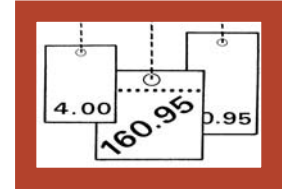


# STATISTISCHE BERICHTE

MI  
vj-1/07

Bestellnummer:  
3M101



## Preise und Preisindizes

### Verbraucherpreisindex

März 2007



SACHSEN-ANHALT

Statistisches Landesamt

Herausgabemonat: Mai 2007

Zu beziehen durch das  
Statistische Landesamt Sachsen-Anhalt  
Dezernat Öffentlichkeitsarbeit  
Postfach 20 11 56  
06012 Halle (Saale)

Preis: 6,00 EUR (kostenfrei als PDF-Datei verfügbar - Bestellnummer: 6M101)

Inhaltliche Verantwortung:

Dezernat: Verdienste, Preise  
Herr Schäfer  
Telefon: 0345 2318-203

Auskünfte erhalten Sie unter:

Telefon: 0345 2318-777  
Telefon: 0345 2318-715  
Telefon: 0345 2318-716  
  
Telefax: 0345 2318-913  
Internet: <http://www.statistik.sachsen-anhalt.de>  
E-Mail: [info@stala.mi.sachsen-anhalt.de](mailto:info@stala.mi.sachsen-anhalt.de)

Vertrieb:

Telefon: 0345 2318-718  
E-Mail: [shop@stala.mi.sachsen-anhalt.de](mailto:shop@stala.mi.sachsen-anhalt.de)

Druck: Statistisches Landesamt Sachsen-Anhalt

© Statistisches Landesamt Sachsen-Anhalt, Halle (Saale), 2007

Für nichtgewerbliche Zwecke sind Vervielfältigung und unentgeltliche Verbreitung, auch auszugsweise, mit Quellenangabe gestattet. Die Verbreitung, auch auszugsweise, über elektronische Systeme/Datenträger bedarf der vorherigen Zustimmung. Alle übrigen Rechte bleiben vorbehalten.

Bibliothek und Besucherdienst (Merseburger Straße 2):

Montag bis Donnerstag: 9.00 Uhr bis 15.30 Uhr  
Freitag: 9.00 Uhr bis 13.00 Uhr } möglichst nach Vereinbarung

Telefon: 0345 2318-714  
E-Mail: [bibliothek@stala.mi.sachsen-anhalt.de](mailto:bibliothek@stala.mi.sachsen-anhalt.de)

# Statistischer Bericht

Verbraucherpreisindex

März 2007

Land Sachsen-Anhalt



# Inhaltsverzeichnis

## Seite

1.	Vorbemerkungen	5
	Allgemeine Erläuterungen	5
	Rechtsgrundlagen	5
	Ziel und Methodik	5
	Gliederung der Ergebnisse	6
	Preisindexberechnung	6
	Rechnen mit Indexzahlen	7
	Teuerungsraten	7
	Verwendung des Verbraucherpreisindex in Wertsicherungsklauseln	7
2.	Verbraucherpreisindex nach ausgewählten Gliederungen für Sachsen-Anhalt	
2.1	Gesamtindex und Teilindizes	
2.1.1	Gesamt	8
2.1.2	Gesamt ohne saisonabhängige Nahrungsmittel	8
2.1.3	Saisonabhängige Nahrungsmittel	9
2.1.4	Gesamt ohne saisonabhängige Waren	10
2.1.5	Saisonabhängige Waren	11
2.1.6	Gesamt ohne saisonabhängige Waren und Dienstleistungen	11
2.1.7	Saisonabhängige Waren und Dienstleistungen	12
2.1.8	Gesamt ohne Heizöl und Kraftstoffe	13
2.1.9	Heizöl und Kraftstoffe	14
2.1.10	Gesamt ohne Wohnungsnettomieten und Wohnungsnebenkosten	14
2.1.11	Gesamt ohne administrierte Preise	15
2.1.12	Administrierte Preise	16
2.2	Indizes nach Hauptgruppen, ausgewählten Gruppen und Untergruppen	
2.2.1	Nahrungsmittel und alkoholfreie Getränke	17
	Nahrungsmittel	17
	Alkoholfreie Getränke	18
2.2.2	Alkoholische Getränke und Tabakwaren	19
2.2.3	Bekleidung und Schuhe	20
2.2.4	Wohnung, Wasser, Strom und andere Brennstoffe	21
	Wohnungsmieten (einschl. Nebenkosten)	21
2.2.4.1	Wohnungsmieten (ohne Nebenkosten)	22
2.2.4.2	Wohnungsnebenkosten	23
	Wasserversorgung	24
	Müllabfuhr	24
	Abwasserentsorgung	25
2.2.4.3	Haushaltsenergie	26
	Strom	27
	Gas	27
	Heizöl	28
2.2.4.4	Regelmäßige Instandhaltung und Reparatur der Wohnung	29
2.2.5	Einrichtungsgegenstände (Möbel), Apparate, Geräte und Ausrüstungen für den Haushalt sowie deren Instandhaltung	30
2.2.6	Gesundheitspflege	31
2.2.7	Verkehr	31
2.2.8	Nachrichtenübermittlung	32
2.2.9	Freizeit, Unterhaltung und Kultur	33
2.2.10	Bildungswesen	34
2.2.11	Beherbergungs- und Gaststättendienstleistungen	34
2.2.12	Andere Waren und Dienstleistungen	35

2.3	Indizes nach Waren und Dienstleistungen	
2.3.1	Waren insgesamt	36
	Verbrauchsgüter	37
	Gebrauchsgüter mittlerer Lebensdauer	37
	Langlebige Gebrauchsgüter	38
2.3.2	Dienstleistungen insgesamt (einschließlich Wohnungsnettomieten)	39
2.3.3	Dienstleistungen insgesamt (ohne Wohnungsnettomieten)	40
	Verkehrsdienstleistungen	40
	Kulturdienstleistungen	41
	Versicherungsdienstleistungen	42
	Beherbergungsdienstleistungen	43
2.4	"Kraftfahrer-Preisindex"	44
	Kraftstoffe	44
3.	Lange Reihen des Verbraucherpreisindex verschiedener Basisjahre für Sachsen-Anhalt (1991 bis 2007)	46
	Grafiken	51

### Zeichenerklärung

JD	= Jahresdurchschnitt
a.n.g.	= anderweitig nicht genannt
-	= keine Veränderung
.	= Angaben nicht bekannt
...	= Angaben liegen noch nicht vor
n.v.	= keine Angaben möglich

## 1. Vorbemerkungen

**Hinweis:** Mit dem Berichtsmonat Januar 2003 wurden die Berechnungen der Preisindizes für die Lebenshaltung spezifischer Haushaltstypen (4-Personen-Haushalte mit höherem Einkommen, 4-Personen-Haushalte mit mittlerem Einkommen, 2-Personen-Haushalte mit geringem Einkommen) eingestellt. Ab diesem Zeitpunkt wird nur der Verbraucherpreisindex (neuer Name des Preisindex für die Lebenshaltung aller privaten Haushalte) für Sachsen-Anhalt berechnet. Damit verbunden war eine Umstellung auf das Basisjahr 2000.

### Allgemeine Erläuterungen

Im vorliegenden Bericht erfolgt die Veröffentlichung eines Überblickes der vom Statistischen Landesamt berechneten Verbraucherpreisindizes bis einschließlich März 2007.

Den Verbraucherpreisindexberechnungen in Sachsen-Anhalt liegen die bundeseinheitlichen Wägungsschemata für Deutschland mit der Ausgabenstruktur des Jahres 2000 zugrunde. Für das Land Sachsen-Anhalt wurden erstmals für das Jahr 1991 Verbraucherpreisindizes (früher Preisindizes für die Lebenshaltung) berechnet und veröffentlicht.

### Rechtsgrundlagen

- Gesetz über die Preisstatistik vom 09. August 1958 (BGBl. I S. 605), zuletzt geändert durch Artikel 16 des 3. Statistikkberrückführungsgesetzes vom 19. Dezember 1997 (3. StatBerG, BGBl. I S. 3158);
- Gesetz zur Durchführung des Gesetzes über die Preisstatistik vom 29. Mai 1959 (BANz. Nr. 104 S. 1), zuletzt geändert durch Artikel 5 der Verordnung zur Änderung statistischer Rechtsvorschriften vom 20. November 1996 (Statistikänderungsverordnung - StatÄndV, (BGBl. I S.1804);
- Gesetz über die Statistik für Bundeszwecke vom 22. Januar 1987 (Bundesstatistikgesetz – BStatG, BGBl. I S. 462, 565), zuletzt geändert durch Artikel 2 des Gesetzes vom 9. Juni 2005 (BGBl. I S. 1534).

### Ziel und Methodik

Eine marktwirtschaftlich ausgerichtete Volkswirtschaft ist in besonderem Maße auf zuverlässige, regelmäßig dargebotene und umfassende Orientierungsmöglichkeiten über Preise und Preisbewegungen angewiesen. Die Verbraucherpreisstatistik ist unentbehrlich für die Durchführung von Wirtschaftsanalysen sowie

die Verfolgung wirtschafts- und sozialpolitischer Zwecke. Die Ergebnisse dienen einer großen Zahl von amtlichen Stellen, Verbänden, Betrieben, Instituten und Privatpersonen als Arbeitsgrundlage.

Das Ziel der Verbraucherpreisstatistik ist in erster Linie die Darstellung der relativen Preisveränderungen auf der Stufe des privaten Verbrauchs über einen längeren Zeitraum. Aussagen über Kosten erlaubt der Index nicht. In der Preisstatistik wird der Preis nur pro festgelegter Mengeneinheit (z. B. pro Kilogramm oder für eine handelsübliche Verpackungseinheit) erhoben.

Aus der Vielzahl des Waren- und Dienstleistungsangebotes werden repräsentativ 750 Positionen der privaten Lebenshaltung ausgewählt. Die Gesamtheit dieser Preisrepräsentanten ist der so genannte Warenkorb. Den Preisrepräsentanten wird entsprechend ihres Anteiles am privaten Verbrauch ein jeweiliges Gewicht (Wägungsanteil) im Warenkorb zugeteilt. So beträgt z. B. der Anteil von Wohnungsnettomieten 212,17, der von Nahrungsmitteln 90,47 oder von Bekleidung 41,44 am gesamten privaten Verbrauch (1 000,00).

Die Bedeutung der Waren und Dienstleistungen, deren Preise beobachtet werden, und ihre Anteile am privaten Verbrauch werden ständig durch geänderte Marktsituationen, technischen Fortschritt oder Einflüsse von Mode und Trends sowie Änderungen der Einkommensverhältnisse der Bevölkerung u. ä. beeinflusst. Aus diesem Grund wird der Warenkorb vom Statistischen Bundesamt gemeinsam mit den Statistischen Landesämtern üblicherweise alle fünf Jahre u. a. auf der Basis laufender Wirtschaftsrechnungen bzw. der Einkommens- und Verbrauchsstichprobe an die sich ändernden Verbrauchsgewohnheiten der Bevölkerung angepasst.

Im Rahmen der Verbraucherpreisstatistik erfragen monatlich Preisermittler in zwölf ausgewählten Gemeinden Sachsens-Anhalts rund 24 000 Einzelpreise. Diese Preise sind im Allgemeinen effektive Endverbraucherpreise (keine Listenpreise) einschließlich Mehrwertsteuer sowie einschließlich Verbrauchssteuern (z. B. Mineralölsteuer, Tabaksteuer). Die Berichtsstellen in den Gemeinden werden so ausgewählt, dass einerseits Geschäfts- und Wohnviertel, andererseits die verschiedenen Handels- und Betriebsformen des Einzelhandels (Fachgeschäfte, Filialen, Warenhäuser, Supermärkte, Discounter usw.) in angemessener Weise repräsentiert werden. Die Erhebung der Verbraucherpreise erfolgt neben den Unternehmen des Einzelhandels auch in Handwerksbetrieben, bei Wohnungsvermietern und

Mietern sowie bei Unternehmen des Gast- und Beherbergungsgewerbes u. ä..

Die wichtigsten Ergebnisse dieser amtlichen Statistik sind Preismesszahlen und Preisindizes.

Durchschnittswerte von Verbraucherpreisen werden in diesem Bericht nicht veröffentlicht, da sie in der Berechnung lediglich eine Zwischenstufe zur Ermittlung von Veränderungen darstellen. Für regionale Preisvergleiche eignen sich Durchschnittspreise nur eingeschränkt. Die direkte Vergleichbarkeit der Waren und Leistungen wird durch eine relativ allgemein gehaltene Warenbeschreibung verhindert, da z. B. aus Repräsentanzgründen keine Herstellerfirmen oder Marken für einzelne Waren oder Leistungen festgelegt worden sind.

## Gliederung der Ergebnisse

### a) Systematische Gliederung

Mit der Umbasierung auf das Basisjahr 1995 = 100 wurde eine Ergebnislagerung in Anlehnung an die europäische harmonisierte Klassifikation COICOP (Classification of individual consumption by purpose) eingeführt, welche die vorherige Ergebnislagerung ablöste. Da sich der Warenkorb nun in zwölf Hauptgruppen der privaten Lebensführung der Haushalte, statt in acht Hauptgruppen gliedert, konnten Rückrechnungen nur mehr bis einschließlich Januar 1995 durchgeführt werden. Diese Hauptgruppen lassen sich vielfach in Untergruppen unterteilen. Lange Zeitreihen für Hauptgruppen und Untergruppen liegen für die Zeit vor Januar 1995 nicht vor.

### b) Sonderberechnungen

Neben den Berechnungen zum Verbraucherpreisindex insgesamt und den Ergebnissen der Haupt- und Untergruppen des Warenkorbes, werden auch Sonderberechnungen bereitgestellt. Dabei erfolgt entweder die Zusammenfassung einzelner Positionen des Warenkorbes zu entsprechenden Gruppen (z. B. Saisonabhängige Nahrungsmittel) oder die Bildung eines Gesamtindex unter Ausschluss einzelner Positionen (z. B. Gesamtindex ohne Haushaltsenergie). Sonderindizes geben Auskunft darüber, inwieweit sich die Lebenshaltung der privaten Haushalte im jeweils betrachteten Teilbereich infolge von Preisänderungen verteuert oder verbilligt hat.

Im Rahmen der Sonderberechnungen der vom Statistischen Landesamt Sachsen-Anhalt bestimmten Indizes, setzen sich die Positionen folgendermaßen zusammen:

1. Saisonabhängige Nahrungsmittel:
  - Frisches Obst und Gemüse, Kartoffeln
  - Frischer Fisch
2. Saisonabhängige Waren:
  - Saisonabhängige Nahrungsmittel
  - Feste Brennstoffe
  - Heizöl
  - Schnittblumen und Topfpflanzen
3. Saisonabhängige Waren und Dienstleistungen:
  - Saisonabhängige Waren
  - Pauschalreisen
  - Mieten für Ferienwohnungen/ -häuser

Administrierte Preise unterliegen nicht direkt dem Preisbildungsprozess am Markt. Die Preisgestaltung (direkt administriert) bzw. die Festlegung von Rahmenbedingungen (teiladministriert) wird durch staatliche Institutionen beeinflusst.

Die Berechnungen der Indizes der administrierten Preise erfolgt aufgrund der Abgrenzung des Sachverständigenrates zur Begutachtung der gesamtwirtschaftlichen Entwicklung im Jahresgutachten 2003/2004.

Es werden zwei Teilindizes berechnet, die u. a. folgende Güter enthalten:

1. Direkt administrierte Preise:
  - Ausgewählte Verkehrstarife
  - Rundfunk- und Fernsehgebühren
  - Eintritte und Gebühren für Kultur- und Bildungseinrichtungen
  - Führerschein- und Parkgebühren
  - Kfz- Prüf- und Zulassungsgebühren
2. Teiladministrierte Preise:
  - Strom-, Zentral- oder Fernwärmearife
  - Preise für feste Brennstoffe
  - Post- und Fernspreckgebühren
  - Mieten (netto) im öffentlich geförderten Wohnungsbau
  - Preise für Gesundheitspflegegüter
  - Rechtsanwalts- und Notargebühren
  - Beiträge zur Krankenversicherung

## Preisindexberechnung

Der Verbraucherpreisindex wird nach der Laspeyres-Formel mit fester Basis berechnet. Die Wägungsanteile der einzelnen Preisrepräsentanten des Warenkorbes bleiben bis zur nächsten Anpassung an die geänderten Verbrauchsgewohnheiten der Bevölkerung (Basisumstellung) konstant.

Die Berechnung des Preisindex umfasst folgende Arbeitsschritte:



### Ermittlung von Einzelpreisen

### Gemeindedurchschnittspreise

(einfaches arithmetisches Mittel)

### Landesdurchschnittspreise

(einfaches arithmetisches Mittel)

### Messzahlen

(Entwicklung der Landesdurchschnittspreise bezogen auf den Basiszeitraum)

### Berechnung des Preisindex

(Messzahl zum Basiszeitraum unter Berücksichtigung des Wägungsanteils)

Bei der weiteren Aggregation der gewogenen Messzahlen zu Indexuntergruppen, Teilindexgruppen, Indexhauptgruppen und zum Verbraucherpreisindex für Sachsen-Anhalt werden neben den Landesmesszahlen bundeseinheitliche Messzahlen/Teilindizes für zentral ermittelte Positionen berücksichtigt. Bei zentral ermittelten Positionen handelt es sich z. B. um Rundfunkgebühren, Bahntarife, Bankgebühren, Telekommunikationsdienstleistungen oder auch Versandhandelspreise. Diese Preise, die für alle Bundesländer gleich sind, ermittelt das Statistische Bundesamt und stellt diese den Landesämtern für weitere Berechnungen zur Verfügung.

Die Jahresindizes sind einfache arithmetische Mittel aus den Monatsindizes. Indexergebnisse unterhalb der Landesebene, z. B. für Landkreise oder Städte werden nicht errechnet.

### **Rechnen mit Indexzahlen**

Die Indexveränderung von einem Zeitpunkt zum anderen kann in Indexpunkten oder Prozent gemessen werden.

#### Indexveränderung nach Punkten:

Differenz zwischen neuem und altem Indexstand

#### Indexveränderung um Prozent:

$$\left( \frac{\text{Neuer Indexstand}}{\text{Alter Indexstand}} * 100 \right) - 100$$

Die Berechnung nach Prozent führt dabei unabhängig vom Basisjahr, abgesehen von geringen Rundungsdifferenzen, immer zum gleichen Ergebnis. Es ist zu empfehlen, Veränderungsstufen in Wertsicherungsklauseln in Prozent anzugeben, weil u. a. dann für die Berechnung oder Verwendung von alten Preisindexreihen kein Bedarf besteht.

Nur wenn Veränderungen von Preisindizes in Punkten gemessen werden sollen, sind Werte von Preisindexreihen auf alter Basis erforderlich.

### **Teuerungsraten**

Mit dem Verbraucherpreisindex wird die Preisveränderung (Inflation bzw. Deflation) zwischen zwei Zeiträumen gemessen, gebräuchlich sind u. a.:

- a) **Jahresteuerrate:** Vergleich des Indexniveaus des laufenden Monats gegenüber dem gleichen Vorjahresmonat als langfristiger Indikator mit monatlichem Bezug;
- b) **Durchschnittliche Jahresteuerrate:** Vergleich der Indexdurchschnitte aus 12 Monaten des laufenden und des Vorjahres als langfristiger Indikator mit Jahresbezug;
- c) **Monatliche Teuerungsraten:** Vergleich des Indexniveaus im aktuellen Monat mit dem Niveau des vorangegangenen Monats als kurzfristiger saisonbeeinflusster Indikator;
- d) **Teuerung gegenüber einem festen Zeitpunkt:** Aktueller Monats- oder Jahresdurchschnittswert gegenüber einem festen Zeitpunkt (z. B. Basisjahr oder Vergleichsmonat), u. a. in Wertsicherungsklauseln.

### **Verwendung des Verbraucherpreisindex in Wertsicherungsklauseln**

Der Verbraucherpreisindex dient häufig als Bezugsgröße für Wertsicherungsklauseln in Miet-, Pacht-, Pensions- und anderen Verträgen über laufende Zahlungen.

Seit dem 1. Januar 1999 gilt als gesetzliche Grundlage für Wertsicherungsklauseln die Preisklauselverordnung (PrKV) vom 23. September 1998 (BGBl. I S. 3043), zuletzt geändert durch Artikel 8 Absatz 7 des Gesetzes zur Neugliederung, Vereinfachung und Reform des Mietrechts (Mietrechtsreformgesetz) vom 19. Juni 2001 (BGBl. I S. 1149). Für Mietanpassungsvereinbarungen in Verträgen über Wohnraum gilt gemäß § 4 Absatz 2 der PrKV in Verbindung mit Artikel 8 Absatz 7 Satz 2 des Mietrechtsreformgesetzes § 557 b des Bürgerlichen Gesetzbuches.

Welcher Index in Verträgen zugrunde zu legen ist, ist von den Vertragspartnern selbst zu entscheiden, da es sich dabei nicht um ein statistisches Problem, sondern um eine Ermessensfrage in einem privatrechtlichen Vertragsverhältnis handelt.

Für die Genehmigung von Wertsicherungsklauseln ist, soweit erforderlich, das Bundesamt für Wirtschaft, 65726 Eschborn (Tel. 06196/404-0), zuständig.

















**Noch: 2. Verbraucherpreisindex nach ausgewählten Gliederungen für Sachsen-Anhalt**  
**Noch: 2.1 Gesamtindex und Teilindizes**

Jahr	Monatliche Entwicklung												JD
	Index: 2000 = 100												
	Jan.	Febr.	März	April	Mai	Juni	Juli	Aug.	Sept.	Okt.	Nov.	Dez.	

**Noch: 2.1.10 Gesamt ohne Wohnungsnettomieten und Wohnungsnebenkosten**  
**Veränderung gegenüber dem Vormonat in %**

2000	.	0,2	0,2	-0,1	-0,1	0,6	0,3	-0,3	0,4	-0,1	0,1	1,2	n.v.
2001	-0,5	0,6	0,1	0,7	0,4	0,3	0,2	-0,6	0,2	-0,4	-0,2	1,3	n.v.
2002	-	0,4	0,3	-0,1	0,1	-0,2	0,3	-0,3	-	-0,2	-0,4	1,1	n.v.
2003	-0,2	0,6	0,4	-0,4	-0,3	0,3	0,2	-	-	-0,1	-0,1	1,0	n.v.
2004	0,1	0,1	0,6	0,3	0,4	-	0,4	0,2	-0,3	0,5	-0,6	1,3	n.v.
2005	-0,5	0,3	0,6	-0,1	0,5	0,1	0,4	0,3	0,4	0,1	-0,6	1,4	n.v.
2006	-0,6	0,4	0,1	0,4	0,2	0,1	0,4	-0,1	-0,4	-	-0,2	1,1	n.v.
2007	-0,1	0,4	0,2	...	...	...	...	...	...	...	...	...	n.v.

**Veränderung gegenüber dem Vorjahr in %**

2001	1,9	2,3	2,2	3,0	3,5	3,2	3,1	2,8	2,6	2,3	2,0	2,1	2,6
2002	2,6	2,4	2,6	1,8	1,5	1,0	1,1	1,4	1,2	1,4	1,2	1,0	1,6
2003	0,8	1,0	1,1	0,8	0,4	0,9	0,8	1,1	1,1	1,2	1,4	1,3	1,0
2004	1,6	1,1	1,3	2,0	2,7	2,4	2,6	2,8	2,5	3,0	2,6	2,9	2,3
2005	2,4	2,5	2,5	2,1	2,2	2,3	2,3	2,4	3,1	2,7	2,6	2,7	2,5
2006	2,5	2,6	2,1	2,6	2,3	2,3	2,3	1,9	1,1	1,0	1,4	1,2	1,9
2007	1,7	1,8	1,9	...	...	...	...	...	...	...	...	...	...

**2.1.11 Gesamt ohne administrierte Preise <sup>1)</sup>**  
**Wägungsanteil: 812,79**

2000	99,1	99,5	99,6	99,5	99,4	100,0	100,4	100,1	100,5	100,3	100,3	101,3	100,0
2001	100,5	100,9	101,1	101,6	101,9	102,2	102,4	101,8	101,9	101,4	101,2	102,4	101,6
2002	102,0	102,3	102,6	102,5	102,6	102,4	102,6	102,3	102,3	102,1	101,8	102,8	102,4
2003	102,5	103,0	103,3	102,9	102,6	102,9	102,9	102,9	102,9	102,9	102,7	103,7	102,9
2004	103,0	103,1	103,6	103,8	104,1	104,1	104,4	104,6	104,2	104,6	104,0	105,3	104,1
2005	104,5	104,8	105,3	105,0	105,5	105,5	105,9	106,1	106,5	106,5	105,8	107,2	105,7
2006	106,3	106,7	106,7	107,1	107,3	107,3	107,7	107,6	107,1	107,1	107,0	108,1	107,2
2007	107,8	108,2	108,3	...	...	...	...	...	...	...	...	...	...

**Veränderung gegenüber dem Vormonat in %**

2000	.	0,4	0,1	-0,1	-0,1	0,6	0,4	-0,3	0,4	-0,2	-	1,0	n.v.
2001	-0,8	0,4	0,2	0,5	0,3	0,3	0,2	-0,6	0,1	-0,5	-0,2	1,2	n.v.
2002	-0,4	0,3	0,3	-0,1	0,1	-0,2	0,2	-0,3	-	-0,2	-0,3	1,0	n.v.
2003	-0,3	0,5	0,3	-0,4	-0,3	0,3	-	-	-	-	-0,2	1,0	n.v.
2004	-0,7	0,1	0,5	0,2	0,3	-	0,3	0,2	-0,4	0,4	-0,6	1,3	n.v.
2005	-0,8	0,3	0,5	-0,3	0,5	-	0,4	0,2	0,4	-	-0,7	1,3	n.v.
2006	-0,8	0,4	-	0,4	0,2	-	0,4	-0,1	-0,5	-	-0,1	1,0	n.v.
2007	-0,3	0,4	0,1	...	...	...	...	...	...	...	...	...	n.v.

1) Korrektur der Gewichte und Preisindizes auf Grund der Neudefinition der administrierten Preise durch den Sachverständigenrat im Jahresgutachten 2003/04.

**Noch: 2. Verbraucherpreisindex nach ausgewählten Gliederungen für Sachsen-Anhalt**  
**Noch: 2.1 Gesamtindex und Teilindizes**

Jahr	Monatliche Entwicklung												JD
	Index: 2000 = 100												
	Jan.	Febr.	März	April	Mai	Juni	Juli	Aug.	Sept.	Okt.	Nov.	Dez.	

**Noch: 2.1.11 Gesamt ohne administrierte Preise <sup>1)</sup>**  
**Veränderung gegenüber dem Vorjahr in %**

2001	1,4	1,4	1,5	2,1	2,5	2,2	2,0	1,7	1,4	1,1	0,9	1,1	1,6
2002	1,5	1,4	1,5	0,9	0,7	0,2	0,2	0,5	0,4	0,7	0,6	0,4	0,8
2003	0,5	0,7	0,7	0,4	-	0,5	0,3	0,6	0,6	0,8	0,9	0,9	0,5
2004	0,5	0,1	0,3	0,9	1,5	1,2	1,5	1,7	1,3	1,7	1,3	1,5	1,2
2005	1,5	1,6	1,6	1,2	1,3	1,3	1,4	1,4	2,2	1,8	1,7	1,8	1,5
2006	1,7	1,8	1,3	2,0	1,7	1,7	1,7	1,4	0,6	0,6	1,1	0,8	1,4
2007	1,4	1,4	1,5	...	...	...	...	...	...	...	...	...	...

**2.1.12 Administrierte Preise <sup>1)</sup>**  
**Wägungsanteil: 187,21**

2000	100,6	100,2	100,0	99,9	99,8	99,6	99,7	99,6	99,8	99,9	100,2	100,6	100,0
2001	102,8	103,0	102,9	103,0	103,1	103,1	103,3	103,6	103,9	104,3	104,2	104,2	103,5
2002	105,3	105,5	105,4	105,6	105,7	105,7	106,0	106,0	106,2	106,1	106,1	106,1	105,8
2003	107,1	107,3	107,4	107,7	107,9	108,0	108,2	108,2	108,6	108,6	108,6	108,6	108,0
2004	112,5	112,5	112,6	113,2	113,2	113,3	113,6	113,8	114,1	114,4	114,3	114,4	113,5
2005	116,1	116,5	116,6	117,2	117,4	117,6	117,9	118,1	118,3	118,6	118,7	118,8	117,7
2006	120,3	120,3	120,5	120,6	120,7	120,8	120,9	120,9	121,0	121,1	121,0	121,0	120,8
2007	122,6	122,8	122,9	...	...	...	...	...	...	...	...	...	...

**Veränderung gegenüber dem Vormonat in %**

2000	.	-0,4	-0,2	-0,1	-0,1	-0,2	0,1	-0,1	0,2	0,1	0,3	0,4	n.v.
2001	2,2	0,2	-0,1	0,1	0,1	-	0,2	0,3	0,3	0,4	-0,1	-	n.v.
2002	1,1	0,2	-0,1	0,2	0,1	-	0,3	-	0,2	-0,1	-	-	n.v.
2003	0,9	0,2	0,1	0,3	0,2	0,1	0,2	-	0,4	-	-	-	n.v.
2004	3,6	-	0,1	0,5	-	0,1	0,3	0,2	0,3	0,3	-0,1	0,1	n.v.
2005	1,5	0,3	0,1	0,5	0,2	0,2	0,3	0,2	0,2	0,3	0,1	0,1	n.v.
2006	1,3	-	0,2	0,1	0,1	0,1	0,1	-	0,1	0,1	-0,1	-	n.v.
2007	1,3	0,2	0,1	...	...	...	...	...	...	...	...	...	n.v.

**Veränderung gegenüber dem Vorjahr in %**

2001	2,2	2,8	2,9	3,1	3,3	3,5	3,6	4,0	4,1	4,4	4,0	3,6	3,5
2002	2,4	2,4	2,4	2,5	2,5	2,5	2,6	2,3	2,2	1,7	1,8	1,8	2,3
2003	1,7	1,7	1,9	2,0	2,1	2,2	2,1	2,1	2,3	2,4	2,4	2,4	2,1
2004	5,0	4,8	4,8	5,1	4,9	4,9	5,0	5,2	5,1	5,3	5,2	5,3	5,1
2005	3,2	3,6	3,6	3,5	3,7	3,8	3,8	3,8	3,7	3,7	3,8	3,8	3,7
2006	3,6	3,3	3,3	2,9	2,8	2,7	2,5	2,4	2,3	2,1	1,9	1,9	2,6
2007	1,9	2,1	2,0	...	...	...	...	...	...	...	...	...	...

1) Korrektur der Gewichte und Preisindizes auf Grund der Neudefinition der administrierten Preise durch den Sachverständigenrat im Jahresgutachten 2003/04.

































































### 3. Lange Reihen des Verbraucherpreisindex verschiedener Basisjahre für Sachsen-Anhalt

Jahr	Monatliche Entwicklung			Veränderung gegenüber dem Vorjahr <sup>1)</sup> in %	
	1991 = 100	1995 = 100	2000 = 100		
Monat					
<b>Entwicklung (Jahresdurchschnitte)</b>					
1991	<b>100,0</b>	76,3	70,7	<b>n.v.</b>	
1992	<b>112,6</b>	85,9	79,6	<b>12,6</b>	
1993	<b>124,0</b>	94,6	87,8	<b>10,1</b>	
1994	<b>128,3</b>	97,9	90,8	<b>3,5</b>	
1995	131,0	<b>100,0</b>	92,7	<b>2,1</b>	
1996	133,8	<b>102,0</b>	94,6	<b>2,0</b>	
1997	136,9	<b>104,5</b>	96,9	<b>2,5</b>	
1998	138,5	<b>105,7</b>	98,0	<b>1,1</b>	
1999	139,3	<b>106,3</b>	98,5	<b>0,6</b>	
2000	141,3	107,8	<b>100,0</b>	<b>1,5</b>	
2001	144,1	109,9	<b>102,0</b>	<b>2,0</b>	
2002	145,6	111,1	<b>103,0</b>	<b>1,0</b>	
2003	146,8	112,0	<b>103,9</b>	<b>0,9</b>	
2004	149,6	114,1	<b>105,8</b>	<b>1,8</b>	
2005	152,6	116,4	<b>108,0</b>	<b>2,1</b>	
2006	155,1	118,3	<b>109,7</b>	<b>1,6</b>	
<b>Entwicklung nach Jahren und Monaten</b>					
1991	Januar	<b>94,9</b>	72,4	67,1	<b>n.v.</b>
	Februar	<b>95,5</b>	72,9	67,6	<b>n.v.</b>
	März	<b>96,0</b>	73,2	67,9	<b>n.v.</b>
	April	<b>96,6</b>	73,7	68,3	<b>n.v.</b>
	Mai	<b>96,7</b>	73,8	68,4	<b>n.v.</b>
	Juni	<b>96,9</b>	73,9	68,5	<b>n.v.</b>
	Juli	<b>97,9</b>	74,7	69,3	<b>n.v.</b>
	August	<b>97,9</b>	74,7	69,3	<b>n.v.</b>
	September	<b>97,7</b>	74,5	69,1	<b>n.v.</b>
	Oktober	<b>109,4</b>	83,5	77,4	<b>n.v.</b>
	November	<b>110,2</b>	84,1	78,0	<b>n.v.</b>
	Dezember	<b>110,2</b>	84,1	78,0	<b>n.v.</b>
1992	Januar	<b>111,4</b>	85,0	78,8	<b>17,4</b>
	Februar	<b>112,0</b>	85,4	79,2	<b>17,3</b>
	März	<b>112,5</b>	85,8	79,6	<b>17,2</b>
	April	<b>112,6</b>	85,9	79,6	<b>16,6</b>
	Mai	<b>112,6</b>	85,9	79,6	<b>16,4</b>
	Juni	<b>112,9</b>	86,1	79,8	<b>16,5</b>
	Juli	<b>112,9</b>	86,1	79,8	<b>15,3</b>
	August	<b>112,9</b>	86,1	79,8	<b>15,3</b>
	September	<b>112,9</b>	86,1	79,8	<b>15,6</b>
	Oktober	<b>112,8</b>	86,1	79,8	<b>3,1</b>
	November	<b>113,0</b>	86,2	79,9	<b>2,5</b>
	Dezember	<b>113,0</b>	86,2	79,9	<b>2,5</b>

1) Die prozentualen Veränderungsdaten wurden aus den Daten zur jeweiligen Originalbasis gerechnet. Geringe Unterschiede dazu beruhen ausschließlich auf Rundungsdifferenzen.



### Noch: 3. Lange Reihen des Verbraucherpreisindex verschiedener Basisjahre für Sachsen-Anhalt

Jahr Monat	Monatliche Entwicklung			Veränderung gegenüber dem Vorjahr in % <sup>1)</sup>	
	1991 = 100	1995 = 100	2000 = 100		
<b>Noch: Entwicklung nach Jahren und Monaten</b>					
1993	Januar	<b>122,4</b>	93,4	86,6	<b>9,9</b>
	Februar	<b>123,1</b>	93,9	87,1	<b>9,9</b>
	März	<b>123,2</b>	94,0	87,2	<b>9,5</b>
	April	<b>123,8</b>	94,4	87,5	<b>9,9</b>
	Mai	<b>124,0</b>	94,6	87,7	<b>10,1</b>
	Juni	<b>124,5</b>	95,0	88,1	<b>10,3</b>
	Juli	<b>124,5</b>	95,0	88,1	<b>10,3</b>
	August	<b>124,5</b>	95,0	88,1	<b>10,3</b>
	September	<b>124,5</b>	95,0	88,1	<b>10,3</b>
	Oktober	<b>124,6</b>	95,1	88,2	<b>10,5</b>
	November	<b>124,7</b>	95,1	88,2	<b>10,4</b>
	Dezember	<b>124,7</b>	95,1	88,2	<b>10,4</b>
1994	Januar	<b>127,3</b>	97,1	90,0	<b>4,0</b>
	Februar	<b>127,9</b>	97,6	90,5	<b>4,0</b>
	März	<b>127,9</b>	97,6	90,5	<b>3,9</b>
	April	<b>128,0</b>	97,7	90,6	<b>3,4</b>
	Mai	<b>128,2</b>	97,8	90,7	<b>3,4</b>
	Juni	<b>128,5</b>	98,0	90,9	<b>3,2</b>
	Juli	<b>128,6</b>	98,1	91,0	<b>3,3</b>
	August	<b>128,6</b>	98,1	91,0	<b>3,3</b>
	September	<b>128,6</b>	98,1	91,0	<b>3,3</b>
	Oktober	<b>128,7</b>	98,2	91,1	<b>3,3</b>
	November	<b>128,8</b>	98,3	91,1	<b>3,3</b>
	Dezember	<b>129,0</b>	98,4	91,2	<b>3,4</b>
1995	Januar	129,5	<b>98,8</b>	91,6	<b>1,8</b>
	Februar	130,5	<b>99,6</b>	92,4	<b>2,0</b>
	März	130,4	<b>99,5</b>	92,3	<b>1,9</b>
	April	130,4	<b>99,5</b>	92,3	<b>1,8</b>
	Mai	130,4	<b>99,5</b>	92,3	<b>1,7</b>
	Juni	130,7	<b>99,7</b>	92,4	<b>1,7</b>
	Juli	130,9	<b>99,9</b>	92,6	<b>1,8</b>
	August	132,0	<b>100,7</b>	93,4	<b>2,7</b>
	September	132,0	<b>100,7</b>	93,4	<b>2,7</b>
	Oktober	131,9	<b>100,6</b>	93,3	<b>2,4</b>
	November	131,7	<b>100,5</b>	93,2	<b>2,2</b>
	Dezember	132,1	<b>100,8</b>	93,5	<b>2,4</b>
1996	Januar	132,8	<b>101,3</b>	93,9	<b>2,5</b>
	Februar	133,6	<b>101,9</b>	94,5	<b>2,3</b>
	März	133,7	<b>102,0</b>	94,6	<b>2,5</b>
	April	133,7	<b>102,0</b>	94,6	<b>2,5</b>
	Mai	133,7	<b>102,0</b>	94,6	<b>2,5</b>
	Juni	133,7	<b>102,0</b>	94,6	<b>2,3</b>
	Juli	134,1	<b>102,3</b>	94,9	<b>2,4</b>
	August	134,2	<b>102,4</b>	94,9	<b>1,7</b>
	September	134,0	<b>102,2</b>	94,8	<b>1,5</b>
	Oktober	133,7	<b>102,0</b>	94,6	<b>1,4</b>
	November	133,8	<b>102,1</b>	94,7	<b>1,6</b>
	Dezember	134,1	<b>102,3</b>	94,9	<b>1,5</b>

1) Die prozentualen Veränderungsdaten wurden aus den Daten zur jeweiligen Originalbasis gerechnet. Geringe Unterschiede dazu beruhen ausschließlich auf Rundungsdifferenzen.

### Noch: 3. Lange Reihen des Verbraucherpreisindex verschiedener Basisjahre für Sachsen-Anhalt

Jahr Monat	Monatliche Entwicklung			Veränderung gegenüber dem Vorjahr in % <sup>1)</sup>	
	1991 = 100	1995 = 100	2000 = 100		
<b>Noch: Entwicklung nach Jahren und Monaten</b>					
1997	Januar	135,7	<b>103,5</b>	96,0	<b>2,2</b>
	Februar	136,2	<b>103,9</b>	96,3	<b>2,0</b>
	März	136,2	<b>103,9</b>	96,3	<b>1,9</b>
	April	135,9	<b>103,7</b>	96,2	<b>1,7</b>
	Mai	136,4	<b>104,1</b>	96,5	<b>2,1</b>
	Juni	136,6	<b>104,2</b>	96,6	<b>2,2</b>
	Juli	137,8	<b>105,1</b>	97,5	<b>2,7</b>
	August	137,9	<b>105,2</b>	97,5	<b>2,7</b>
	September	137,6	<b>105,0</b>	97,4	<b>2,7</b>
	Oktober	137,5	<b>104,9</b>	97,3	<b>2,8</b>
	November	137,5	<b>104,9</b>	97,3	<b>2,7</b>
	Dezember	137,9	<b>105,2</b>	97,5	<b>2,8</b>
1998	Januar	137,8	<b>105,1</b>	97,5	<b>1,5</b>
	Februar	138,3	<b>105,5</b>	97,8	<b>1,5</b>
	März	138,0	<b>105,3</b>	97,6	<b>1,3</b>
	April	138,3	<b>105,5</b>	97,8	<b>1,7</b>
	Mai	138,7	<b>105,8</b>	98,1	<b>1,6</b>
	Juni	138,9	<b>106,0</b>	98,3	<b>1,7</b>
	Juli	139,1	<b>106,1</b>	98,4	<b>1,0</b>
	August	139,1	<b>106,1</b>	98,4	<b>0,9</b>
	September	138,7	<b>105,8</b>	98,1	<b>0,8</b>
	Oktober	138,4	<b>105,6</b>	97,9	<b>0,7</b>
	November	138,5	<b>105,7</b>	98,0	<b>0,8</b>
	Dezember	138,3	<b>105,5</b>	97,8	<b>0,3</b>
1999	Januar	138,2	<b>105,4</b>	97,7	<b>0,3</b>
	Februar	138,5	<b>105,7</b>	98,0	<b>0,2</b>
	März	138,5	<b>105,7</b>	98,0	<b>0,4</b>
	April	139,2	<b>106,2</b>	98,5	<b>0,7</b>
	Mai	139,2	<b>106,2</b>	98,5	<b>0,4</b>
	Juni	139,5	<b>106,4</b>	98,7	<b>0,4</b>
	Juli	139,9	<b>106,7</b>	98,9	<b>0,6</b>
	August	139,7	<b>106,6</b>	98,8	<b>0,5</b>
	September	139,5	<b>106,4</b>	98,7	<b>0,6</b>
	Oktober	139,3	<b>106,3</b>	98,6	<b>0,7</b>
	November	139,7	<b>106,6</b>	98,8	<b>0,9</b>
	Dezember	140,1	<b>106,9</b>	99,1	<b>1,3</b>
2000	Januar	140,5	107,2	<b>99,4</b>	<b>1,7</b>
	Februar	140,8	107,4	<b>99,6</b>	<b>1,6</b>
	März	140,9	107,5	<b>99,7</b>	<b>1,7</b>
	April	140,8	107,4	<b>99,6</b>	<b>1,1</b>
	Mai	140,6	107,3	<b>99,5</b>	<b>1,0</b>
	Juni	141,2	107,7	<b>99,9</b>	<b>1,2</b>
	Juli	141,6	108,1	<b>100,2</b>	<b>1,3</b>
	August	141,3	107,8	<b>100,0</b>	<b>1,2</b>
	September	141,8	108,2	<b>100,3</b>	<b>1,6</b>
	Oktober	141,6	108,1	<b>100,2</b>	<b>1,6</b>
	November	141,8	108,2	<b>100,3</b>	<b>1,5</b>
	Dezember	143,0	109,1	<b>101,2</b>	<b>2,1</b>

1) Die prozentualen Veränderungsraten wurden aus den Daten zur jeweiligen Originalbasis gerechnet. Geringe Unterschiede dazu beruhen ausschließlich auf Rundungsdifferenzen.

### Noch: 3. Lange Reihen des Verbraucherpreisindex verschiedener Basisjahre für Sachsen-Anhalt

Jahr Monat	Monatliche Entwicklung			Veränderung gegenüber dem Vorjahr in % <sup>1)</sup>
	1991 = 100	1995 = 100	2000 = 100	

#### Noch: Entwicklung nach Jahren und Monaten

2001	Januar	142,6	108,8	<b>100,9</b>	<b>1,5</b>
	Februar	143,2	109,2	<b>101,3</b>	<b>1,7</b>
	März	143,3	109,4	<b>101,4</b>	<b>1,7</b>
	April	144,0	109,9	<b>101,9</b>	<b>2,3</b>
	Mai	144,3	110,1	<b>102,1</b>	<b>2,6</b>
	Juni	144,7	110,4	<b>102,4</b>	<b>2,5</b>
	Juli	144,9	110,5	<b>102,5</b>	<b>2,3</b>
	August	144,3	110,1	<b>102,1</b>	<b>2,1</b>
	September	144,6	110,3	<b>102,3</b>	<b>2,0</b>
	Oktober	144,0	109,9	<b>101,9</b>	<b>1,7</b>
	November	143,9	109,8	<b>101,8</b>	<b>1,5</b>
	Dezember	145,3	110,9	<b>102,8</b>	<b>1,6</b>
2002	Januar	145,0	110,7	<b>102,6</b>	<b>1,7</b>
	Februar	145,4	111,0	<b>102,9</b>	<b>1,6</b>
	März	145,9	111,3	<b>103,2</b>	<b>1,8</b>
	April	145,7	111,2	<b>103,1</b>	<b>1,2</b>
	Mai	145,9	111,3	<b>103,2</b>	<b>1,1</b>
	Juni	145,6	111,1	<b>103,0</b>	<b>0,6</b>
	Juli	145,9	111,3	<b>103,2</b>	<b>0,7</b>
	August	145,6	111,1	<b>103,0</b>	<b>0,9</b>
	September	145,6	111,1	<b>103,0</b>	<b>0,7</b>
	Oktober	145,4	111,0	<b>102,9</b>	<b>1,0</b>
	November	145,0	110,7	<b>102,6</b>	<b>0,8</b>
	Dezember	146,2	111,5	<b>103,4</b>	<b>0,6</b>
2003	Januar	146,0	111,4	<b>103,3</b>	<b>0,7</b>
	Februar	146,7	111,9	<b>103,8</b>	<b>0,9</b>
	März	147,1	112,3	<b>104,1</b>	<b>0,9</b>
	April	146,7	111,9	<b>103,8</b>	<b>0,7</b>
	Mai	146,4	111,7	<b>103,6</b>	<b>0,4</b>
	Juni	146,7	111,9	<b>103,8</b>	<b>0,8</b>
	Juli	146,9	112,1	<b>103,9</b>	<b>0,7</b>
	August	146,9	112,1	<b>103,9</b>	<b>0,9</b>
	September	146,9	112,1	<b>103,9</b>	<b>0,9</b>
	Oktober	146,9	112,1	<b>103,9</b>	<b>1,0</b>
	November	146,7	111,9	<b>103,8</b>	<b>1,2</b>
	Dezember	147,9	112,8	<b>104,6</b>	<b>1,2</b>
2004	Januar	148,1	113,0	<b>104,8</b>	<b>1,5</b>
	Februar	148,3	113,1	<b>104,9</b>	<b>1,1</b>
	März	148,8	113,6	<b>105,3</b>	<b>1,2</b>
	April	149,1	113,8	<b>105,5</b>	<b>1,6</b>
	Mai	149,5	114,1	<b>105,8</b>	<b>2,1</b>
	Juni	149,5	114,1	<b>105,8</b>	<b>1,9</b>
	Juli	150,1	114,5	<b>106,2</b>	<b>2,2</b>
	August	150,3	114,6	<b>106,3</b>	<b>2,3</b>
	September	149,8	114,3	<b>106,0</b>	<b>2,0</b>
	Oktober	150,5	114,9	<b>106,5</b>	<b>2,5</b>
	November	149,8	114,3	<b>106,0</b>	<b>2,1</b>
	Dezember	151,2	115,4	<b>107,0</b>	<b>2,3</b>

1) Die prozentualen Veränderungsraten wurden aus den Daten zur jeweiligen Originalbasis gerechnet. Geringe Unterschiede dazu beruhen ausschließlich auf Rundungsdifferenzen.

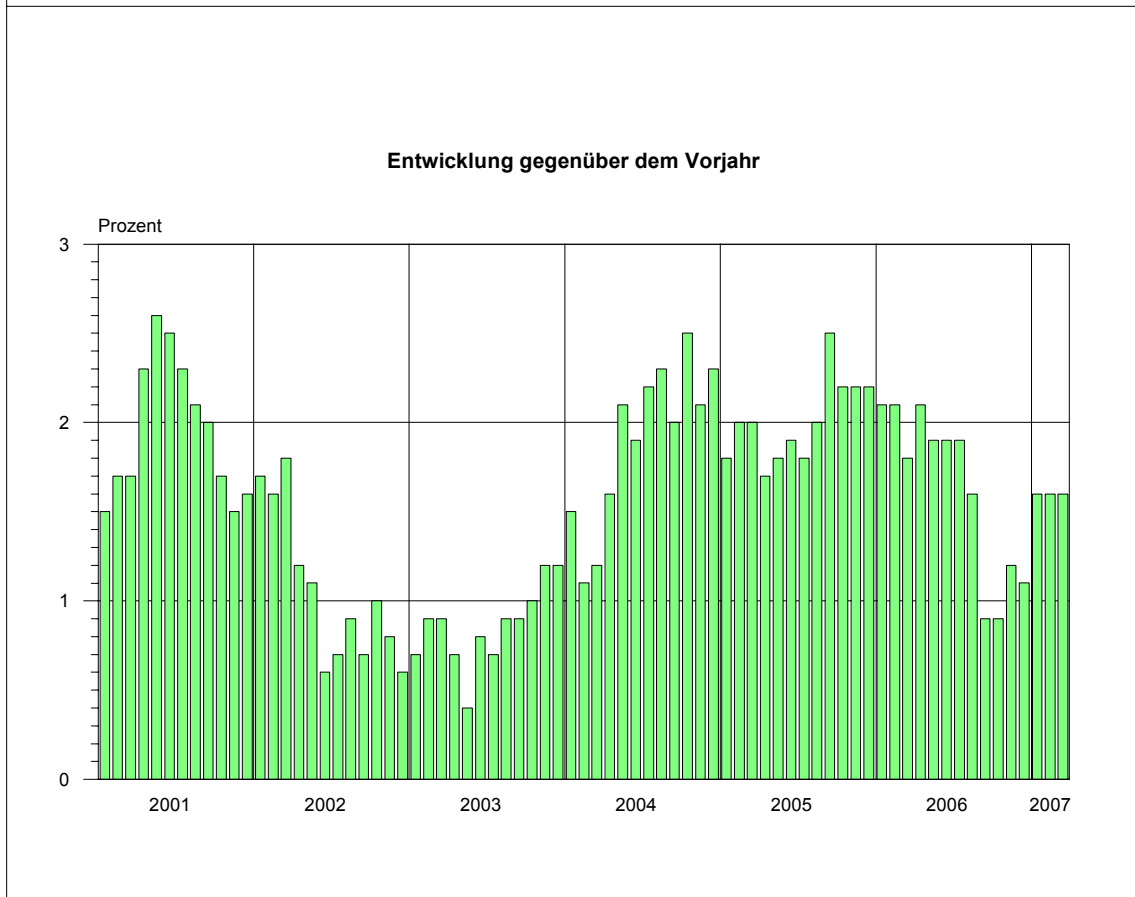
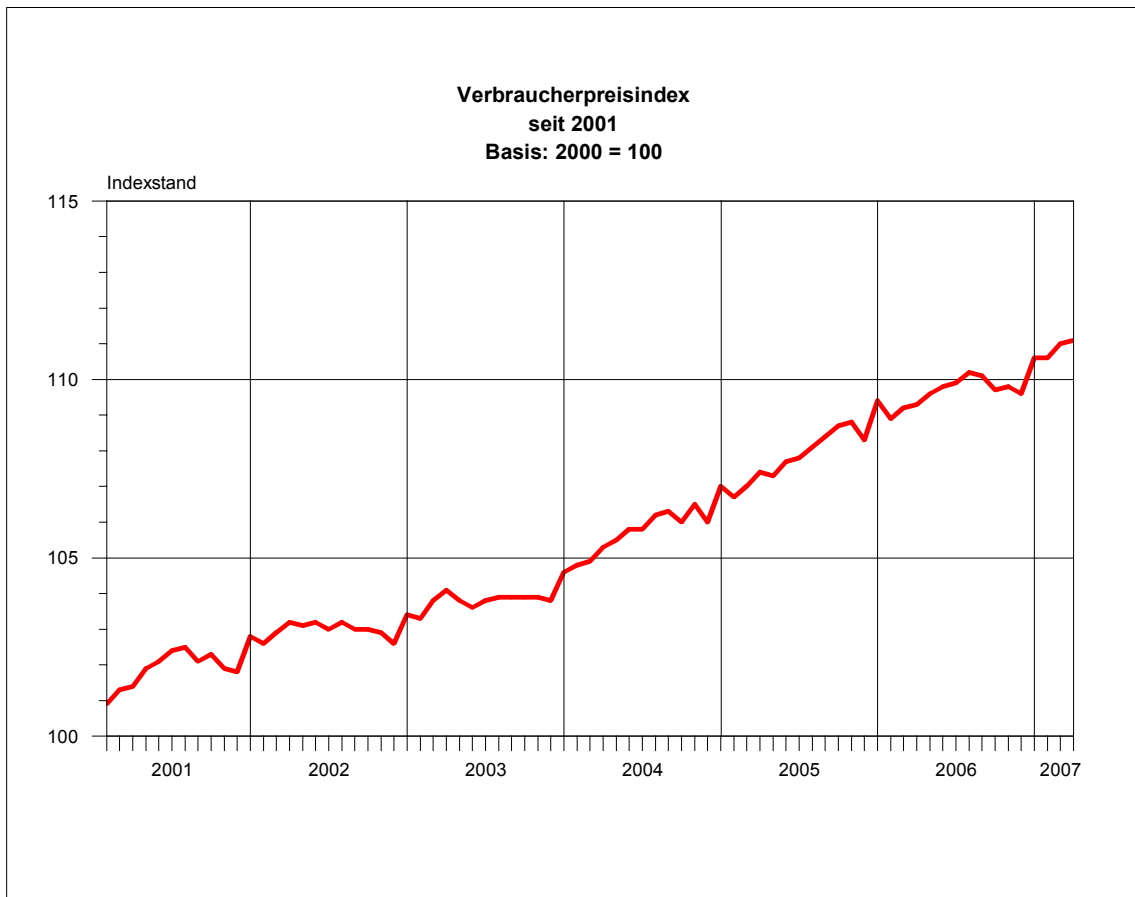
### Noch: 3. Lange Reihen des Verbraucherpreisindex verschiedener Basisjahre für Sachsen-Anhalt

Jahr Monat	Monatliche Entwicklung			Veränderung gegenüber dem Vorjahr in % <sup>1)</sup>
	1991 = 100	1995 = 100	2000 = 100	

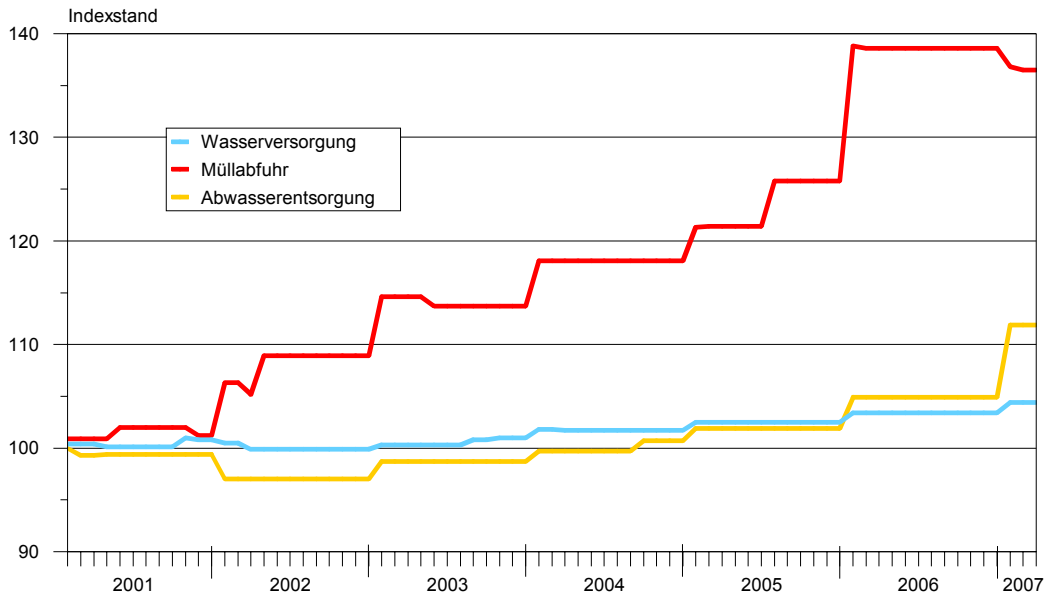
#### Noch: Entwicklung nach Jahren und Monaten

2005	Januar	150,8	115,1	<b>106,7</b>	<b>1,8</b>
	Februar	151,2	115,4	<b>107,0</b>	<b>2,0</b>
	März	151,8	115,8	<b>107,4</b>	<b>2,0</b>
	April	151,7	115,7	<b>107,3</b>	<b>1,7</b>
	Mai	152,2	116,2	<b>107,7</b>	<b>1,8</b>
	Juni	152,4	116,3	<b>107,8</b>	<b>1,9</b>
	Juli	152,8	116,6	<b>108,1</b>	<b>1,8</b>
	August	153,2	116,9	<b>108,4</b>	<b>2,0</b>
	September	153,6	117,2	<b>108,7</b>	<b>2,5</b>
	Oktober	153,8	117,3	<b>108,8</b>	<b>2,2</b>
	November	153,1	116,8	<b>108,3</b>	<b>2,2</b>
	Dezember	154,6	118,0	<b>109,4</b>	<b>2,2</b>
2006	Januar	153,9	117,4	<b>108,9</b>	<b>2,1</b>
	Februar	154,4	117,8	<b>109,2</b>	<b>2,1</b>
	März	154,5	117,9	<b>109,3</b>	<b>1,8</b>
	April	154,9	118,2	<b>109,6</b>	<b>2,1</b>
	Mai	155,2	118,4	<b>109,8</b>	<b>1,9</b>
	Juni	155,3	118,5	<b>109,9</b>	<b>1,9</b>
	Juli	155,8	118,8	<b>110,2</b>	<b>1,9</b>
	August	155,6	118,7	<b>110,1</b>	<b>1,6</b>
	September	155,1	118,3	<b>109,7</b>	<b>0,9</b>
	Oktober	155,2	118,4	<b>109,8</b>	<b>0,9</b>
	November	154,9	118,2	<b>109,6</b>	<b>1,2</b>
	Dezember	156,3	119,3	<b>110,6</b>	<b>1,1</b>
2007	Januar	156,3	119,3	<b>110,6</b>	<b>1,6</b>
	Februar	156,9	119,7	<b>111,0</b>	<b>1,6</b>
	März	157,0	119,8	<b>111,1</b>	<b>1,6</b>
	April				
	Mai				
	Juni				
	Juli				
	August				
	September				
	Oktober				
	November				
	Dezember				

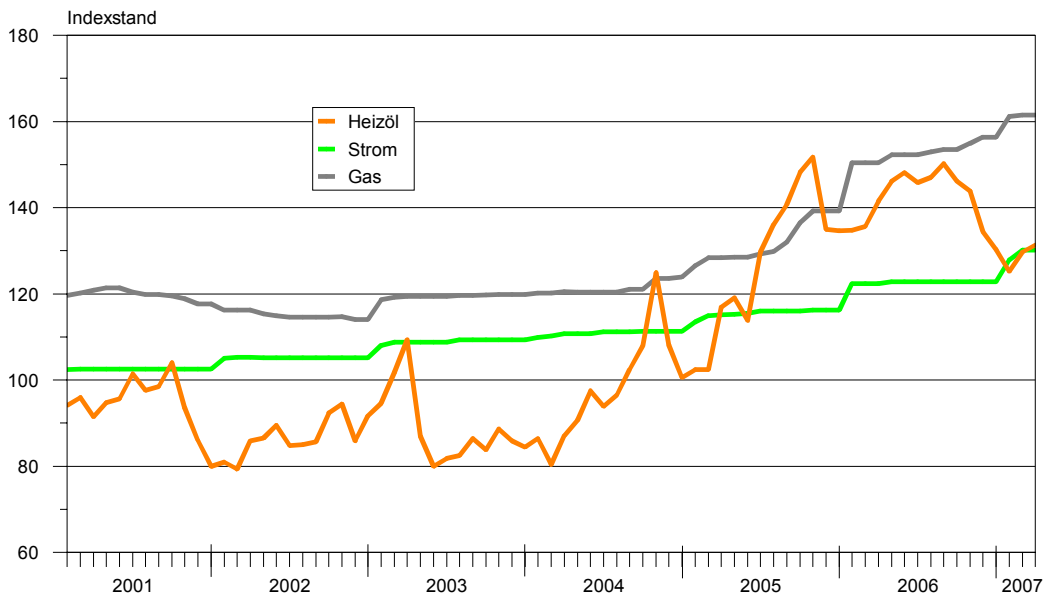
1) Die prozentualen Veränderungsdaten wurden aus den Daten zur jeweiligen Originalbasis gerechnet. Geringe Unterschiede dazu beruhen ausschließlich auf Rundungsdifferenzen.



**Preisindizes für Wohnungsnebenkosten  
seit 2001**  
Basis: 2000 = 100



**Preisindizes für Heizöl, Strom und Gas  
seit 2001**  
Basis: 2000 = 100



## Veröffentlichungen im Statistischen Landesamt Sachsen-Anhalt

Im Monat April 2007 erschienen:

Bestell-Nr.	Kennziffer/ Periodizität	Titel	Preis (in EUR)
1 Z 0 03 <sup>1)</sup>	Z	Statistisches Monatsheft 04/07	5,50
3 A 4 01 <sup>1)</sup>	A IV - j/05	Krankenhäuser, Vorsorge- und Rehabilitationseinrichtungen Jahr 2005 - Grunddaten und Kosten -	4,00
3 A 6 01	A VI - vj-1/06	Sozialversicherungspflichtig Beschäftigte - Stand: 31.03.2006 -	8,00
B VII - K <sup>1)</sup>	B VII - 5j/07	Kommunalwahlen am 22. April 2007 - Stadtratswahl in der Kreisfreien Stadt Dessau-Roßlau und Kreistagswahlen in 9 Landkreisen - Vorläufige Ergebnisse -	8,50
3 C 3 05 <sup>1)</sup>	C III - m-2/07	Schlachtungen und Geflügel - Februar 2007 -	1,50
3 C 3 07 <sup>1)</sup>	C III - m-1/07	Milcherzeugung und -verwendung - Januar 2007 -	1,50
3 C 3 08 <sup>1)</sup>	C III - j/06	Milcherzeugung und -verwendung - Jahr 2006 - Endgültige Ergebnisse -	1,50
3 D 1 01	D I - hj-2/06	Gewerbeanmeldungen und Gewerbeabmeldungen - Jahr 2006 -	3,00
3 D 3 01 <sup>1)</sup>	D III - j/06	Insolvenzverfahren - 2006 -	2,50
3 E 1 02	E I - m-1/07	Beschäftigte, Umsatz im Verarbeitenden Gewerbe sowie im Bergbau und der Gewinnung von Steinen und Erden - Januar 2007 - Endgültige Ergebnisse	5,50
3 E 1 08	E I - m-1/07	Auftragseingangsindex und Umsatzindex im Verarbeitenden Gewerbe Januar 2007	5,50
3 E 1 12	E I - j/06	Fachstatistik - Holz - im Verarbeitenden Gewerbe - Jahr 2006 -	1,50
3 E 2 01 <sup>1)</sup>	E II - m-1/07	Umsatz, Beschäftigte, Auftragseingang und Auftragsbestand im Baugewerbe Januar 2007	2,50
3 F 2 01 <sup>1)</sup>	F II - m-1/07	Baugenehmigungen im Wohn- und Nichtwohnbau - Januar 2007 -	2,50
3 F 2 01 <sup>1)</sup>	F II - m-2/07	Baugenehmigungen im Wohn- und Nichtwohnbau - Februar 2007 -	2,50
3 G 1 01	G I, G IV - m-12/06	Entwicklung von Umsatz und Beschäftigten im Kraftfahrzeughandel, Einzelhandel und Gastgewerbe - Dezember 2006 -	3,00
3 G 1 02	G I - vj-4/06	Entwicklung von Umsatz und Beschäftigten in der Handelsvermittlung und im Großhandel - IV. Quartal 2006 -	2,50
3 G 3 02	G III - j/05	Aus- und Einfuhr - Jahr 2005 - Endgültige Ergebnisse	15,50
3 G 4 01	G IV - m-1/07	Gäste und Übernachtungen im Reiseverkehr, Beherbergungskapazität Januar 2007 - Vorläufige Ergebnisse -	6,00
3 H 1 01	H I - m-12/06	Straßenverkehrsunfälle - Dezember 2006 - Vorläufige Ergebnisse	4,50
3 H 1 01	H I - m-1/07	Straßenverkehrsunfälle - Januar 2007 - Vorläufige Ergebnisse	4,50
3 H 1 05	H I - vj-4/06	Fahrgäste und Beförderungsleistungen im Schienennahverkehr und im gewerblichen Omnibusverkehr - IV. Quartal 2006 -	1,50
3 H 2 01	H II - m-1/07	Binnenschifffahrt - Januar 2007 -	2,50
3 L 2 01 <sup>1)</sup>	L II - j/06	Gemeindefinanzen - Einnahmen und Ausgaben - Jahr 2006	6,00
3 P 1 01 <sup>1)</sup>	P I - j/06	Bruttoinlandsprodukt und Bruttowertschöpfung nach Wirtschaftsbereichen 1991 - 2006; Stand: Frühjahr 2007	3,50
3 M 1 02 <sup>1)</sup>	M I - vj-1/07	Preisindizes für Bauwerke - Februar 2007 -	2,00
3 P 1 07 <sup>1)</sup>	P I - j/06	Arbeitnehmerentgelt, Bruttolöhne und -gehälter nach Wirtschaftsbereichen - 1991- 2006 ; Stand: Frühjahr 2007 -	4,00

1) als PDF-Datei kostenfrei erhältlich - bei Bestellung bitte die erste Stelle der Bestellnummer durch eine „6“ ersetzen.