

ZAHLEN DATEN FAKTEN

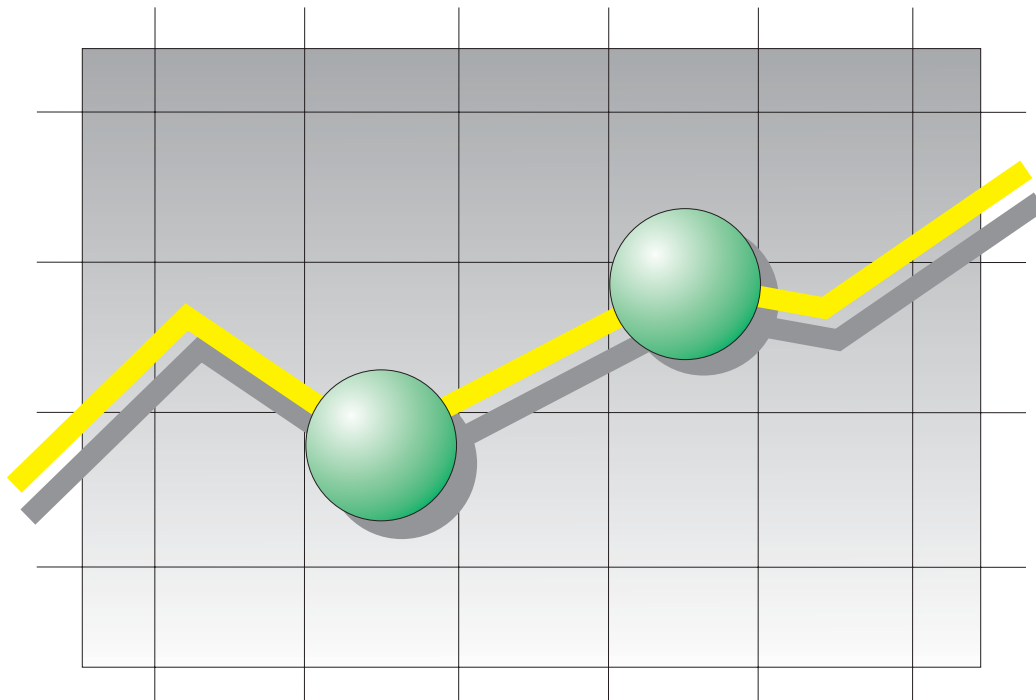
Aktuell

Informativ

Anschaulich

Monatsheft des Statistischen Landesamtes Sachsen - Anhalt

2011



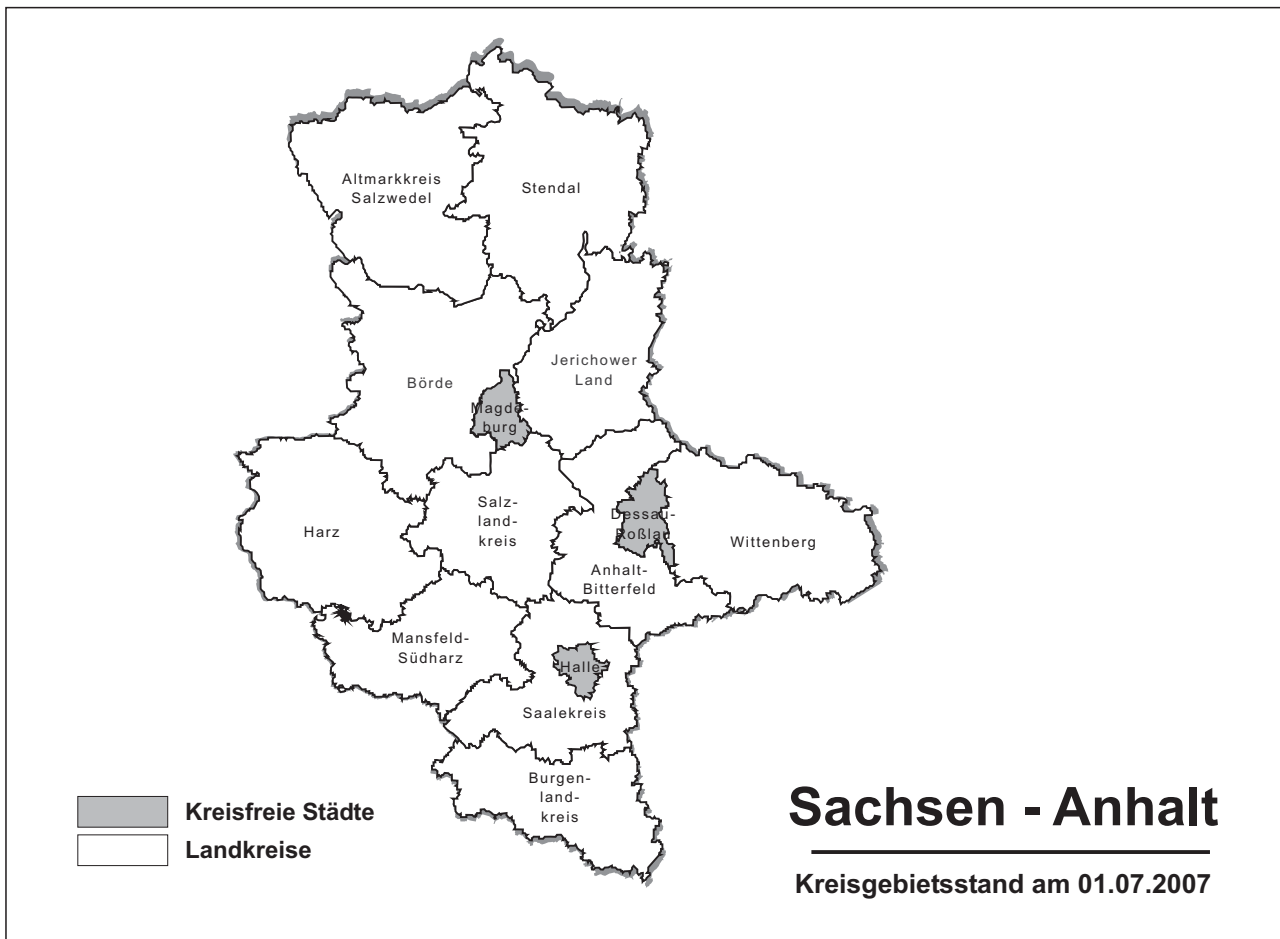
01
02
03
04
05
06
07
08
09
10
11
12

Bestellnummer: 1Z003



SACHSEN-ANHALT

Statistisches Landesamt



INFORMATIONEN UND BERATUNG

Ergebnisse aus allen Erhebungen der amtlichen Statistik werden durch das Dezernat Öffentlichkeitsarbeit bereitgestellt.

Dezernatsleiterin:

Frau Tewes Telefon: 0345 2318-702

Auskünfte

Frau Schöne: Telefon: 0345 2318-777
 Frau Hohlstamm: Telefon: 0345 2318-715
 Frau Heyl: Telefon: 0345 2318-716
 Telefax: 0345 2318-913
 E-Mail: info@stala.mi.sachsen-anhalt.de
 Internet: www.statistik.sachsen-anhalt.de

Bibliothek und
 Besucherdienst (Merseburger Straße 2)
 Montag - Donnerstag 9.00 Uhr - 15.30 Uhr
 Freitag 9.00 Uhr - 13.00 Uhr
 Telefon: 0345 2318-714
 E-Mail: bibliothek@stala.mi.sachsen-anhalt.de

Vertrieb

Frau Steckner Telefon: 0345 2318-718
 E-Mail: shop@stala.mi.sachsen-anhalt.de

Herausgeber

Statistisches Landesamt Sachsen-Anhalt Schriftliche
 Bestellungen an:

Statistisches Landesamt
 Sachsen-Anhalt
 Öffentlichkeitsarbeit
 Postfach 20 11 56
 06012 Halle (Saale)

© Statistisches Landesamt Sachsen-Anhalt, Halle (Saale) 2011

Auszugsweise Vervielfältigung und Verbreitung mit Quellenangabe gestattet.

Bezugspreis: 5,50 EUR (kostenfrei als PDF-Datei verfügbar - Bestell-Nr.:6Z003)
 Erscheinungsfolge: monatlich
 Jahresabonnement: 55,00 EUR

Statistisches Monatsheft Sachsen-Anhalt

11/2011

22. Jahrgang

Seite

Kurz und aktuell

254 Zwillingsgeburten im Jahr 2010 ... Geringste Zahl an Schulabgängern
seit der Wende ... Speisezwiebeln meist angebaute Gemüseart ... Fahr-
gastzahlen im Personenverkehr mit Bussen und Bahnen fast auf Vorjahresniveau 3

Beitrag

Günstige Altersstruktur Westdeutschlands zu Lasten Ostdeutschlands

von Bernd Fücke 4

Ausgewählte Wirtschaftsindikatoren in Bild und Zahl 7

Zahlenspiegel Sachsen-Anhalt 13

Veröffentlichungen des Statistischen Landesamtes Sachsen-Anhalt 49

Redaktionsschluss: 10.11.2011

Vorbemerkungen

Mit dem Statistischen Monatsheft gibt das Statistische Landesamt die aktuell vorliegenden Ergebnisse heraus und stellt die Entwicklungen für das Land Sachsen-Anhalt dar.

Die regionale Gliederung der Ergebnisse ab Berichtsmonat Juli 2007 entspricht der zum 01.07.2007 in Kraft getretenen Kreisgebietsreform.

Die mit einem Stern (*) versehenen Positionen sind Bestandteil eines von allen Statistischen Landesämtern beschlossenen Mindestveröffentlichungsprogramms und werden von allen Ämtern im monatlichen Zahlenspiegel veröffentlicht.

Zur Methodik informieren Sie sich bitte in den jeweiligen Statistischen Berichten.

Abänderungen bereits bekanntgegebener Zahlen beruhen auf nachträglichen Berichtigungen.

Auftretende Abweichungen in den Endsummen sind auf Rundungsdifferenzen zurückzuführen.

Alle Ergebnisse der amtlichen Statistik basieren auf gesetzlicher Grundlage.

Quellenangaben für nicht im Statistischen Landesamt ermittelte Zahlen sind an entsprechender Stelle enthalten.

Zeichenerklärung

- = nichts vorhanden
- 0 = weniger als die Hälfte von 1 in der letzten besetzten Stelle, jedoch mehr als nichts
- x = Tabellenfach gesperrt, weil Aussage nicht sinnvoll
- . = Zahlenwert unbekannt oder geheimzuhalten
- () = Aussagewert eingeschränkt, da der Zahlenwert Fehler aufweisen kann
- ... = Angabe fällt später an
- * = Mindestveröffentlichungsprogramm

Abkürzungen

- a.n.g. = andere nicht genannte
- dav. = davon
- dar. = darunter
- VjD = Vierteljahresdurchschnitt

254 Zwillingengeburtens im Jahr 2010

Im Jahr 2010 wurden 17 300 Kinder geboren, darunter waren 508 oder 3 % Mehrlingskinder.

Insgesamt wurden 254 Zwillingengeburtens beurkundet. Erstmals seit 1990 gab es keine Drillingsgeburtens.

Am häufigsten vertreten waren gleichgeschlechtliche Zwillinge, 98 Pärchen waren weiblich und 85 Pärchen waren männlich. Die Kombination „Mädchen/Junge“ ergab sich 71-mal.

Seit 1991 werden jährlich zwischen 134 und 264 Mehrlingsgeburtens registriert. Im Jahr 2009 gab es 248 Zwillingens- und 6 Drillingsgeburtens. Im Jahr 2002 wurden 255 Zwillingens- und 9 Drillingsgeburtens beurkundet.

Die Mehrlingsquote, d.h. der Anteil der Mehrlingskinder je 1 000 Lebendgeborene, stieg von 17 im Jahr 1991 auf 29 im Jahr 2010. In den Jahren 2002 und 2009 kamen auf 1 000 Lebendgeborene insgesamt 30 Mehrlingskinder zur Welt.

Geringste Zahl an Schulabgängern seit der Wende

Am Ende des Schuljahres 2010/11 wurden mit 14 024 Schulabgängerinnen und Schulabgängern aus allgemeinbildenden Schulen die geringste Zahl seit der Wende ermittelt. Gegenüber dem Abschlussjahr 2010 betrug der Rückgang fast 1 000 Schulentlassene und war damit gegenüber den vorhergehenden Jahren abgeschwächt. Im Schuljahr 2010/11 beendeten vor allem Schülerinnen und Schüler der Geburtsjahre 1992 bis 1995 ihre allgemeinbildende Schulausbildung. Der starke Geburtenknick nach 1990 mit den geburtenschwächsten Jahrgängen 1993 - 1995 hat somit keine unmittelbare Auswirkung mehr auf die Entwicklung der Schulabgängerzahlen aus dem allgemeinbildenden Schulwesen.

Fast alle Schulformen waren jedoch weiterhin von dem demografisch bedingten Schulabgängerückgang betroffen. Es erreichten 6 092 Schülerinnen und Schüler einen Realschulabschluss (191 weniger als im Jahr zuvor), 4 290 eine Hoch- oder Fachhochschulreife (- 395) und 1 904 einen Hauptschulabschluss (- 273). Ohne einen Hauptschulabschluss verließen 1 738 Schülerinnen und Schüler die Schule (- 106), zu ihnen gehören neben Schulentlassenen mit Abgangszeugnis (714) auch Jugendliche mit einem Abschluss der Schule für Lernbehinderte (733) sowie Abgängerinnen und Abgänger nach Beendigung des Bildungsganges für Geistigbehinderte (291).

Von den Schulabgängerinnen und Schulabgängern mit Hoch- bzw. Fachhochschulreife waren 56 % Mädchen. Der Realschulabschluss wurde zu 47 % von Mädchen erworben. Der Geschlechteranteil bei dieser Abschlussart hat sich damit zugunsten der Jungen verschoben. Wie in den Vorjahren lag der Mädchenanteil bei den erfolgreichen Hauptschulabsolventen (40 %) sowie bei den Abgängern ohne Hauptschulabschluss (39 %) weit unter den Anteilen der männlichen Absolventen dieser Abschlussarten.

Speisezwiebeln meist angebaute Gemüseart

Die Gemüsebauern bestellten im Jahr 2011 rd. 4 400 ha Ackerland mit Freilandgemüse. Die Anbaufläche ist gegenüber dem Vorjahr stabil geblieben. Gewinner dieser Gemüsesaison waren die Speisezwiebeln. Sie beanspruchten mit 1 383 ha fast ein Drittel der Gemüseanbaufläche und erreichten damit den höchsten Anbauzustand. Zu den Verlierern gehörten Spinat und Buschbohnen, deren Anbaufläche den niedrigsten Stand in den letzten 15 Jahren erreichte.

Die Speisezwiebel als dominierende Gemüseart verdrängte den Spargel, der seit Jahren die führende Gemüseart im Land war, wie auch im Vorjahr auf den 2. Platz. Spargel wurde auf 945 ha angebaut, darunter waren 802 ha im Ertrag. Noch vor drei Jahren wurde das Edelmetüse auf 1 067 Hektar geerntet.

Speisezwiebel und Spargel beanspruchten über die Hälfte der gesamten Freilandgemüsefläche.

Die Anbaufläche von Möhren und Karotten wurde auf 742 ha in diesem Jahr (2010 = 649 ha) ausgedehnt. Zuletzt wuchsen im Jahr 2004 mit 748 ha mehr Möhren und Karotten auf den heimischen Äckern.

Buschbohnen, Frischerbsen und Spinat wurden im Anbau deutlich eingeschränkt. Die Buschbohnen standen auf 75 % der Vorjahresfläche zur Ernte. Im Durchschnitt der Jahre 2005 bis 2010 wurden sie von 600 ha geerntet. Auch die Fläche beim Blattgemüse Spinat betrug nur etwa 10 % der Vorjahresfläche. Im letzten Jahrzehnt schwankte diese zwischen 206 und 511 ha. Ursache dafür sind verringerte Absatzmöglichkeiten.

Fahrgastzahlen im Personenverkehr mit Bussen und Bahnen fast auf Vorjahresniveau

Von den 149 Unternehmen, die im Jahr 2009 öffentlichen Personenverkehr durchführten befanden sich 82,6 % (Bundesdurchschnitt 81,5 %) in privatem Besitz, 12,8 % waren öffentliche und 4,7 % gemischtwirtschaftliche Unternehmen.

Die Unternehmen verfügten über 2 290 Kraftomnibusse, 401 Straßenbahnen und 116 Eisenbahnen. Die Zahl der Beschäftigten betrug 4 900, von denen zwei Drittel direkt im Fahrdienst eingesetzt waren.

Das Liniennetz im Omnibus- und Straßenbahnverkehr umfasste 31 361 km.

Insgesamt wurden 181 Mill. Fahrgäste befördert, von rd. 16 % der Unternehmen jeweils mehr als 1 Million.

Im Gelegenheitsverkehr wurden 2,3 Mill. Fahrgäste befördert.

Die Beförderungsleistung betrug 566 Mill. Personenkilometer. Somit ergibt sich eine durchschnittliche Reiseweite von 241,5 km pro Fahrgast (Bundesdurchschnitt 287 km).

Im Vergleich dazu beträgt die durchschnittliche Reiseweite im Liniennahverkehr 9,0 km pro Fahrgast (Bundesdurchschnitt 9,5 km). Meistgenutztes Verkehrsmittel war auch im Jahr 2009 mit 56,1 % wieder die Straßenbahn, gefolgt von Omnibus mit 42,2 % und Eisenbahn mit 1,7 %.

Günstige Altersstruktur Westdeutschlands zu Lasten Ostdeutschlands

Bernd Fücke

Günstige Altersstruktur Westdeutschlands zu Lasten Ostdeutschlands

Der demografische Wandel führte dazu, dass **Deutschland weltweit eine der ältesten Bevölkerungen** aufweist. Im früheren Bundesgebiet stieg das Durchschnittsalter von 1950 bis 1981 von 34,7 Jahren auf 38,3 Jahre und bis 1989 auf 39,7 Jahre an. Die **Sachsen-Anhalter waren jünger und alterten langsamer**: von 1981 bis 1989 um ein halbes Jahr auf 37,9 Jahre.

Ab 1994 erfolgte ein **Tendenzwechsel**, indem **Sachsen-Anhalt über dem Bundesdurchschnitt** lag. Während das Durchschnittsalter im vereinigten Deutschland von 1990 bis 2009 um 4,1 Jahre auf 43,4 Jahre wuchs, hatte Sachsen-Anhalt mit 8,4 Jahren einen mehr als doppelt so hohen Zuwachs auf 46,2 Jahre. Der Anteil der Bevölkerung im Rentenalter lag mit 24,2 % deutlich über dem Bundesdurchschnitt von 20,6 %. Der Anteil der Frauen betrug 14,3 % und jener der Männer 10 %. Als Bundesdurchschnitt ergaben sich 11,8 % bzw. 8,8 %.

Durchschnittsalter und Bevölkerung im Rentenalter nach Bundesländern

| Land | 1990 | 2000 | 2009 | Differenz zu 1990 | | Anteil 65 und älter 2009 | | |
|-----------------------|-------------|-------------|-------------|-------------------|------------|--------------------------|-------------|-------------|
| | | | | 2000 | 2009 | insg. | männl. | weibl. |
| | Jahre | | | | | % | | |
| Sachsen-Anhalt | 38,4 | 42,4 | 46,2 | 4,0 | 7,8 | 24,2 | 10,0 | 14,3 |
| Brandenburg | 37,1 | 41,3 | 45,3 | 4,2 | 8,2 | 22,5 | 9,6 | 12,9 |
| Mecklenburg-Vorpom. | 35,8 | 40,7 | 45,1 | 4,9 | 9,3 | 22,1 | 9,2 | 12,9 |
| Sachsen | 39,4 | 42,9 | 45,9 | 3,5 | 6,5 | 24,7 | 10,2 | 14,5 |
| Thüringen | 37,9 | 41,9 | 45,6 | 4,0 | 7,7 | 23,1 | 9,6 | 13,5 |
| Baden-Württemberg | 38,8 | 40,2 | 42,5 | 1,4 | 3,7 | 19,4 | 8,4 | 11,0 |
| Bayern | 39,2 | 40,6 | 42,7 | 1,4 | 3,5 | 19,5 | 8,4 | 11,1 |
| Hessen | 40,0 | 41,1 | 43,2 | 1,1 | 3,2 | 20,0 | 8,7 | 11,3 |
| Niedersachsen | 39,8 | 40,9 | 43,3 | 1,1 | 3,5 | 20,8 | 9,0 | 11,8 |
| Nordrhein-Westfalen | 39,7 | 41,0 | 43,1 | 1,3 | 3,4 | 20,3 | 8,6 | 11,6 |
| Rheinland-Pfalz | 39,9 | 41,1 | 43,5 | 1,2 | 3,6 | 20,6 | 8,9 | 11,7 |
| Saarland | 40,2 | 42,2 | 44,8 | 2,0 | 4,6 | 22,0 | 9,3 | 12,8 |
| Schleswig-Holstein | 40,2 | 41,4 | 43,7 | 1,2 | 3,5 | 21,6 | 9,5 | 12,2 |
| Berlin | 39,0 | 41,0 | 42,8 | 2,0 | 3,8 | 19,1 | 8,1 | 11,0 |
| Bremen | 41,3 | 42,6 | 43,8 | 1,3 | 2,5 | 21,4 | 9,0 | 12,4 |
| Hamburg | 41,7 | 41,7 | 42,3 | 0,0 | 0,6 | 18,8 | 7,9 | 10,9 |
| Deutschland | 39,3 | 41,1 | 43,2 | 1,8 | 3,9 | 20,6 | 8,8 | 11,8 |

Hinweis für alle Tabellen: Rot hervorgehoben sind Länder bzw. Kreise, die über dem Durchschnitt liegen.

Wie kam es dazu ?

Seit 1989 verließen **viele junge Menschen**, darunter deutlich mehr Frauen als Männer, Ostdeutschland und **zogen in das frühere Bundesgebiet**. In den westdeutschen Flächen- wie Stadtstaaten stabilisierten sie die Altersstruktur, während das Durchschnittsalter in Ostdeutschland stetig stieg. Die Tendenz wurde verstärkt, indem viele junge Frauen inzwischen Mütter wurden, was bereits oder demnächst auch für deren Töchter zutrifft.

Parallel dazu **halbierten sich in Ostdeutschland die Geburtenzahlen** und erreichten zumindest bei den Geburtenziffern erst ab 2006 wieder das Niveau Westdeutschlands, nicht aber deren Anteil der Frauen im gebärfähigen Alter an den Frauen insgesamt. Die **Lebenserwartung** in Deutschland ist **stetig gestiegen**, in den ostdeutschen Ländern schneller. Für neugeborene Mädchen erfolgte eine Anpassung an das Niveau der westdeutschen Länder, für neugeborene Knaben eine deutliche Annäherung.

Günstige Altersstruktur Westdeutschlands zu Lasten Ostdeutschlands

Durchschnittsalter nach Kreisen für Sachsen-Anhalt seit 1981

| Kreisfreie Stadt Landkreis Land | 1981 | | | 1990 | | | 2010 | | |
|---------------------------------------|-------------|-------------|------------|-------------|-------------|------------|-------------|-------------|------------|
| | männlich | weiblich | Differenz | männlich | weiblich | Differenz | männlich | weiblich | Differenz |
| | Jahre | | | | | | | | |
| Dessau-Roßlau | 35,0 | 39,9 | 5,0 | 36,7 | 41,4 | 4,8 | 46,6 | 50,4 | 3,9 |
| Halle (Saale) | 33,1 | 37,9 | 4,8 | 35,0 | 39,6 | 4,5 | 42,9 | 46,4 | 3,5 |
| Magdeburg | 34,4 | 39,3 | 4,9 | 35,8 | 40,3 | 4,5 | 43,2 | 47,0 | 3,8 |
| Altmarkkreis Salzwedel | 34,4 | 39,5 | 5,1 | 34,7 | 39,5 | 4,8 | 43,6 | 47,4 | 3,8 |
| Anhalt-Bitterfeld | 35,2 | 40,2 | 5,0 | 36,3 | 41,0 | 4,7 | 45,1 | 49,3 | 4,1 |
| Börde | 34,7 | 40,1 | 5,3 | 35,8 | 40,5 | 4,7 | 43,8 | 47,1 | 3,4 |
| Burgenlandkreis | 36,0 | 41,3 | 5,3 | 37,0 | 42,0 | 4,9 | 45,4 | 49,8 | 4,3 |
| Harz | 34,8 | 39,9 | 5,1 | 36,1 | 40,7 | 4,7 | 45,1 | 49,2 | 4,1 |
| Jerichower Land | 34,3 | 39,7 | 5,4 | 35,6 | 40,4 | 4,8 | 44,5 | 48,3 | 3,8 |
| Mansfeld-Südharz | 35,6 | 40,1 | 4,5 | 36,9 | 41,0 | 4,1 | 46,0 | 49,9 | 4,0 |
| Saalekreis | 35,5 | 40,2 | 4,8 | 37,0 | 41,5 | 4,6 | 44,4 | 47,9 | 3,5 |
| Salzlandkreis | 35,2 | 40,4 | 5,2 | 36,5 | 41,3 | 4,8 | 45,3 | 49,4 | 4,1 |
| Stendal | 33,6 | 38,6 | 5,0 | 34,3 | 38,5 | 4,2 | 44,0 | 47,5 | 3,5 |
| Wittenberg | 34,6 | 39,8 | 5,2 | 35,7 | 40,4 | 4,7 | 45,4 | 49,6 | 4,1 |
| Sachsen-Anhalt | 34,8 | 39,8 | 5,0 | 36,0 | 40,6 | 4,6 | 44,6 | 48,4 | 3,9 |

Voraussichtliches Durchschnittsalter nach Kreisen für Sachsen-Anhalt bis zum Jahr 2025

| Kreisfreie Stadt Landkreis Land | 2015 | | | 2020 | | | 2025 | | |
|---------------------------------------|-------------|-------------|------------|-------------|-------------|------------|-------------|-------------|------------|
| | männlich | weiblich | Differenz | männlich | weiblich | Differenz | männlich | weiblich | Differenz |
| | Jahre | | | | | | | | |
| Dessau-Roßlau | 48,0 | 52,0 | 4,0 | 48,9 | 53,1 | 4,2 | 49,6 | 53,9 | 4,3 |
| Halle (Saale) | 43,5 | 47,1 | 3,6 | 43,8 | 47,4 | 3,5 | 44,1 | 47,5 | 3,4 |
| Magdeburg | 43,2 | 46,9 | 3,7 | 43,2 | 46,9 | 3,7 | 43,3 | 47,0 | 3,8 |
| Altmarkkreis Salzwedel | 45,7 | 49,5 | 3,8 | 47,5 | 51,3 | 3,8 | 49,2 | 53,0 | 3,8 |
| Anhalt-Bitterfeld | 46,8 | 50,7 | 3,9 | 48,1 | 51,9 | 3,8 | 49,3 | 53,1 | 3,8 |
| Börde | 45,7 | 49,1 | 3,3 | 47,5 | 50,8 | 3,3 | 49,2 | 52,5 | 3,3 |
| Burgenlandkreis | 47,1 | 51,3 | 4,3 | 48,6 | 52,9 | 4,3 | 50,2 | 54,4 | 4,3 |
| Harz | 46,7 | 50,7 | 4,0 | 48,2 | 52,1 | 3,9 | 49,5 | 53,4 | 3,9 |
| Jerichower Land | 46,6 | 50,4 | 3,8 | 48,5 | 52,3 | 3,9 | 50,2 | 54,2 | 4,0 |
| Mansfeld-Südharz | 48,5 | 52,0 | 3,6 | 50,5 | 53,8 | 3,3 | 52,4 | 55,6 | 3,1 |
| Saalekreis | 46,0 | 49,2 | 3,2 | 47,4 | 50,4 | 3,0 | 48,6 | 51,6 | 3,0 |
| Salzlandkreis | 47,4 | 51,0 | 3,7 | 49,0 | 52,4 | 3,4 | 50,4 | 53,7 | 3,3 |
| Stendal | 46,2 | 49,7 | 3,5 | 48,0 | 51,6 | 3,6 | 49,8 | 53,4 | 3,7 |
| Wittenberg | 47,7 | 51,6 | 3,9 | 49,7 | 53,3 | 3,6 | 51,4 | 54,9 | 3,5 |
| Sachsen-Anhalt | 46,1 | 49,8 | 3,7 | 47,4 | 51,0 | 3,6 | 48,5 | 52,1 | 3,6 |

Wie sieht es in den Kreisfreien Städten und Landkreisen des Landes aus ? Die regionalen Unterschiede sind deutlich.

Das **höchste Durchschnittsalter** weisen Frauen wie Männer mit 50,4 bzw. 46,6 Jahren in **Dessau-Roßlau** auf, gefolgt von Mansfeld-Südharz und dem Burgenlandkreis. Ähnlich war das Bild auch vor 20 Jahren. Im Jahr 1981 folgten auf den Burgenlandkreis Mansfeld-Südharz und der Saalekreis.

Die **jüngste Bevölkerung**, nicht zuletzt durch die Studenten bestimmt, weisen **die beiden Großstädte** aus. Noch günstiger waren vor 20 Jahren der Landkreis Stendal und der Altmarkkreis Salzwedel.

Günstige Altersstruktur Westdeutschlands zu Lasten Ostdeutschlands

Auch zukünftig werden beide Großstädte eine deutlich jüngere Bevölkerung als der Landesdurchschnitt aufweisen, während die Landkreise Mansfeld-Südharz und Wittenberg die ältesten Einwohner haben werden.

Der Abstand zwischen den beiden Geschlechtern schrumpft. Waren die Frauen im Jahr 1981 im Landesdurchschnitt noch 5 Jahre älter

als die Männer, so ging die Differenz bis zum Jahr 2010 auf 3,9 Jahre zurück. Das liegt trotz hoher Fortzugszahlen junger Frauen und der längeren Lebenserwartung des weiblichen Geschlechts am steten Abbau des Frauenübergewichtes bei den älteren Jahrgängen.

Anteil der Bevölkerung im Rentenalter der Kreise Sachsen-Anhalts seit 1981

| Kreisfreie Stadt Landkreis Land | 1981 | | | 1990 | | | 2010 | | |
|---------------------------------------|------------|------------|-------------|------------|------------|-------------|-------------|-------------|-------------|
| | männlich | weiblich | gesamt | männlich | weiblich | gesamt | männlich | weiblich | gesamt |
| | % | | | | | | | | |
| Dessau-Roßlau | 5,7 | 9,9 | 15,6 | 4,6 | 9,9 | 14,4 | 11,8 | 16,4 | 28,3 |
| Halle (Saale) | 4,3 | 8,5 | 12,8 | 3,9 | 8,7 | 12,6 | 9,5 | 14,0 | 23,4 |
| Magdeburg | 4,8 | 9,3 | 14,2 | 4,2 | 9,0 | 13,1 | 9,8 | 13,9 | 23,7 |
| Altmarkkreis Salzwedel | 5,5 | 10,1 | 15,7 | 4,4 | 9,4 | 13,8 | 9,1 | 12,9 | 22,0 |
| Anhalt-Bitterfeld | 5,6 | 10,1 | 15,7 | 4,6 | 9,9 | 14,5 | 10,2 | 14,9 | 25,1 |
| Börde | 5,4 | 10,2 | 15,6 | 4,6 | 9,7 | 14,3 | 8,7 | 12,3 | 21,0 |
| Burgenlandkreis | 5,9 | 10,8 | 16,7 | 5,1 | 10,6 | 15,6 | 10,5 | 15,3 | 25,9 |
| Harz | 5,3 | 9,8 | 15,2 | 4,8 | 9,7 | 14,5 | 10,2 | 14,8 | 25,0 |
| Jerichower Land | 5,2 | 10,1 | 15,3 | 4,3 | 9,3 | 13,7 | 9,6 | 13,6 | 23,1 |
| Mansfeld-Südharz | 5,6 | 9,6 | 15,2 | 5,1 | 9,6 | 14,6 | 10,9 | 15,2 | 26,2 |
| Saalekreis | 5,6 | 9,6 | 15,2 | 5,0 | 9,8 | 14,8 | 9,5 | 13,2 | 22,7 |
| Salzlandkreis | 5,5 | 10,1 | 15,6 | 4,8 | 10,0 | 14,8 | 10,5 | 15,1 | 25,5 |
| Stendal | 5,0 | 9,5 | 14,5 | 4,1 | 8,4 | 12,5 | 9,4 | 13,1 | 22,4 |
| Wittenberg | 5,4 | 10,2 | 15,6 | 4,4 | 9,5 | 13,9 | 10,5 | 15,0 | 25,4 |
| Sachsen-Anhalt | 5,3 | 9,8 | 15,1 | 4,6 | 9,5 | 14,1 | 10,0 | 14,3 | 24,2 |

Voraussichtlicher Anteil der Bevölkerung im Rentenalter der Kreise Sachsen-Anhalts bis zum Jahr 2025

| Kreisfreie Stadt Landkreis Land | 2015 | | | 2020 | | | 2025 | | |
|---------------------------------------|-------------|-------------|-------------|-------------|-------------|-------------|-------------|-------------|-------------|
| | männlich | weiblich | gesamt | männlich | weiblich | gesamt | männlich | weiblich | gesamt |
| | % | | | | | | | | |
| Dessau-Roßlau | 12,5 | 17,3 | 29,8 | 13,6 | 18,8 | 32,4 | 14,6 | 19,8 | 34,4 |
| Halle (Saale) | 9,9 | 14,4 | 24,2 | 10,4 | 15,1 | 25,5 | 10,6 | 15,3 | 25,9 |
| Magdeburg | 9,7 | 13,7 | 23,4 | 10,0 | 14,1 | 24,1 | 10,2 | 14,3 | 24,5 |
| Altmarkkreis Salzwedel | 9,9 | 13,6 | 23,5 | 11,7 | 15,3 | 27,0 | 14,0 | 17,8 | 31,8 |
| Anhalt-Bitterfeld | 10,8 | 15,0 | 25,9 | 12,5 | 16,4 | 28,9 | 14,2 | 18,0 | 32,2 |
| Börde | 9,8 | 13,1 | 22,9 | 11,9 | 14,9 | 26,7 | 14,0 | 17,3 | 31,3 |
| Burgenlandkreis | 11,2 | 15,5 | 26,7 | 12,8 | 16,8 | 29,6 | 14,7 | 18,5 | 33,2 |
| Harz | 11,1 | 15,4 | 26,5 | 12,7 | 16,9 | 29,7 | 14,3 | 18,5 | 32,8 |
| Jerichower Land | 10,6 | 14,2 | 24,7 | 12,7 | 15,8 | 28,6 | 15,1 | 18,1 | 33,1 |
| Mansfeld-Südharz | 12,0 | 16,3 | 28,3 | 14,0 | 18,2 | 32,2 | 16,2 | 20,5 | 36,7 |
| Saalekreis | 10,3 | 13,6 | 24,0 | 11,9 | 15,2 | 27,2 | 13,4 | 16,9 | 30,2 |
| Salzlandkreis | 11,4 | 15,6 | 27,0 | 13,1 | 17,1 | 30,2 | 14,8 | 18,9 | 33,7 |
| Stendal | 10,3 | 13,7 | 23,9 | 12,2 | 15,4 | 27,6 | 14,5 | 17,8 | 32,2 |
| Wittenberg | 11,3 | 15,7 | 27,1 | 13,2 | 17,6 | 30,8 | 15,4 | 19,6 | 35,0 |
| Sachsen-Anhalt | 10,7 | 14,7 | 25,4 | 12,1 | 16,1 | 28,2 | 13,6 | 17,6 | 31,2 |

Noch deutlicher wird der Alterungsprozess, wenn man den Anteil der Bevölkerung im Rentenalter, hier der ab 65jährigen, betrachtet. Hatten im Land die Rentnerinnen noch 1981 einen Bevölkerungsanteil von 9,8 %, so stieg dieser bis zum Jahr 2010 auf 14,3 % und

könnte sich bis 2025 auf 17,6 % erhöhen. Bei den Männern verdoppelte er sich annähernd von 5,3 % auf 10,0 % und könnte auf 13,6 % ansteigen. Insgesamt war im Jahr 2010 annähernd **jeder Vierte im Rentenalter** und **bis zum Jahr 2025 beinahe jeder Dritte**.

Ausgewählte Wirtschaftsindikatoren

| Merkmal | Veränderung | | | | | |
|---|--------------|--------|--------|--------------------|--------|--------|
| | 2011 | | | 2011 | | |
| | Juni | Juli | August | Juni | Juli | August |
| | zum Vormonat | | | zum Vorjahresmonat | | |
| | um Prozent | | | | | |
| Verarbeitendes Gewerbe sowie Bergbau und Gewinnung von Steinen und Erden ¹⁾ | | | | | | |
| Betriebe | - | - 0,1 | - | 1,5 | 0,9 | 0,9 |
| Beschäftigte | 0,2 | 0,1 | 1,0 | 4,3 | 4,0 | 3,8 |
| Umsatz | - 18,5 | 18,2 | - 0,8 | - 9,1 | 20,0 | 12,8 |
| dav. Inlandsumsatz | - 23,0 | 25,4 | 2,3 | - 14,9 | 18,0 | 17,5 |
| Auslandsumsatz | - 7,0 | 3,0 | - 8,7 | 5,9 | 25,3 | 1,2 |
| Umsatz je Beschäftigten | - 18,7 | 18,1 | - 1,8 | - 12,9 | 15,3 | 8,7 |
| Geleistete Arbeitsstunden | - 7,4 | - 0,6 | 5,6 | - 1,1 | 3,9 | 4,7 |
| Entgelte (Bruttolohn- und -gehaltsumme) | 1,0 | - 3,7 | - 0,5 | 7,4 | 7,4 | 8,5 |
| Volumenindex des Auftragseingangs im Verarbeitenden Gewerbe insgesamt | - 3,0 | - 4,0 | - 3,8 | -9,8 | 4,9 | - 11,7 |
| Inland | - 3,3 | - 5,1 | - 1,3 | - 12,2 | 1,8 | -5,0 |
| Ausland | - 6,0 | - 2,0 | - 7,7 | - 6,0 | 9,8 | - 20,9 |
| Vorbereitende Baustellenarbeiten, Hoch- und Tiefbau | | | | | | |
| Betriebe | - 0,3 | - | - 0,3 | 1,0 | 1,0 | 0,6 |
| Beschäftigte | 0,8 | - 0,9 | 1,2 | 2,4 | 1,4 | 0,9 |
| Baugewerblicher Umsatz | - 5,5 | 16,8 | - 4,8 | - 5,1 | 11,1 | 1,1 |
| Baugewerblicher Umsatz je Beschäftigten | - 6,2 | 17,8 | - 5,9 | - 7,3 | 9,5 | 0,2 |
| Geleistete Arbeitsstunden | - 11,2 | 8,0 | 5,8 | - 6,2 | 4,6 | 6,0 |
| Entgeltsumme | 0,8 | - 0,4 | 4,4 | 5,7 | 2,1 | 7,6 |
| Wertindex des Auftragseingangs | 8,6 | - 5,1 | 19,4 | - 13,0 | - 7,3 | - 3,5 |
| Bauinstallation und sonstiges Baugewerbe ²⁾ | | | | | | |
| Betriebe | - 1,2 | - | - | 4,1 | - | - |
| Beschäftigte | 0,8 | - | - | 5,3 | - | - |
| Gesamtumsatz | 31,1 | - | - | 26,5 | - | - |
| Gesamtumsatz je Beschäftigten | 30,0 | - | - | 20,2 | - | - |
| Einzelhandel ^{3) 4) 5)} | | | | | | |
| Umsatz (in jeweiligen Preisen) 2005=100 | - 5,3 | 2,8 | - 1,6 | - 2,7 | - 0,2 | 1,2 |
| Umsatz (in Preisen von 2000) 2005=100 | x | x | x | - 4,2 | - 1,4 | - 0,1 |
| Gastgewerbe ^{4) 5)} | | | | | | |
| Umsatz (in jeweiligen Preisen) 2005=100 | 6,8 | - 5,6 | 3,3 | 8,6 | 7,5 | 2,3 |
| Umsatz (in Preisen von 2000) 2005=100 | x | x | x | 7,3 | 5,9 | 0,7 |
| Außenhandel ⁴⁾ | | | | | | |
| Ausfuhr | 2,4 | - 5,9 | - 3,5 | 13,3 | 16,8 | - 0,1 |
| Einfuhr | - 7,4 | 163,6 | - 62,6 | - 24,4 | 105,3 | - 30,4 |
| Gewerbeanzeigen | | | | | | |
| Gewerbeanmeldungen | - 11,4 | 0,8 | 21,1 | - 24,1 | - 14,6 | - 1,8 |
| Gewerbeabmeldungen | - 7,8 | 3,5 | 5,4 | - 10,2 | - 2,0 | - 2,5 |
| Verbraucherpreisindex 2005=100 | 0,1 | 0,4 | 0,0 | 2,1 | 2,3 | 2,2 |
| Arbeitsmarkt | | | | | | |
| Arbeitslose | - 2,1 | 1,1 | 0,3 | - 9,5 | - 8,7 | - 5,9 |
| Gemeldete Arbeitsstellen | 3,6 | 1,5 | - 1,4 | 36,7 | 31,6 | 27,7 |
| Beschäftigte in ABM | 0,7 | - 42,5 | - 22,0 | - 13,6 | - 50,4 | - 59,7 |

1) 2011 vorläufige Ergebnisse

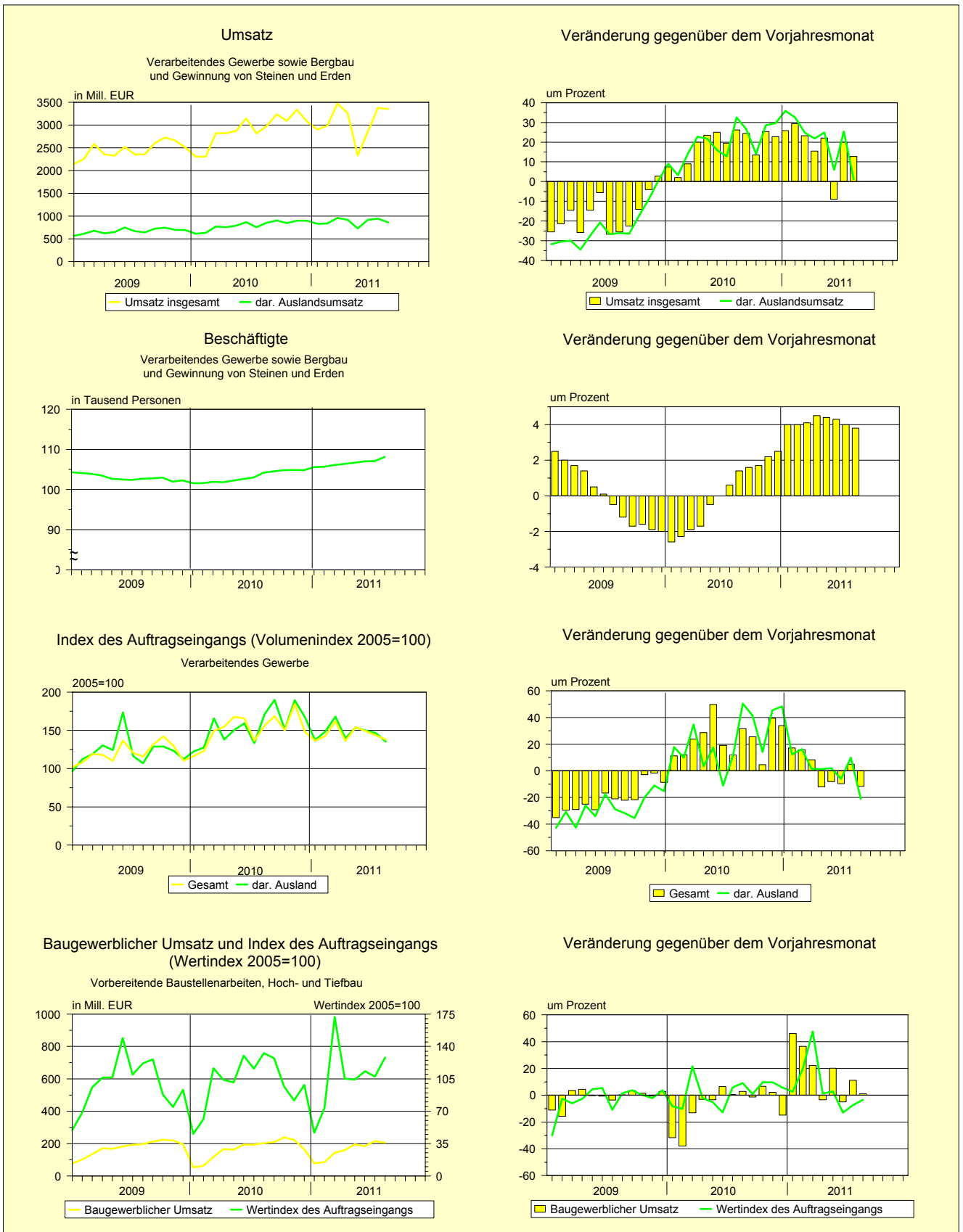
2) Quartalsangaben

3) ohne Kfz-Handel

4) 2010 und 2011 vorläufige Ergebnisse

5) Ab Januar 2009 erfolgt die Abgrenzung nach der WZ 2008; die Ergebnisse des Vorjahres wurden entsprechend umgerechnet. Der Berichtskreis wird ab 2007 jährlich durch Ergänzungsstichproben und ab 2009 durch Stichprobenrotation aktualisiert. Zur Vermeidung von Sprüngen in der Zeitreihe werden die Meßzahlen einheitlich auf den Stichprobenstand von 2006 zurückgerechnet.

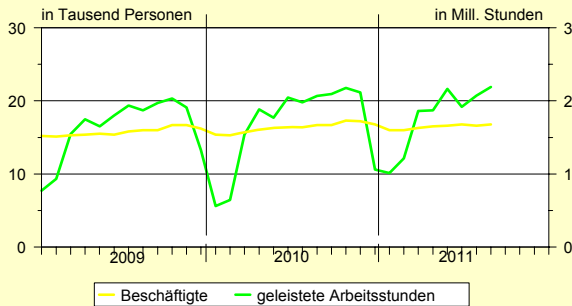
Grafiken zur Entwicklung ausgewählter Wirtschaftsindikatoren



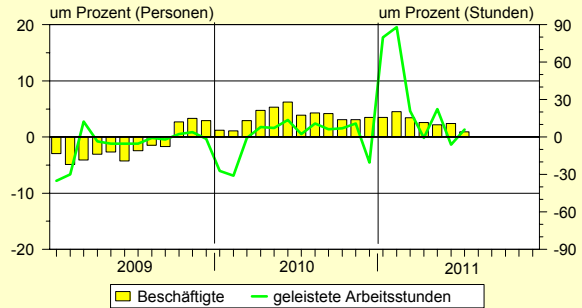
Grafiken zur Entwicklung ausgewählter Wirtschaftsindikatoren

Beschäftigte und geleistete Arbeitsstunden

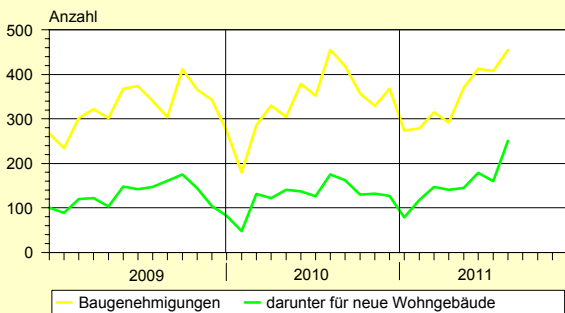
Vorbereitende Baustellenarbeiten, Hoch- und Tiefbau



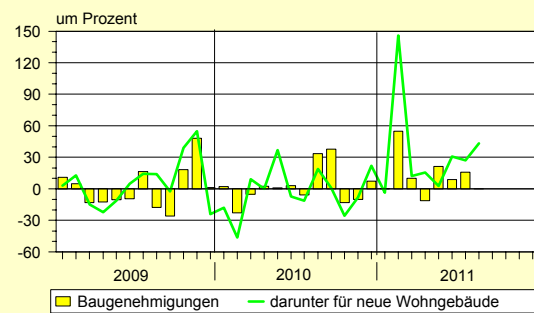
Veränderung gegenüber dem Vorjahresmonat



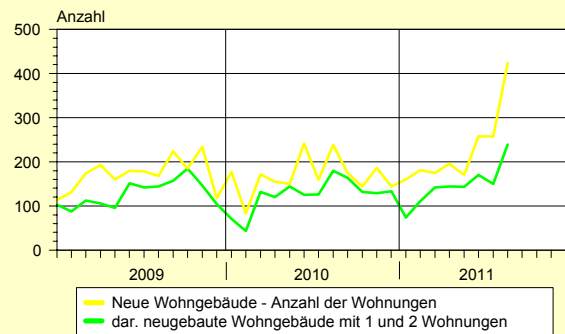
Baugenehmigungen insgesamt



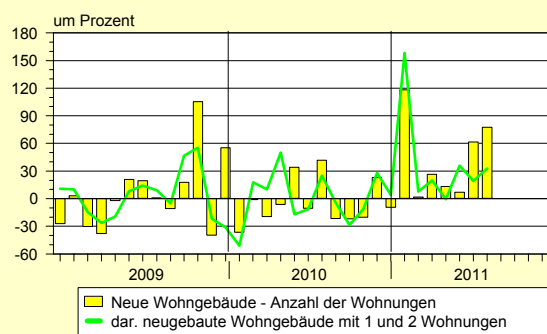
Veränderung gegenüber dem Vorjahresmonat



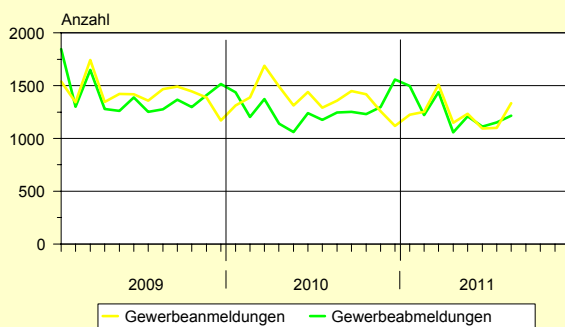
Neue Wohngebäude - Anzahl der Wohnungen



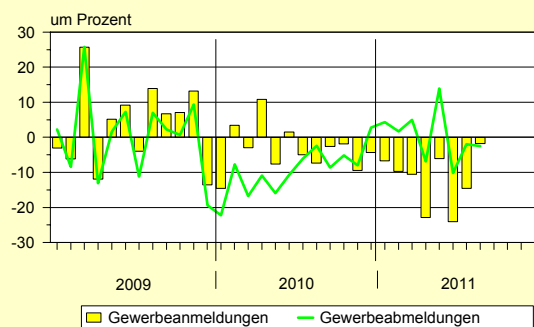
Veränderung gegenüber dem Vorjahresmonat

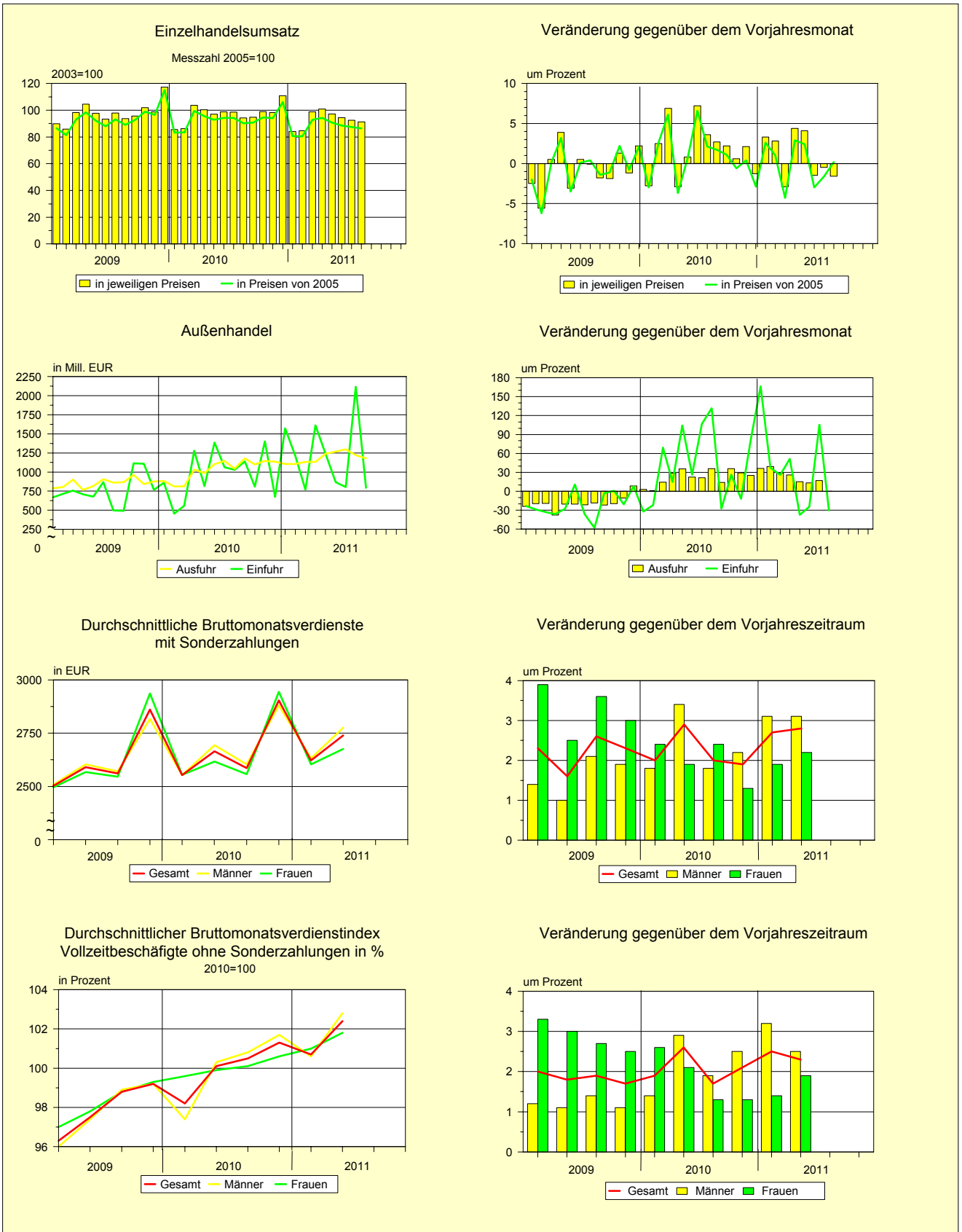


Gewerbeanmeldungen und Gewerbeabmeldungen

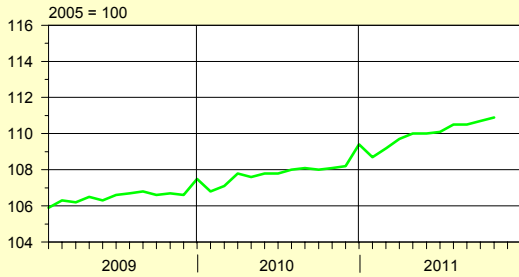


Veränderung gegenüber dem Vorjahresmonat

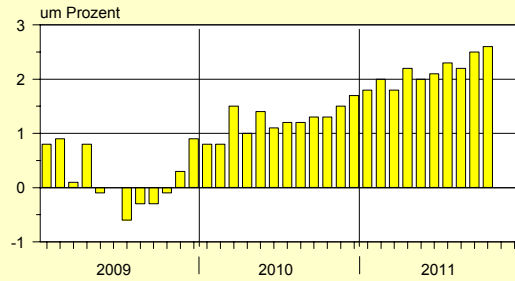




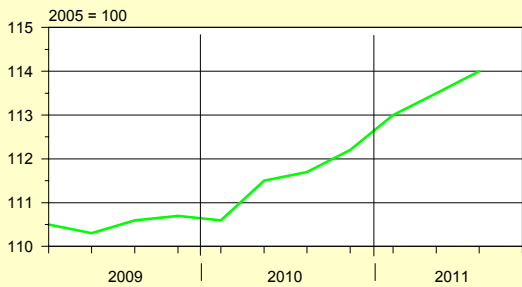
Verbraucherpreisindex



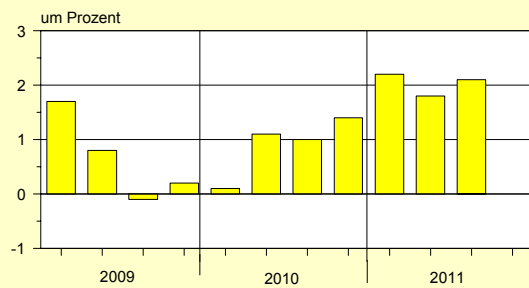
Veränderung gegenüber dem Vorjahresmonat



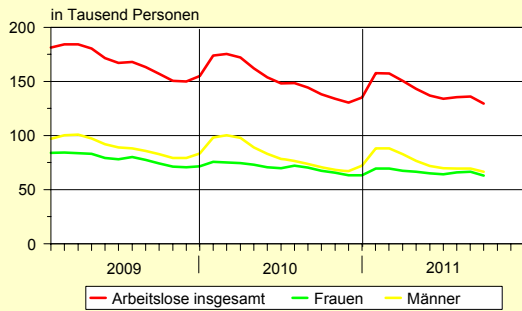
Preisindex für Wohngebäude insgesamt



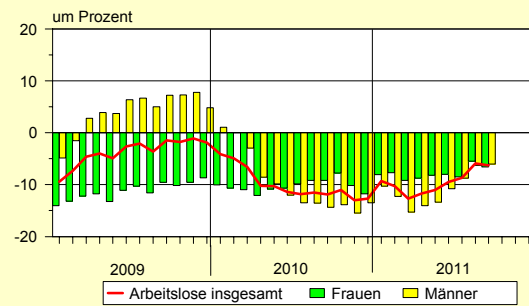
Veränderung gegenüber dem Vorjahreszeitraum



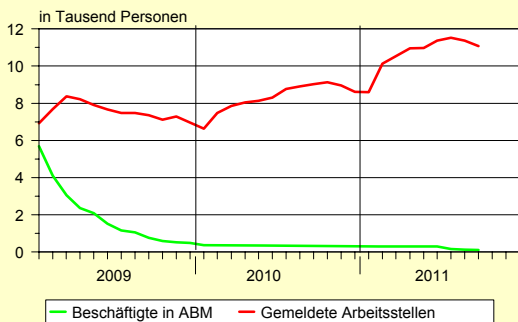
Arbeitslose



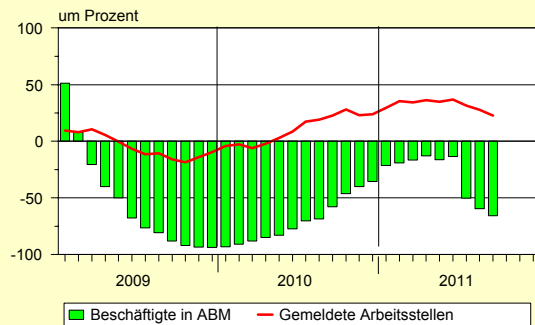
Veränderung gegenüber dem Vorjahresmonat



Beschäftigte in Arbeitsbeschaffungsmaßnahmen und Gemeldete Arbeitsstellen



Veränderung gegenüber dem Vorjahresmonat



Notizen

Zahlenspiegel

Sachsen - Anhalt

Zahlenspiegel - Landesübersichten

| Lfd. Nr. | Merkmal | Einheit | 2010 | 2010 | 2011 | 2010 | |
|--|---|---------|-----------|-----------------|-----------|-----------|-----------|
| | | | | 01.01. - 31.05. | | Mai | Juni |
| 01 BEVÖLKERUNG | | | | | | | |
| Bevölkerungsstand | | | | | | | |
| * 0101 | Bevölkerung am Monatsende | Anzahl | 2 335 006 | 2 346 509 | 2 324 311 | 2 346 509 | 2 344 679 |
| 0102 | und zwar Männer | Anzahl | 1 144 118 | 1 149 363 | 1 138 886 | 1 149 363 | 1 148 471 |
| 0103 | Frauen | Anzahl | 1 190 888 | 1 197 146 | 1 185 425 | 1 197 146 | 1 196 208 |
| 0104 | Deutsche | Anzahl | 2 291 383 | 2 304 169 | 2 281 211 | 2 304 169 | 2 302 409 |
| 0105 | Ausländer/-innen | Anzahl | 43 623 | 42 340 | 43 100 | 42 340 | 42 270 |
| 0106 | Mittlere Bevölkerung | Anzahl | 2 344 849 | 2 351 364 | 2 329 659 | 2 347 180 | 2 345 594 |
| 0107 | Bevölkerungsveränderung ¹⁾ | Anzahl | - 21 213 | - 9 710 | - 10 695 | - 1 341 | - 1 830 |
| Natürliche Bevölkerungsbewegung ²⁾ | | | | | | | |
| * 0108 | Eheschließungen | Anzahl | 10 453 | 2 939 | 2 746 | 1 415 | 1 288 |
| 0109 | Ehescheidungen | Anzahl | 4 500 | 1 845 | 2 114 | 379 | 429 |
| * 0110 | Lebendgeborene | Anzahl | 17 300 | 6 814 | 6 293 | 1 344 | 1 536 |
| * 0111 | Gestorbene (ohne Totgeborene) | Anzahl | 30 729 | 13 111 | 12 713 | 2 483 | 2 405 |
| * 0112 | darunter im 1. Lebensjahr Gestorbene | Anzahl | 49 | 24 | 17 | 5 | 6 |
| * 0113 | Überschuss der Geborenen (+) bzw. Gestorbenen (-) | Anzahl | - 13 429 | - 6 297 | - 6 420 | - 1 139 | - 869 |
| Wanderungen | | | | | | | |
| * 0114 | Zuzüge über die Landesgrenze | Anzahl | 36 990 | 12 577 | 13 754 | 2 523 | 2 815 |
| * 0115 | darunter aus dem Ausland | Anzahl | 8 595 | 2 860 | 3 351 | 622 | 684 |
| 0116 | Zuzüge von Ausländer(n)/-innen | Anzahl | 8 990 | 3 048 | 3 610 | 616 | 699 |
| * 0117 | Fortzüge über die Landesgrenze | Anzahl | 44 800 | 15 954 | 18 035 | 2 815 | 3 665 |
| * 0118 | darunter in das Ausland | Anzahl | 6 548 | 2 458 | 3 766 | 462 | 628 |
| 0119 | Fortzüge von Ausländer(n)/-innen | Anzahl | 7 567 | 2 906 | 4 230 | 501 | 689 |
| * 0120 | Innerhalb des Landes Umgezogene ³⁾ | Anzahl | 53 049 | 20 088 | 21 740 | 3 888 | 4 527 |
| * 0121 | Wanderungsgewinn (+) bzw. -verlust (-) | Anzahl | - 7 810 | - 3 377 | - 4 281 | - 292 | - 850 |

1) einschließlich Bestandskorrekturen aufgrund berichteter Meldedefälle der Standesämter und Meldebehörden

2) 2010 vorläufige Ergebnisse

3) ohne innerhalb der Gemeinde Umgezogene, zum Gebietsstand 31.05.2011

| Lfd. Nr. | Merkmal | Einheit | Am | Am | 2009 |
|---|---|---------|------------|------------|---------|
| | | | 30.06.2009 | 30.06.2010 | 31.12. |
| 02 ERWERBSTÄTIGKEIT | | | | | |
| Beschäftigte ¹⁾ | | | | | |
| * 0201 | Sozialversicherungspflichtig Beschäftigte am Arbeitsort ²⁾ | Anzahl | 742 035 | 749 102 | 744 890 |
| * 0202 | und zwar Frauen | Anzahl | 371 140 | 372 536 | 374 755 |
| * 0203 | Ausländer/-innen | Anzahl | 6 966 | 7 776 | 7 148 |
| * 0204 | Teilzeitbeschäftigte | Anzahl | 139 773 | 144 565 | 142 292 |
| * 0205 | darunter Frauen | Anzahl | 117 168 | 120 595 | 118 543 |
| Sozialversicherungspflichtig Beschäftigte nach Wirtschaftsbereichen (WZ 2008) ³⁾ | | | | | |
| * 0206 | Land- und Forstwirtschaft, Fischerei (A) | Anzahl | 16 136 | 16 056 | 14 934 |
| * 0207 | Produzierendes Gewerbe (B-F) | Anzahl | 212 693 | 213 870 | 210 331 |
| * 0208 | Handel, Verkehr und Gastgewerbe (G-I) | Anzahl | 159 500 | 160 347 | 160 538 |
| * 0209 | Erbringung von Unternehmensdienstleistungen (J-N) | Anzahl | 116 350 | 122 716 | 118 677 |
| * 0210 | Erbringung von öffentlichen und privaten Dienstleistungen (O-U) | Anzahl | 237 328 | 235 997 | 240 391 |

1) Auswertungen aus der Beschäftigtenstatistik der Bundesagentur für Arbeit, vorläufige Angaben

2) insgesamt: einschließlich Personen "ohne Angabe" zur Wirtschaftsgliederung

3) Ab Stichtag 31.03.2008 kommt die WZ 2008 zur Anwendung. Diese Ergebnisse sind nicht mit den Ergebnissen nach WZ 2003 vergleichbar.

Zahlenspiegel - Landesübersichten

| 2010 | | | | | | 2011 | | | | | Lfd. Nr. |
|-----------|-----------|-----------|-----------|-----------|-----------|-----------|-----------|-----------|-----------|-----------|-------------|
| Juli | August | September | Oktober | November | Dezember | Januar | Februar | März | April | Mai | |
| 2 342 749 | 2 340 400 | 2 339 439 | 2 338 858 | 2 336 964 | 2 335 006 | 2 332 837 | 2 330 962 | 2 328 880 | 2 327 052 | 2 324 311 | 0101 * |
| 1 147 664 | 1 146 520 | 1 146 098 | 1 145 771 | 1 144 966 | 1 144 118 | 1 142 996 | 1 142 130 | 1 141 189 | 1 140 364 | 1 138 886 | 0102 |
| 1 195 085 | 1 193 880 | 1 193 341 | 1 193 087 | 1 191 998 | 1 190 888 | 1 189 841 | 1 188 832 | 1 187 691 | 1 186 688 | 1 185 425 | 0103 |
| 2 300 523 | 2 298 130 | 2 296 528 | 2 295 316 | 2 293 299 | 2 291 383 | 2 289 237 | 2 287 394 | 2 285 183 | 2 283 088 | 2 281 211 | 0104 |
| 42 226 | 42 270 | 42 911 | 43 542 | 43 665 | 43 623 | 43 600 | 43 568 | 43 697 | 43 964 | 43 100 | 0105 |
| 2 343 714 | 2 341 575 | 2 339 920 | 2 339 149 | 2 337 911 | 2 335 985 | 2 333 922 | 2 331 900 | 2 329 921 | 2 327 966 | 2 325 682 | 0106 |
| - 1 930 | - 2 349 | - 961 | - 581 | - 1 894 | - 1 958 | - 2 169 | - 1 875 | - 2 082 | - 1 828 | - 2 741 | 0107 |
| 1 734 | 1 628 | 1 100 | 842 | 383 | 539 | 214 | 296 | 395 | 647 | 1 194 | 0108 * |
| 343 | 449 | 358 | 340 | 378 | 358 | 434 | 373 | 480 | 353 | 474 | 0109 |
| 1 565 | 1 591 | 1 588 | 1 442 | 1 346 | 1 418 | 1 065 | 1 286 | 1 435 | 1 093 | 1 414 | 0110 * |
| 2 661 | 2 356 | 2 374 | 2 539 | 2 495 | 2 788 | 2 341 | 2 433 | 2 961 | 2 360 | 2 618 | 0111 * |
| 0 | 4 | 3 | 6 | 2 | 4 | 3 | 3 | 4 | 2 | 5 | 0112 * |
| - 1 096 | - 765 | - 786 | - 1 097 | - 1 149 | - 1 370 | - 1 276 | - 1 147 | - 1 526 | - 1 267 | - 1 204 | 0113 * |
| 3 392 | 3 605 | 4 317 | 4 948 | 3 168 | 2 168 | 2 632 | 2 500 | 3 132 | 2 599 | 2 891 | 0114 * |
| 702 | 782 | 1 284 | 1 064 | 722 | 497 | 516 | 558 | 800 | 730 | 747 | 0115 * |
| 666 | 800 | 1 344 | 1 181 | 771 | 481 | 562 | 584 | 924 | 779 | 761 | 0116 |
| 4 345 | 5 128 | 4 463 | 4 565 | 3 877 | 2 803 | 3 524 | 3 228 | 3 692 | 3 167 | 4 424 | 0117 * |
| 640 | 714 | 603 | 419 | 582 | 504 | 584 | 531 | 678 | 466 | 1 507 | 0118 * |
| 736 | 772 | 722 | 573 | 665 | 504 | 592 | 630 | 817 | 541 | 1 650 | 0119 |
| 5 160 | 5 227 | 4 765 | 4 786 | 4 802 | 3 694 | 4 356 | 4 202 | 4 797 | 3 824 | 4 561 | 0120 * |
| - 953 | - 1 523 | - 146 | 383 | - 709 | - 635 | - 892 | - 728 | - 560 | - 568 | - 1 533 | 0121 * |

| 2010 | | | | Lfd. Nr. |
|---------|---------|---------|---------|-------------|
| 31.03 | 30.06. | 30.09. | 31.12. | |
| 735 920 | 749 102 | 764 854 | 751 618 | 0201 * |
| 371 086 | 372 536 | 378 335 | 375 572 | 0202 * |
| 7 387 | 7 776 | 8 185 | 7 862 | 0203 * |
| 141 494 | 144 565 | 146 291 | 146 314 | 0204 * |
| 118 450 | 120 595 | 121 687 | 121 798 | 0205 * |
| 15 391 | 16 056 | 16 467 | 14 782 | 0206 * |
| 207 931 | 213 870 | 219 357 | 214 139 | 0207 * |
| 158 314 | 160 347 | 163 364 | 161 350 | 0208 * |
| 117 345 | 122 716 | 127 678 | 124 892 | 0209 * |
| 236 819 | 235 997 | 237 863 | 236 334 | 0210 * |

Zahlenspiegel - Landesübersichten

| Lfd. Nr. | Merkmal | Einheit | 2009 | 2010 | 2010 | |
|----------|--|---------|--------------|--------------|-----------|---------|
| | | | Durchschnitt | Durchschnitt | September | Oktober |
| | Noch 02 ERWERBSTÄTIGKEIT | | | | | |
| | Arbeitsmarkt ¹⁾ | | | | | |
| * 0211 | Arbeitslose | Anzahl | 167 676 | 151 277 | 138 135 | 133 929 |
| * 0212 | darunter Frauen | Anzahl | 78 094 | 70 029 | 67 361 | 65 640 |
| | Arbeitslosenquote (bezogen auf alle zivilen Erwerbspersonen) | | | | | |
| * 0213 | Insgesamt | % | 13,6 | 12,5 | 11,5 | 11,1 |
| 0214 | und zwar Frauen | % | 13,3 | 12,1 | 11,8 | 11,5 |
| * 0215 | Männer | % | 13,8 | 12,7 | 11,2 | 10,8 |
| * 0216 | Ausländer/-innen | % | 26,0 | 23,9 | 23,0 | 22,3 |
| * 0217 | Jüngere von 15 bis unter 25 Jahren | % | 12,9 | 10,9 | 10,9 | 9,3 |
| * 0218 | Kurzarbeiter/-innen ²⁾ | Anzahl | 19 471 | 12 734 | 5 899 | 5 503 |
| * 0219 | Gemeldete Arbeitsstellen ³⁾ | Anzahl | 7 538 | 8 323 | 9 034 | 9 130 |
| 0220 | Teilnahme berufliche Weiterbildung ⁴⁾ | Anzahl | 8 233 | 8 538 | 7 992 | 8 351 |
| 0221 | Beschäftigte in Arbeitsbeschaffungsmaßnahmen ⁴⁾ | Anzahl | 1 959 | 335 | 315 | 315 |

- 1) Quelle: Bundesagentur für Arbeit; ohne Teilnehmer/-innen an Eignungsfeststellungs- und Trainingsmaßnahmen; ab Januar 2005 unter Einschluss der Grundsicherung für Arbeitsuchende; ab September 2005 Untererfassung in den Optionskommunen beseitigt. Verfahrensbedingte Abweichungen zu den offiziellen Zahlen sind nicht auszuschließen; die aktuellen Werte sind im Internet bei der Bundesagentur für Arbeit als detaillierte Übersichten zu finden.
- 2) ab Januar 2009 Kurzarbeiter auf Basis von Abrechnungslisten ermittelt (Summe aller Anspruchsgrundlagen)
- 3) ohne geförderte Stellen des zweiten Arbeitsmarktes
- 4) mit Förderdaten zugelassener kommunaler Träger

| Lfd. Nr. | Merkmal | Einheit | 2009 | 2010 | 2010 | |
|----------|--|----------------------|--------------|--------------|--------|-----------|
| | | | Durchschnitt | Durchschnitt | August | September |
| | 03 BAUTÄTIGKEIT | | | | | |
| | Baugenehmigungen im Wohn- und Nichtwohnbau | | | | | |
| 0301 | Gebäude insgesamt ¹⁾ | Anzahl | 328 | 336 | 455 | 419 |
| * 0302 | Wohnungen in Wohn- und Nichtwohngebäuden (Neubau und Saldo aus Baumaßnahmen an bestehenden Gebäuden) | Anzahl | 214 | 149 | 97 | 94 |
| 0303 | Wohnfläche | 100 m ² | 250 | 231 | 287 | 226 |
| 0304 | veranschlagte Kosten der Bauwerke | 1 000 EUR | 83 631 | 76 296 | 77 227 | 94 838 |
| * 0305 | Wohnräume (einschließlich Küchen) | Anzahl | 933 | 773 | 738 | 623 |
| * 0306 | Wohngebäude (Neubau) | Anzahl | 129 | 126 | 175 | 162 |
| * 0307 | darunter mit 1 oder 2 Wohnungen | Anzahl | 123 | 121 | 171 | 160 |
| 0308 | Wohnungen | Anzahl | 171 | 169 | 238 | 175 |
| * 0309 | umbauter Raum | 1 000 m ³ | 100 | 99 | 146 | 115 |
| * 0310 | Wohnfläche | 100 m ² | 199 | 200 | 288 | 235 |
| * 0311 | veranschlagte Kosten der Bauwerke | 1 000 EUR | 20 673 | 20 369 | 29 262 | 23 287 |
| * 0312 | Nichtwohngebäude (Neubau) | Anzahl | 62 | 60 | 75 | 81 |
| * 0313 | umbauter Raum | 1 000 m ³ | 538 | 416 | 254 | 357 |
| * 0314 | Nutzfläche | 100 m ² | 640 | 552 | 402 | 541 |
| * 0315 | veranschlagte Kosten der Bauwerke | 1 000 EUR | 41 208 | 30 971 | 20 883 | 40 543 |

- 1) einschließlich Baumaßnahmen an bestehenden Gebäuden

Zahlenspiegel - Landesübersichten

| 2010 | | 2011 | | | | | | | | | Lfd. Nr. |
|----------|----------|---------|---------|---------|---------|---------|---------|---------|---------|-----------|----------|
| November | Dezember | Januar | Februar | März | April | Mai | Juni | Juli | August | September | |
| 130 450 | 135 210 | 157 535 | 157 258 | 150 279 | 143 012 | 136 863 | 133 972 | 135 404 | 135 876 | 129 393 | 0211 * |
| 63 328 | 63 107 | 69 438 | 69 330 | 67 480 | 66 554 | 64 961 | 64 137 | 65 932 | 66 562 | 62 943 | 0212 * |
| 10,8 | 11,2 | 13,1 | 13,0 | 12,5 | 11,9 | 11,5 | 11,2 | 11,3 | 11,4 | 10,8 | 0213 * |
| 11,1 | 11,0 | 12,1 | 12,1 | 11,8 | 11,6 | 11,5 | 11,3 | 11,7 | 11,8 | 11,1 | 0214 * |
| 10,6 | 11,4 | 13,9 | 13,9 | 13,1 | 12,1 | 11,4 | 11,1 | 11,1 | 11,0 | 10,6 | 0215 * |
| 21,7 | 21,8 | 24,1 | 23,3 | 22,7 | 21,8 | 23,6 | 23,5 | 23,9 | 24,4 | 24,3 | 0216 * |
| 8,7 | 8,7 | 10,5 | 10,8 | 10,3 | 9,7 | 9,6 | 9,4 | 11,3 | 12,0 | 10,3 | 0217 * |
| 5 931 | 10 869 | 13 578 | 12 836 | 9 546 | ... | ... | ... | ... | ... | ... | 0218 * |
| 8 955 | 8 618 | 8 597 | 10 131 | 10 549 | 10 954 | 10 971 | 11 365 | 11 531 | 11 373 | 11 077 | 0219 * |
| 8 735 | 8 637 | 8 212 | 7 971 | 7 959 | 7 869 | 7 543 | 7 570 | 7 263 | 7 296 | 7 590 | 0220 |
| 309 | 305 | 295 | 293 | 293 | 295 | 290 | 292 | 168 | 131 | 107 | 0221 |

| 2010 | | | 2011 | | | | | | | | Lfd. Nr. |
|---------|----------|----------|--------|---------|--------|--------|--------|--------|---------|--------|----------|
| Oktober | November | Dezember | Januar | Februar | März | April | Mai | Juni | Juli | August | |
| 357 | 329 | 368 | 274 | 279 | 315 | 292 | 370 | 413 | 408 | 455 | 0301 |
| 23 | 277 | 182 | 169 | 251 | 215 | 243 | 188 | 329 | 263 | 278 | 0302 * |
| 132 | 278 | 268 | 181 | 272 | 278 | 307 | 280 | 385 | 387 | 398 | 0303 |
| 76 082 | 112 541 | 80 369 | 65 499 | 70 180 | 96 270 | 56 770 | 56 069 | 96 154 | 123 647 | 98 877 | 0304 |
| 416 | 1 103 | 954 | 567 | 1 061 | 1 037 | 1 223 | 1 008 | 1 608 | 1 312 | 1 369 | 0305 * |
| 130 | 132 | 127 | 79 | 118 | 147 | 141 | 145 | 179 | 160 | 251 | 0306 * |
| 128 | 127 | 125 | 72 | 111 | 140 | 138 | 141 | 168 | 146 | 232 | 0307 * |
| 144 | 186 | 144 | 160 | 181 | 175 | 196 | 170 | 258 | 257 | 423 | 0308 |
| 87 | 104 | 93 | 76 | 116 | 115 | 129 | 111 | 147 | 157 | 234 | 0309 * |
| 177 | 214 | 185 | 150 | 203 | 219 | 243 | 223 | 305 | 312 | 433 | 0310 * |
| 18 232 | 21 559 | 19 220 | 17 163 | 26 233 | 23 670 | 27 110 | 22 510 | 31 356 | 35 414 | 52 349 | 0311 * |
| 76 | 63 | 70 | 42 | 56 | 48 | 47 | 66 | 69 | 70 | 58 | 0312 * |
| 724 | 906 | 309 | 132 | 343 | 756 | 208 | 356 | 451 | 534 | 274 | 0313 * |
| 1 045 | 989 | 460 | 244 | 427 | 758 | 304 | 447 | 496 | 640 | 442 | 0314 * |
| 37 780 | 69 637 | 29 914 | 17 250 | 19 916 | 52 189 | 21 204 | 18 804 | 38 470 | 64 343 | 25 996 | 0315 * |

Zahlenspiegel - Landesübersichten

| Lfd. Nr. | Merkmal | Einheit | 2006 | | 2007 | |
|----------|----------------------------------|---------|---------|----------|-----------|-----------|
| | | | Mai | November | Mai | November |
| | 04 LANDWIRTSCHAFT | | | | | |
| | Viehbestand ¹⁾ | | | | | |
| 0401 | Rinder | Anzahl | 334 340 | 330 918 | 334 826 | 336 878 |
| 0402 | darunter Milchkühe | Anzahl | 132 201 | 129 334 | 131 426 | 129 425 |
| 0403 | Schweine | Anzahl | 984 633 | 958 038 | 1 002 981 | 1 072 337 |
| 0404 | darunter Sauen | Anzahl | 117 424 | 118 485 | 125 759 | 134 631 |
| 0405 | Schafe | Anzahl | 112 755 | . | 111 373 | . |

1) Berichtszeitpunkt jeweils der 03. des Monats

2) bei Rindern aufgrund methodischer Änderungen eingeschränkte Vergleichbarkeit zu den Erhebungen 2007 und früher

3) vorläufiges Ergebnis

4) Stichtag 1.März 2010 im Rahmen der Landwirtschaftszählung

| Lfd. Nr. | Merkmal | Einheit | 2009 | 2010 | 2010 | |
|----------|--|---------|--------------|--------------|-----------|---------|
| | | | Durchschnitt | Durchschnitt | September | Oktober |
| | Noch 04 LANDWIRTSCHAFT | | | | | |
| | Gewerbliche Schlachtungen von Tieren in- und ausländischer Herkunft, Milch und Eierzeugung ^{1) 2)} | | | | | |
| 0406 | Rinder insgesamt | Anzahl | 249 | 370 | 447 | 422 |
| 0407 | darunter Kälber ³⁾ | Anzahl | 10 | 12 | 13 | 14 |
| 0408 | Jungrinder | Anzahl | 10 | 10 | 9 | 4 |
| 0409 | Schweine | Anzahl | 280 188 | 362 824 | 395 935 | 393 221 |
| * 0410 | Schlachtmengen (ohne Geflügel) ⁴⁾ | t | 25 695 | 33 451 | 36 514 | 36 398 |
| * 0411 | darunter Rinder insgesamt | t | 75 | 107 | 127 | 123 |
| * 0412 | darunter Kälber ³⁾ | t | 1 | 1 | 1 | 1 |
| * 0413 | Jungrinder | t | 1 | 1 | 1 | 1 |
| * 0414 | Schweine | t | 25 598 | 33 326 | 36 375 | 36 255 |
| * 0415 | Geflügelfleisch ⁵⁾ | t | . | . | . | . |
| 0416 | Gesamterzeugung Milch | t | 88 228 | 86 203 | 82 980 | 83 629 |
| * 0417 | Eierzeugung ⁶⁾ | 1 000 | 41 844 | 41 617 | 43 601 | 43 630 |
| 0418 | Eierzeugung je Henne ⁶⁾ | Stück | 25 | 26 | 26 | 26 |

1) 2010 vorläufige Ergebnisse

2) in Unternehmen mit mindestens 3 000 Hennenhaltungsplätzen

3) wegen methodischer Änderungen mit den Vorjahresergebnissen nur eingeschränkt vergleichbar (bis 2008: Kälber einschließlich Jungrinder)

4) Rinder, Schweine, Schafe, Pferde, Ziegen; einschließlich Schlachtfetten, jedoch ohne Innereien

5) aus Schlachtungen inländischen Geflügels in Schlachtereien mit einer Schlachtkapazität von 2 000 und mehr Tieren im Monat

6) einschließlich Junghennen-, Bruch- und Knickeiern

Zahlenspiegel - Landesübersichten

| 2008 | | 2009 ²⁾ | | 2010 ²⁾ | | 2011 ²⁾ | | Lfd. Nr. |
|-----------|-----------|--------------------|-----------|-----------------------|-----------|-------------------------|----------|----------|
| Mai | November | Mai | November | Mai | November | Mai | November | |
| 350 331 | 354 156 | 352 526 | 348 922 | 348 285 | 342 856 | 342 255 | ... | 0401 |
| 129 443 | 128 141 | 127 128 | 123 123 | 124 040 | 123 192 | 124 492 | ... | 0402 |
| 1 007 617 | 1 053 496 | 1 053 630 | 1 073 458 | 1 061 185 | 1 113 035 | 1 174 311 ³⁾ | ... | 0403 |
| 124 148 | 124 694 | 128 457 | 121 693 | 118 467 | 132 878 | 135 506 ³⁾ | ... | 0404 |
| 110 446 | . | 113 698 | . | 103 421 ³⁾ | . | . | ... | 0405 |

| 2010 | | 2011 | | | | | | | | | Lfd. Nr. |
|----------|----------|---------|---------|---------|---------|---------|---------|---------|---------|-----------|----------|
| November | Dezember | Januar | Februar | März | April | Mai | Juni | Juli | August | September | |
| 559 | 430 | 388 | 368 | 423 | 382 | 404 | 419 | 360 | 392 | 389 | 0406 |
| 16 | 27 | 17 | 6 | 12 | 16 | 16 | 20 | 8 | 11 | 10 | 0407 |
| 16 | 12 | 9 | 8 | 4 | 13 | 14 | 7 | 3 | 5 | 20 | 0408 |
| 387 509 | 347 975 | 346 384 | 352 194 | 387 583 | 337 594 | 370 275 | 348 727 | 372 106 | 388 038 | 366 152 | 0409 |
| 35 970 | 32 129 | 32 453 | 32 971 | 36 614 | 31 427 | 34 559 | 32 283 | 34 329 | 35 984 | 34 034 | 0410 * |
| 164 | 122 | 111 | 107 | 125 | 107 | 115 | 117 | 101 | 112 | 108 | 0411 * |
| 1 | 2 | 2 | 1 | 1 | 1 | 1 | 2 | 1 | 1 | 1 | 0412 * |
| 2 | 2 | 1 | 1 | 1 | 2 | 2 | 1 | 0 | 1 | 3 | 0413 * |
| 35 779 | 31 993 | 32 321 | 32 846 | 36 464 | 31 295 | 34 421 | 32 149 | 34 211 | 35 843 | 33 902 | 0414 * |
| . | . | . | . | . | . | . | . | . | . | . | 0415 * |
| 80 878 | 85 135 | 81 023 | 81 928 | 91 997 | 89 972 | 92 155 | 88 852 | 91 783 | 90 081 | ... | 0416 |
| 45 074 | 46 424 | 46 161 | 41 285 | 45 862 | 42 244 | 41 410 | 40 747 | 43 940 | 43 219 | ... | 0417 * |
| 26 | 27 | 26 | 24 | 27 | 25 | 25 | 25 | 26 | 25 | ... | 0418 |

Zahlenspiegel - Landesübersichten

| Lfd. Nr. | Merkmal | Einheit | 2009 | 2010 | 2010 | |
|----------|---|-----------|--------------|--------------|---------|-----------|
| | | | Durchschnitt | Durchschnitt | August | September |
| | 05 PRODUZIERENDES GEWERBE | | | | | |
| | Verarbeitendes Gewerbe sowie Bergbau und Gewinnung von Steinen und Erden^{1) 2)} | | | | | |
| * 0501 | Betriebe | Anzahl | 663 | 658 | 661 | 660 |
| * 0502 | Beschäftigte | Anzahl | 103 072 | 103 141 | 104 151 | 104 488 |
| * 0503 | Geleistete Arbeitsstunden | 1 000 h | 13 792 | 14 270 | 14 481 | 14 912 |
| * 0504 | Entgelte ³⁾ | Mill. EUR | 245,3 | 257,4 | 246,3 | 247,4 |
| * 0505 | Gesamtumsatz (ohne Umsatzsteuer) | Mill. EUR | 2 450,0 | 2 900,1 | 2 970,2 | 3 233,8 |
| 0506 | davon Vorleistungsgüterproduzenten einschl. Energie | Mill. EUR | 1 484,5 | 1 871,0 | 1 916,7 | 2 111,8 |
| 0507 | Investitionsgüterproduzenten | Mill. EUR | 299,8 | 336,7 | 358,9 | 379,4 |
| 0508 | Gebrauchsgüterproduzenten | Mill. EUR | 40,2 | 41,4 | 47,4 | 47,3 |
| 0509 | Verbrauchsgüterproduzenten | Mill. EUR | 625,5 | 650,9 | 647,3 | 695,2 |
| * 0510 | darunter Auslandsumsatz | Mill. EUR | 668,2 | 797,9 | 852,1 | 904,7 |
| 0511 | Volumenindex des Auftragseingangs im Verarbeitenden Gewerbe | 2005=100 | 122,4 | 151,8 | 156,3 | 168,6 |
| 0512 | davon aus dem Inland | 2005=100 | 119,2 | 149,3 | 146,7 | 154,9 |
| 0513 | aus dem Ausland | 2005=100 | 127,2 | 155,4 | 171,1 | 189,7 |

1) Betriebe mit 50 und mehr tätigen Personen. Ab Januar 2009 werden die Angaben nach einer revidierten Klassifikation der Wirtschaftszweige (WZ 2008) abgegrenzt. Um einen korrekten Vorjahresvergleich zu ermöglichen, wurden die Ergebnisse des Jahres 2008 auf diese neue Klassifikation umgeschlüsselt.

2) Jeweiliger Gebietsstand und WZ 2008

3) Bruttolohn- und Bruttogehaltssumme

| Lfd. Nr. | Merkmal | Einheit | 2009 | 2010 | 2010 | |
|----------|--|-------------------------|--------------|--------------|--------|-----------|
| | | | Durchschnitt | Durchschnitt | August | September |
| | Noch 05 PRODUZIERENDES GEWERBE | | | | | |
| | Energie- und Wasserversorgung | | | | | |
| * 0514 | Betriebe ¹⁾ | Anzahl | 105 | 107 | 106 | 106 |
| * 0515 | Beschäftigte ¹²⁾ | Anzahl | 7 734 | 7 736 | 7 793 | 7 790 |
| * 0516 | Geleistete Arbeitsstunden | 1 000 h | 1 010 | 1 018 | 1 008 | 1 056 |
| * 0517 | Bruttoentgeltssumme ¹⁾ | Mill. EUR | 26,0 | 26,7 | 23,9 | 24,4 |
| * 0518 | Stromerzeugung (brutto) in Kraftwerken f. d. allg. Versorgung ³⁾ | Mill. kWh | 1 013 | 862 | 808 | 873 |
| 0519 | Stromerzeugung (netto) in Kraftwerken f. d. allg. Versorgung ³⁾ | Mill. kWh | 925 | 796 | 741 | 802 |
| 0520 | darunter in Kraft-Wärme-Kopplung (KWK) | Mill. kWh | 307 | 314 | 257 | 250 |
| 0521 | darunter aus erneuerbaren Energien (ohne Pumpstrom) | Mill. kWh | 42 | 46 | 54 | 50 |
| 0522 | Brutto-Engpassleistung der Kraftwerke f. d. allg. Versorgung ³⁾ | MW | 2 478 | 2 252 | 2 252 | 2 252 |
| 0523 | CO ₂ Emission der Kraftwerke für die allg. Versorgung ³⁾ | 1 000 t CO ₂ | 889 | 677 | 660 | 680 |

1) Betriebe von Unternehmen mit im Allgemeinen 20 und mehr Beschäftigten

2) einschließlich der tätigen Inhaber

3) mit einer elektrischen Leistung ab 1 MW

Zahlenspiegel - Landesübersichten

| 2010 | | | 2011 | | | | | | | | Lfd. Nr. |
|---------|----------|----------|---------|---------|---------|---------|---------|---------|---------|---------|----------|
| Oktober | November | Dezember | Januar | Februar | März | April | Mai | Juni | Juli | August | |
| 659 | 659 | 659 | 670 | 670 | 670 | 668 | 668 | 668 | 667 | 667 | 0501 * |
| 104 756 | 104 892 | 104 779 | 105 623 | 105 712 | 106 118 | 106 359 | 106 746 | 106 996 | 107 101 | 108 142 | 0502 * |
| 14 706 | 15 351 | 13 955 | 14 332 | 14 451 | 16 078 | 14 643 | 15 612 | 14 462 | 14 367 | 15 167 | 0503 * |
| 264,2 | 312,1 | 268,2 | 256,9 | 250,2 | 273,5 | 279,0 | 276,3 | 279,0 | 268,8 | 267,4 | 0504 * |
| 3 092,1 | 3 338,3 | 3 078,3 | 2 902,3 | 2 982,5 | 3 473,3 | 3 260,6 | 3 508,2 | 2 858,4 | 3 378,5 | 3 351,3 | 0505 * |
| 2 016,6 | 2 188,0 | 1 897,5 | 2 012,8 | 1 979,6 | 2 296,2 | 2 179,1 | 2 334,2 | 1 767,9 | 2 266,8 | 2 209,3 | 0506 |
| 362,1 | 388,1 | 446,0 | 282,7 | 349,6 | 392,3 | 339,6 | 381,0 | 377,3 | 384,6 | 407,1 | 0507 |
| 43,1 | 45,7 | 34,2 | 37,1 | 43,4 | 67,4 | 51,8 | 52,4 | 42,7 | 39,4 | 33,7 | 0508 |
| 670,2 | 716,5 | 700,6 | 569,6 | 609,9 | 717,4 | 690,1 | 740,7 | 670,6 | 687,7 | 701,1 | 0509 |
| 847,8 | 895,1 | 896,0 | 833,3 | 835,9 | 961,2 | 918,6 | 986,4 | 917,8 | 944,9 | 862,4 | 0510 * |
| 150,0 | 184,7 | 148,0 | 136,3 | 142,5 | 161,9 | 136,1 | 153,9 | 149,3 | 143,4 | 138,0 | 0511 |
| 149,2 | 181,1 | 135,6 | 135,3 | 138,5 | 157,9 | 133,7 | 153,8 | 148,8 | 141,2 | 139,3 | 0512 |
| 151,1 | 189,3 | 167,0 | 137,4 | 148,3 | 168,0 | 139,8 | 153,6 | 149,6 | 146,6 | 135,3 | 0513 |

| 2010 | | | 2011 | | | | | | | | Lfd. Nr. |
|---------|----------|----------|--------|---------|-------|-------|-------|-------|-------|--------|----------|
| Oktober | November | Dezember | Januar | Februar | März | April | Mai | Juni | Juli | August | |
| 106 | 106 | 106 | 106 | 106 | 106 | 106 | 106 | 106 | 106 | 106 | 0514 * |
| 7 767 | 7 812 | 7 800 | 7 548 | 7 526 | 7 508 | 7 449 | 7 438 | 7 279 | 7 246 | 7 395 | 0515 * |
| 1 020 | 1 103 | 952 | 989 | 992 | 1 111 | 918 | 1 063 | 904 | 891 | 956 | 0516 * |
| 30,6 | 40,2 | 26,0 | 23,7 | 23,4 | 24,2 | 27,6 | 24,9 | 24,2 | 23,5 | 23,3 | 0517 * |
| 953 | 1 016 | 1 028 | 1 041 | 932 | 1 112 | 932 | 672 | 658 | 734 | 986 | 0518 * |
| 880 | 939 | 950 | 961 | 862 | 1 026 | 859 | 619 | 609 | 671 | 903 | 0519 |
| 349 | 366 | 411 | 395 | 358 | 381 | 313 | 276 | 222 | 210 | 238 | 0520 |
| 53 | 54 | 47 | 58 | 55 | 42 | 52 | 54 | 54 | 53 | 57 | 0521 |
| 2 252 | 2 252 | 2 252 | 2 250 | 2 252 | 2 253 | 2 253 | 2 253 | 2 253 | 2 253 | 2 253 | 0522 |
| 749 | 800 | 820 | 814 | 731 | 907 | 735 | 515 | 499 | 591 | 794 | 0523 |

Zahlenspiegel - Landesübersichten

| Lfd. Nr. | Merkmal | Einheit | 2009 | 2010 | 2011 | |
|--|---|-----------|--------------|--------------|--------|-----------|
| | | | Durchschnitt | Durchschnitt | August | September |
| Noch 05 PRODUZIERENDES GEWERBE | | | | | | |
| Baugewerbe ¹⁾ | | | | | | |
| <i>Bauhauptgewerbe/Vorbereitende Baustellenarbeiten, Hoch- und Tiefbau ²⁾</i> | | | | | | |
| * 0524 | Beschäftigte ²⁾ | Anzahl | 29 467 | 30 103 | 31 053 | 31 068 |
| * 0525 | Geleistete Arbeitsstunden | 1 000 h | 2 974 | 2 967 | 3 747 | 3 794 |
| * 0526 | davon Wohnungsbau | 1 000 h | 774 | 795 | 1 041 | 1 047 |
| * 0527 | gewerblicher und industrieller Bau | 1 000 h | 1 239 | 1 241 | 1 468 | 1 454 |
| * 0528 | öffentlicher und Straßenbau | 1 000 h | 961 | 932 | 1 238 | 1 293 |
| * 0529 | Entgeltsumme | Mill. EUR | 55,5 | 56,3 | 61,1 | 61,3 |
| 0530 | Gesamtumsatz (ohne Umsatzsteuer) | Mill. EUR | 261,2 | 259,1 | 312,0 | 328,4 |
| * 0531 | Baugewerblicher Umsatz (ohne Umsatzsteuer) | Mill. EUR | 256,8 | 256,1 | 309,9 | 325,8 |
| * 0532 | davon Wohnungsbau | Mill. EUR | 50,0 | 51,6 | 60,0 | 71,1 |
| * 0533 | gewerblicher und industrieller Bau | Mill. EUR | 114,4 | 117,7 | 135,4 | 134,8 |
| * 0534 | öffentlicher und Straßenbau | Mill. EUR | 92,4 | 86,9 | 114,5 | 119,9 |
| <i>Bauhauptgewerbe/Vorbereitende Baustellenarbeiten, Hoch- und Tiefbau ³⁾</i> | | | | | | |
| 0535 | Betriebe | Anzahl | 311 | 319 | 314 | 314 |
| 0536 | Beschäftigte ²⁾ | Anzahl | 15 773 | 16 344 | 16 667 | 16 675 |
| 0537 | Geleistete Arbeitsstunden | 1 000 h | 1 625 | 1 662 | 2 069 | 2 095 |
| 0538 | Entgeltsumme | Mill. EUR | 35,1 | 35,8 | 38,5 | 38,6 |
| 0539 | Gesamtumsatz (ohne Umsatzsteuer) | Mill. EUR | 174,4 | 167,6 | 203,6 | 210,8 |
| 0540 | Baugewerblicher Umsatz (ohne Umsatzsteuer) | Mill. EUR | 172,7 | 165,5 | 202,1 | 209,0 |
| 0541 | Wertindex der Auftragseingänge | 2005=100 | 99,1 | 101,0 | 132,9 | 127,3 |
| 0542 | davon Hochbau | 2005=100 | 105,3 | 109,4 | 129,4 | 124,1 |
| 0543 | davon Wohnungsbau | 2005=100 | 74,3 | 85,3 | 115,1 | 93,3 |
| 0544 | gewerblicher und industrieller Bau | 2005=100 | 125,3 | 113,4 | 137,5 | 142,3 |
| 0545 | öffentlicher Hochbau | 2005=100 | 89,7 | 137,1 | 125,8 | 113,8 |
| 0546 | Tiefbau | 2005=100 | 95,7 | 96,3 | 134,8 | 129,0 |
| 0547 | darunter gewerblicher und industrieller Bau | 2005=100 | 95,3 | 105,8 | 147,3 | 142,8 |
| 0548 | Straßenbau | 2005=100 | 96,0 | 95,9 | 157,0 | 106,6 |
| <i>Ausbaugewerbe/Bauinstallation und sonstiges Baugewerbe ⁴⁾</i> | | | | | | |
| 0549 | Betriebe | Anzahl | 225 | 241 | - | 240 |
| * 0550 | Beschäftigte ²⁾ | Anzahl | 9 163 | 9 551 | - | 9 720 |
| * 0551 | Geleistete Arbeitsstunden | 1 000 h | 3 079 | 3 218 | - | 3 413 |
| * 0552 | Entgeltsumme | Mill. EUR | 53,2 | 57,0 | - | 57,9 |
| 0553 | Gesamtumsatz (ohne Umsatzsteuer) | Mill. EUR | 227,8 | 234,1 | - | 250,1 |
| * 0554 | Baugewerblicher Umsatz (ohne Umsatzsteuer) | Mill. EUR | 224,8 | 231,3 | - | 247,3 |

1) nach der Ergänzungserhebung hochgerechnete Ergebnisse für alle Betriebe

2) einschließlich der tätigen Inhaber

3) Betriebe von Unternehmen mit im Allgemeinen 20 und mehr Beschäftigten

4) Betriebe von Unternehmen mit im Allgemeinen 20 und mehr Beschäftigten; Quartalsangaben

Zahlenspiegel - Landesübersichten

| 2010 | | | 2011 | | | | | | | | Lfd. Nr. |
|---------|----------|----------|--------|---------|--------|--------|--------|--------|--------|--------|----------|
| Oktober | November | Dezember | Januar | Februar | März | April | Mai | Juni | Juli | August | |
| 31 203 | 31 074 | 30 380 | 28 849 | 28 850 | 29 389 | 29 859 | 30 082 | 30 310 | 30 051 | 30 416 | 0524 * |
| 3 755 | 3 647 | 1 809 | 1 779 | 2 078 | 3 217 | 3 231 | 3 761 | 3 331 | 3 575 | 3 832 | 0525 * |
| 985 | 932 | 416 | 449 | 483 | 827 | 846 | 1 018 | 889 | 923 | 1 061 | 0526 * |
| 1 499 | 1 467 | 927 | 868 | 1 027 | 1 399 | 1 337 | 1 531 | 1 395 | 1 486 | 1 586 | 0527 * |
| 1 271 | 1 248 | 466 | 462 | 568 | 991 | 1 048 | 1 212 | 1 047 | 1 166 | 1 185 | 0528 * |
| 61,8 | 69,3 | 55,0 | 46,4 | 45,0 | 54,2 | 57,5 | 61,3 | 61,8 | 61,6 | 64,3 | 0529 * |
| 367,2 | 346,1 | 254,6 | 126,0 | 144,2 | 231,8 | 256,0 | 307,2 | 291,0 | 325,4 | 321,0 | 0530 |
| 363,4 | 344,2 | 249,9 | 123,1 | 142,1 | 230,1 | 253,6 | 305,2 | 289,1 | 323,5 | 319,7 | 0531 * |
| 70,3 | 67,5 | 40,3 | 29,9 | 38,3 | 58,1 | 60,7 | 71,9 | 68,2 | 63,6 | 74,0 | 0532 * |
| 161,7 | 154,4 | 124,1 | 50,5 | 65,6 | 101,5 | 109,6 | 127,9 | 121,0 | 135,6 | 137,7 | 0533 * |
| 131,4 | 122,3 | 85,4 | 42,7 | 38,2 | 70,5 | 83,3 | 105,4 | 99,9 | 124,2 | 108,0 | 0534 * |
| 330 | 328 | 327 | 324 | 323 | 321 | 318 | 318 | 317 | 317 | 316 | 0535 |
| 17 257 | 17 186 | 16 802 | 15 955 | 15 956 | 16 254 | 16 514 | 16 637 | 16 763 | 16 620 | 16 822 | 0536 |
| 2 176 | 2 117 | 1 059 | 1 010 | 1 214 | 1 860 | 1 870 | 2 163 | 1 920 | 2 073 | 2 193 | 0537 |
| 39,8 | 44,6 | 35,4 | 29,9 | 29,0 | 34,9 | 37,0 | 39,5 | 39,8 | 39,6 | 41,4 | 0538 |
| 241,0 | 225,4 | 168,5 | 79,6 | 87,6 | 144,3 | 161,4 | 195,8 | 185,0 | 215,9 | 205,2 | 0539 |
| 238,5 | 224,1 | 165,3 | 77,6 | 86,2 | 143,1 | 159,8 | 194,4 | 183,7 | 214,6 | 204,4 | 0540 |
| 96,8 | 81,6 | 98,4 | 46,7 | 73,5 | 172,1 | 105,1 | 104,2 | 113,2 | 107,4 | 128,2 | 0541 |
| 112,4 | 110,3 | 112,9 | 78,3 | 99,6 | 156,6 | 113,1 | 135,3 | 122,7 | 127,7 | 108,5 | 0542 |
| 77,3 | 64,3 | 91,6 | 50,8 | 74,1 | 240,1 | 98,2 | 93,8 | 93,3 | 109,3 | 94,9 | 0543 |
| 133,3 | 120,9 | 124,9 | 107,1 | 124,3 | 129,9 | 135,3 | 177,1 | 143,4 | 129,3 | 119,0 | 0544 |
| 100,3 | 152,4 | 108,1 | 26,7 | 58,3 | 106,0 | 62,5 | 62,9 | 101,5 | 153,5 | 95,4 | 0545 |
| 88,3 | 65,9 | 90,4 | 29,3 | 59,1 | 180,6 | 100,6 | 87,1 | 108,0 | 96,3 | 139,1 | 0546 |
| 111,4 | 80,3 | 77,6 | 34,6 | 88,7 | 317,1 | 129,7 | 97,3 | 113,8 | 116,7 | 179,7 | 0547 |
| 83,9 | 53,2 | 119,6 | 26,2 | 45,4 | 133,4 | 80,8 | 93,0 | 119,2 | 103,7 | 116,8 | 0548 |
| - | - | 241 | - | - | 254 | - | - | 251 | - | - | 0549 |
| - | - | 9 600 | - | - | 10 002 | - | - | 10 086 | - | - | 0550 * |
| - | - | 3 290 | - | - | 3 337 | - | - | 3 518 | - | - | 0551 * |
| - | - | 61,5 | - | - | 60,0 | - | - | 63,3 | - | - | 0552 * |
| - | - | 288,8 | - | - | 214,0 | - | - | 280,7 | - | - | 0553 |
| - | - | 286,0 | - | - | 211,0 | - | - | 277,7 | - | - | 0554 * |

Zahlenspiegel - Landesübersichten

| Lfd. Nr. | Merkmal | Einheit | 2009 | 2010 | 2010 | |
|----------|---|----------|--------------|--------------|--------|-----------|
| | | | Durchschnitt | Durchschnitt | August | September |
| | 06 HANDEL ^{1) 2) 3)} | | | | | |
| | Großhandel ⁴⁾ | | | | | |
| * 0601 | Beschäftigte (Index) | 2005=100 | 94,4 | 92,2 | 92,5 | 92,1 |
| * 0602 | Index der Umsätze nominal (in jeweiligen Preisen) | 2005=100 | 93,8 | 106,5 | 107,4 | 115,8 |
| * 0603 | Index der Umsätze real (in Preisen von 2005) | 2005=100 | 90,2 | 92,9 | 92,6 | 99,8 |
| | Einzelhandel und Tankstellen | | | | | |
| * 0604 | Beschäftigte (Index) | 2005=100 | 94,5 | 94,2 | 94,3 | 94,3 |
| * 0605 | Index der Umsätze nominal (in jeweiligen Preisen) | 2005=100 | 93,6 | 92,1 | 90,1 | 90,3 |
| * 0606 | Index der Umsätze real (in Preisen von 2005) | 2005=100 | 90,7 | 88,1 | 86,4 | 86,6 |
| | Kfz-Handel ⁵⁾ | | | | | |
| * 0607 | Beschäftigte (Index) | 2005=100 | 67,1 | 66,1 | 67,2 | 67,6 |
| * 0608 | Index der Umsätze nominal (in jeweiligen Preisen) | 2005=100 | 65,3 | 60,7 | 59,6 | 62,5 |
| * 0609 | Index der Umsätze real (in Preisen von 2005) | 2005=100 | 62,8 | 58,3 | 57,3 | 59,9 |

1) 2010 und 2011 vorläufige Ergebnisse

2) Ab Januar 2009 erfolgt die Abgrenzung nach der WZ 2008; die Ergebnisse des Vorjahres wurden entsprechend umgerechnet. Der Berichtskreis wird ab 2007 jährlich durch Ergänzungsstichproben und ab 2009 durch Stichprobenrotation aktualisiert. Zur Vermeidung von Sprüngen in der Zeitreihe werden die Meßzahlen einheitlich auf den Stichprobenstand von 2006 zurückgerechnet.

3) ohne Umsatzsteuer

4) einschließlich Handelsvermittlung

5) sowie Instandhaltung und Reparatur von Kfz.

| Lfd. Nr. | Merkmal | Einheit | 2009 | 2010 | 2010 | |
|----------|---|----------|--------------|--------------|--------|-----------|
| | | | Durchschnitt | Durchschnitt | August | September |
| | 07 GASTGEWERBE ^{1) 2) 3)} | | | | | |
| * 0701 | Beschäftigte (Index) | 2005=100 | 96,0 | 97,3 | 100,3 | 99,7 |
| * 0702 | Index der Umsätze nominal (in jeweiligen Preisen) | 2005=100 | 95,3 | 93,3 | 102,2 | 104,2 |
| * 0703 | Index der Umsätze real (in Preisen von 2005) | 2005=100 | 93,4 | 89,2 | 97,5 | 99,0 |

1) 2010 und 2011 vorläufige Ergebnisse

2) Ab Januar 2009 erfolgt die Abgrenzung nach der WZ 2008; die Ergebnisse des Vorjahres wurden entsprechend umgerechnet. Der Berichtskreis wird ab 2007 jährlich durch Ergänzungsstichproben und ab 2009 durch Stichprobenrotation aktualisiert. Zur Vermeidung von Sprüngen in der Zeitreihe werden die Meßzahlen einheitlich auf den Stichprobenstand von 2006 zurückgerechnet.

3) ohne Umsatzsteuer

| Lfd. Nr. | Merkmal | Einheit | 2009 | 2010 | 2010 | |
|----------|---|---------|--------------|--------------|---------|-----------|
| | | | Durchschnitt | Durchschnitt | August | September |
| | 08 TOURISMUS ^{1) 3)} | | | | | |
| 0801 | Betriebe | Anzahl | 1 167 | 1 170 | 1 171 | 1 171 |
| 0802 | Angebotene Schlafgelegenheiten ²⁾ | Anzahl | 68 317 | 68 075 | 73 980 | 72 929 |
| 0803 | Durchschnittl. Auslastung der angebotenen Schlafgelegenheiten | % | 26,8 | 27,7 | 30,7 | 32,3 |
| * 0804 | Gästekünfte | Anzahl | 223 738 | 231 428 | 286 542 | 299 045 |
| * 0805 | darunter von Auslandsgästen | Anzahl | 15 742 | 17 772 | 27 524 | 25 299 |
| * 0806 | Gästeübernachtungen | Anzahl | 561 928 | 571 419 | 702 788 | 702 851 |
| * 0807 | darunter von Auslandsgästen | Anzahl | 36 303 | 39 480 | 64 638 | 53 005 |
| 0808 | Durchschnittliche Aufenthaltsdauer | Tage | 2,5 | 2,5 | 2,5 | 2,4 |

1) Betriebe ab 9 Betten; alle Merkmale einschl. Camping (Touristik-Camping)

2) Doppelbetten zählen als 2 Schlafgelegenheiten. Für Camping wird 1 Stellplatz in 4 Schlafgelegenheiten umgerechnet.

3) 2011 vorläufige Ergebnisse

Zahlenspiegel - Landesübersichten

| 2010 | | | 2011 | | | | | | | | Lfd. Nr. |
|---------|----------|----------|--------|---------|-------|-------|-------|------|-------|--------|----------|
| Oktober | November | Dezember | Januar | Februar | März | April | Mai | Juni | Juli | August | |
| 92,4 | 91,7 | 90,9 | 91,0 | 90,8 | 91,2 | 91,4 | 91,8 | 93,1 | 93,2 | 93,3 | 0601 * |
| 117,5 | 118,8 | 113,5 | 108,9 | 110,2 | 132,7 | 136,1 | 135,9 | 97,6 | 127,5 | 135,6 | 0602 * |
| 101,2 | 101,9 | 93,9 | 88,3 | 87,7 | 101,5 | 102,8 | 103,8 | 76,4 | 100,0 | 105,4 | 0603 * |
| 94,7 | 95,2 | 95,4 | 94,3 | 94,2 | 94,5 | 94,5 | 94,9 | 94,7 | 95,3 | 96,0 | 0604 * |
| 94,4 | 95,7 | 107,0 | 81,6 | 81,7 | 95,9 | 98,6 | 95,2 | 90,2 | 92,7 | 91,2 | 0605 * |
| 90,5 | 91,7 | 102,5 | 78,2 | 77,4 | 90,3 | 92,1 | 89,2 | 84,8 | 87,6 | 86,3 | 0606 * |
| 67,6 | 67,1 | 67,1 | 66,3 | 65,8 | 66,4 | 68,6 | 66,1 | 66,3 | 66,6 | 67,9 | 0607 * |
| 62,7 | 63,8 | 62,4 | 52,2 | 60,1 | 74,8 | 72,2 | 70,1 | 64,7 | 63,4 | 62,4 | 0608 * |
| 60,0 | 61,0 | 59,7 | 50,0 | 57,5 | 71,4 | 68,8 | 66,7 | 61,5 | 60,2 | 59,1 | 0609 * |

| 2010 | | | 2011 | | | | | | | | Lfd. Nr. |
|---------|----------|----------|--------|---------|------|-------|-------|-------|-------|--------|----------|
| Oktober | November | Dezember | Januar | Februar | März | April | Mai | Juni | Juli | August | |
| 99,6 | 97,5 | 96,3 | 95,3 | 96,8 | 97,4 | 99,1 | 101,5 | 100,4 | 101,7 | 103,4 | 0701 * |
| 103,4 | 89,0 | 94,9 | 76,5 | 78,9 | 90,2 | 96,4 | 106,5 | 107,3 | 101,3 | 104,6 | 0702 * |
| 98,3 | 85,0 | 90,3 | 72,9 | 75,0 | 85,8 | 91,6 | 100,5 | 101,2 | 95,3 | 98,2 | 0703 * |

| 2010 | | | 2011 | | | | | | | | Lfd. Nr. |
|---------|----------|----------|---------|---------|---------|---------|---------|---------|---------|---------|----------|
| Oktober | November | Dezember | Januar | Februar | März | April | Mai | Juni | Juli | August | |
| 1 172 | 1 171 | 1 169 | 1 166 | 1 165 | 1 165 | 1 164 | 1 163 | 1 161 | 1 159 | 1 165 | 0801 |
| 69 202 | 61 473 | 61 314 | 61 030 | 60 392 | 61 569 | 71 249 | 72 991 | 73 935 | 73 990 | 74 069 | 0802 |
| 32,5 | 24,3 | 22,3 | 18,2 | 22,5 | 22,7 | 27,5 | 30,0 | 35,0 | 33,3 | 32,8 | 0803 |
| 275 425 | 193 211 | 169 958 | 136 138 | 150 013 | 178 989 | 233 394 | 290 666 | 322 837 | 294 208 | 293 746 | 0804 * |
| 17 810 | 11 847 | 8 553 | 8 029 | 9 680 | 11 348 | 15 286 | 19 903 | 22 538 | 32 378 | 24 969 | 0805 * |
| 685 399 | 446 815 | 422 188 | 342 221 | 379 952 | 431 380 | 574 179 | 678 913 | 772 902 | 763 502 | 751 783 | 0806 * |
| 38 154 | 25 777 | 23 005 | 16 654 | 20 339 | 25 458 | 31 325 | 43 333 | 49 647 | 71 383 | 60 874 | 0807 * |
| 2,5 | 2,3 | 2,5 | 2,5 | 2,5 | 2,4 | 2,5 | 2,3 | 2,4 | 2,6 | 2,6 | 0808 |

Zahlenspiegel - Landesübersichten

| Lfd. Nr. | Merkmal | Einheit | 2009 | 2010 | 2010 | |
|----------|---|---------|--------------|--------------|--------|-----------|
| | | | Durchschnitt | Durchschnitt | August | September |
| | 09 VERKEHR | | | | | |
| | <i>Straßenverkehrsunfälle ¹⁾</i> | | | | | |
| * 0901 | Unfälle mit Personenschaden und Sachschaden ²⁾ | Anzahl | 1 055 | 1 016 | 1 174 | 1 136 |
| * 0902 | davon Unfälle mit Personenschaden | Anzahl | 746 | 681 | 875 | 837 |
| 0903 | Unfälle mit Sachschaden | Anzahl | 309 | 335 | 299 | 299 |
| 0904 | Verunglückte insgesamt | Anzahl | 961 | 881 | 1 095 | 1 096 |
| * 0905 | davon getötete Personen | Anzahl | 14 | 13 | 10 | 15 |
| * 0906 | verletzte Personen | Anzahl | 947 | 868 | 1 085 | 1 081 |
| 0907 | darunter schwerverletzte Personen | Anzahl | 189 | 176 | 214 | 177 |
| | <i>Kraftfahrzeuge ³⁾</i> | | | | | |
| * 0908 | Zulassung fabrikneuer Kraftfahrzeuge | Anzahl | 8 177 | 5 811 | 5 320 | 6 031 |
| * 0909 | darunter Personenkraftwagen ⁴⁾ | Anzahl | 7 206 | 4 750 | 4 377 | 5 022 |
| * 0910 | Lastkraftwagen | Anzahl | 474 | 568 | 492 | 537 |
| | <i>Binnenschifffahrt</i> | | | | | |
| 0911 | Güterumschlag insgesamt | 1 000 t | 597 | 598 | 727 | 776 |
| * 0912 | davon Gütereingang | 1 000 t | 175 | 197 | 251 | 245 |
| * 0913 | Güterversand | 1 000 t | 422 | 402 | 476 | 530 |

2011 vorläufige Ergebnisse

2) schwerwiegender Unfall mit Sachschaden (im engeren Sinne) und sonstiger Sachschadensunfall unter Einfluss berauschender Mittel (bis einschließlich Dezember 2007 nur: unter Alkoholeinwirkung)

3) Quelle: Kraftfahrt-Bundesamt

4) Fahrzeuge zur Personenbeförderung mit höchstens 8 Sitzplätzen außer dem Fahrersitz, ab Oktober 2005 einschließlich Wohnmobile und Krankenwagen.

| Lfd. Nr. | Merkmal | Einheit | 2009 | 2010 | 2010 | |
|----------|---|-----------|--------------|--------------|---------|-----------|
| | | | Durchschnitt | Durchschnitt | August | September |
| | 10 AUßENHANDEL ^{1) 2)} | | | | | |
| | <i>Ausfuhr (Spezialhandel)</i> | | | | | |
| * 1001 | Ausfuhr insgesamt | Mill. EUR | 856,4 | 1 050,4 | 1 180,6 | 1 099,0 |
| * 1002 | darunter Güter der Ernährungswirtschaft | Mill. EUR | 111,1 | 123,8 | 150,4 | 131,3 |
| * 1003 | Güter der Gewerblichen Wirtschaft | Mill. EUR | 712,3 | 895,3 | 1 001,1 | 933,1 |
| * 1004 | davon Rohstoffe | Mill. EUR | 28,2 | 39,8 | 33,2 | 42,8 |
| * 1005 | Halbwaren | Mill. EUR | 109,2 | 125,0 | 125,6 | 126,3 |
| * 1006 | Fertigwaren | Mill. EUR | 574,9 | 730,4 | 842,2 | 764,0 |
| * 1007 | davon Vorerzeugnisse | Mill. EUR | 253,0 | 344,9 | 409,2 | 352,3 |
| * 1008 | Enderzeugnisse | Mill. EUR | 321,9 | 385,5 | 433,0 | 411,7 |
| | davon nach | | | | | |
| * 1009 | Europa | Mill. EUR | 685,4 | 848,2 | 967,6 | 883,3 |
| * 1010 | darunter in die EU-Länder ³⁾ | Mill. EUR | 597,6 | 733,3 | 829,3 | 758,4 |
| * 1011 | Afrika | Mill. EUR | 21,4 | 23,6 | 25,1 | 22,6 |
| * 1012 | Amerika | Mill. EUR | 40,2 | 52,9 | 57,7 | 57,7 |
| * 1013 | Asien | Mill. EUR | 104,9 | 120,9 | 125,2 | 131,2 |
| * 1014 | Australien, Ozeanien und übrige Gebiete | Mill. EUR | 4,5 | 4,7 | 5,0 | 4,1 |

1) Wegen der unterschiedlichen Abgrenzung von Spezialhandel und Generalhandel ist eine Saldierung der Ein- und Ausfuhrergebnisse nicht möglich.

2) 2009, 2010 und 2011 vorläufige Ergebnisse

3) einschl. Bulgarien und Rumänien (EU27), die Angaben aus 2006 wurden rückwirkend entsprechend umgerechnet

Zahlenspiegel - Landesübersichten

| 2010 | | | 2011 | | | | | | | | Lfd. Nr. |
|---------|----------|----------|--------|---------|-------|-------|-------|-------|-------|--------|----------|
| Oktober | November | Dezember | Januar | Februar | März | April | Mai | Juni | Juli | August | |
| 1 074 | 1 168 | 1 159 | 836 | 653 | 832 | 982 | 1 073 | 1 034 | 1 031 | 985 | 0901 * |
| 771 | 785 | 520 | 515 | 428 | 626 | 757 | 810 | 794 | 769 | 740 | 0902 * |
| 303 | 383 | 639 | 321 | 225 | 206 | 225 | 263 | 240 | 262 | 245 | 0903 |
| 1 008 | 1 009 | 692 | 653 | 556 | 787 | 968 | 1 030 | 1 005 | 977 | 970 | 0904 |
| 19 | 17 | 11 | 9 | 8 | 16 | 22 | 15 | 11 | 18 | 20 | 0905 * |
| 989 | 992 | 681 | 644 | 548 | 771 | 946 | 1 015 | 994 | 959 | 950 | 0906 * |
| 205 | 206 | 98 | 119 | 116 | 152 | 208 | 191 | 251 | 210 | 186 | 0907 |
| 6 262 | 6 066 | 5 592 | 4 799 | 5 281 | 8 424 | 6 348 | 7 154 | 7 014 | 6 065 | 5 647 | 0908 * |
| 5 155 | 4 988 | 4 553 | 4 025 | 4 323 | 6 717 | 5 039 | 5 782 | 5 612 | 4 722 | 4 534 | 0909 * |
| 716 | 737 | 720 | 508 | 531 | 810 | 604 | 694 | 706 | 715 | 591 | 0910 * |
| 806 | 753 | 486 | 363 | 606 | 730 | 660 | 719 | 686 | 656 | 631 | 0911 |
| 245 | 254 | 189 | 127 | 192 | 231 | 210 | 237 | 220 | 206 | 250 | 0912 * |
| 561 | 499 | 296 | 236 | 414 | 499 | 449 | 482 | 467 | 451 | 381 | 0913 * |

| 2010 | | | 2011 | | | | | | | | Lfd. Nr. |
|---------|----------|----------|---------|---------|---------|---------|---------|---------|---------|---------|----------|
| Oktober | November | Dezember | Januar | Februar | März | April | Mai | Juni | Juli | August | |
| 1 145,0 | 1 134,9 | 1 105,0 | 1 106,7 | 1 131,9 | 1 331,5 | 1 240,8 | 1 268,8 | 1 299,1 | 1 222,0 | 1 179,1 | 1001 * |
| 134,7 | 110,2 | 156,3 | 112,5 | 115,3 | 139,7 | 137,1 | 150,0 | 154,9 | 137,8 | 136,4 | 1002 * |
| 975,3 | 990,0 | 924,8 | 952,9 | 973,4 | 1 141,6 | 1 060,1 | 1 072,2 | 1 097,6 | 1 041,6 | 1 001,0 | 1003 * |
| 48,6 | 51,2 | 57,7 | 50,7 | 50,4 | 58,0 | 52,5 | 58,6 | 55,7 | 55,3 | 62,7 | 1004 * |
| 147,4 | 140,4 | 143,2 | 146,7 | 129,2 | 185,6 | 178,3 | 172,0 | 152,3 | 146,8 | 152,4 | 1005 * |
| 779,3 | 798,4 | 723,9 | 755,5 | 793,7 | 898,1 | 829,2 | 841,6 | 889,6 | 839,6 | 785,9 | 1006 * |
| 373,8 | 396,2 | 328,0 | 405,4 | 403,9 | 445,8 | 402,7 | 397,5 | 429,8 | 385,7 | 372,3 | 1007 * |
| 405,5 | 402,2 | 395,9 | 350,2 | 389,9 | 452,3 | 426,5 | 444,2 | 459,8 | 453,8 | 413,6 | 1008 * |
| 951,0 | 911,0 | 880,4 | 913,0 | 909,7 | 1 065,2 | 1 020,2 | 1 042,0 | 1 065,2 | 980,2 | 953,5 | 1009 * |
| 829,7 | 781,5 | 766,2 | 807,9 | 791,2 | 922,6 | 897,8 | 905,7 | 930,4 | 859,9 | 816,3 | 1010 * |
| 20,6 | 33,2 | 25,7 | 19,0 | 24,6 | 25,9 | 18,5 | 21,8 | 20,2 | 20,6 | 21,8 | 1011 * |
| 49,7 | 68,9 | 56,2 | 54,5 | 57,2 | 61,8 | 48,1 | 61,5 | 63,5 | 63,3 | 68,0 | 1012 * |
| 120,2 | 116,0 | 136,9 | 116,8 | 136,5 | 166,3 | 146,0 | 137,5 | 141,7 | 149,3 | 129,8 | 1013 * |
| 3,5 | 5,8 | 5,7 | 3,4 | 4,0 | 12,4 | 8,0 | 6,0 | 8,5 | 8,7 | 5,8 | 1014 * |

Zahlenspiegel - Landesübersichten

| Lfd. Nr. | Merkmal | Einheit | 2009 | 2010 | 2010 | |
|----------|--|-----------|--------------|--------------|---------|-----------|
| | | | Durchschnitt | Durchschnitt | August | September |
| | <u>Noch 10 AUßENHANDEL</u> ^{1) 2)} | | | | | |
| | Einfuhr (Generalhandel) | | | | | |
| * 1015 | Einfuhr insgesamt | Mill. EUR | 769,9 | 1 015,3 | 1 137,8 | 810,4 |
| * 1016 | darunter Güter der Ernährungswirtschaft | Mill. EUR | 49,0 | 60,3 | 80,1 | 74,1 |
| * 1017 | Güter der Gewerblichen Wirtschaft | Mill. EUR | 672,6 | 904,2 | 1 008,0 | 683,2 |
| * 1018 | davon Rohstoffe | Mill. EUR | 281,4 | 382,8 | 448,3 | 52,2 |
| * 1019 | Halbwaren | Mill. EUR | 66,6 | 99,5 | 112,4 | 117,0 |
| * 1020 | Fertigwaren | Mill. EUR | 324,6 | 421,9 | 447,2 | 514,0 |
| * 1021 | davon Vorerzeugnisse | Mill. EUR | 135,0 | 165,2 | 171,9 | 174,7 |
| * 1022 | Enderzeugnisse | Mill. EUR | 189,6 | 256,7 | 275,3 | 339,4 |
| | davon aus | | | | | |
| * 1023 | Europa | Mill. EUR | 670,2 | 850,3 | 954,1 | 552,9 |
| * 1024 | darunter aus den EU-Ländern ³⁾ | Mill. EUR | 340,8 | 452,9 | 474,9 | 517,6 |
| * 1025 | Afrika | Mill. EUR | 2,2 | 4,0 | 5,3 | 4,6 |
| * 1026 | Amerika | Mill. EUR | 17,5 | 25,9 | 25,5 | 26,7 |
| * 1027 | Asien | Mill. EUR | 79,6 | 134,5 | 152,6 | 225,3 |
| * 1028 | Australien, Ozeanien und übrige Gebiete | Mill. EUR | 0,3 | 0,6 | 0,2 | 0,9 |

1) Wegen der unterschiedlichen Abgrenzung von Spezialhandel und Generalhandel ist eine Saldierung der Ein- und Ausfuhrergebnisse nicht möglich.

2) 2009, 2010 und 2011 vorläufige Ergebnisse

3) einschl. Bulgarien und Rumänien (EU27), die Angaben aus 2006 wurden rückwirkend entsprechend umgerechnet

| Lfd. Nr. | Merkmal | Einheit | 2009 | 2010 | 2010 | |
|----------|---|---------|--------------|--------------|--------|-----------|
| | | | Durchschnitt | Durchschnitt | August | September |
| | <u>11 GEWERBEANZEIGEN</u> ^{1) 2)} | | | | | |
| * 1101 | Gewerbeanmeldungen | Anzahl | 1 428 | 1 378 | 1 359 | 1 450 |
| 1102 | davon Verarbeitendes Gewerbe | Anzahl | 47 | 44 | 42 | 45 |
| 1103 | Baugewerbe | Anzahl | 136 | 125 | 107 | 128 |
| 1104 | Handel, Gastgewerbe | Anzahl | 493 | 456 | 420 | 481 |
| 1105 | Information und Kommunikation | Anzahl | 46 | 42 | 48 | 53 |
| 1106 | Grundstücks- und Wohnungswesen | Anzahl | 23 | 20 | 23 | 22 |
| 1107 | Andere Dienstleistungen und Übrige | Anzahl | 683 | 690 | 719 | 721 |
| * 1108 | Gewerbeabmeldungen | Anzahl | 1 404 | 1 268 | 1 246 | 1 251 |
| 1109 | davon Verarbeitendes Gewerbe | Anzahl | 49 | 41 | 37 | 39 |
| 1110 | Baugewerbe | Anzahl | 142 | 126 | 125 | 97 |
| 1111 | Handel, Gastgewerbe | Anzahl | 546 | 491 | 489 | 486 |
| 1112 | Information und Kommunikation | Anzahl | 36 | 34 | 43 | 32 |
| 1113 | Grundstücks- und Wohnungswesen | Anzahl | 28 | 20 | 17 | 30 |
| 1114 | Andere Dienstleistungen und Übrige | Anzahl | 603 | 555 | 535 | 567 |

1) Klassifikation der Wirtschaftszweige, Ausgabe 2008 (WZ 2008)

2) ohne Automatenaufsteller und Reisegewerbe

Zahlenspiegel - Landesübersichten

| 2010 | | | 2011 | | | | | | | | Lfd. Nr. |
|---------|----------|----------|---------|---------|---------|---------|-------|-------|---------|--------|----------|
| Oktober | November | Dezember | Januar | Februar | März | April | Mai | Juni | Juli | August | |
| 1 401,1 | 674,5 | 1 571,5 | 1 208,3 | 769,5 | 1 613,5 | 1 233,2 | 866,7 | 802,8 | 2 116,4 | 791,6 | 1015 * |
| 76,3 | 78,3 | 74,8 | 66,6 | 65,4 | 67,0 | 62,8 | 71,7 | 70,3 | 56,8 | 100,3 | 1016 * |
| 1 268,5 | 539,4 | 1 453,5 | 1 080,9 | 636,7 | 1 471,2 | 1 102,1 | 721,5 | 659,6 | 1 990,1 | 624,9 | 1017 * |
| 792,4 | 11,2 | 863,6 | 515,2 | 9,6 | 805,4 | 531,2 | 13,0 | 11,0 | 1 343,1 | 13,6 | 1018 * |
| 91,7 | 66,6 | 144,1 | 101,3 | 113,8 | 136,8 | 84,1 | 174,4 | 142,9 | 154,6 | 81,8 | 1019 * |
| 384,5 | 461,7 | 445,8 | 464,4 | 513,3 | 529,0 | 486,7 | 534,1 | 505,7 | 492,5 | 529,5 | 1020 * |
| 163,4 | 169,9 | 129,5 | 171,0 | 186,5 | 196,1 | 198,9 | 172,4 | 181,0 | 195,9 | 177,5 | 1021 * |
| 221,1 | 291,8 | 316,3 | 293,4 | 326,7 | 332,9 | 287,8 | 361,7 | 324,6 | 296,6 | 351,9 | 1022 * |
| 1 251,5 | 452,4 | 1 359,9 | 981,1 | 577,4 | 1 422,6 | 1 071,7 | 643,5 | 640,1 | 1 948,5 | 579,6 | 1023 * |
| 508,4 | 415,0 | 513,6 | 538,4 | 523,1 | 581,8 | 501,1 | 593,8 | 601,6 | 579,5 | 522,1 | 1024 * |
| 4,1 | 5,7 | 5,8 | 9,0 | 5,9 | 11,7 | 5,7 | 18,3 | 8,3 | 7,4 | 11,7 | 1025 * |
| 26,5 | 26,5 | 25,5 | 24,9 | 23,4 | 27,9 | 35,2 | 27,9 | 23,8 | 37,4 | 25,3 | 1026 * |
| 118,6 | 189,3 | 179,8 | 192,3 | 162,4 | 150,6 | 120,0 | 176,3 | 130,2 | 122,5 | 174,2 | 1027 * |
| 0,4 | 0,6 | 0,6 | 1,1 | 0,4 | 0,5 | 0,5 | 0,7 | 0,4 | 0,6 | 0,8 | 1028 * |

| 2010 | | | 2011 | | | | | | | | Lfd. Nr. |
|---------|----------|----------|--------|---------|-------|-------|-------|-------|-------|--------|----------|
| Oktober | November | Dezember | Januar | Februar | März | April | Mai | Juni | Juli | August | |
| 1 419 | 1 257 | 1 119 | 1 226 | 1 251 | 1 510 | 1 150 | 1 233 | 1 093 | 1 102 | 1 335 | 1101 * |
| 69 | 31 | 44 | 50 | 51 | 60 | 38 | 35 | 39 | 40 | 48 | 1102 |
| 115 | 101 | 100 | 109 | 133 | 182 | 137 | 145 | 111 | 120 | 148 | 1103 |
| 521 | 390 | 374 | 414 | 384 | 470 | 375 | 382 | 337 | 326 | 376 | 1104 |
| 43 | 44 | 27 | 56 | 42 | 45 | 31 | 41 | 26 | 34 | 39 | 1105 |
| 12 | 27 | 19 | 29 | 29 | 25 | 19 | 18 | 9 | 22 | 18 | 1106 |
| 659 | 664 | 555 | 568 | 612 | 728 | 550 | 612 | 571 | 560 | 706 | 1107 |
| 1 231 | 1 296 | 1 559 | 1 498 | 1 222 | 1 441 | 1 060 | 1 208 | 1 114 | 1 153 | 1 215 | 1108 * |
| 33 | 41 | 57 | 54 | 39 | 62 | 34 | 49 | 33 | 42 | 55 | 1109 |
| 88 | 109 | 182 | 165 | 111 | 145 | 105 | 133 | 110 | 103 | 128 | 1110 |
| 544 | 470 | 574 | 584 | 455 | 530 | 393 | 443 | 424 | 418 | 442 | 1111 |
| 28 | 33 | 43 | 47 | 27 | 47 | 29 | 31 | 30 | 41 | 32 | 1112 |
| 22 | 18 | 25 | 25 | 26 | 14 | 26 | 12 | 18 | 16 | 15 | 1113 |
| 516 | 625 | 678 | 623 | 564 | 643 | 473 | 540 | 499 | 533 | 543 | 1114 |

Zahlenspiegel - Landesübersichten

| Lfd. Nr. | Merkmal | Einheit | 2009 | 2010 | 2010 | |
|----------|--|-----------|--------------|--------------|--------|-----------|
| | | | Durchschnitt | Durchschnitt | August | September |
| | <u>12 INSOLVENZEN</u> | | | | | |
| * 1201 | Beantragte Insolvenzverfahren | Anzahl | 450 | 425 | 435 | 457 |
| * 1202 | davon Unternehmen | Anzahl | 84 | 67 | 71 | 72 |
| * 1203 | Verbraucher | Anzahl | 289 | 290 | 311 | 312 |
| * 1204 | ehemals selbständig Tätige ¹⁾ | Anzahl | 71 | 62 | 48 | 71 |
| * 1205 | sonstige natürliche Personen ²⁾ , Nachlässe | Anzahl | 7 | 5 | 5 | 2 |
| * 1206 | Voraussichtliche Forderungen | Mill. EUR | 69,8 | 60,5 | 110,7 | 63,6 |

1) beispielsweise Gesellschafter oder Mithafter

| Lfd. Nr. | Merkmal | Einheit | 2009 | 2010 | 2010 |
|----------|---|--------------|--------------|--------------|----------------|
| | | | Durchschnitt | Durchschnitt | 2. Vierteljahr |
| | <u>13 HANDWERK (zulassungspflichtig)</u> | | | | |
| * 1301 | Beschäftigte | 30.09.09=100 | 100,0 | 97,2 | 97,1 |
| * 1302 | Umsatz | VJD 2009=100 | 100,0 | 97,8 | 98,0 |

1) vorläufige Ergebnisse

| Lfd. Nr. | Merkmal | Einheit | 2009 | 2010 | 2010 | |
|----------|--|----------|--------------|--------------|---------|----------|
| | | | Durchschnitt | Durchschnitt | Oktober | November |
| | <u>14 PREISE</u> | | | | | |
| * 1401 | Verbraucherpreisindex | 2005=100 | 106,6 | 107,9 | 108,1 | 108,2 |
| 1402 | darunter Wohnungsmieten (einschl. Nebenkosten) | 2005=100 | 102,4 | 103,5 | 103,8 | 103,8 |
| * 1403 | darunter Nettokaltmiete | 2005=100 | 102,2 | 103,0 | 103,2 | 103,2 |
| 1404 | darunter Haushaltsenergie | 2005=100 | 127,3 | 127,7 | 128,4 | 129,0 |
| * 1405 | Preisindex für Wohngebäude ¹⁾ | 2005=100 | 110,5 | 111,5 | - | 112,2 |

1) Neubau in konventioneller Bauart, Bauleistungen am Bauwerk

| Lfd. Nr. | Merkmal | Einheit | 2009 | 2010 | 2010 |
|----------|--|-----------|---------|---------|----------------|
| | | | | | 2. Vierteljahr |
| | <u>15 FINANZEN ¹⁾</u> | | | | |
| | <i>Einnahmen und Ausgaben der Gemeinden und Gemeindeverbände (ohne besondere Finanzierungsvorgänge)</i> | | | | |
| 1501 | Gesamteinnahmen | Mill. EUR | 5 059,4 | 5 168,4 | 1 326,4 |
| 1502 | Gesamtausgaben | Mill. EUR | 4 978,2 | 5 116,0 | 1 204,4 |

1) Die Vierteljahresdaten basieren auf Differenzrechnung kumulierter Werte.

Zahlenspiegel - Landesübersichten

| 2010 | | | 2011 | | | | | | | | Lfd. Nr. |
|---------|----------|----------|--------|---------|------|-------|-------|------|------|--------|-------------|
| Oktober | November | Dezember | Januar | Februar | März | April | Mai | Juni | Juli | August | |
| 415 | 502 | 367 | 332 | 405 | 408 | 373 | 520 | 409 | 427 | 477 | 1201 * |
| 56 | 76 | 71 | 71 | 61 | 54 | 69 | 73 | 59 | 72 | 71 | 1202 * |
| 289 | 369 | 240 | 219 | 284 | 288 | 249 | 389 | 283 | 276 | 344 | 1203 * |
| 61 | 47 | 54 | 39 | 57 | 60 | 48 | 54 | 65 | 71 | 56 | 1204 * |
| 9 | 10 | 2 | 3 | 3 | 6 | 7 | 4 | 2 | 8 | 6 | 1205 * |
| 56,2 | 93,8 | 47,3 | 28,2 | 48,4 | 40,9 | 84,3 | 109,1 | 55,5 | 43,6 | 44,0 | 1206 * |

| 2010 | | 2011 | | Lfd. Nr. |
|----------------|----------------|------------------------------|------------------------------|-------------|
| 3. Vierteljahr | 4. Vierteljahr | 1. Vierteljahr ¹⁾ | 2. Vierteljahr ¹⁾ | |
| 99,9 | 96,3 | 96,3 | 98,2 | 1301 * |
| 106,4 | 113,8 | 82,3 | 103,6 | 1302 * |

| 2010 | 2011 | | | | | | | | | | Lfd. Nr. |
|----------|--------|---------|-------|-------|-------|-------|-------|--------|-----------|---------|-------------|
| Dezember | Januar | Februar | März | April | Mai | Juni | Juli | August | September | Oktober | |
| 109,3 | 108,7 | 109,2 | 109,7 | 110,0 | 110,0 | 110,1 | 110,5 | 110,5 | 110,7 | 110,9 | 1401 * |
| 103,8 | 103,7 | 103,8 | 103,8 | 103,8 | 103,9 | 103,9 | 104,0 | 104,0 | 104,0 | 104,2 | 1402 |
| 103,2 | 103,3 | 103,4 | 103,4 | 103,5 | 103,5 | 103,5 | 103,6 | 103,6 | 103,6 | 103,8 | 1403 * |
| 130,8 | 135,7 | 136,4 | 138,4 | 139,3 | 138,9 | 139,0 | 139,8 | 139,4 | 140,6 | 141,7 | 1404 |
| - | - | 113,0 | - | - | 113,5 | - | - | 114,0 | - | - | 1405 * |

| 2010 | | 2011 | | Lfd. Nr. |
|----------------|----------------|----------------|----------------|-------------|
| 3. Vierteljahr | 4. Vierteljahr | 1. Vierteljahr | 2. Vierteljahr | |
| 1 175,7 | 1 710,1 | 1 031,4 | 1 430,4 | 1501 |
| 1 253,4 | 1 514,3 | 1 176,3 | 1 261,0 | 1502 |

Zahlenspiegel - Landesübersichten

| Lfd. Nr. | Merkmal | Einheit | 2009 | 2010 | 2010 |
|--|--|---------|--------------|--------------|----------------|
| | | | Durchschnitt | Durchschnitt | 2. Vierteljahr |
| 16 VERDIENSTE | | | | | |
| Verdienste ohne Sonderzahlungen | | | | | |
| * 1601 | Bruttomonatsverdienste ¹⁾ der vollzeitbeschäftigten Arbeitnehmer ²⁾ im Produzierenden Gewerbe und Dienstleistungsbereich | EUR | 2 477 | 2 528 | 2 533 |
| * 1602 | und zwar männlich | EUR | 2 476 | 2 533 | 2 540 |
| * 1603 | weiblich | EUR | 2 479 | 2 521 | 2 521 |
| * 1604 | Leistungsgruppe 1 (Arbeitnehmer in leitender Stellung) | EUR | 4 659 | 4 801 | 4 783 |
| * 1605 | Leistungsgruppe 2 (herausgehobene Fachkräfte) | EUR | 2 973 | 3 048 | 3 045 |
| * 1606 | Leistungsgruppe 3 (Fachkräfte) | EUR | 2 135 | 2 169 | 2 182 |
| * 1607 | Leistungsgruppe 4 (angelernte Arbeitnehmer) | EUR | (1 894) | (1 887) | (1 890) |
| * 1608 | Leistungsgruppe 5 (ungelernte Arbeitnehmer) | EUR | 1 539 | 1 571 | 1 578 |
| * 1609 | Produzierendes Gewerbe | EUR | 2 269 | 2 336 | 2 355 |
| * 1610 | Bergbau und Gewinnung von Steinen und Erden | EUR | 3 040 | 3 230 | 3 219 |
| * 1611 | Verarbeitendes Gewerbe | EUR | 2 230 | 2 309 | 2 319 |
| * 1612 | Energieversorgung | EUR | 3 618 | 3 684 | 3 669 |
| * 1613 | Wasserversorgung ³⁾ | EUR | 2 256 | 2 340 | 2 352 |
| * 1614 | Baugewerbe | EUR | 2 097 | 2 090 | 2 151 |
| * 1615 | Dienstleistungsbereich | EUR | 2 601 | 2 641 | 2 636 |
| * 1616 | Handel, Instandhaltung und Reparatur von Kfz | EUR | 2 083 | 2 096 | 2 103 |
| * 1617 | Verkehr und Lagerei | EUR | 2 146 | 2 199 | 2 207 |
| * 1618 | Gastgewerbe | EUR | 1 533 | 1 551 | 1 568 |
| * 1619 | Information und Kommunikation | EUR | 2 737 | 2 787 | 2 789 |
| * 1620 | Erbringung v. Finanz- u. Versicherungsdienstleistungen | EUR | 3 139 | 3 241 | 3 261 |
| * 1621 | Grundstücks- und Wohnungswesen | EUR | 2 924 | 3 004 | 3 001 |
| * 1622 | Erbringung v. freiberufl., wissenschaftl. u. techn. Dienstl. | EUR | 2 818 | 2 762 | 2 697 |
| * 1623 | Erbringung v. sonstigen wirtschaftlichen Dienstleistungen | EUR | 1 584 | 1 622 | 1 609 |
| * 1624 | Öffentliche Verwaltung, Verteidigung; Sozialversicherung | EUR | 2 908 | 3 000 | 2 995 |
| * 1625 | Erziehung und Unterricht | EUR | 3 484 | 3 557 | 3 540 |
| * 1626 | Gesundheits- und Sozialwesen | EUR | 2 846 | 2 874 | 2 873 |
| * 1627 | Kunst, Unterhaltung und Erholung | EUR | 2 613 | 2 644 | 2 663 |
| * 1628 | Erbringung von sonstigen Dienstleistungen | EUR | 1 943 | 1 983 | 1 975 |
| Verdienste mit Sonderzahlungen | | | | | |
| 1629 | Bruttomonatsverdienste ¹⁾ der vollzeitbeschäftigten Arbeitnehmer ²⁾ im Produzierenden Gewerbe und Dienstleistungsbereich | EUR | 2 629 | 2 678 | 2 665 |
| 1630 | und zwar männlich | EUR | 2 625 | 2 683 | 2 693 |
| 1631 | weiblich | EUR | 2 635 | 2 668 | 2 617 |
| 1632 | Produzierendes Gewerbe | EUR | 2 426 | 2 510 | 2 552 |
| 1633 | Bergbau und Gewinnung von Steinen und Erden | EUR | 3 481 | 3 681 | 4 027 |
| 1634 | Verarbeitendes Gewerbe | EUR | 2 383 | 2 479 | 2 514 |
| 1635 | Energieversorgung | EUR | 4 035 | 4 204 | (4 110) |
| 1636 | Wasserversorgung ³⁾ | EUR | 2 378 | 2 480 | 2 417 |
| 1637 | Baugewerbe | EUR | 2 191 | 2 191 | 2 253 |
| 1638 | Dienstleistungsbereich | EUR | 2 750 | 2 776 | 2 730 |
| 1639 | Handel, Instandhaltung und Reparatur von Kfz | EUR | 2 219 | 2 220 | 2 265 |
| 1640 | Verkehr und Lagerei | EUR | 2 292 | 2 343 | 2 334 |
| 1641 | Gastgewerbe | EUR | 1 586 | 1 595 | 1 582 |
| 1642 | Information und Kommunikation | EUR | 3 033 | 3 111 | 3 093 |
| 1643 | Erbringung v. Finanz- u. Versicherungsdienstleistungen | EUR | 3 681 | 3 815 | 3 808 |
| 1644 | Grundstücks- und Wohnungswesen | EUR | 3 288 | 3 358 | 3 267 |
| 1645 | Erbringung v. freiberufl., wissenschaftl. u. techn. Dienstl. | EUR | 2 905 | (2 844) | (2 768) |
| 1646 | Erbringung v. sonstigen wirtschaftlichen Dienstleistungen | EUR | 1 645 | 1 684 | 1 663 |
| 1647 | Öffentliche Verwaltung, Verteidigung; Sozialversicherung | EUR | 3 040 | 3 105 | 3 024 |
| 1648 | Erziehung und Unterricht | EUR | 3 677 | 3 679 | 3 547 |
| 1649 | Gesundheits- und Sozialwesen | EUR | 3 002 | 3 038 | 2 976 |
| 1650 | Kunst, Unterhaltung und Erholung | EUR | 2 802 | 2 801 | 2 858 |
| 1651 | Erbringung von sonstigen Dienstleistungen | EUR | 1 996 | 2 046 | 2 018 |

1) Ab Januar 2009 erfolgt die Abgrenzung nach der WZ 2008, die Ergebnisse der Vorjahre (bis einschl. 2007) wurden entsprechend umgerechnet. Nachgewiesen werden Vierteljahresdurchschnitte, d.h. März = Durchschnitt aus Januar bis März, Juni = Durchschnitt aus April bis Juni usw.

2) einschließlich Beamte 3) einschließlich Abwasser- und Abfallentsorgung und Beseitigung von Umweltverschmutzung

Zahlenspiegel - Landesübersichten

| 2010 | | 2011 | | Lfd. Nr. |
|----------------|----------------|----------------|----------------|-------------|
| 3. Vierteljahr | 4. Vierteljahr | 1. Vierteljahr | 2. Vierteljahr | |
| 2 534 | 2 553 | 2 551 | 2 592 | 1601 * |
| 2 546 | 2 566 | 2 553 | 2 606 | 1602 * |
| 2 514 | 2 532 | 2 549 | 2 568 | 1603 * |
| 4 808 | 4 860 | 4 831 | 4 891 | 1604 * |
| 3 058 | 3 081 | 3 096 | 3 128 | 1605 * |
| 2 176 | 2 183 | 2 195 | 2 228 | 1606 * |
| (1 893) | (1 930) | 1 843 | (1 924) | 1607 * |
| 1 596 | 1 582 | 1 565 | 1 640 | 1608 * |
| 2 358 | 2 373 | 2 372 | 2 429 | 1609 * |
| 3 222 | 3 289 | 3 192 | 3 231 | 1610 * |
| 2 325 | 2 345 | 2 368 | 2 419 | 1611 * |
| 3 678 | 3 727 | 3 759 | 3 783 | 1612 * |
| 2 354 | 2 354 | 2 400 | 2 416 | 1613 * |
| 2 154 | 2 136 | 2 089 | 2 193 | 1614 * |
| 2 638 | 2 660 | 2 661 | 2 691 | 1615 * |
| 2 100 | 2 111 | 2 124 | 2 152 | 1616 * |
| 2 212 | 2 238 | 2 228 | 2 292 | 1617 * |
| 1 512 | 1 547 | 1 539 | 1 545 | 1618 * |
| 2 773 | 2 804 | 2 773 | 2 765 | 1619 * |
| 3 217 | 3 250 | 3 288 | 3 300 | 1620 * |
| 3 011 | 3 017 | 3 055 | 3 075 | 1621 * |
| 2 734 | 2 901 | (2 678) | 2 780 | 1622 * |
| 1 658 | 1 645 | 1 656 | 1 720 | 1623 * |
| 3 009 | 3 010 | 3 052 | 3 058 | 1624 * |
| 3 543 | 3 542 | 3 554 | 3 579 | 1625 * |
| (2 878) | 2 902 | (2 904) | (2 946) | 1626 * |
| 2 633 | 2 658 | 2 661 | 2 610 | 1627 * |
| 1 982 | 2 012 | 2 019 | 2 014 | 1628 * |
| 2 586 | 2 904 | 2 622 | 2 739 | 1629 |
| 2 603 | 2 880 | 2 632 | 2 776 | 1630 |
| 2 557 | 2 944 | 2 604 | 2 676 | 1631 |
| 2 418 | 2 712 | 2 463 | 2 637 | 1632 |
| 3 295 | 4 136 | 3 295 | 3 777 | 1633 |
| 2 383 | 2 661 | 2 471 | 2 647 | 1634 |
| 3 838 | 5 101 | 3 842 | (4 214) | 1635 |
| 2 384 | 2 737 | 2 492 | 2 504 | 1636 |
| 2 213 | 2 316 | 2 134 | 2 286 | 1637 |
| 2 685 | 3 017 | 2 718 | 2 802 | 1638 |
| 2 169 | 2 338 | 2 173 | 2 335 | 1639 |
| 2 252 | 2 624 | 2 284 | 2 442 | 1640 |
| 1 553 | 1 639 | 1 552 | 1 557 | 1641 |
| 2 913 | (3 439) | 2 961 | 3 043 | 1642 |
| 3 306 | 4 518 | 3 644 | 3 932 | 1643 |
| 3 361 | 3 786 | 3 095 | 3 335 | 1644 |
| 2 765 | (3 095) | (2 722) | (2 878) | 1645 |
| 1 696 | 1 765 | 1 715 | 1 787 | 1646 |
| 3 024 | 3 385 | 3 091 | 3 085 | 1647 |
| 3 543 | 4 026 | 3 561 | 3 669 | 1648 |
| 2 973 | 3 308 | (2 979) | (3 039) | 1649 |
| 2 689 | (2 936) | 2 713 | 2 728 | 1650 |
| 1 991 | (2 204) | 2 027 | (2 051) | 1651 |

Zahlenspiegel - Landesübersichten

| Lfd. Nr. | Merkmal | Einheit | 2009 | 2010 | 2010 |
|---|---|----------|--------------|--------------|----------------|
| | | | Durchschnitt | Durchschnitt | 2. Vierteljahr |
| NOCH 16 VERDIENSTE | | | | | |
| <i>Index der Bruttomonatsverdienste ohne Sonderzahlungen</i> | | | | | |
| 1652 | Bruttomonatsverdienste ¹⁾ der vollzeitbeschäftigten Arbeitnehmer ²⁾ im Produzierenden Gewerbe und Dienstleistungsbereich | 2010=100 | 98,1 | 100,0 | 100,1 |
| 1653 | und zwar männlich | 2010=100 | 97,9 | 100,0 | 100,3 |
| 1654 | weiblich | 2010=100 | 98,3 | 100,0 | 99,9 |
| 1655 | Produzierendes Gewerbe | 2010=100 | 97,6 | 100,0 | 100,8 |
| 1656 | Bergbau und Gewinnung von Steinen und Erden | 2010=100 | 94,2 | 100,0 | 99,7 |
| 1657 | Verarbeitendes Gewerbe | 2010=100 | 96,9 | 100,0 | 100,6 |
| 1658 | Energieversorgung | 2010=100 | 98,7 | 100,0 | 99,6 |
| 1659 | Wasserversorgung ³⁾ | 2010=100 | 98,6 | 100,0 | 100,3 |
| 1660 | Baugewerbe | 2010=100 | 100,9 | 100,0 | 102,8 |
| 1661 | Dienstleistungsbereich | 2010=100 | 98,3 | 100,0 | 99,7 |
| 1662 | Handel, Instandhaltung und Reparatur von Kfz | 2010=100 | 98,7 | 100,0 | 100,3 |
| 1663 | Verkehr und Lagerei | 2010=100 | 100,2 | 100,0 | 100,1 |
| 1664 | Gastgewerbe | 2010=100 | 100,5 | 100,0 | 100,8 |
| 1665 | Information und Kommunikation | 2010=100 | 98,8 | 100,0 | 100,0 |
| 1666 | Erbringung v. Finanz- u. Versicherungsdienstleistungen | 2010=100 | 97,7 | 100,0 | 100,6 |
| 1667 | Grundstücks- und Wohnungswesen | 2010=100 | 98,6 | 100,0 | 99,6 |
| 1668 | Erbringung v. freiberufl., wissenschaftl. u. techn. Dienstl. | 2010=100 | 100,2 | 100,0 | 98,1 |
| 1669 | Erbringung v. sonstigen wirtschaftlichen Dienstleistungen | 2010=100 | 96,0 | 100,0 | 99,2 |
| 1670 | Öffentliche Verwaltung, Verteidigung; Sozialversicherung | 2010=100 | 96,9 | 100,0 | 99,8 |
| 1671 | Erziehung und Unterricht | 2010=100 | 98,1 | 100,0 | 99,5 |
| 1672 | Gesundheits- und Sozialwesen | 2010=100 | 98,7 | 100,0 | 99,8 |
| 1673 | Kunst, Unterhaltung und Erholung | 2010=100 | 97,9 | 100,0 | 100,5 |
| 1674 | Erbringung von sonstigen Dienstleistungen | 2010=100 | 98,8 | 100,0 | 99,6 |
| <i>Index der Bruttostundenverdienste ohne Sonderzahlungen</i> | | | | | |
| 1675 | Bruttostundenverdienste ¹⁾ der vollzeitbeschäftigten Arbeitnehmer ²⁾ im Produzierenden Gewerbe und Dienstleistungsbereich | 2010=100 | 98,5 | 100,0 | 100,0 |
| 1676 | und zwar männlich | 2010=100 | 98,5 | 100,0 | 100,0 |
| 1677 | weiblich | 2010=100 | 98,6 | 100,0 | 99,9 |
| 1678 | Produzierendes Gewerbe | 2010=100 | 98,7 | 100,0 | 100,4 |
| 1679 | Bergbau und Gewinnung von Steinen und Erden | 2010=100 | 97,3 | 100,0 | 99,7 |
| 1680 | Verarbeitendes Gewerbe | 2010=100 | 98,1 | 100,0 | 100,5 |
| 1681 | Energieversorgung | 2010=100 | 100,3 | 100,0 | 99,8 |
| 1682 | Wasserversorgung ³⁾ | 2010=100 | 99,1 | 100,0 | 100,5 |
| 1683 | Baugewerbe | 2010=100 | 100,2 | 100,0 | 100,3 |
| 1684 | Dienstleistungsbereich | 2010=100 | 98,5 | 100,0 | 99,8 |
| 1685 | Handel, Instandhaltung und Reparatur von Kfz | 2010=100 | 98,5 | 100,0 | 100,3 |
| 1686 | Verkehr und Lagerei | 2010=100 | 100,7 | 100,0 | 99,8 |
| 1687 | Gastgewerbe | 2010=100 | 101,0 | 100,0 | 101,3 |
| 1688 | Information und Kommunikation | 2010=100 | 98,8 | 100,0 | 100,0 |
| 1689 | Erbringung v. Finanz- u. Versicherungsdienstleistungen | 2010=100 | 98,0 | 100,0 | 100,6 |
| 1690 | Grundstücks- und Wohnungswesen | 2010=100 | 98,5 | 100,0 | 99,7 |
| 1691 | Erbringung v. freiberufl., wissenschaftl. u. techn. Dienstl. | 2010=100 | 100,2 | 100,0 | 98,5 |
| 1692 | Erbringung v. sonstigen wirtschaftlichen Dienstleistungen | 2010=100 | 97,0 | 100,0 | 99,6 |
| 1693 | Öffentliche Verwaltung, Verteidigung; Sozialversicherung | 2010=100 | 96,9 | 100,0 | 99,8 |
| 1694 | Erziehung und Unterricht | 2010=100 | 98,1 | 100,0 | 99,5 |
| 1695 | Gesundheits- und Sozialwesen | 2010=100 | 100,2 | 100,0 | 99,9 |
| 1696 | Kunst, Unterhaltung und Erholung | 2010=100 | 97,8 | 100,0 | 100,5 |
| 1697 | Erbringung von sonstigen Dienstleistungen | 2010=100 | 99,1 | 100,0 | 99,8 |

1) Ab Januar 2009 erfolgt die Abgrenzung nach der WZ 2008, die Ergebnisse der Vorjahre (bis einschl. 2007) wurden entsprechend umgerechnet. Nachgewiesen werden Vierteljahresdurchschnitte, d.h. März = Durchschnitt aus Januar bis März, Juni = Durchschnitt aus April bis Juni usw.

2) einschließlich Beamte

3) einschließlich Abwasser- und Abfallentsorgung und Beseitigung von Umweltverschmutzung

Zahlenspiegel - Landesübersichten

| 2010 | | 2011 | | Lfd. Nr. |
|----------------|----------------|----------------|----------------|-------------|
| 3. Vierteljahr | 4. Vierteljahr | 1. Vierteljahr | 2. Vierteljahr | |
| 100,5 | 101,3 | 100,7 | 102,4 | 1652 |
| 100,8 | 101,7 | 100,6 | 102,8 | 1653 |
| 100,1 | 100,6 | 101,0 | 101,8 | 1654 |
| 101,2 | 101,7 | 101,1 | 103,8 | 1655 |
| 99,7 | 101,7 | 100,0 | 100,1 | 1656 |
| 100,9 | 101,5 | 101,4 | 103,7 | 1657 |
| 99,8 | 101,1 | 101,6 | 101,7 | 1658 |
| 100,4 | 100,7 | 101,4 | 102,6 | 1659 |
| 103,6 | 102,9 | 100,0 | 106,0 | 1660 |
| 100,1 | 101,1 | 100,5 | 101,7 | 1661 |
| 100,2 | 100,7 | 101,0 | 102,0 | 1662 |
| 100,0 | 101,6 | 100,4 | 103,1 | 1663 |
| 98,0 | 100,1 | 99,7 | 100,3 | 1664 |
| 99,7 | 101,2 | 100,9 | 101,8 | 1665 |
| 99,3 | 100,2 | 100,8 | 101,2 | 1666 |
| 100,1 | 100,5 | 101,4 | 101,7 | 1667 |
| 99,6 | 105,1 | 96,7 | 100,9 | 1668 |
| 102,1 | 102,4 | 102,6 | 105,7 | 1669 |
| 100,3 | 100,3 | 101,2 | 101,4 | 1670 |
| 99,6 | 99,6 | 99,8 | 100,5 | 1671 |
| 100,4 | 101,3 | 101,0 | 102,1 | 1672 |
| 99,9 | 101,1 | 101,2 | 99,1 | 1673 |
| 99,9 | 101,3 | 100,7 | 101,1 | 1674 |
| 99,9 | 100,7 | 101,3 | 101,8 | 1675 |
| 99,8 | 100,8 | 101,5 | 102,0 | 1676 |
| 99,9 | 100,4 | 101,0 | 101,5 | 1677 |
| 99,7 | 100,6 | 101,9 | 102,5 | 1678 |
| 99,6 | 101,7 | 100,4 | 100,4 | 1679 |
| 99,8 | 100,6 | 101,5 | 102,5 | 1680 |
| 99,4 | 101,0 | 101,5 | 101,4 | 1681 |
| 99,7 | 100,2 | 102,0 | 102,9 | 1682 |
| 99,2 | 100,6 | 103,8 | 102,9 | 1683 |
| 99,9 | 100,7 | 101,0 | 101,5 | 1684 |
| 99,9 | 100,4 | 101,2 | 101,6 | 1685 |
| 98,8 | 100,2 | 101,1 | 102,4 | 1686 |
| 97,7 | 99,6 | 99,4 | 100,3 | 1687 |
| 99,7 | 101,1 | 100,9 | 101,4 | 1688 |
| 99,3 | 100,1 | 100,8 | 101,0 | 1689 |
| 100,2 | 100,5 | 101,6 | 101,9 | 1690 |
| 99,9 | 103,9 | 100,9 | 100,9 | 1691 |
| 100,8 | 101,4 | 103,5 | 104,6 | 1692 |
| 100,3 | 100,3 | 101,2 | 101,4 | 1693 |
| 99,6 | 99,6 | 99,9 | 100,6 | 1694 |
| 100,4 | 101,1 | 100,6 | 101,6 | 1695 |
| 99,9 | 101,1 | 101,4 | 99,9 | 1696 |
| 99,7 | 101,1 | 100,8 | 100,9 | 1697 |

Zahlenspiegel - Kreistabellen

Bevölkerung insgesamt, Deutsche, Ausländer nach kreisfreien Städten und Landkreisen

am 31.05.2011

| Kreisfreie Stadt Landkreis Land | Bevölkerung | | | | |
|---|------------------|------------------|------------------|------------------|---------------|
| | insgesamt | und zwar | | | |
| | | männlich | weiblich | Deutsche | Ausländer |
| Personen | | | | | |
| Dessau-Roßlau, Stadt | 86 381 | 41 573 | 44 808 | 84 257 | 2 124 |
| Halle (Saale), Stadt | 232 429 | 110 453 | 121 976 | 223 236 | 9 193 |
| Magdeburg, Stadt | 231 708 | 112 674 | 119 034 | 223 455 | 8 253 |
| Altmarkkreis Salzwedel | 89 096 | 44 628 | 44 468 | 87 952 | 1 144 |
| Anhalt-Bitterfeld | 175 495 | 85 772 | 89 723 | 172 852 | 2 643 |
| Börde | 178 158 | 88 756 | 89 402 | 176 163 | 1 995 |
| Burgenlandkreis | 193 157 | 95 027 | 98 130 | 189 800 | 3 357 |
| Harz | 230 734 | 112 716 | 118 018 | 228 122 | 2 612 |
| Jerichower Land | 95 792 | 47 589 | 48 203 | 94 752 | 1 040 |
| Mansfeld-Südharz | 149 369 | 73 584 | 75 785 | 147 732 | 1 637 |
| Saalekreis | 196 210 | 97 134 | 99 076 | 193 208 | 3 002 |
| Salzlandkreis | 208 370 | 101 911 | 106 459 | 205 553 | 2 817 |
| Stendal | 121 148 | 60 044 | 61 104 | 119 305 | 1 843 |
| Wittenberg | 136 264 | 67 025 | 69 239 | 134 824 | 1 440 |
| Sachsen-Anhalt | 2 324 311 | 1 138 886 | 1 185 425 | 2 281 211 | 43 100 |

Zahlenspiegel - Kreistabellen

Bevölkerungsbewegung nach kreisfreien Städten und Landkreisen

im Mai 2011

| Kreisfreie Stadt Landkreis | Veränderung zum Vormonat ¹⁾ | Lebend- geborene ²⁾ | Gestorbene ²⁾ | Zuzüge | Fortzüge |
|-------------------------------|---|-----------------------------------|--------------------------|----------------------|--------------|
| | | | | über die Kreisgrenze | |
| Land | Personen | | | | |
| Dessau-Roßlau, Stadt | - 108 | 62 | 122 | 181 | 228 |
| Halle (Saale), Stadt | - 260 | 175 | 231 | 730 | 936 |
| Magdeburg, Stadt | 36 | 188 | 234 | 816 | 738 |
| Altmarkkreis Salzwedel | - 45 | 69 | 97 | 180 | 195 |
| Anhalt-Bitterfeld | - 238 | 98 | 229 | 308 | 411 |
| Börde | - 157 | 117 | 185 | 343 | 431 |
| Burgenlandkreis | - 218 | 87 | 242 | 401 | 465 |
| Harz | - 498 | 118 | 253 | 435 | 796 |
| Jerichower Land | - 84 | 46 | 97 | 241 | 274 |
| Mansfeld-Südharz | - 137 | 92 | 170 | 233 | 294 |
| Saalekreis | - 164 | 112 | 181 | 521 | 616 |
| Salzlandkreis | - 240 | 109 | 274 | 368 | 438 |
| Stendal | - 280 | 64 | 147 | 216 | 415 |
| Wittenberg | - 348 | 77 | 156 | 226 | 495 |
| Sachsen-Anhalt | - 2 741 | 1 414 | 2 618 | 5 199 | 6 732 |

1) einschließlich Bestandskorrekturen aufgrund berichteter Meldefälle der Standesämter und Meldebehörden

2) vorläufige Ergebnisse

Zahlenspiegel - Kreistabellen

Bevölkerungsbewegung nach kreisfreien Städten und Landkreisen

vom 01.01. bis 31.05.2011

| Kreisfreie Stadt Landkreis | Veränderung zum 31.12.2010 ¹⁾ | Lebend- geborene ²⁾ | Gestorbene ²⁾ | Zuzüge | Fortzüge |
|-------------------------------|---|-----------------------------------|--------------------------|----------------------|---------------|
| | | | | über die Kreisgrenze | |
| Land | Personen | | | | |
| Dessau-Roßlau, Stadt | - 525 | 220 | 526 | 992 | 1 211 |
| Halle (Saale), Stadt | - 534 | 768 | 1 145 | 3 697 | 3 857 |
| Magdeburg, Stadt | 183 | 756 | 1 063 | 3 970 | 3 492 |
| Altmarkkreis Salzwedel | - 416 | 275 | 473 | 777 | 991 |
| Anhalt-Bitterfeld | - 1 147 | 437 | 1 057 | 1 427 | 1 952 |
| Börde | - 722 | 524 | 874 | 1 768 | 2 138 |
| Burgenlandkreis | - 1 038 | 463 | 1 182 | 1 761 | 2 080 |
| Harz | - 1 609 | 561 | 1 348 | 2 217 | 3 035 |
| Jerichower Land | - 459 | 219 | 527 | 1 018 | 1 170 |
| Mansfeld-Südharz | - 926 | 338 | 876 | 1 106 | 1 495 |
| Saalekreis | - 736 | 540 | 920 | 2 233 | 2 591 |
| Salzlandkreis | - 1 209 | 505 | 1 288 | 1 812 | 2 234 |
| Stendal | - 751 | 337 | 638 | 1 045 | 1 498 |
| Wittenberg | - 806 | 350 | 796 | 1 144 | 1 504 |
| Sachsen-Anhalt | - 10 695 | 6 293 | 12 713 | 24 967 | 29 248 |

1) einschließlich Bestandskorrekturen aufgrund berichteter Meldedfälle der Standesämter und Meldebehörden

2) vorläufige Ergebnisse

Zahlenspiegel - Kreistabellen

Arbeitslose nach kreisfreien Städten und Landkreisen ¹⁾

September 2011

| Kreisfreie Stadt Landkreis Land | Arbeitslose | | | | |
|---|----------------|---------------|---------------|---------------------------------------|-----------------------|
| | insgesamt | und zwar | | | |
| | | Männer | Frauen | Jüngere von 15 bis unter 25 Jahren | 55 Jahre und älter |
| Anzahl | | | | | |
| Dessau-Roßlau, Stadt | 4 879 | 2 541 | 2 338 | 455 | 1 079 |
| Halle (Saale), Stadt | 13 147 | 7 169 | 5 978 | 1 353 | 2 306 |
| Magdeburg, Stadt | 13 270 | 7 165 | 6 105 | 1 460 | 2 290 |
| Altmarkkreis Salzwedel | 4 078 | 2 152 | 1 926 | 453 | 793 |
| Anhalt-Bitterfeld | 10 909 | 5 510 | 5 399 | 1 077 | 2 358 |
| Börde | 7 236 | 3 781 | 3 455 | 754 | 1 535 |
| Burgenlandkreis | 12 271 | 6 118 | 6 153 | 1 160 | 2 652 |
| Harz | 11 258 | 5 772 | 5 486 | 963 | 2 297 |
| Jerichower Land | 4 712 | 2 410 | 2 302 | 413 | 1 068 |
| Mansfeld-Südharz | 10 481 | 5 146 | 5 335 | 1 000 | 2 276 |
| Saalekreis | 10 611 | 5 428 | 5 183 | 1 099 | 2 283 |
| Salzlandkreis | 11 625 | 5 773 | 5 852 | 966 | 2 382 |
| Stendal | 7 954 | 4 003 | 3 951 | 832 | 1 449 |
| Wittenberg | 6 962 | 3 482 | 3 480 | 755 | 1 468 |
| Sachsen-Anhalt | 129 393 | 66 450 | 62 943 | 12 740 | 26 236 |

1) Quelle: Bundesagentur für Arbeit, vorläufige Ergebnisse

Zahlenspiegel - KreistabellenArbeitslosenquote nach kreisfreien Städten und Landkreisen ¹⁾**September 2011**

| Kreisfreie Stadt Landkreis Land | Arbeitslosenquote | | | | |
|---|--|--|-------------|-------------|---------------------------------------|
| | bezogen auf abhängige zivile Erwerbspersonen | bezogen auf alle zivilen Erwerbspersonen | | | |
| | | insgesamt | Männer | Frauen | Jüngere von 15 bis unter 25 Jahren |
| % | | | | | |
| Dessau-Roßlau, Stadt | 12,3 | 11,4 | 11,5 | 11,2 | 11,1 |
| Halle (Saale), Stadt | 12,7 | 11,8 | 12,5 | 11,0 | 11,1 |
| Magdeburg, Stadt | 12,2 | 11,3 | 11,9 | 10,8 | 11,3 |
| Altmarkkreis Salzwedel | 9,2 | 8,5 | 8,3 | 8,8 | 8,7 |
| Anhalt-Bitterfeld | 12,9 | 11,9 | 11,4 | 12,6 | 11,4 |
| Börde | 7,8 | 7,3 | 7,1 | 7,4 | 7,4 |
| Burgenlandkreis | 13,7 | 12,7 | 11,9 | 13,6 | 11,5 |
| Harz | 10,2 | 9,5 | 9,3 | 9,7 | 8,2 |
| Jerichower Land | 10,1 | 9,4 | 9,1 | 9,7 | 8,4 |
| Mansfeld-Südharz | 15,3 | 14,1 | 13,0 | 15,4 | 13,3 |
| Saalekreis | 10,7 | 10,0 | 9,7 | 10,3 | 10,1 |
| Salzlandkreis | 11,9 | 11,1 | 10,4 | 11,8 | 9,2 |
| Stendal | 13,6 | 12,7 | 12,0 | 13,3 | 12,9 |
| Wittenberg | 10,8 | 10,0 | 9,5 | 10,5 | 10,2 |
| Sachsen-Anhalt | 11,7 | 10,8 | 10,6 | 11,1 | 10,3 |

1) Quelle: Bundesagentur für Arbeit, vorläufige Ergebnisse

Zahlenspiegel - Kreistabellen

Genehmigungen im Wohn- und Nichtwohnbau nach kreisfreien Städten und Landkreisen

August 2011

| Kreisfreie Stadt Landkreis Land | Insgesamt (einschließlich Baumaßnahmen an bestehenden Gebäuden) | | | |
|---|---|------------|--------------------|-------------------------|
| | Gebäude | Wohnungen | | veranschlagte Kosten |
| | | insgesamt | Wohnfläche | |
| | Anzahl | | 100 m ² | 1 000 EUR |
| Dessau-Roßlau, Stadt | 12 | 18 | 17 | 3 765 |
| Halle (Saale), Stadt | 37 | 116 | 83 | 14 469 |
| Magdeburg, Stadt | 47 | 73 | 95 | 19 087 |
| Altmarkkreis Salzwedel | 39 | 24 | 22 | 4 286 |
| Anhalt-Bitterfeld | 40 | 20 | 29 | 6 963 |
| Börde | 56 | 75 | 73 | 16 014 |
| Burgenlandkreis | 16 | 8 | 11 | 4 295 |
| Harz | 47 | 53 | 58 | 7 593 |
| Jerichower Land | 22 | 13 | 21 | 2 598 |
| Mansfeld-Südharz | 17 | 11 | 12 | 1 245 |
| Saalekreis | 57 | 45 | 65 | 8 155 |
| Salzlandkreis | 15 | 10 | 13 | 1 755 |
| Stendal | 18 | -225 | -129 | 4 119 |
| Wittenberg | 32 | 37 | 29 | 4 533 |
| Sachsen-Anhalt | 455 | 278 | 398 | 98 877 |

Zahlenspiegel - Kreistabellen

Genehmigungen für die Errichtung neuer Gebäude im Wohn- und Nichtwohnbau
nach kreisfreien Städten und Landkreisen

August 2011

| Kreisfreie Stadt Landkreis Land | Errichtung neuer Gebäude | | | | | | |
|---|--------------------------|------------|--|------------------|-----------|--------------------|--|
| | Wohngebäude | | | Nichtwohngebäude | | | |
| | Gebäude | Wohnungen | veranschlagte Kosten des Bauwerkes | Gebäude | Wohnungen | Nutzfläche | veranschlagte Kosten des Bauwerkes |
| | Anzahl | | 1 000 EUR | Anzahl | | 100 m ² | 1 000 EUR |
| Dessau-Roßlau, Stadt | 3 | 3 | 733 | 1 | - | 1 | 50 |
| Halle (Saale), Stadt | 23 | 93 | 7 075 | 1 | 14 | 24 | 2 474 |
| Magdeburg, Stadt | 33 | 77 | 14 058 | 2 | - | 21 | 3 513 |
| Altmarkkreis Salzwedel | 24 | 24 | 2 066 | 6 | - | 21 | 1 270 |
| Anhalt-Bitterfeld | 20 | 20 | 2 467 | 6 | - | 101 | 4 056 |
| Börde | 33 | 49 | 6 111 | 9 | - | 97 | 8 441 |
| Burgenlandkreis | 6 | 6 | 829 | 4 | - | 97 | 2 788 |
| Harz | 30 | 47 | 6 550 | 5 | - | 3 | 135 |
| Jerichower Land | 13 | 13 | 2 121 | 1 | - | 1 | 33 |
| Mansfeld-Südharz | 4 | 4 | 538 | 3 | - | 2 | 107 |
| Saalekreis | 36 | 40 | 5 857 | 6 | 1 | 18 | 1 315 |
| Salzlandkreis | 10 | 10 | 1 073 | 2 | - | 10 | 423 |
| Stendal | 2 | 2 | 319 | 6 | - | 18 | 376 |
| Wittenberg | 14 | 35 | 2 552 | 6 | - | 28 | 1 015 |
| Sachsen-Anhalt | 251 | 423 | 52 349 | 58 | 15 | 442 | 25 996 |

Zahlenspiegel - Kreistabellen

Ergebnisse der Betriebe im Verarbeitenden Gewerbe sowie im Bergbau und der Gewinnung von Steinen und Erden
nach kreisfreien Städten und Landkreisen

August 2011

| Kreisfreie Stadt Landkreis | Betriebe | Beschäftigte insgesamt | Geleistete Arbeits- stunden | Entgelte ¹⁾ | Gesamtumsatz | |
|-------------------------------|------------|---------------------------|-----------------------------------|------------------------|------------------|-----------------|
| | | | | | insgesamt | dar. Ausland |
| Land | Anzahl | | 1 000 | 1 000 EUR | | |
| Dessau-Roßlau, Stadt | 23 | 4 473 | 643 | 11 305 | 58 848 | 12 837 |
| Halle (Saale), Stadt | 21 | 3 051 | 444 | 8 066 | 39 789 | 15 755 |
| Magdeburg, Stadt | 38 | 5 963 | 837 | 15 225 | 116 145 | 30 306 |
| Altmarkkreis Salzwedel | 26 | 4 484 | 616 | 9 919 | 69 707 | 17 661 |
| Anhalt-Bitterfeld | 77 | 14 091 | 1 942 | 36 110 | 321 749 | 95 642 |
| Börde | 64 | 12 502 | 1 711 | 31 807 | 298 756 | 96 046 |
| Burgenlandkreis | 49 | 8 403 | 1 124 | 20 388 | 355 578 | 58 334 |
| Harz | 72 | 10 879 | 1 473 | 27 457 | 195 320 | 58 423 |
| Jerichower Land | 38 | 4 067 | 614 | 9 230 | 93 177 | 18 457 |
| Mansfeld-Südharz | 38 | 5 886 | 844 | 13 105 | 175 912 | 87 100 |
| Saalekreis | 70 | 11 167 | 1 572 | 31 463 | 1 006 560 | 185 115 |
| Salzlandkreis | 79 | 12 064 | 1 713 | 28 456 | 287 585 | 98 546 |
| Stendal | 23 | 4 074 | 613 | 8 320 | 90 142 | 26 350 |
| Wittenberg | 49 | 7 038 | 1 021 | 16 502 | 242 004 | 61 805 |
| Sachsen-Anhalt | 667 | 108 142 | 15 167 | 267 353 | 3 351 272 | 862 377 |

1) Bruttolohn- und Bruttogehaltssumme

Zahlenspiegel - Kreistabellen
**Ergebnisse der Betriebe in der Energie- und Wasserversorgung
nach kreisfreien Städten und Landkreisen**
August 2011

| Kreisfreie Stadt Landkreis | Betriebe | Beschäftigte insgesamt | Geleistete Arbeitsstunden | Bruttoentgelt- summe |
|-------------------------------|------------|---------------------------|------------------------------|-------------------------|
| Land | Anzahl | | 1 000 | 1 000 EUR |
| Dessau-Roßlau, Stadt | 6 | 199 | 29 | 643 |
| Halle (Saale), Stadt | 8 | 1 092 | 132 | 3 444 |
| Magdeburg, Stadt | 4 | 1 080 | 135 | 3 655 |
| Altmarkkreis Salzwedel | 9 | 252 | 32 | 931 |
| Anhalt-Bitterfeld | 12 | 548 | 74 | 1 764 |
| Börde | 7 | 365 | 47 | 1 046 |
| Burgenlandkreis | 8 | 467 | 65 | 1 283 |
| Harz | 9 | 482 | 60 | 1 540 |
| Jerichower Land | 4 | 98 | 15 | 298 |
| Mansfeld-Südharz | 7 | 328 | 47 | 851 |
| Saalekreis | 12 | 1 416 | 184 | 4 460 |
| Salzlandkreis | 12 | 613 | 80 | 1 884 |
| Stendal | 4 | 238 | 32 | 802 |
| Wittenberg | 4 | 217 | 25 | 676 |
| Sachsen-Anhalt | 106 | 7 395 | 956 | 23 277 |

Zahlenspiegel - Kreistabellen

Ergebnisse der Betriebe im Bereich Vorbereitende Baustellenarbeiten, Hoch- und Tiefbau (Monatsberichtsreis)
nach kreisfreien Städten und Landkreisen

August 2011

| Kreisfreie Stadt Landkreis | Betriebe | Tätige Personen | Entgelt- summe | Geleistete Arbeits- stunden | Gesamt- umsatz |
|-------------------------------|------------|--------------------|-------------------|-----------------------------------|-------------------|
| Land | Anzahl | | 1 000 EUR | 1 000 | 1 000 EUR |
| Dessau-Roßlau, Stadt | 11 | 599 | 1 442 | 83 | 7 092 |
| Halle (Saale), Stadt | 17 | 1 585 | 4 001 | 202 | 20 688 |
| Magdeburg, Stadt | 35 | 2 448 | 6 058 | 329 | 34 442 |
| Altmarkkreis Salzwedel | 16 | 610 | 1 270 | 80 | 8 018 |
| Anhalt-Bitterfeld | 22 | 775 | 1 853 | 99 | 7 841 |
| Börde | 20 | 852 | 1 974 | 101 | 13 701 |
| Burgenlandkreis | 24 | 1 169 | 3 023 | 165 | 14 000 |
| Harz | 33 | 1 569 | 3 629 | 191 | 15 712 |
| Jerichower Land | 15 | 1 170 | 3 250 | 158 | 7 538 |
| Mansfeld-Südharz | 23 | 1 302 | 3 073 | 177 | 10 108 |
| Saalekreis | 37 | 1 812 | 4 797 | 230 | 25 257 |
| Salzlandkreis | 31 | 1 343 | 3 218 | 166 | 19 214 |
| Stendal | 13 | 932 | 2 253 | 119 | 12 120 |
| Wittenberg | 19 | 656 | 1 561 | 91 | 9 508 |
| Sachsen-Anhalt | 316 | 16 822 | 41 403 | 2 193 | 205 238 |

Zahlenspiegel - Kreistabellen

Gewerbeanzeigen nach kreisfreien Städten und Landkreisen¹⁾

August 2011

| Kreisfreie Stadt Landkreis Land | Anmeldungen | | Abmeldungen | |
|---|--------------|---|--------------|--|
| | insgesamt | darunter Neuerrichtungen ²⁾ | insgesamt | darunter vollständige und teilweise Aufgabe ³⁾ |
| | Anzahl | | | |
| Dessau-Roßlau, Stadt | 50 | 43 | 46 | 38 |
| Halle (Saale), Stadt | 191 | 167 | 161 | 143 |
| Magdeburg, Stadt | 222 | 197 | 171 | 144 |
| Altmarkkreis Salzwedel | 50 | 44 | 42 | 39 |
| Anhalt-Bitterfeld | 77 | 63 | 76 | 62 |
| Börde | 86 | 77 | 73 | 63 |
| Burgenlandkreis | 99 | 81 | 100 | 88 |
| Harz | 112 | 96 | 141 | 121 |
| Jerichower Land | 52 | 43 | 40 | 32 |
| Mansfeld-Südharz | 61 | 46 | 71 | 63 |
| Saalekreis | 98 | 71 | 83 | 64 |
| Salzlandkreis | 133 | 117 | 105 | 89 |
| Stendal | 47 | 39 | 34 | 27 |
| Wittenberg | 57 | 43 | 72 | 58 |
| Sachsen-Anhalt | 1 335 | 1 127 | 1 215 | 1 031 |

1) ohne Automatenaufsteller und Reisegewerbe

2) ohne Verlagerung

3) vollständige Aufgabe ohne Verlagerung und teilweise Aufgabe eines weiterhin bestehenden Betriebes

Zahlenspiegel - Kreistabellen

Insolvenzverfahren nach kreisfreien Städten und Landkreisen

01.01. - 31.08.2011

| Kreisfreie Stadt Landkreis Land | Insolvenzverfahren | | | | Darunter | | Voraus- sichtliche Forderungen insgesamt |
|---|--------------------|--------------|-------------------------------|--|------------------|------------------|---|
| | insgesamt | davon | | | Unter- nehmen | Ver- braucher | |
| | | eröffnet | mangels Masse abgelehnt | Schulden- bereinigungs- plan ange- nommen | | | |
| Anzahl | | | | | | | 1 000 EUR |
| Dessau-Roßlau, Stadt | 157 | 136 | 12 | 9 | 32 | 98 | 24 173 |
| Halle (Saale), Stadt | 378 | 339 | 35 | 4 | 49 | 277 | 26 012 |
| Magdeburg, Stadt | 374 | 342 | 26 | 6 | 69 | 246 | 41 885 |
| Altmarkkreis Salzwedel | 94 | 90 | 4 | 0 | 12 | 65 | 68 270 |
| Anhalt-Bitterfeld | 224 | 202 | 22 | 0 | 42 | 143 | 31 579 |
| Börde | 239 | 224 | 14 | 1 | 37 | 159 | 37 472 |
| Burgenlandkreis | 160 | 147 | 8 | 5 | 23 | 109 | 10 257 |
| Harz | 330 | 309 | 18 | 3 | 62 | 234 | 44 151 |
| Jerichower Land | 186 | 176 | 10 | 0 | 40 | 125 | 23 050 |
| Mansfeld-Südharz | 240 | 219 | 9 | 12 | 23 | 185 | 23 743 |
| Saalekreis | 280 | 260 | 17 | 3 | 45 | 195 | 46 504 |
| Salzlandkreis | 372 | 349 | 18 | 5 | 53 | 279 | 27 541 |
| Stendal | 122 | 117 | 5 | 0 | 19 | 88 | 32 467 |
| Wittenberg | 195 | 179 | 15 | 1 | 24 | 129 | 17 011 |
| Sachsen-Anhalt | 3 351 | 3 089 | 213 | 49 | 530 | 2 332 | 454 115 |

Notizen

Veröffentlichungen ¹⁾ im Statistischen Landesamt Sachsen-Anhalt

Im Monat Oktober 2011 erschienen:

| Bestell-Nr. | Kennziffer/ Periodizität | Titel | Preis (in EUR) |
|-------------|-----------------------------|---|-------------------|
| 1 Z 0 03 | Z | Statistisches Monatsheft 10/11 | 5,50 |
| 3 A 4 02 | A IV - j/10 | Gestorbene nach Todesursachen, Geschlecht und Altersgruppen - Jahr 2010 - | 7,00 |
| 3 C 3 05 | C III - m-8/11 | Schlachtungen und Geflügel - August 2011 - | 1,50 |
| 3 D 1 01 | D I - hj-1/11 | Gewerbeanmeldungen und Gewerbeabmeldungen - 1. Halbjahr 2011 - | 2,50 |
| 3 E 2 01 | E I - m-7/11 | Umsatz, Tätige Personen, Auftragseingang und Auftragsbestand im Baugewerbe Juli 2011 | 2,50 |
| 3 H 1 01 | H I - m-6/11 | Straßenverkehrsunfälle - Juni 2011 - Vorläufige Ergebnisse | 6,00 |
| 3 H 1 02 | H I - j/09 | Straßenverkehrsunfälle - Jahr 2009 - Endgültige Ergebnisse | 9,00 |
| 3 H 1 05 | H I - vj-2/11 | Fahrgäste und Beförderungsleistungen im Schienennahverkehr und im gewerblichen Omnibusverkehr - II. Quartal 2011 - | 1,50 |
| 3 K 7 01 | K VII - j/10 | Wohngeld - Jahr 2010 - | 2,50 |
| 3 Q 4 02 | Q IV - j/10 | Unfälle beim Umgang mit und bei der Beförderung von wassergefährdenden Stoffen - Jahr 2010 - | 3,00 |

1) Veröffentlichung als PDF-Datei kostenfrei erhältlich - bei Bestellung bitte die erste Stelle der Bestellnummer durch eine „6“ ersetzen