

ZAHLEN DATEN FAKTEN

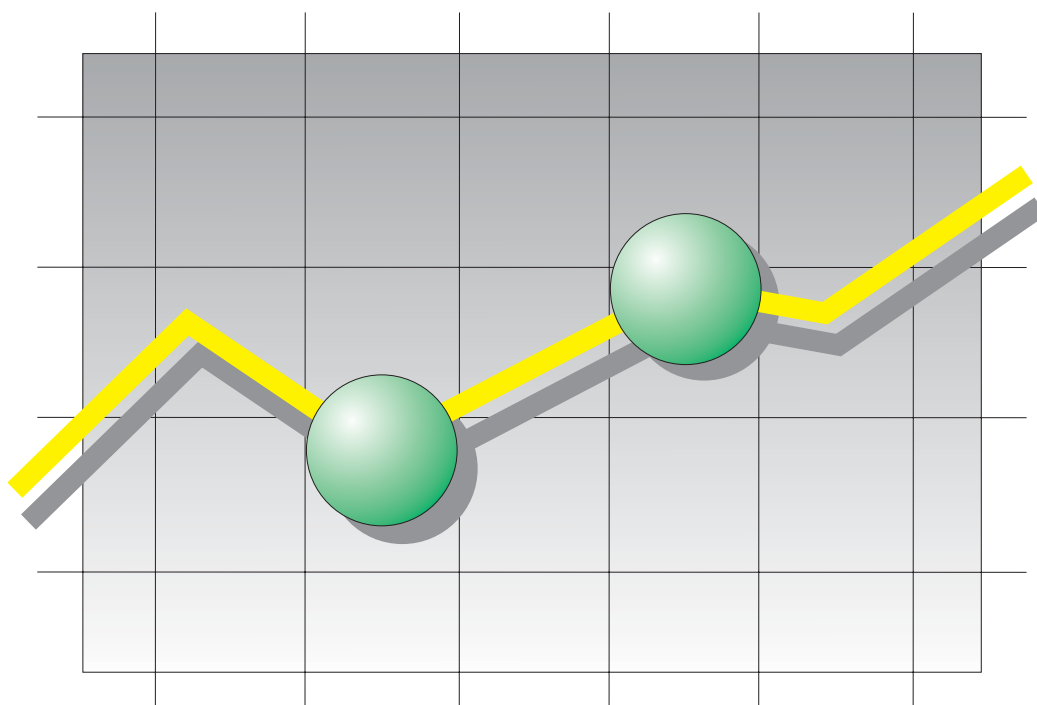
Aktuell

Informativ

Anschaulich

Monatsheft des Statistischen Landesamtes Sachsen - Anhalt

2011



Bestellnummer: 1Z003

01
02
03
04
05
06
07
08
09
10
11
12



Statistisches Landesamt



INFORMATIONEN UND BERATUNG

Ergebnisse aus allen Erhebungen der amtlichen Statistik werden durch das Dezernat Öffentlichkeitsarbeit bereitgestellt.

Dezernatsleiterin:

Frau Tewes Telefon: 0345 2318-702

Auskünfte

Frau Schöne: Telefon: 0345 2318-777
 Frau Hohlstamm: Telefon: 0345 2318-715
 Frau Heyl: Telefon: 0345 2318-716
 Telefax: 0345 2318-913
 E-Mail: info@stala.mi.sachsen-anhalt.de
 Internet: www.statistik.sachsen-anhalt.de

Bibliothek und

Besucherdienst (Merseburger Straße 2)
 Montag - Donnerstag 9.00 Uhr - 15.30 Uhr
 Freitag 9.00 Uhr - 13.00 Uhr
 Telefon: 0345 2318-714
 E-Mail: bibliothek@stala.mi.sachsen-anhalt.de

Vertrieb

Frau Steckner Telefon: 0345 2318-718
 E-Mail: shop@stala.mi.sachsen-anhalt.de

Herausgeber

Statistisches Landesamt Sachsen-Anhalt Schriftliche
 Bestellungen an:

Statistisches Landesamt
 Sachsen-Anhalt
 Öffentlichkeitsarbeit
 Postfach 20 11 56
 06012 Halle (Saale)

© Statistisches Landesamt Sachsen-Anhalt, Halle (Saale) 2011

Auszugsweise Vervielfältigung und Verbreitung mit Quellenangabe gestattet.

Bezugspreis: 5,50 EUR (kostenfrei als PDF-Datei verfügbar - Bestell-Nr.:6Z003)
 Erscheinungsfolge: monatlich
 Jahresabonnement: 55,00 EUR

Statistisches Monatsheft Sachsen-Anhalt

08/2011

22. Jahrgang

Seite

Kurz und aktuell

Krisenjahr 2009 - Rückgang des Bruttoinlandsprodukts in den Landkreisen höher als in den kreisfreien Städten ... Neue Daten zur Struktur des Handwerks ... Lieferungen und Leistungen 2009 deutlich im Minus ... Mehrheit der in Obhut genommenen Kinder und Jugendlichen unter 14 Jahre alt

3

Ausgewählte Wirtschaftsindikatoren in Bild und Zahl

5

Zahlenspiegel Sachsen-Anhalt

11

Veröffentlichungen des Statistischen Landesamtes Sachsen-Anhalt

49

Redaktionsschluss: 09.08.2011

Vorbemerkungen

Mit dem Statistischen Monatsheft gibt das Statistische Landesamt die aktuell vorliegenden Ergebnisse heraus und stellt die Entwicklungen für das Land Sachsen-Anhalt dar.

Die regionale Gliederung der Ergebnisse ab Berichtsmonat Juli 2007 entspricht der zum 01.07.2007 in Kraft getretenen Kreisgebietsreform.

Die mit einem Stern (*) versehenen Positionen sind Bestandteil eines von allen Statistischen Landesämtern beschlossenen Mindestveröffentlichungsprogramms und werden von allen Ämtern im monatlichen Zahlenspiegel veröffentlicht.

Zur Methodik informieren Sie sich bitte in den jeweiligen Statistischen Berichten.

Abänderungen bereits bekanntgegebener Zahlen beruhen auf nachträglichen Berichtigungen.

Auftretende Abweichungen in den Endsummen sind auf Rundungsdifferenzen zurückzuführen.

Alle Ergebnisse der amtlichen Statistik basieren auf gesetzlicher Grundlage.

Quellenangaben für nicht im Statistischen Landesamt ermittelte Zahlen sind an entsprechender Stelle enthalten.

Zeichenerklärung

- = nichts vorhanden
- 0 = weniger als die Hälfte von 1 in der letzten besetzten Stelle, jedoch mehr als nichts
- x = Tabellenfach gesperrt, weil Aussage nicht sinnvoll
- . = Zahlenwert unbekannt oder geheimzuhalten
- () = Aussagewert eingeschränkt, da der Zahlenwert Fehler aufweisen kann
- ... = Angabe fällt später an
- * = Mindestveröffentlichungsprogramm

Abkürzungen

- a.n.g. = andere nicht genannte
- dav. = davon
- dar. = darunter
- VjD = Vierteljahresdurchschnitt

Krisenjahr 2009 - Rückgang des Bruttoinlandsprodukts in den Landkreisen höher als in den kreisfreien Städten

Das Bruttoinlandsprodukt ist im Krisenjahr 2009 auch in Sachsen-Anhalt gesunken. Infolge der internationalen Finanzmarkt- und Wirtschaftskrise verringerte sich das Bruttoinlandsprodukt im Land um nominal 4,2 % und zwar in den Landkreisen mit minus 5,3 % deutlich stärker als in den kreisfreien Städten mit minus 1,2 %.

Mit einem Minus von 8,8 % war im Landkreis Anhalt-Bitterfeld der höchste Rückgang zu verzeichnen, gefolgt von den Landkreisen Börde und Harz. Maßgeblich beeinflusst wurde diese Entwicklung durch hohe Rückgänge von dem am stärksten von der Wirtschaftskrise betroffenen Verarbeitenden Gewerbe, das im Landesdurchschnitt knapp ein Fünftel der Wirtschaftsleistung erbrachte. In den Landkreisen Anhalt-Bitterfeld und Börde lagen die Anteile bei knapp einem Drittel.

Gegenüber 2000 wuchs die Wirtschaft nominal um 16,5 %. In den Landkreisen fiel der Anstieg mit 16,8 % im Durchschnitt etwas höher aus als in den kreisfreien Städten mit 15,9 %. Mit einem Plus von 36,1 % erzielte der Landkreis Börde ein weit überdurchschnittliches Wachstum, trotz des starken Rückgangs im Jahr 2009. Mit deutlichem Abstand, aber immer noch über dem Landesdurchschnitt, folgt der Landkreis Anhalt-Bitterfeld mit einem Plus von 26,1 %. Unter den kreisfreien Städten erreichte Dessau-Roßlau (+ 28,1 %) die höchste Zuwachsrate, gefolgt von der Landeshauptstadt Magdeburg (+ 20,1 %). Maßgeblich geprägt wurde der Wirtschaftsverlauf der Jahre von 2000 bis 2009 durch über dem Landesdurchschnitt liegende Zuwächse der Landkreise beim Produzierenden Gewerbe, während die kreisfreien Städte überdurchschnittliche Zunahmen beim Dienstleistungsbereich erzielten.

Das durchschnittliche Bruttoinlandsprodukt je Erwerbstätigen belief sich im Jahr 2009 auf 49 976 EUR, das waren 22,2 % mehr als im Jahr 2000. In den Landkreisen war der Anstieg mit plus 22,6 % etwas höher, in den kreisfreien Städten mit plus 21,1 % etwas geringer. Das widerspiegelt sich auch in den Pro-Kopf-Werten. Sie lagen 2009 in den Landkreisen bei 51 594 EUR (+ 1 618 EUR über dem Landesdurchschnitt) und in den kreisfreien Städten bei 46 195 EUR (- 3 781 EUR unter dem Landesdurchschnitt). Der Durchschnitt bei den kreisfreien Städten wurde einerseits durch Dessau-Roßlau mit einem Pro-Kopf-Wert von 50 334 EUR bestimmt und andererseits durch Halle (Saale), das mit 44 041 EUR den niedrigsten Wert verzeichnete. Unter den Landkreisen wiesen die Börde mit 60 950 EUR und der Saalekreis mit 59 607 EUR die höchsten Pro-Kopf-Werte aus. Der niedrigste Wert wurde mit 44 990 EUR je Erwerbstätigen im Landkreis Mansfeld-Südharz registriert.

Neue Daten zur Struktur des Handwerks

Im Rahmen einer Registerauswertung für das Handwerk legte das Statistische Landesamt nach über 15 Jahren wieder neue Daten zur Struktur des Handwerks vor. Im Jahr 2008 gab es in Sachsen-Anhalt 18 660 aktive Handwerksunternehmen mit insgesamt 148 608 tätigen Personen und einem Jahresumsatz von 12,8 Mrd. EUR. Damit betrug der Umsatz je tätiger Person 86 455 EUR. Dabei lag der Schwerpunkt im zulassungspflichtigen Handwerk. In diesem Bereich wurden 15 912 Unternehmen gezählt mit 124 807 tätigen Personen und einem Umsatz von 11,9 Mrd. EUR. Die Differenz von 2 748 Unternehmen mit 23 801 tätigen Personen und einem Umsatz von 950 Mill. EUR entfiel entsprechend auf das zulassungsfreie Handwerk.

Nach wie vor bilden Unternehmen des Baugewerbes den größten Teil des Handwerks. Im zulassungspflichtigen Handwerk sind mehr als die Hälfte der Unternehmen im Baugewerbe tätig. Das betrifft 8 726 Unternehmen im Bauhaupt- und Ausbaugewerbe. Immerhin 48 % der tätigen Personen sind im Baugewerbe beschäftigt. Ähnlich sieht es im zulassungsfreien Handwerk aus. Von den 2 748 Unternehmen in diesem Bereich arbeiten 1 543 Firmen im Baugewerbe. Bei den tätigen Personen liegt der Schwerpunkt des zulassungsfreien Handwerks aber bei den Handwerkern für den gewerblichen Bedarf und hier speziell bei den Gebäudereinigern. Fast zwei Drittel aller Personen des zulassungsfreien Handwerks sind im Gebäudereinigerhandwerk tätig.

Ein Blick auf die Struktur der Arbeitnehmer zeigt, dass im zulassungspflichtigen Handwerk rund 92 % sozialversicherungspflichtig beschäftigt sind und es sich in 8 % der Fälle um geringfügig Entlohnte handelt. Im zulassungsfreien Handwerk spielen die geringfügig Entlohten - auch hier vor allem dank des Gebäudereinigerhandwerks - eine wesentlich größere Rolle. Rund 28 % sind in diesem Lohnsektor angesiedelt, während 72 % der Arbeitnehmer klassische sozialversicherungspflichtige Jobs haben.

Bei der Betrachtung nach Umsätzen bildet das Kraftfahrzeuggewerbe dank der Handelsumsätze mit fast 3 Mrd. EUR die größte Gewerbegruppe. Dann folgen Bauhaupt- und Ausbaugewerbe mit jeweils rund 2,5 Mrd. EUR Umsatz.

Im Vergleich zu 1994 - dem Zeitpunkt der letzten klassischen Zählung - ist die Zahl der aktiven Handwerksunternehmen gestiegen. Es gab am 30.9.1994 insgesamt 17 415 aktive Handwerksunternehmen, also 1 245 Firmen weniger als heutzutage. Gleichzeitig lag die Zahl der Beschäftigten 1994 mit 205 917 um ein reichliches Drittel höher. Der Jahresumsatz betrug 1994 jedoch nur 12,3 Mrd. EUR. Der Umsatz je Beschäftigten betrug damals 59 660 EUR und lag somit um 30 % unter dem 2008er Wert. Gleichzeitig ist die Betriebsgröße seit 1994 um ein Drittel auf 8 Beschäftigte je Unternehmen zurückgegangen. Beim Vergleich zu 1994 muss beachtet werden, dass es seitdem durch mehrere Revisionen der Handwerksordnung zu Veränderungen bei den Gewerbebranchen kam, die aber an der Vergleichbarkeit des Gesamthandwerks de facto nichts ändern.

Kurz und aktuell

Lieferungen und Leistungen 2009 deutlich im Minus

Die Ergebnisse der Umsatzsteuerstatistik für das Jahr 2009 waren stark durch die Wirtschaftskrise geprägt. Die getätigten Umsätze sanken innerhalb eines Jahres um 5,9 Mrd. EUR, so stark wie nie zuvor. Mit zusammen 56,2 Mrd. EUR fielen Sachsen-Anhalts Unternehmen in etwa auf das Umsatzniveau von 2007 zurück. Im Vergleich zum Vorberichtszeitraum haben sich die Umsätze um 9,6 % verringert, d.h. ebenso stark wie im Bundesdurchschnitt. 66 702 steuerpflichtige Unternehmen wurden erfasst und damit 1 737 bzw. 2,5 % weniger als 2008. Der Rückgang der Anzahl der Unternehmen insgesamt ist zu einem beträchtlichen Teil auf die Anhebung der Betragsgrenze für das Umsatzsteuer-Voranmeldungsverfahren zurückzuführen. Der Einfluss dieser Regelung auf das nachgewiesene Umsatzvolumen war mit deutlich unter 1 % hingegen unerheblich.

Der allgemeine Umsatzrückgang führte zu Verschiebungen der Zuordnung der Unternehmen beim Ausweis nach Umsatzgrößenklassen. Die Umsatzentwicklung zeigte sich in den Größenklassen bis unter 5 Mill. EUR zwischen 97 und 99 % relativ ausgeglichen. Mit 3,7 Mrd. EUR = 19 % weniger Umsatz als im Vorjahr, das entsprach beinahe zwei Dritteln des gesamten Rückganges, hatten die Unternehmen mit jährlichen Umsätzen von 100 Mill. EUR und mehr den stärksten Einfluss auf die Gesamtentwicklung in Sachsen-Anhalt. Diese Gruppe von 46 Unternehmen erwirtschaftete fast 28 % aller Umsätze im Land (2008 = 54 Unternehmen; 31 % Anteil).

Von den gemeldeten Umsätzen aus Lieferungen und Leistungen waren im Jahr 2009 insgesamt 6,8 Mrd. EUR steuerfrei. Darunter entfielen 4,8 Mrd. EUR auf die steuerfreien Lieferungen und Leistungen mit Vorsteuerabzug, dem steuerlichen Begriff für die Exportaktivitäten. Verglichen mit 2008 nahm das Ausfuhrvolumen, das zu rd. 90 % im Verarbeitenden Gewerbe erwirtschaftet wird, um mehr als ein Drittel ab. Der Anteil an den Lieferungen und Leistungen insgesamt sank um 3,5 Prozentpunkte auf 8,6 %.

Rund 38 % der Gesamtumsätze wurden in Unternehmen des Verarbeitenden Gewerbes erwirtschaftet. Mit gut einem Fünftel aller Umsätze im Land folgte der Handel als zweitstärkster Wirtschaftsbereich.

An dem insgesamt gegenüber 2008 deutlichen Umsatzrückgang im Land haben die Regionen unterschiedlichen Anteil. Einzig die Landeshauptstadt Magdeburg konnte das Vorjahresniveau halten und leicht überbieten. Die Unternehmen der Landkreise Mansfeld-Südharz und Anhalt-Bitterfeld verbuchten mit 16,7 % bzw. 14,4 % die stärksten relativen Einbußen. Die im Saalekreis angesiedelten Unternehmen erwirtschafteten 1,4 Mrd. EUR = 12,8 % weniger als 2008 blieben aber mit einem Anteil von 17 % weiter die absolut umsatzstärkste Region im Land.

Mehrheit der in Obhut genommenen Kinder und Jugendlichen unter 14 Jahre alt

Im Jahr 2010 wurden 1 099 Kinder und Jugendliche von Jugendämtern in Obhut genommen, das waren 5,1 % (53) mehr als im Jahr 2009.

Mehr als die Hälfte (57,5 %) der in Obhut Genommenen war unter 14 Jahre alt, zwischen 14 und 18 Jahren waren 467 Personen (42,5 %). Die Mehrzahl der jungen Menschen waren Mädchen (563). Mehr als die Hälfte der Maßnahmen (55,1 %) wurden durch soziale Dienste/Jugendamt sowie Polizei und Ordnungsbehörde angeregt. Ein Fünftel (20,2 %) der Inobhutnahmen erfolgten auf eigenen Wunsch der Betroffenen, ein Jahr zuvor waren es 22,3 %.

Die meisten jungen Menschen gaben Überforderung der Eltern/eines Elternteils (39,0 %), Beziehungsprobleme (29,5 %) und Vernachlässigung (15,5 %) als Anlass an.

In 23,4 % der Fälle dauerte die Inobhutnahme nur einen Tag an, in 21,8 % länger als 15 Tage.

An einem jugendgefährdenden Ort wurden 9,4 % der Jugendlichen aufgegriffen.

Über die Hälfte (53,0 %) der Kinder und Jugendlichen kehrten nach der Maßnahme in ihr gewohntes Lebensumfeld zurück (Personensorgeberechtigte, Pflegefamilie oder Heim). Für 9,8 % der jungen Menschen endete die Maßnahme ohne anschließende Hilfe.

Ausgewählte Wirtschaftsindikatoren

Merkmal	Veränderung					
	2011			2011		
	März	April	Mai	März	April	Mai
	zum Vormonat			zum Vorjahresmonat		
	um Prozent					
Verarbeitendes Gewerbe sowie Bergbau und Gewinnung von Steinen und Erden ¹⁾						
Betriebe	-	-	-	2,0	1,7	1,7
Beschäftigte	0,4	0,2	0,4	4,1	4,5	4,4
Umsatz	16,5	- 6,1	7,6	23,2	15,5	22,0
dav. Inlandsumsatz	17,0	- 6,8	7,7	22,6	13,2	21,0
Auslandsumsatz	15,0	- 4,4	7,4	24,7	21,8	24,9
Umsatz je Beschäftigten	16,0	- 6,3	7,2	18,3	10,5	16,8
Geleistete Arbeitsstunden	11,3	- 8,9	6,6	6,0	4,0	16,6
Entgelte (Bruttolohn- und -gehaltsumme)	9,3	2,0	- 1,0	7,7	8,8	8,9
Volumenindex des Auftragseingangs im						
Verarbeitendes Gewerbe insgesamt	13,6	- 15,9	13,1	8,3	- 12,1	- 8,3
Inland	14,0	- 15,3	15,0	13,5	- 19,2	- 14,0
Ausland	13,3	- 16,8	9,9	1,5	1,2	2,1
Vorbereitende Baustellenarbeiten, Hoch- und Tiefbau						
Betriebe	- 0,6	- 0,9	-	1,3	1,3	0,3
Beschäftigte	1,9	1,6	0,7	3,4	2,6	2,2
Baugewerblicher Umsatz	66,1	11,7	21,6	22,2	- 3,5	20,2
Baugewerblicher Umsatz je Beschäftigten	63,0	9,9	20,7	18,1	- 6,0	17,6
Geleistete Arbeitsstunden	53,2	0,5	15,7	20,9	- 0,8	22,3
Entgeltsumme	20,4	6,2	6,6	13,9	2,2	6,1
Wertindex des Auftragseingangs	134,1	- 38,9	- 0,9	47,5	1,2	2,9
Bauinstallation und sonstiges Baugewerbe ²⁾						
Betriebe	5,4	-	-	4,5	-	-
Beschäftigte	4,2	-	-	7,5	-	-
Gesamtumsatz	- 25,9	-	-	21,9	-	-
Gesamtumsatz je Beschäftigten	- 28,9	-	-	13,4	-	-
Einzelhandel ^{3) 4) 5)}						
Umsatz (in jeweiligen Preisen) 2005=100	17,4	2,2	- 3,9	- 2,5	4,9	4,1
Umsatz (in Preisen von 2000) 2005=100	x	x	x	- 4,0	3,3	2,4
Gastgewerbe ^{4) 5)}						
Umsatz (in jeweiligen Preisen) 2005=100	15,6	6,9	11,3	2,8	- 0,5	0,4
Umsatz (in Preisen von 2000) 2005=100	x	x	x	1,7	- 1,4	- 0,9
Außenhandel ⁴⁾						
Ausfuhr	17,6	- 6,8	2,3	28,9	25,7	15,0
Einfuhr	109,7	- 23,6	- 29,7	25,9	51,4	- 37,4
Gewerbeanzeigen						
Gewerbeanmeldungen	20,7	- 23,8	7,2	- 10,6	-22,9	- 6,1
Gewerbeabmeldungen	17,9	- 26,4	14,0	5,0	-6,9	13,9
Verbraucherpreisindex 2005=100	0,5	0,3	0,0	1,8	2,2	2,0
Arbeitsmarkt						
Arbeitslose	- 4,4	- 4,8	- 4,3	- 12,7	- 11,7	- 11,0
Gemeldete Arbeitsstellen	4,1	3,8	0,2	34,3	36,1	34,9
Beschäftigte in ABM	-	- 0,7	- 0,3	- 16,8	- 14,4	- 16,4

1) 2010 vorläufige Ergebnisse

2) Quartalsangaben

3) ohne Kfz-Handel

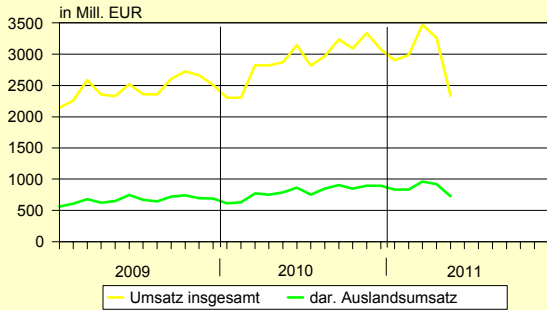
4) 2010 und 2011 vorläufige Ergebnisse

5) Ab Januar 2009 erfolgt die Abgrenzung nach der WZ 2008; die Ergebnisse des Vorjahres wurden entsprechend umgerechnet. Der Berichtskreis wird ab 2007 jährlich durch Ergänzungsstichproben und ab 2009 durch Stichprobenrotation aktualisiert. Zur Vermeidung von Sprüngen in der Zeitreihe werden die Maßzahlen einheitlich auf den Stichprobenstand von 2006 zurückgerechnet.

Grafiken zur Entwicklung ausgewählter Wirtschaftsindikatoren

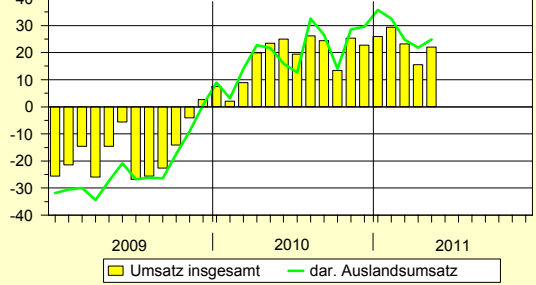
Umsatz

Verarbeitendes Gewerbe sowie Bergbau und Gewinnung von Steinen und Erden



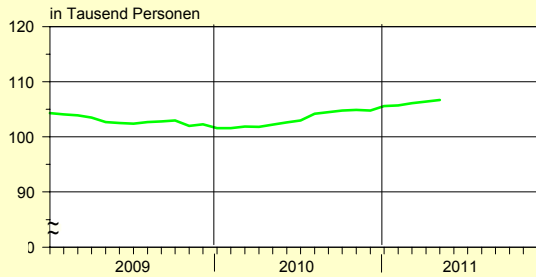
Veränderung gegenüber dem Vorjahresmonat

um Prozent



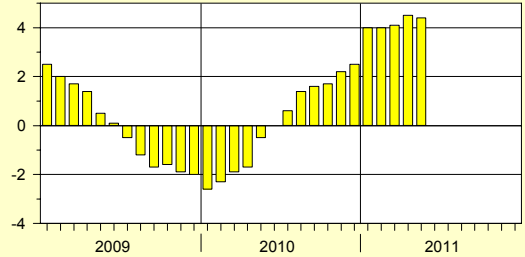
Beschäftigte

Verarbeitendes Gewerbe sowie Bergbau und Gewinnung von Steinen und Erden



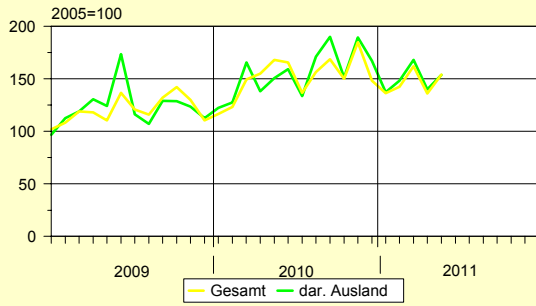
Veränderung gegenüber dem Vorjahresmonat

um Prozent



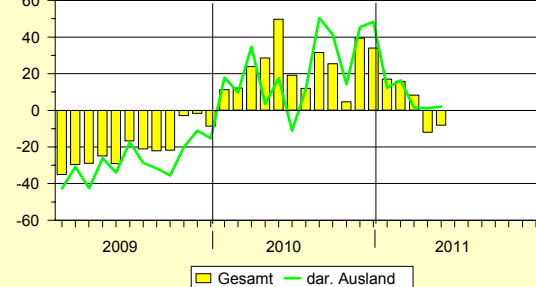
Index des Auftragseingangs (Volumenindex 2005=100)

Verarbeitendes Gewerbe



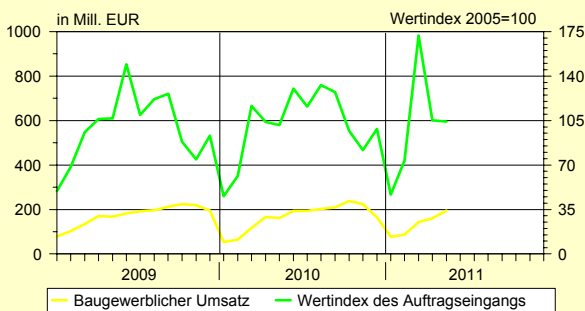
Veränderung gegenüber dem Vorjahresmonat

um Prozent



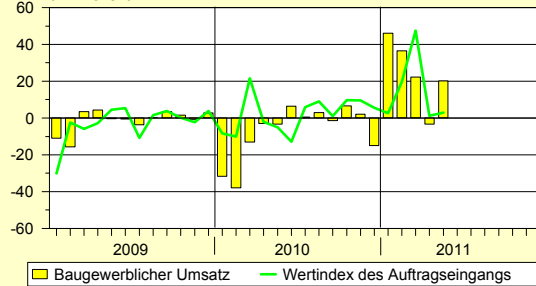
Baugewerblicher Umsatz und Index des Auftragseingangs (Wertindex 2005=100)

Vorbereitende Baustellenarbeiten, Hoch- und Tiefbau

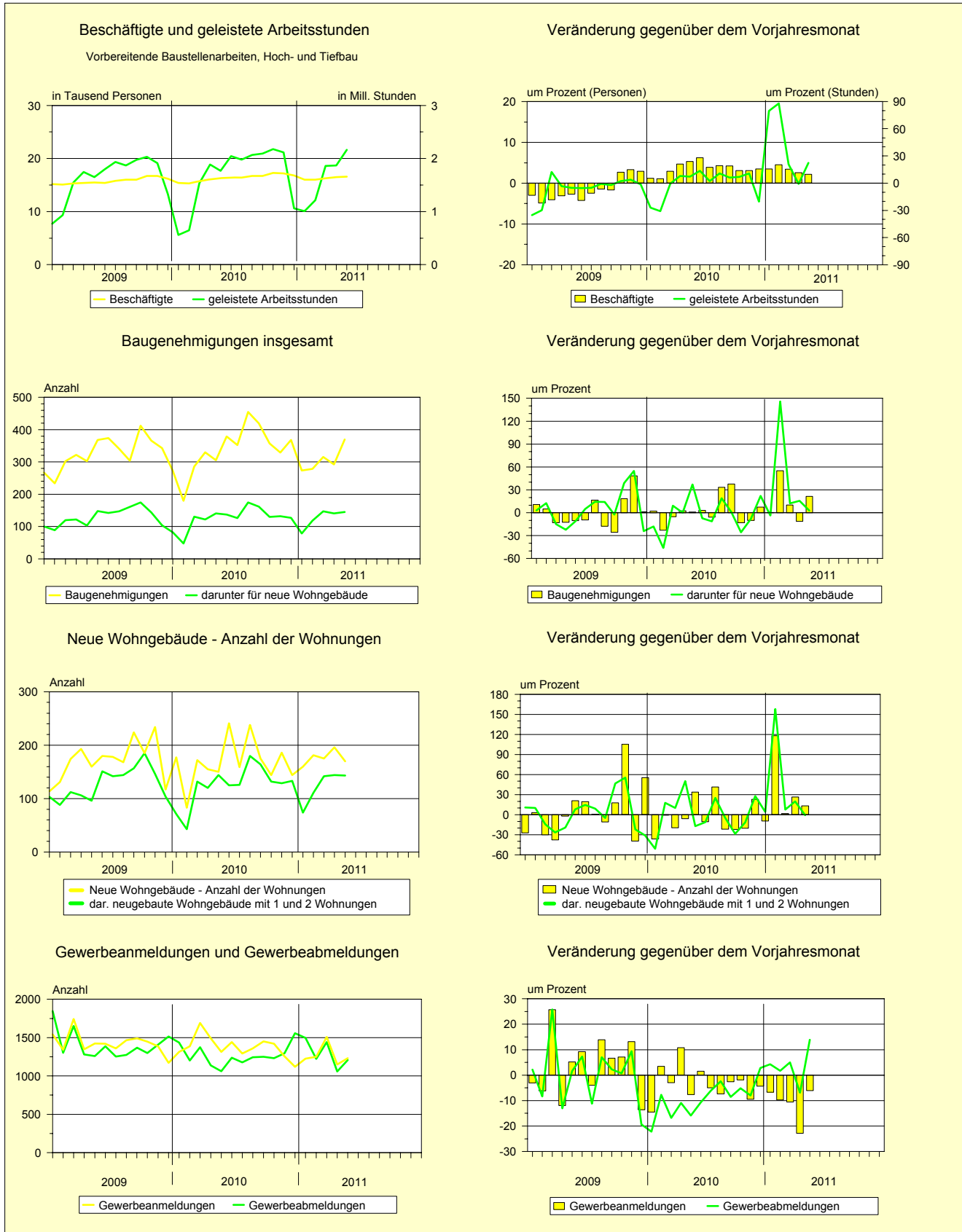


Veränderung gegenüber dem Vorjahresmonat

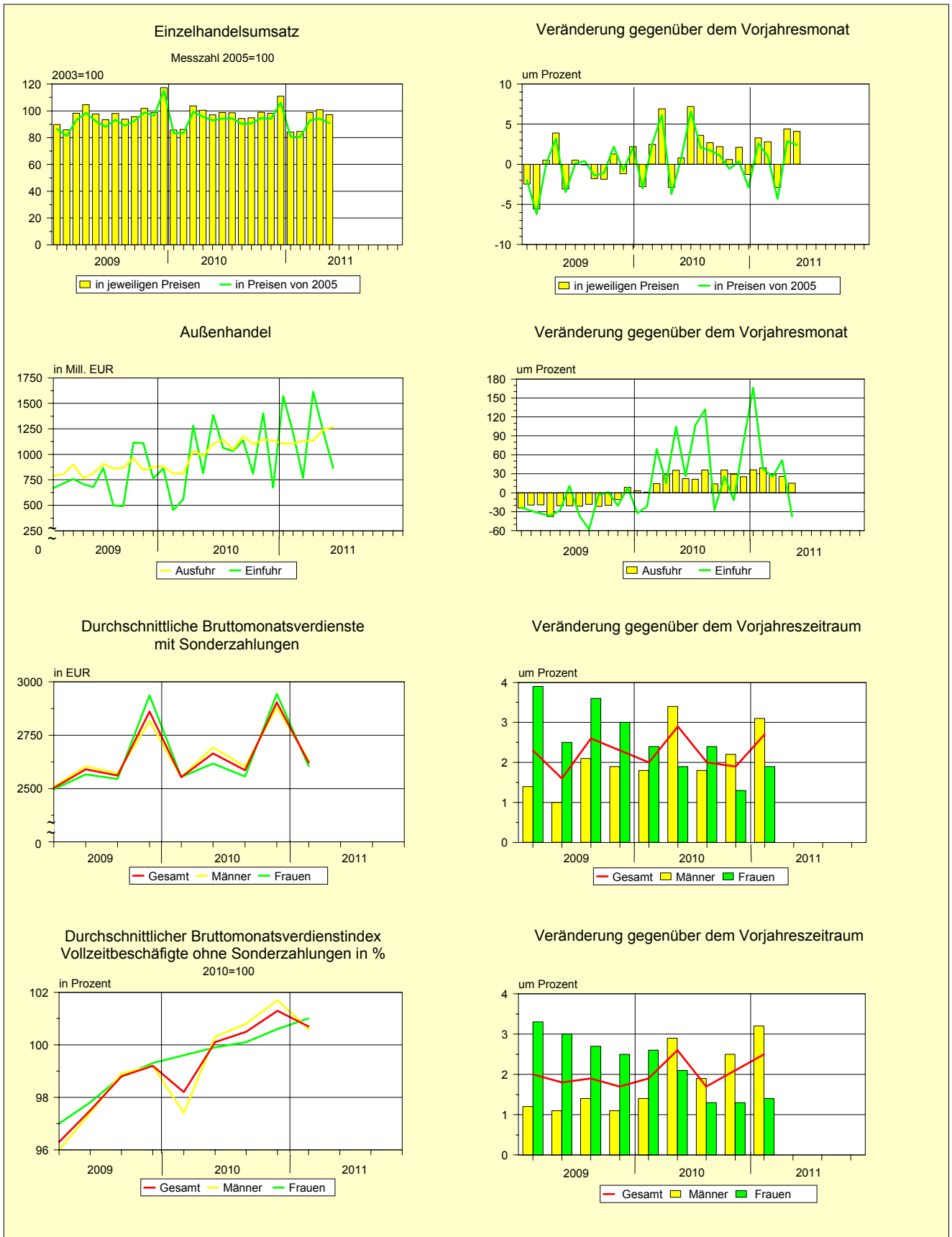
um Prozent



Grafiken zur Entwicklung ausgewählter Wirtschaftsindikatoren

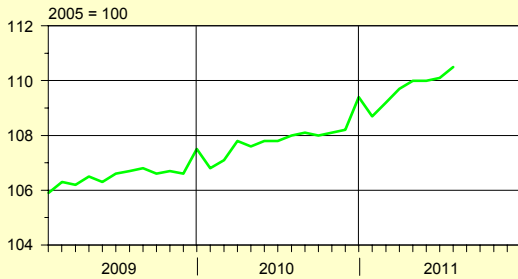


Grafiken zur Entwicklung ausgewählter Wirtschaftsindikatoren

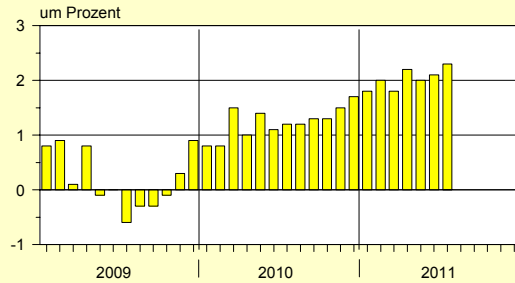


Grafiken zur Entwicklung ausgewählter Wirtschaftsindikatoren

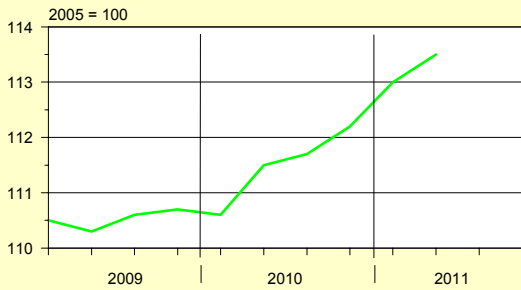
Verbraucherpreisindex



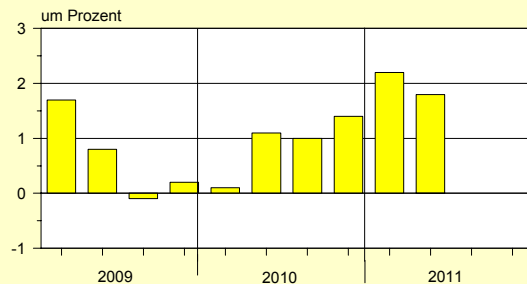
Veränderung gegenüber dem Vorjahresmonat



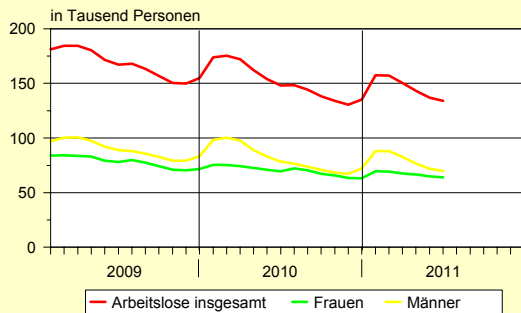
Preisindex für Wohngebäude insgesamt



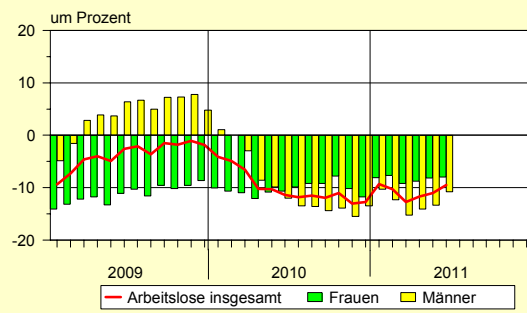
Veränderung gegenüber dem Vorjahreszeitraum



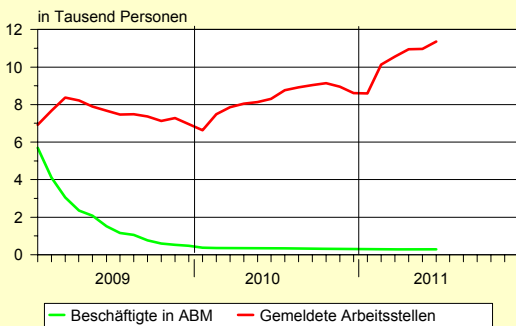
Arbeitslose



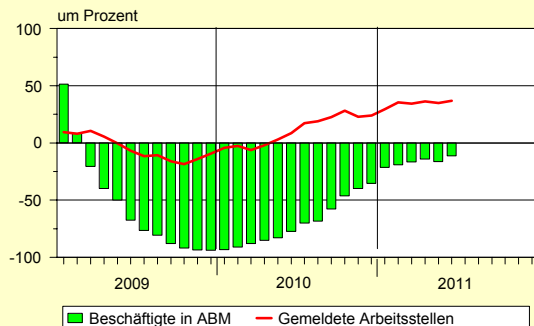
Veränderung gegenüber dem Vorjahresmonat



Beschäftigte in Arbeitsbeschaffungsmaßnahmen und Gemeldete Arbeitsstellen



Veränderung gegenüber dem Vorjahresmonat



Notizen

Zahlenspiegel

Sachsen - Anhalt

Zahlenspiegel - Landesübersichten

Lfd. Nr.	Merkmal	Einheit	2010	2010	2011	2010	
				01.01. - 28.02.		Februar	März
01 BEVÖLKERUNG							
Bevölkerungsstand							
* 0101	Bevölkerung am Monatsende	Anzahl	2 335 006	2 351 801	2 330 962	2 351 801	2 349 438
0102	und zwar Männer	Anzahl	1 144 118	1 151 743	1 142 130	1 151 743	1 150 630
0103	Frauen	Anzahl	1 190 888	1 200 058	1 188 832	1 200 058	1 198 808
0104	Deutsche	Anzahl	2 291 383	2 309 774	2 287 394	2 309 774	2 307 397
0105	Ausländer/-innen	Anzahl	43 623	42 027	43 568	42 027	42 041
0106	Mittlere Bevölkerung	Anzahl	2 344 849	2 354 010	2 332 984	2 352 848	2 350 620
0107	Bevölkerungsveränderung ¹⁾	Anzahl	- 21 213	- 4 418	- 4 044	- 2 093	- 2 363
Natürliche Bevölkerungsbewegung ²⁾							
* 0108	Eheschließungen	Anzahl	10 453	540	510	311	406
0109	Ehescheidungen	Anzahl	4 500	725	807	316	443
* 0110	Lebendgeborene	Anzahl	17 300	2 777	2 351	1 330	1 370
* 0111	Gestorbene (ohne Totgeborene)	Anzahl	30 729	5 505	4 774	2 613	2 741
* 0112	darunter im 1. Lebensjahr Gestorbene	Anzahl	49	11	6	4	4
* 0113	Überschuss der Geborenen (+) bzw. Gestorbenen (-)	Anzahl	- 13 429	- 2 728	- 2 423	- 1 283	- 1 371
Wanderungen							
* 0114	Zuzüge über die Landesgrenze	Anzahl	36 990	4 432	5 132	2 307	2 915
* 0115	darunter aus dem Ausland	Anzahl	8 595	828	1 074	447	687
0116	Zuzüge von Ausländer(n)/-innen	Anzahl	8 990	904	1 146	484	776
* 0117	Fortzüge über die Landesgrenze	Anzahl	44 800	6 176	6 752	3 103	3 783
* 0118	darunter in das Ausland	Anzahl	6 548	894	1 115	561	633
0119	Fortzüge von Ausländer(n)/-innen	Anzahl	7 567	1 048	1 222	606	764
* 0120	Innerhalb des Landes Umgezogene ³⁾	Anzahl	53 049	7 689	8 558	3 976	4 421
* 0121	Wanderungsgewinn (+) bzw. -verlust (-)	Anzahl	- 7 810	- 1 744	- 1 620	- 796	- 868

1) einschließlich Bestandskorrekturen aufgrund berichteter Meldefälle der Standesämter und Meldebehörden

2) 2011 vorläufige Ergebnisse

3) ohne innerhalb der Gemeinde Umgezogene, zum Gebietsstand 28.02.2011

Lfd. Nr.	Merkmal	Einheit	Am	Am	2009
			30.06.2009	30.06.2010	30.09.
02 ERWERBSTÄTIGKEIT					
Beschäftigte ¹⁾					
* 0201	Sozialversicherungspflichtig Beschäftigte am Arbeitsort ²⁾	Anzahl	742 035	749 102	755 525
* 0202	und zwar Frauen	Anzahl	371 140	372 536	376 332
* 0203	Ausländer/-innen	Anzahl	6 966	7 776	7 280
* 0204	Teilzeitbeschäftigte	Anzahl	139 773	144 565	141 554
* 0205	darunter Frauen	Anzahl	117 168	120 595	118 225
Sozialversicherungspflichtig Beschäftigte nach Wirtschaftsbereichen (WZ 2008) ³⁾					
* 0206	Land- und Forstwirtschaft, Fischerei (A)	Anzahl	16 136	16 056	16 655
* 0207	Produzierendes Gewerbe (B-F)	Anzahl	212 693	213 870	216 706
* 0208	Handel, Verkehr und Gastgewerbe (G-I)	Anzahl	159 500	160 347	162 096
* 0209	Erbringung von Unternehmensdienstleistungen (J-N)	Anzahl	116 350	122 716	120 130
* 0210	Erbringung von öffentlichen und privaten Dienstleistungen (O-U)	Anzahl	237 328	235 997	239 915

1) Auswertungen aus der Beschäftigtenstatistik der Bundesagentur für Arbeit, vorläufige Angaben

2) insgesamt: einschließlich Personen "ohne Angabe" zur Wirtschaftsgliederung

3) Ab Stichtag 31.03.2008 kommt die WZ 2008 zur Anwendung. Diese Ergebnisse sind nicht mit den Ergebnissen nach WZ 2003 vergleichbar.

Zahlenspiegel - Landesübersichten

2010									2011		Lfd. Nr.
April	Mai	Juni	Juli	August	September	Oktober	November	Dezember	Januar	Februar	
2 347 850	2 346 509	2 344 679	2 342 749	2 340 400	2 339 439	2 338 858	2 336 964	2 335 006	2 332 837	2 330 962	0101 *
1 149 900	1 149 363	1 148 471	1 147 664	1 146 520	1 146 098	1 145 771	1 144 966	1 144 118	1 142 996	1 142 130	0102
1 197 950	1 197 146	1 196 208	1 195 085	1 193 880	1 193 341	1 193 087	1 191 998	1 190 888	1 189 841	1 188 832	0103
2 305 638	2 304 169	2 302 409	2 300 523	2 298 130	2 296 528	2 295 316	2 293 299	2 291 383	2 289 237	2 287 394	0104
42 212	42 340	42 270	42 226	42 270	42 911	43 542	43 665	43 623	43 600	43 568	0105
2 348 644	2 347 180	2 345 594	2 343 714	2 341 575	2 339 920	2 339 149	2 337 911	2 335 985	2 333 922	2 331 900	0106
- 1 588	- 1 341	- 1 830	- 1 930	- 2 349	- 961	- 581	- 1 894	- 1 958	- 2 169	- 1 875	0107
578	1 415	1 288	1 734	1 628	1 100	842	383	539	214	296	0108 *
298	379	429	343	449	358	340	378	358	434	373	0109
1 323	1 344	1 536	1 565	1 591	1 588	1 442	1 346	1 418	1 065	1 286	0110 *
2 382	2 483	2 405	2 661	2 356	2 374	2 539	2 495	2 788	2 341	2 433	0111 *
4	5	6	0	4	3	6	2	4	3	3	0112 *
- 1 059	- 1 139	- 869	- 1 096	- 765	- 786	- 1 097	- 1 149	- 1 370	- 1 276	- 1 147	0113 *
2 707	2 523	2 815	3 392	3 605	4 317	4 948	3 168	2 168	2 632	2 500	0114 *
723	622	684	702	782	1 284	1 064	722	497	516	558	0115 *
752	616	699	666	800	1 344	1 181	771	481	562	584	0116
3 180	2 815	3 665	4 345	5 128	4 463	4 565	3 877	2 803	3 524	3 228	0117 *
469	462	628	640	714	603	419	582	504	584	531	0118 *
593	501	689	736	772	722	573	665	504	592	630	0119
4 090	3 888	4 527	5 160	5 227	4 765	4 786	4 802	3 694	4 356	4 202	0120 *
- 473	- 292	- 850	- 953	- 1 523	- 146	383	- 709	- 635	- 892	- 728	0121 *
2009		2010									Lfd. Nr.
31.12		31.03.			30.06.			30.09.			
744 890			735 920			749 102			764 854		0201 *
374 755			371 086			372 536			378 335		0202 *
7 148			7 387			7 776			8 185		0203 *
142 292			141 494			144 565			146 291		0204 *
118 543			118 450			120 595			121 687		0205 *
14 934			15 391			16 056			16 467		0206 *
210 331			207 931			213 870			219 357		0207 *
160 538			158 314			160 347			163 364		0208 *
118 677			117 345			122 716			127 678		0209 *
240 391			236 819			235 997			237 863		0210 *

Zahlenspiegel - Landesübersichten

Lfd. Nr.	Merkmal	Einheit	2009	2010	2010	
			Durchschnitt	Durchschnitt	Juni	Juli
	Noch 02 ERWERBSTÄTIGKEIT					
	Arbeitsmarkt ¹⁾					
* 0211	Arbeitslose	Anzahl	167 676	151 277	148 021	148 282
* 0212	darunter Frauen	Anzahl	78 094	70 029	69 727	72 072
	Arbeitslosenquote (bezogen auf alle zivilen Erwerbspersonen)					
* 0213	Insgesamt	%	13,6	12,5	12,3	12,3
* 0214	und zwar Frauen	%	13,3	12,1	12,2	12,6
* 0215	Männer	%	13,8	12,7	12,3	12,0
* 0216	Ausländer/-innen	%	26,0	23,9	24,4	24,3
* 0217	Jüngere von 15 bis unter 25 Jahren	%	12,9	10,9	10,4	12,4
* 0218	Kurzarbeiter/-innen ²⁾	Anzahl	19 471	12 734	9 935	7 354
* 0219	Gemeldete Arbeitsstellen ³⁾	Anzahl	7 538	8 323	8 311	8 763
0220	Teilnahme berufliche Weiterbildung ⁴⁾⁵⁾	Anzahl	8 828	9 196	8 948	8 001
0221	Beschäftigte in Arbeitsbeschaffungsmaßnahmen ⁵⁾	Anzahl	1 959	335	338	339

- 1) Quelle: Bundesagentur für Arbeit; ohne Teilnehmer/-innen an Eignungsfeststellungs- und Trainingsmaßnahmen; ab Januar 2005 unter Einschluss der Grundsicherung für Arbeitsuchende; ab September 2005 Untererfassung in den Optionskommunen beseitigt. Verfahrensbedingte Abweichungen zu den offiziellen Zahlen sind nicht auszuschließen; die aktuellen Werte sind im Internet bei der Bundesagentur für Arbeit als detaillierte Übersichten zu finden.
- 2) ab Januar 2009 Kurzarbeiter auf Basis von Abrechnungslisten ermittelt (Summe aller Anspruchsgrundlagen)
- 3) ohne geförderte Stellen des zweiten Arbeitsmarktes
- 4) einschließlich der Daten zur Förderung der Teilhabe behinderter Menschen am Arbeitsleben
- 5) mit Förderdaten zugelassener kommunaler Träger

Lfd. Nr.	Merkmal	Einheit	2009	2010	2010	
			Durchschnitt	Durchschnitt	Mai	Juni
	03 BAUTÄTIGKEIT					
	Baugenehmigungen im Wohn- und Nichtwohnbau					
0301	Gebäude insgesamt ¹⁾	Anzahl	328	336	305	379
* 0302	Wohnungen in Wohn- und Nichtwohngebäuden (Neubau und Saldo aus Baumaßnahmen an bestehenden Gebäuden)	Anzahl	214	149	155	327
0303	Wohnfläche	100 m ²	250	231	239	371
0304	veranschlagte Kosten der Bauwerke	1 000 EUR	83 631	76 296	63 857	68 164
* 0305	Wohnräume (einschließlich Küchen)	Anzahl	933	773	709	1 369
* 0306	Wohngebäude (Neubau)	Anzahl	129	126	141	137
* 0307	darunter mit 1 oder 2 Wohnungen	Anzahl	123	121	140	124
0308	Wohnungen	Anzahl	171	169	150	241
* 0309	umbauter Raum	1 000 m ³	100	99	105	123
* 0310	Wohnfläche	100 m ²	199	200	208	247
* 0311	veranschlagte Kosten der Bauwerke	1 000 EUR	20 673	20 369	21 326	25 856
* 0312	Nichtwohngebäude (Neubau)	Anzahl	62	60	51	61
* 0313	umbauter Raum	1 000 m ³	538	416	311	131
* 0314	Nutzfläche	100 m ²	640	552	631	213
* 0315	veranschlagte Kosten der Bauwerke	1 000 EUR	41 208	30 971	31 588	10 343

- 1) einschließlich Baumaßnahmen an bestehenden Gebäuden

Zahlenspiegel - Landesübersichten

2010					2011						Lfd. Nr.
August	September	Oktober	November	Dezember	Januar	Februar	März	April	Mai	Juni	
144 416	138 135	133 929	130 450	135 210	157 535	157 258	150 279	143 012	136 863	133 972	0211 *
70 416	67 361	65 640	63 328	63 107	69 438	69 330	67 480	66 554	64 961	64 137	0212 *
12,0	11,5	11,1	10,8	11,2	13,1	13,0	12,5	11,9	11,5	11,2	0213 *
12,3	11,8	11,5	11,1	11,0	12,1	12,1	11,8	11,6	11,5	11,3	0214 *
11,7	11,2	10,8	10,6	11,4	13,9	13,9	13,1	12,1	11,4	11,1	0215 *
23,8	23,0	22,3	21,7	21,8	24,1	23,3	22,7	21,8	23,6	23,5	0216 *
11,8	10,9	9,3	8,7	8,7	10,5	10,8	10,3	9,7	9,6	9,4	0217 *
6 202	5 899	5 503	5 931	10 869	0218 *
8 908	9 034	9 130	8 955	8 618	8 597	10 131	10 549	10 954	10 971	11 365	0219 *
8 310	8 654	9 009	9 463	9 345	8 790	8 566	8 555	8 561	8 166	8 141	0220
325	315	315	309	305	295	293	293	291	290	299	0221

2010						2011					Lfd. Nr.
Juli	August	September	Oktober	November	Dezember	Januar	Februar	März	April	Mai	
352	455	419	357	329	368	274	279	315	292	370	0301
138	97	94	23	277	182	169	251	215	243	188	0302 *
215	287	226	132	278	268	181	272	278	307	280	0303
60 358	77 227	94 838	76 082	112 541	80 369	65 499	70 180	96 270	56 770	56 069	0304
734	738	623	416	1 103	954	567	1 061	1 037	1 223	1 008	0305 *
126	175	162	130	132	127	79	118	147	141	145	0306 *
123	171	160	128	127	125	72	111	140	138	141	0307 *
159	238	175	144	186	144	160	181	175	196	170	0308
95	146	115	87	104	93	76	116	115	129	111	0309 *
196	288	235	177	214	185	150	203	219	243	223	0310 *
20 294	29 262	23 287	18 232	21 559	19 220	17 163	26 233	23 670	27 110	22 510	0311 *
52	75	81	76	63	70	42	56	48	47	66	0312 *
176	254	357	724	906	309	132	343	756	208	356	0313 *
251	402	541	1 045	989	460	244	427	758	304	447	0314 *
17 566	20 883	40 543	37 780	69 637	29 914	17 250	19 916	52 189	21 204	18 804	0315 *

Zahlenspiegel - Landesübersichten

Lfd. Nr.	Merkmal	Einheit	2006		2007	
			Mai	November	Mai	November
	04 LANDWIRTSCHAFT					
	Viehbestand ¹⁾					
0401	Rinder	Anzahl	334 340	330 918	334 826	336 878
0402	darunter Milchkühe	Anzahl	132 201	129 334	131 426	129 425
0403	Schweine	Anzahl	984 633	958 038	1 002 981	1 072 337
0404	darunter Sauen	Anzahl	117 424	118 485	125 759	134 631
0405	Schafe	Anzahl	112 755	.	111 373	.

1) Berichtszeitpunkt jeweils der 03. des Monats

2) bei Rindern aufgrund methodischer Änderungen eingeschränkte Vergleichbarkeit zu den Erhebungen 2007 und früher

3) vorläufiges Ergebnis

4) Stichtag 1.März 2010 im Rahmen der Landwirtschaftszählung

Lfd. Nr.	Merkmal	Einheit	2009	2010	2010	
			Durchschnitt	Durchschnitt	Juni	Juli
	Noch 04 LANDWIRTSCHAFT					
	Gewerbliche Schlachtungen von Tieren in- und ausländischer Herkunft, Milch und Eierzeugung ^{1) 2)}					
0406	Rinder insgesamt	Anzahl	249	370	346	395
0407	darunter Kälber ³⁾	Anzahl	10	12	8	11
0408	Jungrinder	Anzahl	10	10	8	5
0409	Schweine	Anzahl	280 188	362 824	377 609	364 620
* 0410	Schlachtmengen (ohne Geflügel) ⁴⁾	t	25 695	33 451	34 750	33 155
* 0411	darunter Rinder insgesamt	t	75	107	101	111
* 0412	darunter Kälber ³⁾	t	1	1	1	1
* 0413	Jungrinder	t	1	1	1	1
* 0414	Schweine	t	25 598	33 326	34 634	33 031
* 0415	Geflügelfleisch ⁵⁾	t
0416	Gesamterzeugung Milch	t	88 228	86 203	87 789	88 350
* 0417	Eierzeugung ⁶⁾	1 000	41 844	41 617	40 037	42 337
0418	Eierzeugung je Henne ⁶⁾	Stück	25	26	26	27

1) 2010 vorläufige Ergebnisse

2) in Unternehmen mit mindestens 3 000 Hennenhaltungsplätzen

3) wegen methodischer Änderungen mit den Vorjahresergebnissen nur eingeschränkt vergleichbar (bis 2008: Kälber einschließlich Jungrinder)

4) Rinder, Schweine, Schafe, Pferde, Ziegen; einschließlich Schlachtfetten, jedoch ohne Innereien

5) aus Schlachtungen inländischen Geflügels in Schlachtereien mit einer Schlachtkapazität von 2 000 und mehr Tieren im Monat

6) einschließlich Junghennen-, Bruch- und Knickeiern

Zahlenspiegel - Landesübersichten

2008		2009 ²⁾		2010 ²⁾		2011 ²⁾		Lfd. Nr.
Mai	November	Mai	November	Mai	November	Mai	November	
350 331	354 156	352 526	348 922	348 285	342 856	342 255	...	0401
129 443	128 141	127 128	123 123	124 040	123 192	124 492	...	0402
1 007 617	1 053 496	1 053 630	1 073 458	1 061 185	1 113 035	1 174 311 ³⁾	...	0403
124 148	124 694	128 457	121 693	118 467	132 878	135 506 ³⁾	...	0404
110 446	.	113 698	.	103 421 ³⁾	0405

2010					2011						Lfd. Nr.
August	September	Oktober	November	Dezember	Januar	Februar	März	April	Mai	Juni	
386	447	422	559	430	388	368	423	382	404	419	0406
7	13	14	16	27	17	6	12	16	16	20	0407
21	9	4	16	12	9	8	4	13	14	7	0408
392 755	395 935	393 221	387 509	347 975	346 384	352 194	387 583	337 594	370 275	348 727	0409
35 843	36 514	36 398	35 970	32 129	32 453	32 971	36 614	31 427	34 559	32 283	0410 *
110	127	123	164	122	111	107	125	107	115	117	0411 *
1	1	1	1	2	2	1	1	1	1	2	0412 *
3	1	1	2	2	1	1	1	2	2	1	0413 *
35 717	36 375	36 255	35 779	31 993	32 321	32 846	36 464	31 295	34 421	32 149	0414 *
.	0415 *
292	82 980	83 629	80 878	85 135	81 023	81 928	0416
43 106	43 601	43 630	45 074	46 424	46 161	41 285	45 862	42 244	41 410	...	0417 *
26	26	26	26	27	26	24	27	25	25	...	0418

Zahlenspiegel - Landesübersichten

Lfd. Nr.	Merkmal	Einheit	2009	2010	2010	
			Durchschnitt	Durchschnitt	Mai	Juni
	05 PRODUZIERENDES GEWERBE					
	Verarbeitendes Gewerbe sowie Bergbau und Gewinnung von Steinen und Erden^{1) 2)}					
* 0501	Betriebe	Anzahl	663	658	657	658
* 0502	Beschäftigte	Anzahl	103 072	103 141	102 208	102 566
* 0503	Geleistete Arbeitsstunden	1 000 h	13 792	14 270	13 395	14 616
* 0504	Entgelte ³⁾	Mill. EUR	245,3	257,4	253,6	259,8
* 0505	Gesamtumsatz (ohne Umsatzsteuer)	Mill. EUR	2 450,0	2 900,1	2 874,7	3 145,6
0506	davon Vorleistungsgüterproduzenten einschl. Energie	Mill. EUR	1 484,5	1 871,0	1 881,2	2 062,6
0507	Investitionsgüterproduzenten	Mill. EUR	299,8	336,7	311,5	368,0
0508	Gebrauchsgüterproduzenten	Mill. EUR	40,2	41,4	45,2	44,6
0509	Verbrauchsgüterproduzenten	Mill. EUR	625,5	650,9	636,8	670,3
* 0510	darunter Auslandsumsatz	Mill. EUR	668,2	797,9	789,8	866,4
0511	Volumenindex des Auftragseingangs im Verarbeitenden Gewerbe	2005=100	122,4	151,8	167,8	165,5
0512	davon aus dem Inland	2005=100	119,2	149,3	178,9	169,5
0513	aus dem Ausland	2005=100	127,2	155,4	150,5	159,1

1) Betriebe mit 50 und mehr tätigen Personen. Ab Januar 2009 werden die Angaben nach einer revidierten Klassifikation der Wirtschaftszweige (WZ 2008) abgegrenzt. Um einen korrekten Vorjahresvergleich zu ermöglichen, wurden die Ergebnisse des Jahres 2008 auf diese neue Klassifikation umgeschlüsselt.

2) Jeweiliger Gebietsstand und WZ 2008

3) Brutto-lohn- und Bruttogehaltssumme

Lfd. Nr.	Merkmal	Einheit	2009	2010	2010	
			Durchschnitt	Durchschnitt	Mai	Juni
	Noch 05 PRODUZIERENDES GEWERBE					
	Energie- und Wasserversorgung					
* 0514	Betriebe ¹⁾	Anzahl	105	107	107	107
* 0515	Beschäftigte ¹²⁾	Anzahl	7 734	7 736	7 701	7 697
* 0516	Geleistete Arbeitsstunden	1 000 h	1 010	1 018	939	1 054
* 0517	Bruttoentgeltssumme ¹⁾	Mill. EUR	26,0	26,7	26,5	25,4
* 0518	Stromerzeugung (brutto) in Kraftwerken f. d. allg. Versorgung ³⁾	Mill. kWh	1 013	862	699	607
0519	Stromerzeugung (netto) in Kraftwerken f. d. allg. Versorgung ³⁾	Mill. kWh	925	796	646	561
0520	darunter in Kraft-Wärme-Kopplung (KWK)	Mill. kWh	307	314	282	234
0521	darunter aus erneuerbaren Energien (ohne Pumpstrom)	Mill. kWh	42	46	56	47
0522	Brutto-Engpassleistung der Kraftwerke f. d. allg. Versorgung ³⁾	MW	2 478	2 252	2 253	2 253
0523	CO ₂ Emission der Kraftwerke für die allg. Versorgung ³⁾	1 000 t CO ₂	889	677	528	452

1) Betriebe von Unternehmen mit im Allgemeinen 20 und mehr Beschäftigten

2) einschließlich der tätigen Inhaber

3) mit einer elektrischen Leistung ab 1 MW

Zahlenspiegel - Landesübersichten

2010						2011					Lfd. Nr.
Juli	August	September	Oktober	November	Dezember	Januar	Februar	März	April	Mai	
661	661	660	659	659	659	670	670	670	668	668	0501 *
102 970	104 151	104 488	104 756	104 892	104 779	105 623	105 712	106 118	106 359	106 746	0502 *
13 825	14 481	14 912	14 706	15 351	13 955	14 332	14 451	16 078	14 643	15 612	0503 *
250,2	246,3	247,4	264,2	312,1	268,2	256,9	250,2	273,5	279,0	276,3	0504 *
2 816,3	2 970,2	3 233,8	3 092,1	3 338,3	3 078,3	2 902,3	2 982,5	3 473,3	3 260,6	3 508,2	0505 *
1 848,6	1 916,7	2 111,8	2 016,6	2 188,0	1 897,5	2 012,8	1 979,6	2 296,2	2 179,1	2 334,2	0506
313,0	358,9	379,4	362,1	388,1	446,0	282,7	349,6	392,3	339,6	381,0	0507
24,5	47,4	47,3	43,1	45,7	34,2	37,1	43,4	67,4	51,8	52,4	0508
630,1	647,3	695,2	670,2	716,5	700,6	569,6	609,9	717,4	690,1	740,7	0509
754,2	852,1	904,7	847,8	895,1	896,0	833,3	835,9	961,2	918,6	986,4	0510 *
136,7	156,3	168,6	150,0	184,7	148,0	136,3	142,5	161,9	136,1	153,9	0511
138,7	146,7	154,9	149,2	181,1	135,6	135,3	138,5	157,9	133,7	153,8	0512
133,5	171,1	189,7	151,1	189,3	167,0	137,4	148,3	168,0	139,8	153,6	0513

2010						2011					Lfd. Nr.
Juli	August	September	Oktober	November	Dezember	Januar	Februar	März	April	Mai	
107	106	106	106	106	106	106	106	106	106	106	0514 *
7 719	7 793	7 790	7 767	7 812	7 800	7 548	7 526	7 508	7 449	7 438	0515 *
952	1 008	1 056	1 020	1 103	952	989	992	1 111	918	1 063	0516 *
24,4	23,9	24,4	30,6	40,2	26,0	23,7	23,4	24,2	27,6	24,9	0517 *
742	808	873	953	1 016	1 028	1 041	932	1 112	932	672	0518 *
680	741	802	880	939	950	961	862	1 026	859	619	0519
232	257	250	349	366	411	395	358	381	313	276	0520
47	54	50	53	54	47	58	55	42	52	54	0521
2 253	2 252	2 252	2 252	2 252	2 252	2 250	2 252	2 253	2 253	2 253	0522
590	660	680	749	800	820	814	731	907	735	515	0523

Zahlenspiegel - Landesübersichten

Lfd. Nr.	Merkmal	Einheit	2009	2010	2010	
			Durchschnitt	Durchschnitt	Mai	Juni
Noch 05 PRODUZIERENDES GEWERBE						
Baugewerbe ¹⁾						
<i>Bauhauptgewerbe/Vorbereitende Baustellenarbeiten, Hoch- und Tiefbau ²⁾</i>						
* 0524	Beschäftigte ²⁾	Anzahl	29 467	30 103	30 338	30 606
* 0525	Geleistete Arbeitsstunden	1 000 h	2 974	2 967	3 241	3 712
* 0526	davon Wohnungsbau	1 000 h	774	795	932	1 047
* 0527	gewerblicher und industrieller Bau	1 000 h	1 239	1 241	1 334	1 438
* 0528	öffentlicher und Straßenbau	1 000 h	961	932	975	1 227
* 0529	Entgeltsumme	Mill. EUR	55,5	56,3	59,1	60,0
0530	Gesamtumsatz (ohne Umsatzsteuer)	Mill. EUR	261,2	259,1	258,6	311,5
* 0531	Baugewerblicher Umsatz (ohne Umsatzsteuer)	Mill. EUR	256,8	256,1	256,7	307,7
* 0532	davon Wohnungsbau	Mill. EUR	50,0	51,6	57,9	66,2
* 0533	gewerblicher und industrieller Bau	Mill. EUR	114,4	117,7	117,5	137,0
* 0534	öffentlicher und Straßenbau	Mill. EUR	92,4	86,9	81,3	104,6
<i>Bauhauptgewerbe/Vorbereitende Baustellenarbeiten, Hoch- und Tiefbau ³⁾</i>						
0535	Betriebe	Anzahl	311	319	317	314
0536	Beschäftigte ²⁾	Anzahl	15 773	16 344	16 283	16 376
0537	Geleistete Arbeitsstunden	1 000 h	1 625	1 662	1 769	2 047
0538	Entgeltsumme	Mill. EUR	35,1	35,8	37,2	37,6
0539	Gesamtumsatz (ohne Umsatzsteuer)	Mill. EUR	174,4	167,6	163,2	196,3
0540	Baugewerblicher Umsatz (ohne Umsatzsteuer)	Mill. EUR	172,7	165,5	161,8	193,6
0541	Wertindex der Auftragseingänge	2005=100	99,1	101,0	101,3	130,1
0542	davon Hochbau	2005=100	105,3	109,4	99,8	152,0
0543	davon Wohnungsbau	2005=100	74,3	85,3	83,4	96,7
0544	gewerblicher und industrieller Bau	2005=100	125,3	113,4	102,7	127,4
0545	öffentlicher Hochbau	2005=100	89,7	137,1	117,9	330,7
0546	Tiefbau	2005=100	95,7	96,3	102,2	118,1
0547	darunter gewerblicher und industrieller Bau	2005=100	95,3	105,8	85,5	114,7
0548	Straßenbau	2005=100	96,0	95,9	107,3	139,4
<i>Ausbaugewerbe/Bauinstallation und sonstiges Baugewerbe ⁴⁾</i>						
0549	Betriebe	Anzahl	225	241	-	241
* 0550	Beschäftigte ²⁾	Anzahl	9 163	9 551	-	9 582
* 0551	Geleistete Arbeitsstunden	1 000 h	3 079	3 218	-	3 244
* 0552	Entgeltsumme	Mill. EUR	53,2	57,0	-	56,6
0553	Gesamtumsatz (ohne Umsatzsteuer)	Mill. EUR	227,8	234,1	-	221,9
* 0554	Baugewerblicher Umsatz (ohne Umsatzsteuer)	Mill. EUR	224,8	231,3	-	218,7

1) nach der Ergänzungserhebung hochgerechnete Ergebnisse für alle Betriebe

2) einschließlich der tätigen Inhaber

3) Betriebe von Unternehmen mit im Allgemeinen 20 und mehr Beschäftigten

4) Betriebe von Unternehmen mit im Allgemeinen 20 und mehr Beschäftigten; Quartalsangaben

Zahlenspiegel - Landesübersichten

2010						2011					Lfd. Nr.
Juli	August	September	Oktober	November	Dezember	Januar	Februar	März	April	Mai	
30 530	31 053	31 068	31 203	31 074	30 380	28 849	28 850	29 389	29 859	30 082	0524 *
3 608	3 747	3 794	3 755	3 647	1 809	1 779	2 078	3 217	3 231	3 761	0525 *
1 024	1 041	1 047	985	932	416	449	483	827	846	1 018	0526 *
1 398	1 468	1 454	1 499	1 467	927	868	1 027	1 399	1 337	1 531	0527 *
1 186	1 238	1 293	1 271	1 248	466	462	568	991	1 048	1 212	0528 *
61,7	61,1	61,3	61,8	69,3	55,0	46,4	45,0	54,2	57,5	61,3	0529 *
303,8	312,0	328,4	367,2	346,1	254,6	126,0	144,2	231,8	256,0	307,2	0530
301,0	309,9	325,8	363,4	344,2	249,9	123,1	142,1	230,1	253,6	305,2	0531 *
64,3	60,0	71,1	70,3	67,5	40,3	29,9	38,3	58,1	60,7	71,9	0532 *
128,9	135,4	134,8	161,7	154,4	124,1	50,5	65,6	101,5	109,6	127,9	0533 *
107,8	114,5	119,9	131,4	122,3	85,4	42,7	38,2	70,5	83,3	105,4	0534 *
314	314	314	330	328	327	324	323	321	318	318	0535
16 386	16 667	16 675	17 257	17 186	16 802	15 955	15 956	16 254	16 514	16 637	0536
1 981	2 069	2 095	2 176	2 117	1 059	1 010	1 214	1 860	1 870	2 163	0537
38,8	38,5	38,6	39,8	44,6	35,4	29,9	29,0	34,9	37,0	39,5	0538
195,2	203,6	210,8	241,0	225,4	168,5	79,6	87,6	144,3	161,4	195,8	0539
193,2	202,1	209,0	238,5	224,1	165,3	77,6	86,2	143,1	159,8	194,4	0540
115,9	132,9	127,3	96,8	81,6	98,4	46,7	73,5	172,1	105,1	104,2	0541
117,4	129,4	124,1	112,4	110,3	112,9	78,3	99,6	156,6	113,1	135,3	0542
65,7	115,1	93,3	77,3	64,3	91,6	50,8	74,1	240,1	98,2	93,8	0543
122,9	137,5	142,3	133,3	120,9	124,9	107,1	124,3	129,9	135,3	177,1	0544
186,6	125,8	113,8	100,3	152,4	108,1	26,7	58,3	106,0	62,5	62,9	0545
115,1	134,8	129,0	88,3	65,9	90,4	29,3	59,1	180,6	100,6	87,1	0546
118,8	147,3	142,8	111,4	80,3	77,6	34,6	88,7	317,1	129,7	97,3	0547
136,9	157,0	106,6	83,9	53,2	119,6	26,2	45,4	133,4	80,8	93,0	0548
-	-	240	-	-	241	-	-	254	-	-	0549
-	-	9 720	-	-	9 600	-	-	10 002	-	-	0550 *
-	-	3 413	-	-	3 290	-	-	3 337	-	-	0551 *
-	-	57,9	-	-	61,5	-	-	60,0	-	-	0552 *
-	-	250,1	-	-	288,8	-	-	214,0	-	-	0553
-	-	247,3	-	-	286,0	-	-	211,0	-	-	0554 *

Zahlenspiegel - Landesübersichten

Lfd. Nr.	Merkmal	Einheit	2009	2010	2010	
			Durchschnitt	Durchschnitt	Mai	Juni
	06 HANDEL ^{1) 2) 3)}					
	Großhandel ⁴⁾					
* 0601	Beschäftigte (Index)	2005=100	94,4	92,2	91,0	91,6
* 0602	Index der Umsätze nominal (in jeweiligen Preisen)	2005=100	93,8	106,5	105,6	113,9
* 0603	Index der Umsätze real (in Preisen von 2005)	2005=100	90,2	92,8	90,8	99,4
	Einzelhandel und Tankstellen					
* 0604	Beschäftigte (Index)	2005=100	94,5	94,3	93,7	94,4
* 0605	Index der Umsätze nominal (in jeweiligen Preisen)	2005=100	93,6	95,2	93,4	95,7
* 0606	Index der Umsätze real (in Preisen von 2005)	2005=100	90,7	90,9	88,7	91,2
	Kfz-Handel ⁵⁾					
* 0607	Beschäftigte (Index)	2005=100	67,1	67,9	67,1	67,1
* 0608	Index der Umsätze nominal (in jeweiligen Preisen)	2005=100	65,3	63,0	63,9	70,6
* 0609	Index der Umsätze real (in Preisen von 2005)	2005=100	62,8	60,4	61,4	67,8

1) 2010 und 2011 vorläufige Ergebnisse

2) Ab Januar 2009 erfolgt die Abgrenzung nach der WZ 2008; die Ergebnisse des Vorjahres wurden entsprechend umgerechnet. Der Berichtskreis wird ab 2007 jährlich durch Ergänzungsstichproben und ab 2009 durch Stichprobenrotation aktualisiert. Zur Vermeidung von Sprüngen in der Zeitreihe werden die Meßzahlen einheitlich auf den Stichprobenstand von 2006 zurückgerechnet.

3) ohne Umsatzsteuer

4) einschließlich Handelsvermittlung

5) sowie Instandhaltung und Reparatur von Kfz.

Lfd. Nr.	Merkmal	Einheit	2009	2010	2010	
			Durchschnitt	Durchschnitt	Mai	Juni
	07 GASTGEWERBE ^{1) 2) 3)}					
* 0701	Beschäftigte (Index)	2005=100	96,0	98,0	99,6	99,3
* 0702	Index der Umsätze nominal (in jeweiligen Preisen)	2005=100	95,3	94,0	103,6	103,0
* 0703	Index der Umsätze real (in Preisen von 2005)	2005=100	93,4	89,8	98,9	98,3

1) 2010 und 2011 vorläufige Ergebnisse

2) Ab Januar 2009 erfolgt die Abgrenzung nach der WZ 2008; die Ergebnisse des Vorjahres wurden entsprechend umgerechnet. Der Berichtskreis wird ab 2007 jährlich durch Ergänzungsstichproben und ab 2009 durch Stichprobenrotation aktualisiert. Zur Vermeidung von Sprüngen in der Zeitreihe werden die Meßzahlen einheitlich auf den Stichprobenstand von 2006 zurückgerechnet.

3) ohne Umsatzsteuer

Lfd. Nr.	Merkmal	Einheit	2009	2010	2010	
			Durchschnitt	Durchschnitt	Mai	Juni
	08 TOURISMUS ^{1) 3)}					
0801	Betriebe	Anzahl	1 167	1 170	1 171	1 171
0802	Angebotene Schlafgelegenheiten ²⁾	Anzahl	68 317	68 075	73 253	73 788
0803	Durchschnittl. Auslastung der angebotenen Schlafgelegenheiten	%	26,8	27,7	31,5	33,5
* 0804	Gästekünfte	Anzahl	223 738	231 428	299 350	311 672
* 0805	darunter von Auslandsgästen	Anzahl	15 742	17 772	20 817	28 133
* 0806	Gästeübernachtungen	Anzahl	561 928	571 419	715 876	740 606
* 0807	darunter von Auslandsgästen	Anzahl	36 303	39 480	45 945	60 883
0808	Durchschnittliche Aufenthaltsdauer	Tage	2,5	2,5	2,4	2,4

1) Betriebe ab 9 Betten; alle Merkmale einschl. Camping (Touristik-Camping)

2) Doppelbetten zählen als 2 Schlafgelegenheiten. Für Camping wird 1 Stellplatz in 4 Schlafgelegenheiten umgerechnet.

3) 2011 vorläufige Ergebnisse

Zahlenspiegel - Landesübersichten

2010						2011					Lfd. Nr.
Juli	August	September	Oktober	November	Dezember	Januar	Februar	März	April	Mai	
93,0	92,8	92,7	92,5	92,2	91,2	89,7	89,3	89,9	89,8	90,2	0601 *
109,9	107,6	115,6	117,4	118,7	113,1	107,7	109,1	131,6	135,0	134,8	0602 *
97,6	92,8	99,6	101,1	101,8	93,5	87,4	87,0	100,8	102,2	103,1	0603 *
93,9	94,6	94,5	95,1	95,5	95,9	93,8	93,9	94,4	94,2	94,8	0604 *
96,5	93,7	94,0	97,5	99,2	110,8	84,1	84,3	99,0	101,2	97,2	0605 *
92,0	89,6	89,9	93,3	94,9	106,0	80,5	79,8	93,0	94,4	90,8	0606 *
67,2	68,9	69,4	69,6	69,0	68,6	67,7	67,2	68,0	67,4	68,5	0607 *
62,4	61,7	64,7	63,8	67,2	65,1	55,4	62,2	78,9	70,3	73,5	0608 *
60,0	59,2	62,1	61,0	64,4	62,4	53,1	59,6	75,3	67,0	70,0	0609 *

2010						2011					Lfd. Nr.
Juli	August	September	Oktober	November	Dezember	Januar	Februar	März	April	Mai	
98,9	100,4	99,8	100,4	97,8	97,3	95,7	96,7	98,3	99,9	100,3	0701 *
96,5	103,7	106,4	103,7	87,6	97,1	75,0	75,7	87,5	93,5	104,1	0702 *
92,2	99,0	101,1	98,5	83,6	92,4	71,5	71,9	83,1	88,8	98,1	0703 *

2010						2011					Lfd. Nr.
Juli	August	September	Oktober	November	Dezember	Januar	Februar	März	April	Mai	
1 171	1 171	1 171	1 172	1 171	1 169	1 166	1 165	1 165	1 164	1 163	0801
73 901	73 980	72 929	69 202	61 473	61 314	61 003	60 365	61 436	71 177	72 912	0802
32,4	30,7	32,3	32,5	24,3	22,3	18,2	22,5	22,7	27,4	30,3	0803
272 957	286 542	299 045	275 425	193 211	169 958	136 202	150 143	179 257	233 240	293 009	0804 *
33 689	27 524	25 299	17 810	11 847	8 553	8 049	9 675	11 180	14 989	19 790	0805 *
742 196	702 788	702 851	685 399	446 815	422 188	342 318	380 243	432 485	572 800	685 142	0806 *
70 686	64 638	53 005	38 154	25 777	23 005	16 682	20 349	25 106	29 322	42 360	0807 *
2,7	2,5	2,4	2,5	2,3	2,5	2,5	2,5	2,4	2,5	2,3	0808

Zahlenspiegel - Landesübersichten

Lfd. Nr.	Merkmal	Einheit	2009	2010	2010	
			Durchschnitt	Durchschnitt	Mai	Juni
	09 VERKEHR					
	<i>Straßenverkehrsunfälle ¹⁾</i>					
* 0901	Unfälle mit Personenschaden und Sachschaden ²⁾	Anzahl	1 055	1 016	943	1 155
* 0902	davon Unfälle mit Personenschaden	Anzahl	746	681	677	864
0903	Unfälle mit Sachschaden	Anzahl	309	335	266	291
0904	Verunglückte insgesamt	Anzahl	961	881	861	1 083
* 0905	davon getötete Personen	Anzahl	14	13	8	21
* 0906	verletzte Personen	Anzahl	947	868	853	1 062
0907	darunter schwerverletzte Personen	Anzahl	189	176	164	254
	<i>Kraftfahrzeuge ³⁾</i>					
* 0908	Zulassung fabrikneuer Kraftfahrzeuge	Anzahl	8 177	5 811	5 689	6 767
* 0909	darunter Personenkraftwagen ⁴⁾	Anzahl	7 206	4 750	4 649	5 546
* 0910	Lastkraftwagen	Anzahl	474	568	479	598
	<i>Binnenschifffahrt</i>					
0911	Güterumschlag insgesamt	1 000 t	597	598	647	684
* 0912	davon Gütereingang	1 000 t	175	197	205	218
* 0913	Güterversand	1 000 t	422	402	441	466

1) 2011 vorläufige Ergebnisse

2) schwerwiegender Unfall mit Sachschaden (im engeren Sinne) und sonstiger Sachschadensunfall unter Einfluss berauschender Mittel (bis einschließlich Dezember 2007 nur: unter Alkoholeinwirkung)

3) Quelle: Kraftfahrt-Bundesamt

4) Fahrzeuge zur Personenbeförderung mit höchstens 8 Sitzplätzen außer dem Fahrersitz, ab Oktober 2005 einschließlich Wohnmobile und Krankenwagen.

Lfd. Nr.	Merkmal	Einheit	2009	2010	2010	
			Durchschnitt	Durchschnitt	Mai	Juni
	10 AUßENHANDEL ^{1) 2)}					
	<i>Ausfuhr (Spezialhandel)</i>					
* 1001	Ausfuhr insgesamt	Mill. EUR	856,4	1 050,4	1 103,0	1 146,3
* 1002	darunter Güter der Ernährungswirtschaft	Mill. EUR	111,1	123,8	136,6	126,2
* 1003	Güter der Gewerblichen Wirtschaft	Mill. EUR	712,3	895,3	935,1	985,3
* 1004	davon Rohstoffe	Mill. EUR	28,2	39,8	34,4	40,0
* 1005	Halbwaren	Mill. EUR	109,2	125,0	130,2	141,8
* 1006	Fertigwaren	Mill. EUR	574,9	730,4	770,6	803,5
* 1007	davon Vorerzeugnisse	Mill. EUR	253,0	344,9	370,4	355,3
* 1008	Enderzeugnisse	Mill. EUR	321,9	385,5	400,2	448,2
	davon nach					
* 1009	Europa	Mill. EUR	685,4	848,2	911,8	924,3
* 1010	darunter in die EU-Länder ³⁾	Mill. EUR	597,6	733,3	793,1	800,3
* 1011	Afrika	Mill. EUR	21,4	23,6	18,5	25,0
* 1012	Amerika	Mill. EUR	40,2	52,9	51,8	63,0
* 1013	Asien	Mill. EUR	104,9	120,9	115,8	129,0
* 1014	Australien, Ozeanien und übrige Gebiete	Mill. EUR	4,5	4,7	5,0	5,0

1) Wegen der unterschiedlichen Abgrenzung von Spezialhandel und Generalhandel ist eine Saldierung der Ein- und Ausfuhrergebnisse nicht möglich.

2) 2009, 2010 und 2011 vorläufige Ergebnisse

3) einschl. Bulgarien und Rumänien (EU27), die Angaben aus 2006 wurden rückwirkend entsprechend umgerechnet

Zahlenspiegel - Landesübersichten

2010						2011					Lfd. Nr.
Juli	August	September	Oktober	November	Dezember	Januar	Februar	März	April	Mai	
1 058	1 174	1 136	1 074	1 168	1 159	836	652	833	975	1 058	0901 *
811	875	837	771	785	520	515	427	626	752	797	0902 *
247	299	299	303	383	639	321	225	207	223	261	0903
1 095	1 095	1 096	1 008	1 009	692	653	555	787	960	1 012	0904
18	10	15	19	17	11	9	8	16	22	15	0905 *
1 077	1 085	1 081	989	992	681	644	547	771	938	997	0906 *
267	214	177	205	206	98	119	116	152	208	189	0907
5 618	5 320	6 031	6 262	6 066	5 592	4 799	5 281	8 424	6 348	7 154	0908 *
4 400	4 377	5 022	5 155	4 988	4 553	4 025	4 323	6 717	5 039	5 782	0909 *
571	492	537	716	737	720	508	531	810	604	694	0910 *
589	727	776	806	753	486	363	606	730	660	719	0911
195	251	245	245	254	189	127	192	231	210	237	0912 *
394	476	530	561	499	296	236	414	499	449	482	0913 *

2010						2011					Lfd. Nr.
Juli	August	September	Oktober	November	Dezember	Januar	Februar	März	April	Mai	
1 046,1	1 180,6	1 099,0	1 145,0	1 134,9	1 105,0	1 106,7	1 131,9	1 331,5	1 240,8	1 268,8	1001 *
120,4	150,4	131,3	134,7	110,2	156,3	112,5	115,3	139,7	137,1	150,0	1002 *
893,5	1 001,1	933,1	975,3	990,0	924,8	952,9	973,4	1 141,6	1 060,1	1 072,2	1003 *
29,3	33,2	42,8	48,6	51,2	57,7	50,7	50,4	58,0	52,5	58,6	1004 *
120,3	125,6	126,3	147,4	140,4	143,2	146,7	129,2	185,6	178,3	172,0	1005 *
743,9	842,2	764,0	779,3	798,4	723,9	755,5	793,7	898,1	829,2	841,6	1006 *
356,1	409,2	352,3	373,8	396,2	328,0	405,4	403,9	445,8	402,7	397,5	1007 *
387,8	433,0	411,7	405,5	402,2	395,9	350,2	389,9	452,3	426,5	444,2	1008 *
853,7	967,6	883,3	951,0	911,0	880,4	913,0	909,7	1 065,2	1 020,2	1 042,0	1009 *
736,8	829,3	758,4	829,7	781,5	766,2	807,9	791,2	922,6	897,8	905,7	1010 *
20,8	25,1	22,6	20,6	33,2	25,7	19,0	24,6	25,9	18,5	21,8	1011 *
45,9	57,7	57,7	49,7	68,9	56,2	54,5	57,2	61,8	48,1	61,5	1012 *
120,8	125,2	131,2	120,2	116,0	136,9	116,8	136,5	166,3	146,0	137,5	1013 *
5,0	5,0	4,1	3,5	5,8	5,7	3,4	4,0	12,4	8,0	6,0	1014 *

Zahlenspiegel - Landesübersichten

Lfd. Nr.	Merkmal	Einheit	2009	2010	2010	
			Durchschnitt	Durchschnitt	Mai	Juni
	<u>Noch 10 AUßENHANDEL</u> ^{1) 2)}					
	Einfuhr (Generalhandel)					
* 1015	Einfuhr insgesamt	Mill. EUR	769,9	1 015,3	1 385,4	1 061,9
* 1016	darunter Güter der Ernährungswirtschaft	Mill. EUR	49,0	60,3	71,0	53,6
* 1017	Güter der Gewerblichen Wirtschaft	Mill. EUR	672,6	904,2	1 263,3	953,3
* 1018	davon Rohstoffe	Mill. EUR	281,4	382,8	694,7	401,5
* 1019	Halbwaren	Mill. EUR	66,6	99,5	122,2	104,1
* 1020	Fertigwaren	Mill. EUR	324,6	421,9	446,4	447,7
* 1021	davon Vorerzeugnisse	Mill. EUR	135,0	165,2	208,4	183,8
* 1022	Enderzeugnisse	Mill. EUR	189,6	256,7	238,1	264,0
	davon aus					
* 1023	Europa	Mill. EUR	670,2	850,3	1 253,5	894,3
* 1024	darunter aus den EU-Ländern ³⁾	Mill. EUR	340,8	452,9	529,0	497,3
* 1025	Afrika	Mill. EUR	2,2	4,0	3,9	3,1
* 1026	Amerika	Mill. EUR	17,5	25,9	22,8	32,6
* 1027	Asien	Mill. EUR	79,6	134,5	104,6	130,5
* 1028	Australien, Ozeanien und übrige Gebiete	Mill. EUR	0,3	0,6	0,7	1,5

1) Wegen der unterschiedlichen Abgrenzung von Spezialhandel und Generalhandel ist eine Saldierung der Ein- und Ausfuhrergebnisse nicht möglich.

2) 2009, 2010 und 2011 vorläufige Ergebnisse

3) einschl. Bulgarien und Rumänien (EU27), die Angaben aus 2006 wurden rückwirkend entsprechend umgerechnet

Lfd. Nr.	Merkmal	Einheit	2009	2010	2010	
			Durchschnitt	Durchschnitt	Mai	Juni
	<u>11 GEWERBEANZEIGEN</u> ^{1) 2)}					
* 1101	Gewerbeanmeldungen	Anzahl	1 428	1 378	1 313	1 441
1102	davon Verarbeitendes Gewerbe	Anzahl	47	44	40	43
1103	Baugewerbe	Anzahl	136	125	118	146
1104	Handel, Gastgewerbe	Anzahl	493	456	421	446
1105	Information und Kommunikation	Anzahl	46	42	39	33
1106	Grundstücks- und Wohnungswesen	Anzahl	23	20	21	18
1107	Andere Dienstleistungen und Übrige	Anzahl	683	690	674	755
* 1108	Gewerbeabmeldungen	Anzahl	1 404	1 268	1 061	1 240
1109	davon Verarbeitendes Gewerbe	Anzahl	49	41	37	42
1110	Baugewerbe	Anzahl	142	126	106	123
1111	Handel, Gastgewerbe	Anzahl	546	491	409	481
1112	Information und Kommunikation	Anzahl	36	34	25	43
1113	Grundstücks- und Wohnungswesen	Anzahl	28	20	15	17
1114	Andere Dienstleistungen und Übrige	Anzahl	603	555	469	534

1) Klassifikation der Wirtschaftszweige, Ausgabe 2008 (WZ 2008)

2) ohne Automatenaufsteller und Reisegewerbe

Zahlenspiegel - Landesübersichten

2010						2011					Lfd. Nr.
Juli	August	September	Oktober	November	Dezember	Januar	Februar	März	April	Mai	
1 031,1	1 137,8	810,4	1 401,1	674,5	1 571,5	1 208,3	769,5	1 613,5	1 233,2	866,7	1015 *
49,0	80,1	74,1	76,3	78,3	74,8	66,6	65,4	67,0	62,8	71,7	1016 *
929,3	1 008,0	683,2	1 268,5	539,4	1 453,5	1 080,9	636,7	1 471,2	1 102,1	721,5	1017 *
377,8	448,3	52,2	792,4	11,2	863,6	515,2	9,6	805,4	531,2	13,0	1018 *
110,3	112,4	117,0	91,7	66,6	144,1	101,3	113,8	136,8	84,1	174,4	1019 *
441,3	447,2	514,0	384,5	461,7	445,8	464,4	513,3	529,0	486,7	534,1	1020 *
187,0	171,9	174,7	163,4	169,9	129,5	171,0	186,5	196,1	198,9	172,4	1021 *
254,3	275,3	339,4	221,1	291,8	316,3	293,4	326,7	332,9	287,8	361,7	1022 *
871,8	954,1	552,9	1 251,5	452,4	1 359,9	981,1	577,4	1 422,6	1 071,7	643,5	1023 *
463,5	474,9	517,6	508,4	415,0	513,6	538,4	523,1	581,8	501,1	593,8	1024 *
3,9	5,3	4,6	4,1	5,7	5,8	9,0	5,9	11,7	5,7	18,3	1025 *
27,1	25,5	26,7	26,5	26,5	25,5	24,9	23,4	27,9	35,2	27,9	1026 *
127,9	152,6	225,3	118,6	189,3	179,8	192,3	162,4	150,6	120,0	176,3	1027 *
0,3	0,2	0,9	0,4	0,6	0,6	1,1	0,4	0,5	0,5	0,7	1028 *

2010						2011					Lfd. Nr.
Juli	August	September	Oktober	November	Dezember	Januar	Februar	März	April	Mai	
1 291	1 359	1 450	1 419	1 257	1 119	1 226	1 251	1 510	1 150	1 233	1101 *
39	42	45	69	31	44	50	51	60	38	35	1102
120	107	128	115	101	100	109	133	182	137	145	1103
421	420	481	521	390	374	414	384	470	375	382	1104
44	48	53	43	44	27	56	42	45	31	41	1105
17	23	22	12	27	19	29	29	25	19	18	1106
650	719	721	659	664	555	568	612	728	550	612	1107
1 177	1 246	1 251	1 231	1 296	1 559	1 498	1 222	1 441	1 060	1 208	1108 *
46	37	39	33	41	57	54	39	62	34	49	1109
132	125	97	88	109	182	165	111	145	105	133	1110
413	489	486	544	470	574	584	455	530	393	443	1111
32	43	32	28	33	43	47	27	47	29	31	1112
18	17	30	22	18	25	25	26	14	26	12	1113
536	535	567	516	625	678	623	564	643	473	540	1114

Zahlenspiegel - Landesübersichten

Lfd. Nr.	Merkmal	Einheit	2009	2010	2010	
			Durchschnitt	Durchschnitt	Mai	Juni
	12 INSOLVENZEN					
* 1201	Beantragte Insolvenzverfahren	Anzahl	450	425	412	416
* 1202	davon Unternehmen	Anzahl	84	67	62	54
* 1203	Verbraucher	Anzahl	289	290	271	299
* 1204	ehemals selbständig Tätige ¹⁾	Anzahl	71	62	71	62
* 1205	sonstige natürliche Personen ²⁾ , Nachlässe	Anzahl	7	5	8	1
* 1206	Voraussichtliche Forderungen	Mill. EUR	69,8	60,5	43,5	43,6

1) beispielsweise Gesellschafter oder Mithafter

Lfd. Nr.	Merkmal	Einheit	2009	2010	2010
			Durchschnitt	Durchschnitt	1. Vierteljahr
	13 HANDWERK (zulassungspflichtig)				
* 1301	Beschäftigte	30.09.09=100	100,0	97,2	94,8
* 1302	Umsatz	VJD 2009=100	100,0	97,8	72,9

1) vorläufige Ergebnisse

Lfd. Nr.	Merkmal	Einheit	2009	2010	2010	
			Durchschnitt	Durchschnitt	Juli	August
	14 PREISE					
* 1401	Verbraucherpreisindex	2005=100	106,6	107,9	108,0	108,1
1402	darunter Wohnungsmieten (einschl. Nebenkosten)	2005=100	102,4	103,5	103,7	103,7
* 1403	darunter Nettokaltmiete	2005=100	102,2	103,0	103,2	103,2
1404	darunter Haushaltsenergie	2005=100	127,3	127,7	127,2	127,6
* 1405	Preisindex für Wohngebäude ¹⁾	2005=100	110,5	111,5	-	111,7

1) Neubau in konventioneller Bauart, Bauleistungen am Bauwerk

Lfd. Nr.	Merkmal	Einheit	2009	2010	2010
					1. Vierteljahr
	15 FINANZEN ¹⁾				
	Einnahmen und Ausgaben der Gemeinden und Gemeindeverbände (ohne besondere Finanzierungsvorgänge)				
1501	Gesamteinnahmen	Mill. EUR	5 168,4	1 031,4	956,2
1502	Gesamtausgaben	Mill. EUR	5 116,0	1 176,3	1 143,9

1) Die Vierteljahresdaten basieren auf Differenzrechnung kumulierter Werte.

Zahlenspiegel - Landesübersichten

2010						2011					Lfd. Nr.
Juli	August	September	Oktober	November	Dezember	Januar	Februar	März	April	Mai	
372	435	457	415	502	367	332	405	408	373	520	1201 *
62	71	72	56	76	71	71	61	54	69	73	1202 *
247	311	312	289	369	240	219	284	288	249	389	1203 *
59	48	71	61	47	54	39	57	60	48	54	1204 *
4	5	2	9	10	2	3	3	6	7	4	1205 *
58,3	110,7	63,6	56,2	93,8	47,3	28,2	48,4	40,9	84,3	109,1	1206 *

2010			2011		Lfd. Nr.
2. Vierteljahr	3. Vierteljahr	4. Vierteljahr	1. Vierteljahr ¹⁾		
97,7	99,9	96,3	96,3		1301 *
98,0	106,4	113,8	82,3		1302 *

2010				2011							Lfd. Nr.
September	Oktober	November	Dezember	Januar	Februar	März	April	Mai	Juni	Juli	
108,0	108,1	108,2	109,3	108,7	109,2	109,7	110,0	110,0	110,1	110,5	1401 *
103,7	103,8	103,8	103,8	103,7	103,8	103,8	103,8	103,9	103,9	104,0	1402
103,2	103,2	103,2	103,2	103,3	103,4	103,4	103,5	103,5	103,5	103,6	1403 *
128,1	128,4	129,0	130,8	135,7	136,4	138,4	139,3	138,9	139,0	139,8	1404
-	-	112,2	-	-	113,0	-	-	113,5	-	-	1405 *

2010			2011		Lfd. Nr.
2. Vierteljahr	3. Vierteljahr	4. Vierteljahr	1. Vierteljahr		
1 326,4	1 175,7	1 710,1	1 031,4		1501
1 204,4	1 253,4	1 514,3	1 176,3		1502

Zahlenspiegel - Landesübersichten

Lfd. Nr.	Merkmal	Einheit	2009	2010	2010
			Durchschnitt	Durchschnitt	1. Vierteljahr
16 VERDIENSTE					
Verdienste ohne Sonderzahlungen					
* 1601	Bruttomonatsverdienste ¹⁾ der vollzeitbeschäftigten Arbeitnehmer ²⁾ im Produzierenden Gewerbe und Dienstleistungsbereich	EUR	2 477	2 528	2 492
* 1602	und zwar männlich	EUR	2 476	2 533	2 477
* 1603	weiblich	EUR	2 479	2 521	2 517
* 1604	Leistungsgruppe 1 (Arbeitnehmer in leitender Stellung)	EUR	4 659	4 801	4 754
* 1605	Leistungsgruppe 2 (herausgehobene Fachkräfte)	EUR	2 973	3 048	3 006
* 1606	Leistungsgruppe 3 (Fachkräfte)	EUR	2 135	2 169	2 134
* 1607	Leistungsgruppe 4 (angelernte Arbeitnehmer)	EUR	(1 894)	(1 887)	(1 834)
* 1608	Leistungsgruppe 5 (ungelernte Arbeitnehmer)	EUR	1 539	1 571	1 528
* 1609	Produzierendes Gewerbe	EUR	2 269	2 336	2 256
* 1610	Bergbau und Gewinnung von Steinen und Erden	EUR	3 040	3 230	3 189
* 1611	Verarbeitendes Gewerbe	EUR	2 230	2 309	2 245
* 1612	Energieversorgung	EUR	3 618	3 684	3 663
* 1613	Wasserversorgung ³⁾	EUR	2 256	2 340	2 301
* 1614	Baugewerbe	EUR	2 097	2 090	1 912
* 1615	Dienstleistungsbereich	EUR	2 601	2 641	2 631
* 1616	Handel, Instandhaltung und Reparatur von Kfz	EUR	2 083	2 096	2 070
* 1617	Verkehr und Lagerei	EUR	2 146	2 199	2 139
* 1618	Gastgewerbe	EUR	1 533	1 551	1 579
* 1619	Information und Kommunikation	EUR	2 737	2 787	2 781
* 1620	Erbringung v. Finanz- u. Versicherungsdienstleistungen	EUR	3 139	3 241	3 239
* 1621	Grundstücks- und Wohnungswesen	EUR	2 924	3 004	2 988
* 1622	Erbringung v. freiberufl., wissenschaftl. u. techn. Dienstl.	EUR	2 818	2 762	2 715
* 1623	Erbringung v. sonstigen wirtschaftlichen Dienstleistungen	EUR	1 584	1 622	1 570
* 1624	Öffentliche Verwaltung, Verteidigung; Sozialversicherung	EUR	2 908	3 000	2 987
* 1625	Erziehung und Unterricht	EUR	3 484	3 557	3 602
* 1626	Gesundheits- und Sozialwesen	EUR	2 846	2 874	2 845
* 1627	Kunst, Unterhaltung und Erholung	EUR	2 613	2 644	2 621
* 1628	Erbringung von sonstigen Dienstleistungen	EUR	1 943	1 983	1 966
Verdienste mit Sonderzahlungen					
1629	Bruttomonatsverdienste ¹⁾ der vollzeitbeschäftigten Arbeitnehmer ²⁾ im Produzierenden Gewerbe und Dienstleistungsbereich	EUR	2 629	2 678	2 553
1630	und zwar männlich	EUR	2 625	2 683	2 553
1631	weiblich	EUR	2 635	2 668	2 555
1632	Produzierendes Gewerbe	EUR	2 426	2 510	2 355
1633	Bergbau und Gewinnung von Steinen und Erden	EUR	3 481	3 681	3 260
1634	Verarbeitendes Gewerbe	EUR	2 383	2 479	2 358
1635	Energieversorgung	EUR	4 035	4 204	3 753
1636	Wasserversorgung ³⁾	EUR	2 378	2 480	2 378
1637	Baugewerbe	EUR	2 191	2 191	1 970
1638	Dienstleistungsbereich	EUR	2 750	2 776	2 669
1639	Handel, Instandhaltung und Reparatur von Kfz	EUR	2 219	2 220	2 104
1640	Verkehr und Lagerei	EUR	2 292	2 343	2 166
1641	Gastgewerbe	EUR	1 586	1 595	1 607
1642	Information und Kommunikation	EUR	3 033	3 111	2 990
1643	Erbringung v. Finanz- u. Versicherungsdienstleistungen	EUR	3 681	3 815	3 631
1644	Grundstücks- und Wohnungswesen	EUR	3 288	3 358	3 024
1645	Erbringung v. freiberufl., wissenschaftl. u. techn. Dienstl.	EUR	2 905	(2 844)	(2 751)
1646	Erbringung v. sonstigen wirtschaftlichen Dienstleistungen	EUR	1 645	1 684	1 602
1647	Öffentliche Verwaltung, Verteidigung; Sozialversicherung	EUR	3 040	3 105	2 987
1648	Erziehung und Unterricht	EUR	3 677	3 679	3 602
1649	Gesundheits- und Sozialwesen	EUR	3 002	3 038	2 899
1650	Kunst, Unterhaltung und Erholung	EUR	2 802	2 801	2 716
1651	Erbringung von sonstigen Dienstleistungen	EUR	1 996	2 046	1 975

Ab Januar 2009 erfolgt die Abgrenzung nach der WZ 2008, die Ergebnisse der Vorjahre (bis einschl. 2007) wurden entsprechend umgerechnet.
Nachgewiesen werden Vierteljahresdurchschnitte, d.h. März = Durchschnitt aus Januar bis März, Juni = Durchschnitt aus April bis Juni usw.

2) einschließlich Beamte 3) einschließlich Abwasser- und Abfallentsorgung und Beseitigung von Umweltverschmutzung

Zahlenspiegel - Landesübersichten

2010			2011	Lfd. Nr.
2. Vierteljahr	3. Vierteljahr	4. Vierteljahr	1. Vierteljahr	
2 533	2 534	2 553	2 551	1601 *
2 540	2 546	2 566	2 553	1602 *
2 521	2 514	2 532	2 549	1603 *
4 783	4 808	4 860	4 831	1604 *
3 045	3 058	3 081	3 096	1605 *
2 182	2 176	2 183	2 195	1606 *
(1 890)	(1 893)	(1 930)	1 843	1607 *
1 578	1 596	1 582	1 565	1608 *
2 355	2 358	2 373	2 372	1609 *
3 219	3 222	3 289	3 192	1610 *
2 319	2 325	2 345	2 368	1611 *
3 669	3 678	3 727	3 759	1612 *
2 352	2 354	2 354	2 400	1613 *
2 151	2 154	2 136	2 089	1614 *
2 636	2 638	2 660	2 661	1615 *
2 103	2 100	2 111	2 124	1616 *
2 207	2 212	2 238	2 228	1617 *
1 568	1 512	1 547	1 539	1618 *
2 789	2 773	2 804	2 773	1619 *
3 261	3 217	3 250	3 288	1620 *
3 001	3 011	3 017	3 055	1621 *
2 697	2 734	2 901	(2 678)	1622 *
1 609	1 658	1 645	1 656	1623 *
2 995	3 009	3 010	3 052	1624 *
3 540	3 543	3 542	3 554	1625 *
2 873	(2 878)	2 902	(2 904)	1626 *
2 663	2 633	2 658	2 661	1627 *
1 975	1 982	2 012	2 019	1628 *
2 665	2 586	2 904	2 622	1629
2 693	2 603	2 880	2 632	1630
2 617	2 557	2 944	2 604	1631
2 552	2 418	2 712	5 065	1632
4 027	3 295	4 136	3 185	1633
2 514	2 383	2 661	2 242	1634
(4 110)	3 838	5 101	1 874	1635
2 417	2 384	2 737	1 590	1636
2 253	2 213	2 316	2 463	1637
2 730	2 685	3 017	3 295	1638
2 265	2 169	2 338	2 471	1639
2 334	2 252	2 624	3 842	1640
1 582	1 553	1 639	2 492	1641
3 093	2 913	(3 439)	2 134	1642
3 808	3 306	4 518	2 718	1643
3 267	3 361	3 786	2 173	1644
(2 768)	2 765	(3 095)	2 284	1645
1 663	1 696	1 765	1 552	1646
3 024	3 024	3 385	2 961	1647
3 547	3 543	4 026	3 644	1648
2 976	2 973	3 308	3 095	1649
2 858	2 689	(2 936)	(2 722)	1650
2 018	1 991	(2 204)	1 715	1651

Zahlenspiegel - Landesübersichten

Lfd. Nr.	Merkmal	Einheit	2009	2010	2010
			Durchschnitt	Durchschnitt	1. Vierteljahr
NOCH 16 VERDIENSTE					
<i>Index der Bruttomonatsverdienste ohne Sonderzahlungen</i>					
1652	Bruttomonatsverdienste ¹⁾ der vollzeitbeschäftigten Arbeitnehmer ²⁾ im Produzierenden Gewerbe und Dienstleistungsbereich	2010=100	98,1	100,0	98,2
1653	und zwar männlich	2010=100	97,9	100,0	97,4
1654	weiblich	2010=100	98,3	100,0	99,6
1655	Produzierendes Gewerbe	2010=100	97,6	100,0	96,3
1656	Bergbau und Gewinnung von Steinen und Erden	2010=100	94,2	100,0	98,9
1657	Verarbeitendes Gewerbe	2010=100	96,9	100,0	97,2
1658	Energieversorgung	2010=100	98,7	100,0	99,4
1659	Wasserversorgung ³⁾	2010=100	98,6	100,0	98,7
1660	Baugewerbe	2010=100	100,9	100,0	90,2
1661	Dienstleistungsbereich	2010=100	98,3	100,0	99,2
1662	Handel, Instandhaltung und Reparatur von Kfz	2010=100	98,7	100,0	98,8
1663	Verkehr und Lagerei	2010=100	100,2	100,0	99,2
1664	Gastgewerbe	2010=100	100,5	100,0	101,0
1665	Information und Kommunikation	2010=100	98,8	100,0	99,1
1666	Erbringung v. Finanz- u. Versicherungsdienstleistungen	2010=100	97,7	100,0	99,9
1667	Grundstücks- und Wohnungswesen	2010=100	98,6	100,0	99,7
1668	Erbringung v. freiberufl., wissenschaftl. u. techn. Dienstl.	2010=100	100,2	100,0	97,4
1669	Erbringung v. sonstigen wirtschaftlichen Dienstleistungen	2010=100	96,0	100,0	96,2
1670	Öffentliche Verwaltung, Verteidigung; Sozialversicherung	2010=100	96,9	100,0	99,6
1671	Erziehung und Unterricht	2010=100	98,1	100,0	101,3
1672	Gesundheits- und Sozialwesen	2010=100	98,7	100,0	98,6
1673	Kunst, Unterhaltung und Erholung	2010=100	97,9	100,0	98,8
1674	Erbringung von sonstigen Dienstleistungen	2010=100	98,8	100,0	99,3
<i>Index der Bruttostundenverdienste ohne Sonderzahlungen</i>					
1675	Bruttostundenverdienste ¹⁾ der vollzeitbeschäftigten Arbeitnehmer ²⁾ im Produzierenden Gewerbe und Dienstleistungsbereich	2010=100	98,5	100,0	99,6
1676	und zwar männlich	2010=100	98,5	100,0	99,5
1677	weiblich	2010=100	98,6	100,0	99,9
1678	Produzierendes Gewerbe	2010=100	98,7	100,0	99,5
1679	Bergbau und Gewinnung von Steinen und Erden	2010=100	97,3	100,0	99,1
1680	Verarbeitendes Gewerbe	2010=100	98,1	100,0	99,3
1681	Energieversorgung	2010=100	100,3	100,0	99,8
1682	Wasserversorgung ³⁾	2010=100	99,1	100,0	99,8
1683	Baugewerbe	2010=100	100,2	100,0	100,3
1684	Dienstleistungsbereich	2010=100	98,5	100,0	99,7
1685	Handel, Instandhaltung und Reparatur von Kfz	2010=100	98,5	100,0	99,6
1686	Verkehr und Lagerei	2010=100	100,7	100,0	101,5
1687	Gastgewerbe	2010=100	101,0	100,0	101,4
1688	Information und Kommunikation	2010=100	98,8	100,0	99,2
1689	Erbringung v. Finanz- u. Versicherungsdienstleistungen	2010=100	98,0	100,0	100,0
1690	Grundstücks- und Wohnungswesen	2010=100	98,5	100,0	99,6
1691	Erbringung v. freiberufl., wissenschaftl. u. techn. Dienstl.	2010=100	100,2	100,0	97,9
1692	Erbringung v. sonstigen wirtschaftlichen Dienstleistungen	2010=100	97,0	100,0	98,1
1693	Öffentliche Verwaltung, Verteidigung; Sozialversicherung	2010=100	96,9	100,0	99,6
1694	Erziehung und Unterricht	2010=100	98,1	100,0	101,3
1695	Gesundheits- und Sozialwesen	2010=100	100,2	100,0	98,9
1696	Kunst, Unterhaltung und Erholung	2010=100	97,8	100,0	98,8
1697	Erbringung von sonstigen Dienstleistungen	2010=100	99,1	100,0	99,6

1) Ab Januar 2009 erfolgt die Abgrenzung nach der WZ 2008, die Ergebnisse der Vorjahre (bis einschl. 2007) wurden entsprechend umgerechnet. Nachgewiesen werden Vierteljahresdurchschnitte, d.h. März = Durchschnitt aus Januar bis März, Juni = Durchschnitt aus April bis Juni usw.

2) einschließlich Beamte

3) einschließlich Abwasser- und Abfallentsorgung und Beseitigung von Umweltverschmutzung

Zahlenspiegel - Landesübersichten

2010			2011	Lfd. Nr.
2. Vierteljahr	3. Vierteljahr	4. Vierteljahr	1. Vierteljahr	
100,1	100,5	101,3	100,7	1652
100,3	100,8	101,7	100,6	1653
99,9	100,1	100,6	101,0	1654
100,8	101,2	101,7	101,1	1655
99,7	99,7	101,7	100,0	1656
100,6	100,9	101,5	101,4	1657
99,6	99,8	101,1	101,6	1658
100,3	100,4	100,7	101,4	1659
102,8	103,6	102,9	100,0	1660
99,7	100,1	101,1	100,5	1661
100,3	100,2	100,7	101,0	1662
100,1	100,0	101,6	100,4	1663
100,8	98,0	100,1	99,7	1664
100,0	99,7	101,2	100,9	1665
100,6	99,3	100,2	100,8	1666
99,6	100,1	100,5	101,4	1667
98,1	99,6	105,1	96,7	1668
99,2	102,1	102,4	102,6	1669
99,8	100,3	100,3	101,2	1670
99,5	99,6	99,6	99,8	1671
99,8	100,4	101,3	101,0	1672
100,5	99,9	101,1	101,2	1673
99,6	99,9	101,3	100,7	1674
100,0	99,9	100,7	101,3	1675
100,0	99,8	100,8	101,5	1676
99,9	99,9	100,4	101,0	1677
100,4	99,7	100,6	101,9	1678
99,7	99,6	101,7	100,4	1679
100,5	99,8	100,6	101,5	1680
99,8	99,4	101,0	101,5	1681
100,5	99,7	100,2	102,0	1682
100,3	99,2	100,6	103,8	1683
99,8	99,9	100,7	101,0	1684
100,3	99,9	100,4	101,2	1685
99,8	98,8	100,2	101,1	1686
101,3	97,7	99,6	99,4	1687
100,0	99,7	101,1	100,9	1688
100,6	99,3	100,1	100,8	1689
99,7	100,2	100,5	101,6	1690
98,5	99,9	103,9	100,9	1691
99,6	100,8	101,4	103,5	1692
99,8	100,3	100,3	101,2	1693
99,5	99,6	99,6	99,9	1694
99,9	100,4	101,1	100,6	1695
100,5	99,9	101,1	101,4	1696
99,8	99,7	101,1	100,8	1697

Zahlenspiegel - Kreistabellen

Bevölkerung insgesamt, Deutsche, Ausländer nach kreisfreien Städten und Landkreisen

am 31.01.2011

Kreisfreie Stadt Landkreis Land	Bevölkerung				
	insgesamt	und zwar			
		männlich	weiblich	Deutsche	Ausländer
Personen					
Dessau-Roßlau, Stadt	86 775	41 733	45 042	84 634	2 141
Halle (Saale), Stadt	233 019	110 632	122 387	223 821	9 198
Magdeburg, Stadt	231 547	112 555	118 992	223 425	8 122
Altmarkkreis Salzwedel	89 445	44 814	44 631	88 330	1 115
Anhalt-Bitterfeld	176 420	86 222	90 198	173 733	2 687
Börde	178 659	89 017	89 642	176 688	1 971
Burgenlandkreis	193 921	95 374	98 547	190 591	3 330
Harz	232 080	113 445	118 635	229 106	2 974
Jerichower Land	96 131	47 751	48 380	95 065	1 066
Mansfeld-Südharz	150 059	73 937	76 122	148 421	1 638
Saalekreis	196 792	97 378	99 414	193 780	3 012
Salzlandkreis	209 259	102 373	106 886	206 451	2 808
Stendal	121 791	60 376	61 415	119 836	1 955
Wittenberg	136 939	67 389	69 550	135 356	1 583
Sachsen-Anhalt	2 332 837	1 142 996	1 189 841	2 289 237	43 600

Zahlenspiegel - Kreistabellen

Bevölkerungsbewegung nach kreisfreien Städten und Landkreisen

im Januar 2011

Kreisfreie Stadt Landkreis	Veränderung zum Vormonat ¹⁾	Lebend- geborene ²⁾	Gestorbene ²⁾	Zuzüge	Fortzüge
				über die Kreisgrenze	
Land	Personen				
Dessau-Roßlau, Stadt	- 131	37	88	174	254
Halle (Saale), Stadt	56	153	200	790	685
Magdeburg, Stadt	22	111	188	785	686
Altmarkkreis Salzwedel	- 67	45	88	178	201
Anhalt-Bitterfeld	- 222	66	190	256	354
Börde	- 221	81	179	348	472
Burgenlandkreis	- 274	77	228	310	434
Harz	- 263	102	227	446	582
Jerichower Land	- 120	34	110	180	224
Mansfeld-Südharz	- 236	57	162	202	333
Saalekreis	- 154	89	164	441	520
Salzlandkreis	- 320	77	244	350	503
Stendal	- 108	60	112	213	271
Wittenberg	- 131	76	161	207	253
Sachsen-Anhalt	- 2 169	1 065	2 341	4 880	5 772

1) einschließlich 1 Bestandskorrektur aufgrund berichteter Meldefälle der Standesämter und Meldebehörden

2) vorläufige Ergebnisse

Zahlenspiegel - Kreistabellen

Bevölkerung insgesamt, Deutsche, Ausländer nach kreisfreien Städten und Landkreisen

am 28.02.2011

Kreisfreie Stadt Landkreis Land	Bevölkerung				
	insgesamt	und zwar			
		männlich	weiblich	Deutsche	Ausländer
Personen					
Dessau-Roßlau, Stadt	86 676	41 674	45 002	84 527	2 149
Halle (Saale), Stadt	232 871	110 581	122 290	223 672	9 199
Magdeburg, Stadt	231 483	112 549	118 934	223 393	8 090
Altmarkkreis Salzwedel	89 387	44 784	44 603	88 268	1 119
Anhalt-Bitterfeld	176 209	86 125	90 084	173 518	2 691
Börde	178 585	88 965	89 620	176 622	1 963
Burgenlandkreis	193 778	95 295	98 483	190 457	3 321
Harz	231 787	113 313	118 474	228 839	2 948
Jerichower Land	96 043	47 703	48 340	94 979	1 064
Mansfeld-Südharz	149 862	73 832	76 030	148 215	1 647
Saalekreis	196 732	97 372	99 360	193 689	3 043
Salzlandkreis	209 059	102 277	106 782	206 272	2 787
Stendal	121 658	60 315	61 343	119 710	1 948
Wittenberg	136 832	67 345	69 487	135 233	1 599
Sachsen-Anhalt	2 330 962	1 142 130	1 188 832	2 287 394	43 568

Zahlenspiegel - Kreistabellen

Bevölkerungsbewegung nach kreisfreien Städten und Landkreisen

im Februar 2011

Kreisfreie Stadt Landkreis	Veränderung zum Vormonat ¹⁾	Lebend- geborene ²⁾	Gestorbene ²⁾	Zuzüge	Fortzüge
				über die Kreisgrenze	
Land	Personen				
Dessau-Roßlau, Stadt	- 99	38	109	226	254
Halle (Saale), Stadt	- 148	149	222	626	700
Magdeburg, Stadt	- 64	142	185	674	699
Altmarkkreis Salzwedel	- 58	59	85	140	172
Anhalt-Bitterfeld	- 211	104	220	290	385
Börde	- 74	115	154	366	399
Burgenlandkreis	- 143	110	197	325	380
Harz	- 293	116	281	403	531
Jerichower Land	- 88	42	111	224	243
Mansfeld-Südharz	- 197	68	188	204	281
Saalekreis	- 60	119	170	421	429
Salzlandkreis	- 200	102	238	345	410
Stendal	- 133	66	111	191	279
Wittenberg	- 107	56	162	239	240
Sachsen-Anhalt	- 1 875	1 286	2 433	4 674	5 402

1) einschließlich Bestandskorrekturen aufgrund berichteter Meldefälle der Standesämter und Meldebehörden

2) vorläufige Ergebnisse

Zahlenspiegel - Kreistabellen

Bevölkerungsbewegung nach kreisfreien Städten und Landkreisen

vom 01.01. bis 28.02.2011

Kreisfreie Stadt Landkreis	Veränderung zum 31.12.2010 ¹⁾	Lebend- geborene	Gestorbene	Zuzüge	Fortzüge
				über die Kreisgrenze	
Land	Personen				
Dessau-Roßlau, Stadt	- 230	75	197	400	508
Halle (Saale), Stadt	- 92	302	422	1 416	1 385
Magdeburg, Stadt	- 42	253	373	1 459	1 385
Altmarkkreis Salzwedel	- 125	104	173	318	373
Anhalt-Bitterfeld	- 433	170	410	546	739
Börde	- 295	196	333	714	871
Burgenlandkreis	- 417	187	425	635	814
Harz	- 556	218	508	849	1 113
Jerichower Land	- 208	76	221	404	467
Mansfeld-Südharz	- 433	125	350	406	614
Saalekreis	- 214	208	334	862	949
Salzlandkreis	- 520	179	482	695	913
Stendal	- 241	126	223	404	550
Wittenberg	- 238	132	323	446	493
Sachsen-Anhalt	- 4 044	2 351	4 774	9 554	11 174

1) einschließlich Bestandskorrekturen aufgrund berichteter Meldefälle der Standesämter und Meldebehörden

Zahlenspiegel - Kreistabellen

Arbeitslose nach kreisfreien Städten und Landkreisen ¹⁾

Juni 2011

Kreisfreie Stadt Landkreis Land	Arbeitslose				
	insgesamt	und zwar			
		Männer	Frauen	Jüngere von 15 bis unter 25 Jahren	55 Jahre und älter
Anzahl					
Dessau-Roßlau, Stadt	5 421	2 856	2 565	464	1 153
Halle (Saale), Stadt	13 002	7 161	5 841	1 266	2 233
Magdeburg, Stadt	13 394	7 345	6 049	1 263	2 410
Altmarkkreis Salzwedel	4 264	2 274	1 990	403	794
Anhalt-Bitterfeld	11 462	5 890	5 572	1 000	2 384
Börde	7 707	4 102	3 605	698	1 713
Burgenlandkreis	12 578	6 380	6 198	1 214	2 670
Harz	12 260	6 403	5 857	876	2 425
Jerichower Land	4 977	2 589	2 388	329	1 126
Mansfeld-Südharz	10 632	5 332	5 300	852	2 303
Saalekreis	10 871	5 592	5 279	1 012	2 332
Salzlandkreis	11 628	5 791	5 837	820	2 339
Stendal	8 422	4 370	4 052	754	1 447
Wittenberg	7 354	3 750	3 604	682	1 510
Sachsen-Anhalt	133 972	69 835	64 137	11 633	26 839

1) Quelle: Bundesagentur für Arbeit, vorläufige Ergebnisse

Zahlenspiegel - KreistabellenArbeitslosenquote nach kreisfreien Städten und Landkreisen ¹⁾**Juni 2011**

Kreisfreie Stadt Landkreis Land	Arbeitslosenquote				
	bezogen auf abhängige zivile Erwerbspersonen	bezogen auf alle zivilen Erwerbspersonen			
		insgesamt	Männer	Frauen	Jüngere von 15 bis unter 25 Jahren
%					
Dessau-Roßlau, Stadt	13,6	12,6	12,9	12,3	11,3
Halle (Saale), Stadt	12,6	11,7	12,5	10,8	10,4
Magdeburg, Stadt	12,3	11,5	12,2	10,7	9,8
Altmarkkreis Salzwedel	9,6	8,9	8,7	9,0	7,7
Anhalt-Bitterfeld	13,5	12,5	12,2	13,0	10,5
Börde	8,3	7,7	7,7	7,8	6,8
Burgenlandkreis	14,1	13,0	12,4	13,7	12,0
Harz	11,1	10,3	10,3	10,4	7,4
Jerichower Land	10,7	9,9	9,7	10,1	6,7
Mansfeld-Südharz	15,5	14,3	13,5	15,3	11,3
Saalekreis	11,0	10,3	10,0	10,5	9,3
Salzlandkreis	11,9	11,1	10,4	11,8	7,8
Stendal	14,5	13,4	13,1	13,7	11,6
Wittenberg	11,4	10,6	10,2	10,9	9,2
Sachsen-Anhalt	12,1	11,2	11,1	11,3	9,4

1) Quelle: Bundesagentur für Arbeit, vorläufige Ergebnisse

Zahlenspiegel - Kreistabellen

Genehmigungen im Wohn- und Nichtwohnbau nach kreisfreien Städten und Landkreisen

Mai 2011

Kreisfreie Stadt Landkreis Land	Insgesamt (einschließlich Baumaßnahmen an bestehenden Gebäuden)			
	Gebäude	Wohnungen		veranschlagte Kosten
		insgesamt	Wohnfläche	
	Anzahl		100 m ²	1 000 EUR
Dessau-Roßlau, Stadt	9	4	6	641
Halle (Saale), Stadt	16	17	18	1 856
Magdeburg, Stadt	35	12	45	6 444
Altmarkkreis Salzwedel	17	15	13	2 748
Anhalt-Bitterfeld	37	9	19	3 023
Börde	33	16	23	6 288
Burgenlandkreis	33	-5	9	3 198
Harz	44	49	46	9 573
Jerichower Land	21	11	17	3 902
Mansfeld-Südharz	20	13	15	4 304
Saalekreis	48	19	27	5 212
Salzlandkreis	24	9	15	3 451
Stendal	13	11	18	2 124
Wittenberg	20	8	9	3 305
Sachsen-Anhalt	370	188	280	56 069

Zahlenspiegel - Kreistabellen

Genehmigungen für die Errichtung neuer Gebäude im Wohn- und Nichtwohnbau
nach kreisfreien Städten und Landkreisen

Mai 2011

Kreisfreie Stadt Landkreis Land	Errichtung neuer Gebäude						
	Wohngebäude			Nichtwohngebäude			
	Gebäude	Wohnungen	veranschlagte Kosten des Bauwerkes	Gebäude	Wohnungen	Nutzfläche	veranschlagte Kosten des Bauwerkes
	Anzahl		1 000 EUR	Anzahl		100 m ²	1 000 EUR
Dessau-Roßlau, Stadt	4	4	521	-	-	-	-
Halle (Saale), Stadt	8	13	1 125	-	-	-	-
Magdeburg, Stadt	22	22	4 033	3	-	17	1 001
Altmarkkreis Salzwedel	4	4	653	7	-	7	378
Anhalt-Bitterfeld	9	9	1 014	3	-	17	1 192
Börde	16	16	2 156	7	-	107	3 275
Burgenlandkreis	10	10	1 494	4	-	23	482
Harz	20	39	3 798	7	-	53	3 540
Jerichower Land	11	11	1 576	3	-	14	537
Mansfeld-Südharz	5	6	481	5	-	28	3 078
Saalekreis	17	17	2 792	12	1	23	869
Salzlandkreis	9	9	1 183	8	-	60	1 970
Stendal	7	7	1 239	2	-	21	767
Wittenberg	3	3	445	5	-	77	1 715
Sachsen-Anhalt	145	170	22 510	66	1	447	18 804

Zahlenspiegel - Kreistabellen

Ergebnisse der Betriebe im Verarbeitenden Gewerbe sowie im Bergbau und der Gewinnung von Steinen und Erden
nach kreisfreien Städten und Landkreisen

Mai 2011

Kreisfreie Stadt Landkreis	Betriebe	Beschäftigte insgesamt	Geleistete Arbeits- stunden	Entgelte ¹⁾	Gesamtumsatz	
					insgesamt	dar. Ausland
Land	Anzahl		1 000	1 000 EUR		
Dessau-Roßlau, Stadt	23	4 358	652	11 255	55 312	12 651
Halle (Saale), Stadt	21	2 948	447	8 686	48 718	21 040
Magdeburg, Stadt	38	5 863	870	15 431	111 678	32 348
Altmarkkreis Salzwedel	26	4 448	582	8 326	75 329	19 837
Anhalt-Bitterfeld	77	13 889	1 990	39 095	306 007	125 621
Börde	64	12 313	1 800	32 857	331 559	128 231
Burgenlandkreis	49	8 291	1 165	21 246	353 340	53 881
Harz	72	10 736	1 556	28 419	213 241	61 723
Jerichower Land	38	4 098	642	9 224	99 984	20 918
Mansfeld-Südharz	38	5 848	876	12 531	199 490	99 031
Saalekreis	70	11 083	1 645	31 925	1 068 970	224 668
Salzlandkreis	80	11 968	1 774	31 112	296 227	95 105
Stendal	23	4 034	580	7 758	92 206	23 953
Wittenberg	49	6 869	1 032	18 401	256 170	67 378
Sachsen-Anhalt	668	106 746	15 612	276 265	3 508 231	986 383

Zahlenspiegel - Kreistabellen
**Ergebnisse der Betriebe in der Energie- und Wasserversorgung
nach kreisfreien Städten und Landkreisen**
Mai 2011

Kreisfreie Stadt Landkreis	Betriebe	Beschäftigte insgesamt	Geleistete Arbeitsstunden	Bruttoentgelt- summe
Land	Anzahl		1 000	1 000 EUR
Dessau-Roßlau, Stadt	6	189	29	611
Halle (Saale), Stadt	8	1 074	150	3 738
Magdeburg, Stadt	4	1 070	149	3 945
Altmarkkreis Salzwedel	9	242	35	880
Anhalt-Bitterfeld	12	532	78	1 888
Börde	7	355	51	1 023
Burgenlandkreis	8	545	80	1 767
Harz	9	482	65	1 441
Jerichower Land	4	96	15	293
Mansfeld-Südharz	7	324	50	912
Saalekreis	12	1 468	209	5 039
Salzlandkreis	12	605	88	1 931
Stendal	4	240	35	807
Wittenberg	4	216	30	584
Sachsen-Anhalt	106	7 438	1 063	24 858

Zahlenspiegel - Kreistabellen

Ergebnisse der Betriebe im Bereich Vorbereitende Baustellenarbeiten, Hoch- und Tiefbau (Monatsberichtskreis)
nach kreisfreien Städten und Landkreisen

Mai 2011

Kreisfreie Stadt Landkreis	Betriebe	Tätige Personen	Entgelt- summe	Geleistete Arbeits- stunden	Gesamt- umsatz
Land	Anzahl		1 000 EUR	1 000	1 000 EUR
Dessau-Roßlau, Stadt	11	620	1 323	75	7 392
Halle (Saale), Stadt	17	1 676	4 098	221	22 723
Magdeburg, Stadt	36	2 368	5 707	314	29 275
Altmarkkreis Salzwedel	16	591	1 210	80	8 424
Anhalt-Bitterfeld	22	764	1 845	100	8 435
Börde	20	825	1 906	99	11 294
Burgenlandkreis	24	1 144	2 899	164	12 554
Harz	34	1 581	3 641	195	16 442
Jerichower Land	15	1 154	2 702	148	5 591
Mansfeld-Südharz	23	1 290	3 020	167	7 445
Saalekreis	37	1 746	4 607	229	28 797
Salzlandkreis	31	1 342	3 067	166	18 087
Stendal	13	893	2 026	112	11 897
Wittenberg	19	643	1 449	89	7 424
Sachsen-Anhalt	318	16 637	39 500	2 163	195 782

Zahlenspiegel - Kreistabellen

Gewerbeanzeigen nach kreisfreien Städten und Landkreisen¹⁾

Mai 2011

Kreisfreie Stadt Landkreis Land	Anmeldungen		Abmeldungen	
	insgesamt	darunter Neuerrichtungen ²⁾	insgesamt	darunter vollständige und teilweise Aufgabe ³⁾
	Anzahl			
Dessau-Roßlau, Stadt	43	39	44	36
Halle (Saale), Stadt	179	152	179	160
Magdeburg, Stadt	157	142	139	119
Altmarkkreis Salzwedel	58	51	36	34
Anhalt-Bitterfeld	94	79	98	82
Börde	79	66	95	82
Burgenlandkreis	81	71	84	73
Harz	120	99	131	117
Jerichower Land	61	53	50	49
Mansfeld-Südharz	44	38	48	42
Saalekreis	107	88	98	86
Salzlandkreis	80	66	80	65
Stendal	49	43	48	43
Wittenberg	81	72	78	68
Sachsen-Anhalt	1 233	1 059	1 208	1 056

1) ohne Automatenaufsteller und Reisegewerbe

2) ohne Verlagerung

3) vollständige Aufgabe ohne Verlagerung und teilweise Aufgabe eines weiterhin bestehenden Betriebes

Zahlenspiegel - Kreistabellen

Insolvenzverfahren nach kreisfreien Städten und Landkreisen

01.01. - 31.05.2011

Kreisfreie Stadt Landkreis Land	Insolvenzverfahren				Darunter		Voraus- sichtliche Forderungen insgesamt
	insgesamt	davon			Unter- nehmen	Ver- braucher	
		eröffnet	mangels Masse abgelehnt	Schulden- bereinigungs- plan ange- nommen			
Anzahl							1 000 EUR
Dessau-Roßlau, Stadt	94	82	6	6	17	62	15 022
Halle (Saale), Stadt	224	204	19	1	28	161	15 380
Magdeburg, Stadt	227	209	14	4	44	150	24 428
Altmarkkreis Salzwedel	66	63	3	0	8	48	64 554
Anhalt-Bitterfeld	131	115	16	0	23	84	20 458
Börde	152	145	7	0	23	105	21 578
Burgenlandkreis	94	84	6	4	14	63	6 680
Harz	212	202	8	2	41	150	34 853
Jerichower Land	105	99	6	0	28	65	7 321
Mansfeld-Südharz	137	130	2	5	11	111	11 649
Saalekreis	170	158	10	2	27	122	37 846
Salzlandkreis	237	225	9	3	30	184	11 029
Stendal	69	66	3	0	15	46	27 436
Wittenberg	120	107	13	0	19	78	12 745
Sachsen-Anhalt	2 038	1 889	122	27	328	1 429	310 977

Notizen

Veröffentlichungen ¹⁾ im Statistischen Landesamt Sachsen-Anhalt

Im Monat Juli 2011 erschienen:

Bestell-Nr.	Kennziffer/ Periodizität	Titel	Preis (in EUR)
1 Z 0 03	Z	Statistisches Monatsheft 7/11	5,50
3 A 1 02	A I, A II, A III - hj-2/10	Bevölkerung der Gemeinden; Natürliche Bevölkerungsbewegungen, Wanderungen - Stand: 31.12.2010 - Gebietsstände: 31.12.2010 und 01.01.2011	8,00
3 A 6 06	A VI - j/10	Pendlerströme der sozialversicherungspflichtig Beschäftigten - Stichtag: 30.06.2010 -	2,50
3 B 3 03	B III - j/10	Akademische, staatliche und kirchliche Abschlussprüfungen - Prüfungsjahr 2010 -	7,00
3 E 1 02	E I - m-4/11	Beschäftigte, Umsatz im Verarbeitenden Gewerbe sowie im Bergbau und der Gewinnung von Steinen und Erden - April 2011 - Vorläufige Ergebnisse Betriebe mit 50 und mehr tätigen Personen	5,00
3 E 1 03	E I - j/10	Beschäftigte, Umsatz, Produktion im Verarbeitenden Gewerbe sowie im Bergbau und der Gewinnung von Steinen und Erden - Jahr 2010 -	10,50
3 E 1 08	E I - m-4/11	Auftragseingangsindex und Umsatzindex im Verarbeitenden Gewerbe April 2011 - Vorläufige Ergebnisse -	5,50
3 E 1 09	E I - vj-1/11	Produktion ausgewählter Erzeugnisse im Verarbeitenden Gewerbe sowie im Bergbau und der Gewinnung von Steinen und Erden - I. Quartal 2011 -	2,50
3 E 2 01	E II - m-4/11	Umsatz, Tätige Personen, Auftragseingang und Auftragsbestand im Baugewerbe April 2011	2,50
3 F 1 02	F I, F II - j/10	Baufertigstellungen, Bauabgang und Wohnungsbestand im Wohn- und Nichtwohnbau - Jahr 2010 -	4,00
3 F 2 01	F II - m-4/11	Baugenehmigungen und Baufertigstellungen im Wohn- und Nichtwohnbau April 2011	2,50
3 F 2 01	F II - m-5/11	Baugenehmigungen und Baufertigstellungen im Wohn- und Nichtwohnbau Mai 2011	2,50
3 H 1 01	H I - m-2/11	Straßenverkehrsunfälle - Februar 2011 - Vorläufige Ergebnisse	6,00
3 H 1 05	H I - vj-1/11	Fahrgäste und Beförderungsleistungen im Schienennahverkehr und im gewerblichen Omnibusverkehr - I. Quartal 2011 -	1,50
3 H 2 01	H II - m-12/10	Binnenschifffahrt - Dezember 2010 -	3,50
3 L 2 02	L II - j/09	Gemeindefinanzen - Einnahmen und Ausgaben - Jahresrechnung 2009	5,00

1) Veröffentlichung als PDF-Datei kostenfrei erhältlich - bei Bestellung bitte die erste Stelle der Bestellnummer durch eine „6“ ersetzen