

ZAHLEN DATEN FAKTEN

Aktuell

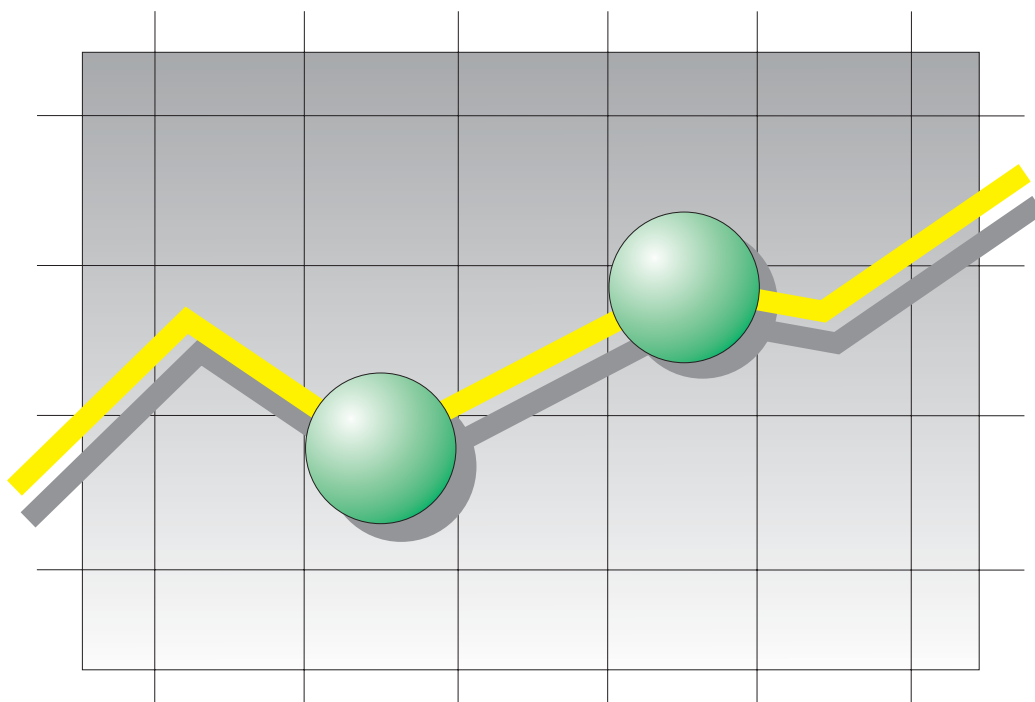
Informativ

Anschaulich

Monatsheft des Statistischen Landesamtes Sachsen - Anhalt

2011

01
02
03
04
05
06
07
08
09
10
11
12

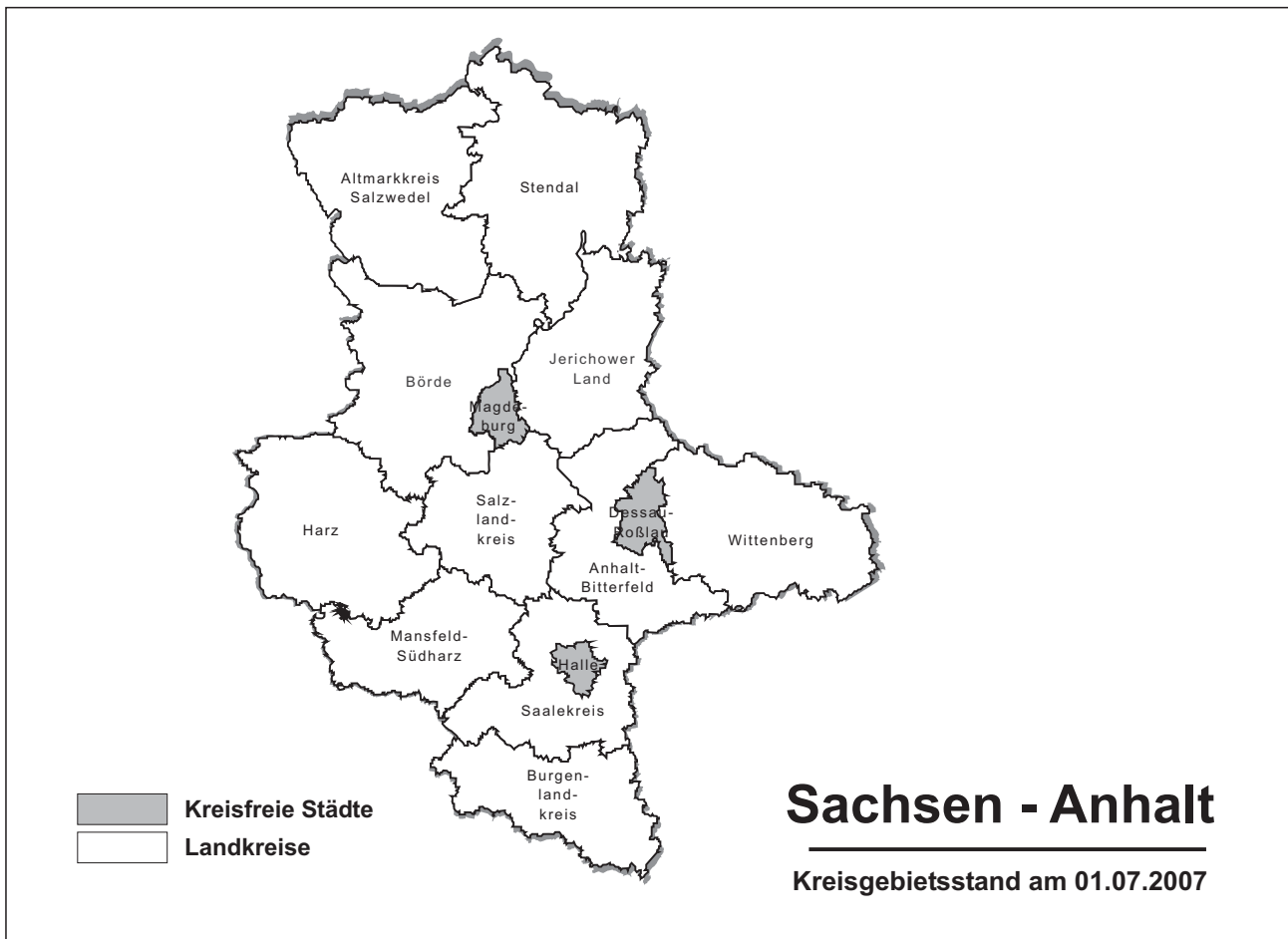


Bestellnummer: 1Z003



SACHSEN-ANHALT

Statistisches Landesamt



INFORMATIONEN UND BERATUNG

Ergebnisse aus allen Erhebungen der amtlichen Statistik werden durch das Dezernat Öffentlichkeitsarbeit bereitgestellt.

Dezernatsleiterin:

Frau Tewes Telefon: 0345 2318-702

Auskünfte

Frau Schöne: Telefon: 0345 2318-777
 Frau Hohlstamm: Telefon: 0345 2318-715
 Frau Heyl: Telefon: 0345 2318-716
 Telefax: 0345 2318-913
 E-Mail: info@stala.mi.sachsen-anhalt.de
 Internet: www.statistik.sachsen-anhalt.de

Bibliothek und

Besucherdienst (Merseburger Straße 2)
 Montag - Donnerstag 9.00 Uhr - 15.30 Uhr
 Freitag 9.00 Uhr - 13.00 Uhr
 Telefon: 0345 2318-714
 E-Mail: bibliothek@stala.mi.sachsen-anhalt.de

Vertrieb

Frau Steckner Telefon: 0345 2318-718
 E-Mail: shop@stala.mi.sachsen-anhalt.de

Herausgeber

Statistisches Landesamt Sachsen-Anhalt Schriftliche
 Bestellungen an:

Statistisches Landesamt
 Sachsen-Anhalt
 Öffentlichkeitsarbeit
 Postfach 20 11 56
 06012 Halle (Saale)

© Statistisches Landesamt Sachsen-Anhalt, Halle (Saale) 2011

Auszugsweise Vervielfältigung und Verbreitung mit Quellenangabe gestattet.

Bezugspreis: 5,50 EUR (kostenfrei als PDF-Datei verfügbar - Bestell-Nr.:6Z003)
 Erscheinungsfolge: monatlich
 Jahresabonnement: 55,00 EUR

Statistisches Monatsheft Sachsen-Anhalt

06/2011

22. Jahrgang

Seite

Kurz und aktuell

Auftragseingänge des Bauhauptgewerbes erreichten im März den 10-Jahres-Höchststand ... Zahl der Wohnungsfertigstellungen sank 2010 auf Rekordtief ...
Deutliche Zunahme der Konsumausgaben je Einwohner im Jahr 2009 ... **In eigener Sache:** Neue Regionalergebnisse zur Erwerbstätigkeit erschienen ... Erhebung über Wirtschaftsdüngerbringung

3

Ausgewählte Wirtschaftsindikatoren in Bild und Zahl

5

Zahlenspiegel Sachsen-Anhalt

11

Veröffentlichungen des Statistischen Landesamtes Sachsen-Anhalt

47

Redaktionsschluss: 16.06.2011

Vorbemerkungen

Mit dem Statistischen Monatsheft gibt das Statistische Landesamt die aktuell vorliegenden Ergebnisse heraus und stellt die Entwicklungen für das Land Sachsen-Anhalt dar.

Die regionale Gliederung der Ergebnisse ab Berichtsmonat Juli 2007 entspricht der zum 01.07.2007 in Kraft getretenen Kreisgebietsreform.

Die mit einem Stern (*) versehenen Positionen sind Bestandteil eines von allen Statistischen Landesämtern beschlossenen Mindestveröffentlichungsprogramms und werden von allen Ämtern im monatlichen Zahlenspiegel veröffentlicht.

Zur Methodik informieren Sie sich bitte in den jeweiligen Statistischen Berichten.

Abänderungen bereits bekanntgegebener Zahlen beruhen auf nachträglichen Berichtigungen.

Auftretende Abweichungen in den Endsummen sind auf Rundungsdifferenzen zurückzuführen.

Alle Ergebnisse der amtlichen Statistik basieren auf gesetzlicher Grundlage.

Quellenangaben für nicht im Statistischen Landesamt ermittelte Zahlen sind an entsprechender Stelle enthalten.

Zeichenerklärung

- = nichts vorhanden
- 0 = weniger als die Hälfte von 1 in der letzten besetzten Stelle, jedoch mehr als nichts
- x = Tabellenfach gesperrt, weil Aussage nicht sinnvoll
- . = Zahlenwert unbekannt oder geheimzuhalten
- () = Aussagewert eingeschränkt, da der Zahlenwert Fehler aufweisen kann
- ... = Angabe fällt später an
- * = Mindestveröffentlichungsprogramm

Abkürzungen

- a.n.g. = andere nicht genannte
- dav. = davon
- dar. = darunter
- VjD = Vierteljahresdurchschnitt

Auftragseingänge des Bauhauptgewerbes erreichten im März den 10-Jahres-Höchststand

Im Bauhauptgewerbe ¹⁾ wurden im März neue Aufträge im Wert von rund 252 Mill. EUR geordert. Das war der höchste Auftragseingangswert der letzten 10 Jahre. Neben verschiedenen größeren Bauobjekten war allgemein ein höheres Auftragsniveau festzustellen.

Insbesondere Großaufträge im Tiefbau waren für den Höchstwert verantwortlich. Für rund 171 Mill. EUR wurden in diesem Bereich verbindliche Aufträge bestellt, wobei der Wirtschaftssektor den Hauptanteil für sich beanspruchte.

Im Bereich Hochbau wurden die Auftragsbücher mit Ordnern von insgesamt 81 Mill. EUR gefüllt. Das bedeutete zwar nicht den Höchstwert wie im Tiefbau, lag aber dennoch deutlich über dem Niveau der letzten Jahre.

Zahl der Wohnungsfertigstellungen sank 2010 auf Rekordtief

Im Jahr 2010 wurden 1 550 Wohnungen fertig gestellt, das war der niedrigste jemals gemessene Wert.

Im Vergleich zum Vorjahr halbierte sich die Zahl der fertig gestellten Wohnungen. Eine Besonderheit bildeten 2010 die Baumaßnahmen im vorhandenen Bestand. Waren diese 2009 noch eine Hauptstütze des Wohnungsbaus, so fielen 2010 durch diverse Um- und Ausbaurbeiten sowie Zusammenlegungen per Saldo 300 Wohnungen weg. Aber auch der Mehrfamilienhausbau bewegte sich auf äußerst niedrigem Niveau. Die Zahl neuer Wohnungen in Geschosswohnungsbauten sank um rund ein Drittel auf 434 Einheiten. Stabil war der Neubau von Ein- und Zweifamilienhäusern mit 1 389 Einheiten. Zusätzlich entstanden 27 neue Wohnungen in Büro- und Geschäftshäusern.

Deutliche Zunahme der Konsumausgaben je Einwohner im Jahr 2009

Jeder Einwohner von Sachsen-Anhalt hatte im Jahr 2009 durchschnittlich 14 201 EUR für den privaten Konsum zur Verfügung. Das waren 363 EUR mehr als im Jahr zuvor (+ 2,6 %). Im Durchschnitt Deutschlands lagen die privaten Konsumausgaben bei 17 234 EUR je Einwohner, sie stiegen mit 25 EUR gegenüber 2008 (+0,1 %) deutlich geringer als in Sachsen-Anhalt. Durch die überdurchschnittliche Entwicklung wurde der Abstand Sachsens zum bundesdeutschen Niveau weiter verringert, dennoch konnte jeder Sachsen-Anhalter nur 82 % der durchschnittlichen Konsumausgaben Deutschlands tätigen (2008: 80 %).

Ursache für den unterschiedlichen Verlauf gegenüber dem Bund war die ebenfalls positive Entwicklung des verfügbaren Einkommens der privaten Haushalte in Sachsen-Anhalt im Jahr 2009, welches pro Kopf um 294 EUR bzw. 1,9 % gegenüber dem Jahr 2008 stieg. Demgegenüber reduzierte sich das verfügbare Pro-Kopf-Einkommen im bundesdeutschen Durchschnitt um 133 EUR bzw. 0,7 %. Das verfügbare Einkommen entspricht den Einkommen, die den privaten Haushalten letztendlich zufließen und die sie für Konsum- und Sparzwecke verwenden können.

Der nicht konsumierte Teil des verfügbaren Einkommens zzgl. der Zunahme der betrieblichen Versorgungsansprüche wird als Sparen bezeichnet. Auf Grund der stärkeren Zunahme der privaten Konsumausgaben gegenüber dem verfügbaren Einkommen reduzierte sich der Sparbetrag je Einwohner um 56 EUR auf 1 521 EUR im Jahr 2009 in Sachsen-Anhalt. Im Durchschnitt aller Bundesländer wurden 2 159 EUR je Einwohner gespart, 124 EUR weniger als ein Jahr zuvor. Pro Kopf erreichte jeder Einwohner von Sachsen-Anhalt 70 % des Durchschnittswertes von Deutschland.

Die Sparquote ist der Anteil des Sparvolumens am verfügbaren Einkommen, letzteres erhöht um die Zunahme betrieblicher Versorgungsansprüche. Sie betrug für Sachsen-Anhalt 9,7 % im Jahr 2009, eine Reduzierung um 0,6 Prozentpunkte gegenüber 2008. In Deutschland betrug die Sparquote 11,1 %, ebenfalls 0,6 Prozentpunkte weniger als im Vorjahr.

1) Betriebe von Unternehmen mit 20 oder mehr Beschäftigten

Notizen

In eigener Sache:

Neue Regionalergebnisse zur Erwerbstätigkeit erschienen

Vom Arbeitskreis „Erwerbstätigenrechnung des Bundes und der Länder“ (AK ETR), dem auch das Statistische Landesamt Sachsen-Anhalt angehört, liegen jetzt Ergebnisse zur regionalen Erwerbstätigkeit für die Jahre 1991 bis 2009 vor. Dabei wurden die Ergebnisse der Jahre 2006 bis 2008 überarbeitet und auf die neuen Länderergebnisse zum Stand Herbst 2010 abgestimmt sowie das Jahr 2009 erstmals berechnet.

Im Zeitraum 1991 bis 2009 sank die Zahl der Erwerbstätigen in Sachsen-Anhalt von 1 281,3 Tausend auf 1 009,2 Tausend Personen. Das entspricht einem Rückgang um 272,0 Tausend Personen oder 21,2 %. Dabei verlief die Beschäftigungsentwicklung im Land sehr unterschiedlich. Mehr als ein Viertel des Erwerbstätigenrückgangs entfiel auf die kreisfreien Städte (- 72 400 Personen), insbesondere auf die Städte Halle (- 34 600) und Magdeburg (- 31 000). Die Landkreise hatten einen Rückgang von 199 600 Personen gegenüber 1991 zu verzeichnen. Die stärksten Verluste hatten die Landkreise Anhalt-Bitterfeld (- 36 600), Mansfeld-Südharz (- 26 800) und Harz (- 25 300). In den Landkreisen Börde (- 2 100) und Jerichower Land (- 2 700) fiel der Beschäftigungsabbau in diesem Zeitraum am geringsten aus.

Aufgrund der Wirtschaftskrise gab es im Jahr 2009, nachdem sich die Erwerbstätigkeit von 2006 bis 2008 positiv entwickelte, einen Rückgang gegenüber dem Vorjahr von 5 200 Personen oder 0,5 %. Die stärksten Verluste hatten dabei die Landkreise Harz (- 1 400), Wittenberg (- 900), Börde (- 700) und Burgenlandkreis (- 700) sowie die kreisfreie Stadt Dessau-Roßlau (- 700). Dagegen konnten die Landkreise Anhalt-Bitterfeld (+ 800) und die kreisfreie Stadt Halle (+ 600) die größten Zuwächse im Land verzeichnen.

In der Berechnung sind alle Erwerbstätigen (Selbstständige, mit-helfende Familienangehörige, Beamte, sozialversicherungspflichtig Beschäftigte sowie marginal Beschäftigte) berücksichtigt, die ihren Arbeitsort in Sachsen-Anhalt haben.

Ergebnisse dieser Berechnungen werden in der Gemeinschaftsveröffentlichung „Erwerbstätige in den kreisfreien Städten und Landkreisen der Bundesrepublik Deutschland 1991 bis 2009“ vorgelegt, in der die Erwerbstätigen und Arbeitnehmer am Arbeitsort nach Wirtschaftsbereichen dargestellt sind. Sie liegt in elektronischer Form (Excel) vor und kann kostenlos beim Statistischen Landesamt Sachsen-Anhalt (shop@stala.mi.sachsen-anhalt.de) oder über das Online-Angebot des Arbeitskreises <http://www.aketr.de> bestellt werden.

Erhebung über Wirtschaftsdüngerausbringung

Mehr als 1 400 landwirtschaftliche Betriebe wurden in Sachsen-Anhalt im April 2010 mit Erhebungsunterlagen zur Wirtschaftsdüngerausbringung beschickt. Im Rahmen der Bodennutzungshaupterhebung werden die Landwirte zur Ausbringung und Einarbeitung von Wirtschaftsdüngern und Biogas-Gärresten des Jahres 2010 befragt.

Im Rahmen internationaler Verträge hat sich Deutschland verpflichtet, über die Emissionswirkungen klimarelevanter Gase (Treibhausgase wie Kohlendioxid, Lachgas, Methan) und andere Luftschadstoffe (Ammoniak) regelmäßig zu berichten.

Im Jahre 2011 hat die Berechnung der Ammoniak-Emissionen einen besonders hohen Stellenwert. Die zu ermittelnden Zahlen sollen dazu dienen, die Einhaltung der NEC-Richtlinie (Richtlinie über nationale Emissionshöchstmengen) zu überprüfen. Darin hat sich Deutschland verpflichtet, ab 2010 nicht mehr als 550 000 t Ammoniak (NH₃) zu emittieren. Ammoniak schadet der Umwelt, da es zur Versauerung der Böden und zur Stickstoffüberlastung von Mooren, Magerwiesen, Wäldern und Gewässern beiträgt.

In der Landwirtschaft entstehen 90 % der NH₃-Emissionen und zwar dort, wo Harn, Gülle und Mist (alle Wirtschaftsdünger) ungeschützt der Luft ausgesetzt sind.

Das Ziel dieser Erhebung ist es, aktuelle Informationen zur Wirtschaftsdüngerausbringung zu erhalten, um emissionsmindernde Maßnahmen, z. B. Düngetechniken, ausreichend genau in die Emissionsberechnungen einfließen lassen zu können („Nationales Programm zur Verminderung der Ozonkonzentration und zur Einhaltung der Emissionshöchstmengen“ des Bundesministeriums für Umwelt, Naturschutz und Reaktorsicherheit, 2007).

Die Erhebung trägt repräsentativen Charakter, um die Belastung der Landwirte gering zu halten.

Alle Angaben werden vertraulich behandelt und in dieser Form ausschließlich für statistische Zwecke verwendet.

Ausgewählte Wirtschaftsindikatoren

Merkmal	Veränderung					
	2011			2011		
	Januar	Februar	März	Januar	Februar	März
	zum Vormonat			zum Vorjahresmonat		
	um Prozent					
Verarbeitendes Gewerbe sowie Bergbau und Gewinnung von Steinen und Erden ¹⁾						
Betriebe	1,7	0,0	0,0	2,1	2,0	2,0
Beschäftigte	0,8	0,1	0,4	4,0	4,0	4,1
Umsatz	- 5,7	2,8	16,5	25,9	29,4	23,2
dav. Inlandsumsatz	- 5,2	3,7	17,0	22,4	28,2	22,6
Auslandsumsatz	- 7,0	0,3	15,0	35,8	32,6	24,7
Umsatz je Beschäftigten	- 6,5	2,7	16,0	21,1	24,4	18,3
Geleistete Arbeitsstunden	2,7	0,8	11,3	8,8	6,3	6,0
Entgelte (Bruttolohn- und -gehaltsumme)	- 4,2	-2,6	9,3	6,2	6,8	7,7
Volumenindex des Auftragseingangs im Verarbeitenden Gewerbe insgesamt	- 7,9	4,5	13,6	17,1	15,8	8,3
Inland	- 0,2	2,4	14,0	20,4	15,1	13,5
Ausland	- 17,7	7,9	13,3	12,3	16,3	1,5
Vorbereitende Baustellenarbeiten, Hoch- und Tiefbau						
Betriebe	- 0,9	- 0,3	- 0,6	1,3	1,3	1,3
Beschäftigte	- 5,0	-	1,9	3,5	4,5	3,4
Baugewerblicher Umsatz	- 53,1	11,1	66,1	46,1	36,5	22,2
Baugewerblicher Umsatz je Beschäftigten	- 50,6	11,1	63,0	41,3	30,6	18,1
Geleistete Arbeitsstunden	- 4,6	20,2	53,2	79,7	87,9	20,9
Entgeltsumme	- 15,6	- 3,1	20,4	7,1	18,9	13,9
Wertindex des Auftragseingangs	- 52,5	57,4	134,1	2,6	19,7	47,5
Bauinstallation und sonstiges Baugewerbe ²⁾						
Betriebe	-	-	5,4	-	-	4,5
Beschäftigte	-	-	4,2	-	-	7,5
Gesamtumsatz	-	-	- 25,9	-	-	21,9
Gesamtumsatz je Beschäftigten	-	-	- 28,9	-	-	13,4
Einzelhandel ^{3) 4) 5)}						
Umsatz (in jeweiligen Preisen) 2005=100	- 24,0	0,4	16,8	3,6	3,0	- 3,0
Umsatz (in Preisen von 2000) 2005=100	x	x	x	2,7	1,3	- 4,4
Gastgewerbe ^{4) 5)}						
Umsatz (in jeweiligen Preisen) 2005=100	- 23,6	3,0	12,2	1,5	3,2	0,5
Umsatz (in Preisen von 2000) 2005=100	x	x	x	0,5	1,8	- 0,6
Außenhandel ⁴⁾						
Ausfuhr	0,2	2,3	17,6	36,3	39,3	28,9
Einfuhr	- 23,1	- 36,3	109,7	166,3	37,5	25,9
Gewerbeanzeigen						
Gewerbeanmeldungen	9,6	2,0	20,7	-6,8	-9,8	-10,6
Gewerbeabmeldungen	- 3,9	- 18,4	17,9	4,3	1,7	5,0
Verbraucherpreisindex 2005=100	- 0,5	0,5	0,5	1,8	2,0	1,8
Arbeitsmarkt						
Arbeitslose	16,5	- 0,2	- 4,4	- 9,3	- 10,3	- 12,7
Gemeldete Arbeitsstellen	- 0,2	17,8	4,1	29,5	35,5	34,3
Beschäftigte in ABM	- 4,8	- 0,7	- 1,0	- 21,5	- 19,3	- 19,0

1) 2010 vorläufige Ergebnisse

2) Quartalsangaben

3) ohne Kfz-Handel

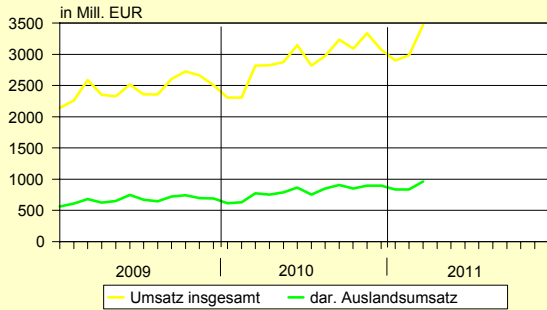
4) 2010 und 2011 vorläufige Ergebnisse

5) Ab Januar 2009 erfolgt die Abgrenzung nach der WZ 2008; die Ergebnisse des Vorjahres wurden entsprechend umgerechnet. Der Berichtskreis wird ab 2007 jährlich durch Ergänzungsstichproben und ab 2009 durch Stichprobenrotation aktualisiert. Zur Vermeidung von Sprüngen in der Zeitreihe werden die Meßzahlen einheitlich auf den Stichprobenstand von 2006 zurückgerechnet.

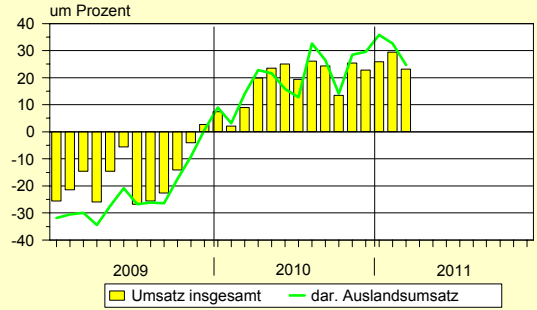
Grafiken zur Entwicklung ausgewählter Wirtschaftsindikatoren

Umsatz

Verarbeitendes Gewerbe sowie Bergbau und Gewinnung von Steinen und Erden

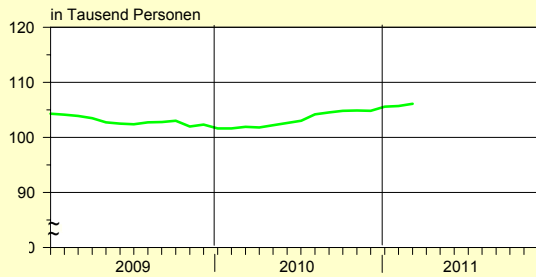


Veränderung gegenüber dem Vorjahresmonat

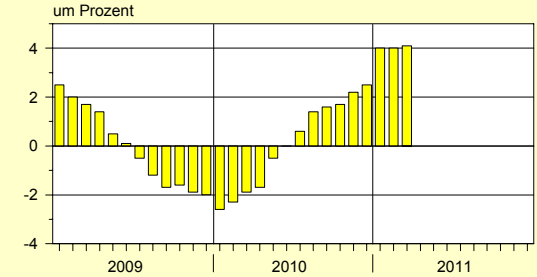


Beschäftigte

Verarbeitendes Gewerbe sowie Bergbau und Gewinnung von Steinen und Erden

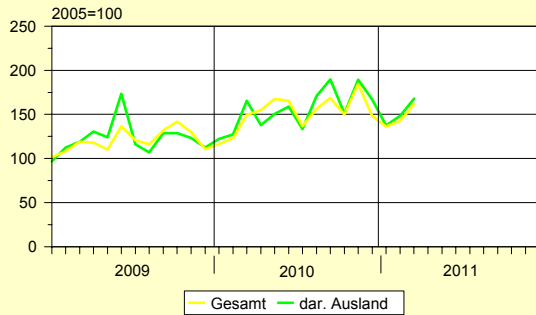


Veränderung gegenüber dem Vorjahresmonat

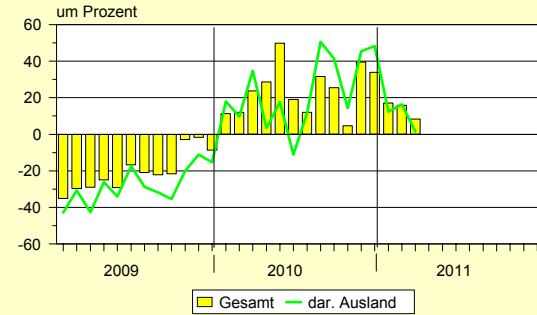


Index des Auftragseingangs (Volumenindex 2005=100)

Verarbeitendes Gewerbe

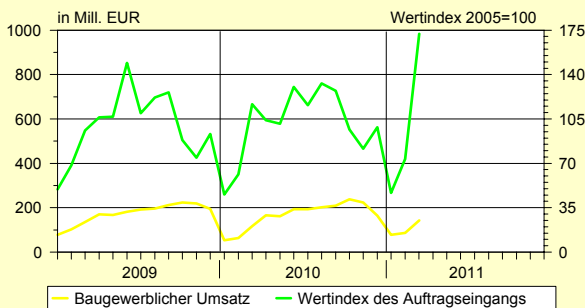


Veränderung gegenüber dem Vorjahresmonat

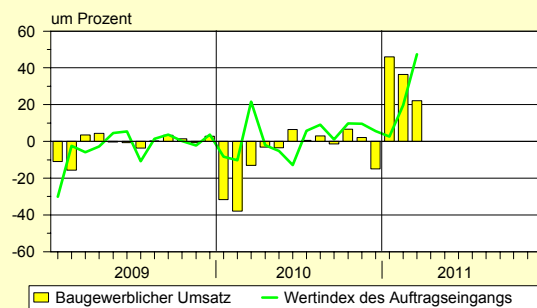


Baugewerblicher Umsatz und Index des Auftragseingangs (Wertindex 2005=100)

Vorbereitende Baustellenarbeiten, Hoch- und Tiefbau



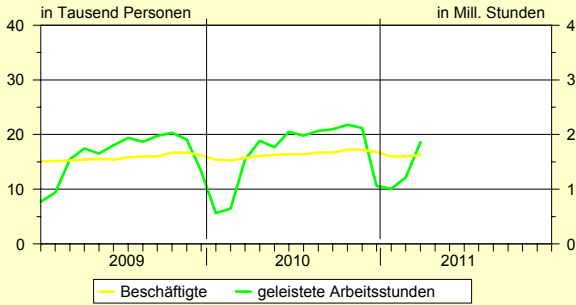
Veränderung gegenüber dem Vorjahresmonat



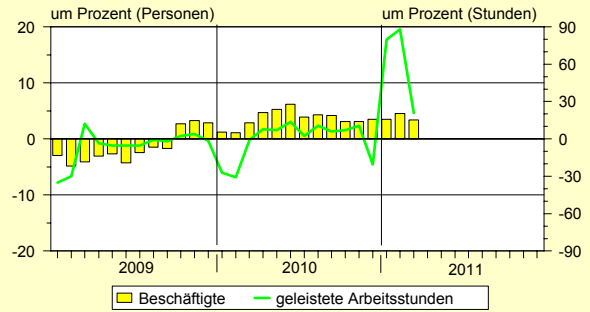
Grafiken zur Entwicklung ausgewählter Wirtschaftsindikatoren

Beschäftigte und geleistete Arbeitsstunden

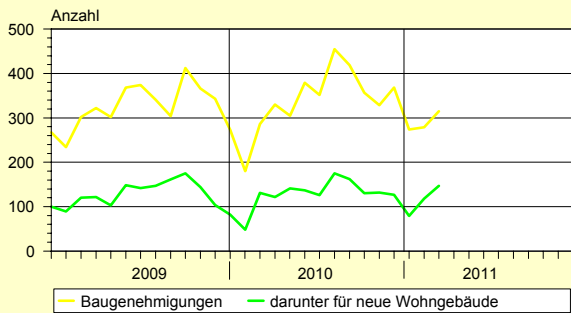
Vorbereitende Baustellenarbeiten, Hoch- und Tiefbau



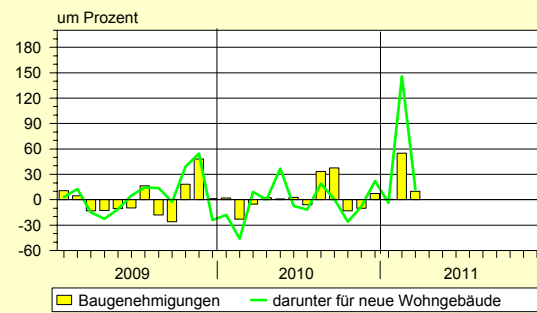
Veränderung gegenüber dem Vorjahresmonat



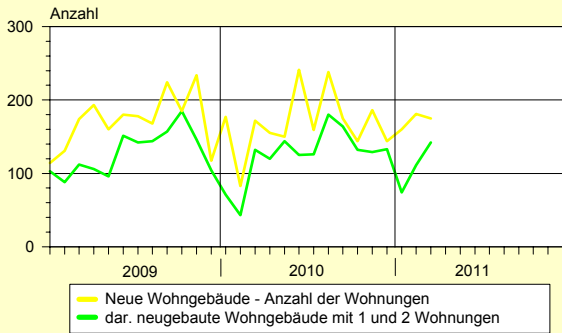
Baugenehmigungen insgesamt



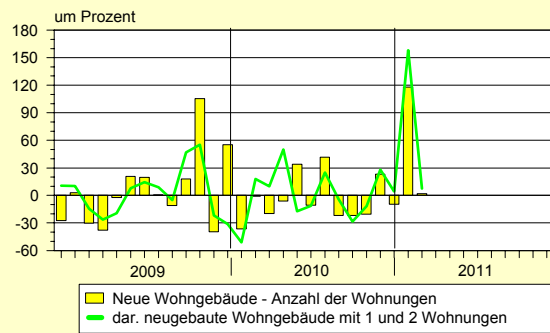
Veränderung gegenüber dem Vorjahresmonat



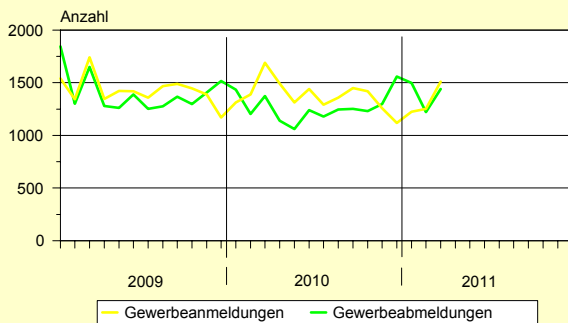
Neue Wohngebäude - Anzahl der Wohnungen



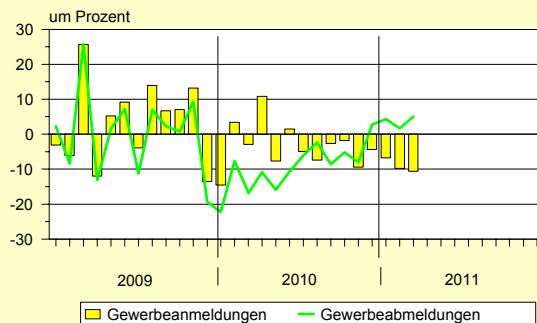
Veränderung gegenüber dem Vorjahresmonat



Gewerbeanmeldungen und Gewerbeabmeldungen

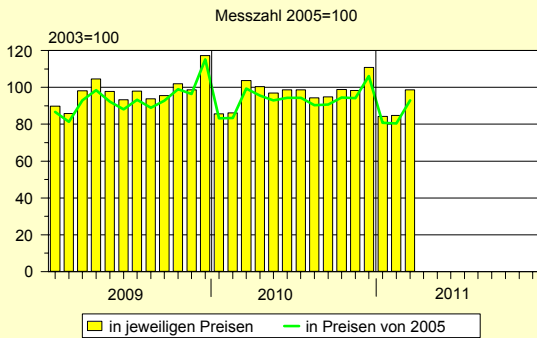


Veränderung gegenüber dem Vorjahresmonat

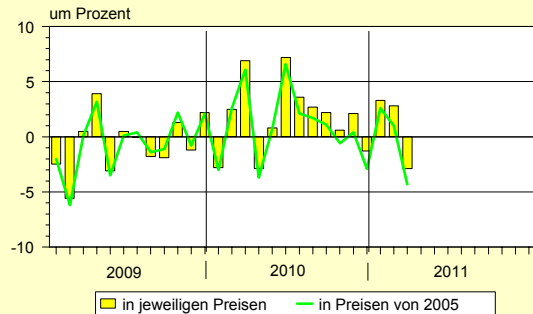


Grafiken zur Entwicklung ausgewählter Wirtschaftsindikatoren

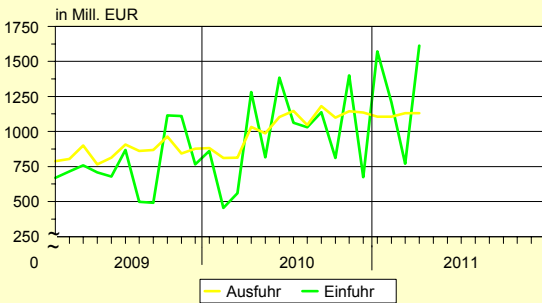
Einzelhandelsumsatz



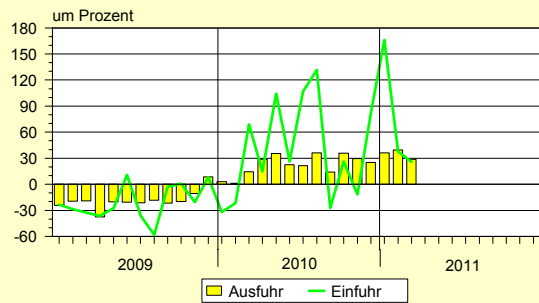
Veränderung gegenüber dem Vorjahresmonat



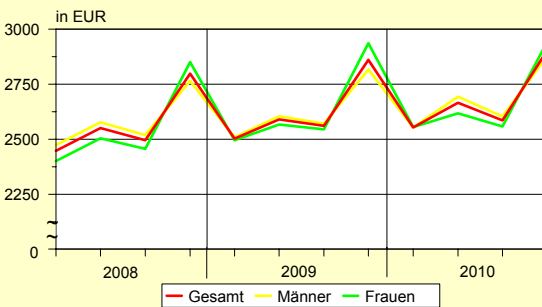
Außenhandel



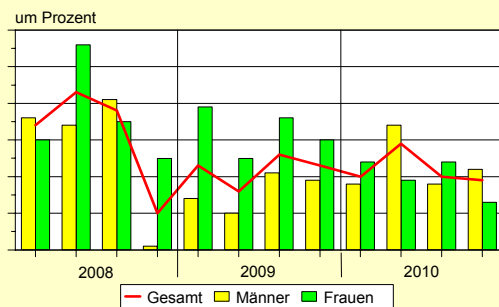
Veränderung gegenüber dem Vorjahresmonat



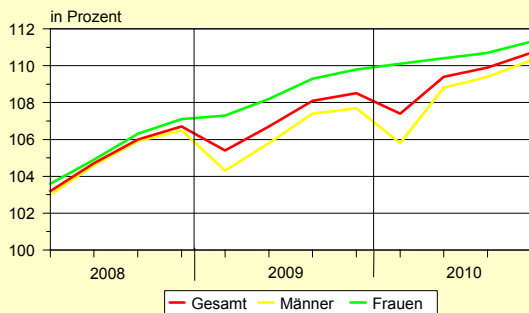
Durchschnittliche Bruttomonatsverdienste mit Sonderzahlungen



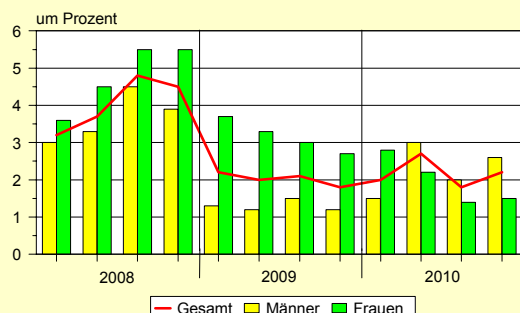
Veränderung gegenüber dem Vorjahreszeitraum



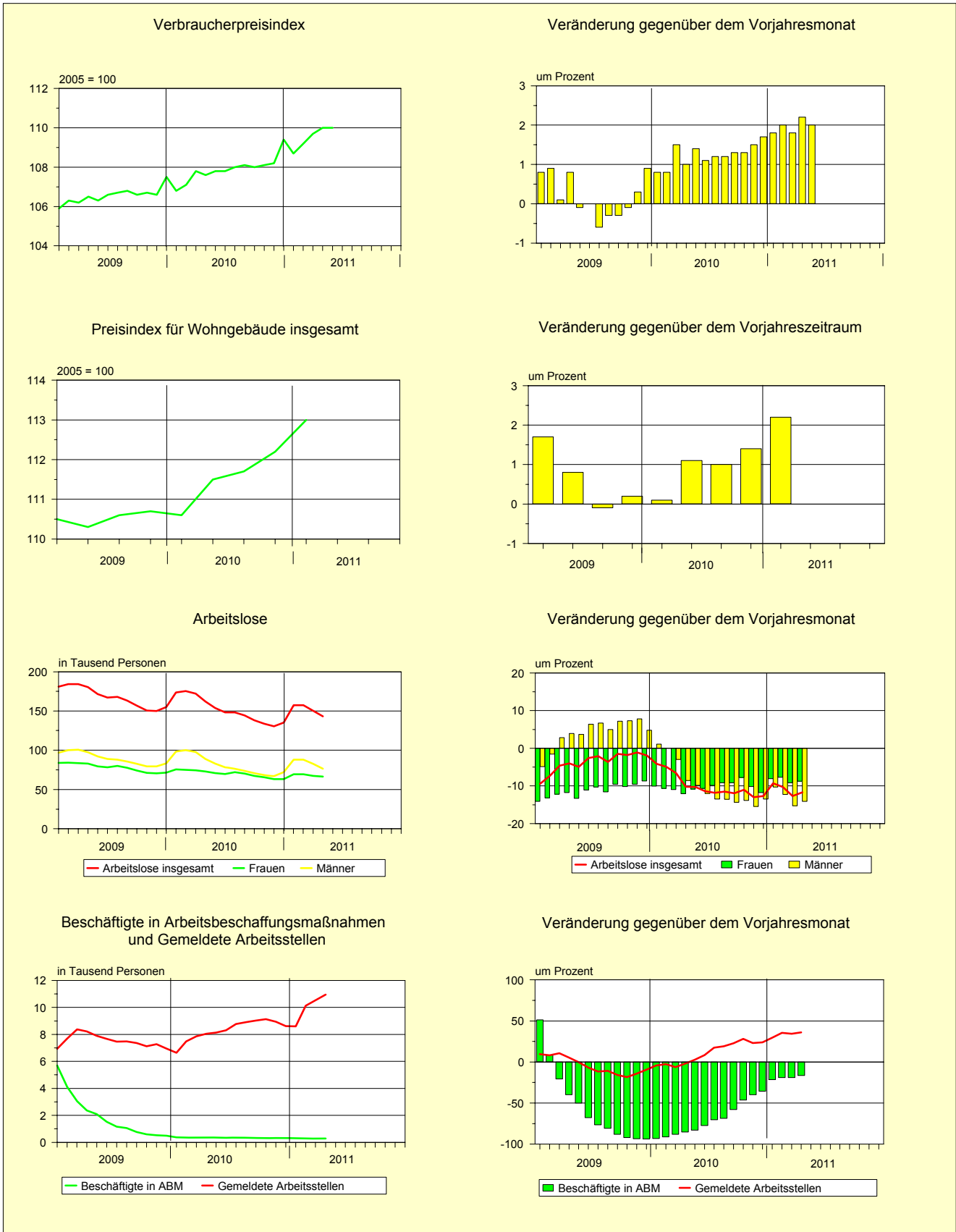
Durchschnittlicher Bruttomonatsverdienindex Vollzeitbeschäftigte ohne Sonderzahlungen in %



Veränderung gegenüber dem Vorjahreszeitraum



Grafiken zur Entwicklung ausgewählter Wirtschaftsindikatoren



Notizen

Zahlenspiegel

Sachsen - Anhalt

Zahlenspiegel - Landesübersichten

Lfd. Nr.	Merkmal	Einheit	2009	2009	2010	2009	
				01.01. - 30.11.		November	Dezember
01 BEVÖLKERUNG							
Bevölkerungsstand							
* 0101	Bevölkerung am Monatsende	Anzahl	2 356 219	2 358 311	2 336 964	2 358 311	2 356 219
0102	und zwar Männer	Anzahl	1 153 749	1 154 851	1 144 966	1 154 851	1 153 749
0103	Frauen	Anzahl	1 202 470	1 203 460	1 191 998	1 203 460	1 202 470
0104	Deutsche	Anzahl	2 314 050	2 315 944	2 293 299	2 315 944	2 314 050
0105	Ausländer/-innen	Anzahl	42 169	42 367	43 665	42 367	42 169
0106	Mittlere Bevölkerung	Anzahl	2 367 938	2 370 092	2 346 592	2 359 282	2 357 265
0107	Bevölkerungsveränderung ¹⁾	Anzahl	- 25 653	- 23 561	- 19 255	- 1 942	- 2 092
Natürliche Bevölkerungsbewegung ²⁾							
* 0108	Eheschließungen	Anzahl	10 346	9 767	9 897	401	579
0109	Ehescheidungen	Anzahl	4 729	4 371	4 142	405	358
* 0110	Lebendgeborene	Anzahl	17 144	15 803	15 551	1 273	1 341
* 0111	Gestorbene (ohne Totgeborene)	Anzahl	30 480	27 781	27 653	2 487	2 699
* 0112	darunter im 1. Lebensjahr Gestorbene	Anzahl	49	44	45	5	5
* 0113	Überschuss der Geborenen (+) bzw. Gestorbenen (-)	Anzahl	- 13 336	- 11 978	- 12 102	- 1 214	- 1 358
Wanderungen							
* 0114	Zuzüge über die Landesgrenze	Anzahl	36 670	34 175	34 822	2 800	2 495
* 0115	darunter aus dem Ausland	Anzahl	8 208	7 687	8 098	521	521
0116	Zuzüge von Ausländer(n)/-innen	Anzahl	8 963	8 415	8 509	609	548
* 0117	Fortzüge über die Landesgrenze	Anzahl	49 030	45 834	41 997	3 595	3 196
* 0118	darunter in das Ausland	Anzahl	8 136	7 348	6 044	517	788
0119	Fortzüge von Ausländer(n)/-innen	Anzahl	9 528	8 738	7 063	611	790
* 0120	Innerhalb des Landes Umgezogene ³⁾	Anzahl	54 749	50 440	50 422	4 295	4 309
* 0121	Wanderungsgewinn (+) bzw. -verlust (-)	Anzahl	- 12 360	- 11 659	- 7 175	- 795	- 701

1) einschließlich Bestandskorrekturen aufgrund berichteter Meldedefälle der Standesämter und Meldebehörden

2) 2010 vorläufige Ergebnisse

3) ohne innerhalb der Gemeinde Umgezogene, zum Gebietsstand 30.11.2010

Lfd. Nr.	Merkmal	Einheit	Am	Am	2009
			30.06.2009	30.06.2010	30.09.
02 ERWERBSTÄTIGKEIT					
Beschäftigte ¹⁾					
* 0201	Sozialversicherungspflichtig Beschäftigte am Arbeitsort ²⁾	Anzahl	742 035	749 102	755 525
* 0202	und zwar Frauen	Anzahl	371 140	372 536	376 332
* 0203	Ausländer/-innen	Anzahl	6 966	7 776	7 280
* 0204	Teilzeitbeschäftigte	Anzahl	139 773	144 565	141 554
* 0205	darunter Frauen	Anzahl	117 168	120 595	118 225
Sozialversicherungspflichtig Beschäftigte nach Wirtschaftsbereichen (WZ 2008) ³⁾					
* 0206	Land- und Forstwirtschaft, Fischerei (A)	Anzahl	16 136	16 056	16 655
* 0207	Produzierendes Gewerbe (B-F)	Anzahl	212 693	213 870	216 706
* 0208	Handel, Verkehr und Gastgewerbe (G-I)	Anzahl	159 500	160 347	162 096
* 0209	Erbringung von Unternehmensdienstleistungen (J-N)	Anzahl	116 350	122 716	120 130
* 0210	Erbringung von öffentlichen und privaten Dienstleistungen (O-U)	Anzahl	237 328	235 997	239 915

1) Auswertungen aus der Beschäftigtenstatistik der Bundesagentur für Arbeit, vorläufige Angaben

2) insgesamt: einschließlich Personen "ohne Angabe" zur Wirtschaftsgliederung

3) Ab Stichtag 31.03.2008 kommt die WZ 2008 zur Anwendung. Diese Ergebnisse sind nicht mit den Ergebnissen nach WZ 2003 vergleichbar.

Zahlenspiegel - Landesübersichten

2010											Lfd. Nr.
Januar	Februar	März	April	Mai	Juni	Juli	August	September	Oktober	November	
2 353 894	2 351 801	2 349 438	2 347 850	2 346 509	2 344 679	2 342 749	2 340 400	2 339 439	2 338 858	2 336 964	0101 *
1 152 702	1 151 743	1 150 630	1 149 900	1 149 363	1 148 471	1 147 664	1 146 520	1 146 098	1 145 771	1 144 966	0102
1 201 192	1 200 058	1 198 808	1 197 950	1 197 146	1 196 208	1 195 085	1 193 880	1 193 341	1 193 087	1 191 998	0103
2 311 750	2 309 774	2 307 397	2 305 638	2 304 169	2 302 409	2 300 523	2 298 130	2 296 528	2 295 316	2 293 299	0104
42 144	42 027	42 041	42 212	42 340	42 270	42 226	42 270	42 911	43 542	43 665	0105
2 355 057	2 352 848	2 350 620	2 348 644	2 347 180	2 345 594	2 343 714	2 341 575	2 339 920	2 339 149	2 337 911	0106
- 2 325	- 2 093	- 2 363	- 1 588	- 1 341	- 1 830	- 1 930	- 2 349	- 961	- 581	- 1 894	0107
223	310	402	565	1 404	1 289	1 726	1 643	1 099	837	399	0108 *
409	316	443	298	379	429	343	449	358	340	378	0109
1 081	1 320	1 426	1 273	1 333	1 508	1 593	1 631	1 583	1 377	1 426	0110 *
2 457	2 621	2 922	2 389	2 381	2 492	2 575	2 461	2 400	2 340	2 615	0111 *
6	4	4	4	5	7	0	3	4	4	4	0112 *
- 1 376	- 1 301	- 1 496	- 1 116	- 1 048	- 984	- 982	- 830	- 817	- 963	- 1 189	0113 *
2 125	2 307	2 915	2 707	2 523	2 815	3 392	3 605	4 317	4 948	3 168	0114 *
381	447	687	723	622	684	702	782	1 284	1 064	722	0115 *
420	484	776	752	616	699	666	800	1 344	1 181	771	0116
3 073	3 103	3 783	3 180	2 815	3 665	4 345	5 128	4 463	4 565	3 877	0117 *
333	561	633	469	462	628	640	714	603	419	582	0118 *
442	606	764	593	501	689	736	772	722	573	665	0119
3 826	4 035	4 512	4 160	3 994	4 623	5 245	5 355	4 866	4 882	4 924	0120 *
- 948	- 796	- 868	- 473	- 292	- 850	- 953	- 1 523	- 146	383	- 709	0121 *
2009			2010								Lfd. Nr.
31.12.			31.03.				30.06.		30.09.		
744 890			735 920			749 102			764 854		0201 *
374 755			371 086			372 536			378 335		0202 *
7 148			7 387			7 776			8 185		0203 *
142 292			141 494			144 565			146 291		0204 *
118 543			118 450			120 595			121 687		0205 *
14 934			15 391			16 056			16 467		0206 *
210 331			207 931			213 870			219 357		0207 *
160 538			158 314			160 347			163 364		0208 *
118 677			117 345			122 716			127 678		0209 *
240 391			236 819			235 997			237 863		0210 *

Zahlenspiegel - Landesübersichten

Lfd. Nr.	Merkmal	Einheit	2009	2010	2010	
			Durchschnitt	Durchschnitt	April	Mai
	Noch 02 ERWERBSTÄTIGKEIT					
	Arbeitsmarkt ¹⁾					
* 0211	Arbeitslose	Anzahl	167 676	151 277	161 995	153 741
* 0212	darunter Frauen	Anzahl	78 094	70 029	72 946	70 756
	Arbeitslosenquote (bezogen auf alle zivilen Erwerbspersonen)					
* 0213	Insgesamt	%	13,6	12,5	13,1	12,7
* 0214	und zwar Frauen	%	13,3	12,1	12,4	12,4
* 0215	Männer	%	13,8	12,7	13,8	13,1
* 0216	Ausländer/-innen	%	26,0	23,9	24,5	24,7
* 0217	Jüngere von 15 bis unter 25 Jahren	%	12,9	10,9	11,1	10,8
* 0218	Kurzarbeiter/-innen ²⁾	Anzahl	19 471	...	13 327	10 871
* 0219	Gemeldete Arbeitsstellen ³⁾	Anzahl	7 538	8 323	8 048	8 135
0220	Teilnahme berufliche Weiterbildung ⁴⁾⁵⁾	Anzahl	8 828	9 196	9 924	9 170
0221	Beschäftigte in Arbeitsbeschaffungsmaßnahmen ⁵⁾	Anzahl	1 950	340	346	352

- 1) Quelle: Bundesagentur für Arbeit; ohne Teilnehmer/-innen an Eignungsfeststellungs- und Trainingsmaßnahmen; ab Januar 2005 unter Einschluss der Grundsicherung für Arbeitsuchende; ab September 2005 Untererfassung in den Optionskommunen beseitigt. Verfahrensbedingte Abweichungen zu den offiziellen Zahlen sind nicht auszuschließen; die aktuellen Werte sind im Internet bei der Bundesagentur für Arbeit als detaillierte Übersichten zu finden.
- 2) ab Januar 2009 Kurzarbeiter auf Basis von Abrechnungslisten ermittelt (Summe aller Anspruchsgrundlagen)
- 3) ohne geförderte Stellen des zweiten Arbeitsmarktes
- 4) einschließlich der Daten zur Förderung der Teilhabe behinderter Menschen am Arbeitsleben
- 5) mit Förderdaten zugelassener kommunaler Träger

Lfd. Nr.	Merkmal	Einheit	2009	2010	2010	
			Durchschnitt	Durchschnitt	März	April
	03 BAUTÄTIGKEIT					
	Baugenehmigungen im Wohn- und Nichtwohnbau					
0301	Gebäude insgesamt ¹⁾	Anzahl	328	336	286	330
* 0302	Wohnungen in Wohn- und Nichtwohngebäuden (Neubau und Saldo aus Baumaßnahmen an bestehenden Gebäuden)	Anzahl	214	149	204	188
0303	Wohnfläche	100 m ²	250	231	251	257
0304	veranschlagte Kosten der Bauwerke	1 000 EUR	83 631	76 296	78 728	78 479
* 0305	Wohnräume (einschließlich Küchen)	Anzahl	933	773	986	839
* 0306	Wohngebäude (Neubau)	Anzahl	129	126	131	122
* 0307	darunter mit 1 oder 2 Wohnungen	Anzahl	123	121	126	118
0308	Wohnungen	Anzahl	171	169	172	155
* 0309	umbauter Raum	1 000 m ³	100	99	101	93
* 0310	Wohnfläche	100 m ²	199	200	206	186
* 0311	veranschlagte Kosten der Bauwerke	1 000 EUR	20 673	20 369	21 779	18 991
* 0312	Nichtwohngebäude (Neubau)	Anzahl	62	60	58	56
* 0313	umbauter Raum	1 000 m ³	538	416	843	567
* 0314	Nutzfläche	100 m ²	640	552	816	685
* 0315	veranschlagte Kosten der Bauwerke	1 000 EUR	41 208	30 971	41 233	29 832

- 1) einschließlich Baumaßnahmen an bestehenden Gebäuden

Zahlenspiegel - Landesübersichten

2010							2011				Lfd. Nr.
Juni	Juli	August	September	Oktober	November	Dezember	Januar	Februar	März	April	
148 021	148 282	144 416	138 135	133 929	130 450	135 210	157 535	157 258	150 279	143 012	0211 *
69 727	72 072	70 416	67 361	65 640	63 328	63 107	69 438	69 330	67 480	66 554	0212 *
12,3	12,3	12,0	11,5	11,1	10,8	11,2	13,1	13,0	12,5	11,9	0213
12,2	12,6	12,3	11,8	11,5	11,1	11,0	12,1	12,1	11,8	11,6	0214 *
12,3	12,0	11,7	11,2	10,8	10,6	11,4	13,9	13,9	13,1	12,1	0215 *
24,4	24,3	23,8	23,0	22,3	21,7	21,8	24,1	23,3	22,7	21,8	0216 *
10,4	12,4	11,8	10,9	9,3	8,7	8,7	10,5	10,8	10,3	9,7	0217 *
9 935	7 354	6 202	5 899	5 503	0218 *
8 311	8 763	8 908	9 034	9 130	8 955	8 618	8 597	10 131	10 549	10 954	0219 *
8 948	8 001	8 310	8 654	9 009	9 463	9 345	9 565	9 212	9 167	9 037	0220
343	344	330	320	320	314	310	295	293	290	289	0221

2010							2011			Lfd. Nr.	
Mai	Juni	Juli	August	September	Oktober	November	Dezember	Januar	Februar		März
305	379	352	455	419	357	329	368	274	279	315	0301
155	327	138	97	94	23	277	182	169	251	215	0302 *
239	371	215	287	226	132	278	268	181	272	278	0303
63 857	68 164	60 358	77 227	94 838	76 082	112 541	80 369	65 499	70 180	96 270	0304
709	1 369	734	738	623	416	1 103	954	567	1 061	1 037	0305 *
141	137	126	175	162	130	132	127	79	118	147	0306 *
140	124	123	171	160	128	127	125	72	111	140	0307 *
150	241	159	238	175	144	186	144	160	181	175	0308
105	123	95	146	115	87	104	93	76	116	115	0309 *
208	247	196	288	235	177	214	185	150	203	219	0310 *
21 326	25 856	20 294	29 262	23 287	18 232	21 559	19 220	17 163	26 233	23 670	0311 *
51	61	52	75	81	76	63	70	42	56	48	0312 *
311	131	176	254	357	724	906	309	132	343	756	0313 *
631	213	251	402	541	1 045	989	460	244	427	758	0314 *
31 588	10 343	17 566	20 883	40 543	37 780	69 637	29 914	17 250	19 916	52 189	0315 *

Zahlenspiegel - Landesübersichten

Lfd. Nr.	Merkmal	Einheit	2005		2006	
			Mai	November	Mai	November
	04 LANDWIRTSCHAFT					
	Viehbestand ¹⁾					
0401	Rinder	Anzahl	344 427	338 734	334 340	330 918
0402	darunter Milchkühe	Anzahl	137 926	133 842	132 201	129 334
0403	Schweine	Anzahl	941 776	957 574	984 633	958 038
0404	darunter Sauen	Anzahl	115 042	113 510	117 424	118 485
0405	Schafe	Anzahl	114 140	.	112 755	.

1) Berichtszeitpunkt jeweils der 03. des Monats

2) bei Rindern aufgrund methodischer Änderungen eingeschränkte Vergleichbarkeit zu den Erhebungen 2007 und früher

Lfd. Nr.	Merkmal	Einheit	2009	2010	2010	
			Durchschnitt	Durchschnitt	April	Mai
	Noch 04 LANDWIRTSCHAFT					
	Gewerbliche Schlachtungen von Tieren in- und ausländischer Herkunft, Milch und Eierzeugung ^{1) 2)}					
0406	Rinder insgesamt	Anzahl	249	370	391	336
0407	darunter Kälber ³⁾	Anzahl	10	12	8	11
0408	Jungrinder	Anzahl	10	10	11	6
0409	Schweine	Anzahl	280 188	362 824	338 240	347 176
* 0410	Schlachtmengen (ohne Geflügel) ⁴⁾	t	25 695	33 451	31 292	32 001
* 0411	darunter Rinder insgesamt	t	75	107	116	98
* 0412	darunter Kälber ³⁾	t	1	1	1	1
* 0413	Jungrinder	t	1	1	2	1
* 0414	Schweine	t	25 598	33 326	31 159	31 885
* 0415	Geflügelfleisch ⁵⁾	t
0416	Gesamterzeugung Milch	t	88 228	86 203	88 151	91 528
* 0417	Eierzeugung ⁶⁾	1000	41 844	41 617	40 214	41 975
0418	Eierzeugung je Henne ⁶⁾	Stück	25	26	25	27

1) 2010 vorläufige Ergebnisse

2) in Unternehmen mit mindestens 3 000 Hennenhaltungsplätzen

3) wegen methodischer Änderungen mit den Vorjahresergebnissen nur eingeschränkt vergleichbar (bis 2008: Kälber einschließlich Jungrinder)

4) Rinder, Schweine, Schafe, Pferde, Ziegen; einschließlich Schlachtfetten, jedoch ohne Innereien

5) aus Schlachtungen inländischen Geflügels in Schlachtereien mit einer Schlachtkapazität von 2 000 und mehr Tieren im Monat

6) einschließlich Junghennen-, Bruch- und Knickeiern

Zahlenspiegel - Landesübersichten

2007		2008		2009 ²⁾		2010 ²⁾		Lfd. Nr.
Mai	November	Mai	November	Mai	November	Mai	November	
334 826	336 878	350 331	354 156	352 526	348 922	348 285	342 856	0401
131 426	129 425	129 443	128 141	127 128	123 123	124 040	123 192	0402
1 002 981	1 072 337	1 007 617	1 053 496	1 053 630	1 073 458	1 061 185	1 113 035	0403
125 759	134 631	124 148	124 694	128 457	121 693	118 467	132 878	0404
111 373	.	110 446	.	113 698	.	.	.	0405

2010							2011				Lfd. Nr.
Juni	Juli	August	September	Oktober	November	Dezember	Januar	Februar	März	April	
346	395	386	447	422	559	430	388	368	423	382	0406
8	11	7	13	14	16	27	17	6	12	16	0407
8	5	21	9	4	16	12	9	8	4	13	0408
377 609	364 620	392 755	395 935	393 221	387 509	347 975	346 384	352 194	387 583	337 594	0409
34 750	33 155	35 843	36 514	36 398	35 970	32 129	32 453	32 971	36 614	31 427	0410 *
101	111	110	127	123	164	122	111	107	125	107	0411 *
1	1	1	1	1	1	2	2	1	1	1	0412 *
1	1	3	1	1	2	2	1	1	1	2	0413 *
34 634	33 031	35 717	36 375	36 255	35 779	31 993	32 321	32 846	36 464	31 295	0414 *
.	0415 *
87 789	88 350	88 292	82 980	83 629	80 878	85 135	81 023	81 928	0416
40 037	42 337	43 106	43 601	43 630	45 074	46 424	46 161	41 285	45 862	...	0417 *
26	27	26	26	26	26	27	26	24	27	...	0418

Zahlenspiegel - Landesübersichten

Lfd. Nr.	Merkmal	Einheit	2009	2010	2010	
			Durchschnitt	Durchschnitt	März	April
	05 PRODUZIERENDES GEWERBE					
	Verarbeitendes Gewerbe sowie Bergbau und Gewinnung von Steinen und Erden^{1) 2)}					
* 0501	Betriebe	Anzahl	663	658	657	657
* 0502	Beschäftigte	Anzahl	103 072	103 141	101 910	101 753
* 0503	Geleistete Arbeitsstunden	1 000 h	13 792	14 270	15 167	14 075
* 0504	Entgelte ³⁾	Mill. EUR	245,3	257,4	254,0	256,5
* 0505	Gesamtumsatz (ohne Umsatzsteuer)	Mill. EUR	2 450,0	2 900,1	2 819,5	2 823,1
0506	davon Vorleistungsgüterproduzenten einschl. Energie	Mill. EUR	1 484,5	1 871,0	1 768,7	1 840,2
0507	Investitionsgüterproduzenten	Mill. EUR	299,8	336,7	313,8	320,0
0508	Gebrauchsgüterproduzenten	Mill. EUR	40,2	41,4	47,9	44,9
0509	Verbrauchsgüterproduzenten	Mill. EUR	625,5	650,9	689,0	618,1
* 0510	darunter Auslandsumsatz	Mill. EUR	668,2	797,9	770,9	754,3
0511	Volumenindex des Auftragseingangs im Verarbeitenden Gewerbe	2005=100	122,4	151,8	149,5	154,8
0512	davon aus dem Inland	2005=100	119,2	149,3	139,1	165,5
0513	aus dem Ausland	2005=100	127,2	155,4	165,5	138,1

1) Betriebe mit 50 und mehr tätigen Personen. Ab Januar 2009 werden die Angaben nach einer revidierten Klassifikation der Wirtschaftszweige (WZ 2008) abgegrenzt. Um einen korrekten Vorjahresvergleich zu ermöglichen, wurden die Ergebnisse des Jahres 2008 auf diese neue Klassifikation umgeschlüsselt.

2) Jeweiliger Gebietsstand und WZ 2008

3) Bruttolohn- und Bruttogehaltssumme

Lfd. Nr.	Merkmal	Einheit	2009	2010	2010	
			Durchschnitt	Durchschnitt	März	April
	Noch 05 PRODUZIERENDES GEWERBE					
	Energie- und Wasserversorgung					
* 0514	Betriebe ¹⁾	Anzahl	105	107	107	107
* 0515	Beschäftigte ¹²⁾	Anzahl	7 734	7 736	7 678	7 698
* 0516	Geleistete Arbeitsstunden	1 000 h	1 010	1 018	1 134	1 017
* 0517	Bruttoentgeltssumme ¹⁾	Mill. EUR	26,0	26,7	24,7	27,2
* 0518	Stromerzeugung (brutto) in Kraftwerken f. d. allg. Versorgung ³⁾	Mill. kWh	1 013	862	847	825
0519	Stromerzeugung (netto) in Kraftwerken f. d. allg. Versorgung ³⁾	Mill. kWh	925	796	782	764
0520	darunter in Kraft-Wärme-Kopplung (KWK)	Mill. kWh	307	314	344	307
0521	darunter aus erneuerbaren Energien (ohne Pumpstrom)	Mill. kWh	42	46	32	41
0522	Brutto-Engpassleistung der Kraftwerke f. d. allg. Versorgung ³⁾	MW	2 478	2 252	2 317	2 253
0523	CO ₂ Emission der Kraftwerke für die allg. Versorgung ³⁾	1 000 t CO ₂	889	677	674	633

1) Betriebe von Unternehmen mit im Allgemeinen 20 und mehr Beschäftigten

2) einschließlich der tätigen Inhaber

3) mit einer elektrischen Leistung ab 1 MW

Zahlenspiegel - Landesübersichten

2010								2011			Lfd. Nr.
Mai	Juni	Juli	August	September	Oktober	November	Dezember	Januar	Februar	März	
657	658	661	661	660	659	659	659	670	670	670	0501 *
102 208	102 566	102 970	104 151	104 488	104 756	104 892	104 779	105 623	105 712	106 118	0502 *
13 395	14 616	13 825	14 481	14 912	14 706	15 351	13 955	14 332	14 451	16 078	0503 *
253,6	259,8	250,2	246,3	247,4	264,2	312,1	268,2	256,9	250,2	273,5	0504 *
2 874,7	3 145,6	2 816,3	2 970,2	3 233,8	3 092,1	3 338,3	3 078,3	2 902,3	2 982,5	3 473,3	0505 *
1 881,2	2 062,6	1 848,6	1 916,7	2 111,8	2 016,6	2 188,0	1 897,5	2 012,8	1 979,6	2 296,2	0506
311,5	368,0	313,0	358,9	379,4	362,1	388,1	446,0	282,7	349,6	392,3	0507
45,2	44,6	24,5	47,4	47,3	43,1	45,7	34,2	37,1	43,4	67,4	0508
636,8	670,3	630,1	647,3	695,2	670,2	716,5	700,6	569,6	609,9	717,4	0509
789,8	866,4	754,2	852,1	904,7	847,8	895,1	896,0	833,3	835,9	961,2	0510 *
167,8	165,5	136,7	156,3	168,6	150,0	184,7	148,0	136,3	142,5	161,9	0511
178,9	169,5	138,7	146,7	154,9	149,2	181,1	135,6	135,3	138,5	157,9	0512
150,5	159,1	133,5	171,1	189,7	151,1	189,3	167,0	137,4	148,3	168,0	0513

2010								2011			Lfd. Nr.
Mai	Juni	Juli	August	September	Oktober	November	Dezember	Januar	Februar	März	
107	107	107	106	106	106	106	106	106	106	106	0514 *
7 701	7 697	7 719	7 793	7 790	7 767	7 812	7 800	7 548	7 526	7 508	0515 *
939	1 054	952	1 008	1 056	1 020	1 103	952	989	992	1 111	0516 *
26,5	25,4	24,4	23,9	24,4	30,6	40,2	26,0	23,7	23,4	24,2	0517 *
699	607	742	808	873	953	1 016	1 028	1 041	932	1 112	0518 *
646	561	680	741	802	880	939	950	961	862	1 026	0519
282	234	232	257	250	349	366	411	395	358	381	0520
56	47	47	54	50	53	54	47	58	55	42	0521
2 253	2 253	2 253	2 252	2 252	2 252	2 252	2 252	2 250	2 252	2 253	0522
528	452	590	660	680	749	800	820	814	731	907	0523

Zahlenspiegel - Landesübersichten

Lfd. Nr.	Merkmal	Einheit	2009	2010	2010	
			Durchschnitt	Durchschnitt	März	April
Noch 05 PRODUZIERENDES GEWERBE						
Baugewerbe ¹⁾						
<i>Bauhauptgewerbe/Vorbereitende Baustellenarbeiten, Hoch- und Tiefbau ²⁾</i>						
* 0524	Beschäftigte ²⁾	Anzahl	29 467	30 103	29 276	29 993
* 0525	Geleistete Arbeitsstunden	1 000 h	2 974	2 967	2 797	3 367
* 0526	davon Wohnungsbau	1 000 h	774	795	759	880
* 0527	gewerblicher und industrieller Bau	1 000 h	1 239	1 241	1 273	1 435
* 0528	öffentlicher und Straßenbau	1 000 h	961	932	765	1 052
* 0529	Entgeltsumme	Mill. EUR	55,5	56,3	48,6	57,5
0530	Gesamtumsatz (ohne Umsatzsteuer)	Mill. EUR	261,2	259,1	190,5	260,1
* 0531	Baugewerblicher Umsatz (ohne Umsatzsteuer)	Mill. EUR	256,8	256,1	187,0	257,0
* 0532	davon Wohnungsbau	Mill. EUR	50,0	51,6	41,3	50,4
* 0533	gewerblicher und industrieller Bau	Mill. EUR	114,4	117,7	97,6	125,0
* 0534	öffentlicher und Straßenbau	Mill. EUR	92,4	86,9	48,1	81,6
<i>Bauhauptgewerbe/Vorbereitende Baustellenarbeiten, Hoch- und Tiefbau ³⁾</i>						
0535	Betriebe	Anzahl	311	319	317	317
0536	Beschäftigte ²⁾	Anzahl	15 773	16 344	15 713	16 098
0537	Geleistete Arbeitsstunden	1 000 h	1 625	1 662	1 538	1 885
0538	Entgeltsumme	Mill. EUR	35,1	35,8	30,6	36,2
0539	Gesamtumsatz (ohne Umsatzsteuer)	Mill. EUR	174,4	167,6	119,6	168,0
0540	Baugewerblicher Umsatz (ohne Umsatzsteuer)	Mill. EUR	172,7	165,5	117,2	165,7
0541	Wertindex der Auftragseingänge	2005=100	99,1	101,0	116,7	103,9
0542	davon Hochbau	2005=100	105,3	109,4	125,7	134,0
0543	davon Wohnungsbau	2005=100	74,3	85,3	103,3	166,6
0544	gewerblicher und industrieller Bau	2005=100	125,3	113,4	117,1	125,3
0545	öffentlicher Hochbau	2005=100	89,7	137,1	193,4	108,7
0546	Tiefbau	2005=100	95,7	96,3	111,7	87,3
0547	darunter gewerblicher und industrieller Bau	2005=100	95,3	105,8	174,8	106,3
0548	Straßenbau	2005=100	96,0	95,9	66,8	97,9
<i>Ausbaugewerbe/Bauinstallation und sonstiges Baugewerbe ⁴⁾</i>						
0549	Betriebe	Anzahl	225	241	243	-
* 0550	Beschäftigte ²⁾	Anzahl	9 163	9 551	9 303	-
* 0551	Geleistete Arbeitsstunden	1 000 h	3 079	3 218	2 924	-
* 0552	Entgeltsumme	Mill. EUR	53,2	57,0	51,9	-
0553	Gesamtumsatz (ohne Umsatzsteuer)	Mill. EUR	227,8	234,1	175,6	-
* 0554	Baugewerblicher Umsatz (ohne Umsatzsteuer)	Mill. EUR	224,8	231,3	173,0	-

1) nach der Ergänzungserhebung hochgerechnete Ergebnisse für alle Betriebe

2) einschließlich der tätigen Inhaber

3) Betriebe von Unternehmen mit im Allgemeinen 20 und mehr Beschäftigten

4) Betriebe von Unternehmen mit im Allgemeinen 20 und mehr Beschäftigten; Quartalsangaben

Zahlenspiegel - Landesübersichten

2010								2011			Lfd. Nr.
Mai	Juni	Juli	August	September	Oktober	November	Dezember	Januar	Februar	März	
30 338	30 606	30 530	31 053	31 068	31 203	31 074	30 380	28 849	28 850	29 389	0524 *
3 241	3 712	3 608	3 747	3 794	3 755	3 647	1 809	1 779	2 078	3 217	0525 *
932	1 047	1 024	1 041	1 047	985	932	416	449	483	827	0526 *
1 334	1 438	1 398	1 468	1 454	1 499	1 467	927	868	1 027	1 399	0527 *
975	1 227	1 186	1 238	1 293	1 271	1 248	466	462	568	991	0528 *
59,1	60,0	61,7	61,1	61,3	61,8	69,3	55,0	46,4	45,0	54,2	0529 *
258,6	311,5	303,8	312,0	328,4	367,2	346,1	254,6	126,0	144,2	231,8	0530
256,7	307,7	301,0	309,9	325,8	363,4	344,2	249,9	123,1	142,1	230,1	0531 *
57,9	66,2	64,3	60,0	71,1	70,3	67,5	40,3	29,9	38,3	58,1	0532 *
117,5	137,0	128,9	135,4	134,8	161,7	154,4	124,1	50,5	65,6	101,5	0533 *
81,3	104,6	107,8	114,5	119,9	131,4	122,3	85,4	42,7	38,2	70,5	0534 *
317	314	314	314	314	330	328	327	324	323	321	0535
16 283	16 376	16 386	16 667	16 675	17 257	17 186	16 802	15 955	15 956	16 254	0536
1 769	2 047	1 981	2 069	2 095	2 176	2 117	1 059	1 010	1 214	1 860	0537
37,2	37,6	38,8	38,5	38,6	39,8	44,6	35,4	29,9	29,0	34,9	0538
163,2	196,3	195,2	203,6	210,8	241,0	225,4	168,5	79,6	87,6	144,3	0539
161,8	193,6	193,2	202,1	209,0	238,5	224,1	165,3	77,6	86,2	143,1	0540
101,3	130,1	115,9	132,9	127,3	96,8	81,6	98,4	46,7	73,5	172,1	0541
99,8	152,0	117,4	129,4	124,1	112,4	110,3	112,9	78,3	99,6	156,6	0542
83,4	96,7	65,7	115,1	93,3	77,3	64,3	91,6	50,8	74,1	240,1	0543
102,7	127,4	122,9	137,5	142,3	133,3	120,9	124,9	107,1	124,3	129,9	0544
117,9	330,7	186,6	125,8	113,8	100,3	152,4	108,1	26,7	58,3	106,0	0545
102,2	118,1	115,1	134,8	129,0	88,3	65,9	90,4	29,3	59,1	180,6	0546
85,5	114,7	118,8	147,3	142,8	111,4	80,3	77,6	34,6	88,7	317,1	0547
107,3	139,4	136,9	157,0	106,6	83,9	53,2	119,6	26,2	45,4	133,4	0548
-	241	-	-	240	-	-	241	-	-	254	0549
-	9 582	-	-	9 720	-	-	9 600	-	-	10 002	0550 *
-	3 244	-	-	3 413	-	-	3 290	-	-	3 337	0551 *
-	56,6	-	-	57,9	-	-	61,5	-	-	60,0	0552 *
-	221,9	-	-	250,1	-	-	288,8	-	-	214,0	0553
-	218,7	-	-	247,3	-	-	286,0	-	-	211,0	0554 *

Zahlenspiegel - Landesübersichten

Lfd. Nr.	Merkmal	Einheit	2009	2010	2010	
			Durchschnitt	Durchschnitt	März	April
	06 HANDEL ^{1) 2) 3)}					
	Großhandel ⁴⁾					
* 0601	Beschäftigte (Index)	2005=100	94,4	92,2	92,7	92,2
* 0602	Index der Umsätze nominal (in jeweiligen Preisen)	2005=100	93,8	106,5	100,9	109,1
* 0603	Index der Umsätze real (in Preisen von 2005)	2005=100	90,2	92,8	90,8	94,6
	Einzelhandel und Tankstellen					
* 0604	Beschäftigte (Index)	2005=100	94,5	94,3	93,6	93,7
* 0605	Index der Umsätze nominal (in jeweiligen Preisen)	2005=100	93,6	95,3	101,7	96,7
* 0606	Index der Umsätze real (in Preisen von 2005)	2005=100	90,7	91,1	97,1	91,6
	Kfz-Handel ⁵⁾					
* 0607	Beschäftigte (Index)	2005=100	67,1	67,7	67,1	67,1
* 0608	Index der Umsätze nominal (in jeweiligen Preisen)	2005=100	65,3	63,0	71,6	68,2
* 0609	Index der Umsätze real (in Preisen von 2005)	2005=100	62,8	60,4	68,8	65,4

1) 2010 und 2011 vorläufige Ergebnisse

2) Ab Januar 2009 erfolgt die Abgrenzung nach der WZ 2008; die Ergebnisse des Vorjahres wurden entsprechend umgerechnet. Der Berichtskreis wird ab 2007 jährlich durch Ergänzungsstichproben und ab 2009 durch Stichprobenrotation aktualisiert. Zur Vermeidung von Sprüngen in der Zeitreihe werden die Meßzahlen einheitlich auf den Stichprobenstand von 2006 zurückgerechnet.

3) ohne Umsatzsteuer

4) einschließlich Handelsvermittlung

5) sowie Instandhaltung und Reparatur von Kfz.

Lfd. Nr.	Merkmal	Einheit	2009	2010	2010	
			Durchschnitt	Durchschnitt	März	April
	07 GASTGEWERBE ^{1) 2) 3)}					
* 0701	Beschäftigte (Index)	2005=100	96,0	98,0	95,5	98,6
* 0702	Index der Umsätze nominal (in jeweiligen Preisen)	2005=100	95,3	93,9	85,1	93,9
* 0703	Index der Umsätze real (in Preisen von 2005)	2005=100	93,4	89,7	81,7	90,1

1) 2010 und 2011 vorläufige Ergebnisse

2) Ab Januar 2009 erfolgt die Abgrenzung nach der WZ 2008; die Ergebnisse des Vorjahres wurden entsprechend umgerechnet. Der Berichtskreis wird ab 2007 jährlich durch Ergänzungsstichproben und ab 2009 durch Stichprobenrotation aktualisiert. Zur Vermeidung von Sprüngen in der Zeitreihe werden die Meßzahlen einheitlich auf den Stichprobenstand von 2006 zurückgerechnet.

3) ohne Umsatzsteuer

Lfd. Nr.	Merkmal	Einheit	2009	2010	2010	
			Durchschnitt	Durchschnitt	März	April
	08 TOURISMUS ^{1) 3)}					
0801	Betriebe	Anzahl	1 167	1 170	1 169	1 167
0802	Angebotene Schlafgelegenheiten ²⁾	Anzahl	68 317	68 075	63 014	70 646
0803	Durchschnittl. Auslastung der angebotenen Schlafgelegenheiten	%	26,8	27,7	22,5	26,2
* 0804	Gästekünfte	Anzahl	223 738	231 428	175 265	220 473
* 0805	darunter von Auslandsgästen	Anzahl	15 742	17 772	10 621	13 581
* 0806	Gästeübernachtungen	Anzahl	561 928	571 419	435 709	543 598
* 0807	darunter von Auslandsgästen	Anzahl	36 303	39 480	22 966	34 004
0808	Durchschnittliche Aufenthaltsdauer	Tage	2,5	2,5	2,5	2,5

1) Betriebe ab 9 Betten; alle Merkmale einschl. Camping (Touristik-Camping)

2) Doppelbetten zählen als 2 Schlafgelegenheiten. Für Camping wird 1 Stellplatz in 4 Schlafgelegenheiten umgerechnet.

3) 2011 vorläufige Ergebnisse

Zahlenspiegel - Landesübersichten

2010								2011			Lfd. Nr.
Mai	Juni	Juli	August	September	Oktober	November	Dezember	Januar	Februar	März	
90,9	91,6	92,9	92,8	92,7	92,5	92,2	91,1	89,6	89,4	89,9	0601 *
105,6	113,8	109,9	107,6	115,6	117,4	118,7	113,1	107,7	108,5	131,6	0602 *
90,7	99,3	97,6	92,8	99,6	101,0	101,8	93,4	87,3	86,4	100,8	0603 *
93,7	94,5	94,0	94,6	94,5	95,1	95,5	95,8	93,7	94,0	94,3	0604 *
93,5	95,9	96,7	93,8	94,2	97,7	99,4	110,8	84,2	84,5	98,7	0605 *
88,9	91,5	92,2	89,8	90,1	93,5	95,1	106,1	80,6	80,1	92,9	0606 *
66,9	66,8	67,0	68,7	69,1	69,4	68,7	68,3	67,5	67,6	67,8	0607 *
64,2	70,2	62,4	61,3	65,2	63,9	66,9	64,6	55,2	60,2	74,3	0608 *
61,6	67,5	60,0	58,8	62,5	61,2	64,0	61,8	52,8	57,6	70,9	0609 *

2010								2011			Lfd. Nr.
Mai	Juni	Juli	August	September	Oktober	November	Dezember	Januar	Februar	März	
99,5	99,3	98,9	100,4	99,8	100,6	97,9	97,2	95,8	96,8	98,1	0701 *
103,6	103,0	96,5	103,8	106,4	103,6	87,6	96,8	74,0	76,2	85,5	0702 *
98,9	98,3	92,2	99,0	101,1	98,5	83,6	92,2	70,5	72,4	81,2	0703 *

2010								2011			Lfd. Nr.
Mai	Juni	Juli	August	September	Oktober	November	Dezember	Januar	Februar	März	
1 171	1 171	1 171	1 171	1 171	1 172	1 171	1 169	1 166	1 165	1 165	0801
73 253	73 788	73 901	73 980	72 929	69 202	61 473	61 314	61 023	60 383	61 276	0802
31,5	33,5	32,4	30,7	32,3	32,5	24,3	22,3	18,2	22,6	23,3	0803
299 350	311 672	272 957	286 542	299 045	275 425	193 211	169 958	136 229	150 203	181 781	0804 *
20 817	28 133	33 689	27 524	25 299	17 810	11 847	8 553	8 040	9 582	11 116	0805 *
715 876	740 606	742 196	702 788	702 851	685 399	446 815	422 188	342 426	381 005	443 102	0806 *
45 945	60 883	70 686	64 638	53 005	38 154	25 777	23 005	16 754	20 342	24 962	0807 *
2,4	2,4	2,7	2,5	2,4	2,5	2,3	2,5	2,5	2,5	2,4	0808

Zahlenspiegel - Landesübersichten

Lfd. Nr.	Merkmal	Einheit	2009	2010	2010	
			Durchschnitt	Durchschnitt	März	April
	09 VERKEHR					
	<i>Straßenverkehrsunfälle ¹⁾</i>					
* 0901	Unfälle mit Personenschaden und Sachschaden ²⁾	Anzahl	1 055	1 016	836	961
* 0902	davon Unfälle mit Personenschaden	Anzahl	746	681	537	728
0903	Unfälle mit Sachschaden	Anzahl	309	335	299	233
0904	Verunglückte insgesamt	Anzahl	961	881	695	937
* 0905	davon getötete Personen	Anzahl	14	13	11	13
* 0906	verletzte Personen	Anzahl	947	868	684	924
0907	darunter schwerverletzte Personen	Anzahl	189	176	133	198
	<i>Kraftfahrzeuge ³⁾</i>					
* 0908	Zulassung fabrikneuer Kraftfahrzeuge	Anzahl	8 177	5 811	7 260	6 199
* 0909	darunter Personenkraftwagen ⁴⁾	Anzahl	7 206	4 750	5 797	4 880
* 0910	Lastkraftwagen	Anzahl	474	568	590	553
	<i>Binnenschifffahrt</i>					
0911	Güterumschlag insgesamt	1 000 t	597	598	713	745
* 0912	davon Güterempfang	1 000 t	175	197	238	197
* 0913	Güterversand	1 000 t	422	402	474	548

1) 2011 vorläufige Ergebnisse

2) schwerwiegender Unfall mit Sachschaden (im engeren Sinne) und sonstiger Sachschadensunfall unter Einfluss berauschender Mittel (bis einschließlich Dezember 2007 nur: unter Alkoholeinwirkung)

3) Quelle: Kraftfahrt-Bundesamt

4) Fahrzeuge zur Personenbeförderung mit höchstens 8 Sitzplätzen außer dem Fahrersitz, ab Oktober 2005 einschließlich Wohnmobile und Krankenwagen.

Lfd. Nr.	Merkmal	Einheit	2009	2010	2010	
			Durchschnitt	Durchschnitt	März	April
	10 AUßENHANDEL ^{1) 2)}					
	<i>Ausfuhr (Spezialhandel)</i>					
* 1001	Ausfuhr insgesamt	Mill. EUR	856,4	1 050,4	1 032,6	987,0
* 1002	darunter Güter der Ernährungswirtschaft	Mill. EUR	111,1	123,8	147,8	96,2
* 1003	Güter der Gewerblichen Wirtschaft	Mill. EUR	712,3	895,3	850,7	860,9
* 1004	davon Rohstoffe	Mill. EUR	28,2	39,8	36,0	31,1
* 1005	Halbwaren	Mill. EUR	109,2	125,0	119,3	120,3
* 1006	Fertigwaren	Mill. EUR	574,9	730,4	695,3	709,6
* 1007	davon Vorerzeugnisse	Mill. EUR	253,0	344,9	349,7	335,5
* 1008	Enderzeugnisse	Mill. EUR	321,9	385,5	345,6	374,1
	davon nach					
* 1009	Europa	Mill. EUR	685,4	848,2	823,2	780,1
* 1010	darunter in die EU-Länder ³⁾	Mill. EUR	597,6	733,3	698,1	675,1
* 1011	Afrika	Mill. EUR	21,4	23,6	34,5	18,6
* 1012	Amerika	Mill. EUR	40,2	52,9	46,0	56,2
* 1013	Asien	Mill. EUR	104,9	120,9	124,5	127,4
* 1014	Australien, Ozeanien und übrige Gebiete	Mill. EUR	4,5	4,7	4,6	4,6

1) Wegen der unterschiedlichen Abgrenzung von Spezialhandel und Generalhandel ist eine Saldierung der Ein- und Ausfuhrergebnisse nicht möglich.

2) 2009, 2010 und 2011 vorläufige Ergebnisse

3) einschl. Bulgarien und Rumänien (EU27), die Angaben aus 2006 wurden rückwirkend entsprechend umgerechnet

Zahlenspiegel - Landesübersichten

2010								2011			Lfd. Nr.
Mai	Juni	Juli	August	September	Oktober	November	Dezember	Januar	Februar	März	
943	1 155	1 058	1 174	1 136	1 074	1 168	1 159	836	651	829	0901 *
677	864	811	875	837	771	785	520	515	425	622	0902 *
266	291	247	299	299	303	383	639	321	226	207	0903
861	1 083	1 095	1 095	1 096	1 008	1 009	692	653	553	781	0904
8	21	18	10	15	19	17	11	9	8	16	0905 *
853	1 062	1 077	1 085	1 081	989	992	681	644	545	765	0906 *
164	254	267	214	177	205	206	98	119	115	152	0907
5 689	6 767	5 618	5 320	6 031	6 262	6 066	5 592	4 799	5 281	8 424	0908 *
4 649	5 546	4 400	4 377	5 022	5 155	4 988	4 553	4 025	4 323	6 717	0909 *
479	598	571	492	537	716	737	720	508	531	810	0910 *
647	684	589	727	776	806	753	486	363	606	730	0911
205	218	195	251	245	245	254	189	127	192	231	0912 *
441	466	394	476	530	561	499	296	236	414	499	0913 *

2010								2011			Lfd. Nr.
Mai	Juni	Juli	August	September	Oktober	November	Dezember	Januar	Februar	März	
1 103,0	1 146,3	1 046,1	1 180,6	1 099,0	1 145,0	1 134,9	1 105,0	1 106,7	1 131,9	1 331,5	1001 *
136,6	126,2	120,4	150,4	131,3	134,7	110,2	156,3	112,5	115,3	139,7	1002 *
935,1	985,3	893,5	1 001,1	933,1	975,3	990,0	924,8	952,9	973,4	1 141,6	1003 *
34,4	40,0	29,3	33,2	42,8	48,6	51,2	57,7	50,7	50,4	58,0	1004 *
130,2	141,8	120,3	125,6	126,3	147,4	140,4	143,2	146,7	129,2	185,6	1005 *
770,6	803,5	743,9	842,2	764,0	779,3	798,4	723,9	755,5	793,7	898,1	1006 *
370,4	355,3	356,1	409,2	352,3	373,8	396,2	328,0	405,4	403,9	445,8	1007 *
400,2	448,2	387,8	433,0	411,7	405,5	402,2	395,9	350,2	389,9	452,3	1008 *
911,8	924,3	853,7	967,6	883,3	951,0	911,0	880,4	913,0	909,7	1 065,2	1009 *
793,1	800,3	736,8	829,3	758,4	829,7	781,5	766,2	807,9	791,2	922,6	1010 *
18,5	25,0	20,8	25,1	22,6	20,6	33,2	25,7	19,0	24,6	25,9	1011 *
51,8	63,0	45,9	57,7	57,7	49,7	68,9	56,2	54,5	57,2	61,8	1012 *
115,8	129,0	120,8	125,2	131,2	120,2	116,0	136,9	116,8	136,5	166,3	1013 *
5,0	5,0	5,0	5,0	4,1	3,5	5,8	5,7	3,4	4,0	12,4	1014 *

Zahlenspiegel - Landesübersichten

Lfd. Nr.	Merkmal	Einheit	2009	2010	2010	
			Durchschnitt	Durchschnitt	März	April
	<u>Noch 10 AUßENHANDEL</u> ^{1) 2)}					
	Einfuhr (Generalhandel)					
*1015	Einfuhr insgesamt	Mill. EUR	769,9	1 015,3	1 281,5	814,5
*1016	darunter Güter der Ernährungswirtschaft	Mill. EUR	49,0	60,3	46,6	43,5
*1017	Güter der Gewerblichen Wirtschaft	Mill. EUR	672,6	904,2	1 182,9	724,1
*1018	davon Rohstoffe	Mill. EUR	281,4	382,8	662,2	268,6
*1019	Halbwaren	Mill. EUR	66,6	99,5	118,1	53,3
*1020	Fertigwaren	Mill. EUR	324,6	421,9	402,6	402,2
*1021	davon Vorerzeugnisse	Mill. EUR	135,0	165,2	166,1	168,2
*1022	Enderzeugnisse	Mill. EUR	189,6	256,7	236,5	234,1
	davon aus					
*1023	Europa	Mill. EUR	670,2	850,3	1 158,3	668,0
*1024	darunter aus den EU-Ländern ³⁾	Mill. EUR	340,8	452,9	451,3	372,0
*1025	Afrika	Mill. EUR	2,2	4,0	3,3	3,1
*1026	Amerika	Mill. EUR	17,5	25,9	24,8	28,5
*1027	Asien	Mill. EUR	79,6	134,5	94,2	114,2
*1028	Australien, Ozeanien und übrige Gebiete	Mill. EUR	0,3	0,6	0,9	0,6

1) Wegen der unterschiedlichen Abgrenzung von Spezialhandel und Generalhandel ist eine Saldierung der Ein- und Ausfuhrergebnisse nicht möglich.

2) 2009, 2010 und 2011 vorläufige Ergebnisse

3) einschl. Bulgarien und Rumänien (EU27), die Angaben aus 2006 wurden rückwirkend entsprechend umgerechnet

Lfd. Nr.	Merkmal	Einheit	2009	2010	2010	
			Durchschnitt	Durchschnitt	März	April
	<u>11 GEWERBEANZEIGEN</u> ^{1) 2)}					
* 1101	Gewerbeanmeldungen	Anzahl	1 428	1 378	1 690	1 491
1102	davon Verarbeitendes Gewerbe	Anzahl	47	44	40	51
1103	Baugewerbe	Anzahl	136	125	186	134
1104	Handel, Gastgewerbe	Anzahl	493	456	560	479
1105	Information und Kommunikation	Anzahl	46	42	51	39
1106	Grundstücks- und Wohnungswesen	Anzahl	23	20	23	18
1107	Andere Dienstleistungen und Übrige	Anzahl	683	690	830	770
* 1108	Gewerbeabmeldungen	Anzahl	1 404	1 268	1 373	1 139
1109	davon Verarbeitendes Gewerbe	Anzahl	49	41	43	34
1110	Baugewerbe	Anzahl	142	126	144	98
1111	Handel, Gastgewerbe	Anzahl	546	491	532	447
1112	Information und Kommunikation	Anzahl	36	34	29	28
1113	Grundstücks- und Wohnungswesen	Anzahl	28	20	16	17
1114	Andere Dienstleistungen und Übrige	Anzahl	603	555	609	515

1) Klassifikation der Wirtschaftszweige, Ausgabe 2008 (WZ 2008)

2) ohne Automatenaufsteller und Reisegewerbe

Zahlenspiegel - Landesübersichten

2010								2011			Lfd. Nr.
Mai	Juni	Juli	August	September	Oktober	November	Dezember	Januar	Februar	März	
1 385,4	1 061,9	1 031,1	1 137,8	810,4	1 401,1	674,5	1 571,5	1 208,3	769,5	1 613,5	1015 *
71,0	53,6	49,0	80,1	74,1	76,3	78,3	74,8	66,6	65,4	67,0	1016 *
1 263,3	953,3	929,3	1 008,0	683,2	1 268,5	539,4	1 453,5	1 080,9	636,7	1 471,2	1017 *
694,7	401,5	377,8	448,3	52,2	792,4	11,2	863,6	515,2	9,6	805,4	1018 *
122,2	104,1	110,3	112,4	117,0	91,7	66,6	144,1	101,3	113,8	136,8	1019 *
446,4	447,7	441,3	447,2	514,0	384,5	461,7	445,8	464,4	513,3	529,0	1020 *
208,4	183,8	187,0	171,9	174,7	163,4	169,9	129,5	171,0	186,5	196,1	1021 *
238,1	264,0	254,3	275,3	339,4	221,1	291,8	316,3	293,4	326,7	332,9	1022 *
1 253,5	894,3	871,8	954,1	552,9	1 251,5	452,4	1 359,9	981,1	577,4	1 422,6	1023 *
529,0	497,3	463,5	474,9	517,6	508,4	415,0	513,6	538,4	523,1	581,8	1024 *
3,9	3,1	3,9	5,3	4,6	4,1	5,7	5,8	9,0	5,9	11,7	1025 *
22,8	32,6	27,1	25,5	26,7	26,5	26,5	25,5	24,9	23,4	27,9	1026 *
104,6	130,5	127,9	152,6	225,3	118,6	189,3	179,8	192,3	162,4	150,6	1027 *
0,7	1,5	0,3	0,2	0,9	0,4	0,6	0,6	1,1	0,4	0,5	1028 *

2010								2011			Lfd. Nr.
Mai	Juni	Juli	August	September	Oktober	November	Dezember	Januar	Februar	März	
1 313	1 441	1 291	1 359	1 450	1 419	1 257	1 119	1 226	1 251	1 510	1101 *
40	43	39	42	45	69	31	44	50	51	60	1102
118	146	120	107	128	115	101	100	109	133	182	1103
421	446	421	420	481	521	390	374	414	384	470	1104
39	33	44	48	53	43	44	27	56	42	45	1105
21	18	17	23	22	12	27	19	29	29	25	1106
674	755	650	719	721	659	664	555	568	612	728	1107
1 061	1 240	1 177	1 246	1 251	1 231	1 296	1 559	1 498	1 222	1 441	1108 *
37	42	46	37	39	33	41	57	54	39	62	1109
106	123	132	125	97	88	109	182	165	111	145	1110
409	481	413	489	486	544	470	574	584	455	530	1111
25	43	32	43	32	28	33	43	47	27	47	1112
15	17	18	17	30	22	18	25	25	26	14	1113
469	534	536	535	567	516	625	678	623	564	643	1114

Zahlenspiegel - Landesübersichten

Lfd. Nr.	Merkmal	Einheit	2009	2010	2010	
			Durchschnitt	Durchschnitt	März	April
	12 INSOLVENZEN					
* 1201	Beantragte Insolvenzverfahren	Anzahl	450	425	533	442
* 1202	davon Unternehmen	Anzahl	84	67	81	69
* 1203	Verbraucher	Anzahl	289	290	364	302
* 1204	ehemals selbständig Tätige ¹⁾	Anzahl	71	62	82	66
* 1205	sonstige natürliche Personen ²⁾ , Nachlässe	Anzahl	7	5	6	5
* 1206	Voraussichtliche Forderungen	Mill. EUR	69,8	60,5	53,3	63,6

1) beispielsweise Gesellschafter oder Mithafter

Lfd. Nr.	Merkmal	Einheit	2009	2010	2010	
			Durchschnitt	Durchschnitt	1. Vierteljahr	
	13 HANDWERK (zulassungspflichtig)					
* 1301	Beschäftigte	30.09.09=100	100,0	...	94,8	
* 1302	Umsatz	VJD 2009=100	100,0	...	72,9	

1) vorläufige Ergebnisse

Lfd. Nr.	Merkmal	Einheit	2009	2010	2010	
			Durchschnitt	Durchschnitt	Mai	Juni
	14 PREISE					
* 1401	Verbraucherpreisindex	2005=100	106,6	107,9	107,8	107,8
1402	darunter Wohnungsmieten (einschl. Nebenkosten)	2005=100	102,4	103,5	103,4	103,4
* 1403	darunter Nettokaltmiete	2005=100	102,2	103,0	102,9	102,9
1404	darunter Haushaltsenergie	2005=100	127,3	127,7	128,1	128,4
* 1405	Preisindex für Wohngebäude ¹⁾	2005=100	110,5	111,5	111,5	-

1) Neubau in konventioneller Bauart, Bauleistungen am Bauwerk

Lfd. Nr.	Merkmal	Einheit	2009	2010	2010	
					1. Vierteljahr	
	15 FINANZEN ¹⁾					
	Einnahmen und Ausgaben der Gemeinden und Gemeindeverbände (ohne besondere Finanzierungsvorgänge)					
1501	Gesamteinnahmen	Mill. EUR	5 168,4	1 031,4	956,2	
1502	Gesamtausgaben	Mill. EUR	5 116,0	1 176,3	1 143,9	

1) Die Vierteljahresdaten basieren auf Differenzrechnung kumulierter Werte.

Zahlenspiegel - Landesübersichten

2010								2011			Lfd. Nr.
Mai	Juni	Juli	August	September	Oktober	November	Dezember	Januar	Februar	März	
412	416	372	435	457	415	502	367	332	405	408	1201 *
62	54	62	71	72	56	76	71	71	61	54	1202 *
271	299	247	311	312	289	369	240	219	284	288	1203 *
71	62	59	48	71	61	47	54	39	57	60	1204 *
8	1	4	5	2	9	10	2	3	3	6	1205 *
43,5	43,6	58,3	110,7	63,6	56,2	93,8	47,3	28,2	48,4	40,9	1206 *

2010				2011		Lfd. Nr.
2. Vierteljahr		3. Vierteljahr		1. Vierteljahr ¹⁾		
97,7		99,9		96,3		1301 *
98,0		106,4		82,3		1302 *

2010						2011					Lfd. Nr.
Juli	August	September	Oktober	November	Dezember	Januar	Februar	März	April	Mai	
108,0	108,1	108,0	108,1	108,2	109,3	108,7	109,2	109,7	110,0	110,0	1401 *
103,7	103,7	103,7	103,8	103,8	103,8	103,7	103,8	103,8	103,8	103,9	1402
103,2	103,2	103,2	103,2	103,2	103,2	103,3	103,4	103,4	103,5	103,5	1403 *
127,2	127,6	128,1	128,4	129,0	130,8	135,7	136,4	138,4	139,3	138,9	1404
-	111,7	-	-	112,2	-	-	113,0	-	-	...	1405 *

2010				2011		Lfd. Nr.
2. Vierteljahr		3. Vierteljahr		1. Vierteljahr		
1 326,4		1 175,7		1 031,4		1501
1 204,4		1 253,4		1 176,3		1502

Zahlenspiegel - Landesübersichten

Lfd. Nr.	Merkmal	Einheit	2009	2010	2009
			Durchschnitt	Durchschnitt	4. Vierteljahr
16 VERDIENSTE					
Verdienste ohne Sonderzahlungen					
* 1601	Bruttomonatsverdienste ¹⁾ der vollzeitbeschäftigten Arbeitnehmer ²⁾ im Produzierenden Gewerbe und Dienstleistungsbereich	EUR	2 477	2 528	2 503
* 1602	und zwar männlich	EUR	2 476	2 533	2 500
* 1603	weiblich	EUR	2 479	2 521	2 508
* 1604	Leistungsgruppe 1 (Arbeitnehmer in leitender Stellung)	EUR	4 659	4 801	4 742
* 1605	Leistungsgruppe 2 (herausgehobene Fachkräfte)	EUR	2 973	3 048	2 992
* 1606	Leistungsgruppe 3 (Fachkräfte)	EUR	2 135	2 169	2 157
* 1607	Leistungsgruppe 4 (angelernte Arbeitnehmer)	EUR	(1 894)	(1 887)	(1 915)
* 1608	Leistungsgruppe 5 (ungelernte Arbeitnehmer)	EUR	1 539	1 571	1 547
* 1609	Produzierendes Gewerbe	EUR	2 269	2 336	2 294
* 1610	Bergbau und Gewinnung von Steinen und Erden	EUR	3 040	3 230	2 899
* 1611	Verarbeitendes Gewerbe	EUR	2 230	2 309	2 261
* 1612	Energieversorgung	EUR	3 618	3 684	3 700
* 1613	Wasserversorgung ³⁾	EUR	2 256	2 340	2 260
* 1614	Baugewerbe	EUR	2 097	2 090	2 122
* 1615	Dienstleistungsbereich	EUR	2 601	2 641	2 627
* 1616	Handel, Instandhaltung und Reparatur von Kfz	EUR	2 083	2 096	2 108
* 1617	Verkehr und Lagerei	EUR	2 146	2 199	2 163
* 1618	Gastgewerbe	EUR	1 533	1 551	1 565
* 1619	Information und Kommunikation	EUR	2 737	2 787	2 747
* 1620	Erbringung v. Finanz- u. Versicherungsdienstleistungen	EUR	3 139	3 241	3 173
* 1621	Grundstücks- und Wohnungswesen	EUR	2 924	3 004	2 932
* 1622	Erbringung v. freiberufl., wissenschaftl. u. techn. Dienstl.	EUR	2 818	2 762	2 847
* 1623	Erbringung v. sonstigen wirtschaftlichen Dienstleistungen	EUR	1 584	1 622	1 576
* 1624	Öffentliche Verwaltung, Verteidigung; Sozialversicherung	EUR	2 908	3 000	2 941
* 1625	Erziehung und Unterricht	EUR	3 484	3 557	3 533
* 1626	Gesundheits- und Sozialwesen	EUR	2 846	2 874	2 901
* 1627	Kunst, Unterhaltung und Erholung	EUR	2 613	2 644	(2 644)
* 1628	Erbringung von sonstigen Dienstleistungen	EUR	1 943	1 983	1 979
Verdienste mit Sonderzahlungen					
1629	Bruttomonatsverdienste ¹⁾ der vollzeitbeschäftigten Arbeitnehmer ²⁾ im Produzierenden Gewerbe und Dienstleistungsbereich	EUR	2 629	2 678	2 861
1630	und zwar männlich	EUR	2 625	2 683	2 817
1631	weiblich	EUR	2 635	2 668	2 936
1632	Produzierendes Gewerbe	EUR	2 426	2 510	2 616
1633	Bergbau und Gewinnung von Steinen und Erden	EUR	3 481	3 681	3 689
1634	Verarbeitendes Gewerbe	EUR	2 383	2 479	2 574
1635	Energieversorgung	EUR	4 035	4 204	4 783
1636	Wasserversorgung ³⁾	EUR	2 378	2 480	2 605
1637	Baugewerbe	EUR	2 191	2 191	2 291
1638	Dienstleistungsbereich	EUR	2 750	2 776	3 007
1639	Handel, Instandhaltung und Reparatur von Kfz	EUR	2 219	2 220	2 355
1640	Verkehr und Lagerei	EUR	2 292	2 343	2 532
1641	Gastgewerbe	EUR	1 586	1 595	1 666
1642	Information und Kommunikation	EUR	3 033	3 111	3 303
1643	Erbringung v. Finanz- u. Versicherungsdienstleistungen	EUR	3 681	3 815	4 432
1644	Grundstücks- und Wohnungswesen	EUR	3 288	3 358	3 717
1645	Erbringung v. freiberufl., wissenschaftl. u. techn. Dienstl.	EUR	2 905	(2 844)	(3 033)
1646	Erbringung v. sonstigen wirtschaftlichen Dienstleistungen	EUR	1 645	1 684	1 694
1647	Öffentliche Verwaltung, Verteidigung; Sozialversicherung	EUR	3 040	3 105	3 332
1648	Erziehung und Unterricht	EUR	3 677	3 679	4 186
1649	Gesundheits- und Sozialwesen	EUR	3 002	3 038	3 304
1650	Kunst, Unterhaltung und Erholung	EUR	2 802	2 801	(2 948)
1651	Erbringung von sonstigen Dienstleistungen	EUR	1 996	2 046	(2 139)

1) Ab Januar 2009 erfolgt die Abgrenzung nach der WZ 2008, die Ergebnisse der Vorjahre (bis einschl. 2007) wurden entsprechend umgerechnet. Nachgewiesen werden Vierteljahresdurchschnitte, d.h. März = Durchschnitt aus Januar bis März, Juni = Durchschnitt aus April bis Juni usw.

2) einschließlich Beamte 3) einschließlich Abwasser- und Abfallentsorgung und Beseitigung von Umweltverschmutzung

Zahlenspiegel - Landesübersichten

2010				Lfd. Nr.
1. Vierteljahr	2. Vierteljahr	3. Vierteljahr	4. Vierteljahr	
2 492	2 533	2 534	2 553	1601 *
2 477	2 540	2 546	2 566	1602 *
2 517	2 521	2 514	2 532	1603 *
4 754	4 783	4 808	4 860	1604 *
3 006	3 045	3 058	3 081	1605 *
2 134	2 182	2 176	2 183	1606 *
(1 834)	(1 890)	(1 893)	(1 930)	1607 *
1 528	1 578	1 596	1 582	1608 *
2 256	2 355	2 358	2 373	1609 *
3 189	3 219	3 222	3 289	1610 *
2 245	2 319	2 325	2 345	1611 *
3 663	3 669	3 678	3 727	1612 *
2 301	2 352	2 354	2 354	1613 *
1 912	2 151	2 154	2 136	1614 *
2 631	2 636	2 638	2 660	1615 *
2 070	2 103	2 100	2 111	1616 *
2 139	2 207	2 212	2 238	1617 *
1 579	1 568	1 512	1 547	1618 *
2 781	2 789	2 773	2 804	1619 *
3 239	3 261	3 217	3 250	1620 *
2 988	3 001	3 011	3 017	1621 *
2 715	2 697	2 734	2 901	1622 *
1 570	1 609	1 658	1 645	1623 *
2 987	2 995	3 009	3 010	1624 *
3 602	3 540	3 543	3 542	1625 *
2 845	2 873	(2 878)	2 902	1626 *
2 621	2 663	2 633	2 658	1627 *
1 966	1 975	1 982	2 012	1628 *
2 553	2 665	2 586	2 904	1629
2 553	2 693	2 603	2 880	1630
2 555	2 617	2 557	2 944	1631
2 355	2 552	2 418	2 712	1632
3 260	4 027	3 295	4 136	1633
2 358	2 514	2 383	2 661	1634
3 753	(4 110)	3 838	5 101	1635
2 378	2 417	2 384	2 737	1636
1 970	2 253	2 213	2 316	1637
2 669	2 730	2 685	3 017	1638
2 104	2 265	2 169	2 338	1639
2 166	2 334	2 252	2 624	1640
1 607	1 582	1 553	1 639	1641
2 990	3 093	2 913	(3 439)	1642
3 631	3 808	3 306	4 518	1643
3 024	3 267	3 361	3 786	1644
(2 751)	(2 768)	2 765	(3 095)	1645
1 602	1 663	1 696	1 765	1646
2 987	3 024	3 024	3 385	1647
3 602	3 547	3 543	4 026	1648
2 899	2 976	2 973	3 308	1649
2 716	2 858	2 689	(2 936)	1650
1 975	2 018	1 991	(2 204)	1651

Zahlenspiegel - Landesübersichten

Lfd. Nr.	Merkmal	Einheit	2009	2010	2009
			Durchschnitt	Durchschnitt	4. Vierteljahr
NOCH 16 VERDIENSTE					
<i>Index der Bruttomonatsverdienste ohne Sonderzahlungen</i>					
1652	Bruttomonatsverdienste ¹⁾ der vollzeitbeschäftigten Arbeitnehmer ²⁾ im Produzierenden Gewerbe und Dienstleistungsbereich	1.Vj. 2007=100	107,2	109,3	108,5
1653	und zwar männlich	1.Vj. 2007=100	106,3	108,6	107,7
1654	weiblich	1.Vj. 2007=100	108,7	110,6	109,8
1655	Produzierendes Gewerbe	1.Vj. 2007=100	107,0	109,6	108,3
1656	Bergbau und Gewinnung von Steinen und Erden	1.Vj. 2007=100	107,4	114,0	102,7
1657	Verarbeitendes Gewerbe	1.Vj. 2007=100	105,6	109,0	107,1
1658	Energieversorgung	1.Vj. 2007=100	111,9	113,4	114,5
1659	Wasserversorgung 3)	1.Vj. 2007=100	109,1	110,6	108,0
1660	Baugewerbe	1.Vj. 2007=100	110,4	109,4	112,0
1661	Dienstleistungsbereich	1.Vj. 2007=100	107,3	109,2	108,7
1662	Handel, Instandhaltung und Reparatur von Kfz	1.Vj. 2007=100	106,2	107,6	107,5
1663	Verkehr und Lagerei	1.Vj. 2007=100	104,8	104,6	106,4
1664	Gastgewerbe	1.Vj. 2007=100	106,6	106,1	106,3
1665	Information und Kommunikation	1.Vj. 2007=100	104,9	106,2	106,7
1666	Erbringung v. Finanz- u. Versicherungsdienstleistungen	1.Vj. 2007=100	101,6	104,0	101,9
1667	Grundstücks- und Wohnungswesen	1.Vj. 2007=100	106,7	108,2	107,0
1668	Erbringung v. freiberufl., wissenschaftl. u. techn. Dienstl.	1.Vj. 2007=100	94,8	94,6	96,5
1669	Erbringung v. sonstigen wirtschaftlichen Dienstleistungen	1.Vj. 2007=100	108,0	112,5	109,3
1670	Öffentliche Verwaltung, Verteidigung; Sozialversicherung	1.Vj. 2007=100	110,5	114,0	111,7
1671	Erziehung und Unterricht	1.Vj. 2007=100	111,6	113,8	113,1
1672	Gesundheits- und Sozialwesen	1.Vj. 2007=100	107,4	108,8	109,1
1673	Kunst, Unterhaltung und Erholung	1.Vj. 2007=100	103,2	105,4	105,0
1674	Erbringung von sonstigen Dienstleistungen	1.Vj. 2007=100	107,1	108,4	108,6
<i>Index der Bruttostundenverdienste ohne Sonderzahlungen</i>					
1675	Bruttostundenverdienste ¹⁾ der vollzeitbeschäftigten Arbeitnehmer ²⁾ im Produzierenden Gewerbe und Dienstleistungsbereich	1.Vj. 2007=100	107,3	108,9	108,4
1676	und zwar männlich	1.Vj. 2007=100	106,5	108,1	107,6
1677	weiblich	1.Vj. 2007=100	108,8	110,3	109,8
1678	Produzierendes Gewerbe	1.Vj. 2007=100	108,1	109,5	109,0
1679	Bergbau und Gewinnung von Steinen und Erden	1.Vj. 2007=100	110,6	113,7	113,4
1680	Verarbeitendes Gewerbe	1.Vj. 2007=100	107,9	110,0	109,1
1681	Energieversorgung	1.Vj. 2007=100	111,3	111,0	113,5
1682	Wasserversorgung ³⁾	1.Vj. 2007=100	108,2	109,2	106,7
1683	Baugewerbe	1.Vj. 2007=100	107,0	106,8	107,0
1684	Dienstleistungsbereich	1.Vj. 2007=100	107,0	108,6	108,1
1685	Handel, Instandhaltung und Reparatur von Kfz	1.Vj. 2007=100	106,1	107,7	107,3
1686	Verkehr und Lagerei	1.Vj. 2007=100	104,4	103,7	104,7
1687	Gastgewerbe	1.Vj. 2007=100	105,6	104,6	104,9
1688	Information und Kommunikation	1.Vj. 2007=100	102,6	103,8	104,4
1689	Erbringung v. Finanz- u. Versicherungsdienstleistungen	1.Vj. 2007=100	100,1	102,1	100,3
1690	Grundstücks- und Wohnungswesen	1.Vj. 2007=100	106,9	108,5	107,3
1691	Erbringung v. freiberufl., wissenschaftl. u. techn. Dienstl.	1.Vj. 2007=100	92,2	92,0	93,2
1692	Erbringung v. sonstigen wirtschaftlichen Dienstleistungen	1.Vj. 2007=100	109,7	113,1	110,4
1693	Öffentliche Verwaltung, Verteidigung; Sozialversicherung	1.Vj. 2007=100	110,5	114,0	111,8
1694	Erziehung und Unterricht	1.Vj. 2007=100	111,6	113,8	113,1
1695	Gesundheits- und Sozialwesen	1.Vj. 2007=100	107,2	107,0	108,6
1696	Kunst, Unterhaltung und Erholung	1.Vj. 2007=100	102,3	104,6	103,9
1697	Erbringung von sonstigen Dienstleistungen	1.Vj. 2007=100	106,6	107,6	107,8

1) Ab Januar 2009 erfolgt die Abgrenzung nach der WZ 2008, die Ergebnisse der Vorjahre (bis einschl. 2007) wurden entsprechend umgerechnet. Nachgewiesen werden Vierteljahresdurchschnitte, d.h. März = Durchschnitt aus Januar bis März, Juni = Durchschnitt aus April bis Juni usw.

2) einschließlich Beamte

3) einschließlich Abwasser- und Abfallentsorgung und Beseitigung von Umweltverschmutzung

Zahlenspiegel - Landesübersichten

2010				Lfd. Nr.
1. Vierteljahr	2. Vierteljahr	3. Vierteljahr	4. Vierteljahr	
107,4	109,4	109,9	110,7	1652
105,8	108,8	109,4	110,3	1653
110,1	110,4	110,7	111,3	1654
105,4	110,4	110,9	111,6	1655
113,0	113,6	113,6	115,9	1656
105,8	109,5	109,9	110,7	1657
112,7	112,7	113,2	114,9	1658
109,2	110,7	111,0	111,5	1659
98,9	112,3	113,3	113,3	1660
108,5	108,9	109,3	110,2	1661
106,4	107,9	107,6	108,5	1662
104,8	103,8	103,8	105,7	1663
107,7	107,5	103,8	105,5	1664
105,4	106,4	106,1	106,9	1665
103,8	104,6	103,4	104,3	1666
107,9	107,8	108,2	108,8	1667
91,8	92,8	94,9	98,7	1668
108,4	111,7	114,8	115,2	1669
113,5	113,8	114,3	114,3	1670
115,3	113,3	113,4	113,4	1671
107,2	108,4	109,3	110,2	1672
103,9	106,0	105,3	106,5	1673
107,4	108,3	108,2	109,6	1674
108,6	108,8	108,7	109,6	1675
107,6	108,0	107,8	108,8	1676
110,2	110,2	110,2	110,8	1677
109,0	109,8	109,1	110,3	1678
112,9	113,3	113,2	115,5	1679
109,2	110,4	109,7	110,6	1680
110,8	110,4	110,4	112,2	1681
109,1	109,5	108,8	109,6	1682
107,0	106,9	105,9	107,7	1683
108,4	108,3	108,5	109,2	1684
107,2	107,9	107,4	108,1	1685
106,8	102,7	101,8	103,6	1686
106,6	106,3	102,0	103,7	1687
103,2	104,1	103,7	104,5	1688
101,9	102,6	101,5	102,4	1689
108,1	108,2	108,5	109,0	1690
89,8	90,7	92,3	95,2	1691
111,0	112,7	114,1	114,8	1692
113,5	113,8	114,3	114,4	1693
115,3	113,3	113,4	113,4	1694
105,8	106,7	107,4	108,2	1695
103,1	105,1	104,4	105,6	1696
107,2	107,7	107,2	108,5	1697

Zahlenspiegel - Kreistabellen

Bevölkerung insgesamt, Deutsche, Ausländer nach kreisfreien Städten und Landkreisen

am 30.11.2010

Kreisfreie Stadt Landkreis Land	Bevölkerung				
	insgesamt	und zwar			
		männlich	weiblich	Deutsche	Ausländer
Personen					
Dessau-Roßlau, Stadt	87 009	41 870	45 139	84 836	2 173
Halle (Saale), Stadt	233 107	110 583	122 524	223 905	9 202
Magdeburg, Stadt	231 549	112 517	119 032	223 390	8 159
Altmarkkreis Salzwedel	89 581	44 874	44 707	88 472	1 109
Anhalt-Bitterfeld	176 880	86 427	90 453	174 183	2 697
Börde	179 033	89 223	89 810	177 086	1 947
Burgenlandkreis	194 341	95 572	98 769	191 038	3 303
Harz	232 579	113 678	118 901	229 550	3 029
Jerichower Land	96 307	47 864	48 443	95 234	1 073
Mansfeld-Südharz	150 415	74 092	76 323	148 790	1 625
Saalekreis	197 104	97 547	99 557	194 098	3 006
Salzlandkreis	209 807	102 687	107 120	206 958	2 849
Stendal	122 016	60 490	61 526	120 091	1 925
Wittenberg	137 236	67 542	69 694	135 668	1 568
Sachsen-Anhalt	2 336 964	1 144 966	1 191 998	2 293 299	43 665

Zahlenspiegel - Kreistabellen

Bevölkerungsbewegung nach kreisfreien Städten und Landkreisen

im November 2010

Kreisfreie Stadt Landkreis	Veränderung zum Vormonat ¹⁾	Lebend- geborene ²⁾	Gestorbene ²⁾	Zuzüge	Fortzüge
				über die Kreisgrenze	
Land	Personen				
Dessau-Roßlau, Stadt	15	48	94	296	235
Halle (Saale), Stadt	138	177	279	973	732
Magdeburg, Stadt	100	147	205	954	799
Altmarkkreis Salzwedel	- 74	54	110	194	213
Anhalt-Bitterfeld	- 255	104	198	292	453
Börde	- 146	118	172	354	445
Burgenlandkreis	- 157	108	238	445	472
Harz	- 254	129	235	464	613
Jerichower Land	- 127	57	126	231	289
Mansfeld-Südharz	- 209	80	190	232	334
Saalekreis	- 230	122	217	444	579
Salzlandkreis	- 340	116	274	338	518
Stendal	- 157	82	137	217	320
Wittenberg	- 198	84	140	199	340
Sachsen-Anhalt	- 1 894	1 426	2 615	5 633	6 342

1) einschließlich Bestandskorrekturen aufgrund berichteter Meldefälle der Standesämter und Meldebehörden

2) vorläufige Ergebnisse

Zahlenspiegel - Kreistabellen

Bevölkerungsbewegung nach kreisfreien Städten und Landkreisen

vom 01.01. bis 30.11.2010

Kreisfreie Stadt Landkreis	Veränderung zum 31.12.2009 ¹⁾	Lebend- geborene ²⁾	Gestorbene ²⁾	Zuzüge	Fortzüge
				über die Kreisgrenze	
Land	Personen				
Dessau-Roßlau, Stadt	- 755	546	1 072	2 491	2 719
Halle (Saale), Stadt	784	1 963	2 630	10 194	8 740
Magdeburg, Stadt	1 093	1 811	2 418	10 425	8 734
Altmarkkreis Salzwedel	- 890	637	1 021	2 043	2 548
Anhalt-Bitterfeld	- 2 383	1 124	2 225	3 306	4 590
Börde	- 1 669	1 176	1 934	3 776	4 689
Burgenlandkreis	- 2 081	1 162	2 540	4 230	4 937
Harz	- 2 111	1 357	2 802	5 273	5 944
Jerichower Land	- 1 048	601	1 232	2 555	2 973
Mansfeld-Südharz	- 2 108	920	1 925	2 480	3 590
Saalekreis	- 1 921	1 312	2 113	4 973	6 098
Salzlandkreis	- 2 798	1 280	2 675	3 921	5 320
Stendal	- 1 658	827	1 484	2 483	3 484
Wittenberg	- 1 710	835	1 582	2 390	3 349
Sachsen-Anhalt	- 19 255	15 551	27 653	60 540	67 715

1) einschließlich Bestandskorrekturen aufgrund berichteter Meldefälle der Standesämter und Meldebehörden

2) vorläufige Ergebnisse

Zahlenspiegel - Kreistabellen

Arbeitslose nach kreisfreien Städten und Landkreisen ¹⁾

April 2011

Kreisfreie Stadt Landkreis Land	Arbeitslose				
	insgesamt	und zwar			
		Männer	Frauen	Jüngere von 15 bis unter 25 Jahren	55 Jahre und älter
Anzahl					
Dessau-Roßlau, Stadt	5 916	3 176	2 740	498	1 246
Halle (Saale), Stadt	13 536	7 550	5 986	1 296	2 213
Magdeburg, Stadt	13 204	7 447	5 757	1 341	2 480
Altmarkkreis Salzwedel	4 775	2 638	2 137	482	836
Anhalt-Bitterfeld	12 068	6 346	5 722	1 103	2 489
Börde	8 511	4 688	3 823	832	1 858
Burgenlandkreis	13 706	7 117	6 589	1 339	2 810
Harz	13 637	7 330	6 307	1 001	2 634
Jerichower Land	5 087	2 746	2 341	351	1 138
Mansfeld-Südharz	11 224	5 739	5 485	1 010	2 292
Saalekreis	11 469	6 055	5 414	1 125	2 398
Salzlandkreis	12 361	6 319	6 042	958	2 373
Stendal	9 433	5 009	4 424	835	1 584
Wittenberg	8 085	4 298	3 787	751	1 568
Sachsen-Anhalt	143 012	76 458	66 554	12 922	27 919

1) Quelle: Bundesagentur für Arbeit, vorläufige Ergebnisse

Zahlenspiegel - KreistabellenArbeitslosenquote nach kreisfreien Städten und Landkreisen ¹⁾**April 2011**

Kreisfreie Stadt Landkreis Land	Arbeitslosenquote				
	bezogen auf abhängige zivile Erwerbspersonen	bezogen auf alle zivilen Erwerbspersonen			
		insgesamt	Männer	Frauen	Jüngere von 15 bis unter 25 Jahren
%					
DDessau-Roßlau, Stadt	14,5	13,4	13,9	12,8	10,7
Halle (Saale), Stadt	13,1	12,1	13,2	11,0	10,4
Magdeburg, Stadt	12,1	11,2	12,2	10,1	9,9
Altmarkkreis Salzwedel	10,5	9,7	10,0	9,4	8,2
Anhalt-Bitterfeld	14,1	13,0	12,9	13,2	10,8
Börde	9,1	8,4	8,7	8,1	7,3
Burgenlandkreis	15,0	13,9	13,6	14,3	12,3
Harz	12,2	11,3	11,6	11,0	7,8
Jerichower Land	10,7	9,9	10,1	9,8	6,3
Mansfeld-Südharz	16,0	14,8	14,1	15,5	11,9
Saalekreis	11,8	10,9	11,0	10,9	9,6
Salzlandkreis	12,9	12,0	11,6	12,4	8,9
Stendal	15,9	14,7	14,8	14,6	11,8
Wittenberg	12,4	11,4	11,6	11,3	9,3
Sachsen-Anhalt	12,8	11,9	12,1	11,6	9,7

1) Quelle: Bundesagentur für Arbeit, vorläufige Ergebnisse

Zahlenspiegel - Kreistabellen

Genehmigungen im Wohn- und Nichtwohnbau nach kreisfreien Städten und Landkreisen

März 2011

Kreisfreie Stadt Landkreis Land	Insgesamt (einschließlich Baumaßnahmen an bestehenden Gebäuden)			
	Gebäude	Wohnungen		veranschlagte Kosten
		insgesamt	Wohnfläche	
	Anzahl		100 m ²	1 000 EUR
Dessau-Roßlau, Stadt	4	1	2	409
Halle (Saale), Stadt	20	37	45	22 315
Magdeburg, Stadt	23	41	38	7 105
Altmarkkreis Salzwedel	12	10	14	2 937
Anhalt-Bitterfeld	18	13	17	1 596
Börde	34	30	32	7 379
Burgenlandkreis	21	17	23	5 648
Harz	53	35	43	5 778
Jerichower Land	10	5	8	1 429
Mansfeld-Südharz	21	8	13	16 581
Saalekreis	38	23	25	9 810
Salzlandkreis	16	5	9	9 389
Stendal	16	3	5	3 893
Wittenberg	29	-13	4	2 001
Sachsen-Anhalt	315	215	278	96 270

Zahlenspiegel - Kreistabellen

Genehmigungen für die Errichtung neuer Gebäude im Wohn- und Nichtwohnbau
nach kreisfreien Städten und Landkreisen

März 2011

Kreisfreie Stadt Landkreis Land	Errichtung neuer Gebäude						
	Wohngebäude			Nichtwohngebäude			
	Gebäude	Wohnungen	veranschlagte Kosten des Bauwerkes	Gebäude	Wohnungen	Nutzfläche	veranschlagte Kosten des Bauwerkes
	Anzahl		1 000 EUR	Anzahl		100 m ²	1 000 EUR
Dessau-Roßlau, Stadt	1	1	273	2	-	2	116
Halle (Saale), Stadt	10	10	1 528	1	-	170	15 400
Magdeburg, Stadt	17	29	3 368	2	-	8	1 475
Altmarkkreis Salzwedel	9	9	1 467	2	-	15	1 385
Anhalt-Bitterfeld	10	10	1 324	1	-	1	44
Börde	20	29	3 583	7	-	50	3 537
Burgenlandkreis	13	16	2 099	1	-	1	22
Harz	26	28	3 922	3	-	3	250
Jerichower Land	4	4	467	1	-	1	20
Mansfeld-Südharz	5	6	973	6	-	167	14 635
Saalekreis	17	17	2 409	11	-	202	6 360
Salzlandkreis	5	5	637	5	-	118	8 357
Stendal	3	3	387	4	-	17	502
Wittenberg	7	8	1 233	2	-	3	86
Sachsen-Anhalt	147	175	23 670	48	-	758	52 189

Zahlenspiegel - Kreistabellen

Ergebnisse der Betriebe im Verarbeitenden Gewerbe sowie im Bergbau und der Gewinnung von Steinen und Erden
nach kreisfreien Städten und Landkreisen

März 2011

Kreisfreie Stadt Landkreis	Betriebe	Beschäftigte insgesamt	Geleistete Arbeits- stunden	Entgelte ¹⁾	Gesamtumsatz	
					insgesamt	dar. Ausland
Land	Anzahl		1 000	1 000 EUR		
Dessau-Roßlau, Stadt	23	4 327	688	10 713	57 027	12 400
Halle (Saale), Stadt	21	2 954	471	8 096	46 425	19 332
Magdeburg, Stadt	39	5 996	934	15 144	104 881	26 418
Altmarkkreis Salzwedel	26	4 444	580	7 728	72 282	18 866
Anhalt-Bitterfeld	77	13 737	2 043	34 931	295 205	103 128
Börde	64	12 286	1 874	35 038	335 348	135 015
Burgenlandkreis	50	8 281	1 190	19 760	349 192	58 940
Harz	73	10 669	1 621	27 259	221 089	67 593
Jerichower Land	38	3 958	638	8 783	99 654	19 369
Mansfeld-Südharz	38	5 769	890	12 063	216 983	104 184
Saalekreis	70	11 037	1 670	42 385	1 021 669	219 400
Salzlandkreis	79	11 800	1 838	27 919	286 470	91 098
Stendal	23	4 018	598	7 688	103 831	28 645
Wittenberg	49	6 842	1 044	15 974	263 215	56 782
Sachsen-Anhalt	670	106 118	16 078	273 479	3 473 273	961 170

1) Bruttolohn- und Bruttogehaltssumme

Zahlenspiegel - Kreistabellen
**Ergebnisse der Betriebe in der Energie- und Wasserversorgung
nach kreisfreien Städten und Landkreisen**
März 2011

Kreisfreie Stadt Landkreis	Betriebe	Beschäftigte insgesamt	Geleistete Arbeitsstunden	Bruttoentgelt- summe
Land	Anzahl		1 000	1 000 EUR
Dessau-Roßlau, Stadt	6	189	31	598
Halle (Saale), Stadt	8	1 080	157	3 569
Magdeburg, Stadt	4	1 078	158	3 882
Altmarkkreis Salzwedel	9	244	36	896
Anhalt-Bitterfeld	12	536	83	1 795
Börde	7	348	52	1 017
Burgenlandkreis	8	544	82	1 598
Harz	9	486	67	1 423
Jerichower Land	4	95	15	284
Mansfeld-Südharz	7	325	50	865
Saalekreis	12	1 520	226	4 998
Salzlandkreis	12	611	90	1 911
Stendal	4	238	36	778
Wittenberg	4	214	28	601
Sachsen-Anhalt	106	7 508	1 111	24 215

Zahlenspiegel - Kreistabellen

Ergebnisse der Betriebe im Bereich Vorbereitende Baustellenarbeiten, Hoch- und Tiefbau (Monatsberichtsreis)
nach kreisfreien Städten und Landkreisen

März 2011

Kreisfreie Stadt Landkreis	Betriebe	Tätige Personen	Entgelt- summe	Geleistete Arbeits- stunden	Gesamt- umsatz
Land	Anzahl		1 000 EUR	1 000	1 000 EUR
Dessau-Roßlau, Stadt	11	609	1 266	76	4 804
Halle (Saale), Stadt	17	1 666	3 913	199	17 048
Magdeburg, Stadt	36	2 322	5 106	281	21 634
Altmarkkreis Salzwedel	16	566	1 021	60	4 601
Anhalt-Bitterfeld	23	719	1 677	82	6 285
Börde	20	810	1 672	80	8 230
Burgenlandkreis	24	1 116	2 417	130	8 855
Harz	35	1 568	2 957	149	11 667
Jerichower Land	15	1 136	2 427	147	6 418
Mansfeld-Südharz	23	1 221	2 667	139	6 283
Saalekreis	37	1 699	4 068	199	20 990
Salzlandkreis	31	1 312	2 781	151	15 394
Stendal	14	897	1 786	96	5 556
Wittenberg	19	613	1 112	70	6 523
Sachsen-Anhalt	321	16 254	34 871	1 860	144 290

Zahlenspiegel - Kreistabellen

Gewerbeanzeigen nach kreisfreien Städten und Landkreisen¹⁾

März 2011

Kreisfreie Stadt Landkreis Land	Anmeldungen		Abmeldungen	
	insgesamt	darunter Neuerrichtungen ²⁾	insgesamt	darunter vollständige und teilweise Aufgabe ³⁾
	Anzahl			
Dessau-Roßlau, Stadt	38	32	59	55
Halle (Saale), Stadt	194	171	194	168
Magdeburg, Stadt	212	187	162	139
Altmarkkreis Salzwedel	47	38	40	35
Anhalt-Bitterfeld	98	82	113	87
Börde	97	80	109	94
Burgenlandkreis	124	105	132	112
Harz	168	155	134	117
Jerichower Land	81	69	42	32
Mansfeld-Südharz	102	80	88	74
Saalekreis	133	100	127	107
Salzlandkreis	113	97	120	99
Stendal	53	49	56	46
Wittenberg	50	45	65	57
Sachsen-Anhalt	1 510	1 290	1 441	1 222

1) ohne Automatenaufsteller und Reisegewerbe

2) ohne Verlagerung

3) vollständige Aufgabe ohne Verlagerung und teilweise Aufgabe eines weiterhin bestehenden Betriebes

Zahlenspiegel - Kreistabellen

Insolvenzverfahren nach kreisfreien Städten und Landkreisen

01.01. - 31.03.2011

Kreisfreie Stadt Landkreis Land	Insolvenzverfahren				Darunter		Voraus- sichtliche Forderungen insgesamt
	insgesamt	davon			Unter- nehmen	Ver- braucher	
		eröffnet	mangels Masse abgelehnt	Schulden- bereinigungs- plan ange- nommen			
Anzahl							1 000 EUR
Dessau-Roßlau, Stadt	56	45	5	6	13	30	11 563
Halle (Saale), Stadt	134	124	10	0	16	96	5 746
Magdeburg, Stadt	136	127	6	3	27	88	14 841
Altmarkkreis Salzwedel	43	41	2	0	5	32	5 539
Anhalt-Bitterfeld	62	54	8	0	9	37	14 898
Börde	87	82	5	0	14	61	6 447
Burgenlandkreis	53	50	3	0	9	36	3 167
Harz	126	122	2	2	24	89	16 494
Jerichower Land	52	47	5	0	14	30	2 759
Mansfeld-Südharz	65	61	1	3	7	53	4 074
Saalekreis	100	94	5	1	14	78	13 490
Salzlandkreis	134	124	7	3	18	97	7 196
Stendal	33	32	1	0	7	24	2 308
Wittenberg	64	58	6	0	9	40	9 017
Sachsen-Anhalt	1 145	1 061	66	18	186	791	117 538

Notizen

Veröffentlichungen ¹⁾ im Statistischen Landesamt Sachsen-Anhalt

Im Monat Mai 2011 erschienen:

Bestell-Nr.	Kennziffer/ Periodizität	Titel	Preis (in EUR)
1 Z 0 03	Z	Statistisches Monatsheft 5/11	5,50
2 V 0 02 ²⁾	V	Amtliches Gemeindeverzeichnis - Gebietsstand: 07.04.2011 -	7,00
3 A 4 01	A IV - j/09	Krankenhäuser, Vorsorge- und Rehabilitationseinrichtungen Jahr 2009 - Grunddaten und Kosten -	4,50
3 A 4 06	A IV - j/09	Krankheiten der Patienten der Krankenhäuser und der Vorsorge- oder Rehabilitationseinrichtungen - Diagnosedaten - Jahr 2009	6,50
3 A 5 01	A V - j/10	Bodenfläche nach Art der tatsächlichen Nutzung - Stichtag: 31.12.2010 -	3,50
3 C 2 03	C II - j/10	Weinmosternte, Weinerzeugung - 2010 -	1,50
3 C 3 05	C III - m-3/11	Schlachtungen und Geflügel - März 2011 -	1,50
3 D 1 01	D I - hj-2/10	Gewerbeanmeldungen und Gewerbeabmeldungen - Jahr 2010 -	2,50
3 D 3 01	D III - j/10	Insolvenzverfahren - 2010 -	3,00
3 E 1 02	E I - m-1/11	Beschäftigte, Umsatz im Verarbeitenden Gewerbe sowie im Bergbau und der Gewinnung von Steinen und Erden - Januar 2011 - Vorläufige Ergebnisse Betriebe mit 50 und mehr tätigen Personen	5,00
3 E 1 02	E I - m-2/11	Beschäftigte, Umsatz im Verarbeitenden Gewerbe sowie im Bergbau und der Gewinnung von Steinen und Erden - Februar 2011 - Vorläufige Ergebnisse Betriebe mit 50 und mehr tätigen Personen	5,00
3 E 1 08	E I - m-2/11	Auftragseingangsindex und Umsatzindex im Verarbeitenden Gewerbe Februar 2011 - Vorläufige Ergebnisse -	5,50
3 E 1 09	E I - vj-4/10	Produktion ausgewählter Erzeugnisse im Verarbeitenden Gewerbe sowie im Bergbau und der Gewinnung von Steinen und Erden - IV. Quartal 2010 -	3,00
3 E 1 10	E I - j/09	Investitionen im Verarbeitenden Gewerbe sowie im Bergbau und der Gewinnung von Steinen und Erden - Jahr 2009 -	7,00
3 E 2 01	E II - m-2/11	Umsatz, Tätige Personen, Auftragseingang und Auftragsbestand im Baugewerbe Februar 2011	2,50
3 F 2 01	F II - m-2/11	Baugenehmigungen und Baufertigstellungen im Wohn- und Nichtwohnbau Februar 2011	2,50
3 F 2 01	F II - m-3/11	Baugenehmigungen und Baufertigstellungen im Wohn- und Nichtwohnbau März 2011	2,50
3 F 2 02	F II - j/10	Baugenehmigungen und Bauüberhang im Wohn- und Nichtwohnbau - Jahr 2010 -	3,50
3 G 4 01	G IV - m-1/11	Gäste und Übernachtungen im Reiseverkehr, Beherbergungskapazität Januar 2011 - Vorläufige Ergebnisse -	6,00
3 H 2 01	H II - m-11/10	Binnenschifffahrt - November 2010 -	3,50
3 M 1 01	M I - vj-1/11	Verbraucherpreisindex - März 2011 -	6,00
3 M 1 02	M I - vj-1/11	Preisindizes für Bauwerke - Februar 2011 -	2,00
3 M 1 03	M I - j/10	Kaufwerte landwirtschaftlicher Grundstücke - Jahr 2010 -	1,50
3 P 1 07	P I - j/10	Arbeitnehmerentgelt, Bruttolöhne und -gehälter nach Wirtschaftsbereichen 1991 - 2010; Stand: Frühjahr 2011	4,00

1) Veröffentlichung als PDF-Datei kostenfrei erhältlich - bei Bestellung bitte die erste Stelle der Bestellnummer durch eine „6“ ersetzen
2) zum gleichen Preis als PDF-Datei erhältlich - bei Bestellung bitte die erste Stelle der Bestellnummer durch eine „6“ ersetzen