

ZAHLEN DATEN FAKTEN

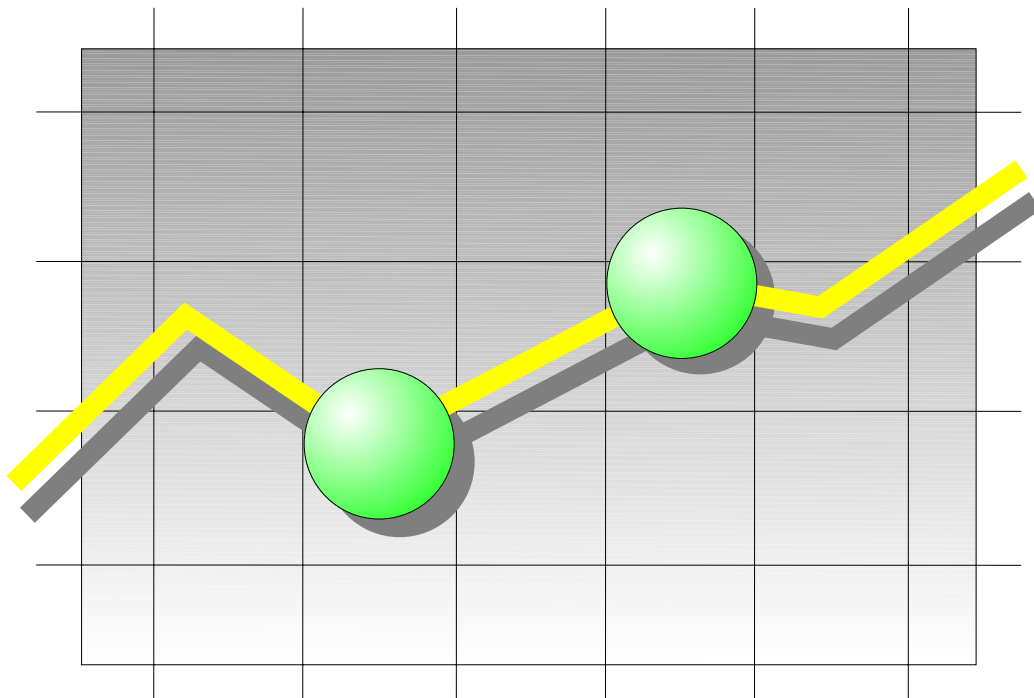
Aktuell

Informativ

Anschaulich

Monatsheft des Statistischen Landesamtes Sachsen - Anhalt

2010



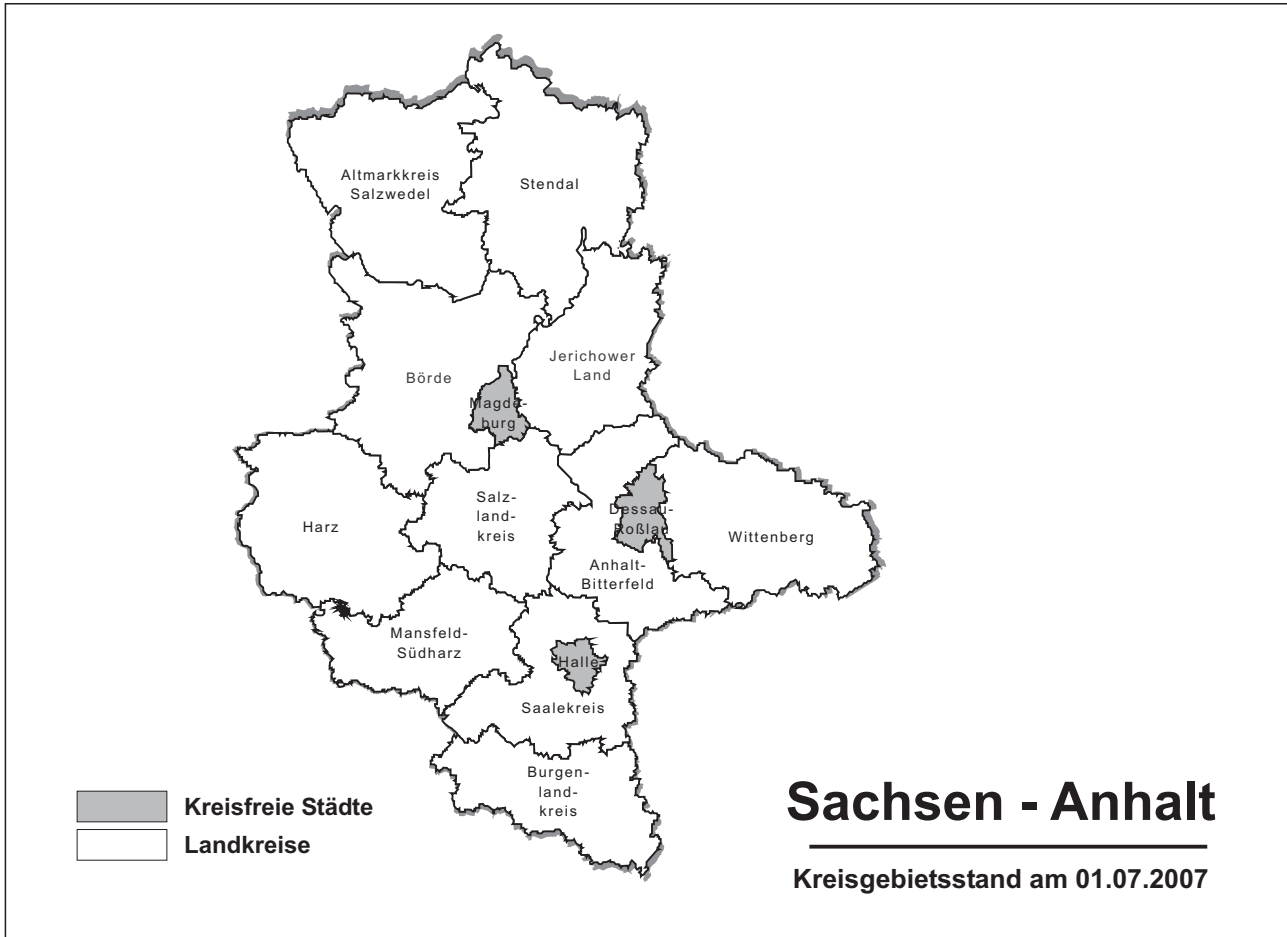
01
02
03
04
05
06
07
08
09
10
11
12

Bestellnummer: 1Z003



SACHSEN-ANHALT

Statistisches Landesamt



INFORMATIONEN UND BERATUNG

Ergebnisse aus allen Erhebungen der amtlichen Statistik werden durch das Dezernat Öffentlichkeitsarbeit bereitgestellt.
 Dezernatsleiterin:

Frau Tewes Telefon: 0345 2318-702

Auskünfte

Frau Schöne: Telefon: 0345 2318-777
 Frau Hohlstamm: Telefon: 0345 2318-715
 Frau Heyl: Telefon: 0345 2318-716
 Telefax: 0345 2318-913
 E-Mail: info@stala.mi.sachsen-anhalt.de
 Internet: www.statistik.sachsen-anhalt.de

Bibliothek und
 Besucherdienst (Merseburger Straße 2)
 Montag - Donnerstag 9.00 Uhr - 15.30 Uhr
 Freitag 9.00 Uhr - 13.00 Uhr
 Telefon: 0345 2318-714
 E-Mail: bibliothek@stala.mi.sachsen-anhalt.de

Vertrieb

Frau Steckner Telefon: 0345 2318-718
 E-Mail: shop@stala.mi.sachsen-anhalt.de

Herausgeber

Statistisches Landesamt Sachsen-Anhalt Schriftliche
 Bestellungen an:

Statistisches Landesamt
 Sachsen-Anhalt
 Öffentlichkeitsarbeit
 Postfach 20 11 56
 06012 Halle (Saale)

© Statistisches Landesamt Sachsen-Anhalt, Halle (Saale) 2010

Auszugsweise Vervielfältigung und Verbreitung mit Quellenangabe gestattet.

Bezugspreis: 5,50 EUR (kostenfrei als PDF-Datei verfügbar - Bestell-Nr.:6Z003)
 Erscheinungsfolge: monatlich
 Jahresabonnement: 55,00 EUR

Statistisches Monatsheft Sachsen-Anhalt

02/2010**21. Jahrgang**

	Seite
Kurz und aktuell Erwerbstätigkeit in Sachsen-Anhalt leicht rückläufig ... Arbeitsmarkt zeigt sich im Jahr 2009 robust ... Erdgas war 2008 der dominierende Energieträger der Industrie- betriebe ... Stromverbrauch der Industriebetriebe lag bei 10 200 Millionen kWh ... In eigener Sache: 5 Jahre Forschungsdatenzentrum in Halle	3
Ausgewählte Wirtschaftsindikatoren in Bild und Zahl	5
Zahlenspiegel Sachsen-Anhalt	11
Veröffentlichungen des Statistischen Landesamtes Sachsen-Anhalt	47

Redaktionsschluss: 10.02.2010

Vorbemerkungen

Mit dem Statistischen Monatsheft gibt das Statistische Landesamt die aktuell vorliegenden Ergebnisse heraus und stellt die Entwicklungen für das Land Sachsen-Anhalt dar.

Die regionale Gliederung der Ergebnisse ab Berichtsmonat Juli 2007 entspricht der zum 01.07.2007 in Kraft getretenen Kreisgebietsreform.

Die mit einem Stern (*) versehenen Positionen sind Bestandteil eines von allen Statistischen Landesämtern beschlossenen Mindestveröffentlichungsprogramms und werden von allen Ämtern im monatlichen Zahlenspiegel veröffentlicht.

Zur Methodik informieren Sie sich bitte in den jeweiligen Statistischen Berichten.

Abänderungen bereits bekanntgegebener Zahlen beruhen auf nachträglichen Berichtigungen.

Auftretende Abweichungen in den Endsummen sind auf Rundungsdifferenzen zurückzuführen.

Alle Ergebnisse der amtlichen Statistik basieren auf gesetzlicher Grundlage.

Quellenangaben für nicht im Statistischen Landesamt ermittelte Zahlen sind an entsprechender Stelle enthalten.

Zeichenerklärung

- = nichts vorhanden
- 0 = weniger als die Hälfte von 1 in der letzten besetzten Stelle, jedoch mehr als nichts
- x = Tabellenfach gesperrt, weil Aussage nicht sinnvoll
- . = Zahlenwert unbekannt oder geheimzuhalten
- () = Aussagewert eingeschränkt, da der Zahlenwert Fehler aufweisen kann
- ... = Angabe fällt später an
- * = Mindestveröffentlichungsprogramm

Abkürzungen

- a.n.g. = andere nicht genannte
- dav. = davon
- dar. = darunter
- VjD = Vierteljahresdurchschnitt

Erwerbstätigkeit in Sachsen-Anhalt leicht rückläufig

Im Jahresdurchschnitt 2009 gab es nach ersten vorläufigen Berechnungen des Arbeitskreises „Erwerbstätigenrechnung des Bundes und der Länder“ in Sachsen-Anhalt 1 009,7 Tsd. Erwerbstätige. Das waren 5 200 Personen oder 0,5 % weniger als vor einem Jahr. Damit ist die Zahl der Erwerbstätigen erstmalig seit 2005 wieder gesunken. Im Vorjahr gab es noch einen Zuwachs von 0,7 %. Der Rückgang im Jahr 2009 fiel jedoch angesichts des schwierigen wirtschaftlichen Umfelds geringer aus als vielfach befürchtet. Dazu trugen insbesondere die massive Ausweitung der Kurzarbeit sowie der Abbau von Überstunden und das Abschmelzen von Guthaben auf Arbeitszeitkonten bei.

Die Erwerbstätigkeit sank in fast allen Wirtschaftsbereichen. Besonders stark war, bedingt durch den kräftigen Abbau der Zeitarbeit, der Bereich Finanzierung, Vermietung und Unternehmensdienstleister (- 2,5 %) betroffen. Positiv war die Entwicklung nur noch in den Bereichen Land- und Forstwirtschaft, Fischerei (+ 1,6 %) sowie Baugewerbe (+ 1,0 %). In Deutschland sank die Erwerbstätigenzahl im Jahr 2009 um 37 000 Personen oder 0,1 % auf 40,24 Mill. Personen. Damit gab es auch bundesweit erstmalig seit 2005 wieder einen Rückgang. Im Jahr 2008 betrug der Anstieg 1,4 %. Vom Rückgang waren die neuen Bundesländer (ohne Berlin) mit 0,5 % wesentlich stärker betroffen als die alten Bundesländer (ohne Berlin) mit 0,1 %. Nur noch fünf Bundesländer konnten einen Beschäftigungszuwachs erreichen. Die Spannweite der Veränderungsraten reichte von plus 1,6 % in Berlin bis minus 1,3 % in Thüringen. Sachsen-Anhalt hatte mit minus 0,5 % die gleiche Veränderungsrate wie der Durchschnitt der neuen Bundesländer (ohne Berlin).

Arbeitsmarkt zeigt sich im Jahr 2009 robust

Der Arbeitsmarkt Sachsens-Anhalts ist im Jahr 2009 weitgehend von den Auswirkungen der Finanz- und Wirtschaftskrise verschont geblieben. Im Jahresdurchschnitt waren nach vorläufigen Angaben der Bundesagentur für Arbeit 168 100 Personen arbeitslos, knapp 7 000 Personen oder 4,0 % weniger (Vorjahr: - 13,4 %) als vor einem Jahr. Dass die Arbeitslosigkeit unter dem Vorjahresniveau blieb, hatte mehrere Ursachen. Einerseits erwies sich die überwiegend klein- und mittelständisch geprägte, weniger exportorientierte Wirtschafts- und Beschäftigungsstruktur des Landes als weniger krisenanfällig. Andererseits wurden die Möglichkeiten der Beschäftigung sichernden Kurzarbeit verstärkt genutzt. Im Monat September gab es rund 20 100 Kurzarbeiter, das waren 19 100 mehr als vor einem Jahr. Auch die Förderung der beruflichen Weiterbildung wurde deutlich forciert. So befanden sich mit 8 200 Personen 2 300 mehr in Maßnahmen der beruflichen Weiterbildung als im Jahresdurchschnitt 2008.

Die durchschnittliche Arbeitslosenquote betrug im Jahr 2009, bezogen auf alle zivilen Erwerbspersonen, 13,6 % (Vorjahr 14,0 %). Im Ländervergleich lag Sachsen-Anhalt vor Berlin (14,1 %) an vorletzter Stelle und über den Durchschnittsquoten der neuen Länder (13,0 %) und der Bundesrepublik (8,2 %).

Die Arbeitskräftenachfrage hat sich verringert. Im Laufe des Jahres wurden insgesamt 93 600 Stellen gemeldet, 7 400 weniger als im Vorjahr. Der Bestand an offenen Stellen wurde um 600 auf 14 000 Stellen abgebaut. Auch die Beschäftigung in Arbeitsbeschaffungsmaßnahmen war 2009 rückläufig. Der Bestand sank um 3 100 auf 1 800 Personen.

Erdgas war 2008 der dominierende Energieträger der Industriebetriebe

In den Betrieben der Industrie¹⁾ wurde im Jahr 2008 ein Energieverbrauch von 233 Mill. GJ ermittelt. Mit einem Anteil von 40 % war Erdgas weiterhin der am häufigsten eingesetzte Energieträger.

Knapp über ein Fünftel des Energieverbrauchs entfiel auf die Mineralöle, 16 % auf den Stromverbrauch. Des Weiteren verbrauchten die Industriebetriebe¹⁾ 1,2 Mill. t Stein- und Braunkohlen, die fast ein Zehntel des Energieverbrauchs ausmachten. Sieben Prozent entfielen auf die Erneuerbaren Energieträger (15 Mill. GJ) bzw. 4 % auf die Fernwärme (9 Mill. GJ).

Im Wirtschaftsbereich „Herstellung von chemischen Erzeugnissen“ wurde ein Energieverbrauch von 94 Mill. GJ (40 % des gesamten Energieverbrauchs) ermittelt. Erdgas hatte in diesem Wirtschaftszweig einen Anteil von 69 %.

Zweitgrößter Energieverbraucher war der Wirtschaftsbereich „Kokerei und Mineralölverarbeitung“ mit 54 Mill. GJ (23 %) gefolgt vom Wirtschaftsbereich „Herstellung von Glas und Glaswaren, Keramik, Verarbeitung von Steinen und Erden“ mit 23 Mill. GJ (10 %).

Fast ein Drittel der Energie (72 Mill. GJ) wurde von den Industriebetrieben im Saalekreis verbraucht. In dieser Region Sachsens-Anhalts hatten die Mineralöle einen Anteil von 62 % und Erdgas lag bei 17 %. Mit 45 Mill. GJ, das waren 19 % des Energieverbrauchs, folgte der Landkreis Wittenberg. Hier war Erdgas mit einem Anteil von 94 % der dominierende Energieträger.

Der Energieverbrauch der Industriebetriebe¹⁾ in den Kreisfreien Städten Dessau-Roßlau, Halle und Magdeburg lag bei 3 Mill. GJ und somit knapp über 1 %.

Kurz und aktuell

Stromverbrauch der Industriebetriebe lag bei 10 200 Millionen kWh

Im Jahr 2008 verbrauchten die Betriebe der Industrie¹⁾ 10 200 Mill. kWh Strom, mehr als drei Mal soviel wie die privaten Haushalte. Mit einem Anteil von 16 % am gesamten Energieverbrauch der Industrie rangierte der Strom weiterhin an dritter Stelle.

Ein Drittel des Stroms (3 400 Mill. kWh) wurde von den Industriebetrieben¹⁾ im Saalekreis verbraucht. Mit 1 100 Mill. kWh, das waren 10 % des Stromverbrauchs, folgte der Salzlandkreis.

Im Wirtschaftsbereich „Herstellung von chemischen Erzeugnissen“ wurde ein Stromverbrauch von 3 700 Mill. kWh (36 %) ermittelt. Die Betriebe, die Nahrungs- und Futtermittel herstellen verbrauchten 870 Mill. kWh Strom (9 %) und 860 Mill. kWh der Wirtschaftsbereich „Herstellung von Glas und Glaswaren, Keramik, Verarbeitung von Steinen und Erden“ (8 %).

50 Industriebetriebe¹⁾ erzeugten 3 300 Mill. kWh Strom. Aus Wärmekraft (Kohle, Öle, Gase, Biomasse) wurde der größte Teil (98 %) des Stromes produziert.

In eigener Sache

5 Jahre Forschungsdatenzentrum in Halle

Seit Ende 2004 bietet der Standort Halle des Forschungsdatenzentrums der Statistischen Landesämter (FDZ) wissenschaftlichen Einrichtungen die Möglichkeit, die Mikrodaten der amtlichen Statistik für Forschungsvorhaben auszuwerten. Das dafür zur Verfügung stehende Datenangebot wurde in diesem Zeitraum auf über 70 Statistiken ausgeweitet. Die erhobenen Daten wurden seitdem in über 600 Forschungsprojekten ausgewertet. In 29 Fällen stammten die Datennutzer dabei aus Sachsen-Anhalt.

Mit der Einrichtung des Forschungsdatenzentrums, einer Arbeitsgemeinschaft der Statistischen Landesämter, folgte die amtliche Statistik den Empfehlungen der Kommission zur Verbesserung der informationellen Infrastruktur aus dem Jahre 2001.

Insbesondere der Zugang der empirischen Wissenschaft zu den im Rahmen der gesetzlichen Aufgaben erhobenen amtlichen Mikrodaten konnte in den zwei Phasen der Umsetzung der Kommissionsempfehlungen erheblich ausgeweitet werden. Um Wissenschaftlern den geschützten Zugang auch zu sensiblen Daten auf kurzem Weg in der Nähe der jeweiligen Institute oder Universitäten zu ermöglichen, stellt das FDZ eine regional flächendeckende Infrastruktur in Deutschland zur Verfügung. Über das gesamte Bundesgebiet verteilt wurden 16 FDZ-Standorte eingerichtet, an denen an einem oder mehreren Gastwissenschaftlerarbeitsplätzen die Nutzung von anonymisierten Einzeldaten für wissenschaftliche Projekte möglich ist. In Sachsen-Anhalt können die Daten der amtlichen Statistik im FDZ-Standort Halle (Saale) an zwei Arbeitsplätzen direkt genutzt werden. An allen Standorten können weiterhin fast originale Einzeldaten indirekt im Rahmen der „kontrollierten Datenfernverarbeitung“ für die Forschung verwendet werden. Die kontrollierte Datenfernverarbeitung bietet bei absolutem Datenschutz die höchste Flexibilität der Nutzung, in dem Analysen durch Mitarbeiter des FDZ durchgeführt und nur die Ergebnisse der von den Forschern erarbeiteten Auswertungsprogramme übermittelt werden.

Viele wissenschaftliche Einrichtungen, primär aus dem universitären Bereich, haben die seit 2004 neu geschaffenen Möglichkeiten der Datennutzung angenommen. Vor allem die Sozialstatistiken, allen voran der Mikrozensus, erfreuen sich dabei größter Beliebtheit, gefolgt von den Wirtschafts- und Umweltstatistiken. Um auch zukünftig den Ansprüchen der Datennutzer gerecht zu werden, konzentriert sich das FDZ derzeit auf die Erstellung von quer- und längsschnittverknüpften Datensätzen, von denen bereits etliche für Auswertungen zur Verfügung stehen.

Arbeitssteilig bereitet nahezu jeder der vorhandenen Standorte die Daten eines Statistikbereiches für die Nutzungen auf. Mit den im Standort im Statistischen Landesamt Sachsen-Anhalt betreuten Statistiken des Verarbeitenden Gewerbes wurden bisher bundesweit über 40 Forschungsvorhaben realisiert.

Für 16 Projekte dient(e) einer der Gastwissenschaftlerarbeitsplätze im Statistischen Landesamt Sachsen-Anhalt als Arbeitsort.

1) Betriebe des Verarbeitenden Gewerbes sowie des Bergbaus und der Gewinnung von Steinen und Erden mit im Allgemeinen 20 und mehr Beschäftigten.

Ausgewählte Wirtschaftsindikatoren

Merkmal	Veränderung					
	2009			2009		
	September	Oktober	November	September	Oktober	November
	zum Vormonat			zum Vorjahresmonat		
	um Prozent					
Verarbeitendes Gewerbe sowie Bergbau und Gewinnung von Steinen und Erden ¹⁾						
Betriebe	0,0	0,0	0,0	1,5	1,5	1,5
Beschäftigte	0,1	0,2	- 0,3	- 1,7	- 1,6	- 1,9
Umsatz	10,6	4,6	- 2,4	- 22,7	- 14,2	- 4,1
dav. Inlandsumsatz	9,9	5,2	- 0,9	- 21,2	- 12,9	- 2,2
Auslandsumsatz	12,4	2,9	- 6,4	- 26,4	- 17,4	- 9,1
Umsatz je Beschäftigten	10,5	4,4	- 2,1	- 21,4	- 12,8	- 2,3
Geleistete Arbeitsstunden	5,8	- 0,6	- 0,1	- 4,4	- 5,0	- 1,9
Entgelte (Bruttolohn- und -gehaltsumme)	1,2	6,2	12,8	- 3,8	- 1,9	- 2,4
Volumenindex des Auftragseingangs im						
Verarbeitenden Gewerbe insgesamt	13,9	7,7	- 8,7	- 21,8	- 2,9	- 1,7
Inland	10,2	12,5	- 11,2	- 9,9	10,2	5,1
Ausland	20,5	- 0,1	- 4,2	- 35,5	- 20,0	- 11,1
Vorbereitende Baustellenarbeiten, Hoch- und Tiefbau						
Betriebe	0,0	6,3	- 0,3	- 5,3	2,5	2,9
Beschäftigte	0,1	4,6	- 0,4	- 1,7	2,7	3,3
Baugewerblicher Umsatz	7,9	5,5	- 1,8	3,4	1,5	- 0,8
Baugewerblicher Umsatz je Beschäftigten	7,7	0,8	- 1,4	5,2	- 1,2	- 4,0
Geleistete Arbeitsstunden	5,6	3,0	- 6,0	- 2,0	2,3	3,9
Bruttoentgeltsumme	1,4	3,5	7,8	- 0,2	0,4	4,3
Wertindex des Auftragseingangs	3,4	- 30,0	- 15,5	3,8	0,2	- 2,2
Bauinstallation und sonstiges Baugewerbe ²⁾						
Betriebe	- 1,3	-	-	2,8	-	-
Beschäftigte	2,1	-	-	2,1	-	-
Gesamtumsatz	- 2,0	-	-	- 4,5	-	-
Gesamtumsatz je Beschäftigten	- 4,1	-	-	- 6,4	-	-
Einzelhandel ^{3) 4) 5)}						
Umsatz (in jeweiligen Preisen) 2005=100	1,6	7,1	- 2,9	- 1,8	1,9	- 1,2
Umsatz (in Preisen von 2000) 2005=100	x	x	x	- 1,0	2,7	- 0,8
Gastgewerbe ^{4) 5)}						
Umsatz (in jeweiligen Preisen) 2005=100	2,9	- 8,1	- 8,6	1,0	- 6,7	- 3,8
Umsatz (in Preisen von 2000) 2005=100	x	x	x	- 0,7	- 8,3	- 5,3
Außenhandel ⁴⁾						
Ausfuhr	11,0	- 12,5	4,0	- 21,9	- 20,0	- 10,9
Einfuhr	127,0	- 0,5	- 31,0	- 3,1	0,9	- 20,5
Gewerbeanzeigen						
Gewerbebeanmeldungen	1,6	- 2,9	- 4,0	6,7	7,1	13,2
Gewerbeabmeldungen	7,2	- 5,1	8,5	2,3	0,7	9,4
Verbraucherpreisindex 2005=100						
	- 0,2	0,1	- 0,1	- 0,3	- 0,1	0,3
Arbeitsmarkt						
Arbeitslose	- 3,9	- 4,1	- 0,4	- 1,5	- 1,8	- 1,1
Kurzarbeiter/-innen	- 6,3	1 934,8
Beschäftigte in ABM	- 26,2	- 22,1	- 12,4	- 87,8	- 92,1	- 93,8

1) 2009 vorläufige Ergebnisse

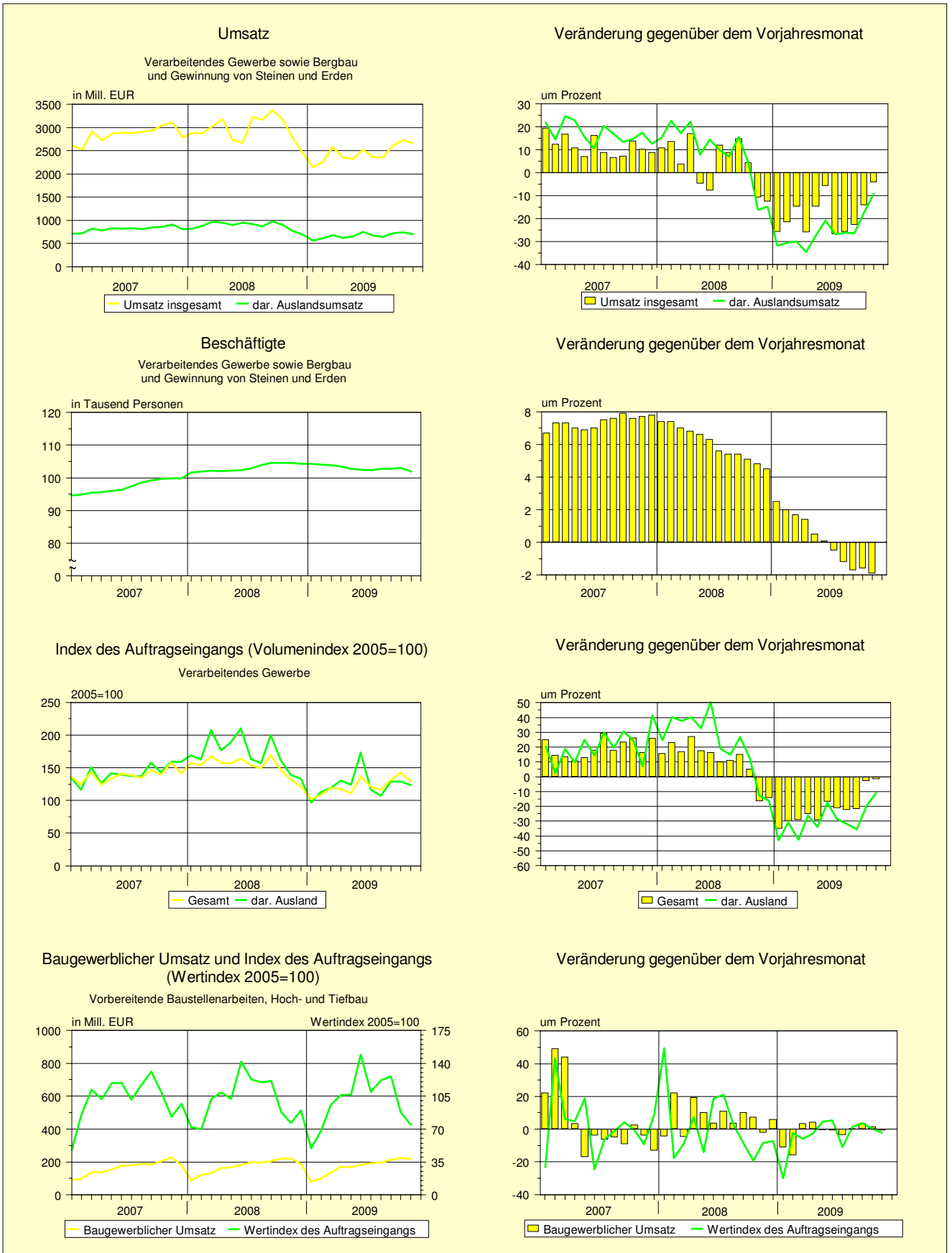
2) Quartalsangaben

3) ohne Kfz-Handel

4) 2008 und 2009 vorläufige Ergebnisse

5) Ab Januar 2009 erfolgt die Abgrenzung nach der WZ 2008; die Ergebnisse des Vorjahres wurden entsprechend umgerechnet. Der Berichtskreis wird ab 2007 jährlich durch Ergänzungsstichproben aktualisiert. Zur Vermeidung von Sprüngen in der Zeitreihe werden die Maßzahlen einheitlich auf den Stichprobenstand von 2006 zurückgerechnet.

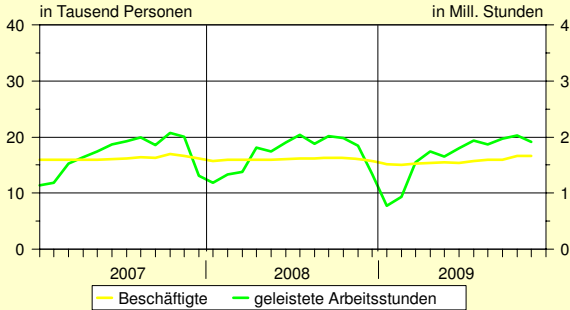
Grafiken zur Entwicklung ausgewählter Wirtschaftsindikatoren



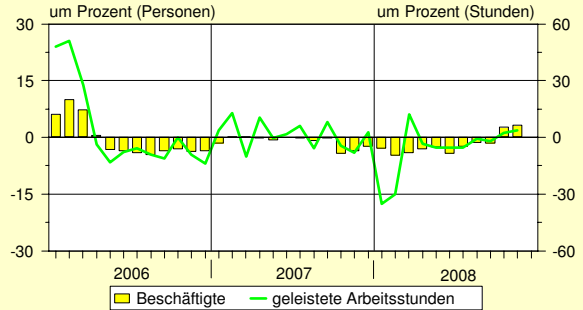
Grafiken zur Entwicklung ausgewählter Wirtschaftsindikatoren

Beschäftigte und geleistete Arbeitsstunden

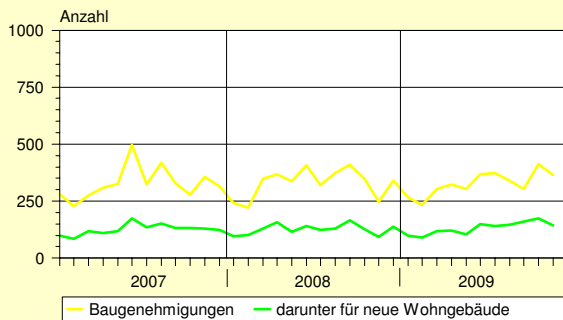
Vorbereitende Baustellenarbeiten, Hoch- und Tiefbau



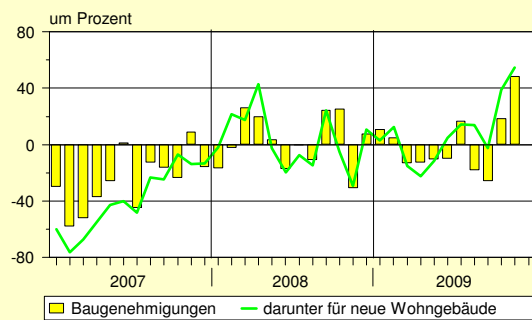
Veränderung gegenüber dem Vorjahresmonat



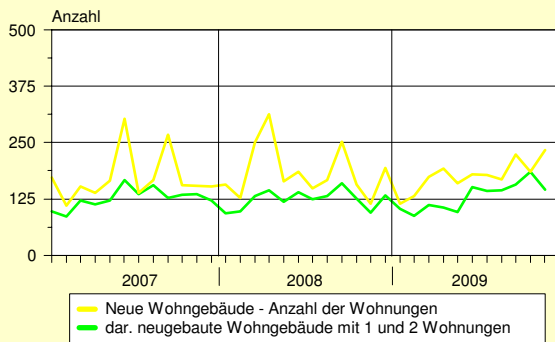
Baugenehmigungen insgesamt



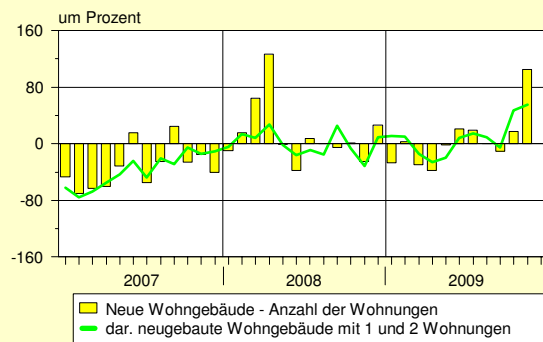
Veränderung gegenüber dem Vorjahresmonat



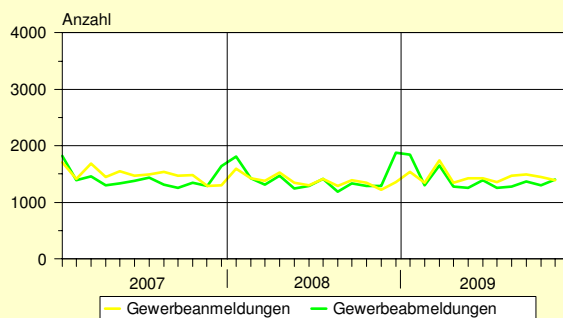
Neue Wohngebäude - Anzahl der Wohnungen



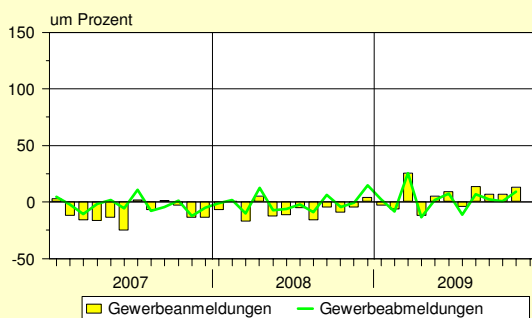
Veränderung gegenüber dem Vorjahresmonat



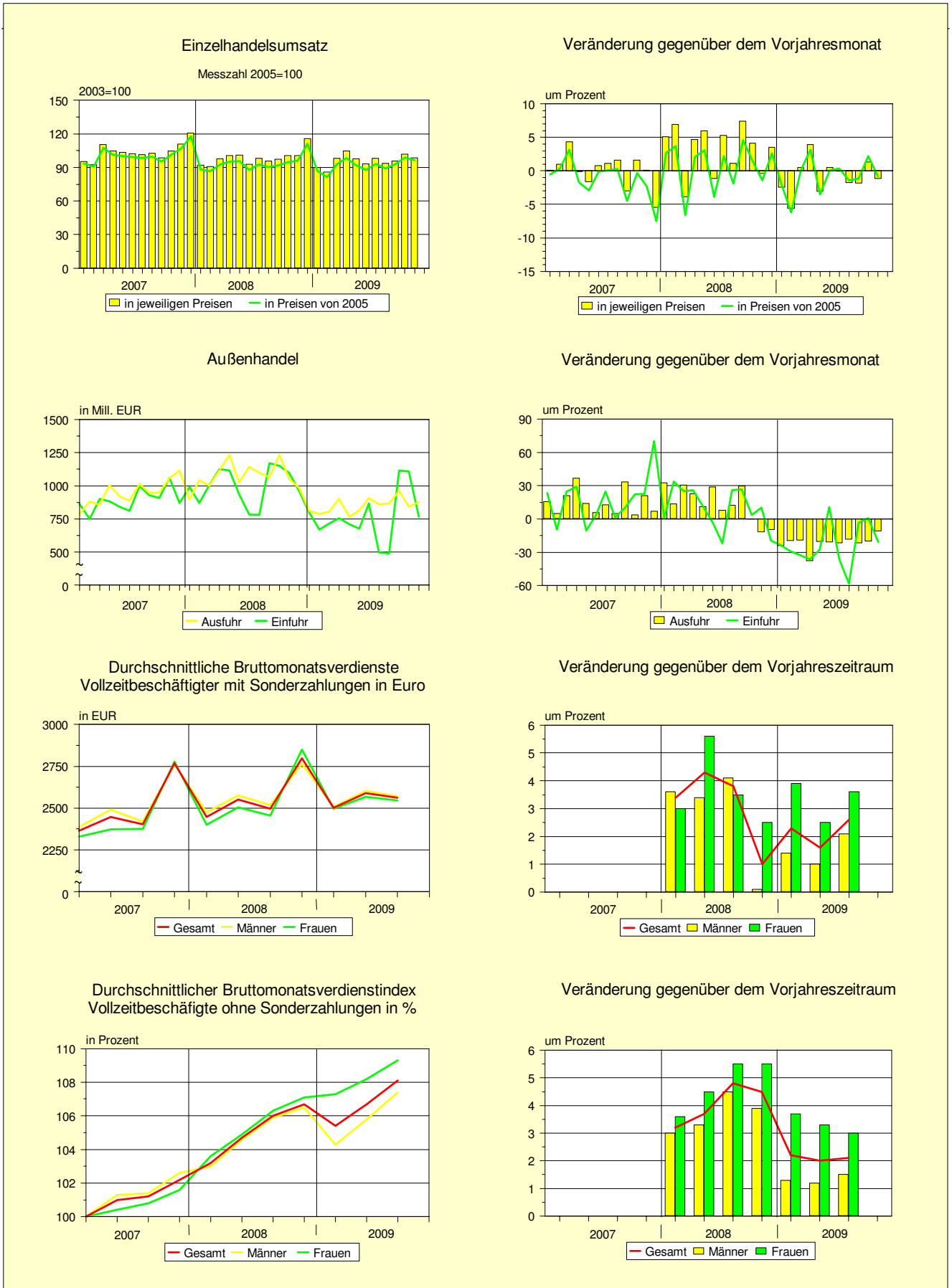
Gewerbeanmeldungen und Gewerbeabmeldungen



Veränderung gegenüber dem Vorjahresmonat

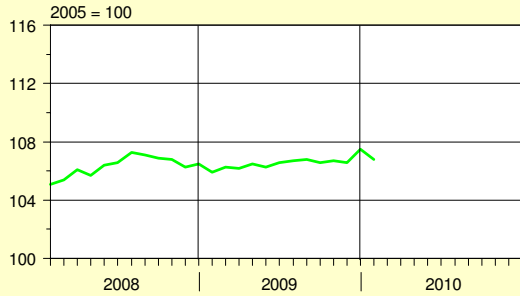


Grafiken zur Entwicklung ausgewählter Wirtschaftsindikatoren

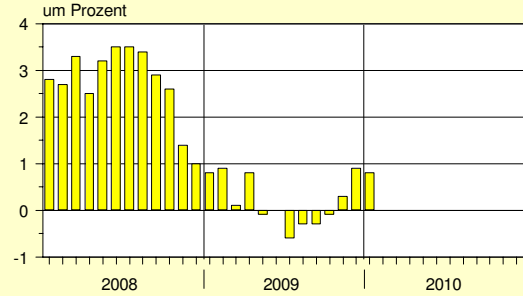


Grafiken zur Entwicklung ausgewählter Wirtschaftsindikatoren

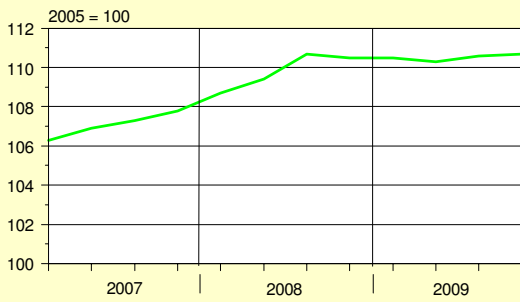
Verbraucherpreisindex



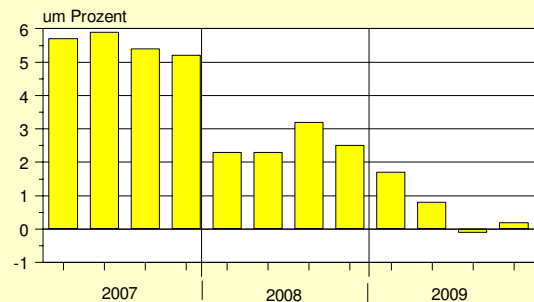
Veränderung gegenüber dem Vorjahresmonat



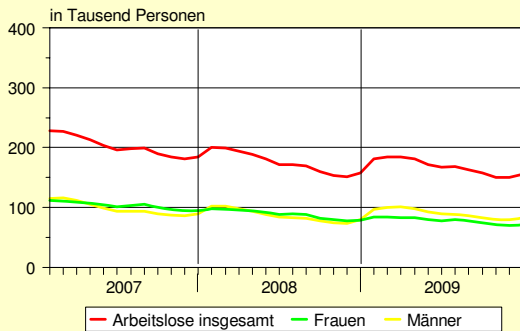
Preisindex für Wohngebäude insgesamt



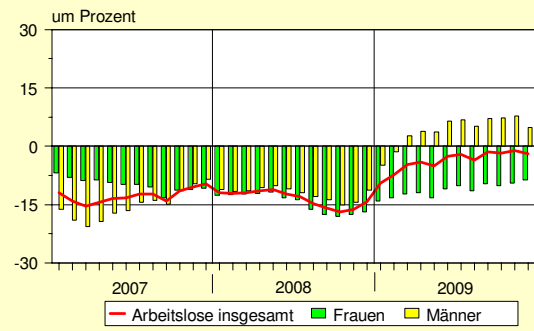
Veränderung gegenüber dem Vorjahreszeitraum



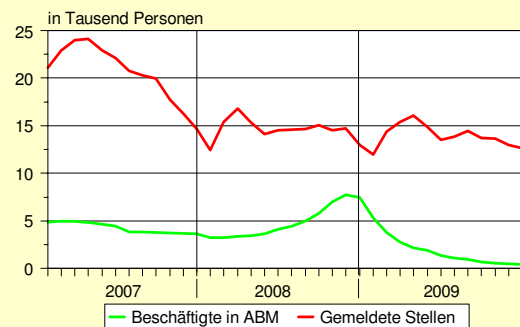
Arbeitslose



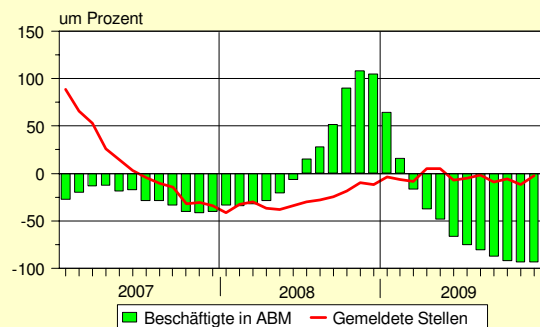
Veränderung gegenüber dem Vorjahresmonat



Beschäftigte in Arbeitsbeschaffungsmaßnahmen und Gemeldete Stellen



Veränderung gegenüber dem Vorjahresmonat



Notizen

Zahlenspiegel

Sachsen - Anhalt

Zahlenspiegel - Landesübersichten

Lfd. Nr.	Merkmal	Einheit	2008	2008	2009	2008	
				01.01. - 31.07.		Juli	August
01 BEVÖLKERUNG							
Bevölkerungsstand							
* 0101	Bevölkerung am Monatsende	Anzahl	2 381 872	2 395 450	2 365 614	2 395 450	2 392 664
0102	und zwar Männer	Anzahl	1 165 683	1 172 163	1 158 182	1 172 163	1 170 947
0103	Frauen	Anzahl	1 216 189	1 223 287	1 207 432	1 223 287	1 221 717
0104	Deutsche	Anzahl	2 339 042	2 350 752	2 324 207	2 350 752	2 348 190
0105	Ausländer/-innen	Anzahl	42 830	44 698	41 407	44 698	44 474
0106	Mittlere Bevölkerung	Anzahl	2 397 421	2 403 961	2 373 743	2 396 899	2 394 057
0107	Bevölkerungsveränderung ¹⁾	Anzahl	- 30 600	- 17 022	- 16 258	- 2 897	- 2 786
Natürliche Bevölkerungsbewegung ²⁾							
* 0108	Eheschließungen	Anzahl	10 515	5 315	5 677	1 207	2 428
0109	Ehescheidungen	Anzahl	4 994	2 960	2 800	468	330
* 0110	Lebendgeborene	Anzahl	17 697	10 204	9 626	1 686	1 619
* 0111	Gestorbene (ohne Totgeborene)	Anzahl	29 905	17 765	18 007	2 363	2 319
* 0112	darunter im 1. Lebensjahr Gestorbene	Anzahl	61	31	25	7	7
* 0113	Überschuss der Geborenen (+) bzw. Gestorbenen (-)	Anzahl	- 12 208	- 7 561	- 8 381	- 677	- 700
Wanderungen							
* 0114	Zuzüge über die Landesgrenze	Anzahl	34 571	18 090	19 100	2 974	3 224
* 0115	darunter aus dem Ausland	Anzahl	7 548	3 924	4 239	544	561
0116	Zuzüge von Ausländer(n)/-innen	Anzahl	8 295	4 284	4 583	565	590
* 0117	Fortzüge über die Landesgrenze	Anzahl	53 137	27 554	27 009	5 084	5 424
* 0118	darunter in das Ausland	Anzahl	8 846	4 514	4 945	838	732
0119	Fortzüge von Ausländer(n)/-innen	Anzahl	10 039	5 278	5 809	916	839
* 0120	Innerhalb des Landes Umgezogene ³⁾	Anzahl	62 095	34 810	34 110	5 739	5 768
* 0121	Wanderungsgewinn (+) bzw. -verlust (-)	Anzahl	- 18 566	- 9 464	- 7 909	- 2 110	- 2 200

1) einschließlich Bestandskorrekturen aufgrund berichteter Meldefälle der Standesämter und Meldebehörden

2) 2009 vorläufige Ergebnisse

3) ohne innerhalb der Gemeinde Umgezogene, zum aktuellen Gebietsstand

Lfd. Nr.	Merkmal	Einheit	Am	Am	2008
			30.06.2007	30.06.2008	31.03.
02 ERWERBSTÄTIGKEIT					
Beschäftigte ¹⁾					
* 0201	Sozialversicherungspflichtig Beschäftigte am Arbeitsort ²⁾	Anzahl	733 703	743 922	734 577
* 0202	und zwar Frauen	Anzahl	362 918	367 390	366 006
* 0203	Ausländer/-innen	Anzahl	6 288	6 655	6 393
* 0204	Teilzeitbeschäftigte	Anzahl	124 553	131 962	128 975
* 0205	darunter Frauen	Anzahl	105 860	111 574	109 542
Sozialversicherungspflichtig Beschäftigte nach Wirtschaftsbereichen (WZ 2008) ³⁾					
* 0206	Land- und Forstwirtschaft, Fischerei (A)	Anzahl	.	16 426	15 565
* 0207	Produzierendes Gewerbe (B-F)	Anzahl	.	213 720	210 140
* 0208	Handel, Verkehr und Gastgewerbe (G-I)	Anzahl	.	159 559	157 752
* 0209	Erbringung von Unternehmensdienstleistungen (J-N)	Anzahl	.	120 138	116 255
* 0210	Erbringung von öffentlichen und privaten Dienstleistungen (O-U)	Anzahl	.	234 026	234 830

1) Auswertungen aus der Beschäftigtenstatistik der Bundesagentur für Arbeit, vorläufige Angaben

2) insgesamt: einschließlich Personen "ohne Angabe" zur Wirtschaftsgliederung

3) Ab Stichtag 31.03.2008 kommt die WZ 2008 zur Anwendung. Diese Ergebnisse sind nicht mit den Ergebnissen nach WZ 2003 vergleichbar.

Zahlenspiegel - Landesübersichten

2008				2009							Lfd. Nr.
September	Oktober	November	Dezember	Januar	Februar	März	April	Mai	Juni	Juli	
2 389 859	2 387 314	2 384 643	2 381 872	2 379 125	2 376 573	2 373 485	2 371 392	2 369 417	2 367 554	2 365 614	0101 *
1 169 619	1 168 402	1 167 062	1 165 683	1 164 414	1 163 329	1 161 794	1 160 819	1 159 973	1 159 046	1 158 182	0102
1 220 240	1 218 912	1 217 581	1 216 189	1 214 711	1 213 244	1 211 691	1 210 573	1 209 444	1 208 508	1 207 432	0103
2 345 204	2 344 104	2 341 864	2 339 042	2 336 427	2 334 006	2 331 161	2 329 055	2 327 733	2 326 028	2 324 207	0104
44 655	43 210	42 779	42 830	42 698	42 567	42 324	42 337	41 684	41 526	41 407	0105
2 391 262	2 388 587	2 385 979	2 383 258	2 380 499	2 377 849	2 375 029	2 372 439	2 370 405	2 368 486	2 366 584	0106
- 2 805	- 2 545	- 2 671	- 2 771	- 2 747	- 2 552	- 3 088	- 2 093	- 1 975	- 1 863	- 1 940	0107
1 029	662	410	671	198	355	376	607	1 467	1 228	1 446	0108 *
433	417	433	421	392	365	461	399	336	464	383	0109
1 619	1 479	1 372	1 404	1 116	1 347	1 321	1 431	1 235	1 562	1 614	0110 *
2 207	2 516	2 398	2 700	2 657	2 867	2 881	2 568	2 276	2 475	2 283	0111 *
9	6	5	3	2	5	7	3	2	1	5	0112 *
- 588	- 1 037	- 1 026	- 1 296	- 1 541	- 1 520	- 1 560	- 1 137	- 1 041	- 913	- 669	0113 *
3 822	4 489	2 578	2 368	2 441	2 444	3 016	2 593	2 373	2 828	3 405	0114 *
972	1 036	566	489	499	560	829	660	429	576	686	0115 *
1 115	1 187	609	510	552	610	966	720	440	573	722	0116
5 930	6 064	4 348	3 817	3 647	3 489	4 547	3 552	3 316	3 781	4 677	0117 *
844	909	980	867	574	626	1 028	563	788	582	784	0118 *
940	1 052	1 061	869	694	753	1 220	727	886	663	866	0119
5 891	5 946	5 017	4 663	4 826	4 696	4 892	4 567	4 505	5 014	5 610	0120 *
- 2 108	- 1 575	- 1 770	- 1 449	- 1 206	- 1 045	- 1 531	- 959	- 943	- 953	- 1 272	0121 *

2008			2009		Lfd. Nr.
30.06.	30.09.	31.12.	31.03.		
743 922	761 443	748 430	734 648		0201 *
367 390	374 794	373 424	369 504		0202 *
6 655	7 047	6 743	6 793		0203 *
131 962	134 091	135 716	135 784		0204 *
111 574	112 662	113 743	114 337		0205 *
16 426	16 791	15 056	15 483		0206 *
213 720	219 601	213 842	210 897		0207 *
159 559	162 371	160 095	157 708		0208 *
120 138	123 836	119 678	113 815		0209 *
234 026	238 816	239 737	236 720		0210 *

Zahlenspiegel - Landesübersichten

Lfd. Nr.	Merkmal	Einheit	2008	2009	2008	2009
			Durchschnitt	Durchschnitt	Dezember	Januar
	Noch 02 ERWERBSTÄTIGKEIT					
	Arbeitsmarkt ¹⁾					
* 0212	Arbeitslose	Anzahl	175 082	168 115	158 254	181 463
* 0213	darunter Frauen	Anzahl	88 439	78 276	78 541	84 166
	Arbeitslosenquote ²⁾					
* 0214	Insgesamt	%	14,0	13,6	12,7	14,6
* 0215	und zwar Frauen	%	14,9	13,3	13,3	14,2
* 0216	Männer	%	13,2	13,8	12,2	14,9
* 0217	Ausländer/-innen	%	28,6	26,1	25,5	27,2
* 0218	Jüngere von 15 bis unter 25 Jahren	%	13,0	13,0	11,1	12,9
* 0219	Kurzarbeiter/-innen	Anzahl	2 879	...	5 578	11 237
* 0220	Gemeldete Stellen	Anzahl	14 595	13 955	12 948	11 972
0221	Teilnahme berufliche Weiterbildung ³⁾⁴⁾	Anzahl	5 913	8 233	8 148	7 660
0222	Beschäftigte in Arbeitsbeschaffungsmaßnahmen ⁴⁾	Anzahl	4 873	1 790	7 479	5 294

1) Quelle: Bundesagentur für Arbeit; ohne Teilnehmer/-innen an Eignungsfeststellungs- und Trainingsmaßnahmen; ab Januar 2005 unter Einschluss der Grundversicherung für Arbeitsuchende; ab September 2005 Untererfassung in den Optionskommunen beseitigt. Verfahrensbedingte Abweichungen zu den offiziellen Zahlen sind nicht auszuschließen; die aktuellen Werte sind im Internet bei der [Bundesagentur für Arbeit](#) als [detaillierte Übersichten](#) zu finden.

2) Arbeitslose in Prozent bezogen auf alle zivilen Erwerbspersonen.

3) einschließlich der Daten zur Förderung der Teilhabe behinderter Menschen am Arbeitsleben

4) ohne Förderdaten zugelassener kommunaler Träger

Lfd. Nr.	Merkmal	Einheit	2007	2008	2008	
			Durchschnitt	Durchschnitt	November	Dezember
	03 BAUTÄTIGKEIT					
	Baugenehmigungen im Wohn- und Nichtwohnbau					
0301	Gebäude insgesamt ¹⁾	Anzahl	328	330	247	339
* 0302	Wohnungen in Wohn- und Nichtwohngebäuden (Neubau und Saldo aus Baumaßnahmen an bestehenden Gebäuden)	Anzahl	216	312	152	652
0303	Wohnfläche	100 m ²	262	298	185	389
0304	veranschlagte Kosten der Bauwerke	1 000 EUR	73 574	96 822	48 836	155 968
* 0305	Wohnräume (einschließlich Küchen)	Anzahl	1 013	1 121	788	1 160
* 0306	Wohngebäude (Neubau)	Anzahl	126	127	93	137
* 0307	darunter mit 1 oder 2 Wohnungen	Anzahl	121	120	92	124
0308	Wohnungen	Anzahl	173	184	114	194
* 0309	umbauter Raum	1 000 m ³	93	100	65	105
* 0310	Wohnfläche	100 m ²	189	199	129	220
* 0311	veranschlagte Kosten der Bauwerke	1 000 EUR	18 928	20 576	13 440	21 142
* 0312	Nichtwohngebäude (Neubau)	Anzahl	61	62	44	59
* 0313	umbauter Raum	1 000 m ³	462	824	212	790
* 0314	Nutzfläche	100 m ²	623	836	296	894
* 0315	veranschlagte Kosten der Bauwerke	1 000 EUR	32 679	53 135	11 311	83 516

1) einschließlich Baumaßnahmen an bestehenden Gebäuden

Zahlenspiegel - Landesübersichten

2009											Lfd. Nr.
Februar	März	April	Mai	Juni	Juli	August	September	Oktober	November	Dezember	
184 820	184 778	180 916	171 980	167 585	168 531	163 701	157 251	150 846	150 230	155 273	0212 *
84 280	83 745	83 213	79 609	78 315	80 164	77 769	74 372	71 325	70 662	71 686	0213 *
14,8	14,8	14,5	14,0	13,6	13,7	13,3	12,8	12,2	12,2	12,6	0214 *
14,3	14,2	14,1	13,6	13,4	13,7	13,3	12,7	12,2	12,1	12,2	0215 *
15,4	15,5	14,9	14,3	13,8	13,7	13,3	12,8	12,3	12,3	12,9	0216 *
27,2	26,9	27,1	26,5	26,2	26,5	26,2	25,5	24,8	24,3	24,4	0217 *
13,7	13,9	13,3	12,9	12,7	15,3	14,8	13,3	11,1	10,7	10,8	0218 *
17 564	19 508	22 121	26 121	21 427	21 309	21 441	20 083	0219 *
14 384	15 391	16 069	14 891	13 505	13 831	14 440	13 727	13 655	12 972	12 625	0220 *
7 726	8 099	8 254	8 377	8 174	7 141	7 289	8 251	8 877	9 443	9 503	0221
3 783	2 775	2 153	1 879	1 373	1 079	957	706	550	482	446	0222

2009											Lfd. Nr.
Januar	Februar	März	April	Mai	Juni	Juli	August	September	Oktober	November	
267	234	302	322	302	368	374	341	304	412	366	0301
182	164	136	173	136	254	162	258	389	252	291	0302 *
214	183	205	219	176	287	248	284	359	268	324	0303
106 125	50 385	99 337	77 000	49 665	99 533	67 816	68 560	72 040	127 611	66 892	0304
854	748	648	843	613	1 178	923	1 133	1 321	970	1 192	0305 *
100	89	120	122	103	148	142	147	161	175	144	0306 *
97	84	107	106	92	144	136	143	152	175	138	0307 *
114	131	174	193	160	180	178	168	224	185	234	0308
73	75	94	107	85	105	107	102	132	115	124	0309 *
145	144	192	210	166	212	220	204	259	232	249	0310 *
15 476	15 616	18 747	21 959	16 766	22 108	22 426	21 097	27 488	24 545	24 863	0311 *
59	42	57	66	56	62	75	54	48	80	70	0312 *
1 005	230	853	193	283	383	314	352	143	689	422	0313 *
1 075	315	945	320	384	539	451	414	248	865	513	0314 *
75 728	18 975	65 527	24 798	16 497	49 844	25 708	22 763	22 806	70 952	28 962	0315 *

Zahlenspiegel - Landesübersichten

Lfd. Nr.	Merkmal	Einheit	2003	2004		2005
			November	Mai	November	Mai
	04 LANDWIRTSCHAFT					
	<i>Viehbestand</i> ¹⁾					
0401	Rinder	Anzahl	360 969	352 075	348 951	344 427
0402	darunter Milchkühe	Anzahl	140 673	140 880	138 811	137 926
0403	Schweine	Anzahl	870 302	849 180	914 488	941 776
0404	darunter Sauen	Anzahl	111 872	119 873	115 524	115 042
0405	Schafe	Anzahl	.	122 660	.	114 140

1) Berichtszeitpunkt jeweils der 03. des Monats

2) bei Rindern aufgrund methodischer Änderungen eingeschränkte Vergleichbarkeit zu den Erhebungen 2007 und früher

Lfd. Nr.	Merkmal	Einheit	2007	2008	2008	2009
			Durchschnitt	Durchschnitt	Dezember	Januar
	Noch 04 LANDWIRTSCHAFT					
	<i>Gewerbliche Schlachtungen von Tieren in- und ausländischer Herkunft, Milch und Eierzeugung</i> ^{1) 2)}					
0406	Rinder insgesamt	Anzahl	233	242	425	217
0407	darunter Kälber ³⁾	Anzahl	9	10	21	8
0408	Jungrinder	Anzahl	.	.	.	6
0409	Schweine	Anzahl	238 329	260 275	251 812	286 446
* 0410	Schlachtmengen (ohne Geflügel) ⁴⁾	t	21 745	23 689	23 080	26 536
* 0411	darunter Rinder insgesamt	t	75	75	129	67
* 0412	darunter Kälber ³⁾	t	1	1	2	1
* 0413	Jungrinder	t	.	.	.	1
* 0414	Schweine	t	21 652	23 593	22 930	26 448
* 0415	Geflügelfleisch ⁵⁾	t
0416	Gesamterzeugung Milch	t	86 108	88 818	89 466	92 330
* 0417	Eierzeugung ⁶⁾	1000	44 602	43 889	42 587	40 978
0418	Eierzeugung je Henne ⁶⁾	Stück	25	26	25	23

1) 2009 vorläufige Ergebnisse

2) in Unternehmen mit mindestens 3 000 Hennenhaltungsplätzen

3) wegen methodischer Änderungen mit den Vorjahresergebnissen nur eingeschränkt vergleichbar (bis 2008: Kälber einschließlich Jungrinder)

4) Rinder, Schweine, Schafe, Pferde, Ziegen; einschließlich Schlachtfetten, jedoch ohne Innereien

5) aus Schlachtungen inländischen Geflügels in Schlachtereien mit einer Schlachtkapazität von 2 000 und mehr Tieren im Monat

6) einschließlich Junghennen-, Bruch- und Knickeiern

Zahlenspiegel - Landesübersichten

2005	2006		2007		2008 ²⁾		2009 ²⁾	Lfd. Nr.
November	Mai	November	Mai	November	Mai	November	Mai	
338 734	334 340	330 918	334 826	336 878	350 331	354 156	352 526	0401
133 842	132 201	129 334	131 426	129 425	129 443	128 141	127 128	0402
957 574	984 633	958 038	1 002 981	1 072 337	1 007 617	1 053 496	1 053 630	0403
113 510	117 424	118 485	125 759	134 631	124 148	124 694	128 457	0404
.	112 755	.	111 373	.	110 446	.	113 698	0405

2009											Lfd. Nr.
Februar	März	April	Mai	Juni	Juli	August	September	Oktober	November	Dezember	
256	260	209	299	174	185	234	214	250	334	282	0406
9	4	8	23	2	12	6	10	5	9	19	0407
9	8	10	6	11	6	12	4	4	18	18	0408
269 428	304 226	267 533	252 532	257 822	275 685	285 300	300 469	295 605	311 810	303 005	0409
24 703	27 915	24 499	23 154	23 525	25 074	25 931	27 492	27 225	28 788	27 836	0410 *
79	82	63	85	54	54	69	65	78	102	82	0411 *
1	0	1	2	0	1	1	1	1	1	2	0412 *
1	1	2	1	1	1	2	1	1	3	2	0413 *
24 610	27 809	24 404	23 046	23 449	25 005	25 845	27 403	27 122	28 658	27 731	0414 *
.	0415 *
85 003	94 064	90 796	93 512	88 868	89 744	89 055	83 870	84 455	81 086	...	0416
42 737	39 989	42 511	44 743	42 569	42 863	37 556	38 228	44 095	43 901	...	0417 *
26	25	26	26	25	26	25	25	25	25	...	0418

Zahlenspiegel - Landesübersichten

Lfd. Nr.	Merkmal	Einheit	2007	2008	2008	
			Durchschnitt	Durchschnitt	November	Dezember
05 PRODUZIERENDES GEWERBE						
Verarbeitendes Gewerbe sowie Bergbau und Gewinnung von Steinen und Erden¹⁾²⁾						
* 0501	Betriebe	Anzahl	625	654	654	654
* 0502	Beschäftigte	Anzahl	97 278	103 132	104 624	104 336
* 0503	Geleistete Arbeitsstunden	1 000 h	13 758	14 512	14 535	13 106
* 0504	Entgelte ³⁾	Mill. EUR	234,7	253,3	290,2	272,1
* 0505	Gesamtumsatz (ohne Umsatzsteuer)	Mill. EUR	2 849,4	2 960,9	2 776,2	2 441,0
0506	davon Vorleistungsgüterproduzenten einschl. Energie	Mill. EUR	1 789,5	1 892,6	1 706,9	1 348,1
0507	Investitionsgüterproduzenten	Mill. EUR	339,1	371,4	383,6	406,6
0508	Gebrauchsgüterproduzenten	Mill. EUR	40,9	41,4	40,9	32,8
0509	Verbrauchsgüterproduzenten	Mill. EUR	680,0	655,6	644,8	653,5
* 0510	darunter Auslandsumsatz	Mill. EUR	813,5	881,6	765,9	686,6
0511	Volumenindex des Auftragseingangs im Verarbeitenden Gewerbe	2000=100	138,4	152,3	131,9	121,1
0512	davon aus dem Inland	2000=100	135,9	139,0	127,3	113,4
0513	aus dem Ausland	2000=100	141,8	172,2	138,8	132,9

1) Betriebe mit 50 und mehr tätigen Personen. Ab Januar 2009 werden die Angaben nach einer revidierten Klassifikation der Wirtschaftszweige (WZ 2008) abgegrenzt. Um einen korrekten Vorjahresvergleich zu ermöglichen, wurden die Ergebnisse des Jahres 2008 (soweit zur Zeit verfügbar) auf diese neue Klassifikation umgeschlüsselt.

2) Jeweiliger Gebietsstand und WZ 2008

3) Bruttolohn- und Bruttogehaltssumme

Lfd. Nr.	Merkmal	Einheit	2007	2008	2008	
			Durchschnitt	Durchschnitt	November	Dezember
Noch 05 PRODUZIERENDES GEWERBE						
Energie- und Wasserversorgung						
* 0514	Betriebe ¹⁾	Anzahl	113	106	106	106
* 0515	Beschäftigte ¹⁾²⁾	Anzahl	7 872	7 773	7 785	7 773
* 0516	Geleistete Arbeitsstunden	1 000 h	1 045	1 026	1 020	903
* 0517	Bruttoentgeltssumme ¹⁾	Mill. EUR	24,5	25,4	39,7	25,0
* 0518	Stromerzeugung (brutto) in Kraftwerken f. d. allg. Versorgung ³⁾	Mill. kWh	1 002	1 077	1 095	1 064
0519	Stromerzeugung (netto) in Kraftwerken f. d. allg. Versorgung ³⁾	Mill. kWh	918	983	1 002	975
0520	darunter in Kraft-Wärme-Kopplung (KWK)	Mill. kWh	336	333	354	383
0521	darunter aus erneuerbaren Energien (ohne Pumpstrom)	Mill. kWh	46	57	59	59
0522	Brutto-Engpassleistung der Kraftwerke f. d. allg. Versorgung ³⁾	MW	2 398	2 456	2 456	2 456
0523	CO ₂ Emission der Kraftwerke für die allg. Versorgung ³⁾	1 000 t CO ₂	881	956	980	941

1) Betriebe von Unternehmen mit im Allgemeinen 20 und mehr Beschäftigten

2) einschließlich der tätigen Inhaber

3) mit einer elektrischen Leistung ab 1 MW

Zahlenspiegel - Landesübersichten

2009											Lfd. Nr.
Januar	Februar	März	April	Mai	Juni	Juli	August	September	Oktober	November	
661	663	664	662	662	662	664	664	664	664	664	0501 *
104 252	104 080	103 931	103 523	102 742	102 527	102 397	102 722	102 803	102 975	102 665	0502 *
13 693	13 744	14 711	13 859	12 951	13 654	13 644	13 574	14 358	14 271	14 262	0503 *
240,1	232,4	241,1	249,8	237,8	246,8	239,5	233,5	236,3	251,1	283,1	0504 *
2 143,1	2 258,4	2 586,5	2 354,4	2 328,7	2 517,9	2 360,3	2 357,8	2 607,1	2 726,2	2 661,6	0505 *
1 257,1	1 351,5	1 570,9	1 374,3	1 410,1	1 536,7	1 422,3	1 457,2	1 591,2	1 722,6	1 669,4	0506
244,2	291,7	330,1	295,9	270,4	308,0	282,0	256,8	323,2	310,9	319,8	0507
38,1	37,9	47,0	45,4	40,0	43,6	27,5	40,6	45,8	40,8	40,5	0508
603,7	577,4	638,5	638,9	608,2	629,7	628,5	603,3	647,0	651,9	631,9	0509
562,8	611,1	677,3	621,2	649,4	748,0	669,8	642,9	722,7	743,9	696,4	0510 *
101,8	108,3	119,0	118,1	110,4	136,6	120,8	115,9	132,0	142,1	129,7	0511
105,0	105,4	118,5	110,1	101,3	112,5	123,7	121,6	134,0	150,7	133,8	0512
96,7	112,6	119,1	130,5	124,2	173,4	116,3	107,0	128,9	128,8	123,4	0513

2009											Lfd. Nr.
Januar	Februar	März	April	Mai	Juni	Juli	August	September	Oktober	November	
104	105	105	105	104	104	104	104	106	106	106	0514 *
7 738	7 736	7 729	7 690	7 691	7 678	7 654	7 765	7 791	7 762	7 789	0515 *
995	1 008	1 109	1 001	957	1 006	968	975	1 057	1 061	1 052	0516 *
23,4	23,1	24,7	26,8	25,1	25,6	23,7	23,7	23,9	26,2	40,5	0517 *
1 195	1 071	1 114	962	835	953	985	888	886	1 108	1 003	0518 *
1 096	982	1 020	878	757	868	895	807	805	1 012	917	0519
418	367	377	268	246	254	242	221	223	337	333	0520
41	36	36	41	37	42	42	38	44	54	47	0521
2 459	2 457	2 457	2 457	2 457	2 457	2 457	2 457	2 477	2 477	2 477	0522
1 112	979	1 014	885	796	882	900	816	829	1 007	906	0523

Zahlenspiegel - Landesübersichten

Lfd. Nr.	Merkmal	Einheit	2007	2008	2008	
			Durchschnitt	Durchschnitt	November	Dezember
	<u>Noch 05 PRODUZIERENDES GEWERBE</u>					
	<i>Baugewerbe ¹⁾</i>					
	<i>Bauhauptgewerbe/Vorbereitende Baustellenarbeiten, Hoch- und Tiefbau ²⁾</i>					
* 0524	Beschäftigte ²⁾	Anzahl	29 959	28 771	28 832	28 187
* 0525	Geleistete Arbeitsstunden	1 000 h	3 061	2 988	3 172	2 334
* 0526	davon Wohnungsbau	1 000 h	818	803	832	632
* 0527	gewerblicher und industrieller Bau	1 000 h	1 277	1 242	1 267	918
* 0528	öffentlicher und Straßenbau	1 000 h	966	943	1 073	784
* 0529	Bruttoentgeltssumme	Mill. EUR	55,3	54,3	60,1	54,3
0530	Gesamtumsatz (ohne Umsatzsteuer)	Mill. EUR	248,0	263,0	327,0	286,6
* 0531	Baugewerblicher Umsatz (ohne Umsatzsteuer)	Mill. EUR	244,6	260,1	324,0	283,1
* 0532	davon Wohnungsbau	Mill. EUR	52,0	58,2	68,1	64,6
* 0533	gewerblicher und industrieller Bau	Mill. EUR	109,6	113,8	136,5	117,3
* 0534	öffentlicher und Straßenbau	Mill. EUR	83,0	88,2	119,4	101,2
	<i>Bauhauptgewerbe/Vorbereitende Baustellenarbeiten, Hoch- und Tiefbau ³⁾</i>					
0535	Betriebe	Anzahl	329	326	313	311
0536	Beschäftigte ²⁾	Anzahl	16 215	16 024	16 136	15 775
0537	Geleistete Arbeitsstunden	1 000 h	1 691	1 706	1 841	1 349
0538	Bruttoentgeltssumme	Mill. EUR	34,7	35,4	39,5	35,7
0539	Gesamtumsatz (ohne Umsatzsteuer)	Mill. EUR	165,2	175,5	223,1	191,4
0540	Baugewerblicher Umsatz (ohne Umsatzsteuer)	Mill. EUR	163,2	173,7	221,1	189,1
0541	Wertindex der Auftragseingänge	2005=100	102,0	101,3	76,2	89,8
0542	davon Hochbau	2005=100	110,0	110,4	85,0	107,5
0543	davon Wohnungsbau	2005=100	85,0	80,5	58,9	97,3
0544	gewerblicher und industrieller Bau	2005=100	125,8	127,6	99,6	123,6
0545	öffentlicher Hochbau	2005=100	98,3	102,5	79,5	70,0
0546	Tiefbau	2005=100	97,6	96,2	71,4	80,1
0547	darunter gewerblicher und industrieller Bau	2005=100	108,3	101,0	98,2	82,7
0548	Straßenbau	2005=100	91,9	97,0	56,3	86,4
	<i>Ausbaugewerbe/Bauinstallation und sonstiges Baugewerbe ⁴⁾</i>					
0549	Betriebe	Anzahl	201	219	-	217
* 0550	Beschäftigte ²⁾	Anzahl	8 147	8 980	-	8 982
* 0551	Geleistete Arbeitsstunden	1 000 h	2 657	3 057	-	2 979
* 0552	Bruttoentgeltssumme	Mill. EUR	46,0	52,3	-	54,3
0553	Gesamtumsatz (ohne Umsatzsteuer)	Mill. EUR	192,5	235,5	-	281,2
* 0554	Baugewerblicher Umsatz (ohne Umsatzsteuer)	Mill. EUR	190,2	232,7	-	277,3

1) nach der Ergänzungserhebung hochgerechnete Ergebnisse für alle Betriebe

2) einschließlich der tätigen Inhaber

3) Betriebe von Unternehmen mit im Allgemeinen 20 und mehr Beschäftigten

4) Betriebe von Unternehmen mit im Allgemeinen 20 und mehr Beschäftigten; Quartalsangaben

Zahlenspiegel - Landesübersichten

2009											Lfd. Nr.
Januar	Februar	März	April	Mai	Juni	Juli	August	September	Oktober	November	
27 223	26 999	29 221	29 418	29 569	29 693	30 152	30 577	30 617	30 401	30 267	0524 *
1 372	1 633	2 859	3 212	3 089	3 396	3 621	3 489	3 663	3 618	3 368	0525 *
338	390	701	793	839	942	942	931	959	975	866	0526 *
726	804	1 239	1 344	1 233	1 343	1 515	1 396	1 443	1 420	1 382	0527 *
308	439	919	1 075	1 017	1 111	1 164	1 162	1 261	1 223	1 120	0528 *
45,3	41,8	50,2	56,3	56,3	58,5	61,5	58,6	59,4	58,8	63,5	0529 *
121,6	153,6	215,4	267,4	262,7	283,5	296,2	299,0	322,1	321,3	310,1	0530
120,5	151,2	210,6	261,7	257,5	277,7	292,5	292,7	315,2	317,7	307,0	0531 *
29,7	31,3	45,0	55,4	54,3	61,2	57,0	53,9	55,0	58,4	49,7	0532 *
56,3	66,6	100,6	115,1	113,8	115,9	135,6	126,1	139,9	136,7	134,7	0533 *
34,5	53,3	65,0	91,2	89,4	100,6	99,8	112,6	120,3	122,6	122,6	0534 *
313	311	309	307	306	304	304	304	304	323	322	0535
15 235	15 110	15 277	15 380	15 459	15 420	15 764	15 986	16 007	16 744	16 670	0536
771	935	1 548	1 747	1 651	1 802	1 937	1 869	1 974	2 033	1 912	0537
29,7	27,4	31,2	35,0	34,9	36,1	38,2	36,4	36,9	38,2	41,2	0538
78,5	103,3	136,8	173,0	169,6	182,9	193,4	198,6	214,4	225,2	220,8	0539
77,8	101,8	135,1	171,0	167,7	182,0	192,1	196,4	211,9	223,5	219,4	0540
49,6	68,4	96,0	106,1	106,7	149,2	109,5	121,8	126,0	88,2	74,5	0541
72,4	76,2	120,5	106,6	96,0	121,9	98,0	107,0	129,4	112,4	86,3	0542
38,5	33,8	112,9	98,6	46,5	95,5	66,4	105,5	98,0	58,7	51,0	0543
86,6	107,6	135,9	114,3	124,3	134,2	108,9	117,9	145,0	145,1	105,0	0544
81,3	40,7	80,3	93,8	83,1	124,9	114,6	72,2	129,3	91,6	82,4	0545
37,1	64,1	82,5	105,8	112,6	164,3	115,8	129,9	124,1	74,9	68,0	0546
39,4	70,7	94,8	107,3	106,9	134,5	126,9	102,8	115,8	71,4	88,2	0547
29,8	46,9	83,4	93,6	104,1	142,4	122,5	159,7	163,3	79,9	60,1	0548
-	-	226	-	-	226	-	-	223	-	-	0549
-	-	9 064	-	-	9 138	-	-	9 331	-	-	0550 *
-	-	2 931	-	-	3 080	-	-	3 180	-	-	0551 *
-	-	50,6	-	-	53,0	-	-	53,0	-	-	0552 *
-	-	190,8	-	-	226,9	-	-	222,3	-	-	0553
-	-	188,3	-	-	223,6	-	-	219,2	-	-	0554 *

Zahlenspiegel - Landesübersichten

Lfd. Nr.	Merkmal	Einheit	2007	2008	2008	
			Durchschnitt	Durchschnitt	November	Dezember
	06 HANDEL ^{1) 2) 3)}					
	Großhandel ⁴⁾					
* 0601	Beschäftigte (Index)	2005=100	97,6	99,1	99,1	96,1
* 0602	Index der Umsätze nominal (in jeweiligen Preisen)	2005=100	108,2	119,1	96,7	84,1
* 0603	Index der Umsätze real (in Preisen von 2005)	2005=100	99,3	98,4	86,1	83,3
	Einzelhandel und Tankstellen					
* 0604	Beschäftigte (Index)	2005=100	101,7	97,7	98,4	98,4
* 0605	Index der Umsätze nominal (in jeweiligen Preisen)	2005=100	98,9	97,7	99,9	114,7
* 0606	Index der Umsätze real (in Preisen von 2005)	2005=100	97,6	94,4	97,3	112,8
	Kfz-Handel ⁵⁾					
* 0607	Beschäftigte (Index)	2005=100	103,1	73,5	73,7	73,2
* 0608	Index der Umsätze nominal (in jeweiligen Preisen)	2005=100	93,7	69,9	74,3	67,0
* 0609	Index der Umsätze real (in Preisen von 2005)	2005=100	91,2	67,4	71,6	64,6

1) 2008 und 2009 vorläufige Ergebnisse

2) Ab Januar 2009 erfolgt die Abgrenzung nach der WZ 2008; die Ergebnisse des Vorjahres wurden entsprechend umgerechnet. Der Berichtskreis wird ab 2007 jährlich durch Ergänzungsstichproben aktualisiert. Zur Vermeidung von Sprüngen in der Zeitreihe werden die Meßzahlen einheitlich auf den Stichprobenstand von 2006 zurückgerechnet.

3) ohne Umsatzsteuer

4) einschließlich Handelsvermittlung

5) sowie Instandhaltung und Reparatur von Kfz.

Lfd. Nr.	Merkmal	Einheit	2007	2008	2008	
			Durchschnitt	Durchschnitt	November	Dezember
	07 GASTGEWERBE ^{1) 2) 3)}					
* 0701	Beschäftigte (Index)	2005=100	102,9	93,8	94,7	94,0
* 0702	Index der Umsätze nominal (in jeweiligen Preisen)	2005=100	105,3	97,3	92,3	100,5
* 0703	Index der Umsätze real (in Preisen von 2005)	2005=100	101,3	91,1	85,8	92,7

1) 2008 und 2009 vorläufige Ergebnisse

2) Ab Januar 2009 erfolgt die Abgrenzung nach der WZ 2008; die Ergebnisse des Vorjahres wurden entsprechend umgerechnet. Der Berichtskreis wird ab 2007 jährlich durch Ergänzungsstichproben aktualisiert. Zur Vermeidung von Sprüngen in der Zeitreihe werden die Meßzahlen einheitlich auf den Stichprobenstand von 2006 zurückgerechnet.

3) ohne Umsatzsteuer

Lfd. Nr.	Merkmal	Einheit	2007	2008	2008	
			Durchschnitt	Durchschnitt	November	Dezember
	08 TOURISMUS ^{1) 2)}					
0801	Betriebe	Anzahl	1 091	1 106	1 077	1 072
0802	Angebotene Schlafgelegenheiten ³⁾	Anzahl	67 243	68 274	62 452	62 230
0803	Durchschn. Auslastung d. angebotenen Schlafgelegenheiten	%	26,6	26,6	23,0	22,5
* 0804	Gästeankünfte	Anzahl	215 410	220 150	177 642	165 769
* 0805	darunter von Auslandsgästen	Anzahl	15 820	17 031	9 820	8 686
* 0806	Gästeübernachtungen	Anzahl	546 880	558 300	429 038	429 435
* 0807	darunter von Auslandsgästen	Anzahl	34 709	38 684	24 112	22 547
0808	Durchschnittliche Aufenthaltsdauer	Tage	2,5	2,5	2,4	2,6

1) Betriebe ab 9 Betten; alle Merkmale einschl. Camping (Touristik-Camping)

2) 2009 vorläufige Ergebnisse

3) Doppelbetten zählen als 2 Schlafgelegenheiten. Für Camping wird 1 Stellplatz in 4 Schlafgelegenheiten umgerechnet.

Zahlenspiegel - Landesübersichten

2009											Lfd. Nr.
Januar	Februar	März	April	Mai	Juni	Juli	August	September	Oktober	November	
95,1	95,3	95,5	95,3	95,6	96,1	96,4	96,9	96,6	96,3	96,2	0601 *
73,8	77,7	89,0	93,0	92,2	102,1	98,5	104,2	102,4	110,6	106,3	0602 *
74,0	77,2	89,4	91,5	90,8	96,6	94,3	97,3	97,3	105,4	98,5	0603 *
97,0	96,2	96,3	96,9	96,9	96,8	96,5	97,1	97,3	97,3	98,2	0604 *
88,8	85,0	97,3	103,7	96,9	92,7	97,2	93,4	94,9	101,6	98,7	0605 *
86,5	82,1	94,0	99,4	93,0	89,0	94,1	90,3	92,0	98,7	96,5	0606 *
71,1	71,8	71,6	71,8	71,7	71,7	71,4	72,2	71,8	70,8	70,7	0607 *
52,5	66,8	79,4	74,9	70,7	74,4	69,5	63,4	68,5	69,4	67,8	0608 *
50,6	64,3	76,4	71,8	67,9	71,5	66,7	60,8	65,9	66,6	65,2	0609 *

2009											Lfd. Nr.
Januar	Februar	März	April	Mai	Juni	Juli	August	September	Oktober	November	
90,8	90,2	91,1	92,4	93,9	94,6	94,4	95,4	98,2	97,3	97,0	0701 *
78,0	77,8	85,6	94,1	108,0	101,5	97,3	102,7	105,7	97,1	88,7	0702 *
72,3	71,7	78,8	86,8	99,5	93,3	88,8	93,7	96,6	88,7	81,2	0703 *

2009											Lfd. Nr.
Januar	Februar	März	April	Mai	Juni	Juli	August	September	Oktober	November	
1 164	1 164	1 166	1 164	1 163	1 162	1 161	1 165	1 170	1 171	1 174	0801
61 667	61 658	62 421	71 710	73 530	74 060	73 699	73 810	73 749	68 759	62 576	0802
17,9	22,6	21,9	25,6	31,5	31,6	33,0	31,0	30,7	31,4	22,6	0803
130 866	142 713	169 671	210 471	293 661	296 518	270 780	280 710	289 392	258 237	180 141	0804 *
7 456	8 595	9 341	13 786	19 301	20 710	29 907	24 402	21 783	15 605	10 319	0805 *
339 891	389 645	423 428	538 092	718 107	702 519	752 053	708 945	678 769	655 210	421 962	0806 *
16 404	21 067	22 442	30 660	44 555	46 109	69 358	58 101	46 075	36 281	23 717	0807 *
2,6	2,7	2,5	2,6	2,4	2,4	2,8	2,5	2,3	2,5	2,3	0808

Zahlenspiegel - Landesübersichten

Lfd. Nr.	Merkmal	Einheit	2007	2008	2008	
			Durchschnitt	Durchschnitt	November	Dezember
	09 VERKEHR					
	<i>Straßenverkehrsunfälle ¹⁾</i>					
* 0901	Unfälle mit Personenschaden und Sachschaden ²⁾	Anzahl	1 193	1 117	1 102	1 127
* 0902	davon Unfälle mit Personenschaden	Anzahl	848	803	732	760
0903	Unfälle mit Sachschaden	Anzahl	345	314	370	367
0904	Verunglückte insgesamt	Anzahl	1 109	1 025	947	984
* 0905	davon getötete Personen	Anzahl	18	19	16	12
* 0906	verletzte Personen	Anzahl	1 091	1 007	931	972
0907	darunter schwerverletzte Personen	Anzahl	248	212	205	196
	<i>Kraftfahrzeuge ³⁾</i>					
* 0908	Zulassung fabrikneuer Kraftfahrzeuge	Anzahl	6 572	6 250	5 578	5 644
* 0909	darunter Personenkraftwagen ⁴⁾	Anzahl	5 296	4 965	4 649	4 531
* 0910	Lastkraftwagen	Anzahl	667	642	666	705
	<i>Binnenschifffahrt</i>					
0911	Güterumschlag insgesamt	1 000 t	630	658	672	502
* 0912	davon Güterempfang	1 000 t	218	228	204	189
* 0913	Güterversand	1 000 t	412	430	468	312

1) 2009 vorläufige Ergebnisse

2) schwerwiegender Unfall mit Sachschaden (im engeren Sinne) und sonstiger Sachschadensunfall unter Einfluss berauschender Mittel (bis einschließlich Dezember 2007 nur: unter Alkoholeinwirkung)

3) Quelle: Kraftfahrt-Bundesamt

4) Fahrzeuge zur Personenbeförderung mit höchstens 8 Sitzplätzen außer dem Fahrersitz, ab Oktober 2005 einschließlich Wohnmobile und Krankenwagen.

Lfd. Nr.	Merkmal	Einheit	2007	2008	2008	
			Durchschnitt	Durchschnitt	November	Dezember
	10 AUßENHANDEL ^{1) 2)}					
	<i>Ausfuhr (Spezialhandel)</i>					
* 1001	Ausfuhr insgesamt	Mill. EUR	946,1	1 067,5	984,3	813,1
* 1002	darunter Güter der Ernährungswirtschaft	Mill. EUR	93,4	109,6	87,4	130,1
* 1003	Güter der Gewerblichen Wirtschaft	Mill. EUR	833,4	902,0	847,2	645,3
* 1004	davon Rohstoffe	Mill. EUR	29,1	32,5	39,8	30,3
* 1005	Halbwaren	Mill. EUR	123,4	120,5	117,7	75,3
* 1006	Fertigwaren	Mill. EUR	680,9	749,0	689,7	539,7
* 1007	davon Vorerzeugnisse	Mill. EUR	328,8	343,1	291,9	222,3
* 1008	Enderzeugnisse	Mill. EUR	352,1	405,8	397,9	317,3
	davon nach					
* 1009	Europa	Mill. EUR	787,9	880,9	792,4	632,3
* 1010	darunter in die EU-Länder ³⁾	Mill. EUR	696,1	775,2	688,2	547,7
* 1011	Afrika	Mill. EUR	20,5	25,7	37,4	23,8
* 1012	Amerika	Mill. EUR	44,8	56,9	59,3	50,2
* 1013	Asien	Mill. EUR	89,6	100,5	92,0	105,4
* 1014	Australien, Ozeanien und übrige Gebiete	Mill. EUR	3,3	3,5	3,2	1,5

1) Wegen der unterschiedlichen Abgrenzung von Spezialhandel und Generalhandel ist eine Saldierung der Ein- und Ausfuhrergebnisse nicht möglich.

2) 2008 und 2009 vorläufige Ergebnisse

3) einschl. Bulgarien und Rumänien (EU27), die Angaben aus 2006 wurden rückwirkend entsprechend umgerechnet

Zahlenspiegel - Landesübersichten

2009											Lfd. Nr.
Januar	Februar	März	April	Mai	Juni	Juli	August	September	Oktober	November	
942	906	845	1 021	1 131	1 066	1 098	1 188	1 137	1 099	995	0901 *
569	518	581	796	860	808	824	901	869	791	715	0902 *
373	388	264	225	271	258	274	287	268	308	280	0903
751	673	773	1 028	1 092	1 030	1 029	1 157	1 098	1 045	915	0904
15	9	8	15	17	17	10	23	14	12	11	0905 *
736	664	765	1 013	1 075	1 013	1 019	1 134	1 084	1 033	904	0906 *
118	119	150	208	199	213	208	241	219	220	194	0907
4 823	7 354	10 360	9 968	10 171	11 037	8 916	7 467	7 671	8 043	6 647	0908 *
4 080	6 545	9 026	8 664	9 160	9 935	7 815	6 552	6 755	7 249	5 874	0909 *
430	366	517	474	396	529	481	439	459	492	545	0910 *
279	538	667	641	638	632	608	726	637	611	596	0911
126	161	192	162	166	169	190	194	177	182	176	0912 *
154	377	475	479	472	462	418	532	460	429	420	0913 *

2009											Lfd. Nr.
Januar	Februar	März	April	Mai	Juni	Juli	August	September	Oktober	November	
788,8	804,4	900,7	766,6	814,2	907,5	860,6	868,2	963,5	843,3	877,1	1001 *
86,1	143,6	96,2	122,7	111,4	97,3	120,4	125,3	110,4	87,8	113,6	1002 *
667,7	626,7	767,2	610,1	670,3	774,1	704,2	711,5	822,3	724,4	734,1	1003 *
30,2	27,6	30,2	26,4	25,1	26,4	21,6	24,3	32,6	30,9	31,3	1004 *
78,3	84,1	96,4	100,0	115,0	130,8	115,3	126,7	130,2	107,2	118,9	1005 *
559,1	515,0	640,6	483,8	530,2	616,9	567,3	560,5	659,5	586,3	583,9	1006 *
228,7	198,0	233,0	222,1	234,7	248,5	267,6	259,0	317,3	256,8	281,2	1007 *
330,5	317,0	407,6	261,7	295,5	368,5	299,7	301,5	342,2	329,4	302,6	1008 *
631,0	659,0	663,4	637,4	638,3	744,8	686,3	697,8	815,4	695,0	686,6	1009 *
557,6	576,0	588,4	565,1	557,1	652,0	589,8	600,7	714,1	597,1	588,5	1010 *
30,5	15,0	21,0	18,4	17,3	18,9	22,7	18,8	19,2	24,9	24,4	1011 *
44,9	40,5	41,5	33,5	37,9	26,8	40,8	37,4	37,6	38,6	49,7	1012 *
79,9	87,2	170,9	74,9	115,1	112,5	102,9	107,2	87,4	80,9	111,2	1013 *
2,6	2,8	4,0	2,4	5,5	4,6	7,9	6,9	3,9	3,8	5,3	1014 *

Zahlenspiegel - Landesübersichten

Lfd. Nr.	Merkmal	Einheit	2007	2008	2008	
			Durchschnitt	Durchschnitt	November	Dezember
	Noch 10 AUBENHANDEL^{1) 2)}					
	Einfuhr (Generalhandel)					
* 1015	Einfuhr insgesamt	Mill. EUR	910,8	983,5	961,7	796,9
* 1016	darunter Güter der Ernährungswirtschaft	Mill. EUR	54,7	55,5	44,3	66,8
* 1017	Güter der Gewerblichen Wirtschaft	Mill. EUR	833,6	873,4	880,7	685,6
* 1018	davon Rohstoffe	Mill. EUR	341,1	360,9	471,7	241,4
* 1019	Halbwaren	Mill. EUR	115,0	98,1	40,3	66,2
* 1020	Fertigwaren	Mill. EUR	377,5	414,4	368,7	378,0
* 1021	davon Vorerzeugnisse	Mill. EUR	161,2	205,0	173,0	160,3
* 1022	Enderzeugnisse	Mill. EUR	216,3	209,4	195,7	217,7
	davon aus					
* 1023	Europa	Mill. EUR	801,2	839,6	800,6	662,3
* 1024	darunter aus den EU-Ländern ³⁾	Mill. EUR	432,6	434,1	292,2	380,8
* 1025	Afrika	Mill. EUR	1,7	2,1	3,2	1,8
* 1026	Amerika	Mill. EUR	37,7	43,1	40,0	26,7
* 1027	Asien	Mill. EUR	69,9	98,3	117,4	105,7
* 1028	Australien, Ozeanien und übrige Gebiete	Mill. EUR	0,3	0,4	0,6	0,3

1) Wegen der unterschiedlichen Abgrenzung von Spezialhandel und Generalhandel ist eine Saldierung der Ein- und Ausfuhrergebnisse nicht möglich.

2) 2008 und 2009 vorläufige Ergebnisse

3) einschl. Bulgarien und Rumänien (EU27), die Angaben aus 2006 wurden rückwirkend entsprechend umgerechnet

Lfd. Nr.	Merkmal	Einheit	2007	2008	2008	
			Durchschnitt	Durchschnitt	November	Dezember
	11 GEWERBEANZEIGEN^{1) 2)}					
* 1101	Gewerbeanmeldungen	Anzahl	1489	1385	1227	1355
1102	davon Verarbeitendes Gewerbe	Anzahl	...	48	43	46
1103	Baugewerbe	Anzahl	...	125	99	109
1104	Handel, Gastgewerbe	Anzahl	...	486	418	466
1105	Information und Kommunikation	Anzahl	...	49	45	53
1106	Grundstücks- und Wohnungswesen	Anzahl	...	23	24	31
1107	Andere Dienstleistungen und Übrige	Anzahl	...	655	598	650
* 1108	Gewerbeabmeldungen	Anzahl	1416	1412	1287	1882
1109	davon Verarbeitendes Gewerbe	Anzahl	...	46	37	66
1110	Baugewerbe	Anzahl	...	143	118	211
1111	Handel, Gastgewerbe	Anzahl	...	570	508	781
1112	Information und Kommunikation	Anzahl	...	39	27	50
1113	Grundstücks- und Wohnungswesen	Anzahl	...	26	26	24
1114	Andere Dienstleistungen und Übrige	Anzahl	...	589	571	750

1) Klassifikation der Wirtschaftszweige, Ausgabe 2008 (WZ 2008)

2) ohne Automatenaufsteller und Reisegewerbe

Zahlenspiegel - Landesübersichten

2009											Lfd. Nr.
Januar	Februar	März	April	Mai	Juni	Juli	August	September	Oktober	November	
668,6	715,9	758,1	709,4	678,2	867,5	498,3	491,3	1 115,4	1 109,3	765,0	1015 *
44,5	36,5	48,6	44,7	46,9	46,4	45,2	62,8	54,0	58,6	44,0	1016 *
571,5	626,9	652,6	614,1	585,9	768,9	398,1	380,4	1 018,5	1 006,9	681,5	1017 *
195,2	222,6	204,1	220,9	235,6	302,5	4,6	4,0	645,6	603,6	341,5	1018 *
44,8	53,6	62,8	58,0	61,0	74,1	51,2	102,1	89,4	79,9	38,2	1019 *
331,5	350,7	385,7	335,2	289,3	392,4	342,2	274,2	283,5	323,5	301,8	1020 *
134,8	137,4	162,7	123,2	129,4	179,7	125,0	111,2	121,0	155,1	110,4	1021 *
196,7	213,3	223,0	212,0	159,9	212,7	217,2	163,0	162,5	168,3	191,4	1022 *
548,4	609,9	622,8	586,9	607,5	745,0	404,8	400,5	1 030,8	1 045,4	654,3	1023 *
303,9	344,3	370,9	326,0	327,6	345,1	353,8	339,4	338,6	396,2	290,0	1024 *
4,4	1,7	2,9	3,6	0,7	1,7	1,8	2,1	1,7	1,8	2,3	1025 *
23,7	16,2	17,3	18,8	15,1	19,2	21,8	13,2	14,1	11,9	19,7	1026 *
91,8	87,8	114,7	99,8	54,9	101,4	69,2	74,9	68,2	50,1	88,7	1027 *
0,3	0,3	0,3	0,5	0,0	0,2	0,7	0,6	0,6	0,1	0,0	1028 *

2009											Lfd. Nr.
Januar	Februar	März	April	Mai	Juni	Juli	August	September	Oktober	November	
1541	1342	1742	1346	1423	1420	1359	1467	1490	1447	1389	1101 *
55	46	57	43	32	50	48	53	46	45	50	1102
155	127	186	111	159	158	136	159	118	105	119	1103
580	498	656	491	528	463	439	456	482	514	448	1104
44	45	52	39	44	56	55	41	45	44	48	1105
30	15	31	16	37	20	17	19	29	22	22	1106
677	611	760	646	623	673	664	739	770	717	702	1107
1845	1302	1650	1279	1261	1389	1253	1276	1368	1298	1408	1108 *
51	55	49	33	41	55	44	50	42	51	60	1109
172	133	224	125	121	118	120	123	130	123	150	1110
757	515	663	483	532	588	473	436	535	466	545	1111
34	29	35	31	38	40	34	31	35	32	38	1112
36	28	35	30	26	22	17	20	29	31	23	1113
795	542	644	577	503	566	565	616	597	595	592	1114

Zahlenspiegel - Landesübersichten

Lfd. Nr.	Merkmal	Einheit	2007	2008	2008	
			Durchschnitt	Durchschnitt	November	Dezember
	<u>12 INSOLVENZEN</u>					
* 1201	Beantragte Insolvenzverfahren	Anzahl	527	444	365	394
* 1202	davon Unternehmen	Anzahl	71	65	62	59
* 1203	Verbraucher	Anzahl	348	300	247	279
* 1204	ehemals selbständig Tätige ¹⁾	Anzahl	98	72	52	54
* 1205	sonstige natürliche Personen ²⁾ , Nachlässe	Anzahl	11	7	4	2
* 1206	Voraussichtliche Forderungen	Mill. EUR	69,9	56,1	52,3	37,4

1) Nachweis erst ab Januar 2002 möglich.

2) beispielsweise Gesellschafter oder Mithafter

Lfd. Nr.	Merkmal	Einheit	2007	2008	2008
			Durchschnitt	Durchschnitt ¹⁾	3. Vierteljahr ¹⁾
	<u>13 HANDWERK (zulassungspflichtig)</u>				
* 1301	Beschäftigte	30.09.07=100	98,1	96,5	98,4
* 1302	Umsatz	VjD 2007=100	100,0	102,8	108,7

1) endgültige Ergebnisse

2) vorläufige Ergebnisse

Lfd. Nr.	Merkmal	Einheit	2008	2009	2009	
			Durchschnitt	Durchschnitt	Januar	Februar
	<u>14 PREISE</u>					
* 1401	Verbraucherpreisindex	2005=100	106,4	106,6	105,9	106,3
1402	darunter Wohnungsmieten (einschl. Nebenkosten)	2005=100	101,8	102,4	102,3	102,3
* 1403	darunter Nettokaltmiete	2005=100	101,5	102,2	102,1	102,1
1404	darunter Haushaltsenergie	2005=100	129,5	127,3	128,8	127,6
* 1405	Preisindex für Wohngebäude ¹⁾	2005=100	109,8	110,5	-	110,5

1) Neubau in konventioneller Bauart, Bauleistungen am Bauwerk

Lfd. Nr.	Merkmal	Einheit	2007	2008	2008
					3. Vierteljahr
	<u>15 FINANZEN</u>				
	<i>Einnahmen und Ausgaben der Gemeinden und Gemeindeverbände (ohne besondere Finanzierungsvorgänge)</i>				
* 1501	Gesamteinnahmen	Mill. EUR	5 167,1	5 196,8	1 233,8
* 1502	Gesamtausgaben	Mill. EUR	4 902,5	4 901,7	1 185,5

Zahlenspiegel - Landesübersichten

2009											Lfd. Nr.
Januar	Februar	März	April	Mai	Juni	Juli	August	September	Oktober	November	
375	309	495	552	375	499	554	397	465	471	456	1201 *
70	79	92	97	90	69	100	75	84	96	72	1202 *
232	168	320	370	208	336	381	250	299	299	304	1203 *
66	50	77	75	70	91	68	69	77	68	75	1204 *
7	12	6	10	7	3	5	3	5	8	5	1205 *
95,0	94,6	64,9	77,8	61,4	66,1	56,7	58,4	101,7	51,4	44,6	1206 *

2008	2009			Lfd. Nr.
4. Vierteljahr ¹⁾	1. Vierteljahr ¹⁾	2. Vierteljahr ²⁾	3. Vierteljahr ²⁾	
95,1	93,6	95,3	96,9	1301 *
112,6	83,7	101,4	104,2	1302 *

2009										2010	Lfd. Nr.
März	April	Mai	Juni	Juli	August	September	Oktober	November	Dezember	Januar	
106,2	106,5	106,3	106,6	106,7	106,8	106,6	106,7	106,6	107,5	106,8	1401 *
102,3	102,4	102,4	102,4	102,4	102,4	102,4	102,6	102,6	102,6	103,2	1402
102,1	102,2	102,2	102,2	102,2	102,2	102,2	102,4	102,4	102,4	102,7	1403 *
127,6	128,4	128,1	128,8	127,5	128,1	126,9	125,5	125,5	125,2	125,6	1404
-	-	110,3	-	-	110,6	-	-	110,7	-	-	1405 *

2008	2009			Lfd. Nr.
4. Vierteljahr	1. Vierteljahr	2. Vierteljahr	3. Vierteljahr	
1 552,1	1 168,0	1 313,3	1 166,7	1501 *
1 444,3	1 112,8	1 208,9	1 219,3	1502 *

Zahlenspiegel - Landesübersichten

Lfd. Nr.	Merkmal	Einheit	2007	2008	2008
			Durchschnitt	Durchschnitt	3. Vierteljahr
16 VERDIENSTE					
Verdienste <u>ohne</u> Sonderzahlungen					
* 1601	Bruttomonatsverdienste ¹⁾ der vollzeitbeschäftigten Arbeitnehmer ²⁾ im Produzierenden Gewerbe und Dienstleistungsbereich und zwar	EUR	2 338	2 426	2 440
* 1602	männlich	EUR	2 360	2 440	2 454
* 1603	weiblich	EUR	2 302	2 402	2 417
* 1604	Produzierendes Gewerbe	EUR	2 183	2 262	2 278
* 1605	Bergbau und Gewinnung von Steinen und Erden	EUR	2 913	3 007	2 999
* 1606	Verarbeitendes Gewerbe	EUR	2 159	2 230	2 241
* 1607	Energieversorgung	EUR	3 305	3 489	3 538
* 1608	Wasserversorgung ³⁾	EUR	2 108	2 196	2 196
* 1609	Baugewerbe	EUR	2 008	2 099	2 143
* 1610	Dienstleistungsbereich	EUR	2 431	2 525	2 538
* 1611	Handel, Instandhaltung und Reparatur von Kfz	EUR	2 009	2 053	2 049
* 1612	Verkehr und Lagerei	EUR	2 078	2 106	2 123
* 1613	Gastgewerbe	EUR	1 502	1 544	1 518
* 1614	Information und Kommunikation	EUR	2 724	2 762	2 758
* 1615	Erbringung v. Finanz- u. Versicherungsdienstleistungen	EUR	2 904	3 043	3 025
* 1616	Grundstücks- und Wohnungswesen	EUR	2 764	2 854	2 882
* 1617	Erbringung von freiberuflichen, wissenschaftlichen und technischen Dienstleistungen	EUR	2 911	2 913	2 913
* 1618	Erbringung v. sonstigen wirtschaftlichen Dienstleistungen	EUR	1 466	1 542	1 557
* 1619	Öffentliche Verwaltung, Verteidigung; Sozialversicherung	EUR	2 637	2 769	2 824
* 1620	Erziehung und Unterricht	EUR	3 125	3 363	3 399
* 1621	Gesundheits- und Sozialwesen	EUR	2 707	2 775	2 765
* 1622	Kunst, Unterhaltung und Erholung	EUR	2 465	2 621	2 631
* 1623	Erbringung von sonstigen Dienstleistungen	EUR	1 832	1 890	1 908
Verdienste <u>mit</u> Sonderzahlungen					
1624	Bruttomonatsverdienste ¹⁾ der vollzeitbeschäftigten Arbeitnehmer ²⁾ im Produzierenden Gewerbe und Dienstleistungsbereich und zwar	EUR	2 497	2 573	2 495
1625	männlich	EUR	2 518	2 584	2 518
1626	weiblich	EUR	2 464	2 554	2 456
1627	Produzierendes Gewerbe	EUR	2 384	2 416	2 337
1628	Bergbau und Gewinnung von Steinen und Erden	EUR	3 325	3 437	3 070
1629	Verarbeitendes Gewerbe	EUR	2 384	2 384	2 299
1630	Energieversorgung	EUR	3 682	3 913	3 592
1631	Wasserversorgung ³⁾	EUR	2 223	2 310	2 241
1632	Baugewerbe	EUR	2 093	2 182	2 210
1633	Dienstleistungsbereich	EUR	2 565	2 667	2 591
1634	Handel, Instandhaltung und Reparatur von Kfz	EUR	2 137	2 181	2 103
1635	Verkehr und Lagerei	EUR	2 201	2 248	2 204
1636	Gastgewerbe	EUR	1 542	1 587	1 562
1637	Information und Kommunikation	EUR	2 993	3 049	2 933
1638	Erbringung v. Finanz- u. Versicherungsdienstleistungen	EUR	3 367	3 607	3 096
1639	Grundstücks- und Wohnungswesen	EUR	3 210	3 202	3 187
1640	Erbringung von freiberuflichen, wissenschaftlichen und technischen Dienstleistungen	EUR	2 992	2 992	2 958
1641	Erbringung v. sonstigen wirtschaftlichen Dienstleistungen	EUR	1 526	1 605	1 594
1642	Öffentliche Verwaltung, Verteidigung; Sozialversicherung	EUR	2 759	2 908	2 854
1643	Erziehung und Unterricht	EUR	3 312	3 527	3 400
1644	Gesundheits- und Sozialwesen	EUR	2 845	2 924	2 849
1645	Kunst, Unterhaltung und Erholung	EUR	2 549	2 714	2 667
1646	Erbringung von sonstigen Dienstleistungen	EUR	1 885	1 947	1 919

1) Ab Januar 2009 erfolgt die Abgrenzung nach der WZ 2008, die Ergebnisse der Vorjahre (bis einschl. 2007) wurden entsprechend umgerechnet. Nachgewiesen werden Vierteljahresdurchschnitte, d.h. März = Durchschnitt aus Januar bis März, Juni = Durchschnitt aus April bis Juni usw.

2) einschließlich Beamte

3) einschließlich Abwasser- und Abfallentsorgung und Beseitigung von Umweltverschmutzung

Zahlenspiegel - Landesübersichten

2008	2009			Lfd. Nr.
	4. Vierteljahr	1. Vierteljahr	2. Vierteljahr	
2 452	2 441	2 465	2 498	1601 *
2 464	2 438	2 462	2 502	1602 *
2 431	2 446	2 471	2 492	1603 *
2 289	2 232	2 266	2 285	1604 *
3 039	3 062	3 059	3 138	1605 *
2 257	2 212	2 215	2 233	1606 *
3 584	3 542	3 598	3 632	1607 *
2 188	2 213	2 278	2 275	1608 *
2 134	1 979	2 133	2 149	1609 *
2 550	2 566	2 585	2 626	1610 *
2 073	2 056	2 089	2 080	1611 *
2 142	2 130	2 149	2 143	1612 *
1 529	1 517	1 521	1 531	1613 *
2 793	2 750	2 733	2 717	1614 *
3 068	3 119	3 126	3 139	1615 *
2 886	2 924	2 910	2 931	1616 *
2 846	2 780	2 667	2 982	1617 *
1 571	1 577	1 589	1 595	1618 *
2 830	2 866	2 883	2 940	1619 *
3 398	3 402	3 469	3 531	1620 *
2 815	2 792	2 833	2 861	1621 *
2 668	2 605	2 598	2 608	1622 *
1 916	1 903	1 933	1 959	1623 *
2 797	2 503	2 590	2 561	1624
2 765	2 508	2 604	2 571	1625
2 850	2 496	2 567	2 545	1626
2 592	2 301	2 441	2 346	1627
3 842	3 119	3 909	3 209	1628
2 548	2 287	2 383	2 292	1629
4 699	3 602	4 045	3 720	1630
2 507	2 272	2 338	2 307	1631
2 288	2 029	2 216	2 223	1632
2 920	2 624	2 679	2 690	1633
2 308	2 114	2 263	2 144	1634
2 477	2 177	2 270	2 188	1635
1 613	1 550	1 546	1 586	1636
3 342	2 957	3 031	2 839	1637
4 327	3 469	3 627	3 222	1638
3 699	2 992	3 210	3 235	1639
3 019	2 829	(2 746)	3 017	1640
1 683	1 625	1 640	1 618	1641
3 239	2 905	2 900	3 022	1642
4 034	3 417	3 536	3 569	1643
3 205	2 866	2 899	2 947	1644
2 917	2 662	(2 929)	2 670	1645
2 101	1 911	1 963	1 973	1646

Zahlenspiegel - Landesübersichten

Lfd. Nr.	Merkmal	Einheit	2007	2008	2008
			Durchschnitt	Durchschnitt	3. Vierteljahr
NOCH 16 VERDIENSTE					
<i>Index der Bruttomonatsverdienste ohne Sonderzahlungen</i>					
1647	Bruttomonatsverdienste ¹⁾ der vollzeitbeschäftigten Arbeitnehmer ²⁾ im Produzierenden Gewerbe und Dienstleistungsbereich und zwar	1.Vj. 2007=100	101,1	105,2	106,0
1648	männlich	1.Vj. 2007=100	101,3	105,0	105,9
1649	weiblich	1.Vj. 2007=100	100,7	105,5	106,3
1650	Produzierendes Gewerbe	1.Vj. 2007=100	102,6	106,7	107,7
1651	Bergbau und Gewinnung von Steinen und Erden	1.Vj. 2007=100	102,4	106,2	106,0
1652	Verarbeitendes Gewerbe	1.Vj. 2007=100	102,2	105,9	106,5
1653	Energieversorgung	1.Vj. 2007=100	103,3	108,3	109,7
1654	Wasserversorgung ³⁾	1.Vj. 2007=100	101,9	107,7	108,8
1655	Baugewerbe	1.Vj. 2007=100	104,0	109,0	111,8
1656	Dienstleistungsbereich	1.Vj. 2007=100	100,3	104,4	105,2
1657	Handel, Instandhaltung und Reparatur von Kfz	1.Vj. 2007=100	101,3	104,5	104,9
1658	Verkehr und Lagerei	1.Vj. 2007=100	100,4	102,7	103,4
1659	Gastgewerbe	1.Vj. 2007=100	100,9	106,0	105,8
1660	Information und Kommunikation	1.Vj. 2007=100	99,7	102,0	101,2
1661	Erbringung v. Finanz- u. Versicherungsdienstleistungen	1.Vj. 2007=100	97,0	99,7	99,8
1662	Grundstücks- und Wohnungswesen	1.Vj. 2007=100	101,0	104,3	105,3
1663	Erbringung von freiberuflichen, wissenschaftlichen und technischen Dienstleistungen	1.Vj. 2007=100	97,0	95,9	96,5
1664	Erbringung v. sonstigen wirtschaftlichen Dienstleistungen	1.Vj. 2007=100	102,3	106,3	107,4
1665	Öffentliche Verwaltung, Verteidigung; Sozialversicherung	1.Vj. 2007=100	100,2	105,2	107,3
1666	Erziehung und Unterricht	1.Vj. 2007=100	100,1	107,7	108,8
1667	Gesundheits- und Sozialwesen	1.Vj. 2007=100	101,4	105,3	104,7
1668	Kunst, Unterhaltung und Erholung	1.Vj. 2007=100	100,6	103,7	102,5
1669	Erbringung von sonstigen Dienstleistungen	1.Vj. 2007=100	100,2	104,7	105,0
<i>Index der Bruttostundenverdienste ohne Sonderzahlungen</i>					
1670	Bruttostundenverdienste ¹⁾ der vollzeitbeschäftigten Arbeitnehmer ²⁾ im Produzierenden Gewerbe und Dienstleistungsbereich und zwar	1.Vj. 2007=100	100,5	104,4	104,9
1671	männlich	1.Vj. 2007=100	100,5	103,8	104,1
1672	weiblich	1.Vj. 2007=100	100,6	105,3	106,1
1673	Produzierendes Gewerbe	1.Vj. 2007=100	101,5	105,2	105,3
1674	Bergbau und Gewinnung von Steinen und Erden	1.Vj. 2007=100	102,3	106,0	105,9
1675	Verarbeitendes Gewerbe	1.Vj. 2007=100	101,7	105,1	105,0
1676	Energieversorgung	1.Vj. 2007=100	103,6	108,0	109,3
1677	Wasserversorgung ³⁾	1.Vj. 2007=100	100,8	106,0	106,6
1678	Baugewerbe	1.Vj. 2007=100	100,4	104,6	104,7
1679	Dienstleistungsbereich	1.Vj. 2007=100	100,0	103,9	104,6
1680	Handel, Instandhaltung und Reparatur von Kfz	1.Vj. 2007=100	101,0	103,9	104,0
1681	Verkehr und Lagerei	1.Vj. 2007=100	99,8	102,2	102,3
1682	Gastgewerbe	1.Vj. 2007=100	100,7	105,0	104,8
1683	Information und Kommunikation	1.Vj. 2007=100	99,0	99,7	98,9
1684	Erbringung v. Finanz- u. Versicherungsdienstleistungen	1.Vj. 2007=100	96,8	98,5	98,5
1685	Grundstücks- und Wohnungswesen	1.Vj. 2007=100	100,9	104,6	105,5
1686	Erbringung von freiberuflichen, wissenschaftlichen und technischen Dienstleistungen	1.Vj. 2007=100	95,2	92,7	93,4
1687	Erbringung v. sonstigen wirtschaftlichen Dienstleistungen	1.Vj. 2007=100	101,8	106,2	107,1
1688	Öffentliche Verwaltung, Verteidigung; Sozialversicherung	1.Vj. 2007=100	100,2	105,2	107,3
1689	Erziehung und Unterricht	1.Vj. 2007=100	100,0	107,7	108,8
1690	Gesundheits- und Sozialwesen	1.Vj. 2007=100	101,4	105,2	104,6
1691	Kunst, Unterhaltung und Erholung	1.Vj. 2007=100	100,5	103,2	101,9
1692	Erbringung von sonstigen Dienstleistungen	1.Vj. 2007=100	100,0	104,3	104,3

1) Ab Januar 2009 erfolgt die Abgrenzung nach der WZ 2008, die Ergebnisse der Vorjahre (bis einschl. 2007) wurden entsprechend umgerechnet. Nachgewiesen werden Vierteljahresdurchschnitte, d.h. März = Durchschnitt aus Januar bis März, Juni = Durchschnitt aus April bis Juni usw.

2) einschließlich Beamte

3) einschließlich Abwasser- und Abfallentsorgung und Beseitigung von Umweltverschmutzung

Zahlenspiegel - Landesübersichten

2008	2009			Lfd. Nr.
	4. Vierteljahr	1. Vierteljahr	2. Vierteljahr	
106,7	105,4	106,7	108,1	1647
106,5	104,3	105,8	107,4	1648
107,1	107,3	108,2	109,3	1649
108,4	105,1	106,9	107,9	1650
107,4	108,0	108,0	111,0	1651
107,5	104,6	104,9	105,6	1652
110,8	109,7	111,1	112,4	1653
109,0	109,2	109,3	110,1	1654
111,2	103,5	112,4	113,8	1655
105,9	105,6	106,5	108,2	1656
105,6	104,6	106,5	106,2	1657
104,7	103,4	104,5	104,9	1658
106,2	106,0	107,0	107,0	1659
103,0	103,0	104,3	105,6	1660
100,6	101,9	101,2	101,3	1661
105,4	106,7	106,1	107,0	1662
95,7	92,9	91,2	98,7	1663
108,5	106,3	107,4	109,1	1664
107,5	108,9	109,6	111,7	1665
108,8	109,0	111,1	113,1	1666
106,7	105,9	106,9	107,8	1667
104,1	102,0	102,0	103,9	1668
106,2	106,0	106,7	107,1	1669
105,8	106,1	106,9	108,0	1670
105,1	105,2	106,0	107,2	1671
106,9	107,5	108,5	109,3	1672
106,7	107,0	107,9	108,2	1673
107,0	107,9	110,3	110,6	1674
106,6	106,7	107,8	108,1	1675
110,3	109,6	110,7	111,4	1676
107,6	109,0	108,7	108,5	1677
105,8	106,9	106,9	107,2	1678
105,3	105,6	106,4	107,8	1679
104,7	104,6	106,4	106,1	1680
103,6	104,4	104,6	103,8	1681
105,2	105,5	106,1	106,1	1682
100,8	100,5	102,0	103,5	1683
99,3	100,5	99,9	99,9	1684
105,6	106,9	106,3	107,2	1685
92,1	90,4	89,3	96,0	1686
108,7	108,3	109,6	110,4	1687
107,6	109,0	109,6	111,7	1688
108,8	109,0	111,1	113,1	1689
106,5	105,9	106,7	107,5	1690
103,5	101,3	100,9	102,8	1691
105,8	106,3	106,1	106,1	1692

Zahlenspiegel - Kreistabellen

Bevölkerung insgesamt, Deutsche, Ausländer nach kreisfreien Städten und Landkreisen

am 30.06.2009

Kreisfreie Stadt Landkreis Land	Bevölkerung				
	insgesamt	und zwar			
		männlich	weiblich	Deutsche	Ausländer
Personen					
Dessau-Roßlau, Stadt	88 153	42 376	45 777	86 185	1 968
Halle (Saale), Stadt	231 978	110 196	121 782	223 321	8 657
Magdeburg, Stadt	229 672	111 265	118 407	222 080	7 592
Altmarkkreis Salzwedel	91 163	45 565	45 598	90 071	1 092
Anhalt-Bitterfeld	180 489	88 027	92 462	177 804	2 685
Börde	181 756	90 562	91 194	179 857	1 899
Burgenlandkreis	197 901	97 036	100 865	194 915	2 986
Harz	236 159	115 409	120 750	233 425	2 734
Jerichower Land	97 662	48 432	49 230	96 686	976
Mansfeld-Südharz	153 904	75 784	78 120	152 305	1 599
Saalekreis	200 155	99 000	101 155	197 192	2 963
Salzlandkreis	214 112	104 781	109 331	211 258	2 854
Stendal	124 549	61 830	62 719	122 646	1 903
Wittenberg	139 901	68 783	71 118	138 283	1 618
Sachsen-Anhalt	2 367 554	1 159 046	1 208 508	2 326 028	41 526

Zahlenspiegel - Kreistabellen

Bevölkerung insgesamt, Deutsche, Ausländer nach kreisfreien Städten und Landkreisen

am 31.07.2009

Kreisfreie Stadt Landkreis Land	Bevölkerung				
	insgesamt	und zwar			
		männlich	weiblich	Deutsche	Ausländer
Personen					
Dessau-Roßlau, Stadt	88 052	42 334	45 718	86 101	1 951
Halle (Saale), Stadt	231 679	110 060	121 619	223 049	8 630
Magdeburg, Stadt	229 485	111 217	118 268	221 997	7 488
Altmarkkreis Salzwedel	91 127	45 562	45 565	90 034	1 093
Anhalt-Bitterfeld	180 359	87 965	92 394	177 668	2 691
Börde	181 625	90 491	91 134	179 737	1 888
Burgenlandkreis	197 688	96 938	100 750	194 692	2 996
Harz	236 017	115 317	120 700	233 272	2 745
Jerichower Land	97 640	48 464	49 176	96 656	984
Mansfeld-Südharz	153 728	75 690	78 038	152 129	1 599
Saalekreis	200 035	98 962	101 073	197 072	2 963
Salzlandkreis	213 944	104 696	109 248	211 091	2 853
Stendal	124 413	61 734	62 679	122 504	1 909
Wittenberg	139 822	68 752	71 070	138 205	1 617
Sachsen-Anhalt	2 365 614	1 158 182	1 207 432	2 324 207	41 407

Bevölkerungsbewegung nach kreisfreien Städten und Landkreisen

im Juli 2009

Kreisfreie Stadt Landkreis Land	Veränderung zum Vormonat ¹⁾	Lebend- geborene ²⁾	Gestorbene ²⁾	Zuzüge	Fortzüge
				über die Kreisgrenze	
Personen					
Dessau-Roßlau, Stadt	- 101	66	94	264	337
Halle (Saale), Stadt	- 299	225	224	781	1 081
Magdeburg, Stadt	- 187	153	194	892	1 037
Altmarkkreis Salzwedel	- 36	74	80	242	273
Anhalt-Bitterfeld	- 130	106	173	354	417
Börde	- 131	130	179	418	502
Burgenlandkreis	- 213	124	194	440	582
Harz	- 142	149	242	538	587
Jerichower Land	- 22	68	103	311	299
Mansfeld-Südharz	- 176	84	152	292	400
Saalekreis	- 120	138	183	543	618
Salzlandkreis	- 168	122	209	474	554
Stendal	- 136	101	116	240	361
Wittenberg	- 79	74	140	295	308
Sachsen-Anhalt	- 1 940	1 614	2 283	6 084	7 356

1) einschließlich 1 Bestandskorrektur aufgrund berichteter Meldefälle der Standesämter und Meldebehörden

2) vorläufige Ergebnisse

Zahlenspiegel - Kreistabellen

Bevölkerungsbewegung nach kreisfreien Städten und Landkreisen

vom 01.01. bis 31.07.2009

Kreisfreie Stadt Landkreis Land	Veränderung zum 31.12.2008 ¹⁾	Lebend- geborene ²⁾	Gestorbene ²⁾	Zuzüge	Fortzüge
				über die Kreisgrenze	
Personen					
Dessau-Roßlau, Stadt	- 641	332	701	1 450	1 723
Halle (Saale), Stadt	- 1 334	1 225	1 661	5 014	5 915
Magdeburg, Stadt	- 562	1 045	1 556	5 220	5 273
Altmarkkreis Salzwedel	- 795	367	684	1 150	1 629
Anhalt-Bitterfeld	- 1 664	688	1 478	1 968	2 848
Börde	- 1 241	752	1 331	2 377	3 041
Burgenlandkreis	- 1 498	725	1 652	2 604	3 182
Harz	- 1 636	910	1 821	2 865	3 593
Jerichower Land	- 482	376	750	1 518	1 630
Mansfeld-Südharz	- 1 527	558	1 243	1 438	2 281
Saalekreis	- 1 238	851	1 341	3 036	3 786
Salzlandkreis	- 1 647	752	1 783	2 523	3 138
Stendal	- 1 016	520	897	1 483	2 124
Wittenberg	- 977	525	1 109	1 572	1 964
Sachsen-Anhalt	- 16 258	9 626	18 007	34 218	42 127

1) einschließlich 32 Bestandskorrekturen aufgrund berechtigter Meldedefälle der Standesämter und Meldebehörden

2) vorläufige Ergebnisse

Arbeitslose nach kreisfreien Städten und Landkreisen ¹⁾

Dezember 2009

Kreisfreie Stadt Landkreis Land	Arbeitslose				
	insgesamt	und zwar			
		Männer	Frauen	Jüngere von 15 bis unter 25 Jahren	55 Jahre und älter
Anzahl					
Dessau-Roßlau, Stadt	5 714	3 109	2 605	558	1 140
Halle (Saale), Stadt	15 247	8 484	6 763	1 367	2 127
Magdeburg, Stadt	15 270	8 531	6 739	1 663	2 214
Altmarkkreis Salzwedel	5 544	2 961	2 583	648	892
Anhalt-Bitterfeld	11 519	6 035	5 484	1 145	2 099
Börde	9 521	5 333	4 188	1 061	1 714
Burgenlandkreis	14 281	7 383	6 898	1 504	2 461
Harz	14 433	7 969	6 464	1 141	2 506
Jerichower Land	5 554	3 029	2 525	518	953
Mansfeld-Südharz	12 618	6 570	6 048	1 069	2 170
Saalekreis	12 758	6 706	6 052	1 454	2 473
Salzlandkreis	13 772	7 403	6 369	958	2 309
Stendal	9 879	5 202	4 677	1 073	1 487
Wittenberg	9 163	4 872	4 291	924	1 459
Sachsen-Anhalt	155 273	83 587	71 686	15 083	26 004

1) Quelle: Bundesagentur für Arbeit, vorläufige Ergebnisse

Zahlenspiegel - Kreistabellen

Arbeitslosenquote nach kreisfreien Städten und Landkreisen ¹⁾

Dezember 2009

Kreisfreie Stadt Landkreis Land	Arbeitslosenquote				
	bezogen auf abhängige zivile Erwerbspersonen	bezogen auf alle zivilen Erwerbspersonen			
		insgesamt	Männer	Frauen	Jüngere von 15 bis unter 25 Jahren
%					
Dessau-Roßlau, Stadt	13,8	12,6	13,3	11,9	11,6
Halle (Saale), Stadt	14,6	13,3	14,6	12,1	10,6
Magdeburg, Stadt	14,0	12,8	13,9	11,6	12,0
Altmarkkreis Salzwedel	12,0	11,0	11,0	11,1	10,2
Anhalt-Bitterfeld	13,2	12,1	12,0	12,2	10,4
Börde	10,1	9,3	9,7	8,7	8,9
Burgenlandkreis	15,3	14,0	13,7	14,4	13,0
Harz	12,7	11,7	12,3	10,9	8,3
Jerichower Land	11,6	10,6	11,0	10,2	8,9
Mansfeld-Südharz	17,6	16,1	15,8	16,6	11,9
Saalekreis	13,0	12,0	12,0	12,0	11,8
Salzlandkreis	14,3	13,1	13,4	12,8	8,6
Stendal	16,6	15,2	15,2	15,2	14,7
Wittenberg	13,8	12,6	12,7	12,5	10,9
Sachsen-Anhalt	13,7	12,6	12,9	12,2	10,8

1) Quelle: Bundesagentur für Arbeit, vorläufige Ergebnisse

Genehmigungen im Wohn- und Nichtwohnbau nach kreisfreien Städten und Landkreisen

November 2009

Kreisfreie Stadt Landkreis Land	Insgesamt (einschließlich Baumaßnahmen an bestehenden Gebäuden)			veranschlagte Kosten 1 000 EUR
	Gebäude	Wohnungen		
		insgesamt	Wohnfläche	
	Anzahl		100 m ²	
Dessau-Roßlau, Stadt	4	4	5	577
Halle (Saale), Stadt	18	13	15	2 473
Magdeburg, Stadt	68	95	94	13 210
Altmarkkreis Salzwedel	13	5	8	2 140
Anhalt-Bitterfeld	19	61	53	4 624
Börde	36	16	22	11 099
Burgenlandkreis	18	4	5	3 414
Harz	51	45	52	6 506
Jerichower Land	16	4	9	2 081
Mansfeld-Südharz	17	14	13	2 701
Saalekreis	31	17	21	7 540
Salzlandkreis	17	4	7	1 743
Stendal	36	5	14	6 308
Wittenberg	22	4	6	2 476
Sachsen-Anhalt	366	291	324	66 892

Zahlenspiegel - Kreistabellen

Genehmigungen für die Errichtung neuer Gebäude im Wohn- und Nichtwohnbau
nach kreisfreien Städten und Landkreisen

November 2009

Kreisfreie Stadt Landkreis Land	Errichtung neuer Gebäude						
	Wohngebäude			Nichtwohngebäude			
	Gebäude	Wohnungen	veranschlagte Kosten des Bauwerkes	Gebäude	Wohnungen	Nutzfläche	veranschlagte Kosten des Bauwerkes
	Anzahl		1 000 EUR	Anzahl		100 m ²	1 000 EUR
Dessau-Roßlau, Stadt	4	4	577	-	-	-	-
Halle (Saale), Stadt	9	10	1 049	-	-	-	-
Magdeburg, Stadt	39	79	7 763	5	1	46	2 725
Altmarkkreis Salzwedel	4	4	571	4	-	27	1 375
Anhalt-Bitterfeld	9	49	3 284	3	-	19	620
Börde	11	11	1 507	4	-	138	8 380
Burgenlandkreis	3	3	430	8	1	39	2 358
Harz	25	33	4 128	8	-	22	640
Jerichower Land	5	5	691	2	-	1	99
Mansfeld-Südharz	5	5	563	3	1	13	1 192
Saalekreis	16	17	2 360	7	-	77	4 853
Salzlandkreis	4	4	567	5	-	19	688
Stendal	8	8	1 095	14	-	74	4 675
Wittenberg	2	2	278	7	-	39	1 357
Sachsen-Anhalt	144	234	24 863	70	3	513	28 962

Zahlenspiegel - Kreistabellen

Ergebnisse der Betriebe im Verarbeitenden Gewerbe sowie im Bergbau und der Gewinnung von Steinen und Erden
nach kreisfreien Städten und Landkreisen

November 2009 ¹⁾

Kreisfreie Stadt Landkreis	Betriebe	Beschäftigte insgesamt	Geleistete Arbeits- stunden	Entgelte	Gesamtumsatz	
					insgesamt	dar. Ausland
Land	Anzahl		1 000	1 000 EUR		
Dessau-Roßlau, Stadt	23	4 212	577	11 297	47 708	8 302
Halle (Saale), Stadt	21	2 920	441	9 909	43 704	16 792
Magdeburg, Stadt	39	5 922	838	16 276	99 931	32 669
Altmarkkreis Salzwedel	23	4 166	604	10 050	75 922	16 492
Anhalt-Bitterfeld	80	13 912	1 864	37 808	256 058	73 214
Börde	68	11 563	1 581	33 835	271 267	100 632
Burgenlandkreis	50	8 047	1 069	22 323	285 436	48 777
Harz	68	10 245	1 369	30 128	154 437	40 076
Jerichower Land	39	3 862	569	9 308	69 589	13 469
Mansfeld-Südharz	40	5 395	757	11 494	131 624	72 461
Saalekreis	67	10 847	1 548	35 334	742 168	156 263
Salzlandkreis	74	10 944	1 577	29 761	202 541	54 454
Stendal	21	3 895	547	7 652	71 210	19 054
Wittenberg	51	6 735	919	17 971	209 993	43 783
Sachsen-Anhalt	664	102 665	14 262	283 145	2 661 587	696 439

1) vorläufige Angaben

Zahlenspiegel - Kreistabellen

Ergebnisse der Betriebe in der Energie- und Wasserversorgung nach kreisfreien Städten und Landkreisen

November 2009

Kreisfreie Stadt Landkreis	Betriebe	Beschäftigte insgesamt	Geleistete Arbeitsstunden	Bruttoentgelt- summe
Land	Anzahl		1 000	1 000 EUR
Dessau-Roßlau, Stadt	6	181	26	972
Halle (Saale), Stadt	7	1 209	155	7 244
Magdeburg, Stadt	4	1 101	150	7 097
Altmarkkreis Salzwedel	9	252	36	1 603
Anhalt-Bitterfeld	12	560	76	2 965
Börde	6	354	47	1 839
Burgenlandkreis	10	687	97	3 235
Harz	11	519	67	2 572
Jerichower Land	4	92	14	505
Mansfeld-Südharz	7	323	45	1 451
Saalekreis	11	1 508	204	6 017
Salzlandkreis	11	563	77	2 683
Stendal	4	233	31	1 281
Wittenberg	4	207	27	1 072
Sachsen-Anhalt	106	7 789	1 052	40 535

Zahlenspiegel - Kreistabellen

Ergebnisse der Betriebe im Bereich Vorbereitende Baustellenarbeiten, Hoch- und Tiefbau (Monatsberichtskreis)
nach kreisfreien Städten und Landkreisen

November 2009

Kreisfreie Stadt Landkreis	Betriebe	Tätige Personen	Brutto- entgelt- summe	Geleistete Arbeits- stunden	Gesamt- umsatz
Land	Anzahl		1 000 EUR	1 000	1 000 EUR
Dessau-Roßlau, Stadt	8	539	1 168	60	4 456
Halle (Saale), Stadt	20	1 750	4 571	200	38 196
Magdeburg, Stadt	35	2 463	6 517	278	33 677
Altmarkkreis Salzwedel	17	656	1 501	78	6 579
Anhalt-Bitterfeld	20	728	1 788	80	8 484
Börde	19	812	1 791	87	10 442
Burgenlandkreis	25	1 142	2 781	137	18 203
Harz	31	1 641	3 715	179	15 945
Jerichower Land	17	1 187	3 512	163	14 175
Mansfeld-Südharz	23	1 248	2 868	142	8 089
Saalekreis	37	1 573	4 282	184	25 123
Salzlandkreis	33	1 230	2 844	127	17 991
Stendal	18	1 026	2 353	113	13 827
Wittenberg	19	675	1 471	81	5 619
Sachsen-Anhalt	322	16 670	41 162	1 912	220 809

Zahlenspiegel - Kreistabellen

Gewerbeanzeigen nach kreisfreien Städten und Landkreisen¹⁾

November 2009

Kreisfreie Stadt Landkreis	Anmeldungen		Abmeldungen	
	insgesamt	darunter Neuerrichtungen ²⁾	insgesamt	darunter vollständige und teilweise Aufgabe ³⁾
Land	Anzahl			
Dessau-Roßlau, Stadt	51	47	55	53
Halle (Saale), Stadt	158	143	107	92
Magdeburg, Stadt	165	144	168	150
Altmarkkreis Salzwedel	48	45	41	34
Anhalt-Bitterfeld	121	102	141	109
Börde	122	94	128	111
Burgenlandkreis	120	95	139	113
Harz	128	107	133	110
Jerichower Land	33	27	31	23
Mansfeld-Südharz	85	76	80	71
Saalekreis	114	92	119	105
Salzlandkreis	91	80	98	89
Stendal	42	37	60	51
Wittenberg	111	98	108	99
Sachsen-Anhalt	1 389	1 187	1 408	1 210

1) ohne Automatenaufsteller und Reisegewerbe

2) ohne Verlagerung

3) vollständige Aufgabe ohne Verlagerung und teilweise Aufgabe eines weiterhin bestehenden Betriebes

Insolvenzverfahren nach kreisfreien Städten und Landkreisen

01.01. - 30.11.2009

Kreisfreie Stadt Landkreis Land	Insolvenzverfahren				Darunter		Voraus- sichtliche Forderungen insgesamt
	insgesamt	davon			Unter- nehmen	Ver- braucher	
		eröffnet	mangels Masse abgelehnt	Schulden- bereinigungs- plan ange- nommen			
Anzahl							1 000 EUR
Dessau-Roßlau, Stadt	191	172	15	4	40	117	19 263
Halle (Saale), Stadt	608	560	37	11	62	414	67 586
Magdeburg, Stadt	546	496	46	4	131	350	70 724
Altmarkkreis Salzwedel	148	136	12	0	23	92	16 093
Anhalt-Bitterfeld	342	311	27	4	68	189	68 879
Börde	370	345	23	2	93	248	62 760
Burgenlandkreis	325	282	33	10	55	181	69 539
Harz	482	448	32	2	114	319	63 526
Jerichower Land	236	221	14	1	47	158	37 546
Mansfeld-Südharz	352	295	37	20	59	228	34 864
Saalekreis	403	364	38	1	64	233	94 986
Salzlandkreis	464	439	21	4	81	350	81 280
Stendal	212	198	13	1	33	139	20 586
Wittenberg	269	248	18	3	54	149	64 791
Sachsen-Anhalt	4 948	4 515	366	67	924	3 167	772 424

Veröffentlichungen im Statistischen Landesamt Sachsen-Anhalt

Im Monat Januar 2010 erschienen:

Bestell-Nr.	Kennziffer/ Periodizität	Titel	Preis (in EUR)
1 Z 0 03 ¹⁾	Z	Statistisches Monatsheft 1/10	5,50
2 V 0 01	V	Amtliches Verzeichnis der Landesbehörden - Stand: 01.12.2009 -	5,50
3 B 6 02 ¹⁾	B VI - j/08	Strafverfolgung -2008 -	3,50
3 C 3 05 ¹⁾	C III - m-10/09	Schlachtungen und Geflügel - Oktober 2009 -	1,50
3 C 3 05 ¹⁾	C III - m-11/09	Schlachtungen und Geflügel - November 2009 -	1,50
3 E 1 02 ¹⁾	E I - m-9/09	Beschäftigte, Umsatz im Verarbeitenden Gewerbe sowie im Bergbau und der Gewinnung von Steinen und Erden - September 2009 - Vorläufige Ergebnisse Betriebe mit 50 und mehr tätigen Personen	5,50
3 E 1 02 ¹⁾	E I - m-10/09	Beschäftigte, Umsatz im Verarbeitenden Gewerbe sowie im Bergbau und der Gewinnung von Steinen und Erden - Oktober 2009 - Vorläufige Ergebnisse Betriebe mit 50 und mehr tätigen Personen	5,50
3 E 2 01 ¹⁾	E II - m-10/09	Umsatz, Tätige Personen, Auftragseingang und Auftragsbestand im Baugewerbe Oktober 2009	2,50
3 E 2 03 ¹⁾	E II - j/09	Ergebnisse der Ergänzungserhebung im Bauhauptgewerbe - Juni 2009 -	4,50
3 E 3 02 ¹⁾	E III - j/09	Ergebnisse der Jährlichen Erhebung im Ausbaugewerbe Juni 2009; 2. Vierteljahr 2009	2,50
3 F 2 01 ¹⁾	F II - m-10/09	Baugenehmigungen und Baufertigstellungen im Wohn- und Nichtwohnbau Oktober 2009	2,50
3 G 1 01 ¹⁾	G I, G IV - m-8/09	Entwicklung von Umsatz und Beschäftigten im Kraftfahrzeughandel, Einzelhandel und Gastgewerbe - August 2009 -	3,00
3 G 1 01 ¹⁾	G I, G IV - m-9/09	Entwicklung von Umsatz und Beschäftigten im Kraftfahrzeughandel, Einzelhandel und Gastgewerbe - September 2009 -	3,00
3 G 3 01	G III - m-7/09	Aus- und Einfuhr - Juli 2009 - Vorläufige Ergebnisse	5,00
3 G 3 01	G III - m-8/09	Aus- und Einfuhr - August 2009 - Vorläufige Ergebnisse	5,00
3 G 4 01 ¹⁾	G IV - m-8/09	Gäste und Übernachtungen im Reiseverkehr, Beherbergungskapazität August 2009; Januar bis August 2009 - Vorläufige Ergebnisse -	6,50
3 H 1 01 ¹⁾	H I - m-8/09	Straßenverkehrsunfälle - August 2009 - Vorläufige Ergebnisse	6,00
3 H 1 05 ¹⁾	H I - vj-3/09	Fahrgäste und Beförderungsleistungen im Schienennahverkehr und im gewerblichen Omnibusverkehr - III. Quartal 2009 -	1,50
3 H 1 06 ¹⁾	H I - j/08	Personenbeförderung im Nahverkehr auf Schienen und Straßen sowie Fernverkehr mit Omnibussen - 2008 -	2,50
3 P 5 01 ¹⁾	P V - j/08	Basisdaten umweltökonomischer Gesamtrechnungen - 1991 bis 2008 -	11,50
3 Q 4 01 ¹⁾	Q IV - j/08	Bestimmte klimawirksame Stoffe - Jahr 2008 -	3,50
