

# ZAHLEN DATEN FAKTEN

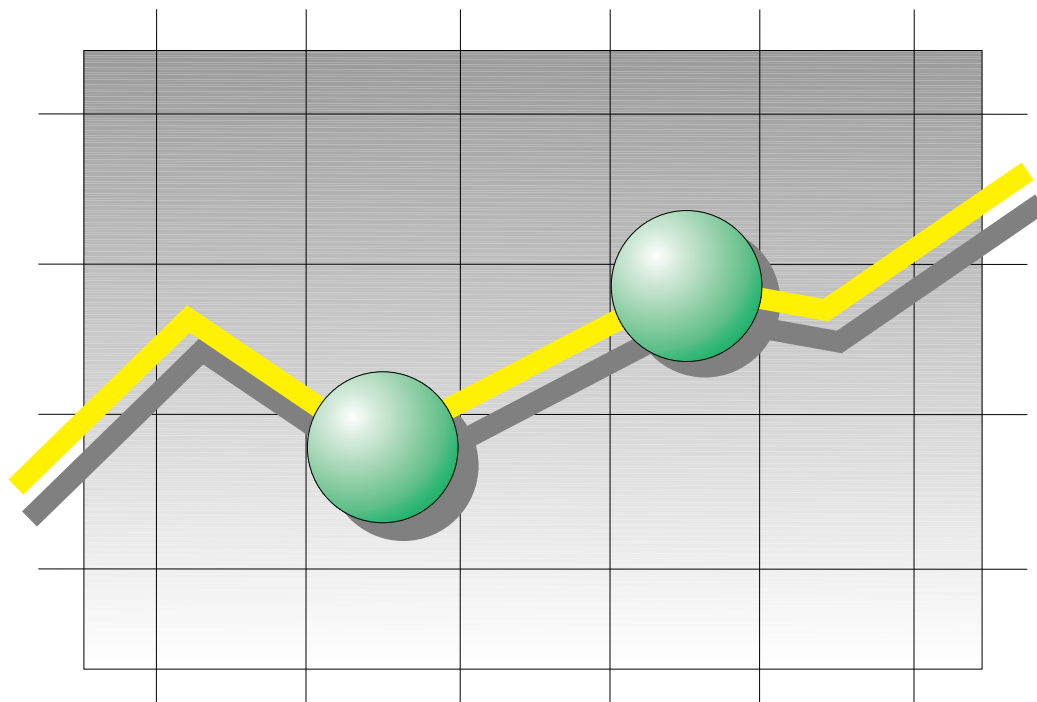
*Aktuell*

*Informativ*

*Anschaulich*

Monatsheft des Statistischen Landesamtes Sachsen - Anhalt

**2013**



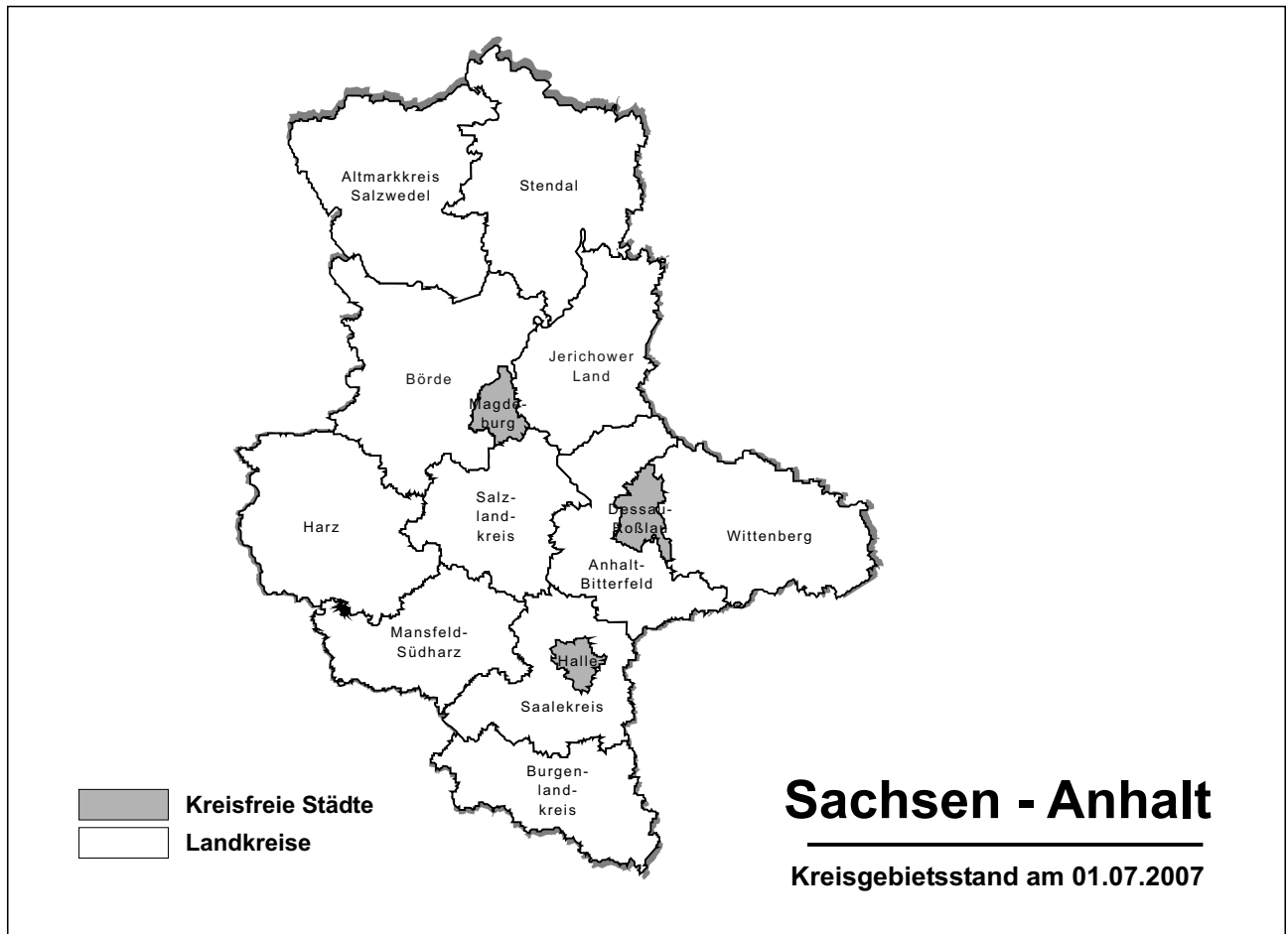
Bestellnummer: 1Z003

01  
02  
03  
04  
05  
06  
07  
08  
09  
10  
11  
12



SACHSEN-ANHALT

Statistisches Landesamt



## **INFORMATIONEN UND BERATUNG**

Ergebnisse aus allen Erhebungen der amtlichen Statistik werden durch das Dezernat Öffentlichkeitsarbeit bereitgestellt.

Dezernatsleiterin:

Frau Tewes

Telefon: 0345 2318-702

### Auskünfte

Frau Schöne:

Telefon: 0345 2318-777

Frau Hohlstamm:

Telefon: 0345 2318-715

Frau Heyl:

Telefon: 0345 2318-716

Telefax: 0345 2318-913

E-Mail: [info@stala.mi.sachsen-anhalt.de](mailto:info@stala.mi.sachsen-anhalt.de)

Internet: [www.statistik.sachsen-anhalt.de](http://www.statistik.sachsen-anhalt.de)

Bibliothek und

Besucherdienst

(Merseburger Straße 2)

Montag - Donnerstag

9.00 Uhr - 15.30 Uhr

Freitag

9.00 Uhr - 13.00 Uhr

Telefon:

0345 2318-714

E-Mail:

[bibliothek@stala.mi.sachsen-anhalt.de](mailto:bibliothek@stala.mi.sachsen-anhalt.de)

### Vertrieb

Frau Steckner

Telefon: 0345 2318-718

E-Mail: [shop@stala.mi.sachsen-anhalt.de](mailto:shop@stala.mi.sachsen-anhalt.de)

### Herausgeber

Statistisches Landesamt Sachsen-Anhalt

Schriftliche

Bestellungen an:

Statistisches Landesamt

Sachsen-Anhalt

Öffentlichkeitsarbeit

Postfach 20 11 56

06012 Halle (Saale)

© Statistisches Landesamt Sachsen-Anhalt, Halle (Saale) 2013

Auszugsweise Vervielfältigung und Verbreitung mit Quellenangabe gestattet.

Bezugspreis:

5,50 EUR (kostenfrei als PDF-Datei verfügbar - Bestell-Nr.:6Z003)

Erscheinungsfolge:

monatlich

Jahresabonnement:

55,00 EUR

**Statistisches Monatsheft  
Sachsen-Anhalt****07/2013****24. Jahrgang**

Seite

<b>Ausgewählte Wirtschaftsindikatoren in Bild und Zahl</b>	3
<b>Zahlenspiegel Sachsen-Anhalt</b>	9
<b>Veröffentlichungen des Statistischen Landesamtes Sachsen-Anhalt</b>	47

Redaktionsschluss: 09.07.2013

## Vorbemerkungen

---

Mit dem Statistischen Monatsheft gibt das Statistische Landesamt die aktuell vorliegenden Ergebnisse heraus und stellt die Entwicklungen für das Land Sachsen-Anhalt dar.

Die regionale Gliederung der Ergebnisse ab Berichtsmonat Juli 2007 entspricht der zum 01.07.2007 in Kraft getretenen Kreisgebietsreform.

Die mit einem Stern ( \* ) versehenen Positionen sind Bestandteil eines von allen Statistischen Landesämtern beschlossenen Mindestveröffentlichungsprogramms und werden von allen Ämtern im monatlichen Zahlenspiegel veröffentlicht.

Zur Methodik informieren Sie sich bitte in den jeweiligen Statistischen Berichten.

Abänderungen bereits bekanntgegebener Zahlen beruhen auf nachträglichen Berichtigungen.

Auftretende Abweichungen in den Endsummen sind auf Rundungsdifferenzen zurückzuführen.

Alle Ergebnisse der amtlichen Statistik basieren auf gesetzlicher Grundlage.

Quellenangaben für nicht im Statistischen Landesamt ermittelte Zahlen sind an entsprechender Stelle enthalten.

### Zeichenerklärung

- = nichts vorhanden
- 0 = weniger als die Hälfte von 1 in der letzten besetzten Stelle, jedoch mehr als nichts
- x = Tabellenfach gesperrt, weil Aussage nicht sinnvoll
- . = Zahlenwert unbekannt oder geheimzuhalten
- ( ) = Aussagewert eingeschränkt, da der Zahlenwert Fehler aufweisen kann
- ... = Angabe fällt später an
- \* = Mindestveröffentlichungsprogramm

### Abkürzungen

- a.n.g. = andere nicht genannte
- dav. = davon
- dar. = darunter
- VjD = Vierteljahresdurchschnitt

## Ausgewählte Wirtschaftsindikatoren

Merkmal	Veränderung					
	2013			2013		
	Februar	März	April	Februar	März	April
	zum Vormonat			zum Vorjahresmonat		
um Prozent						
<b>Verarbeitendes Gewerbe sowie Bergbau und Gewinnung von Steinen und Erden <sup>1)</sup></b>						
Betriebe	-	-	0,4	0,7	0,7	1,0
Beschäftigte	0,1	- 0,1	0,3	0,4	0,1	0,4
Umsatz	- 5,4	10,7	1,7	- 5,3	- 12,2	1,2
dav. Inlandsumsatz	- 7,2	11,0	0,8	- 5,1	- 15,1	- 0,6
Auslandsumsatz	- 0,6	9,8	4,3	- 5,7	- 3,8	6,0
Umsatz je Beschäftigten	- 5,5	- 0,8	1,5	- 5,7	- 12,3	0,8
Geleistete Arbeitsstunden	- 1,7	- 3,0	5,7	- 2,9	- 8,0	8,2
Entgelte (Bruttolohn- und -gehaltssumme)	- 1,8	4,2	1,2	1,6	0,1	3,1
Volumenindex des Auftragseingangs im						
Verarbeitenden Gewerbe insgesamt	- 13,0	13,8	- 4,1	- 6,3	- 11,7	- 2,9
Inland	- 9,8	9,5	- 1,8	- 2,8	- 16,1	- 3,7
Ausland	- 17,0	20,0	- 7,2	- 10,4	- 5,6	- 2,2
<b>Vorbereitende Baustellenarbeiten, Hoch- und Tiefbau</b>						
Betriebe	- 0,9	- 0,3	-	1,2	1,2	1,6
Beschäftigte	- 1,1	0,9	4,0	- 2,6	- 3,7	- 0,4
Baugewerblicher Umsatz	4,3	27,6	74,9	- 11,3	- 40,7	- 8,0
Baugewerblicher Umsatz je Beschäftigten	5,5	26,4	68,1	- 8,9	- 38,4	- 7,6
Geleistete Arbeitsstunden	3,3	18,1	83,6	- 6,7	- 41,0	6,1
Entgeltsumme	- 13,9	4,8	32,6	- 3,6	- 15,9	3,8
Wertindex des Auftragseingangs	19,8	87,1	- 8,6	- 6,2	4,4	7,6
<b>Bauinstallation und sonstiges Baugewerbe <sup>2)</sup></b>						
Betriebe	-	-	-	-	- 0,4	-
Beschäftigte	-	0,8	-	-	0,5	-
Gesamtumsatz	-	- 32,0	-	-	1,5	-
Gesamtumsatz je Beschäftigten	-	- 32,6	-	-	1,0	-
<b>Einzelhandel <sup>3) 4) 5)</sup></b>						
Umsatz (in jeweiligen Preisen) 2010=100	- 4,5	17,9	- 3,5	- 3,1	- 3,0	- 0,1
Umsatz (in Preisen von 2010) 2010=100	x	x	x	- 4,4	- 4,2	- 1,3
<b>Gastgewerbe <sup>4) 5)</sup></b>						
Umsatz (in jeweiligen Preisen) 2010=100	3,5	16,8	- 0,2	- 4,8	- 1,0	- 1,4
Umsatz (in Preisen von 2010) 2010=100	x	x	x	- 6,9	- 3,1	- 3,9
<b>Außenhandel <sup>4)</sup></b>						
Ausfuhr	- 5,0	12,4	1,9	2,4	0,7	20,3
Einfuhr	- 9,1	2,1	- 3,8	75,1	- 35,9	- 5,1
<b>Gewerbeanzeigen</b>						
Gewerbeanmeldungen	- 7,6	6,3	0,3	- 1,1	- 14,5	5,3
Gewerbeabmeldungen	- 19,7	- 4,3	3,3	0,9	- 15,7	0,3
<b>Verbraucherpreisindex</b> 2010=100	0,6	0,4	- 0,4	1,6	1,3	1,2
<b>Arbeitsmarkt</b>						
Arbeitslose	0,5	- 2,5	- 4,3	- 2,3	- 2,0	- 2,3
Gemeldete Arbeitsstellen	7,8	5,7	0,0	- 1,0	- 1,2	- 2,5
Beschäftigte in Arbeitsgelegenheiten	- 0,2	2,0	14,1	- 8,2	- 9,6	- 5,6

1) 2012 endgültige Ergebnisse

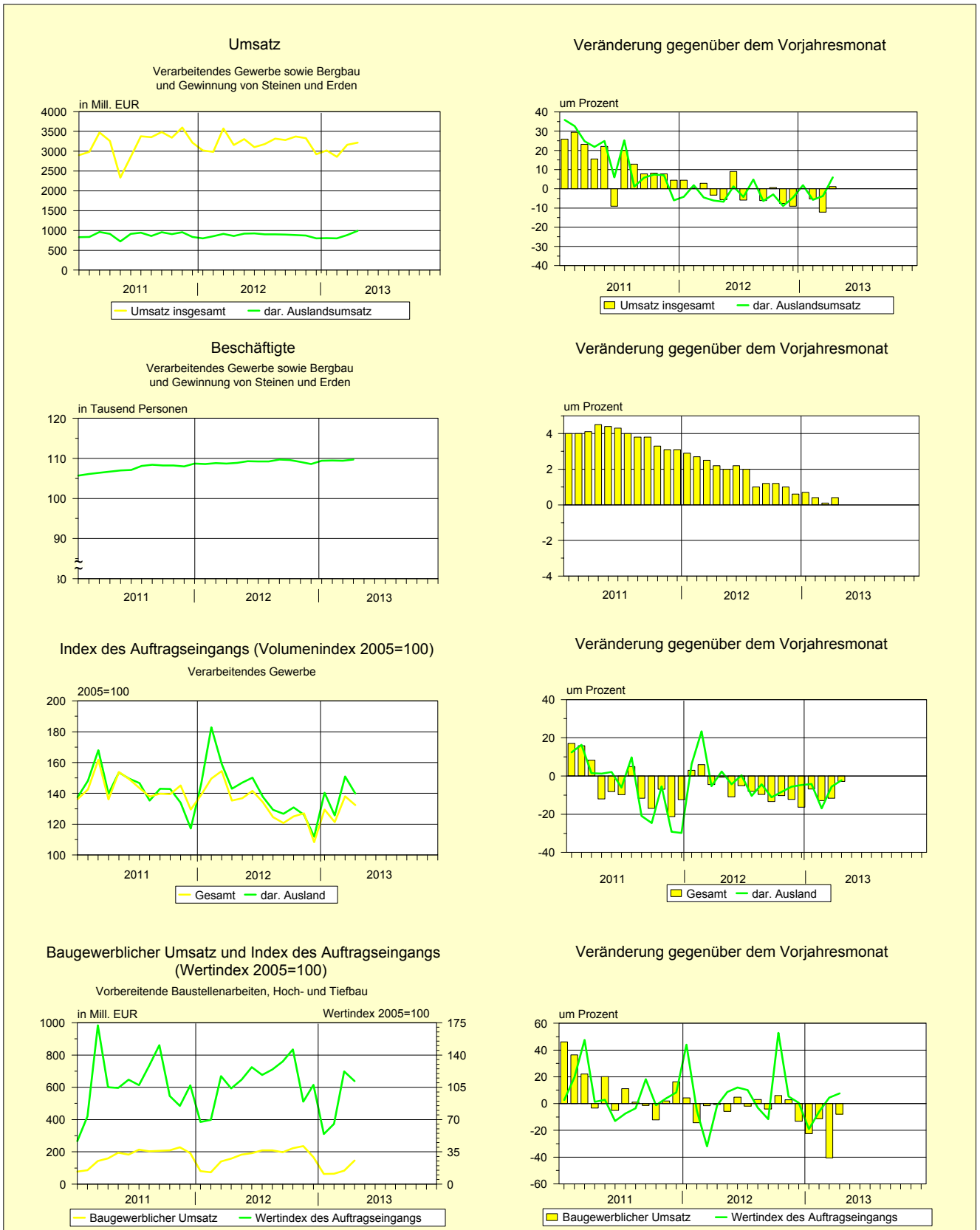
2) Quartalsangaben

3) ohne Kfz-Handel

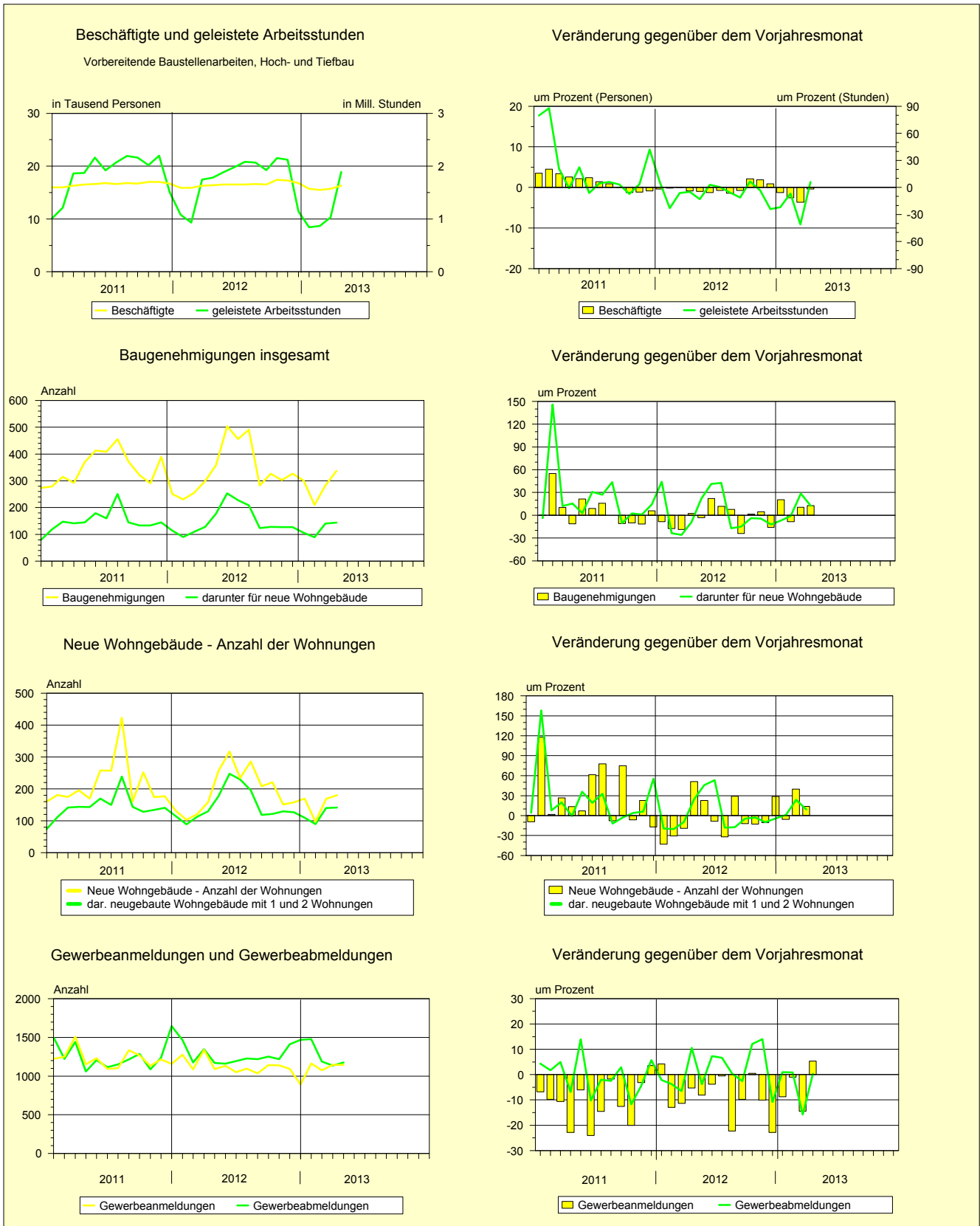
4) 2012 und 2013 vorläufige Ergebnisse

5) Abgrenzung nach WZ 2008. Der Berichtsreis wird jährlich durch Ergänzungsstichproben und durch Stichprobenrotation aktualisiert.

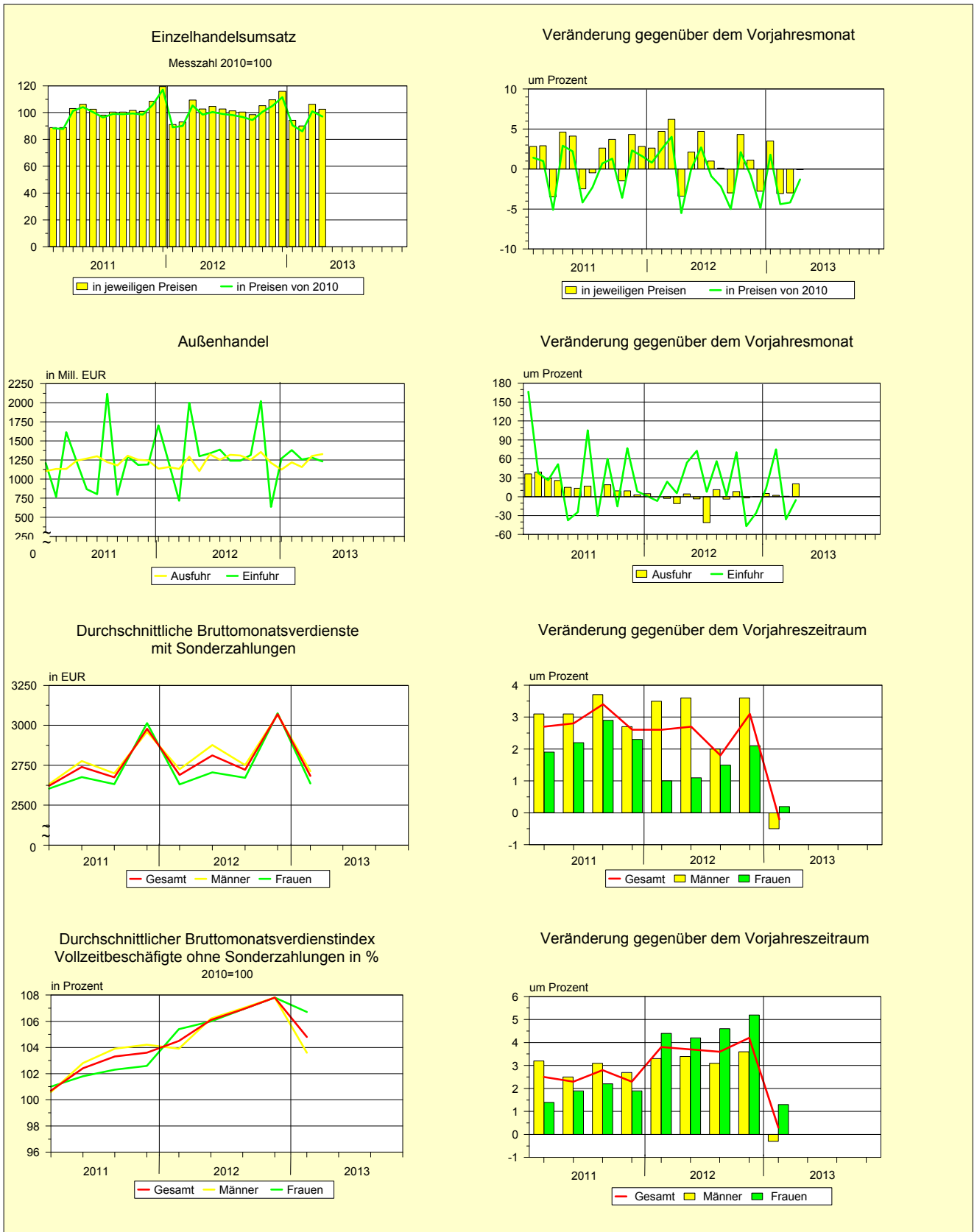
Grafiken zur Entwicklung ausgewählter Wirtschaftsindikatoren



Grafiken zur Entwicklung ausgewählter Wirtschaftsindikatoren



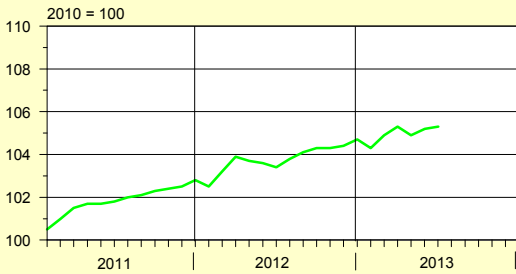
Grafiken zur Entwicklung ausgewählter Wirtschaftsindikatoren



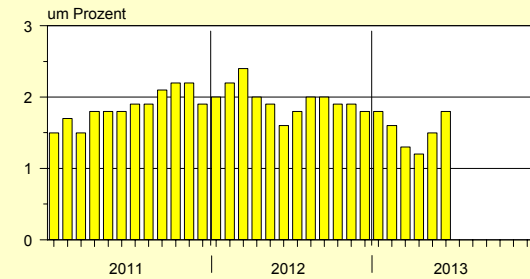


Grafiken zur Entwicklung ausgewählter Wirtschaftsindikatoren

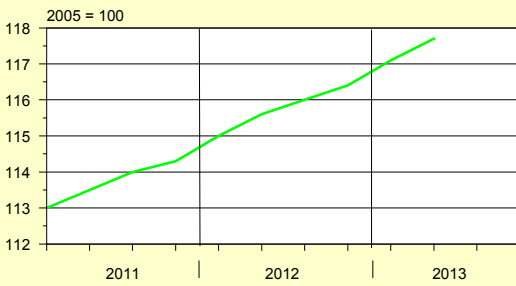
Verbraucherpreisindex



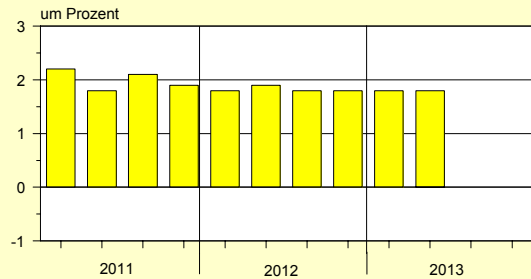
Veränderung gegenüber dem Vorjahresmonat



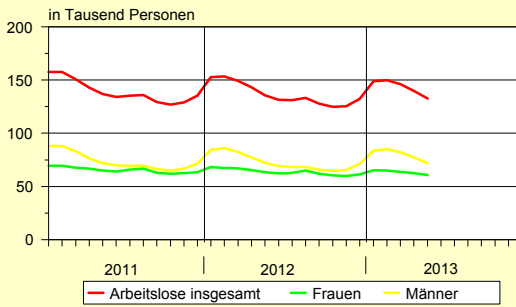
Preisindex für Wohngebäude insgesamt



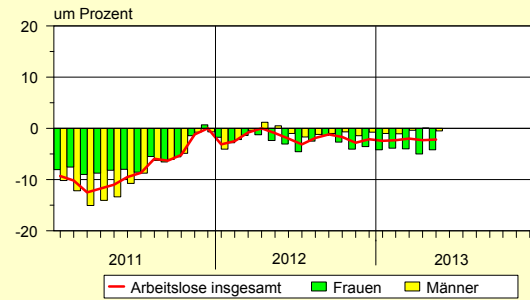
Veränderung gegenüber dem Vorjahreszeitraum



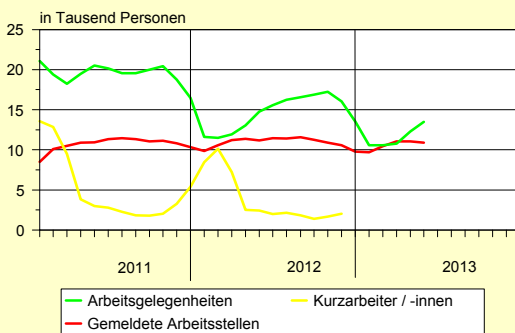
Arbeitslose



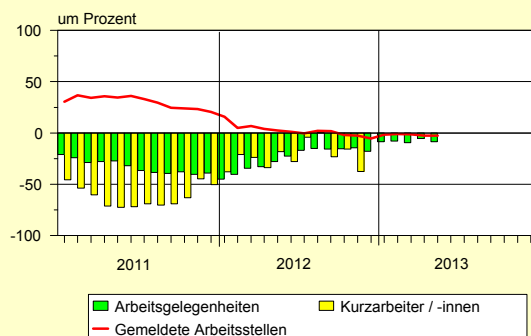
Veränderung gegenüber dem Vorjahresmonat



Beschäftigte in Arbeitsgelegenheiten, Kurzarbeiter/-innen und Gemeldete Arbeitsstellen



Veränderung gegenüber dem Vorjahresmonat



**Notizen**

---

---

# **Zahlenspiegel**

## **Sachsen - Anhalt**

## Zahlenspiegel - Landesübersichten

Lfd. Nr.	Merkmal	Einheit	2011	2011	2012	2011	
				01.01. - 30.11.		November	Dezember
<b>01 BEVÖLKERUNG</b>							
<b>Bevölkerungsstand</b>							
* 0101	Bevölkerung am Monatsende <sup>1)</sup>	Anzahl	2 313 280	2 315 372	2 297 476	2 315 372	2 313 280
0102	und zwar Männer	Anzahl	1 133 863	1 134 818	1 126 761	1 134 818	1 133 863
0103	Frauen	Anzahl	1 179 417	1 180 554	1 170 715	1 180 554	1 179 417
0104	Deutsche	Anzahl	2 268 757	2 270 553	2 249 578	2 270 553	2 268 757
0105	Ausländer/-innen	Anzahl	44 523	44 819	47 898	44 819	44 523
0106	Mittlere Bevölkerung	Anzahl	2 323 410	2 325 189	2 305 378	2 316 429	2 314 326
0107	Bevölkerungsveränderung <sup>2)</sup>	Anzahl	- 21 726	- 19 634	- 15 804	- 2 114	- 2 092
Natürliche Bevölkerungsbewegung <sup>3)</sup>							
* 0108	Eheschließungen	Anzahl	10 264	9 669	9 906	530	595
0109	Ehescheidungen	Anzahl	4 808	4 389	4 306	416	419
* 0110	Lebendgeborene	Anzahl	16 837	15 476	15 142	1 296	1 361
* 0111	Gestorbene (ohne Totgeborene)	Anzahl	30 183	27 333	27 212	2 505	2 850
* 0112	darunter im 1. Lebensjahr Gestorbene	Anzahl	51	48	41	3	3
* 0113	Überschuss der Geborenen (+) bzw. Gestorbenen (-)	Anzahl	- 13 346	- 11 857	- 12 070	- 1 209	- 1 489
Wanderungen							
* 0114	Zuzüge über die Landesgrenze	Anzahl	39 647	37 076	38 514	3 242	2 571
* 0115	darunter aus dem Ausland	Anzahl	9 714	9 096	10 725	831	618
0116	Zuzüge von Ausländer(n)-innen	Anzahl	10 525	9 863	11 751	933	662
* 0117	Fortzüge über die Landesgrenze	Anzahl	48 017	44 799	42 315	4 094	3 218
* 0118	darunter in das Ausland	Anzahl	8 329	7 652	6 785	657	677
0119	Fortzüge von Ausländer(n)-innen	Anzahl	9 608	8 877	8 621	763	731
* 0120	Innerhalb des Landes Umgezogene <sup>4)</sup>	Anzahl	54 471	50 404	50 835	4 675	4 067
* 0121	Wanderungsgewinn (+) bzw. -verlust (-)	Anzahl	- 8 370	- 7 723	- 3 801	- 852	- 647

1) ab Mai 2011 vorläufige Ergebnisse auf Basis der Bevölkerungsfortschreibung vom 03.10.1990

2) einschließlich Bestandskorrekturen aufgrund berichteter Meldefälle der Standesämter und Meldebehörden 3) 2012 vorläufige Ergebnisse

4) ohne innerhalb der Gemeinde Umgezogene, zum Gebietsstand 30.11.2012

Lfd. Nr.	Merkmal	Einheit	Am	Am	2011
			30.06.2011	30.06.2012	30.09.
<b>02 ERWERBSTÄTIGKEIT</b>					
<b>Beschäftigte <sup>1)</sup></b>					
* 0201	Sozialversicherungspflichtig Beschäftigte am Arbeitsort <sup>2)</sup>	Anzahl	758 839	757 366	771 604
* 0202	und zwar Frauen	Anzahl	375 436	375 414	380 744
* 0203	Ausländer/-innen	Anzahl	9 051	10 592	9 863
* 0204	Teilzeitbeschäftigte <sup>3)</sup>	Anzahl	151 443	...	...
* 0205	darunter Frauen <sup>3)</sup>	Anzahl	125 572	...	...
Sozialversicherungspflichtig Beschäftigte nach Wirtschaftsbereichen (WZ 2008)					
* 0206	Land- und Forstwirtschaft, Fischerei (A)	Anzahl	16 034	15 816	16 303
* 0207	Produzierendes Gewerbe (B-F)	Anzahl	219 916	219 731	223 596
* 0208	Handel, Verkehr und Gastgewerbe (G-I)	Anzahl	162 841	164 500	166 448
* 0209	Erbringung von Unternehmensdienstleistungen (J-N)	Anzahl	127 876	127 215	130 976
* 0210	Erbringung von öffentlichen und privaten Dienstleistungen (O-U)	Anzahl	232 165	229 726	233 855

1) Auswertungen aus der Beschäftigungsstatistik der Bundesagentur für Arbeit, vorläufige Angaben

2) insgesamt: einschließlich Personen "ohne Angabe" zur Wirtschaftsgliederung

3) Aufgrund der Umstellung im Erhebungsverfahren kommt es vorübergehend bei einigen Merkmalen zu Einschränkungen.

## Zahlenspiegel - Landesübersichten

2012											Lfd. Nr.
Januar	Februar	März	April	Mai	Juni	Juli	August	September	Oktober	November	
2 311 332	2 309 294	2 307 651	2 305 825	2 304 198	2 302 862	2 301 075	2 299 113	2 298 591	2 299 012	2 297 476	0101 *
1 132 913	1 131 944	1 131 215	1 130 339	1 129 649	1 129 002	1 128 187	1 127 282	1 127 049	1 127 453	1 126 761	0102
1 178 419	1 177 350	1 176 436	1 175 486	1 174 549	1 173 860	1 172 888	1 171 831	1 171 542	1 171 559	1 170 715	0103
2 266 754	2 264 713	2 262 706	2 260 625	2 258 881	2 257 361	2 255 601	2 253 479	2 252 150	2 251 330	2 249 578	0104
44 578	44 581	44 945	45 200	45 317	45 501	45 474	45 634	46 441	47 682	47 898	0105
2 312 306	2 310 313	2 308 473	2 306 738	2 305 012	2 303 530	2 301 969	2 300 094	2 298 852	2 298 802	2 298 244	0106
- 1 948	- 2 038	- 1 643	- 1 826	- 1 627	- 1 336	- 1 787	- 1 962	- 522	421	- 1 536	0107
215	315	398	635	1 366	1 537	1 549	1 755	1 072	636	428	0108 *
384	395	405	346	363	368	433	395	366	396	455	0109
1 126	1 256	1 305	1 216	1 487	1 352	1 573	1 564	1 424	1 480	1 359	0110 *
2 397	2 554	2 553	2 495	2 693	2 321	2 466	2 438	2 201	2 552	2 542	0111 *
3	2	5	0	2	1	5	4	6	6	7	0112 *
- 1 271	- 1 298	- 1 248	- 1 279	- 1 206	- 969	- 893	- 874	- 777	- 1 072	- 1 183	0113 *
2 923	2 534	3 073	2 824	2 653	2 599	3 568	3 883	4 710	6 396	3 351	0114 *
740	682	948	800	740	699	862	981	1 515	1 817	941	0115 *
773	732	1 106	874	753	760	886	1 072	1 644	2 050	1 101	0116
3 606	3 280	3 469	3 380	3 075	2 976	4 474	4 981	4 460	4 909	3 705	0117 *
675	626	545	531	505	410	781	725	678	570	739	0118 *
727	754	757	651	666	598	940	929	860	839	900	0119
4 647	4 126	4 339	4 254	4 371	4 101	5 040	5 107	4 912	5 328	4 610	0120 *
- 683	- 746	- 396	- 556	- 422	- 377	- 906	- 1 098	250	1 487	- 354	0121 *

2011	2012			Lfd. Nr.
31.12.	31.03.	30.06.	30.09.	
760 084	750 932	757 366	766 541	0201 *
378 475	374 048	375 414	379 269	0202 *
9 736	10 303	10 592	11 246	0203 *
...	...	...	...	0204 *
...	...	...	...	0205 *
14 699	15 240	15 816	16 311	0206 *
218 501	217 470	219 731	222 339	0207 *
164 986	163 093	164 500	167 373	0208 *
127 623	125 289	127 215	128 525	0209 *
233 667	229 455	229 726	231 607	0210 *

## Zahlenspiegel - Landesübersichten

Lfd. Nr.	Merkmal	Einheit	2011	2012	2012	
			Durchschnitt	Durchschnitt	Mai	Juni
<b>Noch 02 ERWERBSTÄTIGKEIT</b>						
<b>Arbeitsmarkt <sup>1)</sup></b>						
* 0211	Arbeitslose	Anzahl	139 272	136 678	135 691	131 309
* 0212	darunter Frauen	Anzahl	65 452	63 713	63 410	62 137
Arbeitslosenquote (bezogen auf alle zivilen Erwerbspersonen)						
* 0213	Insgesamt	%	11,6	11,5	11,5	11,1
* 0214	und zwar Frauen	%	11,5	11,3	11,3	11,1
* 0215	Männer	%	11,7	11,7	11,6	11,1
* 0216	Ausländer/-innen	%	23,6	22,8	21,5	21,3
* 0217	Jüngere von 15 bis unter 25 Jahren	%	10,1	10,2	9,9	9,6
* 0218	Kurzarbeiter/-innen <sup>2)</sup>	Anzahl	5 181	...	2 438	2 010
* 0219	Gemeldete Arbeitsstellen <sup>3)</sup>	Anzahl	10 700	10 930	11 190	11 472
0220	Teilnahme berufliche Weiterbildung <sup>4)</sup>	Anzahl	7 648	6 135	6 195	6 003
0221	Arbeitsgelegenheiten <sup>4)</sup>	Anzahl	19 471	14 569	14 754	15 556

1) Quelle: Bundesagentur für Arbeit; ohne Teilnehmer/-innen an Eignungsfeststellungs- und Trainingsmaßnahmen; ab Januar 2005 unter Einschluss der Grundsicherung für Arbeitsuchende; ab September 2005 Untererfassung in den Optionskommunen beseitigt. Verfahrensbedingte Abweichungen zu den offiziellen Zahlen sind nicht auszuschließen; die aktuellen Werte sind im Internet bei der [Bundesagentur für Arbeit als detaillierte Übersichten](#) zu finden.

2) auf Basis von Abrechnungslisten ermittelt (Summe aller Anspruchsgrundlagen)

3) ohne geförderte Stellen des zweiten Arbeitsmarktes

4) mit Förderdaten zugelassener kommunaler Träger

Lfd. Nr.	Merkmal	Einheit	2011	2012	2012	
			Durchschnitt	Durchschnitt	April	Mai
<b>03 BAUTÄTIGKEIT</b>						
<b>Baugenehmigungen im Wohn- und Nichtwohnbau</b>						
0301	Gebäude insgesamt <sup>1)</sup>	Anzahl	348	340	299	358
* 0302	Wohnungen in Wohn- und Nichtwohngebäuden <sup>2)</sup> (Neubau und Saldo aus Baumaßnahmen an bestehenden Gebäuden)	Anzahl	241	232	195	388
0303	Wohnfläche	100 m <sup>2</sup>	307	295	274	448
0304	veranschlagte Kosten der Bauwerke	1 000 EUR	77 163	75 401	68 068	122 362
* 0305	Wohnräume (einschließlich Küchen)	Anzahl	1 136	1 085	1 064	1 593
* 0306	Wohngebäude (Neubau)	Anzahl	148	151	128	177
* 0307	darunter mit 1 oder 2 Wohnungen	Anzahl	140	145	124	170
0308	Wohnungen <sup>2)</sup>	Anzahl	216	195	158	257
* 0309	umbauter Raum	1 000 m <sup>3</sup>	128	116	104	146
* 0310	Wohnfläche	100 m <sup>2</sup>	248	232	203	288
* 0311	veranschlagte Kosten der Bauwerke	1 000 EUR	27 790	25 474	21 655	30 805
* 0312	Nichtwohngebäude (Neubau)	Anzahl	56	56	49	45
* 0313	umbauter Raum	1 000 m <sup>3</sup>	335	321	572	297
* 0314	Nutzfläche	100 m <sup>2</sup>	414	431	647	422
* 0315	veranschlagte Kosten der Bauwerke	1 000 EUR	27 438	27 271	32 749	58 218

1) einschließlich Baumaßnahmen an bestehenden Gebäuden

2) ab Berichtsjahr 2012 einschl. sonstige Wohneinheiten

## Zahlenspiegel - Landesübersichten

2012						2013					Lfd. Nr.
Juli	August	September	Oktober	November	Dezember	Januar	Februar	März	April	Mai	
131 206	133 329	127 875	124 847	125 376	132 359	148 985	149 773	146 090	139 816	132 643	0211 *
62 884	64 878	62 061	60 338	59 797	61 265	65 332	64 776	63 896	62 383	60 721	0212 *
11,1	11,3	10,8	10,5	10,6	11,2	12,6	12,6	12,3	11,8	11,2	0213 *
11,2	11,6	11,1	10,7	10,6	10,9	11,6	11,5	11,4	11,1	10,9	0214 *
11,0	11,0	10,6	10,3	10,5	11,4	13,4	13,6	13,2	12,4	11,5	0215 *
21,5	21,9	21,2	20,7	20,3	21,3	23,2	23,2	23,4	23,7	20,4	0216 *
10,6	12,1	10,6	9,4	9,1	9,3	10,3	10,8	10,4	10,0	10,3	0217 *
2 160	1 855	1 389	1 696	2 044	...	...	...	...	...	...	0218 *
11 418	11 580	11 249	10 909	10 564	9 779	9 708	10 469	11 067	11 072	10 895	0219 *
5 865	5 375	5 700	6 503	6 560	6 402	6 155	6 368	6 630	6 731	7 076	0220
16 242	16 554	16 877	17 239	16 030	13 516	10 589	10 565	10 776	12 300	13 480	0221

2012							2013				Lfd. Nr.
Juni	Juli	August	September	Oktober	November	Dezember	Januar	Februar	März	April	
504	456	490	282	326	303	326	301	210	282	337	0301
358	312	296	195	220	40	334	144	106	223	163	0302 *
451	421	399	233	275	186	291	230	158	289	248	0303
91 321	94 598	96 064	66 855	58 447	64 480	56 885	83 055	40 193	45 641	72 060	0304
1 724	1 656	1 433	919	1 097	353	1 046	694	591	978	754	0305 *
253	228	208	124	128	127	127	106	89	140	144	0306 *
244	227	193	115	120	125	124	100	88	136	137	0307 *
317	234	286	208	221	151	158	170	97	169	180	0308
181	158	163	113	121	87	97	86	65	101	111	0309 *
373	319	335	216	233	182	188	174	129	208	227	0310 *
41 586	34 540	33 578	25 046	28 792	18 906	22 860	19 933	14 733	24 367	24 931	0311 *
90	68	81	45	64	47	46	42	40	30	56	0312 *
452	296	546	187	283	282	125	231	207	109	402	0313 *
734	407	648	277	369	367	204	399	225	173	456	0314 *
27 175	22 091	38 368	23 410	16 047	16 144	18 875	32 744	17 453	6 809	29 471	0315 *

## Zahlenspiegel - Landesübersichten

Lfd. Nr.	Merkmal	Einheit	2007	2008		2009
			November	Mai	November	Mai
	<b>04 LANDWIRTSCHAFT</b>					
	<b>Viehbestand <sup>1)</sup></b>					
0401	Rinder	Anzahl	336 878	350 331	354 156	352 526
0402	darunter Milchkühe	Anzahl	129 425	129 443	28 141	127 128
0403	Schweine	Anzahl	1 072 337	1 007 617	1 053 496	1 053 630
0404	darunter Sauen	Anzahl	134 631	124 148	24 694	128 457
0405	Schafe	Anzahl	.	110 446	.	113 698

1) Berichtszeitpunkt jeweils der 03. des Monats

2) bei Rindern aufgrund methodischer Änderungen eingeschränkte Vergleichbarkeit zu den Erhebungen vor 2010

3) vorläufiges Ergebnis

Lfd. Nr.	Merkmal	Einheit	2011	2012	2012	
			Durchschnitt	Durchschnitt	Mai	Juni
	<b>Noch 04 LANDWIRTSCHAFT</b>					
	<b>Gewerbliche Schlachtungen von Tieren in- und ausländischer Herkunft und Eiererzeugung</b>					
0406	Rinder insgesamt	Anzahl	415	389	334	354
0407	darunter Kälber	Anzahl	13	21	21	17
0408	Jungrinder	Anzahl	10	7	4	7
0409	Schweine	Anzahl	360 229	349 629	354 473	309 624
* 0410	Schlachtmengen (ohne Geflügel) <sup>2)</sup>	t	33 618	32 717	33 211	28 949
* 0411	darunter Rinder insgesamt	t	119	110	93	99
* 0412	darunter Kälber <sup>3)</sup>	t	1	2	2	1
* 0413	Jungrinder	t	1	1	1	1
* 0414	Schweine	t	33 473	32 582	33 097	28 829
* 0415	Geflügelfleisch <sup>3)</sup>	t	.	.	.	.
* 0416	Eiererzeugung <sup>4)</sup>	1 000	43 491	43 856	44 952	38 212
0417	Eiererzeugung je Henne <sup>4)</sup>	Stück	25	25	26	24

1) vorläufige Ergebnisse

2) Rinder, Schweine, Schafe, Pferde, Ziegen; einschließlich Schlachtfetten, jedoch ohne Innereien

3) aus Schlachtungen inländischen Geflügels in Schlachtereien mit einer Schlachtkapazität von 2 000 und mehr Tieren im Monat

4) in Unternehmen mit mindestens 3 000 Hennenhaltungsplätzen, einschließlich Junghennen-, Bruch- und Knickeier



## Zahlenspiegel - Landesübersichten

2009	2010 <sup>2)</sup>		2011 <sup>2)</sup>		2012 <sup>2)</sup>		2013	Lfd.
November	Mai	November	Mai	November	Mai	November	Mai	Nr.
348 922	348 285	342 856	342 255	341 112	341 128	342 421	344 937	0401
123 123	124 040	123 192	124 492	123 804	124 445	124 285	125 333	0402
1 073 458	1 061 185	1 113 035	1 196 704	1 235 141	1 226 183	1 228 861	1 203 560 <sup>3)</sup>	0403
121 693	118 467	132 878	138 952	145 686	152 810	151 686	145 402	0404
.	103 421	.	.	83 043	.	79 300	.	0405

2012						2013 <sup>1)</sup>					Lfd.
Juli	August	September	Oktober	November	Dezember	Januar	Februar	März	April	Mai	Nr.
365	365	418	480	477	311	344	355	370	310	233	0406
24	10	26	29	7	21	23	30	13	8	13	0407
1	11	4	8	8	8	15	9	6	6	6	0408
363 686	384 914	375 144	387 721	392 016	337 490	397 920	361 353	355 253	384 304	371 941	0409
33 854	35 728	34 970	36 401	36 877	31 460	37 599	33 924	33 317	36 052	34 865	0410 *
102	100	115	137	142	89	95	99	111	93	67	0411 *
3	1	2	3	1	2	3	3	2	1	1	0412 *
0	2	1	1	1	1	2	1	1	1	1	0413 *
33 739	35 605	34 832	36 233	36 701	31 343	37 480	33 805	33 181	35 940	34 780	0414 *
.	.	.	.	.	.	.	.	.	.	.	0415 *
41 332	45 519	42 663	44 850	44 802	44 793	42 048	40 638	43 647	36 752	...	0416 *
24	25	25	25	24	25	24	23	25	25	...	0417

## Zahlenspiegel - Landesübersichten

Lfd. Nr.	Merkmal	Einheit	2011	2012	2012	
			Durchschnitt	Durchschnitt	April	Mai
	<b>05 PRODUZIERENDES GEWERBE</b>					
	<b>Verarbeitendes Gewerbe sowie Bergbau und Gewinnung von Steinen und Erden<sup>1)</sup></b>					
* 0501	Betriebe	Anzahl	668	684	685	685
* 0502	Beschäftigte	Anzahl	107 118	109 186	109 238	109 317
* 0503	Geleistete Arbeitsstunden	1 000 h	14 985	15 152	14 515	14 920
* 0504	Entgelte <sup>2)</sup>	Mill. EUR	276,6	289,8	283,5	289,4
* 0505	Gesamtumsatz (ohne Umsatzsteuer)	Mill. EUR	3 277,9	3 218,3	3 178,0	3 323,2
0506	davon Vorleistungsgüterproduzenten einschl. Energie	Mill. EUR	2 147,5	2 039,3	2 061,6	2 141,4
0507	Investitionsgüterproduzenten	Mill. EUR	389,3	408,9	376,6	390,7
0508	Gebrauchsgüterproduzenten	Mill. EUR	43,9	44,4	54,3	47,0
0509	Verbrauchsgüterproduzenten	Mill. EUR	697,2	725,6	685,6	744,1
* 0510	darunter Auslandsumsatz	Mill. EUR	911,7	880,1	870,2	924,6
0511	Volumenindex des Auftragseingangs im Verarbeitenden Gewerbe	2005=100	143,0	132,6	136,4	137,7
0512	davon aus dem Inland	2005=100	142,3	128,3	131,7	131,5
0513	aus dem Ausland	2005=100	143,5	138,6	143,1	147,0

1) Betriebe mit 50 und mehr tätigen Personen.

2) Bruttolohn- und Bruttogehaltssumme.

Lfd. Nr.	Merkmal	Einheit	2011	2012	2012	
			Durchschnitt	Durchschnitt	April	Mai
	<b>Noch 05 PRODUZIERENDES GEWERBE</b>					
	<b>Energie- und Wasserversorgung</b>					
* 0514	Betriebe <sup>1)</sup>	Anzahl	106	97	96	96
* 0515	Beschäftigte <sup>1)2)</sup>	Anzahl	7 411	7 225	7 170	7 163
* 0516	Geleistete Arbeitsstunden	1 000 h	973	938	891	908
* 0517	Bruttoentgeltssumme <sup>1)</sup>	Mill. EUR	25,7	26,2	27,3	25,7
* 0518	Stromerzeugung (brutto) in Kraftwerken f. d. allg. Versorgung <sup>3)</sup>	Mill. kWh	888	869	927	763
0519	Stromerzeugung (netto) in Kraftwerken f. d. allg. Versorgung <sup>3)</sup>	Mill. kWh	819	799	853	696
0520	darunter in Kraft-Wärme-Kopplung (KWK)	Mill. kWh	304	286	276	201
0521	darunter aus erneuerbaren Energien (ohne Pumpstrom)	Mill. kWh	49	44	40	49
0522	Brutto-Engpassleistung der Kraftwerke f. d. allg. Versorgung <sup>3)</sup>	MW	2 257	2 300	2 299	2 297
0523	CO <sub>2</sub> Emission der Kraftwerke für die allg. Versorgung <sup>3)</sup>	1 000 t CO <sub>2</sub>	710	716	767	660

1) Betriebe von Unternehmen mit im Allgemeinen 20 und mehr Beschäftigten

2) einschließlich der tätigen Inhaber

3) mit einer elektrischen Leistung ab 1 MW

März

## Zahlenspiegel - Landesübersichten

2012							2013				Lfd. Nr.
Juni	Juli	August	September	Oktober	November	Dezember	Januar	Februar	März	April	
685	683	683	683	682	682	682	689	689	689	692	0501 *
109 303	109 214	109 220	109 623	109 542	109 107	108 627	109 438	109 542	109 390	109 686	0502 *
15 459	15 332	15 188	14 670	15 459	15 771	13 008	15 594	15 322	14 861	15 707	0503 *
290,4	284,1	277,9	279,6	302,5	344,0	286,4	282,1	277,0	288,7	292,2	0504 *
3 102,9	3 184,8	3 317,4	3 272,6	3 352,2	3 329,2	2 924,5	3 021,2	2 857,6	3 162,0	3 216,9	0505 *
1 933,8	1 948,1	2 137,9	2 099,9	2 129,9	2 064,3	1 683,8	1 910,7	1 777,9	1 971,6	1 992,5	0506
411,4	460,2	413,2	409,0	401,8	427,6	477,2	328,2	362,0	390,2	422,8	0507
44,3	42,7	30,8	45,2	44,8	43,4	28,8	37,1	38,9	57,7	57,2	0508
713,4	733,8	735,5	718,5	775,7	793,9	734,7	745,2	678,7	742,6	744,4	0509
928,9	909,7	903,3	897,2	878,9	874,7	803,9	811,0	805,9	884,8	922,5	0510 *
141,3	135,1	124,6	120,8	124,7	127,1	108,3	129,5	121,3	138,1	132,4	0511
131,7	131,7	121,1	116,8	120,1	127,2	105,8	121,3	117,9	129,1	126,8	0512
149,9	140,1	129,4	126,8	131,0	126,1	111,8	140,3	125,7	150,9	140,0	0513

2012							2013				Lfd. Nr.
Juni	Juli	August	September	Oktober	November	Dezember	Januar	Februar	März	April	
96	96	96	96	95	95	95	95	95	95	95	0514 *
7 182	7 169	7 251	7 306	7 290	7 269	7 277	7 453	7 472	7 482	7 496	0515 *
961	963	904	907	958	998	769	1 047	948	953	1 000	0516 *
26,6	24,6	23,9	24,3	25,2	40,3	26,0	24,7	24,7	25,5	31,3	0517 *
783	918	991	772	704	825	991	1 035	868	1 021	871	0518 *
714	840	910	707	650	761	914	954	800	936	792	0519
188	222	226	218	295	346	377	388	360	358	235	0520
44	45	47	39	41	42	41	54	53	55	48	0521
2 297	2 297	2 297	2 297	2 299	2 299	2 300	2 297	2 297	2 297	2 290	0522
670	767	823	637	548	666	820	833	675	861	765	0523

## Zahlenspiegel - Landesübersichten

Lfd. Nr.	Merkmal	Einheit	2011	2012	2012	
			Durchschnitt	Durchschnitt	April	Mai
<b>Noch 05 PRODUZIERENDES GEWERBE</b>						
<b>Baugewerbe</b>						
<i>Bauhauptgewerbe/Vorbereitende Baustellenarbeiten, Hoch- und Tiefbau <sup>1)</sup></i>						
* 0524	Tätige Personen <sup>2)</sup>	Anzahl	30 453	30 501	30 775	30 978
* 0525	Geleistete Arbeitsstunden	1 000 h	3 352	3 147	3 225	3 432
* 0526	davon Wohnungsbau	1 000 h	976	925	892	969
* 0527	gewerblicher und industrieller Bau	1 000 h	1 383	1 352	1 400	1 495
* 0528	öffentlicher und Straßenbau	1 000 h	993	870	933	968
* 0529	Entgeltsumme	Mill. EUR	59,3	60,8	59,7	63,8
0530	Gesamtumsatz (ohne Umsatzsteuer)	Mill. EUR	277,3	277,5	259,4	291,6
* 0531	Baugewerblicher Umsatz (ohne Umsatzsteuer)	Mill. EUR	274,6	275,2	257,6	289,6
* 0532	davon Wohnungsbau	Mill. EUR	63,0	65,6	64,7	62,2
* 0533	gewerblicher und industrieller Bau	Mill. EUR	120,2	130,7	121,6	145,8
* 0534	öffentlicher und Straßenbau	Mill. EUR	91,4	78,9	71,3	81,6
<i>Bauhauptgewerbe/Vorbereitende Baustellenarbeiten, Hoch- und Tiefbau <sup>3)</sup></i>						
0535	Betriebe	Anzahl	320	322	320	320
0536	Tätige Personen <sup>2)</sup>	Anzahl	16 572	16 545	16 359	16 467
0537	Geleistete Arbeitsstunden	1 000 h	1 849	1 741	1 780	1 883
0538	Entgeltsumme	Mill. EUR	37,9	39,0	37,6	40,2
0539	Gesamtumsatz (ohne Umsatzsteuer)	Mill. EUR	176,3	173,8	159,7	183,9
0540	Baugewerblicher Umsatz (ohne Umsatzsteuer)	Mill. EUR	175,0	172,6	158,7	182,7
0541	Wertindex der Auftragseingänge	2005=100	107,4	109,7	103,8	113,3
0542	davon Hochbau	2005=100	124,5	126,0	117,7	121,1
0543	davon Wohnungsbau	2005=100	118,2	103,7	131,6	86,8
0544	gewerblicher und industrieller Bau	2005=100	140,3	138,7	117,1	147,9
0545	öffentlicher Hochbau	2005=100	81,2	120,6	96,2	87,7
0546	Tiefbau	2005=100	97,9	100,8	96,2	109,0
0547	darunter gewerblicher und industrieller Bau	2005=100	133,0	136,0	117,7	149,0
0548	Straßenbau	2005=100	86,6	83,3	89,2	108,9
<i>Ausbaugewerbe/Bauinstallation und sonstiges Baugewerbe <sup>4)</sup></i>						
0549	Betriebe	Anzahl	251	253	-	-
* 0550	Tätige Personen <sup>2)</sup>	Anzahl	10 122	10 241	-	-
* 0551	Geleistete Arbeitsstunden	1 000 h	3 510	3 554	-	-
* 0552	Entgeltsumme	Mill. EUR	63,7	66,4	-	-
0553	Gesamtumsatz (ohne Umsatzsteuer)	Mill. EUR	287,2	295,0	-	-
* 0554	Baugewerblicher Umsatz (ohne Umsatzsteuer)	Mill. EUR	284,3	291,3	-	-

1) nach der Ergänzungserhebung hochgerechnete Ergebnisse für alle Betriebe

2) einschließlich der tätigen Inhaber

3) Betriebe von Unternehmen mit im Allgemeinen 20 und mehr tätigen Personen

4) Betriebe von Unternehmen mit im Allgemeinen 20 und mehr tätigen Personen; Quartalsangaben

## Zahlenspiegel - Landesübersichten

2012							2013				Lfd. Nr.
Juni	Juli	August	September	Oktober	November	Dezember	Januar	Februar	März	April	
31 016	31 007	31 183	31 118	30 941	30 811	29 909	27 898	27 597	27 857	28 984	0524 *
3 660	3 872	3 810	3 527	3 721	3 690	1 969	1 436	1 476	1 712	3 206	0525 *
1 118	1 184	1 118	1 024	1 108	1 128	572	371	371	421	902	0526 *
1 532	1 654	1 571	1 462	1 516	1 458	872	752	768	852	1 331	0527 *
1 010	1 034	1 121	1 041	1 097	1 104	525	313	337	439	973	0528 *
64,4	65,2	67,4	62,4	66,7	70,6	57,7	49,1	42,3	44,4	58,8	0529 *
313,4	336,1	339,8	316,9	352,9	360,1	257,3	102,2	107,4	133,2	231,9	0530
310,6	333,9	337,8	315,0	350,8	357,6	255,2	100,8	105,4	130,7	229,8	0531 *
78,8	78,8	77,6	73,2	91,7	74,0	48,7	23,8	25,9	27,7	56,2	0532 *
146,0	153,5	162,5	142,6	150,2	162,6	136,5	54,4	56,3	71,6	111,1	0533 *
85,8	101,6	97,7	99,2	108,9	120,9	70,0	22,5	23,2	31,4	62,5	0534 *
318	318	318	317	330	330	330	329	326	325	325	0535
16 538	16 482	16 576	16 541	17 387	17 314	16 807	15 677	15 508	15 654	16 287	0536
1 978	2 081	2 068	1 924	2 154	2 123	1 143	843	871	1 029	1 889	0537
40,8	41,0	42,4	39,3	44,3	46,8	38,3	32,6	28,1	29,4	39,0	0538
194,1	211,5	211,6	198,6	223,1	236,8	167,9	63,6	66,6	85,0	147,2	0539
192,5	210,2	210,5	197,5	221,8	235,3	166,6	62,7	65,4	83,5	146,0	0540
126,8	118,4	124,2	133,1	146,1	89,5	107,7	54,5	65,3	122,2	111,7	0541
166,8	129,7	145,4	157,2	134,0	123,2	133,8	53,8	63,9	118,8	140,8	0542
117,9	82,0	97,1	140,8	89,6	98,3	160,2	44,6	53,1	131,4	154,6	0543
185,2	161,3	156,8	179,7	157,1	123,8	133,6	52,6	70,5	117,5	126,2	0544
187,2	102,7	188,2	108,1	130,3	163,5	89,4	73,2	59,7	101,9	167,3	0545
104,8	112,2	112,6	119,8	152,8	71,0	93,4	54,9	66,1	124,1	95,7	0546
143,9	94,5	127,0	151,9	306,8	91,9	133,7	92,6	66,7	108,4	124,2	0547
98,5	108,7	110,7	89,3	68,3	56,2	73,1	40,9	60,5	184,4	92,5	0548
254	-	-	252	-	-	252	-	-	252	-	0549
10 287	-	-	10 399	-	-	10 121	-	-	10 201	-	0550 *
3 563	-	-	3 686	-	-	3 570	-	-	3 267	-	0551 *
66,4	-	-	67,5	-	-	70,2	-	-	62,1	-	0552 *
276,9	-	-	311,9	-	-	354,1	-	-	240,7	-	0553
273,4	-	-	309,0	-	-	350,8	-	-	238,6	-	0554 *

## Zahlenspiegel - Landesübersichten

Lfd. Nr.	Merkmal	Einheit	2011	2012	2012	
			Durchschnitt	Durchschnitt	April	Mai
	<b>06 HANDEL</b> <sup>1) 2) 3)</sup>					
	<b>Großhandel</b> <sup>4)</sup>					
* 0601	Beschäftigte (Index)	2005=100	87,0	88,2	87,3	87,7
* 0602	Index der Umsätze nominal (in jeweiligen Preisen)	2005=100	128,4	137,5	139,1	147,2
* 0603	Index der Umsätze real (in Preisen von 2005)	2005=100	99,6	101,6	102,1	109,9
	<b>Einzelhandel und Tankstellen</b>					
* 0604	Beschäftigte (Index)	2010=100	101,1	101,2	100,9	100,9
* 0605	Index der Umsätze nominal (in jeweiligen Preisen)	2010=100	101,6	103,0	102,7	104,7
* 0606	Index der Umsätze real (in Preisen von 2010)	2010=100	99,8	99,1	98,5	100,5
	<b>Kfz-Handel</b> <sup>5)</sup>					
* 0607	Beschäftigte (Index)	2010=100	101,5	102,4	101,8	101,9
* 0608	Index der Umsätze nominal (in jeweiligen Preisen)	2010=100	107,4	102,3	107,1	104,9
* 0609	Index der Umsätze real (in Preisen von 2010)	2010=100	106,2	100,3	105,1	103,1

1) 2012 und 2013 vorläufige Ergebnisse

2) Abgrenzung nach der WZ 2008. Der Berichtsreis wird jährlich durch Ergänzungsstichproben und durch Stichprobenrotation aktualisiert. Im Groß- und Kfz-Handel basieren die Ergebnisse ab Januar 2011 auf einem Mix-Modell (Nutzung von Verwaltungsdaten und Befragung aller großen Unternehmen).

3) ohne Umsatzsteuer 4) einschließlich Handelsvermittlung 5) sowie Instandhaltung und Reparatur von Kfz.

Lfd. Nr.	Merkmal	Einheit	2011	2012	2012	
			Durchschnitt	Durchschnitt	April	Mai
	<b>07 GASTGEWERBE</b> <sup>1) 2) 3)</sup>					
* 0701	Beschäftigte (Index)	2010=100	100,2	97,8	97,0	97,4
* 0702	Index der Umsätze nominal (in jeweiligen Preisen)	2010=100	105,1	102,1	95,6	108,9
* 0703	Index der Umsätze real (in Preisen von 2010)	2010=100	103,4	98,6	93,0	105,4

1) 2012 und 2013 vorläufige Ergebnisse

2) Abgrenzung nach der WZ 2008. Der Berichtsreis wird jährlich durch Ergänzungsstichproben und durch Stichprobenrotation aktualisiert.

3) ohne Umsatzsteuer

Lfd. Nr.	Merkmal	Einheit	2011	2012	2012	
			Durchschnitt	Durchschnitt	April	Mai
	<b>08 TOURISMUS</b> <sup>1) 2)</sup>					
0801	Betriebe	Anzahl	1 163	1 125	1 128	1 130
0802	Angebotene Schlafgelegenheiten <sup>3)</sup>	Anzahl	67 841	67 567	71 361	73 217
0803	Durchschnittl. Auslastung der angebot. Schlafgelegenheiten	%	28,7	29,9	28,0	33,2
* 0804	Gästeankünfte	Anzahl	240 474	246 109	231 712	309 985
* 0805	darunter von Auslandsgästen	Anzahl	16 898	18 456	15 206	23 428
* 0806	Gästeübernachtungen	Anzahl	589 145	612 806	591 391	751 992
* 0807	darunter von Auslandsgästen	Anzahl	38 035	44 308	37 254	54 108
0808	Durchschnittliche Aufenthaltsdauer	Tage	2,4	2,5	2,6	2,4

1) Betriebe ab 10 Schlafgelegenheiten, (bis 2011 ab 9 Schlafgelegenheiten); alle Merkmale einschl. Camping (Touristik-Camping)

2) 2011 und 2012 endgültige Ergebnisse

3) Doppelbetten zählen als 2 Schlafgelegenheiten. Für Camping wird 1 Stellplatz in 4 Schlafgelegenheiten umgerechnet.

## Zahlenspiegel - Landesübersichten

2012							2013				Lfd. Nr.
Juni	Juli	August	September	Oktober	November	Dezember	Januar	Februar	März	April	
88,1	88,6	89,8	89,8	89,3	89,1	88,6	87,8	88,0	88,1	...	0601 *
111,3	127,1	154,2	143,3	155,2	146,2	132,7	126,6	118,3	136,8	...	0602 *
84,7	96,3	112,4	102,3	112,1	108,3	99,6	94,2	87,6	102,3	...	0603 *
101,1	100,4	101,1	100,8	100,8	101,4	101,4	100,1	99,8	100,3	99,6	0604 *
102,8	101,4	100,5	98,6	105,3	109,7	116,0	94,3	90,1	106,2	102,6	0605 *
99,1	98,1	96,7	94,4	100,7	105,1	111,5	90,6	86,0	101,0	97,2	0606 *
101,8	101,4	102,7	103,7	103,8	103,6	103,4	102,8	102,1	100,9	...	0607 *
109,7	105,7	99,7	95,8	109,1	108,4	87,7	85,9	88,3	100,9	...	0608 *
107,8	103,7	97,7	94,1	106,5	106,1	86,3	84,5	86,8	99,2	...	0609 *

2012							2013				Lfd. Nr.
Juni	Juli	August	September	Oktober	November	Dezember	Januar	Februar	März	April	
98,1	99,9	99,2	99,3	97,9	96,9	99,2	95,6	96,1	97,0	97,6	0701 *
107,5	104,3	103,8	117,6	112,1	95,3	114,7	78,2	80,9	94,5	94,3	0702 *
103,6	101,0	100,6	112,2	107,5	91,5	110,4	74,8	77,2	89,7	89,4	0703 *

2012							2013				Lfd. Nr.
Juni	Juli	August	September	Oktober	November	Dezember	Januar	Februar	März	April	
1 132	1 123	1 123	1 123	1 119	1 117	1 116	1 111	1 117	1 117	1 119	0801
73 673	73 653	73 695	73 142	69 584	60 448	60 562	59 394	59 243	61 529	70 891	0802
34,1	33,9	35,2	36,1	33,2	26,1	24,3	19,5	24,5	26,0	25,1	0803
317 831	302 659	301 691	331 013	277 269	199 956	180 698	139 872	154 547	192 576	222 965	0804 *
23 898	34 566	28 291	24 979	15 670	12 511	10 925	9 521	10 584	12 290	15 499	0805 *
753 988	771 797	804 003	788 444	701 867	471 063	453 266	356 733	405 661	491 629	529 390	0806 *
53 554	78 428	68 779	61 460	38 801	28 591	28 167	22 154	24 472	28 973	34 865	0807 *
2,4	2,6	2,7	2,4	2,5	2,4	2,5	2,6	2,6	2,6	2,4	0808

## Zahlenspiegel - Landesübersichten

Lfd. Nr.	Merkmal	Einheit	2011	2012	2012	
			Durchschnitt	Durchschnitt	April	Mai
	<b>09 VERKEHR</b>					
	<b><i>Straßenverkehrsunfälle <sup>1)</sup></i></b>					
* 0901	Unfälle mit Personenschaden und Sachschaden <sup>2)</sup>	Anzahl	968	962	828	1 074
* 0902	davon Unfälle mit Personenschaden	Anzahl	700	685	619	838
0903	Unfälle mit Sachschaden	Anzahl	268	277	209	236
0904	Verunglückte insgesamt	Anzahl	897	873	788	1 077
* 0905	davon getötete Personen	Anzahl	15	12	11	15
* 0906	verletzte Personen	Anzahl	882	861	777	1 062
0907	darunter schwerverletzte Personen	Anzahl	181	178	163	230
	<b><i>Kraftfahrzeuge <sup>3)</sup></i></b>					
* 0908	Zulassung fabrikneuer Kraftfahrzeuge	Anzahl	6 206	5 904	6 103	6 535
* 0909	darunter Personenkraftwagen <sup>4)</sup>	Anzahl	5 071	4 773	4 656	5 230
* 0910	Lastkraftwagen	Anzahl	693	605	646	625
	<b><i>Binnenschifffahrt</i></b>					
0911	Güterumschlag insgesamt	1 000 t	628	582	527	659
* 0912	davon Güterempfang	1 000 t	217	201	189	219
* 0913	Güterversand	1 000 t	411	380	338	441

1) 2012, 2013 vorläufige Ergebnisse

2) schwerwiegender Unfall mit Sachschaden (im engeren Sinne) und sonstiger Sachschadensunfall unter Einfluss berauschender Mittel.

3) Quelle: Kraftfahrt-Bundesamt

4) Fahrzeuge zur Personenbeförderung mit höchstens 8 Sitzplätzen außer dem Fahrersitz, einschließlich Wohnmobile und Krankenwagen.

Lfd. Nr.	Merkmal	Einheit	2011	2012	2012	
			Durchschnitt	Durchschnitt	April	Mai
	<b>10 AUßENHANDEL <sup>1) 2)</sup></b>					
	<b><i>Ausfuhr (Spezialhandel)</i></b>					
* 1001	Ausfuhr insgesamt	Mill. EUR	1 226,5	1 236,5	1 104,3	1 323,2
* 1002	darunter Güter der Ernährungswirtschaft	Mill. EUR	135,9	142,6	128,7	147,8
* 1003	Güter der Gewerblichen Wirtschaft	Mill. EUR	1 045,8	1 047,3	930,5	1 127,2
* 1004	davon Rohstoffe	Mill. EUR	58,5	54,4	47,2	53,0
* 1005	Halbwaren	Mill. EUR	164,7	147,9	149,2	149,2
* 1006	Fertigwaren	Mill. EUR	822,7	845,0	734,1	924,9
* 1007	davon Vorerzeugnisse	Mill. EUR	388,7	380,0	313,8	452,4
* 1008	Enderzeugnisse	Mill. EUR	434,0	465,0	420,3	472,5
	davon nach					
* 1009	Europa	Mill. EUR	993,0	1 000,9	876,2	1 090,0
* 1010	darunter in die EU-Länder	Mill. EUR	863,8	857,1	738,4	942,2
* 1011	Afrika	Mill. EUR	21,2	21,5	21,4	21,7
* 1012	Amerika	Mill. EUR	66,9	74,8	71,0	74,4
* 1013	Asien	Mill. EUR	138,9	130,0	128,9	130,4
* 1014	Australien, Ozeanien und übrige Gebiete	Mill. EUR	6,5	9,3	6,9	6,6

1) Wegen der unterschiedlichen Abgrenzung von Spezialhandel und Generalhandel ist eine Saldierung der Ein- und Ausfuhrergebnisse nicht möglich.

2) 2011, 2012 und 2013 vorläufige Ergebnisse



## Zahlenspiegel - Landesübersichten

2012							2013				Lfd. Nr.
Juni	Juli	August	September	Oktober	November	Dezember	Januar	Februar	März	April	
1 025	1 058	1 061	987	1 007	983	819	803	885	981	710	0901 *
771	804	818	745	728	677	459	477	495	564	513	0902 *
254	254	243	242	279	306	360	326	390	417	197	0903
983	1 043	1 035	963	911	896	585	592	652	757	671	0904
10	17	17	13	16	9	7	9	9	11	8	0905 *
973	1 026	1 018	950	895	887	578	583	643	746	663	0906 *
200	225	232	196	173	177	108	108	124	129	145	0907
7 028	5 830	5 116	5 503	5 643	5 793	4 949	4 076	4 437	6 090	6 423	0908 *
5 610	4 609	4 059	4 595	4 676	4 770	3 922	3 415	3 684	4 926	5 097	0909 *
750	628	550	472	599	722	674	454	410	487	516	0910 *
577	676	744	557	667	689	489	558	535	518	665	0911
215	237	230	200	222	211	193	203	170	177	229	0912 *
361	439	513	356	445	478	296	355	364	340	436	0913 *

2012							2013				Lfd. Nr.
Juni	Juli	August	September	Oktober	November	Dezember	Januar	Februar	März	April	
1 252,3	1 319,2	1 307,8	1 253,9	1 355,8	1 213,6	1 122,8	1 220,7	1 159,4	1 302,7	1 328,1	1001 *
148,3	159,8	166,4	147,8	154,2	149,6	141,4	153,7	131,9	155,1	136,4	1002 *
1 056,0	1 113,2	1 097,7	1 059,1	1 151,3	1 016,7	941,8	989,8	950,9	1 067,7	1 113,3	1003 *
57,0	54,4	52,7	49,7	60,5	62,2	50,7	54,2	54,0	58,3	49,9	1004 *
145,2	147,2	158,4	184,7	147,8	138,3	129,3	114,7	116,4	117,4	134,4	1005 *
853,8	911,6	886,7	824,8	943,0	816,2	761,8	820,9	780,6	892,0	929,0	1006 *
351,2	389,5	375,1	359,3	449,2	343,8	345,1	369,3	356,9	371,6	392,4	1007 *
502,6	522,1	511,5	465,5	493,8	472,4	416,7	451,6	423,7	520,4	536,5	1008 *
999,7	1 066,5	1 054,1	1 034,1	1 128,3	971,7	903,4	998,1	940,2	1 063,5	1 077,0	1009 *
847,6	916,6	888,6	874,3	972,9	819,0	782,4	883,1	816,7	925,4	934,2	1010 *
23,9	21,6	26,4	18,4	20,6	27,4	17,0	18,4	19,0	21,4	20,2	1011 *
82,8	88,4	85,7	71,1	72,2	76,0	64,5	61,8	83,4	72,9	77,0	1012 *
138,0	131,6	127,0	119,8	125,2	131,4	126,1	139,2	111,3	137,0	146,2	1013 *
7,8	11,1	14,6	10,6	9,5	7,1	11,8	3,2	5,5	7,8	7,6	1014 *

## Zahlenspiegel - Landesübersichten

Lfd. Nr.	Merkmal	Einheit	2011	2012	2012	
			Durchschnitt	Durchschnitt	April	Mai
	<b><u>Noch 10 AUßENHANDEL</u></b> <sup>1) 2)</sup>					
	<b>Einfuhr (Generalhandel)</b>					
* 1015	Einfuhr insgesamt	Mill. EUR	1 231,9	1 306,8	1 299,8	1 335,9
* 1016	darunter Güter der Ernährungswirtschaft	Mill. EUR	74,5	75,0	83,7	68,2
* 1017	Güter der Gewerblichen Wirtschaft	Mill. EUR	1 087,3	1 156,9	1 145,9	1 192,5
* 1018	davon Rohstoffe	Mill. EUR	484,6	548,4	566,0	506,8
* 1019	Halbwaren	Mill. EUR	115,5	122,8	91,6	165,5
* 1020	Fertigwaren	Mill. EUR	487,2	485,7	488,3	520,1
* 1021	davon Vorerzeugnisse	Mill. EUR	175,5	172,2	178,8	175,1
* 1022	Enderzeugnisse	Mill. EUR	311,7	313,5	309,4	345,1
	davon aus					
* 1023	Europa	Mill. EUR	1 059,8	1 156,5	1 164,6	1 163,7
* 1024	darunter aus den EU-Ländern	Mill. EUR	552,6	575,2	567,5	624,5
* 1025	Afrika	Mill. EUR	8,5	5,1	3,5	7,4
* 1026	Amerika	Mill. EUR	27,2	28,0	24,9	34,6
* 1027	Asien	Mill. EUR	135,8	116,5	106,3	129,3
* 1028	Australien, Ozeanien und übrige Gebiete	Mill. EUR	0,6	0,7	0,5	0,9

1) Wegen der unterschiedlichen Abgrenzung von Spezialhandel und Generalhandel ist eine Saldierung der Ein- und Ausfuhrergebnisse nicht möglich.

2) 2011, 2012 und 2013 vorläufige Ergebnisse

Lfd. Nr.	Merkmal	Einheit	2011	2012	2012	
			Durchschnitt	Durchschnitt	April	Mai
	<b><u>11 GEWERBEANZEIGEN</u></b> <sup>1) 2)</sup>					
* 1101	Gewerbeanmeldungen	Anzahl	1 223	1 115	1 089	1 133
1102	davon Verarbeitendes Gewerbe	Anzahl	41	39	33	34
1103	Baugewerbe	Anzahl	128	119	101	153
1104	Handel, Gastgewerbe	Anzahl	380	369	360	345
1105	Information und Kommunikation	Anzahl	37	31	25	26
1106	Grundstücks- und Wohnungswesen	Anzahl	21	20	13	16
1107	Andere Dienstleistungen und Übrige	Anzahl	616	537	557	559
* 1108	Gewerbeabmeldungen	Anzahl	1 264	1 277	1 172	1 162
1109	davon Verarbeitendes Gewerbe	Anzahl	44	41	48	41
1110	Baugewerbe	Anzahl	129	148	142	139
1111	Handel, Gastgewerbe	Anzahl	475	466	419	439
1112	Information und Kommunikation	Anzahl	36	32	29	25
1113	Grundstücks- und Wohnungswesen	Anzahl	20	21	19	18
1114	Andere Dienstleistungen und Übrige	Anzahl	560	568	515	500

1) Klassifikation der Wirtschaftszweige, Ausgabe 2008 (WZ 2008)

2) ohne Automatenaufsteller und Reisegewerbe

## Zahlenspiegel - Landesübersichten

2012							2013				Lfd. Nr.
Juni	Juli	August	September	Oktober	November	Dezember	Januar	Februar	März	April	
1 386,9	1 240,1	1 239,8	1 315,8	2 022,0	636,5	1 268,6	1 380,5	1 254,8	1 281,6	1 233,1	1015 *
58,0	76,9	92,4	85,4	76,7	63,2	81,9	76,3	78,7	95,7	91,4	1016 *
1 253,8	1 088,7	1 078,6	1 157,2	1 865,7	496,9	1 121,1	1 222,3	1 096,5	1 098,2	1 054,2	1017 *
568,9	466,9	414,1	573,6	1 211,6	9,1	557,6	659,0	547,7	496,4	464,6	1018 *
129,6	140,4	124,9	71,8	173,9	73,5	139,5	99,8	110,9	136,5	117,5	1019 *
555,3	481,3	539,7	511,8	480,3	414,2	424,0	463,5	437,9	465,3	472,1	1020 *
198,8	170,7	184,8	164,2	175,4	154,0	148,4	168,5	152,4	158,3	155,1	1021 *
356,5	310,7	354,8	347,6	304,9	260,3	275,7	295,0	285,5	307,0	317,0	1022 *
1 213,5	1 097,4	1 059,5	1 126,0	1 876,9	548,0	1 145,9	1 234,4	1 128,2	1 152,6	1 103,9	1023 *
613,4	595,4	614,4	528,0	626,1	507,1	559,5	632,1	578,3	663,3	587,8	1024 *
6,3	6,0	3,0	4,9	9,4	3,0	1,6	2,5	2,1	4,6	3,8	1025 *
28,7	25,1	29,8	31,4	24,7	23,0	23,7	36,9	24,0	29,4	30,3	1026 *
138,0	111,5	146,8	153,4	110,4	62,3	95,3	106,3	100,2	94,3	93,3	1027 *
0,4	0,2	0,7	0,2	0,7	0,2	2,2	0,2	0,3	0,6	1,8	1028 *

2012							2013				Lfd. Nr.
Juni	Juli	August	September	Oktober	November	Dezember	Januar	Februar	März	April	
1 050	1 095	1 037	1 143	1 140	1 094	894	1 164	1 076	1 144	1 147	1101 *
30	34	56	36	43	35	40	49	41	37	39	1102
111	105	96	133	149	105	86	114	116	114	116	1103
354	332	317	447	367	345	323	397	396	415	399	1104
33	30	24	32	30	36	25	29	29	29	39	1105
12	30	24	16	19	25	23	18	12	20	24	1106
510	564	520	479	532	548	397	557	482	529	530	1107
1 195	1 229	1 220	1 253	1 218	1 411	1 470	1 480	1 188	1 137	1 175	1108 *
46	26	42	40	35	61	58	56	46	49	42	1109
124	158	122	139	135	149	193	148	155	126	126	1110
430	454	451	530	470	481	517	558	423	407	420	1111
37	28	31	28	32	37	57	35	34	32	22	1112
20	20	32	14	28	26	17	29	22	25	29	1113
538	543	542	502	518	657	628	654	508	498	536	1114

## Zahlenspiegel - Landesübersichten

Lfd. Nr.	Merkmal	Einheit	2011	2012	2012	
			Durchschnitt	Durchschnitt	März	April
	<b><u>12 INSOLVENZEN</u></b>					
* 1201	Beantragte Insolvenzverfahren	Anzahl	407	393	437	368
* 1202	davon Unternehmen	Anzahl	64	55	69	68
* 1203	Verbraucher	Anzahl	286	278	312	243
* 1204	ehemals selbständig Tätige	Anzahl	52	55	50	53
* 1205	sonstige natürliche Personen <sup>1)</sup> , Nachlässe	Anzahl	5	6	6	4
* 1206	Voraussichtliche Forderungen	Mill. EUR	55,0	78,5	135,0	43,0

1) beispielsweise Gesellschafter oder Mithafter

Lfd. Nr.	Merkmal	Einheit	2011	2012	2012	
			Durchschnitt	Durchschnitt	1. Vierteljahr	
	<b><u>13 HANDWERK (zulassungspflichtig)</u></b>					
* 1301	Beschäftigte	30.09.09 =100	97,9	97,5	96,2	
* 1302	Umsatz	VjD 2009=100	104,8	99,0	83,9	

1) vorläufige Ergebnisse

Lfd. Nr.	Merkmal	Einheit	2011	2012	2012	
			Durchschnitt	Durchschnitt	Juni	Juli
	<b><u>14 PREISE</u></b>					
* 1401	Verbraucherpreisindex	2010=100	101,9	103,8	103,4	103,8
1402	darunter Wohnungsmieten (einschl. Nebenkosten)	2010=100	100,4	101,2	101,2	101,3
* 1403	darunter Nettokaltmiete	2010=100	100,5	101,2	101,1	101,3
1404	darunter Haushaltsenergie	2010=100	109,2	115,0	113,5	114,3
* 1405	Preisindex für Wohngebäude <sup>1)</sup>	2005=100	113,7	115,8	-	-

1) Neubau in konventioneller Bauart, Bauleistungen am Bauwerk

Lfd. Nr.	Merkmal	Einheit	2011	2012	2012	
					1. Vierteljahr	
	<b><u>15 FINANZEN</u></b> <sup>1)</sup>					
	<b><i>Einnahmen und Ausgaben der Gemeinden und Gemeindeverbände (ohne besondere Finanzierungsvorgänge)</i></b>					
1501	Gesamteinnahmen	Mill. EUR	5 420,0	5 328,4	1 043,6	
1502	Gesamtausgaben	Mill. EUR	5 258,4	5 203,7	1 151,8	

1) Die Vierteljahresdaten basieren auf Differenzrechnung kumulierter Werte.

## Zahlenspiegel - Landesübersichten

2012								2013			Lfd. Nr.
Mai	Juni	Juli	August	September	Oktober	November	Dezember	Januar	Februar	März	
387	433	420	430	342	439	446	257	480	377	397	1201 *
54	57	52	50	39	60	48	49	62	53	63	1202 *
257	297	310	311	235	325	340	169	351	269	279	1203 *
70	73	56	60	56	51	55	33	66	49	51	1204 *
6	6	2	9	12	3	3	6	1	6	4	1205 *
40,9	47,6	140,6	294,1	38,3	63,1	30,2	35,2	43,8	45,8	45,5	1206 *

2012			2013	Lfd. Nr.
2. Vierteljahr	3. Vierteljahr	4. Vierteljahr	1. Vierteljahr <sup>1)</sup>	
97,6	99,4	95,9	94,1	1301 *
99,8	103,2	109,4	76,9	1302 *

2012					2013						Lfd. Nr.
August	September	Oktober	November	Dezember	Januar	Februar	März	April	Mai	Juni	
104,1	104,3	104,3	104,4	104,7	104,3	104,9	105,3	104,9	105,2	105,3	1401 *
101,3	101,3	101,3	101,1	101,3	101,5	101,6	101,6	101,7	101,7	101,7	1402
101,3	101,3	101,3	101,3	101,3	101,6	101,6	101,6	101,7	101,7	101,7	1403 *
115,8	116,3	116,8	116,4	115,3	120,7	121,2	120,6	119,8	119,6	119,5	1404
116,0	-	-	116,4	-	-	117,1	-	-	117,7	-	1405 *

2012			2013	Lfd. Nr.
2. Vierteljahr	3. Vierteljahr	4. Vierteljahr	1. Vierteljahr	
1 403,9	1 194,4	1 686,5	1 002,3	1501
1 228,4	1 280,6	1 542,9	1 159,1	1502

## Zahlenspiegel - Landesübersichten

Lfd.	Merkmal	Einheit	2011	2012	2012
			Durchschnitt	Durchschnitt	1. Vierteljahr
<b>16 VERDIENSTE</b>					
<b>Verdienste ohne Sonderzahlungen</b>					
* 1601	Bruttomonatsverdienste <sup>1)</sup> der vollzeitbeschäftigten Arbeitnehmer <sup>2)</sup> im Produzierenden Gewerbe und Dienstleistungsbereich	EUR	2 593	2 648	2 608
* 1602	und zwar männlich	EUR	2 606	2 672	2 627
* 1603	weiblich	EUR	2 570	2 608	2 578
* 1604	Leistungsgruppe 1 (Arbeitnehmer in leitender Stellung)	EUR	4 911	5 102	5 034
* 1605	Leistungsgruppe 2 ( herausgehobene Fachkräfte)	EUR	3 133	3 259	3 226
* 1606	Leistungsgruppe 3 (Fachkräfte)	EUR	2 226	2 286	2 245
* 1607	Leistungsgruppe 4 (angelernte Arbeitnehmer)	EUR	(1 921)	1 832	1 784
* 1608	Leistungsgruppe 5 (ungelernte Arbeitnehmer)	EUR	1 630	1 649	1 626
* 1609	Produzierendes Gewerbe	EUR	2 425	2 530	2 477
* 1610	Bergbau und Gewinnung von Steinen und Erden	EUR	3 242	3 429	(3 414)
* 1611	Verarbeitendes Gewerbe	EUR	2 415	2 519	2 490
* 1612	Energieversorgung	EUR	3 780	3 680	3 653
* 1613	Wasserversorgung <sup>3)</sup>	EUR	2 415	(2 551)	(2 495)
* 1614	Baugewerbe	EUR	2 184	2 335	2 204
* 1615	Dienstleistungsbereich	EUR	2 697	2 720	2 689
* 1616	Handel, Instandhaltung und Reparatur von Kfz	EUR	2 160	2 225	2 204
* 1617	Verkehr und Lagerei	EUR	2 283	2 350	2 317
* 1618	Gastgewerbe	EUR	1 540	1 637	1 730
* 1619	Information und Kommunikation	EUR	2 768	3 202	3 090
* 1620	Erbringung v. Finanz- u. Versicherungsdienstleistungen	EUR	3 294	3 615	3 609
* 1621	Grundstücks- und Wohnungswesen	EUR	3 077	2 996	2 948
* 1622	Erbringung v. freiberufl., wissenschaftl. u. techn. Dienstl.	EUR	2 801	3 170	3 100
* 1623	Erbringung v. sonstigen wirtschaftlichen Dienstleistungen	EUR	1 722	1 672	1 647
* 1624	Öffentliche Verwaltung, Verteidigung; Sozialversicherung	EUR	3 068	3 145	3 120
* 1625	Erziehung und Unterricht	EUR	3 586	3 783	3 770
* 1626	Gesundheits- und Sozialwesen	EUR	(2 946)	3 018	2 927
* 1627	Kunst, Unterhaltung und Erholung	EUR	2 641	2 817	2 785
* 1628	Erbringung von sonstigen Dienstleistungen	EUR	2 022	2 118	2 087
<b>Verdienste mit Sonderzahlungen</b>					
1629	Bruttomonatsverdienste <sup>1)</sup> der vollzeitbeschäftigten Arbeitnehmer <sup>2)</sup> im Produzierenden Gewerbe und Dienstleistungsbereich	EUR	2 754	2 823	2 690
1630	und zwar männlich	EUR	2 767	2 855	2 725
1631	weiblich	EUR	2 732	2 770	2 630
1632	Produzierendes Gewerbe	EUR	2 602	2 737	2 587
1633	Bergbau und Gewinnung von Steinen und Erden	EUR	3 662	3 876	(3 544)
1634	Verarbeitendes Gewerbe	EUR	2 599	2 745	2 617
1635	Energieversorgung	EUR	4 217	4 093	3 704
1636	Wasserversorgung <sup>3)</sup>	EUR	2 571	(2 750)	(2 591)
1637	Baugewerbe	EUR	2 283	2 446	2 273
1638	Dienstleistungsbereich	EUR	2 848	2 876	2 753
1639	Handel, Instandhaltung und Reparatur von Kfz	EUR	2 295	2 350	2 274
1640	Verkehr und Lagerei	EUR	2 451	2 519	2 358
1641	Gastgewerbe	EUR	1 569	(1 687)	1 750
1642	Information und Kommunikation	EUR	3 057	3 544	3 294
1643	Erbringung v. Finanz- u. Versicherungsdienstleistungen	EUR	3 875	4 229	(4 023)
1644	Grundstücks- und Wohnungswesen	EUR	3 436	3 340	2 985
1645	Erbringung v. freiberufl., wissenschaftl. u. techn. Dienstl.	EUR	(2 894)	3 445	3 329
1646	Erbringung v. sonstigen wirtschaftlichen Dienstleistungen	EUR	1 790	1 735	1 692
1647	Öffentliche Verwaltung, Verteidigung; Sozialversicherung	EUR	3 211	3 279	3 122
1648	Erziehung und Unterricht	EUR	3 745	3 916	3 772
1649	Gesundheits- und Sozialwesen	EUR	(3 113)	3 165	3 012
1650	Kunst, Unterhaltung und Erholung	EUR	2 759	2 944	2 812
1651	Erbringung von sonstigen Dienstleistungen	EUR	(2 090)	2 234	2 110

1) Durch strukturelle Veränderungen innerhalb des Berichtskreises ist ab dem I.Quartal 2012 die Vergleichbarkeit der Daten mit früheren Berichtszeiträumen beeinträchtigt. Nachgewiesen werden Vierteljahresdurchschnitte, d.h. März = Durchschnitt aus Januar bis März, Juni = Durchschnitt aus April bis Juni usw.  
2) einschließlich Beamte 3) einschließlich Abwasser- und Abfallentsorgung und Beseitigung von Umweltverschmutzung

## Zahlenspiegel - Landesübersichten

2012			2013	Lfd. Nr.
2. Vierteljahr	3. Vierteljahr	4. Vierteljahr	1. Vierteljahr	
2 639	2 656	2 689	2 617	1601 *
2 666	2 680	2 713	2 631	1602 *
2 592	2 614	2 647	2 593	1603 *
5 088	5 130	5 154	5 078	1604 *
3 229	3 285	3 299	3 230	1605 *
2 280	2 293	2 324	2 222	1606 *
1 828	1 844	1 870	1 846	1607 *
1 672	1 632	1 666	1 610	1608 *
2 522	2 548	2 573	2 447	1609 *
(3 425)	(3 413)	(3 466)	3 550	1610 *
2 491	2 528	2 568	2 512	1611 *
3 678	3 662	3 727	3 801	1612 *
(2 555)	(2 568)	(2 588)	(2 400)	1613 *
2 379	2 384	2 369	2 020	1614 *
2 711	2 721	2 759	2 715	1615 *
2 206	2 233	2 258	2 159	1616 *
2 341	2 356	2 382	2 378	1617 *
1 690	1 561	1 571	1 544	1618 *
3 132	3 265	3 306	3 062	1619 *
3 580	3 617	3 654	(3 641)	1620 *
2 995	3 016	3 024	2 819	1621 *
3 165	3 175	3 240	2 972	1622 *
1 677	1 667	1 701	1 790	1623 *
3 122	3 168	3 171	3 187	1624 *
3 778	3 793	3 793	3 864	1625 *
3 022	3 031	3 088	2 985	1626 *
2 826	2 808	2 849	2 911	1627 *
2 116	2 111	2 157	2 079	1628 *
2 812	2 722	3 070	2 684	1629
2 876	2 752	3 067	2 713	1630
2 706	2 672	3 075	2 636	1631
2 797	2 616	2 949	2 532	1632
(4 060)	(3 513)	(4 376)	3 678	1633
2 814	2 587	2 962	2 601	1634
(4 063)	3 812	(4 817)	3 894	1635
(2 676)	(2 718)	(3 016)	(2 483)	1636
2 508	2 447	2 550	2 087	1637
2 822	2 786	3 143	2 771	1638
2 356	2 301	2 471	2 220	1639
2 458	2 410	2 831	2 407	1640
1 732	1 594	1 675	1 559	1641
3 713	3 385	3 779	3 180	1642
4 241	3 706	4 950	(4 001)	1643
3 141	3 477	3 752	2 867	1644
3 420	3 288	3 744	(3 137)	1645
1 753	1 698	1 802	(1 845)	1646
3 139	3 237	3 616	3 187	1647
3 782	3 805	4 306	3 865	1648
3 114	3 075	3 459	3 080	1649
2 924	2 865	3 187	2 933	1650
2 139	2 142	2 543	2 105	1651

## Zahlenspiegel - Landesübersichten

Lfd. Nr.	Merkmal	Einheit	2011	2012	2012
			Durchschnitt	Durchschnitt	1. Vierteljahr
<b>NOCH 16 VERDIENSTE</b>					
<i>Index der Bruttomonatsverdienste ohne Sonderzahlungen</i>					
1652	Bruttomonatsverdienste <sup>1)</sup> der vollzeitbeschäftigten Arbeitnehmer <sup>2)</sup> im Produzierenden Gewerbe und Dienstleistungsbereich	2010=100	102,5	106,3	104,5
1653	und zwar männlich	2010=100	102,9	106,2	103,9
1654	weiblich	2010=100	101,9	106,5	105,4
1655	Produzierendes Gewerbe	2010=100	103,7	106,9	104,7
1656	Bergbau und Gewinnung von Steinen und Erden	2010=100	100,7	103,6	103,1
1657	Verarbeitendes Gewerbe	2010=100	103,6	106,0	104,6
1658	Energieversorgung	2010=100	101,8	102,1	101,4
1659	Wasserversorgung <sup>3)</sup>	2010=100	102,2	107,6	105,9
1660	Baugewerbe	2010=100	105,7	112,7	106,1
1661	Dienstleistungsbereich	2010=100	101,9	106,0	104,3
1662	Handel, Instandhaltung und Reparatur von Kfz	2010=100	102,6	109,7	108,8
1663	Verkehr und Lagerei	2010=100	102,6	105,1	103,1
1664	Gastgewerbe	2010=100	99,8	102,4	103,3
1665	Information und Kommunikation	2010=100	101,7	110,1	107,8
1666	Erbringung v. Finanz- u. Versicherungsdienstleistungen	2010=100	101,0	108,0	107,2
1667	Grundstücks- und Wohnungswesen	2010=100	102,0	100,4	99,7
1668	Erbringung v. freiberufl., wissenschaftl. u. techn. Dienstl.	2010=100	101,2	105,2	98,7
1669	Erbringung v. sonstigen wirtschaftlichen Dienstleistungen	2010=100	106,4	105,1	103,3
1670	Öffentliche Verwaltung, Verteidigung; Sozialversicherung	2010=100	101,7	104,4	103,5
1671	Erziehung und Unterricht	2010=100	100,7	108,9	108,8
1672	Gesundheits- und Sozialwesen	2010=100	102,3	104,4	101,7
1673	Kunst, Unterhaltung und Erholung	2010=100	100,1	108,0	107,9
1674	Erbringung von sonstigen Dienstleistungen	2010=100	101,1	111,0	110,1
<i>Index der Bruttostundenverdienste ohne Sonderzahlungen</i>					
1675	Bruttostundenverdienste <sup>1)</sup> der vollzeitbeschäftigten Arbeitnehmer <sup>2)</sup> im Produzierenden Gewerbe und Dienstleistungsbereich	2010=100	102,1	105,5	104,4
1676	und zwar männlich	2010=100	102,4	105,4	104,2
1677	weiblich	2010=100	101,7	105,6	104,7
1678	Produzierendes Gewerbe	2010=100	102,7	105,8	104,8
1679	Bergbau und Gewinnung von Steinen und Erden	2010=100	100,9	106,4	106,0
1680	Verarbeitendes Gewerbe	2010=100	102,6	104,7	103,6
1681	Energieversorgung	2010=100	101,5	101,4	100,7
1682	Wasserversorgung <sup>3)</sup>	2010=100	102,5	108,2	107,0
1683	Baugewerbe	2010=100	104,0	110,8	110,0
1684	Dienstleistungsbereich	2010=100	101,8	105,3	104,2
1685	Handel, Instandhaltung und Reparatur von Kfz	2010=100	102,0	109,7	108,9
1686	Verkehr und Lagerei	2010=100	102,1	103,9	103,3
1687	Gastgewerbe	2010=100	99,8	102,8	103,5
1688	Information und Kommunikation	2010=100	101,5	109,9	107,6
1689	Erbringung v. Finanz- u. Versicherungsdienstleistungen	2010=100	100,9	108,3	107,6
1690	Grundstücks- und Wohnungswesen	2010=100	102,1	101,1	100,5
1691	Erbringung v. freiberufl., wissenschaftl. u. techn. Dienstl.	2010=100	102,3	104,3	101,4
1692	Erbringung v. sonstigen wirtschaftlichen Dienstleistungen	2010=100	105,6	105,4	104,3
1693	Öffentliche Verwaltung, Verteidigung; Sozialversicherung	2010=100	101,7	104,2	103,4
1694	Erziehung und Unterricht	2010=100	100,8	106,4	106,3
1695	Gesundheits- und Sozialwesen	2010=100	101,8	103,2	100,8
1696	Kunst, Unterhaltung und Erholung	2010=100	100,7	108,7	108,2
1697	Erbringung von sonstigen Dienstleistungen	2010=100	101,0	110,4	109,4

- 1) Durch strukturelle Veränderungen innerhalb des Berichtskreises ist ab dem I.Quartal 2012 die Vergleichbarkeit der Daten mit früheren Berichtszeiträumen beeinträchtigt. Nachgewiesen werden Vierteljahresdurchschnitte, d.h. März = Durchschnitt aus Januar bis März, Juni = Durchschnitt aus April bis Juni usw.  
2) einschließlich Beamte  
3) einschließlich Abwasser- und Abfallentsorgung und Beseitigung von Umweltverschmutzung



## Zahlenspiegel - Landesübersichten

2012			2013	Lfd. Nr.
2. Vierteljahr	3. Vierteljahr	4. Vierteljahr	1. Vierteljahr	
106,1	106,9	107,8	104,8	1652
106,2	107,0	107,8	103,6	1653
106,0	106,9	107,8	106,7	1654
106,8	107,6	108,8	104,0	1655
103,8	102,5	104,8	106,7	1656
105,4	106,5	108,1	105,2	1657
101,9	101,5	103,5	105,9	1658
107,6	107,9	108,7	106,5	1659
114,7	115,3	114,5	97,0	1660
105,8	106,6	107,3	105,2	1661
108,8	109,8	112,4	109,6	1662
104,6	105,6	106,9	105,0	1663
103,4	100,0	99,8	96,7	1664
109,4	111,3	112,1	108,8	1665
106,6	109,0	109,2	109,5	1666
100,3	101,2	102,0	96,1	1667
107,3	107,5	106,2	93,0	1668
105,5	105,3	106,5	104,3	1669
103,6	105,1	105,2	105,9	1670
108,8	109,1	109,1	111,5	1671
104,4	105,0	106,9	101,5	1672
107,7	106,4	108,5	110,7	1673
111,1	110,6	112,7	113,8	1674
105,1	105,9	106,7	105,2	1675
105,1	105,8	106,7	105,1	1676
105,1	106,0	106,8	105,4	1677
105,4	106,2	107,2	106,2	1678
106,6	105,3	107,6	109,6	1679
104,2	105,2	106,4	104,7	1680
101,5	101,0	102,7	106,2	1681
108,2	108,6	109,0	108,7	1682
110,9	111,0	111,5	110,9	1683
104,9	105,7	106,5	104,7	1684
109,0	109,9	112,2	110,0	1685
103,8	104,0	104,3	107,3	1686
104,0	100,7	100,3	97,3	1687
109,5	111,0	111,7	108,8	1688
106,9	109,2	109,5	109,6	1689
101,0	102,0	102,6	95,8	1690
104,1	105,2	106,0	94,6	1691
105,7	104,9	106,7	104,5	1692
103,4	105,0	105,1	105,2	1693
106,3	106,5	106,5	106,2	1694
102,9	104,0	105,4	101,3	1695
108,5	107,2	109,4	110,9	1696
110,4	110,0	112,3	113,1	1697

## Zahlenspiegel - Landesübersichten

Lfd. Nr.	Merkmal	Einheit	2011	2012	2012	
			Durchschnitt	Durchschnitt	Februar	März
	<b><u>17 Soziales</u></b>					
* 1701	Personen in Bedarfsgemeinschaften insgesamt	Anzahl	305 433	293 013	298 425	299 719
* 1702	darunter Frauen	Anzahl	151 075	145 858	147 800	148 572
* 1703	Erwerbsfähige Leistungsberechtigte	Anzahl	234 454	222 692	227 477	228 423
* 1704	Nicht erwerbsfähige Leistungsberechtigte	Anzahl	70 979	70 321	70 948	71 296
* 1705	darunter unter 15 Jahre	Anzahl	68 385	67 569	68 316	68 598

Quelle: Bundesagentur für Arbeit - Statistik

Grundsicherung für Arbeitsuchende nach dem SGB II  
Bedarfsgemeinschaften und deren Mitglieder - Daten nach einer Wartezeit von 3 Monaten

## Zahlenspiegel - Landesübersichten

2012									2013		Lfd. Nr.
April	Mai	Juni	Juli	August	September	Oktober	November	Dezember	Januar	Februar	
298 180	296 597	294 430	294 089	293 409	288 815	287 319	284 963	284 543	288 038	290 732	1701 *
147 975	147 336	146 522	146 712	146 672	144 269	143 451	142 201	141 900	143 356	144 512	1702 *
227 205	225 830	223 936	223 486	222 685	218 947	217 637	215 835	215 601	218 418	220 646	1703 *
70 975	70 767	70 494	70 603	70 724	69 868	69 682	69 128	68 942	69 620	70 086	1704 *
68 263	67 973	67 643	67 720	67 827	67 114	66 918	66 412	66 220	67 022	67 592	1705 *

## Zahlenspiegel - Kreistabellen

Bevölkerung insgesamt, Deutsche, Ausländer nach kreisfreien Städten und Landkreisen

am 30.11.2012

Kreisfreie Stadt Landkreis  Land	Bevölkerung <sup>1)</sup>				
	insgesamt	und zwar			
		männlich	weiblich	Deutsche	Ausländer
Personen					
Dessau-Roßlau, Stadt	85 008	40 924	44 084	82 785	2 223
Halle (Saale), Stadt	234 606	112 119	122 487	224 405	10 201
Magdeburg, Stadt	233 297	113 710	119 587	223 939	9 358
Altmarkkreis Salzwedel	87 748	43 943	43 805	86 374	1 374
Anhalt-Bitterfeld	172 091	84 203	87 888	169 164	2 927
Börde	176 210	87 839	88 371	173 983	2 227
Burgenlandkreis	189 582	93 348	96 234	185 836	3 746
Harz	227 340	111 165	116 175	224 426	2 914
Jerichower Land	94 401	46 906	47 495	93 207	1 194
Mansfeld-Südharz	146 285	72 042	74 243	144 425	1 860
Saalekreis	193 771	95 987	97 784	190 560	3 211
Salzlandkreis	204 407	99 944	104 463	201 270	3 137
Stendal	118 690	58 674	60 016	116 836	1 854
Wittenberg	134 040	65 957	68 083	132 368	1 672
<b>Sachsen-Anhalt</b>	<b>2 297 476</b>	<b>1 126 761</b>	<b>1 170 715</b>	<b>2 249 578</b>	<b>47 898</b>

1) vorläufige Ergebnisse auf Basis der Bevölkerungsfortschreibung vom 03.10.1990

## Zahlenspiegel - Kreistabellen

## Bevölkerungsbewegung nach kreisfreien Städten und Landkreisen

im November 2012

Kreisfreie Stadt Landkreis	Veränderung zum Vormonat <sup>1)</sup>	Lebend- geborene <sup>2)</sup>	Gestorbene <sup>2)</sup>	Zuzüge	Fortzüge
				über die Kreisgrenze	
Land	Personen				
Dessau-Roßlau, Stadt	- 17	49	94	264	236
Halle (Saale), Stadt	78	162	224	932	794
Magdeburg, Stadt	16	194	247	901	834
Altmarkkreis Salzwedel	- 43	55	94	235	240
Anhalt-Bitterfeld	- 247	79	192	244	379
Börde	- 101	129	178	366	416
Burgenlandkreis	- 180	113	207	345	429
Harz	- 190	140	260	560	630
Jerichower Land	- 67	41	98	228	237
Mansfeld-Südharz	- 130	73	163	254	294
Saalekreis	- 96	95	210	487	467
Salzlandkreis	- 267	105	259	420	534
Stendal	- 92	59	136	258	274
Wittenberg	- 200	65	180	221	305
<b>Sachsen-Anhalt</b>	<b>- 1 536</b>	<b>1 359</b>	<b>2 542</b>	<b>5 715</b>	<b>6 069</b>

1) einschließlich Bestandskorrekturen aufgrund berichtigter Meldefälle der Standesämter und Meldebehörden

2) vorläufige Ergebnisse

## Zahlenspiegel - Kreistabellen

Bevölkerungsbewegung nach kreisfreien Städten und Landkreisen

vom 01.01. bis 30.11.2012

Kreisfreie Stadt Landkreis	Veränderung zum 31.12.2011 <sup>1)</sup>	Lebend- geborene <sup>2)</sup>	Gestorbene <sup>2)</sup>	Zuzüge	Fortzüge
				über die Kreisgrenze	
Land	Personen				
Dessau-Roßlau, Stadt	- 830	537	1 084	2 587	2 862
Halle (Saale), Stadt	901	1 874	2 546	10 853	9 287
Magdeburg, Stadt	933	1 899	2 368	10 560	9 199
Altmarkkreis Salzwedel	- 690	566	1 001	2 300	2 556
Anhalt-Bitterfeld	- 2 144	1 016	2 184	3 650	4 645
Börde	- 1 092	1 253	1 885	4 185	4 643
Burgenlandkreis	- 1 902	1 177	2 353	4 197	4 921
Harz	- 1 836	1 402	2 864	6 303	6 678
Jerichower Land	- 778	592	1 096	2 578	2 854
Mansfeld-Südharz	- 1 780	851	1 926	2 793	3 493
Saalekreis	- 1 362	1 217	2 078	5 171	5 672
Salzlandkreis	- 2 377	1 225	2 720	4 481	5 372
Stendal	- 1 492	742	1 464	2 504	3 281
Wittenberg	- 1 355	791	1 643	2 760	3 260
<b>Sachsen-Anhalt</b>	<b>- 15 804</b>	<b>15 142</b>	<b>27 212</b>	<b>64 922</b>	<b>68 723</b>

1) einschließlich Bestandskorrekturen aufgrund berichteter Meldefälle der Standesämter und Meldebehörden

2) vorläufige Ergebnisse

## Zahlenspiegel - Kreistabellen

Arbeitslose nach kreisfreien Städten und Landkreisen <sup>1)</sup>

Mai 2013

Kreisfreie Stadt Landkreis  Land	Arbeitslose				
	insgesamt	und zwar			
		Männer	Frauen	Jüngere von 15 bis unter 25 Jahren	55 Jahre und älter
Anzahl					
Dessau-Roßlau, Stadt	5 083	2 768	2 315	400	1 221
Halle (Saale), Stadt	13 879	7 965	5 914	1 175	2 701
Magdeburg, Stadt	14 028	7 975	6 053	1 315	2 631
Altmarkkreis Salzwedel	4 467	2 457	2 010	441	906
Anhalt-Bitterfeld	10 721	5 718	5 003	910	2 394
Börde	8 432	4 678	3 754	736	1 917
Burgenlandkreis	11 815	6 241	5 574	958	2 759
Harz	10 593	5 755	4 838	729	2 206
Jerichower Land	4 925	2 631	2 294	343	1 163
Mansfeld-Südharz	10 178	5 298	4 880	758	2 455
Saalekreis	10 206	5 415	4 791	964	2 238
Salzlandkreis	12 533	6 549	5 984	684	2 698
Stendal	8 278	4 423	3 855	654	1 687
Wittenberg	7 505	4 049	3 456	593	1 664
<b>Sachsen-Anhalt</b>	<b>132 643</b>	<b>71 922</b>	<b>60 721</b>	<b>10 660</b>	<b>28 640</b>

1) Quelle: Bundesagentur für Arbeit, vorläufige Ergebnisse

**Zahlenspiegel - Kreistabellen**Arbeitslosenquote nach kreisfreien Städten und Landkreisen <sup>1)</sup>**Mai 2013**

Kreisfreie Stadt Landkreis  Land	Arbeitslosenquote				
	bezogen auf abhängige zivile Erwerbspersonen	bezogen auf alle zivilen Erwerbspersonen			
		insgesamt	Männer	Frauen	Jüngere von 15 bis unter 25 Jahren
%					
Dessau-Roßlau, Stadt	13,0	12,0	12,6	11,4	11,4
Halle (Saale), Stadt	13,3	12,2	13,5	10,7	10,2
Magdeburg, Stadt	12,7	11,7	12,8	10,5	10,8
Altmarkkreis Salzwedel	10,0	9,3	9,5	9,1	10,2
Anhalt-Bitterfeld	12,8	11,9	11,9	11,8	11,6
Börde	9,4	8,7	9,0	8,3	9,2
Burgenlandkreis	13,0	12,1	12,0	12,2	11,6
Harz	9,8	9,0	9,4	8,7	7,5
Jerichower Land	10,9	10,1	10,1	10,0	9,2
Mansfeld-Südharz	15,4	14,2	13,7	14,7	12,3
Saalekreis	10,6	9,8	9,9	9,8	11,0
Salzlandkreis	12,9	12,0	11,8	12,2	7,7
Stendal	14,7	13,5	13,6	13,5	12,9
Wittenberg	11,9	11,0	11,2	10,7	10,2
<b>Sachsen-Anhalt</b>	<b>12,1</b>	<b>11,2</b>	<b>11,5</b>	<b>10,9</b>	<b>10,3</b>

1) Quelle: Bundesagentur für Arbeit, vorläufige Ergebnisse



## Zahlenspiegel - Kreistabellen

Genehmigungen im Wohn- und Nichtwohnbau nach kreisfreien Städten und Landkreisen

April 2013

Kreisfreie Stadt Landkreis  Land	Insgesamt (einschließlich Baumaßnahmen an bestehenden Gebäuden)			
	Gebäude	Wohnungen <sup>1)</sup>		veranschlagte Kosten
		insgesamt	Wohnfläche	
	Anzahl		100 m <sup>2</sup>	1 000 EUR
Dessau-Roßlau, Stadt	15	-1	6	3 051
Halle (Saale), Stadt	9	9	11	1 375
Magdeburg, Stadt	46	38	57	14 617
Altmarkkreis Salzwedel	18	-10	-2	3 433
Anhalt-Bitterfeld	32	26	32	5 224
Börde	19	14	20	3 524
Burgenlandkreis	30	8	13	3 394
Harz	47	-6	17	10 790
Jerichower Land	10	6	7	5 494
Mansfeld-Südharz	16	8	11	3 897
Saalekreis	27	21	23	8 523
Salzlandkreis	39	31	29	4 984
Stendal	7	7	9	922
Wittenberg	22	12	14	2 832
<b>Sachsen-Anhalt</b>	<b>337</b>	<b>163</b>	<b>248</b>	<b>72 060</b>

1) einschließlich sonstige Wohneinheiten

## Zahlenspiegel - Kreistabellen

Genehmigungen für die Errichtung neuer Gebäude im Wohn- und Nichtwohnbau  
nach kreisfreien Städten und Landkreisen

**April 2013**

Kreisfreie Stadt Landkreis  Land	Errichtung neuer Gebäude						
	Wohngebäude			Nichtwohngebäude			
	Gebäude	Wohnungen <sup>1)</sup>	veranschlagte Kosten des Bauwerkes	Gebäude	Wohnungen <sup>1)</sup>	Nutzfläche	veranschlagte Kosten des Bauwerkes
	Anzahl		1 000 EUR	Anzahl		100 m <sup>2</sup>	1 000 EUR
Dessau-Roßlau, Stadt	3	3	514	1	-	9	14
Halle (Saale), Stadt	7	9	1 326	-	-	-	-
Magdeburg, Stadt	28	40	5 297	6	-	70	7 574
Altmarkkreis Salzwedel	7	8	1 014	5	-	17	1 462
Anhalt-Bitterfeld	17	21	2 814	7	-	87	2 138
Börde	12	12	1 562	2	-	11	780
Burgenlandkreis	8	13	1 711	7	-	17	950
Harz	13	13	2 139	6	-	133	2 550
Jerichower Land	6	6	934	4	-	40	4 560
Mansfeld-Südharz	3	4	385	1	-	14	2 185
Saalekreis	14	14	2 236	4	-	23	5 477
Salzlandkreis	14	23	2 860	8	-	25	1 284
Stendal	4	6	825	-	-	-	-
Wittenberg	8	8	1 314	5	-	11	497
<b>Sachsen-Anhalt</b>	<b>144</b>	<b>180</b>	<b>24 931</b>	<b>56</b>	<b>-</b>	<b>456</b>	<b>29 471</b>

1) einschließlich sonstige Wohneinheiten

## Zahlenspiegel - Kreistabellen

Ergebnisse der Betriebe im Verarbeitenden Gewerbe sowie im Bergbau und der Gewinnung von Steinen und Erden <sup>1)</sup>  
nach kreisfreien Städten und Landkreisen

April 2013

Kreisfreie Stadt Landkreis	Betriebe	Beschäftigte insgesamt	Geleistete Arbeits- stunden	Entgelte <sup>2)</sup>	Gesamtumsatz	
					insgesamt	dar. Ausland
Land	Anzahl		1 000	1 000 EUR		
Dessau-Roßlau, Stadt	24	4 667	643	12 879	57 644	16 510
Halle (Saale), Stadt	22	3 122	451	9 278	43 283	20 812
Magdeburg, Stadt	41	6 647	941	17 681	100 705	25 747
Altmarkkreis Salzwedel	28	4 645	669	11 936	72 934	16 562
Anhalt-Bitterfeld	78	12 245	1 771	33 245	252 076	92 793
Börde	65	12 391	1 779	34 242	339 775	146 702
Burgenlandkreis	57	8 958	1 226	23 188	377 540	68 869
Harz	77	11 370	1 582	30 299	198 607	63 266
Jerichower Land	40	4 235	631	10 034	101 234	19 137
Mansfeld-Südharz	38	6 740	1 019	14 388	184 668	90 653
Saalekreis	68	11 048	1 577	35 750	846 888	157 901
Salzlandkreis	82	12 268	1 804	32 346	289 360	106 051
Stendal	22	3 961	555	8 382	99 418	25 900
Wittenberg	50	7 389	1 059	18 575	252 740	71 622
<b>Sachsen-Anhalt</b>	<b>692</b>	<b>109 686</b>	<b>15 707</b>	<b>292 223</b>	<b>3 216 872</b>	<b>922 524</b>

1) Betriebe mit 50 und mehr tätigen Personen

2) Bruttolohn- und Brutto Gehaltssumme

## Zahlenspiegel - Kreistabellen

### Ergebnisse der Betriebe in der Energie- und Wasserversorgung nach kreisfreien Städten und Landkreisen

April 2013

Kreisfreie Stadt Landkreis	Betriebe <sup>1)</sup>	Beschäftigte <sup>1)2)</sup> insgesamt	Geleistete Arbeitsstunden	Bruttoentgelt- summe
Land	Anzahl		1 000	1 000 EUR
Dessau-Roßlau, Stadt	5	185	28	665
Halle (Saale), Stadt	9	1 245	167	5 670
Magdeburg, Stadt	5	1 129	147	4 864
Altmarkkreis Salzwedel	7	240	32	1 510
Anhalt-Bitterfeld	8	458	64	1 840
Börde	6	357	46	1 857
Burgenlandkreis	8	483	68	1 730
Harz	9	489	61	1 711
Jerichower Land	3	103	14	332
Mansfeld-Südharz	6	319	44	931
Saalekreis	10	1 388	186	6 164
Salzlandkreis	11	604	80	2 068
Stendal	4	253	35	1 221
Wittenberg	4	243	28	767
<b>Sachsen-Anhalt</b>	<b>95</b>	<b>7 496</b>	<b>1 000</b>	<b>31 330</b>

1) Betriebe von Unternehmen mit im Allgemeinen 20 und mehr Beschäftigten

2) einschließlich der tätigen Inhaber

## Zahlenspiegel - Kreistabellen

Ergebnisse der Betriebe im Bereich Vorbereitende Baustellenarbeiten, Hoch- und Tiefbau (Monatsberichtsreis)  
nach kreisfreien Städten und Landkreisen <sup>1)</sup>

April 2013

Kreisfreie Stadt Landkreis	Betriebe	Tätige <sup>2)</sup> Personen	Entgelt- summe	Geleistete Arbeits- stunden	Gesamt- umsatz
Land	Anzahl		1 000 EUR	1 000	1 000 EUR
Dessau-Roßlau, Stadt	9	538	1 119	57	3 910
Halle (Saale), Stadt	19	1 193	2 886	128	14 200
Magdeburg, Stadt	35	2 267	5 739	265	19 718
Altmarkkreis Salzwedel	16	602	1 256	82	5 600
Anhalt-Bitterfeld	20	659	1 461	76	4 210
Börde	21	821	1 922	95	11 214
Burgenlandkreis	28	1 307	3 257	157	12 119
Harz	32	1 353	3 033	139	10 565
Jerichower Land	16	1 552	4 011	185	9 423
Mansfeld-Südharz	20	1 193	2 870	140	5 537
Saalekreis	39	1 753	4 485	213	18 024
Salzlandkreis	28	1 307	3 149	138	15 750
Stendal	17	955	2 145	112	8 565
Wittenberg	25	787	1 682	100	8 412
<b>Sachsen-Anhalt</b>	<b>325</b>	<b>16 287</b>	<b>39 014</b>	<b>1 889</b>	<b>147 246</b>

1) Betriebe von Unternehmen mit im Allgemeinen 20 und mehr tätigen Personen

2) einschließlich der tätigen Inhaber

## Zahlenspiegel - Kreistabellen

Gewerbeanzeigen nach kreisfreien Städten und Landkreisen<sup>1)</sup>

**April 2013**

Kreisfreie Stadt Landkreis  Land	Anmeldungen		Abmeldungen	
	insgesamt	darunter Neuerrichtungen <sup>2)</sup>	insgesamt	darunter vollständige und teilweise Aufgabe <sup>3)</sup>
	Anzahl			
Dessau-Roßlau, Stadt	35	34	38	35
Halle (Saale), Stadt	165	140	145	132
Magdeburg, Stadt	176	154	154	117
Altmarkkreis Salzwedel	43	36	51	35
Anhalt-Bitterfeld	77	66	88	70
Börde	100	81	97	91
Burgenlandkreis	71	58	86	74
Harz	116	99	110	96
Jerichower Land	70	62	53	50
Mansfeld-Südharz	65	55	65	52
Saalekreis	103	81	92	72
Salzlandkreis	58	48	82	71
Stendal	39	32	54	49
Wittenberg	29	24	60	59
<b>Sachsen-Anhalt</b>	<b>1 147</b>	<b>970</b>	<b>1 175</b>	<b>1 003</b>

1) ohne Automatenaufsteller und Reisegewerbe

2) ohne Verlagerung

3) vollständige Aufgabe (ohne Verlagerung) und teilweise Aufgabe eines weiterhin bestehenden Betriebes

## Zahlenspiegel - Kreistabellen

## Insolvenzverfahren nach kreisfreien Städten und Landkreisen

01.01. - 31.03.2013

Kreisfreie Stadt Landkreis  Land	Insolvenzverfahren				Darunter		Voraus- sichtliche Forderungen insgesamt
	insgesamt	davon			Unter- nehmen	Ver- braucher	
		eröffnet	mangels Masse abgelehnt	Schulden- bereinigungs- plan ange- nommen			
Anzahl							1 000 EUR
Dessau-Roßlau, Stadt	39	33	5	1	4	23	2 642
Halle (Saale), Stadt	154	140	11	3	22	118	16 590
Magdeburg, Stadt	162	152	8	2	23	120	13 399
Altmarkkreis Salzwedel	36	34	2	-	8	22	1 848
Anhalt-Bitterfeld	86	81	5	-	19	58	8 240
Börde	99	92	4	3	14	69	18 684
Burgenlandkreis	65	62	2	1	10	46	9 827
Harz	148	138	9	1	20	111	14 530
Jerichower Land	73	64	8	1	9	47	6 721
Mansfeld-Südharz	79	74	3	2	7	57	9 419
Saalekreis	98	91	6	1	13	71	15 800
Salzlandkreis	123	115	5	3	16	99	9 956
Stendal	41	37	4	-	7	25	4 613
Wittenberg	51	45	5	1	6	33	2 910
<b>Sachsen-Anhalt</b>	<b>1 254</b>	<b>1 158</b>	<b>77</b>	<b>19</b>	<b>178</b>	<b>899</b>	<b>135 181</b>

**Notizen**

---



## Veröffentlichungen<sup>1)</sup> im Statistischen Landesamt Sachsen-Anhalt

### Im Monat Juni 2013 erschienen:

Bestell-Nr.	Kennziffer/ Periodizität	Titel	Preis (in EUR)
1 Z 0 03	Z	Statistisches Monatsheft 6/13	5,50
4 S0 28 <sup>2)</sup>	S	Neubildungen und Krebs - 1980 - 1989; 2000 - 2009; 2010;2011 -	21,50
3 A 4 06	A IV - j/11	Krankheiten der Patienten der Krankenhäuser und der Vorsorge- oder Rehabilitationseinrichtungen - Diagnosedaten - Jahr 2011	6,50
3 A 6 03	A VI - j/12	Erwerbstätige am Arbeitsort und Arbeitsvolumen nach Wirtschaftszweigen 1991 - 2012; I/2008 - IV/2012 - Stand: August 2012/Februar 2013 - Revidierte Ergebnisse	6,50
3 A 6 06	A VI - j/12	Pendlerströme der sozialversicherungspflichtig Beschäftigten - Stichtag: 30.06.2012 -	2,50
3 B 1 01	B I - j/12	Allgemeinbildende Schulen - Schuljahr 2012/13 - Schuljahresanfangsstatistik	16,00
3 C 1 06	C I - j/12	Bestockte Rebflächen (Zwischenerhebung) - Ergebnisse 2012 -	1,50
3 C 2 03	C II - j/12	Weinmosternte, Weinerzeugung - 2012 -	1,50
3 E 1 02	E I - m-3/13	Beschäftigte, Umsatz im Verarbeitenden Gewerbe sowie im Bergbau und der Gewinnung von Steinen und Erden - März 2013 - Vorläufige Ergebnisse Betriebe mit 50 und mehr tätigen Personen	5,00
3 E 2 01	E II, E III - m-3/13	Umsatz, Tätige Personen, Auftragseingang und Auftragsbestand im Baugewerbe März 2013	2,50
3 H 1 05	H I - vj-1/13	Fahrgäste und Beförderungsleistungen im Schienennahverkehr und im gewerblichen Omnibusverkehr - I. Quartal 2013 -	1,50

1) Veröffentlichung als PDF-Datei kostenfrei erhältlich - bei Bestellung bitte die erste Stelle der Bestellnummer durch eine „6“ ersetzen

2) zum gleichen Preis als PDF-Datei erhältlich - bei Bestellung bitte die erste Stelle der Bestellnummer durch eine „6“ ersetzen