

ZAHLEN DATEN FAKTEN

Aktuell

Informativ

Anschaulich

Monatsheft des Statistischen Landesamtes Sachsen - Anhalt

2009

01

02

03

04

05

06

07

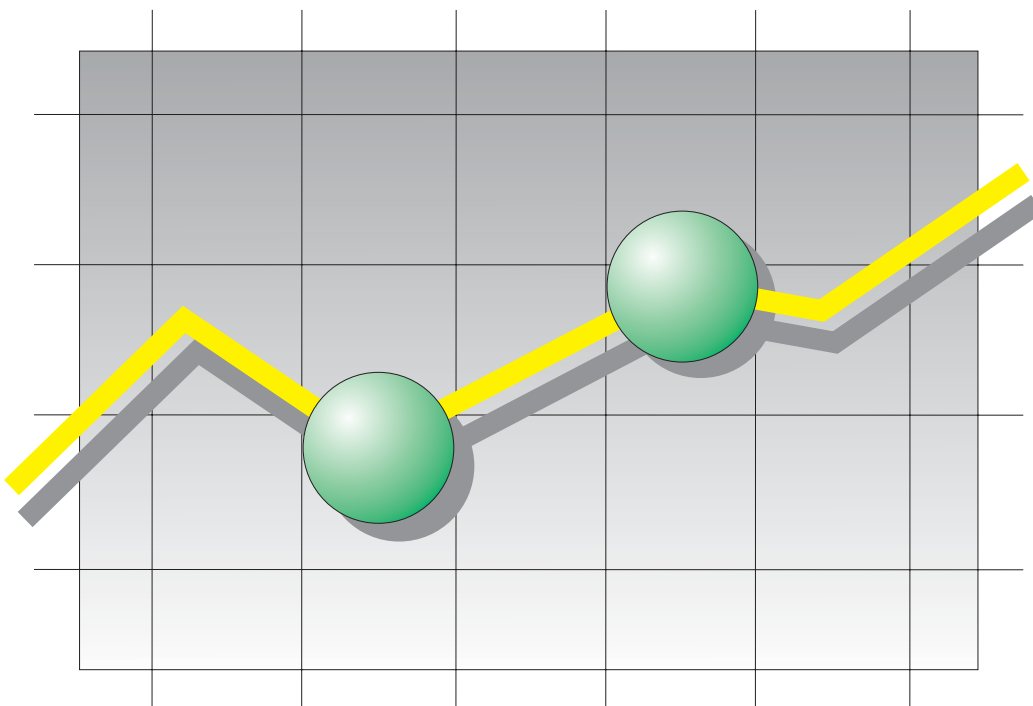
08

09

10

11

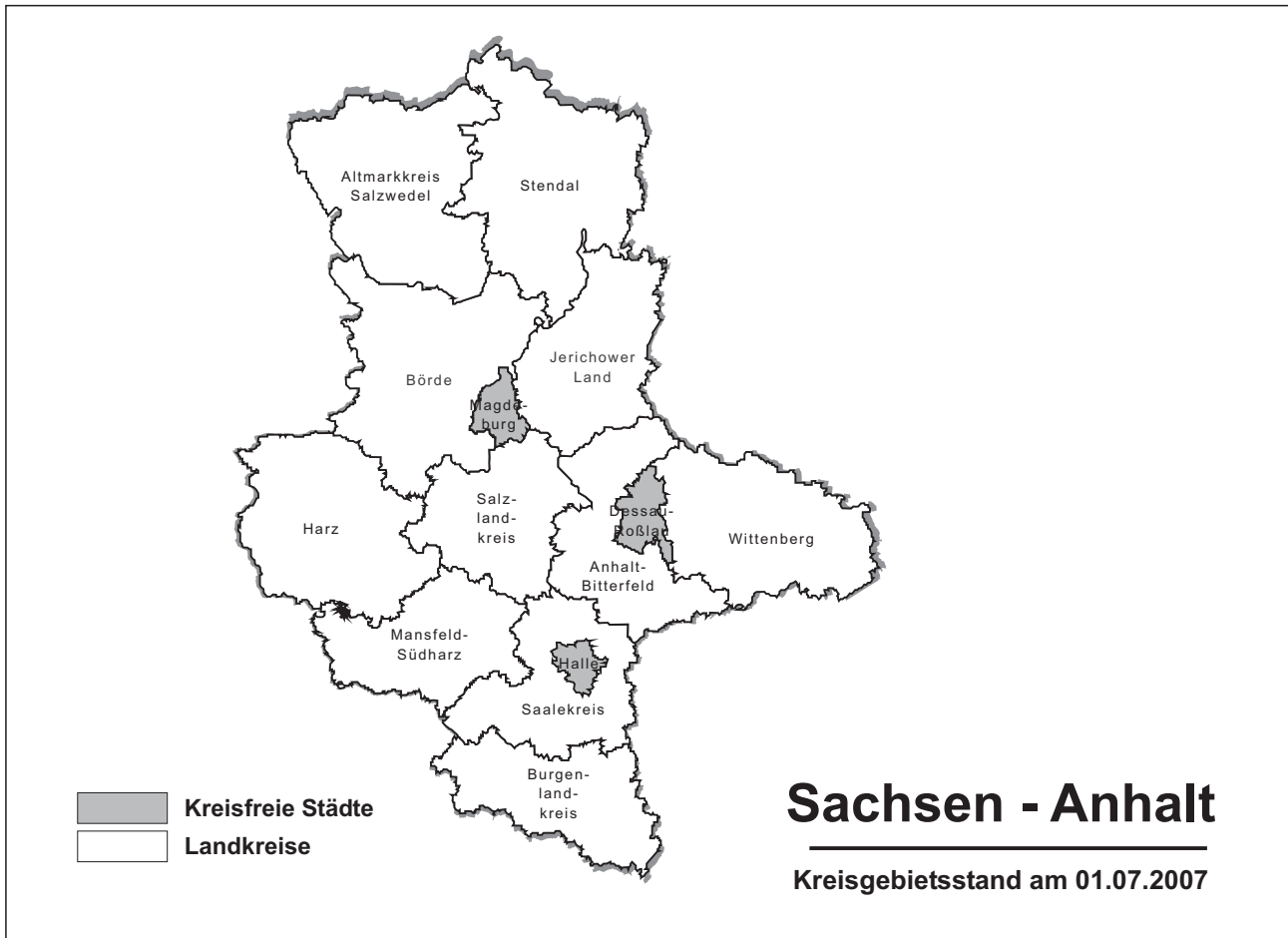
12



Bestellnummer: 1Z003



Statistisches Landesamt



INFORMATIONEN UND BERATUNG

Ergebnisse aus allen Erhebungen der amtlichen Statistik werden durch das Dezernat Öffentlichkeitsarbeit bereitgestellt.
 Dezernatsleiterin:

Frau Tewes Telefon: 0345 2318-702

Auskünfte

Frau Schöne: Telefon: 0345 2318-777
 Frau Hohlstamm: Telefon: 0345 2318-715
 Frau Heyl: Telefon: 0345 2318-716
 Telefax: 0345 2318-913
 E-Mail: info@stala.mi.sachsen-anhalt.de
 Internet: www.statistik.sachsen-anhalt.de

Bibliothek und
 Besucherdienst (Merseburger Straße 2)
 Montag - Donnerstag 9.00 Uhr - 15.30 Uhr
 Freitag 9.00 Uhr - 13.00 Uhr
 Telefon: 0345 2318-714
 E-Mail: bibliothek@stala.mi.sachsen-anhalt.de

Vertrieb

Frau Steckner Telefon: 0345 2318-718
 E-Mail: shop@stala.mi.sachsen-anhalt.de

Herausgeber

Statistisches Landesamt Sachsen-Anhalt Schriftliche
 Bestellungen an:

Statistisches Landesamt
 Sachsen-Anhalt
 Öffentlichkeitsarbeit
 Postfach 20 11 56
 06012 Halle (Saale)

© Statistisches Landesamt Sachsen-Anhalt, Halle (Saale) 2009

Für nichtgewerbliche Zwecke sind Vervielfältigungen und unentgeltliche Verbreitung, auch auszugsweise, mit Quellenangabe gestattet. Die Verbreitung, auch auszugsweise, über elektronische Systeme/Datenträger bedarf der vorherigen Zustimmung.
 Alle übrigen Rechte bleiben vorbehalten.

Bezugspreis: 5,50 EUR (kostenfrei als PDF-Datei verfügbar - Bestell-Nr.:6Z003)
 Erscheinungsfolge: monatlich
 Jahresabonnement: 55,00 EUR

Statistisches Monatsheft Sachsen-Anhalt

02/2009

20. Jahrgang

	Seite
Kurz und aktuell Wachstum der Erwerbstätigkeit verlangsamt sich ... Geringste Arbeitslosigkeit seit 1992 ... Anbau von Winterraps wieder ausgedehnt ... 2008 wieder überdurchschnittliche Zuckerrübenernte ... Deutlicher Rückgang des Zierpflanzenanbaus ... Erdgas - dominanter Energieträger der Industriebetriebe	3
Ausgewählte Wirtschaftsindikatoren in Bild und Zahl	5
Zahlenspiegel Sachsen-Anhalt	11
Neue Veröffentlichungen des Statistischen Landesamtes Sachsen-Anhalt	47

Redaktionsschluss: 04.02.2009

Vorbemerkungen

Mit dem Statistischen Monatsheft gibt das Statistische Landesamt die aktuell vorliegenden Ergebnisse heraus und stellt die Entwicklungen für das Land Sachsen-Anhalt dar.

Die regionale Gliederung der Ergebnisse ab Berichtsmonat Juli 2007 entspricht der zum 01.07.2007 in Kraft getretenen Kreisgebietsreform.

Die mit einem Stern (*) versehenen Positionen sind Bestandteil eines von allen Statistischen Landesämtern beschlossenen Mindestveröffentlichungsprogramms und werden von allen Ämtern im monatlichen Zahlenspiegel veröffentlicht.

Zur Methodik informieren Sie sich bitte in den jeweiligen Statistischen Berichten.

Abänderungen bereits bekanntgegebener Zahlen beruhen auf nachträglichen Berichtigungen.

Auftretende Abweichungen in den Endsummen sind auf Rundungsdifferenzen zurückzuführen.

Alle Ergebnisse der amtlichen Statistik basieren auf gesetzlicher Grundlage.

Quellenangaben für nicht im Statistischen Landesamt ermittelte Zahlen sind an entsprechender Stelle enthalten.

Zeichenerklärung

- = nichts vorhanden
- 0 = weniger als die Hälfte von 1 in der letzten besetzten Stelle, jedoch mehr als nichts
- x = Tabellenfach gesperrt, weil Aussage nicht sinnvoll
- . = Zahlenwert unbekannt oder geheimzuhalten
- () = Aussagewert eingeschränkt, da der Zahlenwert Fehler aufweisen kann
- ... = Angabe fällt später an
- * = Mindestveröffentlichungsprogramm

Abkürzungen

- a.n.g. = andere nicht genannte
- dav. = davon
- dar. = darunter
- VjD = Vierteljahresdurchschnitt

Wachstum der Erwerbstätigkeit verlangsamt sich

Im Jahresdurchschnitt 2008 gab es nach ersten vorläufigen Berechnungen des Arbeitskreises "Erwerbstätigenrechnung des Bundes und der Länder" in Sachsen-Anhalt 1 018,5 Tsd. Erwerbstätige. Das waren 7 000 Personen oder 0,7 % mehr als vor einem Jahr. Damit setzte sich der seit 2006 zu verzeichnende positive Trend fort. Durch die konjunkturelle Abschwächung fiel die Zunahme jedoch geringer als im Vorjahr (+ 1,6 %) aus. Der Anstieg im Jahr 2008 wurde hauptsächlich durch die Zunahme der sozialversicherungspflichtig beschäftigten Arbeitnehmer getragen.

Die Erwerbstätigkeit stieg in fast allen Wirtschaftsbereichen, insbesondere jedoch in den Bereichen Finanzierung, Vermietung und Unternehmensdienstleister sowie Verarbeitendes Gewerbe (jeweils + 3,8 %). Im Verarbeitenden Gewerbe konnte bundesweit der höchste Anstieg erreicht werden (Deutschland: + 1,6 %). Positiv war die Entwicklung auch in den Bereichen Land- und Forstwirtschaft, Fischerei (+ 1,5 %) sowie Handel, Gastgewerbe und Verkehr (+ 0,2 %). Einen Rückgang hatten dagegen die Bereiche Baugewerbe (- 2,3 %) sowie Öffentliche und private Dienstleister (- 1,0 %).

Bundesweit stieg die Erwerbstätigkeit um 582 000 Personen oder 1,5 % auf 40,35 Mill. Personen. Damit gab es erneut einen Anstieg, der aber etwas geringer ausfiel als im Vorjahr (+ 1,7 %). Von der Abschwächung des Anstiegs waren 2008 die neuen Bundesländer ohne Berlin (+ 0,8 %) wesentlich stärker als die alten Bundesländer ohne Berlin (+ 1,5 %) betroffen. Die Spannweite der positiven Veränderungsrate reichte von 0,5 % in Thüringen und 0,6 % in Mecklenburg-Vorpommern bis 2,3 % in Hamburg.

Geringste Arbeitslosigkeit seit 1992

Der Arbeitsmarkt Sachsen-Anhalts konnte auch im Jahr 2008 noch von der guten Konjunktur profitieren. Die seit 2004 zu verzeichnende Abnahme der Arbeitslosigkeit setzte sich weiter fort. Im Jahresdurchschnitt waren nach vorläufigen Angaben der Bundesagentur für Arbeit 175 100 Personen arbeitslos, 27 000 weniger als vor einem Jahr. Damit war die Arbeitslosenzahl die geringste seit 1992. Nur 1991 waren mit 167 100 Personen noch

weniger arbeitslos. Der Rückgang im Jahr 2008 (- 13,4 %) fiel etwas kräftiger aus als der im Jahr 2007 (- 12,9 %). Hauptursache für den deutlichen Abbau der Arbeitslosigkeit war der Beschäftigungszuwachs, insbesondere bei den sozialversicherungspflichtig Beschäftigten.

Die durchschnittliche Arbeitslosenquote betrug im Jahr 2008, bezogen auf die abhängigen zivilen Erwerbspersonen, 15,3 % (Vorjahr 17,4 %). Bezogen auf alle zivilen Erwerbspersonen verringerte sich die Quote von 16,0 % auf 14,0 %. Im Ländervergleich lag Sachsen-Anhalt vor Mecklenburg-Vorpommern (14,1 %) an vorletzter Stelle und über den Durchschnittsquoten der neuen Länder (13,1 %) und der Bundesrepublik (7,8 %).

Die Arbeitskräftenachfrage hat sich deutlich erhöht. Im Laufe des Jahres wurden insgesamt 101 100 Stellen gemeldet, 1 600 mehr als im Vorjahr. Der Bestand an offenen Stellen wurde um 6 000 auf 14 600 Stellen abgebaut.

Die Leistungen der aktiven Arbeitsförderung entlasteten den Arbeitsmarkt weiterhin, wobei der wirkungsorientierte Einsatz auch 2008 im Vordergrund stand. In Maßnahmen der beruflichen Weiterbildung befanden sich mit 5 300 Personen 500 mehr als im Jahresdurchschnitt 2007. Der Teilnehmerbestand in Arbeitsbeschaffungsmaßnahmen stieg um 600 auf 4 900 Personen.

Anbau von Winterraps wieder ausgedehnt

Der Winterrapsanbau erreicht zur kommenden Ernte 2009 eine Anbaufläche von 169 000 ha. Dies entspricht - nach einer deutlichen Reduzierung im vergangenen Jahr - einem Zuwachs von 8 000 ha bzw. 5 % gegenüber 2008. Mit 169 000 ha wird jedoch der Höchststand des Jahres 2007 (= 181 000 ha) noch nicht wieder erreicht.

Wintergetreide wurde auf einer Ackerfläche von 551 000 ha ausgesät, knapp ein Prozent mehr als im Vorjahr. Den größten Flächenanteil an den Wintergetreidearten nimmt mit 60 % weiterhin der Winterweizen mit 332 000 ha ein. Er hat damit wie die Wintergerste mit 108 000 ha, als zweitwichtigste Getreideart und wie der Roggen mit 90 000 ha nach einer deutlicheren Ausdehnung im Jahr 2008 nur einen geringfügigen Flächenzuwachs gegenüber dem Vorjahr erreicht. Der Anbau von 551 000 ha Wintergetreide insgesamt ist der bisher höchste nach dem Jahr 2002 (= 558 000 ha).

Kurz und aktuell

2008 wieder überdurchschnittliche Zuckerrübenernte

Die Landwirte erreichten auch im Jahr 2008 wieder eine überdurchschnittliche Zuckerrübenernte. Auf einer Ackerfläche von 45 600 ha war eine sehr gute Zuckerrübenernte herangewachsen. Die Erntemenge lag mit über 2,6 Mill. t dank der hohen Hektarleistung von 579,9 dt über der sechsjährigen Durchschnittsmenge der Jahre 2002 bis 2007 (2,5 Mill. t). Nach dem Spitzenertrag von 611,1 dt/ha im Jahr 2007 ist die diesjährige Hektarleistung die bisher zweitbeste überhaupt.

Die Anbaufläche bei Zuckerrüben wurde in den letzten Jahren erheblich reduziert. Noch vor zehn Jahren wurden Zuckerrüben auf einer Fläche von 56 500 ha angebaut, d.h. der Anbau ist um fast ein Fünftel zurückgegangen.

Deutlicher Rückgang des Zierpflanzenbaus

Im Jahr 2008 wurden auf 50 ha Blumen und Zierpflanzen zu Verkaufszwecken angebaut. Zur letzten Erhebung im Jahr 2004 waren es noch 81 ha. Die Zahl der Zierpflanzenproduzenten ging in diesen vier Jahren von 170 auf jetzt 118 - um fast ein Drittel zurück.

Zwei Drittel der insgesamt erfassten Grundfläche (24 ha auf dem Freiland und 26 ha in Unterglasanlagen) des Zierpflanzenbaus wurden für die Erzeugung von Zimmerpflanzen, Beet- und Balkonpflanzen sowie Stauden und fast ein Viertel für Schnittblumen genutzt.

Die Produktionsflächen auf dem Freiland wurden innerhalb der letzten vier Jahre von 55 ha auf 24 ha deutlich verringert. Sie wurden überwiegend zu fast gleichen Teilen zur Erzeugung von Zimmerpflanzen, Beet- und Balkonpflanzen sowie Stauden und von Schnittblumen genutzt. Die Anzucht von Jungpflanzen verlor völlig an Bedeutung. Umfasste sie vor vier Jahren noch 24 ha (44 % der Freilandfläche), lag sie dagegen 2008 unter einem halben Hektar.

Die Anbaufläche von Zierpflanzen unter Glas oder anderen Schutzabdeckungen ist mit 26 ha dagegen konstant geblieben. Hier dominiert der Anbau von Zimmerpflanzen, Beet- und Balkonpflanzen sowie Stauden. Mehr als die Hälfte dieser Fläche (57 %) wurde beheizt.

Erdgas - dominanter Energieträger der Industriebetriebe

In den Betrieben der Industrie¹⁾ wurde im Jahr 2007 beim Einsatz von Strom, Kohlen, Mineralölen, Erdgas, Fernwärme und anderen Energieträgern ein Energieverbrauch von 247 Mill. GJ ermittelt, das waren 4 % mehr als ein Jahr zuvor.

Mit einem Anteil von 39 % ist Erdgas weiterhin der am häufigsten eingesetzte Energieträger, der gegenüber dem Vorjahr leicht anstieg.

Fast ein Viertel des Energieverbrauchs entfiel auf Mineralöle, 15 % auf Strom. Des Weiteren verbrauchten die Industriebetriebe¹⁾ 1,2 Millionen t Stein- und Braunkohlen, die fast ein Zehntel des Energieverbrauchs ausmachten. Jeweils 6 % entfielen auf die Erneuerbaren Energieträger (15 Mill. GJ) bzw. auf Fernwärme (14 Mill. GJ).

Im Wirtschaftsbereich "Herstellung von chemischen Erzeugnissen" wurde ein Energieverbrauch von 96 Mill. GJ (39 % des gesamten Energieverbrauchs) ermittelt. Erdgas hatte in diesem Wirtschaftszweig einen Anteil von 64 %.

Zweitgrößter Energieverbraucher ist die Mineralölverarbeitung mit 58 Mill. GJ (24 %) gefolgt vom Wirtschaftsbereich "Glasgewerbe, Herstellung von Keramik, Verarbeitung von Steinen und Erden" mit 25 Mill. GJ (10 %).

Fast ein Drittel der Energie (77 Mill. GJ) wurde von den Industriebetrieben¹⁾ im Saalekreis verbraucht. Die Mineralöle hatten daran einen Anteil von 64 % und Erdgas von 17 %.

Mit 48 Mill. GJ, das sind 19 % des Energieverbrauchs, folgte der Landkreis Wittenberg. Hier war Erdgas, mit einem Anteil von 95 %, der dominante Energieträger.

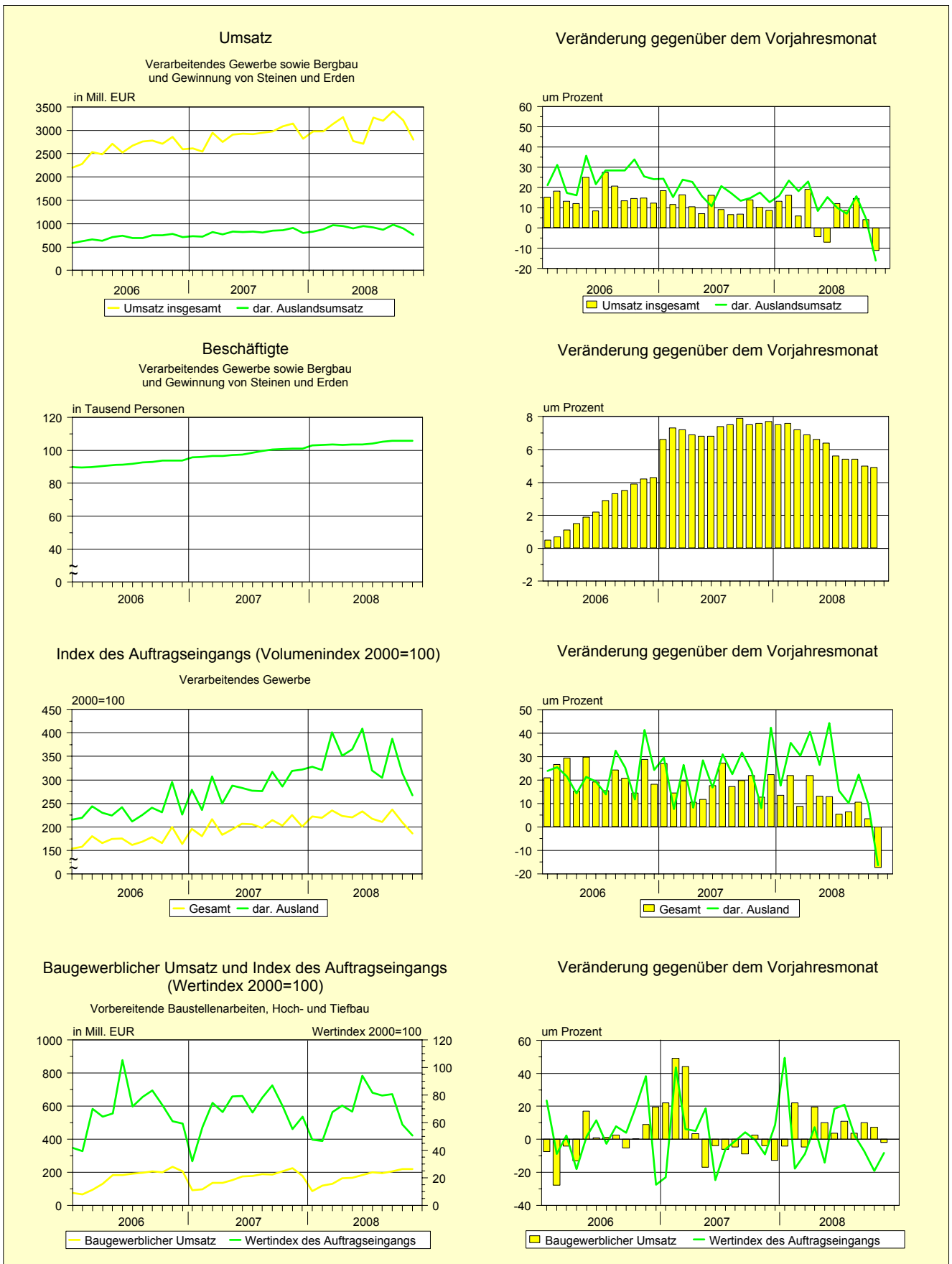
1) Betriebe des Verarbeitenden Gewerbes sowie des Bergbaus und der Gewinnung von Steinen und Erden von Unternehmen mit im Allgemeinen 20 und mehr Beschäftigten.

Ausgewählte Wirtschaftsindikatoren

Merkmal	Veränderung					
	2008			2008		
	September	Oktober	November	September	Oktober	November
	zum Vormonat			zum Vorjahresmonat		
	um Prozent					
Verarbeitendes Gewerbe sowie Bergbau und Gewinnung von Steinen und Erden ¹⁾						
Betriebe	0,0	0,0	0,0	5,1	4,9	4,9
Beschäftigte	0,6	0,1	0,0	5,4	5,0	4,9
Umsatz	6,4	- 5,9	- 12,9	14,6	4,0	- 11,3
dav. Inlandsumsatz	4,0	- 4,9	- 12,1	14,1	3,8	- 9,3
Auslandsumsatz	12,8	- 8,2	- 15,0	15,7	4,5	- 16,1
Umsatz je Beschäftigten	5,7	- 5,9	- 12,9	8,8	- 1,0	- 15,4
Geleistete Arbeitsstunden	6,9	0,0	- 3,2	9,6	4,5	- 2,3
Entgelte (Bruttolohn- und -gehaltsumme)	- 15,5	4,0	13,6	13,1	7,6	5,4
Volumenindex des Auftragseingangs im Verarbeitenden Gewerbe insgesamt	12,3	- 11,5	- 11,1	10,6	3,5	- 17,5
Inland	2,6	- 5,5	- 8,5	2,7	- 0,4	- 18,3
Ausland	27,4	- 19,1	- 14,9	22,3	9,6	- 16,3
Vorbereitende Baustellenarbeiten, Hoch- und Tiefbau						
Betriebe	- 0,9	- 1,9	- 0,6	- 0,6	- 7,1	- 6,8
Beschäftigte	0,4	0,1	- 1,0	- 0,3	- 4,3	- 3,6
Baugewerblicher Umsatz	4,5	7,5	0,5	10,0	7,3	- 2,0
Baugewerblicher Umsatz je Beschäftigten	4,2	7,4	1,5	10,3	12,1	1,6
Geleistete Arbeitsstunden	7,0	- 1,3	- 7,4	8,1	- 4,2	- 8,0
Bruttolohn- und -gehaltsumme	2,6	2,9	3,8	8,5	- 2,9	- 2,8
Wertindex des Auftragseingangs	1,3	- 27,5	- 13,3	- 7,3	- 19,2	- 8,3
Bauinstallation und sonstiges Baugewerbe ²⁾						
Betriebe	- 1,4	-	-	9,6	-	-
Beschäftigte	1,5	-	-	10,5	-	-
Gesamtumsatz	- 6,3	-	-	14,8	-	-
Gesamtumsatz je Beschäftigten	- 7,7	-	-	3,9	-	-
Einzelhandel ^{3) 4) 5)}						
Umsatz (in jeweiligen Preisen) 2003=100	2,0	3,5	0,7	7,7	4,7	- 0,4
Umsatz (in Preisen von 2000) 2003=100	x	x	x	4,9	2,2	- 1,4
Gastgewerbe ^{4) 5)}						
Umsatz (in jeweiligen Preisen) 2003=100	- 1,0	- 1,4	- 9,1	- 3,5	0,0	1,9
Umsatz (in Preisen von 2000) 2003=100	x	x	x	- 6,0	- 3,2	- 0,9
Außenhandel ⁴⁾						
Ausfuhr	15,7	- 14,6	...	29,9	- 0,4	...
Einfuhr	- 1,9	- 4,5	...	26,7	3,7	...
Gewerbeanzeigen						
Gewerbeanmeldungen	8,4	- 3,2	- 9,2	- 4,8	- 9,2	- 4,8
Gewerbeabmeldungen	12,2	- 3,6	- 0,2	6,5	- 4,2	- 0,5
Verbraucherpreisindex 2005=100						
	- 0,2	- 0,1	- 0,5	2,9	2,6	1,4
Arbeitsmarkt						
Arbeitslose	- 5,9	- 3,8	- 1,1	- 15,9	- 16,8	- 16,2
Kurzarbeiter/-innen	19,6	85,5
Beschäftigte in ABM	16,6	21,2	10,2	51,6	90,0	106,6

- 1) 2008 vorläufige Ergebnisse 2) Quartalsangaben 3) ohne Kfz-Handel und Tankstellen 4) 2007 und 2008 vorläufige Ergebnisse
5) Die monatliche Handels- und Gastgewerbestatistik wurde im Jahr 2006 und im Jahr 2007 durch Neuzugangsstichproben aktualisiert. Mit Hilfe einer Vorwärtsverkettung ist der Bruch in den Zeitreihen der monatlichen Handels- und Gastgewerbestatistik bereinigt worden.

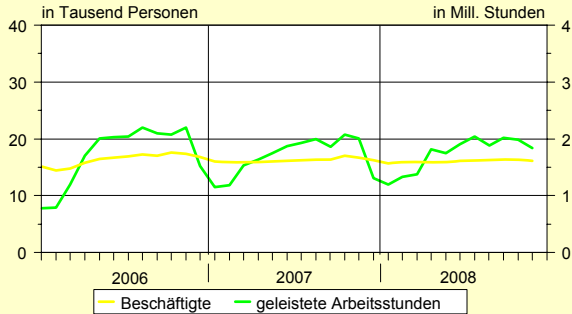
Grafiken zur Entwicklung ausgewählter Wirtschaftsindikatoren



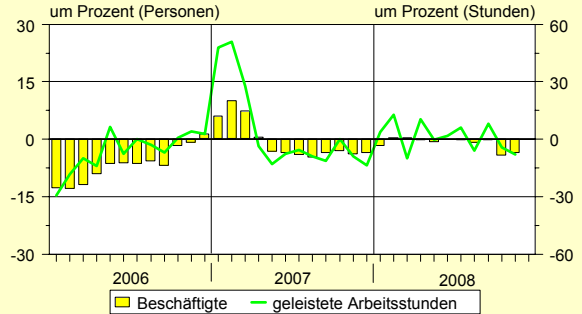
Grafiken zur Entwicklung ausgewählter Wirtschaftsindikatoren

Beschäftigte und geleistete Arbeitsstunden

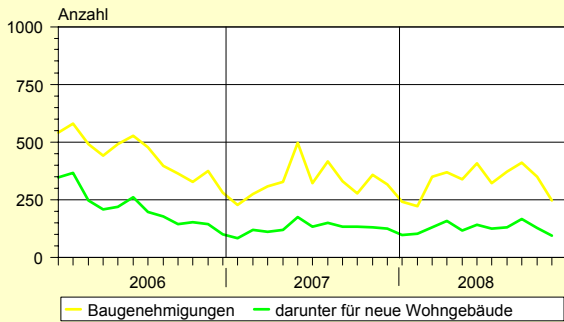
Vorbereitende Baustellenarbeiten, Hoch- und Tiefbau



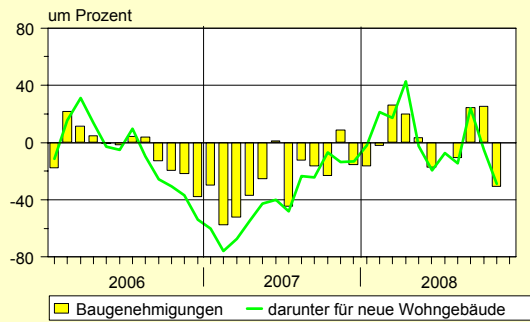
Veränderung gegenüber dem Vorjahresmonat



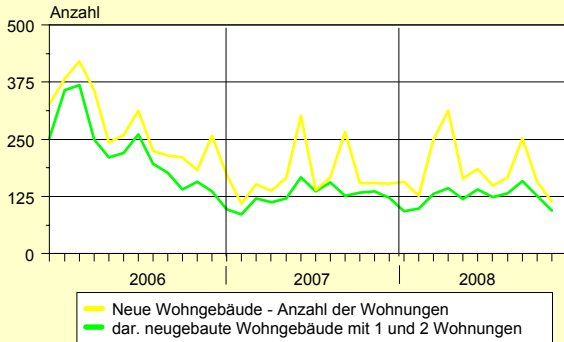
Baugenehmigungen insgesamt



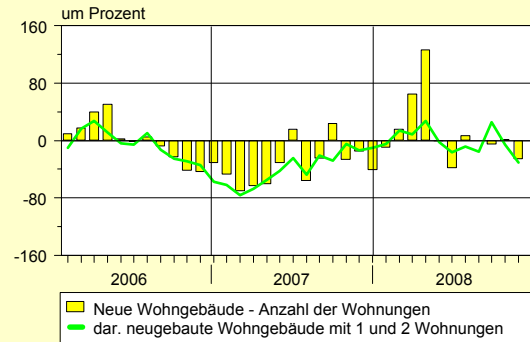
Veränderung gegenüber dem Vorjahresmonat



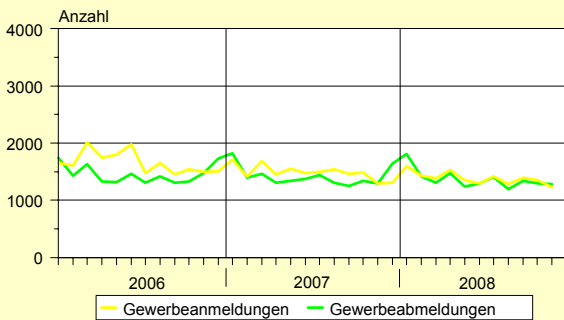
Neue Wohngebäude - Anzahl der Wohnungen



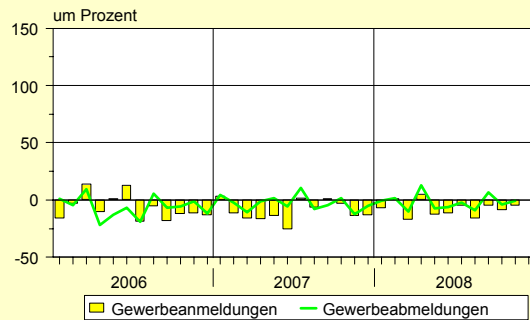
Veränderung gegenüber dem Vorjahresmonat



Gewerbeanmeldungen und Gewerbeabmeldungen

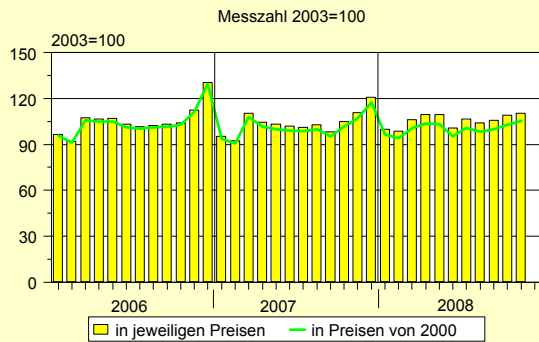


Veränderung gegenüber dem Vorjahresmonat

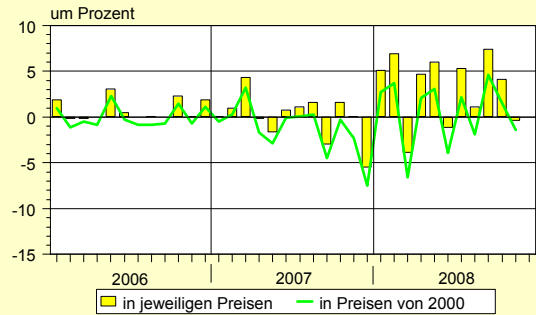


Grafiken zur Entwicklung ausgewählter Wirtschaftsindikatoren

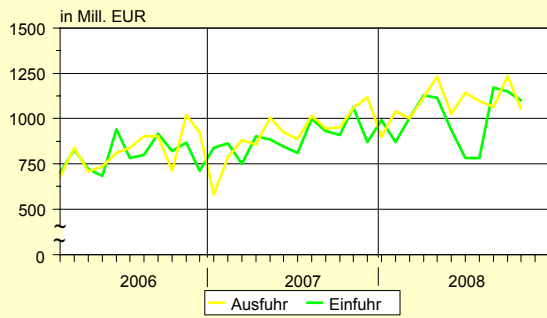
Einzelhandelsumsatz



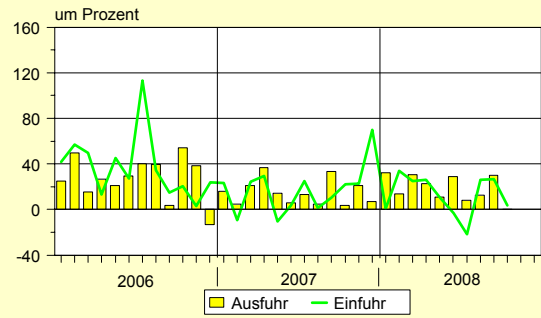
Veränderung gegenüber dem Vorjahresmonat



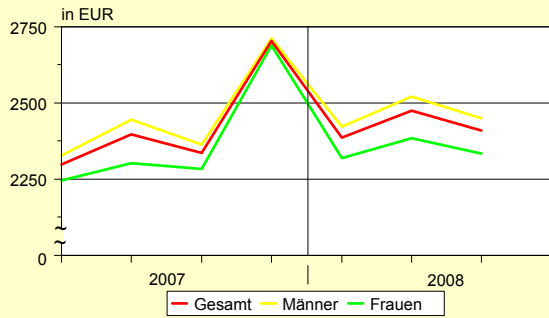
Außenhandel



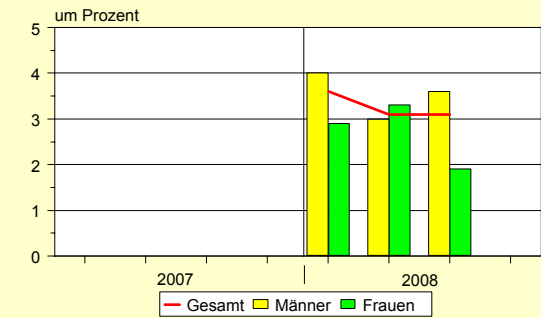
Veränderung gegenüber dem Vorjahresmonat



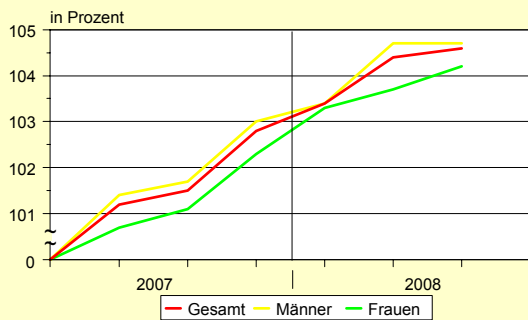
Durchschnittliche Bruttomonatsverdienste in Euro



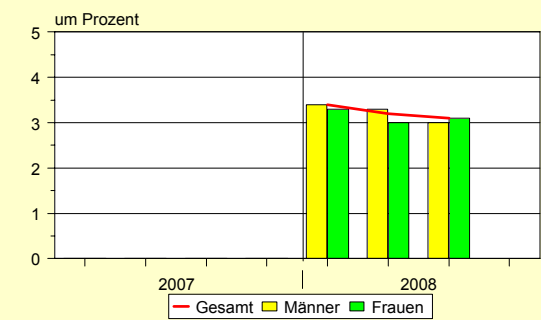
Veränderung gegenüber dem Vorjahreszeitraum



Durchschnittlicher Bruttomonatsverdienstindex in %

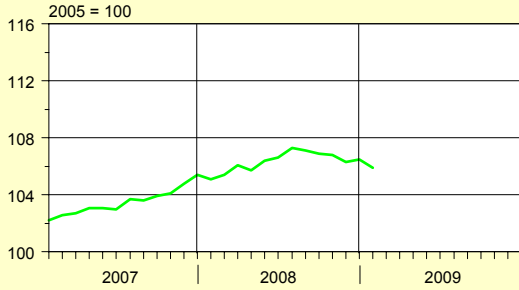


Veränderung gegenüber dem Vorjahreszeitraum

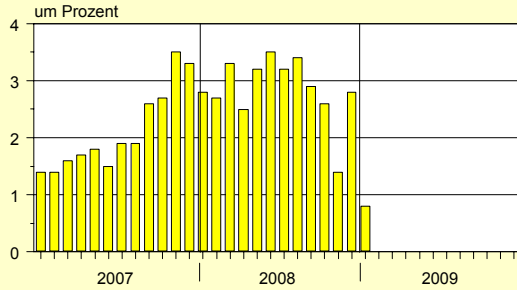


Grafiken zur Entwicklung ausgewählter Wirtschaftsindikatoren

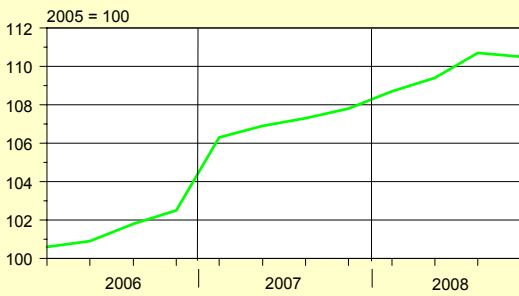
Verbraucherpreisindex



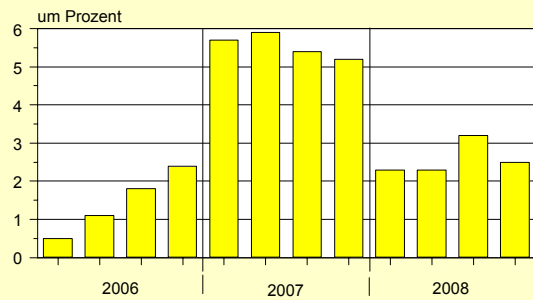
Veränderung gegenüber dem Vorjahresmonat



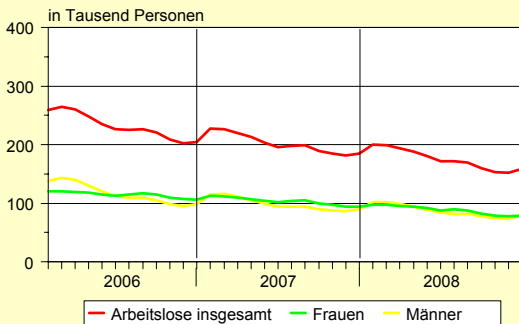
Preisindex für Wohngebäude insgesamt



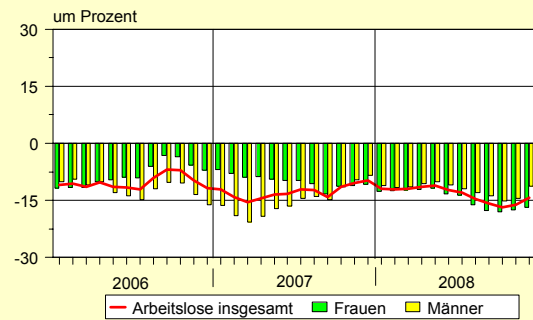
Veränderung gegenüber dem Vorjahreszeitraum



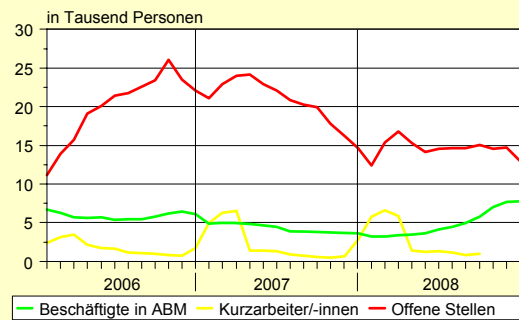
Arbeitslose



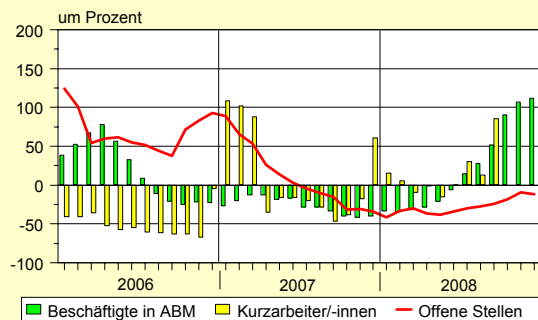
Veränderung gegenüber dem Vorjahresmonat



Beschäftigte in Arbeitsbeschaffungsmaßnahmen, Kurzarbeiter/-innen und Offene Stellen



Veränderung gegenüber dem Vorjahresmonat



Notizen

Zahlenspiegel

Sachsen - Anhalt

Zahlenspiegel - Landesübersichten

Lfd. Nr.	Merkmal	Einheit	2007	2007	2008	2007	
				01.01. - 31.08.		August	September
01 BEVÖLKERUNG							
Bevölkerungsstand							
* 0101	Bevölkerung am Monatsende	Anzahl	2 412 472	2 422 648	2 392 664	2 422 648	2 420 209
0102	und zwar Männer	Anzahl	1 179 952	1 184 739	1 170 947	1 184 739	1 183 724
0103	Frauen	Anzahl	1 232 520	1 237 909	1 221 717	1 237 909	1 236 485
0104	Deutsche	Anzahl	2 366 721	2 376 974	2 348 190	2 376 974	2 374 349
0105	Ausländer/-innen	Anzahl	45 751	45 674	44 474	45 674	45 860
0106	Mittlere Bevölkerung	Anzahl	2 427 603	2 432 218	2 402 568	2 424 188	2 421 429
0107	Bevölkerungsveränderung ¹⁾	Anzahl	- 29 315	- 19 139	- 19 808	- 3 080	- 2 439
Natürliche Bevölkerungsbewegung ²⁾							
* 0108	Eheschließungen	Anzahl	10 117	7 423	7 735	1 481	1 097
0109	Ehescheidungen	Anzahl	4 924	3 289	3 290	416	407
* 0110	Lebendgeborene	Anzahl	17 387	11 580	11 419	1 553	1 587
* 0111	Gestorbene (ohne Totgeborene)	Anzahl	29 392	19 645	19 719	2 268	2 180
* 0112	darunter im 1. Lebensjahr Gestorbene	Anzahl	52	31	35	4	10
* 0113	Überschuss der Geborenen (+) bzw. Gestorbenen (-)	Anzahl	- 12 005	- 8 065	- 8 300	- 715	- 593
Wanderungen							
* 0114	Zuzüge über die Landesgrenze	Anzahl	33 765	21 390	21 314	3 257	3 333
* 0115	darunter aus dem Ausland	Anzahl	7 235	4 621	4 485	620	866
0116	Zuzüge von Ausländer(n)/-innen	Anzahl	8 042	5 046	4 874	658	964
* 0117	Fortzüge über die Landesgrenze	Anzahl	51 273	32 355	32 978	5 636	5 250
* 0118	darunter in das Ausland	Anzahl	7 285	4 918	5 246	650	596
0119	Fortzüge von Ausländer(n)/-innen	Anzahl	8 659	5 758	6 117	753	792
* 0120	Innerhalb des Landes Umgezogene ²⁾	Anzahl	60 247	39 544	40 583	5 901	5 046
* 0121	Wanderungsgewinn (+) bzw. -verlust (-)	Anzahl	- 17 508	- 10 965	- 11 664	- 2 379	- 1 917

1) einschließlich Bestandskorrekturen aufgrund berichteter Meldefälle der Standesämter und Meldebehörden

2) 2008 vorläufige Ergebnisse

3) ohne innerhalb der Gemeinde Umgezogene, zum aktuellen Gebietsstand

Lfd. Nr.	Merkmal	Einheit	Am	Am	2007
			30.06.2006	30.06.2007	31.03.
02 ERWERBSTÄTIGKEIT					
Beschäftigte ¹⁾					
* 0201	Sozialversicherungspflichtig Beschäftigte am Arbeitsort ²⁾	Anzahl	724 769	733 703	724 239
* 0202	und zwar Frauen	Anzahl	360 727	362 918	361 880
* 0203	Ausländer/-innen	Anzahl	5 654	6 288	5 957
* 0204	Teilzeitbeschäftigte	Anzahl	113 697	124 553	120 581
* 0205	darunter Frauen	Anzahl	97 640	105 860	102 884
Sozialversicherungspflichtig Beschäftigte nach Wirtschaftsbereichen (WZ 2003) ³⁾					
* 0206	Land- und Forstwirtschaft, Fischerei	Anzahl	20 647	20 796	19 578
* 0207	Produzierendes Gewerbe ohne Baugewerbe	Anzahl	139 851	145 352	143 042
* 0208	Baugewerbe	Anzahl	60 418	59 589	57 139
* 0209	Handel, Gastgewerbe und Verkehr	Anzahl	159 532	161 477	159 744
* 0210	Finanzierung, Vermietung und Unternehmensdienstleistungen	Anzahl	96 728	103 674	99 152
* 0211	öffentliche und private Dienstleister	Anzahl	247 552	242 791	245 562

1) Auswertungen aus der Beschäftigtenstatistik der Bundesagentur für Arbeit, vorläufige Angaben

2) insgesamt: einschließlich Personen "ohne Angabe" zur Wirtschaftsgliederung

3) Ab 2008 kommt die WZ 2008 zur Anwendung, Daten liegen noch nicht vor.

Zahlenspiegel - Landesübersichten

2007			2008								Lfd. Nr.
Oktober	November	Dezember	Januar	Februar	März	April	Mai	Juni	Juli	August	
2 417 534	2 414 917	2 412 472	2 409 574	2 407 144	2 404 462	2 402 127	2 400 299	2 398 347	2 395 450	2 392 664	0101 *
1 182 418	1 181 179	1 179 952	1 178 589	1 177 414	1 176 239	1 175 272	1 174 450	1 173 572	1 172 163	1 170 947	0102
1 235 116	1 233 738	1 232 520	1 230 985	1 229 730	1 228 223	1 226 855	1 225 849	1 224 775	1 223 287	1 221 717	0103
2 371 313	2 368 880	2 366 721	2 363 929	2 361 614	2 359 163	2 356 739	2 354 969	2 353 321	2 350 752	2 348 190	0104
46 221	46 037	45 751	45 645	45 530	45 299	45 388	45 330	45 026	44 698	44 474	0105
2 418 872	2 416 226	2 413 695	2 411 023	2 408 359	2 405 803	2 403 295	2 401 213	2 399 323	2 396 899	2 394 057	0106
- 2 675	- 2 617	- 2 445	- 2 898	- 2 430	- 2 682	- 2 335	- 1 828	- 1 952	- 2 897	- 2 786	0107
607	390	600	202	370	445	504	1 431	1 139	1 217	2 427	0108 *
424	445	359	444	382	384	519	371	392	468	330	0109
1 524	1 365	1 331	1 258	1 367	1 265	1 442	1 440	1 408	1 698	1 541	0110 *
2 368	2 488	2 711	2 695	2 445	2 532	2 743	2 376	2 308	2 485	2 135	0111 *
2	6	3	2	2	5	4	5	3	8	6	0112 *
- 844	- 1 123	- 1 380	- 1 437	- 1 078	- 1 267	- 1 301	- 936	- 900	- 787	- 594	0113 *
4 217	2 715	2 110	2 655	2 337	2 484	2 819	2 361	2 460	2 974	3 224	0114 *
920	473	355	558	545	551	662	528	536	544	561	0115 *
1 109	559	364	585	575	648	799	569	543	565	590	0116
6 225	4 231	3 212	4 116	3 689	3 899	3 853	3 400	3 513	5 084	5 424	0117 *
558	718	495	626	606	736	604	562	542	838	732	0118 *
766	780	563	694	708	888	734	649	689	916	839	0119
5 962	5 486	4 209	5 622	4 640	4 613	5 092	4 561	4 548	5 739	5 768	0120 *
- 2 008	- 1 516	- 1 102	- 1 461	- 1 352	- 1 415	- 1 034	- 1 039	- 1 053	- 2 110	- 2 200	0121 *
2007			2008				2008				Lfd. Nr.
30.06.			30.09.		31.12.		31.03.				
733 703			747 409			738 883			734 577		0201 *
362 918			367 758			367 838			366 006		0202 *
6 288			6 573			6 334			6 393		0203 *
124 553			126 570			127 708			128 975		0204 *
105 860			107 401			108 425			109 542		0205 *
20 796			21 220			19 142			...		0206 *
145 352			149 176			149 028			...		0207 *
59 589			61 660			57 457			...		0208 *
161 477			165 084			162 531			...		0209 *
103 674			107 347			105 299			...		0210 *
242 791			242 682			244 358			...		0211 *

Zahlenspiegel - Landesübersichten

Lfd. Nr.	Merkmal	Einheit	2007	2008	2007	2008
			Durchschnitt	Durchschnitt	Dezember	Januar
	<u>Noch 02 ERWERBSTÄTIGKEIT</u>					
	<i>Arbeitsmarkt ¹⁾</i>					
* 0212	Arbeitslose	Anzahl	202 098	175 081	184 558	200 475
* 0213	darunter Frauen	Anzahl	103 481	88 439	94 575	98 064
	Arbeitslosenquote ²⁾					
* 0214	Insgesamt	%	17,4	15,3	15,9	17,3
* 0215	und zwar Frauen	%	18,3	15,8	16,7	17,4
* 0216	Männer	%	16,6	14,7	15,1	17,2
* 0217	Ausländer/-innen	%	39,8	37,2	38,5	40,6
* 0218	Jugendliche unter 25 Jahren	%	14,6	13,1	12,9	14,2
* 0219	Kurzarbeiter/-innen	Anzahl	2 330	...	2 767	5 748
* 0220	Gemeldete Stellen	Anzahl	20 573	14 595	14 634	12 434
0221	Teilnahme berufliche Weiterbildung	Anzahl	4 744	5 268	5 081	4 912
0222	Beschäftigte in Arbeitsbeschaffungsmaßnahmen	Anzahl	4 277	4 892	3 660	3 226

- 1) Quelle: Bundesagentur für Arbeit; ohne Teilnehmer/-innen an Eignungsfeststellungs- und Trainingsmaßnahmen; ab Januar 2005 unter Einschluss der Grundversicherung für Arbeitsuchende; ab September 2005 Untererfassung in den Optionskommunen beseitigt. Verfahrensbedingte Abweichungen zu den offiziellen Zahlen sind nicht auszuschließen; die aktuellen Werte sind im Internet bei der [Bundesagentur für Arbeit](#) als [detaillierte Übersichten](#) zu finden.
- 2) Arbeitslose in Prozent der abhängigen zivilen Erwerbspersonen

Lfd. Nr.	Merkmal	Einheit	2006	2007	2007	
			Durchschnitt	Durchschnitt	November	Dezember
	<u>03 BAUTÄTIGKEIT</u>					
	<i>Baugenehmigungen im Wohn- und Nichtwohnbau</i>					
0301	Gebäude insgesamt ¹⁾	Anzahl	450	328	357	315
* 0302	Wohnungen in Wohn- und Nichtwohngebäuden (Neubau und Saldo aus Baumaßnahmen an bestehenden Gebäuden)	Anzahl	337	216	126	227
0303	Wohnfläche	100 m ²	401	262	256	250
0304	veranschlagte Kosten der Bauwerke	1 000 EUR	88 687	73 574	62 198	71 920
* 0305	Wohnräume (einschließlich Küchen)	Anzahl	1 613	1 013	935	976
* 0306	Wohngebäude (Neubau)	Anzahl	225	126	131	124
* 0307	darunter mit 1 oder 2 Wohnungen	Anzahl	219	121	129	119
0308	Wohnungen	Anzahl	281	173	154	153
* 0309	umbauter Raum	1 000 m ³	156	93	90	87
* 0310	Wohnfläche	100 m ²	318	189	186	175
* 0311	veranschlagte Kosten der Bauwerke	1 000 EUR	31 203	18 928	17 721	17 581
* 0312	Nichtwohngebäude (Neubau)	Anzahl	60	61	73	48
* 0313	umbauter Raum	1 000 m ³	498	462	343	315
* 0314	Nutzfläche	100 m ²	636	623	456	440
* 0315	veranschlagte Kosten der Bauwerke	1 000 EUR	36 930	32 679	22 320	35 655

- 1) einschließlich Baumaßnahmen an bestehenden Gebäuden

Zahlenspiegel - Landesübersichten

2008											Lfd. Nr.
Februar	März	April	Mai	Juni	Juli	August	September	Oktober	November	Dezember	
199 439	193 983	188 594	181 008	172 010	172 125	169 780	159 726	153 655	151 918	158 255	0212 *
97 218	95 544	94 509	91 900	88 137	89 365	87 986	82 362	79 508	78 134	78 543	0213 *
17,2	16,7	16,3	15,9	15,1	15,1	14,9	14,0	13,5	13,3	13,9	0214 *
17,2	16,9	16,7	16,5	15,9	16,1	15,8	14,8	14,3	14,1	14,1	0215 *
17,2	16,5	15,8	15,2	14,3	14,2	14,0	13,2	12,7	12,6	13,6	0216 *
40,6	39,9	39,2	38,1	37,4	36,9	37,0	35,6	34,2	33,6	33,7	0217 *
14,6	14,0	13,1	12,8	11,8	14,3	15,4	13,5	11,5	10,9	11,2	0218 *
6 625	5 872	1 350	1 198	1 344	1 169	825	987	0219 *
15 370	16 797	15 321	14 153	14 548	14 592	14 644	15 097	14 530	14 709	12 948	0220 *
4 726	4 691	4 646	4 506	4 631	4 800	5 074	5 699	6 138	6 624	6 774	0221
3 261	3 343	3 469	3 661	4 125	4 441	4 948	5 771	6 995	7 706	7 758	0222

2008											Lfd. Nr.
Januar	Februar	März	April	Mai	Juni	Juli	August	September	Oktober	November	
241	223	348	369	338	408	321	372	411	348	247	0301
212	149	297	447	387	212	156	371	496	240	152	0302 *
223	180	313	404	357	273	234	367	405	274	185	0303
83 196	44 129	88 589	75 194	71 459	223 386	110 740	91 718	85 861	88 709	48 836	0304
937	640	1 359	1 544	1 297	1 066	784	1 504	1 402	1 067	788	0305 *
97	102	141	157	116	141	124	129	165	126	93	0306 *
91	97	125	143	113	136	120	126	155	123	92	0307 *
157	127	250	312	164	185	149	167	252	157	114	0308
81	75	131	146	90	108	94	92	146	87	65	0309 *
167	149	255	284	182	207	182	187	279	176	129	0310 *
17 326	15 827	24 338	30 573	19 277	21 627	17 609	19 674	29 725	17 966	13 440	0311 *
50	31	58	52	63	108	62	79	78	57	44	0312 *
681	172	395	329	319	1 995	2 961	604	521	913	212	0313 *
849	235	542	430	441	1 847	2 140	869	601	899	296	0314 *
56 588	16 869	38 796	20 239	31 503	180 988	76 269	48 369	32 294	45 552	11 311	0315 *

Zahlenspiegel - Landesübersichten

Lfd. Nr.	Merkmal	Einheit	2003		2004	
			Mai	November	Mai	November
	04 LANDWIRTSCHAFT					
	<i>Viehbestand</i>¹⁾					
0401	Rinder	Anzahl	364 581	360 969	352 075	348 951
0402	darunter Milchkühe	Anzahl	142 891	140 673	140 880	138 811
0403	Schweine	Anzahl	819 985	870 302	849 180	914 488
0404	darunter Sauen	Anzahl	106 223	111 872	119 873	115 524
0405	Schafe	Anzahl	123 746	.	122 660	.

1) Berichtszeitpunkt jeweils der 03. des Monats

2) bei Rindern aufgrund methodischer Änderungen eingeschränkte Vergleichbarkeit zu den Vorerhebungen

Lfd. Nr.	Merkmal	Einheit	2006	2007	2007	2008
			Durchschnitt	Durchschnitt	Dezember	Januar
	Noch 04 LANDWIRTSCHAFT					
	<i>Gewerbliche Schlachtungen von Tieren in- und ausländischer Herkunft, Milch und Eierzeugung</i>^{1) 2)}					
0406	Rinder (ohne Kälber)	Anzahl	255	224	310	197
0407	Kälber	Anzahl	9	9	11	7
0408	Schweine	Anzahl	262 622	238 329	223 893	259 584
* 0409	Schlachtmengen (ohne Geflügel) ³⁾	t	23 896	21 745	20 444	23 791
* 0410	darunter Rinder (ohne Kälber)	t	79	74	102	64
* 0411	Kälber	t	1	1	1	1
* 0412	Schweine	t	23 800	21 652	20 325	23 708
* 0413	Geflügelfleisch ⁴⁾	t
0414	Gesamterzeugung Milch	t	87 162	86 108	86 306	89 405
* 0415	Eierzeugung ⁵⁾	1000	42 414	44 602	47 712	43 726
0416	Eierzeugung je Henne ⁵⁾	Stück	24	25	26	25

1) 2008 vorläufige Ergebnisse

2) in Unternehmen mit mindestens 3 000 Hennenhaltungsplätzen

3) Rinder, Schweine, Schafe, Pferde, Ziegen; einschließlich Schlachtfetten, jedoch ohne Innereien

4) aus Schlachtungen inländischen Geflügels in Schlachtereien mit einer Schlachtkapazität von 2 000 und mehr Tieren im Monat

5) einschließlich Junghennen-, Bruch- und Knickeiern

Zahlenspiegel - Landesübersichten

2005		2006		2007		2008 ²⁾		Lfd. Nr.
Mai	November	Mai	November	Mai	November	Mai	November	
344 427	338 734	334 340	330 918	334 826	336 878	350 331	354 156	0401
137 926	133 842	132 201	129 334	131 426	129 425	129 443	128 141	0402
941 776	957 574	984 633	958 038	1 002 981	1 072 337	1 007 617	1 053 496	0403
115 042	113 510	117 424	118 485	125 759	134 631	124 148	124 694	0404
114 140	.	112 755	.	111 373	.	110 446	.	0405

2008										Lfd. Nr.	
Februar	März	April	Mai	Juni	Juli	August	September	Oktober	November		Dezember
235	261	224	172	163	169	162	281	232	276	404	0406
12	9	7	14	3	7	6	16	4	11	21	0407
246 016	257 085	253 964	240 602	256 459	262 110	264 840	279 908	285 518	265.353	251 812	0408
22 372	23 368	23 119	21 827	23 079	23 599	23 926	25 527	26 192	24.380	23 081	0409 *
77	86	73	57	53	55	51	89	72	88	127	0410 *
1	1	1	1	0	1	0	1	0	1	2	0411 *
22 279	23 258	23 022	21 748	23 002	23 524	23 857	25 418	26 096	24.267	22 930	0412 *
.	0413 *
87 680	94 520	90 450	90 056	84698	92 387	89 893	85 601	87 010	84 648	...	0414
40 945	44 390	49 486	44 302	40 581	40 539	45 867	46 637	44 912	42 693	...	0415 *
25	26	29	25	25	25	26	26	26	26	...	0416

Zahlenspiegel - Landesübersichten

Lfd. Nr.	Merkmal	Einheit	2006	2007	2007	
			Durchschnitt	Durchschnitt	November	Dezember
	05 PRODUZIERENDES GEWERBE					
	Verarbeitendes Gewerbe sowie Bergbau und Gewinnung von Steinen und Erden^{1) 2)}					
* 0501	Betriebe	Anzahl	603	632	633	633
* 0502	Beschäftigte	Anzahl	91 716	98 417	100 937	100 974
* 0503	Geleistete Arbeitsstunden	1 000 h	12 936	13 905	15 045	12 453
* 0504	Entgelte ³⁾	Mill. EUR	208,1	237,9	279,5	339,6
* 0505	Gesamtumsatz (ohne Umsatzsteuer)	Mill. EUR	2 594,0	2 886,6	3 148,9	2 819,8
0506	davon Vorleistungsgüterproduzenten einschl. Energie	Mill. EUR	1 606,7	1 814,6	1 962,8	1 729,7
0507	Investitionsgüterproduzenten	Mill. EUR	303,0	357,2	429,6	404,3
0508	Gebrauchsgüterproduzenten	Mill. EUR	38,7	42,9	47,1	37,8
0509	Verbrauchsgüterproduzenten	Mill. EUR	645,7	672,0	709,5	648,0
* 0510	darunter Auslandsumsatz	Mill. EUR	695,9	814,3	914,2	806,4
0511	Volumenindex des Auftragseingangs im Verarbeitenden Gewerbe	2000=100	170,7	202,1	225,9	200,6
0512	davon aus dem Inland	2000=100	147,0	170,2	190,9	154,8
0513	aus dem Ausland	2000=100	233,9	286,9	318,9	322,6

- 1) Betriebe mit 50 und mehr tätigen Personen
 2) 2008 vorläufige Ergebnisse
 3) Bruttolohn- und Bruttogehaltssumme

Lfd. Nr.	Merkmal	Einheit	2006	2007	2007	
			Durchschnitt	Durchschnitt	November	Dezember
	Noch 05 PRODUZIERENDES GEWERBE					
	Energie- und Wasserversorgung					
* 0514	Betriebe ¹⁾	Anzahl	114	113	113	113
* 0515	Beschäftigte ¹⁾²⁾	Anzahl	7 942	7 872	7 931	7 918
* 0516	Geleistete Arbeitsstunden	1 000 h	1 062	1 045	1 109	881
* 0517	Bruttolohn- und Bruttogehaltssumme ¹⁾	Mill. EUR	24,8	24,5	38,7	23,9
* 0518	Stromerzeugung(brutto) in Kraftwerken f. d. allg. Versorgung ³⁾	Mill. kWh	1 011	1 002	1 122	1 172
0519	Stromerzeugung(netto) in Kraftwerken f. d. allg. Versorgung ³⁾	Mill. kWh	922	918	1 036	1 078
0520	darunter in Kraft-Wärme-Kopplung (KWK)	Mill. kWh	318	336	431	445
0521	darunter aus erneuerbaren Energien (ohne Pumpstrom)	Mill. kWh	28	46	48	43
0522	Brutto-Engpassleistung der Kraftwerke f. d. allg. Versorgung ³⁾	MW	2 402,1	2 397,6	2 397,6	2 397,6
0523	CO ₂ Emission der Kraftwerke für die allg. Versorgung ³⁾	1 000 t CO ₂	908	881	965	1 028

- 1) Betriebe von Unternehmen mit im Allgemeinen 20 und mehr Beschäftigten
 2) einschließlich der tätigen Inhaber
 3) mit einer elektrischen Leistung ab 1 MW

Zahlenspiegel - Landesübersichten

2008											Lfd. Nr.
Januar	Februar	März	April	Mai	Juni	Juli	August	September	Oktober	November	
664	666	666	664	664	664	664	664	664	664	664	0501 *
102 971	103 318	103 465	103 390	103 472	103 592	104 079	105 133	105 810	105 881	105 850	0502 *
15 030	14 804	14 214	15 462	14 346	14 760	14 986	14 211	15 185	15 181	14 693	0503 *
234,7	231,8	246,3	254,4	248,1	251,0	243,5	295,1	249,3	259,4	294,6	0504 *
2 979,8	2 979,7	3 137,8	3 278,6	2 772,8	2 714,4	3 266,9	3 201,9	3 407,3	3 207,8	2 794,2	0505 *
1 918,3	1 890,0	2 024,0	2 102,9	1 636,0	1 591,2	2 167,5	2 145,2	2 212,0	2 021,2	1 700,5	0506
324,4	365,0	379,7	394,5	396,0	415,7	400,9	371,6	438,5	434,1	404,3	0507
38,6	46,9	54,1	52,0	49,5	40,3	36,7	35,0	47,0	45,3	42,8	0508
698,5	677,7	679,9	729,1	691,3	667,3	661,9	650,0	709,8	707,3	646,6	0509
829,9	885,1	975,0	954,9	900,2	950,2	916,0	871,5	983,2	902,5	767,4	0510 *
222,3	220,1	235,4	223,7	220,5	233,2	217,2	211,0	237,0	209,7	186,4	0511
182,7	182,0	173,0	175,6	166,2	167,3	178,1	175,8	180,4	170,5	156,0	0512
327,9	320,7	401,0	351,2	364,8	408,8	320,1	304,4	387,8	313,9	267,0	0513

2008											Lfd. Nr.
Januar	Februar	März	April	Mai	Juni	Juli	August	September	Oktober	November	
107	106	106	106	106	106	106	106	106	106	106	0514 *
7 819	7 799	7 772	7 769	7 765	7 764	7 721	7 766	7 774	7 773	7 785	0515 *
1 122	1 058	984	1 125	988	1 044	1 029	932	1 058	1 044	1 020	0516 *
22,4	22,5	24,2	25,3	25,8	24,8	23,4	23,5	23,3	25,1	39,7	0517 *
1 047	1 117	1 153	1 176	1 116	1 027	1 086	950	931	1 162	1 095	0518 *
966	1 028	1 061	1 077	1 017	934	986	842	851	1 065	1 002	0519
428	393	409	353	290	248	250	251	270	359	354	0520
53	50	52	55	63	59	61	61	52	63	59	0521
2 426,3	2 426,3	2 426,2	2 453,6	2 451,7	2 453,6	2 453,6	2 453,6	2 453,6	2 453,6	2 455,5	0522
895	966	994	1 039	1 014	940	987	862	837	1 094	980	0523

Zahlenspiegel - Landesübersichten

Lfd. Nr.	Merkmal	Einheit	2006	2007	2007	
			Durchschnitt	Durchschnitt	November	Dezember
Noch 05 PRODUZIERENDES GEWERBE						
Baugewerbe						
<i>Bauhauptgewerbe/Vorbereitende Baustellenarbeiten, Hoch- und Tiefbau ¹⁾</i>						
* 0524	Beschäftigte ²⁾	Anzahl	30 004	29 959	30 092	29 063
* 0525	Geleistete Arbeitsstunden	1 000 h	3 072	3 061	3 463	2 269
* 0526	Davon Wohnungsbau	1 000 h	872	818	868	550
* 0527	gewerblicher und industrieller Bau	1 000 h	1 240	1 277	1 441	1 012
* 0528	öffentlicher und Straßenbau	1 000 h	961	966	1 154	707
* 0529	Bruttolohn- und -gehaltssumme	Mill. EUR	54,7	55,3	63,1	52,9
0530	Gesamtumsatz (ohne Umsatzsteuer)	Mill. EUR	252,2	248,0	324,1	261,2
* 0531	Baugewerblicher Umsatz (ohne Umsatzsteuer)	Mill. EUR	248,5	244,6	320,3	257,8
* 0532	Davon Wohnungsbau	Mill. EUR	56,1	52,0	61,5	45,9
* 0533	gewerblicher und industrieller Bau	Mill. EUR	105,5	109,6	135,6	127,5
* 0534	öffentlicher und Straßenbau	Mill. EUR	86,9	83,0	123,2	84,5
<i>Bauhauptgewerbe/Vorbereitende Baustellenarbeiten, Hoch- und Tiefbau ³⁾</i>						
0535	Betriebe	Anzahl	329	329	336	334
0536	Beschäftigte ²⁾	Anzahl	16 345	16 215	16 730	16 158
0537	Geleistete Arbeitsstunden	1 000 h	1 719	1 691	2 002	1 313
0538	Bruttolohn- und -gehaltssumme	Mill. EUR	34,5	34,7	40,6	34,1
0539	Gesamtumsatz (ohne Umsatzsteuer)	Mill. EUR	166,8	165,2	227,9	180,7
0540	Baugewerblicher Umsatz (ohne Umsatzsteuer)	Mill. EUR	164,4	163,2	225,7	178,8
0541	Wertindex der Auftragseingänge	2000=100	67,8	67,8	55,3	64,4
0542	Davon Hochbau	2000=100	53,3	54,5	61,4	65,6
0543	davon Wohnungsbau	2000=100	28,9	26,7	18,2	27,4
0544	gewerblicher und industrieller Bau	2000=100	82,3	84,7	99,0	102,4
0545	öffentlicher Hochbau	2000=100	45,0	53,1	84,4	76,2
0546	Tiefbau	2000=100	81,0	79,8	49,8	63,3
0547	darunter gewerblicher und industrieller Bau	2000=100	90,6	90,5	60,8	73,8
0548	Straßenbau	2000=100	85,5	80,6	54,6	74,3
<i>Ausbaugewerbe/Bauinstallation und sonstiges Baugewerbe ⁴⁾</i>						
0549	Betriebe	Anzahl	204	201	-	200
* 0550	Beschäftigte ²⁾	Anzahl	7 907	8 147	-	8 223
* 0551	Geleistete Arbeitsstunden	1 000 h	2 586	2 657	-	2 735
* 0552	Bruttolohn- und -gehaltssumme	Mill. EUR	42,8	46,0	-	49,3
0553	Gesamtumsatz (ohne Umsatzsteuer)	Mill. EUR	186,8	192,5	-	243,6
* 0554	Baugewerblicher Umsatz (ohne Umsatzsteuer)	Mill. EUR	184,7	190,2	-	241,2

1) nach der Totalerhebung hochgerechnete Ergebnisse für alle Betriebe

2) einschließlich der tätigen Inhaber

3) Betriebe von Unternehmen mit im Allgemeinen 20 und mehr Beschäftigten

4) Betriebe von Unternehmen mit im Allgemeinen 20 und mehr Beschäftigten; Quartalsangaben

Zahlenspiegel - Landesübersichten

2008											Lfd. Nr.
Januar	Februar	März	April	Mai	Juni	Juli	August	September	Oktober	November	
28 261	28 588	28 652	28 529	28 573	28 979	29 069	29 177	29 281	29 124	28 832	0524 *
2 105	2 310	2 419	3 167	3 059	3 342	3 599	3 342	3 532	3 474	3 172	0525 *
512	529	631	824	847	932	974	960	979	984	832	0526 *
1 025	1 119	1 089	1 364	1 222	1 332	1 491	1 331	1 396	1 347	1 267	0527 *
568	662	699	979	990	1 078	1 134	1 051	1 157	1 143	1 073	0528 *
49,5	47,3	47,5	53,6	54,5	56,1	58,5	55,4	56,8	57,9	60,1	0529 *
134,1	178,4	199,3	248,8	255,0	273,3	307,8	296,7	315,2	333,5	327,0	0530
132,0	176,0	196,9	246,6	252,9	269,9	305,0	293,2	311,3	330,6	324,0	0531 *
31,5	34,1	43,2	54,7	54,9	57,8	73,6	64,9	74,3	76,2	68,1	0532 *
58,8	88,8	93,7	112,2	110,2	119,2	130,0	125,6	134,0	139,3	136,5	0533 *
41,7	53,1	60,0	79,7	87,8	92,8	101,4	102,8	103,0	115,1	119,4	0534 *
335	334	334	333	331	330	328	324	321	315	313	0535
15 712	15 894	15 932	15 864	15 888	16 119	16 164	16 224	16 282	16 299	16 136	0536
1 189	1 333	1 378	1 811	1 741	1 904	2 043	1 883	2 015	1 988	1 841	0537
31,9	30,5	30,9	34,9	35,4	36,6	38,0	36,0	36,9	38,0	39,5	0538
88,7	122,2	132,0	165,2	169,7	185,5	201,2	198,1	207,3	222,0	223,1	0539
87,5	120,8	130,5	163,8	168,3	183,3	199,4	195,9	204,8	220,1	221,1	0540
47,8	46,6	67,8	72,4	67,9	94,1	81,6	79,7	80,7	58,5	50,7	0541
50,8	35,7	51,2	57,8	53,3	91,0	54,4	54,0	67,7	45,9	42,2	0542
16,8	16,5	22,8	29,5	27,4	31,8	26,7	25,0	35,7	22,1	18,5	0543
69,0	56,0	81,1	90,9	83,4	163,6	81,2	81,9	104,9	69,2	67,1	0544
100,6	35,8	52,2	49,9	46,3	64,8	61,8	62,0	59,2	51,1	42,9	0545
45,1	56,5	82,9	85,7	81,1	96,9	106,3	103,0	92,4	69,9	58,3	0546
39,2	57,8	100,0	118,8	80,7	113,7	91,5	78,3	97,9	84,3	82,1	0547
56,6	58,6	76,6	83,9	85,5	103,6	130,9	115,6	123,2	61,6	49,4	0548
-	-	220	-	-	220	-	-	217	-	-	0549
-	-	8 796	-	-	9 002	-	-	9 140	-	-	0550 *
-	-	2 980	-	-	3 074	-	-	3 195	-	-	0551 *
-	-	49,3	-	-	52,3	-	-	53,4	-	-	0552 *
-	-	179,8	-	-	248,3	-	-	232,7	-	-	0553
-	-	177,9	-	-	245,7	-	-	230,0	-	-	0554 *

Zahlenspiegel - Landesübersichten

Lfd. Nr.	Merkmal	Einheit	2006	2007	2007	
			Durchschnitt	Durchschnitt	November	Dezember
	06 HANDEL ^{1) 2)}					
	Großhandel ³⁾					
* 0601	Beschäftigte	2003=100	82,4	81,9	83,6	83,0
* 0602	Umsatz nominal (in jeweiligen Preisen)	2003=100	139,7	144,5	158,1	152,4
* 0603	Umsatz real (in Preisen von 2000)	2003=100	114,2	114,2	116,8	114,4
	Einzelhandel ⁴⁾					
* 0604	Beschäftigte	2003=100	104,4	106,1	107,4	107,3
* 0605	Umsatz nominal (in jeweiligen Preisen)	2003=100	105,5	103,9	110,9	120,7
* 0606	Umsatz real (in Preisen von 2000)	2003=100	104,2	101,1	107,0	117,6
	Kfz-Handel und Tankstellen ⁵⁾					
* 0607	Beschäftigte	2003=100	95,5	96,8	99,5	98,7
* 0608	Umsatz nominal (in jeweiligen Preisen)	2003=100	101,6	94,5	110,3	95,8
* 0609	Umsatz real (in Preisen von 2000)	2003=100	97,4	87,9	102,0	88,5

1) 2007 und 2008 vorläufige Ergebnisse

2) Die monatliche Handels- und Gastgewerbestatistik wurde im Jahr 2006 und im Jahr 2007 durch Neuzugangsstichproben aktualisiert. Mit Hilfe einer Vorwärtsverkettung ist der Bruch in den Zeitreihen der monatlichen Handels- und Gastgewerbestatistik bereinigt worden.

3) einschließlich Handelsvermittlung

4) ohne Reparatur von Gebrauchsgütern

5) sowie Instandhaltung und Reparatur von Kfz.

Lfd. Nr.	Merkmal	Einheit	2006	2007	2007	
			Durchschnitt	Durchschnitt	November	Dezember
	07 GASTGEWERBE ^{1) 2)}					
* 0701	Beschäftigte	2003=100	100,9	102,3	101,6	105,0
* 0702	Umsatz nominal (in jeweiligen Preisen)	2003=100	99,3	99,3	91,1	107,3
* 0703	Umsatz real (in Preisen von 2000)	2003=100	96,0	93,6	85,4	99,5

1) 2007 und 2008 vorläufige Ergebnisse

2) Die monatliche Handels- und Gastgewerbestatistik wurde im Jahr 2006 und im Jahr 2007 durch Neuzugangsstichproben aktualisiert. Mit Hilfe einer Vorwärtsverkettung ist der Bruch in den Zeitreihen der monatlichen Handels- und Gastgewerbestatistik bereinigt worden.

Lfd. Nr.	Merkmal	Einheit	2006	2007	2007	
			Durchschnitt	Durchschnitt	November	Dezember
	08 TOURISMUS ^{1) 2)}					
0801	Betriebe	Anzahl	1 025	1 046	1 045	1 042
0802	Angebotene Betten	Anzahl	52 025	52 889	51 976	51 957
0803	Durchschnittliche Auslastung der angebotenen Betten	%	32,5	32,7	27,2	26,5
* 0804	Gästekünfte	Anzahl	214 012	215 410	181 369	163 637
* 0805	darunter von Auslandsgästen	Anzahl	16 431	15 820	10 186	8 135
* 0806	Gästeübernachtungen	Anzahl	534 505	546 880	423 159	425 357
* 0807	darunter von Auslandsgästen	Anzahl	35 356	34 709	21 859	19 832
0808	Durchschnittliche Aufenthaltsdauer	Tage	2,5	2,5	2,3	2,6

1) Betriebe ab 9 Betten;

Merkmale Ankünfte, Übernachtungen und Aufenthaltsdauer einschl. Campingplätze (Touristik-Camping)

2) 2008 vorläufige Ergebnisse

Zahlenspiegel - Landesübersichten

2008											Lfd. Nr.
Januar	Februar	März	April	Mai	Juni	Juli	August	September	Oktober	November	
83,2	83,0	83,1	83,5	83,9	84,1	84,6	85,4	85,0	84,3	83,6	0601 *
149,3	149,0	157,9	169,2	162,3	156,6	195,1	183,0	187,1	161,8	133,7	0602 *
108,9	111,2	112,6	120,6	112,5	106,2	124,5	122,9	127,1	115,2	102,3	0603 *
106,7	106,4	106,4	106,7	106,8	107,3	106,8	107,4	107,2	107,2	108,0	0604 *
100,1	98,8	106,1	109,5	109,5	100,9	106,5	103,9	106,0	109,7	110,5	0605 *
96,3	94,1	100,6	103,5	103,2	95,3	100,9	98,1	100,1	103,6	105,5	0606 *
98,3	95,3	94,9	95,1	95,1	94,8	94,2	94,3	95,8	96,9	97,3	0607 *
84,6	97,7	93,3	103,3	94,4	98,1	102,5	92,4	98,5	101,2	100,1	0608 *
77,9	89,9	85,5	94,7	86,0	89,1	93,0	84,0	89,5	92,1	91,6	0609 *

2008											Lfd. Nr.
Januar	Februar	März	April	Mai	Juni	Juli	August	September	Oktober	November	
99,8	100,4	97,9	101,1	103,1	101,0	100,8	101,3	102,5	101,6	103,1	0701 *
81,3	83,1	90,7	91,8	110,5	102,1	101,3	104,5	103,5	102,1	92,8	0702 *
75,4	77,0	83,8	85,1	102,2	93,9	92,5	95,4	94,3	93,0	84,5	0703 *

2008											Lfd. Nr.
Januar	Februar	März	April	Mai	Juni	Juli	August	September	Oktober	November	
1 024	1 024	1 038	1 064	1 070	1 070	1 069	1 070	1 077	1 070	1 058	0801
51 607	51 682	52 539	53 473	54 121	54 130	54 279	54 372	54 326	53 922	53 293	0802
21,9	26,4	27,7	30,1	40,7	38,5	38,9	39,7	40,1	38,3	27,2	0803
135 416	151 566	172 776	203 513	290 205	277 740	266 347	275 457	276 608	252 856	179 051	0804 *
7 317	9 672	11 169	14 806	21 012	23 337	32 107	28 300	21 197	16 616	9 669	0805 *
350 695	396 560	457 564	488 165	727 643	661 463	718 323	729 535	674 396	652 371	435 226	0806 *
15 181	21 744	23 707	33 067	49 004	52 047	70 161	65 838	46 439	39 082	23 049	0807 *
2,6	2,6	2,6	2,4	2,5	2,4	2,7	2,6	2,4	2,6	2,4	0808

Zahlenspiegel - Landesübersichten

Lfd. Nr.	Merkmal	Einheit	2006	2007	2007	
			Durchschnitt	Durchschnitt	November	Dezember
	09 VERKEHR					
	<i>Straßenverkehrsunfälle ¹⁾</i>					
* 0901	Unfälle mit Personenschaden und Sachschaden ²⁾	Anzahl	1 199	1 193	1 222	1 214
* 0902	davon Unfälle mit Personenschaden	Anzahl	843	848	837	781
0903	Unfälle mit Sachschaden	Anzahl	357	345	385	433
0904	Verunglückte insgesamt	Anzahl	1 081	1 109	1 100	1 028
* 0905	davon getötete Personen	Anzahl	18	18	11	19
* 0906	verletzte Personen	Anzahl	1 063	1 091	1 089	1 009
0907	darunter schwerverletzte Personen	Anzahl	234	248	248	211
	<i>Kraftfahrzeuge ³⁾</i>					
* 0908	Zulassung fabrikneuer Kraftfahrzeuge	Anzahl	7 630	6 572	7 358	6 508
* 0909	darunter Personenkraftwagen ⁴⁾	Anzahl	6 417	5 296	6 149	5 220
* 0910	Lastkraftwagen	Anzahl	588	667	853	783
	<i>Binnenschifffahrt</i>					
0911	Güterumschlag insgesamt	1 000 t	626	630	723	511
* 0912	davon Güterempfang	1 000 t	200	218	276	200
* 0913	Güterversand	1 000 t	425	412	448	311

1) 2008 vorläufige Ergebnisse

2) schwerwiegender Unfall mit Sachschaden (im engeren Sinne) und sonstiger Sachschadensunfall unter Einfluss berauschender Mittel (bis einschließlich Dezember 2007 nur: unter Alkoholeinwirkung)

3) Quelle: Kraftfahrt-Bundesamt

4) Fahrzeuge zur Personenbeförderung mit höchstens 8 Sitzplätzen außer dem Fahrersitz, ab Oktober 2005 einschließlich Wohnmobile und Krankenwagen.

Lfd. Nr.	Merkmal	Einheit	2006	2007	2007	
			Durchschnitt	Durchschnitt	Oktober	November
	10 AUßENHANDEL ^{1) 2)}					
	<i>Ausfuhr (Spezialhandel)</i>					
* 1001	Ausfuhr insgesamt	Mill. EUR	833,5	944,1	1 057,5	1 117,1
* 1002	darunter Güter der Ernährungswirtschaft	Mill. EUR	85,9	90,5	91,3	122,0
* 1003	Güter der Gewerblichen Wirtschaft	Mill. EUR	732,4	803,4	910,1	936,2
* 1004	davon Rohstoffe	Mill. EUR	31,3	28,8	30,5	29,9
* 1005	Halbwaren	Mill. EUR	97,5	122,5	140,8	127,3
* 1006	Fertigwaren	Mill. EUR	603,6	652,1	738,9	779,0
* 1007	davon Vorerzeugnisse	Mill. EUR	311,9	324,1	346,2	352,4
* 1008	Enderzeugnisse	Mill. EUR	291,8	328,0	392,6	426,6
	davon nach					
* 1009	Europa	Mill. EUR	681,1	785,7	889,0	924,9
* 1010	darunter in die EU-Länder ³⁾	Mill. EUR	599,7	693,8	774,9	814,1
* 1011	Afrika	Mill. EUR	18,4	20,6	17,1	25,6
* 1012	Amerika	Mill. EUR	41,3	44,8	49,2	58,7
* 1013	Asien	Mill. EUR	89,6	89,8	98,2	104,7
* 1014	Australien, Ozeanien und übrige Gebiete	Mill. EUR	3,1	3,3	4,0	3,3

1) Wegen der unterschiedlichen Abgrenzung von Spezialhandel und Generalhandel ist eine Saldierung der Ein- und Ausfuhrergebnisse nicht möglich.

2) 2007 und 2008 vorläufige Ergebnisse

3) einschl. Bulgarien und Rumänien (EU27), die Angaben aus 2006 wurden rückwirkend entsprechend umgerechnet

Zahlenspiegel - Landesübersichten

2008											Lfd. Nr.
Januar	Februar	März	April	Mai	Juni	Juli	August	September	Oktober	November	
1 090	833	1 071	1 148	1 186	1 234	1 130	1 154	1 145	1 159	1 052	0901 *
724	585	694	807	912	971	875	892	832	836	705	0902 *
366	248	377	341	274	263	255	262	313	323	347	0903
886	741	941	1 041	1 167	1 178	1 111	1 151	1 086	1 051	912	0904
10	7	19	21	19	22	26	22	21	28	15	0905 *
876	734	922	1 020	1 148	1 156	1 085	1 129	1 065	1 023	897	0906 *
201	155	185	226	281	223	235	227	210	202	196	0907
5 496	5 806	7 005	7 009	6 949	7 364	6 787	5 258	6 322	5 787	5 578	0908 *
4 429	4 687	5 572	5 456	5 400	5 867	5 338	4 014	4 920	4 713	4 649	0909 *
544	596	643	642	690	680	649	541	651	701	666	0910 *
634	685	668	663	713	655	636	664	691	713	672	0911
240	240	245	215	241	240	240	222	227	230	204	0912 *
394	445	423	448	472	415	397	442	464	483	468	0913 *

2007	2008										Lfd. Nr.
Dezember	Januar	Februar	März	April	Mai	Juni	Juli	August	September	Oktober	
899,8	1 041,6	1 000,5	1 117,8	1 232,8	1 025,4	1 143,7	1 097,5	1 066,1	1 233,6	1 053,8	1001 *
98,0	114,4	75,4	129,2	106,8	107,2	125,8	85,4	108,8	125,1	119,7	1002 *
753,2	872,6	871,8	925,3	1 058,7	863,2	962,1	952,6	901,3	1 042,0	881,5	1003 *
26,9	38,4	31,6	25,4	27,5	28,9	35,7	29,9	33,3	29,5	39,6	1004 *
112,1	109,7	126,3	150,1	139,7	78,0	88,2	140,3	140,5	145,6	134,8	1005 *
614,1	724,6	713,9	749,8	891,5	756,3	838,2	782,4	727,6	866,9	707,0	1006 *
267,8	323,5	336,8	360,4	446,2	342,7	344,4	415,2	299,0	423,1	311,9	1007 *
346,4	401,1	377,1	389,4	445,3	413,6	493,8	367,1	428,6	443,9	395,1	1008 *
759,9	857,6	833,6	961,7	1 042,1	864,6	901,9	929,0	877,7	1 039,0	838,4	1009 *
671,2	754,7	736,3	874,4	929,5	760,7	770,5	821,5	772,5	918,2	727,8	1010 *
18,1	20,6	23,2	17,4	26,6	25,4	31,7	21,8	27,5	23,3	30,3	1011 *
37,5	62,2	48,2	45,5	53,3	46,7	72,3	56,9	59,0	57,8	71,4	1012 *
81,8	98,3	92,9	90,7	108,0	84,9	134,2	85,2	95,5	108,0	110,3	1013 *
2,5	2,9	2,7	2,5	2,8	3,8	3,5	4,6	6,3	5,5	3,3	1014 *

Zahlenspiegel - Landesübersichten

Lfd. Nr.	Merkmal	Einheit	2006	2007	2007	
			Durchschnitt	Durchschnitt	Oktober	November
	Noch 10 AUßENHANDEL ^{1) 2)}					
	Einfuhr (Generalhandel)					
* 1015	Einfuhr insgesamt	Mill. EUR	800,3	900,9	1 060,5	871,4
* 1016	darunter Güter der Ernährungswirtschaft	Mill. EUR	46,1	50,8	64,9	61,6
* 1017	Güter der Gewerblichen Wirtschaft	Mill. EUR	736,7	795,6	929,1	763,2
* 1018	davon Rohstoffe	Mill. EUR	318,2	340,1	377,4	380,2
* 1019	Halbwaren	Mill. EUR	103,2	104,4	156,0	66,5
* 1020	Fertigwaren	Mill. EUR	315,3	351,1	395,7	316,4
* 1021	davon Vorerzeugnisse	Mill. EUR	132,6	150,6	178,7	153,0
* 1022	Enderzeugnisse	Mill. EUR	182,8	200,5	217,0	163,4
	davon aus					
* 1023	Europa	Mill. EUR	712,5	799,1	943,8	775,7
* 1024	darunter aus den EU-Ländern ³⁾	Mill. EUR	365,1	431,5	534,8	361,5
* 1025	Afrika	Mill. EUR	1,4	1,6	1,7	0,6
* 1026	Amerika	Mill. EUR	25,4	30,6	43,0	41,0
* 1027	Asien	Mill. EUR	60,6	69,3	71,6	53,7
* 1028	Australien, Ozeanien und übrige Gebiete	Mill. EUR	0,4	0,3	0,4	0,5

1) Wegen der unterschiedlichen Abgrenzung von Spezialhandel und Generalhandel ist eine Saldierung der Ein- und Ausfuhrergebnisse nicht möglich.

2) 2007 und 2008 vorläufige Ergebnisse

3) einschl. Bulgarien und Rumänien (EU27), die Angaben aus 2006 wurden rückwirkend entsprechend umgerechnet

Lfd. Nr.	Merkmal	Einheit	2006	2007	2007	
			Durchschnitt	Durchschnitt	November	Dezember
	11 GEWERBEANZEIGEN ^{1) 2)}					
* 1101	Gewerbeanmeldungen	Anzahl	1 659	1 489	1 289	1 306
1102	davon Verarbeitendes Gewerbe	Anzahl
1103	Baugewerbe	Anzahl
1104	Handel, Gastgewerbe	Anzahl
1105	Information und Kommunikation	Anzahl
1106	Grundstücks- und Wohnungswesen	Anzahl
1107	Andere Dienstleistungen und Übrige	Anzahl
* 1108	Gewerbeabmeldungen	Anzahl	1 455	1 416	1 293	1 643
1109	davon Verarbeitendes Gewerbe	Anzahl
1110	Baugewerbe	Anzahl
1111	Handel, Gastgewerbe	Anzahl
1112	Information und Kommunikation	Anzahl
1113	Grundstücks- und Wohnungswesen	Anzahl
1114	Andere Dienstleistungen und Übrige	Anzahl

1) Klassifikation der Wirtschaftszweige, Ausgabe 2008 (WZ 2008)

2) ohne Automatenaufsteller und Reisegewerbe

Zahlenspiegel - Landesübersichten

2007	2008										Lfd. Nr.
Dezember	Januar	Februar	März	April	Mai	Juni	Juli	August	September	Oktober	
989,6	872,2	1 004,2	1 126,8	1 115,4	937,7	783,3	780,7	1 172,9	1 151,0	1 099,3	1015 *
42,7	57,1	48,6	56,9	59,9	44,7	44,0	36,5	66,1	74,4	66,8	1016 *
893,2	769,6	904,8	999,8	994,2	842,4	681,6	676,8	1 053,6	1 017,9	974,3	1017 *
389,8	344,7	420,2	421,5	441,2	341,1	144,3	58,2	556,1	469,0	421,8	1018 *
130,0	86,5	109,8	99,2	122,8	116,3	119,0	131,8	91,3	89,6	104,5	1019 *
373,4	338,4	374,8	479,1	430,2	385,0	418,3	486,8	406,2	459,4	448,1	1020 *
133,2	139,1	153,0	250,7	200,4	183,9	226,1	272,2	231,9	236,6	233,2	1021 *
240,2	199,2	221,8	228,4	229,8	201,1	192,2	214,6	174,3	222,8	214,8	1022 *
858,0	742,6	857,6	987,3	973,5	785,3	667,4	626,9	1 021,3	1 002,0	948,7	1023 *
408,5	360,9	390,5	548,9	487,4	405,9	467,5	509,3	424,6	477,5	464,0	1024 *
3,4	1,3	1,7	1,7	2,4	1,5	1,2	2,9	3,2	2,0	2,3	1025 *
32,0	44,5	48,5	35,6	50,6	52,5	33,3	59,6	38,6	42,9	44,9	1026 *
95,9	83,7	96,1	101,9	88,1	98,1	81,2	91,0	109,4	104,1	103,0	1027 *
0,2	0,2	0,2	0,3	0,8	0,3	0,3	0,3	0,4	0,0	0,5	1028 *

2008											Lfd. Nr.
Januar	Februar	März	April	Mai	Juni	Juli	August	September	Oktober	November	
1 591	1 430	1 386	1 529	1 353	1 300	1 416	1 288	1 396	1 351	1 227	1101 *
71	58	45	70	53	41	31	35	38	43	43	1102
143	141	110	143	130	119	135	114	137	122	99	1103
555	504	479	551	510	461	488	459	473	462	418	1104
66	51	69	56	43	26	51	44	44	43	45	1105
23	21	18	34	22	18	32	19	19	13	24	1106
733	655	665	675	595	635	679	617	685	668	598	1107
1 805	1 421	1 312	1 472	1 241	1 295	1 411	1 192	1 337	1 289	1 287	1108 *
60	46	35	59	42	38	46	34	43	49	37	1109
181	152	125	164	109	138	164	108	112	130	118	1110
744	600	512	566	542	512	574	478	510	511	508	1111
53	34	56	54	33	26	26	39	36	33	27	1112
29	19	31	23	24	24	27	24	32	23	26	1113
738	570	553	606	491	557	574	509	604	543	571	1114

Zahlenspiegel - Landesübersichten

Lfd. Nr.	Merkmal	Einheit	2006	2007	2007	
			Durchschnitt	Durchschnitt	November	Dezember
	<u>12 INSOLVENZEN</u>					
* 1201	Beantragte Insolvenzverfahren	Anzahl	526	527	448	361
* 1202	davon Unternehmen	Anzahl	94	71	61	57
* 1203	Verbraucher	Anzahl	317	348	300	222
* 1204	ehemals selbständig Tätige ¹⁾	Anzahl	101	98	75	76
* 1205	sonstige natürliche Personen ²⁾ , Nachlässe	Anzahl	13	11	12	6
* 1206	Voraussichtliche Forderungen	Mill. EUR	104,6	69,9	44,8	44,5

1) Nachweis erst ab Januar 2002 möglich.

2) beispielsweise Gesellschafter oder Mithafter

Lfd. Nr.	Merkmal	Einheit	2006	2007	2007	
			Durchschnitt	Durchschnitt	2. Vierteljahr	
	<u>13 HANDWERK</u> ^{1) 2)}					
* 1301	Beschäftigte	30.09.07=100	-	.	.	.
* 1302	Umsatz	VJD 2007=100	-	.	.	.

1) vorläufige Ergebnisse

2) Auf Grund der Verwaltungsdatennutzung im Handwerk ab 2008 war eine Neubasierung notwendig. Ein Vergleich zu Vorquartalen ist deshalb nicht möglich.

Lfd. Nr.	Merkmal	Einheit	2007	2008	2008	
			Durchschnitt	Durchschnitt	Januar	Februar
	<u>14 PREISE</u>					
* 1401	Verbraucherpreisindex	2005=100	103,5	106,4	105,1	105,4
1402	darunter Wohnungsmieten (einschl. Nebenkosten)	2005=100	101,3	101,8	101,5	101,5
1403	darunter Haushaltsenergie	2005=100	116,4	129,5	124,0	123,7
* 1404	Preisindex für Wohngebäude ¹⁾	2005=100	107,1	109,8	-	108,7

1) Neubau in konventioneller Bauart, Bauleistungen am Bauwerk

Lfd. Nr.	Merkmal	Einheit	2006	2007	2007	
					3. Vierteljahr	
	<u>15 FINANZEN</u>					
	<i>Einnahmen und Ausgaben der Gemeinden und Gemeindeverbände (ohne besondere Finanzierungsvorgänge)</i>					
1501	Gesamteinnahmen	Mill. EUR	5 188,5	5 167,1	1 254,9	
1502	Gesamtausgaben	Mill. EUR	5 016,5	4 902,5	1 180,0	

Zahlenspiegel - Landesübersichten

2008											Lfd. Nr.
Januar	Februar	März	April	Mai	Juni	Juli	August	September	Oktober	November	
531	483	427	469	368	477	415	424	547	425	365	1201 *
59	73	62	74	53	66	63	74	76	59	62	1202 *
362	312	283	309	242	334	256	285	388	300	247	1203 *
97	83	77	81	68	69	91	56	73	62	52	1204 *
13	15	5	5	5	8	5	9	10	4	4	1205 *
58,2	52,9	45,2	99,0	51,5	52,5	56,5	40,5	71,3	56,5	52,3	1206 *

2007		2008		Lfd. Nr.
3. Vierteljahr	4. Vierteljahr	1. Vierteljahr	2. Vierteljahr	
.	.	95,4	96,3	1301 *
.	.	88,8	106,7	1302 *

2008										2009	Lfd. Nr.
März	April	Mai	Juni	Juli	August	September	Oktober	November	Dezember	Januar	
106,1	105,7	106,4	106,6	107,3	107,1	106,9	106,8	106,3	106,5	105,9	1401 *
101,5	101,6	101,6	101,6	101,8	101,8	101,8	102,3	102,3	102,3	102,3	1402
125,9	126,7	129,6	131,7	133,9	132,8	132,7	133,3	132,1	127,0	128,8	1403
-	-	109,4	-	-	110,7	-	-	110,5	-	-	1404 *

2007	2008			Lfd. Nr.
4. Vierteljahr	1. Vierteljahr	2. Vierteljahr	3. Vierteljahr	
1 480,2	1 149,1	1 261,8	1 233,8	1501
1 430,2	1 108,1	1 163,8	1 185,5	1502

Zahlenspiegel - Landesübersichten

Lfd. Nr.	Merkmal	Einheit	2006	2007	2007
			Durchschnitt	Durchschnitt	3. Vierteljahr
16 VERDIENSTE					
Verdienste <u>ohne</u> Sonderzahlungen					
* 1601	Bruttomonatsverdienste der vollzeitbeschäftigten Arbeitnehmer ¹⁾ im Produzierenden Gewerbe und Dienstleistungsbereich	EUR	X	2 274	2 274
	und zwar				
* 1602	männlich	EUR	X	2 300	2 301
* 1603	weiblich	EUR	X	2 223	2 220
* 1604	Produzierendes Gewerbe	EUR	X	2 245	2 253
* 1605	Bergbau und Gewinnung von Steinen und Erden	EUR	X	2 779	2 785
* 1606	Verarbeitendes Gewerbe	EUR	X	2 187	2 188
* 1607	Energie - und Wasserversorgung	EUR	X	3 194	3 202
* 1608	Baugewerbe	EUR	X	2 214	2 244
* 1609	Dienstleistungsbereich ²⁾	EUR	X	2 297	2 291
* 1610	Handel, Instandhaltung und Reparatur von Kfz und Gebrauchsgütern	EUR	X	1 961	1 972
* 1611	Gastgewerbe	EUR	X	1 507	1 486
* 1612	Verkehr - und Nachrichtenübermittlung	EUR	X	2 115	2 105
* 1613	Kredit- und Versicherungsgewerbe	EUR	X	2 925	2 953
* 1614	Grundstücks- und Wohnungswesen, Vermietung beweglicher Sachen, Erbringung von wirtschaftlichen Dienstleistungen, a. n. g.	EUR	X	1 990	1 980
* 1615	Erziehung und Unterricht	EUR	X	3 013	3 007
* 1616	Gesundheits-, Veterinär- und Sozialwesen	EUR	X	2 705	2 721
* 1617	Erbringung von sonstigen, öffentlichen und persönlichen Dienstleistungen	EUR	X	2 050	2 050
Verdienste <u>mit</u> Sonderzahlungen					
1618	Bruttomonatsverdienste der vollzeitbeschäftigten Arbeitnehmer ¹⁾ im Produzierenden Gewerbe und Dienstleistungsbereich	EUR	X	2 437	2 335
	und zwar				
1619	männlich	EUR	X	2 465	2 362
1620	weiblich	EUR	X	2 384	2 284
1621	Produzierendes Gewerbe	EUR	X	2 443	2 301
1622	Bergbau und Gewinnung von Steinen und Erden	EUR	X	3 110	2 947
1623	Verarbeitendes Gewerbe	EUR	X	2 419	2 235
1624	Energie - und Wasserversorgung	EUR	X	3 530	3 297
1625	Baugewerbe	EUR	X	2 281	2 282
1626	Dienstleistungsbereich ²⁾	EUR	X	2 431	2 364
1627	Handel, Instandhaltung und Reparatur von Kfz und Gebrauchsgütern	EUR	X	2 076	2 041
1628	Gastgewerbe	EUR	X	1 545	1 500
1629	Verkehr - und Nachrichtenübermittlung	EUR	X	2 249	2 156
1630	Kredit- und Versicherungsgewerbe	EUR	X	3 402	3 029
1631	Grundstücks- und Wohnungswesen, Vermietung beweglicher Sachen, Erbringung von wirtschaftlichen Dienstleistungen, a. n. g.	EUR	X	2 118	2 081
1632	Erziehung und Unterricht	EUR	X	3 165	3 069
1633	Gesundheits-, Veterinär- und Sozialwesen	EUR	X	2 843	2 824
1634	Erbringung von sonstigen, öffentlichen und persönlichen Dienstleistungen	EUR	X	2 131	2 071

1) ohne Beamte

2) ohne öffentliche Verwaltung, Verteidigung und Sozialversicherung

Zahlenspiegel - Landesübersichten

2007		2008			Lfd. Nr.
4. Vierteljahr	1. Vierteljahr	2. Vierteljahr	3. Vierteljahr		
2 293	2 324	2 338	2 350	1601 *	
2 321	2 350	2 366	2 383	1602 *	
2 238	2 273	2 283	2 287	1603 *	
2 267	2 298	2 316	2 290	1604 *	
2 803	2 801	2 822	2 802	1605 *	
2 219	2 228	2 249	2 262	1606 *	
3 231	3 274	3 341	3 403	1607 *	
2 214	2 312	2 319	2 124	1608 *	
2 314	2 346	2 356	2 395	1609 *	
1 997	1 981	2 009	2 027	1610 *	
1 546	1 558	1 573	1 520	1611 *	
2 117	2 111	2 119	2 162	1612 *	
3 032	3 033	3 099	3 046	1613 *	
2 000	2 035	2 051	2 247	1614 *	
3 007	3 117	3 125	3 139	1615 *	
2 744	2 759	2 758	2 764	1616 *	
2 096	2 120	2 154	2 146	1617 *	
2 703	2 386	2 474	2 410	1618	
2 711	2 421	2 521	2 449	1619	
2 688	2 319	2 385	2 333	1620	
2 770	2 370	2 494	2 349	1621	
3 553	2 870	3 170	2 895	1622	
2 835	2 315	2 456	2 320	1623	
4 152	3 360	3 719	3 451	1624	
2 335	2 338	2 368	2 185	1625	
2 645	2 400	2 457	2 455	1626	
2 192	2 024	2 159	2 094	1627	
1 639	1 582	1 592	1 564	1628	
2 475	2 149	2 227	2 239	1629	
4 130	3 436	3 629	3 118	1630	
2 253	2 095	2 158	2 313	1631	
3 534	3 117	3 145	3 139	1632	
3 108	2 814	2 822	2 848	1633	
2 337	2 155	2 196	2 176	1634	

Zahlenspiegel - Landesübersichten

Lfd. Nr.	Merkmal	Einheit	2006	2007	2007
			Durchschnitt	Durchschnitt	3. Vierteljahr
<u>NOCH 16 VERDIENSTE</u>					
<i>Index der Bruttomonatsverdienste</i>					
1635	Index der Bruttomonatsverdienste der vollzeitbeschäftigten Arbeitnehmer ¹⁾ im Produzierenden Gewerbe und Dienstleistungsbereich und zwar	1.Vj. 2007= 100	X	101,4	101,5
1636	männlich	1.Vj. 2007= 100	X	101,5	101,7
1637	weiblich	1.Vj. 2007= 100	X	101,0	101,1
1638	Produzierendes Gewerbe	1.Vj. 2007= 100	X	101,8	102,1
1639	Bergbau und Gewinnung von Steinen und Erden	1.Vj. 2007= 100	X	101,5	101,3
1640	Verarbeitendes Gewerbe	1.Vj. 2007= 100	X	102,1	102,4
1641	Energie - und Wasserversorgung	1.Vj. 2007= 100	X	101,7	101,7
1642	Baugewerbe	1.Vj. 2007= 100	X	101,0	101,2
1643	Dienstleistungsbereich ²⁾	1.Vj. 2007= 100	X	101,0	101,1
1644	Handel, Instandhaltung und Reparatur von Kfz und Gebrauchsgütern	1.Vj. 2007= 100	X	101,1	101,6
1645	Gastgewerbe	1.Vj. 2007= 100	X	100,9	99,9
1646	Verkehr - und Nachrichtenübermittlung	1.Vj. 2007= 100	X	100,3	99,7
1647	Kredit- und Versicherungsgewerbe	1.Vj. 2007= 100	X	96,5	94,4
1648	Grundstücks- und Wohnungswesen, Vermietung beweglicher Sachen, Erbringung von wirtschaftlichen Dienstleistungen, a. n. g.	1.Vj. 2007= 100	X	101,6	101,9
1649	Erziehung und Unterricht	1.Vj. 2007= 100	-	-	-
1650	Gesundheits-, Veterinär- und Sozialwesen	1.Vj. 2007= 100	X	101,4	101,8
1651	Erbringung von sonstigen, öffentlichen und persönlichen Dienstleistungen	1.Vj. 2007= 100	X	101,4	101,8
<i>Index der Bruttostundenverdienste</i>					
1652	Index der Bruttostundenverdienste der vollzeitbeschäftigten Arbeitnehmer ¹⁾ im Produzierenden Gewerbe und Dienstleistungsbereich und zwar	1.Vj. 2007= 100	X	100,6	100,4
1653	männlich	1.Vj. 2007= 100	X	100,5	100,1
1654	weiblich	1.Vj. 2007= 100	X	100,8	100,8
1655	Produzierendes Gewerbe	1.Vj. 2007= 100	X	100,6	100,3
1656	Bergbau und Gewinnung von Steinen und Erden	1.Vj. 2007= 100	X	101,5	101,4
1657	Verarbeitendes Gewerbe	1.Vj. 2007= 100	X	101,6	101,8
1658	Energie - und Wasserversorgung	1.Vj. 2007= 100	X	101,6	101,7
1659	Baugewerbe	1.Vj. 2007= 100	X	97,2	95,3
1660	Dienstleistungsbereich ²⁾	1.Vj. 2007= 100	X	100,6	100,4
1661	Handel, Instandhaltung und Reparatur von Kfz und Gebrauchsgütern	1.Vj. 2007= 100	X	100,6	100,9
1662	Gastgewerbe	1.Vj. 2007= 100	X	100,7	99,4
1663	Verkehr - und Nachrichtenübermittlung	1.Vj. 2007= 100	X	99,7	98,2
1664	Kredit- und Versicherungsgewerbe	1.Vj. 2007= 100	X	96,3	94,3
1665	Grundstücks- und Wohnungswesen, Vermietung beweglicher Sachen, Erbringung von wirtschaftlichen Dienstleistungen, a. n. g.	1.Vj. 2007= 100	X	101,2	101,3
1666	Erziehung und Unterricht	1.Vj. 2007= 100	-	-	-
1667	Gesundheits-, Veterinär- und Sozialwesen	1.Vj. 2007= 100	X	101,4	101,8
1668	Erbringung von sonstigen, öffentlichen und persönlichen Dienstleistungen	1.Vj. 2007= 100	X	100,7	100,7

1) ohne Beamte

2) ohne öffentliche Verwaltung, Verteidigung und Sozialversicherung

Zahlenspiegel - Landesübersichten

2007	2008			Lfd. Nr.
	4. Vierteljahr	1. Vierteljahr	2. Vierteljahr	
102,8	103,4	104,4	104,6	1635
103,0	103,4	104,7	104,7	1636
102,3	103,3	103,7	104,2	1637
103,2	103,4	105,0	104,2	1638
103,0	102,5	104,2	104,2	1639
104,0	104,1	105,3	106,0	1640
102,8	103,3	105,6	107,3	1641
100,8	101,5	103,9	98,0	1642
102,5	103,3	103,9	104,9	1643
102,8	102,8	104,1	105,8	1644
103,7	104,7	106,9	105,6	1645
101,0	100,9	101,2	102,3	1646
97,0	97,3	99,2	98,7	1647
103,4	103,5	105,2	107,0	1648
-	-	-	-	1649
103,1	105,3	103,9	104,3	1650
102,8	104,6	107,0	107,9	1651
101,4	102,8	103,4	102,9	1652
101,2	102,6	103,3	102,5	1653
101,8	103,1	103,5	103,7	1654
101,1	102,5	103,3	101,6	1655
103,0	102,8	104,6	104,3	1656
103,0	103,7	104,7	104,5	1657
102,5	102,8	105,1	106,5	1658
94,8	98,8	98,8	91,4	1659
101,6	103,1	103,4	104,1	1660
101,4	102,3	103,1	104,4	1661
103,2	103,7	106,0	104,6	1662
100,2	101,4	100,7	101,1	1663
96,3	96,3	98,1	97,6	1664
102,2	103,1	105,0	106,4	1665
-	-	-	-	1666
103,0	105,3	104,0	104,2	1667
101,7	103,7	105,9	106,4	1668

Zahlenspiegel - Kreistabellen

Bevölkerung insgesamt, Deutsche, Ausländer nach kreisfreien Städten und Landkreisen

am 31.08.2008

Kreisfreie Stadt Landkreis Land	Bevölkerung				
	insgesamt	und zwar			
		männlich	weiblich	Deutsche	Ausländer
Personen					
Dessau-Roßlau, Stadt	89 069	42 861	46 208	87 041	2 028
Halle (Saale), Stadt	232 973	110 674	122 299	223 999	8 974
Magdeburg, Stadt	229 480	110 902	118 578	221 774	7 706
Altmarkkreis Salzwedel	92 476	46 218	46 258	91 208	1 268
Anhalt-Bitterfeld	183 029	89 270	93 759	180 253	2 776
Börde	183 816	91 615	92 201	181 497	2 319
Burgenlandkreis	200 428	98 070	102 358	197 316	3 112
Harz	239 027	116 888	122 139	235 735	3 292
Jerichower Land	98 783	48 983	49 800	97 615	1 168
Mansfeld-Südharz	156 449	77 039	79 410	154 601	1 848
Saalekreis	202 144	100 015	102 129	199 074	3 070
Salzlandkreis	216 891	106 031	110 860	213 913	2 978
Stendal	126 316	62 698	63 618	124 271	2 045
Wittenberg	141 783	69 683	72 100	139 893	1 890
Sachsen-Anhalt	2 392 664	1 170 947	1 221 717	2 348 190	44 474

Zahlenspiegel - Kreistabellen

Bevölkerungsbewegung nach kreisfreien Städten und Landkreisen

im August 2008

Kreisfreie Stadt Landkreis	Veränderung zum Vormonat ¹⁾	Lebend- geborene ²⁾	Gestorbene ²⁾	Zuzüge	Fortzüge
				über die Kreisgrenze	
Land	Personen				
Dessau-Roßlau, Stadt	- 183	41	86	208	346
Halle (Saale), Stadt	- 90	187	174	859	962
Magdeburg, Stadt	- 75	187	183	922	1 001
Altmarkkreis Salzwedel	- 156	58	80	207	342
Anhalt-Bitterfeld	- 289	86	186	325	515
Börde	- 178	147	157	426	599
Burgenlandkreis	- 183	129	180	425	558
Harz	- 278	140	228	490	681
Jerichower Land	- 93	58	89	266	328
Mansfeld-Südharz	- 234	100	143	275	466
Saalekreis	- 303	115	158	506	765
Salzlandkreis	- 362	113	238	371	608
Stendal	- 147	94	115	256	382
Wittenberg	- 215	86	118	251	434
Sachsen-Anhalt	- 2 786	1 541	2 135	5 787	7 987

1) einschließlich 8 Bestandskorrekturen aufgrund berichtigter Meldefälle der Standesämter und Meldebehörden

2) vorläufige Ergebnisse

Zahlenspiegel - Kreistabellen

Bevölkerungsbewegung nach kreisfreien Städten und Landkreisen

vom 01.01. bis 31.08.2008

Kreisfreie Stadt Landkreis Land	Veränderung zum 31.12.2007 ¹⁾	Lebend- geborene ²⁾	Gestorbene ²⁾	Zuzüge	Fortzüge
				über die Kreisgrenze	
Personen					
Dessau-Roßlau, Stadt	- 865	382	767	1 572	2 053
Halle (Saale), Stadt	- 1 322	1 356	1 815	5 409	6 274
Magdeburg, Stadt	- 660	1 253	1 659	6 076	6 330
Altmarkkreis Salzwedel	- 847	450	687	1 373	1 984
Anhalt-Bitterfeld	- 1 848	799	1 632	2 302	3 326
Börde	- 1 641	943	1 426	2 718	3 884
Burgenlandkreis	- 1 504	936	1 732	2 897	3 622
Harz	- 1 990	1 043	2 120	3 232	4 147
Jerichower Land	- 910	468	860	1 641	2 161
Mansfeld-Südharz	- 1 774	676	1 418	1 932	2 962
Saalekreis	- 1 845	958	1 507	3 580	4 878
Salzlandkreis	- 2 331	969	1 986	2 578	3 995
Stendal	- 1 148	616	964	1 715	2 524
Wittenberg	- 1 123	570	1 146	1 827	2 376
Sachsen-Anhalt	-19 808	11 419	19 719	38 852	50 516

1) einschließlich 156 Bestandskorrekturen aufgrund berichteter Meldefälle der Standesämter und Meldebehörden

2) vorläufige Ergebnisse

Zahlenspiegel - Kreistabellen

Arbeitslose nach kreisfreien Städten und Landkreisen ¹⁾

Dezember 2008

Kreisfreie Stadt Landkreis Land	Arbeitslose				
	insgesamt	und zwar			
		Männer	Frauen	unter 25 Jahre	55 Jahre und älter
Anzahl					
Dessau-Roßlau, Stadt	6 336	3 218	3 118	660	1 060
Halle (Saale), Stadt	14 354	7 489	6 865	1 341	1 994
Magdeburg, Stadt	14 508	7 724	6 784	1 704	1 933
Altmarkkreis Salzwedel	6 036	3 082	2 954	761	795
Anhalt-Bitterfeld	12 635	6 216	6 419	1 225	2 155
Börde	9 023	4 812	4 211	1 123	1 404
Burgenlandkreis	15 788	7 504	8 284	1 677	2 392
Harz	15 600	8 010	7 590	1 226	2 520
Jerichower Land	4 883	2 488	2 395	461	768
Mansfeld-Südharz	13 318	6 542	6 776	1 428	1 990
Saalekreis	12 814	6 295	6 519	1 498	2 077
Salzlandkreis	14 237	7 095	7 142	978	2 418
Stendal	10 659	5 330	5 329	1 083	1 384
Wittenberg	8 064	3 907	4 157	828	1 271
Sachsen-Anhalt	158 255	79 712	78 543	15 993	24 161

1) Quelle: Bundesagentur für Arbeit, vorläufige Ergebnisse

Zahlenspiegel - Kreistabellen

Arbeitslosenquote nach kreisfreien Städten und Landkreisen ¹⁾

Dezember 2008

Kreisfreie Stadt Landkreis Land	Arbeitslosenquote				
	bezogen auf alle Erwerbspersonen	bezogen auf abhängige zivile Erwerbspersonen			
		insgesamt	Männer	Frauen	Jugendliche unter 25 Jahre
%					
Dessau-Roßlau, Stadt	13,9	15,2	15,3	15,1	13,4
Halle (Saale), Stadt	12,5	13,7	14,4	13,0	10,2
Magdeburg, Stadt	12,3	13,4	14,2	12,6	12,6
Altmarkkreis Salzwedel	11,9	13,0	12,6	13,4	11,8
Anhalt-Bitterfeld	13,2	14,4	13,7	15,1	11,0
Börde	8,7	9,5	9,7	9,3	9,4
Burgenlandkreis	15,2	16,7	15,4	18,0	13,9
Harz	12,5	13,6	13,6	13,6	8,7
Jerichower Land	9,3	10,1	10,0	10,3	8,0
Mansfeld-Südharz	16,7	18,2	17,3	19,3	15,4
Saalekreis	11,9	13,0	12,3	13,6	11,7
Salzlandkreis	13,2	14,4	13,9	14,8	8,5
Stendal	16,1	17,6	17,1	18,2	14,7
Wittenberg	11,0	12,0	11,3	12,6	9,7
Sachsen-Anhalt	12,7	13,9	13,6	14,1	11,2

1) Quelle: Bundesagentur für Arbeit, vorläufige Ergebnisse

Zahlenspiegel - Kreistabellen

Genehmigungen im Wohn- und Nichtwohnbau nach kreisfreien Städten und Landkreisen

November 2008

Kreisfreie Stadt Landkreis Land	Insgesamt (einschließlich Baumaßnahmen an bestehenden Gebäuden)			
	Gebäude	Wohnungen		veranschlagte Kosten
		insgesamt	Wohnfläche	
	Anzahl		100 m ²	1 000 EUR
Dessau-Roßlau, Stadt	10	10	11	1 927
Halle (Saale), Stadt	12	7	9	2 260
Magdeburg, Stadt	50	48	67	6 055
Altmarkkreis Salzwedel	14	3	8	1 973
Anhalt-Bitterfeld	20	30	22	3 904
Börde	23	17	22	6 207
Burgenlandkreis	17	11	12	5 296
Harz	19	4	6	4 891
Jerichower Land	13	8	11	3 158
Mansfeld-Südharz	7	3	5	391
Saalekreis	18	3	4	2 697
Salzlandkreis	10	4	5	1 464
Stendal	18	7	8	2 952
Wittenberg	16	-3	-5	5 661
Sachsen-Anhalt	247	152	185	48 836

Zahlenspiegel - Kreistabellen

Genehmigungen für die Errichtung neuer Gebäude im Wohn- und Nichtwohnbau
nach kreisfreien Städten und Landkreisen

November 2008

Kreisfreie Stadt Landkreis Land	Errichtung neuer Gebäude						
	Wohngebäude			Nichtwohngebäude			
	Gebäude	Wohnungen	veranschlagte Kosten des Bauwerkes	Gebäude	Wohnungen	Nutzfläche	veranschlagte Kosten des Bauwerkes
	Anzahl		1 000 EUR	Anzahl		100 m ²	1 000 EUR
Dessau-Roßlau, Stadt	2	2	305	2	-	1	58
Halle (Saale), Stadt	7	7	680	1	-	1	157
Magdeburg, Stadt	22	22	2 592	3	1	6	518
Altmarkkreis Salzwedel	6	6	898	3	-	12	459
Anhalt-Bitterfeld	5	24	1 855	5	-	39	1 213
Börde	16	16	2 219	4	-	95	3 638
Burgenlandkreis	9	11	1 354	3	-	6	382
Harz	5	5	636	7	-	33	557
Jerichower Land	7	7	1 282	1	-	21	1 600
Mansfeld-Südharz	2	2	261	1	-	0	7
Saalekreis	3	3	338	6	1	31	1 283
Salzlandkreis	2	2	242	1	-	32	650
Stendal	5	5	498	3	-	3	153
Wittenberg	2	2	280	4	-	18	636
Sachsen-Anhalt	93	114	13 440	44	2	296	11 311

Zahlenspiegel - Kreistabellen

Ergebnisse der Betriebe im Verarbeitenden Gewerbe sowie im Bergbau und der Gewinnung von Steinen und Erden
nach kreisfreien Städten und Landkreisen ¹⁾

November 2008

Kreisfreie Stadt Landkreis Land	Betriebe	Beschäftigte insgesamt	Geleistete Arbeits- stunden	Entgelte	Gesamtumsatz	
					insgesamt	dar. Ausland
	Anzahl		1 000		1 000 EUR	
Dessau-Roßlau, Stadt	24	4 326	595	11 363	49 242	8 017
Halle (Saale), Stadt	23	3 650	510	11 683	56 519	19 414
Magdeburg, Stadt	42	5 999	852	16 896	136 346	45 223
Altmarkkreis Salzwedel	23	4 424	586	10 863	59 426	16 324
Anhalt-Bitterfeld	72	13 468	1 870	37 430	302 999	117 975
Börde	70	11 902	1 613	41 552	273 277	83 841
Burgenlandkreis	50	7 940	1 033	21 285	286 351	.
Harz	72	11 009	1 491	30 605	194 552	57 082
Jerichower Land	37	3 891	582	9 306	98 837	18 809
Mansfeld-Südharz	42	5 626	777	11 896	129 593	.
Saalekreis	63	10 975	1 554	34 962	672 050	146 170
Salzlandkreis	76	11 555	1 650	30 403	240 716	68 067
Stendal	22	4 038	576	7 863	77 819	22 166
Wittenberg	48	7 047	1 004	18 470	216 493	51 063
Sachsen-Anhalt	664	105 850	14 693	294 577	2 794 220	767 371

1) vorläufige Angaben

Zahlenspiegel - Kreistabellen
**Ergebnisse der Betriebe in der Energie- und Wasserversorgung
nach kreisfreien Städten und Landkreisen**
November 2008

Kreisfreie Stadt Landkreis	Betriebe	Beschäftigte insgesamt	Geleistete Arbeitsstunden	Bruttolohn- und -gehaltsumme
Land	Anzahl		1 000	1 000 EUR
Dessau-Roßlau, Stadt	6	185	26	987
Halle (Saale), Stadt	7	1 217	148	7 002
Magdeburg, Stadt	4	1 097	149	6 746
Altmarkkreis Salzwedel	7	252	34	1 579
Anhalt-Bitterfeld	13	586	76	2 981
Börde	6	368	46	1 873
Burgenlandkreis	10	669	91	3 053
Harz	11	509	64	2 493
Jerichower Land	4	96	14	511
Mansfeld-Südharz	7	325	42	1 430
Saalekreis	11	1 469	196	6 084
Salzlandkreis	12	595	78	2 788
Stendal	4	231	31	1 318
Wittenberg	4	186	24	894
Sachsen-Anhalt	106	7 785	1 020	39 738

Zahlenspiegel - Kreistabellen

Ergebnisse der Betriebe im Bereich Vorbereitende Baustellenarbeiten, Hoch- und Tiefbau (Monatsberichtskreis)
nach kreisfreien Städten und Landkreisen

November 2008

Kreisfreie Stadt Landkreis	Betriebe	Tätige Personen	Bruttolohn- und -gehalt- summe	Geleistete Arbeits- stunden	Gesamt- umsatz
Land	Anzahl		1 000 EUR	1 000	1 000 EUR
Dessau-Roßlau, Stadt	9	551	1 219	64	6 663
Halle (Saale), Stadt	22	1 800	4 706	193	37 616
Magdeburg, Stadt	35	2 400	6 467	284	35 641
Altmarkkreis Salzwedel	17	644	1 515	79	7 472
Anhalt-Bitterfeld	17	649	1 608	79	7 927
Börde	20	768	1 790	81	9 966
Burgenlandkreis	27	1 202	3 031	143	17 055
Harz	34	1 509	3 521	160	20 799
Jerichower Land	15	1 013	2 835	144	9 516
Mansfeld-Südharz	22	1 224	2 677	139	9 125
Saalekreis	32	1 360	3 444	150	18 110
Salzlandkreis	30	1 393	3 082	141	23 529
Stendal	14	908	2 058	101	12 265
Wittenberg	19	715	1 500	82	7 386
Sachsen-Anhalt	313	16 136	39 454	1 841	223 070

Zahlenspiegel - Kreistabellen

Gewerbeanzeigen nach kreisfreien Städten und Landkreisen¹⁾

November 2008

Kreisfreie Stadt Landkreis Land	Anmeldungen		Abmeldungen	
	insgesamt	darunter Neuerrichtungen ²⁾	insgesamt	darunter vollständige und teilweise Aufgabe ³⁾
	Anzahl			
Dessau-Roßlau, Stadt	45	40	48	41
Halle (Saale), Stadt	118	101	135	124
Magdeburg, Stadt	183	159	134	117
Altmarkkreis Salzwedel	45	36	40	35
Anhalt-Bitterfeld	94	80	82	70
Börde	89	75	96	78
Burgenlandkreis	92	76	115	105
Harz	111	87	149	129
Jerichower Land	53	47	47	40
Mansfeld-Südharz	70	53	88	77
Saalekreis	85	68	111	94
Salzlandkreis	120	101	112	95
Stendal	55	46	63	54
Wittenberg	67	65	67	61
Sachsen-Anhalt	1 227	1 034	1 287	1 120

1) ohne Automatenaufsteller und Reisegewerbe

2) ohne Verlagerung

3) vollständige Aufgabe ohne Verlagerung und teilweise Aufgabe eines weiterhin bestehenden Betriebes

Zahlenspiegel - Kreistabellen

Insolvenzverfahren nach kreisfreien Städten und Landkreisen

01.01. - 30.11.2008

Kreisfreie Stadt Landkreis Land	Insolvenzverfahren				Darunter		Voraus- sichtliche Forderungen insgesamt
	insgesamt	davon			Unter- nehmen	Ver- braucher	
		eröffnet	mangels Masse abgelehnt	Schulden- bereinigungs- plan ange- nommen			
Anzahl							1 000 EUR
Dessau-Roßlau, Stadt	177	152	14	11	34	101	36 035
Halle (Saale), Stadt	643	567	57	19	72	427	57 955
Magdeburg, Stadt	508	466	40	2	86	358	54 402
Altmarkkreis Salzwedel	128	118	9	1	12	83	19 356
Anhalt-Bitterfeld	341	303	34	4	72	193	72 326
Börde	361	342	19	0	73	246	59 735
Burgenlandkreis	322	265	32	25	48	197	50 082
Harz	543	515	27	1	84	379	61 831
Jerichower Land	219	206	12	1	23	158	29 003
Mansfeld-Südharz	329	289	18	22	27	243	49 086
Saalekreis	378	342	29	7	54	238	46 866
Salzlandkreis	521	504	14	3	60	402	49 470
Stendal	212	199	13	0	29	153	26 306
Wittenberg	249	218	21	10	47	140	23 897
Sachsen-Anhalt	4 931	4 486	339	106	721	3 318	636 351

Notizen

Veröffentlichungen im Statistischen Landesamt Sachsen-Anhalt

Im Monat Januar 2009 erschienen:

Bestell-Nr.	Kennziffer/ Periodizität	Titel	Preis (in EUR)
1 Z 0 03 ¹⁾	Z	Statistisches Monatsheft 1/09	5,50
2 V 0 01	V	Amtliches Verzeichnis der Landesbehörden - Stand: 01.12.2008 -	5,50
3 A 1 09	A I - /-07	Ausländische Bevölkerung - 1991 bis 2007 -	9,50
3 A 4 02 ¹⁾	A IV - j/07	Gestorbene nach Todesursachen, Geschlecht und Altersgruppen - Jahr 2007 -	6,00
3 C 2 04 ¹⁾	C II - j/08	Weinbestände - Stand: 31.07.2008 -	1,50
3 C 3 03 ¹⁾	C III - j/08	Viehbestände in landwirtschaftlichen Betrieben - Rinder und Schweine - Stand: 3. November 2008 - Endgültige Ergebnisse -	1,50
3 C 3 07 ¹⁾	C III - m-10/08	Milcherzeugung und -verwendung - Oktober 2008 -	1,50
3 C 3 05 ¹⁾	C III - m-10/08	Schlachtungen und Geflügel - Oktober 2008 -	1,50
3 C 3 05 ¹⁾	C III - m-11/08	Schlachtungen und Geflügel - November 2008 -	1,50
3 E 1 02 ¹⁾	E I - m-9/08	Beschäftigte, Umsatz im Verarbeitenden Gewerbe sowie im Bergbau und der Gewinnung von Steinen und Erden - September 2008 - Vorläufige Ergebnisse Betriebe mit 50 und mehr tätigen Personen	5,50
3 E 1 02 ¹⁾	E I - m-10/08	Beschäftigte, Umsatz im Verarbeitenden Gewerbe sowie im Bergbau und der Gewinnung von Steinen und Erden - Oktober 2008 - Vorläufige Ergebnisse Betriebe mit 50 und mehr tätigen Personen	5,50
3 E 1 08	E I - m-10/08	Auftragseingangsindex und Umsatzindex im Verarbeitenden Gewerbe Oktober 2008	5,50
3 E 2 01 ¹⁾	E II - m-10/08	Umsatz, Tätige Personen, Auftragseingang und Auftragsbestand im Baugewerbe Oktober 2008	2,50
3 E 2 03 ¹⁾	E II - j/08	Ergebnisse der Ergänzungserhebung im Bauhauptgewerbe - Juni 2008 -	4,50
3 E 4 02	E IV - j/03-06	Energiebilanzen - 2003 bis 2006 -	6,50
3 F 2 01 ¹⁾	F II - m-10/08	Baugenehmigungen und Baufertigstellungen im Wohn- und Nichtwohnbau Oktober 2008	2,50
3 F 2 01 ¹⁾	F II - m-11/08	Baugenehmigungen und Baufertigstellungen im Wohn- und Nichtwohnbau November 2008	2,50
3 G 4 01 ¹⁾	G IV - m-9/08	Gäste und Übernachtungen im Reiseverkehr, Beherbergungskapazität September 2008; Januar bis September 2008 - Vorläufige Ergebnisse -	6,50
3 K 1 01 ¹⁾	K I - j/07	Ausgaben und Einnahmen, Empfängerinnen und Empfänger der Sozialhilfe Jahr 2007	4,00
3 K 8 01 ¹⁾	K VIII - 2j/07	Gesetzliche Pflegeversicherung - Jahr 2007 - Ambulante Pflegedienste, Stationäre Pflegeheime, Pflegegeldempfänger	5,00
3 L 4 03	L IV - 3j/04	Das lohn- und einkommensteuerpflichtige Einkommen und seine Besteuerung Jahr 2004 - Ergebnisse der Lohn- und Einkommensteuerstatistik -	18,00
3 O 2 01	O II - 3j/08	Ausstattung privater Haushalte mit ausgewählten langlebigen Gebrauchsgütern Stand: 01.01.2008	2,50
3 P 1 03 ¹⁾	P I - j/06	Bruttoanlageinvestitionen - 1991- 2006 - Stand: Herbst 2008	4,00

1) als PDF-Datei kostenfrei erhältlich - bei Bestellung bitte die erste Stelle der Bestellnummer durch eine "6" ersetzen.