

## Statistisches Monatsheft Sachsen-Anhalt

**4/2008**

**19. Jahrgang**

|  | Seite |
|--|-------|
| <b>Kurz und aktuell</b><br>Über 3 000 Schüler/-innen weniger an berufsbildenden Schulen ••• Unternehmensinsolvenzen weiter rückläufig, Verbraucherinsolvenzen weiter steigend ••• Höchste Eierzeugung der letzten 10 Jahre ••• Handwerk blieb im 4. Quartal unter Vorjahresniveau ••• Deutlich mehr gebrauchte Verpackungen eingesammelt | 3     |
| <b>Beitrag</b><br>Voraussichtliche Entwicklung der Privathaushalte bis zum Jahr 2025<br>von Bernd Fücke  | 5     |
| <b>Ausgewählte Wirtschaftsindikatoren in Bild und Zahl</b>   | 11    |
| <b>Zahlenspiegel Sachsen-Anhalt</b>  | 17    |
| <b>Neue Veröffentlichungen des Statistischen Landesamtes Sachsen-Anhalt</b>  | 51    |

Redaktionsschluss: 04.04.2008

## Vorbemerkungen

---

Mit dem Statistischen Monatsheft gibt das Statistische Landesamt die aktuell vorliegenden Ergebnisse heraus und stellt die Entwicklungen für das Land Sachsen-Anhalt dar.

Die regionale Gliederung der Ergebnisse ab Berichtsmonat Juli 2007 entspricht der zum 01.07.2007 in Kraft getretenen Kreisgebietsreform.

Die mit einem Stern ( \* ) versehenen Positionen sind Bestandteil eines von allen Statistischen Landesämtern beschlossenen Mindestveröffentlichungsprogramms und werden von allen Ämtern im monatlichen Zahlenspiegel veröffentlicht.

Zur Methodik informieren Sie sich bitte in den jeweiligen Statistischen Berichten.

Abänderungen bereits bekanntgegebener Zahlen beruhen auf nachträglichen Berichtigungen.

Auftretende Abweichungen in den Endsummen sind auf Rundungsdifferenzen zurückzuführen.

Alle Ergebnisse der amtlichen Statistik basieren auf gesetzlicher Grundlage.

Quellenangaben für nicht im Statistischen Landesamt ermittelte Zahlen sind an entsprechender Stelle enthalten.

### Zeichenerklärung

- = nichts vorhanden
- 0 = weniger als die Hälfte von 1 in der letzten besetzten Stelle, jedoch mehr als nichts
- x = Tabellenfach gesperrt, weil Aussage nicht sinnvoll
- . = Zahlenwert unbekannt oder geheimzuhalten
- ( ) = Aussagewert eingeschränkt, da der Zahlenwert Fehler aufweisen kann
- ... = Angabe fällt später an
- \* = Mindestveröffentlichungsprogramm

### Abkürzungen

- a.n.g. = andere nicht genannte
- dav. = davon
- dar. = darunter
- VjD = Vierteljahresdurchschnitt

### Über 3 000 Schüler/-innen weniger an berufsbildenden Schulen

Im laufenden Schuljahr 2007/08 lernen 79 386 Schülerinnen und Schüler an den berufsbildenden Schulen, rd. 3 200 Jugendliche weniger als im Schuljahr zuvor. Grund hierfür waren die -demografisch bedingt- sinkenden Schulabgängerzahlen aus den allgemeinbildenden Schulen, die nun verstärkt an den berufsbildenden Schulen sichtbar wurden. Die Abnahme der Schülerzahl wird sich noch bis zum Schuljahr 2010/11 fortsetzen.

In den Berufsschulen, an denen Auszubildende den theoretischen Teil ihrer dualen Ausbildung absolvieren, ging die Schülerzahl bereits im zehnten Jahr in Folge zurück. Gegenüber dem Vorjahr sank die Zahl der Schülerinnen und Schüler um weitere 590 auf nunmehr 49 275 Personen. Den größten Rückgang um 1 286 auf 16 933 Personen verzeichneten die Berufsfachschulen. Im Berufsvorbereitungsjahr war die Zahl der Schülerinnen und Schüler um 525 auf 2 195 und im Berufsgrundbildungsjahr um 282 auf 1 672 Personen gesunken. Weniger Jugendliche werden auch an Fachgymnasien (3 672) zur allgemeinen Hochschulreife bzw. an den Fachhochschulen (2 988) zur Fachhochschulreife geführt. Im Vergleich zum Vorjahr ging hier die Schülerzahl um 479 bzw. um 149 Personen zurück. Dagegen erhöhte sich an den Fachschulen die Schülerzahl um 122 auf 2 651 Personen.

An den Schulen für Berufe im Gesundheitswesen lernen derzeit 2 419 Schülerinnen und Schüler, 64 mehr als im Schuljahr zuvor. An diesen Schulen wird vor allem das zukünftige Krankenhauspersonal ausgebildet.

### Unternehmensinsolvenzen weiter rückläufig, Verbraucherinsolvenzen weiter steigend

Im Jahr 2007 wurden insgesamt 6 326 Insolvenzverfahren registriert. Davon waren 850 Unternehmensinsolvenzen und 5 476 Verfahren betrafen die übrigen Schuldner, von denen drei Viertel Privatinsolvenzen waren.

Während die Firmenpleiten um ein Viertel gegenüber dem Vorjahr gesunken sind, stiegen die Insolvenzen der übrigen Schuldner um 6 % an, darunter die der Verbraucher um nahezu 10 %.

Die voraussichtlichen Forderungen aus allen Privatinsolvenzen beliefen sich auf 212 Mill. EUR. Im Durchschnitt war damit jeder Betroffene mit fast 51 000 EUR verschuldet, im Jahr zuvor waren es 49 000 EUR. Bei den Unternehmen betragen die voraussichtlichen Forderungen 340 Mill. EUR, das ist eine Halbierung gegenüber dem Vorjahr.

### Höchste Eierzeugung der letzten 10 Jahre

Im Jahr 2007 wurden in 33 Legehennenhaltungsbetrieben mit mehr als 3 000 Hennenhaltungsplätzen 535,2 Mill. Eier erzeugt. Das

waren 5,2 % bzw. 26,3 Mill. mehr als im Vorjahr und 13,7 % mehr als im Durchschnitt der vorangegangenen 10 Jahre. Der erreichten jährlichen mittleren Legeleistung je Henne von 299 Eiern steht ein bisheriges „Spitzenergebnis“ von 294 Eiern je Henne im Jahr 1996 gegenüber.

Im Jahresdurchschnitt 2007 wurden von den auf Eierproduktion spezialisierten Betrieben 1,8 Mill. Legehennen gehalten und damit die vorhandenen 2,1 Mill. Stallplätze zu 83,9 % ausgelastet. Die Legehennenhaltung erfolgt überwiegend in großen spezialisierten Betrieben. So wurden 61 % der Legehennen in sechs Legehennenhaltungen, die eine Kapazität von mehr als 100 000 Plätzen haben, gehalten.

Bei der Haltung von Legehennen wird in vier Haltungsformen unterschieden: Käfig-, Boden- und Freilandhaltung sowie ökologische Erzeugung. Dominierende Haltungsform ist die Käfighaltung mit 39,2 % aller Haltungsplätze. Der Anteil der Plätze der Betriebe mit Bodenhaltung beläuft sich auf 32,4 %, der mit Freilandhaltung auf 18,3 % und der mit ökologischer Erzeugung auf 10,0 %.

### Handwerk blieb im 4. Quartal unter Vorjahresniveau

Nach einem guten Jahresstart verlief der Rest des Jahres 2007 für die Handwerksunternehmen eher enttäuschend. Ende Dezember waren rund 102 000 Personen im Handwerk beschäftigt. Das bedeutete ein Minus von einem Prozent gegenüber dem Vorjahreswert. Der erzielte Vierteljahresumsatz (ohne Umsatzsteuer) von 2,7 Mrd. EUR lag knapp 5 % unter dem Vorjahresergebnis.

Offensichtlich wirkten Basiseffekte mit, da das vierte Quartal 2006 wegen der damals anstehenden Mehrwertsteuererhöhung durch vorgezogene Arbeiten besonders gut ausfiel. Das wird auch daran deutlich, dass die gegenüber Konjunkturschwankungen robusteren Handwerke wie das Nahrungsmittel- sowie das Gesundheitsgewerbe im vierten Quartal 2007 bei Beschäftigung und Umsatz zulegen konnten. Im Nahrungsmittelgewerbe lag der Personalbestand um zwei Prozent über dem Vorjahreswert, die Umsätze stiegen um fast 5 %. Im Gesundheitsgewerbe lag der Personalbestand um 2 % und der Quartalsumsatz um 3 % über dem Niveau des Vorjahres. Bei den Handwerken für den gewerblichen Bedarf erhöhte sich die Zahl der beschäftigten Personen um ein Prozent. Zugleich kletterte der Umsatz um 2 %.

Der kurze Aufschwung des Baugewerbes im Jahr 2006 erwies sich im Nachhinein als Strohfeuer. Im Bauhauptgewerbe gab es am Jahresende 5 % weniger Beschäftigte bei einem gleichzeitigen Umsatzrückgang um 12 %. Im Ausbaugewerbe fiel das Umsatzminus mit 3 % moderat aus. Gleichzeitig nahm die Beschäftigtenzahl in diesem Bereich um 2 % ab.

Durchwachsen war die Bilanz im Kraftfahrzeuggewerbe. Einerseits sanken die Umsätze erneut deutlich um 5 %, andererseits wurde die Beschäftigtenzahl um 2 % erhöht.

## Kurz und aktuell

---

### Deutlich mehr gebrauchte Verpackungen eingesammelt

Im Jahr 2006 wurden 293 263 t Verpackungsabfälle bei Endverbrauchern eingesammelt, damit erhöhte sich das Aufkommen um 16 920 t gegenüber dem Vorjahr.

Bei privaten Endverbrauchern wurden 64 % der Verpackungen (188 891 t) als Verkaufsverpackungen erfasst. Das entsprach einem Pro-Kopf-Aufkommen an Verpackungsabfällen von 77 kg, das sind 1 kg pro Einwohner mehr als im Vorjahr. Im Durchschnitt brachte im Jahr 2006 jeder Einwohner 26 kg Glas und 15 kg Papier, Pappe und Kartonagen zum Wertstoffcontainer. Darüber hinaus wurden 33 kg Leichtstoff-Fraktionen über den „Gelben Sack“ bzw. über die „Gelbe Tonne“ eingesammelt.

Der größte Teil der eingesammelten Verpackungsabfälle (64 %) wurde zunächst an Sortieranlagen geliefert, in denen sie für die Verwertung aufbereitet wurden.

Im Jahr 2006 wurden bei gewerblichen und industriellen Endverbrauchern 104 372 t Verpackungen erfasst. Von der eingesammelten Menge entfielen 81 % auf Papier, Pappe, Karton und 13 % auf Holz und Kunststoffe.

Fast 42 % der Verpackungen wurde direkt an Verwerterbetriebe angeliefert, ohne vorher eine Sortieranlage zu durchlaufen.

## Voraussichtliche Entwicklung der Privathaushalte bis zum Jahr 2025

Bernd Fücke

### Voraussichtliche Entwicklung der Privathaushalte bis zum Jahr 2025

Trotz einer rückläufigen Bevölkerungsentwicklung in den neuen Ländern und einer Stagnation in den alten Flächenländern (ausgenommen vor allem Bayern, aber auch Baden-Württemberg) und Stadtstaaten (Hamburg ausgenommen), ist die Anzahl der **Privathaushalte kräftig gewachsen**. Im Vergleich zu 1991 betrug der Zuwachs in den alten Flächenländern 14 %, in den Stadtstaaten und neuen Ländern mehr als 9 %. Zählte Deutschland 1991 noch 35,3 Millionen Privathaushalte, so waren es 2006 bereits 39,8 Millionen.

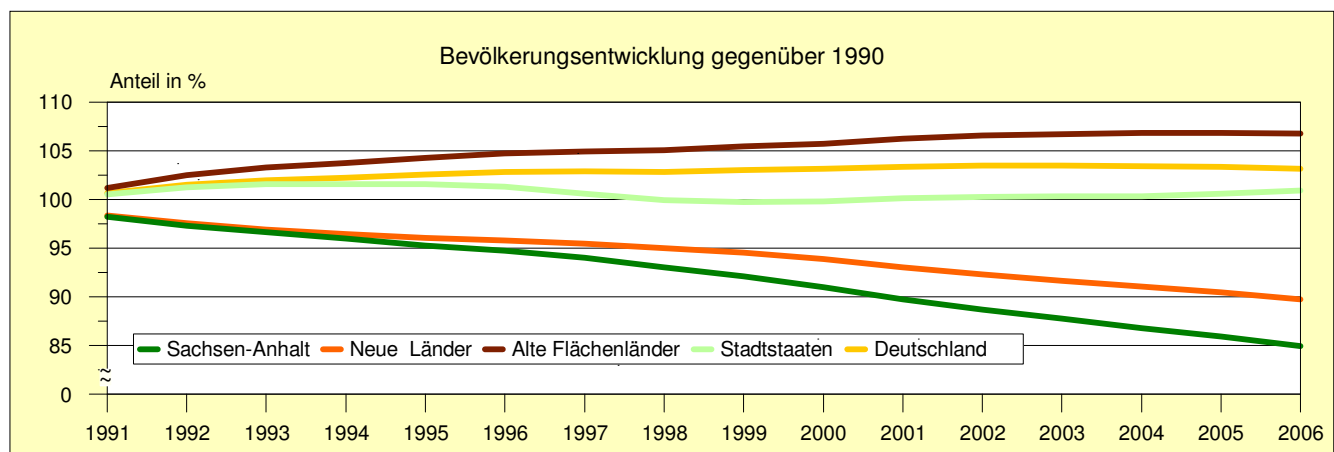
Der **Trend zu kleineren Haushalten** hält an. In den neuen Ländern sank die durchschnittliche Haushaltsgröße in diesen 16 Jah-

ren von 2,38 auf 2,00 Personen, in den alten Flächenländern von 2,28 auf 2,13 Personen. In den Stadtstaaten bestreiten seit langem im Durchschnitt weniger als 2 Personen einen Haushalt, die Quote sank von 1,95 auf 1,79 Personen.

Entsprechend stark erhöhte sich die Anzahl der **Single-Haushalte**, in den neuen Ländern um 56 % und um 26 % in den alten Flächenländern wie Stadtstaaten. In letzteren waren 2006 mehr als die Hälfte Einpersonenhaushalte, in den neuen Ländern und alten Flächenländern lag der Anteil bei 38 %. Den höchsten Anteil der **Zweipersonenhaushalte** weisen mit 37 % die neuen Länder auf, in den alten Flächenländern beträgt er wie 2002 ein Drittel und in den Stadtstaaten ist er um 1,3 Prozentpunkte auf 30 % gefallen. Auch bei den **Dreipersonenhaushalten** ist der Anteil mit 15,5 % in den neuen Ländern am größten, was bei den **Vierpersonenhaushalten** mit 11,3 % und den **größeren Haushalten** mit 4,3 % auf die alten Flächenländer zutrifft. Generell sank der Anteil der größeren Haushalte gegenüber 2002.

### Bevölkerungs- und Haushaltsentwicklung seit 1991

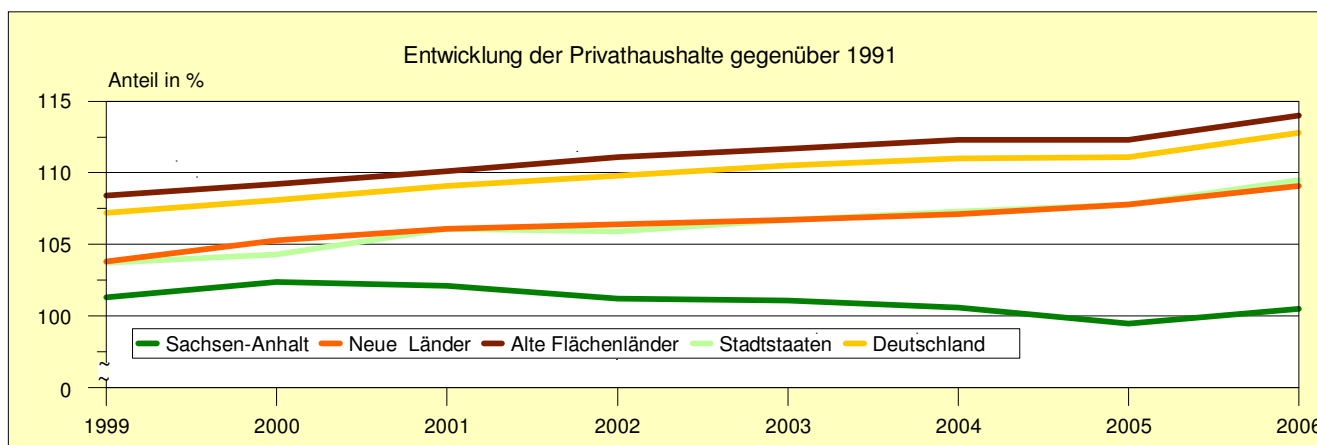
| Gruppierung        | Bevölkerung<br>2006 | 2006 gegenüber |              |             | Privat-<br>Haushalte | 2006 gegenüber |              |              |
|--------------------|---------------------|----------------|--------------|-------------|----------------------|----------------|--------------|--------------|
|                    |                     | 1991           | 2000         | 2005        |                      | 1991           | 2000         | 2005         |
|                    | Personen            | %              |              |             | 1 000                | %              |              |              |
| Sachsen-Anhalt     | 2 441 787           | 86,5           | 93,4         | 98,9        | 1 200,9              | 100,5          | 98,2         | 101,1        |
| Neue Länder        | 13 244 227          | 91,3           | 95,6         | 99,2        | 6 633,7              | 109,1          | 103,7        | 101,3        |
| Alte Flächenländer | 63 248 481          | 105,5          | 101,0        | 99,9        | 29 887,4             | 114,0          | 104,4        | 101,6        |
| Stadtstaaten       | 5 822 198           | 100,4          | 101,1        | 100,3       | 3 243,6              | 109,5          | 105,0        | 101,6        |
| <b>Deutschland</b> | <b>82 314 906</b>   | <b>102,5</b>   | <b>100,1</b> | <b>99,9</b> | <b>39 767,0</b>      | <b>112,8</b>   | <b>104,3</b> | <b>101,5</b> |



Voraussichtliche Entwicklung der Privathaushalte bis zum Jahr 2025

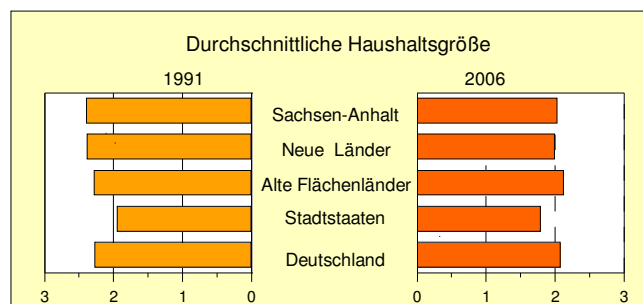
Bevölkerungs- und Haushaltsentwicklung seit 1991

| Gruppierung        | 1-Pers.-Hh.<br>2006 | 2006 gegenüber |              |              | Durchschnittliche Haushaltsgröße |             |             |             |
|--------------------|---------------------|----------------|--------------|--------------|----------------------------------|-------------|-------------|-------------|
|                    |                     | 1991           | 2000         | 2005         | 1991                             | 2000        | 2005        | 2006        |
|                    | 1 000               | %              |              |              | Personen                         |             |             |             |
| Sachsen-Anhalt     | 434,5               | 135,9          | 108,8        | 103,7        | 2,39                             | 2,15        | 2,07        | 2,03        |
| Neue Länder        | 2 534,0             | 156,0          | 120,6        | 105,1        | 2,38                             | 2,15        | 2,04        | 2,00        |
| Alte Flächenländer | 1 389,5             | 126,2          | 110,3        | 105,3        | 2,28                             | 2,19        | 2,16        | 2,13        |
| Stadtstaaten       | 1 670,2             | 126,3          | 113,8        | 104,9        | 1,95                             | 1,87        | 1,81        | 1,79        |
| <b>Deutschland</b> | <b>15 447,0</b>     | <b>130,3</b>   | <b>112,3</b> | <b>105,1</b> | <b>2,27</b>                      | <b>2,16</b> | <b>2,11</b> | <b>2,08</b> |



Die **Gründe** für diesen Trend **sind vielfältig**. Wegen der permanenten Wohnungsnot und Erwerbsmöglichkeiten im Heimatort blieben vor der Wiedervereinigung die Kinder oft längere Zeit in der elterlichen Wohnung. Danach gab es in den neuen Ländern keine Wohnungsprobleme, ein eigenes Haus, eine Eigentumswohnung oder zumindest eine Mietwohnung nach Wunsch war für viele das Ziel. Andererseits mangelte es bald an Ausbildungs- und Arbeitsplätzen, es setzte eine regelrechte Wanderungswelle ein, wobei selbst Pendler, Auszubildende und Studenten angehalten wurden, sich am Arbeits- oder Ausbildungsort mit einer Hauptwohnung anzumelden. Das führte oft zur Bildung neuer, aber kleiner Haushalte. Familienbildungen stagnierten im Osten wie Westen, was sich in rückläufigen Geburtenzahlen und Eheschließungen zeigt, aber auch im Ansteigen der Ehescheidungen. Die an Sozialmaßnahmen geknüpften Bedingungen, der Rückgang der Geburtenhäufigkeit wie die Zunahme der Lebenserwartung, zumal diese für Frauen um 5 Jahre höher liegt, führten ebenfalls zu kleineren Haushalten. Ähnlich wirken sich der Aufschub des Kinderwunsches, das steigende Heiratsalter, nichteheliche oder gleichgeschlechtliche Lebensgemeinschaften, Partnerschaften mit getrennter Haushaltsführung,

die Zunahme Alleinerziehender wie Alleinlebender, der Drang vieler Frauen zu eigener Erwerbstätigkeit, aus. Mehrere Generationen unter einem Dach bieten zwar viele Vorteile, sind aber am ehesten in ländlichen Gegenden anzutreffen, Wohneigentum bindet. Dabei führen die Generationen meist eigene Haushalte. Dominierten bei der ausländischen Bevölkerung anfangs vielköpfige Mehrgenerationenhaushalte, so passten sich vor allem die zweite und dritte Generation bald deutschen Verhaltensmustern an: eigenständige kleine Haushalte, sinkende Geburtenhäufigkeit, zunehmende Mobilität. Ähnliches ist bei den Spätaussiedlern zu beobachten bzw. zu erwarten.



## Voraussichtliche Entwicklung der Privathaushalte bis zum Jahr 2025

### Haushaltsstrukturen 2006 und 2002

| Gruppierung        | Privat-<br>haushalte | Privathaushalte mit ... Personen |             |             |             |            |
|--------------------|----------------------|----------------------------------|-------------|-------------|-------------|------------|
|                    |                      | 1                                | 2           | 3           | 4           | 5 und mehr |
|                    | 1 000                | Anteil in %                      |             |             |             |            |
| <b>2006</b>        |                      |                                  |             |             |             |            |
| Sachsen-Anhalt     | 1 201                | 36,2                             | 36,9        | 17,0        | 7,9         | 2,0        |
| Neue Länder        | 6 634                | 38,2                             | 36,2        | 15,5        | 8,1         | 1,9        |
| Alte Flächenländer | 29 887               | 37,6                             | 33,5        | 13,4        | 11,3        | 4,3        |
| Stadtstaaten       | 3 244                | 51,5                             | 29,9        | 10,1        | 6,3         | 2,2        |
| <b>Deutschland</b> | <b>39 767</b>        | <b>38,8</b>                      | <b>33,6</b> | <b>13,5</b> | <b>10,3</b> | <b>3,7</b> |
| <b>2002</b>        |                      |                                  |             |             |             |            |
| Sachsen-Anhalt     | 1 209                | 34,1                             | 35,6        | 18,0        | 9,8         | 2,5        |
| Neue Länder        | 6 465                | 34,3                             | 35,5        | 17,1        | 10,4        | 2,6        |
| Alte Flächenländer | 29 118               | 36,0                             | 33,6        | 13,9        | 11,7        | 4,8        |
| Stadtstaaten       | 3 137                | 48,8                             | 31,2        | 10,5        | 7,0         | 2,6        |
| <b>Deutschland</b> | <b>38 720</b>        | <b>36,7</b>                      | <b>33,7</b> | <b>14,2</b> | <b>11,1</b> | <b>4,2</b> |

Die **zukünftigen Privathaushalte** in ihrer Zusammensetzung nach der Größe wie dem Alter sind eine wesentliche Ausgangsgröße für Berechnungen zur zukünftigen Binnennachfrage und der öffentlichen Verwaltungen - Waren des täglichen Bedarfs, langlebige Konsumgüter und private wie kommunale Dienstleistungen betreffend - aber auch für den Energie- und Wasserverbrauch, den Wohnungsmarkt bis hin zu Pflegediensten und -einrichtungen.

Das Statistische Bundesamt legte kürzlich eine Haushaltsvorausberechnung für die Jahre 2007 bis 2025 vor. Die **Annahmen** basieren auf der 11. koordinierten Bevölkerungsvorausberechnung und Ergebnissen des jährlich bei einem Prozent der Bevölkerung durchgeführten Mikrozensus.

Von den 15 Varianten der 11. koordinierten Bevölkerungsvorausberechnung wurde mit Variante 1-W1 eine mittlere ausgewählt : annähernd konstante Geburtenhäufigkeit mit 1,4 Kindern pro Frau; Anstieg der Lebenserwartung von 2005 bis 2050 für einen neugeborenen Knaben um 6,9 Jahre und ein neugeborenes Mädchen um 5,9 Jahre; Außenwanderungsgewinn von 50 000 Personen für 2006 und 75 000 Personen für 2007, danach jährlich 100 000 Personen; umgerechnet auf die in Privathaushalten lebenden Personen.

Zu einem gemeinsamen Privathaushalt zählen hier alle zusammen wohnenden und eine gemeinsame Hauswirtschaft führenden Personen. Die zunehmenden Partnerschaften mit getrennter Haushaltsführung werden bisher nicht identifiziert und als zwei selbständige Haushalte ausgewiesen. Mit dem Haushaltsmitgliederquotenverfahren wurde ein transparentes Modell gewählt. Aus den für homogene Ländergruppen (neue Länder, alte Flächenländer, Stadt-

staaten, welche auch eine gute Messlatte für das jeweilige Bundesland darstellen) sowie Schichten nach Altersgruppen und Geschlecht gebildeten Quoten wird die zukünftige Aufteilung der Bevölkerung auf die verschiedenen Haushaltsgrößen (Einpersonenhaushalte, Zweipersonenhaushalte, ... , Haushalte mit 5 und mehr Personen) berechnet.

In der **Status-quo-Variante** bleiben die Ausgangsverhältnisse im Haushaltsbildungsverhalten konstant, künftige Veränderungen der Haushaltsstrukturen ergeben sich aus der Bevölkerungsentwicklung lt. 11. koordinierter Bevölkerungsvorausberechnung. In der **Trendvariante** werden die in der Vergangenheit beobachteten Veränderungen fortgeschrieben. Die Trends der alters- und geschlechtsspezifischen Haushaltsmitgliederquoten lt. Mikrozensusergebnissen für die Jahre 1991-2005 und 2000-2005 werden gemittelt. Damit wird der jüngsten Entwicklung ein stärkeres Gewicht verliehen. Es erfolgt eine lineare Fortschreibung bis zum Jahr 2015. Diese wird auf den Zeitraum 2006-2025 umgelegt, was dämpfend wirkt.

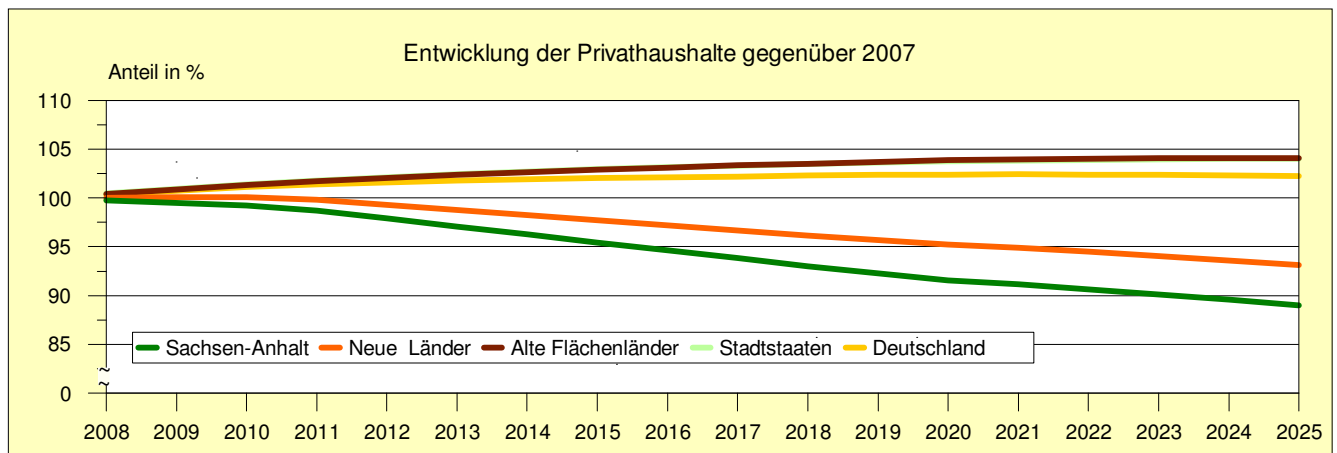
In den neuen Ländern ergaben sich in kurzer Zeit extreme Veränderungen der Bevölkerung, Anzahl wie Altersstruktur betreffend, und in der Haushaltszusammensetzung, welche sich in dieser Ausprägung nicht wiederholen werden. Deshalb wurde angenommen, dass die Entwicklung ab dem Jahr 2011 analog zu den alten Flächenländern erfolgen wird.

Welche Entwicklung zeigt die **Trendvariante**? Die Haushalte werden kleiner, bis 2025 sinkt die Besetzung im Durchschnitt unter 2 Personen, der Anteil der Ein- und Zweipersonenhaushalte steigt, jener der größeren Haushalte fällt. Trotz sinkender Bevölkerung nimmt zumindest bis 2020 die Zahl der Haushalte zu.

**Voraussichtliche Entwicklung der Privathaushalte bis zum Jahr 2025**

**Voraussichtliche Entwicklung der Bevölkerung und der Privathaushalte bis 2025**

| Jahr                       | Status quo Variante |            |             |            | Trendvariante   |            |             |            |
|----------------------------|---------------------|------------|-------------|------------|-----------------|------------|-------------|------------|
|                            | Privathaushalte     |            | Bevölkerung |            | Privathaushalte |            | Bevölkerung |            |
|                            | 2007                | 2007 = 100 | 2007        | 2007 = 100 | 2007            | 2007 = 100 | 2007        | 2007 = 100 |
|                            | 1 000               | %          | 1 000       | %          | 1 000           | %          | 1 000       | %          |
| <b>Deutschland:</b>        |                     |            |             |            |                 |            |             |            |
| 2007                       | 39 501              | 100        | 82 502      | 100        | 39 591          | 100        | 82 502      | 100        |
| 2010                       | 39 691              | 100,5      | 82 131      | 99,6       | 40 034          | 101,1      | 82 131      | 99,6       |
| 2015                       | 39 724              | 100,6      | 81 292      | 98,5       | 40 393          | 102,0      | 81 292      | 98,5       |
| 2020                       | 39 724              | 100,6      | 80 200      | 97,2       | 40 541          | 102,4      | 80 200      | 97,2       |
| 2025                       | 39 258              | 99,4       | 78 853      | 95,6       | 40 486          | 102,3      | 78 853      | 95,6       |
| <b>Neue Länder:</b>        |                     |            |             |            |                 |            |             |            |
| 2007                       | 6 575               | 100        | 13 186      | 100        | 6 602           | 100        | 13 186      | 100        |
| 2010                       | 6 506               | 99,0       | 12 886      | 97,7       | 6 606           | 100,1      | 12 886      | 97,7       |
| 2015                       | 6 308               | 95,9       | 12 417      | 94,2       | 6 452           | 97,7       | 12 417      | 94,2       |
| 2020                       | 6 117               | 93,0       | 11 976      | 90,8       | 6 287           | 95,2       | 11 976      | 90,8       |
| 2025                       | 5 957               | 90,6       | 11 517      | 87,3       | 6 148           | 93,1       | 11 517      | 87,3       |
| <b>Alte Flächenländer:</b> |                     |            |             |            |                 |            |             |            |
| 2007                       | 29 686              | 100        | 63 480      | 100        | 29 740          | 100        | 63 480      | 100        |
| 2010                       | 29 926              | 100,8      | 63 402      | 99,9       | 30 134          | 101,3      | 63 402      | 99,9       |
| 2015                       | 30 148              | 101,6      | 63 044      | 99,3       | 30 598          | 102,9      | 63 044      | 99,3       |
| 2020                       | 30 209              | 101,8      | 62 431      | 98,3       | 30 884          | 103,8      | 62 431      | 98,3       |
| 2025                       | 30 068              | 101,3      | 61 575      | 97,0       | 30 958          | 104,1      | 61 575      | 97,0       |
| <b>Stadtstaaten:</b>       |                     |            |             |            |                 |            |             |            |
| 2007                       | 3 238               | 100        | 5 836       | 100        | 3 247           | 100        | 5 836       | 100        |
| 2010                       | 3 257               | 100,6      | 5 843       | 100,1      | 3 292           | 101,4      | 5 843       | 100,1      |
| 2015                       | 3 267               | 100,9      | 5 831       | 99,9       | 3 343           | 103,0      | 5 831       | 99,9       |
| 2020                       | 3 253               | 100,5      | 5 793       | 99,3       | 3 368           | 103,7      | 5 793       | 99,3       |
| 2025                       | 3 231               | 99,8       | 5 761       | 98,7       | 3 378           | 104,0      | 5 761       | 98,7       |



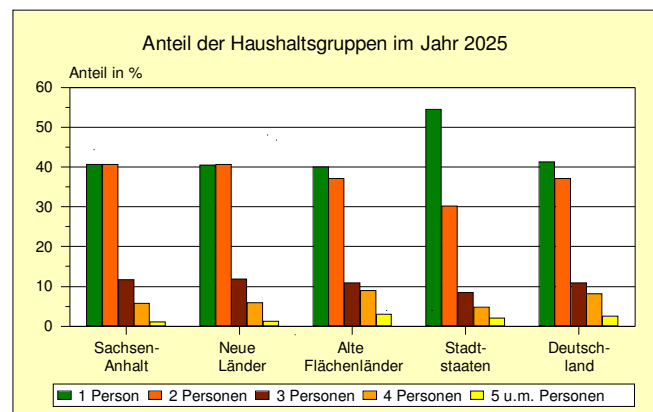
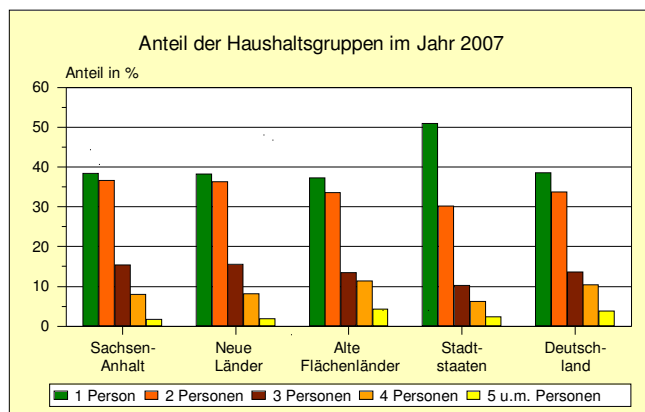
Die Entwicklung der Stadtstaaten verläuft wie die der alten Flächenländer (+ 0,1 Prozentpunkte pro Jahr), deshalb nicht sichtbar.



## Voraussichtliche Entwicklung der Privathaushalte bis zum Jahr 2025

### Privathaushalte nach der Größe bis zum Jahr 2025

| Jahr                       | Status quo Variante              |                                       |      |      |      |          | Trendvariante                    |                                       |      |      |      |          |
|----------------------------|----------------------------------|---------------------------------------|------|------|------|----------|----------------------------------|---------------------------------------|------|------|------|----------|
|                            | Durchschnittliche Haushaltsgröße | Anteil der Haushalte mit ... Personen |      |      |      |          | Durchschnittliche Haushaltsgröße | Anteil der Haushalte mit ... Personen |      |      |      |          |
|                            |                                  | 1                                     | 2    | 3    | 4    | 5 u.mehr |                                  | 1                                     | 2    | 3    | 4    | 5 u.mehr |
| %                          |                                  |                                       |      |      |      | %        |                                  |                                       |      |      |      |          |
| <b>Deutschland:</b>        |                                  |                                       |      |      |      |          |                                  |                                       |      |      |      |          |
| 2007                       | 2,09                             | 38,4                                  | 33,7 | 13,6 | 10,5 | 3,8      | 2,08                             | 38,5                                  | 33,7 | 13,6 | 10,4 | 3,8      |
| 2010                       | 2,07                             | 38,8                                  | 34,1 | 13,3 | 10,1 | 3,7      | 2,05                             | 39,4                                  | 34,1 | 13,0 | 9,9  | 3,5      |
| 2015                       | 2,05                             | 39,0                                  | 35,1 | 12,9 | 9,6  | 3,5      | 2,01                             | 40,1                                  | 35,2 | 12,3 | 9,2  | 3,2      |
| 2020                       | 2,05                             | 39,0                                  | 35,1 | 12,9 | 9,6  | 3,5      | 1,98                             | 40,6                                  | 36,3 | 11,6 | 8,6  | 2,9      |
| 2025                       | 2,01                             | 39,5                                  | 36,5 | 12,1 | 8,8  | 3,2      | 1,95                             | 41,2                                  | 37,1 | 10,9 | 8,2  | 2,6      |
| <b>Neue Länder:</b>        |                                  |                                       |      |      |      |          |                                  |                                       |      |      |      |          |
| 2007                       | 2,01                             | 38,0                                  | 36,3 | 15,6 | 8,2  | 1,9      | 2,00                             | 38,2                                  | 36,3 | 15,5 | 8,1  | 1,9      |
| 2010                       | 1,98                             | 38,6                                  | 36,8 | 15,0 | 7,8  | 1,8      | 1,95                             | 39,6                                  | 36,8 | 14,7 | 7,2  | 1,7      |
| 2015                       | 1,97                             | 38,3                                  | 38,2 | 14,3 | 7,4  | 1,8      | 1,92                             | 39,6                                  | 38,5 | 13,7 | 6,7  | 1,5      |
| 2020                       | 1,96                             | 38,0                                  | 39,4 | 13,7 | 7,2  | 1,7      | 1,90                             | 39,5                                  | 39,9 | 12,9 | 6,3  | 1,3      |
| 2025                       | 1,93                             | 38,8                                  | 39,7 | 13,0 | 6,8  | 1,7      | 1,87                             | 40,4                                  | 40,6 | 11,9 | 5,9  | 1,2      |
| <b>Alte Flächenländer:</b> |                                  |                                       |      |      |      |          |                                  |                                       |      |      |      |          |
| 2007                       | 2,14                             | 37,1                                  | 33,5 | 13,6 | 11,4 | 4,4      | 2,13                             | 37,3                                  | 33,6 | 13,5 | 11,4 | 4,3      |
| 2010                       | 2,12                             | 37,6                                  | 33,9 | 13,3 | 11,0 | 4,2      | 2,10                             | 38,0                                  | 34,0 | 13,0 | 10,9 | 4,1      |
| 2015                       | 2,09                             | 37,8                                  | 34,9 | 13,0 | 10,4 | 3,9      | 2,06                             | 38,7                                  | 35,1 | 12,4 | 10,1 | 3,6      |
| 2020                       | 2,07                             | 38,1                                  | 35,8 | 12,6 | 9,8  | 3,7      | 2,02                             | 39,4                                  | 36,3 | 11,7 | 9,4  | 3,3      |
| 2025                       | 2,05                             | 38,4                                  | 36,3 | 12,2 | 9,5  | 3,6      | 1,99                             | 40,0                                  | 37,1 | 10,9 | 9,0  | 3,0      |
| <b>Stadtstaaten:</b>       |                                  |                                       |      |      |      |          |                                  |                                       |      |      |      |          |
| 2007                       | 1,80                             | 50,8                                  | 30,3 | 10,3 | 6,4  | 2,3      | 1,80                             | 51,0                                  | 30,2 | 10,2 | 6,3  | 2,3      |
| 2010                       | 1,79                             | 51,0                                  | 30,5 | 10,1 | 6,2  | 2,2      | 1,78                             | 52,0                                  | 30,1 | 9,8  | 6,0  | 2,2      |
| 2015                       | 1,79                             | 51,0                                  | 30,9 | 9,9  | 6,0  | 2,2      | 1,74                             | 53,1                                  | 30,1 | 9,3  | 5,5  | 2,1      |
| 2020                       | 1,78                             | 50,8                                  | 31,4 | 9,7  | 5,9  | 2,1      | 1,72                             | 54,0                                  | 30,1 | 8,8  | 5,1  | 2,0      |
| 2025                       | 1,78                             | 50,5                                  | 31,9 | 9,6  | 5,9  | 2,1      | 1,71                             | 54,5                                  | 30,2 | 8,4  | 4,8  | 2,0      |



**Voraussichtliche Entwicklung der Privathaushalte bis zum Jahr 2025**

Trotz eines steten Bevölkerungsrückgangs in den **neuen Ländern** wird die Anzahl der Privathaushalte zumindest bis zum Jahr 2010 nicht abnehmen und danach gedämpft zurückgehen: bis 2015 um reichlich 2 % gegenüber annähernd 6 % bei der Bevölkerung und bis 2025 um 7 % gegenüber 13 %. Die durchschnittliche Haushaltsgröße könnte von 2,0 Personen auf 1,87 Personen bis 2025 sinken.

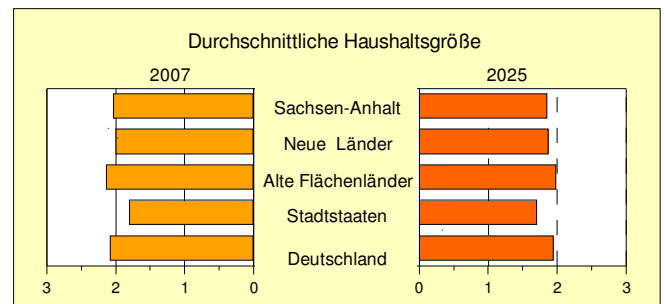
Das ist mit einer Zunahme des Anteils der kleinen Haushalte verbunden. Dabei überrascht, dass ab 2016 die Zweipersonenhaushalte dominieren sollen. Gegenwärtig beträgt der Anteil der Einpersonenhaushalte 38,2 % und soll auf 40,4 % steigen. Bei den Zweipersonenhaushalten ist ein Anstieg von 36,3 % auf 40,6 % berechnet worden. Der Anteil der Drei- und Vierpersonenhaushalte geht bis 2025 um ein Viertel zurück, von 15,5 % auf 12 % bzw. von 8 % auf 6 %. Während 2007 noch in jedem 50. Haushalt 5 und mehr Personen leben, könnte das 2025 nur noch für jeden 80. Haushalt zutreffen.

In den **alten Flächenländern** wird die Bevölkerung dank einer günstigeren Altersstruktur und weiterer Zuzüge aus den neuen Ländern bis 2010 relativ stabil bleiben. Bis 2020 wird der Bevölkerungsrückgang 1,7 % gegenüber 2007 betragen. In den folgenden 5 Jahren geht die Bevölkerungszahl um 856 Tausend Personen zurück, die Anzahl der Haushalte wird aber kontinuierlich bis um 4,1 % gegenüber 2007 steigen. Die durchschnittliche Haushaltsgröße könnte von 2,13 Personen auf 2 Personen bis 2025 sinken.

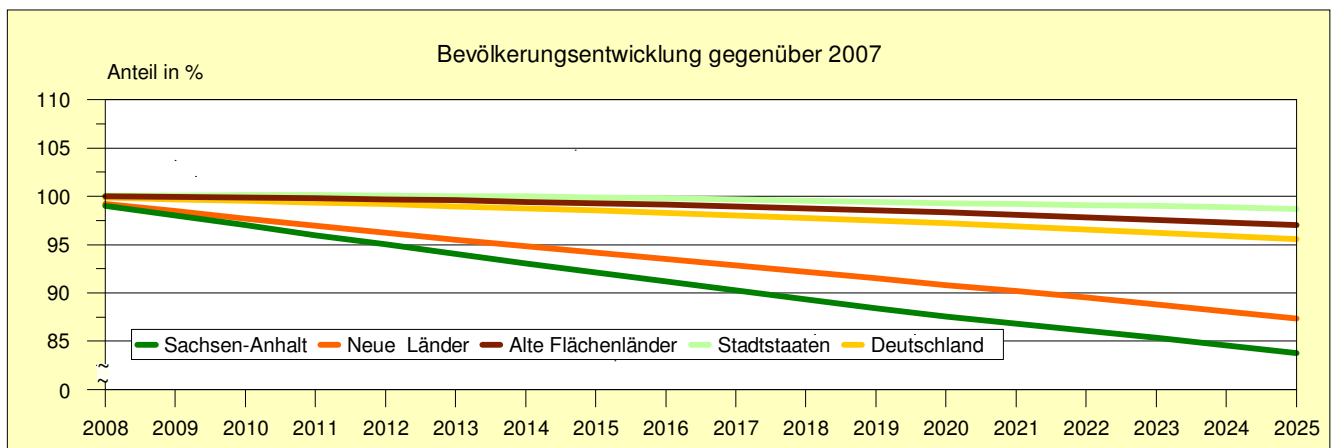
Auch hier ist das mit einer Zunahme des Anteils der kleinen Haushalte verbunden. Dabei dominieren auch in Zukunft die Einpersonenhaushalte, deren Anteil wird von 37 % auf 38,4 % steigen. Der Anteil der Zweipersonenhaushalte steigt etwas schneller, von 33,5 % auf 36,3 %. Der Anteil der Dreipersonenhaushalte geht bis 2025 um ein Zehntel zurück, von 13,6 % auf 12,2 %. Um ein Sechstel geht der Anteil der größeren Haushalte zurück. Die Vierpersonenhaushalte fallen von 11,4 % auf 9,5 %, die größeren von 4,4 % auf 3,6 % und liegen trotzdem erheblich höher als in den neuen Ländern. Während 2007 noch in jedem 23. Haushalt 5 und mehr Personen lebten, könnte das 2025 für jeden 28. Haushalt zutreffen.

In den **Stadtstaaten** wird die Bevölkerung dank einer günstigeren Altersstruktur und weiterer Zuzüge aus den neuen wie alten Flächenländern bis 2015 relativ stabil bleiben und sinkt auch danach langsamer als im übrigen Bundesgebiet. Dabei verzeichnet Hamburg von allen 16 Bundesländern die günstigste Bevölkerungsentwicklung bei einem Zuwachs bis 2025 von mehr als 3 %. Die durchschnittliche Haushaltsgröße könnte von 1,80 Personen auf 1,71 Personen bis 2025 sinken.

Während der Anteil der Einpersonenhaushalte von 51 % auf 54,5 % steigt, bleibt der Anteil der Zweipersonenhaushalte mit 30,2 % konstant. Der Anteil der Dreipersonenhaushalte geht bis 2025 um 18 % zurück, von 8,4 % auf 10,2. Der Anteil der Vierpersonenhaushalte fällt um ein Viertel, von 6,3 % auf 4,8 % und ist damit noch niedriger als in den neuen Ländern. Der Anteil der Haushalte mit 5 und mehr Personen geht um 13 % zurück, von 2,3 % auf 2 %.



Die Entwicklung verlief dynamischer, als man es bei der Erarbeitung der Vorausberechnung annehmen konnte. Bereits im Jahr 2006 gab es mehr Privathaushalte als mit der Trendvariante für 2007 berechnet wurden. Für Sachsen-Anhalt wird unter Berücksichtigung der 4. Regionalisierten Bevölkerungsvorausberechnung nach Vorlage der Mikrozensusergebnisse für 2007 eine Haushaltsvorausberechnung vorgenommen.

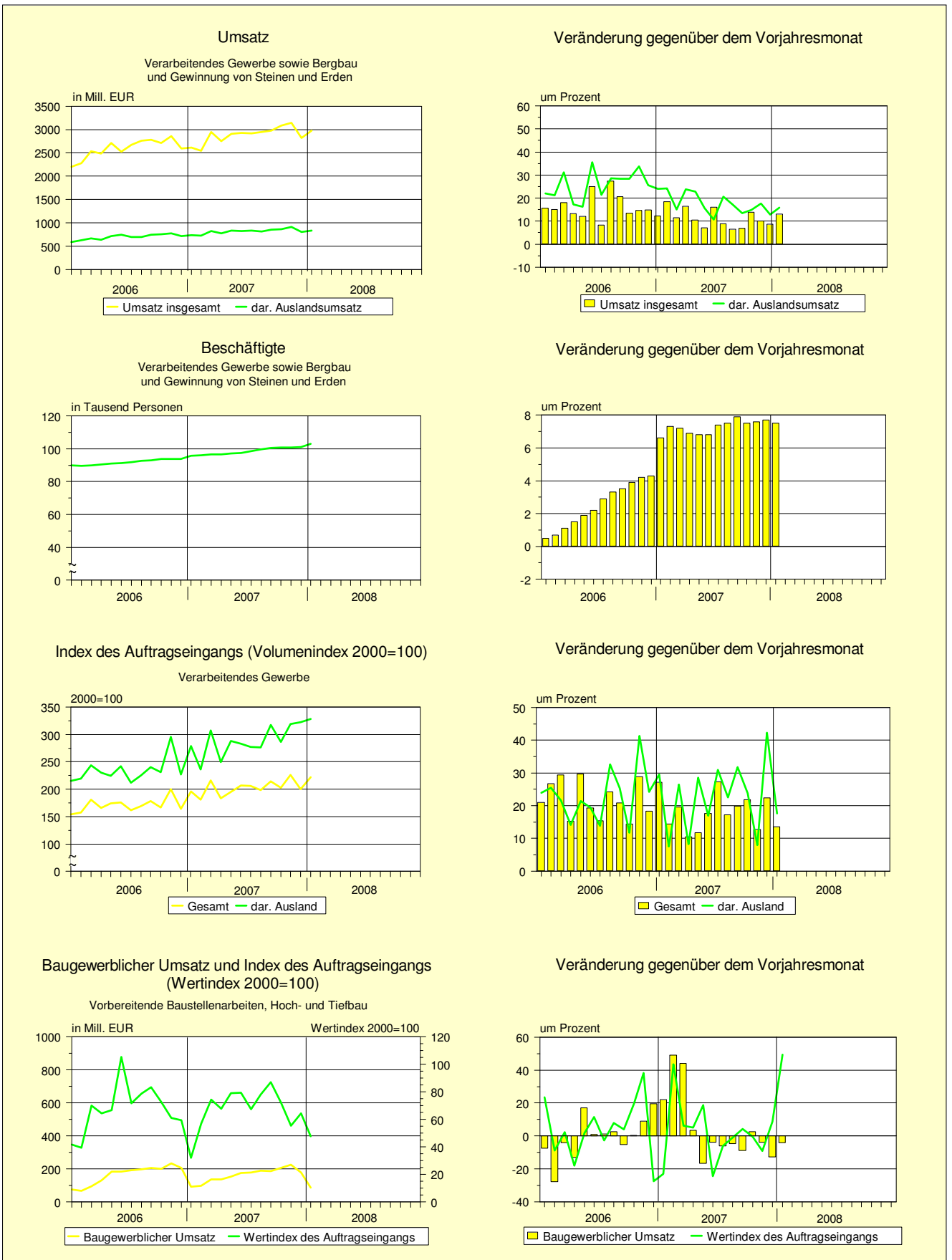


## Ausgewählte Wirtschaftsindikatoren

| Merkmal   | Veränderung  |          |        |                    |          |        |
|---|--------------|----------|--------|--------------------|----------|--------|
|   | 2007         |          | 2008   | 2007               |          | 2008   |
|   | November     | Dezember | Januar | November           | Dezember | Januar |
|   | zum Vormonat |          |        | zum Vorjahresmonat |          |        |
|   | um Prozent   |          |        |                    |          |        |
| <b>Verarbeitendes Gewerbe sowie Bergbau und Gewinnung von Steinen und Erden <sup>1)</sup></b> |              |          |        |                    |          |        |
| Betriebe  | 0,0          | 0,0      | 4,9    | 4,3                | 4,3      | 4,7    |
| Beschäftigte  | 0,1          | 0,0      | 2,0    | 7,6                | 7,7      | 7,5    |
| Umsatz  | 2,1          | - 10,5   | 5,7    | 10,1               | 8,6      | 13,1   |
| dav. Inlandsumsatz  | 0,6          | - 9,9    | 6,8    | 7,2                | 7,0      | 12,1   |
| Auslandsumsatz  | 5,8          | - 11,8   | 2,9    | 17,6               | 12,8     | 15,9   |
| Umsatz je Beschäftigten   | 2,0          | - 10,5   | 3,6    | 2,3                | 0,8      | 5,2    |
| Geleistete Arbeitsstunden   | 3,6          | - 17,2   | 20,7   | 7,4                | 4,1      | 7,1    |
| Bruttolohn- und -gehaltsumme  | 15,9         | 21,5     | - 30,9 | 9,7                | 58,4     | 10,2   |
| Volumenindex des Auftragseingangs im Verarbeitenden Gewerbe insgesamt                         | 11,4         | - 11,2   | 10,8   | 12,8               | 22,4     | 13,5   |
| Inland  | 11,6         | - 18,9   | 18,0   | 16,0               | 10,3     | 11,0   |
| Ausland   | 11,3         | 1,2      | 1,6    | 8,0                | 42,3     | 17,6   |
| <b>Vorbereitende Baustellenarbeiten, Hoch- und Tiefbau</b>                                    |              |          |        |                    |          |        |
| Betriebe  | - 0,9        | - 0,6    | 0,3    | 0,0                | - 0,3    | 0,6    |
| Beschäftigte  | - 1,8        | - 3,4    | - 2,8  | - 3,9              | - 3,6    | - 1,7  |
| Baugewerblicher Umsatz  | 10,0         | - 20,1   | - 51,1 | - 3,9              | - 13,0   | - 4,3  |
| Baugewerblicher Umsatz je Beschäftigten   | 12,0         | - 18,0   | - 49,7 | 0,0                | - 9,8    | - 2,6  |
| Geleistete Arbeitsstunden   | - 3,5        | - 34,4   | - 9,4  | - 9,0              | - 13,7   | 3,8    |
| Bruttolohn- und -gehaltsumme  | 3,8          | - 16,1   | - 6,5  | - 1,1              | - 2,8    | - 0,2  |
| Wertindex des Auftragseingangs  | - 23,6       | 16,5     | - 25,8 | - 9,2              | 8,8      | 49,4   |
| <b>Bauinstallation und sonstiges Baugewerbe <sup>2)</sup></b>                                 |              |          |        |                    |          |        |
| Betriebe  | -            | 1,0      | -      | -                  | - 1,0    | -      |
| Beschäftigte  | -            | - 0,6    | -      | -                  | 2,0      | -      |
| Gesamtumsatz  | -            | 21,6     | -      | -                  | 1,7      | -      |
| Gesamtumsatz je Beschäftigten   | -            | 20,9     | -      | -                  | - 0,3    | -      |
| <b>Einzelhandel <sup>3) 4) 5)</sup></b>   |              |          |        |                    |          |        |
| Umsatz (in jeweiligen Preisen) 2003=100   | 6,0          | 8,8      | - 18,2 | 2,6                | - 3,7    | 4,3    |
| Umsatz (in Preisen von 2000) 2003=100   | x            | x        | x      | 0,2                | - 5,8    | 2,1    |
| <b>Gastgewerbe <sup>4) 5)</sup></b>   |              |          |        |                    |          |        |
| Umsatz (in jeweiligen Preisen) 2003=100   | - 8,6        | 12,2     | - 21,9 | 3,6                | 6,2      | 0,4    |
| Umsatz (in Preisen von 2000) 2003=100   | x            | x        | x      | 1,0                | 3,7      | - 2,5  |
| <b>Außenhandel <sup>4)</sup></b>  |              |          |        |                    |          |        |
| Ausfuhr   | 5,6          | - 19,5   | ...    | 21,2               | 7,2      | ...    |
| Einfuhr   | - 17,8       | 13,6     | ...    | 22,6               | 70,0     | ...    |
| <b>Gewerbeanzeigen</b>  |              |          |        |                    |          |        |
| Gewerbebeanmeldungen  | - 13,4       | 1,3      | ...    | - 13,7             | - 13,6   | ...    |
| Gewerbeabmeldungen  | - 3,9        | 27,1     | ...    | - 12,3             | - 5,1    | ...    |
| <b>Verbraucherpreisindex</b> 2005=100   | 0,7          | 0,6      | - 0,3  | 3,5                | 3,3      | 2,8    |
| <b>Arbeitsmarkt</b>   |              |          |        |                    |          |        |
| Arbeitslose   | - 1,8        | 1,8      | 8,6    | - 10,5             | - 9,7    | - 12,0 |
| Kurzarbeiter/-innen   | ...          | ...      | ...    | ...                | ...      | ...    |
| Beschäftigte in ABM   | 1,3          | - 1,5    | - 12,1 | - 42,0             | - 40,1   | - 33,5 |

- 1) 2008 vorläufige Ergebnisse
- 2) Quartalsangaben
- 3) ohne Kfz-Handel und Tankstellen
- 4) 2007 und 2008 vorläufige Ergebnisse
- 5) ab Januar 2006 geänderter Berichtsfirmenkreis

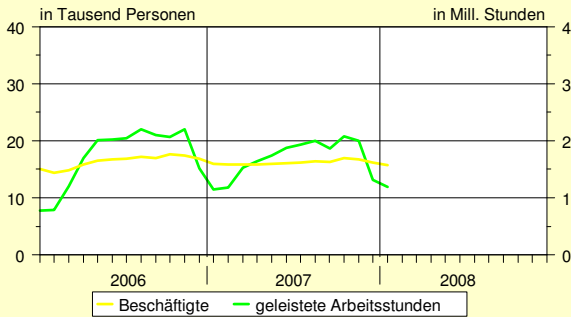
**Grafiken zur Entwicklung ausgewählter Wirtschaftsindikatoren**



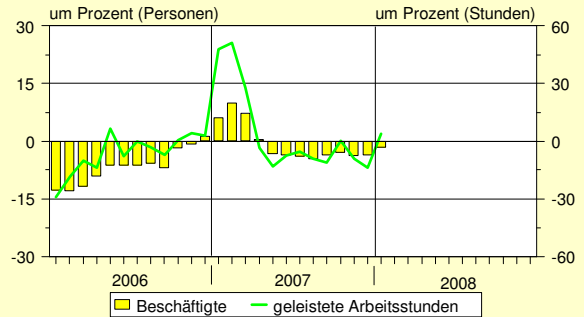
Grafiken zur Entwicklung ausgewählter Wirtschaftsindikatoren

Beschäftigte und geleistete Arbeitsstunden

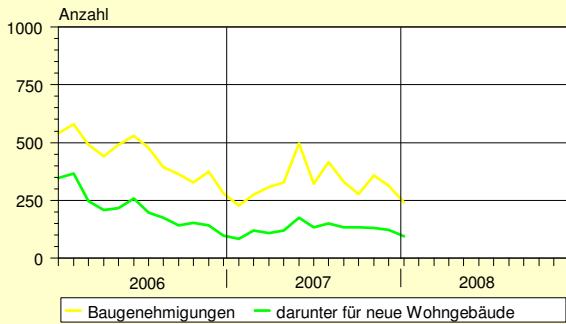
Vorbereitende Baustellenarbeiten, Hoch- und Tiefbau



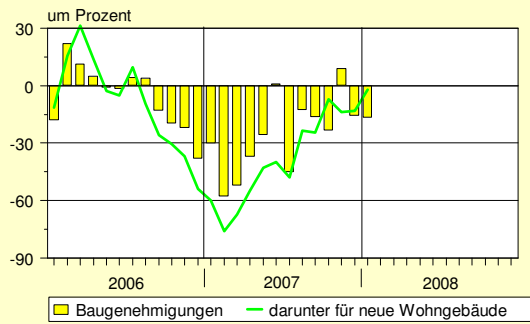
Veränderung gegenüber dem Vorjahresmonat



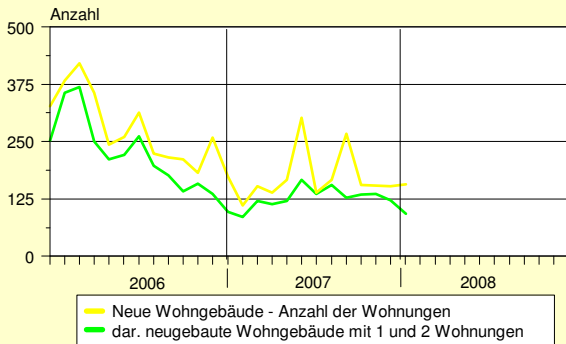
Baugenehmigungen insgesamt



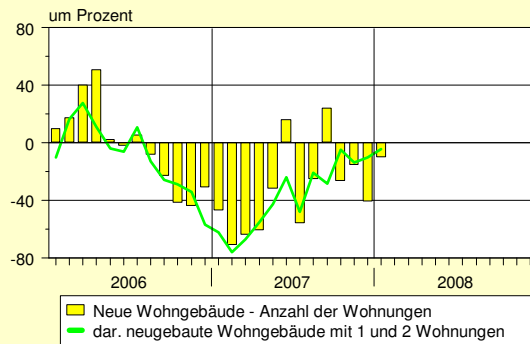
Veränderung gegenüber dem Vorjahresmonat



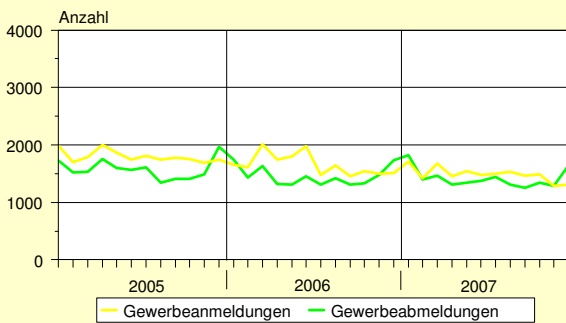
Neue Wohngebäude - Anzahl der Wohnungen



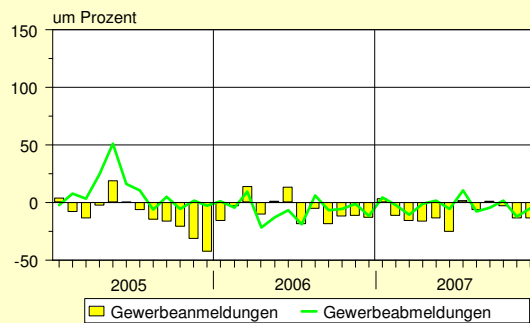
Veränderung gegenüber dem Vorjahresmonat



Gewerbeanmeldungen und Gewerbeabmeldungen

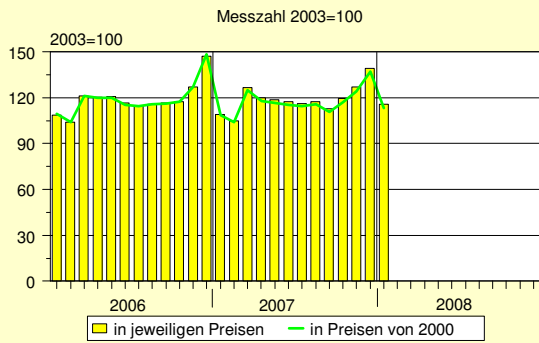


Veränderung gegenüber dem Vorjahresmonat

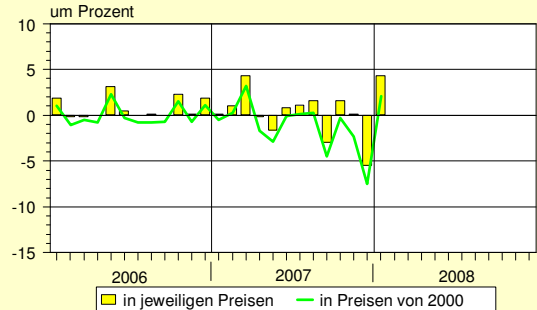


Grafiken zur Entwicklung ausgewählter Wirtschaftsindikatoren

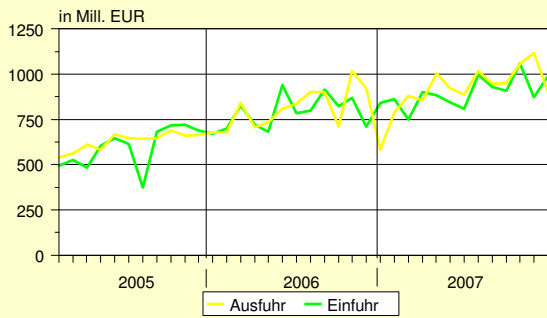
Einzelhandelsumsatz



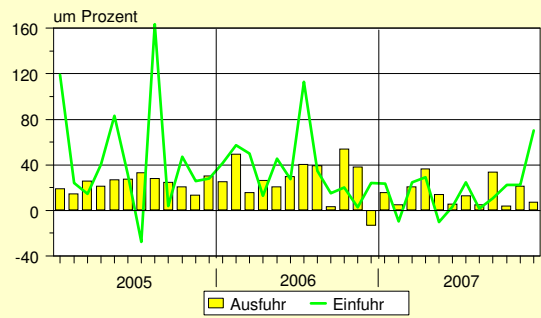
Veränderung gegenüber dem Vorjahresmonat



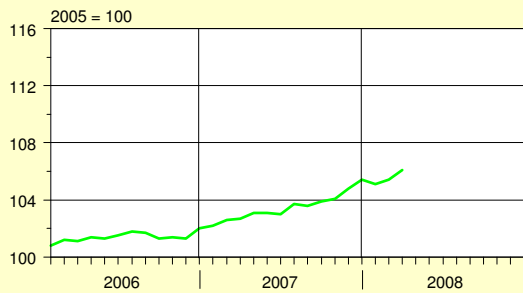
Außenhandel



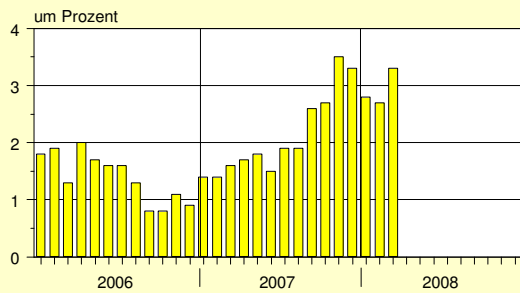
Veränderung gegenüber dem Vorjahresmonat



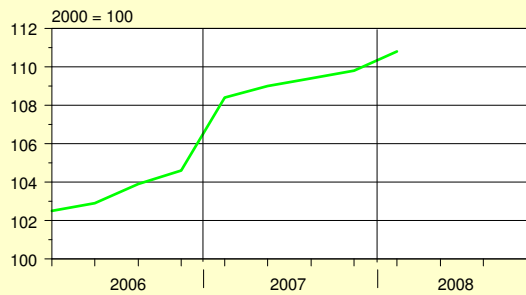
Verbraucherpreisindex



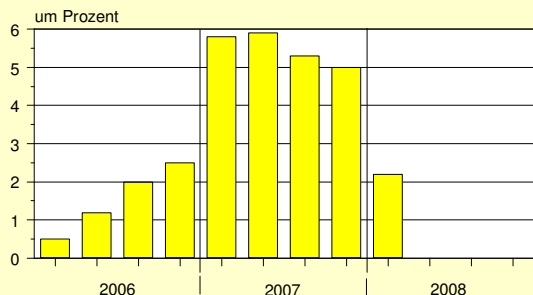
Veränderung gegenüber dem Vorjahresmonat



Preisindex für Wohngebäude insgesamt

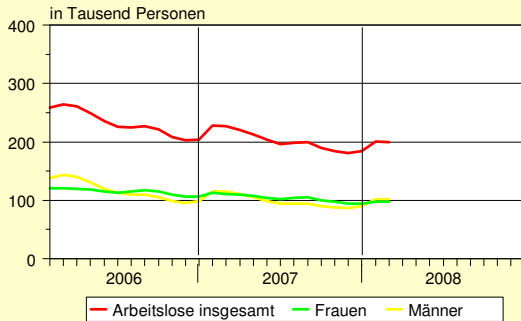


Veränderung gegenüber dem Vorjahreszeitraum

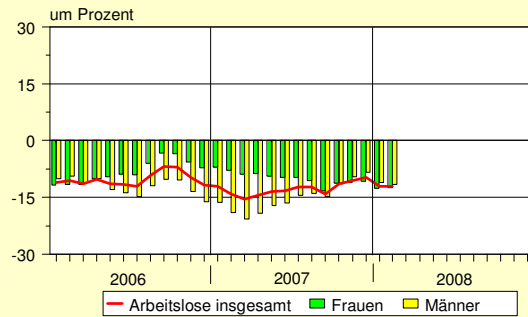


Grafiken zur Entwicklung ausgewählter Wirtschaftsindikatoren

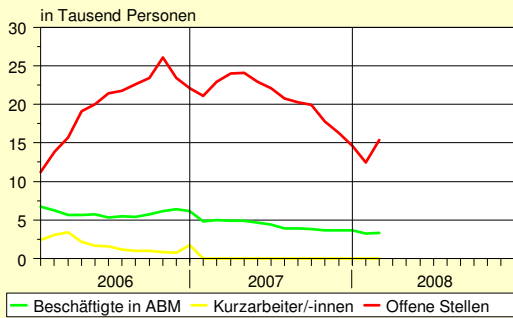
Arbeitslose



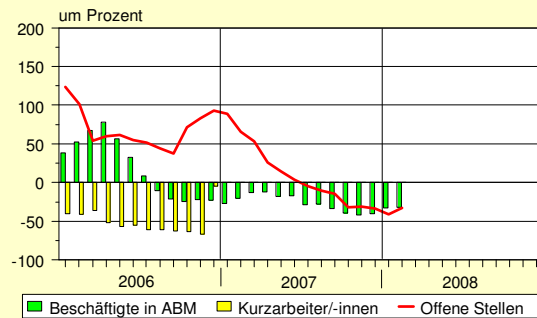
Veränderung gegenüber dem Vorjahresmonat



Beschäftigte in Arbeitsbeschaffungsmaßnahmen, Kurzarbeiter/-innen und Offene Stellen



Veränderung gegenüber dem Vorjahresmonat





# Neue Ausgabe erschienen: Ausgewählte Regionaldaten für Deutschland

nach

## Kreisen

Ausgabe 2007

Die neue Ausgabe „Kreiszahlen - Ausgewählte Regionaldaten für Deutschland“ ist erschienen. Diese Veröffentlichung ist ein Gemeinschaftsprodukt der Statistischen Ämter des Bundes und der Länder. Sie enthält eine Vielzahl von interessanten Eckdaten der amtlichen Statistik - insgesamt 137 Merkmale - für alle Landkreise und kreisfreien Städte Deutschlands nach Bundesländern und ermöglicht so überregionale Vergleiche. Neben zahlreichen „Rohdaten“ werden häufig Berechnungsindikatoren dargestellt, um Regionalvergleiche zu erleichtern. Die Kreiszahlen erscheinen jährlich.

Das Datenangebot enthält u.a. folgende Angaben:

- Flächennutzung
- Bevölkerungsstruktur, Bewegungsdaten
- Erwerbstätigkeit, Arbeitslosigkeit
- Schüler und Absolventen an allgemeinbildenden Schulen
- Landwirtschaft
- Verarbeitendes Gewerbe und Baugewerbe
- Bautätigkeit, Wohnungsbestand
- Gewerbeanzeigen
- Gastgewerbe, Tourismus
- Kfz-Bestand, Verkehrsunfälle
- Volkswirtschaftliche Gesamtrechnungen
- Ergebnisse der Bundestagswahl 2005

Der Anhang beinhaltet methodische Erläuterungen zu den Merkmalen sowie eine Kreisgrenzenkarte mit Darstellung der Bevölkerungsdichte.



**Bestell-Nr.:** 5X004

**Preis:** 15,00 EUR

**Format:** A4

**Seitenzahl:** 204

**Auskünfte:** 0345 2318-777  
2318-715  
2318-716

**Vertrieb:** 2318-718

**Schriftliche Bestellungen sind zu richten an:**

Statistisches Landesamt  
Sachsen-Anhalt  
Öffentlichkeitsarbeit  
Postfach 20 11 56  
06012 Halle (Saale)

Telefax: 0345 2318-913  
Internet: <http://www.statistik.sachsen-anhalt.de>  
E-Mail: [info@stala.mi.sachsen-anhalt.de](mailto:info@stala.mi.sachsen-anhalt.de)  
E-Mail: [shop@stala.mi.sachsen-anhalt.de](mailto:shop@stala.mi.sachsen-anhalt.de)



---

# **Zahlenspiegel**

## **Sachsen - Anhalt**

## Zahlenspiegel - Landesübersichten

| Lfd. Nr.  | Merkmal   | Einheit | 2006      | 2006          | 2007      | 2006      |           |
|---|---|---------|-----------|---------------|-----------|-----------|-----------|
|   |   |         |           | 01.01.-30.11. |           | November  | Dezember  |
| <b>01 BEVÖLKERUNG</b>                               |   |         |           |               |           |           |           |
| <b>Bevölkerungsstand</b>                            |   |         |           |               |           |           |           |
| * 0101  | Bevölkerung am Monatsende                         | Anzahl  | 2 441 787 | 2 443 876     | 2 414 917 | 2 443 876 | 2 441 787 |
| 0102  | und zwar Männer                                   | Anzahl  | 1 193 473 | 1 194 453     | 1 181 179 | 1 194 453 | 1 193 473 |
| 0103  | Frauen  | Anzahl  | 1 248 314 | 1 249 423     | 1 233 738 | 1 249 423 | 1 248 314 |
| 0104  | Deutsche  | Anzahl  | 2 395 401 | 2 397 174     | 2 368 880 | 2 397 174 | 2 395 401 |
| 0105  | Ausländer/-innen                                  | Anzahl  | 46 386    | 46 702        | 46 037    | 46 702    | 46 386    |
| 0106  | Mittlere Bevölkerung                              | Anzahl  | 2 455 784 | 2 456 796     | 2 428 352 | 2 445 078 | 2 442 832 |
| 0107  | Bevölkerungsveränderung <sup>1)</sup>             | Anzahl  | - 27 929  | - 25 840      | - 26 870  | - 2 403   | - 2 089   |
| <b>Natürliche Bevölkerungsbewegung<sup>2)</sup></b> |   |         |           |               |           |           |           |
| * 0108  | Eheschließungen                                   | Anzahl  | 10 114    | 9 480         | 9 510     | 395       | 634       |
| 0109  | Ehescheidungen                                    | Anzahl  | 5 097     | 4 685         | 4 565     | 536       | 412       |
| * 0110  | Lebendgeborene                                    | Anzahl  | 16 927    | 15 634        | 15 793    | 1 320     | 1 293     |
| * 0111  | Gestorbene (ohne Totgeborene)                     | Anzahl  | 29 151    | 26 652        | 26 428    | 2 308     | 2 499     |
| * 0112  | darunter im 1. Lebensjahr Gestorbene              | Anzahl  | 58        | 54            | 49        | 2         | 4         |
| * 0113  | Überschuss der Geborenen (+) bzw. Gestorbenen (-) | Anzahl  | - 12 224  | - 11 018      | - 10 635  | - 988     | - 1 206   |
| <b>Wanderungen</b>                                  |   |         |           |               |           |           |           |
| * 0114  | Zuzüge über die Landesgrenze                      | Anzahl  | 33 027    | 30 551        | 31 655    | 2 810     | 2 476     |
| * 0115  | darunter aus dem Ausland                          | Anzahl  | 7 595     | 7 037         | 6 880     | 612       | 558       |
| 0116  | Zuzüge von Ausländer(n)/-innen                    | Anzahl  | 8 124     | 7 550         | 7 678     | 732       | 574       |
| * 0117  | Fortzüge über die Landesgrenze                    | Anzahl  | 48 753    | 45 289        | 48 061    | 4 184     | 3 464     |
| * 0118  | darunter in das Ausland                           | Anzahl  | 6 527     | 5 750         | 6 790     | 543       | 777       |
| 0119  | Fortzüge von Ausländer(n)/-innen                  | Anzahl  | 8 515     | 7 663         | 8 096     | 671       | 852       |
| * 0120  | Innerhalb des Landes Umgezogene <sup>3)</sup>     | Anzahl  | 60 726    | 55 443        | 56 174    | 5 469     | 5 283     |
| * 0121  | Wanderungsgewinn (+) bzw. -verlust (-)            | Anzahl  | - 15 726  | - 14 738      | - 16 406  | - 1 374   | - 988     |

1) einschließlich Bestandskorrekturen aufgrund berichteter Meldedfälle der Standesämter und Meldebehörden

2) 2007 vorläufige Ergebnisse

3) ohne innerhalb der Gemeinde Umgezogene, zum aktuellen Gebietsstand

| Lfd. Nr.  | Merkmal   | Einheit | Am         | Am         | 2006    |
|---|---|---------|------------|------------|---------|
|   |   |         | 30.06.2006 | 30.06.2007 | 30.06.  |
| <b>02 ERWERBSTÄTIGKEIT</b>  |   |         |            |            |         |
| <b>Beschäftigte<sup>1)</sup></b>                                    |   |         |            |            |         |
| * 0201  | Sozialversicherungspflichtig Beschäftigte am Arbeitsort <sup>2)</sup> | Anzahl  | 724 769    | 733 703    | 724 769 |
| * 0202  | und zwar Frauen   | Anzahl  | 360 727    | 362 918    | 360 727 |
| * 0203  | Ausländer/-innen  | Anzahl  | 5 654      | 6 288      | 5 654   |
| * 0204  | Teilzeitbeschäftigte  | Anzahl  | 113 697    | 124 553    | 113 697 |
| * 0205  | darunter Frauen   | Anzahl  | 97 640     | 105 860    | 97 640  |
| Sozialversicherungspflichtig Beschäftigte nach Wirtschaftsbereichen |   |         |            |            |         |
| * 0206  | Land- und Forstwirtschaft, Fischerei                                  | Anzahl  | 20 647     | 20 796     | 20 647  |
| * 0207  | Produzierendes Gewerbe ohne Baugewerbe                                | Anzahl  | 139 851    | 145 352    | 139 851 |
| * 0208  | Baugewerbe  | Anzahl  | 60 418     | 59 589     | 60 418  |
| * 0209  | Handel, Gastgewerbe und Verkehr                                       | Anzahl  | 159 532    | 161 477    | 159 532 |
| * 0210  | Finanzierung, Vermietung und Unternehmensdienstleistungen             | Anzahl  | 96 728     | 103 674    | 96 728  |
| * 0211  | öffentliche und private Dienstleister                                 | Anzahl  | 247 552    | 242 791    | 247 552 |

1) Auswertungen aus der Beschäftigtenstatistik der Bundesagentur für Arbeit, für 30.06.2006 Stand Dezember 2006, für 30.09.2006 Stand März 2007, für 31.12.2006 Stand Juni 2007, für 31.03.2007 Stand September 2007, für 30.06.2007 Stand Dezember 2007; vorläufige Angaben

2) insgesamt: einschließlich Personen "ohne Angabe" zur Wirtschaftsgliederung

## Zahlenspiegel - Landesübersichten

| 2007      |           |           |           |           |           |           |           |           |           |           | Lfd.<br>Nr. |
|-----------|-----------|-----------|-----------|-----------|-----------|-----------|-----------|-----------|-----------|-----------|-------------|
| Januar    | Februar   | März      | April     | Mai       | Juni      | Juli      | August    | September | Oktober   | November  |             |
| 2 439 192 | 2 437 292 | 2 435 062 | 2 432 676 | 2 430 324 | 2 428 519 | 2 425 728 | 2 422 648 | 2 420 209 | 2 417 534 | 2 414 917 | 0101 *      |
| 1 192 308 | 1 191 523 | 1 190 471 | 1 189 302 | 1 188 235 | 1 187 367 | 1 186 160 | 1 184 739 | 1 183 724 | 1 182 418 | 1 181 179 | 0102        |
| 1 246 884 | 1 245 769 | 1 244 591 | 1 243 374 | 1 242 089 | 1 241 152 | 1 239 568 | 1 237 909 | 1 236 485 | 1 235 116 | 1 233 738 | 0103        |
| 2 392 860 | 2 390 951 | 2 388 751 | 2 386 437 | 2 384 197 | 2 382 478 | 2 379 981 | 2 376 974 | 2 374 349 | 2 371 313 | 2 368 880 | 0104        |
| 46 332    | 46 341    | 46 311    | 46 239    | 46 127    | 46 041    | 45 747    | 45 674    | 45 860    | 46 221    | 46 037    | 0105        |
| 2 440 490 | 2 438 242 | 2 436 177 | 2 433 869 | 2 431 500 | 2 429 422 | 2 427 124 | 2 424 188 | 2 421 429 | 2 418 872 | 2 416 226 | 0106        |
| - 2 595   | - 1 900   | - 2 230   | - 2 386   | - 2 352   | - 1 805   | - 2 791   | - 3 080   | - 2 439   | - 2 675   | - 2 617   | 0107        |
| 217       | 313       | 454       | 499       | 1 124     | 1 260     | 2 070     | 1 485     | 1 088     | 610       | 390       | 0108 *      |
| 508       | 332       | 416       | 367       | 383       | 444       | 423       | 416       | 407       | 424       | 445       | 0109        |
| 1 171     | 1 312     | 1 363     | 1 327     | 1 413     | 1 444     | 1 665     | 1 586     | 1 462     | 1 602     | 1 448     | 0110 *      |
| 2 328     | 2 340     | 2 651     | 2 519     | 2 652     | 2 242     | 2 442     | 2 287     | 1 984     | 2 421     | 2 562     | 0111 *      |
| 2         | 4         | 7         | 2         | 8         | 1         | 3         | 4         | 9         | 3         | 6         | 0112 *      |
| - 1 157   | - 1 028   | - 1 288   | - 1 192   | - 1 239   | - 798     | - 777     | - 701     | - 522     | - 819     | - 1 114   | 0113 *      |
| 2 301     | 2 341     | 2 980     | 2 738     | 2 363     | 2 330     | 3 080     | 3 257     | 3 333     | 4 217     | 2 715     | 0114 *      |
| 502       | 537       | 678       | 656       | 516       | 596       | 516       | 620       | 866       | 920       | 473       | 0115 *      |
| 540       | 620       | 797       | 704       | 560       | 570       | 597       | 658       | 964       | 1109      | 559       | 0116        |
| 3 739     | 3 213     | 3 922     | 3 932     | 3 476     | 3 343     | 5 094     | 5 636     | 5 250     | 6 225     | 4 231     | 0117 *      |
| 509       | 523       | 714       | 627       | 606       | 483       | 806       | 650       | 596       | 558       | 718       | 0118 *      |
| 601       | 619       | 837       | 791       | 695       | 550       | 912       | 753       | 792       | 766       | 780       | 0119        |
| 4 836     | 4 448     | 4 921     | 4 528     | 4 877     | 4 483     | 5 629     | 5 921     | 5 056     | 5 978     | 5 497     | 0120 *      |
| - 1 438   | - 872     | - 942     | - 1 194   | - 1 113   | - 1 013   | - 2 014   | - 2 379   | - 1 917   | - 2 008   | - 1 516   | 0121 *      |
| 2006      |           |           | 2007      |           |           |           |           |           |           |           | Lfd.<br>Nr. |
| 30.09.    |           | 31.12.    |           | 31.03.    |           |           |           | 30.06.    |           |           |             |
| 738 138   |           | 733 037   |           | 724 239   |           |           |           | 733 703   |           | 0201 *    |             |
| 364 179   |           | 365 461   |           | 361 880   |           |           |           | 362 918   |           | 0202 *    |             |
| 5 913     |           | 5 847     |           | 5 957     |           |           |           | 6 288     |           | 0203 *    |             |
| 116 909   |           | 119 063   |           | 120 581   |           |           |           | 124 553   |           | 0204 *    |             |
| 99 921    |           | 101 535   |           | 102 884   |           |           |           | 105 860   |           | 0205 *    |             |
| 21 251    |           | 19 353    |           | 19 578    |           |           |           | 20 796    |           | 0206 *    |             |
| 143 255   |           | 142 522   |           | 143 042   |           |           |           | 145 352   |           | 0207 *    |             |
| 63 244    |           | 58 698    |           | 57 139    |           |           |           | 59 589    |           | 0208 *    |             |
| 163 086   |           | 161 731   |           | 159 744   |           |           |           | 161 477   |           | 0209 *    |             |
| 100 257   |           | 99 268    |           | 99 152    |           |           |           | 103 674   |           | 0210 *    |             |
| 247 017   |           | 251 440   |           | 245 562   |           |           |           | 242 791   |           | 0211 *    |             |

## Zahlenspiegel - Landesübersichten

| Lfd. Nr. | Merkmal                                      | Einheit | 2006         | 2007         | 2007    |         |
|----------|--|---------|--------------|--------------|---------|---------|
|          |  |         | Durchschnitt | Durchschnitt | Februar | März    |
|          | <b><u>Noch 02 ERWERBSTÄTIGKEIT</u></b>       |         |              |              |         |         |
|          | <b><i>Arbeitsmarkt <sup>1)</sup></i></b>     |         |              |              |         |         |
| * 0212   | Arbeitslose                                  | Anzahl  | 231 900      | 202 098      | 226 938 | 220 429 |
| * 0213   | darunter Frauen                              | Anzahl  | 114 890      | 103 481      | 111 193 | 109 072 |
|          | Arbeitslosenquote <sup>2)</sup>              |         |              |              |         |         |
| * 0214   | Insgesamt                                    | %       | 19,9         | 17,4         | 19,6    | 19,1    |
| * 0215   | und zwar Frauen                              | %       | 20,3         | 18,3         | 19,8    | 19,4    |
| * 0216   | Männer                                       | %       | 19,6         | 16,6         | 19,5    | 18,8    |
| * 0217   | Ausländer/-innen                             | %       | 42,7         | 39,6         | 40,1    | 39,7    |
| * 0218   | Jugendliche unter 25 Jahren                  | %       | 17,5         | 14,6         | 15,5    | 15,1    |
| * 0219   | Kurzarbeiter/-innen                          | Anzahl  | 1 740        | ...          | ...     | ...     |
| * 0220   | Gemeldete Stellen                            | Anzahl  | 20 060       | 20 573       | 22 909  | 24 033  |
| 0221     | Teilnahme berufliche Weiterbildung           | Anzahl  | 4 408        | 4 743        | 4 680   | 4 918   |
| 0222     | Beschäftigte in Arbeitsbeschaffungsmaßnahmen | Anzahl  | 5 894        | 4 278        | 4 967   | 4 941   |

- 1) Quelle: Bundesagentur für Arbeit; ohne Teilnehmer/-innen an Eignungsfeststellungs- und Trainingsmaßnahmen; ab Januar 2005 unter Einschluss der Grundversicherung für Arbeitsuchende; ab September 2005 Untererfassung in den Optionskommunen beseitigt. Verfahrensbedingte Abweichungen zu den offiziellen Zahlen sind nicht auszuschließen; die aktuellen Werte sind im Internet bei der [Bundesagentur für Arbeit](#) als [detaillierte Übersichten](#) zu finden.
- 2) Arbeitslose in Prozent der abhängigen zivilen Erwerbspersonen

| Lfd. Nr. | Merkmal   | Einheit              | 2006         | 2007         | 2007   |         |
|----------|---|----------------------|--------------|--------------|--------|---------|
|          |   |                      | Durchschnitt | Durchschnitt | Januar | Februar |
|          | <b><u>03 BAUTÄTIGKEIT</u></b>   |                      |              |              |        |         |
|          | <b><i>Baugenehmigungen im Wohn- und Nichtwohnbau</i></b>  |                      |              |              |        |         |
| 0301     | Gebäude insgesamt <sup>1)</sup>   | Anzahl               | 450          | 328          | 281    | 228     |
| * 0302   | Wohnungen in Wohn- und Nichtwohngebäuden<br>(Neubau und Saldo aus Baumaßnahmen an bestehenden Gebäuden) | Anzahl               | 337          | 216          | 278    | 143     |
| 0303     | Wohnfläche  | 100 m <sup>2</sup>   | 401          | 262          | 277    | 157     |
| 0304     | veranschlagte Kosten der Bauwerke   | 1 000 EUR            | 88 687       | 73 574       | 86 310 | 57 292  |
| * 0305   | Wohnräume (einschließlich Küchen)   | Anzahl               | 1 613        | 1 013        | 1 104  | 617     |
| * 0306   | Wohngebäude (Neubau)  | Anzahl               | 225          | 126          | 99     | 84      |
| * 0307   | darunter mit 1 oder 2 Wohnungen   | Anzahl               | 219          | 121          | 92     | 82      |
| 0308     | Wohnungen   | Anzahl               | 281          | 173          | 173    | 110     |
| * 0309   | umbauter Raum   | 1 000 m <sup>3</sup> | 156          | 93           | 76     | 60      |
| * 0310   | Wohnfläche  | 100 m <sup>2</sup>   | 318          | 189          | 160    | 124     |
| * 0311   | veranschlagte Kosten der Bauwerke   | 1 000 EUR            | 31 203       | 18 928       | 14 015 | 11 838  |
| * 0312   | Nichtwohngebäude (Neubau)   | Anzahl               | 60           | 61           | 52     | 42      |
| * 0313   | umbauter Raum   | 1 000 m <sup>3</sup> | 498          | 462          | 483    | 219     |
| * 0314   | Nutzfläche  | 100 m <sup>2</sup>   | 636          | 623          | 561    | 283     |
| * 0315   | veranschlagte Kosten der Bauwerke   | 1 000 EUR            | 36 930       | 32 679       | 50 624 | 15 316  |

- 1) einschließlich Baumaßnahmen an bestehenden Gebäuden

## Zahlenspiegel - Landesübersichten

| 2007    |         |         |         |         |           |         |          |          | 2008    |         | Lfd.<br>Nr. |
|---------|---------|---------|---------|---------|-----------|---------|----------|----------|---------|---------|-------------|
| April   | Mai     | Juni    | Juli    | August  | September | Oktober | November | Dezember | Januar  | Februar |             |
| 213 009 | 203 542 | 196 134 | 197 858 | 199 123 | 189 917   | 184 661 | 181 254  | 184 558  | 200 475 | 199 439 | 0212 *      |
| 107 606 | 104 295 | 101 776 | 103 722 | 105 111 | 100 087   | 97 179  | 94 841   | 94 575   | 98 064  | 97 218  | 0213 *      |
| 18,4    | 17,6    | 16,9    | 17,1    | 17,2    | 16,4      | 15,9    | 15,6     | 15,9     | 17,3    | 17,2    | 0214 *      |
| 19,1    | 18,5    | 18,0    | 18,4    | 18,6    | 17,7      | 17,2    | 16,8     | 16,7     | 17,4    | 17,2    | 0215 *      |
| 17,8    | 16,7    | 15,9    | 15,8    | 15,8    | 15,1      | 14,7    | 14,5     | 15,1     | 17,2    | 17,2    | 0216 *      |
| 39,9    | 40,0    | 39,5    | 39,9    | 40,0    | 39,2      | 38,8    | 38,6     | 38,5     | 40,6    | 40,6    | 0217 *      |
| 14,1    | 13,6    | 13,1    | 15,1    | 17,8    | 16,3      | 13,7    | 12,8     | 12,9     | 14,2    | 14,6    | 0218 *      |
| ...     | ...     | ...     | ...     | ...     | ...       | ...     | ...      | ...      | ...     | ...     | 0219 *      |
| 24 132  | 22 894  | 22 096  | 20 808  | 20 294  | 19 963    | 17 752  | 16 253   | 14 634   | 12 434  | 15 370  | 0220 *      |
| 4 782   | 4 693   | 4 749   | 4 611   | 4 126   | 4 488     | 5 158   | 5 196    | 5 070    | 4 901   | 4 699   | 0221        |
| 4 887   | 4 641   | 4 431   | 3 866   | 3 864   | 3 806     | 3 681   | 3 730    | 3 673    | 3 230   | 3 356   | 0222        |

| 2007   |        |        |         |        |        |           |         |          |          | 2008   | Lfd.<br>Nr. |
|--------|--------|--------|---------|--------|--------|-----------|---------|----------|----------|--------|-------------|
| März   | April  | Mai    | Juni    | Juli   | August | September | Oktober | November | Dezember | Januar |             |
| 276    | 308    | 327    | 496     | 322    | 417    | 330       | 278     | 357      | 315      | 241    | 0301        |
| 192    | 163    | 222    | 391     | 187    | 200    | 295       | 173     | 126      | 227      | 212    | 0302 *      |
| 235    | 216    | 263    | 435     | 240    | 278    | 297       | 237     | 256      | 250      | 223    | 0303        |
| 40 425 | 70 632 | 74 790 | 134 613 | 71 720 | 91 449 | 73 972    | 47 965  | 62 198   | 71 920   | 83 196 | 0304        |
| 958    | 793    | 1 073  | 1 634   | 881    | 989    | 1 223     | 974     | 935      | 976      | 937    | 0305 *      |
| 120    | 110    | 119    | 175     | 134    | 151    | 133       | 133     | 131      | 124      | 97     | 0306 *      |
| 116    | 107    | 114    | 162     | 133    | 149    | 123       | 131     | 129      | 119      | 91     | 0307 *      |
| 152    | 138    | 166    | 302     | 139    | 167    | 267       | 155     | 154      | 153      | 157    | 0308        |
| 85     | 83     | 91     | 148     | 87     | 101    | 125       | 87      | 90       | 87       | 81     | 0309 *      |
| 175    | 165    | 179    | 301     | 173    | 210    | 238       | 186     | 186      | 175      | 167    | 0310 *      |
| 18 071 | 16 683 | 17 533 | 29 784  | 17 453 | 21 337 | 27 109    | 18 411  | 17 721   | 17 581   | 17 326 | 0311 *      |
| 55     | 62     | 55     | 99      | 54     | 90     | 65        | 41      | 73       | 48       | 50     | 0312 *      |
| 224    | 505    | 985    | 1 159   | 229    | 591    | 356       | 129     | 343      | 315      | 681    | 0313 *      |
| 398    | 700    | 1 131  | 1 395   | 540    | 865    | 511       | 195     | 456      | 440      | 849    | 0314 *      |
| 14 161 | 36 739 | 42 120 | 77 795  | 22 958 | 38 650 | 24 898    | 10 917  | 22 320   | 35 655   | 56 588 | 0315 *      |

## Zahlenspiegel - Landesübersichten

| Lfd. Nr. | Merkmal                                 | Einheit | 2002    |          | 2003    |          |
|----------|---|---------|---------|----------|---------|----------|
|          |   |         | Mai     | November | Mai     | November |
|          | <b>04 LANDWIRTSCHAFT</b>                |         |         |          |         |          |
|          | <b><i>Viehbestand</i></b> <sup>1)</sup> |         |         |          |         |          |
| 0401     | Rinder                                  | Anzahl  | 378 035 | 373 081  | 364 581 | 360 969  |
| 0402     | darunter Milchkühe                      | Anzahl  | 144 553 | 141 481  | 142 891 | 140 673  |
| 0403     | Schweine                                | Anzahl  | 841 596 | 865 464  | 819 985 | 870 302  |
| 0404     | darunter Sauen                          | Anzahl  | 106 823 | 103 463  | 106 223 | 111 872  |
| 0405     | Schafe                                  | Anzahl  | 125 469 | .        | 123 746 | .        |

1) Berichtszeitpunkt jeweils der 03. des Monats

| Lfd. Nr. | Merkmal   | Einheit | 2006         | 2007         | 2007    |         |
|----------|---|---------|--------------|--------------|---------|---------|
|          |   |         | Durchschnitt | Durchschnitt | Februar | März    |
|          | <b>Noch 04 LANDWIRTSCHAFT</b>   |         |              |              |         |         |
|          | <b><i>Gewerbliche Schlachtungen von Tieren<br/>in- und ausländischer Herkunft,<br/>Milch und Eierzeugung</i></b> <sup>1) 2)</sup> |         |              |              |         |         |
| 0406     | Rinder (ohne Kälber)  | Anzahl  | 255          | 224          | 227     | 250     |
| 0407     | Kälber  | Anzahl  | 9            | 9            | 10      | 12      |
| 0408     | Schweine  | Anzahl  | 262 622      | 238 359      | 233 261 | 246 582 |
| * 0409   | Schlachtmengen (ohne Geflügel) <sup>3)</sup>  | t       | 23 896       | 21 747       | 21 355  | 22 600  |
| * 0410   | darunter Rinder (ohne Kälber)   | t       | 79           | 74           | 75      | 84      |
| * 0411   | Kälber  | t       | 1            | 1            | 1       | 1       |
| * 0412   | Schweine  | t       | 23 800       | 21 654       | 21 264  | 22496   |
| * 0413   | Geflügelfleisch <sup>4)</sup>   | t       | .            | .            | .       | .       |
| 0414     | Gesamterzeugung Milch   | t       | 87 162       | 86 108       | 82 434  | 92 980  |
| * 0415   | Eierzeugung <sup>5)</sup>   | 1 000   | 42 414       | 44 602       | 42 332  | 45 820  |
| 0416     | Eierzeugung je Henne <sup>5)</sup>  | Stück   | 24           | 25           | 24      | 26      |

1) 2007 und 2008 vorläufige Ergebnisse

2) in Unternehmen mit mindestens 3 000 Hennenhaltungsplätzen

3) Rinder, Schweine, Schafe, Pferde, Ziegen; einschließlich Schlachtfetten, jedoch ohne Innereien

4) aus Schlachtungen inländischen Geflügels in Schlachtereien mit einer Schlachtkapazität von 2 000 und mehr Tieren im Monat

5) einschließlich Junghennen-, Bruch- und Knickeiern

## Zahlenspiegel - Landesübersichten

| 2004    |          | 2005    |          | 2006    |          | 2007      |           | Lfd.<br>Nr. |
|---------|----------|---------|----------|---------|----------|-----------|-----------|-------------|
| Mai     | November | Mai     | November | Mai     | November | Mai       | November  |             |
| 352 075 | 348 951  | 344 427 | 338 734  | 334 340 | 330 918  | 334 826   | 336 878   | 0401        |
| 140 880 | 138 811  | 137 926 | 133 842  | 132 201 | 129 334  | 131 426   | 129 425   | 0402        |
| 849 180 | 914 488  | 941 776 | 957 574  | 984 633 | 958 038  | 1 002 981 | 1 072 337 | 0403        |
| 119 873 | 115 524  | 115 042 | 113 510  | 117 424 | 118 485  | 125 759   | 134 631   | 0404        |
| 122 660 | .        | 114 140 | .        | 112 755 | .        | 111 373   | .         | 0405        |

| 2007    |         |         |         |         |           |         |          |          | 2008    |         | Lfd.<br>Nr. |
|---------|---------|---------|---------|---------|-----------|---------|----------|----------|---------|---------|-------------|
| April   | Mai     | Juni    | Juli    | August  | September | Oktober | November | Dezember | Januar  | Februar |             |
| 234     | 212     | 167     | 198     | 180     | 189       | 224     | 255      | 310      | 197     | 235     | 0406        |
| 7       | 6       | 4       | 27      | 5       | 3         | 6       | 12       | 11       | 7       | 12      | 0407        |
| 235 840 | 239 030 | 217 685 | 225 663 | 237 390 | 232 443   | 247 155 | 244 100  | 223 893  | 259 584 | 246 016 | 0408        |
| 21 645  | 21 819  | 19 667  | 20 236  | 21 418  | 21 143    | 22 608  | 22 329   | 20 444   | 23 791  | 22 372  | 0409 *      |
| 80      | 71      | 56      | 66      | 60      | 61        | 75      | 84       | 102      | 64      | 77      | 0410 *      |
| 1       | 0       | 0       | 2       | 0       | 0         | 0       | 1        | 1        | 1       | 1       | 0411 *      |
| 21 535  | 21 733  | 19 594  | 20 154  | 21 341  | 21 064    | 22 513  | 22 223   | 20 325   | 23 708  | 22 279  | 0412 *      |
|         |         |         |         |         |           |         |          |          |         |         | 0413 *      |
| 88 156  | 90 792  | 85 951  | 88 670  | 85 379  | 80 341    | 82 335  | 80 344   | 86 306   | 89 405  | ...     | 0414        |
| 42 117  | 40 963  | 43 657  | 48 927  | 48 115  | 44 930    | 44 991  | 42 702   | 47 712   | 43 726  | ...     | 0415 *      |
| 24      | 25      | 25      | 26      | 25      | 25        | 25      | 23       | 26       | 25      | ...     | 0416        |

## Zahlenspiegel - Landesübersichten

| Lfd. Nr. | Merkmal   | Einheit   | 2006         | 2007         | 2007    |         |
|----------|---|-----------|--------------|--------------|---------|---------|
|          |   |           | Durchschnitt | Durchschnitt | Januar  | Februar |
|          | <b>05 PRODUZIERENDES GEWERBE</b>  |           |              |              |         |         |
|          | <b>Verarbeitendes Gewerbe sowie Bergbau und Gewinnung von Steinen und Erden<sup>1) 2)</sup></b> |           |              |              |         |         |
| * 0501   | Betriebe  | Anzahl    | 603          | 632          | 634     | 634     |
| * 0502   | Beschäftigte <sup>3)</sup>  | Anzahl    | 91 716       | 98 417       | 95 708  | 96 008  |
| * 0503   | Geleistete Arbeitsstunden   | 1 000 h   | 12 936       | 13 905       | 14 017  | 13 340  |
| * 0504   | Bruttolohn- und Bruttolohnsumme   | Mill. EUR | 208,1        | 237,9        | 212,4   | 208,8   |
| * 0505   | Gesamtumsatz (ohne Umsatzsteuer)  | Mill. EUR | 2 594,0      | 2 886,6      | 2 612,2 | 2 539,8 |
| 0506     | davon Vorleistungsgüterproduzenten einschl. Energie   | Mill. EUR | 1 606,7      | 1 814,6      | 1 649,1 | 1 581,7 |
| 0507     | Investitionsgüterproduzenten  | Mill. EUR | 303,0        | 357,2        | 276,1   | 308,7   |
| 0508     | Gebrauchsgüterproduzenten   | Mill. EUR | 38,7         | 42,9         | 38,2    | 41,3    |
| 0509     | Verbrauchsgüterproduzenten  | Mill. EUR | 645,7        | 672,0        | 648,9   | 608,2   |
| * 0510   | darunter Auslandsumsatz   | Mill. EUR | 695,9        | 814,3        | 731,0   | 720,8   |
| 0511     | Volumenindex des Auftragseingangs im Verarbeitenden Gewerbe                                     | 2000=100  | 170,7        | 202,1        | 195,8   | 180,6   |
| 0512     | davon aus dem Inland  | 2000=100  | 147,0        | 170,2        | 164,6   | 159,6   |
| 0513     | aus dem Ausland   | 2000=100  | 233,9        | 286,9        | 278,9   | 236,0   |

- 1) Betriebe mit 50 und mehr Beschäftigten  
2) 2007 vorläufige Ergebnisse  
3) einschließlich der tätigen Inhaber

| Lfd. Nr. | Merkmal   | Einheit                 | 2006         | 2007         | 2007    |         |
|----------|---|-------------------------|--------------|--------------|---------|---------|
|          |   |                         | Durchschnitt | Durchschnitt | Januar  | Februar |
|          | <b>Noch 05 PRODUZIERENDES GEWERBE</b>                       |                         |              |              |         |         |
|          | <b>Energie- und Wasserversorgung</b>                        |                         |              |              |         |         |
| * 0514   | Betriebe <sup>1)</sup>                                      | Anzahl                  | 114          | 113          | 114     | 114     |
| * 0515   | Beschäftigte <sup>1) 2)</sup>                               | Anzahl                  | 7 942        | 7 872        | 7 866   | 7 866   |
| * 0516   | Geleistete Arbeitsstunden                                   | 1 000 h                 | 1 062        | 1 045        | 1 143   | 1 046   |
| * 0517   | Bruttolohn- und Bruttolohnsumme <sup>1)</sup>               | Mill. EUR               | 24,8         | 24,5         | 21,8    | 22,1    |
| * 0518   | Stromerzeugung(brutto) in Kraftwerken d. allg. Versorgung   | Mill. kWh               | 1 011        | 1 002        | 1 002   | 974     |
| 0519     | Stromerzeugung(netto) in Kraftwerken d. allg. Versorgung    | Mill. kWh               | 922          | 918          | 923     | 897     |
| 0520     | darunter aus erneuerbaren Energien (ohne Pumpstrom)         | Mill. kWh               | 28           | 46           | 47      | 47      |
| 0521     | Brutto-Engpassleistung der Kraftwerke d. allg. Versorgung   | MW                      | 2 402,1      | 2 397,6      | 2 396,0 | 2 396,0 |
| 0522     | CO <sub>2</sub> Emission der Kraftwerke d. allg. Versorgung | 1 000 t CO <sub>2</sub> | 908          | 881          | 864     | 831     |

- 1) Betriebe von Unternehmen mit im Allgemeinen 20 und mehr Beschäftigten  
2) einschließlich der tätigen Inhaber



## Zahlenspiegel - Landesübersichten

| 2007    |         |         |         |         |         |           |         |          |          | 2008    | Lfd.<br>Nr. |
|---------|---------|---------|---------|---------|---------|-----------|---------|----------|----------|---------|-------------|
| März    | April   | Mai     | Juni    | Juli    | August  | September | Oktober | November | Dezember | Januar  |             |
| 634     | 630     | 630     | 630     | 632     | 632     | 632       | 633     | 633      | 633      | 664     | 0501 *      |
| 96 478  | 96 729  | 97 075  | 97 376  | 98 537  | 99 704  | 100 417   | 100 800 | 100 937  | 100 974  | 102 971 | 0502 *      |
| 14 359  | 13 221  | 13 635  | 14 046  | 14 100  | 14 232  | 13 855    | 14 521  | 15 045   | 12 453   | 15 030  | 0503 *      |
| 222,1   | 226,4   | 225,7   | 231,5   | 222,5   | 225,0   | 220,5     | 241,1   | 279,5    | 339,6    | 234,7   | 0504 *      |
| 2 952,2 | 2 755,4 | 2 906,5 | 2 926,9 | 2 917,1 | 2 945,0 | 2 973,4   | 3 084,3 | 3 148,9  | 2 819,8  | 2 979,8 | 0505 *      |
| 1 871,9 | 1 749,4 | 1 829,5 | 1 835,9 | 1 853,0 | 1 869,6 | 1 900,7   | 1 912,7 | 1 962,8  | 1 729,7  | 1 918,3 | 0506        |
| 332,3   | 323,9   | 342,4   | 356,9   | 365,0   | 366,3   | 364,1     | 416,3   | 429,6    | 404,3    | 324,4   | 0507        |
| 55,0    | 46,3    | 48,1    | 45,7    | 41,3    | 32,3    | 40,5      | 41,2    | 47,1     | 37,8     | 38,6    | 0508        |
| 693,1   | 628,0   | 686,6   | 688,4   | 657,8   | 676,8   | 668,1     | 714,2   | 709,4    | 648,0    | 698,5   | 0509        |
| 825,4   | 776,4   | 829,7   | 825,8   | 832,6   | 814,0   | 849,7     | 864,0   | 914,2    | 806,4    | 829,9   | 0510 *      |
| 216,3   | 183,3   | 194,8   | 206,5   | 206,1   | 198,3   | 214,2     | 202,7   | 225,9    | 200,6    | 222,3   | 0511        |
| 182,0   | 158,2   | 159,6   | 177,4   | 178,9   | 169,2   | 175,6     | 171,1   | 190,9    | 154,8    | 182,7   | 0512        |
| 307,6   | 249,8   | 288,3   | 283,3   | 277,3   | 276,2   | 317,0     | 286,5   | 318,9    | 322,6    | 327,9   | 0513        |

| 2007    |         |         |         |         |         |           |         |          |          | 2008   | Lfd.<br>Nr. |
|---------|---------|---------|---------|---------|---------|-----------|---------|----------|----------|--------|-------------|
| März    | April   | Mai     | Juni    | Juli    | August  | September | Oktober | November | Dezember | Januar |             |
| 114     | 114     | 114     | 113     | 112     | 112     | 112       | 112     | 113      | 113      | 107    | 0514 *      |
| 7 863   | 7 847   | 7 834   | 7 829   | 7 806   | 7 829   | 7 916     | 7 932   | 7 931    | 7 918    | 7 819  | 0515 *      |
| 1 141   | 1 003   | 1 026   | 1 068   | 1 040   | 1 012   | 1 015     | 1 059   | 1 109    | 881      | 1 122  | 0516 *      |
| 22,6    | 23,6    | 25,6    | 22,9    | 23,1    | 22,4    | 22,5      | 24,7    | 38,7     | 23,9     | 22,4   | 0517 *      |
| 930     | 727     | 1 096   | 1 029   | 960     | 1 051   | 844       | 1 121   | 1 122    | 1 172    | ...    | 0518 *      |
| 858     | 667     | 999     | 935     | 877     | 952     | 768       | 1 030   | 1 036    | 1 078    | ...    | 0519        |
| 53      | 42      | 49      | 48      | 42      | 46      | 43        | 41      | 48       | 43       | ...    | 0520        |
| 2 396,0 | 2 396,0 | 2 396,0 | 2 396,0 | 2 396,0 | 2 396,0 | 2 396,0   | 2 397,6 | 2 397,6  | 2 397,6  | ...    | 0521        |
| 767     | 615     | 981     | 946     | 852     | 981     | 767       | 977     | 965      | 1 028    | ...    | 0522        |

## Zahlenspiegel - Landesübersichten

| Lfd. Nr.   | Merkmal                                     | Einheit   | 2006         | 2007         | 2007   |         |
|--|---|-----------|--------------|--------------|--------|---------|
|  |   |           | Durchschnitt | Durchschnitt | Januar | Februar |
| <b>Noch 05 PRODUZIERENDES GEWERBE</b>  |   |           |              |              |        |         |
| <b>Baugewerbe</b>  |   |           |              |              |        |         |
| <i>Bauhauptgewerbe/Vorbereitende Baustellenarbeiten, Hoch- und Tiefbau <sup>1)</sup></i> |   |           |              |              |        |         |
| * 0523   | Beschäftigte <sup>2)</sup>                  | Anzahl    | 30 004       | 29 959       | 28 506 | 28 264  |
| * 0524   | Geleistete Arbeitsstunden                   | 1 000 h   | 3 072        | 3 061        | 2 042  | 2 039   |
| * 0525   | davon Wohnungsbau                           | 1 000 h   | 872          | 818          | 610    | 535     |
| * 0526   | gewerblicher und industrieller Bau          | 1 000 h   | 1 240        | 1 277        | 893    | 932     |
| * 0527   | öffentlicher und Straßenbau                 | 1 000 h   | 961          | 966          | 539    | 572     |
| * 0528   | Bruttolohn- und -gehaltssumme               | Mill. EUR | 54,7         | 55,3         | 49,4   | 44,6    |
| 529  | Gesamtumsatz (ohne Umsatzsteuer)            | Mill. EUR | 252,2        | 248          | 140,5  | 151,5   |
| * 0530   | Baugewerblicher Umsatz (ohne Umsatzsteuer)  | Mill. EUR | 248,5        | 244,6        | 137,6  | 147,1   |
| * 0531   | davon Wohnungsbau                           | Mill. EUR | 56,1         | 52           | 31,2   | 31,5    |
| * 0532   | gewerblicher und industrieller Bau          | Mill. EUR | 105,5        | 109,6        | 68,2   | 70,5    |
| * 0533   | öffentlicher und Straßenbau                 | Mill. EUR | 86,9         | 83           | 38,3   | 45,1    |
| <i>Bauhauptgewerbe/Vorbereitende Baustellenarbeiten, Hoch- und Tiefbau <sup>3)</sup></i> |   |           |              |              |        |         |
| 0534   | Betriebe                                    | Anzahl    | 329          | 329          | 333    | 332     |
| 0535   | Beschäftigte <sup>2)</sup>                  | Anzahl    | 16 345       | 16 215       | 15 989 | 15 853  |
| 0536   | Geleistete Arbeitsstunden                   | 1 000 h   | 1 719        | 1 691        | 1 145  | 1 182   |
| 0537   | Bruttolohn- und -gehaltssumme               | Mill. EUR | 34,5         | 34,7         | 31,9   | 28,8    |
| 0538   | Gesamtumsatz (ohne Umsatzsteuer)            | Mill. EUR | 166,8        | 165,2        | 93,1   | 101,5   |
| 0539   | Baugewerblicher Umsatz (ohne Umsatzsteuer)  | Mill. EUR | 164,4        | 163,2        | 91,4   | 98,9    |
| 0540   | Wertindex der Auftragseingänge              | 2000=100  | 67,8         | 67,8         | 32,0   | 56,7    |
| 0541   | davon Hochbau                               | 2000=100  | 53,3         | 54,5         | 33,5   | 47,2    |
| 0542   | davon Wohnungsbau                           | 2000=100  | 28,9         | 26,7         | 25,7   | 23,0    |
| 0543   | gewerblicher und industrieller Bau          | 2000=100  | 82,3         | 84,7         | 46,4   | 76,0    |
| 0544   | öffentlicher Hochbau                        | 2000=100  | 45,0         | 53,1         | 20,5   | 38,6    |
| 0545   | Tiefbau                                     | 2000=100  | 81,0         | 79,8         | 30,7   | 65,2    |
| 0546   | darunter gewerblicher und industrieller Bau | 2000=100  | 90,6         | 90,5         | 48,0   | 65,5    |
| 0547   | Straßenbau                                  | 2000=100  | 85,5         | 80,6         | 21,9   | 58,1    |
| <i>Ausbaugewerbe/Bauinstallation und sonstiges Baugewerbe <sup>4)</sup></i>              |   |           |              |              |        |         |
| 0548   | Betriebe                                    | Anzahl    | 204          | 201          | -      | -       |
| * 0549   | Beschäftigte <sup>2)</sup>                  | Anzahl    | 7 907        | 8 147        | -      | -       |
| * 0550   | Geleistete Arbeitsstunden                   | 1 000 h   | 2 586        | 2 657        | -      | -       |
| * 0551   | Bruttolohn- und -gehaltssumme               | Mill. EUR | 42,8         | 46,0         | -      | -       |
| 0552   | Gesamtumsatz (ohne Umsatzsteuer)            | Mill. EUR | 186,8        | 192,5        | -      | -       |
| * 0553   | Baugewerblicher Umsatz (ohne Umsatzsteuer)  | Mill. EUR | 184,7        | 190,2        | -      | -       |

1) nach der Totalerhebung hochgerechnete Ergebnisse für alle Betriebe

2) einschließlich der tätigen Inhaber

3) Betriebe von Unternehmen mit im Allgemeinen 20 und mehr Beschäftigten

4) Betriebe von Unternehmen mit im Allgemeinen 20 und mehr Beschäftigten; Quartalsangaben

## Zahlenspiegel - Landesübersichten

| 2007   |        |        |        |        |        |           |         |          |          | 2008   | Lfd.<br>Nr. |
|--------|--------|--------|--------|--------|--------|-----------|---------|----------|----------|--------|-------------|
| März   | April  | Mai    | Juni   | Juli   | August | September | Oktober | November | Dezember | Januar |             |
| 29 977 | 30 022 | 30 189 | 30 464 | 30 566 | 30 917 | 30 815    | 30 635  | 30 092   | 29 063   | 28 261 | 0523 *      |
| 2 870  | 3 049  | 3 276  | 3 493  | 3 544  | 3 669  | 3 426     | 3 589   | 3 463    | 2 269    | 2 105  | 0524 *      |
| 783    | 861    | 935    | 999    | 953    | 962    | 898       | 859     | 868      | 550      | 512    | 0525 *      |
| 1 247  | 1 219  | 1 329  | 1 381  | 1 427  | 1 483  | 1 391     | 1 572   | 1 441    | 1 012    | 1 025  | 0526 *      |
| 840    | 969    | 1 012  | 1 113  | 1 164  | 1 224  | 1 137     | 1 158   | 1 154    | 707      | 568    | 0527 *      |
| 49,7   | 54,4   | 57,9   | 56,7   | 59,0   | 59,9   | 55,2      | 60,8    | 63,1     | 52,9     | 49,5   | 0528 *      |
| 212,5  | 214,9  | 239,8  | 276,3  | 276,5  | 293,8  | 285,6     | 298,9   | 324,1    | 261,2    | 134,1  | 0529        |
| 209,7  | 212,2  | 236,7  | 273,6  | 272,7  | 290,6  | 282,3     | 294,8   | 320,3    | 257,8    | 132,0  | 0530 *      |
| 45,6   | 49,6   | 55,5   | 61,8   | 58,8   | 65,6   | 58,5      | 58,6    | 61,5     | 45,9     | 31,5   | 0531 *      |
| 95,0   | 95,0   | 105,9  | 120,8  | 118,9  | 125,3  | 121,2     | 131,4   | 135,6    | 127,5    | 58,8   | 0532 *      |
| 69,1   | 67,6   | 75,3   | 91,0   | 95,0   | 99,7   | 102,6     | 104,9   | 123,2    | 84,5     | 41,7   | 0533 *      |
| 330    | 328    | 326    | 323    | 323    | 323    | 323       | 339     | 336      | 334      | 335    | 0534        |
| 15 887 | 15 911 | 15 999 | 16 103 | 16 199 | 16 385 | 16 331    | 17 032  | 16 730   | 16 158   | 15 712 | 0535        |
| 1 531  | 1 639  | 1 746  | 1 872  | 1 928  | 1 998  | 1 864     | 2 075   | 2 002    | 1 313    | 1 189  | 0536        |
| 30,7   | 33,5   | 35,7   | 35,0   | 36,4   | 36,9   | 34,0      | 39,1    | 40,6     | 34,1     | 31,9   | 0537        |
| 138,7  | 138,6  | 154,8  | 178,3  | 181,8  | 191,0  | 188,2     | 207,5   | 227,9    | 180,7    | 88,7   | 0538        |
| 137,1  | 137,1  | 153,0  | 176,7  | 179,6  | 189,1  | 186,3     | 205,2   | 225,7    | 178,8    | 87,5   | 0539        |
| 74,3   | 67,5   | 79,0   | 79,4   | 67,4   | 77,8   | 87,1      | 72,4    | 55,3     | 64,4     | 47,8   | 0540        |
| 57,2   | 61,2   | 57,6   | 58,9   | 49,0   | 53,0   | 54,7      | 55,2    | 61,4     | 65,6     | 50,8   | 0541        |
| 31,5   | 39,1   | 23,6   | 29,2   | 24,9   | 21,8   | 26,3      | 29,5    | 18,2     | 27,4     | 16,8   | 0542        |
| 70,4   | 92,5   | 92,1   | 93,1   | 77,2   | 88,2   | 88,7      | 90,3    | 99,0     | 102,4    | 69,0   | 0543        |
| 95,7   | 39,8   | 62,2   | 52,0   | 42,0   | 47,5   | 44,3      | 34,1    | 84,4     | 76,2     | 100,6  | 0544        |
| 89,9   | 73,2   | 98,4   | 97,9   | 84,1   | 100,4  | 116,4     | 88,1    | 49,8     | 63,3     | 45,1   | 0545        |
| 144,3  | 93,9   | 101,8  | 95,1   | 70,8   | 102,5  | 150,0     | 79,6    | 60,8     | 73,8     | 39,2   | 0546        |
| 65,2   | 75,7   | 117,9  | 94,1   | 102,1  | 119,3  | 87,0      | 96,7    | 54,6     | 74,3     | 56,6   | 0547        |
| 203    | -      | -      | 201    | -      | -      | 198       | -       | -        | 200      | -      | 0548        |
| 8 014  | -      | -      | 8 083  | -      | -      | 8 269     | -       | -        | 8 223    | -      | 0549 *      |
| 2 545  | -      | -      | 2 600  | -      | -      | 2 748     | -       | -        | 2 735    | -      | 0550 *      |
| 43,5   | -      | -      | 45,3   | -      | -      | 45,7      | -       | -        | 49,3     | -      | 0551 *      |
| 139,6  | -      | -      | 184,2  | -      | -      | 202,6     | -       | -        | 243,6    | -      | 0552        |
| 137,9  | -      | -      | 181,4  | -      | -      | 200,4     | -       | -        | 241,2    | -      | 0553 *      |

## Zahlenspiegel - Landesübersichten

| Lfd. Nr. | Merkmal   | Einheit  | 2006         | 2007         | 2007   |         |
|----------|---|----------|--------------|--------------|--------|---------|
|          |   |          | Durchschnitt | Durchschnitt | Januar | Februar |
|          | <b>06 HANDEL</b> <sup>1) 2)</sup>               |          |              |              |        |         |
|          | <b>Großhandel</b> <sup>3)</sup>                 |          |              |              |        |         |
| * 0601   | Beschäftigte                                    | 2003=100 | 96,3         | 97,5         | 95,3   | 94,9    |
| * 0602   | Umsatz nominal (in jeweiligen Preisen)          | 2003=100 | 149,3        | 154,6        | 120,6  | 127,5   |
| * 0603   | Umsatz real (in Preisen von 2000)               | 2003=100 | 123,1        | 123,2        | 103,1  | 107,7   |
|          | <b>Einzelhandel</b> <sup>4)</sup>               |          |              |              |        |         |
| * 0604   | Beschäftigte                                    | 2003=100 | 116,4        | 120,4        | 119,2  | 119,2   |
| * 0605   | Umsatz nominal (in jeweiligen Preisen)          | 2003=100 | 119,1        | 121,8        | 111,1  | 108,0   |
| * 0606   | Umsatz real (in Preisen von 2000)               | 2003=100 | 119,0        | 120,0        | 110,9  | 107,2   |
|          | <b>Kfz-Handel und Tankstellen</b> <sup>5)</sup> |          |              |              |        |         |
| * 0607   | Beschäftigte                                    | 2003=100 | 134,1        | 139,6        | 139,3  | 138,5   |
| * 0608   | Umsatz nominal (in jeweiligen Preisen)          | 2003=100 | 139,2        | 136,0        | 107,1  | 118,0   |
| * 0609   | Umsatz real (in Preisen von 2000)               | 2003=100 | 133,5        | 126,5        | 100,4  | 110,5   |

- 1) 2007 und 2008 vorläufige Ergebnisse  
 2) ab Januar 2007 geänderter Berichtsfirmenkreis  
 3) einschließlich Handelsvermittlung  
 4) ohne Reparatur von Gebrauchsgütern  
 5) sowie Instandhaltung und Reparatur von Kfz.

| Lfd. Nr. | Merkmal                                | Einheit  | 2006         | 2007         | 2007   |         |
|----------|--|----------|--------------|--------------|--------|---------|
|          |  |          | Durchschnitt | Durchschnitt | Januar | Februar |
|          | <b>07 GASTGEWERBE</b> <sup>1) 2)</sup> |          |              |              |        |         |
| * 0701   | Beschäftigte                           | 2003=100 | 134,6        | 143,9        | 141,5  | 142,2   |
| * 0702   | Umsatz nominal (in jeweiligen Preisen) | 2003=100 | 131,3        | 144,4        | 118,2  | 118,5   |
| * 0703   | Umsatz real (in Preisen von 2000)      | 2003=100 | 126,7        | 135,8        | 112,7  | 112,4   |

- 1) 2007 und 2008 vorläufige Ergebnisse  
 2) ab Januar 2007 geänderter Berichtsfirmenkreis

| Lfd. Nr. | Merkmal   | Einheit | 2006         | 2007         | 2007    |         |
|----------|---|---------|--------------|--------------|---------|---------|
|          |   |         | Durchschnitt | Durchschnitt | Januar  | Februar |
|          | <b>08 TOURISMUS</b> <sup>1) 2)</sup>                |         |              |              |         |         |
| 0801     | Betriebe  | Anzahl  | 1 025        | 1 046        | 1 018   | 1 019   |
| 0802     | Angebote Betten                                     | Anzahl  | 52 025       | 52 834       | 51 553  | 51 672  |
| 0803     | Durchschnittliche Auslastung der angebotenen Betten | %       | 32,5         | 32,5         | 21,1    | 26,9    |
| * 0804   | Gästeankünfte                                       | Anzahl  | 214 012      | 215 224      | 130 173 | 145 164 |
| * 0805   | darunter von Auslandsgästen                         | Anzahl  | 16 431       | 15 820       | 7 782   | 10 127  |
| * 0806   | Gästeübernachtungen                                 | Anzahl  | 534 505      | 543 408      | 337 735 | 390 330 |
| * 0807   | darunter von Auslandsgästen                         | Anzahl  | 35 356       | 34 709       | 18 044  | 21 777  |
| 0808     | Durchschnittliche Aufenthaltsdauer                  | Tage    | 2,5          | 2,5          | 2,6     | 2,7     |

- 1) Betriebe ab 9 Betten;  
 Merkmale Ankünfte, Übernachtungen und Aufenthaltsdauer einschl. Campingplätze (Touristik-Camping)  
 2) 2008 vorläufige Ergebnisse

## Zahlenspiegel - Landesübersichten

| 2007  |       |       |       |       |        |           |         |          |          | 2008   | Lfd.<br>Nr. |
|-------|-------|-------|-------|-------|--------|-----------|---------|----------|----------|--------|-------------|
| März  | April | Mai   | Juni  | Juli  | August | September | Oktober | November | Dezember | Januar |             |
| 95,5  | 95,4  | 95,9  | 97,5  | 98,8  | 99,4   | 99,0      | 99,9    | 99,8     | 99,1     | 99,3   | 0601 *      |
| 155,7 | 153,4 | 164,5 | 158,5 | 162,0 | 147,4  | 163,7     | 170,4   | 169,1    | 162,9    | 158,2  | 0602 *      |
| 129,2 | 124,5 | 132,0 | 127,0 | 128,6 | 117,3  | 127,8     | 132,2   | 125,9    | 123,3    | 116,4  | 0603 *      |
| 119,7 | 119,6 | 121,3 | 119,8 | 119,4 | 120,3  | 121,0     | 121,5   | 121,7    | 121,7    | 121,3  | 0604 *      |
| 129,4 | 122,5 | 121,3 | 119,8 | 118,8 | 120,7  | 115,5     | 122,8   | 130,2    | 141,7    | 115,9  | 0605 *      |
| 127,8 | 120,3 | 119,0 | 117,8 | 117,3 | 119,0  | 113,4     | 120,3   | 127,1    | 139,7    | 113,2  | 0606 *      |
| 138,7 | 137,9 | 136,6 | 137,7 | 138,1 | 139,7  | 141,2     | 142,2   | 143,5    | 142,4    | 142,9  | 0607 *      |
| 152,2 | 131,6 | 132,5 | 137,1 | 141,6 | 136,6  | 136,1     | 143,0   | 158,1    | 137,7    | 115,0  | 0608 *      |
| 142,3 | 122,6 | 123,4 | 127,7 | 132,0 | 127,1  | 126,5     | 132,7   | 146,2    | 127,1    | 106,1  | 0609 *      |

| 2007  |       |       |       |       |        |           |         |          |          | 2008   | Lfd.<br>Nr. |
|-------|-------|-------|-------|-------|--------|-----------|---------|----------|----------|--------|-------------|
| März  | April | Mai   | Juni  | Juli  | August | September | Oktober | November | Dezember | Januar |             |
| 142,5 | 143,4 | 144,5 | 144,6 | 145,0 | 145,0  | 147,0     | 143,4   | 143,3    | 144,1    | 141,2  | 0701 *      |
| 132,5 | 141,8 | 154,2 | 155,4 | 159,7 | 159,1  | 158,2     | 148,2   | 135,4    | 151,9    | 118,6  | 0702 *      |
| 125,7 | 134,6 | 145,9 | 145,7 | 149,6 | 149,0  | 147,8     | 139,3   | 126,6    | 140,7    | 109,8  | 0703 *      |

| 2007    |         |         |         |         |         |           |         |          |          | 2008    | Lfd.<br>Nr. |
|---------|---------|---------|---------|---------|---------|-----------|---------|----------|----------|---------|-------------|
| März    | April   | Mai     | Juni    | Juli    | August  | September | Oktober | November | Dezember | Januar  |             |
| 1 022   | 1 048   | 1 053   | 1 051   | 1 051   | 1 063   | 1 065     | 1 072   | 1 045    | 1 042    | 1 029   | 0801        |
| 52 059  | 53 077  | 53 528  | 53 519  | 53 777  | 53 762  | 53 623    | 53 617  | 51 921   | 51 902   | 51 429  | 0802        |
| 26,2    | 31,7    | 36,1    | 39,0    | 38,3    | 40,2    | 40,4      | 36,6    | 27,0     | 26,3     | 22,2    | 0803        |
| 171 112 | 198 677 | 260 823 | 276 140 | 269 703 | 272 304 | 274 184   | 239 766 | 181 202  | 163 442  | 138 312 | 0804 *      |
| 11 436  | 14 138  | 17 645  | 19 622  | 29 344  | 26 200  | 20 833    | 14 388  | 10 186   | 8 135    | 7 410   | 0805 *      |
| 424 663 | 518 111 | 635 920 | 657 686 | 693 595 | 735 373 | 666 762   | 618 919 | 420 125  | 421 675  | 355 196 | 0806 *      |
| 24 103  | 30 137  | 37 720  | 42 178  | 65 380  | 60 809  | 42 910    | 31 759  | 21 859   | 19 832   | 15 445  | 0807 *      |
| 2,5     | 2,6     | 2,4     | 2,4     | 2,6     | 2,7     | 2,4       | 2,6     | 2,3      | 2,6      | 2,6     | 0808        |

## Zahlenspiegel - Landesübersichten

| Lfd. Nr. | Merkmal   | Einheit | 2006         | 2007         | 2007   |         |
|----------|---|---------|--------------|--------------|--------|---------|
|          |   |         | Durchschnitt | Durchschnitt | Januar | Februar |
|          | <b>09 VERKEHR</b>   |         |              |              |        |         |
|          | <b><i>Straßenverkehrsunfälle <sup>1)</sup></i></b>        |         |              |              |        |         |
| * 0901   | Unfälle mit Personenschaden und Sachschaden <sup>2)</sup> | Anzahl  | 1 199        | 1 193        | 1 043  | 957     |
| * 0902   | davon Unfälle mit Personenschaden                         | Anzahl  | 843          | 848          | 723    | 618     |
| 0903     | Unfälle mit Sachschaden                                   | Anzahl  | 357          | 345          | 320    | 339     |
| 0904     | Verunglückte insgesamt                                    | Anzahl  | 1 081        | 1 109        | 946    | 815     |
| * 0905   | davon getötete Personen                                   | Anzahl  | 18           | 18           | 16     | 13      |
| * 0906   | verletzte Personen  | Anzahl  | 1 063        | 1 091        | 930    | 802     |
| 0907     | darunter schwerverletzte Personen                         | Anzahl  | 234          | 248          | 201    | 187     |
|          | <b>Kraftfahrzeuge <sup>3)</sup></b>                       |         |              |              |        |         |
| * 0908   | Zulassung fabrikneuer Kraftfahrzeuge                      | Anzahl  | 7 630        | 6 572        | 4 879  | 4 988   |
| * 0909   | darunter Personenkraftwagen <sup>4)</sup>                 | Anzahl  | 6 417        | 5 296        | 4 010  | 4 063   |
| * 0910   | Lastkraftwagen  | Anzahl  | 588          | 667          | 594    | 476     |
|          | <b>Binnenschifffahrt</b>                                  |         |              |              |        |         |
| 0911     | Güterumschlag insgesamt                                   | 1 000 t | 626          | 630          | 585    | 626     |
| * 0912   | davon Gütereingang  | 1 000 t | 200          | 218          | 201    | 182     |
| * 0913   | Güterversand  | 1 000 t | 425          | 412          | 384    | 444     |

1) 2007, 2008 vorläufige Ergebnisse

2) schwerwiegender Unfall mit Sachschaden (im engeren Sinne) und sonstiger Sachschaden unter Alkoholeinwirkung

3) Quelle: Kraftfahrt-Bundesamt

4) Fahrzeuge zur Personenbeförderung mit höchstens 8 Sitzplätzen außer dem Fahrersitz, ab Oktober 2005 einschließlich Wohnmobile und Krankenwagen. Im Durchschnitt 2005 sind diese Fahrzeuge seit Jahresbeginn berücksichtigt.

| Lfd. Nr. | Merkmal                                 | Einheit   | 2006         | 2007         | 2006     | 2007   |
|----------|---|-----------|--------------|--------------|----------|--------|
|          |   |           | Durchschnitt | Durchschnitt | Dezember | Januar |
|          | <b>10 AUßENHANDEL <sup>1) 2)</sup></b>  |           |              |              |          |        |
|          | <b><i>Ausfuhr (Spezialhandel)</i></b>   |           |              |              |          |        |
| * 1001   | Ausfuhr insgesamt                       | Mill. EUR | 833,5        | 944,1        | 839,3    | 786,3  |
| * 1002   | darunter Güter der Ernährungswirtschaft | Mill. EUR | 85,9         | 90,5         | 92,2     | 69,3   |
| * 1003   | Güter der Gewerblichen Wirtschaft       | Mill. EUR | 732,4        | 803,4        | 728,2    | 676,5  |
| * 1004   | davon Rohstoffe                         | Mill. EUR | 31,3         | 28,8         | 35,9     | 29,6   |
| * 1005   | Halbwaren                               | Mill. EUR | 97,5         | 122,5        | 102,1    | 88,1   |
| * 1006   | Fertigwaren                             | Mill. EUR | 603,6        | 652,1        | 590,2    | 558,7  |
| * 1007   | davon Vorerzeugnisse                    | Mill. EUR | 311,9        | 324,1        | 295,6    | 290,7  |
| * 1008   | Enderzeugnisse                          | Mill. EUR | 291,8        | 328,0        | 294,6    | 268,0  |
|          | davon nach                              |           |              |              |          |        |
| * 1009   | Europa                                  | Mill. EUR | 681,1        | 785,7        | 677,2    | 633,7  |
| * 1010   | darunter in die EU-Länder <sup>3)</sup> | Mill. EUR | 599,7        | 693,8        | 578,2    | 559,7  |
| * 1011   | Afrika                                  | Mill. EUR | 18,4         | 20,6         | 17,7     | 19,8   |
| * 1012   | Amerika                                 | Mill. EUR | 41,3         | 44,8         | 44,6     | 42,4   |
| * 1013   | Asien                                   | Mill. EUR | 89,6         | 89,8         | 96,6     | 87,5   |
| * 1014   | Australien, Ozeanien und übrige Gebiete | Mill. EUR | 3,1          | 3,3          | 3,3      | 2,8    |

1) Wegen der unterschiedlichen Abgrenzung von Spezialhandel und Generalhandel ist eine Saldierung der Ein- und Ausfuhrergebnisse nicht möglich.

2) 2007 vorläufige Ergebnisse

3) einschl. Bulgarien und Rumänien (EU27), die Angaben aus 2006 wurden rückwirkend entsprechend umgerechnet

## Zahlenspiegel - Landesübersichten

| 2007  |       |       |       |       |        |           |         |          |          | 2008   | Lfd.<br>Nr. |
|-------|-------|-------|-------|-------|--------|-----------|---------|----------|----------|--------|-------------|
| März  | April | Mai   | Juni  | Juli  | August | September | Oktober | November | Dezember | Januar |             |
| 1 095 | 1 191 | 1 306 | 1 324 | 1 297 | 1 223  | 1 302     | 1 138   | 1 222    | 1 214    | ...    | 0901 *      |
| 726   | 908   | 994   | 976   | 944   | 895    | 952       | 824     | 837      | 781      | ...    | 0902 *      |
| 369   | 283   | 312   | 348   | 353   | 328    | 350       | 314     | 385      | 433      | ...    | 0903        |
| 938   | 1 176 | 1 300 | 1 262 | 1 245 | 1 181  | 1 244     | 1 075   | 1 100    | 1 028    | ...    | 0904        |
| 20    | 12    | 14    | 28    | 22    | 18     | 26        | 14      | 11       | 19       | ...    | 0905 *      |
| 918   | 1 164 | 1 286 | 1 234 | 1 223 | 1 163  | 1 218     | 1 061   | 1 089    | 1 009    | ...    | 0906 *      |
| 203   | 310   | 272   | 293   | 273   | 283    | 265       | 227     | 248      | 211      | ...    | 0907        |
| 8 855 | 6 237 | 7 218 | 7 130 | 6 852 | 6 011  | 6 348     | 6 476   | 7 358    | 6 508    | 5 496  | 0908 *      |
| 6 965 | 4 792 | 5 815 | 5 733 | 5 448 | 4 819  | 5 169     | 5 370   | 6 149    | 5 220    | 4 429  | 0909 *      |
| 737   | 619   | 591   | 683   | 654   | 636    | 664       | 709     | 853      | 783      | 544    | 0910 *      |
| 621   | 589   | 623   | 591   | 724   | 698    | 614       | 660     | 723      | 511      | 634    | 0911        |
| 185   | 208   | 224   | 212   | 250   | 228    | 211       | 242     | 276      | 200      | 240    | 0912 *      |
| 437   | 381   | 399   | 379   | 473   | 470    | 403       | 418     | 448      | 311      | 394    | 0913 *      |

| 2007    |       |         |       |       |         |        |           |         |          | Lfd.<br>Nr. |          |
|---------|-------|---------|-------|-------|---------|--------|-----------|---------|----------|-------------|----------|
| Februar | März  | April   | Mai   | Juni  | Juli    | August | September | Oktober | November |             | Dezember |
| 881,5   | 856,5 | 1.005,4 | 924,0 | 887,4 | 1.017,3 | 946,4  | 950,0     | 1.057,5 | 1.117,1  | 899,8       | 1001 *   |
| 96,9    | 70,0  | 98,8    | 101,1 | 82,4  | 78,0    | 60,9   | 117,5     | 91,3    | 122,0    | 98,0        | 1002 *   |
| 736,7   | 741,6 | 852,2   | 772,1 | 758,9 | 885,5   | 837,1  | 780,3     | 910,1   | 936,2    | 753,2       | 1003 *   |
| 29,1    | 31,1  | 24,7    | 24,6  | 33,1  | 29,3    | 25,1   | 31,3      | 30,5    | 29,9     | 26,9        | 1004 *   |
| 102,9   | 120,2 | 122,3   | 126,0 | 125,3 | 135,9   | 141,4  | 127,2     | 140,8   | 127,3    | 112,1       | 1005 *   |
| 604,7   | 590,3 | 705,2   | 621,5 | 600,6 | 720,4   | 670,6  | 621,8     | 738,9   | 779,0    | 614,1       | 1006 *   |
| 320,8   | 306,6 | 375,7   | 322,4 | 301,1 | 356,0   | 341,8  | 307,7     | 346,2   | 352,4    | 267,8       | 1007 *   |
| 283,9   | 283,7 | 329,5   | 299,1 | 299,5 | 364,4   | 328,8  | 314,1     | 392,6   | 426,6    | 346,4       | 1008 *   |
| 739,3   | 711,5 | 841,4   | 783,7 | 727,0 | 839,5   | 765,0  | 813,3     | 889,0   | 924,9    | 759,9       | 1009 *   |
| 662,3   | 619,9 | 751,5   | 702,1 | 636,5 | 743,3   | 668,1  | 722,3     | 774,9   | 814,1    | 671,2       | 1010 *   |
| 17,3    | 18,9  | 22,0    | 17,9  | 20,3  | 29,5    | 26,7   | 13,7      | 17,1    | 25,6     | 18,1        | 1011 *   |
| 39,4    | 40,5  | 44,3    | 41,8  | 45,0  | 48,0    | 46,7   | 44,1      | 49,2    | 58,7     | 37,5        | 1012 *   |
| 83,6    | 82,3  | 94,7    | 76,6  | 90,5  | 96,6    | 104,2  | 76,6      | 98,2    | 104,7    | 81,8        | 1013 *   |
| 1,9     | 3,2   | 2,9     | 4,1   | 4,6   | 3,7     | 3,9    | 2,3       | 4,0     | 3,3      | 2,5         | 1014 *   |

## Zahlenspiegel - Landesübersichten

| Lfd. Nr. | Merkmal                                     | Einheit   | 2006         | 2007         | 2006     | 2007   |
|----------|---|-----------|--------------|--------------|----------|--------|
|          |   |           | Durchschnitt | Durchschnitt | Dezember | Januar |
|          | <b>Noch 10 AUßENHANDEL</b> <sup>1) 2)</sup> |           |              |              |          |        |
|          | <b>Einfuhr (Generalhandel)</b>              |           |              |              |          |        |
| * 1015   | Einfuhr insgesamt                           | Mill. EUR | 800,3        | 900,9        | 866,4    | 863,6  |
| * 1016   | darunter Güter der Ernährungswirtschaft     | Mill. EUR | 46,1         | 50,8         | 49,9     | 57,9   |
| * 1017   | Güter der Gewerblichen Wirtschaft           | Mill. EUR | 736,7        | 795,6        | 792,5    | 752,5  |
| * 1018   | davon Rohstoffe                             | Mill. EUR | 318,2        | 340,1        | 355,3    | 347,2  |
| * 1019   | Halbwaren                                   | Mill. EUR | 103,2        | 104,4        | 98,1     | 89,2   |
| * 1020   | Fertigwaren                                 | Mill. EUR | 315,3        | 351,1        | 339,1    | 316,2  |
| * 1021   | davon Vorerzeugnisse                        | Mill. EUR | 132,6        | 150,6        | 145,4    | 131,3  |
| * 1022   | Enderzeugnisse                              | Mill. EUR | 182,8        | 200,5        | 193,7    | 184,9  |
|          | davon aus                                   |           |              |              |          |        |
| * 1023   | Europa                                      | Mill. EUR | 712,5        | 799,1        | 762,4    | 761,7  |
| * 1024   | darunter aus den EU-Ländern <sup>3)</sup>   | Mill. EUR | 365,1        | 431,5        | 428,2    | 412,6  |
| * 1025   | Afrika                                      | Mill. EUR | 1,4          | 1,6          | 2,8      | 1,7    |
| * 1026   | Amerika                                     | Mill. EUR | 25,4         | 30,6         | 18,8     | 31,9   |
| * 1027   | Asien                                       | Mill. EUR | 60,6         | 69,3         | 82,2     | 68,1   |
| * 1028   | Australien, Ozeanien und übrige Gebiete     | Mill. EUR | 0,4          | 0,3          | 0,2      | 0,3    |

1) Wegen der unterschiedlichen Abgrenzung von Spezialhandel und Generalhandel ist eine Saldierung der Ein- und Ausfuhrergebnisse nicht möglich.

2) 2007 vorläufige Ergebnisse

3) einschl. Bulgarien und Rumänien (EU27), die Angaben aus 2006 wurden rückwirkend entsprechend umgerechnet

| Lfd. Nr. | Merkmal                                 | Einheit | 2006         | 2007         | 2007   |         |
|----------|---|---------|--------------|--------------|--------|---------|
|          |   |         | Durchschnitt | Durchschnitt | Januar | Februar |
|          | <b>11 GEWERBEANZEIGEN</b> <sup>1)</sup> |         |              |              |        |         |
| * 1101   | Gewerbeanmeldungen                      | Anzahl  | 1 659        | 1 489        | 1 712  | 1 419   |
| 1102     | davon Land- und Forstwirtschaft         | Anzahl  | 20           | 19           | 22     | 25      |
| 1103     | Verarbeitendes Gewerbe                  | Anzahl  | 70           | 66           | 87     | 56      |
| 1104     | Baugewerbe                              | Anzahl  | 187          | 152          | 191    | 171     |
| 1105     | Handel, Gastgewerbe                     | Anzahl  | 592          | 531          | 592    | 508     |
| 1106     | Dienstleistungen und Sonstiges          | Anzahl  | 790          | 721          | 820    | 659     |
| * 1107   | Gewerbeabmeldungen                      | Anzahl  | 1 455        | 1 416        | 1 819  | 1 398   |
| 1108     | davon Land- und Forstwirtschaft         | Anzahl  | 17           | 17           | 17     | 10      |
| 1109     | Verarbeitendes Gewerbe                  | Anzahl  | 59           | 57           | 86     | 59      |
| 1110     | Baugewerbe                              | Anzahl  | 169          | 159          | 210    | 171     |
| 1111     | Handel, Gastgewerbe                     | Anzahl  | 599          | 567          | 718    | 567     |
| 1112     | Dienstleistungen und Sonstiges          | Anzahl  | 613          | 616          | 788    | 591     |

1) ohne Automatenaufsteller und Reisegewerbe



## Zahlenspiegel - Landesübersichten

| 2007    |       |       |       |       |       |        |           |         |          |          | Lfd.<br>Nr. |
|---------|-------|-------|-------|-------|-------|--------|-----------|---------|----------|----------|-------------|
| Februar | März  | April | Mai   | Juni  | Juli  | August | September | Oktober | November | Dezember |             |
| 749,7   | 900,8 | 884,5 | 843,9 | 810,1 | 998,5 | 929,8  | 908,8     | 1.060,5 | 871,4    | 989,6    | 1015 *      |
| 47,3    | 46,4  | 49,0  | 49,7  | 48,4  | 47,1  | 40,2   | 54,1      | 64,9    | 61,6     | 42,7     | 1016 *      |
| 658,9   | 792,6 | 780,1 | 742,8 | 715,7 | 885,4 | 831,5  | 802,1     | 929,1   | 763,2    | 893,2    | 1017 *      |
| 269,1   | 270,1 | 310,5 | 324,7 | 342,6 | 330,7 | 374,3  | 364,4     | 377,4   | 380,2    | 389,8    | 1018 *      |
| 80,8    | 129,9 | 93,3  | 101,7 | 50,3  | 164,7 | 90,2   | 100,0     | 156,0   | 66,5     | 130,0    | 1019 *      |
| 309,0   | 392,5 | 376,4 | 316,4 | 322,8 | 390,0 | 367,0  | 337,7     | 395,7   | 316,4    | 373,4    | 1020 *      |
| 143,0   | 157,2 | 135,9 | 141,3 | 145,4 | 185,4 | 157,1  | 146,1     | 178,7   | 153,0    | 133,2    | 1021 *      |
| 166,0   | 235,3 | 240,5 | 175,1 | 177,4 | 204,6 | 209,9  | 191,6     | 217,0   | 163,4    | 240,2    | 1022 *      |
| 642,4   | 812,2 | 792,5 | 764,4 | 738,8 | 895,9 | 806,9  | 797,2     | 943,8   | 775,7    | 858,0    | 1023 *      |
| 341,6   | 502,5 | 443,9 | 417,1 | 370,8 | 532,5 | 442,1  | 409,4     | 534,8   | 361,5    | 408,5    | 1024 *      |
| 1,1     | 1,7   | 1,8   | 1,5   | 0,9   | 1,9   | 1,2    | 2,0       | 1,7     | 0,6      | 3,4      | 1025 *      |
| 32,8    | 24,6  | 29,2  | 19,7  | 26,1  | 21,6  | 18,7   | 46,6      | 43,0    | 41,0     | 32,0     | 1026 *      |
| 73,2    | 62,0  | 60,8  | 58,2  | 44,1  | 78,8  | 102,6  | 62,7      | 71,6    | 53,7     | 95,9     | 1027 *      |
| 0,3     | 0,3   | 0,2   | 0,1   | 0,2   | 0,2   | 0,4    | 0,3       | 0,4     | 0,5      | 0,2      | 1028 *      |

| 2007  |       |       |       |       |        |           |         |          |          | 2008   | Lfd.<br>Nr. |
|-------|-------|-------|-------|-------|--------|-----------|---------|----------|----------|--------|-------------|
| März  | April | Mai   | Juni  | Juli  | August | September | Oktober | November | Dezember | Januar |             |
| 1 681 | 1 453 | 1 549 | 1 472 | 1 495 | 1 537  | 1 467     | 1 488   | 1 289    | 1 306    | ...    | 1101 *      |
| 27    | 25    | 21    | 18    | 14    | 16     | 16        | 14      | 9        | 15       | ...    | 1102        |
| 70    | 75    | 64    | 56    | 66    | 68     | 56        | 60      | 61       | 72       | ...    | 1103        |
| 165   | 156   | 177   | 169   | 159   | 122    | 132       | 156     | 104      | 122      | ...    | 1104        |
| 628   | 569   | 508   | 499   | 523   | 528    | 544       | 506     | 504      | 464      | ...    | 1105        |
| 791   | 628   | 779   | 730   | 733   | 803    | 719       | 752     | 611      | 633      | ...    | 1106        |
| 1 460 | 1 307 | 1 338 | 1 378 | 1 443 | 1 310  | 1 255     | 1 345   | 1 293    | 1 643    | ...    | 1107 *      |
| 19    | 20    | 16    | 21    | 22    | 14     | 11        | 23      | 16       | 14       | ...    | 1108        |
| 76    | 47    | 57    | 54    | 65    | 42     | 37        | 51      | 39       | 67       | ...    | 1109        |
| 148   | 154   | 171   | 150   | 162   | 140    | 121       | 154     | 147      | 180      | ...    | 1110        |
| 575   | 523   | 502   | 524   | 584   | 505    | 522       | 543     | 536      | 711      | ...    | 1111        |
| 642   | 563   | 592   | 629   | 610   | 609    | 564       | 574     | 555      | 671      | ...    | 1112        |

## Zahlenspiegel - Landesübersichten

| Lfd. Nr. | Merkmal                                    | Einheit   | 2006         | 2007         | 2007   |         |
|----------|--|-----------|--------------|--------------|--------|---------|
|          |  |           | Durchschnitt | Durchschnitt | Januar | Februar |
|          | <b>12 INSOLVENZEN</b>                      |           |              |              |        |         |
| * 1201   | Beantragte Insolvenzverfahren              | Anzahl    | 526          | 527          | 593    | 603     |
| * 1202   | davon Unternehmen                          | Anzahl    | 94           | 71           | 74     | 70      |
| * 1203   | Verbraucher                                | Anzahl    | 317          | 348          | 384    | 412     |
| * 1204   | ehemals selbständig Tätige 1)              | Anzahl    | 101          | 98           | 125    | 110     |
| * 1205   | sonstige natürliche Personen 2), Nachlässe | Anzahl    | 13           | 11           | 10     | 11      |
| * 1206   | Voraussichtliche Forderungen               | Mill. EUR | 104,6        | 69,9         | 122,3  | 63,4    |

1) Nachweis erst ab Januar 2002 möglich.

2) beispielsweise Gesellschafter oder Mithafter

| Lfd. Nr. | Merkmal                          | Einheit      | 2006         | 2007         | 2006           |
|----------|----------------------------------|--------------|--------------|--------------|----------------|
|          |                                  |              | Durchschnitt | Durchschnitt | 4. Vierteljahr |
|          | <b>13 HANDWERK <sup>1)</sup></b> |              |              |              |                |
| * 1301   | Beschäftigte                     | 30.09.03=100 | 88,8         | 88,7         | 90,7           |
| * 1302   | Umsatz                           | VJD 2003=100 | 103,1        | 100,5        | 122,4          |

1) Mit Beginn des Jahres 2004 ist die neu überarbeitete Anlage A der Handwerksordnung in Kraft. Aus diesem Grund war eine Neubasierung notwendig. Ein Vergleich zu Vorquartalen ist deshalb nicht mehr möglich.

| Lfd. Nr. | Merkmal  | Einheit  | 2006         | 2007         | 2007  |       |
|----------|--|----------|--------------|--------------|-------|-------|
|          |  |          | Durchschnitt | Durchschnitt | März  | April |
|          | <b>14 PREISE</b>                               |          |              |              |       |       |
| * 1401   | Verbraucherpreisindex                          | 2005=100 | 101,4        | 103,5        | 102,7 | 103,1 |
| 1402     | darunter Wohnungsmieten (einschl. Nebenkosten) | 2005=100 | 100,6        | 101,3        | 101,1 | 101,2 |
| 1403     | darunter Haushaltsenergie                      | 2005=100 | 110,4        | 116,4        | 113,9 | 114,5 |
| * 1404   | Preisindex für Wohngebäude 1)                  | 2000=100 | 103,5        | 109,2        | -     | -     |

1) Neubau in konventioneller Bauart, Bauleistungen am Bauwerk

## Zahlenspiegel - Landesübersichten

| 2007 |       |       |      |      |        |           |         |          |          | 2008   | Lfd.<br>Nr. |
|------|-------|-------|------|------|--------|-----------|---------|----------|----------|--------|-------------|
| März | April | Mai   | Juni | Juli | August | September | Oktober | November | Dezember | Januar |             |
| 633  | 490   | 508   | 616  | 599  | 471    | 523       | 481     | 448      | 361      | 531    | 1201 *      |
| 87   | 72    | 73    | 82   | 80   | 65     | 58        | 71      | 61       | 57       | 59     | 1202 *      |
| 415  | 301   | 310   | 416  | 429  | 306    | 365       | 313     | 300      | 222      | 362    | 1203 *      |
| 115  | 103   | 108   | 106  | 79   | 90     | 96        | 91      | 75       | 76       | 97     | 1204 *      |
| 16   | 14    | 17    | 12   | 11   | 10     | 4         | 6       | 12       | 6        | 13     | 1205 *      |
| 72,7 | 68,8  | 107,9 | 69,3 | 72,2 | 60,8   | 60,9      | 51,2    | 44,8     | 44,5     | 58,2   | 1206 *      |

| 2007           |                |                |                | Lfd.<br>Nr. |
|----------------|----------------|----------------|----------------|-------------|
| 1. Vierteljahr | 2. Vierteljahr | 3. Vierteljahr | 4. Vierteljahr |             |
|                | 87,0           | 88,0           | 89,8           | 1301 *      |
|                | 81,2           | 98,5           | 105,4          | 1302 *      |

| 2007  |       |       |        |           |         |          |          | 2008   |         |       | Lfd.<br>Nr. |
|-------|-------|-------|--------|-----------|---------|----------|----------|--------|---------|-------|-------------|
| Mai   | Juni  | Juli  | August | September | Oktober | November | Dezember | Januar | Februar | März  |             |
| 103,1 | 103,0 | 103,7 | 103,6  | 103,9     | 104,1   | 104,8    | 105,4    | 105,1  | 105,4   | 106,1 | 1401 *      |
| 101,2 | 101,2 | 101,3 | 101,3  | 101,3     | 101,4   | 101,4    | 101,4    | 101,5  | 101,5   | 101,5 | 1402        |
| 114,0 | 114,1 | 116,1 | 116,3  | 119,4     | 119,5   | 121,6    | 121,4    | 124,0  | 123,7   | 125,9 | 1403        |
| 109,0 | -     | -     | 109,4  | -         | -       | 109,8    | -        | -      | 110,8   | -     | 1404 *      |

## Zahlenspiegel - Landesübersichten

| Lfd. Nr.             | Merkmal  | Einheit | 2005                       | 2006                       | 2006           |
|----------------------|--|---------|----------------------------|----------------------------|----------------|
|                      |  |         | Durchschnitt <sup>4)</sup> | Durchschnitt <sup>4)</sup> | 3. Vierteljahr |
| <b>15 VERDIENSTE</b> |  |         |                            |                            |                |
| * 1501               | Bruttomonatsverdienste <sup>1)</sup> der vollzeitbeschäftigten Arbeitnehmer <sup>2)</sup> im Produzierenden Gewerbe und im Dienstleistungsbereich und zwar | EUR     | x                          | x                          | x              |
| * 1502               | männlich   | EUR     | x                          | x                          | x              |
| * 1503               | weiblich   | EUR     | x                          | x                          | x              |
| * 1504               | Produzierendes Gewerbe   | EUR     | 2 457                      | 2 538                      | x              |
| * 1505               | Bergbau und Gewinnung von Steinen und Erden  | EUR     | 2 869                      | 2 976                      | x              |
| * 1506               | Verarbeitendes Gewerbe   | EUR     | 2 436                      | 2 515                      | x              |
| * 1507               | Energie - und Wasserversorgung   | EUR     | 3 055                      | 3 138                      | x              |
| * 1508               | Baugewerbe   | EUR     | 2 185                      | 2 249                      | x              |
| * 1509               | Dienstleistungsbereich <sup>3)</sup>   | EUR     | x                          | x                          | x              |
| * 1510               | Handel; Instandhaltung und Reparatur von Kfz und Gebrauchsgütern   | EUR     | 2 179                      | 2 208                      | x              |
| * 1511               | Gastgewerbe  | EUR     | x                          | x                          | x              |
| * 1512               | Verkehr - und Nachrichtenübermittlung  | EUR     | x                          | x                          | x              |
| * 1513               | Kredit- und Versicherungsgewerbe   | EUR     | 3 292                      | 3 309                      | x              |
| * 1514               | Grundstücks- und Wohnungswesen, Vermietung beweglicher Sachen, Erbringung von wirtschaftlichen Dienstleistungen, a. n. g.                                  | EUR     | x                          | x                          | x              |
| * 1515               | Erziehung und Unterricht   | EUR     | x                          | x                          | x              |
| * 1516               | Gesundheits-, Veterinär- und Sozialwesen   | EUR     | x                          | x                          | x              |
| * 1517               | Erbringung von sonstigen, öffentlichen und persönlichen Dienstleistungen   | EUR     | x                          | x                          | x              |

1) einschließlich Sonderzahlungen

2) ohne Beamte

3) ohne öffentliche Verwaltung, Verteidigung und Sozialversicherung

4) Errechneter durchschnittlicher Bruttomonatsverdienst aus der Bruttojahresverdiensterhebung ohne Beschäftigte der Leistungsgruppe I ( Beschäftigte mit voller Dispositionsbefugnis, angestellte Geschäftsführer etc.), daher sind die Werte nur eingeschränkt vergleichbar.

x = Wertfelder sind gesperrt, da keine Vergleichsmöglichkeiten aus Vorjahren vorhanden sind. Für die Vierteljährliche Verdiensterhebung erfolgte im Dezember 2006 eine Neunovellierung des Verdienststatistikgesetzes mit erweitertem Berichtskreis und veränderter Methodik.

5) Die Daten für das III. Quartal sind als vorläufig zu betrachten. Die endgültigen Daten werden mit dem IV. Quartal veröffentlicht.

| Lfd. Nr.   | Merkmal         | Einheit   | 2006    | 2007    | 2006           |
|--|-----------------|-----------|---------|---------|----------------|
|  |                 |           |         |         | 4. Vierteljahr |
| <b>16 FINANZEN</b>   |                 |           |         |         |                |
| <b><i>Einnahmen und Ausgaben der Gemeinden und Gemeindeverbände (ohne besondere Finanzierungsvorgänge)</i></b> |                 |           |         |         |                |
| 1601   | Gesamteinnahmen | Mill. EUR | 5 188,5 | 5 167,1 | 1 552,9        |
| 1602   | Gesamtausgaben  | Mill. EUR | 5 016,5 | 4 902,5 | 1 498,7        |

## Zahlenspiegel - Landesübersichten

| 2006           |                | 2007           |                |        | Lfd.<br>Nr. |
|----------------|----------------|----------------|----------------|--------|-------------|
| 4. Vierteljahr | 1. Vierteljahr | 2. Vierteljahr | 3. Vierteljahr |        |             |
| x              | 2 302          | 2 399          | 2 338          | 1501 * |             |
| x              | 2 329          | 2 447          | 2 364          | 1502 * |             |
| x              | 2 254          | 2 310          | 2 290          | 1503 * |             |
| x              | 2 263          | 2 424          | 2 302          | 1504 * |             |
| x              | 2 756          | 3 166          | 2 970          | 1505 * |             |
| x              | 2 209          | 2 382          | 2 236          | 1506 * |             |
| x              | 3 200          | 3 499          | 3 297          | 1507 * |             |
| x              | 2 202          | 2 297          | 2 279          | 1508 * |             |
| x              | 2 333          | 2 379          | 2 369          | 1509 * |             |
| x              | 1 985          | 2 088          | 2 039          | 1510 * |             |
| x              | 1 508          | 1 537          | 1 492          | 1511 * |             |
| x              | 2 144          | 2 223          | 2 152          | 1512 * |             |
| x              | 3 108          | 3 385          | 3 026          | 1513 * |             |
| x              | 2 051          | 2 085          | 2 079          | 1514 * |             |
| x              | 3 054          | 3 019          | 3 077          | 1515 * |             |
| x              | 2 704          | 2 740          | 2 818          | 1516 * |             |
| x              | 2 043          | 2 080          | 2 072          | 1517 * |             |

| 2007           |                |                |                | Lfd.<br>Nr. |
|----------------|----------------|----------------|----------------|-------------|
| 1. Vierteljahr | 2. Vierteljahr | 3. Vierteljahr | 4. Vierteljahr |             |
| 1 187,6        | 1 244,4        | 1 254,9        | 1 480,2        | 1601        |
| 1 119,8        | 1 172,5        | 1 180,0        | 1 430,2        | 1602        |

**Zahlenspiegel - Kreistabellen**

Bevölkerung insgesamt, Deutsche, Ausländer nach kreisfreien Städten und Landkreisen

**am 30.11.2007**

| Kreisfreie Stadt<br>Landkreis<br><br>Land | Bevölkerung      |                  |                  |                  |               |
|---|------------------|------------------|------------------|------------------|---------------|
|   | insgesamt        | und zwar         |                  |                  |               |
|   |                  | männlich         | weiblich         | Deutsche         | Ausländer     |
| Personen                                  |                  |                  |                  |                  |               |
| Dessau-Roßlau, Stadt                      | 90 068           | 43 368           | 46 700           | 87 904           | 2 164         |
| Halle (Saale), Stadt                      | 234 446          | 111 129          | 123 317          | 225 249          | 9 197         |
| Magdeburg, Stadt                          | 230 188          | 111 172          | 119 016          | 222 154          | 8 034         |
| Altmarkkreis Salzwedel                    | 93 369           | 46 714           | 46 655           | 92 025           | 1 344         |
| Anhalt-Bitterfeld                         | 185 074          | 90 241           | 94 833           | 182 157          | 2 917         |
| Börde                                     | 185 707          | 92 551           | 93 156           | 183 156          | 2 551         |
| Burgenlandkreis                           | 202 217          | 98 717           | 103 500          | 199 263          | 2 954         |
| Harz                                      | 241 341          | 117 907          | 123 434          | 238 009          | 3 332         |
| Jerichower Land                           | 99 806           | 49 420           | 50 386           | 98 600           | 1 206         |
| Mansfeld-Südharz                          | 158 377          | 78 051           | 80 326           | 156 405          | 1 972         |
| Saalekreis                                | 204 163          | 101 099          | 103 064          | 200 854          | 3 309         |
| Salzlandkreis                             | 219 456          | 107 285          | 112 171          | 216 297          | 3 159         |
| Stendal                                   | 127 594          | 63 258           | 64 336           | 125 563          | 2 031         |
| Wittenberg                                | 143 111          | 70 267           | 72 844           | 141 244          | 1 867         |
| <b>Sachsen-Anhalt</b>                     | <b>2 414 917</b> | <b>1 181 179</b> | <b>1 233 738</b> | <b>2 368 880</b> | <b>46 037</b> |

## Zahlenspiegel - Kreistabellen

## Bevölkerungsbewegung nach kreisfreien Städten und Landkreisen

im November 2007

| Kreisfreie Stadt<br>Landkreis | Veränderung<br>zum Vormonat <sup>1)</sup> | Lebend-<br>geborene <sup>2)</sup> | Gestorbene <sup>2)</sup> | Zuzüge               | Fortzüge     |
|-------------------------------|---|-----------------------------------|--------------------------|----------------------|--------------|
|                               |   |                                   |                          | über die Kreisgrenze |              |
| Land                          | Personen                                  |                                   |                          |                      |              |
| Dessau-Roßlau, Stadt          | - 59                                      | 52                                | 107                      | 232                  | 236          |
| Halle (Saale), Stadt          | - 5                                       | 189                               | 239                      | 854                  | 810          |
| Magdeburg, Stadt              | - 135                                     | 146                               | 239                      | 790                  | 832          |
| Altmarkkreis Salzwedel        | - 94                                      | 64                                | 89                       | 156                  | 225          |
| Anhalt-Bitterfeld             | - 310                                     | 86                                | 219                      | 273                  | 450          |
| Börde                         | - 186                                     | 109                               | 207                      | 376                  | 464          |
| Burgenlandkreis               | - 372                                     | 104                               | 219                      | 301                  | 558          |
| Harz                          | - 251                                     | 130                               | 249                      | 412                  | 544          |
| Jerichower Land               | - 108                                     | 57                                | 123                      | 234                  | 276          |
| Mansfeld-Südharz              | - 262                                     | 96                                | 180                      | 206                  | 384          |
| Saalekreis                    | - 280                                     | 118                               | 202                      | 464                  | 660          |
| Salzlandkreis                 | - 270                                     | 129                               | 225                      | 352                  | 538          |
| Stendal                       | - 109                                     | 83                                | 121                      | 262                  | 333          |
| Wittenberg                    | - 176                                     | 85                                | 143                      | 178                  | 296          |
| <b>Sachsen-Anhalt</b>         | <b>- 2 617</b>                            | <b>1 448</b>                      | <b>2 562</b>             | <b>5 090</b>         | <b>6 606</b> |

1) einschließlich 13 Bestandskorrekturen aufgrund berichteter Meldefälle der Standesämter und Meldebehörden

2) vorläufige Ergebnisse

## Zahlenspiegel - Kreistabellen

Bevölkerungsbewegung nach kreisfreien Städten und Landkreisen

vom 01.01. bis 30.11.2007

| Kreisfreie Stadt<br>Landkreis | Veränderung<br>zum 31.12.2006 <sup>1)</sup> | Lebend-<br>geborene <sup>2)</sup> | Gestorbene <sup>2)</sup> | Zuzüge               | Fortzüge      |
|-------------------------------|---|-----------------------------------|--------------------------|----------------------|---------------|
|                               |   |                                   |                          | über die Kreisgrenze |               |
| Land                          | Personen                                    |                                   |                          |                      |               |
| Dessau-Roßlau, Stadt          | - 1 175                                     | 542                               | 1 034                    | 2 313                | 2 997         |
| Halle (Saale), Stadt          | - 1 274                                     | 1 885                             | 2 457                    | 8 943                | 9 639         |
| Magdeburg, Stadt              | 362   | 1 676                             | 2 364                    | 9 624                | 8 576         |
| Altmarkkreis Salzwedel        | - 1 176                                     | 637                               | 962                      | 1 921                | 2 772         |
| Anhalt-Bitterfeld             | - 2 799                                     | 1 140                             | 2 096                    | 3 286                | 5 131         |
| Börde                         | - 2 126                                     | 1 307                             | 1 948                    | 3 964                | 5 449         |
| Burgenlandkreis               | - 2 880                                     | 1 225                             | 2 325                    | 3 526                | 5 306         |
| Harz                          | - 2 907                                     | 1 521                             | 2 803                    | 4 614                | 6 242         |
| Jerichower Land               | - 1 286                                     | 619                               | 1 107                    | 2 266                | 3 064         |
| Mansfeld-Südharz              | - 2 607                                     | 880                               | 1 816                    | 2 454                | 4 128         |
| Saalekreis                    | - 1 983                                     | 1 339                             | 1 990                    | 5 282                | 6 619         |
| Salzlandkreis                 | - 3 271                                     | 1 349                             | 2 639                    | 3 815                | 5 955         |
| Stendal                       | - 1 887                                     | 838                               | 1 313                    | 2 432                | 3 845         |
| Wittenberg                    | - 1 861                                     | 835                               | 1 574                    | 2 450                | 3 573         |
| <b>Sachsen-Anhalt</b>         | <b>-26 870</b>                              | <b>15 793</b>                     | <b>26 428</b>            | <b>56 890</b>        | <b>73 296</b> |

1) einschließlich 171 Bestandskorrekturen aufgrund berichteter Meldefälle der Standesämter und Meldebehörden

2) vorläufige Ergebnisse



## Zahlenspiegel - Kreistabellen

Arbeitslose nach kreisfreien Städten und Landkreisen <sup>1)</sup>

Februar 2008

| Kreisfreie Stadt<br>Landkreis<br><br>Land | Arbeitslose    |                |               |                   |                       |
|---|----------------|----------------|---------------|-------------------|-----------------------|
|   | insgesamt      | und zwar       |               |                   |                       |
|   |                | Männer         | Frauen        | unter<br>25 Jahre | 55 Jahre<br>und älter |
| Anzahl                                    |                |                |               |                   |                       |
| Dessau-Roßlau, Stadt                      | 7 199          | 3 679          | 3 520         | 814               | 895                   |
| Halle (Saale), Stadt                      | 18 559         | 9 588          | 8 971         | 1 843             | 2 137                 |
| Magdeburg, Stadt                          | 17 691         | 9 564          | 8 127         | 2 038             | 2 039                 |
| Altmarkkreis Salzwedel                    | 8 337          | 4 468          | 3 869         | 1 151             | 978                   |
| Anhalt-Bitterfeld                         | 16 451         | 8 108          | 8 343         | 1 723             | 2 261                 |
| Börde                                     | 12 285         | 6 809          | 5 476         | 1 471             | 1 581                 |
| Burgenlandkreis                           | 18 905         | 9 104          | 9 801         | 2 097             | 2 448                 |
| Harz                                      | 19 615         | 10 288         | 9 327         | 1 734             | 2 542                 |
| Jerichower Land                           | 7 208          | 3 809          | 3 399         | 838               | 845                   |
| Mansfeld-Südharz                          | 16 773         | 8 387          | 8 386         | 1 818             | 2 148                 |
| Saalekreis                                | 15 460         | 7 666          | 7 794         | 1 965             | 2 240                 |
| Salzlandkreis                             | 17 472         | 8 791          | 8 681         | 1 487             | 2 378                 |
| Stendal                                   | 12 755         | 6 618          | 6 137         | 1 479             | 1 404                 |
| Wittenberg                                | 10 729         | 5 342          | 5 387         | 1 125             | 1 358                 |
| <b>Sachsen-Anhalt</b>                     | <b>199 439</b> | <b>102 221</b> | <b>97 218</b> | <b>21 583</b>     | <b>25 254</b>         |

1) Quelle: Bundesagentur für Arbeit, vorläufige Ergebnisse

## Zahlenspiegel - Kreistabellen

Arbeitslosenquote nach kreisfreien Städten und Landkreisen<sup>1)</sup>

**Februar 2008**

| Kreisfreie Stadt<br>Landkreis<br><br>Land | Arbeitslosenquote                      |  |             |             |                               |
|---|--|--|-------------|-------------|-------------------------------|
|   | bezogen<br>auf alle<br>Erwerbspersonen | bezogen auf abhängige zivile Erwerbspersonen |             |             |                               |
|   |  | insgesamt                                    | Männer      | Frauen      | Jugendliche<br>unter 25 Jahre |
| %   |  |  |             |             |                               |
| Dessau-Roßlau, Stadt                      | 15,5                                   | 17,0   | 17,2        | 16,8        | 16,1                          |
| Halle (Saale), Stadt                      | 16,2                                   | 17,7   | 18,4        | 17,0        | 14,2                          |
| Magdeburg, Stadt                          | 14,7                                   | 16,1   | 17,3        | 14,8        | 14,5                          |
| Altmarkkreis Salzwedel                    | 16,0                                   | 17,5   | 17,8        | 17,2        | 16,8                          |
| Anhalt-Bitterfeld                         | 17,0                                   | 18,6   | 17,8        | 19,5        | 15,3                          |
| Börde                                     | 11,6                                   | 12,7   | 13,5        | 11,8        | 11,7                          |
| Burgenlandkreis                           | 17,9                                   | 19,6   | 18,2        | 21,1        | 16,6                          |
| Harz                                      | 15,4                                   | 16,8   | 17,2        | 16,4        | 12,0                          |
| Jerichower Land                           | 13,4                                   | 14,6   | 14,9        | 14,3        | 13,6                          |
| Mansfeld-Südharz                          | 20,5                                   | 22,4   | 21,6        | 23,1        | 18,9                          |
| Saalekreis                                | 14,3                                   | 15,5   | 14,9        | 16,2        | 14,7                          |
| Salzlandkreis                             | 15,7                                   | 17,1   | 16,7        | 17,5        | 12,2                          |
| Stendal                                   | 18,9                                   | 20,7   | 20,9        | 20,5        | 19,0                          |
| Wittenberg                                | 14,3                                   | 15,6   | 15,2        | 16,1        | 12,7                          |
| <b>Sachsen-Anhalt</b>                     | <b>15,8</b>                            | <b>17,2</b>                                  | <b>17,2</b> | <b>17,2</b> | <b>14,6</b>                   |

1) Quelle: Bundesagentur für Arbeit, vorläufige Ergebnisse

## Zahlenspiegel - Kreistabellen

Genehmigungen im Wohn- und Nichtwohnbau nach kreisfreien Städten und Landkreisen

Januar 2008

| Kreisfreie Stadt<br>Landkreis<br><br>Land | Insgesamt (einschließlich Baumaßnahmen an bestehenden Gebäuden) |            |                    | veranschlagte<br>Kosten<br><br>1 000 EUR |
|---|---|------------|--------------------|--|
|   | Gebäude   | Wohnungen  |                    |  |
|   |   | insgesamt  | Wohnfläche         |  |
|   | Anzahl  |            | 100 m <sup>2</sup> |  |
| Dessau-Roßlau, Stadt                      | 9   | 3          | 4                  | 1 115                                    |
| Halle (Saale), Stadt                      | 18  | 76         | 53                 | 5 090                                    |
| Magdeburg, Stadt                          | 32  | 26         | 30                 | 6 271                                    |
| Altmarkkreis Salzwedel                    | 14  | 4          | 10                 | 1 681                                    |
| Anhalt-Bitterfeld                         | 36  | 26         | 35                 | 29 163                                   |
| Börde                                     | 16  | 6          | 10                 | 21 578                                   |
| Burgenlandkreis                           | 14  | 5          | 9                  | 2 039                                    |
| Harz                                      | 23  | 14         | 23                 | 7 662                                    |
| Jerichower Land                           | 17  | 10         | 11                 | 1 639                                    |
| Mansfeld-Südharz                          | 18  | 7          | 11                 | 2 260                                    |
| Saalekreis                                | 15  | 12         | 12                 | 2 164                                    |
| Salzlandkreis                             | 10  | 10         | 6                  | 1 045                                    |
| Stendal                                   | 9   | 6          | 7                  | 732                                      |
| Wittenberg                                | 10  | 7          | 5                  | 757                                      |
| <b>Sachsen-Anhalt</b>                     | <b>241</b>  | <b>212</b> | <b>223</b>         | <b>83 196</b>                            |

**Zahlenspiegel - Kreistabellen**

Genehmigungen für die Errichtung neuer Gebäude im Wohn- und Nichtwohnbau  
nach kreisfreien Städten und Landkreisen

**Januar 2008**

| Kreisfreie Stadt<br>Landkreis<br><br>Land | Errichtung neuer Gebäude |            |  |                  |           |                    |  |
|---|--------------------------|------------|--|------------------|-----------|--------------------|--|
|   | Wohngebäude              |            |  | Nichtwohngebäude |           |                    |  |
|   | Gebäude                  | Wohnungen  | veranschlagte<br>Kosten des<br>Bauwerkes | Gebäude          | Wohnungen | Nutzfläche         | veranschlagte<br>Kosten des<br>Bauwerkes |
|   | Anzahl                   |            | 1 000 EUR                                | Anzahl           |           | 100 m <sup>2</sup> | 1 000 EUR                                |
| Dessau-Roßlau, Stadt                      | 3                        | 3          | 335                                      | 3                | -         | 13                 | 530                                      |
| Halle (Saale), Stadt                      | 14                       | 61         | 4 560                                    | -                | -         | -                  | -  |
| Magdeburg, Stadt                          | 12                       | 12         | 1 310                                    | 1                | -         | 23                 | 1 750                                    |
| Altmarkkreis Salzwedel                    | 2                        | 2          | 824                                      | 5                | -         | 11                 | 434                                      |
| Anhalt-Bitterfeld                         | 15                       | 22         | 3 188                                    | 9                | -         | 321                | 24 818                                   |
| Börde                                     | 5                        | 5          | 704                                      | 9                | -         | 320                | 20 398                                   |
| Burgenlandkreis                           | 4                        | 4          | 636                                      | 4                | -         | 23                 | 1 160                                    |
| Harz                                      | 11                       | 12         | 1 675                                    | 5                | 1         | 88                 | 5 263                                    |
| Jerichower Land                           | 8                        | 8          | 1 064                                    | 2                | -         | 2                  | 75                                       |
| Mansfeld-Südharz                          | 5                        | 5          | 769                                      | 5                | -         | 32                 | 1 124                                    |
| Saalekreis                                | 6                        | 8          | 899                                      | 3                | -         | 5                  | 703                                      |
| Salzlandkreis                             | 4                        | 4          | 475                                      | -                | -         | -                  | -  |
| Stendal                                   | 4                        | 4          | 357                                      | 1                | -         | 1                  | 160                                      |
| Wittenberg                                | 4                        | 7          | 530                                      | 3                | -         | 10                 | 173                                      |
| <b>Sachsen-Anhalt</b>                     | <b>97</b>                | <b>157</b> | <b>17 326</b>                            | <b>50</b>        | <b>1</b>  | <b>849</b>         | <b>56 588</b>                            |

## Zahlenspiegel - Kreistabellen

Ergebnisse der Betriebe im Verarbeitenden Gewerbe sowie im Bergbau und der Gewinnung von Steinen und Erden  
nach kreisfreien Städten und Landkreisen <sup>1)</sup>

Januar 2008

| Kreisfreie Stadt<br>Landkreis<br><br>Land | Betriebe   | Beschäftigte<br>insgesamt | Geleistete<br>Arbeits-<br>stunden | Bruttolohn-<br>und<br>-gehaltsumme | Gesamtumsatz     |                 |
|---|------------|---------------------------|-----------------------------------|------------------------------------|------------------|-----------------|
|   |            |                           |                                   |                                    | insgesamt        | dar.<br>Ausland |
|   | Anzahl     |                           | 1 000                             |                                    | 1 000 EUR        |                 |
| Dessau-Roßlau, Stadt                      | 25         | 4 335                     | 645                               | 9 666                              | 47 245           | 6 175           |
| Halle (Saale), Stadt                      | 23         | 3 528                     | 505                               | 8 975                              | 42 857           | 11 861          |
| Magdeburg, Stadt                          | 41         | 5 675                     | 843                               | 12 509                             | 108 704          | 21 010          |
| Altmarkkreis Salzwedel                    | 23         | 4 453                     | 618                               | 9 482                              | 62 263           | 19 131          |
| Anhalt-Bitterfeld                         | 70         | 12 468                    | 1 858                             | 28 542                             | 271 165          | 111 335         |
| Börde                                     | 72         | 11 666                    | 1 695                             | 27 400                             | 290 522          | 122 563         |
| Burgenlandkreis                           | 51         | 8 048                     | 1 115                             | 17 688                             | 308 417          | .               |
| Harz                                      | 71         | 10 495                    | 1 499                             | 26 200                             | 210 779          | 63 293          |
| Jerichower Land                           | 38         | 3 818                     | 597                               | 8 324                              | 103 087          | 21 276          |
| Mansfeld-Südharz                          | 41         | 5 453                     | 793                               | 10 973                             | 152 021          | .               |
| Saalekreis                                | 63         | 10 839                    | 1 595                             | 27 916                             | 839 115          | 160 132         |
| Salzlandkreis                             | 76         | 11 372                    | 1 626                             | 25 087                             | 246 876          | 79 963          |
| Stendal                                   | 22         | 3 818                     | 590                               | 7 163                              | 81 101           | 22 127          |
| Wittenberg                                | 48         | 7 003                     | 1 050                             | 14 732                             | 215 624          | 54 046          |
| <b>Sachsen-Anhalt</b>                     | <b>664</b> | <b>102 971</b>            | <b>15 030</b>                     | <b>234 659</b>                     | <b>2 979 777</b> | <b>829 854</b>  |

1) vorläufige Angaben

**Zahlenspiegel - Kreistabellen**

Ergebnisse der Betriebe in der Energie- und Wasserversorgung  
nach kreisfreien Städten und Landkreisen

**Januar 2008**

| Kreisfreie Stadt<br>Landkreis | Betriebe   | Beschäftigte<br>insgesamt | Geleistete<br>Arbeitsstunden | Bruttolohn- und<br>-gehaltsumme |
|-------------------------------|------------|---------------------------|------------------------------|---------------------------------|
| Land                          | Anzahl     |                           | 1 000                        | 1 000 EUR                       |
| Dessau-Roßlau, Stadt          | 7          | 210                       | 34                           | 587                             |
| Halle (Saale), Stadt          | 7          | 1 244                     | 171                          | 3 614                           |
| Magdeburg, Stadt              | 4          | 1 106                     | 158                          | 3 262                           |
| Altmarkkreis Salzwedel        | 7          | 274                       | 37                           | 902                             |
| Anhalt-Bitterfeld             | 13         | 566                       | 83                           | 1 662                           |
| Börde                         | 6          | 372                       | 52                           | 1 053                           |
| Burgenlandkreis               | 10         | 668                       | 96                           | 1 845                           |
| Harz                          | 11         | 512                       | 73                           | 1 386                           |
| Jerichower Land               | 4          | 95                        | 14                           | 261                             |
| Mansfeld-Südharz              | 7          | 333                       | 51                           | 789                             |
| Saalekreis                    | 11         | 1 431                     | 210                          | 4 264                           |
| Salzlandkreis                 | 12         | 576                       | 84                           | 1 571                           |
| Stendal                       | 4          | 249                       | 34                           | 779                             |
| Wittenberg                    | 4          | 183                       | 24                           | 453                             |
| <b>Sachsen-Anhalt</b>         | <b>107</b> | <b>7 819</b>              | <b>1 122</b>                 | <b>22 427</b>                   |

## Zahlenspiegel - Kreistabellen

Ergebnisse der Betriebe im Bereich Vorbereitende Baustellenarbeiten, Hoch- und Tiefbau (Monatsberichtskreis)  
nach kreisfreien Städten und Landkreisen

**Januar 2008**

| Kreisfreie Stadt<br>Landkreis | Betriebe   | Tätige<br>Personen | Bruttolohn-<br>und -gehalt-<br>summe | Geleistete<br>Arbeits-<br>stunden | Gesamt-<br>umsatz |
|-------------------------------|------------|--------------------|--------------------------------------|-----------------------------------|-------------------|
| Land                          | Anzahl     |                    | 1 000 EUR                            | 1 000                             | 1 000 EUR         |
| Dessau-Roßlau, Stadt          | 11         | 539                | 1 010                                | 46                                | 2 574             |
| Halle (Saale), Stadt          | 22         | 1 746              | 3 960                                | 134                               | 14 564            |
| Magdeburg, Stadt              | 32         | 2 055              | 4 491                                | 154                               | 11 841            |
| Altmarkkreis Salzwedel        | 17         | 527                | 1 105                                | 39                                | 2 885             |
| Anhalt-Bitterfeld             | 23         | 774                | 1 601                                | 71                                | 6 458             |
| Börde                         | 20         | 794                | 1 576                                | 59                                | 5 669             |
| Burgenlandkreis               | 30         | 1 135              | 2 545                                | 82                                | 5 870             |
| Harz                          | 36         | 1 568              | 3 119                                | 112                               | 7 186             |
| Jerichower Land               | 16         | 1 012              | 1 804                                | 79                                | 3 305             |
| Mansfeld-Südharz              | 23         | 1 157              | 2 145                                | 88                                | 4 006             |
| Saalekreis                    | 37         | 1 439              | 3 165                                | 119                               | 11 353            |
| Salzlandkreis                 | 30         | 1 346              | 2 333                                | 76                                | 5 388             |
| Stendal                       | 16         | 841                | 1 624                                | 69                                | 4 061             |
| Wittenberg                    | 22         | 779                | 1 390                                | 58                                | 3 551             |
| <b>Sachsen-Anhalt</b>         | <b>335</b> | <b>15 712</b>      | <b>31 867</b>                        | <b>1 189</b>                      | <b>88 714</b>     |

## Zahlenspiegel - Kreistabellen

Gewerbeanzeigen nach kreisfreien Städten und Landkreisen<sup>1)</sup>

**Dezember 2007**

| Kreisfreie Stadt<br>Landkreis<br><br>Land | Anmeldungen  |   | Abmeldungen  |  |
|---|--------------|---|--------------|--|
|   | insgesamt    | darunter<br>Neuerrichtungen <sup>2)</sup> | insgesamt    | darunter vollständige<br>und teilweise Aufgabe <sup>3)</sup> |
|   | Anzahl       |   |              |  |
| Dessau-Roßlau, Stadt                      | 40           | 33  | 51           | 43   |
| Halle (Saale), Stadt                      | 111          | 98  | 151          | 134  |
| Magdeburg, Stadt                          | 183          | 166                                       | 198          | 182  |
| Altmarkkreis Salzwedel                    | 29           | 25  | 38           | 36   |
| Anhalt-Bitterfeld                         | 84           | 66  | 93           | 77   |
| Börde                                     | 102          | 85  | 98           | 90   |
| Burgenlandkreis                           | 113          | 93  | 154          | 128  |
| Harz                                      | 129          | 103                                       | 182          | 159  |
| Jerichower Land                           | 47           | 43  | 66           | 57   |
| Mansfeld-Südharz                          | 66           | 53  | 115          | 99   |
| Saalekreis                                | 120          | 99  | 146          | 129  |
| Salzlandkreis                             | 133          | 111                                       | 159          | 134  |
| Stendal                                   | 49           | 41  | 86           | 77   |
| Wittenberg                                | 100          | 91  | 106          | 102  |
| <b>Sachsen-Anhalt</b>                     | <b>1 306</b> | <b>1 107</b>                              | <b>1 643</b> | <b>1 447</b>   |

1) ohne Automatenaufsteller und Reisegewerbe

2) ohne Verlagerung

3) vollständige Aufgabe ohne Verlagerung und teilweise Aufgabe eines weiterhin bestehenden Betriebes



## Zahlenspiegel - Kreistabellen

## Insolvenzverfahren nach kreisfreien Städten und Landkreisen

01.01. - 31.01.2008

| Kreisfreie Stadt<br>Landkreis<br><br>Land | Insolvenzverfahren |            |                               |  | Darunter         |                  | Voraus-<br>sichtliche<br>Forderungen<br>insgesamt |
|---|--------------------|------------|-------------------------------|--|------------------|------------------|---|
|   | insgesamt          | davon      |                               |  | Unter-<br>nehmen | Ver-<br>braucher |   |
|   |                    | eröffnet   | mangels<br>Masse<br>abgelehnt | Schulden-<br>bereinigungs-<br>plan ange-<br>nommen |                  |                  |   |
| Anzahl                                    |                    |            |                               |  |                  |                  | 1 000 EUR   |
| Dessau-Roßlau, Stadt                      | 18                 | 15         | 2                             | 1  | 1                | 11               | 1 321   |
| Halle (Saale), Stadt                      | 74                 | 67         | 6                             | 1  | 10               | 51               | 7 484   |
| Magdeburg, Stadt                          | 57                 | 55         | 2                             | -  | 7                | 43               | 5 317   |
| Altmarkkreis Salzwedel                    | 14                 | 12         | 2                             | -  | 2                | 6                | 2 997   |
| Anhalt-Bitterfeld                         | 22                 | 19         | 2                             | 1  | 6                | 12               | 2 121   |
| Börde                                     | 35                 | 33         | 2                             | -  | 5                | 22               | 4 338   |
| Burgenlandkreis                           | 44                 | 35         | 7                             | 2  | 4                | 27               | 3 395   |
| Harz                                      | 56                 | 49         | 7                             | -  | 5                | 39               | 6 675   |
| Jerichower Land                           | 13                 | 12         | 1                             | -  | 1                | 12               | 2 661   |
| Mansfeld-Südharz                          | 34                 | 33         | 1                             | -  | 1                | 25               | 4 798   |
| Saalekreis                                | 49                 | 45         | 4                             | -  | 6                | 30               | 5 536   |
| Salzlandkreis                             | 58                 | 56         | 1                             | 1  | 4                | 47               | 5 458   |
| Stendal                                   | 19                 | 16         | 3                             | -  | 2                | 14               | 1 971   |
| Wittenberg                                | 38                 | 35         | 1                             | 2  | 5                | 23               | 4 102   |
| <b>Sachsen-Anhalt</b>                     | <b>531</b>         | <b>482</b> | <b>41</b>                     | <b>8</b>   | <b>59</b>        | <b>362</b>       | <b>58 172</b>                                     |

**Notizen**

---

## Veröffentlichungen im Statistischen Landesamt Sachsen-Anhalt

### Im Monat März 2008 erschienen:

| Bestell-Nr.            | Kennziffer/<br>Periodizität | Titel   | Preis<br>(in EUR) |
|------------------------|-----------------------------|---|-------------------|
| 1 Z 0 03 <sup>1)</sup> | Z                           | Statistisches Monatsheft 03/08  | 5,50              |
| 3 A 6 01               | A VI - vj-1/07              | Sozialversicherungspflichtig Beschäftigte - Stand: 31.03.2007 -   | 8,00              |
| 3 C 1 06 <sup>1)</sup> | C I - j/07                  | Bestockte Rebflächen - Zwischenerhebung - Ergebnisse 2007   | 1,50              |
| 3 C 1 02 <sup>1)</sup> | C I - j/07                  | Bodennutzung in landwirtschaftlichen Betrieben - Agrarstrukturerhebung 2007 -<br>Stand: Mai 2007 - Endgültige Ergebnisse -  | 2,50              |
| 3 C 2 03 <sup>1)</sup> | C II - j/07                 | Weinmosternernte, Weinerzeugung - 2007 -  | 1,50              |
| 3 C 3 05 <sup>1)</sup> | C III - m-1/08              | Schlachtungen und Geflügel - Januar 2008 -  | 1,50              |
| 3 C 4 10 <sup>1)</sup> | C IV - 2j/07                | Arbeitskräfte in landwirtschaftlichen Betrieben - Agrarstrukturerhebung - 2007  | 2,50              |
| 3 E 1 02 <sup>1)</sup> | E I - m-12/07               | Beschäftigte, Umsatz im Verarbeitenden Gewerbe sowie im Bergbau und<br>der Gewinnung von Steinen und Erden - Dezember 2007 - Endgültige Ergebnisse<br>Betriebe mit 50 und mehr tätigen Personen | 5,50              |
| 3 E 1 08               | E I - m-12/07               | Auftragseingangsindex und Umsatzindex im Verarbeitenden Gewerbe<br>Dezember 2007  | 5,50              |
| 3 E 2 01 <sup>1)</sup> | E II - m-1/08               | Umsatz, Tätige Personen, Auftragseingang und Auftragsbestand im Baugewerbe<br>Januar 2008   | 2,50              |
| 3 E 2 02 <sup>1)</sup> | E II - j/07                 | Umsatz, Beschäftigte, Auftragseingang und Auftragsbestand im Bauhauptgewerbe<br>Jahr 2007   | 4,00              |
| 3 E 3 01 <sup>1)</sup> | E III - j/07                | Umsatz, Tätige Personen im Ausbaugewerbe - Jahr 2007 -  | 2,00              |
| 3 E 5 01 <sup>1)</sup> | E V - vj-4/07               | Beschäftigte, Umsatz im Handwerk - IV. Quartal 2007; Jahr 2007 -  | 2,00              |
| 3 F 2 01 <sup>1)</sup> | F II - m-12/07              | Baugenehmigungen und Baufertigstellungen im Wohn- und Nichtwohnbau<br>Dezember 2007   | 2,50              |
| 3 G 1 01 <sup>1)</sup> | G I, G IV -<br>m-11/07      | Entwicklung von Umsatz und Beschäftigten im Kraftfahrzeughandel, Einzelhandel<br>und Gastgewerbe - November 2007 -  | 3,00              |
| 3 G 1 01 <sup>1)</sup> | G I, G IV -<br>m-12/07      | Entwicklung von Umsatz und Beschäftigten im Kraftfahrzeughandel, Einzelhandel<br>und Gastgewerbe - Dezember 2007 -  | 3,00              |
| 3 G 1 02 <sup>1)</sup> | G I - vj-4/07               | Entwicklung von Umsatz und Beschäftigten in der Handelsvermittlung und<br>im Großhandel - IV. Quartal 2007 -  | 1,50              |
| 3 G 3 01               | G III - m-12/07             | Aus- und Einfuhr - Dezember 2007 - Vorläufige Ergebnisse  | 5,00              |
| 3 G 4 01 <sup>1)</sup> | G IV - m-12/07              | Gäste und Übernachtungen im Reiseverkehr, Beherbergungskapazität<br>Dezember 2007; Januar bis Dezember 2007 - Endgültige Ergebnisse -   | 6,00              |
| 3 H 2 01 <sup>1)</sup> | H II - m-12/07              | Binnenschifffahrt - Dezember 2007 -   | 2,50              |
| 3 L 2 02 <sup>1)</sup> | L II - j/06                 | Gemeindefinanzen - Ausgaben und Einnahmen der Gemeinden und<br>Gemeindeverbände - Jahresrechnung 2006   | 5,50              |

1) als PDF-Datei kostenfrei erhältlich - bei Bestellung bitte die erste Stelle der Bestellnummer durch eine "6" ersetzen.