

Statistisches Monatsheft Sachsen-Anhalt

09/2005**16. Jahrgang**

Seite

**Kurz und
aktuell**

Rückgang sozialversicherungspflichtig Beschäftigter im IV. Quartal 2004 •••
Kaufwerte für landwirtschaftliche Grundstücke 2004 ••• Jessen größte - Brand-
horst kleinste Gemeinde ••• Mehr Gewerbeanmeldungen als Gewerbeabmel-
dungen ••• Ernteverzögerung durch Niederschläge ••• Beschäftigtenrückgang
in der Industrie ••• Umsatzhoch im Juni ••• Weniger PKW-Neuzulassungen

3

Ausgewählte Wirtschaftsindikatoren in Bild und Zahl

5

Zahlenspiegel Sachsen-Anhalt

10

Neue Veröffentlichungen des Statistischen Landesamtes Sachsen-Anhalt

47

Redaktionsschluss 02. 09. 2005

Vorbemerkungen

Mit dem Statistischen Monatsheft gibt das Statistische Landesamt die aktuell vorliegenden Ergebnisse heraus und stellt die Entwicklungen für das Land Sachsen-Anhalt dar.

Die mit einem Stern (*) versehenen Positionen sind Bestandteil eines von allen Statistischen Landesämtern beschlossenen Mindestveröffentlichungsprogramms und werden von allen Ämtern im monatlichen Zahlenspiegel veröffentlicht.

Zur Methodik informieren Sie sich bitte in den jeweiligen Statistischen Berichten.

Abänderungen bereits bekanntgebener Zahlen beruhen auf nachträglichen Berichtigungen.

Auftretende Abweichungen in den Endsummen sind auf Rundungsdifferenzen zurückzuführen.

Alle Ergebnisse der amtlichen Statistik basieren auf gesetzlicher Grundlage.

Quellenangaben für nicht im Statistischen Landesamt ermittelte Zahlen sind an entsprechender Stelle enthalten.

Zeichenerklärung

- = nichts vorhanden
- 0 = weniger als die Hälfte von 1 in der letzten besetzten Stelle, jedoch mehr als nichts
- x = Tabellenfach gesperrt, weil Aussage nicht sinnvoll
- . = Zahlenwert unbekannt oder geheimzuhalten
- () = Aussagewert eingeschränkt, da der Zahlenwert Fehler aufweisen kann
- ... = Angabe fällt später an
- * = Mindestveröffentlichungsprogramm

Abkürzungen

- a.n.g. = andere nicht genannte
- dav. = davon
- dar. = darunter
- VjD = Vierteljahresdurchschnitt

Rückgang sozialversicherungspflichtig Beschäftigter im IV. Quartal 2004

Am 31.12.2004 waren 729 900 sozialversicherungspflichtig Beschäftigte mit Arbeitsort in Sachsen-Anhalt tätig, 27 300 Personen weniger als am 30.09.2004. Dieser Rückgang betraf überwiegend Männer und alle Wirtschaftsbereiche. Den größten Rückgang hatte saisonbedingt das Baugewerbe (- 9 100).

Auch im Vergleich zum Vorjahr setzte sich der Rückgang fort. Die Zahl der sozialversicherungspflichtig Beschäftigten verringerte sich gegenüber dem 31.12.2003 um 28 100 Personen, darunter 12 300 Frauen. Die stärksten Rückgänge hatten die Wirtschaftsbereiche Öffentliche und private Dienstleister (- 10 900), Baugewerbe (- 7 400) sowie Handel, Gastgewerbe und Verkehr (- 6 900).

Kaufwerte für landwirtschaftliche Grundstücke 2004

Im Jahr 2004 wechselten bei 2 248 Kauffällen (hauptsächlich reine Flächenverkäufe) landwirtschaftliche Grundstücke ihren Besitzer.

Bei 2 240 Kauffällen (ohne Gebäude und ohne Inventar) wurde eine Fläche von 12 030 ha landwirtschaftlicher Nutzfläche veräußert. Der durchschnittlich erzielte Kaufwert von 4 648 EUR je ha lag leicht unter dem des Vorjahres.

Die Zahl der Kauffälle sowie die veräußerte Fläche waren gegenüber dem Vorjahr um 13,7 bzw. 12,8 % höher. Überdurchschnittlich hohe Kaufwerte (über 9 000 EUR je ha) wurden in Magdeburg, im Bördekreis und im Kreis Halberstadt erzielt. Dagegen betragen die Kaufwerte in den Kreisen Anhalt-Zerbst, Wittenberg, Stendal und Jerichower Land unter 3 000 EUR je ha.

Neben den Verkäufen zum Verkehrswert wurden ehemals volkseigene landwirtschaftliche Flächen preisgünstig durch die Bodenverwertung und -verwaltungs GmbH (BVVG) veräußert. Bei 230 Veräußerungsfällen wurden insgesamt 7 578 ha privatisiert. Der durchschnittliche Kaufwert je ha betrug 3 215 EUR.

Jessen größte - Brandhorst kleinste Gemeinde

Die Stadt Jessen (Landkreis Wittenberg) ist mit 31 315 ha die flächengrößte Gemeinde des Landes gefolgt von der Landeshauptstadt mit 20 094 ha. Die kleinste Gemeinde Brandhorst mit 42 ha befindet sich im Landkreis Anhalt - Zerbst.

Fast ein Viertel der 2,04 Mill. ha Landesfläche nehmen die beiden Landkreise Stendal und Altmarkkreis Salzwedel ein. Kleinster Landkreis ist Weißenfels mit 37 248 ha.

Den größten Anteil der Landesfläche nimmt mit 63 % die Landwirtschaftsfläche ein. Fast ein Viertel ist mit Wäldern bedeckt. Auf die Siedlungs- und Verkehrsfläche entfällt ein Anteil von 10 %, und knapp 2 % sind Wasser.

Bezüglich der Verteilung der Flächennutzungsarten sind regionale Unterschiede zu verzeichnen. So dominiert die Landwirtschaft mit einem Flächenanteil von mehr als drei Viertel an der Gesamtfläche in den Landkreisen: Bördekreis, Saalkreis, Halberstadt, Bernburg, Köthen, Aschersleben-Staßfurt und Schönebeck. Waldreich sind mit Anteilen von über einem Drittel Waldfläche an der Gesamtfläche die Landkreise Wernigerode, Quedlinburg und Sangerhausen sowie Anhalt-Zerbst und Wittenberg.

Mehr Gewerbeanmeldungen als Gewerbeabmeldungen

Im 1. Halbjahr 2005 wurden 11 100 Gewerbeanmeldungen und 9 700 Gewerbeabmeldungen registriert. Mehr Gewerbeanmeldungen als Abmeldungen wurden in den Branchen Bau, Gastgewerbe, Grundstücks- und Wohnungswesen, Vermietung beweglicher Sachen sowie Erbringung sonstiger öffentlicher und persönlicher Dienstleistungen gezählt.

Im Vergleich zum Vorjahr sank die Zahl der Anmeldungen um 1 %, während die der Abmeldungen um 14,3 % zunahm.

Weniger Anmeldungen als im gleichen Vorjahreszeitraum waren im Verarbeitenden Gewerbe (- 1,7 %), im Baugewerbe (- 1,8 %), im Handel (- 4,0 %), im Gastgewerbe (- 9,2 %) sowie im Bereich Verkehr- und Nachrichtenübermittlung (- 14,2 %).

Im Gegensatz dazu stiegen die Gewerbeabmeldungen in diesen Bereichen mit Ausnahme des Gastgewerbes erheblich an.

Ernteverzögerung durch Niederschläge

In diesem Jahr wird mit einer Gesamterntemenge von gut 3,7 Mill. t eine durchschnittliche Getreideernte eingefahren. Im Jahr 2005 wurde auf 567 000 ha Getreide angebaut, das sind 7 600 ha bzw. 1,3 % weniger als im Jahr 2004. Drei Viertel ist Brotgetreide und ein Viertel Futter- und Industriegetreide.

Damit wird die Rekordernte des Vorjahres um 14 % bzw. 611 000 t nicht erreicht. Für Getreide insgesamt (ohne Körnermais) wurde ein Hektarertrag von 65,5 dt berechnet, das sind 2 % weniger als im Mittel der Jahre 1999 bis 2004 (66,8 dt/ha). Die Brotgetreidearten erbringen voraussichtlich einen Hektarertrag von 67,2 dt. Dabei wird für Winterweizen, der 60 % der Getreideanbaufläche einnimmt, ein Flächenenertrag von 71,2 dt erwartet. Das wären 12,2 dt/ha oder 15 % weniger als der Spitzenertrag des Vorjahres; das langjährige Mittel liegt bei 73,5 dt/ha.

Kurz und aktuell

Beim Roggen ist durch die Ernteverzögerung mit 47,1 dt/ha zu rechnen. Weniger Roggen wurde in den letzten 10 Jahren nur im Jahr 2003 mit 40,4 dt/ha geerntet. Bei Wintergerste werden die Landwirte 67,5 dt/ha (2004: 73,0 dt/ha) ernten; bei Sommergerste wird mit 50,4 dt/ha ein mittlerer Kornertrag erwartet. Auch bei den Futtergetreidearten Triticale und Hafer werden mit 50,7 dt bzw. 40,4 dt weit unter dem Vorjahr liegende Hektarerträge eingeschätzt.

Beim Winterraps wird zwar der Spitzenertrag des Vorjahres (41,7 dt/ha) nicht erreicht, aber mit 38,0 dt/ha der zweithöchste Ertrag überhaupt eingefahren. Von der um 7 600 ha auf 145 500 ha ausgedehnten Anbaufläche werden voraussichtlich rund 550 000 ha Winterraps geerntet.

Beschäftigtenrückgang in der Industrie

Ende Juni 2005 waren in den Industriebetrieben¹⁾ 110 145 Männer und Frauen beschäftigt. Das waren 516 Beschäftigte weniger als vor einem Jahr (- 0,5 %).

Die größten Arbeitsplatzverluste waren bei den Herstellern von Geräten der Elektrizitätserzeugung und -verteilung (- 904), im sonstigen Fahrzeugbau (- 567) sowie im Glasgewerbe, Verarbeitung von Steinen und Erden (- 301) zu verzeichnen. Dagegen gab es u.a. in den Branchen Chemie (+ 556); Rundfunk- und Nachrichtentechnik (+ 411) sowie Herstellung von Gummi- und Kunststoffwaren (+ 187) Beschäftigungszuwächse. Auch in dem für Sachsen-Anhalt bedeutendsten Industriezweig dem Ernährungsgewerbe stieg die Beschäftigtenzahl um 124 auf 20 600 an.

1) Betriebe von Unternehmen im Verarbeitenden Gewerbe sowie Bergbau und Gewinnung von Steinen und Erden mit im Allgemeinen 20 und mehr Beschäftigten

Umsatzhoch im Juni

Die Industriebetriebe¹⁾ haben im Monat Juni ihr bisher höchstes Umsatzergebnis mit 2 583 Mill. EUR erzielt. Die Industriumsätze stiegen damit im Vergleich zum Juni des Vorjahres um 18,5 %, die Auslandsumsätze stiegen um 27,4 %, die Inlandsumsätze um 15,8 %.

Im 1. Halbjahr 2005 erzielten die Industriebetriebe ein Umsatzvolumen von rd. 14 082 Mill. EUR. Davon entfielen 10 729 Mill. EUR auf das Inland und 3 353 Mill. EUR auf das Ausland. Im Vergleich zum 1. Halbjahr 2004 bedeutet das eine Steigerung insgesamt um 15,9 % und mit dem Ausland um 27,3 %. Der Inlandsumsatz erhöhte sich um 12,7 %.

Der Anteil des Auslandsumsatzes am Gesamtumsatz, die Exportquote, erreichte 23,8 % und war damit um 2,1 Prozentpunkte höher als vor Jahresfrist.

Mit 1 812 Mill. EUR wurden in den ersten sechs Monaten 2005 rd. 54 % der Exporte in die Länder der Eurozone ausgeführt und rd. 46 % bzw. 1 541 Mill. EUR in die Länder außerhalb der Eurozone.

Die Produktivität (Umsatz je Beschäftigten) stieg von Januar bis Juni 2005 gegenüber dem gleichen Vorjahreszeitraum um 15,9 % auf 127 986 EUR.

Weniger PKW-Neuzulassungen

Im 1. Halbjahr 2005 wurden insgesamt 37 575 fabrikneue Personenkraftwagen zugelassen. Das waren 1,2 % bzw. 450 Neuanmeldungen weniger als im gleichen Zeitraum des Vorjahres.

Für einen Volkswagen entschieden sich 5 674 Käufer, der trotz leicht rückläufiger Tendenz mit einem Anteil von 15,1 % weiterhin seine Führungsposition am Gesamtmarkt behält. Die höchste Steigerungsrate der Neuzulassungen erzielten PKW der Marke Kia (+ 125,1 %), ihr Anteil am Gesamtmarkt liegt bei 3,4 % (Vorjahr 1,5 %).

Die Kaufzurückhaltung bei Neuwagen wird auch nicht durch den Gebrauchtwagenmarkt ausgeglichen, da die Zahl der Besitzumschreibungen ebenfalls rückläufig war (-1,9 %).

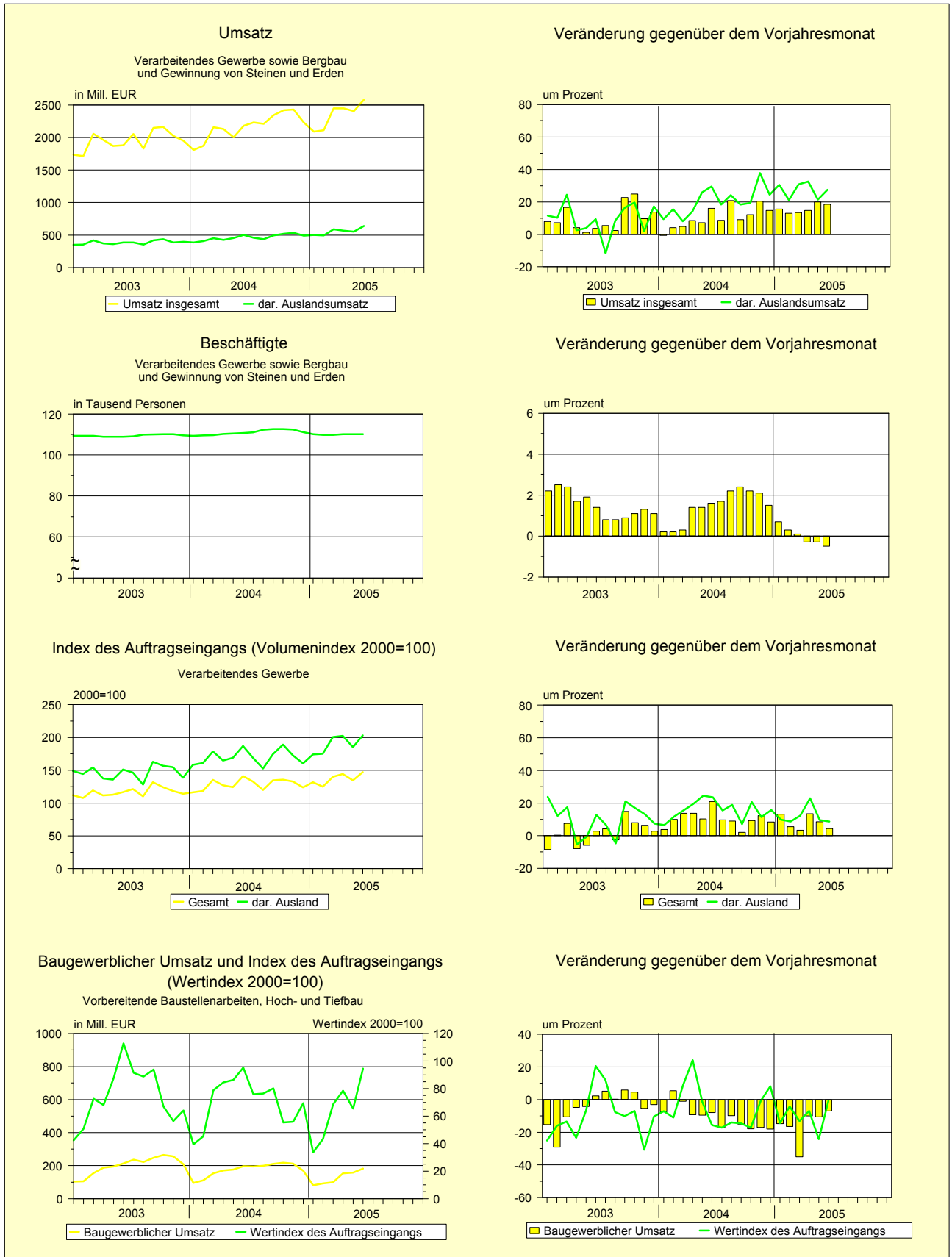
Ausgewählte Wirtschaftsindikatoren

Merkmal	Veränderung					
	2005			2005		
	April	Mai	Juni	April	Mai	Juni
	zum Vormonat			zum Vorjahresmonat		
	um Prozent					
Verarbeitendes Gewerbe sowie Bergbau und Gewinnung von Steinen und Erden¹⁾						
Betriebe	- 0,4	0,0	0,0	0,4	0,4	0,4
Beschäftigte	0,2	0,1	0,0	- 0,3	- 0,3	- 0,5
Umsatz	0,0	- 1,8	7,5	14,8	19,9	18,5
dav. Inlandsumsatz	1,3	- 1,5	4,9	10,4	19,5	15,8
Auslandsumsatz	- 4,0	- 2,7	16,0	32,6	21,4	27,4
Umsatz je Beschäftigten	- 0,2	- 1,9	7,4	15,1	20,2	19,0
Geleistete Arbeitsstunden	1,9	- 4,8	5,6	2,4	3,2	0,3
Bruttolohn- und -gehaltsumme	- 1,3	1,6	2,0	1,3	3,2	1,9
Volumenindex des Auftragseingangs im						
Verarbeitenden Gewerbe insgesamt	3,0	- 6,6	9,5	13,2	8,3	4,4
Inland	4,2	- 5,5	9,1	8,8	7,9	2,3
Ausland	0,8	- 8,5	9,9	22,8	9,3	8,7
Vorbereitende Baustellenarbeiten, Hoch- und Tiefbau						
Betriebe	- 0,3	- 0,5	- 0,8	- 12,7	- 12,5	- 12,2
Beschäftigte	3,8	1,5	0,8	- 14,0	- 12,9	- 12,2
Baugewerblicher Umsatz	53,9	3,0	15,7	- 10,1	- 10,6	- 7,0
Baugewerblicher Umsatz je Beschäftigten	48,3	1,5	14,8	4,5	2,7	6,0
Geleistete Arbeitsstunden	48,1	- 4,6	16,5	- 11,8	- 11,0	- 11,2
Bruttolohn- und -gehaltsumme	11,7	4,4	4,6	- 14,6	- 10,2	- 11,5
Wertindex des Auftragseingangs	14,6	- 16,7	44,5	- 7,0	- 24,2	- 0,7
Bauinstallation und sonstiges Baugewerbe²⁾						
Betriebe	-	-	.	-	-	- 9,2
Beschäftigte	-	-	.	-	-	- 10,0
Gesamtumsatz	-	-	.	-	-	- 2,6
Gesamtumsatz je Beschäftigten	-	-	.	-	-	8,3
Einzelhandel^{3) 4) 5)}						
Umsatz (in jeweiligen Preisen) 2003=100	- 1,5	- 2,6	- 1,6	- 1,2	5,1	1,1
Umsatz (in Preisen von 2000) 2003=100	x	x	x	- 1,6	4,7	0,5
Gastgewerbe^{4) 5)}						
Umsatz (in jeweiligen Preisen) 2003=100	2,7	19,0	- 8,0	- 1,7	0,0	- 1,3
Umsatz (in Preisen von 2000) 2003=100	x	x	x	- 2,7	- 1,0	- 2,5
Außenhandel^{4) 5)}						
Ausfuhr	- 4,9	15,0	...	21,6	27,1	...
Einfuhr	25,5	7,1	...	40,7	82,9	...
Gewerbeanzeigen						
Gewerbeanmeldungen	11,7	- 6,6	- 6,6	- 2,8	18,9	0,6
Gewerbeabmeldungen	15,0	- 9,0	- 2,3	24,4	50,8	16,0
Verbraucherpreisindex 2000=100	- 0,1	0,4	0,1	1,7	1,8	1,9
Arbeitsmarkt						
Arbeitslose	- 5,7	- 4,0	- 3,6	2,9	1,6	- 0,9
Kurzarbeiter/-innen	- 17,6	- 10,9	- 9,1	- 1,6	- 1,8	- 8,8
Beschäftigte in ABM	- 6,7	15,4	10,3	- 56,2	- 53,2	- 53,2

1) 2005 vorläufige Ergebnisse
2) Quartalsangaben
3) ohne Kfz-Handel und Tankstellen

4) vorläufige Ergebnisse
5) Die Ergebnisse werden ab dem Berichtsmonat Januar 2004 für einen geänderten Berichtsreis dargestellt.

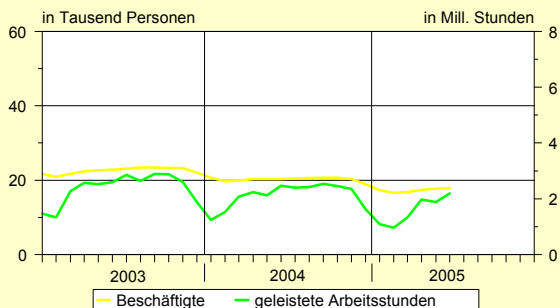
Grafiken zur Entwicklung ausgewählter Wirtschaftsindikatoren



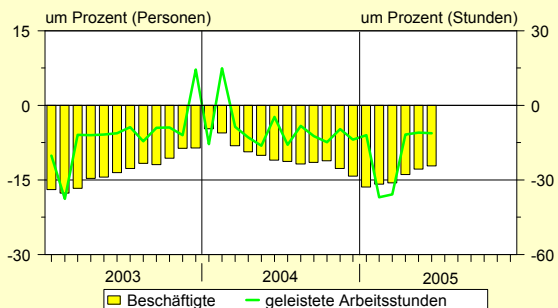
Grafiken zur Entwicklung ausgewählter Wirtschaftsindikatoren

Beschäftigte und geleistete Arbeitsstunden

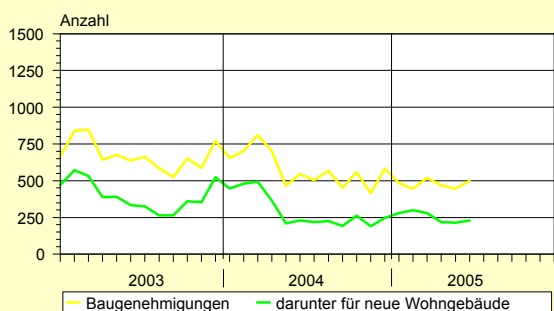
Vorbereitende Baustellenarbeiten, Hoch- und Tiefbau



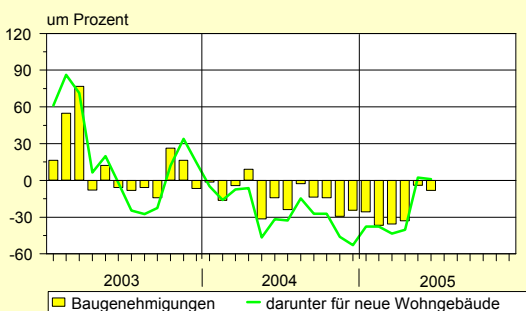
Veränderung gegenüber dem Vorjahresmonat



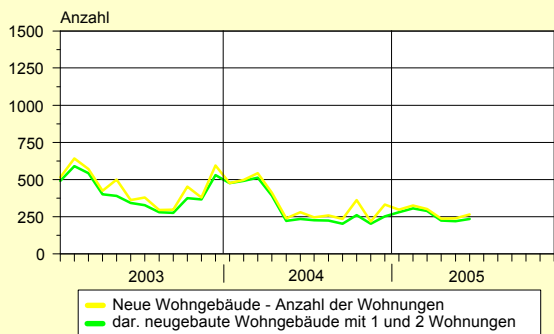
Baugenehmigungen insgesamt



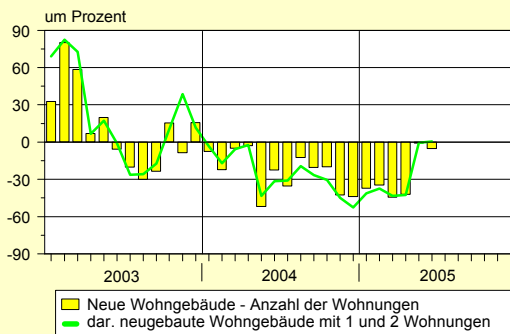
Veränderung gegenüber dem Vorjahresmonat



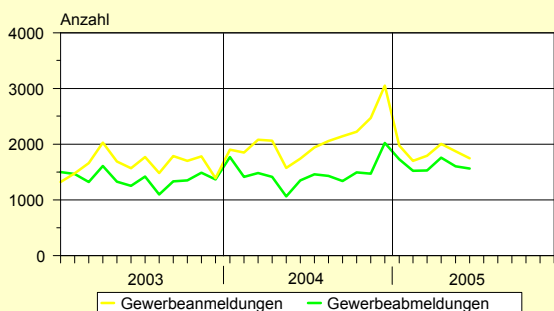
Neue Wohngebäude - Anzahl der Wohnungen



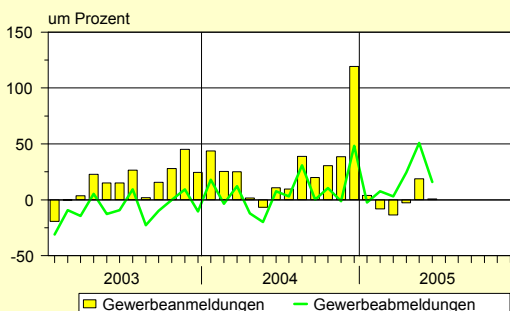
Veränderung gegenüber dem Vorjahresmonat



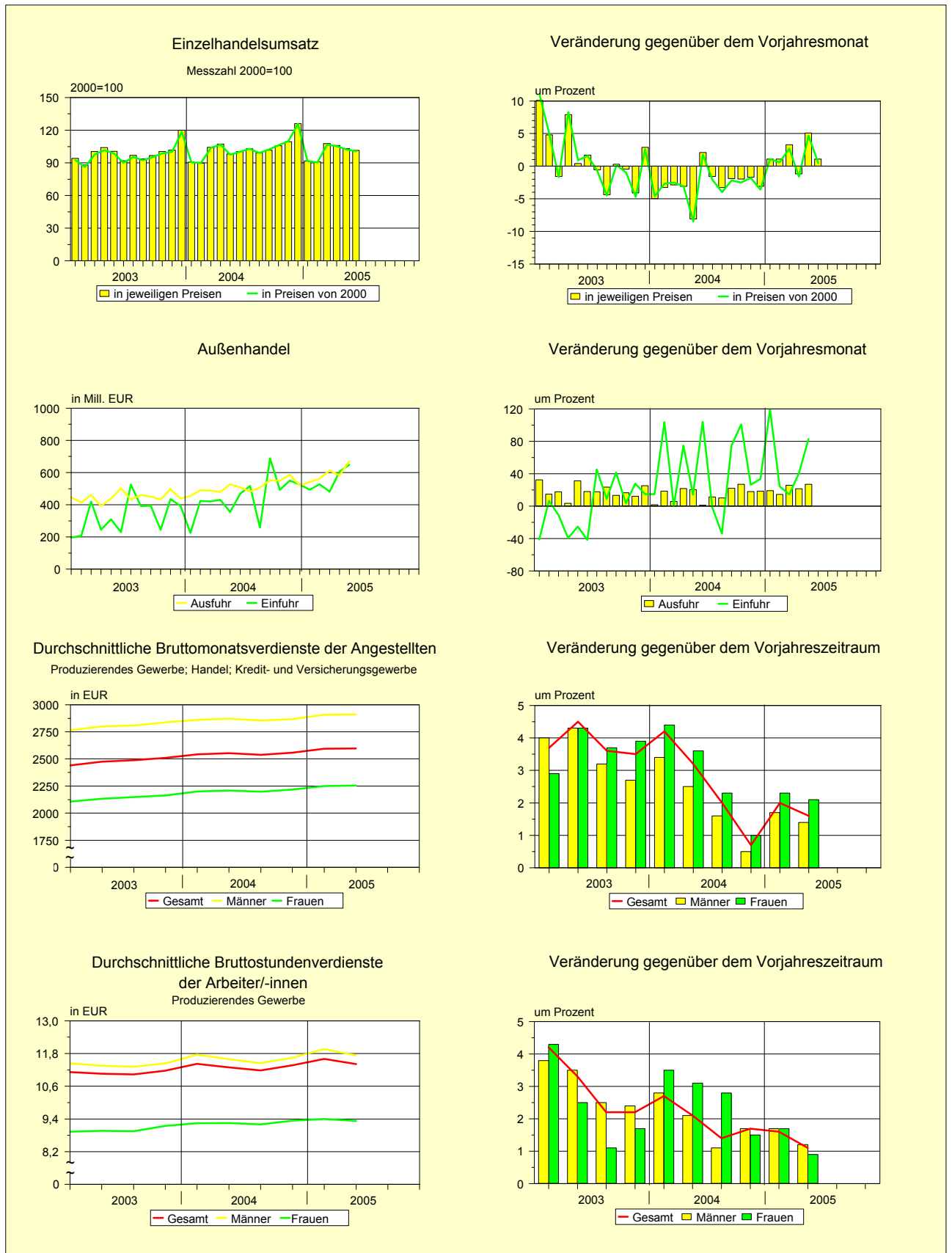
Gewerbeanmeldungen und Gewerbeabmeldungen



Veränderung gegenüber dem Vorjahresmonat

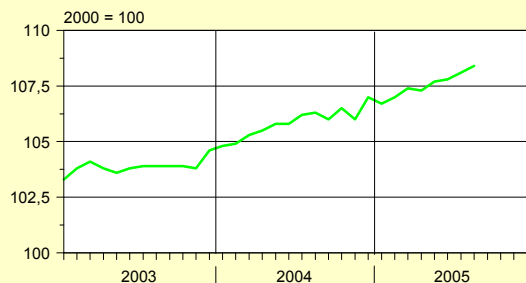


Grafiken zur Entwicklung ausgewählter Wirtschaftsindikatoren

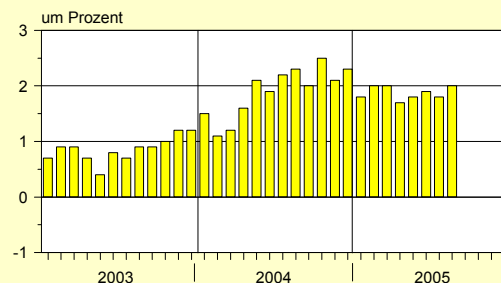


Grafiken zur Entwicklung ausgewählter Wirtschaftsindikatoren

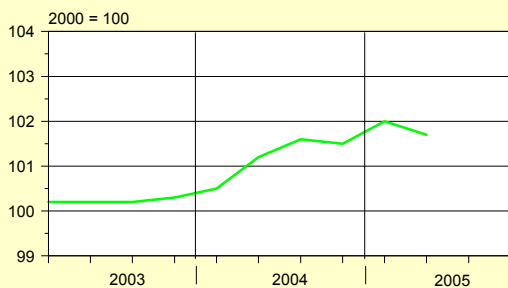
Verbraucherpreisindex



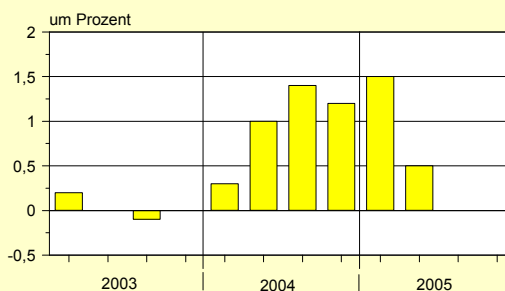
Veränderung gegenüber dem Vorjahresmonat



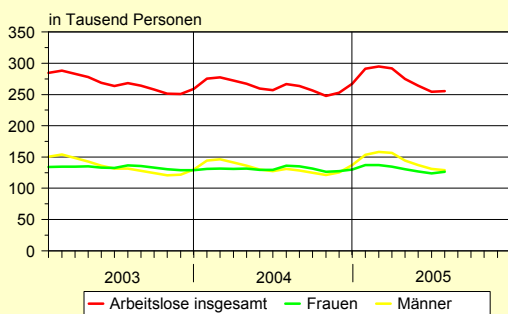
Preisindex für Wohngebäude insgesamt



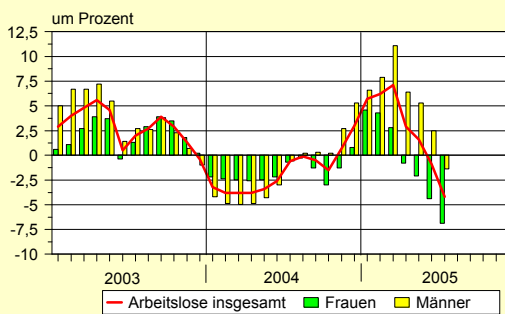
Veränderung gegenüber dem Vorjahreszeitraum



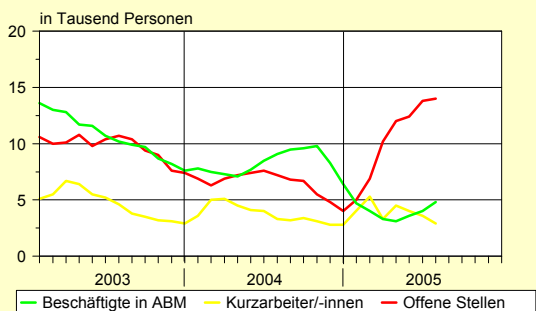
Arbeitslose



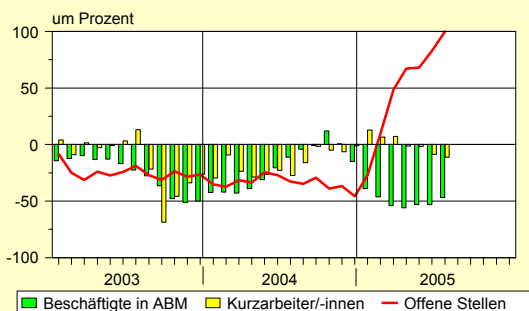
Veränderung gegenüber dem Vorjahresmonat



Beschäftigte in Arbeitsbeschaffungsmaßnahmen, Kurzarbeiter/-innen und Offene Stellen



Veränderung gegenüber dem Vorjahresmonat



Notizen

Zahlenspiegel

Sachsen - Anhalt

Zahlenspiegel - Landesübersichten

Lfd. Nr.	Merkmal	Einheit	2004	2004	2005	2004	
				01.01. - 30.04.		April	Mai
<u>BEVÖLKERUNG</u>							
<i>Bevölkerungsstand</i>							
* 1	Bevölkerung am Monatsende	Anzahl	2 494 437	2 514 768	2 486 477	2 514 768	2 513 228
2	und zwar Männer	Anzahl	1 216 890	1 226 933	1 213 500	1 226 933	1 226 358
3	Frauen	Anzahl	1 277 547	1 287 835	1 272 977	1 287 835	1 286 870
4	Deutsche	Anzahl	2 447 314	2 463 801	2 438 830	2 463 801	2 462 204
5	Ausländer/-innen	Anzahl	47 123	50 967	47 647	50 967	51 024
6	Mittlere Bevölkerung	Anzahl	2 509 790	2 518 855	2 490 457	2 515 638	2 513 998
7	Bevölkerungsveränderung zum Vormonat/-jahr	Anzahl	-28 504	-25 384	-28 291	-1 739	-1 540
<i>Natürliche Bevölkerungsbewegung ¹⁾</i>							
* 8	Eheschließungen	Anzahl	10 748	1 921	1 971	910	1 375
9	Ehescheidungen	Anzahl	5 866	2 013	1 861	484	465
* 10	Lebendgeborene	Anzahl	17 337	5 558	5 227	1 280	1 325
* 11	Gestorbene (ohne Totgeborene)	Anzahl	29 008	10 107	10 148	2 456	2 415
* 12	darunter im 1. Lebensjahr Gestorbene	Anzahl	70	19	18	4	5
* 13	Überschuss der Geborenen (+) bzw. Gestorbenen (-)	Anzahl	-11 671	-4 549	-4 921	-1 176	-1 090
<i>Wanderungen</i>							
* 14	Zuzüge über die Landesgrenze	Anzahl	39 299	11 521	11 136	3 165	2 834
* 15	darunter aus dem Ausland	Anzahl	10 199	3 007	3 168	877	738
16	Zuzüge von Ausländer(n)-innen	Anzahl	11 846	3 633	3 330	1 096	833
* 17	Fortzüge über die Landesgrenze	Anzahl	56 132	15 055	14 175	3 732	3 356
* 18	darunter in das Ausland	Anzahl	11 860	2 412	2 257	576	633
19	Fortzüge von Ausländer(n)-innen	Anzahl	12 210	3 254	2 867	856	789
* 20	Innerhalb des Landes Umgezogene ²⁾	Anzahl	71 435	21 226	20 431	5 336	5 041
* 21	Wanderungsgewinn (+) bzw. -verlust (-)	Anzahl	-16 833	-3 534	-3 039	-567	-522

1) 2005 vorläufige Ergebnisse

2) ohne innerhalb der Gemeinde Umgezogene, zum aktuellen Gebietsstand

Lfd. Nr.	Merkmal	Einheit	Am	Am	2003
			30.06.2003	30.06.2004	31.12.
<u>ERWERBSTÄTIGKEIT</u>					
<i>Beschäftigte ¹⁾</i>					
* 22	Sozialversicherungspflichtig Beschäftigte am Arbeitsort ²⁾	Anzahl	763 089	745 440	757 986
* 23	und zwar Frauen	Anzahl	381 213	371 052	380 153
* 24	Ausländer/-innen	Anzahl	4 976	5 055	4 780
* 25	Teilzeitbeschäftigte	Anzahl	102 735	104 236	103 330
* 26	darunter Frauen	Anzahl	89 568	90 555	90 026
Sozialversicherungspflichtig Beschäftigte nach Wirtschaftsbereichen					
* 27	Land- und Forstwirtschaft, Fischerei	Anzahl	24 003	23 933	22 549
* 28	Produzierendes Gewerbe ohne Baugewerbe	Anzahl	137 746	137 810	139 124
* 29	Baugewerbe	Anzahl	75 353	70 016	69 641
* 30	Handel, Gastgewerbe und Verkehr	Anzahl	171 826	167 105	170 957
* 31	Finanzierung, Vermietung und Unternehmensdienstleistungen	Anzahl	86 951	88 488	89 560
* 32	öffentliche und private Dienstleister	Anzahl	267 157	257 925	265 989

1) Auswertungen aus der Beschäftigtenstatistik der Bundesagentur für Arbeit, für 30.06.2003 Stand Dezember 2003, für 31.12.2003 Stand Juni 2004, für 31.03.2004 Stand September 2004, für 30.06.2004 Stand Dezember 2004, für 30.09.2004 Stand März 2005, für 31.12.2004 Stand Juni 2005, vorläufige Angaben

2) insgesamt: einschließlich Personen "ohne Angabe" zur Wirtschaftsgliederung

Zahlenspiegel - Landesübersichten

2004							2005				Lfd. Nr.
Juni	Juli	August	September	Oktober	November	Dezember	Januar	Februar	März	April	
2 510 592	2 507 926	2 505 068	2 502 800	2 500 568	2 497 833	2 494 437	2 492 254	2 490 030	2 487 665	2 486 477	1 *
1 224 998	1 223 770	1 222 509	1 221 405	1 220 164	1 218 899	1 216 890	1 215 922	1 214 944	1 213 926	1 213 500	2
1 285 594	1 284 156	1 282 559	1 281 395	1 280 404	1 278 934	1 277 547	1 276 332	1 275 086	1 273 739	1 272 977	3
2 460 109	2 457 711	2 454 785	2 452 062	2 449 505	2 446 897	2 447 314	2 445 047	2 442 873	2 440 463	2 438 830	4
50 483	50 215	50 283	50 738	51 063	50 936	47 123	47 207	47 157	47 202	47 647	5
2 511 910	2 509 259	2 506 497	2 503 934	2 501 684	2 499 201	2 496 135	2 493 346	2 491 142	2 488 848	2 487 071	6
-2 636	-2 666	-2 858	-2 268	-2 232	-2 735	-3 396	-2 183	-2 224	-2 365	-1 188	7
1 184	1 345	1 432	1 051	804	580	1 056	391	428	572	580	8 *
516	462	513	484	451	509	453	480	396	451	534	9
1 516	1 695	1 599	1 523	1 380	1 284	1 457	1 124	1 337	1 415	1 351	10 *
2 309	2 311	2 313	2 210	2 403	2 348	2 592	2 237	2 432	2 960	2 519	11 *
7	6	8	7	9	3	6	6	2	5	5	12 *
-793	-616	-714	-687	-1 023	-1 064	-1 135	-1 113	-1 095	-1 545	-1 168	13 *
2 916	3 302	3 746	3 935	4 636	3 221	3 188	2 543	2 440	2 786	3 367	14 *
682	693	919	1 320	1 397	777	666	634	730	688	1 116	15 *
800	830	1 069	1 427	1 618	898	738	642	775	761	1 152	16
4 629	5 396	5 892	5 545	5 933	4 826	5 500	3 613	3 569	3 606	3 387	17 *
1 227	813	821	941	1 314	1 134	2 565	446	763	550	498	18 *
1 216	1 123	1 030	993	1 315	1 039	1 451	568	838	733	728	19
5 618	6 156	6 954	6 504	6 463	6 585	6 888	5 089	4 904	5 306	5 132	20 *
-1 713	-2 094	-2 146	-1 610	-1 297	-1 605	-2 312	-1 070	-1 129	-820	-20	21 *
2004											Lfd. Nr.
31.03.			30.06.			30.09.			31.12.		
741 237			745 440			757 195			729 871		22 *
373 573			371 052			374 360			367 898		23 *
4 838			5 055			5 135			4 857		24 *
102 390			104 236			105 294			104 362		25 *
89 416			90 555			91 282			91 011		26 *
22 546			23 933			25 333			21 473		27 *
137 327			137 810			140 584			138 423		28 *
65 995			70 016			71 318			62 260		29 *
166 921			167 105			167 945			164 028		30 *
87 825			88 488			91 006			88 445		31 *
260 459			257 925			260 852			255 085		32 *

Zahlenspiegel - Landesübersichten

Lfd. Nr.	Merkmal	Einheit	2003	2004	2004	
			Durchschnitt	Durchschnitt	Juli	August
	<u>Noch ERWERBSTÄTIGKEIT</u>					
	<i>Arbeitsmarkt ¹⁾</i>					
* 33	Arbeitslose	Anzahl	268 293	263 266	266 710	263 603
* 34	darunter Frauen	Anzahl	133 185	130 864	135 774	135 233
	Arbeitslosenquote ²⁾					
* 35	Insgesamt	%	21,8	21,7	22,1	21,9
* 36	und zwar Frauen	%	22,2	22,1	23,1	23,0
* 37	Männer	%	21,4	21,4	21,2	20,8
* 38	Ausländer/-innen	%	44,4	45,2	44,3	44,8
* 39	Jugendliche unter 25 Jahren	%	17,0	17,2	20,8	20,6
* 40	Kurzarbeiter/-innen	Anzahl	4 613	3 739	3 316	3 174
* 41	Gemeldete Stellen	Anzahl	9 795	6 569	7 172	6 831
42	Teilnahme berufliche Weiterbildung	Anzahl	18 898	10 567	8 708	8 108
43	Beschäftigte in Arbeitsbeschaffungsmaßnahmen	Anzahl	11 239	8 280	9 079	9 478
44	Beschäftigte in traditionellen Strukturanpassungsmaßnahmen	Anzahl	10 348	7 829	7 277	7 025

1) Quelle: Bundesagentur für Arbeit, Ergebnisse ab Januar 2004 nach geändertem Verfahren (Data Warehouse-Lösung) und ohne Teilnehmer der Eignungsfeststellungs- und Trainingsmaßnahmen; ab Januar 2005 unter Einschluss der Grundsicherung für Arbeitsuchende. Umstellungsbedingt sind die Ergebnisse nur vorläufig. Die jeweils aktuellen Werte sind im Internetangebot der [Bundesagentur für Arbeit](#) als [detaillierte Übersichten](#) zu finden.

2) Arbeitslose in Prozent der abhängigen zivilen Erwerbspersonen

Lfd. Nr.	Merkmal	Einheit	2003	2004	2004	
			Durchschnitt	Durchschnitt	Juni	Juli
	<u>BAUTÄTIGKEIT</u>					
	<i>Baugenehmigungen im Wohn- und Nichtwohnbau</i>					
45	Gebäude insgesamt ¹⁾	Anzahl	672	578	545	503
* 46	Wohnungen in Wohn- und Nichtwohngebäuden (Neubau u. Saldo a. Baumaßnahmen an bestehenden Gebäuden)	Anzahl	525	427	332	346
47	Wohnfläche	100 m ²	640	527	459	424
48	veranschlagte Kosten der Bauwerke	1 000 EUR	138 446	122 873	125 363	293 028
* 49	Wohnräume (einschließlich Küchen)	Anzahl	2 710	2 192	1 843	1 777
* 50	Wohngebäude (Neubau)	Anzahl	397	296	228	219
* 51	darunter mit 1 oder 2 Wohnungen	Anzahl	390	291	220	216
52	Wohnungen	Anzahl	450	341	280	245
* 53	Umbauter Raum	1 000 m ³	259	198	159	144
* 54	Wohnfläche	100 m ²	522	401	325	280
* 55	veranschlagte Kosten der Bauwerke	1 000 EUR	52 092	39 299	30 581	28 934
* 56	Nichtwohngebäude (Neubau)	Anzahl	75	79	84	72
* 57	Umbauter Raum	1 000 m ³	587	471	483	519
* 58	Nutzfläche	100 m ²	757	611	614	715
* 59	veranschlagte Kosten der Bauwerke	1 000 EUR	45 927	54 938	46 716	228 014
	<i>Baufertigstellungen im Wohn- und Nichtwohnbau (alle Baumaßnahmen)</i>					
60	Gebäude/Baumaßnahme	Anzahl	620	616	213	146
61	Nutzfläche	100 m ²	706	711	164	181
62	Wohnungen	Anzahl	506	487	153	117
63	Wohnfläche	100 m ²	598	586	181	123
64	Wohnräume	Anzahl	2 545	2 523	791	511
65	veranschlagte Kosten der Bauwerke	1 000 EUR	124 323	144 157	27 060	37 035

1) einschließlich Baumaßnahmen an bestehenden Gebäuden

Zahlenspiegel - Landesübersichten

2004				2005							Lfd. Nr.
September	Oktober	November	Dezember	Januar	Februar	März	April	Mai	Juni	Juli	
256 308	247 605	252 673	267 108	291 067	294 869	291 596	274 990	263 853	254 424	255 534	33 *
131 502	126 557	127 439	130 114	137 334	137 055	134 835	130 526	126 900	123 649	126 457	34 *
21,3	20,6	21,0	22,2	24,2	24,5	24,2	22,8	21,9	21,5	21,6	35 *
22,4	21,5	21,7	22,1	23,4	23,3	22,9	22,2	21,6	21,4	21,9	36 *
20,3	19,6	20,3	22,2	24,9	25,6	25,4	23,4	22,2	21,6	21,3	37 *
44,5	44,9	45,8	46,7	53,0	54,0	53,8	52,8	52,2	47,3	46,5	38 *
19,4	17,2	17,1	18,1	20,6	21,5	21,3	19,6	18,7	18,8	22,3	39 *
3 426	3 055	2 846	2 840	4 044	5 325	5 425	4 471	3 983	3 621	2 941	40 *
6 674	5 457	4 820	4 029	4 998	6 891	10 206	11 958	12 432	13 787	14 343	41 *
7 796	7 514	7 232	6 839	6 416	5 675	5 385	5 205	4 982	4 700	3 787	42
9 574	9 771	8 275	6 440	4 743	4 020	3 342	3 117	3 598	3 967	4 814	43
6 785	6 483	6 080	5 879	5 503	5 370	5 141	4 604	3 799	3 350	2 689	44

2004					2005						Lfd. Nr.
August	September	Oktober	November	Dezember	Januar	Februar	März	April	Mai	Juni	
567	450	558	414	582	485	444	520	469	445	500	45
359	300	494	287	333	318	393	350	211	282	372	46 *
439	386	535	331	489	417	466	455	349	361	418	47
113 084	101 401	131 229	73 049	126 642	108 287	66 558	78 157	94 967	88 403	161 241	48
1 726	1 556	2 300	1 378	1 851	1 728	1 942	1 878	1 413	1 489	1 725	49 *
225	193	262	190	247	279	299	279	217	214	230	50 *
221	187	251	188	240	274	295	276	213	211	225	51 *
258	235	362	218	332	298	325	301	237	238	265	52
150	133	196	124	179	177	188	180	147	147	153	53 *
298	272	392	252	380	360	388	363	300	294	311	54 *
29 843	25 791	38 896	24 205	36 106	34 460	38 022	34 910	29 821	28 021	31 017	55 *
100	77	106	62	89	58	34	75	50	52	90	56 *
861	491	596	230	711	633	139	318	485	392	1 583	57 *
998	632	841	314	851	778	174	491	769	479	1 814	58 *
60 689	53 800	61 241	30 529	47 358	54 473	10 449	21 198	36 021	36 566	92 296	59
297	233	389	850	4 221	353	119	91	87	88	149	60
546	1 154	302	519	4 645	397	93	390	149	109	328	61
237	174	313	734	3 158	382	93	55	70	71	87	62
266	187	339	855	4 004	386	111	63	79	83	122	63
1 167	791	1 496	3 810	16 917	1 709	483	265	336	339	536	64
53 948	110 611	75 049	275 594	940 924	67 066	19 266	186 611	25 013	25 733	40 360	65

Zahlenspiegel - Landesübersichten

Lfd. Nr.	Merkmal	Einheit	1999	2000		2001
			November	Mai	November	Mai
	LANDWIRTSCHAFT					
	Viehbestand ¹⁾²⁾					
66	Rinder	Anzahl	405 478	399 267	386 979	391 838
67	darunter Milchkühe	Anzahl	157 898	153 996	148 199	149 259
68	Schweine	Anzahl	892 034	829 215	846 940	816 119
69	darunter Sauen	Anzahl	105 592	98 036	99 461	98 306
70	Schafe	Anzahl	.	138 443	.	137 612

1) Berichtszeitpunkt jeweils der 03. des Monats

2) Vorläufiges Ergebnis

Lfd. Nr.	Merkmal	Einheit	2003	2004	2004	
			Durchschnitt	Durchschnitt	Juni	Juli
	Noch LANDWIRTSCHAFT					
	Gewerbliche Schlachtungen von Tieren in- und ausländischer Herkunft, Milch und Eierzeugung ^{1) 2)}					
71	Rinder (ohne Kälber)	Anzahl	340	302	273	231
72	Kälber	Anzahl	10	10	9	3
73	Schweine	Anzahl	188 173	204 154	200 804	179 713
* 74	Schlachtmengen (ohne Geflügel) ³⁾	t	17 228	18 6121	18 157	16 214
* 75	darunter Rinder (ohne Kälber)	t	106	94	85	72
* 76	Kälber	t	1	1	1	0
* 77	Schweine	t	17 101	18 497	18 052	16 126
* 78	Geflügelfleisch ⁴⁾	t
79	Gesamterzeugung Milch	t	86 411	88 436	88 772	89 814
* 80	Eierzeugung ⁵⁾	1 000	39 598	41 548	41 010	42 832
81	Eierzeugung je Henne ⁵⁾	Stück	24	24	23	25

1) 2005 vorläufige Ergebnisse

2) in Unternehmen mit mindestens 3 000 Hennenhaltungsplätzen

3) Rinder, Schweine, Schafe, Pferde, Ziegen; einschließlich Schlachtfetten, jedoch ohne Innereien

4) aus Schlachtungen inländischen Geflügels in Schlachtereien mit einer Schlachtkapazität von 2 000 und mehr Tieren im Monat

5) einschließlich Junghennen-, Bruch- und Knickeiern

Zahlenspiegel - Landesübersichten

2001	2002		2003		2004		2005	Lfd. Nr.
November	Mai	November	Mai	November	Mai	November	Mai ²⁾	
382 698	378 035	373 081	364 581	360 969	352 075	348 951	344 581	66
144 886	144 553	141 481	142 891	140 673	140 880	138 811	137 849	67
861 150	841 596	865 464	819 985	870 302	849 180	914 488	921 531	68
102 745	106 823	103 463	106 223	111 872	119 873	115 524	110 047	69
.	125 469	.	123 746	.	122 660	.	114 125	70

2004					2005						Lfd. Nr.
August	September	Oktober	November	Dezember	Januar	Februar	März	April	Mai	Juni	
212	261	265	398	368	261	265	248	250	235	209	71
11	3	15	10	14	6	9	7	6	10	9	72
207 349	209 141	213 884	227 882	216 730	218 593	211 278	220 304	220 282	234 013	221 308	73
18 699	18 931	19 502	20 890	19 768	20 036	19 380	20 150	20 178	21 398	20 050	74 *
67	82	82	121	115	82	82	76	76	72	65	75 *
1	0	1	1	1	0	1	1	0	1	1	76 *
18 614	18 829	19 395	20 749	19 634	19 938	19 279	20 056	20 077	21 304	19 969	77 *
.	78 *
87 601	83 109	84 329	82 863	88 201	91 674	84 510	94 556	93 423	97 522	93 227	79
39 795	38 203	40 333	41 792	44 605	41 087	35 618	42 943	41 682	39 880	...	80 *
24	25	25	25	25	25	22	26	24	25	...	81

Zahlenspiegel - Landesübersichten

Lfd. Nr.	Merkmal	Einheit	2003	2004	2004	
			Durchschnitt	Durchschnitt	Juni	Juli
	<u>PRODUZIERENDES GEWERBE</u>					
	Verarbeitendes Gewerbe sowie Bergbau und Gewinnung von Steinen und Erden^{1) 2)}					
* 82	Betriebe	Anzahl	1 360	1 375	1 371	1 377
* 83	Beschäftigte ³⁾	Anzahl	109 433	110 871	110 661	110 813
* 84	Geleistete Arbeitsstunden	1 000 h	15 143	15 576	16 015	15 352
* 85	Bruttolohn- und Bruttogehaltssumme	Mill. EUR	2 284	2 384	2 417	2 323
* 86	Gesamtumsatz (ohne Umsatzsteuer)	Mill. EUR	1 962,1	2 163,7	2 180,0	2 185,3
87	davon Vorleistungsgüterproduzenten einschl. Energie ⁴⁾	Mill. EUR	1 125,5	1 281,1	1 256,1	1 316,9
88	Investitionsgüterproduzenten	Mill. EUR	295,8	306,4	331,7	295,9
89	Gebrauchsgüterproduzenten	Mill. EUR	39,9	44,8	47,0	37,7
90	Verbrauchsgüterproduzenten	Mill. EUR	501,0	531,4	545,3	534,7
* 91	darunter Auslandsumsatz	Mill. EUR	386,4	462,3	502,8	428,7
92	Produktionsindex im Verarbeitenden Gewerbe sowie im Bergbau und Gewinnung von Steinen und Erden	1995=100
93	Volumenindex des Auftragseingangs im Verarbeitenden Gewerbe	2000=100	116,6	128,4	141,0	132,9
94	davon aus dem Inland	2000=100	106,9	115,0	126,1	121,1
95	aus dem Ausland	2000=100	146,6	169,7	186,8	169,0

1) Betriebe von Unternehmen mit im Allgemeinen 20 und mehr Beschäftigten

2) 2005 vorläufige Ergebnisse

3) einschließlich der tätigen Inhaber

4) ab 2003 neue Abgrenzung der Hauptgruppen und Einführung einer fünften Hauptgruppe "Energie" (hier: ohne Wirtschaftszweige 40 und 41). Aus Geheimhaltungsgründen erfolgt kein gesonderter Ausweis.

Lfd. Nr.	Merkmal	Einheit	2003	2004	2004	
			Durchschnitt	Durchschnitt	Juni	Juli
	<u>Noch PRODUZIERENDES GEWERBE</u>					
	Energie- und Wasserversorgung					
* 96	Betriebe ¹⁾	Anzahl	116	119	119	119
* 97	Beschäftigte ^{1) 2)}	Anzahl	8 384	8 277	8 191	8 183
* 98	Geleistete Arbeitsstunden	1 000 h	1 122	1 127	1 162	1 080
* 99	Bruttolohn- und Bruttogehaltssumme ¹⁾	Mill. EUR	24,1	24,6	24,2	22,6
* 100	Stromerzeugung(brutto) in Kraftwerken der allgemeinen Versorgung	Mill. kWh	1 014	938	960	974
101	Stromerzeugung(netto) in Kraftwerken der allgemeinen Versorgung	Mill. kWh	926	859	876	889
102	darunter aus Wasserkraft	Mill. kWh	10	10	10	11
103	Wärmeleistung	Mill. kWh	913	844	862	873
104	Brutto-Engpassleistung der Kraftwerke der allgemeinen Versorgung	MW	2 246,2	2 257,9	2 255,2	2 255,3
105	CO ₂ Emission der Kraftwerke d. allgemeinen Versorgung	1 000 t CO ₂	961	871	907	921

1) Betriebe von Unternehmen mit im Allgemeinen 20 und mehr Beschäftigten

2) einschließlich der tätigen Inhaber

Zahlenspiegel - Landesübersichten

2004					2005						Lfd. Nr.
August	September	Oktober	November	Dezember	Januar	Februar	März	April	Mai	Juni	
1 377	1 377	1 384	1 384	1 384	1 382	1 382	1 382	1 377	1 377	1 377	82 *
112 035	112 293	112 205	111 926	111 158	110 206	109 794	109 846	110 051	110 118	110 145	83 *
15 484	16 224	15 950	16 499	14 934	15 064	14 882	15 674	15 971	15 209	16 068	84 *
230,9	230,6	244,3	284,8	245,9	228,6	224,0	240,9	237,7	241,4	246,2	85 *
2 204,0	2 341,3	2 417,6	2 430,5	2 233,2	2 089,5	2 113,8	2 446,4	2 446,4	2 403,1	2 582,5	86 *
1 350,0	1 397,9	1 472,8	1 465,0	1 280,1	1 316,8	1 282,3	1 485,7	1 527,1	1 487,1	1 592,2	87
287,1	342,1	358,6	325,9	344,1	242,4	268,5	307,5	303,8	297,2	334,0	88
34,5	44,1	45,3	44,9	40,5	38,2	44,5	62,4	52,5	43,9	40,7	89
532,4	557,2	540,9	594,6	568,5	492,1	518,6	590,8	563,1	575,0	615,6	90
438,4	497,8	519,6	533,2	494,8	504,6	497,6	590,9	567,4	552,2	640,4	91 *
...	92
119,9	134,5	135,3	132,5	123,4	127,4	124,6	139,7	143,9	134,4	147,2	93
109,3	121,5	118,0	119,6	111,3	112,3	108,3	120,1	125,1	118,2	129,0	94
152,5	174,4	188,8	172,4	160,3	173,8	174,8	200,3	202,0	184,8	203,1	95

2004					2005						Lfd. Nr.
August	September	Oktober	November	Dezember	Januar	Februar	März	April	Mai	Juni	
119	119	119	119	119	117	117	117	117	117	117	96 *
8 325	8 317	8 311	8 285	8 252	8 093	8 083	8 056	8 019	7 998	7 986	97 *
1 080	1 154	1 129	1 192	1 044	1 096	1 085	1 122	1 148	1 055	1 136	98 *
22,3	22,1	26,7	36,9	22,4	22,2	22,1	22,2	24,3	23,5	23,0	99 *
721	707	877	972	1 164	1 045	1 090	1 094	775	725	807	100 *
663	649	803	893	1 065	958	1 001	1 004	710	659	731	101
9	9	9	10	9	9	8	10	9	8	3	102
648	636	789	879	1 050	946	990	989	698	647	724	103
2 255,3	2 255,3	2 257,1	2 257,1	2 257,9	2 254,5	2 254,5	2 254,5	2 254,5	2 254,3	2 302,3	104
643	710	795	895	1 087	969	1 009	1 004	712	712	776	105

Zahlenspiegel - Landesübersichten

Lfd. Nr.	Merkmal	Einheit	2003	2004	2004	
			Durchschnitt	Durchschnitt	Juni	Juli
	Noch PRODUZIERENDES GEWERBE					
	Baugewerbe					
	<i>Bauhauptgewerbe/Vorbereitende Baustellenarbeiten, Hoch- und Tiefbau ¹⁾</i>					
* 106	Beschäftigte ²⁾	Anzahl	38 360	35 324	35 750	35 915
107	darunter kaufmännische und technische Angestellte einschließlich Auszubildende	Anzahl	6 522	6 114	6 172	6 074
108	Facharbeiter, Poliere, Meister, Fachwerker, Werker	Anzahl	28 061	25 666	26 213	26 584
109	gewerblich Auszubildende	Anzahl	1 692	1 404	1 321	1 259
* 110	Geleistete Arbeitsstunden	1 000 h	3 950	3 542	4 196	4 040
* 111	davon Wohnungsbau	1 000 h	1 158	1 025	1 252	1 182
* 112	gewerblicher und industrieller Bau	1 000 h	1 430	1 311	1 501	1 454
* 113	öffentlicher und Straßenbau	1 000 h	1 361	1 206	1 444	1 404
* 114	Bruttolohnsumme	Mill. EUR	52,0	48,0	50,9	51,6
* 115	Bruttogehaltsumme	Mill. EUR	17,3	16,2	16,9	16,6
116	Gesamtumsatz (ohne Umsatzsteuer)	Mill. EUR	283,8	253,1	296,3	285,1
* 117	Baugewerblicher Umsatz (ohne Umsatzsteuer)	Mill. EUR	279,4	248,6	292,6	278,1
* 118	davon Wohnungsbau	Mill. EUR	64,9	58,7	81,0	70,0
* 119	gewerblicher und industrieller Bau	Mill. EUR	105,2	92,3	104,5	100,7
* 120	öffentlicher und Straßenbau	Mill. EUR	109,3	97,6	107,1	107,4
	<i>Bauhauptgewerbe/Vorbereitende Baustellenarbeiten, Hoch- und Tiefbau ³⁾</i>					
121	Betriebe	Anzahl	466	424	426	424
122	Beschäftigte ²⁾	Anzahl	22 543	20 236	20 309	20 502
123	darunter Arbeiter/-innen	Anzahl	18 593	16 603	16 658	16 908
124	Geleistete Arbeitsstunden	1 000 h	2 378	2 123	2 471	2 400
125	Bruttolohnsumme	Mill. EUR	33,9	30,7	32,4	32,7
126	Bruttogehaltsumme	Mill. EUR	11,9	11,0	11,6	11,4
127	Gesamtumsatz (ohne Umsatzsteuer)	Mill. EUR	202,1	178,6	198,6	199,8
128	Baugewerblicher Umsatz (ohne Umsatzsteuer)	Mill. EUR	199,4	175,5	196,0	194,8
129	Wertindex der Auftragseingänge	2000=100	74,6	70,2	95,2	75,8
130	davon Hochbau	2000=100	60,0	53,2	76,9	51,8
131	davon Wohnungsbau	2000=100	50,3	40,6	66,3	41,8
132	gewerblicher und industrieller Bau	2000=100	65,5	66,3	82,4	64,9
133	öffentlicher Hochbau	2000=100	73,2	54,1	92,8	45,3
134	Tiefbau	2000=100	87,9	85,6	111,7	97,4
135	darunter gewerblicher und industrieller Bau	2000=100	91,9	72,4	85,8	80,4
136	Straßenbau	2000=100	88,0	94,6	135,3	119,5
	<i>Ausbaugewerbe/Bauinstallation u. sonst. Baugewerbe ⁴⁾</i>					
137	Betriebe	Anzahl	289	251	250	-
* 138	Beschäftigte ²⁾	Anzahl	10 201	8 979	9 120	-
139	darunter gewerblich Tätige	Anzahl	8 226	7 242	7 382	-
* 140	Geleistete Arbeitsstunden	1 000 h	3 274	2 946	2 988	-
* 141	Bruttolohnsumme	Mill. EUR	39,3	34,8	34,9	-
* 142	Bruttogehaltsumme	Mill. EUR	14,0	12,4	12,4	-
143	Gesamtumsatz (ohne Umsatzsteuer)	Mill. EUR	194,0	185,1	176,4	-
* 144	Baugewerblicher Umsatz (ohne Umsatzsteuer)	Mill. EUR	190,5	182,8	174,0	-

1) nach der Totalerhebung hochgerechnete Ergebnisse für alle Betriebe

2) einschließlich der tätigen Inhaber

3) Betriebe von Unternehmen mit im Allgemeinen 20 und mehr Beschäftigten

4) Betriebe von Unternehmen mit im Allgemeinen 20 und mehr Beschäftigten; Quartalsangaben

Zahlenspiegel - Landesübersichten

2004					2005						Lfd. Nr.
August	September	Oktober	November	Dezember	Januar	Februar	März	April	Mai	Juni	
36 067	36 199	35 674	34 864	32 539	29 986	28 727	29 223	30 254	30 660	30 895	106 *
6 078	6 116	6 019	5 971	5 872	5 729	5 591	5 514	5 516	5 538	5 555	107
26 542	26 634	26 169	25 529	23 489	21 085	20 138	20 626	21 640	22 039	22 267	108
1 449	1 451	1 442	1 422	1 389	1 383	1 312	1 294	1 309	1 294	1 284	109
4 075	4 251	3 959	3 764	2 635	1 813	1 610	2 164	3 133	3 023	3 479	110 *
1 179	1 229	1 107	1 006	726	496	439	580	793	817	908	111 *
1 509	1 536	1 412	1 374	1 008	814	762	924	1 222	1 128	1 285	112 *
1 387	1 486	1 440	1 384	901	503	409	660	1 118	1 078	1 286	113 *
52,0	52,3	49,4	52,0	46,0	36,3	30,9	34,2	40,2	42,5	44,3	114 *
15,9	15,7	15,1	17,1	16,0	14,6	13,9	14,3	14,1	14,1	15,1	115 *
291,2	298,4	303,9	294,9	247,1	122,6	135,1	142,9	213,8	222,3	258,3	116
288,3	295,3	300,5	289,6	234,9	116,5	132,4	140,4	210,9	219,1	253,8	117 *
73,8	68,3	65,3	56,7	48,6	26,1	29,2	30,9	42,7	46,0	55,5	118 *
107,5	104,4	109,1	102,8	92,3	54,6	66,3	65,4	84,7	83,3	94,3	119 *
107,0	122,6	126,1	130,1	94,1	35,9	36,8	44,2	83,6	89,8	104,0	120 *
422	419	403	397	393	384	382	380	379	377	374	121
20 627	20 722	20 694	20 258	18 891	17 267	16 553	16 794	17 428	17 681	17 822	122
17 031	17 104	17 121	16 715	15 409	13 869	13 238	13 522	14 155	14 395	14 526	123
2 423	2 535	2 456	2 352	1 627	1 093	964	1 334	1 975	1 884	2 195	124
33,0	33,2	31,9	33,6	29,7	23,5	20,0	22,1	26,0	27,5	28,6	125
10,9	10,7	10,4	11,7	11,0	10,0	9,6	9,8	9,7	9,7	10,3	126
201,9	212,4	219,7	216,3	178,6	85,5	93,9	101,2	155,1	159,8	185,5	127
199,8	210,2	217,3	212,5	169,8	81,2	92,0	99,4	153,0	157,5	182,3	128
76,4	80,2	55,4	55,8	69,4	33,7	43,3	68,5	78,5	65,4	94,5	129
49,8	55,6	44,8	52,6	57,0	35,3	39,6	53,7	39,2	53,6	66,6	130
36,3	50,4	32,3	35,4	30,9	20,0	21,3	35,9	31,4	23,3	42,0	131
64,1	55,2	57,7	66,1	86,6	38,2	53,7	68,7	46,4	88,2	93,2	132
50,3	71,6	46,0	65,9	51,8	72,0	54,9	64,9	42,0	47,1	65,3	133
100,4	102,5	64,9	58,6	80,7	32,3	46,6	81,9	114,0	76,1	119,7	134
82,4	86,2	57,3	64,8	72,9	30,4	72,7	93,8	76,6	70,2	122,7	135
140,7	133,1	73,8	44,6	98,7	27,5	26,0	63,9	160,7	92,1	132,6	136
-	247	-	-	243	-	-	232	-	-	227	137
-	9 101	-	-	8 654	-	-	7 971	-	-	8 208	138 *
-	7 381	-	-	6 953	-	-	6 314	-	-	6 576	139
-	3 098	-	-	2 898	-	-	2 393	-	-	2 724	140 *
-	35,9	-	-	34,9	-	-	29,2	-	-	31,6	141 *
-	12,2	-	-	12,8	-	-	11,8	-	-	11,9	142 *
-	193,1	-	-	222,8	-	-	131,2	-	-	171,9	143
-	190,9	-	-	220,1	-	-	129,4	-	-	169,5	144 *

Zahlenspiegel - Landesübersichten

Lfd. Nr.	Merkmal	Einheit	2003	2004	2004	
			Durchschnitt	Durchschnitt	Juni	Juli
	<u>HANDEL</u> ¹⁾					
	<i>Großhandel</i> ²⁾					
* 145	Beschäftigte	2003=100	100,0	96,9	97,5	96,7
* 146	Umsatz nominal (in jeweiligen Preisen)	2003=100	100,0	113,1	107,2	115,1
* 147	Umsatz real (in Preisen von 2000)	2003=100	100,0	107,9	103,3	109,8
	<i>Einzelhandel</i> ^{2) 3)}					
* 148	Beschäftigte	2003=100	100,0	103,7	102,4	104,5
* 149	Umsatz nominal (in jeweiligen Preisen)	2003=100	100,0	103,0	100,4	103,0
* 150	Umsatz real (in Preisen von 2000)	2003=100	100,0	102,9	100,1	102,9
	<i>Kfz-Handel und Tankstellen</i> ^{2) 4)}					
* 151	Beschäftigte	2003=100	100,0	98,7	98,0	97,6
* 152	Umsatz nominal (in jeweiligen Preisen)	2003=100	100,0	100,7	101,3	104,3
* 153	Umsatz real (in Preisen von 2000)	2003=100	100,0	99,3	99,7	102,5

1) Die Ergebnisse werden ab dem Berichtsmonat Januar 2004 für einen geänderten Berichtskreis dargestellt.

2) 2004 und 2005 vorläufige Ergebnisse

3) ohne Reparatur von Gebrauchsgütern

4) sowie Instandhaltung und Reparatur von Kfz.

Lfd. Nr.	Merkmal	Einheit	2003	2004	2004	
			Durchschnitt	Durchschnitt	Juni	Juli
	<u>GASTGEWERBE</u> ^{1) 2)}					
* 154	Beschäftigte	2003=100	100,0	103,7	105,0	104,3
* 155	Umsatz nominal (in jeweiligen Preisen)	2003=100	100,0	99,7	104,6	102,7
* 156	Umsatz real (in Preisen von 2000)	2003=100	100,0	98,9	104,0	101,5

1) Die Ergebnisse werden ab dem Berichtsmonat Januar 2004 für einen geänderten Berichtskreis dargestellt.

2) 2004 und 2005 vorläufige Ergebnisse

Lfd. Nr.	Merkmal	Einheit	2003	2004	2004	
			Durchschnitt	Durchschnitt	Juni	Juli
	<u>TOURISMUS</u> ^{1) 2)}					
157	Betriebe	Anzahl	1 025	1 022	1 027	1 029
158	Angebotene Betten	Anzahl	50 565	51 297	52 092	52 323
159	Durchschnittliche Auslastung der angebotenen Betten	%	29,5	30,2	37,4	34,0
* 160	Gästekünfte	Anzahl	186 705	195 732	256 953	226 045
* 161	darunter von Auslandsgästen	Anzahl	11 487	12 890	16 952	23 083
* 162	Gästeübernachtungen	Anzahl	472 240	489 523	613 245	615 587
* 163	darunter von Auslandsgästen	Anzahl	26 173	29 419	37 303	51 016
164	Durchschnittliche Aufenthaltsdauer	Tage	2,5	2,5	2,4	2,7

1) Betriebe ab 9 Betten;
Merkmale Ankünfte, Übernachtungen und Aufenthaltsdauer einschl. Campingplätze (Touristik-Camping)

2) 2005 vorläufige Ergebnisse

Zahlenspiegel - Landesübersichten

2004					2005						Lfd. Nr.
August	September	Oktober	November	Dezember	Januar	Februar	März	April	Mai	Juni	
98,1	98,2	99,9	96,5	96,4	92,2	91,6	91,4	91,9	93,0	93,3	145 *
129,8	122,4	129,5	123,8	115,4	99,8	102,1	128,5	128,3	132,3	134,8	146 *
121,9	115,2	118,4	114,9	109,7	94,9	96,3	117,3	113,8	120,2	119,4	147 *
105,0	105,6	105,0	105,0	105,9	102,8	101,9	102,2	102,5	102,2	102,6	148 *
99,1	101,8	105,8	109,5	126,0	91,7	90,8	107,6	106,0	103,2	101,5	149 *
99,2	102,2	106,1	109,9	125,8	91,6	90,4	106,7	105,2	102,3	100,6	150 *
99,4	100,3	99,7	98,8	96,3	95,9	95,8	94,3	94,8	95,2	95,6	151 *
95,8	96,6	103,2	109,5	110,1	81,6	94,2	113,7	120,2	107,0	105,4	152 *
94,1	95,3	101,7	108,3	109,0	80,5	92,9	111,7	117,9	104,6	103,0	153 *

2004					2005						Lfd. Nr.
August	September	Oktober	November	Dezember	Januar	Februar	März	April	Mai	Juni	
105,6	104,6	104,8	102,9	102,8	99,6	98,5	99,3	99,7	101,3	100,7	154 *
100,7	108,1	107,1	91,2	108,8	86,4	81,3	91,9	94,4	112,3	103,3	155 *
99,3	106,9	106,2	90,6	106,3	85,2	80,0	90,5	93,0	110,6	101,4	156 *

2004					2005						Lfd. Nr.
August	September	Oktober	November	Dezember	Januar	Februar	März	April	Mai	Juni	
1 031	1 044	1 045	1 016	1 016	998	1 000	1 007	1 017	1 031	1 032	157
52 422	52 664	52 275	50 743	50 443	49 649	49 799	50 848	51 172	52 043	52 191	158
33,9	36,6	34,3	25,2	24,2	21,7	25,2	25,2	28,7	36,2	35,8	159
229 847	247 468	229 100	161 994	149 058	128 031	137 128	153 992	188 164	257 828	253 806	160 *
19 400	16 306	13 199	9 102	7 345	6 382	7 281	8 512	11 614	15 536	17 284	161 *
609 837	596 524	563 530	377 220	372 147	328 900	350 021	401 415	445 579	621 605	591 065	162 *
49 934	38 029	32 956	20 237	16 621	14 040	15 331	18 668	23 840	31 382	34 328	163 *
2,7	2,4	2,5	2,3	2,5	2,6	2,6	2,6	2,4	2,4	2,3	164

Zahlenspiegel - Landesübersichten

Lfd. Nr.	Merkmal	Einheit	2003	2004	2004	
			Durchschnitt	Durchschnitt	Juni	Juli
	<u>VERKEHR</u>					
	<i>Straßenverkehrsunfälle ¹⁾</i>					
* 165	Unfälle mit Personenschaden und Sachschaden ²⁾	Anzahl	1 287	1 230	1 324	1 279
* 166	davon Unfälle mit Personenschaden	Anzahl	908	867	992	946
167	Unfälle mit Sachschaden	Anzahl	378	364	332	333
168	Verunglückte insgesamt	Anzahl	1 192	1 119	1 244	1 214
* 169	davon getötete Personen	Anzahl	25	22	13	15
* 170	verletzte Personen	Anzahl	1 167	1 097	1 231	1 199
171	darunter schwerverletzte Personen	Anzahl	283	253	236	274
	<i>Kraftfahrzeuge</i>					
* 172	Zulassung fabrikneuer Kraftfahrzeuge	Anzahl	7 809	7 505	9 231	7 080
* 173	darunter Personenkraftwagen ³⁾	Anzahl	6 648	6 311	7 592	5 784
* 174	Lastkraftwagen	Anzahl	540	560	631	550
	<i>Binnenschifffahrt</i>					
175	Güterumschlag insgesamt	1 000 t	540	582	577	547
* 176	davon Güterempfang	1 000 t	169	182	200	161
* 177	Güterversand	1 000 t	370	400	377	386

1) 2005 vorläufige Ergebnisse

2) schwerwiegender Unfall mit Sachschaden (im engeren Sinne) und sonstiger Sachschaden unter Alkoholeinwirkung

3) Fahrzeuge zur Personenbeförderung mit höchstens 8 Sitzplätzen außer dem Fahrersitz

Lfd. Nr.	Merkmal	Einheit	2003	2004	2004	
			Durchschnitt	Durchschnitt	Mai	Juni
	<u>AUBENHANDEL ^{1) 2)}</u>					
	<i>Ausfuhr (Spezialhandel)</i>					
* 178	Ausfuhr insgesamt	Mill. EUR	448,4	511,9	526,8	507,9
* 179	darunter Güter der Ernährungswirtschaft	Mill. EUR	73,1	66,9	72,1	74,2
* 180	Güter der Gewerblichen Wirtschaft	Mill. EUR	374,3	417,9	425,0	404,4
* 181	davon Rohstoffe	Mill. EUR	17,0	21,5	20,6	19,0
* 182	Halbwaren	Mill. EUR	55,4	60,6	62,6	57,7
* 183	Fertigwaren	Mill. EUR	301,9	335,8	341,9	327,8
* 184	davon Vorerzeugnisse	Mill. EUR	146,0	174,6	178,1	173,7
* 185	Enderzeugnisse	Mill. EUR	155,9	161,2	163,8	154,1
	davon nach					
* 186	Europa	Mill. EUR	369,5	412,6	415,9	406,5
* 187	darunter in die EU-Länder ³⁾	Mill. EUR	246,0	364,3	367,9	363,9
* 188	Afrika	Mill. EUR	7,4	9,7	9,5	9,7
* 189	Amerika	Mill. EUR	32,6	37,2	39,5	45,8
* 190	Asien	Mill. EUR	36,3	48,6	59,3	43,6
* 191	Australien, Ozeanien und übrige Gebiete	Mill. EUR	2,6	3,8	2,7	2,3

1) Wegen der unterschiedlichen Abgrenzung von Spezialhandel und Generalhandel ist eine Saldierung der Ein- und Ausfuhrergebnisse nicht möglich.

2) 2004 und 2005 vorläufige Ergebnisse

3) ab Januar 2004 einschließlich der im Mai 2004 beigetretenen Länder

Zahlenspiegel - Landesübersichten

2004					2005						Lfd. Nr.
August	September	Oktober	November	Dezember	Januar	Februar	März	April	Mai	Juni	
1 335	1 426	1 374	1 248	1 256	1 140	1 085	1 041	1 210	1 366	1 415	165 *
1 048	1 098	973	822	826	676	589	669	885	991	1 094	166 *
287	328	401	426	430	464	496	372	325	375	321	167
1 350	1 401	1 252	1 083	1 071	881	800	850	1 153	1 290	1 377	168
22	22	34	19	33	25	18	6	15	27	23	169 *
1 328	1 379	1 218	1 064	1 038	856	782	844	1 138	1 263	1 354	170 *
327	332	309	236	227	207	193	195	260	317	306	171
6 305	7 247	7 115	7 585	8 802	4 768	6 031	8 974	8 368	8 319	8 767	172 *
5 138	6 255	6 110	6 716	7 698	4 042	5 194	7 503	6 734	6 894	7 208	173 *
532	483	635	591	741	436	386	468	545	587	595	174 *
667	664	723	698	594	529	585	531	644	662	804	175
211	204	210	191	184	155	181	164	170	175	195	176 *
456	460	513	507	409	373	404	367	474	487	610	177 *

2004						2005					Lfd. Nr.
Juli	August	September	Oktober	November	Dezember	Januar	Februar	März	April	Mai	
482,8	506,6	552,0	548,7	586,7	520,4	541,3	561,7	612,3	582,1	669,3	178 *
60,1	69,1	75,9	62,6	72,0	75,0	70,0	65,5	50,9	63,7	80,4	179 *
396,0	409,0	444,8	453,8	479,9	416,2	440,6	466,2	526,8	485,5	550,2	180 *
19,7	18,9	27,3	22,7	25,2	22,9	27,2	25,5	24,5	18,8	18,3	181 *
46,3	67,3	69,3	67,3	80,6	66,0	56,8	57,6	72,1	75,9	74,2	182 *
330,1	322,8	348,2	363,8	374,1	327,3	356,6	383,0	430,2	390,8	457,7	183 *
153,5	161,5	192,0	178,5	207,8	170,1	188,1	219,8	253,1	225,0	228,2	184 *
176,6	161,3	156,2	185,4	166,3	157,2	168,4	163,2	177,1	165,8	229,5	185 *
383,1	403,2	440,4	452,9	484,6	416,7	450,4	451,0	509,2	484,9	569,5	186 *
330,8	353,3	388,5	400,8	432,5	361,6	401,1	392,9	450,3	428,9	505,5	187 *
9,8	8,2	9,5	10,1	13,7	8,7	9,5	20,5	8,5	9,6	12,5	188 *
42,7	42,0	41,1	32,6	40,4	29,2	27,4	38,2	36,2	34,6	30,4	189 *
43,3	44,3	57,8	48,4	45,8	61,8	51,7	49,4	56,6	50,6	54,7	190 *
3,8	8,7	3,1	4,7	2,2	3,9	2,2	2,6	1,7	2,3	2,1	191 *

Zahlenspiegel - Landesübersichten

Lfd. Nr.	Merkmal	Einheit	2003	2004	2004	
			Durchschnitt	Durchschnitt	Mai	Juni
	<u>Noch AUßENHANDEL</u> ^{1) 2)}					
	Einfuhr (Generalhandel)					
* 192	Einfuhr insgesamt	Mill. EUR	395,7	446,1	354,4	468,1
* 193	darunter Güter der Ernährungswirtschaft	Mill. EUR	29,5	28,1	22,9	22,5
* 194	Güter der Gewerblichen Wirtschaft	Mill. EUR	357,2	390,0	306,1	416,5
* 195	davon Rohstoffe	Mill. EUR	154,9	162,1	128,7	197,1
* 196	Halbwaren	Mill. EUR	35,0	39,7	32,5	23,9
* 197	Fertigwaren	Mill. EUR	167,3	188,1	144,9	195,4
* 198	davon Vorerzeugnisse	Mill. EUR	62,3	73,9	59,4	78,5
* 199	Enderzeugnisse	Mill. EUR	105,0	114,2	85,4	117,0
	davon aus					
* 200	Europa	Mill. EUR	372,0	414,0	333,9	441,8
* 201	darunter aus den EU-Ländern ³⁾	Mill. EUR	146,3	235,1	190,2	225,6
* 202	Afrika	Mill. EUR	0,3	0,5	0,3	0,3
* 203	Amerika	Mill. EUR	7,3	8,1	7,6	4,5
* 204	Asien	Mill. EUR	15,9	23,1	12,3	20,9
* 205	Australien, Ozeanien und übrige Gebiete	Mill. EUR	0,2	0,4	0,3	0,7

1) Wegen der unterschiedlichen Abgrenzung von Spezialhandel und Generalhandel ist eine Saldierung der Ein- und Ausfuhrergebnisse nicht möglich.

2) 2004 und 2005 vorläufige Ergebnisse

3) ab Januar 2004 einschließlich der im Mai 2004 beigetretenen Länder

Lfd. Nr.	Merkmal	Einheit	2003	2004	2004	
			Durchschnitt	Durchschnitt	Juni	Juli
	<u>GEWERBEANZEIGEN</u> ¹⁾					
* 206	Gewerbeanmeldungen	Anzahl	1 637	2 089	1 736	1 940
207	davon Land- und Forstwirtschaft	Anzahl	16	26	25	28
208	Verarbeitendes Gewerbe	Anzahl	56	71	68	57
209	Baugewerbe	Anzahl	187	257	208	233
210	Handel, Gastgewerbe	Anzahl	636	740	593	677
211	Dienstleistungen und Sonstiges	Anzahl	742	995	842	945
* 212	Gewerbeabmeldungen	Anzahl	1 375	1 474	1 347	1 458
213	davon Land- und Forstwirtschaft	Anzahl	12	18	18	17
214	Verarbeitendes Gewerbe	Anzahl	62	63	60	64
215	Baugewerbe	Anzahl	163	170	142	146
216	Handel, Gastgewerbe	Anzahl	605	630	547	651
217	Dienstleistungen und Sonstiges	Anzahl	533	593	580	580

1) ohne Automatenaufsteller und Reisegewerbe

Zahlenspiegel - Landesübersichten

2004						2005					Lfd. Nr.
Juli	August	September	Oktober	November	Dezember	Januar	Februar	März	April	Mai	
516,1	258,5	689,1	491,3	550,0	525,4	494,0	527,1	482,1	605,2	648,0	192 *
31,8	28,4	26,8	29,4	31,1	34,1	32,7	27,0	26,0	32,6	39,6	193 *
436,7	202,9	633,7	432,6	487,7	456,8	431,4	469,0	424,7	539,5	568,9	194 *
96,7	10,2	412,7	212,5	254,3	192,2	193,7	206,4	159,3	269,5	247,4	195 *
55,0	43,5	38,6	43,8	41,5	72,4	56,7	59,6	55,6	47,6	81,3	196 *
285,0	149,2	182,4	176,4	191,9	192,2	181,0	203,1	209,7	222,5	240,2	197 *
62,3	69,9	89,7	78,6	88,2	96,6	85,1	87,6	94,1	100,2	115,3	198 *
222,7	79,3	92,6	97,8	103,7	95,6	95,9	115,4	115,7	122,3	124,9	199 *
489,0	227,3	650,7	449,2	505,1	485,9	457,2	474,9	437,5	555,7	598,0	200 *
368,0	208,2	219,2	222,7	236,4	249,8	227,3	243,3	253,1	265,6	313,2	201 *
0,3	0,5	0,3	1,0	0,6	1,1	0,8	0,9	1,3	1,2	0,8	202 *
6,7	8,5	6,2	11,6	11,7	9,1	8,6	9,8	9,0	10,3	9,9	203 *
19,6	21,8	31,8	29,2	31,6	28,8	27,1	41,4	34,0	37,7	39,0	204 *
0,6	0,3	0,1	0,3	1,0	0,4	0,3	0,1	0,4	0,3	0,3	205 *

2004					2005						Lfd. Nr.
August	September	Oktober	November	Dezember	Januar	Februar	März	April	Mai	Juni	
2 054	2 143	2 222	2 468	3 047	1 977	1 697	1 793	2 002	1 870	1 747	206 *
27	25	19	28	40	27	11	26	32	27	28	207
65	57	73	78	117	73	44	65	78	74	61	208
332	237	258	260	326	218	203	222	258	265	249	209
646	686	850	836	1 013	710	674	652	732	625	560	210
984	1 138	1 022	1 266	1 551	949	765	828	902	879	849	211
1 431	1 338	1 491	1 470	2 022	1 726	1 519	1 528	1 757	1 599	1 563	212 *
9	26	12	15	29	14	12	15	18	12	12	213
66	43	58	69	100	57	78	67	65	69	66	214
162	153	162	153	267	178	185	170	193	174	216	215
580	564	650	614	840	786	630	601	740	651	594	216
614	552	609	619	786	691	614	675	741	693	675	217

Zahlenspiegel - Landesübersichten

Lfd. Nr.	Merkmal	Einheit	2003	2004	2004	
			Durchschnitt	Durchschnitt	Juni	Juli
	<u>INSOLVENZEN</u>					
* 218	Beantragte Insolvenzverfahren	Anzahl	301	357	370	381
* 219	davon Unternehmen	Anzahl	150	140	147	154
* 220	Verbraucher	Anzahl	67	128	142	149
* 221	ehemals selbständig Tätige ¹⁾	Anzahl	74	78	70	69
* 222	sonstige natürliche Personen ²⁾ , Nachlässe	Anzahl	10	11	11	9
* 223	Voraussichtliche Forderungen	Mill. EUR	102,9	94,4	67,2	74,8

- 1) Nachweis erst ab Januar 2002 möglich.
 2) beispielsweise Gesellschafter oder Mithafter

Lfd. Nr.	Merkmal	Einheit	2003	2004	2004	
			Durchschnitt	Durchschnitt	2. Vierteljahr	
	<u>HANDWERK ¹⁾</u>					
* 224	Beschäftigte	30.09.03=100	98,9	95,6	95,0	
* 225	Umsatz	VJD2003=100	100,0	99,7	99,2	

- 1) Mit Beginn des Jahres 2004 ist die neu überarbeitete Anlage A der Handwerksordnung in Kraft. Aus diesem Grund war eine Neubasierung notwendig. Ein Vergleich zu Vorquartalen ist deshalb nicht mehr möglich.

Lfd. Nr.	Merkmal	Einheit	2003	2004	2004	
			Durchschnitt	Durchschnitt	August	September
	<u>PREISE</u>					
* 226	Verbraucherpreisindex	2000=100	103,9	105,8	106,3	106,0
227	darunter Wohnungsmieten (einschl. Nebenkosten)	2000=100	99,8	100,3	100,3	100,3
228	darunter Energie	2000=100	109,4	112,7	113,4	114,5
* 229	Preisindex für Wohngebäude ¹⁾	2000=100	100,2	101,2	101,6	-

- 1) Neubau in konventioneller Bauart, Bauleistungen am Bauwerk

Zahlenspiegel - Landesübersichten

2004					2005						Lfd. Nr.
August	September	Oktober	November	Dezember	Januar	Februar	März	April	Mai	Juni	
353	396	389	388	373	280	357	414	489	454	463	218 *
116	130	135	124	144	86	114	137	167	115	144	219 *
135	184	174	164	131	119	136	172	226	242	205	220 *
91	69	69	88	87	68	100	91	86	88	100	221 *
11	13	11	12	11	7	7	14	10	9	14	222 *
84,0	110,7	98,4	93,4	73,6	89,6	90,7	114,8	103,5	70,2	101,0	223 *

2004		2005		Lfd. Nr.
3. Vierteljahr	4. Vierteljahr	1. Vierteljahr	2. Vierteljahr	
97,1	93,3	86,1	88,6	224 *
103,5	111,8	77,2	99,4	225 *

2004			2005								Lfd. Nr.
Oktober	November	Dezember	Januar	Februar	März	April	Mai	Juni	Juli	August	
106,5	106,0	107,0	106,7	107,0	107,4	107,3	107,7	107,8	108,1	108,4	226 *
100,4	100,4	100,4	100,7	100,7	100,7	100,6	100,6	100,6	100,8	100,8	227
118,1	115,5	114,5	116,5	117,8	120,8	121,7	121,5	125,0	126,8	128,6	228
-	101,5	-	-	102,0	-	-	101,7	-	-	...	229 *

Zahlenspiegel - Landesübersichten

Lfd. Nr.	Merkmal	Einheit	2003	2004	2004
			Durchschnitt	Durchschnitt	April
	<u>VERDIENSTE</u>¹⁾				
* 230	Bruttomonatsverdienste der Arbeiter/-innen im Produzierenden Gewerbe	EUR	1 921	1 969	1 951
* 231	davon männlich	EUR	1 972	2 022	2 003
* 232	weiblich	EUR	1 560	1 605	1 599
* 233	Bruttostundenverdienste der Arbeiter/ -innen im Produzierenden Gewerbe	EUR	11,10	11,30	11,29
* 234	davon männlich	EUR	11,39	11,60	11,59
* 235	weiblich	EUR	9,02	9,27	9,25
* 236	Bruttomonatsverdienste der Angestellten im Produzierenden Gewerbe	EUR	2 830	2 911	2 908
* 237	und zwar männlich	EUR	3 205	3 285	3 282
* 238	weiblich	EUR	2 308	2 385	2 380
* 239	kaufmännische Angestellte	EUR	2 620	2 704	2 696
* 240	technische Angestellte	EUR	3 032	3 107	3 111
* 241	Bruttomonatsverdienste der Angestellten in Handel; Instandhaltung und Reparaturen von Kfz und Gebrauchsgütern; Kredit und Versicherungsgewerbe ²⁾	EUR	2 156	2 202	2 214
* 242	und zwar männlich ²⁾	EUR	2 318	2 350	2 371
* 243	weiblich ²⁾	EUR	2 024	2 075	2 080
* 244	kaufmännische Angestellte ²⁾	EUR	2 181	2 230	2 248
* 245	Bruttomonatsverdienste aller Angestellten im Produzierenden Gewerbe; in Handel; Instandhaltung und Reparaturen von Kfz und Gebrauchsgütern; Kredit- und Versicherungsgewerbe ²⁾	EUR	2 487	2 550	2 554

1) Zum Bruttoverdienst gehören alle vom Arbeitgeber laufend gezahlten Beträge, nicht die einmaligen Zahlungen wie 13. Monatsgehalt, Gratifikationen, Jahresabschlussprämien u.Ä. sowie Spesenersatz, Trennungsschädigungen, Auslösungen usw.

2) Ab Januar 2002 neuer Berichtskreis im Wirtschaftsbereich „Handel; Instandhaltung und Reparatur von Kfz und Gebrauchsgütern; Kredit- und Versicherungsgewerbe“ - zurückliegende Daten wurden auf den neuen Berichtskreis umgerechnet.

Lfd. Nr.	Merkmal	Einheit	2003	2004	2004
					2. Vierteljahr
	<u>FINANZEN</u>				
	<i>Ausgaben und Einnahmen der Gemeinden und Gemeindeverbände (ohne besondere Finanzierungsvorgänge)</i>				
246	Gesamtausgaben	Mill. EUR	5 081,8	4 982,0	1 201,9
247	Gesamteinnahmen	Mill. EUR	4 742,6	4 649,0	1 073,7

Zahlenspiegel - Landesübersichten

2004		2005		Lfd. Nr.
Juli	Oktober	Januar	April	
1 962	1 999	1 978	1 985	230 *
2 016	2 053	2 034	2 041	231 *
1 582	1 625	1 631	1 618	232 *
11,18	11,37	11,60	11,41	233 *
11,45	11,65	11,96	11,73	234 *
9,20	9,34	9,40	9,33	235 *
2 906	2 931	2 945	2 950	236 *
3 284	3 306	3 317	3 324	237 *
2 375	2 404	2 423	2 430	238 *
2 702	2 727	2 741	2 770	239 *
3 099	3 123	3 136	3 122	240 *
2 188	2 199	2 263	2 258	241 *
2 332	2 337	2 424	2 416	242 *
2 065	2 079	2 123	2 122	243 *
2 214	2 225	2 295	2 288	244 *
2 539	2 558	2 595	2 596	245 *

2004		2005		Lfd. Nr.
3. Vierteljahr	4. Vierteljahr	1. Vierteljahr	2. Vierteljahr	
1 226,0	1 427,9	1 053,2	1 173,8	246
1 132,0	1 352,5	1 043,0	1 176,7	247

Zahlenspiegel - Kreistabellen

Bevölkerung insgesamt, Deutsche, Ausländer nach kreisfreien Städten und Landkreisen

am 31.03.2005

Kreisfreie Stadt/ Landkreis Land	Bevölkerung				
	insgesamt	und zwar			
		männlich	weiblich	Deutsche	Ausländer
Personen					
Dessau, Stadt	79 187	38 095	41 092	77 264	1 923
Anhalt-Zerbst	69 717	34 218	35 499	68 730	987
Bernburg	66 082	32 174	33 908	65 057	1 025
Bitterfeld	100 893	48 967	51 926	99 385	1 508
Köthen	66 331	32 423	33 908	64 945	1 386
Wittenberg	123 934	60 639	63 295	122 170	1 764
Halle (Saale), Stadt	238 097	112 787	125 310	228 581	9 516
Burgenlandkreis	135 342	65 787	69 555	133 617	1 725
Mansfelder Land	101 358	49 850	51 508	100 159	1 199
Merseburg-Querfurt	132 373	64 927	67 446	129 891	2 482
Saalkreis	76 907	38 418	38 489	76 153	754
Sangerhausen	64 103	31 441	32 662	63 320	783
Weißenfels	74 766	36 578	38 188	73 450	1 316
Magdeburg, Stadt	226 541	109 045	117 496	218 741	7 800
Aschersleben-Staßfurt	96 548	47 110	49 438	95 104	1 444
Bördekreis	76 246	37 832	38 414	75 195	1 051
Halberstadt	76 418	37 255	39 163	75 271	1 147
Jerichower Land	98 136	48 350	49 786	96 904	1 232
Ohrekreis	115 568	57 487	58 081	113 847	1 721
Stendal	132 635	65 593	67 042	130 558	2 077
Quedlinburg	74 044	36 053	37 991	73 203	841
Schönebeck	72 994	35 797	37 197	71 853	1 141
Wernigerode	92 589	44 905	47 684	91 503	1 086
Altmarkkreis Salzwedel	96 856	48 195	48 661	95 562	1 294
Sachsen-Anhalt	2 487 665	1 213 926	1 273 739	2 440 463	47 202

Zahlenspiegel - Kreistabellen

Bevölkerung insgesamt, Deutsche, Ausländer nach kreisfreien Städten und Landkreisen

am 30.04.2005

Kreisfreie Stadt/ Landkreis Land	Bevölkerung				
	insgesamt	und zwar			
		männlich	weiblich	Deutsche	Ausländer
Personen					
Dessau, Stadt	79 178	38 107	41 071	77 228	1 950
Anhalt-Zerbst	69 642	34 191	35 451	68 640	1 002
Bernburg	66 009	32 152	33 857	64 963	1 046
Bitterfeld	100 835	48 963	51 872	99 268	1 567
Köthen	66 237	32 356	33 881	64 919	1 318
Wittenberg	123 781	60 563	63 218	122 052	1 729
Halle (Saale), Stadt	238 266	112 896	125 370	228 642	9 624
Burgenlandkreis	135 220	65 732	69 488	133 492	1 728
Mansfelder Land	101 247	49 809	51 438	100 055	1 192
Merseburg-Querfurt	132 478	65 086	67 392	129 802	2 676
Saalkreis	76 786	38 349	38 437	76 044	742
Sangerhausen	64 067	31 422	32 645	63 283	784
Weißenfels	74 688	36 554	38 134	73 370	1 318
Magdeburg, Stadt	226 686	109 094	117 592	218 850	7 836
Aschersleben-Staßfurt	96 462	47 058	49 404	95 018	1 444
Bördekreis	76 173	37 803	38 370	75 121	1 052
Halberstadt	76 407	37 259	39 148	75 237	1 170
Jerichower Land	97 976	48 266	49 710	96 762	1 214
Ohrekreis	115 545	57 472	58 073	113 814	1 731
Stendal	132 525	65 532	66 993	130 404	2 121
Quedlinburg	73 985	36 020	37 965	73 143	842
Schönebeck	72 925	35 749	37 176	71 785	1 140
Wernigerode	92 582	44 900	47 682	91 473	1 109
Altmarkkreis Salzwedel	96 777	48 167	48 610	95 465	1 312
Sachsen-Anhalt	2 486 477	1 213 500	1 272 977	2 438 830	47 647

Zahlenspiegel - Kreistabellen

Bevölkerungsbewegung nach kreisfreien Städten und Landkreisen

im März 2005

Kreisfreie Stadt/ Landkreis	Veränderung zum Vormonat	Lebend- geborene ¹⁾	Gestorbene ¹⁾	Zuzüge	Fortzüge
				über die Kreisgrenze	
Land	Personen				
Dessau, Stadt	- 85	47	89	194	237
Anhalt-Zerbst	- 95	34	83	127	173
Bernburg	- 107	30	90	102	149
Bitterfeld	- 118	46	111	152	205
Köthen	- 31	45	101	202	177
Wittenberg	- 119	64	140	166	209
Halle (Saale), Stadt	- 254	137	249	683	825
Burgenlandkreis	- 209	70	174	213	318
Mansfelder Land	- 109	47	143	156	169
Merseburg-Querfurt	- 97	74	157	285	299
Saalkreis	- 32	43	66	212	221
Sangerhausen	- 92	34	91	92	127
Weißenfels	- 81	49	89	126	167
Magdeburg, Stadt	15	134	265	790	644
Aschersleben-Staßfurt	- 79	47	118	189	197
Bördekreis	- 83	53	95	117	158
Halberstadt	- 58	40	84	191	205
Jerichower Land	- 122	63	134	193	244
Ohrekreis	- 79	71	110	273	313
Stendal	- 192	82	146	229	357
Quedlinburg	- 118	45	117	119	165
Schönebeck	- 107	40	97	106	156
Wernigerode	- 13	69	113	192	161
Altmarkkreis Salzwedel	- 100	51	98	175	228
Sachsen-Anhalt	- 2 365	1 415	2 960	5 284	6 104

1) vorläufige Ergebnisse

Zahlenspiegel - Kreistabellen

Bevölkerungsbewegung nach kreisfreien Städten und Landkreisen

im April 2005

Kreisfreie Stadt/ Landkreis	Veränderung zum Vormonat	Lebend- geborene ¹⁾	Gestorbene ¹⁾	Zuzüge	Fortzüge
				über die Kreisgrenze	
Land	Personen				
Dessau, Stadt	- 9	37	70	248	224
Anhalt-Zerbst	- 75	36	80	130	161
Bernburg	- 73	36	84	133	158
Bitterfeld	- 58	45	100	185	188
Köthen	- 94	34	61	152	219
Wittenberg	- 153	57	143	175	242
Halle (Saale), Stadt	- 169	167	233	987	752
Burgenlandkreis	- 122	72	143	207	258
Mansfelder Land	- 111	47	115	141	184
Merseburg-Querfurt	- 105	75	145	467	292
Saalkreis	- 121	41	68	189	283
Sangerhausen	- 36	34	59	112	123
Weißenfels	- 78	34	70	164	206
Magdeburg, Stadt	- 145	125	225	872	627
Aschersleben-Staßfurt	- 86	52	117	165	186
Bördekreis	- 73	37	68	128	170
Halberstadt	- 11	49	73	187	174
Jerichower Land	- 160	52	106	172	278
Ohrekreis	- 23	78	95	286	292
Stendal	- 110	62	132	214	254
Quedlinburg	- 59	37	83	152	165
Schönebeck	- 69	32	79	123	145
Wernigerode	- 7	65	81	206	197
Altmarkkreis Salzwedel	- 79	47	89	155	192
Sachsen-Anhalt	- 1 188	1 351	2 519	5 950	5 970

1) vorläufige Ergebnisse

Zahlenspiegel - Kreistabellen

Bevölkerungsbewegung nach kreisfreien Städten und Landkreisen

vom 01.01. bis 31.03. 2005

Kreisfreie Stadt/ Landkreis	Veränderung zum 31.12.2004	Lebend- geborene ¹⁾	Gestorbene ¹⁾	Zuzüge	Fortzüge
				über die Kreisgrenze	
Land	Personen				
Dessau, Stadt	- 300	104	237	592	759
Anhalt-Zerbst	- 221	100	226	393	488
Bernburg	- 279	101	224	266	422
Bitterfeld	- 296	125	293	439	567
Köthen	- 204	109	241	437	509
Wittenberg	- 387	152	344	488	683
Halle (Saale), Stadt	- 400	437	691	2 201	2 347
Burgenlandkreis	- 470	219	446	634	877
Mansfelder Land	- 396	129	370	403	558
Merseburg-Querfurt	- 261	210	346	805	930
Saalkreis	- 294	126	184	576	812
Sangerhausen	- 219	89	224	298	382
Weißenfels	- 147	123	234	462	498
Magdeburg, Stadt	- 134	367	683	2 248	2 066
Aschersleben-Staßfurt	- 278	133	292	463	582
Bördekreis	- 233	134	239	381	509
Halberstadt	- 138	123	239	589	611
Jerichower Land	- 306	164	326	552	696
Ohrekreis	- 166	190	283	809	882
Stendal	- 552	225	407	544	914
Quedlinburg	- 302	115	263	335	489
Schönebeck	- 285	107	251	333	474
Wernigerode	- 184	150	311	497	520
Altmarkkreis Salzwedel	- 320	144	275	490	679
Sachsen-Anhalt	- 6 772	3 876	7 629	15 235	18 254

1) vorläufige Ergebnisse

Zahlenspiegel - Kreistabellen

Bevölkerungsbewegung nach kreisfreien Städten und Landkreisen

vom 01.01. bis 30.04. 2005

Kreisfreie Stadt/ Landkreis	Veränderung zum 31.12.2004	Lebend- geborene ¹⁾	Gestorbene ¹⁾	Zuzüge	Fortzüge
				über die Kreisgrenze	
Land	Personen				
Dessau, Stadt	- 309	141	307	840	983
Anhalt-Zerbst	- 296	136	306	523	649
Bernburg	- 352	137	308	399	580
Bitterfeld	- 354	170	393	624	755
Köthen	- 298	143	302	589	728
Wittenberg	- 540	209	487	663	925
Halle (Saale), Stadt	- 231	604	924	3 188	3 099
Burgenlandkreis	- 592	291	589	841	1 135
Mansfelder Land	- 507	176	485	544	742
Merseburg-Querfurt	- 156	285	491	1 272	1 222
Saalkreis	- 415	167	252	765	1 095
Sangerhausen	- 255	123	283	410	505
Weißenfels	- 225	157	304	626	704
Magdeburg, Stadt	11	492	908	3 120	2 693
Aschersleben-Staßfurt	- 364	185	409	628	768
Bördekreis	- 306	171	307	509	679
Halberstadt	- 149	172	312	776	785
Jerichower Land	- 466	216	432	724	974
Ohrekreis	- 189	268	378	1 095	1 174
Stendal	- 662	287	539	758	1 168
Quedlinburg	- 361	152	346	487	654
Schönebeck	- 354	139	330	456	619
Wernigerode	- 191	215	392	703	717
Altmarkkreis Salzwedel	- 399	191	364	645	871
Sachsen-Anhalt	- 7 960	5 227	10 148	21 185	24 224

1) vorläufige Ergebnisse

Zahlenspiegel - Kreistabellen

Arbeitslose nach kreisfreien Städten und Landkreisen ¹⁾

Juli 2005

Kreisfreie Stadt/ Landkreis Land	Arbeitslose					
	insgesamt	und zwar				
		Männer	Frauen	unter 25 Jahre	55 Jahre und älter	Langzeit- arbeitslose
Anzahl						
Dessau, Stadt	7 752	4 130	3 622	998	887	3 459
Anhalt-Zerbst	6 020	3 236	2 784	645	706	3 107
Bernburg	6 131	3 101	3 030	588	725	3 384
Bitterfeld	10 732	5 203	5 529	1 231	1 296	5 030
Köthen	7 452	3 544	3 908	996	808	3 549
Wittenberg	12 146	5 888	6 258	1 625	1 214	4 820
Halle (Saale), Stadt	24 804	13 307	11 497	3 370	2 745	11 239
Burgenlandkreis	16 001	7 758	8 243	2 159	1 811	7 308
Mansfelder Land	12 303	5 940	6 363	1 473	1 456	5 853
Merseburg-Querfurt	14 249	7 012	7 237	1 892	1 740	7 507
Saalkreis	6 494	3 386	3 108	910	777	2 737
Sangerhausen	7 961	3 820	4 141	1 013	1 070	3 589
Weißenfels	8 523	4 025	4 498	1 263	957	3 865
Magdeburg, Stadt	23 991	12 697	11 294	3 684	3 078	11 199
Aschersleben-Staßfurt	11 346	5 562	5 784	1 518	1 531	5 062
Bördekreis	6 858	3 593	3 265	1 065	745	2 976
Halberstadt	8 122	4 234	3 888	1 065	899	3 775
Jerichower Land	8 114	3 987	4 127	1 252	854	3 485
Ohrekreis	8 728	4 630	4 098	1 490	1 094	3 301
Stendal	15 543	7 683	7 860	2 473	1 600	7 131
Quedlinburg	8 408	4 201	4 207	1 108	1 019	4 078
Schönebeck	7 190	3 708	3 482	731	909	4 379
Wernigerode	7 663	3 973	3 690	870	997	3 933
Altmarkkreis Salzwedel	9 003	4 459	4 544	1 793	926	3 532
Sachsen-Anhalt	255 534	129 077	126 457	35 212	29 844	118 298

1) Quelle: Bundesagentur für Arbeit, Regionaldirektion Sachsen-Anhalt/Thüringen

Zahlenspiegel - Kreistabellen

Arbeitslosenquote nach kreisfreien Städten und Landkreisen ¹⁾

Juli 2005

Kreisfreie Stadt/ Landkreis Land	Arbeitslosenquote				
	bezogen auf alle Erwerbspersonen	bezogen auf abhängige zivile Erwerbspersonen			
		insgesamt	Männer	Frauen	Jugendliche unter 25 Jahre
%					
Dessau, Stadt	19,3	20,8	22,0	19,6	21,0
Anhalt-Zerbst	16,9	18,4	19,1	17,6	15,3
Bernburg	18,8	20,2	19,6	20,8	15,4
Bitterfeld	21,4	22,9	21,6	24,2	19,6
Köthen	21,9	23,5	21,7	25,4	24,0
Wittenberg	19,1	20,8	19,7	22,0	20,7
Halle (Saale), Stadt	21,2	22,8	24,5	21,0	23,6
Burgenlandkreis	23,3	25,3	23,8	26,8	25,1
Mansfelder Land	24,3	26,2	24,4	28,1	23,4
Merseburg-Querfurt	21,0	22,6	21,5	23,7	22,4
Saalkreis	15,5	16,6	16,9	16,2	17,3
Sangerhausen	24,3	26,3	24,6	28,0	24,0
Weißenfels	22,6	24,1	22,1	26,3	25,3
Magdeburg, Stadt	20,6	22,2	23,5	20,9	26,8
Aschersleben-Staßfurt	23,0	24,9	23,9	26,0	26,0
Bördekreis	17,1	18,2	18,4	18,1	20,0
Halberstadt	20,3	21,8	22,0	21,5	22,0
Jerichower Land	16,0	17,4	16,7	18,2	20,5
Ohrekreis	13,9	14,9	15,2	14,5	18,0
Stendal	22,9	24,8	23,8	25,8	30,4
Quedlinburg	22,2	24,1	23,7	24,5	23,7
Schönebeck	20,2	21,7	21,8	21,7	16,7
Wernigerode	15,9	17,2	17,4	17,0	14,4
Altmarkkreis Salzwedel	17,4	18,8	17,7	19,9	24,3
Sachsen-Anhalt	20,1	21,6	21,3	21,9	22,3

1) Quelle: Bundesagentur für Arbeit, Regionaldirektion Sachsen-Anhalt/Thüringen

Zahlenspiegel - Kreistabellen

Genehmigungen im Wohn- und Nichtwohnbau nach kreisfreien Städten und Landkreisen

Juni 2005

Kreisfreie Stadt/ Landkreis Land	Insgesamt (einschließlich Baumaßnahmen an bestehenden Gebäuden)			
	Gebäude	Wohnungen		veranschlagte Kosten
		insgesamt	Wohnfläche	
	Anzahl		100 m ²	1 000 EUR
Dessau, Stadt	5	5	5	680
Anhalt-Zerbst	7	2	4	335
Bernburg	11	- 3	5	1 107
Bitterfeld	14	14	15	1 724
Köthen	12	3	5	829
Wittenberg	9	4	5	636
Halle (Saale), Stadt	25	46	32	6 660
Burgenlandkreis	28	13	22	7 591
Mansfelder Land	13	5	8	4 227
Merseburg-Querfurt	18	10	12	3 814
Saalkreis	36	20	32	3 983
Sangerhausen	12	8	12	3 048
Weißenfels	9	6	7	9 910
Magdeburg, Stadt	78	88	79	29 932
Aschersleben-Staßfurt	16	8	14	7 071
Bördekreis	20	13	14	1 829
Halberstadt	24	14	18	3 497
Jerichower Land	27	16	23	2 901
Ohrekreis	9	2	3	4 251
Stendal	44	7	14	49 790
Quedlinburg	19	40	34	3 188
Schönebeck	9	6	9	1 249
Wernigerode	31	22	25	3 389
Altmarkkreis Salzwedel	24	23	22	9 600
Sachsen-Anhalt	500	372	418	161 241

Zahlenspiegel - Kreistabellen

Genehmigungen für die Errichtung neuer Gebäude im Wohn- und Nichtwohnbau
nach kreisfreien Städten und Landkreisen

Juni 2005

Kreisfreie Stadt/ Landkreis Land	Errichtung neuer Gebäude						
	Wohngebäude			Nichtwohngebäude			
	Gebäude	Wohnungen	veranschlagte Kosten des Bauwerkes	Gebäude	Wohnungen	Nutzfläche	veranschlagte Kosten des Bauwerkes
	Anzahl		1 000 EUR	Anzahl		100 m ²	1 000 EUR
Dessau, Stadt	3	4	370	2	1	5	310
Anhalt-Zerbst	2	2	213	1	-	0	22
Bernburg	3	3	291	3	-	13	630
Bitterfeld	8	9	1 431	-	-	-	-
Köthen	3	3	350	1	-	2	165
Wittenberg	4	4	529	2	-	2	34
Halle (Saale), Stadt	13	16	1 943	3	1	55	2 630
Burgenlandkreis	7	7	1 423	8	-	60	5 156
Mansfelder Land	3	4	603	3	-	17	365
Merseburg-Querfurt	10	10	1 266	1	-	9	301
Saalkreis	18	18	2 017	4	-	26	730
Sangerhausen	8	8	1 132	2	-	8	300
Weißenfels	5	6	608	3	-	125	9 228
Magdeburg, Stadt	49	50	5 960	4	-	48	8 728
Aschersleben-Staßfurt	7	7	1 011	3	-	67	5 908
Bördekreis	10	11	1 071	5	-	17	381
Halberstadt	9	9	1 106	3	-	11	1 071
Jerichower Land	12	13	1 513	2	-	5	176
Ohrekreis	2	2	282	6	-	36	3 890
Stendal	10	10	1 335	22	-	1 188	48 071
Quedlinburg	15	40	3 138	4	-	5	50
Schönebeck	6	6	744	1	-	3	413
Wernigerode	15	15	1 810	1	1	4	516
Altmarkkreis Salzwedel	8	8	871	6	-	108	3 221
Sachsen-Anhalt	230	265	31 017	90	3	1 814	92 296

Zahlenspiegel - Kreistabellen

Ergebnisse der Betriebe im Verarbeitenden Gewerbe sowie im Bergbau und der Gewinnung von Steinen und Erden
nach kreisfreien Städten und Landkreisen

Juni 2005 ¹⁾

Kreisfreie Stadt/ Landkreis	Betriebe	Beschäftigte	Geleistete Arbeits- stunden	Bruttolohn- und -gehaltsumme	Gesamtumsatz	
		insgesamt			insgesamt	dar. Ausland
Land	Anzahl		1 000	1 000 EUR		
Dessau, Stadt	45	4 034	606	8 435	49 295	6 437
Anhalt-Zerbst	49	4 038	600	8 084	71 313	8 660
Bernburg	33	4 259	608	9 185	85 658	13 915
Bitterfeld	84	6 737	981	15 615	130 271	42 142
Köthen	38	3 070	447	6 348	38 330	10 925
Wittenberg	86	6 428	955	13 623	164 124	39 623
Halle (Saale), Stadt	64	4 958	690	13 724	63 249	14 916
Burgenlandkreis	64	5 436	769	12 602	119 717	15 078
Mansfelder Land	43	3 748	530	8 283	93 066	.
Merseburg-Querfurt	106	9 412	1 389	25 023	697 974	153 849
Saalkreis	49	2 777	402	5 284	41 452	5 289
Sangerhausen	40	2 328	351	3 773	26 217	3 415
Weißenfels	29	2 726	414	5 248	98 701	.
Magdeburg, Stadt	80	6 239	920	14 930	99 966	24 449
Aschersleben-Staßfurt	65	4 709	676	10 228	97 959	29 366
Bördekreis	50	3 554	510	7 290	55 874	11 036
Halberstadt	46	2 792	409	4 743	20 250	3 089
Jerichower Land	69	4 008	628	8 578	97 447	20 543
Ohrekreis	83	8 314	1 188	20 414	199 029	74 130
Stendal	46	3 988	586	7 175	65 829	23 047
Quedlinburg	48	3 397	499	7 562	34 037	6 864
Schönebeck	47	2 794	440	5 812	42 305	11 823
Wernigerode	58	5 408	764	13 705	121 435	41 649
Altmarkkreis Salzwedel	55	4 991	706	10 540	69 047	17 109
Sachsen-Anhalt	1 377	110 145	16 068	246 205	2 582 546	640 372

1) vorläufige Ergebnisse

Zahlenspiegel - Kreistabellen

Ergebnisse der Betriebe in der Energie- und Wasserversorgung
nach kreisfreien Städten und Landkreisen

Juni 2005

Kreisfreie Stadt/ Landkreis	Betriebe	Beschäftigte insgesamt	Geleistete Arbeitsstunden	Bruttolohn- und -gehaltssumme
Land	Anzahl		1 000	1 000 EUR
Dessau, Stadt	6	148	20	421
Anhalt-Zerbst	4	185	30	514
Bernburg	4	145	20	400
Bitterfeld	8	350	51	1 037
Köthen	4	182	26	465
Wittenberg	4	167	23	435
Halle (Saale), Stadt	8	1 339	178	4 254
Burgenlandkreis	9	515	72	1 338
Mansfelder Land	6	233	33	569
Merseburg-Querfurt	11	1 064	152	2 878
Saalkreis	3	.	.	.
Sangerhausen	2	.	.	.
Weißenfels	3	149	23	394
Magdeburg, Stadt	4	1 118	166	3 342
Aschersleben-Staßfurt	5	241	35	620
Bördekreis	4	.	.	.
Halberstadt	2	.	.	.
Jerichower Land	4	100	16	272
Ohrekreis	3	126	18	355
Stendal	4	265	36	754
Quedlinburg	3	134	20	479
Schönebeck	2	.	.	.
Wernigerode	7	261	34	702
Altmarkkreis Salzwedel	7	263	39	828
Sachsen-Anhalt	117	7 986	1 136	22 975

Zahlenspiegel - Kreistabellen

Ergebnisse der Betriebe im Bereich Vorbereitende Baustellenarbeiten, Hoch- und Tiefbau (Monatsberichtskreis)
nach kreisfreien Städten und Landkreisen

Juni 2005

Kreisfreie Stadt/ Landkreis	Betriebe	Tätige Personen	Bruttolohn- und -gehalt- summe	Geleistete Arbeits- stunden	Gesamt- umsatz
Land	Anzahl		1 000 EUR	1 000	1 000 EUR
Dessau, Stadt	10	628	1 464	88	5 872
Anhalt-Zerbst	14	519	1 105	67	3 149
Bernburg	9	303	703	34	4 734
Bitterfeld	19	646	1 317	86	5 268
Köthen	6	140	290	19	888
Wittenberg	18	726	1 506	86	6 294
Halle (Saale), Stadt	24	1 654	3 957	191	23 915
Burgenlandkreis	22	1 035	2 277	140	12 147
Mansfelder Land	11	449	846	48	2 180
Merseburg-Querfurt	26	846	1 861	97	9 863
Saalkreis	15	621	1 295	69	7 695
Sangerhausen	13	626	1 366	80	6 546
Weißenfels	9	306	664	38	1 863
Magdeburg, Stadt	42	2 390	5 352	317	30 108
Aschersleben-Staßfurt	8	556	1 191	60	7 416
Bördekreis	11	399	812	50	3 234
Halberstadt	14	648	1 452	78	6 336
Jerichower Land	18	1 314	2 846	147	8 363
Ohrekreis	12	664	1 631	87	9 801
Stendal	21	1 193	2 365	156	11 462
Quedlinburg	12	555	1 117	62	3 481
Schönebeck	13	477	1 074	55	4 564
Wernigerode	12	546	1 284	67	5 304
Altmarkkreis Salzwedel	15	581	1 170	74	5 039
Sachsen-Anhalt	374	17 822	38 943	2 195	185 527

Zahlenspiegel - Kreistabellen

Gewerbeanzeigen nach kreisfreien Städten und Landkreisen¹⁾

Juni 2005

Kreisfreie Stadt/ Landkreis	Anmeldungen		Abmeldungen	
	insgesamt	darunter Neuerrichtungen ²⁾	insgesamt	darunter vollständige und teilweise Aufgabe ³⁾
Land	Anzahl			
Dessau, Stadt	50	45	69	67
Anhalt-Zerbst	56	45	42	36
Bernburg	36	33	30	25
Bitterfeld	58	57	64	58
Köthen	29	24	22	18
Wittenberg	93	86	85	85
Halle (Saale), Stadt	169	154	148	142
Burgenlandkreis	106	101	70	63
Mansfelder Land	50	46	40	31
Merseburg-Querfurt	110	102	94	89
Saalkreis	57	49	47	39
Sangerhausen	37	35	31	28
Weißenfels	30	30	38	37
Magdeburg, Stadt	191	167	183	157
Aschersleben-Staßfurt	63	52	62	52
Bördekreis	51	50	43	35
Halberstadt	55	50	56	49
Jerichower Land	53	47	48	42
Ohrekreis	152	139	109	94
Stendal	79	71	71	65
Quedlinburg	52	45	58	52
Schönebeck	48	44	43	40
Wernigerode	56	48	57	52
Altmarkkreis Salzwedel	66	58	53	42
Sachsen-Anhalt	1 747	1 578	1 563	1 398

1) ohne Automatenaufsteller und Reisegewerbe

2) ohne Verlagerung

3) vollständige Aufgabe ohne Verlagerung und teilweise Aufgabe eines weiterhin bestehenden Betriebes

Zahlenspiegel - Kreistabellen

Insolvenzverfahren nach kreisfreien Städten und Landkreisen

01.01. - 30.06.2005

Kreisfreie Stadt/ Landkreis Land	Insolvenzverfahren				Darunter		Voraus- sichtliche Forderungen insgesamt
	insgesamt	davon			Unter- nehmen	Ver- braucher	
		eröffnet	mangels Masse abgelehnt	Schulden- bereinigungs- plan ange- nommen			
Anzahl							1 000 EUR
Dessau, Stadt	78	59	18	1	36	16	33 954
Anhalt-Zerbst	54	43	11	-	18	19	8 216
Bernburg	50	45	4	1	13	19	11 132
Bitterfeld	97	75	21	1	22	39	27 428
Köthen	39	33	6	-	15	8	9 525
Wittenberg	111	96	14	1	35	40	24 843
Halle (Saale), Stadt	294	241	49	4	82	148	68 368
Burgenlandkreis	108	82	22	4	45	33	22 653
Mansfelder Land	79	67	10	2	32	30	16 222
Merseburg-Querfurt	143	122	20	1	40	73	39 840
Saalkreis	86	75	10	1	24	31	21 658
Sangerhausen	53	40	12	1	23	22	8 764
Weißenfels	86	75	9	2	21	47	21 031
Magdeburg, Stadt	334	306	28	-	82	194	52 954
Aschersleben-Staßfurt	74	69	5	-	26	36	29 262
Bördekreis	91	83	8	-	30	43	26 980
Halberstadt	54	45	9	-	15	22	11 352
Jerichower Land	81	68	13	-	27	29	13 741
Ohrekreis	115	102	13	-	55	35	26 639
Stendal	93	86	6	1	29	45	20 374
Quedlinburg	69	59	10	-	21	40	11 842
Schönebeck	87	83	4	-	21	52	14 186
Wernigerode	113	100	13	-	28	55	30 523
Altmarkkreis Salzwedel	68	62	5	1	23	24	18 285
Sachsen-Anhalt	2 457	2 116	320	21	763	1 100	569 772

Veröffentlichungen im Statistischen Landesamt Sachsen-Anhalt

Im Monat August 2005 erschienen:

Bestell-Nr.	Kennziffer/ Periodizität	Titel	Preis (in EUR)
1 Z 0 03	Z	Statistisches Monatsheft 8/05	5,50
3 A 3 01	A III - j/04	Wanderungen und Wanderungsströme - Jahr 2004 -	7,00
3 A 5 01	A V - j/04	Bodenfläche nach Art der tatsächlichen Nutzung - Stichtag: 31.12.2004 -	6,00
3 B 3 04	B III - j/04	Personal an Hochschulen - Stand: 01.12.2004 -	5,00
3 C 1 01	C I - j/05	Bodennutzung in landwirtschaftlichen Betrieben - Stand: Mai 2005 - Vorläufige Ergebnisse -	1,50
3 C 3 01	C III - j/05	Viehbestände in landwirtschaftlichen Betrieben - Rinder, Schweine, Schafe - - Stand: 3.Mai 2005 - Vorläufige Ergebnisse	1,50
3 C 3 05	C III - m-6/05	Schlachtungen und Geflügel - Juni 2005 -	1,50
3 C 3 07	C III - m-5/05	Milcherzeugung und -verwendung - Mai 2005 -	1,50
3 E 1 02	E I - m-5/05	Beschäftigte, Umsatz im Verarbeitenden Gewerbe sowie im Bergbau und der Gewinnung von Steinen und Erden - Mai 2005 - Vorläufige Ergebnisse	5,50
3 E 1 08 5,50	E I - m-5/05	Auftragseingangsindex und Umsatzindex im Verarbeitenden Gewerbe - Mai 2005	
3 E 1 08	E I - m-6/05	Auftragseingangsindex und Umsatzindex im Verarbeitenden Gewerbe - Juni 2005	5,50
3 E 2 01	E II, E III - m-6/05	Umsatz, Beschäftigte, Auftragseingang und Auftragsbestand im Baugewerbe - Juni 2005	2,50
3 F 2 01	F II - m-6/05	Baugenehmigungen und Baufertigstellungen im Wohn- und Nichtwohnbau - Juni 2005 -	2,50
3 G 1 01	G I, G IV - m-1-3/05	Entwicklung von Umsatz und Beschäftigten im Kraftfahrzeughandel, Einzelhandel und Gastgewerbe - Januar bis März 2005 -	3,00
3 G 3 01	G III - m-5/05	Aus- und Einfuhr - Mai 2005 - Vorläufige Ergebnisse -	5,50
3 G 4 01	G IV - m-5/05	Gäste und Übernachtungen im Reiseverkehr, Beherbergungskapazität Mai 2005; Januar bis Mai 2005 - Vorläufige Ergebnisse -	6,50
3 H 1 01	H I - m-4-/05	Straßenverkehrsunfälle - Mai 2005 - Vorläufige Ergebnisse	4,50
3 H 2 01	H II - m-4/05	Binnenschifffahrt - Mai 2005	2,50
3 L 2 03	L II - j/04	Realsteuervergleich - Jahr 2004 - Realsteuern und kommunale Steuerbeteiligung	22,00
3 M 1 03	M I - j/04	Kaufwerte landwirtschaftlicher Grundstücke - Jahr 2004 -	2,50
3 P 1 02	P I - j/04	Entstehung und Verwendung des Bruttoinlandsprodukts sowie Einkommen der privaten Haushalte - 1991 bis 2004 -Stand: Juli 2005	5,00
3 P 1 04	P I - j/03	Bruttoinlandsprodukt und Bruttowertschöpfung in den kreisfreien Städten und Landkreisen - 1991 bis 2003 -; Stand: Juni 2005	6,00
3 P 1 05	P I - j/03	Primäreinkommen und Verfügbares Einkommen der privaten Haushalte in den kreisfreien Städten und Landkreisen - 1995 bis 2003 - Stand: März 2005	3,00