

ZAHLEN DATEN FAKTEN

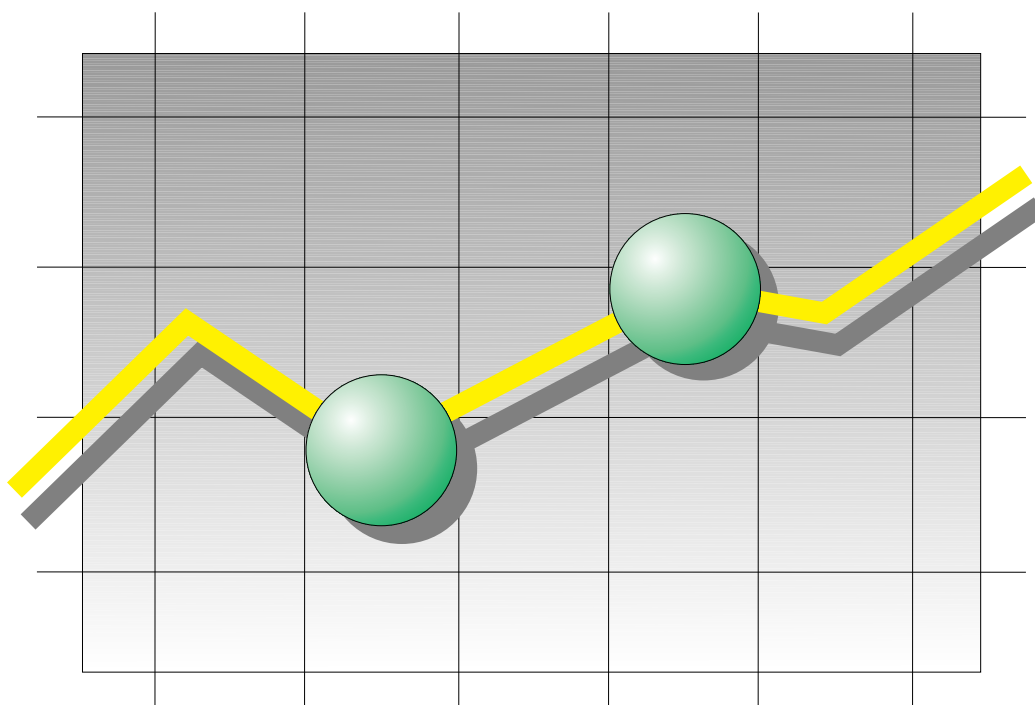
Aktuell

Informativ

Anschaulich

Monatsheft des Statistischen Landesamtes Sachsen - Anhalt

2013



01

02

03

04

05

06

07

08

09

10

11

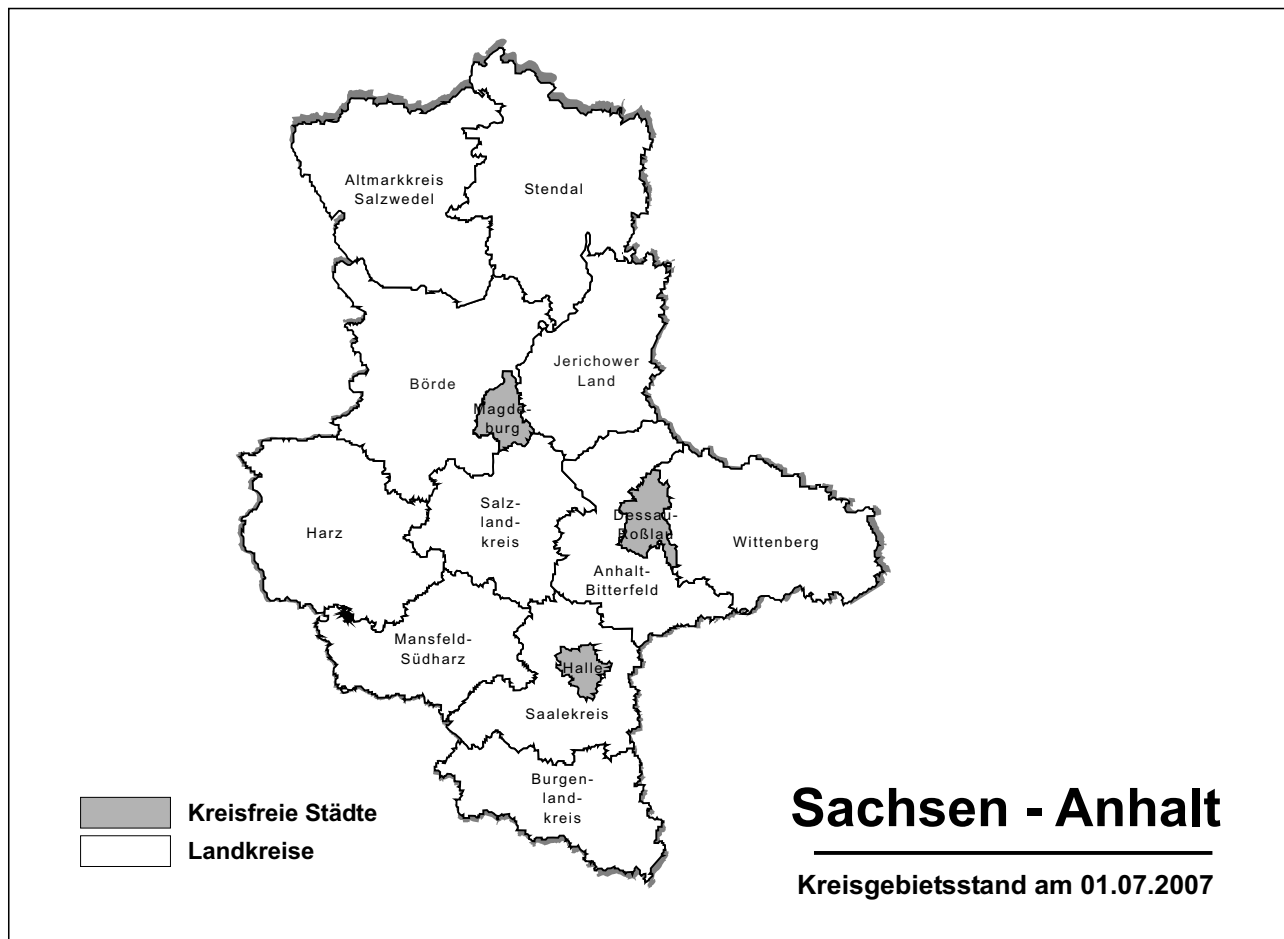
12

Bestellnummer: 1Z003



SACHSEN-ANHALT

Statistisches Landesamt



INFORMATIONEN UND BERATUNG

Ergebnisse aus allen Erhebungen der amtlichen Statistik werden durch das Dezernat Öffentlichkeitsarbeit bereitgestellt.

Dezernatsleiterin:

Frau Tewes Telefon: 0345 2318-702

Auskünfte

Frau Schöne: Telefon: 0345 2318-777
 Frau Hohlstamm: Telefon: 0345 2318-715
 Frau Heyl: Telefon: 0345 2318-716
 Telefax: 0345 2318-913
 E-Mail: info@stala.mi.sachsen-anhalt.de
 Internet: www.statistik.sachsen-anhalt.de

Bibliothek und
 Besucherdienst (Merseburger Straße 2)
 Montag - Donnerstag 9.00 Uhr - 15.30 Uhr
 Freitag 9.00 Uhr - 13.00 Uhr
 Telefon: 0345 2318-714
 E-Mail: bibliothek@stala.mi.sachsen-anhalt.de

Vertrieb

Frau Steckner Telefon: 0345 2318-718
 E-Mail: shop@stala.mi.sachsen-anhalt.de

Herausgeber

Statistisches Landesamt Sachsen-Anhalt Schriftliche
 Bestellungen an:

Statistisches Landesamt
 Sachsen-Anhalt
 Öffentlichkeitsarbeit
 Postfach 20 11 56
 06012 Halle (Saale)

© Statistisches Landesamt Sachsen-Anhalt, Halle (Saale) 2013

Auszugsweise Vervielfältigung und Verbreitung mit Quellenangabe gestattet.

Bezugspreis: 5,50 EUR (kostenfrei als PDF-Datei verfügbar - Bestell-Nr.:6Z003)
 Erscheinungsfolge: monatlich
 Jahresabonnement: 55,00 EUR

**Statistisches Monatsheft
Sachsen-Anhalt****05/2013****24. Jahrgang**

Seite

Ausgewählte Wirtschaftsindikatoren in Bild und Zahl	3
Zahlenspiegel Sachsen-Anhalt	9
Veröffentlichungen des Statistischen Landesamtes Sachsen-Anhalt	47

Redaktionsschluss: 08.05.2013

Vorbemerkungen

Mit dem Statistischen Monatsheft gibt das Statistische Landesamt die aktuell vorliegenden Ergebnisse heraus und stellt die Entwicklungen für das Land Sachsen-Anhalt dar.

Die regionale Gliederung der Ergebnisse ab Berichtsmonat Juli 2007 entspricht der zum 01.07.2007 in Kraft getretenen Kreisgebietsreform.

Die mit einem Stern (*) versehenen Positionen sind Bestandteil eines von allen Statistischen Landesämtern beschlossenen Mindestveröffentlichungsprogramms und werden von allen Ämtern im monatlichen Zahlenspiegel veröffentlicht.

Zur Methodik informieren Sie sich bitte in den jeweiligen Statistischen Berichten.

Abänderungen bereits bekanntgegebener Zahlen beruhen auf nachträglichen Berichtigungen.

Auftretende Abweichungen in den Endsummen sind auf Rundungsdifferenzen zurückzuführen.

Alle Ergebnisse der amtlichen Statistik basieren auf gesetzlicher Grundlage.

Quellenangaben für nicht im Statistischen Landesamt ermittelte Zahlen sind an entsprechender Stelle enthalten.

Zeichenerklärung

- = nichts vorhanden
- 0 = weniger als die Hälfte von 1 in der letzten besetzten Stelle, jedoch mehr als nichts
- x = Tabellenfach gesperrt, weil Aussage nicht sinnvoll
- . = Zahlenwert unbekannt oder geheimzuhalten
- () = Aussagewert eingeschränkt, da der Zahlenwert Fehler aufweisen kann
- ... = Angabe fällt später an
- * = Mindestveröffentlichungsprogramm

Abkürzungen

- a.n.g. = andere nicht genannte
- dav. = davon
- dar. = darunter
- VjD = Vierteljahresdurchschnitt

Ausgewählte Wirtschaftsindikatoren

Merkmal	Veränderung					
	2012	2013		2012	2013	
	Dezember	Januar	Februar	Dezember	Januar	Februar
	zum Vormonat			zum Vorjahresmonat		
um Prozent						
Verarbeitendes Gewerbe sowie Bergbau und Gewinnung von Steinen und Erden ¹⁾						
Betriebe	-	1,0	-	2,2	0,7	0,7
Beschäftigte	- 0,4	0,7	0,1	0,6	0,7	0,4
Umsatz	- 12,2	3,3	- 5,4	- 9,1	0,1	- 5,3
dav. Inlandsumsatz	- 13,6	4,2	- 7,2	- 10,7	- 0,5	- 5,1
Auslandsumsatz	- 8,1	0,9	- 0,6	- 4,5	1,9	- 5,7
Umsatz je Beschäftigten	- 11,8	2,5	- 5,5	- 9,6	- 0,6	- 5,7
Geleistete Arbeitsstunden	- 17,5	19,9	- 1,7	- 8,0	0,1	- 2,9
Entgelte (Bruttolohn- und -gehaltssumme)	- 16,7	- 1,5	- 1,8	- 0,5	1,1	1,6
Volumenindex des Auftragseingangs im						
Verarbeitenden Gewerbe insgesamt	- 14,8	19,6	- 13,0	- 16,4	- 6,9	- 6,3
Inland	- 16,8	14,7	- 9,8	- 22,8	- 9,4	- 2,8
Ausland	- 11,4	25,5	- 17,0	- 4,7	- 4,2	- 10,4
Vorbereitende Baustellenarbeiten, Hoch- und Tiefbau						
Betriebe	-	- 0,3	- 0,9	1,9	1,9	1,2
Beschäftigte	- 2,9	- 6,7	- 1,1	0,9	- 1,3	- 2,6
Baugewerblicher Umsatz	- 29,2	- 62,4	4,3	- 13,3	- 22,5	- 11,3
Baugewerblicher Umsatz je Beschäftigten	- 27,0	- 59,6	5,5	- 14,1	- 21,4	- 8,9
Geleistete Arbeitsstunden	- 46,2	- 26,2	3,3	- 24,1	- 21,8	- 6,7
Entgeltssumme	- 18,3	- 14,8	- 13,9	- 1,8	- 0,8	- 3,6
Wertindex des Auftragseingangs	20,3	- 49,4	19,8	0,5	- 19,0	- 6,2
Bauinstallation und sonstiges Baugewerbe ²⁾						
Betriebe	-	-	-	1,6	-	-
Beschäftigte	- 2,7	-	-	0,1	-	-
Gesamtumsatz	13,5	-	-	-	-	-
Gesamtumsatz je Beschäftigten	16,7	-	-	- 0,1	-	-
Einzelhandel ^{3) 4) 5)}						
Umsatz (in jeweiligen Preisen) 2010=100	5,6	- 18,5	- 4,8	- 3,0	3,6	- 3,4
Umsatz (in Preisen von 2010) 2010=100	x	x	x	- 4,9	1,8	- 4,7
Gastgewerbe ^{4) 5)}						
Umsatz (in jeweiligen Preisen) 2005=100	20,4	- 30,7	3,1	4,8	- 3,8	- 0,8
Umsatz (in Preisen von 2005) 2005=100	x	x	x	3,1	- 5,8	- 2,9
Außenhandel ⁴⁾						
Ausfuhr	- 7,5	0,2
Einfuhr	99,3	- 25,4
Gewerbeanzeigen						
Gewerbebeanmeldungen	- 18,3	- 23,2	- 7,6	- 22,9	- 8,8	- 1,1
Gewerbeabmeldungen	4,2	- 0,7	- 19,7	- 10,8	1,0	0,9
Verbraucherpreisindex 2005=100	0,1	0,3	- 0,4	1,9	1,8	1,8
Arbeitsmarkt						
Arbeitslose	5,6	12,6	0,5	- 2,1	- 2,4	- 2,3
Gemeldete Arbeitsstellen	- 7,4	- 0,7	7,8	- 5,3	- 1,5	- 1,0
Beschäftigte in Arbeitsgelegenheiten	- 15,7	- 21,6	- 0,1	- 18,1	- 8,6	- 8,0

1) 2012 endgültige Ergebnisse

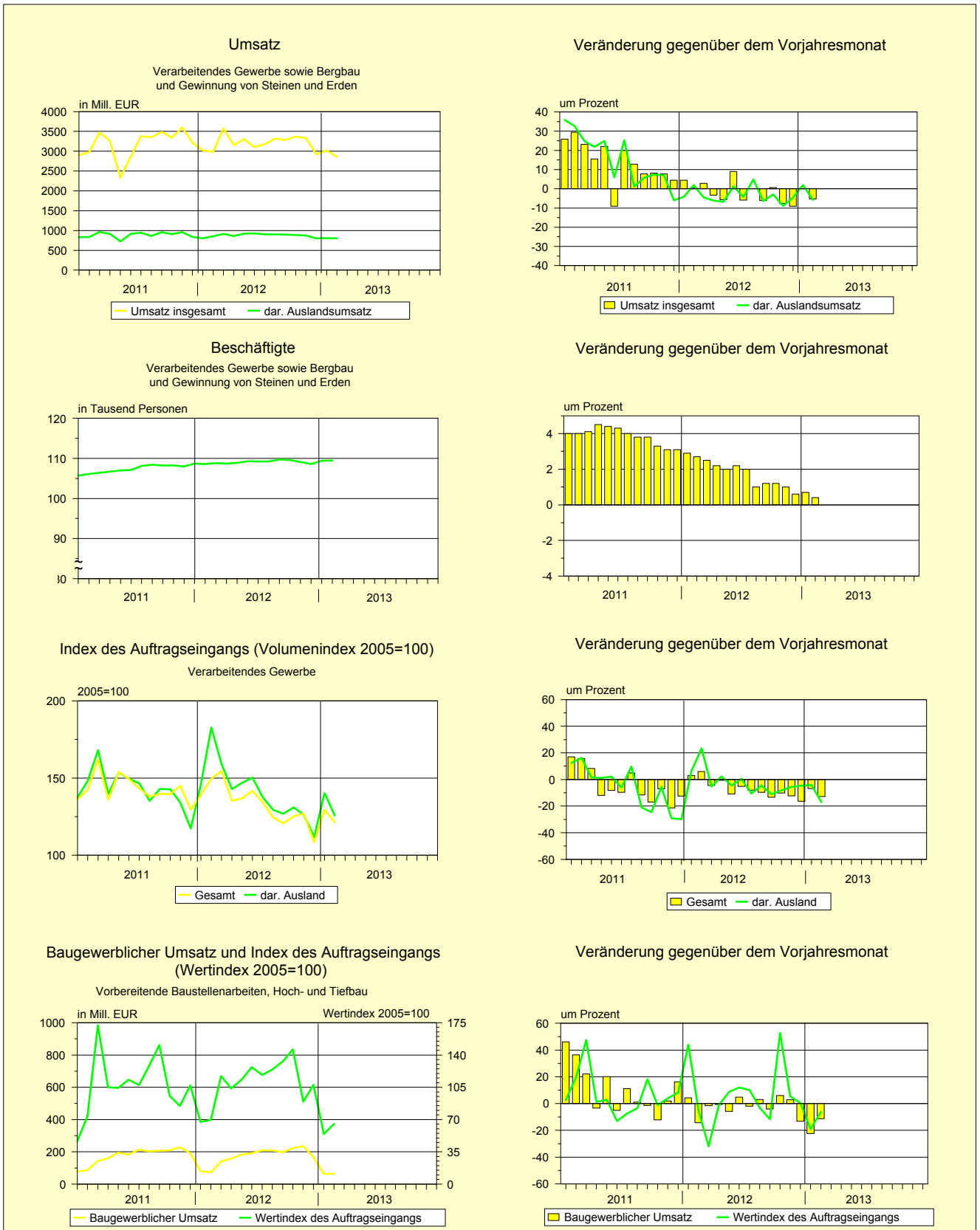
2) Quartalsangaben

3) ohne Kfz-Handel

4) 2012 und 2013 vorläufige Ergebnisse

5) Abgrenzung nach WZ 2008. Der Berichtsreis wird jährlich durch Ergänzungsstichproben und durch Stichprobenrotation aktualisiert.

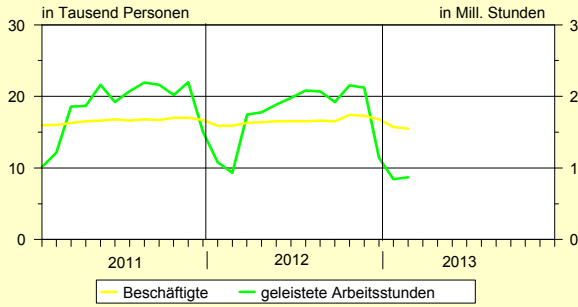
Grafiken zur Entwicklung ausgewählter Wirtschaftsindikatoren



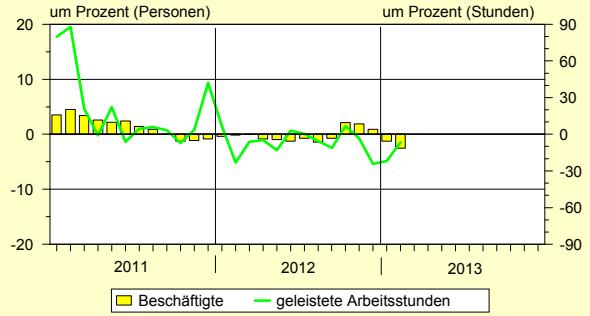
Grafiken zur Entwicklung ausgewählter Wirtschaftsindikatoren

Beschäftigte und geleistete Arbeitsstunden

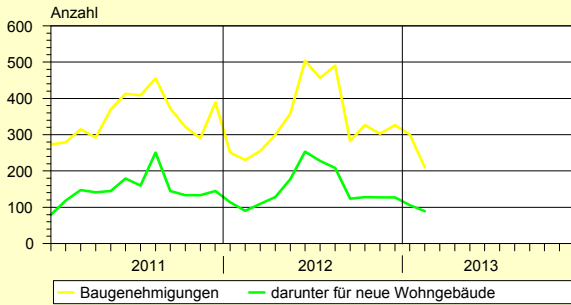
Vorbereitende Baustellenarbeiten, Hoch- und Tiefbau



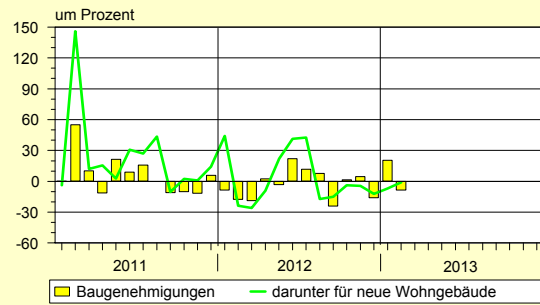
Veränderung gegenüber dem Vorjahresmonat



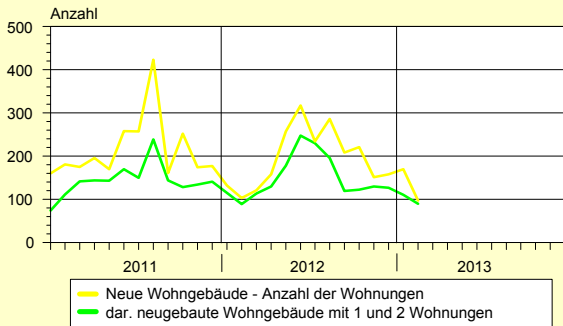
Baugenehmigungen insgesamt



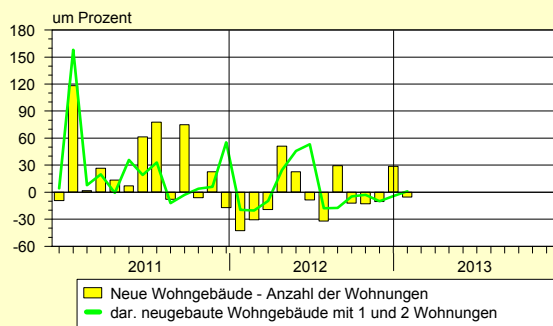
Veränderung gegenüber dem Vorjahresmonat



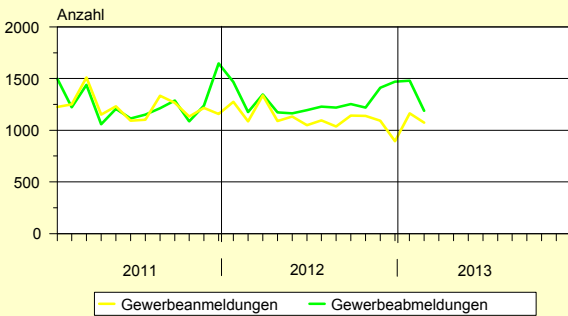
Neue Wohngebäude - Anzahl der Wohnungen



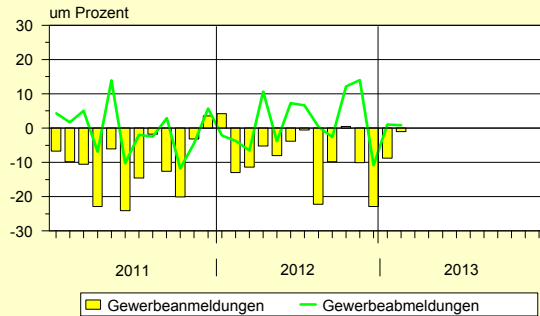
Veränderung gegenüber dem Vorjahresmonat



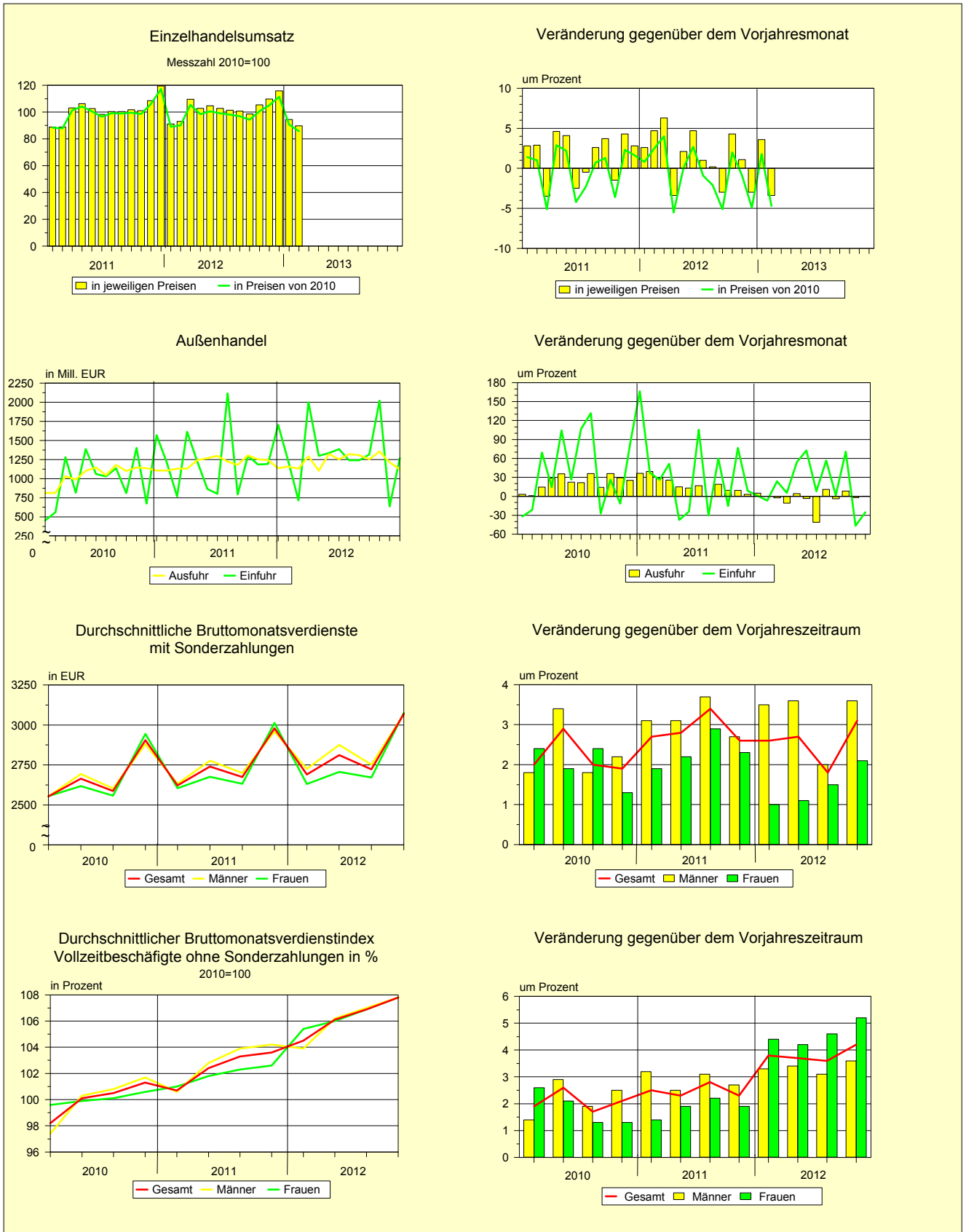
Gewerbeanmeldungen und Gewerbeabmeldungen



Veränderung gegenüber dem Vorjahresmonat

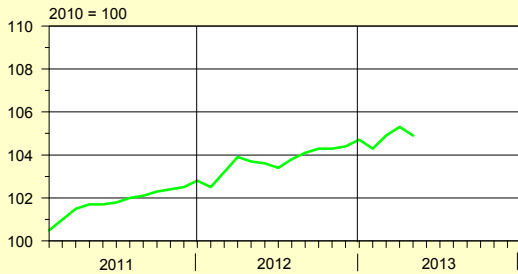


Grafiken zur Entwicklung ausgewählter Wirtschaftsindikatoren

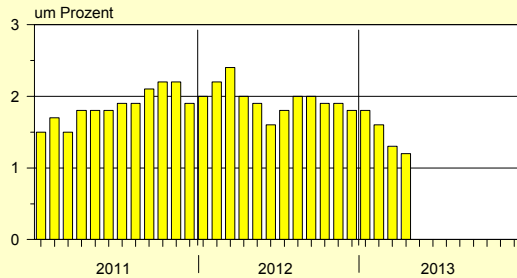


Grafiken zur Entwicklung ausgewählter Wirtschaftsindikatoren

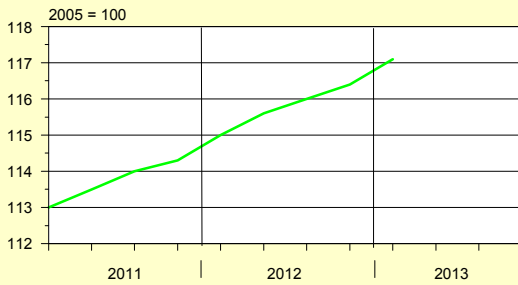
Verbraucherpreisindex



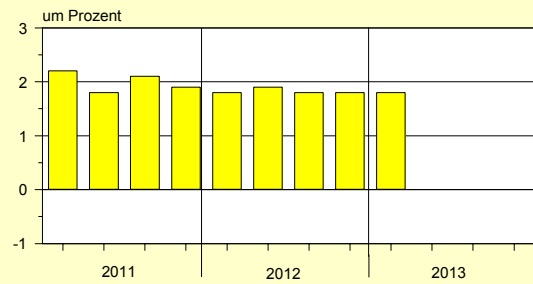
Veränderung gegenüber dem Vorjahresmonat



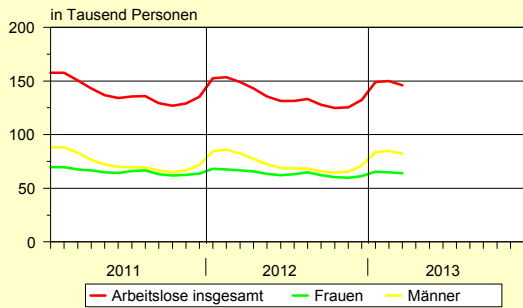
Preisindex für Wohngebäude insgesamt



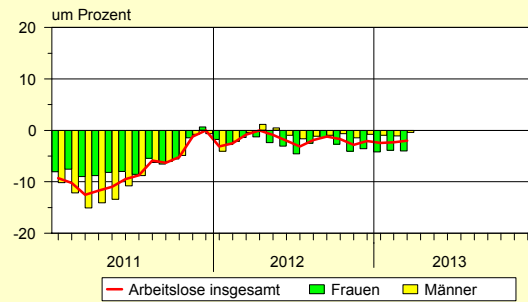
Veränderung gegenüber dem Vorjahreszeitraum



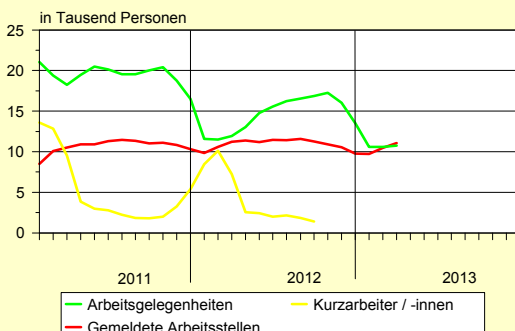
Arbeitslose



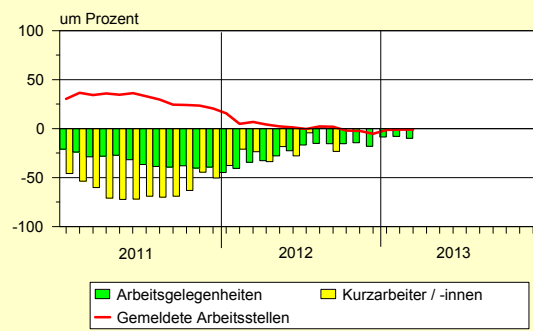
Veränderung gegenüber dem Vorjahresmonat



Beschäftigte in Arbeitsgelegenheiten, Kurzarbeiter/-innen und Gemeldete Arbeitsstellen



Veränderung gegenüber dem Vorjahresmonat



Notizen

Zahlenspiegel

Sachsen - Anhalt

Zahlenspiegel - Landesübersichten

Lfd. Nr.	Merkmal	Einheit	2011	2011	2012	2011	
				01.01. - 30.11.		November	Dezember
	01 BEVÖLKERUNG						
	Bevölkerungsstand						
* 0101	Bevölkerung am Monatsende ¹⁾	Anzahl	2 313 280	2 315 372	2 297 476	2 315 372	2 313 280
0102	und zwar Männer	Anzahl	1 133 863	1 134 818	1 126 761	1 134 818	1 133 863
0103	Frauen	Anzahl	1 179 417	1 180 554	1 170 715	1 180 554	1 179 417
0104	Deutsche	Anzahl	2 268 757	2 270 553	2 249 578	2 270 553	2 268 757
0105	Ausländer/-innen	Anzahl	44 523	44 819	47 898	44 819	44 523
0106	Mittlere Bevölkerung	Anzahl	2 323 410	2 325 189	2 305 378	2 316 429	2 314 326
0107	Bevölkerungsveränderung ²⁾	Anzahl	- 21 726	- 19 634	- 15 804	- 2 114	- 2 092
	Natürliche Bevölkerungsbewegung ³⁾						
* 0108	Eheschließungen	Anzahl	10 264	9 669	9 906	530	595
0109	Ehescheidungen	Anzahl	4 808	4 389	4 306	416	419
* 0110	Lebendgeborene	Anzahl	16 837	15 476	15 142	1 296	1 361
* 0111	Gestorbene (ohne Totgeborene)	Anzahl	30 183	27 333	27 212	2 505	2 850
* 0112	darunter im 1. Lebensjahr Gestorbene	Anzahl	51	48	41	3	3
* 0113	Überschuss der Geborenen (+) bzw. Gestorbenen (-)	Anzahl	- 13 346	- 11 857	- 12 070	- 1 209	- 1 489
	Wanderungen						
* 0114	Zuzüge über die Landesgrenze	Anzahl	39 647	37 076	38 514	3 242	2 571
* 0115	darunter aus dem Ausland	Anzahl	9 714	9 096	10 725	831	618
0116	Zuzüge von Ausländer(n)-innen	Anzahl	10 525	9 863	11 751	933	662
* 0117	Fortzüge über die Landesgrenze	Anzahl	48 017	44 799	42 315	4 094	3 218
* 0118	darunter in das Ausland	Anzahl	8 329	7 652	6 785	657	677
0119	Fortzüge von Ausländer(n)-innen	Anzahl	9 608	8 877	8 621	763	731
* 0120	Innerhalb des Landes Umgezogene ⁴⁾	Anzahl	54 471	50 404	50 835	4 675	4 067
* 0121	Wanderungsgewinn (+) bzw. -verlust (-)	Anzahl	- 8 370	- 7 723	- 3 801	- 852	- 647

1) ab Mai 2011 vorläufige Ergebnisse auf Basis der Bevölkerungsfortschreibung vom 03.10.1990

2) einschließlich Bestandskorrekturen aufgrund berichtigter Meldefälle der Standesämter und Meldebehörden 3) 2012 vorläufige Ergebnisse

4) ohne innerhalb der Gemeinde Umgezogene, zum Gebietsstand 30.11.2012

Lfd. Nr.	Merkmal	Einheit	Am	Am	2011
			30.06.2011	30.06.2012	30.09.
	02 ERWERBSTÄTIGKEIT				
	Beschäftigte ¹⁾				
* 0201	Sozialversicherungspflichtig Beschäftigte am Arbeitsort ²⁾	Anzahl	758 839	757 366	771 604
* 0202	und zwar Frauen	Anzahl	375 436	375 414	380 744
* 0203	Ausländer/-innen	Anzahl	9 051	10 592	9 863
* 0204	Teilzeitbeschäftigte ³⁾	Anzahl	151 443
* 0205	darunter Frauen ³⁾	Anzahl	125 572
	Sozialversicherungspflichtig Beschäftigte nach Wirtschaftsbereichen (WZ 2008)				
* 0206	Land- und Forstwirtschaft, Fischerei (A)	Anzahl	16 034	15 816	16 303
* 0207	Produzierendes Gewerbe (B-F)	Anzahl	219 916	219 731	223 596
* 0208	Handel, Verkehr und Gastgewerbe (G-I)	Anzahl	162 841	164 500	166 448
* 0209	Erbringung von Unternehmensdienstleistungen (J-N)	Anzahl	127 876	127 215	130 976
* 0210	Erbringung von öffentlichen und privaten Dienstleistungen (O-U)	Anzahl	232 165	229 726	233 855

1) Auswertungen aus der Beschäftigungsstatistik der Bundesagentur für Arbeit, vorläufige Angaben

2) insgesamt: einschließlich Personen "ohne Angabe" zur Wirtschaftsgliederung

3) Aufgrund der Umstellung im Erhebungsverfahren kommt es vorübergehend bei einigen Merkmalen zu Einschränkungen.

Zahlenspiegel - Landesübersichten

2012											Lfd. Nr.
Januar	Februar	März	April	Mai	Juni	Juli	August	September	Oktober	November	
2 311 332	2 309 294	2 307 651	2 305 825	2 304 198	2 302 862	2 301 075	2 299 113	2 298 591	2 299 012	2 297 476	0101 *
1 132 913	1 131 944	1 131 215	1 130 339	1 129 649	1 129 002	1 128 187	1 127 282	1 127 049	1 127 453	1 126 761	0102
1 178 419	1 177 350	1 176 436	1 175 486	1 174 549	1 173 860	1 172 888	1 171 831	1 171 542	1 171 559	1 170 715	0103
2 266 754	2 264 713	2 262 706	2 260 625	2 258 881	2 257 361	2 255 601	2 253 479	2 252 150	2 251 330	2 249 578	0104
44 578	44 581	44 945	45 200	45 317	45 501	45 474	45 634	46 441	47 682	47 898	0105
2 312 306	2 310 313	2 308 473	2 306 738	2 305 012	2 303 530	2 301 969	2 300 094	2 298 852	2 298 802	2 298 244	0106
- 1 948	- 2 038	- 1 643	- 1 826	- 1 627	- 1 336	- 1 787	- 1 962	- 522	421	- 1 536	0107
215	315	398	635	1 366	1 537	1 549	1 755	1 072	636	428	0108 *
384	395	405	346	363	368	433	395	366	396	455	0109
1 126	1 256	1 305	1 216	1 487	1 352	1 573	1 564	1 424	1 480	1 359	0110 *
2 397	2 554	2 553	2 495	2 693	2 321	2 466	2 438	2 201	2 552	2 542	0111 *
3	2	5	0	2	1	5	4	6	6	7	0112 *
- 1 271	- 1 298	- 1 248	- 1 279	- 1 206	- 969	- 893	- 874	- 777	- 1 072	- 1 183	0113 *
2 923	2 534	3 073	2 824	2 653	2 599	3 568	3 883	4 710	6 396	3 351	0114 *
740	682	948	800	740	699	862	981	1 515	1 817	941	0115 *
773	732	1 106	874	753	760	886	1 072	1 644	2 050	1 101	0116
3 606	3 280	3 469	3 380	3 075	2 976	4 474	4 981	4 460	4 909	3 705	0117 *
675	626	545	531	505	410	781	725	678	570	739	0118 *
727	754	757	651	666	598	940	929	860	839	900	0119
4 647	4 126	4 339	4 254	4 371	4 101	5 040	5 107	4 912	5 328	4 610	0120 *
- 683	- 746	- 396	- 556	- 422	- 377	- 906	- 1 098	250	1 487	- 354	0121 *

2011	2012			Lfd. Nr.
31.12.	31.03.	30.06.	30.09.	
760 084	750 932	757 366	766 541	0201 *
378 475	374 048	375 414	379 269	0202 *
9 736	10 303	10 592	11 246	0203 *
...	0204 *
...	0205 *
14 699	15 240	15 816	16 311	0206 *
218 501	217 470	219 731	222 339	0207 *
164 986	163 093	164 500	167 373	0208 *
127 623	125 289	127 215	128 525	0209 *
233 667	229 455	229 726	231 607	0210 *

Zahlenspiegel - Landesübersichten

Lfd. Nr.	Merkmal	Einheit	2011	2012	2012	
			Durchschnitt	Durchschnitt	März	April
	Noch 02 ERWERBSTÄTIGKEIT					
	Arbeitsmarkt ¹⁾					
* 0211	Arbeitslose	Anzahl	139 272	136 678	149 072	143 052
* 0212	darunter Frauen	Anzahl	65 452	63 713	66 564	65 673
	Arbeitslosenquote (bezogen auf alle zivilen Erwerbspersonen)					
* 0213	Insgesamt	%	11,6	11,5	12,5	12,0
* 0214	und zwar Frauen	%	11,5	11,3	11,8	11,6
* 0215	Männer	%	11,7	11,7	13,1	12,3
* 0216	Ausländer/-innen	%	23,6	22,8	26,6	25,7
* 0217	Jüngere von 15 bis unter 25 Jahren	%	10,1	10,2	10,6	10,0
* 0218	Kurzarbeiter/-innen ²⁾	Anzahl	5 181	...	7 249	2 532
* 0219	Gemeldete Arbeitsstellen ³⁾	Anzahl	10 700	10 930	11 205	11 358
0220	Teilnahme berufliche Weiterbildung ⁴⁾	Anzahl	7 648	6 135	6 256	6 117
0221	Arbeitsgelegenheiten ⁴⁾	Anzahl	19 470	14 569	11 925	13 034

1) Quelle: Bundesagentur für Arbeit; ohne Teilnehmer/-innen an Eignungsfeststellungs- und Trainingsmaßnahmen; ab Januar 2005 unter Einschluss der Grundsicherung für Arbeitsuchende; ab September 2005 Untererfassung in den Optionskommunen beseitigt. Verfahrensbedingte Abweichungen zu den offiziellen Zahlen sind nicht auszuschließen; die aktuellen Werte sind im Internet bei der [Bundesagentur für Arbeit als detaillierte Übersichten](#) zu finden.

2) auf Basis von Abrechnungslisten ermittelt (Summe aller Anspruchsgrundlagen)

3) ohne geförderte Stellen des zweiten Arbeitsmarktes

4) mit Förderdaten zugelassener kommunaler Träger

Lfd. Nr.	Merkmal	Einheit	2011	2012	2012	
			Durchschnitt	Durchschnitt	Februar	März
	03 BAUTÄTIGKEIT					
	Baugenehmigungen im Wohn- und Nichtwohnbau					
0301	Gebäude insgesamt ¹⁾	Anzahl	348	340	230	255
* 0302	Wohnungen in Wohn- und Nichtwohngebäuden ²⁾ (Neubau und Saldo aus Baumaßnahmen an bestehenden Gebäuden)	Anzahl	241	232	164	119
0303	Wohnfläche	100 m ²	307	295	174	189
0304	veranschlagte Kosten der Bauwerke	1 000 EUR	77 163	75 401	63 632	61 649
* 0305	Wohnräume (einschließlich Küchen)	Anzahl	1 136	1 085	683	648
* 0306	Wohngebäude (Neubau)	Anzahl	148	151	90	109
* 0307	darunter mit 1 oder 2 Wohnungen	Anzahl	140	145	88	108
0308	Wohnungen ²⁾	Anzahl	216	195	103	121
* 0309	umbauter Raum	1 000 m ³	128	116	64	84
* 0310	Wohnfläche	100 m ²	248	232	127	169
* 0311	veranschlagte Kosten der Bauwerke	1 000 EUR	27 790	25 474	13 585	17 695
* 0312	Nichtwohngebäude (Neubau)	Anzahl	56	56	44	40
* 0313	umbauter Raum	1 000 m ³	335	321	306	276
* 0314	Nutzfläche	100 m ²	414	431	417	375
* 0315	veranschlagte Kosten der Bauwerke	1 000 EUR	27 438	27 271	24 367	17 201

1) einschließlich Baumaßnahmen an bestehenden Gebäuden

2) ab Berichtsjahr 2012 einschl. sonstige Wohneinheiten

Zahlenspiegel - Landesübersichten

2012								2013			Lfd. Nr.
Mai	Juni	Juli	August	September	Oktober	November	Dezember	Januar	Februar	März	
135 691	131 309	131 206	133 329	127 875	124 847	125 376	132 359	148 985	149 773	146 090	0211 *
63 410	62 137	62 884	64 878	62 061	60 338	59 797	61 265	65 332	64 776	63 896	0212 *
11,5	11,1	11,1	11,3	10,8	10,5	10,6	11,2	12,6	12,6	12,3	0213 *
11,3	11,1	11,2	11,6	11,1	10,7	10,6	10,9	11,6	11,5	11,4	0214 *
11,6	11,1	11,0	11,0	10,6	10,3	10,5	11,4	13,4	13,6	13,2	0215 *
21,5	21,3	21,5	21,9	21,2	20,7	20,3	21,3	23,2	23,2	23,4	0216 *
9,9	9,6	10,6	12,1	10,6	9,4	9,1	9,3	10,3	10,8	10,4	0217 *
2 438	2 010	2 160	1 855	1 389	0218 *
11 190	11 472	11 418	11 580	11 249	10 909	10 564	9 779	9 708	10 469	11 067	0219 *
6 195	6 003	5 865	5 375	5 700	6 503	6 560	6 402	6 163	6 366	6 580	0220
14 754	15 556	16 242	16 554	16 877	17 239	16 030	13 516	10 595	10 582	10 739	0221

2012								2013		Lfd. Nr.	
April	Mai	Juni	Juli	August	September	Oktober	November	Dezember	Januar		Februar
299	358	504	456	490	282	326	303	326	301	210	0301
195	388	358	312	296	195	220	40	334	144	106	0302 *
274	448	451	421	399	233	275	186	291	230	158	0303
68 068	122 362	91 321	94 598	96 064	66 855	58 447	64 480	56 885	83 055	40 193	0304
1 064	1 593	1 724	1 656	1 433	919	1 097	353	1 046	694	591	0305 *
128	177	253	228	208	124	128	127	127	106	89	0306 *
124	170	244	227	193	115	120	125	124	100	88	0307 *
158	257	317	234	286	208	221	151	158	170	97	0308
104	146	181	158	163	113	121	87	97	86	65	0309 *
203	288	373	319	335	216	233	182	188	174	129	0310 *
21 655	30 805	41 586	34 540	33 578	25 046	28 792	18 906	22 860	19 933	14 733	0311 *
49	45	90	68	81	45	64	47	46	42	40	0312 *
572	297	452	296	546	187	283	282	125	231	207	0313 *
647	422	734	407	648	277	369	367	204	399	225	0314 *
32 749	58 218	27 175	22 091	38 368	23 410	16 047	16 144	18 875	32 744	17 453	0315 *

Zahlenspiegel - Landesübersichten

Lfd. Nr.	Merkmal	Einheit	2007		2008	
			Mai	November	Mai	November
	04 LANDWIRTSCHAFT					
	<i>Viehbestand</i>¹⁾					
0401	Rinder	Anzahl	334 826	336 878	350 331	354 156
0402	darunter Milchkühe	Anzahl	131 426	129 425	129 443	28 141
0403	Schweine	Anzahl	1 002 981	1 072 337	1 007 617	1 053 496
0404	darunter Sauen	Anzahl	125 759	134 631	124 148	24 694
0405	Schafe	Anzahl	111 373	.	110 446	.

1) Berichtszeitpunkt jeweils der 03. des Monats

2) bei Rindern aufgrund methodischer Änderungen eingeschränkte Vergleichbarkeit zu den Erhebungen vor 2010

Lfd. Nr.	Merkmal	Einheit	2011	2012	2012	
			Durchschnitt	Durchschnitt	März	April
	Noch 04 LANDWIRTSCHAFT					
	<i>Gewerbliche Schlachtungen von Tieren in- und ausländischer Herkunft und Eierzeugung</i>					
0406	Rinder insgesamt	Anzahl	415	389	429	392
0407	darunter Kälber	Anzahl	13	21	23	38
0408	Jungrinder	Anzahl	10	7	11	5
0409	Schweine	Anzahl	360 229	349 629	318 395	341 871
* 0410	Schlachtmengen (ohne Geflügel) ²⁾	t	33 618	32 717	29 899	32 022
* 0411	darunter Rinder insgesamt	t	119	110	122	106
* 0412	darunter Kälber ³⁾	t	1	2	2	3
* 0413	Jungrinder	t	1	1	2	1
* 0414	Schweine	t	33 473	32 582	29 744	31 890
* 0415	Geflügelfleisch ³⁾	t
* 0416	Eierzeugung ⁴⁾	1 000	43 491	43 856	49 848	44 748
0417	Eierzeugung je Henne ⁴⁾	Stück	25	25	27	24

1) vorläufige Ergebnisse

2) Rinder, Schweine, Schafe, Pferde, Ziegen; einschließlich Schlachtfetten, jedoch ohne Innereien

3) aus Schlachtungen inländischen Geflügels in Schlachtereien mit einer Schlachtkapazität von 2 000 und mehr Tieren im Monat

4) in Unternehmen mit mindestens 3 000 Hennenhaltungsplätzen, einschließlich Junghennen-, Bruch- und Knickeier

Zahlenspiegel - Landesübersichten

2009		2010 ²⁾		2011 ²⁾		2012 ²⁾		Lfd. Nr.
Mai	November	Mai	November	Mai	November	Mai	November	
352 526	348 922	348 285	342 856	342 255	341 112	341 128	342 421	0401
127 128	123 123	124 040	123 192	124 492	123 804	124 445	124 285	0402
1 053 630	1 073 458	1 061 185	1 113 035	1 196 704	1 235 141	1 226 183	1 228 861	0403
128 457	121 693	118 467	132 878	138 952	145 686	152 810	151 686	0404
113 698	.	103 421	.	.	83 043	.	79 300	0405

2012								2013 ¹⁾			Lfd. Nr.
Mai	Juni	Juli	August	September	Oktober	November	Dezember	Januar	Februar	März	
334	354	365	365	418	480	477	311	344	355	370	0406
21	17	24	10	26	29	7	21	23	30	13	0407
4	7	1	11	4	8	8	8	15	9	6	0408
354 473	309 624	363 686	384 914	375 144	387 721	392 016	337 490	397 920	361 353	355 253	0409
33 211	28 949	33 854	35 728	34 970	36 401	36 877	31 460	37 599	33 924	33 317	0410 *
93	99	102	100	115	137	142	89	95	99	111	0411 *
2	1	3	1	2	3	1	2	3	3	2	0412 *
1	1	0	2	1	1	1	1	2	1	1	0413 *
33 097	28 829	33 739	35 605	34 832	36 233	36 701	31 343	37 480	33 805	33 181	0414 *
.	0415 *
44 952	38 212	41 332	45 519	42 663	44 850	44 802	44 793	42 048	40 638	...	0416 *
26	24	24	25	25	25	24	25	24	23	...	0417

Zahlenspiegel - Landesübersichten

Lfd. Nr.	Merkmal	Einheit	2011	2012	2012	
			Durchschnitt	Durchschnitt	Februar	März
	05 PRODUZIERENDES GEWERBE					
	<i>Verarbeitendes Gewerbe sowie Bergbau und Gewinnung von Steinen und Erden¹⁾</i>					
* 0501	Betriebe	Anzahl	668	684	684	684
* 0502	Beschäftigte	Anzahl	107 118	109 186	109 083	109 302
* 0503	Geleistete Arbeitsstunden	1 000 h	14 985	15 152	15 773	16 150
* 0504	Entgelte ²⁾	Mill. EUR	276,6	289,8	272,5	288,5
* 0505	Gesamtumsatz (ohne Umsatzsteuer)	Mill. EUR	3 277,9	3 218,3	3 016,1	3 601,3
0506	davon Vorleistungsgüterproduzenten einschl. Energie	Mill. EUR	2 147,5	2 039,3	1 927,2	2 359,7
0507	Investitionsgüterproduzenten	Mill. EUR	389,3	408,9	373,8	418,3
0508	Gebrauchsgüterproduzenten	Mill. EUR	43,9	44,4	45,3	68,6
0509	Verbrauchsgüterproduzenten	Mill. EUR	697,2	725,6	669,9	754,8
* 0510	darunter Auslandsumsatz	Mill. EUR	911,7	880,1	854,9	919,9
0511	Volumenindex des Auftragseingangs im Verarbeitenden Gewerbe	2005=100	143,0	132,6	139,4	156,4
0512	davon aus dem Inland	2005=100	142,3	128,3	130,7	153,9
0513	aus dem Ausland	2005=100	143,5	138,6	151,5	159,9

1) Betriebe mit 50 und mehr tätigen Personen.

2) Bruttolohn- und Bruttogehaltssumme.

Lfd. Nr.	Merkmal	Einheit	2011	2012	2012	
			Durchschnitt	Durchschnitt	Februar	März
	Noch 05 PRODUZIERENDES GEWERBE					
	<i>Energie- und Wasserversorgung</i>					
* 0514	Betriebe ¹⁾	Anzahl	106	97	101	96
* 0515	Beschäftigte ¹⁾²⁾	Anzahl	7 411	7 225	7 239	7 171
* 0516	Geleistete Arbeitsstunden	1 000 h	973	938	981	1 023
* 0517	Bruttoentgeltssumme ¹⁾	Mill. EUR	25,7	26,2	23,3	23,7
* 0518	Stromerzeugung (brutto) in Kraftwerken f. d. allg. Versorgung ³⁾	Mill. kWh	888	869	918	955
0519	Stromerzeugung (netto) in Kraftwerken f. d. allg. Versorgung ³⁾	Mill. kWh	819	799	849	881
0520	darunter in Kraft-Wärme-Kopplung (KWK)	Mill. kWh	304	286	382	345
0521	darunter aus erneuerbaren Energien (ohne Pumpstrom)	Mill. kWh	49	44	41	46
0522	Brutto-Engpassleistung der Kraftwerke f. d. allg. Versorgung ³⁾	MW	2 257	2 300	2 307	2 306
0523	CO ₂ Emission der Kraftwerke für die allg. Versorgung ³⁾	1 000 t CO ₂	710	716	756	765

1) Betriebe von Unternehmen mit im Allgemeinen 20 und mehr Beschäftigten

2) einschließlich der tätigen Inhaber

3) mit einer elektrischen Leistung ab 1 MW

Zahlenspiegel - Landesübersichten

2012									2013		Lfd. Nr.
April	Mai	Juni	Juli	August	September	Oktober	November	Dezember	Januar	Februar	
685	685	685	683	683	683	682	682	682	689	689	0501 *
109 238	109 317	109 303	109 214	109 220	109 623	109 542	109 107	108 627	109 438	109 542	0502 *
14 515	14 920	15 459	15 332	15 188	14 670	15 459	15 771	13 008	15 594	15 322	0503 *
283,5	289,4	290,4	284,1	277,9	279,6	302,5	344,0	286,4	282,1	277,0	0504 *
3 178,0	3 323,2	3 102,9	3 184,8	3 317,4	3 272,6	3 352,2	3 329,2	2 924,5	3 021,2	2 857,6	0505 *
2 061,6	2 141,4	1 933,8	1 948,1	2 137,9	2 099,9	2 129,9	2 064,3	1 683,8	1 910,7	1 777,9	0506
376,6	390,7	411,4	460,2	413,2	409,0	401,8	427,6	477,2	328,2	362,0	0507
54,3	47,0	44,3	42,7	30,8	45,2	44,8	43,4	28,8	37,1	38,9	0508
685,6	744,1	713,4	733,8	735,5	718,5	775,7	793,9	734,7	745,2	678,7	0509
870,2	924,6	928,9	909,7	903,3	897,2	878,9	874,7	803,9	811,0	805,9	0510 *
136,4	137,7	141,3	135,1	124,6	120,8	124,7	127,1	108,3	129,5	121,3	0511
131,7	131,5	131,7	131,7	121,1	116,8	120,1	127,2	105,8	121,3	117,9	0512
143,1	147,0	149,9	140,1	129,4	126,8	131,0	126,1	111,8	140,3	125,7	0513

2012									2013		Lfd. Nr.
April	Mai	Juni	Juli	August	September	Oktober	November	Dezember	Januar	Februar	
96	96	96	96	96	96	95	95	95	95	95	0514 *
7 170	7 163	7 182	7 169	7 251	7 306	7 290	7 269	7 277	7 453	7 472	0515 *
891	908	961	963	904	907	958	998	769	1 047	948	0516 *
27,3	25,7	26,6	24,6	23,9	24,3	25,2	40,3	26,0	24,7	24,7	0517 *
927	763	783	918	991	772	704	825	991	1 035	...	0518 *
853	696	714	840	910	707	650	761	914	954	...	0519
276	201	188	222	226	218	295	346	377	388	...	0520
40	49	44	45	47	39	41	42	41	54	...	0521
2 299	2 297	2 297	2 297	2 297	2 297	2 299	2 299	2 300	2 297	...	0522
767	660	670	767	823	637	548	666	820	833	...	0523

Zahlenspiegel - Landesübersichten

Lfd. Nr.	Merkmal	Einheit	2011	2012	2012	
			Durchschnitt	Durchschnitt	Februar	März
Noch 05 PRODUZIERENDES GEWERBE						
Baugewerbe						
<i>Bauhauptgewerbe/Vorbereitende Baustellenarbeiten, Hoch- und Tiefbau ¹⁾</i>						
* 0524	Tätige Personen ²⁾	Anzahl	30 453	30 501	28 880	30 585
* 0525	Geleistete Arbeitsstunden	1 000 h	3 352	3 147	1 692	3 219
* 0526	davon Wohnungsbau	1 000 h	976	925	489	931
* 0527	gewerblicher und industrieller Bau	1 000 h	1 383	1 352	855	1 416
* 0528	öffentlicher und Straßenbau	1 000 h	993	870	348	872
* 0529	Entgeltsumme	Mill. EUR	59,3	60,8	45,1	55,6
0530	Gesamtumsatz (ohne Umsatzsteuer)	Mill. EUR	277,3	277,5	122,1	240,8
* 0531	Baugewerblicher Umsatz (ohne Umsatzsteuer)	Mill. EUR	274,6	275,2	120,0	237,7
* 0532	davon Wohnungsbau	Mill. EUR	63,0	65,6	30,1	66,5
* 0533	gewerblicher und industrieller Bau	Mill. EUR	120,2	130,7	62,1	114,6
* 0534	öffentlicher und Straßenbau	Mill. EUR	91,4	78,9	27,7	56,6
<i>Bauhauptgewerbe/Vorbereitende Baustellenarbeiten, Hoch- und Tiefbau ³⁾</i>						
0535	Betriebe	Anzahl	320	322	322	321
0536	Tätige Personen ²⁾	Anzahl	16 572	16 545	15 929	16 258
0537	Geleistete Arbeitsstunden	1 000 h	1 849	1 741	934	1 745
0538	Entgeltsumme	Mill. EUR	37,9	39,0	29,1	35,0
0539	Gesamtumsatz (ohne Umsatzsteuer)	Mill. EUR	176,3	173,8	74,7	142,6
0540	Baugewerblicher Umsatz (ohne Umsatzsteuer)	Mill. EUR	175,0	172,6	73,8	140,8
0541	Wertindex der Auftragseingänge	2005=100	107,4	109,7	69,6	117,0
0542	davon Hochbau	2005=100	124,5	126,0	77,2	122,8
0543	davon Wohnungsbau	2005=100	118,2	103,7	69,2	113,2
0544	gewerblicher und industrieller Bau	2005=100	140,3	138,7	80,4	128,3
0545	öffentlicher Hochbau	2005=100	81,2	120,6	80,0	120,3
0546	Tiefbau	2005=100	97,9	100,8	65,4	113,8
0547	darunter gewerblicher und industrieller Bau	2005=100	133,0	136,0	84,8	108,3
0548	Straßenbau	2005=100	86,6	83,3	66,7	111,3
<i>Ausbaugewerbe/Bauinstallation und sonstiges Baugewerbe ⁴⁾</i>						
0549	Betriebe	Anzahl	251	253	-	253
* 0550	Tätige Personen ²⁾	Anzahl	10 122	10 241	-	10 155
* 0551	Geleistete Arbeitsstunden	1 000 h	3 510	3 554	-	3 398
* 0552	Entgeltsumme	Mill. EUR	63,7	66,4	-	61,6
0553	Gesamtumsatz (ohne Umsatzsteuer)	Mill. EUR	287,2	295,0	-	237,1
* 0554	Baugewerblicher Umsatz (ohne Umsatzsteuer)	Mill. EUR	284,3	291,3	-	231,8

1) nach der Ergänzungserhebung hochgerechnete Ergebnisse für alle Betriebe

2) einschließlich der tätigen Inhaber

3) Betriebe von Unternehmen mit im Allgemeinen 20 und mehr tätigen Personen

4) Betriebe von Unternehmen mit im Allgemeinen 20 und mehr tätigen Personen; Quartalsangaben

Zahlenspiegel - Landesübersichten

2012									2013		Lfd. Nr.
April	Mai	Juni	Juli	August	September	Oktober	November	Dezember	Januar	Februar	
30 775	30 978	31 016	31 007	31 183	31 118	30 941	30 811	29 909	27 898	27 597	0524 *
3 225	3 432	3 660	3 872	3 810	3 527	3 721	3 690	1 969	1 436	1 476	0525 *
892	969	1 118	1 184	1 118	1 024	1 108	1 128	572	371	371	0526 *
1 400	1 495	1 532	1 654	1 571	1 462	1 516	1 458	872	752	768	0527 *
933	968	1 010	1 034	1 121	1 041	1 097	1 104	525	313	337	0528 *
59,7	63,8	64,4	65,2	67,4	62,4	66,7	70,6	57,7	49,1	42,3	0529 *
259,4	291,6	313,4	336,1	339,8	316,9	352,9	360,1	257,3	102,2	107,4	0530
257,6	289,6	310,6	333,9	337,8	315,0	350,8	357,6	255,2	100,8	105,4	0531 *
64,7	62,2	78,8	78,8	77,6	73,2	91,7	74,0	48,7	23,8	25,9	0532 *
121,6	145,8	146,0	153,5	162,5	142,6	150,2	162,6	136,5	54,4	56,3	0533 *
71,3	81,6	85,8	101,6	97,7	99,2	108,9	120,9	70,0	22,5	23,2	0534 *
320	320	318	318	318	317	330	330	330	329	326	0535
16 359	16 467	16 538	16 482	16 576	16 541	17 387	17 314	16 807	15 677	15 508	0536
1 780	1 883	1 978	2 081	2 068	1 924	2 154	2 123	1 143	843	871	0537
37,6	40,2	40,8	41,0	42,4	39,3	44,3	46,8	38,3	32,6	28,1	0538
159,7	183,9	194,1	211,5	211,6	198,6	223,1	236,8	167,9	63,6	66,6	0539
158,7	182,7	192,5	210,2	210,5	197,5	221,8	235,3	166,6	62,7	65,4	0540
103,8	113,3	126,8	118,4	124,2	133,1	146,1	89,5	107,7	54,5	65,3	0541
117,7	121,1	166,8	129,7	145,4	157,2	134,0	123,2	133,8	53,8	63,9	0542
131,6	86,8	117,9	82,0	97,1	140,8	89,6	98,3	160,2	44,6	53,1	0543
117,1	147,9	185,2	161,3	156,8	179,7	157,1	123,8	133,6	52,6	70,5	0544
96,2	87,7	187,2	102,7	188,2	108,1	130,3	163,5	89,4	73,2	59,7	0545
96,2	109,0	104,8	112,2	112,6	119,8	152,8	71,0	93,4	54,9	66,1	0546
117,7	149,0	143,9	94,5	127,0	151,9	306,8	91,9	133,7	92,6	66,7	0547
89,2	108,9	98,5	108,7	110,7	89,3	68,3	56,2	73,1	40,9	60,5	0548
-	-	254	-	-	252	-	-	252	-	-	0549
-	-	10 287	-	-	10 399	-	-	10 121	-	-	0550 *
-	-	3 563	-	-	3 686	-	-	3 570	-	-	0551 *
-	-	66,4	-	-	67,5	-	-	70,2	-	-	0552 *
-	-	276,9	-	-	311,9	-	-	354,1	-	-	0553
-	-	273,4	-	-	309,0	-	-	350,8	-	-	0554 *

Zahlenspiegel - Landesübersichten

Lfd. Nr.	Merkmal	Einheit	2011	2012	2012	
			Durchschnitt	Durchschnitt	Februar	März
	06 HANDEL ^{1) 2) 3)}					
	Großhandel ⁴⁾					
* 0601	Beschäftigte (Index)	2005=100	87,0	89,1	87,6	88,1
* 0602	Index der Umsätze nominal (in jeweiligen Preisen)	2005=100	128,6	137,8	120,1	150,1
* 0603	Index der Umsätze real (in Preisen von 2005)	2005=100	99,8	101,8	89,0	109,4
	Einzelhandel und Tankstellen					
* 0604	Beschäftigte (Index)	2010=100	101,1	101,1	101,3	101,9
* 0605	Index der Umsätze nominal (in jeweiligen Preisen)	2010=100	101,6	102,9	93,0	109,6
* 0606	Index der Umsätze real (in Preisen von 2005)	2010=100	99,8	99,1	90,0	105,4
	Kfz-Handel ⁵⁾					
* 0607	Beschäftigte (Index)	2010=100	101,5	102,4	101,4	101,6
* 0608	Index der Umsätze nominal (in jeweiligen Preisen)	2010=100	107,4	102,3	95,5	120,6
* 0609	Index der Umsätze real (in Preisen von 2005)	2010=100	106,2	100,3	93,7	118,5

1) 2012 und 2013 vorläufige Ergebnisse

2) Abgrenzung nach der WZ 2008. Der Berichtskreis wird jährlich durch Ergänzungsstichproben und durch Stichprobenrotation aktualisiert. Im Groß- und Kfz-Handel basieren die Ergebnisse ab Januar 2011 auf einem Mix-Modell (Nutzung von Verwaltungsdaten und Befragung aller großen Unternehmen).

3) ohne Umsatzsteuer 4) einschließlich Handelsvermittlung 5) sowie Instandhaltung und Reparatur von Kfz.

Lfd. Nr.	Merkmal	Einheit	2011	2012	2012	
			Durchschnitt	Durchschnitt	Februar	März
	07 GASTGEWERBE ^{1) 2) 3)}					
* 0701	Beschäftigte (Index)	2005=100	95,0	92,8	90,5	91,8
* 0702	Index der Umsätze nominal (in jeweiligen Preisen)	2005=100	87,4	86,2	70,7	79,5
* 0703	Index der Umsätze real (in Preisen von 2005)	2005=100	82,1	79,4	65,9	73,8

1) 2012 und 2013 vorläufige Ergebnisse

2) Abgrenzung nach der WZ 2008. Der Berichtskreis wird jährlich durch Ergänzungsstichproben und durch Stichprobenrotation aktualisiert.

3) ohne Umsatzsteuer

Lfd. Nr.	Merkmal	Einheit	2011	2012	2012	
			Durchschnitt	Durchschnitt	Februar	März
	08 TOURISMUS ^{1) 2)}					
0801	Betriebe	Anzahl	1 163	1 125	1 130	1 131
0802	Angebotene Schlafgelegenheiten ³⁾	Anzahl	67 841	67 567	60 037	60 999
0803	Durchschnittl. Auslastung der angebot. Schlafgelegenheiten	%	28,7	29,9	23,5	25,6
* 0804	Gästeankünfte	Anzahl	240 474	246 109	155 357	197 964
* 0805	darunter von Auslandsgästen	Anzahl	16 898	18 456	10 376	12 625
* 0806	Gästeübernachtungen	Anzahl	589 145	612 806	409 701	482 575
* 0807	darunter von Auslandsgästen	Anzahl	38 035	44 308	27 157	33 515
0808	Durchschnittliche Aufenthaltsdauer	Tage	2,4	2,5	2,6	2,4

1) Betriebe ab 10 Schlafgelegenheiten, (bis 2011 ab 9 Schlafgelegenheiten); alle Merkmale einschl. Camping (Touristik-Camping)

2) 2011 und 2012 endgültige Ergebnisse

3) Doppelbetten zählen als 2 Schlafgelegenheiten. Für Camping wird 1 Stellplatz in 4 Schlafgelegenheiten umgerechnet.

Zahlenspiegel - Landesübersichten

2012									2013		Lfd. Nr.
April	Mai	Juni	Juli	August	September	Oktober	November	Dezember	Januar	Februar	
88,2	88,5	88,9	89,5	90,6	90,6	90,0	89,7	89,3	89,0	...	0601 *
139,4	147,5	111,5	127,4	154,4	143,6	155,4	146,5	133,4	126,7	...	0602 *
102,3	110,1	84,9	96,5	112,6	102,5	112,3	108,5	100,1	94,2	...	0603 *
100,9	100,8	101,1	100,3	101,0	100,7	100,7	101,3	101,3	100,0	99,7	0604 *
102,7	104,7	102,8	101,4	100,6	98,6	105,3	109,7	115,8	94,4	89,8	0605 *
98,5	100,5	99,1	98,1	96,8	94,3	100,6	105,0	111,4	90,6	85,7	0606 *
101,9	102,0	101,8	101,4	102,7	103,8	103,4	103,2	103,3	102,1	...	0607 *
107,1	105,0	109,7	105,7	99,7	95,7	109,0	108,3	87,5	85,6	...	0608 *
105,1	103,1	107,8	103,7	97,7	94,1	106,4	106,0	86,1	84,2	...	0609 *

2012									2013		Lfd. Nr.
April	Mai	Juni	Juli	August	September	Oktober	November	Dezember	Januar	Februar	
92,1	92,5	93,2	94,8	94,2	94,3	93,0	92,0	94,2	92,1	92,1	0701 *
80,2	91,3	90,2	87,2	87,1	98,3	99,2	81,5	98,1	68,0	70,2	0702 *
74,4	84,1	82,8	80,4	80,2	89,4	90,7	74,8	90,2	62,2	64,0	0703 *

2012									2013		Lfd. Nr.
April	Mai	Juni	Juli	August	September	Oktober	November	Dezember	Januar	Februar	
1 128	1 130	1 132	1 123	1 123	1 123	1 119	1 117	1 116	1 111	1 117	0801
71 361	73 217	73 673	73 653	73 695	73 142	69 584	60 448	60 562	59 307	59 308	0802
28,0	33,2	34,1	33,9	35,2	36,1	33,2	26,1	24,3	19,5	24,4	0803
231 712	309 985	317 831	302 659	301 691	331 013	277 269	199 956	180 698	139 935	154 558	0804 *
15 206	23 428	23 898	34 566	28 291	24 979	15 670	12 511	10 925	9 498	10 672	0805 *
591 391	751 992	753 988	771 797	804 003	788 444	701 867	471 063	453 266	356 221	404 099	0806 *
37 254	54 108	53 554	78 428	68 779	61 460	38 801	28 591	28 167	21 107	24 309	0807 *
2,6	2,4	2,4	2,6	2,7	2,4	2,5	2,4	2,5	2,5	2,6	0808

Zahlenspiegel - Landesübersichten

Lfd. Nr.	Merkmal	Einheit	2011	2012	2012	
			Durchschnitt	Durchschnitt	Februar	März
	09 VERKEHR					
	<i>Straßenverkehrsunfälle ¹⁾</i>					
* 0901	Unfälle mit Personenschaden und Sachschaden ²⁾	Anzahl	968	962	836	824
* 0902	davon Unfälle mit Personenschaden	Anzahl	700	685	512	619
0903	Unfälle mit Sachschaden	Anzahl	268	277	324	205
0904	Verunglückte insgesamt	Anzahl	897	873	648	767
* 0905	davon getötete Personen	Anzahl	15	12	6	7
* 0906	verletzte Personen	Anzahl	882	861	642	760
0907	darunter schwerverletzte Personen	Anzahl	181	178	116	171
	<i>Kraftfahrzeuge ³⁾</i>					
* 0908	Zulassung fabrikneuer Kraftfahrzeuge	Anzahl	6 206	5 904	5 168	8 285
* 0909	darunter Personenkraftwagen ⁴⁾	Anzahl	5 071	4 773	4 362	6 646
* 0910	Lastkraftwagen	Anzahl	693	605	433	680
	<i>Binnenschifffahrt</i>					
0911	Güterumschlag insgesamt	1 000 t	628	582	189	655
* 0912	davon Güterempfang	1 000 t	217	201	79	214
* 0913	Güterversand	1 000 t	411	380	110	440

1) 2012, 2013 vorläufige Ergebnisse

2) schwerwiegender Unfall mit Sachschaden (im engeren Sinne) und sonstiger Sachschadensunfall unter Einfluss berauschender Mittel.

3) Quelle: Kraftfahrt-Bundesamt

4) Fahrzeuge zur Personenbeförderung mit höchstens 8 Sitzplätzen außer dem Fahrersitz, einschließlich Wohnmobile und Krankenwagen.

Lfd. Nr.	Merkmal	Einheit	2011	2012	2012	
			Durchschnitt	Durchschnitt	Januar	Februar
	10 AUßENHANDEL ^{1) 2)}					
	<i>Ausfuhr (Spezialhandel)</i>					
* 1001	Ausfuhr insgesamt	Mill. EUR	1 226,5	1 236,5	1 159,5	1 131,9
* 1002	darunter Güter der Ernährungswirtschaft	Mill. EUR	135,9	142,6	114,1	111,7
* 1003	Güter der Gewerblichen Wirtschaft	Mill. EUR	1 045,8	1 047,3	999,8	972,5
* 1004	davon Rohstoffe	Mill. EUR	58,5	54,4	58,6	52,6
* 1005	Halbwaren	Mill. EUR	164,7	147,9	130,3	134,0
* 1006	Fertigwaren	Mill. EUR	822,7	845,0	810,9	785,8
* 1007	davon Vorerzeugnisse	Mill. EUR	388,7	380,0	389,7	380,5
* 1008	Enderzeugnisse	Mill. EUR	434,0	465,0	421,2	405,3
	davon nach					
* 1009	Europa	Mill. EUR	993,0	1 000,9	938,8	907,7
* 1010	darunter in die EU-Länder	Mill. EUR	863,8	857,1	819,0	781,9
* 1011	Afrika	Mill. EUR	21,2	21,5	16,8	22,6
* 1012	Amerika	Mill. EUR	66,9	74,8	59,6	70,0
* 1013	Asien	Mill. EUR	138,9	130,0	135,8	125,0
* 1014	Australien, Ozeanien und übrige Gebiete	Mill. EUR	6,5	9,3	8,5	6,6

1) Wegen der unterschiedlichen Abgrenzung von Spezialhandel und Generalhandel ist eine Saldierung der Ein- und Ausfuhrergebnisse nicht möglich.

2) 2011, 2012 und 2013 vorläufige Ergebnisse

Zahlenspiegel - Landesübersichten

2012									2013		Lfd. Nr.
April	Mai	Juni	Juli	August	September	Oktober	November	Dezember	Januar	Februar	
828	1 074	1 025	1 058	1 061	987	1 007	983	819	798	876	0901 *
619	838	771	804	818	745	728	677	459	473	488	0902 *
209	236	254	254	243	242	279	306	360	325	388	0903
788	1 077	983	1 043	1 035	963	911	896	585	588	638	0904
11	15	10	17	17	13	16	9	7	9	9	0905 *
777	1 062	973	1 026	1 018	950	895	887	578	579	629	0906 *
163	230	200	225	232	196	173	177	108	108	123	0907
6 103	6 535	7 028	5 830	5 116	5 503	5 643	5 793	4 949	4 076	4 437	0908 *
4 656	5 230	5 610	4 609	4 059	4 595	4 676	4 770	3 922	3 415	3 684	0909 *
646	625	750	628	550	472	599	722	674	454	410	0910 *
527	659	577	676	744	557	667	689	489	558	535	0911
189	219	215	237	230	200	222	211	193	203	170	0912 *
338	441	361	439	513	356	445	478	296	355	364	0913 *

2012										2013	Lfd. Nr.
März	April	Mai	Juni	Juli	August	September	Oktober	November	Dezember	Januar	
1 293,8	1 104,3	1 323,2	1 252,3	1 319,2	1 307,8	1 253,9	1 355,8	1 213,6	1 122,8	...	1001 *
141,6	128,7	147,8	148,3	159,8	166,4	147,8	154,2	149,6	141,4	...	1002 *
1 101,2	930,5	1 127,2	1 056,0	1 113,2	1 097,7	1 059,1	1 151,3	1 016,7	941,8	...	1003 *
54,4	47,2	53,0	57,0	54,4	52,7	49,7	60,5	62,2	50,7	...	1004 *
160,7	149,2	149,2	145,2	147,2	158,4	184,7	147,8	138,3	129,3	...	1005 *
886,2	734,1	924,9	853,8	911,6	886,7	824,8	943,0	816,2	761,8	...	1006 *
410,8	313,8	452,4	351,2	389,5	375,1	359,3	449,2	343,8	345,1	...	1007 *
475,3	420,3	472,5	502,6	522,1	511,5	465,5	493,8	472,4	416,7	...	1008 *
1 040,0	876,2	1 090,0	999,7	1 066,5	1 054,1	1 034,1	1 128,3	971,7	903,4	...	1009 *
902,9	738,4	942,2	847,6	916,6	888,6	874,3	972,9	819,0	782,4	...	1010 *
20,7	21,4	21,7	23,9	21,6	26,4	18,4	20,6	27,4	17,0	...	1011 *
82,1	71,0	74,4	82,8	88,4	85,7	71,1	72,2	76,0	64,5	...	1012 *
141,0	128,9	130,4	138,0	131,6	127,0	119,8	125,2	131,4	126,1	...	1013 *
10,0	6,9	6,6	7,8	11,1	14,6	10,6	9,5	7,1	11,8	...	1014 *

Zahlenspiegel - Landesübersichten

Lfd. Nr.	Merkmal	Einheit	2011	2012	2012	
			Durchschnitt	Durchschnitt	Januar	Februar
	<u>Noch 10 AUßENHANDEL</u> ^{1) 2)}					
	Einfuhr (Generalhandel)					
* 1015	Einfuhr insgesamt	Mill. EUR	1 231,9	1 306,8	1 219,9	716,8
* 1016	darunter Güter der Ernährungswirtschaft	Mill. EUR	74,5	75,0	58,4	70,6
* 1017	Güter der Gewerblichen Wirtschaft	Mill. EUR	1 087,3	1 156,9	1 092,3	570,6
* 1018	davon Rohstoffe	Mill. EUR	484,6	548,4	523,6	9,3
* 1019	Halbwaren	Mill. EUR	115,5	122,8	122,5	110,0
* 1020	Fertigwaren	Mill. EUR	487,2	485,7	446,2	451,4
* 1021	davon Vorerzeugnisse	Mill. EUR	175,5	172,2	169,8	171,1
* 1022	Enderzeugnisse	Mill. EUR	311,7	313,5	276,4	280,2
	davon aus					
* 1023	Europa	Mill. EUR	1 059,8	1 156,5	1 067,0	577,0
* 1024	darunter aus den EU-Ländern	Mill. EUR	552,6	575,2	509,2	527,8
* 1025	Afrika	Mill. EUR	8,5	5,1	5,2	4,7
* 1026	Amerika	Mill. EUR	27,2	28,0	34,0	23,2
* 1027	Asien	Mill. EUR	135,8	116,5	112,9	111,6
* 1028	Australien, Ozeanien und übrige Gebiete	Mill. EUR	0,6	0,7	0,7	0,3

- 1) Wegen der unterschiedlichen Abgrenzung von Spezialhandel und Generalhandel ist eine Saldierung der Ein- und Ausfuhrergebnisse nicht möglich.
2) 2011, 2012 und 2013 vorläufige Ergebnisse

Lfd. Nr.	Merkmal	Einheit	2011	2012	2012	
			Durchschnitt	Durchschnitt	Februar	März
	<u>11 GEWERBEANZEIGEN</u> ^{1) 2)}					
* 1101	Gewerbeanmeldungen	Anzahl	1 223	1 115	1 088	1 338
1102	davon Verarbeitendes Gewerbe	Anzahl	41	39	38	54
1103	Baugewerbe	Anzahl	128	119	114	129
1104	Handel, Gastgewerbe	Anzahl	380	369	374	452
1105	Information und Kommunikation	Anzahl	37	31	31	49
1106	Grundstücks- und Wohnungswesen	Anzahl	21	20	21	19
1107	Andere Dienstleistungen und Übrige	Anzahl	616	537	510	635
* 1108	Gewerbeabmeldungen	Anzahl	1 264	1 277	1 177	1 348
1109	davon Verarbeitendes Gewerbe	Anzahl	44	41	23	31
1110	Baugewerbe	Anzahl	129	148	148	146
1111	Handel, Gastgewerbe	Anzahl	475	466	407	481
1112	Information und Kommunikation	Anzahl	36	32	19	30
1113	Grundstücks- und Wohnungswesen	Anzahl	20	21	21	22
1114	Andere Dienstleistungen und Übrige	Anzahl	560	568	559	638

- 1) Klassifikation der Wirtschaftszweige, Ausgabe 2008 (WZ 2008)
2) ohne Automatenaufsteller und Reisegewerbe

Zahlenspiegel - Landesübersichten

2012										2013	Lfd. Nr.
März	April	Mai	Juni	Juli	August	September	Oktober	November	Dezember	Januar	
1 999,3	1 299,8	1 335,9	1 386,9	1 240,1	1 239,8	1 315,8	2 022,0	636,5	1 268,6	...	1015 *
85,0	83,7	68,2	58,0	76,9	92,4	85,4	76,7	63,2	81,9	...	1016 *
1 820,0	1 145,9	1 192,5	1 253,8	1 088,7	1 078,6	1 157,2	1 865,7	496,9	1 121,1	...	1017 *
1 173,7	566,0	506,8	568,9	466,9	414,1	573,6	1 211,6	9,1	557,6	...	1018 *
130,8	91,6	165,5	129,6	140,4	124,9	71,8	173,9	73,5	139,5	...	1019 *
515,5	488,3	520,1	555,3	481,3	539,7	511,8	480,3	414,2	424,0	...	1020 *
175,5	178,8	175,1	198,8	170,7	184,8	164,2	175,4	154,0	148,4	...	1021 *
340,0	309,4	345,1	356,5	310,7	354,8	347,6	304,9	260,3	275,7	...	1022 *
1 838,8	1 164,6	1 163,7	1 213,5	1 097,4	1 059,5	1 126,0	1 876,9	548,0	1 145,9	...	1023 *
629,0	567,5	624,5	613,4	595,4	614,4	528,0	626,1	507,1	559,5	...	1024 *
6,1	3,5	7,4	6,3	6,0	3,0	4,9	9,4	3,0	1,6	...	1025 *
33,1	24,9	34,6	28,7	25,1	29,8	31,4	24,7	23,0	23,7	...	1026 *
120,5	106,3	129,3	138,0	111,5	146,8	153,4	110,4	62,3	95,3	...	1027 *
0,8	0,5	0,9	0,4	0,2	0,7	0,2	0,7	0,2	2,2	...	1028 *

2012									2013		Lfd. Nr.
April	Mai	Juni	Juli	August	September	Oktober	November	Dezember	Januar	Februar	
1 089	1 133	1 050	1 095	1 037	1 143	1 140	1 094	894	1 164	1 076	1101 *
33	34	30	34	56	36	43	35	40	49	41	1102
101	153	111	105	96	133	149	105	86	114	116	1103
360	345	354	332	317	447	367	345	323	397	396	1104
25	26	33	30	24	32	30	36	25	29	29	1105
13	16	12	30	24	16	19	25	23	18	12	1106
557	559	510	564	520	479	532	548	397	557	482	1107
1 172	1 162	1 195	1 229	1 220	1 253	1 218	1 411	1 470	1 480	1 188	1108 *
48	41	46	26	42	40	35	61	58	56	46	1109
142	139	124	158	122	139	135	149	193	148	155	1110
419	439	430	454	451	530	470	481	517	558	423	1111
29	25	37	28	31	28	32	37	57	35	34	1112
19	18	20	20	32	14	28	26	17	29	22	1113
515	500	538	543	542	502	518	657	628	654	508	1114

Zahlenspiegel - Landesübersichten

Lfd. Nr.	Merkmal	Einheit	2011	2012	2011	2012
			Durchschnitt	Durchschnitt	Dezember	Januar
	<u>12 INSOLVENZEN</u>					
* 1201	Beantragte Insolvenzverfahren	Anzahl	407	393	385	384
* 1202	davon Unternehmen	Anzahl	64	55	63	48
* 1203	Verbraucher	Anzahl	286	278	269	286
* 1204	ehemals selbständig Tätige	Anzahl	52	55	47	46
* 1205	sonstige natürliche Personen ¹⁾ , Nachlässe	Anzahl	5	6	6	4
* 1206	Voraussichtliche Forderungen	Mill. EUR	55,0	78,6	73,2	28,3

1) beispielsweise Gesellschafter oder Mithafter

Lfd. Nr.	Merkmal	Einheit	2011	2012	2011
			Durchschnitt	Durchschnitt	4. Vierteljahr
	<u>13 HANDWERK (zulassungspflichtig)</u>				
* 1301	Beschäftigte	30.09.09 =100	97,9	97,3	97,3
* 1302	Umsatz	VjD 2009=100	104,8	98,5	120,9

1) vorläufige Ergebnisse

Lfd. Nr.	Merkmal	Einheit	2011	2012	2012	
			Durchschnitt	Durchschnitt	April	Mai
	<u>14 PREISE</u>					
* 1401	Verbraucherpreisindex	2010=100	101,9	103,8	103,7	103,6
1402	darunter Wohnungsmieten (einschl. Nebenkosten)	2010=100	100,4	101,2	101,1	101,2
* 1403	darunter Nettokaltmiete	2010=100	100,5	101,2	101,1	101,1
1404	darunter Haushaltsenergie	2010=100	109,2	115,0	114,9	114,3
* 1405	Preisindex für Wohngebäude ¹⁾	2005=100	113,7	115,8	-	115,6

1) Neubau in konventioneller Bauart, Bauleistungen am Bauwerk

Lfd. Nr.	Merkmal	Einheit	2010	2011	2011	
					4. Vierteljahr	
	<u>15 FINANZEN ¹⁾</u>					
	<i>Einnahmen und Ausgaben der Gemeinden und Gemeindeverbände (ohne besondere Finanzierungsvorgänge)</i>					
1501	Gesamteinnahmen	Mill. EUR	5 168,4	5 420,0	1 734,4	
1502	Gesamtausgaben	Mill. EUR	5 116,0	5 258,4	1 504,2	

1) Die Vierteljahresdaten basieren auf Differenzrechnung kumulierter Werte.

Zahlenspiegel - Landesübersichten

2012											Lfd. Nr.
Februar	März	April	Mai	Juni	Juli	August	September	Oktober	November	Dezember	
373	437	368	387	433	420	430	342	439	446	257	1201 *
63	69	68	54	57	52	50	39	60	48	49	1202 *
251	312	243	257	297	310	311	235	325	340	169	1203 *
53	50	53	70	73	56	60	56	51	55	33	1204 *
6	6	4	6	6	2	9	12	3	3	6	1205 *
46,4	135,0	43,0	40,9	47,6	140,6	294,1	38,3	63,1	30,2	35,2	1206 *

2012				Lfd. Nr.
1. Vierteljahr	2. Vierteljahr	3. Vierteljahr	4. Vierteljahr ¹⁾	
96,2	97,6	99,4	95,7	1301 *
83,9	99,8	103,2	107,7	1302 *

2012							2013				Lfd. Nr.
Juni	Juli	August	September	Oktober	November	Dezember	Januar	Februar	März	April	
103,4	103,8	104,1	104,3	104,3	104,4	104,7	104,3	104,9	105,3	104,9	1401 *
101,2	101,3	101,3	101,3	101,3	101,1	101,3	101,5	101,6	101,6	101,7	1402
101,1	101,3	101,3	101,3	101,3	101,3	101,3	101,6	101,6	101,6	101,7	1403 *
113,5	114,3	115,8	116,3	116,8	116,4	115,3	120,7	121,2	120,6	119,8	1404
-	-	116,0	-	-	116,4	-	-	117,1	-	-	1405 *

2012				Lfd. Nr.
1. Vierteljahr	2. Vierteljahr	3. Vierteljahr	4. Vierteljahr	
1 043,6	1 403,9	1 194,4	1 686,5	1501
1 151,8	1 228,4	1 280,6	1 542,9	1502

Zahlenspiegel - Landesübersichten

Lfd.	Merkmal	Einheit	2011	2012	2011
			Durchschnitt	Durchschnitt	4. Vierteljahr
16 VERDIENSTE					
Verdienste ohne Sonderzahlungen					
* 1601	Bruttomonatsverdienste ¹⁾ der vollzeitbeschäftigten Arbeitnehmer ²⁾ im Produzierenden Gewerbe und Dienstleistungsbereich	EUR	2 593	2 648	2 615
* 1602	und zwar männlich	EUR	2 606	2 672	2 633
* 1603	weiblich	EUR	2 570	2 608	2 584
* 1604	Leistungsgruppe 1 (Arbeitnehmer in leitender Stellung)	EUR	4 911	5 102	4 979
* 1605	Leistungsgruppe 2 (herausgehobene Fachkräfte)	EUR	3 133	3 259	3 163
* 1606	Leistungsgruppe 3 (Fachkräfte)	EUR	2 226	2 286	2 243
* 1607	Leistungsgruppe 4 (angelernte Arbeitnehmer)	EUR	(1 921)	1 832	1 940
* 1608	Leistungsgruppe 5 (ungelernte Arbeitnehmer)	EUR	1 630	1 649	1 660
* 1609	Produzierendes Gewerbe	EUR	2 425	2 530	2 449
* 1610	Bergbau und Gewinnung von Steinen und Erden	EUR	3 242	3 429	3 285
* 1611	Verarbeitendes Gewerbe	EUR	2 415	2 519	2 436
* 1612	Energieversorgung	EUR	3 780	3 680	3 790
* 1613	Wasserversorgung ³⁾	EUR	2 415	(2 551)	2 423
* 1614	Baugewerbe	EUR	2 184	2 335	2 227
* 1615	Dienstleistungsbereich	EUR	2 697	2 720	2 720
* 1616	Handel, Instandhaltung und Reparatur von Kfz	EUR	2 160	2 225	2 191
* 1617	Verkehr und Lagerei	EUR	2 283	2 350	2 321
* 1618	Gastgewerbe	EUR	1 540	1 637	1 540
* 1619	Information und Kommunikation	EUR	2 768	3 202	2 778
* 1620	Erbringung v. Finanz- u. Versicherungsdienstleistungen	EUR	3 294	3 615	3 303
* 1621	Grundstücks- und Wohnungswesen	EUR	3 077	2 996	3 095
* 1622	Erbringung v. freiberufl., wissenschaftl. u. techn. Dienstl.	EUR	2 801	3 170	2 846
* 1623	Erbringung v. sonstigen wirtschaftlichen Dienstleistungen	EUR	1 722	1 672	1 772
* 1624	Öffentliche Verwaltung, Verteidigung; Sozialversicherung	EUR	3 068	3 145	3 083
* 1625	Erziehung und Unterricht	EUR	3 586	3 783	3 607
* 1626	Gesundheits- und Sozialwesen	EUR	(2 946)	3 018	(2 978)
* 1627	Kunst, Unterhaltung und Erholung	EUR	2 641	2 817	2 668
* 1628	Erbringung von sonstigen Dienstleistungen	EUR	2 022	2 118	(2 029)
Verdienste mit Sonderzahlungen					
1629	Bruttomonatsverdienste ¹⁾ der vollzeitbeschäftigten Arbeitnehmer ²⁾ im Produzierenden Gewerbe und Dienstleistungsbereich	EUR	2 754	2 823	2 979
1630	und zwar männlich	EUR	2 767	2 855	2 959
1631	weiblich	EUR	2 732	2 770	3013
1632	roduzierendes Gewerbe	EUR	2 602	2 737	2 800
1633	Bergbau und Gewinnung von Steinen und Erden	EUR	3 662	3 876	4 210
1634	Verarbeitendes Gewerbe	EUR	2 599	2 745	2 782
1635	Energieversorgung	EUR	4 217	4 093	4 919
1636	Wasserversorgung ³⁾	EUR	2 571	(2 750)	2 817
1637	Baugewerbe	EUR	2 283	2 446	2 418
1638	Dienstleistungsbereich	EUR	2 848	2 876	3 091
1639	Handel, Instandhaltung und Reparatur von Kfz	EUR	2 295	2 350	2 414
1640	Verkehr und Lagerei	EUR	2 451	2 519	2 728
1641	Gastgewerbe	EUR	1 569	(1 687)	1 605
1642	Information und Kommunikation	EUR	3 057	3 544	(3 281)
1643	Erbringung v. Finanz- u. Versicherungsdienstleistungen	EUR	3 875	4 229	4 575
1644	Grundstücks- und Wohnungswesen	EUR	3 436	3 340	3 859
1645	Erbringung v. freiberufl., wissenschaftl. u. techn. Dienstl.	EUR	(2 894)	3 445	(3 046)
1646	Erbringung v. sonstigen wirtschaftlichen Dienstleistungen	EUR	1 790	1 735	1 887
1647	Öffentliche Verwaltung, Verteidigung; Sozialversicherung	EUR	3 211	3 279	3 515
1648	Erziehung und Unterricht	EUR	3 745	3 916	4 110
1649	Gesundheits- und Sozialwesen	EUR	(3 113)	3 165	3 389
1650	Kunst, Unterhaltung und Erholung	EUR	2 759	2 944	2 929
1651	Erbringung von sonstigen Dienstleistungen	EUR	(2 090)	2 234	(2 237)

1) Durch strukturelle Veränderungen innerhalb des Berichtskreises ist ab dem I.Quartal 2012 die Vergleichbarkeit der Daten mit früheren Berichtszeiträumen beeinträchtigt. Nachgewiesen werden Vierteljahresdurchschnitte, d.h. März = Durchschnitt aus Januar bis März, Juni = Durchschnitt aus April bis Juni usw.

2) einschließlich Beamte 3) einschließlich Abwasser- und Abfallentsorgung und Beseitigung von Umweltverschmutzung

Zahlenspiegel - Landesübersichten

2012				Lfd. Nr.
1. Vierteljahr	2. Vierteljahr	3. Vierteljahr	4. Vierteljahr	
2 608	2 639	2 656	2 689	1601 *
2 627	2 666	2 680	2 713	1602 *
2 578	2 592	2 614	2 647	1603 *
5 034	5 088	5 130	5 154	1604 *
3 226	3 229	3 285	3 299	1605 *
2 245	2 280	2 293	2 324	1606 *
1 784	1 828	1 844	1 870	1607 *
1 626	1 672	1 632	1 666	1608 *
2 477	2 522	2 548	2 573	1609 *
(3 414)	(3 425)	(3 413)	(3 466)	1610 *
2 490	2 491	2 528	2 568	1611 *
3 653	3 678	3 662	3 727	1612 *
(2 495)	(2 555)	(2 568)	(2 588)	1613 *
2 204	2 379	2 384	2 369	1614 *
2 689	2 711	2 721	2 759	1615 *
2 204	2 206	2 233	2 258	1616 *
2 317	2 341	2 356	2 382	1617 *
1 730	1 690	1 561	1 571	1618 *
3 090	3 132	3 265	3 306	1619 *
3 609	3 580	3 617	3 654	1620 *
2 948	2 995	3 016	3 024	1621 *
3 100	3 165	3 175	3 240	1622 *
1 647	1 677	1 667	1 701	1623 *
3 120	3 122	3 168	3 171	1624 *
3 770	3 778	3 793	3 793	1625 *
2 927	3 022	3 031	3 088	1626 *
2 785	2 826	2 808	2 849	1627 *
2 087	2 116	2 111	2 157	1628 *
2 690	2 812	2 722	3 070	1629
2 725	2 876	2 752	3 067	1630
2 630	2 706	2 672	3 075	1631
2 587	2 797	2 616	2 949	1632
(3 544)	(4 060)	(3 513)	(4 376)	1633
2 617	2 814	2 587	2 962	1634
3 704	(4 063)	3 812	(4 817)	1635
(2 591)	(2 676)	(2 718)	(3 016)	1636
2 273	2 508	2 447	2 550	1637
2 753	2 822	2 786	3 143	1638
2 274	2 356	2 301	2 471	1639
2 358	2 458	2 410	2 831	1640
1 750	1 732	1 594	1 675	1641
3 294	3 713	3 385	3 779	1642
(4 023)	4 241	3 706	4 950	1643
2 985	3 141	3 477	3 752	1644
3 329	3 420	3 288	3 744	1645
1 692	1 753	1 698	1 802	1646
3 122	3 139	3 237	3 616	1647
3 772	3 782	3 805	4 306	1648
3 012	3 114	3 075	3 459	1649
2 812	2 924	2 865	3 187	1650
2 110	2 139	2 142	2 543	1651

Zahlenspiegel - Landesübersichten

Lfd. Nr.	Merkmal	Einheit	2011	2012	2011
			Durchschnitt	Durchschnitt	4. Vierteljahr
NOCH 16 VERDIENSTE					
<i>Index der Bruttomonatsverdienste ohne Sonderzahlungen</i>					
1652	Bruttomonatsverdienste ¹⁾ der vollzeitbeschäftigten Arbeitnehmer ²⁾ im Produzierenden Gewerbe und Dienstleistungsbereich	2010=100	102,5	106,3	103,6
1653	und zwar männlich	2010=100	102,9	106,2	104,2
1654	weiblich	2010=100	101,9	106,5	102,6
1655	Produzierendes Gewerbe	2010=100	103,7	106,9	105,1
1656	Bergbau und Gewinnung von Steinen und Erden	2010=100	100,7	103,6	101,8
1657	Verarbeitendes Gewerbe	2010=100	103,6	106,0	104,8
1658	Energieversorgung	2010=100	101,8	102,1	102,1
1659	Wasserversorgung ³⁾	2010=100	102,2	107,6	103,1
1660	Baugewerbe	2010=100	105,7	112,7	108,6
1661	Dienstleistungsbereich	2010=100	101,9	106,0	102,9
1662	Handel, Instandhaltung und Reparatur von Kfz	2010=100	102,6	109,7	104,1
1663	Verkehr und Lagerei	2010=100	102,6	105,1	104,3
1664	Gastgewerbe	2010=100	99,8	102,4	99,7
1665	Information und Kommunikation	2010=100	101,7	110,1	102,5
1666	Erbringung v. Finanz- u. Versicherungsdienstleistungen	2010=100	101,0	108,0	101,3
1667	Grundstücks- und Wohnungswesen	2010=100	102,0	100,4	102,8
1668	Erbringung v. freiberufl., wissenschaftl. u. techn. Dienstl.	2010=100	101,2	105,2	101,9
1669	Erbringung v. sonstigen wirtschaftlichen Dienstleistungen	2010=100	106,4	105,1	109,1
1670	Öffentliche Verwaltung, Verteidigung; Sozialversicherung	2010=100	101,7	104,4	102,2
1671	Erziehung und Unterricht	2010=100	100,7	108,9	101,2
1672	Gesundheits- und Sozialwesen	2010=100	102,3	104,4	103,3
1673	Kunst, Unterhaltung und Erholung	2010=100	100,1	108,0	100,6
1674	Erbringung von sonstigen Dienstleistungen	2010=100	101,1	111,0	101,6
<i>Index der Bruttostundenverdienste ohne Sonderzahlungen</i>					
1675	Bruttostundenverdienste ¹⁾ der vollzeitbeschäftigten Arbeitnehmer ²⁾ im Produzierenden Gewerbe und Dienstleistungsbereich	2010=100	102,1	105,5	103,0
1676	und zwar männlich	2010=100	102,4	105,4	103,5
1677	weiblich	2010=100	101,7	105,6	102,3
1678	Produzierendes Gewerbe	2010=100	102,7	105,8	103,8
1679	Bergbau und Gewinnung von Steinen und Erden	2010=100	100,9	106,4	101,8
1680	Verarbeitendes Gewerbe	2010=100	102,6	104,7	103,6
1681	Energieversorgung	2010=100	101,5	101,4	101,9
1682	Wasserversorgung ³⁾	2010=100	102,5	108,2	103,4
1683	Baugewerbe	2010=100	104,0	110,8	105,5
1684	Dienstleistungsbereich	2010=100	101,8	105,3	102,6
1685	Handel, Instandhaltung und Reparatur von Kfz	2010=100	102,0	109,7	103,2
1686	Verkehr und Lagerei	2010=100	102,1	103,9	103,4
1687	Gastgewerbe	2010=100	99,8	102,8	100,1
1688	Information und Kommunikation	2010=100	101,5	109,9	102,4
1689	Erbringung v. Finanz- u. Versicherungsdienstleistungen	2010=100	100,9	108,3	101,2
1690	Grundstücks- und Wohnungswesen	2010=100	102,1	101,1	102,8
1691	Erbringung v. freiberufl., wissenschaftl. u. techn. Dienstl.	2010=100	102,3	104,3	102,8
1692	Erbringung v. sonstigen wirtschaftlichen Dienstleistungen	2010=100	105,6	105,4	107,7
1693	Öffentliche Verwaltung, Verteidigung; Sozialversicherung	2010=100	101,7	104,2	102,2
1694	Erziehung und Unterricht	2010=100	100,8	106,4	101,4
1695	Gesundheits- und Sozialwesen	2010=100	101,8	103,2	102,7
1696	Kunst, Unterhaltung und Erholung	2010=100	100,7	108,7	101,3
1697	Erbringung von sonstigen Dienstleistungen	2010=100	101,0	110,4	101,5

1) Durch strukturelle Veränderungen innerhalb des Berichtskreises ist ab dem I.Quartal 2012 die Vergleichbarkeit der Daten mit früheren Berichtszeiträumen beeinträchtigt. Nachgewiesen werden Vierteljahresdurchschnitte, d.h. März = Durchschnitt aus Januar bis März, Juni = Durchschnitt aus April bis Juni usw.

2) einschließlich Beamte

3) einschließlich Abwasser- und Abfallentsorgung und Beseitigung von Umweltverschmutzung

Zahlenspiegel - Landesübersichten

2012				Lfd. Nr.
1. Vierteljahr	2. Vierteljahr	3. Vierteljahr	4. Vierteljahr	
104,5	106,1	106,9	107,8	1652
103,9	106,2	107,0	107,8	1653
105,4	106,0	106,9	107,8	1654
104,7	106,8	107,6	108,8	1655
103,1	103,8	102,5	104,8	1656
104,6	105,4	106,5	108,1	1657
101,4	101,9	101,5	103,5	1658
105,9	107,6	107,9	108,7	1659
106,1	114,7	115,3	114,5	1660
104,3	105,8	106,6	107,3	1661
108,8	108,8	109,8	112,4	1662
103,1	104,6	105,6	106,9	1663
103,3	103,4	100,0	99,8	1664
107,8	109,4	111,3	112,1	1665
107,2	106,6	109,0	109,2	1666
99,7	100,3	101,2	102,0	1667
98,7	107,3	107,5	106,2	1668
103,3	105,5	105,3	106,5	1669
103,5	103,6	105,1	105,2	1670
108,8	108,8	109,1	109,1	1671
101,7	104,4	105,0	106,9	1672
107,9	107,7	106,4	108,5	1673
110,1	111,1	110,6	112,7	1674
104,4	105,1	105,9	106,7	1675
104,2	105,1	105,8	106,7	1676
104,7	105,1	106,0	106,8	1677
104,8	105,4	106,2	107,2	1678
106,0	106,6	105,3	107,6	1679
103,6	104,2	105,2	106,4	1680
100,7	101,5	101,0	102,7	1681
107,0	108,2	108,6	109,0	1682
110,0	110,9	111,0	111,5	1683
104,2	104,9	105,7	106,5	1684
108,9	109,0	109,9	112,2	1685
103,3	103,8	104,0	104,3	1686
103,5	104,0	100,7	100,3	1687
107,6	109,5	111,0	111,7	1688
107,6	106,9	109,2	109,5	1689
100,5	101,0	102,0	102,6	1690
101,4	104,1	105,2	106,0	1691
104,3	105,7	104,9	106,7	1692
103,4	103,4	105,0	105,1	1693
106,3	106,3	106,5	106,5	1694
100,8	102,9	104,0	105,4	1695
108,2	108,5	107,2	109,4	1696
109,4	110,4	110,0	112,3	1697

Zahlenspiegel - Landesübersichten

Lfd. Nr.	Merkmal	Einheit	2011	2012	2011	2012
			Durchschnitt	Durchschnitt	Dezember	Januar
	<u>17 Soziales</u>					
* 1701	Personen in Bedarfsgemeinschaften insgesamt	Anzahl	305 433	293 013	293 039	295 662
* 1702	darunter Frauen	Anzahl	151 075	145 858	145 782	146 882
* 1703	Erwerbsfähige Leistungsberechtigte	Anzahl	234 454	222 692	223 299	225 237
* 1704	Nicht erwerbsfähige Leistungsberechtigte	Anzahl	70 979	70 321	69 740	70 425
* 1705	darunter unter 15 Jahre	Anzahl	68 385	67 569	67 180	67 825

Quelle: Bundesagentur für Arbeit - Statistik

Grundsicherung für Arbeitsuchende nach dem SGB II
Bedarfsgemeinschaften und deren Mitglieder - Daten nach einer Wartezeit von 3 Monaten

Zahlenspiegel - Landesübersichten

2012											Lfd. Nr.
Februar	März	April	Mai	Juni	Juli	August	September	Oktober	November	Dezember	
298 425	299 719	298 180	296 597	294 430	294 089	293 409	288 815	287 319	284 963	284 543	1701 *
147 800	148 572	147 975	147 336	146 522	146 712	146 672	144 269	143 451	142 201	141 900	1702 *
227 477	228 423	227 205	225 830	223 936	223 486	222 685	218 947	217 637	215 835	215 601	1703 *
70 948	71 296	70 975	70 767	70 494	70 603	70 724	69 868	69 682	69 128	68 942	1704 *
68 316	68 598	68 263	67 973	67 643	67 720	67 827	67 114	66 918	66 412	66 220	1705 *

Zahlenspiegel - Kreistabellen

Bevölkerung insgesamt, Deutsche, Ausländer nach kreisfreien Städten und Landkreisen

am 30.11.2012

Kreisfreie Stadt Landkreis Land	Bevölkerung ¹⁾				
	insgesamt	und zwar			
		männlich	weiblich	Deutsche	Ausländer
Personen					
Dessau-Roßlau, Stadt	85 008	40 924	44 084	82 785	2 223
Halle (Saale), Stadt	234 606	112 119	122 487	224 405	10 201
Magdeburg, Stadt	233 297	113 710	119 587	223 939	9 358
Altmarkkreis Salzwedel	87 748	43 943	43 805	86 374	1 374
Anhalt-Bitterfeld	172 091	84 203	87 888	169 164	2 927
Börde	176 210	87 839	88 371	173 983	2 227
Burgenlandkreis	189 582	93 348	96 234	185 836	3 746
Harz	227 340	111 165	116 175	224 426	2 914
Jerichower Land	94 401	46 906	47 495	93 207	1 194
Mansfeld-Südharz	146 285	72 042	74 243	144 425	1 860
Saalekreis	193 771	95 987	97 784	190 560	3 211
Salzlandkreis	204 407	99 944	104 463	201 270	3 137
Stendal	118 690	58 674	60 016	116 836	1 854
Wittenberg	134 040	65 957	68 083	132 368	1 672
Sachsen-Anhalt	2 297 476	1 126 761	1 170 715	2 249 578	47 898

1) vorläufige Ergebnisse auf Basis der Bevölkerungsfortschreibung vom 03.10.1990

Zahlenspiegel - Kreistabellen

Bevölkerungsbewegung nach kreisfreien Städten und Landkreisen

im November 2012

Kreisfreie Stadt Landkreis	Veränderung zum Vormonat ¹⁾	Lebend- geborene ²⁾	Gestorbene ²⁾	Zuzüge	Fortzüge
				über die Kreisgrenze	
Land	Personen				
Dessau-Roßlau, Stadt	- 17	49	94	264	236
Halle (Saale), Stadt	78	162	224	932	794
Magdeburg, Stadt	16	194	247	901	834
Altmarkkreis Salzwedel	- 43	55	94	235	240
Anhalt-Bitterfeld	- 247	79	192	244	379
Börde	- 101	129	178	366	416
Burgenlandkreis	- 180	113	207	345	429
Harz	- 190	140	260	560	630
Jerichower Land	- 67	41	98	228	237
Mansfeld-Südharz	- 130	73	163	254	294
Saalekreis	- 96	95	210	487	467
Salzlandkreis	- 267	105	259	420	534
Stendal	- 92	59	136	258	274
Wittenberg	- 200	65	180	221	305
Sachsen-Anhalt	- 1 536	1 359	2 542	5 715	6 069

1) einschließlich Bestandskorrekturen aufgrund berichtigter Meldefälle der Standesämter und Meldebehörden

2) vorläufige Ergebnisse

Zahlenspiegel - Kreistabellen

Bevölkerungsbewegung nach kreisfreien Städten und Landkreisen

vom 01.01. bis 30.11.2012

Kreisfreie Stadt Landkreis	Veränderung zum 31.12.2011 ¹⁾	Lebend- geborene ²⁾	Gestorbene ²⁾	Zuzüge	Fortzüge
				über die Kreisgrenze	
Land	Personen				
Dessau-Roßlau, Stadt	- 830	537	1 084	2 587	2 862
Halle (Saale), Stadt	901	1 874	2 546	10 853	9 287
Magdeburg, Stadt	933	1 899	2 368	10 560	9 199
Altmarkkreis Salzwedel	- 690	566	1 001	2 300	2 556
Anhalt-Bitterfeld	- 2 144	1 016	2 184	3 650	4 645
Börde	- 1 092	1 253	1 885	4 185	4 643
Burgenlandkreis	- 1 902	1 177	2 353	4 197	4 921
Harz	- 1 836	1 402	2 864	6 303	6 678
Jerichower Land	- 778	592	1 096	2 578	2 854
Mansfeld-Südharz	- 1 780	851	1 926	2 793	3 493
Saalekreis	- 1 362	1 217	2 078	5 171	5 672
Salzlandkreis	- 2 377	1 225	2 720	4 481	5 372
Stendal	- 1 492	742	1 464	2 504	3 281
Wittenberg	- 1 355	791	1 643	2 760	3 260
Sachsen-Anhalt	- 15 804	15 142	27 212	64 922	68 723

1) einschließlich Bestandskorrekturen aufgrund berichteter Meldefälle der Standesämter und Meldebehörden

2) vorläufige Ergebnisse

Zahlenspiegel - Kreistabellen

Arbeitslose nach kreisfreien Städten und Landkreisen ¹⁾

März 2013

Kreisfreie Stadt Landkreis Land	Arbeitslose				
	insgesamt	und zwar			
		Männer	Frauen	Jüngere von 15 bis unter 25 Jahren	55 Jahre und älter
Anzahl					
Dessau-Roßlau, Stadt	5 509	3 087	2 422	436	1 282
Halle (Saale), Stadt	14 283	8 403	5 880	1 245	2 694
Magdeburg, Stadt	14 480	8 337	6 143	1 358	2 649
Altmarkkreis Salzwedel	4 898	2 810	2 088	485	998
Anhalt-Bitterfeld	11 878	6 464	5 414	1 046	2 568
Börde	9 486	5 563	3 923	843	2 079
Burgenlandkreis	13 443	7 420	6 023	1 118	2 965
Harz	12 268	6 986	5 282	884	2 505
Jerichower Land	5 685	3 221	2 464	368	1 293
Mansfeld-Südharz	11 128	6 091	5 037	801	2 644
Saalekreis	11 249	6 239	5 010	1 075	2 460
Salzlandkreis	14 027	7 646	6 381	821	2 835
Stendal	9 378	5 224	4 154	739	1 891
Wittenberg	8 378	4 703	3 675	667	1 837
Sachsen-Anhalt	146 090	82 194	63 896	11 886	30 700

1) Quelle: Bundesagentur für Arbeit, vorläufige Ergebnisse

Zahlenspiegel - KreistabellenArbeitslosenquote nach kreisfreien Städten und Landkreisen ¹⁾**März 2013**

Kreisfreie Stadt Landkreis Land	Arbeitslosenquote				
	bezogen auf abhängige zivile Erwerbspersonen	bezogen auf alle zivilen Erwerbspersonen			
		insgesamt	Männer	Frauen	Jüngere von 15 bis unter 25 Jahren
%					
Dessau-Roßlau, Stadt	14,0	12,9	14,0	11,7	11,2
Halle (Saale), Stadt	13,9	12,9	14,8	10,9	10,5
Magdeburg, Stadt	13,3	12,3	13,7	10,8	10,7
Altmarkkreis Salzwedel	11,2	10,3	10,9	9,6	10,4
Anhalt-Bitterfeld	13,9	13,0	13,4	12,6	11,9
Börde	10,4	9,6	10,6	8,5	9,3
Burgenlandkreis	15,2	14,0	14,5	13,4	12,1
Harz	11,1	10,3	11,3	9,3	8,2
Jerichower Land	12,4	11,5	12,3	10,6	8,5
Mansfeld-Südharz	16,5	15,3	15,7	14,8	11,7
Saalekreis	11,5	10,7	11,3	10,1	11,0
Salzlandkreis	14,4	13,4	13,9	12,9	8,4
Stendal	16,4	15,2	16,0	14,3	12,6
Wittenberg	13,2	12,2	13,1	11,3	10,2
Sachsen-Anhalt	13,3	12,3	13,2	11,4	10,4

1) Quelle: Bundesagentur für Arbeit, vorläufige Ergebnisse

Zahlenspiegel - Kreistabellen

Genehmigungen im Wohn- und Nichtwohnbau nach kreisfreien Städten und Landkreisen

Februar 2013

Kreisfreie Stadt Landkreis Land	Insgesamt (einschließlich Baumaßnahmen an bestehenden Gebäuden)			
	Gebäude	Wohnungen ¹⁾		veranschlagte Kosten
		insgesamt	Wohnfläche	
	Anzahl		100 m ²	1 000 EUR
Dessau-Roßlau, Stadt	4	4	4	617
Halle (Saale), Stadt	10	7	9	4 480
Magdeburg, Stadt	14	10	17	1 999
Altmarkkreis Salzwedel	14	3	4	1 555
Anhalt-Bitterfeld	22	4	9	2 833
Börde	33	21	36	5 938
Burgenlandkreis	10	8	4	4 931
Harz	29	12	19	4 723
Jerichower Land	12	9	12	1 692
Mansfeld-Südharz	9	6	10	1 015
Saalekreis	18	12	19	2 754
Salzlandkreis	17	5	8	3 501
Stendal	2	1	1	96
Wittenberg	16	4	6	4 059
Sachsen-Anhalt	210	106	158	40 193

1) einschließlich sonstige Wohneinheiten

Zahlenspiegel - Kreistabellen

Genehmigungen für die Errichtung neuer Gebäude im Wohn- und Nichtwohnbau
nach kreisfreien Städten und Landkreisen

Februar 2013

Kreisfreie Stadt Landkreis Land	Errichtung neuer Gebäude						
	Wohngebäude			Nichtwohngebäude			
	Gebäude	Wohnungen ¹⁾	veranschlagte Kosten des Bauwerkes	Gebäude	Wohnungen ¹⁾	Nutzfläche	veranschlagte Kosten des Bauwerkes
	Anzahl		1 000 EUR	Anzahl		100 m ²	1 000 EUR
Dessau-Roßlau, Stadt	2	2	260	-	-	-	-
Halle (Saale), Stadt	7	7	1 028	2	-	13	3 381
Magdeburg, Stadt	11	11	1 872	-	-	-	-
Altmarkkreis Salzwedel	3	3	438	7	-	72	900
Anhalt-Bitterfeld	5	5	799	7	-	37	1 636
Börde	20	20	3 543	6	1	19	1 560
Burgenlandkreis	3	9	830	2	-	38	3 794
Harz	9	9	1 247	3	-	2	602
Jerichower Land	9	9	1 449	1	-	4	10
Mansfeld-Südharz	2	2	265	1	-	2	220
Saalekreis	10	11	1 927	2	-	2	115
Salzlandkreis	4	4	423	3	-	12	2 123
Stendal	1	1	71	-	-	-	-
Wittenberg	3	4	581	6	-	24	3 112
Sachsen-Anhalt	89	97	14 733	40	1	225	17 453

1) einschließlich sonstige Wohneinheiten

Zahlenspiegel - Kreistabellen

Ergebnisse der Betriebe im Verarbeitenden Gewerbe sowie im Bergbau und der Gewinnung von Steinen und Erden ¹⁾
nach kreisfreien Städten und Landkreisen

Februar 2013

Kreisfreie Stadt Landkreis	Betriebe	Beschäftigte insgesamt	Geleistete Arbeits- stunden	Entgelte ²⁾	Gesamtumsatz	
					insgesamt	dar. Ausland
Land	Anzahl		1 000	1 000 EUR		
Dessau-Roßlau, Stadt	22	4 696	611	12 424	51 624	14 066
Halle (Saale), Stadt	22	3 123	427	8 885	42 308	15 262
Magdeburg, Stadt	41	6 563	893	16 117	83 483	15 781
Altmarkkreis Salzwedel	28	4 665	1 164	10 412	65 240	13 780
Anhalt-Bitterfeld	78	12 209	1 639	31 000	217 999	75 646
Börde	65	12 448	1 691	33 040	298 938	126 332
Burgenlandkreis	57	8 931	1 141	21 631	349 262	60 392
Harz	77	11 394	1 519	28 850	196 163	63 119
Jerichower Land	39	4 097	579	9 649	83 410	15 236
Mansfeld-Südharz	38	6 710	913	14 067	156 584	80 818
Saalekreis	68	11 036	1 489	32 662	754 596	136 196
Salzlandkreis	82	12 253	1 731	30 690	271 581	101 485
Stendal	22	4 041	522	8 033	78 361	22 707
Wittenberg	50	7 376	1 002	19 491	208 015	65 050
Sachsen-Anhalt	689	109 542	15 322	276 951	2 857 562	805 869

1) Betriebe mit 50 und mehr tätigen Personen

2) Bruttolohn- und Brutto Gehaltssumme

Zahlenspiegel - Kreistabellen

Ergebnisse der Betriebe in der Energie- und Wasserversorgung nach kreisfreien Städten und Landkreisen

Februar 2013

Kreisfreie Stadt Landkreis	Betriebe ¹⁾	Beschäftigte ¹⁾²⁾ insgesamt	Geleistete Arbeitsstunden	Bruttoentgelt- summe
Land	Anzahl		1 000	1 000 EUR
Dessau-Roßlau, Stadt	5	187	27	635
Halle (Saale), Stadt	9	1 231	156	4 289
Magdeburg, Stadt	5	1 118	145	3 859
Altmarkkreis Salzwedel	7	240	31	927
Anhalt-Bitterfeld	8	464	61	1 490
Börde	6	353	42	1 119
Burgenlandkreis	8	481	66	1 536
Harz	9	499	59	1 532
Jerichower Land	3	102	15	298
Mansfeld-Südharz	6	317	41	824
Saalekreis	10	1 385	171	4 866
Salzlandkreis	11	604	78	1 810
Stendal	4	253	32	883
Wittenberg	4	238	26	657
Sachsen-Anhalt	95	7 472	948	24 725

1) Betriebe von Unternehmen mit im Allgemeinen 20 und mehr Beschäftigten

2) einschließlich der tätigen Inhaber

Zahlenspiegel - Kreistabellen

Ergebnisse der Betriebe im Bereich Vorbereitende Baustellenarbeiten, Hoch- und Tiefbau (Monatsberichtskreis)
nach kreisfreien Städten und Landkreisen ¹⁾

Februar 2013

Kreisfreie Stadt Landkreis	Betriebe	Tätige ²⁾ Personen	Entgelt- summe	Geleistete Arbeits- stunden	Gesamt- umsatz
Land	Anzahl		1 000 EUR	1 000	1 000 EUR
Dessau-Roßlau, Stadt	9	513	723	22	2 099
Halle (Saale), Stadt	20	1 170	2 174	55	4 721
Magdeburg, Stadt	35	2 045	4 119	132	9 567
Altmarkkreis Salzwedel	16	557	969	38	2 542
Anhalt-Bitterfeld	20	641	1 030	32	2 288
Börde	21	783	1 370	46	4 578
Burgenlandkreis	28	1 228	1 958	48	3 582
Harz	32	1 286	2 110	56	4 106
Jerichower Land	16	1 534	3 177	95	3 616
Mansfeld-Südharz	20	1 132	1 898	60	3 025
Saalekreis	39	1 708	3 538	120	10 123
Salzlandkreis	28	1 287	2 172	69	9 485
Stendal	17	906	1 659	55	2 884
Wittenberg	25	718	1 170	39	3 966
Sachsen-Anhalt	326	15 508	28 067	871	66 583

1) Betriebe von Unternehmen mit im Allgemeinen 20 und mehr tätigen Personen

2) einschließlich der tätigen Inhaber

Zahlenspiegel - Kreistabellen

Gewerbeanzeigen nach kreisfreien Städten und Landkreisen¹⁾

Februar 2013

Kreisfreie Stadt Landkreis Land	Anmeldungen		Abmeldungen	
	insgesamt	darunter Neuerrichtungen ²⁾	insgesamt	darunter vollständige und teilweise Aufgabe ³⁾
	Anzahl			
Dessau-Roßlau, Stadt	38	31	65	56
Halle (Saale), Stadt	118	94	152	135
Magdeburg, Stadt	152	130	131	111
Altmarkkreis Salzwedel	39	25	51	37
Anhalt-Bitterfeld	68	57	70	54
Börde	81	71	112	98
Burgenlandkreis	89	81	91	78
Harz	106	89	116	99
Jerichower Land	34	32	29	25
Mansfeld-Südharz	63	53	82	70
Saalekreis	88	73	72	61
Salzlandkreis	107	90	117	101
Stendal	41	34	46	44
Wittenberg	52	46	54	51
Sachsen-Anhalt	1 076	906	1 188	1 020

1) ohne Automatenaufsteller und Reisegewerbe

2) ohne Verlagerung

3) vollständige Aufgabe (ohne Verlagerung) und teilweise Aufgabe eines weiterhin bestehenden Betriebes

Zahlenspiegel - Kreistabellen

Insolvenzverfahren nach kreisfreien Städten und Landkreisen

01.01. - 31.12.2012

Kreisfreie Stadt Landkreis Land	Insolvenzverfahren				Darunter		Voraus- sichtliche Forderungen insgesamt
	insgesamt	davon			Unter- nehmen	Ver- braucher	
		eröffnet	mangels Masse abgelehnt	Schulden- bereinigungs- plan ange- nommen			
Anzahl							1 000 EUR
Dessau-Roßlau, Stadt	174	159	13	2	38	100	118 140
Halle (Saale), Stadt	587	540	42	5	74	425	54 067
Magdeburg, Stadt	530	488	34	8	78	362	57 741
Altmarkkreis Salzwedel	156	146	10	-	24	106	20 348
Anhalt-Bitterfeld	301	277	23	1	37	207	247 464
Börde	354	333	18	3	54	250	35 496
Burgenlandkreis	267	250	13	4	35	194	49 412
Harz	498	461	30	7	68	364	51 793
Jerichower Land	228	219	9	-	33	167	22 453
Mansfeld-Südharz	320	288	21	11	38	234	30 344
Saalekreis	376	344	29	3	52	258	33 928
Salzlandkreis	483	454	19	10	61	375	41 700
Stendal	191	183	8	-	25	134	149 107
Wittenberg	251	228	19	4	40	160	30 605
Sachsen-Anhalt	4 716	4 370	288	58	657	3 336	942 598

Notizen

Veröffentlichungen¹⁾ im Statistischen Landesamt Sachsen-Anhalt

Im Monat April 2013 erschienen:

Bestell-Nr.	Kennziffer/ Periodizität	Titel	Preis (in EUR)
1 Z 0 03	Z	Statistisches Monatsheft 4/13	5,50
3 C 3 05	C III - m-2/13	Schlachtungen und Geflügel - Februar 2013 -	
3 E 2 01	E II - m-1/13	Umsatz, Tätige Personen, Auftragseingang und Auftragsbestand im Baugewerbe Januar 2013	2,50
3 E 2 04	E II, E III - j/11	Jahreserhebung einschließlich Investitionserhebung bei Unternehmen des Bauhaupt- und Ausbaugewerbes - Ergebnisse 2011 -	2,50
3 E 5 02	E V - j/10	Handwerkszählung - Jahr 2010 -	5,00
3 F 2 01	F II - vj-4/12	Baugenehmigungen im Wohn- und Nichtwohnbau - 01.01. - 31.12.2012 -	2,50
3 G 4 01	G IV - m-12/12	Gäste und Übernachtungen im Reiseverkehr, Beherbergungskapazität Dezember 2012, Januar bis Dezember 2012 - Endgültige Ergebnisse -	6,00
3 H 1 01	H I - m-12/12	Straßenverkehrsunfälle - Dezember 2012 - Vorläufige Ergebnisse	6,00
3 H 1 01	H I - m-1/13	Straßenverkehrsunfälle - Januar 2013 - Vorläufige Ergebnisse	6,00
3 H 1 05	H I - vj-4/12	Fahrgäste und Beförderungsleistungen im Schienennahverkehr und im gewerblichen Omnibusverkehr - IV. Quartal 2012 -	1,50
3 H 2 01	H II - m-12/12	Binnenschifffahrt - Dezember 2012 -	4,00
3 M 1 03	M I - j/12	Kaufwerte landwirtschaftlicher Grundstücke - Jahr 2012 -	1,50
3 P 1 07	P I - j/91-07	Arbeitnehmerentgelt, Bruttolöhne und -gehälter nach Wirtschaftsbereichen 1991 - 2007; Stand: August 2012 - Revidierte Rückrechnungsergebnisse nach Revision 2011 -	4,50

1) Veröffentlichung als PDF-Datei kostenfrei erhältlich - bei Bestellung bitte die erste Stelle der Bestellnummer durch eine „6“ ersetzen