

ZAHLEN DATEN FAKTEN

Aktuell

Informativ

Anschaulich

Monatsheft des Statistischen Landesamtes Sachsen - Anhalt

2013

01

02

03

04

05

06

07

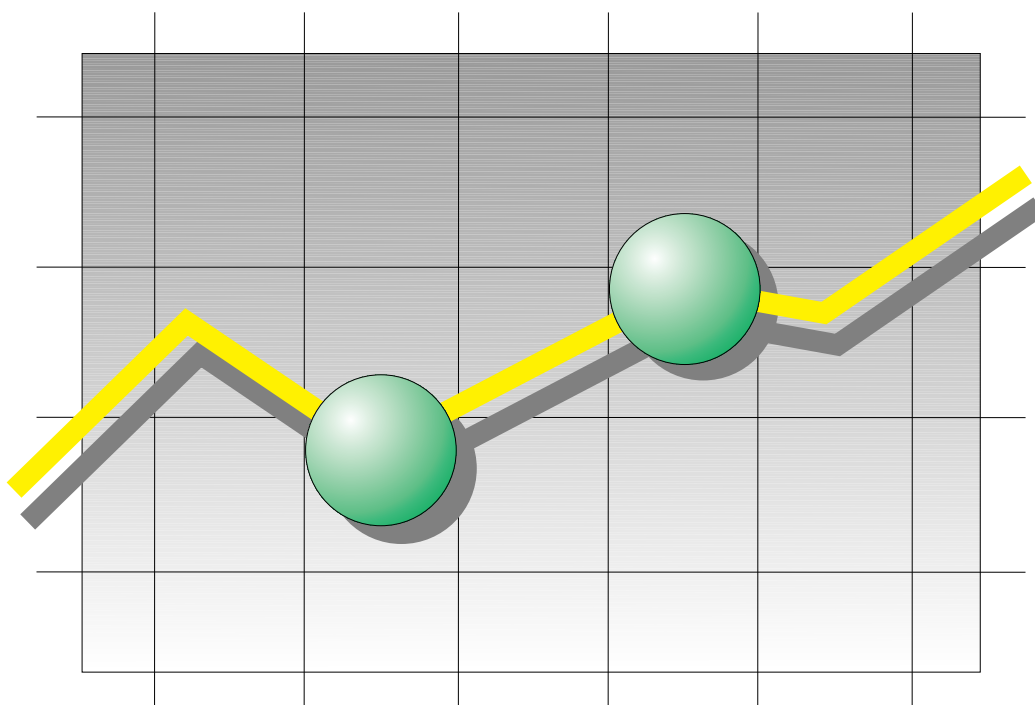
08

09

10

11

12

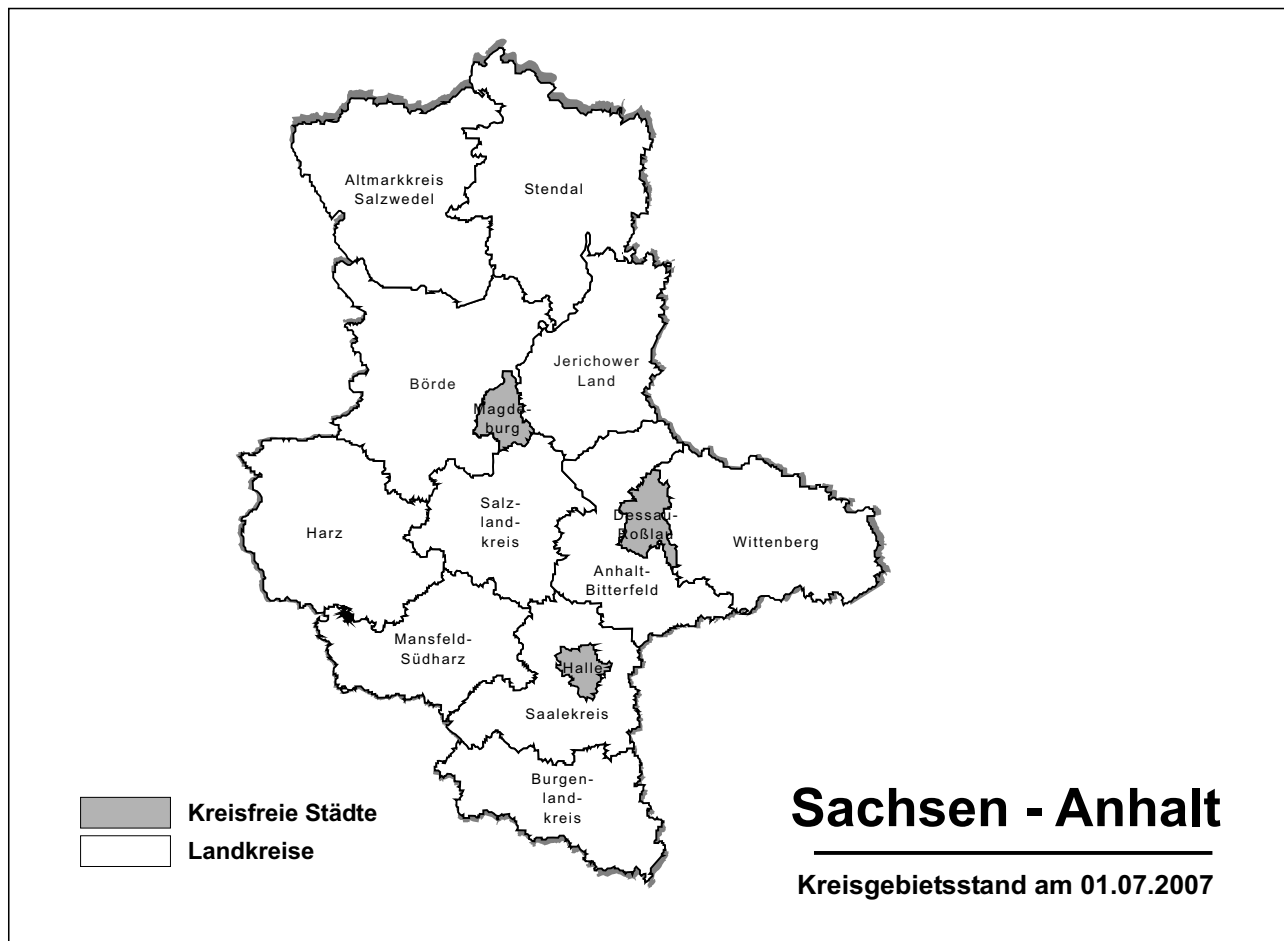


Bestellnummer: 1Z003



SACHSEN-ANHALT

Statistisches Landesamt



INFORMATIONEN UND BERATUNG

Ergebnisse aus allen Erhebungen der amtlichen Statistik werden durch das Dezernat Öffentlichkeitsarbeit bereitgestellt.
Dezernatsleiterin:

Frau Tewes Telefon: 0345 2318-702

Auskünfte

Frau Schöne: Telefon: 0345 2318-777
 Frau Hohlstamm: Telefon: 0345 2318-715
 Frau Heyl: Telefon: 0345 2318-716
 Telefax: 0345 2318-913
 E-Mail: info@stala.mi.sachsen-anhalt.de
 Internet: www.statistik.sachsen-anhalt.de

Bibliothek und
 Besucherdienst (Merseburger Straße 2)
 Montag - Donnerstag 9.00 Uhr - 15.30 Uhr
 Freitag 9.00 Uhr - 13.00 Uhr
 Telefon: 0345 2318-714
 E-Mail: bibliothek@stala.mi.sachsen-anhalt.de

Vertrieb

Frau Steckner Telefon: 0345 2318-718
 E-Mail: shop@stala.mi.sachsen-anhalt.de

Herausgeber

Statistisches Landesamt Sachsen-Anhalt Schriftliche
 Bestellungen an:

Statistisches Landesamt
 Sachsen-Anhalt
 Öffentlichkeitsarbeit
 Postfach 20 11 56
 06012 Halle (Saale)

© Statistisches Landesamt Sachsen-Anhalt, Halle (Saale) 2013

Auszugsweise Vervielfältigung und Verbreitung mit Quellenangabe gestattet.

Bezugspreis: 5,50 EUR (kostenfrei als PDF-Datei verfügbar - Bestell-Nr.:6Z003)
 Erscheinungsfolge: monatlich
 Jahresabonnement: 55,00 EUR

**Statistisches Monatsheft
Sachsen-Anhalt****02/2013****24. Jahrgang**

Seite

Ausgewählte Wirtschaftsindikatoren in Bild und Zahl	3
Zahlenspiegel Sachsen-Anhalt	9
Veröffentlichungen des Statistischen Landesamtes Sachsen-Anhalt	47

Redaktionsschluss: 05.02.2013

Vorbemerkungen

Mit dem Statistischen Monatsheft gibt das Statistische Landesamt die aktuell vorliegenden Ergebnisse heraus und stellt die Entwicklungen für das Land Sachsen-Anhalt dar.

Die regionale Gliederung der Ergebnisse ab Berichtsmonat Juli 2007 entspricht der zum 01.07.2007 in Kraft getretenen Kreisgebietsreform.

Die mit einem Stern (*) versehenen Positionen sind Bestandteil eines von allen Statistischen Landesämtern beschlossenen Mindestveröffentlichungsprogramms und werden von allen Ämtern im monatlichen Zahlenspiegel veröffentlicht.

Zur Methodik informieren Sie sich bitte in den jeweiligen Statistischen Berichten.

Abänderungen bereits bekanntgegebener Zahlen beruhen auf nachträglichen Berichtigungen.

Auftretende Abweichungen in den Endsummen sind auf Rundungsdifferenzen zurückzuführen.

Alle Ergebnisse der amtlichen Statistik basieren auf gesetzlicher Grundlage.

Quellenangaben für nicht im Statistischen Landesamt ermittelte Zahlen sind an entsprechender Stelle enthalten.

Zeichenerklärung

- = nichts vorhanden
- 0 = weniger als die Hälfte von 1 in der letzten besetzten Stelle, jedoch mehr als nichts
- x = Tabellenfach gesperrt, weil Aussage nicht sinnvoll
- . = Zahlenwert unbekannt oder geheimzuhalten
- () = Aussagewert eingeschränkt, da der Zahlenwert Fehler aufweisen kann
- ... = Angabe fällt später an
- * = Mindestveröffentlichungsprogramm

Abkürzungen

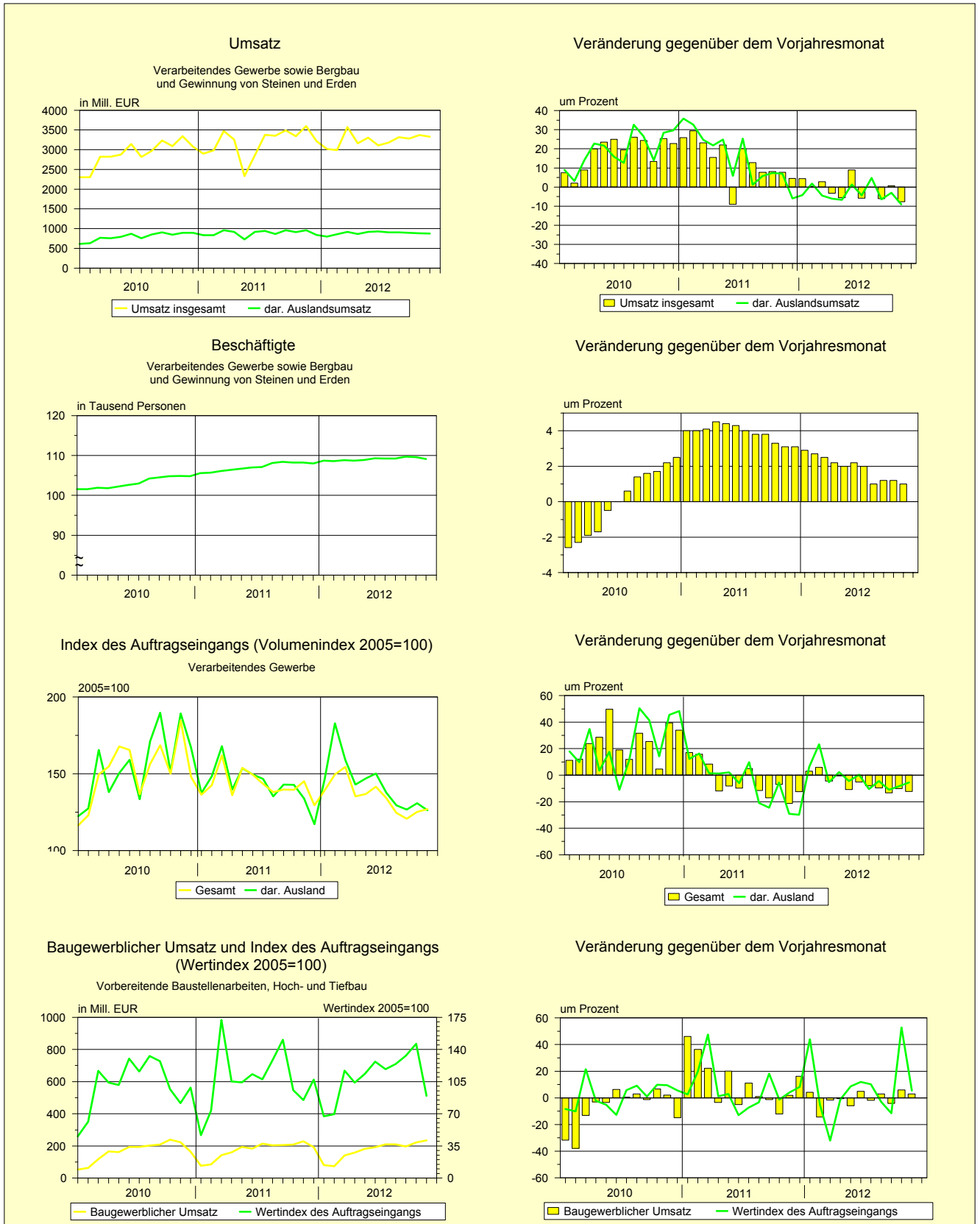
- a.n.g. = andere nicht genannte
- dav. = davon
- dar. = darunter
- VjD = Vierteljahresdurchschnitt

Ausgewählte Wirtschaftsindikatoren

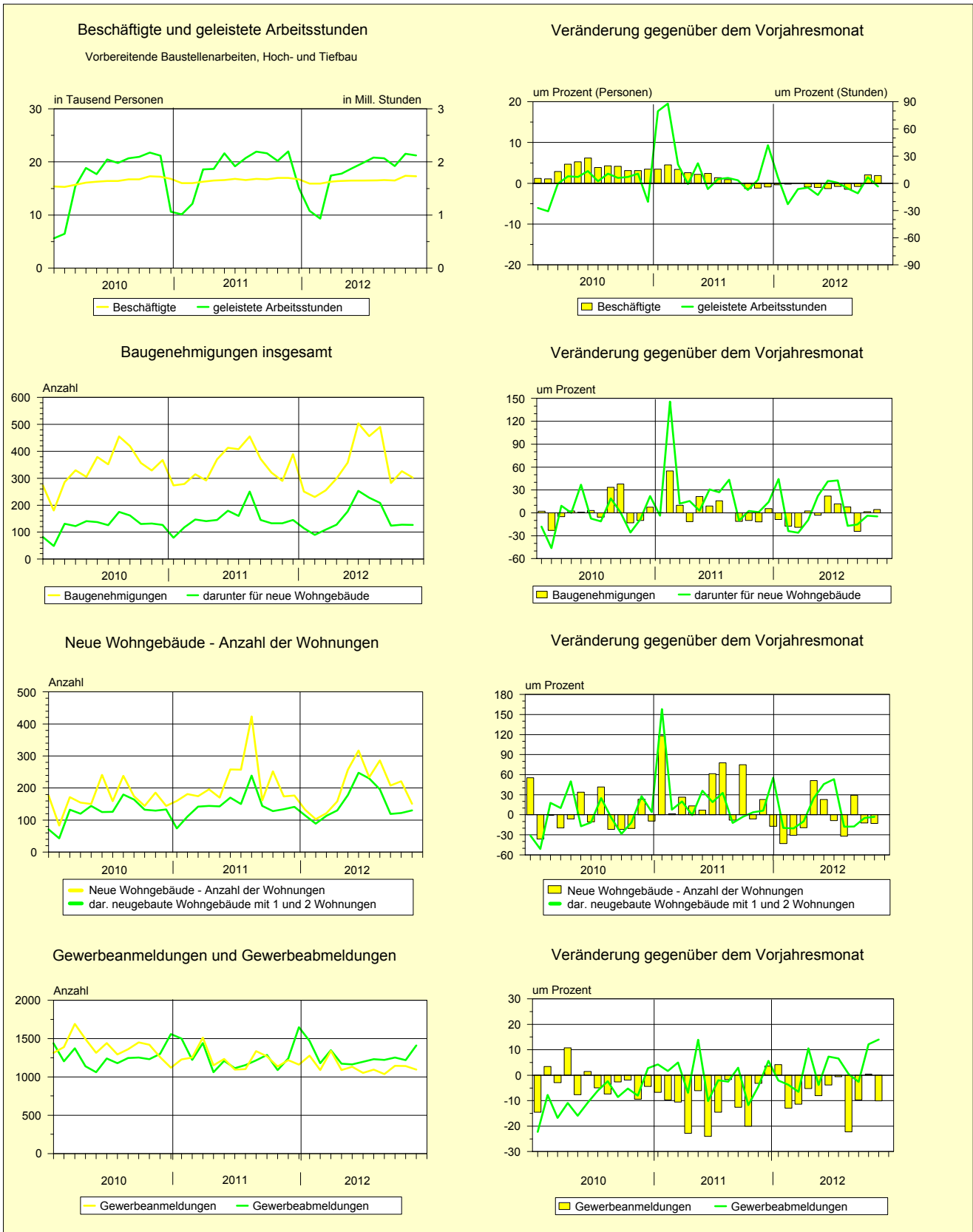
Merkmal	Veränderung					
	2012			2012		
	September	Oktober	November	September	Oktober	November
	zum Vormonat			zum Vorjahresmonat		
	um Prozent					
Verarbeitendes Gewerbe sowie Bergbau und Gewinnung von Steinen und Erden ¹⁾						
Betriebe	-	- 0,1	-	2,4	2,2	2,2
Beschäftigte	0,4	- 0,1	- 0,4	1,2	1,2	1,0
Umsatz	- 1,1	2,7	- 1,3	- 6,2	0,7	- 7,7
dav. Inlandsumsatz	- 1,3	4,3	- 1,3	- 6,2	2,0	- 7,3
Auslandsumsatz	- 0,7	- 1,4	- 1,1	- 6,4	- 2,9	- 9,0
Umsatz je Beschäftigten	- 1,5	2,8	- 0,8	- 7,3	- 0,5	- 8,6
Geleistete Arbeitsstunden	- 3,4	5,4	1,9	- 7,1	3,6	- 1,5
Entgelte (Bruttolohn- und -gehaltsumme)	0,4	8,3	13,6	4,4	6,0	4,5
Volumenindex des Auftragseingangs im						
Verarbeitenden Gewerbe insgesamt	- 3,0	3,6	1,5	- 13,5	- 10,3	- 12,4
Inland	- 3,6	3,4	5,2	- 15,0	- 11,6	- 16,2
Ausland	- 2,0	3,2	- 3,6	- 11,1	- 8,3	- 5,6
Vorbereitende Baustellenarbeiten, Hoch- und Tiefbau						
Betriebe	- 0,3	4,1	-	1,0	1,2	1,9
Beschäftigte	- 0,2	5,1	- 0,4	- 0,8	2,1	1,9
Baugewerblicher Umsatz	- 6,2	12,3	6,1	- 4,1	6,0	2,9
Baugewerblicher Umsatz je Beschäftigten	- 6,0	6,9	6,5	- 3,3	3,8	1,0
Geleistete Arbeitsstunden	- 7,0	12,0	- 1,4	- 11,1	6,7	- 3,4
Entgeltsumme	- 7,4	12,8	5,7	- 1,7	11,2	2,8
Wertindex des Auftragseingangs 2005 = 100	7,2	9,8	- 38,7	- 11,6	52,8	5,4
Bauinstallation und sonstiges Baugewerbe ²⁾						
Betriebe	- 0,8	-	-	0,8	-	-
Beschäftigte	1,1	-	-	1,1	-	-
Gesamtumsatz	12,6	-	-	3,6	-	-
Gesamtumsatz je Beschäftigten	11,4	-	-	2,5	-	-
Einzelhandel ^{3) 4) 5)}						
Umsatz (in jeweiligen Preisen) 2005=100	- 2,0	6,7	4,0	- 2,4	4,8	1,5
Umsatz (in Preisen von 2005) 2005=100	x	x	x	- 5,3	1,9	- 1,4
Gastgewerbe ^{4) 5)}						
Umsatz (in jeweiligen Preisen) 2005=100	12,0	1,7	- 14,2	- 0,1	0,0	- 4,4
Umsatz (in Preisen von 2005) 2005=100	x	x	x	- 2,3	- 1,4	- 6,0
Außenhandel ⁴⁾						
Ausfuhr	- 4,1	8,1	- 10,5	- 4,0	8,3	- 2,3
Einfuhr	6,1	53,7	- 68,5	1,4	70,5	- 46,6
Gewerbeanzeigen						
Gewerbeanmeldungen	10,2	-0,3	-4,0	-9,8	0,5	-10,1
Gewerbeabmeldungen	2,7	-2,8	15,8	-2,6	12,1	14,0
Verbraucherpreisindex 2005=100	0,3	0,0	0,0	2,0	1,8	1,9
Arbeitsmarkt						
Arbeitslose	- 4,1	- 2,4	0,4	- 1,2	- 1,7	- 2,8
Gemeldete Arbeitsstellen	- 2,9	- 3,0	- 3,2	1,9	- 1,9	- 2,5
Beschäftigte in Arbeitsgelegenheiten	2,0	2,1	- 6,8	- 15,7	- 15,7	- 14,3

1) 2012 vorläufige Ergebnisse 2) Quartalsangaben 3) ohne Kfz-Handel 4) 2011 und 2012 vorläufige Ergebnisse
5) Abgrenzung nach WZ 2008. Der Berichtsreis wird jährlich durch Ergänzungsstichproben und durch Stichprobenrotation aktualisiert.

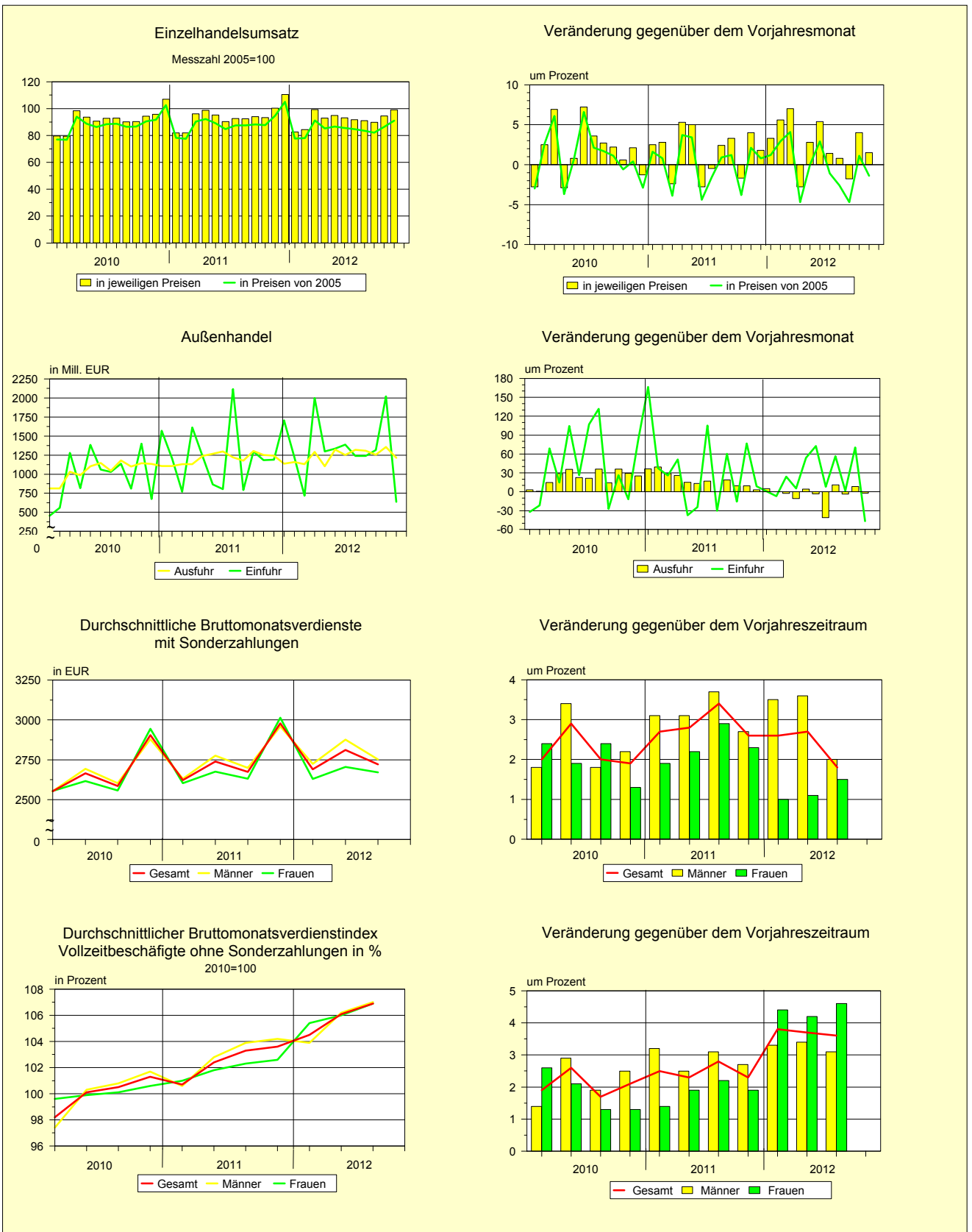
Grafiken zur Entwicklung ausgewählter Wirtschaftsindikatoren



Grafiken zur Entwicklung ausgewählter Wirtschaftsindikatoren

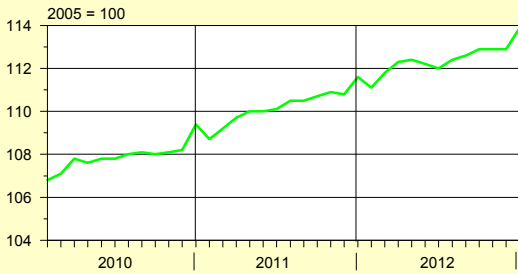


Grafiken zur Entwicklung ausgewählter Wirtschaftsindikatoren

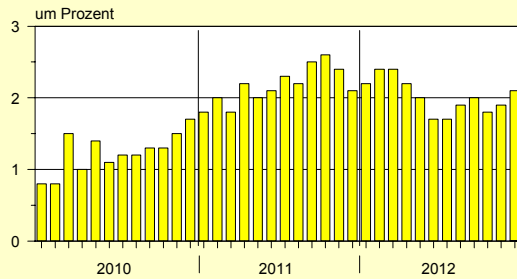


Grafiken zur Entwicklung ausgewählter Wirtschaftsindikatoren

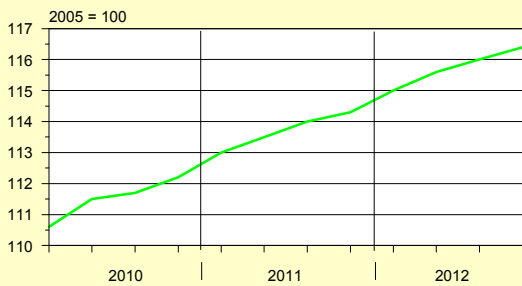
Verbraucherpreisindex



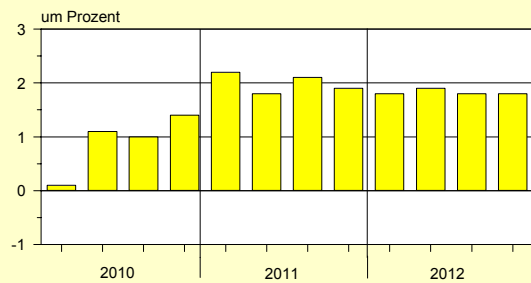
Veränderung gegenüber dem Vorjahresmonat



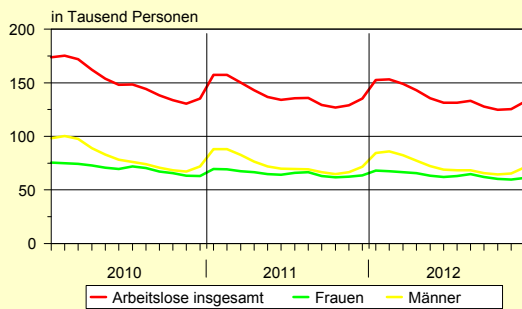
Preisindex für Wohngebäude insgesamt



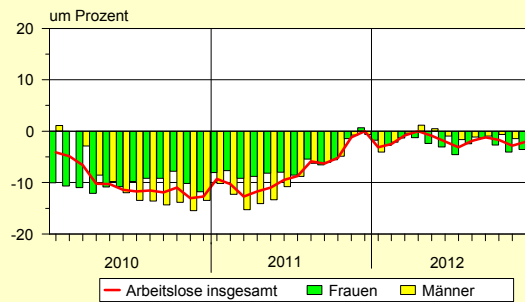
Veränderung gegenüber dem Vorjahreszeitraum



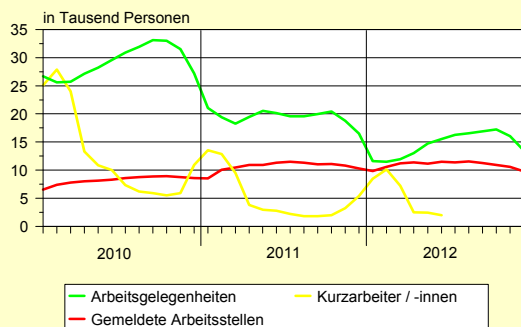
Arbeitslose



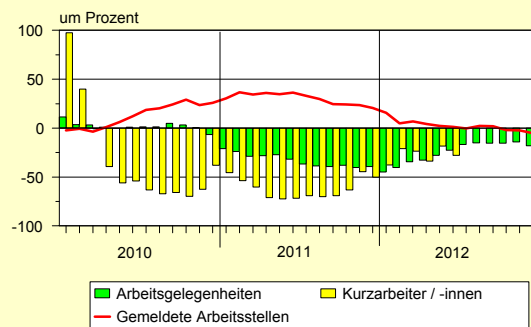
Veränderung gegenüber dem Vorjahresmonat



Beschäftigte in Arbeitsgelegenheiten, Kurzarbeiter/-innen und Gemeldete Arbeitsstellen



Veränderung gegenüber dem Vorjahresmonat



Notizen

Zahlenspiegel

Sachsen - Anhalt

Zahlenspiegel - Landesübersichten

Lfd. Nr.	Merkmal	Einheit	2011	2011	2012	2011	
				01.01. - 30.09		September	Oktober
01 BEVÖLKERUNG							
Bevölkerungsstand							
* 0101	Bevölkerung am Monatsende ¹⁾	Anzahl	2 313 280	2 317 416	2 298 591	2 317 416	2 317 486
0102	und zwar Männer	Anzahl	1 133 863	1 135 852	1 127 049	1 135 852	1 135 842
0103	Frauen	Anzahl	1 179 417	1 181 564	1 171 542	1 181 564	1 181 644
0104	Deutsche	Anzahl	2 268 757	2 273 518	2 252 150	2 273 518	2 272 852
0105	Ausländer/-innen	Anzahl	44 523	43 898	46 441	43 898	44 634
0106	Mittlere Bevölkerung	Anzahl	2 323 410	2 326 211	2 305 936	2 317 973	2 317 451
0107	Bevölkerungsveränderung ²⁾	Anzahl	- 21 726	- 17 590	- 14 689	- 1 113	70
Natürliche Bevölkerungsbewegung ³⁾							
* 0108	Eheschließungen	Anzahl	10 264	8 501	8 842	1 128	638
0109	Ehescheidungen	Anzahl	4 808	3 635	3 455	405	338
* 0110	Lebendgeborene	Anzahl	16 837	12 732	12 303	1 508	1 448
* 0111	Gestorbene (ohne Totgeborene)	Anzahl	30 183	22 289	22 118	2 252	2 539
* 0112	darunter im 1. Lebensjahr Gestorbene	Anzahl	51	39	28	5	6
* 0113	Überschuss der Geborenen (+) bzw. Gestorbenen (-)	Anzahl	- 13 346	- 9 557	- 9 815	- 744	- 1 091
Wanderungen							
* 0114	Zuzüge über die Landesgrenze	Anzahl	39 647	28 082	28 767	4 408	5 752
* 0115	darunter aus dem Ausland	Anzahl	9 714	6 980	7 967	1 319	1 285
0116	Zuzüge von Ausländer(n)/-innen	Anzahl	10 525	7 488	8 600	1 449	1 442
* 0117	Fortzüge über die Landesgrenze	Anzahl	48 017	35 958	33 701	4 780	4 747
* 0118	darunter in das Ausland	Anzahl	8 329	6 470	5 476	625	525
0119	Fortzüge von Ausländer(n)/-innen	Anzahl	9 608	7 394	6 882	764	720
* 0120	Innerhalb des Landes Umgezogene ⁴⁾	Anzahl	54 471	40 979	40 897	4 936	4 750
* 0121	Wanderungsgewinn (+) bzw. -verlust (-)	Anzahl	- 8 370	- 7 876	- 4 934	- 372	1 005

1) ab Mai 2011 vorläufige Ergebnisse auf Basis der Bevölkerungsfortschreibung vom 03.10.1990

2) einschließlich Bestandskorrekturen aufgrund berichteter Meldefälle der Standesämter und Meldebehörden 3) 2012 vorläufige Ergebnisse

4) ohne innerhalb der Gemeinde Umgezogene, zum Gebietsstand 30.09.2012

Lfd. Nr.	Merkmal	Einheit	Am	Am	2011
			30.06.2010	30.06.2011	31.03.
02 ERWERBSTÄTIGKEIT					
Beschäftigte ¹⁾					
* 0201	Sozialversicherungspflichtig Beschäftigte am Arbeitsort ²⁾	Anzahl	749 102	758 839	746 642
* 0202	und zwar Frauen	Anzahl	372 536	375 436	372 752
* 0203	Ausländer/-innen	Anzahl	7 776	9 051	8 194
* 0204	Teilzeitbeschäftigte ³⁾	Anzahl	144 565	151 443	146 667
* 0205	darunter Frauen ³⁾	Anzahl	120 595	125 572	122 290
Sozialversicherungspflichtig Beschäftigte nach Wirtschaftsbereichen (WZ 2008)					
* 0206	Land- und Forstwirtschaft, Fischerei (A)	Anzahl	16 056	16 034	15 297
* 0207	Produzierendes Gewerbe (B-F)	Anzahl	213 870	219 916	214 804
* 0208	Handel, Verkehr und Gastgewerbe (G-I)	Anzahl	160 347	162 841	160 285
* 0209	Erbringung von Unternehmensdienstleistungen (J-N)	Anzahl	122 716	127 876	123 589
* 0210	Erbringung von öffentlichen und privaten Dienstleistungen (O-U)	Anzahl	235 997	232 165	232 659

1) Auswertungen aus der Beschäftigungsstatistik der Bundesagentur für Arbeit, vorläufige Angaben

2) insgesamt: einschließlich Personen "ohne Angabe" zur Wirtschaftsgliederung

3) Aufgrund der Umstellung im Erhebungsverfahren kommt es vorübergehend bei einigen Merkmalen zu Einschränkungen.

Zahlenspiegel - Landesübersichten

2011		2012									Lfd. Nr.
November	Dezember	Januar	Februar	März	April	Mai	Juni	Juli	August	September	
2 315 372	2 313 280	2 311 332	2 309 294	2 307 651	2 305 825	2 304 198	2 302 862	2 301 075	2 299 113	2 298 591	0101 *
1 134 818	1 133 863	1 132 913	1 131 944	1 131 215	1 130 339	1 129 649	1 129 002	1 128 187	1 127 282	1 127 049	0102
1 180 554	1 179 417	1 178 419	1 177 350	1 176 436	1 175 486	1 174 549	1 173 860	1 172 888	1 171 831	1 171 542	0103
2 270 553	2 268 757	2 266 754	2 264 713	2 262 706	2 260 625	2 258 881	2 257 361	2 255 601	2 253 479	2 252 150	0104
44 819	44 523	44 578	44 581	44 945	45 200	45 317	45 501	45 474	45 634	46 441	0105
2 316 429	2 314 326	2 312 306	2 310 313	2 308 473	2 306 738	2 305 012	2 303 530	2 301 969	2 300 094	2 298 852	0106
- 2 114	- 2 092	- 1 948	- 2 038	- 1 643	- 1 826	- 1 627	- 1 336	- 1 787	- 1 962	- 522	0107
530	595	215	315	398	635	1 366	1 537	1 549	1 755	1 072	0108 *
416	419	384	395	405	346	363	368	433	395	366	0109
1 296	1 361	1 126	1 256	1 305	1 216	1 487	1 352	1 573	1 564	1 424	0110 *
2 505	2 850	2 397	2 554	2 553	2 495	2 693	2 321	2 466	2 438	2 201	0111 *
3	3	3	2	5	0	2	1	5	4	6	0112 *
- 1 209	- 1 489	- 1 271	- 1 298	- 1 248	- 1 279	- 1 206	- 969	- 893	- 874	- 777	0113 *
3 242	2 571	2 923	2 534	3 073	2 824	2 653	2 599	3 568	3 883	4 710	0114 *
831	618	740	682	948	800	740	699	862	981	1 515	0115 *
933	662	773	732	1 106	874	753	760	886	1 072	1 644	0116
4 094	3 218	3 606	3 280	3 469	3 380	3 075	2 976	4 474	4 981	4 460	0117 *
657	677	675	626	545	531	505	410	781	725	678	0118 *
763	731	727	754	757	651	666	598	940	929	860	0119
4 675	4 067	4 647	4 126	4 339	4 254	4 371	4 101	5 040	5 107	4 912	0120 *
- 852	- 647	- 683	- 746	- 396	- 556	- 422	- 377	- 906	- 1 098	250	0121 *

2011			2012		Lfd. Nr.
30.06.	30.09.	31.12.	31.03.		
758 839	771 604	760 084	750 932		0201 *
375 436	380 744	378 475	374 048		0202 *
9 051	9 863	9 736	10 303		0203 *
151 443		0204 *
125 572		0205 *
16 034	16 303	14 699	15 240		0206 *
219 916	223 596	218 501	217 470		0207 *
162 841	166 448	164 986	163 093		0208 *
127 876	130 976	127 623	125 289		0209 *
232 165	233 855	233 667	229 455		0210 *

Zahlenspiegel - Landesübersichten

Lfd. Nr.	Merkmal	Einheit	2011	2012	2011	2012
			Durchschnitt	Durchschnitt	Dezember	Januar
Noch 02 ERWERBSTÄTIGKEIT						
Arbeitsmarkt ¹⁾						
* 0211	Arbeitslose	Anzahl	139 226	136 678	135 182	152 653
* 0212	darunter Frauen	Anzahl	65 435	63 713	63 548	68 162
Arbeitslosenquote (bezogen auf alle zivilen Erwerbspersonen)						
* 0213	Insgesamt	%	11,6	11,5	11,3	12,8
* 0214	und zwar Frauen	%	11,5	11,3	11,2	12,1
* 0215	Männer	%	11,7	11,7	11,4	13,4
* 0216	Ausländer/-innen	%	23,5	22,8	24,3	26,5
* 0217	Jüngere von 15 bis unter 25 Jahren	%	10,1	10,2	9,1	10,3
* 0218	Kurzarbeiter/-innen ²⁾	Anzahl	5 181	...	5 408	8 452
* 0219	Gemeldete Arbeitsstellen ³⁾	Anzahl	10 700	10 930	10 323	9 855
0220	Teilnahme berufliche Weiterbildung ⁴⁾	Anzahl	7 648	6 146	7 228	6 316
0221	Arbeitsgelegenheiten ⁴⁾	Anzahl	19 470	14 570	16 503	11 589

1) Quelle: Bundesagentur für Arbeit; ohne Teilnehmer/-innen an Eignungsfeststellungs- und Trainingsmaßnahmen; ab Januar 2005 unter Einschluss der Grundsicherung für Arbeitsuchende; ab September 2005 Untererfassung in den Optionskommunen beseitigt. Verfahrensbedingte Abweichungen zu den offiziellen Zahlen sind nicht auszuschließen; die aktuellen Werte sind im Internet bei der [Bundesagentur für Arbeit als detaillierte Übersichten](#) zu finden.

2) auf Basis von Abrechnungslisten ermittelt (Summe aller Anspruchsgrundlagen)

3) ohne geförderte Stellen des zweiten Arbeitsmarktes

4) mit Förderdaten zugelassener kommunaler Träger

Lfd. Nr.	Merkmal	Einheit	2010	2011	2011	
			Durchschnitt	Durchschnitt	November	Dezember
03 BAUTÄTIGKEIT						
Baugenehmigungen im Wohn- und Nichtwohnbau						
0301	Gebäude insgesamt ¹⁾	Anzahl	336	348	290	389
* 0302	Wohnungen in Wohn- und Nichtwohngebäuden ²⁾ (Neubau und Saldo aus Baumaßnahmen an bestehenden Gebäuden)	Anzahl	149	241	253	245
0303	Wohnfläche	100 m ²	231	307	307	313
0304	veranschlagte Kosten der Bauwerke	1 000 EUR	76 296	77 163	49 392	80 259
* 0305	Wohnräume (einschließlich Küchen)	Anzahl	773	1 136	1 157	1 310
* 0306	Wohngebäude (Neubau)	Anzahl	126	148	133	145
* 0307	darunter mit 1 oder 2 Wohnungen	Anzahl	121	140	129	137
0308	Wohnungen ²⁾	Anzahl	169	216	174	177
* 0309	umbauter Raum	1 000 m ³	99	128	103	130
* 0310	Wohnfläche	100 m ²	200	248	211	218
* 0311	veranschlagte Kosten der Bauwerke	1 000 EUR	20 369	27 790	21 590	29 040
* 0312	Nichtwohngebäude (Neubau)	Anzahl	60	56	41	74
* 0313	umbauter Raum	1 000 m ³	416	335	302	328
* 0314	Nutzfläche	100 m ²	552	414	380	354
* 0315	veranschlagte Kosten der Bauwerke	1 000 EUR	30 971	27 438	15 817	29 645

1) einschließlich Baumaßnahmen an bestehenden Gebäuden

2) ab Berichtsjahr 2012 einschl. sonstige Wohneinheiten

Zahlenspiegel - Landesübersichten

2012											Lfd. Nr.
Februar	März	April	Mai	Juni	Juli	August	September	Oktober	November	Dezember	
153 362	149 072	143 052	135 691	131 309	131 206	133 329	127 875	124 847	125 376	132 359	0211 *
67 384	66 564	65 673	63 410	62 137	62 884	64 878	62 061	60 338	59 797	61 265	0212 *
12,8	12,5	12,0	11,5	11,1	11,1	11,3	10,8	10,5	10,6	11,2	0213 *
11,9	11,8	11,6	11,3	11,1	11,2	11,6	11,1	10,7	10,6	10,9	0214 *
13,7	13,1	12,3	11,6	11,1	11,0	11,0	10,6	10,3	10,5	11,4	0215 *
26,4	26,6	25,7	21,5	21,3	21,5	21,9	21,2	20,7	20,3	21,3	0216 *
10,9	10,6	10,0	9,9	9,6	10,6	12,1	10,6	9,4	9,1	9,3	0217 *
10 133	7 249	2 532	2 438	2 010	0218 *
10 578	11 205	11 358	11 190	11 472	11 418	11 580	11 249	10 909	10 564	9 779	0219 *
6 326	6 256	6 117	6 195	6 003	5 865	5 375	5 700	6 536	6 595	6 464	0220
11 506	11 925	13 034	14 754	15 556	16 242	16 554	16 877	17 227	16 064	13 510	0221

2012											Lfd. Nr.
Januar	Februar	März	April	Mai	Juni	Juli	August	September	Oktober	November	
250	230	255	299	358	504	456	490	282	326	303	0301
169	164	119	195	388	358	312	296	195	220	40	0302 *
203	174	189	274	448	451	421	399	233	275	186	0303
61 129	63 632	61 649	68 068	122 362	91 321	94 598	96 064	66 855	58 447	64 480	0304
818	683	648	1 064	1 593	1 724	1 656	1 433	919	1 097	353	0305 *
114	90	109	128	177	253	228	208	124	128	127	0306 *
111	88	108	124	170	244	227	193	115	120	125	0307 *
132	103	121	158	257	317	234	286	208	221	151	0308
76	64	84	104	146	181	158	163	113	121	87	0309 *
153	127	169	203	288	373	319	335	216	233	182	0310 *
17 274	13 585	17 695	21 655	30 805	41 586	34 540	33 578	25 046	28 792	18 906	0311 *
48	44	40	49	45	90	68	81	45	64	47	0312 *
229	306	276	572	297	452	296	546	187	283	282	0313 *
311	417	375	647	422	734	407	648	277	369	367	0314 *
32 605	24 367	17 201	32 749	58 218	27 175	22 091	38 368	23 410	16 047	16 144	0315 *

Zahlenspiegel - Landesübersichten

Lfd. Nr.	Merkmal	Einheit	2007		2008 ²⁾	
			Mai	November	Mai	November
	04 LANDWIRTSCHAFT					
	<i>Viehbestand</i> ¹⁾					
0401	Rinder	Anzahl	334 826	336 878	350 331	354 156
0402	darunter Milchkühe	Anzahl	131 426	129 425	129 443	28 141
0403	Schweine	Anzahl	1 002 981	1 072 337	1 007 617	1 053 496
0404	darunter Sauen	Anzahl	125 759	134 631	124 148	246 94
0405	Schafe	Anzahl	111 373	.	110 446	.

1) Berichtszeitpunkt jeweils der 03. des Monats

2) bei Rindern aufgrund methodischer Änderungen eingeschränkte Vergleichbarkeit zu den Erhebungen 2007 und früher

Lfd. Nr.	Merkmal	Einheit	2010	2011	2011	
			Durchschnitt	Durchschnitt	November	Dezember
	Noch 04 LANDWIRTSCHAFT					
	<i>Gewerbliche Schlachtungen von Tieren in- und ausländischer Herkunft, Milch und Eierzeugung</i> ¹⁾					
0406	Rinder insgesamt	Anzahl	370	415	576	448
0407	darunter Kälber	Anzahl	12	13	9	19
0408	Jungrinder	Anzahl	10	10	9	22
0409	Schweine	Anzahl	362 824	360 229	369 257	334 722
* 0410	Schlachtsmengen (ohne Geflügel) ²⁾	t	33 451	33 618	34 673	31 296
* 0411	darunter Rinder insgesamt	t	107	119	173	128
* 0412	darunter Kälber	t	1	1	1	2
* 0413	Jungrinder	t	1	1	1	3
* 0414	Schweine	t	33 326	33 473	34 455	31 143
* 0415	Geflügelfleisch ³⁾	t
0416	Gesamterzeugung Milch	t	86 203	87 611	82 092	88 906
* 0417	Eierzeugung ⁴⁾	1 000	41 617	43 491	46 665	42 096
0418	Eierzeugung je Henne ⁴⁾	Stück	26	25	26	24

1) 2012 vorläufige Ergebnisse

2) Rinder, Schweine, Schafe, Pferde, Ziegen; einschließlich Schlachtfetten, jedoch ohne Innereien

3) aus Schlachtungen inländischen Geflügels in Schlachtereien mit einer Schlachtkapazität von 2 000 und mehr Tieren im Monat

4) in Unternehmen mit mindestens 3 000 Hennenhaltungsplätzen, einschließlich Junghennen-, Bruch- und Knickeier

Zahlenspiegel - Landesübersichten

2009 ²⁾		2010 ²⁾		2011 ²⁾		2012 ²⁾		Lfd. Nr.
Mai	November	Mai	November	Mai	November	Mai	November	
352 526	348 922	348 285	342 856	342 255	341 112	341 128	342 421	0401
127 128	123 123	124 040	123 192	124 492	123 804	124 445	124 285	0402
1 053 630	1 073 458	1 061 185	1 113 035	1 196 704	1 235 141	1 226 183	1 228 861	0403
128 457	121 693	118 467	132 878	138 952	145 686	152 810	151 686	0404
113 698	.	103 421	.	.	83 043	.	79 300	0405

2012											Lfd. Nr.
Januar	Februar	März	April	Mai	Juni	Juli	August	September	Oktober	November	
341	398	425	392	331	352	358	364	415	480	477	0406
10	29	23	38	21	17	24	10	26	29	7	0407
9	8	11	5	4	7	1	11	4	8	9	0408
350 749	281 199	318 389	341 871	354 472	309 624	378 406	385 016	375 149	387 722	392 016	0409
32 944	26 448	29 897	32 022	33 210	28 949	35 217	35 740	34 970	36 402	36 877	0410 *
100	110	120	106	92	98	100	100	115	137	142	0411 *
1	3	2	3	2	1	3	1	2	3	1	0412 *
1	1	2	1	1	1	0	2	1	1	1	0413 *
32 816	26 317	29 744	31 890	33 097	28 829	35 105	35 614	34 833	36 233	36 701	0414 *
.	0415 *
...	0416
42 048	42 506	49 848	44 748	44 952	38 212	41 332	45 519	42 663	44 850	44 802	0417 *
23	24	27	24	26	24	24	25	25	25	24	0418

Zahlenspiegel - Landesübersichten

Lfd. Nr.	Merkmal	Einheit	2010	2011	2011	
			Durchschnitt	Durchschnitt	November	Dezember
	05 PRODUZIERENDES GEWERBE					
	Verarbeitendes Gewerbe sowie Bergbau und Gewinnung von Steinen und Erden¹⁾					
* 0501	Betriebe	Anzahl	658	668	667	667
* 0502	Beschäftigte	Anzahl	103 141	107 118	108 047	108 003
* 0503	Geleistete Arbeitsstunden	1 000 h	14 270	14 985	16 015	14 142
* 0504	Entgelte ²⁾	Mill. EUR	257,4	276,6	328,8	287,7
* 0505	Gesamtumsatz (ohne Umsatzsteuer)	Mill. EUR	2 900,1	3 277,9	3 606,0	3 217,7
0506	davon Vorleistungsgüterproduzenten einschl. Energie	Mill. EUR	1 871,0	2 147,5	2 318,3	2 018,5
0507	Investitionsgüterproduzenten	Mill. EUR	336,7	389,3	476,3	434,7
0508	Gebrauchsgüterproduzenten	Mill. EUR	41,4	43,9	43,3	31,8
0509	Verbrauchsgüterproduzenten	Mill. EUR	650,9	697,2	768,0	732,8
* 0510	darunter Auslandsumsatz	Mill. EUR	797,9	911,7	961,0	842,1
0511	Volumenindex des Auftragseingangs im Verarbeitenden Gewerbe	2005=100	151,8	143,0	144,9	129,5
0512	davon aus dem Inland	2005=100	149,3	142,3	151,7	137,0
0513	aus dem Ausland	2005=100	155,4	143,5	133,7	117,3

1) Betriebe mit 50 und mehr tätigen Personen.

2) Bruttolohn- und Bruttogehaltssumme.

Lfd. Nr.	Merkmal	Einheit	2010	2011	2011	
			Durchschnitt	Durchschnitt	November	Dezember
	Noch 05 PRODUZIERENDES GEWERBE					
	Energie- und Wasserversorgung					
* 0514	Betriebe ¹⁾	Anzahl	107	106	106	106
* 0515	Beschäftigte ¹⁾²⁾	Anzahl	7 736	7 411	7 379	7 403
* 0516	Geleistete Arbeitsstunden	1 000 h	1 018	973	1 047	896
* 0517	Bruttoentgeltssumme ¹⁾	Mill. EUR	26,7	25,7	40,4	24,9
* 0518	Stromerzeugung (brutto) in Kraftwerken f. d. allg. Versorgung ³⁾	Mill. kWh	862	888	1 039	785
0519	Stromerzeugung (netto) in Kraftwerken f. d. allg. Versorgung ³⁾	Mill. kWh	796	819	959	728
0520	darunter in Kraft-Wärme-Kopplung (KWK)	Mill. kWh	314	304	357	361
0521	darunter aus erneuerbaren Energien (ohne Pumpstrom)	Mill. kWh	41	49	49	53
0522	Brutto-Engpassleistung der Kraftwerke f. d. allg. Versorgung ³⁾	MW	2 252	2 257	2 257	2 257
0523	CO ₂ Emission der Kraftwerke für die allg. Versorgung ³⁾	1 000 t CO ₂	686	710	832	617

1) Betriebe von Unternehmen mit im Allgemeinen 20 und mehr Beschäftigten

2) einschließlich der tätigen Inhaber

3) mit einer elektrischen Leistung ab 1 MW

Zahlenspiegel - Landesübersichten

2012											Lfd. Nr.
Januar	Februar	März	April	Mai	Juni	Juli	August	September	Oktober	November	
684	684	684	685	685	685	683	683	683	682	682	0501 *
108 650	108 583	108 802	108 737	108 917	109 304	109 214	109 220	109 691	109 560	109 107	0502 *
15 573	15 690	16 056	14 419	14 840	15 459	15 332	15 188	14 673	15 470	15 768	0503 *
278,7	271,8	287,8	282,8	288,8	290,4	284,1	277,9	279,1	302,3	343,4	0504 *
3 019,6	2 985,3	3 573,9	3 157,9	3 302,7	3 105,8	3 181,6	3 317,4	3 280,9	3 369,9	3 327,7	0505 *
1 983,4	1 921,3	2 361,1	2 060,8	2 134,1	1 938,4	1 947,3	2 137,9	2 099,9	2 129,7	2 064,3	0506
355,1	355,8	418,3	376,6	390,7	411,4	460,2	413,2	409,0	410,2	427,6	0507
38,3	40,0	43,0	37,0	36,6	44,3	42,7	30,8	45,2	44,8	43,4	0508
642,8	668,3	751,5	683,5	741,3	711,6	731,5	735,5	726,8	785,1	792,3	0509
800,9	854,9	917,9	862,8	920,2	929,8	906,6	903,3	897,2	884,4	874,8	0510 *
139,1	149,6	154,5	135,3	136,9	141,6	134,3	124,6	120,8	125,1	127,0	0511
134,1	127,3	151,3	129,9	130,3	135,8	132,0	121,1	116,8	120,8	127,1	0512
146,1	182,8	159,1	143,0	146,9	150,2	137,7	129,4	126,8	130,9	126,2	0513

2012											Lfd. Nr.
Januar	Februar	März	April	Mai	Juni	Juli	August	September	Oktober	November	
101	101	96	96	96	96	96	96	96	95	95	0514 *
7 217	7 239	7 171	7 170	7 163	7 182	7 169	7 251	7 306	7 290	7 269	0515 *
992	981	1 023	891	908	961	963	904	907	958	998	0516 *
23,7	23,3	23,7	27,3	25,7	26,6	24,6	23,9	24,3	25,2	40,3	0517 *
886	913	936	900	734	783	918	992	772	703	824	0518 *
817	845	863	826	667	714	841	910	707	650	761	0519
360	378	326	250	172	154	189	193	185	295	316	0520
46	41	46	40	49	44	45	47	39	41	42	0521
2 253	2 253	2 252	2 252	2 242	2 289	2 289	2 289	2 289	2 291	2 291	0522
716	748	755	753	647	671	767	833	637	548	666	0523

Zahlenspiegel - Landesübersichten

Lfd. Nr.	Merkmal	Einheit	2010	2011	2011	
			Durchschnitt	Durchschnitt	November	Dezember
Noch 05 PRODUZIERENDES GEWERBE						
Baugewerbe						
<i>Bauhauptgewerbe/Vorbereitende Baustellenarbeiten, Hoch- und Tiefbau ¹⁾</i>						
* 0524	Beschäftigte ²⁾	Anzahl	30 103	30 453	30 791	30 187
* 0525	Geleistete Arbeitsstunden	1 000 h	2 967	3 352	3 889	2 684
* 0526	davon Wohnungsbau	1 000 h	795	976	1 129	784
* 0527	gewerblicher und industrieller Bau	1 000 h	1 241	1 383	1 576	1 164
* 0528	öffentlicher und Straßenbau	1 000 h	932	993	1 184	736
* 0529	Entgeltsumme	Mill. EUR	56,3	59,3	70,4	60,2
0530	Gesamtumsatz (ohne Umsatzsteuer)	Mill. EUR	259,1	277,3	348,9	298,9
* 0531	Baugewerblicher Umsatz (ohne Umsatzsteuer)	Mill. EUR	256,1	274,6	345,8	295,8
* 0532	davon Wohnungsbau	Mill. EUR	51,6	63,0	68,8	61,5
* 0533	gewerblicher und industrieller Bau	Mill. EUR	117,7	120,2	154,4	138,9
* 0534	öffentlicher und Straßenbau	Mill. EUR	86,9	91,4	122,5	95,4
<i>Bauhauptgewerbe/Vorbereitende Baustellenarbeiten, Hoch- und Tiefbau ³⁾</i>						
0535	Betriebe	Anzahl	319	320	324	324
0536	Beschäftigte ²⁾	Anzahl	16 344	16 572	16 983	16 650
0537	Geleistete Arbeitsstunden	1 000 h	1 662	1 849	2 198	1 505
0538	Entgeltsumme	Mill. EUR	35,8	37,9	45,5	38,9
0539	Gesamtumsatz (ohne Umsatzsteuer)	Mill. EUR	167,6	176,3	230,0	193,6
0540	Baugewerblicher Umsatz (ohne Umsatzsteuer)	Mill. EUR	165,5	175,0	228,6	192,2
0541	Wertindex der Auftragsengänge	2005=100	101,0	107,4	84,9	107,2
0542	davon Hochbau	2005=100	109,4	124,5	91,6	143,9
0543	davon Wohnungsbau	2005=100	85,3	118,2	78,7	128,7
0544	gewerblicher und industrieller Bau	2005=100	113,4	140,3	110,7	166,8
0545	öffentlicher Hochbau	2005=100	137,1	81,2	47,9	91,0
0546	Tiefbau	2005=100	96,3	97,9	81,2	87,0
0547	darunter gewerblicher und industrieller Bau	2005=100	105,8	133,0	115,2	124,1
0548	Straßenbau	2005=100	95,9	86,6	66,7	62,7
<i>Ausbaugewerbe/Bauinstallation und sonstiges Baugewerbe ⁴⁾</i>						
0549	Betriebe	Anzahl	241	251	-	248
* 0550	Beschäftigte ²⁾	Anzahl	9 551	10 122	-	10 110
* 0551	Geleistete Arbeitsstunden	1 000 h	3 218	3 510	-	3 532
* 0552	Entgeltsumme	Mill. EUR	57,0	63,7	-	67,1
0553	Gesamtumsatz (ohne Umsatzsteuer)	Mill. EUR	234,1	287,2	-	354,1
* 0554	Baugewerblicher Umsatz (ohne Umsatzsteuer)	Mill. EUR	231,3	284,3	-	350,3

1) nach der Ergänzungserhebung hochgerechnete Ergebnisse für alle Betriebe

2) einschließlich der tätigen Inhaber

3) Betriebe von Unternehmen mit im Allgemeinen 20 und mehr Beschäftigten

4) Betriebe von Unternehmen mit im Allgemeinen 20 und mehr Beschäftigten; Quartalsangaben

Zahlenspiegel - Landesübersichten

2012											Lfd. Nr.
Januar	Februar	März	April	Mai	Juni	Juli	August	September	Oktober	November	
28 804	28 880	30 585	30 775	30 978	31 016	31 007	31 183	31 118	30 941	30 811	0524 *
1 944	1 692	3 219	3 225	3 432	3 660	3 872	3 810	3 527	3 721	3 690	0525 *
562	489	931	892	969	1 118	1 184	1 118	1 024	1 108	1 128	0526 *
992	855	1 416	1 400	1 495	1 532	1 654	1 571	1 462	1 516	1 458	0527 *
390	348	872	933	968	1 010	1 034	1 121	1 041	1 097	1 104	0528 *
50,8	45,1	55,6	59,7	63,8	64,4	65,2	67,4	62,4	66,7	70,6	0529 *
139,0	122,1	240,8	259,4	291,6	313,4	336,1	339,8	316,9	352,9	360,1	0530
137,1	120,0	237,7	257,6	289,6	310,6	333,9	337,8	315,0	350,8	357,6	0531 *
41,3	30,1	66,5	64,7	62,2	78,8	78,8	77,6	73,2	91,7	74,0	0532 *
70,0	62,1	114,6	121,6	145,8	146,0	153,5	162,5	142,6	150,2	162,6	0533 *
25,8	27,7	56,6	71,3	81,6	85,8	101,6	97,7	99,2	108,9	120,9	0534 *
323	322	321	320	320	318	318	318	317	330	330	0535
15 887	15 929	16 258	16 359	16 467	16 538	16 482	16 576	16 541	17 387	17 314	0536
1 078	934	1 745	1 780	1 883	1 978	2 081	2 068	1 924	2 154	2 123	0537
32,9	29,1	35,0	37,6	40,2	40,8	41,0	42,4	39,3	44,3	46,8	0538
81,7	74,7	142,6	159,7	183,9	194,1	211,5	211,6	198,6	223,1	236,8	0539
80,9	73,8	140,8	158,7	182,7	192,5	210,2	210,5	197,5	221,8	235,3	0540
67,3	69,6	117,0	103,8	113,3	126,8	118,4	124,2	133,1	146,1	89,5	0541
83,5	77,2	122,8	117,7	121,1	166,8	129,7	145,4	157,2	134,0	123,2	0542
58,2	69,2	113,2	131,6	86,8	117,9	82,0	97,1	140,8	89,6	98,3	0543
93,3	80,4	128,3	117,1	147,9	185,2	161,3	156,8	179,7	157,1	123,8	0544
93,2	80,0	120,3	96,2	87,7	187,2	102,7	188,2	108,1	130,3	163,5	0545
58,3	65,4	113,8	96,2	109,0	104,8	112,2	112,6	119,8	152,8	71,0	0546
122,4	84,8	108,3	117,7	149,0	143,9	94,5	127,0	151,9	306,8	91,9	0547
18,9	66,7	111,3	89,2	108,9	98,5	108,7	110,7	89,3	68,3	56,2	0548
-	-	253	-	-	254	-	-	252	-	-	0549
-	-	10 155	-	-	10 287	-	-	10 399	-	-	0550 *
-	-	3 398	-	-	3 563	-	-	3 686	-	-	0551 *
-	-	61,6	-	-	66,4	-	-	67,5	-	-	0552 *
-	-	237,1	-	-	276,9	-	-	311,9	-	-	0553
-	-	231,8	-	-	273,4	-	-	309,0	-	-	0554 *

Zahlenspiegel - Landesübersichten

Lfd. Nr.	Merkmal	Einheit	2010	2011	2011	
			Durchschnitt	Durchschnitt	November	Dezember
	06 HANDEL ^{1) 2) 3)}					
	Großhandel ⁴⁾					
* 0601	Beschäftigte (Index)	2005=100	86,7	86,9	87,5	86,9
* 0602	Index der Umsätze nominal (in jeweiligen Preisen)	2005=100	107,1	128,4	144,3	136,4
* 0603	Index der Umsätze real (in Preisen von 2005)	2005=100	93,4	99,6	111,5	105,5
	Einzelhandel und Tankstellen					
* 0604	Beschäftigte (Index)	2005=100	94,2	94,9	96,7	96,9
* 0605	Index der Umsätze nominal (in jeweiligen Preisen)	2005=100	92,1	91,4	97,6	107,2
* 0606	Index der Umsätze real (in Preisen von 2005)	2005=100	88,1	86,4	92,3	102,3
	Kfz-Handel ⁵⁾					
* 0607	Beschäftigte (Index)	2005=100	66,1	66,5	67,6	67,2
* 0608	Index der Umsätze nominal (in jeweiligen Preisen)	2005=100	60,7	75,8	81,1	75,7
* 0609	Index der Umsätze real (in Preisen von 2005)	2005=100	58,3	72,1	76,7	71,7

1) 2011 und 2012 vorläufige Ergebnisse

2) Abgrenzung nach der WZ 2008. Der Berichtskreis wird jährlich durch Ergänzungsstichproben und durch Stichprobenrotation aktualisiert. Im Kfz-Handel basieren die Ergebnisse ab Januar 2011 auf einem Mix-Modell (Nutzung von Verwaltungsdaten und Befragung aller großen Unternehmen).

3) ohne Umsatzsteuer 4) einschließlich Handelsvermittlung 5) sowie Instandhaltung und Reparatur von Kfz.

Lfd. Nr.	Merkmal	Einheit	2010	2011	2011	
			Durchschnitt	Durchschnitt	November	Dezember
	07 GASTGEWERBE ^{1) 2) 3)}					
* 0701	Beschäftigte (Index)	2005=100	97,7	95,9	95,1	95,1
* 0702	Index der Umsätze nominal (in jeweiligen Preisen)	2005=100	93,3	87,0	88,9	92,9
* 0703	Index der Umsätze real (in Preisen von 2005)	2005=100	89,2	81,8	83,0	86,8

1) 2011 und 2012 vorläufige Ergebnisse

2) Abgrenzung nach der WZ 2008. Der Berichtskreis wird jährlich durch Ergänzungsstichproben und durch Stichprobenrotation aktualisiert.

3) ohne Umsatzsteuer

Lfd. Nr.	Merkmal	Einheit	2010	2011	2011	
			Durchschnitt	Durchschnitt	November	Dezember
	08 TOURISMUS ^{1) 2)}					
0801	Betriebe	Anzahl	1 170	1 163	1 162	1 161
0802	Angebote Schlafgelegenheiten ³⁾	Anzahl	68 075	67 841	61 218	61 260
0803	Durchschnittl. Auslastung der angebotenen Schlafgelegenheiten	%	27,7	28,7	25,8	23,3
* 0804	Gästekünfte	Anzahl	231 428	240 474	201 432	176 023
* 0805	darunter von Auslandsgästen	Anzahl	17 772	16 898	12 243	9 060
* 0806	Gästeübernachtungen	Anzahl	571 419	589 145	473 079	438 789
* 0807	darunter von Auslandsgästen	Anzahl	39 480	38 035	29 962	25 013
0808	Durchschnittliche Aufenthaltsdauer	Tage	2,5	2,4	2,3	2,5

1) Betriebe ab 9 Schlafgelegenheiten, ab 2012 ab 10 Schlafgelegenheiten; alle Merkmale einschl. Camping (Touristik-Camping)

2) 2010 und 2011 endgültige Ergebnisse

3) Doppelbetten zählen als 2 Schlafgelegenheiten. Für Camping wird 1 Stellplatz in 4 Schlafgelegenheiten umgerechnet.

Zahlenspiegel - Landesübersichten

2012											Lfd. Nr.
Januar	Februar	März	April	Mai	Juni	Juli	August	September	Oktober	November	
87,0	86,9	87,4	87,5	87,9	88,3	88,7	89,3	89,5	89,2	...	0601 *
123,7	119,8	149,8	139,1	147,3	111,1	127,0	154,1	143,3	154,6	...	0602 *
93,1	88,7	109,1	102,0	109,9	84,5	96,2	112,3	102,2	111,6	...	0603 *
96,2	95,6	96,1	95,2	95,1	95,3	94,7	95,3	95,0	95,1	95,6	0604 *
82,5	84,2	99,2	93,0	94,8	93,2	91,8	91,1	89,3	95,3	99,1	0605 *
77,7	78,0	91,2	85,3	86,7	85,6	84,8	83,5	81,5	87,1	91,1	0606 *
66,9	66,5	66,6	66,8	66,9	66,8	66,7	66,8	67,4	67,7	...	0607 *
58,7	67,3	84,9	75,4	73,9	77,3	74,4	70,2	67,6	77,5	...	0608 *
55,5	63,6	80,3	71,2	69,8	73,1	70,3	66,2	63,7	72,9	...	0609 *

2012											Lfd. Nr.
Januar	Februar	März	April	Mai	Juni	Juli	August	September	Oktober	November	
91,1	90,4	91,7	91,9	92,4	93,0	94,7	93,9	94,4	93,4	93,0	0701 *
70,7	70,7	79,5	80,2	91,3	90,2	87,2	87,0	97,4	99,1	85,0	0702 *
63,0	65,9	73,8	74,4	84,1	82,8	80,4	80,2	88,5	90,6	78,0	0703 *

2012											Lfd. Nr.
Januar	Februar	März	April	Mai	Juni	Juli	August	September	Oktober	November	
1 132	1 130	1 131	1 128	1 130	1 132	1 123	1 123	1 123	1 119	1 117	0801
60 434	60 037	60 999	71 361	73 217	73 679	73 659	73 701	73 156	69 723	60 685	0802
20,0	23,5	25,6	28,0	33,2	34,1	33,9	35,2	36,1	33,2	26,2	0803
147 167	155 357	197 964	231 677	309 985	317 752	302 580	301 769	331 040	277 987	201 625	0804 *
8 992	10 376	12 625	15 208	23 428	23 898	34 564	28 295	25 092	15 741	12 639	0805 *
373 589	409 701	482 575	591 242	751 992	753 902	771 726	804 489	789 065	703 231	474 299	0806 *
21 885	27 157	33 515	37 256	54 108	53 554	78 424	68 753	61 763	38 902	29 117	0807 *
2,5	2,6	2,4	2,6	2,4	2,4	2,6	2,7	2,4	2,5	2,4	0808

Zahlenspiegel - Landesübersichten

Lfd. Nr.	Merkmal	Einheit	2010	2011	2011	
			Durchschnitt	Durchschnitt	November	Dezember
	09 VERKEHR					
	<i>Straßenverkehrsunfälle ¹⁾</i>					
* 0901	Unfälle mit Personenschaden und Sachschaden ²⁾	Anzahl	1 016	968	1 015	1 048
* 0902	davon Unfälle mit Personenschaden	Anzahl	681	700	713	674
0903	Unfälle mit Sachschaden	Anzahl	335	268	302	374
0904	Verunglückte insgesamt	Anzahl	881	897	887	882
* 0905	davon getötete Personen	Anzahl	13	15	8	22
* 0906	verletzte Personen	Anzahl	868	882	879	860
0907	darunter schwerverletzte Personen	Anzahl	176	181	151	182
	<i>Kraftfahrzeuge ³⁾</i>					
* 0908	Zulassung fabrikneuer Kraftfahrzeuge	Anzahl	5 811	6 206	6 052	6 124
* 0909	darunter Personenkraftwagen ⁴⁾	Anzahl	4 750	5 071	4 944	4 858
* 0910	Lastkraftwagen	Anzahl	568	693	796	898
	<i>Binnenschifffahrt</i>					
0911	Güterumschlag insgesamt	1 000 t	598	628	635	503
* 0912	davon Gütereingang	1 000 t	197	217	258	198
* 0913	Güterversand	1 000 t	402	411	377	305

1) 2012 vorläufige Ergebnisse

2) schwerwiegender Unfall mit Sachschaden (im engeren Sinne) und sonstiger Sachschadensunfall unter Einfluss berauschender Mittel.

3) Quelle: Kraftfahrt-Bundesamt

4) Fahrzeuge zur Personenbeförderung mit höchstens 8 Sitzplätzen außer dem Fahrersitz, einschließlich Wohnmobile und Krankenwagen.

Lfd. Nr.	Merkmal	Einheit	2010	2011	2011	
			Durchschnitt	Durchschnitt	November	Dezember
	10 AUßENHANDEL ^{1) 2)}					
	<i>Ausfuhr (Spezialhandel)</i>					
* 1001	Ausfuhr insgesamt	Mill. EUR	1 050,4	1 226,5	1 242,7	1 136,8
* 1002	darunter Güter der Ernährungswirtschaft	Mill. EUR	123,8	135,9	145,3	135,3
* 1003	Güter der Gewerblichen Wirtschaft	Mill. EUR	895,3	1 045,8	1 049,5	961,6
* 1004	davon Rohstoffe	Mill. EUR	39,8	58,5	56,3	70,7
* 1005	Halbwaren	Mill. EUR	125,0	164,7	187,1	157,0
* 1006	Fertigwaren	Mill. EUR	730,4	822,7	806,1	734,0
* 1007	davon Vorerzeugnisse	Mill. EUR	344,9	388,7	348,2	316,6
* 1008	Enderzeugnisse	Mill. EUR	385,5	434,0	457,9	417,4
	davon nach					
* 1009	Europa	Mill. EUR	848,2	993,0	999,8	892,2
* 1010	darunter in die EU-Länder	Mill. EUR	733,3	863,8	860,6	783,9
* 1011	Afrika	Mill. EUR	23,6	21,2	17,7	25,8
* 1012	Amerika	Mill. EUR	52,9	66,9	86,6	80,9
* 1013	Asien	Mill. EUR	120,9	138,9	133,3	133,2
* 1014	Australien, Ozeanien und übrige Gebiete	Mill. EUR	4,7	6,5	5,4	4,5

1) Wegen der unterschiedlichen Abgrenzung von Spezialhandel und Generalhandel ist eine Saldierung der Ein- und Ausfuhrergebnisse nicht möglich.

2) 2010, 2011 und 2012 vorläufige Ergebnisse

Zahlenspiegel - Landesübersichten

2012											Lfd. Nr.
Januar	Februar	März	April	Mai	Juni	Juli	August	September	Oktober	November	
1 044	836	822	828	1 074	1 023	1 055	1 058	988	1 005	962	0901 *
633	512	617	619	838	769	802	815	745	726	660	0902 *
411	324	205	209	236	254	253	243	243	279	302	0903
777	648	765	788	1 077	981	1 041	1 032	965	909	871	0904
12	6	7	11	15	10	17	17	13	16	9	0905 *
765	642	758	777	1 062	971	1 024	1 015	952	893	862	0906 *
141	116	171	163	230	200	224	230	196	173	170	0907
4 899	5 168	8 285	6 103	6 535	7 028	5 830	5 116	5 503	5 643	5 793	0908 *
4 139	4 362	6 646	4 656	5 230	5 610	4 609	4 059	4 595	4 676	4 770	0909 *
479	433	680	646	625	750	628	550	472	599	722	0910 *
550	189	655	527	659	577	676	744	557	667	689	0911
205	79	214	189	219	215	237	230	200	222	211	0912 *
344	110	440	338	441	361	439	513	356	445	478	0913 *

2012											Lfd. Nr.
Januar	Februar	März	April	Mai	Juni	Juli	August	September	Oktober	November	
1 159,5	1 131,9	1 293,8	1 104,3	1 323,2	1 252,3	1 319,2	1 307,8	1 253,9	1 355,8	1 213,6	1001 *
114,1	111,7	141,6	128,7	147,8	148,3	159,8	166,4	147,8	154,2	149,6	1002 *
999,8	972,5	1 101,2	930,5	1 127,2	1 056,0	1 113,2	1 097,7	1 059,1	1 151,3	1 016,7	1003 *
58,6	52,6	54,4	47,2	53,0	57,0	54,4	52,7	49,7	60,5	62,2	1004 *
130,3	134,0	160,7	149,2	149,2	145,2	147,2	158,4	184,7	147,8	138,3	1005 *
810,9	785,8	886,2	734,1	924,9	853,8	911,6	886,7	824,8	943,0	816,2	1006 *
389,7	380,5	410,8	313,8	452,4	351,2	389,5	375,1	359,3	449,2	343,8	1007 *
421,2	405,3	475,3	420,3	472,5	502,6	522,1	511,5	465,5	493,8	472,4	1008 *
938,8	907,7	1 040,0	876,2	1 090,0	999,7	1 066,5	1 054,1	1 034,1	1 128,3	971,7	1009 *
819,0	781,9	902,9	738,4	942,2	847,6	916,6	888,6	874,3	972,9	819,0	1010 *
16,8	22,6	20,7	21,4	21,7	23,9	21,6	26,4	18,4	20,6	27,4	1011 *
59,6	70,0	82,1	71,0	74,4	82,8	88,4	85,7	71,1	72,2	76,0	1012 *
135,8	125,0	141,0	128,9	130,4	138,0	131,6	127,0	119,8	125,2	131,4	1013 *
8,5	6,6	10,0	6,9	6,6	7,8	11,1	14,6	10,6	9,5	7,1	1014 *

Zahlenspiegel - Landesübersichten

Lfd. Nr.	Merkmal	Einheit	2010	2011	2011	
			Durchschnitt	Durchschnitt	November	Dezember
	<u>Noch 10 AUßENHANDEL</u> ^{1) 2)}					
	Einfuhr (Generalhandel)					
* 1015	Einfuhr insgesamt	Mill. EUR	1 015,3	1 231,9	1 192,0	1 704,6
* 1016	darunter Güter der Ernährungswirtschaft	Mill. EUR	60,3	74,5	84,3	71,8
* 1017	Güter der Gewerblichen Wirtschaft	Mill. EUR	904,2	1 087,3	1 032,5	1 565,3
* 1018	davon Rohstoffe	Mill. EUR	382,8	484,6	498,5	1 031,9
* 1019	Halbwaren	Mill. EUR	99,5	115,5	63,5	111,6
* 1020	Fertigwaren	Mill. EUR	421,9	487,2	470,6	421,8
* 1021	davon Vorerzeugnisse	Mill. EUR	165,2	175,5	163,0	128,5
* 1022	Enderzeugnisse	Mill. EUR	256,7	311,7	307,6	293,2
	davon aus					
* 1023	Europa	Mill. EUR	850,3	1 059,8	1 059,9	1 585,5
* 1024	darunter aus den EU-Ländern	Mill. EUR	452,9	552,6	525,8	521,7
* 1025	Afrika	Mill. EUR	4,0	8,5	7,1	4,3
* 1026	Amerika	Mill. EUR	25,9	27,2	26,2	22,1
* 1027	Asien	Mill. EUR	134,5	135,8	97,7	92,6
* 1028	Australien, Ozeanien und übrige Gebiete	Mill. EUR	0,6	0,6	1,1	0,2

1) Wegen der unterschiedlichen Abgrenzung von Spezialhandel und Generalhandel ist eine Saldierung der Ein- und Ausfuhrergebnisse nicht möglich.

2) 2010, 2011 und 2012 vorläufige Ergebnisse

Lfd. Nr.	Merkmal	Einheit	2010	2011	2011	
			Durchschnitt	Durchschnitt	November	Dezember
	<u>11 GEWERBEANZEIGEN</u> ^{1) 2)}					
* 1101	Gewerbeanmeldungen	Anzahl	1 378	1 223	1 217	1 159
1102	davon Verarbeitendes Gewerbe	Anzahl	44	41	30	38
1103	Baugewerbe	Anzahl	125	128	134	100
1104	Handel, Gastgewerbe	Anzahl	456	380	344	393
1105	Information und Kommunikation	Anzahl	42	37	40	27
1106	Grundstücks- und Wohnungswesen	Anzahl	20	21	23	25
1107	Andere Dienstleistungen und Übrige	Anzahl	690	616	646	576
* 1108	Gewerbeabmeldungen	Anzahl	1 268	1 264	1 238	1 648
1109	davon Verarbeitendes Gewerbe	Anzahl	41	44	38	54
1110	Baugewerbe	Anzahl	126	129	110	178
1111	Handel, Gastgewerbe	Anzahl	491	475	496	634
1112	Information und Kommunikation	Anzahl	34	36	32	59
1113	Grundstücks- und Wohnungswesen	Anzahl	20	20	16	35
1114	Andere Dienstleistungen und Übrige	Anzahl	555	560	546	688

1) Klassifikation der Wirtschaftszweige, Ausgabe 2008 (WZ 2008)

2) ohne Automatenaufsteller und Reisegewerbe

Zahlenspiegel - Landesübersichten

2012											Lfd. Nr.
Januar	Februar	März	April	Mai	Juni	Juli	August	September	Oktober	November	
1 219,9	716,8	1 999,3	1 299,8	1 335,9	1 386,9	1 240,1	1 239,8	1 315,8	2 022,0	636,5	1015 *
58,4	70,6	85,0	83,7	68,2	58,0	76,9	92,4	85,4	76,7	63,2	1016 *
1 092,3	570,6	1 820,0	1 145,9	1 192,5	1 253,8	1 088,7	1 078,6	1 157,2	1 865,7	496,9	1017 *
523,6	9,3	1 173,7	566,0	506,8	568,9	466,9	414,1	573,6	1 211,6	9,1	1018 *
122,5	110,0	130,8	91,6	165,5	129,6	140,4	124,9	71,8	173,9	73,5	1019 *
446,2	451,4	515,5	488,3	520,1	555,3	481,3	539,7	511,8	480,3	414,2	1020 *
169,8	171,1	175,5	178,8	175,1	198,8	170,7	184,8	164,2	175,4	154,0	1021 *
276,4	280,2	340,0	309,4	345,1	356,5	310,7	354,8	347,6	304,9	260,3	1022 *
1 067,0	577,0	1 838,8	1 164,6	1 163,7	1 213,5	1 097,4	1 059,5	1 126,0	1 876,9	548,0	1023 *
509,2	527,8	629,0	567,5	624,5	613,4	595,4	614,4	528,0	626,1	507,1	1024 *
5,2	4,7	6,1	3,5	7,4	6,3	6,0	3,0	4,9	9,4	3,0	1025 *
34,0	23,2	33,1	24,9	34,6	28,7	25,1	29,8	31,4	24,7	23,0	1026 *
112,9	111,6	120,5	106,3	129,3	138,0	111,5	146,8	153,4	110,4	62,3	1027 *
0,7	0,3	0,8	0,5	0,9	0,4	0,2	0,7	0,2	0,7	0,2	1028 *

2012											Lfd. Nr.
Januar	Februar	März	April	Mai	Juni	Juli	August	September	Oktober	November	
1 277	1 088	1 338	1 089	1 133	1 050	1 095	1 037	1 143	1 140	1 094	1101 *
38	38	54	33	34	30	34	56	36	43	35	1102
142	114	129	101	153	111	105	96	133	149	105	1103
407	374	452	360	345	354	332	317	447	367	345	1104
34	31	49	25	26	33	30	24	32	30	36	1105
20	21	19	13	16	12	30	24	16	19	25	1106
636	510	635	557	559	510	564	520	479	532	548	1107
1 466	1 177	1 348	1 172	1 162	1 195	1 229	1 220	1 253	1 218	1 411	1108 *
45	23	31	48	41	46	26	42	40	35	61	1109
183	148	146	142	139	124	158	122	139	135	149	1110
515	407	481	419	439	430	454	451	530	470	481	1111
29	19	30	29	25	37	28	31	28	32	37	1112
16	21	22	19	18	20	20	32	14	28	26	1113
678	559	638	515	500	538	543	542	502	518	657	1114

Zahlenspiegel - Landesübersichten

Lfd. Nr.	Merkmal	Einheit	2010	2011	2011	
			Durchschnitt	Durchschnitt	November	Dezember
	12 INSOLVENZEN					
* 1201	Beantragte Insolvenzverfahren	Anzahl	425	407	373	385
* 1202	davon Unternehmen	Anzahl	67	64	60	63
* 1203	Verbraucher	Anzahl	290	286	261	269
* 1204	ehemals selbständig Tätige	Anzahl	62	52	42	47
* 1205	sonstige natürliche Personen ¹⁾ , Nachlässe	Anzahl	5	5	10	6
* 1206	Voraussichtliche Forderungen	Mill. EUR	60,5	55,0	31,0	73,2

1) beispielsweise Gesellschafter oder Mithafter

Lfd. Nr.	Merkmal	Einheit	2010	2011	2011
			Durchschnitt	Durchschnitt	3. Vierteljahr
	13 HANDWERK (zulassungspflichtig)				
* 1301	Beschäftigte	30.09.09=100	97,2	97,8	100,4
* 1302	Umsatz	VJD 2009=100	97,8	104,5	110,6

1) vorläufige Ergebnisse

Lfd. Nr.	Merkmal	Einheit	2011	2012	2012	
			Durchschnitt	Durchschnitt	Januar	Februar
	14 PREISE					
* 1401	Verbraucherpreisindex	2005=100	110,2	112,5	111,1	111,8
1402	darunter Wohnungsmieten (einschl. Nebenkosten)	2005=100	104,0	104,8	104,6	104,6
* 1403	darunter Nettokaltmiete	2005=100	103,6	104,2	104,1	104,1
1404	darunter Haushaltsenergie	2005=100	139,7	146,8	145,1	146,0
* 1405	Preisindex für Wohngebäude ¹⁾	2005=100	113,7	115,8	-	115,0

1) Neubau in konventioneller Bauart, Bauleistungen am Bauwerk

Lfd. Nr.	Merkmal	Einheit	2010	2011	2011
					3. Vierteljahr
	15 FINANZEN ¹⁾				
	Einnahmen und Ausgaben der Gemeinden und Gemeindeverbände (ohne besondere Finanzierungsvorgänge)				
1501	Gesamteinnahmen	Mill. EUR	5 168,4	5 420,0	1 223,5
1502	Gesamtausgaben	Mill. EUR	5 116,0	5 258,4	1 316,9

1) Die Vierteljahresdaten basieren auf Differenzrechnung kumulierter Werte.

Zahlenspiegel - Landesübersichten

2012											Lfd. Nr.
Januar	Februar	März	April	Mai	Juni	Juli	August	September	Oktober	November	
384	373	437	368	387	433	420	430	342	439	446	1201 *
48	63	69	68	54	57	52	50	39	60	48	1202 *
286	251	312	243	257	297	310	311	235	325	340	1203 *
46	53	50	53	70	73	56	60	56	51	55	1204 *
4	6	6	4	6	6	2	9	12	3	3	1205 *
28,3	46,4	135,0	43,0	40,9	47,6	140,6	294,1	38,3	63,1	30,2	1206 *

2011	2012			Lfd. Nr.
4. Vierteljahr	1. Vierteljahr	2. Vierteljahr	3. Vierteljahr ¹⁾	
97,3	96,2	97,6	98,9	1301 *
120,9	83,9	99,8	102,7	1302 *

2012										2013	Lfd. Nr.
März	April	Mai	Juni	Juli	August	September	Oktober	November	Dezember	Januar	
112,3	112,4	112,2	112,0	112,4	112,6	112,9	112,9	112,9	113,9	...	1401 *
104,7	104,7	104,7	104,7	104,9	104,9	104,9	104,8	104,8	104,8	...	1402
104,2	104,2	104,2	104,2	104,3	104,3	104,3	104,3	104,3	104,3	...	1403 *
146,5	146,7	146,0	145,1	146,1	147,8	148,3	148,9	148,4	147,2	...	1404
-	-	115,6	-	-	116,0	-	-	116,4	-	-	1405 *

2011	2012			Lfd. Nr.
4. Vierteljahr	1. Vierteljahr	2. Vierteljahr	3. Vierteljahr	
1 734,7	1 043,6	1 403,9	1 194,4	1501
1 504,2	1 151,8	1 228,4	1 280,6	1502

Zahlenspiegel - Landesübersichten

Lfd.	Merkmal	Einheit	2010	2011	2011
			Durchschnitt	Durchschnitt	3. Vierteljahr
	16 VERDIENSTE				
	Verdienste ohne Sonderzahlungen				
* 1601	Bruttomonatsverdienste ¹⁾ der vollzeitbeschäftigten Arbeitnehmer ²⁾ im Produzierenden Gewerbe und Dienstleistungsbereich	EUR	2 528	2 593	2 611
* 1602	und zwar männlich	EUR	2 533	2 606	2 630
* 1603	weiblich	EUR	2 521	2 570	2 579
* 1604	Leistungsgruppe 1 (Arbeitnehmer in leitender Stellung)	EUR	4 801	4 911	4 944
* 1605	Leistungsgruppe 2 (herausgehobene Fachkräfte)	EUR	3 048	3 133	3 145
* 1606	Leistungsgruppe 3 (Fachkräfte)	EUR	2 169	2 226	2 238
* 1607	Leistungsgruppe 4 (angelernte Arbeitnehmer)	EUR	(1 887)	(1 921)	(1 973)
* 1608	Leistungsgruppe 5 (ungelernte Arbeitnehmer)	EUR	1 571	1 630	1 657
* 1609	Produzierendes Gewerbe	EUR	2 336	2 425	2 446
* 1610	Bergbau und Gewinnung von Steinen und Erden	EUR	3 230	3 242	3 256
* 1611	Verarbeitendes Gewerbe	EUR	2 309	2 415	2 436
* 1612	Energieversorgung	EUR	3 684	3 780	3 787
* 1613	Wasserversorgung ³⁾	EUR	2 340	2 415	2 420
* 1614	Baugewerbe	EUR	2 090	2 184	2 222
* 1615	Dienstleistungsbereich	EUR	2 641	2 697	2 714
* 1616	Handel, Instandhaltung und Reparatur von Kfz	EUR	2 096	2 160	2 174
* 1617	Verkehr und Lagerei	EUR	2 199	2 283	2 293
* 1618	Gastgewerbe	EUR	1 551	1 540	1 536
* 1619	Information und Kommunikation	EUR	2 787	2 768	2 756
* 1620	Erbringung v. Finanz- u. Versicherungsdienstleistungen	EUR	3 241	3 294	3 284
* 1621	Grundstücks- und Wohnungswesen	EUR	3 004	3 077	3 082
* 1622	Erbringung v. freiberufl., wissenschaftl. u. techn. Dienstl.	EUR	2 762	2 801	2 889
* 1623	Erbringung v. sonstigen wirtschaftlichen Dienstleistungen	EUR	1 622	1 722	1 738
* 1624	Öffentliche Verwaltung, Verteidigung; Sozialversicherung	EUR	3 000	3 068	3 076
* 1625	Erziehung und Unterricht	EUR	3 557	3 586	3 602
* 1626	Gesundheits- und Sozialwesen	EUR	2 874	(2 946)	(2 958)
* 1627	Kunst, Unterhaltung und Erholung	EUR	2 644	2 641	2 623
* 1628	Erbringung von sonstigen Dienstleistungen	EUR	1 983	2 022	2 026
	Verdienste mit Sonderzahlungen				
1629	Bruttomonatsverdienste ¹⁾ der vollzeitbeschäftigten Arbeitnehmer ²⁾ im Produzierenden Gewerbe und Dienstleistungsbereich	EUR	2 678	2 754	2 674
1630	und zwar männlich	EUR	2 683	2 767	2 699
1631	weiblich	EUR	2 668	2 732	2 632
1632	Produzierendes Gewerbe	EUR	2 510	2 602	2 503
1633	Bergbau und Gewinnung von Steinen und Erden	EUR	3 681	3 662	3 349
1634	Verarbeitendes Gewerbe	EUR	2 479	2 599	2 436
1635	Energieversorgung	EUR	4 204	4 217	3 885
1636	Wasserversorgung ³⁾	EUR	2 480	2 571	2 465
1637	Baugewerbe	EUR	2 191	2 283	2 286
1638	Dienstleistungsbereich	EUR	2 776	2 848	2 781
1639	Handel, Instandhaltung und Reparatur von Kfz	EUR	2 220	2 295	2 259
1640	Verkehr und Lagerei	EUR	2 343	2 451	2 350
1641	Gastgewerbe	EUR	1 595	1 569	1 560
1642	Information und Kommunikation	EUR	3 111	3 057	2 937
1643	Erbringung v. Finanz- u. Versicherungsdienstleistungen	EUR	3 815	3 875	3 353
1644	Grundstücks- und Wohnungswesen	EUR	3 358	3 436	3 450
1645	Erbringung v. freiberufl., wissenschaftl. u. techn. Dienstl.	EUR	(2 844)	(2 894)	2 924
1646	Erbringung v. sonstigen wirtschaftlichen Dienstleistungen	EUR	1 684	1 790	1 766
1647	Öffentliche Verwaltung, Verteidigung; Sozialversicherung	EUR	3 105	3 211	3 152
1648	Erziehung und Unterricht	EUR	3 679	3 745	3 640
1649	Gesundheits- und Sozialwesen	EUR	3 038	(3 113)	3 042
1650	Kunst, Unterhaltung und Erholung	EUR	2 801	2 759	2 666
1651	Erbringung von sonstigen Dienstleistungen	EUR	2 046	(2 090)	2 043

1) Durch strukturelle Veränderungen innerhalb des Berichtskreises ist ab dem I.Quartal 2012 die Vergleichbarkeit der Daten mit früheren Berichtszeiträumen beeinträchtigt. Nachgewiesen werden Vierteljahresdurchschnitte, d.h. März = Durchschnitt aus Januar bis März, Juni = Durchschnitt aus April bis Juni usw.

2) einschließlich Beamte 3) einschließlich Abwasser- und Abfallentsorgung und Beseitigung von Umweltverschmutzung

Zahlenspiegel - Landesübersichten

2011	2012			Lfd. Nr.
	4. Vierteljahr	1. Vierteljahr	2. Vierteljahr	
2 615	2 608	2 639	2 656	1601 *
2 633	2 627	2 666	2 680	1602 *
2 584	2 578	2 592	2 614	1603 *
4 979	5 034	5 088	5 130	1604 *
3 163	3 226	3 229	3 285	1605 *
2 243	2 245	2 280	2 293	1606 *
1 940	1 784	1 828	1 844	1607 *
1 660	1 626	1 672	1 632	1608 *
2 449	2 477	2 522	2 548	1609 *
3 285	(3 414)	(3 425)	(3 413)	1610 *
2 436	2 490	2 491	2 528	1611 *
3 790	3 653	3 678	3 662	1612 *
2 423	(2 495)	(2 555)	(2 568)	1613 *
2 227	2 204	2 379	2 384	1614 *
2 720	2 689	2 711	2 721	1615 *
2 191	2 204	2 206	2 233	1616 *
2 321	2 317	2 341	2 356	1617 *
1 540	1 730	1 690	1 561	1618 *
2 778	3 090	3 132	3 265	1619 *
3 303	3 609	3 580	3 617	1620 *
3 095	2 948	2 995	3 016	1621 *
2 846	3 100	3 165	3 175	1622 *
1 772	1 647	1 677	1 667	1623 *
3 083	3 120	3 122	3 168	1624 *
3 607	3 770	3 778	3 793	1625 *
(2 978)	2 927	3 022	3 031	1626 *
2 668	2 785	2 826	2 808	1627 *
(2 029)	2 087	2 116	2 111	1628 *
2 979	2 690	2 812	2 722	1629
2 959	2 725	2 876	2 752	1630
3 013	2 630	2 706	2 672	1631
2 800	2 587	2 797	2 616	1632
4 210	(3 544)	(4 060)	(3 513)	1633
2 782	2 617	2 814	2 587	1634
4 919	3 704	(4 063)	3 812	1635
2 817	(2 591)	(2 676)	(2 718)	1636
2 418	2 273	2 508	2 447	1637
3 091	2 753	2 822	2 786	1638
2 414	2 274	2 356	2 301	1639
2 728	2 358	2 458	2 410	1640
1 605	1 750	1 732	1 594	1641
(3 281)	3 294	3 713	3 385	1642
4 575	(4 023)	4 241	3 706	1643
3 859	2 985	3 141	3 477	1644
(3 046)	3 329	3 420	3 288	1645
1 887	1 692	1 753	1 698	1646
3 515	3 122	3 139	3 237	1647
4 110	3 772	3 782	3 805	1648
3 389	3 012	3 114	3 075	1649
2 929	2 812	2 924	2 865	1650
(2 237)	2 110	2 139	2 142	1651

Zahlenspiegel - Landesübersichten

Lfd. Nr.	Merkmal	Einheit	2010	2011	2011
			Durchschnitt	Durchschnitt	3. Vierteljahr
NOCH 16 VERDIENSTE					
<i>Index der Bruttomonatsverdienste ohne Sonderzahlungen</i>					
1652	Bruttomonatsverdienste ¹⁾ der vollzeitbeschäftigten Arbeitnehmer ²⁾ im Produzierenden Gewerbe und Dienstleistungsbereich	2010=100	100,0	102,5	103,3
1653	und zwar männlich	2010=100	100,0	102,9	103,9
1654	weiblich	2010=100	100,0	101,9	102,3
1655	Produzierendes Gewerbe	2010=100	100,0	103,7	104,7
1656	Bergbau und Gewinnung von Steinen und Erden	2010=100	100,0	100,7	100,8
1657	Verarbeitendes Gewerbe	2010=100	100,0	103,6	104,4
1658	Energieversorgung	2010=100	100,0	101,8	101,9
1659	Wasserversorgung ³⁾	2010=100	100,0	102,2	102,8
1660	Baugewerbe	2010=100	100,0	105,7	108,3
1661	Dienstleistungsbereich	2010=100	100,0	101,9	102,6
1662	Handel, Instandhaltung und Reparatur von Kfz	2010=100	100,0	102,6	103,3
1663	Verkehr und Lagerei	2010=100	100,0	102,6	103,1
1664	Gastgewerbe	2010=100	100,0	99,8	99,8
1665	Information und Kommunikation	2010=100	100,0	101,7	101,5
1666	Erbringung v. Finanz- u. Versicherungsdienstleistungen	2010=100	100,0	101,0	100,7
1667	Grundstücks- und Wohnungswesen	2010=100	100,0	102,0	102,1
1668	Erbringung v. freiberufl., wissenschaftl. u. techn. Dienstl.	2010=100	100,0	101,2	104,3
1669	Erbringung v. sonstigen wirtschaftlichen Dienstleistungen	2010=100	100,0	106,4	107,7
1670	Öffentliche Verwaltung, Verteidigung; Sozialversicherung	2010=100	100,0	101,7	102,0
1671	Erziehung und Unterricht	2010=100	100,0	100,7	101,1
1672	Gesundheits- und Sozialwesen	2010=100	100,0	102,3	102,7
1673	Kunst, Unterhaltung und Erholung	2010=100	100,0	100,1	99,6
1674	Erbringung von sonstigen Dienstleistungen	2010=100	100,0	101,1	101,2
<i>Index der Bruttostundenverdienste ohne Sonderzahlungen</i>					
1675	Bruttostundenverdienste ¹⁾ der vollzeitbeschäftigten Arbeitnehmer ²⁾ im Produzierenden Gewerbe und Dienstleistungsbereich	2010=100	100,0	102,1	102,4
1676	und zwar männlich	2010=100	100,0	102,4	102,7
1677	weiblich	2010=100	100,0	101,7	101,9
1678	Produzierendes Gewerbe	2010=100	100,0	102,7	102,7
1679	Bergbau und Gewinnung von Steinen und Erden	2010=100	100,0	100,9	100,9
1680	Verarbeitendes Gewerbe	2010=100	100,0	102,6	102,6
1681	Energieversorgung	2010=100	100,0	101,5	101,3
1682	Wasserversorgung ³⁾	2010=100	100,0	102,5	102,8
1683	Baugewerbe	2010=100	100,0	104,0	103,6
1684	Dienstleistungsbereich	2010=100	100,0	101,8	102,2
1685	Handel, Instandhaltung und Reparatur von Kfz	2010=100	100,0	102,0	102,3
1686	Verkehr und Lagerei	2010=100	100,0	102,1	102,2
1687	Gastgewerbe	2010=100	100,0	99,8	99,6
1688	Information und Kommunikation	2010=100	100,0	101,5	101,1
1689	Erbringung v. Finanz- u. Versicherungsdienstleistungen	2010=100	100,0	100,9	100,7
1690	Grundstücks- und Wohnungswesen	2010=100	100,0	102,1	102,3
1691	Erbringung v. freiberufl., wissenschaftl. u. techn. Dienstl.	2010=100	100,0	102,3	103,8
1692	Erbringung v. sonstigen wirtschaftlichen Dienstleistungen	2010=100	100,0	105,6	106,0
1693	Öffentliche Verwaltung, Verteidigung; Sozialversicherung	2010=100	100,0	101,7	102,0
1694	Erziehung und Unterricht	2010=100	100,0	100,8	101,2
1695	Gesundheits- und Sozialwesen	2010=100	100,0	101,8	102,3
1696	Kunst, Unterhaltung und Erholung	2010=100	100,0	100,7	100,3
1697	Erbringung von sonstigen Dienstleistungen	2010=100	100,0	101,0	101,0

- 1) Durch strukturelle Veränderungen innerhalb des Berichtskreises ist ab dem I.Quartal 2012 die Vergleichbarkeit der Daten mit früheren Berichtszeiträumen beeinträchtigt. Nachgewiesen werden Vierteljahresdurchschnitte, d.h. März = Durchschnitt aus Januar bis März, Juni = Durchschnitt aus April bis Juni usw.
2) einschließlich Beamte
3) einschließlich Abwasser- und Abfallentsorgung und Beseitigung von Umweltverschmutzung

Zahlenspiegel - Landesübersichten

2011	2012			Lfd. Nr.
	4. Vierteljahr	1. Vierteljahr	2. Vierteljahr	
103,6	104,5	106,1	106,9	1652
104,2	103,9	106,2	107,0	1653
102,6	105,4	106,0	106,9	1654
105,1	104,7	106,8	107,6	1655
101,8	103,1	103,8	102,5	1656
104,8	104,6	105,4	106,5	1657
102,1	101,4	101,9	101,5	1658
103,1	105,9	107,6	107,9	1659
108,6	106,1	114,7	115,3	1660
102,9	104,3	105,8	106,6	1661
104,1	108,8	108,8	109,8	1662
104,3	103,1	104,6	105,6	1663
99,7	103,3	103,4	100,0	1664
102,5	107,8	109,4	111,3	1665
101,3	107,2	106,6	109,0	1666
102,8	99,7	100,3	101,2	1667
101,9	98,7	107,3	107,5	1668
109,1	103,3	105,5	105,3	1669
102,2	103,5	103,6	105,1	1670
101,2	108,8	108,8	109,1	1671
103,3	101,7	104,4	105,0	1672
100,6	107,9	107,7	106,4	1673
101,6	110,1	111,1	110,6	1674
103,0	104,4	105,1	105,9	1675
103,5	104,2	105,1	105,8	1676
102,3	104,7	105,1	106,0	1677
103,8	104,8	105,4	106,2	1678
101,8	106,0	106,6	105,3	1679
103,6	103,6	104,2	105,2	1680
101,9	100,7	101,5	101,0	1681
103,4	107,0	108,2	108,6	1682
105,5	110,0	110,9	111,0	1683
102,6	104,2	104,9	105,7	1684
103,2	108,9	109,0	109,9	1685
103,4	103,3	103,8	104,0	1686
100,1	103,5	104,0	100,7	1687
102,4	107,6	109,5	111,0	1688
101,2	107,6	106,9	109,2	1689
102,8	100,5	101,0	102,0	1690
102,8	101,4	104,1	105,2	1691
107,7	104,3	105,7	104,9	1692
102,2	103,4	103,4	105,0	1693
101,4	106,3	106,3	106,5	1694
102,7	100,8	102,9	104,0	1695
101,3	108,2	108,5	107,2	1696
101,5	109,4	110,4	110,0	1697

Zahlenspiegel - Landesübersichten

Lfd. Nr.	Merkmal	Einheit	2011	2011		
			Durchschnitt	August	Oktober	November
	<u>17 Soziales</u>					
* 1701	Personen in Bedarfsgemeinschaften insgesamt	Anzahl	305 433	300 104	296 881	294 676
* 1702	darunter Frauen	Anzahl	151 075	149 231	147 742	146 589
* 1703	Erwerbsfähige Leistungsberechtigte	Anzahl	234 454	229 235	226 587	224 689
* 1704	Nicht erwerbsfähige Leistungsberechtigte	Anzahl	70 979	70 869	70 294	69 987
* 1705	darunter unter 15 Jahre	Anzahl	68 385	68 233	67 726	67 417

Hinweis: Zum Berichtsmonat Januar 2011 wurden die Daten der Grundsicherung für Arbeitsuchende rückwirkend ab Januar 2007 im Zuge der Einführung einer integrierten Statistik zur Grundsicherung für Arbeitsuchende geringfügig revidiert.

Nähere Informationen können dem Methodenbericht "Integrierte Statistik zur Grundsicherung für Arbeitsuchende" entnommen werden.

<http://statistik.arbeitsagentur.de/Navigation/Statistik/Grundlagen/Methodenberichte/Methodenberichte-Nav.html>

Quelle: Bundesagentur für Arbeit - Statistik

Grundsicherung für Arbeitsuchende nach dem SGB II
Bedarfsgemeinschaften und deren Mitglieder - Daten nach einer Wartezeit von 3 Monaten

Zahlenspiegel - Landesübersichten

2011	2012									Lfd. Nr.
Dezember	Januar	Februar	März	April	Mai	Juni	Juli	August	September	
293 039	295 662	298 425	299 719	298 180	296 597	294 430	294 089	293 409	288 815	1701 *
145 782	146 882	147 800	148 572	147 975	147 336	146 522	146 712	146 672	144 269	1702 *
223 299	225 237	227 477	228 423	227 205	225 830	223 936	223 486	222 685	218 947	1703 *
69 740	70 425	70 948	71 296	70 975	70 767	70 494	70 603	70 724	69 868	1704 *
67 180	67 825	68 316	68 598	68 263	67 973	67 643	67 720	67 827	67 114	1705 *

Zahlenspiegel - Kreistabellen

Bevölkerung insgesamt, Deutsche, Ausländer nach kreisfreien Städten und Landkreisen

am 30.09.2012

Kreisfreie Stadt Landkreis Land	Bevölkerung ¹⁾				
	insgesamt	und zwar			
		männlich	weiblich	Deutsche	Ausländer
Personen					
Dessau-Roßlau, Stadt	85 023	40 931	44 092	82 921	2 102
Halle (Saale), Stadt	233 128	111 395	121 733	223 273	9 855
Magdeburg, Stadt	232 277	113 099	119 178	223 374	8 903
Altmarkkreis Salzwedel	87 881	44 017	43 864	86 555	1 326
Anhalt-Bitterfeld	172 576	84 426	88 150	169 648	2 928
Börde	176 528	87 961	88 567	174 303	2 225
Burgenlandkreis	190 009	93 529	96 480	186 360	3 649
Harz	227 782	111 283	116 499	224 965	2 817
Jerichower Land	94 528	46 963	47 565	93 357	1 171
Mansfeld-Südharz	146 595	72 173	74 422	144 764	1 831
Saalekreis	193 981	96 087	97 894	190 901	3 080
Salzlandkreis	204 959	100 269	104 690	201 872	3 087
Stendal	118 996	58 840	60 156	117 170	1 826
Wittenberg	134 328	66 076	68 252	132 687	1 641
Sachsen-Anhalt	2 298 591	1 127 049	1 171 542	2 252 150	46 441

1) vorläufige Ergebnisse auf Basis der Bevölkerungsfortschreibung vom 03.10.1990

Zahlenspiegel - Kreistabellen

Bevölkerungsbewegung nach kreisfreien Städten und Landkreisen

im September 2012

Kreisfreie Stadt Landkreis	Veränderung zum Vormonat ¹⁾	Lebend- geborene ²⁾	Gestorbene ²⁾	Zuzüge	Fortzüge
				über die Kreisgrenze	
Land	Personen				
Dessau-Roßlau, Stadt	- 194	48	97	207	352
Halle (Saale), Stadt	367	164	192	1 315	920
Magdeburg, Stadt	221	161	225	1 287	1 005
Altmarkkreis Salzwedel	- 55	44	71	220	248
Anhalt-Bitterfeld	- 101	115	179	466	503
Börde	12	123	142	452	422
Burgenlandkreis	- 135	107	188	449	502
Harz	111	121	241	925	695
Jerichower Land	- 89	60	73	234	309
Mansfeld-Südharz	- 163	89	140	266	378
Saalekreis	- 64	111	165	557	568
Salzlandkreis	- 234	112	233	473	587
Stendal	- 119	81	105	275	370
Wittenberg	- 79	88	150	289	306
Sachsen-Anhalt	- 522	1 424	2 201	7 415	7 165

1) einschließlich Bestandskorrekturen aufgrund berichtigter Meldefälle der Standesämter und Meldebehörden

2) vorläufige Ergebnisse

Zahlenspiegel - Kreistabellen

Bevölkerungsbewegung nach kreisfreien Städten und Landkreisen

vom 01.01. bis 30.09.2012

Kreisfreie Stadt Landkreis	Veränderung zum 31.12.2011 ¹⁾	Lebend- geborene ²⁾	Gestorbene ²⁾	Zuzüge	Fortzüge
				über die Kreisgrenze	
Land	Personen				
Dessau-Roßlau, Stadt	- 815	430	886	1 929	2 282
Halle (Saale), Stadt	- 577	1 517	2 087	7 326	7 338
Magdeburg, Stadt	- 87	1 521	1 920	7 626	7 349
Altmarkkreis Salzwedel	- 557	445	820	1 847	2 030
Anhalt-Bitterfeld	- 1 659	852	1 790	3 000	3 738
Börde	- 774	1 006	1 543	3 470	3 707
Burgenlandkreis	- 1 475	955	1 926	3 456	3 959
Harz	- 1 394	1 139	2 315	5 014	5 233
Jerichower Land	- 651	473	891	2 063	2 297
Mansfeld-Südharz	- 1 470	690	1 570	2 235	2 823
Saalekreis	- 1 152	1 026	1 685	4 079	4 574
Salzlandkreis	- 1 825	989	2 205	3 576	4 191
Stendal	- 1 186	614	1 182	2 005	2 627
Wittenberg	- 1 067	646	1 298	2 211	2 623
Sachsen-Anhalt	- 14 689	12 303	22 118	49 837	54 771

1) einschließlich Bestandskorrekturen aufgrund berichteter Meldefälle der Standesämter und Meldebehörden

2) vorläufige Ergebnisse

Zahlenspiegel - Kreistabellen

Arbeitslose nach kreisfreien Städten und Landkreisen ¹⁾

Dezember 2012

Kreisfreie Stadt Landkreis Land	Arbeitslose				
	insgesamt	und zwar			
		Männer	Frauen	Jüngere von 15 bis unter 25 Jahren	55 Jahre und älter
Anzahl					
Dessau-Roßlau, Stadt	4 996	2 690	2 306	390	1 131
Halle (Saale), Stadt	12 980	7 384	5 596	1 038	2 557
Magdeburg, Stadt	13 088	7 221	5 867	1 277	2 439
Altmarkkreis Salzwedel	4 536	2 497	2 039	417	921
Anhalt-Bitterfeld	10 848	5 655	5 193	970	2 340
Börde	8 542	4 798	3 744	759	1 864
Burgenlandkreis	12 242	6 397	5 845	976	2 694
Harz	11 122	6 008	5 114	776	2 291
Jerichower Land	4 943	2 665	2 278	348	1 156
Mansfeld-Südharz	10 046	5 218	4 828	785	2 416
Saalekreis	10 343	5 474	4 869	970	2 266
Salzlandkreis	12 588	6 530	6 058	679	2 638
Stendal	8 782	4 692	4 090	669	1 744
Wittenberg	7 303	3 865	3 438	589	1 619
Sachsen-Anhalt	132 359	71 094	61 265	10 643	28 076

1) Quelle: Bundesagentur für Arbeit, vorläufige Ergebnisse

Zahlenspiegel - KreistabellenArbeitslosenquote nach kreisfreien Städten und Landkreisen ¹⁾**Dezember 2012**

Kreisfreie Stadt Landkreis Land	Arbeitslosenquote				
	bezogen auf abhängige zivile Erwerbspersonen	bezogen auf alle zivilen Erwerbspersonen			
		insgesamt	Männer	Frauen	Jüngere von 15 bis unter 25 Jahren
%					
Dessau-Roßlau, Stadt	12,7	11,7	12,2	11,2	10,1
Halle (Saale), Stadt	12,7	11,7	13,0	10,3	8,7
Magdeburg, Stadt	12,0	11,1	11,9	10,3	10,1
Altmarkkreis Salzwedel	10,4	9,6	9,7	9,4	8,9
Anhalt-Bitterfeld	12,7	11,9	11,7	12,0	11,1
Börde	9,4	8,7	9,1	8,1	8,4
Burgenlandkreis	13,8	12,8	12,5	13,0	10,6
Harz	10,1	9,4	9,7	9,0	7,2
Jerichower Land	10,8	10,0	10,2	9,8	8,0
Mansfeld-Südharz	14,9	13,8	13,4	14,2	11,5
Saalekreis	10,6	9,9	9,9	9,8	9,9
Salzlandkreis	12,9	12,0	11,9	12,2	6,9
Stendal	15,4	14,2	14,4	14,1	11,4
Wittenberg	11,5	10,7	10,8	10,6	9,0
Sachsen-Anhalt	12,0	11,2	11,4	10,9	9,3

1) Quelle: Bundesagentur für Arbeit, vorläufige Ergebnisse

Zahlenspiegel - Kreistabellen

Genehmigungen im Wohn- und Nichtwohnbau nach kreisfreien Städten und Landkreisen

November 2012

Kreisfreie Stadt Landkreis Land	Insgesamt (einschließlich Baumaßnahmen an bestehenden Gebäuden)			
	Gebäude	Wohnungen ¹⁾		veranschlagte Kosten
		insgesamt	Wohnfläche	
	Anzahl		100 m ²	1 000 EUR
Dessau-Roßlau, Stadt	41	-73	15	12 224
Halle (Saale), Stadt	27	-77	-40	4 763
Magdeburg, Stadt	14	11	13	6 466
Altmarkkreis Salzwedel	15	7	11	4 234
Anhalt-Bitterfeld	30	27	29	6 246
Börde	27	51	43	7 866
Burgenlandkreis	20	15	10	3 908
Harz	29	26	27	3 955
Jerichower Land	10	7	13	1 729
Mansfeld-Südharz	19	5	8	1 439
Saalekreis	24	12	17	4 506
Salzlandkreis	22	17	19	4 343
Stendal	10	8	9	733
Wittenberg	15	4	9	2 068
Sachsen-Anhalt	303	40	186	64 480

1) einschließlich sonstige Wohneinheiten

Zahlenspiegel - Kreistabellen

Genehmigungen für die Errichtung neuer Gebäude im Wohn- und Nichtwohnbau
nach kreisfreien Städten und Landkreisen

November 2012

Kreisfreie Stadt Landkreis Land	Errichtung neuer Gebäude						
	Wohngebäude			Nichtwohngebäude			
	Gebäude	Wohnungen ¹⁾	veranschlagte Kosten des Bauwerkes	Gebäude	Wohnungen ¹⁾	Nutzfläche	veranschlagte Kosten des Bauwerkes
	Anzahl		1 000 EUR	Anzahl		100 m ²	1 000 EUR
Dessau-Roßlau, Stadt	6	6	598	-	-	-	-
Halle (Saale), Stadt	16	17	2 683	1	-	9	150
Magdeburg, Stadt	10	10	1 396	1	-	8	1 100
Altmarkkreis Salzwedel	3	3	328	4	-	52	2 320
Anhalt-Bitterfeld	17	25	2 416	4	-	59	2 865
Börde	17	28	2 716	3	11	34	1 942
Burgenlandkreis	3	3	300	6	-	44	1 613
Harz	10	13	1 723	9	-	45	1 262
Jerichower Land	6	6	1 042	2	1	3	556
Mansfeld-Südharz	5	5	882	3	-	2	153
Saalekreis	12	12	1 792	6	-	30	1 476
Salzlandkreis	12	13	1 613	3	-	61	1 846
Stendal	5	5	489	-	-	-	-
Wittenberg	5	5	928	5	-	21	861
Sachsen-Anhalt	127	151	18 906	47	12	367	16 144

1) einschließlich sonstige Wohneinheiten

Zahlenspiegel - Kreistabellen

Ergebnisse der Betriebe im Verarbeitenden Gewerbe sowie im Bergbau und der Gewinnung von Steinen und Erden ¹⁾
nach kreisfreien Städten und Landkreisen

November 2012

Kreisfreie Stadt Landkreis	Betriebe	Beschäftigte insgesamt	Geleistete Arbeits- stunden	Entgelte ²⁾	Gesamtumsatz	
					insgesamt	dar. Ausland
Land	Anzahl		1 000	1 000 EUR		
Dessau-Roßlau, Stadt	21	4 546	658	14 318	58 222	10 834
Halle (Saale), Stadt	22	3 107	461	11 085	56 215	22 430
Magdeburg, Stadt	41	6 539	955	20 495	117 582	28 264
Altmarkkreis Salzwedel	26	4 575	659	12 976	79 434	17 352
Anhalt-Bitterfeld	77	12 060	1 725	38 899	243 206	83 894
Börde	64	12 525	1 816	46 566	325 851	106 241
Burgenlandkreis	57	8 947	1 241	28 072	411 537	54 409
Harz	77	11 458	1 638	33 752	218 886	73 291
Jerichower Land	38	4 116	649	11 471	96 929	16 374
Mansfeld-Südharz	39	6 386	890	14 528	164 781	83 472
Saalekreis	66	10 964	1 590	39 101	930 484	173 312
Salzlandkreis	82	12 408	1 837	37 496	286 269	104 310
Stendal	22	4 152	572	9 079	95 516	25 372
Wittenberg	50	7 324	1 076	25 595	242 771	75 204
Sachsen-Anhalt	682	109 107	15 768	343 433	3 327 683	874 759

1) Betriebe mit 50 und mehr tätigen Personen

2) Bruttolohn- und Bruttogehaltssumme

Zahlenspiegel - Kreistabellen

Ergebnisse der Betriebe in der Energie- und Wasserversorgung nach kreisfreien Städten und Landkreisen

November 2012

Kreisfreie Stadt Landkreis	Betriebe ¹⁾	Beschäftigte ¹⁾²⁾ insgesamt	Geleistete Arbeitsstunden	Bruttoentgelt- summe
Land	Anzahl		1 000	1 000 EUR
Dessau-Roßlau, Stadt	5	184	29	1 085
Halle (Saale), Stadt	8	1 084	151	6 708
Magdeburg, Stadt	4	1 093	152	7 065
Altmarkkreis Salzwedel	7	242	35	1 631
Anhalt-Bitterfeld	10	553	76	3 131
Börde	7	372	49	1 923
Burgenlandkreis	7	336	50	1 881
Harz	9	487	64	2 511
Jerichower Land	3	98	15	538
Mansfeld-Südharz	7	339	48	1 615
Saalekreis	9	1 368	186	6 544
Salzlandkreis	11	626	82	2 998
Stendal	4	249	35	1 492
Wittenberg	4	238	27	1 214
Sachsen-Anhalt	95	7 269	998	40 334

1) Betriebe von Unternehmen mit im Allgemeinen 20 und mehr Beschäftigten

2) einschließlich der tätigen Inhaber

Zahlenspiegel - Kreistabellen

Ergebnisse der Betriebe im Bereich Vorbereitende Baustellenarbeiten, Hoch- und Tiefbau (Monatsberichtskreis)
nach kreisfreien Städten und Landkreisen

November 2012

Kreisfreie Stadt Landkreis	Betriebe	Tätige Personen	Entgelt- summe	Geleistete Arbeits- stunden	Gesamt- umsatz
Land	Anzahl		1 000 EUR	1 000	1 000 EUR
Dessau-Roßlau, Stadt	9	541	1 283	65	7 613
Halle (Saale), Stadt	20	1 510	3 827	167	32 274
Magdeburg, Stadt	36	2 548	7 004	333	29 595
Altmarkkreis Salzwedel	17	644	1 573	80	9 240
Anhalt-Bitterfeld	20	689	1 691	86	7 129
Börde	21	885	2 204	102	14 743
Burgenlandkreis	28	1 330	3 588	167	17 872
Harz	33	1 389	3 508	159	17 983
Jerichower Land	16	1 598	4 785	194	21 678
Mansfeld-Südharz	20	1 257	3 272	150	8 322
Saalekreis	40	1 825	5 665	240	24 975
Salzlandkreis	28	1 316	3 904	152	19 651
Stendal	17	996	2 419	122	12 791
Wittenberg	25	786	2 076	100	12 958
Sachsen-Anhalt	330	17 314	46 799	2 123	236 820

Zahlenspiegel - Kreistabellen

Gewerbeanzeigen nach kreisfreien Städten und Landkreisen¹⁾

November 2012

Kreisfreie Stadt Landkreis Land	Anmeldungen		Abmeldungen	
	insgesamt	darunter Neuerrichtungen ²⁾	insgesamt	darunter vollständige und teilweise Aufgabe ³⁾
	Anzahl			
Dessau-Roßlau, Stadt	36	31	52	43
Halle (Saale), Stadt	152	136	164	149
Magdeburg, Stadt	167	145	161	144
Altmarkkreis Salzwedel	42	33	45	40
Anhalt-Bitterfeld	76	55	92	81
Börde	67	59	88	78
Burgenlandkreis	71	56	133	108
Harz	92	75	172	153
Jerichower Land	50	43	52	42
Mansfeld-Südharz	62	51	92	85
Saalekreis	79	63	90	72
Salzlandkreis	90	73	112	100
Stendal	48	43	86	72
Wittenberg	62	53	72	60
Sachsen-Anhalt	1 094	916	1 411	1 227

1) ohne Automatenaufsteller und Reisegewerbe

2) ohne Verlagerung

3) vollständige Aufgabe (ohne Verlagerung) und teilweise Aufgabe eines weiterhin bestehenden Betriebes

Zahlenspiegel - Kreistabellen

Insolvenzverfahren nach kreisfreien Städten und Landkreisen

01.01. - 30.11.2012

Kreisfreie Stadt Landkreis Land	Insolvenzverfahren				Darunter		Voraus- sichtliche Forderungen insgesamt
	insgesamt	davon			Unter- nehmen	Ver- braucher	
		eröffnet	mangels Masse abgelehnt	Schulden- bereinigungs- plan ange- nommen			
Anzahl							1 000 EUR
Dessau-Roßlau, Stadt	164	150	12	2	34	95	115 490
Halle (Saale), Stadt	560	515	40	5	72	405	53 243
Magdeburg, Stadt	498	458	33	7	71	340	53 705
Altmarkkreis Salzwedel	148	138	10	-	23	102	19 644
Anhalt-Bitterfeld	276	253	22	1	35	189	246 338
Börde	340	320	17	3	51	242	33 829
Burgenlandkreis	260	244	12	4	33	189	46 032
Harz	480	446	28	6	63	355	50 760
Jerichower Land	213	204	9	-	31	155	20 255
Mansfeld-Südharz	304	274	19	11	36	222	29 119
Saalekreis	354	324	27	3	48	244	30 723
Salzlandkreis	458	431	19	8	57	355	34 914
Stendal	168	163	5	-	20	119	143 963
Wittenberg	236	215	17	4	34	155	29 403
Sachsen-Anhalt	4 459	4 135	270	54	608	3 167	907 419

Notizen

Veröffentlichungen¹⁾ im Statistischen Landesamt Sachsen-Anhalt

Im Monat Januar 2013 erschienen:

Bestell-Nr.	Kennziffer/ Periodizität	Titel	Preis (in EUR)
1 Z 0 03	Z	Statistisches Monatsheft 1/13	5,50
2 V 0 00	V	Veröffentlichungen der amtlichen Statistik - 2013 -	-
2 V 0 01 ²⁾	V	Amtliches Verzeichnis der Landesbehörden - Stand: 01.12.2012 -	5,50
3 A 3 01	A III - j/11	Wanderungen und Wanderungsströme - Jahr 2011 -	7,50
3 A 6 01	A VI - vj-4/11	Sozialversicherungspflichtig Beschäftigte - Stand: 31.12.2011 -	6,00
3 A 6 02	A VI - j/11	Sozialversicherungspflichtig Beschäftigte - 31.12.2008 bis 31.12.2011 -	8,00
3 B 1 02	B I - j/11	Allgemeinbildende Schulen - Schuljahr 2011/12 - Schuljahresendstatistik	6,00
3 C 3 05	C III - m-9/12	Schlachtungen und Geflügel - September 2012 -	1,50
3 C 6 01	C VI - j/11	Erzeugung in Aquakulturbetrieben - Stand: 31.12.2011 - Endgültige Ergebnisse	1,50
3 E 1 02	E I - m-8/12	Beschäftigte, Umsatz im Verarbeitenden Gewerbe sowie im Bergbau und der Gewinnung von Steinen und Erden - August 2012 - Vorläufige Ergebnisse Betriebe mit 50 und mehr tätigen Personen	5,00
3 E 1 02	E I - m-9/12	Beschäftigte, Umsatz im Verarbeitenden Gewerbe sowie im Bergbau und der Gewinnung von Steinen und Erden - September 2012 - Vorläufige Ergebnisse Betriebe mit 50 und mehr tätigen Personen	5,00
3 E 1 08	E I - m-7/12	Auftragseingangsindex und Umsatzindex im Verarbeitenden Gewerbe Juli 2012 - Vorläufige Ergebnisse -	5,50
3 E 1 08	E I - m-8/12	Auftragseingangsindex und Umsatzindex im Verarbeitenden Gewerbe August 2012 - Vorläufige Ergebnisse -	5,50
3 E 2 01	E II - m-8/12	Umsatz, Tätige Personen, Auftragseingang und Auftragsbestand im Baugewerbe August 2012	2,50
3 E 2 01	E II, E III - m-9/12	Umsatz, Tätige Personen, Auftragseingang und Auftragsbestand im Baugewerbe September 2012	2,50
3 E 2 01	E II - m-10/12	Umsatz, Tätige Personen, Auftragseingang und Auftragsbestand im Baugewerbe Oktober 2012	2,50
3 E 4 01	E IV - j/11	Energie- und Wasserversorgung - Jahr 2011 -	4,50
3 G 4 01	G IV - m-6/12	Gäste und Übernachtungen im Reiseverkehr, Beherbergungskapazität Juni 2012, Januar bis Juni 2012- Vorläufige Ergebnisse -	6,00
3 G 4 01	G IV - m-7/12	Gäste und Übernachtungen im Reiseverkehr, Beherbergungskapazität Juli 2012, Januar bis Juli 2012 - Vorläufige Ergebnisse -	6,00
3 G 4 01	G IV - m-8/12	Gäste und Übernachtungen im Reiseverkehr, Beherbergungskapazität August 2012, Januar bis August 2012 - Vorläufige Ergebnisse -	6,00
3 H 1 01	H I - m-8/12	Straßenverkehrsunfälle - August 2012 - Vorläufige Ergebnisse	6,00
3 H 1 01	H I - m-9/12	Straßenverkehrsunfälle - September 2012 - Vorläufige Ergebnisse	6,00
3 H 1 05	H I - vj-3/12	Fahrgäste und Beförderungsleistungen im Schienennahverkehr und im gewerblichen Omnibusverkehr - III. Quartal 2012 -	1,50
3 H 2 01	H II - m-7/11	Binnenschifffahrt - Juli 2012 -	4,00
3 K 5 01	K V - j/11	Jugendhilfe - Jahr 2011 -	7,50
3 K 5 04	K V - j/12	Tageseinrichtungen für Kinder und geförderte Kindertagespflege Stichtag: 01.03.2012	4,50
3 K 7 01	K VII - j/11	Wohngeld - Jahr 2011 -	2,50
3 L 3 02	L III - j/11	Personal im öffentlichen Dienst - Stand: 30.06.2011 -	4,50
3 Q 1 05	Q I - 3j/10	Nichtöffentliche Wasserversorgung und Abwasserentsorgung - 2010 -	11,00
3 Q 4 01	Q IV - j/11	Bestimmte klimawirksame Stoffe - Jahr 2011 -	3,00

1) Veröffentlichung als PDF-Datei kostenfrei erhältlich - bei Bestellung bitte die erste Stelle der Bestellnummer durch eine „6“ ersetzen

2) Veröffentlichung nicht als PDF-Datei erhältlich.