

ZAHLEN DATEN FAKTEN

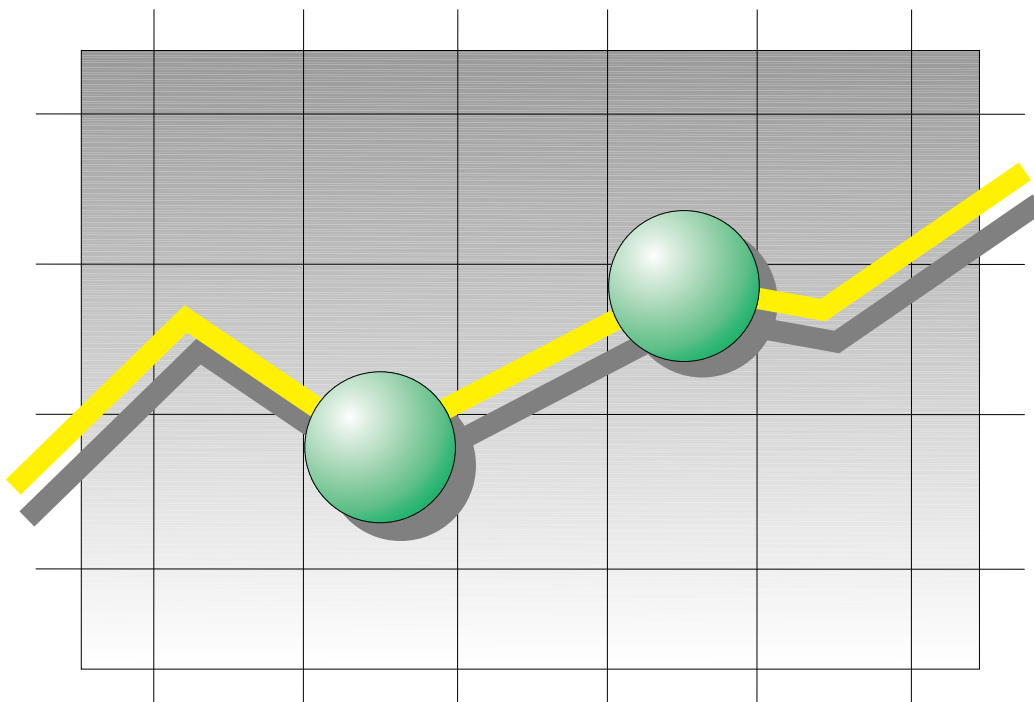
Aktuell

Informativ

Anschaulich

Monatsheft des Statistischen Landesamtes Sachsen - Anhalt

2012



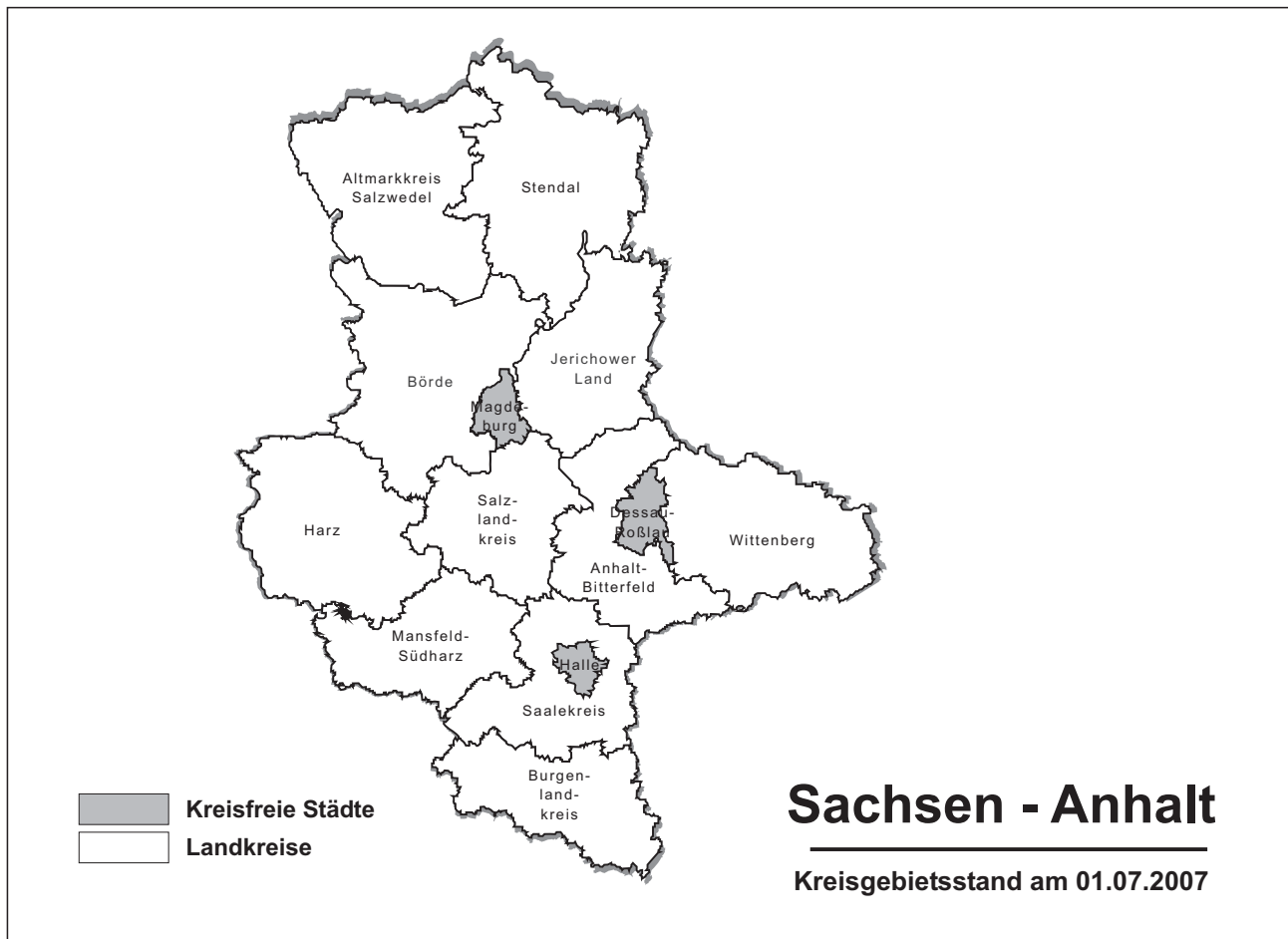
01
02
03
04
05
06
07
08
09
10
11
12

Bestellnummer: 1Z003



SACHSEN-ANHALT

Statistisches Landesamt



INFORMATIONEN UND BERATUNG

Ergebnisse aus allen Erhebungen der amtlichen Statistik werden durch das Dezernat Öffentlichkeitsarbeit bereitgestellt.
 Dezernatsleiterin:

Frau Tewes Telefon: 0345 2318-702

Auskünfte

Frau Schöne: Telefon: 0345 2318-777
 Frau Hohlstamm: Telefon: 0345 2318-715
 Frau Heyl: Telefon: 0345 2318-716
 Telefax: 0345 2318-913
 E-Mail: info@stala.mi.sachsen-anhalt.de
 Internet: www.statistik.sachsen-anhalt.de

Bibliothek und
 Besucherdienst (Merseburger Straße 2)
 Montag - Donnerstag 9.00 Uhr - 15.30 Uhr
 Freitag 9.00 Uhr - 13.00 Uhr
 Telefon: 0345 2318-714
 E-Mail: bibliothek@stala.mi.sachsen-anhalt.de

Vertrieb

Frau Steckner Telefon: 0345 2318-718
 E-Mail: shop@stala.mi.sachsen-anhalt.de

Herausgeber

Statistisches Landesamt Sachsen-Anhalt Schriftliche
 Bestellungen an:

Statistisches Landesamt
 Sachsen-Anhalt
 Öffentlichkeitsarbeit
 Postfach 20 11 56
 06012 Halle (Saale)

© Statistisches Landesamt Sachsen-Anhalt, Halle (Saale) 2012

Auszugsweise Vervielfältigung und Verbreitung mit Quellenangabe gestattet.

Bezugspreis: 5,50 EUR (kostenfrei als PDF-Datei verfügbar - Bestell-Nr.:6Z003)
 Erscheinungsfolge: monatlich
 Jahresabonnement: 55,00 EUR

**Statistisches Monatsheft
Sachsen-Anhalt****12/2012****23. Jahrgang**

Seite

Ausgewählte Wirtschaftsindikatoren in Bild und Zahl	3
Zahlenspiegel Sachsen-Anhalt	9
Veröffentlichungen des Statistischen Landesamtes Sachsen-Anhalt	47

Redaktionsschluss: 12.12.2012

Vorbemerkungen

Mit dem Statistischen Monatsheft gibt das Statistische Landesamt die aktuell vorliegenden Ergebnisse heraus und stellt die Entwicklungen für das Land Sachsen-Anhalt dar.

Die regionale Gliederung der Ergebnisse ab Berichtsmonat Juli 2007 entspricht der zum 01.07.2007 in Kraft getretenen Kreisgebietsreform.

Die mit einem Stern (*) versehenen Positionen sind Bestandteil eines von allen Statistischen Landesämtern beschlossenen Mindestveröffentlichungsprogramms und werden von allen Ämtern im monatlichen Zahlenspiegel veröffentlicht.

Zur Methodik informieren Sie sich bitte in den jeweiligen Statistischen Berichten.

Abänderungen bereits bekanntgegebener Zahlen beruhen auf nachträglichen Berichtigungen.

Auftretende Abweichungen in den Endsummen sind auf Rundungsdifferenzen zurückzuführen.

Alle Ergebnisse der amtlichen Statistik basieren auf gesetzlicher Grundlage.

Quellenangaben für nicht im Statistischen Landesamt ermittelte Zahlen sind an entsprechender Stelle enthalten.

Zeichenerklärung

- = nichts vorhanden
- 0 = weniger als die Hälfte von 1 in der letzten besetzten Stelle, jedoch mehr als nichts
- x = Tabellenfach gesperrt, weil Aussage nicht sinnvoll
- . = Zahlenwert unbekannt oder geheimzuhalten
- () = Aussagewert eingeschränkt, da der Zahlenwert Fehler aufweisen kann
- ... = Angabe fällt später an
- * = Mindestveröffentlichungsprogramm

Abkürzungen

- a.n.g. = andere nicht genannte
- dav. = davon
- dar. = darunter
- VjD = Vierteljahresdurchschnitt

Ausgewählte Wirtschaftsindikatoren

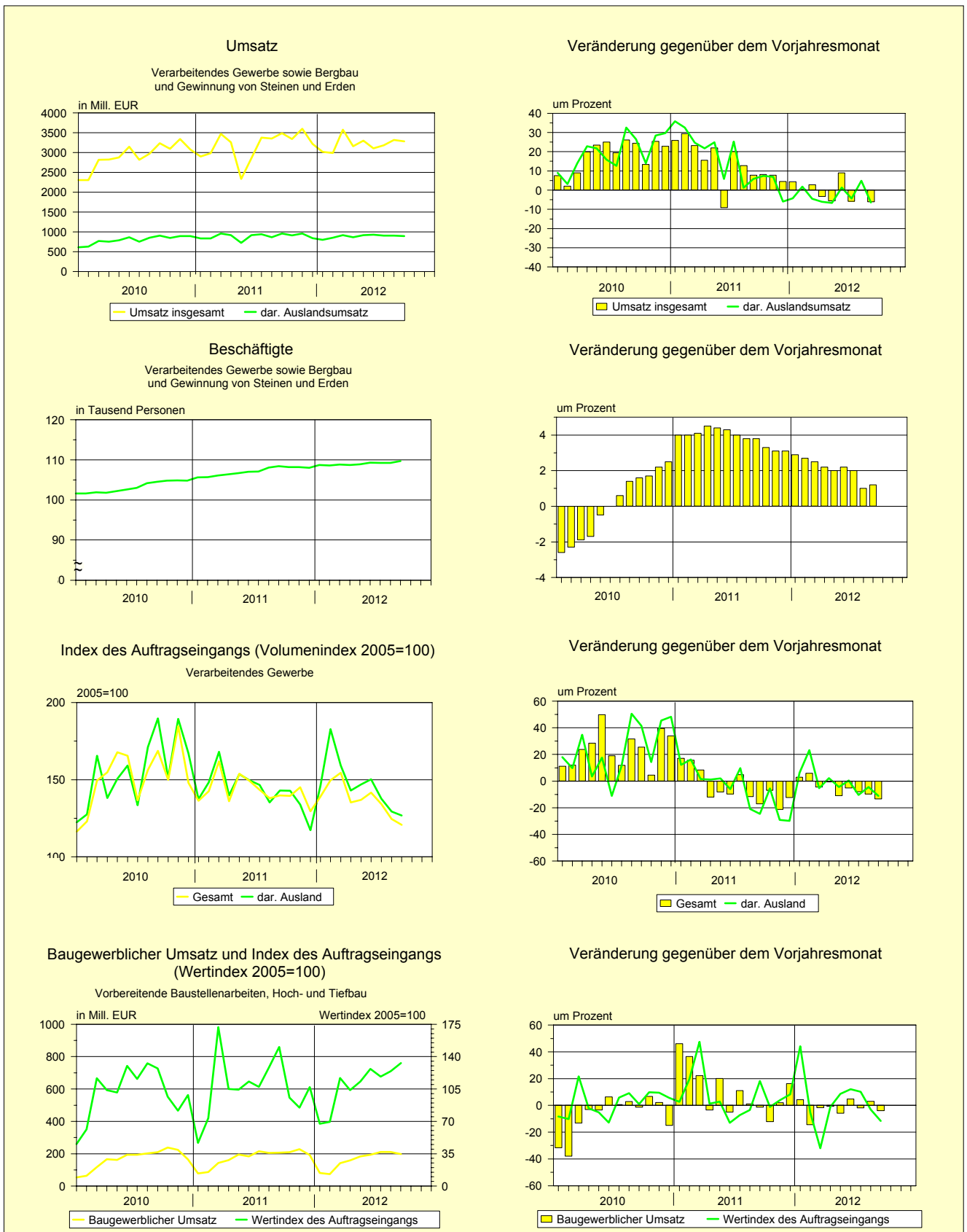
Merkmal	Veränderung					
	2012			2012		
	Juli	August	September	Juli	August	September
	zum Vormonat			zum Vorjahresmonat		
	um Prozent					
Verarbeitendes Gewerbe sowie Bergbau und Gewinnung von Steinen und Erden ¹⁾						
Betriebe	- 0,3	-	-	2,4	2,4	2,4
Beschäftigte	- 0,1	-	0,4	2,0	1,0	1,2
Umsatz	2,4	4,3	- 1,1	- 5,9	- 0,1	- 6,2
dav. Inlandsumsatz	4,8	6,1	- 1,3	- 6,6	- 1,8	- 6,2
Auslandsumsatz	- 2,5	- 0,4	- 0,7	- 4,3	4,8	- 6,4
Umsatz je Beschäftigten	2,5	4,3	- 1,5	- 7,8	- 1,1	- 7,3
Geleistete Arbeitsstunden	- 0,8	- 0,9	- 3,4	6,9	0,2	- 7,1
Entgelte (Bruttolohn- und -gehaltsumme)	- 2,2	- 2,2	0,4	5,8	3,9	4,4
Volumenindex des Auftragseingangs im Verarbeitenden Gewerbe insgesamt	- 5,2	- 7,2	- 3,0	- 8,1	- 9,7	- 13,5
Inland	- 2,8	- 8,3	- 3,6	- 6,5	- 13,1	- 15,0
Ausland	- 8,3	- 6,0	- 2,0	- 10,4	- 4,4	- 11,1
Vorbereitende Baustellenarbeiten, Hoch- und Tiefbau						
Betriebe	-	-	- 0,3	0,3	0,6	1,0
Beschäftigte	- 0,3	0,6	- 0,2	- 0,8	- 1,5	- 0,8
Baugewerblicher Umsatz	9,2	0,1	- 6,2	- 2,0	3,0	- 4,1
Baugewerblicher Umsatz je Beschäftigten	9,6	- 0,4	- 6,0	- 1,2	4,5	- 3,3
Geleistete Arbeitsstunden	5,2	- 0,6	- 7,0	0,4	- 5,7	- 11,1
Entgeltsumme	0,4	3,4	- 7,4	3,5	2,4	- 1,7
Wertindex des Auftragseingangs	- 6,6	4,9	7,2	10,2	- 3,1	- 11,6
Bauinstallation und sonstiges Baugewerbe ²⁾						
Betriebe	-	-	- 0,8	-	-	0,8
Beschäftigte	-	-	1,1	-	-	1,1
Gesamtumsatz	-	-	12,6	-	-	3,6
Gesamtumsatz je Beschäftigten	-	-	11,4	-	-	2,5
Einzelhandel ^{3) 4)}						
Umsatz (in jeweiligen Preisen) 2005=100	- 1,5	- 0,7	- 1,4	1,4	0,8	- 1,8
Umsatz (in Preisen von 2000) 2005=100	x	x	x	- 1,1	- 2,6	- 4,7
Gastgewerbe ^{4) 5)}						
Umsatz (in jeweiligen Preisen) 2005=100	- 3,1	- 0,4	11,0	- 4,7	- 3,5	- 0,7
Umsatz (in Preisen von 2000) 2005=100	x	x	x	5,0	- 5,2	- 2,8
Außenhandel ⁴⁾						
Ausfuhr	5,3	- 0,9	- 4,1	8,0	10,9	- 4,0
Einfuhr	- 10,6	0,0	6,1	- 41,4	56,6	1,4
Gewerbeanzeigen						
Gewerbeanmeldungen	4,3	- 5,3	10,2	- 0,6	- 22,3	- 9,8
Gewerbeabmeldungen	2,8	- 0,7	2,7	6,6	0,4	- 2,6
Verbraucherpreisindex 2005=100	0,4	0,2	0,3	1,7	1,9	2,0
Arbeitsmarkt						
Arbeitslose	- 0,1	1,6	- 4,1	- 3,1	- 1,9	- 1,2
Gemeldete Arbeitsstellen	- 0,5	1,4	- 2,9	- 0,5	2,1	1,9
Beschäftigte in Arbeitsgelegenheiten	4,4	1,9	2,1	- 17,0	- 15,5	- 15,5

1) 2012 vorläufige Ergebnisse 2) Quartalsangaben 3) ohne Kfz-Handel 4) 2011 und 2012 vorläufige Ergebnisse

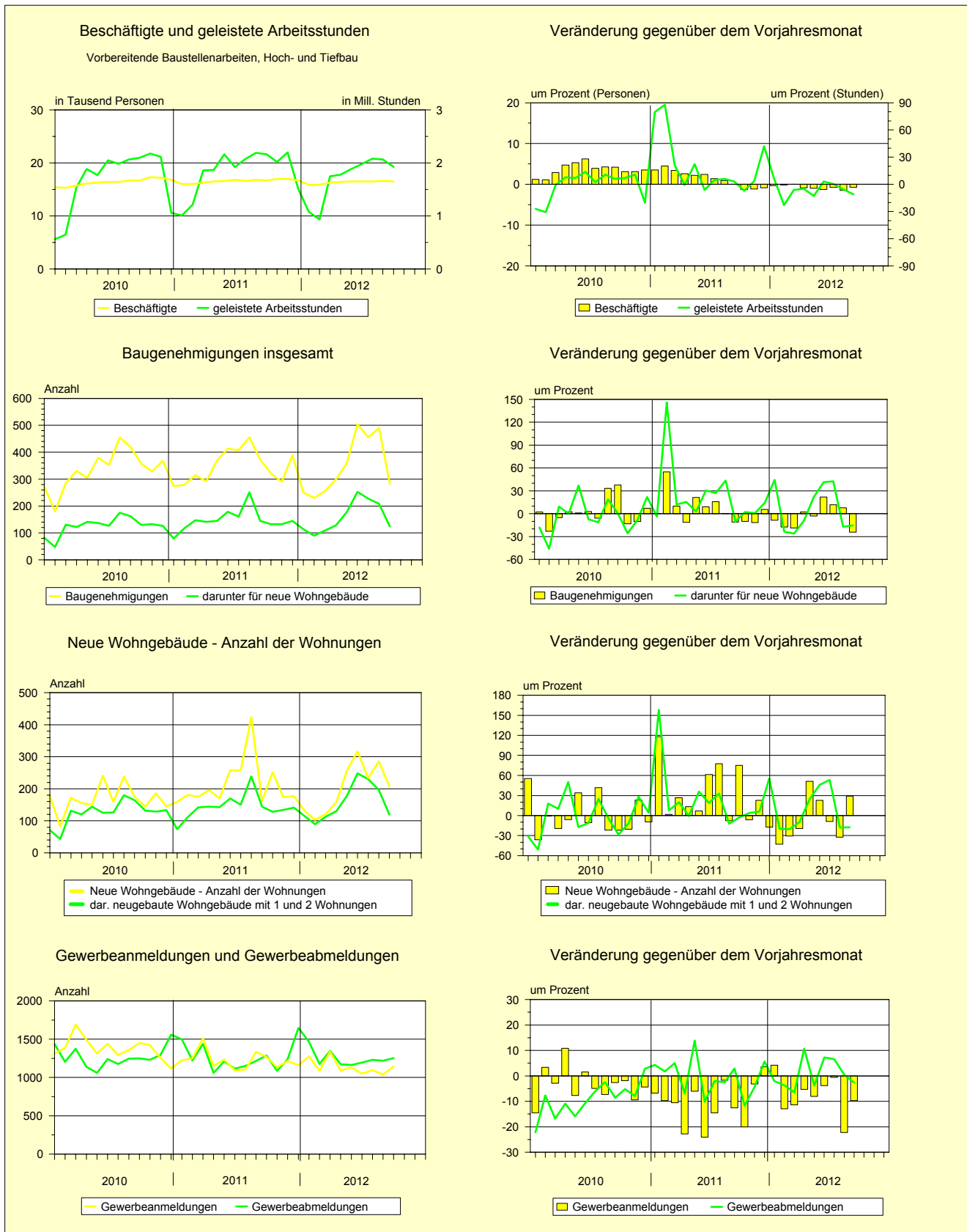
5) Ab Januar 2009 erfolgt die Abgrenzung nach der WZ 2008. Der Berichtskreis wird ab 2007 jährlich durch Ergänzungsstichproben und ab 2009 durch Stichprobenrotation aktualisiert. Zur Vermeidung von Sprüngen in der Zeitreihe werden die Messzahlen einheitlich auf den Stichprobenstand von 2008 zurückgerechnet.

Korrigierte Werte

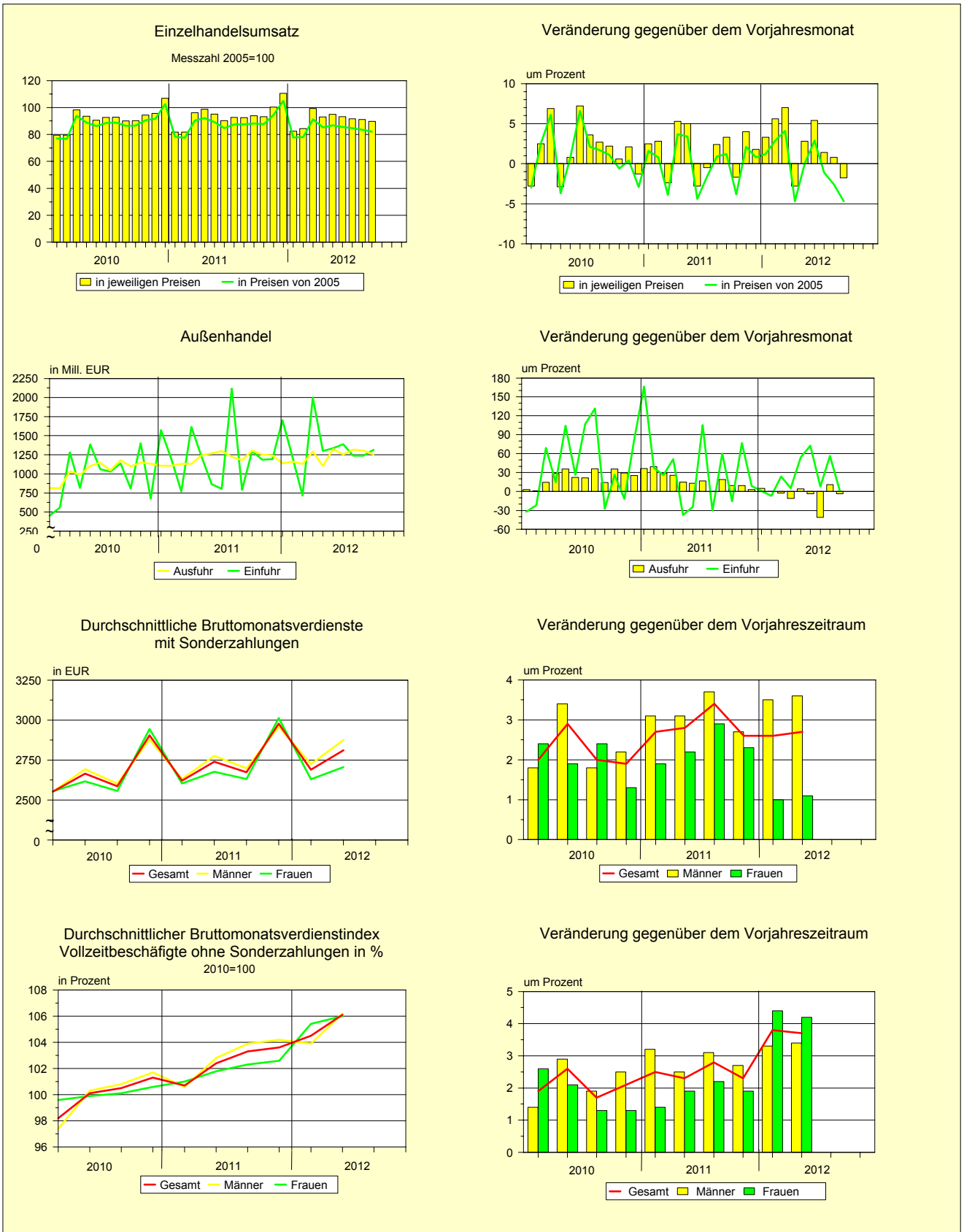
Grafiken zur Entwicklung ausgewählter Wirtschaftsindikatoren



Grafiken zur Entwicklung ausgewählter Wirtschaftsindikatoren

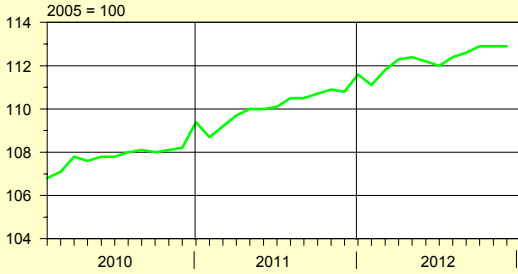


Grafiken zur Entwicklung ausgewählter Wirtschaftsindikatoren

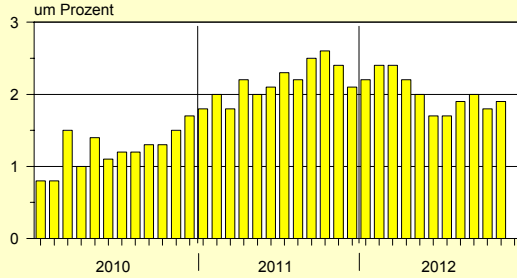


Grafiken zur Entwicklung ausgewählter Wirtschaftsindikatoren

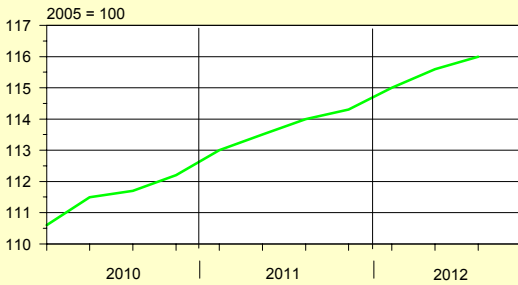
Verbraucherpreisindex



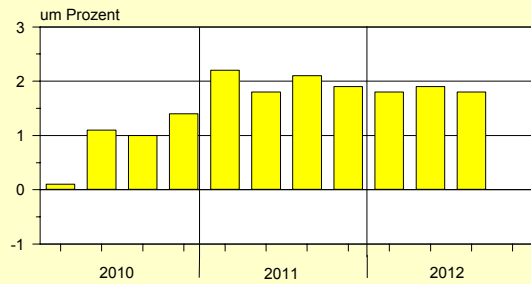
Veränderung gegenüber dem Vorjahresmonat



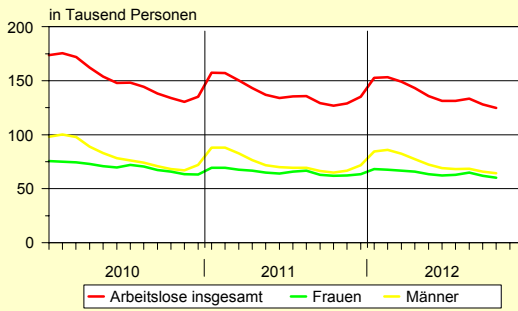
Preisindex für Wohngebäude insgesamt



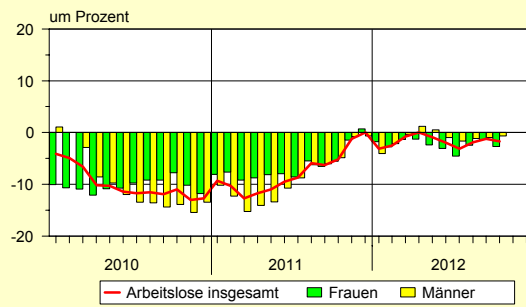
Veränderung gegenüber dem Vorjahreszeitraum



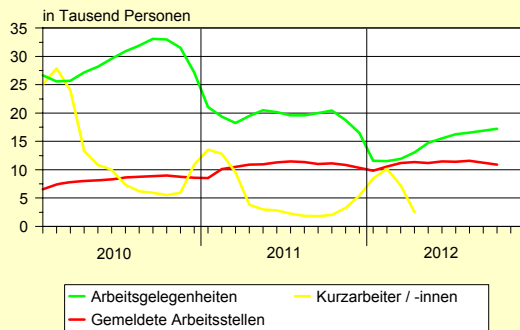
Arbeitslose



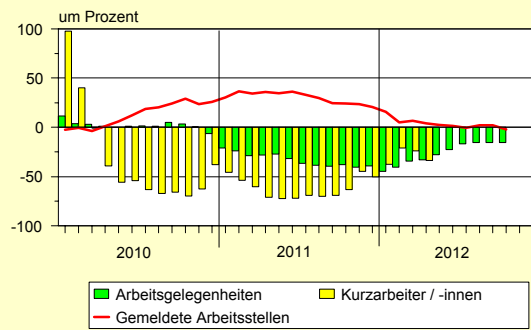
Veränderung gegenüber dem Vorjahresmonat



Beschäftigte in Arbeitsgelegenheiten, Kurzarbeiter/-innen und Gemeldete Arbeitsstellen



Veränderung gegenüber dem Vorjahresmonat



Notizen

Zahlenspiegel

Sachsen - Anhalt

Zahlenspiegel - Landesübersichten

Lfd. Nr.	Merkmal	Einheit	2011	2011	2012	2011	
				01.01. - 30.06.		Juni	Juli
01 BEVÖLKERUNG							
Bevölkerungsstand							
* 0101	Bevölkerung am Monatsende ¹⁾	Anzahl	2 313 280	2 322 848	2 302 862	2 322 848	2 321 083
0102	und zwar Männer	Anzahl	1 133 863	1 138 202	1 129 002	1 138 202	1 137 479
0103	Frauen	Anzahl	1 179 417	1 184 646	1 173 860	1 184 646	1 183 604
0104	Deutsche	Anzahl	2 268 757	2 279 608	2 257 361	2 279 608	2 277 867
0105	Ausländer/-innen	Anzahl	44 523	43 240	45 501	43 240	43 216
0106	Mittlere Bevölkerung	Anzahl	2 323 410	2 328 927	2 308 071	2 323 580	2 321 966
0107	Bevölkerungsveränderung ²⁾	Anzahl	- 21 726	- 12 158	- 10 418	- 1 463	- 1 765
Natürliche Bevölkerungsbewegung ³⁾							
* 0108	Eheschließungen	Anzahl	10 264	4 245	4 466	1 470	1 646
0109	Ehescheidungen	Anzahl	4 808	2 457	2 261	343	376
* 0110	Lebendgeborene	Anzahl	16 837	8 097	7 742	1 481	1 578
* 0111	Gestorbene (ohne Totgeborene)	Anzahl	30 183	15 285	15 013	2 334	2 385
* 0112	darunter im 1. Lebensjahr Gestorbene	Anzahl	51	24	13	7	4
* 0113	Überschuss der Geborenen (+) bzw. Gestorbenen (-)	Anzahl	- 13 346	- 7 188	- 7 271	- 853	- 807
Wanderungen							
* 0114	Zuzüge über die Landesgrenze	Anzahl	39 647	16 491	16 606	2 737	3 164
* 0115	darunter aus dem Ausland	Anzahl	9 714	4 123	4 609	772	670
0116	Zuzüge von Ausländer(n)/-innen	Anzahl	10 525	4 386	4 998	776	700
* 0117	Fortzüge über die Landesgrenze	Anzahl	48 017	21 298	19 786	3 263	4 210
* 0118	darunter in das Ausland	Anzahl	8 329	4 378	3 292	612	648
0119	Fortzüge von Ausländer(n)/-innen	Anzahl	9 608	4 881	4 153	651	754
* 0120	Innerhalb des Landes Umgezogene ⁴⁾	Anzahl	54 471	25 806	25 840	4 066	4 649
* 0121	Wanderungsgewinn (+) bzw. -verlust (-)	Anzahl	- 8 370	- 4 807	- 3 180	- 526	- 1 046

1) ab Mai 2011 vorläufige Ergebnisse auf Basis der Bevölkerungsfortschreibung vom 03.10.1990

2) einschließlich Bestandskorrekturen aufgrund berichteter Meldefälle der Standesämter und Meldebehörden 3) 2012 vorläufige Ergebnisse

4) ohne innerhalb der Gemeinde Umgezogene, zum Gebietsstand 30.06.2012

Lfd. Nr.	Merkmal	Einheit	Am	Am	2011
			30.06.2010	30.06.2011	31.03.
02 ERWERBSTÄTIGKEIT					
Beschäftigte ¹⁾					
* 0201	Sozialversicherungspflichtig Beschäftigte am Arbeitsort ²⁾	Anzahl	749 102	758 839	746 642
* 0202	und zwar Frauen	Anzahl	372 536	375 436	372 752
* 0203	Ausländer/-innen	Anzahl	7 776	9 051	8 194
* 0204	Teilzeitbeschäftigte ³⁾	Anzahl	144 565	151 443	146 667
* 0205	darunter Frauen ³⁾	Anzahl	120 595	125 572	122 290
Sozialversicherungspflichtig Beschäftigte nach Wirtschaftsbereichen (WZ 2008)					
* 0206	Land- und Forstwirtschaft, Fischerei (A)	Anzahl	16 056	16 034	15 297
* 0207	Produzierendes Gewerbe (B-F)	Anzahl	213 870	219 916	214 804
* 0208	Handel, Verkehr und Gastgewerbe (G-I)	Anzahl	160 347	162 841	160 285
* 0209	Erbringung von Unternehmensdienstleistungen (J-N)	Anzahl	122 716	127 876	123 589
* 0210	Erbringung von öffentlichen und privaten Dienstleistungen (O-U)	Anzahl	235 997	232 165	232 659

1) Auswertungen aus der Beschäftigungsstatistik der Bundesagentur für Arbeit, vorläufige Angaben

2) insgesamt: einschließlich Personen "ohne Angabe" zur Wirtschaftsgliederung

3) Aufgrund der Umstellung im Erhebungsverfahren kommt es vorübergehend bei einigen Merkmalen zu Einschränkungen.

Zahlenspiegel - Landesübersichten

2011					2012						Lfd. Nr.
August	September	Oktober	November	Dezember	Januar	Februar	März	April	Mai	Juni	
2 318 529	2 317 416	2 317 486	2 315 372	2 313 280	2 311 332	2 309 294	2 307 651	2 305 825	2 304 198	2 302 862	0101 *
1 136 292	1 135 852	1 135 842	1 134 818	1 133 863	1 132 913	1 131 944	1 131 215	1 130 339	1 129 649	1 129 002	0102
1 182 237	1 181 564	1 181 644	1 180 554	1 179 417	1 178 419	1 177 350	1 176 436	1 175 486	1 174 549	1 173 860	0103
2 275 324	2 273 518	2 272 852	2 270 553	2 268 757	2 266 754	2 264 713	2 262 706	2 260 625	2 258 881	2 257 361	0104
43 205	43 898	44 634	44 819	44 523	44 578	44 581	44 945	45 200	45 317	45 501	0105
2 319 806	2 317 973	2 317 451	2 316 429	2 314 326	2 312 306	2 310 313	2 308 473	2 306 738	2 305 012	2 303 530	0106
- 2 554	- 1 113	70	- 2 114	- 2 092	- 1 948	- 2 038	- 1 643	- 1 826	- 1 627	- 1 336	0107
1 482	1 128	638	530	595	215	315	398	635	1 366	1 537	0108 *
397	405	338	416	419	384	395	405	346	363	368	0109
1 549	1 508	1 448	1 296	1 361	1 126	1 256	1 305	1 216	1 487	1 352	0110 *
2 367	2 252	2 539	2 505	2 850	2 397	2 554	2 553	2 495	2 693	2 321	0111 *
6	5	6	3	3	3	2	5	0	2	1	0112 *
- 818	- 744	- 1 091	- 1 209	- 1 489	- 1 271	- 1 298	- 1 248	- 1 279	- 1 206	- 969	0113 *
4 019	4 408	5 752	3 242	2 571	2 923	2 534	3 073	2 824	2 653	2 599	0114 *
868	1 319	1 285	831	618	740	682	948	800	740	699	0115 *
953	1 449	1 442	933	662	773	732	1 106	874	753	760	0116
5 670	4 780	4 747	4 094	3 218	3 606	3 280	3 469	3 380	3 075	2 976	0117 *
819	625	525	657	677	675	626	545	531	505	410	0118 *
995	764	720	763	731	727	754	757	651	666	598	0119
5 588	4 936	4 750	4 675	4 067	4 647	4 126	4 339	4 255	4 371	4 102	0120 *
- 1 651	- 372	1 005	- 852	- 647	- 683	- 746	- 396	- 556	- 422	- 377	0121 *

2011			2012		Lfd. Nr.
30.06.	30.09.	31.12.	31.03.		
758 839	771 604	760 084	750 932	0201 *	
375 436	380 744	378 475	374 048	0202 *	
9 051	9 863	9 736	10 303	0203 *	
151 443	0204 *	
125 572	0205 *	
16 034	16 303	14 699	15 240	0206 *	
219 916	223 596	218 501	217 470	0207 *	
162 841	166 448	164 986	163 093	0208 *	
127 876	130 976	127 623	125 289	0209 *	
232 165	233 855	233 667	229 455	0210 *	

Zahlenspiegel - Landesübersichten

Lfd. Nr.	Merkmal	Einheit	2010	2011	2011	
			Durchschnitt	Durchschnitt	Oktober	November
	Noch 02 ERWERBSTÄTIGKEIT					
	Arbeitsmarkt ¹⁾					
* 0211	Arbeitslose	Anzahl	151 280	139 226	126 952	128 941
* 0212	darunter Frauen	Anzahl	70 025	65 435	61 991	62 366
	Arbeitslosenquote (bezogen auf alle zivilen Erwerbspersonen)					
* 0213	Insgesamt	%	12,5	11,6	10,6	10,8
* 0214	und zwar Frauen	%	12,1	11,5	11,0	11,0
* 0215	Männer	%	12,7	11,7	10,3	10,6
* 0216	Ausländer/-innen	%	23,9	23,5	23,6	23,8
* 0217	Jüngere von 15 bis unter 25 Jahren	%	10,9	10,1	9,4	8,9
* 0218	Kurzarbeiter/-innen ²⁾	Anzahl	12 746	5 181	2 020	3 280
* 0219	Gemeldete Arbeitsstellen ³⁾	Anzahl	8 229	10 700	11 119	10 838
0220	Teilnahme berufliche Weiterbildung ⁴⁾	Anzahl	8 538	7 648	7 722	7 597
0221	Arbeitsgelegenheiten ⁴⁾	Anzahl	29 210	19 470	20 427	18 747

1) Quelle: Bundesagentur für Arbeit; ohne Teilnehmer/-innen an Eignungsfeststellungs- und Trainingsmaßnahmen; ab Januar 2005 unter Einschluss der Grundsicherung für Arbeitsuchende; ab September 2005 Untererfassung in den Optionskommunen beseitigt. Verfahrensbedingte Abweichungen zu den offiziellen Zahlen sind nicht auszuschließen; die aktuellen Werte sind im Internet bei der Bundesagentur für Arbeit als detaillierte Übersichten zu finden.

2) auf Basis von Abrechnungslisten ermittelt (Summe aller Anspruchsgrundlagen)

3) ohne geförderte Stellen des zweiten Arbeitsmarktes

4) mit Förderdaten zugelassener kommunaler Träger

Lfd. Nr.	Merkmal	Einheit	2010	2011	2011	
			Durchschnitt	Durchschnitt	September	Oktober
	03 BAUTÄTIGKEIT					
	Baugenehmigungen im Wohn- und Nichtwohnbau					
0301	Gebäude insgesamt ¹⁾	Anzahl	336	348	372	321
* 0302	Wohnungen in Wohn- und Nichtwohngebäuden ²⁾ (Neubau und Saldo aus Baumaßnahmen an bestehenden Gebäuden)	Anzahl	149	241	94	368
0303	Wohnfläche	100 m ²	231	307	223	353
0304	veranschlagte Kosten der Bauwerke	1 000 EUR	76 296	77 163	61 458	71 869
* 0305	Wohnräume (einschließlich Küchen)	Anzahl	773	1 136	644	1 349
* 0306	Wohngebäude (Neubau)	Anzahl	126	148	146	133
* 0307	darunter mit 1 oder 2 Wohnungen	Anzahl	121	140	142	124
0308	Wohnungen	Anzahl	169	216	161	252
* 0309	umbauter Raum	1 000 m ³	99	128	105	119
* 0310	Wohnfläche	100 m ²	200	248	216	238
* 0311	veranschlagte Kosten der Bauwerke	1 000 EUR	20 369	27 790	22 528	24 847
* 0312	Nichtwohngebäude (Neubau)	Anzahl	60	56	54	52
* 0313	umbauter Raum	1 000 m ³	416	335	189	149
* 0314	Nutzfläche	100 m ²	552	414	278	202
* 0315	veranschlagte Kosten der Bauwerke	1 000 EUR	30 971	27 438	13 795	12 001

1) einschließlich Baumaßnahmen an bestehenden Gebäuden

2) ab Berichtsjahr 2012 einschl. sonstige Wohneinheiten

Zahlenspiegel - Landesübersichten

2011		2012									Lfd. Nr.
Dezember	Januar	Februar	März	April	Mai	Juni	Juli	August	September	Oktober	
135 182	152 653	153 362	149 072	143 052	135 691	131 309	131 206	133 329	127 875	124 847	0211 *
63 548	68 162	67 384	66 564	65 673	63 410	62 137	62 884	64 878	62 061	60 338	0212 *
11,3	12,8	12,8	12,5	12,0	11,5	11,1	11,1	11,3	10,8	10,5	0213 *
11,2	12,1	11,9	11,8	11,6	11,3	11,1	11,2	11,6	11,1	10,7	0214 *
11,4	13,4	13,7	13,1	12,3	11,6	11,1	11,0	11,0	10,6	10,3	0215 *
24,3	26,5	26,4	26,6	25,7	21,5	21,3	21,5	21,9	21,2	20,7	0216 *
9,1	10,3	10,9	10,6	10,0	9,9	9,6	10,6	12,1	10,6	9,4	0217 *
5 408	8 452	10 133	7 249	2 532	0218 *
10 323	9 855	10 578	11 205	11 358	11 190	11 472	11 418	11 580	11 249	10 909	0219 *
7 228	6 316	6 326	6 256	6 117	6 195	6 003	5 865	5 385	5 728	6 348	0220
16 503	11 589	11 506	11 925	13 034	14 754	15 556	16 242	16 547	16 899	17 233	0221

2011		2012									Lfd. Nr.
November	Dezember	Januar	Februar	März	April	Mai	Juni	Juli	August	September	
290	389	250	230	255	299	358	504	456	490	282	0301
253	245	169	164	119	195	388	358	312	296	195	0302 *
307	313	203	174	189	274	448	451	421	399	233	0303
49 392	80 259	61 129	63 632	61 649	68 068	122 362	91 321	94 598	96 064	66 855	0304
1 157	1 310	818	683	648	1 064	1 593	1 724	1 656	1 433	919	0305 *
133	145	114	90	109	128	177	253	228	208	124	0306 *
129	137	111	88	108	124	170	244	227	193	115	0307 *
174	177	132	103	121	158	257	317	234	286	208	0308
103	130	76	64	84	104	146	181	158	163	113	0309 *
211	218	153	127	169	203	288	373	319	335	216	0310 *
21 590	29 040	17 274	13 585	17 695	21 655	30 805	41 586	34 540	33 578	25 046	0311 *
41	74	48	44	40	49	45	90	68	81	45	0312 *
302	328	229	306	276	572	297	452	296	546	187	0313 *
380	354	311	417	375	647	422	734	407	648	277	0314 *
15 817	29 645	32 605	24 367	17 201	32 749	58 218	27 175	22 091	38 368	23 410	0315 *

Zahlenspiegel - Landesübersichten

Lfd. Nr.	Merkmal	Einheit	2007		2008 ²⁾	
			Mai	November	Mai	November
	04 LANDWIRTSCHAFT					
	<i>Viehbestand</i> ¹⁾					
0401	Rinder	Anzahl	334 826	336 878	350 331	354 156
0402	darunter Milchkühe	Anzahl	131 426	129 425	129 443	28 141
0403	Schweine	Anzahl	1 002 981	1 072 337	1 007 617	1 053 496
0404	darunter Sauen	Anzahl	125 759	134 631	124 148	24 694
0405	Schafe	Anzahl	111 373	.	110 446	.

1) Berichtszeitpunkt jeweils der 03. des Monats

2) bei Rindern aufgrund methodischer Änderungen eingeschränkte Vergleichbarkeit zu den Erhebungen 2007 und früher

Lfd. Nr.	Merkmal	Einheit	2010	2011	2011	
			Durchschnitt	Durchschnitt	Oktober	November
	Noch 04 LANDWIRTSCHAFT					
	<i>Gewerbliche Schlachtungen von Tieren in- und ausländischer Herkunft, Milch und Eierzeugung</i> ¹⁾					
0406	Rinder insgesamt	Anzahl	370	415	409	576
0407	darunter Kälber	Anzahl	12	13	10	9
0408	Jungrinder	Anzahl	10	10	2	9
0409	Schweine	Anzahl	362 824	360 229	349 559	369 257
* 0410	Schlachtmengen (ohne Geflügel) ²⁾	t	33 451	33 618	32 774	34 673
* 0411	darunter Rinder insgesamt	t	107	119	120	173
* 0412	darunter Kälber	t	1	1	1	1
* 0413	Jungrinder	t	1	1	0	1
* 0414	Schweine	t	33 326	33 473	32 617	34 455
* 0415	Geflügelfleisch ³⁾	t
0416	Gesamterzeugung Milch	t	86 203	87 611	85 481	82 092
* 0417	Eierzeugung ⁴⁾	1 000	41 617	43 491	45 643	46 665
0418	Eierzeugung je Henne ⁴⁾	Stück	26	25	26	26

1) 2012 vorläufige Ergebnisse

2) Rinder, Schweine, Schafe, Pferde, Ziegen; einschließlich Schlachtfetten, jedoch ohne Innereien

3) aus Schlachtungen inländischen Geflügels in Schlachtereien mit einer Schlachtkapazität von 2 000 und mehr Tieren im Monat

4) in Unternehmen mit mindestens 3 000 Hennenhaltungsplätzen, einschließlich Junghennen-, Bruch- und Knickeier

Zahlenspiegel - Landesübersichten

2009 ²⁾		2010 ²⁾		2011 ²⁾		2012 ²⁾		Lfd. Nr.
Mai	November	Mai	November	Mai	November	Mai	November	
352 526	348 922	348 285	342 856	342 255	341 112	341 128	.	0401
127 128	123 123	124 040	123 192	124 492	123 804	124 445	.	0402
1 053 630	1 073 458	1 061 185	1 113 035	1 196 704	1 235 141	1 226 183	1 228 852	0403
128 457	121 693	118 467	132 878	138 952	145 686	152 810	151 684	0404
113 698	.	103 421	.	.	83 043	.	79 190	0405

2011	2012										Lfd. Nr.
Dezember	Januar	Februar	März	April	Mai	Juni	Juli	August	September	Oktober	
448	341	398	425	392	331	352	358	364	415	480	0406
19	10	29	23	38	21	17	24	10	26	29	0407
22	9	8	11	5	4	7	1	11	4	8	0408
334 722	350 749	281 199	318 389	341 871	354 472	309 624	378 406	385 016	375 149	387 722	0409
31 296	32 944	26 448	29 897	32 022	33 210	28 949	35 217	35 740	34 970	36 402	0410 *
128	100	110	120	106	92	98	100	100	115	137	0411 *
2	1	3	2	3	2	1	3	1	2	3	0412 *
3	1	1	2	1	1	1	0	2	1	1	0413 *
31 143	32 816	26 317	29 744	31 890	33 097	28 829	35 105	35 614	34 833	36 233	0414 *
.	0415 *
88 906	0416
42 096	42 048	42 506	49 848	44 748	44 952	38 212	41 332	45 519	42 663	...	0417 *
24	23	24	27	24	26	24	24	25	25	...	0418

Zahlenspiegel - Landesübersichten

Lfd. Nr.	Merkmal	Einheit	2010	2011	2011	
			Durchschnitt	Durchschnitt	September	Oktober
	05 PRODUZIERENDES GEWERBE					
	Verarbeitendes Gewerbe sowie Bergbau und Gewinnung von Steinen und Erden¹⁾					
* 0501	Betriebe	Anzahl	658	668	667	667
* 0502	Beschäftigte	Anzahl	103 141	107 118	108 417	108 239
* 0503	Geleistete Arbeitsstunden	1 000 h	14 270	14 985	15 798	14 931
* 0504	Entgelte ²⁾	Mill. EUR	257,4	276,6	267,4	285,3
* 0505	Gesamtumsatz (ohne Umsatzsteuer)	Mill. EUR	2 900,1	3 277,9	3 498,9	3 346,3
0506	davon Vorleistungsgüterproduzenten einschl. Energie	Mill. EUR	1 871,0	2 147,5	2 270,4	2 202,5
0507	Investitionsgüterproduzenten	Mill. EUR	336,7	389,3	443,0	404,4
0508	Gebrauchsgüterproduzenten	Mill. EUR	41,4	43,9	45,4	38,5
0509	Verbrauchsgüterproduzenten	Mill. EUR	650,9	697,2	740,2	701,0
* 0510	darunter Auslandsumsatz	Mill. EUR	797,9	911,7	958,0	910,7
0511	Volumenindex des Auftragseingangs im Verarbeitenden Gewerbe	2005=100	151,8	143,0	139,7	139,5
0512	davon aus dem Inland	2005=100	149,3	142,3	137,4	136,7
0513	aus dem Ausland	2005=100	155,4	143,5	142,7	142,8

1) Betriebe mit 50 und mehr tätigen Personen.

2) Bruttolohn- und Bruttogehaltssumme.

Lfd. Nr.	Merkmal	Einheit	2010	2011	2011	
			Durchschnitt	Durchschnitt	September	Oktober
	Noch 05 PRODUZIERENDES GEWERBE					
	Energie- und Wasserversorgung					
* 0514	Betriebe ¹⁾	Anzahl	107	106	106	106
* 0515	Beschäftigte ¹⁾²⁾	Anzahl	7 736	7 411	7 415	7 347
* 0516	Geleistete Arbeitsstunden	1 000 h	1 018	973	1 007	897
* 0517	Bruttoentgeltssumme ¹⁾	Mill. EUR	26,7	25,7	24,0	24,3
* 0518	Stromerzeugung (brutto) in Kraftwerken f. d. allg. Versorgung ³⁾	Mill. kWh	862	888	953	819
0519	Stromerzeugung (netto) in Kraftwerken f. d. allg. Versorgung ³⁾	Mill. kWh	796	819	874	757
0520	darunter in Kraft-Wärme-Kopplung (KWK)	Mill. kWh	314	304	228	303
0521	darunter aus erneuerbaren Energien (ohne Pumpstrom)	Mill. kWh	41	49	50	49
0522	Brutto-Engpassleistung der Kraftwerke f. d. allg. Versorgung ³⁾	MW	2 252	2 257	2 253	2 257
0523	CO ₂ Emission der Kraftwerke für die allg. Versorgung ³⁾	1 000 t CO ₂	686	710	774	641

1) Betriebe von Unternehmen mit im Allgemeinen 20 und mehr Beschäftigten

2) einschließlich der tätigen Inhaber

3) mit einer elektrischen Leistung ab 1 MW

Zahlenspiegel - Landesübersichten

2011		2012									Lfd. Nr.
November	Dezember	Januar	Februar	März	April	Mai	Juni	Juli	August	September	
667	667	684	684	684	685	685	685	683	683	683	0501 *
108 047	108 003	108 650	108 583	108 802	108 737	108 917	109 304	109 214	109 220	109 691	0502 *
16 015	14 142	15 573	15 690	16 056	14 419	14 840	15 459	15 332	15 188	14 673	0503 *
328,8	287,7	278,7	271,8	287,8	282,8	288,8	290,4	284,1	277,9	279,1	0504 *
3 606,0	3 217,7	3 019,6	2 985,3	3 573,9	3 157,9	3 302,7	3 105,8	3 181,6	3 317,4	3 280,9	0505 *
2 318,3	2 018,5	1 983,4	1 921,3	2 361,1	2 060,8	2 134,1	1 938,4	1 947,3	2 137,9	2 099,9	0506
476,3	434,7	355,1	355,8	418,3	376,6	390,7	411,4	460,2	413,2	409,0	0507
43,3	31,8	38,3	40,0	43,0	37,0	36,6	44,3	42,7	30,8	45,2	0508
768,0	732,8	642,8	668,3	751,5	683,5	741,3	711,6	731,5	735,5	726,8	0509
961,0	842,1	800,9	854,9	917,9	862,8	920,2	929,8	906,6	903,3	897,2	0510 *
144,9	129,5	139,1	149,6	154,5	135,3	136,9	141,6	134,3	124,6	120,8	0511
151,7	137,0	134,1	127,3	151,3	129,9	130,3	135,8	132,0	121,1	116,8	0512
133,7	117,3	146,1	182,8	159,1	143,0	146,9	150,2	137,7	129,4	126,8	0513

2011		2012									Lfd. Nr.
November	Dezember	Januar	Februar	März	April	Mai	Juni	Juli	August	September	
106	106	101	101	96	96	96	96	96	96	96	0514 *
7 379	7 403	7 217	7 239	7 171	7 170	7 163	7 182	7 169	7 251	7 306	0515 *
1 047	896	992	981	1 023	891	908	961	963	904	907	0516 *
40,4	24,9	23,7	23,3	23,7	27,3	25,7	26,6	24,6	23,9	24,3	0517 *
1 039	785	886	913	936	900	734	783	918	992	772	0518 *
959	728	817	845	863	826	667	714	841	910	707	0519
357	361	360	378	326	250	172	154	189	193	185	0520
49	53	46	41	46	40	49	44	45	47	39	0521
2 257	2 257	2 253	2 253	2 252	2 252	2 242	2 289	2 289	2 289	2 289	0522
832	617	716	748	755	753	647	671	767	833	637	0523

Zahlenspiegel - Landesübersichten

Lfd. Nr.	Merkmal	Einheit	2010	2011	2011	
			Durchschnitt	Durchschnitt	September	Oktober
Noch 05 PRODUZIERENDES GEWERBE						
Baugewerbe						
<i>Bauhauptgewerbe/Vorbereitende Baustellenarbeiten, Hoch- und Tiefbau ¹⁾</i>						
* 0524	Beschäftigte ²⁾	Anzahl	30 103	30 453	30 974	30 884
* 0525	Geleistete Arbeitsstunden	1 000 h	2 967	3 352	3 982	3 572
* 0526	davon Wohnungsbau	1 000 h	795	976	1 211	1 023
* 0527	gewerblicher und industrieller Bau	1 000 h	1 241	1 383	1 578	1 467
* 0528	öffentlicher und Straßenbau	1 000 h	932	993	1 193	1 082
* 0529	Entgeltsumme	Mill. EUR	56,3	59,3	62,8	61,5
0530	Gesamtumsatz (ohne Umsatzsteuer)	Mill. EUR	259,1	277,3	327,8	326,4
* 0531	Baugewerblicher Umsatz (ohne Umsatzsteuer)	Mill. EUR	256,1	274,6	325,7	323,3
* 0532	davon Wohnungsbau	Mill. EUR	51,6	63,0	76,1	73,3
* 0533	gewerblicher und industrieller Bau	Mill. EUR	117,7	120,2	145,5	139,7
* 0534	öffentlicher und Straßenbau	Mill. EUR	86,9	91,4	104,1	110,2
<i>Bauhauptgewerbe/Vorbereitende Baustellenarbeiten, Hoch- und Tiefbau ³⁾</i>						
0535	Betriebe	Anzahl	319	320	314	326
0536	Beschäftigte ²⁾	Anzahl	16 344	16 572	16 681	17 034
0537	Geleistete Arbeitsstunden	1 000 h	1 662	1 849	2 164	2 019
0538	Entgeltsumme	Mill. EUR	35,8	37,9	39,9	39,8
0539	Gesamtumsatz (ohne Umsatzsteuer)	Mill. EUR	167,6	176,3	207,0	210,7
0540	Baugewerblicher Umsatz (ohne Umsatzsteuer)	Mill. EUR	165,5	175,0	206,0	209,3
0541	Wertindex der Auftragseingänge	2005=100	101,0	107,4	150,5	95,6
0542	davon Hochbau	2005=100	109,4	124,5	193,5	123,6
0543	davon Wohnungsbau	2005=100	85,3	118,2	248,0	107,9
0544	gewerblicher und industrieller Bau	2005=100	113,4	140,3	189,5	151,6
0545	öffentlicher Hochbau	2005=100	137,1	81,2	114,6	54,6
0546	Tiefbau	2005=100	96,3	97,9	126,8	80,1
0547	darunter gewerblicher und industrieller Bau	2005=100	105,8	133,0	156,8	122,5
0548	Straßenbau	2005=100	95,9	86,6	130,9	59,8
<i>Ausbaugewerbe/Bauinstallation und sonstiges Baugewerbe ⁴⁾</i>						
0549	Betriebe	Anzahl	241	251	250	-
* 0550	Beschäftigte ²⁾	Anzahl	9 551	10 122	10 289	-
* 0551	Geleistete Arbeitsstunden	1 000 h	3 218	3 510	3 651	-
* 0552	Entgeltsumme	Mill. EUR	57,0	63,7	64,7	-
0553	Gesamtumsatz (ohne Umsatzsteuer)	Mill. EUR	234,1	287,2	300,9	-
* 0554	Baugewerblicher Umsatz (ohne Umsatzsteuer)	Mill. EUR	231,3	284,3	298,2	-

1) nach der Ergänzungserhebung hochgerechnete Ergebnisse für alle Betriebe

2) einschließlich der tätigen Inhaber

3) Betriebe von Unternehmen mit im Allgemeinen 20 und mehr Beschäftigten

4) Betriebe von Unternehmen mit im Allgemeinen 20 und mehr Beschäftigten; Quartalsangaben

Zahlenspiegel - Landesübersichten

2011		2012									Lfd. Nr.
November	Dezember	Januar	Februar	März	April	Mai	Juni	Juli	August	September	
30 791	30 187	28 804	28 880	29 477	29 660	29 856	29 984	29 883	30 053	29 990	0524 *
3 889	2 684	1 944	1 692	3 139	3 151	3 353	3 587	3 784	3 729	3 449	0525 *
1 129	784	562	489	940	901	979	1 118	1 196	1 129	1 034	0526 *
1 576	1 164	992	855	1 308	1 297	1 383	1 429	1 529	1 455	1 353	0527 *
1 184	736	390	348	891	953	991	1 040	1 059	1 145	1 062	0528 *
70,4	60,2	50,8	45,1	54,1	58,1	62,1	63,2	63,5	65,6	60,7	0529 *
348,9	298,9	139,0	122,1	236,4	254,2	285,9	310,0	329,6	332,6	310,7	0530
345,8	295,8	137,1	120,0	232,3	251,9	283,3	306,5	326,7	329,9	308,3	0531 *
68,8	61,5	41,3	30,1	63,6	61,9	59,4	74,8	75,4	74,2	70,0	0532 *
154,4	138,9	70,0	62,1	111,9	118,8	142,5	144,7	149,8	158,7	139,3	0533 *
122,5	95,4	25,8	27,7	56,8	71,2	81,4	86,9	101,5	97,0	99,0	0534 *
324	324	323	322	321	320	320	318	318	318	317	0535
16 983	16 650	15 887	15 929	16 258	16 359	16 467	16 538	16 482	16 576	16 541	0536
2 198	1 505	1 078	934	1 745	1 780	1 883	1 978	2 081	2 068	1 924	0537
45,5	38,9	32,9	29,1	35,0	37,6	40,2	40,8	41,0	42,4	39,3	0538
230,0	193,6	81,7	74,7	142,6	159,7	183,9	194,1	211,5	211,6	198,6	0539
228,6	192,2	80,9	73,8	140,8	158,7	182,7	192,5	210,2	210,5	197,5	0540
84,9	107,2	67,3	69,6	117,0	103,8	113,3	126,8	118,4	124,2	133,1	0541
91,6	143,9	83,5	77,2	122,8	117,7	121,1	166,8	129,7	145,4	157,2	0542
78,7	128,7	58,2	69,2	113,2	131,6	86,8	117,9	82,0	97,1	140,8	0543
110,7	166,8	93,3	80,4	128,3	117,1	147,9	185,2	161,3	156,8	179,7	0544
47,9	91,0	93,2	80,0	120,3	96,2	87,7	187,2	102,7	188,2	108,1	0545
81,2	87,0	58,3	65,4	113,8	96,2	109,0	104,8	112,2	112,6	119,8	0546
115,2	124,1	122,4	84,8	108,3	117,7	149,0	143,9	94,5	127,0	151,9	0547
66,7	62,7	18,9	66,7	111,3	89,2	108,9	98,5	108,7	110,7	89,3	0548
-	248	-	-	253	-	-	254	-	-	252	0549
-	10 110	-	-	10 155	-	-	10 287	-	-	10 399	0550 *
-	3 532	-	-	3 398	-	-	3 563	-	-	3 686	0551 *
-	67,1	-	-	61,6	-	-	66,4	-	-	67,5	0552 *
-	354,1	-	-	237,1	-	-	276,9	-	-	311,9	0553
-	350,3	-	-	231,8	-	-	273,4	-	-	309,0	0554 *

Zahlenspiegel - Landesübersichten

Lfd. Nr.	Merkmal	Einheit	2010	2011	2011	
			Durchschnitt	Durchschnitt	September	Oktober
	06 HANDEL ¹⁾²⁾³⁾					
	Großhandel ⁴⁾					
* 0601	Beschäftigte (Index)	2005=100	86,7	86,9	88,3	87,9
* 0602	Index der Umsätze nominal (in jeweiligen Preisen)	2005=100	107,1	128,2	143,3	136,3
* 0603	Index der Umsätze real (in Preisen von 2005)	2005=100	93,4	99,5	109,9	106,2
	Einzelhandel und Tankstellen					
* 0604	Beschäftigte (Index)	2005=100	94,2	94,9	95,6	95,6
* 0605	Index der Umsätze nominal (in jeweiligen Preisen)	2005=100	92,1	91,4	91,5	90,9
* 0606	Index der Umsätze real (in Preisen von 2005)	2005=100	88,1	86,4	86,1	85,5
	Kfz-Handel ⁵⁾					
* 0607	Beschäftigte (Index)	2005=100	66,1	66,5	67,0	67,4
* 0608	Index der Umsätze nominal (in jeweiligen Preisen)	2005=100	60,7	75,7	75,2	74,9
* 0609	Index der Umsätze real (in Preisen von 2005)	2005=100	58,3	71,9	71,2	70,7

1) 2011 und 2012 vorläufige Ergebnisse

2) Ab Januar 2009 erfolgt die Abgrenzung nach der WZ 2008. Der Berichtskreis wird ab 2007 jährlich durch Ergänzungsstichproben und ab 2009 durch Stichprobenrotation aktualisiert. Zur Vermeidung von Sprüngen in der Zeitreihe werden die Messzahlen einheitlich auf den Stichprobenstand von 2006 zurückgerechnet.

3) ohne Umsatzsteuer

4) einschließlich Handelsvermittlung

5) sowie Instandhaltung und Reparatur von Kfz.

Lfd. Nr.	Merkmal	Einheit	2010	2011	2011	
			Durchschnitt	Durchschnitt	September	Oktober
	07 GASTGEWERBE ¹⁾²⁾³⁾					
* 0701	Beschäftigte (Index)	2005=100	97,7	95,4	96,5	96,7
* 0702	Index der Umsätze nominal (in jeweiligen Preisen)	2005=100	93,3	89,6	100,1	101,7
* 0703	Index der Umsätze real (in Preisen von 2005)	2005=100	89,2	84,2	93,0	94,4

1) 2011 und 2012 vorläufige Ergebnisse

2) Ab Januar 2009 erfolgt die Abgrenzung nach der WZ 2008. Der Berichtskreis wird ab 2007 jährlich durch Ergänzungsstichproben und ab 2009 durch Stichprobenrotation aktualisiert. Zur Vermeidung von Sprüngen in der Zeitreihe werden die Messzahlen einheitlich auf den Stichprobenstand von 2006 zurückgerechnet.

3) ohne Umsatzsteuer

Lfd. Nr.	Merkmal	Einheit	2010	2011	2011	
			Durchschnitt	Durchschnitt	September	Oktober
	08 TOURISMUS ¹⁾²⁾					
0801	Betriebe	Anzahl	1 170	1 163	1 164	1 163
0802	Angebotene Schlafgelegenheiten ³⁾	Anzahl	68 075	67 841	73 834	68 114
0803	Durchschnittl. Auslastung der angebot. Schlafgelegenheiten	%	27,7	28,7	33,5	34,6
* 0804	Gästeankünfte	Anzahl	231 428	240 474	318 617	286 205
* 0805	darunter von Auslandsgästen	Anzahl	17 772	16 898	21 045	15 132
* 0806	Gästeübernachtungen	Anzahl	571 419	589 145	740 906	722 336
* 0807	darunter von Auslandsgästen	Anzahl	39 480	38 035	47 305	35 094
0808	Durchschnittliche Aufenthaltsdauer	Tage	2,5	2,4	2,3	2,5

1) Betriebe ab 9 Schlafgelegenheiten, ab 2012 ab 10 Schlafgelegenheiten; alle Merkmale einschl. Camping (Touristik-Camping)

2) 2010 und 2011 endgültige Ergebnisse

3) Doppelbetten zählen als 2 Schlafgelegenheiten. Für Camping wird 1 Stellplatz in 4 Schlafgelegenheiten umgerechnet.

Zahlenspiegel - Landesübersichten

2011		2012									Lfd. Nr.
November	Dezember	Januar	Februar	März	April	Mai	Juni	Juli	August	September	
88,2	87,2	92,2	92,0	92,1	93,4	93,0	92,8	93,6	94,5	...	0601 *
138,9	129,1	125,6	129,9	150,6	132,1	140,1	122,1	125,4	154,6	...	0602 *
107,3	99,9	95,0	96,5	109,1	96,1	103,9	93,8	95,2	112,1	...	0603 *
96,7	96,8	96,2	95,6	96,1	95,2	95,1	95,3	94,6	95,2	95,1	0604 *
97,7	107,3	82,5	84,3	99,3	93,0	94,9	93,1	91,7	91,1	89,8	0605 *
92,4	102,4	77,7	78,1	91,2	85,3	86,7	85,5	84,7	83,5	92,1	0606 *
67,7	67,7	67,9	67,0	66,5	66,5	66,6	66,5	66,5	66,5	...	0607 *
76,5	71,0	60,7	67,6	87,5	77,0	73,1	76,4	78,5	74,0	...	0608 *
72,4	67,2	57,4	64,0	82,8	72,8	69,1	72,3	74,3	69,9	...	0609 *

2011		2012									Lfd. Nr.
November	Dezember	Januar	Februar	März	April	Mai	Juni	Juli	August	September	
95,6	95,7	91,7	90,9	92,2	92,5	92,9	93,6	95,2	95,2	95,7	0701 *
91,5	95,6	72,8	72,8	82,3	82,8	94,2	92,8	89,9	89,5	99,4	0702 *
85,4	89,4	68,0	67,8	76,4	76,8	86,8	85,3	82,9	82,5	90,4	0703 *

2011		2012									Lfd. Nr.
November	Dezember	Januar	Februar	März	April	Mai	Juni	Juli	August	September	
1 162	1 161	1 132	1 130	1 131	1 128	1 130	1 132	1 123	1 123	1 123	0801
61 218	61 260	60 434	60 037	60 999	71 361	73 224	73 686	73 647	73 692	73 187	0802
25,8	23,3	20,0	23,5	25,6	28,0	33,2	34,2	34,0	35,3	36,6	0803
201 432	176 023	147 167	155 356	198 526	232 098	310 148	318 669	304 121	304 107	336 146	0804 *
12 243	9 060	8 992	10 376	12 625	15 208	23 453	23 630	34 181	28 036	25 163	0805 *
473 079	438 789	373 589	409 699	483 137	591 663	752 420	756 626	774 253	807 051	800 489	0806 *
29 962	25 013	21 885	27 157	33 515	37 256	54 189	53 256	76 326	68 081	62 665	0807 *
2,3	2,5	2,5	2,6	2,4	2,5	2,4	2,4	2,5	2,7	2,4	0808

Zahlenspiegel - Landesübersichten

Lfd. Nr.	Merkmal	Einheit	2010	2011	2011	
			Durchschnitt	Durchschnitt	September	Oktober
	09 VERKEHR					
	<i>Straßenverkehrsunfälle ¹⁾</i>					
* 0901	Unfälle mit Personenschaden und Sachschaden ²⁾	Anzahl	1 016	968	1 061	1 032
* 0902	davon Unfälle mit Personenschaden	Anzahl	681	700	789	751
0903	Unfälle mit Sachschaden	Anzahl	335	268	272	281
0904	Verunglückte insgesamt	Anzahl	881	897	999	1 014
* 0905	davon getötete Personen	Anzahl	13	15	15	17
* 0906	verletzte Personen	Anzahl	868	882	984	997
0907	darunter schwerverletzte Personen	Anzahl	176	181	202	203
	<i>Kraftfahrzeuge ³⁾</i>					
* 0908	Zulassung fabrikneuer Kraftfahrzeuge	Anzahl	5 811	6 206	5 564	6 004
* 0909	darunter Personenkraftwagen ⁴⁾	Anzahl	4 750	5 071	5 406	4 892
* 0910	Lastkraftwagen	Anzahl	568	693	651	815
	<i>Binnenschifffahrt</i>					
0911	Güterumschlag insgesamt	1 000 t	598	628	720	629
* 0912	davon Gütereingang	1 000 t	197	217	254	226
* 0913	Güterversand	1 000 t	402	411	466	403

1) 2012 vorläufige Ergebnisse

2) schwerwiegender Unfall mit Sachschaden (im engeren Sinne) und sonstiger Sachschadensunfall unter Einfluss berauschender Mittel.

3) Quelle: Kraftfahrt-Bundesamt

4) Fahrzeuge zur Personenbeförderung mit höchstens 8 Sitzplätzen außer dem Fahrersitz, einschließlich Wohnmobile und Krankenwagen.

Lfd. Nr.	Merkmal	Einheit	2010	2011	2011	
			Durchschnitt	Durchschnitt	September	Oktober
	10 AUßENHANDEL ^{1) 2)}					
	<i>Ausfuhr (Spezialhandel)</i>					
* 1001	Ausfuhr insgesamt	Mill. EUR	1 050,4	1 226,5	1 306,3	1 252,1
* 1002	darunter Güter der Ernährungswirtschaft	Mill. EUR	123,8	135,9	130,8	136,3
* 1003	Güter der Gewerblichen Wirtschaft	Mill. EUR	895,3	1 045,8	1 127,1	1 070,9
* 1004	davon Rohstoffe	Mill. EUR	39,8	58,5	68,1	62,8
* 1005	Halbwaren	Mill. EUR	125,0	164,7	173,5	195,1
* 1006	Fertigwaren	Mill. EUR	730,4	822,7	885,4	813,1
* 1007	davon Vorerzeugnisse	Mill. EUR	344,9	388,7	406,1	350,0
* 1008	Enderzeugnisse	Mill. EUR	385,5	434,0	479,3	463,1
	davon nach					
* 1009	Europa	Mill. EUR	848,2	993,0	1 072,9	1 002,6
* 1010	darunter in die EU-Länder	Mill. EUR	733,3	863,8	933,1	856,7
* 1011	Afrika	Mill. EUR	23,6	21,2	19,1	19,0
* 1012	Amerika	Mill. EUR	52,9	66,9	64,1	92,8
* 1013	Asien	Mill. EUR	120,9	138,9	143,8	132,4
* 1014	Australien, Ozeanien und übrige Gebiete	Mill. EUR	4,7	6,5	6,4	5,2

1) Wegen der unterschiedlichen Abgrenzung von Spezialhandel und Generalhandel ist eine Saldierung der Ein- und Ausfuhrergebnisse nicht möglich.

2) 2010, 2011 und 2012 vorläufige Ergebnisse

Zahlenspiegel - Landesübersichten

2011		2012									Lfd. Nr.
November	Dezember	Januar	Februar	März	April	Mai	Juni	Juli	August	September	
1 015	1 048	1 044	836	822	827	1 074	1 023	1 054	1 057	973	0901 *
713	674	633	512	617	618	838	768	801	815	734	0902 *
302	374	411	324	205	209	236	255	253	242	239	0903
887	882	777	649	765	787	1 077	980	1 038	1 032	950	0904
8	22	12	7	7	11	15	10	17	17	13	0905 *
879	860	765	642	758	776	1 062	970	1 021	1 015	937	0906 *
151	182	141	116	171	163	230	200	223	230	193	0907
6 052	6 124	4 899	5 168	8 285	6 103	6 535	7 028	5 830	5 116	5 503	0908 *
4 944	4 858	4 139	4 362	6 646	4 656	5 230	5 610	4 609	4 059	4 595	0909 *
796	898	479	433	680	646	625	750	628	550	472	0910 *
635	503	550	189	655	527	659	577	676	744	557	0911
258	198	205	79	214	189	219	215	237	230	200	0912 *
377	305	344	110	440	338	441	361	439	513	356	0913 *

2011		2012									Lfd. Nr.
November	Dezember	Januar	Februar	März	April	Mai	Juni	Juli	August	September	
1 242,7	1 136,8	1 159,5	1 131,9	1 293,8	1 104,3	1 323,2	1 252,3	1 319,2	1 307,8	1 253,9	1001 *
145,3	135,3	114,1	111,7	141,6	128,7	147,8	148,3	159,8	166,4	147,8	1002 *
1 049,5	961,6	999,8	972,5	1 101,2	930,5	1 127,2	1 056,0	1 113,2	1 097,7	1 059,1	1003 *
56,3	70,7	58,6	52,6	54,4	47,2	53,0	57,0	54,4	52,7	49,7	1004 *
187,1	157,0	130,3	134,0	160,7	149,2	149,2	145,2	147,2	158,4	184,7	1005 *
806,1	734,0	810,9	785,8	886,2	734,1	924,9	853,8	911,6	886,7	824,8	1006 *
348,2	316,6	389,7	380,5	410,8	313,8	452,4	351,2	389,5	375,1	359,3	1007 *
457,9	417,4	421,2	405,3	475,3	420,3	472,5	502,6	522,1	511,5	465,5	1008 *
999,8	892,2	938,8	907,7	1 040,0	876,2	1 090,0	999,7	1 066,5	1 054,1	1 034,1	1009 *
860,6	783,9	819,0	781,9	902,9	738,4	942,2	847,6	916,6	888,6	874,3	1010 *
17,7	25,8	16,8	22,6	20,7	21,4	21,7	23,9	21,6	26,4	18,4	1011 *
86,6	80,9	59,6	70,0	82,1	71,0	74,4	82,8	88,4	85,7	71,1	1012 *
133,3	133,2	135,8	125,0	141,0	128,9	130,4	138,0	131,6	127,0	119,8	1013 *
5,4	4,5	8,5	6,6	10,0	6,9	6,6	7,8	11,1	14,6	10,6	1014 *

Zahlenspiegel - Landesübersichten

Lfd. Nr.	Merkmal	Einheit	2010	2011	2011	
			Durchschnitt	Durchschnitt	September	Oktober
	<u>Noch 10 AUßENHANDEL</u> ^{1) 2)}					
	Einfuhr (Generalhandel)					
* 1015	Einfuhr insgesamt	Mill. EUR	1 015,3	1 231,9	1 298,2	1 185,7
* 1016	darunter Güter der Ernährungswirtschaft	Mill. EUR	60,3	74,5	97,4	79,2
* 1017	Güter der Gewerblichen Wirtschaft	Mill. EUR	904,2	1 087,3	1 127,9	1 035,3
* 1018	davon Rohstoffe	Mill. EUR	382,8	484,6	551,6	491,0
* 1019	Halbwaren	Mill. EUR	99,5	115,5	120,1	101,3
* 1020	Fertigwaren	Mill. EUR	421,9	487,2	456,2	443,0
* 1021	davon Vorerzeugnisse	Mill. EUR	165,2	175,5	165,2	169,5
* 1022	Enderzeugnisse	Mill. EUR	256,7	311,7	291,0	273,5
	davon aus					
* 1023	Europa	Mill. EUR	850,3	1 059,8	1 160,1	1 047,4
* 1024	darunter aus den EU-Ländern	Mill. EUR	452,9	552,6	621,9	520,3
* 1025	Afrika	Mill. EUR	4,0	8,5	3,8	8,6
* 1026	Amerika	Mill. EUR	25,9	27,2	26,6	25,3
* 1027	Asien	Mill. EUR	134,5	135,8	107,2	103,5
* 1028	Australien, Ozeanien und übrige Gebiete	Mill. EUR	0,6	0,6	0,5	0,7

1) Wegen der unterschiedlichen Abgrenzung von Spezialhandel und Generalhandel ist eine Saldierung der Ein- und Ausfuhrergebnisse nicht möglich.

2) 2010, 2011 und 2012 vorläufige Ergebnisse

Lfd. Nr.	Merkmal	Einheit	2010	2011	2011	
			Durchschnitt	Durchschnitt	September	Oktober
	<u>11 GEWERBEANZEIGEN</u> ^{1) 2)}					
* 1101	Gewerbeanmeldungen	Anzahl	1 378	1 223	1 267	1 134
1102	davon Verarbeitendes Gewerbe	Anzahl	44	41	42	26
1103	Baugewerbe	Anzahl	125	128	108	110
1104	Handel, Gastgewerbe	Anzahl	456	380	406	349
1105	Information und Kommunikation	Anzahl	42	37	29	31
1106	Grundstücks- und Wohnungswesen	Anzahl	20	21	21	17
1107	Andere Dienstleistungen und Übrige	Anzahl	690	616	661	601
* 1108	Gewerbeabmeldungen	Anzahl	1 268	1 264	1 287	1 087
1109	davon Verarbeitendes Gewerbe	Anzahl	41	44	33	38
1110	Baugewerbe	Anzahl	126	129	142	120
1111	Handel, Gastgewerbe	Anzahl	491	475	488	391
1112	Information und Kommunikation	Anzahl	34	36	33	27
1113	Grundstücks- und Wohnungswesen	Anzahl	20	20	21	15
1114	Andere Dienstleistungen und Übrige	Anzahl	555	560	570	496

1) Klassifikation der Wirtschaftszweige, Ausgabe 2008 (WZ 2008)

2) ohne Automatenaufsteller und Reisegewerbe

Zahlenspiegel - Landesübersichten

2011		2012									Lfd. Nr.
November	Dezember	Januar	Februar	März	April	Mai	Juni	Juli	August	September	
1 192,0	1 704,6	1 219,9	716,8	1 999,3	1 299,8	1 335,9	1 386,9	1 240,1	1 239,8	1 315,8	1015 *
84,3	71,8	58,4	70,6	85,0	83,7	68,2	58,0	76,9	92,4	85,4	1016 *
1 032,5	1 565,3	1 092,3	570,6	1 820,0	1 145,9	1 192,5	1 253,8	1 088,7	1 078,6	1 157,2	1017 *
498,5	1 031,9	523,6	9,3	1 173,7	566,0	506,8	568,9	466,9	414,1	573,6	1018 *
63,5	111,6	122,5	110,0	130,8	91,6	165,5	129,6	140,4	124,9	71,8	1019 *
470,6	421,8	446,2	451,4	515,5	488,3	520,1	555,3	481,3	539,7	511,8	1020 *
163,0	128,5	169,8	171,1	175,5	178,8	175,1	198,8	170,7	184,8	164,2	1021 *
307,6	293,2	276,4	280,2	340,0	309,4	345,1	356,5	310,7	354,8	347,6	1022 *
1 059,9	1 585,5	1 067,0	577,0	1 838,8	1 164,6	1 163,7	1 213,5	1 097,4	1 059,5	1 126,0	1023 *
525,8	521,7	509,2	527,8	629,0	567,5	624,5	613,4	595,4	614,4	528,0	1024 *
7,1	4,3	5,2	4,7	6,1	3,5	7,4	6,3	6,0	3,0	4,9	1025 *
26,2	22,1	34,0	23,2	33,1	24,9	34,6	28,7	25,1	29,8	31,4	1026 *
97,7	92,6	112,9	111,6	120,5	106,3	129,3	138,0	111,5	146,8	153,4	1027 *
1,1	0,2	0,7	0,3	0,8	0,5	0,9	0,4	0,2	0,7	0,2	1028 *

2011		2012									Lfd. Nr.
November	Dezember	Januar	Februar	März	April	Mai	Juni	Juli	August	September	
1 217	1 159	1 277	1 088	1 338	1 089	1 133	1 050	1 095	1 037	1 143	1101 *
30	38	38	38	54	33	34	30	34	56	36	1102
134	100	142	114	129	101	153	111	105	96	133	1103
344	393	407	374	452	360	345	354	332	317	447	1104
40	27	34	31	49	25	26	33	30	24	32	1105
23	25	20	21	19	13	16	12	30	24	16	1106
646	576	636	510	635	557	559	510	564	520	479	1107
1 238	1 648	1 466	1 177	1 348	1 172	1 162	1 195	1 229	1 220	1 253	1108 *
38	54	45	23	31	48	41	46	26	42	40	1109
110	178	183	148	146	142	139	124	158	122	139	1110
496	634	515	407	481	419	439	430	454	451	530	1111
32	59	29	19	30	29	25	37	28	31	28	1112
16	35	16	21	22	19	18	20	20	32	14	1113
546	688	678	559	638	515	500	538	543	542	502	1114

Zahlenspiegel - Landesübersichten

Lfd. Nr.	Merkmal	Einheit	2010	2011	2011	
			Durchschnitt	Durchschnitt	September	Oktober
	<u>12 INSOLVENZEN</u>					
* 1201	Beantragte Insolvenzverfahren	Anzahl	425	407	495	282
* 1202	davon Unternehmen	Anzahl	67	64	65	54
* 1203	Verbraucher	Anzahl	290	286	379	190
* 1204	ehemals selbständig Tätige	Anzahl	62	52	47	34
* 1205	sonstige natürliche Personen ¹⁾ , Nachlässe	Anzahl	5	5	4	4
* 1206	Voraussichtliche Forderungen	Mill. EUR	60,5	55,0	73,0	28,6

1) beispielsweise Gesellschafter oder Mithafter

Lfd. Nr.	Merkmal	Einheit	2010	2011	2011
			Durchschnitt	Durchschnitt	3. Vierteljahr
	<u>13 HANDWERK (zulassungspflichtig)</u>				
* 1301	Beschäftigte	30.09.09=100	97,2	97,8	100,4
* 1302	Umsatz	VJD 2009=100	97,8	104,5	110,6

Lfd. Nr.	Merkmal	Einheit	2010	2011	2011	
			Durchschnitt	Durchschnitt	November	Dezember
	<u>14 PREISE</u>					
* 1401	Verbraucherpreisindex	2005=100	107,9	110,2	110,8	111,6
1402	darunter Wohnungsmieten (einschl. Nebenkosten)	2005=100	103,5	104,0	104,2	104,2
* 1403	darunter Nettokaltmiete	2005=100	103,0	103,6	103,8	103,8
1404	darunter Haushaltsenergie	2005=100	127,7	139,7	143,3	143,3
* 1405	Preisindex für Wohngebäude ¹⁾	2005=100	111,5	113,7	114,3	-

1) Neubau in konventioneller Bauart, Bauleistungen am Bauwerk

Lfd. Nr.	Merkmal	Einheit	2010	2011	2011
					2. Vierteljahr
	<u>15 FINANZEN ¹⁾</u>				
	<i>Einnahmen und Ausgaben der Gemeinden und Gemeindeverbände (ohne besondere Finanzierungsvorgänge)</i>				
1501	Gesamteinnahmen	Mill. EUR	5 168,4	5 420,0	1 430,4
1502	Gesamtausgaben	Mill. EUR	5 116,0	5 258,4	1 261,0

1) Die Vierteljahresdaten basieren auf Differenzrechnung kumulierter Werte.

Zahlenspiegel - Landesübersichten

2011		2012									Lfd. Nr.
November	Dezember	Januar	Februar	März	April	Mai	Juni	Juli	August	September	
373	385	384	373	437	368	387	433	420	430	342	1201 *
60	63	48	63	69	68	54	57	52	50	39	1202 *
261	269	286	251	312	243	257	297	310	311	235	1203 *
42	47	46	53	50	53	70	73	56	60	56	1204 *
10	6	4	6	6	4	6	6	2	9	12	1205 *
31,0	73,2	28,3	46,4	135,0	43,0	40,9	47,6	140,6	294,1	38,3	1206 *

2011		2012			Lfd. Nr.
4. Vierteljahr		1. Vierteljahr	2. Vierteljahr ¹⁾	3. Vierteljahr ¹⁾	
97,3		96,2	97,6	98,9	1301 *
120,9		83,9	100,0	102,7	1302 *

2012											Lfd. Nr.
Januar	Februar	März	April	Mai	Juni	Juli	August	September	Oktober	November	
111,1	111,8	112,3	112,4	112,2	112,0	112,4	112,6	112,9	112,9	112,9	1401 *
104,6	104,6	104,7	104,7	104,7	104,7	104,9	104,9	104,9	104,8	104,8	1402
104,1	104,1	104,2	104,2	104,2	104,2	104,3	104,3	104,3	104,3	104,3	1403 *
145,1	146,0	146,5	146,7	146,0	145,1	146,1	147,8	148,3	148,9	148,4	1404
-	115,0	-	-	115,6	-	-	116,0	-	-	...	1405 *

2011				2012				Lfd. Nr.
3. Vierteljahr		4. Vierteljahr		1. Vierteljahr		2. Vierteljahr		
1 223,5		1 734,7		1 043,6		1 403,9		1501
1 316,9		1 504,2		1 151,8		1 228,4		1502

Zahlenspiegel - Landesübersichten

Lfd.	Merkmal	Einheit	2010	2011	2011
			Durchschnitt	Durchschnitt	2. Vierteljahr
16 VERDIENSTE					
Verdienste ohne Sonderzahlungen					
* 1601	Bruttomonatsverdienste ¹⁾ der vollzeitbeschäftigten Arbeitnehmer ²⁾ im Produzierenden Gewerbe und Dienstleistungsbereich	EUR	2 528	2 593	2 592
* 1602	und zwar männlich	EUR	2 533	2 606	2 606
* 1603	weiblich	EUR	2 521	2 570	2 568
* 1604	Leistungsgruppe 1 (Arbeitnehmer in leitender Stellung)	EUR	4 801	4 911	4 891
* 1605	Leistungsgruppe 2 (herausgehobene Fachkräfte)	EUR	3 048	3 133	3 128
* 1606	Leistungsgruppe 3 (Fachkräfte)	EUR	2 169	2 226	2 228
* 1607	Leistungsgruppe 4 (angelernte Arbeitnehmer)	EUR	(1 887)	(1 921)	(1 924)
* 1608	Leistungsgruppe 5 (ungelernte Arbeitnehmer)	EUR	1 571	1 630	1 640
* 1609	Produzierendes Gewerbe	EUR	2 336	2 425	2 429
* 1610	Bergbau und Gewinnung von Steinen und Erden	EUR	3 230	3 242	3 231
* 1611	Verarbeitendes Gewerbe	EUR	2 309	2 415	2 419
* 1612	Energieversorgung	EUR	3 684	3 780	3 783
* 1613	Wasserversorgung ³⁾	EUR	2 340	2 415	2 416
* 1614	Baugewerbe	EUR	2 090	2 184	2 193
* 1615	Dienstleistungsbereich	EUR	2 641	2 697	2 691
* 1616	Handel, Instandhaltung und Reparatur von Kfz	EUR	2 096	2 160	2 152
* 1617	Verkehr und Lagerei	EUR	2 199	2 283	2 292
* 1618	Gastgewerbe	EUR	1 551	1 540	1 545
* 1619	Information und Kommunikation	EUR	2 787	2 768	2 765
* 1620	Erbringung v. Finanz- u. Versicherungsdienstleistungen	EUR	3 241	3 294	3 300
* 1621	Grundstücks- und Wohnungswesen	EUR	3 004	3 077	3 075
* 1622	Erbringung v. freiberufl., wissenschaftl. u. techn. Dienstl.	EUR	2 762	2 801	2 780
* 1623	Erbringung v. sonstigen wirtschaftlichen Dienstleistungen	EUR	1 622	1 722	1 720
* 1624	Öffentliche Verwaltung, Verteidigung; Sozialversicherung	EUR	3 000	3 068	3 058
* 1625	Erziehung und Unterricht	EUR	3 557	3 586	3 579
* 1626	Gesundheits- und Sozialwesen	EUR	2 874	(2 946)	(2 946)
* 1627	Kunst, Unterhaltung und Erholung	EUR	2 644	2 641	2 610
* 1628	Erbringung von sonstigen Dienstleistungen	EUR	1 983	2 022	2 014
Verdienste mit Sonderzahlungen					
1629	Bruttomonatsverdienste ¹⁾ der vollzeitbeschäftigten Arbeitnehmer ²⁾ im Produzierenden Gewerbe und Dienstleistungsbereich	EUR	2 678	2 754	2 739
1630	und zwar männlich	EUR	2 683	2 767	2 776
1631	weiblich	EUR	2 668	2 732	2 676
1632	Produzierendes Gewerbe	EUR	2 510	2 602	2 637
1633	Bergbau und Gewinnung von Steinen und Erden	EUR	3 681	3 662	3 777
1634	Verarbeitendes Gewerbe	EUR	2 479	2 599	2 647
1635	Energieversorgung	EUR	4 204	4 217	(4 214)
1636	Wasserversorgung ³⁾	EUR	2 480	2 571	2 504
1637	Baugewerbe	EUR	2 191	2 283	2 286
1638	Dienstleistungsbereich	EUR	2 776	2 848	2 802
1639	Handel, Instandhaltung und Reparatur von Kfz	EUR	2 220	2 295	2 335
1640	Verkehr und Lagerei	EUR	2 343	2 451	2 442
1641	Gastgewerbe	EUR	1 595	1 569	1 557
1642	Information und Kommunikation	EUR	3 111	3 057	3 043
1643	Erbringung v. Finanz- u. Versicherungsdienstleistungen	EUR	3 815	3 875	3 932
1644	Grundstücks- und Wohnungswesen	EUR	3 358	3 436	3 335
1645	Erbringung v. freiberufl., wissenschaftl. u. techn. Dienstl.	EUR	(2 844)	(2 894)	(2 878)
1646	Erbringung v. sonstigen wirtschaftlichen Dienstleistungen	EUR	1 684	1 790	1 787
1647	Öffentliche Verwaltung, Verteidigung; Sozialversicherung	EUR	3 105	3 211	3 085
1648	Erziehung und Unterricht	EUR	3 679	3 745	3 669
1649	Gesundheits- und Sozialwesen	EUR	3 038	(3 113)	(3 039)
1650	Kunst, Unterhaltung und Erholung	EUR	2 801	2 759	2 728
1651	Erbringung von sonstigen Dienstleistungen	EUR	2 046	(2 090)	(2 051)

1) Mit dem 1. Quartal 2012 wurde eine Neuziehung der Stichprobe nach der Wirtschaftszweigsystematik (WZ) 2008 vorgenommen. Nachgewiesen werden Vierteljahresdurchschnitte, d.h. März = Durchschnitt aus Januar bis März, Juni = Durchschnitt aus April bis Juni usw.

2) einschließlich Beamte 3) einschließlich Abwasser- und Abfallentsorgung und Beseitigung von Umweltverschmutzung

Zahlenspiegel - Landesübersichten

2011		2012		Lfd. Nr.
3. Vierteljahr	4. Vierteljahr	1. Vierteljahr	2. Vierteljahr	
2 611	2 615	2 608	2 639	1601 *
2 630	2 633	2 627	2 666	1602 *
2 579	2 584	2 578	2 592	1603 *
4 944	4 979	5 034	5 088	1604 *
3 145	3 163	3 226	3 229	1605 *
2 238	2 243	2 245	2 280	1606 *
(1 973)	1 940	1 784	1 828	1607 *
1 657	1 660	1 626	1 672	1608 *
2 446	2 449	2 477	2 522	1609 *
3 256	3 285	(3 414)	(3 425)	1610 *
2 436	2 436	2 490	2 491	1611 *
3 787	3 790	3 653	3 678	1612 *
2 420	2 423	(2 495)	(2 555)	1613 *
2 222	2 227	2 204	2 379	1614 *
2 714	2 720	2 689	2 711	1615 *
2 174	2 191	2 204	2 206	1616 *
2 293	2 321	2 317	2 341	1617 *
1 536	1 540	1 730	1 690	1618 *
2 756	2 778	3 090	3 132	1619 *
3 284	3 303	3 609	3 580	1620 *
3 082	3 095	2 948	2 995	1621 *
2 889	2 846	3 100	3 165	1622 *
1 738	1 772	1 647	1 677	1623 *
3 076	3 083	3 120	3 122	1624 *
3 602	3 607	3 770	3 778	1625 *
(2 958)	(2 978)	2 927	3 022	1626 *
2 623	2 668	2 785	2 826	1627 *
2 026	(2 029)	2 087	2 116	1628 *
2 674	2 979	2 690	2 812	1629
2 699	2 959	2 725	2 876	1630
2 632	3 013	2 630	2 706	1631
2 503	2 800	2 587	2 797	1632
3 349	4 210	(3 544)	(4 060)	1633
2 436	2 782	2 617	2 814	1634
3 885	4 919	3 704	(4 063)	1635
2 465	2 817	(2 591)	(2 676)	1636
2 286	2 418	2 273	2 508	1637
2 781	3 091	2 753	2 822	1638
2 259	2 414	2 274	2 356	1639
2 350	2 728	2 358	2 458	1640
1 560	1 605	1 750	1 732	1641
2 937	(3 281)	3 294	3 713	1642
3 353	4 575	(4 023)	4 241	1643
3 450	3 859	2 985	3 141	1644
2 924	(3 046)	3 329	3 420	1645
1 766	1 887	1 692	1 753	1646
3 152	3 515	3 122	3 139	1647
3 640	4 110	3 772	3 782	1648
3 042	3 389	3 012	3 114	1649
2 666	2 929	2 812	2 924	1650
2 043	(2 237)	2 110	2 139	1651

Zahlenspiegel - Landesübersichten

Lfd. Nr.	Merkmal	Einheit	2010	2011	2011
			Durchschnitt	Durchschnitt	2. Vierteljahr
NOCH 16 VERDIENSTE					
<i>Index der Bruttomonatsverdienste ohne Sonderzahlungen</i>					
1652	Bruttomonatsverdienste ¹⁾ der vollzeitbeschäftigten Arbeitnehmer ²⁾ im Produzierenden Gewerbe und Dienstleistungsbereich	2010=100	100,0	102,5	102,4
1653	und zwar männlich	2010=100	100,0	102,9	102,8
1654	weiblich	2010=100	100,0	101,9	101,8
1655	Produzierendes Gewerbe	2010=100	100,0	103,7	103,8
1656	Bergbau und Gewinnung von Steinen und Erden	2010=100	100,0	100,7	100,1
1657	Verarbeitendes Gewerbe	2010=100	100,0	103,6	103,7
1658	Energieversorgung	2010=100	100,0	101,8	101,7
1659	Wasserversorgung ³⁾	2010=100	100,0	102,2	102,6
1660	Baugewerbe	2010=100	100,0	105,7	106,0
1661	Dienstleistungsbereich	2010=100	100,0	101,9	101,7
1662	Handel, Instandhaltung und Reparatur von Kfz	2010=100	100,0	102,6	102,0
1663	Verkehr und Lagerei	2010=100	100,0	102,6	103,1
1664	Gastgewerbe	2010=100	100,0	99,8	100,3
1665	Information und Kommunikation	2010=100	100,0	101,7	101,8
1666	Erbringung v. Finanz- u. Versicherungsdienstleistungen	2010=100	100,0	101,0	101,2
1667	Grundstücks- und Wohnungswesen	2010=100	100,0	102,0	101,7
1668	Erbringung v. freiberufl., wissenschaftl. u. techn. Dienstl.	2010=100	100,0	101,2	100,9
1669	Erbringung v. sonstigen wirtschaftlichen Dienstleistungen	2010=100	100,0	106,4	105,7
1670	Öffentliche Verwaltung, Verteidigung; Sozialversicherung	2010=100	100,0	101,7	101,4
1671	Erziehung und Unterricht	2010=100	100,0	100,7	100,5
1672	Gesundheits- und Sozialwesen	2010=100	100,0	102,3	102,1
1673	Kunst, Unterhaltung und Erholung	2010=100	100,0	100,1	99,1
1674	Erbringung von sonstigen Dienstleistungen	2010=100	100,0	101,1	101,1
<i>Index der Bruttostundenverdienste ohne Sonderzahlungen</i>					
1675	Bruttostundenverdienste ¹⁾ der vollzeitbeschäftigten Arbeitnehmer ²⁾ im Produzierenden Gewerbe und Dienstleistungsbereich	2010=100	100,0	102,1	101,8
1676	und zwar männlich	2010=100	100,0	102,4	102,0
1677	weiblich	2010=100	100,0	101,7	101,5
1678	Produzierendes Gewerbe	2010=100	100,0	102,7	102,5
1679	Bergbau und Gewinnung von Steinen und Erden	2010=100	100,0	100,9	100,4
1680	Verarbeitendes Gewerbe	2010=100	100,0	102,6	102,5
1681	Energieversorgung	2010=100	100,0	101,5	101,4
1682	Wasserversorgung ³⁾	2010=100	100,0	102,5	102,9
1683	Baugewerbe	2010=100	100,0	104,0	102,9
1684	Dienstleistungsbereich	2010=100	100,0	101,8	101,5
1685	Handel, Instandhaltung und Reparatur von Kfz	2010=100	100,0	102,0	101,6
1686	Verkehr und Lagerei	2010=100	100,0	102,1	102,4
1687	Gastgewerbe	2010=100	100,0	99,8	100,3
1688	Information und Kommunikation	2010=100	100,0	101,5	101,4
1689	Erbringung v. Finanz- u. Versicherungsdienstleistungen	2010=100	100,0	100,9	101,0
1690	Grundstücks- und Wohnungswesen	2010=100	100,0	102,1	101,9
1691	Erbringung v. freiberufl., wissenschaftl. u. techn. Dienstl.	2010=100	100,0	102,3	100,9
1692	Erbringung v. sonstigen wirtschaftlichen Dienstleistungen	2010=100	100,0	105,6	104,6
1693	Öffentliche Verwaltung, Verteidigung; Sozialversicherung	2010=100	100,0	101,7	101,4
1694	Erziehung und Unterricht	2010=100	100,0	100,8	100,6
1695	Gesundheits- und Sozialwesen	2010=100	100,0	101,8	101,6
1696	Kunst, Unterhaltung und Erholung	2010=100	100,0	100,7	99,9
1697	Erbringung von sonstigen Dienstleistungen	2010=100	100,0	101,0	100,9

1) Mit dem 1. Quartal 2012 wurde eine Neuziehung der Stichprobe nach der Wirtschaftszweigsystematik (WZ) 2008 vorgenommen. Nachgewiesen werden Vierteljahresdurchschnitte, d.h. März = Durchschnitt aus Januar bis März, Juni = Durchschnitt aus April bis Juni usw.

2) einschließlich Beamte

3) einschließlich Abwasser- und Abfallentsorgung und Beseitigung von Umweltverschmutzung

Zahlenspiegel - Landesübersichten

2011		2012		Lfd. Nr.
3. Vierteljahr	4. Vierteljahr	1. Vierteljahr	2. Vierteljahr	
103,3	103,6	104,5	106,1	1652
103,9	104,2	103,9	106,2	1653
102,3	102,6	105,4	106,0	1654
104,7	105,1	104,7	106,8	1655
100,8	101,8	103,1	103,8	1656
104,4	104,8	104,6	105,4	1657
101,9	102,1	101,4	101,9	1658
102,8	103,1	105,9	107,6	1659
108,3	108,6	106,1	114,7	1660
102,6	102,9	104,3	105,8	1661
103,3	104,1	108,8	108,8	1662
103,1	104,3	103,1	104,6	1663
99,8	99,7	103,3	103,4	1664
101,5	102,5	107,8	109,4	1665
100,7	101,3	107,2	106,6	1666
102,1	102,8	99,7	100,3	1667
104,3	101,9	98,7	107,3	1668
107,7	109,1	103,3	105,5	1669
102,0	102,2	103,5	103,6	1670
101,1	101,2	108,8	108,8	1671
102,7	103,3	101,7	104,4	1672
99,6	100,6	107,9	107,7	1673
101,2	101,6	110,1	111,1	1674
102,4	103,0	104,4	105,1	1675
102,7	103,5	104,2	105,1	1676
101,9	102,3	104,7	105,1	1677
102,7				
103,8	104,8	105,4	1678	
100,9	101,8	106,0	106,6	1679
102,6	103,6	103,6	104,2	1680
101,3	101,9	100,7	101,5	1681
102,8	103,4	107,0	108,2	1682
103,6	105,5	110,0	110,9	1683
102,2	102,6	104,2	104,9	1684
102,3	103,2	108,9	109,0	1685
102,2	103,4	103,3	103,8	1686
99,6	100,1	103,5	104,0	1687
101,1	102,4	107,6	109,5	1688
100,7	101,2	107,6	106,9	1689
102,3	102,8	100,5	101,0	1690
103,8	102,8	101,4	104,1	1691
106,0	107,7	104,3	105,7	1692
102,0	102,2	103,4	103,4	1693
101,2	101,4	106,3	106,3	1694
102,3	102,7	100,8	102,9	1695
100,3	101,3	108,2	108,5	1696
101,0	101,5	109,4	110,4	1697

Zahlenspiegel - Landesübersichten

Lfd. Nr.	Merkmal	Einheit	2011	2011		
			Durchschnitt	Juli	August	September
	<u>17 Soziales</u>					
* 1701	Personen in Bedarfsgemeinschaften insgesamt	Anzahl	305 433	306 541	305 306	300 104
* 1702	darunter Frauen	Anzahl	151 075	151 818	151 632	149 231
* 1703	Erwerbsfähige Leistungsberechtigte	Anzahl	234 454	235 102	233 685	229 235
* 1704	Nicht erwerbsfähige Leistungsberechtigte	Anzahl	70 979	71 439	71 621	70 869
* 1705	darunter unter 15 Jahre	Anzahl	68 385	68 848	68 991	68 233

Hinweis: Zum Berichtsmonat Januar 2011 wurden die Daten der Grundsicherung für Arbeitsuchende rückwirkend ab Januar 2007 im Zuge der Einführung einer integrierten Statistik zur Grundsicherung für Arbeitsuchende geringfügig revidiert.

Nähere Informationen können dem Methodenbericht "Integrierte Statistik zur Grundsicherung für Arbeitsuchende" entnommen werden.

<http://statistik.arbeitsagentur.de/Navigation/Statistik/Grundlagen/Methodenberichte/Methodenberichte-Nav.html>

Quelle: Bundesagentur für Arbeit - Statistik

Grundsicherung für Arbeitsuchende nach dem SGB II
Bedarfsgemeinschaften und deren Mitglieder - Daten nach einer Wartezeit von 3 Monaten

Zahlenspiegel - Landesübersichten

2011			2012							Lfd. Nr.
Oktober	November	Dezember	Januar	Februar	März	April	Mai	Juni	Juli	
296 881	294 676	293 039	295 662	298 425	299 719	298 180	296 597	294 430	294 089	1701*
147 742	146 589	145 782	146 882	147 800	148 572	147 975	147 336	146 522	146 712	1702*
226 587	224 689	223 299	225 237	227 477	228 423	227 205	225 830	223 936	223 486	1703*
70 294	69 987	69 740	70 425	70 948	71 296	70 975	70 767	70 494	70 603	1704*
67 726	67 417	67 180	67 825	68 316	68 598	68 263	67 973	67 643	67 720	1705*

Zahlenspiegel - Kreistabellen

Bevölkerung insgesamt, Deutsche, Ausländer nach kreisfreien Städten und Landkreisen

am 30.06.2012

Kreisfreie Stadt Landkreis Land	Bevölkerung ¹⁾				
	insgesamt	und zwar			
		männlich	weiblich	Deutsche	Ausländer
Personen					
Dessau-Roßlau, Stadt	85 329	41 098	44 231	83 156	2 173
Halle (Saale), Stadt	233 107	111 207	121 900	223 376	9 731
Magdeburg, Stadt	232 203	113 047	119 156	223 460	8 743
Altmarkkreis Salzwedel	88 055	44 113	43 942	86 786	1 269
Anhalt-Bitterfeld	173 138	84 672	88 466	170 331	2 807
Börde	176 699	88 063	88 636	174 523	2 176
Burgenlandkreis	190 545	93 843	96 702	186 913	3 632
Harz	228 030	111 405	116 625	225 469	2 561
Jerichower Land	94 776	47 118	47 658	93 606	1 170
Mansfeld-Südharz	147 036	72 373	74 663	145 216	1 820
Saalekreis	194 180	96 140	98 040	191 195	2 985
Salzlandkreis	205 672	100 596	105 076	202 597	3 075
Stendal	119 470	59 117	60 353	117 637	1 833
Wittenberg	134 622	66 210	68 412	133 096	1 526
Sachsen-Anhalt	2 302 862	1 129 002	1 173 860	2 257 361	45 501

1) vorläufige Ergebnisse auf Basis der Bevölkerungsfortschreibung vom 03.10.1990

Zahlenspiegel - Kreistabellen

Bevölkerungsbewegung nach kreisfreien Städten und Landkreisen

im Juni 2012

Kreisfreie Stadt Landkreis	Veränderung zum Vormonat ¹⁾	Lebend- geborene ²⁾	Gestorbene ²⁾	Zuzüge	Fortzüge
				über die Kreisgrenze	
Land	Personen				
Dessau-Roßlau, Stadt	- 15	41	93	216	179
Halle (Saale), Stadt	- 85	151	254	634	616
Magdeburg, Stadt	- 17	170	202	652	646
Altmarkkreis Salzwedel	- 76	46	79	169	212
Anhalt-Bitterfeld	- 241	90	194	244	389
Börde	15	123	143	356	321
Burgenlandkreis	- 142	102	195	324	366
Harz	- 152	124	253	452	474
Jerichower Land	- 57	53	87	192	216
Mansfeld-Südharz	- 121	73	159	213	246
Saalekreis	- 102	112	163	383	435
Salzlandkreis	- 147	114	227	354	390
Stendal	- 113	75	117	192	264
Wittenberg	- 83	78	155	231	235
Sachsen-Anhalt	- 1 336	1 352	2 321	4 612	4 989

1) einschließlich Bestandskorrekturen aufgrund berichtigter Meldefälle der Standesämter und Meldebehörden

2) vorläufige Ergebnisse

Zahlenspiegel - Kreistabellen

Bevölkerungsbewegung nach kreisfreien Städten und Landkreisen

vom 01.01. bis 30.06.2012

Kreisfreie Stadt Landkreis	Veränderung zum 31.12.2011 ¹⁾	Lebend- geborene ²⁾	Gestorbene ²⁾	Zuzüge	Fortzüge
				über die Kreisgrenze	
Land	Personen				
Dessau-Roßlau, Stadt	- 509	278	611	1 195	1 366
Halle (Saale), Stadt	- 598	949	1 446	4 257	4 361
Magdeburg, Stadt	- 161	947	1 264	4 498	4 370
Altmarkkreis Salzwedel	- 383	301	556	1 120	1 249
Anhalt-Bitterfeld	- 1 097	522	1 200	1 857	2 287
Börde	- 603	614	1 051	2 163	2 330
Burgenlandkreis	- 939	583	1 311	2 091	2 296
Harz	- 1 146	714	1 590	2 806	3 072
Jerichower Land	- 403	306	591	1 287	1 405
Mansfeld-Südharz	- 1 029	413	1 077	1 278	1 641
Saalekreis	- 953	671	1 149	2 392	2 869
Salzlandkreis	- 1 112	639	1 487	2 187	2 455
Stendal	- 712	398	810	1 184	1 489
Wittenberg	- 773	407	870	1 305	1 610
Sachsen-Anhalt	- 10 418	7 742	15 013	29 620	32 800

1) einschließlich Bestandskorrekturen aufgrund berichteter Meldefälle der Standesämter und Meldebehörden

2) vorläufige Ergebnisse

Zahlenspiegel - Kreistabellen

Arbeitslose nach kreisfreien Städten und Landkreisen ¹⁾

Oktober 2012

Kreisfreie Stadt Landkreis Land	Arbeitslose				
	insgesamt	und zwar			
		Männer	Frauen	Jüngere von 15 bis unter 25 Jahren	55 Jahre und älter
Anzahl					
Dessau-Roßlau, Stadt	4 934	2 571	2 363	399	1 109
Halle (Saale), Stadt	13 208	7 271	5 937	1 132	2 508
Magdeburg, Stadt	12 454	6 693	5 761	1 297	2 238
Altmarkkreis Salzwedel	4 375	2 306	2 069	449	890
Anhalt-Bitterfeld	10 613	5 375	5 238	957	2 336
Börde	7 635	4 020	3 615	701	1 724
Burgenlandkreis	11 856	6 012	5 844	1 038	2 660
Harz	10 240	5 308	4 932	798	2 042
Jerichower Land	4 466	2 317	2 149	336	1 063
Mansfeld-Südharz	9 363	4 614	4 749	811	2 225
Saalekreis	9 855	4 959	4 896	984	2 176
Salzlandkreis	11 319	5 574	5 745	692	2 263
Stendal	7 698	3 991	3 707	615	1 550
Wittenberg	6 831	3 498	3 333	550	1 487
Sachsen-Anhalt	124 847	64 509	60 338	10 759	26 271

1) Quelle: Bundesagentur für Arbeit, vorläufige Ergebnisse

Zahlenspiegel - KreistabellenArbeitslosenquote nach kreisfreien Städten und Landkreisen ¹⁾**Oktober 2012**

Kreisfreie Stadt Landkreis Land	Arbeitslosenquote				
	bezogen auf abhängige zivile Erwerbspersonen	bezogen auf alle zivilen Erwerbspersonen			
		insgesamt	Männer	Frauen	Jüngere von 15 bis unter 25 Jahren
%					
Dessau-Roßlau, Stadt	12,5	11,5	11,6	11,5	10,3
Halle (Saale), Stadt	12,9	11,9	12,8	11,0	9,5
Magdeburg, Stadt	11,4	10,6	11,0	10,1	10,2
Altmarkkreis Salzwedel	10,0	9,2	9,0	9,5	9,6
Anhalt-Bitterfeld	12,5	11,6	11,1	12,1	10,9
Börde	8,4	7,8	7,7	7,9	7,7
Burgenlandkreis	13,4	12,4	11,8	13,0	11,3
Harz	9,3	8,6	8,6	8,7	7,4
Jerichower Land	9,8	9,0	8,8	9,2	7,7
Mansfeld-Südharz	13,9	12,9	11,9	14,0	11,8
Saalekreis	10,1	9,4	9,0	9,9	10,0
Salzlandkreis	11,6	10,8	10,1	11,6	7,1
Stendal	13,5	12,5	12,2	12,8	10,5
Wittenberg	10,8	10,0	9,7	10,3	8,4
Sachsen-Anhalt	11,4	10,5	10,3	10,7	9,4

1) Quelle: Bundesagentur für Arbeit, vorläufige Ergebnisse

Zahlenspiegel - Kreistabellen

Genehmigungen im Wohn- und Nichtwohnbau nach kreisfreien Städten und Landkreisen

September 2012

Kreisfreie Stadt Landkreis Land	Insgesamt (einschließlich Baumaßnahmen an bestehenden Gebäuden)			
	Gebäude	Wohnungen		veranschlagte Kosten
		insgesamt	Wohnfläche	
	Anzahl		100 m ²	1 000 EUR
Dessau-Roßlau, Stadt	17	10	11	5 329
Halle (Saale), Stadt	21	12	17	6 298
Magdeburg, Stadt	19	14	21	5 091
Altmarkkreis Salzwedel	20	15	11	3 539
Anhalt-Bitterfeld	22	5	8	2 662
Börde	18	49	33	14 180
Burgenlandkreis	31	7	27	4 563
Harz	25	13	24	3 273
Jerichower Land	17	20	18	3 404
Mansfeld-Südharz	14	10	11	4 874
Saalekreis	22	13	17	4 197
Salzlandkreis	9	3	4	3 533
Stendal	29	8	15	2 875
Wittenberg	18	16	18	3 037
Sachsen-Anhalt	282	195	233	66 855

Zahlenspiegel - Kreistabellen

Genehmigungen für die Errichtung neuer Gebäude im Wohn- und Nichtwohnbau
nach kreisfreien Städten und Landkreisen

September 2012

Kreisfreie Stadt Landkreis Land	Errichtung neuer Gebäude						
	Wohngebäude			Nichtwohngebäude			
	Gebäude	Wohnungen	veranschlagte Kosten des Bauwerkes	Gebäude	Wohnungen	Nutzfläche	veranschlagte Kosten des Bauwerkes
	Anzahl		1 000 EUR	Anzahl		100 m ²	1 000 EUR
Dessau-Roßlau, Stadt	5	6	1 057	1	-	3	110
Halle (Saale), Stadt	12	13	1 747	3	-	17	1 769
Magdeburg, Stadt	12	12	1 660	1	-	6	3 183
Altmarkkreis Salzwedel	12	12	1 453	2	-	9	249
Anhalt-Bitterfeld	6	23	2 037	1	-	3	25
Börde	8	48	3 988	8	-	92	10 170
Burgenlandkreis	15	16	2 717	8	-	56	537
Harz	9	9	1 329	1	-	1	40
Jerichower Land	10	20	2 223	2	-	10	701
Mansfeld-Südharz	4	10	928	1	-	11	3 100
Saalekreis	13	13	1 958	4	-	34	1 852
Salzlandkreis	3	3	374	4	-	10	577
Stendal	7	8	1 154	7	-	25	881
Wittenberg	8	15	2 421	2	-	2	216
Sachsen-Anhalt	124	208	25 046	45	-	277	23 410

Zahlenspiegel - Kreistabellen

Ergebnisse der Betriebe im Verarbeitenden Gewerbe sowie im Bergbau und der Gewinnung von Steinen und Erden
nach kreisfreien Städten und Landkreisen

September 2012

Kreisfreie Stadt Landkreis	Betriebe	Beschäftigte insgesamt	Geleistete Arbeits- stunden	Entgelte ¹⁾	Gesamtumsatz	
					insgesamt	dar. Ausland
Land	Anzahl		1 000	1 000 EUR		
Dessau-Roßlau, Stadt	21	4 538	602	12 238	55 589	14 941
Halle (Saale), Stadt	22	3 122	422	9 088	58 211	21 126
Magdeburg, Stadt	41	6 367	847	16 750	115 915	43 666
Altmarkkreis Salzwedel	26	4 566	611	10 263	73 447	16 584
Anhalt-Bitterfeld	77	12 481	1 672	34 143	264 707	84 815
Börde	66	12 866	1 664	34 049	291 005	96 976
Burgenlandkreis	56	8 896	1 144	22 036	398 793	65 886
Harz	77	11 502	1 514	28 957	200 399	66 018
Jerichower Land	38	4 109	604	9 271	91 011	15 444
Mansfeld-Südharz	39	6 320	836	13 437	165 600	82 700
Saalekreis	66	10 957	1 496	31 755	990 097	199 654
Salzlandkreis	82	12 477	1 709	30 877	278 745	97 493
Stendal	22	4 161	570	8 267	91 474	28 960
Wittenberg	50	7 329	980	17 952	205 940	62 894
Sachsen-Anhalt	683	109 691	14 673	279 082	3 280 932	897 158

1) Bruttolohn- und Bruttogehaltssumme

Zahlenspiegel - Kreistabellen
**Ergebnisse der Betriebe in der Energie- und Wasserversorgung
nach kreisfreien Städten und Landkreisen**
September 2012

Kreisfreie Stadt Landkreis	Betriebe	Beschäftigte insgesamt	Geleistete Arbeitsstunden	Bruttoentgelt- summe
Land	Anzahl		1 000	1 000 EUR
Dessau-Roßlau, Stadt	5	183	25	631
Halle (Saale), Stadt	8	1 096	134	3 656
Magdeburg, Stadt	4	1 098	131	4 242
Altmarkkreis Salzwedel	7	242	30	926
Anhalt-Bitterfeld	10	541	66	1 842
Börde	7	375	46	1 102
Burgenlandkreis	7	389	53	1 212
Harz	9	483	56	1 540
Jerichower Land	3	99	13	280
Mansfeld-Südharz	7	338	43	902
Saalekreis	10	1 377	170	4 540
Salzlandkreis	11	602	75	1 897
Stendal	4	248	30	863
Wittenberg	4	235	33	642
Sachsen-Anhalt	96	7 306	907	24 275

Zahlenspiegel - Kreistabellen

Ergebnisse der Betriebe im Bereich Vorbereitende Baustellenarbeiten, Hoch- und Tiefbau (Monatsberichtsreis)
nach kreisfreien Städten und Landkreisen

September 2012

Kreisfreie Stadt Landkreis	Betriebe	Tätige Personen	Entgelt- summe	Geleistete Arbeits- stunden	Gesamt- umsatz
Land	Anzahl		1 000 EUR	1 000	1 000 EUR
Dessau-Roßlau, Stadt	9	524	1 179	58	6 272
Halle (Saale), Stadt	19	1 455	3 520	161	21 077
Magdeburg, Stadt	33	2 077	4 992	249	25 111
Altmarkkreis Salzwedel	18	621	1 256	73	10 399
Anhalt-Bitterfeld	22	698	1 555	86	6 557
Börde	22	895	2 006	100	14 209
Burgenlandkreis	23	1 223	3 062	153	17 001
Harz	31	1 390	3 385	162	16 133
Jerichower Land	15	1 576	4 248	178	10 347
Mansfeld-Südharz	23	1 312	3 011	152	8 564
Saalekreis	39	1 863	4 665	221	23 730
Salzlandkreis	28	1 323	2 961	144	18 466
Stendal	14	889	1 984	106	10 512
Wittenberg	21	695	1 432	83	10 180
Sachsen-Anhalt	317	16 541	39 255	1 924	198 566

Zahlenspiegel - Kreistabellen

Gewerbeanzeigen nach kreisfreien Städten und Landkreisen¹⁾

September 2012

Kreisfreie Stadt Landkreis Land	Anmeldungen		Abmeldungen	
	insgesamt	darunter Neuerrichtungen ²⁾	insgesamt	darunter vollständige und teilweise Aufgabe ³⁾
	Anzahl			
Dessau-Roßlau, Stadt	25	24	43	36
Halle (Saale), Stadt	148	131	124	112
Magdeburg, Stadt	150	138	136	119
Altmarkkreis Salzwedel	33	29	34	30
Anhalt-Bitterfeld	90	71	116	101
Börde	57	47	83	67
Burgenlandkreis	68	60	54	51
Harz	114	101	158	145
Jerichower Land	44	31	54	48
Mansfeld-Südharz	67	52	74	50
Saalekreis	94	71	118	94
Salzlandkreis	126	80	121	81
Stendal	47	40	43	42
Wittenberg	80	60	95	72
Sachsen-Anhalt	1 143	935	1 253	1 048

1) ohne Automatenaufsteller und Reisegewerbe

2) ohne Verlagerung

3) vollständige Aufgabe (ohne Verlagerung) und teilweise Aufgabe eines weiterhin bestehenden Betriebes

Zahlenspiegel - Kreistabellen

Insolvenzverfahren nach kreisfreien Städten und Landkreisen

01.01. - 30.09.2012

Kreisfreie Stadt Landkreis Land	Insolvenzverfahren				Darunter		Voraus- sichtliche Forderungen insgesamt
	insgesamt	davon			Unter- nehmen	Ver- braucher	
		eröffnet	mangels Masse abgelehnt	Schulden- bereinigungs- plan ange- nommen			
Anzahl							1 000 EUR
Dessau-Roßlau, Stadt	141	127	12	2	30	82	106 870
Halle (Saale), Stadt	471	436	31	4	61	343	47 582
Magdeburg, Stadt	389	355	28	6	58	260	46 016
Altmarkkreis Salzwedel	120	113	7	-	21	81	18 065
Anhalt-Bitterfeld	240	221	19	-	31	164	242 245
Börde	254	238	13	3	44	172	29 296
Burgenlandkreis	213	199	11	3	28	150	29 676
Harz	360	331	23	6	50	257	41 892
Jerichower Land	173	166	7	-	27	119	18 511
Mansfeld-Südharz	240	219	14	7	27	173	23 335
Saalekreis	283	264	17	2	36	198	25 841
Salzlandkreis	358	334	16	8	48	272	26 189
Stendal	136	132	4	-	16	95	141 468
Wittenberg	196	182	12	2	23	136	17 194
Sachsen-Anhalt	3 574	3 317	214	43	500	2 502	814 181

Notizen

Veröffentlichungen¹⁾ im Statistischen Landesamt Sachsen-Anhalt

Im Monat November 2012 erschienen:

Bestell-Nr.	Kennziffer/ Periodizität	Titel	Preis (in EUR)
1 Z 0 03	Z	Statistisches Monatsheft 10/12 ²⁾	5,50
1 Z 0 03	Z	Statistisches Monatsheft 11/12	5,50
3 A 1 08	A I - j/11	Bevölkerung und Natürliche Bevölkerungsbewegung - 1990 - 2011 -	9,00
3 A 1 15	A I, AVI - j/11	Ergebnisse des Mikrozensus - Ergebnisse nach Kreisen - 2011	5,00
3 A 6 05	A VI - j/11	Arbeitsmarkt - Jahr 2011 -	4,00
3 B 2 02	B II - j/11	Berufsbildung - Auszubildende und Prüfungen - Stand: 31.12.2011 -	9,50
3 B 3 01	B III - j/11	Studierende an Hochschulen - Stand: 2011 -	8,00
3 B 6 01	B VI - j/11	Gerichtliche Ehelösungen - 1991 bis 2011 -	2,50
3 B 6 02	B VI - j/11	Strafverfolgung - 2011 -	6,00
3 C 3 05	C III - m-8/12	Schlachtungen und Geflügel - August 2012 -	1,50
3 C 3 09	C III - j/12	Viehbestände - Schweine - Stand: 3. Mai 2012- Endgültige Ergebnisse -	2,50
3 E 1 09	E I - vj-2/12	Produktion ausgewählter Erzeugnisse im Verarbeitenden Gewerbe sowie im Bergbau und der Gewinnung von Steinen und Erden - II. Quartal 2012	2,50
3 E 2 01	E II - m-7/12	Umsatz, Tätige Personen, Auftragseingang und Auftragsbestand im Baugewerbe Juli 2012	2,50
3 G 1 01	G I, G IV - m-12/11	Entwicklung von Umsatz und Beschäftigten im Kraftfahrzeughandel, Einzelhandel und Gastgewerbe - Dezember 2011 -	3,00
3 G 1 01	G I, G IV - m-1/12	Entwicklung von Umsatz und Beschäftigten im Kraftfahrzeughandel, Einzelhandel und Gastgewerbe - Januar 2012 -	3,00
3 G 1 01	G I, G IV - m-2/12	Entwicklung von Umsatz und Beschäftigten im Kraftfahrzeughandel, Einzelhandel und Gastgewerbe - Februar 2012 -	3,00
3 G 1 01	G I, G IV - m-3/12	Entwicklung von Umsatz und Beschäftigten im Kraftfahrzeughandel, Einzelhandel und Gastgewerbe - März 2012 -	3,00
3 G 1 01	G I, G IV - m-4/12	Entwicklung von Umsatz und Beschäftigten im Kraftfahrzeughandel, Einzelhandel und Gastgewerbe - April 2012 -	3,00
3 G 1 02	G I - vj-4/11	Entwicklung von Umsatz und Beschäftigten in der Handelsvermittlung und im Großhandel - IV. Quartal 2011 -	1,50
3 G 1 02	G I - vj-1/12	Entwicklung von Umsatz und Beschäftigten in der Handelsvermittlung und im Großhandel - I. Quartal 2012 -	1,50
3 H 1 01	H I - m-6/12	Straßenverkehrsunfälle - Juni 2012 - Vorläufige Ergebnisse	6,00
3 H 2 01	H II - m-4/12	Binnenschifffahrt - April 2012 -	4,00
3 K 1 01	K I - j/11	Ausgaben und Einnahmen, Empfängerinnen und Empfänger der Sozialhilfe Jahr 2011	4,00
3 L 2 03	L II - j/11	Realsteuervergleich - Jahr 2011 - Realsteuern und kommunale Steuerbeteiligung -	10,50
3 M 1 02	M I - vj-3/12	Preisindizes für Bauwerke - August 2012 -	2,00

1) Veröffentlichung als PDF-Datei kostenfrei erhältlich - bei Bestellung bitte die erste Stelle der Bestellnummer durch eine "6" ersetzen
 2) im Oktober 2012 erschienen