

ZAHLEN DATEN FAKTEN

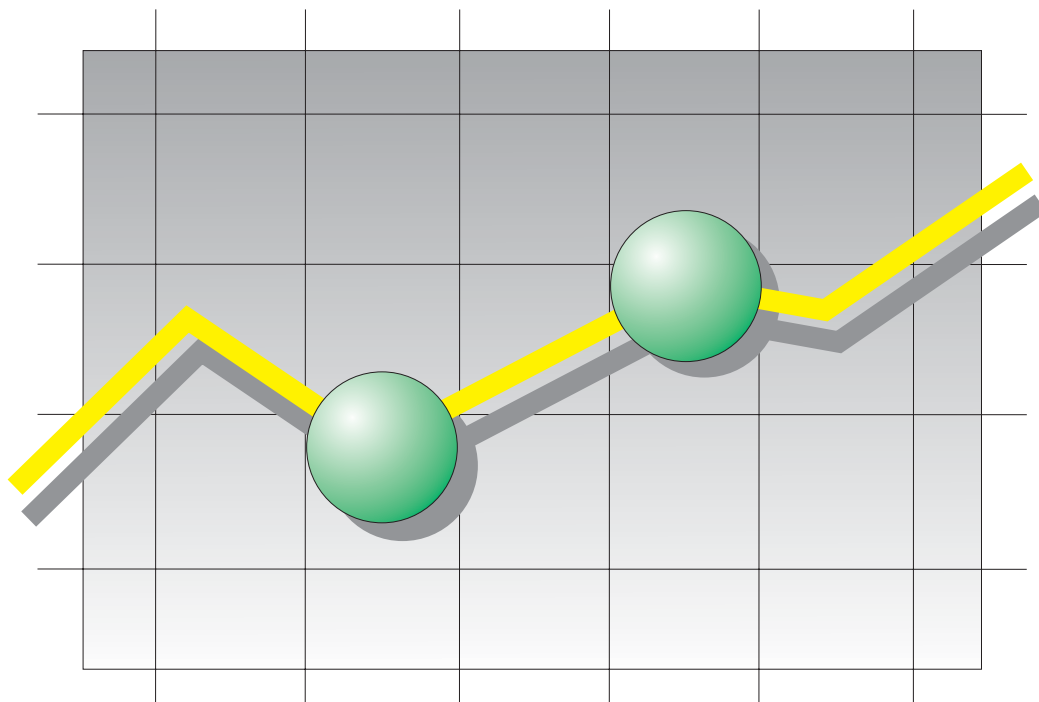
Aktuell

Informativ

Anschaulich

Monatsheft des Statistischen Landesamtes Sachsen - Anhalt

2012



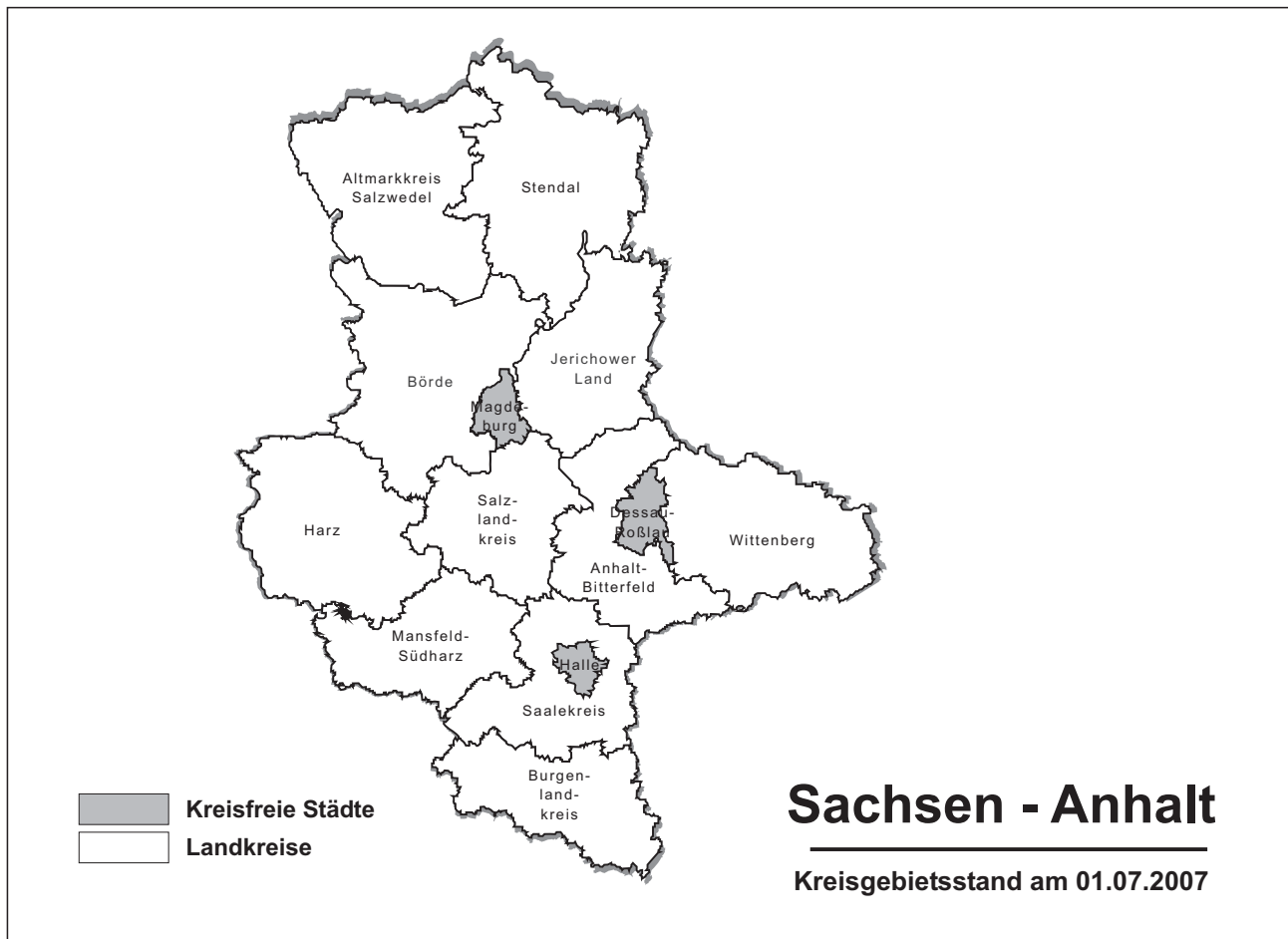
01
02
03
04
05
06
07
08
09
10
11
12

Bestellnummer: 1Z003



SACHSEN-ANHALT

Statistisches Landesamt



INFORMATIONEN UND BERATUNG

Ergebnisse aus allen Erhebungen der amtlichen Statistik werden durch das Dezernat Öffentlichkeitsarbeit bereitgestellt.
 Dezernatsleiterin:

Frau Tewes Telefon: 0345 2318-702

Auskünfte

Frau Schöne: Telefon: 0345 2318-777
 Frau Hohlstamm: Telefon: 0345 2318-715
 Frau Heyl: Telefon: 0345 2318-716
 Telefax: 0345 2318-913
 E-Mail: info@stala.mi.sachsen-anhalt.de
 Internet: www.statistik.sachsen-anhalt.de

Bibliothek und
 Besucherdienst (Merseburger Straße 2)
 Montag - Donnerstag 9.00 Uhr - 15.30 Uhr
 Freitag 9.00 Uhr - 13.00 Uhr
 Telefon: 0345 2318-714
 E-Mail: bibliothek@stala.mi.sachsen-anhalt.de

Vertrieb

Frau Steckner Telefon: 0345 2318-718
 E-Mail: shop@stala.mi.sachsen-anhalt.de

Herausgeber

Statistisches Landesamt Sachsen-Anhalt Schriftliche
 Bestellungen an:

Statistisches Landesamt
 Sachsen-Anhalt
 Öffentlichkeitsarbeit
 Postfach 20 11 56
 06012 Halle (Saale)

© Statistisches Landesamt Sachsen-Anhalt, Halle (Saale) 2012

Auszugsweise Vervielfältigung und Verbreitung mit Quellenangabe gestattet.

Bezugspreis: 5,50 EUR (kostenfrei als PDF-Datei verfügbar - Bestell-Nr.:6Z003)
 Erscheinungsfolge: monatlich
 Jahresabonnement: 55,00 EUR

**Statistisches Monatsheft
Sachsen-Anhalt****06/2012****23. Jahrgang**

Seite

Ausgewählte Wirtschaftsindikatoren in Bild und Zahl	3
Zahlenspiegel Sachsen-Anhalt	9
Veröffentlichungen des Statistischen Landesamtes Sachsen-Anhalt	45

Redaktionsschluss: 15.06.2012

Vorbemerkungen

Mit dem Statistischen Monatsheft gibt das Statistische Landesamt die aktuell vorliegenden Ergebnisse heraus und stellt die Entwicklungen für das Land Sachsen-Anhalt dar.

Die regionale Gliederung der Ergebnisse ab Berichtsmonat Juli 2007 entspricht der zum 01.07.2007 in Kraft getretenen Kreisgebietsreform.

Die mit einem Stern (*) versehenen Positionen sind Bestandteil eines von allen Statistischen Landesämtern beschlossenen Mindestveröffentlichungsprogramms und werden von allen Ämtern im monatlichen Zahlenspiegel veröffentlicht.

Zur Methodik informieren Sie sich bitte in den jeweiligen Statistischen Berichten.

Abänderungen bereits bekanntgegebener Zahlen beruhen auf nachträglichen Berichtigungen.

Auftretende Abweichungen in den Endsummen sind auf Rundungsdifferenzen zurückzuführen.

Alle Ergebnisse der amtlichen Statistik basieren auf gesetzlicher Grundlage.

Quellenangaben für nicht im Statistischen Landesamt ermittelte Zahlen sind an entsprechender Stelle enthalten.

Zeichenerklärung

- = nichts vorhanden
- 0 = weniger als die Hälfte von 1 in der letzten besetzten Stelle, jedoch mehr als nichts
- x = Tabellenfach gesperrt, weil Aussage nicht sinnvoll
- . = Zahlenwert unbekannt oder geheimzuhalten
- () = Aussagewert eingeschränkt, da der Zahlenwert Fehler aufweisen kann
- ... = Angabe fällt später an
- * = Mindestveröffentlichungsprogramm

Abkürzungen

- a.n.g. = andere nicht genannte
- dav. = davon
- dar. = darunter
- VjD = Vierteljahresdurchschnitt

Ausgewählte Wirtschaftsindikatoren

Merkmal	Veränderung					
	2012			2012		
	Januar	Februar	März	Januar	Februar	März
	zum Vormonat			zum Vorjahresmonat		
	um Prozent					
Verarbeitendes Gewerbe sowie Bergbau und Gewinnung von Steinen und Erden ¹⁾						
Betriebe	2,5	-	-	2,1	2,1	2,1
Beschäftigte	0,6	0,1	0,2	2,9	2,7	2,5
Umsatz	- 6,2	- 1,1	19,7	4,4	0,4	2,8
dav. Inlandsumsatz	- 6,6	- 4,0	24,7	7,8	-0,1	5,5
Auslandsumsatz	- 4,9	6,7	7,4	- 4,2	1,9	- 4,5
Umsatz je Beschäftigten	- 6,7	- 1,1	19,5	1,4	- 2,2	0,2
Geleistete Arbeitsstunden	10,1	0,8	2,3	8,7	8,4	-0,1
Entgelte (Bruttolohn- und -gehaltsumme)	- 3,1	- 2,5	5,9	8,6	8,7	5,2
Volumenindex des Auftragseingangs im						
Verarbeitenden Gewerbe insgesamt	7,4	7,5	3,3	3,0	5,9	- 4,6
Inland	- 2,1	- 5,1	18,9	0,6	- 6,7	- 4,1
Ausland	24,6	25,1	- 13,0	6,3	23,3	- 5,3
Vorbereitende Baustellenarbeiten, Hoch- und Tiefbau						
Betriebe	- 0,3	- 0,3	- 0,3	- 0,3	- 0,3	-
Beschäftigte	- 4,6	0,3	2,1	- 0,4	- 0,2	-
Baugewerblicher Umsatz	- 57,9	- 8,8	90,8	4,3	- 14,4	- 1,7
Baugewerblicher Umsatz je Beschäftigten	- 55,9	- 9,0	86,9	4,7	- 14,2	- 1,7
Geleistete Arbeitsstunden	- 28,4	- 13,4	86,8	6,7	- 23,1	- 6,2
Entgeltsumme	- 15,6	- 11,3	20,0	9,9	0,6	0,3
Wertindex des Auftragseingangs	- 37,2	3,4	68,1	44,1	- 5,3	- 32,0
Bauinstallation und sonstiges Baugewerbe ²⁾						
Betriebe	-	-	2,0	-	-	- 0,4
Beschäftigte	-	-	0,4	-	-	1,5
Gesamtumsatz	-	-	- 33,0	-	-	10,8
Gesamtumsatz je Beschäftigten	-	-	- 33,3	-	-	9,1
Einzelhandel ^{3) 4) 5)}						
Umsatz (in jeweiligen Preisen) 2005=100	- 24,1	1,8	18,0	2,4	4,3	4,6
Umsatz (in Preisen von 2000) 2005=100	x	x	x	0,6	2,1	2,4
Gastgewerbe ^{4) 5)}						
Umsatz (in jeweiligen Preisen) 2005=100	- 11,5	- 8,6	19,8	8,3	- 1,3	3,9
Umsatz (in Preisen von 2000) 2005=100	x	x	x	6,3	- 3,0	1,5
Außenhandel ⁴⁾						
Ausfuhr	2,0	- 2,4	14,3	4,8	0,0	- 2,8
Einfuhr	- 28,4	- 41,2	178,9	1,0	- 6,9	23,9
Gewerbeanzeigen						
Gewerbeanmeldungen	10,2	- 14,8	23,0	4,2	- 13,0	- 11,4
Gewerbeabmeldungen	- 11,0	- 19,7	14,5	- 2,1	- 3,7	- 6,5
Verbraucherpreisindex 2005=100	- 0,4	0,6	0,4	2,2	2,4	2,4
Arbeitsmarkt						
Arbeitslose	12,9	0,5	- 2,8	- 3,1	- 2,5	- 0,8
Gemeldete Arbeitsstellen	- 4,5	7,3	5,9	15,7	4,9	6,7
Beschäftigte in ABM	- 15,0	- 32,4	- 8,7	- 88,5	- 92,2	- 92,8

1) 2012 vorläufige Ergebnisse

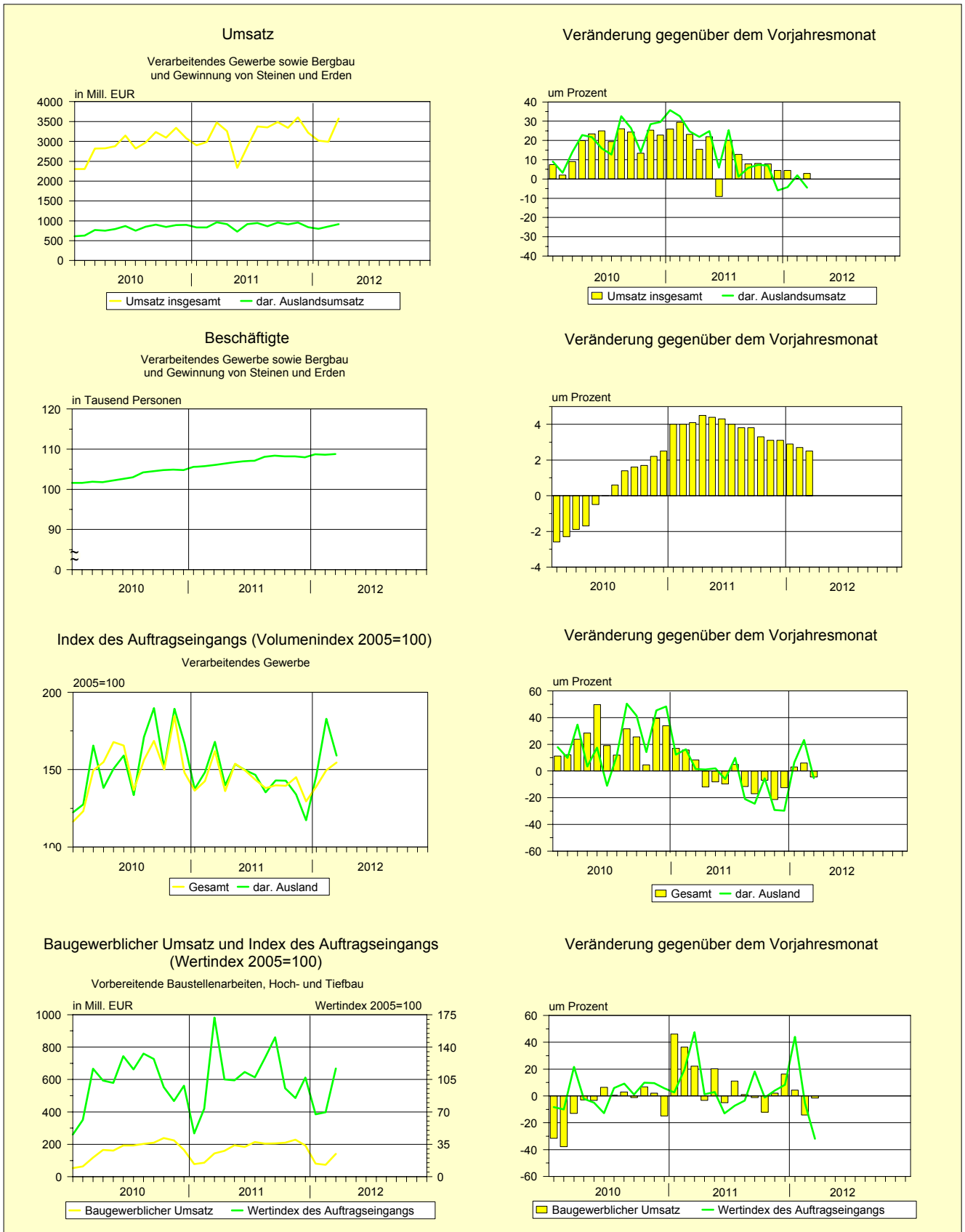
2) Quartalsangaben

3) ohne Kfz-Handel

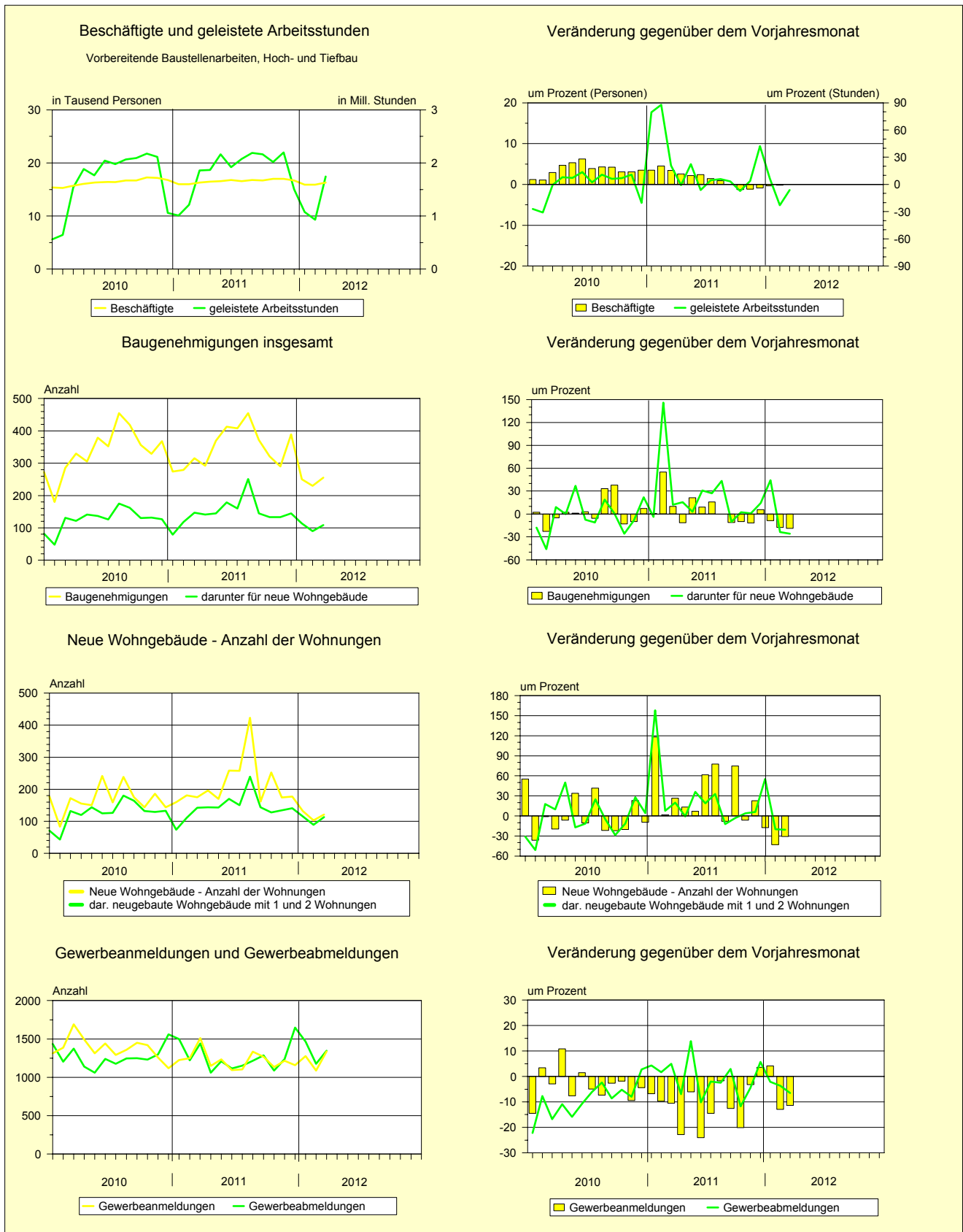
4) 2011 und 2012 vorläufige Ergebnisse

5) Ab Januar 2009 erfolgt die Abgrenzung nach der WZ 2008; die Ergebnisse des Vorjahres wurden entsprechend umgerechnet. Der Berichtskreis wird ab 2007 jährlich durch Ergänzungsstichproben und ab 2009 durch Stichprobenrotation aktualisiert. Zur Vermeidung von Sprüngen in der Zeitreihe werden die Messzahlen einheitlich auf den Stichprobenstand von 2006 zurückgerechnet.

Grafiken zur Entwicklung ausgewählter Wirtschaftsindikatoren

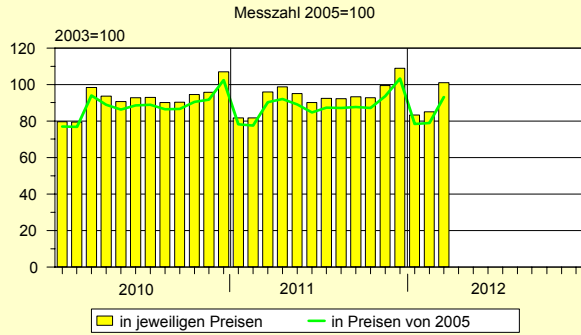


Grafiken zur Entwicklung ausgewählter Wirtschaftsindikatoren

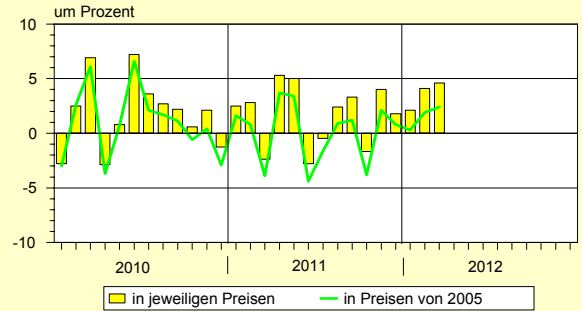


Grafiken zur Entwicklung ausgewählter Wirtschaftsindikatoren

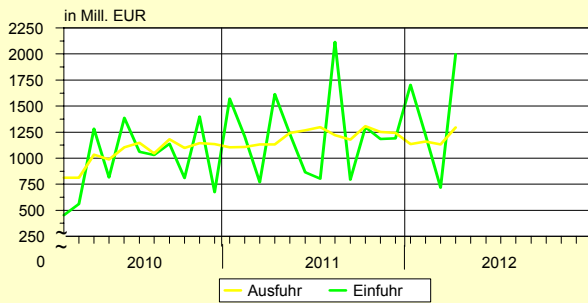
Einzelhandelsumsatz



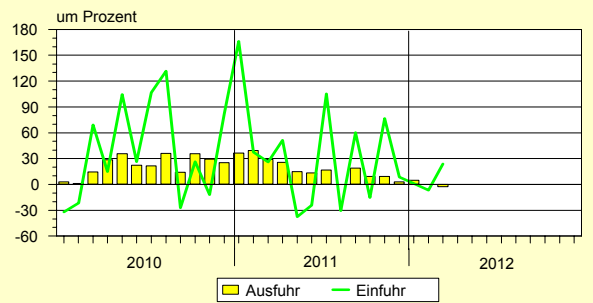
Veränderung gegenüber dem Vorjahresmonat



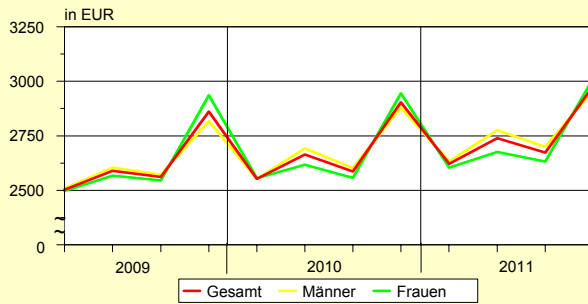
Außenhandel



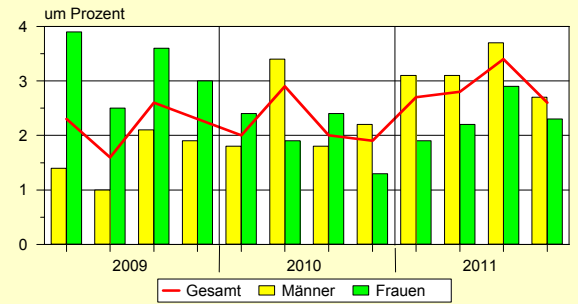
Veränderung gegenüber dem Vorjahresmonat



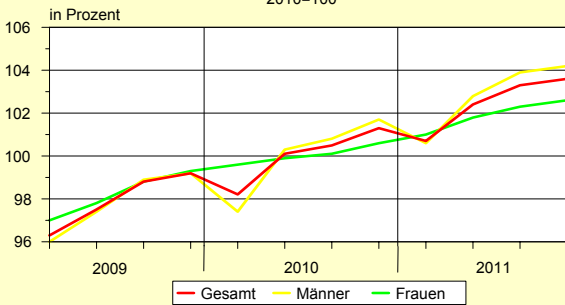
Durchschnittliche Bruttomonatsverdienste mit Sonderzahlungen



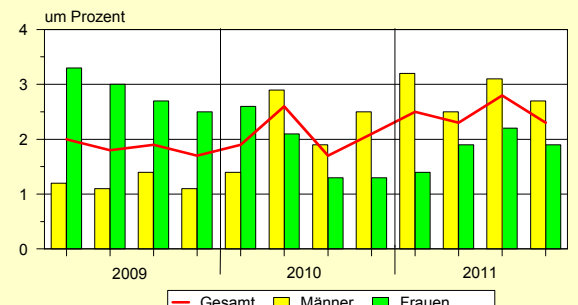
Veränderung gegenüber dem Vorjahreszeitraum



Durchschnittlicher Bruttomonatsverdienstindex Vollzeitbeschäftigte ohne Sonderzahlungen in %

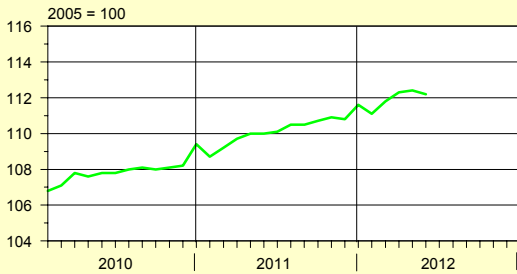


Veränderung gegenüber dem Vorjahreszeitraum

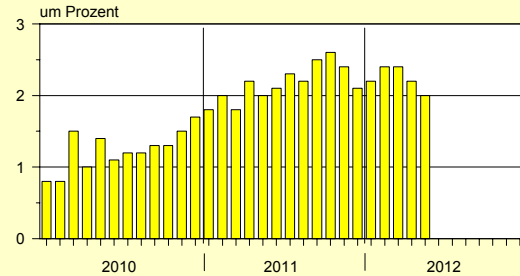


Grafiken zur Entwicklung ausgewählter Wirtschaftsindikatoren

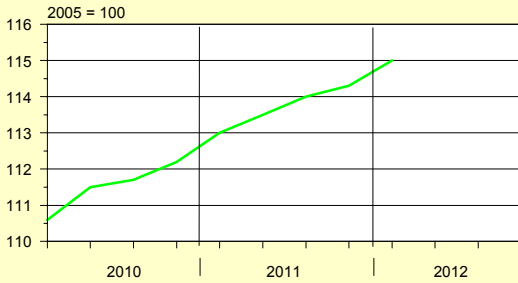
Verbraucherpreisindex



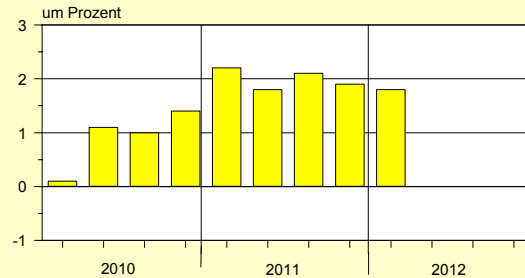
Veränderung gegenüber dem Vorjahresmonat



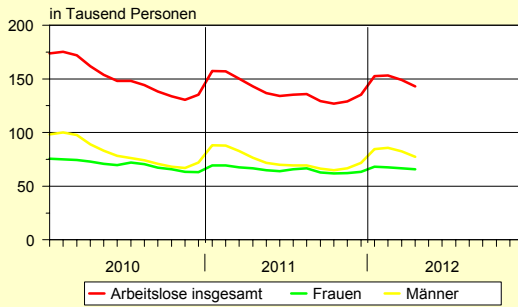
Preisindex für Wohngebäude insgesamt



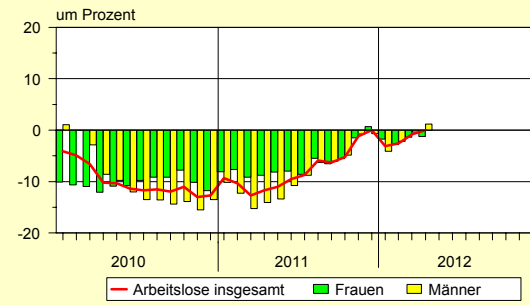
Veränderung gegenüber dem Vorjahreszeitraum



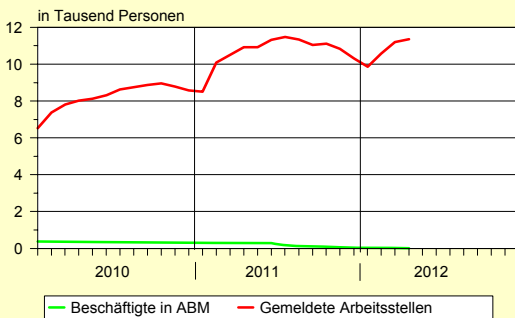
Arbeitslose



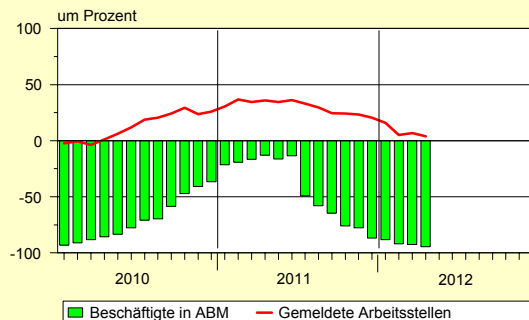
Veränderung gegenüber dem Vorjahresmonat



Beschäftigte in Arbeitsbeschaffungsmaßnahmen und Gemeldete Arbeitsstellen



Veränderung gegenüber dem Vorjahresmonat



Notizen

Zahlenspiegel

Sachsen - Anhalt

Zahlenspiegel - Landesübersichten

Lfd. Nr.	Merkmal	Einheit	2010	2010	2011	2010	
				01.01. - 30.11.		November	Dezember
01 BEVÖLKERUNG							
Bevölkerungsstand							
* 0101	Bevölkerung am Monatsende	Anzahl	2 335 006	2 336 964	2 315 372	2 336 964	2 335 006
0102	und zwar Männer	Anzahl	1 144 118	1 144 966	1 134 818	1 144 966	1 144 118
0103	Frauen	Anzahl	1 190 888	1 191 998	1 180 554	1 191 998	1 190 888
0104	Deutsche	Anzahl	2 291 383	2 293 299	2 270 553	2 293 299	2 291 383
0105	Ausländer/-innen	Anzahl	43 623	43 665	44 819	43 665	43 623
0106	Mittlere Bevölkerung	Anzahl	2 344 849	2 346 592	2 325 189	2 337 911	2 335 985
0107	Bevölkerungsveränderung ¹⁾	Anzahl	- 21 213	- 19 255	- 19 634	- 1 894	- 1 958
Natürliche Bevölkerungsbewegung ²⁾							
* 0108	Eheschließungen	Anzahl	10 453	9 914	9 633	383	539
0109	Ehescheidungen	Anzahl	4 500	4 142	4 389	378	358
* 0110	Lebendgeborene	Anzahl	17 300	15 882	15 121	1 346	1 418
* 0111	Gestorbene (ohne Totgeborene)	Anzahl	30 729	27 941	27 038	2 495	2 788
* 0112	darunter im 1. Lebensjahr Gestorbene	Anzahl	49	45	48	2	4
* 0113	Überschuss der Geborenen (+) bzw. Gestorbenen (-)	Anzahl	- 13 429	- 12 059	- 11 917	- 1 149	- 1 370
Wanderungen							
* 0114	Zuzüge über die Landesgrenze	Anzahl	36 990	34 822	37 076	3 168	2 168
* 0115	darunter aus dem Ausland	Anzahl	8 595	8 098	9 096	722	497
0116	Zuzüge von Ausländer(n)/-innen	Anzahl	8 990	8 509	9 863	771	481
* 0117	Fortzüge über die Landesgrenze	Anzahl	44 800	41 997	44 799	3 877	2 803
* 0118	darunter in das Ausland	Anzahl	6 548	6 044	7 652	582	504
0119	Fortzüge von Ausländer(n)/-innen	Anzahl	7 567	7 063	8 877	665	504
* 0120	Innerhalb des Landes Umgezogene ³⁾	Anzahl	53 049	49 355	50 404	4 802	3 694
* 0121	Wanderungsgewinn (+) bzw. -verlust (-)	Anzahl	- 7 810	- 7 175	- 7 723	- 709	- 635

1) einschließlich Bestandskorrekturen aufgrund berichteter Meldefälle der Standesämter und Meldebehörden

2) 2011 vorläufige Ergebnisse

3) ohne innerhalb der Gemeinde Umgezogene, zum Gebietsstand 30.11.2011

4) ab Mai 2011 vorläufige Ergebnisse auf Basis der Bevölkerungsfortschreibung vom 03.10.1990

Lfd. Nr.	Merkmal	Einheit	Am	Am	2010
			30.06.2010	30.06.2011	30.09.
02 ERWERBSTÄTIGKEIT					
Beschäftigte ¹⁾					
* 0201	Sozialversicherungspflichtig Beschäftigte am Arbeitsort ²⁾	Anzahl	749 102	758 839	764 854
* 0202	und zwar Frauen	Anzahl	372 536	375 436	378 335
* 0203	Ausländer/-innen	Anzahl	7 776	9 051	8 185
* 0204	Teilzeitbeschäftigte ³⁾	Anzahl	144 565	151 443	146 291
* 0205	darunter Frauen ³⁾	Anzahl	120 595	125 572	121 687
Sozialversicherungspflichtig Beschäftigte nach Wirtschaftsbereichen (WZ 2008)					
* 0206	Land- und Forstwirtschaft, Fischerei (A)	Anzahl	16 056	16 034	16 467
* 0207	Produzierendes Gewerbe (B-F)	Anzahl	213 870	219 916	219 357
* 0208	Handel, Verkehr und Gastgewerbe (G-I)	Anzahl	160 347	162 841	163 364
* 0209	Erbringung von Unternehmensdienstleistungen (J-N)	Anzahl	122 716	127 876	127 678
* 0210	Erbringung von öffentlichen und privaten Dienstleistungen (O-U)	Anzahl	235 997	232 165	237 863

1) Auswertungen aus der Beschäftigungsstatistik der Bundesagentur für Arbeit, vorläufige Angaben

2) insgesamt: einschließlich Personen "ohne Angabe" zur Wirtschaftsgliederung

3) Aufgrund der Umstellung im Erhebungsverfahren kommt es vorübergehend bei einigen Merkmalen zu Einschränkungen.

Zahlenspiegel - Landesübersichten

2011 ⁴⁾											Lfd. Nr.
Januar	Februar	März	April	Mai	Juni	Juli	August	September	Oktober	November	
2 332 837	2 330 962	2 328 880	2 327 052	2 324 311	2 322 848	2 321 083	2 318 529	2 317 416	2 317 486	2 315 372	0101 *
1 142 996	1 142 130	1 141 189	1 140 364	1 138 886	1 138 202	1 137 479	1 136 292	1 135 852	1 135 842	1 134 818	0102
1 189 841	1 188 832	1 187 691	1 186 688	1 185 425	1 184 646	1 183 604	1 182 237	1 181 564	1 181 644	1 180 554	0103
2 289 237	2 287 394	2 285 183	2 283 088	2 281 211	2 279 608	2 277 867	2 275 324	2 273 518	2 272 852	2 270 553	0104
43 600	43 568	43 697	43 964	43 100	43 240	43 216	43 205	43 898	44 634	44 819	0105
2 333 922	2 331 900	2 329 921	2 327 966	2 325 682	2 323 580	2 321 966	2 319 806	2 317 973	2 317 451	2 316 429	0106
- 2 169	- 1 875	- 2 082	- 1 828	- 2 741	- 1 463	- 1 765	- 2 554	- 1 113	70	- 2 114	0107
214	296	395	647	1 194	1 455	1 612	1 513	1 123	638	546	0108 *
434	373	480	353	474	343	376	397	405	338	416	0109
1 065	1 286	1 435	1 093	1 414	1 420	1 471	1 627	1 490	1 306	1 514	0110 *
2 341	2 433	2 961	2 360	2 618	2 354	2 198	2 533	2 229	2 238	2 773	0111 *
3	3	4	2	5	4	6	5	4	7	5	0112 *
- 1 276	- 1 147	- 1 526	- 1 267	- 1 204	- 934	- 727	- 906	- 739	- 932	- 1 259	0113 *
2 632	2 500	3 132	2 599	2 891	2 737	3 164	4 019	4 408	5 752	3 242	0114 *
516	558	800	730	747	772	670	868	1 319	1 285	831	0115 *
562	584	924	779	761	776	700	953	1 449	1 442	933	0116
3 524	3 228	3 692	3 167	4 424	3 263	4 210	5 670	4 780	4 747	4 094	0117 *
584	531	678	466	1 507	612	648	819	625	525	657	0118 *
592	630	817	541	1 650	651	754	995	764	720	763	0119
4 356	4 202	4 797	3 824	4 561	4 066	4 649	5 588	4 936	4 750	4 675	0120 *
- 892	- 728	- 560	- 568	- 1 533	- 526	- 1 046	- 1 651	- 372	1 005	- 852	0121 *

2010		2011			Lfd. Nr.
31.12.		31.03.	30.06.	30.09.	
751 618		746 642	758 839	771 604	0201 *
375 572		372 752	375 436	380 744	0202 *
7 862		8 194	9 051	9 863	0203 *
146 314		146 667	151 443	...	0204 *
121 798		122 290	125 572	...	0205 *
14 782		15 297	16 034	16 303	0206 *
214 139		214 804	219 916	223 596	0207 *
161 350		160 285	162 841	166 448	0208 *
124 892		123 589	127 876	130 976	0209 *
236 334		232 659	232 165	233 855	0210 *

Zahlenspiegel - Landesübersichten

Lfd. Nr.	Merkmal	Einheit	2010	2011	2011	
			Durchschnitt	Durchschnitt	April	Mai
	Noch 02 ERWERBSTÄTIGKEIT					
	Arbeitsmarkt ¹⁾					
* 0211	Arbeitslose	Anzahl	151 280	139 226	143 028	136 874
* 0212	darunter Frauen	Anzahl	70 025	65 435	66 554	64 967
	Arbeitslosenquote (bezogen auf alle zivilen Erwerbspersonen)					
* 0213	Insgesamt	%	12,5	11,6	11,9	11,5
* 0214	und zwar Frauen	%	12,1	11,5	11,6	11,5
* 0215	Männer	%	12,7	11,7	12,1	11,4
* 0216	Ausländer/-innen	%	23,9	23,5	21,8	23,5
* 0217	Jüngere von 15 bis unter 25 Jahren	%	10,9	10,1	9,7	9,6
* 0218	Kurzarbeiter/-innen ²⁾	Anzahl	12 734	...	3 838	2 986
* 0219	Gemeldete Arbeitsstellen ³⁾	Anzahl	8 229	10 700	10 918	10 925
0220	Teilnahme berufliche Weiterbildung ⁴⁾	Anzahl	8 538	7 648	7 869	7 543
0221	Beschäftigte in Arbeitsbeschaffungsmaßnahmen ⁴⁾	Anzahl	335	197	295	290

- 1) Quelle: Bundesagentur für Arbeit; ohne Teilnehmer/-innen an Eignungsfeststellungs- und Trainingsmaßnahmen; ab Januar 2005 unter Einschluss der Grundsicherung für Arbeitsuchende; ab September 2005 Untererfassung in den Optionskommunen beseitigt. Verfahrensbedingte Abweichungen zu den offiziellen Zahlen sind nicht auszuschließen; die aktuellen Werte sind im Internet bei der Bundesagentur für Arbeit als detaillierte Übersichten zu finden.
- 2) ab Januar 2009 Kurzarbeiter auf Basis von Abrechnungslisten ermittelt (Summe aller Anspruchsgrundlagen)
- 3) ohne geförderte Stellen des zweiten Arbeitsmarktes
- 4) mit Förderdaten zugelassener kommunaler Träger

Lfd. Nr.	Merkmal	Einheit	2010	2011	2011	
			Durchschnitt	Durchschnitt	März	April
	03 BAUTÄTIGKEIT					
	Baugenehmigungen im Wohn- und Nichtwohnbau					
0301	Gebäude insgesamt ¹⁾	Anzahl	336	348	315	292
* 0302	Wohnungen in Wohn- und Nichtwohngebäuden (Neubau und Saldo aus Baumaßnahmen an bestehenden Gebäuden)	Anzahl	149	241	215	243
0303	Wohnfläche	100 m ²	231	307	278	307
0304	veranschlagte Kosten der Bauwerke	1 000 EUR	76 296	77 163	96 270	56 770
* 0305	Wohnräume (einschließlich Küchen)	Anzahl	773	1 136	1 037	1 223
* 0306	Wohngebäude (Neubau)	Anzahl	126	148	147	141
* 0307	darunter mit 1 oder 2 Wohnungen	Anzahl	121	140	140	138
0308	Wohnungen	Anzahl	169	216	175	196
* 0309	umbauter Raum	1 000 m ³	99	128	115	129
* 0310	Wohnfläche	100 m ²	200	248	219	243
* 0311	veranschlagte Kosten der Bauwerke	1 000 EUR	20 369	27 790	23 670	27 110
* 0312	Nichtwohngebäude (Neubau)	Anzahl	60	56	48	47
* 0313	umbauter Raum	1 000 m ³	416	335	756	208
* 0314	Nutzfläche	100 m ²	552	414	758	304
* 0315	veranschlagte Kosten der Bauwerke	1 000 EUR	30 971	27 438	52 189	21 204

- 1) einschließlich Baumaßnahmen an bestehenden Gebäuden

Zahlenspiegel - Landesübersichten

2011							2012				Lfd. Nr.
Juni	Juli	August	September	Oktober	November	Dezember	Januar	Februar	März	April	
133 963	135 388	135 861	129 376	126 952	128 941	135 182	152 653	153 362	149 072	143 052	0211 *
64 124	65 908	66 555	62 926	61 991	62 366	63 548	68 162	67 384	66 564	65 673	0212 *
11,2	11,3	11,4	10,8	10,6	10,8	11,3	12,8	12,8	12,5	12,0	0213 *
11,3	11,7	11,8	11,1	11,0	11,0	11,2	12,1	11,9	11,8	11,6	0214 *
11,1	11,1	11,0	10,6	10,3	10,6	11,4	13,4	13,7	13,1	12,3	0215 *
23,4	23,8	24,4	24,3	23,6	23,8	24,3	26,5	26,4	26,6	25,7	0216 *
9,4	11,3	12,0	10,3	9,4	8,9	9,1	10,3	10,9	10,6	10,0	0217 *
2 794	2 260	1 842	1 815	2 020	0218 *
11 326	11 476	11 337	11 036	11 119	10 838	10 323	9 855	10 578	11 205	11 358	0219 *
7 570	7 271	7 204	7 634	7 722	7 597	7 228	6 316	6 343	6 248	5 966	0220
292	172	136	111	75	68	40	34	23	21	16	0221

2011								2012			Lfd. Nr.
Mai	Juni	Juli	August	September	Oktober	November	Dezember	Januar	Februar	März	
370	413	408	455	372	321	290	389	250	230	255	0301
188	329	263	278	94	368	253	245	169	164	119	0302 *
280	385	387	398	223	353	307	313	203	174	189	0303
56 069	96 154	123 647	98 877	61 458	71 869	49 392	80 259	61 129	63 632	61 649	0304
1 008	1 608	1 312	1 369	644	1 349	1 157	1 310	818	683	648	0305 *
145	179	160	251	146	133	133	145	114	90	109	0306 *
141	168	146	232	142	124	129	137	111	88	108	0307 *
170	258	257	423	161	252	174	177	132	103	121	0308
111	147	157	234	105	119	103	130	76	64	84	0309 *
223	305	312	433	216	238	211	218	153	127	169	0310 *
22 510	31 356	35 414	52 349	22 528	24 847	21 590	29 040	17 274	13 585	17 695	0311 *
66	69	70	58	54	52	41	74	48	44	40	0312 *
356	451	534	274	189	149	302	328	229	306	276	0313 *
447	496	640	442	278	202	380	354	311	417	375	0314 *
18 804	38 470	64 343	25 996	13 795	12 001	15 817	29 645	32 605	24 367	17 201	0315 *

Zahlenspiegel - Landesübersichten

Lfd. Nr.	Merkmal	Einheit	2006		2007	
			Mai	November	Mai	November
	04 LANDWIRTSCHAFT					
	Viehbestand ¹⁾					
0401	Rinder	Anzahl	334 340	330 918	334 826	336 878
0402	darunter Milchkühe	Anzahl	132 201	129 334	131 426	129 425
0403	Schweine	Anzahl	984 633	958 038	1 002 981	1 072 337
0404	darunter Sauen	Anzahl	117 424	118 485	125 759	134 631
0405	Schafe	Anzahl	112 755	.	111 373	.

1) Berichtszeitpunkt jeweils der 03. des Monats

2) bei Rindern aufgrund methodischer Änderungen eingeschränkte Vergleichbarkeit zu den Erhebungen 2007 und früher

Lfd. Nr.	Merkmal	Einheit	2010	2011	2011	
			Durchschnitt	Durchschnitt	April	Mai
	Noch 04 LANDWIRTSCHAFT					
	Gewerbliche Schlachtungen von Tieren in- und ausländischer Herkunft, Milch und Eierzeugung ^{1) 2)}					
0406	Rinder insgesamt	Anzahl	370	415	384	404
0407	darunter Kälber ³⁾	Anzahl	12	13	16	16
0408	Jungrinder	Anzahl	10	10	13	14
0409	Schweine	Anzahl	362 824	360 229	337 606	370 292
* 0410	Schlachtmengen (ohne Geflügel) ⁴⁾	t	33 451	33 618	31 429	34 561
* 0411	darunter Rinder insgesamt	t	107	119	107	115
* 0412	darunter Kälber ³⁾	t	1	1	1	1
* 0413	Jungrinder	t	1	1	2	2
* 0414	Schweine	t	33 326	33 473	31 296	34 422
* 0415	Geflügelfleisch ⁵⁾	t
0416	Gesamterzeugung Milch	t	86 203	87 611	89 972	92 155
* 0417	Eierzeugung ⁶⁾	1 000	41 617	43 491	42 244	41 410
0418	Eierzeugung je Henne ⁶⁾	Stück	26	25	25	25

1) 2012 vorläufige Ergebnisse

2) in Unternehmen mit mindestens 3 000 Hennenhaltungsplätzen

3) wegen methodischer Änderungen mit den Vorjahresergebnissen nur eingeschränkt vergleichbar (bis 2008: Kälber einschließlich Jungrinder)

4) Rinder, Schweine, Schafe, Pferde, Ziegen; einschließlich Schlachtfetten, jedoch ohne Innereien

5) aus Schlachtungen inländischen Geflügels in Schlachtereien mit einer Schlachtkapazität von 2 000 und mehr Tieren im Monat

6) einschließlich Junghennen-, Bruch- und Knickeier

Zahlenspiegel - Landesübersichten

2008		2009 ²⁾		2010 ²⁾		2011 ²⁾		Lfd. Nr.
Mai	November	Mai	November	Mai	November	Mai	November	
350 331	354 156	352 526	348 922	348 285	342 856	342 255	341 112	0401
129 443	128 141	127 128	123 123	124 040	123 192	124 492	123 804	0402
1 007 617	1 053 496	1 053 630	1 073 458	1 061 185	1 113 035	1 196 704	1 235 141	0403
124 148	124 694	128 457	121 693	118 467	132 878	138 952	145 686	0404
110 446	.	113 698	.	103 421	.	.	83 043	0405

2011							2012				Lfd. Nr.
Juni	Juli	August	September	Oktober	November	Dezember	Januar	Februar	März	April	
420	373	392	389	409	576	448	341	398	425	392	0406
20	13	11	10	10	9	19	10	29	23	38	0407
7	3	5	20	2	9	22	9	8	11	5	0408
348 763	372 193	388 038	366 158	349 559	369 257	334 722	350 749	281 199	318 389	341 871	0409
32 287	34 340	35 984	34 035	32 774	34 673	31 296	32 944	26 448	29 897	32 022	0410 *
117	104	112	108	120	173	128	100	110	120	106	0411 *
2	1	1	1	1	1	2	1	3	2	3	0412 *
1	0	1	3	0	1	3	1	1	2	1	0413 *
32 152	34 219	35 843	33 903	32 617	34 455	31 143	32 816	26 317	29 744	31 890	0414 *
.	0415 *
88 852	91 783	90 081	85 579	85 481	82 092	88 906	0416
40 747	43 940	43 219	42 615	45 643	46 665	42 096	42 096	42 048	42 506	49 848	0417 *
25	26	25	25	26	26	24	24	23	24	27	0418

Zahlenspiegel - Landesübersichten

Lfd. Nr.	Merkmal	Einheit	2010	2011	2011	
			Durchschnitt	Durchschnitt	März	April
	05 PRODUZIERENDES GEWERBE					
	Verarbeitendes Gewerbe sowie Bergbau und Gewinnung von Steinen und Erden^{1) 2)}					
* 0501	Betriebe	Anzahl	658	668	670	668
* 0502	Beschäftigte	Anzahl	103 141	107 118	106 120	106 359
* 0503	Geleistete Arbeitsstunden	1 000 h	14 270	14 985	16 079	14 467
* 0504	Entgelte ³⁾	Mill. EUR	257,4	276,6	273,5	279,0
* 0505	Gesamtumsatz (ohne Umsatzsteuer)	Mill. EUR	2 900,1	3 277,9	3 478,0	3 266,1
0506	davon Vorleistungsgüterproduzenten einschl. Energie	Mill. EUR	1 871,0	2 147,5	2 296,0	2 179,1
0507	Investitionsgüterproduzenten	Mill. EUR	336,7	389,3	392,3	339,6
0508	Gebrauchsgüterproduzenten	Mill. EUR	41,4	43,9	67,4	51,8
0509	Verbrauchsgüterproduzenten	Mill. EUR	650,9	697,2	722,3	695,6
* 0510	darunter Auslandsumsatz	Mill. EUR	797,9	911,7	961,2	918,6
0511	Volumenindex des Auftragseingangs im Verarbeitenden Gewerbe	2005=100	151,8	142,9	161,9	136,1
0512	davon aus dem Inland	2005=100	149,3	142,6	157,9	133,7
0513	aus dem Ausland	2005=100	155,4	143,0	168,0	139,8

1) Betriebe mit 50 und mehr tätigen Personen. Ab Januar 2009 werden die Angaben nach einer revidierten Klassifikation der Wirtschaftszweige (WZ 2008) abgegrenzt. Um einen korrekten Vorjahresvergleich zu ermöglichen, wurden die Ergebnisse des Jahres 2008 auf diese neue Klassifikation umgeschlüsselt.

2) jeweiliger Gebietsstand und WZ 2008

3) Bruttolohn- und Bruttogehaltssumme

Lfd. Nr.	Merkmal	Einheit	2010	2011	2011	
			Durchschnitt	Durchschnitt	März	April
	Noch 05 PRODUZIERENDES GEWERBE					
	Energie- und Wasserversorgung					
* 0514	Betriebe ¹⁾	Anzahl	107	106	106	106
* 0515	Beschäftigte ^{1) 2)}	Anzahl	7 736	7 411	7 508	7 449
* 0516	Geleistete Arbeitsstunden	1 000 h	1 018	973	1 111	918
* 0517	Bruttoentgeltssumme ¹⁾	Mill. EUR	26,7	25,7	24,2	27,6
* 0518	Stromerzeugung (brutto) in Kraftwerken f. d. allg. Versorgung ³⁾	Mill. kWh	862	888	1 112	932
0519	Stromerzeugung (netto) in Kraftwerken f. d. allg. Versorgung ³⁾	Mill. kWh	796	819	1 026	859
0520	darunter in Kraft-Wärme-Kopplung (KWK)	Mill. kWh	314	304	381	313
0521	darunter aus erneuerbaren Energien (ohne Pumpstrom)	Mill. kWh	41	49	38	46
0522	Brutto-Engpassleistung der Kraftwerke f. d. allg. Versorgung ³⁾	MW	2 252	2 257	2 253	2 253
0523	CO ₂ Emission der Kraftwerke für die allg. Versorgung ³⁾	1 000 t CO ₂	686	710	915	744

1) Betriebe von Unternehmen mit im Allgemeinen 20 und mehr Beschäftigten

2) einschließlich der tätigen Inhaber

3) mit einer elektrischen Leistung ab 1 MW

Zahlenspiegel - Landesübersichten

2011								2012			Lfd. Nr.
Mai	Juni	Juli	August	September	Oktober	November	Dezember	Januar	Februar	März	
668	668	667	667	667	667	667	667	684	684	684	0501 *
106 749	106 996	107 021	108 146	108 417	108 239	108 047	108 003	108 650	108 583	108 802	0502 *
15 613	14 462	14 348	15 165	15 798	14 931	16 015	14 142	15 573	15 690	16 056	0503 *
276,3	279,0	268,5	267,4	267,4	285,3	328,8	287,7	278,7	271,8	287,8	0504 *
3 503,1	2 848,3	3 382,5	3 321,7	3 498,9	3 346,3	3 606,0	3 217,7	3 019,6	2 985,3	3 573,9	0505 *
2 322,7	1 752,8	2 267,3	2 175,0	2 270,4	2 202,5	2 318,3	2 018,5	1 983,4	1 921,3	2 361,1	0506
381,0	377,3	383,8	406,9	443,0	404,4	476,3	434,7	355,1	355,8	418,3	0507
52,4	42,7	39,4	33,7	45,4	38,5	43,3	31,8	38,3	40,0	43,0	0508
747,0	675,5	692,0	706,1	740,2	701,0	768,0	732,8	642,8	668,3	751,5	0509
986,4	917,8	947,5	862,3	958,0	910,7	961,0	842,1	800,9	854,9	917,9	0510 *
153,9	149,3	143,4	138,0	139,8	139,5	145,1	129,5	139,1	149,6	154,5	0511
153,8	148,8	141,2	139,3	137,3	136,7	151,8	137,0	134,1	127,3	151,3	0512
153,6	149,6	146,6	135,3	143,0	142,8	134,0	117,3	146,1	182,8	159,1	0513

2011								2012			Lfd. Nr.
Mai	Juni	Juli	August	September	Oktober	November	Dezember	Januar	Februar	März	
106	106	106	106	106	106	106	106	101	101	96	0514 *
7 438	7 279	7 246	7 395	7 415	7 347	7 379	7 403	7 217	7 239	7 171	0515 *
1 063	904	891	956	1 007	897	1 047	896	992	981	1 023	0516 *
24,9	24,2	23,5	23,3	24,0	24,3	40,4	24,9	23,7	23,3	23,7	0517 *
672	658	734	986	953	819	1 039	785	886	913	936	0518 *
619	609	671	903	874	757	959	728	817	845	863	0519
276	222	210	238	228	303	357	361	360	378	326	0520
49	48	48	50	50	49	49	53	46	41	46	0521
2 253	2 253	2 253	2 253	2 253	2 257	2 257	2 257	2 253	2 253	2 252	0522
524	509	600	804	774	641	832	617	716	748	755	0523

Zahlenspiegel - Landesübersichten

Lfd. Nr.	Merkmal	Einheit	2010	2011	2011	
			Durchschnitt	Durchschnitt	März	April
Noch 05 PRODUZIERENDES GEWERBE						
Baugewerbe ¹⁾						
<i>Bauhauptgewerbe/Vorbereitende Baustellenarbeiten, Hoch- und Tiefbau ²⁾</i>						
* 0524	Beschäftigte ²⁾	Anzahl	30 103	30 453	30 181	30 664
* 0525	Geleistete Arbeitsstunden	1 000 h	2 967	3 352	3 410	3 430
* 0526	davon Wohnungsbau	1 000 h	795	976	988	1 011
* 0527	gewerblicher und industrieller Bau	1 000 h	1 241	1 383	1 425	1 363
* 0528	öffentlicher und Straßenbau	1 000 h	932	993	997	1 056
* 0529	Entgeltsumme	Mill. EUR	56,3	59,3	54,8	58,2
0530	Gesamtumsatz (ohne Umsatzsteuer)	Mill. EUR	259,1	277,3	234,8	259,4
* 0531	Baugewerblicher Umsatz (ohne Umsatzsteuer)	Mill. EUR	256,1	274,6	232,2	255,8
* 0532	davon Wohnungsbau	Mill. EUR	51,6	63,0	59,8	62,5
* 0533	gewerblicher und industrieller Bau	Mill. EUR	117,7	120,2	102,8	111,0
* 0534	öffentlicher und Straßenbau	Mill. EUR	86,9	91,4	69,7	82,4
<i>Bauhauptgewerbe/Vorbereitende Baustellenarbeiten, Hoch- und Tiefbau ³⁾</i>						
0535	Betriebe	Anzahl	319	320	321	318
0536	Beschäftigte ²⁾	Anzahl	16 344	16 572	16 254	16 514
0537	Geleistete Arbeitsstunden	1 000 h	1 662	1 849	1 860	1 870
0538	Entgeltsumme	Mill. EUR	35,8	37,9	34,9	37,0
0539	Gesamtumsatz (ohne Umsatzsteuer)	Mill. EUR	167,6	176,3	144,3	161,4
0540	Baugewerblicher Umsatz (ohne Umsatzsteuer)	Mill. EUR	165,5	175,0	143,1	159,8
0541	Wertindex der Auftragsengänge	2005=100	101,0	107,4	172,1	105,1
0542	davon Hochbau	2005=100	109,4	124,5	156,6	113,1
0543	davon Wohnungsbau	2005=100	85,3	118,2	240,1	98,2
0544	gewerblicher und industrieller Bau	2005=100	113,4	140,3	129,9	135,3
0545	öffentlicher Hochbau	2005=100	137,1	81,2	106,0	62,5
0546	Tiefbau	2005=100	96,3	97,9	180,6	100,6
0547	darunter gewerblicher und industrieller Bau	2005=100	105,8	133,0	317,1	129,7
0548	Straßenbau	2005=100	95,9	86,6	133,4	80,8
<i>Ausbaugewerbe/Bauinstallation und sonstiges Baugewerbe ⁴⁾</i>						
0549	Betriebe	Anzahl	241	251	254	-
* 0550	Beschäftigte ²⁾	Anzahl	9 551	10 122	10 002	-
* 0551	Geleistete Arbeitsstunden	1 000 h	3 218	3 510	3 337	-
* 0552	Entgeltsumme	Mill. EUR	57,0	63,7	60,0	-
0553	Gesamtumsatz (ohne Umsatzsteuer)	Mill. EUR	234,1	287,2	214,0	-
* 0554	Baugewerblicher Umsatz (ohne Umsatzsteuer)	Mill. EUR	231,3	284,3	211,0	-

1) nach der Ergänzungserhebung hochgerechnete Ergebnisse für alle Betriebe

2) einschließlich der tätigen Inhaber

3) Betriebe von Unternehmen mit im Allgemeinen 20 und mehr Beschäftigten

4) Betriebe von Unternehmen mit im Allgemeinen 20 und mehr Beschäftigten; Quartalsangaben

Zahlenspiegel - Landesübersichten

2011								2012			Lfd. Nr.
Mai	Juni	Juli	August	September	Oktober	November	Dezember	Januar	Februar	März	
30 892	31 065	30 861	31 236	30 974	30 884	30 791	30 187	28 804	28 880	29 477	0524 *
4 000	3 534	3 790	4 074	3 982	3 572	3 889	2 684	1 944	1 692	3 139	0525 *
1 217	1 051	1 102	1 268	1 211	1 023	1 129	784	562	489	940	0526 *
1 562	1 427	1 516	1 617	1 578	1 467	1 576	1 164	992	855	1 308	0527 *
1 221	1 056	1 172	1 189	1 193	1 082	1 184	736	390	348	891	0528 *
62,1	62,6	62,3	65,1	62,8	61,5	70,4	60,2	50,8	45,1	54,1	0529 *
311,0	298,6	327,8	324,3	327,8	326,4	348,9	298,9	139,0	122,1	236,4	0530
307,9	295,7	324,9	322,3	325,7	323,3	345,8	295,8	137,1	120,0	232,3	0531 *
74,0	70,0	65,5	76,1	76,1	73,3	68,8	61,5	41,3	30,1	63,6	0532 *
129,4	127,5	137,3	139,4	145,5	139,7	154,4	138,9	70,0	62,1	111,9	0533 *
104,5	98,2	122,1	106,8	104,1	110,2	122,5	95,4	25,8	27,7	56,8	0534 *
318	317	317	316	314	326	324	324	323	322	321	0535
16 637	16 763	16 620	16 822	16 681	17 034	16 983	16 650	15 887	15 929	16 258	0536
2 163	1 920	2 073	2 193	2 164	2 019	2 198	1 505	1 078	934	1 745	0537
39,5	39,8	39,6	41,4	39,9	39,8	45,5	38,9	32,9	29,1	35,0	0538
195,8	185,0	215,9	205,2	207,0	210,7	230,0	193,6	81,7	74,7	142,6	0539
194,4	183,7	214,6	204,4	206,0	209,3	228,6	192,2	80,9	73,8	140,8	0540
104,2	113,2	107,4	128,2	150,5	95,6	84,9	107,2	67,3	69,6	117,0	0541
135,3	122,7	127,7	108,5	193,5	123,6	91,6	143,9	83,5	77,2	122,8	0542
93,8	93,3	109,3	94,9	248,0	107,9	78,7	128,7	58,2	69,2	113,2	0543
177,1	143,4	129,3	119,0	189,5	151,6	110,7	166,8	93,3	80,4	128,3	0544
62,9	101,5	153,5	95,4	114,6	54,6	47,9	91,0	93,2	80,0	120,3	0545
87,1	108,0	96,3	139,1	126,8	80,1	81,2	87,0	58,3	65,4	113,8	0546
97,3	113,8	116,7	179,7	156,8	122,5	115,2	124,1	122,4	84,8	108,3	0547
93,0	119,2	103,7	116,8	130,9	59,8	66,7	62,7	18,9	66,7	111,3	0548
-	251	-	-	250	-	-	248	-	-	253	0549
-	10 086	-	-	10 289	-	-	10 110	-	-	10 155	0550 *
-	3 518	-	-	3 651	-	-	3 532	-	-	3 398	0551 *
-	63,3	-	-	64,7	-	-	67,1	-	-	61,6	0552 *
-	280,7	-	-	300,9	-	-	354,1	-	-	237,1	0553
-	277,7	-	-	298,2	-	-	350,3	-	-	231,8	0554 *

Zahlenspiegel - Landesübersichten

Lfd. Nr.	Merkmal	Einheit	2010	2011	2011	
			Durchschnitt	Durchschnitt	März	April
	06 HANDEL ^{1) 2) 3)}					
	Großhandel ⁴⁾					
* 0601	Beschäftigte (Index)	2005=100	86,7	86,7	85,6	85,9
* 0602	Index der Umsätze nominal (in jeweiligen Preisen)	2005=100	107,1	128,2	133,2	136,5
* 0603	Index der Umsätze real (in Preisen von 2005)	2005=100	93,4	99,5	102,0	103,2
	Einzelhandel und Tankstellen					
* 0604	Beschäftigte (Index)	2005=100	94,2	95,8	94,8	94,7
* 0605	Index der Umsätze nominal (in jeweiligen Preisen)	2005=100	92,1	94,2	96,5	99,1
* 0606	Index der Umsätze real (in Preisen von 2005)	2005=100	88,1	88,8	90,8	92,6
	Kfz-Handel ⁵⁾					
* 0607	Beschäftigte (Index)	2005=100	66,1	66,9	66,1	68,3
* 0608	Index der Umsätze nominal (in jeweiligen Preisen)	2005=100	60,7	65,0	74,7	72,1
* 0609	Index der Umsätze real (in Preisen von 2005)	2005=100	58,3	61,8	71,3	68,7

1) 2011 und 2012 vorläufige Ergebnisse

2) Ab Januar 2009 erfolgt die Abgrenzung nach der WZ 2008; die Ergebnisse des Vorjahres wurden entsprechend umgerechnet. Der Berichtskreis wird ab 2007 jährlich durch Ergänzungsstichproben und ab 2009 durch Stichprobenrotation aktualisiert. Zur Vermeidung von Sprüngen in der Zeitreihe werden die Messzahlen einheitlich auf den Stichprobenstand von 2006 zurückgerechnet.

3) ohne Umsatzsteuer

4) einschließlich Handelsvermittlung

5) sowie Instandhaltung und Reparatur von Kfz.

Lfd. Nr.	Merkmal	Einheit	2010	2011	2011	
			Durchschnitt	Durchschnitt	März	April
	07 GASTGEWERBE ^{1) 2) 3)}					
* 0701	Beschäftigte (Index)	2005=100	97,7	96,6	94,9	96,0
* 0702	Index der Umsätze nominal (in jeweiligen Preisen)	2005=100	93,3	96,7	90,6	92,8
* 0703	Index der Umsätze real (in Preisen von 2005)	2005=100	89,2	91,0	86,1	88,2

1) 2011 und 2012 vorläufige Ergebnisse

2) Ab Januar 2009 erfolgt die Abgrenzung nach der WZ 2008; die Ergebnisse des Vorjahres wurden entsprechend umgerechnet. Der Berichtskreis wird ab 2007 jährlich durch Ergänzungsstichproben und ab 2009 durch Stichprobenrotation aktualisiert. Zur Vermeidung von Sprüngen in der Zeitreihe werden die Messzahlen einheitlich auf den Stichprobenstand von 2006 zurückgerechnet.

3) ohne Umsatzsteuer

Lfd. Nr.	Merkmal	Einheit	2010	2011	2011	
			Durchschnitt	Durchschnitt	März	April
	08 TOURISMUS ^{1) 3)}					
0801	Betriebe	Anzahl	1 170	1 163	1 165	1 164
0802	Angebote Schlaflgelegenheiten ²⁾	Anzahl	68 075	67 841	61 624	71 304
0803	Durchschnittl. Auslastung der angebotenen Schlaflgelegenheiten	%	27,7	28,7	22,6	27,4
* 0804	Gästekünfte	Anzahl	231 428	240 474	178 888	233 371
* 0805	darunter von Auslandsgästen	Anzahl	17 772	16 898	11 348	15 286
* 0806	Gästeübernachtungen	Anzahl	571 419	589 145	431 223	574 141
* 0807	darunter von Auslandsgästen	Anzahl	39 480	38 035	25 458	31 325
0808	Durchschnittliche Aufenthaltsdauer	Tage	2,5	2,4	2,4	2,5

1) Betriebe ab 9 Schlaflgelegenheiten, ab 2012 ab 10 Schlaflgelegenheiten; alle Merkmale einschl. Camping (Touristik-Camping)

2) Doppelbetten zählen als 2 Schlaflgelegenheiten. Für Camping wird 1 Stellplatz in 4 Schlaflgelegenheiten umgerechnet.

3) 2010 und 2011 endgültige Ergebnisse

Zahlenspiegel - Landesübersichten

2011								2012			Lfd. Nr.
Mai	Juni	Juli	August	September	Oktober	November	Dezember	Januar	Februar	März	
86,3	86,9	87,3	88,0	87,9	87,6	87,6	86,4	86,9	86,6	86,6	0601 *
136,3	100,8	128,0	136,2	142,5	136,3	139,3	129,6	124,4	130,6	147,2	0602 *
104,1	79,0	100,3	105,8	109,5	106,0	107,2	99,9	93,6	96,6	107,5	0603 *
95,1	95,1	95,6	96,5	96,8	97,1	97,7	97,7	96,3	95,9	96,4	0604 *
95,6	90,6	92,9	92,7	94,1	93,6	100,6	110,6	84,0	85,5	100,9	0605 *
89,6	85,1	87,8	87,7	88,4	88,0	94,8	105,1	79,1	79,4	93,0	0606 *
65,9	66,0	66,3	67,6	67,7	67,7	67,9	68,2	68,4	67,9	68,2	0607 *
69,9	63,8	63,8	63,6	66,3	65,9	67,1	61,2	52,2	60,1	74,7	0608 *
66,5	60,6	60,6	60,3	62,7	62,1	63,4	57,9	49,4	56,9	70,6	0609 *

2011								2012			Lfd. Nr.
Mai	Juni	Juli	August	September	Oktober	November	Dezember	Januar	Februar	März	
96,2	97,3	98,1	98,9	97,6	96,9	97,3	96,9	92,8	92,1	92,2	0701 *
103,7	104,0	100,4	100,1	108,7	108,6	95,5	97,1	85,9	78,5	94,1	0702 *
97,7	98,0	94,4	93,9	101,0	100,9	89,3	90,8	80,4	73,3	87,4	0703 *

2011								2012			Lfd. Nr.
Mai	Juni	Juli	August	September	Oktober	November	Dezember	Januar	Februar	März	
1 163	1 161	1 159	1 165	1 164	1 163	1 162	1 161	1 132	1 130	1 131	0801
73 046	73 990	74 050	74 124	73 834	68 114	61 218	61 260	60 424	60 114	61 051	0802
30,0	34,9	33,4	32,8	33,5	34,6	25,8	23,3	20,1	23,6	25,9	0803
290 537	321 850	297 077	295 578	318 617	286 205	201 432	176 023	147 325	155 924	204 348	0804 *
19 903	22 513	33 255	25 284	21 045	15 132	12 243	9 060	9 029	10 537	16 590	0805 *
678 821	770 587	765 828	752 071	740 906	722 336	473 079	438 789	373 920	411 507	488 166	0806 *
43 333	49 603	73 314	59 016	47 305	35 094	29 962	25 013	21 968	27 460	33 805	0807 *
2,3	2,4	2,6	2,5	2,3	2,5	2,3	2,5	2,5	2,6	2,4	0808

Zahlenspiegel - Landesübersichten

Lfd. Nr.	Merkmal	Einheit	2010	2011	2011	
			Durchschnitt	Durchschnitt	März	April
	09 VERKEHR					
	<i>Straßenverkehrsunfälle ¹⁾</i>					
* 0901	Unfälle mit Personenschaden und Sachschaden ²⁾	Anzahl	1 016	968	832	983
* 0902	davon Unfälle mit Personenschaden	Anzahl	681	700	626	758
0903	Unfälle mit Sachschaden	Anzahl	335	268	206	225
0904	Verunglückte insgesamt	Anzahl	881	897	787	969
* 0905	davon getötete Personen	Anzahl	13	15	16	22
* 0906	verletzte Personen	Anzahl	868	882	771	947
0907	darunter schwerverletzte Personen	Anzahl	176	181	152	208
	<i>Kraftfahrzeuge ³⁾</i>					
* 0908	Zulassung fabrikneuer Kraftfahrzeuge	Anzahl	5 811	6 206	8 424	6 348
* 0909	darunter Personenkraftwagen ⁴⁾	Anzahl	4 750	5 071	6 717	5 039
* 0910	Lastkraftwagen	Anzahl	568	693	810	604
	<i>Binnenschifffahrt</i>					
0911	Güterumschlag insgesamt	1 000 t	598	628	730	660
* 0912	davon Güterempfang	1 000 t	197	217	231	210
* 0913	Güterversand	1 000 t	402	411	499	449

1) 2012 vorläufige Ergebnisse

2) schwerwiegender Unfall mit Sachschaden (im engeren Sinne) und sonstiger Sachschadensunfall unter Einfluss berauschender Mittel (bis einschließlich Dezember 2007 nur: unter Alkoholeinwirkung)

3) Quelle: Kraftfahrt-Bundesamt

4) Fahrzeuge zur Personenbeförderung mit höchstens 8 Sitzplätzen außer dem Fahrersitz, ab Oktober 2005 einschließlich Wohnmobile und Krankenwagen.

Lfd. Nr.	Merkmal	Einheit	2010	2011	2011	
			Durchschnitt	Durchschnitt	März	April
	10 AUßENHANDEL ^{1) 2)}					
	<i>Ausfuhr (Spezialhandel)</i>					
* 1001	Ausfuhr insgesamt	Mill. EUR	1 050,4	1 226,5	1 331,5	1 240,8
* 1002	darunter Güter der Ernährungswirtschaft	Mill. EUR	123,8	135,9	139,7	137,1
* 1003	Güter der Gewerblichen Wirtschaft	Mill. EUR	895,3	1 045,8	1 141,6	1 060,1
* 1004	davon Rohstoffe	Mill. EUR	39,8	58,5	58,0	52,5
* 1005	Halbwaren	Mill. EUR	125,0	164,7	185,6	178,3
* 1006	Fertigwaren	Mill. EUR	730,4	822,7	898,1	829,2
* 1007	davon Vorerzeugnisse	Mill. EUR	344,9	388,7	445,8	402,7
* 1008	Enderzeugnisse	Mill. EUR	385,5	434,0	452,3	426,5
*	davon nach					
* 1009	Europa	Mill. EUR	848,2	993,0	1 065,2	1 020,2
* 1010	darunter in die EU-Länder	Mill. EUR	733,3	863,8	922,6	897,8
* 1011	Afrika	Mill. EUR	23,6	21,2	25,9	18,5
* 1012	Amerika	Mill. EUR	52,9	66,9	61,8	48,1
* 1013	Asien	Mill. EUR	120,9	138,9	166,3	146,0
* 1014	Australien, Ozeanien und übrige Gebiete	Mill. EUR	4,7	6,5	12,4	8,0

1) Wegen der unterschiedlichen Abgrenzung von Spezialhandel und Generalhandel ist eine Saldierung der Ein- und Ausfuhrergebnisse nicht möglich.

2) 2010, 2011 und 2012 vorläufige Ergebnisse

Zahlenspiegel - Landesübersichten

2011								2012			Lfd. Nr.
Mai	Juni	Juli	August	September	Oktober	November	Dezember	Januar	Februar	März	
1 074	1 039	1 036	1 007	1 061	1 032	1 015	1 048	1 041	832	815	0901 *
813	796	774	758	789	751	713	674	631	509	612	0902 *
261	243	262	249	272	281	302	374	410	323	203	0903
1 033	1 007	982	991	999	1 014	887	882	775	646	758	0904
15	11	18	20	15	17	8	22	12	7	8	0905 *
1 018	996	964	971	984	997	879	860	763	639	750	0906 *
191	251	210	188	202	203	151	182	141	116	169	0907
7 154	7 014	6 065	5 647	5 564	6 004	6 052	6 124	4 899	5 168	8 285	0908 *
5 782	5 612	4 722	4 534	5 406	4 892	4 944	4 858	4 139	4 362	6 646	0909 *
694	706	715	591	651	815	796	898	479	433	680	0910 *
719	686	656	631	720	629	635	503	550	189	655	0911
237	220	206	250	254	226	258	198	205	79	214	0912 *
482	467	451	381	466	403	377	305	344	110	440	0913 *

2011								2012			Lfd. Nr.
Mai	Juni	Juli	August	September	Oktober	November	Dezember	Januar	Februar	März	
1 268,8	1 299,1	1 222,0	1 179,1	1 306,3	1 252,1	1 242,7	1 136,8	1 159,5	1 131,9	1 293,8	1001 *
150,0	154,9	137,8	136,4	130,8	136,3	145,3	135,3	114,1	111,7	141,6	1002 *
1 072,2	1 097,6	1 041,6	1 001,0	1 127,1	1 070,9	1 049,5	961,6	999,8	972,5	1 101,2	1003 *
58,6	55,7	55,3	62,7	68,1	62,8	56,3	70,7	58,6	52,6	54,4	1004 *
172,0	152,3	146,8	152,4	173,5	195,1	187,1	157,0	130,3	134,0	160,7	1005 *
841,6	889,6	839,6	785,9	885,4	813,1	806,1	734,0	810,9	785,8	886,2	1006 *
397,5	429,8	385,7	372,3	406,1	350,0	348,2	316,6	389,7	380,5	410,8	1007 *
444,2	459,8	453,8	413,6	479,3	463,1	457,9	417,4	421,2	405,3	475,3	1008 *
1 042,0	1 065,2	980,2	953,5	1 072,9	1 002,6	999,8	892,2	938,8	907,7	1 040,0	1009 *
905,7	930,4	859,9	816,3	933,1	856,7	860,6	783,9	819,0	781,9	902,9	1010 *
21,8	20,2	20,6	21,8	19,1	19,0	17,7	25,8	16,8	22,6	20,7	1011 *
61,5	63,5	63,3	68,0	64,1	92,8	86,6	80,9	59,6	70,0	82,1	1012 *
137,5	141,7	149,3	129,8	143,8	132,4	133,3	133,2	135,8	125,0	141,0	1013 *
6,0	8,5	8,7	5,8	6,4	5,2	5,4	4,5	8,5	6,6	10,0	1014 *

Zahlenspiegel - Landesübersichten

Lfd. Nr.	Merkmal	Einheit	2010	2011	2011	
			Durchschnitt	Durchschnitt	März	April
	<u>Noch 10 AUßENHANDEL</u> ^{1) 2)}					
	Einfuhr (Generalhandel)					
* 1015	Einfuhr insgesamt	Mill. EUR	1 015,3	1 231,9	1 613,5	1 233,2
* 1016	darunter Güter der Ernährungswirtschaft	Mill. EUR	60,3	74,5	67,0	62,8
* 1017	Güter der Gewerblichen Wirtschaft	Mill. EUR	904,2	1 087,3	1 471,2	1 102,1
* 1018	davon Rohstoffe	Mill. EUR	382,8	484,6	805,4	531,2
* 1019	Halbwaren	Mill. EUR	99,5	115,5	136,8	84,1
* 1020	Fertigwaren	Mill. EUR	421,9	487,2	529,0	486,7
* 1021	davon Vorerzeugnisse	Mill. EUR	165,2	175,5	196,1	198,9
* 1022	Enderzeugnisse	Mill. EUR	256,7	311,7	332,9	287,8
	davon aus					
* 1023	Europa	Mill. EUR	850,3	1 059,8	1 422,6	1 071,7
* 1024	darunter aus den EU-Ländern	Mill. EUR	452,9	552,6	581,8	501,1
* 1025	Afrika	Mill. EUR	4,0	8,5	11,7	5,7
* 1026	Amerika	Mill. EUR	25,9	27,2	27,9	35,2
* 1027	Asien	Mill. EUR	134,5	135,8	150,6	120,0
* 1028	Australien, Ozeanien und übrige Gebiete	Mill. EUR	0,6	0,6	0,5	

1) Wegen der unterschiedlichen Abgrenzung von Spezialhandel und Generalhandel ist eine Saldierung der Ein- und Ausfuhrergebnisse nicht möglich.

2) 2010, 2011 und 2012 vorläufige Ergebnisse

Lfd. Nr.	Merkmal	Einheit	2010	2011	2011	
			Durchschnitt	Durchschnitt	März	April
	<u>11 GEWERBEANZEIGEN</u> ^{1) 2)}					
* 1101	Gewerbeanmeldungen	Anzahl	1 378	1 223	1 510	1 150
* 1102	davon Verarbeitendes Gewerbe	Anzahl	44	41	60	38
1103	Baugewerbe	Anzahl	125	128	182	137
1104	Handel, Gastgewerbe	Anzahl	456	380	470	375
1105	Information und Kommunikation	Anzahl	42	37	45	31
1106	Grundstücks- und Wohnungswesen	Anzahl	20	21	25	19
1107	Andere Dienstleistungen und Übrige	Anzahl	690	616	728	550
* 1108	Gewerbeabmeldungen	Anzahl	1 268	1 264	1 441	1 060
* 1109	davon Verarbeitendes Gewerbe	Anzahl	41	44	62	34
1110	Baugewerbe	Anzahl	126	129	145	105
1111	Handel, Gastgewerbe	Anzahl	491	475	530	393
1112	Information und Kommunikation	Anzahl	34	36	47	29
1113	Grundstücks- und Wohnungswesen	Anzahl	20	20	14	26
1114	Andere Dienstleistungen und Übrige	Anzahl	555	560	643	473

1) Klassifikation der Wirtschaftszweige, Ausgabe 2008 (WZ 2008)

2) ohne Automatenaufsteller und Reisegewerbe

Zahlenspiegel - Landesübersichten

2011								2012			Lfd. Nr.
Mai	Juni	Juli	August	September	Oktober	November	Dezember	Januar	Februar	März	
866,7	802,8	2 116,4	791,6	1 298,2	1 185,7	1 192,0	1 704,6	1 219,9	716,8	1 999,3	1015 *
71,7	70,3	56,8	100,3	97,4	79,2	84,3	71,8	58,4	70,6	85,0	1016 *
721,5	659,6	1 990,1	624,9	1 127,9	1 035,3	1 032,5	1 565,3	1 092,3	570,6	1 820,0	1017 *
13,0	11,0	1 343,1	13,6	551,6	491,0	498,5	1 031,9	523,6	9,3	1 173,7	1018 *
174,4	142,9	154,6	81,8	120,1	101,3	63,5	111,6	122,5	110,0	130,8	1019 *
534,1	505,7	492,5	529,5	456,2	443,0	470,6	421,8	446,2	451,4	515,5	1020 *
172,4	181,0	195,9	177,5	165,2	169,5	163,0	128,5	169,8	171,1	175,5	1021 *
361,7	324,6	296,6	351,9	291,0	273,5	307,6	293,2	276,4	280,2	340,0	1022 *
643,5	640,1	1 948,5	579,6	1 160,1	1 047,4	1 059,9	1 585,5	1 067,0	577,0	1 838,8	1023 *
593,8	601,6	579,5	522,1	621,9	520,3	525,8	521,7	509,2	527,8	629,0	1024 *
18,3	8,3	7,4	11,7	3,8	8,6	7,1	4,3	5,2	4,7	6,1	1025 *
27,9	23,8	37,4	25,3	26,6	25,3	26,2	22,1	34,0	23,2	33,1	1026 *
176,3	130,2	122,5	174,2	107,2	103,5	97,7	92,6	112,9	111,6	120,5	1027 *
0,7	0,4	0,6	0,8	0,5	0,7	1,1	0,2	0,7	0,3	0,8	1028 *

2011								2012			Lfd. Nr.
Mai	Juni	Juli	August	September	Oktober	November	Dezember	Januar	Februar	März	
1 233	1 093	1 102	1 335	1 267	1 134	1 217	1 159	1 277	1 088	1 338	1101 *
35	39	40	48	42	26	30	38	38	38	54	1102 *
145	111	120	148	108	110	134	100	142	114	129	1103
382	337	326	376	406	349	344	393	407	374	452	1104
41	26	34	39	29	31	40	27	34	31	49	1105
18	9	22	18	21	17	23	25	20	21	19	1106
612	571	560	706	661	601	646	576	636	510	635	1107
1 208	1 114	1 153	1 215	1 287	1 087	1 238	1 648	1 466	1 177	1 348	1108 *
49	33	42	55	33	38	38	54	45	23	31	1109 *
133	110	103	128	142	120	110	178	183	148	146	1110
443	424	418	442	488	391	496	634	515	407	481	1111
31	30	41	32	33	27	32	59	29	19	30	1112
12	18	16	15	21	15	16	35	16	21	22	1113
540	499	533	543	570	496	546	688	678	559	638	1114

Zahlenspiegel - Landesübersichten

Lfd. Nr.	Merkmal	Einheit	2010	2011	2011	
			Durchschnitt	Durchschnitt	März	April
	12 INSOLVENZEN					
* 1201	Beantragte Insolvenzverfahren	Anzahl	425	407	408	373
* 1202	davon Unternehmen	Anzahl	67	64	54	69
* 1203	Verbraucher	Anzahl	290	286	288	249
* 1204	ehemals selbständig Tätige	Anzahl	62	52	60	48
* 1205	sonstige natürliche Personen ¹⁾ , Nachlässe	Anzahl	5	5	6	7
* 1206	Voraussichtliche Forderungen	Mill. EUR	60,5	55,0	40,9	84,3

1) beispielsweise Gesellschafter oder Mithafter

Lfd. Nr.	Merkmal	Einheit	2010	2011 ¹⁾	2010
			Durchschnitt	Durchschnitt	4. Vierteljahr
	13 HANDWERK (zulassungspflichtig)				
* 1301	Beschäftigte	30.09.09=100	97,2	97,8	96,3
* 1302	Umsatz	VJD 2009=100	97,8	104,5	113,8

1) vorläufige Ergebnisse

Lfd. Nr.	Merkmal	Einheit	2010	2011	2011	
			Durchschnitt	Durchschnitt	Mai	Juni
	14 PREISE					
* 1401	Verbraucherpreisindex	2005=100	107,9	110,2	110,0	110,1
1402	darunter Wohnungsmieten (einschl. Nebenkosten)	2005=100	103,5	104,0	103,9	103,9
* 1403	darunter Nettokaltmiete	2005=100	103,0	103,6	103,5	103,5
1404	darunter Haushaltsenergie	2005=100	127,7	139,7	138,9	139,0
* 1405	Preisindex für Wohngebäude ¹⁾	2005=100	111,5	113,7	113,5	-

1) Neubau in konventioneller Bauart, Bauleistungen am Bauwerk

Lfd. Nr.	Merkmal	Einheit	2010	2011	2011
					1. Vierteljahr
	15 FINANZEN ¹⁾				
	Einnahmen und Ausgaben der Gemeinden und Gemeindeverbände (ohne besondere Finanzierungsvorgänge)				
1501	Gesamteinnahmen	Mill. EUR	5 168,4	5 420,0	1 031,4
1502	Gesamtausgaben	Mill. EUR	5 116,0	5 258,4	1 176,3

1) Die Vierteljahresdaten basieren auf Differenzrechnung kumulierter Werte.

Zahlenspiegel - Landesübersichten

2011								2012			Lfd. Nr.
Mai	Juni	Juli	August	September	Oktober	November	Dezember	Januar	Februar	März	
520	409	427	477	495	282	373	385	384	373	437	1201 *
73	59	72	71	65	54	60	63	48	63	69	1202 *
389	283	276	344	379	190	261	269	286	251	312	1203 *
54	65	71	56	47	34	42	47	46	53	50	1204 *
4	2	8	6	4	4	10	6	4	6	6	1205 *
109,1	55,5	43,6	44,0	73,0	28,6	31,0	73,2	28,3	46,4	135,0	1206 *

2011				Lfd. Nr.
1. Vierteljahr	2. Vierteljahr	3. Vierteljahr	4. Vierteljahr ¹⁾	
	96,3	98,3	100,4	1301 *
	83,1	104,5	110,6	1302 *

2011						2012					Lfd. Nr.
Juli	August	September	Oktober	November	Dezember	Januar	Februar	März	April	Mai	
110,5	110,5	110,7	110,9	110,8	111,6	111,1	111,8	112,3	112,4	112,2	1401 *
104,0	104,0	104,0	104,2	104,2	104,2	104,6	104,6	104,7	104,7	104,7	1402
103,6	103,6	103,6	103,8	103,8	103,8	104,1	104,1	104,2	104,2	104,2	1403 *
139,8	139,4	140,6	141,7	143,3	143,3	145,1	146,0	146,5	146,7	146,0	1404
-	114,0	-	-	114,3	-	-	115,0	-	-	...	1405 *

2011			2012		Lfd. Nr.
2. Vierteljahr	3. Vierteljahr	4. Vierteljahr	1. Vierteljahr		
1 430,4	1 223,5	1 734,7	1 043,6		1501
1 261,0	1 316,9	1 504,2	1 151,8		1502

Zahlenspiegel - Landesübersichten

Lfd. Nr.	Merkmal	Einheit	2010	2011	2010
			Durchschnitt	Durchschnitt	4. Vierteljahr
16 VERDIENSTE					
Verdienste ohne Sonderzahlungen					
* 1601	Bruttomonatsverdienste ¹⁾ der vollzeitbeschäftigten Arbeitnehmer ²⁾ im Produzierenden Gewerbe und Dienstleistungsbereich	EUR	2 528	2 593	2 553
* 1602	und zwar männlich	EUR	2 533	2 606	2 566
* 1603	weiblich	EUR	2 521	2 570	2 532
* 1604	Leistungsgruppe 1 (Arbeitnehmer in leitender Stellung)	EUR	4 801	4 911	4 860
* 1605	Leistungsgruppe 2 (herausgehobene Fachkräfte)	EUR	3 048	3 133	3 081
* 1606	Leistungsgruppe 3 (Fachkräfte)	EUR	2 169	2 226	2 183
* 1607	Leistungsgruppe 4 (angelernte Arbeitnehmer)	EUR	(1 887)	(1 921)	(1 930)
* 1608	Leistungsgruppe 5 (ungelernte Arbeitnehmer)	EUR	1 571	1 630	1 582
* 1609	Produzierendes Gewerbe	EUR	2 336	2 425	2 373
* 1610	Bergbau und Gewinnung von Steinen und Erden	EUR	3 230	3 242	3 289
* 1611	Verarbeitendes Gewerbe	EUR	2 309	2 415	2 345
* 1612	Energieversorgung	EUR	3 684	3 780	3 727
* 1613	Wasserversorgung ³⁾	EUR	2 340	2 415	2 354
* 1614	Baugewerbe	EUR	2 090	2 184	2 136
* 1615	Dienstleistungsbereich	EUR	2 641	2 697	2 660
* 1616	Handel, Instandhaltung und Reparatur von Kfz	EUR	2 096	2 160	2 111
* 1617	Verkehr und Lagerei	EUR	2 199	2 283	2 238
* 1618	Gastgewerbe	EUR	1 551	1 540	1 547
* 1619	Information und Kommunikation	EUR	2 787	2 768	2 804
* 1620	Erbringung v. Finanz- u. Versicherungsdienstleistungen	EUR	3 241	3 294	3 250
* 1621	Grundstücks- und Wohnungswesen	EUR	3 004	3 077	3 017
* 1622	Erbringung v. freiberufl., wissenschaftl. u. techn. Dienstl.	EUR	2 762	2 801	2 901
* 1623	Erbringung v. sonstigen wirtschaftlichen Dienstleistungen	EUR	1 622	1 722	1 645
* 1624	Öffentliche Verwaltung, Verteidigung; Sozialversicherung	EUR	3 000	3 068	3 010
* 1625	Erziehung und Unterricht	EUR	3 557	3 586	3 542
* 1626	Gesundheits- und Sozialwesen	EUR	2 874	(2 946)	2 902
* 1627	Kunst, Unterhaltung und Erholung	EUR	2 644	2 641	2 658
* 1628	Erbringung von sonstigen Dienstleistungen	EUR	1 983	2 022	2 012
Verdienste mit Sonderzahlungen					
1629	Bruttomonatsverdienste ¹⁾ der vollzeitbeschäftigten Arbeitnehmer ²⁾ im Produzierenden Gewerbe und Dienstleistungsbereich	EUR	2 678	2 754	2 904
1630	und zwar männlich	EUR	2 683	2 767	2 880
1631	weiblich	EUR	2 668	2 732	2 944
1632	Produzierendes Gewerbe	EUR	2 510	2 602	2 712
1633	Bergbau und Gewinnung von Steinen und Erden	EUR	3 681	3 662	4 136
1634	Verarbeitendes Gewerbe	EUR	2 479	2 599	2 661
1635	Energieversorgung	EUR	4 204	4 217	5 101
1636	Wasserversorgung ³⁾	EUR	2 480	2 571	2 737
1637	Baugewerbe	EUR	2 191	2 283	2 316
1638	Dienstleistungsbereich	EUR	2 776	2 848	3 017
1639	Handel, Instandhaltung und Reparatur von Kfz	EUR	2 220	2 295	2 338
1640	Verkehr und Lagerei	EUR	2 343	2 451	2 624
1641	Gastgewerbe	EUR	1 595	1 569	1 639
1642	Information und Kommunikation	EUR	3 111	3 057	(3 439)
1643	Erbringung v. Finanz- u. Versicherungsdienstleistungen	EUR	3 815	3 875	4 518
1644	Grundstücks- und Wohnungswesen	EUR	3 358	3 436	3 786
1645	Erbringung v. freiberufl., wissenschaftl. u. techn. Dienstl.	EUR	(2 844)	(2 894)	(3 095)
1646	Erbringung v. sonstigen wirtschaftlichen Dienstleistungen	EUR	1 684	1 790	1 765
1647	Öffentliche Verwaltung, Verteidigung; Sozialversicherung	EUR	3 105	3 211	3 385
1648	Erziehung und Unterricht	EUR	3 679	3 745	4 026
1649	Gesundheits- und Sozialwesen	EUR	3 038	(3 113)	3 308
1650	Kunst, Unterhaltung und Erholung	EUR	2 801	2 759	(2 936)
1651	Erbringung von sonstigen Dienstleistungen	EUR	2 046	(2 090)	(2 204)

1) Ab Januar 2009 erfolgt die Abgrenzung nach der WZ 2008, die Ergebnisse der Vorjahre (bis einschl. 2007) wurden entsprechend umgerechnet. Nachgewiesen werden Vierteljahresdurchschnitte, d.h. März = Durchschnitt aus Januar bis März, Juni = Durchschnitt aus April bis Juni usw.

2) einschließlich Beamte 3) einschließlich Abwasser- und Abfallentsorgung und Beseitigung von Umweltverschmutzung

Zahlenspiegel - Landesübersichten

2011				Lfd. Nr.
1. Vierteljahr	2. Vierteljahr	3. Vierteljahr	4. Vierteljahr	
2 551	2 592	2 611	2 615	1601 *
2 553	2 606	2 630	2 633	1602 *
2 549	2 568	2 579	2 584	1603 *
4 831	4 891	4 944	4 979	1604 *
3 096	3 128	3 145	3 163	1605 *
2 195	2 228	2 238	2 243	1606 *
1 843	(1 924)	(1 973)	1 940	1607 *
1 565	1 640	1 657	1 660	1608 *
2 372	2 429	2 446	2 449	1609 *
3 192	3 231	3 256	3 285	1610 *
2 368	2 419	2 436	2 436	1611 *
3 759	3 783	3 787	3 790	1612 *
2 400	2 416	2 420	2 423	1613 *
2 089	2 193	2 222	2 227	1614 *
2 661	2 691	2 714	2 720	1615 *
2 124	2 152	2 174	2 191	1616 *
2 228	2 292	2 293	2 321	1617 *
1 539	1 545	1 536	1 540	1618 *
2 773	2 765	2 756	2 778	1619 *
3 288	3 300	3 284	3 303	1620 *
3 055	3 075	3 082	3 095	1621 *
(2 678)	2 780	2 889	2 846	1622 *
1 656	1 720	1 738	1 772	1623 *
3 052	3 058	3 076	3 083	1624 *
3 554	3 579	3 602	3 607	1625 *
(2 904)	(2 946)	(2 958)	(2 978)	1626 *
2 661	2 610	2 623	2 668	1627 *
2 019	2 014	2 026	(2 029)	1628 *
2 622	2 739	2 674	2 979	1629
2 632	2 776	2 699	2 959	1630
2 604	2 676	2 632	3 013	1631
2 463	2 637	2 503	2 800	1632
3 295	3 777	3 349	4 210	1633
2 471	2 647	2 436	2 782	1634
3 842	(4 214)	3 885	4 919	1635
2 492	2 504	2 465	2 817	1636
2 134	2 286	2 286	2 418	1637
2 718	2 802	2 781	3 091	1638
2 173	2 335	2 259	2 414	1639
2 284	2 442	2 350	2 728	1640
1 552	1 557	1 560	1 605	1641
2 961	3 043	2 937	(3 281)	1642
3 644	3 932	3 353	4 575	1643
3 095	3 335	3 450	3 859	1644
(2 722)	(2 878)	2 924	(3 046)	1645
1 715	1 787	1 766	1 887	1646
3 091	3 085	3 152	3 515	1647
3 561	3 669	3 640	4 110	1648
(2 979)	(3 039)	3 042	3 389	1649
2 713	2 728	2 666	2 929	1650
2 027	(2 051)	2 043	(2 237)	1651

Zahlenspiegel - Landesübersichten

Lfd. Nr.	Merkmal	Einheit	2010	2011	2010
			Durchschnitt	Durchschnitt	4. Vierteljahr
NOCH 16 VERDIENSTE					
<i>Index der Bruttomonatsverdienste ohne Sonderzahlungen</i>					
1652	Bruttomonatsverdienste ¹⁾ der vollzeitbeschäftigten Arbeitnehmer ²⁾ im Produzierenden Gewerbe und Dienstleistungsbereich	2010=100	100,0	102,5	101,3
1653	und zwar männlich	2010=100	100,0	102,9	101,7
1654	weiblich	2010=100	100,0	101,9	100,6
1655	Produzierendes Gewerbe	2010=100	100,0	103,7	101,7
1656	Bergbau und Gewinnung von Steinen und Erden	2010=100	100,0	100,7	101,7
1657	Verarbeitendes Gewerbe	2010=100	100,0	103,6	101,5
1658	Energieversorgung	2010=100	100,0	101,8	101,1
1659	Wasserversorgung ³⁾	2010=100	100,0	102,2	100,7
1660	Baugewerbe	2010=100	100,0	105,7	102,9
1661	Dienstleistungsbereich	2010=100	100,0	101,9	101,1
1662	Handel, Instandhaltung und Reparatur von Kfz	2010=100	100,0	102,6	100,7
1663	Verkehr und Lagerei	2010=100	100,0	102,6	101,6
1664	Gastgewerbe	2010=100	100,0	99,8	100,1
1665	Information und Kommunikation	2010=100	100,0	101,7	101,2
1666	Erbringung v. Finanz- u. Versicherungsdienstleistungen	2010=100	100,0	101,0	100,2
1667	Grundstücks- und Wohnungswesen	2010=100	100,0	102,0	100,5
1668	Erbringung v. freiberufl., wissenschaftl. u. techn. Dienstl.	2010=100	100,0	101,2	105,1
1669	Erbringung v. sonstigen wirtschaftlichen Dienstleistungen	2010=100	100,0	106,4	102,4
1670	Öffentliche Verwaltung, Verteidigung; Sozialversicherung	2010=100	100,0	101,7	100,3
1671	Erziehung und Unterricht	2010=100	100,0	100,7	99,6
1672	Gesundheits- und Sozialwesen	2010=100	100,0	102,3	101,3
1673	Kunst, Unterhaltung und Erholung	2010=100	100,0	100,1	101,1
1674	Erbringung von sonstigen Dienstleistungen	2010=100	100,0	101,1	101,3
<i>Index der Bruttostundenverdienste ohne Sonderzahlungen</i>					
1675	Bruttostundenverdienste ¹⁾ der vollzeitbeschäftigten Arbeitnehmer ²⁾ im Produzierenden Gewerbe und Dienstleistungsbereich	2010=100	100,0	102,1	100,7
1676	und zwar männlich	2010=100	100,0	102,4	100,8
1677	weiblich	2010=100	100,0	101,7	100,4
1678	Produzierendes Gewerbe	2010=100	100,0	102,7	100,6
1679	Bergbau und Gewinnung von Steinen und Erden	2010=100	100,0	100,9	101,7
1680	Verarbeitendes Gewerbe	2010=100	100,0	102,6	100,6
1681	Energieversorgung	2010=100	100,0	101,5	101,0
1682	Wasserversorgung ³⁾	2010=100	100,0	102,5	100,2
1683	Baugewerbe	2010=100	100,0	104,0	100,6
1684	Dienstleistungsbereich	2010=100	100,0	101,8	100,7
1685	Handel, Instandhaltung und Reparatur von Kfz	2010=100	100,0	102,0	100,4
1686	Verkehr und Lagerei	2010=100	100,0	102,1	100,2
1687	Gastgewerbe	2010=100	100,0	99,8	99,6
1688	Information und Kommunikation	2010=100	100,0	101,5	101,1
1689	Erbringung v. Finanz- u. Versicherungsdienstleistungen	2010=100	100,0	100,9	100,1
1690	Grundstücks- und Wohnungswesen	2010=100	100,0	102,1	100,5
1691	Erbringung v. freiberufl., wissenschaftl. u. techn. Dienstl.	2010=100	100,0	102,3	103,9
1692	Erbringung v. sonstigen wirtschaftlichen Dienstleistungen	2010=100	100,0	105,6	101,4
1693	Öffentliche Verwaltung, Verteidigung; Sozialversicherung	2010=100	100,0	101,7	100,3
1694	Erziehung und Unterricht	2010=100	100,0	100,8	99,6
1695	Gesundheits- und Sozialwesen	2010=100	100,0	101,8	101,1
1696	Kunst, Unterhaltung und Erholung	2010=100	100,0	100,7	101,1
1697	Erbringung von sonstigen Dienstleistungen	2010=100	100,0	101,0	101,1

1) Ab Januar 2009 erfolgt die Abgrenzung nach der WZ 2008, die Ergebnisse der Vorjahre (bis einschl. 2007) wurden entsprechend umgerechnet. Nachgewiesen werden Vierteljahresdurchschnitte, d.h. März = Durchschnitt aus Januar bis März, Juni = Durchschnitt aus April bis Juni usw.

2) einschließlich Beamte

3) einschließlich Abwasser- und Abfallentsorgung und Beseitigung von Umweltverschmutzung

Zahlenspiegel - Landesübersichten

2011				Lfd. Nr.
1. Vierteljahr	2. Vierteljahr	3. Vierteljahr	4. Vierteljahr	
100,7	102,4	103,3	103,6	1652
100,6	102,8	103,9	104,2	1653
101,0	101,8	102,3	102,6	1654
101,1	103,8	104,7	105,1	1655
100,0	100,1	100,8	101,8	1656
101,4	103,7	104,4	104,8	1657
101,6	101,7	101,9	102,1	1658
101,4	102,6	102,8	103,1	1659
100,0	106,0	108,3	108,6	1660
100,5	101,7	102,6	102,9	1661
101,0	102,0	103,3	104,1	1662
100,4	103,1	103,1	104,3	1663
99,7	100,3	99,8	99,7	1664
100,9	101,8	101,5	102,5	1665
100,8	101,2	100,7	101,3	1666
101,4	101,7	102,1	102,8	1667
96,7	100,9	104,3	101,9	1668
102,6	105,7	107,7	109,1	1669
101,2	101,4	102,0	102,2	1670
99,8	100,5	101,1	101,2	1671
101,0	102,1	102,7	103,3	1672
101,2	99,1	99,6	100,6	1673
100,7	101,1	101,2	101,6	1674
101,3	101,8	102,4	103,0	1675
101,5	102,0	102,7	103,5	1676
101,0	101,5	101,9	102,3	1677
101,9	102,5	102,7	103,8	1678
100,4	100,4	100,9	101,8	1679
101,5	102,5	102,6	103,6	1680
101,5	101,4	101,3	101,9	1681
102,0	102,9	102,8	103,4	1682
103,8	102,9	103,6	105,5	1683
101,0	101,5	102,2	102,6	1684
101,2	101,6	102,3	103,2	1685
101,1	102,4	102,2	103,4	1686
99,4	100,3	99,6	100,1	1687
100,9	101,4	101,1	102,4	1688
100,8	101,0	100,7	101,2	1689
101,6	101,9	102,3	102,8	1690
100,9	100,9	103,8	102,8	1691
103,5	104,6	106,0	107,7	1692
101,2	101,4	102,0	102,2	1693
99,9	100,6	101,2	101,4	1694
100,6	101,6	102,3	102,7	1695
101,4	99,9	100,3	101,3	1696
100,8	100,9	101,0	101,5	1697

Zahlenspiegel - Kreistabellen

Bevölkerung insgesamt, Deutsche, Ausländer nach kreisfreien Städten und Landkreisen

am 30.11.2011

Kreisfreie Stadt Landkreis Land	Bevölkerung ¹⁾				
	insgesamt	und zwar			
		männlich	weiblich	Deutsche	Ausländer
Personen					
Dessau-Roßlau, Stadt	85 915	41 388	44 527	83 698	2 217
Halle (Saale), Stadt	233 772	111 348	122 424	224 191	9 581
Magdeburg, Stadt	232 468	113 117	119 351	223 891	8 577
Altmarkkreis Salzwedel	88 527	44 374	44 153	87 339	1 188
Anhalt-Bitterfeld	174 493	85 357	89 136	171 644	2 849
Börde	177 352	88 339	89 013	175 321	2 031
Burgenlandkreis	191 746	94 423	97 323	188 227	3 519
Harz	229 466	112 081	117 385	226 768	2 698
Jerichower Land	95 319	47 336	47 983	94 129	1 190
Mansfeld-Südharz	148 237	72 948	75 289	146 510	1 727
Saalekreis	195 294	96 628	98 666	192 349	2 945
Salzlandkreis	206 963	101 225	105 738	204 008	2 955
Stendal	120 304	59 595	60 709	118 456	1 848
Wittenberg	135 516	66 659	68 857	134 022	1 494
Sachsen-Anhalt	2 315 372	1 134 818	1 180 554	2 270 553	44 819

1) vorläufige Ergebnisse auf Basis der Bevölkerungsfortschreibung vom 03.10.1990

Zahlenspiegel - Kreistabellen

Bevölkerungsbewegung nach kreisfreien Städten und Landkreisen

im November 2011

Kreisfreie Stadt Landkreis	Veränderung zum Vormonat ¹⁾	Lebend- geborene ²⁾	Gestorbene ²⁾	Zuzüge	Fortzüge
				über die Kreisgrenze	
Land	Personen				
Dessau-Roßlau, Stadt	- 35	51	100	265	253
Halle (Saale), Stadt	154	170	277	1 043	784
Magdeburg, Stadt	20	190	267	932	835
Altmarkkreis Salzwedel	- 92	46	88	160	210
Anhalt-Bitterfeld	- 244	92	205	346	479
Börde	- 138	122	187	363	436
Burgenlandkreis	- 357	111	237	315	544
Harz	- 224	135	285	516	586
Jerichower Land	- 182	42	113	183	295
Mansfeld-Südharz	- 166	101	164	244	347
Saalekreis	- 196	132	221	531	635
Salzlandkreis	- 277	148	301	375	498
Stendal	- 197	87	154	205	335
Wittenberg	- 180	87	174	233	326
Sachsen-Anhalt	- 2 114	1 514	2 773	5 711	6 563

1) einschließlich Bestandskorrekturen aufgrund berichtigter Meldefälle der Standesämter und Meldebehörden

2) vorläufige Ergebnisse

Zahlenspiegel - Kreistabellen

Bevölkerungsbewegung nach kreisfreien Städten und Landkreisen

vom 01.01. bis 30.11.2011

Kreisfreie Stadt Landkreis	Veränderung zum 31.12.2010 ¹⁾	Lebend- geborene ²⁾	Gestorbene ²⁾	Zuzüge	Fortzüge
				über die Kreisgrenze	
Land	Personen				
Dessau-Roßlau, Stadt	- 991	521	1 098	2 507	2 923
Halle (Saale), Stadt	809	1 884	2 534	10 793	9 341
Magdeburg, Stadt	943	1 829	2 355	10 725	9 278
Altmarkkreis Salzwedel	- 985	603	970	1 993	2 606
Anhalt-Bitterfeld	- 2 149	1 063	2 136	3 685	4 760
Börde	- 1 528	1 199	1 915	4 180	4 988
Burgenlandkreis	- 2 449	1 117	2 474	4 182	5 268
Harz	- 2 877	1 340	2 838	5 561	6 932
Jerichower Land	- 932	558	1 099	2 552	2 947
Mansfeld-Südharz	- 2 058	834	1 786	2 594	3 703
Saalekreis	- 1 652	1 287	2 023	5 265	6 176
Salzlandkreis	- 2 616	1 224	2 733	4 321	5 425
Stendal	- 1 595	829	1 423	2 518	3 519
Wittenberg	- 1 554	833	1 654	2 783	3 516
Sachsen-Anhalt	- 19 634	15 121	27 038	63 659	71 382

1) einschließlich Bestandskorrekturen aufgrund berichteter Meldedfälle der Standesämter und Meldebehörden

2) vorläufige Ergebnisse

Zahlenspiegel - Kreistabellen

Arbeitslose nach kreisfreien Städten und Landkreisen ¹⁾

April 2012

Kreisfreie Stadt Landkreis Land	Arbeitslose				
	insgesamt	und zwar			
		Männer	Frauen	Jüngere von 15 bis unter 25 Jahren	55 Jahre und älter
Anzahl					
Dessau-Roßlau, Stadt	5 600	3 098	2 502	478	1 212
Halle (Saale), Stadt	14 159	8 007	6 152	1 176	2 560
Magdeburg, Stadt	14 940	8 463	6 477	1 378	2 683
Altmarkkreis Salzwedel	4 974	2 787	2 187	530	987
Anhalt-Bitterfeld	11 699	6 223	5 476	1 093	2 519
Börde	8 848	4 918	3 930	842	1 876
Burgenlandkreis	13 508	7 017	6 491	1 230	2 822
Harz	12 386	6 723	5 663	926	2 429
Jerichower Land	5 249	2 868	2 381	425	1 179
Mansfeld-Südharz	10 701	5 552	5 149	808	2 400
Saalekreis	10 913	5 759	5 154	1 128	2 295
Salzlandkreis	13 192	6 882	6 310	874	2 462
Stendal	9 138	4 963	4 175	758	1 729
Wittenberg	7 745	4 119	3 626	669	1 528
Sachsen-Anhalt	143 052	77 379	65 673	12 315	28 681

1) Quelle: Bundesagentur für Arbeit, vorläufige Ergebnisse

Zahlenspiegel - KreistabellenArbeitslosenquote nach kreisfreien Städten und Landkreisen ¹⁾**April 2012**

Kreisfreie Stadt Landkreis Land	Arbeitslosenquote				
	bezogen auf abhängige zivile Erwerbspersonen	bezogen auf alle zivilen Erwerbspersonen			
		insgesamt	Männer	Frauen	Jüngere von 15 bis unter 25 Jahren
%					
Dessau-Roßlau, Stadt	14,1	13,0	14,0	12,0	11,7
Halle (Saale), Stadt	13,7	12,7	14,0	11,3	9,6
Magdeburg, Stadt	13,7	12,8	14,0	11,4	10,7
Altmarkkreis Salzwedel	11,2	10,3	10,7	9,9	10,1
Anhalt-Bitterfeld	13,8	12,8	12,8	12,8	11,5
Börde	9,6	8,9	9,2	8,5	8,2
Burgenlandkreis	15,1	14,0	13,6	14,4	12,2
Harz	11,2	10,4	10,8	10,0	7,9
Jerichower Land	11,3	10,4	10,8	10,1	8,6
Mansfeld-Südharz	15,6	14,4	14,1	14,9	10,7
Saalekreis	11,0	10,3	10,3	10,3	10,4
Salzlandkreis	13,5	12,6	12,4	12,8	8,3
Stendal	15,7	14,5	14,9	14,1	11,7
Wittenberg	12,0	11,1	11,2	11,0	9,0
Sachsen-Anhalt	12,9	12,0	12,3	11,6	10,0

1) Quelle: Bundesagentur für Arbeit, vorläufige Ergebnisse

Zahlenspiegel - Kreistabellen

Genehmigungen im Wohn- und Nichtwohnbau nach kreisfreien Städten und Landkreisen

März 2012

Kreisfreie Stadt Landkreis Land	Insgesamt (einschließlich Baumaßnahmen an bestehenden Gebäuden)			
	Gebäude	Wohnungen		veranschlagte Kosten
		insgesamt	Wohnfläche	
	Anzahl		100 m ²	1 000 EUR
Dessau-Roßlau, Stadt	11	4	1	1 313
Halle (Saale), Stadt	5	-	0	273
Magdeburg, Stadt	45	-10	16	10 713
Altmarkkreis Salzwedel	22	13	19	2 728
Anhalt-Bitterfeld	21	19	16	10 603
Börde	27	17	26	4 847
Burgenlandkreis	15	10	13	5 758
Harz	25	30	35	3 418
Jerichower Land	2	3	4	347
Mansfeld-Südharz	13	6	13	1 757
Saalekreis	24	15	23	14 823
Salzlandkreis	16	1	5	2 753
Stendal	6	3	5	856
Wittenberg	23	8	12	1 460
Sachsen-Anhalt	255	119	189	61 649

Zahlenspiegel - Kreistabellen

Genehmigungen für die Errichtung neuer Gebäude im Wohn- und Nichtwohnbau
nach kreisfreien Städten und Landkreisen

März 2012

Kreisfreie Stadt Landkreis Land	Errichtung neuer Gebäude						
	Wohngebäude			Nichtwohngebäude			
	Gebäude	Wohnungen	veranschlagte Kosten des Bauwerkes	Gebäude	Wohnungen	Nutzfläche	veranschlagte Kosten des Bauwerkes
	Anzahl		1 000 EUR	Anzahl		100 m ²	1 000 EUR
Dessau-Roßlau, Stadt	2	2	472	2	-	7	168
Halle (Saale), Stadt	-	-	-	1	-	3	164
Magdeburg, Stadt	18	18	2 864	-	-	-	-
Altmarkkreis Salzwedel	10	10	1 609	4	-	13	431
Anhalt-Bitterfeld	7	7	591	5	-	69	2 470
Börde	17	17	2 732	4	-	19	1 610
Burgenlandkreis	6	6	1 087	4	1	71	4 285
Harz	15	24	2 499	2	-	5	115
Jerichower Land	2	3	347	-	-	-	-
Mansfeld-Südharz	7	7	1 159	1	-	1	147
Saalekreis	12	14	2 736	5	-	143	6 160
Salzlandkreis	4	4	618	3	-	23	871
Stendal	2	2	177	2	-	16	561
Wittenberg	7	7	804	7	-	6	219
Sachsen-Anhalt	109	121	17 695	40	1	375	17 201

Zahlenspiegel - Kreistabellen

Ergebnisse der Betriebe im Verarbeitenden Gewerbe sowie im Bergbau und der Gewinnung von Steinen und Erden
nach kreisfreien Städten und Landkreisen

März 2012

Kreisfreie Stadt Landkreis	Betriebe	Beschäftigte insgesamt	Geleistete Arbeits- stunden	Entgelte ¹⁾	Gesamtumsatz	
					insgesamt	dar. Ausland
Land	Anzahl		1 000	1 000 EUR		
Dessau-Roßlau, Stadt	23	4 547	663	11 962	64 386	15 677
Halle (Saale), Stadt	22	3 138	465	9 024	53 257	19 796
Magdeburg, Stadt	41	6 298	926	16 012	109 805	22 939
Altmarkkreis Salzwedel	25	4 419	645	10 461	78 820	19 470
Anhalt-Bitterfeld	76	13 192	1 960	35 625	366 841	78 862
Börde	67	12 697	1 881	39 367	342 331	137 590
Burgenlandkreis	56	8 814	1 249	21 614	356 817	61 021
Harz	76	11 257	1 626	29 017	213 010	66 539
Jerichower Land	37	4 060	633	9 383	96 411	17 066
Mansfeld-Südharz	40	5 991	861	12 938	177 144	93 581
Saalekreis	67	10 935	1 616	36 285	1 041 005	192 433
Salzlandkreis	82	12 250	1 865	31 010	300 918	95 220
Stendal	22	4 083	587	8 112	96 217	29 030
Wittenberg	50	7 121	1 080	17 024	276 968	68 692
Sachsen-Anhalt	684	108 802	16 056	287 833	3 573 928	917 918

Zahlenspiegel - Kreistabellen
**Ergebnisse der Betriebe in der Energie- und Wasserversorgung
nach kreisfreien Städten und Landkreisen**
März 2012

Kreisfreie Stadt Landkreis	Betriebe	Beschäftigte insgesamt	Geleistete Arbeitsstunden	Bruttoentgelt- summe
Land	Anzahl		1 000	1 000 EUR
Dessau-Roßlau, Stadt	5	183	29	601
Halle (Saale), Stadt	8	1 068	149	3 532
Magdeburg, Stadt	4	1 081	155	3 754
Altmarkkreis Salzwedel	7	242	33	901
Anhalt-Bitterfeld	10	521	78	1 701
Börde	7	361	51	1 068
Burgenlandkreis	7	392	57	1 222
Harz	9	474	64	1 462
Jerichower Land	3	96	14	350
Mansfeld-Südharz	7	332	51	898
Saalekreis	10	1 361	193	4 789
Salzlandkreis	11	586	84	1 921
Stendal	4	249	35	874
Wittenberg	4	225	29	655
Sachsen-Anhalt	96	7 171	1 023	23 729

Zahlenspiegel - Kreistabellen

Ergebnisse der Betriebe im Bereich Vorbereitende Baustellenarbeiten, Hoch- und Tiefbau (Monatsberichtsreis)
nach kreisfreien Städten und Landkreisen

März 2012

Kreisfreie Stadt Landkreis	Betriebe	Tätige Personen	Entgelt- summe	Geleistete Arbeits- stunden	Gesamt- umsatz
Land	Anzahl		1 000 EUR	1 000	1 000 EUR
Dessau-Roßlau, Stadt	9	584	1 145	62	5 179
Halle (Saale), Stadt	20	1 545	3 348	171	14 227
Magdeburg, Stadt	36	2 453	5 301	239	25 030
Altmarkkreis Salzwedel	18	589	1 146	66	5 454
Anhalt-Bitterfeld	22	688	1 511	76	5 397
Börde	22	832	1 806	101	9 562
Burgenlandkreis	23	1 152	2 588	122	8 582
Harz	31	1 372	2 790	132	10 574
Jerichower Land	15	1 206	2 637	121	4 279
Mansfeld-Südharz	23	1 231	2 569	127	5 382
Saalekreis	39	1 807	4 347	221	19 944
Salzlandkreis	28	1 304	2 742	135	13 853
Stendal	14	831	1 671	88	7 777
Wittenberg	21	664	1 366	83	7 323
Sachsen-Anhalt	321	16 258	34 967	1 745	142 562

Zahlenspiegel - Kreistabellen

Gewerbeanzeigen nach kreisfreien Städten und Landkreisen¹⁾

März 2012

Kreisfreie Stadt Landkreis	Anmeldungen		Abmeldungen	
	insgesamt	darunter Neuerrichtungen ²⁾	insgesamt	darunter vollständige und teilweise Aufgabe ³⁾
Land	Anzahl			
Dessau-Roßlau, Stadt	42	41	56	48
Halle (Saale), Stadt	178	160	187	162
Magdeburg, Stadt	155	136	143	125
Altmarkkreis Salzwedel	41	38	50	45
Anhalt-Bitterfeld	100	89	84	68
Börde	96	82	98	82
Burgenlandkreis	114	87	104	92
Harz	135	110	141	122
Jerichower Land	35	29	46	38
Mansfeld-Südharz	87	72	92	71
Saalekreis	119	101	115	93
Salzlandkreis	101	85	109	94
Stendal	63	57	41	35
Wittenberg	72	60	82	68
Sachsen-Anhalt	1 338	1 147	1 348	1 143

1) ohne Automatenaufsteller und Reisegewerbe

2) ohne Verlagerung

3) vollständige Aufgabe (ohne Verlagerung) und teilweise Aufgabe eines weiterhin bestehenden Betriebes

Zahlenspiegel - Kreistabellen

Insolvenzverfahren nach kreisfreien Städten und Landkreisen

01.01. - 31.03.2012

Kreisfreie Stadt Landkreis Land	Insolvenzverfahren				Darunter		Voraus- sichtliche Forderungen insgesamt
	insgesamt	davon			Unter- nehmen	Ver- braucher	
		eröffnet	mangels Masse abgelehnt	Schulden- bereinigungs- plan ange- nommen			
Anzahl							1 000 EUR
Dessau-Roßlau, Stadt	52	44	7	1	17	24	96 574
Halle (Saale), Stadt	157	147	8	2	25	116	14 131
Magdeburg, Stadt	139	131	6	2	20	95	20 571
Altmarkkreis Salzwedel	39	36	3	0	6	29	5 786
Anhalt-Bitterfeld	61	56	5	0	10	43	3 563
Börde	87	79	7	1	15	62	8 163
Burgenlandkreis	79	74	3	2	11	56	8 806
Harz	128	120	6	2	20	86	16 762
Jerichower Land	42	41	1	0	7	26	4 727
Mansfeld-Südharz	88	79	3	6	10	64	9 191
Saalekreis	95	90	4	1	15	70	6 372
Salzlandkreis	120	112	7	1	14	104	7 292
Stendal	43	43	0	0	4	28	2 739
Wittenberg	64	63	1	0	6	46	4 976
Sachsen-Anhalt	1 194	1 115	61	18	180	849	209 652

Notizen

Veröffentlichungen¹⁾ im Statistischen Landesamt Sachsen-Anhalt

Im Monat Mai 2012 erschienen:

Bestell-Nr.	Kennziffer/ Periodizität	Titel	Preis (in EUR)
1 Z 0 03	Z	Statistisches Monatsheft 5/12	5,50
3 A 6 01	A VI - vj-2/11	Sozialversicherungspflichtig Beschäftigte - Stand: 30.06.2011 -	7,50
3 C 4 19	C IV - 3j/10	Landwirtschaftszählung 2010 - Teil 2 Bodennutzung, Bodenbearbeitung, Weinbau, Zwischenfruchtanbau, Bewässerung, ökologischer Landbau - Teil Bodennutzung	12,00
3 C 4 20	C IV - 3j/10	Landwirtschaftszählung 2010 - Teil 3 Viehbestände, ökologischer Landbau - Teil Viehhaltung, Wirtschaftsdünger	6,50
3 C 4 21	C IV - 3j/10	Landwirtschaftszählung 2010 - Teil 4 - Betriebswirtschaftliche Ausrichtung -	4,50
3 C 4 23	C IV - 3j/10	Landwirtschaftszählung 2010 - Teil 6 - Eigentums- und Pachtverhältnisse -	3,50
3 D 1 01	D I - hj-2/11	Gewerbeanmeldungen und Gewerbeabmeldungen - Jahr 2011 -	2,50
3 G 4 01	G IV - m-11/11	Gäste und Übernachtungen im Reiseverkehr, Beherbergungskapazität November 2011, Januar bis November 2011 - Vorläufige Ergebnisse -	6,00
3 G 4 01	G IV - m-12/11	Gäste und Übernachtungen im Reiseverkehr, Beherbergungskapazität Dezember 2011, Januar bis Dezember 2011 - Endgültige Ergebnisse -	6,00
3 M 1 01	M I - vj-1/12	Verbraucherpreisindex - März 2012 -	6,00

1) Veröffentlichung als PDF-Datei kostenfrei erhältlich - bei Bestellung bitte die erste Stelle der Bestellnummer durch eine "6" ersetzen