

# ZAHLEN DATEN FAKTEN

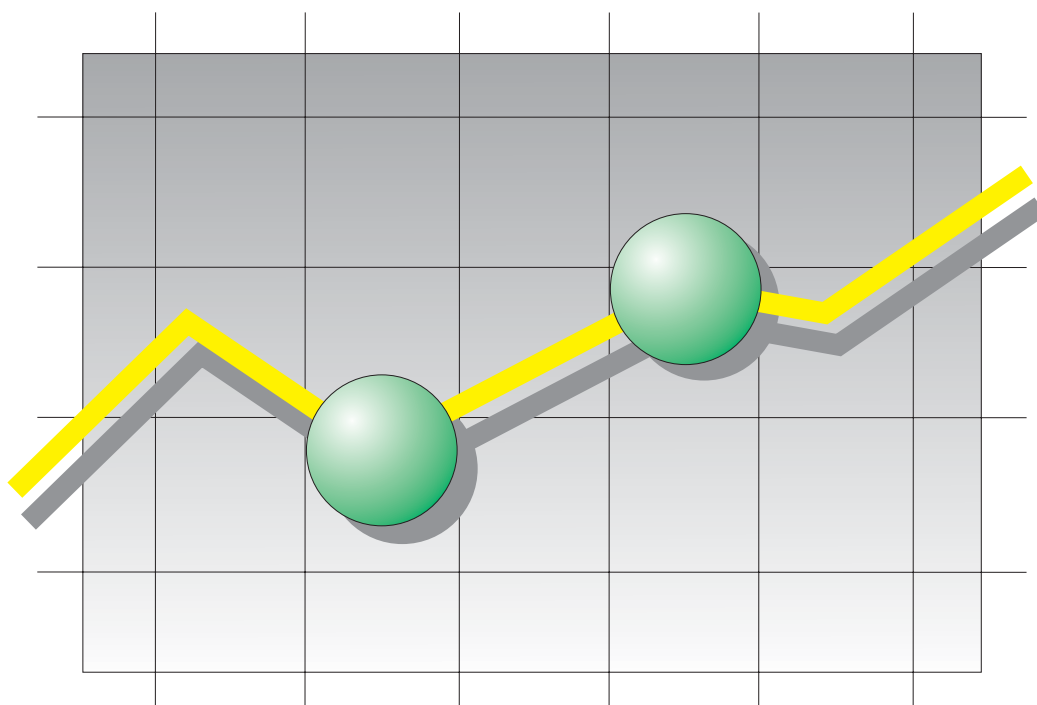
*Aktuell*

*Informativ*

*Anschaulich*

Monatsheft des Statistischen Landesamtes Sachsen - Anhalt

**2012**



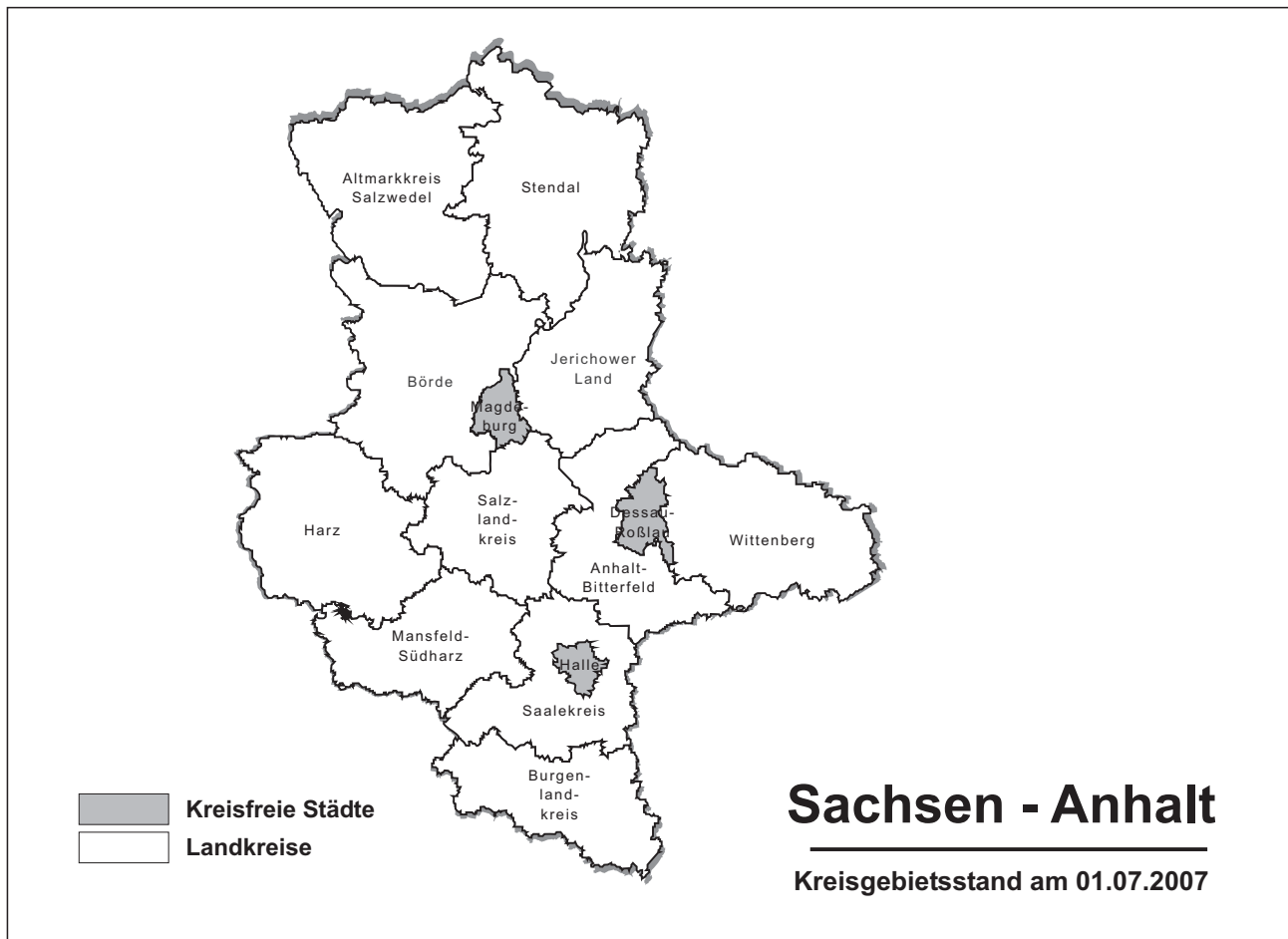
Bestellnummer: 1Z003

01  
02  
03  
**04**  
05  
06  
07  
08  
09  
10  
11  
12



SACHSEN-ANHALT

Statistisches Landesamt



## INFORMATIONEN UND BERATUNG

Ergebnisse aus allen Erhebungen der amtlichen Statistik werden durch das Dezernat Öffentlichkeitsarbeit bereitgestellt.  
 Dezernatsleiterin:

Frau Tewes                      Telefon: 0345 2318-702

### Auskünfte

Frau Schöne:                  Telefon: 0345 2318-777  
 Frau Hohlstamm:              Telefon: 0345 2318-715  
 Frau Heyl:                      Telefon: 0345 2318-716  
     Telefax: 0345 2318-913  
     E-Mail: info@stala.mi.sachsen-anhalt.de  
     Internet: www.statistik.sachsen-anhalt.de

Bibliothek und  
 Besucherdienst                (Merseburger Straße 2)  
 Montag - Donnerstag        9.00 Uhr - 15.30 Uhr  
 Freitag                            9.00 Uhr - 13.00 Uhr  
 Telefon:                          0345 2318-714  
 E-Mail:                            bibliothek@stala.mi.sachsen-anhalt.de

### Vertrieb

Frau Steckner                  Telefon: 0345 2318-718  
     E-Mail: shop@stala.mi.sachsen-anhalt.de

### Herausgeber

Statistisches Landesamt Sachsen-Anhalt    Schriftliche  
 Bestellungen an:

Statistisches Landesamt  
 Sachsen-Anhalt  
 Öffentlichkeitsarbeit  
 Postfach 20 11 56  
 06012 Halle (Saale)

© Statistisches Landesamt Sachsen-Anhalt, Halle (Saale) 2012

Auszugsweise Vervielfältigung und Verbreitung mit Quellenangabe gestattet.

Bezugspreis:                    5,50 EUR (kostenfrei als PDF-Datei verfügbar - Bestell-Nr.:6Z003)  
 Erscheinungsfolge:            monatlich  
 Jahresabonnement:          55,00 EUR

**Statistisches Monatsheft  
Sachsen-Anhalt****04/2012****23. Jahrgang**

Seite

<b>Ausgewählte Wirtschaftsindikatoren in Bild und Zahl</b>	3
<b>Zahlenspiegel Sachsen-Anhalt</b>	9
<b>Veröffentlichungen des Statistischen Landesamtes Sachsen-Anhalt</b>	45

Redaktionsschluss: 13.04.2012

## Vorbemerkungen

---

Mit dem Statistischen Monatsheft gibt das Statistische Landesamt die aktuell vorliegenden Ergebnisse heraus und stellt die Entwicklungen für das Land Sachsen-Anhalt dar.

Die regionale Gliederung der Ergebnisse ab Berichtsmonat Juli 2007 entspricht der zum 01.07.2007 in Kraft getretenen Kreisgebietsreform.

Die mit einem Stern ( \* ) versehenen Positionen sind Bestandteil eines von allen Statistischen Landesämtern beschlossenen Mindestveröffentlichungsprogramms und werden von allen Ämtern im monatlichen Zahlenspiegel veröffentlicht.

Zur Methodik informieren Sie sich bitte in den jeweiligen Statistischen Berichten.

Abänderungen bereits bekanntgegebener Zahlen beruhen auf nachträglichen Berichtigungen.

Auftretende Abweichungen in den Endsummen sind auf Rundungsdifferenzen zurückzuführen.

Alle Ergebnisse der amtlichen Statistik basieren auf gesetzlicher Grundlage.

Quellenangaben für nicht im Statistischen Landesamt ermittelte Zahlen sind an entsprechender Stelle enthalten.

### Zeichenerklärung

- = nichts vorhanden
- 0 = weniger als die Hälfte von 1 in der letzten besetzten Stelle, jedoch mehr als nichts
- x = Tabellenfach gesperrt, weil Aussage nicht sinnvoll
- . = Zahlenwert unbekannt oder geheimzuhalten
- ( ) = Aussagewert eingeschränkt, da der Zahlenwert Fehler aufweisen kann
- ... = Angabe fällt später an
- \* = Mindestveröffentlichungsprogramm

### Abkürzungen

- a.n.g. = andere nicht genannte
- dav. = davon
- dar. = darunter
- VjD = Vierteljahresdurchschnitt

## Ausgewählte Wirtschaftsindikatoren

Merkmal	Veränderung					
	2011		2012	2011		2012
	November	Dezember	Januar	November	Dezember	Januar
	zum Vormonat			zum Vorjahresmonat		
	um Prozent					
<b>Verarbeitendes Gewerbe sowie Bergbau und Gewinnung von Steinen und Erden <sup>1)</sup></b>						
Betriebe	-	-	-	1,2	1,2	2,1
Beschäftigte	- 0,2	- 0,1	- 0,2	3,3	3,1	2,9
Umsatz	- 4,2	7,7	- 10,6	8,1	7,8	4,4
dav. Inlandsumsatz	- 3,9	8,7	- 10,1	8,3	8,2	7,8
Auslandsumsatz	- 4,9	5,2	- 12,1	7,4	7,0	- 4,2
Umsatz je Beschäftigten	- 4,0	7,8	- 10,5	4,6	4,6	1,4
Geleistete Arbeitsstunden	- 5,5	7,2	- 11,7	1,5	4,3	8,7
Entgelte (Bruttolohn- und -gehaltsumme)	6,8	15,2	- 12,5	8,0	5,4	8,6
Volumenindex des Auftragseingangs im						
Verarbeitenden Gewerbe insgesamt	6,4	4,0	7,4	- 7,0	- 21,4	3,0
Inland	- 1,4	11,0	- 2,1	- 8,4	- 16,2	0,6
Ausland	21,1	- 6,2	24,6	- 5,5	- 29,2	6,3
<b>Vorbereitende Baustellenarbeiten, Hoch- und Tiefbau</b>						
Betriebe	- 0,6	-	- 0,3	- 1,2	- 0,9	- 0,3
Beschäftigte	- 0,3	- 2,0	- 4,6	- 1,2	- 0,9	- 0,4
Baugewerblicher Umsatz	9,2	- 15,9	- 57,9	2,0	16,3	4,3
Baugewerblicher Umsatz je Beschäftigten	9,5	- 14,2	- 55,9	3,3	17,3	4,7
Geleistete Arbeitsstunden	8,9	- 31,5	- 28,4	3,8	42,1	6,7
Entgeltsumme	14,5	- 14,5	- 15,6	2,1	10,0	9,9
Wertindex des Auftragseingangs	- 11,2	26,3	- 37,2	4,0	8,9	44,1
<b>Bauinstallation und sonstiges Baugewerbe <sup>2)</sup></b>						
Betriebe	-	- 0,8	-	-	2,9	-
Beschäftigte	-	- 1,7	-	-	5,3	-
Gesamtumsatz	-	17,7	-	-	22,6	-
Gesamtumsatz je Beschäftigten	-	19,8	-	-	16,4	-
<b>Einzelhandel <sup>3) 4) 5)</sup></b>						
Umsatz (in jeweiligen Preisen) 2005=100	7,3	9,8	- 24,0	4,4	2,5	2,1
Umsatz (in Preisen von 2000) 2005=100	x	x	x	2,6	1,7	0,3
<b>Gastgewerbe <sup>4) 5)</sup></b>						
Umsatz (in jeweiligen Preisen) 2005=100	- 12,0	4,0	- 15,3	5,5	6,0	5,3
Umsatz (in Preisen von 2000) 2005=100	x	x	x	3,3	4,0	3,2
<b>Außenhandel <sup>4)</sup></b>						
Ausfuhr	- 0,7	- 8,5	2,0	9,5	2,9	4,8
Einfuhr	0,5	43,0	- 28,4	76,7	8,5	1,0
<b>Gewerbeanzeigen</b>						
Gewerbeanmeldungen	7,3	- 4,8	10,2	- 3,2	3,6	4,2
Gewerbeabmeldungen	13,9	33,1	- 11,0	- 4,5	5,7	- 2,1
<b>Verbraucherpreisindex</b> 2005=100	- 0,1	0,7	- 0,4	2,4	2,1	2,2
<b>Arbeitsmarkt</b>						
Arbeitslose	1,6	4,8	12,9	- 1,2	0,0	- 3,1
Gemeldete Arbeitsstellen	- 2,5	- 4,8	- 4,4	21,4	20,0	15,0
Beschäftigte in ABM	- 9,3	- 41,2	- 15,0	- 78,0	- 86,9	- 88,5

1) 2012 vorläufige Ergebnisse

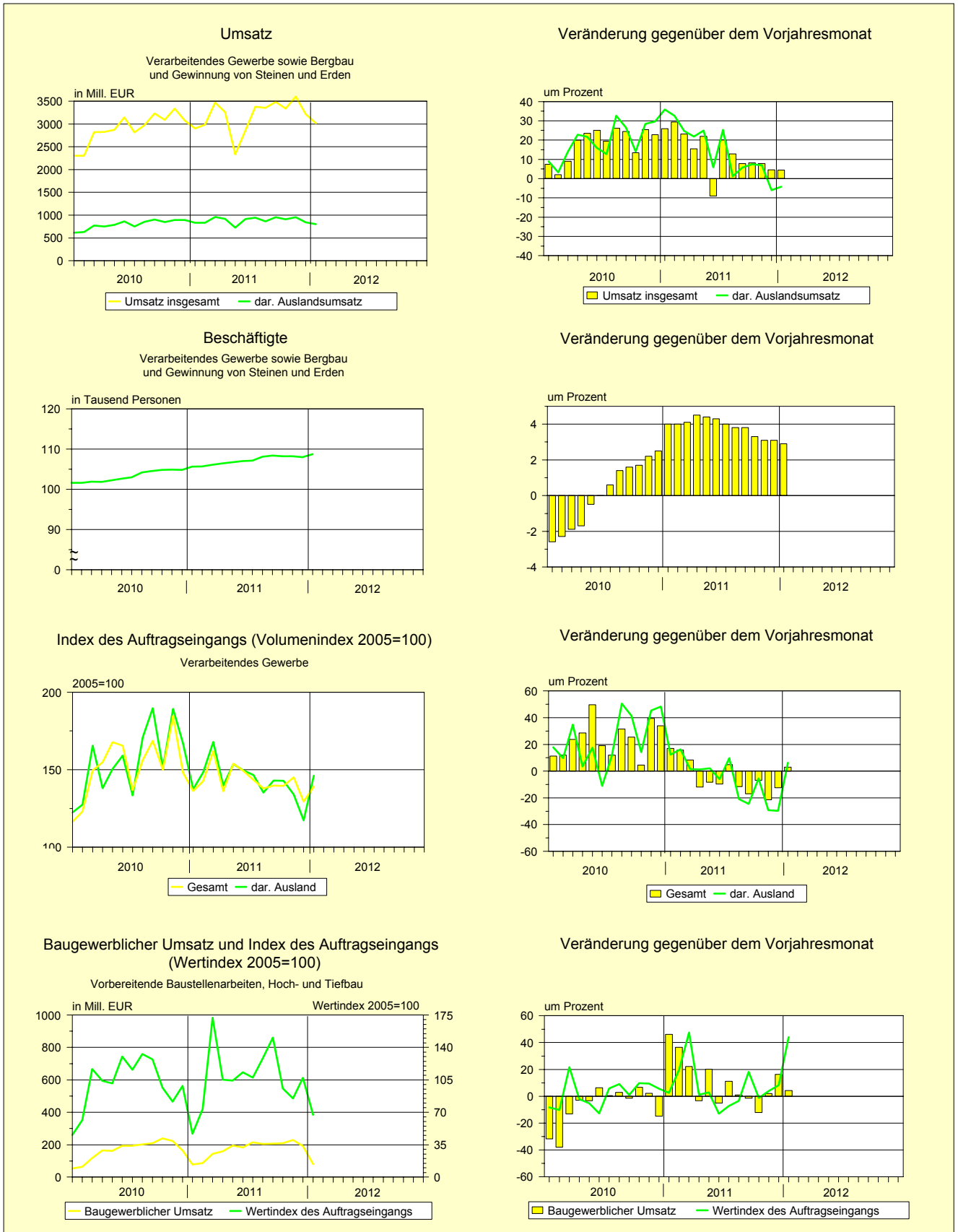
2) Quartalsangaben

3) ohne Kfz-Handel

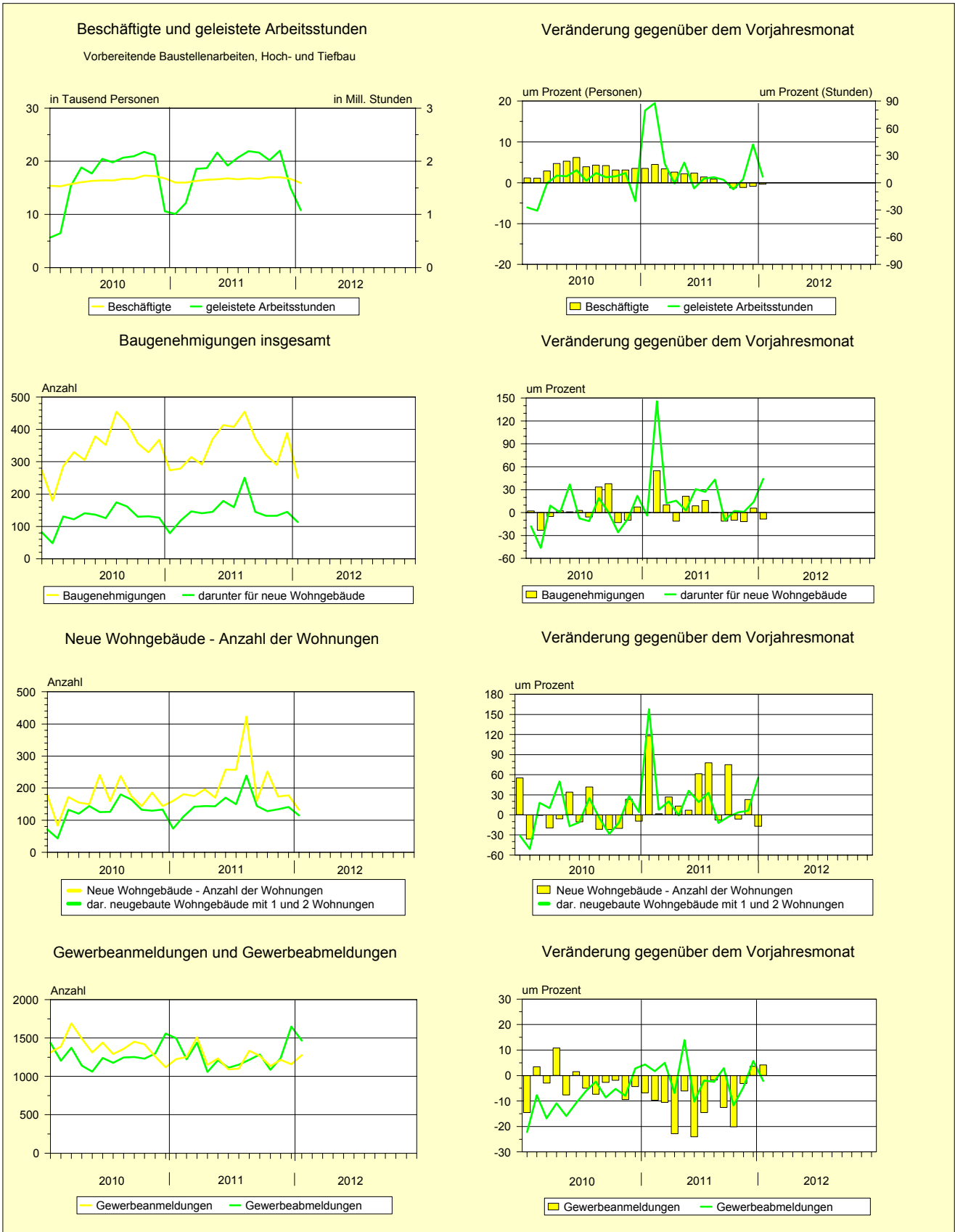
4) 2010, 2011 und 2012 vorläufige Ergebnisse

5) Ab Januar 2009 erfolgt die Abgrenzung nach der WZ 2008; die Ergebnisse des Vorjahres wurden entsprechend umgerechnet. Der Berichtskreis wird ab 2007 jährlich durch Ergänzungsstichproben und ab 2009 durch Stichprobenrotation aktualisiert. Zur Vermeidung von Sprüngen in der Zeitreihe werden die Messzahlen einheitlich auf den Stichprobenstand von 2006 zurückgerechnet.

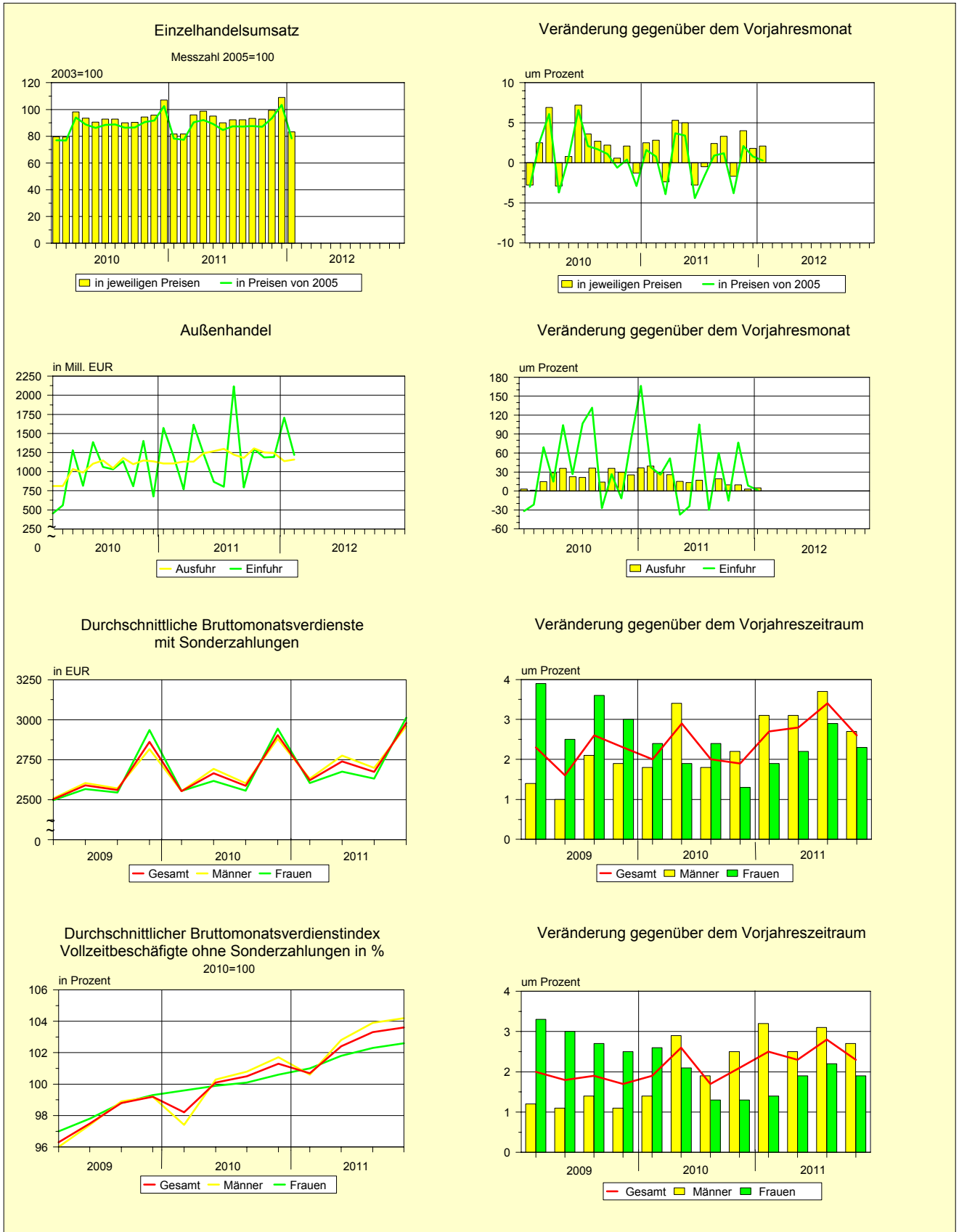
Grafiken zur Entwicklung ausgewählter Wirtschaftsindikatoren



Grafiken zur Entwicklung ausgewählter Wirtschaftsindikatoren



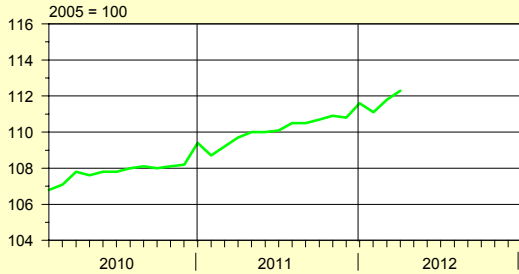
Grafiken zur Entwicklung ausgewählter Wirtschaftsindikatoren



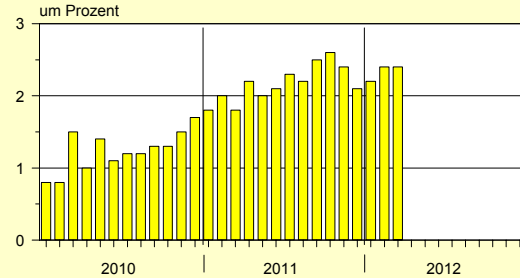


Grafiken zur Entwicklung ausgewählter Wirtschaftsindikatoren

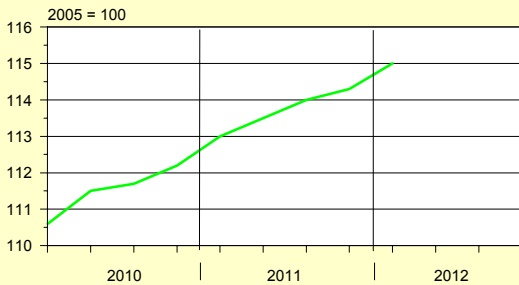
Verbraucherpreisindex



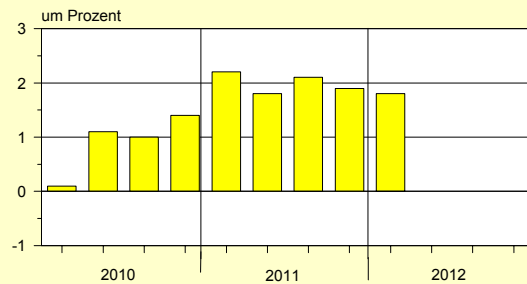
Veränderung gegenüber dem Vorjahresmonat



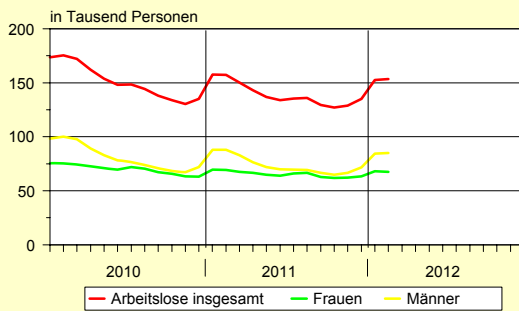
Preisindex für Wohngebäude insgesamt



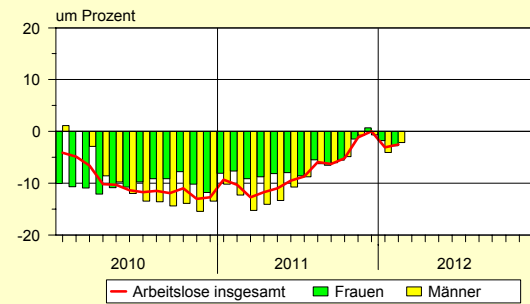
Veränderung gegenüber dem Vorjahreszeitraum



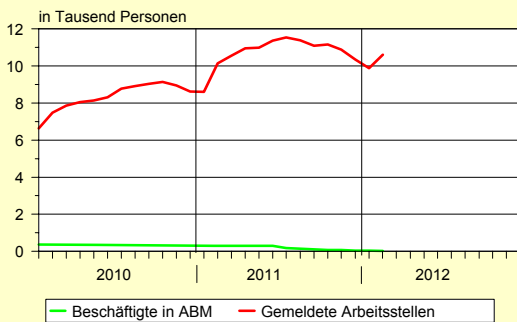
Arbeitslose



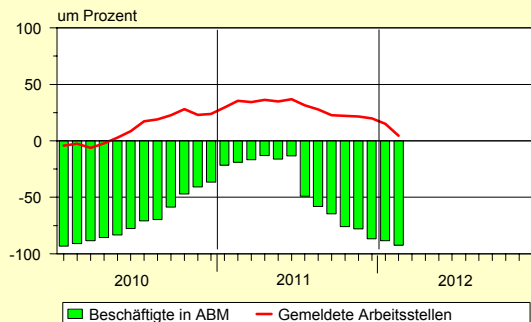
Veränderung gegenüber dem Vorjahresmonat



Beschäftigte in Arbeitsbeschaffungsmaßnahmen und Gemeldete Arbeitsstellen



Veränderung gegenüber dem Vorjahresmonat





## WEITERE NEUE SONDERVERÖFFENTLICHUNG IM BEREICH GESUNDHEITSWESEN

### **Titel: Übergewicht und Adipositas**



**2000 - 2009**

Nach der Sonderveröffentlichung „Psychische Gesundheit“ erschien im März 2012 eine Publikation mit dem Titel „Übergewicht und Adipositas“.

Viele Zivilisationskrankheiten stehen im Zusammenhang mit dem Übergewicht sowie der schwereren Form der Fettleibigkeit (Adipositas) und sind vor allem in industrialisierten Ländern zu beobachten. Das Statistische Landesamt Sachsen-Anhalt hat sich mit dieser Thematik befasst und ein Sonderheft erstellt.

Die Veröffentlichung enthält eine Vielzahl von Gesundheitsdaten und Gesundheitsinformationen aus der amtlichen Statistik und auch aus Erhebungen zahlreicher weiterer Institutionen aus dem Gesundheitsbereich.

Die umfangreichen textlichen Ausführungen werden durch eine Vielzahl von Tabellen und farbigen grafischen Übersichten ergänzt.

Die Broschüre wurde im A4 - Format erstellt und umfasst 28 Seiten.

Sie kann beim Statistischen Landesamt Sachsen-Anhalt als Printprodukt oder auch in elektronischer Form bestellt werden.

**Bestellnummer:** Print: 4S026

**Bestellnummer:** PDF-Datei: 6S026

Der **Bezugspreis** für beide Produkte beträgt **jeweils 4,00 EUR**.

**Auskünfte** erhalten Sie unter: 0345 2318 777 / 715 / 716

**Vertrieb:** 0345 2318 718

#### **Schriftliche Bestellungen sind zu richten an:**

Statistisches Landesamt  
Sachsen-Anhalt  
Öffentlichkeitsarbeit  
Postfach 20 11 56  
06012 Halle (Saale)

Telefax: 0345 2318 913  
Internet: <http://www.statistik.sachsen-anhalt.de>  
E-Mail: [info@stala.mi.sachsen-anhalt.de](mailto:info@stala.mi.sachsen-anhalt.de)  
E-Mail: [shop@stala.mi.sachsen-anhalt.de](mailto:shop@stala.mi.sachsen-anhalt.de)

---

# **Zahlenspiegel**

## **Sachsen - Anhalt**

## Zahlenspiegel - Landesübersichten

Lfd. Nr.	Merkmal	Einheit	2010	2010	2011	2010	
				01.01. - 30.11.		November	Dezember
<b>01 BEVÖLKERUNG</b>							
<b>Bevölkerungsstand</b>							
* 0101	Bevölkerung am Monatsende	Anzahl	2 335 006	2 336 964	2 315 372	2 336 964	2 335 006
0102	und zwar Männer	Anzahl	1 144 118	1 144 966	1 134 818	1 144 966	1 144 118
0103	Frauen	Anzahl	1 190 888	1 191 998	1 180 554	1 191 998	1 190 888
0104	Deutsche	Anzahl	2 291 383	2 293 299	2 270 553	2 293 299	2 291 383
0105	Ausländer/-innen	Anzahl	43 623	43 665	44 819	43 665	43 623
0106	Mittlere Bevölkerung	Anzahl	2 344 849	2 346 592	2 325 189	2 337 911	2 335 985
0107	Bevölkerungsveränderung <sup>1)</sup>	Anzahl	- 21 213	- 19 255	- 19 634	- 1 894	- 1 958
<b>Natürliche Bevölkerungsbewegung <sup>2)</sup></b>							
* 0108	Eheschließungen	Anzahl	10 453	9 914	9 633	383	539
0109	Ehescheidungen	Anzahl	4 500	4 142	4 389	378	358
* 0110	Lebendgeborene	Anzahl	17 300	15 882	15 121	1 346	1 418
* 0111	Gestorbene (ohne Totgeborene)	Anzahl	30 729	27 941	27 038	2 495	2 788
* 0112	darunter im 1. Lebensjahr Gestorbene	Anzahl	49	45	48	2	4
* 0113	Überschuss der Geborenen (+) bzw. Gestorbenen (-)	Anzahl	- 13 429	- 12 059	- 11 917	- 1 149	- 1 370
<b>Wanderungen</b>							
* 0114	Zuzüge über die Landesgrenze	Anzahl	36 990	34 822	37 076	3 168	2 168
* 0115	darunter aus dem Ausland	Anzahl	8 595	8 098	9 096	722	497
0116	Zuzüge von Ausländer(n)-innen	Anzahl	8 990	8 509	9 863	771	481
* 0117	Fortzüge über die Landesgrenze	Anzahl	44 800	41 997	44 799	3 877	2 803
* 0118	darunter in das Ausland	Anzahl	6 548	6 044	7 652	582	504
0119	Fortzüge von Ausländer(n)-innen	Anzahl	7 567	7 063	8 877	665	504
* 0120	Innerhalb des Landes Umgezogene <sup>3)</sup>	Anzahl	53 049	49 355	50 404	4 802	3 694
* 0121	Wanderungsgewinn (+) bzw. -verlust (-)	Anzahl	- 7 810	- 7 175	- 7 723	- 709	- 635

1) einschließlich Bestandskorrekturen aufgrund berichteter Meldefälle der Standesämter und Meldebehörden

2) 2011 vorläufige Ergebnisse

3) ohne innerhalb der Gemeinde Umgezogene, zum Gebietsstand 30.11.2011

4) ab Mai 2011 vorläufige Ergebnisse auf Basis der Bevölkerungsfortschreibung vom 03.10.1990

Lfd. Nr.	Merkmal	Einheit	Am	Am	2010
			30.06.2010	30.06.2011	30.06.
<b>02 ERWERBSTÄTIGKEIT</b>					
<b>Beschäftigte <sup>1)</sup></b>					
* 0201	Sozialversicherungspflichtig Beschäftigte am Arbeitsort <sup>2)</sup>	Anzahl	749 102	758 839	749 102
* 0202	und zwar Frauen	Anzahl	372 536	375 436	372 536
* 0203	Ausländer/-innen	Anzahl	7 776	9 051	7 776
* 0204	Teilzeitbeschäftigte	Anzahl	144 565	151 443	144 565
* 0205	darunter Frauen	Anzahl	120 595	125 572	120 595
Sozialversicherungspflichtig Beschäftigte nach Wirtschaftsbereichen (WZ 2008) <sup>3)</sup>					
* 0206	Land- und Forstwirtschaft, Fischerei (A)	Anzahl	16 056	16 034	16 056
* 0207	Produzierendes Gewerbe (B-F)	Anzahl	213 870	219 916	213 870
* 0208	Handel, Verkehr und Gastgewerbe (G-I)	Anzahl	160 347	162 841	160 347
* 0209	Erbringung von Unternehmensdienstleistungen (J-N)	Anzahl	122 716	127 876	122 716
* 0210	Erbringung von öffentlichen und privaten Dienstleistungen (O-U)	Anzahl	235 997	232 165	235 997

1) Auswertungen aus der Beschäftigtenstatistik der Bundesagentur für Arbeit, vorläufige Angaben

2) insgesamt: einschließlich Personen "ohne Angabe" zur Wirtschaftsgliederung

3) Ab Stichtag 31.03.2008 kommt die WZ 2008 zur Anwendung. Diese Ergebnisse sind nicht mit den Ergebnissen nach WZ 2003 vergleichbar.

## Zahlenspiegel - Landesübersichten

2011 <sup>4)</sup>											Lfd. Nr.
Januar	Februar	März	April	Mai	Juni	Juli	August	September	Oktober	November	
2 332 837	2 330 962	2 328 880	2 327 052	2 324 311	2 322 848	2 321 083	2 318 529	2 317 416	2 317 486	2 315 372	0101 *
1 142 996	1 142 130	1 141 189	1 140 364	1 138 886	1 138 202	1 137 479	1 136 292	1 135 852	1 135 842	1 134 818	0102
1 189 841	1 188 832	1 187 691	1 186 688	1 185 425	1 184 646	1 183 604	1 182 237	1 181 564	1 181 644	1 180 554	0103
2 289 237	2 287 394	2 285 183	2 283 088	2 281 211	2 279 608	2 277 867	2 275 324	2 273 518	2 272 852	2 270 553	0104
43 600	43 568	43 697	43 964	43 100	43 240	43 216	43 205	43 898	44 634	44 819	0105
2 333 922	2 331 900	2 329 921	2 327 966	2 325 682	2 323 580	2 321 966	2 319 806	2 317 973	2 317 451	2 316 429	0106
- 2 169	- 1 875	- 2 082	- 1 828	- 2 741	- 1 463	- 1 765	- 2 554	- 1 113	70	- 2 114	0107
214	296	395	647	1 194	1 455	1 612	1 513	1 123	638	546	0108 *
434	373	480	353	474	343	376	397	405	338	416	0109
1 065	1 286	1 435	1 093	1 414	1 420	1 471	1 627	1 490	1 306	1 514	0110 *
2 341	2 433	2 961	2 360	2 618	2 354	2 198	2 533	2 229	2 238	2 773	0111 *
3	3	4	2	5	4	6	5	4	7	5	0112 *
- 1 276	- 1 147	- 1 526	- 1 267	- 1 204	- 934	- 727	- 906	- 739	- 932	- 1 259	0113 *
2 632	2 500	3 132	2 599	2 891	2 737	3 164	4 019	4 408	5 752	3 242	0114 *
516	558	800	730	747	772	670	868	1 319	1 285	831	0115 *
562	584	924	779	761	776	700	953	1 449	1 442	933	0116
3 524	3 228	3 692	3 167	4 424	3 263	4 210	5 670	4 780	4 747	4 094	0117 *
584	531	678	466	1 507	612	648	819	625	525	657	0118 *
592	630	817	541	1 650	651	754	995	764	720	763	0119
4 356	4 202	4 797	3 824	4 561	4 066	4 649	5 588	4 936	4 750	4 675	0120 *
- 892	- 728	- 560	- 568	- 1 533	- 526	- 1 046	- 1 651	- 372	1 005	- 852	0121 *

2010		2011		Lfd. Nr.
30.09	31.12.	31.03.	30.06.	
764 854	751 618	746 642	758 839	0201 *
378 335	375 572	372 752	375 436	0202 *
8 185	7 862	8 194	9 051	0203 *
146 291	146 314	146 667	151 443	0204 *
121 687	121 798	122 290	125 572	0205 *
16 467	14 782	15 297	16 034	0206 *
219 357	214 139	214 804	219 916	0207 *
163 364	161 350	160 285	162 841	0208 *
127 678	124 892	123 589	127 876	0209 *
237 863	236 334	232 659	232 165	0210 *

## Zahlenspiegel - Landesübersichten

Lfd. Nr.	Merkmal	Einheit	2010	2011	2011	
			Durchschnitt	Durchschnitt	Februar	März
	<b>Noch 02 ERWERBSTÄTIGKEIT</b>					
	<b>Arbeitsmarkt <sup>1)</sup></b>					
* 0211	Arbeitslose	Anzahl	151 280	139 226	157 288	150 306
* 0212	darunter Frauen	Anzahl	70 025	65 435	69 350	67 492
	Arbeitslosenquote (bezogen auf alle zivilen Erwerbspersonen)					
* 0213	Insgesamt	%	12,5	11,6	13,0	12,5
* 0214	und zwar Frauen	%	12,1	11,5	12,1	11,8
* 0215	Männer	%	12,7	11,7	13,9	13,1
* 0216	Ausländer/-innen	%	23,9	23,5	22,9	22,7
* 0217	Jüngere von 15 bis unter 25 Jahren	%	10,9	10,1	10,8	10,3
* 0218	Kurzarbeiter/-innen <sup>2)</sup>	Anzahl	12 734	...	12 836	9 546
* 0219	Gemeldete Arbeitsstellen <sup>3)</sup>	Anzahl	8 323	10 742	10 131	10 549
0220	Teilnahme berufliche Weiterbildung <sup>4)</sup>	Anzahl	8 538	7 653	7 971	7 959
0221	Beschäftigte in Arbeitsbeschaffungsmaßnahmen <sup>4)</sup>	Anzahl	335	197	293	293

- 1) Quelle: Bundesagentur für Arbeit; ohne Teilnehmer/-innen an Eignungsfeststellungs- und Trainingsmaßnahmen; ab Januar 2005 unter Einschluss der Grundsicherung für Arbeitsuchende; ab September 2005 Untererfassung in den Optionskommunen beseitigt. Verfahrensbedingte Abweichungen zu den offiziellen Zahlen sind nicht auszuschließen; die aktuellen Werte sind im Internet bei der Bundesagentur für Arbeit als detaillierte Übersichten zu finden.
- 2) ab Januar 2009 Kurzarbeiter auf Basis von Abrechnungslisten ermittelt (Summe aller Anspruchsgrundlagen)
- 3) ohne geförderte Stellen des zweiten Arbeitsmarktes
- 4) mit Förderdaten zugelassener kommunaler Träger

Lfd. Nr.	Merkmal	Einheit	2010	2011	2011	
			Durchschnitt	Durchschnitt	Januar	Februar
	<b>03 BAUTÄTIGKEIT</b>					
	<b>Baugenehmigungen im Wohn- und Nichtwohnbau</b>					
0301	Gebäude insgesamt <sup>1)</sup>	Anzahl	336	348	274	279
* 0302	Wohnungen in Wohn- und Nichtwohngebäuden (Neubau und Saldo aus Baumaßnahmen an bestehenden Gebäuden)	Anzahl	149	241	169	251
0303	Wohnfläche	100 m <sup>2</sup>	231	307	181	272
0304	veranschlagte Kosten der Bauwerke	1 000 EUR	76 296	77 163	65 499	70 180
* 0305	Wohnräume (einschließlich Küchen)	Anzahl	773	1 136	567	1 061
* 0306	Wohngebäude (Neubau)	Anzahl	126	148	79	118
* 0307	darunter mit 1 oder 2 Wohnungen	Anzahl	121	140	72	111
0308	Wohnungen	Anzahl	169	216	160	181
* 0309	umbauter Raum	1 000 m <sup>3</sup>	99	128	76	116
* 0310	Wohnfläche	100 m <sup>2</sup>	200	248	150	203
* 0311	veranschlagte Kosten der Bauwerke	1 000 EUR	20 369	27 790	17 163	26 233
* 0312	Nichtwohngebäude (Neubau)	Anzahl	60	56	42	56
* 0313	umbauter Raum	1 000 m <sup>3</sup>	416	335	132	343
* 0314	Nutzfläche	100 m <sup>2</sup>	552	414	244	427
* 0315	veranschlagte Kosten der Bauwerke	1 000 EUR	30 971	27 438	17 250	19 916

- 1) einschließlich Baumaßnahmen an bestehenden Gebäuden

## Zahlenspiegel - Landesübersichten

2011									2012		Lfd. Nr.
April	Mai	Juni	Juli	August	September	Oktober	November	Dezember	Januar	Februar	
143 028	136 874	133 963	135 388	135 861	129 376	126 952	128 941	135 182	152 653	153 362	0211 *
66 554	64 967	64 124	65 908	66 555	62 926	61 991	62 366	63 548	68 162	67 384	0212 *
11,9	11,5	11,2	11,3	11,4	10,8	10,6	10,8	11,3	12,8	12,8	0213 *
11,6	11,5	11,3	11,7	11,8	11,1	11,0	11,0	11,2	12,1	11,9	0214 *
12,1	11,4	11,1	11,1	11,0	10,6	10,3	10,6	11,4	13,4	13,7	0215 *
21,8	23,5	23,4	23,8	24,4	24,3	23,6	23,8	24,3	26,5	26,4	0216 *
9,7	9,6	9,4	11,3	12,0	10,3	9,4	8,9	9,1	10,3	10,9	0217 *
3 838	2 986	2 794	2 260	1 842	...	...	...	...	...	...	0218 *
10 954	10 971	11 365	11 531	11 373	11 077	11 149	10 869	10 343	9 884	10 601	0219 *
7 869	7 543	7 570	7 271	7 204	7 634	7 722	7 597	7 278	6 271	6 180	0220
295	290	292	172	136	111	75	68	40	34	22	0221

2011										2012	Lfd. Nr.
März	April	Mai	Juni	Juli	August	September	Oktober	November	Dezember	Januar	
315	292	370	413	408	455	372	321	290	389	250	0301
215	243	188	329	263	278	94	368	253	245	169	0302 *
278	307	280	385	387	398	223	353	307	313	203	0303
96 270	56 770	56 069	96 154	123 647	98 877	61 458	71 869	49 392	80 259	61 129	0304
1 037	1 223	1 008	1 608	1 312	1 369	644	1 349	1 157	1 310	818	0305 *
147	141	145	179	160	251	146	133	133	145	114	0306 *
140	138	141	168	146	232	142	124	129	137	111	0307 *
175	196	170	258	257	423	161	252	174	177	132	0308
115	129	111	147	157	234	105	119	103	130	76	0309 *
219	243	223	305	312	433	216	238	211	218	153	0310 *
23 670	27 110	22 510	31 356	35 414	52 349	22 528	24 847	21 590	29 040	17 274	0311 *
48	47	66	69	70	58	54	52	41	74	48	0312 *
756	208	356	451	534	274	189	149	302	328	229	0313 *
758	304	447	496	640	442	278	202	380	354	311	0314 *
52 189	21 204	18 804	38 470	64 343	25 996	13 795	12 001	15 817	29 645	32 605	0315 *

## Zahlenspiegel - Landesübersichten

Lfd. Nr.	Merkmal	Einheit	2006		2007	
			Mai	November	Mai	November
	<b>04 LANDWIRTSCHAFT</b>					
	<b>Viehbestand <sup>1)</sup></b>					
0401	Rinder	Anzahl	334 340	330 918	334 826	336 878
0402	darunter Milchkühe	Anzahl	132 201	129 334	131 426	129 425
0403	Schweine	Anzahl	984 633	958 038	1 002 981	1 072 337
0404	darunter Sauen	Anzahl	117 424	118 485	125 759	134 631
0405	Schafe	Anzahl	112 755	.	111 373	.

1) Berichtszeitpunkt jeweils der 03. des Monats

2) bei Rindern aufgrund methodischer Änderungen eingeschränkte Vergleichbarkeit zu den Erhebungen 2007 und früher

Lfd. Nr.	Merkmal	Einheit	2010	2011	2011	
			Durchschnitt	Durchschnitt	Februar	März
	<b>Noch 04 LANDWIRTSCHAFT</b>					
	<b>Gewerbliche Schlachtungen von Tieren in- und ausländischer Herkunft, Milch und Eierzeugung <sup>1) 2)</sup></b>					
0406	Rinder insgesamt	Anzahl	370	415	368	423
0407	darunter Kälber <sup>3)</sup>	Anzahl	12	13	6	12
0408	Jungrinder	Anzahl	10	10	8	4
0409	Schweine	Anzahl	362 824	360 229	352 194	387 583
* 0410	Schlachtmengen (ohne Geflügel) <sup>4)</sup>	t	33 451	33 618	32 971	36 614
* 0411	darunter Rinder insgesamt	t	107	119	107	125
* 0412	darunter Kälber <sup>3)</sup>	t	1	1	1	1
* 0413	Jungrinder	t	1	1	1	1
* 0414	Schweine	t	33 326	33 473	32 846	36 464
* 0415	Geflügelfleisch <sup>5)</sup>	t	.	.	.	.
0416	Gesamterzeugung Milch	t	86 203	87 611	81 928	91 997
* 0417	Eierzeugung <sup>6)</sup>	1 000	41 617	43 491	41 285	45 862
0418	Eierzeugung je Henne <sup>6)</sup>	Stück	26	25	24	27

1) 2012 vorläufige Ergebnisse

2) in Unternehmen mit mindestens 3 000 Hennenhaltungsplätzen

3) wegen methodischer Änderungen mit den Vorjahresergebnissen nur eingeschränkt vergleichbar (bis 2008: Kälber einschließlich Jungrinder)

4) Rinder, Schweine, Schafe, Pferde, Ziegen; einschließlich Schlachtfetten, jedoch ohne Innereien

5) aus Schlachtungen inländischen Geflügels in Schlachtereien mit einer Schlachtkapazität von 2 000 und mehr Tieren im Monat

6) einschließlich Junghennen-, Bruch- und Knickeier



## Zahlenspiegel - Landesübersichten

2008		2009 <sup>2)</sup>		2010 <sup>2)</sup>		2011 <sup>2)</sup>		Lfd. Nr.
Mai	November	Mai	November	Mai	November	Mai	November	
350 331	354 156	352 526	348 922	348 285	342 856	342 255	341 112	0401
129 443	128 141	127 128	123 123	124 040	123 192	124 492	123 804	0402
1 007 617	1 053 496	1 053 630	1 073 458	1 061 185	1 113 035	1 196 704	1 235 141	0403
124 148	124 694	128 457	121 693	118 467	132 878	138 952	145 686	0404
110 446	.	113 698	.	103 421	.	.	83 043	0405

2011									2012		Lfd. Nr.
April	Mai	Juni	Juli	August	September	Oktober	November	Dezember	Januar	Februar	
384	404	420	373	392	389	409	576	448	341	398	0406
16	16	20	13	11	10	10	9	19	10	29	0407
13	14	7	3	5	20	2	9	22	9	8	0408
337 606	370 292	348 763	372 193	388 038	366 158	349 559	369 257	334 722	350 749	281 199	0409
31 429	34 561	32 287	34 340	35 984	34 035	32 774	34 673	31 296	32 944	26 448	0410 *
107	115	117	104	112	108	120	173	128	100	110	0411 *
1	1	2	1	1	1	1	1	2	1	3	0412 *
2	2	1	0	1	3	0	1	3	1	1	0413 *
31 296	34 422	32 152	34 219	35 843	33 903	32 617	34 455	31 143	32 816	26 317	0414 *
.	.	.	.	.	.	.	.	.	.	.	0415 *
89 972	92 155	88 852	91 783	90 081	85 579	85 481	82 092	88 906	...	...	0416
42 244	41 410	40 747	43 940	43 219	42 615	45 643	46 665	42 096	42 096	42 048	0417 *
25	25	25	26	25	25	26	26	24	24	23	0418

## Zahlenspiegel - Landesübersichten

Lfd. Nr.	Merkmal	Einheit	2010	2011	2011	
			Durchschnitt	Durchschnitt	Januar	Februar
	<b>05 PRODUZIERENDES GEWERBE</b>					
	<b>Verarbeitendes Gewerbe sowie Bergbau und Gewinnung von Steinen und Erden<sup>1) 2)</sup></b>					
* 0501	Betriebe	Anzahl	658	668	670	670
* 0502	Beschäftigte	Anzahl	103 141	107 118	105 611	105 712
* 0503	Geleistete Arbeitsstunden	1 000 h	14 270	14 985	14 326	14 469
* 0504	Entgelte <sup>3)</sup>	Mill. EUR	257,4	276,6	256,5	250,1
* 0505	Gesamtumsatz (ohne Umsatzsteuer)	Mill. EUR	2 900,1	3 277,9	2 893,7	2 972,2
0506	davon Vorleistungsgüterproduzenten einschl. Energie	Mill. EUR	1 871,0	2 147,5	2 000,9	1 966,6
0507	Investitionsgüterproduzenten	Mill. EUR	336,7	389,3	282,7	349,6
0508	Gebrauchsgüterproduzenten	Mill. EUR	41,4	43,9	37,1	43,4
0509	Verbrauchsgüterproduzenten	Mill. EUR	650,9	697,2	572,9	612,6
* 0510	darunter Auslandsumsatz	Mill. EUR	797,9	911,7	836,2	838,6
0511	Volumenindex des Auftragseingangs im Verarbeitenden Gewerbe	2005=100	151,8	143,0	135,1	135,1
0512	davon aus dem Inland	2005=100	149,3	142,3	133,3	136,5
0513	aus dem Ausland	2005=100	155,4	143,5	137,4	148,3

1) Betriebe mit 50 und mehr tätigen Personen. Ab Januar 2009 werden die Angaben nach einer revidierten Klassifikation der Wirtschaftszweige (WZ 2008) abgegrenzt. Um einen korrekten Vorjahresvergleich zu ermöglichen, wurden die Ergebnisse des Jahres 2008 auf diese neue Klassifikation umgeschlüsselt.

2) jeweiliger Gebietsstand und WZ 2008

3) Bruttolohn- und Bruttogehaltssumme

Lfd. Nr.	Merkmal	Einheit	2010	2011	2011	
			Durchschnitt	Durchschnitt	Januar	Februar
	<b>Noch 05 PRODUZIERENDES GEWERBE</b>					
	<b>Energie- und Wasserversorgung</b>					
* 0514	Betriebe <sup>1)</sup>	Anzahl	107	106	106	106
* 0515	Beschäftigte <sup>1)2)</sup>	Anzahl	7 736	7 411	7 548	7 526
* 0516	Geleistete Arbeitsstunden	1 000 h	1 018	973	989	992
* 0517	Bruttoentgeltssumme <sup>1)</sup>	Mill. EUR	26,7	25,7	23,7	23,4
* 0518	Stromerzeugung (brutto) in Kraftwerken f. d. allg. Versorgung <sup>3)</sup>	Mill. kWh	862	888	1 041	932
0519	Stromerzeugung (netto) in Kraftwerken f. d. allg. Versorgung <sup>3)</sup>	Mill. kWh	796	819	961	862
0520	darunter in Kraft-Wärme-Kopplung (KWK)	Mill. kWh	314	304	395	358
0521	darunter aus erneuerbaren Energien (ohne Pumpstrom)	Mill. kWh	41	48	53	50
0522	Brutto-Engpassleistung der Kraftwerke f. d. allg. Versorgung <sup>3)</sup>	MW	2 252	2 257	2 250	2 252
0523	CO <sub>2</sub> Emission der Kraftwerke für die allg. Versorgung <sup>3)</sup>	1 000 t CO <sub>2</sub>	686	710	823	740

1) Betriebe von Unternehmen mit im Allgemeinen 20 und mehr Beschäftigten

2) einschließlich der tätigen Inhaber

3) mit einer elektrischen Leistung ab 1 MW

## Zahlenspiegel - Landesübersichten

2011										2012	Lfd. Nr.
März	April	Mai	Juni	Juli	August	September	Oktober	November	Dezember	Januar	
670	668	668	668	667	667	667	667	667	667	684	0501 *
106 120	106 359	106 749	106 996	107 021	108 146	108 417	108 239	108 047	108 003	108 650	0502 *
16 079	14 467	15 613	14 462	14 348	15 165	15 798	14 931	16 015	14 142	15 573	0503 *
273,5	279,0	276,3	279,0	268,5	267,4	267,4	285,3	328,8	287,7	278,7	0504 *
3 478,0	3 266,1	3 503,1	2 848,3	3 382,5	3 321,7	3 498,9	3 346,3	3 606,0	3 217,7	3 019,6	0505 *
2 296,0	2 179,1	2 322,7	1 752,8	2 267,3	2 175,0	2 270,4	2 202,5	2 318,3	2 018,5	1 983,4	0506
392,3	339,6	381,0	377,3	383,8	406,9	443,0	404,4	476,3	434,7	355,1	0507
67,4	51,8	52,4	42,7	39,4	33,7	45,4	38,5	43,3	31,8	38,3	0508
722,3	695,6	747,0	675,5	692,0	706,1	740,2	701,0	768,0	732,8	642,8	0509
961,2	918,6	986,4	917,8	947,5	862,3	958,0	910,7	961,0	842,1	800,9	0510 *
161,9	136,2	153,8	149,3	146,1	138,0	139,7	139,5	144,9	129,5	139,1	0511
157,8	133,8	153,8	148,8	141,2	139,4	137,4	136,7	151,7	137,0	134,1	0512
168,0	139,8	153,6	149,6	153,6	135,3	142,7	142,8	133,7	117,3	146,1	0513

2011										2012	Lfd. Nr.
März	April	Mai	Juni	Juli	August	September	Oktober	November	Dezember	Januar	
106	106	106	106	106	106	106	106	106	106	101	0514 *
7 508	7 449	7 438	7 279	7 246	7 395	7 415	7 347	7 379	7 403	7 217	0515 *
1 111	918	1 063	904	891	956	1 007	897	1 047	896	992	0516 *
24,2	27,6	24,9	24,2	23,5	23,3	24,0	24,3	40,4	24,9	23,7	0517 *
1 112	932	672	658	734	986	953	819	1 039	785	...	0518 *
1 026	859	619	609	671	903	874	757	959	728	...	0519
381	313	276	222	210	238	228	303	357	361	...	0520
38	46	48	48	48	50	50	49	49	53	...	0521
2 253	2 253	2 253	2 253	2 253	2 253	2 253	2 257	2 257	2 257	...	0522
915	744	524	509	600	804	774	641	832	616	...	0523

## Zahlenspiegel - Landesübersichten

Lfd. Nr.	Merkmal	Einheit	2010	2011	2011	
			Durchschnitt	Durchschnitt	Januar	Februar
<b>Noch 05 PRODUZIERENDES GEWERBE</b>						
<b>Baugewerbe <sup>1)</sup></b>						
<i>Bauhauptgewerbe/Vorbereitende Baustellenarbeiten, Hoch- und Tiefbau <sup>2)</sup></i>						
* 0524	Beschäftigte <sup>2)</sup>	Anzahl	30 103	30 453	28 849	28 850
* 0525	Geleistete Arbeitsstunden	1 000 h	2 967	3 352	1 779	2 078
* 0526	davon Wohnungsbau	1 000 h	795	976	449	483
* 0527	gewerblicher und industrieller Bau	1 000 h	1 241	1 383	868	1 027
* 0528	öffentlicher und Straßenbau	1 000 h	932	993	462	568
* 0529	Entgeltsumme	Mill. EUR	56,3	59,3	46,4	45,0
0530	Gesamtumsatz (ohne Umsatzsteuer)	Mill. EUR	259,1	277,3	126,0	144,2
* 0531	Baugewerblicher Umsatz (ohne Umsatzsteuer)	Mill. EUR	256,1	274,6	123,1	142,1
* 0532	davon Wohnungsbau	Mill. EUR	51,6	63,0	29,9	38,3
* 0533	gewerblicher und industrieller Bau	Mill. EUR	117,7	120,2	50,5	65,6
* 0534	öffentlicher und Straßenbau	Mill. EUR	86,9	91,4	42,7	38,2
<i>Bauhauptgewerbe/Vorbereitende Baustellenarbeiten, Hoch- und Tiefbau <sup>3)</sup></i>						
0535	Betriebe	Anzahl	319	320	324	323
0536	Beschäftigte <sup>2)</sup>	Anzahl	16 344	16 572	15 955	15 956
0537	Geleistete Arbeitsstunden	1 000 h	1 662	1 849	1 010	1 214
0538	Entgeltsumme	Mill. EUR	35,8	37,9	29,9	29,0
0539	Gesamtumsatz (ohne Umsatzsteuer)	Mill. EUR	167,6	176,3	79,6	87,6
0540	Baugewerblicher Umsatz (ohne Umsatzsteuer)	Mill. EUR	165,5	175,0	77,6	86,2
0541	Wertindex der Auftragsengänge	2005=100	101,0	107,4	46,7	73,5
0542	davon Hochbau	2005=100	109,4	124,5	78,3	99,6
0543	davon Wohnungsbau	2005=100	85,3	118,2	50,8	74,1
0544	gewerblicher und industrieller Bau	2005=100	113,4	140,3	107,1	124,3
0545	öffentlicher Hochbau	2005=100	137,1	81,2	26,7	58,3
0546	Tiefbau	2005=100	96,3	97,9	29,3	59,1
0547	darunter gewerblicher und industrieller Bau	2005=100	105,8	133,0	34,6	88,7
0548	Straßenbau	2005=100	95,9	86,6	26,2	45,4
<i>Ausbaugewerbe/Bauinstallation und sonstiges Baugewerbe <sup>4)</sup></i>						
0549	Betriebe	Anzahl	241	251	-	-
* 0550	Beschäftigte <sup>2)</sup>	Anzahl	9 551	10 122	-	-
* 0551	Geleistete Arbeitsstunden	1 000 h	3 218	3 510	-	-
* 0552	Entgeltsumme	Mill. EUR	57,0	63,7	-	-
0553	Gesamtumsatz (ohne Umsatzsteuer)	Mill. EUR	234,1	287,2	-	-
* 0554	Baugewerblicher Umsatz (ohne Umsatzsteuer)	Mill. EUR	231,3	284,3	-	-

1) nach der Ergänzungserhebung hochgerechnete Ergebnisse für alle Betriebe

2) einschließlich der tätigen Inhaber

3) Betriebe von Unternehmen mit im Allgemeinen 20 und mehr Beschäftigten

4) Betriebe von Unternehmen mit im Allgemeinen 20 und mehr Beschäftigten; Quartalsangaben

## Zahlenspiegel - Landesübersichten

2011										2012	Lfd. Nr.
März	April	Mai	Juni	Juli	August	September	Oktober	November	Dezember	Januar	
30 181	30 664	30 892	31 065	30 861	31 236	30 974	30 884	30 791	30 187	28 804	0524 *
3 410	3 430	4 000	3 534	3 790	4 074	3 982	3 572	3 889	2 684	1 944	0525 *
988	1 011	1 217	1 051	1 102	1 268	1 211	1 023	1 129	784	562	0526 *
1 425	1 363	1 562	1 427	1 516	1 617	1 578	1 467	1 576	1 164	992	0527 *
997	1 056	1 221	1 056	1 172	1 189	1 193	1 082	1 184	736	390	0528 *
54,8	58,2	62,1	62,6	62,3	65,1	62,8	61,5	70,4	60,2	50,8	0529 *
234,8	259,4	311,0	298,6	327,8	324,3	327,8	326,4	348,9	298,9	139,0	0530
232,2	255,8	307,9	295,7	324,9	322,3	325,7	323,3	345,8	295,8	137,1	0531 *
59,8	62,5	74,0	70,0	65,5	76,1	76,1	73,3	68,8	61,5	41,3	0532 *
102,8	111,0	129,4	127,5	137,3	139,4	145,5	139,7	154,4	138,9	70,0	0533 *
69,7	82,4	104,5	98,2	122,1	106,8	104,1	110,2	122,5	95,4	25,8	0534 *
321	318	318	317	317	316	314	326	324	324	323	0535
16 254	16 514	16 637	16 763	16 620	16 822	16 681	17 034	16 983	16 650	15 887	0536
1 860	1 870	2 163	1 920	2 073	2 193	2 164	2 019	2 198	1 505	1 078	0537
34,9	37,0	39,5	39,8	39,6	41,4	39,9	39,8	45,5	38,9	32,9	0538
144,3	161,4	195,8	185,0	215,9	205,2	207,0	210,7	230,0	193,6	81,7	0539
143,1	159,8	194,4	183,7	214,6	204,4	206,0	209,3	228,6	192,2	80,9	0540
172,1	105,1	104,2	113,2	107,4	128,2	150,5	95,6	84,9	107,2	67,3	0541
156,6	113,1	135,3	122,7	127,7	108,5	193,5	123,6	91,6	143,9	83,5	0542
240,1	98,2	93,8	93,3	109,3	94,9	248,0	107,9	78,7	128,7	58,2	0543
129,9	135,3	177,1	143,4	129,3	119,0	189,5	151,6	110,7	166,8	93,3	0544
106,0	62,5	62,9	101,5	153,5	95,4	114,6	54,6	47,9	91,0	93,2	0545
180,6	100,6	87,1	108,0	96,3	139,1	126,8	80,1	81,2	87,0	58,3	0546
317,1	129,7	97,3	113,8	116,7	179,7	156,8	122,5	115,2	124,1	122,4	0547
133,4	80,8	93,0	119,2	103,7	116,8	130,9	59,8	66,7	62,7	18,9	0548
254	-	-	251	-	-	250	-	-	248	-	0549
10 002	-	-	10 086	-	-	10 289	-	-	10 110	-	0550 *
3 337	-	-	3 518	-	-	3 651	-	-	3 532	-	0551 *
60,0	-	-	63,3	-	-	64,7	-	-	67,1	-	0552 *
214,0	-	-	280,7	-	-	300,9	-	-	354,1	-	0553
211,0	-	-	277,7	-	-	298,2	-	-	350,3	-	0554 *

## Zahlenspiegel - Landesübersichten

Lfd. Nr.	Merkmal	Einheit	2010	2011	2011	
			Durchschnitt	Durchschnitt	Januar	Februar
	<b>06 HANDEL</b> <sup>1) 2) 3)</sup>					
	<b>Großhandel</b> <sup>4)</sup>					
* 0601	Beschäftigte (Index)	2005=100	86,7	86,6	85,4	85,2
* 0602	Index der Umsätze nominal (in jeweiligen Preisen)	2005=100	107,1	128,3	109,2	110,7
* 0603	Index der Umsätze real (in Preisen von 2005)	2005=100	93,4	99,5	88,5	88,1
	<b>Einzelhandel und Tankstellen</b>					
* 0604	Beschäftigte (Index)	2005=100	94,2	95,5	94,2	94,1
* 0605	Index der Umsätze nominal (in jeweiligen Preisen)	2005=100	92,1	93,6	81,6	81,6
* 0606	Index der Umsätze real (in Preisen von 2005)	2005=100	88,1	88,3	78,2	77,4
	<b>Kfz-Handel</b> <sup>5)</sup>					
* 0607	Beschäftigte (Index)	2005=100	66,1	67,1	66,3	65,8
* 0608	Index der Umsätze nominal (in jeweiligen Preisen)	2005=100	60,7	65,3	52,2	60,1
* 0609	Index der Umsätze real (in Preisen von 2005)	2005=100	58,3	62,0	50,0	57,5

1) 2011 und 2012 vorläufige Ergebnisse

2) Ab Januar 2009 erfolgt die Abgrenzung nach der WZ 2008; die Ergebnisse des Vorjahres wurden entsprechend umgerechnet. Der Berichtskreis wird ab 2007 jährlich durch Ergänzungsstichproben und ab 2009 durch Stichprobenrotation aktualisiert. Zur Vermeidung von Sprüngen in der Zeitreihe werden die Messzahlen einheitlich auf den Stichprobenstand von 2006 zurückgerechnet.

3) ohne Umsatzsteuer

4) einschließlich Handelsvermittlung

5) sowie Instandhaltung und Reparatur von Kfz.

Lfd. Nr.	Merkmal	Einheit	2010	2011	2011	
			Durchschnitt	Durchschnitt	Januar	Februar
	<b>07 GASTGEWERBE</b> <sup>1) 2) 3)</sup>					
* 0701	Beschäftigte (Index)	2005=100	97,7	97,8	94,8	96,3
* 0702	Index der Umsätze nominal (in jeweiligen Preisen)	2005=100	93,3	98,3	80,0	80,4
* 0703	Index der Umsätze real (in Preisen von 2005)	2005=100	89,2	92,5	76,4	76,5

1) 2011 und 2012 vorläufige Ergebnisse

2) Ab Januar 2009 erfolgt die Abgrenzung nach der WZ 2008; die Ergebnisse des Vorjahres wurden entsprechend umgerechnet. Der Berichtskreis wird ab 2007 jährlich durch Ergänzungsstichproben und ab 2009 durch Stichprobenrotation aktualisiert. Zur Vermeidung von Sprüngen in der Zeitreihe werden die Messzahlen einheitlich auf den Stichprobenstand von 2006 zurückgerechnet.

3) ohne Umsatzsteuer

Lfd. Nr.	Merkmal	Einheit	2010	2011	2011	
			Durchschnitt	Durchschnitt	Januar	Februar
	<b>08 TOURISMUS</b> <sup>1) 3)</sup>					
0801	Betriebe	Anzahl	1 170	1 163	1 166	1 165
0802	Angebote Schlafgelegenheiten <sup>2)</sup>	Anzahl	68 075	67 841	61 085	60 447
0803	Durchschnittl. Auslastung der angebotenen Schlafgelegenheiten	%	27,7	28,7	18,1	22,5
* 0804	Gästekünfte	Anzahl	231 428	240 474	136 124	149 983
* 0805	darunter von Auslandsgästen	Anzahl	17 772	16 898	8 029	9 680
* 0806	Gästeübernachtungen	Anzahl	571 419	589 145	342 137	379 820
* 0807	darunter von Auslandsgästen	Anzahl	39 480	38 035	16 654	20 339
0808	Durchschnittliche Aufenthaltsdauer	Tage	2,5	2,4	2,5	2,5

1) Betriebe ab 9 Schlafgelegenheiten, ab 2012 ab 10 Schlafgelegenheiten; alle Merkmale einschl. Camping (Touristik-Camping)

2) Doppelbetten zählen als 2 Schlafgelegenheiten. Für Camping wird 1 Stellplatz in 4 Schlafgelegenheiten umgerechnet.

3) 2010 und 2011 endgültige Ergebnisse

## Zahlenspiegel - Landesübersichten

2011										2012	Lfd. Nr.
März	April	Mai	Juni	Juli	August	September	Oktober	November	Dezember	Januar	
85,6	85,9	86,3	86,9	87,3	88,0	87,9	87,5	87,5	86,2	85,9	0601 *
133,2	136,6	136,5	101,0	128,2	136,4	142,8	136,6	139,3	129,6	124,7	0602 *
102,0	103,3	104,2	79,1	100,5	106,0	109,7	106,2	107,2	99,9	93,8	0603 *
94,5	94,5	94,8	94,8	95,3	96,1	96,4	96,7	97,3	97,4	96,4	0604 *
95,9	98,5	95,0	90,0	92,4	92,3	93,6	93,1	99,9	109,7	83,3	0605 *
90,2	92,0	89,1	84,6	87,3	87,2	87,9	87,5	94,1	104,2	78,4	0606 *
66,4	68,6	66,1	66,3	66,6	67,9	67,9	68,0	67,7	68,0	68,0	0607 *
74,8	72,2	70,1	63,8	63,9	63,7	66,5	66,0	67,1	62,7	54,6	0608 *
71,4	68,8	66,7	60,7	60,7	60,4	62,9	62,3	63,4	59,4	51,6	0609 *

2011										2012	Lfd. Nr.
März	April	Mai	Juni	Juli	August	September	Oktober	November	Dezember	Januar	
96,1	97,2	97,3	98,5	99,3	100,1	98,8	98,0	98,6	98,2	97,1	0701 *
91,5	95,1	106,0	106,5	102,8	102,3	110,8	108,8	95,7	99,5	84,3	0702 *
87,0	90,4	100,0	100,4	96,7	96,0	103,0	101,2	89,5	93,0	78,8	0703 *

2011										2012	Lfd. Nr.
März	April	Mai	Juni	Juli	August	September	Oktober	November	Dezember	Januar	
1 165	1 164	1 163	1 161	1 159	1 165	1 164	1 163	1 162	1 161	1 132	0801
61 624	71 304	73 046	73 990	74 050	74 124	73 834	68 114	61 218	61 260	60 472	0802
22,6	27,4	30,0	34,9	33,4	32,8	33,5	34,6	25,8	23,3	20,1	0803
178 888	233 371	290 537	321 850	297 077	295 578	318 617	286 205	201 432	176 023	148 000	0804 *
11 348	15 286	19 903	22 513	33 255	25 284	21 045	15 132	12 243	9 060	9 038	0805 *
431 223	574 141	678 821	770 587	765 828	752 071	740 906	722 336	473 079	438 789	375 075	0806 *
25 458	31 325	43 333	49 603	73 314	59 016	47 305	35 094	29 962	25 013	21 971	0807 *
2,4	2,5	2,3	2,4	2,6	2,5	2,3	2,5	2,3	2,5	2,5	0808

## Zahlenspiegel - Landesübersichten

Lfd. Nr.	Merkmal	Einheit	2010	2011	2011	
			Durchschnitt	Durchschnitt	Januar	Februar
	<b>09 VERKEHR</b>					
	<b><i>Straßenverkehrsunfälle <sup>1)</sup></i></b>					
* 0901	Unfälle mit Personenschaden und Sachschaden <sup>2)</sup>	Anzahl	1 016	968	836	653
* 0902	davon Unfälle mit Personenschaden	Anzahl	681	700	515	428
0903	Unfälle mit Sachschaden	Anzahl	335	268	321	225
0904	Verunglückte insgesamt	Anzahl	881	897	653	556
* 0905	davon getötete Personen	Anzahl	13	15	9	8
* 0906	verletzte Personen	Anzahl	868	882	644	548
0907	darunter schwerverletzte Personen	Anzahl	176	181	119	116
	<b><i>Kraftfahrzeuge <sup>3)</sup></i></b>					
* 0908	Zulassung fabrikneuer Kraftfahrzeuge	Anzahl	5 811	6 206	4 799	5 281
* 0909	darunter Personenkraftwagen <sup>4)</sup>	Anzahl	4 750	5 071	4 025	4 323
* 0910	Lastkraftwagen	Anzahl	568	693	508	531
	<b><i>Binnenschifffahrt</i></b>					
0911	Güterumschlag insgesamt	1 000 t	598	628	363	606
* 0912	davon Gütereingang	1 000 t	197	217	127	192
* 0913	Güterversand	1 000 t	402	411	236	414

1) 2012 vorläufige Ergebnisse

2) schwerwiegender Unfall mit Sachschaden (im engeren Sinne) und sonstiger Sachschadensunfall unter Einfluss berauschender Mittel (bis einschließlich Dezember 2007 nur: unter Alkoholeinwirkung)

3) Quelle: Kraftfahrt-Bundesamt

4) Fahrzeuge zur Personenbeförderung mit höchstens 8 Sitzplätzen außer dem Fahrersitz, ab Oktober 2005 einschließlich Wohnmobile und Krankenwagen.

Lfd. Nr.	Merkmal	Einheit	2010	2011	2011	
			Durchschnitt	Durchschnitt	Januar	Februar
	<b>10 AUßENHANDEL <sup>1) 2)</sup></b>					
	<b><i>Ausfuhr (Spezialhandel)</i></b>					
* 1001	Ausfuhr insgesamt	Mill. EUR	1 050,4	1 226,5	1 106,7	1 131,9
* 1002	darunter Güter der Ernährungswirtschaft	Mill. EUR	123,8	135,9	112,5	115,3
* 1003	Güter der Gewerblichen Wirtschaft	Mill. EUR	895,3	1 045,8	952,9	973,4
* 1004	davon Rohstoffe	Mill. EUR	39,8	58,5	50,7	50,4
* 1005	Halbwaren	Mill. EUR	125,0	164,7	146,7	129,2
* 1006	Fertigwaren	Mill. EUR	730,4	822,7	755,5	793,7
* 1007	davon Vorerzeugnisse	Mill. EUR	344,9	388,7	405,4	403,9
* 1008	Enderzeugnisse	Mill. EUR	385,5	434,0	350,2	389,9
	davon nach					
* 1009	Europa	Mill. EUR	848,2	993,0	913,0	909,7
* 1010	darunter in die EU-Länder <sup>3)</sup>	Mill. EUR	733,3	863,8	807,9	791,2
* 1011	Afrika	Mill. EUR	23,6	21,2	19,0	24,6
* 1012	Amerika	Mill. EUR	52,9	66,9	54,5	57,2
* 1013	Asien	Mill. EUR	120,9	138,9	116,8	136,5
* 1014	Australien, Ozeanien und übrige Gebiete	Mill. EUR	4,7	6,5	3,4	4,0

1) Wegen der unterschiedlichen Abgrenzung von Spezialhandel und Generalhandel ist eine Saldierung der Ein- und Ausfuhrergebnisse nicht möglich.

2) 2010, 2011 und 2012 vorläufige Ergebnisse



## Zahlenspiegel - Landesübersichten

2011										2012	Lfd. Nr.
März	April	Mai	Juni	Juli	August	September	Oktober	November	Dezember	Januar	
832	983	1 074	1 039	1 036	1 007	1 061	1 032	1 015	1 048	1 034	0901 *
626	758	813	796	774	758	789	751	713	674	626	0902 *
206	225	261	243	262	249	272	281	302	374	408	0903
787	969	1 033	1 007	982	991	999	1 014	887	882	767	0904
16	22	15	11	18	20	15	17	8	22	12	0905 *
771	947	1 018	996	964	971	984	997	879	860	755	0906 *
152	208	191	251	210	188	202	203	151	182	140	0907
8 424	6 348	7 154	7 014	6 065	5 647	5 564	6 004	6 052	6 124	4 899	0908 *
6 717	5 039	5 782	5 612	4 722	4 534	5 406	4 892	4 944	4 858	4 139	0909 *
810	604	694	706	715	591	651	815	796	898	479	0910 *
730	660	719	686	656	631	720	629	635	503	550	0911
231	210	237	220	206	250	254	226	258	198	205	0912 *
499	449	482	467	451	381	466	403	377	305	344	0913 *

2011										2012	Lfd. Nr.
März	April	Mai	Juni	Juli	August	September	Oktober	November	Dezember	Januar	
1 331,5	1 240,8	1 268,8	1 299,1	1 222,0	1 179,1	1 306,3	1 252,1	1 242,7	1 136,8	1 159,5	1001 *
139,7	137,1	150,0	154,9	137,8	136,4	130,8	136,3	145,3	135,3	114,1	1002 *
1 141,6	1 060,1	1 072,2	1 097,6	1 041,6	1 001,0	1 127,1	1 070,9	1 049,5	961,6	999,8	1003 *
58,0	52,5	58,6	55,7	55,3	62,7	68,1	62,8	56,3	70,7	58,6	1004 *
185,6	178,3	172,0	152,3	146,8	152,4	173,5	195,1	187,1	157,0	130,3	1005 *
898,1	829,2	841,6	889,6	839,6	785,9	885,4	813,1	806,1	734,0	810,9	1006 *
445,8	402,7	397,5	429,8	385,7	372,3	406,1	350,0	348,2	316,6	389,7	1007 *
452,3	426,5	444,2	459,8	453,8	413,6	479,3	463,1	457,9	417,4	421,2	1008 *
1 065,2	1 020,2	1 042,0	1 065,2	980,2	953,5	1 072,9	1 002,6	999,8	892,2	938,8	1009 *
922,6	897,8	905,7	930,4	859,9	816,3	933,1	856,7	860,6	783,9	819,0	1010 *
25,9	18,5	21,8	20,2	20,6	21,8	19,1	19,0	17,7	25,8	16,8	1011 *
61,8	48,1	61,5	63,5	63,3	68,0	64,1	92,8	86,6	80,9	59,6	1012 *
166,3	146,0	137,5	141,7	149,3	129,8	143,8	132,4	133,3	133,2	135,8	1013 *
12,4	8,0	6,0	8,5	8,7	5,8	6,4	5,2	5,4	4,5	8,5	1014 *

## Zahlenspiegel - Landesübersichten

Lfd. Nr.	Merkmal	Einheit	2010	2011	2011	
			Durchschnitt	Durchschnitt	Januar	Februar
	<b><u>Noch 10 AUßENHANDEL</u></b> <sup>1) 2)</sup>					
	<b>Einfuhr (Generalhandel)</b>					
* 1015	Einfuhr insgesamt	Mill. EUR	1 015,3	1 231,9	1 208,3	769,5
* 1016	darunter Güter der Ernährungswirtschaft	Mill. EUR	60,3	74,5	66,6	65,4
* 1017	Güter der Gewerblichen Wirtschaft	Mill. EUR	904,2	1 087,3	1 080,9	636,7
* 1018	davon Rohstoffe	Mill. EUR	382,8	484,6	515,2	9,6
* 1019	Halbwaren	Mill. EUR	99,5	115,5	101,3	113,8
* 1020	Fertigwaren	Mill. EUR	421,9	487,2	464,4	513,3
* 1021	davon Vorerzeugnisse	Mill. EUR	165,2	175,5	171,0	186,5
* 1022	Enderzeugnisse	Mill. EUR	256,7	311,7	293,4	326,7
	davon aus					
* 1023	Europa	Mill. EUR	850,3	1 059,8	981,1	577,4
* 1024	darunter aus den EU-Ländern <sup>3)</sup>	Mill. EUR	452,9	552,6	538,4	523,1
* 1025	Afrika	Mill. EUR	4,0	8,5	9,0	5,9
* 1026	Amerika	Mill. EUR	25,9	27,2	24,9	23,4
* 1027	Asien	Mill. EUR	134,5	135,8	192,3	162,4
* 1028	Australien, Ozeanien und übrige Gebiete	Mill. EUR	0,6	0,6	1,1	0,4

1) Wegen der unterschiedlichen Abgrenzung von Spezialhandel und Generalhandel ist eine Saldierung der Ein- und Ausfuhrergebnisse nicht möglich.

2) 2010, 2011 und 2012 vorläufige Ergebnisse

Lfd. Nr.	Merkmal	Einheit	2010	2011	2011	
			Durchschnitt	Durchschnitt	Januar	Februar
	<b><u>11 GEWERBEANZEIGEN</u></b> <sup>1) 2)</sup>					
* 1101	Gewerbeanmeldungen	Anzahl	1 378	1 223	1 226	1 251
* 1102	davon Verarbeitendes Gewerbe	Anzahl	44	41	50	51
1103	Baugewerbe	Anzahl	125	128	109	133
1104	Handel, Gastgewerbe	Anzahl	456	380	414	384
1105	Information und Kommunikation	Anzahl	42	37	56	42
1106	Grundstücks- und Wohnungswesen	Anzahl	20	21	29	29
1107	Andere Dienstleistungen und Übrige	Anzahl	690	616	568	612
* 1108	Gewerbeabmeldungen	Anzahl	1 268	1 264	1 498	1 222
* 1109	davon Verarbeitendes Gewerbe	Anzahl	41	44	54	39
1110	Baugewerbe	Anzahl	126	129	165	111
1111	Handel, Gastgewerbe	Anzahl	491	475	584	455
1112	Information und Kommunikation	Anzahl	34	36	47	27
1113	Grundstücks- und Wohnungswesen	Anzahl	20	20	25	26
1114	Andere Dienstleistungen und Übrige	Anzahl	555	560	623	564

1) Klassifikation der Wirtschaftszweige, Ausgabe 2008 (WZ 2008)

2) ohne Automatenaufsteller und Reisegewerbe

## Zahlenspiegel - Landesübersichten

2011										2012	Lfd. Nr.
März	April	Mai	Juni	Juli	August	September	Oktober	November	Dezember	Januar	
1 613,5	1 233,2	866,7	802,8	2 116,4	791,6	1 298,2	1 185,7	1 192,0	1 704,6	1 219,9	1015 *
67,0	62,8	71,7	70,3	56,8	100,3	97,4	79,2	84,3	71,8	58,4	1016 *
1 471,2	1 102,1	721,5	659,6	1 990,1	624,9	1 127,9	1 035,3	1 032,5	1 565,3	1 092,3	1017 *
805,4	531,2	13,0	11,0	1 343,1	13,6	551,6	491,0	498,5	1 031,9	523,6	1018 *
136,8	84,1	174,4	142,9	154,6	81,8	120,1	101,3	63,5	111,6	122,5	1019 *
529,0	486,7	534,1	505,7	492,5	529,5	456,2	443,0	470,6	421,8	446,2	1020 *
196,1	198,9	172,4	181,0	195,9	177,5	165,2	169,5	163,0	128,5	169,8	1021 *
332,9	287,8	361,7	324,6	296,6	351,9	291,0	273,5	307,6	293,2	276,4	1022 *
1 422,6	1 071,7	643,5	640,1	1 948,5	579,6	1 160,1	1 047,4	1 059,9	1 585,5	1 067,0	1023 *
581,8	501,1	593,8	601,6	579,5	522,1	621,9	520,3	525,8	521,7	509,2	1024 *
11,7	5,7	18,3	8,3	7,4	11,7	3,8	8,6	7,1	4,3	5,2	1025 *
27,9	35,2	27,9	23,8	37,4	25,3	26,6	25,3	26,2	22,1	34,0	1026 *
150,6	120,0	176,3	130,2	122,5	174,2	107,2	103,5	97,7	92,6	112,9	1027 *
0,5	0,5	0,7	0,4	0,6	0,8	0,5	0,7	1,1	0,2	0,7	1028 *

2011										2012	Lfd. Nr.
März	April	Mai	Juni	Juli	August	September	Oktober	November	Dezember	Januar	
1 510	1 150	1 233	1 093	1 102	1 335	1 267	1 134	1 217	1 159	1 277	1101 *
60	38	35	39	40	48	42	26	30	38	38	1102 *
182	137	145	111	120	148	108	110	134	100	142	1103
470	375	382	337	326	376	406	349	344	393	407	1104
45	31	41	26	34	39	29	31	40	27	34	1105
25	19	18	9	22	18	21	17	23	25	20	1106
728	550	612	571	560	706	661	601	646	576	636	1107
1 441	1 060	1 208	1 114	1 153	1 215	1 287	1 087	1 238	1 648	1 466	1108 *
62	34	49	33	42	55	33	38	38	54	45	1109 *
145	105	133	110	103	128	142	120	110	178	183	1110
530	393	443	424	418	442	488	391	496	634	515	1111
47	29	31	30	41	32	33	27	32	59	29	1112
14	26	12	18	16	15	21	15	16	35	16	1113
643	473	540	499	533	543	570	496	546	688	678	1114

## Zahlenspiegel - Landesübersichten

Lfd. Nr.	Merkmal	Einheit	2010	2011	2011	
			Durchschnitt	Durchschnitt	Januar	Februar
	<b>12 INSOLVENZEN</b>					
* 1201	Beantragte Insolvenzverfahren	Anzahl	425	407	332	405
* 1202	davon Unternehmen	Anzahl	67	64	71	61
* 1203	Verbraucher	Anzahl	290	286	219	284
* 1204	ehemals selbständig Tätige	Anzahl	62	52	39	57
* 1205	sonstige natürliche Personen <sup>1)</sup> , Nachlässe	Anzahl	5	5	3	3
* 1206	Voraussichtliche Forderungen	Mill. EUR	60,5	55,0	28,2	48,4

1) beispielsweise Gesellschafter oder Mithafter

Lfd. Nr.	Merkmal	Einheit	2010	2011 <sup>1)</sup>	2010
			Durchschnitt	Durchschnitt	4. Vierteljahr
	<b>13 HANDWERK (zulassungspflichtig)</b>				
* 1301	Beschäftigte	30.09.09=100	97,2	97,8	96,3
* 1302	Umsatz	VJD 2009=100	97,8	104,5	113,8

1) vorläufige Ergebnisse

Lfd. Nr.	Merkmal	Einheit	2010	2011	2011	
			Durchschnitt	Durchschnitt	März	April
	<b>14 PREISE</b>					
* 1401	Verbraucherpreisindex	2005=100	107,9	110,2	109,7	110,0
1402	darunter Wohnungsmieten (einschl. Nebenkosten)	2005=100	103,5	104,0	103,8	103,8
* 1403	darunter Nettokaltmiete	2005=100	103,0	103,6	103,4	103,5
1404	darunter Haushaltsenergie	2005=100	127,7	139,7	138,4	139,3
* 1405	Preisindex für Wohngebäude <sup>1)</sup>	2005=100	111,5	113,7	-	-

1) Neubau in konventioneller Bauart, Bauleistungen am Bauwerk

Lfd. Nr.	Merkmal	Einheit	2009	2010	2010
					3. Vierteljahr
	<b>15 FINANZEN <sup>1)</sup></b>				
	<b>Einnahmen und Ausgaben der Gemeinden und Gemeindeverbände (ohne besondere Finanzierungsvorgänge)</b>				
1501	Gesamteinnahmen	Mill. EUR	5 059,4	5 168,4	1 175,7
1502	Gesamtausgaben	Mill. EUR	4 978,2	5 116,0	1 253,4

1) Die Vierteljahresdaten basieren auf Differenzrechnung kumulierter Werte.

## Zahlenspiegel - Landesübersichten

2011										2012	Lfd. Nr.
März	April	Mai	Juni	Juli	August	September	Oktober	November	Dezember	Januar	
408	373	520	409	427	477	495	282	373	385	384	1201 *
54	69	73	59	72	71	65	54	60	63	48	1202 *
288	249	389	283	276	344	379	190	261	269	286	1203 *
60	48	54	65	71	56	47	34	42	47	46	1204 *
6	7	4	2	8	6	4	4	10	6	4	1205 *
40,9	84,3	109,1	55,5	43,6	44,0	73,0	28,6	31,0	73,2	28,3	1206 *

2011				Lfd. Nr.
1. Vierteljahr	2. Vierteljahr	3. Vierteljahr <sup>1)</sup>	4. Vierteljahr <sup>1)</sup>	
96,3	98,3	99,8	97,0	1301 *
83,1	104,5	111,1	119,4	1302 *

2011								2012			Lfd. Nr.
Mai	Juni	Juli	August	September	Oktober	November	Dezember	Januar	Februar	März	
110,0	110,1	110,5	110,5	110,7	110,9	110,8	111,6	111,1	111,8	112,3	1401 *
103,9	103,9	104,0	104,0	104,0	104,2	104,2	104,2	104,6	104,6	104,7	1402
103,5	103,5	103,6	103,6	103,6	103,8	103,8	103,8	104,1	104,1	104,2	1403 *
138,9	139,0	139,8	139,4	140,6	141,7	143,3	143,3	145,1	146,0	146,5	1404
113,5	-	-	114,0	-	-	114,3	-	-	115,0	-	1405 *

2010	2011			Lfd. Nr.
4. Vierteljahr	1. Vierteljahr	2. Vierteljahr	3. Vierteljahr	
1 710,1	1 031,4	1 430,4	1 223,5	1501
1 514,3	1 176,3	1 261,0	1 316,9	1502

## Zahlenspiegel - Landesübersichten

Lfd. Nr.	Merkmal	Einheit	2010	2011	2010
			Durchschnitt	Durchschnitt	4. Vierteljahr
<b>16 VERDIENSTE</b>					
<b>Verdienste ohne Sonderzahlungen</b>					
* 1601	Bruttomonatsverdienste <sup>1)</sup> der vollzeitbeschäftigten Arbeitnehmer <sup>2)</sup> im Produzierenden Gewerbe und Dienstleistungsbereich	EUR	2 528	2 593	2 553
* 1602	und zwar männlich	EUR	2 533	2 606	2 566
* 1603	weiblich	EUR	2 521	2 570	2 532
* 1604	Leistungsgruppe 1 (Arbeitnehmer in leitender Stellung)	EUR	4 801	4 911	4 860
* 1605	Leistungsgruppe 2 (herausgehobene Fachkräfte)	EUR	3 048	3 133	3 081
* 1606	Leistungsgruppe 3 (Fachkräfte)	EUR	2 169	2 226	2 183
* 1607	Leistungsgruppe 4 (angelernte Arbeitnehmer)	EUR	(1 887)	(1 921)	(1 930)
* 1608	Leistungsgruppe 5 (ungelernte Arbeitnehmer)	EUR	1 571	1 630	1 582
* 1609	Produzierendes Gewerbe	EUR	2 336	2 425	2 373
* 1610	Bergbau und Gewinnung von Steinen und Erden	EUR	3 230	3 242	3 289
* 1611	Verarbeitendes Gewerbe	EUR	2 309	2 415	2 345
* 1612	Energieversorgung	EUR	3 684	3 780	3 727
* 1613	Wasserversorgung <sup>3)</sup>	EUR	2 340	2 415	2 354
* 1614	Baugewerbe	EUR	2 090	2 184	2 136
* 1615	Dienstleistungsbereich	EUR	2 641	2 697	2 660
* 1616	Handel, Instandhaltung und Reparatur von Kfz	EUR	2 096	2 160	2 111
* 1617	Verkehr und Lagerei	EUR	2 199	2 283	2 238
* 1618	Gastgewerbe	EUR	1 551	1 540	1 547
* 1619	Information und Kommunikation	EUR	2 787	2 768	2 804
* 1620	Erbringung v. Finanz- u. Versicherungsdienstleistungen	EUR	3 241	3 294	3 250
* 1621	Grundstücks- und Wohnungswesen	EUR	3 004	3 077	3 017
* 1622	Erbringung v. freiberufl., wissenschaftl. u. techn. Dienstl.	EUR	2 762	2 801	2 901
* 1623	Erbringung v. sonstigen wirtschaftlichen Dienstleistungen	EUR	1 622	1 722	1 645
* 1624	Öffentliche Verwaltung, Verteidigung; Sozialversicherung	EUR	3 000	3 068	3 010
* 1625	Erziehung und Unterricht	EUR	3 557	3 586	3 542
* 1626	Gesundheits- und Sozialwesen	EUR	2 874	(2 946)	2 902
* 1627	Kunst, Unterhaltung und Erholung	EUR	2 644	2 641	2 658
* 1628	Erbringung von sonstigen Dienstleistungen	EUR	1 983	2 022	2 012
<b>Verdienste mit Sonderzahlungen</b>					
1629	Bruttomonatsverdienste <sup>1)</sup> der vollzeitbeschäftigten Arbeitnehmer <sup>2)</sup> im Produzierenden Gewerbe und Dienstleistungsbereich	EUR	2 678	2 754	2 904
1630	und zwar männlich	EUR	2 683	2 767	2 880
1631	weiblich	EUR	2 668	2 732	2 944
1632	Produzierendes Gewerbe	EUR	2 510	2 602	2 712
1633	Bergbau und Gewinnung von Steinen und Erden	EUR	3 681	3 662	4 136
1634	Verarbeitendes Gewerbe	EUR	2 479	2 599	2 661
1635	Energieversorgung	EUR	4 204	4 217	5 101
1636	Wasserversorgung <sup>3)</sup>	EUR	2 480	2 571	2 737
1637	Baugewerbe	EUR	2 191	2 283	2 316
1638	Dienstleistungsbereich	EUR	2 776	2 848	3 017
1639	Handel, Instandhaltung und Reparatur von Kfz	EUR	2 220	2 295	2 338
1640	Verkehr und Lagerei	EUR	2 343	2 451	2 624
1641	Gastgewerbe	EUR	1 595	1 569	1 639
1642	Information und Kommunikation	EUR	3 111	3 057	(3 439)
1643	Erbringung v. Finanz- u. Versicherungsdienstleistungen	EUR	3 815	3 875	4 518
1644	Grundstücks- und Wohnungswesen	EUR	3 358	3 436	3 786
1645	Erbringung v. freiberufl., wissenschaftl. u. techn. Dienstl.	EUR	(2 844)	(2 894)	(3 095)
1646	Erbringung v. sonstigen wirtschaftlichen Dienstleistungen	EUR	1 684	1 790	1 765
1647	Öffentliche Verwaltung, Verteidigung; Sozialversicherung	EUR	3 105	3 211	3 385
1648	Erziehung und Unterricht	EUR	3 679	3 745	4 026
1649	Gesundheits- und Sozialwesen	EUR	3 038	(3 113)	3 308
1650	Kunst, Unterhaltung und Erholung	EUR	2 801	2 759	(2 936)
1651	Erbringung von sonstigen Dienstleistungen	EUR	2 046	(2 090)	(2 204)

1) Ab Januar 2009 erfolgt die Abgrenzung nach der WZ 2008, die Ergebnisse der Vorjahre (bis einschl. 2007) wurden entsprechend umgerechnet. Nachgewiesen werden Vierteljahresdurchschnitte, d.h. März = Durchschnitt aus Januar bis März, Juni = Durchschnitt aus April bis Juni usw.

2) einschließlich Beamte 3) einschließlich Abwasser- und Abfallentsorgung und Beseitigung von Umweltverschmutzung

## Zahlenspiegel - Landesübersichten

2011				Lfd. Nr.
1. Vierteljahr	2. Vierteljahr	3. Vierteljahr	4. Vierteljahr	
2 551	2 592	2 611	2 615	1601 *
2 553	2 606	2 630	2 633	1602 *
2 549	2 568	2 579	2 584	1603 *
4 831	4 891	4 944	4 979	1604 *
3 096	3 128	3 145	3 163	1605 *
2 195	2 228	2 238	2 243	1606 *
1 843	(1 924)	(1 973)	1 940	1607 *
1 565	1 640	1 657	1 660	1608 *
2 372	2 429	2 446	2 449	1609 *
3 192	3 231	3 256	3 285	1610 *
2 368	2 419	2 436	2 436	1611 *
3 759	3 783	3 787	3 790	1612 *
2 400	2 416	2 420	2 423	1613 *
2 089	2 193	2 222	2 227	1614 *
2 661	2 691	2 714	2 720	1615 *
2 124	2 152	2 174	2 191	1616 *
2 228	2 292	2 293	2 321	1617 *
1 539	1 545	1 536	1 540	1618 *
2 773	2 765	2 756	2 778	1619 *
3 288	3 300	3 284	3 303	1620 *
3 055	3 075	3 082	3 095	1621 *
(2 678)	2 780	2 889	2 846	1622 *
1 656	1 720	1 738	1 772	1623 *
3 052	3 058	3 076	3 083	1624 *
3 554	3 579	3 602	3 607	1625 *
(2 904)	(2 946)	(2 958)	(2 978)	1626 *
2 661	2 610	2 623	2 668	1627 *
2 019	2 014	2 026	(2 029)	1628 *
2 622	2 739	2 674	2 979	1629
2 632	2 776	2 699	2 959	1630
2 604	2 676	2 632	3 013	1631
2 463	2 637	2 503	2 800	1632
3 295	3 777	3 349	4 210	1633
2 471	2 647	2 436	2 782	1634
3 842	(4 214)	3 885	4 919	1635
2 492	2 504	2 465	2 817	1636
2 134	2 286	2 286	2 418	1637
2 718	2 802	2 781	3 091	1638
2 173	2 335	2 259	2 414	1639
2 284	2 442	2 350	2 728	1640
1 552	1 557	1 560	1 605	1641
2 961	3 043	2 937	(3 281)	1642
3 644	3 932	3 353	4 575	1643
3 095	3 335	3 450	3 859	1644
(2 722)	(2 878)	2 924	(3 046)	1645
1 715	1 787	1 766	1 887	1646
3 091	3 085	3 152	3 515	1647
3 561	3 669	3 640	4 110	1648
(2 979)	(3 039)	3 042	3 389	1649
2 713	2 728	2 666	2 929	1650
2 027	(2 051)	2 043	(2 237)	1651

## Zahlenspiegel - Landesübersichten

Lfd. Nr.	Merkmal	Einheit	2010	2011	2010
			Durchschnitt	Durchschnitt	4. Vierteljahr
<b>NOCH 16 VERDIENSTE</b>					
<i>Index der Bruttomonatsverdienste ohne Sonderzahlungen</i>					
1652	Bruttomonatsverdienste <sup>1)</sup> der vollzeitbeschäftigten Arbeitnehmer <sup>2)</sup> im Produzierenden Gewerbe und Dienstleistungsbereich	2010=100	100,0	102,5	101,3
1653	und zwar männlich	2010=100	100,0	102,9	101,7
1654	weiblich	2010=100	100,0	101,9	100,6
1655	Produzierendes Gewerbe	2010=100	100,0	103,7	101,7
1656	Bergbau und Gewinnung von Steinen und Erden	2010=100	100,0	100,7	101,7
1657	Verarbeitendes Gewerbe	2010=100	100,0	103,6	101,5
1658	Energieversorgung	2010=100	100,0	101,8	101,1
1659	Wasserversorgung <sup>3)</sup>	2010=100	100,0	102,2	100,7
1660	Baugewerbe	2010=100	100,0	105,7	102,9
1661	Dienstleistungsbereich	2010=100	100,0	101,9	101,1
1662	Handel, Instandhaltung und Reparatur von Kfz	2010=100	100,0	102,6	100,7
1663	Verkehr und Lagerei	2010=100	100,0	102,6	101,6
1664	Gastgewerbe	2010=100	100,0	99,8	100,1
1665	Information und Kommunikation	2010=100	100,0	101,7	101,2
1666	Erbringung v. Finanz- u. Versicherungsdienstleistungen	2010=100	100,0	101,0	100,2
1667	Grundstücks- und Wohnungswesen	2010=100	100,0	102,0	100,5
1668	Erbringung v. freiberufl., wissenschaftl. u. techn. Dienstl.	2010=100	100,0	101,2	105,1
1669	Erbringung v. sonstigen wirtschaftlichen Dienstleistungen	2010=100	100,0	106,4	102,4
1670	Öffentliche Verwaltung, Verteidigung; Sozialversicherung	2010=100	100,0	101,7	100,3
1671	Erziehung und Unterricht	2010=100	100,0	100,7	99,6
1672	Gesundheits- und Sozialwesen	2010=100	100,0	102,3	101,3
1673	Kunst, Unterhaltung und Erholung	2010=100	100,0	100,1	101,1
1674	Erbringung von sonstigen Dienstleistungen	2010=100	100,0	101,1	101,3
<i>Index der Bruttostundenverdienste ohne Sonderzahlungen</i>					
1675	Bruttostundenverdienste <sup>1)</sup> der vollzeitbeschäftigten Arbeitnehmer <sup>2)</sup> im Produzierenden Gewerbe und Dienstleistungsbereich	2010=100	100,0	102,1	100,7
1676	und zwar männlich	2010=100	100,0	102,4	100,8
1677	weiblich	2010=100	100,0	101,7	100,4
1678	Produzierendes Gewerbe	2010=100	100,0	102,7	100,6
1679	Bergbau und Gewinnung von Steinen und Erden	2010=100	100,0	100,9	101,7
1680	Verarbeitendes Gewerbe	2010=100	100,0	102,6	100,6
1681	Energieversorgung	2010=100	100,0	101,5	101,0
1682	Wasserversorgung <sup>3)</sup>	2010=100	100,0	102,5	100,2
1683	Baugewerbe	2010=100	100,0	104,0	100,6
1684	Dienstleistungsbereich	2010=100	100,0	101,8	100,7
1685	Handel, Instandhaltung und Reparatur von Kfz	2010=100	100,0	102,0	100,4
1686	Verkehr und Lagerei	2010=100	100,0	102,1	100,2
1687	Gastgewerbe	2010=100	100,0	99,8	99,6
1688	Information und Kommunikation	2010=100	100,0	101,5	101,1
1689	Erbringung v. Finanz- u. Versicherungsdienstleistungen	2010=100	100,0	100,9	100,1
1690	Grundstücks- und Wohnungswesen	2010=100	100,0	102,1	100,5
1691	Erbringung v. freiberufl., wissenschaftl. u. techn. Dienstl.	2010=100	100,0	102,3	103,9
1692	Erbringung v. sonstigen wirtschaftlichen Dienstleistungen	2010=100	100,0	105,6	101,4
1693	Öffentliche Verwaltung, Verteidigung; Sozialversicherung	2010=100	100,0	101,7	100,3
1694	Erziehung und Unterricht	2010=100	100,0	100,8	99,6
1695	Gesundheits- und Sozialwesen	2010=100	100,0	101,8	101,1
1696	Kunst, Unterhaltung und Erholung	2010=100	100,0	100,7	101,1
1697	Erbringung von sonstigen Dienstleistungen	2010=100	100,0	101,0	101,1

1) Ab Januar 2009 erfolgt die Abgrenzung nach der WZ 2008, die Ergebnisse der Vorjahre (bis einschl. 2007) wurden entsprechend umgerechnet. Nachgewiesen werden Vierteljahresdurchschnitte, d.h. März = Durchschnitt aus Januar bis März, Juni = Durchschnitt aus April bis Juni usw.

2) einschließlich Beamte

3) einschließlich Abwasser- und Abfallentsorgung und Beseitigung von Umweltverschmutzung



## Zahlenspiegel - Landesübersichten

2011				Lfd. Nr.
1. Vierteljahr	2. Vierteljahr	3. Vierteljahr	4. Vierteljahr	
100,7	102,4	103,3	103,6	1652
100,6	102,8	103,9	104,2	1653
101,0	101,8	102,3	102,6	1654
101,1	103,8	104,7	105,1	1655
100,0	100,1	100,8	101,8	1656
101,4	103,7	104,4	104,8	1657
101,6	101,7	101,9	102,1	1658
101,4	102,6	102,8	103,1	1659
100,0	106,0	108,3	108,6	1660
100,5	101,7	102,6	102,9	1661
101,0	102,0	103,3	104,1	1662
100,4	103,1	103,1	104,3	1663
99,7	100,3	99,8	99,7	1664
100,9	101,8	101,5	102,5	1665
100,8	101,2	100,7	101,3	1666
101,4	101,7	102,1	102,8	1667
96,7	100,9	104,3	101,9	1668
102,6	105,7	107,7	109,1	1669
101,2	101,4	102,0	102,2	1670
99,8	100,5	101,1	101,2	1671
101,0	102,1	102,7	103,3	1672
101,2	99,1	99,6	100,6	1673
100,7	101,1	101,2	101,6	1674
101,3	101,8	102,4	103,0	1675
101,5	102,0	102,7	103,5	1676
101,0	101,5	101,9	102,3	1677
101,9	102,5	102,7	103,8	1678
100,4	100,4	100,9	101,8	1679
101,5	102,5	102,6	103,6	1680
101,5	101,4	101,3	101,9	1681
102,0	102,9	102,8	103,4	1682
103,8	102,9	103,6	105,5	1683
101,0	101,5	102,2	102,6	1684
101,2	101,6	102,3	103,2	1685
101,1	102,4	102,2	103,4	1686
99,4	100,3	99,6	100,1	1687
100,9	101,4	101,1	102,4	1688
100,8	101,0	100,7	101,2	1689
101,6	101,9	102,3	102,8	1690
100,9	100,9	103,8	102,8	1691
103,5	104,6	106,0	107,7	1692
101,2	101,4	102,0	102,2	1693
99,9	100,6	101,2	101,4	1694
100,6	101,6	102,3	102,7	1695
101,4	99,9	100,3	101,3	1696
100,8	100,9	101,0	101,5	1697

**Zahlenspiegel - Kreistabellen**

Bevölkerung insgesamt, Deutsche, Ausländer nach kreisfreien Städten und Landkreisen

am 30.11.2011

Kreisfreie Stadt Landkreis  Land	Bevölkerung <sup>1)</sup>				
	insgesamt	und zwar			
		männlich	weiblich	Deutsche	Ausländer
Personen					
Dessau-Roßlau, Stadt	85 915	41 388	44 527	83 698	2 217
Halle (Saale), Stadt	233 772	111 348	122 424	224 191	9 581
Magdeburg, Stadt	232 468	113 117	119 351	223 891	8 577
Altmarkkreis Salzwedel	88 527	44 374	44 153	87 339	1 188
Anhalt-Bitterfeld	174 493	85 357	89 136	171 644	2 849
Börde	177 352	88 339	89 013	175 321	2 031
Burgenlandkreis	191 746	94 423	97 323	188 227	3 519
Harz	229 466	112 081	117 385	226 768	2 698
Jerichower Land	95 319	47 336	47 983	94 129	1 190
Mansfeld-Südharz	148 237	72 948	75 289	146 510	1 727
Saalekreis	195 294	96 628	98 666	192 349	2 945
Salzlandkreis	206 963	101 225	105 738	204 008	2 955
Stendal	120 304	59 595	60 709	118 456	1 848
Wittenberg	135 516	66 659	68 857	134 022	1 494
<b>Sachsen-Anhalt</b>	<b>2 315 372</b>	<b>1 134 818</b>	<b>1 180 554</b>	<b>2 270 553</b>	<b>44 819</b>

1) vorläufige Ergebnisse auf Basis der Bevölkerungsfortschreibung vom 03.10.1990

## Zahlenspiegel - Kreistabellen

## Bevölkerungsbewegung nach kreisfreien Städten und Landkreisen

im November 2011

Kreisfreie Stadt Landkreis	Veränderung zum Vormonat <sup>1)</sup>	Lebend- geborene <sup>2)</sup>	Gestorbene <sup>2)</sup>	Zuzüge	Fortzüge
				über die Kreisgrenze	
Land	Personen				
Dessau-Roßlau, Stadt	- 35	51	100	265	253
Halle (Saale), Stadt	154	170	277	1 043	784
Magdeburg, Stadt	20	190	267	932	835
Altmarkkreis Salzwedel	- 92	46	88	160	210
Anhalt-Bitterfeld	- 244	92	205	346	479
Börde	- 138	122	187	363	436
Burgenlandkreis	- 357	111	237	315	544
Harz	- 224	135	285	516	586
Jerichower Land	- 182	42	113	183	295
Mansfeld-Südharz	- 166	101	164	244	347
Saalekreis	- 196	132	221	531	635
Salzlandkreis	- 277	148	301	375	498
Stendal	- 197	87	154	205	335
Wittenberg	- 180	87	174	233	326
<b>Sachsen-Anhalt</b>	<b>- 2 114</b>	<b>1 514</b>	<b>2 773</b>	<b>5 711</b>	<b>6 563</b>

1) einschließlich Bestandskorrekturen aufgrund berichtigter Meldedfälle der Standesämter und Meldebehörden

2) vorläufige Ergebnisse

## Zahlenspiegel - Kreistabellen

Bevölkerungsbewegung nach kreisfreien Städten und Landkreisen

vom 01.01. bis 30.11.2011

Kreisfreie Stadt Landkreis	Veränderung zum 31.12.2010 <sup>1)</sup>	Lebend- geborene <sup>2)</sup>	Gestorbene <sup>2)</sup>	Zuzüge	Fortzüge
				über die Kreisgrenze	
Land	Personen				
Dessau-Roßlau, Stadt	- 991	521	1 098	2 507	2 923
Halle (Saale), Stadt	809	1 884	2 534	10 793	9 341
Magdeburg, Stadt	943	1 829	2 355	10 725	9 278
Altmarkkreis Salzwedel	- 985	603	970	1 993	2 606
Anhalt-Bitterfeld	- 2 149	1 063	2 136	3 685	4 760
Börde	- 1 528	1 199	1 915	4 180	4 988
Burgenlandkreis	- 2 449	1 117	2 474	4 182	5 268
Harz	- 2 877	1 340	2 838	5 561	6 932
Jerichower Land	- 932	558	1 099	2 552	2 947
Mansfeld-Südharz	- 2 058	834	1 786	2 594	3 703
Saalekreis	- 1 652	1 287	2 023	5 265	6 176
Salzlandkreis	- 2 616	1 224	2 733	4 321	5 425
Stendal	- 1 595	829	1 423	2 518	3 519
Wittenberg	- 1 554	833	1 654	2 783	3 516
<b>Sachsen-Anhalt</b>	<b>- 19 634</b>	<b>15 121</b>	<b>27 038</b>	<b>63 659</b>	<b>71 382</b>

1) einschließlich Bestandskorrekturen aufgrund berichteter Meldedfälle der Standesämter und Meldebehörden

2) vorläufige Ergebnisse

## Zahlenspiegel - Kreistabellen

Arbeitslose nach kreisfreien Städten und Landkreisen <sup>1)</sup>

Februar 2012

Kreisfreie Stadt Landkreis  Land	Arbeitslose				
	insgesamt	und zwar			
		Männer	Frauen	Jüngere von 15 bis unter 25 Jahren	55 Jahre und älter
Anzahl					
Dessau-Roßlau, Stadt	5 762	3 241	2 521	491	1 192
Halle (Saale), Stadt	14 745	8 398	6 347	1 363	2 604
Magdeburg, Stadt	15 849	9 248	6 601	1 495	2 810
Altmarkkreis Salzwedel	5 136	2 985	2 151	535	1 078
Anhalt-Bitterfeld	11 755	6 403	5 352	1 135	2 546
Börde	9 388	5 590	3 798	940	1 924
Burgenlandkreis	13 838	7 484	6 354	1 264	2 836
Harz	13 845	7 907	5 938	1 091	2 686
Jerichower Land	5 833	3 262	2 571	481	1 258
Mansfeld-Südharz	12 134	6 569	5 565	960	2 663
Saalekreis	11 676	6 457	5 219	1 115	2 473
Salzlandkreis	14 554	7 972	6 582	948	2 639
Stendal	10 444	5 858	4 586	915	1 923
Wittenberg	8 403	4 604	3 799	740	1 647
<b>Sachsen-Anhalt</b>	<b>153 362</b>	<b>85 978</b>	<b>67 384</b>	<b>13 473</b>	<b>30 279</b>

1) Quelle: Bundesagentur für Arbeit, vorläufige Ergebnisse

**Zahlenspiegel - Kreistabellen**Arbeitslosenquote nach kreisfreien Städten und Landkreisen <sup>1)</sup>**Februar 2012**

Kreisfreie Stadt Landkreis  Land	Arbeitslosenquote				
	bezogen auf abhängige zivile Erwerbspersonen	bezogen auf alle zivilen Erwerbspersonen			
		insgesamt	Männer	Frauen	Jüngere von 15 bis unter 25 Jahren
%					
Dessau-Roßlau, Stadt	14,5	13,4	14,6	12,1	12,0
Halle (Saale), Stadt	14,2	13,2	14,7	11,7	11,2
Magdeburg, Stadt	14,6	13,5	15,3	11,7	11,6
Altmarkkreis Salzwedel	11,5	10,7	11,5	9,8	10,2
Anhalt-Bitterfeld	13,9	12,9	13,2	12,5	12,0
Börde	10,1	9,4	10,5	8,2	9,2
Burgenlandkreis	15,5	14,3	14,5	14,1	12,5
Harz	12,6	11,7	12,7	10,5	9,3
Jerichower Land	12,5	11,6	12,3	10,9	9,8
Mansfeld-Südharz	17,7	16,4	16,6	16,1	12,8
Saalekreis	11,8	11,0	11,5	10,4	10,3
Salzlandkreis	14,9	13,9	14,4	13,3	9,1
Stendal	17,9	16,6	17,6	15,5	14,1
Wittenberg	13,0	12,1	12,6	11,5	10,0
<b>Sachsen-Anhalt</b>	<b>13,8</b>	<b>12,8</b>	<b>13,7</b>	<b>11,9</b>	<b>10,9</b>

1) Quelle: Bundesagentur für Arbeit, vorläufige Ergebnisse

## Zahlenspiegel - Kreistabellen

Genehmigungen im Wohn- und Nichtwohnbau nach kreisfreien Städten und Landkreisen

Januar 2012

Kreisfreie Stadt Landkreis  Land	Insgesamt (einschließlich Baumaßnahmen an bestehenden Gebäuden)			
	Gebäude	Wohnungen		veranschlagte Kosten
		insgesamt	Wohnfläche	
	Anzahl		100 m <sup>2</sup>	1 000 EUR
Dessau-Roßlau, Stadt	6	2	2	721
Halle (Saale), Stadt	18	14	20	2 513
Magdeburg, Stadt	16	13	20	4 640
Altmarkkreis Salzwedel	7	3	3	1 358
Anhalt-Bitterfeld	15	9	12	2 499
Börde	48	25	26	5 073
Burgenlandkreis	15	11	17	5 635
Harz	21	27	32	3 565
Jerichower Land	13	8	10	2 187
Mansfeld-Südharz	14	6	9	4 845
Saalekreis	23	24	24	3 565
Salzlandkreis	16	6	5	18 904
Stendal	17	14	12	2 028
Wittenberg	21	7	13	3 593
<b>Sachsen-Anhalt</b>	<b>250</b>	<b>169</b>	<b>203</b>	<b>61 126</b>

**Zahlenspiegel - Kreistabellen**

Genehmigungen für die Errichtung neuer Gebäude im Wohn- und Nichtwohnbau  
nach kreisfreien Städten und Landkreisen

**Januar 2012**

Kreisfreie Stadt Landkreis  Land	Errichtung neuer Gebäude						
	Wohngebäude			Nichtwohngebäude			
	Gebäude	Wohnungen	veranschlagte Kosten des Bauwerkes	Gebäude	Wohnungen	Nutzfläche	veranschlagte Kosten des Bauwerkes
	Anzahl		1 000 EUR	Anzahl		100 m <sup>2</sup>	1 000 EUR
Dessau-Roßlau, Stadt	2	2	398	1	-	1	27
Halle (Saale), Stadt	12	13	1 989	1	-	2	165
Magdeburg, Stadt	11	12	1 978	1	-	7	175
Altmarkkreis Salzwedel	1	1	187	4	-	17	1 116
Anhalt-Bitterfeld	6	6	725	1	-	31	1 400
Börde	22	22	2 392	11	-	33	1 178
Burgenlandkreis	6	8	1 182	3	-	42	4 088
Harz	9	14	1 710	3	-	9	996
Jerichower Land	7	7	942	5	-	25	1 115
Mansfeld-Südharz	5	5	794	4	-	44	3 762
Saalekreis	13	22	2 825	4	-	7	236
Salzlandkreis	3	3	431	5	-	77	17 897
Stendal	12	12	1 035	1	-	5	113
Wittenberg	5	5	686	4	-	13	337
<b>Sachsen-Anhalt</b>	<b>114</b>	<b>132</b>	<b>17 274</b>	<b>48</b>	<b>-</b>	<b>311</b>	<b>32 605</b>



## Zahlenspiegel - Kreistabellen

Ergebnisse der Betriebe im Verarbeitenden Gewerbe sowie im Bergbau und der Gewinnung von Steinen und Erden  
nach kreisfreien Städten und Landkreisen

Januar 2012

Kreisfreie Stadt Landkreis	Betriebe	Beschäftigte insgesamt	Geleistete Arbeits- stunden	Entgelte <sup>1)</sup>	Gesamtumsatz	
					insgesamt	dar. Ausland
Land	Anzahl		1 000	1 000 EUR		
Dessau-Roßlau, Stadt	23	4 513	634	11 487	59 579	14 102
Halle (Saale), Stadt	22	3 170	440	8 714	39 001	16 354
Magdeburg, Stadt	41	6 272	877	15 671	84 277	14 244
Altmarkkreis Salzwedel	25	4 435	625	10 203	64 640	15 583
Anhalt-Bitterfeld	76	13 166	1 870	39 739	213 479	76 596
Börde	67	12 569	1 818	32 862	273 615	96 842
Burgenlandkreis	56	8 834	1 167	21 644	310 812	44 445
Harz	76	11 250	1 526	28 154	221 265	62 405
Jerichower Land	37	3 984	597	9 013	84 292	14 065
Mansfeld-Südharz	40	5 946	828	12 648	153 881	80 995
Saalekreis	67	10 949	1 546	31 680	930 449	184 683
Salzlandkreis	82	12 350	1 760	30 303	283 167	96 981
Stendal	22	4 099	573	8 123	81 392	22 766
Wittenberg	50	7 113	1 311	18 438	219 702	60 875
<b>Sachsen-Anhalt</b>	<b>684</b>	<b>108 650</b>	<b>15 573</b>	<b>278 678</b>	<b>3 019 551</b>	<b>800 935</b>

1) Bruttolohn und Bruttogehaltsumme

**Zahlenspiegel - Kreistabellen**
**Ergebnisse der Betriebe in der Energie- und Wasserversorgung  
nach kreisfreien Städten und Landkreisen**
**Januar 2012**

Kreisfreie Stadt Landkreis	Betriebe	Beschäftigte insgesamt	Geleistete Arbeitsstunden	Bruttoentgelt- summe
Land	Anzahl		1 000	1 000 EUR
Dessau-Roßlau, Stadt	5	184	29	611
Halle (Saale), Stadt	8	1 073	146	3 534
Magdeburg, Stadt	4	1 064	146	3 649
Altmarkkreis Salzwedel	8	242	33	917
Anhalt-Bitterfeld	11	528	75	1 777
Börde	7	361	47	1 056
Burgenlandkreis	7	389	56	1 256
Harz	9	476	63	1 672
Jerichower Land	4	101	14	302
Mansfeld-Südharz	7	330	47	866
Saalekreis	11	1 386	189	4 685
Salzlandkreis	12	611	85	1 886
Stendal	4	252	34	834
Wittenberg	4	220	28	625
<b>Sachsen-Anhalt</b>	<b>101</b>	<b>7 217</b>	<b>992</b>	<b>23 670</b>

## Zahlenspiegel - Kreistabellen

Ergebnisse der Betriebe im Bereich Vorbereitende Baustellenarbeiten, Hoch- und Tiefbau (Monatsberichtsreis)  
nach kreisfreien Städten und Landkreisen

Januar 2012

Kreisfreie Stadt Landkreis	Betriebe	Tätige Personen	Entgelt- summe	Geleistete Arbeits- stunden	Gesamt- umsatz
Land	Anzahl		1 000 EUR	1 000	1 000 EUR
Dessau-Roßlau, Stadt	9	554	926	27	2 383
Halle (Saale), Stadt	19	1 516	3 281	107	5 937
Magdeburg, Stadt	36	2 380	4 970	158	12 175
Altmarkkreis Salzwedel	18	571	1 086	37	2 622
Anhalt-Bitterfeld	22	662	1 323	52	3 896
Börde	22	821	1 757	62	5 748
Burgenlandkreis	23	1 129	2 596	64	5 411
Harz	33	1 393	2 698	71	6 043
Jerichower Land	15	1 143	2 472	94	2 454
Mansfeld-Südharz	23	1 193	2 204	76	3 392
Saalekreis	40	1 773	4 019	152	15 566
Salzlandkreis	28	1 278	2 497	78	8 260
Stendal	14	810	1 597	50	4 282
Wittenberg	21	664	1 427	50	3 566
<b>Sachsen-Anhalt</b>	<b>323</b>	<b>15 887</b>	<b>32 852</b>	<b>1 078</b>	<b>81 734</b>

## Zahlenspiegel - Kreistabellen

Gewerbeanzeigen nach kreisfreien Städten und Landkreisen<sup>1)</sup>

**Januar 2012**

Kreisfreie Stadt Landkreis  Land	Anmeldungen		Abmeldungen	
	insgesamt	darunter Neuerrichtungen <sup>2)</sup>	insgesamt	darunter vollständige und teilweise Aufgabe <sup>3)</sup>
	Anzahl			
Dessau-Roßlau, Stadt	45	40	73	56
Halle (Saale), Stadt	143	129	186	165
Magdeburg, Stadt	188	149	185	142
Altmarkkreis Salzwedel	38	27	44	38
Anhalt-Bitterfeld	98	75	134	118
Börde	109	90	127	105
Burgenlandkreis	92	77	96	82
Harz	108	88	134	117
Jerichower Land	47	38	41	33
Mansfeld-Südharz	69	62	65	57
Saalekreis	115	80	124	102
Salzlandkreis	110	83	101	84
Stendal	45	40	66	50
Wittenberg	70	55	90	78
<b>Sachsen-Anhalt</b>	<b>1 277</b>	<b>1 033</b>	<b>1 466</b>	<b>1 227</b>

1) ohne Automatenaufsteller und Reisegewerbe

2) ohne Verlagerung

3) vollständige Aufgabe ohne Verlagerung und teilweise Aufgabe eines weiterhin bestehenden Betriebes

## Zahlenspiegel - Kreistabellen

## Insolvenzverfahren nach kreisfreien Städten und Landkreisen

01.01. - 31.01.2012

Kreisfreie Stadt Landkreis  Land	Insolvenzverfahren				Darunter		Voraus- sichtliche Forderungen insgesamt
	insgesamt	davon			Unter- nehmen	Ver- braucher	
		eröffnet	mangels Masse abgelehnt	Schulden- bereinigungs- plan ange- nommen			
Anzahl							1 000 EUR
Dessau-Roßlau, Stadt	8	7	1	0	1	3	1 355
Halle (Saale), Stadt	44	40	3	1	6	36	1 731
Magdeburg, Stadt	51	50	1	0	6	36	2 824
Altmarkkreis Salzwedel	14	14	0	0	1	13	827
Anhalt-Bitterfeld	23	22	1	0	3	17	1 542
Börde	24	22	2	0	5	17	2 204
Burgenlandkreis	31	31	0	0	3	25	2 610
Harz	54	50	3	1	7	39	4 997
Jerichower Land	9	8	1	0	2	7	1 358
Mansfeld-Südharz	25	22	2	1	2	15	2 860
Saalekreis	23	21	2	0	4	16	1 767
Salzlandkreis	43	41	2	0	4	39	2 206
Stendal	12	12	0	0	2	6	597
Wittenberg	23	23	0	0	2	17	1 386
<b>Sachsen-Anhalt</b>	<b>384</b>	<b>363</b>	<b>18</b>	<b>3</b>	<b>48</b>	<b>286</b>	<b>28 265</b>

**Notizen**

---

## Veröffentlichungen<sup>1)</sup> im Statistischen Landesamt Sachsen-Anhalt

### Im Monat März 2012 erschienen:

Bestell-Nr.	Kennziffer/ Periodizität	Titel	Preis (in EUR)
1 Z 0 03	Z	Statistisches Monatsheft 3/12	5,50
2 V 0 00	V	Veröffentlichungen der amtlichen Statistik - 2012 -	-
2 V 0 04 <sup>2)</sup>	V	Verzeichnis der Gemeinden, Verbandsgemeinden und Verwaltungsgemeinschaften Gebietsstand: 01.01.2012	9,00
4 S 0 26 <sup>2)</sup>	S	Übergewicht und Adipositas - 2000 bis 2009 -	4,00
3 C 1 10	C I/S	Wirtschaftsdüngerausbringung - Jahr 2010 -	2,00
3 C 2 02	C II - j/11	Erntemittlung für Feldfrüchte und Grünland, Obst und Gemüse Jahr 2011 - Endgültige Ergebnisse -	2,50
3 C 3 05	C III - m-1/12	Schlachtungen und Geflügel - Januar 2012 -	1,50
3 C 3 06	C III - j/11	Schlachtungen und Geflügel - Jahr 2011 - Endgültige Ergebnisse	1,50
3 C 3 07	C III - hj-2/11	Milcherzeugung und -verwendung - Jahr 2011 -	1,50
3 C 3 10	C III - j/11	Viehbestände - Schweine - Stand: 3. November 2011 Endgültige Ergebnisse	1,50
3 C 3 11	C III - j/11	Viehbestände - Rinder - Stand: 3. November 2011 Endgültige Ergebnisse	1,50
3 C 3 12	C III - j/11	Viehbestände - Schafe - Stand: 3. November 2011 Endgültige Ergebnisse	1,50
3 E 1 02	E I - m-10/11	Beschäftigte, Umsatz im Verarbeitenden Gewerbe sowie im Bergbau und der Gewinnung von Steinen und Erden - Oktober 2011 - Vorläufige Ergebnisse Betriebe mit 50 und mehr tätigen Personen	5,00
3 E 1 02	E I - m-11/11	Beschäftigte, Umsatz im Verarbeitenden Gewerbe sowie im Bergbau und der Gewinnung von Steinen und Erden - November 2011 - Vorläufige Ergebnisse Betriebe mit 50 und mehr tätigen Personen	5,00
3 E 1 08	E I - m-11/11	Auftragseingangsindex und Umsatzindex im Verarbeitenden Gewerbe November 2011 - Vorläufige Ergebnisse -	5,50
3 E 2 01	E II, E III - m-12/11	Umsatz, Tätige Personen, Auftragseingang und Auftragsbestand im Baugewerbe Dezember 2011	2,50
3 E 2 04	E II, E III - j/10	Jahreserhebung einschließlich Investitionserhebung bei Unternehmen des Bauhaupt- und Ausbaugewerbes - Ergebnisse 2010 -	2,50
3 E 4 03	E IV - j/10	Erhebung über die Energieverwendung der Betriebe des Verarbeitenden Gewerbes sowie des Bergbaus und der Gewinnung von Steinen und Erden - 2010 -	4,00
3 G 1 01	G I, G IV - m-10/11	Entwicklung von Umsatz und Beschäftigten im Kraftfahrzeughandel, Einzelhandel und Gastgewerbe - Oktober 2011 -	3,00
3 G 1 01	G I, G IV - m-11/11	Entwicklung von Umsatz und Beschäftigten im Kraftfahrzeughandel, Einzelhandel und Gastgewerbe - November 2011 -	3,00
3 G 1 02	G I - vj-4/10	Entwicklung von Umsatz und Beschäftigten in der Handelsvermittlung und im Großhandel - IV. Quartal 2010 -	1,50
3 H 1 01	H I - m-10/11	Straßenverkehrsunfälle - Oktober 2011 - Vorläufige Ergebnisse	6,00
3 H 2 01	H II - m-9/11	Binnenschifffahrt - September 2011 -	4,00
3 H 2 01	H II - m-10/11	Binnenschifffahrt - Oktober 2011 -	4,00
3 K 5 02	K V - 4j/10	Einrichtungen und tätige Personen der Jugendhilfe - Stand: 31.12.2010 -	2,00

1) Veröffentlichung als PDF-Datei kostenfrei erhältlich - bei Bestellung bitte die erste Stelle der Bestellnummer durch eine „6“ ersetzen  
2) zum gleichen Preis als PDF-Datei erhältlich - bei Bestellung bitte die erste Stelle der Bestellnummer durch eine „6“ ersetzen