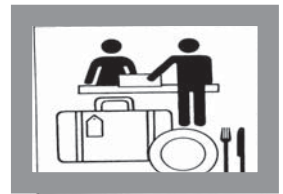


# STATISTISCHE BERICHTE

G IV  
m-2/13

Bestellnummer:  
3G401



## Tourismus

### Gäste und Übernachtungen im Reiseverkehr, Beherbergungskapazität

Februar 2013  
Januar bis Februar 2013  
- Vorläufige Ergebnisse -



SACHSEN-ANHALT

Statistisches Landesamt

**Herausgabemonat:** Juli 2013

**Zu beziehen durch das**

Statistische Landesamt Sachsen-Anhalt  
Dezernat Öffentlichkeitsarbeit  
Postfach 20 11 56  
06012 Halle (Saale)

**Preis:** 6,00 EUR (kostenfrei als PDF-Datei verfügbar - Bestellnummer: 6G401)

**Inhaltliche Verantwortung:**

Dezernat: Handel, Gastgewerbe, Dienstleistungen, Verkehr  
Frau Pekel  
Telefon: 0345 2318-404

**Auskünfte erhalten Sie unter:**

Telefon: 0345 2318-777  
Telefon: 0345 2318-715  
Telefon: 0345 2318-716  
  
Telefax: 0345 2318-913  
Internet: <http://www.statistik.sachsen-anhalt.de>  
E-Mail: [info@stala.mi.sachsen-anhalt.de](mailto:info@stala.mi.sachsen-anhalt.de)

**Vertrieb:**

Telefon: 0345 2318-718  
E-Mail: [shop@stala.mi.sachsen-anhalt.de](mailto:shop@stala.mi.sachsen-anhalt.de)

**Druck:** Statistisches Landesamt Sachsen-Anhalt

© Statistisches Landesamt Sachsen-Anhalt, Halle (Saale), 2013

Auszugsweise Vervielfältigung und Verbreitung mit Quellenangabe gestattet.

**Bibliothek und Besucherdienst** (Merseburger Straße 2):

Montag bis Donnerstag: 9.00 Uhr bis 15.30 Uhr  
Freitag: 9.00 Uhr bis 13.00 Uhr } möglichst nach Vereinbarung

Telefon: 0345 2318-714  
E-Mail: [bibliothek@stala.mi.sachsen-anhalt.de](mailto:bibliothek@stala.mi.sachsen-anhalt.de)

# Statistischer Bericht

Gäste und Übernachtungen im Reiseverkehr,  
Beherbergungskapazität

Februar 2013  
Januar bis Februar 2013

- Vorläufige Ergebnisse -

Land Sachsen-Anhalt

## Inhaltsverzeichnis

	Seite
Vorbemerkungen	4
<u>Graphische Darstellungen:</u>	
Zuordnung der Kreise zu Reisegebieten im Land Sachsen-Anhalt	7
Ankünfte in den Beherbergungsbetrieben (einschließlich Camping) in Sachsen-Anhalt seit Februar 2010	8
Übernachtungen in den Beherbergungsbetrieben (einschließlich Camping) in Sachsen-Anhalt seit Februar 2010	8
Anteile der Betriebsarten an den Übernachtungen in den Beherbergungsbetrieben des Landes Sachsen-Anhalt im Monat Februar 2013	9
Stellplätze und Übernachtungen auf Campingplätzen in Sachsen-Anhalt seit Februar 2010	9
<u>Zeitreihen</u>	
1. Ergebnisse der Beherbergungsstatistik (einschließlich Camping) Sachsen-Anhalts 1993 - 2013	10
2. Ergebnisse der Beherbergungsstatistik (ohne Camping) Sachsen-Anhalts 1993 - 2013	11
<u>Kreise</u>	
3. Beherbergungsbetriebe (einschl. Camping) , Schlafgelegenheiten und Auslastung der Kapazitäten nach Kreisen im Monat Februar 2013, Januar bis Februar 2013	12
4. Ankünfte, Übernachtungen und Aufenthaltsdauer der Gäste in Beherbergungsbetrieben (einschl. Camping) nach Kreisen im Monat Februar 2013, Januar bis Februar 2013	13
5. Ankünfte, Übernachtungen und Aufenthaltsdauer der Gäste in Beherbergungsbetrieben der Hotels, Gasthöfe und Pensionen nach Kreisen im Monat Februar 2013, Januar bis Februar 2013	14
<u>Reisegebiete</u>	
6. Beherbergungsbetriebe (einschl. Camping) , Schlafgelegenheiten und Auslastung der Kapazitäten nach Reisegebieten und Betriebsarten im Monat Februar 2013, Januar bis Februar 2013	15
7. Ankünfte, Übernachtungen und Aufenthaltsdauer der Gäste in Beherbergungsbetrieben (einschl. Camping) nach Reisegebieten, Betriebsarten und zusammengefassten Gästegruppen im Monat Februar 2013, Januar bis Februar 2013	18
8. Ankünfte, Übernachtungen und Aufenthaltsdauer der Gäste in Beherbergungsbetrieben (einschl. Camping) nach Reisegebieten und Herkunftsländern im Monat Februar 2013, Januar bis Februar 2013	30

Gemeinden

9. Beherbergungsbetriebe (einschl. Camping), Schlafgelegenheiten und Auslastung der Kapazitäten für ausgewählte Gemeinden und touristische Zielorte im Monat Februar 2013, Januar bis Februar 2013 42
10. Ankünfte, Übernachtungen und Aufenthaltsdauer der Gäste in Beherbergungsbetrieben (einschl. Camping) für ausgewählte Gemeinden und touristische Zielorte im Monat Februar 2013, Januar bis Februar 2013 45

Gemeindegruppen

11. Beherbergungsbetriebe (einschl. Camping) , Schlafgelegenheiten und Auslastung der Kapazitäten nach Gemeindegruppen im Monat Februar 2013, Januar bis Februar 2013 48
12. Ankünfte, Übernachtungen und Aufenthaltsdauer der Gäste in Beherbergungsbetrieben (einschl. Camping) nach Gemeindegruppen im Monat Februar 2013, Januar bis Februar 2013 48

Stellplätze Camping

13. Campingplätze mit Urlaubscamping und deren Stellplatzkapazitäten nach Reisegebieten und Kreisen im Monat Februar 2013 49

## Vorbemerkungen

### Rechtsgrundlagen

Rechtsgrundlagen für die Durchführung der monatlichen Beherbergungsstatistik sind

- das Beherbergungsstatistikgesetz (Beherb StatG) vom 22. Mai 2002 (BGBl. S. 1642), zuletzt geändert durch Artikel 1 des Gesetzes vom 23. November 2011 (BGBl. I S. 2298) in Verbindung mit
- dem Bundesstatistikgesetz (BStatG) vom 22. Januar 1987 (BGBl. I S. 462, 565), zuletzt geändert durch Artikel 3 des Gesetzes vom 7. September 2007 (BGBl. I S. 2246) sowie
- die Verordnung (EU) Nr. 692/2011 des Europäischen Parlaments und des Rates über die europäische Tourismusstatistik und zur Aufhebung der Richtlinie 95/57/EG des Rates (ABl. L 192 vom 22.7.2011, S. 17).

Hiernach sind zu erfassen:

1. Zahl der Ankünfte und Übernachtungen von Gästen im Reiseverkehr; bei Gästen mit Wohnsitz oder gewöhnlichem Aufenthalt außerhalb Deutschlands wird auch das Herkunftsland erfragt.
2. Die Anzahl der im Berichtsmonat angebotenen Gästebetten sowie die Anzahl der Stellplätze auf Campingplätzen für Urlaubscamping.
3. Bei Hotels, Gasthöfen, Pensionen und Hotels garnis zusätzlich die Anzahl der Gästezimmer jeweils zum 31. Juli eines Jahres.
4. Bei Hotels, Gasthöfen, Pensionen und Hotels garnis mit mindestens 25 Zimmern die Anzahl der angebotenen und der belegten Gästezimmer.

### Berichtskreis / Auskunftspflicht

Zum Berichtskreis der monatlichen Beherbergungsstatistik gehören Betriebe, die nach Einrichtung und Zweckbestimmung dazu dienen, mindestens zehn Gäste gleichzeitig vorübergehend zu beherbergen. Bei Campingplätzen müssen mindestens zehn Stellplätze vorhanden sein.

Auskunftspflichtig sind die Inhaber(-innen) oder die Leiter(-innen) des Beherbergungsbetriebes.

## Erhebungs- und Darstellungsmerkmale

### Beherbergung im Reiseverkehr:

Unterbringung von Personen, die sich nicht länger als ein Jahr ohne Unterbrechung an einem anderen Ort als ihrem gewöhnlichen Wohnsitz aufhalten. Der vorübergehende Ortswechsel kann durch Urlaub und Freizeitaktivitäten aber auch durch die Wahrnehmung privater und geschäftlicher Kontakte, den Besuch von Tagungen und Fortbildungsveranstaltungen, Maßnahmen zur Wiederherstellung der Gesundheit oder sonstige Gründe veranlasst sein.

### Ankünfte:

Zahl der angekommenen Gäste in einem Beherbergungsbetrieb innerhalb des Berichtszeitraums, die zum vorübergehenden Aufenthalt ein Gästebett belegten.

### Übernachtungen:

Zahl der Übernachtungen von Gästen, die im Berichtszeitraum in einem Beherbergungsbetrieb ankamen oder seit dem vorherigen Berichtszeitraum dort noch anwesend waren.

### Herkunftsländer:

Für die Zuordnung ist grundsätzlich der ständige Wohnsitz oder gewöhnliche Aufenthalt der Gäste maßgebend, nicht dagegen deren Staatsangehörigkeit bzw. Nationalität.

### Schlafgelegenheiten:

Anzahl der Betten, die in einem Betrieb zur Beherbergung von Gästen zur Verfügung stehen. Doppelbetten zählen dabei als zwei Schlafgelegenheiten. Im Campingbereich wird gemäß einer Vorgabe der Europäischen Kommission ein Stellplatz mit vier Betten gleichgesetzt.

### Gästezimmer:

Als Gästezimmer gilt eine Einheit, die aus einem Raum oder einer Gruppe von Räumen besteht, die eine unteilbare Mieteinheit in einem Beherbergungsbetrieb bilden. Bei den Gästezimmern kann es sich um Einzel-, Doppel- oder Mehrbettzimmer handeln, je nachdem, ob sie zur dauerhaften Beherbergung von einer, zwei oder mehr Personen eingerichtet sind. Die Zahl der Gästezimmer wird einmal im Jahr zum Stichtag 31. Juli erhoben. Gezählt werden die an diesem Stichtag tatsächlich zur Verfügung stehenden Gästezimmer. Zimmer, die von Mitarbeitern des Betriebes genutzt werden, zählen nicht als Gästezimmer.

Ein Appartement ist eine spezielle Art von Gästezimmer. Es besteht aus einem oder mehreren Räumen mit Küche, separatem Bad und/oder Toilette.

**Durchschnittliche Auslastung:**

Die durchschnittliche Auslastung ist der Rechnerische Wert, der die Inanspruchnahme der Schlafgelegenheiten in einem Berichtszeitraum ausdrückt. Die prozentuale Angabe wird ermittelt, indem die Zahl der Übernachtungen durch die so genannten „Bettentage“ geteilt wird. Letztere sind das Produkt aus angebotenen Schlafgelegenheiten und der Zahl der Tage, an denen ein Betrieb im Berichtszeitraum tatsächlich geöffnet hatte. Das Produkt beschreibt damit die im Berichtszeitraum angebotene Bettenkapazität.

Berechnung der durchschnittlichen Auslastung:  
(Übernachtungen/angebotene Bettentage)x 100

**Durchschnittliche Aufenthaltsdauer:**

Die durchschnittliche Aufenthaltsdauer wird ermittelt, indem die Zahl der Übernachtungen durch die der Ankünfte geteilt wird. Sie kann zum Beispiel in Orten mit Vorsorge- und Rehabilitations-Kliniken rechnerisch höher sein als die Zahl der Kalendertage des Berichtszeitraums.

Berechnung der durchschnittl. Aufenthaltsdauer:  
(Übernachtungen / Ankünfte)

**Gliederungsmerkmale****Reisegebiete:**

Gliederung nach nichtadministrativen Raumeinheiten, die in Zusammenarbeit mit dem Ministerium für Wirtschaft und Arbeit des Landes Sachsen-Anhalt erstellt wurde und sich im Wesentlichen an den Zuständigkeitsbereichen der regionalen Tourismusverbände und an naturräumlichen Gegebenheiten orientiert.

Die aktuelle Zuordnung erfolgte im Juni 2009 rückwirkend zum 01.01.2009.

**Gemeindegruppen:**

Zusammenfassung von Gemeinden oder Gemeindeteilen nach Art der staatlichen Anerkennung (z. B. als Mineral- und Moorbad, Luftkurort, Erholungsort), die aufgrund landesrechtlicher Vorschriften verliehen wurde. Gemeinden ohne Prädikat sind in der Gruppe „Sonstige Gemeinden“ enthalten.

**Betriebsarten:**

Die fachliche Gliederung der Beherbergungsbetriebe erfolgt auf Grundlage der „Klassifikation der Wirtschaftszweige, Ausgabe 2008“ (WZ 2008). Die Beherbergungsstatistik erstreckt sich auf den Wirtschaftszweig Beherbergung nach Abteilung 55 der WZ 2008, auf Vorsorge- und Rehabilitationskliniken sowie Schulungsheime.

Unterschieden werden:

*Hotels, Gasthöfe, Pensionen (Hotellerie)*

*Hotels:* Beherbergungsstätten, die jedermann zugänglich sind und in denen ein Restaurant – auch für Passanten – vorhanden ist sowie in der Regel weitere Einrichtungen oder Räume für unterschiedliche Zwecke (Konferenzen, Seminare, Sport, Freizeit, Erholung) zur Verfügung stehen.

*Hotels garnis:* Beherbergungsstätten, die jedermann zugänglich sind und in denen als Mahlzeit höchstens ein Frühstück angeboten wird.

*Gasthöfe:* Beherbergungsstätten, die jedermann zugänglich sind und in denen, außer dem auch für Passanten zugänglichen Gastraum, in der Regel keine weiteren Aufenthaltsräume zur Verfügung stehen. Bei Gasthöfen übersteigt der Umsatz aus Bewirtung deutlich den aus Beherbergung.

*Pensionen:* Beherbergungsstätten, die jedermann zugänglich sind und in denen Speisen und Getränke nur an Hausgäste abgegeben werden.

*Ferienunterkünfte und ähnliche Beherbergungsstätten*

*Erholungs- und Ferienheime:* Beherbergungsstätten, die nur bestimmten Personengruppen, z.B. Mitgliedern eines Vereins oder einer Organisation, Beschäftigten eines Unternehmens, Kindern, Müttern, Betreuten sozialer Einrichtungen zugänglich sind und in denen Speisen und Getränke nur an Hausgäste abgegeben werden.

*Ferienzentren:* Beherbergungsstätten, die jedermann zugänglich sind und dazu dienen, wahlweise unterschiedliche Wohn- und Aufenthaltsmöglichkeiten sowie gleichzeitig Freizeiteinrichtungen in Verbindung mit Einkaufsmöglichkeiten und persönlichen Dienstleistungen zum vorübergehenden Aufenthalt anzubieten. Als Mindestausstattung gilt das Vorhandensein von Hotelunterkunft und anderen Wohngelegenheiten auch mit Kochgelegenheit, einer Gaststätte, von Einkaufsmöglichkeiten zur Deckung des täglichen Bedarfs und des Freizeitbedarfs sowie von Einrichtungen für persönliche Dienstleistungen, z.B. Massageeinrichtungen, Solarium, Sauna, Friseur und zur aktiven Freizeitgestaltung, wie z.B. Schwimmbad, Tennis-, Tischtennis-, Minigolf- oder Trimm-Dich-Anlagen.

Ferienhäuser, -wohnungen: Beherbergungsstätten, die jedermann zugänglich sind und in denen Speisen und Getränke nicht abgegeben werden, aber eine Kochgelegenheit vorhanden ist.

Jugendherbergen und Hütten: Beherbergungsstätten, die in der Regel eine einfache Ausstattung aufweisen und vorzugsweise Jugendlichen oder Angehörigen der sie tragenden Organisation, z.B. ein Wanderverein, zur Verfügung stehen. Speisen und Getränke werden nur an Hausgäste abgegeben.

#### Campingplätze:

Abgegrenzte Gelände, die jedermann zum vorübergehenden Aufstellen von mitgebrachten Wohnwagen, Reise- bzw. Wohnmobilen oder Zelten zugänglich sind. Im Rahmen der Monaterhebung im Tourismus werden nur Campingplätze berücksichtigt, die Urlaubscamping anbieten, nicht aber so genannte Dauercampingplätze. Die Unterscheidung zwischen Urlaubs- und Dauercamping knüpft an die vertraglich vereinbarte Dauer der Campingplatzbenutzung an. Im Urlaubscamping wird der Stellplatz in der Regel für die Dauer von Tagen oder Wochen gemietet, im Dauercamping dagegen zumeist auf Monats- oder Jahresbasis.

#### Sonstige tourismusrelevante Unterkünfte

##### Vorsorge- und Rehabilitationskliniken:

Beherbergungsbetriebe, die unter ärztlicher Leitung stehen und ausschließlich oder überwiegend Kurgästen zur Verfügung stehen. Als Kurgäste gelten Personen, die sich aufgrund einer ärztlichen Verordnung in der Klinik vorübergehend aufhalten.

Zu den Vorsorge- und Reha-Kliniken zählen auch Kinderheilstätten, Sanatorien, Kur- oder ähnliche Krankenhäuser (Fachabteilungen anderer Krankenhäuser). Im Unterschied zur Krankenhausstatistik werden Vorsorge- und Reha-Kliniken in der Beherbergungsstatistik nur dann erfasst, wenn die dort untergebrachten Personen überwiegend in der Lage sind, während des vorübergehenden Aufenthalts die Klinik zu verlassen und die Tourismusangebote der Gemeinde in Anspruch zu nehmen.

Schulungsheime: Beherbergungsstätten, die nach Einrichtung und Zweckbestimmung dazu dienen, Unterricht außerhalb des regulären Schul- und Hochschulsystems anzubieten und überwiegend der Erwachsenenbildung dienen.

#### **Winterhalbjahr / Sommerhalbjahr:**

Das Sommerhalbjahr umfasst in der amtlichen Tourismusstatistik den Zeitraum von Mai bis Oktober. Entsprechend werden die Monate November bis April dem Winterhalbjahr zugeordnet.

Aufgrund gesetzlicher Änderungen basieren die Ergebnisse ab 2012 auf Meldungen von Beherbergungsbetrieben mit mindestens zehn Schlafgelegenheiten sowie von Campingplätzen mit mindestens zehn Stellplätzen (bis 2011 mindestens neun Schlafgelegenheiten).

Ab 2011 werden für Camping nur noch Zahlen für den Bereich Urlaubscamping ausgewiesen. Angaben zum Dauercamping entfallen.

Im Juni 2009, rückwirkend zum 01.01.2009, erfolgte eine Neuordnung in der Gliederung der Reisegebiete, den Salzlandkreis betreffend. Neu: Zuordnung des gesamten Salzlandkreises zum Reisegebiet Magdeburg, Elbe-Börde-Heide. Alt: Zuordnung von Teilen des Salzlandkreises in die Reisegebiete Magdeburg, Elbe-Börde-Heide, Harz/Harzvorland und Anhalt-Wittenberg.

Ab Januar 2009 erfolgt die fachliche Gliederung auf Grundlage der neuen Klassifikation der Wirtschaftszweige 2008 (WZ 2008). Diese löst die bisher geltende WZ 2003 ab. Die neue WZ 2008 wirkt sich beim Nachweis der Betriebsarten aus. Ab Berichtsmonat Januar 2009 werden sowohl Tabellen zu den Kapazitäten als auch Ankünften und Übernachtungen einschließlich Campingplätzen ausgewiesen.

Bis einschließlich Dezember 2008 war dies nur für Ankünfte und Übernachtungen der Fall.

#### **Allgemeiner Hinweis**

Die Ergebnisse des laufenden Berichtsjahres sind vorläufig. Es werden die jeweils aktuellsten Angaben der Berichtseinheiten für den Berichtsmonat als auch für die Vormonate verwendet. Durch Rückkorrekturen kann die Summe der bereits veröffentlichten Monatergebnisse vom aktuellen Ergebnis für den Jahresteil abweichen.

#### **Zeichenerklärung**

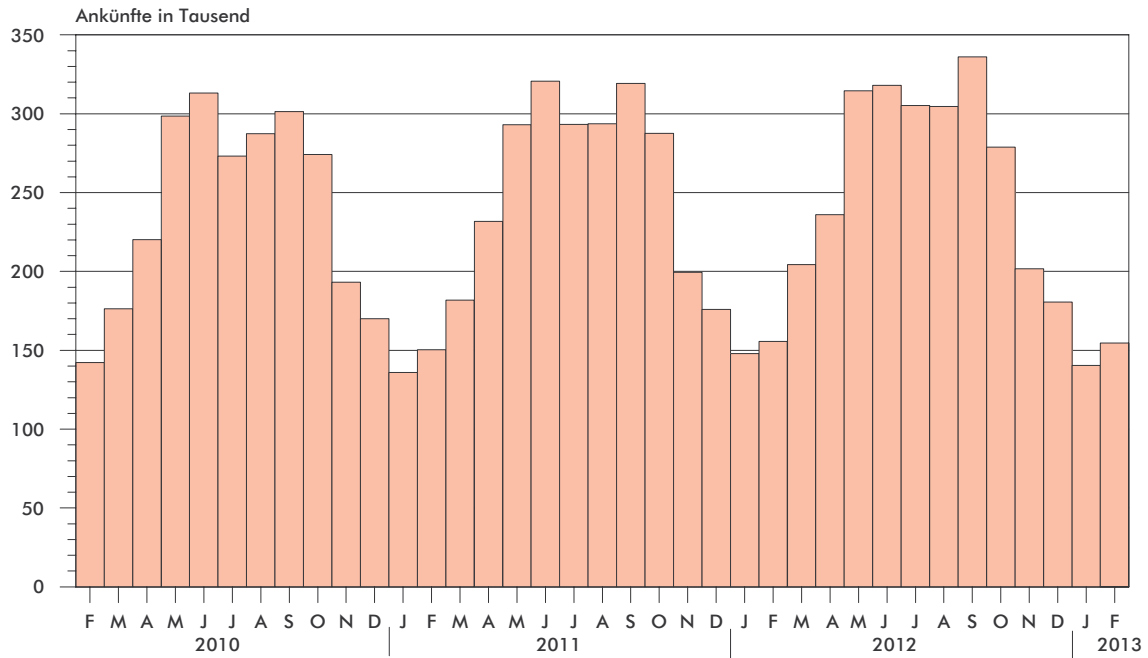
- = nichts vorhanden
- . = Zahlenwert geheimzuhalten
- x = Tabellenfach gesperrt, weil Aussagewert nicht sinnvoll  
(z.B. bei Vorjahresvergleichen ohne Basiswert oder programmtechnisch nicht möglich)
- ... = Angabe fällt später an
- \*\* = Veränderungsrate ist größer als 999 %



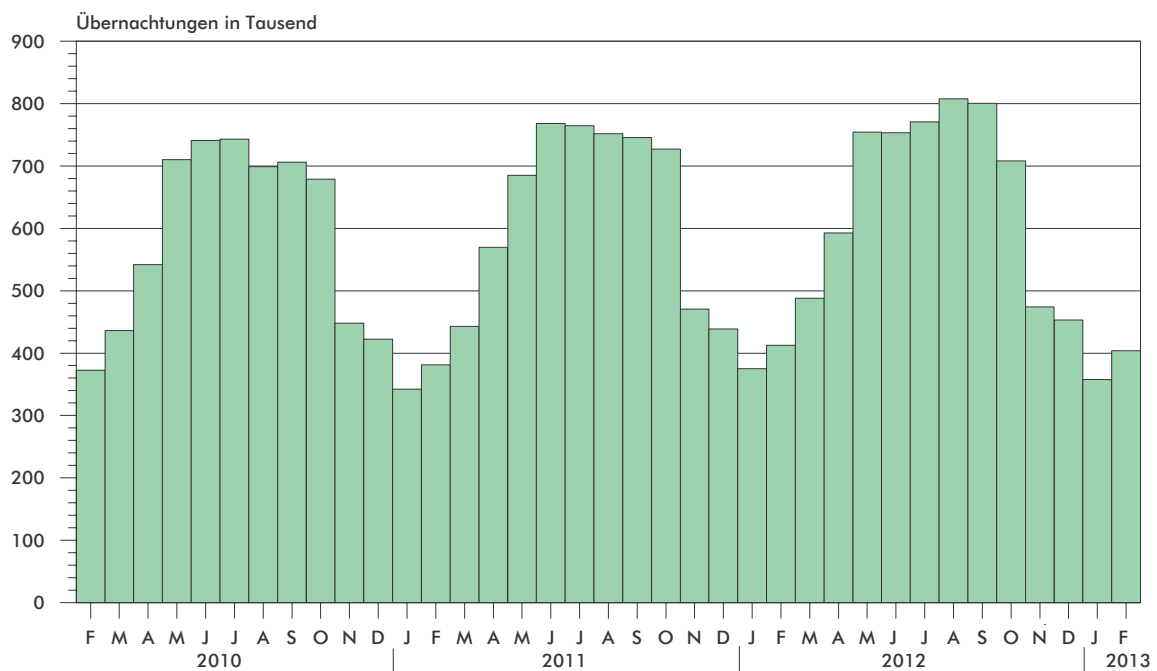
Zuordnung der Kreise zu Reisegebieten im Land Sachsen - Anhalt



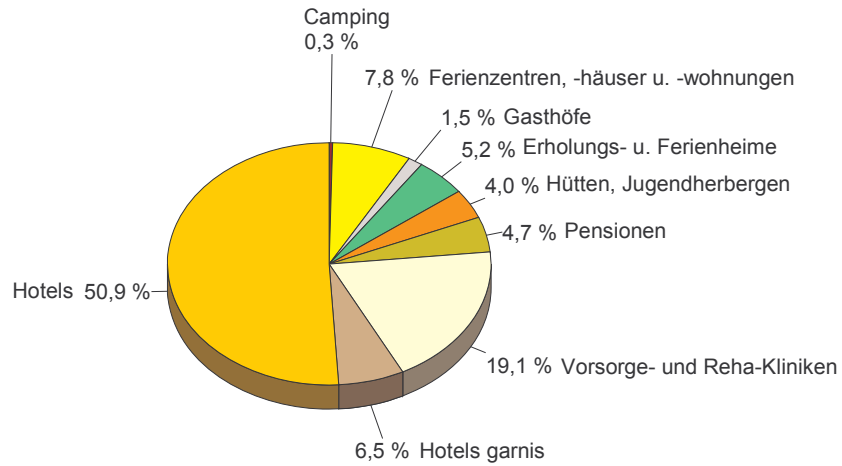
### Ankünfte in den Beherbergungsbetrieben einschließlich Camping in Sachsen-Anhalt seit Februar 2010



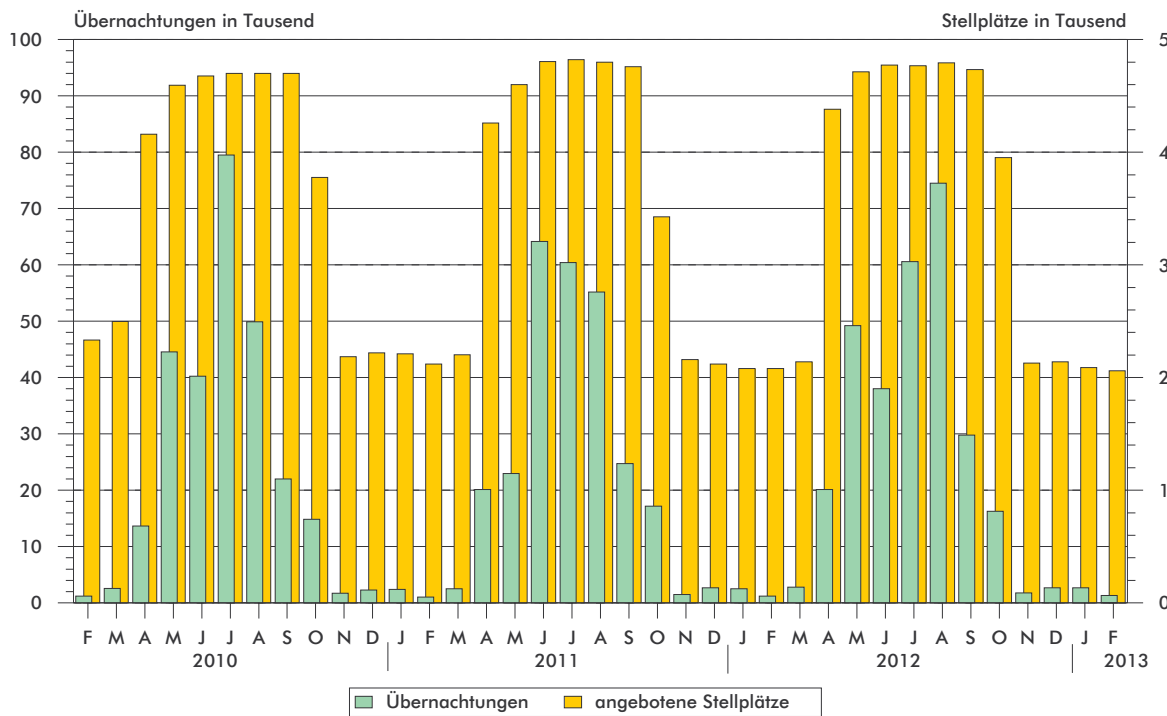
### Übernachtungen in den Beherbergungsbetrieben einschließlich Camping in Sachsen-Anhalt seit Februar 2010



**Anteile der Betriebsarten an den Übernachtungen  
in Beherbergungsbetrieben des Landes Sachsen-Anhalt  
im Monat Februar 2013**



**Stellplätze<sup>1)</sup> und Übernachtungen<sup>1)</sup> auf Campingplätzen  
in Sachsen-Anhalt seit Februar 2010**



1) Stellplätze = Standplätze, graphische Darstellung ohne Dauercamping

## 1. Ergebnisse der Beherbergungsstatistik (einschließlich Camping) Sachsen-Anhalts 1993 - 2013

Jahr Monat	Geöffnete Betriebe	Angebotene Schlafgelegenheiten <sup>3)</sup>	Durchschnittliche Auslastung der angebotenen Schlafgelegenheiten	Ankünfte	Übernachtungen	Durchschnittliche Aufenthaltsdauer
	Anzahl	Anzahl	%	Anzahl	Anzahl	Tage
1993 <sup>1)</sup>	534	32 120	31,0	1 278 448	3 638 874	2,8
1994 <sup>1)</sup>	776	43 225	29,1	1 661 695	4 586 336	2,8
1995 <sup>1)</sup>	958	53 332	27,4	1 911 555	5 330 109	2,8
1996 <sup>1)</sup>	985	55 718	27,4	2 020 138	5 569 740	2,8
1997 <sup>1)</sup>	1 015	57 253	25,5	2 058 754	5 329 486	2,6
1998 <sup>1)</sup>	1 025	58 703	25,0	2 139 981	5 366 764	2,5
1999 <sup>1)</sup>	1 037	60 052	25,9	2 242 429	5 671 655	2,5
2000 <sup>1)</sup>	1 052	61 016	25,5	2 255 209	5 688 586	2,5
2001 <sup>1)</sup>	1 074	60 505	26,2	2 302 249	5 789 726	2,5
2002 <sup>1)</sup>	1 049	58 600	26,1	2 190 160	5 584 831	2,5
2003 <sup>1)</sup>	1 046	60 220	25,8	2 240 456	5 666 885	2,5
2004 <sup>1)</sup>	1 040	60 783	25,9	2 348 778	5 874 270	2,5
2005 <sup>1)</sup>	1 031	60 939	26,5	2 419 692	6 009 339	2,5
2006 <sup>1)</sup>	1 060	61 913	26,5	2 568 144	6 414 065	2,5
2007 <sup>1)</sup>	1 070	61 829	26,9	2 584 914	6 562 556	2,5
2008 <sup>1)</sup>	1 072	62 230	27,0	2 641 801	6 699 594	2,5
2009 <sup>1)</sup>	1 082	62 433	27,2	2 684 856	6 743 135	2,5
2010 <sup>1)</sup>	1 064	61 314	27,7	2 777 136	6 857 027	2,5
2011 <sup>1)</sup>	1 064	61 260	28,7	2 885 685	7 069 738	2,4
2012 <sup>1)</sup>	1 013	60 562	29,9	2 953 302	7 353 676	2,5
Januar	1 020	60 434	20,0	147 167	373 589	2,5
Februar	1 008	60 037	23,5	155 357	409 701	2,6
März	1 017	60 999	25,6	197 964	482 575	2,4
April	1 097	71 361	28,0	231 712	591 391	2,6
Mai	1 115	73 217	33,2	309 985	751 992	2,4
Juni	1 118	73 673	34,1	317 831	753 988	2,4
Juli	1 115	73 653	33,9	302 659	771 797	2,6
August	1 116	73 695	35,2	301 691	804 003	2,7
September	1 115	73 142	36,1	331 013	788 444	2,4
Oktober	1 084	69 584	33,2	277 269	701 867	2,5
November	1 003	60 448	26,1	199 956	471 063	2,4
Dezember	1 013	60 562	24,3	180 698	453 266	2,5
2013 <sup>2)</sup>						
Januar	983	59 307	19,5	139 935	356 221	2,5
Februar	988	59 308	24,4	154 558	404 099	2,6
März	...	...	...	...	...	...
April	...	...	...	...	...	...
Mai	...	...	...	...	...	...
Juni	...	...	...	...	...	...
Juli	...	...	...	...	...	...
August	...	...	...	...	...	...
September	...	...	...	...	...	...
Oktober	...	...	...	...	...	...
November	...	...	...	...	...	...
Dezember	...	...	...	...	...	...

1) Betriebe und Schlafgelegenheiten Stand 31.12.

2) vorläufiges Ergebnis

3) Doppelbetten zählen als 2 Schlafgelegenheiten. Für Camping wird 1 Stellplatz in 4 Schlafgelegenheiten umgerechnet.

## 2. Ergebnisse der Beherbergungsstatistik (ohne Camping) Sachsen-Anhalts 1993 - 2013

Jahr Monat	Geöffnete Betriebe	Angebote ne Betten	Durchschnitt- liche Auslastung der angebotenen Betten	Ankünfte	Über- nach- tungen	Durchschnitt- liche Aufenthalts- dauer
	Anzahl	Anzahl	%	Anzahl	Anzahl	Tage
1993 <sup>1)</sup>	523	26 124	36,8	1 190 601	3 367 559	2,8
1994 <sup>1)</sup>	761	36 497	34,6	1 566 937	4 277 803	2,7
1995 <sup>1)</sup>	942	45 128	33,2	1 811 003	5 007 498	2,8
1996 <sup>1)</sup>	962	46 414	31,3	1 932 154	5 285 103	2,7
1997 <sup>1)</sup>	992	48 021	28,7	1 975 694	5 063 247	2,6
1998 <sup>1)</sup>	1 001	49 311	28,3	2 058 299	5 117 997	2,5
1999 <sup>1)</sup>	1 014	49 668	30,0	2 148 827	5 397 178	2,5
2000 <sup>1)</sup>	1 028	50 468	29,5	2 172 719	5 440 659	2,5
2001 <sup>1)</sup>	1 051	50 537	29,9	2 214 457	5 552 933	2,5
2002 <sup>1)</sup>	1 028	49 376	29,0	2 109 187	5 364 807	2,5
2003 <sup>1)</sup>	1 023	50 440	29,5	2 142 285	5 407 056	2,5
2004 <sup>1)</sup>	1 016	50 443	30,2	2 256 199	5 632 471	2,5
2005 <sup>1)</sup>	1 007	50 599	30,9	2 324 562	5 765 201	2,5
2006 <sup>1)</sup>	1 036	52 157	32,7	2 473 256	6 175 243	2,5
2007 <sup>1)</sup>	1 042	51 957	32,8	2 491 592	6 318 556	2,5
2008 <sup>1)</sup>	1 045	52 698	33,1	2 536 496	6 437 309	2,5
2009 <sup>1)</sup>	1 054	53 101	32,9	2 563 953	6 444 477	2,5
2010 <sup>1)</sup>	1 043	52 434	33,6	2 672 362	6 584 600	2,5
2011 <sup>1)</sup>	1 042	52 784	34,7	2 771 521	6 787 242	2,4
2012 <sup>1)</sup>	990	52 006	36,2	2 836 567	7 051 100	2,5
Januar	1 000	52 118	23,1	146 600	371 513	2,5
Februar	988	51 721	27,3	155 044	408 564	2,6
März	996	52 443	29,6	196 682	479 696	2,4
April	1 040	54 037	35,2	223 428	569 631	2,5
Mai	1 047	54 561	41,2	290 017	696 484	2,4
Juni	1 048	54 577	43,8	301 297	717 552	2,4
Juli	1 045	54 501	42,1	278 736	710 608	2,5
August	1 046	54 519	43,3	274 952	731 498	2,7
September	1 046	54 206	46,7	318 939	759 913	2,4
Oktober	1 034	53 772	41,2	271 440	685 755	2,5
November	980	51 892	30,4	199 436	469 273	2,4
Dezember	990	52 006	28,2	179 996	450 613	2,5
2013 <sup>2)</sup>						
Januar	961	50 951	22,6	139 498	354 187	2,5
Februar	967	51 072	28,3	154 226	402 766	2,6
März	...	...	...	...	...	...
April	...	...	...	...	...	...
Mai	...	...	...	...	...	...
Juni	...	...	...	...	...	...
Juli	...	...	...	...	...	...
August	...	...	...	...	...	...
September	...	...	...	...	...	...
Oktober	...	...	...	...	...	...
November	...	...	...	...	...	...
Dezember	...	...	...	...	...	...

1) Betriebe und Betten Stand 31.12.

2) vorläufiges Ergebnis

3. Beherbergungsbetriebe (einschl. Camping), Schlafgelegenheiten und Auslastung  
der Kapazitäten nach Kreisen

Land  Kreisfreie Stadt  Landkreis	Februar 2013						Januar bis Feb. 2013	
	Betriebe			in den Betrieben angebotene Schlafgelegenheiten <sup>1)</sup>			durch- schnitt- liche Aus- lastung	
	ins- gesamt	darunter geöffnete		ins- gesamt	Verände- rung ge- genüber dem Vor- jahres- monat	durch- schnitt- liche Aus- lastung		nachrichtlich
		zu- sammen	Verände- rung ge- genüber dem Vor- jahres- monat					maximales Angebot an Schlafge- legenheiten der letzten 13 Monate
Anzahl		%	Anzahl	%	Anzahl	%		
<b>Sachsen-Anhalt insgesamt</b>	1 117	988	- 2,0	59 308	- 1,2	24,4	74 757	21,8
Dessau-Roßlau, Stadt	23	19	- 9,5	1 239	- 4,0	27,9	1 485	25,1
Halle (Saale), Stadt	37	36	0,0	2 344	- 0,3	33,5	2 545	29,7
Magdeburg, Stadt	38	36	- 2,7	4 175	- 2,0	24,8	5 269	24,3
Altmarkkreis Salzwedel	52	43	- 6,5	2 210	- 15,3	26,8	4 279	22,5
Anhalt-Bitterfeld	59	54	0,0	2 676	2,4	13,0	3 303	12,7
Börde	65	60	- 6,3	4 377	3,0	19,6	5 478	18,6
Burgenlandkreis	118	96	6,7	4 859	2,5	21,7	6 261	19,7
Harz	311	292	- 2,7	19 486	- 2,2	28,6	20 708	24,7
Jerichower Land	48	41	- 2,4	1 400	- 1,8	17,6	2 581	16,8
Mansfeld-Südharz	71	69	- 4,2	3 784	2,7	16,7	3 975	14,3
Saalekreis	79	70	0,0	3 894	3,0	21,0	4 798	18,7
Salzlandkreis	67	60	- 1,6	2 809	- 1,0	27,6	4 009	25,3
Stendal	59	44	- 2,2	1 836	- 1,6	21,8	3 297	18,5
Wittenberg	90	68	- 2,9	4 219	- 4,1	24,0	6 769	22,2

1) Doppelbetten zählen als 2 Schlafgelegenheiten. Für Camping wird 1 Stellplatz in 4 Schlafgelegenheiten umgerechnet.

4. Ankünfte, Übernachtungen und Aufenthaltsdauer der Gäste in Beherbergungsbetrieben (einschl. Camping)  
nach Kreisen

Land  Kreisfreie Stadt Landkreis	Februar 2013					Januar bis Februar 2013				
	Ankünfte		Übernachtungen		durch- schn. Aufent- halts- dauer	Ankünfte		Übernachtungen		durch- schn. Aufent- halts- dauer
	insge- sammt	Veränd. gegen- über Vorj.- monat	insge- sammt	Veränd. gegen- über Vorj.- monat		insge- sammt	Veränd. gegen- über Vorj.- zeitr.	insge- sammt	Veränd. gegen- über Vorj.- zeitr.	
	Anzahl	%	Anzahl	%	Tage	Anzahl	%	Anzahl	%	Tage
<b>Sachsen-Anhalt insgesamt</b>	154 558	- 0,5	404 099	- 1,4	2,6	294 493	- 2,7	760 320	- 2,9	2,6
Dessau-Roßlau, Stadt	6 454	7,6	9 682	9,6	1,5	12 141	3,1	18 402	1,4	1,5
Halle (Saale), Stadt	11 817	18,5	21 990	13,1	1,9	21 992	10,1	40 951	7,3	1,9
Magdeburg, Stadt	18 228	- 6,0	29 034	- 5,5	1,6	36 357	- 4,0	60 473	- 0,9	1,7
Altmarkkreis Salzwedel	3 819	4,3	16 556	9,4	4,3	7 289	0,2	29 786	7,2	4,1
Anhalt-Bitterfeld	5 049	- 8,3	9 720	- 16,7	1,9	10 362	- 7,3	19 837	- 13,1	1,9
Börde	9 403	- 9,9	23 991	- 9,5	2,6	19 614	- 3,8	47 675	- 7,4	2,4
Burgenlandkreis	7 880	6,0	28 867	8,6	3,7	14 600	2,5	53 657	8,6	3,7
Harz	51 772	0,1	155 860	1,2	3,0	95 770	- 2,9	284 271	- 2,3	3,0
Jerichower Land	3 527	- 6,8	6 891	- 5,9	2,0	7 282	- 1,3	13 886	- 1,3	1,9
Mansfeld-Südharz	6 469	- 13,3	17 730	- 15,2	2,7	12 714	- 11,8	32 006	- 18,0	2,5
Saalekreis	12 298	14,9	22 911	16,0	1,9	22 367	6,3	42 933	7,1	1,9
Salzlandkreis	5 615	- 11,0	21 733	- 17,9	3,9	10 672	- 15,9	41 976	- 14,8	3,9
Stendal	5 433	5,7	10 771	11,4	2,0	9 916	- 4,5	19 513	0,2	2,0
Wittenberg	6 794	- 13,6	28 363	- 13,3	4,2	13 417	- 12,0	54 954	- 11,0	4,1

5. Ankünfte, Übernachtungen und Aufenthaltsdauer der Gäste in Beherbergungsbetrieben  
der Hotels, Gasthöfe und Pensionen nach Kreisen

Land  Kreisfreie Stadt Landkreis	Februar 2013					Januar bis Februar 2013				
	Ankünfte		Übernachtungen		durch- schn. Aufent- halts- dauer	Ankünfte		Übernachtungen		durch- schn. Aufent- halts- dauer
	insge- samt	Veränd. gegen- über Vorj.- monat	insge- samt	Veränd. gegen- über Vorj.- monat		insge- samt	Veränd. gegen- über Vorj.- zeitr.	insge- samt	Veränd. gegen- über Vorj.- zeitr.	
	Anzahl	%	Anzahl	%	Tage	Anzahl	%	Anzahl	%	Tage
<b>Sachsen-Anhalt insgesamt</b>	129 741	1,1	257 275	0,7	2,0	246 046	- 1,9	486 913	- 2,2	2,0
Dessau-Roßlau, Stadt	6 071	7,0	8 616	7,2	1,4	11 556	4,4	16 534	2,4	1,4
Halle (Saale), Stadt	11 323	19,0	20 475	13,4	1,8	20 993	10,6	38 311	7,4	1,8
Magdeburg, Stadt	16 836	- 5,4	25 954	- 7,6	1,5	33 724	- 3,8	54 591	- 2,8	1,6
Altmarkkreis Salzwedel	3 113	2,6	6 448	8,9	2,1	5 708	- 4,0	11 844	0,9	2,1
Anhalt-Bitterfeld	4 907	- 7,7	9 423	- 16,6	1,9	10 053	- 5,8	19 348	- 12,3	1,9
Börde	8 714	- 4,1	13 538	- 5,6	1,6	18 290	2,0	28 355	0,4	1,6
Burgenlandkreis	5 460	1,1	10 366	3,1	1,9	10 267	- 2,3	19 448	- 1,4	1,9
Harz	38 718	1,3	98 707	2,6	2,5	69 993	- 3,5	175 611	- 2,5	2,5
Jerichower Land	3 110	- 9,6	5 654	- 11,7	1,8	6 496	- 2,9	11 642	- 5,2	1,8
Mansfeld-Südharz	4 906	- 9,6	9 276	- 20,7	1,9	9 655	- 10,2	18 391	- 19,1	1,9
Saalekreis	12 274	14,7	22 833	15,6	1,9	22 311	6,0	42 770	6,7	1,9
Salzlandkreis	4 592	- 6,2	8 255	5,3	1,8	8 575	- 14,5	16 214	- 2,0	1,9
Stendal	4 438	9,2	8 489	14,8	1,9	8 213	0,3	15 837	5,8	1,9
Wittenberg	5 279	- 8,7	9 241	- 11,1	1,8	10 212	- 10,1	18 017	- 14,9	1,8



6. Beherbergungsbetriebe (einschl. Camping), Schlafgelegenheiten und Auslastung der Kapazitäten nach Reisegebieten und Betriebsarten

Land	Februar 2013							Januar bis Feb. 2013
	Betriebe			in den Betrieben angebotene Schlafgelegenheiten <sup>1)</sup>				durchschnittliche Auslastung
	Reisegebiet	darunter geöffnete		insgesamt	Veränderung gegenüber dem Vorjahresmonat	durchschnittliche Auslastung	nachrichtlich maximales Angebot an Schlafgelegenheiten der letzten 13 Monate	
		Betriebsart	insgesamt					
Anzahl		%	Anzahl	%	Anzahl	%		
<b>Sachsen-Anhalt</b>								
Betriebe insgesamt								
	1 117	988	- 2,0	59 308	- 1,2	24,4	74 757	21,8
<u>Hotels, Gasthöfe, Pensionen</u>								
	829	781	- 2,4	36 607	- 0,9	25,2	38 536	22,7
	Hotels (ohne Hotels garnis)							
	428	407	- 1,7	27 150	0,5	27,3	28 129	24,5
	Hotels garnis							
	90	85	- 1,2	3 811	- 1,9	24,6	4 131	21,6
	Gasthöfe							
	98	94	- 1,1	1 701	- 7,2	12,9	1 902	11,8
	Pensionen							
	213	195	- 4,9	3 945	- 6,0	17,3	4 374	16,4
<u>Ferienunterkünfte und ähnliche Beherbergungsstätten</u>								
	205	173	- 1,1	11 202	- 2,7	21,8	13 462	19,0
	Erholungs- und Ferienheime							
	46	45	- 2,2	2 859	- 2,7	26,0	2 914	22,1
	Ferienzentren							
	19	14	- 12,5	2 214	- 8,5	32,9	3 237	26,4
	Ferienhäuser und Ferienwohnungen							
	87	69	3,0	2 385	2,7	16,8	3 007	14,9
	Jugendherbergen und Hütten							
	53	45	- 2,2	3 744	- 2,4	15,3	4 304	14,7
	Campingplätze							
	70	21	5,0	8 236	- 1,0	0,6	19 496	0,7
	Vorsorge- und Rehakliniken							
	13	13	0,0	3 263	0,0	84,3	3 263	75,5
<b>Harz und Harzvorland</b>								
Betriebe insgesamt								
	382	361	- 3,0	23 270	- 1,5	26,6	24 683	23,0
<u>Hotels, Gasthöfe, Pensionen</u>								
	273	257	- 3,0	11 857	0,1	32,5	12 395	27,9
	Hotels (ohne Hotels garnis)							
	149	141	- 3,4	8 897	0,6	36,7	9 204	31,4
	Hotels garnis							
	27	24	4,3	1 095	2,3	27,6	1 228	22,5
	Gasthöfe							
	28	28	- 3,4	509	- 3,0	10,3	527	8,4
	Pensionen							
	69	64	- 4,5	1 356	- 3,5	17,5	1 436	16,6
<u>Ferienunterkünfte und ähnliche Beherbergungsstätten</u>								
	96	92	- 3,2	.	.	.	.	.
	Erholungs- und Ferienheime							
	23	23	- 4,2	1 576	- 5,1	29,0	1 601	24,7
	Ferienzentren							
	10	8	- 20,0	.	.	.	.	.
	Ferienhäuser und Ferienwohnungen							
	47	46	0,0	1 783	- 1,0	20,0	1 850	17,6
	Jugendherbergen und Hütten							
	16	15	0,0	1 501	0,0	23,4	1 561	21,7
	Campingplätze							
	11	10	0,0	4 596	- 2,5	0,6	4 972	0,9
	Vorsorge- und Rehakliniken							
	2	2	0,0	.	.	.	.	.

1) Doppelbetten zählen als 2 Schlafgelegenheiten. Für Camping wird 1 Stellplatz in 4 Schlafgelegenheiten umgerechnet

Noch 6. Beherbergungsbetriebe (einschl. Camping), Schlafgelegenheiten und Auslastung der Kapazitäten nach Reisegebieten und Betriebsarten

Land	Februar 2013							Januar bis Feb. 2013	
	Betriebe			in den Betrieben angebotene Schlafgelegenheiten <sup>1)</sup>				durchschnittliche Auslastung	
	Reisegebiet	darunter geöffnete		insgesamt	Veränderung gegenüber dem Vorjahresmonat	durchschnittliche Auslastung	nachrichtlich maximales Angebot an Schlafgelegenheiten der letzten 13 Monate		
		Betriebsart	insgesamt						Veränderung gegenüber dem Vorjahresmonat
Anzahl		%	Anzahl	%	Anzahl	%			
<b>Halle, Saale, Unstrut</b>									
Betriebe insgesamt		234	202	3,1	11 097	2,1	24,0	13 604	21,5
<u>Hotels, Gasthöfe, Pensionen</u>		191	174	0,0	8 321	- 0,3	23,4	8 941	20,8
Hotels (ohne Hotels garnis)		95	90	0,0	6 284	0,9	23,7	6 596	21,1
Hotels garnis		22	22	0,0	1 008	- 0,2	28,0	1 043	24,6
Gasthöfe		25	21	0,0	348	- 12,8	12,9	461	11,8
Pensionen		49	41	0,0	681	- 3,5	18,7	841	17,2
<u>Ferienunterkünfte und ähnliche Beherbergungsstätten</u>		27	23	35,3	.	.	.	.	.
Erholungs- und Ferienheime		7	7	16,7	.	.	.	.	.
Ferienzentren		1	1	0,0	.	.	.	.	.
Ferienhäuser und Ferienwohnungen		8	5	150,0	94	95,8	4,9	166	4,2
Jugendherbergen und Hütten		11	10	25,0	888	15,0	7,9	923	8,3
Campingplätze		13	2	0,0	.	.	.	.	.
Vorsorge- und Rehakliniken		3	3	0,0	.	.	.	.	.
<b>Anhalt-Wittenberg</b>									
Betriebe insgesamt		172	141	- 2,8	8 134	- 2,0	21,0	11 557	19,5
<u>Hotels, Gasthöfe, Pensionen</u>		125	115	- 2,5	5 129	- 2,8	19,0	5 614	17,9
Hotels (ohne Hotels garnis)		64	58	1,8	3 703	2,2	20,0	3 938	18,9
Hotels garnis		14	13	- 7,1	565	- 6,0	21,3	619	19,3
Gasthöfe		15	15	0,0	271	- 19,8	14,2	341	14,6
Pensionen		32	29	- 9,4	590	- 17,4	12,7	716	12,1
<u>Ferienunterkünfte und ähnliche Beherbergungsstätten</u>		33	20	- 9,1	.	.	.	.	.
Erholungs- und Ferienheime		4	3	0,0	.	.	.	.	.
Ferienzentren		2	2	0,0	.	.	.	.	.
Ferienhäuser und Ferienwohnungen		16	7	0,0	248	18,1	7,5	635	5,9
Jugendherbergen und Hütten		11	8	- 20,0	546	- 23,2	12,9	870	11,9
Campingplätze		12	4	33,3	1 156	16,1	0,1	3 296	0,1
Vorsorge- und Rehakliniken		2	2	0,0	.	.	.	.	.

1) Doppelbetten zählen als 2 Schlafgelegenheiten. Für Camping wird 1 Stellplatz in 4 Schlafgelegenheiten umgerechnet

Noch 6. Beherbergungsbetriebe (einschl. Camping), Schlafgelegenheiten und Auslastung der Kapazitäten nach Reisegebieten und Betriebsarten

Land	Februar 2013							Januar bis Feb. 2013	
	Betriebe			in den Betrieben angebotene Schlafgelegenheiten <sup>1)</sup>				durch- schnitt- liche Aus- lastung	
	Reisegebiet	darunter geöffnete		ins- gesamt	Verände- rung ge- genüber dem Vor- jahres- monat	Verände- rung ge- genüber dem Vor- jahres- monat	durch- schnitt- liche Aus- lastung		nachrichtlich maximales Angebot an Schlafge- legenheiten der letzten 13 Monate
		Betriebsart	ins- gesamt						
Anzahl		%	Anzahl	%	Anzahl	%			
<b>Magdeburg, Elbe-Börde-Heide</b>									
Betriebe insgesamt		218	197	- 3,4	12 761	- 0,1	22,9	17 337	21,8
<u>Hotels, Gasthöfe, Pensionen</u>		163	161	- 3,6	8 736	- 1,7	21,8	8 903	21,5
Hotels (ohne Hotels garnis)		83	82	- 2,4	6 694	- 1,0	22,0	6 764	21,9
Hotels garnis		23	22	- 4,3	917	- 5,0	21,5	1 003	20,4
Gasthöfe		17	17	0,0	327	0,0	15,2	327	14,0
Pensionen		40	40	- 7,0	798	- 3,7	23,1	809	22,2
<u>Ferienunterkünfte und ähnliche Beherbergungsstätten</u>		33	28	- 6,7	1 401	- 9,1	16,4	1 878	14,8
Erholungs- und Ferienheime		10	10	- 9,1	.	.	.	.	.
Ferienzentren		3	1	0,0	.	.	.	.	.
Ferienhäuser und Ferien- wohnungen		8	7	0,0	147	- 1,3	8,4	178	10,5
Jugendherbergen und Hütten		12	10	- 9,1	610	- 6,6	11,9	725	12,5
Campingplätze		18	4	33,3	1 764	18,9	0,6	5 696	0,5
Vorsorge- und Rehakliniken		4	4	0,0	860	0,0	89,3	860	79,6
<b>Altmark</b>									
Betriebe insgesamt		111	87	- 4,4	4 046	- 9,6	24,6	7 576	20,7
<u>Hotels, Gasthöfe, Pensionen</u>		77	74	- 2,6	2 564	- 1,0	21,4	2 683	18,9
Hotels (ohne Hotels garnis)		37	36	- 2,7	1 572	0,4	26,9	1 627	23,1
Hotels garnis		4	4	0,0	226	- 5,0	15,5	238	15,1
Gasthöfe		13	13	0,0	246	1,2	13,7	246	12,6
Pensionen		23	21	- 4,5	520	- 4,6	11,8	572	10,7
<u>Ferienunterkünfte und ähnliche Beherbergungsstätten</u>		16	10	- 9,1	.	.	.	.	.
Erholungs- und Ferienheime		2	2	0,0	.	.	.	.	.
Ferienzentren		3	2	0,0	.	.	.	.	.
Ferienhäuser und Ferien- wohnungen		8	4	- 20,0	113	- 1,7	7,1	178	5,5
Jugendherbergen und Hütten		3	2	0,0	.	.	.	.	.
Campingplätze		16	1	- 50,0	.	.	.	.	.
Vorsorge- und Rehakliniken		2	2	0,0	.	.	.	.	.

1) Doppelbetten zählen als 2 Schlafgelegenheiten. Für Camping wird 1 Stellplatz in 4 Schlafgelegenheiten umgerechnet

7. Ankünfte, Übernachtungen und Aufenthaltsdauer der Gäste in Beherbergungsbetrieben (einschl. Camping)  
nach Reisegebieten, Betriebsarten und zusammengefassten Gästegruppen

Land, Reisegebiet Betriebsart  Ständiger Wohnsitz der Gäste Deutschland/Ausland	Februar 2013					Januar - Februar 2013				
	Ankünfte		Übernachtungen		durch- schn. Aufent- halts- dauer	Ankünfte		Übernachtungen		durch- schn. Aufent- halts- dauer
	insge- samt	Veränd. gegen- über Vorj.- monat	insge- samt	Veränd. gegen- über Vorj.- monat		insge- samt	Veränd. gegen- über Vorj.- zeitr.	insge- samt	Veränd. gegen- über Vorj.- zeitr.	
	Anzahl	%	Anzahl	%	Tage	Anzahl	%	Anzahl	%	Tage
<b>Sachsen-Anhalt</b>										
<u>Betriebe insgesamt</u>										
zusammen	154 558	- 0,5	404 099	- 1,4	2,6	294 493	- 2,7	760 320	- 2,9	2,6
Deutschland	143 886	- 0,8	379 790	- 0,7	2,6	274 323	- 3,1	714 904	- 2,6	2,6
Ausland	10 672	2,9	24 309	- 10,5	2,3	20 170	4,1	45 416	- 7,4	2,3
<u>Hotels, Gasthöfe, Pensionen</u>										
zusammen	129 741	1,1	257 275	0,7	2,0	246 046	- 1,9	486 913	- 2,2	2,0
Deutschland	119 714	0,6	238 771	0,6	2,0	227 064	- 2,6	451 248	- 2,6	2,0
Ausland	10 027	7,6	18 504	2,2	1,8	18 982	8,4	35 665	3,5	1,9
Hotels (ohne Hotels garnis)										
zusammen	104 564	2,0	205 819	2,5	2,0	198 197	- 0,9	388 631	- 1,1	2,0
Deutschland	95 904	1,3	190 289	2,3	2,0	181 772	- 1,8	358 131	- 1,7	2,0
Ausland	8 660	10,5	15 530	4,5	1,8	16 425	10,7	30 500	6,9	1,9
Hotels garnis										
zusammen	14 695	2,9	26 240	- 3,5	1,8	27 425	- 1,4	49 033	- 6,9	1,8
Deutschland	13 493	3,5	24 025	- 3,5	1,8	25 200	- 2,0	45 277	- 7,0	1,8
Ausland	1 202	- 3,6	2 215	- 3,5	1,8	2 225	7,2	3 756	- 6,1	1,7
Gasthöfe										
zusammen	3 119	- 18,1	6 123	- 15,0	2,0	5 828	- 21,1	11 583	- 14,6	2,0
Deutschland	3 068	- 17,2	5 930	- 15,2	1,9	5 715	- 19,7	11 201	- 14,2	2,0
Ausland	51	- 49,0	193	- 9,4	3,8	113	- 57,7	382	- 25,0	3,4
Pensionen										
zusammen	7 363	- 5,7	19 093	- 5,5	2,6	14 596	- 5,8	37 666	- 2,3	2,6
Deutschland	7 249	- 5,5	18 527	- 4,9	2,6	14 377	- 5,2	36 639	- 1,4	2,5
Ausland	114	- 14,3	566	- 22,7	5,0	219	- 31,6	1 027	- 27,0	4,7



Noch 7. Ankünfte, Übernachtungen und Aufenthaltsdauer der Gäste in Beherbergungsbetrieben (einschl. Camping)  
nach Reisegebieten, Betriebsarten und zusammengefassten Gästegruppen

Land, Reisegebiet Betriebsart  Ständiger Wohnsitz der Gäste Deutschland/Ausland	Februar 2013					Januar - Februar 2013				
	Ankünfte		Übernachtungen		durch- schn. Aufent- halts- dauer	Ankünfte		Übernachtungen		durch- schn. Aufent- halts- dauer
	insge- samt	Veränd. gegen- über Vorj.- monat	insge- samt	Veränd. gegen- über Vorj.- monat		insge- samt	Veränd. gegen- über Vorj.- zeitr.	insge- samt	Veränd. gegen- über Vorj.- zeitr.	
	Anzahl	%	Anzahl	%	Tage	Anzahl	%	Anzahl	%	Tage
<b>Harz und Harzvorland</b>										
<u>Betriebe insgesamt</u>										
zusammen	58 241	- 1,6	173 590	- 0,7	3,0	108 484	- 4,1	316 277	- 4,1	2,9
Deutschland	56 469	- 1,2	166 222	0,8	2,9	105 375	- 3,7	304 063	- 2,8	2,9
Ausland	1 772	- 12,2	7 368	- 25,9	4,2	3 109	- 14,4	12 214	- 28,4	3,9
<u>Hotels, Gasthöfe, Pensionen</u>										
zusammen	43 624	- 0,1	107 983	0,0	2,5	79 648	- 4,3	194 002	- 4,4	2,4
Deutschland	42 281	- 0,1	104 760	0,2	2,5	77 192	- 4,4	188 420	- 4,2	2,4
Ausland	1 343	1,7	3 223	- 4,8	2,4	2 456	- 2,9	5 582	- 11,6	2,3
Hotels (ohne Hotels garnis)										
zusammen	36 187	1,2	91 433	2,2	2,5	65 914	- 3,4	163 520	- 3,2	2,5
Deutschland	35 064	1,2	88 666	2,5	2,5	63 839	- 3,6	158 651	- 3,1	2,5
Ausland	1 123	2,8	2 767	- 4,6	2,5	2 075	0,2	4 869	- 7,8	2,3
Hotels garnis										
zusammen	4 228	6,8	8 470	4,8	2,0	7 553	- 0,4	14 667	- 4,9	1,9
Deutschland	4 058	6,5	8 154	3,8	2,0	7 261	- 0,7	14 197	- 5,0	2,0
Ausland	170	12,6	316	38,0	1,9	292	7,4	470	0,2	1,6
Gasthöfe										
zusammen	663	- 19,3	1 454	- 12,1	2,2	1 138	- 21,8	2 506	- 16,7	2,2
Deutschland	662	- 18,7	1 452	- 11,1	2,2	1 135	- 20,4	2 502	- 14,7	2,2
Ausland	1	- 87,5	2	- 90,5	2,0	3	- 90,0	4	- 94,7	1,3
Pensionen										
zusammen	2 546	- 18,2	6 626	- 24,4	2,6	5 043	- 15,2	13 309	- 14,3	2,6
Deutschland	2 497	- 17,9	6 488	- 23,9	2,6	4 957	- 14,4	13 070	- 13,1	2,6
Ausland	49	- 30,0	138	- 41,0	2,8	86	- 45,2	239	- 51,5	2,8



Noch 7. Ankünfte, Übernachtungen und Aufenthaltsdauer der Gäste in Beherbergungsbetrieben (einschl. Camping)  
nach Reisegebieten, Betriebsarten und zusammengefassten Gästegruppen

Land, Reisegebiet Betriebsart  Ständiger Wohnsitz der Gäste Deutschland/Ausland	Februar 2013					Januar - Februar 2013				
	Ankünfte		Übernachtungen		durch- schn. Aufent- halts- dauer	Ankünfte		Übernachtungen		durch- schn. Aufent- halts- dauer
	insge- samt	Veränd. gegen- über Vorj.- monat	insge- samt	Veränd. gegen- über Vorj.- monat		insge- samt	Veränd. gegen- über Vorj.- zeitr.	insge- samt	Veränd. gegen- über Vorj.- zeitr.	
	Anzahl	%	Anzahl	%	Tage	Anzahl	%	Anzahl	%	Tage
<b>Halle, Saale, Unstrut</b>										
<u>Betriebe insgesamt</u>										
zusammen	31 995	13,8	73 768	12,1	2,3	58 959	6,7	137 541	7,8	2,3
Deutschland	28 735	14,3	67 319	12,7	2,3	53 145	6,2	125 649	7,5	2,4
Ausland	3 260	10,1	6 449	6,1	2,0	5 814	11,8	11 892	10,2	2,0
<u>Hotels, Gasthöfe, Pensionen</u>										
zusammen	29 057	13,4	53 674	12,1	1,8	53 571	6,0	100 529	5,3	1,9
Deutschland	25 831	13,7	47 268	12,5	1,8	47 830	5,3	88 746	4,4	1,9
Ausland	3 226	11,3	6 406	9,8	2,0	5 741	12,8	11 783	12,8	2,1
Hotels (ohne Hotels garnis)										
zusammen	22 785	14,5	41 045	12,7	1,8	42 230	7,5	76 967	5,9	1,8
Deutschland	19 924	13,2	35 762	12,6	1,8	37 102	6,1	66 989	4,5	1,8
Ausland	2 861	24,3	5 283	13,6	1,8	5 128	18,8	9 978	15,8	1,9
Hotels garnis										
zusammen	4 328	13,7	7 889	0,6	1,8	7 621	2,4	14 581	- 6,9	1,9
Deutschland	3 995	22,8	7 035	3,6	1,8	7 077	5,0	13 214	- 5,8	1,9
Ausland	333	- 39,9	854	- 18,8	2,6	544	- 22,8	1 367	- 16,5	2,5
Gasthöfe										
zusammen	709	- 26,0	1 254	- 8,1	1,8	1 415	- 25,9	2 427	- 11,2	1,7
Deutschland	695	- 25,3	1 239	- 6,5	1,8	1 388	- 25,4	2 388	- 10,6	1,7
Ausland	14	- 50,0	15	- 62,5	1,1	27	- 44,9	39	- 39,1	1,4
Pensionen										
zusammen	1 235	28,6	3 486	54,8	2,8	2 305	22,3	6 554	50,1	2,8
Deutschland	1 217	28,6	3 232	49,6	2,7	2 263	21,4	6 155	45,0	2,7
Ausland	18	28,6	254	176,1	14,1	42	100,0	399	227,0	9,5





Noch 7. Ankünfte, Übernachtungen und Aufenthaltsdauer der Gäste in Beherbergungsbetrieben (einschl. Camping)  
nach Reisegebieten, Betriebsarten und zusammengefassten Gästegruppen

Land, Reisegebiet Betriebsart  Ständiger Wohnsitz der Gäste Deutschland/Ausland	Februar 2013					Januar - Februar 2013				
	Ankünfte		Übernachtungen		durch- schn. Aufent- halts- dauer	Ankünfte		Übernachtungen		durch- schn. Aufent- halts- dauer
	insge- samt	Veränd. gegen- über Vorj.- monat	insge- samt	Veränd. gegen- über Vorj.- monat		insge- samt	Veränd. gegen- über Vorj.- zeitr.	insge- samt	Veränd. gegen- über Vorj.- zeitr.	
	Anzahl	%	Anzahl	%	Tage	Anzahl	%	Anzahl	%	Tage
<b>Anhalt Wittenberg</b>										
<u>Betriebe insgesamt</u>										
zusammen	18 297	- 5,5	47 765	- 10,3	2,6	35 920	- 6,0	93 193	- 9,3	2,6
Deutschland	16 202	- 7,1	44 253	- 10,1	2,7	31 807	- 7,3	86 110	- 9,1	2,7
Ausland	2 095	9,2	3 512	- 12,7	1,7	4 113	5,5	7 083	- 11,4	1,7
<u>Hotels, Gasthöfe, Pensionen</u>										
zusammen	16 257	- 3,1	27 280	- 8,2	1,7	31 821	- 3,8	53 899	- 9,2	1,7
Deutschland	14 233	- 4,7	24 266	- 8,4	1,7	27 866	- 5,0	47 953	- 9,0	1,7
Ausland	2 024	10,3	3 014	- 6,8	1,5	3 955	5,1	5 946	- 11,0	1,5
Hotels (ohne Hotels garnis)										
zusammen	12 840	- 2,2	20 735	- 4,9	1,6	25 110	- 3,0	40 923	- 6,9	1,6
Deutschland	11 150	- 3,1	18 277	- 4,6	1,6	21 803	- 3,8	36 078	- 6,0	1,7
Ausland	1 690	4,2	2 458	- 7,7	1,5	3 307	2,7	4 845	- 13,0	1,5
Hotels garnis										
zusammen	2 229	7,7	3 366	- 0,9	1,5	4 308	5,2	6 520	- 5,9	1,5
Deutschland	1 919	- 0,5	3 004	- 4,7	1,6	3 712	- 0,2	5 821	- 8,6	1,6
Ausland	310	119,9	362	47,2	1,2	596	58,5	699	25,0	1,2
Gasthöfe										
zusammen	536	- 17,2	1 077	- 35,2	2,0	1 128	- 11,4	2 307	- 21,5	2,0
Deutschland	523	- 13,7	960	- 38,8	1,8	1 108	- 4,6	2 123	- 22,4	1,9
Ausland	13	- 68,3	117	24,5	9,0	20	- 82,1	184	- 9,4	9,2
Pensionen										
zusammen	652	- 29,3	2 102	- 26,1	3,2	1 275	- 30,7	4 149	- 25,6	3,3
Deutschland	641	- 28,1	2 025	- 22,5	3,2	1 243	- 30,3	3 931	- 24,9	3,2
Ausland	11	- 64,5	77	- 66,5	7,0	32	- 42,9	218	- 37,0	6,8



Noch 7. Ankünfte, Übernachtungen und Aufenthaltsdauer der Gäste in Beherbergungsbetrieben (einschl. Camping)  
nach Reisegebieten, Betriebsarten und zusammengefassten Gästegruppen

Land, Reisegebiet Betriebsart  Ständiger Wohnsitz der Gäste Deutschland/Ausland	Februar 2013					Januar - Februar 2013				
	Ankünfte		Übernachtungen		durch- schn. Aufent- halts- dauer	Ankünfte		Übernachtungen		durch- schn. Aufent- halts- dauer
	insge- samt	Veränd. gegen- über Vorj.- monat	insge- samt	Veränd. gegen- über Vorj.- monat		insge- samt	Veränd. gegen- über Vorj.- zeitr.	insge- samt	Veränd. gegen- über Vorj.- zeitr.	
	Anzahl	%	Anzahl	%	Tage	Anzahl	%	Anzahl	%	Tage
<b>Magdeburg, Elbe-Börde-Heide</b>										
<u>Betriebe insgesamt</u>										
zusammen	36 773	- 7,9	81 649	- 10,3	2,2	73 925	- 5,6	164 010	- 6,7	2,2
Deutschland	33 416	- 8,8	75 153	- 11,7	2,2	67 173	- 6,8	150 759	- 8,3	2,2
Ausland	3 357	2,2	6 496	10,5	1,9	6 752	7,3	13 251	16,3	2,0
<u>Hotels, Gasthöfe, Pensionen</u>										
zusammen	33 252	- 5,6	53 401	- 5,8	1,6	67 085	- 3,8	110 802	- 2,1	1,7
Deutschland	29 986	- 6,7	47 891	- 6,9	1,6	60 616	- 5,1	99 260	- 3,6	1,6
Ausland	3 266	5,7	5 510	5,7	1,7	6 469	11,0	11 542	12,7	1,8
Hotels (ohne Hotels garnis)										
zusammen	26 937	- 4,1	41 316	- 3,6	1,5	54 257	- 2,6	86 464	- 0,4	1,6
Deutschland	24 100	- 5,2	36 587	- 5,0	1,5	48 650	- 4,0	76 319	- 2,4	1,6
Ausland	2 837	6,3	4 729	8,3	1,7	5 607	11,9	10 145	17,1	1,8
Hotels garnis										
zusammen	3 397	- 16,0	5 533	- 23,1	1,6	6 954	- 11,7	11 247	- 14,8	1,6
Deutschland	3 014	- 17,4	4 862	- 24,4	1,6	6 184	- 13,8	10 080	- 15,2	1,6
Ausland	383	- 3,3	671	- 11,7	1,8	770	8,9	1 167	- 10,9	1,5
Gasthöfe										
zusammen	741	- 14,0	1 392	- 18,4	1,9	1 386	- 18,7	2 710	- 16,8	2,0
Deutschland	722	- 14,0	1 338	- 19,0	1,9	1 341	- 17,7	2 588	- 16,3	1,9
Ausland	19	- 13,6	54	- 1,8	2,8	45	- 40,0	122	- 25,6	2,7
Pensionen										
zusammen	2 177	- 1,6	5 160	5,0	2,4	4 488	1,2	10 381	4,6	2,3
Deutschland	2 150	- 2,7	5 104	4,6	2,4	4 441	1,0	10 273	4,7	2,3
Ausland	27	800,0	56	69,7	2,1	47	30,6	108	- 0,9	2,3



Noch 7. Ankünfte, Übernachtungen und Aufenthaltsdauer der Gäste in Beherbergungsbetrieben (einschl. Camping)  
nach Reisegebieten, Betriebsarten und zusammengefassten Gästegruppen

Land, Reisegebiet Betriebsart  Ständiger Wohnsitz der Gäste Deutschland/Ausland	Februar 2013					Januar - Februar 2013				
	Ankünfte		Übernachtungen		durch- schn. Aufent- halts- dauer	Ankünfte		Übernachtungen		durch- schn. Aufent- halts- dauer
	insge- samt	Veränd. gegen- über Vorj.- monat	insge- samt	Veränd. gegen- über Vorj.- monat		insge- samt	Veränd. gegen- über Vorj.- zeitr.	insge- samt	Veränd. gegen- über Vorj.- zeitr.	
	Anzahl	%	Anzahl	%	Tage	Anzahl	%	Anzahl	%	Tage
<b>Altmark</b>										
<u>Betriebe insgesamt</u>										
zusammen	9 252	5,1	27 327	10,2	3,0	17 205	- 2,6	49 299	4,3	2,9
Deutschland	9 064	5,3	26 843	13,9	3,0	16 823	- 2,8	48 323	6,3	2,9
Ausland	188	- 3,1	484	- 60,5	2,6	382	11,4	976	- 45,9	2,6
<u>Hotels, Gasthöfe, Pensionen</u>										
zusammen	7 551	6,4	14 937	12,2	2,0	13 921	- 1,5	27 681	3,6	2,0
Deutschland	7 383	6,6	14 586	13,2	2,0	13 560	- 2,0	26 869	3,6	2,0
Ausland	168	- 2,3	351	- 18,9	2,1	361	22,8	812	4,4	2,2
Hotels (ohne Hotels garnis)										
zusammen	5 815	4,1	11 290	8,9	1,9	10 686	- 2,0	20 757	1,6	1,9
Deutschland	5 666	4,2	10 997	9,0	1,9	10 378	- 2,8	20 094	0,4	1,9
Ausland	149	- 1,3	293	5,0	2,0	308	35,1	663	59,8	2,2
Hotels garnis										
zusammen	513	30,2	982	42,7	1,9	989	24,1	2 018	37,0	2,0
Deutschland	507	30,3	970	42,6	1,9	966	23,5	1 965	35,6	2,0
Ausland	6	20,0	12	50,0	2,0	23	53,3	53	120,8	2,3
Gasthöfe										
zusammen	470	- 9,1	946	15,9	2,0	761	- 26,8	1 633	- 0,1	2,1
Deutschland	466	- 9,7	941	15,7	2,0	743	- 28,5	1 600	- 1,9	2,2
Ausland	4	300,0	5	66,7	1,3	18	**	33	**	1,8
Pensionen										
zusammen	753	25,7	1 719	19,3	2,3	1 485	7,1	3 273	3,3	2,2
Deutschland	744	27,4	1 678	29,3	2,3	1 473	10,3	3 210	13,3	2,2
Ausland	9	- 40,0	41	- 71,3	4,6	12	- 76,0	63	- 81,3	5,3



8. Ankünfte, Übernachtungen und Aufenthaltsdauer der Gäste in Beherbergungsbetrieben (einschl. Camping)  
nach Reisegebieten und Herkunftsländern

Land Reisegebiet  Herkunftsland	Februar 2013					Januar - Februar 2013				
	Ankünfte		Übernachtungen		durch- schn. Aufent- halts- dauer	Ankünfte		Übernachtungen		durch- schn. Aufent- halts- dauer
	insge- samt	Veränd. gegen- über Vorj.- monat	insge- samt	Veränd. gegen- über Vorj.- monat		insge- samt	Veränd. gegen- über Vorj.- zeitr.	insge- samt	Veränd. gegen- über Vorj.- zeitr.	
	Anzahl	%	Anzahl	%	Tage	Anzahl	%	Anzahl	%	Tage
<b>Sachsen-Anhalt</b>										
<b>insgesamt</b>	154 558	- 0,5	404 099	- 1,4	2,6	294 493	- 2,7	760 320	- 2,9	2,6
Deutschland	143 886	- 0,8	379 790	- 0,7	2,6	274 323	- 3,1	714 904	- 2,6	2,6
Ausland	10 672	2,9	24 309	- 10,5	2,3	20 170	4,1	45 416	- 7,4	2,3
Europa	9 300	6,7	21 111	- 12,0	2,3	17 338	7,5	38 157	- 9,2	2,2
Belgien	213	- 23,1	432	- 15,5	2,0	460	- 14,5	854	- 12,1	1,9
Bulgarien	35	59,1	196	0,5	5,6	85	63,5	447	9,0	5,3
Dänemark	1 242	32,3	1 709	8,7	1,4	1 741	22,4	2 499	5,9	1,4
Estland	29	- 54,7	29	- 59,7	1,0	67	- 37,4	74	- 39,3	1,1
Finnland	49	- 12,5	64	- 28,9	1,3	131	33,7	214	32,1	1,6
Frankreich	361	3,4	588	- 30,5	1,6	694	5,5	1 195	- 19,7	1,7
Griechenland	11	- 59,3	17	- 76,7	1,5	38	- 34,5	125	- 1,6	3,3
Irland	30	- 14,3	67	31,4	2,2	49	0,0	98	40,0	2,0
Island	-	- 100,0	-	- 100,0	-	-	- 100,0	-	- 100,0	-
Italien	279	3,0	1 058	67,4	3,8	622	8,0	2 347	69,0	3,8
Kroatien	6	-	108	-	18,0	52	-	255	-	4,9
Lettland	46	- 11,5	50	- 37,5	1,1	86	- 17,3	90	- 44,4	1,0
Litauen	152	- 26,9	218	- 21,9	1,4	377	- 14,3	467	- 10,7	1,2
Luxemburg	27	22,7	41	7,9	1,5	79	51,9	121	21,0	1,5
Malta	9	-	14	-	1,6	9	-	14	-	1,6
Niederlande	1 739	- 17,2	3 751	- 24,7	2,2	2 807	- 15,7	6 005	- 19,6	2,1
Norwegen	121	57,1	207	66,9	1,7	179	3,5	288	16,1	1,6
Österreich	675	19,0	1 490	24,7	2,2	1 481	32,5	3 212	31,9	2,2
Polen	1 278	13,4	5 476	- 9,1	4,3	2 610	5,1	9 368	- 16,1	3,6
Portugal	32	14,3	120	- 10,4	3,8	56	21,7	193	- 17,2	3,4
Rumänien	108	44,0	261	- 75,8	2,4	211	34,4	667	- 58,3	3,2
Russland	285	32,6	572	10,0	2,0	886	37,6	1 455	23,9	1,6
Schweden	649	86,0	714	31,5	1,1	860	59,3	1 022	22,5	1,2
Schweiz	472	1,7	932	- 3,8	2,0	821	2,9	1 604	- 1,6	2,0
Slowakische Republik	61	84,8	105	- 28,1	1,7	134	- 1,5	319	- 42,7	2,4
Slowenien	39	- 53,0	44	- 95,1	1,1	51	- 61,9	57	- 95,8	1,1
Spanien	122	0,0	274	8,3	2,2	219	- 5,6	417	- 18,9	1,9
Tschechische Republik	238	- 11,2	345	- 39,0	1,4	562	6,0	800	- 33,2	1,4
Türkei	38	8,6	152	65,2	4,0	61	- 17,6	184	- 1,1	3,0
Ukraine	130	73,3	181	47,2	1,4	207	34,4	279	20,3	1,3
Ungarn	93	- 27,9	471	39,3	5,1	200	- 5,7	740	51,0	3,7
Vereinigtes Königreich	518	43,5	1 012	18,5	2,0	1 014	42,6	1 844	7,0	1,8
Zypern	20	122,2	25	8,7	1,3	43	30,3	56	- 27,3	1,3
Sonstige europäische Länder	193	- 30,3	388	- 43,8	2,0	446	- 4,1	847	- 17,8	1,9



Noch 8. Ankünfte, Übernachtungen und Aufenthaltsdauer der Gäste in Beherbergungsbetrieben (einschl. Camping)  
nach Reisegebieten und Herkunftsländern

Land Reisegebiet  Herkunftsland	Februar 2013					Januar - Februar 2013				
	Ankünfte		Übernachtungen		durch- schn. Aufent- halts- dauer	Ankünfte		Übernachtungen		durch- schn. Aufent- halts- dauer
	insge- samt	Veränd. gegen- über Vorj.- monat	insge- samt	Veränd. gegen- über Vorj.- monat		insge- samt	Veränd. gegen- über Vorj.- zeitr.	insge- samt	Veränd. gegen- über Vorj.- zeitr.	
	Anzahl	%	Anzahl	%	Tage	Anzahl	%	Anzahl	%	Tage
<b>Sachsen-Anhalt</b>										
Afrika	39	44,4	145	253,7	3,7	63	- 71,4	190	- 69,9	3,0
Republik Südafrika	4	- 50,0	23	130,0	5,8	8	- 20,0	30	150,0	3,8
Sonstige afrikanische Länder	35	84,2	122	293,5	3,5	55	- 73,8	160	- 74,2	2,9
Asien	406	- 38,7	1 066	- 13,9	2,6	722	- 28,3	2 813	26,5	3,9
Arabische Golfstaaten	55	77,4	92	91,7	1,7	92	100,0	194	136,6	2,1
China (einschl. Hongkong)	54	- 30,8	200	47,1	3,7	105	- 53,9	400	- 26,6	3,8
Indien	11	175,0	60	62,2	5,5	17	21,4	97	12,8	5,7
Israel	19	5,6	31	0,0	1,6	37	0,0	54	- 14,3	1,5
Japan	80	1,3	252	- 28,6	3,2	117	- 7,9	366	- 43,1	3,1
Südkorea	78	- 78,9	126	- 68,5	1,6	150	- 64,1	281	- 38,1	1,9
Taiwan	7	16,7	9	12,5	1,3	19	137,5	21	90,9	1,1
Sonstige asiatische Länder	102	34,2	296	31,6	2,9	185	43,4	1 400	313,0	7,6
Amerika	676	- 5,5	1 470	5,8	2,2	1 336	- 7,9	2 914	- 6,9	2,2
Kanada	32	113,3	78	122,9	2,4	50	16,3	115	53,3	2,3
USA	592	- 7,2	1 270	3,7	2,1	1 186	- 6,6	2 557	- 6,4	2,2
Mittelamerika/Karibik	14	55,6	29	16,0	2,1	21	61,5	45	40,6	2,1
Brasilien	26	- 35,0	45	- 40,0	1,7	56	- 35,6	104	- 52,7	1,9
Sonstige südamerik. Länder	12	- 7,7	48	60,0	4,0	23	- 39,5	93	27,4	4,0
Australien, Ozeanien	21	- 30,0	46	15,0	2,2	56	- 37,8	142	10,1	2,5
Australien	16	- 42,9	36	2,9	2,3	43	- 48,8	124	10,7	2,9
Neuseeland, Ozeanien	5	150,0	10	100,0	2,0	13	116,7	18	5,9	1,4
Ohne Angaben	230	2,7	471	3,7	2,0	655	38,8	1 200	34,7	1,8

Noch 8. Ankünfte, Übernachtungen und Aufenthaltsdauer der Gäste in Beherbergungsbetrieben (einschl. Camping)  
nach Reisegebieten und Herkunftsländern

Land Reisegebiet  Herkunftsland	Februar 2013					Januar - Februar 2013				
	Ankünfte		Übernachtungen		durch- schn. Aufent- halts- dauer	Ankünfte		Übernachtungen		durch- schn. Aufent- halts- dauer
	insge- samt	Veränd. gegen- über Vorj.- monat	insge- samt	Veränd. gegen- über Vorj.- monat		insge- samt	Veränd. gegen- über Vorj.- zeitr.	insge- samt	Veränd. gegen- über Vorj.- zeitr.	
	Anzahl	%	Anzahl	%	Tage	Anzahl	%	Anzahl	%	Tage
<b>Harz und Harzvorland</b>										
<b>insgesamt</b>	58 241	- 1,6	173 590	- 0,7	3,0	108 484	- 4,1	316 277	- 4,1	2,9
Deutschland	56 469	- 1,2	166 222	0,8	2,9	105 375	- 3,7	304 063	- 2,8	2,9
Ausland	1 772	- 12,2	7 368	- 25,9	4,2	3 109	- 14,4	12 214	- 28,4	3,9
Europa	1 622	- 13,5	7 007	- 27,1	4,3	2 702	- 13,4	11 347	- 28,3	4,2
Belgien	34	- 30,6	94	- 8,7	2,8	84	- 11,6	211	6,0	2,5
Bulgarien	-	-	-	-	-	-	- 100,0	-	- 100,0	-
Dänemark	166	- 22,4	512	- 19,0	3,1	234	- 23,8	662	- 22,0	2,8
Estland	-	-	-	-	-	4	-	5	-	1,3
Finnland	7	- 36,4	7	- 68,2	1,0	21	31,3	30	- 9,1	1,4
Frankreich	48	152,6	83	151,5	1,7	71	20,3	122	31,2	1,7
Griechenland	1	-	2	-	2,0	4	100,0	35	600,0	8,8
Irland	7	600,0	21	**	3,0	14	600,0	32	**	2,3
Island	-	-	-	-	-	-	-	-	-	-
Italien	30	11,1	70	42,9	2,3	50	16,3	103	2,0	2,1
Kroatien	-	-	-	-	-	11	-	41	-	3,7
Lettland	-	- 100,0	-	- 100,0	-	-	- 100,0	-	- 100,0	-
Litauen	3	-	3	-	1,0	3	-	3	-	1,0
Luxemburg	4	- 33,3	4	- 69,2	1,0	12	9,1	26	- 18,8	2,2
Malta	5	-	10	-	2,0	5	-	10	-	2,0
Niederlande	667	- 27,2	2 144	- 27,7	3,2	998	- 23,5	3 269	- 21,1	3,3
Norwegen	12	9,1	22	4,8	1,8	23	27,8	39	0,0	1,7
Österreich	106	24,7	300	57,9	2,8	174	14,5	459	28,9	2,6
Polen	153	- 20,3	2 901	- 35,3	19,0	268	- 30,6	4 634	- 41,5	17,3
Portugal	2	- 33,3	5	- 16,7	2,5	3	- 50,0	6	- 50,0	2,0
Rumänien	5	150,0	9	- 85,5	1,8	22	340,0	191	44,7	8,7
Russland	39	69,6	97	- 47,3	2,5	91	- 25,4	188	- 49,9	2,1
Schweden	14	- 30,0	19	- 44,1	1,4	22	- 54,2	33	- 60,7	1,5
Schweiz	81	9,5	169	6,3	2,1	142	9,2	304	8,6	2,1
Slowakische Republik	5	400,0	9	800,0	1,8	7	- 22,2	13	- 76,4	1,9
Slowenien	-	- 100,0	-	- 100,0	-	1	- 75,0	2	- 50,0	2,0
Spanien	9	- 25,0	11	- 78,4	1,2	13	- 48,0	19	- 83,6	1,5
Tschechische Republik	13	- 38,1	29	- 40,8	2,2	32	- 34,7	51	- 42,7	1,6
Türkei	-	- 100,0	-	- 100,0	-	2	- 75,0	2	- 93,5	1,0
Ukraine	4	33,3	16	- 11,1	4,0	11	- 8,3	32	- 27,3	2,9
Ungarn	8	166,7	14	250,0	1,8	15	- 6,3	34	30,8	2,3
Vereinigtes Königreich	143	68,2	310	31,9	2,2	218	27,5	433	- 8,6	2,0
Zypern	17	-	17	-	1,0	17	-	17	-	1,0
Sonstige europäische Länder	39	- 55,7	129	- 52,0	3,3	130	18,2	341	8,6	2,6

Noch 8. Ankünfte, Übernachtungen und Aufenthaltsdauer der Gäste in Beherbergungsbetrieben (einschl. Camping)  
nach Reisegebieten und Herkunftsländern

Land Reisegebiet  Herkunftsland	Februar 2013					Januar - Februar 2013				
	Ankünfte		Übernachtungen		durch- schn. Aufent- halts- dauer	Ankünfte		Übernachtungen		durch- schn. Aufent- halts- dauer
	insge- samt	Veränd. gegen- über Vorj.- monat	insge- samt	Veränd. gegen- über Vorj.- monat		insge- samt	Veränd. gegen- über Vorj.- zeitr.	insge- samt	Veränd. gegen- über Vorj.- zeitr.	
	Anzahl	%	Anzahl	%	Tage	Anzahl	%	Anzahl	%	Tage
<b>Harz und Harzvorland</b>										
Afrika	1	0,0	1	- 50,0	1,0	1	- 99,4	1	- 99,8	1,0
Republik Südafrika	-	-	-	-	-	-	-	-	-	-
Sonstige afrikanische Länder	1	0,0	1	- 50,0	1,0	1	- 99,4	1	- 99,8	1,0
Asien	30	- 28,6	71	- 34,3	2,4	76	- 16,5	161	- 15,3	2,1
Arabische Golfstaaten	-	-	-	-	-	4	33,3	4	- 42,9	1,0
China (einschl. Hongkong)	8	- 33,3	11	- 62,1	1,4	16	- 23,8	39	2,6	2,4
Indien	6	-	26	-	4,3	6	-	26	-	4,3
Israel	-	-	-	-	-	8	-	8	-	1,0
Japan	11	- 42,1	17	- 72,6	1,5	27	- 35,7	54	- 50,5	2,0
Südkorea	3	50,0	3	50,0	1,0	11	- 15,4	13	- 18,8	1,2
Taiwan	1	- 50,0	3	50,0	3,0	1	- 50,0	3	50,0	3,0
Sonstige asiatische Länder	1	- 85,7	11	- 15,4	11,0	3	- 70,0	14	- 22,2	4,7
Amerika	42	20,0	106	86,0	2,5	88	8,6	192	30,6	2,2
Kanada	6	50,0	6	- 40,0	1,0	8	14,3	8	- 42,9	1,0
USA	29	26,1	87	141,7	3,0	58	9,4	150	63,0	2,6
Mittelamerika/Karibik	-	- 100,0	-	- 100,0	-	2	- 50,0	6	0,0	3,0
Brasilien	6	50,0	12	100,0	2,0	16	60,0	22	- 21,4	1,4
Sonstige südamerik. Länder	1	- 66,7	1	- 66,7	1,0	4	- 42,9	6	- 14,3	1,5
Australien, Ozeanien	-	- 100,0	1	- 88,9	-	10	- 37,5	17	- 29,2	1,7
Australien	-	- 100,0	1	- 83,3	-	4	- 73,3	11	- 47,6	2,8
Neuseeland, Ozeanien	-	- 100,0	-	- 100,0	-	6	500,0	6	100,0	1,0
Ohne Angaben	77	30,5	182	12,3	2,4	232	48,7	496	40,5	2,1

Noch 8. Ankünfte, Übernachtungen und Aufenthaltsdauer der Gäste in Beherbergungsbetrieben (einschl. Camping)  
nach Reisegebieten und Herkunftsländern

Land Reisegebiet  Herkunftsland	Februar 2013					Januar - Februar 2013				
	Ankünfte		Übernachtungen		durch- schn. Aufent- halts- dauer	Ankünfte		Übernachtungen		durch- schn. Aufent- halts- dauer
	insge- samt	Veränd. gegen- über Vorj.- monat	insge- samt	Veränd. gegen- über Vorj.- monat		insge- samt	Veränd. gegen- über Vorj.- zeitr.	insge- samt	Veränd. gegen- über Vorj.- zeitr.	
	Anzahl	%	Anzahl	%	Tage	Anzahl	%	Anzahl	%	Tage
<b>Halle, Saale, Unstrut</b>										
<b>insgesamt</b>	31 995	13,8	73 768	12,1	2,3	58 959	6,7	137 541	7,8	2,3
Deutschland	28 735	14,3	67 319	12,7	2,3	53 145	6,2	125 649	7,5	2,4
Ausland	3 260	10,1	6 449	6,1	2,0	5 814	11,8	11 892	10,2	2,0
Europa	2 619	27,4	4 910	13,3	1,9	4 659	26,3	9 142	21,4	2,0
Belgien	57	- 29,6	106	- 26,9	1,9	118	- 24,4	230	- 14,8	1,9
Bulgarien	4	33,3	16	433,3	4,0	12	300,0	34	**	2,8
Dänemark	527	70,6	556	59,3	1,1	695	53,4	759	40,3	1,1
Estland	-	- 100,0	-	- 100,0	-	6	20,0	8	60,0	1,3
Finnland	18	200,0	28	366,7	1,6	45	181,3	87	335,0	1,9
Frankreich	110	- 9,1	193	- 35,5	1,8	233	1,3	418	- 14,7	1,8
Griechenland	5	- 44,4	7	- 82,9	1,4	8	- 63,6	10	- 85,5	1,3
Irland	9	12,5	22	- 4,3	2,4	16	0,0	36	2,9	2,3
Island	-	- 100,0	-	- 100,0	-	-	- 100,0	-	- 100,0	-
Italien	94	11,9	524	100,8	5,6	211	14,7	981	70,6	4,6
Kroatien	2	-	12	-	6,0	25	-	46	-	1,8
Lettland	-	- 100,0	-	- 100,0	-	5	- 44,4	5	- 44,4	1,0
Litauen	58	728,6	92	130,0	1,6	106	606,7	140	191,7	1,3
Luxemburg	5	-	9	-	1,8	12	50,0	16	- 5,9	1,3
Malta	2	-	2	-	1,0	2	-	2	-	1,0
Niederlande	316	- 12,5	579	- 15,5	1,8	511	- 6,8	991	- 0,8	1,9
Norwegen	30	233,3	52	246,7	1,7	40	14,3	64	42,2	1,6
Österreich	209	27,4	549	57,8	2,6	476	59,2	1 302	94,9	2,7
Polen	316	100,0	502	61,4	1,6	560	45,8	919	37,0	1,6
Portugal	18	200,0	47	6,8	2,6	28	250,0	93	102,2	3,3
Rumänien	39	14,7	108	- 44,9	2,8	71	69,0	239	16,0	3,4
Russland	71	73,2	131	- 5,1	1,8	184	87,8	340	29,8	1,8
Schweden	225	42,4	240	- 16,7	1,1	300	62,2	340	3,0	1,1
Schweiz	144	14,3	322	7,7	2,2	251	- 0,8	513	- 9,5	2,0
Slowakische Republik	19	216,7	50	0,0	2,6	34	- 5,6	124	- 34,7	3,6
Slowenien	2	- 77,8	2	- 84,6	1,0	3	- 83,3	3	- 90,6	1,0
Spanien	36	9,1	65	- 24,4	1,8	54	- 18,2	100	- 32,4	1,9
Tschechische Republik	79	17,9	149	27,4	1,9	183	28,9	316	18,4	1,7
Türkei	13	8,3	17	- 43,3	1,3	27	- 28,9	40	- 57,9	1,5
Ukraine	49	75,0	69	68,3	1,4	81	65,3	105	43,8	1,3
Ungarn	34	112,5	200	809,1	5,9	62	113,8	298	645,0	4,8
Vereinigtes Königreich	82	- 33,9	146	- 43,6	1,8	170	- 21,3	335	- 32,7	2,0
Zypern	3	- 66,7	8	- 65,2	2,7	20	122,2	25	8,7	1,3
Sonstige europäische Länder	43	- 30,6	107	- 46,0	2,5	110	- 5,2	223	- 21,5	2,0

Noch 8. Ankünfte, Übernachtungen und Aufenthaltsdauer der Gäste in Beherbergungsbetrieben (einschl. Camping)  
nach Reisegebieten und Herkunftsländern

Land Reisegebiet  Herkunftsland	Februar 2013					Januar - Februar 2013				
	Ankünfte		Übernachtungen		durch- schn. Aufent- halts- dauer	Ankünfte		Übernachtungen		durch- schn. Aufent- halts- dauer
	insge- samt	Veränd. gegen- über Vorj.- monat	insge- samt	Veränd. gegen- über Vorj.- monat		insge- samt	Veränd. gegen- über Vorj.- zeitr.	insge- samt	Veränd. gegen- über Vorj.- zeitr.	
	Anzahl	%	Anzahl	%	Tage	Anzahl	%	Anzahl	%	Tage
<b>Halle, Saale, Unstrut</b>										
Afrika	23	228,6	113	707,1	4,9	33	120,0	133	160,8	4,0
Republik Südafrika	2	-	9	-	4,5	3	200,0	11	**	3,7
Sonstige afrikanische Länder	21	200,0	104	642,9	5,0	30	114,3	122	144,0	4,1
Asien	195	- 56,5	568	- 29,3	2,9	280	- 48,8	894	- 25,3	3,2
Arabische Golfstaaten	43	104,8	70	180,0	1,6	54	107,7	108	227,3	2,0
China (einschl. Hongkong)	6	- 76,0	114	185,0	19,0	24	- 45,5	255	249,3	10,6
Indien	3	-	30	3,4	10,0	6	50,0	63	- 6,0	10,5
Israel	2	- 66,7	5	- 58,3	2,5	5	- 66,7	11	- 60,7	2,2
Japan	55	129,2	195	- 15,2	3,5	70	84,2	255	- 43,1	3,6
Südkorea	71	- 79,3	98	- 71,4	1,4	98	- 73,9	129	- 65,8	1,3
Taiwan	4	300,0	4	100,0	1,0	4	300,0	4	100,0	1,0
Sonstige asiatische Länder	11	- 60,7	52	- 57,4	4,7	19	- 55,8	69	- 59,2	3,6
Amerika	332	- 9,3	673	- 10,1	2,0	640	- 19,1	1 298	- 23,7	2,0
Kanada	7	75,0	41	310,0	5,9	15	25,0	51	155,0	3,4
USA	315	- 9,0	606	- 14,5	1,9	610	- 19,3	1 211	- 26,1	2,0
Mittelamerika/Karibik	2	- 33,3	5	- 16,7	2,5	5	66,7	12	100,0	2,4
Brasilien	4	- 69,2	11	- 54,2	2,8	6	- 64,7	14	- 58,8	2,3
Sonstige südamerik. Länder	4	-	10	-	2,5	4	33,3	10	233,3	2,5
Australien, Ozeanien	5	- 61,5	20	11,1	4,0	23	4,5	89	111,9	3,9
Australien	4	- 66,7	16	0,0	4,0	22	10,0	85	165,6	3,9
Neuseeland, Ozeanien	1	0,0	4	100,0	4,0	1	- 50,0	4	- 60,0	4,0
Ohne Angaben	86	17,8	165	2,5	1,9	179	29,7	336	25,4	1,9

Noch 8. Ankünfte, Übernachtungen und Aufenthaltsdauer der Gäste in Beherbergungsbetrieben (einschl. Camping)  
nach Reisegebieten und Herkunftsländern

Land Reisegebiet  Herkunftsland	Februar 2013					Januar - Februar 2013				
	Ankünfte		Übernachtungen		durch- schn. Aufent- halts- dauer	Ankünfte		Übernachtungen		durch- schn. Aufent- halts- dauer
	insge- samt	Veränd. gegen- über Vorj.- monat	insge- samt	Veränd. gegen- über Vorj.- monat		insge- samt	Veränd. gegen- über Vorj.- zeitr.	insge- samt	Veränd. gegen- über Vorj.- zeitr.	
	Anzahl	%	Anzahl	%	Tage	Anzahl	%	Anzahl	%	Tage
<b>Anhalt-Wittenberg</b>										
<b>insgesamt</b>	18 297	- 5,5	47 765	- 10,3	2,6	35 920	- 6,0	93 193	- 9,3	2,6
Deutschland	16 202	- 7,1	44 253	- 10,1	2,7	31 807	- 7,3	86 110	- 9,1	2,7
Ausland	2 095	9,2	3 512	- 12,7	1,7	4 113	5,5	7 083	- 11,4	1,7
Europa	1 806	11,7	2 902	- 14,9	1,6	3 501	3,5	5 826	- 14,9	1,7
Belgien	17	- 34,6	36	5,9	2,1	55	17,0	91	30,0	1,7
Bulgarien	11	450,0	18	350,0	1,6	16	100,0	25	150,0	1,6
Dänemark	201	14,9	214	- 5,3	1,1	259	- 8,2	286	- 24,3	1,1
Estland	5	- 16,7	5	- 16,7	1,0	7	- 36,4	7	- 36,4	1,0
Finnland	2	- 75,0	2	- 84,6	1,0	16	60,0	17	13,3	1,1
Frankreich	74	13,8	113	- 38,9	1,5	132	3,9	217	- 43,3	1,6
Griechenland	1	- 50,0	2	0,0	2,0	19	375,0	69	**	3,6
Irland	4	- 81,0	4	- 81,8	1,0	4	- 81,0	4	- 81,8	1,0
Island	-	-	-	-	-	-	-	-	-	-
Italien	62	121,4	233	529,7	3,8	130	9,2	691	252,6	5,3
Kroatien	4	-	96	-	24,0	15	-	167	-	11,1
Lettland	38	52,0	38	46,2	1,0	55	7,8	55	- 8,3	1,0
Litauen	51	- 48,0	59	- 44,3	1,2	162	- 15,6	170	- 15,0	1,0
Luxemburg	8	100,0	10	11,1	1,3	20	122,2	25	78,6	1,3
Malta	2	-	2	-	1,0	2	-	2	-	1,0
Niederlande	151	- 5,6	217	- 21,1	1,4	312	8,0	432	- 3,8	1,4
Norwegen	25	257,1	28	211,1	1,1	41	215,4	46	206,7	1,1
Österreich	103	- 10,4	201	- 18,3	2,0	257	20,7	431	- 12,8	1,7
Polen	463	38,2	626	42,6	1,4	915	7,9	1 334	14,4	1,5
Portugal	-	- 100,0	-	- 100,0	-	5	- 73,7	10	- 93,3	2,0
Rumänien	18	12,5	30	- 85,8	1,7	37	- 2,6	76	- 81,9	2,1
Russland	64	28,0	129	108,1	2,0	247	35,0	354	66,2	1,4
Schweden	208	74,8	215	41,4	1,0	265	20,5	279	- 7,0	1,1
Schweiz	102	- 1,0	153	- 32,0	1,5	162	- 6,4	241	- 31,5	1,5
Slowakische Republik	2	- 75,0	2	- 80,0	1,0	38	137,5	63	173,9	1,7
Slowenien	-	- 100,0	-	- 100,0	-	-	- 100,0	-	- 100,0	-
Spanien	26	30,0	37	48,0	1,4	60	66,7	92	55,9	1,5
Tschechische Republik	29	- 6,5	30	- 58,9	1,0	48	- 40,0	93	- 50,0	1,9
Türkei	5	- 28,6	7	- 73,1	1,4	7	- 22,2	9	- 69,0	1,3
Ukraine	13	30,0	14	40,0	1,1	19	26,7	20	33,3	1,1
Ungarn	26	73,3	217	44,7	8,3	39	34,5	256	56,1	6,6
Vereinigtes Königreich	66	40,4	137	4,6	2,1	90	- 12,6	175	- 37,3	1,9
Zypern	-	-	-	-	-	6	- 72,7	14	- 72,0	2,3
Sonstige europäische Länder	25	- 56,1	27	- 73,0	1,1	61	- 48,7	75	- 66,7	1,2

Noch 8. Ankünfte, Übernachtungen und Aufenthaltsdauer der Gäste in Beherbergungsbetrieben (einschl. Camping)  
nach Reisegebieten und Herkunftsländern

Land Reisegebiet  Herkunftsland	Februar 2013					Januar - Februar 2013				
	Ankünfte		Übernachtungen		durch- schn. Aufent- halts- dauer	Ankünfte		Übernachtungen		durch- schn. Aufent- halts- dauer
	insge- samt	Veränd. gegen- über Vorj.- monat	insge- samt	Veränd. gegen- über Vorj.- monat		insge- samt	Veränd. gegen- über Vorj.- zeitr.	insge- samt	Veränd. gegen- über Vorj.- zeitr.	
	Anzahl	%	Anzahl	%	Tage	Anzahl	%	Anzahl	%	Tage
<b>Anhalt-Wittenberg</b>										
Afrika	3	-	15	-	5,0	5	66,7	18	125,0	3,6
Republik Südafrika	2	-	14	-	7,0	4	300,0	17	**	4,3
Sonstige afrikanische Länder	1	-	1	-	1,0	1	- 50,0	1	- 85,7	1,0
Asien	23	- 64,6	53	- 67,9	2,3	76	- 17,4	209	- 0,9	2,8
Arabische Golfstaaten	2	0,0	4	100,0	2,0	6	200,0	28	**	4,7
China (einschl. Hongkong)	1	- 50,0	1	- 93,8	1,0	7	- 50,0	10	- 65,5	1,4
Indien	2	0,0	4	- 33,3	2,0	3	50,0	6	0,0	2,0
Israel	4	100,0	7	250,0	1,8	8	100,0	13	30,0	1,6
Japan	7	- 41,7	9	- 72,7	1,3	9	- 40,0	11	- 73,8	1,2
Südkorea	4	- 83,3	25	- 53,7	6,3	37	37,0	131	122,0	3,5
Taiwan	-	-	-	- 100,0	-	-	- 100,0	-	- 100,0	-
Sonstige asiatische Länder	3	- 85,7	3	- 94,1	1,0	6	- 77,8	10	- 83,3	1,7
Amerika	217	- 4,8	449	3,0	2,1	428	7,0	854	- 4,0	2,0
Kanada	5	-	9	-	1,8	7	- 36,4	11	- 26,7	1,6
USA	193	- 7,2	410	7,3	2,1	399	16,7	810	10,5	2,0
Mittelamerika/Karibik	11	120,0	22	29,4	2,0	11	120,0	22	29,4	2,0
Brasilien	8	- 33,3	8	- 74,2	1,0	11	- 71,8	11	- 90,8	1,0
Sonstige südamerik. Länder	-	- 100,0	-	- 100,0	-	-	- 100,0	-	- 100,0	-
Australien, Ozeanien	3	- 25,0	7	40,0	2,3	7	- 36,4	14	0,0	2,0
Australien	3	- 25,0	7	40,0	2,3	5	- 54,5	12	- 14,3	2,4
Neuseeland, Ozeanien	-	-	-	-	-	2	-	2	-	1,0
Ohne Angaben	43	975,0	86	**	2,0	96	638,5	162	752,6	1,7

Noch 8. Ankünfte, Übernachtungen und Aufenthaltsdauer der Gäste in Beherbergungsbetrieben (einschl. Camping)  
nach Reisegebieten und Herkunftsländern

Land Reisegebiet  Herkunftsland	Februar 2013					Januar - Februar 2013				
	Ankünfte		Übernachtungen		durch- schn. Aufent- halts- dauer	Ankünfte		Übernachtungen		durch- schn. Aufent- halts- dauer
	insge- samt	Veränd. gegen- über Vorj.- monat	insge- samt	Veränd. gegen- über Vorj.- monat		insge- samt	Veränd. gegen- über Vorj.- zeitr.	insge- samt	Veränd. gegen- über Vorj.- zeitr.	
	Anzahl	%	Anzahl	%	Tage	Anzahl	%	Anzahl	%	Tage
<b>Magdeburg, Elbe-Börde-Heide</b>										
<b>insgesamt</b>	36 773	- 7,9	81 649	- 10,3	2,2	73 925	- 5,6	164 010	- 6,7	2,2
Deutschland	33 416	- 8,8	75 153	- 11,7	2,2	67 173	- 6,8	150 759	- 8,3	2,2
Ausland	3 357	2,2	6 496	10,5	1,9	6 752	7,3	13 251	16,3	2,0
Europa	3 094	2,9	5 903	8,2	1,9	6 139	9,0	10 992	8,9	1,8
Belgien	99	- 10,0	190	- 10,4	1,9	195	- 13,3	314	- 23,8	1,6
Bulgarien	19	18,8	161	- 13,9	8,5	55	52,8	384	- 1,8	7,0
Dänemark	339	41,3	413	13,8	1,2	534	42,4	674	15,8	1,3
Estland	22	- 60,7	22	- 65,6	1,0	48	- 47,3	52	- 50,9	1,1
Finnland	20	- 28,6	25	- 41,9	1,3	41	- 16,3	62	- 26,2	1,5
Frankreich	120	- 13,7	189	- 41,7	1,6	232	0,9	395	- 21,9	1,7
Griechenland	4	- 75,0	6	- 80,0	1,5	7	- 76,7	11	- 77,6	1,6
Irland	10	100,0	20	300,0	2,0	15	50,0	26	136,4	1,7
Island	-	- 100,0	-	- 100,0	-	-	- 100,0	-	- 100,0	-
Italien	85	- 29,2	217	- 12,5	2,6	218	2,8	546	20,3	2,5
Kroatien	-	-	-	-	-	1	-	1	-	1,0
Lettland	8	- 66,7	12	- 76,5	1,5	26	- 33,3	30	- 63,4	1,2
Litauen	38	- 63,1	62	- 53,4	1,6	104	- 54,2	152	- 43,5	1,5
Luxemburg	10	11,1	17	41,7	1,7	34	61,9	52	57,6	1,5
Malta	-	-	-	-	-	-	-	-	-	-
Niederlande	572	- 9,6	723	- 27,1	1,3	910	- 19,5	1 136	- 34,6	1,2
Norwegen	49	14,0	85	21,4	1,7	68	- 32,0	113	- 19,3	1,7
Österreich	248	25,3	421	6,3	1,7	558	26,8	991	11,5	1,8
Polen	315	- 23,9	1 298	124,2	4,1	826	0,5	2 296	98,3	2,8
Portugal	6	200,0	60	**	10,0	13	30,0	71	222,7	5,5
Rumänien	42	100,0	110	423,8	2,6	77	54,0	157	115,1	2,0
Russland	111	13,3	215	61,7	1,9	356	50,8	561	75,9	1,6
Schweden	201	318,8	236	268,8	1,2	267	229,6	357	221,6	1,3
Schweiz	140	- 2,8	281	15,6	2,0	254	16,0	532	40,7	2,1
Slowakische Republik	35	94,4	44	- 48,2	1,3	52	- 29,7	116	- 59,7	2,2
Slowenien	33	13,8	38	- 89,4	1,2	43	16,2	48	- 88,6	1,1
Spanien	48	- 14,3	158	75,6	3,3	88	- 14,6	202	8,0	2,3
Tschechische Republik	112	- 14,5	126	- 30,4	1,1	289	33,2	324	- 3,0	1,1
Türkei	20	122,2	128	**	6,4	25	56,3	133	411,5	5,3
Ukraine	62	100,0	80	73,9	1,3	94	25,3	120	30,4	1,3
Ungarn	25	- 73,7	40	- 75,3	1,6	79	- 42,8	137	- 47,3	1,7
Vereinigtes Königreich	220	113,6	408	79,7	1,9	492	126,7	804	72,2	1,6
Zypern	-	-	-	-	-	-	- 100,0	-	- 100,0	-
Sonstige europäische Länder	81	22,7	118	- 0,8	1,5	138	19,0	195	- 4,4	1,4



Noch 8. Ankünfte, Übernachtungen und Aufenthaltsdauer der Gäste in Beherbergungsbetrieben (einschl. Camping)  
nach Reisegebieten und Herkunftsländern

Land Reisegebiet  Herkunftsland	Februar 2013					Januar - Februar 2013				
	Ankünfte		Übernachtungen		durch- schn. Aufent- halts- dauer	Ankünfte		Übernachtungen		durch- schn. Aufent- halts- dauer
	insge- samt	Veränd. gegen- über Vorj.- monat	insge- samt	Veränd. gegen- über Vorj.- monat		insge- samt	Veränd. gegen- über Vorj.- zeitr.	insge- samt	Veränd. gegen- über Vorj.- zeitr.	
	Anzahl	%	Anzahl	%	Tage	Anzahl	%	Anzahl	%	Tage
<b>Magdeburg, Elbe-Börde-Heide</b>										
Afrika	12	- 25,0	16	- 27,3	1,3	24	- 22,6	38	2,7	1,6
Republik Südafrika	-	- 100,0	-	- 100,0	-	1	- 87,5	2	- 80,0	2,0
Sonstige afrikanische Länder	12	50,0	16	33,3	1,3	23	0,0	36	33,3	1,6
Asien	134	27,6	287	79,4	2,1	252	- 8,4	1 434	130,5	5,7
Arabische Golfstaaten	10	25,0	18	- 14,3	1,8	26	73,3	38	- 5,0	1,5
China (einschl. Hongkong)	39	0,0	74	45,1	1,9	58	- 61,1	96	- 76,3	1,7
Indien	-	- 100,0	-	- 100,0	-	2	- 75,0	2	- 83,3	1,0
Israel	12	20,0	18	5,9	1,5	15	- 16,7	21	- 16,0	1,4
Japan	7	- 70,8	31	10,7	4,4	11	- 65,6	46	4,5	4,2
Südkorea	-	- 100,0	-	- 100,0	-	4	100,0	8	300,0	2,0
Taiwan	-	- 100,0	-	- 100,0	-	-	- 100,0	-	- 100,0	-
Sonstige asiatische Länder	66	230,0	146	274,4	2,2	136	177,6	1 223	**	9,0
Amerika	82	2,5	238	70,0	2,9	175	1,2	563	46,2	3,2
Kanada	14	100,0	22	46,7	1,6	19	46,2	44	69,2	2,3
USA	52	- 5,5	163	81,1	3,1	115	1,8	380	46,2	3,3
Mittelamerika/Karibik	1	-	2	-	2,0	3	200,0	5	66,7	1,7
Brasilien	8	- 27,3	14	0,0	1,8	23	9,5	57	46,2	2,5
Sonstige südamerik. Länder	7	0,0	37	76,2	5,3	15	- 40,0	77	35,1	5,1
Australien, Ozeanien	12	50,0	17	112,5	1,4	15	- 63,4	21	- 57,1	1,4
Australien	8	0,0	11	37,5	1,4	11	- 71,1	15	- 66,7	1,4
Neuseeland, Ozeanien	4	-	6	-	1,5	4	33,3	6	50,0	1,5
Ohne Angaben	23	- 66,2	35	- 61,1	1,5	147	3,5	203	- 2,9	1,4

Noch 8. Ankünfte, Übernachtungen und Aufenthaltsdauer der Gäste in Beherbergungsbetrieben (einschl. Camping)  
nach Reisegebieten und Herkunftsländern

Land Reisegebiet  Herkunftsland	Februar 2013					Januar - Februar 2013				
	Ankünfte		Übernachtungen		durch- schn. Aufent- halts- dauer	Ankünfte		Übernachtungen		durch- schn. Aufent- halts- dauer
	insge- samt	Veränd. gegen- über Vorj.- monat	insge- samt	Veränd. gegen- über Vorj.- monat		insge- samt	Veränd. gegen- über Vorj.- zeitr.	insge- samt	Veränd. gegen- über Vorj.- zeitr.	
	Anzahl	%	Anzahl	%	Tage	Anzahl	%	Anzahl	%	Tage
<b>Altmark</b>										
<b>insgesamt</b>	9 252	5,1	27 327	10,2	3,0	17 205	- 2,6	49 299	4,3	2,9
Deutschland	9 064	5,3	26 843	13,9	3,0	16 823	- 2,8	48 323	6,3	2,9
Ausland	188	- 3,1	484	- 60,5	2,6	382	11,4	976	- 45,9	2,6
Europa	159	- 2,5	389	- 66,9	2,4	337	9,1	850	- 51,3	2,5
Belgien	6	- 45,5	6	- 64,7	1,0	8	- 46,7	8	- 61,9	1,0
Bulgarien	1	0,0	1	0,0	1,0	2	100,0	4	300,0	2,0
Dänemark	9	800,0	14	600,0	1,6	19	280,0	118	**	6,2
Estland	2	-	2	-	1,0	2	-	2	-	1,0
Finnland	2	- 33,3	2	- 66,7	1,0	8	14,3	18	80,0	2,3
Frankreich	9	80,0	10	100,0	1,1	26	116,7	43	168,8	1,7
Griechenland	-	-	-	-	-	-	-	-	-	-
Irland	-	-	-	-	-	-	-	-	-	-
Island	-	-	-	-	-	-	-	-	-	-
Italien	8	- 33,3	14	- 62,2	1,8	13	- 27,8	26	- 58,7	2,0
Kroatien	-	-	-	-	-	-	-	-	-	-
Lettland	-	-	-	-	-	-	-	-	-	-
Litauen	2	-	2	-	1,0	2	- 66,7	2	- 66,7	1,0
Luxemburg	-	- 100,0	1	- 75,0	-	1	- 66,7	2	- 50,0	2,0
Malta	-	-	-	-	-	-	-	-	-	-
Niederlande	33	13,8	88	31,3	2,7	76	28,8	177	26,4	2,3
Norwegen	5	- 28,6	20	122,2	4,0	7	0,0	26	188,9	3,7
Österreich	9	80,0	19	26,7	2,1	16	14,3	29	0,0	1,8
Polen	31	10,7	149	- 28,7	4,8	41	- 6,8	185	- 26,0	4,5
Portugal	6	100,0	8	166,7	1,3	7	133,3	13	333,3	1,9
Rumänien	4	100,0	4	- 99,3	1,0	4	- 81,8	4	- 99,5	1,0
Russland	-	- 100,0	-	- 100,0	-	8	60,0	12	140,0	1,5
Schweden	1	- 75,0	4	- 20,0	4,0	6	0,0	13	44,4	2,2
Schweiz	5	- 70,6	7	- 83,7	1,4	12	- 47,8	14	- 73,6	1,2
Slowakische Republik	-	-	-	-	-	3	200,0	3	200,0	1,0
Slowenien	4	-	4	-	1,0	4	-	4	-	1,0
Spanien	3	200,0	3	200,0	1,0	4	100,0	4	0,0	1,0
Tschechische Republik	5	- 72,2	11	- 92,5	2,2	10	- 76,2	16	- 95,0	1,6
Türkei	-	- 100,0	-	- 100,0	-	-	- 100,0	-	- 100,0	-
Ukraine	2	- 33,3	2	- 75,0	1,0	2	- 33,3	2	- 75,0	1,0
Ungarn	-	-	-	-	-	5	-	15	-	3,0
Vereinigtes Königreich	7	250,0	11	450,0	1,6	44	**	97	**	2,2
Zypern	-	-	-	-	-	-	-	-	-	-
Sonstige europäische Länder	5	25,0	7	75,0	1,4	7	75,0	13	225,0	1,9

Noch 8. Ankünfte, Übernachtungen und Aufenthaltsdauer der Gäste in Beherbergungsbetrieben (einschl. Camping)  
nach Reisegebieten und Herkunftsländern

Land Reisegebiet  Herkunftsland	Februar 2013					Januar - Februar 2013				
	Ankünfte		Übernachtungen		durch- schn. Aufent- halts- dauer	Ankünfte		Übernachtungen		durch- schn. Aufent- halts- dauer
	insge- samt	Veränd. gegen- über Vorj.- monat	insge- samt	Veränd. gegen- über Vorj.- monat		insge- samt	Veränd. gegen- über Vorj.- zeitr.	insge- samt	Veränd. gegen- über Vorj.- zeitr.	
	Anzahl	%	Anzahl	%	Tage	Anzahl	%	Anzahl	%	Tage
<b>Altmark</b>										
Afrika	-	- 100,0	-	- 100,0	-	-	- 100,0	-	- 100,0	-
Republik Südafrika	-	-	-	-	-	-	-	-	-	-
Sonstige afrikanische Länder	-	- 100,0	-	- 100,0	-	-	- 100,0	-	- 100,0	-
Asien	24	**	87	**	3,6	38	**	115	**	3,0
Arabische Golfstaaten	-	-	-	-	-	2	-	16	-	8,0
China (einschl. Hongkong)	-	-	-	-	-	-	-	-	-	-
Indien	-	-	-	-	-	-	-	-	-	-
Israel	1	-	1	-	1,0	1	-	1	-	1,0
Japan	-	-	-	-	-	-	-	-	-	-
Südkorea	-	-	-	-	-	-	-	-	-	-
Taiwan	2	0,0	2	0,0	1,0	14	600,0	14	600,0	1,0
Sonstige asiatische Länder	21	-	84	-	4,0	21	-	84	-	4,0
Amerika	3	- 50,0	4	- 50,0	1,3	5	- 16,7	7	- 12,5	1,4
Kanada	-	-	-	-	-	1	-	1	-	1,0
USA	3	- 50,0	4	- 50,0	1,3	4	- 33,3	6	- 25,0	1,5
Mittelamerika/Karibik	-	-	-	-	-	-	-	-	-	-
Brasilien	-	-	-	-	-	-	-	-	-	-
Sonstige südamerik. Länder	-	-	-	-	-	-	-	-	-	-
Australien, Ozeanien	1	-	1	-	1,0	1	-	1	-	1,0
Australien	1	-	1	-	1,0	1	-	1	-	1,0
Neuseeland, Ozeanien	-	-	-	-	-	-	-	-	-	-
Ohne Angaben	1	- 95,0	3	- 91,4	3,0	1	- 95,7	3	- 92,9	3,0

9. Beherbergungsbetriebe (einschl. Camping), Schlafgelegenheiten und Auslastung der Kapazitäten  
für ausgewählte Gemeinden und touristische Zielorte

Gemeinde	Februar 2013							Januar bis Feb. 2013
	Betriebe			in den Betrieben angebotene Schlafgelegenheiten <sup>1)</sup>				durch- schnitt- liche Aus- lastung
	ins- gesamt	darunter geöffnete		ins- gesamt	Verände- rung ge- genüber dem Vor- jahres- monat	durch- schnitt- liche Aus- lastung	nachrichtlich	
		zu- sammen	Verände- rung ge- genüber dem Vor- jahres- monat				maximales Angebot an Schlafge- legenheiten der letzten 13 Monate	
Anzahl		%	Anzahl	%	Anzahl	%		
Annaburg, Stadt	4	-	-	-	-	-	-	-
Arendsee (Altmark), Stadt	14	10	- 9,1	933	- 29,7	24,3	2 475	19,7
Arnstein, Stadt	4	4	0,0	163	0,0	28,3	163	25,9
Aschersleben, Stadt	5	5	0,0	250	- 4,6	23,8	262	23,7
Bad Bibra, Stadt	6	4	0,0	116	0,0	13,8	256	11,8
Bad Dürrenberg, Stadt	6	6	20,0	183	16,6	17,1	189	13,8
Bad Lauchstädt, Goethestadt	5	5	0,0	137	2,2	11,6	142	10,3
Bad Schmiedeberg	13	8	0,0	992	0,0	64,7	1 629	58,6
Ballenstedt, Stadt	6	5	0,0	229	- 2,1	41,5	301	37,1
Bernburg (Saale), Stadt	13	11	- 8,3	418	- 5,2	19,2	608	17,8
Bitterfeld-Wolfen, Stadt	13	13	8,3	677	32,0	19,4	680	19,3
Blankenburg (Harz), Stadt	21	19	- 9,5	1 078	- 3,6	43,3	1 245	40,4
Burg, Stadt	9	7	0,0	291	- 2,7	20,4	499	19,3
Coswig (Anhalt), Stadt	6	5	25,0	198	76,8	12,3	358	12,5
Eisleben, Lutherstadt	10	10	- 9,1	443	1,1	19,6	443	18,0
Falkenstein/Harz, Stadt	7	5	- 16,7	393	- 5,1	32,0	455	28,8
Flechtingen	6	5	0,0	454	0,0	76,0	614	67,5
Freyburg (Unstrut), Stadt	12	10	0,0	397	0,0	8,9	467	8,1
Gardelegen, Hansestadt	10	9	0,0	327	0,9	10,9	481	9,6
Genthin, Stadt	9	9	0,0	344	2,7	13,2	344	13,3
Gräfenhainichen, Stadt	5	4	0,0	129	1,6	6,5	489	10,1
Halberstadt, Stadt	15	15	7,1	1 089	2,2	15,7	1 103	15,2

1) Doppelbetten zählen als 2 Schlafgelegenheiten. Für Camping wird 1 Stellplatz in 4 Schlafgelegenheiten umgerechnet.

Noch 9. Beherbergungsbetriebe (einschl. Camping), Schlafgelegenheiten und Auslastung der Kapazitäten  
für ausgewählte Gemeinden und touristische Zielorte

Gemeinde	Februar 2013							Januar bis Feb. 2013
	Betriebe			in den Betrieben angebotene Schlafgelegenheiten <sup>1)</sup>				durch- schnitt- liche Aus- lastung
	ins- gesamt	darunter geöffnete		ins- gesamt	Verände- rung ge- genüber dem Vor- jahres- monat	durch- schnitt- liche Aus- lastung	nachrichtlich	
		zu- sammen	Verände- rung ge- genüber dem Vor- jahres- monat				maximales Angebot an Schlafge- legenheiten der letzten 13 Monate	
Anzahl		%	Anzahl	%	Anzahl	%		
Haldensleben, Stadt	8	8	0,0	281	0,0	12,8	281	11,7
Harzgerode, Stadt	14	13	- 7,1	2 374	- 3,7	13,0	2 521	11,3
Havelberg, Hansestadt	9	5	- 16,7	183	- 3,7	9,0	740	6,2
Hettstedt, Stadt	2	2	0,0	.	.	.	.	.
Hohenmölsen, Stadt	5	4	0,0	118	0,0	17,8	178	15,4
Ilseburg (Harz), Stadt	16	15	0,0	814	6,4	33,7	886	30,8
Jessen (Elster), Stadt	6	6	0,0	181	2,3	26,4	183	23,3
Kalbe (Milde), Stadt	7	6	0,0	440	4,0	49,4	489	42,9
Kamern	4	1	0,0	.	.	.	.	.
Kelbra (Kyffhäuser), Stadt	7	7	0,0	977	0,0	3,2	997	3,5
Kemberg, Stadt	12	8	- 11,1	445	- 28,7	4,1	1 303	3,9
Klötze, Stadt	6	5	- 16,7	96	- 10,3	14,2	136	14,8
Köthen (Anhalt), Stadt	4	4	0,0	193	0,0	16,3	193	16,4
Merseburg, Stadt	12	12	9,1	868	14,1	23,7	869	22,6
Naumburg (Saale), Stadt	45	36	16,1	2 521	4,6	29,3	3 165	26,4
Nebra (Unstrut), Stadt	2	2	0,0	.	.	.	.	.
Oberharz am Brocken, Stadt	45	42	- 4,5	3 030	- 10,6	14,9	3 430	12,6
Oranienbaum-Wörlitz, Stadt	11	7	0,0	448	- 7,4	18,0	611	15,7
Oschersleben (Bode), Stadt	7	7	- 12,5	378	- 17,5	14,4	378	11,8
Osterburg (Altmark), Hansestadt	5	4	0,0	256	0,0	33,8	273	27,7

1) Doppelbetten zählen als 2 Schlafgelegenheiten. Für Camping wird 1 Stellplatz in 4 Schlafgelegenheiten umgerechnet.

Noch 9. Beherbergungsbetriebe (einschl. Camping), Schlafgelegenheiten und Auslastung der Kapazitäten  
für ausgewählte Gemeinden und touristische Zielorte

Gemeinde	Februar 2013							Januar bis Feb. 2013
	Betriebe			in den Betrieben angebotene Schlafgelegenheiten <sup>1)</sup>				durch- schnitt- liche Aus- lastung
	ins- gesamt	darunter geöffnete		ins- gesamt	Verände- rung ge- genüber dem Vor- jahres- monat	durch- schnitt- liche Aus- lastung	nachrichtlich	
		zu- sammen	Verände- rung ge- genüber dem Vor- jahres- monat				maximales Angebot an Schlafge- legenheiten der letzten 13 Monate	
Anzahl		%	Anzahl	%	Anzahl	%		
Quedlinburg, Stadt	51	46	- 6,1	3 025	- 0,5	24,0	3 135	20,8
Querfurt, Stadt	11	7	- 12,5	146	- 12,6	10,3	604	10,1
Salzwedel, Hansestadt	6	6	- 14,3	252	- 5,3	26,6	252	23,4
Sangerhausen, Stadt	15	14	0,0	438	3,3	18,3	462	16,6
Schollene	2	-	-	.	.	.	.	.
Schönebeck (Elbe), Stadt	13	12	0,0	1 065	0,3	31,4	1 187	27,9
Seegebiet Mansfelder Land	6	6	0,0	419	40,1	4,7	419	3,8
Staßfurt, Stadt	6	6	0,0	134	0,0	13,0	134	13,3
Stendal, Hansestadt	9	9	0,0	375	- 3,1	23,1	387	22,0
Südharz	16	15	- 11,8	753	- 5,8	21,7	887	19,2
Tangermünde, Stadt	11	11	0,0	706	- 0,7	23,1	714	19,1
Thale, Stadt	44	42	2,4	2 238	1,1	34,5	2 314	29,8
Wanzleben-Börde, Stadt	4	4	0,0	118	5,4	11,6	118	11,6
Weißenfels, Stadt	8	8	0,0	231	- 3,3	30,6	239	27,3
Wernigerode, Stadt	84	83	- 1,2	4 887	- 0,7	43,0	4 966	36,3
Wittenberg, Lutherstadt	30	27	- 6,9	1 783	- 2,2	10,5	1 859	10,1
Wolmirstedt, Stadt	5	5	0,0	193	2,7	19,1	193	16,4
Zahna-Elster, Stadt	3	3	0,0	43	- 29,5	9,6	61	7,9
Zeitz, Stadt	6	6	0,0	173	0,0	16,7	176	15,8
Zerbst/Anhalt, Stadt	13	12	0,0	295	- 2,3	10,5	390	9,7

1) Doppelbetten zählen als 2 Schlafgelegenheiten. Für Camping wird 1 Stellplatz in 4 Schlafgelegenheiten umgerechnet.

10. Ankünfte, Übernachtungen und Aufenthaltsdauer der Gäste in Beherbergungsbetrieben (einschl. Camping)  
für ausgewählte Gemeinden und touristische Zielorte

Gemeinde	Februar 2013					Januar - Februar 2013				
	Ankünfte		Übernachtungen		durch- schn. Aufent- halts- dauer	Ankünfte		Übernachtungen		durch- schn. Aufent- halts- dauer
	insge- samt	Veränd. gegen- über Vorj.- monat	insge- samt	Veränd. gegen- über Vorj.- monat		insge- samt	Veränd. gegen- über Vorj.- zeitr.	insge- samt	Veränd. gegen- über Vorj.- zeitr.	
	Anzahl	%	Anzahl	%	Tage	Anzahl	%	Anzahl	%	Tage
Annaburg, Stadt	.	.	.	.	.	.	.	.	.	.
Arendsee (Altmark), Stadt	1 054	11,4	6 354	21,1	6,0	2 111	13,2	10 867	27,0	5,1
Arnstein, Stadt	737	1,0	1 292	5,0	1,8	1 427	6,6	2 463	10,0	1,7
Aschersleben, Stadt	780	- 5,0	1 669	36,7	2,1	1 601	3,1	3 490	44,4	2,2
Bad Bibra, Stadt	218	- 7,6	448	- 16,1	2,1	399	- 18,7	809	- 20,5	2,0
Bad Dürrenberg, Stadt	403	- 1,5	874	18,9	2,2	682	- 10,7	1 491	6,6	2,2
Bad Lauchstädt, Goethestadt	276	3,8	444	- 21,0	1,6	463	- 6,7	829	- 15,8	1,8
Bad Schmiedeberg	1 252	- 4,1	17 961	- 6,4	14,3	2 498	- 2,1	34 320	- 3,8	13,7
Ballenstedt, Stadt	1 082	- 3,3	2 662	2,3	2,5	1 867	- 11,6	5 014	- 7,5	2,7
Bernburg (Saale), Stadt	1 426	- 11,2	2 242	- 11,6	1,6	2 669	- 21,2	4 393	- 17,2	1,6
Bitterfeld-Wolfen, Stadt	1 179	- 24,7	3 685	- 0,3	3,1	2 546	- 12,6	7 513	11,4	3,0
Blankenburg (Harz), Stadt	2 389	- 2,8	13 082	- 4,8	5,5	4 807	0,1	25 733	- 4,6	5,4
Burg, Stadt	954	9,9	1 663	23,5	1,7	1 937	11,9	3 312	28,7	1,7
Coswig, (Anhalt), Stadt	460	- 12,4	684	- 18,5	1,5	1 039	- 7,0	1 464	- 13,8	1,4
Eisleben, Lutherstadt	1 339	38,9	2 425	15,4	1,8	2 521	24,6	4 694	6,8	1,9
Falkenstein/Harz, Stadt	1 364	- 3,5	3 516	7,8	2,6	2 369	- 14,6	6 688	- 3,4	2,8
Flechtingen	377	- 9,6	9 665	- 0,6	25,6	799	- 2,4	18 069	- 6,3	22,6
Freyburg (Unstrut), Stadt	640	5,1	988	0,8	1,5	1 239	- 0,6	1 861	- 2,6	1,5
Gardelegen, Hansestadt	527	- 26,5	1 001	- 16,7	1,9	954	- 33,6	1 801	- 26,8	1,9
Genthin, Stadt	683	- 18,0	1 269	- 19,2	1,9	1 483	- 6,6	2 696	- 8,2	1,8
Gräfenhainichen, Stadt	79	- 51,2	233	- 70,2	2,9	231	- 16,0	766	- 40,2	3,3
Halberstadt, Stadt	2 587	- 3,6	4 802	9,7	1,9	5 126	- 7,7	9 753	12,8	1,9

Noch 10. Ankünfte, Übernachtungen und Aufenthaltsdauer der Gäste in Beherbergungsbetrieben (einschl. Camping)  
für ausgewählte Gemeinden und touristische Zielorte

Gemeinde	Februar 2013					Januar - Februar 2013				
	Ankünfte		Übernachtungen		durch- schn. Aufent- halts- dauer	Ankünfte		Übernachtungen		durch- schn. Aufent- halts- dauer
	insge- samt	Veränd. gegen- über Vorj.- monat	insge- samt	Veränd. gegen- über Vorj.- monat		insge- samt	Veränd. gegen- über Vorj.- zeitr.	insge- samt	Veränd. gegen- über Vorj.- zeitr.	
	Anzahl	%	Anzahl	%	Tage	Anzahl	%	Anzahl	%	Tage
Haldensleben, Stadt	520	- 38,7	1 005	- 35,6	1,9	1 002	- 19,5	1 942	- 17,4	1,9
Harzgerode, Stadt	2 491	- 6,8	8 665	3,2	3,5	4 552	- 8,6	15 805	0,6	3,5
Havelberg, Hansestadt	158	50,5	463	110,5	2,9	247	12,3	674	41,0	2,7
Hettstedt, Stadt	.	.	.	.	.	.	.	.	.	.
Hohenmölsen, Stadt	322	34,7	589	86,4	1,8	591	18,0	1 072	68,3	1,8
Ilsenburg (Harz), Stadt	3 552	- 5,9	7 675	- 8,3	2,2	6 722	- 8,7	14 782	- 7,2	2,2
Jessen (Elster), Stadt	422	- 0,9	1 338	50,3	3,2	897	7,7	2 492	19,9	2,8
Kalbe (Milde), Stadt	829	7,1	6 091	- 5,0	7,3	1 540	- 3,8	11 127	- 8,3	7,2
Kamern	.	.	.	.	.	.	.	.	.	.
Kelbra (Kyffhäuser), Stadt	408	- 7,5	886	- 0,6	2,2	931	- 3,5	2 017	- 5,1	2,2
Kemberg, Stadt	289	- 38,9	512	- 32,4	1,8	535	- 43,1	1 002	- 31,0	1,9
Klötze, Stadt	190	0,0	383	- 24,8	2,0	393	4,0	837	- 22,7	2,1
Köthen (Anhalt), Stadt	541	- 12,5	881	- 36,9	1,6	1 146	- 8,9	1 867	- 29,4	1,6
Merseburg, Stadt	2 272	7,4	5 751	10,9	2,5	4 631	2,4	11 592	- 3,0	2,5
Naumburg (Saale), Stadt	3 198	1,5	19 727	9,5	6,2	5 742	- 1,8	36 225	10,8	6,3
Nebra (Unstrut), Stadt	.	.	.	.	.	.	.	.	.	.
Oberharz am Brocken, Stadt	3 505	- 2,2	12 675	3,9	3,6	6 840	- 8,1	23 017	- 5,8	3,4
Oranienbaum-Wörlitz, Stadt	1 163	- 29,5	2 258	- 22,3	1,9	2 122	- 39,8	4 147	- 36,8	2,0
Oschersleben (Bode), Stadt	963	- 24,2	1 521	- 47,2	1,6	1 629	- 28,5	2 625	- 44,7	1,6
Osterburg (Altm.), Hansestadt	1 186	- 1,2	2 424	- 4,8	2,0	2 045	- 16,5	4 187	- 17,2	2,0



Noch 10. Ankünfte, Übernachtungen und Aufenthaltsdauer der Gäste in Beherbergungsbetrieben (einschl. Camping)  
für ausgewählte Gemeinden und touristische Zielorte

Gemeinde	Februar 2013					Januar - Februar 2013				
	Ankünfte		Übernachtungen		durch- schn. Aufent- halts- dauer	Ankünfte		Übernachtungen		durch- schn. Aufent- halts- dauer
	insge- samt	Veränd. gegen- über Vorj.- monat	insge- samt	Veränd. gegen- über Vorj.- monat		insge- samt	Veränd. gegen- über Vorj.- zeitr.	insge- samt	Veränd. gegen- über Vorj.- zeitr.	
	Anzahl	%	Anzahl	%	Tage	Anzahl	%	Anzahl	%	Tage
Quedlinburg, Stadt	6 145	16,0	20 347	2,8	3,3	10 725	5,8	37 019	- 1,0	3,5
Querfurt, Stadt	259	- 0,4	420	- 5,4	1,6	525	- 10,4	864	- 15,5	1,6
Salzwedel, Hansestadt	819	16,2	1 879	57,4	2,3	1 548	15,3	3 482	48,0	2,2
Sangerhausen, Stadt	1 223	- 18,8	2 249	- 40,1	1,8	2 323	- 18,1	4 293	- 31,1	1,8
Schollene	.	.	.	.	.	.	.	.	.	.
Schönebeck (Elbe), Stadt	1 505	- 5,3	9 358	- 31,5	6,2	2 923	- 2,4	17 528	- 24,3	6,0
Seegebiet Mansfelder Land	293	- 33,6	550	- 51,0	1,9	574	- 42,7	948	- 57,6	1,7
Staßfurt, Stadt	321	9,2	486	3,0	1,5	639	4,4	1 051	- 0,8	1,6
Stendal, Hansestadt	1 382	8,9	2 427	16,3	1,8	2 710	11,2	4 873	16,2	1,8
Südharz	1 912	- 17,2	4 572	- 11,2	2,4	3 677	- 15,5	8 515	- 14,9	2,3
Tangermünde, Stadt	2 111	- 0,5	4 105	6,1	1,9	3 985	- 8,4	7 580	- 5,3	1,9
Thale, Stadt	6 781	15,0	21 634	5,1	3,2	12 190	8,9	38 604	1,5	3,2
Wanzleben-Börde, Stadt	245	12,9	383	7,3	1,6	580	46,1	808	18,8	1,4
Weißenfels, Stadt	1 151	4,3	1 976	15,5	1,7	2 087	4,5	3 725	19,2	1,8
Wernigerode, Stadt	20 879	- 5,4	58 832	- 0,5	2,8	38 665	- 5,1	104 125	- 3,7	2,7
Wittenberg, Lutherstadt	3 082	- 5,7	5 262	- 27,1	1,7	6 007	1,7	10 563	- 16,7	1,8
Wolmirstedt, Stadt	474	- 3,9	1 030	17,6	2,2	907	- 17,9	1 864	- 5,9	2,1
Zahna-Elster, Stadt	47	- 11,3	115	- 16,7	2,4	88	- 14,6	200	- 27,5	2,3
Zeitz, Stadt	383	- 3,8	807	- 22,3	2,1	757	- 1,0	1 617	- 14,2	2,1
Zerbst/Anhalt, Stadt	487	10,4	871	6,9	1,8	903	- 12,6	1 616	- 1,7	1,8

11. Beherbergungsbetriebe (einschl. Camping), Schlafgelegenheiten und Auslastung der Kapazitäten  
nach Gemeindegruppen

Gemeindegruppe	Februar 2013						Januar bis Feb. 2013	
	Betriebe			in den Betrieben angebotene Schlafgelegenheiten <sup>1)</sup>			durch- schnitt- liche Aus- lastung	
	ins- gesamt	darunter geöffnete		ins- gesamt	Veränd. gegen- über Vorj- jahres- monat	durch- schnitt- liche Aus- lastung		nach- richtlich maxim. Angebot Schlafge- leg.heiten d.letzten 13 Monate
		zu- sammen	Veränd. gegen- über Vor- jahres- monat					
Anzahl		%	Anzahl	%	Anzahl	%		
Sachsen-Anhalt gesamt	1 117	988	- 2,0	59 308	- 1,2	24,4	74 757	21,8
Mineral- und Moorbäder	64	55	- 6,8	3 964	- 2,2	56,2	5 192	51,4
Luftkurorte	118	107	- 5,3	6 827	- 10,7	34,8	9 191	29,6
Erholungsorte	229	200	- 1,0	13 384	1,3	24,5	15 149	21,0
Sonstige Gemeinden	706	626	- 1,3	35 133	0,0	18,7	45 225	17,3

12. Ankünfte, Übernachtungen und Aufenthaltsdauer der Gäste in Beherbergungsbetrieben (einschl. Camping)  
nach Gemeindegruppen

Gemeindegruppe	Februar 2013					Januar - Februar 2013				
	Ankünfte		Übernachtungen		durch- schn. Aufent- halts- dauer	Ankünfte		Übernachtungen		durch- schn. Aufent- halts- dauer
	insge- samt	Veränd. gegen- über Vorj- monat	insge- samt	Veränd. gegen- über Vorj- monat		insge- samt	Veränd. gegen- über Vorj- zeitr.	insge- samt	Veränd. gegen- über Vorj- zeitr.	
	Anzahl	%	Anzahl	%	Tage	Anzahl	%	Anzahl	%	Tage
Sachsen-Anhalt gesamt	154 558	- 0,5	404 099	- 1,4	2,6	294 493	- 2,7	760 320	- 2,9	2,6
Mineral- und Moorbäder	6 415	- 3,7	62 215	- 8,9	9,7	12 767	0,5	119 228	- 5,5	9,3
Luftkurorte	18 541	- 2,9	66 585	1,0	3,6	34 686	- 5,7	119 675	- 3,5	3,5
Erholungsorte	32 926	- 1,0	91 859	0,6	2,8	60 115	- 4,8	164 793	- 3,7	2,7
Sonstige Gemeinden	96 676	0,4	183 440	- 0,4	1,9	186 925	- 1,6	356 624	- 1,5	1,9

1) Doppelbetten zählen als 2 Schlafgelegenheiten. Für Camping wird 1 Stellplatz in 4 Schlafgelegenheiten umgerechnet.

13. Campingplätze mit Urlaubscamping und deren Stellplatzkapazitäten im Monat Februar 2013  
nach Reisegebieten und Kreisen

Land  Reisegebiet  Kreis	Campingplätze			Von den geöffneten Campingplätzen angebotene Stellplätze		
	ins- gesamt	darunter geöffnet <sup>1)</sup>		ins- gesamt	Verände- rung ge- genüber dem Vor- jahres- monat	nachrichtlich maximales Angebot an Stellplätzen der letzten 13 Monate
		zusammen	Verände- rung ge- genüber dem Vor- jahres- monat			
	Anzahl		%	Anzahl	%	Anzahl
<b>Sachsen-Anhalt insgesamt</b>	70	21	5,0	2 059	- 1,0	4 874
<b>Nach Reisegebieten:</b>						
Harz und Harzvorland	11	10	0,0	1 149	- 2,5	1 243
Halle, Saale, Unstrut	13	2	0,0	.	.	.
Anhalt-Wittenberg	12	4	33,3	289	16,1	824
Magdeburg, Elbe-Börde-Heide	18	4	33,3	441	18,9	1 424
Altmark	16	1	- 50,0	.	.	.
<b>Nach Kreisen:</b>						
Dessau-Roßlau, Stadt	1	-	-	.	.	.
Halle (Saale), Stadt	1	-	-	.	.	.
Magdeburg, Stadt	1	-	-	.	.	.
Altmarkkreis Salzwedel	7	-	- 100,0	.	.	.
Anhalt-Bitterfeld	4	2	100,0	.	.	.
Börde	5	2	100,0	.	.	.
Burgenlandkreis	7	1	0,0	.	.	.
Harz	9	8	0,0	939	- 6,0	1 033
Jerichower Land	6	1	0,0	.	.	.
Mansfeld-Südharz	2	2	0,0	.	.	.
Saalekreis	5	1	0,0	.	.	.
Salzlandkreis	6	1	0,0	.	.	.
Stendal	9	1	0,0	.	.	.
Wittenberg	7	2	0,0	.	.	.

1) Im Berichtsmonat ganz oder teilweise geöffnet.

## Veröffentlichungen <sup>1)</sup> im Statistischen Landesamt Sachsen-Anhalt

Im Monat Juni 2013 erschienen:

Bestell-Nr.	Kennziffer/ Periodizität	Titel	Preis (in EUR)
1 Z 0 03	Z	Statistisches Monatsheft 6/13	5,50
4 S0 28 <sup>2)</sup>	S	Neubildungen und Krebs - 1980 - 1989; 2000 - 2009; 2010;2011 -	21,50
3 A 4 06	A IV - j/11	Krankheiten der Patienten der Krankenhäuser und der Vorsorge- oder Rehabilitationseinrichtungen - Diagnosedaten - Jahr 2011	6,50
3 A 6 03	A VI - j/12	Erwerbstätige am Arbeitsort und Arbeitsvolumen nach Wirtschaftszweigen 1991 - 2012; I/2008 - IV/2012 - Stand: August 2012/Februar 2013 - Revidierte Ergebnisse	6,50
3 A 6 06	A VI - j/12	Pendlerströme der sozialversicherungspflichtig Beschäftigten - Stichtag: 30.06.2012 -	2,50
3 B 1 01	B I - j/12	Allgemeinbildende Schulen - Schuljahr 2012/13 - Schuljahresanfangsstatistik	16,00
3 C 1 06	C I - j/12	Bestockte Rebflächen (Zwischenerhebung) - Ergebnisse 2012 -	1,50
3 C 2 03	C II - j/12	Weinmosternte, Weinerzeugung - 2012 -	1,50
3 E 1 02	E I - m-3/13	Beschäftigte, Umsatz im Verarbeitenden Gewerbe sowie im Bergbau und der Gewinnung von Steinen und Erden - März 2013 - Vorläufige Ergebnisse Betriebe mit 50 und mehr tätigen Personen	5,00
3 E 2 01	E II, E III - m-3/13	Umsatz, Tätige Personen, Auftragseingang und Auftragsbestand im Baugewerbe März 2013	2,50
3 H 1 05	H I - vj-1/13	Fahrgäste und Beförderungsleistungen im Schienennahverkehr und im gewerblichen Omnibusverkehr - I. Quartal 2013 -	1,50

1) Veröffentlichung als PDF-Datei kostenfrei erhältlich - bei Bestellung bitte die erste Stelle der Bestellnummer durch eine „6“ ersetzen

2) zum gleichen Preis als PDF-Datei erhältlich - bei Bestellung bitte die erste Stelle der Bestellnummer durch eine „6“ ersetzen