

STATISTISCHE BERICHTE

G IV
m-1/13

Bestellnummer:
3G401



Tourismus

Gäste und Übernachtungen im Reiseverkehr, Beherbergungskapazität

Januar 2013
- Vorläufige Ergebnisse -



SACHSEN-ANHALT

Statistisches Landesamt

Herausgabemonat: Mai 2013

Zu beziehen durch das

Statistische Landesamt Sachsen-Anhalt
Dezernat Öffentlichkeitsarbeit
Postfach 20 11 56
06012 Halle (Saale)

Preis: 6,00 EUR (kostenfrei als PDF-Datei verfügbar - Bestellnummer: 6G401)

Inhaltliche Verantwortung:

Dezernat: Handel, Gastgewerbe, Dienstleistungen, Verkehr
Frau Pekel
Telefon: 0345 2318-404

Auskünfte erhalten Sie unter:

Telefon: 0345 2318-777
Telefon: 0345 2318-715
Telefon: 0345 2318-716

Telefax: 0345 2318-913
Internet: <http://www.statistik.sachsen-anhalt.de>
E-Mail: info@stala.mi.sachsen-anhalt.de

Vertrieb:

Telefon: 0345 2318-718
E-Mail: shop@stala.mi.sachsen-anhalt.de

Druck: Statistisches Landesamt Sachsen-Anhalt

© Statistisches Landesamt Sachsen-Anhalt, Halle (Saale), 2013

Auszugsweise Vervielfältigung und Verbreitung mit Quellenangabe gestattet.

Bibliothek und Besucherdienst (Merseburger Straße 2):

Montag bis Donnerstag: 9.00 Uhr bis 15.30 Uhr
Freitag: 9.00 Uhr bis 13.00 Uhr } möglichst nach Vereinbarung

Telefon: 0345 2318-714
E-Mail: bibliothek@stala.mi.sachsen-anhalt.de

Statistischer Bericht

Gäste und Übernachtungen im Reiseverkehr,
Beherbergungskapazität

Januar 2013

- Vorläufige Ergebnisse -

Land Sachsen-Anhalt

Inhaltsverzeichnis

	Seite
Vorbemerkungen	4
<u>Graphische Darstellungen:</u>	
Zuordnung der Kreise zu Reisegebieten im Land Sachsen-Anhalt	7
Ankünfte in den Beherbergungsbetrieben (einschließlich Camping) in Sachsen-Anhalt seit Januar 2010	8
Übernachtungen in den Beherbergungsbetrieben (einschließlich Camping) in Sachsen-Anhalt seit Januar 2010	8
Anteile der Betriebsarten an den Übernachtungen in den Beherbergungsbetrieben des Landes Sachsen-Anhalt im Monat Januar 2013	9
Stellplätze und Übernachtungen auf Campingplätzen in Sachsen-Anhalt seit Januar 2010	9
<u>Zeitreihen</u>	
1. Ergebnisse der Beherbergungsstatistik (einschließlich Camping) Sachsen-Anhalts 1993 - 2013	10
2. Ergebnisse der Beherbergungsstatistik (ohne Camping) Sachsen-Anhalts 1993 - 2013	11
<u>Kreise</u>	
3. Beherbergungsbetriebe (einschl. Camping) , Schlafgelegenheiten und Auslastung der Kapazitäten nach Kreisen im Monat Januar 2013	12
4. Ankünfte, Übernachtungen und Aufenthaltsdauer der Gäste in Beherbergungsbetrieben (einschl. Camping) nach Kreisen im Monat Januar 2013	13
5. Ankünfte, Übernachtungen und Aufenthaltsdauer der Gäste in Beherbergungsbetrieben der Hotels, Gasthöfe und Pensionen nach Kreisen im Monat Januar 2013	14
<u>Reisegebiete</u>	
6. Beherbergungsbetriebe (einschl. Camping) , Schlafgelegenheiten und Auslastung der Kapazitäten nach Reisegebieten und Betriebsarten im Monat Januar 2013	15
7. Ankünfte, Übernachtungen und Aufenthaltsdauer der Gäste in Beherbergungsbetrieben (einschl. Camping) nach Reisegebieten, Betriebsarten und zusammengefassten Gästegruppen im Monat Januar 2013	18
8. Ankünfte, Übernachtungen und Aufenthaltsdauer der Gäste in Beherbergungsbetrieben (einschl. Camping) nach Reisegebieten und Herkunftsländern im Monat Januar 2013	30

Gemeinden

9. Beherbergungsbetriebe (einschl. Camping), Schlafgelegenheiten und Auslastung der Kapazitäten für ausgewählte Gemeinden und touristische Zielorte im Monat Januar 2013 42
10. Ankünfte, Übernachtungen und Aufenthaltsdauer der Gäste in Beherbergungsbetrieben (einschl. Camping) für ausgewählte Gemeinden und touristische Zielorte im Monat Januar 2013 45

Gemeindegruppen

11. Beherbergungsbetriebe (einschl. Camping) , Schlafgelegenheiten und Auslastung der Kapazitäten nach Gemeindegruppen im Monat Januar 2013 48
12. Ankünfte, Übernachtungen und Aufenthaltsdauer der Gäste in Beherbergungsbetrieben (einschl. Camping) nach Gemeindegruppen im Monat Januar 2013 48

Stellplätze Camping

13. Campingplätze mit Urlaubscamping und deren Stellplatzkapazitäten nach Reisegebieten und Kreisen im Monat Januar 2013 49

Vorbemerkungen

Rechtsgrundlagen

Rechtsgrundlagen für die Durchführung der monatlichen Beherbergungsstatistik sind

- das Beherbergungsstatistikgesetz (Beherb StatG) vom 22. Mai 2002 (BGBl. S. 1642), zuletzt geändert durch Artikel 1 des Gesetzes vom 23. November 2011 (BGBl. I S. 2298) in Verbindung mit
- dem Bundesstatistikgesetz (BStatG) vom 22. Januar 1987 (BGBl. I S. 462, 565), zuletzt geändert durch Artikel 3 des Gesetzes vom 7. September 2007 (BGBl. I S. 2246) sowie
- die Verordnung (EU) Nr. 692/2011 des Europäischen Parlaments und des Rates über die europäische Tourismusstatistik und zur Aufhebung der Richtlinie 95/57/EG des Rates (ABl. L 192 vom 22.7.2011, S. 17).

Hiernach sind zu erfassen:

1. Zahl der Ankünfte und Übernachtungen von Gästen im Reiseverkehr; bei Gästen mit Wohnsitz oder gewöhnlichem Aufenthalt außerhalb Deutschlands wird auch das Herkunftsland erfragt.
2. Die Anzahl der im Berichtsmonat angebotenen Gästebetten sowie die Anzahl der Stellplätze auf Campingplätzen für Urlaubscamping.
3. Bei Hotels, Gasthöfen, Pensionen und Hotels garnis zusätzlich die Anzahl der Gästezimmer jeweils zum 31. Juli eines Jahres.
4. Bei Hotels, Gasthöfen, Pensionen und Hotels garnis mit mindestens 25 Zimmern die Anzahl der angebotenen und der belegten Gästezimmer.

Berichtskreis / Auskunftspflicht

Zum Berichtskreis der monatlichen Beherbergungsstatistik gehören Betriebe, die nach Einrichtung und Zweckbestimmung dazu dienen, mindestens zehn Gäste gleichzeitig vorübergehend zu beherbergen. Bei Campingplätzen müssen mindestens zehn Stellplätze vorhanden sein.

Auskunftspflichtig sind die Inhaber(-innen) oder die Leiter(-innen) des Beherbergungsbetriebes.

Erhebungs- und Darstellungsmerkmale

Beherbergung im Reiseverkehr:

Unterbringung von Personen, die sich nicht länger als ein Jahr ohne Unterbrechung an einem anderen Ort als ihrem gewöhnlichen Wohnsitz aufhalten. Der vorübergehende Ortswechsel kann durch Urlaub und Freizeitaktivitäten aber auch durch die Wahrnehmung privater und geschäftlicher Kontakte, den Besuch von Tagungen und Fortbildungsveranstaltungen, Maßnahmen zur Wiederherstellung der Gesundheit oder sonstige Gründe veranlasst sein.

Ankünfte:

Zahl der angekommenen Gäste in einem Beherbergungsbetrieb innerhalb des Berichtszeitraums, die zum vorübergehenden Aufenthalt ein Gästebett belegten.

Übernachtungen:

Zahl der Übernachtungen von Gästen, die im Berichtszeitraum in einem Beherbergungsbetrieb ankamen oder seit dem vorherigen Berichtszeitraum dort noch anwesend waren.

Herkunftsländer:

Für die Zuordnung ist grundsätzlich der ständige Wohnsitz oder gewöhnliche Aufenthalt der Gäste maßgebend, nicht dagegen deren Staatsangehörigkeit bzw. Nationalität.

Schlafgelegenheiten:

Anzahl der Betten, die in einem Betrieb zur Beherbergung von Gästen zur Verfügung stehen. Doppelbetten zählen dabei als zwei Schlafgelegenheiten. Im Campingbereich wird gemäß einer Vorgabe der Europäischen Kommission ein Stellplatz mit vier Betten gleichgesetzt.

Gästezimmer:

Als Gästezimmer gilt eine Einheit, die aus einem Raum oder einer Gruppe von Räumen besteht, die eine unteilbare Mieteinheit in einem Beherbergungsbetrieb bilden. Bei den Gästezimmern kann es sich um Einzel-, Doppel- oder Mehrbettzimmer handeln, je nachdem, ob sie zur dauerhaften Beherbergung von einer, zwei oder mehr Personen eingerichtet sind. Die Zahl der Gästezimmer wird einmal im Jahr zum Stichtag 31. Juli erhoben. Gezählt werden die an diesem Stichtag tatsächlich zur Verfügung stehenden Gästezimmer. Zimmer, die von Mitarbeitern des Betriebes genutzt werden, zählen nicht als Gästezimmer.

Ein Appartement ist eine spezielle Art von Gästezimmer. Es besteht aus einem oder mehreren Räumen mit Küche, separatem Bad und/oder Toilette.

Durchschnittliche Auslastung:

Die durchschnittliche Auslastung ist der Rechnerische Wert, der die Inanspruchnahme der Schlafgelegenheiten in einem Berichtszeitraum ausdrückt. Die prozentuale Angabe wird ermittelt, indem die Zahl der Übernachtungen durch die so genannten „Bettentage“ geteilt wird. Letztere sind das Produkt aus angebotenen Schlafgelegenheiten und der Zahl der Tage, an denen ein Betrieb im Berichtszeitraum tatsächlich geöffnet hatte. Das Produkt beschreibt damit die im Berichtszeitraum angebotene Bettenkapazität.

Berechnung der durchschnittlichen Auslastung:
(Übernachtungen/angebotene Bettentage)x 100

Durchschnittliche Aufenthaltsdauer:

Die durchschnittliche Aufenthaltsdauer wird ermittelt, indem die Zahl der Übernachtungen durch die der Ankünfte geteilt wird. Sie kann zum Beispiel in Orten mit Vorsorge- und Rehabilitations-Kliniken rechnerisch höher sein als die Zahl der Kalendertage des Berichtszeitraums.

Berechnung der durchschnittl. Aufenthaltsdauer:
(Übernachtungen / Ankünfte)

Gliederungsmerkmale**Reisegebiete:**

Gliederung nach nichtadministrativen Raumeinheiten, die in Zusammenarbeit mit dem Ministerium für Wirtschaft und Arbeit des Landes Sachsen-Anhalt erstellt wurde und sich im Wesentlichen an den Zuständigkeitsbereichen der regionalen Tourismusverbände und an naturräumlichen Gegebenheiten orientiert.

Die aktuelle Zuordnung erfolgte im Juni 2009 rückwirkend zum 01.01.2009.

Gemeindegruppen:

Zusammenfassung von Gemeinden oder Gemeindeteilen nach Art der staatlichen Anerkennung (z. B. als Mineral- und Moorbad, Luftkurort, Erholungsort), die aufgrund landesrechtlicher Vorschriften verliehen wurde. Gemeinden ohne Prädikat sind in der Gruppe „Sonstige Gemeinden“ enthalten.

Betriebsarten:

Die fachliche Gliederung der Beherbergungsbetriebe erfolgt auf Grundlage der „Klassifikation der Wirtschaftszweige, Ausgabe 2008“ (WZ 2008). Die Beherbergungsstatistik erstreckt sich auf den Wirtschaftszweig Beherbergung nach Abteilung 55 der WZ 2008, auf Vorsorge- und Rehabilitationskliniken sowie Schulungsheime.

Unterschieden werden:

Hotels, Gasthöfe, Pensionen (Hotellerie)

Hotels: Beherbergungsstätten, die jedermann zugänglich sind und in denen ein Restaurant – auch für Passanten – vorhanden ist sowie in der Regel weitere Einrichtungen oder Räume für unterschiedliche Zwecke (Konferenzen, Seminare, Sport, Freizeit, Erholung) zur Verfügung stehen.

Hotels garnis: Beherbergungsstätten, die jedermann zugänglich sind und in denen als Mahlzeit höchstens ein Frühstück angeboten wird.

Gasthöfe: Beherbergungsstätten, die jedermann zugänglich sind und in denen, außer dem auch für Passanten zugänglichen Gastraum, in der Regel keine weiteren Aufenthaltsräume zur Verfügung stehen. Bei Gasthöfen übersteigt der Umsatz aus Bewirtung deutlich den aus Beherbergung.

Pensionen: Beherbergungsstätten, die jedermann zugänglich sind und in denen Speisen und Getränke nur an Hausgäste abgegeben werden.

Ferienunterkünfte und ähnliche Beherbergungsstätten

Erholungs- und Ferienheime: Beherbergungsstätten, die nur bestimmten Personengruppen, z.B. Mitgliedern eines Vereins oder einer Organisation, Beschäftigten eines Unternehmens, Kindern, Müttern, Betreuten sozialer Einrichtungen zugänglich sind und in denen Speisen und Getränke nur an Hausgäste abgegeben werden.

Ferienzentren: Beherbergungsstätten, die jedermann zugänglich sind und dazu dienen, wahlweise unterschiedliche Wohn- und Aufenthaltsmöglichkeiten sowie gleichzeitig Freizeiteinrichtungen in Verbindung mit Einkaufsmöglichkeiten und persönlichen Dienstleistungen zum vorübergehenden Aufenthalt anzubieten. Als Mindestausstattung gilt das Vorhandensein von Hotelunterkunft und anderen Wohngelegenheiten auch mit Kochgelegenheit, einer Gaststätte, von Einkaufsmöglichkeiten zur Deckung des täglichen Bedarfs und des Freizeitbedarfs sowie von Einrichtungen für persönliche Dienstleistungen, z.B. Massageeinrichtungen, Solarium, Sauna, Friseur und zur aktiven Freizeitgestaltung, wie z.B. Schwimmbad, Tennis-, Tischtennis-, Minigolf- oder Trimm-Dich-Anlagen.

Ferienhäuser, -wohnungen: Beherbergungsstätten, die jedermann zugänglich sind und in denen Speisen und Getränke nicht abgegeben werden, aber eine Kochgelegenheit vorhanden ist.

Jugendherbergen und Hütten: Beherbergungsstätten, die in der Regel eine einfache Ausstattung aufweisen und vorzugsweise Jugendlichen oder Angehörigen der sie tragenden Organisation, z.B. ein Wanderverein, zur Verfügung stehen. Speisen und Getränke werden nur an Hausgäste abgegeben.

Campingplätze:

Abgegrenzte Gelände, die jedermann zum vorübergehenden Aufstellen von mitgebrachten Wohnwagen, Reise- bzw. Wohnmobilen oder Zelten zugänglich sind. Im Rahmen der Monaterhebung im Tourismus werden nur Campingplätze berücksichtigt, die Urlaubscamping anbieten, nicht aber so genannte Dauercampingplätze. Die Unterscheidung zwischen Urlaubs- und Dauercamping knüpft an die vertraglich vereinbarte Dauer der Campingplatzbenutzung an. Im Urlaubscamping wird der Stellplatz in der Regel für die Dauer von Tagen oder Wochen gemietet, im Dauercamping dagegen zumeist auf Monats- oder Jahresbasis.

Sonstige tourismusrelevante Unterkünfte

Vorsorge- und Rehabilitationskliniken:

Beherbergungsbetriebe, die unter ärztlicher Leitung stehen und ausschließlich oder überwiegend Kurgästen zur Verfügung stehen. Als Kurgäste gelten Personen, die sich aufgrund einer ärztlichen Verordnung in der Klinik vorübergehend aufhalten.

Zu den Vorsorge- und Reha-Kliniken zählen auch Kinderheilstätten, Sanatorien, Kur- oder ähnliche Krankenhäuser (Fachabteilungen anderer Krankenhäuser). Im Unterschied zur Krankenhausstatistik werden Vorsorge- und Reha-Kliniken in der Beherbergungsstatistik nur dann erfasst, wenn die dort untergebrachten Personen überwiegend in der Lage sind, während des vorübergehenden Aufenthalts die Klinik zu verlassen und die Tourismusangebote der Gemeinde in Anspruch zu nehmen.

Schulungsheime: Beherbergungsstätten, die nach Einrichtung und Zweckbestimmung dazu dienen, Unterricht außerhalb des regulären Schul- und Hochschulsystems anzubieten und überwiegend der Erwachsenenbildung dienen.

Winterhalbjahr / Sommerhalbjahr:

Das Sommerhalbjahr umfasst in der amtlichen Tourismusstatistik den Zeitraum von Mai bis Oktober. Entsprechend werden die Monate November bis April dem Winterhalbjahr zugeordnet.

Aufgrund gesetzlicher Änderungen basieren die Ergebnisse ab 2012 auf Meldungen von Beherbergungsbetrieben mit mindestens zehn Schlafgelegenheiten sowie von Campingplätzen mit mindestens zehn Stellplätzen.

Ab 2011 werden für Camping nur noch Zahlen für den Bereich Urlaubscamping ausgewiesen. Angaben zum Dauercamping entfallen.

Im Juni 2009, rückwirkend zum 01.01.2009, erfolgte eine Neuordnung in der Gliederung der Reisegebiete, den Salzlandkreis betreffend. Neu: Zuordnung des gesamten Salzlandkreises zum Reisegebiet Magdeburg, Elbe-Börde-Heide. Alt: Zuordnung von Teilen des Salzlandkreises in die Reisegebiete Magdeburg, Elbe-Börde-Heide, Harz/Harzvorland und Anhalt-Wittenberg.

Ab Januar 2009 erfolgt die fachliche Gliederung auf Grundlage der neuen Klassifikation der Wirtschaftszweige 2008 (WZ 2008). Diese löst die bisher geltende WZ 2003 ab. Die neue WZ 2008 wirkt sich beim Nachweis der Betriebsarten aus. Ab Berichtsmonat Januar 2009 werden sowohl Tabellen zu den Kapazitäten als auch Ankünften und Übernachtungen einschließlich Campingplätzen ausgewiesen.

Bis einschließlich Dezember 2008 war dies nur für Ankünfte und Übernachtungen der Fall.

Allgemeiner Hinweis

Die Ergebnisse des laufenden Berichtsjahres sind vorläufig. Es werden die jeweils aktuellsten Angaben der Berichtseinheiten für den Berichtsmonat als auch für die Vormonate verwendet. Durch Rückkorrekturen kann die Summe der bereits veröffentlichten Monatergebnisse vom aktuellen Ergebnis für den Jahresteil abweichen.

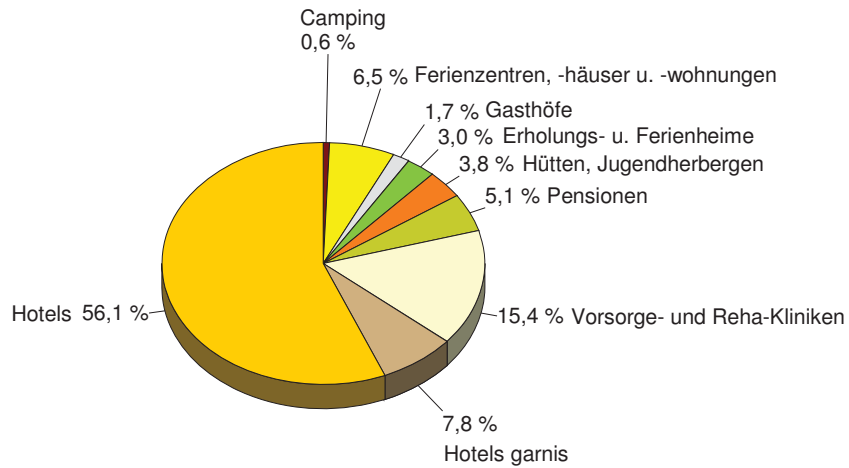
Zeichenerklärung

- = nichts vorhanden
- . = Zahlenwert geheimzuhalten
- x = Tabellenfach gesperrt, weil Aussagegewert nicht sinnvoll
(z.B. bei Vorjahresvergleichen ohne Basiswert oder programmtechnisch nicht möglich)
- ... = Angabe fällt später an
- ** = Veränderungsrate ist größer als 999 %

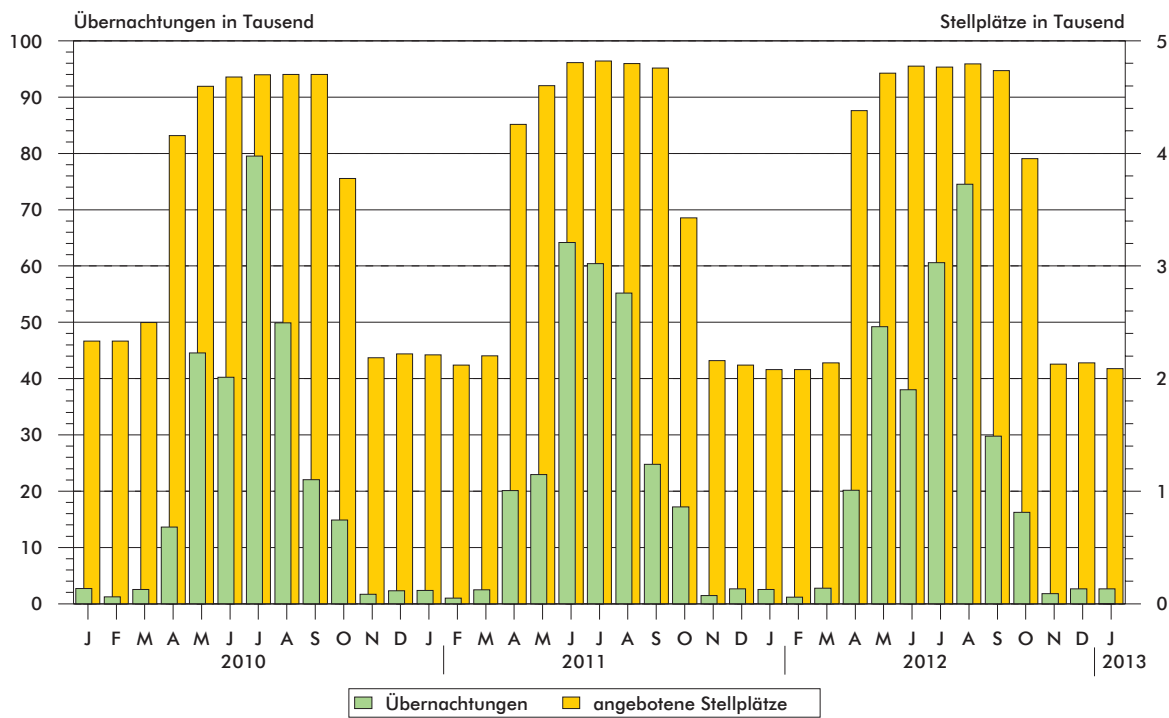
Zuordnung der Kreise zu Reisegebieten im Land Sachsen - Anhalt



**Anteile der Betriebsarten an den Übernachtungen
in Beherbergungsbetrieben des Landes Sachsen-Anhalt
im Monat Januar 2013**



**Stellplätze¹⁾ und Übernachtungen¹⁾ auf Campingplätzen
in Sachsen-Anhalt seit Januar 2010**



1) Stellplätze = Standplätze, graphische Darstellung ohne Dauercamping

1. Ergebnisse der Beherbergungsstatistik (einschließlich Camping) Sachsen-Anhalts 1993 - 2013

Jahr Monat	Geöffnete Betriebe	Angebotene Schlafgelegenheiten ³⁾	Durchschnitt- liche Auslastung der angebotenen Schlafgelegenheiten	Ankünfte	Über- nachtungen	Durchschnitt- liche Aufenthalts- dauer
	Anzahl	Anzahl	%	Anzahl	Anzahl	Tage
1993 ¹⁾	534	32 120	31,0	1 278 448	3 638 874	2,8
1994 ¹⁾	776	43 225	29,1	1 661 695	4 586 336	2,8
1995 ¹⁾	958	53 332	27,4	1 911 555	5 330 109	2,8
1996 ¹⁾	985	55 718	27,4	2 020 138	5 569 740	2,8
1997 ¹⁾	1 015	57 253	25,5	2 058 754	5 329 486	2,6
1998 ¹⁾	1 025	58 703	25,0	2 139 981	5 366 764	2,5
1999 ¹⁾	1 037	60 052	25,9	2 242 429	5 671 655	2,5
2000 ¹⁾	1 052	61 016	25,5	2 255 209	5 688 586	2,5
2001 ¹⁾	1 074	60 505	26,2	2 302 249	5 789 726	2,5
2002 ¹⁾	1 049	58 600	26,1	2 190 160	5 584 831	2,5
2003 ¹⁾	1 046	60 220	25,8	2 240 456	5 666 885	2,5
2004 ¹⁾	1 040	60 783	25,9	2 348 778	5 874 270	2,5
2005 ¹⁾	1 031	60 939	26,5	2 419 692	6 009 339	2,5
2006 ¹⁾	1 060	61 913	26,5	2 568 144	6 414 065	2,5
2007 ¹⁾	1 070	61 829	26,9	2 584 914	6 562 556	2,5
2008 ¹⁾	1 072	62 230	27,0	2 641 801	6 699 594	2,5
2009 ¹⁾	1 082	62 433	27,2	2 684 856	6 743 135	2,5
2010 ¹⁾	1 064	61 314	27,7	2 777 136	6 857 027	2,5
2011 ¹⁾	1 064	61 260	28,7	2 885 685	7 069 738	2,4
2012 ¹⁾	1 013	60 562	29,9	2 953 302	7 353 676	2,5
Januar	1 020	60 434	20,0	147 167	373 589	2,5
Februar	1 008	60 037	23,5	155 357	409 701	2,6
März	1 017	60 999	25,6	197 964	482 575	2,4
April	1 097	71 361	28,0	231 712	591 391	2,6
Mai	1 115	73 217	33,2	309 985	751 992	2,4
Juni	1 118	73 673	34,1	317 831	753 988	2,4
Juli	1 115	73 653	33,9	302 659	771 797	2,6
August	1 116	73 695	35,2	301 691	804 003	2,7
September	1 115	73 142	36,1	331 013	788 444	2,4
Oktober	1 084	69 584	33,2	277 269	701 867	2,5
November	1 003	60 448	26,1	199 956	471 063	2,4
Dezember	1 013	60 562	24,3	180 698	453 266	2,5
2013 ²⁾						
Januar	985	59 343	19,6	140 372	357 526	2,5
Februar
März
April
Mai
Juni
Juli
August
September
Oktober
November
Dezember

1) Betriebe und Schlafgelegenheiten Stand 31.12.

2) vorläufiges Ergebnis

3) Doppelbetten zählen als 2 Schlafgelegenheiten. Für Camping wird 1 Stellplatz in 4 Schlafgelegenheiten umgerechnet.

2. Ergebnisse der Beherbergungsstatistik (ohne Camping) Sachsen-Anhalts 1993 - 2013

Jahr Monat	Geöffnete Betriebe	Angebote ne Betten	Durchschnitt- liche Auslastung der angebotenen Betten	Ankünfte	Über- nachtungen	Durchschnitt- liche Aufenthalts- dauer
	Anzahl	Anzahl	%	Anzahl	Anzahl	Tage
1993 ¹⁾	523	26 124	36,8	1 190 601	3 367 559	2,8
1994 ¹⁾	761	36 497	34,6	1 566 937	4 277 803	2,7
1995 ¹⁾	942	45 128	33,2	1 811 003	5 007 498	2,8
1996 ¹⁾	962	46 414	31,3	1 932 154	5 285 103	2,7
1997 ¹⁾	992	48 021	28,7	1 975 694	5 063 247	2,6
1998 ¹⁾	1 001	49 311	28,3	2 058 299	5 117 997	2,5
1999 ¹⁾	1 014	49 668	30,0	2 148 827	5 397 178	2,5
2000 ¹⁾	1 028	50 468	29,5	2 172 719	5 440 659	2,5
2001 ¹⁾	1 051	50 537	29,9	2 214 457	5 552 933	2,5
2002 ¹⁾	1 028	49 376	29,0	2 109 187	5 364 807	2,5
2003 ¹⁾	1 023	50 440	29,5	2 142 285	5 407 056	2,5
2004 ¹⁾	1 016	50 443	30,2	2 256 199	5 632 471	2,5
2005 ¹⁾	1 007	50 599	30,9	2 324 562	5 765 201	2,5
2006 ¹⁾	1 036	52 157	32,7	2 473 256	6 175 243	2,5
2007 ¹⁾	1 042	51 957	32,8	2 491 592	6 318 556	2,5
2008 ¹⁾	1 045	52 698	33,1	2 536 496	6 437 309	2,5
2009 ¹⁾	1 054	53 101	32,9	2 563 953	6 444 477	2,5
2010 ¹⁾	1 043	52 434	33,6	2 672 362	6 584 600	2,5
2011 ¹⁾	1 042	52 784	34,7	2 771 521	6 787 242	2,4
2012 ¹⁾	990	52 006	36,2	2 836 567	7 051 100	2,5
Januar	1 000	52 118	23,1	146 600	371 513	2,5
Februar	988	51 721	27,3	155 044	408 564	2,6
März	996	52 443	29,6	196 682	479 696	2,4
April	1 040	54 037	35,2	223 428	569 631	2,5
Mai	1 047	54 561	41,2	290 017	696 484	2,4
Juni	1 048	54 577	43,8	301 297	717 552	2,4
Juli	1 045	54 501	42,1	278 736	710 608	2,5
August	1 046	54 519	43,3	274 952	731 498	2,7
September	1 046	54 206	46,7	318 939	759 913	2,4
Oktober	1 034	53 772	41,2	271 440	685 755	2,5
November	980	51 892	30,4	199 436	469 273	2,4
Dezember	990	52 006	28,2	179 996	450 613	2,5
2013 ²⁾						
Januar	963	50 987	22,6	139 813	354 847	2,5
Februar
März
April
Mai
Juni
Juli
August
September
Oktober
November
Dezember

1) Betriebe und Betten Stand 31.12.

2) vorläufiges Ergebnis

3. Beherbergungsbetriebe (einschl. Camping), Schlafgelegenheiten und Auslastung
der Kapazitäten nach Kreisen

Land Kreisfreie Stadt Landkreis	Januar 2013							Januar bis Jan. 2013
	Betriebe			in den Betrieben angebotene Schlafgelegenheiten ¹⁾				durch- schnitt- liche Aus- lastung
	ins- gesamt	darunter geöffnete		ins- gesamt	Verände- rung ge- genüber dem Vor- jahres- monat	durch- schnitt- liche Aus- lastung	nachrichtlich	
		zu- sammen	Verände- rung ge- genüber dem Vor- jahres- monat				maximales Angebot an Schlafge- legenheiten der letzten 13 Monate	
Anzahl		%	Anzahl	%	Anzahl		%	
Sachsen-Anhalt insgesamt	1 110	985	- 3,4	59 343	- 1,8	19,6	74 591	19,6
Dessau-Roßlau, Stadt	23	19	- 9,5	1 245	- 3,5	22,6	1 485	22,6
Halle (Saale), Stadt	37	36	0,0	2 334	- 0,8	26,2	2 550	26,2
Magdeburg, Stadt	38	37	0,0	4 262	0,0	23,9	5 269	23,9
Altmarkkreis Salzwedel	52	44	- 4,3	2 328	- 11,2	18,9	4 283	18,9
Anhalt-Bitterfeld	59	53	- 1,9	2 616	- 0,3	12,9	3 298	12,9
Börde	65	60	- 6,3	4 332	2,7	17,8	5 444	17,8
Burgenlandkreis	111	87	- 6,5	4 623	- 3,2	17,9	6 091	17,9
Harz	311	297	- 2,3	19 663	- 2,3	21,3	20 718	21,3
Jerichower Land	48	41	- 2,4	1 400	- 1,8	15,9	2 581	15,9
Mansfeld-Südharz	71	69	- 5,5	3 793	1,7	12,3	3 994	12,3
Saalekreis	79	70	- 2,8	3 892	1,3	16,6	4 800	16,6
Salzlandkreis	67	60	- 1,6	2 808	- 1,0	23,2	4 009	23,2
Stendal	59	43	- 6,5	1 807	- 4,6	15,6	3 298	15,6
Wittenberg	90	69	- 2,8	4 240	- 4,2	20,4	6 771	20,4

1) Doppelbetten zählen als 2 Schlafgelegenheiten. Für Camping wird 1 Stellplatz in 4 Schlafgelegenheiten umgerechnet.

4. Ankünfte, Übernachtungen und Aufenthaltsdauer der Gäste in Beherbergungsbetrieben (einschl. Camping)
nach Kreisen

Land Kreisfreie Stadt Landkreis	Januar 2013					Januar bis Januar 2013				
	Ankünfte		Übernachtungen		durch- schn. Aufent- halts- dauer	Ankünfte		Übernachtungen		durch- schn. Aufent- halts- dauer
	insge- samt	Veränd. gegen- über Vorj.- monat	insge- samt	Veränd. gegen- über Vorj.- monat		insge- samt	Veränd. gegen- über Vorj.- zeitr.	insge- samt	Veränd. gegen- über Vorj.- zeitr.	
	Anzahl	%	Anzahl	%	Tage	Anzahl	%	Anzahl	%	Tage
Sachsen-Anhalt insgesamt	140 372	- 4,6	357 526	- 4,3	2,5	140 372	- 4,6	357 526	- 4,3	2,5
Dessau-Roßlau, Stadt	5 681	- 1,7	8 706	- 6,5	1,5	5 681	- 1,7	8 706	- 6,5	1,5
Halle (Saale), Stadt	10 136	1,3	18 990	1,5	1,9	10 136	1,3	18 990	1,5	1,9
Magdeburg, Stadt	18 129	- 1,9	31 439	3,8	1,7	18 129	- 1,9	31 439	3,8	1,7
Altmarkkreis Salzwedel	3 562	- 1,5	13 377	5,7	3,8	3 562	- 1,5	13 377	5,7	3,8
Anhalt-Bitterfeld	5 466	- 3,6	10 428	- 6,6	1,9	5 466	- 3,6	10 428	- 6,6	1,9
Börde	10 301	3,5	23 838	- 4,5	2,3	10 301	3,5	23 838	- 4,5	2,3
Burgenlandkreis	6 730	- 1,1	25 027	9,6	3,7	6 730	- 1,1	25 027	9,6	3,7
Harz	44 143	- 6,0	128 805	- 5,9	2,9	44 143	- 6,0	128 805	- 5,9	2,9
Jerichower Land	3 739	4,1	6 893	2,2	1,8	3 739	4,1	6 893	2,2	1,8
Mansfeld-Südharz	6 379	- 8,3	14 484	- 20,1	2,3	6 379	- 8,3	14 484	- 20,1	2,3
Saalekreis	9 964	- 3,7	20 074	- 1,2	2,0	9 964	- 3,7	20 074	- 1,2	2,0
Salzlandkreis	4 953	- 22,4	20 201	- 11,4	4,1	4 953	- 22,4	20 201	- 11,4	4,1
Stendal	4 564	- 12,9	8 711	- 11,2	1,9	4 564	- 12,9	8 711	- 11,2	1,9
Wittenberg	6 625	- 10,3	26 553	- 8,4	4,0	6 625	- 10,3	26 553	- 8,4	4,0

5. Ankünfte, Übernachtungen und Aufenthaltsdauer der Gäste in Beherbergungsbetrieben
der Hotels, Gasthöfe und Pensionen nach Kreisen

Land Kreisfreie Stadt Landkreis	Januar 2013					Januar bis Januar 2013				
	Ankünfte		Übernachtungen		durch- schn. Aufent- halts- dauer	Ankünfte		Übernachtungen		durch- schn. Aufent- halts- dauer
	insge- samt	Veränd. gegen- über Vorj.- monat	insge- samt	Veränd. gegen- über Vorj.- monat		insge- samt	Veränd. gegen- über Vorj.- zeitr.	insge- samt	Veränd. gegen- über Vorj.- zeitr.	
	Anzahl	%	Anzahl	%	Tage	Anzahl	%	Anzahl	%	Tage
Sachsen-Anhalt insgesamt	116 761	- 4,6	230 618	- 4,8	2,0	116 761	- 4,6	230 618	- 4,8	2,0
Dessau-Roßlau, Stadt	5 479	1,6	7 904	- 2,5	1,4	5 479	1,6	7 904	- 2,5	1,4
Halle (Saale), Stadt	9 631	1,9	17 865	1,4	1,9	9 631	1,9	17 865	1,4	1,9
Magdeburg, Stadt	16 888	- 2,1	28 637	2,1	1,7	16 888	- 2,1	28 637	2,1	1,7
Altmarkkreis Salzwedel	2 662	- 8,6	5 411	- 6,9	2,0	2 662	- 8,6	5 411	- 6,9	2,0
Anhalt-Bitterfeld	5 266	- 1,6	10 076	- 6,5	1,9	5 266	- 1,6	10 076	- 6,5	1,9
Börde	9 666	9,2	14 971	7,7	1,5	9 666	9,2	14 971	7,7	1,5
Burgenlandkreis	4 789	- 6,2	9 000	- 6,9	1,9	4 789	- 6,2	9 000	- 6,9	1,9
Harz	31 529	- 8,0	77 704	- 7,4	2,5	31 529	- 8,0	77 704	- 7,4	2,5
Jerichower Land	3 370	3,6	5 886	0,2	1,7	3 370	3,6	5 886	0,2	1,7
Mansfeld-Südharz	4 863	- 8,6	9 274	- 16,1	1,9	4 863	- 8,6	9 274	- 16,1	1,9
Saalekreis	9 932	- 4,0	19 989	- 1,6	2,0	9 932	- 4,0	19 989	- 1,6	2,0
Salzlandkreis	3 875	- 24,4	7 790	- 10,5	2,0	3 875	- 24,4	7 790	- 10,5	2,0
Stendal	3 856	- 6,5	7 317	- 3,5	1,9	3 856	- 6,5	7 317	- 3,5	1,9
Wittenberg	4 955	- 11,1	8 794	- 18,5	1,8	4 955	- 11,1	8 794	- 18,5	1,8

6. Beherbergungsbetriebe (einschl. Camping), Schlafgelegenheiten und Auslastung der Kapazitäten nach Reisegebieten und Betriebsarten

Land	Januar 2013							Januar bis Jan. 2013
	Betriebe			in den Betrieben angebotene Schlafgelegenheiten ¹⁾				durchschnittliche Auslastung
	Reisegebiet	darunter geöffnete		insgesamt	Veränderung gegenüber dem Vorjahresmonat	durchschnittliche Auslastung	nachrichtlich maximales Angebot an Schlafgelegenheiten der letzten 13 Monate	
		Betriebsart	insgesamt					
Anzahl		%	Anzahl	%	Anzahl	%		
Sachsen-Anhalt								
Betriebe insgesamt								
	1 110	985	- 3,4	59 343	- 1,8	19,6	74 591	19,6
<u>Hotels, Gasthöfe, Pensionen</u>								
	825	780	- 3,3	36 610	- 1,7	20,5	38 483	20,5
	Hotels (ohne Hotels garnis)							
	427	408	- 2,4	27 123	- 0,5	22,0	28 113	22,0
	Hotels garnis							
	90	87	- 1,1	3 907	- 1,2	18,9	4 108	18,9
	Gasthöfe							
	98	94	- 2,1	1 702	- 6,9	10,8	1 904	10,8
	Pensionen							
	210	191	- 6,8	3 878	- 8,3	15,8	4 358	15,8
<u>Ferienunterkünfte und ähnliche Beherbergungsstätten</u>								
	202	170	- 5,6	11 114	- 4,1	16,3	13 349	16,3
	Erholungs- und Ferienheime							
	45	44	- 4,3	2 787	- 3,3	18,5	2 827	18,5
	Ferienzentren							
	19	16	0,0	2 332	- 3,6	20,7	3 237	20,7
	Ferienhäuser und Ferienwohnungen							
	85	67	- 2,9	2 366	0,7	13,4	2 981	13,4
	Jugendherbergen und Hütten							
	53	43	- 12,2	3 629	- 8,0	13,6	4 304	13,6
	Campingplätze							
	70	22	10,0	8 356	0,5	1,0	19 496	1,0
	Vorsorge- und Rehakliniken							
	13	13	0,0	3 263	0,0	67,4	3 263	67,4
Harz und Harzvorland								
Betriebe insgesamt								
	382	366	- 2,9	23 456	- 1,7	19,9	24 712	19,9
<u>Hotels, Gasthöfe, Pensionen</u>								
	273	260	- 3,7	11 905	- 2,0	23,9	12 424	23,9
	Hotels (ohne Hotels garnis)							
	149	142	- 4,1	8 893	- 1,3	26,8	9 206	26,8
	Hotels garnis							
	27	25	- 3,8	1 129	- 4,3	17,4	1 231	17,4
	Gasthöfe							
	28	28	- 3,4	510	- 4,9	8,0	527	8,0
	Pensionen							
	69	65	- 3,0	1 373	- 4,0	16,4	1 460	16,4
<u>Ferienunterkünfte und ähnliche Beherbergungsstätten</u>								
	96	94	- 1,1
	Erholungs- und Ferienheime							
	23	23	0,0	1 591	0,6	20,8	1 601	20,8
	Ferienzentren							
	10	10	0,0
	Ferienhäuser und Ferienwohnungen							
	47	46	0,0	1 788	- 0,4	15,6	1 850	15,6
	Jugendherbergen und Hütten							
	16	15	- 6,3	1 501	- 2,0	18,6	1 561	18,6
	Campingplätze							
	11	10	0,0	4 596	- 2,5	1,2	4 972	1,2
	Vorsorge- und Rehakliniken							
	2	2	0,0

1) Doppelbetten zählen als 2 Schlafgelegenheiten. Für Camping wird 1 Stellplatz in 4 Schlafgelegenheiten umgerechnet

Noch 6. Beherbergungsbetriebe (einschl. Camping), Schlafgelegenheiten und Auslastung der Kapazitäten nach Reisegebieten und Betriebsarten

Land	Januar 2013							Januar bis Jan. 2013	
	Betriebe			in den Betrieben angebotene Schlafgelegenheiten ¹⁾				durchschnittliche Auslastung	
	Reisegebiet	darunter geöffnete		insgesamt	Veränderung gegenüber dem Vorjahresmonat	durchschnittliche Auslastung	nachrichtlich maximales Angebot an Schlafgelegenheiten der letzten 13 Monate		
		Betriebsart	insgesamt						Veränderung gegenüber dem Vorjahresmonat
Anzahl		%	Anzahl	%	Anzahl	%			
Halle, Saale, Unstrut									
Betriebe insgesamt		227	193	- 4,0	10 849	- 1,1	19,3	13 441	19,3
<u>Hotels, Gasthöfe, Pensionen</u>		187	169	- 4,0	8 274	- 1,2	18,5	8 889	18,5
Hotels (ohne Hotels garnis)		94	90	- 1,1	6 300	0,7	18,7	6 574	18,7
Hotels garnis		22	22	0,0	1 003	- 1,7	21,8	1 047	21,8
Gasthöfe		25	21	- 4,5	348	- 9,6	10,0	463	10,0
Pensionen		46	36	- 12,2	623	- 12,9	16,5	805	16,5
<u>Ferienunterkünfte und ähnliche Beherbergungsstätten</u>		24	19	- 5,0
Erholungs- und Ferienheime		6	6	0,0
Ferienzentren		1	1	0,0
Ferienhäuser und Ferienwohnungen		6	3	- 25,0	68	- 15,0	4,3	140	4,3
Jugendherbergen und Hütten		11	9	0,0	798	- 1,1	8,8	923	8,8
Campingplätze		13	2	0,0
Vorsorge- und Rehakliniken		3	3	0,0
Anhalt-Wittenberg									
Betriebe insgesamt		172	141	- 3,4	8 101	- 2,9	18,3	11 554	18,3
<u>Hotels, Gasthöfe, Pensionen</u>		125	116	- 2,5	5 121	- 3,4	17,0	5 613	17,0
Hotels (ohne Hotels garnis)		64	59	1,7	3 692	1,2	17,9	3 938	17,9
Hotels garnis		14	13	- 7,1	582	- 3,8	17,5	623	17,5
Gasthöfe		15	15	0,0	271	- 19,8	15,0	341	15,0
Pensionen		32	29	- 9,4	576	- 18,8	11,4	711	11,4
<u>Ferienunterkünfte und ähnliche Beherbergungsstätten</u>		33	19	- 13,6
Erholungs- und Ferienheime		4	3	0,0
Ferienzentren		2	2	0,0
Ferienhäuser und Ferienwohnungen		16	7	0,0	250	19,0	3,7	635	3,7
Jugendherbergen und Hütten		11	7	- 30,0	521	- 28,3	11,1	870	11,1
Campingplätze		12	4	33,3	1 156	16,1	0,5	3 296	0,5
Vorsorge- und Rehakliniken		2	2	0,0

1) Doppelbetten zählen als 2 Schlafgelegenheiten. Für Camping wird 1 Stellplatz in 4 Schlafgelegenheiten umgerechnet

Noch 6. Beherbergungsbetriebe (einschl. Camping), Schlafgelegenheiten und Auslastung der Kapazitäten nach Reisegebieten und Betriebsarten

Land	Januar 2013							Januar bis Jan. 2013
	Betriebe			in den Betrieben angebotene Schlafgelegenheiten ¹⁾				durch- schnitt- liche Aus- lastung
	ins- gesamt	darunter geöffnete		ins- gesamt	Verände- rung ge- genüber dem Vor- jahres- monat	durch- schnitt- liche Aus- lastung	nachrichtlich maximales Angebot an Schlafge- legenheiten der letzten 13 Monate	
		zu- sammen	Verände- rung ge- genüber dem Vor- jahres- monat					
Anzahl		%	Anzahl	%	Anzahl	%		
Magdeburg, Elbe-Börde-Heide								
Betriebe insgesamt	218	198	- 2,9	12 802	0,5	20,8	17 303	20,8
<u>Hotels, Gasthöfe, Pensionen</u>	163	162	- 2,4	8 777	- 0,6	21,1	8 869	21,1
Hotels (ohne Hotels garnis)	83	82	- 2,4	6 696	- 0,9	21,7	6 764	21,7
Hotels garnis	23	23	4,5	967	6,0	19,4	969	19,4
Gasthöfe	17	17	0,0	327	0,0	12,4	327	12,4
Pensionen	40	40	- 7,0	787	- 5,1	21,6	809	21,6
<u>Ferienunterkünfte und ähnliche Beherbergungsstätten</u>	33	28	- 9,7	1 401	- 10,7	13,7	1 878	13,7
Erholungs- und Ferienheime	10	10	- 16,7
Ferienzentren	3	1	0,0
Ferienhäuser und Ferien- wohnungen	8	7	0,0	147	- 1,3	15,3	178	15,3
Jugendherbergen und Hütten	12	10	- 9,1	610	- 6,6	13,0	725	13,0
Campingplätze	18	4	33,3	1 764	18,9	0,5	5 696	0,5
Vorsorge- und Rehakliniken	4	4	0,0	860	0,0	70,9	860	70,9
Altmark								
Betriebe insgesamt	111	87	- 5,4	4 135	- 8,4	17,4	7 581	17,4
<u>Hotels, Gasthöfe, Pensionen</u>	77	73	- 3,9	2 533	- 2,8	16,5	2 688	16,5
Hotels (ohne Hotels garnis)	37	35	- 5,4	1 542	- 2,3	19,8	1 631	19,8
Hotels garnis	4	4	0,0	226	- 5,0	14,8	238	14,8
Gasthöfe	13	13	0,0	246	1,2	11,3	246	11,3
Pensionen	23	21	- 4,5	519	- 4,9	9,7	573	9,7
<u>Ferienunterkünfte und ähnliche Beherbergungsstätten</u>	16	10	- 16,7
Erholungs- und Ferienheime	2	2	0,0
Ferienzentren	3	2	0,0
Ferienhäuser und Ferien- wohnungen	8	4	- 20,0	113	- 1,7	4,1	178	4,1
Jugendherbergen und Hütten	3	2	- 33,3
Campingplätze	16	2	0,0
Vorsorge- und Rehakliniken	2	2	0,0

1) Doppelbetten zählen als 2 Schlafgelegenheiten. Für Camping wird 1 Stellplatz in 4 Schlafgelegenheiten umgerechnet

7. Ankünfte, Übernachtungen und Aufenthaltsdauer der Gäste in Beherbergungsbetrieben (einschl. Camping)
nach Reisegebieten, Betriebsarten und zusammengefassten Gästegruppen

Land, Reisegebiet Betriebsart Ständiger Wohnsitz der Gäste Deutschland/Ausland	Januar 2013					Januar - Januar 2013				
	Ankünfte		Übernachtungen		durch- schn. Aufent- halts- dauer	Ankünfte		Übernachtungen		durch- schn. Aufent- halts- dauer
	insge- samt	Veränd. gegen- über Vorj.- monat	insge- samt	Veränd. gegen- über Vorj.- monat		insge- samt	Veränd. gegen- über Vorj.- zeitr.	insge- samt	Veränd. gegen- über Vorj.- zeitr.	
	Anzahl	%	Anzahl	%	Tage	Anzahl	%	Anzahl	%	Tage
Sachsen-Anhalt										
<u>Betriebe insgesamt</u>										
zusammen	140 372	- 4,6	357 526	- 4,3	2,5	140 372	- 4,6	357 526	- 4,3	2,5
Deutschland	130 891	- 5,3	336 418	- 4,3	2,6	130 891	- 5,3	336 418	- 4,3	2,6
Ausland	9 481	5,4	21 108	- 3,6	2,2	9 481	5,4	21 108	- 3,6	2,2
<u>Hotels, Gasthöfe, Pensionen</u>										
zusammen	116 761	- 4,6	230 618	- 4,8	2,0	116 761	- 4,6	230 618	- 4,8	2,0
Deutschland	107 799	- 5,6	213 452	- 5,5	2,0	107 799	- 5,6	213 452	- 5,5	2,0
Ausland	8 962	9,4	17 166	4,9	1,9	8 962	9,4	17 166	4,9	1,9
Hotels (ohne Hotels garnis)										
zusammen	94 241	- 3,4	183 456	- 4,4	1,9	94 241	- 3,4	183 456	- 4,4	1,9
Deutschland	86 454	- 4,5	168 443	- 5,5	1,9	86 454	- 4,5	168 443	- 5,5	1,9
Ausland	7 787	11,1	15 013	9,7	1,9	7 787	11,1	15 013	9,7	1,9
Hotels garnis										
zusammen	12 487	- 7,7	22 684	- 11,0	1,8	12 487	- 7,7	22 684	- 11,0	1,8
Deutschland	11 497	- 9,4	21 229	- 10,7	1,8	11 497	- 9,4	21 229	- 10,7	1,8
Ausland	990	19,6	1 455	- 14,6	1,5	990	19,6	1 455	- 14,6	1,5
Gasthöfe										
zusammen	2 719	- 24,0	5 516	- 13,4	2,0	2 719	- 24,0	5 516	- 13,4	2,0
Deutschland	2 647	- 22,4	5 293	- 12,8	2,0	2 647	- 22,4	5 293	- 12,8	2,0
Ausland	72	- 56,9	223	- 24,7	3,1	72	- 56,9	223	- 24,7	3,1
Pensionen										
zusammen	7 314	- 4,8	18 962	3,3	2,6	7 314	- 4,8	18 962	3,3	2,6
Deutschland	7 201	- 3,9	18 487	4,5	2,6	7 201	- 3,9	18 487	4,5	2,6
Ausland	113	- 39,6	475	- 29,5	4,2	113	- 39,6	475	- 29,5	4,2

Noch 7. Ankünfte, Übernachtungen und Aufenthaltsdauer der Gäste in Beherbergungsbetrieben (einschl. Camping)
nach Reisegebieten, Betriebsarten und zusammengefassten Gästegruppen

Land, Reisegebiet Betriebsart Ständiger Wohnsitz der Gäste Deutschland/Ausland	Januar 2013					Januar - Januar 2013				
	Ankünfte		Übernachtungen		durch- schn. Aufent- halts- dauer	Ankünfte		Übernachtungen		durch- schn. Aufent- halts- dauer
	insge- samt	Veränd. gegen- über Vorj.- monat	insge- samt	Veränd. gegen- über Vorj.- monat		insge- samt	Veränd. gegen- über Vorj.- zeitr.	insge- samt	Veränd. gegen- über Vorj.- zeitr.	
	Anzahl	%	Anzahl	%	Tage	Anzahl	%	Anzahl	%	Tage
Harz und Harzvorland										
<u>Betriebe insgesamt</u>										
zusammen	50 522	- 6,3	143 289	- 7,6	2,8	50 522	- 6,3	143 289	- 7,6	2,8
Deutschland	49 135	- 6,0	138 312	- 6,5	2,8	49 135	- 6,0	138 312	- 6,5	2,8
Ausland	1 387	- 14,0	4 977	- 30,1	3,6	1 387	- 14,0	4 977	- 30,1	3,6
<u>Hotels, Gasthöfe, Pensionen</u>										
zusammen	36 392	- 8,1	86 978	- 8,4	2,4	36 392	- 8,1	86 978	- 8,4	2,4
Deutschland	35 229	- 8,2	84 488	- 8,2	2,4	35 229	- 8,2	84 488	- 8,2	2,4
Ausland	1 163	- 3,8	2 490	- 15,1	2,1	1 163	- 3,8	2 490	- 15,1	2,1
Hotels (ohne Hotels garnis)										
zusammen	30 125	- 7,3	72 799	- 8,5	2,4	30 125	- 7,3	72 799	- 8,5	2,4
Deutschland	29 137	- 7,6	70 610	- 8,5	2,4	29 137	- 7,6	70 610	- 8,5	2,4
Ausland	988	0,9	2 189	- 8,0	2,2	988	0,9	2 189	- 8,0	2,2
Hotels garnis										
zusammen	3 168	- 12,6	5 991	- 18,3	1,9	3 168	- 12,6	5 991	- 18,3	1,9
Deutschland	3 049	- 13,0	5 840	- 17,7	1,9	3 049	- 13,0	5 840	- 17,7	1,9
Ausland	119	- 1,7	151	- 37,1	1,3	119	- 1,7	151	- 37,1	1,3
Gasthöfe										
zusammen	555	- 12,3	1 254	- 7,2	2,3	555	- 12,3	1 254	- 7,2	2,3
Deutschland	543	- 11,1	1 218	- 6,2	2,2	543	- 11,1	1 218	- 6,2	2,2
Ausland	12	- 45,5	36	- 33,3	3,0	12	- 45,5	36	- 33,3	3,0
Pensionen										
zusammen	2 544	- 10,2	6 934	2,4	2,7	2 544	- 10,2	6 934	2,4	2,7
Deutschland	2 500	- 9,0	6 820	4,7	2,7	2 500	- 9,0	6 820	4,7	2,7
Ausland	44	- 49,4	114	- 56,0	2,6	44	- 49,4	114	- 56,0	2,6

Noch 7. Ankünfte, Übernachtungen und Aufenthaltsdauer der Gäste in Beherbergungsbetrieben (einschl. Camping)
nach Reisegebieten, Betriebsarten und zusammengefassten Gästegruppen

Land, Reisegebiet Betriebsart Ständiger Wohnsitz der Gäste Deutschland/Ausland	Januar 2013					Januar - Januar 2013				
	Ankünfte		Übernachtungen		durch- schn. Aufent- halts- dauer	Ankünfte		Übernachtungen		durch- schn. Aufent- halts- dauer
	insge- samt	Veränd. gegen- über Vorj.- monat	insge- samt	Veränd. gegen- über Vorj.- monat		insge- samt	Veränd. gegen- über Vorj.- zeitr.	insge- samt	Veränd. gegen- über Vorj.- zeitr.	
	Anzahl	%	Anzahl	%	Tage	Anzahl	%	Anzahl	%	Tage
Halle, Saale, Unstrut										
<u>Betriebe insgesamt</u>										
zusammen	26 830	- 1,2	64 091	3,6	2,4	26 830	- 1,2	64 091	3,6	2,4
Deutschland	24 323	- 2,4	58 633	2,6	2,4	24 323	- 2,4	58 633	2,6	2,4
Ausland	2 507	11,9	5 458	16,0	2,2	2 507	11,9	5 458	16,0	2,2
<u>Hotels, Gasthöfe, Pensionen</u>										
zusammen	24 352	- 2,2	46 854	- 1,6	1,9	24 352	- 2,2	46 854	- 1,6	1,9
Deutschland	21 887	- 3,6	41 612	- 3,2	1,9	21 887	- 3,6	41 612	- 3,2	1,9
Ausland	2 465	12,5	5 242	13,8	2,1	2 465	12,5	5 242	13,8	2,1
Hotels (ohne Hotels garnis)										
zusammen	19 394	0,0	35 803	- 1,4	1,8	19 394	0,0	35 803	- 1,4	1,8
Deutschland	17 147	- 1,3	31 160	- 3,6	1,8	17 147	- 1,3	31 160	- 3,6	1,8
Ausland	2 247	11,6	4 643	17,0	2,1	2 247	11,6	4 643	17,0	2,1
Hotels garnis										
zusammen	3 207	- 11,8	6 789	- 13,2	2,1	3 207	- 11,8	6 789	- 13,2	2,1
Deutschland	3 026	- 13,2	6 359	- 12,1	2,1	3 026	- 13,2	6 359	- 12,1	2,1
Ausland	181	19,9	430	- 26,5	2,4	181	19,9	430	- 26,5	2,4
Gasthöfe										
zusammen	647	- 32,0	1 083	- 20,9	1,7	647	- 32,0	1 083	- 20,9	1,7
Deutschland	634	- 31,8	1 059	- 21,3	1,7	634	- 31,8	1 059	- 21,3	1,7
Ausland	13	- 38,1	24	0,0	1,8	13	- 38,1	24	0,0	1,8
Pensionen										
zusammen	1 104	19,4	3 179	50,3	2,9	1 104	19,4	3 179	50,3	2,9
Deutschland	1 080	17,6	3 034	45,5	2,8	1 080	17,6	3 034	45,5	2,8
Ausland	24	242,9	145	383,3	6,0	24	242,9	145	383,3	6,0

Noch 7. Ankünfte, Übernachtungen und Aufenthaltsdauer der Gäste in Beherbergungsbetrieben (einschl. Camping)
nach Reisegebieten, Betriebsarten und zusammengefassten Gästegruppen

Land, Reisegebiet Betriebsart Ständiger Wohnsitz der Gäste Deutschland/Ausland	Januar 2013					Januar - Januar 2013				
	Ankünfte		Übernachtungen		durch- schn. Aufent- halts- dauer	Ankünfte		Übernachtungen		durch- schn. Aufent- halts- dauer
	insge- samt	Veränd. gegen- über Vorj.- monat	insge- samt	Veränd. gegen- über Vorj.- monat		insge- samt	Veränd. gegen- über Vorj.- zeitr.	insge- samt	Veränd. gegen- über Vorj.- zeitr.	
	Anzahl	%	Anzahl	%	Tage	Anzahl	%	Anzahl	%	Tage
Anhalt Wittenberg										
<u>Betriebe insgesamt</u>										
zusammen	17 772	- 5,7	45 687	- 7,6	2,6	17 772	- 5,7	45 687	- 7,6	2,6
Deutschland	15 778	- 6,4	42 225	- 7,2	2,7	15 778	- 6,4	42 225	- 7,2	2,7
Ausland	1 994	0,6	3 462	- 12,7	1,7	1 994	0,6	3 462	- 12,7	1,7
<u>Hotels, Gasthöfe, Pensionen</u>										
zusammen	15 700	- 3,8	26 774	- 9,8	1,7	15 700	- 3,8	26 774	- 9,8	1,7
Deutschland	13 769	- 4,3	23 842	- 9,1	1,7	13 769	- 4,3	23 842	- 9,1	1,7
Ausland	1 931	0,2	2 932	- 14,9	1,5	1 931	0,2	2 932	- 14,9	1,5
Hotels (ohne Hotels garnis)										
zusammen	12 416	- 2,6	20 361	- 8,0	1,6	12 416	- 2,6	20 361	- 8,0	1,6
Deutschland	10 799	- 3,2	17 974	- 6,5	1,7	10 799	- 3,2	17 974	- 6,5	1,7
Ausland	1 617	1,3	2 387	- 17,9	1,5	1 617	1,3	2 387	- 17,9	1,5
Hotels garnis										
zusammen	2 079	2,6	3 154	- 10,7	1,5	2 079	2,6	3 154	- 10,7	1,5
Deutschland	1 793	0,1	2 817	- 12,5	1,6	1 793	0,1	2 817	- 12,5	1,6
Ausland	286	21,7	337	7,7	1,2	286	21,7	337	7,7	1,2
Gasthöfe										
zusammen	592	- 5,4	1 230	- 3,7	2,1	592	- 5,4	1 230	- 3,7	2,1
Deutschland	585	5,4	1 163	- 0,4	2,0	585	5,4	1 163	- 0,4	2,0
Ausland	7	- 90,1	67	- 38,5	9,6	7	- 90,1	67	- 38,5	9,6
Pensionen										
zusammen	613	- 33,2	2 029	- 25,8	3,3	613	- 33,2	2 029	- 25,8	3,3
Deutschland	592	- 33,7	1 888	- 27,9	3,2	592	- 33,7	1 888	- 27,9	3,2
Ausland	21	- 16,0	141	21,6	6,7	21	- 16,0	141	21,6	6,7

Noch 7. Ankünfte, Übernachtungen und Aufenthaltsdauer der Gäste in Beherbergungsbetrieben (einschl. Camping)
nach Reisegebieten, Betriebsarten und zusammengefassten Gästegruppen

Land, Reisegebiet Betriebsart Ständiger Wohnsitz der Gäste Deutschland/Ausland	Januar 2013					Januar - Januar 2013				
	Ankünfte		Übernachtungen		durch- schn. Aufent- halts- dauer	Ankünfte		Übernachtungen		durch- schn. Aufent- halts- dauer
	insge- samt	Veränd. gegen- über Vorj.- monat	insge- samt	Veränd. gegen- über Vorj.- monat		insge- samt	Veränd. gegen- über Vorj.- zeitr.	insge- samt	Veränd. gegen- über Vorj.- zeitr.	
	Anzahl	%	Anzahl	%	Tage	Anzahl	%	Anzahl	%	Tage
Magdeburg, Elbe-Börde-Heide										
<u>Betriebe insgesamt</u>										
zusammen	37 122	- 3,4	82 371	- 2,8	2,2	37 122	- 3,4	82 371	- 2,8	2,2
Deutschland	33 722	- 4,8	75 653	- 4,6	2,2	33 722	- 4,8	75 653	- 4,6	2,2
Ausland	3 400	13,0	6 718	21,8	2,0	3 400	13,0	6 718	21,8	2,0
<u>Hotels, Gasthöfe, Pensionen</u>										
zusammen	33 799	- 2,0	57 284	1,3	1,7	33 799	- 2,0	57 284	1,3	1,7
Deutschland	30 588	- 3,7	51 244	- 0,5	1,7	30 588	- 3,7	51 244	- 0,5	1,7
Ausland	3 211	17,2	6 040	20,1	1,9	3 211	17,2	6 040	20,1	1,9
Hotels (ohne Hotels garnis)										
zusammen	27 291	- 1,1	45 049	2,5	1,7	27 291	- 1,1	45 049	2,5	1,7
Deutschland	24 514	- 2,9	39 626	- 0,1	1,6	24 514	- 2,9	39 626	- 0,1	1,6
Ausland	2 777	18,5	5 423	26,3	2,0	2 777	18,5	5 423	26,3	2,0
Hotels garnis										
zusammen	3 557	- 7,2	5 714	- 4,9	1,6	3 557	- 7,2	5 714	- 4,9	1,6
Deutschland	3 170	- 9,9	5 218	- 4,4	1,6	3 170	- 9,9	5 218	- 4,4	1,6
Ausland	387	24,4	496	- 9,8	1,3	387	24,4	496	- 9,8	1,3
Gasthöfe										
zusammen	632	- 25,0	1 261	- 18,6	2,0	632	- 25,0	1 261	- 18,6	2,0
Deutschland	606	- 23,3	1 193	- 17,2	2,0	606	- 23,3	1 193	- 17,2	2,0
Ausland	26	- 50,9	68	- 37,6	2,6	26	- 50,9	68	- 37,6	2,6
Pensionen										
zusammen	2 319	4,5	5 260	4,9	2,3	2 319	4,5	5 260	4,9	2,3
Deutschland	2 298	5,1	5 207	5,5	2,3	2 298	5,1	5 207	5,5	2,3
Ausland	21	- 36,4	53	- 30,3	2,5	21	- 36,4	53	- 30,3	2,5

Noch 7. Ankünfte, Übernachtungen und Aufenthaltsdauer der Gäste in Beherbergungsbetrieben (einschl. Camping)
nach Reisegebieten, Betriebsarten und zusammengefassten Gästegruppen

Land, Reisegebiet Betriebsart Ständiger Wohnsitz der Gäste Deutschland/Ausland	Januar 2013					Januar - Januar 2013				
	Ankünfte		Übernachtungen		durch- schn. Aufent- halts- dauer	Ankünfte		Übernachtungen		durch- schn. Aufent- halts- dauer
	insge- samt	Veränd. gegen- über Vorj.- monat	insge- samt	Veränd. gegen- über Vorj.- monat		insge- samt	Veränd. gegen- über Vorj.- zeitr.	insge- samt	Veränd. gegen- über Vorj.- zeitr.	
	Anzahl	%	Anzahl	%	Tage	Anzahl	%	Anzahl	%	Tage
Altmark										
<u>Betriebe insgesamt</u>										
zusammen	8 126	- 8,2	22 088	- 1,7	2,7	8 126	- 8,2	22 088	- 1,7	2,7
Deutschland	7 933	- 8,9	21 595	- 1,4	2,7	7 933	- 8,9	21 595	- 1,4	2,7
Ausland	193	29,5	493	- 14,7	2,6	193	29,5	493	- 14,7	2,6
<u>Hotels, Gasthöfe, Pensionen</u>										
zusammen	6 518	- 7,3	12 728	- 5,0	2,0	6 518	- 7,3	12 728	- 5,0	2,0
Deutschland	6 326	- 8,5	12 266	- 6,0	1,9	6 326	- 8,5	12 266	- 6,0	1,9
Ausland	192	57,4	462	33,9	2,4	192	57,4	462	33,9	2,4
Hotels (ohne Hotels garnis)										
zusammen	5 015	- 5,7	9 444	- 6,1	1,9	5 015	- 5,7	9 444	- 6,1	1,9
Deutschland	4 857	- 7,4	9 073	- 8,6	1,9	4 857	- 7,4	9 073	- 8,6	1,9
Ausland	158	105,2	371	172,8	2,3	158	105,2	371	172,8	2,3
Hotels garnis										
zusammen	476	18,1	1 036	32,0	2,2	476	18,1	1 036	32,0	2,2
Deutschland	459	16,8	995	29,4	2,2	459	16,8	995	29,4	2,2
Ausland	17	70,0	41	156,3	2,4	17	70,0	41	156,3	2,4
Gasthöfe										
zusammen	293	- 44,0	688	- 15,9	2,3	293	- 44,0	688	- 15,9	2,3
Deutschland	279	- 46,7	660	- 19,3	2,4	279	- 46,7	660	- 19,3	2,4
Ausland	14	-	28	-	2,0	14	-	28	-	2,0
Pensionen										
zusammen	734	- 6,7	1 560	- 9,7	2,1	734	- 6,7	1 560	- 9,7	2,1
Deutschland	731	- 2,8	1 538	0,3	2,1	731	- 2,8	1 538	0,3	2,1
Ausland	3	- 91,4	22	- 88,6	7,3	3	- 91,4	22	- 88,6	7,3

8. Ankünfte, Übernachtungen und Aufenthaltsdauer der Gäste in Beherbergungsbetrieben (einschl. Camping)
nach Reisegebieten und Herkunftsländern

Land Reisegebiet Herkunftsland	Januar 2013					Januar - Januar 2013				
	Ankünfte		Übernachtungen		durch- schn. Aufent- halts- dauer	Ankünfte		Übernachtungen		durch- schn. Aufent- halts- dauer
	insge- samt	Veränd. gegen- über Vorj.- monat	insge- samt	Veränd. gegen- über Vorj.- monat		insge- samt	Veränd. gegen- über Vorj.- zeitr.	insge- samt	Veränd. gegen- über Vorj.- zeitr.	
	Anzahl	%	Anzahl	%	Tage	Anzahl	%	Anzahl	%	Tage
Sachsen-Anhalt										
insgesamt	140 372	- 4,6	357 526	- 4,3	2,5	140 372	- 4,6	357 526	- 4,3	2,5
Deutschland	130 891	- 5,3	336 418	- 4,3	2,6	130 891	- 5,3	336 418	- 4,3	2,6
Ausland	9 481	5,4	21 108	- 3,6	2,2	9 481	5,4	21 108	- 3,6	2,2
Europa	8 009	8,1	17 017	- 5,7	2,1	8 009	8,1	17 017	- 5,7	2,1
Belgien	246	- 5,7	422	- 8,5	1,7	246	- 5,7	422	- 8,5	1,7
Bulgarien	50	66,7	251	16,7	5,0	50	66,7	251	16,7	5,0
Dänemark	494	2,3	794	0,8	1,6	494	2,3	794	0,8	1,6
Estland	38	- 11,6	45	- 10,0	1,2	38	- 11,6	45	- 10,0	1,2
Finnland	79	88,1	147	104,2	1,9	79	88,1	147	104,2	1,9
Frankreich	329	6,5	602	- 6,2	1,8	329	6,5	602	- 6,2	1,8
Griechenland	27	- 12,9	108	100,0	4,0	27	- 12,9	108	100,0	4,0
Irland	19	35,7	31	63,2	1,6	19	35,7	31	63,2	1,6
Island	-	-	-	-	-	-	-	-	-	-
Italien	348	14,1	1 299	71,6	3,7	348	14,1	1 299	71,6	3,7
Kroatien	46	-	147	-	3,2	46	-	147	-	3,2
Lettland	40	- 23,1	40	- 51,2	1,0	40	- 23,1	40	- 51,2	1,0
Litauen	225	- 3,0	249	2,0	1,1	225	- 3,0	249	2,0	1,1
Luxemburg	53	76,7	83	33,9	1,6	53	76,7	83	33,9	1,6
Malta	-	-	-	-	-	-	-	-	-	-
Niederlande	1 097	- 10,9	2 296	- 7,5	2,1	1 097	- 10,9	2 296	- 7,5	2,1
Norwegen	54	- 43,8	73	- 41,1	1,4	54	- 43,8	73	- 41,1	1,4
Österreich	809	46,8	1 826	47,1	2,3	809	46,8	1 826	47,1	2,3
Polen	1 293	- 4,7	3 784	- 26,4	2,9	1 293	- 4,7	3 784	- 26,4	2,9
Portugal	24	33,3	73	- 26,3	3,0	24	33,3	73	- 26,3	3,0
Rumänien	106	29,3	409	- 21,5	3,9	106	29,3	409	- 21,5	3,9
Russland	604	40,8	897	37,2	1,5	604	40,8	897	37,2	1,5
Schweden	206	7,9	299	2,7	1,5	206	7,9	299	2,7	1,5
Schweiz	346	3,6	664	0,5	1,9	346	3,6	664	0,5	1,9
Slowakische Republik	70	- 32,0	169	- 58,9	2,4	70	- 32,0	169	- 58,9	2,4
Slowenien	12	- 76,5	13	- 97,2	1,1	12	- 76,5	13	- 97,2	1,1
Spanien	99	- 10,0	151	- 42,1	1,5	99	- 10,0	151	- 42,1	1,5
Tschechische Republik	320	22,1	442	- 30,1	1,4	320	22,1	442	- 30,1	1,4
Türkei	23	- 41,0	32	- 66,0	1,4	23	- 41,0	32	- 66,0	1,4
Ukraine	77	- 2,5	98	- 10,1	1,3	77	- 2,5	98	- 10,1	1,3
Ungarn	102	22,9	250	64,5	2,5	102	22,9	250	64,5	2,5
Vereinigtes Königreich	501	43,1	837	- 3,7	1,7	501	43,1	837	- 3,7	1,7
Zypern	23	- 4,2	31	- 42,6	1,3	23	- 4,2	31	- 42,6	1,3
Sonstige europäische Länder	249	32,4	455	33,4	1,8	249	32,4	455	33,4	1,8

Noch 8. Ankünfte, Übernachtungen und Aufenthaltsdauer der Gäste in Beherbergungsbetrieben (einschl. Camping)
nach Reisegebieten und Herkunftsländern

Land Reisegebiet Herkunftsland	Januar 2013					Januar - Januar 2013				
	Ankünfte		Übernachtungen		durch- schn. Aufent- halts- dauer	Ankünfte		Übernachtungen		durch- schn. Aufent- halts- dauer
	insge- samt	Veränd. gegen- über Vorj.- monat	insge- samt	Veränd. gegen- über Vorj.- monat		insge- samt	Veränd. gegen- über Vorj.- zeitr.	insge- samt	Veränd. gegen- über Vorj.- zeitr.	
	Anzahl	%	Anzahl	%	Tage	Anzahl	%	Anzahl	%	Tage
Sachsen-Anhalt										
Afrika	24	- 87,6	45	- 92,4	1,9	24	- 87,6	45	- 92,4	1,9
Republik Südafrika	4	100,0	7	250,0	1,8	4	100,0	7	250,0	1,8
Sonstige afrikanische Länder	20	- 89,5	38	- 93,5	1,9	20	- 89,5	38	- 93,5	1,9
Asien	321	- 7,0	1 764	79,1	5,5	321	- 7,0	1 764	79,1	5,5
Arabische Golfstaaten	37	146,7	102	200,0	2,8	37	146,7	102	200,0	2,8
China (einschl. Hongkong)	51	- 66,0	200	- 51,1	3,9	51	- 66,0	200	- 51,1	3,9
Indien	6	- 40,0	37	- 24,5	6,2	6	- 40,0	37	- 24,5	6,2
Israel	18	- 5,3	23	- 28,1	1,3	18	- 5,3	23	- 28,1	1,3
Japan	36	- 25,0	113	- 61,0	3,1	36	- 25,0	113	- 61,0	3,1
Südkorea	78	62,5	173	220,4	2,2	78	62,5	173	220,4	2,2
Taiwan	12	500,0	12	300,0	1,0	12	500,0	12	300,0	1,0
Sonstige asiatische Länder	83	56,6	1 104	868,4	13,3	83	56,6	1 104	868,4	13,3
Amerika	659	- 10,5	1 443	- 17,1	2,2	659	- 10,5	1 443	- 17,1	2,2
Kanada	18	- 35,7	37	- 7,5	2,1	18	- 35,7	37	- 7,5	2,1
USA	593	- 6,2	1 286	- 14,6	2,2	593	- 6,2	1 286	- 14,6	2,2
Mittelamerika/Karibik	7	75,0	16	128,6	2,3	7	75,0	16	128,6	2,3
Brasilien	30	- 36,2	59	- 59,3	2,0	30	- 36,2	59	- 59,3	2,0
Sonstige südamerik. Länder	11	- 56,0	45	4,7	4,1	11	- 56,0	45	4,7	4,1
Australien, Ozeanien	35	- 41,7	96	7,9	2,7	35	- 41,7	96	7,9	2,7
Australien	27	- 51,8	88	14,3	3,3	27	- 51,8	88	14,3	3,3
Neuseeland, Ozeanien	8	100,0	8	- 33,3	1,0	8	100,0	8	- 33,3	1,0
Ohne Angaben	433	74,6	743	70,0	1,7	433	74,6	743	70,0	1,7

Noch 8. Ankünfte, Übernachtungen und Aufenthaltsdauer der Gäste in Beherbergungsbetrieben (einschl. Camping)
nach Reisegebieten und Herkunftsländern

Land Reisegebiet Herkunftsland	Januar 2013					Januar - Januar 2013				
	Ankünfte		Übernachtungen		durch- schn. Aufent- halts- dauer	Ankünfte		Übernachtungen		durch- schn. Aufent- halts- dauer
	insge- samt	Veränd. gegen- über Vorj.- monat	insge- samt	Veränd. gegen- über Vorj.- monat		insge- samt	Veränd. gegen- über Vorj.- zeitr.	insge- samt	Veränd. gegen- über Vorj.- zeitr.	
	Anzahl	%	Anzahl	%	Tage	Anzahl	%	Anzahl	%	Tage
Harz und Harzvorland										
insgesamt	50 522	- 6,3	143 289	- 7,6	2,8	50 522	- 6,3	143 289	- 7,6	2,8
Deutschland	49 135	- 6,0	138 312	- 6,5	2,8	49 135	- 6,0	138 312	- 6,5	2,8
Ausland	1 387	- 14,0	4 977	- 30,1	3,6	1 387	- 14,0	4 977	- 30,1	3,6
Europa	1 109	- 10,8	4 410	- 29,0	4,0	1 109	- 10,8	4 410	- 29,0	4,0
Belgien	49	6,5	116	20,8	2,4	49	6,5	116	20,8	2,4
Bulgarien	-	- 100,0	-	- 100,0	-	-	- 100,0	-	- 100,0	-
Dänemark	71	- 23,7	157	- 27,6	2,2	71	- 23,7	157	- 27,6	2,2
Estland	4	-	5	-	1,3	4	-	5	-	1,3
Finnland	14	180,0	23	109,1	1,6	14	180,0	23	109,1	1,6
Frankreich	23	- 42,5	38	- 36,7	1,7	23	- 42,5	38	- 36,7	1,7
Griechenland	3	50,0	33	560,0	11,0	3	50,0	33	560,0	11,0
Irland	7	600,0	11	**	1,6	7	600,0	11	**	1,6
Island	-	-	-	-	-	-	-	-	-	-
Italien	20	25,0	38	- 26,9	1,9	20	25,0	38	- 26,9	1,9
Kroatien	11	-	41	-	3,7	11	-	41	-	3,7
Lettland	-	- 100,0	-	- 100,0	-	-	- 100,0	-	- 100,0	-
Litauen	-	-	-	-	-	-	-	-	-	-
Luxemburg	9	80,0	23	21,1	2,6	9	80,0	23	21,1	2,6
Malta	-	-	-	-	-	-	-	-	-	-
Niederlande	349	- 10,1	1 156	- 1,8	3,3	349	- 10,1	1 156	- 1,8	3,3
Norwegen	7	0,0	9	- 50,0	1,3	7	0,0	9	- 50,0	1,3
Österreich	77	14,9	174	4,8	2,3	77	14,9	174	4,8	2,3
Polen	112	- 42,3	1 730	- 49,7	15,4	112	- 42,3	1 730	- 49,7	15,4
Portugal	1	- 66,7	1	- 83,3	1,0	1	- 66,7	1	- 83,3	1,0
Rumänien	17	466,7	182	160,0	10,7	17	466,7	182	160,0	10,7
Russland	61	- 38,4	115	- 39,8	1,9	61	- 38,4	115	- 39,8	1,9
Schweden	8	- 71,4	14	- 72,0	1,8	8	- 71,4	14	- 72,0	1,8
Schweiz	59	5,4	136	12,4	2,3	59	5,4	136	12,4	2,3
Slowakische Republik	2	- 75,0	4	- 92,6	2,0	2	- 75,0	4	- 92,6	2,0
Slowenien	1	- 50,0	2	0,0	2,0	1	- 50,0	2	0,0	2,0
Spanien	4	- 69,2	8	- 87,7	2,0	4	- 69,2	8	- 87,7	2,0
Tschechische Republik	19	- 32,1	22	- 45,0	1,2	19	- 32,1	22	- 45,0	1,2
Türkei	2	0,0	2	- 66,7	1,0	2	0,0	2	- 66,7	1,0
Ukraine	7	- 22,2	16	- 38,5	2,3	7	- 22,2	16	- 38,5	2,3
Ungarn	5	- 61,5	18	- 18,2	3,6	5	- 61,5	18	- 18,2	3,6
Vereinigtes Königreich	76	- 11,6	124	- 48,1	1,6	76	- 11,6	124	- 48,1	1,6
Zypern	-	-	-	-	-	-	-	-	-	-
Sonstige europäische Länder	91	313,6	212	371,1	2,3	91	313,6	212	371,1	2,3

Noch 8. Ankünfte, Übernachtungen und Aufenthaltsdauer der Gäste in Beherbergungsbetrieben (einschl. Camping)
nach Reisegebieten und Herkunftsländern

Land Reisegebiet Herkunftsland	Januar 2013					Januar - Januar 2013				
	Ankünfte		Übernachtungen		durch- schn. Aufent- halts- dauer	Ankünfte		Übernachtungen		durch- schn. Aufent- halts- dauer
	insge- samt	Veränd. gegen- über Vorj.- monat	insge- samt	Veränd. gegen- über Vorj.- monat		insge- samt	Veränd. gegen- über Vorj.- zeitr.	insge- samt	Veränd. gegen- über Vorj.- zeitr.	
	Anzahl	%	Anzahl	%	Tage	Anzahl	%	Anzahl	%	Tage
Harz und Harzvorland										
Afrika	-	- 100,0	-	- 100,0	-	-	- 100,0	-	- 100,0	-
Republik Südafrika	-	-	-	-	-	-	-	-	-	-
Sonstige afrikanische Länder	-	- 100,0	-	- 100,0	-	-	- 100,0	-	- 100,0	-
Asien	52	6,1	108	31,7	2,1	52	6,1	108	31,7	2,1
Arabische Golfstaaten	4	33,3	4	- 42,9	1,0	4	33,3	4	- 42,9	1,0
China (einschl. Hongkong)	8	- 11,1	28	211,1	3,5	8	- 11,1	28	211,1	3,5
Indien	-	-	-	-	-	-	-	-	-	-
Israel	8	-	8	-	1,0	8	-	8	-	1,0
Japan	16	- 30,4	37	- 21,3	2,3	16	- 30,4	37	- 21,3	2,3
Südkorea	14	27,3	28	100,0	2,0	14	27,3	28	100,0	2,0
Taiwan	-	-	-	-	-	-	-	-	-	-
Sonstige asiatische Länder	2	- 33,3	3	- 40,0	1,5	2	- 33,3	3	- 40,0	1,5
Amerika	47	2,2	87	- 3,3	1,9	47	2,2	87	- 3,3	1,9
Kanada	2	- 33,3	2	- 50,0	1,0	2	- 33,3	2	- 50,0	1,0
USA	30	0,0	64	14,3	2,1	30	0,0	64	14,3	2,1
Mittelamerika/Karibik	2	- 33,3	6	50,0	3,0	2	- 33,3	6	50,0	3,0
Brasilien	10	66,7	10	- 54,5	1,0	10	66,7	10	- 54,5	1,0
Sonstige südamerik. Länder	3	- 25,0	5	25,0	1,7	3	- 25,0	5	25,0	1,7
Australien, Ozeanien	10	- 9,1	16	6,7	1,6	10	- 9,1	16	6,7	1,6
Australien	4	- 63,6	10	- 33,3	2,5	4	- 63,6	10	- 33,3	2,5
Neuseeland, Ozeanien	6	-	6	-	1,0	6	-	6	-	1,0
Ohne Angaben	169	74,2	356	86,4	2,1	169	74,2	356	86,4	2,1

Noch 8. Ankünfte, Übernachtungen und Aufenthaltsdauer der Gäste in Beherbergungsbetrieben (einschl. Camping)
nach Reisegebieten und Herkunftsländern

Land Reisegebiet Herkunftsland	Januar 2013					Januar - Januar 2013				
	Ankünfte		Übernachtungen		durch- schn. Aufent- halts- dauer	Ankünfte		Übernachtungen		durch- schn. Aufent- halts- dauer
	insge- samt	Veränd. gegen- über Vorj.- monat	insge- samt	Veränd. gegen- über Vorj.- monat		insge- samt	Veränd. gegen- über Vorj.- zeitr.	insge- samt	Veränd. gegen- über Vorj.- zeitr.	
	Anzahl	%	Anzahl	%	Tage	Anzahl	%	Anzahl	%	Tage
Halle, Saale, Unstrut										
insgesamt	26 830	- 1,2	64 091	3,6	2,4	26 830	- 1,2	64 091	3,6	2,4
Deutschland	24 323	- 2,4	58 633	2,6	2,4	24 323	- 2,4	58 633	2,6	2,4
Ausland	2 507	11,9	5 458	16,0	2,2	2 507	11,9	5 458	16,0	2,2
Europa	2 006	22,8	4 289	34,3	2,1	2 006	22,8	4 289	34,3	2,1
Belgien	61	- 18,7	125	0,0	2,0	61	- 18,7	125	0,0	2,0
Bulgarien	8	-	18	-	2,3	8	-	18	-	2,3
Dänemark	158	9,7	194	1,0	1,2	158	9,7	194	1,0	1,2
Estland	6	100,0	8	166,7	1,3	6	100,0	8	166,7	1,3
Finnland	27	170,0	59	321,4	2,2	27	170,0	59	321,4	2,2
Frankreich	117	7,3	219	14,7	1,9	117	7,3	219	14,7	1,9
Griechenland	3	- 76,9	3	- 89,3	1,0	3	- 76,9	3	- 89,3	1,0
Irland	7	- 12,5	14	16,7	2,0	7	- 12,5	14	16,7	2,0
Island	-	-	-	-	-	-	-	-	-	-
Italien	118	18,0	458	45,9	3,9	118	18,0	458	45,9	3,9
Kroatien	23	-	34	-	1,5	23	-	34	-	1,5
Lettland	5	- 37,5	5	- 37,5	1,0	5	- 37,5	5	- 37,5	1,0
Litauen	48	500,0	48	500,0	1,0	48	500,0	48	500,0	1,0
Luxemburg	7	- 12,5	9	- 47,1	1,3	7	- 12,5	9	- 47,1	1,3
Malta	-	-	-	-	-	-	-	-	-	-
Niederlande	205	9,6	424	35,0	2,1	205	9,6	424	35,0	2,1
Norwegen	10	- 61,5	12	- 60,0	1,2	10	- 61,5	12	- 60,0	1,2
Österreich	260	92,6	842	163,1	3,2	260	92,6	842	163,1	3,2
Polen	224	- 0,9	397	10,3	1,8	224	- 0,9	397	10,3	1,8
Portugal	10	400,0	46	**	4,6	10	400,0	46	**	4,6
Rumänien	35	337,5	134	**	3,8	35	337,5	134	**	3,8
Russland	108	89,5	204	64,5	1,9	108	89,5	204	64,5	1,9
Schweden	75	177,8	100	138,1	1,3	75	177,8	100	138,1	1,3
Schweiz	107	- 15,7	183	- 31,7	1,7	107	- 15,7	183	- 31,7	1,7
Slowakische Republik	15	- 50,0	74	- 47,1	4,9	15	- 50,0	74	- 47,1	4,9
Slowenien	1	- 88,9	1	- 94,7	1,0	1	- 88,9	1	- 94,7	1,0
Spanien	19	- 42,4	40	- 35,5	2,1	19	- 42,4	40	- 35,5	2,1
Tschechische Republik	102	36,0	156	4,0	1,5	102	36,0	156	4,0	1,5
Türkei	14	- 46,2	23	- 64,6	1,6	14	- 46,2	23	- 64,6	1,6
Ukraine	32	52,4	36	12,5	1,1	32	52,4	36	12,5	1,1
Ungarn	33	153,8	105	483,3	3,2	33	153,8	105	483,3	3,2
Vereinigtes Königreich	88	- 4,3	189	- 20,9	2,1	88	- 4,3	189	- 20,9	2,1
Zypern	17	-	17	-	1,0	17	-	17	-	1,0
Sonstige europäische Länder	63	16,7	112	30,2	1,8	63	16,7	112	30,2	1,8

Noch 8. Ankünfte, Übernachtungen und Aufenthaltsdauer der Gäste in Beherbergungsbetrieben (einschl. Camping)
nach Reisegebieten und Herkunftsländern

Land Reisegebiet Herkunftsland	Januar 2013					Januar - Januar 2013				
	Ankünfte		Übernachtungen		durch- schn. Aufent- halts- dauer	Ankünfte		Übernachtungen		durch- schn. Aufent- halts- dauer
	insge- samt	Veränd. gegen- über Vorj.- monat	insge- samt	Veränd. gegen- über Vorj.- monat		insge- samt	Veränd. gegen- über Vorj.- zeitr.	insge- samt	Veränd. gegen- über Vorj.- zeitr.	
	Anzahl	%	Anzahl	%	Tage	Anzahl	%	Anzahl	%	Tage
Halle, Saale, Unstrut										
Afrika	10	25,0	20	- 45,9	2,0	10	25,0	20	- 45,9	2,0
Republik Südafrika	1	0,0	2	100,0	2,0	1	0,0	2	100,0	2,0
Sonstige afrikanische Länder	9	28,6	18	- 50,0	2,0	9	28,6	18	- 50,0	2,0
Asien	84	- 15,2	325	- 17,5	3,9	84	- 15,2	325	- 17,5	3,9
Arabische Golfstaaten	11	120,0	38	375,0	3,5	11	120,0	38	375,0	3,5
China (einschl. Hongkong)	18	- 5,3	141	327,3	7,8	18	- 5,3	141	327,3	7,8
Indien	3	- 25,0	33	- 13,2	11,0	3	- 25,0	33	- 13,2	11,0
Israel	3	- 66,7	6	- 62,5	2,0	3	- 66,7	6	- 62,5	2,0
Japan	14	0,0	59	- 72,9	4,2	14	0,0	59	- 72,9	4,2
Südkorea	27	- 18,2	31	- 8,8	1,1	27	- 18,2	31	- 8,8	1,1
Taiwan	-	-	-	-	-	-	-	-	-	-
Sonstige asiatische Länder	8	- 46,7	17	- 63,8	2,1	8	- 46,7	17	- 63,8	2,1
Amerika	307	- 27,8	624	- 34,5	2,0	307	- 27,8	624	- 34,5	2,0
Kanada	8	0,0	10	0,0	1,3	8	0,0	10	0,0	1,3
USA	294	- 28,3	604	- 35,0	2,1	294	- 28,3	604	- 35,0	2,1
Mittelamerika/Karibik	3	-	7	-	2,3	3	-	7	-	2,3
Brasilien	2	- 50,0	3	- 70,0	1,5	2	- 50,0	3	- 70,0	1,5
Sonstige südamerik. Länder	-	- 100,0	-	- 100,0	-	-	- 100,0	-	- 100,0	-
Australien, Ozeanien	18	100,0	69	187,5	3,8	18	100,0	69	187,5	3,8
Australien	18	125,0	69	331,3	3,8	18	125,0	69	331,3	3,8
Neuseeland, Ozeanien	-	- 100,0	-	- 100,0	-	-	- 100,0	-	- 100,0	-
Ohne Angaben	82	26,2	131	22,4	1,6	82	26,2	131	22,4	1,6

Noch 8. Ankünfte, Übernachtungen und Aufenthaltsdauer der Gäste in Beherbergungsbetrieben (einschl. Camping)
nach Reisegebieten und Herkunftsländern

Land Reisegebiet Herkunftsland	Januar 2013					Januar - Januar 2013				
	Ankünfte		Übernachtungen		durch- schn. Aufent- halts- dauer	Ankünfte		Übernachtungen		durch- schn. Aufent- halts- dauer
	insge- samt	Veränd. gegen- über Vorj.- monat	insge- samt	Veränd. gegen- über Vorj.- monat		insge- samt	Veränd. gegen- über Vorj.- zeitr.	insge- samt	Veränd. gegen- über Vorj.- zeitr.	
	Anzahl	%	Anzahl	%	Tage	Anzahl	%	Anzahl	%	Tage
Anhalt-Wittenberg										
insgesamt	17 772	- 5,7	45 687	- 7,6	2,6	17 772	- 5,7	45 687	- 7,6	2,6
Deutschland	15 778	- 6,4	42 225	- 7,2	2,7	15 778	- 6,4	42 225	- 7,2	2,7
Ausland	1 994	0,6	3 462	- 12,7	1,7	1 994	0,6	3 462	- 12,7	1,7
Europa	1 671	- 5,3	2 815	- 18,1	1,7	1 671	- 5,3	2 815	- 18,1	1,7
Belgien	38	81,0	55	52,8	1,4	38	81,0	55	52,8	1,4
Bulgarien	5	- 16,7	7	16,7	1,4	5	- 16,7	7	16,7	1,4
Dänemark	58	- 45,8	72	- 52,6	1,2	58	- 45,8	72	- 52,6	1,2
Estland	2	- 60,0	2	- 60,0	1,0	2	- 60,0	2	- 60,0	1,0
Finnland	14	600,0	15	650,0	1,1	14	600,0	15	650,0	1,1
Frankreich	58	- 6,5	104	- 47,5	1,8	58	- 6,5	104	- 47,5	1,8
Griechenland	18	800,0	67	**	3,7	18	800,0	67	**	3,7
Irland	-	-	-	-	-	-	-	-	-	-
Island	-	-	-	-	-	-	-	-	-	-
Italien	68	- 25,3	458	188,1	6,7	68	- 25,3	458	188,1	6,7
Kroatien	11	-	71	-	6,5	11	-	71	-	6,5
Lettland	17	- 34,6	17	- 50,0	1,0	17	- 34,6	17	- 50,0	1,0
Litauen	111	18,1	111	18,1	1,0	111	18,1	111	18,1	1,0
Luxemburg	12	140,0	15	200,0	1,3	12	140,0	15	200,0	1,3
Malta	-	-	-	-	-	-	-	-	-	-
Niederlande	161	24,8	215	23,6	1,3	161	24,8	215	23,6	1,3
Norwegen	16	166,7	18	200,0	1,1	16	166,7	18	200,0	1,1
Österreich	154	57,1	230	- 7,3	1,5	154	57,1	230	- 7,3	1,5
Polen	436	- 15,0	623	- 14,3	1,4	436	- 15,0	623	- 14,3	1,4
Portugal	5	0,0	10	- 86,5	2,0	5	0,0	10	- 86,5	2,0
Rumänien	19	- 13,6	46	- 78,0	2,4	19	- 13,6	46	- 78,0	2,4
Russland	183	37,6	225	49,0	1,2	183	37,6	225	49,0	1,2
Schweden	57	- 43,6	64	- 56,8	1,1	57	- 43,6	64	- 56,8	1,1
Schweiz	60	- 14,3	88	- 30,7	1,5	60	- 14,3	88	- 30,7	1,5
Slowakische Republik	36	350,0	61	369,2	1,7	36	350,0	61	369,2	1,7
Slowenien	-	- 100,0	-	- 100,0	-	-	- 100,0	-	- 100,0	-
Spanien	34	112,5	55	61,8	1,6	34	112,5	55	61,8	1,6
Tschechische Republik	19	- 61,2	63	- 44,2	3,3	19	- 61,2	63	- 44,2	3,3
Türkei	2	0,0	2	- 33,3	1,0	2	0,0	2	- 33,3	1,0
Ukraine	6	20,0	6	20,0	1,0	6	20,0	6	20,0	1,0
Ungarn	5	- 64,3	15	7,1	3,0	5	- 64,3	15	7,1	3,0
Vereinigtes Königreich	24	- 57,1	38	- 74,3	1,6	24	- 57,1	38	- 74,3	1,6
Zypern	6	- 72,7	14	- 72,0	2,3	6	- 72,7	14	- 72,0	2,3
Sonstige europäische Länder	36	- 41,9	48	- 61,6	1,3	36	- 41,9	48	- 61,6	1,3

Noch 8. Ankünfte, Übernachtungen und Aufenthaltsdauer der Gäste in Beherbergungsbetrieben (einschl. Camping)
nach Reisegebieten und Herkunftsländern

Land Reisegebiet Herkunftsland	Januar 2013					Januar - Januar 2013				
	Ankünfte		Übernachtungen		durch- schn. Aufent- halts- dauer	Ankünfte		Übernachtungen		durch- schn. Aufent- halts- dauer
	insge- samt	Veränd. gegen- über Vorj.- monat	insge- samt	Veränd. gegen- über Vorj.- monat		insge- samt	Veränd. gegen- über Vorj.- zeitr.	insge- samt	Veränd. gegen- über Vorj.- zeitr.	
	Anzahl	%	Anzahl	%	Tage	Anzahl	%	Anzahl	%	Tage
Anhalt-Wittenberg										
Afrika	2	- 33,3	3	- 62,5	1,5	2	- 33,3	3	- 62,5	1,5
Republik Südafrika	2	100,0	3	200,0	1,5	2	100,0	3	200,0	1,5
Sonstige afrikanische Länder	-	- 100,0	-	- 100,0	-	-	- 100,0	-	- 100,0	-
Asien	53	96,3	156	239,1	2,9	53	96,3	156	239,1	2,9
Arabische Golfstaaten	4	-	24	-	6,0	4	-	24	-	6,0
China (einschl. Hongkong)	6	- 50,0	9	- 30,8	1,5	6	- 50,0	9	- 30,8	1,5
Indien	1	-	2	-	2,0	1	-	2	-	2,0
Israel	4	100,0	6	- 25,0	1,5	4	100,0	6	- 25,0	1,5
Japan	2	- 33,3	2	- 77,8	1,0	2	- 33,3	2	- 77,8	1,0
Südkorea	33	**	106	**	3,2	33	**	106	**	3,2
Taiwan	-	- 100,0	-	- 100,0	-	-	- 100,0	-	- 100,0	-
Sonstige asiatische Länder	3	- 50,0	7	- 22,2	2,3	3	- 50,0	7	- 22,2	2,3
Amerika	211	22,7	405	- 10,8	1,9	211	22,7	405	- 10,8	1,9
Kanada	2	- 81,8	2	- 86,7	1,0	2	- 81,8	2	- 86,7	1,0
USA	206	53,7	400	14,0	1,9	206	53,7	400	14,0	1,9
Mittelamerika/Karibik	-	-	-	-	-	-	-	-	-	-
Brasilien	3	- 88,9	3	- 96,6	1,0	3	- 88,9	3	- 96,6	1,0
Sonstige südamerik. Länder	-	-	-	-	-	-	-	-	-	-
Australien, Ozeanien	4	- 42,9	7	- 22,2	1,8	4	- 42,9	7	- 22,2	1,8
Australien	2	- 71,4	5	- 44,4	2,5	2	- 71,4	5	- 44,4	2,5
Neuseeland, Ozeanien	2	-	2	-	1,0	2	-	2	-	1,0
Ohne Angaben	53	488,9	76	484,6	1,4	53	488,9	76	484,6	1,4

Noch 8. Ankünfte, Übernachtungen und Aufenthaltsdauer der Gäste in Beherbergungsbetrieben (einschl. Camping)
nach Reisegebieten und Herkunftsländern

Land Reisegebiet Herkunftsland	Januar 2013					Januar - Januar 2013				
	Ankünfte		Übernachtungen		durch- schn. Aufent- halts- dauer	Ankünfte		Übernachtungen		durch- schn. Aufent- halts- dauer
	insge- samt	Veränd. gegen- über Vorj.- monat	insge- samt	Veränd. gegen- über Vorj.- monat		insge- samt	Veränd. gegen- über Vorj.- zeitr.	insge- samt	Veränd. gegen- über Vorj.- zeitr.	
	Anzahl	%	Anzahl	%	Tage	Anzahl	%	Anzahl	%	Tage
Magdeburg, Elbe-Börde-Heide										
insgesamt	37 122	- 3,4	82 371	- 2,8	2,2	37 122	- 3,4	82 371	- 2,8	2,2
Deutschland	33 722	- 4,8	75 653	- 4,6	2,2	33 722	- 4,8	75 653	- 4,6	2,2
Ausland	3 400	13,0	6 718	21,8	2,0	3 400	13,0	6 718	21,8	2,0
Europa	3 051	16,3	5 053	9,0	1,7	3 051	16,3	5 053	9,0	1,7
Belgien	96	- 16,5	124	- 38,0	1,3	96	- 16,5	124	- 38,0	1,3
Bulgarien	36	80,0	223	9,3	6,2	36	80,0	223	9,3	6,2
Dänemark	195	44,4	261	19,2	1,3	195	44,4	261	19,2	1,3
Estland	26	- 25,7	30	- 28,6	1,2	26	- 25,7	30	- 28,6	1,2
Finnland	21	0,0	37	- 9,8	1,8	21	0,0	37	- 9,8	1,8
Frankreich	114	25,3	208	14,3	1,8	114	25,3	208	14,3	1,8
Griechenland	3	- 78,6	5	- 73,7	1,7	3	- 78,6	5	- 73,7	1,7
Irland	5	0,0	6	0,0	1,2	5	0,0	6	0,0	1,2
Island	-	-	-	-	-	-	-	-	-	-
Italien	137	48,9	333	61,7	2,4	137	48,9	333	61,7	2,4
Kroatien	1	-	1	-	1,0	1	-	1	-	1,0
Lettland	18	20,0	18	- 41,9	1,0	18	20,0	18	- 41,9	1,0
Litauen	66	- 46,8	90	- 33,8	1,4	66	- 46,8	90	- 33,8	1,4
Luxemburg	24	100,0	35	66,7	1,5	24	100,0	35	66,7	1,5
Malta	-	-	-	-	-	-	-	-	-	-
Niederlande	337	- 32,2	412	- 44,7	1,2	337	- 32,2	412	- 44,7	1,2
Norwegen	19	- 66,7	28	- 60,0	1,5	19	- 66,7	28	- 60,0	1,5
Österreich	310	28,1	570	15,6	1,8	310	28,1	570	15,6	1,8
Polen	511	25,2	998	72,4	2,0	511	25,2	998	72,4	2,0
Portugal	7	- 12,5	11	- 35,3	1,6	7	- 12,5	11	- 35,3	1,6
Rumänien	35	20,7	47	- 9,6	1,3	35	20,7	47	- 9,6	1,3
Russland	245	77,5	346	86,0	1,4	245	77,5	346	86,0	1,4
Schweden	65	97,0	120	155,3	1,8	65	97,0	120	155,3	1,8
Schweiz	115	53,3	252	86,7	2,2	115	53,3	252	86,7	2,2
Slowakische Republik	14	- 75,0	27	- 86,7	1,9	14	- 75,0	27	- 86,7	1,9
Slowenien	10	25,0	10	- 83,6	1,0	10	25,0	10	- 83,6	1,0
Spanien	40	- 14,9	44	- 54,6	1,1	40	- 14,9	44	- 54,6	1,1
Tschechische Republik	177	105,8	198	29,4	1,1	177	105,8	198	29,4	1,1
Türkei	5	- 28,6	5	- 68,8	1,0	5	- 28,6	5	- 68,8	1,0
Ukraine	32	- 27,3	40	- 13,0	1,3	32	- 27,3	40	- 13,0	1,3
Ungarn	54	25,6	97	- 1,0	1,8	54	25,6	97	- 1,0	1,8
Vereinigtes Königreich	276	142,1	400	66,7	1,4	276	142,1	400	66,7	1,4
Zypern	-	- 100,0	-	- 100,0	-	-	- 100,0	-	- 100,0	-
Sonstige europäische Länder	57	14,0	77	- 9,4	1,4	57	14,0	77	- 9,4	1,4

Noch 8. Ankünfte, Übernachtungen und Aufenthaltsdauer der Gäste in Beherbergungsbetrieben (einschl. Camping)
nach Reisegebieten und Herkunftsländern

Land Reisegebiet Herkunftsland	Januar 2013					Januar - Januar 2013				
	Ankünfte		Übernachtungen		durch- schn. Aufent- halts- dauer	Ankünfte		Übernachtungen		durch- schn. Aufent- halts- dauer
	insge- samt	Veränd. gegen- über Vorj.- monat	insge- samt	Veränd. gegen- über Vorj.- monat		insge- samt	Veränd. gegen- über Vorj.- zeitr.	insge- samt	Veränd. gegen- über Vorj.- zeitr.	
	Anzahl	%	Anzahl	%	Tage	Anzahl	%	Anzahl	%	Tage
Magdeburg, Elbe-Börde-Heide										
Afrika	12	- 20,0	22	46,7	1,8	12	- 20,0	22	46,7	1,8
Republik Südafrika	1	-	2	-	2,0	1	-	2	-	2,0
Sonstige afrikanische Länder	11	- 26,7	20	33,3	1,8	11	- 26,7	20	33,3	1,8
Asien	118	- 30,6	1 147	148,3	9,7	118	- 30,6	1 147	148,3	9,7
Arabische Golfstaaten	16	128,6	20	5,3	1,3	16	128,6	20	5,3	1,3
China (einschl. Hongkong)	19	- 82,7	22	- 93,8	1,2	19	- 82,7	22	- 93,8	1,2
Indien	2	- 66,7	2	- 80,0	1,0	2	- 66,7	2	- 80,0	1,0
Israel	3	- 62,5	3	- 62,5	1,0	3	- 62,5	3	- 62,5	1,0
Japan	4	- 50,0	15	- 6,3	3,8	4	- 50,0	15	- 6,3	3,8
Südkorea	4	300,0	8	700,0	2,0	4	300,0	8	700,0	2,0
Taiwan	-	- 100,0	-	- 100,0	-	-	- 100,0	-	- 100,0	-
Sonstige asiatische Länder	70	141,4	1 077	**	15,4	70	141,4	1 077	**	15,4
Amerika	92	- 1,1	324	32,2	3,5	92	- 1,1	324	32,2	3,5
Kanada	5	- 16,7	22	100,0	4,4	5	- 16,7	22	100,0	4,4
USA	62	6,9	216	27,1	3,5	62	6,9	216	27,1	3,5
Mittelamerika/Karibik	2	100,0	3	0,0	1,5	2	100,0	3	0,0	1,5
Brasilien	15	50,0	43	72,0	2,9	15	50,0	43	72,0	2,9
Sonstige südamerik. Länder	8	- 55,6	40	11,1	5,0	8	- 55,6	40	11,1	5,0
Australien, Ozeanien	3	- 90,9	4	- 90,2	1,3	3	- 90,9	4	- 90,2	1,3
Australien	3	- 90,0	4	- 89,2	1,3	3	- 90,0	4	- 89,2	1,3
Neuseeland, Ozeanien	-	- 100,0	-	- 100,0	-	-	- 100,0	-	- 100,0	-
Ohne Angaben	124	67,6	168	41,2	1,4	124	67,6	168	41,2	1,4

Noch 8. Ankünfte, Übernachtungen und Aufenthaltsdauer der Gäste in Beherbergungsbetrieben (einschl. Camping)
nach Reisegebieten und Herkunftsländern

Land Reisegebiet Herkunftsland	Januar 2013					Januar - Januar 2013				
	Ankünfte		Übernachtungen		durch- schn. Aufent- halts- dauer	Ankünfte		Übernachtungen		durch- schn. Aufent- halts- dauer
	insge- samt	Veränd. gegen- über Vorj.- monat	insge- samt	Veränd. gegen- über Vorj.- monat		insge- samt	Veränd. gegen- über Vorj.- zeitr.	insge- samt	Veränd. gegen- über Vorj.- zeitr.	
	Anzahl	%	Anzahl	%	Tage	Anzahl	%	Anzahl	%	Tage
Altmark										
insgesamt	8 126	- 8,2	22 088	- 1,7	2,7	8 126	- 8,2	22 088	- 1,7	2,7
Deutschland	7 933	- 8,9	21 595	- 1,4	2,7	7 933	- 8,9	21 595	- 1,4	2,7
Ausland	193	29,5	493	- 14,7	2,6	193	29,5	493	- 14,7	2,6
Europa	172	17,8	450	- 21,1	2,6	172	17,8	450	- 21,1	2,6
Belgien	2	- 50,0	2	- 50,0	1,0	2	- 50,0	2	- 50,0	1,0
Bulgarien	1	-	3	-	3,0	1	-	3	-	3,0
Dänemark	12	200,0	110	**	9,2	12	200,0	110	**	9,2
Estland	-	-	-	-	-	-	-	-	-	-
Finnland	3	- 25,0	13	225,0	4,3	3	- 25,0	13	225,0	4,3
Frankreich	17	142,9	33	200,0	1,9	17	142,9	33	200,0	1,9
Griechenland	-	-	-	-	-	-	-	-	-	-
Irland	-	-	-	-	-	-	-	-	-	-
Island	-	-	-	-	-	-	-	-	-	-
Italien	5	- 16,7	12	- 53,8	2,4	5	- 16,7	12	- 53,8	2,4
Kroatien	-	-	-	-	-	-	-	-	-	-
Lettland	-	-	-	-	-	-	-	-	-	-
Litauen	-	- 100,0	-	- 100,0	-	-	- 100,0	-	- 100,0	-
Luxemburg	1	-	1	-	1,0	1	-	1	-	1,0
Malta	-	-	-	-	-	-	-	-	-	-
Niederlande	45	50,0	89	21,9	2,0	45	50,0	89	21,9	2,0
Norwegen	2	-	6	-	3,0	2	-	6	-	3,0
Österreich	8	- 11,1	10	- 28,6	1,3	8	- 11,1	10	- 28,6	1,3
Polen	10	- 37,5	36	- 12,2	3,6	10	- 37,5	36	- 12,2	3,6
Portugal	1	-	5	-	5,0	1	-	5	-	5,0
Rumänien	-	- 100,0	-	- 100,0	-	-	- 100,0	-	- 100,0	-
Russland	7	250,0	7	250,0	1,0	7	250,0	7	250,0	1,0
Schweden	1	- 50,0	1	- 75,0	1,0	1	- 50,0	1	- 75,0	1,0
Schweiz	5	- 16,7	5	- 50,0	1,0	5	- 16,7	5	- 50,0	1,0
Slowakische Republik	3	200,0	3	200,0	1,0	3	200,0	3	200,0	1,0
Slowenien	-	-	-	-	-	-	-	-	-	-
Spanien	2	100,0	4	33,3	2,0	2	100,0	4	33,3	2,0
Tschechische Republik	3	- 87,5	3	- 98,3	1,0	3	- 87,5	3	- 98,3	1,0
Türkei	-	- 100,0	-	- 100,0	-	-	- 100,0	-	- 100,0	-
Ukraine	-	-	-	-	-	-	-	-	-	-
Ungarn	5	-	15	-	3,0	5	-	15	-	3,0
Vereinigtes Königreich	37	**	86	**	2,3	37	**	86	**	2,3
Zypern	-	-	-	-	-	-	-	-	-	-
Sonstige europäische Länder	-	-	-	-	-	-	-	-	-	-

Noch 8. Ankünfte, Übernachtungen und Aufenthaltsdauer der Gäste in Beherbergungsbetrieben (einschl. Camping)
nach Reisegebieten und Herkunftsländern

Land Reisegebiet Herkunftsland	Januar 2013					Januar - Januar 2013				
	Ankünfte		Übernachtungen		durch- schn. Aufent- halts- dauer	Ankünfte		Übernachtungen		durch- schn. Aufent- halts- dauer
	insge- samt	Veränd. gegen- über Vorj.- monat	insge- samt	Veränd. gegen- über Vorj.- monat		insge- samt	Veränd. gegen- über Vorj.- zeitr.	insge- samt	Veränd. gegen- über Vorj.- zeitr.	
	Anzahl	%	Anzahl	%	Tage	Anzahl	%	Anzahl	%	Tage
Altmark										
Afrika	-	-	-	-	-	-	-	-	-	-
Republik Südafrika	-	-	-	-	-	-	-	-	-	-
Sonstige afrikanische Länder	-	-	-	-	-	-	-	-	-	-
Asien	14	-	28	**	2,0	14	-	28	**	2,0
Arabische Golfstaaten	2	-	16	-	8,0	2	-	16	-	8,0
China (einschl. Hongkong)										
Indien	-	-	-	-	-	-	-	-	-	-
Israel	-	-	-	-	-	-	-	-	-	-
Japan	-	-	-	-	-	-	-	-	-	-
Südkorea	-	-	-	-	-	-	-	-	-	-
Taiwan	12	-	12	-	1,0	12	-	12	-	1,0
Sonstige asiatische Länder	-	-	-	-	-	-	-	-	-	-
Amerika	2	-	3	-	1,5	2	-	3	-	1,5
Kanada	1	-	1	-	1,0	1	-	1	-	1,0
USA	1	-	2	-	2,0	1	-	2	-	2,0
Mittelamerika/Karibik	-	-	-	-	-	-	-	-	-	-
Brasilien	-	-	-	-	-	-	-	-	-	-
Sonstige südamerik. Länder	-	-	-	-	-	-	-	-	-	-
Australien, Ozeanien	-	-	-	-	-	-	-	-	-	-
Australien	-	-	-	-	-	-	-	-	-	-
Neuseeland, Ozeanien	-	-	-	-	-	-	-	-	-	-
Ohne Angaben	5	66,7	12	71,4	2,4	5	66,7	12	71,4	2,4

9. Beherbergungsbetriebe (einschl. Camping), Schlafgelegenheiten und Auslastung der Kapazitäten
für ausgewählte Gemeinden und touristische Zielorte

Gemeinde	Januar 2013						Januar bis Jan. 2013	
	Betriebe			in den Betrieben angebotene Schlafgelegenheiten ¹⁾			durchschnittliche Auslastung	
	insgesamt	darunter geöffnete		insgesamt	Veränderung gegenüber dem Vorjahresmonat	durchschnittliche Auslastung		nachrichtlich maximales Angebot an Schlafgelegenheiten der letzten 13 Monate
		zusammen	Veränderung gegenüber dem Vorjahresmonat					
Anzahl		%	Anzahl	%	Anzahl	%		
Annaburg, Stadt	4	-	-	
Arendsee (Altmark), Stadt	14	10	- 9,1	933	- 29,7	15,7	2 475	15,7
Arnstein, Stadt	4	4	0,0	163	0,0	23,7	163	23,7
Aschersleben, Stadt	5	5	0,0	250	- 4,6	23,5	262	23,5
Bad Bibra, Stadt	6	4	0,0	116	0,0	10,0	256	10,0
Bad Dürrenberg, Stadt	6	6	20,0	183	17,3	10,5	189	10,5
Bad Lauchstädt, Goethestadt	5	5	0,0	137	0,7	9,3	144	9,3
Bad Schmiedeberg	13	8	0,0	992	0,0	53,2	1 629	53,2
Ballenstedt, Stadt	6	5	0,0	225	- 5,5	33,7	301	33,7
Bernburg (Saale), Stadt	13	11	- 8,3	417	- 5,2	16,6	608	16,6
Bitterfeld-Wolfen, Stadt	13	13	8,3	642	26,4	19,2	675	19,2
Blankenburg (Harz), Stadt	21	20	- 9,1	1 090	- 5,3	36,7	1 245	36,7
Burg, Stadt	9	7	0,0	291	- 2,7	18,3	499	18,3
Coswig (Anhalt), Stadt	6	5	25,0	198	76,8	12,7	358	12,7
Eisleben, Lutherstadt	10	10	- 9,1	443	1,1	17,6	443	17,6
Falkenstein/Harz, Stadt	7	5	- 16,7	393	- 5,1	26,0	455	26,0
Flechtingen	6	5	0,0	454	0,0	60,0	614	60,0
Freyburg (Unstrut), Stadt	12	9	- 10,0	380	- 4,3	6,8	467	6,8
Gardelegen, Hansestadt	10	9	0,0	325	0,0	9,3	482	9,3
Genthin, Stadt	9	9	0,0	344	2,7	13,4	344	13,4
Gräfenhainichen, Stadt	5	4	0,0	127	0,0	14,1	487	14,1
Halberstadt, Stadt	15	15	7,1	1 093	2,4	14,9	1 103	14,9

1) Doppelbetten zählen als 2 Schlafgelegenheiten. Für Camping wird 1 Stellplatz in 4 Schlafgelegenheiten umgerechnet.

Noch 9. Beherbergungsbetriebe (einschl. Camping), Schlafgelegenheiten und Auslastung der Kapazitäten
für ausgewählte Gemeinden und touristische Zielorte

Gemeinde	Januar 2013							Januar bis Jan. 2013
	Betriebe			in den Betrieben angebotene Schlafgelegenheiten ¹⁾				durch- schnitt- liche Aus- lastung
	ins- gesamt	darunter geöffnete		ins- gesamt	Verände- rung ge- genüber dem Vor- jahres- monat	durch- schnitt- liche Aus- lastung	nachrichtlich	
		zu- sammen	Verände- rung ge- genüber dem Vor- jahres- monat				maximales Angebot an Schlafge- legenheiten der letzten 13 Monate	
Anzahl		%	Anzahl	%	Anzahl	%		
Haldensleben, Stadt	8	8	14,3	281	20,1	10,8	281	10,8
Harzgerode, Stadt	14	13	0,0	2 374	- 0,5	9,8	2 521	9,8
Havelberg, Hansestadt	9	5	- 16,7	183	- 4,2	3,7	741	3,7
Hettstedt, Stadt	2	2	0,0
Hohenmölsen, Stadt	5	4	0,0	118	0,0	13,1	178	13,1
Ilseburg (Harz), Stadt	16	15	- 6,3	817	- 0,7	28,5	886	28,5
Jessen (Elster), Stadt	6	6	0,0	183	1,1	18,4	187	18,4
Kalbe (Milde), Stadt	7	6	0,0	440	3,0	36,9	489	36,9
Kamern	4	1	0,0
Kelbra (Kyffhäuser), Stadt	7	7	0,0	977	- 2,0	3,7	997	3,7
Kemberg, Stadt	12	8	- 11,1	447	- 28,4	4,1	1 303	4,1
Klötze, Stadt	6	5	- 16,7	96	- 15,8	14,7	139	14,7
Köthen (Anhalt), Stadt	4	4	0,0	193	0,0	17,2	193	17,2
Merseburg, Stadt	12	12	9,1	869	14,2	21,7	869	21,7
Naumburg (Saale), Stadt	38	29	- 14,7	2 354	- 3,8	24,2	2 995	24,2
Nebra (Unstrut), Stadt	2	2	0,0
Oberharz am Brocken, Stadt	45	44	0,0	3 149	- 7,5	10,8	3 430	10,8
Oranienbaum-Wörlitz, Stadt	11	7	- 12,5	448	- 12,2	13,6	611	13,6
Oschersleben (Bode), Stadt	7	7	- 12,5	378	- 15,6	10,0	378	10,0
Osterburg (Altmark), Hansestadt	5	4	0,0	256	0,0	22,2	273	22,2

1) Doppelbetten zählen als 2 Schlafgelegenheiten. Für Camping wird 1 Stellplatz in 4 Schlafgelegenheiten umgerechnet.

Noch 9. Beherbergungsbetriebe (einschl. Camping), Schlafgelegenheiten und Auslastung der Kapazitäten
für ausgewählte Gemeinden und touristische Zielorte

Gemeinde	Januar 2013							Januar bis Jan. 2013
	Betriebe			in den Betrieben angebotene Schlafgelegenheiten ¹⁾				durch- schnitt- liche Aus- lastung
	ins- gesamt	darunter geöffnete		ins- gesamt	Verände- rung ge- genüber dem Vor- jahres- monat	durch- schnitt- liche Aus- lastung	nachrichtlich	
		zu- sammen	Verände- rung ge- genüber dem Vor- jahres- monat				maximales Angebot an Schlafge- legenheiten der letzten 13 Monate	
Anzahl		%	Anzahl	%	Anzahl	%		
Quedlinburg, Stadt	51	48	- 7,7	3 061	- 3,0	18,2	3 142	18,2
Querfurt, Stadt	11	7	- 22,2	145	- 19,0	9,9	604	9,9
Salzwedel, Hansestadt	6	6	- 14,3	252	- 5,3	20,5	252	20,5
Sangerhausen, Stadt	15	14	- 6,7	438	- 6,0	15,2	481	15,2
Schollene	2	-	- 100,0
Schönebeck (Elbe), Stadt	13	12	0,0	1 065	0,3	24,6	1 187	24,6
Seegebiet Mansfelder Land	6	6	0,0	419	40,1	3,4	419	3,4
Staßfurt, Stadt	6	6	0,0	134	0,0	14,3	134	14,3
Stendal, Hansestadt	9	9	0,0	375	- 3,1	20,9	387	20,9
Südharz	16	15	- 11,8	753	- 3,6	16,5	887	16,5
Tangermünde, Stadt	11	11	0,0	706	- 0,7	15,9	714	15,9
Thale, Stadt	44	42	2,4	2 238	0,5	24,7	2 314	24,7
Wanzleben-Börde, Stadt	4	4	- 20,0	118	- 14,5	11,6	118	11,6
Weißenfels, Stadt	8	8	0,0	235	- 1,7	23,3	239	23,3
Wernigerode, Stadt	84	83	- 1,2	4 894	- 1,0	30,2	4 969	30,2
Wittenberg, Lutherstadt	30	28	- 3,4	1 802	- 1,0	9,5	1 859	9,5
Wolmirstedt, Stadt	5	5	0,0	193	2,7	13,9	193	13,9
Zahna-Elster, Stadt	3	3	0,0	43	- 29,5	6,4	61	6,4
Zeitz, Stadt	6	6	0,0	173	0,0	15,1	176	15,1
Zerbst/Anhalt, Stadt	13	11	- 8,3	270	- 15,1	9,1	390	9,1

1) Doppelbetten zählen als 2 Schlafgelegenheiten. Für Camping wird 1 Stellplatz in 4 Schlafgelegenheiten umgerechnet.

10. Ankünfte, Übernachtungen und Aufenthaltsdauer der Gäste in Beherbergungsbetrieben (einschl. Camping)
für ausgewählte Gemeinden und touristische Zielorte

Gemeinde	Januar 2013					Januar - Januar 2013				
	Ankünfte		Übernachtungen		durch- schn. Aufent- halts- dauer	Ankünfte		Übernachtungen		durch- schn. Aufent- halts- dauer
	insge- sam	Veränd. gegen- über Vorj.- monat	insge- sam	Veränd. gegen- über Vorj.- monat		insge- sam	Veränd. gegen- über Vorj.- zeitr.	insge- sam	Veränd. gegen- über Vorj.- zeitr.	
	Anzahl	%	Anzahl	%	Tage	Anzahl	%	Anzahl	%	Tage
Annaburg, Stadt
Arendsee (Altmark), Stadt	1 117	21,5	4 537	37,2	4,1	1 117	21,5	4 537	37,2	4,1
Arnstein, Stadt	690	13,3	1 171	16,1	1,7	690	13,3	1 171	16,1	1,7
Aschersleben, Stadt	821	12,2	1 821	52,3	2,2	821	12,2	1 821	52,3	2,2
Bad Bibra, Stadt	181	- 29,0	361	- 25,4	2,0	181	- 29,0	361	- 25,4	2,0
Bad Dürrenberg, Stadt	258	- 27,3	593	- 10,7	2,3	258	- 27,3	593	- 10,7	2,3
Bad Lauchstädt, Goethestadt	186	- 19,1	397	- 5,9	2,1	186	- 19,1	397	- 5,9	2,1
Bad Schmiedeberg	1 246	0,0	16 359	- 0,8	13,1	1 246	0,0	16 359	- 0,8	13,1
Ballenstedt, Stadt	819	- 17,6	2 348	- 16,6	2,9	819	- 17,6	2 348	- 16,6	2,9
Bernburg (Saale), Stadt	1 242	- 30,2	2 151	- 22,4	1,7	1 242	- 30,2	2 151	- 22,4	1,7
Bitterfeld-Wolfen, Stadt	1 367	1,5	3 828	25,5	2,8	1 367	1,5	3 828	25,5	2,8
Blankenburg (Harz), Stadt	2 237	- 4,6	12 303	- 7,1	5,5	2 237	- 4,6	12 303	- 7,1	5,5
Burg, Stadt	983	13,9	1 649	34,4	1,7	983	13,9	1 649	34,4	1,7
Coswig, (Anhalt), Stadt	579	- 2,2	780	- 9,2	1,3	579	- 2,2	780	- 9,2	1,3
Eisleben, Lutherstadt	1 318	24,5	2 417	5,3	1,8	1 318	24,5	2 417	5,3	1,8
Falkenstein/Harz, Stadt	1 005	- 26,0	3 172	- 13,5	3,2	1 005	- 26,0	3 172	- 13,5	3,2
Flechtingen	436	8,5	8 443	- 11,7	19,4	436	8,5	8 443	- 11,7	19,4
Freyburg (Unstrut), Stadt	563	- 11,6	805	- 13,4	1,4	563	- 11,6	805	- 13,4	1,4
Gardelegen, Hansestadt	447	- 37,9	903	- 28,3	2,0	447	- 37,9	903	- 28,3	2,0
Genthin, Stadt	800	6,0	1 427	4,4	1,8	800	6,0	1 427	4,4	1,8
Gräfenhainichen, Stadt	165	46,0	556	11,6	3,4	165	46,0	556	11,6	3,4
Halberstadt, Stadt	2 606	- 9,3	5 046	18,2	1,9	2 606	- 9,3	5 046	18,2	1,9

Noch 10. Ankünfte, Übernachtungen und Aufenthaltsdauer der Gäste in Beherbergungsbetrieben (einschl. Camping)
für ausgewählte Gemeinden und touristische Zielorte

Gemeinde	Januar 2013					Januar - Januar 2013				
	Ankünfte		Übernachtungen		durch- schn. Aufent- halts- dauer	Ankünfte		Übernachtungen		durch- schn. Aufent- halts- dauer
	insge- samt	Veränd. gegen- über Vorj.- monat	insge- samt	Veränd. gegen- über Vorj.- monat		insge- samt	Veränd. gegen- über Vorj.- zeitr.	insge- samt	Veränd. gegen- über Vorj.- zeitr.	
	Anzahl	%	Anzahl	%	Tage	Anzahl	%	Anzahl	%	Tage
Haldensleben, Stadt	482	21,7	937	18,3	1,9	482	21,7	937	18,3	1,9
Harzgerode, Stadt	2 142	- 7,1	7 218	- 1,3	3,4	2 142	- 7,1	7 218	- 1,3	3,4
Havelberg, Hansestadt	89	- 22,6	211	- 18,2	2,4	89	- 22,6	211	- 18,2	2,4
Hettstedt, Stadt
Hohenmölsen, Stadt	270	3,1	479	49,2	1,8	270	3,1	479	49,2	1,8
Ilseburg (Harz), Stadt	3 223	- 10,2	7 212	- 4,7	2,2	3 223	- 10,2	7 212	- 4,7	2,2
Jessen (Elster), Stadt	448	10,1	1 041	- 12,4	2,3	448	10,1	1 041	- 12,4	2,3
Kalbe (Milde), Stadt	713	- 13,7	5 037	- 12,0	7,1	713	- 13,7	5 037	- 12,0	7,1
Kamern
Kelbra (Kyffhäuser), Stadt	523	- 0,2	1 131	- 8,4	2,2	523	- 0,2	1 131	- 8,4	2,2
Kemberg, Stadt	249	- 46,8	543	- 21,9	2,2	249	- 46,8	543	- 21,9	2,2
Klötze, Stadt	206	9,6	438	- 23,7	2,1	206	9,6	438	- 23,7	2,1
Köthen (Anhalt), Stadt	620	- 3,1	1 032	- 17,4	1,7	620	- 3,1	1 032	- 17,4	1,7
Merseburg, Stadt	2 359	- 2,0	5 841	- 13,6	2,5	2 359	- 2,0	5 841	- 13,6	2,5
Naumburg (Saale), Stadt	2 601	- 3,5	16 861	14,9	6,5	2 601	- 3,5	16 861	14,9	6,5
Nebra (Unstrut), Stadt
Oberharz am Brocken, Stadt	3 415	- 11,5	10 552	- 13,7	3,1	3 415	- 11,5	10 552	- 13,7	3,1
Oranienbaum-Wörlitz, Stadt	959	- 48,9	1 889	- 48,3	2,0	959	- 48,9	1 889	- 48,3	2,0
Oschersleben (Bode), Stadt	735	- 27,1	1 175	- 37,0	1,6	735	- 27,1	1 175	- 37,0	1,6
Osterburg (Altm.), Hansestadt	859	- 31,1	1 763	- 29,7	2,1	859	- 31,1	1 763	- 29,7	2,1

Noch 10. Ankünfte, Übernachtungen und Aufenthaltsdauer der Gäste in Beherbergungsbetrieben (einschl. Camping)
für ausgewählte Gemeinden und touristische Zielorte

Gemeinde	Januar 2013					Januar - Januar 2013				
	Ankünfte		Übernachtungen		durch- schn. Aufent- halts- dauer	Ankünfte		Übernachtungen		durch- schn. Aufent- halts- dauer
	insge- samt	Veränd. gegen- über Vorj.- monat	insge- samt	Veränd. gegen- über Vorj.- monat		insge- samt	Veränd. gegen- über Vorj.- zeitr.	insge- samt	Veränd. gegen- über Vorj.- zeitr.	
	Anzahl	%	Anzahl	%	Tage	Anzahl	%	Anzahl	%	Tage
Quedlinburg, Stadt	4 674	- 3,5	17 041	- 3,2	3,6	4 674	- 3,5	17 041	- 3,2	3,6
Querfurt, Stadt	266	- 18,4	444	- 23,3	1,7	266	- 18,4	444	- 23,3	1,7
Salzwedel, Hansestadt	729	14,3	1 603	38,3	2,2	729	14,3	1 603	38,3	2,2
Sangerhausen, Stadt	1 113	- 16,3	2 060	- 16,8	1,9	1 113	- 16,3	2 060	- 16,8	1,9
Schollene
Schönebeck (Elbe), Stadt	1 418	0,9	8 136	- 14,3	5,7	1 418	0,9	8 136	- 14,3	5,7
Seegebiet Mansfelder Land	301	- 46,3	447	- 59,8	1,5	301	- 46,3	447	- 59,8	1,5
Staßfurt, Stadt	322	1,3	592	0,9	1,8	322	1,3	592	0,9	1,8
Stendal, Hansestadt	1 300	11,4	2 428	15,3	1,9	1 300	11,4	2 428	15,3	1,9
Südharz	1 697	- 16,9	3 859	- 20,7	2,3	1 697	- 16,9	3 859	- 20,7	2,3
Tangermünde, Stadt	1 876	- 15,8	3 486	- 15,7	1,9	1 876	- 15,8	3 486	- 15,7	1,9
Thale, Stadt	5 301	0,1	16 571	- 5,0	3,1	5 301	0,1	16 571	- 5,0	3,1
Wanzleben-Börde, Stadt	335	86,1	425	31,6	1,3	335	86,1	425	31,6	1,3
Weißenfels, Stadt	924	3,5	1 695	19,9	1,8	924	3,5	1 695	19,9	1,8
Wernigerode, Stadt	17 763	- 4,8	45 497	- 7,2	2,6	17 763	- 4,8	45 497	- 7,2	2,6
Wittenberg, Lutherstadt	2 938	11,5	5 300	- 3,0	1,8	2 938	11,5	5 300	- 3,0	1,8
Wolmirstedt, Stadt	433	- 29,2	834	- 24,5	1,9	433	- 29,2	834	- 24,5	1,9
Zahna-Elster, Stadt	41	- 18,0	85	- 38,4	2,1	41	- 18,0	85	- 38,4	2,1
Zeitz, Stadt	374	1,9	810	- 4,3	2,2	374	1,9	810	- 4,3	2,2
Zerbst/Anhalt, Stadt	430	- 27,4	763	- 8,0	1,8	430	- 27,4	763	- 8,0	1,8

11. Beherbergungsbetriebe (einschl. Camping), Schlafgelegenheiten und Auslastung der Kapazitäten
nach Gemeindegruppen

Gemeindegruppe	Januar 2013						Januar bis Jan. 2013		
	Betriebe			in den Betrieben angebotene Schlafgelegenheiten ¹⁾			durchschnittliche Auslastung		
	insgesamt	darunter geöffnete		insgesamt	Veränd. gegenüber Vorjahresmonat	durchschnittliche Auslastung			nachrichtlich maxim. Angebot Schlafgelegenheiten d.letzten 13 Monate
		zusammen	Veränd. gegenüber Vorjahresmonat						
Anzahl	%	Anzahl	%	Anzahl	%				
Sachsen-Anhalt gesamt	1 110	985	- 3,4	59 343	- 1,8	19,6	74 591	19,6	
Mineral- und Moorbäder	64	56	- 5,1	3 983	- 2,2	46,8	5 192	46,8	
Luftkurorte	118	109	- 4,4	6 953	- 9,9	25,1	9 190	25,1	
Erholungsorte	229	201	- 3,4	13 398	- 0,2	17,7	15 164	17,7	
Sonstige Gemeinden	699	619	- 3,1	35 009	- 0,6	16,1	45 045	16,1	

12. Ankünfte, Übernachtungen und Aufenthaltsdauer der Gäste in Beherbergungsbetrieben (einschl. Camping)
nach Gemeindegruppen

Gemeindegruppe	Januar 2013					Januar - Januar 2013				
	Ankünfte		Übernachtungen		durchschn. Aufenthaltsdauer	Ankünfte		Übernachtungen		durchschn. Aufenthaltsdauer
	insgesamt	Veränd. gegenüber Vorj. monat	insgesamt	Veränd. gegenüber Vorj. monat		insgesamt	Veränd. gegenüber Vorj. zeitr.	insgesamt	Veränd. gegenüber Vorj. zeitr.	
	Anzahl	%	Anzahl	%	Tage	Anzahl	%	Anzahl	%	Tage
Sachsen-Anhalt gesamt	140 372	- 4,6	357 526	- 4,3	2,5	140 372	- 4,6	357 526	- 4,3	2,5
Mineral- und Moorbäder	6 196	2,5	56 651	- 2,3	9,1	6 196	2,5	56 651	- 2,3	9,1
Luftkurorte	16 292	- 7,9	53 545	- 7,8	3,3	16 292	- 7,9	53 545	- 7,8	3,3
Erholungsorte	27 217	- 8,9	72 952	- 8,6	2,7	27 217	- 8,9	72 952	- 8,6	2,7
Sonstige Gemeinden	90 667	- 3,1	174 378	- 1,9	1,9	90 667	- 3,1	174 378	- 1,9	1,9

1) Doppelbetten zählen als 2 Schlafgelegenheiten. Für Camping wird 1 Stellplatz in 4 Schlafgelegenheiten umgerechnet.

13. Campingplätze mit Urlaubscamping und deren Stellplatzkapazitäten im Monat Januar 2013
nach Reisegebieten und Kreisen

Land Reisegebiet Kreis	Campingplätze			Von den geöffneten Campingplätzen angebotene Stellplätze		
	ins- gesamt	darunter geöffnet ¹⁾		ins- gesamt	Verände- rung ge- genüber dem Vor- jahres- monat	nachrichtlich maximales Angebot an Stellplätzen der letzten 13 Monate
		zusammen	Verände- rung ge- genüber dem Vor- jahres- monat			
	Anzahl		%	Anzahl	%	Anzahl
Sachsen-Anhalt insgesamt	70	22	10,0	2 089	0,5	4 874
Nach Reisegebieten:						
Harz und Harzvorland	11	10	0,0	1 149	- 2,5	1 243
Halle, Saale, Unstrut	13	2	0,0	.	.	.
Anhalt-Wittenberg	12	4	33,3	289	16,1	824
Magdeburg, Elbe-Börde-Heide	18	4	33,3	441	18,9	1 424
Altmark	16	2	0,0	.	.	.
Nach Kreisen:						
Dessau-Roßlau, Stadt	1	-	-	.	.	.
Halle (Saale), Stadt	1	-	-	.	.	.
Magdeburg, Stadt	1	-	-	.	.	.
Altmarkkreis Salzwedel	7	1	0,0	.	.	.
Anhalt-Bitterfeld	4	2	100,0	.	.	.
Börde	5	2	100,0	.	.	.
Burgenlandkreis	7	1	0,0	.	.	.
Harz	9	8	0,0	939	- 6,0	1 033
Jerichower Land	6	1	0,0	.	.	.
Mansfeld-Südharz	2	2	0,0	.	.	.
Saalekreis	5	1	0,0	.	.	.
Salzlandkreis	6	1	0,0	.	.	.
Stendal	9	1	0,0	.	.	.
Wittenberg	7	2	0,0	.	.	.

1) Im Berichtsmonat ganz oder teilweise geöffnet.

Veröffentlichungen ¹⁾ im Statistischen Landesamt Sachsen-Anhalt

Im Monat April 2013 erschienen:

Bestell-Nr.	Kennziffer/ Periodizität	Titel	Preis (in EUR)
1 Z 0 03	Z	Statistisches Monatsheft 4/13	5,50
3 C 3 05	C III - m-2/13	Schlachtungen und Geflügel - Februar 2013 -	1,50
3 E 2 01	E II - m-1/13	Umsatz, Tätige Personen, Auftragseingang und Auftragsbestand im Baugewerbe Januar 2013	2,50
3 E 2 04	E II, E III - j/11	Jahreserhebung einschließlich Investitionserhebung bei Unternehmen des Bauhaupt- und Ausbaugewerbes - Ergebnisse 2011 -	2,50
3 E 5 02	E V - j/10	Handwerkszählung - Jahr 2010 -	5,00
3 F 2 01	F II - vj-4/12	Baugenehmigungen im Wohn- und Nichtwohnbau - 01.01. - 31.12.2012 -	2,50
3 G 4 01	G IV - m-12/12	Gäste und Übernachtungen im Reiseverkehr, Beherbergungskapazität Dezember 2012, Januar bis Dezember 2012 - Endgültige Ergebnisse -	6,00
3 H 1 01	H I - m-12/12	Straßenverkehrsunfälle - Dezember 2012 - Vorläufige Ergebnisse	6,00
3 H 1 01	H I - m-1/13	Straßenverkehrsunfälle - Januar 2013 - Vorläufige Ergebnisse	6,00
3 H 1 05	H I - vj-4/12	Fahrgäste und Beförderungsleistungen im Schienennahverkehr und im gewerblichen Omnibusverkehr - IV. Quartal 2012 -	1,50
3 H 2 01	H II - m-12/12	Binnenschifffahrt - Dezember 2012 -	4,00
3 M 1 03	M I - j/12	Kaufwerte landwirtschaftlicher Grundstücke - Jahr 2012 -	1,50
3 P 1 07	P I - j/91-07	Arbeitnehmerentgelt, Bruttolöhne und -gehälter nach Wirtschaftsbereichen 1991 - 2007; Stand: August 2012 - Revidierte Rückrechnungsergebnisse nach Revision 2011 -	4,50

1) Veröffentlichung als PDF-Datei kostenfrei erhältlich - bei Bestellung bitte die erste Stelle der Bestellnummer durch eine „6“ ersetzen