

STATISTISCHE BERICHTE

H II
m-1/13

Bestellnummer:
3H201



Verkehr

Binnenschifffahrt

Januar 2013



SACHSEN-ANHALT

Statistisches Landesamt

Herausgabemonat: Mai 2013

Zu beziehen durch das
Statistische Landesamt Sachsen-Anhalt
Dezernat Öffentlichkeitsarbeit
Postfach 20 11 56
06012 Halle (Saale)

Preis: 4,00 EUR (kostenfrei als PDF-Datei verfügbar - Bestellnummer: 6H201)

Inhaltliche Verantwortung:

Dezernat: Handel, Gastgewerbe, Dienstleistungen, Verkehr
Frau Pekel
Telefon: 0345 2318-404

Auskünfte erhalten Sie unter:

Telefon: 0345 2318-777
Telefon: 0345 2318-715
Telefon: 0345 2318-716

Telefax: 0345 2318-913
Internet: <http://www.statistik.sachsen-anhalt.de>
E-Mail: info@stala.mi.sachsen-anhalt.de

Vertrieb:

Telefon: 0345 2318-718
E-Mail: shop@stala.mi.sachsen-anhalt.de

Druck: Statistisches Landesamt Sachsen-Anhalt

© Statistisches Landesamt Sachsen-Anhalt, Halle (Saale), 2013

Auszugsweise Vervielfältigung und Verbreitung mit Quellenangabe gestattet.

Bibliothek und Besucherdienst (Merseburger Straße 2):

Montag bis Donnerstag: 9.00 Uhr bis 15.30 Uhr
Freitag: 9.00 Uhr bis 13.00 Uhr } möglichst nach Vereinbarung

Telefon: 0345 2318-714
E-Mail: bibliothek@stala.mi.sachsen-anhalt.de

Statistischer Bericht

Binnenschifffahrt

Januar 2013

Land Sachsen-Anhalt

Inhaltsverzeichnis

	Seite
Vorbemerkungen	4
Tabellen	
1. Güterverkehr auf Binnenwasserstraßen Sachsen-Anhalts - Zusammenfassende Übersichten	5
1.1 Güterumschlag nach Hauptverkehrsbeziehungen seit 1991	
1.2 Güterumschlag nach ausgewählten Güterabteilungen nach NST/R seit 1991	6
1.3 Güterumschlag nach ausgewählten Güterabteilungen nach NST 2007	
1.4 Güterumschlag nach Güterabteilungen und Monaten	7
1.5 Tonnenkilometrische Leistung nach Güterabteilungen und Monaten	8
2. Güterumschlag auf Binnenwasserstraßen Sachsen-Anhalts	10
2.1 Güterumschlag und tonnenkilometrische Leistung nach Haupt- verkehrsbeziehungen	
2.2 Güterumschlag nach Monaten	11
2.3 Güterumschlag nach Güterabteilungen	12
2.4 Güterumschlag nach Wasserstraßengebieten, Güterhauptgruppen und Hauptverkehrsbeziehungen im Monat	13
2.5 Güterumschlag nach Wasserstraßengebieten, Güterhauptgruppen und Hauptverkehrsbeziehungen im Berichtszeitraum	16
2.6 Containerumschlag nach Containerarten und Hauptverkehrsbeziehungen im Monat/Berichtszeitraum	19
2.7 Containerumschlag nach Wasserstraßengebieten, Containerart, Anzahl und TEU im Monat/Berichtszeitraum	20
2.8 Containerumschlag nach Wasserstraßengebieten, Containerart, Anzahl, TEU und Hauptverkehrsbeziehungen im Monat/Berichtszeitraum	21
3. Schiffsverkehr auf Binnenwasserstraßen Sachsen-Anhalts	
3.1 Schiffsverkehr nach Monaten	22
3.2 Schiffsverkehr nach Wasserstraßengebieten, Beladungszustand und Flagge im Monat	23
3.3 Schiffsverkehr nach Wasserstraßengebieten, Beladungszustand und Flagge im Berichtszeitraum	24
Grafiken	25
Anhang	29

Zeichenerklärung

x	-Tabellenfach gesperrt, weil Aussage nicht sinnvoll
-	- nichts vorhanden
0	- weniger als die Hälfte von 1 in der letzten besetzten Stelle, jedoch mehr als nichts
.	- Zahlenwert unbekannt
...	- Wert liegt noch nicht vor

Abkürzungen

TEU Twenty-Foot-Equivalent-Unit (Container ca. 6m Länge)

Abweichungen zu insgesamt sind Rundungsdifferenzen

Vorbemerkungen

Rechtsgrundlage

Gesetz zur Neuordnung der Statistiken der Schifffahrt und des Güterkraftverkehrs, Art. 1 Gesetz über die Verkehrsstatistik der See- und Binnenschifffahrt sowie des Güterkraftverkehrs (Verkehrsstatistikgesetz - VerkStatG) vom 20. Februar 2004 (BGBl. I S. 318), zuletzt geändert durch Art. 19 des Gesetzes vom 7. September 2007 (BGBl. I S. 2246), in Verbindung mit dem Gesetz über die Statistik für Bundeszwecke Bundesstatistikgesetz (BStatG) vom 22. Januar 1987 (BGBl. I S. 462,565), zuletzt geändert durch Artikel 3 des Gesetzes vom 7. September 2007 (BGBl. I S. 2246).

Zweck und Art der Erhebung

Die Ergebnisse dieser Statistik dienen als Grundlage für verkehrspolitische Entscheidungen und Maßnahmen der obersten Verkehrsbehörden des Bundes und der Länder.

Die Erhebungen werden laufend durchgeführt und monatlich ausgewertet. Die Erfassung erfolgt mittels Zählkarten. Für jeden Lade- und Löschvorgang in den Häfen und Umschlagstellen sind über Ankunfts- bzw. Abgangszählkarten Auskünfte zu erteilen.

Binnenschifffahrtsstatistik

Von der Binnenschifffahrtsstatistik wird der die Seegrenzen nicht überschreitende Schiffs- und Güterverkehr auf den Binnenwasserstraßen des Landes sowie der Binnen-See-Verkehr erfasst. Ausgewiesen werden die in den Häfen und sonstigen Umschlagstellen ankommenden und abgegangenen Schiffe.

Deutschland wird in neun Wasserstraßengebiete unterteilt.

Für das Land Sachsen-Anhalt werden für folgende Wasserstraßen Schiffsbewegungen nachgewiesen:

- Elbegebiet
- Mittellandkanalgebiet

Flagge

Für den Nachweis des Schiffs- und Güterverkehrs nach Flaggen ist maßgebend, welche Flagge die Schiffe zum Zeitpunkt der Anschreibung führten.

Güterumschlag

Der Güterumschlag ergibt sich aus den Meldungen über Aus- und Einladungen der in den Häfen ankommenden und abgegangenen Schiffe.

Güterarten

Datenlieferungen an das Statistische Amt der EU machten eine Überarbeitung nötig. Der Nachweis der Güterarten erfolgt somit gemäß der neuen NST-2007, die insgesamt 20 Güterabteilungen umfasst.

Der Nachweis der Güterarten erfolgte bisher nach dem amtlichen Güterverzeichnis – NST/R-Systematisches Güterverzeichnis für die Verkehrsstatistik (Ausgabe 1969). Zugeordnet wurde der Güterumschlag nach den 10 einstelligen Güterabteilungen, 52 zweistelligen Güterhauptgruppen und 175 dreistelligen Gütergruppen.

Hauptverkehrsbeziehungen

Der regionalen Abgrenzung der Binnenschifffahrt liegt das Verzeichnis deutscher und ausländischer Häfen (Ausgabe 1997) zugrunde.

Dargestellt wird der Verkehr innerhalb Deutschlands, d. h. Lokalverkehr (Verkehr innerhalb des Landes) und Wechselverkehr (Verkehr der Bundesländer untereinander) sowie der grenzüberschreitende Verkehr (Verkehr der Häfen der Bundesrepublik mit Häfen außerhalb Deutschlands).

Hinweis

Die Hefte für das Jahr 2009 erschienen auf Grund der Neuprogrammierung und der daraus folgenden Neuorganisation der Arbeitsabläufe erst mit der Ausgabe von Oktober 2009.

1. Güterverkehr auf Binnenwasserstraßen Sachsen-Anhalts - Zusammenfassende Übersichten

1.1 Güterumschlag nach Hauptverkehrsbeziehungen seit 1991

Jahr	Insgesamt	Darunter		Empfang	Versand
		innerhalb Bundesrepublik Deutschland	grenzüber- schreitender Verkehr		
in 1 000 Tonnen					
1991	2 736	.	.	666	2 070
1992	3 188	.	.	1 032	2 106
1993	3 235	.	.	1 045	2 190
1994	5 380	.	.	1 557	3 823
1995	6 978	5 310	1 669	2 265	4 714
1996	6 531	4 989	1 541	2 262	4 269
1997	7 214	5 583	1 631	2 715	4 499
1998	7 146	5 244	1 902	2 293	4 853
1999	7 302	5 605	1 697	2 257	5 044
2000	6 705	4 105	1 600	2 000	4 705
2001	5 978	4 304	1 673	1 880	4 097
2002	6 068	4 544	1 524	1 813	4 255
2003	6 474	4 669	1 806	2 029	4 445
2004	6 984	4 610	2 373	2 181	4 802
2005	7 909	5 560	2 349	2 234	5 675
2006	7 506	5 191	2 315	2 403	5 103
2007	7 565	4 918	2 647	2 619	4 946
2008	7 897	5 240	2 657	2 734	5 164
2009	7 161	5 079	2 074	2 098	5 064
2010	7 181	4 630	2 532	2 359	4 822
2011	7 539	5 140	2 362	2 609	4 930
2012	6 979	5 257	1 698	2 416	4 563

1.2 Güterumschlag nach ausgewählten Güterabteilungen nach NST/R seit 1991

Jahr	Insgesamt	Darunter			
		0 landwirtschaftl. und verwandte Erzeugnisse	3 Erdöl, Mineralölerzeugn., Gase	6 Steine und Erden	7 Düngemittel
in 1 000 Tonnen					
1991	2 736	539	273	434	601
1992	3 188	677	505	570	526
1993	3 235	713	343	789	421
1994	5 380	931	563	1 971	715
1995	6 978	1 288	1 168	2 355	883
1996	6 531	1 192	1 107	2 448	838
1997	7 214	880	1 320	2 896	897
1998	7 146	1 055	1 191	2 429	1 297
1999	7 302	1 092	1 001	2 377	1 343
2000	6 705	1 496	928	2 067	949
2001	5 978	1 126	938	1 938	820
2002	6 068	1 148	878	2 016	827
2003	6 474	1 593	802	2 140	811
2004	6 984	1 207	758	2 740	798
2005	7 909	1 722	719	2 954	806
2006	7 506	1 649	693	2 612	713
2007	7 565	1 588	613	2 455	712
2008	7 897	1 739	706	2 536	684
2009	7 161	1 776	571	2 417	450
2010	7 181	1 906	639	2 183	533

1.3 Güterumschlag nach ausgewählten Güterabteilungen nach NST 2007 seit 2011¹⁾

Jahr	Insgesamt	Darunter			
		01 Erzeugnisse d. Land-u. Forstw., Fischerei	03 Erze, Steine und Erden	07 Kokerei und Mineral- ölerzeugnisse	08 Chemische Erzeugnisse
in 1 000 Tonnen					
2011	7 539	2 498	2 267	831	719
2012	6 979	2 282	2 036	888	689
2013					
Januar	558	267	83	75	60
Februar
März
April
Mai
Juni
Juli
August
September
Oktober
November
Dezember

¹⁾ ab 2011 überarbeitete Güterarten

2. Güterumschlag auf Binnenwasserstraßen Sachsen-Anhalts

2.1 Güterumschlag und tonnenkilometrische Leistung nach Hauptverkehrsbeziehungen

Gegenstand der Nachweisung	Januar	Dezember	Januar	Januar bis Januar		
	2012	2012	2013	2012	2013	Veränderung um %
in 1 000 Tonnen						
Güterumschlag nach Hauptverkehrsbeziehungen						
Verkehr innerhalb Sachsen-Anhalts	5	0	2	5	2	- 62,5
Verkehr mit anderen Bundesländern						
Empfang	149	146	143	149	143	- 4,2
Versand	243	201	255	243	255	+ 5,2
Grenzüberschreitender Verkehr						
Empfang	51	47	58	51	58	+ 14,4
Versand	96	96	98	96	98	+ 2,0
Durchgangsverkehr	-	-	-	-	-	-
Gesamtverkehr	544	489	556	544	556	+ 2,2
darunter Verkehr mit deutschen Schiffen	369	316	381	369	381	+ 3,3
Tonnenkilometrische Leistung nach Hauptverkehrsbeziehungen						
Verkehr innerhalb Sachsen-Anhalts	0	0	0	0	0	x
Verkehr mit anderen Bundesländern						
Empfang	52	46	47	52	47	- 9,5
Versand	67	55	75	67	75	+ 11,4
Grenzüberschreitender Verkehr						
Empfang	24	23	28	24	28	+ 14,1
Versand	48	48	49	48	49	+ 1,7
Durchgangsverkehr	-	-	-	-	-	-
Gesamtverkehr	193	173	200	193	200	+ 3,4
darunter Verkehr mit deutschen Schiffen	117	93	121	117	121	+ 3,4

2.2 Güterumschlag nach Monaten

Zeitraum	2012			2013			Veränderung	
	Empfang	Versand	gesamt	Empfang	Versand	gesamt	2013/2012	
	in Tonnen			in 1 000 Tonnen			um %	
Januar	205	344	550	203	355	558	+	1,6
Februar	79	110	189
März	214	440	655
April	189	338	527
Mai	219	441	659
Juni	215	361	577
Juli	237	439	676
August	230	513	744
September	200	356	557
Oktober	222	445	667
November	211	478	689
Dezember	193	296	489
Insgesamt	2 416	4 563	6 979

2.4 Güterumschlag nach Wasserstraßengebieten, Güterhauptgruppen und Hauptverkehrsbeziehungen im Januar 2013

NST- 2007 Abteilung Gruppe	Güterabteilung Gütergruppe	Güter- umschlag insgesamt	Empfang		Versand	
			davon aus Häfen		davon nach Häfen	
			in Deutschland	im Ausland	in Deutschland	im Ausland
in 1 000 Tonnen						
Elbegebiet						
01	Erzeugnisse der Land- u. Forstwirtschaft	107	3	-	78	26
01.1	Getreide	79	-	-	55	24
01.5	Forstwirtschaftliche Erzeugnisse	3	1	-	-	2
01.7	Andere Erzeugnisse pflanzlichen Ursprungs	25	2	-	23	-
02	Kohle, rohes Erdöl und Erdgas	4	-	4	-	-
02.1	Kohle	4	-	4	-	-
03	Erze, Steine u. Erden, sonst. Bergbauerzeugn.	26	1	2	23	-
03.5	Steine und Erden, Sand, Ton u. ä.	26	1	2	23	-
04	Nahrungs- und Genussmittel		3	1	8	1
04.4	Öle und Fette	11	3	1	6	1
04.8	Nahrungsmittel	2	-	-	2	-
06	Holzwaren, Papier, Pappe, Druckerzeugnisse	6	0	-	6	-
06.2	Papier, Pappe und -waren	6	0	-	6	-
07	Kokerei- und Mineralölerzeugnisse	75	66	-	5	3
07.2	Flüssige Mineralölerzeugnisse	75	66	-	5	3
08	Chemische Erzeugnisse	32	5	10	16	-
08.1	Chemische Grundstoffe (mineralisch)	5	1	4	0	-
08.2	Chemische Grundstoffe (organisch)	7	-	-	7	-
08.3	Stickstoffverbindungen, Düngemittel	19	4	6	9	-
08.4	Basiskunststoffe, Kautschuk	1	1	-	0	-
09	Sonstige Mineralerzeugnisse	6	4	-	3	-
09.1	Glas, Porzellan und ähnliche Erzeugnisse	0	0	-	0	-
09.3	Sonstige Baumaterialien und -erzeugnisse	6	4	-	3	-
10	Metalle und Metallerzeugnisse	2	0	2	0	-
10.1	Roheisen, Stahl, Ferrolegierungen	2	-	2	-	-
10.2	NE-Metalle, Halbzeug	1	0	-	0	-
11	Maschinen und Ausrüstungen u. ä.	2	-	-	1	0
11.8	Sonstige Maschinen	2	-	-	1	0
12	Fahrzeuge	1	1	-	-	-
12.1	Erzeugnisse der Automobilindustrie	1	1	-	-	-
14	Sekundärrohstoffe, Abfälle	7	0	-	5	2
14.2	Sonstige Abfälle und Sekundärrohstoffe	7	0	-	5	2
16	Geräte u. Material zur Güterbeförderung	1	0	-	1	-
16.1	Leere Container und Wechselbehälter	1	0	-	1	-
	Insgesamt	283	84	19	147	32

Noch 2.4 Güterumschlag nach Wasserstraßengebieten, Güterhauptgruppen und Hauptverkehrsbeziehungen im Januar 2013

NST- 2007 Abteilung Gruppe	Güterabteilung Gütergruppe	Güter- umschlag insgesamt	Empfang		Versand	
			davon aus Häfen		davon nach Häfen	
			in Deutschland	im Ausland	in Deutschland	im Ausland
in 1 000 Tonnen						
Mittellandkanalgebiet						
01	Erzeugnisse d. Land- u. Forstwirtschaft	159	23	18	57	61
01.1	Getreide	105	1	1	42	61
01.5	Forstwirtschaftliche Erzeugnisse	0	-	-	0	-
01.7	Andere Erzeugnisse pflanzlichen Ursprungs	54	22	17	15	-
03	Erze, Steine u. Erden, sonst. Bergbauerzeugn.	57	26	2	28	-
03.4	(Koch-) Salz, Meerwasser	0	-	-	0	-
03.5	Steine und Erden, Sand, Ton u. ä.	57	26	2	28	-
04	Nahrungs- und Genussmittel	23	7	6	10	-
04.4	Öle und Fette	13	7	6	-	-
04.6	Stärke(-erzeugnisse), Futtermittel	10	-	-	10	-
05	Textilien, Bekleidung, Leder u. ä.	0	0	-	-	-
05.2	Bekleidung, Pelzwaren	0	0	-	-	-
08	Chemische Erzeugnisse	28	4	8	10	5
08.3	Stickstoffverbindungen, Düngemittel	26	3	8	10	5
08.5	Pharmazeutische Erzeugnisse	1	-	-	1	-
08.6	Gummi- oder Kunststoffwaren	1	1	-	-	-
09	Sonstige Mineralerzeugnisse	0	-	-	0	-
09.1	Glas, Porzellan u. ä. Erzeugnisse	0	-	-	0	-
10	Metalle und Metallerzeugnisse	7	-	4	3	-
10.1	Roheisen, Stahl, Ferrolegierungen	4	-	4	-	-
10.5	Heizkessel, sonstige Metallerzeugnisse	3	-	-	3	-
14	Sekundärrohstoffe, Abfälle	1	-	-	1	-
14.2	Sonstige Abfälle und Sekundärrohstoffe	1	-	-	1	-
16	Geräte u. Material zur Güterbeförderung	1	1	-	0	-
16.1	Leere Container und Wechselbehälter	1	1	-	0	-
	Insgesamt	276	61	39	110	66

Noch 2.4 Güterumschlag nach Wasserstraßengebieten, Güterhauptgruppen und Hauptverkehrsbeziehungen im Januar 2013

NST- 2007 Abteilung Gruppe	Güterabteilung Gütergruppe	Güter- umschlag insgesamt	Empfang		Versand	
			davon aus Häfen		davon nach Häfen	
			in Deutschland	im Ausland	in Deutschland	im Ausland
in 1 000 Tonnen						
Wasserstraßengebiete insgesamt						
01	Erzeugnisse der Land- und Forstwirtschaft	267	26	18	136	86
01.1	Getreide	184	1	1	97	85
01.5	Forstwirtschaftliche Erzeugnisse	3	1	-	0	2
01.7	Andere Erzeugnisse pflanzlichen Ursprungs	80	24	17	38	-
02	Kohle, rohes Erdöl und Erdgas	4	-	4	-	-
02.1	Kohle	4	-	4	-	-
03	Erze, Steine u. Erden, sonst. Bergbauerzeugn.	83	27	4	52	-
03.4	(Koch-) Salz, Meerwasser	0	-	-	0	-
03.5	Steine und Erden, Sand, Ton u. ä.	83	27	4	51	-
04	Nahrungs- und Genussmittel	36	10	7	18	1
04.4	Öle und Fette	24	10	7	6	1
04.6	Stärke(-erzeugnisse), Futtermittel	10	-	-	10	-
04.8	Nahrungsmittel	2	-	-	2	-
05	Textilien, Bekleidung, Leder u. ä.	0	0	-	-	-
05.2	Bekleidung und Pelzwaren	0	0	-	-	-
06	Holzwaren, Papier, Pappe, Druckerzeugnisse	6	0	-	6	-
06.2	Papier, Pappe und -waren	6	0	-	6	-
07	Kokerei- und Mineralölerzeugnisse	75	66	-	5	3
07.2	Flüssige Mineralölerzeugnisse	75	66	-	5	3
08	Chemische Erzeugnisse	60	9	19	27	5
08.1	Chemische Grundstoffe (mineralisch)	5	1	4	0	-
08.2	Chemische Grundstoffe (organisch)	7	-	-	7	-
08.3	Stickstoffverbindungen, Düngemittel	46	7	15	19	5
08.4	Basiskunststoffe, Kautschuk	1	1	-	0	-
08.5	Pharmazeutische Erzeugnisse	1	-	-	1	-
08.6	Gummi- oder Kunststoffwaren	1	1	-	-	-
09	Sonstige Mineralerzeugnisse	7	4	-	3	-
09.1	Glas, Porzellan u. ä. Erzeugnisse	0	0	-	0	-
09.3	Sonstige Baumaterialien und -erzeugnisse	6	4	-	3	-
10	Metalle und Metallerzeugnisse	9	0	6	3	-
10.1	Roheisen, Stahl, Ferrolegierungen	6	-	6	-	-
10.2	NE-Metalle, Halbzeug	1	0	-	0	-
10.5	Heizkessel, sonstige Metallerzeugnisse	3	-	-	3	-
11	Maschinen und Ausrüstungen u. ä.	2	-	-	1	0
11.8	Sonstige Maschinen	2	-	-	1	0
12	Fahrzeuge	1	1	-	-	-
12.1	Erzeugnisse der Automobilindustrie	1	1	-	-	-
14	Sekundärrohstoffe, Abfälle	9	0	-	6	2
14.2	Sonstige Abfälle u. Sekundärrohstoffe	9	0	-	6	2
16	Geräte u. Material zur Güterbeförderg.	2	1	-	1	-
16.1	Leere Container und Wechselbehälter	2	1	-	1	-
	Insgesamt	558	145	58	257	98

2.5 Güterumschlag nach Wasserstraßengebieten, Güterhauptgruppen und Hauptverkehrsbeziehungen von Januar bis Januar 2013

NST- 2007 Abteilung Gruppe	Güterabteilung Gütergruppe	Güter- umschlag insgesamt	Empfang		Versand	
			davon aus Häfen		davon nach Häfen	
			in Deutschland	im Ausland	in Deutschland	im Ausland
in 1 000 Tonnen						
Elbegebiet						
01	Erzeugnisse der Land- und Forstwirtschaft	107	3	-	78	26
01.1	Getreide	79	-	-	55	24
01.5	Forstwirtschaftliche Erzeugnisse	3	1	-	-	2
01.7	Andere Erzeugnisse pflanzlichen Ursprungs	25	2	-	23	-
02	Kohle, rohes Erdöl und Erdgas	4	-	4	-	-
02.1	Kohle	4	-	4	-	-
03	Erze, Steine u. Erden, sonst. Bergbauerzeugn.	26	1	2	23	-
03.5	Steine und Erden, Sand, Ton u. ä.	26	1	2	23	-
04	Nahrungs- und Genussmittel	13	3	1	8	1
04.4	Öle und Fette	11	3	1	6	1
04.8	Nahrungsmittel (außer Sammelgut)	2	-	-	2	-
06	Holzwaren, Papier, Pappe, Druckerzeugnisse	6	0	-	6	-
06.2	Papier, Pappe und -waren	6	0	-	6	-
07	Kokerei- und Mineralölerzeugnisse	75	66	-	5	3
07.2	Flüssige Mineralölerzeugnisse	75	66	-	5	3
08	Chemische Erzeugnisse	32	5	10	16	-
08.1	Chemische Grundstoffe (mineralisch)	5	1	4	0	-
08.2	Chemische Grundstoffe (organisch)	7	-	-	7	-
08.3	Stickstoffverbindungen, Düngemittel	19	4	6	9	-
08.4	Basiskunststoffe, Kautschuk	1	1	-	0	-
09	Sonstige Mineralerzeugnisse	6	4	-	3	-
09.1	Glas, Porzellan u. ä. Erzeugnisse	0	0	-	0	-
09.3	Sonstige Baumaterialien und -erzeugnisse	6	4	-	3	-
10	Metalle und Metallerzeugnisse	2	0	2	0	-
10.1	Roheisen, Stahl, Ferrolegierungen	2	-	2	-	-
10.2	NE-Metalle, Halbzeug	1	0	-	0	-
11	Maschinen und Ausrüstungen u. ä.	2	-	-	1	0
11.8	Sonstige Maschinen	2	-	-	1	0
12	Fahrzeuge	1	1	-	-	-
12.1	Erzeugnisse der Automobilindustrie	1	1	-	-	-
14	Sekundärrohstoffe, Abfälle	7	0	-	5	2
14.2	Sonstige Abfälle und Sekundärrohstoffe	7	0	-	5	2
16	Geräte u. Material zur Güterbeförderung	1	0	-	1	-
16.1	Leere Container und Wechselbehälter	1	0	-	1	-
	Insgesamt	283	84	19	147	32

Noch 2.5 Güterumschlag nach Wasserstraßengebieten, Güterhauptgruppen und Hauptverkehrsbeziehungen von Januar bis Januar 2013

NST- 2007 Abteilung Gruppe	Güterabteilung Gütergruppe	Güter- umschlag insgesamt	Empfang		Versand	
			davon aus Häfen		davon nach Häfen	
			in Deutschland	im Ausland	in Deutschland	im Ausland
in 1 000 Tonnen						
Mittellandkanalgebiet						
01	Erzeugnisse der Land- und Forstwirtschaft	159	23	18	57	61
01.1	Getreide	105	1	1	42	61
01.5		0	-	-	0	-
01.7	Andere Erzeugnisse pflanzlichen Ursprungs	54	22	17	15	-
03	Erze, Steine u. Erden, sonst. Bergbauerzeugn.	57	26	2	28	-
03.4	(Koch-) Salz, Meerwasser	0	-	-	0	-
03.5	Steine und Erden, Sand, Ton u. ä.	57	26	2	28	-
04	Nahrungs- und Genussmittel	23	7	6	10	-
04.4	Öle und Fette	13	7	6	-	-
04.6	Stärke(-erzeugnisse), Futtermittel	10	-	-	10	-
05	Textilien, Bekleidung, Leder u. ä.	0	0	-	-	-
05.2	Bekleidung und Pelzwaren	0	0	-	-	-
08	Chemische Erzeugnisse	28	4	8	10	5
08.3	Stickstoffverbindungen, Düngemittel	26	3	8	10	5
08.5	Pharmazeutische Erzeugnisse	1	-	-	1	-
08.6	Gummi- oder Kunststoffwaren	1	1	-	-	-
09	Sonstige Mineralerzeugnisse	0	-	-	0	-
09.1	Glas, Porzellan u. ä. Erzeugnisse	0	-	-	0	-
10	Metalle und Metallerzeugnisse	7	-	4	3	-
10.1	Roheisen, Stahl, Ferrolegierungen	4	-	4	-	-
10.5	Heizkessel, sonstige Metallerzeugnisse	3	-	-	3	-
14	Sekundärrohstoffe, Abfälle	1	-	-	1	-
14.2	Sonstige Abfälle und Sekundärrohstoffe	1	-	-	1	-
16	Geräte u. Material zur Güterbeförderung	1	1	-	0	-
16.1	Leere Container und Wechselbehälter	1	1	-	0	-
	Insgesamt	276	61	39	110	66

Noch 2.5 Güterumschlag nach Wasserstraßengebieten, Güterhauptgruppen und Hauptverkehrsbeziehungen von Januar bis Januar 2013

NST- 2007 Abteilung Gruppe	Güterabteilung Gütergruppe	Güter- umschlag insgesamt	Empfang		Versand	
			davon aus Häfen		davon nach Häfen	
			in Deutschland	im Ausland	in Deutschland	im Ausland
in 1 000 Tonnen						
Wasserstraßengebiete insgesamt						
01	Erzeugnisse der Land- und Forstwirtschaft	267	26	18	136	86
01.1	Getreide	184	1	1	97	85
01.5	Forstwirtschaftliche Erzeugnisse	3	1	-	0	2
01.7	Andere Erzeugnisse pflanzlichen Ursprungs	80	24	17	38	-
02	Kohle, rohes Erdöl und Erdgas	4	-	4	-	-
02.1	Kohle	4	-	4	-	-
03	Erze, Steine u. Erden, sonst. Bergbauerzeugn.	83	27	4	52	-
03.4	(Koch-) Salz, Meerwasser	0	-	-	0	-
03.5	Steine und Erden Sand, Ton u. ä.	83	27	4	51	-
04	Nahrungs- und Genussmittel	36	10	7	18	1
04.4	Öle und Fette	24	10	7	6	1
04.6	Stärke(-erzeugnisse), Futtermittel	10	-	-	10	-
04.8	Nahrungsmittel (außer Sammelgut)	2	-	-	2	-
05	Textilien, Bekleidung, Leder u. ä.	0	0	-	-	-
05.2	Bekleidung und Pelzwaren	0	0	-	-	-
06	Holzwaren, Papier, Pappe, Druckerzeugnisse	6	0	-	6	-
06.2	Papier, Pappe und -waren	6	0	-	6	-
07	Kokerei- und Mineralölerzeugnisse	75	66	-	5	3
07.2	Flüssige Mineralölerzeugnisse	75	66	-	5	3
08	Chemische Erzeugnisse	60	9	19	27	5
08.1	Chemische Grundstoffe (mineralisch)	5	1	4	0	-
08.2	Chemische Grundstoffe (organisch)	7	-	-	7	-
08.3	Stickstoffverbindungen, Düngemittel	46	7	15	19	5
08.4	Basiskunststoffe, Kautschuk	1	1	-	0	-
08.5	Pharmazeutische Erzeugnisse	1	-	-	1	-
08.6	Gummi- oder Kunststoffwaren	1	1	-	-	-
09	Sonstige Mineralerzeugnisse	7	4	-	3	-
09.1	Glas, Porzellan u. ä. Erzeugnisse	0	0	-	0	-
09.3	Sonstige Baumaterialien und -erzeugnisse	6	4	-	3	-
10	Metalle und Metallerzeugnisse	9	0	6	3	-
10.1	Roheisen, Stahl, Ferrolegierungen	6	-	6	-	-
10.2	NE-Metalle, Halbzeug	1	0	-	0	-
10.5	Heizkessel, sonstige Metallerzeugnisse	3	-	-	3	-
11	Maschinen und Ausrüstungen u. ä.	2	-	-	1	0
11.8	Sonstige Maschinen	2	-	-	1	0
12	Fahrzeuge	1	1	-	-	-
12.1	Erzeugnisse der Automobilindustrie	1	1	-	-	-
14	Sekundärrohstoffe, Abfälle	9	0	-	6	2
14.2	Sonstige Abfälle und Sekundärrohstoffe	9	0	-	6	2
16	Geräte u. Material zur Güterbeförderung	2	1	-	1	-
16.1	Leere Container und Wechselbehälter	2	1	-	1	-
	Insgesamt	558	145	58	257	98

2.6 Containerumschlag nach Containerarten und Hauptverkehrsbeziehungen

Containerart	Einheit	Dezember 2012	Januar 2013	Januar- Januar		
				2012	2013	Veränderung um %
Verkehr innerhalb Deutschlands						
20-Fuß Container beladen	Anzahl	693	572	963	572	- 40,6
30-Fuß Container beladen	Anzahl	-	-	-	-	-
40-Fuß Container beladen	Anzahl	167	205	152	205	+ 34,9
Container größer 40-Fuß beladen	Anzahl	-	-	39	-	x
zusammen	TEU	1 027	982	1 355	982	- 27,5
darin beförderte Güter	Tonnen	18 795	15 593	25 841	15 593	- 39,7
20-Fuß Container leer	Anzahl	647	585	804	585	- 27,2
30-Fuß Container leer	Anzahl	-	-	-	-	-
40-Fuß Container leer	Anzahl	111	137	127	137	+ 7,9
Container größer 40-Fuß leer	Anzahl	-	-	48	-	x
zusammen	TEU	869	859	1 166	859	- 26,3
Insgesamt	TEU	1 896	1 841	2 521	1 841	- 27,0
Grenzüberschreitender Empfang und Versand						
20-Fuß Container beladen	Anzahl	-	-	-	-	-
30-Fuß Container beladen	Anzahl	-	-	-	-	-
40-Fuß Container beladen	Anzahl	-	-	-	-	-
Container größer 40-Fuß beladen	Anzahl	-	-	-	-	-
zusammen	TEU	-	-	-	-	-
darin beförderte Güter	Tonnen	-	-	-	-	-
20-Fuß Container leer	Anzahl	-	-	-	-	-
30-Fuß Container leer	Anzahl	-	-	-	-	-
40-Fuß Container leer	Anzahl	-	-	-	-	-
Container größer 40-Fuß leer	Anzahl	-	-	-	-	-
zusammen	TEU	-	-	-	-	-
Insgesamt	TEU	-	-	-	-	-
Gesamtverkehr						
20-Fuß Container beladen	Anzahl	693	572	963	572	- 40,6
30-Fuß Container beladen	Anzahl	-	-	-	-	-
40-Fuß Container beladen	Anzahl	167	205	152	205	+ 34,9
Container größer 40-Fuß beladen	Anzahl	-	-	39	-	x
zusammen	TEU	1 027	982	1 355	982	- 27,5
darin beförderte Güter	Tonnen	18 795	15 593	25 841	15 593	- 39,7
20-Fuß Container leer	Anzahl	647	585	804	585	- 27,2
30-Fuß Container leer	Anzahl	-	-	-	-	-
40-Fuß Container leer	Anzahl	111	137	127	137	+ 7,9
Container größer 40-Fuß leer	Anzahl	-	-	48	-	x
zusammen	TEU	869	859	1 166	859	- 26,3
Insgesamt	TEU	1 896	1 841	2 521	1 841	- 27,0

2.7 Containerumschlag nach Wasserstraßengebieten, Containerart, Anzahl und TEU

Containerart	Einheit	Empfang		Versand		Insgesamt		Veränderung um %
		2012	2013	2012	2013	2012	2013	
Januar								
Elbegebiet								
20-Fuß Container	Anzahl	264	113	293	164	557	277	- 50,3
30-Fuß Container	Anzahl	-	-	-	-	-	-	-
40-Fuß Container	Anzahl	138	176	130	122	268	298	+ 11,2
Container größer 40-Fuß	Anzahl	47	-	40	-	87	-	x
Insgesamt	TEU	646	465	643	408	1 289	873	- 32,3
Mittellandkanalgebiet								
20-Fuß Container	Anzahl	652	424	561	456	1 213	880	- 27,5
30-Fuß Container	Anzahl	-	-	-	-	-	-	-
40-Fuß Container	Anzahl	8	25	11	20	19	45	+ 136,8
Container größer 40-Fuß	Anzahl	-	-	-	-	-	-	-
Insgesamt	TEU	668	474	583	496	1 251	970	- 22,5
Wasserstraßengebiete insgesamt								
20-Fuß Container	Anzahl	916	537	854	620	1 770	1 157	- 34,6
30-Fuß Container	Anzahl	-	-	-	-	-	-	-
40-Fuß Container	Anzahl	146	201	141	142	287	343	+ 19,5
Container größer 40-Fuß	Anzahl	47	-	40	-	87	-	x
Insgesamt	TEU	1 314	939	1 226	904	2 540	1 843	- 27,4
Januar-Januar								
Elbegebiet								
20-Fuß Container	Anzahl	264	113	293	164	557	277	- 50,3
30-Fuß Container	Anzahl	-	-	-	-	-	-	-
40-Fuß Container	Anzahl	138	176	130	122	268	298	+ 11,2
Container größer 40-Fuß	Anzahl	47	-	40	-	87	-	x
Insgesamt	TEU	646	465	643	408	1 289	873	- 32,3
Mittellandkanalgebiet								
20-Fuß Container	Anzahl	652	424	561	456	1 213	880	- 27,5
30-Fuß Container	Anzahl	-	-	-	-	-	-	-
40-Fuß Container	Anzahl	8	25	11	20	19	45	+ 136,8
Container größer 40-Fuß	Anzahl	-	-	-	-	-	-	-
Insgesamt	TEU	668	474	583	496	1 251	970	- 22,5
Wasserstraßengebiete insgesamt								
20-Fuß Container	Anzahl	916	537	854	620	1 770	1 157	- 34,6
30-Fuß Container	Anzahl	-	-	-	-	-	-	-
40-Fuß Container	Anzahl	146	201	141	142	287	343	+ 19,5
Container größer 40-Fuß	Anzahl	47	-	40	-	87	-	x
Insgesamt	TEU	1 314	939	1 226	904	2 540	1 843	- 27,4

2.8 Containerumschlag nach Wasserstraßengebieten, Containerart, Anzahl, TEU und Hauptverkehrsbeziehungen
im Januar 2013

Containerart	Einheit	Container- umschlag insgesamt	Empfang		Versand	
			davon aus Häfen		davon nach Häfen	
			in Deutschland	im Ausland	in Deutschland	im Ausland
Januar						
Elbegebiet						
20-Fuß Container	Anzahl	277	113	-	164	-
30-Fuß Container	Anzahl	-	-	-	-	-
40-Fuß Container	Anzahl	298	176	-	122	-
Container größer 40-Fuß	Anzahl	-	-	-	-	-
Insgesamt	TEU	873	465	-	408	-
Mittellandkanalgebiet						
20-Fuß Container	Anzahl	880	424	-	456	-
30-Fuß Container	Anzahl	-	-	-	-	-
40-Fuß Container	Anzahl	45	25	-	20	-
Container größer 40-Fuß	Anzahl	-	-	-	-	-
Insgesamt	TEU	970	474	-	496	-
Wasserstraßengebiete insgesamt						
20-Fuß Container	Anzahl	1 157	537	-	620	-
30-Fuß Container	Anzahl	-	-	-	-	-
40-Fuß Container	Anzahl	343	201	-	142	-
Container größer 40-Fuß	Anzahl	-	-	-	-	-
Insgesamt	TEU	1 843	939	-	904	-
Januar-Januar						
Elbegebiet						
20-Fuß Container	Anzahl	277	113	-	164	-
30-Fuß Container	Anzahl	-	-	-	-	-
40-Fuß Container	Anzahl	298	176	-	122	-
Container größer 40-Fuß	Anzahl	-	-	-	-	-
Insgesamt	TEU	873	465	-	408	-
Mittellandkanalgebiet						
20-Fuß Container	Anzahl	880	424	-	456	-
30-Fuß Container	Anzahl	-	-	-	-	-
40-Fuß Container	Anzahl	45	25	-	20	-
Container größer 40-Fuß	Anzahl	-	-	-	-	-
Insgesamt	TEU	970	474	-	496	-
Wasserstraßengebiete insgesamt						
20-Fuß Container	Anzahl	1 157	537	-	620	-
30-Fuß Container	Anzahl	-	-	-	-	-
40-Fuß Container	Anzahl	343	201	-	142	-
Container größer 40-Fuß	Anzahl	-	-	-	-	-
Insgesamt	TEU	1 843	939	-	904	-

3. Schiffsverkehr auf Binnenwasserstraßen Sachsen-Anhalts

3.1 Schiffsverkehr nach Monaten

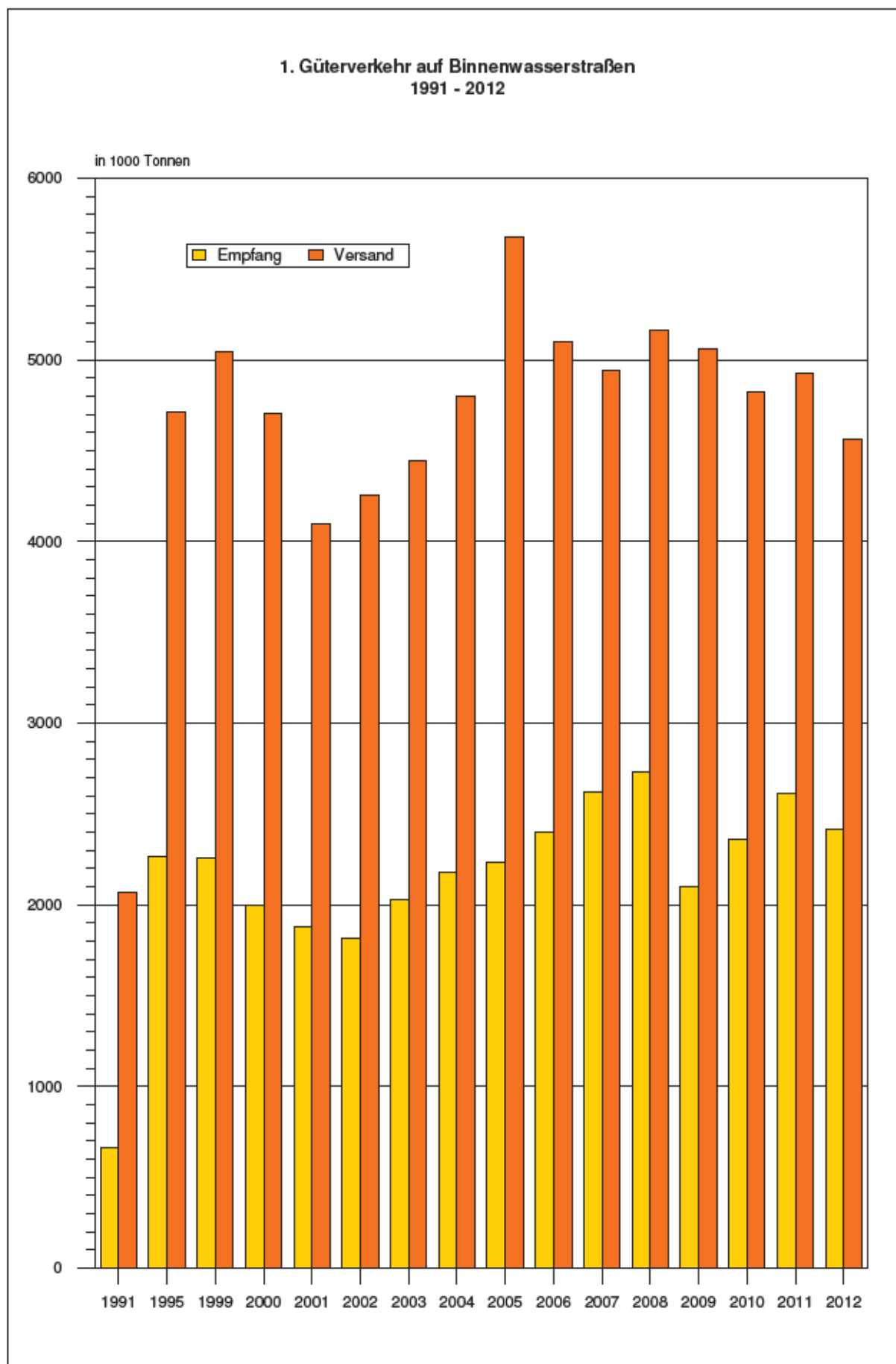
Zeitraum	2013			2012	Veränderung 2013/2012 um %
	Schiffe beladen	Schiffe unbeladen	Schiffe gesamt	Schiffe gesamt	
Januar	642	510	1 152	1 165	- 1,1
Februar	1 272	397	...
März	1 562	1 325	...
April	1 467	1 212	...
Mai	1 596	1 524	...
Juni	1 626	1 368	...
Juli	1 496	1 524	...
August	1 525	1 680	...
September	1 585	1 282	...
Oktober	1 489	1 509	...
November	1 514	1 514	...
Dezember	1 147	1 073	...
Insgesamt	17 036	15 573	...

3.2 Schiffsverkehr nach Wasserstraßengebieten, Beladungszustand und Flagge im Januar 2013

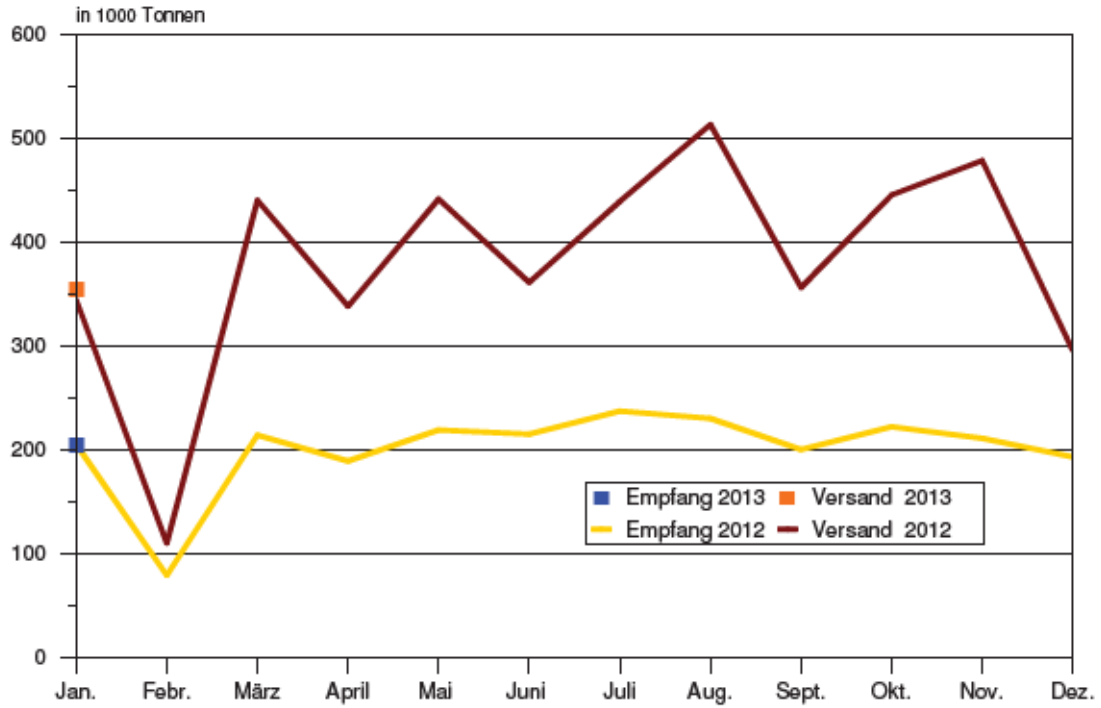
Flagge	Schiffe mit eigenem Antrieb					Schiffe ohne eigenen Antrieb				
	beladen			unbeladen		beladen			unbeladen	
	Anzahl	Tragfähigkeit 1 000 t	Aus-/ Einladungen 1 000 t	Anzahl	Tragfähigkeit 1 000 t	Anzahl	Tragfähigkeit 1 000 t	Aus-/ Einladungen 1 000 t	Anzahl	Tragfähigkeit 1 000 t
	Elbegebiet									
Deutschland	183	232	192	163	203	94	86	31	72	69
Niederlande	25	28	23	24	27	-	-	-	-	-
Belgien	1	2	1	1	2	-	-	-	-	-
Luxemburg	1	1	1	1	1	-	-	-	-	-
Tschechien	27	25	16	27	25	12	10	7	12	10
Polen	12	10	8	12	10	7	7	4	7	7
Insgesamt	249	298	241	228	268	113	103	42	91	86
	Mittellandkanalgebiet									
Deutschland	145	199	152	100	131	15	13	9	12	9
Niederlande	90	110	90	54	64	-	-	-	-	-
Belgien	3	4	3	1	2	-	-	-	-	-
Tschechien	8	9	7	7	7	1	1	1	1	1
Polen	14	13	12	12	11	4	3	3	4	3
Insgesamt	260	334	263	174	216	20	17	12	17	13
	Wasserstraßengebiete insgesamt									
Deutschland	328	430	344	263	333	109	100	39	84	79
Niederlande	115	138	112	78	92	-	-	-	-	-
Belgien	4	5	3	2	3	-	-	-	-	-
Luxemburg	1	1	1	1	1	-	-	-	-	-
Tschechien	35	34	23	34	33	13	11	8	13	11
Polen	26	23	20	24	21	11	10	7	11	10
Insgesamt	509	632	504	402	484	133	121	54	108	100

3.3 Schiffsverkehr nach Wasserstraßengebieten, Beladungszustand und Flagge Januar bis Januar 2013

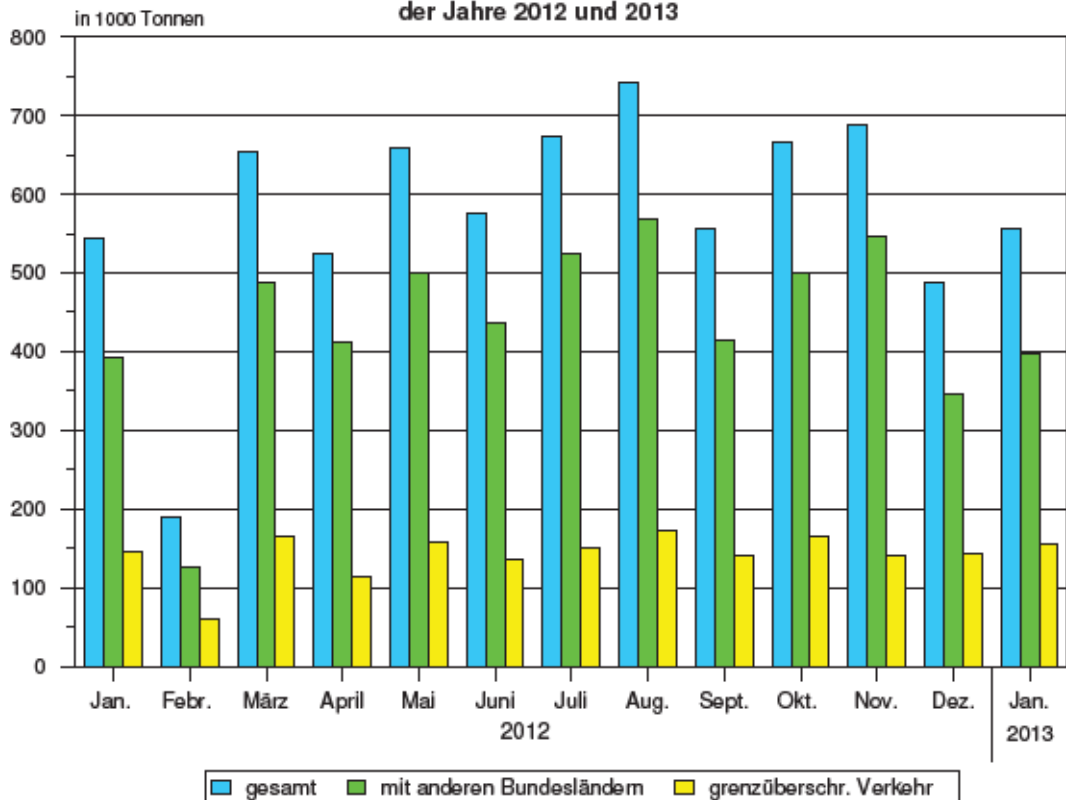
Flagge	Schiffe mit eigenem Antrieb					Schiffe ohne eigenen Antrieb				
	beladen			unbeladen		beladen			unbeladen	
	Anzahl	Trag- fähigkeit 1 000 t	Aus-/ Ein- ladungen 1 000 t	Anzahl	Trag- fähigkeit 1 000 t	Anzahl	Trag- fähigkeit 1 000 t	Aus-/ Ein- ladungen 1 000 t	Anzahl	Trag- fähigkeit 1 000 t
	Elbegebiet									
Deutschland	183	232	192	163	203	94	86	31	72	69
Niederlande	25	28	23	24	27	-	-	-	-	-
Belgien	1	2	1	1	2	-	-	-	-	-
Luxemburg	1	1	1	1	1	-	-	-	-	-
Tschechien	27	25	16	27	25	12	10	7	12	10
Polen	12	10	8	12	10	7	7	4	7	7
Insgesamt	249	298	241	228	268	113	103	42	91	86
	Mittellandkanalgebiet									
Deutschland	145	199	152	100	131	15	13	9	12	9
Niederlande	90	110	90	54	64	-	-	-	-	-
Belgien	3	4	3	1	2	-	-	-	-	-
Tschechien	8	9	7	7	7	1	1	1	1	1
Polen	14	13	12	12	11	4	3	3	4	3
Insgesamt	260	334	263	174	216	20	17	12	17	13
	Wasserstraßengebiete insgesamt									
Deutschland	328	430	344	263	333	109	100	39	84	79
Niederlande	115	138	112	78	92	-	-	-	-	-
Belgien	4	5	3	2	3	-	-	-	-	-
Luxemburg	1	1	1	1	1	-	-	-	-	-
Tschechien	35	34	23	34	33	13	11	8	13	11
Polen	26	23	20	24	21	11	10	7	11	10
Insgesamt	509	632	504	402	484	133	121	54	108	100



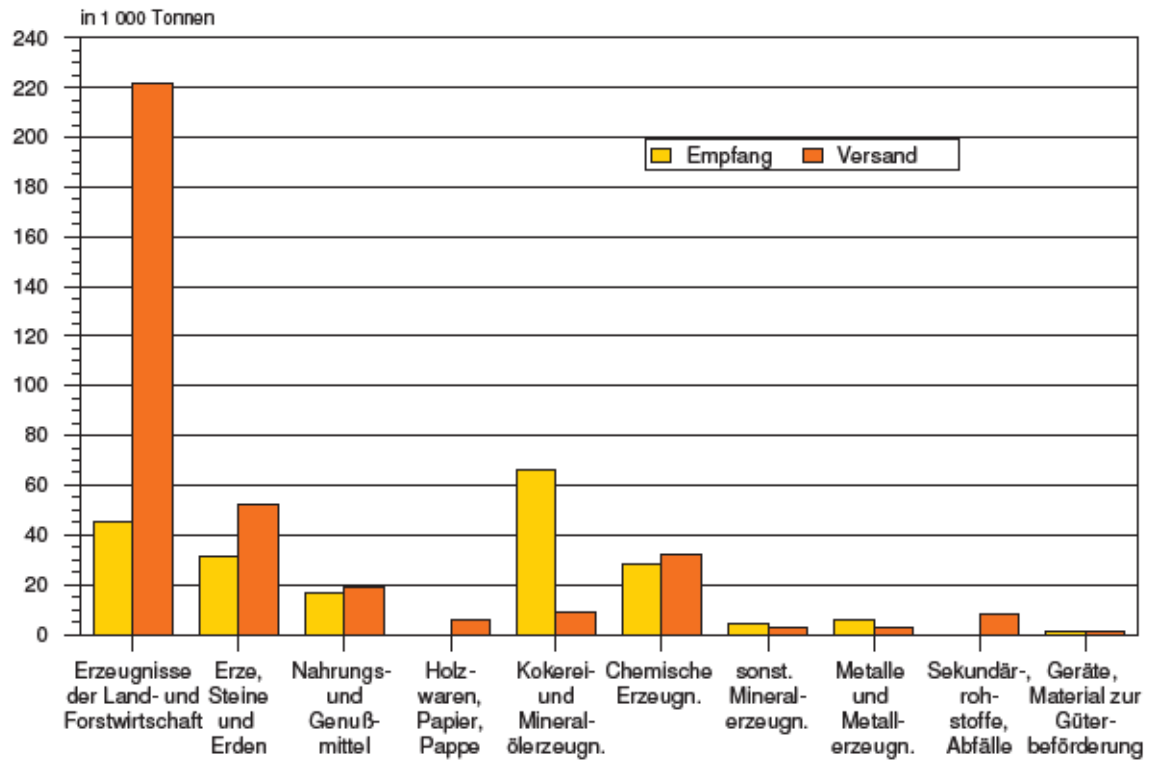
2. Gesamtgüterumschlag auf Binnenwasserstraßen der Jahre 2012 und 2013



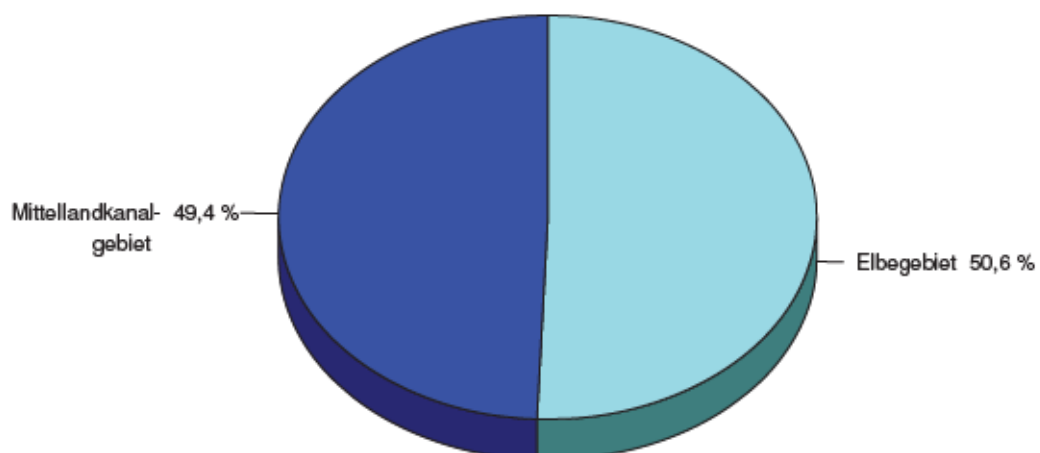
3. Güterumschlag nach Hauptverkehrsbeziehungen der Jahre 2012 und 2013



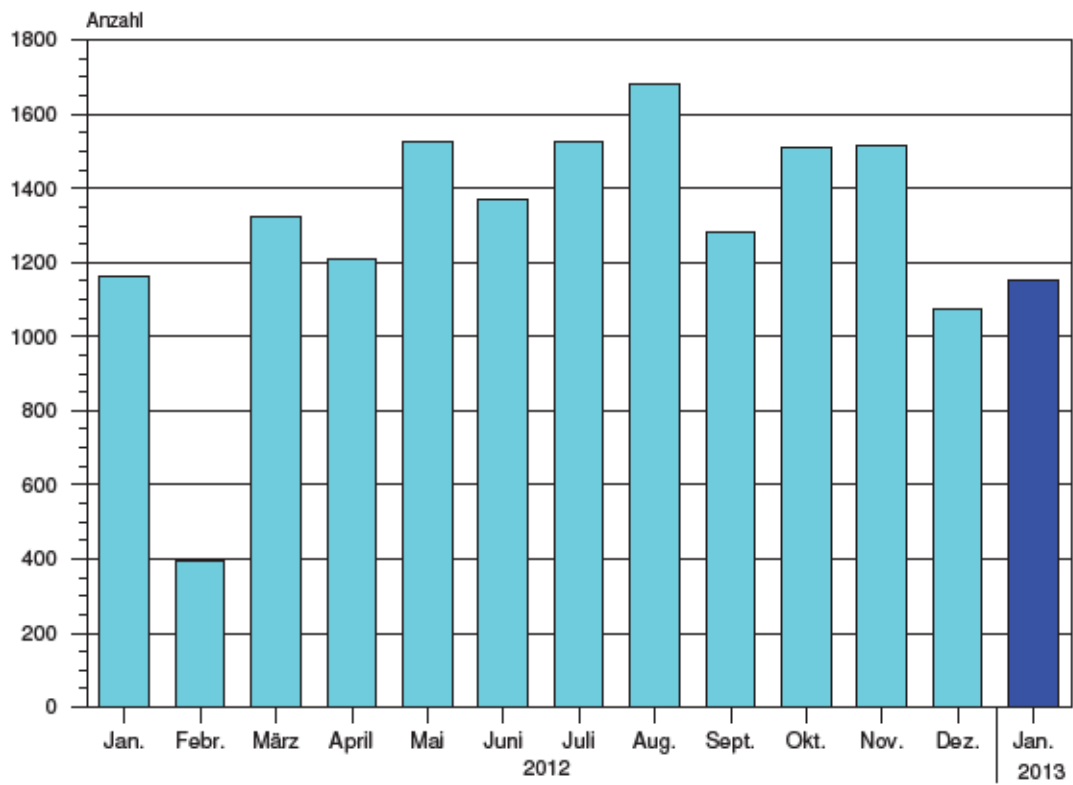
4. Güterumschlag nach ausgewählten Güterabteilungen Januar 2013



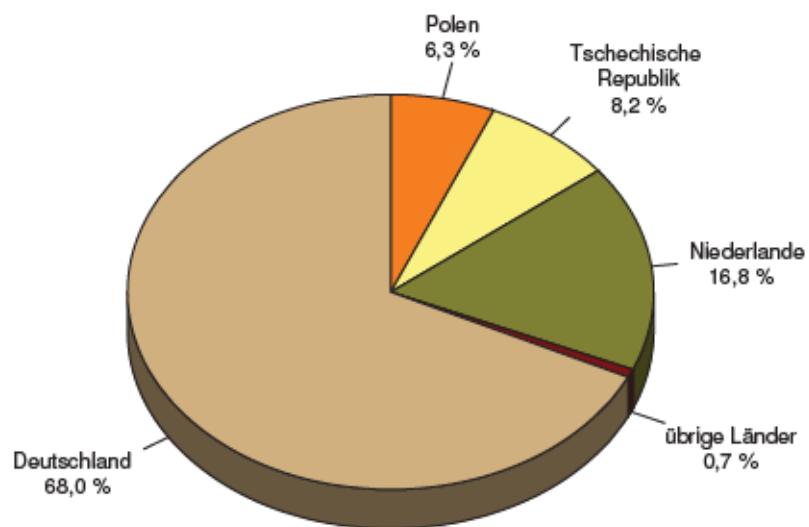
5. Güterumschlag nach Wasserstraßengebieten Januar 2013



6. Schiffsankünfte und -abgänge nach Monaten der Jahre 2012 und 2013



7. Schiffsankünfte und -abgänge nach Herkunftsländern im Januar 2013



NST-2007 Übersicht über die Gliederung

Abteilung	Bezeichnung
01	Erzeugnisse der Landwirtschaft, Jagd und Forstwirtschaft; Fische und Fischereierzeugnisse
02	Kohle, rohes Erdöl und Erdgas
03	Erze, Steine und Erden, sonstige Bergbauerzeugnisse; Torf; Uran- und Thoriumerze
04	Nahrungs- und Genußmittel
05	Textilien und Bekleidung; Leder und Lederwaren
06	Holz sowie Holz-, Kork- und Flechtwaren (ohne Rohholz und Möbel); Papier, Pappe und Waren daraus; Verlags- und Druckerzeugnisse, bespielte Ton-, Bild- und Datenträger
07	Kokereierzeugnisse und Mineralölerzeugnisse
08	Chemische Erzeugnisse und Chemiefasern; Gummi- und Kunststoffwaren; Spalt- und Brutstoffe
09	Sonstige Mineralerzeugnisse
10	Metalle und Halbzeug daraus; Metallerzeugnisse, ohne Maschinen und Geräte
11	Maschinen und Ausrüstungen a.n.g.; Büromaschinen, Datenverarbeitungsgeräte und -einrichtungen; Geräte der Elektrizitätserzeugung und -verteilung u.Ä.; Nachrichtentechnik, Rundfunk- und Fernsehgeräte sowie elektronische Bauelemente; Medizin-, Mess-, steuerungs- und regelungstechnische Erzeugnisse; optische Erzeugnisse; Uhren
12	Fahrzeuge
13	Möbel, Schmuck, Musikinstrumente, Sportgeräte, Spielwaren und sonstige Erzeugnisse
14	Sekundärrohstoffe, kommunale Abfälle und sonstige Abfälle
15	Post, Pakete
16	Geräte und Material für die Güterbeförderung
17	Im Rahmen von privaten und gewerblichen Umzügen beförderte Güter; von den Fahrgästen getrennt befördertes Gepäck; zum Zwecke der Reparatur bewegte Fahrzeuge ; sonstige nichtmarktbestimmte Güter a.n.g.
18	Sammelgut: eine Mischung verschiedener Arten von Gütern, die zusammen befördert werden
19	Nicht identifizierbare Güter: Güter, die sich aus irgendeinem Grund nicht genau bestimmen lassen und daher nicht den Gruppen 01-16 zugeordnet werden können
20	Sonstige Güter a.n.g.

a.n.g. anderweitig nicht genannt

Veröffentlichungen ¹⁾ im Statistischen Landesamt Sachsen-Anhalt

Im Monat April 2013 erschienen:

Bestell-Nr.	Kennziffer/ Periodizität	Titel	Preis (in EUR)
1 Z 0 03	Z	Statistisches Monatsheft 4/13	5,50
3 C 3 05	C III - m-2/13	Schlachtungen und Geflügel - Februar 2013 -	
3 E 2 01	E II - m-1/13	Umsatz, Tätige Personen, Auftragseingang und Auftragsbestand im Baugewerbe Januar 2013	2,50
3 E 2 04	E II, E III - j/11	Jahreserhebung einschließlich Investitionserhebung bei Unternehmen des Bauhaupt- und Ausbaugewerbes - Ergebnisse 2011 -	2,50
3 E 5 02	E V - j/10	Handwerkszählung - Jahr 2010 -	5,00
3 F 2 01	F II - vj-4/12	Baugenehmigungen im Wohn- und Nichtwohnbau - 01.01. - 31.12.2012 -	2,50
3 G 4 01	G IV - m-12/12	Gäste und Übernachtungen im Reiseverkehr, Beherbergungskapazität Dezember 2012, Januar bis Dezember 2012 - Endgültige Ergebnisse -	6,00
3 H 1 01	H I - m-12/12	Straßenverkehrsunfälle - Dezember 2012 - Vorläufige Ergebnisse	6,00
3 H 1 01	H I - m-1/13	Straßenverkehrsunfälle - Januar 2013 - Vorläufige Ergebnisse	6,00
3 H 1 05	H I - vj-4/12	Fahrgäste und Beförderungsleistungen im Schienennahverkehr und im gewerblichen Omnibusverkehr - IV. Quartal 2012 -	1,50
3 H 2 01	H II - m-12/12	Binnenschifffahrt - Dezember 2012 -	4,00
3 M 1 03	M I - j/12	Kaufwerte landwirtschaftlicher Grundstücke - Jahr 2012 -	1,50
3 P 1 07	P I - j/91-07	Arbeitnehmerentgelt, Bruttolöhne und -gehälter nach Wirtschaftsbereichen 1991 - 2007; Stand: August 2012 - Revidierte Rückrechnungsergebnisse nach Revision 2011 -	4,50

1) Veröffentlichung als PDF-Datei kostenfrei erhältlich - bei Bestellung bitte die erste Stelle der Bestellnummer durch eine „6“ ersetzen