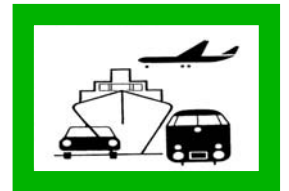


STATISTISCHE BERICHTE

H II
m-12/11

Bestellnummer:
3H201



Verkehr

Binnenschifffahrt

Dezember 2011



SACHSEN-ANHALT

Statistisches Landesamt

Herausgabemonat: April 2012

Zu beziehen durch das
Statistische Landesamt Sachsen-Anhalt
Dezernat Öffentlichkeitsarbeit
Postfach 20 11 56
06012 Halle (Saale)

Preis: 4,00 EUR (kostenfrei als PDF-Datei verfügbar – Bestellnummer: 6H201)

Inhaltliche Verantwortung:

Dezernat: Handel, Gastgewerbe, Dienstleistungen, Verkehr
Frau Pekel
Telefon: 0345 2318-404

Auskünfte erhalten Sie unter:

Telefon: 0345 2318-777
Telefon: 0345 2318-715
Telefon: 0345 2318-716

Telefax: 0345 2318-913
Internet: <http://www.statistik.sachsen-anhalt.de>
E-Mail: info@stala.mi.sachsen-anhalt.de

Vertrieb:

Telefon: 0345 2318-718
E-Mail: shop@stala.mi.sachsen-anhalt.de

Druck: Statistisches Landesamt Sachsen-Anhalt

© Statistisches Landesamt Sachsen-Anhalt, Halle (Saale), 2012

Auszugsweise Vervielfältigung und Verbreitung mit Quellenangabe gestattet.

Bibliothek und Besucherdienst (Merseburger Straße 2):

Montag bis Donnerstag: 9.00 Uhr bis 15.30 Uhr
Freitag: 9.00 Uhr bis 13.00 Uhr } möglichst nach Vereinbarung

Telefon: 0345 2318-714
E-Mail: bibliothek@stala.mi.sachsen-anhalt.de

Statistischer Bericht

Binnenschifffahrt

Dezember 2011

Land Sachsen-Anhalt

Inhaltsverzeichnis

	Seite
Vorbemerkungen	4
Tabellen	
1. Güterverkehr auf Binnenwasserstraßen Sachsen-Anhalts - Zusammenfassende Übersichten	5
1.1 Güterumschlag nach Hauptverkehrsbeziehungen seit 1991	
1.2 Güterumschlag nach ausgewählten Güterabteilungen nach NST/R seit 1991	
1.3 Güterumschlag nach Güterabteilungen und Monaten	6
1.4 Tonnenkilometrische Leistung nach Güterabteilungen und Monaten	7
2. Güterumschlag auf Binnenwasserstraßen Sachsen-Anhalts	
2.1 Güterumschlag und tonnenkilometrische Leistung nach Hauptverkehrsbeziehungen	9
2.2 Güterumschlag nach Monaten	10
2.3 Güterumschlag nach Güterabteilungen	11
2.4 Güterumschlag nach Wasserstraßengebieten, Güterhauptgruppen und Hauptverkehrsbeziehungen im Monat	12
2.5 Güterumschlag nach Wasserstraßengebieten, Güterhauptgruppen und Hauptverkehrsbeziehungen im Berichtszeitraum	16
2.6 Containerumschlag nach Containerarten und Hauptverkehrsbeziehungen im Monat/Berichtszeitraum	21
2.7 Containerumschlag nach Wasserstraßengebieten, Containerart, Anzahl und TEU im Monat/Berichtszeitraum	22
2.8 Containerumschlag nach Wasserstraßengebieten, Containerart, Anzahl, TEU und Hauptverkehrsbeziehungen im Monat/Berichtszeitraum	23
3. Schiffsverkehr auf Binnenwasserstraßen Sachsen-Anhalts	
3.1 Schiffsverkehr nach Monaten	24
3.2 Schiffsverkehr nach Wasserstraßengebieten, Beladungszustand und Flagge im Monat	25
3.3 Schiffsverkehr nach Wasserstraßengebieten, Beladungszustand und Flagge im Berichtszeitraum	26
Grafiken	27
Anhang	31

Zeichenerklärung

x	-Tabellenfach gesperrt, weil Aussage nicht sinnvoll
-	- nichts vorhanden
0	- weniger als die Hälfte von 1 in der letzten besetzten Stelle, jedoch mehr als nichts
.	- Zahlenwert unbekannt

Abkürzungen

TEU Twenty-Foot-Equivalent-Unit (Container ca. 6m Länge)

Abweichungen zu insgesamt sind Rundungsdifferenzen

Vorbemerkungen

Rechtsgrundlage

Gesetz zur Neuordnung der Statistiken der Schifffahrt und des Güterkraftverkehrs, Art. 1 Gesetz über die Verkehrsstatistik der See- und Binnenschifffahrt sowie des Güterkraftverkehrs (Verkehrsstatistikgesetz - VerkStatG) vom 20. Februar 2004 (BGBl. I S. 318), zuletzt geändert durch Art. 19 des Gesetzes vom 7. September 2007 (BGBl. I S. 2246), in Verbindung mit dem Gesetz über die Statistik für Bundeszwecke Bundesstatistikgesetz (BStatG) vom 22. Januar 1987 (BGBl. I S. 462,565), zuletzt geändert durch Artikel 3 des Gesetzes vom 7. September 2007 (BGBl. I S. 2246).

Zweck und Art der Erhebung

Die Ergebnisse dieser Statistik dienen als Grundlage für verkehrspolitische Entscheidungen und Maßnahmen der obersten Verkehrsbehörden des Bundes und der Länder.

Die Erhebungen werden laufend durchgeführt und monatlich ausgewertet. Die Erfassung erfolgt mittels Zählkarten. Für jeden Lade- und Löschvorgang in den Häfen und Umschlagstellen sind über Ankunfts- bzw. Abgangszählkarten Auskünfte zu erteilen.

Binnenschifffahrtsstatistik

Von der Binnenschifffahrtsstatistik wird der die Seegrenzen nicht überschreitende Schiffs- und Güterverkehr auf den Binnenwasserstraßen des Landes sowie der Binnen-See-Verkehr erfasst. Ausgewiesen werden die in den Häfen und sonstigen Umschlagstellen ankommenden und abgegangenen Schiffe.

Deutschland wird in neun Wasserstraßengebiete unterteilt.

Für das Land Sachsen-Anhalt werden für folgende Wasserstraßen Schiffsbewegungen nachgewiesen:

- Elbegebiet
- Mittellandkanalgebiet

Flagge

Für den Nachweis des Schiffs- und Güterverkehrs nach Flaggen ist maßgebend, welche Flagge die Schiffe zum Zeitpunkt der Anschreibung führten.

Güterumschlag

Der Güterumschlag ergibt sich aus den Meldungen über Aus- und Einladungen der in den Häfen ankommenden und abgegangenen Schiffe.

Güterarten

Datenlieferungen an das Statistische Amt der EU machten eine Überarbeitung nötig. Der Nachweis der Güterarten erfolgt somit gemäß der neuen NST-2007, die insgesamt 20 Güterabteilungen umfasst.

Der Nachweis der Güterarten erfolgte bisher nach dem amtlichen Güterverzeichnis – NST/R-Systematisches Güterverzeichnis für die Verkehrsstatistik (Ausgabe 1969). Zugeordnet wurde der Güterumschlag nach den 10 einstelligen Güterabteilungen, 52 zweistelligen Güterhauptgruppen und 175 dreistelligen Gütergruppen.

Hauptverkehrsbeziehungen

Der regionalen Abgrenzung der Binnenschifffahrt liegt das Verzeichnis deutscher und ausländischer Häfen (Ausgabe 1997) zugrunde.

Dargestellt wird der Verkehr innerhalb Deutschlands, d. h. Lokalverkehr (Verkehr innerhalb des Landes) und Wechselverkehr (Verkehr der Bundesländer untereinander) sowie der grenzüberschreitende Verkehr (Verkehr der Häfen der Bundesrepublik mit Häfen außerhalb Deutschlands).

Hinweis

Die Hefte für das Jahr 2009 erschienen auf Grund der Neuprogrammierung und der daraus folgenden Neuorganisation der Arbeitsabläufe erst mit der Ausgabe von Oktober 2009.

1. Güterverkehr auf Binnenwasserstraßen Sachsen-Anhalts - Zusammenfassende Übersichten

1.1 Güterumschlag nach Hauptverkehrsbeziehungen seit 1991

Jahr	Insgesamt	Darunter		Empfang	Versand
		innerhalb Bundesrepublik Deutschland	grenzüber- schreitender Verkehr		
in 1 000 Tonnen					
1991	2 736	.	.	666	2 070
1992	3 188	.	.	1 032	2 106
1993	3 235	.	.	1 045	2 190
1994	5 380	.	.	1 557	3 823
1995	6 978	5 310	1 669	2 265	4 714
1996	6 531	4 989	1 541	2 262	4 269
1997	7 214	5 583	1 631	2 715	4 499
1998	7 146	5 244	1 902	2 293	4 853
1999	7 302	5 605	1 697	2 257	5 044
2000	6 705	4 105	1 600	2 000	4 705
2001	5 978	4 304	1 673	1 880	4 097
2002	6 068	4 544	1 524	1 813	4 255
2003	6 474	4 669	1 806	2 029	4 445
2004	6 984	4 610	2 373	2 181	4 802
2005	7 909	5 560	2 349	2 234	5 675
2006	7 506	5 191	2 315	2 403	5 103
2007	7 565	4 918	2 647	2 619	4 946
2008	7 897	5 240	2 657	2 734	5 164
2009	7 161	5 079	2 074	2 098	5 064
2010	7 181	4 630	2 532	2 359	4 822

1.2 Güterumschlag nach ausgewählten Güterabteilungen nach NST/R seit 1991

Jahr	Insgesamt	Darunter			
		0 landwirtschaftl. und verwandte Erzeugnisse	3 Erdöl, Mineralölerzeugn., Gase	6 Steine und Erden	7 Düngemittel
in 1 000 Tonnen					
1991	2 736	539	273	434	601
1992	3 188	677	505	570	526
1993	3 235	713	343	789	421
1994	5 380	931	563	1 971	715
1995	6 978	1 288	1 168	2 355	883
1996	6 531	1 192	1 107	2 448	838
1997	7 214	880	1 320	2 896	897
1998	7 146	1 055	1 191	2 429	1 297
1999	7 302	1 092	1 001	2 377	1 343
2000	6 705	1 496	928	2 067	949
2001	5 978	1 126	938	1 938	820
2002	6 068	1 148	878	2 016	827
2003	6 474	1 593	802	2 140	811
2004	6 984	1 207	758	2 740	798
2005	7 909	1 722	719	2 954	806
2006	7 506	1 649	693	2 612	713
2007	7 565	1 588	613	2 455	712
2008	7 897	1 739	706	2 536	684
2009	7 161	1 776	571	2 417	450
2010	7 181	1 906	639	2 183	533

1.3 Güterumschlag nach Güterabteilungen und Monaten

Jahr Monat	Insgesamt	Darunter										
		Erzeugn. d. Land- u. Forstw., Fischerei	Kohle, rohes Erdöl, Erdgas	Erze, Steine und Erden	Nah- rungs- und Genussm.	Textilien, Bekleidg., Leder u. -waren	Holzw., Papier, Pappe, Druckerz.	Kokerei- und Mineral- ölerzeug.	Che- mische Erzeug- nisse etc.	sonst. Mineral- erzeug- nisse	Metalle und Metall- erzeugn.	
in 1 000 Tonnen												
2011												
Januar	363	170	1	73	19	0	2	36	41	1	3	
Februar	606	234	6	156	34	0	10	50	71	6	7	
März	730	251	3	222	27	0	15	78	82	7	3	
April	660	244	2	202	26	0	15	69	50	9	9	
Mai	719	257	2	222	40	0	11	67	60	11	10	
Juni	686	253	2	200	20	0	4	60	68	18	15	
Juli	656	188	1	223	29	0	4	78	67	16	6	
August	631	160	6	228	19	-	6	74	65	3	7	
September	720	251	2	215	22	-	11	83	44	26	11	
Oktober	629	150	3	210	29	-	10	83	71	17	7	
November	635	180	2	183	44	-	10	87	57	15	14	
Dezember	503	160	3	131	33	-	6	65	42	15	8	
Insgesamt	7 539	2 498	34	2 267	339	0	104	831	719	143	99	

Jahr Monat	Insgesamt	Darunter										
		Masch. und Aus- rüstungen	Fahr- zeuge	Möbel, Musik- instrum. u.ä.	Sekundär- rohstoffe, Abfälle	Post, Pakete	Geräte, Material zur Güterbef.	Umzugs- gut	Sammel- gut	nicht identifi- zierbare Güter	sonstige Güter a.n.g.	
in 1 000 Tonnen												
2011												
Januar	363	3	1	-	11	-	2	-	-	-	-	-
Februar	606	2	1	0	28	-	3	-	-	0	-	-
März	730	2	1	-	35	-	4	-	-	-	-	-
April	660	2	1	-	26	-	4	-	-	0	-	-
Mai	719	10	1	1	24	-	4	-	-	0	-	-
Juni	686	9	1	-	32	-	3	-	-	0	-	-
Juli	656	12	1	-	27	-	3	-	-	-	-	-
August	631	19	1	0	39	-	3	-	-	0	-	-
September	720	17	1	-	35	-	4	-	-	0	-	-
Oktober	629	13	1	0	32	-	3	-	-	-	-	-
November	635	14	1	-	26	-	4	-	-	-	-	-
Dezember	503	6	1	0	30	-	3	-	-	1	-	-
Insgesamt	7 539	108	11	1	345	-	38	-	-	1	-	-

1.4 Tonnenkilometrische Leistung nach Güterabteilungen und Monaten

Jahr Monat	Insgesamt	Darunter									
		Erzeugn. d. Land- u. Forstw., Fischerei	Kohle, rohes Erdöl, Erdgas	Erze, Steine und Erden	Nah- rungs- und Genussm.	Textilien, Bekleidg., Leder u. -waren	Holz., Papier, Pappe, Druckerz.	Kokerei- und Mineral- ölerzeug.	Che- mische Erzeug- nisse	sonst. Mineral- erzeug- nisse etc.	Metalle und Metall- erzeugn.
in Millionen Tkm											
2007	2 734,5	965,8	10,6	651,7	188,1	3,7	13,1	169,1	364,8	82,9	66,6
2008	2 872,0	1 006,0	18,0	663,7	186,9	1,5	31,0	189,7	373,1	101,2	66,3
2009	2 996,3	1 079,7	6,5	667,3	225,0	1,1	39,7	439,1	227,8	46,6	43,2
2010	2 658,4	1 103,8	5,0	599,9	200,1	0,9	39,7	181,1	263,2	49,9	29,9
2011	2 659,7	1 020,0	17,2	671,1	127,6	0,1	30,4	212,7	280,5	63,4	40,8
2009											
Januar	146,0	59,6	1,6	14,0	12,6	-	1,0	29,1	12,3	1,2	6,0
Februar	256,2	111,4	1,0	22,6	16,6	0,2	2,1	55,0	18,4	4,5	4,3
März	306,7	130,6	0,9	44,8	20,7	0,1	2,3	52,3	21,8	3,9	5,8
April	286,9	105,5	0,5	57,7	21,1	-	2,4	46,4	20,6	3,3	3,6
Mai	251,4	82,4	-	66,6	23,1	0,1	3,8	38,7	12,1	1,3	5,5
Juni	250,2	84,5	-	71,8	15,3	0,2	2,5	24,3	21,8	6,4	3,6
Juli	250,1	79,0	0,5	66,1	16,4	0,2	5,0	32,0	19,8	7,8	4,4
August	304,5	114,5	-	60,0	23,5	0,1	3,8	49,2	23,0	6,7	2,2
September	266,0	82,3	0,4	63,8	20,0	0,1	2,4	44,8	21,3	6,2	3,8
Oktober	255,7	67,9	0,1	82,0	17,5	0,0	4,3	45,7	14,0	2,9	1,6
November	220,3	75,7	0,7	72,1	19,6	0,0	3,2	11,9	20,9	1,3	1,5
Dezember	202,2	86,4	0,8	45,8	18,6	0,1	6,9	9,8	21,8	0,9	1,1
2010											
Januar	86,3	36,3	1,2	7,3	10,2	0,0	1,6	11,0	12,8	0,8	0,7
Februar	10,9	6,8	-	0,0	0,4	0,0	0,2	0,8	1,4	0,0	0,1
März	280,4	123,3	0,2	54,4	22,2	0,1	1,4	16,5	33,5	1,5	2,9
April	269,9	120,1	0,2	67,1	22,0	0,1	3,5	12,1	18,4	3,2	3,5
Mai	225,6	90,6	0,6	56,6	20,4	0,0	4,4	14,9	16,7	3,1	2,9
Juni	242,2	110,0	0,2	51,1	11,9	0,1	3,2	14,6	25,4	4,7	3,2
Juli	216,1	66,7	0,8	54,1	17,1	0,0	3,8	17,5	31,9	3,8	2,0
August	266,0	95,8	-	57,8	16,7	0,1	4,7	16,4	38,4	13,7	4,0
September	291,8	137,0	-	67,9	16,2	0,0	4,7	18,6	23,7	6,9	2,3
Oktober	300,6	115,2	0,6	89,1	21,5	0,1	4,3	22,4	23,0	3,8	0,5
November	279,2	113,7	1,4	67,6	25,6	0,1	5,3	20,6	22,8	1,7	5,4
Dezember	189,5	88,2	-	26,9	15,9	0,1	2,5	15,6	15,1	6,7	2,5
2011											
Januar	141,6	76,0	0,4	23,2	6,5	0,0	0,5	9,4	19,0	0,1	1,0
Februar	234,8	104,6	3,0	52,8	12,5	0,0	2,3	13,1	28,5	2,9	2,8
März	274,8	111,1	1,6	79,2	9,7	0,0	3,8	20,5	30,1	2,8	1,2
April	249,9	109,8	1,2	69,1	10,3	0,0	4,1	18,0	18,8	3,4	4,2
Mai	254,3	104,0	1,0	68,8	15,3	0,0	3,0	17,3	22,8	4,4	4,6
Juni	247,5	107,8	1,0	56,3	8,3	0,0	1,5	15,2	27,1	7,9	6,0
Juli	224,5	78,9	0,6	57,8	12,3	0,0	1,2	19,2	27,7	7,2	2,6
August	223,0	62,3	3,4	67,3	7,8	-	1,5	19,5	27,0	1,0	2,8
September	236,6	86,2	1,2	57,9	7,5	-	3,4	21,3	18,0	12,3	4,8
Oktober	197,7	52,7	1,4	53,5	10,2	-	3,2	21,0	26,0	8,2	2,8
November	205,6	63,8	0,8	48,4	15,3	-	3,5	22,0	20,9	6,7	5,5
Dezember	169,5	62,6	1,6	36,7	12,1	-	2,4	16,2	14,5	6,6	2,6

Noch 1.4 Tonnenkilometrische Leistung nach Güterabteilungen und Monaten

Jahr Monat	Insgesamt	Darunter									
		Masch. und Aus- rüstungen	Fahr- zeuge	Möbel, Musik- instrum. u.ä.	Sekundär- rohstoffe, Abfälle	Post, Pakete	Geräte, Material zur Güterbef.	Umzugs- gut	Sammel- gut	nicht identifi- zierbare Güter	sonstige Güter a.n.g.
in Millionen Tkm											
2007	2 734,5	9,7	1,2	2,4	194,0	-	0,0	-	-	-	-
2008	2 872,0	19,3	4,4	0,8	194,9	-	-	-	-	0,1	-
2009	2 996,3	42,2	7,3	0,9	158,3	-	11,5	-	-	-	-
2010	2 658,4	20,1	5,4	1,3	150,3	-	7,8	-	-	-	-
2011	2 659,7	62,5	2,8	0,2	120,9	-	9,0	-	-	0,5	-
2009											
Januar	146,0	2,0	0,3	-	6,0	-	0,3	-	-	-	-
Februar	256,2	4,0	0,4	0,5	14,4	-	0,8	-	-	-	-
März	306,7	6,1	0,9	-	16,0	-	0,4	-	-	-	-
April	286,9	6,8	0,4	0,3	17,6	-	0,8	-	-	-	-
Mai	251,4	4,2	0,3	-	12,1	-	1,1	-	-	-	-
Juni	250,2	4,8	0,7	0,0	13,2	-	1,2	-	-	-	-
Juli	250,1	3,7	0,7	-	13,2	-	1,4	-	-	-	-
August	304,5	3,3	2,0	0,0	14,5	-	1,6	-	-	-	-
September	266,0	2,9	0,3	-	16,6	-	1,1	-	-	-	-
Oktober	255,7	2,0	0,3	-	15,9	-	1,5	-	-	-	-
November	220,3	1,5	0,6	0,1	10,5	-	0,6	-	-	-	-
Dezember	202,2	0,9	0,3	-	8,2	-	0,6	-	-	-	-
2010											
Januar	86,3	1,1	0,2	0,0	2,7	-	0,4	-	-	-	-
Februar	10,9	0,6	-	-	0,3	-	0,3	-	-	-	-
März	280,4	2,1	1,1	0,3	20,4	-	0,5	-	-	-	-
April	269,9	4,2	0,0	-	14,7	-	0,6	-	-	-	-
Mai	225,6	2,7	0,0	-	12,1	-	0,5	-	-	-	-
Juni	242,2	2,1	1,0	-	14,2	-	0,6	-	-	-	-
Juli	216,1	1,4	0,4	-	15,6	-	0,8	-	-	-	-
August	266,0	1,3	0,3	0,6	15,4	-	0,9	-	-	-	-
September	291,8	1,6	0,5	-	11,4	-	0,9	-	-	-	-
Oktober	300,6	0,9	0,5	-	17,6	-	0,9	-	-	-	-
November	279,2	0,6	0,8	0,4	12,3	-	0,8	-	-	-	-
Dezember	189,5	1,6	0,4	-	13,5	-	0,7	-	-	-	-
2011											
Januar	141,6	1,0	0,2	-	3,8	-	0,4	-	-	-	-
Februar	234,8	0,7	0,2	0,0	10,7	-	0,7	-	-	0,0	-
März	274,8	0,9	0,3	-	12,6	-	0,9	-	-	-	-
April	249,9	0,6	0,2	-	9,3	-	0,9	-	-	0,1	-
Mai	254,3	3,8	0,3	0,1	8,0	-	0,9	-	-	0,0	-
Juni	247,5	4,8	0,2	-	10,5	-	0,8	-	-	0,0	-
Juli	224,5	7,4	0,3	-	8,5	-	0,7	-	-	-	-
August	223,0	14,7	0,3	0,0	14,8	-	0,8	-	-	0,1	-
September	236,6	11,3	0,3	-	11,6	-	0,8	-	-	0,0	-
Oktober	197,7	7,3	0,3	0,0	10,4	-	0,8	-	-	-	-
November	205,6	8,1	0,2	-	9,7	-	0,8	-	-	-	-
Dezember	169,5	2,0	0,2	0,0	10,9	-	0,6	-	-	0,4	-

2. Güterumschlag auf Binnenwasserstraßen Sachsen-Anhalts

2.1 Güterumschlag und tonnenkilometrische Leistung nach Hauptverkehrsbeziehungen

Gegenstand der Nachweisung	Dezember	November	Dezember	Januar bis Dezember		
	2010	2011	2011	2010	2011	Veränderung um %
	in 1 000 Tonnen					
	Güterumschlag nach Hauptverkehrsbeziehungen					
Verkehr innerhalb Sachsen-Anhalts	1	0	1	9	19	+ 104,4
Verkehr mit anderen Bundesländern						
Empfang	130	194	150	1 545	1 875	+ 21,4
Versand	146	275	202	3 085	3 265	+ 5,8
Grenzüberschreitender Verkehr						
Empfang	58	63	47	805	715	- 11,2
Versand	149	102	101	1 727	1 647	- 4,7
Durchgangsverkehr	-	-	-	-	-	-
Gesamtverkehr	484	635	502	7 171	7 520	+ 4,9
darunter Verkehr mit deutschen Schiffen	278	440	334	4 411	4 968	+ 12,6
	Tonnenkilometrische Leistung nach Hauptverkehrsbeziehungen					
Verkehr innerhalb Sachsen-Anhalts	0	0	0	1	1	+ 23,8
Verkehr mit anderen Bundesländern						
Empfang	43	58	46	534	606	+ 13,7
Versand	46	68	52	889	847	- 4,8
Grenzüberschreitender Verkehr						
Empfang	28	30	22	377	349	- 7,4
Versand	73	49	50	857	856	- 0,1
Durchgangsverkehr	-	-	-	-	-	-
Gesamtverkehr	189	206	169	2 658	2 660	+ 0,0
darunter Verkehr mit deutschen Schiffen	96	125	102	1 469	1 545	+ 5,2

2.2 Güterumschlag nach Monaten

Zeitraum	2010			2011			Veränderung 2011/2010
	Empfang	Versand	gesamt	Empfang	Versand	gesamt	
	in Tonnen			in 1000 Tonnen			um %
Januar	103	115	218	127	236	363	+ 66,4
Februar	18	19	38	192	414	606	x
März	238	474	713	231	499	730	+ 2,5
April	197	548	745	210	449	660	- 11,5
Mai	205	441	647	237	482	719	+ 11,2
Juni	218	466	684	220	467	686	+ 0,3
Juli	195	394	589	206	451	656	+ 11,5
August	251	476	727	250	381	631	- 13,2
September	245	530	776	254	466	720	- 7,1
Oktober	245	561	806	226	403	629	- 22,0
November	254	499	753	258	377	635	- 15,7
Dezember	189	296	486	198	305	503	+ 3,6
Insgesamt	2 359	4 822	7 181	2 609	4 930	7 539	+ 5,0

2.4 Güterumschlag nach Wasserstraßengebieten, Güterhauptgruppen und Hauptverkehrsbeziehungen im Dezember 2011

NST- 2007 Abteilung Gruppe	Güterabteilung Gütergruppe	Güter- umschlag Insgesamt	Empfang		Versand	
			davon aus Häfen		davon nach Häfen	
			in Deutschland	im Ausland	in Deutschland	im Ausland
in 1 000 Tonnen						
Elbegebiet						
01	Erzeugnisse der Land- u. Forstwirtschaft	58	13	3	32	10
01.1	Getreide	36	-	3	23	10
01.5	Forstwirtschaftliche Erzeugnisse	2	1	-	-	1
01.7	Andere Erzeugnisse pflanzlichen Ursprungs	20	12	-	8	-
03	Erze, Steine u. Erden, sonst. Bergbauerzeugn.	42	3	3	37	-
03.1	Eisenerze	1	1	-	-	-
03.5	Steine und Erden, Sand, Ton u. ä.	41	1	3	37	-
04	Nahrungs- und Genussmittel	13	7	2	2	1
04.3	Verarbeitetes Obst und Gemüse	0	0	-	0	-
04.4	Öle und Fette	10	7	2	-	1
04.8	Nahrungsmittel	2	-	-	2	-
06	Holzwaren, Papier, Pappe, Druckerzeugnisse	2	-	-	2	-
06.1	Holz-, Kork- und Flechtwaren	1	-	-	1	-
06.2	Papier, Pappe und -waren	2	-	-	2	-
07	Kokerei- und Mineralölerzeugnisse	65	63	-	1	1
07.2	Flüssige Mineralölerzeugnisse	65	63	-	1	1
08	Chemische Erzeugnisse	11	1	3	7	-
08.1	Chemische Grundstoffe (mineralisch)	3	0	-	3	-
08.2	Chemische Grundstoffe (organisch)	4	-	-	4	-
08.3	Stickstoffverbindungen, Düngemittel	3	-	3	0	-
08.5	Pharmazeutische Erzeugnisse	0	0	-	-	-
08.6	Gummi- oder Kunststoffwaren	0	-	-	0	-
09	Sonstige Mineralerzeugnisse	0	0	-	0	-
09.1	Glas, Porzellan und ähnliche Erzeugnisse	0	0	-	0	-
09.3	Sonstige Baumaterialien und -erzeugnisse	0	-	-	0	-
10	Metalle und Metallerzeugnisse	4	2	2	1	-
10.1	Roheisen, Stahl, Ferrolegierungen	3	1	2	0	-
10.2	NE-Metalle, Halbzeug	1	1	-	0	-
10.5	Heizkessel, sonstige Metallerzeugnisse	0	0	-	0	-
11	Maschinen und Ausrüstungen u. ä.	6	-	0	5	1
11.2	Haushaltsgeräte	0	-	-	0	-
11.3	Büromaschinen, EDV-Geräte	0	-	-	0	-
11.4	Geräte der Elektrizitätserzeugung	0	-	-	0	-
11.8	Sonstige Maschinen	6	-	0	5	1
12	Fahrzeuge	1	1	-	0	-
12.1	Erzeugnisse der Automobilindustrie	1	1	-	0	-
13	Möbel, Musikinstrumente	0	0	-	-	-
13.1	Möbel	0	0	-	-	-
14	Sekundärrohstoffe, Abfälle	25	4	-	12	9
14.2	Sonstige Abfälle und Sekundärrohstoffe	25	4	-	12	9
16	Geräte u. Material zur Güterbeförderung	1	1	-	1	-
16.1	Leere Container und Wechselbehälter	1	1	-	1	-
	Insgesamt	230	94	13	100	23

Noch 2.4 Güterumschlag nach Wasserstraßengebieten, Güterhauptgruppen und Hauptverkehrsbeziehungen im Dezember 2011

NST- 2007 Abteilung Gruppe	Güterabteilung Gütergruppe	Güter- umschlag insgesamt	Empfang		Versand	
			davon aus Häfen		davon nach Häfen	
			in Deutschland	im Ausland	in Deutschland	im Ausland
in 1 000 Tonnen						
Mittellandkanalgebiet						
01	Erzeugnisse d. Land- u. Forstwirtschaft	102	13	15	29	45
01.1	Getreide	73	1	-	27	45
01.7	Andere Erzeugnisse pflanzlichen Ursprungs	29	12	15	2	-
02	Kohle, rohes Erdöl und Erdgas	3	-	3	-	-
02.1	Kohle	3	-	3	-	-
03	Erze, Steine u. Erden, sonst. Bergbauerzeugn.	89	35	5	47	3
03.4	(Koch-) Salz, Meerwasser	12	7	4	0	1
03.5	Steine und Erden, Sand, Ton u. ä.	77	28	1	46	2
04	Nahrungs- und Genussmittel	20	7	4	6	3
04.4	Öle und Fette	11	6	4	1	0
04.6	Stärke(-erzeugnisse), Futtermittel	9	1	-	5	2
06	Holzwaren, Papier, Pappe, Druckerzeugnisse	4	-	-	0	3
06.1	Holz-, Kork- und Flechtwaren	4	-	-	0	3
08	Chemische Erzeugnisse	32	2	6	15	9
08.1	Chemische Grundstoffe (mineralisch)	2	1	0	0	-
08.3	Stickstoffverbindungen, Düngemittel	28	-	6	14	9
08.5	Pharmazeutische Erzeugnisse	1	-	-	1	-
08.6	Gummi- oder Kunststoffwaren	1	1	-	0	-
09	Sonstige Mineralerzeugnisse	14	-	-	0	14
09.1	Glas, Porzellan u. ä. Erzeugnisse	0	-	-	0	-
09.2	Zement, Kalk, gebrannter Gips	14	-	-	-	14
09.3	Sonstige Baumaterialien und -erzeugnisse	0	-	-	0	-
10	Metalle und Metallerzeugnisse	3	-	1	1	1
10.1	Roheisen, Stahl, Ferrolegierungen	2	-	1	0	1
10.2	NE-Metalle, Halbzeug	1	-	-	1	-
14	Sekundärrohstoffe, Abfälle	4	-	-	4	-
14.2	Sonstige Abfälle und Sekundärrohstoffe	4	-	-	4	-
16	Geräte u. Material zur Güterbeförderung	1	1	-	0	-
16.1	Leere Container und Wechselbehälter	1	1	-	0	-
19	Nicht identifizierbare Güter	1	-	-	-	1
19.2	Sonstige unidentifizierbare Güter	1	-	-	-	1
	Insgesamt	273	58	34	103	78

Noch 2.4 Güterumschlag nach Wasserstraßengebieten, Güterhauptgruppen und Hauptverkehrsbeziehungen im Dezember 2011

NST- 2007 Abteilung Gruppe	Güterabteilung Gütergruppe	Güter- umschlag insgesamt	Empfang		Versand	
			davon aus Häfen		davon nach Häfen	
			in Deutschland	im Ausland	in Deutschland	im Ausland
in 1 000 Tonnen						
Wasserstraßengebiete insgesamt						
01	Erzeugnisse der Land- und Forstwirtschaft	160	26	18	61	55
01.1	Getreide	109	1	3	50	54
01.5	Forstwirtschaftliche Erzeugnisse	2	1	-	-	1
01.7	Andere Erzeugnisse pflanzlichen Ursprungs	49	24	15	10	-
02	Kohle, rohes Erdöl und Erdgas	3	-	3	-	-
02.1	Kohle	3	-	3	-	-
03	Erze, Steine u. Erden, sonst. Bergbauerzeugn.	131	37	7	84	3
03.1	Eisenerze	1	1	-	-	-
03.4	(Koch-) Salz, Meerwasser	12	7	4	0	1
03.5	Steine und Erden, Sand, Ton u. ä.	118	29	3	83	2
04	Nahrungs- und Genussmittel	33	15	6	8	4
04.3	Verarbeitetes Obst und Gemüse	0	0	-	0	-
04.4	Öle und Fette	21	13	6	1	1
04.6	Stärke(-erzeugnisse), Futtermittel	9	1	-	5	2
04.8	Nahrungsmittel	2	-	-	2	-
06	Holzwaren, Papier, Pappe, Druckerzeugnisse	6	-	-	3	3
06.1	Holz-, Kork- und Flechtwaren	4	-	-	1	3
06.2	Papier, Pappe und -waren	2	-	-	2	-
07	Kokerei- und Mineralölerzeugnisse	65	63	-	1	1
07.2	Flüssige Mineralölerzeugnisse	65	63	-	1	1
08	Chemische Erzeugnisse	42	2	9	22	9
08.1	Chemische Grundstoffe (mineralisch)	5	1	0	3	-
08.2	Chemische Grundstoffe (organisch)	4	-	-	4	-
08.3	Stickstoffverbindungen, Düngemittel	32	-	9	14	9
08.5	Pharmazeutische Erzeugnisse	1	0	-	1	-
08.6	Gummi- oder Kunststoffwaren	1	1	-	0	-
09	Sonstige Mineralerzeugnisse	15	0	-	1	14
09.1	Glas, Porzellan u. ä. Erzeugnisse	0	0	-	0	-
09.2	Zement, Kalk, gebrannter Gips	14	-	-	-	14
09.3	Sonstige Baumaterialien und -erzeugnisse	0	-	-	0	-
10	Metalle und Metallerzeugnisse	8	2	3	2	1
10.1	Roheisen, Stahl, Ferrolegierungen	6	1	3	1	1
10.2	NE-Metalle, Halbzeug	2	1	-	1	-
10.5	Heizkessel, sonstige Metallerzeugnisse	0	0	-	0	-

Noch 2.4 Güterumschlag nach Wasserstraßengebieten, Güterhauptgruppen und Hauptverkehrsbeziehungen im Dezember 2011

NST- 2007 Abteilung Gruppe	Güterabteilung Gütergruppe	Güter- umschlag insgesamt	Empfang		Versand	
			davon aus Häfen		davon nach Häfen	
			in Deutschland	im Ausland	in Deutschland	im Ausland
in 1 000 Tonnen						
noch Wasserstraßengebiete insgesamt						
11	Maschinen und Ausrüstungen u. ä.	6	-	0	5	1
11.2	Haushaltsgeräte	0	-	-	0	-
11.3	Büromaschinen, EDV-Geräte	0	-	-	0	-
11.4	Geräte der Elektrizitätserzeugung	0	-	-	0	-
11.8	Sonstige Maschinen	6	-	0	5	1
12	Fahrzeuge	1	1	-	0	-
12.1	Erzeugnisse der Automobilindustrie	1	1	-	0	-
13	Möbel, Musikinstrumente	0	0	-	-	-
13.1	Möbel	0	0	-	-	-
14	Sekundärrohstoffe, Abfälle	30	4	-	16	9
14.2	Sonstige Abfälle u. Sekundärrohstoffe	30	4	-	16	9
16	Geräte u. Material zur Güterbeförderg.	3	2	-	1	-
16.1	Leere Container und Wechsebehälter	3	2	-	1	-
19	Nicht identifizierbare Güter	1	-	-	-	1
19.2	Sonstige unidentifizierbare Güter	1	-	-	-	1
	Insgesamt	503	152	47	203	101

2.5 Güterumschlag nach Wasserstraßengebieten, Güterhauptgruppen und Hauptverkehrsbeziehungen von Januar bis Dezember 2011

NST- 2007 Abteilung Gruppe	Güterabteilung Gütergruppe	Güter- umschlag insgesamt	Empfang		Versand	
			davon aus Häfen		davon nach Häfen	
			in Deutschland	im Ausland	in Deutschland	im Ausland
in 1 000 Tonnen						
Elbegebiet						
01	Erzeugnisse der Land- und Forstwirtschaft	923	186	26	441	270
01.1	Getreide	633	7	16	353	258
01.4	Obst und Gemüse	0	0	-	-	-
01.5	Forstwirtschaftliche Erzeugnisse	45	29	7	0	9
01.7	Andere Erzeugnisse pflanzlichen Ursprungs	245	150	3	88	3
02	Kohle, rohes Erdöl und Erdgas	13	3	10	-	-
02.1	Kohle	13	3	10	-	-
03	Erze, Steine u. Erden, sonst. Bergbauerzeugn.	853	49	74	711	19
03.1	Eisenerze	3	3	-	-	-
03.2	NE-Metallerze	2	1	1	-	-
03.3	Düngemittelminerale	5	-	4	1	-
03.4	(Koch-) Salz, Meerwasser	46	9	21	1	14
03.5	Steine und Erden, Sand, Ton u. ä.	798	36	48	709	5
04	Nahrungs- und Genussmittel	100	46	13	17	23
04.3	Verarbeitetes Obst und Gemüse	3	3	-	0	-
04.4	Öle und Fette	81	43	13	5	20
04.5	Milch, Milcherzeugnisse, Speiseeis	0	-	-	0	-
04.6	Stärke (-erzeugnisse), Futtermittel	3	-	-	-	3
04.7	Getränke	0	0	-	-	-
04.8	Nahrungsmittel (außer Sammelgut)	12	-	-	12	-
05	Textilien, Bekleidung, Leder und -waren	0	0	-	0	-
05.1	Textilien	0	0	-	0	-
05.2	Bekleidung und Pelzwaren	0	0	-	-	-
06	Holzwaren, Papier, Pappe, Druckerzeugnisse	87	7	-	76	4
06.1	Holz-, Kork- und Flechtwaren	23	7	-	12	4
06.2	Papier, Pappe und -waren	63	0	-	63	-
06.3	Druckerzeugnisse, bespielte Medienträger	0	0	-	0	-
07	Kokerei- und Mineralölerzeugnisse	827	737	13	49	28
07.2	Flüssige Mineralölerzeugnisse	827	737	13	49	28
07.4	Feste oder wachsartige Mineralölerzeugnisse	0	0	-	0	-
08	Chemische Erzeugnisse	227	34	87	102	4
08.1	Chemische Grundstoffe (mineralisch)	70	12	22	37	-
08.2	Chemische Grundstoffe (organisch)	47	2	6	38	-
08.3	Stickstoffverbindungen, Düngemittel	90	13	59	14	4
08.4	Basiskunststoffe, Kautschuk	12	2	-	10	-
08.5	Pharmazeutische Erzeugnisse	3	1	0	1	-
08.6	Gummi- oder Kunststoffwaren	5	3	-	2	-
09	Sonstige Mineralerzeugnisse	5	1	1	2	1
09.1	Glas, Porzellan u. ä. Erzeugnisse	2	1	-	1	-
09.3	Sonstige Baumaterialien und -erzeugnisse	3	-	1	1	1
10	Metalle und Metallerzeugnisse	34	7	24	2	1
10.1	Roheisen, Stahl, Ferrolegierungen	29	4	24	1	1
10.2	NE-Metalle, Halbzeug	3	2	-	1	-
10.3	Rohre	0	0	-	0	-
10.4	Stahl- und Leichtmetallbauerzeugnisse	0	-	-	0	-
10.5	Heizkessel, sonstige Metallerzeugnisse	1	0	-	0	-

Noch 2.5 Güterumschlag nach Wasserstraßengebieten, Güterhauptgruppen und Hauptverkehrsbeziehungen von Januar bis Dezember 2011

NST- 2007 Abteilung Gruppe	Güterabteilung Gütergruppe	Güter- umschlag insgesamt	Empfang		Versand	
			davon aus Häfen		davon nach Häfen	
			in Deutschland	im Ausland	in Deutschland	im Ausland
in 1 000 Tonnen						
noch Elbegebiet						
11	Maschinen und Ausrüstungen u. ä.	105	21	1	75	8
11.2	Haushaltsgeräte	5	-	-	5	-
11.3	Büromaschinen, EDV-Geräte	0	-	-	0	-
11.4	Geräte d. Elektrizitätserzeugung u. -verteilung	4	4	-	0	-
11.8	Sonstige Maschinen	97	18	1	70	8
12	Fahrzeuge	11	10	-	1	-
12.1	Erzeugnisse der Automobilindustrie	11	10	-	1	-
13	Möbel, Schmuck, Musikinstrumente u. ä.	1	0	-	0	-
13.1	Möbel	0	0	-	0	-
13.2	Sonstige Erzeugnisse	1	0	-	0	-
14	Sekundärrohstoffe, Abfälle	281	42	4	141	95
14.1	Hausmüll und kommunale Abfälle	0	-	-	0	-
14.2	Sonstige Abfälle und Sekundärrohstoffe	281	42	4	141	95
16	Geräte u. Material zur Güterbeförderung	21	12	0	9	-
16.1	Leere Container und Wechselbehälter	21	12	0	9	-
16.2	Paletten, Verpackungsmaterial	0	-	-	0	-
19	Nicht identifizierbare Güter	1	0	-	0	-
19.1	Unbekannte Güter in Containern	1	0	-	0	-
	Insgesamt	3 489	1 157	253	1 627	452

Noch 2.5 Güterumschlag nach Wasserstraßengebieten, Güterhauptgruppen und Hauptverkehrsbeziehungen von Januar bis Dezember 2011

NST- 2007 Abteilung Gruppe	Güterabteilung Gütergruppe	Güter- umschlag insgesamt	Empfang		Versand	
			davon aus Häfen		davon nach Häfen	
			in Deutschland	im Ausland	in Deutschland	im Ausland
in 1 000 Tonnen						
Mittellandkanalgebiet						
01	Erzeugnisse der Land- und Forstwirtschaft	1 575	208	174	458	735
01.1	Getreide	1 124	23	22	348	731
01.2	Kartoffeln	2	-	-	1	1
01.4	Obst und Gemüse	4	-	-	3	1
01.5	Forstwirtschaftliche Erzeugnisse	0	0	0	0	-
01.7	Andere Erzeugnisse pflanzlichen Ursprungs	445	184	152	106	3
02	Kohle, rohes Erdöl und Erdgas	21	5	16	-	-
02.1	Kohle	21	5	16	-	-
03	Erze, Steine u. Erden, sonst. Bergbauerzeugn.	1 414	334	80	849	152
03.1	Eisenerze	3	2	0	-	-
03.2	NE-Metallerze	11	6	5	-	-
03.3	Düngemittelminerale	1	1	-	-	-
03.4	(Koch-) Salz, Meerwasser	132	22	14	5	91
03.5	Steine und Erden, Sand, Ton u. ä.	1 267	303	60	843	60
04	Nahrungs- und Genussmittel	240	96	50	73	20
04.4	Öle und Fette	160	91	50	9	10
04.6	Stärke(-erzeugnisse), Futtermittel	79	5	0	63	11
04.8	Nahrungsmittel	1	-	-	1	-
06	Holzwaren, Papier, Pappe, Druckerzeugnisse	17	0	1	1	15
06.1	Holz-, Kork- und Flechtwaren	17	0	1	1	15
06.2	Papier, Pappe und -waren	0	-	-	0	-
07	Kokerei- und Mineralölerzeugnisse	3	-	3	-	-
07.1	Kokereierzeugnisse	2	-	2	-	-
07.4	Feste oder wachsartige Mineralölerzeugnisse	1	-	1	-	-
08	Chemische Erzeugnisse	492	64	97	178	153
08.1	Chemische Grundstoffe (mineralisch)	7	3	1	3	-
08.2	Chemische Grundstoffe (organisch)	1	1	-	-	-
08.3	Stickstoffverbindungen, Düngemittel	465	50	95	167	153
08.5	Pharmazeutische Erzeugnisse	10	2	-	9	-
08.6	Gummi- oder Kunststoffwaren	9	9	-	0	-
09	Sonstige Mineralerzeugnisse	138	7	9	19	104
09.1	Glas, Porzellan u. ä. Erzeugnisse	7	5	-	1	1
09.2	Zement, Kalk, gebrannter Gips	117	-	-	16	101
09.3	Sonstige Baumaterialien und -erzeugnisse	14	2	9	2	2
10	Metalle und Metallerzeugnisse	66	4	32	15	14
10.1	Roheisen, Stahl, Ferrolegierungen	51	4	32	1	13
10.2	NE-Metalle, Halbzeug	13	-	-	13	-
10.5	Heizkessel, sonstige Metallerzeugnisse	2	-	-	1	1
11	Maschinen und Ausrüstungen	3	3	-	0	-
11.4	Geräte der Elektrizitätserzeugung u. ä.	3	3	-	-	-
11.8	Sonstige Maschinen	0	-	-	0	-
14	Sekundärrohstoffe, Abfälle	64	5	1	58	-
14.2	Sonstige Abfälle und Sekundärrohstoffe	64	5	1	58	-
16	Geräte u. Material zur Güterbeförderung	16	11	-	5	-
16.1	Leere Container und Wechselbehälter	16	11	-	5	-
19	Nicht identifizierbare Güter	1	-	-	-	1
19.2	Sonstige unidentifizierbare Güter	1	-	-	-	1
	Insgesamt	4 050	737	462	1 657	1 194

Noch 2.5 Güterumschlag nach Wasserstraßengebieten, Güterhauptgruppen und Hauptverkehrsbeziehungen von Januar bis Dezember 2011

NST- 2007 Abteilung Gruppe	Güterabteilung Gütergruppe	Güter- umschlag insgesamt	Empfang		Versand	
			davon aus Häfen		davon nach Häfen	
			in Deutschland	im Ausland	in Deutschland	im Ausland
in 1 000 Tonnen						
Wasserstraßengebiete insgesamt						
01	Erzeugnisse der Land- und Forstwirtschaft	2 498	394	200	899	1005
01.1	Getreide	1 757	30	38	701	989
01.2	Kartoffeln	2	-	-	1	1
01.4	Obst und Gemüse	4	0	-	3	1
01.5	Forstwirtschaftliche Erzeugnisse	45	29	7	1	9
01.7	Andere Erzeugnisse pflanzlichen Ursprungs	690	334	155	194	6
02	Kohle, rohes Erdöl und Erdgas	34	8	27	-	-
02.1	Kohle	34	8	27	-	-
03	Erze, Steine u. Erden, sonst. Bergbauerzeugn.	2 267	383	153	1 560	171
03.1	Eisenerze	6	5	0	-	-
03.2	NE-Metallerze	13	6	6	-	-
03.3	Düngemittelminerale	5	1	4	1	-
03.4	(Koch-) Salz, Meerwasser	178	32	35	6	106
03.5	Steine und Erden Sand, Ton u. ä.	2 065	339	108	1 553	65
04	Nahrungs- und Genussmittel	339	142	63	90	44
04.3	Verarbeitetes Obst und Gemüse	3	3	-	0	-
04.4	Öle und Fette	241	134	63	14	30
04.5	Milch, Milcherzeugnisse, Speiseeis	0	-	-	0	-
04.6	Stärke(-erzeugnisse), Futtermittel	82	5	0	63	14
04.7	Getränke	0	0	-	-	-
04.8	Nahrungsmittel (außer Sammelgut)	13	-	-	13	-
05	Textilien, Bekleidung, Leder und -waren	0	0	-	0	-
05.1	Textilien	0	0	-	0	-
05.2	Bekleidung und Pelzwaren	0	0	-	-	-
06	Holzwaren, Papier, Pappe, Druckerzeugnisse	104	7	1	77	19
06.1	Holz-, Kork- und Flechtwaren	40	7	1	13	19
06.2	Papier, Pappe und -waren	63	0	-	63	-
06.3	Druckerzeugnisse, bespielte Medienträger	0	0	-	0	-
07	Kokerei- und Mineralölerzeugnisse	831	737	16	49	28
07.1	Kokereierzeugnisse	2	-	2	-	-
07.2	Flüssige Mineralölerzeugnisse	827	737	13	49	28
07.4	Feste oder wachsartige Mineralölerzeugnisse	1	0	1	0	-
08	Chemische Erzeugnisse	719	98	183	280	157
08.1	Chemische Grundstoffe (mineralisch)	77	15	23	39	-
08.2	Chemische Grundstoffe (organisch)	48	3	6	38	-
08.3	Stickstoffverbindungen, Düngemittel	555	63	154	181	157
08.4	Basiskunststoffe, Kautschuk	12	2	-	10	-
08.5	Pharmazeutische Erzeugnisse	13	3	0	10	-
08.6	Gummi- oder Kunststoffwaren	14	12	-	2	-
09	Sonstige Mineralerzeugnisse	143	8	10	21	105
09.1	Glas, Porzellan u. ä. Erzeugnisse	9	6	-	2	1
09.2	Zement, Kalk, gebrannter Gips	117	-	-	16	101
09.3	Sonstige Baumaterialien und -erzeugnisse	17	2	10	3	3
10	Metalle und Metallerzeugnisse	99	12	55	17	15
10.1	Roheisen, Stahl, Ferrolegierungen	80	9	55	2	14
10.2	NE-Metalle, Halbzeug	16	2	-	14	-
10.3	Rohre	0	0	-	0	-
10.4	Stahl- und Leichtmetallbauerzeugnisse	0	-	-	0	-
10.5	Heizkessel, sonstige Metallerzeugnisse	2	0	-	1	1

Noch 2.5 Güterumschlag nach Wasserstraßengebieten, Güterhauptgruppen und Hauptverkehrsbeziehungen von Januar bis Dezember 2011

NST- 2007 Abteilung Gruppe	Güterabteilung Gütergruppe	Güter- umschlag insgesamt	Empfang		Versand	
			davon aus Häfen		davon nach Häfen	
			in Deutschland	im Ausland	in Deutschland	im Ausland
in 1 000 Tonnen						
noch Wasserstraßengebiete insgesamt						
11	Maschinen und Ausrüstungen u. ä.	108	24	1	75	8
11.2	Haushaltsgeräte	5	-	-	5	-
11.3	Büromaschinen, EDV-Geräte	0	-	-	0	-
11.4	Geräte d. Elektrizitätserzeug. u. -verteilung	7	7	-	0	-
11.8	Sonstige Maschinen	97	18	1	70	8
12	Fahrzeuge	11	10	-	1	-
12.1	Erzeugnisse der Automobilindustrie	11	10	-	1	-
13	Möbel, Schmuck, Musikinstrumente	1	0	-	0	-
13.1	Möbel	0	0	-	0	-
13.2	Sonstige Erzeugnisse	1	0	-	0	-
14	Sekundärrohstoffe, Abfälle	345	46	4	199	95
14.1	Hausmüll und kommunale Abfälle	0	-	-	0	-
14.2	Sonstige Abfälle und Sekundärrohstoffe	345	46	4	199	95
16	Geräte u. Material zur Güterbeförderung	38	24	0	14	-
16.1	Leere Container und Wechselbehälter	38	24	0	14	-
16.2	Paletten, Verpackungsmaterial	0	-	-	0	-
19	Nicht identifizierbare Güter	1	0	-	0	1
19.1	Unbekannte Güter in Containern	1	0	-	0	-
19.2	Sonstige unidentifizierbare Güter	1	-	-	-	1
	Insgesamt	7 539	1 894	715	3 284	1 647

2.6 Containerumschlag nach Containerarten und Hauptverkehrsbeziehungen

Containerart	Einheit	November 2011	Dezember 2011	Januar- Dezember		
				2010	2011	Veränderung um %
Verkehr innerhalb Deutschlands						
20-Fuß Container beladen	Anzahl	906	941	6 511	9 984	+ 53,3
30-Fuß Container beladen	Anzahl	-	-	-	-	-
40-Fuß Container beladen	Anzahl	328	199	4 086	3 902	- 4,5
Container größer 40-Fuß beladen	Anzahl	38	10	519	759	+ 46,2
zusammen	TEU	1 648	1 362	15 851	19 496	+ 23,0
darin beförderte Güter	Tonnen	26 905	24 607	244 782	306 456	+ 25,2
20-Fuß Container leer	Anzahl	990	823	5 551	9 120	+ 64,3
30-Fuß Container leer	Anzahl	-	-	-	-	-
40-Fuß Container leer	Anzahl	277	171	3 984	3 335	- 16,3
Container größer 40-Fuß leer	Anzahl	36	10	539	796	+ 47,7
zusammen	TEU	1 625	1 188	14 732	17 581	+ 19,3
Insgesamt	TEU	3 273	2 549	30 582	37 078	+ 21,2
Grenzüberschreitender Empfang und Versand						
20-Fuß Container beladen	Anzahl	-	-	-	-	-
30-Fuß Container beladen	Anzahl	-	-	-	-	-
40-Fuß Container beladen	Anzahl	-	-	-	-	-
Container größer 40-Fuß beladen	Anzahl	-	-	-	-	-
zusammen	TEU	-	-	-	-	-
darin beförderte Güter	Tonnen	-	-	-	-	-
20-Fuß Container leer	Anzahl	-	-	-	-	-
30-Fuß Container leer	Anzahl	-	-	-	-	-
40-Fuß Container leer	Anzahl	-	-	-	16	x
Container größer 40-Fuß leer	Anzahl	-	-	-	-	-
zusammen	TEU	-	-	-	32	x
Insgesamt	TEU	-	-	-	32	x
Gesamtverkehr						
20-Fuß Container beladen	Anzahl	906	951	6 511	9 994	+ 53,5
30-Fuß Container beladen	Anzahl	-	-	-	-	-
40-Fuß Container beladen	Anzahl	328	211	4 086	3 914	- 4,2
Container größer 40-Fuß beladen	Anzahl	38	10	519	759	+ 46,2
zusammen	TEU	1 648	1 396	15 851	19 530	+ 23,2
darin beförderte Güter	Tonnen	26 905	24 944	244 782	306 793	+ 25,3
20-Fuß Container leer	Anzahl	990	823	5 551	9 120	+ 64,3
30-Fuß Container leer	Anzahl	-	-	-	-	-
40-Fuß Container leer	Anzahl	277	171	3 984	3 351	- 15,9
Container größer 40-Fuß leer	Anzahl	36	10	539	796	+ 47,7
zusammen	TEU	1 625	1 188	14 732	17 613	+ 19,6
Insgesamt	TEU	3 273	2 583	30 582	37 144	+ 21,5

2.7 Containerumschlag nach Wasserstraßengebieten, Containerart, Anzahl und TEU

Containerart	Einheit	Empfang		Versand		Insgesamt		Veränderung um %
		2010	2011	2010	2011	2010	2011	
Dezember								
Elbegebiet								
20-Fuß Container	Anzahl	205	270	253	273	458	543	+ 18,6
30-Fuß Container	Anzahl	-	-	-	-	-	-	-
40-Fuß Container	Anzahl	343	181	283	196	626	377	- 39,8
Container größer 40-Fuß	Anzahl	-	10	14	10	14	20	+ 42,9
Insgesamt	TEU	891	655	851	688	1 742	1 342	- 22,9
Mittellandkanalgebiet								
20-Fuß Container	Anzahl	442	604	331	632	773	1 236	+ 59,9
30-Fuß Container	Anzahl	-	-	-	-	-	-	-
40-Fuß Container	Anzahl	25	7	21	24	46	31	- 32,6
Container größer 40-Fuß	Anzahl	-	-	-	-	-	-	-
Insgesamt	TEU	492	618	373	680	865	1 298	+ 50,1
Wasserstraßengebiete insgesamt								
20-Fuß Container	Anzahl	647	874	584	905	1 231	1 779	+ 44,5
30-Fuß Container	Anzahl	-	-	-	-	-	-	-
40-Fuß Container	Anzahl	368	188	304	220	672	408	- 39,3
Container größer 40-Fuß	Anzahl	-	10	14	10	14	20	+ 42,9
Insgesamt	TEU	1 383	1 273	1 224	1 368	2 607	2 640	+ 1,3
Januar-Dezember								
Elbegebiet								
20-Fuß Container	Anzahl	1 119	2 698	1 220	2 661	2 339	5 359	+ 129,1
30-Fuß Container	Anzahl	-	-	-	-	-	-	-
40-Fuß Container	Anzahl	3 248	3 262	3 337	3 273	6 585	6 535	- 0,8
Container größer 40-Fuß	Anzahl	533	794	525	762	1 058	1 556	+ 47,1
Insgesamt	TEU	8 814	11 009	9 075	10 922	17 889	21 931	+ 22,6
Mittellandkanalgebiet								
20-Fuß Container	Anzahl	4 928	6 940	4 866	6 868	9 794	13 808	+ 41,0
30-Fuß Container	Anzahl	-	-	-	-	-	-	-
40-Fuß Container	Anzahl	776	454	759	469	1 535	923	- 39,9
Container größer 40-Fuß	Anzahl	-	-	-	-	-	-	-
Insgesamt	TEU	6 480	7 848	6 384	7 806	12 864	15 654	+ 21,7
Wasserstraßengebiete insgesamt								
20-Fuß Container	Anzahl	6 047	9 638	6 086	9 529	12 133	19 167	+ 58,0
30-Fuß Container	Anzahl	-	-	-	-	-	-	-
40-Fuß Container	Anzahl	4 024	3 716	4 096	3 742	8 120	7 458	- 8,2
Container größer 40-Fuß	Anzahl	533	794	525	762	1 058	1 556	+ 47,1
Insgesamt	TEU	15 294	18 857	15 459	18 728	30 753	37 585	+ 22,2

**2.8 Containerumschlag nach Wasserstraßengebieten, Containerart, Anzahl, TEU und Hauptverkehrsbeziehungen
im Jahr 2011**

Containerart	Einheit	Container- umschlag insgesamt	Empfang		Versand	
			davon aus Häfen		davon nach Häfen	
			in Deutschland	im Ausland	in Deutschland	im Ausland
Dezember						
Elbegebiet						
20-Fuß Container	Anzahl	543	270	-	263	10
30-Fuß Container	Anzahl	-	-	-	-	-
40-Fuß Container	Anzahl	377	181	-	184	12
Container größer 40-Fuß	Anzahl	20	10	-	10	-
Insgesamt	TEU	1 342	655	-	654	34
Mittellandkanalgebiet						
20-Fuß Container	Anzahl	1 236	604	-	632	-
30-Fuß Container	Anzahl	-	-	-	-	-
40-Fuß Container	Anzahl	31	7	-	24	-
Container größer 40-Fuß	Anzahl	-	-	-	-	-
Insgesamt	TEU	1 298	618	-	680	-
Wasserstraßengebiete insgesamt						
20-Fuß Container	Anzahl	1 779	874	-	895	10
30-Fuß Container	Anzahl	-	-	-	-	-
40-Fuß Container	Anzahl	408	188	-	208	12
Container größer 40-Fuß	Anzahl	20	10	-	10	-
Insgesamt	TEU	2 640	1 273	-	1 334	34
Januar-Dezember						
Elbegebiet						
20-Fuß Container	Anzahl	5 359	2 698	-	2 651	10
30-Fuß Container	Anzahl	-	-	-	-	-
40-Fuß Container	Anzahl	6 535	3 246	16	3 261	12
Container größer 40-Fuß	Anzahl	1 556	794	-	762	-
Insgesamt	TEU	21 931	10 977	32	10 888	34
Mittellandkanalgebiet						
20-Fuß Container	Anzahl	13 808	6 940	-	6 868	-
30-Fuß Container	Anzahl	-	-	-	-	-
40-Fuß Container	Anzahl	923	454	-	469	-
Container größer 40-Fuß	Anzahl	-	-	-	-	-
Insgesamt	TEU	15 654	7 848	-	7 806	-
Wasserstraßengebiete insgesamt						
20-Fuß Container	Anzahl	19 167	9 638	-	9 519	10
30-Fuß Container	Anzahl	-	-	-	-	-
40-Fuß Container	Anzahl	7 458	3 700	16	3 730	12
Container größer 40-Fuß	Anzahl	1 556	794	-	762	-
Insgesamt	TEU	37 585	18 825	32	18 694	34

3. Schiffsverkehr auf Binnenwasserstraßen Sachsen-Anhalts

3.1 Schiffsverkehr nach Monaten

Zeitraum	2011			2010	Veränderung 2011/2010 um %	
	Schiffe beladen	Schiffe unbeladen	Schiffe gesamt	Schiffe gesamt		
Januar	430	327	757	437	+	73,2
Februar	725	547	1 272	110		x
März	894	668	1 562	1 491	+	4,8
April	842	625	1 467	1 684	-	12,9
Mai	927	669	1 596	1 415	+	12,8
Juni	906	720	1 626	1 561	+	4,2
Juli	830	666	1 496	1 397	+	7,1
August	846	679	1 525	1 629	-	6,4
September	894	691	1 585	1 758	-	9,8
Oktober	826	663	1 489	1 722	-	13,5
November	843	671	1 514	1 640	-	7,7
Dezember	655	492	1 147	1 035	+	10,8
Insgesamt	9 618	7 418	17 036	15 879	+	7,3

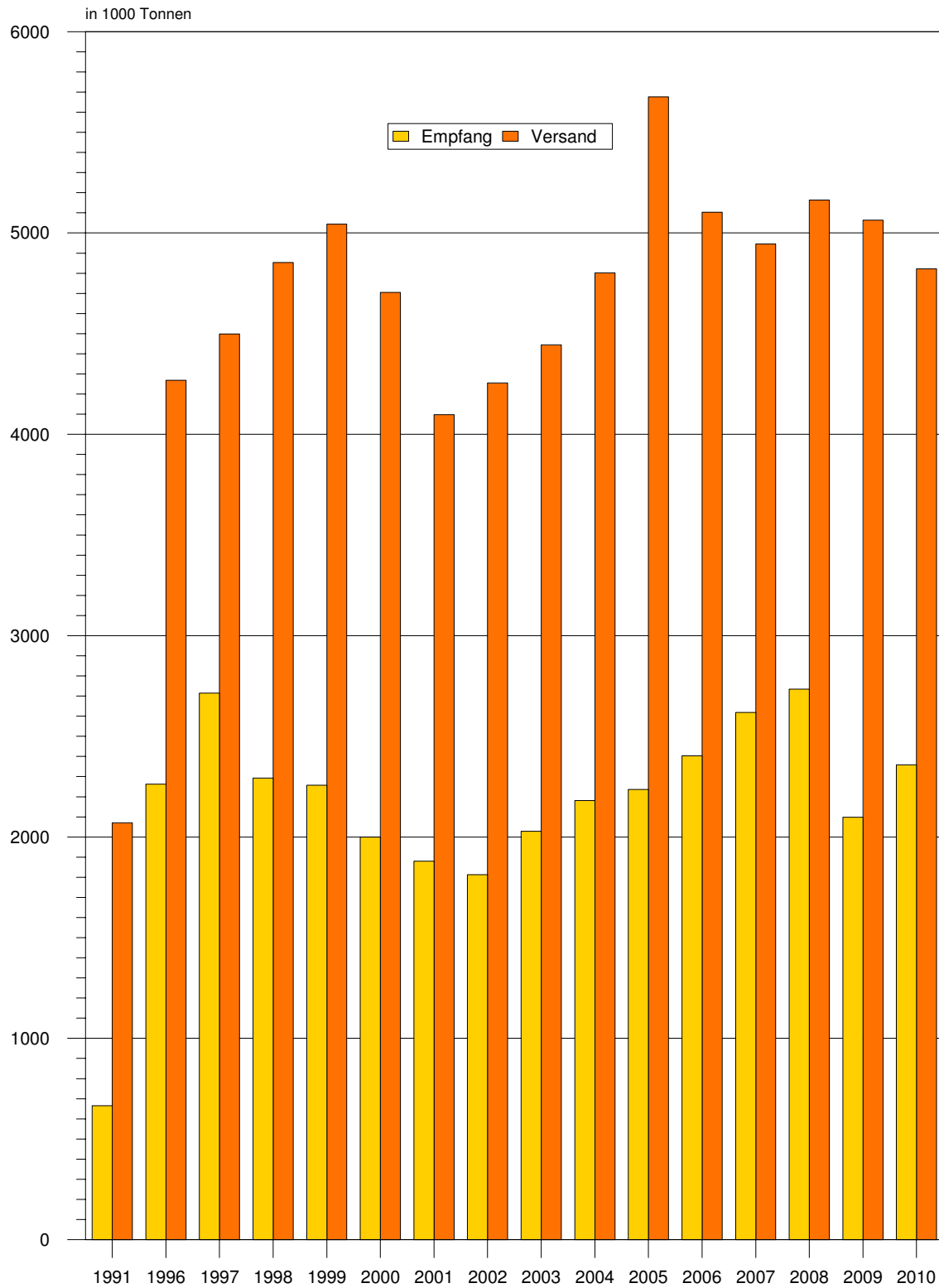
3.2 Schiffsverkehr nach Wasserstraßengebieten, Beladungszustand und Flagge im Dezember 2011

Flagge	Schiffe mit eigenem Antrieb					Schiffe ohne eigenen Antrieb				
	beladen			unbeladen		beladen			unbeladen	
	Anzahl	Trag- fähigkeit 1 000 t	Aus-/ Ein- ladungen 1 000 t	Anzahl	Trag- fähigkeit 1 000 t	Anzahl	Trag- fähigkeit 1 000 t	Aus-/ Ein- ladungen 1 000 t	Anzahl	Trag- fähigkeit 1 000 t
	Dezember									
	Elbegebiet									
Deutschland	173	218	156	149	188	119	98	23	71	53
Niederlande	14	17	14	14	17	-	-	-	-	-
Belgien	4	6	5	2	2	-	-	-	-	-
Luxemburg	1	1	1	1	1	-	-	-	-	-
Tschechien	22	22	10	18	19	12	12	6	8	8
Polen	16	14	10	12	10	9	8	4	9	8
Insgesamt	230	278	196	196	237	140	118	33	88	69
	Mittellandkanalgebiet									
Deutschland	144	191	146	103	131	14	22	11	6	7
Niederlande	68	86	71	46	59	2	3	3	-	-
Belgien	3	4	3	1	1	-	-	-	-	-
Frankreich	2	1	1	2	1	-	-	-	-	-
Tschechien	16	16	11	14	15	4	5	3	4	5
Polen	24	21	18	24	21	8	7	7	8	7
Insgesamt	257	320	250	190	229	28	36	23	18	19
	Wasserstraßengebiete insgesamt									
Deutschland	317	409	302	252	319	133	120	33	77	60
Niederlande	82	103	85	60	76	2	3	3	-	-
Belgien	7	10	8	3	4	-	-	-	-	-
Luxemburg	1	1	1	1	1	-	-	-	-	-
Frankreich	2	1	1	2	1	-	-	-	-	-
Tschechien	38	38	21	32	33	16	16	10	12	13
Polen	40	35	28	36	31	17	15	11	17	15
Insgesamt	487	598	446	386	466	168	154	57	106	88

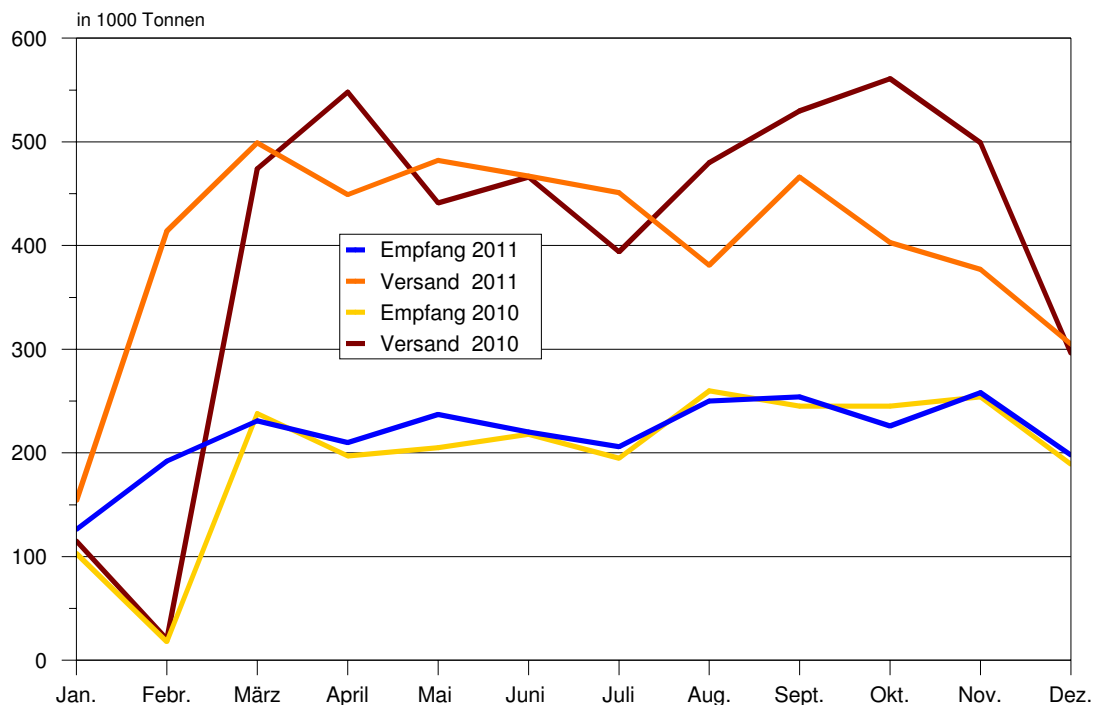
3.3 Schiffsverkehr nach Wasserstraßengebieten, Beladungszustand und Flagge Januar bis Dezember 2011

Flagge	Schiffe mit eigenem Antrieb					Schiffe ohne eigenen Antrieb				
	beladen			unbeladen		beladen			unbeladen	
	Anzahl	Trag- fähigkeit 1 000 t	Aus-/ Ein- ladungen 1 000 t	Anzahl	Trag- fähigkeit 1 000 t	Anzahl	Trag- fähigkeit 1 000 t	Aus-/ Ein- ladungen 1 000 t	Anzahl	Trag- fähigkeit 1 000 t
Januar-Dezember										
Elbegebiet										
Deutschland	2 479	3 030	2 290	2 175	2 645	1 704	1 438	423	859	687
Niederlande	309	368	285	285	336	10	11	8	9	10
Belgien	47	63	44	36	43	-	-	-	-	-
Luxemburg	16	20	17	14	18	-	-	-	-	-
Frankreich	1	1	0	1	1	-	-	-	-	-
Schweiz	1	2	1	1	2	-	-	-	-	-
Tschechien	240	260	136	191	207	204	177	88	176	150
Polen	192	168	129	177	156	133	101	68	130	100
Insgesamt	3 285	3 911	2 902	2 880	3 407	2 051	1 728	587	1 174	947
Mittellandkanalgebiet										
Deutschland	2 165	2 811	2 175	1 673	2 074	139	177	96	74	57
Niederlande	1 156	1 379	1 138	868	1 026	9	10	9	7	7
Belgien	62	81	64	42	55	-	-	-	-	-
Frankreich	11	10	9	11	10	-	-	-	-	-
Schweiz	2	2	1	2	2	-	-	-	-	-
Tschechien	206	217	161	192	202	53	52	34	52	50
Polen	331	290	245	299	265	148	138	119	144	134
Insgesamt	3 933	4 790	3 793	3 087	3 635	349	377	257	277	248
Wasserstraßengebiete insgesamt										
Deutschland	4 644	5 841	4 465	3 848	4 719	1 843	1 615	518	933	744
Niederlande	1 465	1 748	1 423	1 153	1 363	19	21	17	16	18
Belgien	109	144	107	78	99	-	-	-	-	-
Luxemburg	16	20	17	14	18	-	-	-	-	-
Frankreich	12	11	9	12	11	-	-	-	-	-
Schweiz	3	3	3	3	3	-	-	-	-	-
Tschechien	446	477	297	383	409	257	230	122	228	201
Polen	523	458	375	476	421	281	239	187	274	234
Insgesamt	7 218	8 702	6 695	5 967	7 042	2 400	2 105	844	1 451	1 196

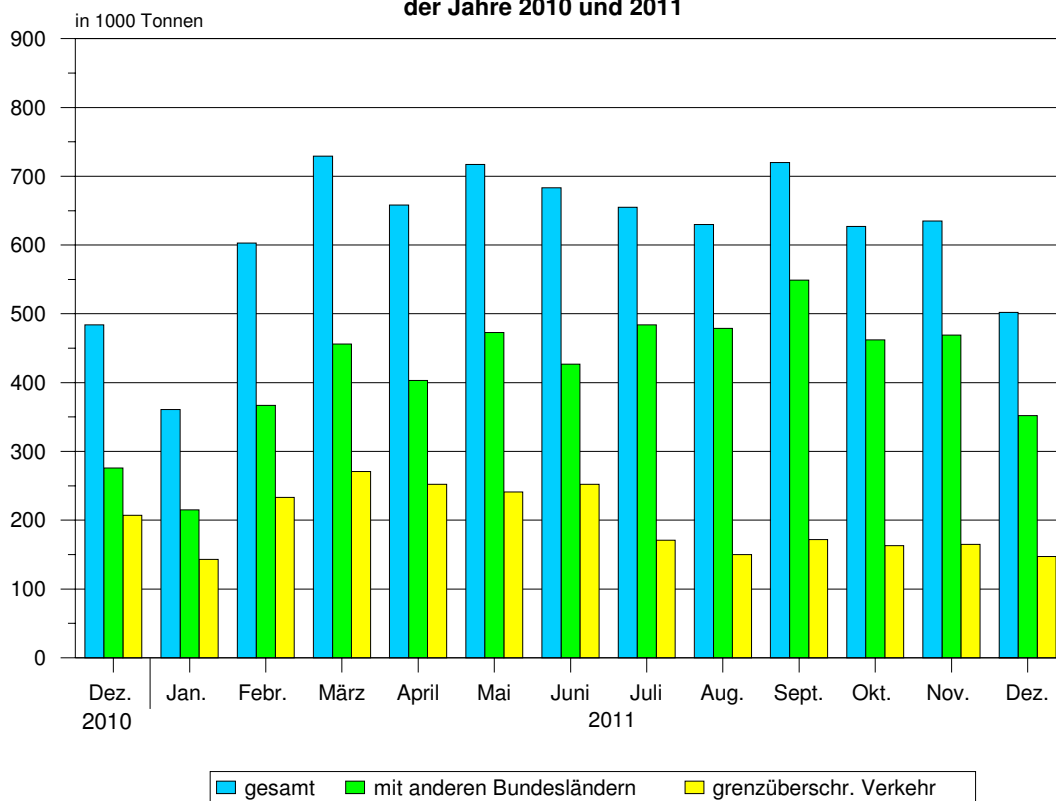
1. Güterverkehr auf Binnenwasserstraßen 1991 - 2010



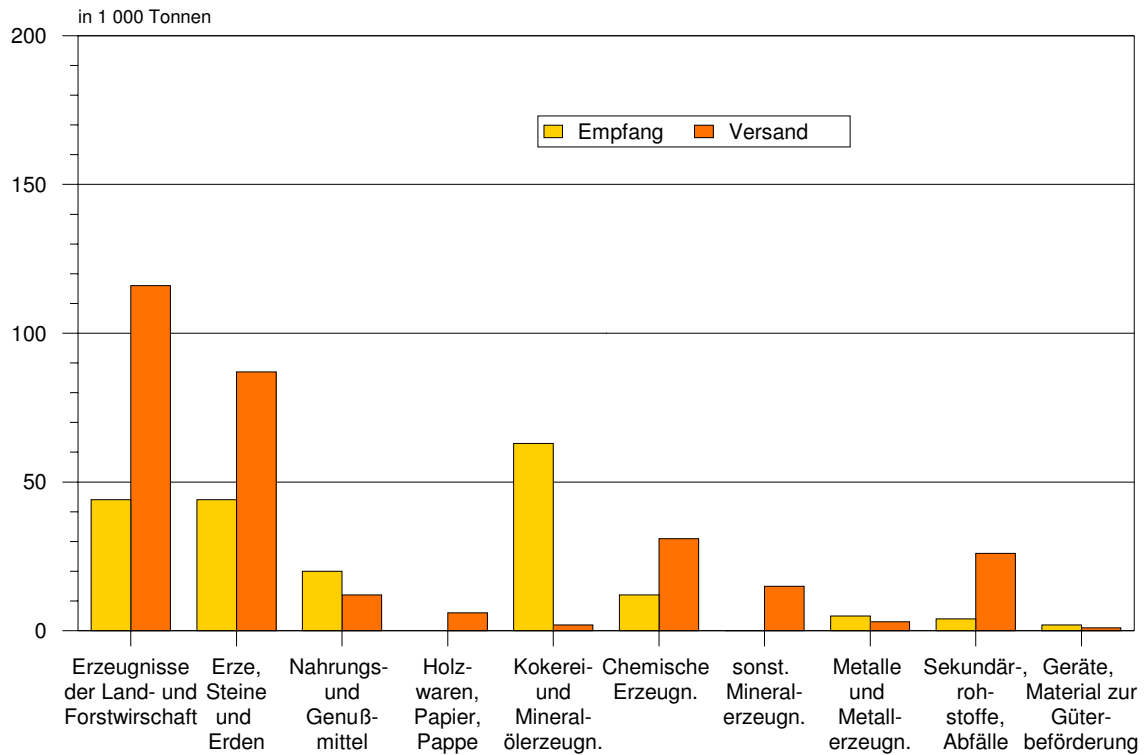
2. Gesamtgüterumschlag auf Binnenwasserstraßen der Jahre 2010 und 2011



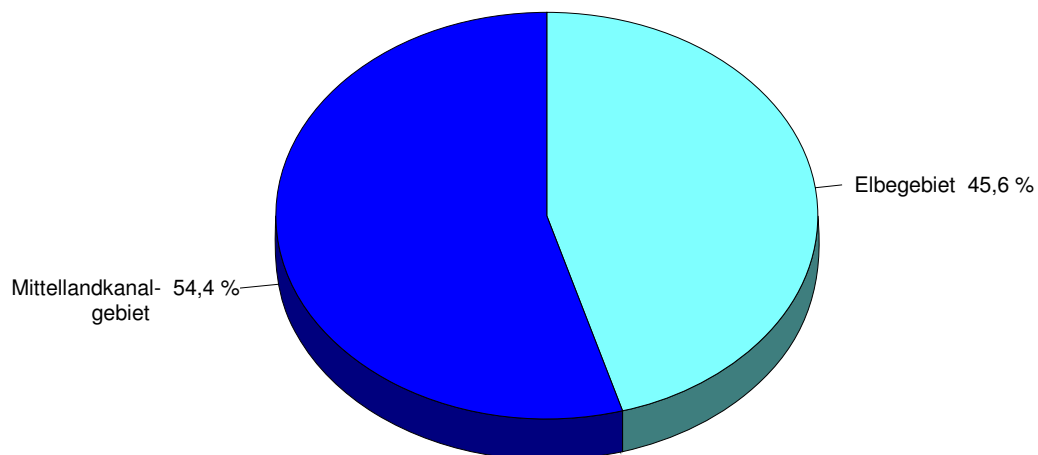
3. Güterumschlag nach Hauptverkehrsbeziehungen der Jahre 2010 und 2011



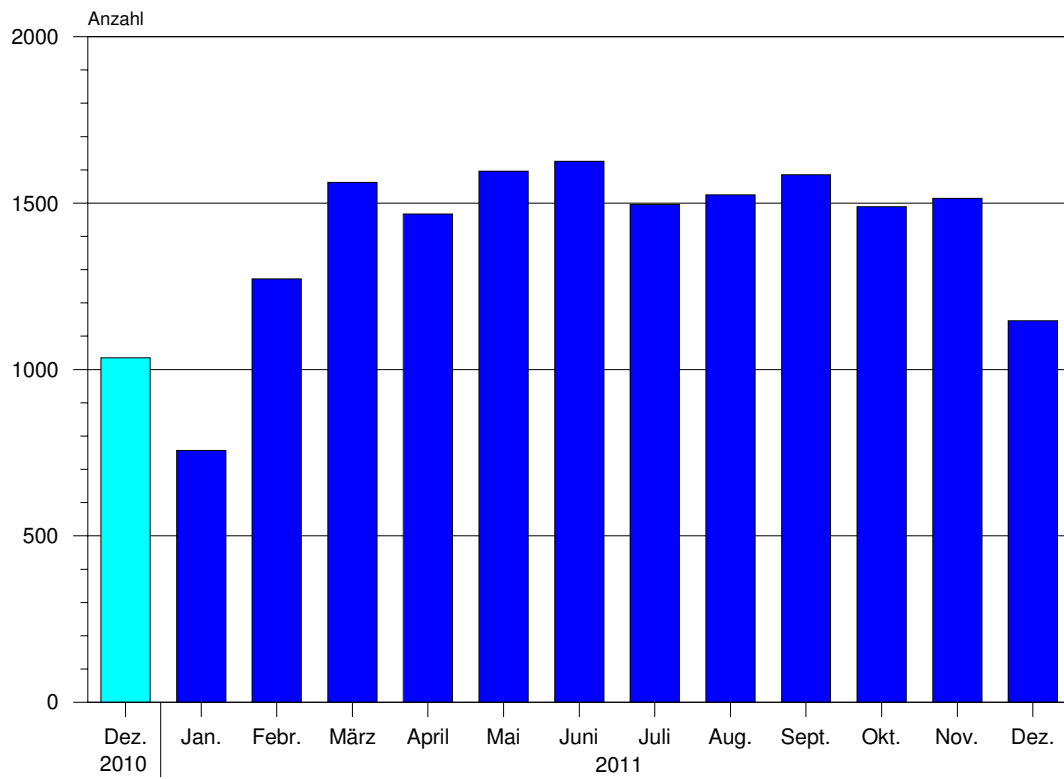
4. Güterumschlag nach ausgewählten Güterabteilungen Dezember 2011



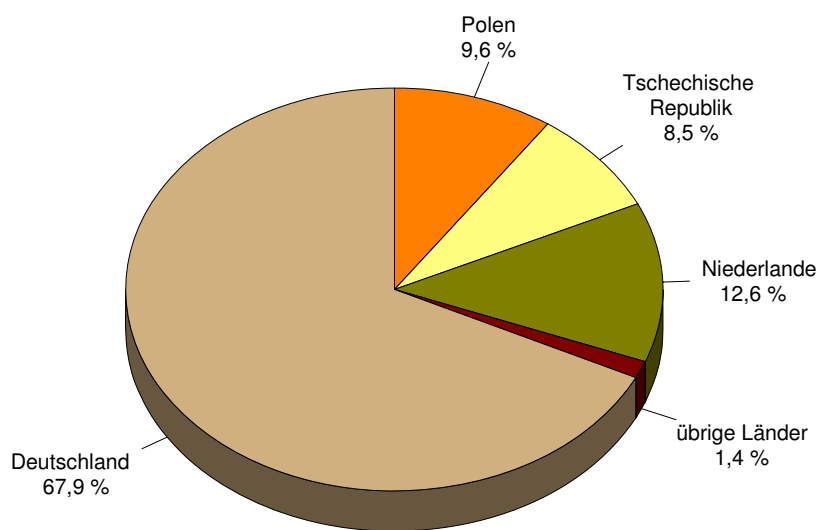
5. Güterumschlag nach Wasserstraßengebieten Dezember 2011



6. Schiffsankünfte und -abgänge nach Monaten der Jahre 2010 und 2011



7. Schiffsankünfte und -abgänge nach Herkunftsländern im Dezember 2011



NST-2007 Übersicht über die Gliederung

Abteilung	Bezeichnung
01	Erzeugnisse der Landwirtschaft, Jagd und Forstwirtschaft; Fische und Fischereierzeugnisse
02	Kohle, rohes Erdöl und Erdgas
03	Erze, Steine und Erden, sonstige Bergbauerzeugnisse; Torf; Uran- und Thoriumerze
04	Nahrungs- und Genußmittel
05	Textilien und Bekleidung; Leder und Lederwaren
06	Holz sowie Holz-, Kork- und Flechtwaren (ohne Rohholz und Möbel); Papier, Pappe und Waren daraus; Verlags- und Druckerzeugnisse, bespielte Ton-, Bild- und Datenträger
07	Kokereierzeugnisse und Mineralölerzeugnisse
08	Chemische Erzeugnisse und Chemiefasern; Gummi- und Kunststoffwaren; Spalt- und Brutstoffe
09	Sonstige Mineralerzeugnisse
10	Metalle und Halbzeug daraus; Metallerzeugnisse, ohne Maschinen und Geräte
11	Maschinen und Ausrüstungen a.n.g.; Büromaschinen, Datenverarbeitungsgeräte und -einrichtungen; Geräte der Elektrizitätserzeugung und -verteilung u.Ä.; Nachrichtentechnik, Rundfunk- und Fernsehgeräte sowie elektronische Bauelemente; Medizin-, Mess-, steuerungs- und regelungstechnische Erzeugnisse; optische Erzeugnisse; Uhren
12	Fahrzeuge
13	Möbel, Schmuck, Musikinstrumente, Sportgeräte, Spielwaren und sonstige Erzeugnisse
14	Sekundärrohstoffe, kommunale Abfälle und sonstige Abfälle
15	Post, Pakete
16	Geräte und Material für die Güterbeförderung
17	Im Rahmen von privaten und gewerblichen Umzügen beförderte Güter; von den Fahrgästen getrennt befördertes Gepäck; zum Zwecke der Reparatur bewegte Fahrzeuge ; sonstige nichtmarktbestimmte Güter a.n.g.
18	Sammelgut: eine Mischung verschiedener Arten von Gütern, die zusammen befördert werden
19	Nicht identifizierbare Güter: Güter, die sich aus irgendeinem Grund nicht genau bestimmen lassen und daher nicht den Gruppen 01-16 zugeordnet werden können
20	Sonstige Güter a.n.g.

a.n.g. anderweitig nicht genannt

Veröffentlichungen ¹⁾ im Statistischen Landesamt Sachsen-Anhalt

Im Monat März 2012 erschienen:

Bestell-Nr.	Kennziffer/ Periodizität	Titel	Preis (in EUR)
1 Z 0 03	Z	Statistisches Monatsheft 3/12	5,50
2 V 0 00	V	Veröffentlichungen der amtlichen Statistik - 2012 -	-
2 V 0 04 ²⁾	V	Verzeichnis der Gemeinden, Verbandsgemeinden und Verwaltungsgemeinschaften Gebietsstand: 01.01.2012	9,00
4 S 0 26 ²⁾	S	Übergewicht und Adipositas - 2000 bis 2009 -	4,00
3 C 1 10	C I/S	Wirtschaftsdüngerausbringung - Jahr 2010 -	2,00
3 C 2 02	C II - j/11	Ernteermittlung für Feldfrüchte und Grünland, Obst und Gemüse Jahr 2011 - Endgültige Ergebnisse -	2,50
3 C 3 05	C III - m-1/12	Schlachtungen und Geflügel - Januar 2012 -	1,50
3 C 3 06	C III - j/11	Schlachtungen und Geflügel - Jahr 2011 - Endgültige Ergebnisse	1,50
3 C 3 07	C III - hj-2/11	Milcherzeugung und -verwendung - Jahr 2011 -	1,50
3 C 3 10	C III - j/11	Viehbestände - Schweine - Stand: 3. November 2011 Endgültige Ergebnisse	1,50
3 C 3 11	C III - j/11	Viehbestände - Rinder - Stand: 3. November 2011 Endgültige Ergebnisse	1,50
3 C 3 12	C III - j/11	Viehbestände - Schafe - Stand: 3. November 2011 Endgültige Ergebnisse	1,50
3 E 1 02	E I - m-10/11	Beschäftigte, Umsatz im Verarbeitenden Gewerbe sowie im Bergbau und der Gewinnung von Steinen und Erden - Oktober 2011 - Vorläufige Ergebnisse Betriebe mit 50 und mehr tätigen Personen	5,00
3 E 1 02	E I - m-11/11	Beschäftigte, Umsatz im Verarbeitenden Gewerbe sowie im Bergbau und der Gewinnung von Steinen und Erden - November 2011 - Vorläufige Ergebnisse Betriebe mit 50 und mehr tätigen Personen	5,00
3 E 1 08	E I - m-11/11	Auftragseingangsindex und Umsatzindex im Verarbeitenden Gewerbe November 2011 - Vorläufige Ergebnisse -	5,50
3 E 2 01	E II, E III - m-12/11	Umsatz, Tätige Personen, Auftragseingang und Auftragsbestand im Baugewerbe Dezember 2011	2,50
3 E 2 04	E II, E III - j/10	Jahreserhebung einschließlich Investitionserhebung bei Unternehmen des Bauhaupt- und Ausbaugewerbes - Ergebnisse 2010 -	2,50
3 E 4 03	E IV - j/10	Erhebung über die Energieverwendung der Betriebe des Verarbeitenden Gewerbes sowie des Bergbaus und der Gewinnung von Steinen und Erden - 2010 -	4,00
3 G 1 01	G I, G IV - m-10/11	Entwicklung von Umsatz und Beschäftigten im Kraftfahrzeughandel, Einzelhandel und Gastgewerbe - Oktober 2011 -	3,00
3 G 1 01	G I, G IV - m-11/11	Entwicklung von Umsatz und Beschäftigten im Kraftfahrzeughandel, Einzelhandel und Gastgewerbe - November 2011 -	3,00
3 G 1 02	G I - vj-4/10	Entwicklung von Umsatz und Beschäftigten in der Handelsvermittlung und im Großhandel - IV. Quartal 2010 -	1,50
3 H 1 01	H I - m-10/11	Straßenverkehrsunfälle - Oktober 2011 - Vorläufige Ergebnisse	6,00
3 H 2 01	H II - m-9/11	Binnenschifffahrt - September 2011 -	4,00
3 H 2 01	H II - m-10/11	Binnenschifffahrt - Oktober 2011 -	4,00
3 K 5 02	K V - 4j/10	Einrichtungen und tätige Personen der Jugendhilfe - Stand: 31.12.2010 -	2,00

1) Veröffentlichung als PDF-Datei kostenfrei erhältlich - bei Bestellung bitte die erste Stelle der Bestellnummer durch eine „6“ ersetzen
2) zum gleichen Preis als PDF-Datei erhältlich - bei Bestellung bitte die erste Stelle der Bestellnummer durch eine „6“ ersetzen