

STATISTISCHE BERICHTE

H II
m-11/11

Bestellnummer:
3H201



Verkehr

Binnenschifffahrt

November 2011



SACHSEN-ANHALT

Statistisches Landesamt

Herausgabemonat: April 2012

Zu beziehen durch das
Statistische Landesamt Sachsen-Anhalt
Dezernat Öffentlichkeitsarbeit
Postfach 20 11 56
06012 Halle (Saale)

Preis: 4,00 EUR (kostenfrei als PDF-Datei verfügbar – Bestellnummer: 6H201)

Inhaltliche Verantwortung:

Dezernat: Handel, Gastgewerbe, Dienstleistungen, Verkehr
Frau Pekel
Telefon: 0345 2318-404

Auskünfte erhalten Sie unter:

Telefon: 0345 2318-777
Telefon: 0345 2318-715
Telefon: 0345 2318-716

Telefax: 0345 2318-913
Internet: <http://www.statistik.sachsen-anhalt.de>
E-Mail: info@stala.mi.sachsen-anhalt.de

Vertrieb:

Telefon: 0345 2318-718
E-Mail: shop@stala.mi.sachsen-anhalt.de

Druck: Statistisches Landesamt Sachsen-Anhalt

© Statistisches Landesamt Sachsen-Anhalt, Halle (Saale), 2012

Auszugsweise Vervielfältigung und Verbreitung mit Quellenangabe gestattet.

Bibliothek und Besucherdienst (Merseburger Straße 2):

Montag bis Donnerstag: 9.00 Uhr bis 15.30 Uhr
Freitag: 9.00 Uhr bis 13.00 Uhr } möglichst nach Vereinbarung

Telefon: 0345 2318-714
E-Mail: bibliothek@stala.mi.sachsen-anhalt.de

Statistischer Bericht

Binnenschifffahrt

November 2011

Land Sachsen-Anhalt

Inhaltsverzeichnis

	Seite
Vorbemerkungen	4
Tabellen	
1. Güterverkehr auf Binnenwasserstraßen Sachsen-Anhalts - Zusammenfassende Übersichten	5
1.1 Güterumschlag nach Hauptverkehrsbeziehungen seit 1991	
1.2 Güterumschlag nach ausgewählten Güterabteilungen nach NST/R seit 1991	
1.3 Güterumschlag nach Güterabteilungen und Monaten	6
1.4 Tonnenkilometrische Leistung nach Güterabteilungen und Monaten	7
2. Güterumschlag auf Binnenwasserstraßen Sachsen-Anhalts	
2.1 Güterumschlag und tonnenkilometrische Leistung nach Hauptverkehrsbeziehungen	9
2.2 Güterumschlag nach Monaten	10
2.3 Güterumschlag nach Güterabteilungen	11
2.4 Güterumschlag nach Wasserstraßengebieten, Güterhauptgruppen und Hauptverkehrsbeziehungen im Monat	12
2.5 Güterumschlag nach Wasserstraßengebieten, Güterhauptgruppen und Hauptverkehrsbeziehungen im Berichtszeitraum	16
2.6 Containerumschlag nach Containerarten und Hauptverkehrsbeziehungen im Monat/Berichtszeitraum	21
2.7 Containerumschlag nach Wasserstraßengebieten, Containerart, Anzahl und TEU im Monat/Berichtszeitraum	22
2.8 Containerumschlag nach Wasserstraßengebieten, Containerart, Anzahl, TEU und Hauptverkehrsbeziehungen im Monat/Berichtszeitraum	23
3. Schiffsverkehr auf Binnenwasserstraßen Sachsen-Anhalts	
3.1 Schiffsverkehr nach Monaten	24
3.2 Schiffsverkehr nach Wasserstraßengebieten, Beladungszustand und Flagge im Monat	25
3.3 Schiffsverkehr nach Wasserstraßengebieten, Beladungszustand und Flagge im Berichtszeitraum	26
Grafiken	27
Anhang	31

Zeichenerklärung

x	-Tabellenfach gesperrt, weil Aussage nicht sinnvoll
-	- nichts vorhanden
0	- weniger als die Hälfte von 1 in der letzten besetzten Stelle, jedoch mehr als nichts
.	- Zahlenwert unbekannt
...	- Wert liegt noch nicht vor

Abkürzungen

TEU Twenty-Foot-Equivalent-Unit (Container ca. 6m Länge)

Abweichungen zu insgesamt sind Rundungsdifferenzen

Vorbemerkungen

Rechtsgrundlage

Gesetz zur Neuordnung der Statistiken der Schifffahrt und des Güterkraftverkehrs, Art. 1 Gesetz über die Verkehrsstatistik der See- und Binnenschifffahrt sowie des Güterkraftverkehrs (Verkehrsstatistikgesetz - VerkStatG) vom 20. Februar 2004 (BGBl. I S. 318), zuletzt geändert durch Art. 19 des Gesetzes vom 7. September 2007 (BGBl. I S. 2246), in Verbindung mit dem Gesetz über die Statistik für Bundeszwecke Bundesstatistikgesetz (BStatG) vom 22. Januar 1987 (BGBl. I S. 462,565), zuletzt geändert durch Artikel 3 des Gesetzes vom 7. September 2007 (BGBl. I S. 2246).

Zweck und Art der Erhebung

Die Ergebnisse dieser Statistik dienen als Grundlage für verkehrspolitische Entscheidungen und Maßnahmen der obersten Verkehrsbehörden des Bundes und der Länder.

Die Erhebungen werden laufend durchgeführt und monatlich ausgewertet. Die Erfassung erfolgt mittels Zählkarten. Für jeden Lade- und Löschvorgang in den Häfen und Umschlagstellen sind über Ankunfts- bzw. Abgangszählkarten Auskünfte zu erteilen.

Binnenschifffahrtsstatistik

Von der Binnenschifffahrtsstatistik wird der die Seegrenzen nicht überschreitende Schiffs- und Güterverkehr auf den Binnenwasserstraßen des Landes sowie der Binnen-See-Verkehr erfasst. Ausgewiesen werden die in den Häfen und sonstigen Umschlagstellen ankommenden und abgegangenen Schiffe.

Deutschland wird in neun Wasserstraßengebiete unterteilt.

Für das Land Sachsen-Anhalt werden für folgende Wasserstraßen Schiffsbewegungen nachgewiesen:

- Elbegebiet
- Mittellandkanalgebiet

Flagge

Für den Nachweis des Schiffs- und Güterverkehrs nach Flaggen ist maßgebend, welche Flagge die Schiffe zum Zeitpunkt der Anschreibung führten.

Güterumschlag

Der Güterumschlag ergibt sich aus den Meldungen über Aus- und Einladungen der in den Häfen ankommenden und abgegangenen Schiffe.

Güterarten

Datenlieferungen an das Statistische Amt der EU machten eine Überarbeitung nötig. Der Nachweis der Güterarten erfolgt somit gemäß der neuen NST-2007, die insgesamt 20 Güterabteilungen umfasst.

Der Nachweis der Güterarten erfolgte bisher nach dem amtlichen Güterverzeichnis – NST/R-Systematisches Güterverzeichnis für die Verkehrsstatistik (Ausgabe 1969). Zugeordnet wurde der Güterumschlag nach den 10 einstelligen Güterabteilungen, 52 zweistelligen Güterhauptgruppen und 175 dreistelligen Gütergruppen.

Hauptverkehrsbeziehungen

Der regionalen Abgrenzung der Binnenschifffahrt liegt das Verzeichnis deutscher und ausländischer Häfen (Ausgabe 1997) zugrunde.

Dargestellt wird der Verkehr innerhalb Deutschlands, d. h. Lokalverkehr (Verkehr innerhalb des Landes) und Wechselverkehr (Verkehr der Bundesländer untereinander) sowie der grenzüberschreitende Verkehr (Verkehr der Häfen der Bundesrepublik mit Häfen außerhalb Deutschlands).

Hinweis

Die Hefte für das Jahr 2009 erschienen auf Grund der Neuprogrammierung und der daraus folgenden Neuorganisation der Arbeitsabläufe erst mit der Ausgabe von Oktober 2009.

1. Güterverkehr auf Binnenwasserstraßen Sachsen-Anhalts - Zusammenfassende Übersichten

1.1 Güterumschlag nach Hauptverkehrsbeziehungen seit 1991

Jahr	Insgesamt	Darunter		Empfang	Versand
		innerhalb Bundesrepublik Deutschland	grenzüber- schreitender Verkehr		
in 1 000 Tonnen					
1991	2 736	.	.	666	2 070
1992	3 188	.	.	1 032	2 106
1993	3 235	.	.	1 045	2 190
1994	5 380	.	.	1 557	3 823
1995	6 978	5 310	1 669	2 265	4 714
1996	6 531	4 989	1 541	2 262	4 269
1997	7 214	5 583	1 631	2 715	4 499
1998	7 146	5 244	1 902	2 293	4 853
1999	7 302	5 605	1 697	2 257	5 044
2000	6 705	4 105	1 600	2 000	4 705
2001	5 978	4 304	1 673	1 880	4 097
2002	6 068	4 544	1 524	1 813	4 255
2003	6 474	4 669	1 806	2 029	4 445
2004	6 984	4 610	2 373	2 181	4 802
2005	7 909	5 560	2 349	2 234	5 675
2006	7 506	5 191	2 315	2 403	5 103
2007	7 565	4 918	2 647	2 619	4 946
2008	7 897	5 240	2 657	2 734	5 164
2009	7 161	5 079	2 074	2 098	5 064
2010	7 181	4 630	2 532	2 359	4 822

1.2 Güterumschlag nach ausgewählten Güterabteilungen nach NST/R seit 1991

Jahr	Insgesamt	Darunter			
		0 landwirtschaftl. und verwandte Erzeugnisse	3 Erdöl, Mineralölerzeugn., Gase	6 Steine und Erden	7 Düngemittel
in 1 000 Tonnen					
1991	2 736	539	273	434	601
1992	3 188	677	505	570	526
1993	3 235	713	343	789	421
1994	5 380	931	563	1 971	715
1995	6 978	1 288	1 168	2 355	883
1996	6 531	1 192	1 107	2 448	838
1997	7 214	880	1 320	2 896	897
1998	7 146	1 055	1 191	2 429	1 297
1999	7 302	1 092	1 001	2 377	1 343
2000	6 705	1 496	928	2 067	949
2001	5 978	1 126	938	1 938	820
2002	6 068	1 148	878	2 016	827
2003	6 474	1 593	802	2 140	811
2004	6 984	1 207	758	2 740	798
2005	7 909	1 722	719	2 954	806
2006	7 506	1 649	693	2 612	713
2007	7 565	1 588	613	2 455	712
2008	7 897	1 739	706	2 536	684
2009	7 161	1 776	571	2 417	450
2010	7 181	1 906	639	2 183	533

2. Güterumschlag auf Binnenwasserstraßen Sachsen-Anhalts

2.1 Güterumschlag und tonnenkilometrische Leistung nach Hauptverkehrsbeziehungen

Gegenstand der Nachweisung	November	Oktober	November	Januar bis November		
	2010	2011	2011	2010	2011	Veränderung um %
in 1 000 Tonnen						
Güterumschlag nach Hauptverkehrsbeziehungen						
Verkehr innerhalb Sachsen-Anhalts	0	2	0	8	17	+ 114,3
Verkehr mit anderen Bundesländern						
Empfang	158	165	194	1 415	1 725	+ 21,9
Versand	286	297	275	2 940	3 063	+ 4,2
Grenzüberschreitender Verkehr						
Empfang	96	59	63	747	668	- 10,5
Versand	213	104	102	1 578	1 545	- 2,0
Durchgangsverkehr	-	-	-	-	-	-
Gesamtverkehr	753	627	635	6 687	7 019	+ 5,0
darunter Verkehr mit deutschen Schiffen	455	430	440	4 133	4 635	+ 12,1
Tonnenkilometrische Leistung nach Hauptverkehrsbeziehungen						
Verkehr innerhalb Sachsen-Anhalts	0	0	0	1	1	+ 24,3
Verkehr mit anderen Bundesländern						
Empfang	54	49	58	490	561	+ 14,3
Versand	79	68	68	844	795	- 5,8
Grenzüberschreitender Verkehr						
Empfang	42	28	30	350	327	- 6,3
Versand	105	52	49	784	806	+ 2,7
Durchgangsverkehr	-	-	-	-	-	-
Gesamtverkehr	279	198	206	2 469	2 490	+ 0,9
darunter Verkehr mit deutschen Schiffen	149	116	125	1 372	1 443	+ 5,2

2.2 Güterumschlag nach Monaten

Zeitraum	2010			2011			Veränderung 2011/2010
	Empfang	Versand	gesamt	Empfang	Versand	gesamt	
	in Tonnen			in 1 000 Tonnen			um %
Januar	103	115	218	127	236	363	+ 66,4
Februar	18	19	38	192	414	606	x
März	238	474	713	231	499	730	+ 2,5
April	197	548	745	210	449	660	- 11,5
Mai	205	441	647	237	482	719	+ 11,2
Juni	218	466	684	220	467	686	+ 0,3
Juli	195	394	589	206	451	656	+ 11,5
August	251	476	727	250	381	631	- 13,2
September	245	530	776	254	466	720	- 7,1
Oktober	245	561	806	226	403	629	- 22,0
November	254	499	753	258	377	635	- 15,7
Dezember	189	296	486
Insgesamt	2 359	4 822	7 181

2.4 Güterumschlag nach Wasserstraßengebieten, Güterhauptgruppen und Hauptverkehrsbeziehungen im November 2011

NST- 2007 Abteilung Gruppe	Güterabteilung Gütergruppe	Güter- umschlag Insgesamt	Empfang		Versand	
			davon aus Häfen		davon nach Häfen	
			in Deutschland	im Ausland	in Deutschland	im Ausland
in 1 000 Tonnen						
Elbegebiet						
01	Erzeugnisse der Land- u. Forstwirtschaft	70	23	1	36	10
01.1	Getreide	44	-	1	33	9
01.5	Forstwirtschaftliche Erzeugnisse	0	-	-	-	0
01.7	Andere Erzeugnisse pflanzlichen Ursprungs	26	23	-	2	-
02	Kohle, rohes Erdöl und Erdgas	1	-	1	-	-
02.1	Kohle	1	-	1	-	-
03	Erze, Steine u. Erden, sonst. Bergbauerzeugn.	64	3	7	55	-
03.3	Düngemittelminerale	3	-	2	1	-
03.4	(Koch-) Salz, Meerwasser	2	2	0	0	-
03.5	Steine und Erden, Sand, Ton u. ä.	60	1	5	54	-
04	Nahrungs- und Genussmittel	10	3	2	3	2
04.3	Verarbeitetes Obst und Gemüse	0	0	-	-	-
04.4	Öle und Fette	7	2	2	1	2
04.8	Nahrungsmittel	2	-	-	2	-
06	Holzwaren, Papier, Pappe, Druckerzeugnisse	6	1	-	5	-
06.1	Holz-, Kork- und Flechtwaren	1	1	-	0	-
06.2	Papier, Pappe und -waren	5	0	-	5	-
07	Kokerei- und Mineralölerzeugnisse	85	81	-	1	2
07.2	Flüssige Mineralölerzeugnisse	85	81	-	1	2
08	Chemische Erzeugnisse	13	2	5	6	-
08.1	Chemische Grundstoffe (mineralisch)	3	1	1	2	-
08.2	Chemische Grundstoffe (organisch)	4	-	-	4	-
08.3	Stickstoffverbindungen, Düngemittel	5	0	4	-	-
08.5	Pharmazeutische Erzeugnisse	0	0	-	-	-
08.6	Gummi- oder Kunststoffwaren	0	0	-	0	-
09	Sonstige Mineralerzeugnisse	0	0	-	0	-
09.1	Glas, Porzellan und ähnliche Erzeugnisse	0	0	-	-	-
09.3	Sonstige Baumaterialien und -erzeugnisse	0	-	-	0	-
10	Metalle und Metallerzeugnisse	7	2	5	1	-
10.1	Roheisen, Stahl, Ferrolegierungen	6	1	5	0	-
10.2	NE-Metalle, Halbzeug	1	0	-	0	-
10.3	Rohre	0	-	-	0	-
11	Maschinen und Ausrüstungen u. ä.	14	4	-	9	1
11.2	Haushaltsgeräte	1	-	-	1	-
11.3	Büromaschinen, EDV-Geräte	0	-	-	0	-
11.4	Geräte der Elektrizitätserzeugung	1	1	-	-	-
11.8	Sonstige Maschinen	12	3	-	8	1
12	Fahrzeuge	1	1	-	-	-
12.1	Erzeugnisse der Automobilindustrie	1	1	-	-	-
14	Sekundärrohstoffe, Abfälle	22	3	-	8	11
14.2	Sonstige Abfälle und Sekundärrohstoffe	22	3	-	8	11
16	Geräte u. Material zur Güterbeförderung	2	1	-	1	-
16.1	Leere Container und Wechselbehälter	2	1	-	1	-
	Insgesamt	293	123	21	124	25

Noch 2.4 Güterumschlag nach Wasserstraßengebieten, Güterhauptgruppen und Hauptverkehrsbeziehungen im November 2011

NST- 2007 Abteilung Gruppe	Güterabteilung Gütergruppe	Güter- umschlag insgesamt	Empfang		Versand	
			davon aus Häfen		davon nach Häfen	
			in Deutschland	im Ausland	in Deutschland	im Ausland
in 1 000 Tonnen						
Mittellandkanalgebiet						
01	Erzeugnisse d. Land- u. Forstwirtschaft	110	26	11	34	39
01.1	Getreide	75	-	2	34	39
01.5	Forstwirtschaftliche Erzeugnisse	0	-	0	-	-
01.7	Andere Erzeugnisse pflanzlichen Ursprungs	35	26	9	-	-
02	Kohle, rohes Erdöl und Erdgas	1	-	1	-	-
02.1	Kohle	1	-	1	-	-
03	Erze, Steine u. Erden, sonst. Bergbauerzeugn.	119	32	9	75	3
03.2	NE-Metallerze	1	-	1	-	-
03.4	(Koch-) Salz, Meerwasser	13	9	0	1	3
03.5	Steine und Erden, Sand, Ton u. ä.	105	24	7	75	-
04	Nahrungs- und Genussmittel	34	10	6	14	4
04.4	Öle und Fette	18	9	6	2	1
04.6	Stärke(-erzeugnisse), Futtermittel	16	1	-	12	3
06	Holzwaren, Papier, Pappe, Druckerzeugnisse	4	-	-	-	4
06.1	Holz-, Kork- und Flechtwaren	4	-	-	-	4
07	Kokerei- und Mineralölerzeugnisse	1	-	1	-	-
07.1	Kokereierzeugnisse	1	-	1	-	-
08	Chemische Erzeugnisse	44	1	10	21	12
08.1	Chemische Grundstoffe (mineralisch)	0	-	-	0	-
08.3	Stickstoffverbindungen, Düngemittel	43	0	10	20	12
08.5	Pharmazeutische Erzeugnisse	1	-	-	1	-
08.6	Gummi- oder Kunststoffwaren	1	1	-	-	-
09	Sonstige Mineralerzeugnisse	15	1	1	0	12
09.1	Glas, Porzellan u. ä. Erzeugnisse	0	0	-	0	-
09.2	Zement, Kalk, gebrannter Gips	12	-	-	0	12
09.3	Sonstige Baumaterialien und -erzeugnisse	2	1	1	-	-
10	Metalle und Metallerzeugnisse	7	-	3	2	2
10.1	Roheisen, Stahl, Ferrolegierungen	6	-	3	0	2
10.2	NE-Metalle, Halbzeug	1	-	-	1	-
14	Sekundärrohstoffe, Abfälle	4	-	-	4	-
14.2	Sonstige Abfälle und Sekundärrohstoffe	4	-	-	4	-
16	Geräte u. Material zur Güterbeförderung	2	1	-	0	-
16.1	Leere Container und Wechselbehälter	2	1	-	0	-
	Insgesamt	342	71	42	151	77

Noch 2.4 Güterumschlag nach Wasserstraßengebieten, Güterhauptgruppen und Hauptverkehrsbeziehungen im November 2011

NST- 2007 Abteilung Gruppe	Güterabteilung Gütergruppe	Güter- umschlag insgesamt	Empfang		Versand	
			davon aus Häfen		davon nach Häfen	
			in Deutschland	im Ausland	in Deutschland	im Ausland
in 1 000 Tonnen						
Wasserstraßengebiete insgesamt						
01	Erzeugnisse der Land- und Forstwirtschaft	180	49	12	70	49
01.1	Getreide	119	-	3	67	49
01.5	Forstwirtschaftliche Erzeugnisse	0	-	0	-	0
01.7	Andere Erzeugnisse pflanzlichen Ursprungs	61	49	9	2	-
02	Kohle, rohes Erdöl und Erdgas	2	-	2	-	-
02.1	Kohle	2	-	2	-	-
03	Erze, Steine u. Erden, sonst. Bergbauerzeugn.	183	35	16	130	3
03.2	NE-Metallerze	1	-	1	-	-
03.3	Düngemittelminerale	3	-	2	1	-
03.4	(Koch-) Salz, Meerwasser	15	10	1	1	3
03.5	Steine und Erden, Sand, Ton u. ä.	165	25	12	128	-
04	Nahrungs- und Genussmittel	44	13	8	17	6
04.3	Verarbeitetes Obst und Gemüse	0	0	-	-	-
04.4	Öle und Fette	25	11	8	3	3
04.6	Stärke(-erzeugnisse), Futtermittel	16	1	-	12	3
04.8	Nahrungsmittel	2	-	-	2	-
06	Holzwaren, Papier, Pappe, Druckerzeugnisse	10	1	-	5	4
06.1	Holz-, Kork- und Flechtwaren	5	1	-	0	4
06.2	Papier, Pappe und -waren	5	0	-	5	-
07	Kokerei- und Mineralölerzeugnisse	87	81	1	1	2
07.1	Kokereierzeugnisse	1	-	1	-	-
07.2	Flüssige Mineralölerzeugnisse	85	81	-	1	2
08	Chemische Erzeugnisse	57	3	15	27	12
08.1	Chemische Grundstoffe (mineralisch)	4	1	1	2	-
08.2	Chemische Grundstoffe (organisch)	4	-	-	4	-
08.3	Stickstoffverbindungen, Düngemittel	48	1	14	20	12
08.5	Pharmazeutische Erzeugnisse	1	0	-	1	-
08.6	Gummi- oder Kunststoffwaren	1	1	-	0	-
09	Sonstige Mineralerzeugnisse	15	1	1	0	12
09.1	Glas, Porzellan u. ä. Erzeugnisse	0	0	-	0	-
09.2	Zement, Kalk, gebrannter Gips	12	-	-	0	12
09.3	Sonstige Baumaterialien und -erzeugnisse	2	1	1	0	-
10	Metalle und Metallerzeugnisse	14	2	8	2	2
10.1	Roheisen, Stahl, Ferrolegierungen	11	1	8	0	2
10.2	NE-Metalle, Halbzeug	2	0	-	2	-
10.3	Rohre	0	-	-	0	-

Noch 2.4 Güterumschlag nach Wasserstraßengebieten, Güterhauptgruppen und Hauptverkehrsbeziehungen im November 2011

NST- 2007 Abteilung Gruppe	Güterabteilung Gütergruppe	Güter- umschlag insgesamt	Empfang		Versand	
			davon aus Häfen		davon nach Häfen	
			in Deutschland	im Ausland	in Deutschland	im Ausland
in 1 000 Tonnen						
noch Wasserstraßengebiete insgesamt						
11	Maschinen und Ausrüstungen u. ä.	14	4	-	9	1
11.2	Haushaltsgeräte	1	-	-	1	-
11.3	Büromaschinen, EDV-Geräte	0	-	-	0	-
11.4	Geräte der Elektrizitätserzeugung	1	1	-	-	-
11.8	Sonstige Maschinen	12	3	-	8	1
12	Fahrzeuge	1	1	-	-	-
12.1	Erzeugnisse der Automobilindustrie	1	1	-	-	-
14	Sekundärrohstoffe, Abfälle	26	3	-	12	11
14.2	Sonstige Abfälle u. Sekundärrohstoffe	26	3	-	12	11
16	Geräte u. Material zur Güterbeförderg.	4	2	-	1	-
16.1	Leere Container und Wechsebehälter	4	2	-	1	-
	Insgesamt	635	194	63	275	102

2.5 Güterumschlag nach Wasserstraßengebieten, Güterhauptgruppen und Hauptverkehrsbeziehungen von Januar bis November 2011

NST- 2007 Abteilung Gruppe	Güterabteilung Gütergruppe	Güter- umschlag insgesamt	Empfang		Versand	
			davon aus Häfen		davon nach Häfen	
			in Deutschland	im Ausland	in Deutschland	im Ausland
in 1 000 Tonnen						
Elbegebiet						
01	Erzeugnisse der Land- und Forstwirtschaft	865	173	23	410	259
01.1	Getreide	597	7	13	330	248
01.4	Obst und Gemüse	0	0	-	-	-
01.5	Forstwirtschaftliche Erzeugnisse	43	28	7	0	8
01.7	Andere Erzeugnisse pflanzlichen Ursprungs	224	138	3	80	3
02	Kohle, rohes Erdöl und Erdgas	13	3	10	-	-
02.1	Kohle	13	3	10	-	-
03	Erze, Steine u. Erden, sonst. Bergbauerzeugn.	811	47	71	674	19
03.1	Eisenerze	2	2	-	-	-
03.2	NE-Metallerze	2	1	1	-	-
03.3	Düngemittelminerale	5	-	4	1	-
03.4	(Koch-) Salz, Meerwasser	46	9	21	1	14
03.5	Steine und Erden, Sand, Ton u. ä.	757	34	45	672	5
04	Nahrungs- und Genussmittel	87	39	11	15	22
04.3	Verarbeitetes Obst und Gemüse	3	3	-	-	-
04.4	Öle und Fette	71	36	11	5	19
04.5	Milch, Milcherzeugnisse, Speiseeis	0	-	-	0	-
04.6	Stärke (-erzeugnisse), Futtermittel	3	-	-	-	3
04.7	Getränke	0	0	-	-	-
04.8	Nahrungsmittel (außer Sammelgut)	10	-	-	10	-
05	Textilien, Bekleidung, Leder und -waren	0	0	-	0	-
05.1	Textilien	0	0	-	0	-
05.2	Bekleidung und Pelzwaren	0	0	-	-	-
06	Holzwaren, Papier, Pappe, Druckerzeugnisse	85	7	-	73	4
06.1	Holz-, Kork- und Flechtwaren	22	7	-	12	4
06.2	Papier, Pappe und -waren	62	0	-	62	-
06.3	Druckerzeugnisse, bespielte Medienträger	0	0	-	0	-
07	Kokerei- und Mineralölerzeugnisse	762	674	13	48	27
07.2	Flüssige Mineralölerzeugnisse	762	674	13	48	27
07.4	Feste oder wachsartige Mineralölerzeugnisse	0	0	-	0	-
08	Chemische Erzeugnisse	216	33	84	95	4
08.1	Chemische Grundstoffe (mineralisch)	67	12	22	34	-
08.2	Chemische Grundstoffe (organisch)	42	2	6	34	-
08.3	Stickstoffverbindungen, Düngemittel	86	13	55	14	4
08.4	Basiskunststoffe, Kautschuk	12	2	-	10	-
08.5	Pharmazeutische Erzeugnisse	3	1	0	1	-
08.6	Gummi- oder Kunststoffwaren	5	3	-	2	-
09	Sonstige Mineralerzeugnisse	5	1	1	2	1
09.1	Glas, Porzellan u. ä. Erzeugnisse	2	1	-	1	-
09.3	Sonstige Baumaterialien und -erzeugnisse	3	-	1	1	1
10	Metalle und Metallerzeugnisse	29	6	22	2	1
10.1	Roheisen, Stahl, Ferrolegierungen	26	3	22	0	1
10.2	NE-Metalle, Halbzeug	2	2	-	1	-
10.3	Rohre	0	0	-	0	-
10.4	Stahl- und Leichtmetallbauerzeugnisse	0	-	-	0	-
10.5	Heizkessel, sonstige Metallerzeugnisse	1	0	-	0	-

Noch 2.5 Güterumschlag nach Wasserstraßengebieten, Güterhauptgruppen und Hauptverkehrsbeziehungen von Januar bis November 2011

NST- 2007 Abteilung Gruppe	Güterabteilung Gütergruppe	Güter- umschlag insgesamt	Empfang		Versand	
			davon aus Häfen		davon nach Häfen	
			in Deutschland	im Ausland	in Deutschland	im Ausland
in 1 000 Tonnen						
noch Elbegebiet						
11	Maschinen und Ausrüstungen u. ä.	99	21	1	70	7
11.2	Haushaltsgeräte	5	-	-	5	-
11.3	Büromaschinen, EDV-Geräte	0	-	-	0	-
11.4	Geräte d. Elektrizitätserzeugung u. -verteilung	4	4	-	-	-
11.8	Sonstige Maschinen	91	18	1	66	7
12	Fahrzeuge	10	9	-	1	-
12.1	Erzeugnisse der Automobilindustrie	10	9	-	1	-
13	Möbel, Schmuck, Musikinstrumente u. ä.	1	0	-	0	-
13.1	Möbel	0	-	-	0	-
13.2	Sonstige Erzeugnisse	1	0	-	0	-
14	Sekundärrohstoffe, Abfälle	256	38	4	129	86
14.1	Hausmüll und kommunale Abfälle	0	-	-	0	-
14.2	Sonstige Abfälle und Sekundärrohstoffe	256	38	4	129	86
16	Geräte u. Material zur Güterbeförderung	20	12	0	8	-
16.1	Leere Container und Wechselbehälter	20	12	0	8	-
16.2	Paletten, Verpackungsmaterial	0	-	-	0	-
19	Nicht identifizierbare Güter	1	0	-	0	-
19.1	Unbekannte Güter in Containern	1	0	-	0	-
	Insgesamt	3 259	1 063	240	1 527	429

Noch 2.5 Güterumschlag nach Wasserstraßengebieten, Güterhauptgruppen und Hauptverkehrsbeziehungen von Januar bis November 2011

NST- 2007 Abteilung Gruppe	Güterabteilung Gütergruppe	Güter- umschlag insgesamt	Empfang		Versand	
			davon aus Häfen		davon nach Häfen	
			in Deutschland	im Ausland	in Deutschland	im Ausland
in 1 000 Tonnen						
Mittellandkanalgebiet						
01	Erzeugnisse der Land- und Forstwirtschaft	1 473	195	159	429	690
01.1	Getreide	1 051	22	22	321	686
01.2	Kartoffeln	2	-	-	1	1
01.4	Obst und Gemüse	4	-	-	3	1
01.5	Forstwirtschaftliche Erzeugnisse	0	0	0	0	-
01.7	Andere Erzeugnisse pflanzlichen Ursprungs	416	172	137	104	3
02	Kohle, rohes Erdöl und Erdgas	18	5	13	-	-
02.1	Kohle	18	5	13	-	-
03	Erze, Steine u. Erden, sonst. Bergbauerzeugn.	1 325	299	75	802	148
03.1	Eisenerze	3	2	0	-	-
03.2	NE-Metallerze	11	6	5	-	-
03.3	Düngemittelminerale	1	1	-	-	-
03.4	(Koch-) Salz, Meerwasser	120	15	10	5	90
03.5	Steine und Erden, Sand, Ton u. ä.	1 190	276	59	797	58
04	Nahrungs- und Genussmittel	220	89	46	67	18
04.4	Öle und Fette	149	85	46	9	10
04.6	Stärke(-erzeugnisse), Futtermittel	70	4	0	58	8
04.8	Nahrungsmittel	1	-	-	1	-
06	Holzwaren, Papier, Pappe, Druckerzeugnisse	13	0	1	1	12
06.1	Holz-, Kork- und Flechtwaren	13	0	1	1	12
06.2	Papier, Pappe und -waren	0	-	-	0	-
07	Kokerei- und Mineralölerzeugnisse	3	-	3	-	-
07.1	Kokereierzeugnisse	2	-	2	-	-
07.4	Feste oder wachsartige Mineralölerzeugnisse	1	-	1	-	-
08	Chemische Erzeugnisse	461	63	90	163	144
08.1	Chemische Grundstoffe (mineralisch)	5	2	1	3	-
08.2	Chemische Grundstoffe (organisch)	1	1	-	-	-
08.3	Stickstoffverbindungen, Düngemittel	437	50	90	153	144
08.5	Pharmazeutische Erzeugnisse	10	2	-	8	-
08.6	Gummi- oder Kunststoffwaren	8	8	-	0	-
09	Sonstige Mineralerzeugnisse	124	7	9	19	90
09.1	Glas, Porzellan u. ä. Erzeugnisse	7	5	-	1	1
09.2	Zement, Kalk, gebrannter Gips	103	-	-	16	87
09.3	Sonstige Baumaterialien und -erzeugnisse	14	2	9	2	2
10	Metalle und Metallerzeugnisse	62	4	31	14	14
10.1	Roheisen, Stahl, Ferrolegierungen	49	4	31	1	13
10.2	NE-Metalle, Halbzeug	12	-	-	12	-
10.5	Heizkessel, sonstige Metallerzeugnisse	2	-	-	1	1
11	Maschinen und Ausrüstungen	3	3	-	0	-
11.4	Geräte der Elektrizitätserzeugung u. ä.	3	3	-	-	-
11.8	Sonstige Maschinen	0	-	-	0	-
14	Sekundärrohstoffe, Abfälle	59	5	1	54	-
14.2	Sonstige Abfälle und Sekundärrohstoffe	59	5	1	54	-
16	Geräte u. Material zur Güterbeförderung	15	10	-	5	-
16.1	Leere Container und Wechselbehälter	15	10	-	5	-
	Insgesamt	3 777	679	428	1 553	1 116

Noch 2.5 Güterumschlag nach Wasserstraßengebieten, Güterhauptgruppen und Hauptverkehrsbeziehungen von Januar bis November 2011

NST- 2007 Abteilung Gruppe	Güterabteilung Gütergruppe	Güter- umschlag insgesamt	Empfang		Versand	
			davon aus Häfen		davon nach Häfen	
			in Deutschland	im Ausland	in Deutschland	im Ausland
in 1 000 Tonnen						
Wasserstraßengebiete insgesamt						
01	Erzeugnisse der Land- und Forstwirtschaft	2 338	368	182	839	949
01.1	Getreide	1 648	29	35	650	934
01.2	Kartoffeln	2	-	-	1	1
01.4	Obst und Gemüse	4	0	-	3	1
01.5	Forstwirtschaftliche Erzeugnisse	44	28	7	1	8
01.7	Andere Erzeugnisse pflanzlichen Ursprungs	640	310	140	184	6
02	Kohle, rohes Erdöl und Erdgas	31	8	23	-	-
02.1	Kohle	31	8	23	-	-
03	Erze, Steine u. Erden, sonst. Bergbauerzeugn.	2 136	346	146	1 476	167
03.1	Eisenerze	5	4	0	-	-
03.2	NE-Metallerze	13	6	6	-	-
03.3	Düngemittelminerale	5	1	4	1	-
03.4	(Koch-) Salz, Meerwasser	166	24	31	6	104
03.5	Steine und Erden Sand, Ton u. ä.	1 947	310	105	1 469	63
04	Nahrungs- und Genussmittel	307	127	58	82	40
04.3	Verarbeitetes Obst und Gemüse	3	3	-	-	-
04.4	Öle und Fette	220	120	57	13	29
04.5	Milch, Milcherzeugnisse, Speiseeis	0	-	-	0	-
04.6	Stärke(-erzeugnisse), Futtermittel	73	4	0	58	11
04.7	Getränke	0	0	-	-	-
04.8	Nahrungsmittel (außer Sammelgut)	11	-	-	11	-
05	Textilien, Bekleidung, Leder und -waren	0	0	-	0	-
05.1	Textilien	0	0	-	0	-
05.2	Bekleidung und Pelzwaren	0	0	-	-	-
06	Holzwaren, Papier, Pappe, Druckerzeugnisse	98	7	1	74	16
06.1	Holz-, Kork- und Flechtwaren	36	7	1	12	16
06.2	Papier, Pappe und -waren	62	0	-	62	-
06.3	Druckerzeugnisse, bespielte Medienträger	0	0	-	0	-
07	Kokerei- und Mineralölerzeugnisse	765	674	16	48	27
07.1	Kokereierzeugnisse	2	-	2	-	-
07.2	Flüssige Mineralölerzeugnisse	762	674	13	48	27
07.4	Feste oder wachsartige Mineralölerzeugnisse	1	0	1	0	-
08	Chemische Erzeugnisse	677	96	174	258	148
08.1	Chemische Grundstoffe (mineralisch)	72	14	22	36	-
08.2	Chemische Grundstoffe (organisch)	43	3	6	34	-
08.3	Stickstoffverbindungen, Düngemittel	523	63	145	167	148
08.4	Basiskunststoffe, Kautschuk	12	2	-	10	-
08.5	Pharmazeutische Erzeugnisse	12	3	0	9	-
08.6	Gummi- oder Kunststoffwaren	13	11	-	2	-
09	Sonstige Mineralerzeugnisse	129	7	10	21	91
09.1	Glas, Porzellan u. ä. Erzeugnisse	8	6	-	2	1
09.2	Zement, Kalk, gebrannter Gips	103	-	-	16	87
09.3	Sonstige Baumaterialien und -erzeugnisse	17	2	10	3	3
10	Metalle und Metallerzeugnisse	92	10	52	15	14
10.1	Roheisen, Stahl, Ferrolegierungen	75	8	52	1	13
10.2	NE-Metalle, Halbzeug	14	2	-	13	-
10.3	Rohre	0	0	-	0	-
10.4	Stahl- und Leichtmetallbauerzeugnisse	0	-	-	0	-
10.5	Heizkessel, sonstige Metallerzeugnisse	2	0	-	1	1

Noch 2.5 Güterumschlag nach Wasserstraßengebieten, Güterhauptgruppen und Hauptverkehrsbeziehungen von Januar bis November 2011

NST- 2007 Abteilung Gruppe	Güterabteilung Gütergruppe	Güter- umschlag insgesamt	Empfang		Versand	
			davon aus Häfen		davon nach Häfen	
			in Deutschland	im Ausland	in Deutschland	im Ausland
in 1 000 Tonnen						
noch Wasserstraßengebiete insgesamt						
11	Maschinen und Ausrüstungen u. ä.	102	24	1	70	7
11.2	Haushaltsgeräte	5	-	-	5	-
11.3	Büromaschinen, EDV-Geräte	0	-	-	0	-
11.4	Geräte d. Elektrizitätserzeug. u. -verteilung	7	7	-	-	-
11.8	Sonstige Maschinen	91	18	1	66	7
12	Fahrzeuge	10	9	-	1	-
12.1	Erzeugnisse der Automobilindustrie	10	9	-	1	-
13	Möbel, Schmuck, Musikinstrumente	1	0	-	0	-
13.1	Möbel	0	-	-	0	-
13.2	Sonstige Erzeugnisse	1	0	-	0	-
14	Sekundärrohstoffe, Abfälle	315	42	4	183	86
14.1	Hausmüll und kommunale Abfälle	0	-	-	0	-
14.2	Sonstige Abfälle und Sekundärrohstoffe	315	42	4	183	86
16	Geräte u. Material zur Güterbeförderung	35	22	0	13	-
16.1	Leere Container und Wechselbehälter	35	22	0	13	-
16.2	Paletten, Verpackungsmaterial	0	-	-	0	-
19	Nicht identifizierbare Güter	1	0	-	0	-
19.1	Unbekannte Güter in Containern	1	0	-	0	-
	Insgesamt	7 036	1 742	668	3 080	1 545

2.6 Containerumschlag nach Containerarten und Hauptverkehrsbeziehungen

Containerart	Einheit	Oktober 2011	November 2011	Januar- November		
				2010	2011	Veränderung um %
Verkehr innerhalb Deutschlands						
20-Fuß Container beladen	Anzahl	1 169	906	5 846	9 043	+ 54,7
30-Fuß Container beladen	Anzahl	-	-	-	-	-
40-Fuß Container beladen	Anzahl	287	328	3 788	3 703	- 2,2
Container größer 40-Fuß beladen	Anzahl	33	38	505	749	+ 48,3
zusammen	TEU	1 817	1 648	14 558	18 135	+ 24,6
darin beförderte Güter	Tonnen	32 096	26 905	223 256	281 849	+ 26,2
20-Fuß Container leer	Anzahl	922	990	5 025	8 297	+ 65,1
30-Fuß Container leer	Anzahl	-	-	-	-	-
40-Fuß Container leer	Anzahl	223	277	3 629	3 164	- 12,8
Container größer 40-Fuß leer	Anzahl	33	36	539	786	+ 45,8
zusammen	TEU	1 442	1 625	13 496	16 394	+ 21,5
Insgesamt	TEU	3 260	3 273	28 054	34 529	+ 23,1
Grenzüberschreitender Empfang und Versand						
20-Fuß Container beladen	Anzahl	-	-	-	-	-
30-Fuß Container beladen	Anzahl	-	-	-	-	-
40-Fuß Container beladen	Anzahl	-	-	-	-	-
Container größer 40-Fuß beladen	Anzahl	-	-	-	-	-
zusammen	TEU	-	-	-	-	-
darin beförderte Güter	Tonnen	-	-	-	-	-
20-Fuß Container leer	Anzahl	-	-	-	-	-
30-Fuß Container leer	Anzahl	-	-	-	-	-
40-Fuß Container leer	Anzahl	-	-	-	16	x
Container größer 40-Fuß leer	Anzahl	-	-	-	-	-
zusammen	TEU	-	-	-	32	x
Insgesamt	TEU	-	-	-	32	x
Gesamtverkehr						
20-Fuß Container beladen	Anzahl	1 169	906	5 846	9 043	+ 54,7
30-Fuß Container beladen	Anzahl	-	-	-	-	-
40-Fuß Container beladen	Anzahl	287	328	3 788	3 703	- 2,2
Container größer 40-Fuß beladen	Anzahl	33	38	505	749	+ 48,3
zusammen	TEU	1 817	1 648	14 558	18 135	+ 24,6
darin beförderte Güter	Tonnen	32 096	26 905	223 256	281 849	+ 26,2
20-Fuß Container leer	Anzahl	922	990	5 025	8 297	+ 65,1
30-Fuß Container leer	Anzahl	-	-	-	-	-
40-Fuß Container leer	Anzahl	223	277	3 629	3 180	- 12,4
Container größer 40-Fuß leer	Anzahl	33	36	539	786	+ 45,8
zusammen	TEU	1 442	1 625	13 496	16 426	+ 21,7
Insgesamt	TEU	3 260	3 273	28 054	34 561	+ 23,2

2.7 Containerumschlag nach Wasserstraßengebieten, Containerart, Anzahl und TEU

Containerart	Einheit	Empfang		Versand		Insgesamt		Veränderung um %
		2010	2011	2010	2011	2010	2011	
November								
Elbegebiet								
20-Fuß Container	Anzahl	114	357	127	321	241	678	+ 181,3
30-Fuß Container	Anzahl	-	-	-	-	-	-	-
40-Fuß Container	Anzahl	273	246	360	272	633	518	- 18,2
Container größer 40-Fuß	Anzahl	86	36	106	38	192	74	- 61,5
Insgesamt	TEU	854	930	1 086	951	1 939	1 881	- 3,0
Mittellandkanalgebiet								
20-Fuß Container	Anzahl	404	636	476	588	880	1 224	+ 39,1
30-Fuß Container	Anzahl	-	-	-	-	-	-	-
40-Fuß Container	Anzahl	123	35	153	68	276	103	- 62,7
Container größer 40-Fuß	Anzahl	-	-	-	-	-	-	-
Insgesamt	TEU	650	706	782	724	1 432	1 430	- 0,1
Wasserstraßengebiete insgesamt								
20-Fuß Container	Anzahl	518	993	603	909	1 121	1 902	+ 69,7
30-Fuß Container	Anzahl	-	-	-	-	-	-	-
40-Fuß Container	Anzahl	396	281	513	340	909	621	- 31,7
Container größer 40-Fuß	Anzahl	86	36	106	38	192	74	- 61,5
Insgesamt	TEU	1 504	1 636	1 868	1 675	3 371	3 311	- 1,8
Januar-November								
Elbegebiet								
20-Fuß Container	Anzahl	914	2 428	967	2 388	1 881	4 816	+ 156,0
30-Fuß Container	Anzahl	-	-	-	-	-	-	-
40-Fuß Container	Anzahl	2 905	3 081	3 054	3 077	5 959	6 158	+ 3,3
Container größer 40-Fuß	Anzahl	533	784	511	752	1 044	1 536	+ 47,1
Insgesamt	TEU	7 923	10 354	8 225	10 235	16 148	20 589	+ 27,5
Mittellandkanalgebiet								
20-Fuß Container	Anzahl	4 486	6 336	4 535	6 236	9 021	12 572	+ 39,4
30-Fuß Container	Anzahl	-	-	-	-	-	-	-
40-Fuß Container	Anzahl	751	447	738	445	1 489	892	- 40,1
Container größer 40-Fuß	Anzahl	-	-	-	-	-	-	-
Insgesamt	TEU	5 988	7 230	6 011	7 126	11 999	14 356	+ 19,6
Wasserstraßengebiete insgesamt								
20-Fuß Container	Anzahl	5 400	8 764	5 502	8 624	10 902	17 388	+ 59,5
30-Fuß Container	Anzahl	-	-	-	-	-	-	-
40-Fuß Container	Anzahl	3 656	3 528	3 792	3 522	7 448	7 050	- 5,3
Container größer 40-Fuß	Anzahl	533	784	511	752	1 044	1 536	+ 47,1
Insgesamt	TEU	13 911	17 584	14 236	17 361	28 147	34 945	+ 24,2

**2.8 Containerumschlag nach Wasserstraßengebieten, Containerart, Anzahl, TEU und Hauptverkehrsbeziehungen
im Jahr 2011**

Containerart	Einheit	Container- umschlag insgesamt	Empfang		Versand	
			davon aus Häfen		davon nach Häfen	
			in Deutschland	im Ausland	in Deutschland	im Ausland
November						
Elbegebiet						
20-Fuß Container	Anzahl	678	357	-	321	-
30-Fuß Container	Anzahl	-	-	-	-	-
40-Fuß Container	Anzahl	518	246	-	272	-
Container größer 40-Fuß	Anzahl	74	36	-	38	-
Insgesamt	TEU	1 881	930	-	951	-
Mittellandkanalgebiet						
20-Fuß Container	Anzahl	1 224	636	-	588	-
30-Fuß Container	Anzahl	-	-	-	-	-
40-Fuß Container	Anzahl	103	35	-	68	-
Container größer 40-Fuß	Anzahl	-	-	-	-	-
Insgesamt	TEU	1 430	706	-	724	-
Wasserstraßengebiete insgesamt						
20-Fuß Container	Anzahl	1 902	993	-	909	-
30-Fuß Container	Anzahl	-	-	-	-	-
40-Fuß Container	Anzahl	621	281	-	340	-
Container größer 40-Fuß	Anzahl	74	36	-	38	-
Insgesamt	TEU	3 311	1 636	-	1 675	-
Januar-November						
Elbegebiet						
20-Fuß Container	Anzahl	4 816	2 428	-	2 388	-
30-Fuß Container	Anzahl	-	-	-	-	-
40-Fuß Container	Anzahl	6 158	3 065	16	3 077	-
Container größer 40-Fuß	Anzahl	1 536	784	-	752	-
Insgesamt	TEU	20 589	10 322	32	10 235	-
Mittellandkanalgebiet						
20-Fuß Container	Anzahl	12 572	6 336	-	6 236	-
30-Fuß Container	Anzahl	-	-	-	-	-
40-Fuß Container	Anzahl	892	447	-	445	-
Container größer 40-Fuß	Anzahl	-	-	-	-	-
Insgesamt	TEU	14 356	7 230	-	7 126	-
Wasserstraßengebiete insgesamt						
20-Fuß Container	Anzahl	17 388	8 764	-	8 624	-
30-Fuß Container	Anzahl	-	-	-	-	-
40-Fuß Container	Anzahl	7 050	3 512	16	3 522	-
Container größer 40-Fuß	Anzahl	1 536	784	-	752	-
Insgesamt	TEU	34 945	17 552	32	17 361	-

3. Schiffsverkehr auf Binnenwasserstraßen Sachsen-Anhalts

3.1 Schiffsverkehr nach Monaten

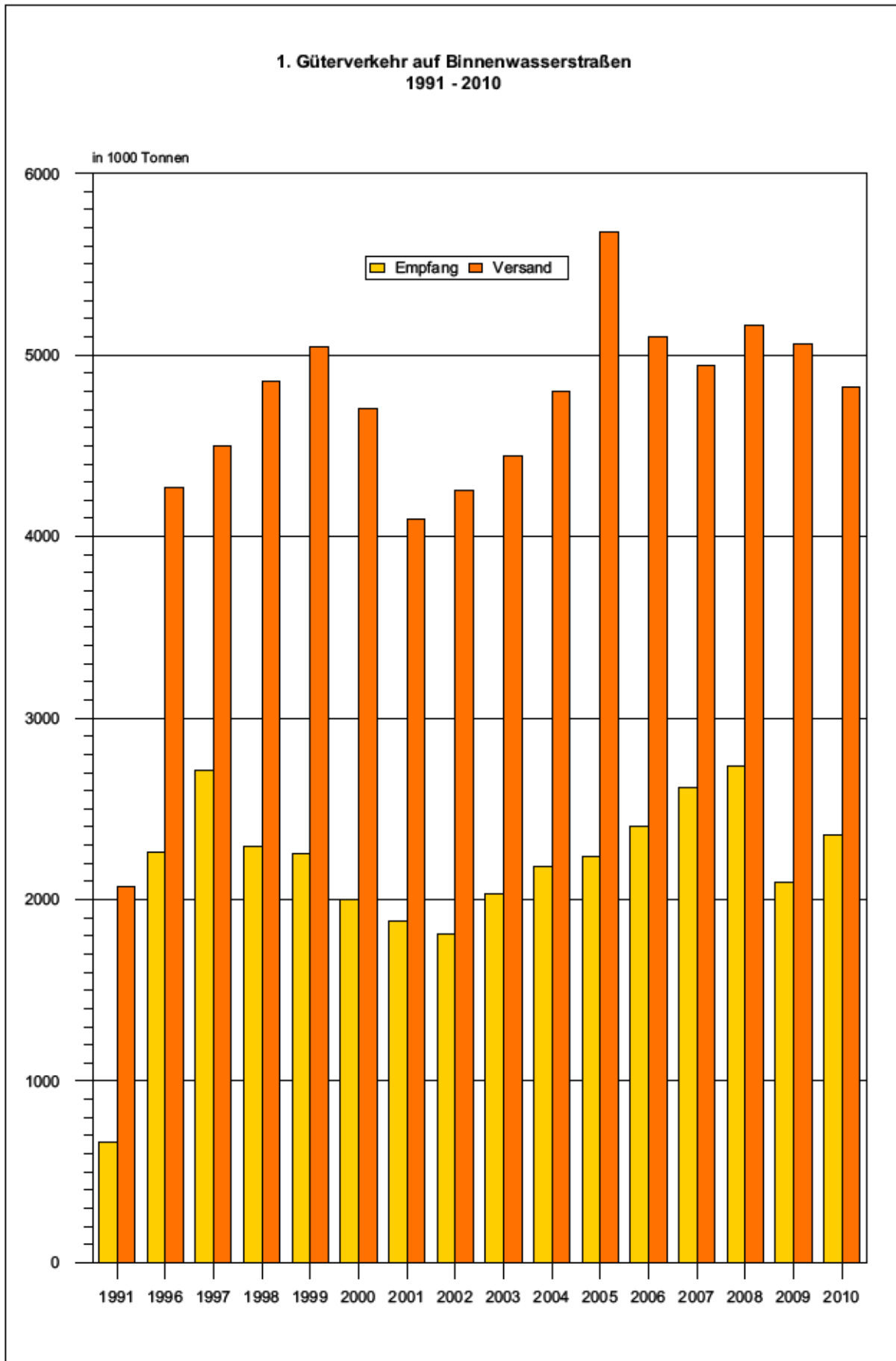
Zeitraum	2011			2010	Veränderung 2011/2010 um %
	Schiffe beladen	Schiffe unbeladen	Schiffe gesamt	Schiffe gesamt	
Januar	430	327	757	437	+ 73,2
Februar	725	547	1 272	110	x
März	894	668	1 562	1 491	+ 4,8
April	842	625	1 467	1 684	- 12,9
Mai	927	669	1 596	1 415	+ 12,8
Juni	906	720	1 626	1 561	+ 4,2
Juli	830	666	1 496	1 397	+ 7,1
August	846	679	1 525	1 629	- 6,4
September	894	691	1 585	1 758	- 9,8
Oktober	826	663	1 489	1 722	- 13,5
November	843	671	1 514	1 640	- 7,7
Dezember	1 035	...
Insgesamt	15 879	...

3.2 Schiffsverkehr nach Wasserstraßengebieten, Beladungszustand und Flagge im November 2011

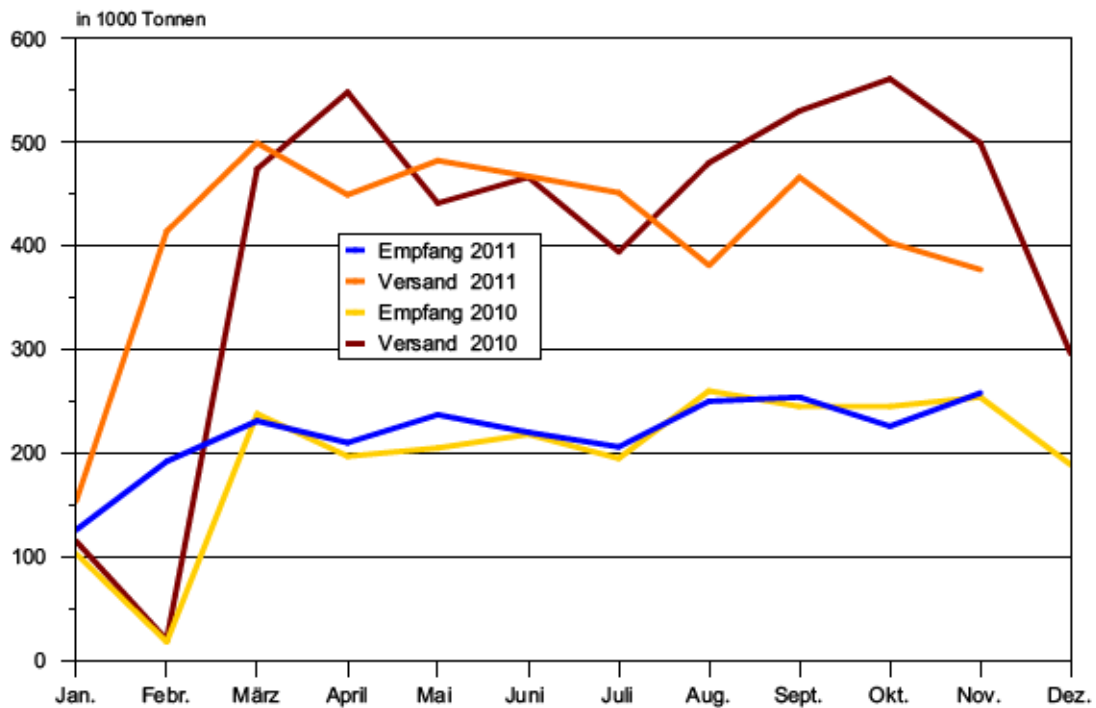
Flagge	Schiffe mit eigenem Antrieb					Schiffe ohne eigenen Antrieb				
	beladen			unbeladen		beladen			unbeladen	
	Anzahl	Trag- fähigkeit 1 000 t	Aus-/ Ein- ladungen 1 000 t	Anzahl	Trag- fähigkeit 1 000 t	Anzahl	Trag- fähigkeit 1 000 t	Aus-/ Ein- ladungen 1 000 t	Anzahl	Trag- fähigkeit 1 000 t
	November									
	Elbegebiet									
Deutschland	224	278	205	206	254	156	131	36	108	89
Niederlande	23	27	20	20	23	-	-	-	-	-
Belgien	4	6	4	2	2	-	-	-	-	-
Luxemburg	3	4	3	3	4	-	-	-	-	-
Tschechien	16	18	10	12	14	9	7	4	8	6
Polen	10	10	7	10	10	8	6	4	8	6
Insgesamt	280	343	250	253	308	173	144	44	124	101
	Mittellandkanalgebiet									
Deutschland	191	248	189	139	173	17	20	11	10	8
Niederlande	92	104	82	61	68	1	1	1	1	1
Belgien	5	8	5	5	8	-	-	-	-	-
Frankreich	2	1	0	2	1	-	-	-	-	-
Tschechien	30	31	22	28	29	14	12	7	14	12
Polen	20	18	15	18	17	18	14	11	16	12
Insgesamt	340	410	313	253	295	50	47	29	41	32
	Wasserstraßengebiete insgesamt									
Deutschland	415	525	394	345	427	173	151	47	118	96
Niederlande	115	132	102	81	92	1	1	1	1	1
Belgien	9	14	10	7	10	-	-	-	-	-
Luxemburg	3	4	3	3	4	-	-	-	-	-
Frankreich	2	1	0	2	1	-	-	-	-	-
Tschechien	46	49	32	40	43	23	20	11	22	19
Polen	30	28	21	28	27	26	19	15	24	17
Insgesamt	620	753	562	506	603	223	191	73	165	133

3.3 Schiffsverkehr nach Wasserstraßengebieten, Beladungszustand und Flagge Januar bis November 2011

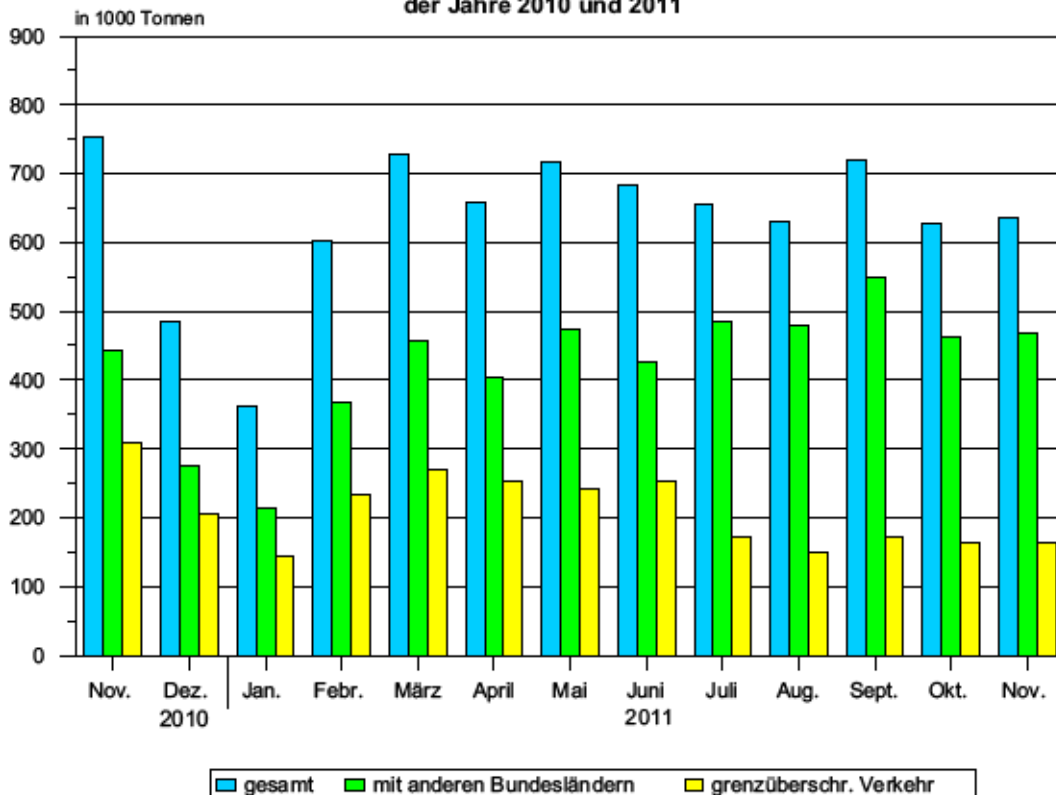
Flagge	Schiffe mit eigenem Antrieb					Schiffe ohne eigenen Antrieb				
	beladen			unbeladen		beladen			unbeladen	
	Anzahl	Trag- fähigkeit 1 000 t	Aus-/ Ein- ladungen 1 000 t	Anzahl	Trag- fähigkeit 1 000 t	Anzahl	Trag- fähigkeit 1 000 t	Aus-/ Ein- ladungen 1 000 t	Anzahl	Trag- fähigkeit 1 000 t
Januar-November										
Elbegebiet										
Deutschland	2 306	2 812	2 135	2 026	2 456	1 585	1 340	400	788	634
Niederlande	295	352	271	271	320	10	11	8	9	10
Belgien	43	56	39	34	41	-	-	-	-	-
Luxemburg	15	19	15	13	16	-	-	-	-	-
Frankreich	1	1	0	1	1	-	-	-	-	-
Schweiz	1	2	1	1	2	-	-	-	-	-
Tschechien	218	238	125	173	189	192	166	82	168	142
Polen	176	154	119	165	146	124	93	63	121	92
Insgesamt	3 055	3 634	2 706	2 684	3 171	1 911	1 610	553	1 086	878
Mittellandkanalgebiet										
Deutschland	2 021	2 619	2 029	1 570	1 943	125	155	85	68	50
Niederlande	1 088	1 293	1 067	822	968	7	7	6	7	7
Belgien	59	77	61	41	54	-	-	-	-	-
Frankreich	9	8	8	9	8	-	-	-	-	-
Schweiz	2	2	1	2	2	-	-	-	-	-
Tschechien	190	202	150	178	187	49	48	31	48	46
Polen	307	269	228	275	244	140	131	112	136	127
Insgesamt	3 676	4 470	3 543	2 897	3 406	321	341	234	259	230
Wasserstraßengebiete insgesamt										
Deutschland	4 327	5 432	4 164	3 596	4 399	1 710	1 495	485	856	684
Niederlande	1 383	1 644	1 337	1 093	1 287	17	19	14	16	18
Belgien	102	134	100	75	95	-	-	-	-	-
Luxemburg	15	19	15	13	16	-	-	-	-	-
Frankreich	10	9	8	10	9	-	-	-	-	-
Schweiz	3	3	3	3	3	-	-	-	-	-
Tschechien	408	439	275	351	376	241	213	113	216	188
Polen	483	423	347	440	389	264	224	176	257	218
Insgesamt	6 731	8 104	6 249	5 581	6 576	2 232	1 951	787	1 345	1 108



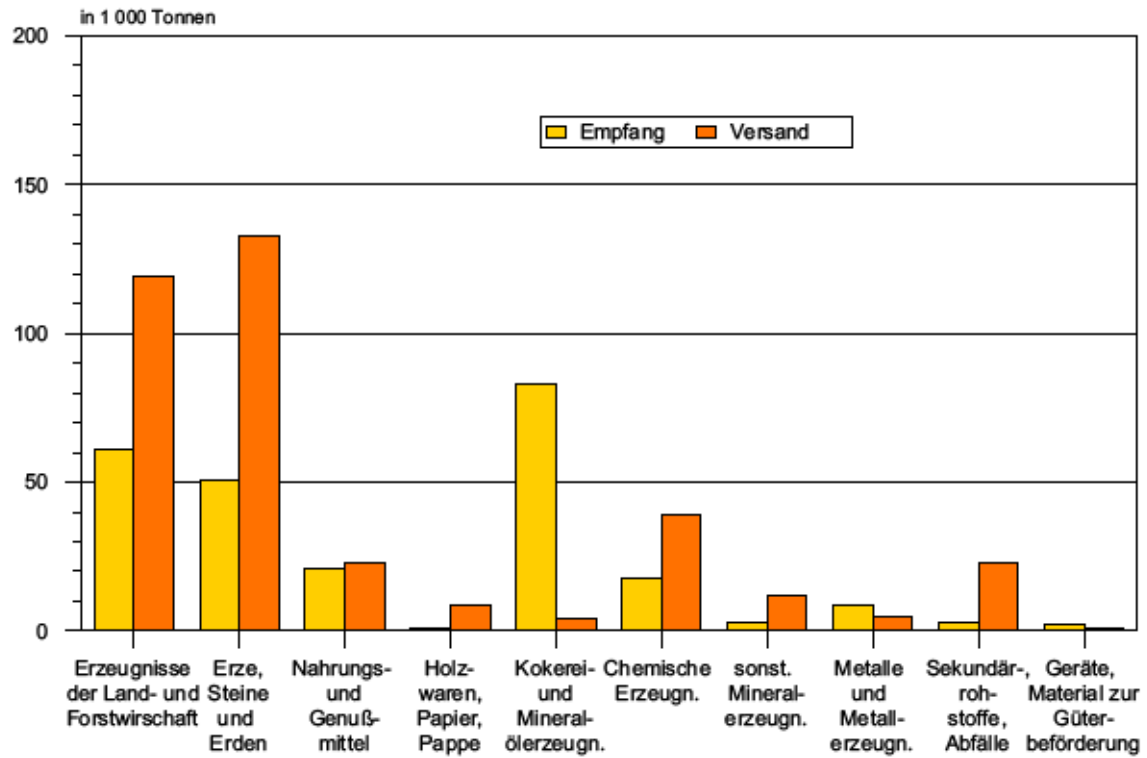
2. Gesamtgüterumschlag auf Binnenwasserstraßen der Jahre 2010 und 2011



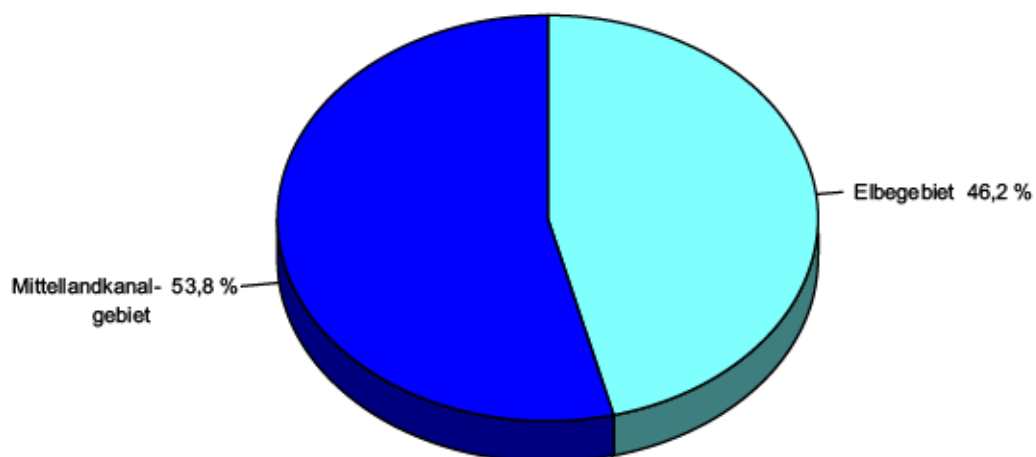
3. Güterumschlag nach Hauptverkehrsbeziehungen der Jahre 2010 und 2011



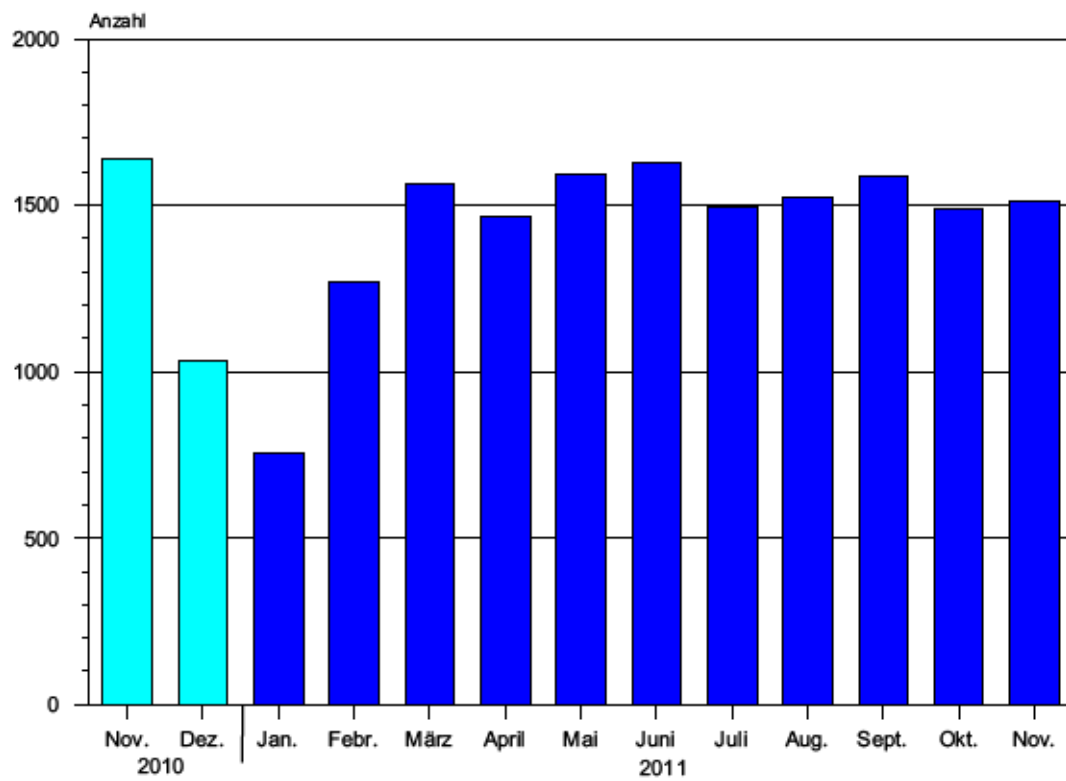
4. Güterumschlag nach ausgewählten Güterabteilungen November 2011



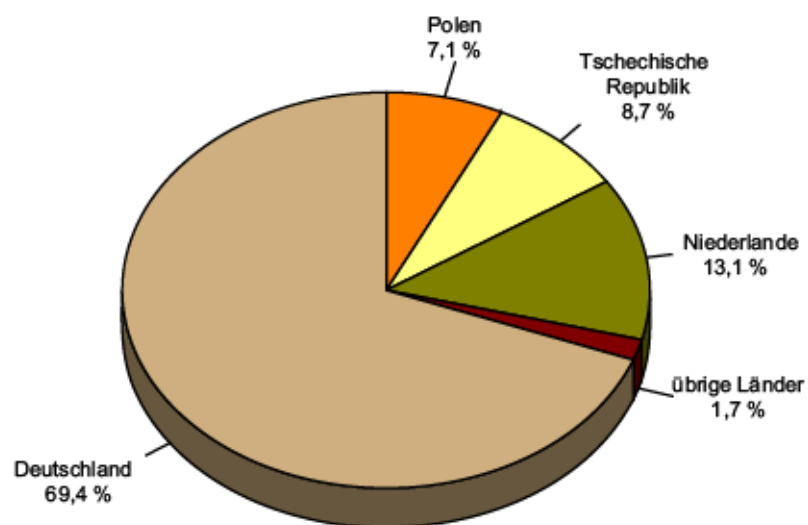
5. Güterumschlag nach Wasserstraßengebieten November 2011



6. Schiffsankünfte und -abgänge nach Monaten der Jahre 2010 und 2011



7. Schiffsankünfte und -abgänge nach Herkunftsländern im November 2011



NST-2007 Übersicht über die Gliederung

Abteilung	Bezeichnung
01	Erzeugnisse der Landwirtschaft, Jagd und Forstwirtschaft; Fische und Fischereierzeugnisse
02	Kohle, rohes Erdöl und Erdgas
03	Erze, Steine und Erden, sonstige Bergbauerzeugnisse; Torf; Uran- und Thoriumerze
04	Nahrungs- und Genußmittel
05	Textilien und Bekleidung; Leder und Lederwaren
06	Holz sowie Holz-, Kork- und Flechtwaren (ohne Rohholz und Möbel); Papier, Pappe und Waren daraus; Verlags- und Druckerzeugnisse, bespielte Ton-, Bild- und Datenträger
07	Kokereierzeugnisse und Mineralölerzeugnisse
08	Chemische Erzeugnisse und Chemiefasern; Gummi- und Kunststoffwaren; Spalt- und Brutstoffe
09	Sonstige Mineralerzeugnisse
10	Metalle und Halbzeug daraus; Metallerzeugnisse, ohne Maschinen und Geräte
11	Maschinen und Ausrüstungen a.n.g.; Büromaschinen, Datenverarbeitungsgeräte und -einrichtungen; Geräte der Elektrizitätserzeugung und -verteilung u.Ä.; Nachrichtentechnik, Rundfunk- und Fernsehgeräte sowie elektronische Bauelemente; Medizin-, Mess-, steuerungs- und regelungstechnische Erzeugnisse; optische Erzeugnisse; Uhren
12	Fahrzeuge
13	Möbel, Schmuck, Musikinstrumente, Sportgeräte, Spielwaren und sonstige Erzeugnisse
14	Sekundärrohstoffe, kommunale Abfälle und sonstige Abfälle
15	Post, Pakete
16	Geräte und Material für die Güterbeförderung
17	Im Rahmen von privaten und gewerblichen Umzügen beförderte Güter; von den Fahrgästen getrennt befördertes Gepäck; zum Zwecke der Reparatur bewegte Fahrzeuge ; sonstige nichtmarktbestimmte Güter a.n.g.
18	Sammelgut: eine Mischung verschiedener Arten von Gütern, die zusammen befördert werden
19	Nicht identifizierbare Güter: Güter, die sich aus irgendeinem Grund nicht genau bestimmen lassen und daher nicht den Gruppen 01-16 zugeordnet werden können
20	Sonstige Güter a.n.g.

a.n.g. anderweitig nicht genannt

Veröffentlichungen ¹⁾ im Statistischen Landesamt Sachsen-Anhalt

Im Monat März 2012 erschienen:

Bestell-Nr.	Kennziffer/ Periodizität	Titel	Preis (in EUR)
1 Z 0 03	Z	Statistisches Monatsheft 3/12	5,50
2 V 0 00	V	Veröffentlichungen der amtlichen Statistik - 2012 -	-
2 V 0 04 ²⁾	V	Verzeichnis der Gemeinden, Verbandsgemeinden und Verwaltungsgemeinschaften Gebietsstand: 01.01.2012	9,00
4 S 0 26 ²⁾	S	Übergewicht und Adipositas - 2000 bis 2009 -	4,00
3 C 1 10	C I/S	Wirtschaftsdüngerausbringung - Jahr 2010 -	2,00
3 C 2 02	C II - j/11	Ernteermittlung für Feldfrüchte und Grünland, Obst und Gemüse Jahr 2011 - Endgültige Ergebnisse -	2,50
3 C 3 05	C III - m-1/12	Schlachtungen und Geflügel - Januar 2012 -	1,50
3 C 3 06	C III - j/11	Schlachtungen und Geflügel - Jahr 2011 - Endgültige Ergebnisse	1,50
3 C 3 07	C III - hj-2/11	Milcherzeugung und -verwendung - Jahr 2011 -	1,50
3 C 3 10	C III - j/11	Viehbestände - Schweine - Stand: 3. November 2011 Endgültige Ergebnisse	1,50
3 C 3 11	C III - j/11	Viehbestände - Rinder - Stand: 3. November 2011 Endgültige Ergebnisse	1,50
3 C 3 12	C III - j/11	Viehbestände - Schafe - Stand: 3. November 2011 Endgültige Ergebnisse	1,50
3 E 1 02	E I - m-10/11	Beschäftigte, Umsatz im Verarbeitenden Gewerbe sowie im Bergbau und der Gewinnung von Steinen und Erden - Oktober 2011 - Vorläufige Ergebnisse Betriebe mit 50 und mehr tätigen Personen	5,00
3 E 1 02	E I - m-11/11	Beschäftigte, Umsatz im Verarbeitenden Gewerbe sowie im Bergbau und der Gewinnung von Steinen und Erden - November 2011 - Vorläufige Ergebnisse Betriebe mit 50 und mehr tätigen Personen	5,00
3 E 1 08	E I - m-11/11	Auftragseingangsindex und Umsatzindex im Verarbeitenden Gewerbe November 2011 - Vorläufige Ergebnisse -	5,50
3 E 2 01	E II, E III - m-12/11	Umsatz, Tätige Personen, Auftragseingang und Auftragsbestand im Baugewerbe Dezember 2011	2,50
3 E 2 04	E II, E III - j/10	Jahreserhebung einschließlich Investitionserhebung bei Unternehmen des Bauhaupt- und Ausbaugewerbes - Ergebnisse 2010 -	2,50
3 E 4 03	E IV - j/10	Erhebung über die Energieverwendung der Betriebe des Verarbeitenden Gewerbes sowie des Bergbaus und der Gewinnung von Steinen und Erden - 2010 -	4,00
3 G 1 01	G I, G IV - m-10/11	Entwicklung von Umsatz und Beschäftigten im Kraftfahrzeughandel, Einzelhandel und Gastgewerbe - Oktober 2011 -	3,00
3 G 1 01	G I, G IV - m-11/11	Entwicklung von Umsatz und Beschäftigten im Kraftfahrzeughandel, Einzelhandel und Gastgewerbe - November 2011 -	3,00
3 G 1 02	G I - vj-4/10	Entwicklung von Umsatz und Beschäftigten in der Handelsvermittlung und im Großhandel - IV. Quartal 2010 -	1,50
3 H 1 01	H I - m-10/11	Straßenverkehrsunfälle - Oktober 2011 - Vorläufige Ergebnisse	6,00
3 H 2 01	H II - m-9/11	Binnenschifffahrt - September 2011 -	4,00
3 H 2 01	H II - m-10/11	Binnenschifffahrt - Oktober 2011 -	4,00
3 K 5 02	K V - 4j/10	Einrichtungen und tätige Personen der Jugendhilfe - Stand: 31.12.2010 -	2,00

1) Veröffentlichung als PDF-Datei kostenfrei erhältlich - bei Bestellung bitte die erste Stelle der Bestellnummer durch eine „6“ ersetzen
2) zum gleichen Preis als PDF-Datei erhältlich - bei Bestellung bitte die erste Stelle der Bestellnummer durch eine „6“ ersetzen