

STATISTISCHE BERICHTE

H II
m-8/11

Bestellnummer:
3H201



Verkehr

Binnenschifffahrt

August 2011



SACHSEN-ANHALT

Statistisches Landesamt

Herausgabemonat: Februar 2012

Zu beziehen durch das
Statistische Landesamt Sachsen-Anhalt
Dezernat Öffentlichkeitsarbeit
Postfach 20 11 56
06012 Halle (Saale)

Preis: 4,00 EUR (kostenfrei als PDF-Datei verfügbar – Bestellnummer: 6H201)

Inhaltliche Verantwortung:

Dezernat: Handel, Gastgewerbe, Dienstleistungen, Verkehr
Frau Pekel
Telefon: 0345 2318-404

Auskünfte erhalten Sie unter:

Telefon: 0345 2318-777
Telefon: 0345 2318-715
Telefon: 0345 2318-716

Telefax: 0345 2318-913
Internet: <http://www.statistik.sachsen-anhalt.de>
E-Mail: info@stala.mi.sachsen-anhalt.de

Vertrieb:

Telefon: 0345 2318-718
E-Mail: shop@stala.mi.sachsen-anhalt.de

Druck: Statistisches Landesamt Sachsen-Anhalt

© Statistisches Landesamt Sachsen-Anhalt, Halle (Saale), 2012

Auszugsweise Vervielfältigung und Verbreitung mit Quellenangabe gestattet.

Bibliothek und Besucherdienst (Merseburger Straße 2):

Montag bis Donnerstag: 9.00 Uhr bis 15.30 Uhr
Freitag: 9.00 Uhr bis 13.00 Uhr } möglichst nach Vereinbarung

Telefon: 0345 2318-714
E-Mail: bibliothek@stala.mi.sachsen-anhalt.de

Statistischer Bericht

Binnenschifffahrt

August 2011

Land Sachsen-Anhalt

Inhaltsverzeichnis

	Seite
Vorbemerkungen	4
Tabellen	
1. Güterverkehr auf Binnenwasserstraßen Sachsen-Anhalts - Zusammenfassende Übersichten	5
1.1 Güterumschlag nach Hauptverkehrsbeziehungen seit 1991	
1.2 Güterumschlag nach ausgewählten Güterabteilungen nach NST/R seit 1991	
1.3 Güterumschlag nach Güterabteilungen und Monaten	6
1.4 Tonnenkilometrische Leistung nach Güterabteilungen und Monaten	7
2. Güterumschlag auf Binnenwasserstraßen Sachsen-Anhalts	
2.1 Güterumschlag und tonnenkilometrische Leistung nach Hauptverkehrsbeziehungen	9
2.2 Güterumschlag nach Monaten	10
2.3 Güterumschlag nach Güterabteilungen	11
2.4 Güterumschlag nach Wasserstraßengebieten, Güterhauptgruppen und Hauptverkehrsbeziehungen im Monat	12
2.5 Güterumschlag nach Wasserstraßengebieten, Güterhauptgruppen und Hauptverkehrsbeziehungen im Berichtszeitraum	16
2.6 Containerumschlag nach Containerarten und Hauptverkehrsbeziehungen im Monat/Berichtszeitraum	21
2.7 Containerumschlag nach Wasserstraßengebieten, Containerart, Anzahl und TEU im Monat/Berichtszeitraum	22
2.8 Containerumschlag nach Wasserstraßengebieten, Containerart, Anzahl, TEU und Hauptverkehrsbeziehungen im Monat/Berichtszeitraum	23
3. Schiffsverkehr auf Binnenwasserstraßen Sachsen-Anhalts	
3.1 Schiffsverkehr nach Monaten	24
3.2 Schiffsverkehr nach Wasserstraßengebieten, Beladungszustand und Flagge im Monat	25
3.3 Schiffsverkehr nach Wasserstraßengebieten, Beladungszustand und Flagge im Berichtszeitraum	26
Grafiken	27
Anhang	31

Zeichenerklärung

x	-Tabellenfach gesperrt, weil Aussage nicht sinnvoll
-	- nichts vorhanden
0	- weniger als die Hälfte von 1 in der letzten besetzten Stelle, jedoch mehr als nichts
.	- Zahlenwert unbekannt
...	- Wert liegt noch nicht vor

Abkürzungen

TEU Twenty-Foot-Equivalent-Unit (Container ca. 6m Länge)

Abweichungen zu insgesamt sind Rundungsdifferenzen

Vorbemerkungen

Rechtsgrundlage

Gesetz zur Neuordnung der Statistiken der Schifffahrt und des Güterkraftverkehrs, Art. 1 Gesetz über die Verkehrsstatistik der See- und Binnenschifffahrt sowie des Güterkraftverkehrs (Verkehrsstatistikgesetz - VerkStatG) vom 20. Februar 2004 (BGBl. I S. 318), zuletzt geändert durch Art. 19 des Gesetzes vom 7. September 2007 (BGBl. I S. 2246), in Verbindung mit dem Gesetz über die Statistik für Bundeszwecke Bundesstatistikgesetz (BStatG) vom 22. Januar 1987 (BGBl. I S. 462,565), zuletzt geändert durch Artikel 3 des Gesetzes vom 7. September 2007 (BGBl. I S. 2246).

Zweck und Art der Erhebung

Die Ergebnisse dieser Statistik dienen als Grundlage für verkehrspolitische Entscheidungen und Maßnahmen der obersten Verkehrsbehörden des Bundes und der Länder.

Die Erhebungen werden laufend durchgeführt und monatlich ausgewertet. Die Erfassung erfolgt mittels Zählkarten. Für jeden Lade- und Löschvorgang in den Häfen und Umschlagstellen sind über Ankunfts- bzw. Abgangszählkarten Auskünfte zu erteilen.

Binnenschifffahrtsstatistik

Von der Binnenschifffahrtsstatistik wird der die Seegrenzen nicht überschreitende Schiffs- und Güterverkehr auf den Binnenwasserstraßen des Landes sowie der Binnen-See-Verkehr erfasst. Ausgewiesen werden die in den Häfen und sonstigen Umschlagstellen ankommenden und abgegangenen Schiffe.

Deutschland wird in neun Wasserstraßengebiete unterteilt.

Für das Land Sachsen-Anhalt werden für folgende Wasserstraßen Schiffsbewegungen nachgewiesen:

- Elbegebiet
- Mittellandkanalgebiet

Flagge

Für den Nachweis des Schiffs- und Güterverkehrs nach Flaggen ist maßgebend, welche Flagge die Schiffe zum Zeitpunkt der Anschreibung führten.

Güterumschlag

Der Güterumschlag ergibt sich aus den Meldungen über Aus- und Einladungen der in den Häfen ankommenden und abgegangenen Schiffe.

Güterarten

Datenlieferungen an das Statistische Amt der EU machten eine Überarbeitung nötig. Der Nachweis der Güterarten erfolgt somit gemäß der neuen NST-2007, die insgesamt 20 Güterabteilungen umfasst.

Der Nachweis der Güterarten erfolgte bisher nach dem amtlichen Güterverzeichnis – NST/R-Systematisches Güterverzeichnis für die Verkehrsstatistik (Ausgabe 1969). Zugeordnet wurde der Güterumschlag nach den 10 einstelligen Güterabteilungen, 52 zweistelligen Güterhauptgruppen und 175 dreistelligen Gütergruppen.

Hauptverkehrsbeziehungen

Der regionalen Abgrenzung der Binnenschifffahrt liegt das Verzeichnis deutscher und ausländischer Häfen (Ausgabe 1997) zugrunde.

Dargestellt wird der Verkehr innerhalb Deutschlands, d. h. Lokalverkehr (Verkehr innerhalb des Landes) und Wechselverkehr (Verkehr der Bundesländer untereinander) sowie der grenzüberschreitende Verkehr (Verkehr der Häfen der Bundesrepublik mit Häfen außerhalb Deutschlands).

Hinweis

Die Hefte für das Jahr 2009 erschienen auf Grund der Neuprogrammierung und der daraus folgenden Neuorganisation der Arbeitsabläufe erst mit der Ausgabe von Oktober 2009.

1. Güterverkehr auf Binnenwasserstraßen Sachsen-Anhalts - Zusammenfassende Übersichten

1.1 Güterumschlag nach Hauptverkehrsbeziehungen seit 1991

Jahr	Insgesamt	Darunter		Empfang	Versand
		innerhalb Bundesrepublik Deutschland	grenzüber- schreitender Verkehr		
in 1 000 Tonnen					
1991	2 736	.	.	666	2 070
1992	3 188	.	.	1 032	2 106
1993	3 235	.	.	1 045	2 190
1994	5 380	.	.	1 557	3 823
1995	6 978	5 310	1 669	2 265	4 714
1996	6 531	4 989	1 541	2 262	4 269
1997	7 214	5 583	1 631	2 715	4 499
1998	7 146	5 244	1 902	2 293	4 853
1999	7 302	5 605	1 697	2 257	5 044
2000	6 705	4 105	1 600	2 000	4 705
2001	5 978	4 304	1 673	1 880	4 097
2002	6 068	4 544	1 524	1 813	4 255
2003	6 474	4 669	1 806	2 029	4 445
2004	6 984	4 610	2 373	2 181	4 802
2005	7 909	5 560	2 349	2 234	5 675
2006	7 506	5 191	2 315	2 403	5 103
2007	7 565	4 918	2 647	2 619	4 946
2008	7 897	5 240	2 657	2 734	5 164
2009	7 161	5 079	2 074	2 098	5 064
2010	7 181	4 630	2 532	2 359	4 822

1.2 Güterumschlag nach ausgewählten Güterabteilungen nach NST/R seit 1991

Jahr	Insgesamt	Darunter			
		0 landwirtschaftl. und verwandte Erzeugnisse	3 Erdöl, Mineralölerzeugn., Gase	6 Steine und Erden	7 Düngemittel
in 1 000 Tonnen					
1991	2 736	539	273	434	601
1992	3 188	677	505	570	526
1993	3 235	713	343	789	421
1994	5 380	931	563	1 971	715
1995	6 978	1 288	1 168	2 355	883
1996	6 531	1 192	1 107	2 448	838
1997	7 214	880	1 320	2 896	897
1998	7 146	1 055	1 191	2 429	1 297
1999	7 302	1 092	1 001	2 377	1 343
2000	6 705	1 496	928	2 067	949
2001	5 978	1 126	938	1 938	820
2002	6 068	1 148	878	2 016	827
2003	6 474	1 593	802	2 140	811
2004	6 984	1 207	758	2 740	798
2005	7 909	1 722	719	2 954	806
2006	7 506	1 649	693	2 612	713
2007	7 565	1 588	613	2 455	712
2008	7 897	1 739	706	2 536	684
2009	7 161	1 776	571	2 417	450
2010	7 181	1 906	639	2 183	533

2. Güterumschlag auf Binnenwasserstraßen Sachsen-Anhalts

2.1 Güterumschlag und tonnenkilometrische Leistung nach Hauptverkehrsbeziehungen

Gegenstand der Nachweisung	August	Juli	August	Januar bis August		
	2010	2011	2011	2010	2011	Veränderung um %
	in 1 000 Tonnen					
	Güterumschlag nach Hauptverkehrsbeziehungen					
Verkehr innerhalb Sachsen-Anhalts	1	1	0	7	15	x
Verkehr mit anderen Bundesländern						
Empfang	147	171	178	945	1 179	+ 24,8
Versand	318	313	301	2 014	2 129	+ 5,7
Grenzüberschreitender Verkehr						
Empfang	102	34	71	474	479	+ 1,0
Versand	157	137	79	914	1 235	+ 35,2
Durchgangsverkehr	-	-	-	-	-	-
Gesamtverkehr	725	656	630	4 353	5 037	+ 15,7
darunter Verkehr mit deutschen Schiffen	454	445	427	2 695	3 266	+ 21,2
	Tonnenkilometrische Leistung nach Hauptverkehrsbeziehungen					
Verkehr innerhalb Sachsen-Anhalts	0	0	0	1	1	+ 30,2
Verkehr mit anderen Bundesländern						
Empfang	50	59	66	334	397	+ 19,0
Versand	89	79	82	586	565	- 3,7
Grenzüberschreitender Verkehr						
Empfang	47	17	34	221	237	+ 7,0
Versand	80	70	41	456	651	+ 43,0
Durchgangsverkehr	-	-	-	-	-	-
Gesamtverkehr	266	224	223	1 597	1 850	+ 15,8
darunter Verkehr mit deutschen Schiffen	151	139	137	886	1 061	+ 19,6

2.2 Güterumschlag nach Monaten

Zeitraum	2010			2011			Veränderung 2011/2010
	Empfang	Versand	gesamt	Empfang	Versand	gesamt	
	in Tonnen			in 1000 Tonnen			um %
Januar	103	115	218	127	236	363	+ 66,4
Februar	18	19	38	192	414	606	x
März	238	474	713	231	499	730	+ 2,5
April	197	548	745	210	449	660	- 11,5
Mai	205	441	647	237	482	719	+ 11,2
Juni	218	466	684	220	467	686	+ 0,3
Juli	195	394	589	206	451	656	+ 11,5
August	251	476	727	250	381	631	- 13,2
September	245	530	776
Oktober	245	561	806
November	254	499	753
Dezember	189	296	486
Insgesamt	2 359	4 822	7 181

2.4 Güterumschlag nach Wasserstraßengebieten, Güterhauptgruppen und Hauptverkehrsbeziehungen im August 2011

NST- 2007 Abteilung Gruppe	Güterabteilung Gütergruppe	Güter- umschlag Insgesamt	Empfang		Versand	
			davon aus Häfen		davon nach Häfen	
			in Deutschland	im Ausland	in Deutschland	im Ausland
in 1 000 Tonnen						
Elbegebiet						
01	Erzeugnisse der Land- u. Forstwirtschaft	89	15	3	45	26
01.1	Getreide	65	1	2	37	25
01.5	Forstwirtschaftliche Erzeugnisse	4	3	-	-	2
01.7	Andere Erzeugnisse pflanzlichen Ursprungs	20	12	1	7	-
02	Kohle, rohes Erdöl und Erdgas	2	-	2	-	-
02.1	Kohle	2	-	2	-	-
03	Erze, Steine u. Erden, sonst. Bergbauerzeugn.	89	12	5	70	2
03.4	(Koch-) Salz, Meerwasser	6	4	2	-	0
03.5	Steine und Erden, Sand, Ton u. ä.	83	8	3	70	1
04	Nahrungs- und Genussmittel	7	1	1	1	4
04.3	Verarbeitetes Obst und Gemüse	0	0	-	-	-
04.4	Öle und Fette	5	1	1	1	3
04.6	Stärke(-erzeugnisse), Futtermittel	1	-	-	-	1
06	Holzwaren, Papier, Pappe, Druckerzeugnisse	5	1	-	5	-
06.1	Holz-, Kork- und Flechtwaren	1	1	-	1	-
06.2	Papier, Pappe und -waren	4	0	-	4	-
07	Kokerei- und Mineralölerzeugnisse	74	63	2	5	3
07.2	Flüssige Mineralölerzeugnisse	74	63	2	5	3
08	Chemische Erzeugnisse	25	3	11	10	1
08.1	Chemische Grundstoffe (mineralisch)	5	0	1	3	-
08.2	Chemische Grundstoffe (organisch)	6	-	1	5	-
08.3	Stickstoffverbindungen, Düngemittel	13	2	9	-	1
08.4	Basiskunststoffe, Kautschuk	2	0	-	2	-
09	Sonstige Mineralerzeugnisse	0	0	-	0	-
09.1	Glas, Porzellan und ähnliche Erzeugnisse	0	0	-	0	-
09.3	Sonstige Baumaterialien und -erzeugnisse	0	-	-	0	-
10	Metalle und Metallerzeugnisse	4	0	3	0	-
10.1	Roheisen, Stahl, Ferrolegierungen	3	-	3	-	-
10.2	NE-Metalle, Halbzeug	0	0	-	0	-
10.5	Heizkessel, sonstige Metallerzeugnisse	0	0	-	-	-
11	Maschinen und Ausrüstungen u. ä.	19	1	-	18	1
11.2	Haushaltsgeräte	1	-	-	1	-
11.8	Sonstige Maschinen	19	1	-	17	1
12	Fahrzeuge	1	1	-	-	-
12.1	Erzeugnisse der Automobilindustrie	1	1	-	-	-
13	Möbel, Schmuck, Musikinstrumente	0	-	-	0	-
13.1	Möbel	0	-	-	0	-
14	Sekundärrohstoffe, Abfälle	31	4	1	14	11
14.2	Sonstige Abfälle und Sekundärrohstoffe	31	4	1	14	11
16	Geräte u. Material zur Güterbeförderung	2	1	0	1	-
16.1	Leere Container und Wechselbehälter	2	1	0	1	-
16.2	Paletten, Verpackungsmaterial	0	-	-	0	-
19	Nicht identifizierbare Güter	0	0	-	0	-
19.1	Unbekannte Güter in Containern	0	0	-	0	-
	Insgesamt	348	103	29	168	48

Noch 2.4 Güterumschlag nach Wasserstraßengebieten, Güterhauptgruppen und Hauptverkehrsbeziehungen im August 2011

NST- 2007 Abteilung Gruppe	Güterabteilung Gütergruppe	Güter- umschlag insgesamt	Empfang		Versand	
			davon aus Häfen		davon nach Häfen	
			in Deutschland	im Ausland	in Deutschland	im Ausland
in 1 000 Tonnen						
Mittellandkanalgebiet						
01	Erzeugnisse d. Land- u. Forstwirtschaft	71	19	16	17	19
01.1	Getreide	36	-	5	12	19
01.7	Andere Erzeugnisse pflanzlichen Ursprungs	36	19	12	5	-
02	Kohle, rohes Erdöl und Erdgas	4	-	4	-	-
02.1	Kohle	4	-	4	-	-
03	Erze, Steine u. Erden, sonst. Bergbauerzeugn.	140	37	10	93	0
03.4	(Koch-) Salz, Meerwasser	5	0	4	0	-
03.5	Steine und Erden, Sand, Ton u. ä.	135	37	5	92	0
04	Nahrungs- und Genussmittel	12	6	3	2	-
04.4	Öle und Fette	8	5	3	-	-
04.6	Stärke(-erzeugnisse), Futtermittel	3	1	-	2	-
06	Holzwaren, Papier, Pappe, Druckerzeugnisse	0	-	-	-	0
06.1	Holz-, Kork- und Flechtwaren	0	-	-	-	0
08	Chemische Erzeugnisse	40	10	8	12	10
08.1	Chemische Grundstoffe (mineralisch)	1	1	-	0	-
08.3	Stickstoffverbindungen, Düngemittel	36	7	8	11	10
08.5	Pharmazeutische Erzeugnisse	2	1	-	1	-
08.6	Gummi- oder Kunststoffwaren	1	1	-	-	-
09	Sonstige Mineralerzeugnisse	3	0	-	1	1
09.1	Glas, Porzellan u. ä. Erzeugnisse	1	0	-	0	-
09.2	Zement, Kalk, gebrannter Gips	2	-	-	1	1
10	Metalle und Metallerzeugnisse	3	-	1	1	1
10.1	Roheisen, Stahl, Ferrolegierungen	2	-	1	0	1
10.2	NE-Metalle, Halbzeug	1	-	-	1	-
14	Sekundärrohstoffe, Abfälle	8	2	-	6	-
14.2	Sonstige Abfälle und Sekundärrohstoffe	8	2	-	6	-
16	Geräte u. Material zur Güterbeförderung	1	1	-	1	-
16.1	Leere Container und Wechselbehälter	1	1	-	1	-
	Insgesamt	282	75	43	133	31

Noch 2.4 Güterumschlag nach Wasserstraßengebieten, Güterhauptgruppen und Hauptverkehrsbeziehungen im August 2011

NST- 2007 Abteilung Gruppe	Güterabteilung Gütergruppe	Güter- umschlag insgesamt	Empfang		Versand	
			davon aus Häfen		davon nach Häfen	
			in Deutschland	im Ausland	in Deutschland	im Ausland
in 1 000 Tonnen						
Wasserstraßengebiete insgesamt						
01	Erzeugnisse der Land- und Forstwirtschaft	160	34	19	61	45
01.1	Getreide	100	1	7	49	44
01.5	Forstwirtschaftliche Erzeugnisse	4	3	-	-	2
01.7	Andere Erzeugnisse pflanzlichen Ursprungs	56	31	12	12	-
02	Kohle, rohes Erdöl und Erdgas	6	-	6	-	-
02.1	Kohle	6	-	6	-	-
03	Erze, Steine u. Erden, sonst. Bergbauerzeugn.	228	49	15	163	2
03.4	(Koch-) Salz, Meerwasser	11	4	6	0	0
03.5	Steine und Erden, Sand, Ton u. ä.	218	45	9	162	1
04	Nahrungs- und Genussmittel	19	7	5	3	4
04.3	Verarbeitetes Obst und Gemüse	0	0	-	-	-
04.4	Öle und Fette	14	6	5	1	3
04.6	Stärke(-erzeugnisse), Futtermittel	4	1	-	2	1
06	Holzwaren, Papier, Pappe, Druckerzeugnisse	6	1	-	5	0
06.1	Holz-, Kork- und Flechtwaren	2	1	-	1	0
06.2	Papier, Pappe und -waren	4	0	-	4	-
07	Kokerei- und Mineralölerzeugnisse	74	63	2	5	3
07.2	Flüssige Mineralölerzeugnisse	74	63	2	5	3
08	Chemische Erzeugnisse	65	13	19	22	11
08.1	Chemische Grundstoffe (mineralisch)	6	1	1	3	-
08.2	Chemische Grundstoffe (organisch)	6	-	1	5	-
08.3	Stickstoffverbindungen, Düngemittel	49	9	17	11	11
08.4	Basiskunststoffe, Kautschuk	2	0	-	2	-
08.5	Pharmazeutische Erzeugnisse	2	1	-	1	-
08.6	Gummi- oder Kunststoffwaren	1	1	-	-	-
09	Sonstige Mineralerzeugnisse	3	1	-	2	1
09.1	Glas, Porzellan u. ä. Erzeugnisse	1	1	-	0	-
09.2	Zement, Kalk, gebrannter Gips	2	-	-	1	1
09.3	Sonstige Baumaterialien und -erzeugnisse	0	-	-	0	-
10	Metalle und Metallerzeugnisse	7	0	4	1	1
10.1	Roheisen, Stahl, Ferrolegierungen	5	-	4	0	1
10.2	NE-Metalle, Halbzeug	1	0	-	1	-
10.5	Heizkessel, sonstige Metallerzeugnisse	0	0	-	-	-

Noch 2.4 Güterumschlag nach Wasserstraßengebieten, Güterhauptgruppen und Hauptverkehrsbeziehungen im August 2011

NST- 2007 Abteilung Gruppe	Güterabteilung Gütergruppe	Güter- umschlag insgesamt	Empfang		Versand	
			davon aus Häfen		davon nach Häfen	
			in Deutschland	im Ausland	in Deutschland	im Ausland
in 1 000 Tonnen						
noch Wasserstraßengebiete insgesamt						
11	Maschinen und Ausrüstungen u. ä.	19	1	-	18	1
11.2	Haushaltsgeräte	1	-	-	1	-
11.8	Sonstige Maschinen	19	1	-	17	1
12	Fahrzeuge	1	1	-	-	-
12.1	Erzeugnisse der Automobilindustrie	1	1	-	-	-
13	Möbel, Schmuck, Musikinstrumente u. ä.	0	-	-	0	-
13.1	Möbel	0	-	-	0	-
14	Sekundärrohstoffe, Abfälle	39	6	1	20	11
14.2	Sonstige Abfälle u. Sekundärrohstoffe	39	6	1	20	11
16	Geräte u. Material zur Güterbeförderg.	3	2	0	1	-
16.1	Leere Container und Wechsebehälter	3	2	0	1	-
16.2	Paletten, Verpackungsmaterial	0	-	-	0	-
19	Nicht identifizierbare Güter	0	0	-	0	-
19.1	Unbekannte Güter in Containern	0	0	-	0	-
	Insgesamt	631	178	71	301	79

2.5 Güterumschlag nach Wasserstraßengebieten, Güterhauptgruppen und Hauptverkehrsbeziehungen von Januar bis August 2011

NST- 2007 Abteilung Gruppe	Güterabteilung Gütergruppe	Güter- umschlag insgesamt	Empfang		Versand	
			davon aus Häfen		davon nach Häfen	
			in Deutschland	im Ausland	in Deutschland	im Ausland
in 1 000 Tonnen						
Elbegebiet						
01	Erzeugnisse der Land- und Forstwirtschaft	645	121	13	288	223
01.1	Getreide	436	5	4	212	215
01.4	Obst und Gemüse	0	0	-	-	-
01.5	Forstwirtschaftliche Erzeugnisse	37	24	7	0	5
01.7	Andere Erzeugnisse pflanzlichen Ursprungs	172	91	3	75	3
02	Kohle, rohes Erdöl und Erdgas	8	-	8	-	-
02.1	Kohle	8	-	8	-	-
03	Erze, Steine u. Erden, sonst. Bergbauerzeugn.	562	26	43	479	14
03.1	Eisenerze	2	2	-	-	-
03.2	NE-Metallerze	1	0	1	-	-
03.3	Düngemittelminerale	1	-	1	-	-
03.4	(Koch-) Salz, Meerwasser	33	4	17	1	12
03.5	Steine und Erden, Sand, Ton u. ä.	524	19	24	479	2
04	Nahrungs- und Genussmittel	63	31	6	9	17
04.3	Verarbeitetes Obst und Gemüse	2	2	-	-	-
04.4	Öle und Fette	54	29	6	4	15
04.5	Milch, Milcherzeugnisse, Speiseeis	0	-	-	0	-
04.6	Stärke (-erzeugnisse), Futtermittel	2	-	-	-	2
04.7	Getränke	0	0	-	-	-
04.8	Nahrungsmittel (außer Sammelgut)	5	-	-	5	-
05	Textilien, Bekleidung, Leder und -waren	0	0	-	0	-
05.1	Textilien	0	0	-	0	-
05.2	Bekleidung und Pelzwaren	0	0	-	-	-
06	Holzwaren, Papier, Pappe, Druckerzeugnisse	64	5	-	54	4
06.1	Holz-, Kork- und Flechtwaren	21	5	-	12	4
06.2	Papier, Pappe und -waren	43	0	-	43	-
06.3	Druckerzeugnisse, bespielte Medienträger	0	0	-	0	-
07	Kokerei- und Mineralölerzeugnisse	510	437	12	42	19
07.2	Flüssige Mineralölerzeugnisse	510	437	12	42	19
07.4	Feste oder wachsartige Mineralölerzeugnisse	0	0	-	0	-
08	Chemische Erzeugnisse	163	28	59	73	4
08.1	Chemische Grundstoffe (mineralisch)	53	9	18	26	-
08.2	Chemische Grundstoffe (organisch)	28	1	4	23	-
08.3	Stickstoffverbindungen, Düngemittel	66	12	37	13	4
08.4	Basiskunststoffe, Kautschuk	11	2	-	9	-
08.5	Pharmazeutische Erzeugnisse	1	0	0	0	-
08.6	Gummi- oder Kunststoffwaren	5	3	-	2	-
09	Sonstige Mineralerzeugnisse	4	0	1	2	1
09.1	Glas, Porzellan u. ä. Erzeugnisse	2	0	-	1	-
09.3	Sonstige Baumaterialien und -erzeugnisse	3	-	1	1	1
10	Metalle und Metallerzeugnisse	19	2	16	1	1
10.1	Roheisen, Stahl, Ferrolegierungen	18	1	16	0	1
10.2	NE-Metalle, Halbzeug	0	0	-	0	-
10.3	Rohre	0	0	-	-	-
10.4	Stahl- und Leichtmetallbauerzeugnisse	0	-	-	0	-
10.5	Heizkessel, sonstige Metallerzeugnisse	0	0	-	0	-

Noch 2.5 Güterumschlag nach Wasserstraßengebieten, Güterhauptgruppen und Hauptverkehrsbeziehungen von Januar bis August 2011

NST- 2007 Abteilung Gruppe	Güterabteilung Gütergruppe	Güter- umschlag insgesamt	Empfang		Versand	
			davon aus Häfen		davon nach Häfen	
			in Deutschland	im Ausland	in Deutschland	im Ausland
in 1 000 Tonnen						
noch Elbegebiet						
11	Maschinen und Ausrüstungen u. ä.	56	11	1	40	4
11.2	Haushaltsgeräte	3	-	-	3	-
11.4	Geräte d. Elektrizitätserzeugung u. -verteilung	1	1	-	-	-
11.8	Sonstige Maschinen	52	10	1	37	4
12	Fahrzeuge	7	7	-	1	-
12.1	Erzeugnisse der Automobilindustrie	7	7	-	1	-
13	Möbel, Schmuck, Musikinstrumente u. ä.	1	0	-	0	-
13.1	Möbel	0	-	-	0	-
13.2	Sonstige Erzeugnisse	1	0	-	0	-
14	Sekundärrohstoffe, Abfälle	181	26	4	87	64
14.1	Hausmüll und kommunale Abfälle	0	-	-	0	-
14.2	Sonstige Abfälle und Sekundärrohstoffe	181	26	4	87	64
16	Geräte u. Material zur Güterbeförderung	14	9	0	6	-
16.1	Leere Container und Wechselbehälter	14	9	0	6	-
16.2	Paletten, Verpackungsmaterial	0	-	-	0	-
19	Nicht identifizierbare Güter	1	0	-	0	-
19.1	Unbekannte Güter in Containern	1	0	-	0	-
	Insgesamt	2 299	703	163	1 082	350

Noch 2.5 Güterumschlag nach Wasserstraßengebieten, Güterhauptgruppen und Hauptverkehrsbeziehungen von Januar bis August 2011

NST- 2007 Abteilung Gruppe	Güterabteilung Gütergruppe	Güter- umschlag insgesamt	Empfang		Versand	
			davon aus Häfen		davon nach Häfen	
			in Deutschland	im Ausland	in Deutschland	im Ausland
in 1 000 Tonnen						
Mittellandkanalgebiet						
01	Erzeugnisse der Land- und Forstwirtschaft	1 113	128	117	287	582
01.1	Getreide	806	17	15	195	579
01.4	Obst und Gemüse	4	-	-	3	1
01.5	Forstwirtschaftliche Erzeugnisse	0	0	-	-	-
01.7	Andere Erzeugnisse pflanzlichen Ursprungs	303	111	101	89	2
02	Kohle, rohes Erdöl und Erdgas	16	5	11	-	-
02.1	Kohle	16	5	11	-	-
03	Erze, Steine u. Erden, sonst. Bergbauerzeugn.	965	219	49	562	135
03.1	Eisenerze	3	2	0	-	-
03.2	NE-Metallerze	1	-	1	-	-
03.4	(Koch-) Salz, Meerwasser	102	6	8	2	87
03.5	Steine und Erden, Sand, Ton u. ä.	859	211	39	560	48
04	Nahrungs- und Genussmittel	150	64	38	36	11
04.4	Öle und Fette	109	63	38	1	7
04.6	Stärke(-erzeugnisse), Futtermittel	41	1	0	35	4
06	Holzwaren, Papier, Pappe, Druckerzeugnisse	3	0	1	0	2
06.1	Holz-, Kork- und Flechtwaren	3	0	1	-	2
06.2	Papier, Pappe und -waren	0	-	-	0	-
07	Kokerei- und Mineralölerzeugnisse	2	-	2	-	-
07.1	Kokereierzeugnisse	1	-	1	-	-
07.4	Feste oder wachsartige Mineralölerzeugnisse	1	-	1	-	-
08	Chemische Erzeugnisse	341	51	72	109	108
08.1	Chemische Grundstoffe (mineralisch)	3	2	1	1	-
08.2	Chemische Grundstoffe (organisch)	1	1	-	-	-
08.3	Stickstoffverbindungen, Düngemittel	325	42	71	103	108
08.5	Pharmazeutische Erzeugnisse	6	1	-	5	-
08.6	Gummi- oder Kunststoffwaren	5	5	-	0	-
09	Sonstige Mineralerzeugnisse	67	5	7	17	38
09.1	Glas, Porzellan u. ä. Erzeugnisse	6	4	-	1	1
09.2	Zement, Kalk, gebrannter Gips	53	-	-	15	37
09.3	Sonstige Baumaterialien und -erzeugnisse	8	1	7	1	-
10	Metalle und Metallerzeugnisse	42	4	20	10	8
10.1	Roheisen, Stahl, Ferrolegierungen	32	4	20	1	7
10.2	NE-Metalle, Halbzeug	8	-	-	8	-
10.5	Heizkessel, sonstige Metallerzeugnisse	2	-	-	1	1
11	Maschinen und Ausrüstungen	3	3	-	0	-
11.4	Geräte der Elektrizitätserzeugung u. ä.	3	3	-	-	-
11.8	Sonstige Maschinen	0	-	-	0	-
14	Sekundärrohstoffe, Abfälle	42	4	-	38	-
14.2	Sonstige Abfälle und Sekundärrohstoffe	42	4	-	38	-
16	Geräte u. Material zur Güterbeförderung	10	7	-	3	-
16.1	Leere Container und Wechselbehälter	10	7	-	3	-
	Insgesamt	2 752	490	316	1 062	885

Noch 2.5 Güterumschlag nach Wasserstraßengebieten, Güterhauptgruppen und Hauptverkehrsbeziehungen von Januar bis August 2011

NST- 2007 Abteilung Gruppe	Güterabteilung Gütergruppe	Güter- umschlag insgesamt	Empfang		Versand	
			davon aus Häfen		davon nach Häfen	
			in Deutschland	im Ausland	in Deutschland	im Ausland
in 1 000 Tonnen						
Wasserstraßengebiete insgesamt						
01	Erzeugnisse der Land- und Forstwirtschaft	1 758	249	130	574	805
01.1	Getreide	1 242	22	19	407	794
01.4	Obst und Gemüse	4	0	-	3	1
01.5	Forstwirtschaftliche Erzeugnisse	37	25	7	0	5
01.7	Andere Erzeugnisse pflanzlichen Ursprungs	475	202	104	164	5
02	Kohle, rohes Erdöl und Erdgas	24	5	19	-	-
02.1	Kohle	24	5	19	-	-
03	Erze, Steine u. Erden, sonst. Bergbauerzeugn.	1 527	245	91	1 041	149
03.1	Eisenerze	5	4	0	-	-
03.2	NE-Metallerze	2	0	2	-	-
03.3	Düngemittelminerale	1	-	1	-	-
03.4	(Koch-) Salz, Meerwasser	135	10	24	2	99
03.5	Steine und Erden Sand, Ton u. ä.	1 384	230	64	1 039	51
04	Nahrungs- und Genussmittel	213	95	44	45	29
04.3	Verarbeitetes Obst und Gemüse	2	2	-	-	-
04.4	Öle und Fette	163	92	44	5	23
04.5	Milch, Milcherzeugnisse, Speiseeis	0	-	-	0	-
04.6	Stärke(-erzeugnisse), Futtermittel	43	1	0	35	6
04.7	Getränke	0	0	-	-	-
04.8	Nahrungsmittel (außer Sammelgut)	5	-	-	5	-
05	Textilien, Bekleidung, Leder und -waren	0	0	-	0	-
05.1	Textilien	0	0	-	0	-
05.2	Bekleidung und Pelzwaren	0	0	-	-	-
06	Holzwaren, Papier, Pappe, Druckerzeugnisse	67	6	1	54	6
06.1	Holz-, Kork- und Flechtwaren	23	5	1	12	6
06.2	Papier, Pappe und -waren	43	0	-	43	-
06.3	Druckerzeugnisse, bespielte Medienträger	0	0	-	0	-
07	Kokerei- und Mineralölerzeugnisse	512	437	14	42	19
07.1	Kokereierzeugnisse	1	-	1	-	-
07.2	Flüssige Mineralölerzeugnisse	510	437	12	42	19
07.4	Feste oder wachsartige Mineralölerzeugnisse	1	0	1	0	-
08	Chemische Erzeugnisse	504	79	131	182	112
08.1	Chemische Grundstoffe (mineralisch)	56	11	18	27	-
08.2	Chemische Grundstoffe (organisch)	29	2	4	23	-
08.3	Stickstoffverbindungen, Düngemittel	391	55	109	116	112
08.4	Basiskunststoffe, Kautschuk	11	2	-	9	-
08.5	Pharmazeutische Erzeugnisse	6	1	0	5	-
08.6	Gummi- oder Kunststoffwaren	10	8	-	2	-
09	Sonstige Mineralerzeugnisse	71	6	8	19	39
09.1	Glas, Porzellan u. ä. Erzeugnisse	7	5	-	2	1
09.2	Zement, Kalk, gebrannter Gips	53	-	-	15	37
09.3	Sonstige Baumaterialien und -erzeugnisse	11	1	8	2	1
10	Metalle und Metallerzeugnisse	60	6	35	10	9
10.1	Roheisen, Stahl, Ferrolegierungen	49	5	35	1	8
10.2	NE-Metalle, Halbzeug	9	0	-	8	-
10.3	Rohre	0	0	-	-	-
10.4	Stahl- und Leichtmetallbauerzeugnisse	0	-	-	0	-
10.5	Heizkessel, sonstige Metallerzeugnisse	2	0	-	1	1

Noch 2.5 Güterumschlag nach Wasserstraßengebieten, Güterhauptgruppen und Hauptverkehrsbeziehungen von Januar bis August 2011

NST- 2007 Abteilung Gruppe	Güterabteilung Gütergruppe	Güter- umschlag insgesamt	Empfang		Versand	
			davon aus Häfen		davon nach Häfen	
			in Deutschland	im Ausland	in Deutschland	im Ausland
in 1 000 Tonnen						
noch Wasserstraßengebiete insgesamt						
11	Maschinen und Ausrüstungen u. ä.	59	14	1	40	4
11.2	Haushaltsgeräte	3	-	-	3	-
11.4	Geräte d. Elektrizitätserzeug. u. -verteilung	4	4	-	-	-
11.8	Sonstige Maschinen	52	10	1	37	4
12	Fahrzeuge	7	7	-	1	-
12.1	Erzeugnisse der Automobilindustrie	7	7	-	1	-
13	Möbel, Schmuck, Musikinstrumente	1	0	-	0	-
13.1	Möbel	0	-	-	0	-
13.2	Sonstige Erzeugnisse	1	0	-	0	-
14	Sekundärrohstoffe, Abfälle	223	29	4	126	64
14.1	Hausmüll und kommunale Abfälle	0	-	-	0	-
14.2	Sonstige Abfälle und Sekundärrohstoffe	222	29	4	125	64
16	Geräte u. Material zur Güterbeförderung	25	16	0	9	-
16.1	Leere Container und Wechselbehälter	25	16	0	9	-
16.2	Paletten, Verpackungsmaterial	0	-	-	0	-
19	Nicht identifizierbare Güter	1	0	-	0	-
19.1	Unbekannte Güter in Containern	1	0	-	0	-
	Insgesamt	5 052	1 194	479	2 144	1 235

2.6 Containerumschlag nach Containerarten und Hauptverkehrsbeziehungen

Containerart	Einheit	Juli 2011	August 2011	Januar- August		
				2010	2011	Veränderung um %
Verkehr innerhalb Deutschlands						
20-Fuß Container beladen	Anzahl	824	727	4 008	5 901	+ 47,2
30-Fuß Container beladen	Anzahl	-	-	-	-	-
40-Fuß Container beladen	Anzahl	240	282	2 436	2 806	+ 15,2
Container größer 40-Fuß beladen	Anzahl	108	129	205	566	x
zusammen	TEU	1 547	1 581	9 341	12 787	+ 36,9
darin beförderte Güter	Tonnen	24 419	22 975	146 483	191 675	+ 30,9
20-Fuß Container leer	Anzahl	678	621	3 407	5 434	+ 59,5
30-Fuß Container leer	Anzahl	-	-	-	-	-
40-Fuß Container leer	Anzahl	229	256	2 357	2 432	+ 3,2
Container größer 40-Fuß leer	Anzahl	108	132	215	620	x
zusammen	TEU	1 379	1 430	8 605	11 693	+ 35,9
Insgesamt	TEU	2 926	3 012	17 946	24 480	+ 36,4
Grenzüberschreitender Empfang und Versand						
20-Fuß Container beladen	Anzahl	-	-	-	-	-
30-Fuß Container beladen	Anzahl	-	-	-	-	-
40-Fuß Container beladen	Anzahl	-	-	-	-	-
Container größer 40-Fuß beladen	Anzahl	-	-	-	-	-
zusammen	TEU	-	-	-	-	-
darin beförderte Güter	Tonnen	-	-	-	-	-
20-Fuß Container leer	Anzahl	-	-	-	-	-
30-Fuß Container leer	Anzahl	-	-	-	-	-
40-Fuß Container leer	Anzahl	-	16	-	16	x
Container größer 40-Fuß leer	Anzahl	-	-	-	-	-
zusammen	TEU	-	32	-	32	x
Insgesamt	TEU	-	32	-	32	x
Gesamtverkehr						
20-Fuß Container beladen	Anzahl	824	727	4 008	5 901	+ 47,2
30-Fuß Container beladen	Anzahl	-	-	-	-	-
40-Fuß Container beladen	Anzahl	240	282	2 436	2 806	+ 15,2
Container größer 40-Fuß beladen	Anzahl	108	129	205	566	x
zusammen	TEU	1 547	1 581	9 341	12 787	+ 36,9
darin beförderte Güter	Tonnen	24 419	22 975	146 483	191 675	+ 30,9
20-Fuß Container leer	Anzahl	678	621	3 407	5 434	+ 59,5
30-Fuß Container leer	Anzahl	-	-	-	-	-
40-Fuß Container leer	Anzahl	229	272	2 357	2 448	+ 3,9
Container größer 40-Fuß leer	Anzahl	108	132	215	620	x
zusammen	TEU	1 379	1 462	8 605	11 725	+ 36,3
Insgesamt	TEU	2 926	3 044	17 946	24 512	+ 36,6

2.7 Containerumschlag nach Wasserstraßengebieten, Containerart, Anzahl und TEU

Containerart	Einheit	Empfang		Versand		Insgesamt		Veränderung um %
		2010	2011	2010	2011	2010	2011	
August								
Elbegebiet								
20-Fuß Container	Anzahl	98	110	101	121	199	231	+ 16,1
30-Fuß Container	Anzahl	-	-	-	-	-	-	-
40-Fuß Container	Anzahl	272	241	327	259	599	500	- 16,5
Container größer 40-Fuß	Anzahl	98	132	91	129	189	261	+ 38,1
Insgesamt	TEU	863	889	960	929	1 822	1 819	- 0,2
Mittellandkanalgebiet								
20-Fuß Container	Anzahl	589	541	524	579	1 113	1 120	+ 0,6
30-Fuß Container	Anzahl	-	-	-	-	-	-	-
40-Fuß Container	Anzahl	118	27	123	39	241	66	- 72,6
Container größer 40-Fuß	Anzahl	-	-	-	-	-	-	-
Insgesamt	TEU	825	595	770	657	1 595	1 252	- 21,5
Wasserstraßengebiete insgesamt								
20-Fuß Container	Anzahl	687	651	625	700	1 312	1 351	+ 3,0
30-Fuß Container	Anzahl	-	-	-	-	-	-	-
40-Fuß Container	Anzahl	390	268	450	298	840	566	- 32,6
Container größer 40-Fuß	Anzahl	98	132	91	129	189	261	+ 38,1
Insgesamt	TEU	1 688	1 484	1 730	1 586	3 417	3 071	- 10,1
Januar-August								
Elbegebiet								
20-Fuß Container	Anzahl	616	1 429	635	1 479	1 251	2 908	+ 132,5
30-Fuß Container	Anzahl	-	-	-	-	-	-	-
40-Fuß Container	Anzahl	1 922	2 372	1 991	2 307	3 913	4 679	+ 19,6
Container größer 40-Fuß	Anzahl	215	618	205	569	420	1 187	x
Insgesamt	TEU	4 944	7 564	5 078	7 374	10 022	14 937	+ 49,0
Mittellandkanalgebiet								
20-Fuß Container	Anzahl	3 117	4 279	3 062	4 180	6 179	8 459	+ 36,9
30-Fuß Container	Anzahl	-	-	-	-	-	-	-
40-Fuß Container	Anzahl	463	373	443	346	906	719	- 20,6
Container größer 40-Fuß	Anzahl	-	-	-	-	-	-	-
Insgesamt	TEU	4 043	5 025	3 948	4 872	7 991	9 897	+ 23,9
Wasserstraßengebiete insgesamt								
20-Fuß Container	Anzahl	3 733	5 708	3 697	5 659	7 430	11 367	+ 53,0
30-Fuß Container	Anzahl	-	-	-	-	-	-	-
40-Fuß Container	Anzahl	2 385	2 745	2 434	2 653	4 819	5 398	+ 12,0
Container größer 40-Fuß	Anzahl	215	618	205	569	420	1 187	x
Insgesamt	TEU	8 987	12 589	9 026	12 246	18 013	24 834	+ 37,9

**2.8 Containerumschlag nach Wasserstraßengebieten, Containerart, Anzahl, TEU und Hauptverkehrsbeziehungen
im Jahr 2011**

Containerart	Einheit	Container- umschlag insgesamt	Empfang		Versand	
			davon aus Häfen		davon nach Häfen	
			in Deutschland	im Ausland	in Deutschland	im Ausland
August						
Elbegebiet						
20-Fuß Container	Anzahl	231	110	-	121	-
30-Fuß Container	Anzahl	-	-	-	-	-
40-Fuß Container	Anzahl	500	225	16	259	-
Container größer 40-Fuß	Anzahl	261	132	-	129	-
Insgesamt	TEU	1 819	857	32	929	-
Mittellandkanalgebiet						
20-Fuß Container	Anzahl	1 120	541	-	579	-
30-Fuß Container	Anzahl	-	-	-	-	-
40-Fuß Container	Anzahl	66	27	-	39	-
Container größer 40-Fuß	Anzahl	-	-	-	-	-
Insgesamt	TEU	1 252	595	-	657	-
Wasserstraßengebiete insgesamt						
20-Fuß Container	Anzahl	1 351	651	-	700	-
30-Fuß Container	Anzahl	-	-	-	-	-
40-Fuß Container	Anzahl	566	252	16	298	-
Container größer 40-Fuß	Anzahl	261	132	-	129	-
Insgesamt	TEU	3 071	1 452	32	1 586	-
Januar-August						
Elbegebiet						
20-Fuß Container	Anzahl	2 908	1 429	-	1 479	-
30-Fuß Container	Anzahl	-	-	-	-	-
40-Fuß Container	Anzahl	4 679	2 356	16	2 307	-
Container größer 40-Fuß	Anzahl	1 187	618	-	569	-
Insgesamt	TEU	14 937	7 532	32	7 374	-
Mittellandkanalgebiet						
20-Fuß Container	Anzahl	8 459	4 279	-	4 180	-
30-Fuß Container	Anzahl	-	-	-	-	-
40-Fuß Container	Anzahl	719	373	-	346	-
Container größer 40-Fuß	Anzahl	-	-	-	-	-
Insgesamt	TEU	9 897	5 025	-	4 872	-
Wasserstraßengebiete insgesamt						
20-Fuß Container	Anzahl	11 367	5 708	-	5 659	-
30-Fuß Container	Anzahl	-	-	-	-	-
40-Fuß Container	Anzahl	5 398	2 729	16	2 653	-
Container größer 40-Fuß	Anzahl	1 187	618	-	569	-
Insgesamt	TEU	24 834	12 557	32	12 246	-

3. Schiffsverkehr auf Binnenwasserstraßen Sachsen-Anhalts

3.1 Schiffsverkehr nach Monaten

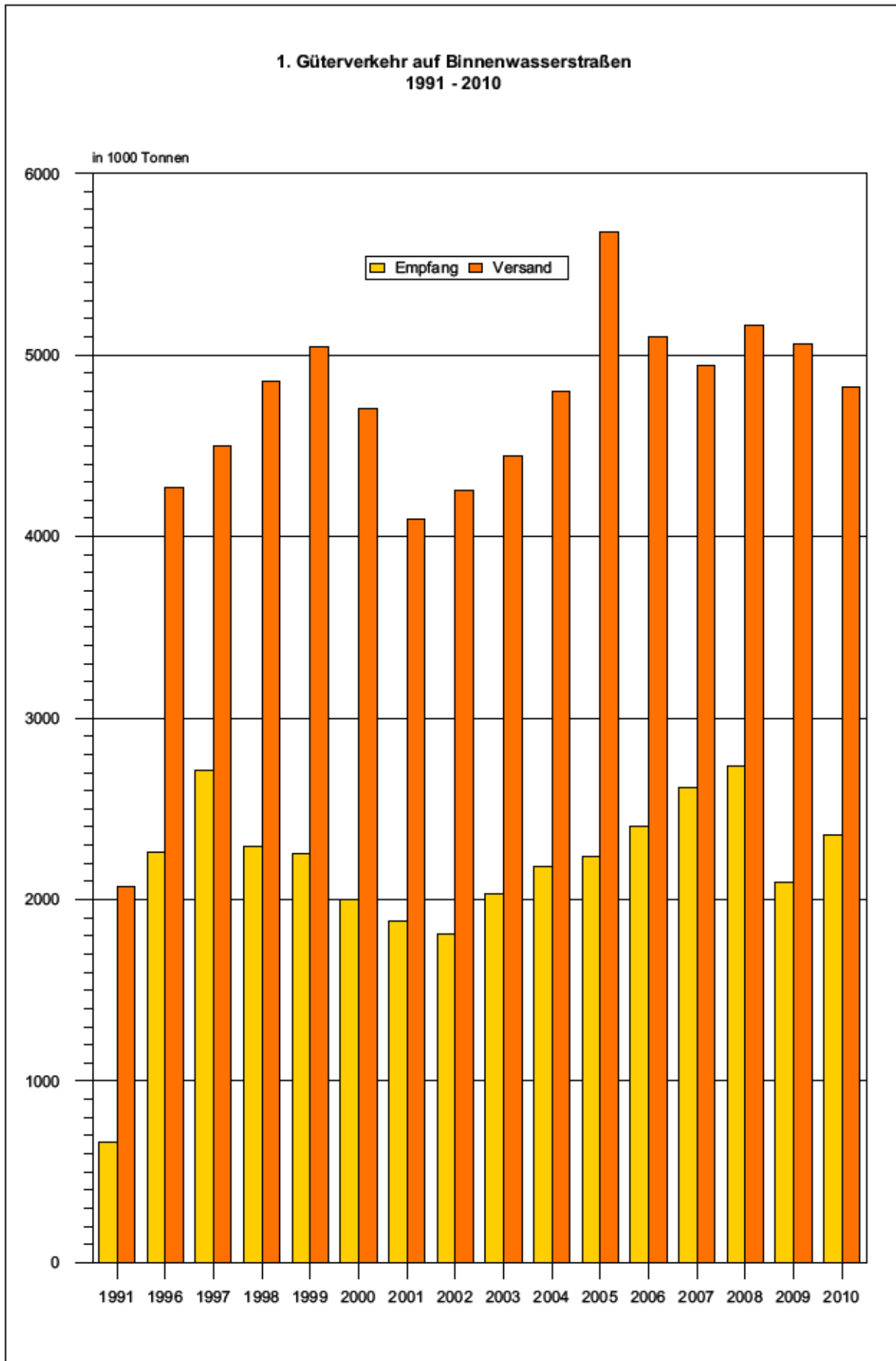
Zeitraum	2011			2010	Veränderung 2011/2010 um %
	Schiffe beladen	Schiffe unbeladen	Schiffe gesamt	Schiffe gesamt	
Januar	430	327	757	437	+ 73,2
Februar	725	547	1 272	110	x
März	894	668	1 562	1 491	+ 4,8
April	842	625	1 467	1 684	- 12,9
Mai	927	669	1 596	1 415	+ 12,8
Juni	906	720	1 626	1 561	+ 4,2
Juli	830	666	1 496	1 397	+ 7,1
August	846	679	1 525	1 629	- 6,4
September	1 758	...
Oktober	1 722	...
November	1 640	...
Dezember	1 035	...
Insgesamt	15 879	...

3.2 Schiffsverkehr nach Wasserstraßengebieten, Beladungszustand und Flagge im August 2011

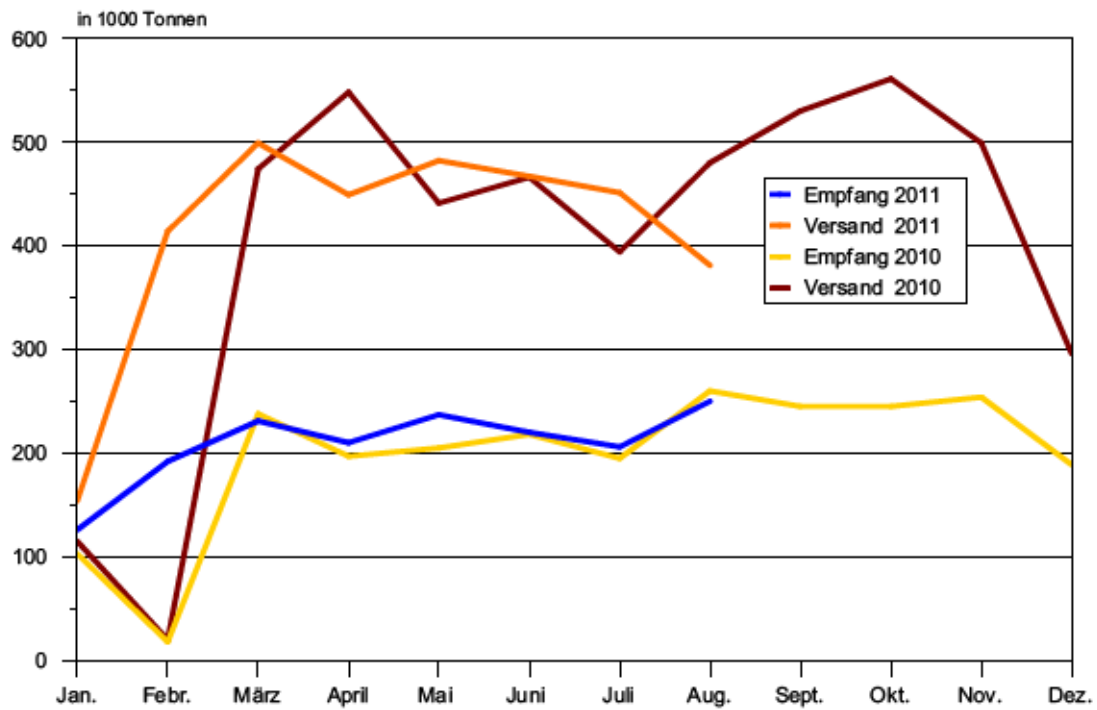
Flagge	Schiffe mit eigenem Antrieb					Schiffe ohne eigenen Antrieb				
	beladen			unbeladen		beladen			unbeladen	
	Anzahl	Trag- fähigkeit 1 000 t	Aus-/ Ein- ladungen 1 000 t	Anzahl	Trag- fähigkeit 1 000 t	Anzahl	Trag- fähigkeit 1 000 t	Aus-/ Ein- ladungen 1 000 t	Anzahl	Trag- fähigkeit 1 000 t
	August									
	Elbegebiet									
Deutschland	243	292	217	206	247	165	133	43	95	73
Niederlande	36	46	35	35	45	1	1	1	1	1
Belgien	4	6	4	4	6	-	-	-	-	-
Luxemburg	2	3	2	2	3	-	-	-	-	-
Tschechien	24	27	12	16	17	19	16	8	15	12
Polen	22	20	16	22	20	21	15	11	21	15
Insgesamt	331	394	286	285	338	206	165	62	132	101
	Mittellandkanalgebiet									
Deutschland	159	209	162	127	159	8	13	6	2	2
Niederlande	62	71	59	57	66	-	-	-	-	-
Belgien	5	6	5	5	6	-	-	-	-	-
Tschechien	12	13	10	12	13	5	6	3	5	6
Polen	38	28	24	35	25	20	14	12	19	13
Insgesamt	276	326	261	236	269	33	33	22	26	20
	Wasserstraßengebiete insgesamt									
Deutschland	402	501	378	333	406	173	146	49	97	75
Niederlande	98	117	95	92	111	1	1	1	1	1
Belgien	9	12	10	9	12	-	-	-	-	-
Luxemburg	2	3	2	2	3	-	-	-	-	-
Tschechien	36	40	23	28	30	24	21	11	20	18
Polen	60	48	40	57	45	41	29	23	40	28
Insgesamt	607	721	547	521	607	239	198	83	158	121

3.3 Schiffsverkehr nach Wasserstraßengebieten, Beladungszustand und Flagge Januar bis August 2011

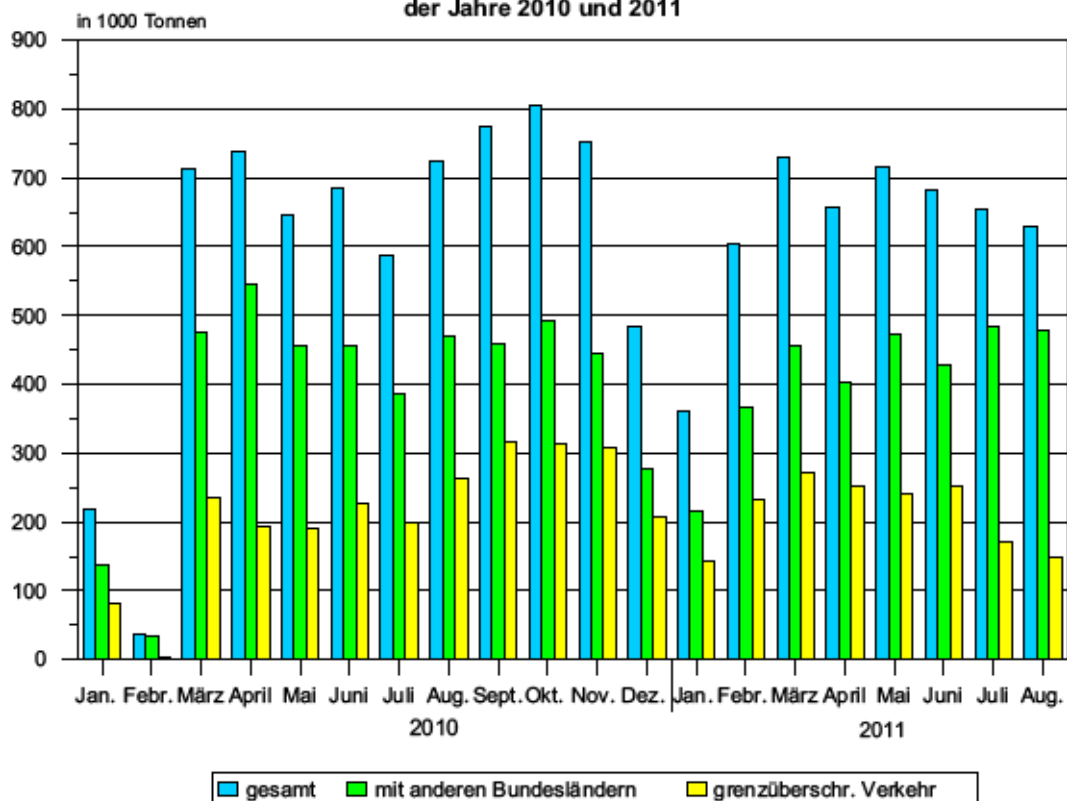
Flagge	Schiffe mit eigenem Antrieb					Schiffe ohne eigenen Antrieb				
	beladen			unbeladen		beladen			unbeladen	
	Anzahl	Trag- fähigkeit 1 000 t	Aus-/ Ein- ladungen 1 000 t	Anzahl	Trag- fähigkeit 1 000 t	Anzahl	Trag- fähigkeit 1 000 t	Aus-/ Ein- ladungen 1 000 t	Anzahl	Trag- fähigkeit 1 000 t
	Januar-August									
	Elbegebiet									
Deutschland	1 605	1 955	1 477	1 394	1 687	1 118	940	286	524	415
Niederlande	219	258	203	204	236	4	4	4	4	4
Belgien	34	45	32	27	34	-	-	-	-	-
Luxemburg	7	9	7	7	9	-	-	-	-	-
Frankreich	1	1	0	1	1	-	-	-	-	-
Schweiz	1	2	1	1	2	-	-	-	-	-
Tschechien	142	152	80	114	123	144	123	62	123	102
Polen	141	121	95	132	114	99	74	52	99	74
Insgesamt	2 150	2 542	1 895	1 880	2 206	1 365	1 141	404	750	595
	Mittellandkanalgebiet									
Deutschland	1 461	1 897	1 467	1 130	1 401	68	89	47	34	26
Niederlande	824	982	816	626	739	4	4	3	4	4
Belgien	48	62	49	32	41	-	-	-	-	-
Frankreich	6	7	6	6	7	-	-	-	-	-
Tschechien	113	120	89	104	108	23	23	16	22	21
Polen	244	212	179	220	193	94	93	80	93	91
Insgesamt	2 696	3 280	2 607	2 118	2 489	189	209	145	153	143
	Wasserstraßengebiete insgesamt									
Deutschland	3 066	3 851	2 945	2 524	3 089	1 186	1 029	333	558	441
Niederlande	1 043	1 240	1 020	830	975	8	8	7	8	8
Belgien	82	107	81	59	75	-	-	-	-	-
Luxemburg	7	9	7	7	9	-	-	-	-	-
Frankreich	7	8	6	7	8	-	-	-	-	-
Schweiz	1	2	1	1	2	-	-	-	-	-
Tschechien	255	272	168	218	231	167	146	77	145	123
Polen	385	333	274	352	307	193	167	132	192	166
Insgesamt	4 846	5 822	4 502	3 998	4 695	1 554	1 351	549	903	738



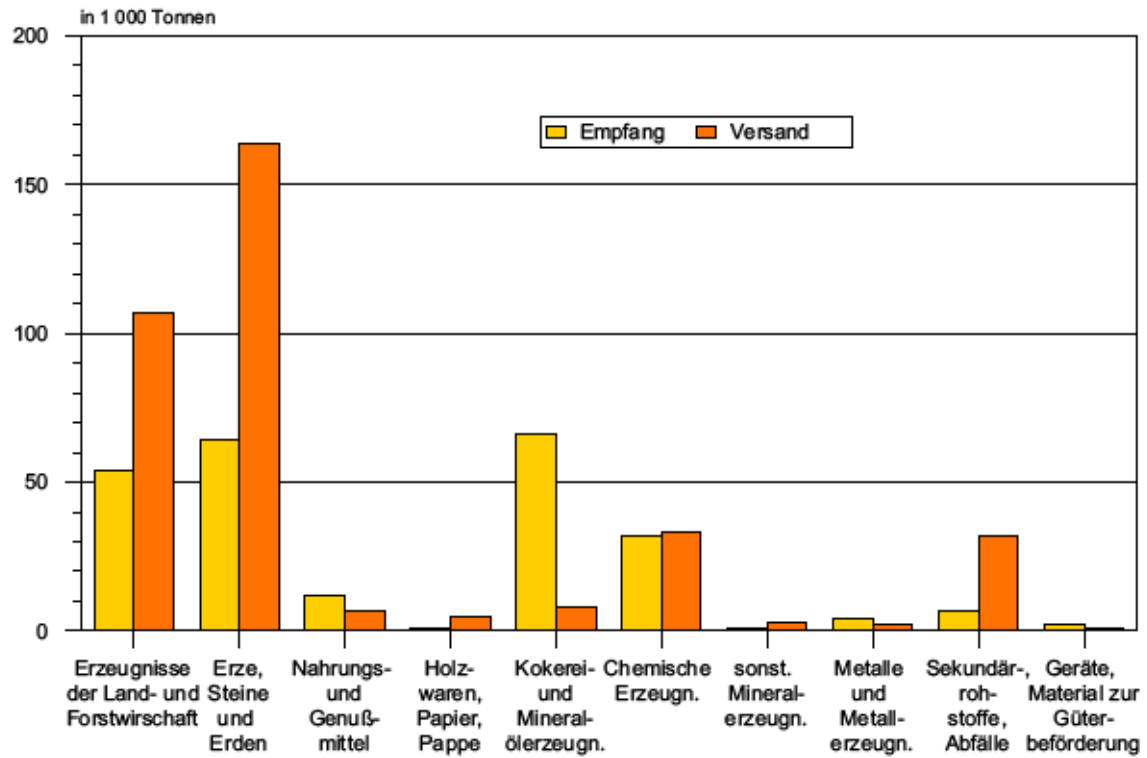
2. Gesamtgüterumschlag auf Binnenwasserstraßen der Jahre 2010 und 2011



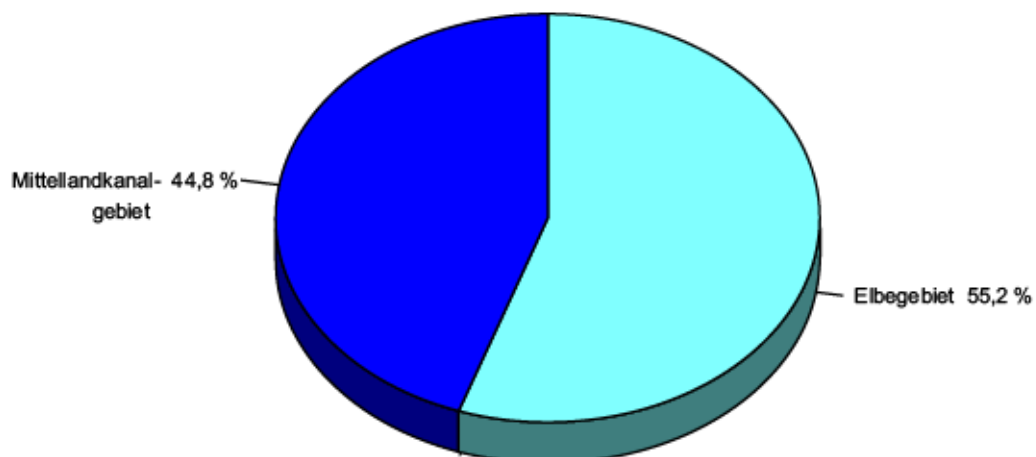
3. Güterumschlag nach Hauptverkehrsbeziehungen der Jahre 2010 und 2011



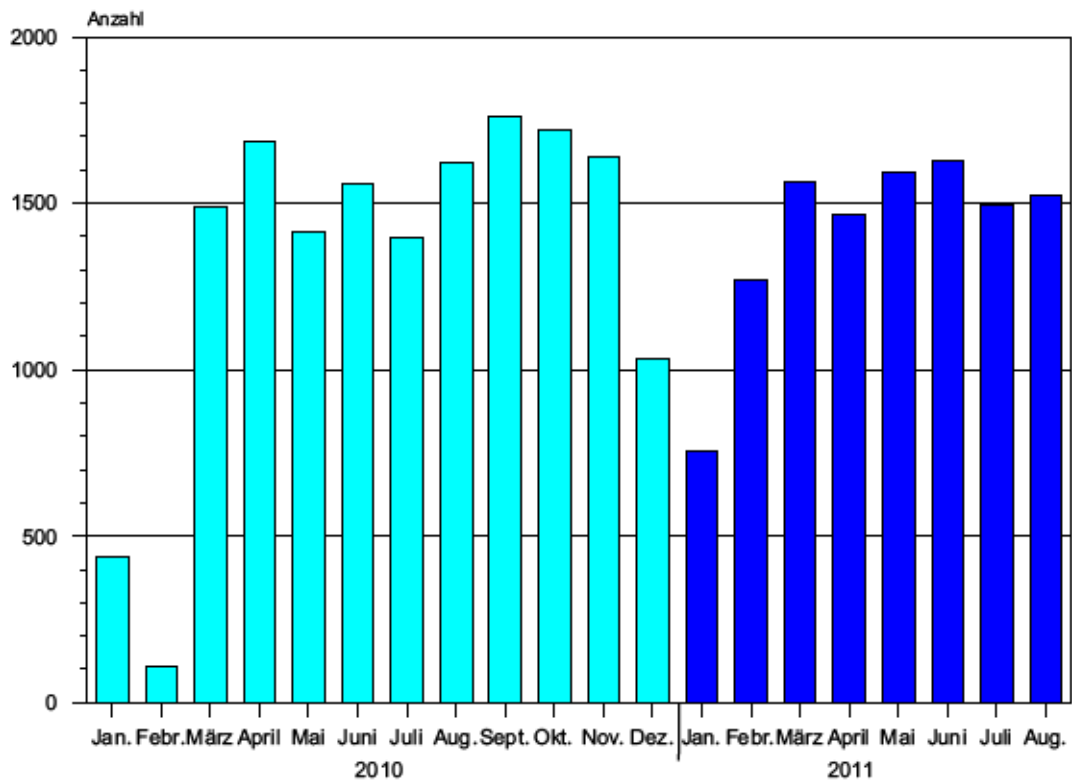
4. Güterumschlag nach ausgewählten Güterabteilungen August 2011



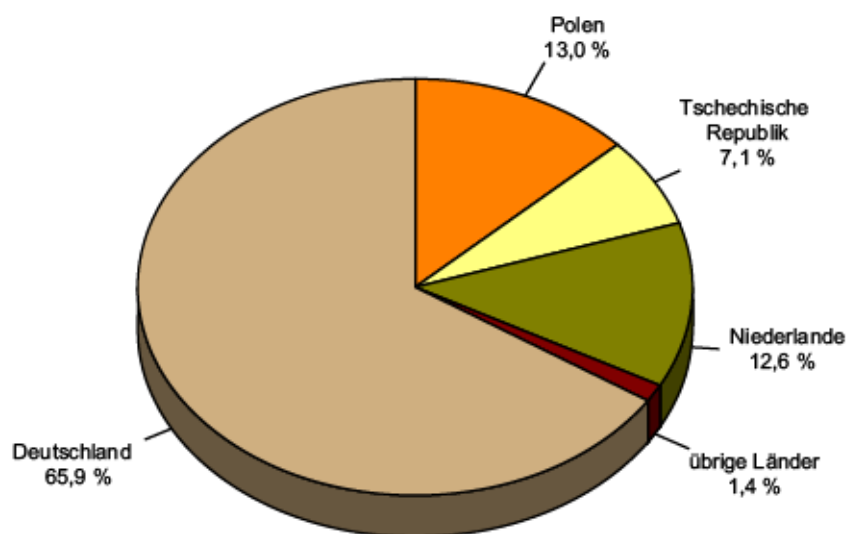
5. Güterumschlag nach Wasserstraßengebieten August 2011



6. Schiffsankünfte und -abgänge nach Monaten der Jahre 2010 und 2011



7. Schiffsankünfte und -abgänge nach Herkunftsländern im August 2011



NST-2007 Übersicht über die Gliederung

Abteilung	Bezeichnung
01	Erzeugnisse der Landwirtschaft, Jagd und Forstwirtschaft; Fische und Fischereierzeugnisse
02	Kohle, rohes Erdöl und Erdgas
03	Erze, Steine und Erden, sonstige Bergbauerzeugnisse; Torf; Uran- und Thoriumerze
04	Nahrungs- und Genußmittel
05	Textilien und Bekleidung; Leder und Lederwaren
06	Holz sowie Holz-, Kork- und Flechtwaren (ohne Rohholz und Möbel); Papier, Pappe und Waren daraus; Verlags- und Druckerzeugnisse, bespielte Ton-, Bild- und Datenträger
07	Kokereierzeugnisse und Mineralölerzeugnisse
08	Chemische Erzeugnisse und Chemiefasern; Gummi- und Kunststoffwaren; Spalt- und Brutstoffe
09	Sonstige Mineralerzeugnisse
10	Metalle und Halbzeug daraus; Metallerzeugnisse, ohne Maschinen und Geräte
11	Maschinen und Ausrüstungen a.n.g.; Büromaschinen, Datenverarbeitungsgeräte und -einrichtungen; Geräte der Elektrizitätserzeugung und -verteilung u.Ä.; Nachrichtentechnik, Rundfunk- und Fernsehgeräte sowie elektronische Bauelemente; Medizin-, Mess-, steuerungs- und regelungstechnische Erzeugnisse; optische Erzeugnisse; Uhren
12	Fahrzeuge
13	Möbel, Schmuck, Musikinstrumente, Sportgeräte, Spielwaren und sonstige Erzeugnisse
14	Sekundärrohstoffe, kommunale Abfälle und sonstige Abfälle
15	Post, Pakete
16	Geräte und Material für die Güterbeförderung
17	Im Rahmen von privaten und gewerblichen Umzügen beförderte Güter; von den Fahrgästen getrennt befördertes Gepäck; zum Zwecke der Reparatur bewegte Fahrzeuge ; sonstige nichtmarktbestimmte Güter a.n.g.
18	Sammelgut: eine Mischung verschiedener Arten von Gütern, die zusammen befördert werden
19	Nicht identifizierbare Güter: Güter, die sich aus irgendeinem Grund nicht genau bestimmen lassen und daher nicht den Gruppen 01-16 zugeordnet werden können
20	Sonstige Güter a.n.g.

a.n.g. anderweitig nicht genannt

Veröffentlichungen ¹⁾ im Statistischen Landesamt Sachsen-Anhalt

Im Monat Januar 2012 erschienen:

Bestell-Nr.	Kennziffer/ Periodizität	Titel	Preis (in EUR)
1 Z 0 03	Z	Statistisches Monatsheft 1/12	5,50
2 V 0 01 ²⁾	V	Amtliches Verzeichnis der Landesbehörden - Stand: 01.12.2011 -	5,50
3 A 1 03	A I - -/10	Bevölkerung der Gemeinden nach Kreisen - 1964 bis 2010 -	9,50
3 A 4 01	A IV - j/10	Krankenhäuser, Vorsorge- und Rehabilitationseinrichtungen Jahr 2010 - Grunddaten und Kosten -	4,50
3 A 6 02	A VI - j/10	Sozialversicherungspflichtig Beschäftigte - 31.12.2007 bis 31.12.2010 -	8,00
3 C 3 05	C III - m-10/11	Schlachtungen und Geflügel - Oktober 2011 -	1,50
3 C 3 05	C III - m-11/11	Schlachtungen und Geflügel - November 2011 -	1,50
3 C 3 09	C III - j/11	Viehbestände - Schweine - Stand: 3. Mai 2011 Endgültige Ergebnisse	1,50
3 C 2 04	C II - j/11	Weinbestände - Stand: 31.07.2011 -	1,50
3 E 1 02	E I - m-8/11	Beschäftigte, Umsatz im Verarbeitenden Gewerbe sowie im Bergbau und der Gewinnung von Steinen und Erden - August 2011 - Vorläufige Ergebnisse Betriebe mit 50 und mehr tätigen Personen	5,00
3 E 1 02	E I - m-9/11	Beschäftigte, Umsatz im Verarbeitenden Gewerbe sowie im Bergbau und der Gewinnung von Steinen und Erden - September 2011 - Vorläufige Ergebnisse Betriebe mit 50 und mehr tätigen Personen	5,00
3 E 1 08	E I - m-9/11	Auftragseingangsindex und Umsatzindex im Verarbeitenden Gewerbe September 2011 - Vorläufige Ergebnisse -	5,50
3 E 2 01	E II , E III - m-9/11	Umsatz, Tätige Personen, Auftragseingang und Auftragsbestand im Baugewerbe September 2011	2,50
3 E 2 01	E II - m-10/11	Umsatz, Tätige Personen, Auftragseingang und Auftragsbestand im Baugewerbe Oktober 2011	2,50
3 E 3 02	E III - j/11	Ergebnisse der Jährlichen Erhebung im Ausbaugewerbe Juni 2011; 2. Vierteljahr 2011	2,50
3 E 4 02	E IV- j/09	Energiebilanz 2009	5,50
3 F 2 01	F II - m-9/10	Baugenehmigungen und Baufertigstellungen im Wohn- und Nichtwohnbau September 2010	2,50
3 G 1 01	G I, G IV - m-5/11	Entwicklung von Umsatz und Beschäftigten im Kraftfahrzeughandel, Einzelhandel und Gastgewerbe - Mai 2011 -	3,00
3 G 1 01	G I, G IV - m-6/11	Entwicklung von Umsatz und Beschäftigten im Kraftfahrzeughandel, Einzelhandel und Gastgewerbe - Juni 2011 -	3,00
3 G 1 01	G I, G IV - m-7/11	Entwicklung von Umsatz und Beschäftigten im Kraftfahrzeughandel, Einzelhandel und Gastgewerbe - Juli 2011 -	3,00
3 G 1 01	G I, G IV - m-8/11	Entwicklung von Umsatz und Beschäftigten im Kraftfahrzeughandel, Einzelhandel und Gastgewerbe - August 2011 -	3,00
3 G 4 01	G IV - m-8/11	Gäste und Übernachtungen im Reiseverkehr, Beherbergungskapazität August 2011, Januar bis August 2011 - Vorläufige Ergebnisse -	6,00
3 H 1 01	H I - m-8/11	Straßenverkehrsunfälle - August 2011 - Vorläufige Ergebnisse	6,00
3 H 1 05	H I - vj-3/11	Fahrgäste und Beförderungsleistungen im Schienennahverkehr und im gewerblichen Omnibusverkehr - III. Quartal 2011 -	1,50
3 H 2 01	H II - m-6/11	Binnenschifffahrt - Juni 2011 -	4,00
3 H 2 01	H II - m-7/11	Binnenschifffahrt - Juli 2011 -	4,00
3 K 5 04	K V - j/11	Tageseinrichtungen für Kinder und geförderte Kindertagespflege Stichtag: 01.03.2011	4,50

1) Veröffentlichung als PDF-Datei kostenfrei erhältlich - bei Bestellung bitte die erste Stelle der Bestellnummer durch eine „6“ ersetzen
2) Veröffentlichung nicht als PDF-Datei erhältlich.