

STATISTISCHE BERICHTE

H II
m-4/11

Bestellnummer:
3H201



Verkehr

Binnenschifffahrt

April 2011



SACHSEN-ANHALT

Statistisches Landesamt

Herausgabemonat: September 2011

Zu beziehen durch das
Statistische Landesamt Sachsen-Anhalt
Dezernat Öffentlichkeitsarbeit
Postfach 20 11 56
06012 Halle (Saale)

Preis: 4,00 EUR (kostenfrei als PDF-Datei verfügbar – Bestellnummer: 6H201)

Inhaltliche Verantwortung:

Dezernat: Handel, Gastgewerbe, Dienstleistungen, Verkehr
Frau Pekel
Telefon: 0345 2318-404

Auskünfte erhalten Sie unter:

Telefon: 0345 2318-777
Telefon: 0345 2318-715
Telefon: 0345 2318-716

Telefax: 0345 2318-913
Internet: <http://www.statistik.sachsen-anhalt.de>
E-Mail: info@stala.mi.sachsen-anhalt.de

Vertrieb:

Telefon: 0345 2318-718
E-Mail: shop@stala.mi.sachsen-anhalt.de

Druck: Statistisches Landesamt Sachsen-Anhalt

© Statistisches Landesamt Sachsen-Anhalt, Halle (Saale), 2011

Auszugsweise Vervielfältigung und Verbreitung mit Quellenangabe gestattet.

Bibliothek und Besucherdienst (Merseburger Straße 2):

Montag bis Donnerstag: 9.00 Uhr bis 15.30 Uhr
Freitag: 9.00 Uhr bis 13.00 Uhr } möglichst nach Vereinbarung

Telefon: 0345 2318-714
E-Mail: bibliothek@stala.mi.sachsen-anhalt.de

Statistischer Bericht

Binnenschifffahrt

April 2011

Land Sachsen-Anhalt

Inhaltsverzeichnis

	Seite
Vorbemerkungen	4
Tabellen	
1. Güterverkehr auf Binnenwasserstraßen Sachsen-Anhalts - Zusammenfassende Übersichten	5
1.1 Güterumschlag nach Hauptverkehrsbeziehungen seit 1991	
1.2 Güterumschlag nach ausgewählten Güterabteilungen nach NST/R seit 1991	
1.3 Güterumschlag nach Güterabteilungen und Monaten	6
1.4 Tonnenkilometrische Leistung nach Güterabteilungen und Monaten	7
2. Güterumschlag auf Binnenwasserstraßen Sachsen-Anhalts	
2.1 Güterumschlag und tonnenkilometrische Leistung nach Haupt- verkehrsbeziehungen	9
2.2 Güterumschlag nach Monaten	10
2.3 Güterumschlag nach Güterabteilungen	11
2.4 Güterumschlag nach Wasserstraßengebieten, Güterhauptgruppen und Hauptverkehrsbeziehungen im Monat	12
2.5 Güterumschlag nach Wasserstraßengebieten, Güterhauptgruppen und Hauptverkehrsbeziehungen im Berichtszeitraum	15
2.6 Containerumschlag nach Containerarten und Hauptverkehrsbeziehungen im Monat/Berichtszeitraum	20
2.7 Containerumschlag nach Wasserstraßengebieten, Containerart, Anzahl und TEU im Monat/Berichtszeitraum	21
2.8 Containerumschlag nach Wasserstraßengebieten, Containerart, Anzahl, TEU und Hauptverkehrsbeziehungen im Monat/Berichtszeitraum	22
3. Schiffsverkehr auf Binnenwasserstraßen Sachsen-Anhalts	
3.1 Schiffsverkehr nach Monaten	23
3.2 Schiffsverkehr nach Wasserstraßengebieten, Beladungszustand und Flagge im Monat	24
3.3 Schiffsverkehr nach Wasserstraßengebieten, Beladungszustand und Flagge im Berichtszeitraum	25
Grafiken	26
Anhang	30

Zeichenerklärung

x	-Tabellenfach gesperrt, weil Aussage nicht sinnvoll
-	- nichts vorhanden
0	- weniger als die Hälfte von 1 in der letzten besetzten Stelle, jedoch mehr als nichts
.	- Zahlenwert unbekannt
...	- Wert liegt noch nicht vor

Abkürzungen

TEU Twenty-Foot-Equivalent-Unit (Container ca. 6m Länge)

Abweichungen zu insgesamt sind Rundungsdifferenzen

Vorbemerkungen

Rechtsgrundlage

Gesetz zur Neuordnung der Statistiken der Schifffahrt und des Güterkraftverkehrs, Art. 1 Gesetz über die Verkehrsstatistik der See- und Binnenschifffahrt sowie des Güterkraftverkehrs (Verkehrsstatistikgesetz - VerkStatG) vom 20. Februar 2004 (BGBl. I S. 318), zuletzt geändert durch Art. 19 des Gesetzes vom 7. September 2007 (BGBl. I S. 2246), in Verbindung mit dem Gesetz über die Statistik für Bundeszwecke Bundesstatistikgesetz (BStatG) vom 22. Januar 1987 (BGBl. I S. 462,565), zuletzt geändert durch Artikel 3 des Gesetzes vom 7. September 2007 (BGBl. I S. 2246).

Zweck und Art der Erhebung

Die Ergebnisse dieser Statistik dienen als Grundlage für verkehrspolitische Entscheidungen und Maßnahmen der obersten Verkehrsbehörden des Bundes und der Länder.

Die Erhebungen werden laufend durchgeführt und monatlich ausgewertet. Die Erfassung erfolgt mittels Zählkarten. Für jeden Lade- und Löschvorgang in den Häfen und Umschlagstellen sind über Ankunfts- bzw. Abgangszählkarten Auskünfte zu erteilen.

Binnenschifffahrtsstatistik

Von der Binnenschifffahrtsstatistik wird der die Seegrenzen nicht überschreitende Schiffs- und Güterverkehr auf den Binnenwasserstraßen des Landes sowie der Binnen-See-Verkehr erfasst. Ausgewiesen werden die in den Häfen und sonstigen Umschlagstellen ankommenden und abgegangenen Schiffe.

Deutschland wird in neun Wasserstraßengebiete unterteilt.

Für das Land Sachsen-Anhalt werden für folgende Wasserstraßen Schiffsbewegungen nachgewiesen:

- Elbegebiet
- Mittellandkanalgebiet

Flagge

Für den Nachweis des Schiffs- und Güterverkehrs nach Flaggen ist maßgebend, welche Flagge die Schiffe zum Zeitpunkt der Anschreibung führten.

Güterumschlag

Der Güterumschlag ergibt sich aus den Meldungen über Aus- und Einladungen der in den Häfen ankommenden und abgegangenen Schiffe.

Güterarten

Datenlieferungen an das Statistische Amt der EU machten eine Überarbeitung nötig. Der Nachweis der Güterarten erfolgt somit gemäß der neuen NST-2007, die insgesamt 20 Güterabteilungen umfasst.

Der Nachweis der Güterarten erfolgte bisher nach dem amtlichen Güterverzeichnis – NST/R-Systematisches Güterverzeichnis für die Verkehrsstatistik (Ausgabe 1969). Zugeordnet wurde der Güterumschlag nach den 10 einstelligen Güterabteilungen, 52 zweistelligen Güterhauptgruppen und 175 dreistelligen Gütergruppen.

Hauptverkehrsbeziehungen

Der regionalen Abgrenzung der Binnenschifffahrt liegt das Verzeichnis deutscher und ausländischer Häfen (Ausgabe 1997) zugrunde.

Dargestellt wird der Verkehr innerhalb Deutschlands, d. h. Lokalverkehr (Verkehr innerhalb des Landes) und Wechselverkehr (Verkehr der Bundesländer untereinander) sowie der grenzüberschreitende Verkehr (Verkehr der Häfen der Bundesrepublik mit Häfen außerhalb Deutschlands).

Hinweis

Die Hefte für das Jahr 2009 erschienen auf Grund der Neuprogrammierung und der daraus folgenden Neuorganisation der Arbeitsabläufe erst mit der Ausgabe von Oktober 2009.

1. Güterverkehr auf Binnenwasserstraßen Sachsen-Anhalts - Zusammenfassende Übersichten

1.1 Güterumschlag nach Hauptverkehrsbeziehungen seit 1991

Jahr	Insgesamt	Darunter		Empfang	Versand
		innerhalb Bundesrepublik Deutschland	grenzüber- schreitender Verkehr		
in 1 000 Tonnen					
1991	2 736	.	.	666	2 070
1992	3 188	.	.	1 032	2 106
1993	3 235	.	.	1 045	2 190
1994	5 380	.	.	1 557	3 823
1995	6 978	5 310	1 669	2 265	4 714
1996	6 531	4 989	1 541	2 262	4 269
1997	7 214	5 583	1 631	2 715	4 499
1998	7 146	5 244	1 902	2 293	4 853
1999	7 302	5 605	1 697	2 257	5 044
2000	6 705	4 105	1 600	2 000	4 705
2001	5 978	4 304	1 673	1 880	4 097
2002	6 068	4 544	1 524	1 813	4 255
2003	6 474	4 669	1 806	2 029	4 445
2004	6 984	4 610	2 373	2 181	4 802
2005	7 909	5 560	2 349	2 234	5 675
2006	7 506	5 191	2 315	2 403	5 103
2007	7 565	4 918	2 647	2 619	4 946
2008	7 897	5 240	2 657	2 734	5 164
2009	7 161	5 079	2 074	2 098	5 064
2010	7 181	4 630	2 532	2 359	4 822

1.2 Güterumschlag nach ausgewählten Güterabteilungen nach NST/R seit 1991

Jahr	Insgesamt	Darunter			
		0 landwirtschaftl. und verwandte Erzeugnisse	3 Erdöl, Mineralölerzeugn., Gase	6 Steine und Erden	7 Düngemittel
in 1 000 Tonnen					
1991	2 736	539	273	434	601
1992	3 188	677	505	570	526
1993	3 235	713	343	789	421
1994	5 380	931	563	1 971	715
1995	6 978	1 288	1 168	2 355	883
1996	6 531	1 192	1 107	2 448	838
1997	7 214	880	1 320	2 896	897
1998	7 146	1 055	1 191	2 429	1 297
1999	7 302	1 092	1 001	2 377	1 343
2000	6 705	1 496	928	2 067	949
2001	5 978	1 126	938	1 938	820
2002	6 068	1 148	878	2 016	827
2003	6 474	1 593	802	2 140	811
2004	6 984	1 207	758	2 740	798
2005	7 909	1 722	719	2 954	806
2006	7 506	1 649	693	2 612	713
2007	7 565	1 588	613	2 455	712
2008	7 897	1 739	706	2 536	684
2009	7 161	1 776	571	2 417	450
2010	7 181	1 906	639	2 183	533

2. Güterumschlag auf Binnenwasserstraßen Sachsen-Anhalts

2.1 Güterumschlag und tonnenkilometrische Leistung nach Hauptverkehrsbeziehungen

Gegenstand der Nachweisung	April	März	April	Januar bis April		
	2010	2011	2011	2010	2011	Veränderung um %
in 1 000 Tonnen						
Güterumschlag nach Hauptverkehrsbeziehungen						
Verkehr innerhalb Sachsen-Anhalts	3	1	2	4	9	x
Verkehr mit anderen Bundesländern						
Empfang	146	166	133	400	531	+ 32,8
Versand	400	290	270	793	912	+ 15,0
Grenzüberschreitender Verkehr						
Empfang	48	63	75	153	221	+ 44,1
Versand	145	208	177	360	678	+ 88,3
Durchgangsverkehr	-	-	-	-	-	-
Gesamtverkehr	743	729	658	1 710	2 350	+ 37,4
darunter Verkehr mit deutschen Schiffen	457	460	408	1 055	1 501	+ 42,3
Tonnenkilometrische Leistung nach Hauptverkehrsbeziehungen						
Verkehr innerhalb Sachsen-Anhalts	0	0	0	0	1	+ 33,2
Verkehr mit anderen Bundesländern						
Empfang	55	53	44	148	179	+ 20,8
Versand	120	77	72	252	249	- 1,0
Grenzüberschreitender Verkehr						
Empfang	22	31	38	69	110	+ 58,9
Versand	73	113	96	178	362	+ 103,6
Durchgangsverkehr	-	-	-	-	-	-
Gesamtverkehr	270	275	250	647	901	+ 39,2
darunter Verkehr mit deutschen Schiffen	149	152	131	357	504	+ 41,1

2.2 Güterumschlag nach Monaten

Zeitraum	2010			2011			Veränderung 2011/2010
	Empfang	Versand	gesamt	Empfang	Versand	gesamt	
	in Tonnen			in 1000 Tonnen			um %
Januar	103	115	218	127	236	363	+ 66,4
Februar	18	19	38	192	414	606	x
März	238	474	713	231	499	730	+ 2,5
April	197	548	745	210	449	660	- 11,5
Mai	205	441	647
Juni	218	466	684
Juli	195	394	589
August	251	476	727
September	245	530	776
Oktober	245	561	806
November	254	499	753
Dezember	189	296	486
Insgesamt	2 359	4 822	7 181

2.4 Güterumschlag nach Wasserstraßengebieten, Güterhauptgruppen und Hauptverkehrsbeziehungen im April 2011

NST- 2007 Abteilung Gruppe	Güterabteilung Gütergruppe	Güter- umschlag insgesamt	Empfang		Versand	
			davon aus Häfen		davon nach Häfen	
			in Deutschland	im Ausland	in Deutschland	im Ausland
in 1 000 Tonnen						
Elbegebiet						
01	Erzeugnisse der Land- u. Forstwirtschaft	83	14	5	35	30
01.1	Getreide	58	-	-	27	30
01.5	Forstwirtschaftliche Erzeugnisse	10	5	5	-	-
01.7	And. Erzeugn. pflanzlichen Ursprungs	16	9	-	7	-
02	Kohle, rohes Erdöl und Erdgas	1	-	1	-	-
02.1	Kohle	1	-	1	-	-
03	Erze, Steine u. Erden, sonst. Bergbauerzeugn.	77	2	10	63	2
03.4	(Koch-) Salz, Meerwasser	3	-	2	-	2
03.5	Steine und Erden Sand, Ton u. ä.	74	2	9	63	1
04	Nahrungs- und Genussmittel	8	4	-	2	2
04.3	Verarbeitetes Obst und Gemüse	0	0	-	-	-
04.4	Öle und Fette	6	3	-	1	2
04.5	Milch, Milcherzeugnisse, Speiseeis	0	-	-	0	-
04.8	Nahrungsmittel	1	-	-	1	-
05	Textilien, Bekleidung, Leder u. -waren	0	0	-	-	-
05.2	Bekleidung und Pelzwaren	0	0	-	-	-
06	Holzwaren, Papier, Pappe, Druckerzeugnisse	15	1	-	13	1
06.1	Holz-, Kork- und Flechtwaren	8	1	-	5	1
06.2	Papier, Pappe und -waren	7	0	-	7	-
07	Kokerei- und Mineralölerzeugnisse	68	56	1	8	3
07.2	Flüssige Mineralölerzeugnisse	68	56	1	8	3
07.4	Feste oder wachsartige Mineralölerzeugnisse	0	-	-	0	-
08	Chemische Erzeugnisse	25	3	11	10	1
08.1	Chemische Grundstoffe (mineralisch)	8	0	4	3	-
08.2	Chemische Grundstoffe (organisch)	3	-	-	3	-
08.3	Stickstoffverbindungen, Düngemittel	11	1	7	2	1
08.4	Basiskunststoffe, Kautschuk	1	0	-	1	-
08.5	Pharmazeutische Erzeugnisse	0	-	0	-	-
08.6	Gummi- oder Kunststoffwaren	2	1	-	1	-
09	Sonstige Mineralerzeugnisse	2	0	1	1	-
09.1	Glas, Porzellan u. ä. Erzeugnisse	0	0	-	0	-
09.3	Sonstige Baumaterialien und -erzeugnisse	2	-	1	1	-
10	Metalle und Metallerzeugnisse	3	-	3	-	-
10.1	Roheisen, Stahl, Ferrolegierungen	3	-	3	-	-
11	Maschinen und Ausrüstungen u. ä.	2	-	-	1	0
11.2	Haushaltsgeräte	0	-	-	0	-
11.8	Sonstige Maschinen	1	-	-	1	0
12	Fahrzeuge	1	1	-	0	-
12.1	Erzeugnisse der Automobilindustrie	1	1	-	0	-
14	Sekundärrohstoffe, Abfälle	22	3	-	10	9
14.2	Sonstige Abfälle und Sekundärrohstoffe	22	3	-	10	9
16	Geräte u. Material zur Güterbeförderung	3	2	-	1	-
16.1	Leere Container und Wechselbehälter	3	2	-	1	-
19	Nicht identifizierbare Güter	0	0	-	-	-
19.1	Unbekannte Güter in Containern	0	0	-	-	-
	Insgesamt	309	85	33	143	49

Noch 2.4 Güterumschlag nach Wasserstraßengebieten, Güterhauptgruppen und Hauptverkehrsbeziehungen im April 2011

NST- 2007 Abteilung Gruppe	Güterabteilung Gütergruppe	Güter- umschlag insgesamt	Empfang		Versand	
			davon aus Häfen		davon nach Häfen	
			in Deutschland	im Ausland	in Deutschland	im Ausland
in 1 000 Tonnen						
Mittellandkanalgebiet						
01	Erzeugnisse d. Land- u. Forstwirtschaft	161	14	17	44	86
01.1	Getreide	119	2	4	27	86
01.4	Obst und Gemüse	1	-	-	1	-
01.7	And. Erzeugn. pflanzlichen Ursprungs	41	12	13	15	-
02	Kohle, rohes Erdöl und Erdgas	2	2	0	-	-
02.1	Kohle	2	2	0	-	-
03	Erze, Steine u. Erden, sonst. Bergbauerzeugn.	125	22	9	68	24
03.1	Eisenerze	1	1	-	-	-
03.4	(Koch-) Salz, Meerwasser	24	-	1	0	23
03.5	Steine und Erden, Sand, Ton u. ä.	99	21	9	68	1
04	Nahrungs- und Genussmittel	18	7	7	4	1
04.4	Öle und Fette	14	6	7	-	1
04.6	Stärke(-erzeugnisse), Futtermittel	5	1	0	4	-
07	Kokerei- und Mineralölerzeugnisse	1	-	1	-	-
07.1	Kokereierzeugnisse	1	-	1	-	-
08	Chemische Erzeugnisse	25	4	5	4	12
08.1	Chemische Grundstoffe (mineralisch)	0	-	-	0	-
08.2	Chemische Grundstoffe (organisch)	1	1	-	-	-
08.3	Stickstoffverbindungen, Düngemittel	23	3	5	4	12
08.5	Pharmazeutische Erzeugnisse	1	-	-	1	-
08.6	Gummi- oder Kunststoffwaren	1	1	-	-	-
09	Sonstige Mineralerzeugnisse	7	1	-	3	3
09.1	Glas, Porzellan u. ä. Erzeugnisse	1	1	-	-	-
09.2	Zement, Kalk, gebrannter Gips	6	-	-	3	3
10	Metalle und Metallerzeugnisse	6	-	3	2	2
10.1	Roheisen, Stahl, Ferrolegierungen	5	-	3	0	2
10.2	NE-Metalle, Halbzeug	1	-	-	1	-
14	Sekundärrohstoffe, Abfälle	5	-	-	5	-
14.2	Sonstige Abfälle und Sekundärrohstoffe	5	-	-	5	-
16	Geräte u. Material zur Güterbeförderung	1	1	-	0	-
16.1	Leere Container und Wechselbehälter	1	1	-	0	-
	Insgesamt	351	51	42	129	128

Noch 2.4 Güterumschlag nach Wasserstraßengebieten, Güterhauptgruppen und Hauptverkehrsbeziehungen im April 2011

NST- 2007 Abteilung Gruppe	Güterabteilung Gütergruppe	Güter- umschlag insgesamt	Empfang		Versand	
			davon aus Häfen		davon nach Häfen	
			in Deutschland	im Ausland	in Deutschland	im Ausland
in 1 000 Tonnen						
Wasserstraßengebiete insgesamt						
01	Erzeugnisse der Land- und Forstwirtschaft	244	28	22	78	116
01.1	Getreide	177	2	4	54	116
01.4	Obst und Gemüse	1	-	-	1	-
01.5	Forstwirtschaftliche Erzeugnisse	10	5	5	-	-
01.7	And. Erzeugn. pflanzlichen Ursprungs	57	21	13	22	-
02	Kohle, rohes Erdöl und Erdgas	2	2	1	-	-
02.1	Kohle	2	2	1	-	-
03	Erze, Steine u. Erden, sonst. Bergbauerzeugn.	202	24	20	131	27
03.1	Eisenerze	1	1	-	-	-
03.4	(Koch-) Salz, Meerwasser	27	-	2	0	25
03.5	Steine und Erden, Sand, Ton u. ä.	174	23	18	131	2
04	Nahrungs- und Genussmittel	26	11	7	6	3
04.3	Verarbeitetes Obst und Gemüse	0	0	-	-	-
04.4	Öle und Fette	20	10	7	1	3
04.5	Milch, Milcherzeugnisse, Speiseeis	0	-	-	0	-
04.6	Stärke(-erzeugnisse), Futtermittel	5	1	0	4	-
04.8	Nahrungsmittel (außer Sammelgut)	1	-	-	1	-
05	Textilien, Bekleidung, Leder und -waren	0	0	-	-	-
05.2	Bekleidung und Pelzwaren	0	0	-	-	-
06	Holzwaren, Papier, Pappe, Druckerzeugnisse	15	1	-	13	1
06.1	Holz-, Kork- und Flechtwaren	8	1	-	5	1
06.2	Papier, Pappe und -waren	7	0	-	7	-
07	Kokerei- und Mineralölerzeugnisse	69	56	2	8	3
07.1	Kokereierzeugnisse	1	-	1	-	-
07.2	Flüssige Mineralölerzeugnisse	68	56	1	8	3
07.4	Feste oder wachsartige Mineralölerzeugnisse	0	-	-	0	-
08	Chemische Erzeugnisse	50	7	16	15	13
08.1	Chemische Grundstoffe (mineralisch)	8	0	4	3	-
08.2	Chemische Grundstoffe (organisch)	4	1	-	3	-
08.3	Stickstoffverbindungen, Düngemittel	34	4	12	6	13
08.4	Basiskunststoffe, Kautschuk	1	0	-	1	-
08.5	Pharmazeutische Erzeugnisse	1	-	0	1	-
08.6	Gummi- oder Kunststoffwaren	3	2	-	1	-
09	Sonstige Mineralerzeugnisse	9	1	1	4	3
09.1	Glas, Porzellan u. ä. Erzeugnisse	1	1	-	0	-
09.2	Zement, Kalk, gebrannter Gips	6	-	-	3	3
09.3	Sonstige Baumaterialien und -erzeugnisse	2	-	1	1	-
10	Metalle und Metallerzeugnisse	9	-	6	2	2
10.1	Roheisen, Stahl, Ferrolegierungen	8	-	6	0	2
10.2	NE-Metalle, Halbzeug	1	-	-	1	-
11	Maschinen und Ausrüstungen u. ä.	2	-	-	1	0
11.2	Haushaltsgeräte	0	-	-	0	-
11.8	Sonstige Maschinen	1	-	-	1	0
12	Fahrzeuge	1	1	-	0	-
12.1	Erzeugnisse der Automobilindustrie	1	1	-	0	-
14	Sekundärrohstoffe, Abfälle	26	3	-	14	9
14.2	Sonstige Abfälle und Sekundärrohstoffe	26	3	-	14	9
16	Geräte u. Material zur Güterbeförderung	4	3	-	1	-
16.1	Leere Container und Wechselbehälter	4	3	-	1	-
19	Nicht identifizierbare Güter	0	0	-	-	-
19.1	Unbekannte Güter in Containern	0	0	-	-	-
	Insgesamt	660	136	75	272	177

2.5 Güterumschlag nach Wasserstraßengebieten, Güterhauptgruppen und Hauptverkehrsbeziehungen von Januar bis April 2011

NST- 2007 Abteilung Gruppe	Güterabteilung Gütergruppe	Güter- umschlag insgesamt	Empfang		Versand	
			davon aus Häfen		davon nach Häfen	
			in Deutschland	im Ausland	in Deutschland	im Ausland
in 1 000 Tonnen						
Elbegebiet						
01	Erzeugnisse der Land- und Forstwirtschaft	319	54	9	140	116
01.1	Getreide	220	1	-	104	115
01.4	Obst und Gemüse	0	0	-	-	-
01.5	Forstwirtschaftliche Erzeugnisse	20	12	7	-	1
01.7	And. Erzeugn. pflanzlichen Ursprungs	78	40	2	36	-
02	Kohle, rohes Erdöl und Erdgas	4	-	4	-	-
02.1	Kohle	4	-	4	-	-
03	Erze, Steine u. Erden, sonst. Bergbauerzeugn.	233	7	23	196	7
03.2	NE-Metallerze	0	0	-	-	-
03.4	(Koch-) Salz, Meerwasser	15	0	9	0	6
03.5	Steine und Erden Sand, Ton u. ä.	217	7	14	196	1
04	Nahrungs- und Genussmittel	31	18	1	6	6
04.3	Verarbeitetes Obst und Gemüse	0	0	-	-	-
04.4	Öle und Fette	26	18	1	1	6
04.5	Milch, Milcherzeugnisse, Speiseeis	0	-	-	0	-
04.8	Nahrungsmittel (außer Sammelgut)	4	-	-	4	-
05	Textilien, Bekleidung, Leder und -waren	0	0	-	-	-
05.2	Bekleidung und Pelzwaren	0	0	-	-	-
06	Holzwaren, Papier, Pappe, Druckerzeugnisse	42	2	-	38	2
06.1	Holz-, Kork- und Flechtwaren	15	2	-	10	2
06.2	Papier, Pappe und -waren	27	0	-	27	-
07	Kokerei- und Mineralölerzeugnisse	231	194	7	20	10
07.2	Flüssige Mineralölerzeugnisse	231	194	7	20	10
07.4	Feste oder wachsartige Mineralölerzeugnisse	0	-	-	0	-
08	Chemische Erzeugnisse	80	14	27	38	1
08.1	Chemische Grundstoffe (mineralisch)	27	5	11	11	-
08.2	Chemische Grundstoffe (organisch)	12	-	-	12	-
08.3	Stickstoffverbindungen, Düngemittel	35	5	16	13	1
08.4	Basiskunststoffe, Kautschuk	2	0	-	1	-
08.5	Pharmazeutische Erzeugnisse	0	-	0	0	-
08.6	Gummi- oder Kunststoffwaren	4	3	-	2	-
09	Sonstige Mineralerzeugnisse	4	0	1	2	1
09.1	Glas, Porzellan u. ä. Erzeugnisse	1	0	-	1	-
09.3	Sonstige Baumaterialien und -erzeugnisse	2	-	1	1	1
10	Metalle und Metallerzeugnisse	6	1	5	0	1
10.1	Roheisen, Stahl, Ferrolegierungen	6	1	5	-	1
10.2	NE-Metalle, Halbzeug	0	0	-	0	-
10.4	Stahl- und Leichtmetallbauerzeugnisse	0	-	-	0	-
10.5	Heizkessel, sonstige Metallerzeugnisse	0	0	-	0	-
11	Maschinen und Ausrüstungen u. ä.	8	2	0	5	1
11.2	Haushaltsgeräte	1	-	-	1	-
11.4	Geräte d. Elektrizitätserzeugung u. -verteilung	1	1	-	-	-
11.8	Sonstige Maschinen	6	0	0	4	1

Noch 2.5 Güterumschlag nach Wasserstraßengebieten, Güterhauptgruppen und Hauptverkehrsbeziehungen von Januar bis April 2011

NST- 2007 Abteilung Gruppe	Güterabteilung Gütergruppe	Güter- umschlag insgesamt	Empfang		Versand	
			davon aus Häfen		davon nach Häfen	
			in Deutschland	im Ausland	in Deutschland	im Ausland
in 1 000 Tonnen						
noch Elbegebiet						
12	Fahrzeuge	3	3	-	0	-
12.1	Erzeugnisse der Automobilindustrie	3	3	-	0	-
13	Möbel, Schmuck, Musikinstrumente u. ä.	0	-	-	0	-
13.1	Möbel	0	-	-	0	-
14	Sekundärrohstoffe, Abfälle	82	11	1	39	32
14.1	Hausmüll und kommunale Abfälle	0	-	-	0	-
14.2	Sonstige Abfälle und Sekundärrohstoffe	82	11	1	39	32
16	Geräte u. Material zur Güterbeförderung	8	5	-	3	-
16.1	Leere Container und Wechselbehälter	8	5	-	3	-
19	Nicht identifizierbare Güter	0	0	-	-	-
19.1	Unbekannte Güter in Containern	0	0	-	-	-
	Insgesamt	1 051	311	76	487	178

Noch 2.5 Güterumschlag nach Wasserstraßengebieten, Güterhauptgruppen und Hauptverkehrsbeziehungen von Januar bis April 2011

NST- 2007 Abteilung Gruppe	Güterabteilung Gütergruppe	Güter- umschlag insgesamt	Empfang		Versand	
			davon aus Häfen		davon nach Häfen	
			in Deutschland	im Ausland	in Deutschland	im Ausland
in 1 000 Tonnen						
Mittellandkanalgebiet						
01	Erzeugnisse der Land- und Forstwirtschaft	580	64	54	138	324
01.1	Getreide	425	9	8	86	323
01.4	Obst und Gemüse	4	-	-	3	1
01.7	And. Erzeugn. pflanzlichen Ursprungs	152	55	47	49	1
02	Kohle, rohes Erdöl und Erdgas	9	5	4	-	-
02.1	Kohle	9	5	4	-	-
03	Erze, Steine u. Erden, sonst. Bergbauerzeugn.	420	100	24	202	94
03.1	Eisenerze	2	2	-	-	-
03.4	(Koch-) Salz, Meerwasser	58	2	1	1	54
03.5	Steine und Erden Sand, Ton u. ä.	360	96	23	201	40
04	Nahrungs- und Genussmittel	74	33	15	20	6
04.4	Öle und Fette	52	33	15	1	3
04.6	Stärke(-erzeugnisse), Futtermittel	22	1	0	18	2
06	Holzwaren, Papier, Pappe, Druckerzeugnisse	0	-	-	0	0
06.1	Holz-, Kork- und Flechtwaren	0	-	-	-	0
06.2	Papier, Pappe und -waren	0	-	-	0	-
07	Kokerei- und Mineralölerzeugnisse	2	-	2	-	-
07.1	Kokereierzeugnisse	1	-	1	-	-
07.4	Feste oder wachsartige Mineralölerzeugnisse	1	-	1	-	-
08	Chemische Erzeugnisse	165	19	33	47	65
08.1	Chemische Grundstoffe (organisch)	0	-	-	0	-
08.2	Chemische Grundstoffe (mineralisch)	1	1	-	-	-
08.3	Stickstoffverbindungen, Düngemittel	160	16	33	46	65
08.5	Pharmazeutische Erzeugnisse	1	-	-	1	-
08.6	Gummi- oder Kunststoffwaren	2	2	-	0	-
09	Sonstige Mineralerzeugnisse	19	2	3	5	9
09.1	Glas, Porzellan u. ä. Erzeugnisse	2	2	-	0	-
09.2	Zement, Kalk, gebrannter Gips	14	-	-	4	9
09.3	Sonstige Baumaterialien und -erzeugnisse	3	-	3	-	-
10	Metalle und Metallerzeugnisse	16	1	9	4	2
10.1	Roheisen, Stahl, Ferrolegierungen	12	1	9	0	2
10.2	NE-Metalle, Halbzeug	3	-	-	3	-
10.5	Heizkessel, sonstige Metallerzeugnisse	1	-	-	1	0
11	Maschinen und Ausrüstungen	0	-	-	0	-
11.8	Sonstige Maschinen	0	-	-	0	-
14	Sekundärrohstoffe, Abfälle	19	1	-	17	-
14.2	Sonstige Abfälle und Sekundärrohstoffe	19	1	-	17	-
16	Geräte u. Material zur Güterbeförderung	4	3	-	1	-
16.1	Leere Container und Wechselbehälter	4	3	-	1	-
	Insgesamt	1308	229	145	434	500

Noch 2.5 Güterumschlag nach Wasserstraßengebieten, Güterhauptgruppen und Hauptverkehrsbeziehungen von Januar bis April 2011

NST- 2007 Abteilung Gruppe	Güterabteilung Gütergruppe	Güter- umschlag insgesamt	Empfang		Versand	
			davon aus Häfen		davon nach Häfen	
			in Deutschland	im Ausland	in Deutschland	im Ausland
in 1 000 Tonnen						
Wasserstraßengebiete insgesamt						
01	Erzeugnisse der Land- und Forstwirtschaft	899	118	63	278	441
01.1	Getreide	644	10	8	189	438
01.4	Obst und Gemüse	4	0	-	3	1
01.5	Forstwirtschaftliche Erzeugnisse	20	12	7	-	1
01.7	And. Erzeugn. pflanzlichen Ursprungs	230	95	49	85	1
02	Kohle, rohes Erdöl und Erdgas	13	5	8	-	-
02.1	Kohle	13	5	8	-	-
03	Erze, Steine u. Erden, sonst. Bergbauerzeugn.	653	107	47	398	101
03.1	Eisenerze	2	2	-	-	-
03.2	NE-Metallerze	0	0	-	-	-
03.4	(Koch-) Salz, Meerwasser	73	2	10	1	60
03.5	Steine und Erden Sand, Ton u. ä.	577	103	37	397	41
04	Nahrungs- und Genussmittel	105	52	16	25	12
04.3	Verarbeitetes Obst und Gemüse	0	0	-	-	-
04.4	Öle und Fette	78	51	16	3	9
04.5	Milch, Milcherzeugnisse, Speiseeis	0	-	-	0	-
04.6	Stärke(-erzeugnisse), Futtermittel	22	1	0	18	2
04.8	Nahrungsmittel (außer Sammelgut)	4	-	-	4	-
05	Textilien, Bekleidung, Leder und -waren	0	0	-	-	-
05.2	Bekleidung und Pelzwaren	0	0	-	-	-
06	Holzwaren, Papier, Pappe, Druckerzeugnisse	42	2	-	38	2
06.1	Holz-, Kork- und Flechtwaren	15	2	-	10	2
06.2	Papier, Pappe und -waren	27	0	-	27	-
07	Kokerei- und Mineralölerzeugnisse	233	194	9	20	10
07.1	Kokereierzeugnisse	1	-	1	-	-
07.2	Flüssige Mineralölerzeugnisse	231	194	7	20	10
07.4	Feste oder wachsartige Mineralölerzeugnisse	1	-	1	0	-
08	Chemische Erzeugnisse	245	33	60	86	66
08.1	Chemische Grundstoffe (mineralisch)	27	5	11	11	-
08.2	Chemische Grundstoffe (organisch)	13	1	-	12	-
08.3	Stickstoffverbindungen, Düngemittel	195	21	49	58	66
08.4	Basiskunststoffe, Kautschuk	2	0	-	1	-
08.5	Pharmazeutische Erzeugnisse	1	-	0	1	-
08.6	Gummi- oder Kunststoffwaren	7	5	-	2	-
09	Sonstige Mineralerzeugnisse	23	3	4	6	10
09.1	Glas, Porzellan u. ä. Erzeugnisse	4	3	-	1	-
09.2	Zement, Kalk, gebrannter Gips	14	-	-	4	9
09.3	Sonstige Baumaterialien und -erzeugnisse	5	-	4	1	1
10	Metalle und Metallerzeugnisse	22	2	14	4	2
10.1	Roheisen, Stahl, Ferrolegierungen	18	2	14	0	2
10.2	NE-Metalle, Halbzeug	3	0	-	3	-
10.4	Stahl- und Leichtmetallbauerzeugnisse	0	-	-	0	-
10.5	Heizkessel, sonstige Metallerzeugnisse	1	0	-	1	0

Noch 2.5 Güterumschlag nach Wasserstraßengebieten, Güterhauptgruppen und Hauptverkehrsbeziehungen von Januar bis April 2011

NST- 2007 Abteilung Gruppe	Güterabteilung Gütergruppe	Güter- umschlag insgesamt	Empfang		Versand	
			davon aus Häfen		davon nach Häfen	
			in Deutschland	im Ausland	in Deutschland	im Ausland
in 1 000 Tonnen						
noch Wasserstraßengebiete insgesamt						
11	Maschinen und Ausrüstungen u. ä.	8	2	0	5	1
11.2	Haushaltsgeräte	1	-	-	1	-
11.4	Geräte d. Elektrizitätserzeug. u. -verteilung	1	1	-	-	-
11.8	Sonstige Maschinen	6	0	0	4	1
12	Fahrzeuge	3	3	-	0	-
12.1	Erzeugnisse der Automobilindustrie	3	3	-	0	-
13	Möbel, Schmuck, Musikinstrumente	0	-	-	0	-
13.1	Möbel	0	-	-	0	-
14	Sekundärrohstoffe, Abfälle	101	12	1	57	32
14.1	Hausmüll und kommunale Abfälle	0	-	-	0	-
14.2	Sonstige Abfälle und Sekundärrohstoffe	101	12	1	56	32
16	Geräte u. Material zur Güterbeförderung	12	8	-	4	-
16.1	Leere Container und Wechselbehälter	12	8	-	4	-
19	Nicht identifizierbare Güter	0	0	-	-	-
19.1	Unbekannte Güter in Containern	0	0	-	-	-
	Insgesamt	2 359	540	221	921	678

2.6 Containerumschlag nach Containerarten und Hauptverkehrsbeziehungen

Containerart	Einheit	März 2011	April 2011	Januar- April		
				2010	2011	Veränderung um %
Verkehr innerhalb Deutschlands						
20-Fuß Container beladen	Anzahl	747	703	1 659	2 530	- 5,9
30-Fuß Container beladen	Anzahl	-	-	-	-	-
40-Fuß Container beladen	Anzahl	524	589	919	1 617	+ 12,4
Container größer 40-Fuß beladen	Anzahl	40	59	-	119	+ 47,5
zusammen	TEU	1 885	2 014	3 497	6 032	+ 6,8
darin beförderte Güter	Tonnen	26 540	27 520	57 081	88 036	+ 3,7
20-Fuß Container leer	Anzahl	774	650	1 356	2 403	- 16,0
30-Fuß Container leer	Anzahl	-	-	-	-	-
40-Fuß Container leer	Anzahl	420	447	985	1 408	+ 6,4
Container größer 40-Fuß leer	Anzahl	55	98	-	179	+ 78,2
zusammen	TEU	1 738	1 765	3 326	5 622	+ 1,5
Insgesamt	TEU	3 623	3 778	6 823	11 654	+ 4,3
Grenzüberschreitender Empfang und Versand						
20-Fuß Container beladen	Anzahl	-	-	-	-	-
30-Fuß Container beladen	Anzahl	-	-	-	-	-
40-Fuß Container beladen	Anzahl	-	-	-	-	-
Container größer 40-Fuß beladen	Anzahl	-	-	-	-	-
zusammen	TEU	-	-	-	-	-
darin beförderte Güter	Tonnen	-	-	-	-	-
20-Fuß Container leer	Anzahl	-	-	-	-	-
30-Fuß Container leer	Anzahl	-	-	-	-	-
40-Fuß Container leer	Anzahl	-	-	-	-	-
Container größer 40-Fuß leer	Anzahl	-	-	-	-	-
zusammen	TEU	-	-	-	-	-
Insgesamt	TEU	-	-	-	-	-
Gesamtverkehr						
20-Fuß Container beladen	Anzahl	747	703	1 659	2 530	- 5,9
30-Fuß Container beladen	Anzahl	-	-	-	-	-
40-Fuß Container beladen	Anzahl	524	589	919	1 617	+ 12,4
Container größer 40-Fuß beladen	Anzahl	40	59	-	119	+ 47,5
zusammen	TEU	1 885	2 014	3 497	6 032	+ 6,8
darin beförderte Güter	Tonnen	26 540	27 520	57 081	88 036	+ 3,7
20-Fuß Container leer	Anzahl	774	650	1 356	2 403	- 16,0
30-Fuß Container leer	Anzahl	-	-	-	-	-
40-Fuß Container leer	Anzahl	420	447	985	1 408	+ 6,4
Container größer 40-Fuß leer	Anzahl	55	98	-	179	+ 78,2
zusammen	TEU	1 738	1 765	3 326	5 622	+ 1,5
Insgesamt	TEU	3 623	3 778	6 823	11 654	+ 4,3

2.7 Containerumschlag nach Wasserstraßengebieten, Containerart, Anzahl und TEU im Jahr 2010

Containerart	Einheit	Empfang		Versand		Insgesamt		Veränderung um %
		2010	2011	2010	2011	2010	2011	
April								
Elbegebiet								
20-Fuß Container	Anzahl	54	202	50	252	104	454	x
30-Fuß Container	Anzahl	-	-	-	-	-	-	-
40-Fuß Container	Anzahl	307	498	339	529	646	1 027	+ 59,0
Container größer 40-Fuß	Anzahl	-	98	-	59	-	157	x
Insgesamt	TEU	668	1 419	728	1 443	1 396	2 861	+ 105,0
Mittellandkanalgebiet								
20-Fuß Container	Anzahl	524	452	538	453	1 062	905	- 14,8
30-Fuß Container	Anzahl	-	-	-	-	-	-	-
40-Fuß Container	Anzahl	31	32	25	20	56	52	- 7,1
Container größer 40-Fuß	Anzahl	-	-	-	-	-	-	-
Insgesamt	TEU	586	516	588	493	1 174	1 009	- 14,1
Wasserstraßengebiete insgesamt								
20-Fuß Container	Anzahl	578	654	588	705	1 166	1 359	+ 16,6
30-Fuß Container	Anzahl	-	-	-	-	-	-	-
40-Fuß Container	Anzahl	338	530	364	549	702	1 079	+ 53,7
Container größer 40-Fuß	Anzahl	-	98	-	59	-	157	x
Insgesamt	TEU	1 254	1 935	1 316	1 936	2 570	3 870	+ 50,6
Januar-April								
Elbegebiet								
20-Fuß Container	Anzahl	300	758	315	786	615	1 544	+ 151,1
30-Fuß Container	Anzahl	-	-	-	-	-	-	-
40-Fuß Container	Anzahl	733	1 472	828	1 400	1 561	2 872	+ 84,0
Container größer 40-Fuß	Anzahl	-	177	-	121	-	298	x
Insgesamt	TEU	1 766	4 100	1 971	3 858	3 737	7 959	+ 113,0
Mittellandkanalgebiet								
20-Fuß Container	Anzahl	1 244	1 760	1 157	1 641	2 401	3 401	+ 41,6
30-Fuß Container	Anzahl	-	-	-	-	-	-	-
40-Fuß Container	Anzahl	187	125	168	90	355	215	- 39,4
Container größer 40-Fuß	Anzahl	-	-	-	-	-	-	-
Insgesamt	TEU	1 618	2 010	1 493	1 821	3 111	3 831	+ 23,1
Wasserstraßengebiete insgesamt								
20-Fuß Container	Anzahl	1 544	2 518	1 472	2 427	3 016	4 945	+ 64,0
30-Fuß Container	Anzahl	-	-	-	-	-	-	-
40-Fuß Container	Anzahl	920	1 597	996	1 490	1 916	3 087	+ 61,1
Container größer 40-Fuß	Anzahl	-	177	-	121	-	298	x
Insgesamt	TEU	3 384	6 110	3 464	5 679	6 848	11 790	+ 72,2

**2.8 Containerumschlag nach Wasserstraßengebieten, Containerart, Anzahl, TEU und Hauptverkehrsbeziehungen
im Jahr 2011**

Containerart	Einheit	Container- umschlag insgesamt	Empfang		Versand	
			davon aus Häfen		davon nach Häfen	
			in Deutschland	im Ausland	in Deutschland	im Ausland
April						
Elbegebiet						
20-Fuß Container	Anzahl	454	202	-	252	-
30-Fuß Container	Anzahl	-	-	-	-	-
40-Fuß Container	Anzahl	1 027	498	-	529	-
Container größer 40-Fuß	Anzahl	157	98	-	59	-
Insgesamt	TEU	2 861	1 419	-	1 443	-
Mittellandkanalgebiet						
20-Fuß Container	Anzahl	905	452	-	453	-
30-Fuß Container	Anzahl	-	-	-	-	-
40-Fuß Container	Anzahl	52	32	-	20	-
Container größer 40-Fuß	Anzahl	-	-	-	-	-
Insgesamt	TEU	1 009	516	-	493	-
Wasserstraßengebiete insgesamt						
20-Fuß Container	Anzahl	1 359	654	-	705	-
30-Fuß Container	Anzahl	-	-	-	-	-
40-Fuß Container	Anzahl	1 079	530	-	549	-
Container größer 40-Fuß	Anzahl	157	98	-	59	-
Insgesamt	TEU	3 870	1 935	-	1 936	-
Januar-April						
Elbegebiet						
20-Fuß Container	Anzahl	1 544	758	-	786	-
30-Fuß Container	Anzahl	-	-	-	-	-
40-Fuß Container	Anzahl	2 872	1 472	-	1 400	-
Container größer 40-Fuß	Anzahl	298	177	-	121	-
Insgesamt	TEU	7 959	4 100	-	3 858	-
Mittellandkanalgebiet						
20-Fuß Container	Anzahl	3 401	1 760	-	1 641	-
30-Fuß Container	Anzahl	-	-	-	-	-
40-Fuß Container	Anzahl	215	125	-	90	-
Container größer 40-Fuß	Anzahl	-	-	-	-	-
Insgesamt	TEU	3 831	2 010	-	1 821	-
Wasserstraßengebiete insgesamt						
20-Fuß Container	Anzahl	4 945	2 518	-	2 427	-
30-Fuß Container	Anzahl	-	-	-	-	-
40-Fuß Container	Anzahl	3 087	1 597	-	1 490	-
Container größer 40-Fuß	Anzahl	298	177	-	121	-
Insgesamt	TEU	11 790	6 110	-	5 679	-

3. Schiffsverkehr auf Binnenwasserstraßen Sachsen-Anhalts

3.1 Schiffsverkehr nach Monaten

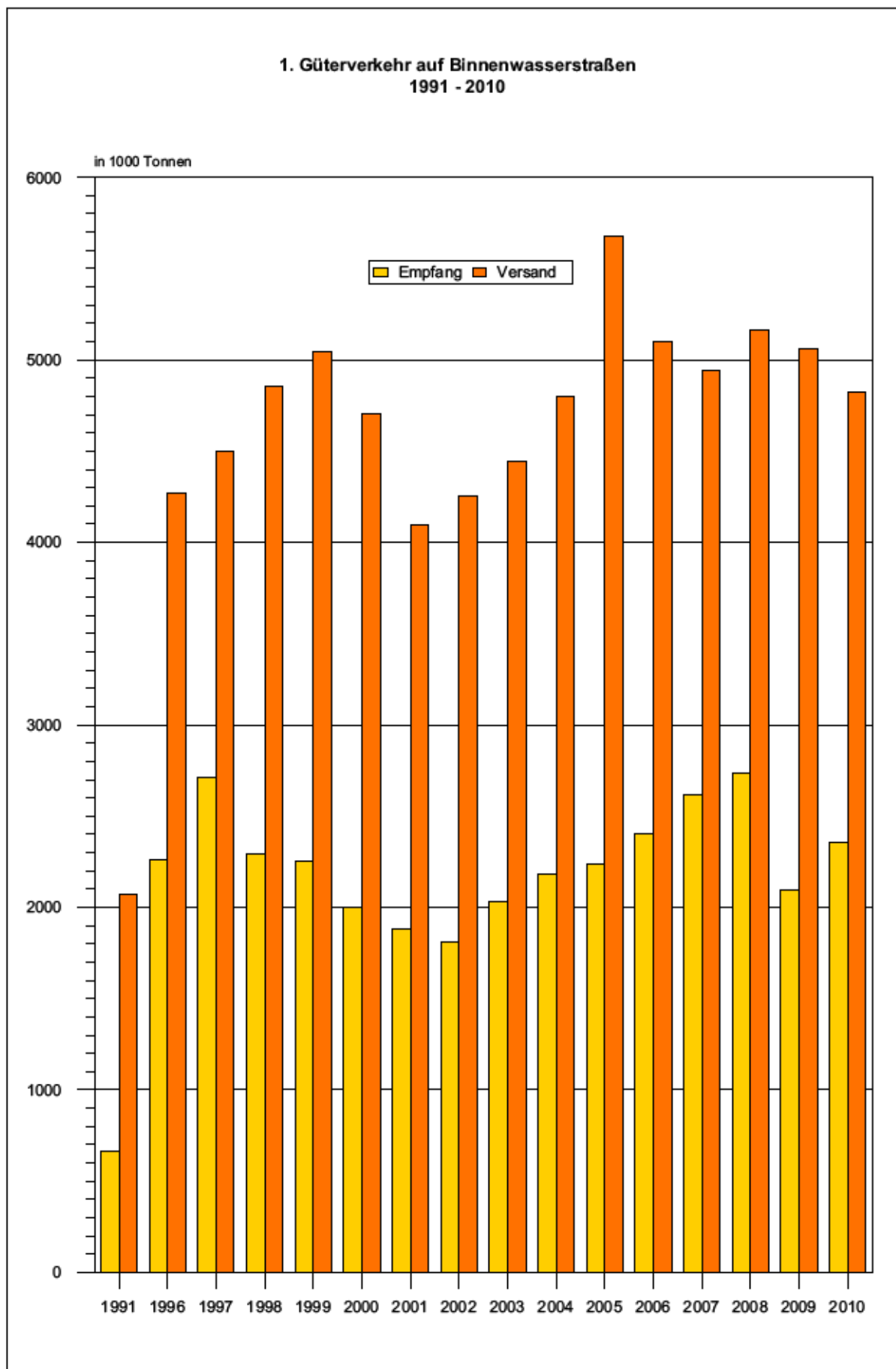
Zeitraum	2011			2010	Veränderung 2011/2010 um %
	Schiffe beladen	Schiffe unbeladen	Schiffe gesamt	Schiffe gesamt	
Januar	430	327	757	437	+ 73,2
Februar	725	547	1 272	110	x
März	894	668	1 562	1 491	+ 4,8
April	842	625	1 467	1 684	- 12,9
Mai	1 415	...
Juni	1 561	...
Juli	1 397	...
August	1 629	...
September	1 758	...
Oktober	1 722	...
November	1 640	...
Dezember	1 035	...
Insgesamt	15 879	...

3.2 Schiffsverkehr nach Wasserstraßengebieten, Beladungszustand und Flagge im April 2011

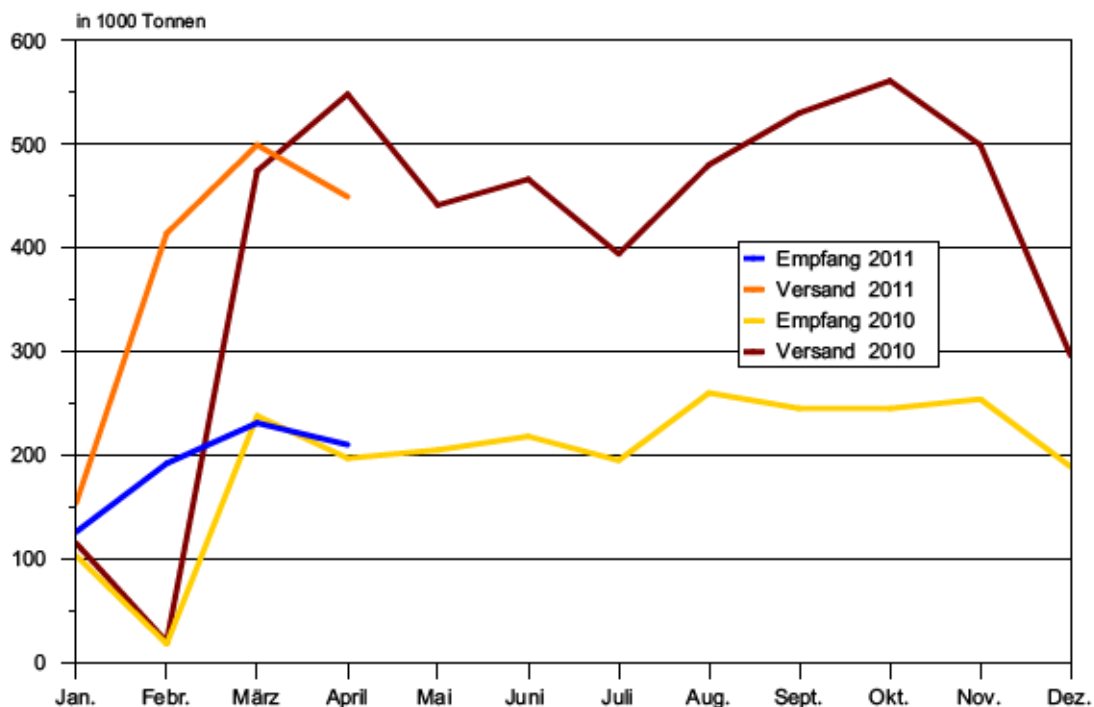
Flagge	Schiffe mit eigenem Antrieb					Schiffe ohne eigenen Antrieb				
	beladen			unbeladen		beladen			unbeladen	
	Anzahl	Trag- fähigkeit 1 000 t	Aus-/ Ein- ladungen 1 000 t	Anzahl	Trag- fähigkeit 1 000 t	Anzahl	Trag- fähigkeit 1 000 t	Aus-/ Ein- ladungen 1 000 t	Anzahl	Trag- fähigkeit 1 000 t
	April									
	Elbegebiet									
Deutschland	204	249	192	176	212	164	138	42	64	53
Niederlande	37	42	35	34	36	1	1	1	1	1
Belgien	3	4	3	3	4	-	-	-	-	-
Luxemburg	1	1	1	1	1	-	-	-	-	-
Tschechien	19	21	10	13	15	17	16	8	14	13
Polen	15	14	11	15	14	11	10	7	11	10
Insgesamt	279	332	252	242	282	193	165	57	90	78
	Mittellandkanalgebiet									
Deutschland	180	229	176	140	169	4	5	2	2	1
Niederlande	121	145	120	100	116	-	-	-	-	-
Belgien	10	13	10	6	8	-	-	-	-	-
Frankreich	2	2	2	2	2	-	-	-	-	-
Tschechien	17	17	11	14	14	2	2	2	2	2
Polen	24	18	16	17	14	10	14	11	10	14
Insgesamt	354	424	336	279	322	16	20	15	14	17
	Wasserstraßengebiete insgesamt									
Deutschland	384	479	367	316	381	168	143	44	66	54
Niederlande	158	187	155	134	152	1	1	1	1	1
Belgien	13	17	13	9	11	-	-	-	-	-
Luxemburg	1	1	1	1	1	-	-	-	-	-
Frankreich	2	2	2	2	2	-	-	-	-	-
Tschechien	36	38	21	27	28	19	18	10	16	15
Polen	39	32	27	32	28	21	23	18	21	23
Insgesamt	633	756	587	521	604	209	185	73	104	94

3.3 Schiffsverkehr nach Wasserstraßengebieten, Beladungszustand und Flagge Januar bis April 2011

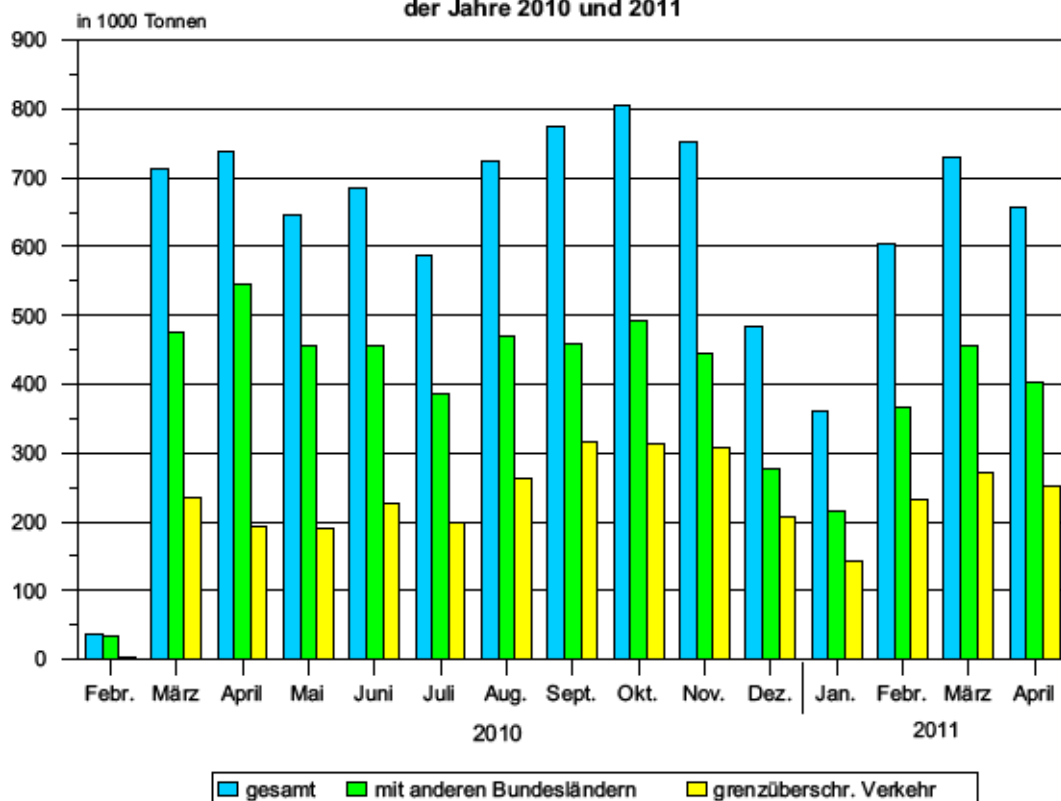
Flagge	Schiffe mit eigenem Antrieb					Schiffe ohne eigenen Antrieb				
	beladen			unbeladen		beladen			unbeladen	
	Anzahl	Trag- fähigkeit 1 000 t	Aus-/ Ein- ladungen 1 000 t	Anzahl	Trag- fähigkeit 1 000 t	Anzahl	Trag- fähigkeit 1 000 t	Aus-/ Ein- ladungen 1 000 t	Anzahl	Trag- fähigkeit 1 000 t
	Januar-April									
	Elbegebiet									
Deutschland	695	853	673	601	728	529	457	139	232	191
Niederlande	102	122	96	98	114	2	2	2	2	2
Belgien	17	21	14	12	14	-	-	-	-	-
Luxemburg	1	1	1	1	1	-	-	-	-	-
Frankreich	1	1	0	1	1	-	-	-	-	-
Schweiz	1	2	1	1	2	-	-	-	-	-
Tschechien	63	66	37	50	54	43	43	24	35	34
Polen	60	56	42	59	55	41	32	22	41	32
Insgesamt	940	1 122	864	823	968	615	534	187	310	260
	Mittellandkanalgebiet									
Deutschland	669	869	681	512	633	28	27	16	20	13
Niederlande	435	532	443	324	386	2	2	1	2	2
Belgien	20	26	20	16	21	-	-	-	-	-
Frankreich	4	4	3	4	4	-	-	-	-	-
Tschechien	49	52	39	42	43	3	4	4	2	2
Polen	89	75	62	75	64	37	41	37	37	41
Insgesamt	1 266	1 557	1 250	973	1 150	70	74	58	61	58
	Wasserstraßengebiete insgesamt									
Deutschland	1 364	1 722	1 355	1 113	1 360	557	483	155	252	204
Niederlande	537	654	539	422	500	4	4	3	4	4
Belgien	37	47	34	28	35	-	-	-	-	-
Luxemburg	1	1	1	1	1	-	-	-	-	-
Frankreich	5	5	4	5	5	-	-	-	-	-
Schweiz	1	2	1	1	2	-	-	-	-	-
Tschechien	112	118	76	92	96	46	46	28	37	36
Polen	149	130	104	134	119	78	73	59	78	73
Insgesamt	2 206	2 679	2 114	1 796	2 118	685	607	245	371	317



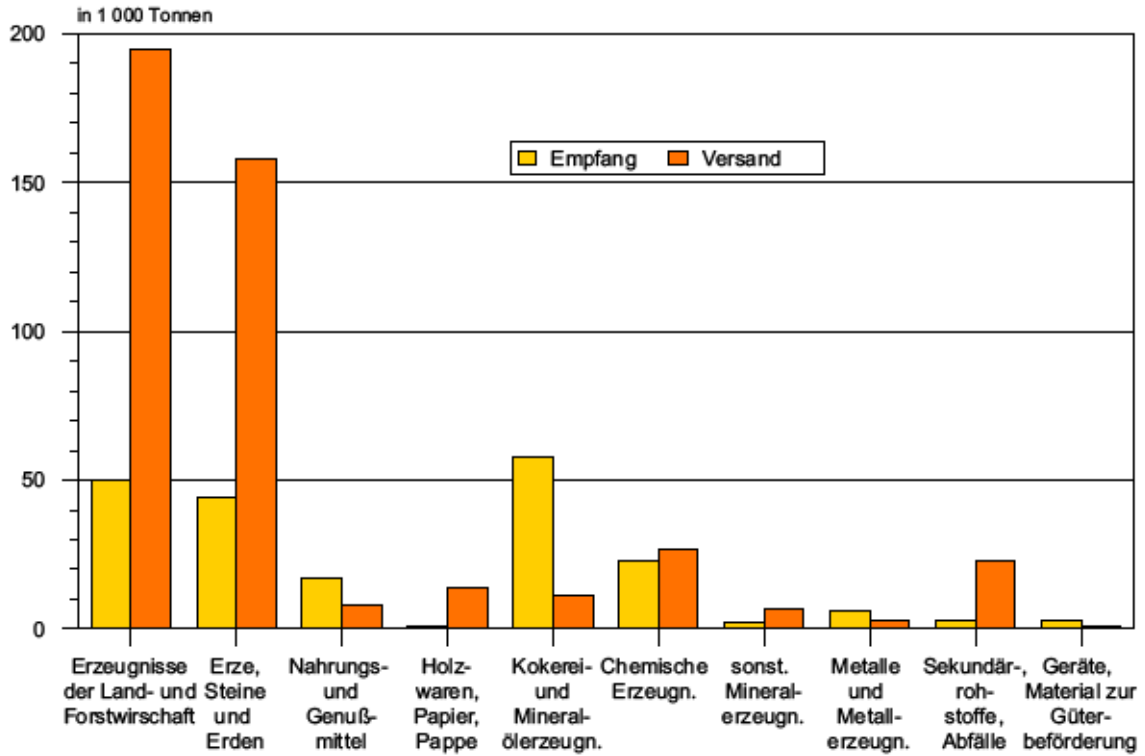
2. Gesamtgüterumschlag auf Binnenwasserstraßen der Jahre 2010 und 2011



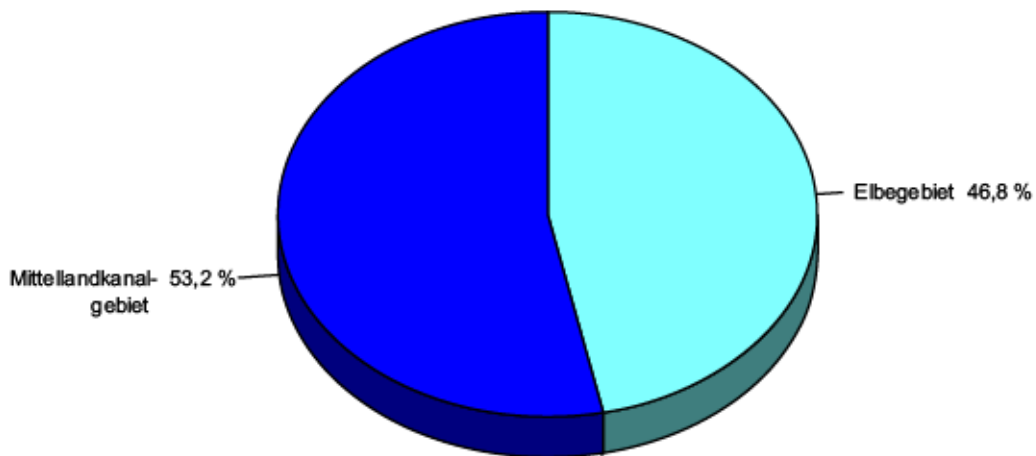
3. Güterumschlag nach Hauptverkehrsbeziehungen der Jahre 2010 und 2011



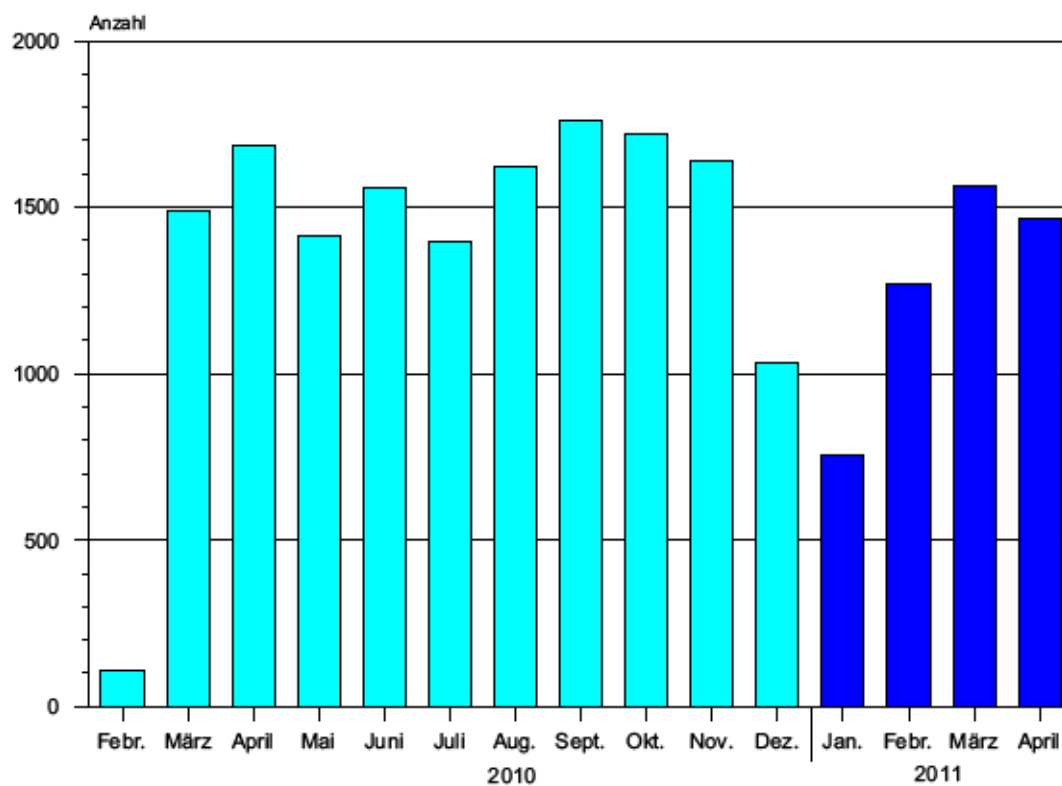
**4. Güterumschlag nach ausgewählten Güterabteilungen
April 2011**



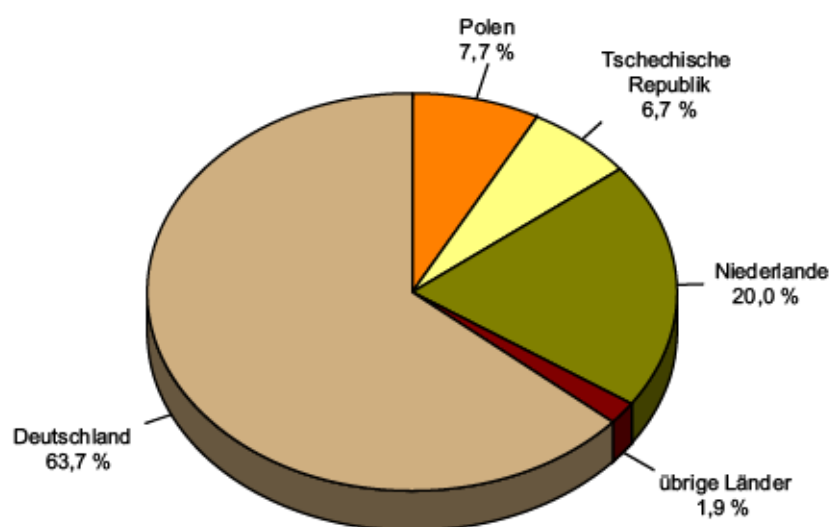
**5. Güterumschlag nach Wasserstraßengebieten
April 2011**



6. Schiffsankünfte und -abgänge nach Monaten der Jahre 2010 und 2011



7. Schiffsankünfte und -abgänge nach Herkunftsländern im April 2011



NST-2007 Übersicht über die Gliederung

Abteilung	Bezeichnung
01	Erzeugnisse der Landwirtschaft, Jagd und Forstwirtschaft; Fische und Fischereierzeugnisse
02	Kohle, rohes Erdöl und Erdgas
03	Erze, Steine und Erden, sonstige Bergbauerzeugnisse; Torf; Uran- und Thoriumerze
04	Nahrungs- und Genußmittel
05	Textilien und Bekleidung; Leder und Lederwaren
06	Holz sowie Holz-, Kork- und Flechtwaren (ohne Rohholz und Möbel); Papier, Pappe und Waren daraus; Verlags- und Druckerzeugnisse, bespielte Ton-, Bild- und Datenträger
07	Kokereierzeugnisse und Mineralölerzeugnisse
08	Chemische Erzeugnisse und Chemiefasern; Gummi- und Kunststoffwaren; Spalt- und Brutstoffe
09	Sonstige Mineralerzeugnisse
10	Metalle und Halbzeug daraus; Metallerzeugnisse, ohne Maschinen und Geräte
11	Maschinen und Ausrüstungen a.n.g.; Büromaschinen, Datenverarbeitungsgeräte und -einrichtungen; Geräte der Elektrizitätserzeugung und -verteilung u.Ä.; Nachrichtentechnik, Rundfunk- und Fernsehgeräte sowie elektronische Bauelemente; Medizin-, Mess-, steuerungs- und regelungstechnische Erzeugnisse; optische Erzeugnisse; Uhren
12	Fahrzeuge
13	Möbel, Schmuck, Musikinstrumente, Sportgeräte, Spielwaren und sonstige Erzeugnisse
14	Sekundärrohstoffe, kommunale Abfälle und sonstige Abfälle
15	Post, Pakete
16	Geräte und Material für die Güterbeförderung
17	Im Rahmen von privaten und gewerblichen Umzügen beförderte Güter; von den Fahrgästen getrennt befördertes Gepäck; zum Zwecke der Reparatur bewegte Fahrzeuge ; sonstige nichtmarktbestimmte Güter a.n.g.
18	Sammelgut: eine Mischung verschiedener Arten von Gütern, die zusammen befördert werden
19	Nicht identifizierbare Güter: Güter, die sich aus irgendeinem Grund nicht genau bestimmen lassen und daher nicht den Gruppen 01-16 zugeordnet werden können
20	Sonstige Güter a.n.g.

a.n.g. anderweitig nicht genannt

Veröffentlichungen ¹⁾ im Statistischen Landesamt Sachsen-Anhalt

Im Monat August 2011 erschienen:

Bestell-Nr.	Kennziffer/ Periodizität	Titel	Preis (in EUR)
1 Z 0 03	Z	Statistisches Monatsheft 8/11	5,50
4 S 0 25 ²⁾	A IV/S	Psychische Gesundheit - 2000 bis 2009 -	7,00
3 A 1 04	A I - j/10	Bevölkerung nach Alter und Geschlecht - Stand: 31.12.2010 -	5,00
3 A 1 13	A I, AVI - j/10	Ergebnisse des Mikrozensus - Haushalt und Familie - 2010	5,00
3 A 1 14	A I, AVI - j/10	Ergebnisse des Mikrozensus - Bevölkerung und Erwerbstätigkeit - 2010	4,50
3 A 1 15	A I, AVI - j/10	Ergebnisse des Mikrozensus - Ergebnisse nach Kreisen - 2010	5,00
3 B 3 01	B III - j/10	Studierende an Hochschulen - Stand: 2010 -	9,00
3 B 7 11	B VII - 5j/11	Wahl des 6. Landtages von Sachsen-Anhalt am 20. März 2011 Ergebnisse der repräsentativen Wahlstatistik	5,00
3 C 1 01	C I - j/11	Bodennutzung der landwirtschaftlichen Betriebe Stand: Mai 2011 - Vorläufige Ergebnisse -	1,50
3 C 3 01	C III - j/11	Viehbestände - Rinder und Schweine - Stand: 3. Mai 2011 - Vorläufige Ergebnisse -	2,00
3 C 3 05	C III - m-5/11	Schlachtungen und Geflügel - Mai 2011 -	1,50
3 E 1 02	E I - m-5/11	Beschäftigte, Umsatz im Verarbeitenden Gewerbe sowie im Bergbau und der Gewinnung von Steinen und Erden - Mai 2011 - Vorläufige Ergebnisse Betriebe mit 50 und mehr tätigen Personen	5,00
3 E 2 01	E II - m-5/11	Umsatz, Tätige Personen, Auftragseingang und Auftragsbestand im Baugewerbe Mai 2011	2,50
3 G 3 01 ³⁾	G III - m-10/10	Aus- und Einfuhr - Oktober 2010 - Vorläufige Ergebnisse	5,00
3 G 3 01 ³⁾	G III - m-11/10	Aus- und Einfuhr - November 2010 - Vorläufige Ergebnisse	5,00
3 G 3 01 ³⁾	G III - m-12/10	Aus- und Einfuhr - Dezember 2010 - Vorläufige Ergebnisse	5,00
3 G 4 01	G IV - m-3/11	Gäste und Übernachtungen im Reiseverkehr, Beherbergungskapazität März 2011, Januar bis März 2011 - Vorläufige Ergebnisse -	6,00
3 G 4 01	G IV - m-4/11	Gäste und Übernachtungen im Reiseverkehr, Beherbergungskapazität - April 2011, Januar bis April 2011; Winterhalbjahr 2010/11 - Vorläufige Ergebnisse -	7,00
3 H 1 01	H I - m-3/11	Straßenverkehrsunfälle - März 2011 - Vorläufige Ergebnisse	6,00
3 H 1 01	H I - m-4/11	Straßenverkehrsunfälle - April 2011 - Vorläufige Ergebnisse	6,00
3 H 2 01	H II - m-1/11	Binnenschifffahrt - Januar 2011 -	4,00
3 H 2 01	H II - m-2/11	Binnenschifffahrt - Februar 2011 -	4,00
3 L 2 01	L II - j/10	Gemeindefinanzen - Einnahmen und Ausgaben - Jahr 2010	5,00
3 P 1 04	P I - j/09	Bruttoinlandsprodukt und Bruttowertschöpfung in den kreisfreien Städten und Landkreisen - 1991 bis 2009 - Stand: Juni 2011	4,50
3 P 1 06	P I - j/09	Arbeitnehmerentgelt, Bruttolöhne und -gehälter in den kreisfreien Städten und Landkreisen 1991 - 2009; Stand Frühjahr 2011	10,00
3 Q 2 01	Q II - j/09	Abfallwirtschaft - Jahr 2009 -	7,50

1) Veröffentlichung als PDF-Datei kostenfrei erhältlich - bei Bestellung bitte die erste Stelle der Bestellnummer durch eine „6“ ersetzen

2) zum gleichen Preis als PDF-Datei erhältlich - bei Bestellung bitte die erste Stelle der Bestellnummer durch eine „6“ ersetzen

3) Veröffentlichung nicht als PDF-Datei erhältlich.