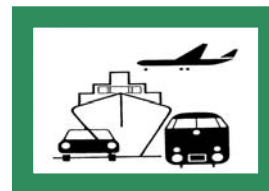


STATISTISCHE BERICHTE

H II
m-9/10

Bestellnummer:
3H201



Verkehr

Binnenschifffahrt

September 2010



SACHSEN-ANHALT

Statistisches Landesamt

Herausgabemonat: April 2011

Zu beziehen durch das
Statistische Landesamt Sachsen-Anhalt
Dezernat Öffentlichkeitsarbeit
Postfach 20 11 56
06012 Halle (Saale)

Preis: 3,50 EUR (kostenfrei als PDF-Datei verfügbar – Bestellnummer: 6H201)

Inhaltliche Verantwortung:

Dezernat: Handel, Gastgewerbe, Dienstleistungen, Verkehr
Frau Pekel
Telefon: 0345 2318-404

Auskünfte erhalten Sie unter:

Telefon: 0345 2318-777
Telefon: 0345 2318-715
Telefon: 0345 2318-716

Telefax: 0345 2318-913
Internet: <http://www.statistik.sachsen-anhalt.de>
E-Mail: info@stala.mi.sachsen-anhalt.de

Vertrieb:

Telefon: 0345 2318-718
E-Mail: shop@stala.mi.sachsen-anhalt.de

Druck: Statistisches Landesamt Sachsen-Anhalt

© Statistisches Landesamt Sachsen-Anhalt, Halle (Saale), 2011

Auszugsweise Vervielfältigung und Verbreitung mit Quellenangabe gestattet.

Bibliothek und Besucherdienst (Merseburger Straße 2):

Montag bis Donnerstag: 9.00 Uhr bis 15.30 Uhr
Freitag: 9.00 Uhr bis 13.00 Uhr } möglichst nach Vereinbarung

Telefon: 0345 2318-714
E-Mail: bibliothek@stala.mi.sachsen-anhalt.de

Statistischer Bericht

Binnenschifffahrt

September 2010

Land Sachsen-Anhalt

Inhaltsverzeichnis

	Seite
Vorbemerkungen	4
Tabellen	
1. Güterverkehr auf Binnenwasserstraßen Sachsen-Anhalts - Zusammenfassende Übersichten	5
1.1 Güterumschlag nach Hauptverkehrsbeziehungen seit 1991	
1.2 Güterumschlag nach ausgewählten Güterabteilungen seit 1991	
1.3 Güterumschlag nach Güterabteilungen und Monaten	6
1.4 Tonnenkilometrische Leistung nach Güterabteilungen und Monaten	7
2. Güterumschlag auf Binnenwasserstraßen Sachsen-Anhalts	
2.1 Güterumschlag und tonnenkilometrische Leistung nach Hauptverkehrsbeziehungen	8
2.2 Güterumschlag nach Monaten	9
2.3 Güterumschlag nach Güterabteilungen	10
2.4 Güterumschlag nach Wasserstraßengebieten, Güterhauptgruppen und Hauptverkehrsbeziehungen im Monat	11
2.5 Güterumschlag nach Wasserstraßengebieten, Güterhauptgruppen und Hauptverkehrsbeziehungen im Berichtszeitraum	14
2.6 Containerumschlag nach Containerarten und Hauptverkehrsbeziehungen im Monat/Berichtszeitraum	17
2.7 Containerumschlag nach Wasserstraßengebieten, Containerart, Anzahl und TEU im Monat/Berichtszeitraum	18
2.8 Containerumschlag nach Wasserstraßengebieten, Containerart, Anzahl, TEU und Hauptverkehrsbeziehungen im Monat/Berichtszeitraum	19
3. Schiffsverkehr auf Binnenwasserstraßen Sachsen-Anhalts	
3.1 Schiffsverkehr nach Monaten	20
3.2 Schiffsverkehr nach Wasserstraßengebieten, Beladungszustand und Flagge im Monat	21
3.3 Schiffsverkehr nach Wasserstraßengebieten, Beladungszustand und Flagge im Berichtszeitraum	22
Grafiken	23

Zeichenerklärung

x	-Tabellenfach gesperrt, weil Aussage nicht sinnvoll
-	- nichts vorhanden
0	- weniger als die Hälfte von 1 in der letzten besetzten Stelle, jedoch mehr als nichts
.	- Zahlenwert unbekannt
...	- Wert liegt noch nicht vor

Abkürzungen

TEU Twenty-Foot-Equivalent-Unit (Container ca. 6m Länge)

Abweichungen zu insgesamt sind Rundungsdifferenzen

Vorbemerkungen

Rechtsgrundlage

Gesetz zur Neuordnung der Statistiken der Schifffahrt und des Güterkraftverkehrs, Art. 1 Gesetz über die Verkehrsstatistik der See- und Binnenschifffahrt sowie des Güterkraftverkehrs (Verkehrsstatistikgesetz - VerkStatG) vom 20. Februar 2004 (BGBl. I S. 318), zuletzt geändert durch Art. 19 des Gesetzes vom 7. September 2007 (BGBl. I S. 2246), in Verbindung mit dem Gesetz über die Statistik für Bundeszwecke Bundesstatistikgesetz (BStatG) vom 22. Januar 1987 (BGBl. I S. 462,565), zuletzt geändert durch Artikel 3 des Gesetzes vom 7. September 2007 (BGBl. I S. 2246).

Zweck und Art der Erhebung

Die Ergebnisse dieser Statistik dienen als Grundlage für verkehrspolitische Entscheidungen und Maßnahmen der obersten Verkehrsbehörden des Bundes und der Länder.

Die Erhebungen werden laufend durchgeführt und monatlich ausgewertet. Die Erfassung erfolgt mittels Zählkarten. Für jeden Lade- und Löschvorgang in den Häfen und Umschlagstellen sind über Ankunfts- bzw. Abgangszählkarten Auskünfte zu erteilen.

Binnenschifffahrtsstatistik

Von der Binnenschifffahrtsstatistik wird der die Seegrenzen nicht überschreitende Schiffs- und Güterverkehr auf den Binnenwasserstraßen des Landes sowie der Binnen-See-Verkehr erfasst. Ausgewiesen werden die in den Häfen und sonstigen Umschlagstellen ankommenden und abgegangenen Schiffe.

Deutschland wird in neun Wasserstraßengebiete unterteilt.

Für das Land Sachsen-Anhalt werden für folgende Wasserstraßen Schiffsbewegungen nachgewiesen:

- Elbegebiet
- Mittellandkanalgebiet

Flagge

Für den Nachweis des Schiffs- und Güterverkehrs nach Flaggen ist maßgebend, welche Flagge die Schiffe zum Zeitpunkt der Anschreibung führten.

Güterumschlag

Der Güterumschlag ergibt sich aus den Meldungen über Aus- und Einladungen der in den Häfen ankommenden und abgegangenen Schiffe.

Güterarten

Der Nachweis der Güterarten erfolgt nach dem amtlichen Güterverzeichnis – NST/R-Systematisches Güterverzeichnis für die Verkehrsstatistik (Ausgabe 1969). Zugeordnet wird der Güterumschlag nach den 10 einstelligen Güterabteilungen, 52 zweistelligen Güterhauptgruppen und 175 dreistelligen Gütergruppen.

Hauptverkehrsbeziehungen

Der regionalen Abgrenzung der Binnenschifffahrt liegt das Verzeichnis deutscher und ausländischer Häfen (Ausgabe 1997) zugrunde.

Dargestellt wird der Verkehr innerhalb Deutschlands, d. h. Lokalverkehr (Verkehr innerhalb des Landes) und Wechselverkehr (Verkehr der Bundesländer untereinander) sowie der grenzüberschreitende Verkehr (Verkehr der Häfen der Bundesrepublik mit Häfen außerhalb Deutschlands).

Hinweis

Die Hefte für das Jahr 2009 erschienen auf Grund der Neuprogrammierung und der daraus folgenden Neuorganisation der Arbeitsabläufe erst mit der Ausgabe von Oktober 2009.

1. Güterverkehr auf Binnenwasserstraßen Sachsen-Anhalts - Zusammenfassende Übersichten

1.1 Güterumschlag nach Hauptverkehrsbeziehungen seit 1991

Jahr	Insgesamt	Davon		Empfang	Versand
		innerhalb Bundesrepublik Deutschland	grenzüber- schreitender Verkehr		
in 1 000 Tonnen					
1991	2 736	.	.	666	2 070
1992	3 188	.	.	1 032	2 106
1993	3 235	.	.	1 045	2 190
1994	5 380	.	.	1 557	3 823
1995	6 978	5 310	1 669	2 265	4 714
1996	6 531	4 989	1 541	2 262	4 269
1997	7 214	5 583	1 631	2 715	4 499
1998	7 146	5 244	1 902	2 293	4 853
1999	7 302	5 605	1 697	2 257	5 044
2000	6 705	4 105	1 600	2 000	4 705
2001	5 978	4 304	1 673	1 880	4 097
2002	6 068	4 544	1 524	1 813	4 255
2003	6 474	4 669	1 806	2 029	4 445
2004	6 984	4 610	2 373	2 181	4 802
2005	7 909	5 560	2 349	2 234	5 675
2006	7 506	5 191	2 315	2 403	5 103
2007	7 565	4 918	2 647	2 619	4 946
2008	7 897	5 240	2 657	2 734	5 164
2009	7 161	5 079	2 074	2 098	5 064

1.2 Güterumschlag nach ausgewählten Güterabteilungen seit 1991

Jahr	Insgesamt	Darunter			
		0 landwirtschaftl. und verwandte Erzeugnisse	3 Erdöl, Mineralölerzeugn., Gase	6 Steine und Erden	7 Düngemittel
in 1 000 Tonnen					
1991	2 736	539	273	434	601
1992	3 188	677	505	570	526
1993	3 235	713	343	789	421
1994	5 380	931	563	1 971	715
1995	6 978	1 288	1 168	2 355	883
1996	6 531	1 192	1 107	2 448	838
1997	7 214	880	1 320	2 896	897
1998	7 146	1 055	1 191	2 429	1 297
1999	7 302	1 092	1 001	2 377	1 343
2000	6 705	1 496	928	2 067	949
2001	5 978	1 126	938	1 938	820
2002	6 068	1 148	878	2 016	827
2003	6 474	1 593	802	2 140	811
2004	6 984	1 207	758	2 740	798
2005	7 909	1 722	719	2 954	806
2006	7 506	1 649	693	2 612	713
2007	7 565	1 588	613	2 455	712
2008	7 897	1 739	706	2 536	684
2009	7 161	1 776	571	2 417	450

2. Güterumschlag auf Binnenwasserstraßen Sachsen-Anhalts

2.1 Güterumschlag und tonnenkilometrische Leistung nach Hauptverkehrsbeziehungen

Gegenstand der Nachweisung	September	August	September	Januar bis September		
	2009	2010	2010	2009	2010	Veränderung um %
in 1 000 Tonnen						
Güterumschlag nach Hauptverkehrsbeziehungen						
Verkehr innerhalb Sachsen-Anhalts	1	1	0	3	7	x
Verkehr mit anderen Bundesländern						
Empfang	132	147	152	1 159	1 097	- 5,3
Versand	297	318	308	2 748	2 322	- 15,5
Grenzüberschreitender Verkehr						
Empfang	47	102	93	395	567	+ 43,7
Versand	165	157	222	1 097	1 136	+ 3,5
Durchgangsverkehr	-	-	-	-	-	-
Gesamtverkehr	642	725	775	5 402	5 129	- 5,1
darunter Verkehr mit deutschen Schiffen	409	454	473	3 602	3 168	- 12,1
Tonnenkilometrische Leistung nach Hauptverkehrsbeziehungen						
Verkehr innerhalb Sachsen-Anhalts	0	0	0	0	1	x
Verkehr mit anderen Bundesländern						
Empfang	89	50	50	791	383	- 51,5
Versand	75	89	84	787	671	- 14,8
Grenzüberschreitender Verkehr						
Empfang	22	47	46	187	267	+ 43,1
Versand	81	80	111	553	567	+ 2,6
Durchgangsverkehr	-	-	-	-	-	-
Gesamtverkehr	266	266	292	2 318	1 889	- 18,5
darunter Verkehr mit deutschen Schiffen	165	151	163	1 523	1 050	- 31,1

2.2 Güterumschlag nach Monaten

Zeitraum	2009			2010			Veränderung 2010/2009
	Empfang	Versand	gesamt	Empfang	Versand	gesamt	
	in Tonnen			in 1000 Tonnen			um %
Januar	127	154	281	103	115	218	- 22,4
Februar	163	379	541	18	19	38	- 93,0
März	194	476	671	238	474	713	+ 6,3
April	164	481	645	197	548	745	+ 15,6
Mai	168	474	642	205	441	647	+ 0,8
Juni	172	465	637	218	466	684	+ 7,4
Juli	193	420	613	195	394	589	- 4,0
August	197	535	733	251	476	727	- 0,8
September	180	463	643	245	530	776	+ 20,7
Oktober	185	432	616
November	178	423	601
Dezember	178	361	539
Insgesamt	2 098	5 064	7 161

2.4 Güterumschlag nach Wasserstraßengebieten, Güterhauptgruppen und Hauptverkehrsbeziehungen im September 2010

NST/R Abteilung Haupt- gruppennr.	Güterabteilung Güterhauptgruppe	Güter- umschlag insgesamt	Empfang		Versand	
			davon aus Häfen		davon nach Häfen	
			in Deutschland	im Ausland	in Deutschland	im Ausland
in 1 000 Tonnen						
Elbegebiet						
0	Landwirtschaftliche und verw. Erzeugnisse	116	5	2	31	79
01	Getreide	110	-	1	31	79
04	Spinnstoffe, textile Abfälle	0	-	-	0	-
05	Holz und Kork	6	5	1	-	-
1	Andere Nahrungs- und Futtermittel	26	11	1	12	3
11	Zucker	0	-	-	0	-
16	Getreide, Obst, Gemüse	1	-	1	-	-
17	Futtermittel	5	1	-	1	3
18	Ölsaaten, -früchte, Öle	20	10	-	11	-
3	Erdöl, Mineralölerzeugnisse, Gase	72	61	-	7	4
32	Kraftstoffe, Heizöl	69	61	-	4	4
34	Mineralölerzeugnisse	3	-	-	3	-
4	Erze und Metallabfälle	16	0	0	11	5
45	NE-Metallerze, -abfälle	0	0	-	-	-
46	Eisen-, Stahlabfälle	16	0	0	11	5
5	Eisen, Stahl, NE-Metalle	1	-	1	-	-
51	Roheisen und Ferrolegierungen	1	-	1	-	-
6	Steine und Erden	67	4	13	47	2
61	Sand, Kies, Bims, Ton	47	-	-	47	0
62	Salz, Schwefelkies, Schwefel	6	-	5	-	2
63	Sonstige Steine, Erden	9	4	4	0	0
69	Sonstige mineralische Baustoffe	4	-	4	0	-
7	Düngemittel	16	2	8	6	-
72	Chemische Düngemittel	16	2	8	6	-
8	Chemische Erzeugnisse	23	4	7	12	-
81	Chemische Grundstoffe	6	1	3	2	-
84	Zellstoff und Altpapier	8	-	-	8	-
89	Sonstige chemische Erzeugnisse	10	3	4	2	-
9	Andere Halb- u. Fertigwaren	11	3	-	7	0
91	Fahrzeuge	1	1	-	-	-
93	Elektrotechnische Erzeugnisse	4	0	-	3	0
97	Sonstige Halb- und Fertigwaren	3	0	-	3	-
99	Besondere Transportgüter	2	1	-	1	-
	Insgesamt	349	90	33	133	94

Noch 2.4 Güterumschlag nach Wasserstraßengebieten, Güterhauptgruppen und Hauptverkehrsbeziehungen im September 2010

NST/R Abteilung Haupt- gruppennr.	Güterabteilung Güterhauptgruppe	Güter- umschlag insgesamt	Empfang		Versand	
			davon aus Häfen		davon nach Häfen	
			in Deutschland	im Ausland	in Deutschland	im Ausland
in 1 000 Tonnen						
Mittellandkanalgebiet						
0	Landwirtschaftliche u. verw. Erzeugnisse	120	7	10	27	76
01	Getreide	120	7	10	27	76
1	Andere Nahrungs- und Futtermittel	68	24	30	10	4
17	Futtermittel	22	8	5	6	3
18	Ölsaaten, -früchte, Öle	46	16	25	4	1
3	Erdöl, Mineralölerzeugnisse, Gase	0	-	-	0	-
34	Mineralölerzeugnisse	0	-	-	0	-
4	Erze und Metallabfälle	8	-	1	7	-
45	NE-Metallerze, -abfälle	1	-	1	-	-
46	Eisen-, Stahlabfälle	7	-	-	7	-
5	Eisen, Stahl, NE-Metalle	4	-	3	1	-
51	Roheisen, Ferrolegierungen	3	-	3	-	-
56	NE-Metalle u. Metallhalbzeug	1	-	-	1	-
6	Steine und Erden	181	26	7	112	37
61	Sand, Kies, Bims, Ton	24	19	3	2	1
62	Salz, Schwefelkies, Schwefel	4	-	1	0	3
63	Sonstige Steine und Erden	144	2	2	106	33
64	Zement und Kalk	1	-	-	1	-
69	Sonstige mineralische Baustoffe	8	4	1	2	-
7	Düngemittel	35	3	9	14	10
71	Natürliche Düngemittel	1	1	-	-	-
72	Chemische Düngemittel	35	2	9	14	10
8	Chemische Erzeugnisse	4	1	2	1	-
81	Chemische Grundstoffe	2	-	2	0	-
89	Sonstige chemische Erzeugnisse	1	1	-	0	-
9	Andere Halb- u. Fertigwaren	7	2	-	4	2
94	Baukonstruktionen aus Metall	1	-	-	1	-
95	Glas, Glaswaren	1	1	-	0	-
97	Sonstige Halb- und Fertigwaren	4	0	-	2	2
99	Besondere Transportgüter	1	1	-	1	-
	Insgesamt	426	62	60	175	128

Noch 2.4 Güterumschlag nach Wasserstraßengebieten, Güterhauptgruppen und Hauptverkehrsbeziehungen im September 2010

NST/R Abteilung Haupt- gruppennr.	Güterabteilung Güterhauptgruppe	Güter- umschlag insgesamt	Empfang		Versand	
			davon aus Häfen		davon nach Häfen	
			in Deutschland	im Ausland	in Deutschland	im Ausland
in 1 000 Tonnen						
Wasserstraßengebiete insgesamt						
0	Landwirtschaftliche und verw. Erzeugnisse	236	12	12	58	154
01	Getreide	230	7	11	57	154
04	Spinnstoffe, textile Abfälle	0	-	-	0	-
05	Holz und Kork	6	5	1	-	-
1	Andere Nahrungs- und Futtermittel	94	35	31	22	7
11	Zucker	0	-	-	0	-
16	Getreide, Obst, Gemüse	1	-	1	-	-
17	Futtermittel	27	9	5	7	6
18	Ölsaaten, -früchte, Öle	66	25	25	15	1
3	Erdöl, Mineralölerzeugnisse, Gase	73	61	-	7	4
32	Kraftstoffe, Heizöl	69	61	-	4	4
34	Mineralölerzeugnisse	3	-	-	3	-
4	Erze und Metallabfälle	24	0	1	18	5
45	NE-Metallerze,- abfälle	1	0	1	-	-
46	Eisen-, Stahlabfälle	23	0	0	18	5
5	Eisen, Stahl, NE-Metalle	6	-	5	1	-
51	Roheisen, Ferrolegierungen	5	-	5	-	-
56	NE-Metalle und -Metallhalbzeug	1	-	-	1	-
6	Steine und Erden	247	29	20	159	39
61	Sand, Kies, Bims, Ton	72	19	3	49	1
62	Salz, Schwefelkies, Schwefel	10	-	6	0	4
63	Sonstige Steine, Erden	153	6	6	107	34
64	Zement und Kalk	1	-	-	1	-
69	Sonstige mineralische Baustoffe	12	4	5	2	-
7	Düngemittel	52	5	17	20	10
71	Natürliche Düngemittel	1	1	-	-	-
72	Chemische Düngemittel	51	4	17	20	10
8	Chemische Erzeugnisse	27	5	9	13	-
81	Chemische Grundstoffe	8	1	5	2	-
84	Zellstoff und Altpapier	8	-	-	8	-
89	Sonstige chemische Erzeugnisse	11	4	4	3	-
9	Andere Halb- u. Fertigwaren	18	5	-	10	2
91	Fahrzeuge	1	1	-	-	-
93	Elektrotechnische Erzeugnisse	4	0	-	3	0
94	Baukonstruktionen aus Metall	1	-	-	1	-
95	Glas, Glaswaren	1	1	-	0	-
97	Sonstige Halb- und Fertigwaren	7	0	-	5	2
99	Besondere Transportgüter	4	2	-	1	-
	Insgesamt	776	152	93	308	222

2.5 Güterumschlag nach Wasserstraßengebieten, Güterhauptgruppen und Hauptverkehrsbeziehungen von Januar bis September 2010

NST/R Abteilung Haupt- gruppennr.	Güterabteilung Güterhauptgruppe	Güter- umschlag insgesamt	Empfang		Versand	
			davon aus Häfen		davon nach Häfen	
			in Deutschland	im Ausland	in Deutschland	im Ausland
in 1 000 Tonnen						
Elbegebiet						
0	Landwirtschaftliche und verw. Erzeugnisse	607	26	21	295	265
01	Getreide	566	3	9	290	265
03	FrISCHE Früchte und Gemüse	0	0	-	-	-
04	Spinnstoffe, textile Abfälle	4	0	-	3	-
05	Holz und Kork	37	23	12	1	-
09	Sonstige pflanzliche und tierische Rohstoffe	0	-	-	0	-
1	Andere Nahrungs- und Futtermittel	311	110	5	143	53
11	Zucker	3	-	-	3	-
13	Genuß- und Nahrungsmittel	0	0	-	0	-
14	Fleisch- und Fischwaren, Eier	0	-	-	0	-
16	Getreide-, Obst- und Gemüseerzeugnisse	2	-	1	1	-
17	Futtermittel	51	7	1	3	40
18	Ölsaaten, -früchte, Öle	255	104	3	136	13
2	Feste mineralische Brennstoffe	4	-	4	-	-
21	Steinkohle, -kohlenbriketts	3	-	3	-	-
22	Braunkohle, -kohlenbriketts	1	-	1	-	-
3	Erdöl, Mineralölerzeugnisse, Gase	428	371	13	21	23
32	Kraftstoffe, Heizöl	418	371	13	11	23
34	Mineralölerzeugnisse	10	-	-	10	-
4	Erze und Metallabfälle	154	7	3	84	59
45	NE-Metallerze, -abfälle	0	0	-	-	-
46	Eisen-, Stahlabfälle	153	7	3	84	59
5	Eisen, Stahl, NE-Metalle	19	0	17	2	-
51	Roheisen, Ferrolegierungen	17	-	16	1	-
54	Stahlbleche, Bandstahl	0	-	-	0	-
56	NE-Metalle und -Metallhalbzeug	2	0	1	0	-
6	Steine und Erden	449	50	61	334	4
61	Sand, Kies, Bims, Ton	311	9	-	301	0
62	Salz, Schwefelkies, Schwefel	15	2	10	0	3
63	Sonstige Steine und Erden	113	37	45	31	0
69	Sonstige mineralische Baustoffe	10	2	7	1	-
7	Düngemittel	98	11	58	29	-
71	Natürliche Düngemittel	4	4	-	-	-
72	Chemische Düngemittel	95	8	58	29	-
8	Chemische Erzeugnisse	137	24	53	60	-
81	Chemische Grundstoffe	39	8	13	18	-
84	Zellstoff und Altpapier	34	-	-	34	-
89	Sonstige chemische Erzeugnisse	65	16	40	8	-
9	Andere Halb- u. Fertigwaren	97	28	1	57	11
91	Fahrzeuge	5	5	-	0	-
93	Elektrotechnische Erzeugnisse	50	14	1	27	8
94	Baukonstruktionen aus Metall	0	-	0	-	-
95	Glas, Glaswaren	1	1	-	0	-
96	Leder, Lederwaren, Textilien	0	0	-	0	-
97	Sonstige Halb- und Fertigwaren	29	1	-	26	3
99	Besondere Transportgüter	12	7	-	5	-
	Insgesamt	2 304	629	236	1 024	415

Noch 2.5 Güterumschlag nach Wasserstraßengebieten, Güterhauptgruppen und Hauptverkehrsbeziehungen von Januar bis September 2010

NST/R Abteilung Haupt- gruppennr.	Güterabteilung Güterhauptgruppe	Güter- umschlag insgesamt	Empfang		Versand	
			davon aus Häfen		davon nach Häfen	
			in Deutschland	im Ausland	in Deutschland	im Ausland
in 1 000 Tonnen						
Mittellandkanalgebiet						
0	Landwirtschaftliche u. verw. Erzeugnisse	711	17	18	275	401
01	Getreide	708	14	18	275	400
05	Holz und Kork	3	2	-	0	1
1	Andere Nahrungs- und Futtermittel	593	194	150	218	31
16	Getreide-, Obst- und Gemüseerzeugnisse	2	0	-	2	-
17	Futtermittel	164	73	36	43	12
18	Ölsaaten, -früchte, Öle	428	120	113	174	20
2	Feste mineralische Brennstoffe	9	-	8	-	1
21	Steinkohle, -kohlenbriketts	1	-	1	-	-
23	Stein- und Braunkohlenkoks	8	-	7	-	1
3	Erdöl, Mineralölerzeugnisse, Gase	6	1	5	0	-
34	Mineralölerzeugnisse	6	1	5	0	-
4	Erze und Metallabfälle	37	-	4	32	-
45	NE Metallerze, -abfälle	4	-	4	-	-
46	Eisen-, Stahlabfälle	32	-	-	32	-
5	Eisen, Stahl, NE-Metalle	31	2	20	8	0
51	Roheisen, Ferrolegierungen	23	2	20	0	-
53	Stab- und Formstahl	0	-	-	-	0
56	NE-Metalle u. Metallhalbzeug	8	0	-	8	-
6	Steine und Erden	1 084	216	44	655	169
61	Sand, Kies, Bims, Ton	218	179	16	22	1
62	Salz, Schwefelkies, Schwefel	7	-	2	2	4
63	Sonstige Steine und Erden	791	11	17	619	144
64	Zement und Kalk	27	-	-	6	21
69	Sonstige mineralische Baustoffe	41	26	9	6	-
7	Düngemittel	305	26	78	93	109
71	Natürliche Düngemittel	2	1	1	-	-
72	Chemische Düngemittel	303	25	77	93	109
8	Chemische Erzeugnisse	19	9	5	5	-
81	Chemische Grundstoffe	10	2	5	3	-
84	Zellstoff und Altpapier	0	0	-	0	-
89	Sonstige chemische Erzeugnisse	8	7	-	1	-
9	Andere Halb- u. Fertigwaren	37	11	-	18	9
93	Elektrotechnische Erzeugnisse	0	0	-	0	-
94	Baukonstruktionen aus Metall	1	-	-	1	-
95	Glas, Glaswaren	7	4	-	3	-
97	Sonstige Halb- und Fertigwaren	20	0	-	11	9
99	Besondere Transportgüter	9	7	-	3	-
	Insgesamt	2 832	475	332	1 305	721

Noch 2.5 Güterumschlag nach Wasserstraßengebieten, Güterhauptgruppen und Hauptverkehrsbeziehungen von Januar bis September 2010

NST/R Abteilung Haupt- gruppennr.	Güterabteilung Güterhauptgruppe	Güter- umschlag insgesamt	Empfang		Versand	
			davon aus Häfen		davon nach Häfen	
			in Deutschland	im Ausland	in Deutschland	im Ausland
in 1 000 Tonnen						
Wasserstraßengebiete insgesamt						
0	Landwirtschaftliche und verw. Erzeugn.	1 317	43	39	570	666
01	Getreide	1 274	17	27	565	665
03	Frische Früchte und Gemüse	0	0	-	-	-
04	Spinnstoffe, textile Abfälle	4	0	-	3	-
05	Holz und Kork	40	25	12	1	1
09	Sonst. pflanzliche und tierische Rohstoffe	0	-	-	0	-
1	Andere Nahrungs- und Futtermittel	904	304	155	361	85
11	Zucker	3	-	-	3	-
13	Genuß- und Nahrungsmittel	0	0	-	0	-
14	Fleisch- und Fischwaren, Eier	0	-	-	0	-
16	Getreide-, Obst- und Gemüseerzeugnisse	4	0	1	3	-
17	Futtermittel	215	80	37	46	52
18	Ölsaaten, -früchte, Öle	682	224	116	310	33
2	Feste mineralische Brennstoffe	13	-	12	-	1
21	Steinkohle und -kohlenbriketts	4	-	4	-	-
22	Braunkohle, -kohlenbriketts	1	-	1	-	-
23	Stein- und Braunkohlenkoks	8	-	7	-	1
3	Erdöl, Mineralölerzeugnisse, Gase	435	373	18	21	23
32	Kraftstoffe, Heizöl	418	371	13	11	23
34	Mineralölerzeugnisse	16	1	5	11	-
4	Erze und Metallabfälle	190	7	8	117	59
45	NE-Metallerze, -abfälle	5	0	4	-	-
46	Eisen-, Stahlabfälle	186	7	3	117	59
5	Eisen, Stahl, NE-Metalle	50	2	37	10	0
51	Roheisen, Ferrolegierungen	40	2	36	2	-
53	Stab- und Formstahl	0	-	-	-	0
54	Stahlbleche, Bandstahl	0	-	-	0	-
56	NE-Metalle u.-Metallhalbzeuge	10	0	1	8	-
6	Steine und Erden	1 533	266	104	989	173
61	Sand, Kies, Bims, Ton	529	188	16	324	1
62	Salz, Schwefelkies, Schwefel	23	2	12	2	7
63	Sonstige Steine und Erden	904	48	62	651	144
64	Zement und Kalk	27	-	-	6	21
69	Sonstige mineralische Baustoffe	51	28	15	7	-
7	Düngemittel	403	37	135	122	109
71	Natürliche Düngemittel	5	4	1	-	-
72	Chemische Düngemittel	398	32	135	122	109
8	Chemische Erzeugnisse	156	33	58	64	-
81	Chemische Grundstoffe	49	10	18	21	-
84	Zellstoff und Altpapier	34	0	-	34	-
89	Sonstige chemische Erzeugnisse	73	23	40	9	-
9	Andere Halb- u. Fertigwaren	135	39	1	75	20
91	Fahrzeuge	5	5	-	0	-
93	Elektrotechnische Erzeugnisse	50	14	1	27	8
94	Baukonstruktionen aus Metall	1	-	0	1	-
95	Glas und Glaswaren	8	4	-	3	-
96	Leder, Lederwaren, Textilien	0	0	-	0	-
97	Sonstige Halb- und Fertigwaren	49	1	-	36	12
99	Besondere Transportgüter	21	14	-	7	-
	Insgesamt	5 136	1 104	567	2 329	1 136

2.6 Containerumschlag nach Containerarten und Hauptverkehrsbeziehungen

Containerart	Einheit	August 2010	September 2010	Januar- September	
				2010	Veränderung um %
Verkehr innerhalb Deutschlands					
20-Fuß Container beladen	Anzahl	629	646	4 654	- 10,9
30-Fuß Container beladen	Anzahl	-	-	-	-
40-Fuß Container beladen	Anzahl	427	413	2 849	+ 22,1
Container größer 40-Fuß beladen	Anzahl	91	111	316	x
zusammen	TEU	1 688	1 722	11 063	+ 11,8
darin beförderte Güter	Tonnen	25 700	25 422	171 905	+ 2,9
20-Fuß Container leer	Anzahl	669	550	3 957	- 7,6
30-Fuß Container leer	Anzahl	-	-	-	-
40-Fuß Container leer	Anzahl	405	443	2 800	+ 23,9
Container größer 40-Fuß leer	Anzahl	98	124	339	x
zusammen	TEU	1 700	1 715	10 320	+ 17,2
Insgesamt	TEU	3 387	3 437	21 383	+ 14,4
Grenzüberschreitender Empfang und Versand					
20-Fuß Container beladen	Anzahl	-	-	-	-
30-Fuß Container beladen	Anzahl	-	-	-	-
40-Fuß Container beladen	Anzahl	-	-	-	-
Container größer 40-Fuß beladen	Anzahl	-	-	-	-
zusammen	TEU	-	-	-	-
darin beförderte Güter	Tonnen	-	-	-	-
20-Fuß Container leer	Anzahl	-	-	-	-
30-Fuß Container leer	Anzahl	-	-	-	-
40-Fuß Container leer	Anzahl	-	-	-	-
Container größer 40-Fuß leer	Anzahl	-	-	-	-
zusammen	TEU	-	-	-	-
Insgesamt	TEU	-	-	-	-
Gesamtverkehr					
20-Fuß Container beladen	Anzahl	629	646	4 654	- 10,9
30-Fuß Container beladen	Anzahl	-	-	-	-
40-Fuß Container beladen	Anzahl	427	413	2 849	+ 22,1
Container größer 40-Fuß beladen	Anzahl	91	111	316	x
zusammen	TEU	1 688	1 722	11 063	+ 11,8
darin beförderte Güter	Tonnen	25 700	25 422	171 905	+ 2,9
20-Fuß Container leer	Anzahl	669	550	3 957	- 7,6
30-Fuß Container leer	Anzahl	-	-	-	-
40-Fuß Container leer	Anzahl	405	443	2 800	+ 23,9
Container größer 40-Fuß leer	Anzahl	98	124	339	x
zusammen	TEU	1 700	1 715	10 320	+ 17,2
Insgesamt	TEU	3 387	3 437	21 383	+ 14,4

2.7 Containerumschlag nach Wasserstraßengebieten, Containerart, Anzahl und TEU im Jahr 2010

Containerart	Einheit	Empfang		Versand		Insgesamt		Veränderung in %
		2009	2010	2009	2010	2009	2010	
September								
Elbegebiet								
20-Fuß Container	Anzahl	207	78	245	69	452	147	- 67,5
30-Fuß Container	Anzahl	-	-	-	-	-	-	-
40-Fuß Container	Anzahl	182	298	121	348	303	646	x
Container größer 40-Fuß	Anzahl	-	124	-	111	-	235	x
Insgesamt	TEU	571	953	487	1 015	1 058	1 968	+ 86,0
Mittellandkanalgebiet								
20-Fuß Container	Anzahl	515	531	500	520	1 015	1 051	+ 3,5
30-Fuß Container	Anzahl	-	-	-	-	-	-	-
40-Fuß Container	Anzahl	157	91	141	119	298	210	- 29,5
Container größer 40-Fuß	Anzahl	-	-	-	-	-	-	-
Insgesamt	TEU	829	713	782	758	1 611	1 471	- 8,7
Wasserstraßengebiete insgesamt								
20-Fuß Container	Anzahl	722	609	745	589	1 467	1 198	- 18,3
30-Fuß Container	Anzahl	-	-	-	-	-	-	-
40-Fuß Container	Anzahl	339	389	262	467	601	856	+ 42,4
Container größer 40-Fuß	Anzahl	-	124	-	111	-	235	x
Insgesamt	TEU	1 400	1 666	1 269	1 773	2 669	3 439	+ 28,8
Januar-September								
Elbegebiet								
20-Fuß Container	Anzahl	1 367	694	1 322	704	2 689	1 398	- 48,0
30-Fuß Container	Anzahl	-	-	-	-	-	-	-
40-Fuß Container	Anzahl	1 910	2 220	1 763	2 339	3 673	4 559	+ 24,1
Container größer 40-Fuß	Anzahl	1	339	1	316	2	655	x
Insgesamt	TEU	5 189	5 897	4 850	6 093	10 039	11 990	+ 19,4
Mittellandkanalgebiet								
20-Fuß Container	Anzahl	3 411	3 648	3 412	3 582	6 823	7 230	+ 6,0
30-Fuß Container	Anzahl	-	-	-	-	-	-	-
40-Fuß Container	Anzahl	474	554	457	562	931	1 116	+ 19,9
Container größer 40-Fuß	Anzahl	-	-	-	-	-	-	-
Insgesamt	TEU	4 359	4 756	4 326	4 706	8 685	9 462	+ 8,9
Wasserstraßengebiete insgesamt								
20-Fuß Container	Anzahl	4 778	4 342	4 734	4 286	9 512	8 628	- 9,3
30-Fuß Container	Anzahl	-	-	-	-	-	-	-
40-Fuß Container	Anzahl	2 384	2 774	2 220	2 901	4 604	5 675	+ 23,3
Container größer 40-Fuß	Anzahl	1	339	1	316	2	655	x
Insgesamt	TEU	9 548	10 653	9 176	10 799	18 724	21 452	+ 14,6

**2.8 Containerumschlag nach Wasserstraßengebieten, Containerart, Anzahl, TEU und Hauptverkehrsbeziehungen
im Jahr 2010**

Containerart	Einheit	Container- umschlag insgesamt	Empfang		Versand	
			davon aus Häfen		davon nach Häfen	
			in Deutschland	im Ausland	in Deutschland	im Ausland
September						
Elbegebiet						
20-Fuß Container	Anzahl	147	78	-	69	-
30-Fuß Container	Anzahl	-	-	-	-	-
40-Fuß Container	Anzahl	646	298	-	348	-
Container größer 40-Fuß	Anzahl	235	124	-	111	-
Insgesamt	TEU	1 968	953	-	1 015	-
Mittellandkanalgebiet						
20-Fuß Container	Anzahl	1051	531	-	520	-
30-Fuß Container	Anzahl	-	-	-	-	-
40-Fuß Container	Anzahl	210	91	-	119	-
Container größer 40-Fuß	Anzahl	-	-	-	-	-
Insgesamt	TEU	1 471	713	-	758	-
Wasserstraßengebiete insgesamt						
20-Fuß Container	Anzahl	1 198	609	-	589	-
30-Fuß Container	Anzahl	-	-	-	-	-
40-Fuß Container	Anzahl	856	389	-	467	-
Container größer 40-Fuß	Anzahl	235	124	-	111	-
Insgesamt	TEU	3 439	1 666	-	1 773	-
Januar-September						
Elbegebiet						
20-Fuß Container	Anzahl	1 398	694	-	704	-
30-Fuß Container	Anzahl	-	-	-	-	-
40-Fuß Container	Anzahl	4 559	2 220	-	2 339	-
Container größer 40-Fuß	Anzahl	655	339	-	316	-
Insgesamt	TEU	11 990	5 897	-	6 093	-
Mittellandkanalgebiet						
20-Fuß Container	Anzahl	7 230	3 648	-	3 582	-
30-Fuß Container	Anzahl	-	-	-	-	-
40-Fuß Container	Anzahl	1 116	554	-	562	-
Container größer 40-Fuß	Anzahl	-	-	-	-	-
Insgesamt	TEU	9 462	4 756	-	4 706	-
Wasserstraßengebiete insgesamt						
20-Fuß Container	Anzahl	8 628	4 342	-	4 286	-
30-Fuß Container	Anzahl	-	-	-	-	-
40-Fuß Container	Anzahl	5 675	2 774	-	2 901	-
Container größer 40-Fuß	Anzahl	655	339	-	316	-
Insgesamt	TEU	21 452	10 653	-	10 799	-

3. Schiffsverkehr auf Binnenwasserstraßen Sachsen-Anhalts

3.1 Schiffsverkehr nach Monaten

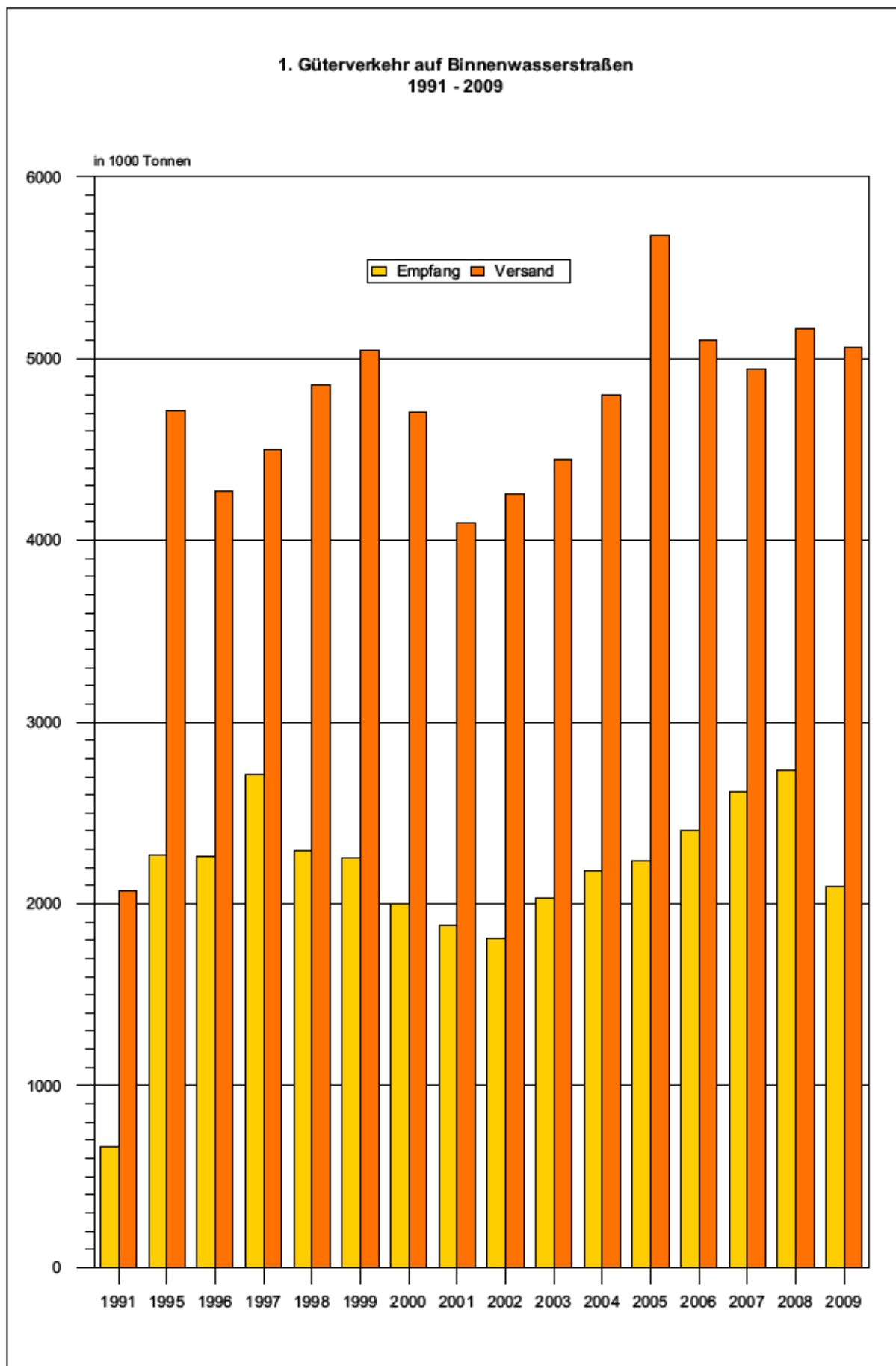
Zeitraum	2010			2009	Veränderung 2010/2009 um %
	Schiffe beladen	Schiffe unbeladen	Schiffe gesamt	Schiffe gesamt	
Januar	267	170	437	572	- 23,6
Februar	82	28	110	1 199	- 90,8
März	849	642	1491	1 487	+ 0,3
April	935	749	1684	1 471	+ 14,5
Mai	790	625	1415	1 545	- 8,4
Juni	870	691	1561	1 575	- 0,9
Juli	773	624	1397	1 528	- 8,6
August	900	729	1629	1 735	- 6,1
September	979	779	1758	1 660	+ 5,9
Oktober	1 561	...
November	1 472	...
Dezember	1 249	...
Insgesamt	17 054	...

3.2 Schiffsverkehr nach Wasserstraßengebieten, Beladungszustand und Flagge im September 2010

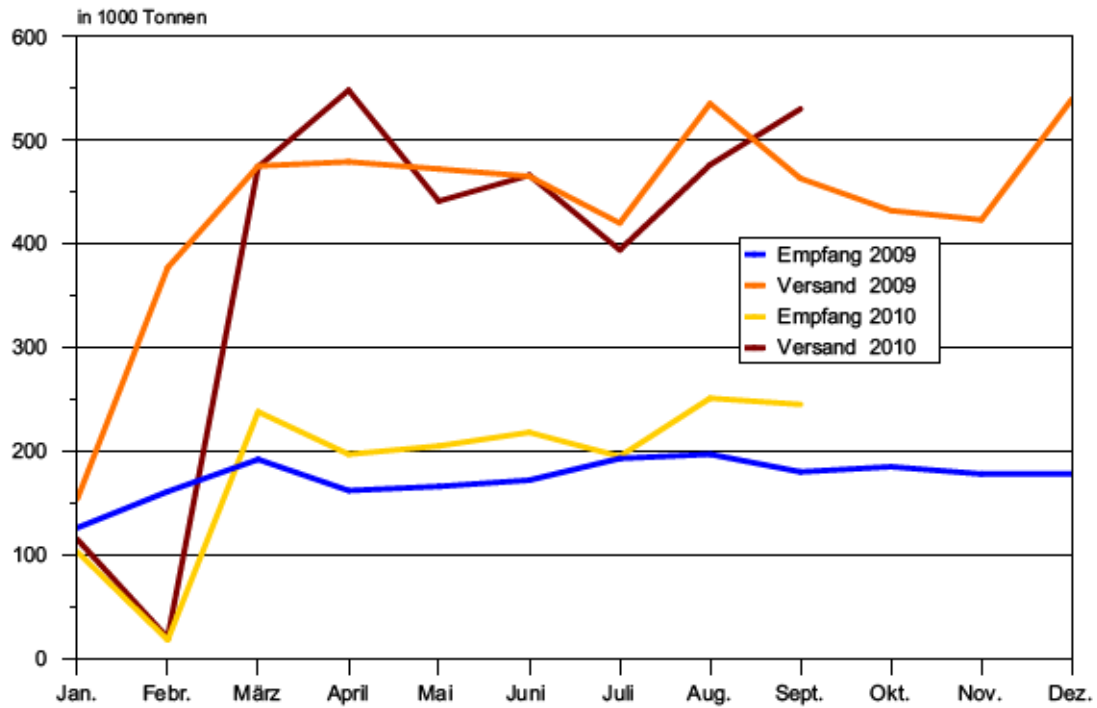
Flagge	Schiffe mit eigenem Antrieb					Schiffe ohne eigenen Antrieb				
	beladen			unbeladen		beladen			unbeladen	
	Anzahl	Trag- fähigkeit 1 000 t	Aus-/ Ein- ladungen 1 000 t	Anzahl	Trag- fähigkeit 1 000 t	Anzahl	Trag- fähigkeit 1 000 t	Aus-/ Ein- ladungen 1 000 t	Anzahl	Trag- fähigkeit 1 000 t
	September									
	Elbegebiet									
Deutschland	233	281	222	218	264	139	113	40	60	48
Niederlande	57	64	52	49	56	2	2	2	2	2
Belgien	4	4	3	4	4	-	-	-	-	-
Tschechien	12	13	7	6	6	7	5	2	6	5
Polen	17	13	11	16	12	20	13	9	20	13
Insgesamt	323	375	295	293	341	168	133	54	88	69
	Mittellandkanalgebiet									
Deutschland	204	265	201	159	194	28	15	11	26	12
Niederlande	128	154	128	89	111	-	-	-	-	-
Belgien	7	11	9	5	9	-	-	-	-	-
Frankreich	2	3	2	2	3	-	-	-	-	-
Tschechien	17	18	15	17	18	4	4	3	4	4
Polen	58	43	37	56	42	40	29	22	40	29
Insgesamt	416	493	392	328	377	72	48	35	70	46
	Wasserstraßengebiete insgesamt									
Deutschland	437	546	423	377	458	167	128	51	86	61
Niederlande	185	218	180	138	167	2	2	2	2	2
Belgien	11	15	12	9	13	-	-	-	-	-
Frankreich	2	3	2	2	3	-	-	-	-	-
Tschechien	29	31	22	23	24	11	9	5	10	9
Polen	75	56	48	72	54	60	42	31	60	42
Insgesamt	739	868	687	621	718	240	182	89	158	114

3.3 Schiffsverkehr nach Wasserstraßengebieten, Beladungszustand und Flagge Januar bis September 2010

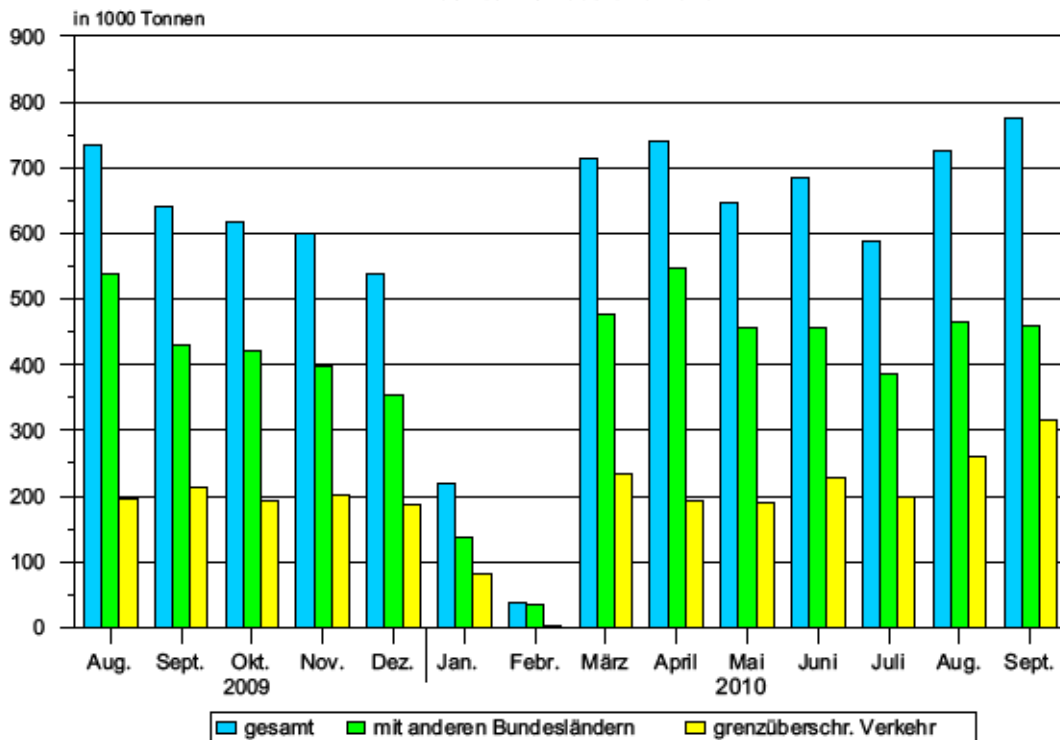
Flagge	Schiffe mit eigenem Antrieb					Schiffe ohne eigenen Antrieb				
	beladen			unbeladen		beladen			unbeladen	
	Anzahl	Trag- fähigkeit 1 000 t	Aus-/ Ein- ladungen 1 000 t	Anzahl	Trag- fähigkeit 1 000 t	Anzahl	Trag- fähigkeit 1 000 t	Aus-/ Ein- ladungen 1 000 t	Anzahl	Trag- fähigkeit 1 000 t
Januar-September										
Elbegebiet										
Deutschland	1 555	1 859	1 424	1 375	1 626	943	744	252	489	372
Niederlande	355	397	305	302	336	6	7	7	4	5
Belgien	39	52	38	35	47	-	-	-	-	-
Luxemburg	4	6	5	4	6	-	-	-	-	-
Frankreich	1	1	1	1	1	-	-	-	-	-
Tschechien	115	122	74	89	95	102	98	49	90	86
Polen	157	117	98	145	107	107	67	50	103	65
Insgesamt	2 226	2 555	1 945	1 951	2 219	1 158	916	359	686	527
Mittellandkanalgebiet										
Deutschland	1 441	1 869	1 454	1 090	1 340	84	58	42	77	49
Niederlande	883	1 035	855	610	703	5	7	6	5	7
Belgien	49	66	53	42	58	-	-	-	-	-
Frankreich	7	8	7	7	8	-	-	-	-	-
Tschechien	110	117	99	107	114	24	23	17	24	23
Polen	319	247	213	299	232	139	102	87	139	102
Insgesamt	2 809	3 342	2 680	2 155	2 456	252	191	152	245	182
Wasserstraßengebiete insgesamt										
Deutschland	2 996	3 728	2 879	2 465	2 966	1 027	802	294	566	421
Niederlande	1 238	1 432	1 160	912	1 039	11	14	13	9	12
Belgien	88	118	91	77	105	-	-	-	-	-
Luxemburg	4	6	5	4	6	-	-	-	-	-
Frankreich	8	10	8	8	10	-	-	-	-	-
Tschechien	225	239	172	196	210	126	121	67	114	110
Polen	476	363	311	444	340	246	169	137	242	167
Insgesamt	5 035	5 897	4 625	4 106	4 675	1 410	1 107	511	931	710



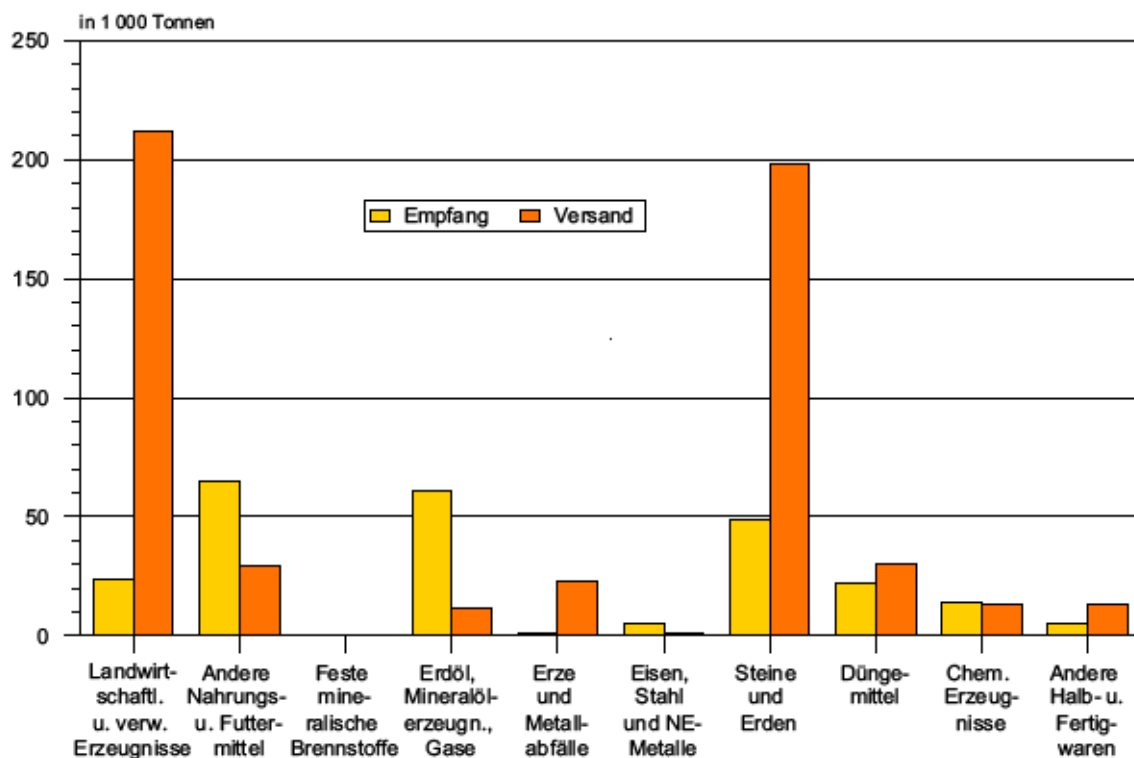
2. Gesamtgüterumschlag auf Binnenwasserstraßen der Jahre 2009 und 2010



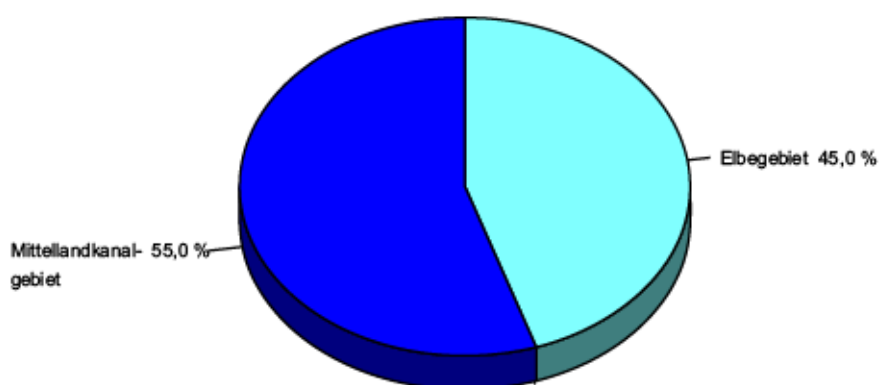
3. Güterumschlag nach Hauptverkehrsbeziehungen der Jahre 2009 und 2010



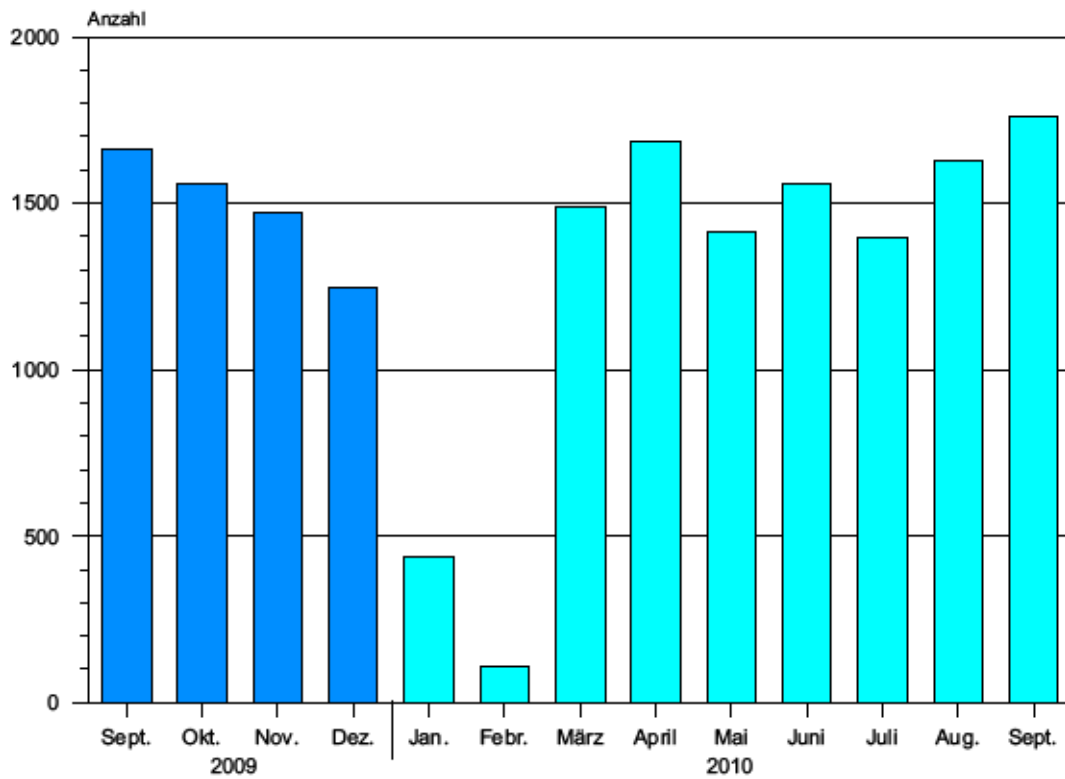
4. Güterumschlag nach Güterabteilungen September 2010



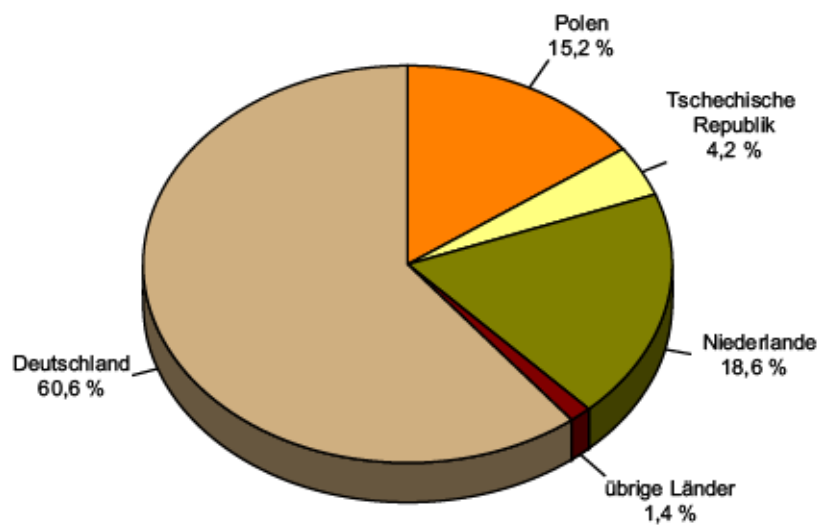
5. Güterumschlag nach Wasserstraßengebieten September 2010



**6. Schiffsankünfte und -abgänge nach Monaten
der Jahre 2009 und 2010**



**7. Schiffsankünfte und -abgänge nach Herkunftsländern
im September 2010**



Veröffentlichungen ¹⁾ im Statistischen Landesamt Sachsen-Anhalt

Im Monat März 2011 erschienen:

Bestell-Nr.	Kennziffer/ Periodizität	Titel	Preis (in EUR)
1 Z 0 03	Z	Statistisches Monatsheft 3/11	5,50
2 V 0 00	V	Veröffentlichungen der amtlichen Statistik - 2011 -	-
2 V 0 09	V	Ambulante Pflegedienste; Stationäre Pflegeheime - Stand: 15.12.2009 -	17,00
3 A 6 03	A VI - j/09	Erwerbstätige am Arbeitsort und Arbeitsvolumen nach Wirtschaftszweigen 1991 - 2009; Jahresdurchschnittsberechnungen, Stand: August 2010	6,50
3 B 7 LTW	B VII- 5j/11	Landtagswahl in Sachsen-Anhalt am 20. März 2011 - Vorläufige Ergebnisse -	8,50
3 C 1 06	C I - j/09	Bestockte Rebflächen - Grundhebung - Ergebnisse 2009	2,50
3 C 1 06	C I - j/10	Bestockte Rebflächen - Zwischenerhebung - Ergebnisse 2010	1,50
3 C 3 03	C III - j/10	Viehbestände - Rinder und Schweine - Stand: 3. November 2010 Endgültige Ergebnisse	1,50
3 C 3 05	C III - m-1/11	Schlachtungen und Geflügel - Januar 2011 -	1,50
3 C 3 06	C III - j/10	Schlachtungen und Geflügel - Jahr 2010 - Endgültige Ergebnisse	1,50
3 E 1 02	E I - m-11/10	Beschäftigte, Umsatz im Verarbeitenden Gewerbe sowie im Bergbau und der Gewinnung von Steinen und Erden - November 2010 - Vorläufige Ergebnisse Betriebe mit 50 und mehr tätigen Personen	5,00
3 E 1 08	E I - m-12/10	Auftragseingangsindex und Umsatzindex im Verarbeitenden Gewerbe Dezember 2010 - Vorläufige Ergebnisse -	5,50
3 E 2 01	E II , E III - m-12/10	Umsatz, Tätige Personen, Auftragseingang und Auftragsbestand im Baugewerbe Dezember 2010	2,50
3 E 2 02	E II - j/10	Umsatz, Beschäftigte, Auftragseingang und Auftragsbestand im Bauhauptgewerbe Jahr 2010	4,00
3 E 2 04	E II, E III - j/09	Jahreserhebung einschließlich Investitionserhebung bei Unternehmen des Bauhaupt- und Ausbaugewerbes - Ergebnisse 2009 -	2,50
3 E 3 01	E III - j/10	Umsatz, Tätige Personen im Ausbaugewerbe - Jahr 2010 -	2,00
3 E 4 03	E IV - j/09	Erhebung über die Energieverwendung der Betriebe des Verarbeitenden Gewerbes sowie des Bergbaus und der Gewinnung von Steinen und Erden - 2009 -	4,00
3 E 5 01	E V - j/08-09	Beschäftigte, Umsatz im Handwerk- Jahr 2008 und Jahr 2009 -	1,50
3 F 2 01	F II - m-12/10	Baugenehmigungen und Baufertigstellungen im Wohn- und Nichtwohnbau Dezember 2010	2,50
3 G 4 01	G IV - m-10/10	Gäste und Übernachtungen im Reiseverkehr, Beherbergungskapazität Oktober 2010; Januar bis Oktober 2010; Sommerhalbjahr 2010 - Vorläufige Ergebnisse -	7,00
3 G 4 01	G IV - m-11/10	Gäste und Übernachtungen im Reiseverkehr, Beherbergungskapazität November 2010; Januar bis November 2010 - Vorläufige Ergebnisse -	6,00
3 H 1 01	H I - m-10/10	Straßenverkehrsunfälle - Oktober 2010 - Vorläufige Ergebnisse	6,00
3 H 1 01	H I - m-11/10	Straßenverkehrsunfälle - November 2010 - Vorläufige Ergebnisse	6,00
3 H 1 05	H I - vj-3/10	Fahrgäste und Beförderungsleistungen im Schienennahverkehr und im gewerblichen Omnibusverkehr - III. Quartal 2010 -	1,50
3 H 1 06	H I - j/09	Personenbeförderung im Nahverkehr auf Schienen und Straßen sowie Fernverkehr mit Omnibussen - 2009 -	3,50
3 H 2 01	H II - m-6/10	Binnenschifffahrt - Juni 2010 -	3,50
3 H 2 01	H II - m-7/10	Binnenschifffahrt - Juli 2010 -	3,50
3 M 1 01	M I - vj-4/10	Verbraucherpreisindex - Dezember 2010 -	5,00
3 M 1 02	M I - vj-4/10	Preisindizes für Bauwerke - November 2010 -	2,00

1) Veröffentlichung als PDF-Datei kostenfrei erhältlich - bei Bestellung bitte die erste Stelle der Bestellnummer durch eine „6“ ersetzen