

STATISTISCHE BERICHTE

H II
m-4/10

Bestellnummer:
3H201



Verkehr

Binnenschifffahrt

April 2010



SACHSEN-ANHALT

Statistisches Landesamt

Herausgabemonat: Dezember 2010

Zu beziehen durch das
Statistische Landesamt Sachsen-Anhalt
Dezernat Öffentlichkeitsarbeit
Postfach 20 11 56
06012 Halle (Saale)

Preis: 3,50 EUR (kostenfrei als PDF-Datei verfügbar – Bestellnummer: 6H201)

Inhaltliche Verantwortung:

Dezernat: Handel, Gastgewerbe, Dienstleistungen, Verkehr
Frau Pekel
Telefon: 0345 2318-404

Auskünfte erhalten Sie unter:

Telefon: 0345 2318-777

Telefon: 0345 2318-715

Telefon: 0345 2318-716

Telefax: 0345 2318-913

Internet: <http://www.statistik.sachsen-anhalt.de>

E-Mail: info@stala.mi.sachsen-anhalt.de

Vertrieb:

Telefon: 0345 2318-718

E-Mail: shop@stala.mi.sachsen-anhalt.de

Druck: Statistisches Landesamt Sachsen-Anhalt

© Statistisches Landesamt Sachsen-Anhalt, Halle (Saale), 2010

Auszugsweise Vervielfältigung und Verbreitung mit Quellenangabe gestattet.

Bibliothek und Besucherdienst (Merseburger Straße 2):

Montag bis Donnerstag: 9.00 Uhr bis 15.30 Uhr
Freitag: 9.00 Uhr bis 13.00 Uhr } möglichst nach Vereinbarung

Telefon: 0345 2318-714

E-Mail: bibliothek@stala.mi.sachsen-anhalt.de

Statistischer Bericht

Binnenschifffahrt

April 2010

Land Sachsen-Anhalt

Inhaltsverzeichnis

	Seite
Vorbemerkungen	4
Tabellen	
1. Güterverkehr auf Binnenwasserstraßen Sachsen-Anhalts - Zusammenfassende Übersichten	5
1.1 Güterumschlag nach Hauptverkehrsbeziehungen seit 1991	
1.2 Güterumschlag nach ausgewählten Güterabteilungen seit 1991	
1.3 Güterumschlag nach Güterabteilungen und Monaten	6
1.4 Tonnenkilometrische Leistung nach Güterabteilungen und Monaten	7
2. Güterumschlag auf Binnenwasserstraßen Sachsen-Anhalts	
2.1 Güterumschlag und tonnenkilometrische Leistung nach Hauptverkehrsbeziehungen	8
2.2 Güterumschlag nach Monaten	9
2.3 Güterumschlag nach Güterabteilungen	10
2.4 Güterumschlag nach Wasserstraßengebieten, Güterhauptgruppen und Hauptverkehrsbeziehungen im Monat	11
2.5 Güterumschlag nach Wasserstraßengebieten, Güterhauptgruppen und Hauptverkehrsbeziehungen im Berichtszeitraum	14
2.6 Containerumschlag nach Containerarten und Hauptverkehrsbeziehungen im Monat/Berichtszeitraum	17
2.7 Containerumschlag nach Wasserstraßengebieten, Containerart, Anzahl und TEU im Monat/Berichtszeitraum	18
2.8 Containerumschlag nach Wasserstraßengebieten, Containerart, Anzahl und TEU im Monat/Berichtszeitraum	19
3. Schiffsverkehr auf Binnenwasserstraßen Sachsen-Anhalts	
3.1 Schiffsverkehr nach Monaten	20
3.2 Schiffsverkehr nach Wasserstraßengebieten, Beladungszustand und Flagge im Monat	21
3.3 Schiffsverkehr nach Wasserstraßengebieten, Beladungszustand und Flagge im Berichtszeitraum	22
Grafiken	23

Zeichenerklärung

x	-Tabellenfach gesperrt, weil Aussage nicht sinnvoll
-	- nichts vorhanden
0	- weniger als die Hälfte von 1 in der letzten besetzten Stelle, jedoch mehr als nichts
.	- Zahlenwert unbekannt
...	- Wert liegt noch nicht vor

Abkürzungen

TEU Twenty-Foot-Equivalent-Unit (Container ca. 6m Länge)

Abweichungen zu insgesamt sind Rundungsdifferenzen

Vorbemerkungen

Rechtsgrundlage

Gesetz zur Neuordnung der Statistiken der Schifffahrt und des Güterkraftverkehrs, Art. 1 Gesetz über die Verkehrsstatistik der See- und Binnenschifffahrt sowie des Güterkraftverkehrs (Verkehrsstatistikgesetz - VerkStatG) vom 20. Februar 2004 (BGBl. I S. 318), zuletzt geändert durch Art. 19 des Gesetzes vom 7. September 2007 (BGBl. I S. 2246), in Verbindung mit dem Gesetz über die Statistik für Bundeszwecke Bundesstatistikgesetz (BStatG) vom 22. Januar 1987 (BGBl. I S. 462,565), zuletzt geändert durch Artikel 3 des Gesetzes vom 7. September 2007 (BGBl. I S. 2246).

Zweck und Art der Erhebung

Die Ergebnisse dieser Statistik dienen als Grundlage für verkehrspolitische Entscheidungen und Maßnahmen der obersten Verkehrsbehörden des Bundes und der Länder.

Die Erhebungen werden laufend durchgeführt und monatlich ausgewertet. Die Erfassung erfolgt mittels Zählkarten. Für jeden Lade- und Löschvorgang in den Häfen und Umschlagstellen sind über Ankunfts- bzw. Abgangszählkarten Auskünfte zu erteilen.

Binnenschifffahrtsstatistik

Von der Binnenschifffahrtsstatistik wird der die Seegrenzen nicht überschreitende Schiffs- und Güterverkehr auf den Binnenwasserstraßen des Landes sowie der Binnen-See-Verkehr erfasst. Ausgewiesen werden die in den Häfen und sonstigen Umschlagstellen ankommenden und abgegangenen Schiffe.

Deutschland wird in neun Wasserstraßengebiete unterteilt.

Für das Land Sachsen-Anhalt werden für folgende Wasserstraßen Schiffsbewegungen nachgewiesen:

- Elbegebiet
- Mittellandkanalgebiet

Flagge

Für den Nachweis des Schiffs- und Güterverkehrs nach Flaggen ist maßgebend, welche Flagge die Schiffe zum Zeitpunkt der Anschreibung führten.

Güterumschlag

Der Güterumschlag ergibt sich aus den Meldungen über Aus- und Einladungen der in den Häfen ankommenden und abgegangenen Schiffe.

Güterarten

Der Nachweis der Güterarten erfolgt nach dem amtlichen Güterverzeichnis – NST/R-Systematisches Güterverzeichnis für die Verkehrsstatistik (Ausgabe 1969). Zugeordnet wird der Güterumschlag nach den 10 einstelligen Güterabteilungen, 52 zweistelligen Güterhauptgruppen und 175 dreistelligen Gütergruppen.

Hauptverkehrsbeziehungen

Der regionalen Abgrenzung der Binnenschifffahrt liegt das Verzeichnis deutscher und ausländischer Häfen (Ausgabe 1997) zugrunde.

Dargestellt wird der Verkehr innerhalb Deutschlands, d. h. Lokalverkehr (Verkehr innerhalb des Landes) und Wechselverkehr (Verkehr der Bundesländer untereinander) sowie der grenzüberschreitende Verkehr (Verkehr der Häfen der Bundesrepublik mit Häfen außerhalb Deutschlands).

Hinweis

Die Hefte für das Jahr 2009 erscheinen auf Grund der Neuprogrammierung und der daraus folgenden Neuorganisation der Arbeitsabläufe erst mit der Ausgabe von Oktober 2009.

1. Güterverkehr auf Binnenwasserstraßen Sachsen-Anhalts - Zusammenfassende Übersichten

1.1 Güterumschlag nach Hauptverkehrsbeziehungen seit 1991

Jahr	Insgesamt	Davon		Empfang	Versand
		innerhalb Bundesrepublik Deutschland	grenzüber- schreitender Verkehr		
in 1 000 Tonnen					
1991	2 736	.	.	666	2 070
1992	3 188	.	.	1 032	2 106
1993	3 235	.	.	1 045	2 190
1994	5 380	.	.	1 557	3 823
1995	6 978	5 310	1 669	2 265	4 714
1996	6 531	4 989	1 541	2 262	4 269
1997	7 214	5 583	1 631	2 715	4 499
1998	7 146	5 244	1 902	2 293	4 853
1999	7 302	5 605	1 697	2 257	5 044
2000	6 705	4 105	1 600	2 000	4 705
2001	5 978	4 304	1 673	1 880	4 097
2002	6 068	4 544	1 524	1 813	4 255
2003	6 474	4 669	1 806	2 029	4 445
2004	6 984	4 610	2 373	2 181	4 802
2005	7 909	5 560	2 349	2 234	5 675
2006	7 506	5 191	2 315	2 403	5 103
2007	7 565	4 918	2 647	2 619	4 946
2008	7 897	5 240	2 657	2 734	5 164
2009	7 161	5 079	2 074	2 098	5 064

1.2 Güterumschlag nach ausgewählten Güterabteilungen seit 1991

Jahr	Insgesamt	Darunter			
		0 landwirtschaftl. und verwandte Erzeugnisse	3 Erdöl, Mineralölerzeugn., Gase	6 Steine und Erden	7 Düngemittel
in 1 000 Tonnen					
1991	2 736	539	273	434	601
1992	3 188	677	505	570	526
1993	3 235	713	343	789	421
1994	5 380	931	563	1 971	715
1995	6 978	1 288	1 168	2 355	883
1996	6 531	1 192	1 107	2 448	838
1997	7 214	880	1 320	2 896	897
1998	7 146	1 055	1 191	2 429	1 297
1999	7 302	1 092	1 001	2 377	1 343
2000	6 705	1 496	928	2 067	949
2001	5 978	1 126	938	1 938	820
2002	6 068	1 148	878	2 016	827
2003	6 474	1 593	802	2 140	811
2004	6 984	1 207	758	2 740	798
2005	7 909	1 722	719	2 954	806
2006	7 506	1 649	693	2 612	713
2007	7 565	1 588	613	2 455	712
2008	7 897	1 739	706	2 536	684
2009	7 161	1 776	571	2 417	450

2. Güterumschlag auf Binnenwasserstraßen Sachsen-Anhalts

2.1 Güterumschlag und tonnenkilometrische Leistung nach Hauptverkehrsbeziehungen

Gegenstand der Nachweisung	April	März	April	Januar bis April		
	2009	2010	2010	2009	2010	Veränderung um %
in 1 000 Tonnen						
Güterumschlag nach Hauptverkehrsbeziehungen						
Verkehr innerhalb Sachsen-Anhalts	1	1	3	1	4	x
Verkehr mit anderen Bundesländern						
Empfang	133	168	146	483	400	- 17,3
Versand	344	308	400	1 007	793	- 21,2
Grenzüberschreitender Verkehr						
Empfang	30	69	48	162	153	- 5,7
Versand	136	165	145	482	360	- 25,4
Durchgangsverkehr	-	-	-	-	-	-
Gesamtverkehr	644	712	743	2 136	1 710	- 20,0
darunter Verkehr mit deutschen Schiffen	456	425	457	1 441	1 055	- 26,8
Tonnenkilometrische Leistung nach Hauptverkehrsbeziehungen						
Verkehr innerhalb Sachsen-Anhalts	0	0	0	0	0	x
Verkehr mit anderen Bundesländern						
Empfang	93	64	55	346	148	- 57,2
Versand	108	103	120	315	252	- 20,1
Grenzüberschreitender Verkehr						
Empfang	14	32	22	81	69	- 14,1
Versand	71	81	73	254	178	- 30,0
Durchgangsverkehr	-	-	-	-	-	-
Gesamtverkehr	287	280	270	996	647	- 35,0
darunter Verkehr mit deutschen Schiffen	199	148	149	666	357	- 46,4

2.2 Güterumschlag nach Monaten

Zeitraum	2009			2010			Veränderung 2010/2009
	Empfang	Versand	gesamt	Empfang	Versand	gesamt	
	in Tonnen			in 1000 Tonnen			um %
Januar	127	154	281	103	115	218	- 22,4
Februar	163	379	541	18	19	38	- 93,0
März	194	476	671	238	474	713	+ 6,3
April	164	481	645	197	548	745	+ 15,6
Mai	168	474	642
Juni	172	465	637
Juli	193	420	613
August	197	535	733
September	180	463	643
Oktober	185	432	616
November	178	423	601
Dezember	178	361	539
Insgesamt	2 098	5 064	7 161

2.4 Güterumschlag nach Wasserstraßengebieten, Güterhauptgruppen und Hauptverkehrsbeziehungen im April 2010

NST/R Abteilung Haupt- gruppennr.	Güterabteilung Güterhauptgruppe	Güter- umschlag insgesamt	Empfang		Versand	
			davon aus Häfen		davon nach Häfen	
			in Deutschland	im Ausland	in Deutschland	im Ausland
in 1 000 Tonnen						
Elbegebiet						
0	Landwirtschaftliche und verw. Erzeugnisse	85	7	2	46	29
01	Getreide	76	1	-	46	29
04	Spinnstoffe, textile Abfälle	1	-	-	1	-
05	Holz und Kork	8	6	2	-	-
1	Andere Nahrungs- und Futtermittel	58	13	1	35	9
11	Zucker	0	-	-	0	-
17	Futtermittel	9	-	-	1	8
18	Ölsaaten, -früchte, Öle	49	13	1	34	1
3	Erdöl, Mineralölerzeugnisse, Gase	45	43	1	-	-
32	Kraftstoffe, Heizöl	45	43	1	-	-
4	Erze und Metallabfälle	21	1	1	11	8
46	Eisen-, Stahlabfälle	21	1	1	11	8
5	Eisen, Stahl, NE-Metalle	5	-	5	-	-
51	Roheisen, Ferrolegierungen	5	-	5	-	-
6	Steine und Erden	72	10	5	57	0
61	Sand, Kies, Bims, Ton	51	4	-	47	-
62	Salz, Schwefelkies, Schwefel	0	-	0	-	0
63	Sonstige Steine, Erden	20	6	4	9	-
69	Sonstige mineralische Baustoffe	1	0	-	0	-
7	Düngemittel	12	2	3	7	-
71	Natürliche Düngemittel	1	1	-	-	-
72	Chemische Düngemittel	11	1	3	7	-
8	Chemische Erzeugnisse	11	3	2	6	-
81	Chemische Grundstoffe	4	2	2	1	-
84	Zellstoff und Altpapier	5	-	-	5	-
89	Sonstige chemische Erzeugnisse	1	1	-	0	-
9	Andere Halb- u. Fertigwaren	19	7	0	9	2
93	Elektrotechnische Erzeugnisse	12	6	0	3	2
95	Glas, Glaswaren	0	0	-	0	-
96	Leder, Lederwaren, Textilien	0	0	-	-	-
97	Sonstige Halb- und Fertigwaren	6	-	-	5	0
99	Besondere Transportgüter	1	1	-	0	-
	Insgesamt	328	87	20	172	49

Noch 2.4 Güterumschlag nach Wasserstraßengebieten, Güterhauptgruppen und Hauptverkehrsbeziehungen im April 2010

NST/R Abteilung Haupt- gruppennr.	Güterabteilung Güterhauptgruppe	Güter- umschlag insgesamt	Empfang		Versand	
			davon aus Häfen		davon nach Häfen	
			in Deutschland	im Ausland	in Deutschland	im Ausland
in 1 000 Tonnen						
Mittellandkanalgebiet						
0	Landwirtschaftliche u. verw. Erzeugnisse	99	1	2	49	48
01	Getreide	99	1	2	49	48
05	Holz und Kork	0	0	-	-	-
1	Andere Nahrungs- und Futtermittel	104	20	18	56	10
16	Getreide-, Obst- und Gemüseerzeugnisse	0	0	-	-	-
17	Futtermittel	17	6	2	7	1
18	Ölsaaten, -früchte, Öle	87	14	16	49	9
2	Feste mineralische Brennstoffe	1	-	1	-	-
23	Stein- und Braunkohlenkoks	1	-	1	-	-
3	Erdöl, Mineralölerzeugnisse, Gase	1	-	1	-	-
34	Mineralölerzeugnisse	1	-	1	-	-
4	Erze und Metallabfälle	5	-	-	5	-
46	Eisen-, Stahlabfälle	5	-	-	5	-
5	Eisen, Stahl, NE-Metalle	2	-	1	1	-
51	Roheisen, Ferrolegierungen	1	-	1	-	-
56	NE-Metalle u. Metallhalbzeug	1	-	-	1	-
6	Steine und Erden	171	34	3	109	25
61	Sand, Kies, Bims, Ton	35	30	1	4	-
62	Salz, Schwefelkies, Schwefel	0	-	-	0	-
63	Sonstige Steine und Erden	127	0	2	101	24
64	Zement und Kalk	4	-	-	3	1
69	Sonstige mineralische Baustoffe	4	4	-	0	-
7	Düngemittel	30	5	2	10	13
72	Chemische Düngemittel	30	5	2	10	13
8	Chemische Erzeugnisse	1	1	-	0	-
81	Chemische Grundstoffe	0	-	-	0	-
89	Sonstige chemische Erzeugnisse	1	1	-	-	-
9	Andere Halb- u. Fertigwaren	3	1	-	1	0
95	Glas, Glaswaren	1	0	-	1	-
97	Sonstige Halb- und Fertigwaren	0	-	-	0	0
99	Besondere Transportgüter	1	1	-	0	-
	Insgesamt	417	63	28	231	96

Noch 2.4 Güterumschlag nach Wasserstraßengebieten, Güterhauptgruppen und Hauptverkehrsbeziehungen im April 2010

NST/R Abteilung Haupt- gruppennr.	Güterabteilung Güterhauptgruppe	Güter- umschlag insgesamt	Empfang		Versand	
			davon aus Häfen		davon nach Häfen	
			in Deutschland	im Ausland	in Deutschland	im Ausland
in 1 000 Tonnen						
Wasserstraßengebiete insgesamt						
0	Landwirtschaftliche und verw. Erzeugnisse	184	8	4	95	77
01	Getreide	175	2	2	94	77
04	Spinnstoffe, textile Abfälle	1	-	-	1	-
05	Holz und Kork	8	6	2	-	-
1	Andere Nahrungs- und Futtermittel	162	33	20	91	19
11	Zucker	0	-	-	0	-
16	Getriebe-, Obst- und Gemüseerzeugnisse	0	0	-	-	-
17	Futtermittel	25	6	2	8	9
18	Ölsaaten, -früchte, Öle	137	26	17	83	10
2	Feste mineralische Brennstoffe	1	-	1	-	-
23	Stein- und Braunkohlenkoks	1	-	1	-	-
3	Erdöl, Mineralölerzeugnisse, Gase	46	43	2	-	-
32	Kraftstoffe, Heizöl	45	43	1	-	-
34	Mineralölerzeugnisse	1	-	1	-	-
4	Erze und Metallabfälle	26	1	1	16	8
46	Eisen-, Stahlabfälle	26	1	1	16	8
5	Eisen, Stahl, NE-Metalle	8	-	7	1	-
51	Roheisen, Ferrolegierungen	7	-	7	-	-
56	NE-Metalle und -Metallhalbzeug	1	-	-	1	-
6	Steine und Erden	243	45	8	166	25
61	Sand, Kies, Bims, Ton	87	34	1	52	-
62	Salz, Schwefelkies, Schwefel	1	-	0	0	0
63	Sonstige Steine, Erden	147	7	6	110	24
64	Zement, Kalk	4	-	-	3	1
69	Sonstige mineralische Baustoffe	4	4	-	0	-
7	Düngemittel	42	7	5	17	13
71	Natürliche Düngemittel	1	1	-	-	-
72	Chemische Düngemittel	41	6	5	17	13
8	Chemische Erzeugnisse	12	4	2	6	-
81	Chemische Grundstoffe	5	2	2	1	-
84	Zellstoff und Altpapier	5	-	-	5	-
89	Sonstige chemische Erzeugnisse	2	2	-	0	-
9	Andere Halb- u. Fertigwaren	21	8	0	10	3
93	Elektrotechnische Erzeugnisse	12	6	0	3	2
95	Glas, Glaswaren	1	1	-	1	-
96	Leder, Lederwaren, Textilien	0	0	-	-	-
97	Sonstige Halb- und Fertigwaren	6	-	-	5	1
99	Besondere Transportgüter	2	2	-	1	-
	Insgesamt	745	149	48	403	145

2.5 Güterumschlag nach Wasserstraßengebieten, Güterhauptgruppen und Hauptverkehrsbeziehungen von Januar bis April 2010

NST/R Abteilung Haupt- gruppennr.	Güterabteilung Güterhauptgruppe	Güter- umschlag insgesamt	Empfang		Versand	
			davon aus Häfen		davon nach Häfen	
			in Deutschland	im Ausland	in Deutschland	im Ausland
in 1 000 Tonnen						
Elbegebiet						
0	Landwirtschaftliche und verw. Erzeugnisse	203	9	5	116	73
01	Getreide	191	1	3	113	73
03	Frische Früchte und Gemüse	0	0	-	-	-
04	Spinnstoffe, textile Abfälle	2	-	-	2	-
05	Holz und Kork	11	8	2	1	-
1	Andere Nahrungs- und Futtermittel	131	50	1	66	14
11	Zucker	2	-	-	2	-
13	Genuß- und Nahrungsmittel	0	-	-	0	-
16	Getreide-, Obst- und Gemüseerzeugnisse	0	-	-	0	-
17	Futtermittel	16	2	-	1	13
18	Ölsaaten, -früchte, Öle	114	48	1	63	2
2	Feste mineralische Brennstoffe	2	-	2	-	-
21	Steinkohle, -kohlenbriketts	2	-	2	-	-
3	Erdöl, Mineralölerzeugnisse, Gase	138	129	1	2	6
32	Kraftstoffe, Heizöl	138	129	1	2	6
4	Erze und Metallabfälle	58	3	2	30	23
45	NE-Metallerze, -abfälle	0	0	-	-	-
46	Eisen-, Stahlabfälle	58	3	2	30	23
5	Eisen, Stahl, NE-Metalle	8	-	8	0	-
51	Roheisen, Ferrolegierungen	8	-	8	-	-
56	NE-Metalle und -Metallhalbzeug	0	-	-	0	-
6	Steine und Erden	138	19	17	101	1
61	Sand, Kies, Bims, Ton	87	6	-	81	-
62	Salz, Schwefelkies, Schwefel	1	-	1	0	1
63	Sonstige Steine und Erden	47	11	17	19	-
69	Sonstige mineralische Baustoffe	2	2	-	0	-
7	Düngemittel	42	5	20	17	-
71	Natürliche Düngemittel	3	3	-	-	-
72	Chemische Düngemittel	39	2	20	17	-
8	Chemische Erzeugnisse	25	4	4	16	-
81	Chemische Grundstoffe	14	2	4	7	-
84	Zellstoff und Altpapier	8	-	-	8	-
89	Sonstige chemische Erzeugnisse	3	2	0	1	-
9	Andere Halb- u. Fertigwaren	36	14	1	16	5
93	Elektrotechnische Erzeugnisse	25	12	1	8	5
95	Glas, Glaswaren	0	0	-	0	-
96	Leder, Lederwaren, Textilien	0	0	-	-	-
97	Sonstige Halb- und Fertigwaren	7	0	-	6	0
99	Besondere Transportgüter	4	2	-	2	-
	Insgesamt	782	232	62	365	123

Noch 2.5 Güterumschlag nach Wasserstraßengebieten, Güterhauptgruppen und Hauptverkehrsbeziehungen von Januar bis April 2010

NST/R Abteilung Haupt- gruppennr.	Güterabteilung Güterhauptgruppe	Güter- umschlag insgesamt	Empfang		Versand	
			davon aus Häfen		davon nach Häfen	
			in Deutschland	im Ausland	in Deutschland	im Ausland
in 1 000 Tonnen						
Mittellandkanalgebiet						
0	Landwirtschaftliche u. verw. Erzeugnisse	238	2	2	97	137
01	Getreide	237	1	2	97	137
05	Holz und Kork	1	1	-	-	-
1	Andere Nahrungs- und Futtermittel	244	62	43	119	20
16	Getreide-, Obst- und Gemüseerzeugnisse	2	0	-	2	-
17	Futtermittel	60	25	14	17	4
18	Ölsaaten, -früchte, Öle	183	37	29	101	16
2	Feste mineralische Brennstoffe	4	-	4	-	-
23	Stein- und Braunkohlenkoks	4	-	4	-	-
3	Erdöl, Mineralölerzeugnisse, Gase	4	1	2	-	-
34	Mineralölerzeugnisse	4	1	2	-	-
4	Erze und Metallabfälle	9	-	1	9	-
45	NE Metallerze, -abfälle	1	-	1	-	-
46	Eisen-, Stahlabfälle	9	-	-	9	-
5	Eisen, Stahl, NE-Metalle	9	-	6	3	0
51	Roheisen, Ferrolegierungen	6	-	6	-	-
53	Stab- und Formstahl	0	-	-	-	0
56	NE-Metalle u. Metallhalbzeug	3	-	-	3	-
6	Steine und Erden	304	86	4	170	44
61	Sand, Kies, Bims, Ton	82	76	1	5	-
62	Salz, Schwefelkies, Schwefel	1	-	-	1	-
63	Sonstige Steine und Erden	208	3	3	159	43
64	Zement und Kalk	5	-	-	4	1
69	Sonstige mineralische Baustoffe	9	8	-	1	-
7	Düngemittel	103	12	29	28	35
72	Chemische Düngemittel	103	12	29	28	35
8	Chemische Erzeugnisse	6	4	2	1	-
81	Chemische Grundstoffe	3	1	2	1	-
89	Sonstige chemische Erzeugnisse	3	3	-	-	-
9	Andere Halb- u. Fertigwaren	11	4	-	5	2
93	Elektrotechnische Erzeugnisse	0	0	-	-	-
95	Glas, Glaswaren	2	1	-	1	-
97	Sonstige Halb- und Fertigwaren	5	-	-	4	2
99	Besondere Transportgüter	3	2	-	1	-
	Insgesamt	932	171	91	432	237

Noch 2.5 Güterumschlag nach Wasserstraßengebieten, Güterhauptgruppen und Hauptverkehrsbeziehungen von Januar bis April 2010

NST/R Abteilung Haupt- gruppennr.	Güterabteilung Güterhauptgruppe	Güter- umschlag insgesamt	Empfang		Versand	
			davon aus Häfen		davon nach Häfen	
			in Deutschland	im Ausland	in Deutschland	im Ausland
in 1 000 Tonnen						
Wasserstraßengebiete insgesamt						
0	Landwirtschaftliche und verw. Erzeugn.	441	11	7	214	210
01	Getreide	427	2	5	211	210
03	FrISChe Früchte und Gemüse	0	0	-	-	-
04	Spinnstoffe, textile Abfälle	2	-	-	2	-
05	Holz und Kork	12	9	2	1	-
1	Andere Nahrungs- und Futtermittel	376	112	44	185	34
11	Zucker	2	-	-	2	-
13	Genuß- und Nahrungsmittel	0	-	-	0	-
16	Getreide-, Obst- und Gemüseerzeugnisse	2	0	-	2	-
17	Futtermittel	76	27	14	18	17
18	Ölsaaten, -früchte, Öle	296	85	30	164	17
2	Feste mineralische Brennstoffe	6	-	6	-	-
21	Steinkohle und -kohlenbriketts	2	-	2	-	-
23	Stein- und Braunkohlenkoks	4	-	4	-	-
3	Erdöl, Mineralölerzeugnisse, Gase	141	130	4	2	6
32	Kraftstoffe, Heizöl	138	129	1	2	6
34	Mineralölerzeugnisse	4	1	2	-	-
4	Erze und Metallabfälle	68	3	2	39	23
45	NE-Metallerze, -abfälle	1	0	1	-	-
46	Eisen-, Stahlabfälle	67	3	2	39	23
5	Eisen, Stahl, NE-Metalle	17	-	14	3	0
51	Roheisen, Ferrolegierungen	14	-	14	-	-
53	Stab- und Formstahl	0	-	-	-	0
56	NE-Metalle u.-Metallhalbzeuge	3	-	-	3	-
6	Steine und Erden	442	105	21	271	45
61	Sand, Kies, Bims, Ton	169	82	1	86	-
62	Salz, Schwefelkies, Schwefel	2	-	1	1	1
63	Sonstige Steine und Erden	255	14	19	178	43
64	Zement und Kalk	5	-	-	4	1
69	Sonstige mineralische Baustoffe	11	10	-	2	-
7	Düngemittel	146	16	49	45	35
71	Natürliche Düngemittel	3	3	-	-	-
72	Chemische Düngemittel	143	13	49	45	35
8	Chemische Erzeugnisse	31	8	6	17	-
81	Chemische Grundstoffe	17	3	6	8	-
84	Zellstoff und Altpapier	8	-	-	8	-
89	Sonstige chemische Erzeugnisse	6	5	0	1	-
9	Andere Halb- u. Fertigwaren	47	18	1	21	7
93	Elektrotechnische Erzeugnisse	25	12	1	8	5
95	Glas und Glaswaren	3	2	-	1	-
96	Leder, Lederwaren, Textilien	0	0	-	-	-
97	Sonstige Halb- und Fertigwaren	12	0	-	10	2
99	Besondere Transportgüter	7	4	-	2	-
	Insgesamt	1 714	404	153	797	360

2.6 Containerumschlag nach Containerarten und Hauptverkehrsbeziehungen

Containerart	Einheit	März 2010	April 2010	Januar- April	
				2010	Veränderung um %
Verkehr innerhalb Deutschlands					
20-Fuß Container beladen	Anzahl	602	643	1 659	- 9,1
30-Fuß Container beladen	Anzahl	-	-	-	-
40-Fuß Container beladen	Anzahl	247	372	919	+ 29,6
Container größer 40-Fuß beladen	Anzahl	-	-	-	-
zusammen	TEU	1 096	1 387	3 497	+ 7,7
darin beförderte Güter	Tonnen	18 655	22 903	57 081	+ 8,3
20-Fuß Container leer	Anzahl	487	522	1 356	- 1,5
30-Fuß Container leer	Anzahl	-	-	-	-
40-Fuß Container leer	Anzahl	250	328	985	+ 52,7
Container größer 40-Fuß leer	Anzahl	-	-	-	-
zusammen	TEU	987	1 178	3 326	+ 24,6
Insgesamt	TEU	2 083	2 565	6 823	+ 15,3
Grenzüberschreitender Empfang und Versand					
20-Fuß Container beladen	Anzahl	-	-	-	-
30-Fuß Container beladen	Anzahl	-	-	-	-
40-Fuß Container beladen	Anzahl	-	-	-	-
Container größer 40-Fuß beladen	Anzahl	-	-	-	-
zusammen	TEU	-	-	-	-
darin beförderte Güter	Tonnen	-	-	-	-
20-Fuß Container leer	Anzahl	-	-	-	-
30-Fuß Container leer	Anzahl	-	-	-	-
40-Fuß Container leer	Anzahl	-	-	-	-
Container größer 40-Fuß leer	Anzahl	-	-	-	-
zusammen	TEU	-	-	-	-
Insgesamt	TEU	-	-	-	-
Gesamtverkehr					
20-Fuß Container beladen	Anzahl	602	643	1 659	- 9,1
30-Fuß Container beladen	Anzahl	-	-	-	-
40-Fuß Container beladen	Anzahl	247	372	919	+ 29,6
Container größer 40-Fuß beladen	Anzahl	-	-	-	-
zusammen	TEU	1 096	1 387	3 497	+ 7,7
darin beförderte Güter	Tonnen	18 655	22 903	57 081	+ 8,3
20-Fuß Container leer	Anzahl	487	522	1 356	- 1,5
30-Fuß Container leer	Anzahl	-	-	-	-
40-Fuß Container leer	Anzahl	250	328	985	+ 52,7
Container größer 40-Fuß leer	Anzahl	-	-	-	-
zusammen	TEU	987	1 178	3 326	+ 24,6
Insgesamt	TEU	2 083	2 565	6 823	+ 15,3

2.7 Containerumschlag nach Wasserstraßengebieten, Containerart, Anzahl und TEU

Containerart	Einheit	Empfang		Versand		Insgesamt		Veränderung in %
		2009	2010	2009	2010	2009	2010	
April								
Elbegebiet								
20-Fuß Container	Anzahl	71	54	60	50	131	104	- 20,6
30-Fuß Container	Anzahl	-	-	-	-	-	-	-
40-Fuß Container	Anzahl	203	307	157	339	360	646	+ 79,4
Container größer 40-Fuß	Anzahl	-	-	-	-	-	-	-
Insgesamt	TEU	477	668	374	728	851	1 396	+ 64,0
Mittellandkanalgebiet								
20-Fuß Container	Anzahl	399	524	437	538	836	1 062	+ 27,0
30-Fuß Container	Anzahl	-	-	-	-	-	-	-
40-Fuß Container	Anzahl	36	31	17	25	53	56	+ 5,7
Container größer 40-Fuß	Anzahl	-	-	-	-	-	-	-
Insgesamt	TEU	471	586	471	588	942	1 174	+ 24,6
Wasserstraßengebiete insgesamt								
20-Fuß Container	Anzahl	470	578	497	588	967	1 166	+ 20,6
30-Fuß Container	Anzahl	-	-	-	-	-	-	-
40-Fuß Container	Anzahl	239	338	174	364	413	702	+ 70,0
Container größer 40-Fuß	Anzahl	-	-	-	-	-	-	-
Insgesamt	TEU	948	1 254	845	1 316	1 793	2 570	+ 43,3
Januar-April								
Elbegebiet								
20-Fuß Container	Anzahl	494	300	480	315	974	615	- 36,9
30-Fuß Container	Anzahl	-	-	-	-	-	-	-
40-Fuß Container	Anzahl	629	733	596	828	1 225	1 561	+ 27,4
Container größer 40-Fuß	Anzahl	1	-	1	-	2	-	-
Insgesamt	TEU	1 754	1 766	1 674	1 971	3 428	3 737	+ 9,0
Mittellandkanalgebiet								
20-Fuß Container	Anzahl	1 075	1 244	1 154	1 157	2 229	2 401	+ 7,7
30-Fuß Container	Anzahl	-	-	-	-	-	-	-
40-Fuß Container	Anzahl	67	187	62	168	129	355	x
Container größer 40-Fuß	Anzahl	-	-	-	-	-	-	-
Insgesamt	TEU	1 209	1 618	1 278	1 493	2 487	3 111	+ 25,1
Wasserstraßengebiete insgesamt								
20-Fuß Container	Anzahl	1 569	1 544	1 634	1 472	3 203	3 016	- 5,8
30-Fuß Container	Anzahl	-	-	-	-	-	-	-
40-Fuß Container	Anzahl	696	920	658	996	1 354	1 916	+ 41,5
Container größer 40-Fuß	Anzahl	1	-	1	-	2	-	-
Insgesamt	TEU	2 963	3 384	2 952	3 464	5 915	6 848	+ 15,8

2.8 Containerumschlag nach Wasserstraßengebieten, Containerart, TEU und Anzahl

Containerart	Einheit	Container- umschlag insgesamt	Empfang		Versand	
			davon aus Häfen		davon nach Häfen	
			in Deutschland	im Ausland	in Deutschland	im Ausland
April						
Elbegebiet						
20-Fuß Container	Anzahl	104	54	-	50	-
30-Fuß Container	Anzahl	-	-	-	-	-
40-Fuß Container	Anzahl	646	307	-	339	-
Container größer 40-Fuß	Anzahl	-	-	-	-	-
Insgesamt	TEU	1 396	668	-	728	-
Mittellandkanalgebiet						
20-Fuß Container	Anzahl	1062	524	-	538	-
30-Fuß Container	Anzahl	-	-	-	-	-
40-Fuß Container	Anzahl	56	31	-	25	-
Container größer 40-Fuß	Anzahl	-	-	-	-	-
Insgesamt	TEU	1 174	586	-	588	-
Wasserstraßengebiete insgesamt						
20-Fuß Container	Anzahl	1 166	578	-	588	-
30-Fuß Container	Anzahl	-	-	-	-	-
40-Fuß Container	Anzahl	702	338	-	364	-
Container größer 40-Fuß	Anzahl	-	-	-	-	-
Insgesamt	TEU	2 570	1 254	-	1 316	-
Januar-April						
Elbegebiet						
20-Fuß Container	Anzahl	615	300	-	315	-
30-Fuß Container	Anzahl	-	-	-	-	-
40-Fuß Container	Anzahl	1 561	733	-	828	-
Container größer 40-Fuß	Anzahl	-	-	-	-	-
Insgesamt	TEU	3 737	1 766	-	1 971	-
Mittellandkanalgebiet						
20-Fuß Container	Anzahl	2 401	1 244	-	1 157	-
30-Fuß Container	Anzahl	-	-	-	-	-
40-Fuß Container	Anzahl	355	187	-	168	-
Container größer 40-Fuß	Anzahl	-	-	-	-	-
Insgesamt	TEU	3 111	1 618	-	1 493	-
Wasserstraßengebiete insgesamt						
20-Fuß Container	Anzahl	3 016	1 544	-	1 472	-
30-Fuß Container	Anzahl	-	-	-	-	-
40-Fuß Container	Anzahl	1 916	920	-	996	-
Container größer 40-Fuß	Anzahl	-	-	-	-	-
Insgesamt	TEU	6 848	3 384	-	3 464	-

3. Schiffsverkehr auf Binnenwasserstraßen Sachsen-Anhalts

3.1 Schiffsverkehr nach Monaten

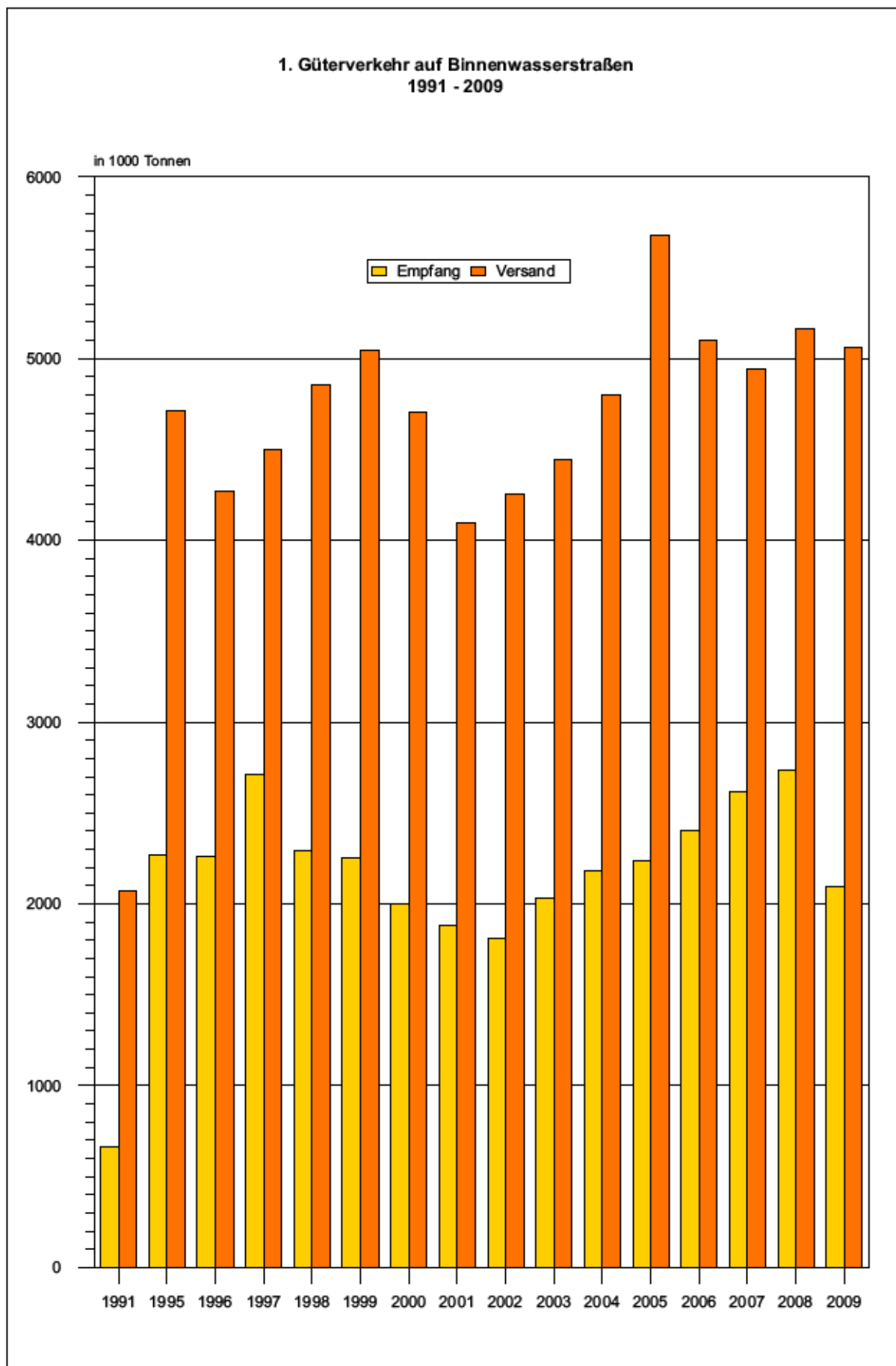
Zeitraum	2010			2009	Veränderung 2010/2009 um %
	Schiffe beladen	Schiffe unbeladen	Schiffe gesamt	Schiffe gesamt	
Januar	267	170	437	572	- 23,6
Februar	82	28	110	1 199	- 90,8
März	849	642	1491	1 487	+ 0,3
April	935	749	1684	1 471	+ 14,5
Mai	1 545	...
Juni	1 575	...
Juli	1 528	...
August	1 735	...
September	1 660	...
Oktober	1 561	...
November	1 472	...
Dezember	1 249	...
Insgesamt	17 054	...

3.2 Schiffsverkehr nach Wasserstraßengebieten, Beladungszustand und Flagge

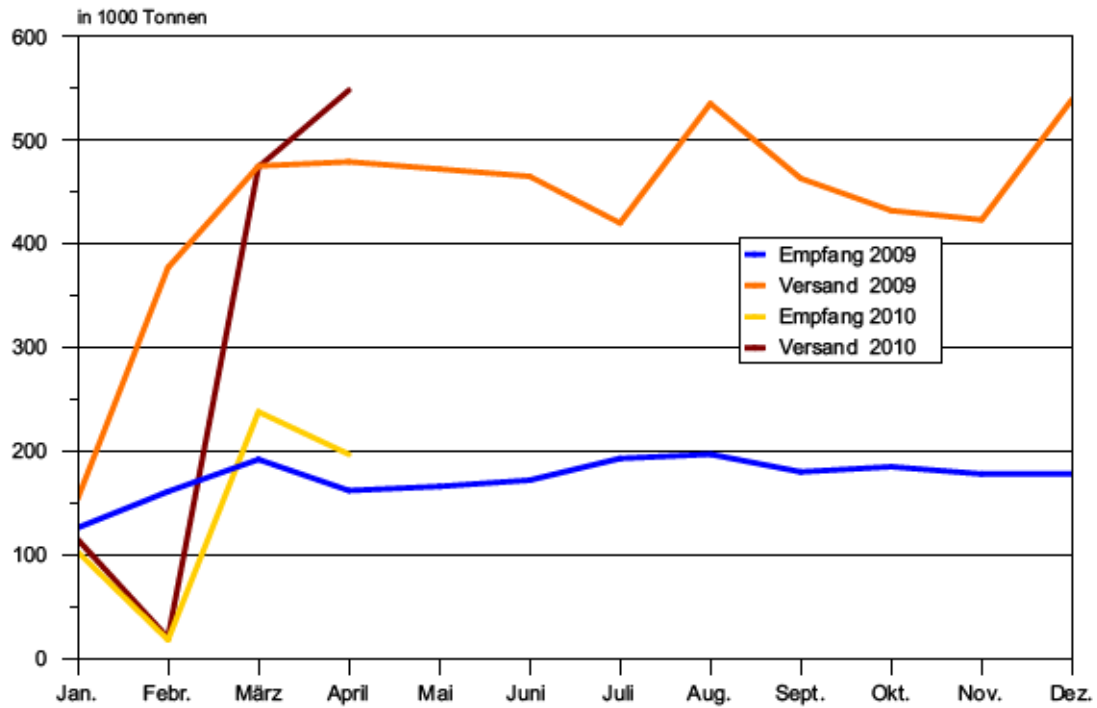
Flagge	Schiffe mit eigenem Antrieb					Schiffe ohne eigenen Antrieb				
	beladen			unbeladen		beladen			unbeladen	
	Anzahl	Trag- fähigkeit 1 000 t	Aus-/ Ein- ladungen 1 000 t	Anzahl	Trag- fähigkeit 1 000 t	Anzahl	Trag- fähigkeit 1 000 t	Aus-/ Ein- ladungen 1 000 t	Anzahl	Trag- fähigkeit 1 000 t
	April									
	Elbegebiet									
Deutschland	217	253	197	192	222	125	89	37	77	51
Niederlande	55	60	45	52	58	-	-	-	-	-
Belgien	4	5	4	4	5	-	-	-	-	-
Luxemburg	2	3	3	2	3	-	-	-	-	-
Frankreich	1	1	1	1	1	-	-	-	-	-
Tschechien	18	20	11	12	14	7	7	2	3	3
Polen	31	22	18	29	21	20	12	9	16	10
Insgesamt	328	365	280	292	324	152	107	48	96	65
	Mittellandkanalgebiet									
Deutschland	211	263	214	160	188	25	17	12	23	15
Niederlande	142	163	135	106	121	1	1	1	1	1
Belgien	7	9	7	5	7	-	-	-	-	-
Tschechien	13	13	12	13	13	2	2	2	2	2
Polen	38	28	25	35	26	16	11	10	16	11
Insgesamt	411	477	392	319	356	44	32	25	42	29
	Wasserstraßengebiete insgesamt									
Deutschland	428	516	411	352	410	150	106	49	100	66
Niederlande	197	223	181	158	179	1	1	1	1	1
Belgien	11	14	10	9	12	-	-	-	-	-
Luxemburg	2	3	3	2	3	-	-	-	-	-
Frankreich	1	1	1	1	1	-	-	-	-	-
Tschechien	31	33	23	25	27	9	9	4	5	6
Polen	69	51	43	64	47	36	23	19	32	21
Insgesamt	739	842	672	611	680	196	139	73	138	94

3.3 Schiffsverkehr nach Wasserstraßengebieten, Beladungszustand und Flagge

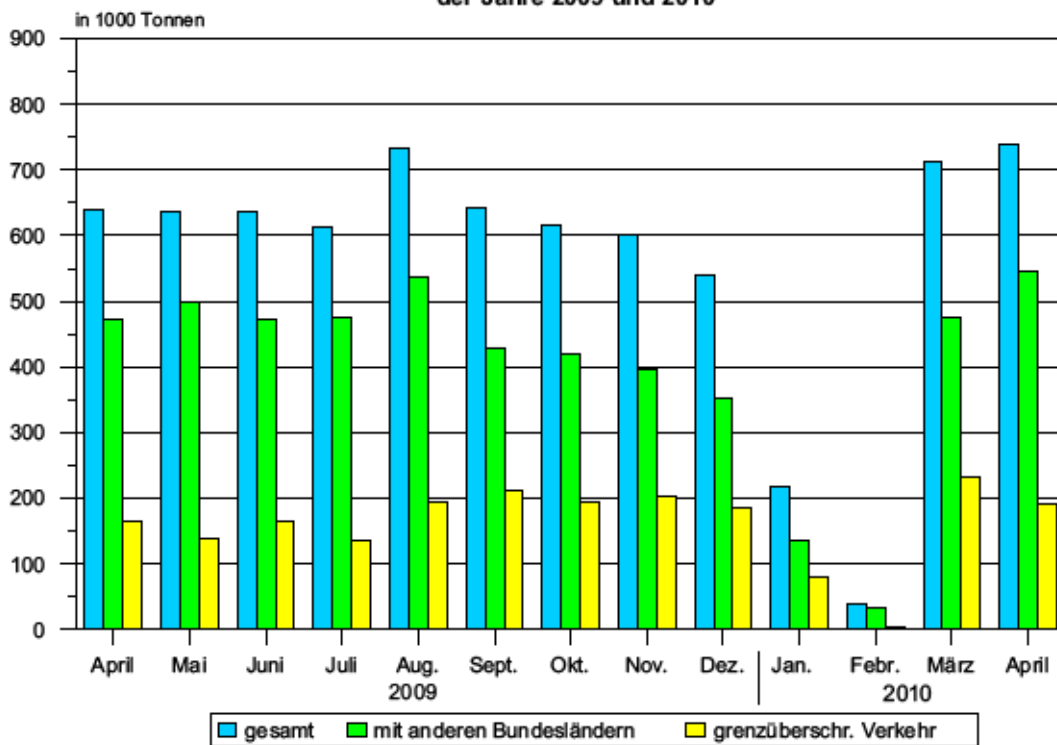
Flagge	Schiffe mit eigenem Antrieb					Schiffe ohne eigenen Antrieb				
	beladen			unbeladen		beladen			unbeladen	
	Anzahl	Trag- fähigkeit 1 000 t	Aus-/ Ein- ladungen 1 000 t	Anzahl	Trag- fähigkeit 1 000 t	Anzahl	Trag- fähigkeit 1 000 t	Aus-/ Ein- ladungen 1 000 t	Anzahl	Trag- fähigkeit 1 000 t
	Januar-April									
	Elbegebiet									
Deutschland	542	663	502	444	535	284	216	75	151	109
Niederlande	102	113	87	90	100	3	4	3	1	1
Belgien	9	13	9	7	11	-	-	-	-	-
Luxemburg	2	3	3	2	3	-	-	-	-	-
Frankreich	1	1	1	1	1	-	-	-	-	-
Tschechien	51	53	33	39	42	39	35	18	33	30
Polen	58	42	36	52	38	36	20	16	32	18
Insgesamt	765	890	671	635	730	362	275	111	217	158
	Mittellandkanalgebiet									
Deutschland	467	599	466	326	389	33	24	16	28	18
Niederlande	326	384	318	219	251	2	3	2	2	3
Belgien	18	23	18	15	19	-	-	-	-	-
Frankreich	3	4	3	3	4	-	-	-	-	-
Tschechien	37	39	33	36	39	5	5	4	5	5
Polen	92	68	59	80	57	23	14	13	23	14
Insgesamt	943	1 116	897	679	760	63	46	35	58	40
	Wasserstraßengebiete insgesamt									
Deutschland	1 009	1 262	968	770	924	317	240	91	179	127
Niederlande	428	497	405	309	351	5	6	5	3	4
Belgien	27	36	27	22	30	-	-	-	-	-
Luxemburg	2	3	3	2	3	-	-	-	-	-
Frankreich	4	5	4	4	5	-	-	-	-	-
Tschechien	88	93	66	75	81	44	41	22	38	35
Polen	150	110	95	132	95	59	34	28	55	32
Insgesamt	1 708	2 006	1 568	1 314	1 490	425	321	146	275	198



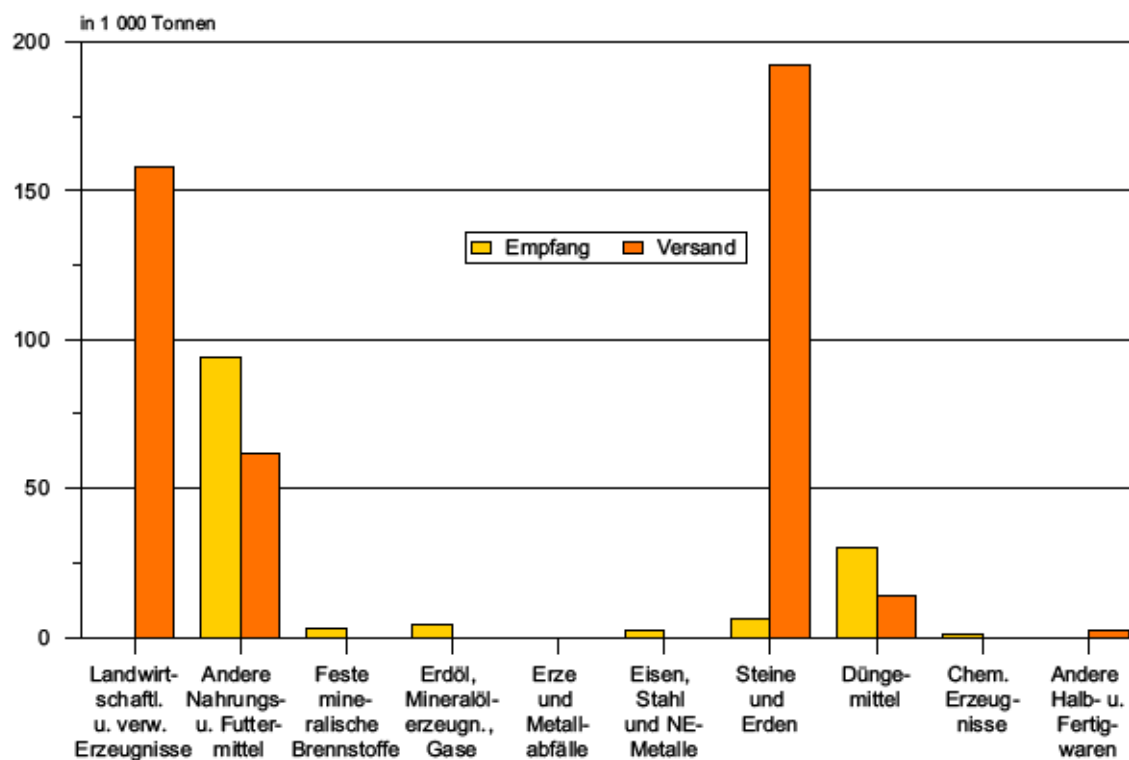
2. Gesamtgüterumschlag auf Binnenwasserstraßen der Jahre 2009 und 2010



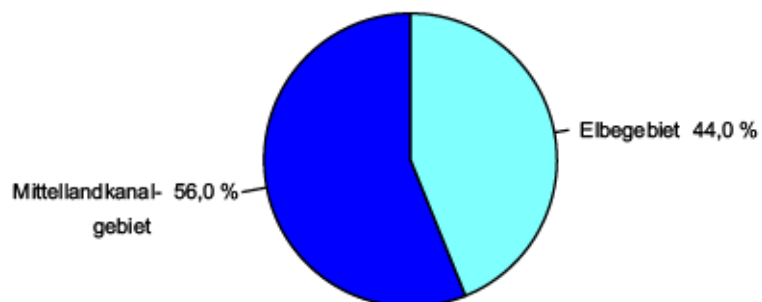
3. Güterumschlag nach Hauptverkehrsbeziehungen der Jahre 2009 und 2010



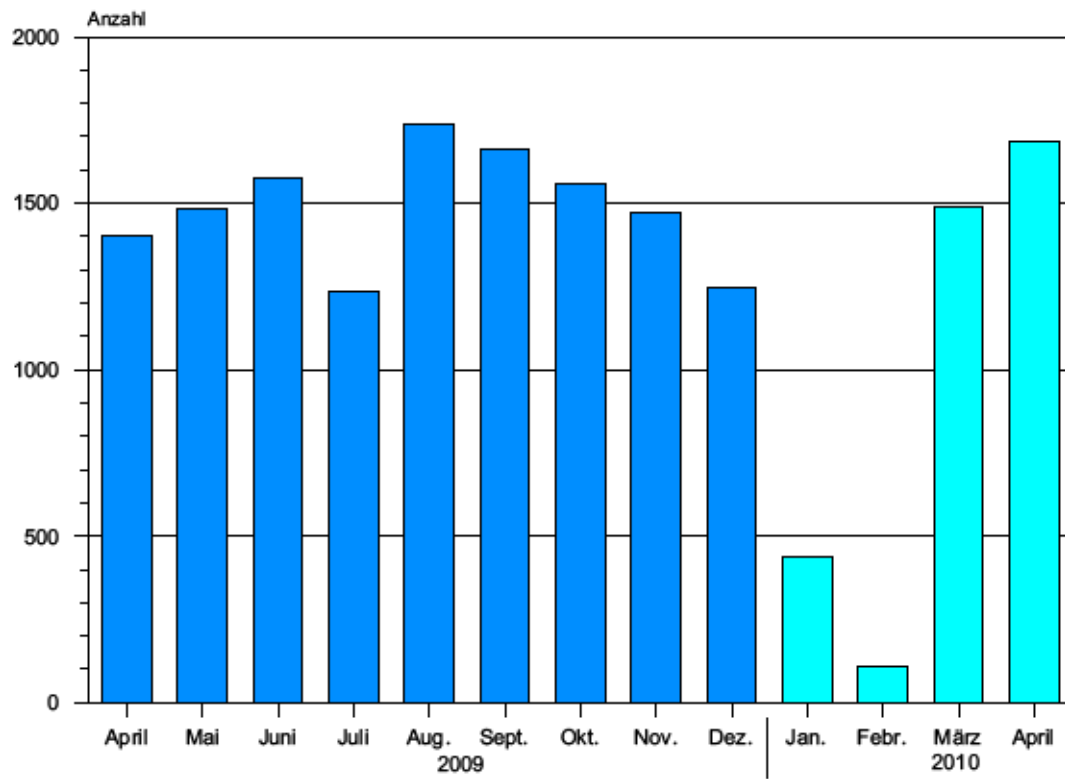
4. Güterumschlag nach Güterabteilungen April 2010



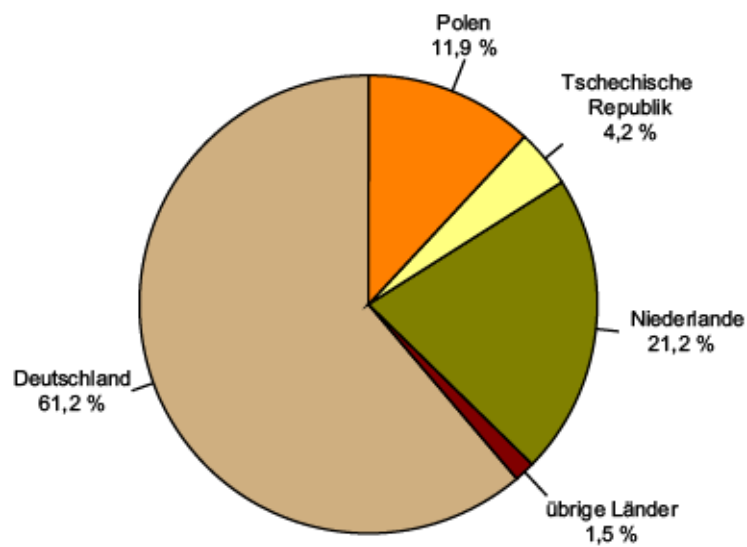
5. Güterumschlag nach Wasserstraßengebieten April 2010



6. Schiffsankünfte und -abgänge nach Monaten der Jahre 2009 und 2010



7. Schiffsankünfte und -abgänge nach Herkunftsländern im April 2010



Veröffentlichungen ¹⁾ im Statistischen Landesamt Sachsen-Anhalt

Im Monat November 2010 erschienen:

Bestell-Nr.	Kennziffer/ Periodizität	Titel	Preis (in EUR)
1 Z 0 03	Z	Statistisches Monatsheft 11/10	5,50
3 A 1 02	A I, A II, A III - hj-1/10	Bevölkerung der Gemeinden; Natürliche Bevölkerungsbewegungen, Wanderungen - Stand: 30.06.2010 - Gebietsstände: 30.06.2010 und 01.01.2011	8,00
3 A 4 02	A IV - j/09	Gestorbene nach Todesursachen, Geschlecht und Altersgruppen - Jahr 2009 -	7,50
3 B 6 02	B VI - j/09	Strafverfolgung -2009 -	6,00
3 C 1 05	C I - j/09	Anbau von Gemüse und Erdbeeren - Jahr 2009 -	3,50
3 C 3 05	C III - m-9/10	Schlachtungen und Geflügel - September 2010 -	1,50
3 D 1 01	D I - hj-1/10	Gewerbeanmeldungen und Gewerbeabmeldungen - 1. Halbjahr 2010 -	2,50
3 E 1 02	E I - m-8/10	Beschäftigte, Umsatz im Verarbeitenden Gewerbe sowie im Bergbau und der Gewinnung von Steinen und Erden - August 2010 - Vorläufige Ergebnisse Betriebe mit 50 und mehr tätigen Personen	5,00
3 E 1 09	E I - vj-2/10	Produktion ausgewählter Erzeugnisse im Verarbeitenden Gewerbe sowie im Bergbau und der Gewinnung von Steinen und Erden - II. Quartal 2010 -	2,50
3 E 2 01	E II - m-8/10	Umsatz, Tätige Personen, Auftragseingang und Auftragsbestand im Baugewerbe August 2010	2,50
3 G 1 01	G I, G IV - m-6/10	Entwicklung von Umsatz und Beschäftigten im Kraftfahrzeughandel, Einzelhandel und Gastgewerbe - Juni 2010 -	3,00
3 G 3 01 ²⁾	G III - m-5/10	Aus- und Einfuhr -Mai 2010 - Vorläufige Ergebnisse	5,00
3 G 3 01 ²⁾	G III - m-6/10	Aus- und Einfuhr - Juni 2010 - Vorläufige Ergebnisse	5,00
3 G 3 01 ²⁾	G III - m-7/10	Aus- und Einfuhr - Juli 2010 - Vorläufige Ergebnisse	5,00
3 G 3 01 ²⁾	G III - m-8/10	Aus- und Einfuhr - August 2010 - Vorläufige Ergebnisse	5,00
3 G 4 01	G IV - m-7/10	Gäste und Übernachtungen im Reiseverkehr, Beherbergungskapazität Juli 2010; Januar bis Juli 2010 - Vorläufige Ergebnisse -	6,00
3 K 1 01	K I - j/09	Ausgaben und Einnahmen, Empfängerinnen und Empfänger der Sozialhilfe Jahr 2009	4,00
3 K 5 01	K V - j/08	Jugendhilfe - Jahr 2008 -	5,50
3 M 1 02	M I - vj-3/10	Preisindizes für Bauwerke - August 2010 -	2,00
3 Q 4 02	Q IV - j/09	Unfälle beim Umgang mit und bei der Beförderung von wassergefährdenden Stoffen - Jahr 2009 -	3,00

1) Veröffentlichung als PDF-Datei kostenfrei erhältlich - bei Bestellung bitte die erste Stelle der Bestellnummer durch eine „6“ ersetzen

2) Veröffentlichung nicht als PDF-Datei erhältlich.