

STATISTISCHE BERICHTE

H II
m-1/10

Bestellnummer:
3H201



Verkehr

Binnenschifffahrt

Januar 2010



SACHSEN-ANHALT

Statistisches Landesamt

Herausgabemonat: August 2010

Zu beziehen durch das
Statistische Landesamt Sachsen-Anhalt
Dezernat Öffentlichkeitsarbeit
Postfach 20 11 56
06012 Halle (Saale)

Preis: 3,50 EUR (kostenfrei als PDF-Datei verfügbar – Bestellnummer: 6H201)

Inhaltliche Verantwortung:

Dezernat: Handel, Gastgewerbe, Dienstleistungen, Verkehr
Frau Pekel
Telefon: 0345 2318-404

Auskünfte erhalten Sie unter:

Telefon: 0345 2318-777
Telefon: 0345 2318-715
Telefon: 0345 2318-716

Telefax: 0345 2318-913
Internet: <http://www.statistik.sachsen-anhalt.de>
E-Mail: info@stala.mi.sachsen-anhalt.de

Vertrieb:

Telefon: 0345 2318-718
E-Mail: shop@stala.mi.sachsen-anhalt.de

Druck: Statistisches Landesamt Sachsen-Anhalt

© Statistisches Landesamt Sachsen-Anhalt, Halle (Saale), 2010

Auszugsweise Vervielfältigung und Verbreitung mit Quellenangabe gestattet.

Bibliothek und Besucherdienst (Merseburger Straße 2):

Montag bis Donnerstag: 9.00 Uhr bis 15.30 Uhr
Freitag: 9.00 Uhr bis 13.00 Uhr } möglichst nach Vereinbarung

Telefon: 0345 2318-714
E-Mail: bibliothek@stala.mi.sachsen-anhalt.de

Statistischer Bericht

Binnenschifffahrt

Januar 2010

Land Sachsen-Anhalt

Inhaltsverzeichnis

	Seite
Vorbemerkungen	4
Tabellen	
1. Güterverkehr auf Binnenwasserstraßen Sachsen-Anhalts - Zusammenfassende Übersichten	5
1.1 Güterumschlag nach Hauptverkehrsbeziehungen seit 1991	
1.2 Güterumschlag nach ausgewählten Güterabteilungen seit 1991	
1.3 Güterumschlag nach Güterabteilungen und Monaten	6
1.4 Tonnenkilometrische Leistung nach Güterabteilungen und Monaten	7
2. Güterumschlag auf Binnenwasserstraßen Sachsen-Anhalts	
2.1 Güterumschlag und tonnenkilometrische Leistung nach Hauptverkehrsbeziehungen	8
2.2 Güterumschlag nach Monaten	9
2.3 Güterumschlag nach Güterabteilungen	10
2.4 Güterumschlag nach Wasserstraßengebieten, Güterhauptgruppen und Hauptverkehrsbeziehungen im Monat	11
2.5 Güterumschlag nach Wasserstraßengebieten, Güterhauptgruppen und Hauptverkehrsbeziehungen im Berichtszeitraum	14
2.6 Containerumschlag nach Containerarten und Hauptverkehrsbeziehungen im Monat/Berichtszeitraum	17
2.7 Containerumschlag nach Wasserstraßengebieten, Containerart, Anzahl und TEU im Monat/Berichtszeitraum	18
2.8 Containerumschlag nach Wasserstraßengebieten, Containerart, Anzahl und TEU im Monat/Berichtszeitraum	19
3. Schiffsverkehr auf Binnenwasserstraßen Sachsen-Anhalts	
3.1 Schiffsverkehr nach Monaten	20
3.2 Schiffsverkehr nach Wasserstraßengebieten, Beladungszustand und Flagge im Monat	21
3.3 Schiffsverkehr nach Wasserstraßengebieten, Beladungszustand und Flagge im Berichtszeitraum	22
Grafiken	23

Zeichenerklärung

x	-Tabellenfach gesperrt, weil Aussage nicht sinnvoll
-	- nichts vorhanden
0	- weniger als die Hälfte von 1 in der letzten besetzten Stelle, jedoch mehr als nichts
.	- Zahlenwert unbekannt
...	- Wert liegt noch nicht vor

Abkürzungen

TEU Twenty-Foot-Equivalent-Unit (Container ca. 6m Länge)

Abweichungen zu insgesamt sind Rundungsdifferenzen

Vorbemerkungen

Rechtsgrundlage

Gesetz zur Neuordnung der Statistiken der Schifffahrt und des Güterkraftverkehrs, Art. 1 Gesetz über die Verkehrsstatistik der See- und Binnenschifffahrt sowie des Güterkraftverkehrs (Verkehrsstatistikgesetz - VerkStatG) vom 20. Februar 2004 (BGBl. I S. 318), zuletzt geändert durch Art. 19 des Gesetzes vom 7. September 2007 (BGBl. I S. 2246), in Verbindung mit dem Gesetz über die Statistik für Bundeszwecke Bundesstatistikgesetz (BStatG) vom 22. Januar 1987 (BGBl. I S. 462,565), zuletzt geändert durch Artikel 3 des Gesetzes vom 7. September 2007 (BGBl. I S. 2246).

Zweck und Art der Erhebung

Die Ergebnisse dieser Statistik dienen als Grundlage für verkehrspolitische Entscheidungen und Maßnahmen der obersten Verkehrsbehörden des Bundes und der Länder.

Die Erhebungen werden laufend durchgeführt und monatlich ausgewertet. Die Erfassung erfolgt mittels Zählkarten. Für jeden Lade- und Löschvorgang in den Häfen und Umschlagstellen sind über Ankunfts- bzw. Abgangszählkarten Auskünfte zu erteilen.

Binnenschifffahrtsstatistik

Von der Binnenschifffahrtsstatistik wird der die Seegrenzen nicht überschreitende Schiffs- und Güterverkehr auf den Binnenwasserstraßen des Landes sowie der Binnen-See-Verkehr erfasst. Ausgewiesen werden die in den Häfen und sonstigen Umschlagstellen ankommenden und abgegangenen Schiffe.

Deutschland wird in neun Wasserstraßengebiete unterteilt.

Für das Land Sachsen-Anhalt werden für folgende Wasserstraßen Schiffsbewegungen nachgewiesen:

- Elbegebiet
- Mittellandkanalgebiet

Flagge

Für den Nachweis des Schiffs- und Güterverkehrs nach Flaggen ist maßgebend, welche Flagge die Schiffe zum Zeitpunkt der Anschreibung führten.

Güterumschlag

Der Güterumschlag ergibt sich aus den Meldungen über Aus- und Einladungen der in den Häfen ankommenden und abgegangenen Schiffe.

Güterarten

Der Nachweis der Güterarten erfolgt nach dem amtlichen Güterverzeichnis – NST/R-Systematisches Güterverzeichnis für die Verkehrsstatistik (Ausgabe 1969). Zugeordnet wird der Güterumschlag nach den 10 einstelligen Güterabteilungen, 52 zweistelligen Güterhauptgruppen und 175 dreistelligen Gütergruppen.

Hauptverkehrsbeziehungen

Der regionalen Abgrenzung der Binnenschifffahrt liegt das Verzeichnis deutscher und ausländischer Häfen (Ausgabe 1997) zugrunde.

Dargestellt wird der Verkehr innerhalb Deutschlands, d. h. Lokalverkehr (Verkehr innerhalb des Landes) und Wechselverkehr (Verkehr der Bundesländer untereinander) sowie der grenzüberschreitende Verkehr (Verkehr der Häfen der Bundesrepublik mit Häfen außerhalb Deutschlands).

Hinweis

Die Hefte für das Jahr 2009 erscheinen auf Grund der Neuprogrammierung und der daraus folgenden Neuorganisation der Arbeitsabläufe erst mit der Ausgabe von Oktober 2009.

1. Güterverkehr auf Binnenwasserstraßen Sachsen-Anhalts - Zusammenfassende Übersichten

1.1 Güterumschlag nach Hauptverkehrsbeziehungen seit 1991

Jahr	Insgesamt	Davon		Empfang	Versand
		innerhalb Bundesrepublik Deutschland	grenzüber- schreitender Verkehr		
in 1 000 Tonnen					
1991	2 736	.	.	666	2 070
1992	3 188	.	.	1 032	2 106
1993	3 235	.	.	1 045	2 190
1994	5 380	.	.	1 557	3 823
1995	6 978	5 310	1 669	2 265	4 714
1996	6 531	4 989	1 541	2 262	4 269
1997	7 214	5 583	1 631	2 715	4 499
1998	7 146	5 244	1 902	2 293	4 853
1999	7 302	5 605	1 697	2 257	5 044
2000	6 705	4 105	1 600	2 000	4 705
2001	5 978	4 304	1 673	1 880	4 097
2002	6 068	4 544	1 524	1 813	4 255
2003	6 474	4 669	1 806	2 029	4 445
2004	6 984	4 610	2 373	2 181	4 802
2005	7 909	5 560	2 349	2 234	5 675
2006	7 506	5 191	2 315	2 403	5 103
2007	7 565	4 918	2 647	2 619	4 946
2008	7 897	5 240	2 657	2 734	5 164
2009	7 161	5 079	2 074	2 098	5 064

1.2 Güterumschlag nach ausgewählten Güterabteilungen seit 1991

Jahr	Insgesamt	Darunter			
		0 landwirtschaftl. und verwandte Erzeugnisse	3 Erdöl, Mineralölerzeugn., Gase	6 Steine und Erden	7 Düngemittel
in 1 000 Tonnen					
1991	2 736	539	273	434	601
1992	3 188	677	505	570	526
1993	3 235	713	343	789	421
1994	5 380	931	563	1 971	715
1995	6 978	1 288	1 168	2 355	883
1996	6 531	1 192	1 107	2 448	838
1997	7 214	880	1 320	2 896	897
1998	7 146	1 055	1 191	2 429	1 297
1999	7 302	1 092	1 001	2 377	1 343
2000	6 705	1 496	928	2 067	949
2001	5 978	1 126	938	1 938	820
2002	6 068	1 148	878	2 016	827
2003	6 474	1 593	802	2 140	811
2004	6 984	1 207	758	2 740	798
2005	7 909	1 722	719	2 954	806
2006	7 506	1 649	693	2 612	713
2007	7 565	1 588	613	2 455	712
2008	7 897	1 739	706	2 536	684
2009	7 161	1 776	571	2 417	450

2. Güterumschlag auf Binnenwasserstraßen Sachsen-Anhalts

2.1 Güterumschlag und tonnenkilometrische Leistung nach Hauptverkehrsbeziehungen

Gegenstand der Nachweisung	Januar	Dezember	Januar	Januar bis Januar		
	2009	2009	2010	2009	2010	Veränderung um %
in 1 000 Tonnen						
Güterumschlag nach Hauptverkehrsbeziehungen						
Verkehr innerhalb Sachsen-Anhalts	-	-	-	-	-	-
Verkehr mit anderen Bundesländern						
Empfang	90	119	71	90	71	- 20,9
Versand	85	234	66	85	66	- 21,9
Grenzüberschreitender Verkehr						
Empfang	37	59	32	37	32	- 12,7
Versand	70	127	49	70	49	- 30,0
Durchgangsverkehr	-	-	-	-	-	-
Gesamtverkehr	281	539	218	281	218	- 22,4
darunter Verkehr mit deutschen Schiffen	175	330	140	175	140	- 19,5
Tonnenkilometrische Leistung nach Hauptverkehrsbeziehungen						
Verkehr innerhalb Sachsen-Anhalts	-	-	-	-	-	-
Verkehr mit anderen Bundesländern						
Empfang	64	44	25	64	25	- 61,2
Versand	26	64	23	26	23	- 14,1
Grenzüberschreitender Verkehr						
Empfang	19	28	15	19	15	- 21,7
Versand	36	67	24	36	24	- 34,6
Durchgangsverkehr	-	-	-	-	-	-
Gesamtverkehr	146	202	86	146	86	- 40,9
darunter Verkehr mit deutschen Schiffen	92	110	51	92	51	- 45,1

2.2 Güterumschlag nach Monaten

Zeitraum	2009			2010			Veränderung 2010/2009
	Empfang	Versand	gesamt	Empfang	Versand	gesamt	
	in Tonnen			in 1000 Tonnen			um %
Januar	127	154	281	103	115	218	- 22,4
Februar	163	379	541
März	194	476	671
April	164	481	645
Mai	168	474	642
Juni	172	465	637
Juli	193	420	613
August	197	535	733
September	180	463	643
Oktober	185	432	616
November	178	423	601
Dezember	178	361	539
Insgesamt	2 098	5 064	7 161

2.4 Güterumschlag nach Wasserstraßengebieten, Güterhauptgruppen und Hauptverkehrsbeziehungen im Januar 2010

NST/R Abteilung Haupt- gruppennr.	Güterabteilung Güterhauptgruppe	Güter- umschlag Insgesamt	Empfang		Versand	
			davon aus Häfen		davon nach Häfen	
			in Deutschland	im Ausland	in Deutschland	im Ausland
in 1 000 Tonnen						
Elbegebiet						
0	Landwirtschaftliche und verw. Erzeugnisse	28	0	1	19	7
01	Getreide	27	-	1	19	7
04	Spinnstoffe, textile Abfälle	0	-	-	0	-
05	Holz und Kork	0	0	-	-	-
1	Andere Nahrungs- und Futtermittel	16	12	-	2	2
17	Futtermittel	2	-	-	-	2
18	Ölsaaten, -früchte, Öle	14	12	-	2	-
2	Feste mineralische Brennstoffe	2	-	2	-	-
21	Steinkohle, -kohlenbriketts	2	-	2	-	-
3	Erdöl, Mineralölerzeugnisse, Gase	30	25	-	1	4
32	Kraftstoffe, Heizöl	30	25	-	1	4
4	Erze und Metallabfälle	4	0	-	3	2
45	NE-Metallerze, -abfälle	0	0	-	-	-
46	Eisen-, Stahlabfälle	4	-	-	3	2
6	Steine und Erden	4	1	2	-	0
62	Salz, Schwefelkies, Schwefel	1	-	0	-	0
63	Sonstige Steine und Erden	2	-	2	-	-
69	Sonstige mineralische Baustoffe	1	1	-	-	-
7	Düngemittel	9	-	5	4	-
72	Chemische Düngemittel	9	-	5	4	-
8	Chemische Erzeugnisse	9	1	2	6	-
81	Chemische Grundstoffe	6	1	2	3	-
84	Zellstoff und Altpapier	3	-	-	3	-
89	Sonstige chemische Erzeugnisse	0	-	-	0	-
9	Andere Halb- u. Fertigwaren	4	2	-	2	-
93	Elektrotechnische Erzeugnisse	3	2	-	1	-
96	Leder, Lederwaren, Textilien	0	0	-	-	-
97	Sonstige Halb- und Fertigwaren	0	0	-	0	-
99	Besondere Transportgüter	1	0	-	0	-
	Insgesamt	105	41	12	37	16

Noch 2.4 Güterumschlag nach Wasserstraßengebieten, Güterhauptgruppen und Hauptverkehrsbeziehungen im Januar 2010

NST/R Abteilung Haupt- gruppennr.	Güterabteilung Güterhauptgruppe	Güter- umschlag insgesamt	Empfang		Versand	
			davon aus Häfen		davon nach Häfen	
			in Deutschland	im Ausland	in Deutschland	im Ausland
in 1 000 Tonnen						
Mittellandkanalgebiet						
0	Landwirtschaftliche u. verw. Erzeugnisse	34	1	-	7	26
01	Getreide	33	-	-	7	26
05	Holz und Kork	1	1	-	-	-
1	Andere Nahrungs- und Futtermittel	34	13	11	10	-
17	Futtermittel	18	7	7	4	-
18	Ölsaaten, -früchte, Öle	16	7	4	6	-
3	Erdöl, Mineralölerzeugnisse, Gase	2	1	1	-	-
34	Mineralölerzeugnisse	2	1	1	-	-
4	Erze und Metallabfälle	2	-	-	2	-
46	Eisen-, Stahlabfälle	2	-	-	2	-
5	Eisen, Stahl, NE-Metalle	2	-	1	1	0
51	Roheisen, Ferrolegierungen	1	-	1	-	-
53	Stab- und Formstahl	0	-	-	-	0
56	NE-Metalle u. Metallhalbzeug	1	-	-	1	-
6	Steine und Erden	16	13	0	3	-
61	Sand, Kies, Bims, Ton	10	10	-	-	-
62	Salz, Schwefelkies, Schwefel	0	-	-	0	-
63	Sonstige Steine und Erden	4	1	0	3	-
69	Sonstige mineralische Baustoffe	2	2	-	-	-
7	Düngemittel	17	-	6	5	6
72	Chemische Düngemittel	17	-	6	5	6
8	Chemische Erzeugnisse	2	1	1	0	-
81	Chemische Grundstoffe	1	-	1	0	-
89	Sonstige chemische Erzeugnisse	1	1	-	-	-
9	Andere Halb- u. Fertigwaren	3	1	-	1	1
93	Elektrotechnische Erzeugnisse	0	0	-	-	-
95	Glas, Glaswaren	0	0	-	-	-
97	Sonstige Halb- und Fertigwaren	2	-	-	1	1
99	Besondere Transportgüter	1	1	-	0	-
	Insgesamt	113	30	20	29	33

Noch 2.4 Güterumschlag nach Wasserstraßengebieten, Güterhauptgruppen und Hauptverkehrsbeziehungen im Januar 2010

NST/R Abteilung Haupt- gruppennr.	Güterabteilung Güterhauptgruppe	Güter- umschlag insgesamt	Empfang		Versand	
			davon aus Häfen		davon nach Häfen	
			in Deutschland	im Ausland	in Deutschland	im Ausland
in 1 000 Tonnen						
Wasserstraßengebiete insgesamt						
0	Landwirtschaftliche und verw. Erzeugnisse	62	1	1	27	33
01	Getreide	60	-	1	27	33
04	Spinnstoffe, textile Abfälle	0	-	-	0	-
05	Holz und Kork	1	1	-	-	-
1	Andere Nahrungs- und Futtermittel	50	25	11	12	2
17	Futtermittel	20	7	7	4	2
18	Ölsaaten, -früchte, Öle	30	18	4	8	-
2	Feste mineralische Brennstoffe	2	-	2	-	-
21	Steinkohle und -kohlenbriketts	2	-	2	-	-
3	Erdöl, Mineralölerzeugnisse, Gase	33	26	1	1	4
32	Kraftstoffe, Heizöl	30	25	-	1	4
34	Mineralölerzeugnisse	2	1	1	-	-
4	Erze und Metallabfälle	6	0	-	5	2
45	NE-Metallerze, -abfälle	0	0	-	-	-
46	Eisen-, Stahlabfälle	6	-	-	5	2
5	Eisen, Stahl, NE-Metalle	2	-	1	1	0
51	Roheisen, Ferrolegierungen	1	-	1	-	-
53	Stab- und Formstahl	0	-	-	-	0
56	NE-Metalle u.-Metallhalbzeuge	1	-	-	1	-
6	Steine und Erden	19	14	2	3	0
61	Sand, Kies, Bims, Ton	10	10	-	-	-
62	Salz, Schwefelkies, Schwefel	1	-	0	0	0
63	Sonstige Steine und Erden	6	1	2	3	-
69	Sonstige mineralische Baustoffe	3	3	-	-	-
7	Düngemittel	26	-	11	8	6
72	Chemische Düngemittel	26	-	11	8	6
8	Chemische Erzeugnisse	11	2	3	6	-
81	Chemische Grundstoffe	7	1	3	3	-
84	zellstoff und Altpapier	3	-	-	3	-
89	Sonstige chemische Erzeugnisse	1	1	-	0	-
9	Andere Halb- u. Fertigwaren	7	3	-	3	1
93	Elektrotechnische Erzeugnisse	3	2	-	1	-
95	Glas und Glaswaren	0	0	-	-	-
96	Leder, Lederwaren, Textilien	0	0	-	-	-
97	Sonstige Halb- und Fertigwaren	2	0	-	1	1
99	Besondere Transportgüter	2	1	-	1	-
	Insgesamt	218	71	32	66	49

2.5 Güterumschlag nach Wasserstraßengebieten, Güterhauptgruppen und Hauptverkehrsbeziehungen von Januar bis Januar 2010

NST/R Abteilung Haupt- gruppennr.	Güterabteilung Güterhauptgruppe	Güter- umschlag insgesamt	Empfang		Versand	
			davon aus Häfen		davon nach Häfen	
			in Deutschland	im Ausland	in Deutschland	im Ausland
in 1 000 Tonnen						
Elbegebiet						
0	Landwirtschaftliche und verw. Erzeugnisse	28	0	1	19	7
01	Getreide	27	-	1	19	7
04	Spinnstoffe, textile Abfälle	0	-	-	0	-
05	Holz und Kork	0	0	-	-	-
1	Andere Nahrungs- und Futtermittel	16	12	-	2	2
17	Futtermittel	2	-	-	-	2
18	Ölsaaten, -früchte, Öle	14	12	-	2	-
2	Feste mineralische Brennstoffe	2	-	2	-	-
21	Steinkohle, -kohlenbriketts	2	-	2	-	-
3	Erdöl, Mineralölerzeugnisse, Gase	30	25	-	1	4
32	Kraftstoffe, Heizöl	30	25	-	1	4
4	Erze und Metallabfälle	4	0	-	3	2
45	NE-Metallerze, -abfälle	0	0	-	-	-
46	Eisen-, Stahlabfälle	4	-	-	3	2
6	Steine und Erden	4	1	2	-	0
62	Salz, Schwefelkies, Schwefel	1	-	0	-	0
63	Sonstige Steine und Erden	2	-	2	-	-
69	Sonstige mineralische Baustoffe	1	1	-	-	-
7	Düngemittel	9	-	5	4	-
72	Chemische Düngemittel	9	-	5	4	-
8	Chemische Erzeugnisse	9	1	2	6	-
81	Chemische Grundstoffe	6	1	2	3	-
84	Zellstoff und Altpapier	3	-	-	3	-
89	Sonstige chemische Erzeugnisse	0	-	-	0	-
9	Andere Halb- u. Fertigwaren	4	2	-	2	-
93	Elektrotechnische Erzeugnisse	3	2	-	1	-
96	Leder, Lederwaren, Textilien	0	0	-	-	-
97	Sonstige Halb- und Fertigwaren	0	0	-	0	-
99	Besondere Transportgüter	1	0	-	0	-
	Insgesamt	105	41	12	37	16

Noch 2.5 Güterumschlag nach Wasserstraßengebieten, Güterhauptgruppen und Hauptverkehrsbeziehungen von Januar bis Januar 2010

NST/R Abteilung Haupt- gruppennr.	Güterabteilung Güterhauptgruppe	Güter- umschlag insgesamt	Empfang		Versand	
			davon aus Häfen		davon nach Häfen	
			in Deutschland	im Ausland	in Deutschland	im Ausland
in 1 000 Tonnen						
Mittellandkanalgebiet						
0	Landwirtschaftliche u. verw. Erzeugnisse	34	1	-	7	26
01	Getreide	33	-	-	7	26
05	Holz und Kork	1	1	-	-	-
1	Andere Nahrungs- und Futtermittel	34	13	11	10	-
17	Futtermittel	18	7	7	4	-
18	Ölsaaten, -früchte, Öle	16	7	4	6	-
3	Erdöl, Mineralölerzeugnisse, Gase	2	1	1	-	-
34	Mineralölerzeugnisse	2	1	1	-	-
4	Erze und Metallabfälle	2	-	-	2	-
46	Eisen-, Stahlabfälle	2	-	-	2	-
5	Eisen, Stahl, NE-Metalle	2	-	1	1	0
51	Roheisen, Ferrolegerungen	1	-	1	-	-
53	Stab- und Formstahl	0	-	-	-	0
56	NE-Metalle u. Metallhalbzeug	1	-	-	1	-
6	Steine und Erden	16	13	0	3	-
61	Sand, Kies, Bims, Ton	10	10	-	-	-
62	Salz, Schwefelkies, Schwefel	0	-	-	0	-
63	Sonstige Steine und Erden	4	1	0	3	-
69	Sonstige mineralische Baustoffe	2	2	-	-	-
7	Düngemittel	17	-	6	5	6
72	Chemische Düngemittel	17	-	6	5	6
8	Chemische Erzeugnisse	2	1	1	0	-
81	Chemische Grundstoffe	1	-	1	0	-
89	Sonstige chemische Erzeugnisse	1	1	-	-	-
9	Andere Halb- u. Fertigwaren	3	1	-	1	1
93	Elektrotechnische Erzeugnisse	0	0	-	-	-
95	Glas, Glaswaren	0	0	-	-	-
97	Sonstige Halb- und Fertigwaren	2	-	-	1	1
99	Besondere Transportgüter	1	1	-	0	-
	Insgesamt	113	30	20	29	33

Noch 2.5 Güterumschlag nach Wasserstraßengebieten, Güterhauptgruppen und Hauptverkehrsbeziehungen von Januar bis Januar 2010

NST/R Abteilung Haupt- gruppennr.	Güterabteilung Güterhauptgruppe	Güter- umschlag insgesamt	Empfang		Versand	
			davon aus Häfen		davon nach Häfen	
			in Deutschland	im Ausland	in Deutschland	im Ausland
in 1 000 Tonnen						
Wasserstraßengebiete insgesamt						
0	Landwirtschaftliche und verw. Erzeugnisse	62	1	1	27	33
01	Getreide	60	-	1	27	33
04	Spinnstoffe, textile Abfälle	0	-	-	0	-
05	Holz und Kork	1	1	-	-	-
1	Andere Nahrungs- und Futtermittel	50	25	11	12	2
17	Futtermittel	20	7	7	4	2
18	Ölsaaten, -früchte, Öle	30	18	4	8	-
2	Feste mineralische Brennstoffe	2	-	2	-	-
21	Steinkohle und -kohlenbriketts	2	-	2	-	-
3	Erdöl, Mineralölerzeugnisse, Gase	33	26	1	1	4
32	Kraftstoffe, Heizöl	30	25	-	1	4
34	Mineralölerzeugnisse	2	1	1	-	-
4	Erze und Metallabfälle	6	0	-	5	2
45	NE-Metallerze, -abfälle	0	0	-	-	-
46	Eisen-, Stahlabfälle	6	-	-	5	2
5	Eisen, Stahl, NE-Metalle	2	-	1	1	0
51	Roheisen, Ferrolegierungen	1	-	1	-	-
53	Stab- und Formstahl	0	-	-	-	0
56	NE-Metalle u.-Metallhalbzeuge	1	-	-	1	-
6	Steine und Erden	19	14	2	3	0
61	Sand, Kies, Bims, Ton	10	10	-	-	-
62	Salz, Schwefelkies, Schwefel	1	-	0	0	0
63	Sonstige Steine und Erden	6	1	2	3	-
69	Sonstige mineralische Baustoffe	3	3	-	-	-
7	Düngemittel	26	-	11	8	6
72	Chemische Düngemittel	26	-	11	8	6
8	Chemische Erzeugnisse	11	2	3	6	-
81	Chemische Grundstoffe	7	1	3	3	-
84	zellstoff und Altpapier	3	-	-	3	-
89	Sonstige chemische Erzeugnisse	1	1	-	0	-
9	Andere Halb- u. Fertigwaren	7	3	-	3	1
93	Elektrotechnische Erzeugnisse	3	2	-	1	-
95	Glas und Glaswaren	0	0	-	-	-
96	Leder, Lederwaren, Textilien	0	0	-	-	-
97	Sonstige Halb- und Fertigwaren	2	0	-	1	1
99	Besondere Transportgüter	2	1	-	1	-
	Insgesamt	218	71	32	66	49

2.6 Containerumschlag nach Containerarten und Hauptverkehrsbeziehungen

Containerart	Einheit	Dezember 2009	Januar 2010	Januar- Januar	
				2010	Veränderung um %
Verkehr innerhalb Deutschlands					
20-Fuß Container beladen	Anzahl	425	354	354	+ 82,5
30-Fuß Container beladen	Anzahl	-	-	-	-
40-Fuß Container beladen	Anzahl	546	179	179	+ 40,9
Container größer 40-Fuß beladen	Anzahl	-	-	-	-
zusammen	TEU	1 517	712	712	+ 58,9
darin beförderte Güter	Tonnen	22 586	11 697	11 697	+ 89,1
20-Fuß Container leer	Anzahl	332	305	305	+ 78,4
30-Fuß Container leer	Anzahl	-	-	-	-
40-Fuß Container leer	Anzahl	411	217	217	+ 57,2
Container größer 40-Fuß leer	Anzahl	-	-	-	-
zusammen	TEU	1 154	739	739	+ 65,3
Insgesamt	TEU	2 671	1 451	1 451	+ 62,1
Grenzüberschreitender Empfang und Versand					
20-Fuß Container beladen	Anzahl	-	-	-	-
30-Fuß Container beladen	Anzahl	-	-	-	-
40-Fuß Container beladen	Anzahl	-	-	-	-
Container größer 40-Fuß beladen	Anzahl	-	-	-	-
zusammen	TEU	-	-	-	-
darin beförderte Güter	Tonnen	-	-	-	-
20-Fuß Container leer	Anzahl	-	-	-	-
30-Fuß Container leer	Anzahl	-	-	-	-
40-Fuß Container leer	Anzahl	-	-	-	-
Container größer 40-Fuß leer	Anzahl	-	-	-	-
zusammen	TEU	-	-	-	-
Insgesamt	TEU	-	-	-	-
Gesamtverkehr					
20-Fuß Container beladen	Anzahl	425	354	354	+ 82,5
30-Fuß Container beladen	Anzahl	-	-	-	-
40-Fuß Container beladen	Anzahl	546	179	179	+ 40,9
Container größer 40-Fuß beladen	Anzahl	-	-	-	-
zusammen	TEU	1 517	712	712	+ 58,9
darin beförderte Güter	Tonnen	22 586	11 697	11 697	+ 89,1
20-Fuß Container leer	Anzahl	332	305	305	+ 78,4
30-Fuß Container leer	Anzahl	-	-	-	-
40-Fuß Container leer	Anzahl	411	217	217	+ 57,2
Container größer 40-Fuß leer	Anzahl	-	-	-	-
zusammen	TEU	1 154	739	739	+ 65,3
Insgesamt	TEU	2 671	1 451	1 451	+ 62,1

2.7 Containerumschlag nach Wasserstraßengebieten, Containerart, Anzahl und TEU

Containerart	Einheit	Empfang		Versand		Insgesamt		Veränderung in %
		2009	2010	2009	2010	2009	2010	
Januar								
Elbegebiet								
20-Fuß Container	Anzahl	132	68	93	29	225	97	- 56,9
30-Fuß Container	Anzahl	-	-	-	-	-	-	-
40-Fuß Container	Anzahl	104	140	139	146	243	286	+ 17,7
Container größer 40-Fuß	Anzahl	-	-	-	-	-	-	-
Insgesamt	TEU	340	348	371	321	711	669	- 5,9
Mittellandkanalgebiet								
20-Fuß Container	Anzahl	76	326	64	236	140	562	x
30-Fuß Container	Anzahl	-	-	-	-	-	-	-
40-Fuß Container	Anzahl	4	64	18	46	22	110	x
Container größer 40-Fuß	Anzahl	-	-	-	-	-	-	-
Insgesamt	TEU	84	454	100	328	184	782	x
Wasserstraßengebiete insgesamt								
20-Fuß Container	Anzahl	208	394	157	265	365	659	+ 80,5
30-Fuß Container	Anzahl	-	-	-	-	-	-	-
40-Fuß Container	Anzahl	108	204	157	192	265	396	+ 49,4
Container größer 40-Fuß	Anzahl	-	-	-	-	-	-	-
Insgesamt	TEU	424	802	471	649	895	1 451	+ 62,1
Januar-Januar								
Elbegebiet								
20-Fuß Container	Anzahl	132	68	93	29	225	97	- 56,9
30-Fuß Container	Anzahl	-	-	-	-	-	-	-
40-Fuß Container	Anzahl	104	140	139	146	243	286	+ 17,4
Container größer 40-Fuß	Anzahl	-	-	-	-	-	-	-
Insgesamt	TEU	340	348	371	321	711	669	- 5,9
Mittellandkanalgebiet								
20-Fuß Container	Anzahl	76	326	64	236	140	562	x
30-Fuß Container	Anzahl	-	-	-	-	-	-	-
40-Fuß Container	Anzahl	4	64	18	46	22	110	x
Container größer 40-Fuß	Anzahl	-	-	-	-	-	-	-
Insgesamt	TEU	84	454	100	328	184	782	x
Wasserstraßengebiete insgesamt								
20-Fuß Container	Anzahl	208	394	157	265	365	659	+ 80,5
30-Fuß Container	Anzahl	-	-	-	-	-	-	-
40-Fuß Container	Anzahl	108	204	157	192	265	396	+ 49,4
Container größer 40-Fuß	Anzahl	-	-	-	-	-	-	-
Insgesamt	TEU	424	802	471	649	895	1 451	+ 62,1

2.8 Containerumschlag nach Wasserstraßengebieten, Containerart, TEU und Anzahl

Containerart	Einheit	Container- umschlag insgesamt	Empfang		Versand	
			davon aus Häfen		davon nach Häfen	
			in Deutschland	im Ausland	in Deutschland	im Ausland
Januar						
Elbegebiet						
20-Fuß Container	Anzahl	97	68	-	29	-
30-Fuß Container	Anzahl	-	-	-	-	-
40-Fuß Container	Anzahl	286	140	-	146	-
Container größer 40-Fuß	Anzahl	-	-	-	-	-
Insgesamt	TEU	669	348	-	321	-
Mittellandkanalgebiet						
20-Fuß Container	Anzahl	562	326	-	236	-
30-Fuß Container	Anzahl	-	-	-	-	-
40-Fuß Container	Anzahl	110	64	-	46	-
Container größer 40-Fuß	Anzahl	-	-	-	-	-
Insgesamt	TEU	782	454	-	328	-
Wasserstraßengebiete insgesamt						
20-Fuß Container	Anzahl	659	394	-	265	-
30-Fuß Container	Anzahl	-	-	-	-	-
40-Fuß Container	Anzahl	396	204	-	192	-
Container größer 40-Fuß	Anzahl	-	-	-	-	-
Insgesamt	TEU	1 451	802	-	649	-
Januar-Januar						
Elbegebiet						
20-Fuß Container	Anzahl	97	68	-	29	-
30-Fuß Container	Anzahl	-	-	-	-	-
40-Fuß Container	Anzahl	286	140	-	146	-
Container größer 40-Fuß	Anzahl	-	-	-	-	-
Insgesamt	TEU	669	348	-	321	-
Mittellandkanalgebiet						
20-Fuß Container	Anzahl	562	326	-	236	-
30-Fuß Container	Anzahl	-	-	-	-	-
40-Fuß Container	Anzahl	110	64	-	46	-
Container größer 40-Fuß	Anzahl	-	-	-	-	-
Insgesamt	TEU	782	454	-	328	-
Wasserstraßengebiete insgesamt						
20-Fuß Container	Anzahl	659	394	-	265	-
30-Fuß Container	Anzahl	-	-	-	-	-
40-Fuß Container	Anzahl	396	204	-	192	-
Container größer 40-Fuß	Anzahl	-	-	-	-	-
Insgesamt	TEU	1 451	802	-	649	-

3. Schiffsverkehr auf Binnenwasserstraßen Sachsen-Anhalts

3.1 Schiffsverkehr nach Monaten

Zeitraum	2010			2009	Veränderung 2010/2009 um %
	Schiffe beladen	Schiffe unbeladen	Schiffe gesamt	Schiffe gesamt	
Januar	267	170	437	572	- 23,6
Februar	1 199	...
März	1 487	...
April	1 471	...
Mai	1 545	...
Juni	1 575	...
Juli	1 528	...
August	1 735	...
September	1 660	...
Oktober	1 561	...
November	1 472	...
Dezember	1 249	...
Insgesamt	17 054	...

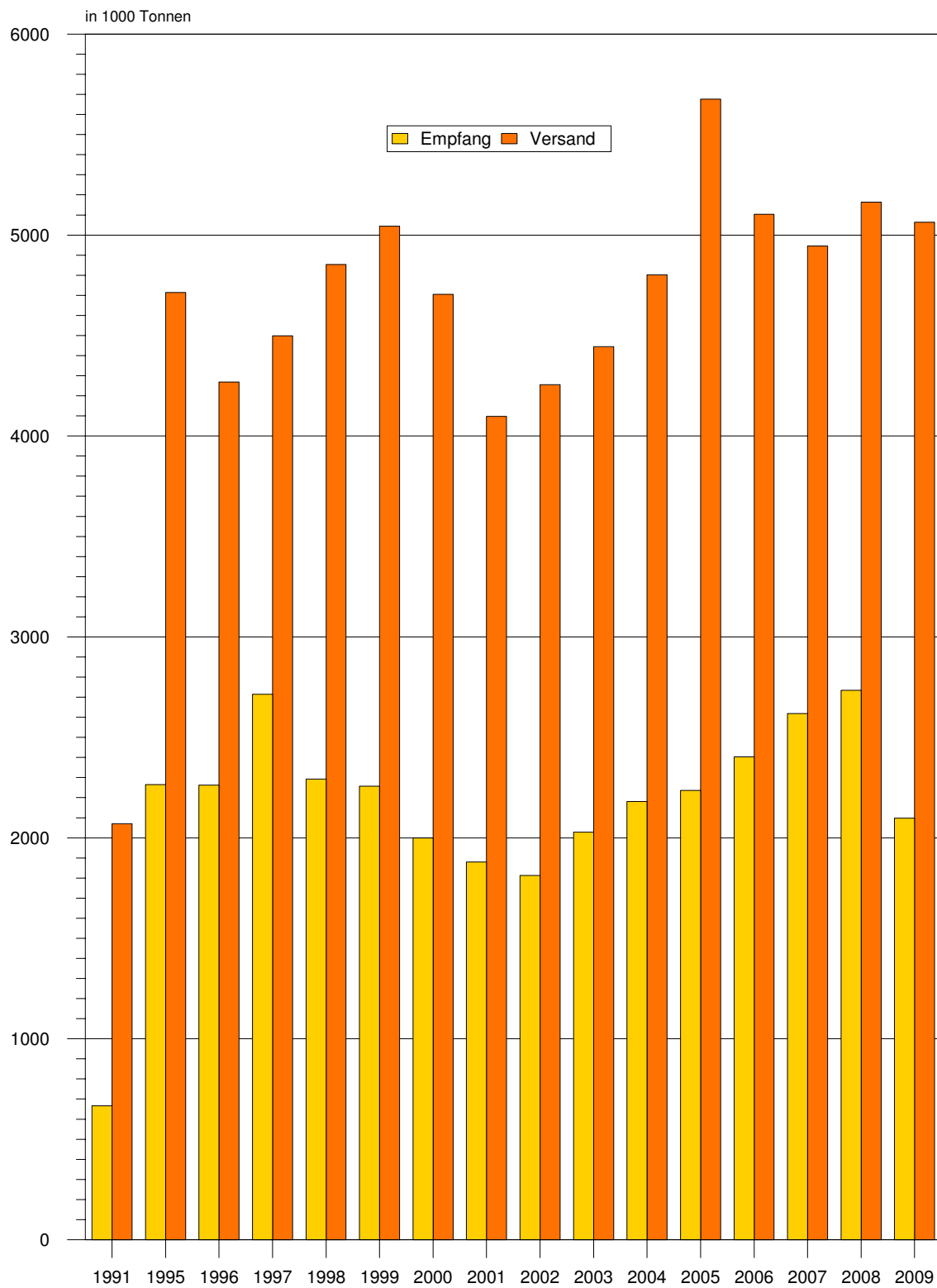
3.2 Schiffsverkehr nach Wasserstraßengebieten, Beladungszustand und Flagge

Flagge	Schiffe mit eigenem Antrieb					Schiffe ohne eigenen Antrieb				
	beladen			unbeladen		beladen			unbeladen	
	Anzahl	Trag- fähigkeit 1 000 t	Aus-/ Ein- ladungen 1 000 t	Anzahl	Trag- fähigkeit 1 000 t	Anzahl	Trag- fähigkeit 1 000 t	Aus-/ Ein- ladungen 1 000 t	Anzahl	Trag- fähigkeit 1 000 t
	Januar									
	Elbegebiet									
Deutschland	67	90	72	51	68	44	38	11	17	16
Niederlande	8	8	6	5	5	1	1	1	1	1
Belgien	1	2	2	1	2	-	-	-	-	-
Tschechien	11	11	7	8	9	14	12	6	12	11
Polen	1	1	1	1	1	2	1	1	2	1
Insgesamt	88	112	87	66	84	61	52	19	32	29
	Mittellandkanalgebiet									
Deutschland	63	84	57	37	45	-	-	-	-	-
Niederlande	32	46	36	15	20	-	-	-	-	-
Belgien	2	3	2	1	1	-	-	-	-	-
Frankreich	2	2	2	2	2	-	-	-	-	-
Tschechien	9	10	8	9	10	2	2	2	2	2
Polen	8	7	6	6	6	-	-	-	-	-
Insgesamt	116	152	111	70	84	2	2	2	2	2
	Wasserstraßengebiete insgesamt									
Deutschland	130	175	129	88	113	44	38	11	17	16
Niederlande	40	54	41	20	25	1	1	1	1	1
Belgien	3	5	4	2	3	-	-	-	-	-
Frankreich	2	2	2	2	2	-	-	-	-	-
Tschechien	20	21	15	17	18	16	15	8	14	13
Polen	9	8	7	7	7	2	1	1	2	1
Insgesamt	204	264	198	136	169	63	54	20	34	31

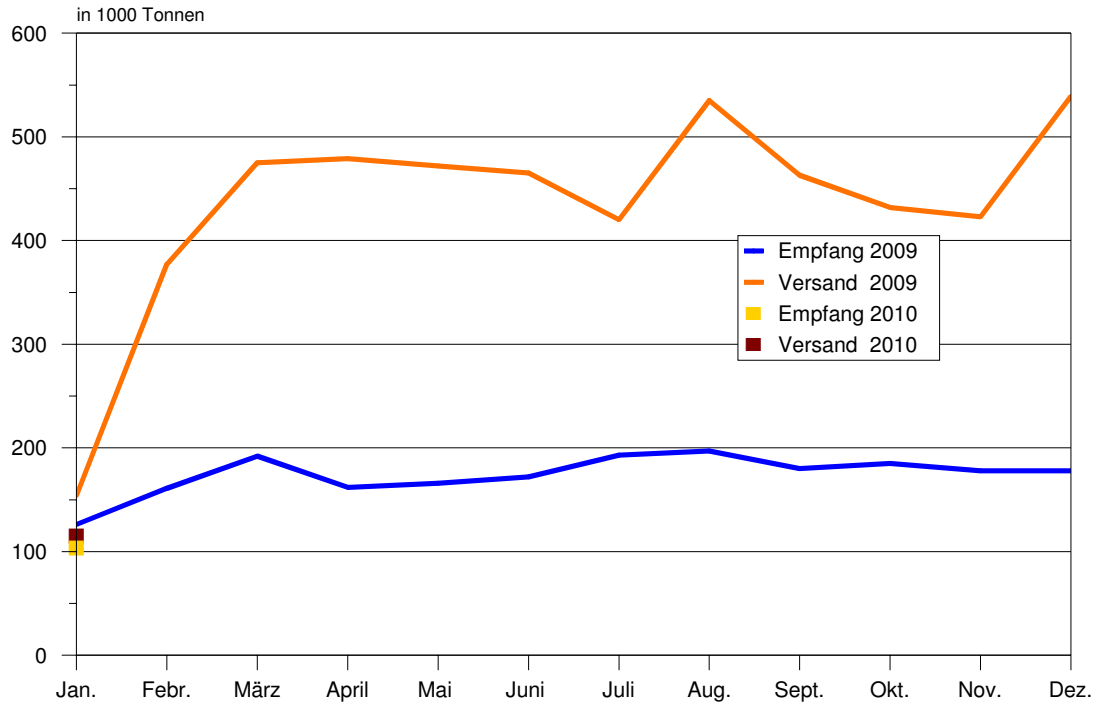
3.3 Schiffsverkehr nach Wasserstraßengebieten, Beladungszustand und Flagge

Flagge	Schiffe mit eigenem Antrieb					Schiffe ohne eigenen Antrieb				
	beladen			unbeladen		beladen			unbeladen	
	Anzahl	Trag- fähigkeit 1 000 t	Aus-/ Ein- ladungen 1 000 t	Anzahl	Trag- fähigkeit 1 000 t	Anzahl	Trag- fähigkeit 1 000 t	Aus-/ Ein- ladungen 1 000 t	Anzahl	Trag- fähigkeit 1 000 t
Januar-Januar										
Elbegebiet										
Deutschland	67	90	72	51	68	44	38	11	17	16
Niederlande	8	8	6	5	5	1	1	1	1	1
Belgien	1	2	2	1	2	-	-	-	-	-
Tschechien	11	11	7	8	9	14	12	6	12	11
Polen	1	1	1	1	1	2	1	1	2	1
Insgesamt	88	112	87	66	84	61	52	19	32	29
Mittellandkanalgebiet										
Deutschland	63	84	57	37	45	-	-	-	-	-
Niederlande	32	46	36	15	20	-	-	-	-	-
Belgien	2	3	2	1	1	-	-	-	-	-
Frankreich	2	2	2	2	2	-	-	-	-	-
Tschechien	9	10	8	9	10	2	2	2	2	2
Polen	8	7	6	6	6	-	-	-	-	-
Insgesamt	116	152	111	70	84	2	2	2	2	2
Wasserstraßengebiete insgesamt										
Deutschland	130	175	129	88	113	44	38	11	17	16
Niederlande	40	54	41	20	25	1	1	1	1	1
Belgien	3	5	4	2	3	-	-	-	-	-
Frankreich	2	2	2	2	2	-	-	-	-	-
Tschechien	20	21	15	17	18	16	15	8	14	13
Polen	9	8	7	7	7	2	1	1	2	1
Insgesamt	204	264	198	136	169	63	54	20	34	31

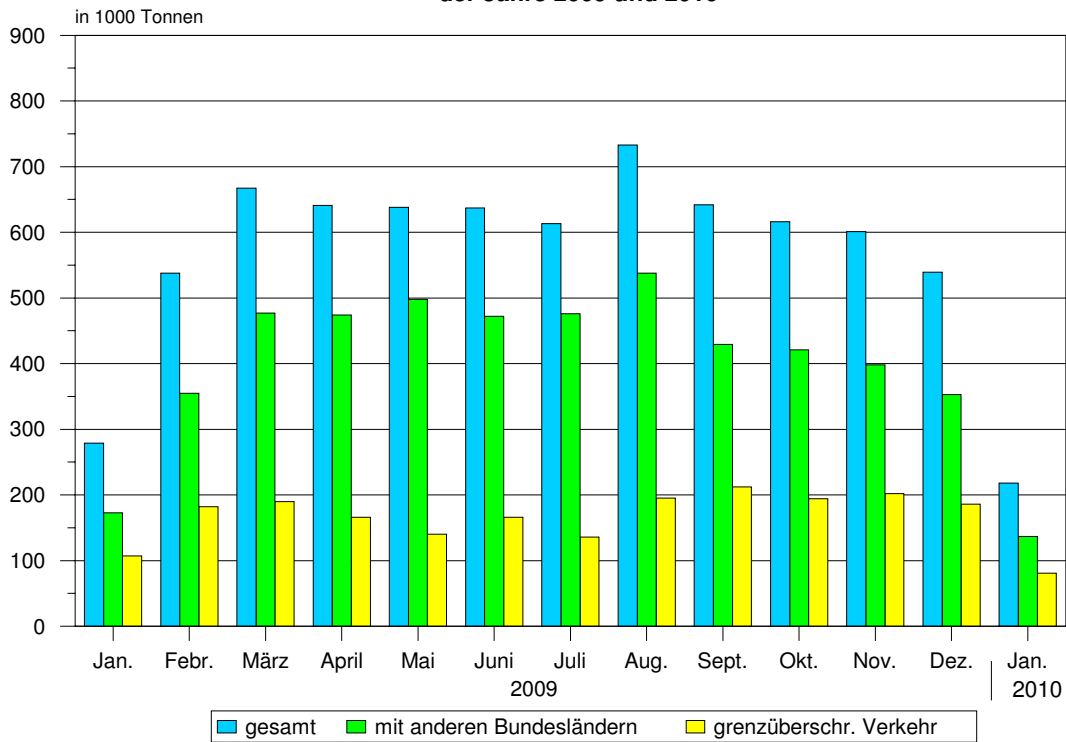
1. Güterverkehr auf Binnenwasserstraßen 1991 - 2009



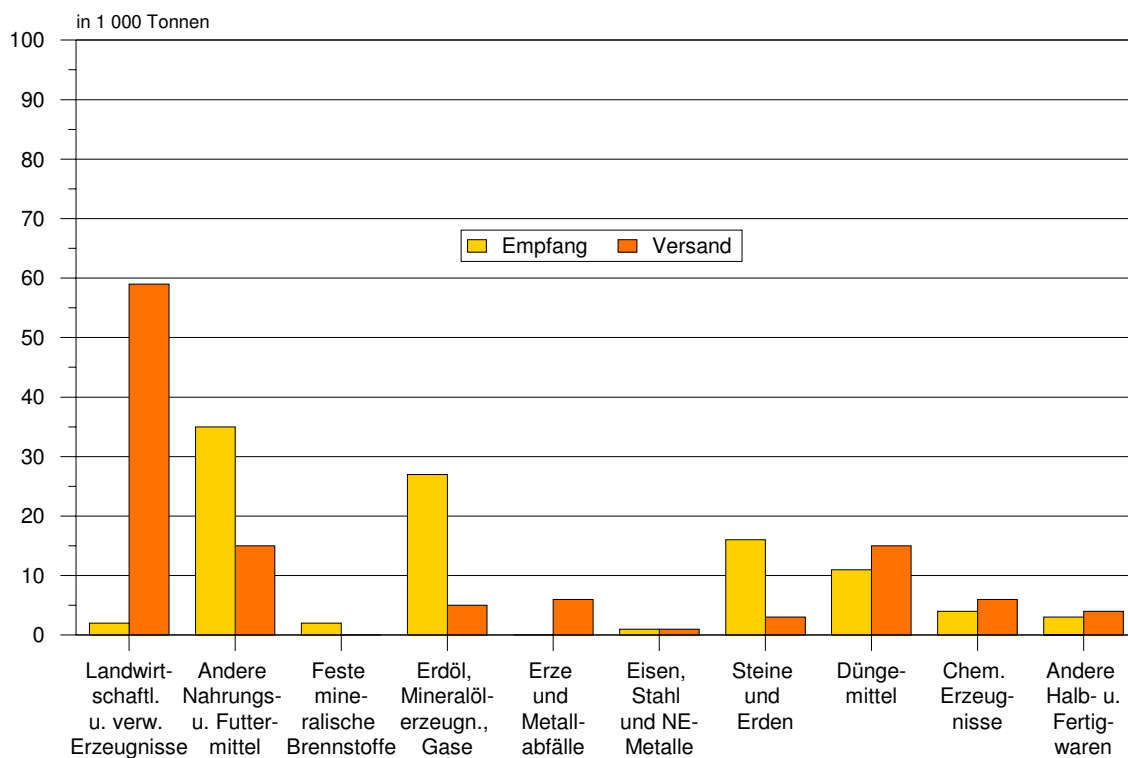
2. Gesamtgüterumschlag auf Binnenwasserstraßen der Jahre 2009 und 2010



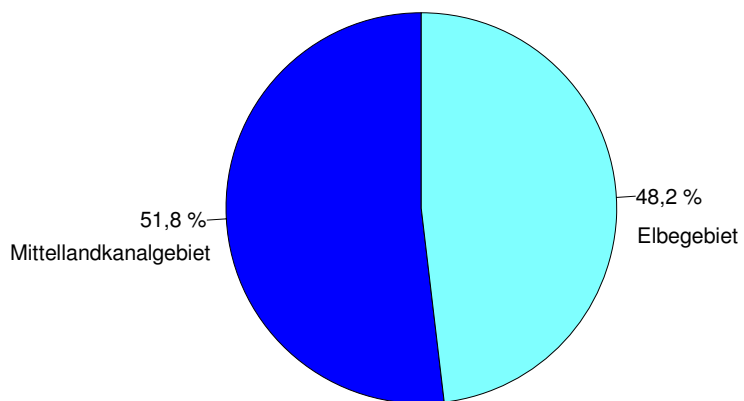
3. Güterumschlag nach Hauptverkehrsbeziehungen der Jahre 2009 und 2010



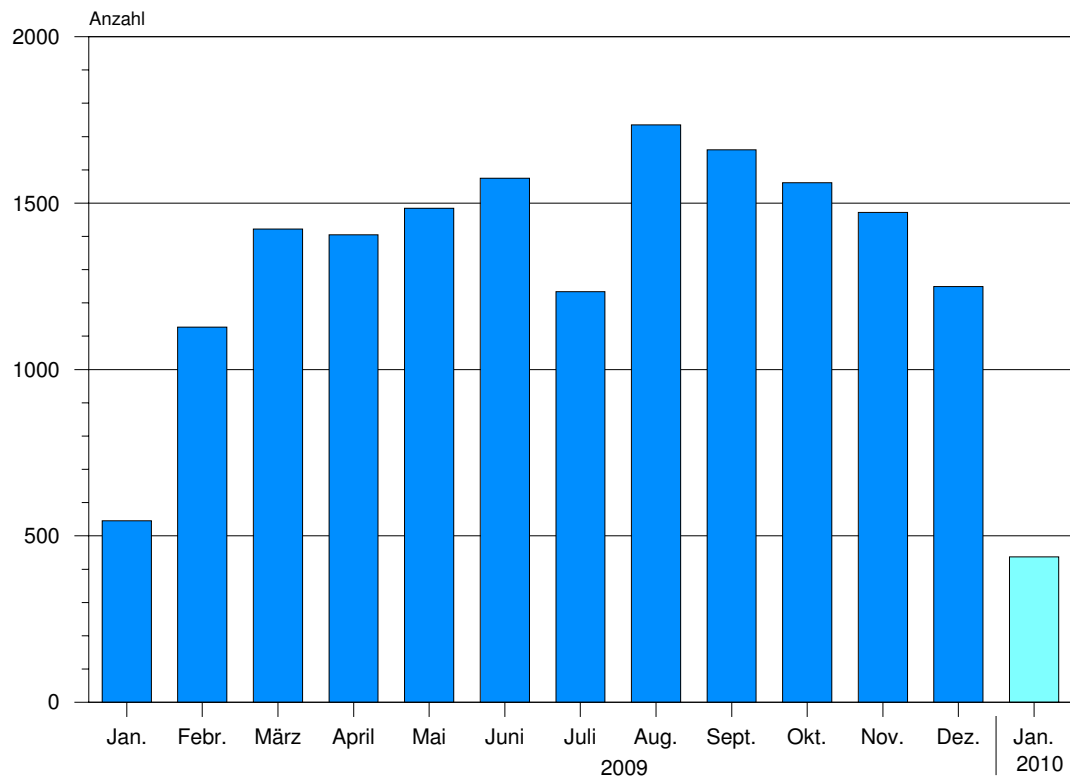
4. Güterumschlag nach Güterabteilungen Januar 2010



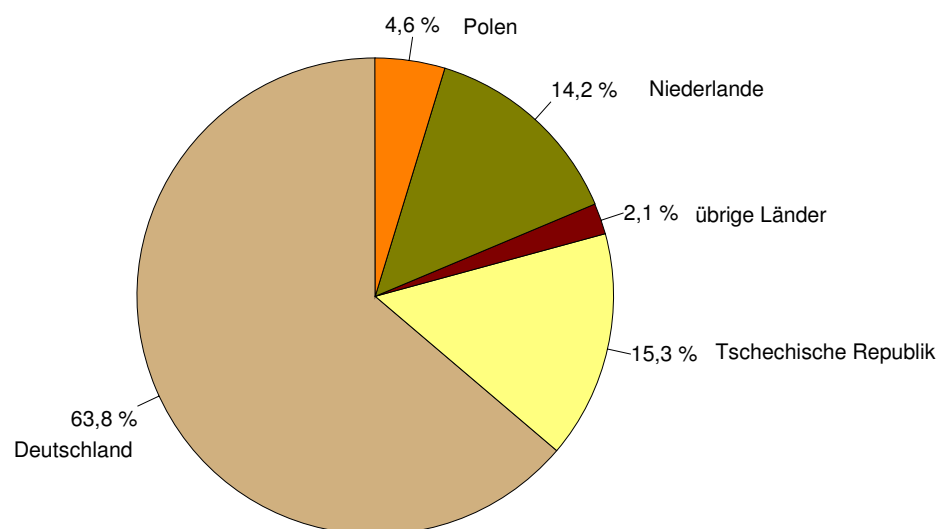
5. Güterumschlag nach Wasserstraßengebieten Januar 2010



6. Schiffsankünfte und -abgänge nach Monaten der Jahre 2009 und 2010



7. Schiffsankünfte und -abgänge nach Herkunftsländern im Januar 2010



Veröffentlichungen ¹⁾ im Statistischen Landesamt Sachsen-Anhalt

Im Monat Juli 2010 erschienen:

Bestell-Nr.	Kennziffer/ Periodizität	Titel	Preis (in EUR)
1 Z 0 03	Z	Statistisches Monatsheft 7/10	5,50
3 A 1 02	A I, A II, A III - hj-2/09	Bevölkerung der Gemeinden; Natürliche Bevölkerungsbewegungen, Wanderungen - Stand: 31.12.2009 - Gebietsstände: 31.12.2009 und 31.05.2010	9,00
3 A 1 13	A I, AVI - j/09	Ergebnisse des Mikrozensus - Haushalt und Familie - 2009	5,00
3 A 6 04	A VI - j/08	Erwerbstätige am Arbeitsort nach Kreisen - 1991 - 2008 - Jahresdurchschnittsberechnungen - Stand: August 2009 -	8,50
3 B 3 01	B III - j/09	Studierende an Hochschulen - Stand: 2009 -	9,50
3 C 3 05	C III - m-5/10	Schlachtungen und Geflügel - Mai 2010 -	1,50
3 E 1 02	E I - m-4/10	Beschäftigte, Umsatz im Verarbeitenden Gewerbe sowie im Bergbau und der Gewinnung von Steinen und Erden - April 2010 - Vorläufige Ergebnisse Betriebe mit 50 und mehr tätigen Personen	5,00
3 E 1 08	E I - m-4/10	Auftragseingangsindex und Umsatzindex im Verarbeitenden Gewerbe April 2010 - Vorläufige Ergebnisse -	5,50
3 E 1 09	E I - vj-1/10	Produktion ausgewählter Erzeugnisse im Verarbeitenden Gewerbe sowie im Bergbau und der Gewinnung von Steinen und Erden - I. Quartal 2010 -	2,50
3 E 2 01	E II - m-4/10	Umsatz, Tätige Personen, Auftragseingang und Auftragsbestand im Baugewerbe April 2010	2,50
3 E 4 01	E IV - j/09	Energie- und Wasserversorgung - Jahr 2009 -	3,50
3 F 1 02	F I, F II - j/09	Baufertigstellungen, Bauabgang und Wohnungsbestand im Wohn- und Nichtwohnbau - Jahr 2009 -	4,00
3 F 2 01	F II - m-5/10	Baugenehmigungen und Baufertigstellungen im Wohn- und Nichtwohnbau Mai 2010	2,50
3 G 1 01	G I, G IV - m-12/09	Entwicklung von Umsatz und Beschäftigten im Kraftfahrzeughandel, Einzelhandel und Gastgewerbe - Dezember 2009 -	3,00
3 G 1 01	G I, G IV - m-1/10	Entwicklung von Umsatz und Beschäftigten im Kraftfahrzeughandel, Einzelhandel und Gastgewerbe - Januar 2010 -	3,00
3 G 1 01	G I, G IV - m-2/10	Entwicklung von Umsatz und Beschäftigten im Kraftfahrzeughandel, Einzelhandel und Gastgewerbe - Februar 2010 -	3,00
3 G 1 01	G I, G IV - m-3/10	Entwicklung von Umsatz und Beschäftigten im Kraftfahrzeughandel, Einzelhandel und Gastgewerbe - März 2010 -	3,00
3 G 3 01 ²⁾	G III - m-1/10	Aus- und Einfuhr - Januar 2010 - Vorläufige Ergebnisse	5,00
3 G 3 01 ²⁾	G III - m-2/10	Aus- und Einfuhr - Februar 2010 - Vorläufige Ergebnisse	5,00
3 G 3 01 ²⁾	G III - m-3/10	Aus- und Einfuhr - März 2010 - Vorläufige Ergebnisse	5,00
3 G 3 02 ²⁾	G III - j/08	Aus- und Einfuhr - Jahr 2008 - Endgültige Ergebnisse	24,50
3 G 4 01	G IV - m-3/10	Gäste und Übernachtungen im Reiseverkehr, Beherbergungskapazität März 2010; Januar bis März 2010 - Vorläufige Ergebnisse -	6,00
3 H 1 01	H I - m-11/09	Straßenverkehrsunfälle - November 2009 - Vorläufige Ergebnisse	6,00
3 H 1 01	H I - m-12/09	Straßenverkehrsunfälle - Dezember 2009 - Vorläufige Ergebnisse	6,00
3 H 1 01	H I - m-1/10	Straßenverkehrsunfälle - Januar 2010 - Vorläufige Ergebnisse	6,00
3 H 1 01	H I - m-2/10	Straßenverkehrsunfälle - Februar 2010 - Vorläufige Ergebnisse	6,00
3 H 1 01	H I - m-3/10	Straßenverkehrsunfälle - März 2010 - Vorläufige Ergebnisse	6,00
3 H 1 01	H I - m-4/10	Straßenverkehrsunfälle - April 2010 - Vorläufige Ergebnisse	6,00
3 L 2 03	L II - j/09	Realsteuervergleich - Jahr 2009 - Realsteuern und kommunale Steuerbeteiligung -	17,50
3 L 3 01	L III - j/09	Schulden der öffentlichen Haushalte, Einrichtungen und Wirtschaftsunternehmen Stand: 31.12.2009	4,50
3 L 4 01	L IV - j/08	Die Umsätze und ihre Besteuerung - Ergebnisse 2008 -	16,50
3 P 1 04	P I - j/08	Bruttoinlandsprodukt und Bruttowertschöpfung in den kreisfreien Städten und Landkreisen - 1991 bis 2008 - Stand: Juni 2010	4,50

1) Veröffentlichung als PDF-Datei kostenfrei erhältlich - bei Bestellung bitte die erste Stelle der Bestellnummer durch eine „6“ ersetzen

2) Veröffentlichung nicht als PDF-Datei erhältlich.