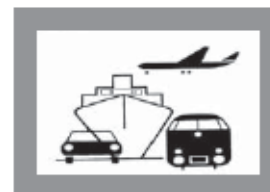


STATISTISCHE BERICHTE

H II
m-12/12

Bestellnummer:
3H201



Verkehr

Binnenschifffahrt

Dezember 2012



SACHSEN-ANHALT

Statistisches Landesamt

Herausgabemonat: April 2013

Zu beziehen durch das
Statistische Landesamt Sachsen-Anhalt
Dezernat Öffentlichkeitsarbeit
Postfach 20 11 56
06012 Halle (Saale)

Preis: 4,00 EUR (kostenfrei als PDF-Datei verfügbar – Bestellnummer: 6H201)

Inhaltliche Verantwortung:

Dezernat: Handel, Gastgewerbe, Dienstleistungen, Verkehr
Frau Pekel
Telefon: 0345 2318-404

Auskünfte erhalten Sie unter:

Telefon: 0345 2318-777
Telefon: 0345 2318-715
Telefon: 0345 2318-716

Telefax: 0345 2318-913
Internet: <http://www.statistik.sachsen-anhalt.de>
E-Mail: info@stala.mi.sachsen-anhalt.de

Vertrieb:

Telefon: 0345 2318-718
E-Mail: shop@stala.mi.sachsen-anhalt.de

Druck: Statistisches Landesamt Sachsen-Anhalt

© Statistisches Landesamt Sachsen-Anhalt, Halle (Saale), 2013

Auszugsweise Vervielfältigung und Verbreitung mit Quellenangabe gestattet.

Bibliothek und Besucherdienst (Merseburger Straße 2):

Montag bis Donnerstag: 9.00 Uhr bis 15.30 Uhr
Freitag: 9.00 Uhr bis 13.00 Uhr } möglichst nach Vereinbarung

Telefon: 0345 2318-714
E-Mail: bibliothek@stala.mi.sachsen-anhalt.de

Statistischer Bericht

Binnenschifffahrt

Dezember 2012

Land Sachsen-Anhalt

Inhaltsverzeichnis

	Seite
Vorbemerkungen	4
Tabellen	
1. Güterverkehr auf Binnenwasserstraßen Sachsen-Anhalts - Zusammenfassende Übersichten	5
1.1 Güterumschlag nach Hauptverkehrsbeziehungen seit 1991	
1.2 Güterumschlag nach ausgewählten Güterabteilungen nach NST/R seit 1991	6
1.3 Güterumschlag nach ausgewählten Güterabteilungen nach NST 2007	
1.4 Güterumschlag nach Güterabteilungen und Monaten	7
1.5 Tonnenkilometrische Leistung nach Güterabteilungen und Monaten	8
2. Güterumschlag auf Binnenwasserstraßen Sachsen-Anhalts	10
2.1 Güterumschlag und tonnenkilometrische Leistung nach Haupt- verkehrsbeziehungen	
2.2 Güterumschlag nach Monaten	11
2.3 Güterumschlag nach Güterabteilungen	12
2.4 Güterumschlag nach Wasserstraßengebieten, Güterhauptgruppen und Hauptverkehrsbeziehungen im Monat	13
2.5 Güterumschlag nach Wasserstraßengebieten, Güterhauptgruppen und Hauptverkehrsbeziehungen im Berichtszeitraum	16
2.6 Güterbeförderung nach Containerarten und Hauptverkehrsbeziehungen im Monat/Berichtszeitraum	21
2.7 Containerumschlag nach Wasserstraßengebieten, Containerart, Anzahl und TEU im Monat/Berichtszeitraum	22
2.8 Containerumschlag nach Wasserstraßengebieten, Containerart, Anzahl, TEU und Hauptverkehrsbeziehungen im Monat/Berichtszeitraum	23
3. Schiffsverkehr auf Binnenwasserstraßen Sachsen-Anhalts	
3.1 Schiffsverkehr nach Monaten	24
3.2 Schiffsverkehr nach Wasserstraßengebieten, Beladungszustand und Flagge im Monat	25
3.3 Schiffsverkehr nach Wasserstraßengebieten, Beladungszustand und Flagge im Berichtszeitraum	26
Grafiken	27
Anhang	31

Zeichenerklärung

x	-Tabellenfach gesperrt, weil Aussage nicht sinnvoll
-	- nichts vorhanden
0	- weniger als die Hälfte von 1 in der letzten besetzten Stelle, jedoch mehr als nichts
.	- Zahlenwert unbekannt

Abkürzungen

TEU Twenty-Foot-Equivalent-Unit (Container ca. 6m Länge)

Abweichungen zu insgesamt sind Rundungsdifferenzen

Vorbemerkungen

Rechtsgrundlage

Gesetz zur Neuordnung der Statistiken der Schifffahrt und des Güterkraftverkehrs, Art. 1 Gesetz über die Verkehrsstatistik der See- und Binnenschifffahrt sowie des Güterkraftverkehrs (Verkehrsstatistikgesetz - VerkStatG) vom 20. Februar 2004 (BGBl. I S. 318), zuletzt geändert durch Art. 19 des Gesetzes vom 7. September 2007 (BGBl. I S. 2246), in Verbindung mit dem Gesetz über die Statistik für Bundeszwecke Bundesstatistikgesetz (BStatG) vom 22. Januar 1987 (BGBl. I S. 462,565), zuletzt geändert durch Artikel 3 des Gesetzes vom 7. September 2007 (BGBl. I S. 2246).

Zweck und Art der Erhebung

Die Ergebnisse dieser Statistik dienen als Grundlage für verkehrspolitische Entscheidungen und Maßnahmen der obersten Verkehrsbehörden des Bundes und der Länder.

Die Erhebungen werden laufend durchgeführt und monatlich ausgewertet. Die Erfassung erfolgt mittels Zählkarten. Für jeden Lade- und Löschvorgang in den Häfen und Umschlagstellen sind über Ankunfts- bzw. Abgangszählkarten Auskünfte zu erteilen.

Binnenschifffahrtsstatistik

Von der Binnenschifffahrtsstatistik wird der die Seegrenzen nicht überschreitende Schiffs- und Güterverkehr auf den Binnenwasserstraßen des Landes sowie der Binnen-See-Verkehr erfasst. Ausgewiesen werden die in den Häfen und sonstigen Umschlagstellen ankommenden und abgegangenen Schiffe.

Deutschland wird in neun Wasserstraßengebiete unterteilt.

Für das Land Sachsen-Anhalt werden für folgende Wasserstraßen Schiffsbewegungen nachgewiesen:

- Elbegebiet
- Mittellandkanalgebiet

Flagge

Für den Nachweis des Schiffs- und Güterverkehrs nach Flaggen ist maßgebend, welche Flagge die Schiffe zum Zeitpunkt der Anschreibung führten.

Güterumschlag

Der Güterumschlag ergibt sich aus den Meldungen über Aus- und Einladungen der in den Häfen ankommenden und abgegangenen Schiffe.

Güterarten

Datenlieferungen an das Statistische Amt der EU machten eine Überarbeitung nötig. Der Nachweis der Güterarten erfolgt somit gemäß der neuen NST-2007, die insgesamt 20 Güterabteilungen umfasst.

Der Nachweis der Güterarten erfolgte bisher nach dem amtlichen Güterverzeichnis – NST/R-Systematisches Güterverzeichnis für die Verkehrsstatistik (Ausgabe 1969). Zugeordnet wurde der Güterumschlag nach den 10 einstelligen Güterabteilungen, 52 zweistelligen Güterhauptgruppen und 175 dreistelligen Gütergruppen.

Hauptverkehrsbeziehungen

Der regionalen Abgrenzung der Binnenschifffahrt liegt das Verzeichnis deutscher und ausländischer Häfen (Ausgabe 1997) zugrunde.

Dargestellt wird der Verkehr innerhalb Deutschlands, d. h. Lokalverkehr (Verkehr innerhalb des Landes) und Wechselverkehr (Verkehr der Bundesländer untereinander) sowie der grenzüberschreitende Verkehr (Verkehr der Häfen der Bundesrepublik mit Häfen außerhalb Deutschlands).

Hinweis

Die Hefte für das Jahr 2009 erschienen auf Grund der Neuprogrammierung und der daraus folgenden Neuorganisation der Arbeitsabläufe erst mit der Ausgabe von Oktober 2009.

1. Güterverkehr auf Binnenwasserstraßen Sachsen-Anhalts - Zusammenfassende Übersichten

1.1 Güterumschlag nach Hauptverkehrsbeziehungen seit 1991

Jahr	Insgesamt	Darunter		Empfang	Versand
		innerhalb Bundesrepublik Deutschland	grenzüber- schreitender Verkehr		
in 1 000 Tonnen					
1991	2 736	.	.	666	2 070
1992	3 188	.	.	1 032	2 106
1993	3 235	.	.	1 045	2 190
1994	5 380	.	.	1 557	3 823
1995	6 978	5 310	1 669	2 265	4 714
1996	6 531	4 989	1 541	2 262	4 269
1997	7 214	5 583	1 631	2 715	4 499
1998	7 146	5 244	1 902	2 293	4 853
1999	7 302	5 605	1 697	2 257	5 044
2000	6 705	4 105	1 600	2 000	4 705
2001	5 978	4 304	1 673	1 880	4 097
2002	6 068	4 544	1 524	1 813	4 255
2003	6 474	4 669	1 806	2 029	4 445
2004	6 984	4 610	2 373	2 181	4 802
2005	7 909	5 560	2 349	2 234	5 675
2006	7 506	5 191	2 315	2 403	5 103
2007	7 565	4 918	2 647	2 619	4 946
2008	7 897	5 240	2 657	2 734	5 164
2009	7 161	5 079	2 074	2 098	5 064
2010	7 181	4 630	2 532	2 359	4 822
2011	7 539	5 140	2 362	2 609	4 930
2012	6 979	5 257	1 698	2 416	4 563

1.2 Güterumschlag nach ausgewählten Güterabteilungen nach NST/R seit 1991

Jahr	Insgesamt	Darunter			
		0 landwirtschaftl. und verwandte Erzeugnisse	3 Erdöl, Mineralölerzeugn., Gase	6 Steine und Erden	7 Düngemittel
in 1 000 Tonnen					
1991	2 736	539	273	434	601
1992	3 188	677	505	570	526
1993	3 235	713	343	789	421
1994	5 380	931	563	1 971	715
1995	6 978	1 288	1 168	2 355	883
1996	6 531	1 192	1 107	2 448	838
1997	7 214	880	1 320	2 896	897
1998	7 146	1 055	1 191	2 429	1 297
1999	7 302	1 092	1 001	2 377	1 343
2000	6 705	1 496	928	2 067	949
2001	5 978	1 126	938	1 938	820
2002	6 068	1 148	878	2 016	827
2003	6 474	1 593	802	2 140	811
2004	6 984	1 207	758	2 740	798
2005	7 909	1 722	719	2 954	806
2006	7 506	1 649	693	2 612	713
2007	7 565	1 588	613	2 455	712
2008	7 897	1 739	706	2 536	684
2009	7 161	1 776	571	2 417	450
2010	7 181	1 906	639	2 183	533

1.3 Güterumschlag nach ausgewählten Güterabteilungen nach NST 2007 seit 2011¹⁾

Jahr	Insgesamt	Darunter			
		01 Erzeugnisse d. Land-u. Forstw., Fischerei	03 Erze, Steine und Erden	07 Kokerei und Mineral- ölerzeugnisse	08 Chemische Erzeugnisse
2011	7 539	2 498	2 267	831	719
2012	6 979	2 282	2 036	888	689
2012					
Januar	550	193	143	60	74
Februar	189	73	38	27	23
März	655	270	164	61	73
April	527	154	182	68	37
Mai	659	224	187	64	73
Juni	577	157	179	82	57
Juli	676	179	225	97	76
August	744	258	240	77	59
September	557	167	173	75	53
Oktober	667	208	190	99	69
November	689	232	203	101	51
Dezember	489	169	112	78	43

¹⁾ ab 2011 überarbeitetes Güterverzeichnis für die Verkehrsstatistik (NST 2007)

1.4 Güterumschlag nach Güterabteilungen und Monaten

Jahr Monat	Insgesamt	Darunter										
		Erzeugn. d. Land- u. Forstw., Fischerei	Kohle, rohes Erdöl, Erdgas	Erze, Steine und Erden	Nah- rungs- und Genussm.	Textilien, Bekleidg., Leder u. -waren	Holzw., Papier, Pappe, Druckerz.	Kokerei- und Mineral- ölerzeug.	Che- mische Erzeug- nisse etc.	sonst. Mineral- erzeug- nisse	Metalle und Metall- erzeugn.	
in 1 000 Tonnen												
2012												
Januar	550	193	2	143	18	-	10	60	74	10	9	
Februar	189	73	1	38	9	-	2	27	23	1	3	
März	655	270	1	164	22	-	7	61	73	5	15	
April	527	154	2	182	25	0	3	68	37	9	12	
Mai	659	224	1	187	36	0	16	64	73	5	20	
Juni	577	157	2	179	35	0	4	82	57	12	10	
Juli	676	179	1	225	41	0	10	97	76	4	14	
August	744	258	-	240	43	0	5	77	59	10	12	
September	557	167	1	173	38	-	0	75	53	8	9	
Oktober	667	208	3	190	39	0	0	99	69	10	12	
November	689	232	3	203	50	-	6	101	51	4	7	
Dezember	489	169	1	112	45	-	3	78	43	7	8	

Jahr Monat	Insgesamt	Darunter										
		Masch. und Aus- rüstungen	Fahr- zeuge	Möbel, Musik- instrum. u.ä.	Sekundär- rohstoffe, Abfälle	Post, Pakete	Geräte, Material zur Güterbef.	Umzugs- gut	Sammel- gut	nicht identifi- zierbare Güter	sonstige Güter a.n.g.	
in 1 000 Tonnen												
2012												
Januar	550	6	1	-	21	-	3	-	-	-	-	-
Februar	189	3	0	-	7	-	1	-	-	-	-	-
März	655	3	0	-	32	-	2	-	-	-	-	-
April	527	4	1	-	28	-	2	-	-	-	-	-
Mai	659	6	1	-	26	-	2	-	-	0	-	-
Juni	577	14	1	-	23	-	2	-	-	-	-	-
Juli	676	6	1	-	22	-	2	-	-	-	-	-
August	744	2	1	-	35	-	2	-	-	-	-	-
September	557	3	1	1	26	-	2	-	-	-	-	-
Oktober	667	3	1	-	30	-	3	-	-	-	-	-
November	689	4	1	-	26	-	2	-	-	-	-	-
Dezember	489	3	1	-	17	-	2	-	-	-	-	-

1.5 Tonnenkilometrische Leistung nach Güterabteilungen und Monaten

Jahr Monat	Insgesamt	Darunter									
		Erzeugn. d. Land- u. Forstw., Fischerei	Kohle, rohes Erdöl, Erdgas	Erze, Steine und Erden	Nah- rungs- und Genussm.	Textilien, Bekleidg., Leder u. -waren	Holz-, Papier, Pappe, Druckerz.	Kokerei- und Mineral- ölerzeug.	Che- mische Erzeug- nisse	sonst. Mineral- erzeug- nisse etc.	Metalle und Metall- erzeugn.
in Millionen Tkm											
2007	2 734,5	965,8	10,6	651,7	188,1	3,7	13,1	169,1	364,8	82,9	66,6
2008	2 872,0	1 006,0	18,0	663,7	186,9	1,5	31,0	189,7	373,1	101,2	66,3
2009	2 996,3	1 079,7	6,5	667,3	225,0	1,1	39,7	439,1	227,8	46,6	43,2
2010	2 658,4	1 103,8	5,0	599,9	200,1	0,9	39,7	181,1	263,2	49,9	29,9
2011	2 659,7	1 020,0	17,2	671,1	127,6	0,1	30,4	212,7	280,5	63,4	40,8
2012	2 347,0	876,5	7,5	601,0	135,9	0,1	19,7	234,4	251,7	42,5	53,0
2010											
Januar	86,3	36,3	1,2	7,3	10,2	0,0	1,6	11,0	12,8	0,8	0,7
Februar	10,9	6,8	-	0,0	0,4	0,0	0,2	0,8	1,4	0,0	0,1
März	280,4	123,3	0,2	54,4	22,2	0,1	1,4	16,5	33,5	1,5	2,9
April	269,9	120,1	0,2	67,1	22,0	0,1	3,5	12,1	18,4	3,2	3,5
Mai	225,6	90,6	0,6	56,6	20,4	0,0	4,4	14,9	16,7	3,1	2,9
Juni	242,2	110,0	0,2	51,1	11,9	0,1	3,2	14,6	25,4	4,7	3,2
Juli	216,1	66,7	0,8	54,1	17,1	0,0	3,8	17,5	31,9	3,8	2,0
August	266,0	95,8	-	57,8	16,7	0,1	4,7	16,4	38,4	13,7	4,0
September	291,8	137,0	-	67,9	16,2	0,0	4,7	18,6	23,7	6,9	2,3
Oktober	300,6	115,2	0,6	89,1	21,5	0,1	4,3	22,4	23,0	3,8	0,5
November	279,2	113,7	1,4	67,6	25,6	0,1	5,3	20,6	22,8	1,7	5,4
Dezember	189,5	88,2	-	26,9	15,9	0,1	2,5	15,6	15,1	6,7	2,5
2011											
Januar	141,6	76,0	0,4	23,2	6,5	0,0	0,5	9,4	19,0	0,1	1,0
Februar	234,8	104,6	3,0	52,8	12,5	0,0	2,3	13,1	28,5	2,9	2,8
März	274,8	111,1	1,6	79,2	9,7	0,0	3,8	20,5	30,1	2,8	1,2
April	249,9	109,8	1,2	69,1	10,3	0,0	4,1	18,0	18,8	3,4	4,2
Mai	254,3	104,0	1,0	68,8	15,3	0,0	3,0	17,3	22,8	4,4	4,6
Juni	247,5	107,8	1,0	56,3	8,3	0,0	1,5	15,2	27,1	7,9	6,0
Juli	224,5	78,9	0,6	57,8	12,3	0,0	1,2	19,2	27,7	7,2	2,6
August	223,0	62,3	3,4	67,3	7,8	-	1,5	19,5	27,0	1,0	2,8
September	236,6	86,2	1,2	57,9	7,5	-	3,4	21,3	18,0	12,3	4,8
Oktober	197,7	52,7	1,4	53,5	10,2	-	3,2	21,0	26,0	8,2	2,8
November	205,6	63,8	0,8	48,4	15,3	-	3,5	22,0	20,9	6,7	5,5
Dezember	169,5	62,6	1,6	36,7	12,1	-	2,4	16,2	14,5	6,6	2,6
2012											
Januar	193,1	75,5	1,2	45,9	6,4	-	2,7	17,0	25,8	4,9	3,9
Februar	67,9	27,5	0,6	14,6	3,2	-	0,4	8,3	8,5	0,2	1,6
März	228,4	98,7	0,2	52,1	8,1	-	1,7	16,5	29,9	2,1	6,3
April	172,4	55,2	1,1	54,7	8,4	0,0	1,7	19,2	12,5	3,6	5,3
Mai	220,7	81,6	0,3	56,2	12,6	0,0	4,4	17,3	25,2	2,6	8,8
Juni	193,9	64,3	0,4	50,1	12,7	0,0	1,9	20,8	20,2	5,1	3,5
Juli	219,3	69,2	0,5	60,8	15,3	0,0	3,3	25,7	26,8	1,8	5,7
August	248,0	98,4	-	66,1	14,7	0,0	1,5	20,2	22,7	6,3	4,4
September	181,9	60,1	0,4	52,2	12,4	-	0,1	18,5	20,1	5,4	3,3
Oktober	221,6	81,6	0,8	55,0	12,3	0,0	0,0	25,3	25,2	5,9	5,0
November	227,1	93,7	1,4	55,3	15,2	-	1,3	25,3	19,9	1,5	2,3
Dezember	172,9	70,7	0,6	38,1	14,6	-	0,6	20,1	14,9	3,1	3,0

Noch 1.5 Tonnenkilometrische Leistung nach Güterabteilungen und Monaten

Jahr Monat	Insgesamt	Darunter									
		Masch. und Aus- rüstungen	Fahr- zeuge	Möbel, Musik- instrum. u.ä.	Sekundär- rohstoffe, Abfälle	Post, Pakete	Geräte, Material zur Güterbef.	Umzugs- gut	Sammel- gut	nicht identifi- zierbare Güter	sonstige Güter a.n.g.
in Millionen Tkm											
2007	2 734,5	9,7	1,2	2,4	194,0	-	0,0	-	-	-	-
2008	2 872,0	19,3	4,4	0,8	194,9	-	-	-	-	0,1	-
2009	2 996,3	42,2	7,3	0,9	158,3	-	11,5	-	-	-	-
2010	2 658,4	20,1	5,4	1,3	150,3	-	7,8	-	-	-	-
2011	2 659,7	62,5	2,8	0,2	120,9	-	9,0	-	-	0,5	-
2012	2 347,0	25,2	2,9	0,2	90,6	-	5,8	-	-	0,0	-
2010											
Januar	86,3	1,1	0,2	0,0	2,7	-	0,4	-	-	-	-
Februar	10,9	0,6	-	-	0,3	-	0,3	-	-	-	-
März	280,4	2,1	1,1	0,3	20,4	-	0,5	-	-	-	-
April	269,9	4,2	0,0	-	14,7	-	0,6	-	-	-	-
Mai	225,6	2,7	0,0	-	12,1	-	0,5	-	-	-	-
Juni	242,2	2,1	1,0	-	14,2	-	0,6	-	-	-	-
Juli	216,1	1,4	0,4	-	15,6	-	0,8	-	-	-	-
August	266,0	1,3	0,3	0,6	15,4	-	0,9	-	-	-	-
September	291,8	1,6	0,5	-	11,4	-	0,9	-	-	-	-
Oktober	300,6	0,9	0,5	-	17,6	-	0,9	-	-	-	-
November	279,2	0,6	0,8	0,4	12,3	-	0,8	-	-	-	-
Dezember	189,5	1,6	0,4	-	13,5	-	0,7	-	-	-	-
2011											
Januar	141,6	1,0	0,2	-	3,8	-	0,4	-	-	-	-
Februar	234,8	0,7	0,2	0,0	10,7	-	0,7	-	-	0,0	-
März	274,8	0,9	0,3	-	12,6	-	0,9	-	-	-	-
April	249,9	0,6	0,2	-	9,3	-	0,9	-	-	0,1	-
Mai	254,3	3,8	0,3	0,1	8,0	-	0,9	-	-	0,0	-
Juni	247,5	4,8	0,2	-	10,5	-	0,8	-	-	0,0	-
Juli	224,5	7,4	0,3	-	8,5	-	0,7	-	-	-	-
August	223,0	14,7	0,3	0,0	14,8	-	0,8	-	-	0,1	-
September	236,6	11,3	0,3	-	11,6	-	0,8	-	-	0,0	-
Oktober	197,7	7,3	0,3	0,0	10,4	-	0,8	-	-	-	-
November	205,6	8,1	0,2	-	9,7	-	0,8	-	-	-	-
Dezember	169,5	2,0	0,2	0,0	10,9	-	0,6	-	-	0,4	-
2012											
Januar	193,1	3,3	0,3	-	5,4	-	0,6	-	-	-	-
Februar	67,9	1,1	0,1	-	1,6	-	0,2	-	-	-	-
März	228,4	1,5	0,1	-	10,7	-	0,5	-	-	-	-
April	172,4	1,6	0,2	-	8,5	-	0,5	-	-	-	-
Mai	220,7	2,3	0,3	-	8,5	-	0,5	-	-	0,0	-
Juni	193,9	6,0	0,3	-	8,2	-	0,4	-	-	-	-
Juli	219,3	2,5	0,3	-	7,0	-	0,4	-	-	-	-
August	248,0	0,7	0,4	-	12,0	-	0,5	-	-	-	-
September	181,9	1,1	0,2	0,2	7,4	-	0,5	-	-	-	-
Oktober	221,6	1,4	0,3	-	8,2	-	0,6	-	-	-	-
November	227,1	2,6	0,3	-	7,7	-	0,5	-	-	-	-
Dezember	172,9	1,2	0,2	-	5,4	-	0,4	-	-	-	-

2. Güterumschlag auf Binnenwasserstraßen Sachsen-Anhalts

2.1 Güterumschlag und tonnenkilometrische Leistung nach Hauptverkehrsbeziehungen

Gegenstand der Nachweisung	Dezember	November	Dezember	Januar bis Dezember		
	2011	2012	2012	2011	2012	Veränderung um %
in 1 000 Tonnen						
Güterumschlag nach Hauptverkehrsbeziehungen						
Verkehr innerhalb Sachsen-Anhalts	1	0	0	19	11	- 39,4
Verkehr mit anderen Bundesländern						
Empfang	150	173	146	1 875	1 812	- 3,3
Versand	202	374	201	3 265	3 445	+ 5,5
Grenzüberschreitender Verkehr						
Empfang	47	38	47	715	592	- 17,2
Versand	101	104	96	1 647	1 106	- 32,8
Durchgangsverkehr	-	-	-	-	-	-
Gesamtverkehr	502	689	489	7 520	6 967	- 7,4
darunter Verkehr mit deutschen Schiffen	334	456	316	4 968	4 750	- 4,4
Tonnenkilometrische Leistung nach Hauptverkehrsbeziehungen						
Verkehr innerhalb Sachsen-Anhalts	0	0	0	1	1	- 23,6
Verkehr mit anderen Bundesländern						
Empfang	46	53	46	606	591	- 2,5
Versand	52	103	55	847	914	+ 7,9
Grenzüberschreitender Verkehr						
Empfang	22	19	23	349	285	- 18,5
Versand	50	53	48	856	557	- 34,9
Durchgangsverkehr	-	-	-	-	-	-
Gesamtverkehr	169	227	173	2 660	2 347	- 11,8
darunter Verkehr mit deutschen Schiffen	102	127	93	1 545	1 416	- 8,4

2.2 Güterumschlag nach Monaten

Zeitraum	2011			2012			Veränderung 2012/2011
	Empfang	Versand	gesamt	Empfang	Versand	gesamt	
	in Tonnen			in 1 000 Tonnen			um %
Januar	127	236	363	205	344	550	+ 51,4
Februar	192	414	606	79	110	189	- 68,8
März	231	499	730	214	440	655	- 10,3
April	210	449	660	189	338	527	- 20,1
Mai	237	482	719	219	441	659	- 8,4
Juni	220	467	686	215	361	577	- 16,0
Juli	206	451	656	237	439	676	+ 3,0
August	250	381	631	230	513	744	+ 17,9
September	254	466	720	200	356	557	- 22,7
Oktober	226	403	629	222	445	667	+ 6,1
November	258	377	635	211	478	689	+ 8,5
Dezember	198	305	503	193	296	489	- 2,7
Insgesamt	2 609	4 930	7 539	2 416	4 563	6 979	- 7,4

2.4 Güterumschlag nach Wasserstraßengebieten, Güterhauptgruppen und Hauptverkehrsbeziehungen im Dezember 2012

NST- 2007 Abteilung Gruppe	Güterabteilung Gütergruppe	Güter- umschlag insgesamt	Empfang		Versand	
			davon aus Häfen		davon nach Häfen	
			in Deutschland	im Ausland	in Deutschland	im Ausland
in 1 000 Tonnen						
Elbegebiet						
01	Erzeugnisse der Land- u. Forstwirtschaft	53	3	1	27	22
01.1	Getreide	39	-	-	19	20
01.5	Forstwirtschaftliche Erzeugnisse	3	1	1	-	1
01.7	Andere Erzeugnisse pflanzlichen Ursprunges	11	2	-	9	-
03	Erze, Steine u. Erden, sonst. Bergbauerzeugn.	36	1	10	25	1
03.1	Eisenerze	1	1	-	-	-
03.4	(Koch-)Salz, Meerwasser	3	-	2	0	1
03.5	Steine und Erden, Sand, Ton u. ä.	33	0	8	25	-
04	Nahrungs- und Genussmittel	19	6	1	12	1
04.4	Öle und Fette	17	6	1	10	1
04.6	Stärke(-erzeugnisse), Futtermittel	0	-	-	0	-
04.8	Nahrungsmittel (außer Sammelgut)	2	-	-	2	-
06	Holzwaren, Papier, Pappe, Druckerzeugnisse	3	-	-	3	-
06.2	Papier, Pappe und -waren	3	-	-	3	-
07	Kokerei- und Mineralölerzeugnisse	76	70	1	4	2
07.2	Flüssige Mineralölerzeugnisse	76	70	1	4	2
08	Chemische Erzeugnisse	12	1	3	8	-
08.1	Chemische Grundstoffe (mineralisch)	3	1	1	1	-
08.2	Chemische Grundstoffe (organisch)	5	-	-	5	-
08.3	Stickstoffverbindungen, Düngemittel	4	-	2	2	-
08.4	Basiskunststoffe	0	0	-	-	-
08.6	Gummi- oder Kunststoffwaren	0	0	-	0	-
09	Sonstige Mineralerzeugnisse	7	5	-	1	1
09.1	Glas, Porzellan und ähnliche Erzeugnisse	0	0	-	0	-
09.3	Sonstige Baumaterialien und -erzeugnisse	7	5	-	1	1
10	Metalle und Metallerzeugnisse	2	0	1	0	-
10.1	Roheisen, Stahl Ferrolegierungen	1	-	1	-	-
10.2	NE-Metalle und Ausrüstungen	0	0	-	0	-
11	Maschinen und Ausrüstungen u. ä.	3	0	0	3	0
11.2	Haushaltsgeräte	0	0	-	-	-
11.8	Sonstige Maschinen	3	-	0	3	0
12	Fahrzeuge	1	1	-	0	-
12.1	Erzeugnisse der Automobilindustrie	1	1	-	0	-
14	Sekundärrohstoffe, Abfälle	12	1	-	8	2
14.2	Sonstige Abfälle und Sekundärrohstoffe	12	1	-	8	2
16	Geräte u. Material zur Güterbeförderung	1	0	-	0	-
16.1	Leere Container und Wechselbehälter	1	0	-	0	-
	Insgesamt	224	88	17	91	28

Noch 2.4 Güterumschlag nach Wasserstraßengebieten, Güterhauptgruppen und Hauptverkehrsbeziehungen im Dezember 2012

NST- 2007 Abteilung Gruppe	Güterabteilung Gütergruppe	Güter- umschlag insgesamt	Empfang		Versand	
			davon aus Häfen		davon nach Häfen	
			in Deutschland	im Ausland	in Deutschland	im Ausland
in 1 000 Tonnen						
Mittellandkanalgebiet						
01	Erzeugnisse d. Land- u. Forstwirtschaft	116	14	9	48	45
01.1	Getreide	74	2	0	27	45
01.7	Andere Erzeugnisse pflanzlichen Ursprungs	42	12	9	21	-
02	Kohle, rohes Erdöl und Erdgas	1	-	1	-	-
02.1	Kohle	1	-	1	-	-
03	Erze, Steine u. Erden, sonst. Bergbauerzeugn.	76	22	9	37	8
03.4	Salz, Natriumchlorid, Meerwasser	9	-	-	0	8
03.5	Steine und Erden, Sand, Ton u. ä.	68	22	9	37	-
04	Nahrungs- und Genussmittel	27	14	4	8	1
04.4	Öle und Fette	19	14	4	1	-
04.6	Stärke(-erzeugnisse), Futtermittel	6	-	-	5	1
04.8	Nahrungsmittel	2	-	-	2	-
07	Kokerei- und Mineralölerzeugnisse	2	-	2	-	-
07.4	Feste oder wachartige Mineralölerzeugnisse	2	-	2	-	-
08	Chemische Erzeugnisse	31	5	3	11	12
08.1	Chemische Grundstoffe (mineralisch)	0	-	-	0	-
08.3	Stickstoffverbindungen, Düngemittel	30	4	3	11	12
08.5	Pharmazeutische Erzeugnisse	0	-	-	0	-
08.6	Gummi- oder Kunststoffwaren	1	1	-	-	-
09	Sonstige Mineralerzeugnisse	0	-	-	0	-
09.1	Glas, Porzellan u. ä. Erzeugnisse	0	-	-	0	-
10	Metalle und Metallerzeugnisse	6	-	3	3	1
10.1	Roheisen, Stahl, Ferrolegierungen	4	-	3	-	1
10.2	NE-Metalle, Halbzeug	3	-	-	3	-
14	Sekundärrohstoffe, Abfälle	6	3	-	3	-
14.2	Sonstige Abfälle und Sekundärrohstoffe	6	3	-	3	-
16	Geräte u. Material zur Güterbeförderung	1	1	-	0	-
16.1	Leere Container und Wechselbehälter	1	1	-	0	-
	Insgesamt	266	58	30	110	67

Noch 2.4 Güterumschlag nach Wasserstraßengebieten, Güterhauptgruppen und Hauptverkehrsbeziehungen im Dezember 2012

NST- 2007 Abteilung Gruppe	Güterabteilung Gütergruppe	Güter- umschlag insgesamt	Empfang		Versand	
			davon aus Häfen		davon nach Häfen	
			in Deutschland	im Ausland	in Deutschland	im Ausland
in 1 000 Tonnen						
Wasserstraßengebiete insgesamt						
01	Erzeugnisse der Land- und Forstwirtschaft	169	17	10	75	67
01.1	Getreide	113	2	0	46	65
01.5	Forstwirtschaftliche Erzeugnisse	3	1	1	-	1
01.7	Andere Erzeugnisse pflanzlichen Ursprungs	52	14	9	30	-
02	Kohle, rohes Erdöl und Erdgas	1	-	1	-	-
02.1	Kohle	1	-	1	-	-
03	Erze, Steine u. Erden, sonst. Bergbauerzeugn.	112	22	19	62	9
03.1	Eisenerze	1	1	-	-	-
03.4	(Koch-) Salz, Meerwasser	11	-	2	0	9
03.5	Steine und Erden, Sand, Ton u. ä.	101	22	17	61	-
04	Nahrungs- und Genussmittel	45	20	4	20	2
04.4	Öle und Fette	36	20	4	11	1
04.6	Stärke(-erzeugnisse), Futtermittel	6	-	-	5	1
04.8	Nahrungsmittel (außer Sammelgut)	3	-	-	3	-
06	Holzwaren, Papier, Pappe, Druckerzeugnisse	3	-	-	3	-
06.2	Papier, Pappe und -waren	3	-	-	3	-
07	Kokerei- und Mineralölerzeugnisse	78	70	3	4	2
07.2	Flüssige Mineralölerzeugnisse	76	70	1	4	2
07.4	Feste oder wachsartige Mineralölerzeugnisse	2	-	2	-	-
08	Chemische Erzeugnisse	43	6	6	20	12
08.1	Chemische Grundstoffe (mineralisch)	3	1	1	1	-
08.2	Chemische Grundstoffe (organisch)	5	-	-	5	-
08.3	Stickstoffverbindungen, Düngemittel	33	4	5	13	12
08.4	Basiskunststoffe, Kautschuk	0	0	-	-	-
08.5	Pharmazeutische Erzeugnisse	0	-	-	0	-
08.6	Gummi- oder Kunststoffwaren	1	1	-	0	-
09	Sonstige Mineralerzeugnisse	7	5	-	1	1
09.1	Glas, Porzellan u. ä. Erzeugnisse	0	0	-	0	-
09.3	Sonstige Baumaterialien und -erzeugnisse	7	5	-	1	1
10	Metalle und Metallerzeugnisse	8	0	4	3	1
10.1	Roheisen, Stahl, Ferrolegierungen	5	-	4	-	1
10.2	NE-Metalle, Halbzeug	3	0	-	3	-
11	Maschinen und Ausrüstungen u. ä.	3	0	0	3	0
11.2	Haushaltsgeräte	0	0	-	-	-
11.8	Sonstige Maschinen	3	-	0	3	0
12	Fahrzeuge	1	1	-	0	-
12.1	Erzeugnisse der Automobilindustrie	1	1	-	0	-
14	Sekundärrohstoffe, Abfälle	17	4	-	11	2
14.2	Sonstige Abfälle u. Sekundärrohstoffe	17	4	-	11	2
16	Geräte u. Material zur Güterbeförderg.	2	1	-	1	-
16.1	Leere Container und Wechselbehälter	2	1	-	1	-
	Insgesamt	489	146	47	201	96

2.5 Güterumschlag nach Wasserstraßengebieten, Güterhauptgruppen und Hauptverkehrsbeziehungen von Januar bis Dezember 2012

NST- 2007 Abteilung Gruppe	Güterabteilung Gütergruppe	Güter- umschlag insgesamt	Empfang		Versand	
			davon aus Häfen		davon nach Häfen	
			in Deutschland	im Ausland	in Deutschland	im Ausland
in 1 000 Tonnen						
Elbegebiet						
01	Erzeugnisse der Land- und Forstwirtschaft	863	128	12	480	242
01.1	Getreide	669	1	8	433	227
01.4	Obst und Gemüse	0	0	-	0	-
01.5	Forstwirtschaftliche Erzeugnisse	22	9	2	-	11
01.7	Andere Erzeugnisse pflanzlichen Ursprungs	172	118	3	47	4
02	Kohle, rohes Erdöl und Erdgas	11	3	8	-	-
02.1	Kohle	11	3	8	-	-
03	Erze, Steine u. Erden, sonst. Bergbauerzeugn.	643	31	70	530	11
03.1	Eisenerze	2	1	1	-	-
03.4	(Koch-) Salz, Meerwasser	30	-	21	0	9
03.5	Steine und Erden, Sand, Ton u. ä.	611	30	48	530	2
04	Nahrungs- und Genussmittel	169	45	10	103	11
04.3	Verarbeitetes Obst und Gemüse	1	1	-	-	-
04.4	Öle und Fette	149	43	10	85	11
04.6	Stärke(-erzeugnisse), Futtermittel	1	1	0	0	-
04.7	Getränke	0	0	-	0	-
04.8	Nahrungsmittel (außer Sammelgut)	18	0	-	18	-
04.9	Nahrungsmittel (Pakete/Sammelgut)	0	-	-	0	-
05	Textilien, Bekleidung, Leder	0	0	-	0	-
05.1	Textilien	0	0	-	-	-
05.2	Bekleidung und Pelzwaren	0	0	-	0	-
06	Holzwaren, Papier, Pappe, Druckerzeugnisse	50	4	-	45	1
06.1	Holz-, Kork- und Flechtwaren	5	4	-	0	1
06.2	Papier, Pappe und -waren	45	1	-	45	-
07	Kokerei- und Mineralölerzeugnisse	879	761	9	79	31
07.2	Flüssige Mineralölerzeugnisse	877	761	9	76	31
07.4	Feste oder wachsartige Mineralölerzeugnisse	2	-	-	2	-
08	Chemische Erzeugnisse	198	32	46	114	6
08.1	Chemische Grundstoffe (mineralisch)	43	12	1	30	0
08.2	Chemische Grundstoffe (organisch)	65	1	3	60	0
08.3	Stickstoffverbindungen, Düngemittel	83	13	42	23	5
08.4	Basiskunststoffe, Kautschuk	2	2	-	0	-
08.5	Pharmazeutische Erzeugnisse	4	4	-	1	-
08.6	Gummi- oder Kunststoffwaren	1	0	-	1	-
09	Sonstige Mineralerzeugnisse	42	14	0	18	10
09.1	Glas, Porzellan u. ä. Erzeugnisse	1	1	-	0	-
09.2	Zement, Kalk, gebrannter Gips	9	-	0	-	9
09.3	Sonstige Baumaterialien und -erzeugnisse	32	13	0	18	1
10	Metalle und Metallerzeugnisse	44	8	29	7	0
10.1	Roheisen, Stahl, Ferrolegierungen	34	5	29	0	-
10.2	NE-Metalle, Halbzeug	8	3	0	5	-
10.5	Heizkessel, sonstige Metallerzeugnisse	2	0	-	1	0

2.5 Güterumschlag nach Wasserstraßengebieten, Güterhauptgruppen und Hauptverkehrsbeziehungen von Januar bis Dezember 2012

NST- 2007 Abteilung Gruppe	Güterabteilung Gütergruppe	Güter- umschlag insgesamt	Empfang		Versand	
			davon aus Häfen		davon nach Häfen	
			in Deutschland	im Ausland	in Deutschland	im Ausland
in 1 000 Tonnen						
Elbegebiet						
11	Maschinen und Ausrüstungen u. ä.	56	10	1	41	5
11.2	Haushaltsgeräte	1	0	-	1	-
11.4	Geräte der Elektrizitätserzeugung	0	0	-	0	-
11.8	Sonstige Maschinen	55	10	1	40	5
12	Fahrzeuge	10	10	-	0	-
12.1	Erzeugnisse der Automobilindustrie	10	10	-	0	-
13	Möbel, Musikinstrumente u. ä.	1	-	-	1	-
13.1	Möbel	1	-	-	1	-
14	Sekundärrohstoffe, Abfälle	240	37	2	155	46
14.2	Sonstige Abfälle und Sekundärrohstoffe	240	37	2	155	46
16	Geräte u. Material zur Güterbeförderung	11	6	-	5	-
16.1	Leere Container und Wechselbehälter	11	6	-	5	-
16.2	Paletten, Verpackungsmaterial	0	0	-	-	-
19	Nicht identifizierbare Güter	0	0	-	0	-
19.1	Unbekannte Güter in Containern	0	0	-	0	-
	Insgesamt	3 218	1 089	187	1 578	363

Noch 2.5 Güterumschlag nach Wasserstraßengebieten, Güterhauptgruppen und Hauptverkehrsbeziehungen von Januar bis Dezember 2012

NST- 2007 Abteilung Gruppe	Güterabteilung Gütergruppe	Güter- umschlag insgesamt	Empfang		Versand	
			davon aus Häfen		davon nach Häfen	
			in Deutschland	im Ausland	in Deutschland	im Ausland
in 1 000 Tonnen						
Mittellandkanalgebiet						
01	Erzeugnisse der Land- und Forstwirtschaft	1 419	265	127	555	473
01.1	Getreide	941	21	13	446	460
01.4	Obst und Gemüse	3	1	-	2	-
01.5	Forstwirtschaftliche Erzeugnisse	0	0	-	0	-
01.7	Andere Erzeugnisse pflanzlichen Ursprungs	475	242	114	106	12
02	Kohle, rohes Erdöl und Erdgas	5	1	3	1	-
02.1	Kohle	5	1	3	1	-
03	Erze, Steine u. Erden, sonst. Bergbauerzeugn.	1 393	310	69	945	70
03.1	Eisenerze	1	1	-	0	-
03.2	NE-Metallerze	4	-	3	-	1
03.3	Düngemittelminerale	2	2	-	-	-
03.4	(Koch-) Salz, Meerwasser	68	9	2	30	27
03.5	Steine und Erden, Sand, Ton u. ä.	1 318	298	63	915	42
04	Nahrungs- und Genussmittel	232	84	41	99	8
04.4	Öle und Fette	143	79	41	19	4
04.6	Stärke(-erzeugnisse), Futtermittel	87	5	-	78	4
04.8	Nahrungsmittel	2	-	-	2	-
05	Textilien, Bekleidung, Leder u. ä.	0	0	-	-	-
05.1	Textilien	0	0	-	-	-
06	Holzwaren, Papier, Pappe, Druckerzeugnisse	16	-	-	1	15
06.1	Holz-, Kork- und Flechtwaren	16	-	-	1	15
07	Kokerei- und Mineralölerzeugnisse	9	-	7	1	-
07.1	Kokereierzeugnisse	1	-	1	-	-
07.4	Feste oder wachsartige Mineralölerzeugnisse	8	-	6	1	-
08	Chemische Erzeugnisse	491	48	104	200	139
08.1	Chemische Grundstoffe (mineralisch)	4	2	-	1	1
08.3	Stickstoffverbindungen, Düngemittel	470	38	104	189	138
08.4	Basiskunststoffe, Kautschuk	0	0	-	-	-
08.5	Pharmazeutische Erzeugnisse	9	0	-	9	-
08.6	Gummi- oder Kunststoffwaren	7	7	-	-	-
09	Sonstige Mineralerzeugnisse	43	3	10	15	16
09.1	Glas, Porzellan u. ä. Erzeugnisse	2	-	-	2	-
09.2	Zement, Kalk, gebrannter Gips	27	-	1	10	16
09.3	Sonstige Baumaterialien und -erzeugnisse	14	3	9	3	-
10	Metalle und Metallerzeugnisse	86	1	42	20	23
10.1	Roheisen, Stahl, Ferrolegierungen	66	1	42	1	23
10.2	NE-Metalle, Halbzeug	16	0	-	16	-
10.5	Heizkessel, sonstige Metallerzeugnisse	3	-	-	3	-
11	Maschinen und Ausrüstungen	0	0	-	0	-
11.4	Geräte der Elektrizitätserzeugung	0	0	-	-	-
11.8	Sonstige Maschinen	0	-	-	0	-
14	Sekundärrohstoffe, Abfälle	53	13	1	38	-
14.2	Sonstige Abfälle und Sekundärrohstoffe	53	13	1	38	-
16	Geräte u. Material zur Güterbeförderung	14	10	-	4	-
16.1	Leere Container und Wechselbehälter	14	10	-	4	-
	Insgesamt	3 761	735	405	1 880	742

Noch 2.5 Güterumschlag nach Wasserstraßengebieten, Güterhauptgruppen und Hauptverkehrsbeziehungen von Januar bis Dezember 2012

NST- 2007 Abteilung Gruppe	Güterabteilung Gütergruppe	Güter- umschlag insgesamt	Empfang		Versand	
			davon aus Häfen		davon nach Häfen	
			in Deutschland	im Ausland	in Deutschland	im Ausland
in 1 000 Tonnen						
Wasserstraßengebiete insgesamt						
01	Erzeugnisse der Land- und Forstwirtschaft	2 282	393	139	1035	715
01.1	Getreide	1 610	23	21	879	688
01.4	Obst und Gemüse	3	1	-	2	-
01.5	Forstwirtschaftliche Erzeugnisse	22	9	2	0	11
01.7	Andere Erzeugnisse pflanzlichen Ursprungs	646	360	117	154	16
02	Kohle, rohes Erdöl und Erdgas	16	4	11	1	-
02.1	Kohle	16	4	11	1	-
03	Erze, Steine u. Erden, sonst. Bergbauerzeugn.	2 036	341	139	1 476	81
03.1	Eisenerze	3	2	1	0	-
03.2	NE-Metallerze	4	-	3	-	1
03.3	Düngemittelminerale	2	2	-	-	-
03.4	(Koch-) Salz, Meerwasser	98	9	24	30	35
03.5	Steine und Erden Sand, Ton u. ä.	1 929	328	111	1 445	45
04	Nahrungs- und Genussmittel	401	128	51	202	19
04.3	Verarbeitetes Obst und Gemüse	1	1	-	-	-
04.4	Öle und Fette	292	121	51	105	15
04.6	Stärke(-erzeugnisse), Futtermittel	88	6	0	78	4
04.7	Getränke	0	0	-	0	-
04.8	Nahrungsmittel (außer Sammelgut)	19	0	-	19	-
04.9	Nahrungsmittel (Pakete/Sammelgut)	0	-	-	0	-
05	Textilien, Bekleidung, Leder	0	0	-	0	-
05.1	Textilien	0	0	-	-	-
05.2	Bekleidung und Pelzwaren	0	0	-	0	-
06	Holzwaren, Papier, Pappe, Druckerzeugnisse	66	4	-	46	16
06.1	Holz-, Kork- und Flechtwaren	21	4	-	1	16
06.2	Papier, Pappe und -waren	45	1	-	45	-
07	Kokerei- und Mineralölerzeugnisse	888	761	16	80	31
07.1	Kokereierzeugnisse	1	-	1	-	-
07.2	Flüssige Mineralölerzeugnisse	877	761	9	76	31
07.4	Feste oder wachsartige Mineralölerzeugnisse	10	-	6	4	-
08	Chemische Erzeugnisse	689	80	150	314	145
08.1	Chemische Grundstoffe (mineralisch)	47	14	1	31	1
08.2	Chemische Grundstoffe (organisch)	65	1	3	60	0
08.3	Stickstoffverbindungen, Düngemittel	553	52	146	212	143
08.4	Basiskunststoffe, Kautschuk	3	2	-	0	-
08.5	Pharmazeutische Erzeugnisse	14	4	-	10	-
08.6	Gummi- oder Kunststoffwaren	8	7	-	1	-
09	Sonstige Mineralerzeugnisse	85	16	10	33	26
09.1	Glas, Porzellan u. ä. Erzeugnisse	3	1	-	2	-
09.2	Zement, Kalk, gebrannter Gips	36	-	1	10	24
09.3	Sonstige Baumaterialien und -erzeugnisse	46	15	9	21	1
10	Metalle und Metallerzeugnisse	129	8	71	26	23
10.1	Roheisen, Stahl, Ferrolegierungen	100	5	71	1	23
10.2	NE-Metalle, Halbzeug	25	3	0	21	-
10.5	Heizkessel, sonstige Metallerzeugnisse	5	0	-	4	0

Noch 2.5 Güterumschlag nach Wasserstraßengebieten, Güterhauptgruppen und Hauptverkehrsbeziehungen von Januar bis Dezember 2012

NST- 2007 Abteilung Gruppe	Güterabteilung Gütergruppe	Güter- umschlag insgesamt	Empfang		Versand	
			davon aus Häfen		davon nach Häfen	
			in Deutschland	im Ausland	in Deutschland	im Ausland
in 1 000 Tonnen						
Wasserstraßengebiete insgesamt						
11	Maschinen und Ausrüstungen u. ä.	57	10	1	41	5
11.2	Haushaltsgeräte	1	0	-	1	-
11.4	Geräte der Elektrizitätserzeugung	0	0	-	0	-
11.8	Sonstige Maschinen	56	10	1	40	5
12	Fahrzeuge	10	10	-	0	-
12.1	Erzeugnisse der Automobilindustrie	10	10	-	0	-
13	Möbel, Musikinstrumente u. ä.	1	-	-	1	-
13.1	Möbel	1	-	-	1	-
14	Sekundärrohstoffe, Abfälle	294	51	3	194	46
14.2	Sonstige Abfälle und Sekundärrohstoffe	294	51	3	194	46
16	Geräte u. Material zur Güterbeförderung	24	16	-	8	-
16.1	Leere Container und Wechselbehälter	24	16	-	8	-
16.2	Paletten, Verpackungsmaterial	0	0	-	-	-
19	Nicht identifizierbare Güter	0	0	-	0	-
19.1	Unbekannte Güter in Containern	0	0	-	0	-
	Insgesamt	6 979	1 824	592	3 457	1 106

2.6 Güterbeförderung nach Containerarten und Hauptverkehrsbeziehungen

Containerart	Einheit	November 2012	Dezember 2012	Januar- Dezember		
				2011	2012	Veränderung um %
Verkehr innerhalb Deutschlands						
20-Fuß Container beladen	Anzahl	631	693	9 984	8 893	- 10,9
30-Fuß Container beladen	Anzahl	-	-	-	-	-
40-Fuß Container beladen	Anzahl	240	167	3 902	2 163	- 44,6
Container größer 40-Fuß beladen	Anzahl	-	-	759	42	- 94,5
zusammen	TEU	1 111	1 027	19 496	13 314	- 31,7
darin beförderte Güter	Tonnen	18 437	18 795	306 456	241 931	- 21,1
20-Fuß Container leer	Anzahl	608	647	9 120	7 893	- 13,5
30-Fuß Container leer	Anzahl	-	-	-	-	-
40-Fuß Container leer	Anzahl	190	111	3 335	1 545	- 53,7
Container größer 40-Fuß leer	Anzahl	-	-	796	68	- 91,5
zusammen	TEU	988	869	17 581	11 136	- 36,7
Insgesamt	TEU	2 099	1 896	37 078	24 450	- 34,1
Grenzüberschreitender Empfang und Versand						
20-Fuß Container beladen	Anzahl	-	-	-	-	-
30-Fuß Container beladen	Anzahl	-	-	-	-	-
40-Fuß Container beladen	Anzahl	-	-	-	-	-
Container größer 40-Fuß beladen	Anzahl	-	-	-	-	-
zusammen	TEU	-	-	-	-	-
darin beförderte Güter	Tonnen	-	-	-	-	-
20-Fuß Container leer	Anzahl	-	-	-	-	-
30-Fuß Container leer	Anzahl	-	-	-	-	-
40-Fuß Container leer	Anzahl	-	-	16	-	-
Container größer 40-Fuß leer	Anzahl	-	-	-	-	-
zusammen	TEU	-	-	32	-	-
Insgesamt	TEU	-	-	32	-	-
Gesamtverkehr						
20-Fuß Container beladen	Anzahl	631	693	9 994	8 893	- 11,0
30-Fuß Container beladen	Anzahl	-	-	-	-	-
40-Fuß Container beladen	Anzahl	240	167	3 914	2 163	- 44,7
Container größer 40-Fuß beladen	Anzahl	-	-	759	42	- 94,5
zusammen	TEU	1 111	1 027	19 530	13 314	- 31,8
darin beförderte Güter	Tonnen	18 437	18 795	306 793	241 931	- 21,1
20-Fuß Container leer	Anzahl	608	647	9 120	7 893	- 13,5
30-Fuß Container leer	Anzahl	-	-	-	-	-
40-Fuß Container leer	Anzahl	190	111	3 351	1 545	- 53,9
Container größer 40-Fuß leer	Anzahl	-	-	796	68	- 91,5
zusammen	TEU	988	869	17 613	11 136	- 36,8
Insgesamt	TEU	2 099	1 896	37 144	24 450	- 34,2

2.7 Containerumschlag nach Wasserstraßengebieten, Containerart, Anzahl und TEU

Containerart	Einheit	Empfang		Versand		Insgesamt		Veränderung um %
		2011	2012	2011	2012	2011	2012	
Dezember								
Elbegebiet								
20-Fuß Container	Anzahl	270	148	273	203	543	351	- 35,4
30-Fuß Container	Anzahl	-	-	-	-	-	-	-
40-Fuß Container	Anzahl	181	142	196	110	377	252	- 33,2
Container größer 40-Fuß	Anzahl	10	-	10	-	20	-	x
Insgesamt	TEU	655	432	688	423	1 342	855	- 36,3
Mittellandkanalgebiet								
20-Fuß Container	Anzahl	604	506	632	492	1 236	998	- 19,3
30-Fuß Container	Anzahl	-	-	-	-	-	-	-
40-Fuß Container	Anzahl	7	18	24	15	31	33	+ 6,5
Container größer 40-Fuß	Anzahl	-	-	-	-	-	-	-
Insgesamt	TEU	618	542	680	522	1 298	1 064	- 18,0
Wasserstraßengebiete insgesamt								
20-Fuß Container	Anzahl	874	654	905	695	1 779	1 349	- 24,2
30-Fuß Container	Anzahl	-	-	-	-	-	-	-
40-Fuß Container	Anzahl	188	160	220	125	408	285	- 30,1
Container größer 40-Fuß	Anzahl	10	-	10	-	20	-	x
Insgesamt	TEU	1 273	974	1 368	945	2 640	1 919	- 27,3
Januar-Dezember								
Elbegebiet								
20-Fuß Container	Anzahl	2 698	2 486	2 661	2 469	5 359	4 955	- 7,5
30-Fuß Container	Anzahl	-	-	-	-	-	-	-
40-Fuß Container	Anzahl	3 262	1 927	3 273	1 366	6 535	3 293	- 49,6
Container größer 40-Fuß	Anzahl	794	66	762	44	1 556	110	- 92,9
Insgesamt	TEU	11 009	6 489	10 922	5 300	21 931	11 789	- 46,2
Mittellandkanalgebiet								
20-Fuß Container	Anzahl	6 940	5 955	6 868	5 963	13 808	11 918	- 13,7
30-Fuß Container	Anzahl	-	-	-	-	-	-	-
40-Fuß Container	Anzahl	454	246	469	229	923	475	- 48,5
Container größer 40-Fuß	Anzahl	-	-	-	-	-	-	-
Insgesamt	TEU	7 848	6 447	7 806	6 421	15 654	12 868	- 17,8
Wasserstraßengebiete insgesamt								
20-Fuß Container	Anzahl	9 638	8 441	9 529	8 432	19 167	16 873	- 12,0
30-Fuß Container	Anzahl	-	-	-	-	-	-	-
40-Fuß Container	Anzahl	3 716	2 173	3 742	1 595	7 458	3 768	- 49,5
Container größer 40-Fuß	Anzahl	794	66	762	44	1 556	110	- 92,9
Insgesamt	TEU	18 857	12 936	18 728	11 721	37 585	24 657	- 34,4

2.8 Containerumschlag nach Wasserstraßengebieten, Containerart, Anzahl, TEU und Hauptverkehrsbeziehungen
im November und Januar bis Dezember 2012

Containerart	Einheit	Container- umschlag insgesamt	Empfang		Versand	
			davon aus Häfen		davon nach Häfen	
			in Deutschland	im Ausland	in Deutschland	im Ausland
Dezember						
Elbegebiet						
20-Fuß Container	Anzahl	351	148	-	203	-
30-Fuß Container	Anzahl	-	-	-	-	-
40-Fuß Container	Anzahl	252	142	-	110	-
Container größer 40-Fuß	Anzahl	-	-	-	-	-
Insgesamt	TEU	855	432	-	423	-
Mittellandkanalgebiet						
20-Fuß Container	Anzahl	998	506	-	492	-
30-Fuß Container	Anzahl	-	-	-	-	-
40-Fuß Container	Anzahl	33	18	-	15	-
Container größer 40-Fuß	Anzahl	-	-	-	-	-
Insgesamt	TEU	1 064	542	-	522	-
Wasserstraßengebiete insgesamt						
20-Fuß Container	Anzahl	1 349	654	-	695	-
30-Fuß Container	Anzahl	-	-	-	-	-
40-Fuß Container	Anzahl	285	160	-	125	-
Container größer 40-Fuß	Anzahl	-	-	-	-	-
Insgesamt	TEU	1 919	974	-	945	-
Januar- Dezember						
Elbegebiet						
20-Fuß Container	Anzahl	4 955	2 486	-	2 469	-
30-Fuß Container	Anzahl	-	-	-	-	-
40-Fuß Container	Anzahl	3 293	1 927	-	1 366	-
Container größer 40-Fuß	Anzahl	110	66	-	44	-
Insgesamt	TEU	11 789	6 489	-	5 300	-
Mittellandkanalgebiet						
20-Fuß Container	Anzahl	11 918	5 955	-	5 963	-
30-Fuß Container	Anzahl	-	-	-	-	-
40-Fuß Container	Anzahl	475	246	-	229	-
Container größer 40-Fuß	Anzahl	-	-	-	-	-
Insgesamt	TEU	12 868	6 447	-	6 421	-
Wasserstraßengebiete insgesamt						
20-Fuß Container	Anzahl	16 873	8 441	-	8 432	-
30-Fuß Container	Anzahl	-	-	-	-	-
40-Fuß Container	Anzahl	3 768	2 173	-	1 595	-
Container größer 40-Fuß	Anzahl	110	66	-	44	-
Insgesamt	TEU	24 657	12 936	-	11 721	-

3. Schiffsverkehr auf Binnenwasserstraßen Sachsen-Anhalts

3.1 Schiffsverkehr nach Monaten

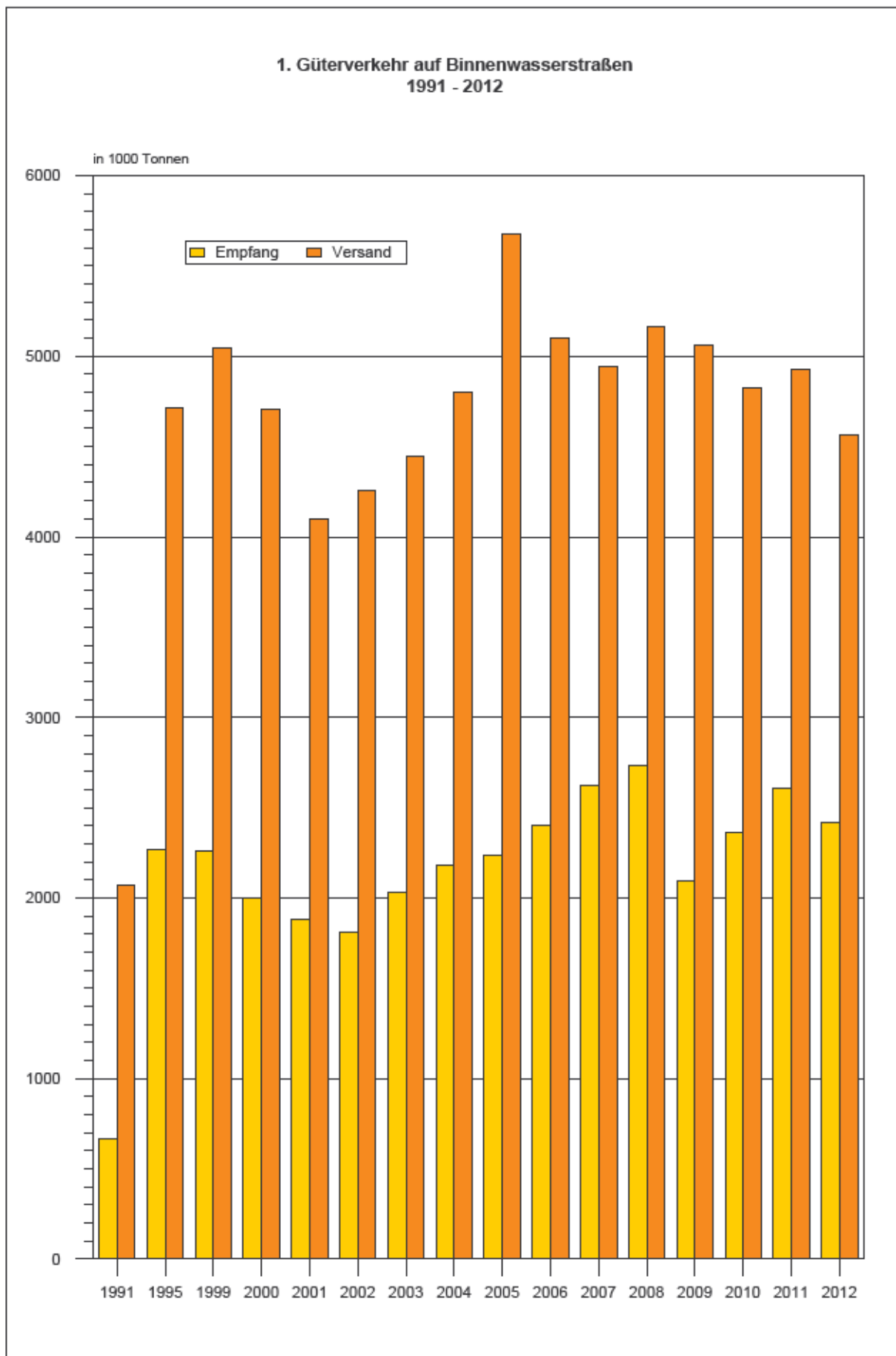
Zeitraum	2012			2011	Veränderung 2012/2011 um %
	Schiffe beladen	Schiffe unbeladen	Schiffe gesamt	Schiffe gesamt	
Januar	647	518	1 165	757	+ 53,9
Februar	232	165	397	1 272	- 68,8
März	765	560	1 325	1 562	- 15,2
April	653	559	1 212	1 467	- 17,4
Mai	825	699	1 524	1 596	- 4,5
Juni	765	603	1 368	1 626	- 15,9
Juli	832	692	1 524	1 496	+ 1,9
August	935	745	1 680	1 525	+ 10,2
September	714	568	1 282	1 585	- 19,1
Oktober	837	672	1 509	1 489	+ 1,3
November	837	677	1 514	1 514	x
Dezember	591	482	1 073	1 147	- 6,5
Insgesamt	8 633	6 940	15 573	17 036	- 8,6

3.2 Schiffsverkehr nach Wasserstraßengebieten, Beladungszustand und Flagge im Dezember 2012

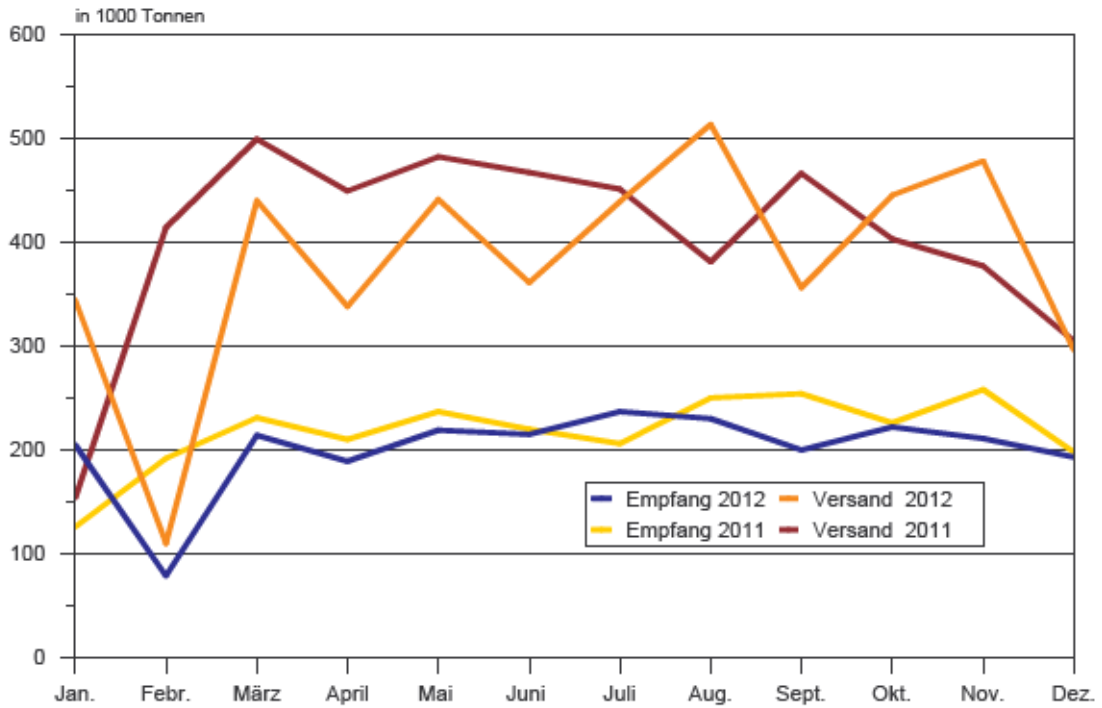
Flagge	Schiffe mit eigenem Antrieb					Schiffe ohne eigenen Antrieb				
	beladen			unbeladen		beladen			unbeladen	
	Anzahl	Trag- fähigkeit 1 000 t	Aus-/ Ein- ladungen 1 000 t	Anzahl	Trag- fähigkeit 1 000 t	Anzahl	Trag- fähigkeit 1 000 t	Aus-/ Ein- ladungen 1 000 t	Anzahl	Trag- fähigkeit 1 000 t
Elbegebiet										
Deutschland	141	179	135	130	163	87	74	23	70	60
Niederlande	36	43	33	30	37	-	-	-	-	-
Belgien	1	1	1	1	1	-	-	-	-	-
Luxemburg	2	3	2	2	3	-	-	-	-	-
Schweiz	3	4	3	3	4	-	-	-	-	-
Tschechien	16	16	8	14	15	11	10	5	10	10
Polen	17	13	11	17	13	4	4	2	4	4
Insgesamt	216	259	194	197	236	102	88	30	84	74
Mittellandkanalgebiet										
Deutschland	140	195	148	100	134	18	21	10	9	7
Niederlande	83	97	81	65	79	-	-	-	-	-
Belgien	4	7	5	4	7	-	-	-	-	-
Frankreich	1	1	1	1	1	-	-	-	-	-
Tschechien	9	10	9	7	8	2	2	1	2	2
Polen	11	8	7	8	6	5	3	3	5	3
Insgesamt	248	317	251	185	235	25	26	15	16	12
Wasserstraßengebiete insgesamt										
Deutschland	281	373	284	230	298	105	95	33	79	67
Niederlande	119	140	115	95	116	-	-	-	-	-
Belgien	5	8	6	5	8	-	-	-	-	-
Luxemburg	2	3	2	2	3	-	-	-	-	-
Frankreich	1	1	1	1	1	-	-	-	-	-
Schweiz	3	4	3	3	4	-	-	-	-	-
Tschechien	25	26	17	21	22	13	12	6	12	12
Polen	28	21	17	25	19	9	7	5	9	7
Insgesamt	464	577	445	382	471	127	114	45	100	86

3.3 Schiffsverkehr nach Wasserstraßengebieten, Beladungszustand und Flagge Januar bis Dezember 2012

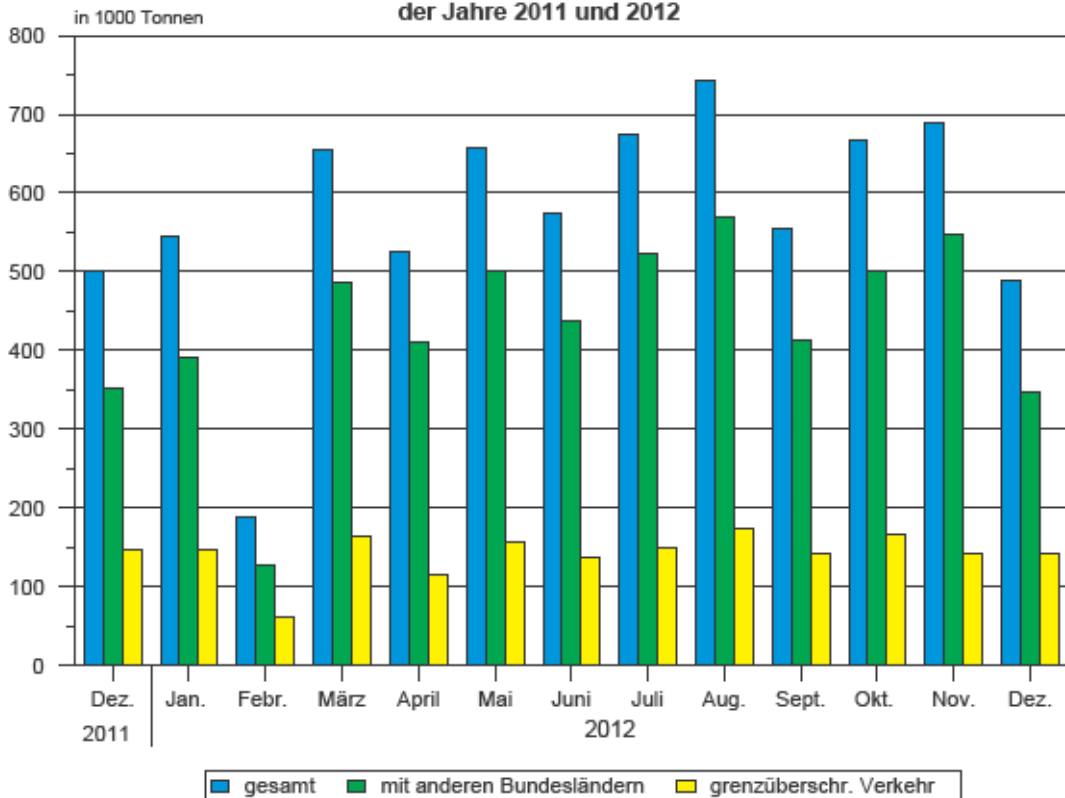
Flagge	Schiffe mit eigenem Antrieb					Schiffe ohne eigenen Antrieb				
	beladen			unbeladen		beladen			unbeladen	
	Anzahl	Trag- fähigkeit 1 000 t	Aus-/ Ein- ladungen 1 000 t	Anzahl	Trag- fähigkeit 1 000 t	Anzahl	Trag- fähigkeit 1 000 t	Aus-/ Ein- ladungen 1 000 t	Anzahl	Trag- fähigkeit 1 000 t
Elbegebiet										
Deutschland	2 310	2 814	2 102	1 985	2 388	1 312	1 080	355	907	732
Niederlande	324	380	294	295	345	2	2	2	2	2
Belgien	18	22	18	16	21	2	1	1	2	1
Luxemburg	36	46	40	35	45	-	-	-	-	-
Schweiz	5	7	5	5	7	-	-	-	-	-
Tschechien	273	292	147	236	252	165	150	74	151	137
Polen	198	154	127	188	144	104	78	54	104	78
Insgesamt	3 164	3 714	2 732	2 760	3 201	1 585	1 311	485	1 166	951
Mittellandkanalgebiet										
Deutschland	2 060	2 747	2 184	1 589	2 030	198	248	119	91	67
Niederlande	918	1 080	900	684	816	9	12	12	7	10
Belgien	40	54	44	35	49	-	-	-	-	-
Frankreich	6	6	5	6	6	1	1	1	1	1
Schweiz	1	1	1	-	-	-	-	-	-	-
Tschechien	184	201	152	161	176	33	31	18	30	27
Polen	310	274	235	286	250	124	101	91	124	101
Insgesamt	3 519	4 364	3 521	2 761	3 327	365	393	240	253	206
Wasserstraßengebiete insgesamt										
Deutschland	4 370	5 561	4 286	3 574	4 418	1 510	1 328	474	998	799
Niederlande	1 242	1 460	1 194	979	1 161	11	14	13	9	12
Belgien	58	76	61	51	69	2	1	1	2	1
Luxemburg	36	46	40	35	45	-	-	-	-	-
Frankreich	6	6	5	6	6	1	1	1	1	1
Schweiz	6	8	6	5	7	-	-	-	-	-
Tschechien	457	493	299	397	427	198	181	92	181	165
Polen	508	428	362	474	394	228	179	145	228	179
Insgesamt	6 683	8 078	6 253	5 521	6 528	1 950	1 704	726	1 419	1 157



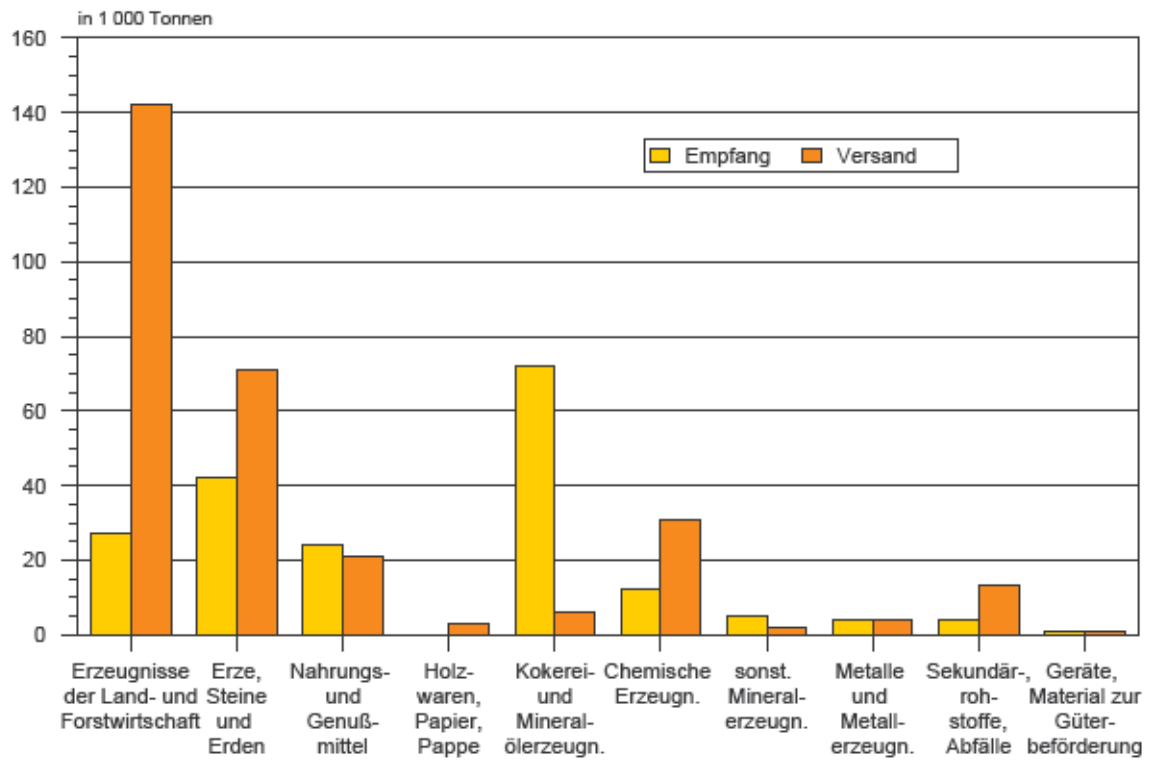
2. Gesamtgüterumschlag auf Binnenwasserstraßen der Jahre 2011 und 2012



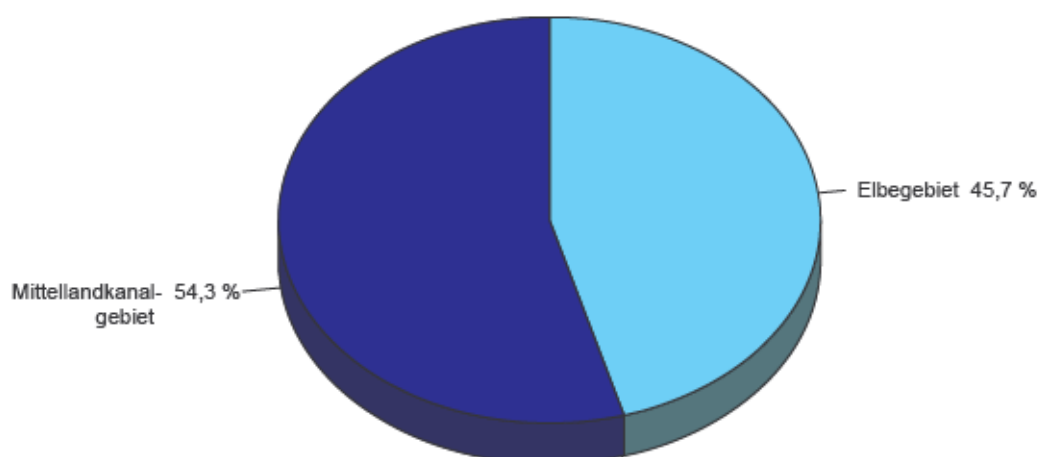
3. Güterumschlag nach Hauptverkehrsbeziehungen der Jahre 2011 und 2012



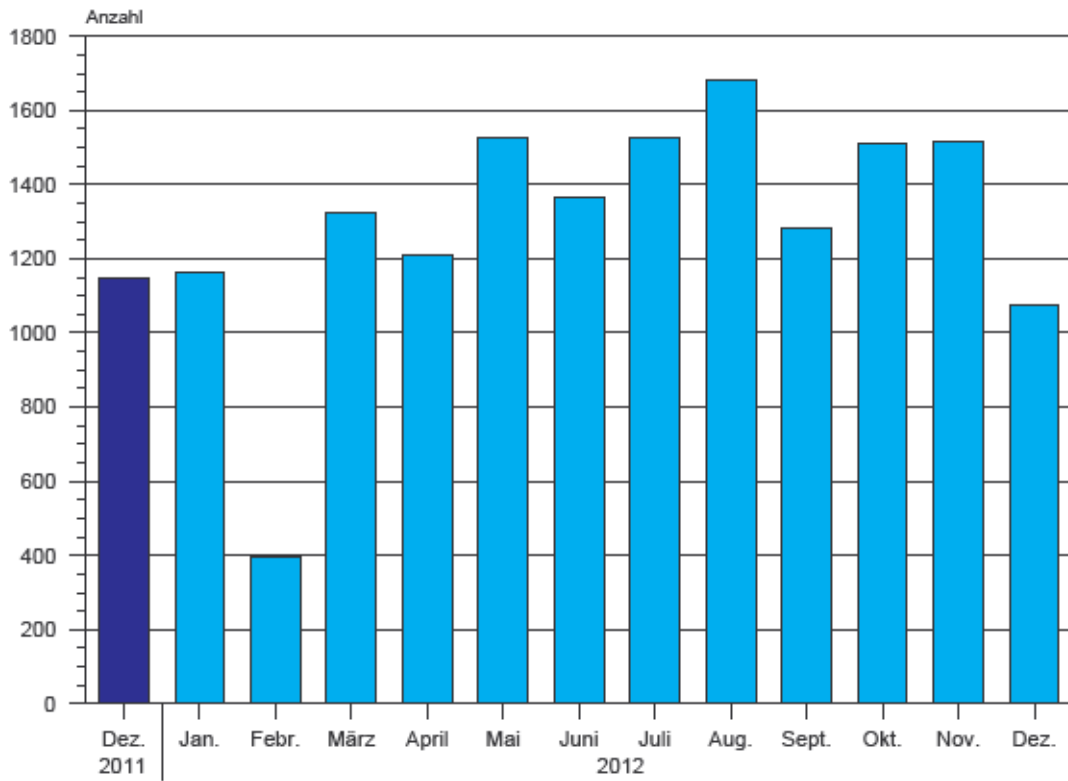
4. Güterumschlag nach ausgewählten Güterabteilungen Dezember 2012



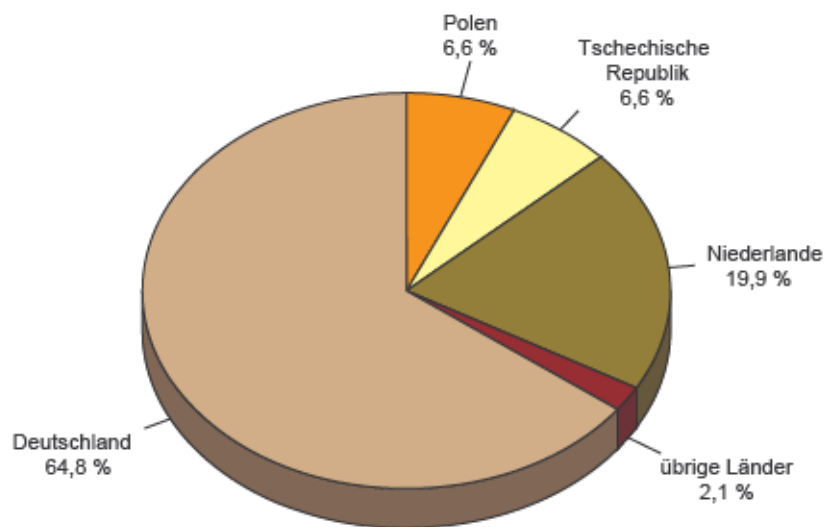
5. Güterumschlag nach Wasserstraßengebieten Dezember 2012



6. Schiffsankünfte und -abgänge nach Monaten der Jahre 2011 und 2012



7. Schiffsankünfte und -abgänge nach Herkunftsländern im Dezember 2012



NST-2007 Übersicht über die Gliederung

Abteilung	Bezeichnung
01	Erzeugnisse der Landwirtschaft, Jagd und Forstwirtschaft; Fische und Fischereierzeugnisse
02	Kohle, rohes Erdöl und Erdgas
03	Erze, Steine und Erden, sonstige Bergbauerzeugnisse; Torf; Uran- und Thoriumerze
04	Nahrungs- und Genußmittel
05	Textilien und Bekleidung; Leder und Lederwaren
06	Holz sowie Holz-, Kork- und Flechtwaren (ohne Rohholz und Möbel); Papier, Pappe und Waren daraus; Verlags- und Druckerzeugnisse, bespielte Ton-, Bild- und Datenträger
07	Kokereierzeugnisse und Mineralölerzeugnisse
08	Chemische Erzeugnisse und Chemiefasern; Gummi- und Kunststoffwaren; Spalt- und Brutstoffe
09	Sonstige Mineralerzeugnisse
10	Metalle und Halbzeug daraus; Metallerzeugnisse, ohne Maschinen und Geräte
11	Maschinen und Ausrüstungen a.n.g.; Büromaschinen, Datenverarbeitungsgeräte und -einrichtungen; Geräte der Elektrizitätserzeugung und -verteilung u.Ä.; Nachrichtentechnik, Rundfunk- und Fernsehgeräte sowie elektronische Bauelemente; Medizin-, Mess-, steuerungs- und regelungstechnische Erzeugnisse; optische Erzeugnisse; Uhren
12	Fahrzeuge
13	Möbel, Schmuck, Musikinstrumente, Sportgeräte, Spielwaren und sonstige Erzeugnisse
14	Sekundärrohstoffe, kommunale Abfälle und sonstige Abfälle
15	Post, Pakete
16	Geräte und Material für die Güterbeförderung
17	Im Rahmen von privaten und gewerblichen Umzügen beförderte Güter; von den Fahrgästen getrennt befördertes Gepäck; zum Zwecke der Reparatur bewegte Fahrzeuge ; sonstige nichtmarktbestimmte Güter a.n.g.
18	Sammelgut: eine Mischung verschiedener Arten von Gütern, die zusammen befördert werden
19	Nicht identifizierbare Güter: Güter, die sich aus irgendeinem Grund nicht genau bestimmen lassen und daher nicht den Gruppen 01-16 zugeordnet werden können
20	Sonstige Güter a.n.g.

a.n.g. anderweitig nicht genannt

Veröffentlichungen ¹⁾ im Statistischen Landesamt Sachsen-Anhalt

Im Monat März 2013 erschienen:

Bestell-Nr.	Kennziffer/ Periodizität	Titel	Preis (in EUR)
1 Z 0 03	Z	Statistisches Monatsheft 3/13	5,50
2 V 0 07 ²⁾	V	Verzeichnis allgemeinbildende Schulen - Stand: September 2012 -	11,50
2 V 0 08 ²⁾	V	Berufsbildende Schulen und Schulen für Berufe im Gesundheitswesen Stand: November 2012	7,00
3 A 1 09	A I - /11	Ausländische Bevölkerung - 1991 bis 2011 -	10,50
3 A 2 01	A II - /09/11	Abgekürzte Sterbetafeln - 2009/2011; 2007/2009; 2005/2007; 2003/2005; 2001/2003; 1999/2001; 1997/1999; 1995/1997; 1993/1995; 1991/1993 -	6,00
3 A 4 01	A IV - j/11	Krankenhäuser, Vorsorge- und Rehabilitationseinrichtungen Jahr 2011 - Grunddaten und Kosten -	4,00
3 C 1 09	C I - 4j/12	Pflanzenbestände in Baumschulen - 2012 - Endgültige Ergebnisse	1,50
3 C 2 04	C II - j/12	Weinbestände - Stand: 31.07.2012 -	1,50
3 C 3 05	C III - m-1/13	Schlachtungen und Geflügel - Januar 2013 -	1,50
3 C 3 06	C III - j/12	Schlachtungen und Geflügel - Jahr 2012 -	1,50
3 C 3 10	C III - j/12	Viehbestände - Schweine - Stand: 3. November 2012 Endgültige Ergebnisse	2,50
3 C 3 12	C III - j/12	Viehbestände - Schafe - Stand: 3. November 2012 Endgültige Ergebnisse	1,50
3 D 2 01	D II - j/12	Auswertung aus dem Unternehmensregister - 31.05.2012 -	3,50
3 E 1 02	E I - m-11/12	Beschäftigte, Umsatz im Verarbeitenden Gewerbe sowie im Bergbau und der Gewinnung von Steinen und Erden - November 2012 - Vorläufige Ergebnisse Betriebe mit 50 und mehr tätigen Personen	5,00
3 E 1 10	E I - j/11	Investitionen im Verarbeitenden Gewerbe sowie im Bergbau und der Gewinnung von Steinen und Erden - Jahr 2011 -	7,00
3 E 2 01	E II, E III - m-12/12	Umsatz, Tätige Personen, Auftragseingang und Auftragsbestand im Baugewerbe Dezember 2012	2,50
3 E 2 03	E II - j/12	Ergebnisse der Ergänzungserhebung im Bauhauptgewerbe - Juni 2012 -	4,50
3 E 4 03	E IV - j/11	Erhebung über die Energieverwendung der Betriebe im Verarbeitenden Gewerbe sowie im Bergbau und in der Gewinnung von Steinen und Erden - 2011 -	4,00
3 H 1 06	H I - j/11	Personenbeförderung im Nahverkehr auf Schienen und Straßen sowie Fernverkehr mit Omnibussen - 2011 -	2,50
3 H 2 01	H II - m-11/12	Binnenschifffahrt - November 2012 -	4,00
3 M 1 01	M I - vj-4/12	Verbraucherpreisindex - Dezember 2012 -	6,00

1) Veröffentlichung als PDF-Datei kostenfrei erhältlich - bei Bestellung bitte die erste Stelle der Bestellnummer durch eine „6“ ersetzen

2) zum gleichen Preis als PDF-Datei erhältlich - bei Bestellung bitte die erste Stelle der Bestellnummer durch eine „6“ ersetzen