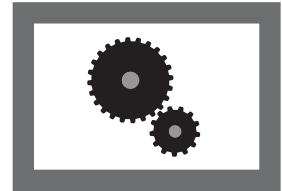


# STATISTISCHE BERICHTE

E II  
m-1/13



## Produzierendes Gewerbe, Handwerk

### Umsatz, Tätige Personen, Auftragseingang und Auftragsbestand im Baugewerbe

Januar 2013

Bestellnummer:  
3E201



SACHSEN-ANHALT

Statistisches Landesamt

**Herausgabemonat:** April 2013

**Zu beziehen durch das**

Statistische Landesamt Sachsen-Anhalt  
Dezernat Öffentlichkeitsarbeit  
Postfach 20 11 56  
06012 Halle (Saale)

**Preis:** 2,50 EUR (kostenfrei als PDF-Datei verfügbar - Bestellnummer: 6E201)

**Inhaltliche Verantwortung:**

Dezernat: Verarbeitendes Gewerbe, Handwerk , Baugewerbe, Bautätigkeit  
Herr Streufert  
Telefon: (0345) 2318-303

**Auskünfte erhalten Sie unter:**

Telefon: (0345) 2318-777  
Telefon: (0345) 2318-715  
Telefon: (0345) 2318-716  
  
Telefax: (0345) 2318-913  
Internet: <http://www.statistik.sachsen-anhalt.de>  
E-Mail: [info@stala.mi.sachsen-anhalt.de](mailto:info@stala.mi.sachsen-anhalt.de)

**Vertrieb:**

Telefon: (0345) 2318-718  
E-Mail: [shop@stala.mi.sachsen-anhalt.de](mailto:shop@stala.mi.sachsen-anhalt.de)

**Druck:** Statistisches Landesamt Sachsen-Anhalt

© Statistisches Landesamt Sachsen-Anhalt, Halle (Saale), 2013

Auszugsweise Vervielfältigung und Verbreitung mit Quellenangabe gestattet.

**Bibliothek und Besucherdienst** (Merseburger Straße 2):

Montag bis Donnerstag: 9.00 Uhr bis 15.30 Uhr  
Freitag: 9.00 Uhr bis 13.00 Uhr } möglichst nach Vereinbarung

Telefon: (0345) 2318-714  
E-Mail: [bibliothek@stala.mi.sachsen-anhalt.de](mailto:bibliothek@stala.mi.sachsen-anhalt.de)

# Statistischer Bericht

Umsatz, Tätige Personen, Auftragseingang  
und Auftragsbestand im Baugewerbe

Januar 2013

Land Sachsen-Anhalt

## Inhaltsverzeichnis

	Seite
Vorbemerkungen	3
Grafiken	5
1. Bauhauptgewerbe	6
1.1 Tätige Personen, Entgeltsumme, geleistete Arbeitsstunden sowie baugewerblicher Umsatz (hochgerechnete Ergebnisse für alle Betriebe)	6
1.2 Betriebe, Tätige Personen, Entgeltsumme, geleistete Arbeitsstunden sowie baugewerblicher Umsatz (Betriebe mit 20 Beschäftigten und mehr)	7
1.3 Betriebe, Tätige Personen, Entgeltsumme, geleistete Arbeitsstunden sowie Umsatz nach Wirtschaftszweigen im Berichtszeitraum Januar 2013	8
1.4 Betriebe , Tätige Personen , Entgeltsumme, geleistete Arbeitsstunden sowie baugewerblicher Umsatz nach Kreisen im Monat Januar 2013	9
1.5 Wertindex der Auftragseingänge (Jahr 2005 = 100)	10
1.6 Wertindex des Auftragsbestandes (Jahr 2005 = 100)	10
1.7 Wertindex der Auftragseingänge (Jahr 2005 = 100) - Fortschreibung -	11

## Vorbemerkungen

Im Monatsbericht für Betriebe im Bauhauptgewerbe (einschließlich Baunebengewerbe) bzw. im Vierteljahresbericht für Betriebe im Ausbaugewerbe (einschließlich Bauträger) werden die Ergebnisse der Betriebe im Baugewerbe erfasst. Es werden die Betriebe von Unternehmen des Baugewerbes mit im Allgemeinen 20 und mehr tätigen Personen, Betriebe anderer Wirtschaftsbereiche mit 20 und mehr tätigen Personen sowie alle Arbeitsgemeinschaften des Baugewerbes (Argen) unabhängig von der Beschäftigtenzahl einbezogen.

Im Jahr 2008 wurde die Wirtschaftszweikklassifikation 2003 (WZ2003) durch die neue WZ 2008 ersetzt. Für die Bauberichterstattungen gilt die neue Klassifikation ab dem Berichtsjahr 2009. Die Zuordnung der Betriebe zu Wirtschaftszweigen ist Grundlage zahlreicher Wirtschaftsdaten und ermöglicht Vergleiche auch auf internationaler Ebene. Deshalb müssen diese Klassifikationen in gewissen zeitlichen Abständen den geänderten wirtschaftlichen und gesellschaftlichen Verhältnissen angepasst werden. In der WZ2008 hat sich die Gliederung des Baugewerbes deutlich geändert, außerdem sind die Bauträger dazugekommen. Die Begriffe Bauhauptgewerbe und Ausbaugewerbe sollen aber erhalten bleiben. Die Bauträger werden dem Ausbaugewerbe zugeordnet und separat ausgewiesen.

Zum **Bauhauptgewerbe** gehören wirtschaftliche Einheiten, deren Tätigkeit darin besteht, Hochbauten zu errichten (einschließlich Fertigteilbauten), Tiefbauarbeiten auszuführen oder bestimmte Spezialbauarbeiten vorzunehmen. Entsprechend der WZ 2008 werden dem Bauhauptgewerbe die Zweige

- 41.2 - Bau von Gebäuden
- 42.1 - Bau v. Straßen u. Bahnverkehrsstrecken
- 42.2 - Leitungstiefbau u. Kläranlagenbau
- 42.9 - Sonstiger Tiefbau
- 43.1 - Vorbereitende Baustellenarbeiten
- 43.9 - Sonstige spezialisierte Bautätigkeiten zugeordnet.

Das **Ausbaugewerbe und Bauträger** fasst verschiedene Wirtschaftszweige zusammen, die im Wesentlichen Einheiten enthalten, die überwiegend Ausbaurbeiten und entsprechende Reparatur- und Unterhaltungsarbeiten vornehmen. Es setzt sich aus den Zweigen

- 41.1 - Erschließ. v. Grundstücken, Bauträger
- 43.2 - Bauinstallation
- 43.3 - Sonstiger Ausbau zusammen.

Durch diese Abgrenzung der Wirtschaftszweige bleiben die Bereiche Bauhauptgewerbe und Ausbaugewerbe in ihrer Gesamtheit vergleichbar.

Hinweis: Aus der Ergänzungserhebung im Bauhauptgewerbe vom Juni 2012 wurde der neue Auskunftspflichtigenkreis ab Oktober für den Monatsbericht im Bauhauptgewerbe nach den bundesweit einheitlich geltenden methodischen Regelungen bestimmt. Wegen der Umstellung des Monatsberichts im Ausbaugewerbe auf die vierteljährliche Periodizität erfolgt die Berichts-kreisänderung aufgrund der Jahreserhebung im Ausbaugewerbe (Betriebe von Unternehmen mit 10 und mehr Beschäftigten) vom Juni 2012 erst zum Jahreswechsel.

Es gelten folgende Definitionen:

### **Tätige Personen**

Als Tätige Personen gelten alle im Betrieb Beschäftigten, die in einem arbeitsrechtlichen Verhältnis zum Unternehmen bzw. Betrieb stehen (Angestellte, Arbeiter, Auszubildende), die im Unternehmen bzw. Betrieb tätigen Inhaber und Mitinhaber sowie die unbezahlt mithelfenden Familienangehörigen, soweit diese Familienangehörigen mindestens 55 Stunden im Monat im Unternehmen bzw. Betrieb tätig sind.

### **Entgelte**

Es wird die Summe der lohnsteuerpflichtigen Bruttobezüge (Bar- und Sachbezüge) angegeben. Dies versteht sich ohne Arbeitgeberanteile, ohne Beiträge zu Sozialkassen des Baugewerbes, ohne Winterbauumlage, ohne Aufwendungen für betriebliche Alters-, Invaliditäts- und Hinterbliebenenversorgung, ohne Vorruhestandsgelder und ohne Kurzarbeitergeld. Den Entgelten sind auch die Bezüge von Gesellschaftern, Vorstandsmitgliedern und anderen leitenden Kräften zuzurechnen, soweit sie steuerlich als Einkünfte aus nichtselbständiger Arbeit anzusehen sind.

### **Geleistete Arbeitsstunden**

Alle von Inhabern, Angestellten, Arbeitern und Auszubildenden auf Baustellen und Bauhöfen tatsächlich geleisteten (nicht die bezahlten) Arbeitsstunden ohne Stunden für Bürotätigkeit.

### **Umsatz (ohne Umsatzsteuer)**

Als Umsatz gelten die dem Finanzamt für die Umsatzsteuer zu meldenden steuerbaren Beträge im Bundesgebiet einschließlich Nachunternehmertätigkeit und Vergabe von Teilleistungen an Nachunternehmer. Dazu zählen auch Anzahlungen für Teilleistungen oder Vorauszahlungen vor Ausführung der entsprechenden Lieferung oder Leistungen ab 5 000 Euro. Der Gesamtumsatz enthält außer dem baugewerblichen Umsatz die Handels- und sonstigen Umsätze.

### **Abkürzungen**

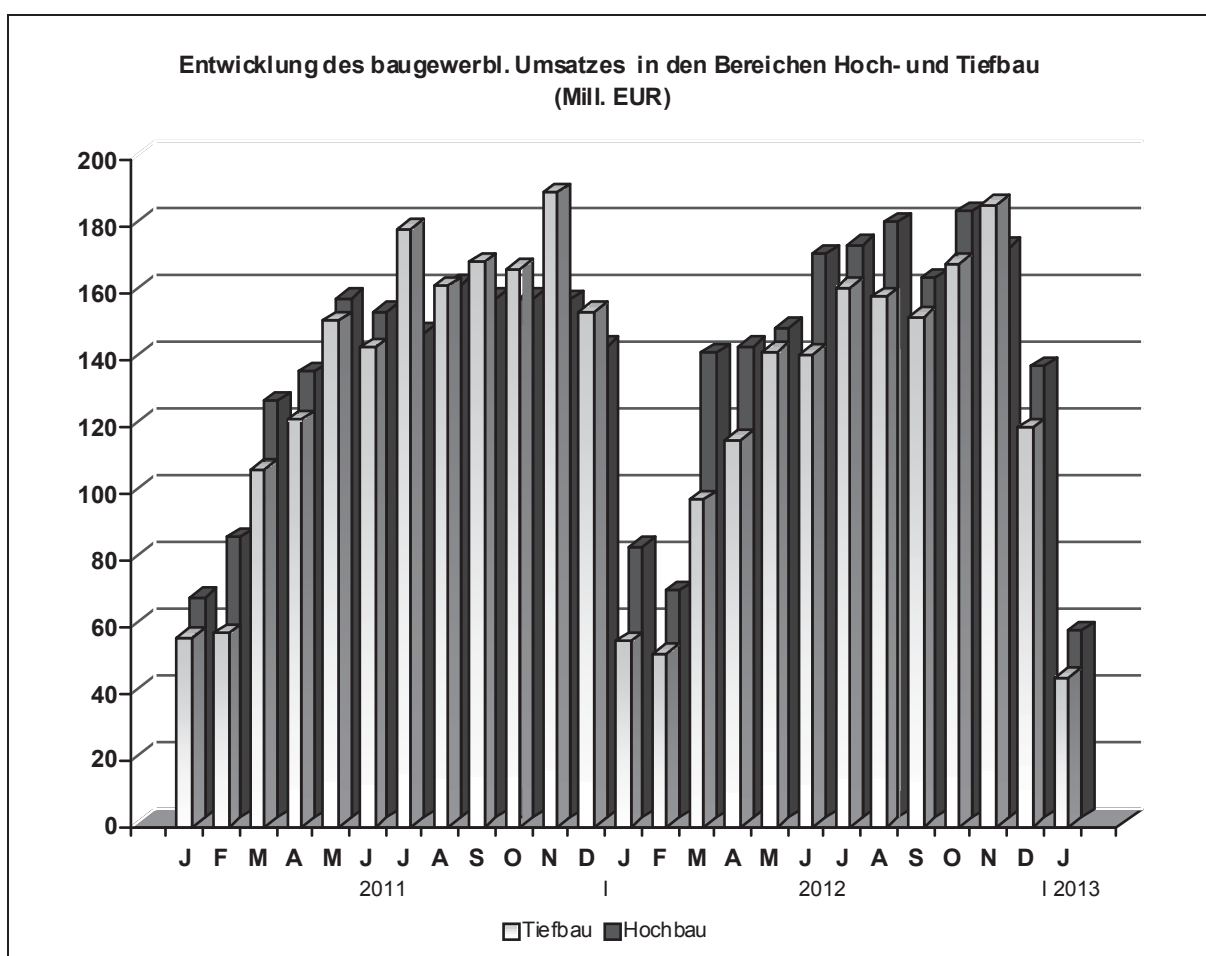
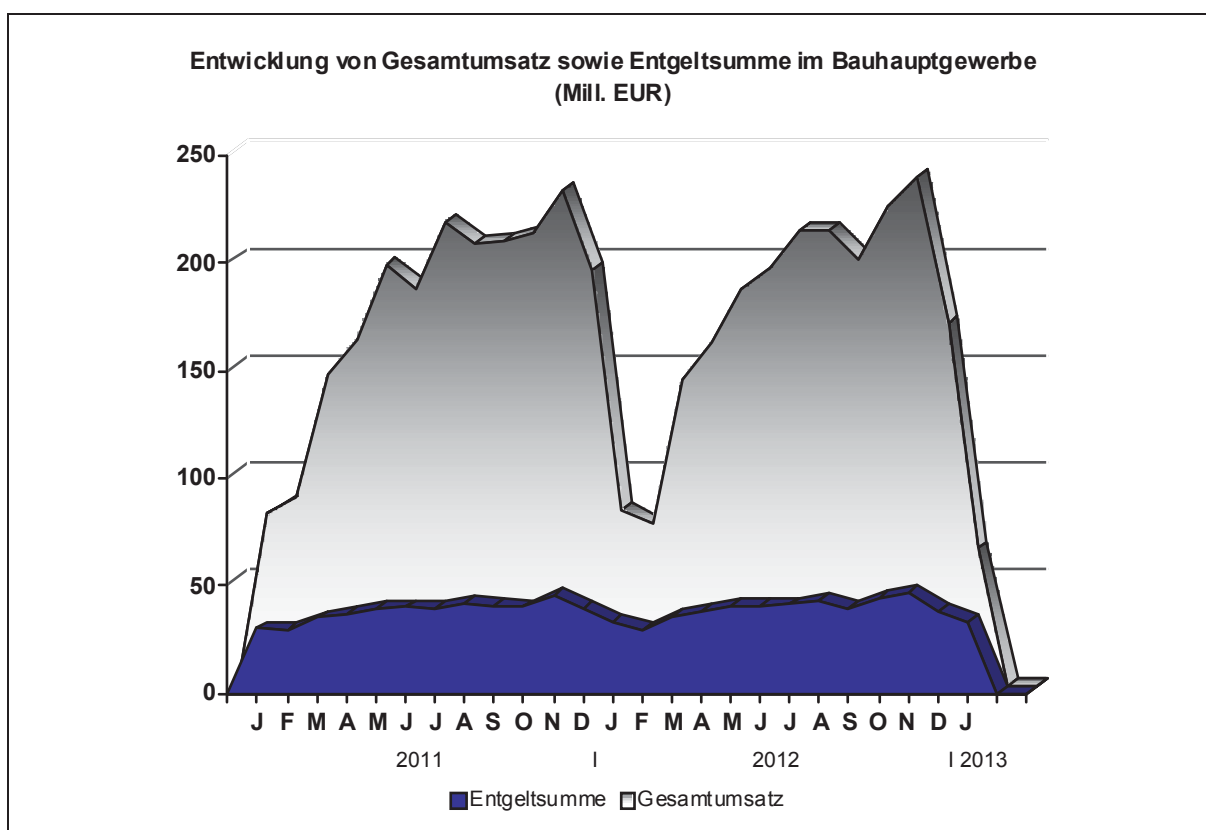
bzw. = beziehungsweise  
 MD = Monatsdurchschnitt  
 o.a.S. = ohne ausgeprägten Schwerpunkt  
 a.n.g. = anderweitig nicht genannt

### **Zeichenerklärung**

- = nichts vorhanden  
 . = Zahlenwert unbekannt oder geheimzuhalten  
 x = Tabellenfach gesperrt, da Aussage nicht sinnvoll  
 0 = weniger als die Hälfte von 1 in der letzten besetzten Stelle, jedoch mehr als nichts

Anmerkung:

Abweichungen in den Summen erklären sich aus dem Runden der Einzelwerte.



## 1. Bauhauptgewerbe

### 1.1 Tätige Personen, Entgeltsumme, geleistete Arbeitsstunden sowie baugewerblicher Umsatz (hochgerechnete Ergebnisse für alle Betriebe)

Merkmal / Einheit	Januar 2012	Dezember 2012	Januar 2013	Veränderung um % Januar 2013 gegenüber	
				Januar 2012	Dezember 2012
Tätige Personen insgesamt	28 804	29 909	27 898	- 3,1	- 6,7
Entgeltsumme in 1 000 EUR	50 817	57 684	49 140	- 3,3	- 14,8
Arbeitstage	21	19	22	4,8	15,8
Geleistete Arbeitsstunden in 1 000	1 944	1 969	1 436	- 26,1	- 27,1
Wohnungsbau	562	572	371	- 34,0	- 35,1
gewerblicher und industrieller Bau	992	872	752	- 24,2	- 13,8
Hochbau	571	415	412	- 27,8	- 0,7
Tiefbau	421	457	340	- 19,2	- 25,6
öffentlicher und Straßenbau	390	525	313	- 19,7	- 40,4
Hochbau	78	143	106	35,9	- 25,9
Tiefbau	312	382	207	- 33,7	- 45,8
davon Straßenbau	176	241	132	- 25,0	- 45,2
sonstiger Tiefbau	136	141	75	- 44,9	- 46,8
Gesamtumsatz in 1 000 EUR <sup>1)</sup>	139 005	257 321	102 194	- 26,5	- 60,3
Baugewerblicher Umsatz in 1 000 EUR <sup>1)</sup>	137 114	255 213	100 779	- 26,5	- 60,5
Wohnungsbau	41 297	48 653	23 821	- 42,3	- 51,0
gewerblicher und industrieller Bau	70 017	136 522	54 435	- 22,3	- 60,1
Hochbau	33 132	69 753	24 436	- 26,2	- 65,0
Tiefbau	36 885	66 769	29 999	- 18,7	- 55,1
öffentlicher und Straßenbau	25 800	70 038	22 523	- 12,7	- 67,8
Hochbau	6 971	16 946	7 573	8,6	- 55,3
Tiefbau	18 829	53 092	14 950	- 20,6	- 71,8
davon Straßenbau	8 454	31 608	9 138	8,1	- 71,1
sonstiger Tiefbau	10 375	21 484	5 812	- 44,0	- 72,9

1) ohne Umsatzsteuer



**1.2 Betriebe, Tätige Personen, Entgeltsumme, geleistete Arbeitsstunden sowie baugewerblicher Umsatz (Betriebe mit 20 Beschäftigten und mehr)**

Merkmal / Einheit	Januar 2012	Dezember 2012	Januar 2013	Veränderung um % Januar 2013 gegenüber	
				Januar 2012	Dezember 2012
Betriebe	323	330	329	1,9	- 0,3
Tätige Personen insgesamt	15 887	16 807	15 677	- 1,3	- 6,7
Entgeltsumme in 1 000 EUR	32 852	38 258	32 591	- 0,8	- 14,8
Durchschnittsentgelt je Tätige Person in EUR	2 068	2 276	2 079	0,5	- 8,7
Geleistete Arbeitsstunden in 1 000	1 078	1 143	843	- 21,8	- 26,2
Wohnungsbau	101	114	74	- 26,7	- 35,1
gewerblicher und industrieller Bau	686	638	542	- 21,0	- 15,0
Hochbau	357	270	268	- 24,9	- 0,7
Tiefbau	329	368	274	- 16,7	- 25,5
öffentlicher und Straßenbau	291	391	227	- 22,0	- 41,9
Hochbau	40	76	56	40,0	- 26,3
Tiefbau	251	315	171	- 31,9	- 45,7
davon Straßenbau	134	190	104	- 22,4	- 45,3
sonstiger Tiefbau	117	125	67	- 42,7	- 46,4
Geleistete Arbeitsstunden je Arbeitstag in 1 000	51	60	38	- 25,5	- 36,7
Gesamtumsatz in 1 000 EUR <sup>1)</sup>	81 734	167 882	63 566	- 22,2	- 62,1
Baugewerblicher Umsatz in 1 000 EUR <sup>1)</sup>	80 903	166 635	62 729	- 22,5	- 62,4
Wohnungsbau	11 976	15 022	7 355	- 38,6	- 51,0
gewerblicher und industrieller Bau	47 868	94 494	37 552	- 21,6	- 60,3
Hochbau	23 114	49 543	17 356	- 24,9	- 65,0
Tiefbau	24 754	44 951	20 196	- 18,4	- 55,1
öffentlicher und Straßenbau	21 059	57 119	17 822	- 15,4	- 68,8
Hochbau	4 393	10 375	4 682	6,6	- 54,9
Tiefbau	16 666	46 744	13 140	- 21,2	- 71,9
davon Straßenbau	7 132	26 645	7 703	8,0	- 71,1
sonstiger Tiefbau	9 534	20 099	5 437	- 43,0	- 72,9
Baugewerblicher Umsatz je Arbeitstag in 1 000 EUR	3 853	8 770	2 851	- 26,0	- 67,5

1) ohne Umsatzsteuer

**1.3 Betriebe, Tätige Personen, geleistete Arbeitsstunden, Entgeltsumme sowie Umsatz nach Wirtschaftszweigen im Berichtszeitraum Januar 2013**

Wirtschaftszweig	Betriebe <sup>1)</sup>	Tätige Personen <sup>1)</sup>	Geleistete Arbeitsstunden	Entgeltsumme	Baugewerblicher Umsatz	Gesamtumsatz
	Anzahl		1 000	1 000 EUR		
41.20.1 Bau von Gebäuden (ohne Fertigteilbau)	98	3 684	206	7 332	18 551	18 752
41.20.2 Errichtung von Fertigteilbauten	2	.	.	.	.	.
42.11.0 Bau von Straßen	53	3 775	143	7 664	10 833	11 049
42.12.0 Bau von Bahnverkehrsstrecken	12	1 119	47	2 659	1 757	1 814
42.13.0 Brücken- und Tunnelbau	7	615	32	1 554	3 045	3 045
42.21.0 Rohrleitungsbau, Brunnenbau, Kläranlagenbau	32	1 554	67	2 967	3 734	3 754
42.22.0 Kabelnetzleitungstiefbau	16	468	41	1 139	3 294	3 298
42.91.0 Wasserbau	2	.	.	.	.	.
42.99.0 Sonstiger Tiefbau a.n.g.	8	405	32	1 001	1 261	1 283
43.11.0 Abbrucharbeiten	6	209	14	614	1 071	1 071
43.12.0 Vorbereitende Baustellenarbeiten	6	400	42	930	6 499	6 499
43.13.0 Test- und Suchbohrung	1	.	.	.	.	.
43.91.1 Dachdeckerei	19	426	32	857	1 478	1 486
43.91.2 Zimmerei und Ingenieurholzbau	4	97	7	151	477	478
43.99.1 Gerüstbau	8	333	34	690	1 346	1 346
43.99.2 Schornstein-, Feuerungs- u. Industrieofenbau	5	184	17	473	925	1 022
43.99.9 Baugewerbe a.n.g.	50	2 142	117	3 927	7 438	7 650
41.2 bis 43.9 Bauhauptgewerbe insgesamt	329	15 677	843	32 591	62 729	63 566

1) im Jahresdurchschnitt

**1.4 Betriebe, Tätige Personen, Entgeltsumme, geleistete Arbeitsstunden sowie baugewerblicher Umsatz nach Kreisen im Monat Januar 2013**

Kreisfreie Stadt Landkreis  Land	Be- triebe	Tätige Personen insgesamt	Entgelt- summe	Geleistete Arbeits- stunden insgesamt	Darunter	Baugewerbl. Umsatz insgesamt	Darunter
					im Hochbau		im Hochbau
		Anzahl	1 000 EUR	1 000		1 000 EUR	
Dessau - Roßlau, Stadt	9	535	837	20	12	1 020	476
Halle (Saale), Stadt	21	1 194	2 775	60	11	5 316	1 538
Magdeburg, Stadt	36	2 094	4 903	122	91	8 487	5 899
Altmarkkreis Salzwedel	17	579	1 055	36	16	2 526	1 213
Anhalt-Bitterfeld	20	620	1 181	31	15	2 066	834
Börde	21	791	1 568	40	20	3 317	1 710
Burgenlandkreis	28	1 234	2 420	57	22	3 533	1 706
Harz	32	1 306	2 513	53	30	3 218	1 867
Jerichower Land	16	1 552	3 529	93	20	2 873	462
Mansfeld-Südharz	20	1 178	2 171	49	26	2 969	982
Saalekreis	39	1 675	3 797	117	59	9 890	4 897
Salzlandkreis	28	1 296	2 612	70	23	9 712	3 220
Stendal	17	896	1 784	46	22	3 727	1 717
Wittenberg	25	727	1 446	44	29	4 080	2 874
Sachsen-Anhalt	329	15 677	32 591	843	398	62 729	29 393

**1.5 Wertindex der Auftragseingänge ( Jahr 2005 = 100 )**

Bauart / Auftraggeber	2012		2013	Zu- bzw. Abnahme ( - ) um % Januar 2013 gegenüber	
	Januar	Dezember	Januar	Januar 2012	Dezember 2012
Hochbau	83,5	133,8	53,8	- 35,6	- 59,8
Wohnungsbau	58,2	160,2	44,6	- 23,3	- 72,2
gewerblicher und industrieller Bau <sup>1)</sup>	93,3	133,6	52,6	- 43,6	- 60,6
öffentlicher Hochbau	93,2	89,4	73,2	- 21,5	- 18,1
Tiefbau	58,3	93,4	54,9	- 6,0	- 41,2
gewerblicher und industrieller Bau <sup>2)</sup>	122,4	133,7	92,6	- 24,4	- 30,7
Straßenbau	18,9	73,1	40,9	116,0	- 44,0
sonstiger Tiefbau	33,7	72,0	28,2	- 16,2	- 60,8
Insgesamt	67,3	107,7	54,5	- 19,0	- 49,4

1) einschließlich landwirt. Bau sowie Bau für Bahn/Post

2) einschließlich Bau für Bahn/Post

**1.6 Wertindex des Auftragsbestandes ( Jahr 2005 = 100 )**

Bauart / Auftraggeber	31.12.2011	30.09.2012	31.12.2012	Zu- bzw. Abnahme ( - ) um % 31.12.2012 gegenüber	
				31.12.2011	30.09.2012
Hochbau	149,8	153,7	151,3	1,0	- 1,6
Wohnungsbau	155,4	112,8	130,0	- 16,3	15,2
gewerblicher und industrieller Bau <sup>1)</sup>	173,1	177,8	164,4	- 5,0	- 7,5
öffentlicher Hochbau	78,2	147,3	146,4	87,2	- 0,5
Tiefbau	87,9	113,4	95,9	9,1	- 15,4
gewerblicher und industrieller Bau <sup>2)</sup>	163,1	201,6	175,3	7,5	- 13,0
Straßenbau	57,8	82,8	61,5	6,4	- 25,7
sonstiger Tiefbau	73,6	91,6	83,7	13,7	- 8,6
Insgesamt	105,2	124,7	111,4	5,9	- 10,7

1) einschließlich landwirt. Bau sowie Bau für Bahn/Post

2) einschließlich Bau für Bahn/Post

## 1.7 Wertindex der Auftragseingänge (2005 = 100) - Fortschreibung

Jahr ( MD ) Monat	Insgesamt	Davon							
		Hochbau				Tiefbau			
		zu- sammen	davon			zu- sammen	davon		
			Wohngs. bau	gew. u. ind. Bau <sup>1)</sup>	öff. Bau		gew. u. ind. Bau <sup>2)</sup>	Straßen- bau	sonstiger Tiefbau
2005 Jahr	100,0	100,0	100,0	100,0	100,0	100,0	100,0	100,0	100,0
2006 Jahr	102,1	107,5	92,1	122,2	83,3	99,1	108,4	97,5	90,1
2007 Jahr	102,0	110,0	85,0	125,8	98,3	97,6	108,3	91,9	92,4
2008 Jahr	101,3	110,4	80,5	127,6	102,5	96,2	101,0	97,0	89,4
2009 Jahr	99,1	105,3	74,3	125,3	89,7	95,7	95,3	96,0	95,7
2010 Jahr	101,0	109,4	85,3	113,4	137,1	96,3	105,8	95,9	85,6
2011 Jahr	107,4	124,5	118,2	140,3	81,2	97,9	133,0	86,6	71,1
2012 Jahr	109,7	126,0	103,7	138,7	120,6	100,8	136,0	83,3	81,7
2010 Januar	45,5	36,7	26,6	39,6	44,0	50,4	59,5	45,1	46,5
2010 Februar	61,4	58,4	39,6	66,3	63,3	63,1	50,5	37,7	111,2
2010 März	116,7	125,7	103,3	117,1	193,4	111,7	174,8	66,8	95,6
2010 April	103,9	134,0	166,6	125,3	108,7	87,3	106,3	97,9	50,8
2010 Mai	101,3	99,8	83,4	102,7	117,9	102,2	85,5	107,3	115,3
2010 Juni	130,1	152,0	96,7	127,4	330,7	118,1	114,7	139,4	94,1
2010 Juli	115,9	117,4	65,7	122,9	186,6	115,1	118,8	136,9	82,0
2010 August	132,9	129,4	115,1	137,5	125,8	134,8	147,3	157,0	90,8
2010 September	127,3	124,1	93,3	142,3	113,8	129,0	142,8	106,6	142,1
2010 Oktober	96,8	112,4	77,3	133,3	100,3	88,3	111,4	83,9	66,4
2010 November	81,6	110,3	64,3	120,9	152,4	65,9	80,3	53,2	65,3
2010 Dezember	98,4	112,9	91,6	124,9	108,1	90,4	77,6	119,6	67,3
2011 Januar	46,7	78,3	50,8	107,1	26,7	29,3	34,6	26,2	26,9
2011 Februar	73,5	99,6	74,1	124,3	58,3	59,1	88,7	45,4	42,0
2011 März	172,1	156,6	240,1	129,9	106,0	180,6	317,1	133,4	79,8
2011 April	105,1	113,1	98,2	135,3	62,5	100,6	129,7	80,8	92,0
2011 Mai	104,2	135,3	93,8	177,1	62,9	87,1	97,3	93,0	67,1
2011 Juni	113,2	122,7	93,3	143,4	101,5	108,0	113,8	119,2	86,5
2011 Juli	107,4	127,7	109,3	129,3	153,5	96,3	116,7	103,7	62,2
2011 August	128,2	108,5	94,9	119,0	95,4	139,1	179,7	116,8	119,9
2011 September	150,5	193,5	248,0	189,5	114,6	126,8	156,8	130,9	85,7
2011 Oktober	95,6	123,6	107,9	151,6	54,6	80,1	122,5	59,8	56,2
2011 November	84,9	91,6	78,7	110,7	47,9	81,2	115,2	66,7	59,8
2011 Dezember	107,2	143,9	128,7	166,8	91,0	87,0	124,1	62,7	74,7
2012 Januar	67,3	83,5	58,2	93,3	93,2	58,3	122,4	18,9	33,7
2012 Februar	69,6	77,2	69,2	80,4	80,0	65,4	84,8	66,7	40,5
2012 März	117,0	122,8	113,2	128,3	120,3	113,8	108,3	111,3	123,5
2012 April	103,8	117,7	131,6	117,1	96,2	96,2	117,7	89,2	79,7
2012 Mai	113,3	121,1	86,8	147,9	87,7	109,0	149,0	108,9	61,3
2012 Juni	126,8	166,8	117,9	185,2	187,2	104,8	143,9	98,5	66,5
2012 Juli	118,4	129,7	82,0	161,3	102,7	112,2	94,5	108,7	138,1
2012 August	124,2	145,4	97,1	156,8	188,2	112,6	127,0	110,7	98,0
2012 September	133,1	157,2	140,8	179,7	108,1	119,8	151,9	89,3	121,6
2012 Oktober	146,1	134,0	89,6	157,1	130,3	152,8	306,8	68,3	80,2
2012 November	89,5	123,2	98,3	123,8	163,5	71,0	91,9	56,2	65,3
2012 Dezember	107,7	133,8	160,2	133,6	89,4	93,4	133,7	73,1	72,0
2013 Januar	54,5	53,8	44,6	52,6	73,2	54,9	92,6	40,9	28,2
<b>Veränderung gegenüber dem gleichen Vorjahreszeitraum auf %</b>									
2012 Januar	144,1	106,6	114,5	87,1	349,6	199,4	353,7	72,2	125,4
2012 Februar	94,7	77,5	93,4	64,6	137,1	110,5	95,6	147,0	96,5
2012 März	68,0	78,4	47,1	98,8	113,6	63,0	34,1	83,5	154,7
2012 April	98,9	104,1	134,1	86,6	153,8	95,6	90,8	110,4	86,7
2012 Mai	108,7	89,5	92,5	83,5	139,3	125,1	153,2	117,1	91,3
2012 Juni	112,0	136,0	126,4	129,2	184,4	97,0	126,5	82,6	76,9
2012 Juli	110,2	101,6	75,0	124,7	66,9	116,6	81,0	104,8	222,0
2012 August	96,9	134,0	102,2	131,8	197,3	81,0	70,7	94,8	81,7
2012 September	88,5	81,3	56,8	94,8	94,4	94,5	96,9	68,3	141,9
2012 Oktober	152,9	108,4	83,1	103,6	238,7	190,8	250,5	114,0	142,8
2012 November	105,4	134,5	124,9	111,8	341,7	87,3	79,8	84,2	109,2
2012 Dezember	100,5	93,0	124,5	80,1	98,3	107,3	107,8	116,6	96,4
2013 Januar	81,0	64,4	76,7	56,4	78,5	94,0	75,6	216,0	83,8

1) einschließlich landwirt. Bau sowie Bau für Bahn/Post

2) einschließlich Bau für Bahn/Post

## Veröffentlichungen <sup>1)</sup> im Statistischen Landesamt Sachsen-Anhalt

Im Monat März 2013 erschienen:

Bestell-Nr.	Kennziffer/ Periodizität	Titel	Preis (in EUR)
1 Z 0 03	Z	Statistisches Monatsheft 3/13	5,50
2 V 0 07 <sup>2)</sup>	V	Verzeichnis allgemeinbildende Schulen - Stand: September 2012 -	11,50
2 V 0 08 <sup>2)</sup>	V	Berufsbildende Schulen und Schulen für Berufe im Gesundheitswesen Stand: November 2012	7,00
3 A 1 09	A I - /-11	Ausländische Bevölkerung - 1991 bis 2011 -	10,50
3 A 2 01	A II - /-09/11	Abgekürzte Sterbetafeln - 2009/2011; 2007/2009; 2005/2007; 2003/2005; 2001/2003; 1999/2001; 1997/1999; 1995/1997; 1993/1995; 1991/1993 -	6,00
3 A 4 01	A IV - j/11	Krankenhäuser, Vorsorge- und Rehabilitationseinrichtungen Jahr 2011 - Grunddaten und Kosten -	4,00
3 C 1 09	C I - 4j/12	Pflanzenbestände in Baumschulen - 2012 - Endgültige Ergebnisse	1,50
3 C 2 04	C II - j/12	Weinbestände - Stand: 31.07.2012 -	1,50
3 C 3 05	C III - m-1/13	Schlachtungen und Geflügel - Januar 2013 -	1,50
3 C 3 06	C III - j/12	Schlachtungen und Geflügel - Jahr 2012 -	1,50
3 C 3 10	C III - j/12	Viehbestände - Schweine - Stand: 3. November 2012 Endgültige Ergebnisse	2,50
3 C 3 12	C III - j/12	Viehbestände - Schafe - Stand: 3. November 2012 Endgültige Ergebnisse	1,50
3 D 2 01	D II - j/12	Auswertung aus dem Unternehmensregister - 31.05.2012 -	3,50
3 E 1 02	E I - m-11/12	Beschäftigte, Umsatz im Verarbeitenden Gewerbe sowie im Bergbau und der Gewinnung von Steinen und Erden - November 2012 - Vorläufige Ergebnisse Betriebe mit 50 und mehr tätigen Personen	5,00
3 E 1 10	E I - j/11	Investitionen im Verarbeitenden Gewerbe sowie im Bergbau und der Gewinnung von Steinen und Erden - Jahr 2011 -	7,00
3 E 2 01	E II, E III - m-12/12	Umsatz, Tätige Personen, Auftragseingang und Auftragsbestand im Baugewerbe Dezember 2012	2,50
3 E 2 03	E II - j/12	Ergebnisse der Ergänzungserhebung im Bauhauptgewerbe - Juni 2012 -	4,50
3 E 4 03	E IV - j/11	Erhebung über die Energieverwendung der Betriebe im Verarbeitenden Gewerbe sowie im Bergbau und in der Gewinnung von Steinen und Erden - 2011 -	4,00
3 H 1 06	H I - j/11	Personenbeförderung im Nahverkehr auf Schienen und Straßen sowie Fernverkehr mit Omnibussen - 2011 -	2,50
3 H 2 01	H II - m-11/12	Binnenschifffahrt - November 2012 -	4,00
3 M 1 01	M I - vj-4/12	Verbraucherpreisindex - Dezember 2012 -	6,00

1) Veröffentlichung als PDF-Datei kostenfrei erhältlich - bei Bestellung bitte die erste Stelle der Bestellnummer durch eine „6“ ersetzen

2) zum gleichen Preis als PDF-Datei erhältlich - bei Bestellung bitte die erste Stelle der Bestellnummer durch eine „6“ ersetzen