

STATISTISCHE BERICHTE

H I
i/07

Bestellnummer:
3H102



Verkehr

Straßenverkehrsunfälle

Jahr 2007
- Endgültige Ergebnisse -



SACHSEN-ANHALT

Statistisches Landesamt

Herausgabemonat: Juli 2008

Zu beziehen durch das
Statistische Landesamt Sachsen-Anhalt
Dezernat Öffentlichkeitsarbeit
Postfach 20 11 56
06012 Halle (Saale)

Preis: 4,50 EUR (kostenfrei als PDF-Datei verfügbar – Bestellnummer: 6H102)

Inhaltliche Verantwortung:

Dezernat: Handel, Gastgewerbe, Dienstleistungen, Verkehr
Frau Pekel
Telefon: 0345 2318-404

Auskünfte erhalten Sie unter:

Telefon: 0345 2318-777
Telefon: 0345 2318-715
Telefon: 0345 2318-716

Telefax: 0345 2318-913
Internet: <http://www.statistik.sachsen-anhalt.de>
E-Mail: info@stala.mi.sachsen-anhalt.de

Vertrieb:

Telefon: 0345 2318-718
E-Mail: shop@stala.mi.sachsen-anhalt.de

Druck: Statistisches Landesamt Sachsen-Anhalt

© Statistisches Landesamt Sachsen-Anhalt, Halle (Saale), 2008

Für nichtgewerbliche Zwecke sind Vervielfältigung und unentgeltliche Verbreitung, auch auszugsweise, mit Quellenangabe gestattet. Die Verbreitung, auch auszugsweise, über elektronische Systeme/Datenträger bedarf der vorherigen Zustimmung. Alle übrigen Rechte bleiben vorbehalten.

Bibliothek und Besucherdienst (Merseburger Straße 2):

Montag bis Donnerstag: 9.00 Uhr bis 15.30 Uhr
Freitag: 9.00 Uhr bis 13.00 Uhr } möglichst nach Vereinbarung

Telefon: 0345 2318-714
E-Mail: bibliothek@stala.mi.sachsen-anhalt.de

Statistischer Bericht

Straßenverkehrsunfälle

Jahr 2007
- Endgültige Ergebnisse -

Land Sachsen-Anhalt

Inhaltsverzeichnis

	Seite
Vorbemerkungen	4
 <u>Tabellen</u>	
1. Straßenverkehrsunfälle mit Personenschaden und dabei Verunglückte 1980 - 2007	6
2. Polizeilich erfasste Straßenverkehrsunfälle 1991 - 2007	6
3. Straßenverkehrsunfälle mit Personenschaden nach ausgewählten Jahren und nach Monaten	7
4. Bei Straßenverkehrsunfällen verunglückte Personen nach ausgewählten Jahren und nach Monaten	7
5. Straßenverkehrsunfälle und verunglückte Personen nach Kreisen 2007	8
6. Beteiligte Verkehrsteilnehmer an Unfällen mit Personenschaden nach Kreisen 2007	9
7. Sonstige Sachschadensunfälle ohne Alkoholeinwirkung nach Kreisen 2007	10
8. Verunglückte bei Straßenverkehrsunfällen nach Art der Verkehrsbeteiligung und Verletzungsschwere 2007	11
9. Verunglückte Fußgänger und Radfahrer im Alter von 6 bis 14 Jahren 2007 nach Monaten und Stunden	12
10. Straßenverkehrsunfälle und Unfallfolgen nach Unfalltypen und Straßenkategorien 2007	13
11. Beteiligte an Straßenverkehrsunfällen mit Personenschaden nach Altersgruppen 2007	14
12. Straßenverkehrsunfälle mit Personenschaden nach Uhrzeit und Wochentagen 2007	15
13. Verunglückte bei Straßenverkehrsunfällen 2007 nach Art der Verkehrsbeteiligung und Verletzungsschwere, gegliedert nach Monaten	16
14. Straßenverkehrsunfälle und Verunglückte 2007 nach Ortslage, Unfalltypen, Lichtverhältnissen und Wochentagen	18
15. Ausgewählte Ursachen von Straßenverkehrsunfällen 2007 und Verunglückte nach Unfallursachen	20
16. Ursachen von Straßenverkehrsunfällen 2007, Fehlverhalten der Fahrzeugführer nach Altersgruppen bei Unfällen mit Personenschaden und schwerwiegenden Unfällen mit Sachschaden	21

	Seite
17. Fehlverhalten der Kraftfahrzeugführer nach Dauer der Fahrerlaubnis 2007	23
18. Hauptverursacher von Straßenverkehrsunfällen nach Art der Verkehrsbeteiligung und Unfallfolgen 2007	24
19. Alkoholisierte Beteiligte an Straßenverkehrsunfällen mit Personenschaden nach Altersgruppen 2007	25
20. Alkoholisierte Beteiligte nach Blutalkoholwerten und Altersgruppen 2007	26
21. Beteiligte Kraftfahrzeugführer als Hauptverursacher an Straßenverkehrsunfällen nach der Dauer der Fahrerlaubnis 2007	27
22. Beteiligte Personenkraftwagen an Straßenverkehrsunfällen 2007 nach Alter des Fahrzeuges sowie beteiligte Fahrzeugführer nach Dauer der Fahrerlaubnis	28
23. Beteiligte an Straßenverkehrsunfällen nach Art der Verkehrsbeteiligung und Unfallflucht 2007	29
24. Straßenverkehrsunfälle und Unfallfolgen nach Anzahl der Beteiligten 2007	30
25. Fehlverhalten der Fahrzeugführer bei Nebelunfällen mit Personenschaden 2007	30

Grafiken

1. Unfälle mit Personenschaden und dabei Getötete nach Straßenklassen 2007	31
2. Anteile der Unfälle mit Alkoholeinfluss an den Unfällen mit Personenschaden nach der Uhrzeit 2007	31
3. Alkoholisierte Beteiligte an Straßenverkehrsunfällen nach der Höhe der Blutalkoholkonzentration 2007	32
4. Beteiligte Fahrzeugführer als Hauptverursacher an Straßenverkehrsunfällen mit Personenschaden nach Dauer der Fahrerlaubnis 2007	32
5. Straßenverkehrsunfälle mit Personenschaden und Verunglückte 2007 nach Monaten	33
6. Straßenverkehrsunfälle mit Personenschaden und Getötete 2007 nach Wochentagen	33

Vorbemerkungen

Rechtsgrundlage für die Zusammenstellung der vorliegenden Ergebnisse ist das Gesetz über die Statistik der Straßenverkehrsunfälle vom 15. Juni 1990 (BGBl. I S. 1078 ff), zuletzt geändert durch Artikel 1 des Gesetzes vom 23. November 1994 (BGBl. I S. 3491 und 3492). Danach wird über Unfälle, bei denen infolge des Fahrverkehrs auf öffentlichen Wegen und Plätzen Personen getötet oder verletzt oder Sachschäden verursacht worden sind, eine Bundesstatistik geführt.

Auskunftspflichtig sind - laut Gesetz - die Polizeidienststellen, deren Beamte den Unfall aufgenommen haben. Daraus folgt, dass die Statistik nur solche Unfälle erfasst, zu denen die Polizei herangezogen wurde.

Erhebungspapiere für die Statistik der Straßenverkehrsunfälle sind die Durchdrucke der im Grundaufbau bundeseinheitlichen Verkehrsunfallanzeigen, die von den aufnehmenden Polizeibeamten ausgefüllt werden. Die Angaben in den Verkehrsunfallanzeigen werden im Statistischen Landesamt nach der Übernahme auf Datenträger, monatlich und jährlich nach einem bundeseinheitlichen Programm austabelliert.

Üblicherweise können nicht alle Verkehrsunfallanzeigen von der Polizei oder dem Statistischen Landesamt termingerecht in die Monatsergebnisse eingearbeitet werden, da bei fehlenden oder widersprüchlichen Angaben oft zeitraubende Rückfragen nötig werden. Derartige Unfälle werden als Nachmeldungen übernommen, die dazu führen, dass der kumulierte Jahresteil größer ist als die Summe der Monatsergebnisse (Fachserie H11m).

Die in den Zeitreihen verwendeten Ergebnisse der Straßenverkehrsunfälle mit Personenschaden 1980 - 1990 sind auf der Grundlage des Straßenverkehrsunfallstatistikgesetzes inhaltlich vergleichbar gemacht worden.

Unfälle werden unterschieden nach der Schwere der Unfallfolgen (z.B. Unfälle mit nur Sachschaden, Unfälle mit Personenschaden). Kriterium ist jeweils die schwerste Unfallfolge.

Unfälle mit Personenschaden sind solche, bei denen Personen verletzt oder getötet wurden.

Als Verunglückte zählen Personen (auch Mitfahrer) die beim Unfall verletzt oder getötet wurden. Dabei werden erfasst als

- Getötete:
Personen, die innerhalb von 30 Tagen an den Unfallfolgen starben
- Schwerverletzte:
Personen, die unmittelbar zur stationären Behandlung (mindestens 24 Stunden) in einem Krankenhaus aufgenommen wurden
- Leichtverletzte:
alle übrigen Verletzten.

Ein schwerwiegender Unfall mit Sachschaden liegt vor, wenn nach den Feststellungen der Beamten des Polizeidienstes

1. als Unfallursache
 - a) eine Ordnungswidrigkeit, bei der gemäß Bußgeldkatalog-Verordnung vom 4. Juli 1989 (BGBl. I S. 1305), zuletzt geändert durch Verordnung vom 4. Dezember 1993 (BGBl. I S. 2043), in der jeweils geltenden Fassung, eine Geldbuße festzusetzen ist, oder
 - b) eine Straftat, die im Zusammenhang mit der Teilnahme am Straßenverkehr begangen worden ist und
2. mindestens ein Kraftfahrzeug aufgrund eines Unfallschadens von der Unfallstelle abgeschleppt werden muß (schwerwiegender Unfall mit Sachschaden im engeren Sinne).

Ein schwerwiegender Unfall mit Sachschaden liegt auch vor, wenn ohne Rücksicht auf Art des Sachschadens ein Unfallbeteiligter unter Alkoholeinwirkung gestanden hat.

Bei allen anderen Unfällen erfasst die Statistik lediglich die Gesamtzahl, gegliedert nach Unfällen auf Autobahnen und sonstigen Straßen, letztere gegliedert nach Unfällen innerhalb und außerhalb geschlossener Ortschaften.

Als Beteiligte an einem Straßenverkehrsunfall werden alle Fahrzeugführer oder Fußgänger erfasst, die selbst - oder deren Fahrzeug - Schäden erlitten oder hervorgerufen haben. Verunglückte Mitfahrer zählen somit nicht zu den Unfallbeteiligten.

Unfallursachen werden von den aufnehmenden Polizeibeamten entsprechend ihrer Einschätzung in das Erhebungspapier eingetragen. Es wird unterschieden nach allgemeinen Ursachen (z.B. Straßenglätte, Nebel), die dem Unfall, nicht einzelnen Beteiligten zugeordnet werden, und personenbezogenen Fehlverhalten (wie Vorfahrtsmissachtung, zu schnelles Fahren).

Je Unfall können bis zu zwei allgemeine Ursachen angegeben werden. Beim Hauptbeteiligten (Hauptverursacher) und einem weiteren Beteiligten sind jeweils bis zu 3 Angaben möglich.

Die Ortslage der Unfälle wird durch die gelben Ortstafeln (Zeichen 310 bzw. 311, § 42 Absatz 3 der StVO) bestimmt. Alle Unfälle auf Autobahnen gelten als Unfälle außerhalb von Ortschaften.

In dieser Veröffentlichung sind die wichtigsten Ergebnisse der Straßenverkehrsunfallstatistik enthalten. Weitere Ergebnistabellen können beim Statistischen Landesamt Sachsen-Anhalt über das Dezernat Öffentlichkeitsarbeit bestellt werden.

Zeichenerklärung

- = nichts vorhanden
- x = Tabellenfach gesperrt, weil Aussage nicht sinnvoll

1. Straßenverkehrsunfälle mit Personenschaden und dabei Verunglückte 1980 - 2007

Jahr	Unfälle mit Personenschaden	Verunglückte	Davon	
			Getötete	Verletzte
1980	4 770	6 096	329	5 767
1981	4 555	5 828	341	5 487
1982	4 472	5 708	309	5 399
1983	4 691	6 041	308	5 733
1984	4 608	5 953	318	5 635
1985	4 449	5 706	243	5 463
1986	4 526	5 789	293	5 496
1987	4 272	5 501	266	5 235
1988	4 732	5 983	279	5 704
1989	4 948	6 374	283	6 091
1990	8 035	10 766	524	10 242
1991	11 640	15 871	697	15 174
1992	12 532	16 723	654	16 069
1993	13 520	17 993	533	17 460
1994	14 656	19 422	569	18 853
1995	14 451	19 193	547	18 646
1996	14 312	18 792	481	18 311
1997	14 125	18 748	429	18 319
1998	13 556	17 806	430	17 376
1999	13 683	17 901	350	17 551
2000	12 650	16 480	344	16 136
2001	11 620	15 308	323	14 985
2002	11 145	14 574	276	14 298
2003	10 900	14 305	304	14 001
2004	10 400	13 425	261	13 164
2005	10 444	13 350	242	13 108
2006	10 111	12 974	219	12 755
2007	10 178	13 310	213	13 097

2. Polizeilich erfasste Straßenverkehrsunfälle 1991 - 2007

Jahr	Polizeilich erfasste Unfälle insgesamt	Davon Unfälle mit			
		Personenschaden	schwerw. ¹⁾ Sachschaden i.e.S.	sonstige Alkoholunfälle	sonstige Unfälle ²⁾ ohne Alkoholeinw.
1991	67 588	11 640	8 274	x	47 674
1992	86 578	12 532	11 829	x	62 217
1993	99 023	13 520	12 219	x	73 284
1994	103 590	14 656	12 447	x	76 487
1995	103 779	14 451	6 812	2 151	80 365
1996	107 619	14 312	6 405	1 979	84 923
1997	101 586	14 125	5 233	1 735	80 493
1998	101 995	13 556	4 916	1 548	81 975
1999	104 334	13 683	4 760	1 473	84 418
2000	95 839	12 650	4 180	1 271	77 738
2001	93 858	11 620	4 149	1 121	76 968
2002	90 825	11 145	3 503	1 013	75 164
2003	87 556	10 900	3 540	999	72 117
2004	85 743	10 400	3 555	809	70 979
2005	84 539	10 444	3 855	898	69 342
2006	82 324	10 111	3 480	798	67 935
2007	81 824	10 178	3 392	742	67 512

1) bis 1995 Unfälle mit Sachschaden bei einem Beteiligten von 4000,- DM und mehr (schwerer Sachschaden)

2) bis 1995 Unfälle mit Sachschaden unter 4000,- DM (Bagatellunfälle)

3. Straßenverkehrsunfälle mit Personenschaden nach ausgewählten Jahren und nach Monaten

Monat/Jahr	1980	1990	1995	2000	2005	2006	2007
Januar	204	367	900	829	676	554	723
Februar	283	456	919	918	590	602	618
März	320	505	1 099	963	670	690	726
April	350	604	1 043	980	885	697	908
Mai	510	750	1 365	1 294	1 000	921	994
Juni	512	738	1 321	1 167	1 098	988	976
Juli	506	768	1 331	1 083	992	1 046	944
August	468	760	1 495	1 124	922	857	895
September	496	673	1 434	1 163	970	1 100	952
Oktober	507	849	1 377	1 100	956	936	824
November	344	822	1 229	1 106	842	904	837
Dezember	270	743	938	923	843	816	781
Jahr	4 770	8 035	14 451	12 650	10 444	10 111	10 178
Entwicklung zum jeweiligen Vorjahr um %	- 7,1	+ 62,4	- 1,4	- 7,6	+ 0,4	- 3,2	+ 0,7

4. Bei Straßenverkehrsunfällen verunglückte Personen nach ausgewählten Jahren und nach Monaten

Monat/Jahr	1980	1990	1995	2000	2005	2006	2007
Januar	290	489	1 176	1 101	881	733	946
Februar	363	590	1 227	1 191	801	796	815
März	386	643	1 449	1 236	852	898	938
April	423	768	1 446	1 236	1 153	889	1 176
Mai	635	940	1 868	1 642	1 301	1 170	1 300
Juni	646	1 015	1 774	1 512	1 380	1 254	1 262
Juli	640	1 073	1 810	1 446	1 260	1 327	1 245
August	613	1 061	1 944	1 489	1 169	1 100	1 181
September	659	914	1 844	1 506	1 178	1 422	1 244
Oktober	640	1 164	1 824	1 472	1 222	1 180	1 075
November	459	1 084	1 578	1 398	1 055	1 133	1 100
Dezember	342	1 025	1 253	1 251	1 098	1 072	1 028
Jahr	6 096	10 766	19 193	16 480	13 350	12 974	13 310
Entwicklung zum jeweiligen Vorjahr um %	- 10,0	+ 68,9	- 1,2	- 7,9	- 0,6	- 2,8	+ 2,6

5. Straßenverkehrsunfälle und verunglückte Personen nach Kreisen 2007

Kreisfreie Stadt Landkreis Land	Straßenverkehrsunfälle				Verunglückte			
	insgesamt	davon			insgesamt	davon		
		Personen- schaden	schwerw. Sach- schaden ¹⁾	sonstige Alkohol- unfälle		Getötete	Schwer- verletzte	Leicht- verletzte
Dessau - Roßlau, Stadt	490	371	95	24	438	6	59	373
Halle (Saale), Stadt	1 240	946	216	78	1 098	7	122	969
Magdeburg, Stadt	1 598	1 264	227	107	1 496	9	189	1 298
Altmarkkreis Salzwedel	786	424	339	23	573	19	175	379
Anhalt-Bitterfeld	1 220	857	306	57	1 151	15	308	828
Börde	1 118	792	272	54	1 065	20	271	774
Burgenlandkreis	1 127	755	318	54	1 071	25	261	785
Harz	1 369	977	310	82	1 288	11	313	964
Jerichower Land	543	398	119	26	550	9	155	386
Mansfeld-Südharz	906	577	295	34	798	14	192	592
Saalekreis	1 255	826	370	59	1 119	14	222	883
Salzlandkreis	1 114	815	216	83	1 143	31	331	781
Stendal	654	490	145	19	663	13	155	495
Wittenberg	892	686	164	42	857	20	220	617
Sachsen-Anhalt	14 312	10 178	3 392	742	13 310	213	2 973	10 124

1) im engeren Sinne

6. Beteiligte Verkehrsteilnehmer an Unfällen mit Personenschaden nach Kreisen 2007

Kreisfreie Stadt Landkreis Land	Beteiligte insgesamt	Darunter				
		Fahrzeugführer von				Fußgänger
		Motor- zweiräder	PKW	Güterkraft- fahrzeuge	Fahrräder	
Dessau-Roßlau, Stadt	744	40	462	34	153	42
Halle (Saale), Stadt	1 896	102	1 125	102	369	146
Magdeburg, Stadt	2 481	103	1 449	120	533	179
Altmarkkreis Salzwedel	758	64	478	69	98	34
Anhalt-Bitterfeld	1 610	107	1 059	104	260	55
Börde	1 441	84	983	151	146	44
Burgenlandkreis	1 386	135	905	106	120	86
Harz	1 767	148	1 162	108	224	91
Jerichower Land	729	59	462	85	94	18
Mansfeld-Südharz	1 055	91	730	78	71	52
Saalekreis	1 530	112	1 042	122	163	53
Salzlandkreis	1 538	119	998	116	218	54
Stendal	869	62	556	59	138	37
Wittenberg	1 204	100	739	85	215	46
Sachsen-Anhalt	19 008	1 326	12 150	1 339	2 802	937

7. Sonstige Sachschadensunfälle ohne Alkoholeinwirkung nach Kreisen 2007

Kreisfreie Stadt Landkreis Land	Insgesamt	Davon	
		innerhalb	außerhalb
		von Ortschaften	
Dessau - Roßlau, Stadt	2 708	2 330	378
Halle (Saale), Stadt	6 550	6 431	119
Magdeburg, Stadt	7 823	7 671	152
Altmarkkreis Salzwedel	2 727	1 345	1 382
Anhalt-Bitterfeld	4 502	3 093	1 409
Börde	4 738	2 577	2 161
Burgenlandkreis	4 786	3 389	1 397
Harz	6 246	4 559	1 687
Jerichower Land	2 463	1 449	1 014
Mansfeld-Südharz	4 313	2 902	1 411
Saalekreis	4 645	3 173	1 472
Salzlandkreis	4 981	3 503	1 478
Stendal	3 895	2 030	1 865
Wittenberg	3 776	2 172	1 604
Sachsen-Anhalt (ohne Autobahn)	64 153	46 624	17 529
Autobahn insgesamt	3 359	-	3 359
Sachsen-Anhalt insgesamt	67 512	46 624	20 888

8. Verunglückte bei Straßenverkehrsunfällen nach Art der Verkehrsbeteiligung und Verletzungsschwere 2007

im Alter von ... bis unter ... Jahren	Insgesamt	Darunter				
		Fahrer und Mitfahrer von				Fußgänger
		Motor- zweiräder	PKW	Güterkraft- fahrzeuge	Fahrräder	
Getötete zusammen	213	32	118	6	16	23
unter 6	-	-	-	-	-	-
6 - 10	2	-	2	-	-	-
10 - 15	2	-	-	-	1	1
15 - 18	7	4	2	-	-	1
18 - 21	23	2	18	1	-	2
21 - 25	23	5	17	-	1	-
25 - 30	17	5	11	-	-	1
30 - 35	11	4	6	-	-	-
35 - 40	10	2	5	1	-	2
40 - 45	12	3	6	-	1	-
45 - 50	18	4	7	2	1	3
50 - 55	11	-	5	1	4	-
55 - 60	16	1	13	-	1	1
60 - 65	11	1	5	-	2	2
65 - 70	12	-	4	1	-	2
70 - 75	14	1	5	-	2	3
75 und mehr	23	-	12	-	3	5
Schwerverletzte zusammen	2 973	462	1 523	99	521	256
unter 6	46	-	22	-	6	15
6 - 10	65	-	27	1	12	25
10 - 15	98	5	22	1	31	36
15 - 18	213	97	63	-	39	11
18 - 21	418	74	303	8	25	8
21 - 25	299	51	194	10	31	11
25 - 30	238	58	141	8	18	9
30 - 35	142	24	74	11	19	8
35 - 40	175	33	83	10	28	13
40 - 45	215	37	101	14	35	12
45 - 50	217	21	116	16	40	13
50 - 55	170	21	85	9	38	10
55 - 60	136	14	66	5	34	10
60 - 65	120	7	57	5	31	16
65 - 70	141	5	61	-	42	14
70 - 75	119	6	50	1	43	10
75 und mehr	159	9	58	-	47	35
Leichtverletzte zusammen ¹⁾	10 124	855	6 060	294	2 051	614
unter 6	209	-	152	-	16	34
6 - 10	185	1	76	1	47	55
10 - 15	317	3	84	1	163	52
15 - 18	659	277	174	3	160	32
18 - 21	1 353	149	953	15	162	61
21 - 25	1 178	71	850	24	185	34
25 - 30	913	59	611	39	139	45
30 - 35	604	42	404	24	87	30
35 - 40	665	51	431	25	112	23
40 - 45	777	54	495	39	141	25
45 - 50	711	39	443	44	137	26
50 - 55	697	47	418	28	145	36
55 - 60	526	21	326	37	108	22
60 - 65	335	17	181	4	99	24
65 - 70	403	13	200	9	142	33
70 - 75	285	8	125	1	108	32
75 und mehr	287	3	136	-	90	44

1) einschließlich ohne Altersangabe

9. Verunglückte Fußgänger und Radfahrer im Alter von 6 bis 14 Jahren 2007 nach Monaten und Stunden

Uhrzeit	Insgesamt	Jan.	Febr.	März	April	Mai	Juni	Juli	Aug.	Sept.	Okt.	Nov.	Dez.
Fußgänger													
0 - 5 Uhr 59	2	-	-	-	-	-	-	-	-	1	1	-	-
6 - 6 Uhr 59	8	-	1	1	-	-	1	-	-	-	1	3	1
7 - 7 Uhr 59	28	2	1	5	1	1	2	1	-	4	3	7	1
8 - 8 Uhr 59	2	-	-	-	-	-	-	1	-	-	-	1	-
9 - 9 Uhr 59	3	-	-	2	-	-	-	-	-	-	-	1	-
10 - 10 Uhr 59	6	1	-	1	-	-	1	1	-	-	-	1	1
11 - 11 Uhr 59	5	-	-	-	2	-	-	2	-	1	-	-	-
12 - 12 Uhr 59	7	-	-	-	1	-	-	1	-	3	1	-	1
13 - 13 Uhr 59	26	-	1	3	3	-	3	3	-	1	4	4	4
14 - 14 Uhr 59	17	-	1	2	-	-	3	1	1	3	3	2	1
15 - 15 Uhr 59	18	3	2	1	-	1	3	1	1	1	2	3	-
16 - 16 Uhr 59	19	4	2	1	2	3	2	1	-	1	2	1	-
17 - 17 Uhr 59	15	-	2	4	-	2	1	-	-	1	1	3	1
18 - 18 Uhr 59	6	-	-	-	2	-	2	1	-	-	-	1	-
19 - 19 Uhr 59	2	-	1	-	1	-	-	-	-	-	-	-	-
20 - 20 Uhr 59	1	-	-	-	1	-	-	-	-	-	-	-	-
21 - 23 Uhr 59	4	-	1	-	2	-	-	-	-	1	-	-	-
Insgesamt	169	10	12	20	15	7	18	13	2	17	18	27	10
Radfahrer ¹⁾													
0 - 5 Uhr 59	1	-	-	-	-	-	1	-	-	-	-	-	-
6 - 6 Uhr 59	6	-	1	-	-	1	1	1	-	-	-	-	2
7 - 7 Uhr 59	29	3	1	2	3	5	2	4	-	2	2	1	4
8 - 8 Uhr 59	3	-	-	-	-	1	-	1	-	-	-	-	1
9 - 9 Uhr 59	3	-	-	-	1	1	-	-	1	-	-	-	-
10 - 10 Uhr 59	4	-	1	-	1	-	-	-	1	-	1	-	-
11 - 11 Uhr 59	3	-	-	-	-	-	-	1	-	-	1	1	-
12 - 12 Uhr 59	5	-	-	-	1	1	-	-	1	-	1	1	-
13 - 13 Uhr 59	22	3	2	2	2	1	3	3	3	2	-	-	1
14 - 14 Uhr 59	34	-	1	3	4	3	2	3	5	7	5	1	-
15 - 15 Uhr 59	33	2	1	4	3	5	4	-	2	4	3	1	4
16 - 16 Uhr 59	38	3	1	1	3	4	6	5	5	7	3	-	-
17 - 17 Uhr 59	32	1	-	3	5	3	3	4	3	6	2	1	1
18 - 18 Uhr 59	19	-	-	1	4	1	2	3	2	3	-	2	1
19 - 19 Uhr 59	13	-	1	-	3	2	2	1	2	2	-	-	-
20 - 20 Uhr 59	3	-	-	-	-	2	1	-	-	-	-	-	-
21 - 23 Uhr 59	1	-	-	-	-	-	-	1	-	-	-	-	-
Insgesamt	249	12	9	16	30	30	27	27	25	33	18	8	14

1) ohne Mitfahrer

10. Straßenverkehrsunfälle und Unfallfolgen nach Unfalltypen und Straßenkategorien 2007

Merkmale	Unfälle mit Personenschaden	Getötete	Schwerverletzte	Leichtverletzte	Schwerwiegende Unfälle mit Sachschaden ¹⁾
<u>auf Autobahnen</u>					
Insgesamt	484	34	296	547	328
darunter					
Fahrunfall	137	5	61	123	93
Abbiege-Unfall	-	-	-	-	-
Einbiegen-Kreuzen-Unfall	4	-	5	1	8
Überschreiten-Unfall	2	2	-	-	-
Unfall im Längsverkehr	254	24	179	320	131
<u>auf Bundesstraßen</u>					
Insgesamt	2 696	77	894	2 893	913
darunter					
Fahrunfall	565	23	249	471	301
Abbiege-Unfall	467	4	133	554	134
Einbiegen-Kreuzen-Unfall	566	14	207	597	252
Überschreiten-Unfall	80	10	38	49	-
Unfall im Längsverkehr	861	22	225	1 074	178
<u>auf Landesstraßen</u>					
Insgesamt	1 781	53	616	1 749	692
darunter					
Fahrunfall	665	29	290	554	301
Abbiege-Unfall	222	2	63	240	89
Einbiegen-Kreuzen-Unfall	333	3	94	356	190
Überschreiten-Unfall	39	1	14	26	1
Unfall im Längsverkehr	398	16	123	467	86
<u>auf Kreisstraßen</u>					
Insgesamt	784	23	289	709	276
darunter					
Fahrunfall	325	12	147	248	130
Abbiege-Unfall	71	1	28	73	22
Einbiegen-Kreuzen-Unfall	154	4	43	173	77
Überschreiten-Unfall	29	-	16	15	-
Unfall im Längsverkehr	128	5	34	135	29
<u>auf anderen Straßen, Wegen und Plätzen</u>					
Insgesamt	4 433	26	878	4 226	1 183
darunter					
Fahrunfall	516	10	195	435	292
Abbiege-Unfall	618	3	106	620	158
Einbiegen-Kreuzen-Unfall	1 345	6	217	1 318	464
Überschreiten-Unfall	415	5	124	326	1
Unfall im Längsverkehr	728	-	88	813	97

1) im engeren Sinne

11. Beteiligte an Straßenverkehrsunfällen mit Personenschaden nach Altersgruppen 2007

Beteiligte im Alter von ... bis unter ... Jahren ¹⁾		Beteiligte insgesamt	Darunter Fahrzeugführer von					Fußgänger	
			Mofas, Mopeds	Motorrädern	PKW	KOM	Güterkraftfahrzeugen		Fahrern
unter 15	Zusammen	512	1	1	2	-	-	279	224
	männlich	320	1	1	2	-	-	187	124
	weiblich	192	-	-	-	-	-	92	100
15 - 18	Zusammen	656	127	232	17	-	1	226	50
	männlich	493	104	204	11	-	1	148	22
	weiblich	162	23	28	6	-	-	78	27
18 - 21	Zusammen	2 095	79	141	1 549	-	32	207	75
	männlich	1 372	68	132	968	-	27	123	42
	weiblich	722	11	9	580	-	5	84	33
21 - 25	Zusammen	1 976	30	90	1 490	1	71	229	50
	männlich	1 291	24	84	934	1	66	140	29
	weiblich	684	6	6	556	-	5	89	20
25 - 30	Zusammen	1 684	19	103	1 190	5	128	171	56
	männlich	1 112	15	94	711	5	120	118	38
	weiblich	572	4	9	479	-	8	53	18
30 - 35	Zusammen	1 291	22	50	934	3	111	120	41
	männlich	840	18	50	545	3	106	84	25
	weiblich	451	4	-	389	-	5	36	16
35 - 40	Zusammen	1 533	19	67	1 008	7	202	148	41
	männlich	965	13	62	544	5	193	94	24
	weiblich	568	6	5	464	2	9	54	17
40 - 45	Zusammen	1 793	14	78	1 207	16	205	187	39
	männlich	1 109	11	75	647	16	194	104	24
	weiblich	684	3	3	560	-	11	83	15
45 - 50	Zusammen	1 670	16	47	1 119	19	201	193	42
	männlich	1 054	12	45	642	19	184	112	17
	weiblich	613	4	2	476	-	16	81	25
50 - 55	Zusammen	1 501	29	39	966	22	177	190	47
	männlich	968	26	37	580	21	166	93	20
	weiblich	533	3	2	386	1	11	97	27
55 - 60	Zusammen	1 145	11	29	780	11	117	147	34
	männlich	778	9	26	508	10	112	83	16
	weiblich	366	2	3	271	1	5	64	18
60 - 65	Zusammen	716	9	18	465	8	27	138	43
	männlich	508	7	17	353	8	26	71	19
	weiblich	208	2	1	112	-	1	67	24
65 und älter	Zusammen	1 804	27	19	1 035	3	23	489	181
	männlich	1 329	26	18	893	3	23	277	70
	weiblich	475	1	1	142	-	-	212	111
Zusammen	Zusammen	18 376	403	914	11 762	95	1 295	2 724	923
	männlich	12 139	334	845	7 338	91	1 218	1 634	470
	weiblich	6 230	69	69	4 421	4	76	1 090	451
ohne Angabe		632	2	7	388	2	44	78	14
Insgesamt		19 008	405	921	12 150	97	1 339	2 802	937

1) Summenzeilen einschl. ohne Angaben des Geschlechts

12. Straßenverkehrsunfälle mit Personenschaden nach Uhrzeit und Wochentagen 2007

Wochentag Uhrzeit	Montag	Dienstag	Mittwoch	Donnerstag	Freitag	Sonnabend	Sonntag	Insgesamt
0 - 0.59	8	10	4	10	11	34	30	107
1 - 1.59	12	9	4	8	8	23	36	100
2 - 2.59	10	6	2	7	7	13	24	69
3 - 3.59	9	9	5	10	8	17	19	77
4 - 4.59	16	22	10	12	12	15	23	110
5 - 5.59	48	45	25	24	27	20	29	218
6 - 6.59	98	92	80	86	71	25	22	474
7 - 7.59	126	132	123	98	99	35	12	625
8 - 8.59	83	58	67	63	70	38	15	394
9 - 9.59	63	71	67	83	74	68	22	448
10 - 10.59	109	81	73	91	92	72	40	558
11 - 11.59	93	80	78	81	100	88	52	572
12 - 12.59	81	73	68	83	97	85	41	528
13 - 13.59	111	101	89	94	152	67	68	682
14 - 14.59	129	117	114	123	157	92	82	814
15 - 15.59	142	129	105	142	139	89	63	809
16 - 16.59	160	147	128	145	140	95	74	889
17 - 17.59	120	121	96	136	118	97	88	776
18 - 18.59	86	73	85	95	100	71	82	592
19 - 19.59	50	46	57	61	76	58	54	402
20 - 20.59	36	40	51	34	68	54	34	317
21 - 21.59	22	16	34	35	57	46	30	240
22 - 22.59	21	29	27	32	53	49	12	223
23 - 23.59	16	11	15	21	41	38	12	154
Insgesamt	1 649	1 518	1 407	1 574	1 777	1 289	964	10 178

13. Verunglückte bei Straßenverkehrsunfällen 2007 nach Art der Verkehrsbeteiligung

Art der Verkehrsbeteiligung Verletzungsschwere	Insgesamt	Januar	Februar	März	April	Mai	Juni
Insgesamt							
Getötete	213	16	13	20	12	14	28
Schwerverletzte	2 973	201	187	203	310	272	293
Leichtverletzte	10 124	729	615	715	854	1 014	941
darunter							
<u>Mofas, Mopeds</u>							
Getötete	-	-	-	-	-	-	-
Schwerverletzte	112	4	5	10	6	11	15
Leichtverletzte	288	12	18	20	19	28	37
<u>Motorräder</u>							
Getötete	32	-	-	4	5	3	4
Schwerverletzte	350	6	11	18	77	37	37
Leichtverletzte	568	9	17	39	67	70	77
<u>Personenkraftwagen</u>							
Getötete	118	10	10	12	6	9	8
Schwerverletzte	1 523	119	119	108	122	141	118
Leichtverletzte	6 069	495	410	447	487	568	473
<u>Fahrräder</u>							
Getötete	16	1	-	1	1	1	2
Schwerverletzte	521	33	21	32	67	54	64
Leichtverletzte	2 051	112	95	140	186	238	241
<u>Fußgänger</u>							
Getötete	23	3	2	1	-	1	1
Schwerverletzte	256	29	17	25	26	9	12
Leichtverletzte	616	55	39	36	58	53	54

und Verletzungsschwere, gegliedert nach Monaten

Juli	August	September	Oktober	November	Dezember	Art der Verkehrsbeteiligung Verletzungsschwere
						Insgesamt
22	18	26	14	11	19	Getötete
273	283	265	227	248	211	Schwerverletzte
950	880	953	834	841	798	Leichtverletzte
						darunter
						<u>Mofas, Mopeds</u>
-	-	-	-	-	-	Getötete
9	10	14	14	10	4	Schwerverletzte
34	23	27	23	29	18	Leichtverletzte
						<u>Motorräder</u>
7	2	6	-	-	1	Getötete
37	44	36	33	8	6	Schwerverletzte
85	61	65	44	21	13	Leichtverletzte
						<u>Personenkraftwagen</u>
12	12	15	8	6	10	Getötete
116	150	140	108	144	138	Schwerverletzte
556	476	547	492	539	579	Leichtverletzte
						<u>Fahrräder</u>
-	1	3	3	-	3	Getötete
66	55	39	35	35	20	Schwerverletzte
197	235	204	175	128	100	Leichtverletzte
						<u>Fußgänger</u>
2	2	1	2	4	4	Getötete
21	13	22	17	34	31	Schwerverletzte
42	42	49	62	69	57	Leichtverletzte

14. Straßenverkehrsunfälle und Verunglückte 2007 nach Ortslage,

Alle Unfälle

Merkmal	Unfälle mit Personen- schaden	Getötete	Schwer- verletzte	Leicht- verletzte	Schwerwieg. Unfälle mit Sachschaden ¹⁾	Sonstige Alkoholfälle
<u>Ortslage</u>						
Innerorts	6 607	53	1 384	6 480	1 902	622
Außerorts ohne Autobahn	3 087	126	1 293	3 097	1 162	111
auf Autobahnen	484	34	296	547	328	9
Insgesamt	10 178	213	2 973	10 124	3 392	742
<u>Unfalltyp</u>						
Fahrunfall	2 208	79	942	1 831	1 117	239
Abbiege-Unfall	1 378	10	330	1 487	403	39
Einbiegen-Kreuzen-Unfall	2 402	27	566	2 445	991	58
Überschreiten-Unfall	565	18	192	416	2	3
Unfall durch ruhenden Verkehr	311	3	51	291	65	104
Unfall im Längsverkehr	2 369	67	649	2 809	521	120
Sonstiger Unfall	945	9	243	845	293	179
Insgesamt	10 178	213	2 973	10 124	3 392	742
<u>Lichtverhältnisse</u>						
Tageslicht	7 404	143	2 049	7 404	2 123	306
Dämmerung	516	9	131	504	182	43
Dunkelheit	2 258	61	793	2 216	1 087	393
Insgesamt	10 178	213	2 973	10 124	3 392	742
<u>Wochentag</u>						
Montag	1 649	47	482	1 611	523	73
Dienstag	1 518	24	388	1 472	490	73
Mittwoch	1 407	20	401	1 373	439	79
Donnerstag	1 574	29	381	1 590	506	92
Freitag	1 777	33	500	1 759	571	104
Samstag	1 289	27	439	1 350	494	159
Sonntag	964	33	382	969	369	162
Insgesamt	10 178	213	2 973	10 124	3 392	742

1) im engeren Sinne

Unfalltypen, Lichtverhältnissen und Wochentagen

darunter Unfälle mit Alkoholeinfluss

Unfälle mit Personen- schaden	Getötete	Schwer- verletzte	Leicht- verletzte	Schwerwieg. Unfälle mit Sachschaden ¹⁾	Sonstige Alkoholunfälle	Merkmal
481	8	153	427	263	622	<u>Ortslage</u>
234	15	128	184	122	111	innerorts
8	-	1	8	18	9	außerorts ohne Autobahn
						auf Autobahnen
723	23	282	619	403	742	Insgesamt
						<u>Unfalltyp</u>
368	15	176	280	275	239	Fahrerunfall
42	-	13	42	9	39	Abbiege-Unfall
74	3	12	82	22	58	Einbiegen-Kreuzen-Unfall
41	3	17	23	2	3	Überschreiten-Unfall
24	-	3	23	22	104	Unfall durch ruhenden Verkehr
99	2	47	103	40	120	Unfall im Längsverkehr
75	-	14	66	33	179	Sonstiger Unfall
723	23	282	619	403	742	Insgesamt
						<u>Lichtverhältnisse</u>
261	8	83	219	103	306	Tageslicht
44	-	21	31	21	43	Dämmerung
418	15	178	369	279	393	Dunkelheit
723	23	282	619	403	742	Insgesamt
						<u>Wochentag</u>
76	1	26	64	45	73	Montag
60	1	22	53	27	73	Dienstag
73	1	33	52	38	79	Mittwoch
83	2	22	74	39	92	Donnerstag
113	4	43	89	65	104	Freitag
155	3	61	149	82	159	Samstag
163	11	75	138	107	162	Sonntag
723	23	282	619	403	742	Insgesamt

1) im engeren Sinne

15. Ausgewählte Ursachen von Straßenverkehrsunfällen 2007 und Verunglückte nach Unfallursachen

Ursachen ¹⁾	Unfälle mit Personenschaden	Getötete	Schwerverletzte	Leichtverletzte	Schwerwiegende Unfälle mit Sachschaden ²⁾
<u>Fehlverhalten der Fahrzeugführer</u>					
Alkoholeinfluss	668	19	260	589	402
Verstoß gegen das Rechtsfahrgebot	490	29	181	516	202
Nicht angepasste Geschwindigkeit bei gleichzeitigem Überschreiten der zulässigen Höchstgeschwindigkeit	48	1	29	40	28
Nicht angepasste Geschwindigkeit in anderen Fällen	2 112	80	876	2 002	1 143
Ungenügender Sicherheitsabstand	1 552	21	236	1 969	84
Überholen trotz Gegenverkehrs	117	10	80	137	51
Nichtbeachten der die Vorfahrt regelnden Verkehrszeichen	1 487	13	357	1 589	811
Nichtbeachten des Vorrangs von Schienenfahrzeugen an Bahnübergängen	15	3	4	19	4
Fehler beim Abbiegen	939	8	250	997	347
Falsches Verhalten gegenüber Fußgängern					
an Fußgängerüberwegen	54	-	23	40	-
an Haltestellen	32	-	9	24	-
<u>Fehlverhalten der Fußgänger</u>					
Alkoholeinfluss	60	4	25	33	1
Falsches Verhalten beim Überschreiten der Fahrbahn					
durch plötzliches Hervortreten hinter Sichthindernissen	64	-	20	50	-
ohne auf den Fahrzeugverkehr zu achten	265	10	104	181	-
<u>außerdem</u>					
Straßenverhältnisse, Schnee, Eis	184	4	55	165	202
Wild auf der Fahrbahn	159	2	36	157	8

1) Die Tabelle enthält Mehrfachzählungen, weil bei einem Unfall bis zu 8 Ursachen eingetragen werden können

2) im engeren Sinne

16. Ursachen von Straßenverkehrsunfällen 2007, Fehlverhalten der Fahrzeugführer nach Altersgruppen bei Unfällen mit Personenschaden

Ursache ¹⁾	Insgesamt ²⁾	Darunter im Alter von ... bis unter ... Jahren								
		15 bis 18	18 bis 21	21 bis 25	25 bis 35	35 bis 45	45 bis 55	55 bis 65	65 bis 75	75 und mehr
Alle Fahrzeugführer										
Beteiligte Fahrzeugführer insgesamt	18 043	606	2 020	1 922	2 875	3 241	3 078	1 783	1 159	459
Fehlverhalten der Fahrzeugführer insgesamt	12 499	403	1 772	1 482	1 972	1 959	1 851	1 135	729	367
darunter										
Verkehrstüchtigkeit	808	19	123	143	164	131	118	68	30	11
dar. Alkoholeinfluss	672	15	104	127	151	105	101	52	14	3
Falsche Straßenbenutzung	1 148	78	151	143	156	144	137	88	74	37
Nicht angepasste Geschwindigkeit	2 164	75	494	378	388	291	262	145	65	32
Abstand	1 597	38	235	175	263	279	267	147	92	48
Überholen	570	27	94	63	80	70	74	44	21	13
Vorfahrt, Vorrang	1 888	37	155	153	284	341	343	211	159	75
Abbiegen, Wenden, Rückwärtsfahren, Ein- u. Anfahren	1 762	47	178	164	236	288	301	187	146	72
Falsches Verhalten gegenüber Fußgängern	324	12	33	22	34	42	40	41	23	14
dar. an Fußgängerüberwegen und -furten	70	2	5	5	6	10	8	10	9	7
darunter										
Fahrer von Personenkraftwagen										
Beteiligte Fahrzeugführer insgesamt	12 150	17	1 549	1 490	2 124	2 215	2 085	1 245	743	292
Fehlverhalten der Fahrzeugführer insgesamt	8 680	17	1 421	1 164	1 423	1 354	1 296	809	537	256
darunter										
Verkehrstüchtigkeit	515	3	91	113	112	70	66	37	17	6
dar. Alkoholeinfluss	420	3	74	99	104	57	52	28	3	-
Falsche Straßenbenutzung	450	1	91	67	56	67	55	41	22	11
Nicht angepasste Geschwindigkeit	1 652	7	433	321	287	208	195	103	51	28
Abstand	1 250	1	207	148	211	198	199	119	86	46
Überholen	416	1	79	48	59	51	47	39	18	12
Vorfahrt, Vorrang	1 500	-	125	136	243	283	278	175	133	57
Abbiegen, Wenden, Rückwärtsfahren, Ein- u. Anfahren	1 301	2	139	142	185	225	240	143	116	47
Falsches Verhalten gegenüber Fußgängern	247	-	26	16	29	35	36	35	21	12
dar. an Fußgängerüberwegen und -furten	57	-	2	4	5	9	7	8	9	7

1) Tabelle enthält Mehrfachzählungen, da bei einem Unfall bis zu 8 Ursachen eingetragen werden können.

2) einschließlich ohne Angabe des Alters

Noch 16. Ursachen von Straßenverkehrsunfällen 2007, Fehlverhalten der Fahrzeugführer nach Altersgruppen bei schwerwiegenden Unfällen mit Sachschaden ¹⁾

Ursache ²⁾	Insgesamt ³⁾	Darunter im Alter von ... bis unter ... Jahren								
		15 bis 18	18 bis 21	21 bis 25	25 bis 35	35 bis 45	45 bis 55	55 bis 65	65 bis 75	75 und mehr
Alle Fahrzeugführer										
Beteiligte Fahrzeugführer insgesamt	5 982	35	692	705	1 051	1 109	1 010	587	322	117
Fehlverhalten der Fahrzeugführer insgesamt	4 354	36	677	591	751	674	584	374	208	98
darunter										
Verkehrstüchtigkeit	440	5	81	89	99	75	50	31	8	2
dar. Alkoholeinfluss	403	4	78	80	91	70	49	26	5	-
Falsche Straßenbenutzung	275	4	43	26	39	35	38	26	7	1
Nicht angepasste Geschwindigkeit	1 173	10	269	206	220	176	127	72	17	10
Abstand	92	-	15	11	21	14	10	7	3	1
Überholen	240	4	29	31	37	22	20	9	10	6
Vorfahrt, Vorrang	998	2	97	94	153	166	181	133	96	59
Abbiegen, Wenden, Rückwärtsfahren, Ein- u. Anfahren	504	3	64	61	71	85	86	56	48	13
Falsches Verhalten gegenüber Fußgängern	-	-	-	-	-	-	-	-	-	-
dar. an Fußgängerüberwegen und -furten	-	-	-	-	-	-	-	-	-	-
darunter										
Fahrer von Personenkraftwagen										
Beteiligte Fahrzeugführer insgesamt	5 107	19	661	657	908	882	818	509	309	117
Fehlverhalten der Fahrzeugführer insgesamt	3 827	26	653	557	657	561	495	334	206	98
darunter										
Verkehrstüchtigkeit	411	5	77	87	92	68	43	29	8	2
dar. Alkoholeinfluss	376	4	74	78	86	63	42	24	5	-
Falsche Straßenbenutzung	219	2	42	24	32	24	32	20	7	1
Nicht angepasste Geschwindigkeit	1 068	7	264	192	196	144	112	65	17	10
Abstand	81	-	13	11	18	11	10	7	3	1
Überholen	198	1	28	31	28	19	15	9	10	6
Vorfahrt, Vorrang	905	2	92	91	139	140	158	120	95	59
Abbiegen, Wenden, Rückwärtsfahren, Ein- u. Anfahren	424	1	61	51	57	70	68	48	48	13
Falsches Verhalten gegenüber Fußgängern	-	-	-	-	-	-	-	-	-	-
dar. an Fußgängerüberwegen und -furten	-	-	-	-	-	-	-	-	-	-

1) im engeren Sinne

2) Tabelle enthält Mehrfachzählungen, da bei einem Unfall bis zu 8 Ursachen eingetragen werden können.

3) einschließlich ohne Angabe des Alters

18. Hauptverursacher von Straßenverkehrsunfällen nach Art der Verkehrsbeteiligung und Unfallfolgen 2007

Art der Verkehrsbeteiligung	Unfälle mit Personenschaden	Getötete	Schwerverletzte	Leichtverletzte	Schwerwiegende Unfälle mit Sachschaden ¹⁾
Insgesamt	10 178	213	2 973	10 124	3 392
darunter					
Führer von					
Kleinkrafträdern	172	-	61	127	7
Krafträdern	353	14	180	234	8
Personenkraftwagen	7 063	143	1 947	7 535	2 946
Kraftomnibussen	36	1	16	56	6
Liefer- und Lastkraftwagen ohne Anhänger	539	6	149	557	227
Liefer- und Lastkraftwagen mit Anhänger	71	13	61	59	40
Sattelschleppern	145	5	47	127	67
Landwirtschaftlichen Zugmaschinen	33	1	10	28	9
Straßenbahnen	8	-	2	6	1
Fahrrädern	1 130	14	299	888	11
Fußgänger	268	8	106	189	1

1) im engeren Sinne

19. Alkoholisierte Beteiligte an Straßenverkehrsunfällen mit Personenschaden nach Altersgruppen 2007

Art der Verkehrsbeteiligung	Insgesamt ¹⁾	Darunter im Alter von ... bis unter ... Jahren								
		15 bis 18	18 bis 21	21 bis 25	25 bis 35	35 bis 45	45 bis 55	55 bis 65	65 bis 75	75 und mehr
Beteiligte insgesamt	19 008	656	2 095	1 976	2 975	3 326	3 171	1 861	1 259	545
darunter weiblich	6 287	162	722	684	1 023	1 252	1 146	574	318	157
Führer von										
Mofas, Mopeds	405	127	79	30	41	33	45	20	17	10
Leichtkrafträdern	280	168	62	10	7	10	11	3	3	2
Krafträdern, Kraftrollern	641	64	79	80	146	135	75	44	14	-
Personenkraftwagen	12 150	17	1 549	1 490	2 124	2 215	2 085	1 245	743	292
Güterkraftfahrzeugen	1 339	1	32	71	239	407	378	144	22	1
übrigen Kraftfahrzeugen	75	1	2	2	8	21	19	8	6	4
Fahrrädern	2 802	226	207	229	291	335	383	285	345	144
Fußgänger	937	50	75	50	97	80	89	77	97	84
Alkoholisierte Beteiligte	733	17	114	131	160	117	111	62	17	4
darunter weiblich	64	-	5	8	10	17	12	9	3	-
Führer von										
Mofas, Mopeds	24	4	6	4	1	1	7	1	-	-
Leichtkrafträdern	8	-	3	2	1	2	-	-	-	-
Krafträdern, Kraftrollern	12	3	2	2	3	2	-	-	-	-
Personenkraftwagen	420	3	74	99	104	57	52	28	3	-
Güterkraftfahrzeugen	16	-	1	-	5	6	3	1	-	-
übrigen Kraftfahrzeugen	-	-	-	-	-	-	-	-	-	-
Fahrrädern	190	5	18	20	38	37	38	21	10	3
Fußgänger	60	2	10	4	8	12	10	10	3	1
Von je 1000 Beteiligten										
waren alkoholisiert	39	26	54	66	54	35	35	33	14	7
darunter weiblich	10	-	7	12	10	14	10	16	9	-
Führer von										
Mofas, Mopeds	59	31	76	133	24	30	156	50	-	-
Leichtkrafträdern	29	-	48	200	143	200	-	-	-	-
Krafträdern, Kraftrollern	19	47	25	25	21	15	-	-	-	-
Personenkraftwagen	35	176	48	66	49	26	25	22	4	-
Güterkraftfahrzeugen	12	-	31	-	21	15	8	7	-	-
übrigen Kraftfahrzeugen	-	-	-	-	-	-	-	-	-	-
Fahrrädern	68	22	87	87	131	110	99	74	29	21
Fußgänger	64	40	133	80	82	150	112	130	31	12

1) einschließlich ohne Angabe des Alters bzw. des Geschlechts

20. Alkoholisierte Beteiligte nach Blutalkoholwerten und Altersgruppen 2007

Unfälle mit Personenschaden und schwerwiegende Unfälle mit Sachschaden im engeren Sinne

Alter von ... bis unter ... Jahren ¹⁾		Insgesamt	Alkoholisierte Beteiligte mit einer Blutalkoholkonzentration von ... bis unter 0/00 ¹⁾								Ohne Angabe
			unter 0,5	0,5 bis 0,8	0,8 bis 1,1	1,1 bis 1,4	1,4 bis 1,7	1,7 bis 2,0	2,0 bis 3,0	3,0 u. mehr	
Insgesamt	Zusammen	1 137	75	80	127	181	184	173	275	40	2
	männlich	1 033	71	76	115	167	169	154	242	37	2
	weiblich	103	4	4	12	14	15	19	32	3	-
unter 15	Zusammen	-	-	-	-	-	-	-	-	-	-
	männlich	-	-	-	-	-	-	-	-	-	-
	weiblich	-	-	-	-	-	-	-	-	-	-
15 - 18	Zusammen	21	2	4	6	4	1	3	1	-	-
	männlich	21	2	4	6	4	1	3	1	-	-
	weiblich	-	-	-	-	-	-	-	-	-	-
18 - 21	Zusammen	192	13	23	35	39	34	26	21	1	-
	männlich	182	13	21	32	37	33	24	21	1	-
	weiblich	10	-	2	3	2	1	2	-	-	-
21 - 25	Zusammen	211	11	16	24	48	42	30	39	-	1
	männlich	199	11	15	23	45	39	28	37	-	1
	weiblich	11	-	1	1	3	3	2	1	-	-
25 - 30	Zusammen	157	10	11	15	23	29	31	36	2	-
	männlich	143	9	11	13	20	27	28	33	2	-
	weiblich	14	1	-	2	3	2	3	3	-	-
30 - 35	Zusammen	94	6	4	6	12	16	19	28	3	-
	männlich	88	6	3	5	11	15	18	27	3	-
	weiblich	6	-	1	1	1	1	1	1	-	-
35 - 40	Zusammen	91	5	8	9	12	12	8	28	8	1
	männlich	79	5	8	8	11	11	7	21	7	1
	weiblich	12	-	-	1	1	1	1	7	1	-
40 - 45	Zusammen	97	7	6	10	7	11	16	32	8	-
	männlich	82	6	6	10	6	9	12	26	7	-
	weiblich	15	1	-	-	1	2	4	6	1	-
45 - 50	Zusammen	92	8	4	8	7	17	15	23	10	-
	männlich	84	8	4	8	7	15	11	22	9	-
	weiblich	8	-	-	-	-	2	4	1	1	-
50 - 55	Zusammen	68	4	3	7	8	6	6	29	5	-
	männlich	57	3	3	5	7	6	5	23	5	-
	weiblich	11	1	-	2	1	-	1	6	-	-
55 - 60	Zusammen	48	5	-	3	11	5	7	15	2	-
	männlich	40	5	-	3	9	4	6	11	2	-
	weiblich	8	-	-	-	2	1	1	4	-	-
60 - 65	Zusammen	40	3	-	2	6	3	7	18	1	-
	männlich	35	2	-	1	6	3	7	15	1	-
	weiblich	5	1	-	1	-	-	-	3	-	-
65 und mehr	Zusammen	26	1	1	2	4	8	5	5	-	-
	männlich	23	1	1	1	4	6	5	5	-	-
	weiblich	3	-	-	1	-	2	-	-	-	-
ohne Angabe		-	-	-	-	-	-	-	-	-	-

1) Summenzeilen einschließlich ohne Angabe des Geschlechts

2) BAK-Wert zum Zeitpunkt der ersten Blutprobe

21. Beteiligte Kraftfahrzeugführer als Hauptverursacher an Straßenverkehrsunfällen nach Dauer der Fahrerlaubnis 2007

Merkmal	Insgesamt	Dauer der Fahrerlaubnis von ... bis unter ...										ohne Angabe	Ohne erforderliche Fahrerlaubnis
		zusammen	Monaten			Jahren							
			unter 3	3 bis 6	6 bis 12	1 bis 2	2 bis 3	3 bis 5	5 bis 10	10 bis 20	20 und mehr		
Kraftfahrzeugführer insgesamt bei Unfällen mit													
Getöteten	166	159	3	10	5	17	13	15	23	39	34	-	7
Personenschaden	8 658	8 467	227	196	428	734	517	722	1 289	2 252	1 653	449	191
schwerwiegendem Sachschaden (im engeren Sinne)	3 331	3 220	94	89	151	243	199	289	492	817	562	284	111
darunter													
Führer von PKW bei Unfällen mit													
Getöteten	135	130	1	8	3	14	11	12	18	34	29	-	5
Personenschaden	7 063	6 946	171	156	322	554	414	593	1 063	1 925	1 365	383	117
schwerwiegendem Sachschaden (im engeren Sinne)	2 946	2 847	85	84	141	220	180	264	435	720	499	219	99
Führer von Motorrädern bei Unfällen mit													
Getöteten	17	16	1	1	1	3	2	1	3	2	2	-	1
Personenschaden	510	481	30	19	52	101	34	42	75	64	56	8	29
schwerwiegendem Sachschaden (im engeren Sinne)	12	9	1	-	-	2	1	1	1	1	-	2	3
Führer von Güterkraftfahrzeugen bei Unfällen mit													
Getöteten	12	11	1	1	1	-	-	2	-	3	3	-	1
Personenschaden	766	754	8	9	24	42	47	67	123	208	185	41	12
schwerwiegendem Sachschaden (im engeren Sinne)	341	336	7	5	9	19	17	21	53	93	56	56	5

22. Beteiligte Personenkraftwagen an Straßenverkehrsunfällen 2007 nach Alter des Fahrzeuges sowie beteiligte Fahrzeugführer nach Dauer der Fahrerlaubnis

Alter des Fahrzeuges in Jahren	Insgesamt	Dauer der Fahrerlaubnis von ... bis unter ...										ohne An- gabe	Ohne erfor- derliche Fahrer- laubnis	
		zu- sam- men	Monaten			Jahren								
			unter 3	3 bis 6	6 bis 12	1 bis 2	2 bis 3	3 bis 5	5 bis 10	10 bis 20	20 und mehr			
Unfälle mit Personenschaden und schwerwiegende Unfälle mit Sachschaden im engeren Sinne														
Beteiligte Fahrzeugführer insgesamt														
unter 1	459	455	14	6	11	14	15	31	81	145	122	16	4	
1 - 2	1 066	1 060	6	7	16	37	30	70	169	390	304	31	6	
2 - 3	1 085	1 074	6	14	12	39	39	53	193	397	297	24	11	
3 - 4	1 065	1 060	8	8	22	39	44	76	169	365	303	26	5	
4 - 5	1 033	1 024	11	9	28	38	44	72	157	378	256	31	9	
5 - 6	1 084	1 075	16	19	27	49	44	97	184	348	250	41	9	
6 - 8	2 119	2 097	30	32	61	120	99	183	387	683	444	58	22	
8 - 10	2 494	2 454	56	62	125	178	150	243	390	712	455	83	40	
10 - 12	2 155	2 125	64	55	106	183	161	213	365	574	326	78	30	
12 und mehr	3 915	3 828	121	113	225	404	295	376	586	980	550	178	87	
ohne Angabe	782	756	6	8	15	31	25	42	56	92	56	425	26	
Insgesamt	17 257	17 008	338	333	648	1 132	946	1 456	2 737	5 064	3 363	991	249	
darunter Hauptverursacher														
unter 1	243	241	10	5	8	9	10	13	37	80	63	6	2	
1 - 2	550	545	1	3	6	24	17	42	88	202	154	8	5	
2 - 3	573	563	3	10	8	22	24	29	96	194	168	9	10	
3 - 4	559	555	5	5	14	25	26	42	86	181	164	7	4	
4 - 5	574	566	7	7	19	26	27	37	92	198	143	10	8	
5 - 6	625	617	12	15	24	35	28	60	105	188	137	13	8	
6 - 8	1 188	1 169	23	23	43	72	68	117	213	352	245	13	19	
8 - 10	1 451	1 415	45	43	95	130	96	145	204	375	256	26	36	
10 - 12	1 279	1 254	53	38	77	134	96	124	215	302	195	20	25	
12 und mehr	2 374	2 296	92	88	159	280	189	228	330	529	308	93	78	
ohne Angabe	593	572	5	3	10	17	13	20	32	44	31	397	21	
Insgesamt	10 009	9 793	256	240	463	774	594	857	1 498	2 645	1 864	602	216	

23. Beteiligte an Straßenverkehrsunfällen nach Art der Verkehrsbeteiligung und Unfallflucht 2007

Art der Verkehrsbeteiligung	Beteiligte an Unfällen mit					
	Personenschaden		Getöteten		schwerwiegendem Sachschaden ¹⁾	
	zusammen	darunter unfallflüchtig	zusammen	darunter unfallflüchtig	zusammen	darunter unfallflüchtig
Unfallbeteiligte insgesamt	19 008	888	344	2	5 985	528
darunter						
Fahrzeugführer	18 043	870	320	2	5 982	527
darunter Führer von						
Kleinkrafträdern	344	9	-	-	20	4
Krafträdern	633	9	29	-	31	1
Personenkraftwagen	12 150	588	210	1	5 107	393
Kraftomnibussen	97	8	5	-	17	1
Liefer- und Lastkraftwagen ohne Anhänger	877	38	17	-	407	35
Liefer- und Lastkraftwagen mit Anhänger	138	11	4	-	71	12
Sattelschleppern	295	11	18	-	156	25
Landwirtschaftlichen Zugmaschinen	52	2	3	-	23	-
Straßenbahnen	75	2	6	-	27	-
Eisenbahnen	6	-	2	-	3	-
Fahrrädern	2 802	92	16	-	15	8
Fußgänger	937	17	23	-	2	-

1) im engeren Sinne

24. Straßenverkehrsunfälle und Unfallfolgen nach Anzahl der Beteiligten 2007

Merkmal	Unfälle mit Personenschaden							
	insgesamt	dabei			insgesamt	darunter: Nebelunfälle		
		Getötete	Schwer- verletzte	Leicht- verletzte		Getötete	Schwer- verletzte	Leicht- verletzte
Alleinunfälle	2 422	65	948	1 955	2	-	-	2
Unfälle mit 2 Beteiligten	6 902	106	1 711	6 969	-	-	-	-
Unfälle mit 3 Beteiligten	697	40	255	922	-	-	-	-
Unfälle mit 4 Beteiligten	118	1	44	210	-	-	-	-
Unfälle mit 5 oder mehr Beteiligten	39	1	15	68	-	-	-	-
Unfälle insgesamt	10 178	213	2 973	10 124	2	-	-	2
darunter Unfälle ¹⁾ mit Beteiligung von Führern von:								
Motorzweirädern	1 283	32	489	977	-	-	-	-
Personenkraftwagen	8 432	178	2 365	8 788	2	-	-	2
Kraftomnibussen	97	17	65	138	-	-	-	-
Güterkraftfahrzeugen	1 225	51	461	1 182	-	-	-	-
Fahrrädern	2 624	16	551	2 174	-	-	-	-

1) Tabelle enthält Mehrfachzählungen, da an einem Unfall mehrere Verkehrsbeteiligungsarten beteiligt sein können.

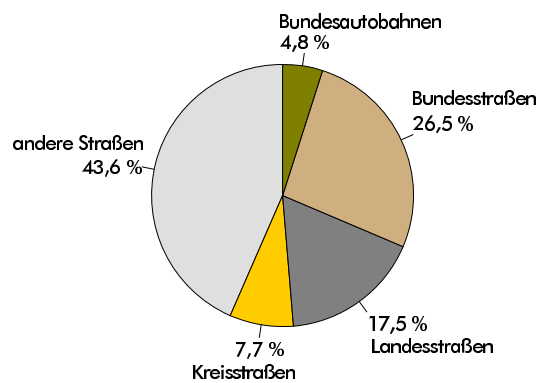
25. Fehlverhalten der Fahrzeugführer bei Nebelunfällen mit Personenschaden 2007

Merkmal	Insgesamt	Kraftfahrzeugführer insgesamt	Darunter	
			PKW	Güterkraftfahrzeuge
Beteiligte Fahrzeugführer	2	2	2	-
Fehlverhalten der Fahrzeugführer insgesamt ¹⁾	2	2	2	-
darunter				
Nicht angemessene Geschwindigkeit	1	1	1	-
Abstand	-	-	-	-
Überholen	-	-	-	-

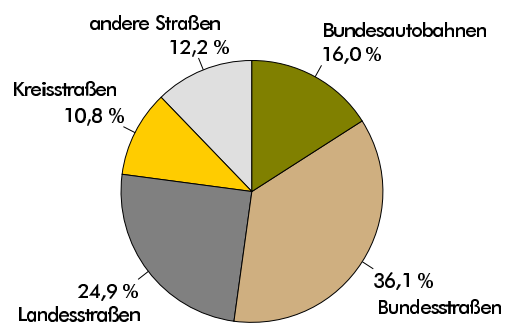
1) Tabelle enthält Mehrfachzählungen, weil bei einem Unfall mehrere Ursachen eingetragen werden können.

1. Unfälle mit Personenschaden und dabei Getötete nach Straßenklassen 2007 (Anteile in Prozent)

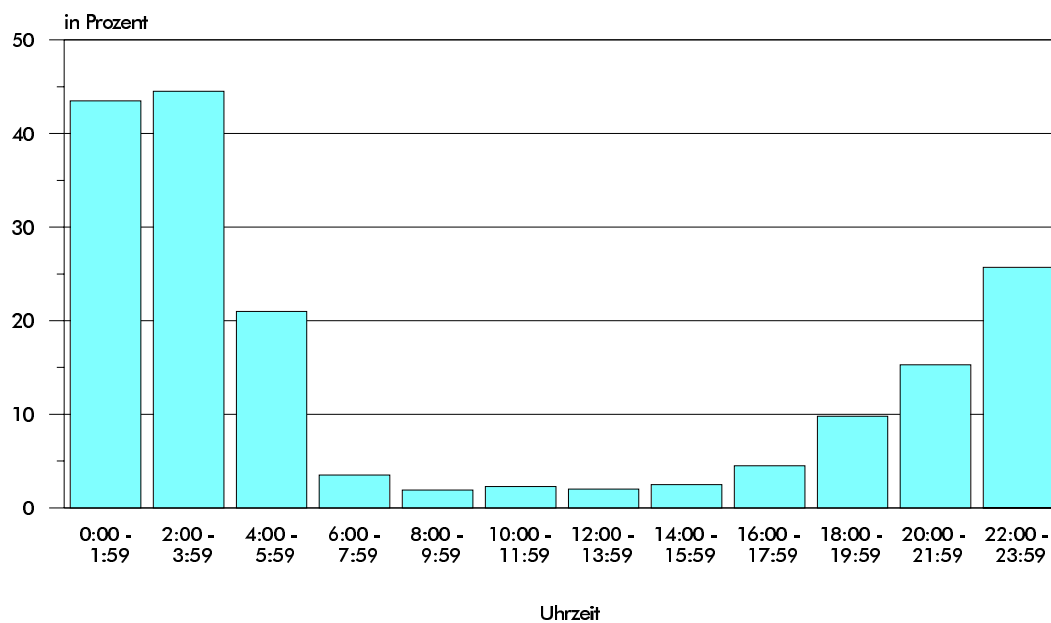
Unfälle mit Personenschaden



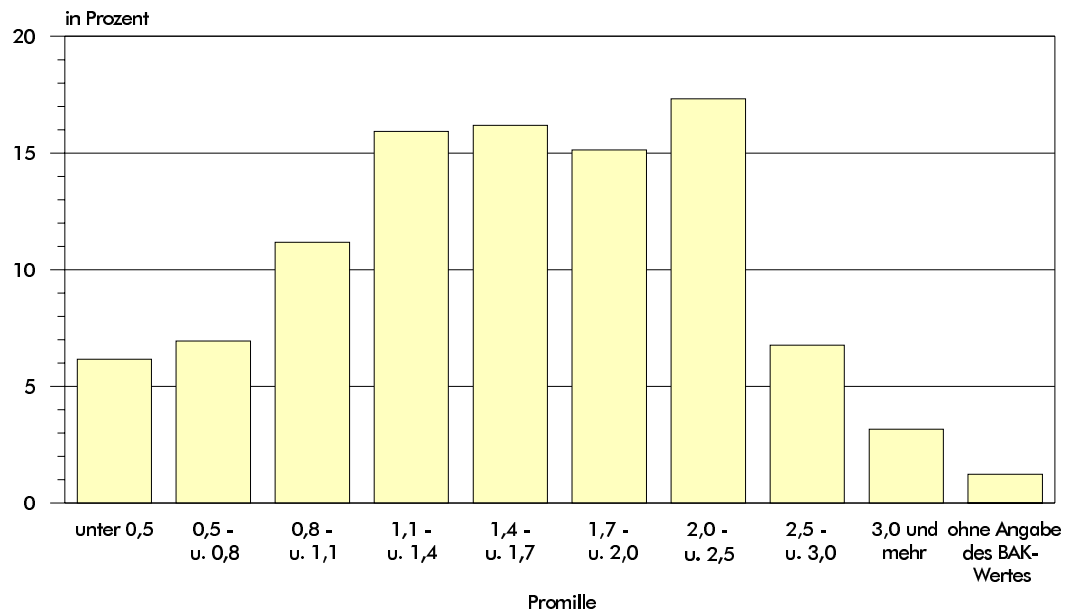
Getötete



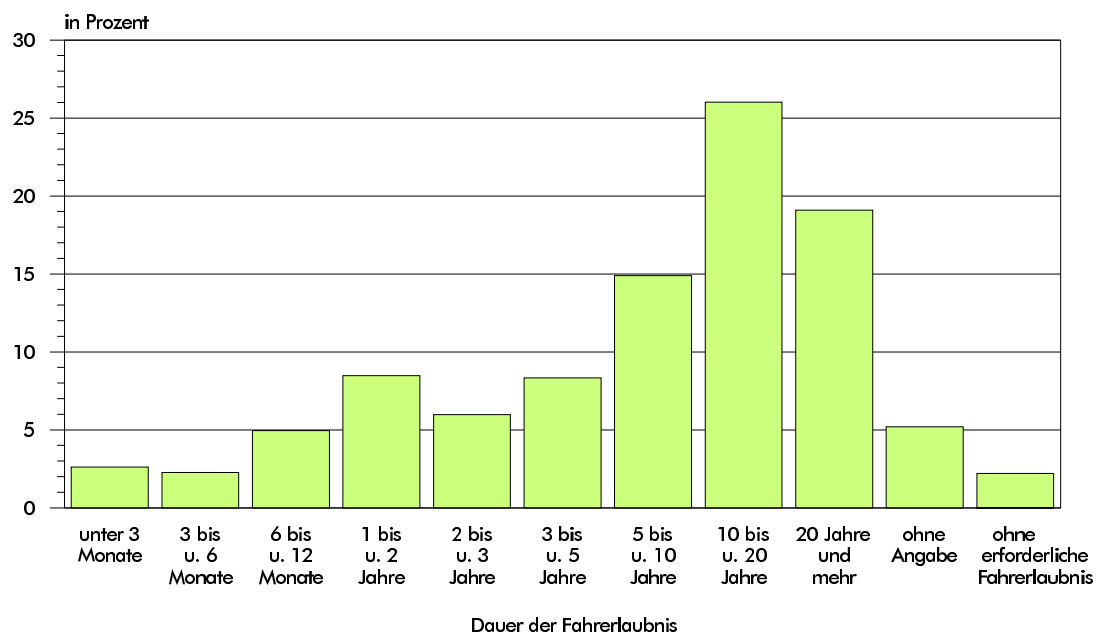
2. Anteile der Unfälle mit Alkoholeinfluss an allen Unfällen mit Personenschaden nach der Uhrzeit 2007 (Anteile in Prozent)



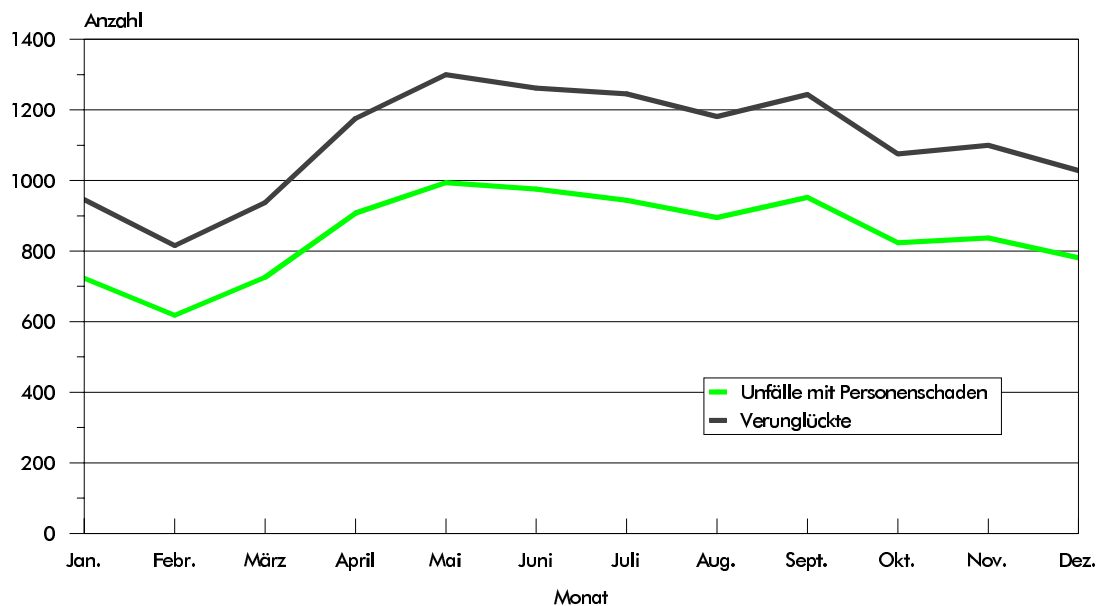
**3. Alkoholisierte Beteiligte an Straßenverkehrsunfällen
nach der Höhe der Blutalkoholkonzentration 2007
(Anteile in Prozent)**



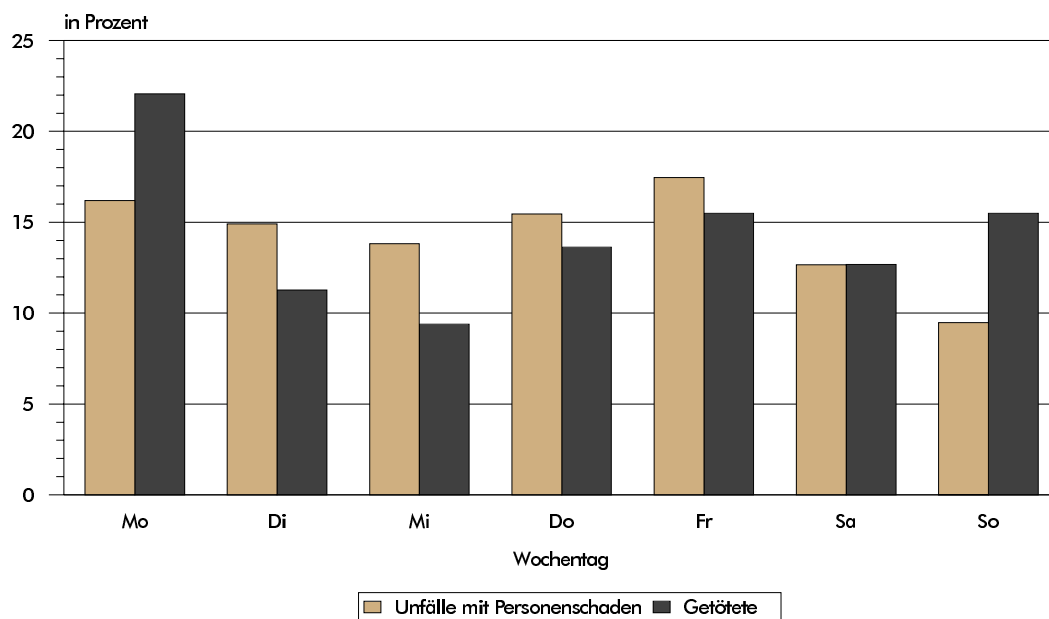
**4. Beteiligte Fahrzeugführer als Hauptverursacher an Straßenverkehrsunfällen
mit Personenschaden nach Dauer der Fahrerlaubnis 2007
(Anteile in Prozent)**



5. Straßenverkehrsunfälle mit Personenschaden und Verunglückte 2007 nach Monaten



6. Straßenverkehrsunfälle mit Personenschaden und Getötete 2007 nach Wochentagen (Anteile in Prozent)



Veröffentlichungen im Statistischen Landesamt Sachsen-Anhalt

Im Monat Juni 2008 erschienen:

Bestell-Nr.	Kennziffer/ Periodizität	Titel	Preis (in EUR)
1 Z 0 03 ¹⁾	Z	Statistisches Monatsheft 6/08	5,50
2 V 0 01	V	Amtliches Verzeichnis der Landesbehörden - Stand: 01.06.2008 -	5,50
3 A 1 14 ¹⁾	A I, AVI - j/07	Ergebnisse des Mikrozensus - Bevölkerung und Erwerbstätigkeit - 2007	4,50
3 A 4 01 ¹⁾	A IV - j/06	Krankenhäuser, Vorsorge- und Rehabilitationseinrichtungen Jahr 2006 - Grunddaten und Kosten -	4,50
3 A 5 01 ¹⁾	A V - j/07	Bodenfläche nach Art der tatsächlichen Nutzung - Stichtag: 31.12.2007 -	5,50
3 B 2 01 ¹⁾	B II - j/07	Berufsbildende Schulen und Schulen für Berufe im Gesundheitswesen Schuljahr 2007/08	12,50
3 C 3 05 ¹⁾	C III - m-4/08	Schlachtungen und Geflügel - April 2008 -	1,50
3 C 3 07 ¹⁾	C III - m-3/08	Milcherzeugung und -verwendung - März 2008 -	1,50
3 C 3 07 ¹⁾	C III - m-4/08	Milcherzeugung und -verwendung - April 2008 -	1,50
3 D 3 01 ¹⁾	D III - j/07	Insolvenzverfahren - 2007 -	2,50
3 E 1 02 ¹⁾	E I - m-3/08	Beschäftigte, Umsatz im Verarbeitenden Gewerbe sowie im Bergbau und der Gewinnung von Steinen und Erden - März 2008 - Vorläufige Ergebnisse Betriebe mit 50 und mehr tätigen Personen	5,50
3 E 2 01 ¹⁾	E II - m-4/08	Umsatz, Tätige Personen, Auftragseingang und Auftragsbestand im Baugewerbe April 2008	2,50
3 E 4 03 ¹⁾	E IV - j/06	Erhebung über die Energieverwendung der Betriebe des Verarbeitenden Gewerbes sowie des Bergbaus und der Gewinnung von Steinen und Erden - 2006 -	3,50
3 F 2 01 ¹⁾	F II - m-4/08	Baugenehmigungen und Baufertigstellungen im Wohn- und Nichtwohnbau April 2008	2,50
3 G 1 01 ¹⁾	G I, G IV - m-2/08	Entwicklung von Umsatz und Beschäftigten im Kraftfahrzeughandel, Einzelhandel und Gastgewerbe - Februar 2008 -	3,00
3 G 1 01 ¹⁾	G I, G IV - m-3/08	Entwicklung von Umsatz und Beschäftigten im Kraftfahrzeughandel, Einzelhandel und Gastgewerbe - März 2008 -	3,00
3 G 1 02 ¹⁾	G I - vj-1/08	Entwicklung von Umsatz und Beschäftigten in der Handelsvermittlung und im Großhandel - I. Quartal 2008 -	1,50
3 G 3 01	G III - m-1/08	Aus- und Einfuhr - Januar 2008 - Vorläufige Ergebnisse	5,00
3 G 3 01	G III - m-2/08	Aus- und Einfuhr - Februar 2008 - Vorläufige Ergebnisse	5,00
3 G 3 01	G III - m-3/08	Aus- und Einfuhr - März 2008 - Vorläufige Ergebnisse	5,00
3 G 4 01 ¹⁾	G IV - m-2/08	Gäste und Übernachtungen im Reiseverkehr, Beherbergungskapazität Februar 2008; Januar bis Februar 2008 - Vorläufige Ergebnisse -	6,50
3 G 4 01 ¹⁾	G IV - m-3/08	Gäste und Übernachtungen im Reiseverkehr, Beherbergungskapazität März 2008; Januar bis März 2008 - Vorläufige Ergebnisse -	6,50
3 H 2 01 ¹⁾	H II - m-3/08	Binnenschifffahrt - März 2008 -	2,50
3 M 1 01 ¹⁾	M I - vj-1/08	Verbraucherpreisindex - April 2008 -	5,00
3 M 1 03 ¹⁾	M I - j/07	Kaufwerte landwirtschaftlicher Grundstücke - Jahr 2007 -	2,00
3 P 1 02 ¹⁾	P I - j/07	Entstehung und Verwendung des Bruttoinlandsprodukts sowie Einkommen der privaten Haushalte - 1991 bis 2007; Stand: Mai 2008 -	5,50

1) als PDF-Datei kostenfrei erhältlich - bei Bestellung bitte die erste Stelle der Bestellnummer durch eine „6“ ersetzen.