

STATISTISCHE BERICHTE

H II
m-10/12

Bestellnummer:
3H201



Verkehr

Binnenschifffahrt

Oktober 2012



SACHSEN-ANHALT

Statistisches Landesamt

Herausgabemonat: Februar 2013

Zu beziehen durch das

Statistische Landesamt Sachsen-Anhalt
Dezernat Öffentlichkeitsarbeit
Postfach 20 11 56
06012 Halle (Saale)

Preis: 4,00 EUR (kostenfrei als PDF-Datei verfügbar – Bestellnummer: 6H201)

Inhaltliche Verantwortung:

Dezernat: Handel, Gastgewerbe, Dienstleistungen, Verkehr
Frau Pekel
Telefon: 0345 2318-404

Auskünfte erhalten Sie unter:

Telefon: 0345 2318-777
Telefon: 0345 2318-715
Telefon: 0345 2318-716

Telefax: 0345 2318-913
Internet: <http://www.statistik.sachsen-anhalt.de>
E-Mail: info@stala.mi.sachsen-anhalt.de

Vertrieb:

Telefon: 0345 2318-718
E-Mail: shop@stala.mi.sachsen-anhalt.de

Druck: Statistisches Landesamt Sachsen-Anhalt

© Statistisches Landesamt Sachsen-Anhalt, Halle (Saale), 2013

Auszugsweise Vervielfältigung und Verbreitung mit Quellenangabe gestattet.

Bibliothek und Besucherdienst (Merseburger Straße 2):

Montag bis Donnerstag: 9.00 Uhr bis 15.30 Uhr
Freitag: 9.00 Uhr bis 13.00 Uhr } möglichst nach Vereinbarung

Telefon: 0345 2318-714
E-Mail: bibliothek@stala.mi.sachsen-anhalt.de

Statistischer Bericht

Binnenschifffahrt

Oktober 2012

Land Sachsen-Anhalt

Inhaltsverzeichnis

	Seite
Vorbemerkungen	4
Tabellen	
1. Güterverkehr auf Binnenwasserstraßen Sachsen-Anhalts - Zusammenfassende Übersichten	5
1.1 Güterumschlag nach Hauptverkehrsbeziehungen seit 1991	
1.2 Güterumschlag nach ausgewählten Güterabteilungen nach NST/R seit 1991	6
1.3 Güterumschlag nach ausgewählten Güterabteilungen nach NST 2007	
1.4 Güterumschlag nach Güterabteilungen und Monaten	7
1.5 Tonnenkilometrische Leistung nach Güterabteilungen und Monaten	8
2. Güterumschlag auf Binnenwasserstraßen Sachsen-Anhalts	10
2.1 Güterumschlag und tonnenkilometrische Leistung nach Haupt- verkehrsbeziehungen	
2.2 Güterumschlag nach Monaten	11
2.3 Güterumschlag nach Güterabteilungen	12
2.4 Güterumschlag nach Wasserstraßengebieten, Güterhauptgruppen und Hauptverkehrsbeziehungen im Monat	13
2.5 Güterumschlag nach Wasserstraßengebieten, Güterhauptgruppen und Hauptverkehrsbeziehungen im Berichtszeitraum	16
2.6 Güterbeförderung nach Containerarten und Hauptverkehrsbeziehungen im Monat/Berichtszeitraum	21
2.7 Containerumschlag nach Wasserstraßengebieten, Containerart, Anzahl und TEU im Monat/Berichtszeitraum	22
2.8 Containerumschlag nach Wasserstraßengebieten, Containerart, Anzahl, TEU und Hauptverkehrsbeziehungen im Monat/Berichtszeitraum	23
3. Schiffsverkehr auf Binnenwasserstraßen Sachsen-Anhalts	
3.1 Schiffsverkehr nach Monaten	24
3.2 Schiffsverkehr nach Wasserstraßengebieten, Beladungszustand und Flagge im Monat	25
3.3 Schiffsverkehr nach Wasserstraßengebieten, Beladungszustand und Flagge im Berichtszeitraum	26
Grafiken	27
Anhang	31

Zeichenerklärung

x	-Tabellenfach gesperrt, weil Aussage nicht sinnvoll
-	- nichts vorhanden
0	- weniger als die Hälfte von 1 in der letzten besetzten Stelle, jedoch mehr als nichts
.	- Zahlenwert unbekannt
...	- Wert liegt noch nicht vor

Abkürzungen

TEU Twenty-Foot-Equivalent-Unit (Container ca. 6m Länge)

Abweichungen zu insgesamt sind Rundungsdifferenzen

Vorbemerkungen

Rechtsgrundlage

Gesetz zur Neuordnung der Statistiken der Schifffahrt und des Güterkraftverkehrs, Art. 1 Gesetz über die Verkehrsstatistik der See- und Binnenschifffahrt sowie des Güterkraftverkehrs (Verkehrstatistikgesetz - VerkStatG) vom 20. Februar 2004 (BGBl. I S. 318), zuletzt geändert durch Art. 19 des Gesetzes vom 7. September 2007 (BGBl. I S. 2246), in Verbindung mit dem Gesetz über die Statistik für Bundeszwecke Bundesstatistikgesetz (BStatG) vom 22. Januar 1987 (BGBl. I S. 462,565), zuletzt geändert durch Artikel 3 des Gesetzes vom 7. September 2007 (BGBl. I S. 2246).

Zweck und Art der Erhebung

Die Ergebnisse dieser Statistik dienen als Grundlage für verkehrspolitische Entscheidungen und Maßnahmen der obersten Verkehrsbehörden des Bundes und der Länder.

Die Erhebungen werden laufend durchgeführt und monatlich ausgewertet. Die Erfassung erfolgt mittels Zählkarten. Für jeden Lade- und Löschvorgang in den Häfen und Umschlagstellen sind über Ankunfts- bzw. Abgangszählkarten Auskünfte zu erteilen.

Binnenschifffahrtsstatistik

Von der Binnenschifffahrtsstatistik wird der die Seegrenzen nicht überschreitende Schiffs- und Güterverkehr auf den Binnenwasserstraßen des Landes sowie der Binnen-See-Verkehr erfasst. Ausgewiesen werden die in den Häfen und sonstigen Umschlagstellen ankommenden und abgegangenen Schiffe.

Deutschland wird in neun Wasserstraßengebiete unterteilt.

Für das Land Sachsen-Anhalt werden für folgende Wasserstraßen Schiffsbewegungen nachgewiesen:

- Elbegebiet
- Mittellandkanalgebiet

Flagge

Für den Nachweis des Schiffs- und Güterverkehrs nach Flaggen ist maßgebend, welche Flagge die Schiffe zum Zeitpunkt der Anschreibung führten.

Güterumschlag

Der Güterumschlag ergibt sich aus den Meldungen über Aus- und Einladungen der in den Häfen ankommenden und abgegangenen Schiffe.

Güterarten

Datenlieferungen an das Statistische Amt der EU machten eine Überarbeitung nötig. Der Nachweis der Güterarten erfolgt somit gemäß der neuen NST-2007, die insgesamt 20 Güterabteilungen umfasst.

Der Nachweis der Güterarten erfolgte bisher nach dem amtlichen Güterverzeichnis – NST/R-Systematisches Güterverzeichnis für die Verkehrsstatistik (Ausgabe 1969). Zugeordnet wurde der Güterumschlag nach den 10 einstelligen Güterabteilungen, 52 zweistelligen Güterhauptgruppen und 175 dreistelligen Gütergruppen.

Hauptverkehrsbeziehungen

Der regionalen Abgrenzung der Binnenschifffahrt liegt das Verzeichnis deutscher und ausländischer Häfen (Ausgabe 1997) zugrunde.

Dargestellt wird der Verkehr innerhalb Deutschlands, d. h. Lokalverkehr (Verkehr innerhalb des Landes) und Wechselverkehr (Verkehr der Bundesländer untereinander) sowie der grenzüberschreitende Verkehr (Verkehr der Häfen der Bundesrepublik mit Häfen außerhalb Deutschlands).

Hinweis

Die Hefte für das Jahr 2009 erschienen auf Grund der Neuprogrammierung und der daraus folgenden Neuorganisation der Arbeitsabläufe erst mit der Ausgabe von Oktober 2009.

1. Güterverkehr auf Binnenwasserstraßen Sachsen-Anhalts - Zusammenfassende Übersichten

1.1 Güterumschlag nach Hauptverkehrsbeziehungen seit 1991

Jahr	Insgesamt	Darunter		Empfang	Versand
		innerhalb Bundesrepublik Deutschland	grenzüber- schreitender Verkehr		
in 1 000 Tonnen					
1991	2 736	.	.	666	2 070
1992	3 188	.	.	1 032	2 106
1993	3 235	.	.	1 045	2 190
1994	5 380	.	.	1 557	3 823
1995	6 978	5 310	1 669	2 265	4 714
1996	6 531	4 989	1 541	2 262	4 269
1997	7 214	5 583	1 631	2 715	4 499
1998	7 146	5 244	1 902	2 293	4 853
1999	7 302	5 605	1 697	2 257	5 044
2000	6 705	4 105	1 600	2 000	4 705
2001	5 978	4 304	1 673	1 880	4 097
2002	6 068	4 544	1 524	1 813	4 255
2003	6 474	4 669	1 806	2 029	4 445
2004	6 984	4 610	2 373	2 181	4 802
2005	7 909	5 560	2 349	2 234	5 675
2006	7 506	5 191	2 315	2 403	5 103
2007	7 565	4 918	2 647	2 619	4 946
2008	7 897	5 240	2 657	2 734	5 164
2009	7 161	5 079	2 074	2 098	5 064
2010	7 181	4 630	2 532	2 359	4 822
2011	7 539	5 140	2 362	2 609	4 930

1.2 Güterumschlag nach ausgewählten Güterabteilungen nach NST/R seit 1991

Jahr	Insgesamt	Darunter			
		0 landwirtschaftl. und verwandte Erzeugnisse	3 Erdöl, Mineralölerzeugn., Gase	6 Steine und Erden	7 Düngemittel
in 1 000 Tonnen					
1991	2 736	539	273	434	601
1992	3 188	677	505	570	526
1993	3 235	713	343	789	421
1994	5 380	931	563	1 971	715
1995	6 978	1 288	1 168	2 355	883
1996	6 531	1 192	1 107	2 448	838
1997	7 214	880	1 320	2 896	897
1998	7 146	1 055	1 191	2 429	1 297
1999	7 302	1 092	1 001	2 377	1 343
2000	6 705	1 496	928	2 067	949
2001	5 978	1 126	938	1 938	820
2002	6 068	1 148	878	2 016	827
2003	6 474	1 593	802	2 140	811
2004	6 984	1 207	758	2 740	798
2005	7 909	1 722	719	2 954	806
2006	7 506	1 649	693	2 612	713
2007	7 565	1 588	613	2 455	712
2008	7 897	1 739	706	2 536	684
2009	7 161	1 776	571	2 417	450
2010	7 181	1 906	639	2 183	533

1.3 Güterumschlag nach ausgewählten Güterabteilungen nach NST 2007 seit 2011¹⁾

Jahr	Insgesamt	Darunter			
		01 Erzeugnisse d. Land-u. Forstw., Fischerei	03 Erze, Steine und Erden	07 Kokerei und Mineral- ölerzeugnisse	08 Chemische Erzeugnisse
2011	7 539	2 498	2 267	831	719
2012					
Januar	550	193	143	60	74
Februar	189	73	38	27	23
März	655	270	164	61	73
April	527	154	182	68	37
Mai	659	224	187	64	73
Juni	577	157	179	82	57
Juli	676	179	225	97	76
August	744	258	240	77	59
September	557	167	173	75	53
Oktober	667	208	190	99	69
November
Dezember

¹⁾ ab 2011 überarbeitetes Güterverzeichnis für die Verkehrsstatistik (NST 2007)

2. Güterumschlag auf Binnenwasserstraßen Sachsen-Anhalts

2.1 Güterumschlag und tonnenkilometrische Leistung nach Hauptverkehrsbeziehungen

Gegenstand der Nachweisung	Oktober	September	Oktober	Januar bis Oktober		
	2011	2012	2012	2011	2012	Veränderung um %
in 1 000 Tonnen						
Güterumschlag nach Hauptverkehrsbeziehungen						
Verkehr innerhalb Sachsen-Anhalts	2	2	0	17	11	- 35,9
Verkehr mit anderen Bundesländern						
Empfang	165	147	174	1 531	1 494	- 2,4
Versand	297	267	327	2 788	2 870	+ 2,9
Grenzüberschreitender Verkehr						
Empfang	59	52	48	605	507	- 16,2
Versand	104	89	118	1 443	907	- 37,2
Durchgangsverkehr	-	-	-	-	-	-
Gesamtverkehr	627	556	667	6 384	5 788	- 9,3
darunter Verkehr mit deutschen Schiffen	430	377	452	4 194	3 977	- 5,2
Tonnenkilometrische Leistung nach Hauptverkehrsbeziehungen						
Verkehr innerhalb Sachsen-Anhalts	0	0	0	1	1	- 20,5
Verkehr mit anderen Bundesländern						
Empfang	49	46	54	502	492	- 2,1
Versand	68	65	86	727	755	+ 3,9
Grenzüberschreitender Verkehr						
Empfang	28	26	23	298	242	- 18,7
Versand	52	45	59	757	457	- 39,6
Durchgangsverkehr	-	-	-	-	-	-
Gesamtverkehr	198	182	222	2 285	1 947	- 14,8
darunter Verkehr mit deutschen Schiffen	116	108	132	1 318	1 195	- 9,3

2.2 Güterumschlag nach Monaten

Zeitraum	2011			2012			Veränderung 2012/2011
	Empfang	Versand	gesamt	Empfang	Versand	gesamt	
	in Tonnen			in 1 000 Tonnen			um %
Januar	127	236	363	205	344	550	+ 51,4
Februar	192	414	606	79	110	189	- 68,8
März	231	499	730	214	440	655	- 10,3
April	210	449	660	189	338	527	- 20,1
Mai	237	482	719	219	441	659	- 8,4
Juni	220	467	686	215	361	577	- 16,0
Juli	206	451	656	237	439	676	+ 3,0
August	250	381	631	230	513	744	+ 17,9
September	254	466	720	200	356	557	- 22,7
Oktober	226	403	629	222	445	667	+ 6,1
November	258	377	635
Dezember	198	305	503
Insgesamt	2 609	4 930	7 539

2.4 Güterumschlag nach Wasserstraßengebieten, Güterhauptgruppen und Hauptverkehrsbeziehungen im Oktober 2012

NST- 2007 Abteilung Gruppe	Güterabteilung Gütergruppe	Güter- umschlag insgesamt	Empfang		Versand	
			davon aus Häfen		davon nach Häfen	
			in Deutschland	im Ausland	in Deutschland	im Ausland
in 1 000 Tonnen						
Elbegebiet						
01	Erzeugnisse der Land- u. Forstwirtschaft	69	4	3	45	18
01.1	Getreide	63	-	2	44	18
01.4	Obst und Gemüse	0	0	-	0	-
01.5	Forstwirtschaftliche Erzeugnisse	1	-	-	-	1
01.7	Andere Erzeugnisse pflanzlichen Ursprunges	5	4	1	1	-
02	Kohle, rohes Erdöl und Erdgas	2	2	-	-	-
02.1	Kohle	2	2	-	-	-
03	Erze, Steine u. Erden, sonst. Bergbauerzeugn.	65	0	5	58	1
03.4	(Koch-) Salz, Meerwasser	5	-	4	-	1
03.5	Steine und Erden, Sand, Ton u. ä.	60	0	1	58	-
04	Nahrungs- und Genussmittel	20	4	-	15	-
04.3	Verarbeitetes Obst und Gemüse	0	0	-	-	-
04.4	Öle und Fette	18	4	-	13	-
04.6	Stärke(-erzeugnisse), Futtermittel	0	-	-	0	-
04.8	Nahrungsmittel (außer Sammelgut)	2	0	-	2	-
05	Textilien, Bekleidung, Leder u. ä.	0	0	-	0	-
05.2	Bekleidung und Pelzwaren	0	0	-	0	-
06	Holzwaren, Papier, Pappe, Druckerzeugnisse	0	0	-	0	-
06.2	Papier, Pappe und -waren	0	0	-	0	-
07	Kokerei- und Mineralölerzeugnisse	98	92	1	3	2
07.2	Flüssige Mineralölerzeugnisse	98	92	1	3	2
08	Chemische Erzeugnisse	13	1	4	5	2
08.1	Chemische Grundstoffe (mineralisch)	1	0	-	1	-
08.2	Chemische Grundstoffe (organisch)	4	-	-	4	-
08.3	Stickstoffverbindungen, Düngemittel	7	0	4	0	2
08.4	Basiskunststoffe	0	0	-	-	-
09	Sonstige Mineralerzeugnisse	6	0	-	6	0
09.1	Glas, Porzellan und ähnliche Erzeugnisse	0	0	-	-	-
09.3	Sonstige Baumaterialien und -erzeugnisse	6	-	-	6	0
10	Metalle und Metallerzeugnisse	4	0	3	0	0
10.1	Roheisen, Stahl Ferrolegierungen	3	-	3	-	-
10.2	NE-Metalle und Ausrüstungen	1	0	0	0	-
10.5	Heizkessel, sonstige Metallerzeugnisse	0	-	-	0	0
11	Maschinen und Ausrüstungen u. ä.	3	0	-	2	0
11.4	Geräte der Elektrizitätserzeugung	0	-	-	0	-
11.8	Sonstige Maschinen	3	0	-	2	0
12	Fahrzeuge	1	1	-	-	-
12.1	Erzeugnisse der Automobilindustrie	1	1	-	-	-
14	Sekundärrohstoffe, Abfälle	26	5	-	18	4
14.2	Sonstige Abfälle und Sekundärrohstoffe	26	5	-	18	4
16	Geräte u. Material zur Güterbeförderung	1	1	-	0	-
16.1	Leere Container und Wechselbehälter	1	1	-	0	-
	Insgesamt	307	110	16	153	29

Noch 2.4 Güterumschlag nach Wasserstraßengebieten, Güterhauptgruppen und Hauptverkehrsbeziehungen im Oktober 2012

NST- 2007 Abteilung Gruppe	Güterabteilung Gütergruppe	Güter- umschlag insgesamt	Empfang		Versand	
			davon aus Häfen		davon nach Häfen	
			in Deutschland	im Ausland	in Deutschland	im Ausland
in 1 000 Tonnen						
Mittellandkanalgebiet						
01	Erzeugnisse d. Land- u. Forstwirtschaft	139	24	11	43	60
01.1	Getreide	108	4	2	43	59
01.7	Andere Erzeugnisse pflanzlichen Ursprungs	31	20	9	1	1
02	Kohle, rohes Erdöl und Erdgas	1	1	-	-	-
02.1	Kohle	1	1	-	-	-
03	Erze, Steine u. Erden, sonst. Bergbauerzeugn.	125	26	2	87	10
03.4	Salz, Natriumchlorid, Meerwasser	10	-	-	5	5
03.5	Steine und Erden, Sand, Ton u. ä.	115	26	2	82	5
04	Nahrungs- und Genussmittel	20	4	2	12	1
04.4	Öle und Fette	9	4	2	2	1
04.6	Stärke(-erzeugnisse), Futtermittel	11	1	-	9	1
07	Kokerei- und Mineralölerzeugnisse	1	-	1	-	-
07.1	Kokereierzeugnisse	1	-	1	-	-
08	Chemische Erzeugnisse	56	6	11	25	14
08.1	Chemische Grundstoffe (mineralisch)	0	-	-	0	-
08.3	Stickstoffverbindungen, Düngemittel	54	5	11	24	14
08.5	Pharmazeutische Erzeugnisse	2	-	-	2	-
08.6	Gummi- oder Kunststoffwaren	0	0	-	-	-
09	Sonstige Mineralerzeugnisse	4	1	2	1	1
09.1	Glas, Porzellan u. ä. Erzeugnisse	0	-	-	0	-
09.2	Zement, Kalk, gebrannter Gips	2	-	1	1	1
09.3	Sonstige Baumaterialien	2	1	2	0	-
10	Metalle und Metallerzeugnisse	8	-	3	2	3
10.1	Roheisen, Stahl, Ferrolegierungen	6	-	3	-	3
10.2	NE-Metalle, Halbzeug	2	-	-	2	-
11	Maschinen und Ausrüstungen	0	-	-	0	-
11.8	Sonstige Maschinen	0	-	-	0	-
14	Sekundärrohstoffe, Abfälle	4	1	-	3	-
14.2	Sonstige Abfälle und Sekundärrohstoffe	4	1	-	3	-
16	Geräte u. Material zur Güterbeförderung	2	1	-	0	-
16.1	Leere Container und Wechselbehälter	2	1	-	0	-
	Insgesamt	360	65	32	174	89

Noch 2.4 Güterumschlag nach Wasserstraßengebieten, Güterhauptgruppen und
Hauptverkehrsbeziehungen im Oktober 2012

NST- 2007 Abteilung Gruppe	Güterabteilung Gütergruppe	Güter- umschlag insgesamt	Empfang		Versand	
			davon aus Häfen		davon nach Häfen	
			in Deutschland	im Ausland	in Deutschland	im Ausland
in 1 000 Tonnen						
Wasserstraßengebiete insgesamt						
01	Erzeugnisse der Land- und Forstwirtschaft	208	28	14	88	78
01.1	Getreide	171	4	4	86	77
01.4	Obst und Gemüse	0	0	-	0	-
01.5	Forstwirtschaftliche Erzeugnisse	1	-	-	-	1
01.7	Andere Erzeugnisse pflanzlichen Ursprungs	36	24	10	2	1
02	Kohle, rohes Erdöl und Erdgas	3	3	-	-	-
02.1	Kohle	3	3	-	-	-
03	Erze, Steine u. Erden, sonst. Bergbauerzeugn.	190	26	7	146	12
03.4	(Koch-) Salz, Meerwasser	15	-	4	5	6
03.5	Steine und Erden, Sand, Ton u. ä.	175	26	3	140	5
04	Nahrungs- und Genussmittel	39	9	2	27	1
04.3	Verarbeitetes Obst und Gemüse	0	0	-	-	-
04.4	Öle und Fette	26	8	2	16	1
04.6	Stärke(-erzeugnisse), Futtermittel	11	1	-	10	1
04.8	Nahrungsmittel (außer Sammelgut)	2	0	-	2	-
05	Textilien, Bekleidung, Leder u. ä.	0	0	-	0	-
05.2	Bekleidung und Pelzwaren	0	0	-	0	-
06	Holzwaren, Papier, Pappe, Druckerzeugnisse	0	0	-	0	-
06.2	Papier, Pappe und -waren	0	0	-	0	-
07	Kokerei- und Mineralölerzeugnisse	99	92	2	3	2
07.1	Kokereierzeugnisse	1	-	1	-	-
07.2	Flüssige Mineralölerzeugnisse	98	92	1	3	2
08	Chemische Erzeugnisse	69	7	16	31	16
08.1	Chemische Grundstoffe (mineralisch)	1	0	-	1	-
08.2	Chemische Grundstoffe (organisch)	4	-	-	4	-
08.3	Stickstoffverbindungen, Düngemittel	62	6	16	24	16
08.4	Basiskunststoffe, Kautschuk	0	0	-	-	-
08.5	Pharmazeutische Erzeugnisse	2	-	-	2	-
08.6	Gummi- oder Kunststoffwaren	0	0	-	-	-
09	Sonstige Mineralerzeugnisse	10	1	2	6	1
09.1	Glas, Porzellan u. ä. Erzeugnisse	0	0	-	0	-
09.2	Zement, Kalk, gebrannter Gips	2	-	1	1	1
09.3	Sonstige Baumaterialien und -erzeugnisse	8	1	2	6	0
10	Metalle und Metallerzeugnisse	12	0	6	3	3
10.1	Roheisen, Stahl, Ferrolegierungen	8	-	5	-	3
10.2	NE-Metalle, Halbzeug	3	0	0	3	-
10.5	Heizkessel, sonstige Metallerzeugnisse	0	-	-	0	0
11	Maschinen und Ausrüstungen u. ä.	3	0	-	2	0
11.4	Geräte der Elektrizitätserzeugung	0	-	-	0	-
11.8	Sonstige Maschinen	3	0	-	2	0
12	Fahrzeuge	1	1	-	-	-
12.1	Erzeugnisse der Automobilindustrie	1	1	-	-	-
14	Sekundärrohstoffe, Abfälle	30	6	-	20	4
14.2	Sonstige Abfälle u. Sekundärrohstoffe	30	6	-	20	4
16	Geräte u. Material zur Güterbeförderung	3	2	-	1	-
16.1	Leere Container und Wechselbehälter	3	2	-	1	-
	Insgesamt	667	174	48	327	118

2.5 Güterumschlag nach Wasserstraßengebieten, Güterhauptgruppen und Hauptverkehrsbeziehungen von Januar bis Oktober 2012

NST- 2007 Abteilung Gruppe	Güterabteilung Gütergruppe	Güter- umschlag insgesamt	Empfang		Versand	
			davon aus Häfen		davon nach Häfen	
			in Deutschland	im Ausland	in Deutschland	im Ausland
in 1 000 Tonnen						
Elbegebiet						
01	Erzeugnisse der Land- und Forstwirtschaft	735	112	11	418	194
01.1	Getreide	571	1	8	380	182
01.4	Obst und Gemüse	0	0	-	0	-
01.5	Forstwirtschaftliche Erzeugnisse	16	7	0	-	8
01.7	Andere Erzeugnisse pflanzlichen Ursprungs	148	104	3	38	4
02	Kohle, rohes Erdöl und Erdgas	9	3	6	-	-
02.1	Kohle	9	3	6	-	-
03	Erze, Steine u. Erden, sonst. Bergbauerzeugn.	531	27	56	438	10
03.1	Eisenerze	1	0	1	-	-
03.4	(Koch-) Salz, Meerwasser	27	-	20	-	8
03.5	Steine und Erden, Sand, Ton u. ä.	503	26	36	438	2
04	Nahrungs- und Genussmittel	136	38	8	81	9
04.3	Verarbeitetes Obst und Gemüse	1	1	-	-	-
04.4	Öle und Fette	119	36	7	67	9
04.6	Stärke(-erzeugnisse), Futtermittel	1	1	0	0	-
04.7	Getränke	0	0	-	0	-
04.8	Nahrungsmittel (außer Sammelgut)	14	0	-	14	-
04.9	Nahrungsmittel (Pakete/Sammelgut)	0	-	-	0	-
05	Textilien, Bekleidung, Leder	0	0	-	0	-
05.1	Textilien	0	0	-	-	-
05.2	Bekleidung und Pelzwaren	0	0	-	0	-
06	Holzwaren, Papier, Pappe, Druckerzeugnisse	42	4	-	36	1
06.1	Holz-, Kork- und Flechtwaren	5	4	-	0	1
06.2	Papier, Pappe und -waren	37	1	-	36	-
07	Kokerei- und Mineralölerzeugnisse	702	597	8	72	25
07.2	Flüssige Mineralölerzeugnisse	700	597	8	70	25
07.4	Feste oder wachsartige Mineralölerzeugnisse	2	-	-	2	-
08	Chemische Erzeugnisse	177	29	41	101	6
08.1	Chemische Grundstoffe (mineralisch)	38	10	-	28	0
08.2	Chemische Grundstoffe (organisch)	56	1	3	51	0
08.3	Stickstoffverbindungen, Düngemittel	77	13	38	21	5
08.4	Basiskunststoffe, Kautschuk	2	2	-	0	-
08.5	Pharmazeutische Erzeugnisse	4	3	-	1	-
08.6	Gummi- oder Kunststoffwaren	0	0	-	0	-
09	Sonstige Mineralerzeugnisse	34	8	0	17	9
09.1	Glas, Porzellan u. ä. Erzeugnisse	1	1	-	0	-
09.2	Zement, Kalk, gebrannter Gips	9	-	0	-	9
09.3	Sonstige Baumaterialien und -erzeugnisse	24	7	0	17	0
10	Metalle und Metallerzeugnisse	41	7	28	5	0
10.1	Roheisen, Stahl, Ferrolegierungen	32	4	27	0	-
10.2	NE-Metalle, Halbzeug	7	2	0	4	-
10.5	Heizkessel, sonstige Metallerzeugnisse	2	0	-	1	0

2.5 Güterumschlag nach Wasserstraßengebieten, Güterhauptgruppen und Hauptverkehrsbeziehungen von Januar bis Oktober 2012

NST- 2007 Abteilung Gruppe	Güterabteilung Gütergruppe	Güter- umschlag insgesamt	Empfang		Versand	
			davon aus Häfen		davon nach Häfen	
			in Deutschland	im Ausland	in Deutschland	im Ausland
in 1 000 Tonnen						
Elbegebiet						
11	Maschinen und Ausrüstungen u. ä.	49	10	0	34	5
11.2	Haushaltsgeräte	1	0	-	1	-
11.4	Geräte der Elektrizitätserzeugung	0	0	-	0	-
11.8	Sonstige Maschinen	48	10	0	33	5
12	Fahrzeuge	8	8	-	0	-
12.1	Erzeugnisse der Automobilindustrie	8	8	-	0	-
13	Möbel, Musikinstrumente u. ä.	1	-	-	1	-
13.1	Möbel	1	-	-	1	-
14	Sekundärrohstoffe, Abfälle	207	33	1	131	42
14.2	Sonstige Abfälle und Sekundärrohstoffe	207	33	1	131	42
16	Geräte u. Material zur Güterbeförderung	9	5	-	4	-
16.1	Leere Container und Wechselbehälter	9	5	-	4	-
16.2	Paletten, Verpackungsmaterial	0	0	-	-	-
19	Nicht identifizierbare Güter	0	0	-	0	-
19.1	Unbekannte Güter in Containern	0	0	-	0	-
	Insgesamt	2 680	882	159	1 339	300

Noch 2.5 Güterumschlag nach Wasserstraßengebieten, Güterhauptgruppen und Hauptverkehrsbeziehungen von Januar bis Oktober 2012

NST- 2007 Abteilung Gruppe	Güterabteilung Gütergruppe	Güter- umschlag insgesamt	Empfang		Versand	
			davon aus Häfen		davon nach Häfen	
			in Deutschland	im Ausland	in Deutschland	im Ausland
in 1 000 Tonnen						
Mittellandkanalgebiet						
01	Erzeugnisse der Land- und Forstwirtschaft	1 146	236	110	414	386
01.1	Getreide	779	18	11	376	374
01.4	Obst und Gemüse	3	1	-	2	-
01.5	Forstwirtschaftliche Erzeugnisse	0	-	-	0	-
01.7	Andere Erzeugnisse pflanzlichen Ursprungs	363	217	99	36	12
02	Kohle, rohes Erdöl und Erdgas	4	1	2	1	-
02.1	Kohle	4	1	2	1	-
03	Erze, Steine u. Erden, sonst. Bergbauerzeugn.	1 190	264	55	819	52
03.1	Eisenerze	1	1	-	0	-
03.2	NE-Metallerze	4	-	3	-	1
03.3	Düngemittelminerale	2	2	-	-	-
03.4	(Koch-) Salz, Meerwasser	44	9	2	23	9
03.5	Steine und Erden, Sand, Ton u. ä.	1 139	252	49	796	42
04	Nahrungs- und Genussmittel	170	60	35	69	6
04.4	Öle und Fette	103	56	35	8	3
04.6	Stärke(-erzeugnisse), Futtermittel	68	4	-	60	3
05	Textilien, Bekleidung, Leder u. ä.	0	0	-	-	-
05.1	Textilien	0	0	-	-	-
06	Holzwaren, Papier, Pappe, Druckerzeugnisse	15	-	-	1	15
06.1	Holz-, Kork- und Flechtwaren	15	-	-	1	15
07	Kokerei- und Mineralölerzeugnisse	7	-	6	1	-
07.1	Kokereierzeugnisse	1	-	1	-	-
07.4	Feste oder wachsartige Mineralölerzeugnisse	6	-	5	1	-
08	Chemische Erzeugnisse	418	40	95	173	110
08.1	Chemische Grundstoffe (mineralisch)	4	2	-	1	1
08.3	Stickstoffverbindungen, Düngemittel	399	32	95	163	109
08.5	Pharmazeutische Erzeugnisse	9	0	-	9	-
08.6	Gummi- oder Kunststoffwaren	6	6	-	-	-
09	Sonstige Mineralerzeugnisse	41	3	9	13	16
09.1	Glas, Porzellan u. ä. Erzeugnisse	2	-	-	2	-
09.2	Zement, Kalk, gebrannter Gips	25	-	1	9	16
09.3	Sonstige Baumaterialien und -erzeugnisse	14	3	9	3	-
10	Metalle und Metallerzeugnisse	74	1	37	14	22
10.1	Roheisen, Stahl, Ferrolegierungen	60	1	37	1	22
10.2	NE-Metalle, Halbzeug	11	-	-	11	-
10.5	Heizkessel, sonstige Metallerzeugnisse	3	-	-	3	-
11	Maschinen und Ausrüstungen	0	0	-	0	-
11.4	Geräte der Elektrizitätserzeugung	0	0	-	-	-
11.8	Sonstige Maschinen	0	-	-	0	-
14	Sekundärrohstoffe, Abfälle	43	9	-	33	-
14.2	Sonstige Abfälle und Sekundärrohstoffe	43	9	-	33	-
16	Geräte u. Material zur Güterbeförderung	12	8	-	3	-
16.1	Leere Container und Wechselbehälter	12	8	-	3	-
	Insgesamt	3 120	623	348	1 543	606

Noch 2.5 Güterumschlag nach Wasserstraßengebieten, Güterhauptgruppen und Hauptverkehrsbeziehungen von Januar bis Oktober 2012

NST- 2007 Abteilung Gruppe	Güterabteilung Gütergruppe	Güter- umschlag insgesamt	Empfang		Versand	
			davon aus Häfen		davon nach Häfen	
			in Deutschland	im Ausland	in Deutschland	im Ausland
in 1 000 Tonnen						
Wasserstraßengebiete insgesamt						
01	Erzeugnisse der Land- und Forstwirtschaft	1 881	348	121	833	580
01.1	Getreide	1 351	20	19	756	556
01.4	Obst und Gemüse	3	1	-	2	-
01.5	Forstwirtschaftliche Erzeugnisse	16	7	0	0	8
01.7	Andere Erzeugnisse pflanzlichen Ursprungs	512	321	101	74	16
02	Kohle, rohes Erdöl und Erdgas	13	4	8	1	-
02.1	Kohle	13	4	8	1	-
03	Erze, Steine u. Erden, sonst. Bergbauerzeugn.	1 721	290	111	1 258	62
03.1	Eisenerze	2	1	1	0	-
03.2	NE-Metallerze	4	-	3	-	1
03.3	Düngemittelminerale	2	2	-	-	-
03.4	(Koch-) Salz, Meerwasser	71	9	22	23	17
03.5	Steine und Erden Sand, Ton u. ä.	1 642	278	85	1 234	45
04	Nahrungs- und Genussmittel	306	98	43	150	15
04.3	Verarbeitetes Obst und Gemüse	1	1	-	-	-
04.4	Öle und Fette	222	92	42	75	12
04.6	Stärke(-erzeugnisse), Futtermittel	69	5	0	60	3
04.7	Getränke	0	0	-	0	-
04.8	Nahrungsmittel (außer Sammelgut)	14	0	-	14	-
04.9	Nahrungsmittel (Pakete/Sammelgut)	0	-	-	0	-
05	Textilien, Bekleidung, Leder	0	0	-	0	-
05.1	Textilien	0	0	-	-	-
05.2	Bekleidung und Pelzwaren	0	0	-	0	-
06	Holzwaren, Papier, Pappe, Druckerzeugnisse	57	4	-	37	16
06.1	Holz-, Kork- und Flechtwaren	21	4	-	1	16
06.2	Papier, Pappe und -waren	37	1	-	36	-
07	Kokerei- und Mineralölerzeugnisse	709	597	14	73	25
07.1	Kokereierzeugnisse	1	-	1	-	-
07.2	Flüssige Mineralölerzeugnisse	700	597	8	70	25
07.4	Feste oder wachsartige Mineralölerzeugnisse	8	-	5	4	-
08	Chemische Erzeugnisse	595	69	136	274	115
08.1	Chemische Grundstoffe (mineralisch)	42	12	-	29	1
08.2	Chemische Grundstoffe (organisch)	56	1	3	51	0
08.3	Stickstoffverbindungen, Düngemittel	476	45	133	184	114
08.4	Basiskunststoffe, Kautschuk	2	2	-	0	-
08.5	Pharmazeutische Erzeugnisse	12	3	-	9	-
08.6	Gummi- oder Kunststoffwaren	6	6	-	0	-
09	Sonstige Mineralerzeugnisse	75	10	10	30	25
09.1	Glas, Porzellan u. ä. Erzeugnisse	3	1	-	2	-
09.2	Zement, Kalk, gebrannter Gips	34	-	1	9	24
09.3	Sonstige Baumaterialien und -erzeugnisse	38	9	9	19	0
10	Metalle und Metallerzeugnisse	114	8	64	20	22
10.1	Roheisen, Stahl, Ferrolegierungen	92	5	64	1	22
10.2	NE-Metalle, Halbzeug	18	2	0	15	-
10.5	Heizkessel, sonstige Metallerzeugnisse	4	0	-	4	0

Noch 2.5 Güterumschlag nach Wasserstraßengebieten, Güterhauptgruppen und Hauptverkehrsbeziehungen von Januar bis Oktober 2012

NST- 2007 Abteilung Gruppe	Güterabteilung Gütergruppe	Güter- umschlag insgesamt	Empfang		Versand	
			davon aus Häfen		davon nach Häfen	
			in Deutschland	im Ausland	in Deutschland	im Ausland
in 1 000 Tonnen						
Wasserstraßengebiete insgesamt						
11	Maschinen und Ausrüstungen u. ä.	50	10	0	35	5
11.2	Haushaltsgeräte	1	0	-	1	-
11.4	Geräte der Elektrizitätserzeugung	0	0	-	0	-
11.8	Sonstige Maschinen	49	10	0	34	5
12	Fahrzeuge	8	8	-	0	-
12.1	Erzeugnisse der Automobilindustrie	8	8	-	0	-
13	Möbel, Musikinstrumente u. ä.	1	-	-	1	-
13.1	Möbel	1	-	-	1	-
14	Sekundärrohstoffe, Abfälle	250	43	1	164	42
14.2	Sonstige Abfälle und Sekundärrohstoffe	250	43	1	164	42
16	Geräte u. Material zur Güterbeförderung	20	13	-	7	-
16.1	Leere Container und Wechselbehälter	20	13	-	7	-
16.2	Paletten, Verpackungsmaterial	0	0	-	-	-
19	Nicht identifizierbare Güter	0	0	-	0	-
19.1	Unbekannte Güter in Containern	0	0	-	0	-
	Insgesamt	5 800	1 505	507	2 882	907

2.6 Güterbeförderung nach Containerarten und Hauptverkehrsbeziehungen

Containerart	Einheit	September 2012	Oktober 2012	Januar- Oktober		
				2011	2012	Veränderung um %
Verkehr innerhalb Deutschlands						
20-Fuß Container beladen	Anzahl	694	902	8 137	7 569	- 7,0
30-Fuß Container beladen	Anzahl	-	-	-	-	-
40-Fuß Container beladen	Anzahl	211	195	3 375	1 756	- 48,0
Container größer 40-Fuß beladen	Anzahl	-	-	711	42	- 94,1
zusammen	TEU	1 116	1 292	16 487	11 176	- 32,2
darin beförderte Güter	Tonnen	19 392	23 654	254 944	204 699	- 19,7
20-Fuß Container leer	Anzahl	737	903	7 307	6 638	- 9,2
30-Fuß Container leer	Anzahl	-	-	-	-	-
40-Fuß Container leer	Anzahl	149	164	2 887	1 244	- 56,9
Container größer 40-Fuß leer	Anzahl	-	2	750	68	- 90,9
zusammen	TEU	1 035	1 235	14 769	9 279	- 37,2
Insgesamt	TEU	2 151	2 527	31 256	20 455	- 34,6
Grenzüberschreitender Empfang und Versand						
20-Fuß Container beladen	Anzahl	-	-	-	-	-
30-Fuß Container beladen	Anzahl	-	-	-	-	-
40-Fuß Container beladen	Anzahl	-	-	-	-	-
Container größer 40-Fuß beladen	Anzahl	-	-	-	-	-
zusammen	TEU	-	-	-	-	-
darin beförderte Güter	Tonnen	-	-	-	-	-
20-Fuß Container leer	Anzahl	-	-	-	-	-
30-Fuß Container leer	Anzahl	-	-	-	-	-
40-Fuß Container leer	Anzahl	-	-	16	-	-
Container größer 40-Fuß leer	Anzahl	-	-	-	-	-
zusammen	TEU	-	-	32	-	-
Insgesamt	TEU	-	-	32	-	-
Gesamtverkehr						
20-Fuß Container beladen	Anzahl	694	902	8 137	7 569	- 7,0
30-Fuß Container beladen	Anzahl	-	-	-	-	-
40-Fuß Container beladen	Anzahl	211	195	3 375	1 756	- 48,0
Container größer 40-Fuß beladen	Anzahl	-	-	711	42	- 94,1
zusammen	TEU	1 116	1 292	16 487	11 176	- 32,2
darin beförderte Güter	Tonnen	19 392	23 654	254 944	204 699	- 19,7
20-Fuß Container leer	Anzahl	737	903	7 307	6 638	- 9,2
30-Fuß Container leer	Anzahl	-	-	-	-	-
40-Fuß Container leer	Anzahl	149	164	2 903	1 244	- 57,1
Container größer 40-Fuß leer	Anzahl	-	2	750	68	- 90,9
zusammen	TEU	1 035	1 235	14 801	9 279	- 37,3
Insgesamt	TEU	2 151	2 527	31 288	20 455	- 34,6

2.7 Containerumschlag nach Wasserstraßengebieten, Containerart, Anzahl und TEU

Containerart	Einheit	Empfang		Versand		Insgesamt		Veränderung um %
		2011	2012	2011	2012	2011	2012	
Oktober								
Elbegebiet								
20-Fuß Container	Anzahl	429	206	382	224	811	430	- 47,0
30-Fuß Container	Anzahl	-	-	-	-	-	-	-
40-Fuß Container	Anzahl	237	164	244	150	481	314	- 34,7
Container größer 40-Fuß	Anzahl	35	1	31	1	66	2	- 97,0
Insgesamt	TEU	982	536	940	526	1 922	1 062	- 44,7
Mittellandkanalgebiet								
20-Fuß Container	Anzahl	606	696	683	681	1 289	1 377	+ 6,8
30-Fuß Container	Anzahl	-	-	-	-	-	-	-
40-Fuß Container	Anzahl	16	34	14	17	30	51	+ 70,0
Container größer 40-Fuß	Anzahl	-	-	-	-	-	-	-
Insgesamt	TEU	638	764	711	715	1 349	1 479	+ 9,6
Wasserstraßengebiete insgesamt								
20-Fuß Container	Anzahl	1 035	902	1 065	905	2 100	1 807	- 14,0
30-Fuß Container	Anzahl	-	-	-	-	-	-	-
40-Fuß Container	Anzahl	253	198	258	167	511	365	- 28,6
Container größer 40-Fuß	Anzahl	35	1	31	1	66	2	- 97,0
Insgesamt	TEU	1 620	1 300	1 651	1 241	3 271	2 541	- 22,3
Januar-Oktober								
Elbegebiet								
20-Fuß Container	Anzahl	2 071	2 116	2 067	2 098	4 138	4 214	+ 1,8
30-Fuß Container	Anzahl	-	-	-	-	-	-	-
40-Fuß Container	Anzahl	2 835	1 556	2 805	1 090	5 640	2 646	- 53,1
Container größer 40-Fuß	Anzahl	748	66	714	44	1 462	110	- 92,5
Insgesamt	TEU	9 424	5 377	9 284	4 377	18 708	9 754	- 47,9
Mittellandkanalgebiet								
20-Fuß Container	Anzahl	5 700	5 040	5 648	5 027	11 348	10 067	- 11,3
30-Fuß Container	Anzahl	-	-	-	-	-	-	-
40-Fuß Container	Anzahl	412	207	377	191	789	398	- 49,6
Container größer 40-Fuß	Anzahl	-	-	-	-	-	-	-
Insgesamt	TEU	6 524	5 454	6 402	5 409	12 926	10 863	- 16,0
Wasserstraßengebiete insgesamt								
20-Fuß Container	Anzahl	7 771	7 156	7 715	7 125	15 486	14 281	- 7,8
30-Fuß Container	Anzahl	-	-	-	-	-	-	-
40-Fuß Container	Anzahl	3 247	1 763	3 182	1 281	6 429	3 044	- 52,7
Container größer 40-Fuß	Anzahl	748	66	714	44	1 462	110	- 92,5
Insgesamt	TEU	15 948	10 831	15 686	9 786	31 634	20 617	- 34,8

2.8 Containerumschlag nach Wasserstraßengebieten, Containerart, Anzahl, TEU und Hauptverkehrsbeziehungen
im Oktober und Januar bis Oktober 2012

Containerart	Einheit	Container- umschlag insgesamt	Empfang		Versand	
			davon aus Häfen		davon nach Häfen	
			in Deutschland	im Ausland	in Deutschland	im Ausland
Oktober						
Elbegebiet						
20-Fuß Container	Anzahl	430	206	-	224	-
30-Fuß Container	Anzahl	-	-	-	-	-
40-Fuß Container	Anzahl	314	164	-	150	-
Container größer 40-Fuß	Anzahl	2	1	-	1	-
Insgesamt	TEU	1 062	536	-	526	-
Mittellandkanalgebiet						
20-Fuß Container	Anzahl	1 377	696	-	681	-
30-Fuß Container	Anzahl	-	-	-	-	-
40-Fuß Container	Anzahl	51	34	-	17	-
Container größer 40-Fuß	Anzahl	-	-	-	-	-
Insgesamt	TEU	1 479	764	-	715	-
Wasserstraßengebiete insgesamt						
20-Fuß Container	Anzahl	1 807	902	-	905	-
30-Fuß Container	Anzahl	-	-	-	-	-
40-Fuß Container	Anzahl	365	198	-	167	-
Container größer 40-Fuß	Anzahl	2	1	-	1	-
Insgesamt	TEU	2 541	1 300	-	1 241	-
Januar-Oktober						
Elbegebiet						
20-Fuß Container	Anzahl	4 214	2 116	-	2 098	-
30-Fuß Container	Anzahl	-	-	-	-	-
40-Fuß Container	Anzahl	2 646	1 556	-	1 090	-
Container größer 40-Fuß	Anzahl	110	66	-	44	-
Insgesamt	TEU	9 754	5 377	-	4 377	-
Mittellandkanalgebiet						
20-Fuß Container	Anzahl	10 067	5 040	-	5 027	-
30-Fuß Container	Anzahl	-	-	-	-	-
40-Fuß Container	Anzahl	398	207	-	191	-
Container größer 40-Fuß	Anzahl	-	-	-	-	-
Insgesamt	TEU	10 863	5 454	-	5 409	-
Wasserstraßengebiete insgesamt						
20-Fuß Container	Anzahl	14 281	7 156	-	7 125	-
30-Fuß Container	Anzahl	-	-	-	-	-
40-Fuß Container	Anzahl	3 044	1 763	-	1 281	-
Container größer 40-Fuß	Anzahl	110	66	-	44	-
Insgesamt	TEU	20 617	10 831	-	9 786	-

3. Schiffsverkehr auf Binnenwasserstraßen Sachsen-Anhalts

3.1 Schiffsverkehr nach Monaten

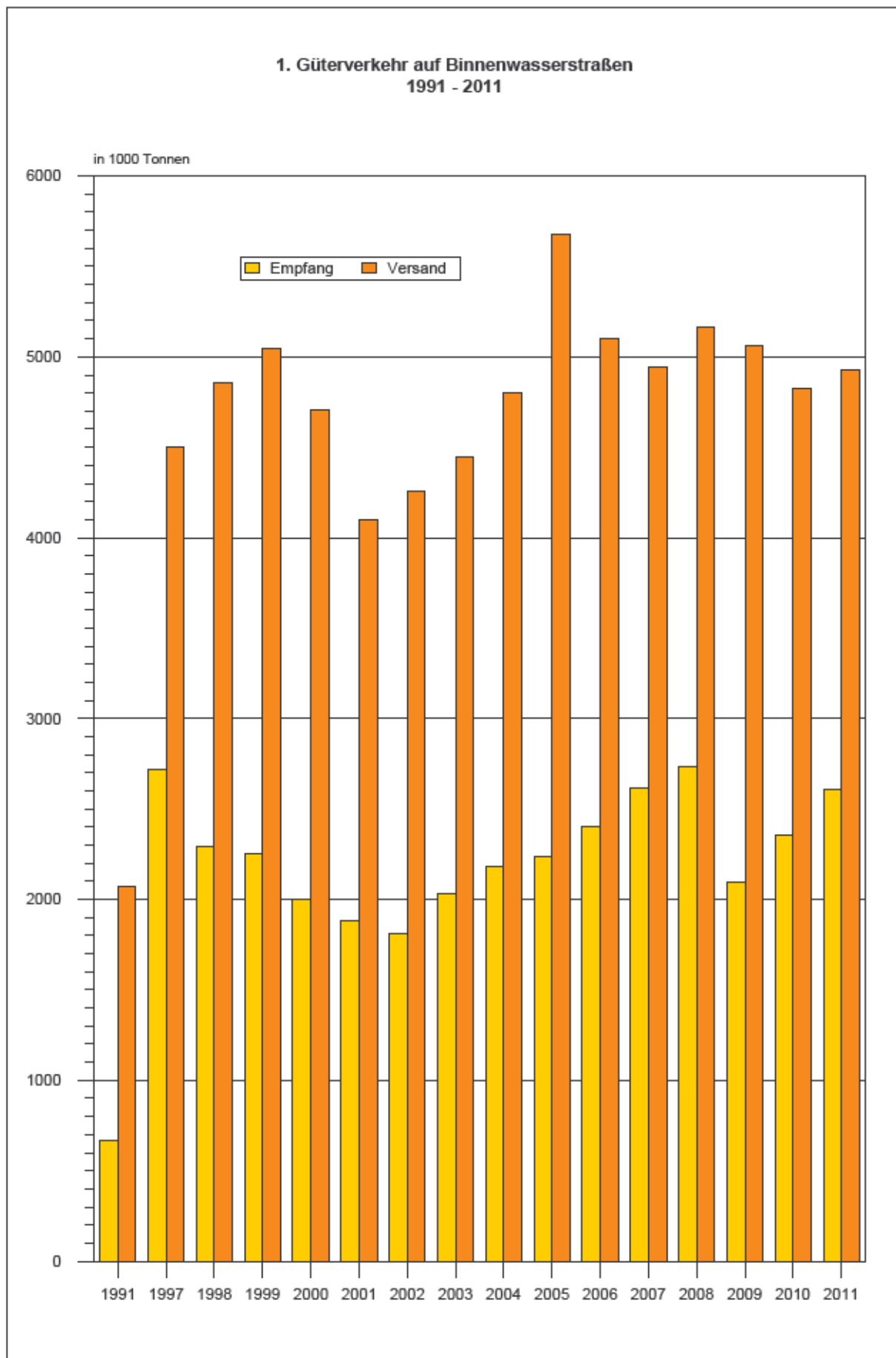
Zeitraum	2012			2011	Veränderung 2012/2011 um %
	Schiffe beladen	Schiffe unbeladen	Schiffe gesamt	Schiffe gesamt	
Januar	647	518	1 165	757	+ 53,9
Februar	232	165	397	1 272	- 68,8
März	765	560	1 325	1 562	- 15,2
April	653	559	1 212	1 467	- 17,4
Mai	825	699	1 524	1 596	- 4,5
Juni	765	603	1 368	1 626	- 15,9
Juli	832	692	1 524	1 496	+ 1,9
August	935	745	1 680	1 525	+ 10,2
September	714	568	1 282	1 585	- 19,1
Oktober	837	672	1 509	1 489	+ 1,3
November	1 514	...
Dezember	1 147	...
Insgesamt	17 036	...

3.2 Schiffsverkehr nach Wasserstraßengebieten, Beladungszustand und Flagge im Oktober 2012

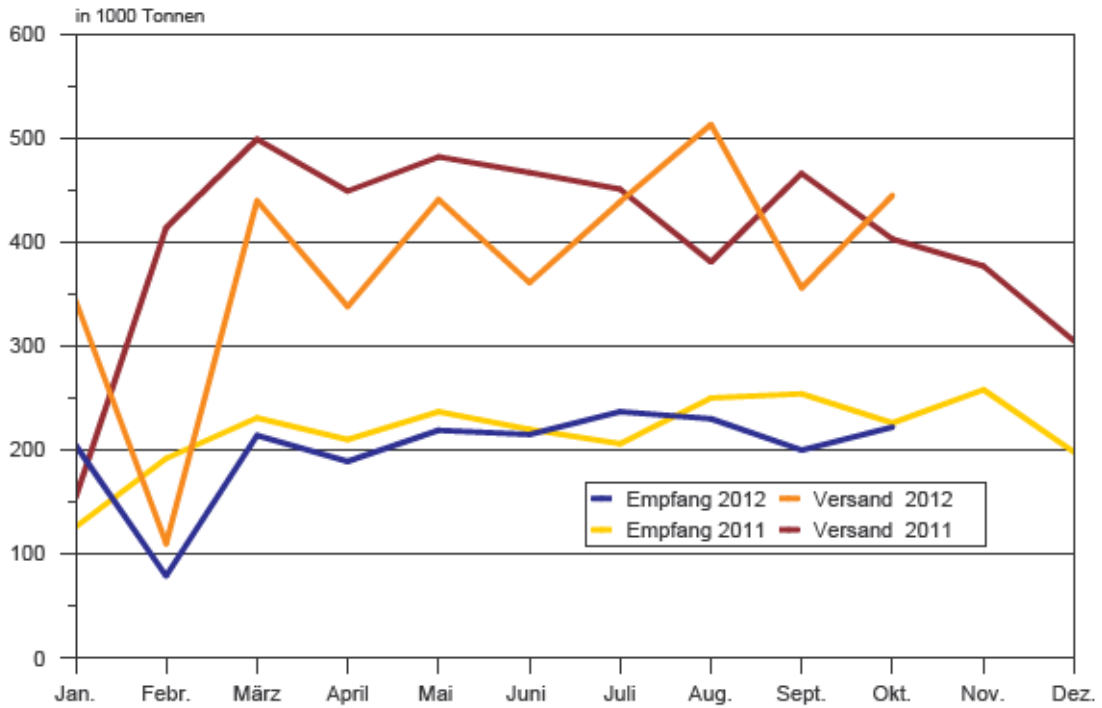
Flagge	Schiffe mit eigenem Antrieb					Schiffe ohne eigenen Antrieb				
	beladen			unbeladen		beladen			unbeladen	
	Anzahl	Tragfähigkeit 1 000 t	Aus-/ Einladungen 1 000 t	Anzahl	Tragfähigkeit 1 000 t	Anzahl	Tragfähigkeit 1 000 t	Aus-/ Einladungen 1 000 t	Anzahl	Tragfähigkeit 1 000 t
	Elbegebiet									
Deutschland	211	257	197	189	228	136	101	35	106	74
Niederlande	28	31	25	27	30	-	-	-	-	-
Luxemburg	7	9	8	7	9	-	-	-	-	-
Schweiz	2	3	2	2	3	-	-	-	-	-
Tschechien	27	30	13	23	26	19	18	9	16	14
Polen	23	16	13	21	14	11	8	5	11	8
Insgesamt	298	345	258	269	309	166	126	49	133	97
	Mittellandkanalgebiet									
Deutschland	195	266	211	142	179	18	23	10	6	6
Niederlande	94	105	90	59	71	1	2	2	1	2
Belgien	1	1	1	1	1	-	-	-	-	-
Frankreich	1	1	1	1	1	1	1	1	1	1
Tschechien	17	19	14	14	16	3	3	2	3	3
Polen	26	24	20	26	24	16	11	9	16	11
Insgesamt	334	416	337	243	291	39	40	24	27	22
	Wasserstraßengebiete insgesamt									
Deutschland	406	523	408	331	407	154	124	45	112	80
Niederlande	122	137	115	86	101	1	2	2	1	2
Belgien	1	1	1	1	1	-	-	-	-	-
Luxemburg	7	9	8	7	9	-	-	-	-	-
Frankreich	1	1	1	1	1	1	1	1	1	1
Schweiz	2	3	2	2	3	-	-	-	-	-
Tschechien	44	49	27	37	41	22	21	12	19	17
Polen	49	39	34	47	37	27	19	14	27	19
Insgesamt	632	761	595	512	600	205	166	73	160	119

3.3 Schiffsverkehr nach Wasserstraßengebieten, Beladungszustand und Flagge Januar bis Oktober 2012

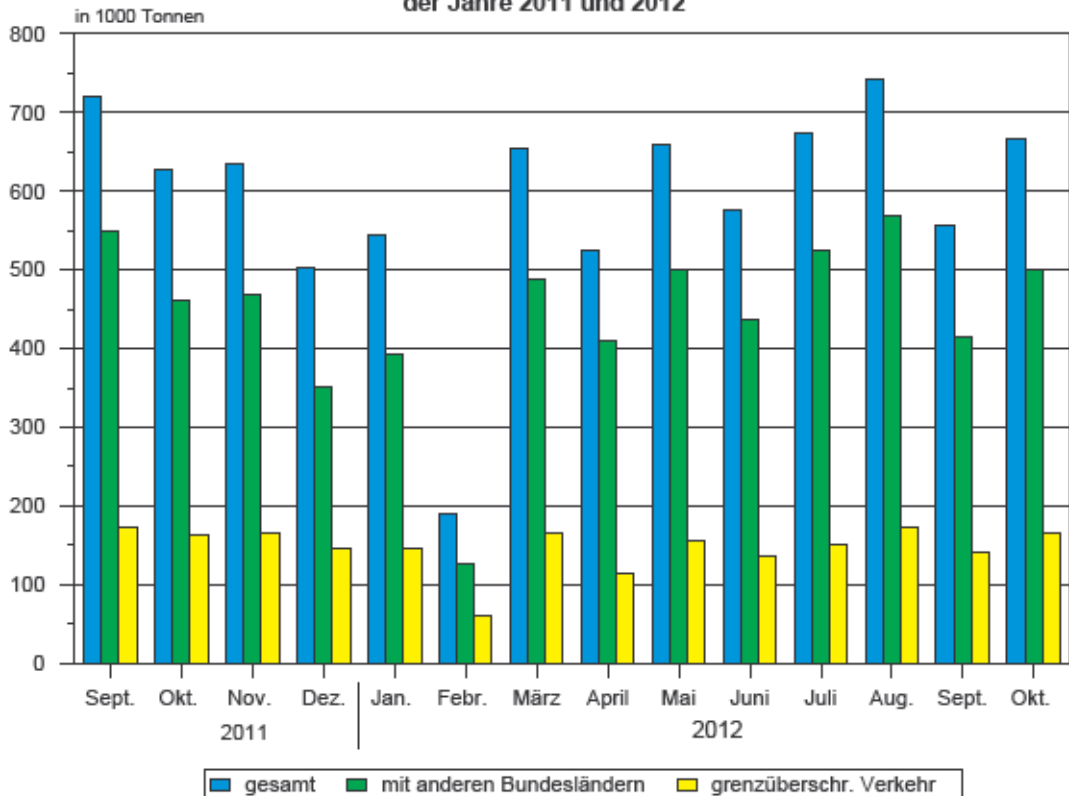
Flagge	Schiffe mit eigenem Antrieb					Schiffe ohne eigenen Antrieb				
	beladen			unbeladen		beladen			unbeladen	
	Anzahl	Trag- fähigkeit 1 000 t	Aus-/ Ein- ladungen 1 000 t	Anzahl	Trag- fähigkeit 1 000 t	Anzahl	Trag- fähigkeit 1 000 t	Aus-/ Ein- ladungen 1 000 t	Anzahl	Trag- fähigkeit 1 000 t
Elbegebiet										
Deutschland	1 960	2 383	1 773	1 664	1 994	1 092	904	297	739	597
Niederlande	256	300	230	239	278	2	2	2	2	2
Belgien	14	18	14	12	17	2	1	1	2	1
Luxemburg	28	36	30	28	36	-	-	-	-	-
Schweiz	2	3	2	2	3	-	-	-	-	-
Tschechien	229	246	122	201	214	134	122	60	128	117
Polen	159	124	103	149	114	87	66	46	87	66
Insgesamt	2 648	3 109	2 274	2 295	2 656	1 317	1 096	405	958	783
Mittellandkanalgebiet										
Deutschland	1 721	2 279	1 817	1 347	1 708	166	205	100	78	55
Niederlande	735	859	717	538	635	7	10	9	5	7
Belgien	34	44	36	29	39	-	-	-	-	-
Frankreich	4	4	4	4	4	1	1	1	1	1
Schweiz	1	1	1	-	-	-	-	-	-	-
Tschechien	161	176	132	140	153	30	28	16	27	25
Polen	270	240	206	249	218	110	91	82	110	91
Insgesamt	2 926	3 604	2 912	2 307	2 757	314	335	208	221	179
Wasserstraßengebiete insgesamt										
Deutschland	3 681	4 663	3 590	3 011	3 702	1 258	1 109	397	817	653
Niederlande	991	1 159	947	777	913	9	11	11	7	9
Belgien	48	62	50	41	55	2	1	1	2	1
Luxemburg	28	36	30	28	36	-	-	-	-	-
Frankreich	4	4	4	4	4	1	1	1	1	1
Schweiz	3	4	3	2	3	-	-	-	-	-
Tschechien	390	422	254	341	367	164	150	76	155	141
Polen	429	364	309	398	332	197	158	128	197	158
Insgesamt	5 574	6 713	5 187	4 602	5 413	1 631	1 430	614	1 179	962



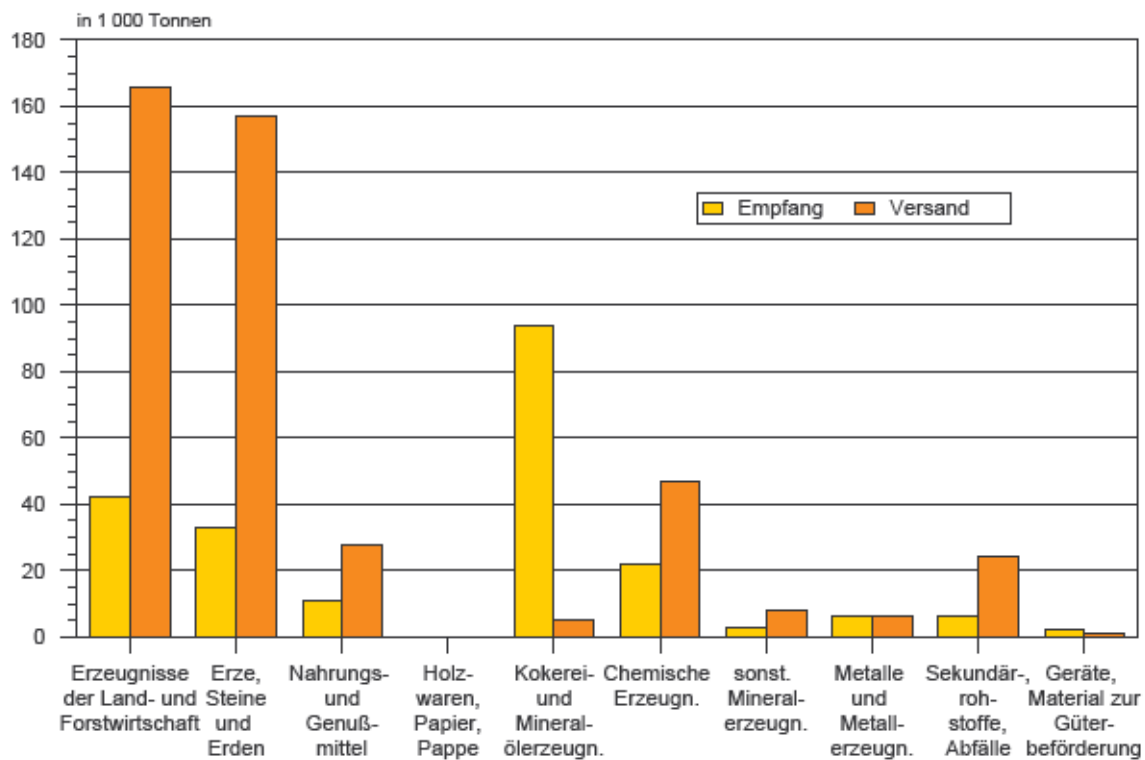
2. Gesamtgüterumschlag auf Binnenwasserstraßen der Jahre 2011 und 2012



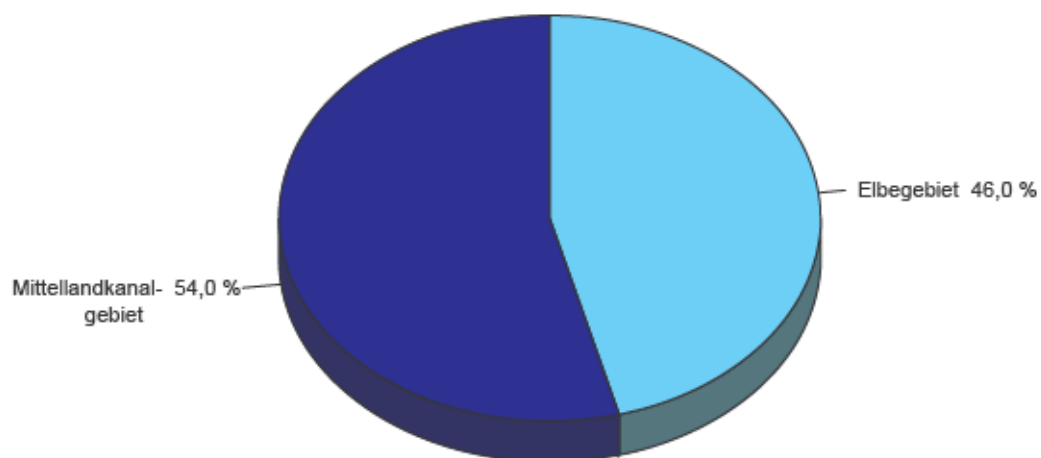
3. Güterumschlag nach Hauptverkehrsbeziehungen der Jahre 2011 und 2012



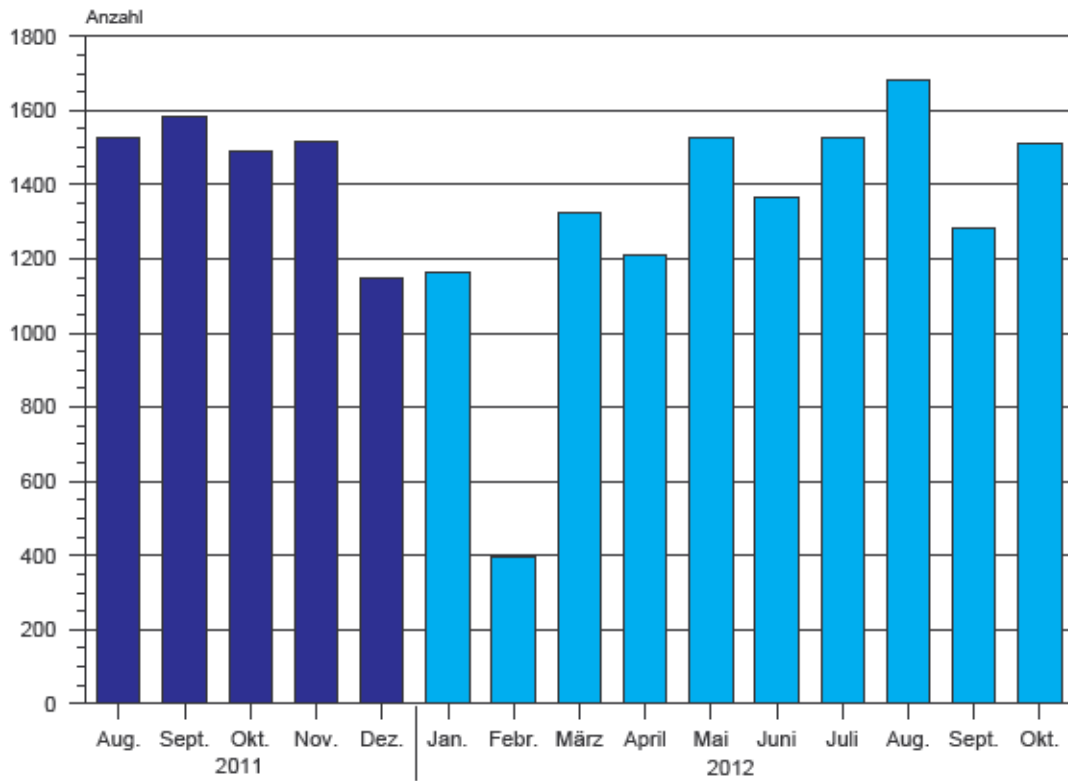
4. Güterumschlag nach ausgewählten Güterabteilungen Oktober 2012



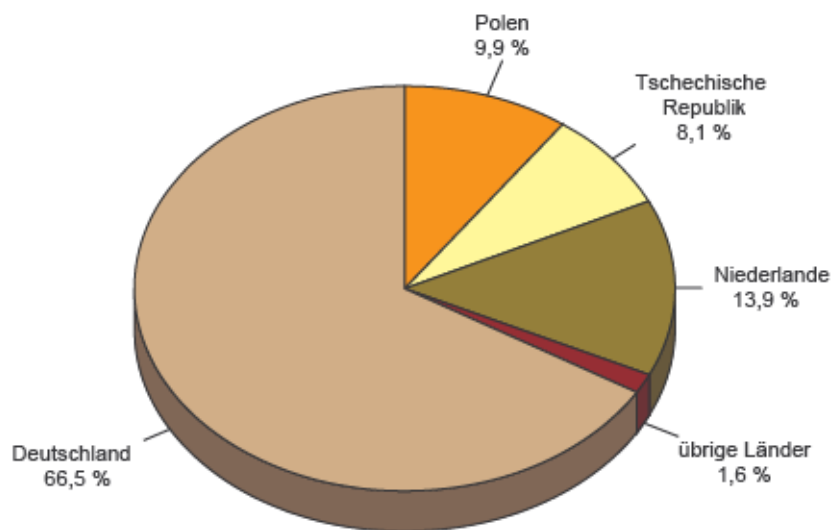
5. Güterumschlag nach Wasserstraßengebieten Oktober 2012



6. Schiffsankünfte und -abgänge nach Monaten der Jahre 2011 und 2012



7. Schiffsankünfte und -abgänge nach Herkunftsländern im Oktober 2012



NST-2007 Übersicht über die Gliederung

Abteilung	Bezeichnung
01	Erzeugnisse der Landwirtschaft, Jagd und Forstwirtschaft; Fische und Fischereierzeugnisse
02	Kohle, rohes Erdöl und Erdgas
03	Erze, Steine und Erden, sonstige Bergbauerzeugnisse; Torf; Uran- und Thoriumerze
04	Nahrungs- und Genußmittel
05	Textilien und Bekleidung; Leder und Lederwaren
06	Holz sowie Holz-, Kork- und Flechtwaren (ohne Rohholz und Möbel); Papier, Pappe und Waren daraus; Verlags- und Druckerzeugnisse, bespielte Ton-, Bild- und Datenträger
07	Kokereierzeugnisse und Mineralölerzeugnisse
08	Chemische Erzeugnisse und Chemiefasern; Gummi- und Kunststoffwaren; Spalt- und Brutstoffe
09	Sonstige Mineralerzeugnisse
10	Metalle und Halbzeug daraus; Metallerzeugnisse, ohne Maschinen und Geräte
11	Maschinen und Ausrüstungen a.n.g.; Büromaschinen, Datenverarbeitungsgeräte und -einrichtungen; Geräte der Elektrizitätserzeugung und -verteilung u.Ä.; Nachrichtentechnik, Rundfunk- und Fernsehgeräte sowie elektronische Bauelemente; Medizin-, Mess-, steuerungs- und regelungstechnische Erzeugnisse; optische Erzeugnisse; Uhren
12	Fahrzeuge
13	Möbel, Schmuck, Musikinstrumente, Sportgeräte, Spielwaren und sonstige Erzeugnisse
14	Sekundärrohstoffe, kommunale Abfälle und sonstige Abfälle
15	Post, Pakete
16	Geräte und Material für die Güterbeförderung
17	Im Rahmen von privaten und gewerblichen Umzügen beförderte Güter; von den Fahrgästen getrennt befördertes Gepäck; zum Zwecke der Reparatur bewegte Fahrzeuge ; sonstige nichtmarktbestimmte Güter a.n.g.
18	Sammelgut: eine Mischung verschiedener Arten von Gütern, die zusammen befördert werden
19	Nicht identifizierbare Güter: Güter, die sich aus irgendeinem Grund nicht genau bestimmen lassen und daher nicht den Gruppen 01-16 zugeordnet werden können
20	Sonstige Güter a.n.g.

a.n.g. anderweitig nicht genannt

Veröffentlichungen ¹⁾ im Statistischen Landesamt Sachsen-Anhalt

Im Monat Januar 2013 erschienen:

Bestell-Nr.	Kennziffer/ Periodizität	Titel	Preis (in EUR)
1 Z 0 03	Z	Statistisches Monatsheft 1/13	5,50
2 V 0 00	V	Veröffentlichungen der amtlichen Statistik - 2013 -	-
2 V 0 01 ²⁾	V	Amtliches Verzeichnis der Landesbehörden - Stand: 01.12.2012 -	5,50
3 A 3 01	A III - j/11	Wanderungen und Wanderungsströme - Jahr 2011 -	7,50
3 A 6 01	A VI - vj-4/11	Sozialversicherungspflichtig Beschäftigte - Stand: 31.12.2011 -	6,00
3 A 6 02	A VI - j/11	Sozialversicherungspflichtig Beschäftigte - 31.12.2008 bis 31.12.2011 -	8,00
3 B 1 02	B I - j/11	Allgemeinbildende Schulen - Schuljahr 2011/12 - Schuljahresendstatistik	6,00
3 C 3 05	C III - m-9/12	Schlachtungen und Geflügel - September 2012 -	1,50
3 C 6 01	C VI - j/11	Erzeugung in Aquakulturbetrieben - Stand: 31.12.2011 - Endgültige Ergebnisse	1,50
3 E 1 02	E I - m-8/12	Beschäftigte, Umsatz im Verarbeitenden Gewerbe sowie im Bergbau und der Gewinnung von Steinen und Erden - August 2012 - Vorläufige Ergebnisse Betriebe mit 50 und mehr tätigen Personen	5,00
3 E 1 02	E I - m-9/12	Beschäftigte, Umsatz im Verarbeitenden Gewerbe sowie im Bergbau und der Gewinnung von Steinen und Erden - September 2012 - Vorläufige Ergebnisse Betriebe mit 50 und mehr tätigen Personen	5,00
3 E 1 08	E I - m-7/12	Auftragseingangindex und Umsatzindex im Verarbeitenden Gewerbe Juli 2012 - Vorläufige Ergebnisse -	5,50
3 E 1 08	E I - m-8/12	Auftragseingangindex und Umsatzindex im Verarbeitenden Gewerbe August 2012 - Vorläufige Ergebnisse -	5,50
3 E 2 01	E II - m-8/12	Umsatz, Tätige Personen, Auftragseingang und Auftragsbestand im Baugewerbe August 2012	2,50
3 E 2 01	E II, E III - m-9/12	Umsatz, Tätige Personen, Auftragseingang und Auftragsbestand im Baugewerbe September 2012	2,50
3 E 2 01	E II - m-10/12	Umsatz, Tätige Personen, Auftragseingang und Auftragsbestand im Baugewerbe Oktober 2012	2,50
3 E 4 01	E IV - j/11	Energie- und Wasserversorgung - Jahr 2011 -	4,50
3 G 4 01	G IV - m-6/12	Gäste und Übernachtungen im Reiseverkehr, Beherbergungskapazität Juni 2012, Januar bis Juni 2012- Vorläufige Ergebnisse -	6,00
3 G 4 01	G IV - m-7/12	Gäste und Übernachtungen im Reiseverkehr, Beherbergungskapazität Juli 2012, Januar bis Juli 2012 - Vorläufige Ergebnisse -	6,00
3 G 4 01	G IV - m-8/12	Gäste und Übernachtungen im Reiseverkehr, Beherbergungskapazität August 2012, Januar bis August 2012 - Vorläufige Ergebnisse -	6,00
3 H 1 01	H I - m-8/12	Straßenverkehrsunfälle - August 2012 - Vorläufige Ergebnisse	6,00
3 H 1 01	H I - m-9/12	Straßenverkehrsunfälle - September 2012 - Vorläufige Ergebnisse	6,00
3 H 1 05	H I - vj-3/12	Fahrgäste und Beförderungsleistungen im Schienennahverkehr und im gewerblichen Omnibusverkehr - III. Quartal 2012 -	1,50
3 H 2 01	H II - m-7/11	Binnenschifffahrt - Juli 2012 -	4,00
3 K 5 01	K V - j/11	Jugendhilfe - Jahr 2011 -	7,50
3 K 5 04	K V - j/12	Tageseinrichtungen für Kinder und geförderte Kindertagespflege Stichtag: 01.03.2012	4,50
3 K 7 01	K VII - j/11	Wohngeld - Jahr 2011 -	2,50
3 L 3 02	L III - j/11	Personal im öffentlichen Dienst - Stand: 30.06.2011 -	4,50
3 Q 1 05	Q I - 3j/10	Nichtöffentliche Wasserversorgung und Abwasserentsorgung - 2010 -	11,00
3 Q 4 01	Q IV - j/11	Bestimmte klimawirksame Stoffe - Jahr 2011 -	3,00

1) Veröffentlichung als PDF-Datei kostenfrei erhältlich - bei Bestellung bitte die erste Stelle der Bestellnummer durch eine „6“ ersetzen
2) Veröffentlichung nicht als PDF-Datei erhältlich.