

STATISTISCHE BERICHTE

HI
m-5/09

Bestellnummer:
3H101



Verkehr

Straßenverkehrsunfälle

Mai 2009
- Vorläufige Ergebnisse -



SACHSEN-ANHALT

Statistisches Landesamt

Herausgabemonat: September 2009

Zu beziehen durch das
Statistische Landesamt Sachsen-Anhalt
Dezernat Öffentlichkeitsarbeit
Postfach 20 11 56
06012 Halle (Saale)

Preis: 6,00 EUR (kostenfrei als PDF-Datei verfügbar – Bestellnummer: 6H101)

Inhaltliche Verantwortung:

Dezernat: Handel, Gastgewerbe, Dienstleistungen, Verkehr
Frau Pekel
Telefon: 0345 2318-404

Auskünfte erhalten Sie unter:

Telefon: 0345 2318-777
Telefon: 0345 2318-715
Telefon: 0345 2318-716

Telefax: 0345 2318-913
Internet: <http://www.statistik.sachsen-anhalt.de>
E-Mail: info@stala.mi.sachsen-anhalt.de

Vertrieb:

Telefon: 0345 2318-718
E-Mail: shop@stala.mi.sachsen-anhalt.de

Druck: Statistisches Landesamt Sachsen-Anhalt

© Statistisches Landesamt Sachsen-Anhalt, Halle (Saale), 2009

Für nichtgewerbliche Zwecke sind Vervielfältigung und unentgeltliche Verbreitung, auch auszugsweise, mit Quellenangabe gestattet. Die Verbreitung, auch auszugsweise, über elektronische Systeme/Datenträger bedarf der vorherigen Zustimmung. Alle übrigen Rechte bleiben vorbehalten.

Bibliothek und Besucherdienst (Merseburger Straße 2):

Montag bis Donnerstag: 9.00 Uhr bis 15.30 Uhr
Freitag: 9.00 Uhr bis 13.00 Uhr } möglichst nach Vereinbarung

Telefon: 0345 2318-714
E-Mail: bibliothek@stala.mi.sachsen-anhalt.de

Statistischer Bericht

Straßenverkehrsunfälle

Mai 2009

- Vorläufige Ergebnisse -

Land Sachsen-Anhalt

Inhaltsverzeichnis

Seite

Vorbemerkungen	3
Grafiken	5
Tabellen	
Straßenverkehrsunfälle und Verunglückte	
1. Entwicklung der Straßenverkehrsunfälle in Sachsen-Anhalt	6
2. Straßenverkehrsunfälle und Verunglückte nach Unfallkategorien und Unfallfolgen	7
3. Straßenverkehrsunfälle und Verunglückte nach Straßenarten	8
4. Straßenverkehrsunfälle und Verunglückte nach Unfalltypen	9
5. Straßenverkehrsunfälle und Verunglückte nach Unfallarten	10
6. Straßenverkehrsunfälle und Verunglückte nach Tagesdatum und Ortslage	12
7. Straßenverkehrsunfälle und Verunglückte nach Art der Verkehrsbeteiligung und Ortslage	14
8. Straßenverkehrsunfälle und Verunglückte nach kreisfreien Städten und Landkreisen im Monat	16
9. Straßenverkehrsunfälle und Verunglückte nach kreisfreien Städten und Landkreisen im Zeitraum	18
10. Übrige Sachschadensunfälle nach kreisfreien Städten und Landkreisen	19
Getötete und Verletzte im Straßenverkehr	
11. Getötete und Verletzte im Straßenverkehr nach Art der Verkehrsbeteiligung	20
12. Getötete und Verletzte im Straßenverkehr nach Art der Verkehrsbeteiligung, Altersgruppen und Geschlecht	24
13. Getötete und Verletzte im Straßenverkehr nach Altersgruppen und Geschlecht	32
An Straßenverkehrsunfällen beteiligte Fahrzeugführer und Fußgänger	
14. An Straßenverkehrsunfällen beteiligte Fahrzeugführer und Fußgänger nach Art der Verkehrsbeteiligung	34
15. An Straßenverkehrsunfällen mit Personenschaden beteiligte Fahrzeugführer und Fußgänger nach Art der Verkehrsbeteiligung, Altersgruppen und Geschlecht	36
16. An Straßenverkehrsunfällen beteiligte Fahrzeugführer und Fußgänger als Hauptverursacher nach Art der Verkehrsbeteiligung	38
Ursachen von Straßenverkehrsunfällen	
17. Ursachen von Straßenverkehrsunfällen mit Personenschaden – Fehlverhalten der Fahrzeugführer	42
18. Straßenverkehrsunfälle und Verunglückte nach Unfallursachen	44

Vorbemerkungen

Rechtsgrundlage

Rechtsgrundlage für die Durchführung der Straßenverkehrsunfallstatistik bildet das Gesetz über die Statistik der Straßenverkehrsunfälle (Straßenverkehrsunfallstatistikgesetz - StVUnfStatG) vom 15. Juni 1990 (BGBl. I S.1078 ff) zuletzt geändert durch das erste Gesetz zur Änderung des Straßenverkehrsunfallstatistikgesetzes vom 23. November 1994 (BGBl. I S. 3491) sowie die Verordnung zur näheren Bestimmung des schwerwiegenden Unfalls mit Sachschaden im Sinne des Straßenverkehrsunfallstatistikgesetzes, zuletzt geändert durch Artikel 3 der Verordnung zur Änderung der Anlage zu §24a des Straßenverkehrsgesetzes und anderer Vorschriften vom 6. Juni 2007 (BGBl. I S. 1047).

Methodik

Entsprechend der Rechtsgrundlage wird über Unfälle, bei denen infolge des Fahrverkehrs auf öffentlichen Straßen, Wegen und Plätzen Personen getötet oder verletzt oder Sachschäden verursacht worden sind, eine Bundesstatistik geführt.

Auskunftspflichtig sind die Polizeidienststellen, deren Beamte den Unfall aufgenommen haben. Daraus folgt, dass die Statistik nur solche Unfälle erfasst, zu denen die Polizei herangezogen wurde.

Grundlage für die Statistik der Straßenverkehrsunfälle sind die elektronisch übergebenen Daten der Verkehrsunfallanzeigen von Unfällen mit Personenschaden, schwerwiegendem Sachschaden im engeren Sinne und sonstigem Sachschaden unter dem Einfluss berauschender Mittel. Die Meldungen über die übrigen Sachschadensunfälle, ohne Einwirkung berauschender Mittel, gehen entsprechend dem o.g. Gesetz nur anzahlmäßig nach der Ortslage in die Straßenverkehrsunfallstatistik ein.

Diese übrigen Sachschadensunfälle, ohne den Einfluss berauschender Mittel, sind im vorliegenden Bericht nur in den Tabellen 1, 2 und 9 ausgewiesen.

Nicht immer können alle Unfallanzeigen termingerecht in die Monatsergebnisse eingearbeitet werden, da bei fehlenden oder widersprüchlichen Angaben oft zeitraubende Rückfragen oder Ermittlungsarbeiten anfallen. Dadurch können für

bereits veröffentlichte Vormonatsergebnisse Korrekturen oder Nachmeldungen anfallen. Diese werden laufend ergänzt. Bei den Daten für das laufende Jahr handelt es sich daher jeweils um vorläufige Ergebnisse.

Erläuterung der Begriffe

Unfälle

Unfälle werden nach der Schwere der Unfallfolgen unterschieden in Unfälle mit Personenschaden, schwerwiegende Unfälle mit Sachschaden im engeren Sinne (i.e.S.), sonstige Sachschadensunfälle unter dem Einfluss berauschender Mittel (z.B. Alkohol, Drogen) und übrige Sachschadensunfälle. Kriterium der Zuordnung ist jeweils die schwerste Unfallfolge.

Unfälle mit Personenschaden

Unfälle, bei denen infolge des Fahrverkehrs auf öffentlichen Straßen, Wegen und Plätzen Personen verletzt oder getötet wurden, unabhängig von der Höhe und Art des Sachschadens.

Unfälle mit nur Sachschaden:

Schwerwiegende Unfälle mit Sachschaden (im engeren Sinne)

Unfälle mit Straftatbestand oder Ordnungswidrigkeit (Bußgeld) in Zusammenhang mit der Teilnahme am Straßenverkehr (dazu zählen auch Fälle der Einwirkung von berauschenden Mitteln). Gleichzeitig muss mindestens ein Kraftfahrzeug auf Grund eines Unfallschadens von der Unfallstelle abgeschleppt werden (nicht fahrbereit).

Sonstige Sachschadensunfälle unter dem Einfluss berauschender Mittel

Ein Unfallbeteiligter steht unter dem Einfluss von berauschenden Mitteln (z.B. Alkohol, Drogen, bis 2007 nur Alkohol) und alle beteiligten Kraftfahrzeuge sind fahrbereit.

Übrige Sachschadensunfälle

- Sachschadensunfälle ohne Straftatbestand oder Ordnungswidrigkeit, unabhängig von der Fahrbereitschaft beteiligter Fahrzeuge.
- Sachschadensunfälle mit Straftatbestand oder Ordnungswidrigkeit, wobei alle beteiligten Fahrzeuge fahrbereit sind und kein Einfluss berauschender Mittel vorlag.

Beteiligte

Als **Beteiligte** an einem Straßenverkehrsunfall werden alle Fahrzeugführer oder Fußgänger erfasst, die selbst oder deren Fahrzeug Schäden erlitten oder hervorgerufen haben. Mitfahrer zählen in der Statistik nicht zu den Unfallbeteiligten.

Der **Hauptverursacher** (1. Beteiligter) ist der Beteiligte, der nach erster Einschätzung der Polizei die Hauptschuld am Unfall trägt. Beteiligte an Alleinunfällen gelten immer als Hauptverursacher.

Verunglückte

Als **Verunglückte** zählen alle Personen (auch Mitfahrer), die bei einem Straßenverkehrsunfall getötet oder verletzt wurden. Dabei werden erfasst als

- **Getötete:** Personen, die sofort an der Unfallstelle oder innerhalb von 30 Tagen an den Unfallfolgen starben.
- **Schwerverletzte:** Personen, die unmittelbar zur stationären Behandlung (mindestens 24 Stunden) in ein Krankenhaus aufgenommen wurden.
- **Leichtverletzte:** alle übrigen Verletzten.

Ursachen

Die Unfallursachen werden nach dem geltenden Ursachenverzeichnis von den aufnehmenden Polizeibeamten entsprechend ihrer Einschätzung erfasst. Es wird unterschieden zwischen

- personenbezogenem Fehlverhalten (z.B. Vorfahrtsmissachtung), das den Fahrzeugführern oder Fußgängern zugeordnet wird und
- allgemeinen Ursachen (z.B. Straßenglätte, Nebel).

Je Unfall können bis zu acht Ursachen angegeben werden, je drei personenbezogene Ursachen für den Hauptverursacher und einen weiteren Beteiligten sowie zwei allgemeine Ursachen. Da oftmals mehr als eine Ursache zum Unfall führt, ist die Gesamtzahl der nachgewiesenen Ursachen i.d.R. größer als die Zahl der Unfälle selbst.

Ortslage

Die Ortslage der Unfälle - innerhalb bzw. außerhalb von Ortschaften - wird durch die gelben Ortsschilder bestimmt. Autobahnen, auch Stadt- und Autobahnen, gelten als außerhalb von Ortschaften.

Unfalltyp

Der Unfalltyp beschreibt die Konfliktsituation, die zum Unfall führte, d.h. die Phase des Verkehrsgeschehens, in der ein Fehlverhalten oder eine sonstige Ursache den weiteren Ablauf nicht mehr kontrollierbar machte.

Unfallart

Die Unfallart beschreibt vom gesamten Unfallablauf die Bewegungsrichtung der beteiligten Fahrzeuge zueinander beim ersten Zusammenstoß, bzw. die erste mechanische Einwirkung auf einen Verkehrsteilnehmer.

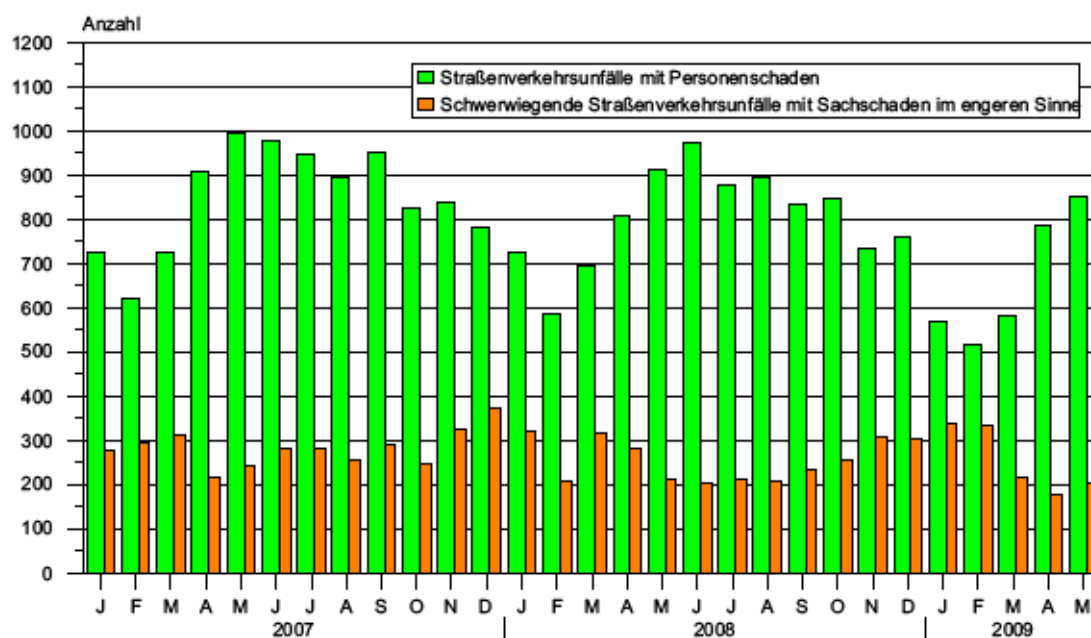
Abkürzungen

i. e. S. = im engeren Sinne

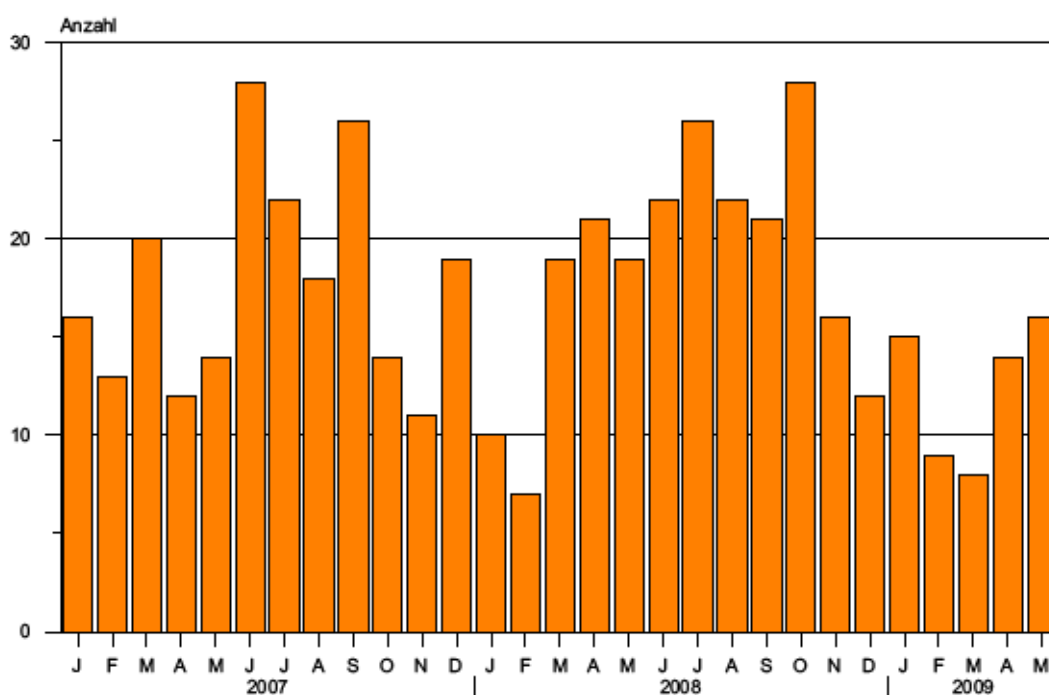
Zeichenerklärung

- = nichts vorhanden
- x = Tabellenfach gesperrt, weil Aussage nicht sinnvoll
- ... = Angabe fällt später an

**1. Straßenverkehrsunfälle mit Personenschaden und schwerwiegende Straßenverkehrsunfälle mit Sachschaden im engeren Sinne
Januar 2007 bis Mai 2009**



**2. Bei Straßenverkehrsunfällen Getötete
Januar 2007 bis Mai 2009**



1. Entwicklung der Straßenverkehrsunfälle in Sachsen-Anhalt

Jahr ¹⁾ Monat ¹⁾	Polizeilich erfasste Unfälle insgesamt	Davon mit					Verun- glückte insgesamt	Davon		
		Personen- schaden	Sach- schaden	davon		übrige Sach- schadens- unfälle		Getötete	Schwer- verletzte	Leicht- verletzte
				schwerwiegende Unfälle mit Sach- schaden im engeren Sinne	sonst. Unfälle unter d. Einfluss berauschender Mittel ²⁾					
2000	95 839	12 650	83 189	4 180	1 271	77 738	16 480	344	4 304	11 832
2001	93 858	11 620	82 238	4 149	1 121	76 968	15 308	323	3 833	11 152
2002	90 825	11 145	79 680	3 503	1 013	75 164	14 574	276	3 587	10 711
2003	87 556	10 900	76 656	3 540	999	72 117	14 305	304	3 401	10 600
2004	85 743	10 400	75 343	3 555	809	70 979	13 425	261	3 037	10 127
2005	84 539	10 444	74 095	3 855	898	69 342	13 350	242	2 980	10 128
2006	82 324	10 111	72 213	3 480	798	67 935	12 974	219	2 802	9 953
2007	81 824	10 178	71 646	3 392	742	67 512	13 310	213	2 973	10 124
2008	79 072	9 636	69 436	3 049	718	65 669	12 302	223	2 547	9 532
2007 Januar	6 186	723	5 463	277	43	5 143	946	16	201	729
Februar	5 598	618	4 980	295	44	4 641	815	13	187	615
März	6 725	726	5 999	313	56	5 630	938	20	203	715
April	7 026	908	6 118	216	67	5 835	1 176	12	310	854
Mai	7 125	994	6 131	243	69	5 819	1 300	14	272	1 014
Juni	6 957	976	5 981	279	69	5 633	1 262	28	293	941
Juli	6 896	944	5 952	282	71	5 599	1 245	22	273	950
August	6 543	895	5 648	253	75	5 320	1 181	18	283	880
September	7 020	952	6 068	290	60	5 718	1 244	26	265	953
Oktober	7 081	824	6 257	247	67	5 943	1 075	14	227	834
November	7 764	837	6 927	326	59	6 542	1 100	11	248	841
Dezember	6 903	781	6 122	371	62	5 689	1 028	19	211	798
2008 Januar	6 298	724	5 574	321	45	5 208	886	10	201	675
Februar	5 359	585	4 774	207	41	4 526	741	7	155	579
März	6 158	694	5 464	315	62	5 087	941	19	185	737
April	6 842	807	6 035	283	58	5 694	1 041	21	226	794
Mai	6 789	913	5 876	210	64	5 602	1 168	19	281	868
Juni	6 728	972	5 756	203	60	5 493	1 179	22	223	934
Juli	6 219	876	5 343	209	48	5 086	1 112	26	235	851
August	6 326	892	5 434	206	57	5 171	1 151	22	227	902
September	6 833	833	6 000	233	81	5 686	1 088	21	210	857
Oktober	7 592	848	6 744	253	74	6 417	1 064	28	203	833
November	6 893	732	6 161	307	63	5 791	947	16	205	726
Dezember	7 035	760	6 275	302	65	5 908	984	12	196	776
2009 Januar	6 607	568	6 039	338	35	5 666	750	15	118	617
Februar	5 531	517	5 014	334	54	4 626	672	9	119	544
März	5 948	580	5 368	214	49	5 105	772	8	150	614
April	6 590	795	5 795	179	46	5 570	1 027	14	207	806
Mai	6 769	851	5 918	201	69	5 648	1 080	16	199	865
Juni
Juli
August
September
Oktober
November
Dezember
2009 Januar-Mai	31 445	3 311	28 134	1 266	253	26 615	4 301	62	793	3 446
Veränderung gegenüber gleichen Monat des Vorjahres um %	-0,3	-6,8	0,7	-4,3	7,8	0,8	-7,5	-15,8	-29,2	-0,3
Veränderung gegenüber gleichen Zeit- raum des Vorjahres um %	0,0	-11,1	1,5	-5,2	-6,3	1,9	-10,0	-18,4	-24,3	-5,7

1) 2009 vorläufige Ergebnisse, einschl. Nachmeldungen

2) bis Dezember 2007 nur Unfälle unter Einfluss von Alkohol

2. Straßenverkehrsunfälle und Verunglückte nach Unfallkategorien und Unfallfolgen

Gegenstand der Nachweisung	Insgesamt	Unfälle mit Personenschaden	Verunglückte				Schwerw. Unfälle mit Sachschaden (i. e. S.)	Sonstige Unfälle unter dem Einfluss berausch. Mittel	Übrige Sachschadensunfälle
			insgesamt	Getötete	Schwer-verletzte	Leicht-verletzte			
Alle Unfälle									
Mai 2009									
Innerhalb von Ortschaften	4 511	576	704	4	101	599	113	61	3 761
Außerhalb von Ortschaften, ohne Autobahn	1 848	222	296	8	79	209	68	7	1 551
Auf Autobahnen	410	53	80	4	19	57	20	1	336
Innerhalb und außerhalb von Ortschaften	6 769	851	1 080	16	199	865	201	69	5 648
Dagegen Vorjahr	6 789	913	1 168	19	281	868	210	64	5 602
Veränderung in %	-0,3	-6,8	-7,5	-15,8	-29,2	-0,3	-4,3	7,8	0,8
Januar - Mai 2009									
Innerhalb von Ortschaften	21 543	2 099	2 551	20	363	2 168	670	219	18 555
Außerhalb von Ortschaften, ohne Autobahn	8 270	1 013	1 426	28	360	1 038	447	31	6 779
Auf Autobahnen	1 632	199	324	14	70	240	149	3	1 281
Innerhalb und außerhalb von Ortschaften	31 445	3 311	4 301	62	793	3 446	1 266	253	26 615
Dagegen Vorjahr	31 446	3 723	4 777	76	1 048	3 653	1 336	270	26 117
Veränderung in %	0,0	-11,1	-10,0	-18,4	-24,3	-5,7	-5,2	-6,3	1,9
Darunter: Alkoholunfälle									
Mai 2009									
Innerhalb von Ortschaften	122	42	53	-	12	41	19	61	-
Außerhalb von Ortschaften, ohne Autobahn	38	24	36	3	12	21	7	7	-
Auf Autobahnen	2	-	-	-	-	-	1	1	-
Innerhalb und außerhalb von Ortschaften	162	66	89	3	24	62	27	69	-
Dagegen Vorjahr	161	75	94	2	27	65	23	63	-
Veränderung in %	0,6	-12,0	-5,3	X	-11,1	-4,6	17,4	9,5	-
Januar - Mai 2009									
Innerhalb von Ortschaften	430	130	162	1	38	123	82	218	-
Außerhalb von Ortschaften, ohne Autobahn	140	77	103	3	38	62	32	31	-
Auf Autobahnen	19	6	13	2	2	9	10	3	-
Innerhalb und außerhalb von Ortschaften	589	213	278	6	78	194	124	252	-
Dagegen Vorjahr	717	285	361	11	109	241	167	265	-
Veränderung in %	-17,9	-25,3	-23,0	X	-28,4	-19,5	-25,7	-4,9	-

3. Straßenverkehrsunfälle und Verunglückte nach Straßenarten

Straßenart Ortslage	Unfälle mit Personen- schaden	Verunglückte			Unfälle mit Personen- schaden	Verunglückte			Zu- bzw. Abnahme (-)			
		Getötete	Schwer- verletzte	Leicht- verletzte		Getötete	Schwer- verletzte	Leicht- verletzte	Unfälle mit Personen- schaden	Getötete	Schwer- verletzte	Leicht- verletzte
Anzahl									%			
	Mai 2009				Mai 2008							
Autobahnen	53	4	19	57	40	4	11	43	32,5	-	72,7	32,6
Bundesstraßen innerorts	193	4	56	218	228	7	81	243	-15,4	X	-30,9	-10,3
außerorts	90	-	20	108	128	3	26	144	-29,7	X	-23,1	-25,0
Landesstraßen innerorts	103	4	36	110	100	4	55	99	3,0	-	-34,5	11,1
außerorts	130	4	34	126	153	5	62	144	-15,0	X	-45,2	-12,5
Kreisstraßen innerorts	58	2	14	58	60	-	16	63	-3,3	X	-12,5	-7,9
außerorts	72	2	20	68	93	5	46	81	-22,6	X	-56,5	-16,0
Andere Straßen innerorts	40	1	16	32	64	2	28	59	-37,5	X	-42,9	-45,8
außerorts	19	1	8	16	22	-	12	16	-13,6	X	X	-
Insgesamt innerorts	21	-	8	16	42	2	16	43	-50,0	X	X	-62,8
außerorts	435	3	74	432	428	1	99	379	1,6	X	-25,3	14,0
Insgesamt	409	1	59	417	395	1	83	354	3,5	-	-28,9	17,8
innerorts	26	2	15	15	33	-	16	25	-21,2	X	-6,3	-40,0
außerorts	851	16	199	865	913	19	281	868	-6,8	-15,8	-29,2	-0,3
Insgesamt innerorts	576	4	101	599	605	4	137	577	-4,8	-	-26,3	3,8
außerorts	275	12	98	266	308	15	144	291	-10,7	-20,0	-31,9	-8,6
	Januar - Mai 2009				Januar - Mai 2008							
Autobahnen	199	14	70	240	165	12	82	183	20,6	16,7	-14,6	31,1
Bundesstraßen innerorts	801	12	219	919	944	27	300	987	-15,1	-55,6	-27,0	-6,9
außerorts	376	1	67	446	475	10	110	503	-20,8	X	-39,1	-11,3
Landesstraßen innerorts	425	11	152	473	469	17	190	484	-9,4	-35,3	-20,0	-2,3
außerorts	549	14	173	536	630	18	210	617	-12,9	-22,2	-17,6	-13,1
Kreisstraßen innerorts	210	3	49	213	242	-	56	258	-13,2	X	-12,5	-17,4
außerorts	339	11	124	323	388	18	154	359	-12,6	-38,9	-19,5	-10,0
Andere Straßen innerorts	253	7	77	239	287	10	109	253	-11,8	X	-29,4	-5,5
außerorts	92	3	22	83	101	-	37	85	-8,9	X	-40,5	-2,4
Insgesamt innerorts	161	4	55	156	186	10	72	168	-13,4	X	-23,6	-7,1
außerorts	1 509	15	254	1 512	1 697	9	347	1 613	-11,1	X	-26,8	-6,3
Insgesamt	1 421	13	225	1 426	1 600	7	305	1 536	-11,2	X	-26,2	-7,2
innerorts	88	2	29	86	97	2	42	77	-9,3	-	-31,0	11,7
außerorts	3 311	62	793	3 446	3 723	76	1 048	3 653	-11,1	-18,4	-24,3	-5,7
Insgesamt innerorts	2 099	20	363	2 168	2 418	17	508	2 382	-13,2	17,6	-28,5	-9,0
außerorts	1 212	42	430	1 278	1 305	59	540	1 271	-7,1	-28,8	-20,4	0,6

4. Straßenverkehrsunfälle und Verunglückte nach Unfalltypen

Unfalltyp Ortslage	Unfälle mit Per- sonen- schaden	Verunglückte			Unfälle mit Per- sonen- schaden	Verunglückte			Zu- bzw. Abnahme (-)			
		Getö- tete	Schwer- verletzte	Leicht- verletzte		Getö- tete	Schwer- verletzte	Leicht- verletzte	Unfälle mit Personen- schaden	Getötete	Schwer- verletzte	Leicht- verletzte
Anzahl									%			
	Mai 2009				Mai 2008							
Fahrunfall	177	9	64	156	202	6	99	171	-12,4	X	-35,4	-8,8
innerorts	76	1	19	75	75	1	28	66	1,3	-	-32,1	13,6
außerorts	101	8	45	81	127	5	71	105	-20,5	X	-36,6	-22,9
Abbiege-Unfall	96	-	18	106	143	2	39	136	-32,9	X	-53,8	-22,1
innerorts	76	-	13	85	117	2	26	109	-35,0	X	-50,0	-22,0
außerorts	20	-	5	21	26	-	13	27	-23,1	-	X	-22,2
Einbiegen/Kreuzenunfall	230	1	53	238	206	1	49	200	11,7	-	8,2	19,0
innerorts	190	1	32	196	176	-	33	174	8,0	X	-3,0	12,6
außerorts	40	-	21	42	30	1	16	26	33,3	X	31,3	61,5
Überschreitenunfall	41	1	10	34	34	-	14	23	20,6	X	-28,6	47,8
innerorts	40	1	10	33	33	-	14	22	21,2	X	-28,6	50,0
außerorts	1	-	-	1	1	-	-	1	-	-	-	-
Unfall durch ruhender Verkehr	28	-	7	26	33	-	5	29	-15,2	-	X	-10,3
innerorts	27	-	7	23	31	-	3	29	-12,9	-	X	-20,7
außerorts	1	-	-	3	2	-	2	-	X	-	X	X
Unfall im Längsverkehr	192	2	36	223	195	8	43	228	-1,5	X	-16,3	-2,2
innerorts	106	-	16	127	109	1	14	125	-2,8	X	14,3	1,6
außerorts	86	2	20	96	86	7	29	103	-	X	-31,0	-6,8
Sonstiger Unfall	87	3	11	82	100	2	32	81	-13,0	X	-65,6	1,2
innerorts	61	1	4	60	64	-	19	52	-4,7	X	X	15,4
außerorts	26	2	7	22	36	2	13	29	-27,8	-	X	-24,1
Insgesamt	851	16	199	865	913	19	281	868	-6,8	-15,8	-29,2	-0,3
 innerorts	576	4	101	599	605	4	137	577	-4,8	-	-26,3	3,8
 außerorts	275	12	98	266	308	15	144	291	-10,7	-20,0	-31,9	-8,6
	Januar - Mai 2009				Januar - Mai 2008							
Fahrunfall	812	27	277	748	849	40	350	715	-4,4	-32,5	-20,9	4,6
innerorts	290	6	73	279	289	7	98	252	0,3	X	-25,5	10,7
außerorts	522	21	204	469	560	33	252	463	-6,8	-36,4	-19,0	1,3
Abbiege-Unfall	399	2	70	462	502	4	117	516	-20,5	X	-40,2	-10,5
innerorts	318	1	45	362	413	3	76	422	-23,0	X	-40,8	-14,2
außerorts	81	1	25	100	89	1	41	94	-9,0	-	-39,0	6,4
Einbiegen/Kreuzenunfall	750	9	148	782	876	3	197	902	-14,4	X	-24,9	-13,3
innerorts	604	5	90	613	736	1	132	753	-17,9	X	-31,8	-18,6
außerorts	146	4	58	169	140	2	65	149	4,3	X	-10,8	13,4
Überschreitenunfall	189	5	63	136	229	6	78	161	-17,5	X	-19,2	-15,5
innerorts	184	4	60	134	222	4	76	158	-17,1	-	-21,1	-15,2
außerorts	5	1	3	2	7	2	2	3	X	X	X	X
Unfall durch ruhender Verkehr	92	1	18	92	121	-	22	114	-24,0	X	-18,2	-19,3
innerorts	86	1	16	84	112	-	20	106	-23,2	X	-20,0	-20,8
außerorts	6	-	2	8	9	-	2	8	X	-	-	-
Unfall im Längsverkehr	769	12	150	944	803	18	190	941	-4,2	-33,3	-21,1	0,3
innerorts	416	-	40	518	432	1	54	501	-3,7	X	-25,9	3,4
außerorts	353	12	110	426	371	17	136	440	-4,9	-29,4	-19,1	-3,2
Sonstiger Unfall	300	6	67	282	343	5	94	304	-12,5	X	-28,7	-7,2
innerorts	201	3	39	178	214	1	52	190	-6,1	X	-25,0	-6,3
außerorts	99	3	28	104	129	4	42	114	-23,3	X	-33,3	-8,8
Insgesamt	3 311	62	793	3 446	3 723	76	1 048	3 653	-11,1	-18,4	-24,3	-5,7
 innerorts	2 099	20	363	2 168	2 418	17	508	2 382	-13,2	17,6	-28,5	-9,0
 außerorts	1 212	42	430	1 278	1 305	59	540	1 271	-7,1	-28,8	-20,4	0,6

5. Straßenverkehrsunfälle und Verunglückte nach Unfallarten

Unfallart Ortslage	Unfälle mit Per- sonen- schaden	Verunglückte			Unfälle mit Per- sonen- schaden	Verunglückte			Zu- bzw. Abnahme (-)				
		Ge- tötete	Schwer- verletzte	Leicht- verletzte		Ge- tötete	Schwer- verletzte	Leicht- verletzte	Unfälle mit Personen- schaden	Ge- tötete	Schwer- verletzte	Leicht- verletzte	
Anzahl									%				
Mai 2009									Mai 2008				
Zusammenstoß m.and. Fahrzeug													
das anfährt, anhält	70	1	9	77	74	1	8	86	-5,4	-	X	-10,5	
innerorts	55	-	7	56	61	-	6	71	-9,8	-	X	-21,1	
außerorts	15	1	2	21	13	1	2	15	15,4	-	-	40,0	
vorausfährt o. wartet	88	-	17	118	88	1	14	104	-	X	21,4	13,5	
innerorts	49	-	5	76	51	-	5	59	-3,9	-	-	28,8	
außerorts	39	-	12	42	37	1	9	45	5,4	X	X	-6,7	
seitlich in gleicher Richtung fährt	32	1	5	30	46	-	11	44	-30,4	X	X	-31,8	
innerorts	19	-	3	19	30	-	5	27	-36,7	-	X	-29,6	
außerorts	13	1	2	11	16	-	6	17	-18,8	X	X	-35,3	
entgegenkommt	54	1	18	62	79	6	35	87	-31,6	X	-48,6	-28,7	
innerorts	39	1	13	42	48	1	12	55	-18,8	-	8,3	-23,6	
außerorts	15	-	5	20	31	5	23	32	-51,6	X	X	-37,5	
einbiegt oder kreuzt	262	1	55	273	274	1	73	259	-4,4	-	-24,7	5,4	
innerorts	214	1	33	222	234	-	53	220	-8,5	X	-37,7	0,9	
außerorts	48	-	22	51	40	1	20	39	20,0	X	10,0	30,8	
Zusammenstoß Fahrzeug/Fußgänger	58	1	11	51	54	2	23	35	7,4	X	-52,2	45,7	
innerorts	54	1	10	48	50	1	21	34	8,0	-	-52,4	41,2	
außerorts	4	-	1	3	4	1	2	1	-	X	X	X	
Aufprall auf Hindernis	9	-	2	7	7	-	-	8	X	-	X	X	
innerorts	1	-	-	1	6	-	-	7	X	-	-	X	
außerorts	8	-	2	6	1	-	-	1	X	-	X	X	
Abk.v.Fahrbahn n.rechts	104	8	41	88	92	6	34	79	13,0	X	20,6	11,4	
innerorts	38	-	8	39	22	1	7	19	72,7	X	X	X	
außerorts	66	8	33	49	70	5	27	60	-5,7	X	22,2	-18,3	
Abk. v.Fahrbahn n.links	61	1	17	61	75	2	45	64	-18,7	X	-62,2	-4,7	
innerorts	16	-	5	16	16	1	6	15	-	X	X	6,7	
außerorts	45	1	12	45	59	1	39	49	-23,7	-	-69,2	-8,2	
Unfall anderer Art	113	2	24	98	124	-	38	102	-8,9	X	-36,8	-3,9	
innerorts	91	1	17	80	87	-	22	70	4,6	X	-22,7	14,3	
außerorts	22	1	7	18	37	-	16	32	-40,5	X	X	-43,8	
Insgesamt	851	16	199	865	913	19	281	868	-6,8	-15,8	-29,2	-0,3	
innerorts	576	4	101	599	605	4	137	577	-4,8	-	-26,3	3,8	
außerorts	275	12	98	266	308	15	144	291	-10,7	-20,0	-31,9	-8,6	

Noch 5. Straßenverkehrsunfälle und Verunglückte nach Unfallarten

Unfallart Ortslage	Unfälle mit Per- sonen- schaden	Verunglückte			Unfälle mit Per- sonen- schaden	Verunglückte			Zu- bzw. Abnahme (-)				
		Getö- tete	Schwer- verletzte	Leicht- verletzte		Getö- tete	Schwer- verletzte	Leicht- verletzte	Unfälle mit Personen- schaden	Getötete	Schwer- verletzte	Leicht- verletzte	
Anzahl									%				
Januar - Mai 2009					Januar - Mai 2008								
Zusammenstoß m.and. Fahrzeug													
das anfährt, anhält	257	2	30	314	274	1	44	312	-6,2	X	-31,8	0,6	
innerorts	213	1	23	251	229	-	34	255	-7,0	X	-32,4	-1,6	
außerorts	44	1	7	63	45	1	10	57	-2,2	-	X	10,5	
vorausfährt o. wartet	379	7	44	526	378	7	68	474	0,3	-	-35,3	11,0	
innerorts	226	-	10	312	226	-	20	279	-	-	-50,0	11,8	
außerorts	153	7	34	214	152	7	48	195	0,7	-	-29,2	9,7	
seitlich in gleicher Richtung fährt	122	1	22	122	167	3	42	151	-26,9	X	-47,6	-19,2	
innerorts	69	-	11	69	100	1	16	95	-31,0	X	-31,3	-27,4	
außerorts	53	1	11	53	67	2	26	56	-20,9	X	-57,7	-5,4	
entgegenkommt	235	8	101	257	286	13	130	316	-17,8	X	-22,3	-18,7	
innerorts	137	3	39	153	155	1	43	168	-11,6	X	-9,3	-8,9	
außerorts	98	5	62	104	131	12	87	148	-25,2	X	-28,7	-29,7	
einbiegt oder kreuzt	893	8	178	948	1 066	3	251	1 078	-16,2	X	-29,1	-12,1	
innerorts	711	4	103	736	896	1	171	901	-20,6	X	-39,8	-18,3	
außerorts	182	4	75	212	170	2	80	177	7,1	X	-6,3	19,8	
Zusammenstoß Fahrzeug/Fußgänger	265	6	75	209	317	11	96	242	-16,4	X	-21,9	-13,6	
innerorts	253	5	70	202	295	6	90	228	-14,2	X	-22,2	-11,4	
außerorts	12	1	5	7	22	5	6	14	-45,5	X	X	X	
Aufprall auf Hindernis	20	-	6	17	27	1	2	26	-25,9	X	X	-34,6	
innerorts	8	-	3	8	17	-	1	18	X	-	X	X	
außerorts	12	-	3	9	10	1	1	8	20,0	X	X	X	
Abk.v.Fahrbahn n.rechts	460	15	160	416	469	21	174	398	-1,9	-28,6	-8,0	4,5	
innerorts	129	2	29	125	107	4	34	97	20,6	X	-14,7	28,9	
außerorts	331	13	131	291	362	17	140	301	-8,6	-23,5	-6,4	-3,3	
Abk. v.Fahrbahn n.links	331	9	103	328	322	13	130	285	2,8	X	-20,8	15,1	
innerorts	88	2	19	86	83	2	29	72	6,0	-	-34,5	19,4	
außerorts	243	7	84	242	239	11	101	213	1,7	X	-16,8	13,6	
Unfall anderer Art	349	6	74	309	417	3	111	371	-16,3	X	-33,3	-16,7	
innerorts	265	3	56	226	310	2	70	269	-14,5	X	-20,0	-16,0	
außerorts	84	3	18	83	107	1	41	102	-21,5	X	-56,1	-18,6	
Insgesamt	3 311	62	793	3 446	3 723	76	1 048	3 653	-11,1	-18,4	-24,3	-5,7	
innerorts	2 099	20	363	2 168	2 418	17	508	2 382	-13,2	17,6	-28,5	-9,0	
außerorts	1 212	42	430	1 278	1 305	59	540	1 271	-7,1	-28,8	-20,4	0,6	

6. Straßenverkehrsunfälle und Verunglückte nach Tagesdatum und Ortslage

Tagesdatum Ortslage	Unfälle mit Personen- schaden	Davon mit			Verunglückte			Unfälle mit schwer. ¹⁾ Sachschaden	Unfälle mit Personen- u. schwer. ¹⁾ Sachschaden
		Getöteten	Schwer- verletzten	Leicht- verletzten	Getötete	Schwer- verletzte	Leicht- verletzte		
Mai 2009									
Innerorts									
1. Freitag	21	1	4	16	1	4	18	6	27
2. Samstag	17	-	3	14	-	3	18	2	19
3. Sonntag	12	-	2	10	-	2	16	2	14
4. Montag	33	-	5	28	-	5	34	5	38
5. Dienstag	15	-	3	12	-	4	14	2	17
6. Mittwoch	21	-	1	20	-	1	23	4	25
7. Donnerstag	16	-	-	16	-	-	20	3	19
8. Freitag	15	-	4	11	-	4	12	5	20
9. Samstag	17	1	1	15	1	1	15	5	22
10. Sonntag	10	-	1	9	-	1	18	3	13
11. Montag	20	1	2	17	1	4	21	5	25
12. Dienstag	24	-	2	22	-	2	26	4	28
13. Mittwoch	18	-	3	15	-	3	18	8	26
14. Donnerstag	18	-	4	14	-	4	18	-	18
15. Freitag	26	-	4	22	-	4	24	2	28
16. Samstag	17	-	4	13	-	4	22	5	22
17. Sonntag	10	1	3	6	1	5	12	3	13
18. Montag	26	-	6	20	-	9	31	3	29
19. Dienstag	20	-	2	18	-	2	22	5	25
20. Mittwoch	35	-	3	32	-	3	34	4	39
21. Donnerstag	23	-	6	17	-	6	22	3	26
22. Freitag	17	-	2	15	-	2	22	2	19
23. Samstag	9	-	2	7	-	2	9	1	10
24. Sonntag	16	-	4	12	-	5	15	3	19
25. Montag	33	-	3	30	-	4	40	-	33
26. Dienstag	12	-	2	10	-	2	10	1	13
27. Mittwoch	16	-	5	11	-	5	13	4	20
28. Donnerstag	19	-	4	15	-	4	15	7	26
29. Freitag	15	-	3	12	-	3	14	5	20
30. Samstag	10	-	1	9	-	1	10	5	15
31. Sonntag	15	-	2	13	-	2	13	6	21
Insgesamt	576	4	91	481	4	101	599	113	689
Außerorts, einschließlich Autobahn									
1. Freitag	11	-	4	7	-	4	8	4	15
2. Samstag	12	1	5	6	1	8	12	3	15
3. Sonntag	8	1	3	4	1	4	5	4	12
4. Montag	6	-	-	6	-	-	7	2	8
5. Dienstag	8	-	1	7	-	1	7	1	9
6. Mittwoch	7	-	2	5	-	2	5	1	8
7. Donnerstag	5	-	-	5	-	-	6	2	7
8. Freitag	10	-	1	9	-	2	14	6	16
9. Samstag	8	-	5	3	-	6	5	4	12
10. Sonntag	7	1	2	4	1	3	6	7	14
11. Montag	11	-	1	10	-	1	11	4	15
12. Dienstag	7	1	1	5	1	1	5	3	10
13. Mittwoch	8	-	3	5	-	6	6	1	9
14. Donnerstag	5	-	1	4	-	1	6	7	12
15. Freitag	7	2	1	4	2	3	9	5	12
16. Samstag	12	-	2	10	-	5	15	5	17
17. Sonntag	16	1	6	9	1	7	20	4	20
18. Montag	8	-	3	5	-	4	7	1	9
19. Dienstag	6	-	-	6	-	-	10	6	12
20. Mittwoch	14	1	2	11	1	2	15	7	21
21. Donnerstag	13	-	3	10	-	3	12	-	13
22. Freitag	13	-	3	10	-	3	15	2	15
23. Samstag	10	-	4	6	-	5	7	1	11
24. Sonntag	6	-	2	4	-	2	8	-	6
25. Montag	8	1	1	6	1	1	8	1	9
26. Dienstag	5	-	2	3	-	2	3	2	7
27. Mittwoch	6	-	3	3	-	4	3	1	7
28. Donnerstag	8	-	2	6	-	2	8	-	8
29. Freitag	10	1	2	7	3	2	7	2	12
30. Samstag	9	-	2	7	-	2	9	2	11
31. Sonntag	11	-	8	3	-	12	7	-	11
Insgesamt	275	10	75	190	12	98	266	88	363

¹⁾ Schwerwiegender Unfall mit Sachschaden (im engeren Sinne).

Noch 6. Straßenverkehrsunfälle und Verunglückte nach Tagesdatum und Ortslage

Tagesdatum Ortslage	Unfälle mit Personen- schaden	Davon mit			Verunglückte			Unfälle mit mit schwer. ¹⁾ Sachschaden	Unfälle mit Personen- u. schwer. ¹⁾ Sachschaden
		Getöteten	Schwer- verletzten	Leicht- verletzten	Getötete	Schwer- verletzte	Leicht- verletzte		
Mai 2009									
Innerorts und außerorts									
1. Freitag	32	1	8	23	1	8	26	10	42
2. Samstag	29	1	8	20	1	11	30	5	34
3. Sonntag	20	1	5	14	1	6	21	6	26
4. Montag	39	-	5	34	-	5	41	7	46
5. Dienstag	23	-	4	19	-	5	21	3	26
6. Mittwoch	28	-	3	25	-	3	28	5	33
7. Donnerstag	21	-	-	21	-	-	26	5	26
8. Freitag	25	-	5	20	-	6	26	11	36
9. Samstag	25	1	6	18	1	7	20	9	34
10. Sonntag	17	1	3	13	1	4	24	10	27
11. Montag	31	1	3	27	1	5	32	9	40
12. Dienstag	31	1	3	27	1	3	31	7	38
13. Mittwoch	26	-	6	20	-	9	24	9	35
14. Donnerstag	23	-	5	18	-	5	24	7	30
15. Freitag	33	2	5	26	2	7	33	7	40
16. Samstag	29	-	6	23	-	9	37	10	39
17. Sonntag	26	2	9	15	2	12	32	7	33
18. Montag	34	-	9	25	-	13	38	4	38
19. Dienstag	26	-	2	24	-	2	32	11	37
20. Mittwoch	49	1	5	43	1	5	49	11	60
21. Donnerstag	36	-	9	27	-	9	34	3	39
22. Freitag	30	-	5	25	-	5	37	4	34
23. Samstag	19	-	6	13	-	7	16	2	21
24. Sonntag	22	-	6	16	-	7	23	3	25
25. Montag	41	1	4	36	1	5	48	1	42
26. Dienstag	17	-	4	13	-	4	13	3	20
27. Mittwoch	22	-	8	14	-	9	16	5	27
28. Donnerstag	27	-	6	21	-	6	23	7	34
29. Freitag	25	1	5	19	3	5	21	7	32
30. Samstag	19	-	3	16	-	3	19	7	26
31. Sonntag	26	-	10	16	-	14	20	6	32
Insgesamt	851	14	166	671	16	199	865	201	1 052
Auf Autobahnen									
1. Freitag	-	-	-	-	-	-	-	1	1
2. Samstag	3	1	1	1	1	4	3	-	3
3. Sonntag	4	-	2	2	-	3	2	4	8
4. Montag	2	-	-	2	-	-	2	1	3
5. Dienstag	1	-	-	1	-	-	1	1	2
6. Mittwoch	-	-	-	-	-	-	-	-	-
7. Donnerstag	2	-	-	2	-	-	3	-	2
8. Freitag	1	-	-	1	-	-	1	1	2
9. Samstag	1	-	1	-	-	2	-	-	1
10. Sonntag	3	-	1	2	-	2	2	1	4
11. Montag	1	-	-	1	-	-	1	1	2
12. Dienstag	2	1	-	1	1	-	1	1	3
13. Mittwoch	1	-	-	1	-	-	1	1	2
14. Donnerstag	-	-	-	-	-	-	-	1	1
15. Freitag	3	-	1	2	-	2	6	2	5
16. Samstag	2	-	1	1	-	1	1	-	2
17. Sonntag	6	1	1	4	1	1	6	-	6
18. Montag	1	-	-	1	-	-	1	-	1
19. Dienstag	1	-	-	1	-	-	2	-	1
20. Mittwoch	5	1	-	4	1	-	5	2	7
21. Donnerstag	-	-	-	-	-	-	-	-	-
22. Freitag	4	-	1	3	-	1	7	1	5
23. Samstag	1	-	-	1	-	-	1	-	1
24. Sonntag	2	-	1	1	-	1	5	-	2
25. Montag	2	-	-	2	-	-	2	-	2
26. Dienstag	3	-	1	2	-	1	2	-	3
27. Mittwoch	-	-	-	-	-	-	-	-	-
28. Donnerstag	1	-	-	1	-	-	1	-	1
29. Freitag	-	-	-	-	-	-	-	1	1
30. Samstag	-	-	-	-	-	-	-	1	1
31. Sonntag	1	-	1	-	-	1	1	-	1
Insgesamt	53	4	12	37	4	19	57	20	73

¹⁾ Schwerwiegender Unfall mit Sachschaden (im engeren Sinne).

7. Straßenverkehrsunfälle und Verunglückte nach Art der Verkehrsbeteiligung und Ortslage ¹⁾

Art der Verkehrsbeteiligung	Unfälle mit Personen- schaden	Verunglückte			schwerw. Unfälle mit Sach- schaden (i. e. S.)	Unfälle mit Personen- schaden	Verunglückte			schwerw. Unfälle mit Sach- schaden (i. e. S.)		
		Getötete	Schwer- verletzte	Leicht- verletzte			Getötete	Schwer- verletzte	Leicht- verletzte			
		Mai 2009					Mai 2008					
		Innerhalb von Ortschaften										
Unfälle insgesamt	576	4	101	599	113	605	4	137	577	123		
darunter Unfälle mit Beteiligung von Fahrern von:												
Motorzweirädern	66	1	18	61	3	112	2	34	103	3		
Personenkraftwagen	450	3	69	488	111	469	3	92	471	120		
Kraftomnibussen	14	-	1	20	-	2	-	-	2	1		
Güterkraftfahrzeugen	31	1	4	33	10	53	-	16	44	20		
dar.: Liefer- und Lastkraftwagen mit zul. Gesamtgewicht bis 3 500 kg	19	-	1	20	7	26	-	7	20	12		
3 501 - 7 500 kg	3	-	-	4	1	5	-	2	4	2		
7 501 - 12 000 kg	2	-	-	2	-	-	-	-	-	1		
12 001 und mehr kg	2	1	2	2	1	6	-	4	7	1		
Landwirtschaftlichen Zugmaschinen	2	-	-	2	-	-	-	-	-	2		
Fahrrädern	261	1	46	227	-	266	-	58	221	-		
Fußgängern	62	1	11	55	-	55	1	23	37	1		
		Außerhalb von Ortschaften, ohne Autobahn										
Unfälle insgesamt	222	8	79	209	68	268	11	133	248	66		
darunter Unfälle mit Beteiligung von Fahrern von:												
Motorzweirädern	46	2	20	32	3	54	4	28	39	1		
Personenkraftwagen	179	6	60	184	63	211	8	105	213	60		
Kraftomnibussen	1	-	-	1	-	4	-	1	6	-		
Güterkraftfahrzeugen	17	-	6	13	13	29	3	13	24	14		
dar.: Liefer- und Lastkraftwagen mit zul. Gesamtgewicht bis 3 500 kg	7	-	2	6	4	21	2	10	19	4		
3 501 - 7 500 kg	3	-	1	2	1	1	1	-	1	1		
7 501 - 12 000 kg	2	-	3	-	2	-	-	-	-	-		
12 001 und mehr kg	3	-	2	2	1	2	-	1	1	3		
Landwirtschaftlichen Zugmaschinen	2	-	2	-	-	3	-	-	3	2		
Fahrrädern	29	1	9	21	-	33	1	17	18	-		
Fußgängern	6	-	1	5	-	2	-	2	-	-		
		auf Autobahnen										
Unfälle insgesamt	53	4	19	57	20	40	4	11	43	21		
darunter Unfälle mit Beteiligung von Fahrern von:												
Motorzweirädern	3	-	2	2	-	1	-	1	-	-		
Personenkraftwagen	45	2	17	51	18	26	4	7	31	19		
Kraftomnibussen	-	-	-	-	-	-	-	-	-	-		
Güterkraftfahrzeugen	16	2	5	15	10	21	1	7	17	6		
dar.: Liefer- und Lastkraftwagen mit zul. Gesamtgewicht bis 3 500 kg	3	-	1	5	1	5	1	1	5	1		
3 501 - 7 500 kg	-	-	-	-	-	-	-	-	-	-		
7 501 - 12 000 kg	-	-	-	-	-	-	-	-	-	-		
12 001 und mehr kg	2	-	-	2	1	2	-	-	2	-		
Landwirtschaftlichen Zugmaschinen	-	-	-	-	-	-	-	-	-	-		
Fahrrädern	-	-	-	-	-	-	-	-	-	-		
Fußgängern	-	-	-	-	-	1	1	-	-	-		
		Innerhalb und außerhalb von Ortschaften										
Unfälle insgesamt	851	16	199	865	201	913	19	281	868	210		
darunter Unfälle mit Beteiligung von Fahrern von:												
Motorzweirädern	115	3	40	95	6	167	6	63	142	4		
Personenkraftwagen	674	11	146	723	192	706	15	204	715	199		
Kraftomnibussen	15	-	1	21	-	6	-	1	8	1		
Güterkraftfahrzeugen	64	3	15	61	33	103	4	36	85	40		
dar.: Liefer- und Lastkraftwagen mit zul. Gesamtgewicht bis 3 500 kg	29	-	4	31	12	52	3	18	44	17		
3 501 - 7 500 kg	6	-	1	6	2	6	1	2	5	3		
7 501 - 12 000 kg	4	-	3	2	2	-	-	-	-	1		
12 001 und mehr kg	7	1	4	6	3	10	-	5	10	4		
Landwirtschaftlichen Zugmaschinen	4	-	2	2	-	3	-	-	3	4		
Fahrrädern	290	2	55	248	-	299	1	75	239	-		
Fußgängern	68	1	12	60	-	58	2	25	37	1		

1) Die Tabelle enthält Mehrfachzählungen, da bei einem Unfall mehrere Verkehrsbeteiligungsarten beteiligt sein können.

Noch 7. Straßenverkehrsunfälle und Verunglückte nach Art der Verkehrsbeteiligung und Ortslage¹⁾

Unfälle mit Personenschaden	Verunglückte			schwerw. Unfälle mit Sachschaden (i. e. S.)	Unfälle mit Personenschaden	Verunglückte			schwerw. Unfälle mit Sachschaden (i. e. S.)	Art der Verkehrsbeteiligung
	Getötete	Schwer-verletzte	Leicht-verletzte			Getötete	Schwer-verletzte	Leicht-verletzte		
Januar - Mai 2009										
Innerhalb von Ortschaften										
2 099	20	363	2 168	670	2 418	17	508	2 382	797	Unfälle insgesamt
182	2	50	152	10	282	3	85	249	13	darunter Unfälle mit Beteiligung von Fahrern von:
1 735	15	267	1 870	655	1 971	12	379	2 032	784	Motorzweirädern
26	-	5	29	5	26	-	4	29	6	Personenkraftwagen
183	3	24	189	90	254	2	49	248	106	Kraftomnibussen
117	1	16	121	51	153	-	26	149	56	Güterkraftfahrzeugen
18	-	1	22	5	22	-	8	19	9	dar.: Liefer- und Lastkraftwagen mit zul. Gesamtgewicht bis 3 500 kg
6	-	-	6	3	5	-	-	6	6	3 501 - 7 500 kg
10	1	2	13	7	24	1	7	24	11	7 501 - 12 000 kg
7	-	1	7	6	2	-	-	2	2	12 001 und mehr kg
723	6	126	617	-	915	3	192	757	2	Landwirtschaftlichen Zugmaschinen
285	6	77	228	-	325	6	101	249	1	Fahrrädern
Außerhalb von Ortschaften, ohne Autobahn										
1 013	28	360	1 038	447	1 140	47	458	1 088	436	Unfälle insgesamt
113	5	56	73	5	121	9	60	86	3	darunter Unfälle mit Beteiligung von Fahrern von:
887	23	302	950	422	996	41	390	996	410	Motorzweirädern
5	1	1	5	1	6	-	1	10	-	Personenkraftwagen
122	5	49	128	75	136	6	58	118	77	Kraftomnibussen
71	1	28	76	34	78	4	35	72	35	Güterkraftfahrzeugen
8	-	2	9	7	6	1	6	5	4	dar.: Liefer- und Lastkraftwagen mit zul. Gesamtgewicht bis 3 500 kg
8	-	5	8	6	4	-	1	3	6	3 501 - 7 500 kg
8	1	5	6	5	17	-	3	16	11	7 501 - 12 000 kg
5	-	4	1	1	7	-	-	7	6	12 001 und mehr kg
70	2	23	52	-	82	3	39	50	-	Landwirtschaftlichen Zugmaschinen
15	1	6	9	-	23	3	6	17	-	Fahrrädern
auf Autobahnen										
199	14	70	240	149	165	12	82	183	103	Unfälle insgesamt
4	-	2	3	1	5	-	3	5	-	darunter Unfälle mit Beteiligung von Fahrern von:
174	10	63	218	127	137	12	66	162	88	Motorzweirädern
1	1	1	1	1	-	-	-	-	1	Personenkraftwagen
73	8	21	80	57	68	3	35	71	39	Kraftomnibussen
22	1	7	26	12	12	2	5	11	6	Güterkraftfahrzeugen
1	2	1	-	1	2	-	1	2	-	dar.: Liefer- und Lastkraftwagen mit zul. Gesamtgewicht bis 3 500 kg
1	-	-	1	-	-	-	-	-	-	3 501 - 7 500 kg
7	-	1	8	6	8	-	1	11	5	7 501 - 12 000 kg
-	-	-	-	-	-	-	-	-	-	12 001 und mehr kg
-	-	-	-	-	-	-	-	-	-	Landwirtschaftlichen Zugmaschinen
-	-	-	-	-	-	-	-	-	-	Fahrrädern
-	-	-	-	-	2	2	1	-	-	Fußgängern
Innerhalb und außerhalb von Ortschaften										
3 311	62	793	3 446	1 266	3 723	76	1 048	3 653	1 336	Unfälle insgesamt
299	7	108	228	16	408	12	148	340	16	darunter Unfälle mit Beteiligung von Fahrern von:
2 796	48	632	3 038	1 204	3 104	65	835	3 190	1 282	Motorzweirädern
32	2	7	35	7	32	-	5	39	7	Personenkraftwagen
378	16	94	397	222	458	11	142	437	222	Kraftomnibussen
210	3	51	223	97	243	6	66	232	97	Güterkraftfahrzeugen
27	2	4	31	13	30	1	15	26	13	dar.: Liefer- und Lastkraftwagen mit zul. Gesamtgewicht bis 3 500 kg
15	-	5	15	9	9	-	1	9	12	3 501 - 7 500 kg
25	2	8	27	18	49	1	11	51	27	7 501 - 12 000 kg
12	-	5	8	7	9	-	-	9	8	12 001 und mehr kg
793	8	149	669	-	997	6	231	807	2	Landwirtschaftlichen Zugmaschinen
300	7	83	237	-	350	11	108	266	1	Fahrrädern
										Fußgängern

1) Die Tabelle enthält Mehrfachzählungen, da bei einem Unfall mehrere Verkehrsbeteiligungsarten beteiligt sein können.

8. Straßenverkehrsunfälle und Verunglückte nach kreisfreien Städten und Landkreisen im Monat

Kreisfreie Stadt Landkreis Land Ortslage	Straßenverkehrsunfälle				Verunglückte			
	insgesamt	mit Personen- schaden	mit schwerw. Sachsch. ¹⁾	sonst. Unf. unter Einfl. berausch. Mittel	insgesamt	Getötete	Schwer- verletzte	Leicht- verletzte
Mai 2009								
Dessau-Roßlau, Stadt	45	32	11	2	37	-	4	33
innerorts	35	25	8	2	28	-	4	24
außerorts ohne Autobahn	7	6	1	-	8	-	-	8
auf Autobahnen	3	1	2	-	1	-	-	1
Halle (Saale), Stadt	119	102	13	4	129	-	8	121
innerorts	117	101	12	4	128	-	8	120
außerorts ohne Autobahn	2	1	1	-	1	-	-	1
auf Autobahnen	-	-	-	-	-	-	-	-
Magdeburg, Stadt	120	101	12	7	119	-	12	107
innerorts	119	100	12	7	118	-	12	106
außerorts ohne Autobahn	-	-	-	-	-	-	-	-
auf Autobahnen	1	1	-	-	1	-	-	1
Altmarkkreis Salzwedel	34	20	13	1	25	-	-	25
innerorts	18	14	3	1	17	-	-	17
außerorts ohne Autobahn	16	6	10	-	8	-	-	8
auf Autobahnen	-	-	-	-	-	-	-	-
Anhalt-Bitterfeld	91	65	17	9	93	5	26	62
innerorts	53	37	8	8	56	1	13	42
außerorts ohne Autobahn	29	21	7	1	27	4	9	14
auf Autobahnen	9	7	2	-	10	-	4	6
Börde	90	68	19	3	97	1	21	75
innerorts	40	30	8	2	40	1	8	31
außerorts ohne Autobahn	31	22	8	1	33	-	9	24
auf Autobahnen	19	16	3	-	24	-	4	20
Burgenlandkreis	90	64	17	9	78	4	13	61
innerorts	51	36	7	8	39	-	5	34
außerorts ohne Autobahn	31	24	7	-	31	1	7	23
auf Autobahnen	8	4	3	1	8	3	1	4
Harz	96	76	16	4	100	1	19	80
innerorts	61	46	11	4	61	-	9	52
außerorts ohne Autobahn	35	30	5	-	39	1	10	28
auf Autobahnen	-	-	-	-	-	-	-	-
Jerichower Land	43	33	8	2	48	1	20	27
innerorts	23	17	4	2	18	-	4	14
außerorts ohne Autobahn	10	8	2	-	17	-	8	9
auf Autobahnen	10	8	2	-	13	1	8	4

1) Schwerwiegender Unfall mit Sachschaden (im engeren Sinne).

Noch 8. Straßenverkehrsunfälle und Verunglückte nach kreisfreien Städten und Landkreisen im Monat

Kreisfreie Stadt Landkreis Land Ortslage	Straßenverkehrsunfälle				Verunglückte			
	insgesamt	mit Personen- schaden	mit schwerw. Sachsch. ¹⁾	sonst. Unf. unter Einfl. berausch. Mittel	insgesamt	Getötete	Schwer- verletzte	Leicht- verletzte
Mai 2009								
Mansfeld-Südharz	75	54	15	6	70	1	16	53
innerorts	41	31	5	5	40	1	7	32
außerorts ohne Autobahn	31	22	8	1	28	-	8	20
auf Autobahnen	3	1	2	-	2	-	1	1
Saalekreis	88	68	18	2	84	-	14	70
innerorts	46	37	7	2	46	-	10	36
außerorts ohne Autobahn	30	23	7	-	25	-	4	21
auf Autobahnen	12	8	4	-	13	-	-	13
Salzlandkreis	92	62	19	11	82	1	21	60
innerorts	64	41	13	10	50	1	12	37
außerorts ohne Autobahn	25	18	6	1	29	-	8	21
auf Autobahnen	3	3	-	-	3	-	1	2
Stendal	64	48	8	8	53	2	16	35
innerorts	41	29	6	6	29	-	6	23
außerorts ohne Autobahn	23	19	2	2	24	2	10	12
auf Autobahnen	-	-	-	-	-	-	-	-
Wittenberg	74	58	15	1	65	-	9	56
innerorts	41	32	9	-	34	-	3	31
außerorts ohne Autobahn	27	22	4	1	26	-	6	20
auf Autobahnen	6	4	2	-	5	-	-	5
Sachsen-Anhalt	1 121	851	201	69	1 080	16	199	865
innerorts	750	576	113	61	704	4	101	599
außerorts ohne Autobahn	297	222	68	7	296	8	79	209
auf Autobahnen	74	53	20	1	80	4	19	57
Kreisfreie Städte	284	235	36	13	285	-	24	261
Landkreise	837	616	165	56	795	16	175	604

1) Schwerwiegender Unfall mit Sachschaden (im engeren Sinne).

9. Straßenverkehrsunfälle und Verunglückte nach kreisfreien Städten und Landkreisen im Zeitraum

Kreisfreie Stadt Landkreis Land	Straßenverkehrsunfälle				Verunglückte			
	insgesamt	mit Personen- schaden	mit schwerw. Sachsch. ¹⁾	sonst. Unf. unter Einfl. berausch. Mittel	insgesamt	Getötete	Schwer- verletzte	Leicht- verletzte
Januar bis Mai 2009								
Dessau-Roßlau, Stadt	183	127	51	5	167	1	16	150
Halle (Saale), Stadt	460	354	88	18	441	1	37	403
Magdeburg, Stadt	533	400	98	35	481	3	59	419
Altmarkkreis Salzwedel	185	116	62	7	160	3	22	135
Anhalt-Bitterfeld	375	251	103	21	338	10	63	265
Börde	379	263	102	14	356	4	74	278
Burgenlandkreis	427	258	148	21	336	10	69	257
Harz	436	304	108	24	396	7	90	299
Jerichower Land	182	134	41	7	183	2	55	126
Mansfeld-Südharz	347	231	95	21	322	6	71	245
Saalekreis	406	242	141	23	314	1	61	252
Salzlandkreis	364	247	91	26	335	5	78	252
Stendal	233	165	48	20	206	4	49	153
Wittenberg	320	219	90	11	266	5	49	212
Sachsen-Anhalt insgesamt	4 830	3 311	1 266	253	4 301	62	793	3 446

1) Schwerwiegender Unfall mit Sachschaden im engeren Sinn

10. Übrige Sachschadensunfälle ohne Einfluss berauschender Mittel nach kreisfreien Städten und Landkreisen

Kreisfreie Stadt Landkreis Land	Übrige Sachschadens- unfälle ohne Einfluss berauschender Mittel insgesamt	Davon		
		innerorts	außerorts ohne Autobahn	auf Autobahnen
Mai 2009				
Dessau-Roßlau, Stadt	215	180	30	5
Halle (Saale), Stadt	533	518	9	6
Magdeburg, Stadt	679	641	15	23
Altmarkkreis Salzwedel	242	96	146	-
Anhalt-Bitterfeld	381	250	108	23
Börde	449	216	181	52
Burgenlandkreis	449	283	118	48
Harz	485	344	141	-
Jerichower Land	240	117	106	17
Mansfeld-Südharz	337	219	97	21
Saalekreis	449	252	130	67
Salzlandkreis	508	315	135	58
Stendal	358	155	203	-
Wittenberg	323	175	132	16
Sachsen-Anhalt insgesamt	5 648	3 761	1 551	336
Januar bis Mai 2009				
Dessau-Roßlau, Stadt	1 051	889	146	16
Halle (Saale), Stadt	2 780	2 718	42	20
Magdeburg, Stadt	3 212	3 051	77	84
Altmarkkreis Salzwedel	1 135	551	584	-
Anhalt-Bitterfeld	1 823	1 238	490	95
Börde	2 042	1 006	791	245
Burgenlandkreis	2 154	1 396	588	170
Harz	2 332	1 626	706	-
Jerichower Land	1 069	548	428	93
Mansfeld-Südharz	1 615	1 080	475	60
Saalekreis	2 145	1 326	572	247
Salzlandkreis	2 218	1 480	554	184
Stendal	1 458	752	706	-
Wittenberg	1 581	894	620	67
Sachsen-Anhalt insgesamt	26 615	18 555	6 779	1 281

Noch 11. Getötete und Verletzte im Straßenverkehr nach Art der Verkehrsbeteiligung

Leichtverletzte						Verunglückte insgesamt						Art der Verkehrsbeteiligung Ortslage
Mai		Zu- bzw. Ab- nahme (-) %	Jan. - Mai		Zu- bzw. Ab- nahme (-) %	Mai		Zu- bzw. Ab- nahme (-) %	Jan. - Mai		Zu- bzw. Ab- nahme (-) %	
2009	2008		2009	2008		2009	2008		2009	2008		
Anzahl			Anzahl			Anzahl			Anzahl			
												Fahrer und Mitfahrer von
26	30	-13,3	77	101	-23,8	31	36	-13,9	96	132	-27,3	Mofas, Mopeds
19	25	-24,0	56	88	-36,4	23	29	-20,7	72	112	-35,7	innerorts
7	5	X	21	13	61,5	8	7	X	24	20	20,0	außerorts
												Motorzweirädern mit amtl. Kennzeichen
55	82	-32,9	124	187	-33,7	89	141	-36,9	211	308	-31,5	innerorts
32	61	-47,5	77	134	-42,5	45	91	-50,5	109	193	-43,5	außerorts
23	21	9,5	47	53	-11,3	44	50	-12,0	102	115	-11,3	
												Personenkraftwagen
458	453	1,1	2 221	2 210	0,5	560	579	-3,3	2 697	2 793	-3,4	innerorts
257	235	9,4	1 148	1 144	0,3	290	264	9,8	1 266	1 293	-2,1	außerorts
201	218	-7,8	1 073	1 066	0,7	270	315	-14,3	1 431	1 500	-4,6	
												Bussen
16	5	X	24	16	50,0	17	6	X	29	17	70,6	innerorts
15	1	X	20	12	66,7	16	1	X	23	12	91,7	außerorts
1	4	X	4	4	-	1	5	X	6	5	X	
												Güterkraftfahrzeugen
13	24	-45,8	116	108	7,4	19	36	-47,2	144	157	-8,3	innerorts
5	4	X	44	37	18,9	5	5	-	50	44	13,6	außerorts
8	20	X	72	71	1,4	14	31	-54,8	94	113	-16,8	
												Landwirtschaftlichen Zugmaschinen
1	-	X	3	-	X	2	-	X	4	-	X	innerorts
1	-	X	3	-	X	1	-	X	3	-	X	außerorts
-	-	-	-	-	-	1	-	X	1	-	X	
												übrigen Kraftfahrzeugen
1	5	X	6	7	X	1	7	X	8	10	X	innerorts
-	3	X	5	5	-	-	4	X	7	6	X	Außerorts
1	2	X	1	2	X	1	3	X	1	4	X	
												Kraftfahrzeugen zusammen
570	599	-4,8	2 571	2 629	-2,2	719	805	-10,7	3 189	3 417	-6,7	innerorts
329	329	-	1 353	1 420	-4,7	380	394	-3,6	1 530	1 660	-7,8	außerorts
241	270	-10,7	1 218	1 209	0,7	339	411	-17,5	1 659	1 757	-5,6	
												anderen Fahrzeugen
3	4	X	16	15	6,7	3	4	X	18	18	-	innerorts
3	4	X	14	15	-6,7	3	4	X	16	17	-5,9	außerorts
-	-	-	2	-	X	-	-	-	2	1	X	

Noch 11. Getötete und Verletzte im Straßenverkehr nach Art der Verkehrsbeteiligung

Art der Verkehrsbeteiligung Ortslage	Getötete						Schwerverletzte					
	Mai		Zu- bzw. Ab- nahme (-)	Jan. - Mai		Zu- bzw. Ab- nahme (-)	Mai		Zu- bzw. Ab- nahme (-)	Jan. - Mai		Zu- bzw. Ab- nahme (-)
	2009	2008		2009	2008		2009	2008		2009	2008	
	Anzahl		%	Anzahl		%	Anzahl		%	Anzahl		%
Fahrrädern	2	1	X	8	6	X	51	69	-26,1	140	216	-35,2
innerorts	1	-	X	6	3	X	42	55	-23,6	118	180	-34,4
außerorts	1	1	-	2	3	X	9	14	X	22	36	-38,9
darunter												
unter 15 Jahren	-	-	-	-	-	-	6	4	X	14	12	16,7
innerorts	-	-	-	-	-	-	6	3	X	10	10	-
außerorts	-	-	-	-	-	-	-	1	X	4	2	X
Fußgänger	1	2	X	7	11	X	11	22	-50,0	78	99	-21,2
innerorts	1	1	-	6	6	-	10	20	-50,0	73	93	-21,5
außerorts	-	1	X	1	5	X	1	2	X	5	6	X
darunter												
unter 15 Jahren	-	-	-	-	-	-	5	6	X	24	20	20,0
innerorts	-	-	-	-	-	-	5	6	X	24	19	26,3
außerorts	-	-	-	-	-	-	-	-	-	-	1	X
65 Jahre und mehr	-	1	X	5	4	X	3	2	X	24	30	-20,0
innerorts	-	1	X	4	4	-	3	2	X	23	30	-23,3
außerorts	-	-	-	1	-	X	-	-	-	1	-	X
Andere Personen	-	-	-	-	-	-	1	-	X	2	1	X
innerorts	-	-	-	-	-	-	-	-	-	1	1	-
außerorts	-	-	-	-	-	-	1	-	X	1	-	X
Insgesamt	16	19	-15,8	62	76	-18,4	199	281	-29,2	793	1 048	-24,3
innerorts	4	4	-	20	17	17,6	101	137	-26,3	363	508	-28,5
außerorts	12	15	-20,0	42	59	-28,8	98	144	-31,9	430	540	-20,4
darunter												
unter 15 Jahren	1	2	X	1	3	X	17	14	21,4	65	57	14,0
innerorts	-	-	-	-	-	-	13	11	18,2	42	44	-4,5
außerorts	1	2	X	1	3	X	4	3	X	23	13	76,9
65 Jahre und mehr	3	3	-	14	16	-12,5	21	42	-50,0	102	170	-40,0
innerorts	1	2	X	9	8	X	17	22	-22,7	70	112	-37,5
außerorts	2	1	X	5	8	X	4	20	X	32	58	-44,8

Noch 11. Getötete und Verletzte im Straßenverkehr nach Art der Verkehrsbeteiligung

Leichtverletzte						Verunglückte insgesamt						Art der Verkehrsbeteiligung Ortslage
Mai		Zu- bzw. Ab- nahme (-) %	Jan. - Mai		Zu- bzw. Ab- nahme (-) %	Mai		Zu- bzw. Ab- nahme (-) %	Jan. - Mai		Zu- bzw. Ab- nahme (-) %	
2009	2008		2009	2008		2009	2008		2009	2008		
Anzahl			Anzahl			Anzahl		Anzahl				
239	228	4,8	642	766	-16,2	292	298	-2,0	790	988	-20,0	Fahrrädern innerorts außerorts
219	211	3,8	592	722	-18,0	262	266	-1,5	716	905	-20,9	
20	17	17,6	50	44	13,6	30	32	-6,3	74	83	-10,8	
33	30	10,0	68	98	-30,6	39	34	14,7	82	110	-25,5	darunter unter 15 Jahren innerorts außerorts
33	29	13,8	65	96	-32,3	39	32	21,9	75	106	-29,2	
-	1	X	3	2	X	-	2	X	7	4	X	
52	32	62,5	213	235	-9,4	64	56	14,3	298	345	-13,6	Fußgänger innerorts außerorts
47	32	46,9	205	222	-7,7	58	53	9,4	284	321	-11,5	
5	-	X	8	13	X	6	3	X	14	24	-41,7	
13	8	X	47	47	-	18	14	28,6	71	67	6,0	darunter unter 15 Jahren innerorts außerorts
13	8	X	47	47	-	18	14	28,6	71	66	7,6	
-	-	-	-	-	-	-	-	-	-	1	X	
7	7	-	51	52	-1,9	10	10	-	80	86	-7,0	65 Jahre und mehr innerorts außerorts
6	7	X	50	50	-	9	10	X	77	84	-8,3	
1	-	X	1	2	X	1	-	X	3	2	X	
1	5	X	4	8	X	2	5	X	6	9	X	Andere Personen innerorts außerorts
1	1	-	4	3	X	1	1	-	5	4	X	
-	4	X	-	5	X	1	4	X	1	5	X	
865	868	-0,3	3 446	3 653	-5,7	1 080	1 168	-7,5	4 301	4 777	-10,0	Insgesamt innerorts außerorts
599	577	3,8	2 168	2 382	-9,0	704	718	-1,9	2 551	2 907	-12,2	
266	291	-8,6	1 278	1 271	0,6	376	450	-16,4	1 750	1 870	-6,4	
80	64	25,0	259	269	-3,7	98	80	22,5	325	329	-1,2	darunter unter 15 Jahren innerorts außerorts
68	47	44,7	182	208	-12,5	81	58	39,7	224	252	-11,1	
12	17	-29,4	77	61	26,2	17	22	-22,7	101	77	31,2	
101	84	20,2	380	385	-1,3	125	129	-3,1	496	571	-13,1	65 Jahre und mehr innerorts außerorts
84	61	37,7	281	295	-4,7	102	85	20,0	360	415	-13,3	
17	23	-26,1	99	90	10,0	23	44	-47,7	136	156	-12,8	

12. Getötete und Verletzte im Straßenverkehr nach Art der Verkehrsbeteiligung, Altersgruppen und Geschlecht

Im Alter von ... bis unter ... Jahren Geschlecht	Ins- gesamt	Darunter				Ins- gesamt	Darunter				Zu- bzw. Abnahme (-)				
		Fahrer und Mitfahrer von			Fuß- gänger		Fahrer und Mitfahrer von			Fuß- gänger	ins- gesamt	Fahrer und Mitfahrer von			Fuß- gänger
		Per- sonen- kraft- wagen	Motor- zwei- rädern mit amtl. Kennz.	Fahr- rädern			Per- sonen- kraft- wagen	Motor- zwei- rädern mit amtl. Kennz.	Fahr- rädern			Per- sonen- kraft- wagen	Motor- zwei- rädern mit amtl. Kennz.	Fahr- rädern	
					Anzahl					%					
Getötete															
Mai 2009															
Mai 2008															
unter 15	1	1	-	-	-	2	2	-	-	-	X	X	-	-	-
männlich	-	-	-	-	-	-	-	-	-	-	-	-	-	-	-
weiblich	1	1	-	-	-	2	2	-	-	-	X	X	-	-	-
15-18	-	-	-	-	-	-	-	-	-	-	-	-	-	-	-
männlich	-	-	-	-	-	-	-	-	-	-	-	-	-	-	-
weiblich	-	-	-	-	-	-	-	-	-	-	-	-	-	-	-
18-21	-	-	-	-	-	2	-	1	-	1	X	-	X	-	X
männlich	-	-	-	-	-	2	-	1	-	1	X	-	X	-	X
weiblich	-	-	-	-	-	-	-	-	-	-	-	-	-	-	-
21-25	1	-	-	-	1	3	1	2	-	-	X	X	X	-	X
männlich	1	-	-	-	1	3	1	2	-	-	X	X	X	-	X
weiblich	-	-	-	-	-	-	-	-	-	-	-	-	-	-	-
25-35	3	3	-	-	-	4	2	1	-	-	X	X	X	-	-
männlich	2	2	-	-	-	4	2	1	-	-	X	-	X	-	-
weiblich	1	1	-	-	-	-	-	-	-	-	X	X	-	-	-
35-45	1	1	-	-	-	1	-	1	-	-	-	X	X	-	-
männlich	1	1	-	-	-	1	-	1	-	-	-	X	X	-	-
weiblich	-	-	-	-	-	-	-	-	-	-	-	-	-	-	-
45-55	4	1	1	-	-	3	1	1	1	-	X	-	-	X	-
männlich	4	1	1	-	-	3	1	1	1	-	X	-	-	X	-
weiblich	-	-	-	-	-	-	-	-	-	-	-	-	-	-	-
55-65	3	-	2	1	-	1	1	-	-	-	X	X	X	X	-
männlich	3	-	2	1	-	-	-	-	-	-	X	-	X	X	-
weiblich	-	-	-	-	-	1	1	-	-	-	X	X	-	-	-
65 und mehr	3	2	-	1	-	3	2	-	-	1	-	-	-	X	X
männlich	2	1	-	1	-	1	1	-	-	-	X	-	-	X	-
weiblich	1	1	-	-	-	2	1	-	-	1	X	-	-	-	X
Zusammen	16	8	3	2	1	19	9	6	1	2	-15,8	X	X	X	X
männlich	13	5	3	2	1	14	5	6	1	1	-7,1	-	X	X	-
weiblich	3	3	-	-	-	5	4	-	-	1	X	X	-	-	X
Ohne Angabe	-	-	-	-	-	-	-	-	-	-	-	-	-	-	-
Insgesamt	16	8	3	2	1	19	9	6	1	2	-15,8	X	X	X	X

Noch 12. Getötete und Verletzte im Straßenverkehr nach Art der Verkehrsbeteiligung, Altersgruppen und Geschlecht

Ins- gesamt	Darunter				Ins- gesamt	Darunter				Zu- bzw. Abnahme (-)				Im Alter von ... bis unter ... Jahren <hr/> Geschlecht	
	Fahrer und Mitfahrer von			Fuß- gänger		Fahrer und Mitfahrer von			Fuß- gänger	ins- gesamt	Fahrer und Mitfahrer von				Fuß- gänger
	Per- sonen- kraft- wagen	Motor- zwei- rädern mit amtl. Kennz.	Fahr- rädern			Per- sonen- kraft- wagen	Motor- zwei- rädern mit amtl. Kennz.	Fahr- rädern			Per- sonen- kraft- wagen	Motor- zwei- rädern mit amtl. Kennz.	Fahr- rädern		
Anzahl					%										
Getötete															
Januar - Mai 2009					Januar - Mai 2008										
1	1	-	-	-	3	3	-	-	-	X	X	-	-	-	unter 15
-	-	-	-	-	-	-	-	-	-	-	-	-	-	-	männlich
1	1	-	-	-	3	3	-	-	-	X	X	-	-	-	weiblich
-	-	-	-	-	6	2	1	2	1	X	X	X	X	X	15-18
-	-	-	-	-	3	-	1	1	1	X	-	X	X	X	männlich
-	-	-	-	-	3	2	-	1	-	X	X	-	X	-	weiblich
6	5	1	-	-	6	3	1	-	2	-	X	-	-	X	18-21
4	3	1	-	-	4	2	1	-	1	-	X	-	-	X	männlich
2	2	-	-	-	2	1	-	-	1	-	X	-	-	X	weiblich
7	6	-	-	1	11	6	3	-	2	X	-	X	-	X	21-25
6	5	-	-	1	7	4	3	-	-	X	X	X	-	X	männlich
1	1	-	-	-	4	2	-	-	2	X	X	-	-	X	weiblich
8	8	-	-	-	12	9	2	-	-	X	X	X	-	-	25-35
6	6	-	-	-	11	8	2	-	-	X	X	X	-	-	männlich
2	2	-	-	-	1	1	-	-	-	X	X	-	-	-	weiblich
5	5	-	-	-	4	-	2	-	1	X	X	X	-	X	35-45
4	4	-	-	-	4	-	2	-	1	-	X	X	-	X	männlich
1	1	-	-	-	-	-	-	-	-	X	X	-	-	-	weiblich
13	7	1	1	1	12	6	1	2	-	8,3	X	-	X	X	45-55
11	5	1	1	1	10	4	1	2	-	10,0	X	-	X	X	männlich
2	2	-	-	-	2	2	-	-	-	-	-	-	-	-	weiblich
8	2	3	2	-	6	4	-	1	1	X	X	X	X	X	55-65
7	1	3	2	-	3	2	-	1	-	X	X	X	X	-	männlich
1	1	-	-	-	3	2	-	-	1	X	X	-	-	X	weiblich
14	4	-	5	5	16	9	1	1	4	-12,5	X	X	X	X	65 und mehr
7	2	-	3	2	7	2	1	1	2	-	-	X	X	-	männlich
7	2	-	2	3	9	7	-	-	2	X	X	-	X	X	weiblich
62	38	5	8	7	76	42	11	6	11	-18,4	-9,5	X	X	X	Zusammen
45	26	5	6	4	49	22	11	5	5	-8,2	18,2	X	X	X	männlich
17	12	-	2	3	27	20	-	1	6	-37,0	-40,0	-	X	X	weiblich
-	-	-	-	-	-	-	-	-	-	-	-	-	-	-	Ohne Angabe
62	38	5	8	7	76	42	11	6	11	-18,4	-9,5	X	X	X	Insgesamt

Noch 12. Getötete und Verletzte im Straßenverkehr nach Art der Verkehrsbeteiligung, Altersgruppen und Geschlecht

Im Alter von ... bis unter ... Jahren Geschlecht	Ins-gesamt	Darunter				Ins-gesamt	Darunter				Zu- bzw. Abnahme (-)				
		Fahrer und Mitfahrer von			Fuß-gänger		Fahrer und Mitfahrer von			Fuß-gänger	ins-gesamt	Fahrer und Mitfahrer von			Fuß-gänger
		Per-sonen-kraft-wagen	Motor-zwei-rädern mit amtl. Kennz.	Fahr-rädern			Per-sonen-kraft-wagen	Motor-zwei-rädern mit amtl. Kennz.	Fahr-rädern			Per-sonen-kraft-wagen	Motor-zwei-rädern mit amtl. Kennz.	Fahr-rädern	
Anzahl										%					
Schwerverletzte															
Mai 2009															
Mai 2008															
unter 15	17	6	-	6	5	14	3	1	4	6	21,4	X	X	X	X
männlich	10	4	-	5	1	10	2	1	3	4	-	X	X	X	X
weiblich	7	2	-	1	4	4	1	-	1	2	X	X	-	-	X
15-18	10	4	3	2	-	12	5	3	3	1	-16,7	X	-	X	X
männlich	8	4	2	1	-	6	1	3	2	-	X	X	X	X	-
weiblich	2	-	1	1	-	6	4	-	1	1	X	X	X	-	X
18-21	26	18	6	1	1	38	26	7	3	1	-31,6	-30,8	X	X	-
männlich	18	13	4	1	-	25	18	5	1	1	-28,0	-27,8	X	-	X
weiblich	8	5	2	-	1	13	8	2	2	-	X	X	-	X	X
21-25	16	9	2	4	1	27	16	5	3	1	-40,7	X	X	X	-
männlich	12	5	2	4	1	17	11	4	-	-	-29,4	X	X	X	X
weiblich	4	4	-	-	-	10	5	1	3	1	X	X	X	X	X
25-35	29	15	6	4	-	45	12	14	11	4	-35,6	25,0	X	X	X
männlich	18	6	6	3	-	34	5	14	8	3	-47,1	X	X	X	X
weiblich	11	9	-	1	-	11	7	-	3	1	-	X	-	X	X
35-45	28	13	6	6	-	43	17	12	8	1	-34,9	-23,5	X	X	X
männlich	18	6	5	5	-	30	8	11	5	1	-40,0	X	X	-	X
weiblich	10	7	1	1	-	13	9	1	3	-	-23,1	X	-	X	-
45-55	33	14	6	10	-	32	12	6	9	1	3,1	16,7	-	X	X
männlich	20	5	5	9	-	22	5	6	7	1	-9,1	-	X	X	X
weiblich	13	9	1	1	-	10	7	-	2	-	30,0	X	X	X	-
55-65	19	8	1	9	1	28	8	4	9	5	-32,1	-	X	-	X
männlich	11	6	1	4	-	16	5	3	3	3	-31,3	X	X	X	X
weiblich	8	2	-	5	1	12	3	1	6	2	X	X	X	X	X
65 und mehr	21	7	1	9	3	42	18	1	19	2	-50,0	X	-	X	X
männlich	12	5	1	5	-	14	6	1	6	-	-14,3	X	-	X	-
weiblich	9	2	-	4	3	28	12	-	13	2	X	X	-	X	X
Zusammen	199	94	31	51	11	281	117	53	69	22	-29,2	-19,7	-41,5	-26,1	-50,0
männlich	127	54	26	37	2	174	61	48	35	13	-27,0	-11,5	-45,8	5,7	X
weiblich	72	40	5	14	9	107	56	5	34	9	-32,7	-28,6	-	-58,8	-
Ohne Angabe	-	-	-	-	-	-	-	-	-	-	-	-	-	-	-
Insgesamt	199	94	31	51	11	281	117	53	69	22	-29,2	-19,7	-41,5	-26,1	-50,0

Noch 12. Getötete und Verletzte im Straßenverkehr nach Art der Verkehrsbeteiligung, Altersgruppen und Geschlecht

Ins- gesamt	Darunter				Ins- gesamt	Darunter				Zu- bzw. Abnahme (-)					Im Alter von ... bis unter ... Jahren ----- Geschlecht
	Fahrer und Mitfahrer von			Fuß- gänger		Fahrer und Mitfahrer von			Fuß- gänger	ins- gesamt	Fahrer und Mitfahrer von			Fuß- gänger	
	Per- sonen- kraft- wagen	Motor- zwei- rädern mit amtl. Kennz.	Fahr- rädern			Per- sonen- kraft- wagen	Motor- zwei- rädern mit amtl. Kennz.	Fahr- rädern			Per- sonen- kraft- wagen	Motor- zwei- rädern mit amtl. Kennz.	Fahr- rädern		
Anzahl										%					
Schwerverletzte															
Januar - Mai 2009						Januar - Mai 2008									
65	26	-	14	24	57	22	1	12	20	14,0	18,2	X	16,7	20,0	unter 15
42	12	-	11	18	33	10	1	7	14	27,3	20,0	X	X	28,6	männlich
23	14	-	3	6	24	12	-	5	6	-4,2	16,7	-	X	-	weiblich
30	14	5	5	4	55	21	11	12	4	-45,5	-33,3	X	X	-	15-18
18	7	4	4	1	29	8	10	5	-	-37,9	X	X	X	X	männlich
12	7	1	1	3	26	13	1	7	4	-53,8	X	-	X	X	weiblich
97	76	12	3	3	134	91	19	10	5	-27,6	-16,5	-36,8	X	X	18-21
65	48	10	3	2	89	57	15	8	4	-27,0	-15,8	-33,3	X	X	männlich
32	28	2	-	1	45	34	4	2	1	-28,9	-17,6	X	X	-	weiblich
93	70	7	7	7	101	75	10	6	5	-7,9	-6,7	X	X	X	21-25
64	48	5	5	4	69	54	9	2	1	-7,2	-11,1	X	X	X	männlich
29	22	2	2	3	32	21	1	4	4	-9,4	4,8	X	X	X	weiblich
126	73	24	12	4	153	81	26	21	7	-17,6	-9,9	-7,7	-42,9	X	25-35
82	41	22	8	2	105	47	23	16	4	-21,9	-12,8	-4,3	X	X	männlich
44	32	2	4	2	48	34	3	5	3	-8,3	-5,9	X	X	X	weiblich
92	46	15	13	1	148	83	22	17	9	-37,8	-44,6	-31,8	-23,5	X	35-45
60	25	13	8	1	93	40	18	12	7	-35,5	-37,5	-27,8	X	X	männlich
32	21	2	5	-	55	43	4	5	2	-41,8	-51,2	X	-	X	weiblich
111	53	17	27	4	133	71	12	34	6	-16,5	-25,4	41,7	-20,6	X	45-55
65	25	15	15	3	78	41	10	17	2	-16,7	-39,0	50,0	-11,8	X	männlich
46	28	2	12	1	55	30	2	17	4	-16,4	-6,7	-	-29,4	X	weiblich
77	39	1	27	7	94	37	6	30	13	-18,1	5,4	X	-10,0	X	55-65
40	20	1	14	4	47	19	5	11	5	-14,9	5,3	X	27,3	X	männlich
37	19	-	13	3	47	18	1	19	8	-21,3	5,6	X	-31,6	X	weiblich
102	41	1	32	24	170	57	3	74	30	-40,0	-28,1	X	-56,8	-20,0	65 und mehr
50	25	1	16	5	67	24	3	30	5	-25,4	4,2	X	-46,7	-	männlich
52	16	-	16	19	103	33	-	44	25	-49,5	-51,5	-	-63,6	-24,0	weiblich
793	438	82	140	78	1 045	538	110	216	99	-24,1	-18,6	-25,5	-35,2	-21,2	Zusammen
486	251	71	84	40	610	300	94	108	42	-20,3	-16,3	-24,5	-22,2	-4,8	männlich
307	187	11	56	38	435	238	16	108	57	-29,4	-21,4	-31,3	-48,1	-33,3	weiblich
-	-	-	-	-	3	3	-	-	-	X	X	-	-	-	Ohne Angabe
793	438	82	140	78	1 048	541	110	216	99	-24,3	-19,0	-25,5	-35,2	-21,2	Insgesamt

Noch 12. Getötete und Verletzte im Straßenverkehr nach Art der Verkehrsbeteiligung, Altersgruppen und Geschlecht

Ins- gesamt	Darunter				Ins- gesamt	Darunter				Zu- bzw. Abnahme (-)				Im Alter von ... bis unter ... Jahren ----- Geschlecht	
	Fahrer und Mitfahrer von			Fuß- gänger		Fahrer und Mitfahrer von			Fuß- gänger	ins- gesamt	Fahrer und Mitfahrer von				Fuß- gänger
	Per- sonen- kraft- wagen	Motor- zwei- rädern mit amtl. Kennz.	Fahr- rädern			Per- sonen- kraft- wagen	Motor- zwei- rädern mit amtl. Kennz.	Fahr- rädern			Per- sonen- kraft- wagen	Motor- zwei- rädern mit amtl. Kennz.	Fahr- rädern		
Anzahl										%					
Leichtverletzte															
Januar - Mai 2009					Januar - Mai 2008										
259	133	2	68	47	269	112	2	98	47	-3,7	18,8	-	-30,6	-	unter 15
139	62	-	51	23	144	51	2	61	25	-3,5	21,6	X	-16,4	-8,0	männlich
119	71	2	17	23	125	61	-	37	22	-4,8	16,4	X	-54,1	4,5	weiblich
139	54	20	34	9	210	63	47	57	18	-33,8	-14,3	-57,4	-40,4	X	15-18
71	20	14	17	4	127	31	40	30	5	-44,1	-35,5	-65,0	-43,3	X	männlich
68	34	6	17	5	83	32	7	27	13	-18,1	6,3	X	-37,0	X	weiblich
388	306	17	35	9	478	346	34	49	15	-18,8	-11,6	-50,0	-28,6	X	18-21
187	136	15	20	5	267	172	30	30	9	-30,0	-20,9	-50,0	-33,3	X	männlich
201	170	2	15	4	211	174	4	19	6	-4,7	-2,3	X	-21,1	X	weiblich
404	302	16	56	14	408	304	17	51	17	-1,0	-0,7	-5,9	9,8	-17,6	21-25
237	170	15	33	7	226	163	16	27	6	4,9	4,3	-6,3	22,2	X	männlich
167	132	1	23	7	182	141	1	24	11	-8,2	-6,4	-	-4,2	X	weiblich
558	400	17	80	20	518	342	26	86	28	7,7	17,0	-34,6	-7,0	-28,6	25-35
293	177	15	53	13	285	156	24	58	18	2,8	13,5	-37,5	-8,6	-27,8	männlich
265	223	2	27	7	233	186	2	28	10	13,7	19,9	-	-3,6	X	weiblich
519	338	26	84	24	546	345	33	104	18	-4,9	-2,0	-21,2	-19,2	33,3	35-45
279	156	22	49	11	291	149	28	60	16	-4,1	4,7	-21,4	-18,3	-31,3	männlich
240	182	4	35	13	255	196	5	44	2	-5,9	-7,1	X	-20,5	X	weiblich
517	339	17	87	22	529	345	19	100	20	-2,3	-1,7	-10,5	-13,0	10,0	45-55
268	150	12	49	13	248	145	17	46	7	8,1	3,4	-29,4	6,5	X	männlich
249	189	5	38	9	281	200	2	54	13	-11,4	-5,5	X	-29,6	X	weiblich
272	158	5	76	15	294	170	6	81	19	-7,5	-7,1	X	-6,2	-21,1	55-65
133	70	4	39	7	146	77	6	36	11	-8,9	-9,1	X	8,3	X	männlich
139	88	1	37	8	148	93	-	45	8	-6,1	-5,4	X	-17,8	-	weiblich
380	188	3	118	51	385	172	3	140	52	-1,3	9,3	-	-15,7	-1,9	65 und mehr
182	90	3	63	12	184	84	2	68	18	-1,1	7,1	X	-7,4	-33,3	männlich
198	98	-	55	39	201	88	1	72	34	-1,5	11,4	X	-23,6	14,7	weiblich
3 436	2 218	123	638	211	3 637	2 199	187	766	234	-5,5	0,9	-34,2	-16,7	-9,8	Zusammen
1 789	1 031	100	374	95	1 918	1 028	165	416	115	-6,7	0,3	-39,4	-10,1	-17,4	männlich
1 646	1 187	23	264	115	1 719	1 171	22	350	119	-4,2	1,4	4,5	-24,6	-3,4	weiblich
10	3	1	4	2	16	11	-	-	1	-37,5	X	X	X	X	Ohne Angabe
3 446	2 221	124	642	213	3 653	2 210	187	766	235	-5,7	0,5	-33,7	-16,2	-9,4	Insgesamt

Noch 12. Getötete und Verletzte im Straßenverkehr nach Art der Verkehrsbeteiligung, Altersgruppen und Geschlecht

Ins- gesamt	Darunter				Ins- gesamt	Darunter				Zu- bzw. Abnahme (-)					Im Alter von ... bis unter ... Jahren ----- Geschlecht
	Fahrer und Mitfahrer von			Fuß- gänger		Fahrer und Mitfahrer von			Fuß- gänger	ins- gesamt	Fahrer und Mitfahrer von			Fuß- gänger	
	Per- sonen- kraft- wagen	Motor- zwei- rädern mit amtl. Kennz.	Fahr- rädern			Per- sonen- kraft- wagen	Motor- zwei- rädern mit amtl. Kennz.	Fahr- rädern			Per- sonen- kraft- wagen	Motor- zwei- rädern mit amtl. Kennz.	Fahr- rädern		
Anzahl					%										
Verunglückte insgesamt															
Januar - Mai 2009					Januar - Mai 2008										
325	160	2	82	71	329	137	3	110	67	-1,2	16,8	X	-25,5	6,0	unter 15
181	74	-	62	41	177	61	3	68	39	2,3	21,3	X	-8,8	5,1	männlich
143	86	2	20	29	152	76	-	42	28	-5,9	13,2	X	-52,4	3,6	weiblich
169	68	25	39	13	271	86	59	71	23	-37,6	-20,9	-57,6	-45,1	-43,5	15-18
89	27	18	21	5	159	39	51	36	6	-44,0	-30,8	-64,7	-41,7	X	männlich
80	41	7	18	8	112	47	8	35	17	-28,6	-12,8	X	-48,6	X	weiblich
491	387	30	38	12	618	440	54	59	22	-20,6	-12,0	-44,4	-35,6	-45,5	18-21
256	187	26	23	7	360	231	46	38	14	-28,9	-19,0	-43,5	-39,5	X	männlich
235	200	4	15	5	258	209	8	21	8	-8,9	-4,3	X	-28,6	X	weiblich
504	378	23	63	22	520	385	30	57	24	-3,1	-1,8	-23,3	10,5	-8,3	21-25
307	223	20	38	12	302	221	28	29	7	1,7	0,9	-28,6	31,0	X	männlich
197	155	3	25	10	218	164	2	28	17	-9,6	-5,5	X	-10,7	-41,2	weiblich
692	481	41	92	24	683	432	54	107	35	1,3	11,3	-24,1	-14,0	-31,4	25-35
381	224	37	61	15	401	211	49	74	22	-5,0	6,2	-24,5	-17,6	-31,8	männlich
311	257	4	31	9	282	221	5	33	13	10,3	16,3	X	-6,1	X	weiblich
616	389	41	97	25	698	428	57	121	28	-11,7	-9,1	-28,1	-19,8	-10,7	35-45
343	185	35	57	12	388	189	48	72	24	-11,6	-2,1	-27,1	-20,8	-50,0	männlich
273	204	6	40	13	310	239	9	49	4	-11,9	-14,6	X	-18,4	X	weiblich
641	399	35	115	27	674	422	32	136	26	-4,9	-5,5	9,4	-15,4	3,8	45-55
344	180	28	65	17	336	190	28	65	9	2,4	-5,3	-	-	X	männlich
297	219	7	50	10	338	232	4	71	17	-12,1	-5,6	X	-29,6	-41,2	weiblich
357	199	9	105	22	394	211	12	112	33	-9,4	-5,7	X	-6,3	-33,3	55-65
180	91	8	55	11	196	98	11	48	16	-8,2	-7,1	X	14,6	-31,3	männlich
177	108	1	50	11	198	113	1	64	17	-10,6	-4,4	-	-21,9	-35,3	weiblich
496	233	4	155	80	571	238	7	215	86	-13,1	-2,1	X	-27,9	-7,0	65 und mehr
239	117	4	82	19	258	110	6	99	25	-7,4	6,4	X	-17,2	-24,0	männlich
257	116	-	73	61	313	128	1	116	61	-17,9	-9,4	X	-37,1	-	weiblich
4 291	2 694	210	786	296	4 758	2 779	308	988	344	-9,8	-3,1	-31,8	-20,4	-14,0	Zusammen
2 320	1 308	176	464	139	2 577	1 350	270	529	162	-10,0	-3,1	-34,8	-12,3	-14,2	männlich
1 970	1 386	34	322	156	2 181	1 429	38	459	182	-9,7	-3,0	-10,5	-29,8	-14,3	weiblich
10	3	1	4	2	19	14	-	-	1	-47,4	X	X	X	X	Ohne Angabe
4 301	2 697	211	790	298	4 777	2 793	308	988	345	-10,0	-3,4	-31,5	-20,0	-13,6	Insgesamt

13. Getötete und Verletzte im Straßenverkehr nach Altersgruppen und Geschlecht

Im Alter von ... bis unter ... Jahren Geschlecht	Getötete						Schwerverletzte					
	Mai		Zu- bzw. Ab- nahme (-)	Jan. - Mai		Zu- bzw. Ab- nahme (-)	Mai		Zu- bzw. Ab- nahme (-)	Jan. - Mai		Zu- bzw. Ab- nahme (-)
	2009	2008		2009	2008		2009	2008		2009	2008	
	Anzahl		%	Anzahl		%	Anzahl		%	Anzahl		%
unter 15	1	2	X	1	3	X	17	14	21,4	65	57	14,0
männlich	-	-	-	-	-	-	10	10	-	42	33	27,3
weiblich	1	2	X	1	3	X	7	4	X	23	24	-4,2
15-18	-	-	-	-	6	X	10	12	-16,7	30	55	-45,5
männlich	-	-	-	-	3	X	8	6	X	18	29	-37,9
weiblich	-	-	-	-	3	X	2	6	X	12	26	-53,8
18-21	-	2	X	6	6	-	26	38	-31,6	97	134	-27,6
männlich	-	2	X	4	4	-	18	25	-28,0	65	89	-27,0
weiblich	-	-	-	2	2	-	8	13	X	32	45	-28,9
21-25	1	3	X	7	11	X	16	27	-40,7	93	101	-7,9
männlich	1	3	X	6	7	X	12	17	-29,4	64	69	-7,2
weiblich	-	-	-	1	4	X	4	10	X	29	32	-9,4
25-30	2	2	-	5	7	X	19	26	-26,9	74	84	-11,9
männlich	2	2	-	5	7	X	12	20	-40,0	49	54	-9,3
weiblich	-	-	-	-	-	-	7	6	X	25	30	-16,7
30-35	1	2	X	3	5	X	10	19	-47,4	52	69	-24,6
männlich	-	2	X	1	4	X	6	14	X	33	51	-35,3
weiblich	1	-	X	2	1	X	4	5	X	19	18	5,6
35-40	1	-	X	4	2	X	11	21	-47,6	37	71	-47,9
männlich	1	-	X	3	2	X	8	13	X	28	42	-33,3
weiblich	-	-	-	1	-	X	3	8	X	9	29	X
40-45	-	1	X	1	2	X	17	22	-22,7	55	77	-28,6
männlich	-	1	X	1	2	X	10	17	-41,2	32	51	-37,3
weiblich	-	-	-	-	-	-	7	5	X	23	26	-11,5
45-50	1	-	X	4	5	X	17	19	-10,5	54	68	-20,6
männlich	1	-	X	3	3	-	11	13	-15,4	33	45	-26,7
weiblich	-	-	-	1	2	X	6	6	-	21	23	-8,7
50-55	3	3	-	9	7	X	16	13	23,1	57	65	-12,3
männlich	3	3	-	8	7	X	9	9	-	32	33	-3,0
weiblich	-	-	-	1	-	X	7	4	X	25	32	-21,9
55-60	2	-	X	6	4	X	12	16	-25,0	47	51	-7,8
männlich	2	-	X	5	2	X	7	7	-	25	24	4,2
weiblich	-	-	-	1	2	X	5	9	X	22	27	-18,5
60-65	1	1	-	2	2	-	7	12	X	30	43	-30,2
männlich	1	-	X	2	1	X	4	9	X	15	23	-34,8
weiblich	-	1	X	-	1	X	3	3	-	15	20	-25,0
65-70	1	-	X	2	1	X	10	15	-33,3	36	63	-42,9
männlich	1	-	X	2	1	X	5	6	X	18	27	-33,3
weiblich	-	-	-	-	-	-	5	9	X	18	36	-50,0
70-75	2	-	X	5	7	X	6	7	X	35	41	-14,6
männlich	1	-	X	3	4	X	4	3	X	17	15	13,3
weiblich	1	-	X	2	3	X	2	4	X	18	26	-30,8
75 und mehr	-	3	X	7	8	X	5	20	X	31	66	-53,0
männlich	-	1	X	2	2	-	3	5	X	15	25	-40,0
weiblich	-	2	X	5	6	X	2	15	X	16	41	-61,0
Zusammen	16	19	-15,8	62	76	-18,4	199	281	-29,2	793	1 045	-24,1
männlich	13	14	-7,1	45	49	-8,2	127	174	-27,0	486	610	-20,3
weiblich	3	5	X	17	27	-37,0	72	107	-32,7	307	435	-29,4
Ohne Angabe	-	-	-	-	-	-	-	-	-	-	3	X
Insgesamt	16	19	-15,8	62	76	-18,4	199	281	-29,2	793	1 048	-24,3

Noch 13. Getötete und Verletzte im Straßenverkehr nach Altersgruppen und Geschlecht

Leichtverletzte						Verunglückte insgesamt						Im Alter von ... bis unter ... Jahren Geschlecht
Mai		Zu- bzw. Ab- nahme (-) %	Jan. - Mai		Zu- bzw. Ab- nahme (-) %	Mai		Zu- bzw. Ab- nahme (-) %	Jan. - Mai		Zu- bzw. Ab- nahme (-) %	
2009	2008		2009	2008		2009	2008		2009	2008		
Anzahl			Anzahl			Anzahl			Anzahl			
80	64	25,0	259	269	-3,7	98	80	22,5	325	329	-1,2	unter 15 männlich weiblich
48	38	26,3	139	144	-3,5	58	48	20,8	181	177	2,3	
32	26	23,1	119	125	-4,8	40	32	25,0	143	152	-5,9	
46	51	-9,8	139	210	-33,8	56	63	-11,1	169	271	-37,6	15-18 männlich weiblich
24	35	-31,4	71	127	-44,1	32	41	-22,0	89	159	-44,0	
22	16	37,5	68	83	-18,1	24	22	9,1	80	112	-28,6	
92	105	-12,4	388	478	-18,8	118	145	-18,6	491	618	-20,6	18-21 männlich weiblich
45	67	-32,8	187	267	-30,0	63	94	-33,0	256	360	-28,9	
47	38	23,7	201	211	-4,7	55	51	7,8	235	258	-8,9	
90	90	-	404	408	-1,0	107	120	-10,8	504	520	-3,1	21-25 männlich weiblich
54	52	3,8	237	226	4,9	67	72	-6,9	307	302	1,7	
36	38	-5,3	167	182	-8,2	40	48	-16,7	197	218	-9,6	
75	75	-	348	332	4,8	96	103	-6,8	427	423	0,9	25-30 männlich weiblich
47	46	2,2	178	177	0,6	61	68	-10,3	232	238	-2,5	
28	29	-3,4	170	155	9,7	35	35	-	195	185	5,4	
45	49	-8,2	210	186	12,9	56	70	-20,0	265	260	1,9	30-35 männlich weiblich
24	30	-20,0	115	108	6,5	30	46	-34,8	149	163	-8,6	
21	19	10,5	95	78	21,8	26	24	8,3	116	97	19,6	
66	61	8,2	243	237	2,5	78	82	-4,9	284	310	-8,4	35-40 männlich weiblich
39	30	30,0	129	126	2,4	48	43	11,6	160	170	-5,9	
27	31	-12,9	114	111	2,7	30	39	-23,1	124	140	-11,4	
62	79	-21,5	276	309	-10,7	79	102	-22,5	332	388	-14,4	40-45 männlich weiblich
37	43	-14,0	150	165	-9,1	47	61	-23,0	183	218	-16,1	
25	36	-30,6	126	144	-12,5	32	41	-22,0	149	170	-12,4	
76	59	28,8	284	276	2,9	94	78	20,5	342	349	-2,0	45-50 männlich weiblich
45	26	73,1	156	127	22,8	57	39	46,2	192	175	9,7	
31	33	-6,1	128	149	-14,1	37	39	-5,1	150	174	-13,8	
54	62	-12,9	233	253	-7,9	73	78	-6,4	299	325	-8,0	50-55 männlich weiblich
26	27	-3,7	112	121	-7,4	38	39	-2,6	152	161	-5,6	
28	35	-20,0	121	132	-8,3	35	39	-10,3	147	164	-10,4	
45	54	-16,7	180	172	4,7	59	70	-15,7	233	227	2,6	55-60 männlich weiblich
27	28	-3,6	90	83	8,4	36	35	2,9	120	109	10,1	
18	26	-30,8	90	89	1,1	23	35	-34,3	113	118	-4,2	
31	32	-3,1	92	122	-24,6	39	45	-13,3	124	167	-25,7	60-65 männlich weiblich
15	17	-11,8	43	63	-31,7	20	26	-23,1	60	87	-31,0	
16	15	6,7	49	59	-16,9	19	19	-	64	80	-20,0	
39	34	14,7	146	161	-9,3	50	49	2,0	184	225	-18,2	65-70 männlich weiblich
16	15	6,7	66	72	-8,3	22	21	4,8	86	100	-14,0	
23	19	21,1	80	89	-10,1	28	28	-	98	125	-21,6	
30	22	36,4	105	96	9,4	38	29	31,0	145	144	0,7	70-75 männlich weiblich
16	9	X	51	43	18,6	21	12	75,0	71	62	14,5	
14	13	7,7	54	53	1,9	17	17	-	74	82	-9,8	
32	28	14,3	129	128	0,8	37	51	-27,5	167	202	-17,3	75 und mehr männlich weiblich
16	15	6,7	65	69	-5,8	19	21	-9,5	82	96	-14,6	
16	13	23,1	64	59	8,5	18	30	-40,0	85	106	-19,8	
863	865	-0,2	3 436	3 637	-5,5	1 078	1 165	-7,5	4 291	4 758	-9,8	Zusammen männlich weiblich
479	478	0,2	1 789	1 918	-6,7	619	666	-7,1	2 320	2 577	-10,0	
384	387	-0,8	1 646	1 719	-4,2	459	499	-8,0	1 970	2 181	-9,7	
2	3	X	10	16	-37,5	2	3	X	10	19	-47,4	Ohne Angabe
865	868	-0,3	3 446	3 653	-5,7	1 080	1 168	-7,5	4 301	4 777	-10,0	Insgesamt

14. An Straßenverkehrsunfällen beteiligte Fahrzeugführer und Fußgänger nach Art der Verkehrsbeteiligung

Art der Verkehrsbeteiligung	Unfälle mit											
	Per-sonen - schaden	schwer-wiegend. Sach-schad. ¹⁾	Per-sonen - schaden	schwer-wiegend. Sach-schad. ¹⁾	Per-sonen - schaden	schwer-wiegend. Sach-schad. ¹⁾	Per-sonen - schaden	schwer-wiegend. Sach-schad. ¹⁾	Per-sonen - schaden	schwer-wiegend. Sach-schad. ¹⁾	Per-sonen - schaden	schwer-wiegend. Sach-schad. ¹⁾
Ortslage	Mai 2009		Mai 2008		Zu- bzw. Abnahme (-)		Jan. - Mai 2009		Jan. - Mai 2008		Zu- bzw. Abnahme (-)	
	Anzahl				%		Anzahl				%	
Fahrer von												
Mofas, Mopeds	33	-	34	2	-2,9	X	100	2	129	7	-22,5	X
innerorts	25	-	28	2	-10,7	X	77	2	110	7	-30,0	X
außerorts	8	-	6	-	X	-	23	-	19	-	21,1	-
Motorzweirädern m. amtl. Kennzeichen	92	6	137	2	-32,8	X	215	14	291	9	-26,1	X
innerorts	46	3	85	1	-45,9	X	112	8	179	6	-37,4	X
außerorts	46	3	52	1	-11,5	X	103	6	112	3	-8,0	X
Personenkraftwagen	943	317	979	326	-3,7	-2,8	4 061	1 862	4 399	2 078	-7,7	-10,4
innerorts	620	199	641	200	-3,3	-0,5	2 528	1 103	2 747	1 331	-8,0	-17,1
außerorts	323	118	338	126	-4,4	-6,3	1 533	759	1 652	747	-7,2	1,6
darunter												
18-24 Jahre	181	78	234	70	-22,6	11,4	917	479	1 095	516	-16,3	-7,2
innerorts	108	45	134	48	-19,4	-6,3	526	293	601	338	-12,5	-13,3
außerorts	73	33	100	22	-27,0	50,0	391	186	494	178	-20,9	4,5
Bussen	15	-	6	1	X	X	34	7	32	7	6,3	-
innerorts	14	-	2	1	X	X	28	5	26	6	7,7	X
außerorts	1	-	4	-	X	-	6	2	6	1	-	X
Güterkraftfahrzeugen	71	38	118	42	-39,8	-9,5	423	241	510	246	-17,1	-2,0
innerorts	31	10	56	21	-44,6	-52,4	192	93	265	112	-27,5	-17,0
außerorts	40	28	62	21	-35,5	33,3	231	148	245	134	-5,7	10,4
Landwirtschaftliche Zugmaschinen	4	-	3	4	X	X	12	7	9	8	X	X
innerorts	2	-	-	2	X	X	7	6	2	2	X	X
außerorts	2	-	3	2	X	X	5	1	7	6	X	X
übrigen												
Kraftfahrzeugen	2	1	12	4	X	X	15	5	28	12	-46,4	X
innerorts	1	1	9	2	X	X	13	3	19	7	-31,6	X
außerorts	1	-	3	2	X	X	2	2	9	5	X	X
Kraftfahrzeugen zusammen	1 160	362	1 289	381	-10,0	-5,0	4 860	2 138	5 398	2 367	-10,0	-9,7
innerorts	739	213	821	229	-10,0	-7,0	2 957	1 220	3 348	1 471	-11,7	-17,1
außerorts	421	149	468	152	-10,0	-2,0	1 903	918	2 050	896	-7,2	2,5
dar. flüchtig	69	40	64	42	7,8	-4,8	229	173	280	202	-18,2	-14,4
innerorts	48	22	42	16	14,3	37,5	160	92	199	102	-19,6	-9,8
außerorts	21	18	22	26	-4,5	-30,8	69	81	81	100	-14,8	-19,0

1) Schwerwiegender Unfall mit Sachschaden (im engeren Sinne).

Noch 14. An Straßenverkehrsunfällen beteiligte Fahrzeugführer und Fußgänger nach Art der Verkehrsbeteiligung

Art der Verkehrsbeteiligung	Unfälle mit											
	Per- sonen - schaden	schwer- wiegend. Sach- schad. ¹⁾	Per- sonen - schaden	schwer- wiegend. Sach- schad. ¹⁾	Per- sonen - schaden	schwer- wiegend. Sach- schad. ¹⁾	Per- sonen - schaden	schwer- wiegend. Sach- schad. ¹⁾	Per- sonen - schaden	schwer- wiegend. Sach- schad. ¹⁾	Per- sonen - schaden	schwer- wiegend. Sach- schad. ¹⁾
	Mai 2009		Mai 2008		Zu- bzw. Abnahme (-)		Jan. - Mai 2009		Jan. - Mai 2008		Zu- bzw. Abnahme (-)	
Ortslage	Anzahl				%		Anzahl				%	
Fahrrädern	313	-	330	-	-5,2	-	849	-	1 070	2	-20,7	X
innerorts	279	-	292	-	-4,5	-	767	-	979	2	-21,7	X
außerorts	34	-	38	-	-10,5	-	82	-	91	-	-9,9	-
darunter												
unter 15 Jahren	38	-	39	-	-2,6	-	82	-	114	-	-28,1	-
innerorts	37	-	37	-	-	-	74	-	109	-	-32,1	-
außerorts	1	-	2	-	X	-	8	-	5	-	X	-
anderen Fahrzeugen	13	5	11	3	18,2	X	55	26	58	31	-5,2	-16,1
innerorts	13	3	10	3	30,0	-	50	18	51	20	-2,0	-10,0
außerorts	-	2	1	-	X	X	5	8	7	11	X	X
Fußgänger	70	-	59	1	18,6	X	314	-	363	1	-13,5	X
innerorts	64	-	56	1	14,3	X	299	-	338	1	-11,5	X
außerorts	6	-	3	-	X	-	15	-	25	-	-40,0	-
darunter												
unter 15 Jahren	18	-	14	-	28,6	-	73	-	68	-	7,4	-
innerorts	18	-	14	-	28,6	-	73	-	67	-	9,0	-
außerorts	-	-	-	-	-	-	-	-	1	-	X	-
65 Jahre und mehr	12	-	10	-	20,0	-	82	-	87	-	-5,7	-
innerorts	11	-	10	-	10,0	-	79	-	85	-	-7,1	-
außerorts	1	-	-	-	X	-	3	-	2	-	X	-
Andere Personen	2	-	7	-	X	-	10	-	16	2	-37,5	X
innerorts	1	-	3	-	X	-	9	-	9	-	-	-
außerorts	1	-	4	-	X	-	1	-	7	2	X	X
Insgesamt	1 558	367	1 696	385	-8,1	-4,7	6 088	2 164	6 905	2 403	-11,8	-9,9
innerorts	1 096	216	1 182	233	-7,3	-7,3	4 082	1 238	4 725	1 494	-13,6	-17,1
außerorts	462	151	514	152	-10,1	-0,7	2 006	926	2 180	909	-8,0	1,9
darunter												
unter 15 Jahren	57	-	55	-	3,6	-	157	-	186	-	-15,6	-
innerorts	56	-	52	-	7,7	-	148	-	178	-	-16,9	-
außerorts	1	-	3	-	X	-	9	-	8	-	X	-
65 Jahre und mehr	170	35	150	33	13,3	6,1	637	154	710	186	-10,3	-17,2
innerorts	137	21	108	20	26,9	5,0	487	93	538	128	-9,5	-27,3
außerorts	33	14	42	13	-21,4	7,7	150	61	172	58	-12,8	5,2

1) Schwerwiegender Unfall mit Sachschaden (im engeren Sinne).

15. An Straßenverkehrsunfällen mit Personenschaden beteiligte Fahrzeugführer und Fußgänger nach Art der Verkehrsbeteiligung, Altersgruppen und Geschlecht

Im Alter von ... bis unter ... Jahren Geschlecht	Ins-gesamt	Darunter				Ins-gesamt	Darunter				Zu- bzw. Abnahme (-)				
		Fahrer von			Fuß-gänger		Fahrer von			Fuß-gänger	ins-gesamt	Fahrer von			Fuß-gänger
		Per-sonen-kraft-wagen	Motor-zwei-rädern mit amtl. Kennz.	Fahr-rädern			Per-sonen-kraft-wagen	Motor-zwei-rädern mit amtl. Kennz.	Fahr-rädern			Per-sonen-kraft-wagen	Motor-zwei-rädern mit amtl. Kennz.	Fahr-rädern	
Anzahl										%					
		Mai 2009					Mai 2008								
unter 15	57	-	-	38	18	55	1	-	39	14	3,6	X	-	-2,6	28,6
männlich	40	-	-	32	8	35	1	-	23	11	14,3	X	-	39,1	X
weiblich	17	-	-	6	10	20	-	-	16	3	-15,0	-	-	X	X
15-18	43	5	9	14	4	48	2	14	22	2	-10,4	X	X	-36,4	X
männlich	27	4	7	5	3	37	2	13	13	1	-27,0	X	X	X	X
weiblich	16	1	2	9	1	11	-	1	9	1	45,5	X	X	-	-
18-21	131	88	12	21	5	170	123	23	13	4	-22,9	-28,5	-47,8	61,5	X
männlich	87	60	11	10	3	113	71	23	10	4	-23,0	-15,5	-52,2	-	X
weiblich	44	28	1	11	2	57	52	-	3	-	-22,8	-46,2	X	X	X
21-25	138	93	7	29	2	165	111	15	24	3	-16,4	-16,2	X	20,8	X
männlich	93	60	7	18	2	106	71	15	11	-	-12,3	-15,5	X	63,6	X
weiblich	45	33	-	11	-	59	40	-	13	3	-23,7	-17,5	-	-15,4	X
25-35	258	180	14	31	7	272	168	24	45	7	-5,1	7,1	-41,7	-31,1	-
männlich	170	104	13	23	5	175	88	24	30	6	-2,9	18,2	-45,8	-23,3	X
weiblich	88	76	1	8	2	97	80	-	15	1	-9,3	-5,0	X	X	X
35-45	264	165	23	38	5	310	172	32	45	6	-14,8	-4,1	-28,1	-15,6	X
männlich	171	89	21	27	3	215	102	30	25	6	-20,5	-12,7	-30,0	8,0	X
weiblich	93	76	2	11	2	95	70	2	20	-	-2,1	8,6	-	-45,0	X
45-55	252	156	15	44	9	280	169	14	45	5	-10,0	-7,7	7,1	-2,2	X
männlich	168	96	13	30	6	175	97	14	22	3	-4,0	-1,0	-7,1	36,4	X
weiblich	84	60	2	14	3	104	71	-	23	2	-19,2	-15,5	X	-39,1	X
55-65	187	110	8	47	5	197	126	10	35	6	-5,1	-12,7	X	34,3	X
männlich	139	84	8	28	3	134	85	9	16	4	3,7	-1,2	X	75,0	X
weiblich	48	26	-	19	2	63	41	1	19	2	-23,8	-36,6	X	-	-
65 und mehr	170	106	3	46	12	150	77	3	56	10	13,3	37,7	-	-17,9	20,0
männlich	117	86	3	22	3	94	63	3	23	2	24,5	36,5	-	-4,3	X
weiblich	53	20	-	24	9	56	14	-	33	8	-5,4	42,9	-	-27,3	X
Zusammen	1 500	903	91	308	67	1 647	949	135	324	57	-8,9	-4,8	-32,6	-4,9	17,5
männlich	1 012	583	83	195	36	1 084	580	131	173	37	-6,6	0,5	-36,6	12,7	-2,7
weiblich	488	320	8	113	31	562	368	4	151	20	-13,2	-13,0	X	-25,2	55,0
Ohne Angabe	58	40	1	5	3	49	30	2	6	2	18,4	33,3	X	X	X
Insgesamt	1 558	943	92	313	70	1 696	979	137	330	59	-8,1	-3,7	-32,8	-5,2	18,6

**Noch 15. An Straßenverkehrsunfällen mit Personenschaden beteiligte Fahrzeugführer und Fußgänger
nach Art der Verkehrsbeteiligung, Altersgruppen und Geschlecht**

Ins- gesamt	Darunter				Ins- gesamt	Darunter				Zu- bzw. Abnahme (-)				Im Alter von ... bis unter ... Jahren Geschlecht						
	Fahrer von			Fuß- gänger		Fahrer von			Fuß- gänger	ins- gesamt	Fahrer von				Fuß- gänger					
	Per- sonen- kraft- wagen	Motor- zwei- rädern mit amtl. Kennz.	Fahr- rädern			Per- sonen- kraft- wagen	Motor- zwei- rädern mit amtl. Kennz.	Fahr- rädern			Per- sonen- kraft- wagen	Motor- zwei- rädern mit amtl. Kennz.	Fahr- rädern							
Anzahl										%										
Januar - Mai 2009										Januar - Mai 2008										
157	1	-	82	73	186	2	-	114	68	-15,6	X	-	-28,1	7,4	unter 15					
102	-	-	61	41	114	2	-	71	40	-10,5	X	-	-14,1	2,5	männlich					
54	1	-	21	31	72	-	-	43	28	-25,0	X	-	-51,2	10,7	weiblich					
117	13	25	43	14	202	9	56	83	26	-42,1	X	-55,4	-48,2	-46,2	15-18					
77	9	22	23	6	136	8	52	43	8	-43,4	X	-57,7	-46,5	X	männlich					
40	4	3	20	8	66	1	4	40	18	-39,4	X	X	-50,0	X	weiblich					
563	452	31	45	12	744	557	50	63	26	-24,3	-18,9	-38,0	-28,6	-53,8	18-21					
352	272	29	28	7	476	332	46	42	17	-26,1	-18,1	-37,0	-33,3	X	männlich					
211	180	2	17	5	268	225	4	21	9	-21,3	-20,0	X	-19,0	X	weiblich					
605	465	21	68	22	693	538	29	61	25	-12,7	-13,6	-27,6	11,5	-12,0	21-25					
389	290	21	40	12	441	344	29	30	7	-11,8	-15,7	-27,6	33,3	X	männlich					
216	175	-	28	10	252	194	-	31	18	-14,3	-9,8	-	-9,7	-44,4	weiblich					
1 063	786	42	100	25	1 061	739	51	117	35	0,2	6,4	-17,6	-14,5	-28,6	25-35					
673	444	41	68	15	683	420	49	83	22	-1,5	5,7	-16,3	-18,1	-31,8	männlich					
390	342	1	32	10	377	318	2	34	13	3,4	7,5	X	-5,9	-23,1	weiblich					
1 067	719	44	103	27	1 213	801	54	134	30	-12,0	-10,2	-18,5	-23,1	-10,0	35-45					
674	398	41	63	14	806	476	49	79	26	-16,4	-16,4	-16,3	-20,3	-46,2	männlich					
393	321	3	40	13	407	325	5	55	4	-3,4	-1,2	X	-27,3	X	weiblich					
1 039	706	32	119	28	1 176	781	29	146	26	-11,6	-9,6	10,3	-18,5	7,7	45-55					
666	415	28	69	17	758	472	28	74	9	-12,1	-12,1	-	-6,8	X	männlich					
371	289	4	50	11	417	308	1	72	17	-11,0	-6,2	X	-30,6	-35,3	weiblich					
651	423	12	112	24	689	439	13	117	34	-5,5	-3,6	-7,7	-4,3	-29,4	55-65					
441	285	11	59	12	457	292	12	52	17	-3,5	-2,4	-8,3	13,5	-29,4	männlich					
210	138	1	53	12	232	147	1	65	17	-9,5	-6,1	-	-18,5	-29,4	weiblich					
637	375	3	160	82	710	377	6	217	87	-10,3	-0,5	X	-26,3	-5,7	65 und mehr					
425	300	3	86	20	473	321	6	99	26	-10,1	-6,5	X	-13,1	-23,1	männlich					
212	75	-	74	62	237	56	-	118	61	-10,5	33,9	-	-37,3	1,6	weiblich					
5 899	3 940	210	832	307	6 674	4 243	288	1 052	357	-11,6	-7,1	-27,1	-20,9	-14,0	Zusammen					
3 799	2 413	196	497	144	4 344	2 667	271	573	172	-12,5	-9,5	-27,7	-13,3	-16,3	männlich					
2 097	1 525	14	335	162	2 328	1 574	17	479	185	-9,9	-3,1	-17,6	-30,1	-12,4	weiblich					
189	121	5	17	7	231	156	3	18	6	-18,2	-22,4	X	-5,6	X	Ohne Angabe					
6 088	4 061	215	849	314	6 905	4 399	291	1 070	363	-11,8	-7,7	-26,1	-20,7	-13,5	Insgesamt					

**16. An Straßenverkehrsunfällen beteiligte Fahrzeugführer und Fußgänger als Hauptverursacher
nach Art der Verkehrsbeteiligung**

Art der Verkehrsbeteiligung Ortslage	Unfälle mit Personen- schaden	Verunglückte			Schwerw. Unfälle mit Sach- schaden (i. e.S.)	Unfälle mit Personen- schaden	Verunglückte			Schwerw. Unfälle mit Sach- schaden (i. e. S.)	
		Getötete	Schwer- verletzte	Leicht- verletzte			Getötete	Schwer- verletzte	Leicht- verletzte		
		Mai 2009					Mai 2008				
Fahrer von											
Mofas, Mopeds	21	-	3	21	-	22	-	7	19	2	
innerorts	16	-	3	15	-	18	-	5	16	2	
außerorts	5	-	-	6	-	4	-	2	3	-	
Motorzweirädern mit amtl. Kennzeichen	53	2	22	33	3	80	5	33	60	1	
innerorts	21	-	9	14	1	49	2	15	43	1	
außerorts	32	2	13	19	2	31	3	18	17	-	
Personenkraftwagen	569	11	129	629	173	541	12	160	570	178	
innerorts	369	3	56	415	106	336	2	61	353	106	
außerorts	200	8	73	214	67	205	10	99	217	72	
darunter											
18 bis unter 25 Jahre	124	1	29	153	53	153	1	55	164	47	
innerorts	69	1	11	86	30	88	-	22	92	33	
außerorts	55	-	18	67	23	65	1	33	72	14	
Bussen	5	-	-	8	-	3	-	-	5	1	
innerorts	5	-	-	8	-	1	-	-	1	1	
außerorts	-	-	-	-	-	2	-	-	4	-	
Güterkraftfahrzeugen	33	2	5	30	20	71	1	18	63	23	
innerorts	16	-	2	16	3	37	-	9	31	8	
außerorts	17	2	3	14	17	34	1	9	32	15	
Landwirtschaftlichen Zugmaschinen	4	-	2	2	-	3	-	-	3	1	
innerorts	2	-	-	2	-	-	-	-	-	1	
außerorts	2	-	2	-	-	3	-	-	3	-	
Übrigen Kraftfahrzeugen	2	-	-	4	1	10	-	2	10	1	
innerorts	1	-	-	2	1	7	-	1	8	1	
außerorts	1	-	-	2	-	3	-	1	2	-	
Kraftfahrzeugen zus.	687	15	161	727	197	730	18	220	730	207	
innerorts	430	3	70	472	111	448	4	91	452	120	
außerorts	257	12	91	255	86	282	14	129	278	87	

**Noch 16. An Straßenverkehrsunfällen beteiligte Fahrzeugführer und Fußgänger als Hauptverursacher
nach Art der Verkehrsbeteiligung**

Art der Verkehrsbeteiligung Ortslage	Unfälle mit Personen- schaden	Verunglückte			Schwerw. Unfälle mit Sach- schaden (i. e. S.)	Unfälle mit Personen- schaden	Verunglückte			Schwerw. Unfälle mit Sach- schaden (i. e. S.)	
		Getötete	Schwer- verletzte	Leicht- verletzte			Getötete	Schwer- verletzte	Leicht- verletzte		
		Mai 2009					Mai 2008				
Fahrrädern	135	1	30	114	-	154	-	49	120	-	
innerorts	120	1	24	105	-	131	-	35	108	-	
außerorts	15	-	6	9	-	23	-	14	12	-	
darunter											
unter 15 Jahren	18	-	5	13	-	25	-	6	19	-	
innerorts	17	-	4	13	-	23	-	5	18	-	
außerorts	1	-	1	-	-	2	-	1	1	-	
anderen Fahrzeugen	7	-	2	6	4	7	-	1	7	2	
innerorts	7	-	2	6	2	6	-	-	7	2	
außerorts	-	-	-	-	2	1	-	1	-	-	
Fußgänger	22	-	6	18	-	19	1	10	9	1	
innerorts	19	-	5	16	-	18	-	10	9	1	
außerorts	3	-	1	2	-	1	1	-	-	-	
darunter											
unter 15 Jahren	8	-	2	7	-	3	-	2	1	-	
innerorts	8	-	2	7	-	3	-	2	1	-	
außerorts	-	-	-	-	-	-	-	-	-	-	
65 Jahre und mehr	4	-	1	4	-	1	-	1	-	-	
innerorts	4	-	1	4	-	1	-	1	-	-	
außerorts	-	-	-	-	-	-	-	-	-	-	
Andere Personen	-	-	-	-	-	3	-	1	2	-	
innerorts	-	-	-	-	-	2	-	1	1	-	
außerorts	-	-	-	-	-	1	-	-	1	-	
Insgesamt	851	16	199	865	201	913	19	281	868	210	
innerorts	576	4	101	599	113	605	4	137	577	123	
außerorts	275	12	98	266	88	308	15	144	291	87	
darunter											
unter 15 Jahren	26	-	7	20	-	29	-	8	21	-	
innerorts	25	-	6	20	-	27	-	7	20	-	
außerorts	1	-	1	-	-	2	-	1	1	-	
65 Jahre und mehr	95	3	23	100	19	80	4	36	71	20	
innerorts	71	1	17	75	11	48	1	15	41	12	
außerorts	24	2	6	25	8	32	3	21	30	8	

**Noch 16. An Straßenverkehrsunfällen beteiligte Fahrzeugführer und Fußgänger als Hauptverursacher
nach Art der Verkehrsbeteiligung**

Art der Verkehrsbeteiligung Ortslage	Unfälle mit Personen- schaden	Verunglückte			Schwerw. Unfälle mit Sach- schaden (i. e. S.)	Unfälle mit Personen- schaden	Verunglückte			Schwerw. Unfälle mit Sach- schaden (i. e. S.)	
		Getötete	Schwer- verletzte	Leicht- verletzte			Getötete	Schwer- verletzte	Leicht- verletzte		
		Januar - Mai 2009					Januar - Mai 2008				
Fahrer von											
Mofas, Mopeds	55	-	12	49	2	71	-	23	58	5	
innerorts	40	-	11	32	2	58	-	17	49	5	
außerorts	15	-	1	17	-	13	-	6	9	-	
Motorzweirädern mit amtl. Kennzeichen	129	4	56	80	11	167	8	69	128	4	
innerorts	58	1	21	40	6	94	2	30	83	2	
außerorts	71	3	35	40	5	73	6	39	45	2	
Personenkraftwagen	2 433	44	548	2 718	1 098	2 576	57	704	2 713	1 171	
innerorts	1 456	14	209	1 636	603	1 562	11	286	1 663	723	
außerorts	977	30	339	1 082	495	1 014	46	418	1 050	448	
darunter											
18 bis unter 25 Jahre	633	12	158	745	335	751	15	238	814	340	
innerorts	334	5	56	399	194	392	1	95	441	217	
außerorts	299	7	102	346	141	359	14	143	373	123	
Bussen	13	1	4	14	1	12	-	-	14	2	
innerorts	12	-	3	13	-	9	-	-	9	2	
außerorts	1	1	1	1	1	3	-	-	5	-	
Güterkraftfahrzeugen	220	8	49	217	128	297	5	70	284	125	
innerorts	117	2	18	105	41	166	2	23	167	47	
außerorts	103	6	31	112	87	131	3	47	117	78	
Landwirtschaftlichen											
Zugmaschinen	7	-	2	6	4	6	-	-	6	2	
innerorts	4	-	-	5	4	2	-	-	2	1	
außerorts	3	-	2	1	-	4	-	-	4	1	
Übrigen											
Kraftfahrzeugen	11	-	1	12	4	16	-	4	15	4	
innerorts	10	-	1	10	3	10	-	1	12	3	
außerorts	1	-	-	2	1	6	-	3	3	1	
Kraftfahrzeugen zus.	2 868	57	672	3 096	1 248	3 145	70	870	3 218	1 313	
innerorts	1 697	17	263	1 841	659	1 901	15	357	1 985	783	
außerorts	1 171	40	409	1 255	589	1 244	55	513	1 233	530	

**Noch 16. An Straßenverkehrsunfällen beteiligte Fahrzeugführer und Fußgänger als Hauptverursacher
nach Art der Verkehrsbeteiligung**

Art der Verkehrsbeteiligung Ortslage	Unfälle mit Personen- schaden	Verunglückte			Schwerw. Unfälle mit Sach- schaden (i. e. S.)	Unfälle mit Personen- schaden	Verunglückte			Schwerw. Unfälle mit Sach- schaden (i. e. S.)	
		Getötete	Schwer- verletzte	Leicht- verletzte			Getötete	Schwer- verletzte	Leicht- verletzte		
		Januar - Mai 2009					Januar - Mai 2008				
Fahrrädern	338	4	82	276	-	433	3	128	333	-	
innerorts	306	3	65	258	-	387	2	104	307	-	
außerorts	32	1	17	18	-	46	1	24	26	-	
darunter											
unter 15 Jahren	38	-	10	29	-	57	-	12	45	-	
innerorts	33	-	7	27	-	53	-	10	43	-	
außerorts	5	-	3	2	-	4	-	2	2	-	
anderen Fahrzeugen	20	-	6	15	18	28	-	6	24	21	
innerorts	19	-	6	14	11	22	-	5	18	13	
außerorts	1	-	-	1	7	6	-	1	6	8	
Fußgänger	82	1	31	58	-	108	3	41	71	1	
innerorts	74	-	27	54	-	101	-	40	66	1	
außerorts	8	1	4	4	-	7	3	1	5	-	
darunter											
unter 15 Jahren	31	-	9	27	-	28	-	9	21	-	
innerorts	31	-	9	27	-	28	-	9	21	-	
außerorts	-	-	-	-	-	-	-	-	-	-	
65 Jahre und mehr	12	1	7	6	-	16	-	10	6	-	
innerorts	10	-	5	6	-	15	-	10	5	-	
außerorts	2	1	2	-	-	1	-	-	1	-	
Andere Personen	3	-	2	1	-	9	-	3	7	1	
innerorts	3	-	2	1	-	7	-	2	6	-	
außerorts	-	-	-	-	-	2	-	1	1	1	
Insgesamt	3 311	62	793	3 446	1 266	3 723	76	1 048	3 653	1 336	
innerorts	2 099	20	363	2 168	670	2 418	17	508	2 382	797	
außerorts	1 212	42	430	1 278	596	1 305	59	540	1 271	539	
darunter											
unter 15 Jahren	70	-	21	56	-	88	-	23	67	-	
innerorts	64	-	16	54	-	83	-	20	65	-	
außerorts	6	-	5	2	-	5	-	3	2	-	
65 Jahre und mehr	331	7	92	356	90	355	11	130	319	110	
innerorts	228	2	50	242	57	243	3	76	208	80	
außerorts	103	5	42	114	33	112	8	54	111	30	

17. Ursachen von Straßenverkehrsunfällen mit Personenschaden - Fehlverhalten der Fahrzeugführer

Ursache	Ins- gesamt	Darunter			Ins- gesamt	Darunter			Zu- bzw. Abnahme (-)				
		Per- sonen- kraft- wagen	Motor- zwei- räder mit amtl. Kenn- zeichen	Fahr- räder		Per- sonen- kraft- wagen	Motor- zwei- räder mit amtl. Kenn- zeichen	Fahr- räder	ins- gesamt	Per- sonen- kraft- wagen	Motor- zwei- räder mit amtl. Kenn- zeichen	Fahr- räder	
Anzahl									%				
		Mai 2009				Mai 2008							
Insgesamt	1 039	673	68	209	1 097	653	100	216	-5,3	3,1	-32,0	-3,2	
Verkehrstüchtigkeit	75	43	2	26	92	45	3	33	-18,5	-4,4	X	-21,2	
darunter													
Alkoholeinfluss	61	32	2	25	74	35	3	29	-17,6	-8,6	X	-13,8	
Einfluss anderer berauschender Mittel (z.B. Drogen, Rauschgift)	1	1	-	-	3	2	-	-	X	X	-	-	
Straßenbenutzung	100	29	2	62	115	42	7	58	-13,0	-31,0	X	6,9	
Geschwindigkeit	147	95	25	18	165	103	34	15	-10,9	-7,8	-26,5	20,0	
Abstand	144	110	12	10	135	85	18	8	6,7	29,4	-33,3	X	
Überholen	45	30	6	5	50	29	10	4	-10,0	3,4	X	X	
Vorbeifahren	4	2	-	-	-	-	-	-	X	X	-	-	
Nebeneinanderfahren	12	7	-	2	7	3	1	-	X	X	X	X	
Vorfahrt, Vorrang	173	139	-	20	153	111	3	25	13,1	25,2	X	-20,0	
Abbiegen, Wenden, Rück- wärtsfahren, Ein- und Anfahren	161	116	5	22	174	125	6	20	-7,5	-7,2	X	10,0	
Falsches Verhalten gegenüber Fußgängern	23	16	-	4	22	19	1	2	4,5	-15,8	X	X	
darunter													
an Überwegen, Furten	1	1	-	-	1	1	-	-	-	-	-	-	
Ruhender Verkehr, Verkehrssicherung	9	8	-	-	13	10	-	-	X	X	-	-	
Nichtbeachten der Be- leuchtungsvorschriften	-	-	-	-	1	-	-	1	X	-	-	X	
Ladung, Besetzung	-	-	-	-	1	1	-	-	X	X	-	-	
Andere Fehler beim Fahrzeugführer	146	78	16	40	169	80	17	50	-13,6	-2,5	-5,9	-20,0	

Noch 17. Ursachen von Straßenverkehrsunfällen mit Personenschaden - Fehlverhalten der Fahrzeugführer

Ins- gesamt	Darunter			Ins- gesamt	Darunter			Zu- bzw. Abnahme (-)				Ursache
	Per- sonen- kraft- wagen	Motor- zwei- räder mit aml. Kenn- zeichen	Fahr- räder		Per- sonen- kraft- wagen	Motor- zwei- räder mit aml. Kenn- zeichen	Fahr- räder	ins- gesamt	Per- sonen- kraft- wagen	Motor- zwei- räder mit aml. Kenn- zeichen	Fahr- räder	
Anzahl								%				
Januar - Mai 2009				Januar - Mai 2008								
4 079	2 990	157	531	4 466	3 130	195	632	-8,7	-4,5	-19,5	-16,0	Insgesamt
248	170	4	54	335	224	3	81	-26,0	-24,1	X	-33,3	Verkehrstüchtigkeit
200	130	4	51	269	172	3	75	-25,7	-24,4	X	-32,0	darunter Alkoholeinfluss
5	4	-	1	7	6	-	-	X	X	-	X	Einfluss anderer berauschender Mittel (z.B. Drogen, Rauschgift)
316	124	7	157	396	171	11	179	-20,2	-27,5	X	-12,3	Straßenbenutzung
794	621	59	47	789	602	73	38	0,6	3,2	-19,2	23,7	Geschwindigkeit
586	471	27	23	550	414	29	16	6,5	13,8	-6,9	43,8	Abstand
168	122	16	11	208	146	22	11	-19,2	-16,4	-27,3	-	Überholen
6	3	-	-	4	2	-	1	X	X	-	X	Vorbeifahren
42	31	-	4	39	24	1	1	7,7	29,2	X	X	Nebeneinanderfahren
606	499	1	49	699	553	7	73	-13,3	-9,8	X	-32,9	Vorrang, Vorfahrt
533	416	8	59	635	470	8	83	-16,1	-11,5	-	-28,9	Abbiegen, Wenden, Rück- wärtsfahren, Ein- und Anfahren
124	95	-	15	142	120	1	12	-12,7	-20,8	X	25,0	Falsches Verhalten gegenüber Fußgängern
22	19	-	1	29	27	-	1	-24,1	-29,6	-	-	darunter an Überwegen, Furten
24	21	-	-	28	22	-	-	-14,3	-4,5	-	-	Ruhender Verkehr Verkehrssicherung
4	-	-	3	5	-	-	5	X	-	-	X	Nichtbeachten der Be- leuchtungsvorschriften
7	3	-	2	7	2	-	1	-	X	-	X	Ladung, Besetzung
621	414	35	107	629	380	40	131	-1,3	8,9	-12,5	-18,3	Andere Fehler beim Fahrzeugführer

18. Straßenverkehrsunfälle und Verunglückte nach Unfallursachen ¹⁾

Ursache	Unfälle mit Personen-schaden	Verunglückte			Schwerw. Unfälle mit Sach-schaden (i. e. S.)	Unfälle mit Personen-schaden	Verunglückte			Schwerw. Unfälle mit Sach-schaden (i. e. S.)	
		Getötete	Schwer-verletzte	Leicht-verletzte			Getötete	Schwer-verletzte	Leicht-verletzte		
		Mai 2009					Mai 2008				
		Fehlverhalten der Fahrzeugführer									
Alkoholeinfluss	60	3	22	58	27	71	2	25	63	23	
Einfluss anderer berauschender Mittel	1	-	-	1	1	3	-	2	3	-	
Übermüdung	4	-	6	-	-	7	-	4	4	4	
Sonst. körperl. u. geistig. Mängel	9	1	1	7	1	8	-	2	8	-	
Benutzung d. falschen Fahrbahn oder verbotswid. Benutzg. and. Straßenteile	57	-	6	54	3	62	-	15	60	2	
Verstoß gegen das Rechtsfahrgebot	40	-	4	40	10	50	1	21	47	11	
Nicht angepasste Geschwindigkeit mit gleichzeit. Überschreiten der zulässigen Höchstgeschwindigkeit	-	-	-	-	-	3	-	4	-	-	
in anderen Fällen	147	4	54	155	58	162	6	78	147	47	
Ungenügender Sicherheitsabstand	141	1	21	175	10	134	2	9	170	10	
Starkes Bremsen des Vorausfahrenden ohne zwingenden Grund	1	-	-	1	3	1	-	-	1	-	
Unzulässiges Rechtsüberholen	2	-	-	2	-	1	-	1	1	-	
Überholen trotz Gegenverkehr	8	-	3	10	2	7	3	5	10	2	
Überholen trotz unklarer Verkehrslage	13	-	4	12	2	11	-	6	10	1	
Überholen trotz unzureich. Sichtverhältnisse	-	-	-	-	-	-	-	-	-	-	
Überholen o. Beachtung des nachfolgenden Verkehrs und/oder ohne rechtzeitige Ankündigung des Ausscherens	6	-	-	7	5	6	-	4	8	6	
Fehler beim Wiedereinordnen nach rechts	4	3	-	3	1	5	1	1	3	3	
Sonstige Fehler beim Überholen	10	-	4	7	2	16	-	-	17	2	
Fehler beim Überholtwerden	2	1	1	-	-	4	-	1	4	1	
Nichtbeachten des Vorranges entgegenkomm. Fahrzeuge beim Vorbeifahren an haltenden Fahrzeugen, Absperrungen, Hindernissen	2	-	-	3	1	-	-	-	-	-	
Nichtbeachten des nachfolgenden Verkehrs beim Vorbeifahren an haltend. Fahrzeugen, Absperrung., Hindernissen und/oder ohne rechtzeitig. u. deutl. Ankündig. d. Ausscherens	2	-	-	2	-	-	-	-	-	-	
Nebeneinanderfahren, fehlerhaftes Wechseln d. Fahrstreifens oder Nichtbeachten des Reißverschlussverfahrens	12	-	3	13	5	7	-	2	6	4	
Nichtbeachten d. Regel "rechts vor links"	16	-	1	16	6	16	-	4	15	9	
Nichtbeacht. d. Vorfahrt regelnd. Verkehrs.	130	1	36	146	37	118	1	31	113	52	
Nichtbeacht. d. Vorfahrt d.durchgeh. Verkehrs	2	-	-	4	1	-	-	-	-	1	
Nichtbeacht. der Vorfahrt durch Fahrzeuge, die aus Feld- und Waldwegen kommen	4	-	2	4	-	-	-	-	-	-	
Nichtbeacht. der Verkehrsregelung durch Polizeibeamte oder Lichtzeichen	18	-	3	20	6	17	1	5	24	7	
Nichtbeacht. des Vorranges entgegenkommender Fahrzeuge	1	-	-	1	1	2	-	2	3	1	
Nichtbeacht. des Vorranges von Schienenfahrzeugen an Bahnübergängen	2	-	1	1	-	-	-	-	-	-	

1) Die Tabelle enthält Mehrfachzählungen, weil bei einem Unfall bis zu acht Ursachen eingetragen werden.

Noch 18. Straßenverkehrsunfälle und Verunglückte nach Unfallursachen ¹⁾

Ursache	Unfälle mit Personen-schaden	Verunglückte			Schwerw. Unfälle mit Sach-schaden (i. e. S.)	Unfälle mit Personen-schaden	Verunglückte			Schwerw. Unfälle mit Sach-schaden (i. e. S.)
		Getötete	Schwer-verletzte	Leicht-verletzte			Getötete	Schwer-verletzte	Leicht-verletzte	
	Mai 2009					Mai 2008				
	Noch Fehlverhalten der Fahrzeugführer									
Fehler beim Abbiegen	79	-	18	81	23	98	-	28	90	23
Fehler beim Wenden oder Rückwärtsfahren	25	-	1	27	7	24	-	6	19	9
Fehler beim Einfahren in d. fließ. Verkehr	57	-	8	50	2	52	-	12	44	3
Falsches Verhalten gegenüber Fußgängern										
an Fußgängerüberwegen	1	-	-	1	-	1	-	1	1	-
an Fußgängerfurten	-	-	-	-	-	-	-	-	-	-
beim Abbiegen	2	-	1	1	-	7	1	2	4	-
an Haltestellen	6	-	2	5	-	1	-	-	1	-
an anderen Stellen	14	1	1	12	-	13	-	3	12	-
Unzulässiges Halten oder Parken	2	-	-	2	-	-	-	-	-	-
Mangelnde Sicherung haltender o. liegendebl. Fahrzeuge u. von Unfallstellen sowie Schulbussen, bei denen Kinder ein-/aussteigen	-	-	-	-	-	3	-	2	1	-
Verkehrswidriges Verhalten beim Ein- o. Aussteigen, Be- o. Entladen	7	-	1	6	-	10	-	1	9	-
Nichtbeachten d. Beleuchtungsvorschriften	-	-	-	-	-	1	-	1	-	-
Überladung, Überbesetzung	-	-	-	-	-	-	-	-	-	1
Unzureichend gesicherte Ladung, Fahrzeugzubehörteile	-	-	-	-	2	1	-	-	1	1
Andere Fehler beim Fahrzeugführer	142	7	47	126	50	168	6	59	150	25
	Technische Mängel, Wartungsmängel									
Beleuchtung	-	-	-	-	-	-	-	-	-	-
Bereifung	4	1	1	3	1	2	-	1	3	3
Bremsen	1	-	-	1	-	3	-	1	2	-
Lenkung	-	-	-	-	-	3	-	2	1	-
Zugvorrichtung	-	-	-	-	-	1	-	-	1	-
Andere Mängel	5	-	1	4	2	2	-	1	1	-
	Fehlverhalten der Fußgänger									
Alkoholeinfluss	6	-	2	4	-	5	-	2	3	-
Einfluss anderer berauschender Mittel	-	-	-	-	-	-	-	-	-	-
Übermüdung	-	-	-	-	-	-	-	-	-	-
Sonst. körperl. u. geistig. Mängel	-	-	-	-	-	1	1	-	-	-
Falsches Verhalten b. Überschreiten d. Fahrbahn an Stellen, an den d. Fußg.verkehr durch Polizeibeamte o. Lichtzei. geregelt war	1	-	-	1	-	1	-	-	1	-
auf Fußgängerwegen o. Verkehrsregelung durch Polizeibeamte od. Lichtzeichen	-	-	-	-	-	-	-	-	-	-
in d. Nähe v. Kreuzungen, Einmündungen, Lichtzeichenanlagen, Fußgängerüberwegen										
bei dichtem Verkehr	1	-	1	-	-	1	-	1	-	-

1) Die Tabelle enthält Mehrfachzählungen, weil bei einem Unfall bis zu acht Ursachen eingetragen werden.

Noch 18. Straßenverkehrsunfälle und Verunglückte nach Unfallursachen ¹⁾

Ursache	Unfälle mit Perso- nen- schaden	Verunglückte			Schwerw. Unfälle mit Sach- schaden (i. e. S.)	Unfälle mit Perso- nen- schaden	Verunglückte			Schwerw. Unfälle mit Sach- schaden (i. e. S.)	
		Getötete	Schwer- verletzte	Leicht- verletzte			Getötete	Schwer- verletzte	Leicht- verletzte		
		Mai 2009					Mai 2008				
		Noch Fehlverhalten der Fußgänger									
weiter Falsches Verhalten an anderen Stellen durch plötzliches Hervortreten hinter Sichhindernissen	4	-	1	3	-	5	-	2	3	-	
ohne auf den Fahrzeugverkehr zu achten	14	-	4	12	-	19	-	9	12	1	
Durch sonstiges falsches Verhalten	2	-	-	2	-	1	-	-	1	-	
Nichtbenutzung des Gehweges	1	-	-	1	-	-	-	-	-	-	
Nichtbenutzung d. vorgeschrieb. Straßenseite	-	-	-	-	-	-	-	-	-	-	
Spielen auf oder neben der Fahrbahn	-	-	-	-	-	-	-	-	-	-	
Andere Fehler der Fußgänger	2	-	1	1	-	3	1	2	-	-	
		Straßenverhältnisse									
Verunreinigung durch ausgeflossenes Öl	-	-	-	-	-	2	-	1	1	-	
Andere Verunreinigung. durch Straßenbenutzer	-	-	-	-	-	-	-	-	-	-	
Schnee, Eis	-	-	-	-	-	-	-	-	-	-	
Regen	4	-	2	3	4	2	-	3	-	4	
Andere Einflüsse	1	-	-	2	-	-	-	-	-	-	
Spurrillen im Zusammenhang mit Regen, Schnee oder Eis	-	-	-	-	-	-	-	-	-	-	
Anderer Zustand der Straße	5	1	2	2	-	3	-	2	1	-	
Nicht ordnungsgemäßer Zustand der Verkehrszeichen oder -einrichtungen	-	-	-	-	-	-	-	-	-	-	
Mangelhafte Beleuchtung der Straße	-	-	-	-	-	-	-	-	-	-	
Mangelhafte Sicherung v. Bahnübergängen	-	-	-	-	-	-	-	-	-	-	
		Witterungseinflüsse									
Sichtbehinderung durch Nebel	-	-	-	-	-	-	-	-	-	-	
starken Regen, Hagel, Schneegestöber usw.	2	-	2	2	1	-	-	-	-	1	
blendende Sonne	3	-	1	2	-	3	-	-	3	1	
Seitenwind	-	-	-	-	-	-	-	-	-	-	
Unwetter oder sonst. Witterungseinflüsse	1	-	-	1	1	-	-	-	-	-	
		Hindernisse									
Nicht oder unzureichend gesicherte Arbeits- stellen auf der Fahrbahn	-	-	-	-	-	-	-	-	-	-	
Wild auf der Fahrbahn	13	-	2	17	2	11	-	5	7	3	
Anderes Tier auf der Fahrbahn	4	-	1	3	1	3	-	2	1	-	
Sonstiges Hindernis auf der Fahrbahn	2	-	-	2	1	3	-	1	2	-	
Sonstige Ursachen	2	-	-	2	-	2	-	-	3	-	

1) Die Tabelle enthält Mehrfachzählungen, weil bei einem Unfall bis zu acht Ursachen eingetragen werden.

Noch 18. Straßenverkehrsunfälle und Verunglückte nach Unfallursachen ¹⁾

Ursache	Unfälle mit Personen-schaden	Verunglückte			Schwerw. Unfälle mit Sach-schaden (i. e. S.)	Unfälle mit Personen-schaden	Verunglückte			Schwerw. Unfälle mit Sach-schaden (i. e. S.)
		Getötete	Schwer-verletzte	Leicht-verletzte			Getötete	Schwer-verletzte	Leicht-verletzte	
	Januar - Mai 2009					Januar - Mai 2008				
	Fehlverhalten der Fahrzeugführer									
Alkoholeinfluss	197	6	72	184	124	265	8	103	229	167
Einfluss anderer berauschender Mittel	5	-	4	5	2	7	-	2	7	7
Übermüdung	10	-	8	4	7	19	-	8	20	14
Sonst. körperl. u .geistig. Mängel	33	2	11	31	2	40	3	15	28	-
Benutzung d. falschen Fahrbahn oder verbotswid. Benutzg. and. Straßenteile	168	2	27	153	17	204	2	33	203	25
Verstoß gegen das Rechtsfahrgebot	142	3	38	147	58	186	6	71	174	76
Nicht angepasste Geschwindigkeit mit gleichzeit. Überschreiten der zulässigen Höchstgeschwindigkeit	3	-	1	5	1	13	1	10	7	7
in anderen Fällen	786	22	252	818	505	773	34	303	697	402
Ungenügender Sicherheitsabstand	576	7	69	763	46	541	5	72	687	75
Starkes Bremsen des Vorausfahrenden ohne zwingenden Grund	6	-	-	9	6	5	-	-	8	4
Unzulässiges Rechtsüberholen	4	-	2	2	1	5	-	1	5	2
Überholen trotz Gegenverkehr	41	1	27	52	11	42	4	23	54	15
Überholen trotz unklarer Verkehrslage	40	-	15	37	14	40	-	13	43	15
Überholen trotz unzureich. Sichtverhältnisse	2	-	4	-	-	5	1	2	6	1
Überholen o. Beachtung des nachfolgenden Verkehrs und/oder o. rechtzeitige Ankündigung des Ausscherens	21	-	6	21	23	25	1	6	28	25
Fehler beim Wiedereinordnen nach rechts	20	3	8	16	6	27	3	10	27	12
Sonstige Fehler beim Überholen	33	1	14	27	9	46	-	5	46	12
Fehler beim Überholtwerden	7	1	3	3	2	17	-	6	12	4
Nichtbeachten d. Vorranges entgegenkomm. Fahrzeuge beim Vorbeifahren an haltenden Fahrzeugen, Absperrungen, Hindernissen	3	-	-	4	2	3	-	-	4	-
Nichtbeachten des nachfolgenden Verkehrs beim Vorbeifahren an haltend. Fahrzeugen, Absperrung., Hindernissen und/oder ohne rechtzeitig. u. deutl. Ankündig. d. Ausscherens	3	-	1	2	1	1	-	-	1	-
Nebeneinanderfahren, fehlerhaftes Wechseln d. Fahrstreifens oder Nichtbeachten des Reißverschlussverfahrens	42	-	7	48	18	39	-	5	44	19
Nichtbeachten d. Regel "rechts vor links"	52	-	9	53	46	56	-	8	63	40
Nichtbeacht. d. Vorfahrt regelnd. Verkehrsz.	473	5	103	523	250	543	3	128	574	301
Nichtbeacht. d. Vorfahrt d.durchgeh. Verkehrs	7	-	-	10	3	3	-	1	4	3
Nichtbeacht. der Vorfahrt durch Fahrzeuge, die aus Feld- und Waldwegen kommen	7	-	2	8	1	1	-	-	2	-
Nichtbeacht. der Verkehrsregelung durch Polizeibeamte oder Lichtzeichen	56	2	11	53	33	86	1	23	92	36
Nichtbeacht. des Vorranges entgegenkommender Fahrzeuge	4	-	1	7	6	6	-	2	8	5
Nichtbeacht. des Vorranges von Schienenfahrzeugen an Bahnübergängen	7	-	2	7	3	2	-	1	2	2

1) Die Tabelle enthält Mehrfachzählungen, weil bei einem Unfall bis zu acht Ursachen eingetragen werden.

Noch 18. Straßenverkehrsunfälle und Verunglückte nach Unfallursachen ¹⁾

Ursache	Unfälle mit Perso- nen- schaden	Verunglückte			Schwerw. Unfälle mit Sach- schaden (i. e. S.)	Unfälle mit Perso- nen- schaden	Verunglückte			Schwerw. Unfälle mit Sach- schaden (i. e. S.)
		Getötete	Schwer- verletzte	Leicht- verletzte			Getötete	Schwer- verletzte	Leicht- verletzte	
	Januar - Mai 2009					Januar - Mai 2008				
	Noch Fehlverhalten der Fahrzeugführer									
Fehler beim Abbiegen	279	1	53	304	125	332	2	91	309	132
Fehler beim Wenden oder Rückwärtsfahren	95	2	13	93	32	104	-	23	94	55
Fehler beim Einfahren in d. fließ. Verkehr	157	2	25	141	9	197	-	37	180	18
Falsches Verhalten gegenüber Fußgängern										
an Fußgängerüberwegen	14	1	2	12	-	21	2	8	13	-
an Fußgängerfurten	8	1	2	6	-	8	-	1	7	-
beim Abbiegen	13	1	4	9	-	19	1	6	14	1
an Haltestellen	16	-	4	14	-	13	-	4	10	-
an anderen Stellen	73	2	15	62	-	81	1	17	68	-
Unzulässiges Halten oder Parken	2	-	-	2	-	-	-	-	-	-
Mang. Sicherung haltender o. liegendebl. Fahrzeuge u. von Unfallstellen sowie Schul- bussen, bei denen Kinder ein-/aussteigen	4	-	-	4	1	3	-	2	1	2
Verkehrswidriges Verhalten beim Ein- o. Aus- steigen, Be- oder Entladen	18	-	1	17	-	25	-	3	22	1
Nichtbeachten d. Beleuchtungsvorschriften	4	-	2	2	1	5	-	2	4	-
Überladung, Überbesetzung	2	-	1	2	-	1	-	-	1	1
Unzureichend gesicherte Ladung, Fahrzeug- zubehörteile	5	-	1	7	8	6	-	1	5	9
Andere Fehler beim Fahrzeugführer	611	18	197	576	262	619	21	224	557	194
	Technische Mängel, Wartungsmängel									
Beleuchtung	1	-	-	1	-	7	-	1	6	-
Bereifung	22	1	1	26	5	20	1	10	22	7
Bremsen	4	-	1	5	-	5	-	2	3	-
Lenkung	-	-	-	-	-	6	-	5	3	1
Zugvorrichtung	-	-	-	-	-	1	-	-	1	1
Andere Mängel	10	-	3	9	3	6	-	2	7	3
	Fehlverhalten der Fußgänger									
Alkoholeinfluss	17	-	7	11	-	23	3	8	14	-
Einfluss anderer berauschender Mittel	-	-	-	-	-	-	-	-	-	-
Übermüdung	-	-	-	-	-	-	-	-	-	-
Sonst. körperl. u. geistig. Mängel	1	-	-	1	-	1	1	-	-	-
Falsches Verhalten b. Überschreiten d. Fahr- bahn an Stellen, an den. d. Fußg.verkehr durch Polizeibeamte o. Lichtzei. geregelt war auf Fußgängerwegen o. Verkehrsregelung durch Polizeibeamte od. Lichtzeichen	4	-	2	2	-	12	-	5	8	-
in d. Nähe v. Kreuzungen, Einmündungen, Lichtzeichenanlagen, Fußgängerüberwegen bei dichtem Verkehr	3	-	1	2	-	-	-	-	-	-
	7	-	2	5	-	1	-	1	-	-

1) Die Tabelle enthält Mehrfachzählungen, weil bei einem Unfall bis zu acht Ursachen eingetragen werden.

Noch 18. Straßenverkehrsunfälle und Verunglückte nach Unfallursachen ¹⁾

Ursache	Unfälle mit Perso- nen- schaden	Verunglückte			Schwerw. Unfälle mit Sach- schaden (i. e. S.)	Unfälle mit Perso- nen- schaden	Verunglückte			Schwerw. Unfälle mit Sach- schaden (i. e. S.)
		Getötete	Schwer- verletzte	Leicht- verletzte			Getötete	Schwer- verletzte	Leicht- verletzte	
	Januar - Mai 2009					Januar - Mai 2008				
	Noch Fehlverhalten der Fußgänger									
weiter Falsches Verhalten an anderen Stellen durch plötzliches Hervortreten hinter Sichhindernissen	25	-	12	16	-	22	-	6	16	-
ohne auf den Fahrzeugverkehr zu achten	74	3	33	47	-	95	4	36	61	1
Durch sonstiges falsches Verhalten	5	-	1	5	-	13	1	2	12	-
Nichtbenutzung des Gehweges	2	-	-	2	-	3	-	1	2	-
Nichtbenutzung d. vorgeschrieb. Straßenseite	2	-	-	2	-	3	-	1	2	-
Spielen auf oder neben der Fahrbahn	2	-	-	2	-	-	-	-	-	-
Andere Fehler der Fußgänger	9	-	2	7	-	7	2	2	4	-
	Straßenverhältnisse									
Verunreinigung durch ausgeflossenes Öl	1	-	-	2	-	3	-	1	2	1
Andere Verunreinigung, durch Straßenbenutzer	-	-	-	-	-	1	-	-	1	1
Schnee, Eis	219	2	44	232	242	101	1	24	96	88
Regen	24	-	6	27	33	78	2	27	72	83
Andere Einflüsse	5	-	6	2	2	-	-	-	-	2
Spurrillen im Zusammenhang mit Regen, Schnee oder Eis	-	-	-	-	-	1	-	1	-	-
Anderer Zustand der Straße	7	1	2	4	-	6	-	2	4	-
Nicht ordnungsgemäßer Zustand der Verkehrszeichen oder -einrichtungen	-	-	-	-	-	-	-	-	-	-
Mangelhafte Beleuchtung der Straße	-	-	-	-	-	-	-	-	-	-
Mangelhafte Sicherung v. Bahnübergängen	-	-	-	-	-	-	-	-	-	-
	Witterungseinflüsse									
Sichtbehinderung durch Nebel	2	-	-	4	1	2	-	1	1	1
starken Regen, Hagel, Schneegestöber usw.	3	-	2	4	5	11	4	11	14	2
blendende Sonne	11	-	1	13	4	12	-	4	15	2
Seitenwind	2	-	-	2	1	13	-	6	9	1
Unwetter oder sonst. Witterungseinflüsse	2	-	-	2	1	1	-	-	1	1
	Hindernisse									
Nicht oder unzureichend gesicherte Arbeits- stellen auf der Fahrbahn	1	-	1	-	-	-	-	-	-	-
Wild auf der Fahrbahn	47	-	6	50	10	50	1	11	43	20
Anderes Tier auf der Fahrbahn	11	-	3	9	2	11	-	4	9	3
Sonstiges Hindernis auf der Fahrbahn	5	-	1	5	2	10	-	1	10	1
Sonstige Ursachen	9	-	2	9	4	7	-	1	9	-

1) Die Tabelle enthält Mehrfachzählungen, weil bei einem Unfall bis zu acht Ursachen eingetragen werden.

Veröffentlichungen im Statistischen Landesamt Sachsen-Anhalt

Im Monat August 2009 erschienen:

Bestell-Nr.	Kennziffer/ Periodizität	Titel	Preis (in EUR)
1 Z 0 03 ¹⁾	Z	Statistisches Monatsheft 8/09	5,50
2 V 0 02 ²⁾	V	Amtliches Gemeindeverzeichnis - Gebietsstand: 01.08.2009 -	6,50
3 B 3 03 ¹⁾	B III - j/08	Akademische, staatliche und kirchliche Abschlussprüfungen - Prüfungsjahr 2008 -	6,50
3 B 7 04 ¹⁾	B VII - 4j/09	Wahl zum 17. Deutschen Bundestag in Sachsen-Anhalt am 27. September 2009 Kandidatinnen und Kandidaten	-
3 B 7 17 ¹⁾	B VII - 5j/09	Wahl zum Europäischen Parlament in Sachsen-Anhalt am 7. Juni 2009 Ergebnisse der repräsentativen Wahlstatistik	8,00
3 C 1 01 ¹⁾	C I - j/09	Bodennutzung der landwirtschaftlichen Betriebe Stand: Mai 2009 - Vorläufige Ergebnisse -	1,50
3 C 3 01 ¹⁾	C III - j/09	Viehbestände - Rinder, Schweine, Schafe - Stand: 3. Mai 2009 - Vorläufige Ergebnisse -	1,50
3 C 3 05 ¹⁾	C III - m-6/09	Schlachtungen und Geflügel - Juni 2009 -	1,50
3 E 1 02 ¹⁾	E I - m-5/09	Beschäftigte, Umsatz im Verarbeitenden Gewerbe sowie im Bergbau und der Gewinnung von Steinen und Erden- Mai 2009 - Vorläufige Ergebnisse Betriebe mit 50 und mehr tätigen Personen	5,50
3 E 2 01 ¹⁾	E II - m-5/09	Umsatz, Tätige Personen, Auftragseingang und Auftragsbestand im Baugewerbe Mai 2009	2,50
3 F 1 01 ¹⁾	F I - j/08	Fortschreibung des Gebäude- und Wohnungsbestandes - Stand: 31.12.2008 -	4,00
3 F 2 01 ¹⁾	F II - m-6/09	Baugenehmigungen und Baufertigstellungen im Wohn- und Nichtwohnbau Juni 2009	2,50
3 G 3 01	G III - m-4/09	Aus- und Einfuhr - April 2009 - Vorläufige Ergebnisse	5,00
3 G 4 01 ¹⁾	G IV - m-3/09	Gäste und Übernachtungen im Reiseverkehr, Beherbergungskapazität März 2009; Januar bis März 2009 - Vorläufige Ergebnisse -	6,50
3 H 1 01 ¹⁾	H I - m-4/09	Straßenverkehrsunfälle - April 2009 - Vorläufige Ergebnisse	6,00
3 M 1 01 ¹⁾	M I - vj-4/08	Verbraucherpreisindex - Dezember 2008 -	5,00
3 M 1 02 ¹⁾	M I - vj-2/09	Preisindizes für Bauwerke - Mai 2009 -	2,00
3 P 1 04 ¹⁾	P I - j/07	Bruttoinlandsprodukt und Bruttowertschöpfung in den kreisfreien Städten und Landkreisen - 1991 bis 2007 - Stand: Juni 2009	4,50
3 P 1 06 ¹⁾	P I - j/07	Arbeitnehmerentgelt, Bruttolöhne und -gehälter in den kreisfreien Städten und Landkreisen 1991 - 2007; Stand Frühjahr 2009	10,00

1) als PDF-Datei kostenfrei erhältlich - bei Bestellung bitte die erste Stelle der Bestellnummer durch eine „6“ ersetzen

2) zum gleichen Preis als PDF-Datei erhältlich - bei Bestellung bitte die erste Stelle der Bestellnummer durch eine „6“ ersetzen.