

# STATISTISCHE BERICHTE

G IV  
m-9/11

Bestellnummer:  
3G401



## Tourismus

### Gäste und Übernachtungen im Reiseverkehr, Beherbergungskapazität

September 2011  
Januar bis September 2011  
- Vorläufige Ergebnisse -



SACHSEN-ANHALT

Statistisches Landesamt

Herausgabemonat: Februar 2012

Zu beziehen durch das  
Statistische Landesamt Sachsen-Anhalt  
Dezernat Öffentlichkeitsarbeit  
Postfach 20 11 56  
06012 Halle (Saale)

Preis: 6,00 EUR (kostenfrei als PDF-Datei verfügbar - Bestellnummer: 6G401)

Inhaltliche Verantwortung:

Dezernat: Handel, Gastgewerbe, Dienstleistungen, Verkehr  
Frau Pekel  
Telefon: 0345 2318-404

Auskünfte erhalten Sie unter:

Telefon: 0345 2318-777

Telefon: 0345 2318-715

Telefon: 0345 2318-716

Telefax: 0345 2318-913

Internet: <http://www.statistik.sachsen-anhalt.de>

E-Mail: [info@stala.mi.sachsen-anhalt.de](mailto:info@stala.mi.sachsen-anhalt.de)

Vertrieb:

Telefon: 0345 2318-718

E-Mail: [shop@stala.mi.sachsen-anhalt.de](mailto:shop@stala.mi.sachsen-anhalt.de)

Druck: Statistisches Landesamt Sachsen-Anhalt

© Statistisches Landesamt Sachsen-Anhalt, Halle (Saale), 2012

Auszugsweise Vervielfältigung und Verbreitung mit Quellenangabe gestattet.

Bibliothek und Besucherdienst (Merseburger Straße 2):

Montag bis Donnerstag: 9.00 Uhr bis 15.30 Uhr  
Freitag: 9.00 Uhr bis 13.00 Uhr } möglichst nach Vereinbarung

Telefon: 0345 2318-714

E-Mail: [bibliothek@stala.mi.sachsen-anhalt.de](mailto:bibliothek@stala.mi.sachsen-anhalt.de)

# Statistischer Bericht

Gäste und Übernachtungen im Reiseverkehr,  
Beherbergungskapazität

September 2011  
Januar bis September 2011  
- Vorläufige Ergebnisse -

Land Sachsen-Anhalt

## Inhaltsverzeichnis

	Seite
Vorbemerkungen	4
<u>Graphische Darstellungen:</u>	
Zuordnung der Kreise zu Reisegebieten im Land Sachsen-Anhalt	7
Ankünfte in den Beherbergungsbetrieben (einschließlich Camping) in Sachsen-Anhalt seit September 2008	8
Übernachtungen in den Beherbergungsbetrieben (einschließlich Camping) in Sachsen-Anhalt seit September 2008	8
Anteile der Betriebsarten an den Übernachtungen in den Beherbergungsbetrieben des Landes Sachsen-Anhalt im Monat September 2011	9
Stellplätze und Übernachtungen auf Campingplätzen in Sachsen-Anhalt seit September 2008	9
<u>Zeitreihen</u>	
1. Ergebnisse der Beherbergungsstatistik (einschließlich Camping) Sachsen-Anhalts 1993 - 2011	10
2. Ergebnisse der Beherbergungsstatistik (ohne Camping) Sachsen-Anhalts 1993 - 2011	11
<u>Kreise</u>	
3. Beherbergungsbetriebe (einschl. Camping) , Schlafgelegenheiten und Auslastung der Kapazitäten nach Kreisen im Monat September 2011, Januar bis September 2011	12
4. Ankünfte, Übernachtungen und Aufenthaltsdauer der Gäste in Beherbergungsbetrieben (einschl. Camping) nach Kreisen im Monat September 2011, Januar bis September 2011	13
5. Ankünfte, Übernachtungen und Aufenthaltsdauer der Gäste in Beherbergungsbetrieben der Hotels, Gasthöfe und Pensionen nach Kreisen im Monat September 2011, Januar bis September 2011	14
<u>Reisegebiete</u>	
6. Beherbergungsbetriebe (einschl. Camping) , Schlafgelegenheiten und Auslastung der Kapazitäten nach Reisegebieten und Betriebsarten im Monat September 2011, Januar bis September 2011	15
7. Ankünfte, Übernachtungen und Aufenthaltsdauer der Gäste in Beherbergungsbetrieben (einschl. Camping) nach Reisegebieten, Betriebsarten und zusammengefassten Gästegruppen im Monat September 2011, Januar bis September 2011	18
8. Ankünfte, Übernachtungen und Aufenthaltsdauer der Gäste in Beherbergungsbetrieben (einschl. Camping) nach Reisegebieten und Herkunftsländern im Monat September 2011, Januar bis September 2011	30

Gemeinden

9. Beherbergungsbetriebe (einschl. Camping), Schlafgelegenheiten und Auslastung der Kapazitäten für ausgewählte Gemeinden und touristische Zielorte im Monat September 2011, Januar bis September 2011 42
10. Ankünfte, Übernachtungen und Aufenthaltsdauer der Gäste in Beherbergungsbetrieben (einschl. Camping) für ausgewählte Gemeinden und touristische Zielorte im Monat September 2011, Januar bis September 2011 45

Stellplätze Camping

11. Campingplätze mit Urlaubscamping und deren Stellplatzkapazitäten nach Reisegebieten und Kreisen im Monat September 2011 48

## Vorbemerkungen

### Rechtsgrundlagen

Rechtsgrundlagen für die Durchführung der monatlichen Beherbergungsstatistik sind

- das Beherbergungsstatistikgesetz (Beherb StatG) vom 22. Mai 2002, zuletzt geändert durch Artikel 8 des Gesetzes vom 17. März 2008 (BGBl. I S. 399) in Verbindung mit

- dem Bundesstatistikgesetz (BStatG) vom 22. Januar 1987 (BGBl. I S. 462, 565), zuletzt geändert durch Artikel 3 des Gesetzes vom 7. September 2007 (BGBl. I S.2246) sowie

- die Richtlinie 95/57/EG des Rates vom 23. November 1995 über die Erhebung statistischer Daten im Bereich des Tourismus (ABl. EG Nr. L 291 S. 32), zuletzt geändert durch Nr.5.2 des Anhangs der Verordnung (EG) Nr. 1137/2008 des Europäischen Parlaments und des Rates vom 12. Oktober 2008 (ABl. EU Nr. L 311 S.1).

Hiernach sind zu erfassen:

1. Zahl der Ankünfte und Übernachtungen von Gästen im Reiseverkehr; bei Gästen mit Wohnsitz oder gewöhnlichem Aufenthalt außerhalb Deutschlands wird auch das Herkunftsland erfragt.
2. Die Anzahl der im Berichtsmonat angebotenen Gästebetten sowie die Anzahl der Stellplätze auf Campingplätzen für Urlaubscamping.
3. Bei Hotels, Gasthöfen, Pensionen und Hotels garnis zusätzlich die Anzahl der Gästezimmer jeweils zum 31. Juli eines Jahres.

### Berichtskreis

Zum Berichtskreis der monatlichen Beherbergungsstatistik gehören Betriebe, die nach Einrichtung und Zweckbestimmung dazu dienen, mehr als acht Gäste im Reiseverkehr gleichzeitig zu beherbergen, das heißt über mehr als 8 Schlafgelegenheiten verfügen. Dies entspricht bei Campingplätzen mehr als 2 Stellplätze, da ein Stellplatz mit 4 Schlafgelegenheiten gleichgesetzt wird.

Zu den Beherbergungsbetrieben zählen auch Unterkünfte, die die Gästebeherbergung nur als Nebenzweck betreiben.

Auskunftspflichtig sind die Inhaber(-innen) oder die Leiter(-innen) des Beherbergungsbetriebes.

## Erhebungs- und Darstellungsmerkmale

### Beherbergung im Reiseverkehr:

Unterbringung von Personen, die sich nicht länger als ein Jahr ohne Unterbrechung an einem anderen Ort als ihrem gewöhnlichen Wohnsitz aufhalten. Der vorübergehende Ortswechsel kann durch Urlaub und Freizeitaktivitäten aber auch durch die Wahrnehmung privater und geschäftlicher Kontakte, den Besuch von Tagungen und Fortbildungsveranstaltungen, Maßnahmen zur Wiederherstellung der Gesundheit oder sonstige Gründe veranlasst sein.

### Ankünfte:

Zahl der angekommenen Gäste in einem Beherbergungsbetrieb innerhalb des Berichtszeitraums, die zum vorübergehenden Aufenthalt ein Gästebett belegten.

### Übernachtungen:

Zahl der Übernachtungen von Gästen, die im Berichtszeitraum in einem Beherbergungsbetrieb ankamen oder seit dem vorherigen Berichtszeitraum dort noch anwesend waren.

### Herkunftsländer:

Für die Zuordnung ist grundsätzlich der ständige Wohnsitz oder gewöhnliche Aufenthalt der Gäste maßgebend, nicht dagegen deren Staatsangehörigkeit bzw. Nationalität.

### Schlafgelegenheiten:

Anzahl der Betten, die in einem Betrieb zur Beherbergung von Gästen zur Verfügung stehen. Doppelbetten zählen dabei als zwei Schlafgelegenheiten. Im Campingbereich wird gemäß einer Vorgabe der Europäischen Kommission ein Stellplatz mit vier Betten gleichgesetzt.

### Gästezimmer:

Als Gästezimmer gilt eine Einheit, die aus einem Raum oder einer Gruppe von Räumen besteht, die eine unteilbare Mieteinheit in einem Beherbergungsbetrieb bilden. Bei den Gästezimmern kann es sich um Einzel-, Doppel- oder Mehrbettzimmer handeln, je nachdem, ob sie zur dauerhaften Beherbergung von einer, zwei oder mehr Personen eingerichtet sind. Die Zahl der Gästezimmer wird einmal im Jahr zum Stichtag 31. Juli erhoben. Gezählt werden die an diesem Stichtag tatsächlich zur Verfügung stehenden Gästezimmer. Zimmer, die von Mitarbeitern des Betriebes genutzt werden, zählen nicht als Gästezimmer.

Ein Appartement ist eine spezielle Art von Gästezimmer. Es besteht aus einem oder mehreren Räumen mit Küche, separatem Bad und/oder Toilette.

**Durchschnittliche Auslastung:**

Die durchschnittliche Auslastung ist der Rechnerische Wert, der die Inanspruchnahme der Schlafgelegenheiten in einem Berichtszeitraum ausdrückt. Die prozentuale Angabe wird ermittelt, indem die Zahl der Übernachtungen durch die so genannten „Bettentage“ geteilt wird. Letztere sind das Produkt aus angebotenen Schlafgelegenheiten und der Zahl der Tage, an denen ein Betrieb im Berichtszeitraum tatsächlich geöffnet hatte. Das Produkt beschreibt damit die im Berichtszeitraum angebotene Bettenkapazität.

Berechnung der durchschnittlichen Auslastung:  
(Übernachtungen/angebotene Bettentage)x 100

**Durchschnittliche Aufenthaltsdauer:**

Die durchschnittliche Aufenthaltsdauer wird ermittelt, indem die Zahl der Übernachtungen durch die der Ankünfte geteilt wird. Sie kann zum Beispiel in Orten mit Vorsorge- und Rehabilitations-Kliniken rechnerisch höher sein als die Zahl der Kalendertage des Berichtszeitraums.

Berechnung der durchschnittl. Aufenthaltsdauer:  
(Übernachtungen / Ankünfte)

**Gliederungsmerkmale****Reisegebiete:**

Gliederung nach nichtadministrativen Raumeinheiten, die in Zusammenarbeit mit dem Ministerium für Wirtschaft und Arbeit des Landes Sachsen-Anhalt erstellt wurde und sich im Wesentlichen an den Zuständigkeitsbereichen der regionalen Tourismusverbände und an naturräumlichen Gegebenheiten orientiert.

**Die aktuelle Zuordnung erfolgte im Juni 2009 rückwirkend zum 01.01.2009.**

**Gemeindeguppen:**

Zusammenfassung von Gemeinden oder Gemeindeteilen nach Art der staatlichen Anerkennung (z. B. als Mineral- und Moorbad, Luftkurort, Erholungsort), die aufgrund landesrechtlicher Vorschriften verliehen wurde. Gemeinden ohne Prädikat sind in der Gruppe „Sonstige Gemeinden“ enthalten.

**Betriebsarten:**

Die fachliche Gliederung der Beherbergungsbetriebe erfolgt auf Grundlage der „Klassifikation der Wirtschaftszweige, Ausgabe 2008“ (WZ 2008). Die Beherbergungsstatistik erstreckt sich auf den Wirtschaftszweig Beherbergung nach Abteilung 55 der WZ 2008, auf Vorsorge- und Rehabilitationskliniken sowie Schulungsheime.

Unterschieden werden:

Hotels, Gasthöfe, Pensionen

Hotels: Beherbergungsstätten, die jedermann zugänglich sind und in denen ein Restaurant – auch für Passanten – vorhanden ist sowie in der Regel weitere Einrichtungen oder Räume für unterschiedliche Zwecke (Konferenzen, Seminare, Sport, Freizeit, Erholung) zur Verfügung stehen.

Hotels garnis: Beherbergungsstätten, die jedermann zugänglich sind und in denen als Mahlzeit höchstens ein Frühstück angeboten wird.

Gasthöfe: Beherbergungsstätten, die jedermann zugänglich sind und in denen, außer dem auch für Passanten zugänglichen Gastraum, in der Regel keine weiteren Aufenthaltsräume zur Verfügung stehen. Bei Gasthöfen übersteigt der Umsatz aus Bewirtung deutlich den aus Beherbergung.

Pensionen: Beherbergungsstätten, die jedermann zugänglich sind und in denen Speisen und Getränke nur an Hausgäste abgegeben werden.

Ferienunterkünfte und ähnliche Beherbergungsstätten

Erholungs- und Ferienheime: Beherbergungsstätten, die nur bestimmten Personengruppen, z.B. Mitgliedern eines Vereins oder einer Organisation, Beschäftigten eines Unternehmens, Müttern, Betreuten sozialer Einrichtungen zugänglich sind und in denen Speisen und Getränke nur an Hausgäste abgegeben werden.

Ferienzentren: Beherbergungsstätten, die jedermann zugänglich sind und dazu dienen, wahlweise unterschiedliche Wohn- und Aufenthaltsmöglichkeiten sowie gleichzeitig Freizeiteinrichtungen in Verbindung mit Einkaufsmöglichkeiten und persönlichen Dienstleistungen zum vorübergehenden Aufenthalt anzubieten. Als Mindestausstattung gilt das Vorhandensein von Hotelunterkunft und anderen Wohngelegenheiten auch mit Kochgelegenheit, einer Gaststätte, von Einkaufsmöglichkeiten zur Deckung des täglichen Bedarfs und des Freizeitbedarfs sowie von Einrichtungen für persönliche Dienstleistungen, z.B. Massageeinrichtungen, Solarium, Sauna, Friseur und zur aktiven Freizeitgestaltung, wie z.B. Schwimmbad, Tennis-, Tischtennis-, Minigolf- oder Trimm-Dich-Anlagen.

Ferienhäuser, -wohnungen: Beherbergungsstätten, die jedermann zugänglich sind und in denen Speisen und Getränke nicht abgegeben werden, aber eine Kochgelegenheit vorhanden ist.

Jugendherbergen und Hütten: Beherbergungsstätten, die in der Regel eine einfache Ausstattung aufweisen und vorzugsweise Jugendlichen oder Angehörigen der sie tragenden Organisation, z.B. ein Wanderverein, zur Verfügung stehen. Speisen und Getränke werden nur an Hausgäste abgegeben.

#### Campingplätze:

Abgegrenzte Gelände, die jedermann zum vorübergehenden Aufstellen von mitgebrachten Wohnwagen, Reise- bzw. Wohnmobilen oder Zelten zugänglich sind. Im Rahmen der Monatershebung im Tourismus werden nur Campingplätze berücksichtigt, die Urlaubscamping anbieten, nicht aber so genannte Dauercampingplätze. Die Unterscheidung zwischen Urlaubs- und Dauercamping knüpft an die vertraglich vereinbarte Dauer der Campingplatzbenutzung an. Im Urlaubscamping wird der Stellplatz in der Regel für die Dauer von Tagen oder Wochen gemietet, im Dauercamping dagegen zumeist auf Monats- oder Jahresbasis.

#### Sonstige tourismusrelevante Unterkünfte

##### Vorsorge- und Rehabilitationskliniken:

Beherbergungsbetriebe, die unter ärztlicher Leitung stehen und ausschließlich oder überwiegend Kurgästen zur Verfügung stehen. Als Kurgäste gelten Personen, die sich aufgrund einer ärztlichen Verordnung in der Klinik vorübergehend aufhalten. Das Ziel des Aufenthalts ist die Erhaltung oder Wiederherstellung ihrer Gesundheit, oder der Berufs- oder Arbeitsfähigkeit sowie die Inanspruchnahme der allgemein angebotenen Kureinrichtungen außerhalb des Beherbergungsbetriebs.

Zu den Vorsorge- und Reha-Kliniken zählen auch Kinderheilstätten, Sanatorien, Kur- oder ähnliche Krankenhäuser (Fachabteilungen anderer Krankenhäuser). Im Unterschied zur Krankenhausstatistik werden Vorsorge- und Reha-Kliniken in der Beherbergungsstatistik nur dann erfasst, wenn die dort untergebrachten Personen überwiegend in der Lage sind, während des vorübergehenden Aufenthalts die Klinik zu verlassen und die Tourismusangebote der Gemeinde in Anspruch zu nehmen.

Schulungsheime: Beherbergungsstätten, die nach Einrichtung und Zweckbestimmung dazu dienen, Unterricht außerhalb des regulären Schul- und Hochschulsystems anzubieten und überwiegend der Erwachsenenbildung dienen.

#### **Winterhalbjahr / Sommerhalbjahr:**

Das Sommerhalbjahr umfasst in der amtlichen Tourismusstatistik den Zeitraum von Mai bis Oktober. Entsprechend werden die Monate November bis April dem Winterhalbjahr zugeordnet.

#### **Änderungen ab 2011**

**Ab Januar 2011 werden für Camping nur noch Zahlen ausschließlich für den Bereich Urlaubscamping ausgewiesen.**

**Die bisherigen zusätzlichen Angaben zum Dauercamping entfallen.**

Ab Januar 2010 werden die Gemeinden vorerst nicht nach Gemeindegruppen, wie Mineral- und Moorbäder, Luftkurorte, Erholungsorte und sonstige Gemeinden in Tabelle 9 und 10 aufgeführt. Aufgrund der Vielzahl an Neugründungen und Eingemeindungen, bedarf es hier der Neuregelung bei einigen Gemeinden.

Im Juni 2009, rückwirkend zum 01.01.2009, erfolgte eine Neuordnung in der Gliederung der Reisegebiete, den Salzlandkreis betreffend. Neu: Zuordnung des gesamten Salzlandkreises zum Reisegebiet Magdeburg, Elbe-Börde-Heide. Alt: Zuordnung von Teilen des Salzlandkreises in die Reisegebiete Magdeburg, Elbe-Börde-Heide, Harz/Harzvorland und Anhalt-Wittenberg.

Beginnend mit Berichtsmonat Januar 2009 erfolgt die fachliche Gliederung auf Grundlage der neuen Klassifikation der Wirtschaftszweige 2008 (WZ 2008). Diese löst die bisher geltende WZ 2003 ab. Die neue WZ 2008 wirkt sich beim Nachweis der Betriebsarten aus. So sind z.B. Boardinghouses keine eigenständige Betriebsart mehr, sondern werden den Hotels zugeordnet. Ab Berichtsmonat Januar 2009 werden sowohl Tabellen zu den Kapazitäten als auch Ankünften und Übernachtungen einschließlich Campingplätzen ausgewiesen.

Bis einschließlich Dezember 2008 war dies nur für Ankünfte und Übernachtungen der Fall.

Bei den Tabellen der Kapazitäten erfolgt die Darstellung neu als Schlafgelegenheiten.

Diese beinhaltet neben der Bettenzahl für die Campingplätze eine Berechnung von 4 Schlafgelegenheiten je Stellplatz.

Neue Auswertungsprogramme führten zur Umgestaltung der Ergebnistabellen.

#### **Zeichenerklärung**

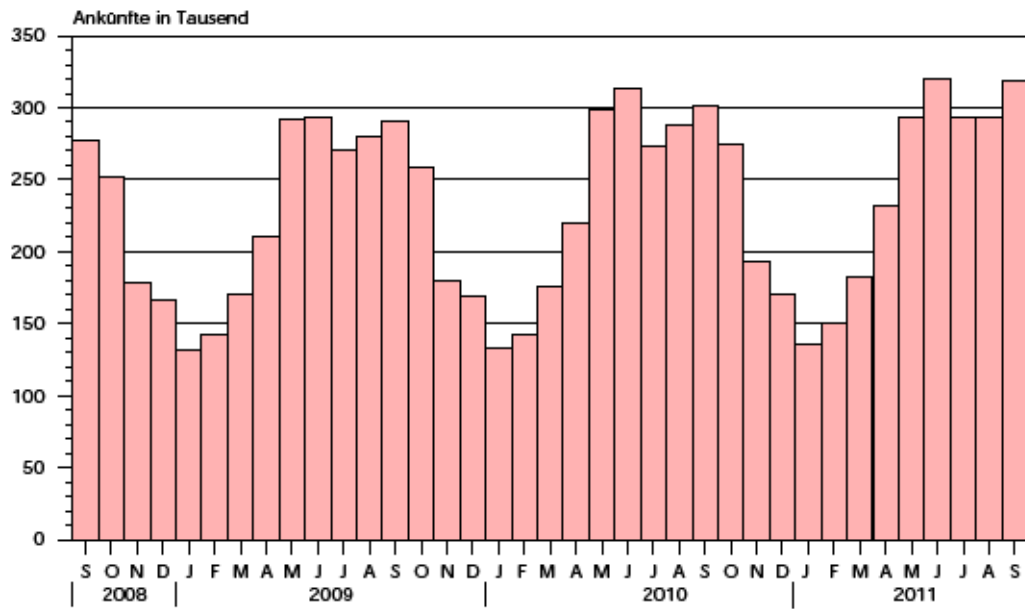
- = nichts vorhanden
- . = Zahlenwert geheimzuhalten
- x = Tabellenfach gesperrt, weil Aussagewert nicht sinnvoll  
(z.B. bei Vorjahresvergleichen ohne Basiswert oder programmtechnisch nicht möglich)
- ... = Angabe fällt später an
- \*\* = Veränderungsrate ist größer als 999 %



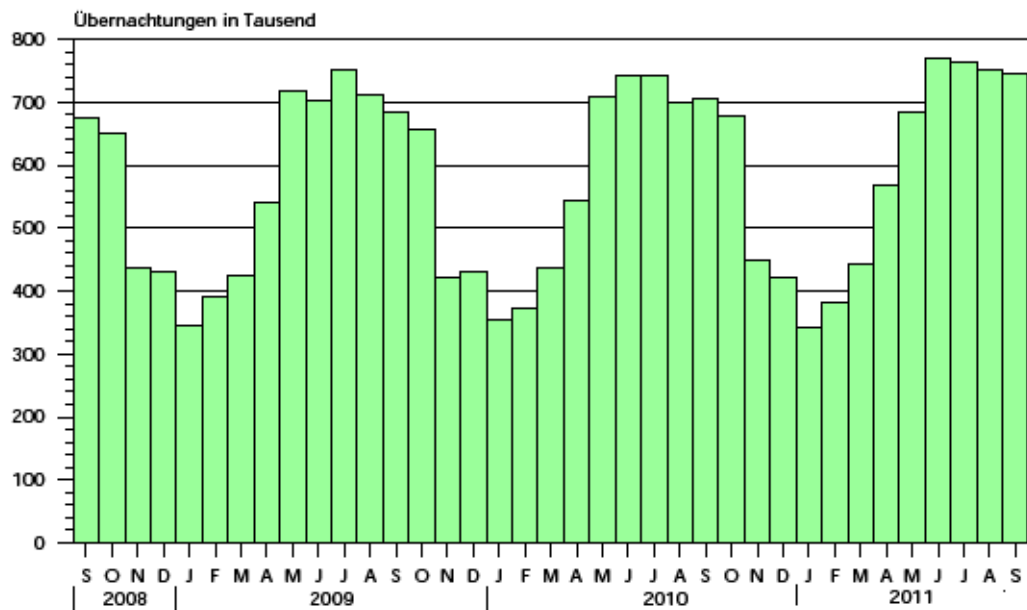
Zuordnung der Kreise zu Reisegebieten im Land Sachsen - Anhalt



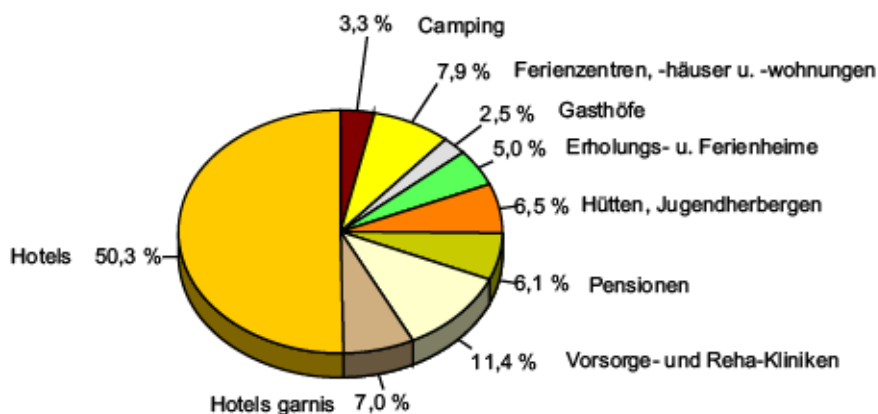
Ankünfte in den Beherbergungsbetrieben einschließlich Camping  
in Sachsen-Anhalt seit September 2008



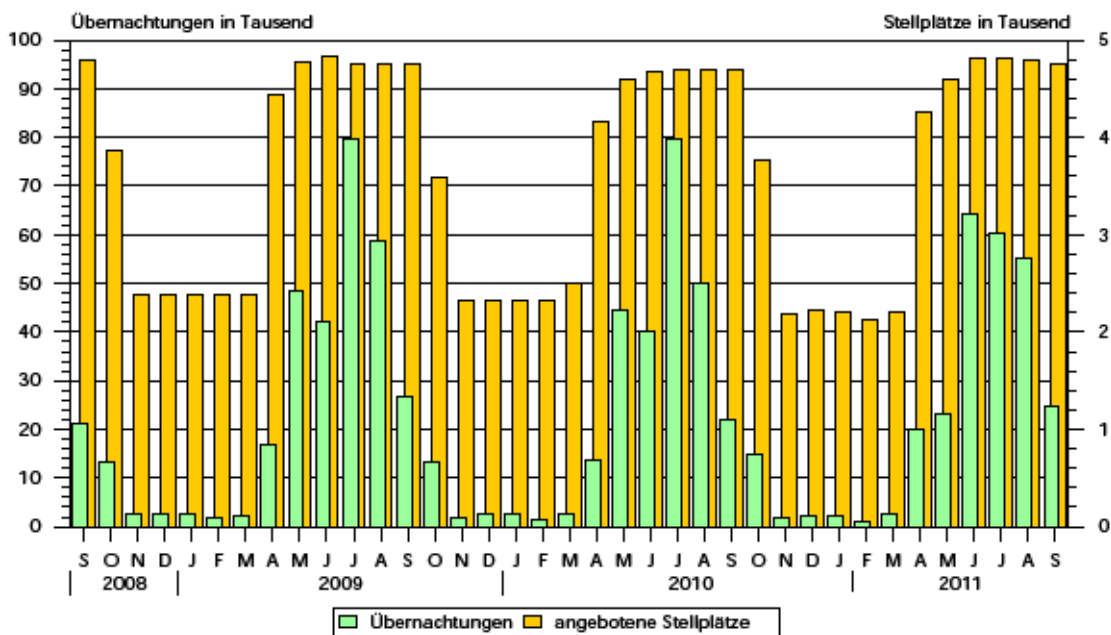
Übernachtungen in den Beherbergungsbetrieben einschließlich Camping  
in Sachsen-Anhalt seit September 2008



Anteile der Betriebsarten an den Übernachtungen  
in Beherbergungsbetrieben des Landes Sachsen-Anhalt  
im Monat September 2011



Stellplätze<sup>1)</sup> und Übernachtungen<sup>1)</sup> auf Campingplätzen  
in Sachsen-Anhalt seit September 2008



1) Stellplätze = Standplätze, graphische Darstellung ohne Dauercamping

## 1. Ergebnisse der Beherbergungsstatistik (einschließlich Camping) Sachsen-Anhalts 1993 - 2011

Jahr Monat	Geöffnete Betriebe	Angebotene Schlafgelegenheiten <sup>3)</sup>	Durchschnitt- liche Auslastung der angebotenen Schlafgelegenheiten	Ankünfte	Über- nachtungen	Durchschnitt- liche Aufenthalts- dauer
	Anzahl	Anzahl	%	Anzahl	Anzahl	Tage
1993 <sup>1)</sup>	534	32 120	31,0	1 278 448	3 638 874	2,8
1994 <sup>1)</sup>	776	43 225	29,1	1 661 695	4 586 336	2,8
1995 <sup>1)</sup>	958	53 332	27,4	1 911 555	5 330 109	2,8
1996 <sup>1)</sup>	985	55 718	27,4	2 020 138	5 569 740	2,8
1997 <sup>1)</sup>	1 015	57 253	25,5	2 058 754	5 329 486	2,6
1998 <sup>1)</sup>	1 025	58 703	25,0	2 139 981	5 366 764	2,5
1999 <sup>1)</sup>	1 037	60 052	25,9	2 242 429	5 671 655	2,5
2000 <sup>1)</sup>	1 052	61 016	25,5	2 255 209	5 688 586	2,5
2001 <sup>1)</sup>	1 074	60 505	26,2	2 302 249	5 789 726	2,5
2002 <sup>1)</sup>	1 049	58 600	26,1	2 190 160	5 584 831	2,5
2003 <sup>1)</sup>	1 046	60 220	25,8	2 240 456	5 666 885	2,5
2004 <sup>1)</sup>	1 040	60 783	25,9	2 348 778	5 874 270	2,5
2005 <sup>1)</sup>	1 031	60 939	26,5	2 419 692	6 009 339	2,5
2006 <sup>1)</sup>	1 060	61 913	26,5	2 568 144	6 414 065	2,5
2007 <sup>1)</sup>	1 070	61 829	26,9	2 584 914	6 562 556	2,5
2008 <sup>1)</sup>	1 072	62 230	27,0	2 641 801	6 699 594	2,5
2009 <sup>1)</sup>	1 082	62 433	27,2	2 684 856	6 743 135	2,5
2010 <sup>1)</sup>	1 068	61 314	27,7	2 777 136	6 857 027	2,5
Januar	1 072	61 755	18,3	131 724	348 553	2,6
Februar	1 071	61 640	21,5	141 514	370 448	2,6
März	1 079	63 014	22,5	175 265	435 709	2,5
April	1 135	70 646	26,2	220 473	543 598	2,5
Mai	1 160	73 253	31,5	299 350	715 876	2,4
Juni	1 163	73 788	33,5	311 672	740 606	2,4
Juli	1 162	73 901	32,4	272 957	742 196	2,7
August	1 164	73 980	30,7	286 542	702 788	2,5
September	1 159	72 929	32,3	299 045	702 851	2,4
Oktober	1 126	69 202	32,5	275 425	685 399	2,5
November	1 071	61 473	24,3	193 211	446 815	2,3
Dezember	1 068	61 314	22,3	169 958	422 188	2,5
2011 <sup>2)</sup>						
Januar	1 053	61 030	18,2	136 138	342 221	2,5
Februar	1 043	60 392	22,5	149 983	379 820	2,5
März	1 054	61 569	22,7	178 888	431 223	2,4
April	1 127	71 249	27,5	233 371	574 141	2,5
Mai	1 143	72 991	30,0	290 537	678 821	2,3
Juni	1 148	73 935	34,9	322 391	771 711	2,4
Juli	1 147	73 994	33,2	293 927	762 536	2,6
August	1 150	74 067	32,9	293 955	754 192	2,6
September	1 151	73 787	33,8	319 239	745 598	2,3
Oktober	...	...	...	...	...	...
November	...	...	...	...	...	...
Dezember	...	...	...	...	...	...

1) Betriebe und Schlafgelegenheiten Stand 31.12.

2) vorläufiges Ergebnis

3) Doppelbetten zählen als 2 Schlafgelegenheiten. Für Camping wird 1 Stellplatz in 4 Schlafgelegenheiten umgerechnet.

## 2. Ergebnisse der Beherbergungsstatistik (ohne Camping) Sachsen-Anhalts 1993 - 2011

Jahr Monat	Geöffnete Betriebe	Angebotene Betten	Durchschnitt- liche Auslastung der angebotenen Betten	Ankünfte	Über- nachtungen	Durchschnitt- liche Aufenthalts- dauer
	Anzahl	Anzahl	%	Anzahl	Anzahl	Tage
1993 <sup>1)</sup>	523	26 124	36,8	1 190 601	3 367 559	2,8
1994 <sup>1)</sup>	761	36 497	34,6	1 566 937	4 277 803	2,7
1995 <sup>1)</sup>	942	45 128	33,2	1 811 003	5 007 498	2,8
1996 <sup>1)</sup>	962	46 414	31,3	1 932 154	5 285 103	2,7
1997 <sup>1)</sup>	992	48 021	28,7	1 975 694	5 063 247	2,6
1998 <sup>1)</sup>	1 001	49 311	28,3	2 058 299	5 117 997	2,5
1999 <sup>1)</sup>	1 014	49 668	30,0	2 148 827	5 397 178	2,5
2000 <sup>1)</sup>	1 028	50 468	29,5	2 172 719	5 440 659	2,5
2001 <sup>1)</sup>	1 051	50 537	29,9	2 214 457	5 552 933	2,5
2002 <sup>1)</sup>	1 028	49 376	29,0	2 109 187	5 364 807	2,5
2003 <sup>1)</sup>	1 023	50 440	29,5	2 142 285	5 407 056	2,5
2004 <sup>1)</sup>	1 016	50 443	30,2	2 256 199	5 632 471	2,5
2005 <sup>1)</sup>	1 007	50 599	30,9	2 324 562	5 765 201	2,5
2006 <sup>1)</sup>	1 036	52 157	32,7	2 473 256	6 175 243	2,5
2007 <sup>1)</sup>	1 042	51 957	32,8	2 491 592	6 318 556	2,5
2008 <sup>1)</sup>	1 045	52 698	33,1	2 536 496	6 437 309	2,5
2009 <sup>1)</sup>	1 054	53 101	32,9	2 563 953	6 444 477	2,5
2010 <sup>1)</sup>	1 043	52 434	33,6	2 672 362	6 584 600	2,5
Januar	1 044	52 423	21,5	131 102	345 873	2,6
Februar	1 043	52 308	25,3	141 197	369 296	2,6
März	1 049	53 022	26,4	174 244	433 084	2,5
April	1 078	54 010	32,8	214 925	529 984	2,5
Mai	1 090	54 869	39,5	281 538	671 028	2,4
Juni	1 091	55 076	42,4	294 872	699 719	2,4
Juli	1 090	55 105	39,0	244 899	666 958	2,7
August	1 092	55 176	38,1	267 058	652 185	2,4
September	1 089	54 405	41,8	289 822	680 941	2,3
Oktober	1 076	54 098	39,9	270 547	670 491	2,5
November	1 047	52 737	28,2	192 713	445 148	2,3
Dezember	1 043	52 434	26,0	169 445	419 893	2,5
2011 <sup>2)</sup>						
Januar	1 028	52 190	21,1	135 684	339 893	2,5
Februar	1 019	51 912	26,1	149 721	378 801	2,5
März	1 029	52 765	26,3	177 991	428 695	2,4
April	1 069	54 053	34,2	225 296	553 758	2,5
Mai	1 074	54 587	38,8	280 912	656 978	2,3
Juni	1 076	54 711	42,9	294 811	704 982	2,4
Juli	1 076	54 786	41,3	270 935	701 853	2,6
August	1 080	54 875	41,1	274 087	698 889	2,5
September	1 083	54 755	43,9	309 143	720 853	2,3
Oktober	...	...	...	...	...	...
November	...	...	...	...	...	...
Dezember	...	...	...	...	...	...

1) Betriebe und Betten Stand 31.12.

2) vorläufiges Ergebnis

3. Beherbergungsbetriebe (einschl. Camping), Schlafgelegenheiten und Auslastung  
der Kapazitäten nach Kreisen

Land  Kreisfreie Stadt  Landkreis	September 2011							Januar bis Sep. 2011
	Betriebe			in den Betrieben angebotene Schlafgelegenheiten <sup>1)</sup>				durch- schnitt- liche Aus- lastung
	ins- gesamt	darunter geöffnete		ins- gesamt	Verände- rung ge- genüber dem Vor- jahres- monat	durch- schnitt- liche Aus- lastung	nachrichtlich	
		zu- sammen	Verände- rung ge- genüber dem Vor- jahres- monat				maximales Angebot an Schlafge- legenheiten der letzten 13 Monate	
Anzahl		%	Anzahl	%	Anzahl		%	
<b>Sachsen-Anhalt insgesamt</b>	1 163	1 151	- 0,7	73 787	1,2	33,8	75 730	28,9
Dessau-Roßlau, Stadt	26	26	8,3	1 539	2,8	46,0	1 544	36,0
Halle (Saale), Stadt	38	38	- 2,6	2 483	2,7	47,7	2 518	36,7
Magdeburg, Stadt	39	39	2,6	5 274	4,4	35,4	5 310	29,4
Altmarkkreis Salzwedel	57	51	- 10,5	3 673	- 7,2	25,5	4 330	25,2
Anhalt-Bitterfeld	61	61	0,0	3 116	1,4	22,2	3 127	19,1
Börde	76	76	1,3	5 585	- 0,4	26,9	5 696	23,9
Burgenlandkreis	113	111	0,0	6 041	- 0,1	41,1	6 201	31,6
Harz	329	325	- 1,2	20 866	2,2	40,2	21 417	32,8
Jerichower Land	51	51	4,1	2 704	5,7	20,4	2 729	19,4
Mansfeld-Südharz	72	72	- 4,0	3 810	1,0	29,1	3 871	25,3
Saalekreis	74	74	1,4	4 383	3,2	28,1	4 419	24,5
Salzlandkreis	70	70	- 2,8	4 172	- 2,9	29,5	4 236	28,0
Stendal	66	66	4,8	3 542	3,1	24,8	3 648	25,0
Wittenberg	91	91	- 2,2	6 599	0,7	32,9	6 684	30,0

1) Doppelbetten zählen als 2 Schlafgelegenheiten. Für Camping wird 1 Stellplatz in 4 Schlafgelegenheiten umgerechnet.

4. Ankünfte, Übernachtungen und Aufenthaltsdauer der Gäste in Beherbergungsbetrieben (einschl. Camping)  
nach Kreisen

Land  Kreisfreie Stadt Landkreis	September 2011					Januar - September 2011				
	Ankünfte		Übernachtungen		durch- schn. Aufent- halts- dauer	Ankünfte		Übernachtungen		durch- schn. Aufent- halts- dauer
	insge- samt	Veränd. gegen- über Vorj.- monat	insge- samt	Veränd. gegen- über Vorj.- monat		insge- samt	Veränd. gegen- über Vorj.- zeitr.	insge- samt	Veränd. gegen- über Vorj.- zeitr.	
	Anzahl	%	Anzahl	%	Tage	Anzahl	%	Anzahl	%	Tage
<b>Sachsen-Anhalt insgesamt</b>	319 239	6,8	745 598	6,1	2,3	2 218 429	3,7	5 440 263	2,6	2,5
Dessau-Roßlau, Stadt	13 515	8,3	21 243	4,0	1,6	88 923	4,5	138 681	0,6	1,6
Halle (Saale), Stadt	18 597	6,7	34 123	4,7	1,8	128 168	6,8	236 915	6,6	1,8
Magdeburg, Stadt	33 087	- 7,7	55 999	- 3,0	1,7	234 217	0,5	393 525	3,7	1,7
Altmarkkreis Salzwedel	8 853	5,1	28 069	7,8	3,2	69 537	- 3,0	245 597	- 0,3	3,5
Anhalt-Bitterfeld	10 481	- 4,6	20 731	- 4,0	2,0	76 376	- 1,2	149 242	- 5,7	2,0
Börde	19 149	- 3,9	45 137	- 0,8	2,4	141 630	3,9	337 873	3,8	2,4
Burgenlandkreis	30 228	18,2	74 518	9,8	2,5	179 712	3,6	486 310	- 3,5	2,7
Harz	91 593	11,7	251 415	7,8	2,7	620 142	4,2	1 836 865	4,0	3,0
Jerichower Land	9 111	31,8	16 529	27,0	1,8	62 437	21,2	119 000	18,6	1,9
Mansfeld-Südharz	15 423	7,8	33 280	7,3	2,2	110 980	1,4	253 619	0,7	2,3
Saalekreis	21 271	8,5	36 345	4,8	1,7	146 323	9,3	272 550	12,8	1,9
Salzlandkreis	11 529	- 1,8	36 874	- 0,3	3,2	88 365	0,8	282 436	- 5,1	3,2
Stendal	14 252	14,8	26 291	13,7	1,8	108 961	8,1	202 420	6,0	1,9
Wittenberg	22 150	3,4	65 044	10,2	2,9	162 658	- 0,2	485 230	1,1	3,0

5. Ankünfte, Übernachtungen und Aufenthaltsdauer der Gäste in Beherbergungsbetrieben  
der Hotels, Gasthöfe und Pensionen nach Kreisen

Land  Kreisfreie Stadt Landkreis	September 2011					Januar - September 2011				
	Ankünfte		Übernachtungen		durch- schn. Aufent- halts- dauer	Ankünfte		Übernachtungen		durch- schn. Aufent- halts- dauer
	insge- samt	Veränd. gegen- über Vorj.- monat	insge- samt	Veränd. gegen- über Vorj.- monat		insge- samt	Veränd. gegen- über Vorj.- zeitr.	insge- samt	Veränd. gegen- über Vorj.- zeitr.	
	Anzahl	%	Anzahl	%	Tage	Anzahl	%	Anzahl	%	Tage
<b>Sachsen-Anhalt insgesamt</b>	253 754	5,8	491 431	4,8	1,9	1 706 098	4,7	3 328 255	5,1	2,0
Dessau-Roßlau, Stadt	12 086	7,5	18 207	4,9	1,5	78 954	5,1	118 021	2,6	1,5
Halle (Saale), Stadt	17 588	8,0	31 584	6,0	1,8	119 675	7,7	218 226	8,3	1,8
Magdeburg, Stadt	29 920	- 8,2	48 929	- 4,0	1,6	209 640	1,7	342 585	4,9	1,6
Altmarkkreis Salzwedel	6 039	2,5	12 337	4,0	2,0	43 326	- 4,1	88 630	3,4	2,0
Anhalt-Bitterfeld	9 178	- 6,3	17 390	- 7,9	1,9	64 932	- 2,1	118 662	- 8,9	1,8
Börde	15 041	- 3,7	25 300	- 0,8	1,7	110 350	5,0	177 829	7,2	1,6
Burgenlandkreis	22 220	22,6	41 577	17,3	1,9	122 838	4,9	225 803	- 1,1	1,8
Harz	68 378	11,1	163 569	7,0	2,4	444 011	6,1	1 109 738	8,1	2,5
Jerichower Land	6 810	21,7	11 606	15,6	1,7	47 335	19,6	84 188	16,5	1,8
Mansfeld-Südharz	10 306	6,1	20 517	5,7	2,0	68 515	0,7	134 702	- 3,1	2,0
Saalekreis	21 017	8,6	35 710	4,7	1,7	142 869	9,6	264 087	13,2	1,8
Salzlandkreis	8 707	- 1,4	17 516	- 0,6	2,0	64 599	2,4	114 749	- 4,4	1,8
Stendal	10 188	15,2	18 536	16,1	1,8	76 308	11,1	135 325	11,3	1,8
Wittenberg	16 276	- 1,3	28 653	- 1,3	1,8	112 746	- 1,5	195 710	- 2,5	1,7



6. Beherbergungsbetriebe (einschl. Camping), Schlafgelegenheiten und Auslastung der Kapazitäten nach Reisegebieten und Betriebsarten

Land	September 2011							Januar bis Sep. 2011
	Betriebe			in den Betrieben angebotene Schlafgelegenheiten <sup>1)</sup>				durchschnittliche Auslastung
	insgesamt	darunter geöffnete		insgesamt	Veränderung gegenüber dem Vorjahresmonat	durchschnittliche Auslastung	nachrichtlich maximales Angebot an Schlafgelegenheiten der letzten 13 Monate	
		zusammen	Veränderung gegenüber dem Vorjahresmonat					
Anzahl		%	Anzahl	%	Anzahl	%		
<b>Sachsen-Anhalt</b>								
Betriebe insgesamt	1 163	1 151	- 0,7	73 787	1,2	33,8	75 730	28,9
<u>Hotels, Gasthöfe, Pensionen</u>	866	860	- 0,1	38 223	0,9	42,9	39 112	32,4
Hotels (ohne Hotels garnis)	444	440	- 0,9	27 841	1,0	44,9	28 571	33,8
Hotels garnis	92	92	- 2,1	4 062	- 2,6	43,0	4 107	33,2
Gasthöfe	102	100	1,0	1 892	0,6	32,8	1 955	23,1
Pensionen	228	228	1,8	4 428	3,9	34,3	4 479	26,5
<u>Ferienunterkünfte und ähnliche Beherbergungsstätten</u>	213	210	- 2,3	13 269	0,1	36,4	13 783	32,3
Erholungs- und Ferienheime	48	48	4,3	3 017	3,6	41,4	3 023	33,1
Ferienzentren	19	19	0,0	2 858	3,1	39,7	3 150	40,5
Ferienhäuser und Ferienwohnungen	87	85	- 5,6	2 867	- 3,0	28,8	2 978	25,6
Jugendherbergen und Hütten	59	58	- 3,3	4 527	- 1,9	35,8	4 632	30,7
Campingplätze	71	68	- 2,9	19 032	2,7	4,4	19 572	6,2
Vorsorge- und Rehakliniken	13	13	0,0	3 263	0,0	86,4	3 263	81,2
<b>Harz und Harzvorland</b>								
Betriebe insgesamt	401	397	- 1,7	24 676	2,0	38,5	25 288	31,7
<u>Hotels, Gasthöfe, Pensionen</u>	289	285	- 1,7	12 426	- 0,1	49,4	12 938	37,0
Hotels (ohne Hotels garnis)	157	154	- 1,9	9 188	- 0,2	50,7	9 640	38,8
Hotels garnis	27	27	0,0	1 221	1,0	54,0	1 242	38,0
Gasthöfe	31	30	- 3,2	548	- 3,9	35,5	580	23,6
Pensionen	74	74	- 1,3	1 469	1,7	42,3	1 476	29,9
<u>Ferienunterkünfte und ähnliche Beherbergungsstätten</u>	99	99	- 2,9	.	.	.	.	.
Erholungs- und Ferienheime	24	24	4,3	1 667	5,4	42,0	1 667	33,0
Ferienzentren	10	10	0,0	.	.	.	.	.
Ferienhäuser und Ferienwohnungen	47	47	- 2,1	1 847	1,0	28,8	1 882	26,2
Jugendherbergen und Hütten	18	18	- 10,0	1 662	- 5,8	42,0	1 707	37,3
Campingplätze	11	11	0,0	4 852	8,9	5,6	4 852	5,8
Vorsorge- und Rehakliniken	2	2	0,0	.	.	.	.	.

1) Doppelbetten zählen als 2 Schlafgelegenheiten. Für Camping wird 1 Stellplatz in 4 Schlafgelegenheiten umgerechnet

Noch 6. Beherbergungsbetriebe (einschl. Camping), Schlafgelegenheiten und Auslastung der Kapazitäten nach Reisegebieten und Betriebsarten

Land	September 2011							Januar bis Sep. 2011	
	Betriebe			in den Betrieben angebotene Schlafgelegenheiten <sup>1)</sup>				durchschnittliche Auslastung	
	Reisegebiet	darunter geöffnete		insgesamt	Veränderung gegenüber dem Vorjahresmonat	durchschnittliche Auslastung	nachrichtlich maximales Angebot an Schlafgelegenheiten der letzten 13 Monate		
		Betriebsart	insgesamt						zu-sammen
Anzahl		%	Anzahl	%	Anzahl	%			
<b>Halle, Saale, Unstrut</b>									
Betriebe insgesamt		225	223	0,0	12 907	1,5	37,9	13 138	30,2
<u>Hotels, Gasthöfe, Pensionen</u>		186	186	1,1	8 575	2,3	42,3	8 706	31,0
Hotels (ohne Hotels garnis)		96	96	1,1	6 392	3,0	44,6	6 502	31,7
Hotels garnis		22	22	- 8,3	1 020	- 2,9	42,1	1 030	35,6
Gasthöfe		23	23	0,0	421	- 0,2	34,7	424	23,8
Pensionen		45	45	7,1	742	4,7	27,4	750	21,9
<u>Ferienunterkünfte und ähnliche Beherbergungsstätten</u>		24	22	- 8,3	.	.	.	.	.
Erholungs- und Ferienheime		6	6	20,0	.	.	.	.	.
Ferienzentren		1	1	0,0	.	.	.	.	.
Ferienhäuser und Ferienwohnungen		6	5	- 28,6	100	- 46,5	32,2	143	23,5
Jugendherbergen und Hütten		11	10	- 9,1	895	- 1,3	34,9	932	28,1
Campingplätze		12	12	0,0	2 220	3,7	7,0	2 240	9,5
Vorsorge- und Rehakliniken		3	3	0,0	.	.	.	.	.
<b>Anhalt-Wittenberg</b>									
Betriebe insgesamt		178	178	0,0	11 254	1,2	31,7	11 355	27,8
<u>Hotels, Gasthöfe, Pensionen</u>		130	130	0,0	5 621	- 1,3	38,1	5 696	28,8
Hotels (ohne Hotels garnis)		66	66	- 2,9	3 914	- 0,8	41,5	3 965	30,8
Hotels garnis		14	14	0,0	601	- 12,6	34,6	612	25,8
Gasthöfe		15	15	0,0	338	0,6	26,2	348	22,1
Pensionen		35	35	6,1	768	5,6	28,9	771	23,6
<u>Ferienunterkünfte und ähnliche Beherbergungsstätten</u>		33	33	0,0	.	.	.	.	.
Erholungs- und Ferienheime		4	4	0,0	.	.	.	.	.
Ferienzentren		1	1	0,0	.	.	.	.	.
Ferienhäuser und Ferienwohnungen		16	16	0,0	579	5,9	29,7	583	24,8
Jugendherbergen und Hütten		12	12	0,0	907	2,5	34,7	917	28,9
Campingplätze		13	13	0,0	3 056	5,8	4,0	3 056	7,4
Vorsorge- und Rehakliniken		2	2	0,0	.	.	.	.	.

1) Doppelbetten zählen als 2 Schlafgelegenheiten. Für Camping wird 1 Stellplatz in 4 Schlafgelegenheiten umgerechnet

Noch 6. Beherbergungsbetriebe (einschl. Camping), Schlafgelegenheiten und Auslastung der Kapazitäten nach Reisegebieten und Betriebsarten

Land	September 2011							Januar bis Sep. 2011	
	Betriebe			in den Betrieben angebotene Schlafgelegenheiten <sup>1)</sup>				durchschnittliche Auslastung	
	Reisegebiet	darunter geöffnete		insgesamt	Veränderung gegenüber dem Vorjahresmonat	durchschnittliche Auslastung	nachrichtlich maximales Angebot an Schlafgelegenheiten der letzten 13 Monate		
		Betriebsart	insgesamt						zu-sammen
Anzahl		%	Anzahl	%	Anzahl	%			
<b>Magdeburg, Elbe-Börde-Heide</b>									
Betriebe insgesamt		236	236	0,9	17 735	1,3	29,1	17 971	25,9
<u>Hotels, Gasthöfe, Pensionen</u>		175	175	1,2	8 908	1,9	38,7	9 001	29,9
Hotels (ohne Hotels garnis)		85	85	2,4	6 748	2,3	39,5	6 808	30,3
Hotels garnis		24	24	0,0	973	- 0,3	38,9	976	31,9
Gasthöfe		19	19	5,6	343	5,5	29,7	349	22,1
Pensionen		47	47	- 2,1	844	0,0	35,8	868	28,1
<u>Ferienunterkünfte und ähnliche Beherbergungsstätten</u>		38	38	0,0	2 095	- 1,2	39,4	2 118	29,7
Erholungs- und Ferienheime		12	12	0,0	656	- 0,8	46,8	662	33,0
Ferienzentren		3	3	0,0	435	0,0	49,1	435	35,8
Ferienhäuser und Ferienwohnungen		9	9	- 10,0	175	- 13,8	33,3	179	24,4
Jugendherbergen und Hütten		14	14	7,7	829	0,9	29,8	842	25,3
Campingplätze		19	19	0,0	5 872	1,4	2,6	5 992	4,7
Vorsorge- und Rehakliniken		4	4	0,0	860	0,0	84,6	860	83,4
<b>Altmark</b>									
Betriebe insgesamt		123	117	- 2,5	7 215	- 2,4	25,1	7 978	25,1
<u>Hotels, Gasthöfe, Pensionen</u>		86	84	0,0	2 693	2,3	38,2	2 771	30,8
Hotels (ohne Hotels garnis)		40	39	- 4,9	1 599	- 1,4	43,6	1 656	35,1
Hotels garnis		5	5	0,0	247	0,0	29,5	247	23,5
Gasthöfe		14	13	8,3	242	6,1	36,9	254	23,7
Pensionen		27	27	3,8	605	13,1	28,0	614	25,0
<u>Ferienunterkünfte und ähnliche Beherbergungsstätten</u>		19	18	- 5,3	.	.	.	.	.
Erholungs- und Ferienheime		2	2	0,0	.	.	.	.	.
Ferienzentren		4	4	0,0	.	.	.	.	.
Ferienhäuser und Ferienwohnungen		9	8	- 11,1	166	- 12,6	18,7	191	22,9
Jugendherbergen und Hütten		4	4	0,0	234	0,0	20,0	234	19,9
Campingplätze		16	13	- 13,3	3 032	- 6,7	4,4	3 432	6,2
Vorsorge- und Rehakliniken		2	2	0,0	.	.	.	.	.

1) Doppelbetten zählen als 2 Schlafgelegenheiten. Für Camping wird 1 Stellplatz in 4 Schlafgelegenheiten umgerechnet

7. Ankünfte, Übernachtungen und Aufenthaltsdauer der Gäste in Beherbergungsbetrieben (einschl. Camping)  
nach Reisegebieten, Betriebsarten und zusammengefassten Gästegruppen

Land, Reisegebiet Betriebsart  Ständiger Wohnsitz der Gäste Deutschland/Ausland	September 2011					Januar - September 2011				
	Ankünfte		Übernachtungen		durch- schn. Aufent- halts- dauer	Ankünfte		Übernachtungen		durch- schn. Aufent- halts- dauer
	insge- samt	Veränd. gegen- über Vorj.- monat	insge- samt	Veränd. gegen- über Vorj.- monat		insge- samt	Veränd. gegen- über Vorj.- zeitr.	insge- samt	Veränd. gegen- über Vorj.- zeitr.	
	Anzahl	%	Anzahl	%	Tage	Anzahl	%	Anzahl	%	Tage
<b>Sachsen-Anhalt</b>										
<u>Betriebe insgesamt</u>										
zusammen	319 239	6,8	745 598	6,1	2,3	2 218 429	3,7	5 440 263	2,6	2,5
Deutschland	297 826	8,8	697 174	7,3	2,3	2 053 010	4,6	5 072 890	3,2	2,5
Ausland	21 413	- 15,4	48 424	- 8,6	2,3	165 419	- 5,5	367 373	- 5,0	2,2
<u>Hotels, Gasthöfe, Pensionen</u>										
zusammen	253 754	5,8	491 431	4,8	1,9	1 706 098	4,7	3 328 255	5,1	2,0
Deutschland	234 995	8,3	453 373	7,3	1,9	1 566 559	5,8	3 047 535	6,4	1,9
Ausland	18 759	- 18,4	38 058	- 17,7	2,0	139 539	- 5,7	280 720	- 7,4	2,0
Hotels (ohne Hotels garnis)										
zusammen	196 891	4,4	374 864	3,8	1,9	1 314 032	3,9	2 538 474	4,8	1,9
Deutschland	180 615	6,6	342 515	6,3	1,9	1 197 768	4,7	2 304 270	5,9	1,9
Ausland	16 276	- 15,3	32 349	- 16,6	2,0	116 264	- 3,3	234 204	- 4,8	2,0
Hotels garnis										
zusammen	27 479	7,4	52 456	8,5	1,9	196 834	8,0	364 648	9,3	1,9
Deutschland	25 591	14,6	48 362	14,8	1,9	178 155	11,9	331 054	13,0	1,9
Ausland	1 888	- 42,1	4 094	- 34,0	2,2	18 679	- 19,3	33 594	- 17,8	1,8
Gasthöfe										
zusammen	9 216	13,1	18 568	11,2	2,0	61 549	3,3	116 746	1,8	1,9
Deutschland	8 974	12,1	18 019	10,5	2,0	60 073	3,3	113 958	2,1	1,9
Ausland	242	69,2	549	41,1	2,3	1 476	2,9	2 788	- 6,4	1,9
Pensionen										
zusammen	20 168	14,8	45 543	6,2	2,3	133 683	9,2	308 387	3,8	2,3
Deutschland	19 815	15,3	44 477	5,8	2,2	130 563	9,6	298 253	5,1	2,3
Ausland	353	- 5,9	1 066	25,7	3,0	3 120	- 4,7	10 134	- 23,8	3,2



Noch 7. Ankünfte, Übernachtungen und Aufenthaltsdauer der Gäste in Beherbergungsbetrieben (einschl. Camping)  
nach Reisegebieten, Betriebsarten und zusammengefassten Gästegruppen

Land, Reisegebiet Betriebsart  Ständiger Wohnsitz der Gäste Deutschland/Ausland	September 2011					Januar - September 2011				
	Ankünfte		Übernachtungen		durch- schn. Aufent- halts- dauer	Ankünfte		Übernachtungen		durch- schn. Aufent- halts- dauer
	insge- samt	Veränd. gegen- über Vorj.- monat	insge- samt	Veränd. gegen- über Vorj.- monat		insge- samt	Veränd. gegen- über Vorj.- zeitr.	insge- samt	Veränd. gegen- über Vorj.- zeitr.	
	Anzahl	%	Anzahl	%	Tage	Anzahl	%	Anzahl	%	Tage
<b>Harz und Harzvorland</b>										
<u>Betriebe insgesamt</u>										
zusammen	107 016	11,2	284 695	7,7	2,7	731 122	3,8	2 090 484	3,6	2,9
Deutschland	102 298	11,4	271 268	7,7	2,7	696 746	4,2	1 984 166	4,1	2,8
Ausland	4 718	6,1	13 427	7,5	2,8	34 376	- 3,8	106 318	- 5,0	3,1
<u>Hotels, Gasthöfe, Pensionen</u>										
zusammen	78 684	10,4	184 086	6,8	2,3	512 526	5,4	1 244 440	6,8	2,4
Deutschland	75 403	11,3	175 584	7,6	2,3	488 016	5,7	1 180 214	7,1	2,4
Ausland	3 281	- 6,8	8 502	- 6,2	2,6	24 510	- 0,3	64 226	1,4	2,6
Hotels (ohne Hotels garnis)										
zusammen	59 726	8,5	139 856	5,7	2,3	393 437	3,5	969 749	5,5	2,5
Deutschland	56 971	9,2	132 733	6,5	2,3	373 677	3,6	916 508	5,7	2,5
Ausland	2 755	- 5,1	7 123	- 7,9	2,6	19 760	1,6	53 241	1,5	2,7
Hotels garnis										
zusammen	9 422	24,1	19 781	20,0	2,1	58 841	18,7	123 884	21,9	2,1
Deutschland	9 112	27,4	19 140	22,5	2,1	55 728	20,7	117 738	23,5	2,1
Ausland	310	- 29,1	641	- 25,6	2,1	3 113	- 8,6	6 146	- 2,8	2,0
Gasthöfe										
zusammen	2 449	7,9	5 798	18,6	2,4	15 529	5,3	34 284	9,5	2,2
Deutschland	2 402	8,0	5 657	18,1	2,4	15 104	5,4	33 436	9,4	2,2
Ausland	47	6,8	141	43,9	3,0	425	2,2	848	12,2	2,0
Pensionen										
zusammen	7 087	11,6	18 651	0,2	2,6	44 719	6,3	116 523	2,8	2,6
Deutschland	6 918	11,3	18 054	- 1,0	2,6	43 507	6,8	112 532	2,7	2,6
Ausland	169	25,2	597	57,9	3,5	1 212	- 7,7	3 991	4,9	3,3



Noch 7. Ankünfte, Übernachtungen und Aufenthaltsdauer der Gäste in Beherbergungsbetrieben (einschl. Camping)  
nach Reisegebieten, Betriebsarten und zusammengefassten Gästegruppen

Land, Reisegebiet Betriebsart  Ständiger Wohnsitz der Gäste Deutschland/Ausland	September 2011					Januar - September 2011				
	Ankünfte		Übernachtungen		durch- schn. Aufent- halts- dauer	Ankünfte		Übernachtungen		durch- schn. Aufent- halts- dauer
	insge- samt	Veränd. gegen- über Vorj.- monat	insge- samt	Veränd. gegen- über Vorj.- monat		insge- samt	Veränd. gegen- über Vorj.- zeitr.	insge- samt	Veränd. gegen- über Vorj.- zeitr.	
	Anzahl	%	Anzahl	%	Tage	Anzahl	%	Anzahl	%	Tage
<b>Halle, Saale, Unstrut</b>										
<u>Betriebe insgesamt</u>										
zusammen	70 096	12,0	144 986	7,3	2,1	454 203	6,3	995 775	2,9	2,2
Deutschland	64 492	12,9	134 902	7,8	2,1	413 580	6,5	911 466	3,2	2,2
Ausland	5 604	2,0	10 084	0,2	1,8	40 623	3,5	84 309	- 0,1	2,1
<u>Hotels, Gasthöfe, Pensionen</u>										
zusammen	60 825	13,1	108 871	9,6	1,8	385 382	7,5	708 116	6,8	1,8
Deutschland	55 317	14,4	99 001	10,6	1,8	346 646	8,1	628 659	7,9	1,8
Ausland	5 508	2,0	9 870	0,5	1,8	38 736	2,5	79 457	- 1,5	2,1
Hotels (ohne Hotels garnis)										
zusammen	48 837	14,9	85 499	10,8	1,8	302 862	8,8	541 176	7,6	1,8
Deutschland	44 065	15,5	77 249	12,0	1,8	269 444	8,9	474 737	8,6	1,8
Ausland	4 772	10,1	8 250	1,3	1,7	33 418	8,3	66 439	1,0	2,0
Hotels garnis										
zusammen	6 724	2,7	12 879	2,1	1,9	49 278	4,2	98 436	7,7	2,0
Deutschland	6 057	9,5	11 467	3,6	1,9	44 512	8,6	87 618	9,0	2,0
Ausland	667	- 34,2	1 412	- 9,0	2,1	4 766	- 24,3	10 818	- 1,7	2,3
Gasthöfe										
zusammen	2 457	12,9	4 385	10,2	1,8	15 609	0,3	26 848	- 1,2	1,7
Deutschland	2 409	12,6	4 277	10,0	1,8	15 304	0,4	26 225	- 1,1	1,7
Ausland	48	29,7	108	18,7	2,3	305	- 5,6	623	- 4,7	2,0
Pensionen										
zusammen	2 807	10,1	6 108	8,8	2,2	17 633	1,7	41 656	0,2	2,4
Deutschland	2 786	9,9	6 008	7,7	2,2	17 386	2,2	40 079	4,6	2,3
Ausland	21	31,3	100	194,1	4,8	247	- 26,5	1 577	- 51,5	6,4





Noch 7. Ankünfte, Übernachtungen und Aufenthaltsdauer der Gäste in Beherbergungsbetrieben (einschl. Camping)  
nach Reisegebieten, Betriebsarten und zusammengefassten Gästegruppen

Land, Reisegebiet Betriebsart  Ständiger Wohnsitz der Gäste Deutschland/Ausland	September 2011					Januar - September 2011				
	Ankünfte		Übernachtungen		durch- schn. Aufent- halts- dauer	Ankünfte		Übernachtungen		durch- schn. Aufent- halts- dauer
	insge- samt	Veränd. gegen- über Vorj.- monat	insge- samt	Veränd. gegen- über Vorj.- monat		insge- samt	Veränd. gegen- über Vorj.- zeitr.	insge- samt	Veränd. gegen- über Vorj.- zeitr.	
	Anzahl	%	Anzahl	%	Tage	Anzahl	%	Anzahl	%	Tage
<b>Anhalt Wittenberg</b>										
<u>Betriebe insgesamt</u>										
zusammen	46 146	2,8	107 018	5,9	2,3	327 957	0,8	773 153	- 0,4	2,4
Deutschland	41 661	5,9	96 655	6,3	2,3	294 952	2,8	711 241	0,9	2,4
Ausland	4 485	- 19,6	10 363	1,9	2,3	33 005	- 14,0	61 912	- 13,1	1,9
<u>Hotels, Gasthöfe, Pensionen</u>										
zusammen	37 540	0,0	64 250	- 1,6	1,7	256 632	0,3	432 393	- 3,0	1,7
Deutschland	33 503	3,5	56 927	1,3	1,7	229 193	2,8	386 301	- 0,2	1,7
Ausland	4 037	- 21,7	7 323	- 19,6	1,8	27 439	- 16,6	46 092	- 21,9	1,7
Hotels (ohne Hotels garnis)										
zusammen	29 573	- 1,1	48 692	- 0,5	1,6	196 859	- 0,3	323 622	0,2	1,6
Deutschland	25 874	1,8	42 277	1,6	1,6	173 124	1,9	284 353	2,6	1,6
Ausland	3 699	- 17,9	6 415	- 12,4	1,7	23 735	- 13,9	39 269	- 14,2	1,7
Hotels garnis										
zusammen	3 301	- 1,0	6 244	0,3	1,9	26 662	2,7	41 612	- 9,8	1,6
Deutschland	3 077	9,9	5 587	19,7	1,8	23 877	10,3	37 188	3,9	1,6
Ausland	224	- 58,0	657	- 57,9	2,9	2 785	- 35,5	4 424	- 57,3	1,6
Gasthöfe										
zusammen	1 370	2,2	2 653	- 24,5	1,9	10 751	- 7,8	20 581	- 21,8	1,9
Deutschland	1 308	- 0,2	2 558	- 25,0	2,0	10 334	- 8,1	19 924	- 21,3	1,9
Ausland	62	106,7	95	- 10,4	1,5	417	0,5	657	- 34,6	1,6
Pensionen										
zusammen	3 296	11,7	6 661	0,6	2,0	22 360	7,8	46 578	- 7,9	2,1
Deutschland	3 244	13,3	6 505	0,1	2,0	21 858	8,6	44 836	- 8,0	2,1
Ausland	52	- 40,9	156	31,1	3,0	502	- 18,2	1 742	- 6,8	3,5



Noch 7. Ankünfte, Übernachtungen und Aufenthaltsdauer der Gäste in Beherbergungsbetrieben (einschl. Camping)  
nach Reisegebieten, Betriebsarten und zusammengefassten Gästegruppen

Land, Reisegebiet Betriebsart  Ständiger Wohnsitz der Gäste Deutschland/Ausland	September 2011					Januar - September 2011				
	Ankünfte		Übernachtungen		durch- schn. Aufent- halts- dauer	Ankünfte		Übernachtungen		durch- schn. Aufent- halts- dauer
	insge- samt	Veränd. gegen- über Vorj.- monat	insge- samt	Veränd. gegen- über Vorj.- monat		insge- samt	Veränd. gegen- über Vorj.- zeitr.	insge- samt	Veränd. gegen- über Vorj.- zeitr.	
	Anzahl	%	Anzahl	%	Tage	Anzahl	%	Anzahl	%	Tage
<b>Magdeburg, Elbe-Börde-Heide</b>										
<u>Betriebe insgesamt</u>										
zusammen	72 876	- 2,1	154 539	0,9	2,1	526 649	3,5	1 132 834	2,7	2,2
Deutschland	66 612	2,3	140 792	5,1	2,1	473 362	4,8	1 028 543	3,5	2,2
Ausland	6 264	- 32,5	13 747	- 28,5	2,2	53 287	- 6,7	104 291	- 4,4	2,0
<u>Hotels, Gasthöfe, Pensionen</u>										
zusammen	60 478	- 3,4	103 351	- 0,8	1,7	431 924	4,3	719 351	5,1	1,7
Deutschland	54 823	1,2	91 631	5,7	1,7	386 173	5,9	635 213	7,4	1,6
Ausland	5 655	- 33,3	11 720	- 32,8	2,1	45 751	- 7,0	84 138	- 9,8	1,8
Hotels (ohne Hotels garnis)										
zusammen	47 898	- 4,8	79 893	- 2,8	1,7	338 701	4,5	550 463	5,1	1,6
Deutschland	43 038	- 0,1	69 686	3,9	1,6	301 527	6,0	479 354	7,4	1,6
Ausland	4 860	- 32,5	10 207	- 32,6	2,1	37 174	- 6,5	71 109	- 8,4	1,9
Hotels garnis										
zusammen	7 038	- 2,2	11 364	1,1	1,6	54 183	4,3	84 866	5,5	1,6
Deutschland	6 369	5,1	10 134	9,4	1,6	46 420	6,7	73 628	7,6	1,6
Ausland	669	- 41,0	1 230	- 37,8	1,8	7 763	- 7,9	11 238	- 6,2	1,4
Gasthöfe										
zusammen	1 398	15,5	3 052	17,2	2,2	9 917	6,2	19 936	9,9	2,0
Deutschland	1 325	11,1	2 859	12,6	2,2	9 665	5,9	19 359	9,5	2,0
Ausland	73	329,4	193	192,4	2,6	252	18,3	577	23,0	2,3
Pensionen										
zusammen	4 144	5,5	9 042	11,7	2,2	29 123	2,1	64 086	2,7	2,2
Deutschland	4 091	7,6	8 952	14,0	2,2	28 561	3,0	62 872	6,3	2,2
Ausland	53	- 57,9	90	- 62,8	1,7	562	- 28,8	1 214	- 62,4	2,2



Noch 7. Ankünfte, Übernachtungen und Aufenthaltsdauer der Gäste in Beherbergungsbetrieben (einschl. Camping)  
nach Reisegebieten, Betriebsarten und zusammengefassten Gästegruppen

Land, Reisegebiet Betriebsart  Ständiger Wohnsitz der Gäste Deutschland/Ausland	September 2011					Januar - September 2011				
	Ankünfte		Übernachtungen		durch- schn. Aufent- halts- dauer	Ankünfte		Übernachtungen		durch- schn. Aufent- halts- dauer
	insge- samt	Veränd. gegen- über Vorj.- monat	insge- samt	Veränd. gegen- über Vorj.- monat		insge- samt	Veränd. gegen- über Vorj.- zeitr.	insge- samt	Veränd. gegen- über Vorj.- zeitr.	
	Anzahl	%	Anzahl	%	Tage	Anzahl	%	Anzahl	%	Tage
<b>Altmark</b>										
<u>Betriebe insgesamt</u>										
zusammen	23 105	10,9	54 360	10,6	2,4	178 498	3,5	448 017	2,5	2,5
Deutschland	22 763	11,9	53 557	11,3	2,4	174 370	3,9	437 474	2,4	2,5
Ausland	342	- 31,3	803	- 23,8	2,3	4 128	- 10,1	10 543	5,0	2,6
<u>Hotels, Gasthöfe, Pensionen</u>										
zusammen	16 227	10,1	30 873	10,9	1,9	119 634	5,0	223 955	8,0	1,9
Deutschland	15 949	11,5	30 230	11,9	1,9	116 531	5,6	217 148	8,4	1,9
Ausland	278	- 36,5	643	- 20,8	2,3	3 103	- 12,4	6 807	- 1,8	2,2
Hotels (ohne Hotels garnis)										
zusammen	10 857	- 0,2	20 924	2,4	1,9	82 173	- 2,6	153 464	0,8	1,9
Deutschland	10 667	0,6	20 570	3,0	1,9	79 996	- 2,2	149 318	1,1	1,9
Ausland	190	- 29,6	354	- 22,2	1,9	2 177	- 15,0	4 146	- 7,9	1,9
Hotels garnis										
zusammen	994	7,9	2 188	24,2	2,2	7 870	4,3	15 850	12,1	2,0
Deutschland	976	25,4	2 034	35,0	2,1	7 618	11,1	14 882	14,8	2,0
Ausland	18	- 87,4	154	- 39,4	8,6	252	- 63,5	968	- 18,1	3,8
Gasthöfe										
zusammen	1 542	33,7	2 680	57,1	1,7	9 743	17,7	15 097	29,2	1,5
Deutschland	1 530	34,4	2 668	59,0	1,7	9 666	17,7	15 014	29,6	1,6
Ausland	12	- 20,0	12	- 57,1	1,0	77	13,2	83	- 12,6	1,1
Pensionen										
zusammen	2 834	58,6	5 081	28,9	1,8	19 848	44,5	39 544	34,9	2,0
Deutschland	2 776	56,2	4 958	28,2	1,8	19 251	42,5	37 934	34,7	2,0
Ausland	58	480,0	123	64,0	2,1	597	167,7	1 610	39,8	2,7







Noch 8. Ankünfte, Übernachtungen und Aufenthaltsdauer der Gäste in Beherbergungsbetrieben (einschl. Camping)  
nach Reisegebieten und Herkunftsländern

Land Reisegebiet	September 2011					Januar - September 2011				
	Ankünfte		Übernachtungen		durch- schn. Aufent- halts- dauer	Ankünfte		Übernachtungen		durch- schn. Aufent- halts- dauer
	insge- samt	Veränd. gegen- über Vorj.- monat	insge- samt	Veränd. gegen- über Vorj.- monat		insge- samt	Veränd. gegen- über Vorj.- zeitr.	insge- samt	Veränd. gegen- über Vorj.- zeitr.	
	Anzahl	%	Anzahl	%	Tage	Anzahl	%	Anzahl	%	Tage
<b>Sachsen-Anhalt</b>										
Afrika	57	- 34,5	175	- 34,9	3,1	485	- 11,0	1 155	- 25,0	2,4
Republik Südafrika	16	- 52,9	42	- 66,4	2,6	195	6,6	397	- 33,8	2,0
Sonstige afrikanische Länder	41	- 22,6	133	- 7,6	3,2	290	- 19,9	758	- 19,4	2,6
Asien	826	- 20,2	3 245	- 27,1	3,9	5 939	- 7,1	15 651	- 30,2	2,6
Arabische Golfstaaten	19	- 59,6	33	- 78,7	1,7	238	- 40,8	778	- 48,4	3,3
China (einschl. Hongkong)	444	47,0	1 874	- 37,7	4,2	1 640	5,5	5 165	- 52,8	3,1
Indien	11	- 45,0	27	- 71,3	2,5	156	1,3	448	- 41,2	2,9
Israel	39	- 13,3	73	- 15,1	1,9	351	- 25,9	833	- 23,7	2,4
Japan	149	12,9	407	25,2	2,7	1 108	19,5	3 254	58,4	2,9
Südkorea	93	- 73,2	701	64,2	7,5	1 677	- 2,5	3 210	35,0	1,9
Taiwan	10	- 28,6	18	- 25,0	1,8	102	- 55,8	252	- 51,1	2,5
Sonstige asiatische Länder	61	- 52,3	112	- 66,1	1,8	667	- 28,4	1 711	- 46,0	2,6
Amerika	1 006	- 41,3	2 530	- 31,3	2,5	8 038	- 16,9	19 609	- 10,4	2,4
Kanada	110	- 29,5	181	- 50,7	1,6	763	11,4	1 401	- 8,9	1,8
USA	722	- 46,8	2 054	- 27,6	2,8	6 316	- 19,9	16 272	- 9,0	2,6
Mittelamerika/Karibik	51	- 12,1	85	- 34,1	1,7	204	- 10,5	370	- 32,2	1,8
Brasilien	36	- 49,3	79	- 44,8	2,2	390	- 9,9	758	- 25,6	1,9
Sonstige südamerik. Länder	87	22,5	131	- 37,3	1,5	365	- 16,7	808	- 9,9	2,2
Australien, Ozeanien	169	- 5,6	338	1,2	2,0	962	7,4	1 876	13,2	2,0
Australien	144	- 12,7	275	- 13,0	1,9	823	11,5	1 606	18,9	2,0
Neuseeland, Ozeanien	25	78,6	63	250,0	2,5	139	- 12,0	270	- 11,8	1,9
Ohne Angaben	758	32,1	1 600	33,4	2,1	4 337	- 9,1	8 728	- 7,3	2,0



Noch 8. Ankünfte, Übernachtungen und Aufenthaltsdauer der Gäste in Beherbergungsbetrieben (einschl. Camping)  
nach Reisegebieten und Herkunftsländern

Land Reisegebiet  Herkunftsland	September 2011					Januar - September 2011				
	Ankünfte		Übernachtungen		durch- schn. Aufent- halts- dauer	Ankünfte		Übernachtungen		durch- schn. Aufent- halts- dauer
	insge- samt	Veränd. gegen- über Vorj.- monat	insge- samt	Veränd. gegen- über Vorj.- monat		insge- samt	Veränd. gegen- über Vorj.- zeitr.	insge- samt	Veränd. gegen- über Vorj.- zeitr.	
	Anzahl	%	Anzahl	%	Tage	Anzahl	%	Anzahl	%	Tage
<b>Harz und Harzvorland</b>										
Afrika	15	114,3	27	125,0	1,8	103	- 9,6	271	- 42,7	2,6
Republik Südafrika	5	25,0	13	116,7	2,6	61	- 20,8	170	- 47,7	2,8
Sonstige afrikanische Länder	10	233,3	14	133,3	1,4	42	13,5	101	- 31,8	2,4
Asien	81	- 15,6	139	- 22,3	1,7	830	16,2	2 754	34,6	3,3
Arabische Golfstaaten	2	- 33,3	3	- 76,9	1,5	41	36,7	117	72,1	2,9
China (einschl. Hongkong)	3	- 89,3	9	- 80,4	3,0	134	2,3	478	- 30,5	3,6
Indien	2	- 33,3	4	- 20,0	2,0	12	9,1	31	34,8	2,6
Israel	9	28,6	11	- 35,3	1,2	67	3,1	186	- 33,6	2,8
Japan	57	54,1	94	51,6	1,6	334	5,4	1 034	112,3	3,1
Südkorea	3	-	6	-	2,0	59	25,5	233	70,1	3,9
Taiwan	-	- 100,0	-	- 100,0	-	23	27,8	33	17,9	1,4
Sonstige asiatische Länder	5	- 58,3	12	- 57,1	2,4	160	68,4	642	91,6	4,0
Amerika	193	- 23,7	955	13,6	4,9	1 132	- 2,5	3 981	16,1	3,5
Kanada	34	30,8	50	6,4	1,5	172	48,3	309	62,6	1,8
USA	125	- 38,4	837	11,6	6,7	751	- 15,3	3 123	10,2	4,2
Mittelamerika/Karibik	11	- 8,3	22	10,0	2,0	49	11,4	121	- 24,4	2,5
Brasilien	9	12,5	30	100,0	3,3	65	- 3,0	122	- 19,7	1,9
Sonstige südamerik. Länder	14	250,0	16	77,8	1,1	95	102,1	306	229,0	3,2
Australien, Ozeanien	52	33,3	133	60,2	2,6	181	- 10,4	401	3,1	2,2
Australien	45	18,4	100	22,0	2,2	145	- 7,6	311	6,1	2,1
Neuseeland, Ozeanien	7	600,0	33	**	4,7	36	- 20,0	90	- 6,3	2,5
Ohne Angaben	234	43,6	641	45,0	2,7	1 360	- 8,4	3 184	1,7	2,3

Noch 8. Ankünfte, Übernachtungen und Aufenthaltsdauer der Gäste in Beherbergungsbetrieben (einschl. Camping)  
nach Reisegebieten und Herkunftsländern

Land Reisegebiet	September 2011					Januar - September 2011				
	Ankünfte		Übernachtungen		durch- schn. Aufent- halts- dauer	Ankünfte		Übernachtungen		durch- schn. Aufent- halts- dauer
	insge- samt	Veränd. gegen- über Vorj.- monat	insge- samt	Veränd. gegen- über Vorj.- monat		insge- samt	Veränd. gegen- über Vorj.- zeitr.	insge- samt	Veränd. gegen- über Vorj.- zeitr.	
	Anzahl	%	Anzahl	%	Tage	Anzahl	%	Anzahl	%	Tage
<b>Halle, Saale, Unstrut</b>										
<b>insgesamt</b>	70 096	12,0	144 986	7,3	2,1	454 203	6,3	995 775	2,9	2,2
Deutschland	64 492	12,9	134 902	7,8	2,1	413 580	6,5	911 466	3,2	2,2
Ausland	5 604	2,0	10 084	0,2	1,8	40 623	3,5	84 309	- 0,1	2,1
Europa	4 529	3,7	7 909	- 1,1	1,7	33 190	3,7	67 926	- 0,3	2,0
Belgien	97	2,1	172	11,7	1,8	1 012	1,1	2 017	2,4	2,0
Bulgarien	9	12,5	28	7,7	3,1	76	43,4	223	79,8	2,9
Dänemark	878	2,8	1 008	- 6,4	1,1	5 370	- 8,6	6 841	- 8,6	1,3
Estland	4	300,0	29	**	7,3	81	138,2	234	165,9	2,9
Finnland	78	239,1	116	90,2	1,5	486	24,0	838	28,1	1,7
Frankreich	177	6,6	387	28,1	2,2	1 406	- 0,6	3 271	8,8	2,3
Griechenland	8	166,7	10	150,0	1,3	122	32,6	361	137,5	3,0
Irland	10	- 28,6	31	19,2	3,1	150	51,5	380	49,0	2,5
Island	1	0,0	1	0,0	1,0	9	- 10,0	14	- 61,1	1,6
Italien	188	41,4	320	61,6	1,7	1 306	- 10,7	3 046	- 14,7	2,3
Lettland	8	- 38,5	8	- 52,9	1,0	61	- 24,7	174	55,4	2,9
Litauen	6	- 45,5	11	- 21,4	1,8	191	158,1	272	140,7	1,4
Luxemburg	11	83,3	31	158,3	2,8	90	- 46,1	179	- 48,9	2,0
Malta	2	100,0	2	100,0	1,0	36	33,3	42	- 23,6	1,2
Niederlande	572	27,7	1 394	21,9	2,4	5 505	24,1	14 227	37,6	2,6
Norwegen	58	7,4	106	6,0	1,8	543	- 17,0	1 058	5,4	1,9
Österreich	395	40,1	959	63,4	2,4	3 534	26,7	6 920	28,4	2,0
Polen	222	31,4	327	7,6	1,5	1 541	1,9	3 464	- 1,6	2,2
Portugal	6	- 60,0	27	- 3,6	4,5	98	- 6,7	363	60,6	3,7
Rumänien	17	750,0	259	684,8	15,2	122	50,6	999	402,0	8,2
Russland	133	- 54,8	207	- 58,5	1,6	1 155	- 15,8	3 067	- 12,6	2,7
Schweden	767	- 10,6	818	- 15,1	1,1	3 755	6,1	4 588	5,2	1,2
Schweiz	307	19,0	567	27,4	1,8	2 207	7,0	4 386	18,1	2,0
Slowakische Republik	14	40,0	29	123,1	2,1	194	28,5	509	80,5	2,6
Slowenien	8	14,3	103	415,0	12,9	71	- 2,7	215	46,3	3,0
Spanien	30	- 30,2	55	- 52,2	1,8	395	- 17,7	1 000	- 12,3	2,5
Tschechische Republik	129	41,8	153	24,4	1,2	702	16,6	1 022	- 18,1	1,5
Türkei	17	- 48,5	80	- 69,1	4,7	182	9,0	379	- 39,9	2,1
Ukraine	28	- 12,5	53	12,8	1,9	234	95,0	396	52,9	1,7
Ungarn	68	61,9	179	- 72,2	2,6	532	- 27,9	2 788	- 67,6	5,2
Vereinigtes Königreich	242	- 3,2	372	- 7,7	1,5	1 394	- 9,9	2 966	- 5,5	2,1
Zypern	-	- 100,0	-	- 100,0	-	3	- 85,0	20	- 73,3	6,7
Sonstige europäische Länder	39	- 73,3	67	- 81,8	1,7	627	- 18,6	1 667	- 30,3	2,7

Noch 8. Ankünfte, Übernachtungen und Aufenthaltsdauer der Gäste in Beherbergungsbetrieben (einschl. Camping)  
nach Reisegebieten und Herkunftsländern

Land Reisegebiet	September 2011					Januar - September 2011				
	Ankünfte		Übernachtungen		durch- schn. Aufent- halts- dauer	Ankünfte		Übernachtungen		durch- schn. Aufent- halts- dauer
	insge- samt	Veränd. gegen- über Vorj.- monat	insge- samt	Veränd. gegen- über Vorj.- monat		insge- samt	Veränd. gegen- über Vorj.- zeitr.	insge- samt	Veränd. gegen- über Vorj.- zeitr.	
	Anzahl	%	Anzahl	%	Tage	Anzahl	%	Anzahl	%	Tage
<b>Halle, Saale, Unstrut</b>										
Afrika	19	- 17,4	87	14,5	4,6	112	- 40,7	352	- 34,2	3,1
Republik Südafrika	4	- 63,6	20	- 55,6	5,0	20	- 41,2	50	- 49,5	2,5
Sonstige afrikanische Länder	15	25,0	67	116,1	4,5	92	- 40,6	302	- 30,7	3,3
Asien	182	- 64,7	437	- 45,3	2,4	2 186	- 19,7	4 580	- 12,0	2,1
Arabische Golfstaaten	5	- 75,0	11	- 87,8	2,2	77	- 44,2	275	- 51,3	3,6
China (einschl. Hongkong)	32	- 63,2	61	- 51,2	1,9	230	- 8,4	738	27,0	3,2
Indien	7	600,0	16	**	2,3	61	17,3	146	- 38,9	2,4
Israel	14	180,0	33	371,4	2,4	115	- 24,8	279	- 8,5	2,4
Japan	48	17,1	197	27,9	4,1	303	20,7	1 359	44,6	4,5
Südkorea	53	- 84,2	82	- 76,3	1,5	1 254	- 16,7	1 361	- 12,0	1,1
Taiwan	10	233,3	18	200,0	1,8	31	- 60,8	51	- 77,9	1,6
Sonstige asiatische Länder	13	- 43,5	19	- 72,9	1,5	115	- 60,5	371	- 53,6	3,2
Amerika	364	- 12,1	702	- 17,0	1,9	2 994	7,3	6 964	0,4	2,3
Kanada	15	- 44,4	18	- 67,9	1,2	101	- 14,4	248	- 41,6	2,5
USA	320	1,6	613	6,8	1,9	2 718	17,7	6 307	11,0	2,3
Mittelamerika/Karibik	7	- 12,5	14	- 12,5	2,0	31	- 20,5	48	- 42,2	1,5
Brasilien	5	- 70,6	18	- 48,6	3,6	74	- 37,3	194	- 29,5	2,6
Sonstige südamerik. Länder	17	- 63,8	39	- 76,4	2,3	70	- 66,2	167	- 64,7	2,4
Australien, Ozeanien	34	88,9	62	100,0	1,8	180	- 8,2	517	16,2	2,9
Australien	28	55,6	52	67,7	1,9	142	- 7,2	451	32,6	3,2
Neuseeland, Ozeanien	6	-	10	-	1,7	38	- 11,6	66	- 37,1	1,7
Ohne Angaben	476	207,1	887	183,4	1,9	1 961	46,3	3 970	26,4	2,0

Noch 8. Ankünfte, Übernachtungen und Aufenthaltsdauer der Gäste in Beherbergungsbetrieben (einschl. Camping)  
nach Reisegebieten und Herkunftsländern

Land Reisegebiet	September 2011					Januar - September 2011				
	Ankünfte		Übernachtungen		durch- schn. Aufent- halts- dauer	Ankünfte		Übernachtungen		durch- schn. Aufent- halts- dauer
	insge- samt	Veränd. gegen- über Vorj.- monat	insge- samt	Veränd. gegen- über Vorj.- monat		insge- samt	Veränd. gegen- über Vorj.- zeitr.	insge- samt	Veränd. gegen- über Vorj.- zeitr.	
	Anzahl	%	Anzahl	%	Tage	Anzahl	%	Anzahl	%	Tage
<b>Anhalt-Wittenberg</b>										
<b>insgesamt</b>	46 146	2,8	107 018	5,9	2,3	327 957	0,8	773 153	- 0,4	2,4
Deutschland	41 661	5,9	96 655	6,3	2,3	294 952	2,8	711 241	0,9	2,4
Ausland	4 485	- 19,6	10 363	1,9	2,3	33 005	- 14,0	61 912	- 13,1	1,9
Europa	4 083	- 10,9	9 119	12,2	2,2	29 078	- 10,3	53 383	- 10,4	1,8
Belgien	76	- 37,2	153	- 12,1	2,0	762	- 2,3	1 200	- 7,5	1,6
Bulgarien	8	100,0	65	712,5	8,1	79	33,9	199	68,6	2,5
Dänemark	553	- 13,6	998	- 28,3	1,8	3 250	- 10,1	5 875	- 11,7	1,8
Estland	11	266,7	11	266,7	1,0	83	23,9	92	27,8	1,1
Finnland	60	- 14,3	91	- 12,5	1,5	652	- 0,3	889	- 14,8	1,4
Frankreich	106	43,2	252	47,4	2,4	1 000	4,3	2 182	23,7	2,2
Griechenland	4	- 55,6	31	3,3	7,8	37	- 40,3	143	- 42,1	3,9
Irland	5	0,0	5	- 16,7	1,0	50	- 60,3	78	- 80,9	1,6
Island	2	-	2	-	1,0	46	557,1	77	305,3	1,7
Italien	118	51,3	199	93,2	1,7	1 131	- 9,2	1 702	- 19,2	1,5
Lettland	18	12,5	18	5,9	1,0	147	2,1	159	- 2,5	1,1
Litauen	21	- 46,2	30	- 43,4	1,4	339	- 1,2	406	- 10,0	1,2
Luxemburg	17	54,5	22	15,8	1,3	106	- 20,3	166	- 20,2	1,6
Malta	-	-	-	-	-	2	- 50,0	2	- 60,0	1,0
Niederlande	373	- 21,6	951	- 28,0	2,5	4 167	- 17,9	8 990	- 29,8	2,2
Norwegen	183	169,1	200	46,0	1,1	716	- 13,2	846	- 30,5	1,2
Österreich	284	- 6,6	451	- 9,1	1,6	2 442	- 6,8	3 987	- 2,1	1,6
Polen	338	16,2	2 589	288,7	7,7	2 679	21,6	7 812	39,5	2,9
Portugal	9	0,0	18	- 37,9	2,0	96	54,8	249	87,2	2,6
Rumänien	12	- 47,8	14	- 67,4	1,2	149	7,2	200	- 34,9	1,3
Russland	141	6,0	194	9,0	1,4	915	- 31,5	1 771	- 20,2	1,9
Schweden	945	- 35,1	1 123	- 40,8	1,2	3 762	- 34,5	4 578	- 38,2	1,2
Schweiz	352	- 7,6	511	- 6,4	1,5	3 233	3,3	4 869	- 2,1	1,5
Slowakische Republik	11	175,0	37	516,7	3,4	171	- 10,9	274	- 24,1	1,6
Slowenien	8	166,7	15	275,0	1,9	127	170,2	211	283,6	1,7
Spanien	32	- 58,4	115	0,0	3,6	407	- 18,6	841	- 15,9	2,1
Tschechische Republik	50	- 9,1	121	15,2	2,4	507	33,1	932	18,9	1,8
Türkei	21	600,0	49	0,0	2,3	132	45,1	485	49,7	3,7
Ukraine	11	- 15,4	11	- 26,7	1,0	119	- 16,2	296	- 2,0	2,5
Ungarn	30	114,3	324	**	10,8	249	- 25,7	953	42,7	3,8
Vereinigtes Königreich	136	28,3	221	7,8	1,6	929	- 1,8	1 666	- 10,1	1,8
Zypern	-	-	-	-	-	21	250,0	30	- 51,6	1,4
Sonstige europäische Länder	148	54,2	298	36,7	2,0	573	25,1	1 223	40,3	2,1

Noch 8. Ankünfte, Übernachtungen und Aufenthaltsdauer der Gäste in Beherbergungsbetrieben (einschl. Camping)  
nach Reisegebieten und Herkunftsländern

Land Reisegebiet	September 2011					Januar - September 2011				
	Ankünfte		Übernachtungen		durch- schn. Aufent- halts- dauer	Ankünfte		Übernachtungen		durch- schn. Aufent- halts- dauer
	insge- samt	Veränd. gegen- über Vorj.- monat	insge- samt	Veränd. gegen- über Vorj.- monat		insge- samt	Veränd. gegen- über Vorj.- zeitr.	insge- samt	Veränd. gegen- über Vorj.- zeitr.	
	Anzahl	%	Anzahl	%	Tage	Anzahl	%	Anzahl	%	Tage
<b>Anhalt-Wittenberg</b>										
Afrika	3	- 91,2	12	- 89,4	4,0	81	- 21,4	166	- 25,2	2,0
Republik Südafrika	-	- 100,0	-	- 100,0	-	43	4,9	66	- 19,5	1,5
Sonstige afrikanische Länder	3	- 85,7	12	- 84,2	4,0	38	- 38,7	100	- 28,6	2,6
Asien	103	- 10,4	733	69,7	7,1	983	- 14,7	2 973	- 7,5	3,0
Arabische Golfstaaten	4	- 33,3	8	- 70,4	2,0	37	131,3	231	413,3	6,2
China (einschl. Hongkong)	25	- 10,7	39	- 25,0	1,6	136	- 52,4	285	- 45,4	2,1
Indien	2	- 80,0	7	- 90,0	3,5	25	- 59,0	152	- 64,7	6,1
Israel	10	25,0	16	- 33,3	1,6	64	- 50,8	110	- 64,7	1,7
Japan	28	33,3	85	34,9	3,0	300	52,3	504	35,5	1,7
Südkorea	13	62,5	545	626,7	41,9	263	100,8	1 352	111,9	5,1
Taiwan	-	- 100,0	-	- 100,0	-	16	- 74,2	101	- 34,4	6,3
Sonstige asiatische Länder	21	- 30,0	33	- 70,8	1,6	142	- 47,4	238	- 67,9	1,7
Amerika	238	- 67,3	414	- 68,5	1,7	2 279	- 41,6	4 534	- 35,9	2,0
Kanada	26	- 60,6	33	- 80,9	1,3	183	- 23,4	325	- 34,1	1,8
USA	167	- 72,8	321	- 68,7	1,9	1 879	- 44,5	3 854	- 36,2	2,1
Mittelamerika/Karibik	5	- 73,7	10	- 84,8	2,0	33	- 62,1	69	- 62,5	2,1
Brasilien	2	- 88,9	2	- 94,6	1,0	81	- 33,6	148	- 33,3	1,8
Sonstige südamerik. Länder	38	280,0	48	242,9	1,3	103	43,1	138	4,5	1,3
Australien, Ozeanien	55	- 21,4	80	- 39,8	1,5	264	10,9	418	9,1	1,6
Australien	53	- 20,9	77	- 38,9	1,5	239	15,5	360	7,8	1,5
Neuseeland, Ozeanien	2	- 33,3	3	- 57,1	1,5	25	- 19,4	58	18,4	2,3
Ohne Angaben	3	- 93,5	5	- 91,1	1,7	320	- 42,9	438	- 46,6	1,4

Noch 8. Ankünfte, Übernachtungen und Aufenthaltsdauer der Gäste in Beherbergungsbetrieben (einschl. Camping)  
nach Reisegebieten und Herkunftsländern

Land Reisegebiet	September 2011					Januar - September 2011				
	Ankünfte		Übernachtungen		durch- schn. Aufent- halts- dauer	Ankünfte		Übernachtungen		durch- schn. Aufent- halts- dauer
	insge- samt	Veränd. gegen- über Vorj.- monat	insge- samt	Veränd. gegen- über Vorj.- monat		insge- samt	Veränd. gegen- über Vorj.- zeitr.	insge- samt	Veränd. gegen- über Vorj.- zeitr.	
	Anzahl	%	Anzahl	%	Tage	Anzahl	%	Anzahl	%	Tage
<b>Magdeburg, Elbe-Börde-Heide</b>										
<b>insgesamt</b>	72 876	- 2,1	154 539	0,9	2,1	526 649	3,5	1 132 834	2,7	2,2
Deutschland	66 612	2,3	140 792	5,1	2,1	473 362	4,8	1 028 543	3,5	2,2
Ausland	6 264	- 32,5	13 747	- 28,5	2,2	53 287	- 6,7	104 291	- 4,4	2,0
Europa	5 520	- 35,1	11 220	- 26,2	2,0	48 872	- 6,8	93 424	2,7	1,9
Belgien	205	- 30,5	297	- 42,6	1,4	1 630	1,1	2 764	19,0	1,7
Bulgarien	10	- 23,1	129	51,8	12,9	410	162,8	1 169	180,3	2,9
Dänemark	320	- 33,2	528	- 26,2	1,7	3 789	- 18,8	5 410	- 24,1	1,4
Estland	65	- 42,0	78	- 61,6	1,2	654	- 50,6	939	- 37,5	1,4
Finnland	48	- 66,7	66	- 77,6	1,4	457	- 28,8	1 036	- 9,8	2,3
Frankreich	181	- 46,6	334	- 51,0	1,8	1 851	4,1	4 221	37,7	2,3
Griechenland	11	- 54,2	17	- 48,5	1,5	132	32,0	412	95,3	3,1
Irland	26	- 18,8	50	- 10,7	1,9	141	- 25,0	224	- 41,8	1,6
Island	1	- 66,7	2	- 33,3	2,0	14	- 84,8	15	- 90,6	1,1
Italien	136	- 58,3	387	- 38,0	2,8	1 378	- 6,8	3 414	0,2	2,5
Lettland	32	146,2	75	476,9	2,3	390	180,6	545	182,4	1,4
Litauen	150	- 42,5	167	- 37,9	1,1	2 146	2,3	2 442	6,5	1,1
Luxemburg	16	60,0	53	430,0	3,3	142	42,0	235	48,7	1,7
Malta	8	300,0	10	400,0	1,3	13	85,7	15	87,5	1,2
Niederlande	861	- 34,3	1 471	- 25,7	1,7	8 814	- 17,3	14 821	- 10,7	1,7
Norwegen	73	- 11,0	91	- 17,3	1,2	607	- 11,4	1 086	14,0	1,8
Österreich	474	- 53,0	838	- 34,7	1,8	4 123	- 38,6	6 579	- 29,4	1,6
Polen	812	- 10,1	1 687	- 3,0	2,1	5 860	- 1,4	13 093	15,1	2,2
Portugal	16	- 48,4	25	- 60,3	1,6	294	37,4	1 846	452,7	6,3
Rumänien	25	- 21,9	205	- 40,9	8,2	362	- 10,2	1 616	- 30,9	4,5
Russland	152	- 41,8	255	- 37,8	1,7	2 344	81,7	3 658	84,8	1,6
Schweden	398	- 15,0	492	- 24,5	1,2	1 601	- 4,0	2 622	6,6	1,6
Schweiz	337	- 21,8	587	- 12,3	1,7	2 451	- 4,6	4 416	- 3,7	1,8
Slowakische Republik	17	- 34,6	35	- 7,9	2,1	220	- 17,0	1 000	- 21,6	4,5
Slowenien	56	- 46,2	556	- 6,1	9,9	276	- 26,4	1 593	- 29,7	5,8
Spanien	126	- 45,7	204	- 46,7	1,6	1 248	74,1	2 156	41,6	1,7
Tschechische Republik	225	78,6	389	65,5	1,7	1 345	22,9	2 273	- 19,5	1,7
Türkei	22	- 37,1	47	- 40,5	2,1	263	63,4	434	39,1	1,7
Ukraine	34	- 59,5	47	- 62,4	1,4	456	44,3	643	55,3	1,4
Ungarn	162	- 3,6	198	- 15,7	1,2	1 082	129,7	1 599	80,7	1,5
Vereinigtes Königreich	456	- 55,5	1 779	- 28,7	3,9	3 371	- 8,6	9 209	20,4	2,7
Zypern	-	-	-	-	-	10	150,0	16	- 5,9	1,6
Sonstige europäische Länder	65	- 50,4	121	- 54,9	1,9	998	22,6	1 923	35,7	1,9



Noch 8. Ankünfte, Übernachtungen und Aufenthaltsdauer der Gäste in Beherbergungsbetrieben (einschl. Camping)  
nach Reisegebieten und Herkunftsländern

Land Reisegebiet  Herkunftsland	September 2011					Januar - September 2011				
	Ankünfte		Übernachtungen		durch- schn. Aufent- halts- dauer	Ankünfte		Übernachtungen		durch- schn. Aufent- halts- dauer
	insge- samt	Veränd. gegen- über Vorj.- monat	insge- samt	Veränd. gegen- über Vorj.- monat		insge- samt	Veränd. gegen- über Vorj.- zeitr.	insge- samt	Veränd. gegen- über Vorj.- zeitr.	
	Anzahl	%	Anzahl	%	Tage	Anzahl	%	Anzahl	%	Tage
<b>Magdeburg, Elbe-Börde-Heide</b>										
Afrika	20	- 13,0	49	- 27,9	2,5	187	39,6	364	19,0	1,9
Republik Südafrika	7	16,7	9	- 75,7	1,3	69	137,9	109	18,5	1,6
Sonstige afrikanische Länder	13	- 23,5	40	29,0	3,1	118	12,4	255	19,2	2,2
Asien	460	49,8	1 936	- 36,3	4,2	1 883	8,8	5 220	- 56,0	2,8
Arabische Golfstaaten	8	- 55,6	11	- 56,0	1,4	80	- 63,3	146	- 82,4	1,8
China (einschl. Hongkong)	384	141,5	1 765	- 36,6	4,6	1 138	28,7	3 660	- 60,0	3,2
Indien	0	- 100,0	0	- 100,0	-	34	17,2	74	8,8	2,2
Israel	6	- 76,0	13	- 65,8	2,2	105	- 16,7	258	32,3	2,5
Japan	16	- 48,4	31	- 27,9	1,9	168	7,0	354	42,2	2,1
Südkorea	24	500,0	68	**	2,8	95	163,9	225	301,8	2,4
Taiwan	-	- 100,0	-	- 100,0	-	21	250,0	51	264,3	2,4
Sonstige asiatische Länder	22	- 65,1	48	- 59,7	2,2	242	- 11,7	452	- 65,0	1,9
Amerika	193	- 35,2	418	- 36,9	2,2	1 517	- 11,0	3 917	- 8,0	2,6
Kanada	29	0,0	70	- 15,7	2,4	279	54,1	469	28,5	1,7
USA	100	- 52,8	256	- 46,1	2,6	889	- 28,3	2 836	- 12,1	3,2
Mittelamerika/Karibik	28	47,4	39	44,4	1,4	89	74,5	130	25,0	1,5
Brasilien	20	- 28,6	29	- 48,2	1,5	167	36,9	291	- 20,5	1,7
Sonstige südamerik. Länder	16	60,0	24	14,3	1,5	93	- 15,5	191	- 2,1	2,1
Australien, Ozeanien	26	- 50,0	57	- 34,5	2,2	324	42,7	515	30,4	1,6
Australien	18	- 57,1	46	- 40,3	2,6	286	47,4	465	34,8	1,6
Neuseeland, Ozeanien	8	- 20,0	11	10,0	1,4	38	15,2	50	0,0	1,3
Ohne Angaben	45	- 52,6	67	- 60,6	1,5	504	- 42,3	851	- 38,8	1,7

Noch 8. Ankünfte, Übernachtungen und Aufenthaltsdauer der Gäste in Beherbergungsbetrieben (einschl. Camping)  
nach Reisegebieten und Herkunftsländern

Land Reisegebiet	September 2011					Januar - September 2011				
	Ankünfte		Übernachtungen		durch- schn. Aufent- halts- dauer	Ankünfte		Übernachtungen		durch- schn. Aufent- halts- dauer
	insge- samt	Veränd. gegen- über Vorj.- monat	insge- samt	Veränd. gegen- über Vorj.- monat		insge- samt	Veränd. gegen- über Vorj.- zeitr.	insge- samt	Veränd. gegen- über Vorj.- zeitr.	
	Anzahl	%	Anzahl	%	Tage	Anzahl	%	Anzahl	%	Tage
<b>Altmark</b>										
<b>insgesamt</b>	23 105	10,9	54 360	10,6	2,4	178 498	3,5	448 017	2,5	2,5
Deutschland	22 763	11,9	53 557	11,3	2,4	174 370	3,9	437 474	2,4	2,5
Ausland	342	- 31,3	803	- 23,8	2,3	4 128	- 10,1	10 543	5,0	2,6
Europa	322	- 10,6	756	- 6,9	2,3	3 748	- 2,8	9 894	12,9	2,6
Belgien	13	160,0	13	85,7	1,0	110	0,0	214	- 6,1	1,9
Bulgarien	-	-	-	-	-	7	75,0	11	175,0	1,6
Dänemark	38	- 11,6	119	85,9	3,1	296	- 20,0	693	12,9	2,3
Estland	-	- 100,0	-	- 100,0	-	11	0,0	17	54,5	1,5
Finnland	5	25,0	5	25,0	1,0	105	19,3	151	9,4	1,4
Frankreich	12	50,0	30	200,0	2,5	173	- 2,8	360	3,2	2,1
Griechenland	-	-	-	-	-	1	- 85,7	1	- 87,5	1,0
Irland	-	-	-	-	-	2	- 71,4	4	- 75,0	2,0
Island	-	-	-	-	-	-	- 100,0	-	- 100,0	-
Italien	9	- 10,0	23	76,9	2,6	181	75,7	774	299,0	4,3
Lettland	-	- 100,0	-	- 100,0	-	2	- 50,0	4	- 42,9	2,0
Litauen	-	- 100,0	-	- 100,0	-	17	54,5	21	61,5	1,2
Luxemburg	1	-	1	-	1,0	11	37,5	19	72,7	1,7
Malta	-	-	-	-	-	2	-	2	-	1,0
Niederlande	95	33,8	177	21,2	1,9	996	- 15,2	2 576	7,0	2,6
Norwegen	2	- 50,0	6	50,0	3,0	64	- 5,9	84	- 20,8	1,3
Österreich	22	- 12,0	30	3,4	1,4	230	- 28,3	336	- 18,4	1,5
Polen	22	22,2	37	- 74,7	1,7	223	8,3	1 211	- 2,9	5,4
Portugal	1	0,0	5	66,7	5,0	6	- 85,0	15	- 75,8	2,5
Rumänien	-	-	-	-	-	22	450,0	46	820,0	2,1
Russland	2	- 75,0	2	- 83,3	1,0	74	13,8	336	- 48,4	4,5
Schweden	12	- 45,5	14	- 44,0	1,2	248	- 12,1	356	- 18,0	1,4
Schweiz	41	- 10,9	68	- 17,1	1,7	488	35,9	899	23,8	1,8
Slowakische Republik	4	100,0	6	200,0	1,5	29	20,8	87	141,7	3,0
Slowenien	-	- 100,0	-	- 100,0	-	22	- 56,9	70	- 42,1	3,2
Spanien	5	-	116	-	23,2	47	176,5	351	**	7,5
Tschechische Republik	12	- 7,7	68	- 20,0	5,7	197	131,8	918	111,0	4,7
Türkei	5	-	7	-	1,4	15	400,0	20	400,0	1,3
Ukraine	2	- 33,3	2	- 77,8	1,0	9	80,0	13	18,2	1,4
Ungarn	-	- 100,0	-	- 100,0	-	17	- 34,6	64	- 22,0	3,8
Vereinigtes Königreich	11	- 73,2	18	- 75,7	1,6	124	- 38,3	219	- 43,1	1,8
Zypern	-	-	-	-	-	-	-	-	-	-
Sonstige europäische Länder	8	- 11,1	9	0,0	1,1	19	- 13,6	22	- 18,5	1,2

Noch 8. Ankünfte, Übernachtungen und Aufenthaltsdauer der Gäste in Beherbergungsbetrieben (einschl. Camping)  
nach Reisegebieten und Herkunftsländern

Land Reisegebiet	September 2011					Januar - September 2011				
	Ankünfte		Übernachtungen		durch- schn. Aufent- halts- dauer	Ankünfte		Übernachtungen		durch- schn. Aufent- halts- dauer
	insge- samt	Veränd. gegen- über Vorj.- monat	insge- samt	Veränd. gegen- über Vorj.- monat		insge- samt	Veränd. gegen- über Vorj.- zeitr.	insge- samt	Veränd. gegen- über Vorj.- zeitr.	
	Anzahl	%	Anzahl	%	Tage	Anzahl	%	Anzahl	%	Tage
<b>Altmark</b>										
Afrika	-	- 100,0	-	- 100,0	-	2	- 60,0	2	- 60,0	1,0
Republik Südafrika	-	-	-	-	-	-	- 100,0	-	- 100,0	-
Sonstige afrikanische Länder	-	- 100,0	-	- 100,0	-	2	0,0	2	0,0	1,0
Asien	-	- 100,0	-	- 100,0	-	57	- 25,0	124	19,2	2,2
Arabische Golfstaaten	-	-	-	-	-	3	-	9	-	3,0
China (einschl. Hongkong)	-	-	-	-	-	2	0,0	4	- 33,3	2,0
Indien	-	-	-	-	-	24	**	45	**	1,9
Israel	-	-	-	-	-	-	-	-	-	-
Japan	-	- 100,0	-	- 100,0	-	3	- 40,0	3	- 50,0	1,0
Südkorea	-	-	-	-	-	6	-	39	-	6,5
Taiwan	-	-	-	-	-	11	- 83,3	16	- 81,8	1,5
Sonstige asiatische Länder	-	-	-	-	-	8	300,0	8	166,7	1,0
Amerika	18	- 14,3	41	95,2	2,3	116	5,5	213	12,7	1,8
Kanada	6	- 25,0	10	25,0	1,7	28	- 9,7	50	- 23,1	1,8
USA	10	- 23,1	27	107,7	2,7	79	19,7	152	50,5	1,9
Mittelamerika/Karibik	-	-	-	-	-	2	- 71,4	2	- 86,7	1,0
Brasilien	-	-	-	-	-	3	- 25,0	3	- 25,0	1,0
Sonstige südamerik. Länder	2	-	4	-	2,0	4	100,0	6	50,0	1,5
Australien, Ozeanien	2	-	6	-	3,0	13	- 60,6	25	- 44,4	1,9
Australien	-	-	-	-	-	11	- 59,3	19	- 51,3	1,7
Neuseeland, Ozeanien	2	-	6	-	3,0	2	- 66,7	6	0,0	3,0
Ohne Angaben	-	- 100,0	-	- 100,0	-	192	- 62,6	285	- 69,4	1,5

9. Beherbergungsbetriebe (einschl. Camping), Schlafgelegenheiten und Auslastung der Kapazitäten  
für ausgewählte Gemeinden und touristische Zielorte

Gemeinde	September 2011							Januar bis Sep. 2011
	Betriebe			in den Betrieben angebotene Schlafgelegenheiten <sup>1)</sup>				durch- schnitt- liche Aus- lastung
	ins- gesamt	darunter geöffnete		ins- gesamt	Verände- rung ge- genüber dem Vor- jahres- monat	durch- schnitt- liche Aus- lastung	nachrichtlich maximales Angebot an Schlafge- legenheiten der letzten 13 Monate	
		zu- sammen	Verände- rung ge- genüber dem Vor- jahres- monat					
Anzahl		%	Anzahl	%	Anzahl	%		
Arnstein, Stadt	3	3	0,0	143	1,4	50,5	143	43,8
Arendsee (Altmark), Stadt	16	14	- 22,2	2 184	- 3,8	19,2	2 503	22,6
Aschersleben, Stadt	5	5	0,0	272	- 2,2	24,3	280	19,6
Bad Bibra, Stadt	7	7	16,7	265	20,5	23,1	285	18,3
Bad Dürrenberg, Stadt	5	5	0,0	157	- 4,8	31,4	165	21,7
Bad Lauchstädt, Goethestadt	6	6	- 14,3	144	- 10,0	42,2	151	28,7
Bad Schmiedeberg	13	13	- 7,1	1 586	- 6,0	58,0	1 599	54,4
Ballenstedt, Stadt	7	7	0,0	350	- 0,3	40,3	354	35,0
Bernburg (Saale), Stadt	14	14	0,0	623	- 0,5	25,5	626	22,7
Bitterfeld-Wolfen, Stadt	13	13	0,0	468	3,8	30,7	471	27,6
Blankenburg (Harz), Stadt	22	22	0,0	1 251	- 1,3	56,4	1 271	46,9
Burg, Stadt	9	9	0,0	499	6,6	13,9	499	16,4
Eisleben, Lutherstadt	11	11	- 8,3	439	- 5,8	35,6	439	24,7
Falkenstein/Harz, Stadt	9	8	0,0	476	4,8	53,8	516	46,5
Flechtingen	6	6	0,0	614	- 11,5	50,2	694	54,7
Freyburg (Unstrut), Stadt	12	12	9,1	465	13,1	61,6	478	33,1
Gardelegen, Hansestadt	10	10	0,0	488	0,6	17,6	488	18,5
Genthin, Stadt	7	7	16,7	194	8,4	34,7	206	26,3
Gräfenhainichen, Stadt	6	6	0,0	416	0,0	6,4	416	9,3
Halberstadt, Stadt	17	17	0,0	1 118	0,4	34,1	1 122	25,8

1) Doppelbetten zählen als 2 Schlafgelegenheiten. Für Camping wird 1 Stellplatz in 4 Schlafgelegenheiten umgerechnet.

Noch 9. Beherbergungsbetriebe (einschl. Camping), Schlafgelegenheiten und Auslastung der Kapazitäten  
für ausgewählte Gemeinden und touristische Zielorte

Gemeinde	September 2011							Januar bis Sep. 2011
	Betriebe			in den Betrieben angebotene Schlafgelegenheiten <sup>1)</sup>				durch- schnitt- liche Aus- lastung
	ins- gesamt	darunter geöffnete		ins- gesamt	Verände- rung ge- genüber dem Vor- jahres- monat	durch- schnitt- liche Aus- lastung	nachrichtlich maximales Angebot an Schlafge- legenheiten der letzten 13 Monate	
		zu- sammen	Verände- rung ge- genüber dem Vor- jahres- monat					
Anzahl		%	Anzahl	%	Anzahl	%		
Haldensleben, Stadt	8	8	14,3	281	4,9	28,7	281	26,4
Harzgerode, Stadt	15	15	15,4	2 566	6,7	22,2	2 572	17,1
Havelberg, Hansestadt	14	14	27,3	783	5,2	14,4	783	16,6
Hettstedt, Stadt	2	2	0,0	.	.	.	.	.
Hohenmölsen, Stadt	4	4	0,0	166	0,0	12,8	166	14,0
Ilsenburg (Harz), Stadt	17	17	0,0	834	- 0,6	50,4	856	40,3
Jessen (Elster), Stadt	6	6	0,0	173	- 3,9	24,0	181	28,0
Kalbe (Milde), Stadt	7	7	0,0	470	0,0	58,2	471	54,1
Kamern	4	4	- 20,0	281	- 5,4	8,1	281	8,5
Kelbra (Kyffhäuser), Stadt	7	7	- 12,5	997	- 4,9	17,6	1 003	16,9
Köthen (Anhalt), Stadt	4	4	0,0	193	0,5	45,7	193	24,9
Klötze, Stadt	8	6	- 14,3	103	- 1,9	28,0	153	15,9
Merseburg, Stadt	12	12	0,0	709	12,5	39,3	711	35,2
Naumburg (Saale), Stadt	37	37	- 2,6	2 981	- 1,3	50,0	3 009	39,5
Nebra (Unstrut), Stadt	2	2	0,0	.	.	.	.	.
Oberharz am Brocken, Stadt	47	47	0,0	3 481	1,0	20,4	3 509	17,9
Oranienbaum-Wörlitz, Stadt	11	11	0,0	594	0,2	41,6	595	33,6
Oschersleben (Bode), Stadt	8	8	0,0	458	0,0	39,4	467	28,3
Osterburg (Altmark), Hansestadt	5	5	0,0	273	- 3,5	51,4	284	47,8

1) Doppelbetten zählen als 2 Schlafgelegenheiten. Für Camping wird 1 Stellplatz in 4 Schlafgelegenheiten umgerechnet.

Noch 9. Beherbergungsbetriebe (einschl. Camping), Schlafgelegenheiten und Auslastung der Kapazitäten  
für ausgewählte Gemeinden und touristische Zielorte

Gemeinde	September 2011							Januar bis Sep. 2011
	Betriebe			in den Betrieben angebotene Schlafgelegenheiten <sup>1)</sup>				durch- schnitt- liche Aus- lastung
	ins- gesamt	darunter geöffnete		ins- gesamt	Verände- rung ge- genüber dem Vor- jahres- monat	durch- schnitt- liche Aus- lastung	nachrichtlich maximales Angebot an Schlafge- legenheiten der letzten 13 Monate	
		zu- sammen	Verände- rung ge- genüber dem Vor- jahres- monat					
Anzahl		%	Anzahl	%	Anzahl	%		
Quedlinburg, Stadt	54	53	- 1,9	3 158	6,2	38,1	3 206	31,3
Querfurt, Stadt	10	10	0,0	591	0,0	6,9	593	6,6
Salzwedel, Hansestadt	7	7	0,0	266	0,8	26,5	266	21,7
Sangerhausen, Stadt	15	15	0,0	443	- 0,2	39,6	460	31,9
Schollene	2	2	0,0	.	.	.	.	.
Schönebeck (Elbe), Stadt	14	14	0,0	1 155	- 3,3	40,1	1 195	36,7
Seegebiet Mansfelder Land	6	6	0,0	299	1,0	23,5	303	19,2
Staßfurt, Stadt	6	6	0,0	134	0,0	34,1	134	26,3
Stendal, Hansestadt	10	10	0,0	395	0,0	34,3	399	29,9
Südharz	17	17	0,0	902	1,6	35,6	935	30,1
Tangermünde, Stadt	11	11	0,0	715	6,4	49,5	721	38,8
Thale, Stadt	45	45	- 2,2	2 321	6,8	53,6	2 368	46,5
Wanzleben-Börde, Stadt	5	5	0,0	138	0,0	31,2	138	20,8
Weißenfels, Stadt	11	10	- 9,1	261	- 11,5	41,9	295	33,0
Wernigerode, Stadt	86	85	- 3,4	4 982	- 1,4	52,6	5 295	42,3
Wittenberg, Lutherstadt	31	31	- 3,1	1 892	- 0,9	34,0	1 941	24,0
Wolmirstedt, Stadt	6	6	20,0	197	29,6	27,3	202	26,5
Zeitz, Stadt	6	6	0,0	171	4,9	25,5	173	18,9
Zerbst/Anhalt, Stadt	14	14	0,0	400	4,2	27,5	403	21,6

1) Doppelbetten zählen als 2 Schlafgelegenheiten. Für Camping wird 1 Stellplatz in 4 Schlafgelegenheiten umgerechnet.

10. Ankünfte, Übernachtungen und Aufenthaltsdauer der Gäste in Beherbergungsbetrieben (einschl. Camping)  
für ausgewählte Gemeinden und touristische Zielorte

Gemeinde	September 2011					Januar - September 2011				
	Ankünfte		Übernachtungen		durch- schn. Aufent- halts- dauer	Ankünfte		Übernachtungen		durch- schn. Aufent- halts- dauer
	insge- samt	Veränd. gegen- über Vorj.- monat	insge- samt	Veränd. gegen- über Vorj.- monat		insge- samt	Veränd. gegen- über Vorj.- zeitr.	insge- samt	Veränd. gegen- über Vorj.- zeitr.	
	Anzahl	%	Anzahl	%	Tage	Anzahl	%	Anzahl	%	Tage
Arnstein, Stadt	922	7,5	2 168	- 4,3	2,4	7 034	2,2	16 934	- 11,0	2,4
Arendsee (Altmark), Stadt	3 567	7,5	12 569	6,1	3,5	30 898	- 1,5	125 189	- 0,7	4,1
Aschersleben, Stadt	1 184	- 25,2	1 986	- 36,2	1,7	7 986	- 18,1	14 587	- 22,7	1,8
Bad Bibra, Stadt	792	21,5	1 839	21,5	2,3	4 322	- 0,9	9 914	- 8,1	2,3
Bad Dürrenberg, Stadt	809	24,8	1 481	30,9	1,8	4 806	28,9	9 595	34,0	2,0
Bad Lauchstädt, Goethestadt	1 126	1,8	1 822	- 6,1	1,6	6 569	- 3,9	11 230	- 6,4	1,7
Bad Schmiedeberg	3 369	15,0	27 616	11,8	8,2	22 795	- 3,7	211 086	0,6	9,3
Ballenstedt, Stadt	1 851	22,3	4 231	10,6	2,3	12 460	10,1	31 741	12,2	2,5
Bernburg (Saale), Stadt	2 567	- 5,2	4 762	10,4	1,9	21 520	12,2	35 476	2,6	1,6
Bitterfeld-Wolfen, Stadt	2 014	- 0,5	4 310	- 6,6	2,1	15 943	- 1,2	34 346	- 10,0	2,2
Blankenburg (Harz), Stadt	5 130	6,3	21 107	7,5	4,1	34 844	15,8	155 682	10,5	4,5
Burg, Stadt	1 313	42,4	2 068	55,7	1,6	11 853	71,8	18 210	61,7	1,5
Eisleben, Lutherstadt	2 517	29,2	4 684	16,5	1,9	15 918	1,1	29 826	- 2,4	1,9
Falkenstein/Harz, Stadt	3 186	29,0	7 680	12,1	2,4	21 120	8,6	56 697	8,9	2,7
Flechtingen	468	- 5,3	9 249	- 2,2	19,8	4 063	- 1,1	83 812	1,5	20,6
Freyburg (Unstrut), Stadt	4 580	33,1	8 598	26,4	1,9	20 547	1,5	36 663	2,6	1,8
Gardelegen, Hansestadt	1 463	16,4	2 581	18,8	1,8	11 525	5,0	21 157	8,7	1,8
Genthin, Stadt	902	7,4	2 022	31,4	2,2	5 824	19,3	12 901	25,9	2,2
Gräfenhainichen, Stadt	197	- 48,2	799	- 47,5	4,1	2 659	- 4,5	7 879	- 5,7	3,0
Halberstadt, Stadt	5 748	0,4	11 427	- 1,5	2,0	38 933	9,6	77 886	12,2	2,0

Noch 10. Ankünfte, Übernachtungen und Aufenthaltsdauer der Gäste in Beherbergungsbetrieben (einschl. Camping)  
für ausgewählte Gemeinden und touristische Zielorte

Gemeinde	September 2011					Januar - September 2011				
	Ankünfte		Übernachtungen		durch- schn. Aufent- halts- dauer	Ankünfte		Übernachtungen		durch- schn. Aufent- halts- dauer
	insge- samt	Veränd. gegen- über Vorj.- monat	insge- samt	Veränd. gegen- über Vorj.- monat		insge- samt	Veränd. gegen- über Vorj.- zeitr.	insge- samt	Veränd. gegen- über Vorj.- zeitr.	
	Anzahl	%	Anzahl	%	Tage	Anzahl	%	Anzahl	%	Tage
Haldensleben, Stadt	1 394	- 9,4	2 422	- 13,2	1,7	10 262	5,8	19 503	0,6	1,9
Harzgerode, Stadt	4 885	28,2	17 057	34,8	3,5	35 039	9,6	119 299	9,5	3,4
Havelberg, Hansestadt	1 890	30,3	3 372	16,1	1,8	13 422	9,5	25 656	9,8	1,9
Hettstedt, Stadt	.	.	.	.	.	.	.	.	.	.
Hohenmölsen, Stadt	506	- 3,3	639	- 23,5	1,3	4 154	- 0,5	5 493	- 6,4	1,3
Ilseburg (Harz), Stadt	5 568	6,9	12 621	9,0	2,3	37 658	10,7	91 087	17,6	2,4
Jessen (Elster), Stadt	698	- 4,9	1 244	- 36,0	1,8	6 400	16,3	13 525	15,1	2,1
Kalbe (Milde), Stadt	1 406	- 14,8	8 200	6,9	5,8	10 590	- 28,8	66 899	- 9,5	6,3
Kamern	205	79,8	680	55,6	3,3	1 218	4,2	4 580	5,2	3,8
Kelbra (Kyffhäuser), Stadt	2 489	0,2	5 251	- 1,8	2,1	19 994	6,6	46 111	2,8	2,3
Köthen (Anhalt), Stadt	1 307	7,9	2 646	8,9	2,0	7 241	- 8,8	13 103	- 8,9	1,8
Klötze, Stadt	312	38,1	864	29,1	2,8	2 257	96,3	5 069	107,4	2,2
Merseburg, Stadt	4 261	- 2,4	8 349	- 6,6	2,0	31 314	5,2	68 051	8,0	2,2
Naumburg (Saale), Stadt	15 154	21,5	44 673	8,7	2,9	89 541	7,6	302 097	- 3,2	3,4
Nebra (Unstrut), Stadt	.	.	.	.	.	.	.	.	.	.
Oberharz am Brocken, Stadt	7 324	10,9	21 281	5,0	2,9	51 812	- 2,7	169 847	- 3,6	3,3
Oranienbaum-Wörlitz, Stadt	4 199	8,6	7 418	4,5	1,8	29 316	2,0	52 393	- 1,3	1,8
Oschersleben (Bode), Stadt	2 621	8,7	5 407	- 1,6	2,1	19 396	17,9	35 760	9,5	1,8
Osterburg (Altm.), Hansestadt	1 923	3,6	4 212	6,7	2,2	17 421	- 2,2	36 134	- 3,3	2,1



Noch 10. Ankünfte, Übernachtungen und Aufenthaltsdauer der Gäste in Beherbergungsbetrieben (einschl. Camping)  
für ausgewählte Gemeinden und touristische Zielorte

Gemeinde	September 2011					Januar - September 2011				
	Ankünfte		Übernachtungen		durch- schn. Aufent- halts- dauer	Ankünfte		Übernachtungen		durch- schn. Aufent- halts- dauer
	insge- samt	Veränd. gegen- über Vorj.- monat	insge- samt	Veränd. gegen- über Vorj.- monat		insge- samt	Veränd. gegen- über Vorj.- zeitr.	insge- samt	Veränd. gegen- über Vorj.- zeitr.	
	Anzahl	%	Anzahl	%	Tage	Anzahl	%	Anzahl	%	Tage
Quedlinburg, Stadt	12 642	1,6	36 104	- 1,8	2,9	83 890	1,7	262 454	0,8	3,1
Querfurt, Stadt	735	1,2	1 220	2,9	1,7	4 720	0,7	8 020	1,5	1,7
Salzwedel, Hansestadt	1 191	2,1	2 112	- 12,4	1,8	8 294	6,9	15 695	3,4	1,9
Sangerhausen, Stadt	2 582	10,2	5 260	11,9	2,0	17 742	- 2,4	37 236	- 3,4	2,1
Schollene	.	.	.	.	.	.	.	.	.	.
Schönebeck (Elbe), Stadt	3 268	3,1	13 883	- 3,5	4,2	25 045	2,4	118 953	- 5,4	4,7
Seegebiet Mansfelder Land	1 162	11,5	2 109	- 0,1	1,8	8 415	6,2	15 643	0,5	1,9
Staßfurt, Stadt	593	- 7,9	1 372	0,2	2,3	4 628	2,4	9 615	8,1	2,1
Stendal, Hansestadt	2 176	7,4	4 069	12,5	1,9	17 292	6,1	32 305	11,1	1,9
Südharz	3 808	- 2,0	9 623	7,3	2,5	27 555	5,3	69 494	4,2	2,5
Tangermünde, Stadt	6 313	18,4	10 613	13,6	1,7	45 858	12,5	75 793	7,1	1,7
Thale, Stadt	13 023	16,6	37 325	11,9	2,9	87 526	0,3	276 465	6,5	3,2
Wanzleben-Börde, Stadt	669	- 24,4	1 291	5,3	1,9	4 715	- 9,3	7 766	- 2,0	1,6
Weißenfels, Stadt	1 928	- 5,6	3 281	- 4,4	1,7	14 913	- 9,4	26 271	- 13,8	1,8
Wernigerode, Stadt	30 562	14,9	78 646	7,2	2,6	206 052	3,2	572 446	0,0	2,8
Wittenberg, Lutherstadt	9 647	- 4,1	19 301	14,4	2,0	69 384	- 1,6	121 409	2,1	1,7
Wolmirstedt, Stadt	728	40,0	1 611	21,5	2,2	5 749	24,4	14 277	25,7	2,5
Zeitz, Stadt	651	- 19,6	1 310	- 18,8	2,0	4 617	0,1	8 672	- 6,1	1,9
Zerbst/Anhalt, Stadt	1 183	15,1	3 302	42,5	2,8	8 949	13,9	21 515	27,2	2,4

11. Campingplätze mit Urlaubscamping und deren Stellplatzkapazitäten im Monat September 2011  
nach Reisegebieten und Kreisen

Land  Reisegebiet  Kreis	Campingplätze			Von den geöffneten Campingplätzen angebotene Stellplätze		
	ins- gesamt	darunter geöffnet <sup>1)</sup>		ins- gesamt	Verände- rung ge- genüber dem Vor- jahres- monat	nachrichtlich maximales Angebot an Stellplätzen der letzten 13 Monate
		zusammen	Verände- rung ge- genüber dem Vor- jahres- monat			
	Anzahl		%	Anzahl	%	Anzahl
<b>Sachsen-Anhalt insgesamt</b>	71	68	- 2,9	4 758	2,7	4 893
<b>Nach Reisegebieten:</b>						
Harz und Harzvorland	11	11	0,0	1 213	8,9	1 213
Halle, Saale, Unstrut	12	12	0,0	555	3,7	560
Anhalt-Wittenberg	13	13	0,0	764	5,8	764
Magdeburg, Elbe-Börde-Heide	19	19	0,0	1 468	1,4	1 498
Altmark	16	13	- 13,3	758	- 6,7	858
<b>Nach Kreisen:</b>						
Dessau-Roßlau, Stadt	2	2	0,0	.	.	.
Halle (Saale), Stadt	1	1	0,0	.	.	.
Magdeburg, Stadt	1	1	0,0	.	.	.
Altmarkkreis Salzwedel	7	4	- 20,0	363	- 12,1	443
Anhalt-Bitterfeld	4	4	0,0	226	0,9	226
Börde	5	5	0,0	510	- 3,8	530
Burgenlandkreis	7	7	0,0	315	1,6	320
Harz	9	9	0,0	1 033	10,6	1 033
Jerichower Land	7	7	0,0	303	0,0	303
Mansfeld-Südharz	2	2	0,0	.	.	.
Saalekreis	4	4	0,0	200	0,0	200
Salzlandkreis	6	6	0,0	405	- 2,4	415
Stendal	9	9	- 10,0	395	- 1,0	415
Wittenberg	7	7	0,0	499	8,7	499

1) Im Berichtsmonat ganz oder teilweise geöffnet.

# Veröffentlichungen <sup>1)</sup> im Statistischen Landesamt Sachsen-Anhalt

Im Monat Januar 2012 erschienen:

Bestell-Nr.	Kennziffer/ Periodizität	Titel	Preis (in EUR)
1 Z 0 03	Z	Statistisches Monatsheft 1/12	5,50
2 V 0 01 <sup>2)</sup>	V	Amtliches Verzeichnis der Landesbehörden - Stand: 01.12.2011 -	5,50
3 A 1 03	A I - -/10	Bevölkerung der Gemeinden nach Kreisen - 1964 bis 2010 -	9,50
3 A 4 01	A IV - j/10	Krankenhäuser, Vorsorge- und Rehabilitationseinrichtungen Jahr 2010 - Grunddaten und Kosten -	4,50
3 A 6 02	A VI - j/10	Sozialversicherungspflichtig Beschäftigte - 31.12.2007 bis 31.12.2010 -	8,00
3 C 3 05	C III - m-10/11	Schlachtungen und Geflügel - Oktober 2011 -	1,50
3 C 3 05	C III - m-11/11	Schlachtungen und Geflügel - November 2011 -	1,50
3 C 3 09	C III - j/11	Viehbestände - Schweine - Stand: 3. Mai 2011 Endgültige Ergebnisse	1,50
3 C 2 04	C II - j/11	Weinbestände - Stand: 31.07.2011 -	1,50
3 E 1 02	E I - m-8/11	Beschäftigte, Umsatz im Verarbeitenden Gewerbe sowie im Bergbau und der Gewinnung von Steinen und Erden - August 2011 - Vorläufige Ergebnisse Betriebe mit 50 und mehr tätigen Personen	5,00
3 E 1 02	E I - m-9/11	Beschäftigte, Umsatz im Verarbeitenden Gewerbe sowie im Bergbau und der Gewinnung von Steinen und Erden - September 2011 - Vorläufige Ergebnisse Betriebe mit 50 und mehr tätigen Personen	5,00
3 E 1 08	E I - m-9/11	Auftragseingangsindex und Umsatzindex im Verarbeitenden Gewerbe September 2011 - Vorläufige Ergebnisse -	5,50
3 E 2 01	E II , E III - m-9/11	Umsatz, Tätige Personen, Auftragseingang und Auftragsbestand im Baugewerbe September 2011	2,50
3 E 2 01	E II - m-10/11	Umsatz, Tätige Personen, Auftragseingang und Auftragsbestand im Baugewerbe Oktober 2011	2,50
3 E 3 02	E III - j/11	Ergebnisse der Jährlichen Erhebung im Ausbaugewerbe Juni 2011; 2. Vierteljahr 2011	2,50
3 E 4 02	E IV- j/09	Energiebilanz 2009	5,50
3 F 2 01	F II - m-9/10	Baugenehmigungen und Baufertigstellungen im Wohn- und Nichtwohnbau September 2010	2,50
3 G 1 01	G I, G IV - m-5/11	Entwicklung von Umsatz und Beschäftigten im Kraftfahrzeughandel, Einzelhandel und Gastgewerbe - Mai 2011 -	3,00
3 G 1 01	G I, G IV - m-6/11	Entwicklung von Umsatz und Beschäftigten im Kraftfahrzeughandel, Einzelhandel und Gastgewerbe - Juni 2011 -	3,00
3 G 1 01	G I, G IV - m-7/11	Entwicklung von Umsatz und Beschäftigten im Kraftfahrzeughandel, Einzelhandel und Gastgewerbe - Juli 2011 -	3,00
3 G 1 01	G I, G IV - m-8/11	Entwicklung von Umsatz und Beschäftigten im Kraftfahrzeughandel, Einzelhandel und Gastgewerbe - August 2011 -	3,00
3 G 4 01	G IV - m-8/11	Gäste und Übernachtungen im Reiseverkehr, Beherbergungskapazität August 2011, Januar bis August 2011 - Vorläufige Ergebnisse -	6,00
3 H 1 01	H I - m-8/11	Straßenverkehrsunfälle - August 2011 - Vorläufige Ergebnisse	6,00
3 H 1 05	H I - vj-3/11	Fahrgäste und Beförderungsleistungen im Schienennahverkehr und im gewerblichen Omnibusverkehr - III. Quartal 2011 -	1,50
3 H 2 01	H II - m-6/11	Binnenschifffahrt - Juni 2011 -	4,00
3 H 2 01	H II - m-7/11	Binnenschifffahrt - Juli 2011 -	4,00
3 K 5 04	K V - j/11	Tageseinrichtungen für Kinder und geförderte Kindertagespflege Stichtag: 01.03.2011	4,50

1) Veröffentlichung als PDF-Datei kostenfrei erhältlich - bei Bestellung bitte die erste Stelle der Bestellnummer durch eine „6“ ersetzen

2) Veröffentlichung nicht als PDF-Datei erhältlich.