

STATISTISCHE BERICHTE

G IV
m-8/11

Bestellnummer:
3G401



Tourismus

Gäste und Übernachtungen im Reiseverkehr, Beherbergungskapazität

August 2011
Januar bis August 2011
- Vorläufige Ergebnisse -



SACHSEN-ANHALT

Statistisches Landesamt

Herausgabemonat: Januar 2012

Zu beziehen durch das
Statistische Landesamt Sachsen-Anhalt
Dezernat Öffentlichkeitsarbeit
Postfach 20 11 56
06012 Halle (Saale)

Preis: 6,00 EUR (kostenfrei als PDF-Datei verfügbar - Bestellnummer: 6G401)

Inhaltliche Verantwortung:

Dezernat: Handel, Gastgewerbe, Dienstleistungen, Verkehr
Frau Pekel
Telefon: 0345 2318-404

Auskünfte erhalten Sie unter:

Telefon: 0345 2318-777
Telefon: 0345 2318-715
Telefon: 0345 2318-716

Telefax: 0345 2318-913
Internet: <http://www.statistik.sachsen-anhalt.de>
E-Mail: info@stala.mi.sachsen-anhalt.de

Vertrieb:

Telefon: 0345 2318-718
E-Mail: shop@stala.mi.sachsen-anhalt.de

Druck: Statistisches Landesamt Sachsen-Anhalt

© Statistisches Landesamt Sachsen-Anhalt, Halle (Saale), 2012

Auszugsweise Vervielfältigung und Verbreitung mit Quellenangabe gestattet.

Bibliothek und Besucherdienst (Merseburger Straße 2):

Montag bis Donnerstag: 9.00 Uhr bis 15.30 Uhr
Freitag: 9.00 Uhr bis 13.00 Uhr } möglichst nach Vereinbarung

Telefon: 0345 2318-714
E-Mail: bibliothek@stala.mi.sachsen-anhalt.de

Statistischer Bericht

Gäste und Übernachtungen im Reiseverkehr,
Beherbergungskapazität

August 2011
Januar bis August 2011
- Vorläufige Ergebnisse -

Land Sachsen-Anhalt

Inhaltsverzeichnis

	Seite
Vorbemerkungen	4
<u>Graphische Darstellungen:</u>	
Zuordnung der Kreise zu Reisegebieten im Land Sachsen-Anhalt	7
Ankünfte in den Beherbergungsbetrieben (einschließlich Camping) in Sachsen-Anhalt seit August 2008	8
Übernachtungen in den Beherbergungsbetrieben (einschließlich Camping) in Sachsen-Anhalt seit August 2008	8
Anteile der Betriebsarten an den Übernachtungen in den Beherbergungsbetrieben des Landes Sachsen-Anhalt im Monat August 2011	9
Stellplätze und Übernachtungen auf Campingplätzen in Sachsen-Anhalt seit August 2008	9
<u>Zeitreihen</u>	
1. Ergebnisse der Beherbergungsstatistik (einschließlich Camping) Sachsen-Anhalts 1993 - 2011	10
2. Ergebnisse der Beherbergungsstatistik (ohne Camping) Sachsen-Anhalts 1993 - 2011	11
<u>Kreise</u>	
3. Beherbergungsbetriebe (einschl. Camping) , Schlafgelegenheiten und Auslastung der Kapazitäten nach Kreisen im Monat August 2011, Januar bis August 2011	12
4. Ankünfte, Übernachtungen und Aufenthaltsdauer der Gäste in Beherbergungsbetrieben (einschl. Camping) nach Kreisen im Monat August 2011, Januar bis August 2011	13
5. Ankünfte, Übernachtungen und Aufenthaltsdauer der Gäste in Beherbergungsbetrieben der Hotels, Gasthöfe und Pensionen nach Kreisen im Monat August 2011, Januar bis August 2011	14
<u>Reisegebiete</u>	
6. Beherbergungsbetriebe (einschl. Camping) , Schlafgelegenheiten und Auslastung der Kapazitäten nach Reisegebieten und Betriebsarten im Monat August 2011, Januar bis August 2011	15
7. Ankünfte, Übernachtungen und Aufenthaltsdauer der Gäste in Beherbergungsbetrieben (einschl. Camping) nach Reisegebieten, Betriebsarten und zusammengefassten Gästegruppen im Monat August 2011, Januar bis August 2011	18
8. Ankünfte, Übernachtungen und Aufenthaltsdauer der Gäste in Beherbergungsbetrieben (einschl. Camping) nach Reisegebieten und Herkunftsländern im Monat August 2011, Januar bis August 2011	30

Gemeinden

9. Beherbergungsbetriebe (einschl. Camping), Schlafgelegenheiten und Auslastung der Kapazitäten für ausgewählte Gemeinden und touristische Zielorte im Monat August 2011, Januar bis August 2011 42
10. Ankünfte, Übernachtungen und Aufenthaltsdauer der Gäste in Beherbergungsbetrieben (einschl. Camping) für ausgewählte Gemeinden und touristische Zielorte im Monat August 2011, Januar bis August 2011 45

Stellplätze Camping

11. Campingplätze mit Urlaubscamping und deren Stellplatzkapazitäten nach Reisegebieten und Kreisen im Monat August 2011 48

Vorbemerkungen

Rechtsgrundlagen

Rechtsgrundlagen für die Durchführung der monatlichen Beherbergungsstatistik sind

- das Beherbergungsstatistikgesetz (Beherb StatG) vom 22. Mai 2002, zuletzt geändert durch Artikel 8 des Gesetzes vom 17. März 2008 (BGBl. I S. 399) in Verbindung mit
- dem Bundesstatistikgesetz (BStatG) vom 22. Januar 1987 (BGBl. I S. 462, 565), zuletzt geändert durch Artikel 3 des Gesetzes vom 7. September 2007 (BGBl. I S.2246) sowie
- die Richtlinie 95/57/EG des Rates vom 23. November 1995 über die Erhebung statistischer Daten im Bereich des Tourismus (ABl. EG Nr. L 291 S. 32), zuletzt geändert durch Nr.5.2 des Anhangs der Verordnung (EG) Nr. 1137/2008 des Europäischen Parlaments und des Rates vom 12. Oktober 2008 (ABl. EU Nr. L 311 S.1).

Hiernach sind zu erfassen:

1. Zahl der Ankünfte und Übernachtungen von Gästen im Reiseverkehr; bei Gästen mit Wohnsitz oder gewöhnlichem Aufenthalt außerhalb Deutschlands wird auch das Herkunftsland erfragt.
2. Die Anzahl der im Berichtsmonat angebotenen Gästebetten sowie die Anzahl der Stellplätze auf Campingplätzen für Urlaubscamping.
3. Bei Hotels, Gasthöfen, Pensionen und Hotels garnis zusätzlich die Anzahl der Gästezimmer jeweils zum 31. Juli eines Jahres.

Berichtskreis

Zum Berichtskreis der monatlichen Beherbergungsstatistik gehören Betriebe, die nach Einrichtung und Zweckbestimmung dazu dienen, mehr als acht Gäste im Reiseverkehr gleichzeitig zu beherbergen, das heißt über mehr als 8 Schlafgelegenheiten verfügen. Dies entspricht bei Campingplätzen mehr als 2 Stellplätze, da ein Stellplatz mit 4 Schlafgelegenheiten gleichgesetzt wird.

Zu den Beherbergungsbetrieben zählen auch Unterkünfte, die die Gästebeherbergung nur als Nebenzweck betreiben.

Auskunftspflichtig sind die Inhaber(-innen) oder die Leiter(-innen) des Beherbergungsbetriebes.

Erhebungs- und Darstellungsmerkmale

Beherbergung im Reiseverkehr:

Unterbringung von Personen, die sich nicht länger als ein Jahr ohne Unterbrechung an einem anderen Ort als ihrem gewöhnlichen Wohnsitz aufhalten. Der vorübergehende Ortswechsel kann durch Urlaub und Freizeitaktivitäten aber auch durch die Wahrnehmung privater und geschäftlicher Kontakte, den Besuch von Tagungen und Fortbildungsveranstaltungen, Maßnahmen zur Wiederherstellung der Gesundheit oder sonstige Gründe veranlasst sein.

Ankünfte:

Zahl der angekommenen Gäste in einem Beherbergungsbetrieb innerhalb des Berichtszeitraums, die zum vorübergehenden Aufenthalt ein Gästebett belegten.

Übernachtungen:

Zahl der Übernachtungen von Gästen, die im Berichtszeitraum in einem Beherbergungsbetrieb ankamen oder seit dem vorherigen Berichtszeitraum dort noch anwesend waren.

Herkunftsländer:

Für die Zuordnung ist grundsätzlich der ständige Wohnsitz oder gewöhnliche Aufenthalt der Gäste maßgebend, nicht dagegen deren Staatsangehörigkeit bzw. Nationalität.

Schlafgelegenheiten:

Anzahl der Betten, die in einem Betrieb zur Beherbergung von Gästen zur Verfügung stehen. Doppelbetten zählen dabei als zwei Schlafgelegenheiten. Im Campingbereich wird gemäß einer Vorgabe der Europäischen Kommission ein Stellplatz mit vier Betten gleichgesetzt.

Gästezimmer:

Als Gästezimmer gilt eine Einheit, die aus einem Raum oder einer Gruppe von Räumen besteht, die eine unteilbare Mieteinheit in einem Beherbergungsbetrieb bilden. Bei den Gästezimmern kann es sich um Einzel-, Doppel- oder Mehrbettzimmer handeln, je nachdem, ob sie zur dauerhaften Beherbergung von einer, zwei oder mehr Personen eingerichtet sind. Die Zahl der Gästezimmer wird einmal im Jahr zum Stichtag 31. Juli erhoben. Gezählt werden die an diesem Stichtag tatsächlich zur Verfügung stehenden Gästezimmer. Zimmer, die von Mitarbeitern des Betriebes genutzt werden, zählen nicht als Gästezimmer.

Ein Appartement ist eine spezielle Art von Gästezimmer. Es besteht aus einem oder mehreren Räumen mit Küche, separatem Bad und/oder Toilette.

Durchschnittliche Auslastung:

Die durchschnittliche Auslastung ist der Rechnerische Wert, der die Inanspruchnahme der Schlafgelegenheiten in einem Berichtszeitraum ausdrückt. Die prozentuale Angabe wird ermittelt, indem die Zahl der Übernachtungen durch die so genannten „Bettentage“ geteilt wird. Letztere sind das Produkt aus angebotenen Schlafgelegenheiten und der Zahl der Tage, an denen ein Betrieb im Berichtszeitraum tatsächlich geöffnet hatte. Das Produkt beschreibt damit die im Berichtszeitraum angebotene Bettenkapazität.

Berechnung der durchschnittlichen Auslastung:
(Übernachtungen/angebotene Bettentage)x 100

Durchschnittliche Aufenthaltsdauer:

Die durchschnittliche Aufenthaltsdauer wird ermittelt, indem die Zahl der Übernachtungen durch die der Ankünfte geteilt wird. Sie kann zum Beispiel in Orten mit Vorsorge- und Rehabilitations-Kliniken rechnerisch höher sein als die Zahl der Kalendertage des Berichtszeitraums.

Berechnung der durchschnittl. Aufenthaltsdauer:
(Übernachtungen / Ankünfte)

Gliederungsmerkmale**Reisegebiete:**

Gliederung nach nichtadministrativen Raumeinheiten, die in Zusammenarbeit mit dem Ministerium für Wirtschaft und Arbeit des Landes Sachsen-Anhalt erstellt wurde und sich im Wesentlichen an den Zuständigkeitsbereichen der regionalen Tourismusverbände und an naturräumlichen Gegebenheiten orientiert.

Die aktuelle Zuordnung erfolgte im Juni 2009 rückwirkend zum 01.01.2009.

Gemeindeguppen:

Zusammenfassung von Gemeinden oder Gemeindeteilen nach Art der staatlichen Anerkennung (z. B. als Mineral- und Moorbad, Luftkurort, Erholungsort), die aufgrund landesrechtlicher Vorschriften verliehen wurde. Gemeinden ohne Prädikat sind in der Gruppe „Sonstige Gemeinden“ enthalten.

Betriebsarten:

Die fachliche Gliederung der Beherbergungsbetriebe erfolgt auf Grundlage der „Klassifikation der Wirtschaftszweige, Ausgabe 2008“ (WZ 2008). Die Beherbergungsstatistik erstreckt sich auf den Wirtschaftszweig Beherbergung nach Abteilung 55 der WZ 2008, auf Vorsorge- und Rehabilitationskliniken sowie Schulungsheime.

Unterschieden werden:

Hotels, Gasthöfe, Pensionen

Hotels: Beherbergungsstätten, die jedermann zugänglich sind und in denen ein Restaurant – auch für Passanten – vorhanden ist sowie in der Regel weitere Einrichtungen oder Räume für unterschiedliche Zwecke (Konferenzen, Seminare, Sport, Freizeit, Erholung) zur Verfügung stehen.

Hotels garnis: Beherbergungsstätten, die jedermann zugänglich sind und in denen als Mahlzeit höchstens ein Frühstück angeboten wird.

Gasthöfe: Beherbergungsstätten, die jedermann zugänglich sind und in denen, außer dem auch für Passanten zugänglichen Gastraum, in der Regel keine weiteren Aufenthaltsräume zur Verfügung stehen. Bei Gasthöfen übersteigt der Umsatz aus Bewirtung deutlich den aus Beherbergung.

Pensionen: Beherbergungsstätten, die jedermann zugänglich sind und in denen Speisen und Getränke nur an Hausgäste abgegeben werden.

Ferienunterkünfte und ähnliche Beherbergungsstätten

Erholungs- und Ferienheime: Beherbergungsstätten, die nur bestimmten Personengruppen, z.B. Mitgliedern eines Vereins oder einer Organisation, Beschäftigten eines Unternehmens, Müttern, Betreuten sozialer Einrichtungen zugänglich sind und in denen Speisen und Getränke nur an Hausgäste abgegeben werden.

Ferienzentren: Beherbergungsstätten, die jedermann zugänglich sind und dazu dienen, wahlweise unterschiedliche Wohn- und Aufenthaltsmöglichkeiten sowie gleichzeitig Freizeiteinrichtungen in Verbindung mit Einkaufsmöglichkeiten und persönlichen Dienstleistungen zum vorübergehenden Aufenthalt anzubieten. Als Mindestausstattung gilt das Vorhandensein von Hotelunterkunft und anderen Wohngelegenheiten auch mit Kochgelegenheit, einer Gaststätte, von Einkaufsmöglichkeiten zur Deckung des täglichen Bedarfs und des Freizeitbedarfs sowie von Einrichtungen für persönliche Dienstleistungen, z.B. Massageeinrichtungen, Solarium, Sauna, Friseur und zur aktiven Freizeitgestaltung, wie z.B. Schwimmbad, Tennis-, Tischtennis-, Minigolf- oder Trimm-Dich-Anlagen.

Ferienhäuser, -wohnungen: Beherbergungsstätten, die jedermann zugänglich sind und in denen Speisen und Getränke nicht abgegeben werden, aber eine Kochgelegenheit vorhanden ist.

Jugendherbergen und Hütten: Beherbergungsstätten, die in der Regel eine einfache Ausstattung aufweisen und vorzugsweise Jugendlichen oder Angehörigen der sie tragenden Organisation, z.B. ein Wanderverein, zur Verfügung stehen. Speisen und Getränke werden nur an Hausgäste abgegeben.

Campingplätze:

Abgegrenzte Gelände, die jedermann zum vorübergehenden Aufstellen von mitgebrachten Wohnwagen, Reise- bzw. Wohnmobilen oder Zelten zugänglich sind. Im Rahmen der Monatershebung im Tourismus werden nur Campingplätze berücksichtigt, die Urlaubscamping anbieten, nicht aber so genannte Dauercampingplätze. Die Unterscheidung zwischen Urlaubs- und Dauercamping knüpft an die vertraglich vereinbarte Dauer der Campingplatzbenutzung an. Im Urlaubscamping wird der Stellplatz in der Regel für die Dauer von Tagen oder Wochen gemietet, im Dauercamping dagegen zumeist auf Monats- oder Jahresbasis.

Sonstige tourismusrelevante Unterkünfte

Vorsorge- und Rehabilitationskliniken:

Beherbergungsbetriebe, die unter ärztlicher Leitung stehen und ausschließlich oder überwiegend Kurgästen zur Verfügung stehen. Als Kurgäste gelten Personen, die sich aufgrund einer ärztlichen Verordnung in der Klinik vorübergehend aufhalten. Das Ziel des Aufenthalts ist die Erhaltung oder Wiederherstellung ihrer Gesundheit, oder der Berufs- oder Arbeitsfähigkeit sowie die Inanspruchnahme der allgemein angebotenen Kureinrichtungen außerhalb des Beherbergungsbetriebs. Zu den Vorsorge- und Reha-Kliniken zählen auch Kinderheilstätten, Sanatorien, Kur- oder ähnliche Krankenhäuser (Fachabteilungen anderer Krankenhäuser). Im Unterschied zur Krankenhausstatistik werden Vorsorge- und Reha-Kliniken in der Beherbergungsstatistik nur dann erfasst, wenn die dort untergebrachten Personen überwiegend in der Lage sind, während des vorübergehenden Aufenthalts die Klinik zu verlassen und die Tourismusangebote der Gemeinde in Anspruch zu nehmen.

Schulungsheime: Beherbergungsstätten, die nach Einrichtung und Zweckbestimmung dazu dienen, Unterricht außerhalb des regulären Schul- und Hochschulsystems anzubieten und überwiegend der Erwachsenenbildung dienen.

Winterhalbjahr / Sommerhalbjahr:

Das Sommerhalbjahr umfasst in der amtlichen Tourismusstatistik den Zeitraum von Mai bis Oktober. Entsprechend werden die Monate November bis April dem Winterhalbjahr zugeordnet.

Änderungen ab 2011

Ab Januar 2011 werden für Camping nur noch Zahlen ausschließlich für den Bereich Urlaubscamping ausgewiesen.

Die bisherigen zusätzlichen Angaben zum Dauercamping entfallen.

Ab Januar 2010 werden die Gemeinden vorerst nicht nach Gemeindegruppen, wie Mineral- und Moorbäder, Luftkurorte, Erholungsorte und sonstige Gemeinden in Tabelle 9 und 10 aufgeführt. Aufgrund der Vielzahl an Neugründungen und Eingemeindungen, bedarf es hier der Neuregelung bei einigen Gemeinden.

Im Juni 2009, rückwirkend zum 01.01.2009, erfolgte eine Neuordnung in der Gliederung der Reisegebiete, den Salzlandkreis betreffend. Neu: Zuordnung des gesamten Salzlandkreises zum Reisegebiet Magdeburg, Elbe-Börde-Heide. Alt: Zuordnung von Teilen des Salzlandkreises in die Reisegebiete Magdeburg, Elbe-Börde-Heide, Harz/Harzvorland und Anhalt-Wittenberg.

Beginnend mit Berichtsmonat Januar 2009 erfolgt die fachliche Gliederung auf Grundlage der neuen Klassifikation der Wirtschaftszweige 2008 (WZ 2008). Diese löst die bisher geltende WZ 2003 ab. Die neue WZ 2008 wirkt sich beim Nachweis der Betriebsarten aus. So sind z.B. Boardinghouses keine eigenständige Betriebsart mehr, sondern werden den Hotels zugeordnet. Ab Berichtsmonat Januar 2009 werden sowohl Tabellen zu den Kapazitäten als auch Ankünften und Übernachtungen einschließlich Campingplätzen ausgewiesen.

Bis einschließlich Dezember 2008 war dies nur für Ankünfte und Übernachtungen der Fall.

Bei den Tabellen der Kapazitäten erfolgt die Darstellung neu als Schlafgelegenheiten.

Diese beinhaltet neben der Bettenzahl für die Campingplätze eine Berechnung von 4 Schlafgelegenheiten je Stellplatz.

Neue Auswertungsprogramme führten zur Umgestaltung der Ergebnistabellen.

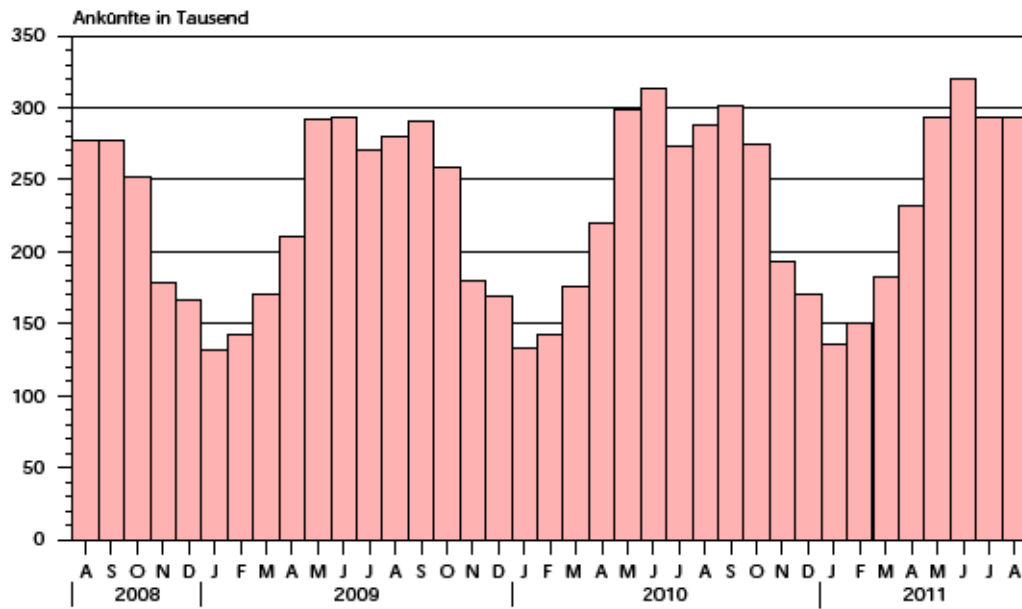
Zeichenerklärung

- = nichts vorhanden
- . = Zahlenwert geheimzuhalten
- x = Tabellenfach gesperrt, weil Aussagewert nicht sinnvoll
(z.B. bei Vorjahresvergleichen ohne Basiswert oder programmtechnisch nicht möglich)
- ... = Angabe fällt später an
- ** = Veränderungsrate ist größer als 999 %

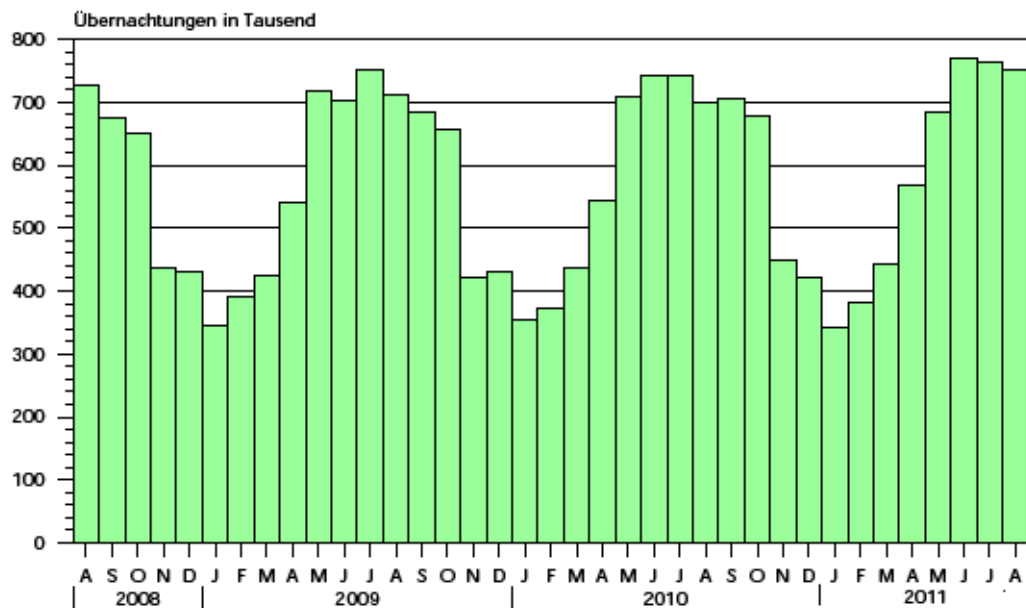
Zuordnung der Kreise zu Reisegebieten im Land Sachsen - Anhalt



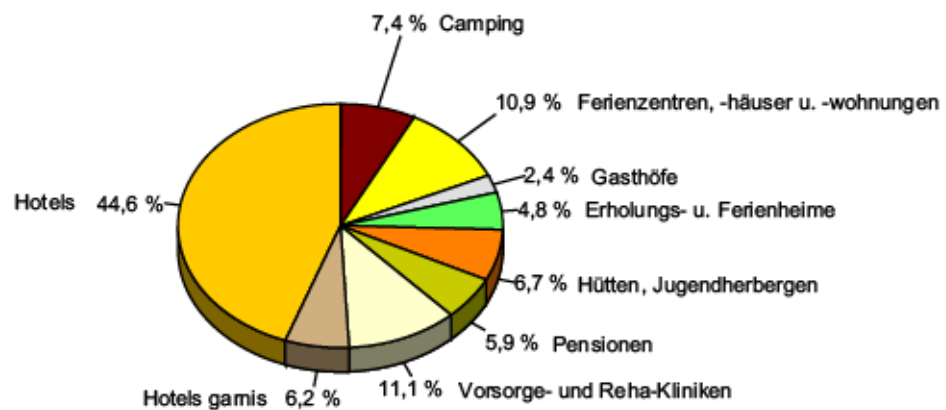
Ankünfte in den Beherbergungsbetrieben einschließlich Camping in Sachsen-Anhalt seit August 2008



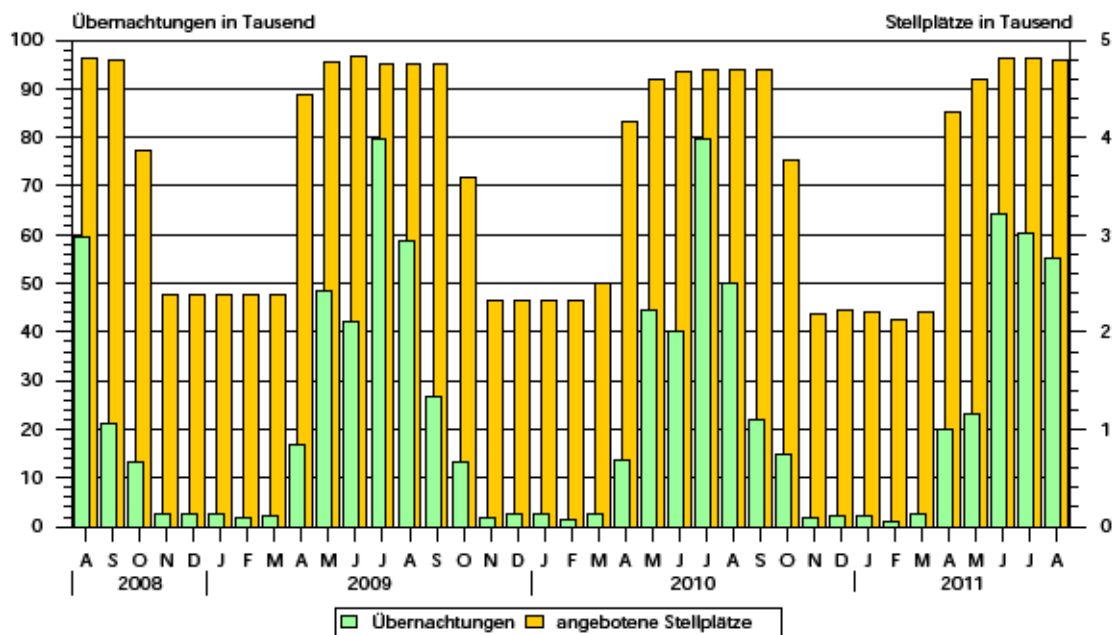
Übernachtungen in den Beherbergungsbetrieben einschließlich Camping in Sachsen-Anhalt seit August 2008



Anteile der Betriebsarten an den Übernachtungen
in Beherbergungsbetrieben des Landes Sachsen-Anhalt
im Monat August 2011



Stellplätze¹⁾ und Übernachtungen¹⁾ auf Campingplätzen
in Sachsen-Anhalt seit August 2008



1) Stellplätze = Standplätze, graphische Darstellung ohne Dauercamping

1. Ergebnisse der Beherbergungsstatistik (einschließlich Camping) Sachsen-Anhalts 1993 - 2011

Jahr Monat	Geöffnete Betriebe	Angebotene Schlafgelegenheiten ³⁾	Durchschnitt- liche Auslastung der angebotenen Schlafgelegenheiten	Ankünfte	Über- nachtungen	Durchschnitt- liche Aufenthalts- dauer
	Anzahl	Anzahl	%	Anzahl	Anzahl	Tage
1993 ¹⁾	534	32 120	31,0	1 278 448	3 638 874	2,8
1994 ¹⁾	776	43 225	29,1	1 661 695	4 586 336	2,8
1995 ¹⁾	958	53 332	27,4	1 911 555	5 330 109	2,8
1996 ¹⁾	985	55 718	27,4	2 020 138	5 569 740	2,8
1997 ¹⁾	1 015	57 253	25,5	2 058 754	5 329 486	2,6
1998 ¹⁾	1 025	58 703	25,0	2 139 981	5 366 764	2,5
1999 ¹⁾	1 037	60 052	25,9	2 242 429	5 671 655	2,5
2000 ¹⁾	1 052	61 016	25,5	2 255 209	5 688 586	2,5
2001 ¹⁾	1 074	60 505	26,2	2 302 249	5 789 726	2,5
2002 ¹⁾	1 049	58 600	26,1	2 190 160	5 584 831	2,5
2003 ¹⁾	1 046	60 220	25,8	2 240 456	5 666 885	2,5
2004 ¹⁾	1 040	60 783	25,9	2 348 778	5 874 270	2,5
2005 ¹⁾	1 031	60 939	26,5	2 419 692	6 009 339	2,5
2006 ¹⁾	1 060	61 913	26,5	2 568 144	6 414 065	2,5
2007 ¹⁾	1 070	61 829	26,9	2 584 914	6 562 556	2,5
2008 ¹⁾	1 072	62 230	27,0	2 641 801	6 699 594	2,5
2009 ¹⁾	1 082	62 433	27,2	2 684 856	6 743 135	2,5
2010 ¹⁾	1 068	61 314	27,7	2 777 136	6 857 027	2,5
Januar	1 072	61 755	18,3	131 724	348 553	2,6
Februar	1 071	61 640	21,5	141 514	370 448	2,6
März	1 079	63 014	22,5	175 265	435 709	2,5
April	1 135	70 646	26,2	220 473	543 598	2,5
Mai	1 160	73 253	31,5	299 350	715 876	2,4
Juni	1 163	73 788	33,5	311 672	740 606	2,4
Juli	1 162	73 901	32,4	272 957	742 196	2,7
August	1 164	73 980	30,7	286 542	702 788	2,5
September	1 159	72 929	32,3	299 045	702 851	2,4
Oktober	1 126	69 202	32,5	275 425	685 399	2,5
November	1 071	61 473	24,3	193 211	446 815	2,3
Dezember	1 068	61 314	22,3	169 958	422 188	2,5
2011 ²⁾						
Januar	1 053	61 030	18,2	136 138	342 221	2,5
Februar	1 043	60 392	22,5	150 013	379 952	2,5
März	1 054	61 569	22,7	178 989	431 380	2,4
April	1 127	71 249	27,5	233 394	574 179	2,5
Mai	1 143	72 991	30,0	290 666	678 913	2,3
Juni	1 148	73 935	35,0	322 837	772 902	2,4
Juli	1 147	73 990	33,3	294 208	763 502	2,6
August	1 150	74 069	32,8	293 746	751 783	2,6
September
Oktober
November
Dezember

1) Betriebe und Schlafgelegenheiten Stand 31.12.

2) vorläufiges Ergebnis

3) Doppelbetten zählen als 2 Schlafgelegenheiten. Für Camping wird 1 Stellplatz in 4 Schlafgelegenheiten umgerechnet.

2. Ergebnisse der Beherbergungsstatistik (ohne Camping) Sachsen-Anhalts 1993 - 2011

Jahr Monat	Geöffnete Betriebe	Angebotene Betten	Durchschnitt- liche Auslastung der angebotenen Betten	Ankünfte	Über- nachtungen	Durchschnitt- liche Aufenthalts- dauer
	Anzahl	Anzahl	%	Anzahl	Anzahl	Tage
1993 ¹⁾	523	26 124	36,8	1 190 601	3 367 559	2,8
1994 ¹⁾	761	36 497	34,6	1 566 937	4 277 803	2,7
1995 ¹⁾	942	45 128	33,2	1 811 003	5 007 498	2,8
1996 ¹⁾	962	46 414	31,3	1 932 154	5 285 103	2,7
1997 ¹⁾	992	48 021	28,7	1 975 694	5 063 247	2,6
1998 ¹⁾	1 001	49 311	28,3	2 058 299	5 117 997	2,5
1999 ¹⁾	1 014	49 668	30,0	2 148 827	5 397 178	2,5
2000 ¹⁾	1 028	50 468	29,5	2 172 719	5 440 659	2,5
2001 ¹⁾	1 051	50 537	29,9	2 214 457	5 552 933	2,5
2002 ¹⁾	1 028	49 376	29,0	2 109 187	5 364 807	2,5
2003 ¹⁾	1 023	50 440	29,5	2 142 285	5 407 056	2,5
2004 ¹⁾	1 016	50 443	30,2	2 256 199	5 632 471	2,5
2005 ¹⁾	1 007	50 599	30,9	2 324 562	5 765 201	2,5
2006 ¹⁾	1 036	52 157	32,7	2 473 256	6 175 243	2,5
2007 ¹⁾	1 042	51 957	32,8	2 491 592	6 318 556	2,5
2008 ¹⁾	1 045	52 698	33,1	2 536 496	6 437 309	2,5
2009 ¹⁾	1 054	53 101	32,9	2 563 953	6 444 477	2,5
2010 ¹⁾	1 043	52 434	33,6	2 672 362	6 584 600	2,5
Januar	1 044	52 423	21,5	131 102	345 873	2,6
Februar	1 043	52 308	25,3	141 197	369 296	2,6
März	1 049	53 022	26,4	174 244	433 084	2,5
April	1 078	54 010	32,8	214 925	529 984	2,5
Mai	1 090	54 869	39,5	281 538	671 028	2,4
Juni	1 091	55 076	42,4	294 872	699 719	2,4
Juli	1 090	55 105	39,0	244 899	666 958	2,7
August	1 092	55 176	38,1	267 058	652 185	2,4
September	1 089	54 405	41,8	289 822	680 941	2,3
Oktober	1 076	54 098	39,9	270 547	670 491	2,5
November	1 047	52 737	28,2	192 713	445 148	2,3
Dezember	1 043	52 434	26,0	169 445	419 893	2,5
2011 ²⁾						
Januar	1 028	52 190	21,1	135 684	339 893	2,5
Februar	1 019	51 912	26,1	149 751	378 933	2,5
März	1 029	52 765	26,3	178 092	428 852	2,4
April	1 069	54 053	34,2	225 319	553 796	2,5
Mai	1 074	54 587	38,8	281 041	657 070	2,3
Juni	1 076	54 711	43,0	295 257	706 173	2,4
Juli	1 076	54 782	41,4	271 216	702 819	2,6
August	1 080	54 877	41,0	273 919	696 612	2,5
September
Oktober
November
Dezember

1) Betriebe und Betten Stand 31.12.

2) vorläufiges Ergebnis

3. Beherbergungsbetriebe (einschl. Camping), Schlafgelegenheiten und Auslastung der Kapazitäten nach Kreisen

Land Kreisfreie Stadt Landkreis	August 2011							Januar bis Aug. 2011
	Betriebe			in den Betrieben angebotene Schlafgelegenheiten ¹⁾				durchschnittliche Auslastung
	insgesamt	darunter geöffnete		insgesamt	Veränderung gegenüber dem Vorjahresmonat	durchschnittliche Auslastung	nachrichtlich	
		zusammen	Veränderung gegenüber dem Vorjahresmonat				maximales Angebot an Schlafgelegenheiten der letzten 13 Monate	
Anzahl		%	Anzahl	%		Anzahl	%	
Sachsen-Anhalt insgesamt	1 160	1 150	- 1,2	74 069	0,1	32,8	75 789	28,2
Dessau-Roßlau, Stadt	24	24	0,0	1 509	0,4	41,4	1 516	34,8
Halle (Saale), Stadt	38	38	- 2,6	2 479	2,6	33,9	2 516	35,4
Magdeburg, Stadt	39	39	2,6	5 274	4,4	28,7	5 306	28,6
Altmarkkreis Salzwedel	58	54	- 8,5	4 068	- 6,2	32,2	4 351	25,2
Anhalt-Bitterfeld	61	61	1,7	3 087	- 0,1	21,3	3 161	19,0
Börde	77	77	2,7	5 601	0,0	25,3	5 703	23,5
Burgenlandkreis	111	110	- 0,9	5 978	- 0,8	39,7	6 118	30,3
Harz	329	325	- 1,8	20 847	- 0,1	39,1	21 524	31,8
Jerichower Land	52	51	4,1	2 701	5,5	21,1	2 772	19,2
Mansfeld-Südharz	72	72	- 5,3	3 804	0,1	30,8	3 864	24,8
Saalekreis	72	72	- 1,4	4 369	2,7	25,9	4 397	24,1
Salzlandkreis	70	70	- 2,8	4 213	- 1,8	27,1	4 238	27,8
Stendal	66	66	3,1	3 539	2,8	28,4	3 630	25,1
Wittenberg	91	91	- 2,2	6 600	- 1,9	35,9	6 693	29,7

1) Doppelbetten zählen als 2 Schlafgelegenheiten. Für Camping wird 1 Stellplatz in 4 Schlafgelegenheiten umgerechnet.

4. Ankünfte, Übernachtungen und Aufenthaltsdauer der Gäste in Beherbergungsbetrieben (einschl. Camping)
nach Kreisen

Land Kreisfreie Stadt Landkreis	August 2011					Januar - August 2011				
	Ankünfte		Übernachtungen		durch- schn. Aufent- halts- dauer	Ankünfte		Übernachtungen		durch- schn. Aufent- halts- dauer
	insge- samt	Veränd. gegen- über Vorj.- monat	insge- samt	Veränd. gegen- über Vorj.- monat		insge- samt	Veränd. gegen- über Vorj.- zeitr.	insge- samt	Veränd. gegen- über Vorj.- zeitr.	
	Anzahl	%	Anzahl	%	Tage	Anzahl	%	Anzahl	%	Tage
Sachsen-Anhalt insgesamt	293 746	2,5	751 783	7,0	2,6	1 899 991	3,3	4 694 832	2,1	2,5
Dessau-Roßlau, Stadt	12 244	3,4	19 384	-0,1	1,6	75 508	4,0	117 660	0,1	1,6
Halle (Saale), Stadt	13 325	-4,6	26 090	0,3	2,0	109 848	7,1	203 087	7,1	1,8
Magdeburg, Stadt	24 985	-18,0	46 969	-4,0	1,9	201 000	1,9	337 571	4,9	1,7
Altmarkkreis Salzwedel	10 605	1,9	40 596	23,3	3,8	60 568	-4,2	217 409	-1,3	3,6
Anhalt-Bitterfeld	9 891	1,0	20 387	8,5	2,1	66 458	0,2	130 530	-4,5	2,0
Börde	17 631	0,8	43 869	9,5	2,5	122 524	5,3	292 990	4,6	2,4
Burgenlandkreis	26 930	12,1	73 567	8,5	2,7	149 383	1,0	411 445	-5,7	2,8
Harz	78 543	0,8	251 918	5,1	3,2	527 773	2,8	1 581 688	3,2	3,0
Jerichower Land	9 704	34,6	17 665	34,6	1,8	53 313	19,5	102 572	17,5	1,9
Mansfeld-Südharz	14 531	0,9	36 349	5,1	2,5	95 436	0,3	219 912	-0,5	2,3
Saalekreis	20 283	21,4	35 111	21,7	1,7	125 460	9,8	237 217	14,7	1,9
Salzlandkreis	11 944	6,0	35 341	-6,0	3,0	76 672	1,0	245 426	-5,8	3,2
Stendal	17 356	10,9	31 138	8,4	1,8	94 907	7,4	176 372	5,1	1,9
Wittenberg	25 774	1,6	73 399	10,8	2,8	141 141	-0,3	420 953	0,0	3,0

5. Ankünfte, Übernachtungen und Aufenthaltsdauer der Gäste in Beherbergungsbetrieben
der Hotels, Gasthöfe und Pensionen nach Kreisen

Land Kreisfreie Stadt Landkreis	August 2011					Januar - August 2011				
	Ankünfte		Übernachtungen		durch- schn. Aufent- halts- dauer	Ankünfte		Übernachtungen		durch- schn. Aufent- halts- dauer
	insge- samt	Veränd. gegen- über Vorj.- monat	insge- samt	Veränd. gegen- über Vorj.- monat		insge- samt	Veränd. gegen- über Vorj.- zeitr.	insge- samt	Veränd. gegen- über Vorj.- zeitr.	
	Anzahl	%	Anzahl	%	Tage	Anzahl	%	Anzahl	%	Tage
Sachsen-Anhalt insgesamt	223 359	3,0	444 760	6,3	2,0	1 453 195	4,6	2 838 395	5,2	2,0
Dessau-Roßlau, Stadt	10 540	3,2	15 755	3,8	1,5	66 951	4,8	100 063	2,5	1,5
Halle (Saale), Stadt	12 613	- 3,9	24 251	5,2	1,9	102 364	7,9	186 937	8,9	1,8
Magdeburg, Stadt	22 230	- 15,7	41 493	1,1	1,9	179 590	3,5	293 701	6,6	1,6
Altmarkkreis Salzwedel	5 983	- 5,5	12 261	11,5	2,0	37 171	- 5,4	76 174	3,1	2,0
Anhalt-Bitterfeld	7 853	- 2,5	13 931	- 5,4	1,8	56 193	- 0,6	102 840	- 7,7	1,8
Börde	13 133	- 3,9	21 418	0,8	1,6	95 337	6,5	152 636	8,7	1,6
Burgenlandkreis	19 834	17,0	35 090	9,4	1,8	100 517	1,6	183 879	- 4,7	1,8
Harz	58 609	4,4	154 717	8,5	2,6	375 358	5,2	944 629	8,1	2,5
Jerichower Land	6 817	21,9	11 111	18,9	1,6	40 449	19,0	72 771	17,0	1,8
Mansfeld-Südharz	8 762	- 1,2	16 952	- 9,2	1,9	58 088	- 0,4	113 758	- 4,9	2,0
Saalekreis	19 485	21,6	33 036	21,8	1,7	122 260	10,2	229 389	15,2	1,9
Salzlandkreis	8 296	8,2	14 409	- 4,9	1,7	55 648	2,6	97 036	- 5,2	1,7
Stendal	11 748	13,4	19 755	14,4	1,7	66 318	10,8	117 032	10,8	1,8
Wittenberg	17 456	0,3	30 581	2,8	1,8	96 951	- 1,0	167 550	- 2,4	1,7

6. Beherbergungsbetriebe (einschl. Camping), Schlafgelegenheiten und Auslastung der Kapazitäten nach Reisegebieten und Betriebsarten

Land	August 2011							Januar bis Aug. 2011
	Betriebe			in den Betrieben angebotene Schlafgelegenheiten ¹⁾				durchschnittliche Auslastung
	insgesamt	darunter geöffnete		insgesamt	Veränderung gegenüber dem Vorjahresmonat	durchschnittliche Auslastung	nachrichtlich maximales Angebot an Schlafgelegenheiten der letzten 13 Monate	
		zu-	Veränderung gegenüber dem Vorjahresmonat					
Anzahl		%	Anzahl	%	Anzahl	%		
Sachsen-Anhalt								
Betriebe insgesamt	1 160	1 150	- 1,2	74 069	0,1	32,8	75 789	28,2
<u>Hotels, Gasthöfe, Pensionen</u>	864	857	- 0,6	38 083	- 0,3	37,7	39 091	31,1
Hotels (ohne Hotels garnis)	445	440	- 1,1	27 765	- 0,2	39,0	28 571	32,4
Hotels garnis	91	91	- 3,2	4 046	- 3,7	37,3	4 100	32,0
Gasthöfe	102	100	0,0	1 884	- 0,1	30,8	1 955	22,3
Pensionen	226	226	1,3	4 388	2,8	32,7	4 465	25,4
<u>Ferienunterkünfte und ähnliche Beherbergungsstätten</u>	212	210	- 3,2	13 531	- 1,5	40,4	13 863	31,7
Erholungs- und Ferienheime	47	47	0,0	2 984	- 3,6	39,9	3 103	32,1
Ferienzentren	19	19	0,0	3 118	2,8	48,3	3 150	40,1
Ferienhäuser und Ferienwohnungen	87	85	- 6,6	2 875	- 4,4	39,4	2 978	25,3
Jugendherbergen und Hütten	59	59	- 1,7	4 554	- 1,0	35,8	4 632	30,1
Campingplätze	71	70	- 2,8	19 192	2,1	9,3	19 572	6,4
Vorsorge- und Rehakliniken	13	13	0,0	3 263	0,0	82,6	3 263	80,5
Harz und Harzvorland								
Betriebe insgesamt	401	397	- 2,5	24 651	- 0,1	37,8	25 388	30,8
<u>Hotels, Gasthöfe, Pensionen</u>	289	285	- 2,4	12 393	- 2,6	44,7	12 933	35,4
Hotels (ohne Hotels garnis)	157	154	- 2,5	9 171	- 3,3	46,7	9 630	37,3
Hotels garnis	27	27	0,0	1 221	- 0,5	47,0	1 245	35,9
Gasthöfe	31	30	- 6,3	533	- 7,5	31,2	580	21,9
Pensionen	74	74	- 1,3	1 468	1,9	35,2	1 478	27,9
<u>Ferienunterkünfte und ähnliche Beherbergungsstätten</u>	99	99	- 2,9
Erholungs- und Ferienheime	24	24	0,0	1 667	- 5,7	39,3	1 772	31,8
Ferienzentren	10	10	0,0
Ferienhäuser und Ferienwohnungen	47	47	- 2,1	1 853	0,9	39,7	1 882	26,0
Jugendherbergen und Hütten	18	18	- 10,0	1 664	- 5,6	38,4	1 707	36,8
Campingplätze	11	11	0,0	4 852	8,9	8,9	4 852	5,8
Vorsorge- und Rehakliniken	2	2	0,0

1) Doppelbetten zählen als 2 Schlafgelegenheiten. Für Camping wird 1 Stellplatz in 4 Schlafgelegenheiten umgerechnet

Noch 6. Beherbergungsbetriebe (einschl. Camping), Schlafgelegenheiten und Auslastung der Kapazitäten nach Reisegebieten und Betriebsarten

Land	August 2011							Januar bis Aug. 2011
	Betriebe			in den Betrieben angebotene Schlafgelegenheiten ¹⁾				durchschnittliche Auslastung
	Reisegebiet	darunter geöffnete		insgesamt	Veränderung gegenüber dem Vorjahresmonat	durchschnittliche Auslastung	nachrichtlich maximales Angebot an Schlafgelegenheiten der letzten 13 Monate	
		Betriebsart	insgesamt					
Anzahl		%	Anzahl	%	Anzahl	%		
Halle, Saale, Unstrut								
Betriebe insgesamt								
	221	220	- 1,3	12 826	1,0	33,9	13 031	29,2
<u>Hotels, Gasthöfe, Pensionen</u>								
	183	183	- 0,5	8 490	1,4	35,1	8 624	29,6
	Hotels (ohne Hotels garnis)							
	95	95	0,0	6 334	2,4	36,0	6 444	30,1
	Hotels garnis							
	22	22	- 8,3	1 018	- 3,6	36,0	1 034	34,8
	Gasthöfe							
	23	23	0,0	422	0,5	33,1	424	23,1
	Pensionen							
	43	43	2,4	716	1,3	27,4	722	21,2
<u>Ferienunterkünfte und ähnliche Beherbergungsstätten</u>								
	23	22	- 8,3
	Erholungs- und Ferienheime							
	5	5	0,0
	Ferienzentren							
	1	1	0,0
	Ferienhäuser und Ferienwohnungen							
	6	5	- 28,6	102	- 45,5	40,0	143	22,6
	Jugendherbergen und Hütten							
	11	11	0,0	930	2,5	39,6	932	27,3
	Campingplätze							
	12	12	0,0	2 220	3,7	15,6	2 240	9,9
	Vorsorge- und Rehakliniken							
	3	3	0,0
Anhalt-Wittenberg								
Betriebe insgesamt								
	176	176	- 0,6	11 196	- 1,1	32,6	11 370	27,4
<u>Hotels, Gasthöfe, Pensionen</u>								
	128	128	- 0,8	5 573	- 2,7	34,9	5 711	27,7
	Hotels (ohne Hotels garnis)							
	66	66	- 2,9	3 896	- 1,3	36,1	3 973	29,5
	Hotels garnis							
	13	13	- 7,1	585	- 15,8	29,7	598	24,7
	Gasthöfe							
	15	15	0,0	344	2,4	32,8	348	23,6
	Pensionen							
	34	34	6,3	748	0,0	33,6	792	23,0
<u>Ferienunterkünfte und ähnliche Beherbergungsstätten</u>								
	33	33	0,0
	Erholungs- und Ferienheime							
	4	4	0,0
	Ferienzentren							
	1	1	0,0
	Ferienhäuser und Ferienwohnungen							
	16	16	0,0	579	2,7	41,2	583	24,4
	Jugendherbergen und Hütten							
	12	12	0,0	897	1,6	40,3	917	28,3
	Campingplätze							
	13	13	0,0	3 056	0,3	10,9	3 056	7,9
	Vorsorge- und Rehakliniken							
	2	2	0,0

1) Doppelbetten zählen als 2 Schlafgelegenheiten. Für Camping wird 1 Stellplatz in 4 Schlafgelegenheiten umgerechnet

Noch 6. Beherbergungsbetriebe (einschl. Camping), Schlafgelegenheiten und Auslastung der Kapazitäten nach Reisegebieten und Betriebsarten

Land	Betriebe							in den Betrieben angebotene Schlafgelegenheiten ¹⁾	Januar bis Aug. 2011
	Reisegebiet	darunter geöffnete			ins-gesamt	Veränderung gegenüber dem Vorjahresmonat	durchschnittliche Auslastung	nachrichtlich maximales Angebot an Schlafgelegenheiten der letzten 13 Monate	durchschnittliche Auslastung
ins-gesamt		zu-sammen	Veränderung gegenüber dem Vorjahresmonat	Anzahl					
Magdeburg, Elbe-Börde-Heide									
Betriebe insgesamt									
	238	237	1,3	17 789	1,6	26,1	18 019	25,5	
<u>Hotels, Gasthöfe, Pensionen</u>									
	177	176	1,7	8 922	2,1	32,0	9 049	28,9	
Hotels (ohne Hotels garnis)									
	86	85	2,4	6 754	2,4	32,2	6 847	29,1	
Hotels garnis									
	24	24	0,0	975	- 0,1	33,6	976	31,0	
Gasthöfe									
	19	19	5,6	343	5,5	24,1	349	21,0	
Pensionen									
	48	48	0,0	850	0,6	31,6	877	27,2	
<u>Ferienunterkünfte und ähnliche Beherbergungsstätten</u>									
	38	38	0,0	2 095	- 0,8	32,2	2 118	28,4	
Erholungs- und Ferienheime									
	12	12	0,0	656	- 0,8	39,3	662	31,4	
Ferienzentren									
	3	3	0,0	435	0,0	36,5	435	33,9	
Ferienhäuser und Ferienwohnungen									
	9	9	- 10,0	175	- 13,8	31,7	179	23,4	
Jugendherbergen und Hütten									
	14	14	7,7	829	2,1	24,5	842	24,7	
Campingplätze									
	19	19	0,0	5 912	2,1	6,6	5 992	5,0	
Vorsorge- und Rehakliniken									
	4	4	0,0	860	0,0	83,8	860	83,2	
Altmark									
Betriebe insgesamt									
	124	120	- 2,4	7 607	- 2,2	30,4	7 981	25,1	
<u>Hotels, Gasthöfe, Pensionen</u>									
	87	85	1,2	2 705	3,6	38,2	2 774	29,9	
Hotels (ohne Hotels garnis)									
	41	40	- 2,4	1 610	0,1	42,6	1 677	34,0	
Hotels garnis									
	5	5	0,0	247	0,0	27,2	247	22,8	
Gasthöfe									
	14	13	8,3	242	6,1	32,2	254	22,0	
Pensionen									
	27	27	3,8	606	14,6	33,3	596	24,6	
<u>Ferienunterkünfte und ähnliche Beherbergungsstätten</u>									
	19	18	- 10,0	
Erholungs- und Ferienheime									
	2	2	0,0	
Ferienzentren									
	4	4	0,0	
Ferienhäuser und Ferienwohnungen									
	9	8	- 20,0	166	- 22,8	38,0	191	23,4	
Jugendherbergen und Hütten									
	4	4	0,0	234	0,0	24,4	234	19,9	
Campingplätze									
	16	15	- 11,8	3 152	- 6,4	8,8	3 432	6,5	
Vorsorge- und Rehakliniken									
	2	2	0,0	

1) Doppelbetten zählen als 2 Schlafgelegenheiten. Für Camping wird 1 Stellplatz in 4 Schlafgelegenheiten umgerechnet

7. Ankünfte, Übernachtungen und Aufenthaltsdauer der Gäste in Beherbergungsbetrieben (einschl. Camping)
nach Reisegebieten, Betriebsarten und zusammengefassten Gästegruppen

Land, Reisegebiet Betriebsart Ständiger Wohnsitz der Gäste Deutschland/Ausland	August 2011					Januar - August 2011				
	Ankünfte		Übernachtungen		durch- schn. Aufent- halts- dauer	Ankünfte		Übernachtungen		durch- schn. Aufent- halts- dauer
	insge- samt	Veränd. gegen- über Vorj.- monat	insge- samt	Veränd. gegen- über Vorj.- monat		insge- samt	Veränd. gegen- über Vorj.- zeitr.	insge- samt	Veränd. gegen- über Vorj.- zeitr.	
	Anzahl	%	Anzahl	%	Tage	Anzahl	%	Anzahl	%	Tage
Sachsen-Anhalt										
<u>Betriebe insgesamt</u>										
zusammen	293 746	2,5	751 783	7,0	2,6	1 899 991	3,3	4 694 832	2,1	2,5
Deutschland	268 777	3,8	690 909	8,3	2,6	1 755 860	3,9	4 375 819	2,6	2,5
Ausland	24 969	- 9,3	60 874	- 5,8	2,4	144 131	- 3,8	319 013	- 4,4	2,2
<u>Hotels, Gasthöfe, Pensionen</u>										
zusammen	223 359	3,0	444 760	6,3	2,0	1 453 195	4,6	2 838 395	5,2	2,0
Deutschland	203 451	4,3	403 844	8,6	2,0	1 332 234	5,4	2 595 230	6,3	1,9
Ausland	19 908	- 8,6	40 916	- 11,5	2,1	120 961	- 3,3	243 165	- 5,4	2,0
Hotels (ohne Hotels garnis)										
zusammen	168 447	1,7	335 548	5,4	2,0	1 117 821	3,9	2 164 721	5,1	1,9
Deutschland	151 554	2,3	300 225	6,8	2,0	1 017 649	4,4	1 962 270	5,9	1,9
Ausland	16 893	- 3,2	35 323	- 5,7	2,1	100 172	- 0,8	202 451	- 2,4	2,0
Hotels garnis										
zusammen	25 931	4,8	46 767	8,0	1,8	169 282	8,0	311 949	9,3	1,8
Deutschland	23 617	11,8	42 893	17,2	1,8	152 484	11,4	282 435	12,6	1,9
Ausland	2 314	- 36,1	3 874	- 42,4	1,7	16 798	- 15,5	29 514	- 14,8	1,8
Gasthöfe										
zusammen	9 251	9,1	17 960	16,2	1,9	52 911	2,9	100 077	2,2	1,9
Deutschland	9 000	8,6	17 555	16,0	2,0	51 664	3,0	97 832	2,6	1,9
Ausland	251	33,5	405	24,6	1,6	1 247	- 3,5	2 245	- 13,3	1,8
Pensionen										
zusammen	19 730	9,7	44 485	8,5	2,3	113 181	7,9	261 648	2,9	2,3
Deutschland	19 280	10,4	43 171	9,9	2,2	110 437	8,3	252 693	4,5	2,3
Ausland	450	- 13,6	1 314	- 23,7	2,9	2 744	- 5,4	8 955	- 28,1	3,3

Noch 7. Ankünfte, Übernachtungen und Aufenthaltsdauer der Gäste in Beherbergungsbetrieben (einschl. Camping)
nach Reisegebieten, Betriebsarten und zusammengefassten Gästegruppen

Land, Reisegebiet Betriebsart Ständiger Wohnsitz der Gäste Deutschland/Ausland	August 2011					Januar - August 2011				
	Ankünfte		Übernachtungen		durch- schn. Aufent- halts- dauer	Ankünfte		Übernachtungen		durch- schn. Aufent- halts- dauer
	insge- samt	Veränd. gegen- über Vorj.- monat	insge- samt	Veränd. gegen- über Vorj.- monat		insge- samt	Veränd. gegen- über Vorj.- zeitr.	insge- samt	Veränd. gegen- über Vorj.- zeitr.	
	Anzahl	%	Anzahl	%	Tage	Anzahl	%	Anzahl	%	Tage
Harz und Harzvorland										
<u>Betriebe insgesamt</u>										
zusammen	93 074	0,8	288 267	5,1	3,1	623 209	2,4	1 801 600	2,7	2,9
Deutschland	87 185	2,1	266 497	6,7	3,1	593 465	2,8	1 708 329	3,2	2,9
Ausland	5 889	- 15,4	21 770	- 11,3	3,7	29 744	- 4,9	93 271	- 6,2	3,1
<u>Hotels, Gasthöfe, Pensionen</u>										
zusammen	67 371	3,6	171 669	6,4	2,5	433 446	4,4	1 058 387	6,5	2,4
Deutschland	63 631	5,4	161 501	9,3	2,5	412 187	4,6	1 002 636	6,8	2,4
Ausland	3 740	- 19,2	10 168	- 25,1	2,7	21 259	1,0	55 751	2,7	2,6
Hotels (ohne Hotels garnis)										
zusammen	50 037	0,9	132 691	5,0	2,7	333 818	2,7	829 671	5,4	2,5
Deutschland	47 053	2,7	123 892	8,1	2,6	316 758	2,7	783 353	5,5	2,5
Ausland	2 984	- 21,1	8 799	- 25,1	2,9	17 060	3,2	46 318	3,5	2,7
Hotels garnis										
zusammen	8 734	24,9	17 792	29,7	2,0	49 419	17,8	104 103	22,2	2,1
Deutschland	8 251	28,4	17 017	34,4	2,1	46 616	19,5	98 598	23,7	2,1
Ausland	483	- 15,0	775	- 26,8	1,6	2 803	- 5,6	5 505	0,8	2,0
Gasthöfe										
zusammen	2 281	0,4	5 152	11,9	2,3	12 956	3,8	28 182	6,7	2,2
Deutschland	2 194	- 0,3	5 015	11,4	2,3	12 578	3,9	27 475	6,7	2,2
Ausland	87	22,5	137	33,0	1,6	378	1,6	707	7,4	1,9
Pensionen										
zusammen	6 319	2,6	16 034	- 3,3	2,5	37 253	4,3	96 431	1,7	2,6
Deutschland	6 133	3,0	15 577	- 2,1	2,5	36 235	4,9	93 210	2,0	2,6
Ausland	186	- 9,7	457	- 31,4	2,5	1 018	- 13,6	3 221	- 6,0	3,2

Noch 7. Ankünfte, Übernachtungen und Aufenthaltsdauer der Gäste in Beherbergungsbetrieben (einschl. Camping)
nach Reisegebieten, Betriebsarten und zusammengefassten Gästegruppen

Land, Reisegebiet Betriebsart Ständiger Wohnsitz der Gäste Deutschland/Ausland	August 2011					Januar - August 2011				
	Ankünfte		Übernachtungen		durch- schn. Aufent- halts- dauer	Ankünfte		Übernachtungen		durch- schn. Aufent- halts- dauer
	insge- samt	Veränd. gegen- über Vorj.- monat	insge- samt	Veränd. gegen- über Vorj.- monat		insge- samt	Veränd. gegen- über Vorj.- zeitr.	insge- samt	Veränd. gegen- über Vorj.- zeitr.	
	Anzahl	%	Anzahl	%	Tage	Anzahl	%	Anzahl	%	Tage
Halle, Saale, Unstrut										
<u>Betriebe insgesamt</u>										
zusammen	60 538	10,7	134 768	9,9	2,2	384 691	5,4	851 749	2,3	2,2
Deutschland	55 002	10,3	122 555	8,4	2,2	349 676	5,6	777 450	2,5	2,2
Ausland	5 536	14,7	12 213	26,8	2,2	35 015	3,8	74 299	- 0,1	2,1
<u>Hotels, Gasthöfe, Pensionen</u>										
zusammen	51 932	12,7	92 377	12,3	1,8	325 141	6,7	600 205	6,5	1,8
Deutschland	46 914	12,8	81 909	11,4	1,7	291 917	7,2	530 544	7,6	1,8
Ausland	5 018	11,0	10 468	20,1	2,1	33 224	2,5	69 661	- 1,7	2,1
Hotels (ohne Hotels garnis)										
zusammen	41 127	15,8	70 622	13,4	1,7	254 088	7,7	456 036	7,1	1,8
Deutschland	36 636	15,1	61 545	11,7	1,7	225 451	7,7	397 814	8,0	1,8
Ausland	4 491	22,5	9 077	26,4	2,0	28 637	8,0	58 222	1,0	2,0
Hotels garnis										
zusammen	5 879	0,5	11 348	8,2	1,9	42 804	5,0	85 478	8,5	2,0
Deutschland	5 412	7,1	10 375	11,6	1,9	38 698	9,1	76 058	9,8	2,0
Ausland	467	- 41,5	973	- 18,3	2,1	4 106	- 22,3	9 420	- 0,3	2,3
Gasthöfe										
zusammen	2 509	12,8	4 335	9,7	1,7	13 477	0,7	23 083	- 0,5	1,7
Deutschland	2 479	12,7	4 281	9,5	1,7	13 220	0,9	22 568	- 0,3	1,7
Ausland	30	25,0	54	25,6	1,8	257	- 10,1	515	- 8,5	2,0
Pensionen										
zusammen	2 417	- 3,8	6 072	9,4	2,5	14 772	- 0,1	35 608	- 0,9	2,4
Deutschland	2 387	- 3,8	5 708	8,8	2,4	14 548	0,5	34 104	4,2	2,3
Ausland	30	- 6,3	364	19,7	12,1	224	- 30,0	1 504	- 53,3	6,7

Noch 7. Ankünfte, Übernachtungen und Aufenthaltsdauer der Gäste in Beherbergungsbetrieben (einschl. Camping)
nach Reisegebieten, Betriebsarten und zusammengefassten Gästegruppen

Land, Reisegebiet Betriebsart Ständiger Wohnsitz der Gäste Deutschland/Ausland	August 2011					Januar - August 2011				
	Ankünfte		Übernachtungen		durch- schn. Aufent- halts- dauer	Ankünfte		Übernachtungen		durch- schn. Aufent- halts- dauer
	insge- samt	Veränd. gegen- über Vorj.- monat	insge- samt	Veränd. gegen- über Vorj.- monat		insge- samt	Veränd. gegen- über Vorj.- zeitr.	insge- samt	Veränd. gegen- über Vorj.- zeitr.	
	Anzahl	%	Anzahl	%	Tage	Anzahl	%	Anzahl	%	Tage
Anhalt Wittenberg										
<u>Betriebe insgesamt</u>										
zusammen	47 909	1,9	113 170	8,4	2,4	283 107	0,9	669 143	- 0,9	2,4
Deutschland	42 467	5,1	103 465	12,4	2,4	254 640	2,8	617 748	0,6	2,4
Ausland	5 442	- 17,5	9 705	- 21,7	1,8	28 467	- 13,2	51 395	- 15,9	1,8
<u>Hotels, Gasthöfe, Pensionen</u>										
zusammen	35 849	0,5	60 267	1,0	1,7	220 095	0,8	370 453	- 2,7	1,7
Deutschland	31 401	3,7	53 556	7,6	1,7	196 657	3,2	331 651	0,3	1,7
Ausland	4 448	- 17,5	6 711	- 32,0	1,5	23 438	- 15,6	38 802	- 22,3	1,7
Hotels (ohne Hotels garnis)										
zusammen	26 664	- 0,4	43 600	1,5	1,6	167 686	0,0	275 379	0,5	1,6
Deutschland	22 721	1,3	37 653	4,5	1,7	147 632	2,1	242 502	3,0	1,6
Ausland	3 943	- 9,3	5 947	- 14,1	1,5	20 054	- 13,0	32 877	- 14,5	1,6
Hotels garnis										
zusammen	3 632	- 5,1	5 388	- 20,4	1,5	23 361	3,2	35 368	- 11,4	1,5
Deutschland	3 297	10,2	4 910	12,3	1,5	20 800	10,4	31 601	1,5	1,5
Ausland	335	- 59,9	478	- 80,1	1,4	2 561	- 32,4	3 767	- 57,2	1,5
Gasthöfe										
zusammen	1 699	7,9	3 494	24,6	2,1	9 841	- 4,6	19 606	- 14,0	2,0
Deutschland	1 604	5,0	3 335	23,5	2,1	9 468	- 4,7	19 034	- 13,1	2,0
Ausland	95	102,1	159	52,9	1,7	373	- 3,1	572	- 36,3	1,5
Pensionen										
zusammen	3 854	10,7	7 785	9,0	2,0	19 207	7,9	40 100	- 8,8	2,1
Deutschland	3 779	13,7	7 658	14,5	2,0	18 757	8,6	38 514	- 8,8	2,1
Ausland	75	- 52,2	127	- 71,8	1,7	450	- 14,4	1 586	- 9,4	3,5

Noch 7. Ankünfte, Übernachtungen und Aufenthaltsdauer der Gäste in Beherbergungsbetrieben (einschl. Camping)
nach Reisegebieten, Betriebsarten und zusammengefassten Gästegruppen

Land, Reisegebiet Betriebsart Ständiger Wohnsitz der Gäste Deutschland/Ausland	August 2011					Januar - August 2011				
	Ankünfte		Übernachtungen		durch- schn. Aufent- halts- dauer	Ankünfte		Übernachtungen		durch- schn. Aufent- halts- dauer
	insge- samt	Veränd. gegen- über Vorj.- monat	insge- samt	Veränd. gegen- über Vorj.- monat		insge- samt	Veränd. gegen- über Vorj.- zeitr.	insge- samt	Veränd. gegen- über Vorj.- zeitr.	
	Anzahl	%	Anzahl	%	Tage	Anzahl	%	Anzahl	%	Tage
Magdeburg, Elbe-Börde-Heide										
<u>Betriebe insgesamt</u>										
zusammen	64 264	- 3,3	143 844	3,0	2,2	453 509	4,4	978 559	3,0	2,2
Deutschland	56 796	- 2,3	128 529	4,3	2,3	406 398	5,2	888 271	3,3	2,2
Ausland	7 468	- 10,5	15 315	- 7,0	2,1	47 111	- 1,5	90 288	0,4	1,9
<u>Hotels, Gasthöfe, Pensionen</u>										
zusammen	50 476	- 5,3	88 431	1,9	1,8	371 024	5,6	616 144	6,1	1,7
Deutschland	44 152	- 5,3	75 839	2,9	1,7	330 817	6,5	543 377	7,7	1,6
Ausland	6 324	- 4,9	12 592	- 3,6	2,0	40 207	- 1,3	72 767	- 4,1	1,8
Hotels (ohne Hotels garnis)										
zusammen	38 847	- 6,3	67 373	2,1	1,7	290 765	6,2	470 921	6,6	1,6
Deutschland	33 613	- 7,3	56 371	2,3	1,7	258 339	7,1	409 699	8,1	1,6
Ausland	5 234	0,4	11 002	0,8	2,1	32 426	- 0,4	61 222	- 2,0	1,9
Hotels garnis										
zusammen	6 604	- 3,2	10 159	- 1,3	1,5	46 822	4,6	73 338	6,0	1,6
Deutschland	5 610	1,7	8 750	3,8	1,6	39 728	6,1	63 330	7,0	1,6
Ausland	994	- 24,2	1 409	- 24,5	1,4	7 094	- 2,8	10 008	0,0	1,4
Gasthöfe										
zusammen	1 277	3,0	2 566	4,1	2,0	8 436	3,8	16 789	8,0	2,0
Deutschland	1 247	4,3	2 520	5,4	2,0	8 262	4,1	16 409	8,4	2,0
Ausland	30	- 31,8	46	- 37,0	1,5	174	- 11,2	380	- 5,7	2,2
Pensionen										
zusammen	3 748	- 0,5	8 333	3,9	2,2	25 001	1,6	55 096	1,5	2,2
Deutschland	3 682	0,0	8 198	4,9	2,2	24 488	2,3	53 939	5,2	2,2
Ausland	66	- 19,5	135	- 36,0	2,0	513	- 22,6	1 157	- 61,2	2,3

Noch 7. Ankünfte, Übernachtungen und Aufenthaltsdauer der Gäste in Beherbergungsbetrieben (einschl. Camping)
nach Reisegebieten, Betriebsarten und zusammengefassten Gästegruppen

Land, Reisegebiet Betriebsart Ständiger Wohnsitz der Gäste Deutschland/Ausland	August 2011					Januar - August 2011				
	Ankünfte		Übernachtungen		durch- schn. Aufent- halts- dauer	Ankünfte		Übernachtungen		durch- schn. Aufent- halts- dauer
	insge- samt	Veränd. gegen- über Vorj.- monat	insge- samt	Veränd. gegen- über Vorj.- monat		insge- samt	Veränd. gegen- über Vorj.- zeitr.	insge- samt	Veränd. gegen- über Vorj.- zeitr.	
	Anzahl	%	Anzahl	%	Tage	Anzahl	%	Anzahl	%	Tage
Altmark										
<u>Betriebe insgesamt</u>										
zusammen	27 961	7,3	71 734	16,4	2,6	155 475	2,6	393 781	1,5	2,5
Deutschland	27 327	8,2	69 863	16,3	2,6	151 681	2,8	384 021	1,3	2,5
Ausland	634	- 19,8	1 871	18,8	3,0	3 794	- 7,4	9 760	8,6	2,6
<u>Hotels, Gasthöfe, Pensionen</u>										
zusammen	17 731	6,2	32 016	13,3	1,8	103 489	4,4	193 206	7,6	1,9
Deutschland	17 353	7,8	31 039	13,9	1,8	100 656	4,8	187 022	7,9	1,9
Ausland	378	- 36,0	977	- 3,3	2,6	2 833	- 8,7	6 184	1,0	2,2
Hotels (ohne Hotels garnis)										
zusammen	11 772	- 3,6	21 262	1,9	1,8	71 464	- 2,7	132 714	0,7	1,9
Deutschland	11 531	- 2,1	20 764	2,9	1,8	69 469	- 2,4	128 902	0,9	1,9
Ausland	241	- 44,9	498	- 29,3	2,1	1 995	- 12,9	3 812	- 5,8	1,9
Hotels garnis										
zusammen	1 082	- 13,0	2 080	1,7	1,9	6 876	3,8	13 662	10,4	2,0
Deutschland	1 047	- 7,8	1 841	0,4	1,8	6 642	9,2	12 848	12,2	1,9
Ausland	35	- 67,6	239	12,2	6,8	234	- 57,2	814	- 12,3	3,5
Gasthöfe										
zusammen	1 485	27,4	2 413	47,9	1,6	8 201	15,1	12 417	24,4	1,5
Deutschland	1 476	26,8	2 404	47,6	1,6	8 136	15,0	12 346	24,6	1,5
Ausland	9	350,0	9	350,0	1,0	65	22,6	71	6,0	1,1
Pensionen										
zusammen	3 392	64,3	6 261	69,0	1,8	16 948	41,8	34 413	35,7	2,0
Deutschland	3 299	63,2	6 030	66,9	1,8	16 409	39,8	32 926	35,6	2,0
Ausland	93	111,4	231	153,8	2,5	539	153,1	1 487	38,1	2,8

8. Ankünfte, Übernachtungen und Aufenthaltsdauer der Gäste in Beherbergungsbetrieben (einschl. Camping)
nach Reisegebieten und Herkunftsländern

Land Reisegebiet	August 2011					Januar - August 2011				
	Ankünfte		Übernachtungen		durch- schn. Aufent- halts- dauer	Ankünfte		Übernachtungen		durch- schn. Aufent- halts- dauer
	insge- samt	Veränd. gegen- über Vorj.- monat	insge- samt	Veränd. gegen- über Vorj.- monat		insge- samt	Veränd. gegen- über Vorj.- zeitr.	insge- samt	Veränd. gegen- über Vorj.- zeitr.	
	Anzahl	%	Anzahl	%	Tage	Anzahl	%	Anzahl	%	Tage
Sachsen-Anhalt										
insgesamt	293 746	2,5	751 783	7,0	2,6	1 899 991	3,3	4 694 832	2,1	2,5
Deutschland	268 777	3,8	690 909	8,3	2,6	1 755 860	3,9	4 375 819	2,6	2,5
Ausland	24 969	- 9,3	60 874	- 5,8	2,4	144 131	- 3,8	319 013	- 4,4	2,2
Europa	22 459	- 10,0	54 220	- 2,5	2,4	127 007	- 3,1	279 611	- 2,5	2,2
Belgien	631	- 15,6	1 210	1,5	1,9	3 925	1,7	7 525	13,3	1,9
Bulgarien	16	- 46,7	163	10,9	10,2	594	107,0	1 598	148,9	2,7
Dänemark	2 905	- 18,3	5 708	- 27,1	2,0	15 674	- 12,2	30 759	- 16,0	2,0
Estland	129	50,0	203	93,3	1,6	766	- 44,0	1 205	- 20,3	1,6
Finnland	161	- 26,8	409	40,1	2,5	1 714	- 1,7	3 046	4,7	1,8
Frankreich	874	9,8	2 061	54,8	2,4	4 531	5,7	10 525	23,2	2,3
Griechenland	32	- 38,5	86	- 19,6	2,7	350	41,1	1 072	79,0	3,1
Irland	54	8,0	87	- 24,3	1,6	360	- 27,6	704	- 47,7	2,0
Island	12	0,0	26	44,4	2,2	111	- 7,5	198	- 20,2	1,8
Italien	875	- 16,8	1 556	- 9,6	1,8	4 004	- 5,8	8 974	- 5,6	2,2
Lettland	60	- 3,2	78	5,4	1,3	602	60,5	1 053	22,2	1,7
Litauen	459	19,8	782	46,2	1,7	2 570	9,3	3 406	1,0	1,3
Luxemburg	54	- 16,9	101	- 22,9	1,9	374	- 27,8	629	- 41,4	1,7
Malta	-	- 100,0	-	- 100,0	-	23	- 42,5	34	- 54,1	1,5
Niederlande	5 862	- 14,5	18 233	- 10,9	3,1	28 035	- 9,1	74 268	- 8,5	2,6
Norwegen	333	- 24,7	688	11,7	2,1	1 941	- 17,2	3 306	- 6,6	1,7
Österreich	1 643	- 27,0	3 438	- 7,9	2,1	11 037	- 10,9	21 198	0,8	1,9
Polen	1 334	- 8,3	4 603	33,3	3,5	10 048	9,9	24 915	18,1	2,5
Portugal	85	- 12,4	325	133,8	3,8	517	20,5	2 722	167,4	5,3
Rumänien	67	- 22,1	417	31,5	6,2	651	3,0	2 769	2,5	4,3
Russland	628	- 28,1	2 220	13,1	3,5	4 709	6,7	9 656	1,9	2,1
Schweden	1 669	22,7	2 522	51,8	1,5	8 041	- 12,5	11 383	- 9,9	1,4
Schweiz	1 665	- 6,5	2 916	- 9,8	1,8	8 860	5,3	16 323	2,9	1,8
Slowakische Republik	81	- 20,6	124	- 82,4	1,5	666	- 0,9	2 203	- 14,2	3,3
Slowenien	55	31,0	117	37,6	2,1	422	- 6,0	1 031	- 48,6	2,4
Spanien	481	41,5	962	44,9	2,0	2 084	35,7	4 182	22,6	2,0
Tschechische Republik	496	71,0	1 010	53,5	2,0	2 616	20,0	5 305	- 6,6	2,0
Türkei	78	81,4	183	- 6,6	2,3	589	56,2	1 322	29,0	2,2
Ukraine	153	36,6	577	82,0	3,8	789	45,6	1 677	41,6	2,1
Ungarn	288	39,1	497	9,5	1,7	1 847	27,5	5 443	- 44,8	2,9
Vereinigtes Königreich	1 055	- 20,1	2 440	- 17,6	2,3	6 453	0,4	16 447	14,7	2,5
Zypern	1	- 80,0	1	- 98,0	1,0	34	30,8	66	- 56,0	1,9
Sonstige europäische Länder	223	33,5	477	32,9	2,1	2 070	14,9	4 667	12,7	2,3

Noch 8. Ankünfte, Übernachtungen und Aufenthaltsdauer der Gäste in Beherbergungsbetrieben (einschl. Camping)
nach Reisegebieten und Herkunftsländern

Land Reisegebiet	August 2011					Januar - August 2011				
	Ankünfte		Übernachtungen		durch- schn. Aufent- halts- dauer	Ankünfte		Übernachtungen		durch- schn. Aufent- halts- dauer
	insge- samt	Veränd. gegen- über Vorj.- monat	insge- samt	Veränd. gegen- über Vorj.- monat		insge- samt	Veränd. gegen- über Vorj.- zeitr.	insge- samt	Veränd. gegen- über Vorj.- zeitr.	
	Anzahl	%	Anzahl	%	Tage	Anzahl	%	Anzahl	%	Tage
Sachsen-Anhalt										
Afrika	32	- 49,2	66	- 59,8	2,1	426	- 7,0	978	- 23,1	2,3
Republik Südafrika	12	- 57,1	20	- 74,0	1,7	177	18,8	353	- 25,7	2,0
Sonstige afrikanische Länder	20	- 42,9	46	- 47,1	2,3	249	- 19,4	625	- 21,6	2,5
Asien	977	24,6	2 664	- 42,4	2,7	5 281	- 1,5	12 808	- 28,8	2,4
Arabische Golfstaaten	29	0,0	80	29,0	2,8	219	- 38,3	745	- 44,9	3,4
China (einschl. Hongkong)	443	95,2	1 236	- 64,0	2,8	1 352	8,0	3 647	- 54,1	2,7
Indien	17	112,5	66	43,5	3,9	146	9,0	456	- 31,7	3,1
Israel	48	33,3	109	75,8	2,3	312	- 27,3	760	- 24,5	2,4
Japan	127	- 36,2	439	- 2,0	3,5	959	20,6	2 847	64,7	3,0
Südkorea	224	29,5	488	118,8	2,2	1 593	16,0	2 518	29,1	1,6
Taiwan	16	- 61,9	64	- 51,1	4,0	92	- 57,6	234	- 52,3	2,5
Sonstige asiatische Länder	73	4,3	182	- 16,9	2,5	608	- 24,4	1 601	- 43,6	2,6
Amerika	956	- 11,6	2 939	- 3,0	3,1	7 028	- 11,7	17 051	- 6,3	2,4
Kanada	106	1,0	198	- 13,9	1,9	651	23,1	1 218	4,0	1,9
USA	723	- 19,5	2 487	- 6,0	3,4	5 589	- 14,4	14 194	- 5,6	2,5
Mittelamerika/Karibik	33	43,5	60	- 1,6	1,8	157	- 7,6	284	- 31,9	1,8
Brasilien	36	140,0	80	122,2	2,2	354	- 2,2	679	- 22,5	1,9
Sonstige südamerik. Länder	58	41,5	114	103,6	2,0	277	- 24,5	676	- 1,7	2,4
Australien, Ozeanien	119	- 22,2	228	- 6,9	1,9	795	10,9	1 540	16,4	1,9
Australien	105	- 14,6	208	8,3	2,0	679	18,5	1 331	28,6	2,0
Neuseeland, Ozeanien	14	- 53,3	20	- 62,3	1,4	116	- 19,4	209	- 27,4	1,8
Ohne Angaben	426	- 13,9	757	- 20,6	1,8	3 594	- 14,4	7 025	- 14,5	2,0

Noch 8. Ankünfte, Übernachtungen und Aufenthaltsdauer der Gäste in Beherbergungsbetrieben (einschl. Camping)
nach Reisegebieten und Herkunftsländern

Land Reisegebiet	August 2011					Januar - August 2011				
	Ankünfte		Übernachtungen		durch- schn. Aufent- halts- dauer	Ankünfte		Übernachtungen		durch- schn. Aufent- halts- dauer
	insge- samt	Veränd. gegen- über Vorj.- monat	insge- samt	Veränd. gegen- über Vorj.- monat		insge- samt	Veränd. gegen- über Vorj.- zeitr.	insge- samt	Veränd. gegen- über Vorj.- zeitr.	
	Anzahl	%	Anzahl	%	Tage	Anzahl	%	Anzahl	%	Tage
Harz und Harzvorland										
insgesamt	93 074	0,8	288 267	5,1	3,1	623 209	2,4	1 801 600	2,7	2,9
Deutschland	87 185	2,1	266 497	6,7	3,1	593 465	2,8	1 708 329	3,2	2,9
Ausland	5 889	- 15,4	21 770	- 11,3	3,7	29 744	- 4,9	93 271	- 6,2	3,1
Europa	5 419	- 17,1	19 940	- 13,4	3,7	26 699	- 5,2	84 706	- 7,5	3,2
Belgien	205	- 18,0	442	5,7	2,2	807	- 7,6	1 961	17,0	2,4
Bulgarien	3	- 57,1	7	- 73,1	2,3	51	27,5	220	124,5	4,3
Dänemark	780	- 33,0	2 548	- 39,2	3,3	4 759	- 10,9	14 568	- 19,0	3,1
Estland	7	75,0	19	375,0	2,7	17	- 64,6	41	- 14,6	2,4
Finnland	20	0,0	42	27,3	2,1	206	- 1,4	410	5,7	2,0
Frankreich	120	- 1,6	480	34,8	4,0	572	4,8	1 493	- 1,7	2,6
Griechenland	15	15,4	29	16,0	1,9	83	260,9	215	347,9	2,6
Irland	2	- 33,3	3	0,0	1,5	41	- 68,0	71	- 80,8	1,7
Island	2	0,0	2	0,0	1,0	45	221,4	92	155,6	2,0
Italien	139	- 7,3	235	- 15,8	1,7	460	- 9,8	942	- 19,1	2,0
Lettland	10	66,7	18	80,0	1,8	60	17,6	269	- 38,7	4,5
Litauen	37	8,8	322	90,5	8,7	64	- 53,6	485	- 42,5	7,6
Luxemburg	15	- 40,0	32	- 60,0	2,1	68	- 50,4	135	- 65,2	2,0
Malta	-	-	-	-	-	14	180,0	23	155,6	1,6
Niederlande	2 473	- 19,1	10 237	- 15,6	4,1	10 488	- 11,2	37 775	- 13,4	3,6
Norwegen	54	- 3,6	124	44,2	2,3	336	5,0	639	4,9	1,9
Österreich	371	17,8	1 306	42,4	3,5	1 917	22,1	5 809	37,6	3,0
Polen	246	37,4	1 145	5,6	4,7	1 134	73,4	4 051	83,3	3,6
Portugal	27	107,7	225	**	8,3	55	- 14,1	324	- 16,1	5,9
Rumänien	5	- 54,5	26	18,2	5,2	54	- 12,9	392	42,0	7,3
Russland	61	- 57,3	425	48,6	7,0	653	- 37,6	1 483	- 33,1	2,3
Schweden	158	146,9	330	194,6	2,1	744	- 2,2	1 619	6,7	2,2
Schweiz	329	- 3,5	578	- 42,4	1,8	1 510	6,9	3 460	- 4,0	2,3
Slowakische Republik	6	200,0	8	100,0	1,3	106	29,3	451	- 32,9	4,3
Slowenien	-	- 100,0	-	- 100,0	-	8	- 66,7	18	- 55,0	2,3
Spanien	36	- 50,7	71	- 55,6	2,0	197	13,2	341	0,0	1,7
Tschechische Republik	57	- 6,6	361	67,1	6,3	289	- 4,6	916	- 2,6	3,2
Türkei	-	- 100,0	-	- 100,0	-	59	126,9	181	28,4	3,1
Ukraine	33	17,9	308	94,9	9,3	54	- 40,7	458	16,2	8,5
Ungarn	18	0,0	31	- 36,7	1,7	240	105,1	750	26,1	3,1
Vereinigtes Königreich	184	- 48,5	574	- 49,8	3,1	1 487	1,4	4 777	6,5	3,2
Zypern	-	-	-	-	-	-	-	-	-	-
Sonstige europäische Länder	6	- 45,5	12	- 50,0	2,0	121	0,8	337	14,2	2,8

Noch 8. Ankünfte, Übernachtungen und Aufenthaltsdauer der Gäste in Beherbergungsbetrieben (einschl. Camping)
nach Reisegebieten und Herkunftsländern

Land Reisegebiet	August 2011					Januar - August 2011				
	Ankünfte		Übernachtungen		durch- schn. Aufent- halts- dauer	Ankünfte		Übernachtungen		durch- schn. Aufent- halts- dauer
	insge- samt	Veränd. gegen- über Vorj.- monat	insge- samt	Veränd. gegen- über Vorj.- monat		insge- samt	Veränd. gegen- über Vorj.- zeitr.	insge- samt	Veränd. gegen- über Vorj.- zeitr.	
	Anzahl	%	Anzahl	%	Tage	Anzahl	%	Anzahl	%	Tage
Harz und Harzvorland										
Afrika	1	- 95,0	1	- 98,5	1,0	88	- 17,8	244	- 47,1	2,8
Republik Südafrika	1	- 93,3	1	- 97,6	1,0	56	- 23,3	157	- 50,8	2,8
Sonstige afrikanische Länder	-	- 100,0	-	- 100,0	-	32	- 5,9	87	- 38,7	2,7
Asien	128	5,8	248	41,7	1,9	749	21,2	2 615	40,1	3,5
Arabische Golfstaaten	7	75,0	14	180,0	2,0	39	44,4	114	107,3	2,9
China (einschl. Hongkong)	19	18,8	23	- 17,9	1,2	131	27,2	469	- 26,9	3,6
Indien	1	-	1	-	1,0	10	25,0	27	50,0	2,7
Israel	13	30,0	22	4,8	1,7	58	0,0	175	- 33,5	3,0
Japan	63	- 25,0	145	34,3	2,3	277	- 1,1	940	121,2	3,4
Südkorea	-	-	-	-	-	56	19,1	227	65,7	4,1
Taiwan	7	-	7	-	1,0	23	91,7	33	65,0	1,4
Sonstige asiatische Länder	18	157,1	36	176,9	2,0	155	86,7	630	105,2	4,1
Amerika	233	23,9	1 383	23,7	5,9	936	3,1	2 996	15,7	3,2
Kanada	22	69,2	33	57,1	1,5	138	53,3	259	81,1	1,9
USA	189	13,2	1 307	22,5	6,9	623	- 8,9	2 265	8,6	3,6
Mittelamerika/Karibik	7	250,0	12	- 40,0	1,7	38	18,8	90	- 35,7	2,4
Brasilien	1	-	5	-	5,0	56	- 5,1	92	- 32,8	1,6
Sonstige südamerik. Länder	14	133,3	26	160,0	1,9	81	88,4	290	245,2	3,6
Australien, Ozeanien	32	14,3	71	36,5	2,2	131	- 19,6	270	- 11,8	2,1
Australien	28	16,7	61	52,5	2,2	100	- 16,0	211	0,0	2,1
Neuseeland, Ozeanien	4	0,0	10	- 16,7	2,5	31	- 29,5	59	- 37,9	1,9
Ohne Angaben	76	18,8	127	15,5	1,7	1 141	- 13,7	2 440	- 9,2	2,1

Noch 8. Ankünfte, Übernachtungen und Aufenthaltsdauer der Gäste in Beherbergungsbetrieben (einschl. Camping)
nach Reisegebieten und Herkunftsländern

Land Reisegebiet	August 2011					Januar - August 2011					
	Ankünfte		Übernachtungen		durch- schn. Aufent- halts- dauer	Ankünfte		Übernachtungen		durch- schn. Aufent- halts- dauer	
	insge- samt	Veränd. gegen- über Vorj.- monat	insge- samt	Veränd. gegen- über Vorj.- monat		insge- samt	Veränd. gegen- über Vorj.- zeitr.	insge- samt	Veränd. gegen- über Vorj.- zeitr.		
					Anzahl					%	Anzahl
Halle, Saale, Unstrut											
insgesamt	60 538	10,7	134 768	9,9	2,2	384 691	5,4	851 749	2,3	2,2	
Deutschland	55 002	10,3	122 555	8,4	2,2	349 676	5,6	777 450	2,5	2,2	
Ausland	5 536	14,7	12 213	26,8	2,2	35 015	3,8	74 299	- 0,1	2,1	
Europa	4 868	19,0	10 626	34,1	2,2	28 652	3,7	60 052	- 0,2	2,1	
Belgien	95	21,8	184	- 8,0	1,9	910	0,4	1 838	1,2	2,0	
Bulgarien	1	- 80,0	14	- 58,8	14,0	65	44,4	193	96,9	3,0	
Dänemark	988	5,1	1 352	20,8	1,4	4 504	- 10,4	5 874	- 8,3	1,3	
Estland	10	-	22	-	2,2	77	133,3	205	135,6	2,7	
Finnland	35	- 37,5	63	- 4,5	1,8	408	10,6	722	21,8	1,8	
Frankreich	172	35,4	335	75,4	1,9	1 233	- 1,2	2 884	6,6	2,3	
Griechenland	8	- 33,3	10	- 63,0	1,3	114	28,1	351	137,2	3,1	
Irland	17	6,3	28	- 20,0	1,6	140	64,7	349	52,4	2,5	
Island	2	100,0	8	60,0	4,0	9	0,0	18	- 48,6	2,0	
Italien	164	- 21,5	341	- 17,6	2,1	1 114	- 16,2	2 723	- 19,2	2,4	
Lettland	8	- 55,6	10	- 60,0	1,3	55	- 19,1	171	80,0	3,1	
Litauen	19	280,0	32	166,7	1,7	181	187,3	257	159,6	1,4	
Luxemburg	14	27,3	28	133,3	2,0	79	- 50,9	148	- 56,2	1,9	
Malta	-	-	-	-	-	2	- 92,3	4	- 92,6	2,0	
Niederlande	1 272	61,2	4 038	72,0	3,2	4 939	23,8	12 840	39,7	2,6	
Norwegen	72	- 49,7	99	- 47,9	1,4	503	- 16,2	974	7,7	1,9	
Österreich	383	10,7	744	39,1	1,9	3 130	24,8	5 940	23,7	1,9	
Polen	187	25,5	450	50,0	2,4	1 334	- 0,7	3 152	- 2,1	2,4	
Portugal	10	25,0	16	14,3	1,6	92	2,2	336	69,7	3,7	
Rumänien	13	44,4	222	**	17,1	101	27,8	734	342,2	7,3	
Russland	129	74,3	537	7,8	4,2	1 022	- 5,1	2 861	- 5,0	2,8	
Schweden	493	60,6	647	81,2	1,3	3 005	12,1	3 795	11,7	1,3	
Schweiz	295	- 9,8	531	4,9	1,8	1 914	6,0	3 844	17,6	2,0	
Slowakische Republik	23	64,3	49	63,3	2,1	176	24,8	475	76,6	2,7	
Slowenien	5	-	7	-	1,4	63	- 4,5	112	- 11,8	1,8	
Spanien	58	- 47,3	96	- 44,8	1,7	347	- 20,6	927	- 9,6	2,7	
Tschechische Republik	79	36,2	113	59,2	1,4	572	11,9	866	- 23,0	1,5	
Türkei	6	- 53,8	9	- 88,5	1,5	165	23,1	299	- 19,6	1,8	
Ukraine	37	**	89	**	2,4	206	134,1	343	61,8	1,7	
Ungarn	71	- 23,7	223	- 10,4	3,1	454	- 34,8	2 599	- 67,3	5,7	
Vereinigtes Königreich	125	1,6	201	- 21,5	1,6	1 147	- 11,6	2 598	- 5,0	2,3	
Zypern	-	-	-	-	-	3	- 81,3	20	- 71,8	6,7	
Sonstige europäische Länder	77	60,4	128	- 21,0	1,7	588	- 5,8	1 600	- 20,9	2,7	

Noch 8. Ankünfte, Übernachtungen und Aufenthaltsdauer der Gäste in Beherbergungsbetrieben (einschl. Camping)
nach Reisegebieten und Herkunftsländern

Land Reisegebiet	August 2011					Januar - August 2011				
	Ankünfte		Übernachtungen		durch- schn. Aufent- halts- dauer	Ankünfte		Übernachtungen		durch- schn. Aufent- halts- dauer
	insge- samt	Veränd. gegen- über Vorj.- monat	insge- samt	Veränd. gegen- über Vorj.- monat		insge- samt	Veränd. gegen- über Vorj.- zeitr.	insge- samt	Veränd. gegen- über Vorj.- zeitr.	
	Anzahl	%	Anzahl	%	Tage	Anzahl	%	Anzahl	%	Tage
Halle, Saale, Unstrut										
Afrika	3	- 72,7	5	- 82,8	1,7	93	- 44,0	265	- 42,3	2,8
Republik Südafrika	-	- 100,0	-	- 100,0	-	16	- 30,4	30	- 44,4	1,9
Sonstige afrikanische Länder	3	- 66,7	5	- 78,3	1,7	77	- 46,2	235	- 42,0	3,1
Asien	172	- 39,2	482	- 23,6	2,8	2 014	- 8,7	4 187	- 5,0	2,1
Arabische Golfstaaten	7	- 63,2	40	- 14,9	5,7	72	- 39,0	264	- 44,4	3,7
China (einschl. Hongkong)	39	160,0	57	62,9	1,5	198	20,7	677	48,5	3,4
Indien	10	233,3	48	41,2	4,8	55	7,8	165	- 30,7	3,0
Israel	4	33,3	7	16,7	1,8	101	- 31,8	246	- 17,4	2,4
Japan	29	0,0	183	26,2	6,3	255	21,4	1 162	47,8	4,6
Südkorea	75	- 50,0	79	- 49,0	1,1	1 210	3,3	1 288	7,2	1,1
Taiwan	1	- 96,3	1	- 98,5	1,0	21	- 72,4	33	- 85,3	1,6
Sonstige asiatische Länder	7	- 81,1	67	- 52,5	9,6	102	- 61,9	352	- 51,7	3,5
Amerika	231	0,4	558	- 2,1	2,4	2 625	10,4	6 257	2,7	2,4
Kanada	6	- 25,0	16	45,5	2,7	84	- 7,7	228	- 38,2	2,7
USA	210	1,0	478	- 7,9	2,3	2 395	20,1	5 691	11,5	2,4
Mittelamerika/Karibik	2	- 77,8	2	- 90,5	1,0	24	- 22,6	34	- 49,3	1,4
Brasilien	3	50,0	20	81,8	6,7	69	- 31,7	176	- 26,7	2,6
Sonstige südamerik. Länder	10	233,3	42	425,0	4,2	53	- 66,9	128	- 58,4	2,4
Australien, Ozeanien	15	- 25,0	44	69,2	2,9	146	- 18,0	455	9,9	3,1
Australien	15	- 6,3	44	109,5	2,9	114	- 15,6	399	29,1	3,5
Neuseeland, Ozeanien	-	- 100,0	-	- 100,0	-	32	- 25,6	56	- 46,7	1,8
Ohne Angaben	247	28,6	498	10,2	2,0	1 485	25,3	3 083	9,1	2,1

Noch 8. Ankünfte, Übernachtungen und Aufenthaltsdauer der Gäste in Beherbergungsbetrieben (einschl. Camping)
nach Reisegebieten und Herkunftsländern

Land Reisegebiet	August 2011					Januar - August 2011				
	Ankünfte		Übernachtungen		durch- schn. Aufent- halts- dauer	Ankünfte		Übernachtungen		durch- schn. Aufent- halts- dauer
	insge- samt	Veränd. gegen- über Vorj.- monat	insge- samt	Veränd. gegen- über Vorj.- monat		insge- samt	Veränd. gegen- über Vorj.- zeitr.	insge- samt	Veränd. gegen- über Vorj.- zeitr.	
	Anzahl	%	Anzahl	%	Tage	Anzahl	%	Anzahl	%	Tage
Anhalt-Wittenberg										
insgesamt	47 909	1,9	113 170	8,4	2,4	283 107	0,9	669 143	- 0,9	2,4
Deutschland	42 467	5,1	103 465	12,4	2,4	254 640	2,8	617 748	0,6	2,4
Ausland	5 442	- 17,5	9 705	- 21,7	1,8	28 467	- 13,2	51 395	- 15,9	1,8
Europa	4 822	- 17,1	8 585	- 20,6	1,8	24 935	- 10,5	44 099	- 14,3	1,8
Belgien	125	- 0,8	223	25,3	1,8	690	4,7	1 059	- 5,7	1,5
Bulgarien	3	- 66,7	6	- 66,7	2,0	71	29,1	134	21,8	1,9
Dänemark	388	- 43,4	683	- 53,6	1,8	2 692	- 9,5	4 875	- 7,4	1,8
Estland	6	500,0	6	200,0	1,0	72	12,5	81	17,4	1,1
Finnland	32	- 44,8	37	- 54,3	1,2	586	0,3	792	- 15,7	1,4
Frankreich	222	15,6	424	41,8	1,9	894	1,0	1 930	21,2	2,2
Griechenland	3	- 85,7	29	- 38,3	9,7	33	- 37,7	112	- 48,4	3,4
Irland	4	- 50,0	5	- 58,3	1,3	45	- 62,8	73	- 81,9	1,6
Island	2	0,0	10	400,0	5,0	44	528,6	75	294,7	1,7
Italien	364	1,4	455	- 8,6	1,3	1 018	- 12,8	1 507	- 24,8	1,5
Lettland	17	- 34,6	21	- 19,2	1,2	129	0,8	141	- 3,4	1,1
Litauen	61	69,4	72	56,5	1,2	316	3,9	372	- 6,5	1,2
Luxemburg	8	- 42,9	17	- 5,6	2,1	89	- 27,0	144	- 23,8	1,6
Malta	-	-	-	-	-	2	- 50,0	2	- 60,0	1,0
Niederlande	657	- 34,6	1 201	- 57,4	1,8	3 754	- 18,3	7 907	- 31,1	2,1
Norwegen	98	- 27,9	122	- 30,3	1,2	510	- 32,6	623	- 42,4	1,2
Österreich	468	- 0,8	605	- 12,9	1,3	2 146	- 7,3	3 512	- 1,8	1,6
Polen	313	25,7	1 365	74,3	4,4	2 345	22,6	5 226	6,0	2,2
Portugal	17	- 19,0	39	8,3	2,3	87	64,2	231	122,1	2,7
Rumänien	6	- 66,7	6	- 88,2	1,0	137	18,1	186	- 29,5	1,4
Russland	180	- 61,0	370	- 48,8	2,1	774	- 35,7	1 577	- 22,7	2,0
Schweden	663	- 18,1	778	- 13,7	1,2	2 848	- 33,6	3 486	- 36,7	1,2
Schweiz	656	- 0,2	1 027	8,1	1,6	2 874	4,5	4 355	- 1,6	1,5
Slowakische Republik	37	54,2	42	13,5	1,1	160	- 14,9	237	- 33,2	1,5
Slowenien	28	211,1	77	600,0	2,8	119	170,5	196	284,3	1,6
Spanien	139	120,6	237	27,4	1,7	378	- 10,6	729	- 17,6	1,9
Tschechische Republik	61	90,6	103	21,2	1,7	455	39,6	807	18,9	1,8
Türkei	7	0,0	91	37,9	13,0	111	26,1	436	58,5	3,9
Ukraine	32	- 30,4	92	- 22,0	2,9	100	- 22,5	269	- 6,3	2,7
Ungarn	44	15,8	51	8,5	1,2	219	- 31,8	629	- 3,8	2,9
Vereinigtes Königreich	119	- 37,7	186	- 42,1	1,6	791	- 5,8	1 441	- 12,6	1,8
Zypern	-	- 100,0	-	- 100,0	-	21	250,0	30	- 51,6	1,4
Sonstige europäische Länder	62	77,1	205	247,5	3,3	425	17,4	925	41,4	2,2

Noch 8. Ankünfte, Übernachtungen und Aufenthaltsdauer der Gäste in Beherbergungsbetrieben (einschl. Camping)
nach Reisegebieten und Herkunftsländern

Land Reisegebiet	August 2011					Januar - August 2011				
	Ankünfte		Übernachtungen		durch- schn. Aufent- halts- dauer	Ankünfte		Übernachtungen		durch- schn. Aufent- halts- dauer
	insge- samt	Veränd. gegen- über Vorj.- monat	insge- samt	Veränd. gegen- über Vorj.- monat		insge- samt	Veränd. gegen- über Vorj.- zeitr.	insge- samt	Veränd. gegen- über Vorj.- zeitr.	
	Anzahl	%	Anzahl	%	Tage	Anzahl	%	Anzahl	%	Tage
Anhalt-Wittenberg										
Afrika	16	166,7	24	166,7	1,5	78	13,0	154	41,3	2,0
Republik Südafrika	11	266,7	19	216,7	1,7	43	53,6	66	46,7	1,5
Sonstige afrikanische Länder	5	66,7	5	66,7	1,0	35	- 14,6	88	37,5	2,5
Asien	189	33,1	502	30,4	2,7	882	- 15,0	2 242	- 19,4	2,5
Arabische Golfstaaten	4	-	5	-	1,3	33	230,0	223	**	6,8
China (einschl. Hongkong)	45	73,1	48	- 33,3	1,1	111	- 57,0	246	- 47,7	2,2
Indien	1	- 50,0	4	0,0	4,0	23	- 54,9	145	- 59,8	6,3
Israel	7	600,0	9	800,0	1,3	54	- 55,7	94	- 67,4	1,7
Japan	14	- 80,6	66	- 61,2	4,7	272	54,5	419	35,6	1,5
Südkorea	93	304,3	293	330,9	3,2	250	103,3	807	43,3	3,2
Taiwan	6	20,0	49	- 7,5	8,2	16	- 72,4	101	- 30,8	6,3
Sonstige asiatische Länder	19	46,2	28	64,7	1,5	123	- 48,8	207	- 67,0	1,7
Amerika	327	- 31,9	472	- 50,7	1,4	2 046	- 35,6	4 129	- 28,2	2,0
Kanada	45	- 16,7	45	- 67,4	1,0	157	- 9,2	292	- 8,8	1,9
USA	218	- 46,4	334	- 57,5	1,5	1 713	- 38,2	3 534	- 29,5	2,1
Mittelamerika/Karibik	22	175,0	44	266,7	2,0	32	- 52,9	67	- 43,2	2,1
Brasilien	21	200,0	23	35,3	1,1	79	- 24,0	146	- 21,1	1,8
Sonstige südamerik. Länder	21	425,0	26	550,0	1,2	65	4,8	90	- 23,7	1,4
Australien, Ozeanien	35	- 35,2	47	- 39,0	1,3	209	24,4	338	35,2	1,6
Australien	33	- 26,7	45	- 29,7	1,4	186	32,9	283	36,1	1,5
Neuseeland, Ozeanien	2	- 77,8	2	- 84,6	1,0	23	- 17,9	55	31,0	2,4
Ohne Angaben	53	- 46,5	75	- 54,8	1,4	317	- 38,3	433	- 43,3	1,4

Noch 8. Ankünfte, Übernachtungen und Aufenthaltsdauer der Gäste in Beherbergungsbetrieben (einschl. Camping)
nach Reisegebieten und Herkunftsländern

Land Reisegebiet	August 2011					Januar - August 2011				
	Ankünfte		Übernachtungen		durch- schn. Aufent- halts- dauer	Ankünfte		Übernachtungen		durch- schn. Aufent- halts- dauer
	insge- samt	Veränd. gegen- über Vorj.- monat	insge- samt	Veränd. gegen- über Vorj.- monat		insge- samt	Veränd. gegen- über Vorj.- zeitr.	insge- samt	Veränd. gegen- über Vorj.- zeitr.	
	Anzahl	%	Anzahl	%	Tage	Anzahl	%	Anzahl	%	Tage
Magdeburg, Elbe-Börde-Heide										
insgesamt	64 264	- 3,3	143 844	3,0	2,2	453 509	4,4	978 559	3,0	2,2
Deutschland	56 796	- 2,3	128 529	4,3	2,3	406 398	5,2	888 271	3,3	2,2
Ausland	7 468	- 10,5	15 315	- 7,0	2,1	47 111	- 1,5	90 288	0,4	1,9
Europa	6 748	- 13,9	13 258	6,0	2,0	43 287	- 1,4	81 597	7,8	1,9
Belgien	193	- 27,7	343	3,0	1,8	1 421	7,8	2 466	36,5	1,7
Bulgarien	9	0,0	136	97,1	15,1	400	179,7	1 040	213,3	2,6
Dänemark	709	- 3,1	1 045	5,1	1,5	3 462	- 17,4	4 872	- 24,1	1,4
Estland	106	30,9	156	57,6	1,5	589	- 51,4	861	- 33,7	1,5
Finnland	57	- 19,7	240	150,0	4,2	407	- 18,3	968	13,3	2,4
Frankreich	337	12,7	763	87,5	2,3	1 671	16,1	3 887	63,0	2,3
Griechenland	6	0,0	18	125,0	3,0	119	56,6	393	120,8	3,3
Irland	31	34,8	51	- 21,5	1,6	132	- 15,4	207	- 37,1	1,6
Island	6	- 14,3	6	- 33,3	1,0	13	- 85,4	13	- 91,7	1,0
Italien	190	- 37,7	450	- 6,6	2,4	1 240	7,6	3 051	9,6	2,5
Lettland	25	150,0	29	163,6	1,2	356	182,5	468	160,0	1,3
Litauen	336	9,1	350	13,6	1,0	1 992	8,4	2 271	12,3	1,1
Luxemburg	14	7,7	18	5,9	1,3	128	42,2	184	24,3	1,4
Malta	-	- 100,0	-	- 100,0	-	3	- 40,0	3	- 50,0	1,0
Niederlande	1 282	- 29,5	2 324	- 15,7	1,8	7 951	- 14,9	13 340	- 8,8	1,7
Norwegen	96	10,3	326	145,1	3,4	531	- 11,9	992	17,7	1,9
Österreich	381	- 62,4	738	- 50,0	1,9	3 638	- 36,2	5 633	- 29,9	1,5
Polen	530	- 38,5	1 416	13,6	2,7	5 036	- 0,1	11 314	17,4	2,2
Portugal	29	- 37,0	41	- 24,1	1,4	278	51,9	1 821	572,0	6,6
Rumänien	37	- 22,9	142	- 39,6	3,8	337	- 9,2	1 411	- 29,1	4,2
Russland	245	31,7	634	137,5	2,6	2 188	112,6	3 401	116,8	1,6
Schweden	325	140,7	711	229,2	2,2	1 202	0,3	2 129	17,8	1,8
Schweiz	310	- 22,7	612	- 11,0	2,0	2 116	- 1,0	3 834	- 2,1	1,8
Slowakische Republik	14	- 77,4	24	- 96,2	1,7	199	- 16,7	959	- 22,5	4,8
Slowenien	20	5,3	31	- 29,5	1,6	210	- 22,5	635	- 62,0	3,0
Spanien	231	165,5	355	159,1	1,5	1 120	130,9	1 950	71,1	1,7
Tschechische Republik	279	106,7	358	47,9	1,3	1 115	15,2	1 866	- 27,9	1,7
Türkei	65	225,0	83	72,9	1,3	244	93,7	393	68,7	1,6
Ukraine	47	34,3	84	140,0	1,8	422	81,9	596	106,2	1,4
Ungarn	153	178,2	190	79,2	1,2	917	202,6	1 401	115,5	1,5
Vereinigtes Königreich	606	- 2,6	1 451	23,0	2,4	2 915	9,5	7 430	44,1	2,5
Zypern	1	-	1	-	1,0	10	150,0	16	- 5,9	1,6
Sonstige europäische Länder	78	14,7	132	23,4	1,7	925	35,4	1 792	56,0	1,9

Noch 8. Ankünfte, Übernachtungen und Aufenthaltsdauer der Gäste in Beherbergungsbetrieben (einschl. Camping)
nach Reisegebieten und Herkunftsländern

Land Reisegebiet	August 2011					Januar - August 2011				
	Ankünfte		Übernachtungen		durch- schn. Aufent- halts- dauer	Ankünfte		Übernachtungen		durch- schn. Aufent- halts- dauer
	insge- samt	Veränd. gegen- über Vorj.- monat	insge- samt	Veränd. gegen- über Vorj.- monat		insge- samt	Veränd. gegen- über Vorj.- zeitr.	insge- samt	Veränd. gegen- über Vorj.- zeitr.	
	Anzahl	%	Anzahl	%	Tage	Anzahl	%	Anzahl	%	Tage
Magdeburg, Elbe-Börde-Heide										
Afrika	12	- 47,8	36	- 35,7	3,0	167	50,5	315	32,4	1,9
Republik Südafrika	-	- 100,0	-	- 100,0	-	62	169,6	100	81,8	1,6
Sonstige afrikanische Länder	12	- 29,4	36	5,9	3,0	105	19,3	215	17,5	2,0
Asien	475	109,3	1 396	- 59,2	2,9	1 579	11,0	3 640	- 58,7	2,3
Arabische Golfstaaten	8	33,3	12	20,0	1,5	72	- 64,0	135	- 83,2	1,9
China (einschl. Hongkong)	338	98,8	1 104	- 66,5	3,3	910	25,5	2 251	- 64,7	2,5
Indien	5	66,7	13	62,5	2,6	34	47,8	74	48,0	2,2
Israel	24	9,1	71	108,8	3,0	99	- 2,0	245	56,1	2,5
Japan	18	28,6	42	68,0	2,3	152	20,6	323	56,8	2,1
Südkorea	53	-	98	-	1,8	71	121,9	157	214,0	2,2
Taiwan	2	-	7	-	3,5	21	320,0	51	325,0	2,4
Sonstige asiatische Länder	27	125,0	49	4,3	1,8	220	4,3	404	- 65,5	1,8
Amerika	152	- 8,4	508	48,1	3,3	1 321	- 6,0	3 494	- 2,8	2,6
Kanada	29	61,1	100	284,6	3,4	250	64,5	399	41,5	1,6
USA	101	- 8,2	358	34,1	3,5	787	- 23,4	2 576	- 6,4	3,3
Mittelamerika/Karibik	-	- 100,0	-	- 100,0	-	61	90,6	91	18,2	1,5
Brasilien	11	83,3	32	300,0	2,9	147	56,4	262	- 15,5	1,8
Sonstige südamerik. Länder	11	- 60,7	18	- 47,1	1,6	76	- 24,0	166	- 4,6	2,2
Australien, Ozeanien	33	- 10,8	62	- 18,4	1,9	298	70,3	458	48,7	1,5
Australien	25	0,0	54	0,0	2,2	268	76,3	419	56,3	1,6
Neuseeland, Ozeanien	8	- 33,3	8	- 63,6	1,0	30	30,4	39	- 2,5	1,3
Ohne Angaben	48	- 21,3	55	- 23,6	1,1	459	- 41,1	784	- 35,8	1,7

Noch 8. Ankünfte, Übernachtungen und Aufenthaltsdauer der Gäste in Beherbergungsbetrieben (einschl. Camping)
nach Reisegebieten und Herkunftsländern

Land Reisegebiet	August 2011					Januar - August 2011				
	Ankünfte		Übernachtungen		durch- schn. Aufent- halts- dauer	Ankünfte		Übernachtungen		durch- schn. Aufent- halts- dauer
	insge- samt	Veränd. gegen- über Vorj.- monat	insge- samt	Veränd. gegen- über Vorj.- monat		insge- samt	Veränd. gegen- über Vorj.- zeitr.	insge- samt	Veränd. gegen- über Vorj.- zeitr.	
	Anzahl	%	Anzahl	%	Tage	Anzahl	%	Anzahl	%	Tage
Altmark										
insgesamt	27 961	7,3	71 734	16,4	2,6	155 475	2,6	393 781	1,5	2,5
Deutschland	27 327	8,2	69 863	16,3	2,6	151 681	2,8	384 021	1,3	2,5
Ausland	634	- 19,8	1 871	18,8	3,0	3 794	- 7,4	9 760	8,6	2,6
Europa	602	- 9,6	1 811	33,9	3,0	3 434	- 1,7	9 157	15,1	2,7
Belgien	13	- 51,9	18	- 71,4	1,4	97	- 7,6	201	- 9,0	2,1
Bulgarien	-	-	-	-	-	7	75,0	11	175,0	1,6
Dänemark	40	11,1	80	33,3	2,0	257	- 21,4	570	3,6	2,2
Estland	-	-	-	-	-	11	22,2	17	88,9	1,5
Finnland	17	13,3	27	68,8	1,6	107	27,4	154	14,9	1,4
Frankreich	23	- 58,9	59	- 24,4	2,6	161	- 5,3	331	- 2,4	2,1
Griechenland	-	-	-	-	-	1	- 85,7	1	- 87,5	1,0
Irland	-	-	-	-	-	2	- 71,4	4	- 75,0	2,0
Island	-	-	-	-	-	0	- 100,0	0	- 100,0	-
Italien	18	- 37,9	75	53,1	4,2	172	84,9	751	314,9	4,4
Lettland	-	- 100,0	-	- 100,0	-	2	0,0	4	100,0	2,0
Litauen	6	-	6	-	1,0	17	88,9	21	133,3	1,2
Luxemburg	3	50,0	6	50,0	2,0	10	25,0	18	63,6	1,8
Malta	-	-	-	-	-	2	-	2	-	1,0
Niederlande	178	- 6,8	433	6,4	2,4	903	- 18,1	2 406	6,4	2,7
Norwegen	13	- 35,0	17	- 46,9	1,3	61	- 4,7	78	- 23,5	1,3
Österreich	40	- 61,9	45	- 59,1	1,1	206	- 30,4	304	- 20,6	1,5
Polen	58	286,7	227	482,1	3,9	199	5,9	1 172	6,4	5,9
Portugal	2	- 77,8	4	- 75,0	2,0	5	- 87,2	10	- 83,1	2,0
Rumänien	6	-	21	-	3,5	22	450,0	46	820,0	2,1
Russland	13	44,4	254	34,4	19,5	72	26,3	334	- 47,7	4,6
Schweden	30	- 31,8	56	- 25,3	1,9	242	- 6,9	354	- 13,4	1,5
Schweiz	75	38,9	168	97,6	2,2	446	42,5	830	28,9	1,9
Slowakische Republik	1	-	1	-	1,0	25	13,6	81	138,2	3,2
Slowenien	2	- 66,7	2	- 66,7	1,0	22	- 50,0	70	- 38,6	3,2
Spanien	17	142,9	203	**	11,9	42	147,1	235	**	5,6
Tschechische Republik	20	400,0	75	70,5	3,8	185	156,9	850	142,9	4,6
Türkei	-	-	-	-	-	10	233,3	13	225,0	1,3
Ukraine	4	-	4	-	1,0	7	250,0	11	450,0	1,6
Ungarn	2	- 33,3	2	- 33,3	1,0	17	41,7	64	433,3	3,8
Vereinigtes Königreich	21	- 22,2	28	- 53,3	1,3	113	- 29,4	201	- 35,4	1,8
Zypern	-	-	-	-	-	-	-	-	-	-
Sonstige europäische Länder	-	- 100,0	-	- 100,0	-	11	- 15,4	13	- 27,8	1,2

Noch 8. Ankünfte, Übernachtungen und Aufenthaltsdauer der Gäste in Beherbergungsbetrieben (einschl. Camping)
nach Reisegebieten und Herkunftsländern

Land Reisegebiet	August 2011					Januar - August 2011				
	Ankünfte		Übernachtungen		durch- schn. Aufent- halts- dauer	Ankünfte		Übernachtungen		durch- schn. Aufent- halts- dauer
	insge- samt	Veränd. gegen- über Vorj.- monat	insge- samt	Veränd. gegen- über Vorj.- monat		insge- samt	Veränd. gegen- über Vorj.- zeitr.	insge- samt	Veränd. gegen- über Vorj.- zeitr.	
	Anzahl	%	Anzahl	%	Tage	Anzahl	%	Anzahl	%	Tage
Altmark										
Afrika	-	- 100,0	-	- 100,0	-	-	- 100,0	-	- 100,0	-
Republik Südafrika	-	-	-	-	-	-	-	-	-	-
Sonstige afrikanische Länder	-	- 100,0	-	- 100,0	-	-	- 100,0	-	- 100,0	-
Asien	13	18,2	36	227,3	2,8	57	- 23,0	124	22,8	2,2
Arabische Golfstaaten	3	-	9	-	3,0	3	-	9	-	3,0
China (einschl. Hongkong)	2	-	4	-	2,0	2	0,0	4	- 33,3	2,0
Indien	-	-	-	-	-	24	**	45	**	1,9
Israel	-	-	-	-	-	-	-	-	-	-
Japan	3	-	3	-	1,0	3	0,0	3	0,0	1,0
Südkorea	3	-	18	-	6,0	6	-	39	-	6,5
Taiwan	-	- 100,0	-	- 100,0	-	11	- 83,3	16	- 81,8	1,5
Sonstige asiatische Länder	2	100,0	2	100,0	1,0	8	300,0	8	166,7	1,0
Amerika	13	- 27,8	18	- 56,1	1,4	100	12,4	175	4,2	1,8
Kanada	4	- 66,7	4	- 88,2	1,0	22	- 4,3	40	- 29,8	1,8
USA	5	- 16,7	10	42,9	2,0	71	34,0	128	45,5	1,8
Mittelamerika/Karibik	2	-	2	-	1,0	2	- 71,4	2	- 86,7	1,0
Brasilien	-	-	-	-	-	3	- 25,0	3	- 25,0	1,0
Sonstige südamerik. Länder	2	-	2	-	1,0	2	0,0	2	- 50,0	1,0
Australien, Ozeanien	4	- 71,4	4	- 71,4	1,0	11	- 66,7	19	- 57,8	1,7
Australien	4	- 69,2	4	- 69,2	1,0	11	- 59,3	19	- 51,3	1,7
Neuseeland, Ozeanien	-	- 100,0	-	- 100,0	-	-	- 100,0	-	- 100,0	-
Ohne Angaben	2	- 97,5	2	- 98,7	1,0	192	- 51,9	285	- 60,0	1,5

9. Beherbergungsbetriebe (einschl. Camping), Schlafgelegenheiten und Auslastung der Kapazitäten
für ausgewählte Gemeinden und touristische Zielorte

Gemeinde	August 2011							Januar bis Aug. 2011
	Betriebe			in den Betrieben angebotene Schlafgelegenheiten ¹⁾				durch- schnitt- liche Aus- lastung
	ins- gesamt	darunter geöffnete		ins- gesamt	Verände- rung ge- genüber dem Vor- jahres- monat	durch- schnitt- liche Aus- lastung	nachrichtlich maximales Angebot an Schlafge- legenheiten der letzten 13 Monate	
		zu- sammen	Verände- rung ge- genüber dem Vor- jahres- monat					
Anzahl		%	Anzahl	%	Anzahl	%		
Arnstein, Stadt	3	3	0,0	143	1,4	55,8	143	42,9
Arendsee (Altmark), Stadt	17	15	- 16,7	2 454	- 3,1	33,5	2 524	23,1
Aschersleben, Stadt	5	5	0,0	272	- 0,7	20,8	280	19,0
Bad Bibra, Stadt	6	6	0,0	240	9,1	19,0	260	17,4
Bad Dürrenberg, Stadt	5	5	0,0	165	0,0	36,0	165	22,5
Bad Lauchstädt, Goethestadt	6	6	- 14,3	146	- 8,8	37,5	151	27,8
Bad Schmiedeberg	13	13	- 7,1	1 586	- 6,0	54,1	1 599	53,9
Ballenstedt, Stadt	7	7	0,0	350	- 0,3	38,4	354	34,6
Bernburg (Saale), Stadt	14	14	0,0	623	- 0,5	21,7	626	22,0
Bitterfeld-Wolfen, Stadt	13	13	0,0	450	0,0	29,9	468	27,2
Blankenburg (Harz), Stadt	22	21	- 4,5	1 225	- 3,4	53,6	1 269	45,8
Burg, Stadt	9	9	0,0	499	7,1	15,0	499	16,8
Eisleben, Lutherstadt	11	11	- 8,3	439	- 5,8	31,2	439	23,3
Falkenstein/Harz, Stadt	9	8	0,0	474	6,3	58,3	516	45,2
Flechtingen	6	6	0,0	614	- 11,5	55,2	694	55,3
Freyburg (Unstrut), Stadt	11	11	0,0	407	- 1,0	43,7	420	29,0
Gardelegen, Hansestadt	10	10	- 9,1	488	- 4,1	20,0	488	18,6
Genthin, Stadt	8	7	16,7	194	8,4	32,1	249	25,8
Gräfenhainichen, Stadt	6	6	0,0	416	0,0	5,1	416	9,8
Halberstadt, Stadt	17	17	0,0	1 117	0,3	32,5	1 122	24,8

1) Doppelbetten zählen als 2 Schlafgelegenheiten. Für Camping wird 1 Stellplatz in 4 Schlafgelegenheiten umgerechnet.

Noch 9. Beherbergungsbetriebe (einschl. Camping), Schlafgelegenheiten und Auslastung der Kapazitäten
für ausgewählte Gemeinden und touristische Zielorte

Gemeinde	August 2011							Januar bis Aug. 2011
	Betriebe			in den Betrieben angebotene Schlafgelegenheiten ¹⁾				durch- schnitt- liche Aus- lastung
	ins- gesamt	darunter geöffnete		ins- gesamt	Verände- rung ge- genüber dem Vor- jahres- monat	durch- schnitt- liche Aus- lastung	nachrichtlich maximales Angebot an Schlafge- legenheiten der letzten 13 Monate	
		zu- sammen	Verände- rung ge- genüber dem Vor- jahres- monat					
Anzahl		%	Anzahl	%	Anzahl	%		
Haldensleben, Stadt	8	8	14,3	281	8,9	27,5	281	26,1
Harzgerode, Stadt	15	15	7,1	2 566	- 0,9	21,1	2 677	16,5
Havelberg, Hansestadt	14	14	27,3	783	5,5	20,6	765	17,1
Hettstedt, Stadt	2	2	0,0
Hohenmölsen, Stadt	4	4	0,0	166	0,0	10,8	166	14,2
Ilseburg (Harz), Stadt	17	17	0,0	834	- 2,2	51,2	856	39,0
Jessen (Elster), Stadt	6	6	0,0	173	- 3,9	33,6	181	30,2
Kalbe (Milde), Stadt	7	7	0,0	470	0,2	51,1	471	53,5
Kamern	4	4	- 20,0	281	- 5,4	12,1	281	8,6
Kelbra (Kyffhäuser), Stadt	7	7	- 12,5	1 003	- 4,3	23,0	1 003	16,8
Köthen (Anhalt), Stadt	4	4	0,0	193	0,5	21,6	193	22,3
Klötze, Stadt	8	7	0,0	143	12,6	13,8	153	14,6
Merseburg, Stadt	12	12	0,0	709	12,5	31,9	711	34,7
Naumburg (Saale), Stadt	37	37	- 2,6	2 977	- 1,3	50,6	3 009	38,1
Nebra (Unstrut), Stadt	2	2	0,0
Oberharz am Brocken, Stadt	47	47	0,0	3 485	1,2	24,6	3 509	17,6
Oranienbaum-Wörlitz, Stadt	11	11	0,0	594	0,2	48,4	595	32,4
Oschersleben (Bode), Stadt	9	9	12,5	467	2,0	33,2	477	27,0
Osterburg (Altmark), Hansestadt	5	5	0,0	273	- 3,9	65,4	284	47,4

1) Doppelbetten zählen als 2 Schlafgelegenheiten. Für Camping wird 1 Stellplatz in 4 Schlafgelegenheiten umgerechnet.

Noch 9. Beherbergungsbetriebe (einschl. Camping), Schlafgelegenheiten und Auslastung der Kapazitäten
für ausgewählte Gemeinden und touristische Zielorte

Gemeinde	August 2011							Januar bis Aug. 2011
	Betriebe			in den Betrieben angebotene Schlafgelegenheiten ¹⁾				durch- schnitt- liche Aus- lastung
	ins- gesamt	darunter geöffnete		ins- gesamt	Verände- rung ge- genüber dem Vor- jahres- monat	durch- schnitt- liche Aus- lastung	nachrichtlich maximales Angebot an Schlafge- legenheiten der letzten 13 Monate	
		zu- sammen	Verände- rung ge- genüber dem Vor- jahres- monat					
Anzahl		%	Anzahl	%	Anzahl	%		
Quedlinburg, Stadt	54	53	- 1,9	3 155	6,1	36,3	3 207	30,4
Querfurt, Stadt	10	10	0,0	591	0,0	5,3	593	6,6
Salzwedel, Hansestadt	7	7	0,0	266	3,9	25,7	266	21,1
Sangerhausen, Stadt	15	15	0,0	443	- 2,4	32,4	465	30,9
Schollene	2	2	0,0
Schönebeck (Elbe), Stadt	14	14	0,0	1 195	- 0,2	42,1	1 197	36,3
Seegebiet Mansfelder Land	6	6	0,0	299	0,0	29,2	303	18,6
Staßfurt, Stadt	6	6	0,0	134	0,0	30,2	134	26,4
Stendal, Hansestadt	10	10	0,0	395	0,0	32,6	399	29,3
Südharz	17	17	0,0	890	0,3	36,9	923	29,3
Tangermünde, Stadt	11	11	- 8,3	711	4,7	50,4	721	37,5
Thale, Stadt	45	45	- 2,2	2 318	6,7	55,5	2 368	45,3
Wanzleben-Börde, Stadt	5	5	0,0	138	0,0	28,0	138	20,2
Weißenfels, Stadt	11	11	0,0	295	0,0	40,1	295	31,9
Wernigerode, Stadt	86	85	- 4,5	4 985	- 6,5	47,6	5 298	40,8
Wittenberg, Lutherstadt	31	31	- 3,1	1 893	- 0,6	33,8	1 941	22,7
Wolmirstedt, Stadt	6	6	20,0	197	29,6	31,4	202	26,5
Zeitz, Stadt	6	6	0,0	170	- 0,6	23,6	173	18,0
Zerbst/Anhalt, Stadt	14	14	0,0	390	1,6	35,1	403	20,9

1) Doppelbetten zählen als 2 Schlafgelegenheiten. Für Camping wird 1 Stellplatz in 4 Schlafgelegenheiten umgerechnet.

10. Ankünfte, Übernachtungen und Aufenthaltsdauer der Gäste in Beherbergungsbetrieben (einschl. Camping)
für ausgewählte Gemeinden und touristische Zielorte

Gemeinde	August 2011					Januar - August 2011				
	Ankünfte		Übernachtungen		durch- schn. Aufent- halts- dauer	Ankünfte		Übernachtungen		durch- schn. Aufent- halts- dauer
	insge- samt	Veränd. gegen- über Vorj.- monat	insge- samt	Veränd. gegen- über Vorj.- monat		insge- samt	Veränd. gegen- über Vorj.- zeitr.	insge- samt	Veränd. gegen- über Vorj.- zeitr.	
	Anzahl	%	Anzahl	%	Tage	Anzahl	%	Anzahl	%	Tage
Arnstein, Stadt	890	13,7	2 473	- 17,7	2,8	6 112	1,4	14 766	- 11,9	2,4
Arendsee (Altmark), Stadt	5 354	11,5	25 485	34,6	4,8	27 331	- 2,5	112 620	- 1,4	4,1
Aschersleben, Stadt	951	- 24,2	1 757	- 19,4	1,8	6 802	- 16,7	12 601	- 20,0	1,9
Bad Bibra, Stadt	617	- 4,2	1 411	1,0	2,3	3 530	- 4,8	8 075	- 12,9	2,3
Bad Dürrenberg, Stadt	774	39,7	1 839	74,6	2,4	4 012	30,2	9 028	49,7	2,3
Bad Lauchstädt, Goethestadt	1 057	11,5	1 698	7,3	1,6	5 543	- 3,2	9 694	- 3,6	1,7
Bad Schmiedeberg	3 298	- 5,6	26 598	3,5	8,1	19 426	- 6,4	183 470	- 0,9	9,4
Ballenstedt, Stadt	1 487	14,1	4 166	- 4,6	2,8	10 517	7,3	27 701	13,2	2,6
Bernburg (Saale), Stadt	2 703	15,7	4 196	12,8	1,6	18 798	14,2	30 245	- 0,1	1,6
Bitterfeld-Wolfen, Stadt	2 057	- 1,9	4 173	- 13,2	2,0	13 929	- 1,3	30 036	- 10,5	2,2
Blankenburg (Harz), Stadt	4 872	10,2	20 353	7,2	4,2	29 943	18,5	134 935	11,2	4,5
Burg, Stadt	1 506	64,1	2 321	70,0	1,5	10 540	76,3	16 142	62,4	1,5
Eisleben, Lutherstadt	2 076	- 3,3	4 251	1,1	2,0	13 356	- 3,2	25 051	- 5,6	1,9
Falkenstein/Harz, Stadt	2 850	6,1	8 572	14,6	3,0	17 922	5,6	48 646	7,6	2,7
Flechtingen	516	3,8	10 511	12,1	20,4	3 595	- 0,6	74 563	2,0	20,7
Freyburg (Unstrut), Stadt	3 292	7,7	5 516	6,0	1,7	15 967	- 5,0	28 065	- 3,0	1,8
Gardelegen, Hansestadt	1 595	9,4	3 024	25,5	1,9	10 062	3,5	18 576	7,5	1,8
Genthin, Stadt	933	54,2	1 932	65,8	2,1	4 978	23,2	11 171	28,3	2,2
Gräfenhainichen, Stadt	351	- 5,1	657	- 25,7	1,9	2 512	4,5	7 074	3,6	2,8
Halberstadt, Stadt	5 273	25,6	11 263	32,5	2,1	33 185	11,4	66 459	14,9	2,0

Noch 10. Ankünfte, Übernachtungen und Aufenthaltsdauer der Gäste in Beherbergungsbetrieben (einschl. Camping)
für ausgewählte Gemeinden und touristische Zielorte

Gemeinde	August 2011					Januar - August 2011				
	Ankünfte		Übernachtungen		durch- schn. Aufent- halts- dauer	Ankünfte		Übernachtungen		durch- schn. Aufent- halts- dauer
	insge- samt	Veränd. gegen- über Vorj.- monat	insge- samt	Veränd. gegen- über Vorj.- monat		insge- samt	Veränd. gegen- über Vorj.- zeitr.	insge- samt	Veränd. gegen- über Vorj.- zeitr.	
	Anzahl	%	Anzahl	%	Tage	Anzahl	%	Anzahl	%	Tage
Haldensleben, Stadt	1 227	- 0,6	2 399	4,7	2,0	8 868	8,7	17 081	2,9	1,9
Harzgerode, Stadt	4 206	7,7	16 773	27,5	4,0	30 154	7,1	102 242	6,2	3,4
Havelberg, Hansestadt	2 903	14,7	4 998	15,1	1,7	11 582	7,1	22 353	9,3	1,9
Hettstedt, Stadt
Hohenmölsen, Stadt	477	- 13,0	556	- 31,7	1,2	3 693	1,2	4 860	- 3,4	1,3
Ilsenburg (Harz), Stadt	4 997	17,0	13 239	28,6	2,6	32 090	11,4	78 466	19,2	2,4
Jessen (Elster), Stadt	962	17,2	1 804	24,1	1,9	5 999	25,8	13 012	32,7	2,2
Kalbe (Milde), Stadt	1 129	- 47,4	7 447	- 8,1	6,6	9 068	- 31,4	58 580	- 11,6	6,5
Kamern	199	- 14,2	1 053	21,2	5,3	1 013	- 4,0	3 900	- 0,4	3,8
Kelbra (Kyffhäuser), Stadt	3 057	- 0,4	7 158	- 11,2	2,3	17 505	7,6	40 860	3,4	2,3
Köthen (Anhalt), Stadt	696	- 11,1	1 295	- 5,8	1,9	5 934	- 11,8	10 457	- 12,5	1,8
Klötze, Stadt	336	147,1	611	128,0	1,8	1 945	110,5	4 205	136,9	2,2
Merseburg, Stadt	3 938	3,2	7 016	5,7	1,8	27 053	6,5	59 702	10,4	2,2
Naumburg (Saale), Stadt	14 460	20,0	46 674	9,4	3,2	74 297	5,0	257 306	- 5,1	3,5
Nebra (Unstrut), Stadt
Oberharz am Brocken, Stadt	7 347	- 6,4	26 620	4,1	3,6	44 287	- 5,0	148 331	- 4,9	3,3
Oranienbaum-Wörlitz, Stadt	4 594	6,1	8 906	13,6	1,9	25 205	1,3	44 746	- 2,7	1,8
Oschersleben (Bode), Stadt	2 910	30,0	4 810	26,3	1,7	16 741	19,3	30 305	11,6	1,8
Osterburg (Altm.), Hansestadt	2 662	11,9	5 531	9,9	2,1	15 498	- 2,9	31 922	- 4,5	2,1

Noch 10. Ankünfte, Übernachtungen und Aufenthaltsdauer der Gäste in Beherbergungsbetrieben (einschl. Camping)
für ausgewählte Gemeinden und touristische Zielorte

Gemeinde	August 2011					Januar - August 2011				
	Ankünfte		Übernachtungen		durch- schn. Aufent- halts- dauer	Ankünfte		Übernachtungen		durch- schn. Aufent- halts- dauer
	insge- samt	Veränd. gegen- über Vorj.- monat	insge- samt	Veränd. gegen- über Vorj.- monat		insge- samt	Veränd. gegen- über Vorj.- zeitr.	insge- samt	Veränd. gegen- über Vorj.- zeitr.	
	Anzahl	%	Anzahl	%	Tage	Anzahl	%	Anzahl	%	Tage
Quedlinburg, Stadt	11 649	- 4,5	35 512	- 1,1	3,0	71 252	1,7	226 602	1,3	3,2
Querfurt, Stadt	625	- 14,5	965	- 9,6	1,5	3 989	0,8	6 795	1,2	1,7
Salzwedel, Hansestadt	1 298	19,3	2 122	3,3	1,6	7 103	7,8	13 583	6,4	1,9
Sangerhausen, Stadt	2 238	- 5,9	4 448	- 13,6	2,0	15 160	- 4,2	31 982	- 5,5	2,1
Schollene
Schönebeck (Elbe), Stadt	3 570	1,4	15 604	- 6,5	4,4	21 776	2,3	105 068	- 5,6	4,8
Seegebiet Mansfelder Land	1 368	16,5	2 705	7,8	2,0	7 253	5,3	13 534	0,6	1,9
Staßfurt, Stadt	570	1,4	1 254	4,5	2,2	4 105	5,9	8 607	14,4	2,1
Stendal, Hansestadt	2 133	3,3	3 990	11,6	1,9	15 116	5,9	28 236	10,9	1,9
Südharz	3 331	3,6	10 191	24,3	3,1	23 676	6,3	59 598	3,3	2,5
Tangermünde, Stadt	7 193	8,8	11 109	1,3	1,5	39 622	11,8	65 210	6,1	1,6
Thale, Stadt	10 807	- 2,7	39 874	9,0	3,7	74 225	- 2,4	238 162	5,3	3,2
Wanzleben-Börde, Stadt	543	- 14,8	1 199	12,7	2,2	4 094	- 5,1	6 691	- 0,1	1,6
Weißenfels, Stadt	2 115	4,4	3 669	4,2	1,7	13 013	- 9,8	22 892	- 15,3	1,8
Wernigerode, Stadt	23 783	- 3,7	72 282	- 4,6	3,0	175 065	1,2	490 820	- 1,7	2,8
Wittenberg, Lutherstadt	11 714	2,5	19 857	10,6	1,7	59 780	- 1,1	102 206	0,2	1,7
Wolmirstedt, Stadt	544	33,3	1 919	57,3	3,5	5 021	22,4	12 666	26,2	2,5
Zeitz, Stadt	601	4,7	1 246	1,2	2,1	3 966	4,3	7 362	- 3,4	1,9
Zerbst/Anhalt, Stadt	1 358	7,8	4 245	70,8	3,1	7 844	14,9	18 383	25,9	2,3

11. Campingplätze mit Urlaubscamping und deren Stellplatzkapazitäten im Monat August 2011
nach Reisegebieten und Kreisen

Land Reisegebiet Kreis	Campingplätze			Von den geöffneten Campingplätzen angebotene Stellplätze		
	ins- gesamt	darunter geöffnet ¹⁾		ins- gesamt	Verände- rung ge- genüber dem Vor- jahres- monat	nachrichtlich maximales Angebot an Stellplätzen der letzten 13 Monate
		zusammen	Verände- rung ge- genüber dem Vor- jahres- monat			
	Anzahl		%	Anzahl	%	Anzahl
Sachsen-Anhalt insgesamt	71	70	- 2,8	4 798	2,1	4 893
Nach Reisegebieten:						
Harz und Harzvorland	11	11	0,0	1 213	8,9	1 213
Halle, Saale, Unstrut	12	12	0,0	555	3,7	560
Anhalt-Wittenberg	13	13	0,0	764	0,3	764
Magdeburg, Elbe-Börde-Heide	19	19	0,0	1 478	2,1	1 498
Altmark	16	15	- 11,8	788	- 6,4	858
Nach Kreisen:						
Dessau-Roßlau, Stadt	2	2	0,0	.	.	.
Halle (Saale), Stadt	1	1	0,0	.	.	.
Magdeburg, Stadt	1	1	0,0	.	.	.
Altmarkkreis Salzwedel	7	6	- 14,3	393	- 11,3	443
Anhalt-Bitterfeld	4	4	0,0	226	0,9	226
Börde	5	5	0,0	510	- 3,8	530
Burgenlandkreis	7	7	0,0	315	1,6	320
Harz	9	9	0,0	1 033	10,6	1 033
Jerichower Land	7	7	0,0	303	0,0	303
Mansfeld-Südharz	2	2	0,0	.	.	.
Saalekreis	4	4	0,0	200	0,0	200
Salzlandkreis	6	6	0,0	415	0,0	415
Stendal	9	9	- 10,0	395	- 1,0	415
Wittenberg	7	7	0,0	499	0,0	499

1) Im Berichtsmonat ganz oder teilweise geöffnet.

Veröffentlichungen ¹⁾ im Statistischen Landesamt Sachsen-Anhalt

Im Monat Dezember 2011 erschienen:

Bestell-Nr.	Kennziffer/ Periodizität	Titel	Preis (in EUR)
1 Z 0 03	Z	Statistisches Monatsheft 12/11	5,50
3 A 1 02	A I, A II, A III - hj-1/11	Bevölkerung der Gemeinden; Natürliche Bevölkerungsbewegungen, Wanderungen - Stand: 30.06.2011 -	4,50
3 A 6 01	A VI - vj-4/10	Sozialversicherungspflichtig Beschäftigte - Stand: 31.12.2010 -	7,50
3 B 2 02	B II - j/10	Berufsbildung - Auszubildende und Prüfungen - Stand: 31.12.2010 -	8,50
3 B 6 01	B VI - j/10	Gerichtliche Ehelösungen - 1991 bis 2010 -	2,50
3 B 6 02	B VI - j/10	Strafverfolgung -2010 -	6,00
3 B 7 02 ²⁾	B VII - -/11	Landräte und Bürgermeister - Stand: 01.10.2011 -	4,00
3 C 1 05	C I - j/11	Anbau von Gemüse und Erdbeeren - Jahr 2011 -	3,00
3 C 3 05	C III - m-9/11	Schlachtungen und Geflügel - September 2011 -	1,50
3 G 1 01	G I, G IV - m-12/10	Entwicklung von Umsatz und Beschäftigten im Kraftfahrzeughandel, Einzelhandel und Gastgewerbe - Dezember 2010 -	3,00
3 G 1 01	G I, G IV - m-1/11	Entwicklung von Umsatz und Beschäftigten im Kraftfahrzeughandel, Einzelhandel und Gastgewerbe - Januar 2011 -	3,00
3 G 1 01	G I, G IV - m-2/11	Entwicklung von Umsatz und Beschäftigten im Kraftfahrzeughandel, Einzelhandel und Gastgewerbe - Februar 2011 -	3,00
3 G 1 01	G I, G IV - m-3/11	Entwicklung von Umsatz und Beschäftigten im Kraftfahrzeughandel, Einzelhandel und Gastgewerbe - März 2011 -	3,00
3 G 1 01	G I, G IV - m-4/11	Entwicklung von Umsatz und Beschäftigten im Kraftfahrzeughandel, Einzelhandel und Gastgewerbe - April 2011 -	3,00
3 G 3 01 ²⁾	G III - m-1/11	Aus- und Einfuhr- Januar 2011 - Vorläufige Ergebnisse	5,00
3 G 4 01	G IV - m-7/11	Gäste und Übernachtungen im Reiseverkehr, Beherbergungskapazität Juli 2011, Januar bis Juli 2011 - Vorläufige Ergebnisse -	6,00
3 H 1 06	H I - j/10	Personenbeförderung im Nahverkehr auf Schienen und Straßen sowie Fernverkehr mit Omnibussen - 2010 -	2,50
3 K 1 01	K I - j/10	Ausgaben und Einnahmen, Empfängerinnen und Empfänger der Sozialhilfe Jahr 2010	4,00
3 K 5 01	K V - j/10	Jugendhilfe - Jahr 2010 -	7,50
3 M 1 01	M I - vj-3/11	Verbraucherpreisindex - September 2011 -	6,00
3 P 5 01	P V - j/10	Basisdaten umweltökonomischer Gesamtrechnungen - 1991 bis 2010 -	9,50

1) Veröffentlichung als PDF-Datei kostenfrei erhältlich - bei Bestellung bitte die erste Stelle der Bestellnummer durch eine „6“ ersetzen

2) Veröffentlichung nicht als PDF-Datei erhältlich.