

STATISTISCHE BERICHTE

G IV
m-7/11

Bestellnummer:
3G401



Tourismus

Gäste und Übernachtungen im Reiseverkehr, Beherbergungskapazität

Juli 2011
Januar bis Juli 2011
- Vorläufige Ergebnisse -



SACHSEN-ANHALT

Statistisches Landesamt

Herausgabemonat: Dezember 2011

Zu beziehen durch das
Statistische Landesamt Sachsen-Anhalt
Dezernat Öffentlichkeitsarbeit
Postfach 20 11 56
06012 Halle (Saale)

Preis: 6,00 EUR (kostenfrei als PDF-Datei verfügbar - Bestellnummer: 6G401)

Inhaltliche Verantwortung:

Dezernat: Handel, Gastgewerbe, Dienstleistungen, Verkehr
Frau Pekel
Telefon: 0345 2318-404

Auskünfte erhalten Sie unter:

Telefon: 0345 2318-777

Telefon: 0345 2318-715

Telefon: 0345 2318-716

Telefax: 0345 2318-913

Internet: <http://www.statistik.sachsen-anhalt.de>

E-Mail: info@stala.mi.sachsen-anhalt.de

Vertrieb:

Telefon: 0345 2318-718

E-Mail: shop@stala.mi.sachsen-anhalt.de

Druck: Statistisches Landesamt Sachsen-Anhalt

© Statistisches Landesamt Sachsen-Anhalt, Halle (Saale), 2011

Auszugsweise Vervielfältigung und Verbreitung mit Quellenangabe gestattet.

Bibliothek und Besucherdienst (Merseburger Straße 2):

Montag bis Donnerstag: 9.00 Uhr bis 15.30 Uhr
Freitag: 9.00 Uhr bis 13.00 Uhr } möglichst nach Vereinbarung

Telefon: 0345 2318-714

E-Mail: bibliothek@stala.mi.sachsen-anhalt.de

Statistischer Bericht

Gäste und Übernachtungen im Reiseverkehr,
Beherbergungskapazität

Juli 2011
Januar bis Juli 2011
- Vorläufige Ergebnisse -

Land Sachsen-Anhalt

Inhaltsverzeichnis

	Seite
Vorbemerkungen	4
<u>Graphische Darstellungen:</u>	
Zuordnung der Kreise zu Reisegebieten im Land Sachsen-Anhalt	7
Ankünfte in den Beherbergungsbetrieben Sachsen-Anhalts seit Juli 2008	8
Übernachtungen in den Beherbergungsbetrieben Sachsen-Anhalts seit Juli 2008	8
Anteile der Betriebsarten an den Übernachtungen in den Beherbergungsbetrieben des Landes Sachsen-Anhalt im Juli 2011	9
Stellplätze und Übernachtungen auf Campingplätzen in Sachsen-Anhalt seit Juli 2008	9
<u>Zeitreihen</u>	
1. Ergebnisse der Beherbergungsstatistik Sachsen-Anhalts 1993 - 2011 einschließlich Camping	10
2. Ergebnisse der Beherbergungsstatistik Sachsen-Anhalts 1993 - 2011 ohne Camping	11
<u>Kreise</u>	
3. Beherbergungsbetriebe , Schlafgelegenheiten und Auslastung der Kapazitäten nach Kreisen im Monat Juli 2011, Januar bis Juli 2011	12
4. Ankünfte, Übernachtungen und Aufenthaltsdauer der Gäste in Beherbergungsbetrieben nach Kreisen im Monat Juli 2011, Januar bis Juli 2011	13
5. Gästezimmer und Schlafgelegenheiten in den Beherbergungsbetrieben der Hotels, Gasthöfe und Pensionen nach Kreisen im Monat Juli 2011	14
6. Ankünfte, Übernachtungen und Aufenthaltsdauer der Gäste in Beherbergungsbetrieben der Hotels, Gasthöfe und Pensionen nach Kreisen im Monat Juli 2011, Januar bis Juli 2011	15
<u>Reisegebiete</u>	
7. Beherbergungsbetriebe , Schlafgelegenheiten und Auslastung der Kapazitäten nach Reisegebieten und Betriebsarten im Monat Juli 2011, Januar bis Juli 2011	16
8. Ankünfte, Übernachtungen und Aufenthaltsdauer der Gäste in Beherbergungsbetrieben nach Reisegebieten, Betriebsarten und zusammengefassten Gästegruppen im Monat Juli 2011, Januar bis Juli 2011	19

	Seite
9. Ankünfte, Übernachtungen und Aufenthaltsdauer der Gäste in Beherbergungsbetrieben nach Reisegebieten und Herkunftsländern im Monat Juli 2011, Januar bis Juli 2011	31
<u>Gemeinden</u>	
10. Beherbergungsbetriebe (einschl. Camping), Schlafgelegenheiten und Auslastung der Kapazitäten für ausgewählte Gemeinden und touristische Zielorte im Monat Juli 2011, Januar bis Juli 2011	43
11. Ankünfte, Übernachtungen und Aufenthaltsdauer der Gäste in Beherbergungsbetrieben (einschl. Camping) für ausgewählte Gemeinden und touristische Zielorte im Monat Juli 2011, Januar bis Juli 2011	46
<u>Stellplätze Camping</u>	
12. Campingplätze mit Urlaubscamping und deren Stellplatzkapazitäten nach Reisegebieten und Kreisen im Monat Juli 2011	49

Vorbemerkungen

Rechtsgrundlagen

Rechtsgrundlagen für die Durchführung der monatlichen Beherbergungsstatistik sind

- das Beherbergungsstatistikgesetz (Beherb StatG) vom 22. Mai 2002, zuletzt geändert durch Artikel 8 des Gesetzes vom 17. März 2008 (BGBl. I S. 399) in Verbindung mit

- dem Bundesstatistikgesetz (BStatG) vom 22. Januar 1987 (BGBl. I S. 462, 565), zuletzt geändert durch Artikel 3 des Gesetzes vom 7. September 2007 (BGBl. I S.2246) sowie

- die Richtlinie 95/57/EG des Rates vom 23. November 1995 über die Erhebung statistischer Daten im Bereich des Tourismus (ABl. EG Nr. L 291 S. 32), zuletzt geändert durch Nr.5.2 des Anhangs der Verordnung (EG) Nr. 1137/2008 des Europäischen Parlaments und des Rates vom 12. Oktober 2008 (ABl. EU Nr. L 311 S.1).

Hiernach sind zu erfassen:

1. Zahl der Ankünfte und Übernachtungen von Gästen im Reiseverkehr; bei Gästen mit Wohnsitz oder gewöhnlichem Aufenthalt außerhalb Deutschlands wird auch das Herkunftsland erfragt.
2. Die Anzahl der im Berichtsmonat angebotenen Gästebetten sowie die Anzahl der Stellplätze auf Campingplätzen für Urlaubscamping.
3. Bei Hotels, Gasthöfen, Pensionen und Hotels garnis zusätzlich die Anzahl der Gästezimmer jeweils zum 31. Juli eines Jahres.

Berichtskreis

Zum Berichtskreis der monatlichen Beherbergungsstatistik gehören Betriebe, die nach Einrichtung und Zweckbestimmung dazu dienen, mehr als acht Gäste im Reiseverkehr gleichzeitig zu beherbergen, das heißt über mehr als 8 Schlafgelegenheiten verfügen. Dies entspricht bei Campingplätzen mehr als 2 Stellplätze, da ein Stellplatz mit 4 Schlafgelegenheiten gleichgesetzt wird.

Zu den Beherbergungsbetrieben zählen auch Unterkünfte, die die Gästebeherbergung nur als Nebenzweck betreiben.

Auskunftspflichtig sind die Inhaber(-innen) oder die Leiter(-innen) des Beherbergungsbetriebes.

Erhebungs- und Darstellungsmerkmale

Beherbergung im Reiseverkehr:

Unterbringung von Personen, die sich nicht länger als ein Jahr ohne Unterbrechung an einem anderen Ort als ihrem gewöhnlichen Wohnsitz aufhalten. Der vorübergehende Ortswechsel kann durch Urlaub und Freizeitaktivitäten aber auch durch die Wahrnehmung privater und geschäftlicher Kontakte, den Besuch von Tagungen und Fortbildungsveranstaltungen, Maßnahmen zur Wiederherstellung der Gesundheit oder sonstige Gründe veranlasst sein.

Ankünfte:

Zahl der angekommenen Gäste in einem Beherbergungsbetrieb innerhalb des Berichtszeitraums, die zum vorübergehenden Aufenthalt ein Gästebett belegten.

Übernachtungen:

Zahl der Übernachtungen von Gästen, die im Berichtszeitraum in einem Beherbergungsbetrieb ankamen oder seit dem vorherigen Berichtszeitraum dort noch anwesend waren.

Herkunftsländer:

Für die Zuordnung ist grundsätzlich der ständige Wohnsitz oder gewöhnliche Aufenthalt der Gäste maßgebend, nicht dagegen deren Staatsangehörigkeit bzw. Nationalität.

Schlafgelegenheiten:

Anzahl der Betten, die in einem Betrieb zur Beherbergung von Gästen zur Verfügung stehen. Doppelbetten zählen dabei als zwei Schlafgelegenheiten. Im Campingbereich wird gemäß einer Vorgabe der Europäischen Kommission ein Stellplatz mit vier Betten gleichgesetzt.

Gästezimmer:

Als Gästezimmer gilt eine Einheit, die aus einem Raum oder einer Gruppe von Räumen besteht, die eine unteilbare Mieteinheit in einem Beherbergungsbetrieb bilden. Bei den Gästezimmern kann es sich um Einzel-, Doppel- oder Mehrbettzimmer handeln, je nachdem, ob sie zur dauerhaften Beherbergung von einer, zwei oder mehr Personen eingerichtet sind. Die Zahl der Gästezimmer wird einmal im Jahr zum Stichtag 31. Juli erhoben. Gezählt werden die an diesem Stichtag tatsächlich zur Verfügung stehenden Gästezimmer. Zimmer, die von Mitarbeitern des Betriebes genutzt werden, zählen nicht als Gästezimmer.

Ein Appartement ist eine spezielle Art von Gästezimmer. Es besteht aus einem oder mehreren Räumen mit Küche, separatem Bad und/oder Toilette.

Durchschnittliche Auslastung:

Die durchschnittliche Auslastung ist der Rechnerische Wert, der die Inanspruchnahme der Schlafgelegenheiten in einem Berichtszeitraum ausdrückt. Die prozentuale Angabe wird ermittelt, indem die Zahl der Übernachtungen durch die so genannten „Bettentage“ geteilt wird. Letztere sind das Produkt aus angebotenen Schlafgelegenheiten und der Zahl der Tage, an denen ein Betrieb im Berichtszeitraum tatsächlich geöffnet hatte. Das Produkt beschreibt damit die im Berichtszeitraum angebotene Bettenkapazität.

Berechnung der durchschnittlichen Auslastung:
(Übernachtungen/angebotene Bettentage)x 100

Durchschnittliche Aufenthaltsdauer:

Die durchschnittliche Aufenthaltsdauer wird ermittelt, indem die Zahl der Übernachtungen durch die der Ankünfte geteilt wird. Sie kann zum Beispiel in Orten mit Vorsorge- und Rehabilitations-Kliniken rechnerisch höher sein als die Zahl der Kalendertage des Berichtszeitraums.

Berechnung der durchschnittl. Aufenthaltsdauer:
(Übernachtungen / Ankünfte)

Gliederungsmerkmale**Reisegebiete:**

Gliederung nach nichtadministrativen Raumeinheiten, die in Zusammenarbeit mit dem Ministerium für Wirtschaft und Arbeit des Landes Sachsen-Anhalt erstellt wurde und sich im Wesentlichen an den Zuständigkeitsbereichen der regionalen Tourismusverbände und an naturräumlichen Gegebenheiten orientiert.

Die aktuelle Zuordnung erfolgte im Juni 2009 rückwirkend zum 01.01.2009.

Gemeindeguppen:

Zusammenfassung von Gemeinden oder Gemeindeteilen nach Art der staatlichen Anerkennung (z. B. als Mineral- und Moorbad, Luftkurort, Erholungsort), die aufgrund landesrechtlicher Vorschriften verliehen wurde. Gemeinden ohne Prädikat sind in der Gruppe „Sonstige Gemeinden“ enthalten.

Betriebsarten:

Die fachliche Gliederung der Beherbergungsbetriebe erfolgt auf Grundlage der „Klassifikation der Wirtschaftszweige, Ausgabe 2008“ (WZ 2008). Die Beherbergungsstatistik erstreckt sich auf den Wirtschaftszweig Beherbergung nach Abteilung 55 der WZ 2008, auf Vorsorge- und Rehabilitationskliniken sowie Schulungsheime.

Unterschieden werden:

Hotels, Gasthöfe, Pensionen

Hotels: Beherbergungsstätten, die jedermann zugänglich sind und in denen ein Restaurant – auch für Passanten – vorhanden ist sowie in der Regel weitere Einrichtungen oder Räume für unterschiedliche Zwecke (Konferenzen, Seminare, Sport, Freizeit, Erholung) zur Verfügung stehen.

Hotels garnis: Beherbergungsstätten, die jedermann zugänglich sind und in denen als Mahlzeit höchstens ein Frühstück angeboten wird.

Gasthöfe: Beherbergungsstätten, die jedermann zugänglich sind und in denen, außer dem auch für Passanten zugänglichen Gastraum, in der Regel keine weiteren Aufenthaltsräume zur Verfügung stehen. Bei Gasthöfen übersteigt der Umsatz aus Bewirtung deutlich den aus Beherbergung.

Pensionen: Beherbergungsstätten, die jedermann zugänglich sind und in denen Speisen und Getränke nur an Hausgäste abgegeben werden.

Ferienunterkünfte und ähnliche Beherbergungsstätten

Erholungs- und Ferienheime: Beherbergungsstätten, die nur bestimmten Personengruppen, z.B. Mitgliedern eines Vereins oder einer Organisation, Beschäftigten eines Unternehmens, Müttern, Betreuten sozialer Einrichtungen zugänglich sind und in denen Speisen und Getränke nur an Hausgäste abgegeben werden.

Ferienzentren: Beherbergungsstätten, die jedermann zugänglich sind und dazu dienen, wahlweise unterschiedliche Wohn- und Aufenthaltsmöglichkeiten sowie gleichzeitig Freizeiteinrichtungen in Verbindung mit Einkaufsmöglichkeiten und persönlichen Dienstleistungen zum vorübergehenden Aufenthalt anzubieten. Als Mindestausstattung gilt das Vorhandensein von Hotelunterkunft und anderen Wohngelegenheiten auch mit Kochgelegenheit, einer Gaststätte, von Einkaufsmöglichkeiten zur Deckung des täglichen Bedarfs und des Freizeitbedarfs sowie von Einrichtungen für persönliche Dienstleistungen, z.B. Massageeinrichtungen, Solarium, Sauna, Friseur und zur aktiven Freizeitgestaltung, wie z.B. Schwimmbad, Tennis-, Tischtennis-, Minigolf- oder Trimm-Dich-Anlagen.

Ferienhäuser, -wohnungen: Beherbergungsstätten, die jedermann zugänglich sind und in denen Speisen und Getränke nicht abgegeben werden, aber eine Kochgelegenheit vorhanden ist.

Jugendherbergen und Hütten: Beherbergungsstätten, die in der Regel eine einfache Ausstattung aufweisen und vorzugsweise Jugendlichen oder Angehörigen der sie tragenden Organisation, z.B. ein Wanderverein, zur Verfügung stehen. Speisen und Getränke werden nur an Hausgäste abgegeben.

Campingplätze:

Abgegrenzte Gelände, die jedermann zum vorübergehenden Aufstellen von mitgebrachten Wohnwagen, Reise- bzw. Wohnmobilen oder Zelten zugänglich sind. Im Rahmen der Monatershebung im Tourismus werden nur Campingplätze berücksichtigt, die Urlaubscamping anbieten, nicht aber so genannte Dauercampingplätze. Die Unterscheidung zwischen Urlaubs- und Dauercamping knüpft an die vertraglich vereinbarte Dauer der Campingplatzbenutzung an. Im Urlaubscamping wird der Stellplatz in der Regel für die Dauer von Tagen oder Wochen gemietet, im Dauercamping dagegen zumeist auf Monats- oder Jahresbasis.

Sonstige tourismusrelevante Unterkünfte

Vorsorge- und Rehabilitationskliniken:

Beherbergungsbetriebe, die unter ärztlicher Leitung stehen und ausschließlich oder überwiegend Kurgästen zur Verfügung stehen. Als Kurgäste gelten Personen, die sich aufgrund einer ärztlichen Verordnung in der Klinik vorübergehend aufhalten. Das Ziel des Aufenthalts ist die Erhaltung oder Wiederherstellung ihrer Gesundheit, oder der Berufs- oder Arbeitsfähigkeit sowie die Inanspruchnahme der allgemein angebotenen Kureinrichtungen außerhalb des Beherbergungsbetriebs.

Zu den Vorsorge- und Reha-Kliniken zählen auch Kinderheilstätten, Sanatorien, Kur- oder ähnliche Krankenhäuser (Fachabteilungen anderer Krankenhäuser). Im Unterschied zur Krankenhausstatistik werden Vorsorge- und Reha-Kliniken in der Beherbergungsstatistik nur dann erfasst, wenn die dort untergebrachten Personen überwiegend in der Lage sind, während des vorübergehenden Aufenthalts die Klinik zu verlassen und die Tourismusangebote der Gemeinde in Anspruch zu nehmen.

Schulungsheime: Beherbergungsstätten, die nach Einrichtung und Zweckbestimmung dazu dienen, Unterricht außerhalb des regulären Schul- und Hochschulsystems anzubieten und überwiegend der Erwachsenenbildung dienen.

Winterhalbjahr / Sommerhalbjahr:

Das Sommerhalbjahr umfasst in der amtlichen Tourismusstatistik den Zeitraum von Mai bis Oktober. Entsprechend werden die Monate November bis April dem Winterhalbjahr zugeordnet.

Änderungen ab 2011

Ab Januar 2011 werden für Camping nur noch Zahlen ausschließlich für den Bereich Urlaubscamping ausgewiesen.

Die bisherigen zusätzlichen Angaben zum Dauercamping entfallen.

Ab Januar 2010 werden die Gemeinden vorerst nicht nach Gemeindegruppen, wie Mineral- und Moorbäder, Luftkurorte, Erholungsorte und sonstige Gemeinden in Tabelle 9 und 10 aufgeführt. Aufgrund der Vielzahl an Neugründungen und Eingemeindungen, bedarf es hier der Neuregelung bei einigen Gemeinden.

Im Juni 2009, rückwirkend zum 01.01.2009, erfolgte eine Neuordnung in der Gliederung der Reisegebiete, den Salzlandkreis betreffend. Neu: Zuordnung des gesamten Salzlandkreises zum Reisegebiet Magdeburg, Elbe-Börde-Heide. Alt: Zuordnung von Teilen des Salzlandkreises in die Reisegebiete Magdeburg, Elbe-Börde-Heide, Harz/Harzvorland und Anhalt-Wittenberg.

Beginnend mit Berichtsmonat Januar 2009 erfolgt die fachliche Gliederung auf Grundlage der neuen Klassifikation der Wirtschaftszweige 2008 (WZ 2008). Diese löst die bisher geltende WZ 2003 ab. Die neue WZ 2008 wirkt sich beim Nachweis der Betriebsarten aus. So sind z.B. Boardinghouses keine eigenständige Betriebsart mehr, sondern werden den Hotels zugeordnet. Ab Berichtsmonat Januar 2009 werden sowohl Tabellen zu den Kapazitäten als auch Ankünften und Übernachtungen einschließlich Campingplätzen ausgewiesen.

Bis einschließlich Dezember 2008 war dies nur für Ankünfte und Übernachtungen der Fall.

Bei den Tabellen der Kapazitäten erfolgt die Darstellung neu als Schlafgelegenheiten.

Diese beinhaltet neben der Bettenzahl für die Campingplätze eine Berechnung von 4 Schlafgelegenheiten je Stellplatz.

Neue Auswertungsprogramme führten zur Umgestaltung der Ergebnistabellen.

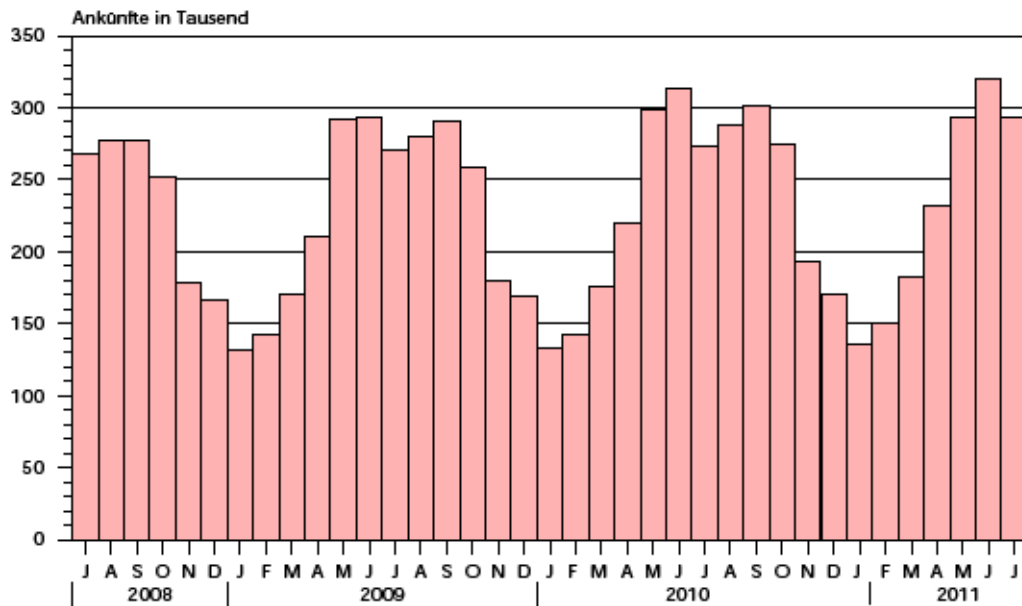
Zeichenerklärung

- = nichts vorhanden
- . = Zahlenwert geheimzuhalten
- x = Tabellenfach gesperrt, weil Aussagewert nicht sinnvoll
(z.B. bei Vorjahresvergleichen ohne Basiswert oder programmtechnisch nicht möglich)
- ... = Angabe fällt später an
- ** = Veränderungsrate ist größer als 999 %

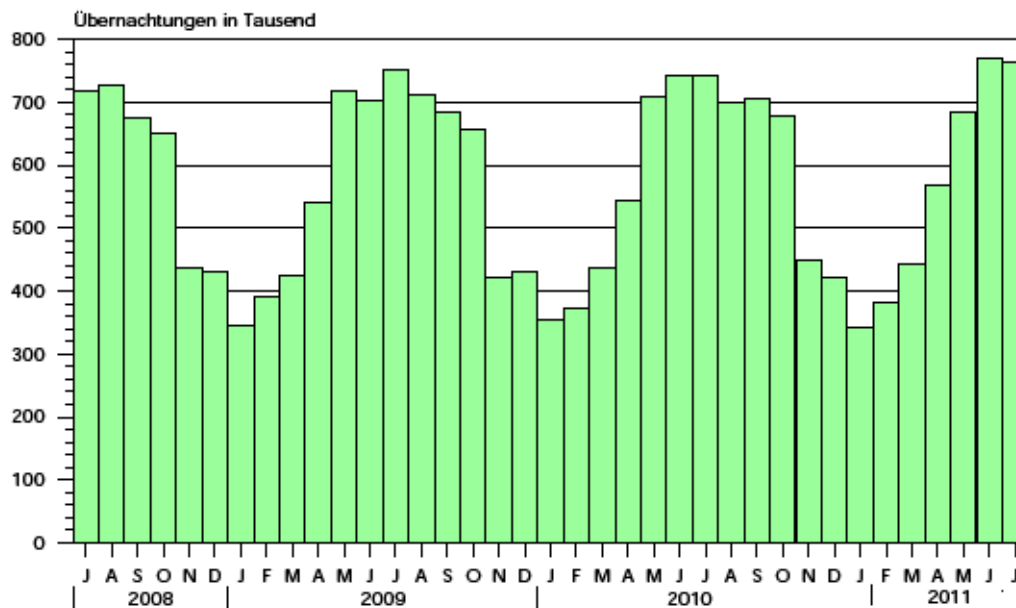
Zuordnung der Kreise zu Reisegebieten im Land Sachsen - Anhalt



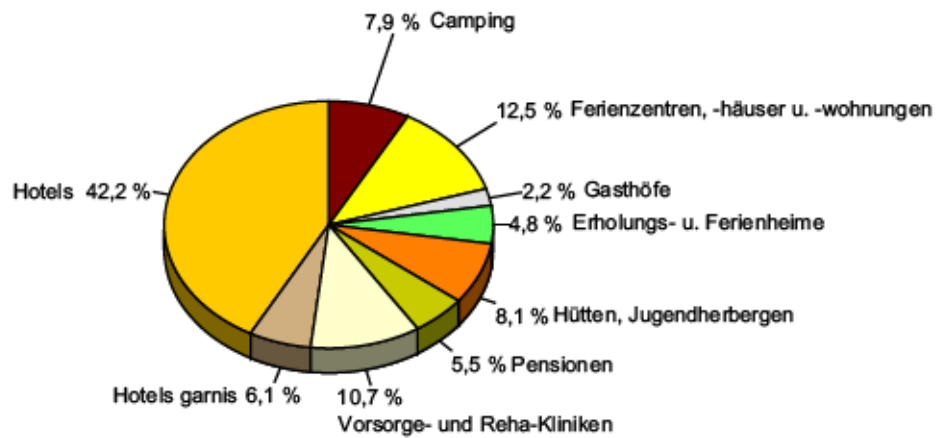
Ankünfte in den Beherbergungsbetrieben einschließlich Camping in Sachsen-Anhalt seit Juli 2008



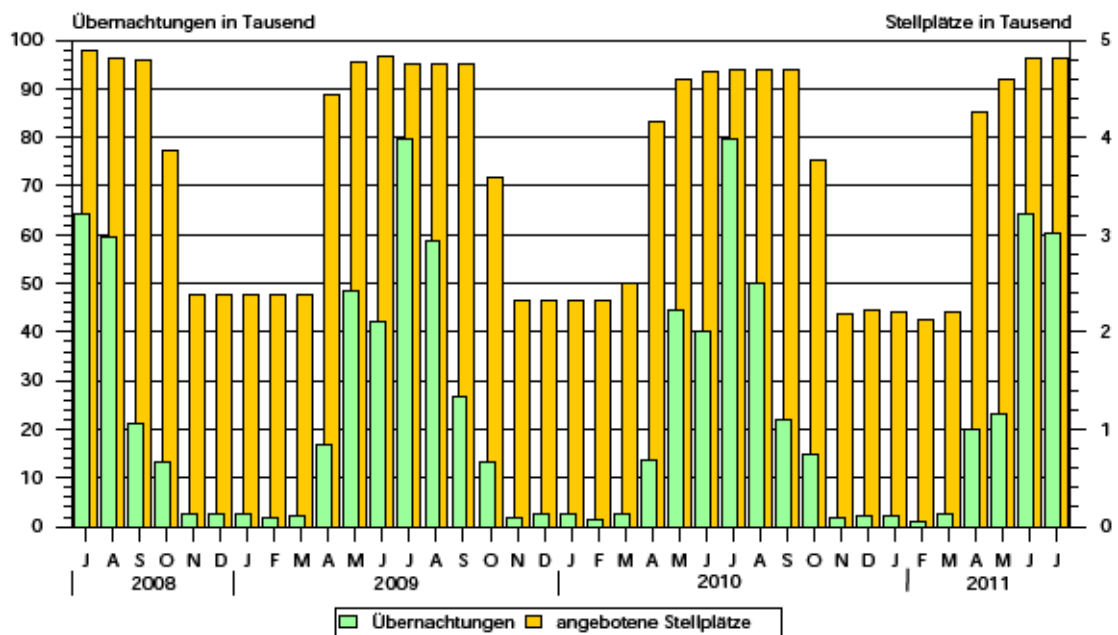
Übernachtungen in den Beherbergungsbetrieben einschließlich Camping in Sachsen-Anhalt seit Juli 2008



Anteile der Betriebsarten an den Übernachtungen
in Beherbergungsbetrieben des Landes Sachsen-Anhalt
im Monat Juli 2011



Stellplätze¹⁾ und Übernachtungen¹⁾ auf Campingplätzen
in Sachsen-Anhalt seit Juli 2008



1) Stellplätze = Standplätze, graphische Darstellung ohne Dauercamping

1. Ergebnisse der Beherbergungsstatistik (einschließlich Camping) Sachsen-Anhalts 1993 - 2011

Jahr Monat	Geöffnete Betriebe	Angebote Schlafgelegenheiten ³⁾	Durchschnitt- liche Auslastung der angebotenen Schlafgelegenheiten	Ankünfte	Über- nachtungen	Durchschnitt- liche Aufenthalts- dauer
	Anzahl	Anzahl	%	Anzahl	Anzahl	Tage
1993 ¹⁾	534	32 120	31,0	1 278 448	3 638 874	2,8
1994 ¹⁾	776	43 225	29,1	1 661 695	4 586 336	2,8
1995 ¹⁾	958	53 332	27,4	1 911 555	5 330 109	2,8
1996 ¹⁾	985	55 718	27,4	2 020 138	5 569 740	2,8
1997 ¹⁾	1 015	57 253	25,5	2 058 754	5 329 486	2,6
1998 ¹⁾	1 025	58 703	25,0	2 139 981	5 366 764	2,5
1999 ¹⁾	1 037	60 052	25,9	2 242 429	5 671 655	2,5
2000 ¹⁾	1 052	61 016	25,5	2 255 209	5 688 586	2,5
2001 ¹⁾	1 074	60 505	26,2	2 302 249	5 789 726	2,5
2002 ¹⁾	1 049	58 600	26,1	2 190 160	5 584 831	2,5
2003 ¹⁾	1 046	60 220	25,8	2 240 456	5 666 885	2,5
2004 ¹⁾	1 040	60 783	25,9	2 348 778	5 874 270	2,5
2005 ¹⁾	1 031	60 939	26,5	2 419 692	6 009 339	2,5
2006 ¹⁾	1 060	61 913	26,5	2 568 144	6 414 065	2,5
2007 ¹⁾	1 070	61 829	26,9	2 584 914	6 562 556	2,5
2008 ¹⁾	1 072	62 230	27,0	2 641 801	6 699 594	2,5
2009 ¹⁾	1 082	62 433	27,2	2 684 856	6 743 135	2,5
2010 ¹⁾	1 068	61 314	27,7	2 777 136	6 857 027	2,5
Januar	1 072	61 755	18,3	131 724	348 553	2,6
Februar	1 071	61 640	21,5	141 514	370 448	2,6
März	1 079	63 014	22,5	175 265	435 709	2,5
April	1 135	70 646	26,2	220 473	543 598	2,5
Mai	1 160	73 253	31,5	299 350	715 876	2,4
Juni	1 163	73 788	33,5	311 672	740 606	2,4
Juli	1 162	73 901	32,4	272 957	742 196	2,7
August	1 164	73 980	30,7	286 542	702 788	2,5
September	1 159	72 929	32,3	299 045	702 851	2,4
Oktober	1 126	69 202	32,5	275 425	685 399	2,5
November	1 071	61 473	24,3	193 211	446 815	2,3
Dezember	1 068	61 314	22,3	169 958	422 188	2,5
2011 ²⁾						
Januar	1 052	61 003	18,2	136 163	342 296	2,5
Februar	1 042	60 365	22,5	150 025	380 009	2,5
März	1 053	61 548	22,7	178 975	431 398	2,4
April	1 126	71 208	27,5	233 075	573 818	2,5
Mai	1 142	72 950	30,0	290 119	678 555	2,3
Juni	1 147	73 894	35,0	322 351	772 913	2,4
Juli	1 147	74 069	33,3	293 344	764 508	2,6
August
September
Oktober
November
Dezember

1) Betriebe und Schlafgelegenheiten Stand 31.12.

2) vorläufiges Ergebnis

3) Doppelbetten zählen als 2 Schlafgelegenheiten. Für Camping wird 1 Stellplatz in 4 Schlafgelegenheiten umgerechnet.

2. Ergebnisse der Beherbergungsstatistik (ohne Camping) Sachsen-Anhalts 1993 - 2011

Jahr Monat	Geöffnete Betriebe	Angebotene Betten	Durchschnitt- liche Auslastung der angebotenen Betten	Ankünfte	Über- nachtungen	Durchschnitt- liche Aufenthalts- dauer
	Anzahl	Anzahl	%	Anzahl	Anzahl	Tage
1993 ¹⁾	523	26 124	36,8	1 190 601	3 367 559	2,8
1994 ¹⁾	761	36 497	34,6	1 566 937	4 277 803	2,7
1995 ¹⁾	942	45 128	33,2	1 811 003	5 007 498	2,8
1996 ¹⁾	962	46 414	31,3	1 932 154	5 285 103	2,7
1997 ¹⁾	992	48 021	28,7	1 975 694	5 063 247	2,6
1998 ¹⁾	1 001	49 311	28,3	2 058 299	5 117 997	2,5
1999 ¹⁾	1 014	49 668	30,0	2 148 827	5 397 178	2,5
2000 ¹⁾	1 028	50 468	29,5	2 172 719	5 440 659	2,5
2001 ¹⁾	1 051	50 537	29,9	2 214 457	5 552 933	2,5
2002 ¹⁾	1 028	49 376	29,0	2 109 187	5 364 807	2,5
2003 ¹⁾	1 023	50 440	29,5	2 142 285	5 407 056	2,5
2004 ¹⁾	1 016	50 443	30,2	2 256 199	5 632 471	2,5
2005 ¹⁾	1 007	50 599	30,9	2 324 562	5 765 201	2,5
2006 ¹⁾	1 036	52 157	32,7	2 473 256	6 175 243	2,5
2007 ¹⁾	1 042	51 957	32,8	2 491 592	6 318 556	2,5
2008 ¹⁾	1 045	52 698	33,1	2 536 496	6 437 309	2,5
2009 ¹⁾	1 054	53 101	32,9	2 563 953	6 444 477	2,5
2010 ¹⁾	1 043	52 434	33,6	2 672 362	6 584 600	2,5
Januar	1 044	52 423	21,5	131 102	345 873	2,6
Februar	1 043	52 308	25,3	141 197	369 296	2,6
März	1 049	53 022	26,4	174 244	433 084	2,5
April	1 078	54 010	32,8	214 925	529 984	2,5
Mai	1 090	54 869	39,5	281 538	671 028	2,4
Juni	1 091	55 076	42,4	294 872	699 719	2,4
Juli	1 090	55 105	39,0	244 899	666 958	2,7
August	1 092	55 176	38,1	267 058	652 185	2,4
September	1 089	54 405	41,8	289 822	680 941	2,3
Oktober	1 076	54 098	39,9	270 547	670 491	2,5
November	1 047	52 737	28,2	192 713	445 148	2,3
Dezember	1 043	52 434	26,0	169 445	419 893	2,5
2011 ²⁾						
Januar	1 027	52 163	21,1	135 709	339 968	2,5
Februar	1 018	51 885	26,1	149 763	378 990	2,5
März	1 028	52 744	26,3	178 078	428 870	2,4
April	1 068	54 012	34,2	225 000	553 435	2,5
Mai	1 073	54 546	38,8	280 494	656 712	2,3
Juni	1 075	54 670	43,0	294 771	706 184	2,4
Juli	1 076	54 781	41,5	270 525	704 089	2,6
August
September
Oktober
November
Dezember

1) Betriebe und Betten Stand 31.12.

2) vorläufiges Ergebnis

3. Beherbergungsbetriebe (einschl. Camping), Schlafgelegenheiten und Auslastung
der Kapazitäten nach Kreisen

Land Kreisfreie Stadt Landkreis	Juli 2011							Januar bis Juli 2011
	Betriebe			in den Betrieben angebotene Schlafgelegenheiten ¹⁾				durch- schnitt- liche Aus- lastung
	ins- gesamt	darunter geöffnete		ins- gesamt	Verände- rung ge- genüber dem Vor- jahres- monat	durch- schnitt- liche Aus- lastung	nachrichtlich	
		zu- sammen	Verände- rung ge- genüber dem Vor- jahres- monat				maximales Angebot an Schlafge- legenheiten der letzten 13 Monate	
Anzahl		%	Anzahl	%	Anzahl		%	
Sachsen-Anhalt insgesamt	1 159	1 147	- 1,3	74 069	0,2	33,3	75 756	27,5
Dessau-Roßlau, Stadt	23	23	- 4,2	1 487	0,1	46,9	1 494	33,7
Halle (Saale), Stadt	38	38	- 2,6	2 516	4,2	32,6	2 516	35,6
Magdeburg, Stadt	38	38	0,0	5 252	4,0	25,6	5 284	28,6
Altmarkkreis Salzwedel	58	55	- 5,2	4 074	- 6,1	34,7	4 346	24,0
Anhalt-Bitterfeld	61	61	1,7	3 110	0,3	23,1	3 163	18,6
Börde	76	76	1,3	5 671	1,3	24,1	5 694	23,0
Burgenlandkreis	111	111	1,8	6 017	0,7	36,9	6 119	28,9
Harz	331	326	- 1,8	20 809	- 0,4	41,0	21 583	30,8
Jerichower Land	51	50	2,0	2 656	3,8	20,5	2 723	19,0
Mansfeld-Südharz	73	72	- 5,3	3 785	- 0,3	33,7	3 879	23,8
Saalekreis	72	72	- 1,4	4 377	2,8	26,5	4 397	23,8
Salzlandkreis	71	70	- 2,8	4 206	- 2,0	28,7	4 261	28,0
Stendal	65	64	0,0	3 507	2,4	29,6	3 634	24,7
Wittenberg	91	91	- 2,2	6 602	- 1,7	35,4	6 663	28,7

1) Doppelbetten zählen als 2 Schlafgelegenheiten. Für Camping wird 1 Stellplatz in 4 Schlafgelegenheiten umgerechnet.

4. Ankünfte, Übernachtungen und Aufenthaltsdauer der Gäste in Beherbergungsbetrieben (einschl. Camping)
nach Kreisen

Land Kreisfreie Stadt Landkreis	Juli 2011					Januar - Juli 2011				
	Ankünfte		Übernachtungen		durch- schn. Aufent- halts- dauer	Ankünfte		Übernachtungen		durch- schn. Aufent- halts- dauer
	insge- samt	Veränd. gegen- über Vorj.- monat	insge- samt	Veränd. gegen- über Vorj.- monat		insge- samt	Veränd. gegen- über Vorj.- zeitr.	insge- samt	Veränd. gegen- über Vorj.- zeitr.	
	Anzahl	%	Anzahl	%	Tage	Anzahl	%	Anzahl	%	Tage
Sachsen-Anhalt insgesamt	293 344	7,5	764 508	3,0	2,6	1 604 052	3,3	3 943 497	1,2	2,5
Dessau-Roßlau, Stadt	12 830	- 1,5	21 614	3,0	1,7	63 264	4,1	98 276	0,2	1,6
Halle (Saale), Stadt	13 936	15,1	25 307	24,2	1,8	96 555	9,0	177 049	8,2	1,8
Magdeburg, Stadt	24 007	- 0,4	41 693	8,2	1,7	176 015	5,5	290 602	6,5	1,7
Altmarkkreis Salzwedel	11 039	3,2	43 809	- 4,1	4,0	50 182	- 5,0	177 304	- 5,3	3,5
Anhalt-Bitterfeld	11 184	1,5	22 263	- 7,6	2,0	56 574	0,1	109 801	- 6,9	1,9
Börde	16 347	2,7	42 317	- 0,1	2,6	103 548	4,7	248 099	3,4	2,4
Burgenlandkreis	23 851	9,8	68 736	0,1	2,9	122 791	- 0,9	339 165	- 8,0	2,8
Harz	81 125	14,1	264 263	5,6	3,3	449 088	3,2	1 328 906	2,7	3,0
Jerichower Land	8 203	23,3	16 842	23,4	2,1	43 110	15,3	85 164	14,8	2,0
Mansfeld-Südharz	15 612	7,7	39 515	- 1,4	2,5	80 846	0,1	183 513	- 1,5	2,3
Saalekreis	19 234	14,6	36 013	25,3	1,9	105 209	7,8	202 155	13,6	1,9
Salzlandkreis	12 224	- 1,3	37 415	- 10,4	3,1	64 712	0,1	210 185	- 5,8	3,2
Stendal	17 114	10,3	32 177	8,6	1,9	77 013	5,9	144 922	4,2	1,9
Wittenberg	26 638	- 3,0	72 544	- 6,2	2,7	115 145	- 0,9	348 356	- 1,7	3,0

5. Gästezimmer und Gästebetten in den Beherbergungsbetrieben der Hotels
Gasthöfe und Pensionen nach Kreisen

Land Kreisfreie Stadt Landkreis	Juli 2011						
	Betriebe			angebotene Gästezimmer		angebotene Betten	
	ins- gesamt	darunter geöffnete		ins- gesamt	Verände- rung ge- genüber dem Vor- jahres- monat	ins- gesamt	Verände- rung ge- genüber dem Vor- jahres- monat
		zu- sammen	Verände- rung ge- genüber dem Vor- jahres- monat				
	Anzahl		%	Anzahl	%	Anzahl	%
Sachsen-Anhalt insgesamt	860	852	-0,9	20 548	-1,4	37 961	-0,4
Dessau-Roßlau, Stadt	17	17	-5,6	712	-2,2	1 094	0,1
Halle (Saale), Stadt	32	32	-3,0	1 361	1,4	2 159	1,9
Magdeburg, Stadt	34	34	0,0	2 114	0,9	3 834	0,1
Altmarkkreis Salzwedel	43	42	0,0	628	-1,9	1 225	-2,0
Anhalt-Bitterfeld	48	48	2,1	1 162	-0,8	1 799	-1,0
Börde	56	56	1,8	1 170	-0,3	2 254	2,6
Burgenlandkreis	86	86	2,4	1 563	1,9	2 856	1,3
Harz	242	238	-0,8	5 329	-3,8	10 573	-1,7
Jerichower Land	36	35	0,0	628	7,0	1 108	8,8
Mansfeld-Südharz	49	48	-7,7	916	-8,6	1 799	-6,4
Saalekreis	65	65	-1,5	1 878	2,0	3 525	3,6
Salzlandkreis	48	48	-2,0	966	-1,2	1 639	-3,2
Stendal	42	41	0,0	760	-0,1	1 438	3,8
Wittenberg	62	62	-3,1	1 361	-6,1	2 658	-4,8
Sachsen-Anhalt nach Betriebsarten							
Hotels	444	438	-1,1	15 229	-1,0	27 744	0,1
Hotels garnis	91	91	-3,2	2 132	-3,4	4 038	-4,2
Gasthöfe	101	99	-1,0	968	-4,3	1 864	-1,0
Pensionen	224	224	0,4	2 219	-1,2	4 315	0,6

6. Ankünfte, Übernachtungen und Aufenthaltsdauer der Gäste in Beherbergungsbetrieben
der Hotels, Gasthöfe und Pensionen nach Kreisen

Land Kreisfreie Stadt Landkreis	Juli 2011					Januar - Juli 2011				
	Ankünfte		Übernachtungen		durch- schn. Aufent- halts- dauer	Ankünfte		Übernachtungen		durch- schn. Aufent- halts- dauer
	insge- sammt	Veränd. gegen- über Vorj.- monat	insge- sammt	Veränd. gegen- über Vorj.- monat		insge- sammt	Veränd. gegen- über Vorj.- zeitr.	insge- sammt	Veränd. gegen- über Vorj.- zeitr.	
	Anzahl	%	Anzahl	%	Tage	Anzahl	%	Anzahl	%	Tage
Sachsen-Anhalt insgesamt	213 828	10,5	428 082	13,1	2,0	1 228 635	4,8	2 393 760	5,0	1,9
Dessau-Roßlau, Stadt	11 231	- 1,9	18 032	6,8	1,6	56 411	5,1	84 308	2,3	1,5
Halle (Saale), Stadt	12 854	14,2	23 320	26,2	1,8	89 783	9,8	162 738	9,5	1,8
Magdeburg, Stadt	20 675	9,0	35 227	22,4	1,7	157 360	6,9	252 208	7,5	1,6
Altmarkkreis Salzwedel	5 328	3,7	11 864	14,8	2,2	31 407	- 4,7	64 404	2,5	2,1
Anhalt-Bitterfeld	8 462	1,2	14 874	- 2,8	1,8	48 326	- 0,3	88 889	- 8,1	1,8
Börde	12 415	6,2	20 600	10,8	1,7	81 130	7,0	130 480	9,5	1,6
Burgenlandkreis	16 241	11,9	30 504	11,8	1,9	80 914	- 1,3	149 794	- 6,8	1,9
Harz	57 728	18,2	151 880	15,5	2,6	316 731	5,3	789 736	8,0	2,5
Jerichower Land	5 617	24,4	9 400	15,9	1,7	33 702	18,7	61 591	16,5	1,8
Mansfeld-Südharz	8 461	4,4	16 861	2,2	2,0	49 311	- 0,3	96 687	- 4,2	2,0
Saalekreis	18 371	18,7	33 916	31,7	1,8	102 807	8,3	196 402	14,1	1,9
Salzlandkreis	8 203	5,5	14 418	- 6,4	1,8	47 336	1,7	82 727	- 5,1	1,7
Stendal	11 327	12,9	19 596	16,9	1,7	54 032	9,1	96 965	9,7	1,8
Wittenberg	16 915	- 2,7	27 590	- 4,0	1,6	79 385	- 1,4	136 831	- 3,6	1,7

7. Beherbergungsbetriebe (einschl. Camping), Schlafgelegenheiten und Auslastung der Kapazitäten nach Reisegebieten und Betriebsarten

Land	Juli 2011							Januar bis Juli 2011
	Betriebe			in den Betrieben angebotene Schlafgelegenheiten ¹⁾				durchschnittliche Auslastung
	Reisegebiet	darunter geöffnete		insgesamt	Veränderung gegenüber dem Vorjahresmonat	durchschnittliche Auslastung	nachrichtlich maximales Angebot an Schlafgelegenheiten der letzten 13 Monate	
		Betriebsart	insgesamt					
Anzahl		%	Anzahl	%	Anzahl	%		
Sachsen-Anhalt								
Betriebe insgesamt								
	1 159	1 147	- 1,3	74 069	0,2	33,3	75 756	27,5
<u>Hotels, Gasthöfe, Pensionen</u>								
	860	852	- 0,9	37 961	- 0,4	36,4	38 972	30,1
Hotels (ohne Hotels garnis)								
	444	438	- 1,1	27 744	0,1	37,5	28 497	31,5
Hotels garnis								
	91	91	- 3,2	4 038	- 4,2	37,4	4 098	31,2
Gasthöfe								
	101	99	- 1,0	1 864	- 1,0	29,3	1 940	21,1
Pensionen								
	224	224	0,4	4 315	0,6	31,3	4 437	24,4
<u>Ferienunterkünfte und ähnliche Beherbergungsstätten</u>								
Erholungs- und Ferienheime								
	214	211	- 2,8	13 557	- 1,4	46,2	13 929	30,4
Erholungs- und Ferienheime								
	47	47	0,0	2 973	- 4,0	40,2	3 098	31,0
Ferienzentren								
	19	19	0,0	3 130	3,2	57,5	3 150	38,7
Ferienhäuser und Ferienwohnungen								
	88	86	- 4,4	2 909	- 1,9	43,8	3 001	23,3
Jugendherbergen und Hütten								
	60	59	- 3,3	4 545	- 2,3	43,7	4 680	29,3
Campingplätze								
	72	71	- 1,4	19 288	2,6	10,1	19 592	5,9
Vorsorge- und Rehakliniken								
	13	13	0,0	3 263	0,0	81,1	3 263	80,2
Harz und Harzvorland								
Betriebe insgesamt								
	404	398	- 2,5	24 594	- 0,4	39,8	25 462	29,7
<u>Hotels, Gasthöfe, Pensionen</u>								
	291	286	- 2,1	12 372	- 2,4	44,0	12 954	34,1
Hotels (ohne Hotels garnis)								
	157	154	- 2,5	9 169	- 2,8	46,2	9 628	35,9
Hotels garnis								
	27	27	0,0	1 215	- 1,6	45,5	1 243	34,3
Gasthöfe								
	32	30	- 6,3	533	- 7,1	30,4	595	20,6
Pensionen								
	75	75	0,0	1 455	1,0	33,8	1 488	26,8
<u>Ferienunterkünfte und ähnliche Beherbergungsstätten</u>								
Erholungs- und Ferienheime								
	100	99	- 3,9
Erholungs- und Ferienheime								
	24	24	0,0	1 656	- 6,3	40,0	1 767	30,8
Ferienzentren								
	10	10	0,0
Ferienhäuser und Ferienwohnungen								
	47	47	- 2,1	1 848	0,6	45,5	1 882	24,0
Jugendherbergen und Hütten								
	19	18	- 14,3	1 644	- 9,7	52,2	1 765	36,7
Campingplätze								
	11	11	0,0	4 852	8,9	11,1	4 852	5,3
Vorsorge- und Rehakliniken								
	2	2	0,0

1) Doppelbetten zählen als 2 Schlafgelegenheiten. Für Camping wird 1 Stellplatz in 4 Schlafgelegenheiten umgerechnet

Noch 7. Beherbergungsbetriebe (einschl. Camping), Schlafgelegenheiten und Auslastung der Kapazitäten nach Reisegebieten und Betriebsarten

Land	Juli 2011							Januar bis Juli 2011	
	Betriebe			in den Betrieben angebotene Schlafgelegenheiten ¹⁾				durchschnittliche Auslastung	
	Reisegebiet	darunter geöffnete		insgesamt	Veränderung gegenüber dem Vorjahresmonat	durchschnittliche Auslastung	nachrichtlich maximales Angebot an Schlafgelegenheiten der letzten 13 Monate		
		Betriebsart	insgesamt						Veränderung gegenüber dem Vorjahresmonat
Anzahl		%	Anzahl	%	Anzahl	%			
Halle, Saale, Unstrut									
Betriebe insgesamt									
	221	221	0,0	12 910	2,1	32,5	13 032	28,5	
<u>Hotels, Gasthöfe, Pensionen</u>									
	183	183	0,0	8 540	2,4	33,2	8 625	28,8	
	Hotels (ohne Hotels garnis)	95	95	1,1	6 387	3,8	34,0	6 446	29,3
	Hotels garnis	22	22	- 8,3	1 016	- 4,4	35,6	1 034	34,7
	Gasthöfe	23	23	0,0	422	0,5	29,2	424	21,6
	Pensionen	43	43	2,4	715	2,0	25,4	721	20,6
<u>Ferienunterkünfte und ähnliche Beherbergungsstätten</u>									
	23	23	0,0	
	Erholungs- und Ferienheime	5	5	0,0	
	Ferienzentren	1	1	0,0	
	Ferienhäuser und Ferienwohnungen	6	6	0,0	138	- 8,6	34,7	143	20,3
	Jugendherbergen und Hütten	11	11	0,0	928	2,3	41,4	932	25,4
	Campingplätze	12	12	0,0	2 220	2,8	11,7	2 240	8,6
	Vorsorge- und Rehakliniken	3	3	0,0	
Anhalt-Wittenberg									
Betriebe insgesamt									
	175	175	- 1,1	11 199	- 0,9	33,5	11 320	26,5	
<u>Hotels, Gasthöfe, Pensionen</u>									
	127	127	- 1,6	5 551	- 2,6	35,2	5 668	26,7	
	Hotels (ohne Hotels garnis)	66	66	- 2,9	3 896	- 0,7	37,0	3 951	28,4
	Hotels garnis	13	13	- 7,1	585	- 15,8	33,2	598	24,0
	Gasthöfe	15	15	0,0	344	2,4	29,9	348	22,3
	Pensionen	33	33	3,1	726	- 2,8	29,6	771	21,4
<u>Ferienunterkünfte und ähnliche Beherbergungsstätten</u>									
	33	33	0,0	
	Erholungs- und Ferienheime	4	4	0,0	
	Ferienzentren	1	1	0,0	
	Ferienhäuser und Ferienwohnungen	16	16	0,0	582	3,4	41,4	582	22,1
	Jugendherbergen und Hütten	12	12	0,0	907	3,4	44,4	907	26,0
	Campingplätze	13	13	0,0	3 056	- 0,1	14,0	3 060	7,3
	Vorsorge- und Rehakliniken	2	2	0,0	

1) Doppelbetten zählen als 2 Schlafgelegenheiten. Für Camping wird 1 Stellplatz in 4 Schlafgelegenheiten umgerechnet

Noch 7. Beherbergungsbetriebe (einschl. Camping), Schlafgelegenheiten und Auslastung der Kapazitäten nach Reisegebieten und Betriebsarten

Land	Juli 2011							Januar bis Juli 2011	
	Betriebe			in den Betrieben angebotene Schlafgelegenheiten ¹⁾				durchschnittliche Auslastung	
	Reisegebiet	darunter geöffnete		insgesamt	Veränderung gegenüber dem Vorjahresmonat	durchschnittliche Auslastung	nachrichtlich maximales Angebot an Schlafgelegenheiten der letzten 13 Monate		
		Betriebsart	insgesamt						zu-sammen
Anzahl		%	Anzahl	%	Anzahl	%			
Magdeburg, Elbe-Börde-Heide									
Betriebe insgesamt		236	234	0,0	17 785	1,6	25,1	17 962	25,3
<u>Hotels, Gasthöfe, Pensionen</u>		174	173	0,0	8 835	1,1	29,1	8 968	28,3
Hotels (ohne Hotels garnis)		85	84	1,2	6 708	1,8	28,4	6 800	28,6
Hotels garnis		24	24	0,0	975	0,0	34,0	976	30,6
Gasthöfe		18	18	0,0	325	0,0	25,3	331	20,8
Pensionen		47	47	- 2,1	827	- 2,5	30,0	861	26,6
<u>Ferienunterkünfte und ähnliche Beherbergungsstätten</u>		39	38	0,0	2 098	- 0,5	35,8	2 142	27,9
Erholungs- und Ferienheime		12	12	0,0	656	- 0,8	37,8	662	30,2
Ferienzentren		3	3	0,0	435	0,0	43,3	435	33,4
Ferienhäuser und Ferienwohnungen		10	9	- 10,0	175	- 12,5	37,3	203	22,3
Jugendherbergen und Hütten		14	14	7,7	832	2,5	30,1	842	24,9
Campingplätze		19	19	0,0	5 992	3,5	7,0	5 992	4,6
Vorsorge- und Rehakliniken		4	4	0,0	860	0,0	83,6	860	83,1
Altmark									
Betriebe insgesamt		123	119	- 2,5	7 581	- 2,3	32,3	7 980	24,3
<u>Hotels, Gasthöfe, Pensionen</u>		85	83	0,0	2 663	1,0	38,1	2 757	28,9
Hotels (ohne Hotels garnis)		41	39	- 2,5	1 584	- 1,6	41,3	1 672	33,2
Hotels garnis		5	5	0,0	247	0,0	28,1	247	22,1
Gasthöfe		13	13	8,3	240	5,3	31,5	242	19,9
Pensionen		26	26	0,0	592	7,2	36,3	596	23,8
<u>Ferienunterkünfte und ähnliche Beherbergungsstätten</u>		19	18	- 10,0
Erholungs- und Ferienheime		2	2	0,0
Ferienzentren		4	4	0,0
Ferienhäuser und Ferienwohnungen		9	8	- 20,0	166	- 22,8	47,6	191	21,1
Jugendherbergen und Hütten		4	4	0,0	234	0,0	39,6	234	19,2
Campingplätze		17	16	- 5,9	3 168	- 4,8	9,6	3 448	6,0
Vorsorge- und Rehakliniken		2	2	0,0

1) Doppelbetten zählen als 2 Schlafgelegenheiten. Für Camping wird 1 Stellplatz in 4 Schlafgelegenheiten umgerechnet

8. Ankünfte, Übernachtungen und Aufenthaltsdauer der Gäste in Beherbergungsbetrieben (einschl. Camping)
nach Reisegebieten, Betriebsarten und zusammengefassten Gästegruppen

Land, Reisegebiet Betriebsart Ständiger Wohnsitz der Gäste Deutschland/Ausland	Juli 2011					Januar - Juli 2011				
	Ankünfte		Übernachtungen		durch- schn. Aufent- halts- dauer	Ankünfte		Übernachtungen		durch- schn. Aufent- halts- dauer
	insge- samt	Veränd. gegen- über Vorj.- monat	insge- samt	Veränd. gegen- über Vorj.- monat		insge- samt	Veränd. gegen- über Vorj.- zeitr.	insge- samt	Veränd. gegen- über Vorj.- zeitr.	
	Anzahl	%	Anzahl	%	Tage	Anzahl	%	Anzahl	%	Tage
Sachsen-Anhalt										
<u>Betriebe insgesamt</u>										
zusammen	293 344	7,5	764 508	3,0	2,6	1 604 052	3,3	3 943 497	1,2	2,5
Deutschland	261 167	9,2	693 415	3,3	2,7	1 485 097	3,8	3 685 509	1,6	2,5
Ausland	32 177	-4,5	71 093	0,6	2,2	118 955	-2,7	257 988	-4,2	2,2
<u>Hotels, Gasthöfe, Pensionen</u>										
zusammen	213 828	10,5	428 082	13,1	2,0	1 228 635	4,8	2 393 760	5,0	1,9
Deutschland	189 037	12,5	381 492	14,4	2,0	1 127 541	5,5	2 191 515	5,9	1,9
Ausland	24 791	-2,3	46 590	3,6	1,9	101 094	-2,1	202 245	-4,1	2,0
Hotels (ohne Hotels garnis)										
zusammen	160 618	10,1	322 480	13,5	2,0	948 266	4,2	1 827 919	4,9	1,9
Deutschland	140 218	11,4	283 524	14,1	2,0	865 009	4,6	1 660 702	5,6	1,9
Ausland	20 400	2,1	38 956	9,9	1,9	83 257	-0,3	167 217	-1,6	2,0
Hotels garnis										
zusammen	26 563	12,3	46 810	13,0	1,8	143 466	8,7	265 248	9,6	1,8
Deutschland	23 125	20,5	41 306	19,4	1,8	128 942	11,4	239 574	11,9	1,9
Ausland	3 438	-22,9	5 504	-19,4	1,6	14 524	-10,7	25 674	-8,0	1,8
Gasthöfe										
zusammen	8 542	9,6	16 909	16,5	2,0	43 195	0,6	82 314	-0,2	1,9
Deutschland	8 179	8,8	16 374	16,3	2,0	42 149	0,7	80 401	0,2	1,9
Ausland	363	31,0	535	22,4	1,5	1 046	-5,3	1 913	-15,5	1,8
Pensionen										
zusammen	18 105	12,2	41 883	8,9	2,3	93 708	7,9	218 279	2,3	2,3
Deutschland	17 515	13,1	40 288	11,3	2,3	91 441	8,2	210 838	4,1	2,3
Ausland	590	-10,7	1 595	-28,9	2,7	2 267	-4,7	7 441	-30,7	3,3

Noch 8. Ankünfte, Übernachtungen und Aufenthaltsdauer der Gäste in Beherbergungsbetrieben (einschl. Camping)
nach Reisegebieten, Betriebsarten und zusammengefassten Gästegruppen

Land, Reisegebiet Betriebsart Ständiger Wohnsitz der Gäste Deutschland/Ausland	Juli 2011					Januar - Juli 2011				
	Ankünfte		Übernachtungen		durch- schn. Aufent- halts- dauer	Ankünfte		Übernachtungen		durch- schn. Aufent- halts- dauer
	insge- samt	Veränd. gegen- über Vorj.- monat	insge- samt	Veränd. gegen- über Vorj.- monat		insge- samt	Veränd. gegen- über Vorj.- zeitr.	insge- samt	Veränd. gegen- über Vorj.- zeitr.	
	Anzahl	%	Anzahl	%	Tage	Anzahl	%	Anzahl	%	Tage
Harz und Harzvorland										
<u>Betriebe insgesamt</u>										
zusammen	96 737	13,0	303 778	4,6	3,1	529 934	2,7	1 512 419	2,2	2,9
Deutschland	89 161	14,8	277 159	5,6	3,1	506 108	2,9	1 441 031	2,6	2,8
Ausland	7 576	- 4,5	26 619	- 4,8	3,5	23 826	- 2,1	71 388	- 4,7	3,0
<u>Hotels, Gasthöfe, Pensionen</u>										
zusammen	66 189	16,3	168 741	14,0	2,5	366 042	4,5	886 423	6,5	2,4
Deutschland	61 532	18,0	156 011	15,1	2,5	348 553	4,4	840 957	6,3	2,4
Ausland	4 657	- 2,4	12 730	2,1	2,7	17 489	6,5	45 466	11,7	2,6
Hotels (ohne Hotels garnis)										
zusammen	49 853	16,4	131 338	14,2	2,6	283 711	3,0	696 544	5,4	2,5
Deutschland	46 059	17,4	120 629	14,9	2,6	269 688	2,7	659 129	5,0	2,4
Ausland	3 794	5,7	10 709	7,1	2,8	14 023	9,9	37 415	13,4	2,7
Hotels garnis										
zusammen	8 267	22,4	17 145	24,9	2,1	40 713	16,4	86 316	20,8	2,1
Deutschland	7 704	30,2	15 857	30,7	2,1	38 365	17,8	81 563	21,6	2,1
Ausland	563	- 32,7	1 288	- 19,0	2,3	2 348	- 2,2	4 753	7,9	2,0
Gasthöfe										
zusammen	2 251	12,3	5 020	17,5	2,2	10 660	4,4	23 087	5,8	2,2
Deutschland	2 130	10,8	4 801	17,3	2,3	10 369	4,7	22 517	5,9	2,2
Ausland	121	47,6	219	22,3	1,8	291	- 3,3	570	2,7	2,0
Pensionen										
zusammen	5 818	8,8	15 238	1,4	2,6	30 958	4,7	80 476	2,9	2,6
Deutschland	5 639	11,0	14 724	2,7	2,6	30 131	5,4	77 748	3,1	2,6
Ausland	179	- 32,5	514	- 26,4	2,9	827	- 14,9	2 728	- 1,2	3,3

Noch 8. Ankünfte, Übernachtungen und Aufenthaltsdauer der Gäste in Beherbergungsbetrieben (einschl. Camping)
nach Reisegebieten, Betriebsarten und zusammengefassten Gästegruppen

Land, Reisegebiet Betriebsart Ständiger Wohnsitz der Gäste Deutschland/Ausland	Juli 2011					Januar - Juli 2011				
	Ankünfte		Übernachtungen		durch- schn. Aufent- halts- dauer	Ankünfte		Übernachtungen		durch- schn. Aufent- halts- dauer
	insge- samt	Veränd. gegen- über Vorj.- monat	insge- samt	Veränd. gegen- über Vorj.- monat		insge- samt	Veränd. gegen- über Vorj.- zeitr.	insge- samt	Veränd. gegen- über Vorj.- zeitr.	
	Anzahl	%	Anzahl	%	Tage	Anzahl	%	Anzahl	%	Tage
Halle, Saale, Unstrut										
<u>Betriebe insgesamt</u>										
zusammen	57 021	12,6	130 056	10,4	2,3	324 555	4,7	718 369	1,2	2,2
Deutschland	48 893	11,9	116 059	8,9	2,4	295 094	4,9	656 454	1,7	2,2
Ausland	8 128	17,1	13 997	24,4	1,7	29 461	1,9	61 915	- 4,3	2,1
<u>Hotels, Gasthöfe, Pensionen</u>										
zusammen	47 466	15,1	87 740	22,7	1,8	273 504	5,7	508 934	5,7	1,9
Deutschland	39 996	15,0	74 961	22,1	1,9	245 316	6,3	449 912	7,3	1,8
Ausland	7 470	15,3	12 779	26,2	1,7	28 188	1,1	59 022	- 5,0	2,1
Hotels (ohne Hotels garnis)										
zusammen	36 991	18,0	67 093	26,2	1,8	213 086	6,4	385 940	6,2	1,8
Deutschland	30 648	16,9	56 261	24,9	1,8	188 940	6,4	336 795	7,6	1,8
Ausland	6 343	23,6	10 832	33,3	1,7	24 146	5,7	49 145	- 2,6	2,0
Hotels garnis										
zusammen	6 076	5,0	11 208	10,0	1,8	36 989	6,0	74 231	8,8	2,0
Deutschland	5 042	10,5	9 557	12,1	1,9	33 348	9,7	65 789	9,7	2,0
Ausland	1 034	- 15,6	1 651	- 0,6	1,6	3 641	- 18,9	8 442	2,2	2,3
Gasthöfe										
zusammen	2 202	9,9	3 814	8,2	1,7	10 968	- 1,7	18 748	- 2,6	1,7
Deutschland	2 157	10,3	3 747	8,5	1,7	10 741	- 1,4	18 287	- 2,4	1,7
Ausland	45	- 8,2	67	- 6,9	1,5	227	- 13,4	461	- 11,3	2,0
Pensionen										
zusammen	2 197	4,3	5 625	21,1	2,6	12 461	1,5	30 015	- 1,2	2,4
Deutschland	2 149	5,6	5 396	23,4	2,5	12 287	2,5	29 041	5,7	2,4
Ausland	48	- 31,4	229	- 15,8	4,8	174	- 39,6	974	- 66,6	5,6

Noch 8. Ankünfte, Übernachtungen und Aufenthaltsdauer der Gäste in Beherbergungsbetrieben (einschl. Camping)
nach Reisegebieten, Betriebsarten und zusammengefassten Gästegruppen

Land, Reisegebiet Betriebsart Ständiger Wohnsitz der Gäste Deutschland/Ausland	Juli 2011					Januar - Juli 2011				
	Ankünfte		Übernachtungen		durch- schn. Aufent- halts- dauer	Ankünfte		Übernachtungen		durch- schn. Aufent- halts- dauer
	insge- samt	Veränd. gegen- über Vorj.- monat	insge- samt	Veränd. gegen- über Vorj.- monat		insge- samt	Veränd. gegen- über Vorj.- zeitr.	insge- samt	Veränd. gegen- über Vorj.- zeitr.	
	Anzahl	%	Anzahl	%	Tage	Anzahl	%	Anzahl	%	Tage
Anhalt Wittenberg										
<u>Betriebe insgesamt</u>										
zusammen	50 652	- 1,6	116 421	- 4,9	2,3	234 983	0,6	556 433	- 2,5	2,4
Deutschland	44 040	1,4	104 710	- 4,1	2,4	211 999	2,3	514 661	- 1,4	2,4
Ausland	6 612	- 18,1	11 711	- 11,4	1,8	22 984	- 12,3	41 772	- 14,2	1,8
<u>Hotels, Gasthöfe, Pensionen</u>										
zusammen	36 608	- 1,6	60 496	- 0,7	1,7	184 122	0,8	310 028	- 3,4	1,7
Deutschland	31 807	3,1	53 055	4,2	1,7	165 143	3,0	277 908	- 1,1	1,7
Ausland	4 801	- 24,3	7 441	- 25,6	1,5	18 979	- 15,2	32 120	- 19,8	1,7
Hotels (ohne Hotels garnis)										
zusammen	27 237	- 4,8	44 633	- 0,9	1,6	140 898	0,0	231 621	0,2	1,6
Deutschland	23 241	- 0,6	38 318	3,0	1,6	124 798	2,2	204 662	2,6	1,6
Ausland	3 996	- 23,6	6 315	- 19,4	1,6	16 100	- 13,9	26 959	- 14,5	1,7
Hotels garnis										
zusammen	4 082	9,2	6 020	- 1,8	1,5	19 729	5,0	29 980	- 9,6	1,5
Deutschland	3 508	22,0	5 203	13,7	1,5	17 503	10,5	26 691	- 0,2	1,5
Ausland	574	- 33,3	817	- 47,5	1,4	2 226	- 24,6	3 289	- 48,6	1,5
Gasthöfe										
zusammen	1 531	- 2,2	3 185	5,3	2,1	8 142	- 6,9	16 112	- 19,4	2,0
Deutschland	1 409	- 3,6	3 044	4,7	2,2	7 864	- 6,4	15 699	- 18,2	2,0
Ausland	122	17,3	141	19,5	1,2	278	- 17,8	413	- 48,0	1,5
Pensionen										
zusammen	3 758	14,6	6 658	- 1,3	1,8	15 353	7,3	32 315	- 12,3	2,1
Deutschland	3 649	16,6	6 490	3,8	1,8	14 978	7,4	30 856	- 13,2	2,1
Ausland	109	- 27,3	168	- 65,9	1,5	375	1,6	1 459	12,1	3,9

Noch 8. Ankünfte, Übernachtungen und Aufenthaltsdauer der Gäste in Beherbergungsbetrieben (einschl. Camping)
nach Reisegebieten, Betriebsarten und zusammengefassten Gästegruppen

Land, Reisegebiet Betriebsart Ständiger Wohnsitz der Gäste Deutschland/Ausland	Juli 2011					Januar - Juli 2011				
	Ankünfte		Übernachtungen		durch- schn. Aufent- halts- dauer	Ankünfte		Übernachtungen		durch- schn. Aufent- halts- dauer
	insge- samt	Veränd. gegen- über Vorj.- monat	insge- samt	Veränd. gegen- über Vorj.- monat		insge- samt	Veränd. gegen- über Vorj.- zeitr.	insge- samt	Veränd. gegen- über Vorj.- zeitr.	
	Anzahl	%	Anzahl	%	Tage	Anzahl	%	Anzahl	%	Tage
Magdeburg, Elbe-Börde-Heide										
<u>Betriebe insgesamt</u>										
zusammen	60 781	2,9	138 267	1,4	2,3	387 385	5,3	834 050	2,9	2,2
Deutschland	51 919	5,4	121 738	1,3	2,3	347 863	6,0	759 031	3,0	2,2
Ausland	8 862	- 9,3	16 529	2,0	1,9	39 522	0,1	75 019	2,2	1,9
<u>Hotels, Gasthöfe, Pensionen</u>										
zusammen	46 910	9,2	79 645	12,4	1,7	319 528	7,2	527 006	6,7	1,6
Deutschland	39 701	10,9	67 387	12,7	1,7	285 547	8,2	466 581	8,3	1,6
Ausland	7 209	1,1	12 258	10,8	1,7	33 981	- 0,3	60 425	- 3,8	1,8
Hotels (ohne Hotels garnis)										
zusammen	35 520	11,1	59 119	15,4	1,7	251 031	8,0	402 690	7,2	1,6
Deutschland	29 718	12,4	48 874	15,1	1,6	223 806	9,2	352 318	8,7	1,6
Ausland	5 802	4,5	10 245	17,0	1,8	27 225	- 0,5	50 372	- 2,3	1,9
Hotels garnis										
zusammen	6 978	9,7	10 285	5,1	1,5	40 241	6,1	63 139	7,2	1,6
Deutschland	5 743	16,7	8 636	9,6	1,5	34 131	6,9	54 524	7,5	1,6
Ausland	1 235	- 14,2	1 649	- 13,4	1,3	6 110	2,0	8 615	5,8	1,4
Gasthöfe										
zusammen	1 206	- 0,6	2 548	9,0	2,1	6 997	1,6	14 395	10,1	2,1
Deutschland	1 142	- 2,9	2 451	7,8	2,1	6 796	0,9	13 981	9,7	2,1
Ausland	64	73,0	97	54,0	1,5	201	32,2	414	25,5	2,1
Pensionen										
zusammen	3 206	- 5,3	7 693	2,1	2,4	21 259	2,0	46 782	1,1	2,2
Deutschland	3 098	- 5,6	7 426	3,1	2,4	20 814	2,8	45 758	5,2	2,2
Ausland	108	5,9	267	- 19,8	2,5	445	- 23,4	1 024	- 63,1	2,3

Noch 8. Ankünfte, Übernachtungen und Aufenthaltsdauer der Gäste in Beherbergungsbetrieben (einschl. Camping)
nach Reisegebieten, Betriebsarten und zusammengefassten Gästegruppen

Land, Reisegebiet Betriebsart Ständiger Wohnsitz der Gäste Deutschland/Ausland	Juli 2011					Januar - Juli 2011				
	Ankünfte		Übernachtungen		durch- schn. Aufent- halts- dauer	Ankünfte		Übernachtungen		durch- schn. Aufent- halts- dauer
	insge- samt	Veränd. gegen- über Vorj.- monat	insge- samt	Veränd. gegen- über Vorj.- monat		insge- samt	Veränd. gegen- über Vorj.- zeitr.	insge- samt	Veränd. gegen- über Vorj.- zeitr.	
	Anzahl	%	Anzahl	%	Tage	Anzahl	%	Anzahl	%	Tage
Altmark										
<u>Betriebe insgesamt</u>										
zusammen	28 153	7,5	75 986	0,9	2,7	127 195	1,3	322 226	- 1,3	2,5
Deutschland	27 154	7,6	73 749	0,7	2,7	124 033	1,5	314 332	- 1,4	2,5
Ausland	999	2,9	2 237	7,9	2,2	3 162	- 4,3	7 894	6,5	2,5
<u>Hotels, Gasthöfe, Pensionen</u>										
zusammen	16 655	9,8	31 460	16,1	1,9	85 439	3,6	161 369	6,7	1,9
Deutschland	16 001	10,3	30 078	16,6	1,9	82 982	3,8	156 157	6,9	1,9
Ausland	654	- 0,6	1 382	6,3	2,1	2 457	- 2,2	5 212	2,0	2,1
Hotels (ohne Hotels garnis)										
zusammen	11 017	- 1,0	20 297	3,4	1,8	59 540	- 2,8	111 124	0,2	1,9
Deutschland	10 552	- 0,9	19 442	2,9	1,8	57 777	- 2,7	107 798	0,2	1,9
Ausland	465	- 3,1	855	17,3	1,8	1 763	- 4,9	3 326	- 0,5	1,9
Hotels garnis										
zusammen	1 160	14,5	2 152	33,4	1,9	5 794	7,6	11 582	12,1	2,0
Deutschland	1 128	23,4	2 053	37,5	1,8	5 595	13,2	11 007	14,4	2,0
Ausland	32	- 67,7	99	- 17,5	3,1	199	- 54,7	575	- 19,6	2,9
Gasthöfe										
zusammen	1 352	34,3	2 342	72,0	1,7	6 428	7,9	9 972	19,5	1,6
Deutschland	1 341	33,8	2 331	71,8	1,7	6 379	8,0	9 917	19,7	1,6
Ausland	11	120,0	11	120,0	1,0	49	- 3,9	55	- 15,4	1,1
Pensionen										
zusammen	3 126	54,4	6 669	48,4	2,1	13 677	38,4	28 691	32,5	2,1
Deutschland	2 980	52,7	6 252	54,4	2,1	13 231	36,2	27 435	32,7	2,1
Ausland	146	97,3	417	- 6,5	2,9	446	163,9	1 256	27,4	2,8

9. Ankünfte, Übernachtungen und Aufenthaltsdauer der Gäste in Beherbergungsbetrieben (einschl. Camping)
nach Reisegebieten und Herkunftsländern

Land Reisegebiet	Juli 2011					Januar - Juli 2011				
	Ankünfte		Übernachtungen		durch- schn. Aufent- halts- dauer	Ankünfte		Übernachtungen		durch- schn. Aufent- halts- dauer
	insge- samt	Veränd. gegen- über Vorj.- monat	insge- samt	Veränd. gegen- über Vorj.- monat		insge- samt	Veränd. gegen- über Vorj.- zeitr.	insge- samt	Veränd. gegen- über Vorj.- zeitr.	
	Anzahl	%	Anzahl	%	Tage	Anzahl	%	Anzahl	%	Tage
Sachsen-Anhalt										
insgesamt	293 344	7,5	764 508	3,0	2,6	1 604 052	3,3	3 943 497	1,2	2,5
Deutschland	261 167	9,2	693 415	3,3	2,7	1 485 097	3,8	3 685 509	1,6	2,5
Ausland	32 177	- 4,5	71 093	0,6	2,2	118 955	- 2,7	257 988	- 4,2	2,2
Europa	29 344	- 4,6	63 704	- 0,3	2,2	104 303	- 1,7	225 170	- 2,6	2,2
Belgien	1 146	44,9	1 915	33,4	1,7	3 313	6,4	6 373	16,9	1,9
Bulgarien	68	112,5	207	80,0	3,0	527	105,1	1 384	179,6	2,6
Dänemark	5 765	- 5,8	11 070	- 8,3	1,9	12 802	- 10,5	25 097	- 12,8	2,0
Estland	155	- 68,2	291	- 41,9	1,9	637	- 50,3	1 002	- 28,8	1,6
Finnland	371	- 16,1	536	- 10,4	1,4	1 554	2,0	2 638	0,8	1,7
Frankreich	843	28,7	1 710	42,3	2,0	3 674	5,2	8 506	18,0	2,3
Griechenland	65	124,1	210	238,7	3,2	318	62,2	986	100,4	3,1
Irland	70	- 40,7	127	- 51,3	1,8	306	- 31,5	617	- 49,9	2,0
Island	11	120,0	14	- 12,5	1,3	99	- 8,3	172	- 25,2	1,7
Italien	786	21,9	1 716	48,4	2,2	3 143	- 1,8	7 424	- 4,6	2,4
Lettland	81	15,7	336	3,4	4,1	542	73,2	975	23,7	1,8
Litauen	515	68,9	726	39,1	1,4	2 091	6,3	2 594	- 8,6	1,2
Luxemburg	86	53,6	134	50,6	1,6	320	- 29,4	528	- 44,0	1,7
Malta	3	50,0	3	0,0	1,0	23	- 37,8	34	- 52,1	1,5
Niederlande	6 834	- 7,6	19 121	- 5,3	2,8	22 152	- 7,6	56 086	- 7,7	2,5
Norwegen	734	- 13,2	1 055	- 15,9	1,4	1 614	- 15,1	2 624	- 10,2	1,6
Österreich	1 846	- 22,9	3 666	3,5	2,0	9 403	- 7,3	17 816	3,1	1,9
Polen	1 619	26,5	4 291	40,6	2,7	8 668	12,8	20 204	14,5	2,3
Portugal	95	251,9	342	570,6	3,6	432	30,1	2 397	172,7	5,5
Rumänien	62	- 65,4	352	- 44,5	5,7	584	7,0	2 352	- 1,4	4,0
Russland	583	- 16,5	1 463	- 9,7	2,5	3 991	12,7	7 325	- 2,5	1,8
Schweden	2 619	- 22,5	3 423	- 21,6	1,3	6 370	- 18,6	8 861	- 19,3	1,4
Schweiz	2 063	2,0	3 395	- 3,4	1,6	7 166	8,0	13 350	5,7	1,9
Slowakische Republik	86	- 39,4	327	- 11,4	3,8	588	3,2	2 089	12,2	3,6
Slowenien	43	- 43,4	106	- 84,9	2,5	370	- 9,1	917	- 52,2	2,5
Spanien	433	63,4	791	30,7	1,8	1 608	34,4	3 226	17,5	2,0
Tschechische Republik	381	- 11,8	897	3,8	2,4	2 120	12,2	4 295	- 14,5	2,0
Türkei	144	144,1	266	16,2	1,8	509	52,4	1 135	36,9	2,2
Ukraine	107	50,7	280	- 3,8	2,6	639	48,6	1 106	27,6	1,7
Ungarn	314	44,7	1 005	- 8,3	3,2	1 458	17,4	4 791	- 49,1	3,3
Vereinigtes Königreich	1 206	9,8	3 251	34,8	2,7	5 402	5,8	14 011	23,2	2,6
Zypern	-	- 100,0	-	- 100,0	-	33	57,1	65	- 35,6	2,0
Sonstige europäische Länder	210	- 49,0	678	- 6,6	3,2	1 847	13,0	4 190	10,8	2,3

Noch 9. Ankünfte, Übernachtungen und Aufenthaltsdauer der Gäste in Beherbergungsbetrieben (einschl. Camping)
nach Reisegebieten und Herkunftsländern

Land Reisegebiet	Juli 2011					Januar - Juli 2011				
	Ankünfte		Übernachtungen		durch- schn. Aufent- halts- dauer	Ankünfte		Übernachtungen		durch- schn. Aufent- halts- dauer
	insge- samt	Veränd. gegen- über Vorj.- monat	insge- samt	Veränd. gegen- über Vorj.- monat		insge- samt	Veränd. gegen- über Vorj.- zeitr.	insge- samt	Veränd. gegen- über Vorj.- zeitr.	
					Anzahl					%
Sachsen-Anhalt										
Afrika	79	- 27,5	310	- 10,1	3,9	394	- 0,3	909	- 18,0	2,3
Republik Südafrika	31	- 18,4	128	- 36,9	4,1	165	36,4	330	- 17,1	2,0
Sonstige afrikanische Länder	48	- 32,4	182	28,2	3,8	229	- 16,4	579	- 18,5	2,5
Asien	846	- 4,9	2 644	1,0	3,1	4 318	- 5,6	10 170	- 23,9	2,4
Arabische Golfstaaten	17	- 79,8	70	- 77,7	4,1	190	- 41,7	665	- 48,5	3,5
China (einschl. Hongkong)	240	31,9	955	- 12,1	4,0	928	- 9,5	2 442	- 45,9	2,6
Indien	13	85,7	29	190,0	2,2	129	2,4	390	- 37,3	3,0
Israel	39	- 36,1	175	- 32,2	4,5	262	- 33,3	649	- 31,3	2,5
Japan	147	26,7	540	151,2	3,7	829	39,1	2 405	87,7	2,9
Südkorea	293	- 2,3	400	- 1,2	1,4	1 369	14,1	2 030	17,5	1,5
Taiwan	19	- 63,5	40	- 52,4	2,1	76	- 56,6	170	- 52,8	2,2
Sonstige asiatische Länder	78	- 11,4	435	76,1	5,6	535	- 27,1	1 419	- 45,8	2,7
Amerika	1 146	- 11,6	3 042	20,4	2,7	6 079	- 11,6	14 127	- 6,9	2,3
Kanada	63	- 32,3	105	- 37,1	1,7	543	28,1	1 016	8,0	1,9
USA	923	- 1,7	2 559	35,2	2,8	4 875	- 13,4	11 726	- 5,4	2,4
Mittelamerika/Karibik	36	9,1	77	- 10,5	2,1	124	- 15,6	224	- 37,1	1,8
Brasilien	59	- 39,8	101	- 51,9	1,7	318	- 8,4	599	- 28,7	1,9
Sonstige südamerik. Länder	65	- 51,1	200	17,0	3,1	219	- 32,8	562	- 11,1	2,6
Australien, Ozeanien	152	- 6,7	257	- 3,4	1,7	676	19,9	1 314	21,9	1,9
Australien	127	5,8	215	14,4	1,7	574	27,6	1 125	33,5	2,0
Neuseeland, Ozeanien	25	- 41,9	42	- 46,2	1,7	102	- 10,5	189	- 19,6	1,9
Ohne Angaben	610	29,5	1 136	11,8	1,9	3 185	- 14,0	6 298	- 13,2	2,0

Noch 9. Ankünfte, Übernachtungen und Aufenthaltsdauer der Gäste in Beherbergungsbetrieben (einschl. Camping)
nach Reisegebieten und Herkunftsländern

Land Reisegebiet	Juli 2011					Januar - Juli 2011				
	Ankünfte		Übernachtungen		durch- schn. Aufent- halts- dauer	Ankünfte		Übernachtungen		durch- schn. Aufent- halts- dauer
	insge- samt	Veränd. gegen- über Vorj.- monat	insge- samt	Veränd. gegen- über Vorj.- monat		insge- samt	Veränd. gegen- über Vorj.- zeitr.	insge- samt	Veränd. gegen- über Vorj.- zeitr.	
	Anzahl	%	Anzahl	%	Tage	Anzahl	%	Anzahl	%	Tage
Harz und Harzvorland										
insgesamt	96 737	13,0	303 778	4,6	3,1	529 934	2,7	1 512 419	2,2	2,9
Deutschland	89 161	14,8	277 159	5,6	3,1	506 108	2,9	1 441 031	2,6	2,8
Ausland	7 576	- 4,5	26 619	- 4,8	3,5	23 826	- 2,1	71 388	- 4,7	3,0
Europa	6 975	- 5,3	24 456	- 5,2	3,5	21 248	- 1,8	64 651	- 5,7	3,0
Belgien	217	0,5	497	- 0,2	2,3	599	- 3,9	1 517	20,6	2,5
Bulgarien	3	- 57,1	5	- 66,7	1,7	48	45,5	213	195,8	4,4
Dänemark	1 893	2,8	6 019	- 8,8	3,2	3 967	- 5,1	11 990	- 13,0	3,0
Estland	-	- 100,0	-	- 100,0	-	10	- 77,3	22	- 50,0	2,2
Finnland	58	- 21,6	117	- 21,5	2,0	186	- 1,6	368	3,7	2,0
Frankreich	82	- 9,9	219	- 17,4	2,7	451	6,4	1 010	- 13,2	2,2
Griechenland	29	-	115	-	4,0	68	580,0	186	708,7	2,7
Irland	10	400,0	12	500,0	1,2	39	- 68,8	68	- 81,4	1,7
Island	-	-	-	-	-	43	258,3	90	164,7	2,1
Italien	68	- 41,4	170	- 14,6	2,5	321	- 10,8	708	- 20,1	2,2
Lettland	20	- 33,3	205	- 25,7	10,3	50	11,1	251	- 41,5	5,0
Litauen	15	7,1	145	0,7	9,7	27	- 74,0	163	- 75,9	6,0
Luxemburg	11	10,0	19	- 24,0	1,7	53	- 52,7	103	- 66,6	1,9
Malta	-	-	-	-	-	14	180,0	23	155,6	1,6
Niederlande	2 382	- 20,5	9 867	- 17,0	4,1	7 994	- 8,7	27 462	- 12,8	3,4
Norwegen	143	8,3	271	- 13,7	1,9	282	6,8	515	- 1,5	1,8
Österreich	470	74,1	1 458	114,1	3,1	1 546	23,2	4 503	36,3	2,9
Polen	401	104,6	1 618	190,0	4,0	888	86,9	2 906	158,1	3,3
Portugal	6	0,0	27	42,1	4,5	28	- 45,1	99	- 73,0	3,5
Rumänien	14	- 12,5	96	- 40,7	6,9	49	- 3,9	366	44,1	7,5
Russland	80	- 46,7	373	12,0	4,7	592	- 34,5	1 058	- 45,2	1,8
Schweden	239	- 12,1	508	- 7,8	2,1	588	- 15,6	1 293	- 8,0	2,2
Schweiz	302	- 12,0	650	- 27,3	2,2	1 178	10,0	2 872	10,5	2,4
Slowakische Republik	19	- 9,5	178	- 4,3	9,4	100	25,0	443	- 33,7	4,4
Slowenien	3	0,0	11	266,7	3,7	8	- 50,0	18	12,5	2,3
Spanien	46	35,3	80	29,0	1,7	161	59,4	270	49,2	1,7
Tschechische Republik	47	- 39,0	233	- 0,4	5,0	233	- 3,7	556	- 23,2	2,4
Türkei	20	42,9	85	- 31,5	4,3	59	156,5	181	32,1	3,1
Ukraine	10	- 65,5	95	- 52,3	9,5	24	- 61,9	156	- 33,9	6,5
Ungarn	143	286,5	563	84,0	3,9	224	126,3	721	32,1	3,2
Vereinigtes Königreich	223	- 25,2	751	- 23,4	3,4	1 303	17,5	4 195	25,6	3,2
Zypern	-	-	-	-	-	-	-	-	-	-
Sonstige europäische Länder	21	- 47,5	69	- 31,0	3,3	115	5,5	325	19,9	2,8

Noch 9. Ankünfte, Übernachtungen und Aufenthaltsdauer der Gäste in Beherbergungsbetrieben (einschl. Camping)
nach Reisegebieten und Herkunftsländern

Land Reisegebiet	Juli 2011					Januar - Juli 2011				
	Ankünfte		Übernachtungen		durch- schn. Aufent- halts- dauer	Ankünfte		Übernachtungen		durch- schn. Aufent- halts- dauer
	insge- samt	Veränd. gegen- über Vorj.- monat	insge- samt	Veränd. gegen- über Vorj.- monat		insge- samt	Veränd. gegen- über Vorj.- zeitr.	insge- samt	Veränd. gegen- über Vorj.- zeitr.	
	Anzahl	%	Anzahl	%	Tage	Anzahl	%	Anzahl	%	Tage
Harz und Harzvorland										
Afrika	31	- 13,9	159	- 39,3	5,1	86	- 1,1	238	- 39,6	2,8
Republik Südafrika	18	- 33,3	109	- 42,6	6,1	54	- 6,9	151	- 45,7	2,8
Sonstige afrikanische Länder	13	44,4	50	- 30,6	3,8	32	10,3	87	- 25,0	2,7
Asien	165	- 7,3	1 053	4,4	6,4	618	24,3	2 364	39,7	3,8
Arabische Golfstaaten	-	- 100,0	-	- 100,0	-	32	39,1	100	100,0	3,1
China (einschl. Hongkong)	59	- 6,3	355	- 34,3	6,0	112	28,7	446	- 27,4	4,0
Indien	2	100,0	12	200,0	6,0	9	12,5	26	44,4	2,9
Israel	15	- 55,9	110	- 48,8	7,3	45	- 6,3	153	- 36,8	3,4
Japan	31	- 45,6	212	109,9	6,8	211	7,7	792	149,8	3,8
Südkorea	-	-	-	-	-	56	19,1	227	65,7	4,1
Taiwan	11	83,3	21	75,0	1,9	16	33,3	26	30,0	1,6
Sonstige asiatische Länder	47	261,5	343	161,8	7,3	137	80,3	594	102,0	4,3
Amerika	155	- 4,3	439	22,3	2,8	710	- 1,4	1 623	10,3	2,3
Kanada	11	- 45,0	21	- 4,5	1,9	116	50,6	226	85,2	1,9
USA	99	- 17,5	259	- 3,0	2,6	441	- 14,7	968	- 4,9	2,2
Mittelamerika/Karibik	6	200,0	23	- 30,3	3,8	31	3,3	78	- 35,0	2,5
Brasilien	9	- 30,8	9	- 50,0	1,0	55	- 6,8	87	- 36,5	1,6
Sonstige südamerik. Länder	30	328,6	127	568,4	4,2	67	81,1	264	256,8	3,9
Australien, Ozeanien	29	- 25,6	47	- 29,9	1,6	99	- 26,7	199	- 21,7	2,0
Australien	19	11,8	28	16,7	1,5	72	- 24,2	150	- 12,3	2,1
Neuseeland, Ozeanien	10	- 54,5	19	- 55,8	1,9	27	- 32,5	49	- 41,0	1,8
Ohne Angaben	221	47,3	465	2,6	2,1	1 065	- 15,3	2 313	- 10,3	2,2

Noch 9. Ankünfte, Übernachtungen und Aufenthaltsdauer der Gäste in Beherbergungsbetrieben (einschl. Camping)
nach Reisegebieten und Herkunftsländern

Land Reisegebiet	Juli 2011					Januar - Juli 2011					
	Ankünfte		Übernachtungen		durch- schn. Aufent- halts- dauer	Ankünfte		Übernachtungen		durch- schn. Aufent- halts- dauer	
	insge- samt	Veränd. gegen- über Vorj.- monat	insge- samt	Veränd. gegen- über Vorj.- monat		insge- samt	Veränd. gegen- über Vorj.- zeitr.	insge- samt	Veränd. gegen- über Vorj.- zeitr.		
					Anzahl					%	Anzahl
Halle, Saale, Unstrut											
insgesamt	57 021	12,6	130 056	10,4	2,3	324 555	4,7	718 369	1,2	2,2	
Deutschland	48 893	11,9	116 059	8,9	2,4	295 094	4,9	656 454	1,7	2,2	
Ausland	8 128	17,1	13 997	24,4	1,7	29 461	1,9	61 915	- 4,3	2,1	
Europa	7 126	16,7	12 086	23,2	1,7	23 763	0,9	49 243	- 5,7	2,1	
Belgien	320	344,4	500	278,8	1,6	815	- 1,6	1 654	2,4	2,0	
Bulgarien	7	- 12,5	8	- 50,0	1,1	64	60,0	179	179,7	2,8	
Dänemark	1 760	- 3,6	1 973	- 8,4	1,1	3 516	- 13,9	4 522	- 14,5	1,3	
Estland	11	175,0	16	220,0	1,5	67	103,0	183	110,3	2,7	
Finnland	98	- 3,0	134	15,5	1,4	373	19,2	659	25,0	1,8	
Frankreich	188	40,3	386	72,3	2,1	1 061	- 5,4	2 549	1,4	2,4	
Griechenland	18	63,6	53	381,8	2,9	106	37,7	341	181,8	3,2	
Irland	22	**	52	147,6	2,4	123	78,3	321	65,5	2,6	
Island	1	- 66,7	2	- 85,7	2,0	7	- 12,5	10	- 66,7	1,4	
Italien	191	23,2	370	- 4,6	1,9	943	- 15,8	2 340	- 20,9	2,5	
Lettland	17	466,7	20	185,7	1,2	47	- 6,0	161	130,0	3,4	
Litauen	95	850,0	129	760,0	1,4	162	179,3	225	158,6	1,4	
Luxemburg	7	- 66,7	18	- 47,1	2,6	65	- 56,7	120	- 63,2	1,8	
Malta	1	-	1	-	1,0	2	- 92,3	4	- 92,6	2,0	
Niederlande	1 199	47,5	3 022	66,6	2,5	3 666	14,6	8 801	28,6	2,4	
Norwegen	194	- 8,1	281	2,6	1,4	431	- 5,7	875	22,5	2,0	
Österreich	529	33,2	863	46,8	1,6	2 747	27,1	5 196	21,7	1,9	
Polen	237	53,9	362	20,7	1,5	1 143	- 4,3	2 626	- 10,0	2,3	
Portugal	47	571,4	228	**	4,9	82	0,0	320	73,9	3,9	
Rumänien	12	0,0	145	935,7	12,1	88	25,7	512	226,1	5,8	
Russland	132	- 3,6	487	20,8	3,7	893	- 11,0	2 324	- 7,6	2,6	
Schweden	1 079	- 4,9	1 142	- 9,5	1,1	2 512	5,8	3 148	3,6	1,3	
Schweiz	420	35,5	772	49,9	1,8	1 618	9,5	3 309	19,8	2,0	
Slowakische Republik	28	16,7	61	69,4	2,2	153	20,5	426	78,2	2,8	
Slowenien	7	- 12,5	16	100,0	2,3	58	- 12,1	105	- 17,3	1,8	
Spanien	46	- 37,8	91	- 63,0	2,0	292	- 10,7	834	- 2,0	2,9	
Tschechische Republik	53	32,5	85	60,4	1,6	493	8,8	753	- 28,6	1,5	
Türkei	95	352,4	126	180,0	1,3	159	31,4	290	- 1,4	1,8	
Ukraine	39	290,0	75	400,0	1,9	169	98,8	254	23,3	1,5	
Ungarn	26	- 69,0	38	- 92,8	1,5	371	- 38,5	2 310	- 70,0	6,2	
Vereinigtes Königreich	202	37,4	493	112,5	2,4	1 023	- 12,9	2 400	- 3,2	2,3	
Zypern	-	- 100,0	-	- 100,0	-	3	- 81,3	20	- 71,8	6,7	
Sonstige europäische Länder	45	- 72,4	137	- 51,9	3,0	511	- 11,3	1 472	- 20,9	2,9	

Noch 9. Ankünfte, Übernachtungen und Aufenthaltsdauer der Gäste in Beherbergungsbetrieben (einschl. Camping)
nach Reisegebieten und Herkunftsländern

Land Reisegebiet	Juli 2011					Januar - Juli 2011				
	Ankünfte		Übernachtungen		durch- schn. Aufent- halts- dauer	Ankünfte		Übernachtungen		durch- schn. Aufent- halts- dauer
	insge- samt	Veränd. gegen- über Vorj.- monat	insge- samt	Veränd. gegen- über Vorj.- monat		insge- samt	Veränd. gegen- über Vorj.- zeitr.	insge- samt	Veränd. gegen- über Vorj.- zeitr.	
	Anzahl	%	Anzahl	%	Tage	Anzahl	%	Anzahl	%	Tage
Halle, Saale, Unstrut										
Afrika	18	- 43,8	73	128,1	4,1	90	- 41,9	260	- 39,5	2,9
Republik Südafrika	5	150,0	8	300,0	1,6	16	- 23,8	30	- 37,5	1,9
Sonstige afrikanische Länder	13	- 56,7	65	116,7	5,0	74	- 44,8	230	- 39,8	3,1
Asien	335	- 6,2	599	25,8	1,8	1 842	- 4,2	3 705	- 1,9	2,0
Arabische Golfstaaten	11	0,0	46	76,9	4,2	65	- 34,3	224	- 47,7	3,4
China (einschl. Hongkong)	15	- 16,7	33	- 44,1	2,2	159	6,7	620	47,3	3,9
Indien	5	25,0	11	175,0	2,2	45	- 6,3	117	- 42,6	2,6
Israel	4	- 33,3	11	- 8,3	2,8	97	- 33,1	239	- 18,2	2,5
Japan	34	9,7	198	175,0	5,8	226	24,9	979	52,7	4,3
Südkorea	257	- 3,4	258	- 3,7	1,0	1 135	11,2	1 209	15,6	1,1
Taiwan	2	- 50,0	3	- 25,0	1,5	20	- 59,2	32	- 79,6	1,6
Sonstige asiatische Länder	7	- 58,8	39	25,8	5,6	95	- 58,9	285	- 51,5	3,0
Amerika	357	27,5	742	29,5	2,1	2 396	11,6	5 708	3,4	2,4
Kanada	13	- 31,6	25	- 64,8	1,9	78	- 6,0	212	- 40,8	2,7
USA	316	92,7	664	79,9	2,1	2 187	22,5	5 222	13,8	2,4
Mittelamerika/Karibik	0	- 100,0	0	- 100,0	-	22	0,0	32	- 30,4	1,5
Brasilien	12	- 7,7	23	- 51,1	1,9	66	- 33,3	156	- 31,9	2,4
Sonstige südamerik. Länder	16	- 80,5	30	- 64,3	1,9	43	- 72,6	86	- 71,3	2,0
Australien, Ozeanien	25	- 24,2	36	- 45,5	1,4	132	- 16,5	414	6,7	3,1
Australien	17	- 41,4	26	- 58,1	1,5	100	- 16,0	358	24,3	3,6
Neuseeland, Ozeanien	8	100,0	10	150,0	1,3	32	- 17,9	56	- 44,0	1,8
Ohne Angaben	267	103,8	461	57,3	1,7	1 238	24,7	2 585	8,8	2,1

Noch 9. Ankünfte, Übernachtungen und Aufenthaltsdauer der Gäste in Beherbergungsbetrieben (einschl. Camping)
nach Reisegebieten und Herkunftsländern

Land Reisegebiet	Juli 2011					Januar - Juli 2011					
	Ankünfte		Übernachtungen		durch- schn. Aufent- halts- dauer	Ankünfte		Übernachtungen		durch- schn. Aufent- halts- dauer	
	insge- samt	Veränd. gegen- über Vorj.- monat	insge- samt	Veränd. gegen- über Vorj.- monat		insge- samt	Veränd. gegen- über Vorj.- zeitr.	insge- samt	Veränd. gegen- über Vorj.- zeitr.		
					Anzahl					%	Anzahl
Anhalt-Wittenberg											
insgesamt	50 652	- 1,6	116 421	- 4,9	2,3	234 983	0,6	556 433	- 2,5	2,4	
Deutschland	44 040	1,4	104 710	- 4,1	2,4	211 999	2,3	514 661	- 1,4	2,4	
Ausland	6 612	- 18,1	11 711	- 11,4	1,8	22 984	- 12,3	41 772	- 14,2	1,8	
Europa	5 963	- 16,7	9 833	- 15,4	1,6	20 056	- 9,0	35 569	- 12,5	1,8	
Belgien	278	94,4	381	53,6	1,4	576	8,1	879	- 7,0	1,5	
Bulgarien	42	366,7	86	377,8	2,0	68	47,8	128	39,1	1,9	
Dänemark	861	- 3,5	1 351	10,6	1,6	2 298	0,3	4 180	10,3	1,8	
Estland	16	- 51,5	18	- 50,0	1,1	66	4,8	75	11,9	1,1	
Finnland	118	- 11,9	144	- 14,8	1,2	556	5,7	757	- 11,8	1,4	
Frankreich	193	13,5	371	17,8	1,9	673	- 2,9	1 508	16,5	2,2	
Griechenland	3	- 70,0	8	- 81,0	2,7	30	- 6,3	83	- 51,2	2,8	
Irland	7	- 80,0	21	- 69,6	3,0	41	- 63,7	68	- 82,6	1,7	
Island	9	-	11	-	1,2	42	740,0	65	282,4	1,5	
Italien	220	1,9	336	22,6	1,5	655	- 18,9	1 053	- 30,1	1,6	
Lettland	12	- 20,0	12	- 20,0	1,0	112	9,8	120	0,0	1,1	
Litauen	30	- 58,9	43	- 61,6	1,4	255	- 4,9	300	- 14,8	1,2	
Luxemburg	20	42,9	23	35,3	1,2	81	- 25,0	127	- 25,7	1,6	
Malta	2	-	2	-	1,0	2	- 50,0	2	- 60,0	1,0	
Niederlande	1 007	- 11,4	2 114	- 20,2	2,1	3 072	- 14,5	6 765	- 21,9	2,2	
Norwegen	189	- 23,2	208	- 32,7	1,1	415	- 33,2	504	- 44,4	1,2	
Österreich	440	- 24,0	674	- 14,9	1,5	1 649	- 10,5	2 879	- 0,1	1,7	
Polen	340	49,8	700	- 2,2	2,1	2 032	22,1	3 861	- 6,9	1,9	
Portugal	15	200,0	24	380,0	1,6	70	118,8	192	182,4	2,7	
Rumänien	14	- 76,3	16	- 88,3	1,1	131	33,7	180	- 15,5	1,4	
Russland	130	- 44,2	232	- 28,4	1,8	594	- 19,9	1 207	- 8,4	2,0	
Schweden	820	- 44,3	1 033	- 45,3	1,3	2 177	- 37,4	2 700	- 41,4	1,2	
Schweiz	751	- 10,3	1 103	- 9,6	1,5	2 203	5,3	3 301	- 5,1	1,5	
Slowakische Republik	22	- 68,1	47	- 59,1	2,1	126	- 23,2	205	- 35,5	1,6	
Slowenien	5	- 75,0	5	- 76,2	1,0	94	168,6	122	205,0	1,3	
Spanien	75	5,6	167	26,5	2,2	239	- 33,6	492	- 29,6	2,1	
Tschechische Republik	97	1,0	224	33,3	2,3	394	34,0	704	18,5	1,8	
Türkei	-	- 100,0	-	- 100,0	-	104	28,4	345	65,1	3,3	
Ukraine	10	- 23,1	52	- 3,7	5,2	68	- 18,1	177	4,7	2,6	
Ungarn	9	- 78,0	9	- 85,2	1,0	175	- 38,2	578	- 4,8	3,3	
Vereinigtes Königreich	197	3,1	298	5,7	1,5	674	3,9	1 262	- 5,0	1,9	
Zypern	-	-	-	-	-	21	**	30	130,8	1,4	
Sonstige europäische Länder	31	- 72,8	120	- 32,2	3,9	363	11,0	720	21,0	2,0	

Noch 9. Ankünfte, Übernachtungen und Aufenthaltsdauer der Gäste in Beherbergungsbetrieben (einschl. Camping)
nach Reisegebieten und Herkunftsländern

Land Reisegebiet	Juli 2011					Januar - Juli 2011				
	Ankünfte		Übernachtungen		durch- schn. Aufent- halts- dauer	Ankünfte		Übernachtungen		durch- schn. Aufent- halts- dauer
	insge- samt	Veränd. gegen- über Vorj.- monat	insge- samt	Veränd. gegen- über Vorj.- monat		insge- samt	Veränd. gegen- über Vorj.- zeitr.	insge- samt	Veränd. gegen- über Vorj.- zeitr.	
	Anzahl	%	Anzahl	%	Tage	Anzahl	%	Anzahl	%	Tage
Anhalt-Wittenberg										
Afrika	5	- 84,8	5	- 88,1	1,0	63	0,0	132	32,0	2,1
Republik Südafrika	1	- 88,9	1	- 90,9	1,0	33	32,0	49	25,6	1,5
Sonstige afrikanische Länder	4	- 83,3	4	- 87,1	1,0	30	- 21,1	83	36,1	2,8
Asien	125	- 19,4	290	- 15,5	2,3	710	- 20,8	1 769	- 26,2	2,5
Arabische Golfstaaten	-	- 100,0	-	- 100,0	-	29	190,0	218	**	7,5
China (einschl. Hongkong)	25	- 34,2	116	43,2	4,6	85	- 63,4	229	- 42,5	2,7
Indien	1	-	1	-	1,0	22	- 55,1	141	- 60,5	6,4
Israel	6	- 62,5	12	- 52,0	2,0	45	- 62,8	83	- 71,1	1,8
Japan	59	883,3	75	837,5	1,3	258	148,1	353	154,0	1,4
Südkorea	31	14,8	82	- 32,2	2,6	157	57,0	514	3,8	3,3
Taiwan	-	- 100,0	-	- 100,0	-	10	- 81,1	52	- 44,1	5,2
Sonstige asiatische Länder	3	- 92,9	4	- 93,0	1,3	104	- 54,2	179	- 70,7	1,7
Amerika	423	- 34,3	1 398	31,5	3,3	1 717	- 36,4	3 653	- 23,8	2,1
Kanada	12	- 62,5	13	- 70,5	1,1	110	- 7,6	243	33,5	2,2
USA	394	- 21,2	1 364	65,9	3,5	1 495	- 36,8	3 200	- 24,3	2,1
Mittelamerika/Karibik	-	- 100,0	-	- 100,0	-	10	- 83,3	23	- 78,3	2,3
Brasilien	11	- 81,7	15	- 87,5	1,4	58	- 40,2	123	- 26,8	2,1
Sonstige südamerik. Länder	6	- 73,9	6	- 76,9	1,0	44	- 24,1	64	- 43,9	1,5
Australien, Ozeanien	50	28,2	98	69,0	2,0	174	52,6	291	68,2	1,7
Australien	50	66,7	98	151,3	2,0	153	61,1	238	65,3	1,6
Neuseeland, Ozeanien	-	- 100,0	-	- 100,0	-	21	10,5	53	82,8	2,5
Ohne Angaben	46	0,0	87	4,8	1,9	264	- 36,4	358	- 40,1	1,4

Noch 9. Ankünfte, Übernachtungen und Aufenthaltsdauer der Gäste in Beherbergungsbetrieben (einschl. Camping)
nach Reisegebieten und Herkunftsländern

Land Reisegebiet	Juli 2011					Januar - Juli 2011				
	Ankünfte		Übernachtungen		durch- schn. Aufent- halts- dauer	Ankünfte		Übernachtungen		durch- schn. Aufent- halts- dauer
	insge- samt	Veränd. gegen- über Vorj.- monat	insge- samt	Veränd. gegen- über Vorj.- monat		insge- samt	Veränd. gegen- über Vorj.- zeitr.	insge- samt	Veränd. gegen- über Vorj.- zeitr.	
	Anzahl	%	Anzahl	%	Tage	Anzahl	%	Anzahl	%	Tage
Magdeburg, Elbe-Börde-Heide										
insgesamt	60 781	2,9	138 267	1,4	2,3	387 385	5,3	834 050	2,9	2,2
Deutschland	51 919	5,4	121 738	1,3	2,3	347 863	6,0	759 031	3,0	2,2
Ausland	8 862	- 9,3	16 529	2,0	1,9	39 522	0,1	75 019	2,2	1,9
Europa	8 305	- 10,2	15 137	2,7	1,8	36 402	0,9	68 356	8,1	1,9
Belgien	297	- 6,0	453	- 0,2	1,5	1 239	17,9	2 140	45,3	1,7
Bulgarien	16	166,7	108	68,8	6,8	340	153,7	853	224,3	2,5
Dänemark	1 153	- 20,6	1 522	- 21,5	1,3	2 804	- 18,9	3 915	- 27,8	1,4
Estland	126	- 69,3	255	- 39,3	2,0	483	- 57,3	705	- 41,3	1,5
Finnland	79	- 36,3	123	- 20,1	1,6	349	- 18,3	727	- 4,1	2,1
Frankreich	353	48,3	686	102,4	1,9	1 342	17,7	3 155	59,6	2,4
Griechenland	15	200,0	34	466,7	2,3	113	61,4	375	120,6	3,3
Irland	31	- 59,2	42	- 74,5	1,4	101	- 24,1	156	- 40,9	1,5
Island	1	- 50,0	1	- 50,0	1,0	7	- 91,5	7	- 95,2	1,0
Italien	253	78,2	644	141,2	2,5	1 070	26,3	2 647	15,0	2,5
Lettland	32	45,5	99	266,7	3,1	331	185,3	439	159,8	1,3
Litauen	373	79,3	405	61,4	1,1	1 636	7,0	1 891	10,3	1,2
Luxemburg	47	422,2	73	563,6	1,6	114	48,1	166	26,7	1,5
Malta	-	- 100,0	-	- 100,0	-	3	50,0	3	0,0	1,0
Niederlande	1 976	- 10,3	3 435	1,6	1,7	6 697	- 11,0	11 087	- 6,5	1,7
Norwegen	182	- 22,9	259	- 18,0	1,4	440	- 14,7	671	- 5,5	1,5
Österreich	362	- 67,0	600	- 57,7	1,7	3 295	- 29,7	4 979	- 24,1	1,5
Polen	605	- 10,9	1 345	0,7	2,2	4 464	6,8	9 866	17,6	2,2
Portugal	27	200,0	63	215,0	2,3	249	81,8	1 780	720,3	7,1
Rumänien	18	- 80,4	85	- 73,5	4,7	300	- 7,1	1 269	- 27,7	4,2
Russland	230	42,0	357	48,1	1,6	1 853	119,8	2 656	104,0	1,4
Schweden	341	- 13,9	558	8,6	1,6	880	- 17,3	1 421	- 10,7	1,6
Schweiz	439	3,3	647	- 2,7	1,5	1 800	3,7	3 210	- 0,6	1,8
Slowakische Republik	13	8,3	17	6,3	1,3	185	4,5	935	55,1	5,1
Slowenien	28	- 33,3	74	- 88,9	2,6	190	- 24,6	604	- 62,9	3,2
Spanien	261	210,7	448	174,8	1,7	891	123,9	1 598	59,3	1,8
Tschechische Republik	175	- 10,3	345	0,0	2,0	835	0,2	1 507	- 35,7	1,8
Türkei	26	44,4	50	127,3	1,9	177	67,0	306	65,4	1,7
Ukraine	47	147,4	55	139,1	1,2	375	90,4	512	101,6	1,4
Ungarn	124	125,5	336	65,5	2,7	673	171,4	1 120	105,9	1,7
Vereinigtes Königreich	562	33,5	1 666	102,4	3,0	2 310	13,2	5 981	50,4	2,6
Zypern	-	-	-	-	-	9	125,0	15	- 11,8	1,7
Sonstige europäische Länder	113	22,8	352	118,6	3,1	847	37,7	1 660	59,3	2,0

Noch 9. Ankünfte, Übernachtungen und Aufenthaltsdauer der Gäste in Beherbergungsbetrieben (einschl. Camping)
nach Reisegebieten und Herkunftsländern

Land Reisegebiet Herkunftsland	Juli 2011					Januar - Juli 2011				
	Ankünfte		Übernachtungen		durch- schn. Aufent- halts- dauer	Ankünfte		Übernachtungen		durch- schn. Aufent- halts- dauer
	insge- samt	Veränd. gegen- über Vorj.- monat	insge- samt	Veränd. gegen- über Vorj.- monat		insge- samt	Veränd. gegen- über Vorj.- zeitr.	insge- samt	Veränd. gegen- über Vorj.- zeitr.	
	Anzahl	%	Anzahl	%	Tage	Anzahl	%	Anzahl	%	Tage
Magdeburg, Elbe-Börde-Heide										
Afrika	25	212,5	73	711,1	2,9	155	76,1	279	53,3	1,8
Republik Südafrika	7	-	10	-	1,4	62	264,7	100	203,0	1,6
Sonstige afrikanische Länder	18	125,0	63	600,0	3,5	93	31,0	179	20,1	1,9
Asien	213	17,7	676	- 12,3	3,2	1 104	- 7,7	2 244	- 58,5	2,0
Arabische Golfstaaten	6	- 91,0	24	- 91,4	4,0	64	- 67,0	123	- 84,5	1,9
China (einschl. Hongkong)	141	123,8	451	11,1	3,2	572	3,1	1 147	- 62,7	2,0
Indien	3	50,0	3	50,0	1,0	29	45,0	61	45,2	2,1
Israel	14	180,0	42	600,0	3,0	75	- 5,1	174	41,5	2,3
Japan	23	9,5	55	66,7	2,4	134	19,6	281	55,2	2,1
Südkorea	2	- 71,4	39	143,8	19,5	18	- 43,8	59	18,0	3,3
Taiwan	6	-	16	-	2,7	19	280,0	44	266,7	2,3
Sonstige asiatische Länder	18	12,5	46	64,3	2,6	193	- 3,0	355	- 68,4	1,8
Amerika	198	5,3	447	- 10,8	2,3	1 169	- 5,7	2 986	- 8,2	2,6
Kanada	23	9,5	40	37,9	1,7	221	64,9	299	16,8	1,4
USA	106	- 24,3	263	- 36,3	2,5	686	- 25,3	2 218	- 10,7	3,2
Mittelamerika/Karibik	30	-	54	-	1,8	61	117,9	91	31,9	1,5
Brasilien	26	225,0	53	152,4	2,0	136	54,5	230	- 23,8	1,7
Sonstige südamerik. Länder	13	- 31,6	37	- 2,6	2,8	65	- 9,7	148	5,7	2,3
Australien, Ozeanien	45	12,5	73	43,1	1,6	264	91,3	395	70,3	1,5
Australien	38	11,8	60	46,3	1,6	242	90,6	364	70,1	1,5
Neuseeland, Ozeanien	7	16,7	13	30,0	1,9	22	100,0	31	72,2	1,4
Ohne Angaben	76	- 25,5	123	- 3,1	1,6	428	- 40,4	759	- 33,9	1,8

Noch 9. Ankünfte, Übernachtungen und Aufenthaltsdauer der Gäste in Beherbergungsbetrieben (einschl. Camping)
nach Reisegebieten und Herkunftsländern

Land Reisegebiet	Juli 2011					Januar - Juli 2011					
	Ankünfte		Übernachtungen		durch- schn. Aufent- halts- dauer	Ankünfte		Übernachtungen		durch- schn. Aufent- halts- dauer	
	insge- samt	Veränd. gegen- über Vorj.- monat	insge- samt	Veränd. gegen- über Vorj.- monat		insge- samt	Veränd. gegen- über Vorj.- zeitr.	insge- samt	Veränd. gegen- über Vorj.- zeitr.		
					Anzahl					%	Anzahl
Altmark											
insgesamt	28 153	7,5	75 986	0,9	2,7	127 195	1,3	322 226	- 1,3	2,5	
Deutschland	27 154	7,6	73 749	0,7	2,7	124 033	1,5	314 332	- 1,4	2,5	
Ausland	999	2,9	2 237	7,9	2,2	3 162	- 4,3	7 894	6,5	2,5	
Europa	975	11,3	2 192	13,1	2,2	2 834	0,2	7 351	11,3	2,6	
Belgien	34	- 22,7	84	- 18,4	2,5	84	7,7	183	15,8	2,2	
Bulgarien	-	- 100,0	-	- 100,0	-	7	75,0	11	175,0	1,6	
Dänemark	98	- 6,7	205	33,1	2,1	217	- 25,4	490	0,0	2,3	
Estland	2	- 66,7	2	- 66,7	1,0	11	22,2	17	88,9	1,5	
Finnland	18	100,0	18	80,0	1,0	90	30,4	127	7,6	1,4	
Frankreich	27	22,7	48	- 18,6	1,8	147	28,9	284	8,8	1,9	
Griechenland	-	- 100,0	-	- 100,0	-	1	- 85,7	1	- 87,5	1,0	
Irland	-	- 100,0	-	- 100,0	-	2	- 71,4	4	- 75,0	2,0	
Island	-	-	-	-	-	0	- 100,0	0	- 100,0	-	
Italien	54	237,5	196	600,0	3,6	154	140,6	676	412,1	4,4	
Lettland	-	-	-	-	-	2	-	4	-	2,0	
Litauen	2	-	4	-	2,0	11	22,2	15	66,7	1,4	
Luxemburg	1	- 50,0	1	- 50,0	1,0	7	16,7	12	71,4	1,7	
Malta	-	-	-	-	-	2	-	2	-	1,0	
Niederlande	270	8,4	683	52,5	2,5	723	- 20,7	1 971	6,3	2,7	
Norwegen	26	23,8	36	- 12,2	1,4	46	4,5	59	- 15,7	1,3	
Österreich	45	- 11,8	71	12,7	1,6	166	- 13,1	259	- 5,1	1,6	
Polen	36	50,0	266	88,7	7,4	141	- 18,5	945	- 11,0	6,7	
Portugal	-	-	-	-	-	3	- 90,0	6	- 86,0	2,0	
Rumänien	4	-	10	-	2,5	16	300,0	25	400,0	1,6	
Russland	11	- 31,3	14	- 95,6	1,3	59	22,9	80	- 82,2	1,4	
Schweden	140	32,1	182	20,5	1,3	213	- 1,4	299	- 10,5	1,4	
Schweiz	151	41,1	223	0,5	1,5	367	41,7	658	17,7	1,8	
Slowakische Republik	4	- 75,0	24	50,0	6,0	24	9,1	80	135,3	3,3	
Slowenien	-	- 100,0	-	- 100,0	-	20	- 47,4	68	- 37,0	3,4	
Spanien	5	150,0	5	150,0	1,0	25	150,0	32	166,7	1,3	
Tschechische Republik	9	- 62,5	10	- 84,4	1,1	165	142,6	775	153,3	4,7	
Türkei	3	-	5	-	1,7	10	233,3	13	225,0	1,3	
Ukraine	1	-	3	-	3,0	3	50,0	7	250,0	2,3	
Ungarn	12	-	59	-	4,9	15	66,7	62	588,9	4,1	
Vereinigtes Königreich	22	- 46,3	43	- 54,3	2,0	92	- 30,8	173	- 31,1	1,9	
Zypern	-	-	-	-	-	-	-	-	-	-	
Sonstige europäische Länder	-	- 100,0	-	- 100,0	-	11	37,5	13	18,2	1,2	

Noch 9. Ankünfte, Übernachtungen und Aufenthaltsdauer der Gäste in Beherbergungsbetrieben (einschl. Camping)
nach Reisegebieten und Herkunftsländern

Land Reisegebiet	Juli 2011					Januar - Juli 2011				
	Ankünfte		Übernachtungen		durch- schn. Aufent- halts- dauer	Ankünfte		Übernachtungen		durch- schn. Aufent- halts- dauer
	insge- samt	Veränd. gegen- über Vorj.- monat	insge- samt	Veränd. gegen- über Vorj.- monat		insge- samt	Veränd. gegen- über Vorj.- zeitr.	insge- samt	Veränd. gegen- über Vorj.- zeitr.	
					Anzahl					%
Altmark										
Afrika	-	-	-	-	-	-	- 100,0	-	- 100,0	-
Republik Südafrika	-	-	-	-	-	-	-	-	-	-
Sonstige afrikanische Länder	-	-	-	-	-	-	- 100,0	-	- 100,0	-
Asien	8	- 57,9	26	30,0	3,3	44	- 30,2	88	- 2,2	2,0
Arabische Golfstaaten	-	-	-	-	-	-	-	-	-	-
China (einschl. Hongkong)	-	-	-	-	-	-	- 100,0	-	- 100,0	-
Indien	2	-	2	-	1,0	24	**	45	**	1,9
Israel	-	-	-	-	-	-	-	-	-	-
Japan	-	- 100,0	-	- 100,0	-	-	- 100,0	-	- 100,0	-
Südkorea	3	-	21	-	7,0	3	-	21	-	7,0
Taiwan	-	- 100,0	-	- 100,0	-	11	- 80,4	16	- 79,5	1,5
Sonstige asiatische Länder	3	-	3	-	1,0	6	500,0	6	200,0	1,0
Amerika	13	- 40,9	16	- 48,4	1,2	87	22,5	157	23,6	1,8
Kanada	4	300,0	6	500,0	1,5	18	63,6	36	56,5	2,0
USA	8	- 46,7	9	- 59,1	1,1	66	40,4	118	45,7	1,8
Mittelamerika/Karibik	-	-	-	-	-	-	- 100,0	-	- 100,0	-
Brasilien	1	- 75,0	1	- 75,0	1,0	3	- 25,0	3	- 25,0	1,0
Sonstige südamerik. Länder	-	- 100,0	-	- 100,0	-	-	- 100,0	-	- 100,0	-
Australien, Ozeanien	3	- 75,0	3	- 87,5	1,0	7	- 63,2	15	- 51,6	2,1
Australien	3	- 70,0	3	- 86,4	1,0	7	- 50,0	15	- 42,3	2,1
Neuseeland, Ozeanien	-	- 100,0	-	- 100,0	-	-	- 100,0	-	- 100,0	-
Ohne Angaben	-	- 100,0	-	- 100,0	-	190	- 40,6	283	- 49,3	1,5

10. Beherbergungsbetriebe (einschl. Camping), Schlafgelegenheiten und Auslastung der Kapazitäten
für ausgewählte Gemeinden und touristische Zielorte

Gemeinde	Juli 2011							Januar bis Juli 2011
	Betriebe			in den Betrieben angebotene Schlafgelegenheiten ¹⁾				durch- schnitt- liche Aus- lastung
	ins- gesamt	darunter geöffnete		ins- gesamt	Verände- rung ge- genüber dem Vor- jahres- monat	durch- schnitt- liche Aus- lastung	nachrichtlich maximales Angebot an Schlafge- legenheiten der letzten 13 Monate	
		zu- sammen	Verände- rung ge- genüber dem Vor- jahres- monat					
Anzahl		%	Anzahl	%	Anzahl	%		
Arnstein, Stadt	3	3	0,0	143	1,4	45,2	143	41,0
Arendsee (Altmark), Stadt	17	15	- 16,7	2 454	- 3,2	37,2	2 524	21,2
Aschersleben, Stadt	5	5	0,0	271	- 2,5	21,9	280	18,7
Bad Bibra, Stadt	6	6	0,0	240	0,0	19,4	260	17,1
Bad Dürrenberg, Stadt	5	5	0,0	165	0,0	34,2	165	20,6
Bad Lauchstädt, Goethestadt	6	6	- 14,3	146	- 8,8	29,3	151	26,4
Bad Schmiedeberg	13	13	- 7,1	1 589	- 5,8	50,1	1 589	53,9
Ballenstedt, Stadt	7	7	0,0	350	- 1,4	42,7	358	34,0
Bernburg (Saale), Stadt	14	14	0,0	623	- 0,5	22,9	626	22,1
Bitterfeld-Wolfen, Stadt	13	13	0,0	459	0,4	31,5	466	26,8
Blankenburg (Harz), Stadt	23	22	- 4,3	1 235	- 6,9	51,1	1 327	44,7
Burg, Stadt	9	9	0,0	468	0,4	17,1	468	17,1
Eisleben, Lutherstadt	11	11	- 8,3	439	- 5,8	27,1	439	22,3
Falkenstein/Harz, Stadt	9	8	0,0	474	6,3	57,5	516	43,1
Flechtingen	6	6	0,0	694	0,1	46,3	694	54,2
Freyburg (Unstrut), Stadt	11	11	0,0	407	0,0	35,1	420	26,8
Gardelegen, Hansestadt	10	10	- 9,1	488	- 4,1	23,4	488	18,4
Genthin, Stadt	7	6	0,0	179	0,0	27,3	231	24,8
Gräfenhainichen, Stadt	6	6	0,0	416	0,0	10,0	416	10,9
Halberstadt, Stadt	17	17	0,0	1 117	0,3	27,1	1 122	23,6

1) Doppelbetten zählen als 2 Schlafgelegenheiten. Für Camping wird 1 Stellplatz in 4 Schlafgelegenheiten umgerechnet.

Noch 10. Beherbergungsbetriebe (einschl. Camping), Schlafgelegenheiten und Auslastung der Kapazitäten
für ausgewählte Gemeinden und touristische Zielorte

Gemeinde	Juli 2011							Januar bis Juli 2011
	Betriebe			in den Betrieben angebotene Schlafgelegenheiten ¹⁾				durch- schnitt- liche Aus- lastung
	ins- gesamt	darunter geöffnete		ins- gesamt	Verände- rung ge- genüber dem Vor- jahres- monat	durch- schnitt- liche Aus- lastung	nachrichtlich maximales Angebot an Schlafge- legenheiten der letzten 13 Monate	
		zu- sammen	Verände- rung ge- genüber dem Vor- jahres- monat					
Anzahl		%	Anzahl	%	Anzahl	%		
Haldensleben, Stadt	7	7	0,0	268	3,9	29,6	268	25,8
Harzgerode, Stadt	15	15	7,1	2 566	- 0,9	23,5	2 677	15,8
Havelberg, Hansestadt	12	12	9,1	753	1,2	22,6	753	16,3
Hettstedt, Stadt	2	2	0,0
Hohenmölsen, Stadt	4	4	0,0	166	0,0	10,6	166	14,7
Ilsenburg (Harz), Stadt	17	17	0,0	832	- 1,4	51,5	854	37,4
Jessen (Elster), Stadt	6	6	0,0	173	- 3,9	35,0	181	32,1
Kalbe (Milde), Stadt	7	7	0,0	471	0,4	50,6	471	53,8
Kamern	5	5	0,0	297	0,0	12,3	297	7,8
Kelbra (Kyffhäuser), Stadt	7	7	- 12,5	1 003	- 4,3	32,4	1 003	15,8
Köthen (Anhalt), Stadt	4	4	0,0	193	0,5	23,9	193	22,4
Klötze, Stadt	8	8	33,3	148	25,4	19,4	148	15,7
Merseburg, Stadt	12	12	0,0	707	12,2	37,7	711	35,1
Naumburg (Saale), Stadt	37	37	- 2,6	2 983	- 1,1	45,8	3 009	36,2
Nebra (Unstrut), Stadt	2	2	0,0
Oberharz am Brocken, Stadt	47	47	0,0	3 478	0,8	28,5	3 505	16,6
Oranienbaum-Wörlitz, Stadt	11	11	0,0	595	0,3	40,4	595	29,9
Oschersleben (Bode), Stadt	9	9	12,5	468	2,2	34,7	477	26,1
Osterburg (Altmark), Hansestadt	5	5	0,0	273	- 3,9	55,8	284	44,8

1) Doppelbetten zählen als 2 Schlafgelegenheiten. Für Camping wird 1 Stellplatz in 4 Schlafgelegenheiten umgerechnet.

Noch 10. Beherbergungsbetriebe (einschl. Camping), Schlafgelegenheiten und Auslastung der Kapazitäten
für ausgewählte Gemeinden und touristische Zielorte

Gemeinde	Juli 2011							Januar bis Juli 2011
	Betriebe			in den Betrieben angebotene Schlafgelegenheiten ¹⁾				durch- schnitt- liche Aus- lastung
	ins- gesamt	darunter geöffnete		ins- gesamt	Verände- rung ge- genüber dem Vor- jahres- monat	durch- schnitt- liche Aus- lastung	nachrichtlich maximales Angebot an Schlafge- legenheiten der letzten 13 Monate	
		zu- sammen	Verände- rung ge- genüber dem Vor- jahres- monat					
Anzahl		%	Anzahl	%	Anzahl	%		
Quedlinburg, Stadt	55	53	- 1,9	3 141	7,6	35,4	3 217	29,6
Querfurt, Stadt	10	10	0,0	592	0,2	5,9	593	6,9
Salzwedel, Hansestadt	7	7	0,0	266	0,8	22,1	266	20,6
Sangerhausen, Stadt	15	15	0,0	424	- 6,6	35,7	465	30,6
Schollene	2	2	0,0
Schönebeck (Elbe), Stadt	14	14	0,0	1 190	- 0,6	44,7	1 197	35,4
Seegebiet Mansfelder Land	6	6	0,0	299	1,0	26,3	303	17,1
Staßfurt, Stadt	6	6	0,0	134	0,0	33,8	134	25,9
Stendal, Hansestadt	10	10	0,0	395	0,0	33,9	399	28,8
Südharz	17	17	0,0	890	0,3	36,0	923	28,1
Tangermünde, Stadt	11	11	- 8,3	717	2,3	50,6	721	35,4
Thale, Stadt	45	45	- 2,2	2 314	6,6	60,2	2 368	43,7
Wanzleben-Börde, Stadt	5	5	0,0	138	0,0	23,7	138	18,7
Weißenfels, Stadt	11	11	0,0	295	0,0	36,5	295	31,0
Wernigerode, Stadt	86	85	- 4,5	4 969	- 7,0	51,6	5 296	39,8
Wittenberg, Lutherstadt	31	31	- 3,1	1 879	- 1,1	32,4	1 921	21,1
Wolmirstedt, Stadt	6	6	20,0	197	29,6	25,1	202	25,7
Zeitz, Stadt	6	6	20,0	171	39,0	20,2	173	17,2
Zerbst/Anhalt, Stadt	14	14	0,0	400	5,0	29,8	403	18,2

1) Doppelbetten zählen als 2 Schlafgelegenheiten. Für Camping wird 1 Stellplatz in 4 Schlafgelegenheiten umgerechnet.

11. Ankünfte, Übernachtungen und Aufenthaltsdauer der Gäste in Beherbergungsbetrieben (einschl. Camping)
für ausgewählte Gemeinden und touristische Zielorte

Gemeinde	Juli 2011					Januar - Juli 2011				
	Ankünfte		Übernachtungen		durch- schn. Aufent- halts- dauer	Ankünfte		Übernachtungen		durch- schn. Aufent- halts- dauer
	insge- samt	Veränd. gegen- über Vorj.- monat	insge- samt	Veränd. gegen- über Vorj.- monat		insge- samt	Veränd. gegen- über Vorj.- zeitr.	insge- samt	Veränd. gegen- über Vorj.- zeitr.	
	Anzahl	%	Anzahl	%	Tage	Anzahl	%	Anzahl	%	Tage
Arnstein, Stadt	649	- 3,0	2 004	- 23,5	3,1	5 222	- 0,4	12 293	- 10,6	2,4
Arendsee (Altmark), Stadt	6 446	4,8	28 335	- 11,0	4,4	21 977	- 5,4	87 135	- 8,5	4,0
Aschersleben, Stadt	857	- 27,7	1 842	- 14,3	2,1	5 851	- 15,3	10 844	- 20,1	1,9
Bad Bibra, Stadt	666	18,7	1 441	11,2	2,2	2 913	- 4,9	6 664	- 15,3	2,3
Bad Dürrenberg, Stadt	756	89,5	1 750	173,4	2,3	3 238	28,1	7 189	44,5	2,2
Bad Lauchstädt, Goethestadt	714	- 22,5	1 327	- 11,2	1,9	4 486	- 6,1	7 996	- 5,6	1,8
Bad Schmiedeberg	3 361	- 11,2	24 697	- 9,4	7,3	16 128	- 6,5	156 872	- 1,6	9,7
Ballenstedt, Stadt	1 747	12,6	4 634	10,6	2,7	9 025	6,2	23 545	17,1	2,6
Bernburg (Saale), Stadt	2 698	0,5	4 431	- 13,2	1,6	16 095	13,9	26 049	- 1,9	1,6
Bitterfeld-Wolfen, Stadt	2 226	28,7	4 488	18,5	2,0	11 858	- 1,3	25 843	- 10,1	2,2
Blankenburg (Harz), Stadt	4 718	44,7	19 563	19,8	4,1	25 096	20,4	114 645	12,1	4,6
Burg, Stadt	1 445	68,2	2 483	72,3	1,7	9 085	79,6	13 777	60,7	1,5
Eisleben, Lutherstadt	1 826	1,2	3 692	5,5	2,0	11 234	- 3,6	20 896	- 6,4	1,9
Falkenstein/Harz, Stadt	2 817	21,6	8 444	- 10,3	3,0	15 072	5,5	40 074	6,3	2,7
Flechtingen	482	1,9	9 953	10,4	20,6	3 103	- 0,5	64 126	0,6	20,7
Freyburg (Unstrut), Stadt	2 265	- 13,2	4 426	5,4	2,0	12 675	- 7,8	22 549	- 4,9	1,8
Gardelegen, Hansestadt	1 434	- 2,8	3 540	41,0	2,5	8 467	2,5	15 552	4,5	1,8
Genthin, Stadt	760	31,3	1 514	1,5	2,0	4 045	17,8	9 239	22,5	2,3
Gräfenhainichen, Stadt	519	26,3	1 288	6,4	2,5	2 161	6,2	6 417	7,9	3,0
Halberstadt, Stadt	4 753	35,1	9 394	28,5	2,0	27 912	9,1	55 196	11,8	2,0

Noch 11. Ankünfte, Übernachtungen und Aufenthaltsdauer der Gäste in Beherbergungsbetrieben (einschl. Camping)
für ausgewählte Gemeinden und touristische Zielorte

Gemeinde	Juli 2011					Januar - Juli 2011				
	Ankünfte		Übernachtungen		durch- schn. Aufent- halts- dauer	Ankünfte		Übernachtungen		durch- schn. Aufent- halts- dauer
	insge- samt	Veränd. gegen- über Vorj.- monat	insge- samt	Veränd. gegen- über Vorj.- monat		insge- samt	Veränd. gegen- über Vorj.- zeitr.	insge- samt	Veränd. gegen- über Vorj.- zeitr.	
	Anzahl	%	Anzahl	%	Tage	Anzahl	%	Anzahl	%	Tage
Haldensleben, Stadt	1 242	1,2	2 456	- 34,2	2,0	7 641	10,3	14 682	2,6	1,9
Harzgerode, Stadt	4 861	7,2	18 669	- 6,2	3,8	25 948	7,0	85 469	2,8	3,3
Havelberg, Hansestadt	2 832	4,5	5 271	7,9	1,9	8 679	4,8	17 355	7,7	2,0
Hettstedt, Stadt
Hohenmölsen, Stadt	455	14,6	544	4,8	1,2	3 216	3,7	4 304	2,0	1,3
Ilsenburg (Harz), Stadt	4 722	23,2	13 271	32,7	2,8	27 099	10,5	65 581	18,0	2,4
Jessen (Elster), Stadt	739	- 16,9	1 878	26,6	2,5	4 917	24,5	12 148	45,5	2,5
Kalbe (Milde), Stadt	998	- 29,5	7 393	- 11,7	7,4	7 939	- 28,3	51 133	- 12,1	6,4
Kamern	269	- 1,1	1 133	- 8,6	4,2	814	- 1,1	2 847	- 6,6	3,5
Kelbra (Kyffhäuser), Stadt	3 741	15,2	10 062	17,5	2,7	14 448	9,5	33 702	7,2	2,3
Köthen (Anhalt), Stadt	891	7,9	1 432	- 22,5	1,6	5 238	- 11,9	9 162	- 13,4	1,7
Klötze, Stadt	352	241,7	889	264,3	2,5	1 803	128,8	4 024	167,0	2,2
Merseburg, Stadt	4 015	13,2	8 273	19,6	2,1	23 115	7,1	52 686	11,1	2,3
Naumburg (Saale), Stadt	12 279	16,0	42 323	- 2,7	3,4	60 012	2,2	211 236	- 7,5	3,5
Nebra (Unstrut), Stadt
Oberharz am Brocken, Stadt	8 113	7,8	30 782	- 4,9	3,8	36 918	- 4,8	121 994	- 6,4	3,3
Oranienbaum-Wörlitz, Stadt	4 170	11,6	7 443	10,6	1,8	20 477	- 0,4	35 688	- 6,5	1,7
Oschersleben (Bode), Stadt	2 347	16,8	5 030	9,8	2,1	13 652	15,7	25 605	9,7	1,9
Osterburg (Altm.), Hansestadt	2 196	- 11,3	4 720	- 9,2	2,1	12 836	- 5,5	26 391	- 7,0	2,1

Noch 11. Ankünfte, Übernachtungen und Aufenthaltsdauer der Gäste in Beherbergungsbetrieben (einschl. Camping)
für ausgewählte Gemeinden und touristische Zielorte

Gemeinde	Juli 2011					Januar - Juli 2011				
	Ankünfte		Übernachtungen		durch- schn. Aufent- halts- dauer	Ankünfte		Übernachtungen		durch- schn. Aufent- halts- dauer
	insge- samt	Veränd. gegen- über Vorj.- monat	insge- samt	Veränd. gegen- über Vorj.- monat		insge- samt	Veränd. gegen- über Vorj.- zeitr.	insge- samt	Veränd. gegen- über Vorj.- zeitr.	
	Anzahl	%	Anzahl	%	Tage	Anzahl	%	Anzahl	%	Tage
Quedlinburg, Stadt	11 033	2,2	34 503	1,4	3,1	59 476	2,8	190 109	1,2	3,2
Querfurt, Stadt	700	16,1	1 086	4,5	1,6	3 364	4,2	5 830	3,2	1,7
Salzwedel, Hansestadt	941	10,1	1 823	18,0	1,9	5 830	6,0	11 522	7,6	2,0
Sangerhausen, Stadt	2 215	0,1	4 687	1,5	2,1	12 916	- 3,9	27 530	- 4,1	2,1
Schollene
Schönebeck (Elbe), Stadt	3 877	1,2	16 488	- 11,0	4,3	18 206	2,4	89 464	- 5,5	4,9
Seegebiet Mansfelder Land	1 373	- 5,7	2 441	- 14,7	1,8	5 885	3,0	10 829	- 1,0	1,8
Staßfurt, Stadt	589	8,3	1 406	25,8	2,4	3 535	6,6	7 353	16,3	2,1
Stendal, Hansestadt	2 208	15,8	4 147	37,5	1,9	12 983	6,3	24 246	10,8	1,9
Südharz	3 539	15,3	9 925	- 6,6	2,8	20 380	6,9	49 425	- 0,1	2,4
Tangermünde, Stadt	7 186	17,1	11 253	10,6	1,6	31 974	10,9	53 660	6,3	1,7
Thale, Stadt	12 557	9,1	43 213	4,3	3,4	63 397	- 2,4	198 245	4,6	3,1
Wanzleben-Börde, Stadt	611	17,5	1 014	15,0	1,7	3 480	- 5,4	5 414	- 3,9	1,6
Weißenfels, Stadt	1 850	- 7,5	3 336	1,4	1,8	10 859	- 12,4	19 416	- 17,4	1,8
Wernigerode, Stadt	24 670	16,8	79 502	8,6	3,2	151 251	2,0	417 847	- 1,3	2,8
Wittenberg, Lutherstadt	11 630	- 6,9	18 856	- 3,5	1,6	48 098	- 1,9	82 363	- 2,0	1,7
Wolmirstedt, Stadt	615	61,0	1 532	15,1	2,5	4 477	21,2	10 747	21,9	2,4
Zeitz, Stadt	581	8,8	1 071	1,4	1,8	3 365	4,3	6 116	- 4,3	1,8
Zerbst/Anhalt, Stadt	1 335	9,9	3 696	- 6,4	2,8	6 507	16,9	13 816	14,0	2,1

12. Campingplätze mit Urlaubscamping und deren Stellplatzkapazitäten im Monat Juli 2011
nach Reisegebieten und Kreisen

Land Reisegebiet Kreis	Campingplätze			Von den geöffneten Campingplätzen angebotene Stellplätze		
	ins- gesamt	darunter geöffnet ¹⁾		ins- gesamt	Verände- rung ge- genüber dem Vor- jahres- monat	nachrichtlich maximales Angebot an Stellplätzen der letzten 13 Monate
		zusammen	Verände- rung ge- genüber dem Vor- jahres- monat			
	Anzahl		%	Anzahl	%	Anzahl
Sachsen-Anhalt insgesamt	72	71	- 1,4	4 822	2,6	4 898
Nach Reisegebieten:						
Harz und Harzvorland	11	11	0,0	1 213	8,9	1 213
Halle, Saale, Unstrut	12	12	0,0	555	2,8	560
Anhalt-Wittenberg	13	13	0,0	764	- 0,1	765
Magdeburg, Elbe-Börde-Heide	19	19	0,0	1 498	3,5	1 498
Altmark	17	16	- 5,9	792	- 4,8	862
Nach Kreisen:						
Dessau-Roßlau, Stadt	2	2	0,0	.	.	.
Halle (Saale), Stadt	1	1	0,0	.	.	.
Magdeburg, Stadt	1	1	0,0	.	.	.
Altmarkkreis Salzwedel	7	6	- 14,3	393	- 11,3	443
Anhalt-Bitterfeld	4	4	0,0	226	- 0,4	227
Börde	5	5	0,0	530	0,0	530
Burgenlandkreis	7	7	0,0	315	0,0	320
Harz	9	9	0,0	1 033	10,6	1 033
Jerichower Land	7	7	0,0	303	0,0	303
Mansfeld-Südharz	2	2	0,0	.	.	.
Saalekreis	4	4	0,0	200	0,0	200
Salzlandkreis	6	6	0,0	415	0,0	415
Stendal	10	10	0,0	399	2,6	419
Wittenberg	7	7	0,0	499	0,0	499

1) Im Berichtsmonat ganz oder teilweise geöffnet.

Veröffentlichungen ¹⁾ im Statistischen Landesamt Sachsen-Anhalt

Im Monat November 2011 erschienen:

Bestell-Nr.	Kennziffer/ Periodizität	Titel	Preis (in EUR)
1 Z 0 03	Z	Statistisches Monatsheft 11/11	5,50
3 A 1 08	A I - j/10	Bevölkerung und Natürliche Bevölkerungsbewegung - 1990 - 2010 -	9,00
3 A 3 01	A III - j/10	Wanderungen und Wanderungsströme - Jahr 2010 -	7,50
3 B 1 02	B I - j/10	Allgemeinbildende Schulen - Schuljahr 2010/11 - Schuljahresendstatistik	6,00
3 B 7 12	B VII - 5j/11	Wahl des 6. Landtages von Sachsen-Anhalt am 20. März 2011 Endgültige Ergebnisse	21,00
3 D 2 01	D II - j/10	Auswertung aus dem Unternehmensregister - 30.04.2011 -	5,50
3 E 1 08	E I - m-7/11	Auftragseingangsindex und Umsatzindex im Verarbeitenden Gewerbe Juli 2011 - Vorläufige Ergebnisse -	5,50
3 E 1 09	E I - vj-2/11	Produktion ausgewählter Erzeugnisse im Verarbeitenden Gewerbe sowie im Bergbau und der Gewinnung von Steinen und Erden - II. Quartal 2011 -	2,50
3 E 2 01	E II - m-8/11	Umsatz, Tätige Personen, Auftragseingang und Auftragsbestand im Baugewerbe August 2011	2,50
3 G 4 01	G IV - m-6/11	Gäste und Übernachtungen im Reiseverkehr, Beherbergungskapazität Juni 2011, Januar bis Juni 2011 - Vorläufige Ergebnisse -	6,00
3 H 1 01	H I - m-7/11	Straßenverkehrsunfälle - Juli 2011 - Vorläufige Ergebnisse	6,00
3 H 1 02	H I - j/10	Straßenverkehrsunfälle - Jahr 2010 - Endgültige Ergebnisse	9,00
3 H 2 01	H II - m-5/11	Binnenschifffahrt - Mai 2011 -	4,00
3 L 3 01	L III - j/10	Schulden der öffentlichen Haushalte, Einrichtungen und Wirtschaftsunternehmen Stand: 31.12.2010	4,50
3 L 3 02	L III - j/10	Personal im öffentlichen Dienst - Stand: 30.06.2010 -	4,50
3 M 1 02	M I - vj-3/11	Preisindizes für Bauwerke - August 2011 -	2,00

1) Veröffentlichung als PDF-Datei kostenfrei erhältlich - bei Bestellung bitte die erste Stelle der Bestellnummer durch eine „6“ ersetzen