

# STATISTISCHE BERICHTE

G IV  
m-6/11

Bestellnummer:  
3G401



## Tourismus

### Gäste und Übernachtungen im Reiseverkehr, Beherbergungskapazität

Juni 2011  
Januar bis Juni 2011  
- Vorläufige Ergebnisse -



SACHSEN-ANHALT

Statistisches Landesamt

Herausgabemonat: November 2011

Zu beziehen durch das  
Statistische Landesamt Sachsen-Anhalt  
Dezernat Öffentlichkeitsarbeit  
Postfach 20 11 56  
06012 Halle (Saale)

Preis: 6,00 EUR (kostenfrei als PDF-Datei verfügbar - Bestellnummer: 6G401)

Inhaltliche Verantwortung:

Dezernat: Handel, Gastgewerbe, Dienstleistungen, Verkehr  
Frau Pekel  
Telefon: 0345 2318-404

Auskünfte erhalten Sie unter:

Telefon: 0345 2318-777

Telefon: 0345 2318-715

Telefon: 0345 2318-716

Telefax: 0345 2318-913

Internet: <http://www.statistik.sachsen-anhalt.de>

E-Mail: [info@stala.mi.sachsen-anhalt.de](mailto:info@stala.mi.sachsen-anhalt.de)

Vertrieb:

Telefon: 0345 2318-718

E-Mail: [shop@stala.mi.sachsen-anhalt.de](mailto:shop@stala.mi.sachsen-anhalt.de)

Druck: Statistisches Landesamt Sachsen-Anhalt

© Statistisches Landesamt Sachsen-Anhalt, Halle (Saale), 2011

Auszugsweise Vervielfältigung und Verbreitung mit Quellenangabe gestattet.

Bibliothek und Besucherdienst (Merseburger Straße 2):

Montag bis Donnerstag: 9.00 Uhr bis 15.30 Uhr  
Freitag: 9.00 Uhr bis 13.00 Uhr } möglichst nach Vereinbarung

Telefon: 0345 2318-714

E-Mail: [bibliothek@stala.mi.sachsen-anhalt.de](mailto:bibliothek@stala.mi.sachsen-anhalt.de)

# Statistischer Bericht

Gäste und Übernachtungen im Reiseverkehr,  
Beherbergungskapazität

Juni 2011  
Januar bis Juni 2011  
- Vorläufige Ergebnisse -

Land Sachsen-Anhalt

## Inhaltsverzeichnis

	Seite
Vorbemerkungen	4
<u>Graphische Darstellungen:</u>	
Zuordnung der Kreise zu Reisegebieten im Land Sachsen-Anhalt	7
Ankünfte in den Beherbergungsbetrieben (einschließlich Camping) in Sachsen-Anhalt seit Juni 2008	8
Übernachtungen in den Beherbergungsbetrieben (einschließlich Camping) in Sachsen-Anhalt seit Juni 2008	8
Anteile der Betriebsarten an den Übernachtungen in den Beherbergungsbetrieben des Landes Sachsen-Anhalt im Monat Juni 2011	9
Stellplätze und Übernachtungen auf Campingplätzen in Sachsen-Anhalt seit Juni 2008	9
<u>Zeitreihen</u>	
1. Ergebnisse der Beherbergungsstatistik (einschließlich Camping) Sachsen-Anhalts 1993 - 2011	10
2. Ergebnisse der Beherbergungsstatistik (ohne Camping) Sachsen-Anhalts 1993 - 2011	11
<u>Kreise</u>	
3. Beherbergungsbetriebe (einschl. Camping) , Schlafgelegenheiten und Auslastung der Kapazitäten nach Kreisen im Monat Juni 2011, Januar bis Juni 2011	12
4. Ankünfte, Übernachtungen und Aufenthaltsdauer der Gäste in Beherbergungsbetrieben (einschl. Camping) nach Kreisen im Monat Juni 2011, Januar bis Juni 2011	13
5. Ankünfte, Übernachtungen und Aufenthaltsdauer der Gäste in Beherbergungsbetrieben der Hotels, Gasthöfe und Pensionen nach Kreisen im Monat Juni 2011, Januar bis Juni 2011	14
<u>Reisegebiete</u>	
6. Beherbergungsbetriebe (einschl. Camping) , Schlafgelegenheiten und Auslastung der Kapazitäten nach Reisegebieten und Betriebsarten im Monat Juni 2011, Januar bis Juni 2011	15
7. Ankünfte, Übernachtungen und Aufenthaltsdauer der Gäste in Beherbergungsbetrieben (einschl. Camping) nach Reisegebieten, Betriebsarten und zusammengefassten Gästegruppen im Monat Juni 2011, Januar bis Juni 2011	18
8. Ankünfte, Übernachtungen und Aufenthaltsdauer der Gäste in Beherbergungsbetrieben (einschl. Camping) nach Reisegebieten und Herkunftsländern im Monat Juni 2011, Januar bis Juni 2011	30

Gemeinden

9. Beherbergungsbetriebe (einschl. Camping), Schlafgelegenheiten und Auslastung der Kapazitäten für ausgewählte Gemeinden und touristische Zielorte im Monat Juni 2011, Januar bis Juni 2011 42
10. Ankünfte, Übernachtungen und Aufenthaltsdauer der Gäste in Beherbergungsbetrieben (einschl. Camping) für ausgewählte Gemeinden und touristische Zielorte im Monat Juni 2011, Januar bis Juni 2011 45

Stellplätze Camping

11. Campingplätze mit Urlaubscamping und deren Stellplatzkapazitäten nach Reisegebieten und Kreisen im Monat Juni 2011 48

## Vorbemerkungen

### Rechtsgrundlagen

Rechtsgrundlagen für die Durchführung der monatlichen Beherbergungsstatistik sind

- das Beherbergungsstatistikgesetz (Beherb StatG) vom 22. Mai 2002, zuletzt geändert durch Artikel 8 des Gesetzes vom 17. März 2008 (BGBl. I S. 399) in Verbindung mit
- dem Bundesstatistikgesetz (BStatG) vom 22. Januar 1987 (BGBl. I S. 462, 565), zuletzt geändert durch Artikel 3 des Gesetzes vom 7. September 2007 (BGBl. I S.2246) sowie
- die Richtlinie 95/57/EG des Rates vom 23. November 1995 über die Erhebung statistischer Daten im Bereich des Tourismus (ABl. EG Nr. L 291 S. 32), zuletzt geändert durch Nr.5.2 des Anhangs der Verordnung (EG) Nr. 1137/2008 des Europäischen Parlaments und des Rates vom 12. Oktober 2008 (ABl. EU Nr. L 311 S.1).

Hiernach sind zu erfassen:

1. Zahl der Ankünfte und Übernachtungen von Gästen im Reiseverkehr; bei Gästen mit Wohnsitz oder gewöhnlichem Aufenthalt außerhalb Deutschlands wird auch das Herkunftsland erfragt.
2. Die Anzahl der im Berichtsmonat angebotenen Gästebetten sowie die Anzahl der Stellplätze auf Campingplätzen für Urlaubscamping.
3. Bei Hotels, Gasthöfen, Pensionen und Hotels garnis zusätzlich die Anzahl der Gästezimmer jeweils zum 31. Juli eines Jahres.

### Berichtskreis

Zum Berichtskreis der monatlichen Beherbergungsstatistik gehören Betriebe, die nach Einrichtung und Zweckbestimmung dazu dienen, mehr als acht Gäste im Reiseverkehr gleichzeitig zu beherbergen, das heißt über mehr als 8 Schlafgelegenheiten verfügen. Dies entspricht bei Campingplätzen mehr als 2 Stellplätze, da ein Stellplatz mit 4 Schlafgelegenheiten gleichgesetzt wird.

Zu den Beherbergungsbetrieben zählen auch Unterkünfte, die die Gästebeherbergung nur als Nebenzweck betreiben.

Auskunftspflichtig sind die Inhaber(-innen) oder die Leiter(-innen) des Beherbergungsbetriebes.

## Erhebungs- und Darstellungsmerkmale

### Beherbergung im Reiseverkehr:

Unterbringung von Personen, die sich nicht länger als ein Jahr ohne Unterbrechung an einem anderen Ort als ihrem gewöhnlichen Wohnsitz aufhalten. Der vorübergehende Ortswechsel kann durch Urlaub und Freizeitaktivitäten aber auch durch die Wahrnehmung privater und geschäftlicher Kontakte, den Besuch von Tagungen und Fortbildungsveranstaltungen, Maßnahmen zur Wiederherstellung der Gesundheit oder sonstige Gründe veranlasst sein.

### Ankünfte:

Zahl der angekommenen Gäste in einem Beherbergungsbetrieb innerhalb des Berichtszeitraums, die zum vorübergehenden Aufenthalt ein Gästebett belegten.

### Übernachtungen:

Zahl der Übernachtungen von Gästen, die im Berichtszeitraum in einem Beherbergungsbetrieb ankamen oder seit dem vorherigen Berichtszeitraum dort noch anwesend waren.

### Herkunftsländer:

Für die Zuordnung ist grundsätzlich der ständige Wohnsitz oder gewöhnliche Aufenthalt der Gäste maßgebend, nicht dagegen deren Staatsangehörigkeit bzw. Nationalität.

### Schlafgelegenheiten:

Anzahl der Betten, die in einem Betrieb zur Beherbergung von Gästen zur Verfügung stehen. Doppelbetten zählen dabei als zwei Schlafgelegenheiten. Im Campingbereich wird gemäß einer Vorgabe der Europäischen Kommission ein Stellplatz mit vier Betten gleichgesetzt.

### Gästezimmer:

Als Gästezimmer gilt eine Einheit, die aus einem Raum oder einer Gruppe von Räumen besteht, die eine unteilbare Mieteinheit in einem Beherbergungsbetrieb bilden. Bei den Gästezimmern kann es sich um Einzel-, Doppel- oder Mehrbettzimmer handeln, je nachdem, ob sie zur dauerhaften Beherbergung von einer, zwei oder mehr Personen eingerichtet sind. Die Zahl der Gästezimmer wird einmal im Jahr zum Stichtag 31. Juli erhoben. Gezählt werden die an diesem Stichtag tatsächlich zur Verfügung stehenden Gästezimmer. Zimmer, die von Mitarbeitern des Betriebes genutzt werden, zählen nicht als Gästezimmer.

Ein Appartement ist eine spezielle Art von Gästezimmer. Es besteht aus einem oder mehreren Räumen mit Küche, separatem Bad und/oder Toilette.

**Durchschnittliche Auslastung:**

Die durchschnittliche Auslastung ist der Rechnerische Wert, der die Inanspruchnahme der Schlafgelegenheiten in einem Berichtszeitraum ausdrückt. Die prozentuale Angabe wird ermittelt, indem die Zahl der Übernachtungen durch die so genannten „Bettentage“ geteilt wird. Letztere sind das Produkt aus angebotenen Schlafgelegenheiten und der Zahl der Tage, an denen ein Betrieb im Berichtszeitraum tatsächlich geöffnet hatte. Das Produkt beschreibt damit die im Berichtszeitraum angebotene Bettenkapazität.

Berechnung der durchschnittlichen Auslastung:

$(\text{Übernachtungen/angebotene Bettentage}) \times 100$

**Durchschnittliche Aufenthaltsdauer:**

Die durchschnittliche Aufenthaltsdauer wird ermittelt, indem die Zahl der Übernachtungen durch die der Ankünfte geteilt wird. Sie kann zum Beispiel in Orten mit Vorsorge- und Rehabilitations-Kliniken rechnerisch höher sein als die Zahl der Kalendertage des Berichtszeitraums.

Berechnung der durchschnittl. Aufenthaltsdauer:

$(\text{Übernachtungen} / \text{Ankünfte})$

**Gliederungsmerkmale****Reisegebiete:**

Gliederung nach nichtadministrativen Raumeinheiten, die in Zusammenarbeit mit dem Ministerium für Wirtschaft und Arbeit des Landes Sachsen-Anhalt erstellt wurde und sich im Wesentlichen an den Zuständigkeitsbereichen der regionalen Tourismusverbände und an naturräumlichen Gegebenheiten orientiert.

**Die aktuelle Zuordnung erfolgte im Juni 2009 rückwirkend zum 01.01.2009.**

**Gemeindeguppen:**

Zusammenfassung von Gemeinden oder Gemeindeteilen nach Art der staatlichen Anerkennung (z. B. als Mineral- und Moorbad, Luftkurort, Erholungsort), die aufgrund landesrechtlicher Vorschriften verliehen wurde. Gemeinden ohne Prädikat sind in der Gruppe „Sonstige Gemeinden“ enthalten.

**Betriebsarten:**

Die fachliche Gliederung der Beherbergungsbetriebe erfolgt auf Grundlage der „Klassifikation der Wirtschaftszweige, Ausgabe 2008“ (WZ 2008). Die Beherbergungsstatistik erstreckt sich auf den Wirtschaftszweig Beherbergung nach Abteilung 55 der WZ 2008, auf Vorsorge- und Rehabilitationskliniken sowie Schulungsheime.

Unterschieden werden:

Hotels, Gasthöfe, Pensionen

Hotels: Beherbergungsstätten, die jedermann zugänglich sind und in denen ein Restaurant – auch für Passanten – vorhanden ist sowie in der Regel weitere Einrichtungen oder Räume für unterschiedliche Zwecke (Konferenzen, Seminare, Sport, Freizeit, Erholung) zur Verfügung stehen.

Hotels garnis: Beherbergungsstätten, die jedermann zugänglich sind und in denen als Mahlzeit höchstens ein Frühstück angeboten wird.

Gasthöfe: Beherbergungsstätten, die jedermann zugänglich sind und in denen, außer dem auch für Passanten zugänglichen Gastraum, in der Regel keine weiteren Aufenthaltsräume zur Verfügung stehen. Bei Gasthöfen übersteigt der Umsatz aus Bewirtung deutlich den aus Beherbergung.

Pensionen: Beherbergungsstätten, die jedermann zugänglich sind und in denen Speisen und Getränke nur an Hausgäste abgegeben werden.

Ferienunterkünfte und ähnliche Beherbergungsstätten

Erholungs- und Ferienheime: Beherbergungsstätten, die nur bestimmten Personenkreisen, z.B. Mitgliedern eines Vereins oder einer Organisation, Beschäftigten eines Unternehmens, Kindern, Müttern, Betreuten sozialer Einrichtungen zugänglich sind und in denen Speisen und Getränke nur an Hausgäste abgegeben werden.

Ferienzentren: Beherbergungsstätten, die jedermann zugänglich sind und dazu dienen, wahlweise unterschiedliche Wohn- und Aufenthaltsmöglichkeiten sowie gleichzeitig Freizeiteinrichtungen in Verbindung mit Einkaufsmöglichkeiten und persönlichen Dienstleistungen zum vorübergehenden Aufenthalt anzubieten. Als Mindestausstattung gilt das Vorhandensein von Hotelunterkunft und anderen Wohngelegenheiten auch mit Kochgelegenheit, einer Gaststätte, von Einkaufsmöglichkeiten zur Deckung des täglichen Bedarfs und des Freizeitbedarfs sowie von Einrichtungen für persönliche Dienstleistungen, z.B. Massageeinrichtungen, Solarium, Sauna, Friseur und zur aktiven Freizeitgestaltung, wie z.B. Schwimmbad, Tennis-, Tischtennis-, Minigolf- oder Trimm-Dich-Anlagen.

Ferienhäuser, -wohnungen: Beherbergungsstätten, die jedermann zugänglich sind und in denen Speisen und Getränke nicht abgegeben werden, aber eine Kochgelegenheit vorhanden ist.

Jugendherbergen und Hütten: Beherbergungsstätten, die in der Regel eine einfache Ausstattung aufweisen und vorzugsweise Jugendlichen oder Angehörigen der sie tragenden Organisation, z.B. ein Wanderverein, zur Verfügung stehen. Speisen und Getränke werden nur an Hausgäste abgegeben.

#### Campingplätze:

Abgegrenzte Gelände, die jedermann zum vorübergehenden Aufstellen von mitgebrachten Wohnwagen, Reise- bzw. Wohnmobilen oder Zelten zugänglich sind. Im Rahmen der Monatershebung im Tourismus werden nur Campingplätze berücksichtigt, die Urlaubscamping anbieten, nicht aber so genannte Dauercampingplätze. Die Unterscheidung zwischen Urlaubs- und Dauercamping knüpft an die vertraglich vereinbarte Dauer der Campingplatzbenutzung an. Im Urlaubscamping wird der Stellplatz in der Regel für die Dauer von Tagen oder Wochen gemietet, im Dauercamping dagegen zumeist auf Monats- oder Jahresbasis.

#### Sonstige tourismusrelevante Unterkünfte

##### Vorsorge- und Rehabilitationskliniken:

Beherbergungsbetriebe, die unter ärztlicher Leitung stehen und ausschließlich oder überwiegend Kurgästen zur Verfügung stehen. Als Kurgäste gelten Personen, die sich aufgrund einer ärztlichen Verordnung in der Klinik vorübergehend aufhalten. Das Ziel des Aufenthalts ist die Erhaltung oder Wiederherstellung ihrer Gesundheit, oder der Berufs- oder Arbeitsfähigkeit sowie die Inanspruchnahme der allgemein angebotenen Kureinrichtungen außerhalb des Beherbergungsbetriebs. Zu den Vorsorge- und Reha-Kliniken zählen auch Kinderheilstätten, Sanatorien, Kur- oder ähnliche Krankenhäuser (Fachabteilungen anderer Krankenhäuser). Im Unterschied zur Krankenhausstatistik werden Vorsorge- und Reha-Kliniken in der Beherbergungsstatistik nur dann erfasst, wenn die dort untergebrachten Personen überwiegend in der Lage sind, während des vorübergehenden Aufenthalts die Klinik zu verlassen und die Tourismusangebote der Gemeinde in Anspruch zu nehmen.

Schulungsheime: Beherbergungsstätten, die nach Einrichtung und Zweckbestimmung dazu dienen, Unterricht außerhalb des regulären Schul- und Hochschulsystems anzubieten und überwiegend der Erwachsenenbildung dienen.

#### **Winterhalbjahr / Sommerhalbjahr:**

Das Sommerhalbjahr umfasst in der amtlichen Tourismusstatistik den Zeitraum von Mai bis Oktober. Entsprechend werden die Monate November bis April dem Winterhalbjahr zugeordnet.

#### **Änderungen ab 2011**

**Ab Januar 2011 werden für Camping nur noch Zahlen ausschließlich für den Bereich Urlaubscamping ausgewiesen.**

**Die bisherigen zusätzlichen Angaben zum Dauercamping entfallen.**

Ab Januar 2010 werden die Gemeinden vorerst nicht nach Gemeindegruppen, wie Mineral- und Moorbäder, Luftkurorte, Erholungsorte und sonstige Gemeinden in Tabelle 9 und 10 aufgeführt. Aufgrund der Vielzahl an Neugründungen und Eingemeindungen, bedarf es hier der Neuregelung bei einigen Gemeinden.

Im Juni 2009, rückwirkend zum 01.01.2009, erfolgte eine Neuordnung in der Gliederung der Reisegebiete, den Salzlandkreis betreffend. Neu: Zuordnung des gesamten Salzlandkreises zum Reisegebiet Magdeburg, Elbe-Börde-Heide. Alt: Zuordnung von Teilen des Salzlandkreises in die Reisegebiete Magdeburg, Elbe-Börde-Heide, Harz/Harzvorland und Anhalt-Wittenberg.

Beginnend mit Berichtsmonat Januar 2009 erfolgt die fachliche Gliederung auf Grundlage der neuen Klassifikation der Wirtschaftszweige 2008 (WZ 2008). Diese löst die bisher geltende WZ 2003 ab. Die neue WZ 2008 wirkt sich beim Nachweis der Betriebsarten aus. So sind z.B. Boardinghouses keine eigenständige Betriebsart mehr, sondern werden den Hotels zugeordnet. Ab Berichtsmonat Januar 2009 werden sowohl Tabellen zu den Kapazitäten als auch Ankünften und Übernachtungen einschließlich Campingplätzen ausgewiesen.

Bis einschließlich Dezember 2008 war dies nur für Ankünfte und Übernachtungen der Fall.

Bei den Tabellen der Kapazitäten erfolgt die Darstellung neu als Schlafgelegenheiten.

Diese beinhaltet neben der Bettenzahl für die Campingplätze eine Berechnung von 4 Schlafgelegenheiten je Stellplatz.

Neue Auswertungsprogramme führten zur Umgestaltung der Ergebnistabellen.

#### **Zeichenerklärung**

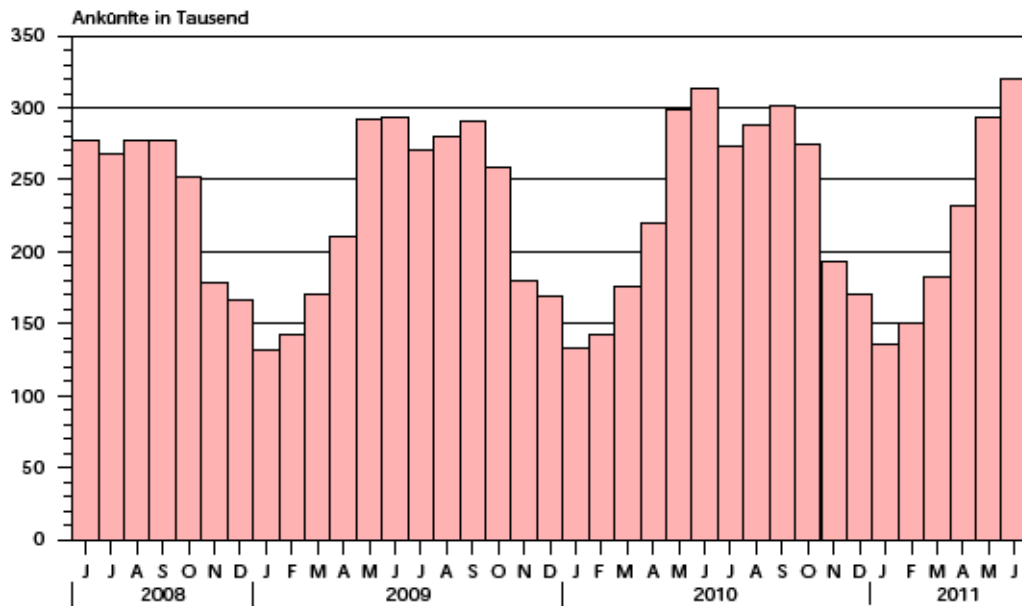
- = nichts vorhanden
- . = Zahlenwert geheimzuhalten
- x = Tabellenfach gesperrt, weil Aussagewert nicht sinnvoll  
(z.B. bei Vorjahresvergleichen ohne Basiswert oder programmtechnisch nicht möglich)
- ... = Angabe fällt später an
- \*\* = Veränderungsrate ist größer als 999 %



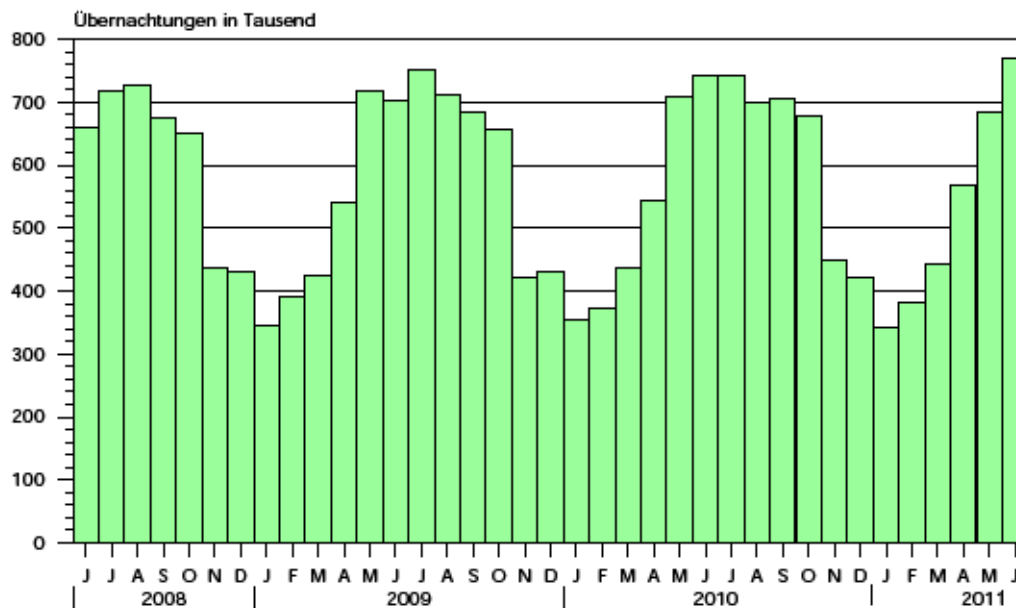
Zuordnung der Kreise zu Reisegebieten im Land Sachsen - Anhalt



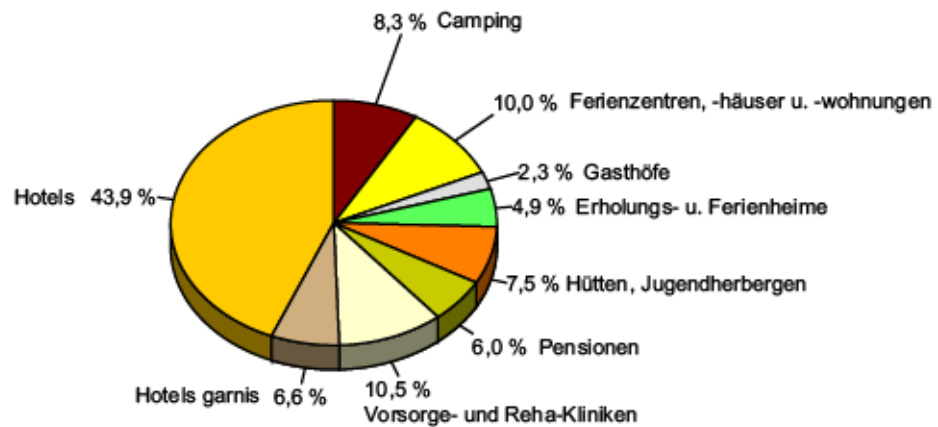
### Ankünfte in den Beherbergungsbetrieben einschließlich Camping in Sachsen-Anhalt seit Juni 2008



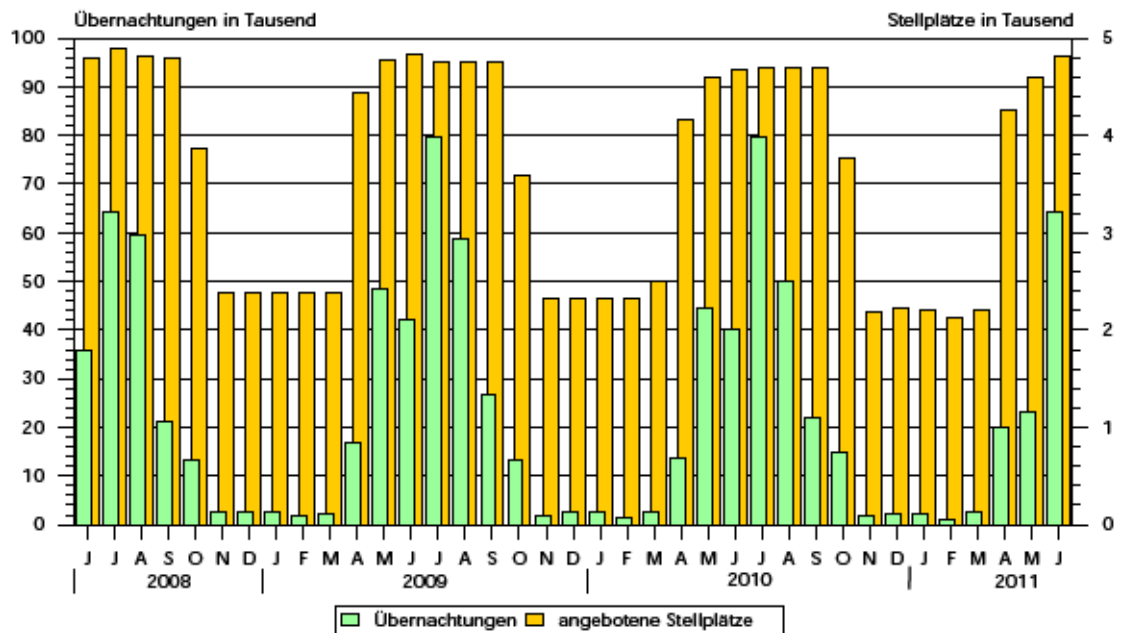
### Übernachtungen in den Beherbergungsbetrieben einschließlich Camping in Sachsen-Anhalt seit Juni 2008



Anteile der Betriebsarten an den Übernachtungen  
in Beherbergungsbetrieben des Landes Sachsen-Anhalt  
im Monat Juni 2011



Stellplätze<sup>1)</sup> und Übernachtungen<sup>1)</sup> auf Campingplätzen  
in Sachsen-Anhalt seit Juni 2008



1) Stellplätze = Standplätze, graphische Darstellung ohne Dauercamping

## 1. Ergebnisse der Beherbergungsstatistik (einschließlich Camping) Sachsen-Anhalts 1993 - 2011

Jahr Monat	Geöffnete Betriebe	Angebote Schlafgelegenheiten <sup>3)</sup>	Durchschnitt- liche Auslastung der angebotenen Schlafgelegenheiten	Ankünfte	Über- nachtungen	Durchschnitt- liche Aufenthalts- dauer
	Anzahl	Anzahl	%	Anzahl	Anzahl	Tage
1993 <sup>1)</sup>	534	32 120	31,0	1 278 448	3 638 874	2,8
1994 <sup>1)</sup>	776	43 225	29,1	1 661 695	4 586 336	2,8
1995 <sup>1)</sup>	958	53 332	27,4	1 911 555	5 330 109	2,8
1996 <sup>1)</sup>	985	55 718	27,4	2 020 138	5 569 740	2,8
1997 <sup>1)</sup>	1 015	57 253	25,5	2 058 754	5 329 486	2,6
1998 <sup>1)</sup>	1 025	58 703	25,0	2 139 981	5 366 764	2,5
1999 <sup>1)</sup>	1 037	60 052	25,9	2 242 429	5 671 655	2,5
2000 <sup>1)</sup>	1 052	61 016	25,5	2 255 209	5 688 586	2,5
2001 <sup>1)</sup>	1 074	60 505	26,2	2 302 249	5 789 726	2,5
2002 <sup>1)</sup>	1 049	58 600	26,1	2 190 160	5 584 831	2,5
2003 <sup>1)</sup>	1 046	60 220	25,8	2 240 456	5 666 885	2,5
2004 <sup>1)</sup>	1 040	60 783	25,9	2 348 778	5 874 270	2,5
2005 <sup>1)</sup>	1 031	60 939	26,5	2 419 692	6 009 339	2,5
2006 <sup>1)</sup>	1 060	61 913	26,5	2 568 144	6 414 065	2,5
2007 <sup>1)</sup>	1 070	61 829	26,9	2 584 914	6 562 556	2,5
2008 <sup>1)</sup>	1 072	62 230	27,0	2 641 801	6 699 594	2,5
2009 <sup>1)</sup>	1 082	62 433	27,2	2 684 856	6 743 135	2,5
2010 <sup>1)</sup>	1 068	61 314	27,7	2 777 136	6 857 027	2,5
Januar	1 072	61 755	18,3	131 724	348 553	2,6
Februar	1 071	61 640	21,5	141 514	370 448	2,6
März	1 079	63 014	22,5	175 265	435 709	2,5
April	1 135	70 646	26,2	220 473	543 598	2,5
Mai	1 160	73 253	31,5	299 350	715 876	2,4
Juni	1 163	73 788	33,5	311 672	740 606	2,4
Juli	1 162	73 901	32,4	272 957	742 196	2,7
August	1 164	73 980	30,7	286 542	702 788	2,5
September	1 159	72 929	32,3	299 045	702 851	2,4
Oktober	1 126	69 202	32,5	275 425	685 399	2,5
November	1 071	61 473	24,3	193 211	446 815	2,3
Dezember	1 068	61 314	22,3	169 958	422 188	2,5
2011 <sup>2)</sup>						
Januar	1 052	61 003	18,2	136 163	342 296	2,5
Februar	1 042	60 365	22,5	150 086	380 142	2,5
März	1 052	61 436	22,7	179 093	431 674	2,4
April	1 126	71 167	27,4	232 718	572 232	2,5
Mai	1 142	72 912	29,9	289 410	675 818	2,3
Juni	1 147	73 833	34,9	320 588	768 547	2,4
Juli	...	...	...	...	...	...
August	...	...	...	...	...	...
September	...	...	...	...	...	...
Oktober	...	...	...	...	...	...
November	...	...	...	...	...	...
Dezember	...	...	...	...	...	...

1) Betriebe und Schlafgelegenheiten Stand 31.12.

2) vorläufiges Ergebnis

3) Doppelbetten zählen als 2 Schlafgelegenheiten. Für Camping wird 1 Stellplatz in 4 Schlafgelegenheiten umgerechnet.

## 2. Ergebnisse der Beherbergungsstatistik (ohne Camping) Sachsen-Anhalts 1993 - 2011

Jahr Monat	Geöffnete Betriebe	Angebotene Betten	Durchschnitt- liche Auslastung der angebotenen Betten	Ankünfte	Über- nachtungen	Durchschnitt- liche Aufenthalts- dauer
	Anzahl	Anzahl	%	Anzahl	Anzahl	Tage
1993 <sup>1)</sup>	523	26 124	36,8	1 190 601	3 367 559	2,8
1994 <sup>1)</sup>	761	36 497	34,6	1 566 937	4 277 803	2,7
1995 <sup>1)</sup>	942	45 128	33,2	1 811 003	5 007 498	2,8
1996 <sup>1)</sup>	962	46 414	31,3	1 932 154	5 285 103	2,7
1997 <sup>1)</sup>	992	48 021	28,7	1 975 694	5 063 247	2,6
1998 <sup>1)</sup>	1 001	49 311	28,3	2 058 299	5 117 997	2,5
1999 <sup>1)</sup>	1 014	49 668	30,0	2 148 827	5 397 178	2,5
2000 <sup>1)</sup>	1 028	50 468	29,5	2 172 719	5 440 659	2,5
2001 <sup>1)</sup>	1 051	50 537	29,9	2 214 457	5 552 933	2,5
2002 <sup>1)</sup>	1 028	49 376	29,0	2 109 187	5 364 807	2,5
2003 <sup>1)</sup>	1 023	50 440	29,5	2 142 285	5 407 056	2,5
2004 <sup>1)</sup>	1 016	50 443	30,2	2 256 199	5 632 471	2,5
2005 <sup>1)</sup>	1 007	50 599	30,9	2 324 562	5 765 201	2,5
2006 <sup>1)</sup>	1 036	52 157	32,7	2 473 256	6 175 243	2,5
2007 <sup>1)</sup>	1 042	51 957	32,8	2 491 592	6 318 556	2,5
2008 <sup>1)</sup>	1 045	52 698	33,1	2 536 496	6 437 309	2,5
2009 <sup>1)</sup>	1 054	53 101	32,9	2 563 953	6 444 477	2,5
2010 <sup>1)</sup>	1 043	52 434	33,6	2 672 362	6 584 600	2,5
Januar	1 044	52 423	21,5	131 102	345 873	2,6
Februar	1 043	52 308	25,3	141 197	369 296	2,6
März	1 049	53 022	26,4	174 244	433 084	2,5
April	1 078	54 010	32,8	214 925	529 984	2,5
Mai	1 090	54 869	39,5	281 538	671 028	2,4
Juni	1 091	55 076	42,4	294 872	699 719	2,4
Juli	1 090	55 105	39,0	244 899	666 958	2,7
August	1 092	55 176	38,1	267 058	652 185	2,4
September	1 089	54 405	41,8	289 822	680 941	2,3
Oktober	1 076	54 098	39,9	270 547	670 491	2,5
November	1 047	52 737	28,2	192 713	445 148	2,3
Dezember	1 043	52 434	26,0	169 445	419 893	2,5
2011 <sup>2)</sup>						
Januar	1 027	52 163	21,1	135 709	339 968	2,5
Februar	1 018	51 885	26,1	149 824	379 123	2,5
März	1 027	52 632	26,3	178 221	429 197	2,4
April	1 068	53 971	34,1	224 535	551 518	2,5
Mai	1 073	54 508	38,7	279 785	653 975	2,3
Juni	1 075	54 609	43,0	294 044	704 364	2,4
Juli	...	...	...	...	...	...
August	...	...	...	...	...	...
September	...	...	...	...	...	...
Oktober	...	...	...	...	...	...
November	...	...	...	...	...	...
Dezember	...	...	...	...	...	...

1) Betriebe und Betten Stand 31.12.

2) vorläufiges Ergebnis

3. Beherbergungsbetriebe (einschl. Camping), Schlafgelegenheiten und Auslastung  
der Kapazitäten nach Kreisen

Land  Kreisfreie Stadt  Landkreis	Juni 2011							Januar bis Juni 2011
	Betriebe			in den Betrieben angebotene Schlafgelegenheiten <sup>1)</sup>				durch- schnitt- liche Aus- lastung
	ins- gesamt	darunter geöffnete		ins- gesamt	Verände- rung ge- genüber dem Vor- jahres- monat	durch- schnitt- liche Aus- lastung	nachrichtlich	
		zu- sammen	Verände- rung ge- genüber dem Vor- jahres- monat				maximales Angebot an Schlafge- legenheiten der letzten 13 Monate	
Anzahl		%	Anzahl	%	Anzahl	%		
<b>Sachsen-Anhalt insgesamt</b>	1 158	1 147	- 1,4	73 833	0,1	34,9	75 331	26,4
Dessau-Roßlau, Stadt	23	23	- 4,2	1 488	- 0,2	45,4	1 494	31,3
Halle (Saale), Stadt	38	38	- 2,6	2 418	0,8	45,4	2 418	36,2
Magdeburg, Stadt	38	38	0,0	5 260	4,3	32,5	5 282	28,9
Altmarkkreis Salzwedel	58	56	- 3,4	4 270	- 1,0	31,3	4 338	21,8
Anhalt-Bitterfeld	61	61	1,7	3 086	- 0,4	21,0	3 146	16,7
Börde	75	75	1,4	5 651	1,7	26,0	5 674	22,8
Burgenlandkreis	111	111	1,8	6 039	0,9	40,5	6 128	27,3
Harz	331	326	- 2,1	20 612	- 1,3	40,4	21 379	29,0
Jerichower Land	51	50	0,0	2 656	3,3	20,3	2 725	19,1
Mansfeld-Südharz	73	72	- 5,3	3 669	- 2,9	39,0	3 775	22,2
Saalekreis	72	72	- 1,4	4 374	1,6	29,9	4 414	23,1
Salzlandkreis	71	70	- 2,8	4 208	- 2,0	32,5	4 261	27,6
Stendal	65	64	0,0	3 509	4,8	29,4	3 634	23,4
Wittenberg	91	91	- 2,2	6 593	- 2,0	35,6	6 663	27,2

1) Doppelbetten zählen als 2 Schlafgelegenheiten. Für Camping wird 1 Stellplatz in 4 Schlafgelegenheiten umgerechnet.

4. Ankünfte, Übernachtungen und Aufenthaltsdauer der Gäste in Beherbergungsbetrieben (einschl. Camping)  
nach Kreisen

Land  Kreisfreie Stadt Landkreis	Juni 2011					Januar - Juni 2011				
	Ankünfte		Übernachtungen		durch- schn. Aufent- halts- dauer	Ankünfte		Übernachtungen		durch- schn. Aufent- halts- dauer
	insge- samt	Veränd. gegen- über Vorj.- monat	insge- samt	Veränd. gegen- über Vorj.- monat		insge- samt	Veränd. gegen- über Vorj.- zeitr.	insge- samt	Veränd. gegen- über Vorj.- zeitr.	
	Anzahl	%	Anzahl	%	Tage	Anzahl	%	Anzahl	%	Tage
<b>Sachsen-Anhalt insgesamt</b>	320 588	2,9	768 547	3,8	2,4	1 308 058	2,2	3 170 709	0,5	2,4
Dessau-Roßlau, Stadt	12 701	- 3,3	20 256	- 2,8	1,6	50 204	5,2	76 874	- 0,3	1,5
Halle (Saale), Stadt	17 268	1,3	32 908	- 0,2	1,9	82 624	8,0	151 745	5,9	1,8
Magdeburg, Stadt	29 284	- 10,6	51 336	0,5	1,8	151 857	6,4	246 954	5,3	1,6
Altmarkkreis Salzwedel	11 807	- 3,8	40 098	2,2	3,4	38 973	- 7,5	133 312	- 5,8	3,4
Anhalt-Bitterfeld	9 458	- 15,9	19 406	- 17,8	2,1	43 251	- 5,0	82 669	- 11,9	1,9
Börde	18 513	- 2,8	44 036	- 1,4	2,4	87 489	5,4	206 009	4,2	2,4
Burgenlandkreis	30 555	16,1	73 382	1,3	2,4	99 392	- 2,8	269 457	- 10,1	2,7
Harz	88 839	13,4	249 844	11,7	2,8	369 183	1,4	1 066 914	2,3	2,9
Jerichower Land	8 487	12,5	16 212	9,2	1,9	35 201	14,5	69 495	14,8	2,0
Mansfeld-Südharz	18 148	- 2,8	42 874	3,9	2,4	65 306	- 1,5	144 643	- 1,1	2,2
Saalekreis	19 298	1,1	39 183	9,0	2,0	85 609	5,9	164 976	10,5	1,9
Salzlandkreis	12 619	- 4,4	37 725	- 3,8	3,0	51 602	- 1,2	171 728	- 5,3	3,3
Stendal	16 497	5,2	30 947	4,0	1,9	59 590	4,2	111 916	2,3	1,9
Wittenberg	27 114	- 0,7	70 340	- 1,0	2,6	87 777	- 1,1	274 017	- 1,2	3,1

5. Ankünfte, Übernachtungen und Aufenthaltsdauer der Gäste in Beherbergungsbetrieben  
der Hotels, Gasthöfe und Pensionen nach Kreisen

Land  Kreisfreie Stadt Landkreis	Juni 2011					Januar - Juni 2011				
	Ankünfte		Übernachtungen		durch- schn. Aufent- halts- dauer	Ankünfte		Übernachtungen		durch- schn. Aufent- halts- dauer
	insge- samt	Veränd. gegen- über Vorj.- monat	insge- samt	Veränd. gegen- über Vorj.- monat		insge- samt	Veränd. gegen- über Vorj.- zeitr.	insge- samt	Veränd. gegen- über Vorj.- zeitr.	
	Anzahl	%	Anzahl	%	Tage	Anzahl	%	Anzahl	%	Tage
<b>Sachsen-Anhalt insgesamt</b>	227 277	0,1	451 643	3,6	2,0	1 013 439	3,6	1 960 779	3,1	1,9
Dessau-Roßlau, Stadt	10 760	- 6,3	16 903	- 3,1	1,6	44 958	6,4	66 336	1,2	1,5
Halle (Saale), Stadt	15 908	1,9	30 422	0,3	1,9	76 934	9,1	139 421	7,1	1,8
Magdeburg, Stadt	24 881	- 13,2	41 957	- 2,4	1,7	136 534	6,5	215 026	4,5	1,6
Altmarkkreis Salzwedel	5 953	- 0,3	12 757	12,7	2,1	25 826	- 7,2	52 077	- 0,9	2,0
Anhalt-Bitterfeld	7 685	- 12,8	14 331	- 20,4	1,9	38 781	- 3,3	70 903	- 12,9	1,8
Börde	12 632	- 6,1	20 888	- 2,4	1,7	68 907	7,4	109 992	9,4	1,6
Burgenlandkreis	18 376	6,4	34 356	1,3	1,9	65 230	- 3,3	120 070	- 10,1	1,8
Harz	59 957	13,9	147 423	18,4	2,5	260 161	3,3	639 717	6,7	2,5
Jerichower Land	6 078	15,5	10 527	4,6	1,7	28 431	19,0	53 323	19,2	1,9
Mansfeld-Südharz	9 847	- 9,2	20 327	- 7,7	2,1	40 586	- 1,9	79 392	- 6,0	2,0
Saalekreis	18 273	- 0,3	36 847	6,8	2,0	84 070	5,8	161 320	10,3	1,9
Salzlandkreis	8 012	- 14,6	14 372	- 15,1	1,8	38 278	- 1,3	67 075	- 6,6	1,8
Stendal	10 931	5,9	19 549	6,9	1,8	42 593	7,9	77 397	8,1	1,8
Wittenberg	17 984	- 5,6	30 984	- 9,6	1,7	62 150	- 1,6	108 730	- 3,9	1,7



6. Beherbergungsbetriebe (einschl. Camping), Schlafgelegenheiten und Auslastung der Kapazitäten nach Reisegebieten und Betriebsarten

Land	Juni 2011							Januar bis Juni 2011							
	Betriebe			in den Betrieben angebotene Schlafgelegenheiten <sup>1)</sup>				durchschnittliche Auslastung							
	Reisegebiet	darunter geöffnete		insgesamt	Veränderung gegenüber dem Vorjahresmonat	durchschnittliche Auslastung	nachrichtlich maximales Angebot an Schlafgelegenheiten der letzten 13 Monate								
		Betriebsart	insgesamt						zu-sammen	Veränderung gegenüber dem Vorjahresmonat					
Anzahl		%	Anzahl	%	Anzahl	%									
<b>Sachsen-Anhalt</b>															
Betriebe insgesamt								1 158	1 147	- 1,4	73 833	0,1	34,9	75 331	26,4
<u>Hotels, Gasthöfe, Pensionen</u>								859	851	- 1,2	37 884	- 0,8	39,8	38 918	29,0
Hotels (ohne Hotels garnis)								444	438	- 0,9	27 713	- 0,2	40,6	28 465	30,3
Hotels garnis								91	91	- 3,2	4 026	- 4,2	41,8	4 102	30,1
Gasthöfe								101	99	- 1,0	1 861	- 1,7	31,3	1 938	19,8
Pensionen								223	223	- 0,9	4 284	- 0,6	36,2	4 413	23,3
<u>Ferienunterkünfte und ähnliche Beherbergungsstätten</u>								214	211	- 2,8	13 462	- 1,9	42,7	13 814	27,4
Erholungs- und Ferienheime								47	47	- 2,1	2 987	- 4,5	41,8	3 106	29,4
Ferienzentren								19	19	0,0	3 040	0,6	51,6	3 040	34,9
Ferienhäuser und Ferienwohnungen								88	86	- 4,4	2 902	- 1,8	34,2	3 002	19,8
Jugendherbergen und Hütten								60	59	- 1,7	4 533	- 1,7	42,7	4 666	26,3
Campingplätze								72	72	0,0	19 224	2,7	11,3	19 336	4,7
Vorsorge- und Rehakliniken								13	13	0,0	3 263	2,5	82,1	3 263	80,0
<b>Harz und Harzvorland</b>															
Betriebe insgesamt								404	398	- 2,7	24 281	- 1,5	40,2	25 154	28,0
<u>Hotels, Gasthöfe, Pensionen</u>								291	286	- 2,4	12 346	- 3,0	45,3	12 943	32,4
Hotels (ohne Hotels garnis)								157	154	- 2,5	9 174	- 3,2	45,3	9 631	34,2
Hotels garnis								27	27	0,0	1 200	- 2,0	49,9	1 243	32,3
Gasthöfe								32	30	- 6,3	531	- 8,4	33,5	593	18,9
Pensionen								75	75	- 1,3	1 441	- 0,6	45,7	1 476	26,3
<u>Ferienunterkünfte und ähnliche Beherbergungsstätten</u>								100	99	- 3,9	.	.	.	.	.
Erholungs- und Ferienheime								24	24	0,0	1 662	- 5,9	41,4	1 775	29,3
Ferienzentren								10	10	0,0	.	.	.	.	.
Ferienhäuser und Ferienwohnungen								47	47	- 2,1	1 841	0,3	35,4	1 883	20,7
Jugendherbergen und Hütten								19	18	- 14,3	1 644	- 10,0	54,3	1 765	34,0
Campingplätze								11	11	0,0	4 656	4,5	12,2	4 656	4,3
Vorsorge- und Rehakliniken								2	2	0,0	.	.	.	.	.

1) Doppelbetten zählen als 2 Schlafgelegenheiten. Für Camping wird 1 Stellplatz in 4 Schlafgelegenheiten umgerechnet

Noch 6. Beherbergungsbetriebe (einschl. Camping), Schlafgelegenheiten und Auslastung der Kapazitäten nach Reisegebieten und Betriebsarten

Land	Juni 2011							Januar bis Juni 2011	
	Betriebe			in den Betrieben angebotene Schlafgelegenheiten <sup>1)</sup>				durchschnittliche Auslastung	
	Reisegebiet	darunter geöffnete		insgesamt	Veränderung gegenüber dem Vorjahresmonat	durchschnittliche Auslastung	nachrichtlich maximales Angebot an Schlafgelegenheiten der letzten 13 Monate		
		Betriebsart	insgesamt						Veränderung gegenüber dem Vorjahresmonat
Anzahl		%	Anzahl	%	Anzahl	%			
<b>Halle, Saale, Unstrut</b>									
Betriebe insgesamt		221	221	0,0	12 831	1,1	37,8	12 960	27,7
<u>Hotels, Gasthöfe, Pensionen</u>		183	183	0,5	8 511	2,0	39,8	8 613	28,0
Hotels (ohne Hotels garnis)		95	95	2,2	6 359	3,4	40,5	6 424	28,4
Hotels garnis		22	22	- 8,3	1 016	- 4,5	46,8	1 038	34,5
Gasthöfe		23	23	0,0	424	1,0	33,8	424	20,5
Pensionen		43	43	2,4	712	0,0	27,4	727	19,6
<u>Ferienunterkünfte und ähnliche Beherbergungsstätten</u>									
Erholungs- und Ferienheime		5	5	- 16,7	.	.	.	.	.
Ferienzentren		1	1	0,0	.	.	.	.	.
Ferienhäuser und Ferienwohnungen		6	6	0,0	138	- 8,6	29,2	143	17,2
Jugendherbergen und Hütten		11	11	0,0	930	2,5	39,0	932	21,6
Campingplätze		12	12	0,0	2 160	0,0	18,6	2 180	7,7
Vorsorge- und Rehakliniken		3	3	0,0	.	.	.	.	.
<b>Anhalt-Wittenberg</b>									
Betriebe insgesamt		175	175	- 1,1	11 167	- 1,3	32,9	11 303	24,8
<u>Hotels, Gasthöfe, Pensionen</u>		127	127	- 1,6	5 541	- 3,1	37,5	5 665	24,8
Hotels (ohne Hotels garnis)		66	66	- 2,9	3 886	- 1,2	40,0	3 948	26,4
Hotels garnis		13	13	- 7,1	588	- 15,2	29,6	598	22,1
Gasthöfe		15	15	0,0	338	- 1,5	33,0	348	21,0
Pensionen		33	33	3,1	729	- 2,4	33,0	771	20,3
<u>Ferienunterkünfte und ähnliche Beherbergungsstätten</u>									
Erholungs- und Ferienheime		4	4	0,0	.	.	.	.	.
Ferienzentren		1	1	0,0	.	.	.	.	.
Ferienhäuser und Ferienwohnungen		16	16	0,0	582	3,4	32,4	582	17,6
Jugendherbergen und Hütten		12	12	0,0	893	1,8	31,5	893	21,6
Campingplätze		13	13	0,0	3 048	- 0,3	11,6	3 060	5,0
Vorsorge- und Rehakliniken		2	2	0,0	.	.	.	.	.

1) Doppelbetten zählen als 2 Schlafgelegenheiten. Für Camping wird 1 Stellplatz in 4 Schlafgelegenheiten umgerechnet

Noch 6. Beherbergungsbetriebe (einschl. Camping), Schlafgelegenheiten und Auslastung der Kapazitäten nach Reisegebieten und Betriebsarten

Land	Juni 2011							Januar bis Juni 2011
	Betriebe			in den Betrieben angebotene Schlafgelegenheiten <sup>1)</sup>				durchschnittliche Auslastung
	Reisegebiet	darunter geöffnete		insgesamt	Veränderung gegenüber dem Vorjahresmonat	durchschnittliche Auslastung	nachrichtlich maximales Angebot an Schlafgelegenheiten der letzten 13 Monate	
		Betriebsart	insgesamt					
Anzahl		%	Anzahl	%	Anzahl	%		
<b>Magdeburg, Elbe-Börde-Heide</b>								
Betriebe insgesamt	235	233	- 0,4	17 775	1,8	28,5	17 942	25,3
<u>Hotels, Gasthöfe, Pensionen</u>								
Hotels (ohne Hotels garnis)	85	84	1,2	6 696	1,5	33,2	6 790	28,5
Hotels garnis	24	24	0,0	975	0,2	36,2	976	30,0
Gasthöfe	18	18	0,0	327	0,9	24,2	331	19,8
Pensionen	46	46	- 6,1	827	- 3,6	32,4	851	26,3
<u>Ferienunterkünfte und ähnliche Beherbergungsstätten</u>								
Erholungs- und Ferienheime	12	12	0,0	656	- 0,6	41,4	662	28,9
Ferienzentren	3	3	0,0	435	0,0	45,3	435	31,1
Ferienhäuser und Ferienwohnungen	10	9	- 10,0	175	- 12,5	31,4	203	20,2
Jugendherbergen und Hütten	14	14	16,7	832	8,8	37,9	842	24,0
Campingplätze	19	19	0,0	5 992	3,5	9,3	5 992	4,0
Vorsorge- und Rehakliniken	4	4	0,0	860	0,0	80,2	860	83,0
<b>Altmark</b>								
Betriebe insgesamt	123	120	- 1,6	7 779	1,6	30,4	7 972	22,5
<u>Hotels, Gasthöfe, Pensionen</u>								
Hotels (ohne Hotels garnis)	41	39	- 2,5	1 598	- 0,9	46,0	1 672	32,2
Hotels garnis	5	5	0,0	247	0,0	32,5	247	21,1
Gasthöfe	13	13	8,3	241	6,2	29,6	242	19,0
Pensionen	26	26	0,0	575	5,3	33,2	588	19,6
<u>Ferienunterkünfte und ähnliche Beherbergungsstätten</u>								
Erholungs- und Ferienheime	2	2	0,0	.	.	.	.	.
Ferienzentren	4	4	0,0	.	.	.	.	.
Ferienhäuser und Ferienwohnungen	9	8	- 20,0	166	- 19,0	34,6	191	16,3
Jugendherbergen und Hütten	4	4	0,0	234	0,0	37,3	234	15,7
Campingplätze	17	17	0,0	3 368	3,7	8,8	3 448	4,9
Vorsorge- und Rehakliniken	2	2	0,0	.	.	.	.	.

1) Doppelbetten zählen als 2 Schlafgelegenheiten. Für Camping wird 1 Stellplatz in 4 Schlafgelegenheiten umgerechnet

7. Ankünfte, Übernachtungen und Aufenthaltsdauer der Gäste in Beherbergungsbetrieben (einschl. Camping)  
nach Reisegebieten, Betriebsarten und zusammengefassten Gästegruppen

Land, Reisegebiet Betriebsart  Ständiger Wohnsitz der Gäste Deutschland/Ausland	Juni 2011					Januar - Juni 2011				
	Ankünfte		Übernachtungen		durch- schn. Aufent- halts- dauer	Ankünfte		Übernachtungen		durch- schn. Aufent- halts- dauer
	insge- samt	Veränd. gegen- über Vorj.- monat	insge- samt	Veränd. gegen- über Vorj.- monat		insge- samt	Veränd. gegen- über Vorj.- zeitr.	insge- samt	Veränd. gegen- über Vorj.- zeitr.	
	Anzahl	%	Anzahl	%	Tage	Anzahl	%	Anzahl	%	Tage
<b>Sachsen-Anhalt</b>										
<u>Betriebe insgesamt</u>										
zusammen	320 588	2,9	768 547	3,8	2,4	1 308 058	2,2	3 170 709	0,5	2,4
Deutschland	298 109	5,1	719 192	5,8	2,4	1 221 526	2,5	2 986 241	1,0	2,4
Ausland	22 479	- 20,1	49 355	- 18,9	2,2	86 532	- 2,3	184 468	- 7,1	2,1
<u>Hotels, Gasthöfe, Pensionen</u>										
zusammen	227 277	0,1	451 643	3,6	2,0	1 013 439	3,6	1 960 779	3,1	1,9
Deutschland	208 891	2,6	413 241	6,3	2,0	937 197	4,1	1 806 920	4,1	1,9
Ausland	18 386	- 22,0	38 402	- 18,5	2,1	76 242	- 2,1	153 859	- 7,2	2,0
Hotels (ohne Hotels garnis)										
zusammen	171 550	- 2,0	337 109	2,5	2,0	786 188	2,9	1 499 757	2,9	1,9
Deutschland	156 232	0,3	305 147	4,9	2,0	723 307	3,2	1 373 378	3,8	1,9
Ausland	15 318	- 21,1	31 962	- 15,8	2,1	62 881	- 1,0	126 379	- 6,0	2,0
Hotels garnis										
zusammen	26 387	1,7	50 464	0,4	1,9	116 590	7,6	218 197	8,8	1,9
Deutschland	23 937	6,2	45 942	4,9	1,9	105 532	9,3	198 089	10,3	1,9
Ausland	2 450	- 28,0	4 522	- 30,3	1,8	11 058	- 6,3	20 108	- 4,6	1,8
Gasthöfe										
zusammen	8 680	7,0	17 493	12,5	2,0	34 708	- 1,3	65 974	- 2,9	1,9
Deutschland	8 484	8,3	17 124	14,1	2,0	34 028	- 0,9	64 597	- 2,3	1,9
Ausland	196	- 28,5	369	- 31,7	1,9	680	- 17,8	1 377	- 24,6	2,0
Pensionen										
zusammen	20 660	15,4	46 577	12,9	2,3	75 953	7,4	176 851	1,1	2,3
Deutschland	20 238	16,3	45 028	15,1	2,2	74 330	7,7	170 856	2,7	2,3
Ausland	422	- 14,2	1 549	- 27,0	3,7	1 623	- 5,5	5 995	- 29,4	3,7



Noch 7. Ankünfte, Übernachtungen und Aufenthaltsdauer der Gäste in Beherbergungsbetrieben (einschl. Camping)  
nach Reisegebieten, Betriebsarten und zusammengefassten Gästegruppen

Land, Reisegebiet Betriebsart  Ständiger Wohnsitz der Gäste Deutschland/Ausland	Juni 2011					Januar - Juni 2011				
	Ankünfte		Übernachtungen		durch- schn. Aufent- halts- dauer	Ankünfte		Übernachtungen		durch- schn. Aufent- halts- dauer
	insge- samt	Veränd. gegen- über Vorj.- monat	insge- samt	Veränd. gegen- über Vorj.- monat		insge- samt	Veränd. gegen- über Vorj.- zeitr.	insge- samt	Veränd. gegen- über Vorj.- zeitr.	
	Anzahl	%	Anzahl	%	Tage	Anzahl	%	Anzahl	%	Tage
<b>Harz und Harzvorland</b>										
<u>Betriebe insgesamt</u>										
zusammen	106 987	10,3	292 718	10,5	2,7	434 489	0,9	1 211 557	1,9	2,8
Deutschland	102 563	10,9	279 724	11,5	2,7	418 274	1,0	1 166 877	2,1	2,8
Ausland	4 424	- 2,3	12 994	- 8,2	2,9	16 215	- 1,1	44 680	- 4,9	2,8
<u>Hotels, Gasthöfe, Pensionen</u>										
zusammen	69 804	9,9	167 750	14,5	2,4	300 747	2,6	719 109	5,1	2,4
Deutschland	66 708	10,0	159 383	14,3	2,4	288 034	2,3	686 870	4,7	2,4
Ausland	3 096	8,3	8 367	19,1	2,7	12 713	9,1	32 239	14,2	2,5
Hotels (ohne Hotels garnis)										
zusammen	51 556	6,0	124 707	11,0	2,4	233 884	0,5	564 905	3,5	2,4
Deutschland	49 058	5,7	117 798	10,5	2,4	223 672	0,1	538 506	3,0	2,4
Ausland	2 498	11,3	6 909	19,6	2,8	10 212	11,4	26 399	14,8	2,6
Hotels garnis										
zusammen	8 434	21,9	17 976	20,0	2,1	32 473	15,1	69 222	19,9	2,1
Deutschland	8 045	22,9	17 017	18,4	2,1	30 687	15,1	65 753	19,7	2,1
Ausland	389	5,4	959	57,5	2,5	1 786	14,3	3 469	23,4	1,9
Gasthöfe										
zusammen	2 326	13,0	5 330	23,6	2,3	8 411	2,5	18 069	3,0	2,1
Deutschland	2 274	15,1	5 240	26,2	2,3	8 240	3,2	17 717	3,2	2,2
Ausland	52	- 37,3	90	- 43,8	1,7	171	- 21,9	352	- 6,4	2,1
Pensionen										
zusammen	7 488	27,4	19 737	33,1	2,6	25 979	7,3	66 913	5,9	2,6
Deutschland	7 331	28,3	19 328	34,7	2,6	25 435	8,2	64 894	6,2	2,6
Ausland	157	- 3,1	409	- 14,4	2,6	544	- 23,1	2 019	- 2,1	3,7



Noch 7. Ankünfte, Übernachtungen und Aufenthaltsdauer der Gäste in Beherbergungsbetrieben (einschl. Camping)  
nach Reisegebieten, Betriebsarten und zusammengefassten Gästegruppen

Land, Reisegebiet Betriebsart  Ständiger Wohnsitz der Gäste Deutschland/Ausland	Juni 2011					Januar - Juni 2011				
	Ankünfte		Übernachtungen		durch- schn. Aufent- halts- dauer	Ankünfte		Übernachtungen		durch- schn. Aufent- halts- dauer
	insge- samt	Veränd. gegen- über Vorj.- monat	insge- samt	Veränd. gegen- über Vorj.- monat		insge- samt	Veränd. gegen- über Vorj.- zeitr.	insge- samt	Veränd. gegen- über Vorj.- zeitr.	
	Anzahl	%	Anzahl	%	Tage	Anzahl	%	Anzahl	%	Tage
<b>Halle, Saale, Unstrut</b>										
<u>Betriebe insgesamt</u>										
zusammen	67 121	7,5	145 473	2,9	2,2	267 625	3,1	586 178	- 1,0	2,2
Deutschland	61 850	12,0	133 094	5,9	2,2	246 328	3,7	538 348	- 0,1	2,2
Ausland	5 271	- 27,3	12 379	- 21,0	2,3	21 297	- 3,1	47 830	- 10,5	2,2
<u>Hotels, Gasthöfe, Pensionen</u>										
zusammen	52 557	2,7	101 625	2,9	1,9	226 234	4,0	420 811	2,7	1,9
Deutschland	47 542	7,6	89 866	7,5	1,9	205 497	4,8	374 468	4,6	1,8
Ausland	5 015	- 28,5	11 759	- 22,3	2,3	20 737	- 3,1	46 343	- 10,9	2,2
Hotels (ohne Hotels garnis)										
zusammen	40 764	2,8	77 190	2,7	1,9	176 232	4,3	318 411	2,6	1,8
Deutschland	36 328	6,7	67 085	7,2	1,8	158 422	4,7	280 081	4,5	1,8
Ausland	4 436	- 20,9	10 105	- 19,7	2,3	17 810	0,5	38 330	- 9,4	2,2
Hotels garnis										
zusammen	6 837	- 1,6	14 271	0,3	2,1	30 913	6,2	63 025	8,5	2,0
Deutschland	6 340	11,8	13 036	7,1	2,1	28 306	9,5	56 234	9,2	2,0
Ausland	497	- 61,0	1 235	- 40,2	2,5	2 607	- 20,1	6 791	2,9	2,6
Gasthöfe										
zusammen	2 285	7,1	4 303	17,4	1,9	8 797	- 3,9	15 134	- 3,8	1,7
Deutschland	2 237	9,7	4 201	21,5	1,9	8 615	- 3,7	14 740	- 3,5	1,7
Ausland	48	- 48,4	102	- 50,7	2,1	182	- 14,6	394	- 12,1	2,2
Pensionen										
zusammen	2 671	9,5	5 861	3,3	2,2	10 292	1,2	24 241	- 5,9	2,4
Deutschland	2 637	9,9	5 544	2,5	2,1	10 154	2,0	23 413	1,3	2,3
Ausland	34	- 12,8	317	19,6	9,3	138	- 36,7	828	- 68,7	6,0





Noch 7. Ankünfte, Übernachtungen und Aufenthaltsdauer der Gäste in Beherbergungsbetrieben (einschl. Camping)  
nach Reisegebieten, Betriebsarten und zusammengefassten Gästegruppen

Land, Reisegebiet Betriebsart  Ständiger Wohnsitz der Gäste Deutschland/Ausland	Juni 2011					Januar - Juni 2011				
	Ankünfte		Übernachtungen		durch- schn. Aufent- halts- dauer	Ankünfte		Übernachtungen		durch- schn. Aufent- halts- dauer
	insge- samt	Veränd. gegen- über Vorj.- monat	insge- samt	Veränd. gegen- über Vorj.- monat		insge- samt	Veränd. gegen- über Vorj.- zeitr.	insge- samt	Veränd. gegen- über Vorj.- zeitr.	
	Anzahl	%	Anzahl	%	Tage	Anzahl	%	Anzahl	%	Tage
<b>Anhalt Wittenberg</b>										
<u>Betriebe insgesamt</u>										
zusammen	49 273	- 4,7	110 002	- 4,7	2,2	181 232	- 0,4	433 560	- 3,2	2,4
Deutschland	44 247	- 0,9	101 497	0,0	2,3	164 969	0,7	403 923	- 2,1	2,4
Ausland	5 026	- 28,7	8 505	- 39,1	1,7	16 263	- 10,4	29 637	- 16,5	1,8
<u>Hotels, Gasthöfe, Pensionen</u>										
zusammen	36 429	- 7,4	62 218	- 10,7	1,7	145 889	0,3	245 969	- 5,4	1,7
Deutschland	32 213	- 3,5	55 434	- 4,6	1,7	131 690	1,7	221 360	- 3,8	1,7
Ausland	4 216	- 29,3	6 784	- 41,6	1,6	14 199	- 11,4	24 609	- 18,1	1,7
Hotels (ohne Hotels garnis)										
zusammen	27 675	- 9,2	46 435	- 9,4	1,7	112 249	0,0	183 291	- 1,5	1,6
Deutschland	23 884	- 5,3	40 409	- 4,0	1,7	100 094	1,4	162 596	0,2	1,6
Ausland	3 791	- 28,1	6 026	- 34,1	1,6	12 155	- 9,8	20 695	- 12,7	1,7
Hotels garnis										
zusammen	3 231	- 19,3	5 220	- 31,4	1,6	15 310	1,7	23 651	- 12,5	1,5
Deutschland	2 954	- 15,1	4 807	- 15,7	1,6	13 687	5,5	21 245	- 4,2	1,6
Ausland	277	- 47,4	413	- 78,4	1,5	1 623	- 22,4	2 406	- 50,3	1,5
Gasthöfe										
zusammen	1 664	1,7	3 350	- 13,3	2,0	6 611	- 7,9	12 927	- 23,8	2,0
Deutschland	1 607	2,5	3 265	- 12,7	2,0	6 455	- 7,0	12 655	- 22,3	2,0
Ausland	57	- 16,2	85	- 29,8	1,5	156	- 33,3	272	- 59,8	1,7
Pensionen										
zusammen	3 859	19,8	7 213	3,1	1,9	11 719	6,2	26 100	- 13,3	2,2
Deutschland	3 768	20,7	6 953	6,0	1,8	11 454	5,9	24 864	- 15,1	2,2
Ausland	91	- 8,1	260	- 40,5	2,9	265	21,0	1 236	53,0	4,7



Noch 7. Ankünfte, Übernachtungen und Aufenthaltsdauer der Gäste in Beherbergungsbetrieben (einschl. Camping)  
nach Reisegebieten, Betriebsarten und zusammengefassten Gästegruppen

Land, Reisegebiet Betriebsart  Ständiger Wohnsitz der Gäste Deutschland/Ausland	Juni 2011					Januar - Juni 2011				
	Ankünfte		Übernachtungen		durch- schn. Aufent- halts- dauer	Ankünfte		Übernachtungen		durch- schn. Aufent- halts- dauer
	insge- samt	Veränd. gegen- über Vorj.- monat	insge- samt	Veränd. gegen- über Vorj.- monat		insge- samt	Veränd. gegen- über Vorj.- zeitr.	insge- samt	Veränd. gegen- über Vorj.- zeitr.	
	Anzahl	%	Anzahl	%	Tage	Anzahl	%	Anzahl	%	Tage
<b>Magdeburg, Elbe-Börde-Heide</b>										
<u>Betriebe insgesamt</u>										
zusammen	68 903	- 5,0	149 309	- 0,3	2,2	326 149	5,7	694 186	3,0	2,1
Deutschland	61 645	- 3,9	134 874	0,1	2,2	295 451	5,9	637 093	3,3	2,2
Ausland	7 258	- 13,6	14 435	- 4,5	2,0	30 698	3,4	57 093	- 0,2	1,9
<u>Hotels, Gasthöfe, Pensionen</u>										
zusammen	51 603	- 9,1	87 744	- 4,0	1,7	272 150	6,7	445 416	5,3	1,6
Deutschland	45 934	- 7,5	76 966	- 2,8	1,7	245 360	7,6	398 578	7,4	1,6
Ausland	5 669	- 20,5	10 778	- 11,3	1,9	26 790	- 0,6	46 838	- 9,5	1,7
Hotels (ohne Hotels garnis)										
zusammen	40 090	- 11,1	66 746	- 4,3	1,7	214 914	7,3	341 170	5,2	1,6
Deutschland	35 810	- 8,8	58 388	- 3,0	1,6	193 508	8,4	302 686	7,5	1,6
Ausland	4 280	- 26,2	8 358	- 12,8	2,0	21 406	- 1,8	38 484	- 10,1	1,8
Hotels garnis										
zusammen	6 752	- 2,6	10 589	- 6,3	1,6	33 260	5,4	52 869	7,7	1,6
Deutschland	5 508	- 4,6	8 730	- 8,0	1,6	28 385	5,1	45 903	7,1	1,6
Ausland	1 244	7,2	1 859	2,9	1,5	4 875	7,2	6 966	11,7	1,4
Gasthöfe										
zusammen	1 174	- 1,2	2 370	15,2	2,0	5 767	1,6	11 746	9,4	2,0
Deutschland	1 137	- 2,2	2 280	13,2	2,0	5 634	1,3	11 431	9,2	2,0
Ausland	37	42,3	90	114,3	2,4	133	15,7	315	18,0	2,4
Pensionen										
zusammen	3 587	0,6	8 039	- 2,6	2,2	18 209	4,3	39 631	2,3	2,2
Deutschland	3 479	1,7	7 568	0,5	2,2	17 833	5,1	38 558	6,3	2,2
Ausland	108	- 24,5	471	- 34,2	4,4	376	- 21,5	1 073	- 56,0	2,9



Noch 7. Ankünfte, Übernachtungen und Aufenthaltsdauer der Gäste in Beherbergungsbetrieben (einschl. Camping)  
nach Reisegebieten, Betriebsarten und zusammengefassten Gästegruppen

Land, Reisegebiet Betriebsart  Ständiger Wohnsitz der Gäste Deutschland/Ausland	Juni 2011					Januar - Juni 2011				
	Ankünfte		Übernachtungen		durch- schn. Aufent- halts- dauer	Ankünfte		Übernachtungen		durch- schn. Aufent- halts- dauer
	insge- samt	Veränd. gegen- über Vorj.- monat	insge- samt	Veränd. gegen- über Vorj.- monat		insge- samt	Veränd. gegen- über Vorj.- zeitr.	insge- samt	Veränd. gegen- über Vorj.- zeitr.	
	Anzahl	%	Anzahl	%	Tage	Anzahl	%	Anzahl	%	Tage
<b>Altmark</b>										
<u>Betriebe insgesamt</u>										
zusammen	28 304	1,2	71 045	3,0	2,5	98 563	- 0,8	245 228	- 2,3	2,5
Deutschland	27 804	2,8	70 003	4,4	2,5	96 504	- 0,5	240 000	- 2,3	2,5
Ausland	500	- 44,8	1 042	- 47,1	2,1	2 059	- 11,7	5 228	- 2,0	2,5
<u>Hotels, Gasthöfe, Pensionen</u>										
zusammen	16 884	3,6	32 306	9,1	1,9	68 419	1,7	129 474	4,3	1,9
Deutschland	16 494	5,1	31 592	11,1	1,9	66 616	1,8	125 644	4,4	1,9
Ausland	390	- 35,4	714	- 39,1	1,8	1 803	- 2,8	3 830	0,5	2,1
Hotels (ohne Hotels garnis)										
zusammen	11 465	1,8	22 031	8,4	1,9	48 909	- 2,4	91 980	0,8	1,9
Deutschland	11 152	3,4	21 467	10,3	1,9	47 611	- 2,3	89 509	1,0	1,9
Ausland	313	- 34,8	564	- 33,3	1,8	1 298	- 5,5	2 471	- 5,5	1,9
Hotels garnis										
zusammen	1 133	- 0,6	2 408	12,4	2,1	4 634	6,0	9 430	8,1	2,0
Deutschland	1 090	2,0	2 352	14,6	2,2	4 467	10,8	8 954	10,2	2,0
Ausland	43	- 39,4	56	- 37,8	1,3	167	- 50,9	476	- 20,0	2,9
Gasthöfe										
zusammen	1 231	12,3	2 140	29,7	1,7	5 122	3,4	8 098	15,9	1,6
Deutschland	1 229	12,5	2 138	30,4	1,7	5 084	3,6	8 054	16,3	1,6
Ausland	2	- 50,0	2	- 80,0	1,0	38	- 17,4	44	- 26,7	1,2
Pensionen										
zusammen	3 055	9,3	5 727	4,1	1,9	9 754	24,1	19 966	16,3	2,0
Deutschland	3 023	10,0	5 635	6,8	1,9	9 454	21,8	19 127	15,1	2,0
Ausland	32	- 34,7	92	- 59,5	2,9	300	215,8	839	55,4	2,8



8. Ankünfte, Übernachtungen und Aufenthaltsdauer der Gäste in Beherbergungsbetrieben (einschl. Camping)  
nach Reisegebieten und Herkunftsländern

Land Reisegebiet	Juni 2011					Januar - Juni 2011				
	Ankünfte		Übernachtungen		durch- schn. Aufent- halts- dauer	Ankünfte		Übernachtungen		durch- schn. Aufent- halts- dauer
	insge- samt	Veränd. gegen- über Vorj.- monat	insge- samt	Veränd. gegen- über Vorj.- monat		insge- samt	Veränd. gegen- über Vorj.- zeitr.	insge- samt	Veränd. gegen- über Vorj.- zeitr.	
	Anzahl	%	Anzahl	%	Tage	Anzahl	%	Anzahl	%	Tage
<b>Sachsen-Anhalt</b>										
<b>insgesamt</b>	320 588	2,9	768 547	3,8	2,4	1 308 058	2,2	3 170 709	0,5	2,4
Deutschland	298 109	5,1	719 192	5,8	2,4	1 221 526	2,5	2 986 241	1,0	2,4
Ausland	22 479	- 20,1	49 355	- 18,9	2,2	86 532	- 2,3	184 468	- 7,1	2,1
Europa	19 771	- 17,9	43 382	- 16,2	2,2	74 608	- 1,0	158 897	- 5,0	2,1
Belgien	569	- 43,8	1 495	- 8,8	2,6	2 162	- 6,9	4 426	10,2	2,0
Bulgarien	152	33,3	344	90,1	2,3	549	144,0	1 272	234,7	2,3
Dänemark	2 102	- 22,2	4 037	- 24,8	1,9	7 061	- 13,7	14 225	- 14,9	2,0
Estland	112	- 33,7	134	- 36,8	1,2	479	- 39,7	708	- 21,9	1,5
Finnland	461	12,2	713	1,1	1,5	1 264	16,8	2 282	13,1	1,8
Frankreich	696	- 16,3	1 668	7,9	2,4	2 844	0,2	6 765	12,6	2,4
Griechenland	19	- 72,1	54	- 68,2	2,8	253	51,5	776	80,5	3,1
Irland	47	- 51,0	68	- 71,7	1,4	235	- 28,6	489	- 49,6	2,1
Island	54	54,3	75	78,6	1,4	88	- 14,6	158	- 26,2	1,8
Italien	715	- 12,3	1 794	- 10,8	2,5	2 400	- 6,0	5 953	- 10,2	2,5
Lettland	106	146,5	168	- 9,7	1,6	461	89,7	639	38,0	1,4
Litauen	570	19,5	615	- 6,3	1,1	1 559	- 6,3	1 851	- 20,1	1,2
Luxemburg	64	- 64,4	105	- 73,5	1,6	233	- 41,3	393	- 54,0	1,7
Malta	16	- 44,8	26	- 54,4	1,6	21	- 40,0	32	- 52,9	1,5
Niederlande	4 521	- 14,3	11 862	- 15,1	2,6	15 081	- 9,1	36 279	- 10,5	2,4
Norwegen	298	- 27,7	527	- 30,0	1,8	883	- 16,4	1 571	- 5,9	1,8
Österreich	1 964	- 30,4	3 936	- 15,0	2,0	7 541	- 2,7	14 166	3,1	1,9
Polen	1 178	- 16,7	2 608	- 28,8	2,2	7 001	9,3	15 445	5,8	2,2
Portugal	30	- 54,5	114	- 35,2	3,8	258	- 15,4	626	- 24,4	2,4
Rumänien	86	68,6	198	85,0	2,3	511	39,2	1 989	13,6	3,9
Russland	600	- 6,4	1 244	- 30,8	2,1	3 413	20,1	5 867	- 0,5	1,7
Schweden	1 231	- 29,4	1 624	- 37,8	1,3	3 727	- 16,2	5 413	- 18,1	1,5
Schweiz	1 630	2,4	2 971	16,1	1,8	5 021	8,8	9 545	4,8	1,9
Slowakische Republik	116	- 15,3	528	- 38,3	4,6	502	17,3	1 762	18,0	3,5
Slowenien	65	- 29,3	78	- 75,9	1,2	308	- 6,9	792	- 34,9	2,6
Spanien	265	- 16,9	532	- 28,3	2,0	1 177	26,4	2 437	13,8	2,1
Tschechische Republik	367	- 24,3	641	- 49,1	1,7	1 725	18,3	3 286	- 21,0	1,9
Türkei	38	- 62,7	162	- 30,5	4,3	365	32,7	869	44,8	2,4
Ukraine	92	27,8	183	74,3	2,0	531	47,9	825	43,2	1,6
Ungarn	154	- 52,3	751	- 25,1	4,9	1 099	7,2	3 801	- 54,3	3,5
Vereinigtes Königreich	1 035	- 17,9	3 253	15,8	3,1	4 182	4,3	10 666	19,0	2,6
Zypern	2	- 33,3	14	366,7	7,0	33	266,7	65	20,4	2,0
Sonstige europäische Länder	416	38,2	860	10,4	2,1	1 641	34,2	3 524	15,4	2,1



Noch 8. Ankünfte, Übernachtungen und Aufenthaltsdauer der Gäste in Beherbergungsbetrieben (einschl. Camping)  
nach Reisegebieten und Herkunftsländern

Land Reisegebiet	Juni 2011					Januar - Juni 2011				
	Ankünfte		Übernachtungen		durch- schn. Aufent- halts- dauer	Ankünfte		Übernachtungen		durch- schn. Aufent- halts- dauer
	insge- samt	Veränd. gegen- über Vorj.- monat	insge- samt	Veränd. gegen- über Vorj.- monat		insge- samt	Veränd. gegen- über Vorj.- zeitr.	insge- samt	Veränd. gegen- über Vorj.- zeitr.	
	Anzahl	%	Anzahl	%	Tage	Anzahl	%	Anzahl	%	Tage
<b>Sachsen-Anhalt</b>										
Afrika	114	31,0	175	- 10,7	1,5	327	14,3	619	- 18,9	1,9
Republik Südafrika	59	136,0	83	2,5	1,4	146	75,9	222	13,8	1,5
Sonstige afrikanische Länder	55	- 11,3	92	- 20,0	1,7	181	- 10,8	397	- 30,1	2,2
Asien	758	- 39,0	1 653	- 49,2	2,2	3 474	- 5,7	7 526	- 29,9	2,2
Arabische Golfstaaten	31	- 64,0	98	- 75,1	3,2	172	- 28,9	594	- 39,2	3,5
China (einschl. Hongkong)	192	- 38,7	335	- 69,8	1,7	692	- 17,9	1 493	- 56,4	2,2
Indien	35	- 20,5	92	- 58,2	2,6	117	- 1,7	362	- 40,8	3,1
Israel	66	- 32,7	146	- 23,2	2,2	223	- 32,8	474	- 30,9	2,1
Japan	174	17,6	532	47,8	3,1	682	42,1	1 865	75,0	2,7
Südkorea	166	- 44,3	258	- 34,4	1,6	1 076	19,6	1 630	23,2	1,5
Taiwan	17	- 71,2	27	- 70,7	1,6	57	- 53,7	130	- 52,9	2,3
Sonstige asiatische Länder	77	- 60,9	165	- 66,7	2,1	455	- 29,6	978	- 58,8	2,1
Amerika	1 280	- 30,2	3 121	- 22,2	2,4	4 953	- 11,2	11 148	- 11,8	2,3
Kanada	170	25,0	277	21,5	1,6	480	45,0	911	17,7	1,9
USA	983	- 34,4	2 483	- 24,8	2,5	3 952	- 15,8	9 173	- 12,7	2,3
Mittelamerika/Karibik	37	5,7	79	- 14,1	2,1	108	- 5,3	200	- 25,9	1,9
Brasilien	46	- 49,5	110	- 43,6	2,4	259	4,0	502	- 20,3	1,9
Sonstige südamerik. Länder	44	- 40,5	172	- 12,2	3,9	154	- 20,2	362	- 21,5	2,4
Australien, Ozeanien	175	5,4	346	- 4,4	2,0	532	32,7	1 066	31,3	2,0
Australien	143	17,2	274	- 1,1	1,9	455	37,9	919	40,3	2,0
Neuseeland, Ozeanien	32	- 27,3	72	- 15,3	2,3	77	8,5	147	- 6,4	1,9
Ohne Angaben	381	- 46,3	678	- 46,9	1,8	2 638	- 18,4	5 212	- 16,5	2,0

Noch 8. Ankünfte, Übernachtungen und Aufenthaltsdauer der Gäste in Beherbergungsbetrieben (einschl. Camping)  
nach Reisegebieten und Herkunftsländern

Land Reisegebiet	Juni 2011					Januar - Juni 2011				
	Ankünfte		Übernachtungen		durch- schn. Aufent- halts- dauer	Ankünfte		Übernachtungen		durch- schn. Aufent- halts- dauer
	insge- samt	Veränd. gegen- über Vorj.- monat	insge- samt	Veränd. gegen- über Vorj.- monat		insge- samt	Veränd. gegen- über Vorj.- zeitr.	insge- samt	Veränd. gegen- über Vorj.- zeitr.	
					Anzahl					%
<b>Harz und Harzvorland</b>										
<b>insgesamt</b>	106 987	10,3	292 718	10,5	2,7	434 489	0,9	1 211 557	1,9	2,8
Deutschland	102 563	10,9	279 724	11,5	2,7	418 274	1,0	1 166 877	2,1	2,8
Ausland	4 424	- 2,3	12 994	- 8,2	2,9	16 215	- 1,1	44 680	- 4,9	2,8
Europa	4 007	- 1,9	11 880	- 10,3	3,0	14 193	- 0,5	40 015	- 6,4	2,8
Belgien	139	12,1	474	109,7	3,4	381	- 6,4	994	30,8	2,6
Bulgarien	3	- 75,0	10	- 70,6	3,3	43	65,4	206	261,4	4,8
Dänemark	669	6,9	2 038	- 0,9	3,0	2 118	- 9,3	6 200	- 13,7	2,9
Estland	2	- 66,7	4	- 33,3	2,0	10	0,0	22	120,0	2,2
Finnland	78	62,5	177	90,3	2,3	131	13,9	257	24,8	2,0
Frankreich	72	- 13,3	125	- 28,6	1,7	363	9,0	787	- 12,4	2,2
Griechenland	3	200,0	3	- 40,0	1,0	39	290,0	71	208,7	1,8
Irland	5	- 92,5	5	- 96,9	1,0	28	- 77,2	55	- 84,9	2,0
Island	22	450,0	22	450,0	1,0	43	258,3	90	164,7	2,1
Italien	72	75,6	105	23,5	1,5	252	3,3	509	- 25,9	2,0
Lettland	6	- 40,0	20	- 85,7	3,3	30	100,0	46	- 69,9	1,5
Litauen	1	- 94,1	1	- 99,3	1,0	12	- 86,7	18	- 96,6	1,5
Luxemburg	8	- 27,3	12	- 40,0	1,5	41	- 59,8	83	- 70,7	2,0
Malta	14	**	23	**	1,6	14	180,0	23	155,6	1,6
Niederlande	1 582	- 5,7	5 320	- 12,4	3,4	5 515	- 4,3	17 486	- 10,9	3,2
Norwegen	60	1,7	116	16,0	1,9	139	5,3	244	16,7	1,8
Österreich	353	40,6	934	47,1	2,6	1 099	11,6	3 104	18,3	2,8
Polen	132	29,4	414	47,3	3,1	487	74,6	1 288	126,8	2,6
Portugal	3	50,0	10	- 64,3	3,3	22	- 51,1	72	- 79,3	3,3
Rumänien	2	- 66,7	4	- 83,3	2,0	35	0,0	270	193,5	7,7
Russland	48	- 72,7	79	- 89,4	1,6	514	- 31,8	689	- 56,9	1,3
Schweden	98	- 35,5	248	0,8	2,5	342	- 19,5	780	- 8,7	2,3
Schweiz	264	22,2	601	34,8	2,3	854	17,3	2 005	17,5	2,3
Slowakische Republik	4	- 83,3	8	- 97,8	2,0	81	37,3	265	- 45,0	3,3
Slowenien	-	- 100,0	-	- 100,0	-	5	- 61,5	7	- 46,2	1,4
Spanien	31	82,4	63	85,3	2,0	115	71,6	190	59,7	1,7
Tschechische Republik	22	- 37,1	42	- 80,3	1,9	185	12,1	322	- 34,3	1,7
Türkei	15	-	24	-	1,6	39	333,3	96	638,5	2,5
Ukraine	1	- 94,1	2	- 89,5	2,0	14	- 58,8	61	64,9	4,4
Ungarn	20	- 4,8	44	- 74,3	2,2	81	30,6	158	- 34,2	2,0
Vereinigtes Königreich	262	0,8	921	34,8	3,5	1 063	31,1	3 349	41,9	3,2
Zypern	-	-	-	-	-	-	-	-	-	-
Sonstige europäische Länder	16	- 5,9	31	0,0	1,9	98	42,0	268	56,7	2,7

Noch 8. Ankünfte, Übernachtungen und Aufenthaltsdauer der Gäste in Beherbergungsbetrieben (einschl. Camping)  
nach Reisegebieten und Herkunftsländern

Land Reisegebiet	Juni 2011					Januar - Juni 2011				
	Ankünfte		Übernachtungen		durch- schn. Aufent- halts- dauer	Ankünfte		Übernachtungen		durch- schn. Aufent- halts- dauer
	insge- samt	Veränd. gegen- über Vorj.- monat	insge- samt	Veränd. gegen- über Vorj.- monat		insge- samt	Veränd. gegen- über Vorj.- zeitr.	insge- samt	Veränd. gegen- über Vorj.- zeitr.	
					Anzahl					%
<b>Harz und Harzvorland</b>										
Afrika	35	218,2	46	9,5	1,3	67	31,4	99	- 25,0	1,5
Republik Südafrika	32	190,9	43	2,4	1,3	48	54,8	62	- 29,5	1,3
Sonstige afrikanische Länder	3	-	3	-	1,0	19	- 5,0	37	- 15,9	1,9
Asien	59	- 39,2	240	50,0	4,1	450	41,1	1 304	90,9	2,9
Arabische Golfstaaten	2	0,0	2	- 80,0	1,0	31	63,2	99	125,0	3,2
China (einschl. Hongkong)	6	- 14,3	12	- 72,7	2,0	53	120,8	91	23,0	1,7
Indien	-	-	-	-	-	7	0,0	14	0,0	2,0
Israel	15	650,0	26	**	1,7	30	114,3	43	59,3	1,4
Japan	22	- 31,3	166	268,9	7,5	180	29,5	580	168,5	3,2
Südkorea	7	- 82,5	20	- 50,0	2,9	56	19,1	227	65,7	4,1
Taiwan	3	- 25,0	3	- 50,0	1,0	5	- 16,7	5	- 37,5	1,0
Sonstige asiatische Länder	4	- 60,0	11	- 15,4	2,8	88	39,7	245	50,3	2,8
Amerika	229	11,2	589	38,9	2,6	580	3,9	1 248	12,2	2,2
Kanada	60	172,7	123	392,0	2,1	105	84,2	205	105,0	2,0
USA	116	- 21,6	278	6,5	2,4	347	- 12,6	716	- 4,7	2,1
Mittelamerika/Karibik	20	11,1	53	- 17,2	2,7	45	60,7	108	24,1	2,4
Brasilien	13	30,0	25	- 56,1	1,9	46	0,0	82	- 31,1	1,8
Sonstige südamerik. Länder	20	150,0	110	547,1	5,5	37	23,3	137	149,1	3,7
Australien, Ozeanien	20	- 50,0	47	- 42,0	2,4	78	- 18,8	161	- 13,9	2,1
Australien	19	- 40,6	45	- 29,7	2,4	61	- 21,8	131	- 10,9	2,1
Neuseeland, Ozeanien	1	- 87,5	2	- 88,2	2,0	17	- 5,6	30	- 25,0	1,8
Ohne Angaben	74	- 15,9	192	- 5,4	2,6	847	- 23,6	1 853	- 12,8	2,2

Noch 8. Ankünfte, Übernachtungen und Aufenthaltsdauer der Gäste in Beherbergungsbetrieben (einschl. Camping)  
nach Reisegebieten und Herkunftsländern

Land Reisegebiet	Juni 2011					Januar - Juni 2011					
	Ankünfte		Übernachtungen		durch- schn. Aufent- halts- dauer	Ankünfte		Übernachtungen		durch- schn. Aufent- halts- dauer	
	insge- samt	Veränd. gegen- über Vorj.- monat	insge- samt	Veränd. gegen- über Vorj.- monat		insge- samt	Veränd. gegen- über Vorj.- zeitr.	insge- samt	Veränd. gegen- über Vorj.- zeitr.		
					Anzahl					%	Anzahl
<b>Halle, Saale, Unstrut</b>											
<b>insgesamt</b>	67 121	7,5	145 473	2,9	2,2	267 625	3,1	586 178	- 1,0	2,2	
Deutschland	61 850	12,0	133 094	5,9	2,2	246 328	3,7	538 348	- 0,1	2,2	
Ausland	5 271	- 27,3	12 379	- 21,0	2,3	21 297	- 3,1	47 830	- 10,5	2,2	
Europa	4 325	- 25,6	10 236	- 15,9	2,4	16 597	- 4,8	37 058	- 12,6	2,2	
Belgien	100	- 76,1	263	- 64,1	2,6	497	- 34,3	1 159	- 21,9	2,3	
Bulgarien	28	833,3	119	**	4,3	57	78,1	171	256,3	3,0	
Dänemark	477	- 49,9	568	- 59,3	1,2	1 757	- 22,2	2 552	- 18,6	1,5	
Estland	5	- 68,8	11	- 64,5	2,2	56	93,1	167	103,7	3,0	
Finnland	57	- 28,8	65	- 52,9	1,1	273	28,8	523	27,3	1,9	
Frankreich	216	- 32,9	576	- 18,8	2,7	844	- 14,5	2 033	- 11,2	2,4	
Griechenland	4	- 86,7	18	- 66,7	4,5	88	33,3	288	161,8	3,3	
Irland	14	- 6,7	31	- 29,5	2,2	101	48,5	269	55,5	2,7	
Island	3	50,0	4	100,0	1,3	6	20,0	8	- 50,0	1,3	
Italien	214	- 44,4	671	- 28,5	3,1	751	- 22,2	1 970	- 23,3	2,6	
Lettland	10	150,0	54	575,0	5,4	30	- 36,2	141	123,8	4,7	
Litauen	15	- 37,5	21	- 56,3	1,4	67	39,6	96	33,3	1,4	
Luxemburg	25	- 68,4	51	- 77,0	2,0	58	- 55,0	102	- 65,1	1,8	
Malta	1	- 96,2	2	- 96,3	2,0	1	- 96,2	3	- 94,4	3,0	
Niederlande	717	7,2	2 500	75,9	3,5	2 463	3,2	5 777	14,8	2,3	
Norwegen	44	- 63,3	118	- 52,6	2,7	238	- 3,3	596	35,5	2,5	
Österreich	732	16,0	1 505	15,5	2,1	2 197	24,5	4 296	16,7	2,0	
Polen	134	- 42,5	494	7,4	3,7	912	- 12,3	2 281	- 12,9	2,5	
Portugal	6	- 84,6	7	- 93,7	1,2	35	- 53,3	92	- 48,0	2,6	
Rumänien	25	257,1	99	350,0	4,0	76	31,0	367	156,6	4,8	
Russland	168	9,8	398	- 4,6	2,4	761	- 12,1	1 837	- 13,0	2,4	
Schweden	434	41,8	509	- 12,4	1,2	1 437	16,0	2 012	13,2	1,4	
Schweiz	327	- 1,8	603	4,0	1,8	1 185	1,5	2 487	10,7	2,1	
Slowakische Republik	30	20,0	67	36,7	2,2	125	21,4	365	79,8	2,9	
Slowenien	5	- 84,4	10	- 80,8	2,0	51	- 12,1	89	- 25,2	1,7	
Spanien	44	- 55,6	123	- 60,7	2,8	247	- 2,4	744	23,0	3,0	
Tschechische Republik	120	13,2	182	- 8,1	1,5	440	6,5	668	- 33,3	1,5	
Türkei	5	- 84,8	9	- 90,1	1,8	64	- 36,0	164	- 34,1	2,6	
Ukraine	32	146,2	41	51,9	1,3	130	73,3	179	- 6,3	1,4	
Ungarn	58	- 38,9	418	- 1,9	7,2	357	- 31,2	2 355	- 67,2	6,6	
Vereinigtes Königreich	231	- 45,0	595	- 39,7	2,6	824	- 19,8	1 912	- 14,9	2,3	
Zypern	2	-	14	-	7,0	3	- 25,0	20	- 16,7	6,7	
Sonstige europäische Länder	42	- 69,6	90	- 82,2	2,1	466	12,8	1 335	- 15,3	2,9	

Noch 8. Ankünfte, Übernachtungen und Aufenthaltsdauer der Gäste in Beherbergungsbetrieben (einschl. Camping)  
nach Reisegebieten und Herkunftsländern

Land Reisegebiet	Juni 2011					Januar - Juni 2011				
	Ankünfte		Übernachtungen		durch- schn. Aufent- halts- dauer	Ankünfte		Übernachtungen		durch- schn. Aufent- halts- dauer
	insge- samt	Veränd. gegen- über Vorj.- monat	insge- samt	Veränd. gegen- über Vorj.- monat		insge- samt	Veränd. gegen- über Vorj.- zeitr.	insge- samt	Veränd. gegen- über Vorj.- zeitr.	
	Anzahl	%	Anzahl	%	Tage	Anzahl	%	Anzahl	%	Tage
<b>Halle, Saale, Unstrut</b>										
Afrika	17	- 59,5	46	- 51,6	2,7	72	- 41,5	187	- 53,0	2,6
Republik Südafrika	2	- 66,7	3	- 87,5	1,5	11	- 42,1	22	- 52,2	2,0
Sonstige afrikanische Länder	15	- 58,3	43	- 39,4	2,9	61	- 41,3	165	- 53,1	2,7
Asien	250	- 50,1	523	- 53,2	2,1	1 510	- 3,6	3 111	- 5,8	2,1
Arabische Golfstaaten	12	- 68,4	27	- 82,0	2,3	54	- 38,6	178	- 55,7	3,3
China (einschl. Hongkong)	29	- 50,8	61	- 43,5	2,1	147	12,2	592	63,5	4,0
Indien	23	64,3	74	111,4	3,2	40	- 9,1	106	- 47,0	2,7
Israel	20	25,0	34	- 35,8	1,7	93	- 33,1	228	- 18,6	2,5
Japan	42	- 32,3	174	- 28,1	4,1	192	28,0	781	37,3	4,1
Südkorea	107	- 55,0	122	- 52,5	1,1	878	16,3	951	22,2	1,1
Taiwan	9	- 30,8	11	- 50,0	1,2	18	- 60,0	29	- 81,0	1,6
Sonstige asiatische Länder	8	- 86,9	20	- 92,0	2,5	88	- 58,9	246	- 55,8	2,8
Amerika	473	- 9,0	1 163	- 23,6	2,5	2 040	9,3	4 972	0,5	2,4
Kanada	13	- 64,9	26	- 77,8	2,0	65	1,6	187	- 34,8	2,9
USA	432	14,3	1 077	- 7,9	2,5	1 872	15,4	4 564	8,2	2,4
Mittelamerika/Karibik	9	80,0	14	180,0	1,6	22	10,0	32	- 27,3	1,5
Brasilien	12	- 81,5	32	- 71,7	2,7	54	- 37,2	133	- 26,9	2,5
Sonstige südamerik. Länder	7	- 80,0	14	- 88,1	2,0	27	- 64,0	56	- 74,1	2,1
Australien, Ozeanien	29	- 56,1	94	- 49,7	3,2	107	- 14,4	378	17,4	3,5
Australien	20	- 44,4	81	- 35,2	4,1	83	- 7,8	332	46,9	4,0
Neuseeland, Ozeanien	9	- 70,0	13	- 79,0	1,4	24	- 31,4	46	- 52,1	1,9
Ohne Angaben	177	- 42,3	317	- 43,7	1,8	971	12,6	2 124	2,0	2,2

Noch 8. Ankünfte, Übernachtungen und Aufenthaltsdauer der Gäste in Beherbergungsbetrieben (einschl. Camping)  
nach Reisegebieten und Herkunftsländern

Land Reisegebiet	Juni 2011					Januar - Juni 2011					
	Ankünfte		Übernachtungen		durch- schn. Aufent- halts- dauer	Ankünfte		Übernachtungen		durch- schn. Aufent- halts- dauer	
	insge- samt	Veränd. gegen- über Vorj.- monat	insge- samt	Veränd. gegen- über Vorj.- monat		insge- samt	Veränd. gegen- über Vorj.- zeitr.	insge- samt	Veränd. gegen- über Vorj.- zeitr.		
					Anzahl					%	Anzahl
<b>Anhalt-Wittenberg</b>											
<b>insgesamt</b>	49 273	- 4,7	110 002	- 4,7	2,2	181 232	- 0,4	433 560	- 3,2	2,4	
Deutschland	44 247	- 0,9	101 497	0,0	2,3	164 969	0,7	403 923	- 2,1	2,4	
Ausland	5 026	- 28,7	8 505	- 39,1	1,7	16 263	- 10,4	29 637	- 16,5	1,8	
Europa	4 273	- 25,8	7 216	- 38,1	1,7	13 928	- 6,3	25 255	- 12,9	1,8	
Belgien	114	- 25,5	222	- 13,6	1,9	298	- 23,6	497	- 28,7	1,7	
Bulgarien	4	- 69,2	4	- 84,0	1,0	26	- 29,7	42	- 43,2	1,6	
Dänemark	561	2,6	886	- 9,5	1,6	1 421	1,6	2 807	9,3	2,0	
Estland	11	175,0	11	175,0	1,0	47	56,7	54	74,2	1,1	
Finnland	170	14,1	192	- 33,1	1,1	430	9,7	605	- 12,2	1,4	
Frankreich	112	- 42,0	234	- 21,2	2,1	476	- 9,0	1 097	12,1	2,3	
Griechenland	8	0,0	14	- 73,1	1,8	27	22,7	75	- 41,4	2,8	
Irland	12	**	12	500,0	1,0	34	- 56,4	47	- 85,4	1,4	
Island	29	**	49	**	1,7	33	560,0	54	217,6	1,6	
Italien	171	- 15,8	224	- 45,2	1,3	456	- 23,0	738	- 40,1	1,6	
Lettland	34	277,8	34	142,9	1,0	101	16,1	109	3,8	1,1	
Litauen	26	- 16,1	35	- 34,0	1,3	210	7,7	242	0,8	1,2	
Luxemburg	11	- 79,2	15	- 85,3	1,4	61	- 35,1	104	- 32,5	1,7	
Malta	1	- 50,0	1	- 50,0	1,0	1	- 75,0	1	- 80,0	1,0	
Niederlande	750	- 35,1	1 417	- 55,8	1,9	2 014	- 18,0	4 390	- 27,0	2,2	
Norwegen	86	- 29,5	118	- 53,4	1,4	231	- 38,4	301	- 49,6	1,3	
Österreich	363	- 33,6	624	- 23,6	1,7	1 210	- 4,3	2 215	6,0	1,8	
Polen	238	- 2,5	431	- 61,1	1,8	1 655	15,2	3 065	- 10,7	1,9	
Portugal	14	180,0	59	490,0	4,2	43	59,3	156	147,6	3,6	
Rumänien	4	- 33,3	4	- 50,0	1,0	106	171,8	153	101,3	1,4	
Russland	79	- 40,2	225	- 29,5	2,8	470	- 7,7	981	- 1,3	2,1	
Schweden	510	- 49,3	547	- 60,1	1,1	1 336	- 33,4	1 641	- 39,6	1,2	
Schweiz	562	- 1,7	850	1,0	1,5	1 433	14,1	2 175	- 3,7	1,5	
Slowakische Republik	23	76,9	30	- 21,1	1,3	104	9,5	158	- 22,2	1,5	
Slowenien	46	666,7	46	666,7	1,0	88	486,7	116	510,5	1,3	
Spanien	44	- 67,6	110	- 61,0	2,5	165	- 42,9	326	- 42,5	2,0	
Tschechische Republik	84	236,0	163	462,1	1,9	297	50,0	480	12,7	1,6	
Türkei	13	- 68,3	82	- 24,8	6,3	104	38,7	345	101,8	3,3	
Ukraine	4	- 66,7	44	131,6	11,0	58	- 17,1	125	8,7	2,2	
Ungarn	29	- 80,3	187	- 39,3	6,4	163	- 32,6	566	3,7	3,5	
Vereinigtes Königreich	108	- 34,9	203	- 42,7	1,9	477	4,1	960	- 8,2	2,0	
Zypern	-	-	-	-	-	21	**	30	130,8	1,4	
Sonstige europäische Länder	52	- 1,9	143	38,8	2,8	332	55,9	600	43,5	1,8	

Noch 8. Ankünfte, Übernachtungen und Aufenthaltsdauer der Gäste in Beherbergungsbetrieben (einschl. Camping)  
nach Reisegebieten und Herkunftsländern

Land Reisegebiet	Juni 2011					Januar - Juni 2011					
	Ankünfte		Übernachtungen		durch- schn. Aufent- halts- dauer	Ankünfte		Übernachtungen		durch- schn. Aufent- halts- dauer	
	insge- samt	Veränd. gegen- über Vorj.- monat	insge- samt	Veränd. gegen- über Vorj.- monat		insge- samt	Veränd. gegen- über Vorj.- zeitr.	insge- samt	Veränd. gegen- über Vorj.- zeitr.		
					Anzahl					%	Anzahl
<b>Anhalt-Wittenberg</b>											
Afrika	35	133,3	46	91,7	1,3	58	93,3	127	119,0	2,2	
Republik Südafrika	19	137,5	26	116,7	1,4	32	100,0	48	71,4	1,5	
Sonstige afrikanische Länder	16	128,6	20	66,7	1,3	26	85,7	79	163,3	3,0	
Asien	230	- 41,2	456	- 47,0	2,0	586	- 20,9	1 480	- 28,0	2,5	
Arabische Golfstaaten	12	500,0	49	**	4,1	29	262,5	218	**	7,5	
China (einschl. Hongkong)	34	- 72,6	63	- 71,5	1,9	61	- 68,6	114	- 64,0	1,9	
Indien	-	- 100,0	-	- 100,0	-	21	- 57,1	140	- 60,8	6,7	
Israel	12	- 82,9	27	- 78,0	2,3	39	- 62,9	71	- 72,9	1,8	
Japan	88	193,3	142	202,1	1,6	199	103,1	278	112,2	1,4	
Südkorea	48	152,6	108	13,7	2,3	126	72,6	432	15,5	3,4	
Taiwan	1	- 96,0	2	- 93,5	2,0	10	- 65,5	52	18,2	5,2	
Sonstige asiatische Länder	35	- 63,2	65	- 60,1	1,9	101	- 45,4	175	- 68,4	1,7	
Amerika	320	- 53,4	563	- 49,1	1,8	1 294	- 37,0	2 255	- 39,6	1,7	
Kanada	25	- 34,2	39	0,0	1,6	98	12,6	230	66,7	2,3	
USA	281	- 55,5	502	- 51,5	1,8	1 101	- 40,9	1 836	- 46,1	1,7	
Mittelamerika/Karibik	1	- 50,0	5	66,7	5,0	10	- 67,7	23	- 58,2	2,3	
Brasilien	8	700,0	12	300,0	1,5	47	27,0	108	125,0	2,3	
Sonstige südamerik. Länder	5	- 66,7	5	- 81,5	1,0	38	8,6	58	- 34,1	1,5	
Australien, Ozeanien	73	180,8	112	220,0	1,5	124	65,3	193	67,8	1,6	
Australien	59	168,2	66	112,9	1,1	103	58,5	140	33,3	1,4	
Neuseeland, Ozeanien	14	250,0	46	**	3,3	21	110,0	53	430,0	2,5	
Ohne Angaben	95	- 45,7	112	- 59,7	1,2	273	- 26,0	327	- 36,5	1,2	

Noch 8. Ankünfte, Übernachtungen und Aufenthaltsdauer der Gäste in Beherbergungsbetrieben (einschl. Camping)  
nach Reisegebieten und Herkunftsländern

Land Reisegebiet	Juni 2011					Januar - Juni 2011				
	Ankünfte		Übernachtungen		durch- schn. Aufent- halts- dauer	Ankünfte		Übernachtungen		durch- schn. Aufent- halts- dauer
	insge- samt	Veränd. gegen- über Vorj.- monat	insge- samt	Veränd. gegen- über Vorj.- monat		insge- samt	Veränd. gegen- über Vorj.- zeitr.	insge- samt	Veränd. gegen- über Vorj.- zeitr.	
	Anzahl	%	Anzahl	%	Tage	Anzahl	%	Anzahl	%	Tage
<b>Magdeburg, Elbe-Börde-Heide</b>										
<b>insgesamt</b>	68 903	- 5,0	149 309	- 0,3	2,2	326 149	5,7	694 186	3,0	2,1
Deutschland	61 645	- 3,9	134 874	0,1	2,2	295 451	5,9	637 093	3,3	2,2
Ausland	7 258	- 13,6	14 435	- 4,5	2,0	30 698	3,4	57 093	- 0,2	1,9
Europa	6 686	- 12,3	13 050	1,6	2,0	28 135	4,8	51 839	6,9	1,8
Belgien	203	- 34,3	500	22,5	2,5	937	27,5	1 678	64,7	1,8
Bulgarien	116	34,9	210	81,0	1,8	416	225,0	842	323,1	2,0
Dänemark	357	- 31,2	464	- 45,3	1,3	1 649	- 17,8	2 392	- 31,3	1,5
Estland	92	- 35,7	106	- 38,0	1,2	357	- 50,6	450	- 42,3	1,3
Finnland	134	32,7	251	68,5	1,9	358	18,2	788	30,5	2,2
Frankreich	276	35,3	698	139,9	2,5	1 041	15,4	2 612	59,5	2,5
Griechenland	4	- 85,7	19	- 67,2	4,8	98	50,8	341	107,9	3,5
Irland	16	45,5	20	- 4,8	1,3	70	22,8	114	15,2	1,6
Island	-	- 100,0	-	- 100,0	-	6	- 92,5	6	- 95,9	1,0
Italien	238	36,8	752	37,7	3,2	841	19,3	2 256	10,9	2,7
Lettland	56	180,0	60	150,0	1,1	298	217,0	339	138,7	1,1
Litauen	523	30,1	553	37,2	1,1	1 261	- 4,5	1 484	1,4	1,2
Luxemburg	20	- 42,9	27	- 46,0	1,4	67	- 1,5	93	- 22,5	1,4
Malta	-	-	-	-	-	3	-	3	-	1,0
Niederlande	1 337	- 7,4	2 277	- 11,0	1,7	4 713	- 11,5	7 645	- 9,9	1,6
Norwegen	105	8,2	172	31,3	1,6	255	- 8,9	407	3,3	1,6
Österreich	474	- 63,7	801	- 53,9	1,7	2 916	- 18,8	4 369	- 15,0	1,5
Polen	654	- 15,0	1 228	- 20,5	1,9	3 842	9,7	8 132	15,3	2,1
Portugal	7	- 22,2	38	216,7	5,4	155	21,1	300	52,3	1,9
Rumänien	55	83,3	91	82,0	1,7	282	22,1	1 184	- 17,5	4,2
Russland	298	77,4	532	149,8	1,8	1 620	137,9	2 294	116,2	1,4
Schweden	167	- 31,8	291	- 18,7	1,7	539	- 19,3	863	- 19,9	1,6
Schweiz	371	- 9,3	728	24,0	2,0	1 354	3,3	2 547	- 0,7	1,9
Slowakische Republik	59	- 21,3	423	3,4	7,2	172	4,2	918	56,4	5,3
Slowenien	14	- 69,6	22	- 91,1	1,6	144	- 31,4	512	- 46,7	3,6
Spanien	141	116,9	231	108,1	1,6	630	100,6	1 150	36,9	1,8
Tschechische Republik	134	- 55,3	199	- 73,3	1,5	647	1,4	1 051	- 47,5	1,6
Türkei	4	- 84,0	46	58,6	11,5	151	71,6	256	57,1	1,7
Ukraine	54	80,0	93	132,5	1,7	327	83,7	456	97,4	1,4
Ungarn	47	- 20,3	102	5,2	2,2	495	156,5	719	110,9	1,5
Vereinigtes Königreich	426	9,0	1 524	112,0	3,6	1 748	8,0	4 315	36,9	2,5
Zypern	-	- 100,0	-	- 100,0	-	9	125,0	15	- 11,8	1,7
Sonstige europäische Länder	304	230,4	592	335,3	1,9	734	40,3	1 308	48,5	1,8



Noch 8. Ankünfte, Übernachtungen und Aufenthaltsdauer der Gäste in Beherbergungsbetrieben (einschl. Camping)  
nach Reisegebieten und Herkunftsländern

Land Reisegebiet  Herkunftsland	Juni 2011					Januar - Juni 2011				
	Ankünfte		Übernachtungen		durch- schn. Aufent- halts- dauer	Ankünfte		Übernachtungen		durch- schn. Aufent- halts- dauer
	insge- samt	Veränd. gegen- über Vorj.- monat	insge- samt	Veränd. gegen- über Vorj.- monat		insge- samt	Veränd. gegen- über Vorj.- zeitr.	insge- samt	Veränd. gegen- über Vorj.- zeitr.	
	Anzahl	%	Anzahl	%	Tage	Anzahl	%	Anzahl	%	Tage
<b>Magdeburg, Elbe-Börde-Heide</b>										
Afrika	27	42,1	37	5,7	1,4	130	62,5	206	19,1	1,6
Republik Südafrika	6	-	11	266,7	1,8	55	223,5	90	172,7	1,6
Sonstige afrikanische Länder	21	10,5	26	- 18,8	1,2	75	19,0	116	- 17,1	1,5
Asien	213	- 9,4	422	- 60,8	2,0	892	- 12,1	1 569	- 66,1	1,8
Arabische Golfstaaten	5	- 88,6	20	- 91,3	4,0	58	- 54,3	99	- 80,8	1,7
China (einschl. Hongkong)	123	1,7	199	- 72,7	1,6	431	- 12,4	696	- 73,9	1,6
Indien	6	100,0	6	- 14,3	1,0	27	50,0	59	47,5	2,2
Israel	19	90,0	59	391,7	3,1	61	- 17,6	132	12,8	2,2
Japan	22	- 8,3	50	92,3	2,3	111	22,0	226	52,7	2,0
Südkorea	4	300,0	8	700,0	2,0	16	- 36,0	20	- 41,2	1,3
Taiwan	4	300,0	11	266,7	2,8	13	160,0	28	133,3	2,2
Sonstige asiatische Länder	30	- 3,2	69	1,5	2,3	175	- 4,4	309	- 71,8	1,8
Amerika	249	- 37,9	789	- 14,8	3,2	965	- 8,3	2 532	- 8,0	2,6
Kanada	68	83,8	78	73,3	1,1	198	75,2	259	14,1	1,3
USA	149	- 53,9	620	- 23,0	4,2	574	- 26,2	1 948	- 6,0	3,4
Mittelamerika/Karibik	7	- 30,0	7	- 65,0	1,0	31	10,7	37	- 46,4	1,2
Brasilien	13	- 13,3	41	86,4	3,2	110	37,5	177	- 37,0	1,6
Sonstige südamerik. Länder	12	- 25,0	43	26,5	3,6	52	- 1,9	111	8,8	2,1
Australien, Ozeanien	49	63,3	81	47,3	1,7	219	123,5	322	77,9	1,5
Australien	41	46,4	70	32,1	1,7	204	119,4	304	75,7	1,5
Neuseeland, Ozeanien	8	300,0	11	450,0	1,4	15	200,0	18	125,0	1,2
Ohne Angaben	34	- 64,6	56	- 69,7	1,6	357	- 42,0	625	- 38,8	1,8

Noch 8. Ankünfte, Übernachtungen und Aufenthaltsdauer der Gäste in Beherbergungsbetrieben (einschl. Camping)  
nach Reisegebieten und Herkunftsländern

Land Reisegebiet	Juni 2011					Januar - Juni 2011				
	Ankünfte		Übernachtungen		durch- schn. Aufent- halts- dauer	Ankünfte		Übernachtungen		durch- schn. Aufent- halts- dauer
	insge- samt	Veränd. gegen- über Vorj.- monat	insge- samt	Veränd. gegen- über Vorj.- monat		insge- samt	Veränd. gegen- über Vorj.- zeitr.	insge- samt	Veränd. gegen- über Vorj.- zeitr.	
	Anzahl	%	Anzahl	%	Tage	Anzahl	%	Anzahl	%	Tage
<b>Altmark</b>										
<b>insgesamt</b>	28 304	1,2	71 045	3,0	2,5	98 563	- 0,8	245 228	- 2,3	2,5
Deutschland	27 804	2,8	70 003	4,4	2,5	96 504	- 0,5	240 000	- 2,3	2,5
Ausland	500	- 44,8	1 042	- 47,1	2,1	2 059	- 11,7	5 228	- 2,0	2,5
Europa	480	- 41,3	1 000	- 45,9	2,1	1 755	- 10,1	4 730	1,4	2,7
Belgien	13	62,5	36	125,0	2,8	49	44,1	98	78,2	2,0
Bulgarien	1	-	1	-	1,0	7	250,0	11	450,0	1,6
Dänemark	38	- 32,1	81	- 8,0	2,1	116	- 37,6	274	- 18,5	2,4
Estland	2	-	2	-	1,0	9	200,0	15	400,0	1,7
Finnland	22	- 33,3	28	- 26,3	1,3	72	20,0	109	0,9	1,5
Frankreich	20	- 33,3	35	- 52,7	1,8	120	30,4	236	16,8	2,0
Griechenland	-	- 100,0	-	- 100,0	-	1	- 75,0	1	- 80,0	1,0
Irland	-	- 100,0	-	- 100,0	-	2	- 33,3	4	- 66,7	2,0
Island	-	-	-	-	-	-	- 100,0	-	- 100,0	-
Italien	20	66,7	42	31,3	2,1	100	108,3	480	361,5	4,8
Lettland	-	-	-	-	-	2	-	4	-	2,0
Litauen	5	66,7	5	66,7	1,0	9	0,0	11	22,2	1,2
Luxemburg	-	- 100,0	-	- 100,0	-	6	50,0	11	120,0	1,8
Malta	-	-	-	-	-	2	-	2	-	1,0
Niederlande	135	- 59,0	348	- 50,8	2,6	376	- 43,3	981	- 30,3	2,6
Norwegen	3	- 78,6	3	- 85,0	1,0	20	- 13,0	23	- 20,7	1,2
Österreich	42	- 50,6	72	- 47,1	1,7	119	- 15,0	182	- 13,3	1,5
Polen	20	- 69,7	41	- 84,8	2,1	105	- 29,5	679	- 26,3	6,5
Portugal	-	- 100,0	-	- 100,0	-	3	- 90,0	6	- 86,0	2,0
Rumänien	-	- 100,0	-	- 100,0	-	12	200,0	15	200,0	1,3
Russland	7	- 41,7	10	- 90,2	1,4	48	50,0	66	- 49,6	1,4
Schweden	22	- 35,3	29	- 48,2	1,3	73	- 33,6	117	- 36,1	1,6
Schweiz	106	71,0	189	81,7	1,8	195	28,3	331	- 1,8	1,7
Slowakische Republik	-	-	-	-	-	20	233,3	56	211,1	2,8
Slowenien	-	- 100,0	-	- 100,0	-	20	- 42,9	68	- 35,2	3,4
Spanien	5	150,0	5	150,0	1,0	20	150,0	27	170,0	1,4
Tschechische Republik	7	- 63,2	55	- 26,7	7,9	156	254,5	765	216,1	4,9
Türkei	1	- 66,7	1	- 75,0	1,0	7	133,3	8	100,0	1,1
Ukraine	1	-	3	-	3,0	2	0,0	4	100,0	2,0
Ungarn	-	- 100,0	-	- 100,0	-	3	- 66,7	3	- 66,7	1,0
Vereinigtes Königreich	8	- 66,7	10	- 85,1	1,3	70	- 23,9	130	- 17,2	1,9
Zypern	-	-	-	-	-	-	-	-	-	-
Sonstige europäische Länder	2	100,0	4	100,0	2,0	11	120,0	13	62,5	1,2

Noch 8. Ankünfte, Übernachtungen und Aufenthaltsdauer der Gäste in Beherbergungsbetrieben (einschl. Camping)  
nach Reisegebieten und Herkunftsländern

Land Reisegebiet  Herkunftsland	Juni 2011					Januar - Juni 2011				
	Ankünfte		Übernachtungen		durch- schn. Aufent- halts- dauer	Ankünfte		Übernachtungen		durch- schn. Aufent- halts- dauer
	insge- samt	Veränd. gegen- über Vorj.- monat	insge- samt	Veränd. gegen- über Vorj.- monat		insge- samt	Veränd. gegen- über Vorj.- zeitr.	insge- samt	Veränd. gegen- über Vorj.- zeitr.	
	Anzahl	%	Anzahl	%	Tage	Anzahl	%	Anzahl	%	Tage
<b>Altmark</b>										
Afrika	-	-	-	-	-	-	- 100,0	-	- 100,0	-
Republik Südafrika	-	-	-	-	-	-	-	-	-	-
Sonstige afrikanische Länder	-	-	-	-	-	-	- 100,0	-	- 100,0	-
Asien	6	- 68,4	12	- 67,6	2,0	36	- 18,2	62	- 11,4	1,7
Arabische Golfstaaten	-	-	-	-	-	-	-	-	-	-
China (einschl. Hongkong)	-	- 100,0	-	- 100,0	-	-	- 100,0	-	- 100,0	-
Indien	6	500,0	12	**	2,0	22	**	43	**	2,0
Israel	-	-	-	-	-	-	-	-	-	-
Japan	-	-	-	-	-	-	- 100,0	-	- 100,0	-
Südkorea	-	-	-	-	-	-	-	-	-	-
Taiwan	-	- 100,0	-	- 100,0	-	11	- 71,1	16	- 72,9	1,5
Sonstige asiatische Länder	-	-	-	-	-	3	200,0	3	50,0	1,0
Amerika	9	- 55,0	17	- 48,5	1,9	74	51,0	141	46,9	1,9
Kanada	4	100,0	11	450,0	2,8	14	40,0	30	36,4	2,1
USA	5	- 72,2	6	- 80,6	1,2	58	81,3	109	84,7	1,9
Mittelamerika/Karibik	-	-	-	-	-	-	- 100,0	-	- 100,0	-
Brasilien	-	-	-	-	-	2	-	2	-	1,0
Sonstige südamerik. Länder	-	-	-	-	-	-	-	-	-	-
Australien, Ozeanien	4	0,0	12	200,0	3,0	4	- 42,9	12	71,4	3,0
Australien	4	0,0	12	200,0	3,0	4	0,0	12	200,0	3,0
Neuseeland, Ozeanien	-	-	-	-	-	-	- 100,0	-	- 100,0	-
Ohne Angaben	1	- 97,7	1	- 97,9	1,0	190	- 31,7	283	- 43,2	1,5

9. Beherbergungsbetriebe (einschl. Camping), Schlafgelegenheiten und Auslastung der Kapazitäten  
für ausgewählte Gemeinden und touristische Zielorte

Gemeinde	Juni 2011							Januar bis Juni 2011
	Betriebe			in den Betrieben angebotene Schlafgelegenheiten <sup>1)</sup>				durch- schnitt- liche Aus- lastung
	ins- gesamt	darunter geöffnete		ins- gesamt	Verände- rung ge- genüber dem Vor- jahres- monat	durch- schnitt- liche Aus- lastung	nachrichtlich maximales Angebot an Schlafge- legenheiten der letzten 13 Monate	
		zu- sammen	Verände- rung ge- genüber dem Vor- jahres- monat					
Anzahl		%	Anzahl	%	Anzahl	%		
Arnstein, Stadt	3	3	0,0	141	- 5,4	49,6	149	40,3
Arendsee (Altmark), Stadt	17	15	- 16,7	2 459	- 2,3	29,5	2 524	17,1
Aschersleben, Stadt	5	5	0,0	271	- 2,9	21,1	280	18,2
Bad Bibra, Stadt	6	6	0,0	240	0,0	19,1	260	16,6
Bad Dürrenberg, Stadt	5	5	0,0	165	0,0	34,0	165	18,0
Bad Lauchstädt, Goethestadt	6	6	- 14,3	146	- 8,8	50,5	151	25,9
Bad Schmiedeberg	13	13	- 7,1	1 589	- 5,8	51,6	1 589	54,2
Ballenstedt, Stadt	7	7	0,0	354	- 0,3	38,9	358	32,5
Bernburg (Saale), Stadt	14	14	0,0	625	0,0	25,6	626	21,8
Bitterfeld-Wolfen, Stadt	13	13	0,0	449	- 1,8	29,8	463	25,9
Blankenburg (Harz), Stadt	23	22	- 4,3	1 255	- 5,4	56,4	1 327	43,6
Burg, Stadt	9	9	0,0	468	0,4	19,4	468	18,6
Eisleben, Lutherstadt	11	11	- 8,3	439	- 5,8	35,4	439	21,6
Falkenstein/Harz, Stadt	9	8	0,0	454	2,3	56,9	504	40,7
Flechtingen	6	6	0,0	694	0,1	45,2	694	55,9
Freyburg (Unstrut), Stadt	11	11	0,0	407	0,2	50,5	420	25,4
Gardelegen, Hansestadt	10	10	- 9,1	485	- 2,8	28,3	485	17,4
Genthin, Stadt	7	6	0,0	179	0,0	38,3	231	26,0
Gräfenhainichen, Stadt	6	6	0,0	416	0,0	7,8	416	11,0
Halberstadt, Stadt	17	17	0,0	1 117	0,3	31,9	1 122	23,0

1) Doppelbetten zählen als 2 Schlafgelegenheiten. Für Camping wird 1 Stellplatz in 4 Schlafgelegenheiten umgerechnet.

Noch 9. Beherbergungsbetriebe (einschl. Camping), Schlafgelegenheiten und Auslastung der Kapazitäten  
für ausgewählte Gemeinden und touristische Zielorte

Gemeinde	Juni 2011							Januar bis Juni 2011
	Betriebe			in den Betrieben angebotene Schlafgelegenheiten <sup>1)</sup>				durch- schnitt- liche Aus- lastung
	ins- gesamt	darunter geöffnete		ins- gesamt	Verände- rung ge- genüber dem Vor- jahres- monat	durch- schnitt- liche Aus- lastung	nachrichtlich maximales Angebot an Schlafge- legenheiten der letzten 13 Monate	
		zu- sammen	Verände- rung ge- genüber dem Vor- jahres- monat					
Anzahl		%	Anzahl	%	Anzahl	%		
Haldensleben, Stadt	7	7	16,7	268	27,0	33,0	268	25,2
Harzgerode, Stadt	15	15	7,1	2 566	- 0,9	22,7	2 677	14,5
Havelberg, Hansestadt	12	12	9,1	753	1,2	23,4	753	14,6
Hettstedt, Stadt	2	2	0,0	.	.	.	.	.
Hohenmölsen, Stadt	4	4	0,0	166	0,0	25,2	166	19,0
Ilseburg (Harz), Stadt	17	17	0,0	832	- 1,0	47,3	855	35,2
Jessen (Elster), Stadt	6	6	0,0	173	- 3,9	39,4	181	31,7
Kalbe (Milde), Stadt	7	7	0,0	471	0,4	65,2	471	55,7
Kamern	5	5	0,0	297	0,0	9,6	297	6,3
Kelbra (Kyffhäuser), Stadt	7	7	- 12,5	1 003	- 4,3	33,5	1 003	13,0
Köthen (Anhalt), Stadt	4	4	0,0	193	0,5	21,3	193	22,1
Klötze, Stadt	8	8	33,3	148	25,4	16,2	148	15,5
Merseburg, Stadt	12	12	0,0	707	9,1	38,3	727	34,3
Naumburg (Saale), Stadt	37	37	- 2,6	2 986	- 1,0	50,4	3 009	34,4
Nebra (Unstrut), Stadt	2	2	0,0	.	.	.	.	.
Oberharz am Brocken, Stadt	47	47	0,0	3 484	0,9	24,8	3 509	14,5
Oranienbaum-Wörlitz, Stadt	11	11	0,0	594	0,0	43,3	595	28,0
Oschersleben (Bode), Stadt	8	8	0,0	458	0,0	31,7	467	24,5
Osterburg (Altmark), Hansestadt	5	5	0,0	273	- 3,9	60,3	284	43,0

1) Doppelbetten zählen als 2 Schlafgelegenheiten. Für Camping wird 1 Stellplatz in 4 Schlafgelegenheiten umgerechnet.

Noch 9. Beherbergungsbetriebe (einschl. Camping), Schlafgelegenheiten und Auslastung der Kapazitäten  
für ausgewählte Gemeinden und touristische Zielorte

Gemeinde	Juni 2011							Januar bis Juni 2011
	Betriebe			in den Betrieben angebotene Schlafgelegenheiten <sup>1)</sup>				durch- schnitt- liche Aus- lastung
	ins- gesamt	darunter geöffnete		ins- gesamt	Verände- rung ge- genüber dem Vor- jahres- monat	durch- schnitt- liche Aus- lastung	nachrichtlich maximales Angebot an Schlafge- legenheiten der letzten 13 Monate	
		zu- sammen	Verände- rung ge- genüber dem Vor- jahres- monat					
Anzahl		%	Anzahl	%	Anzahl	%		
Quedlinburg, Stadt	55	53	- 1,9	3 135	8,6	37,1	3 211	28,8
Querfurt, Stadt	10	10	0,0	591	0,0	7,1	592	7,2
Salzwedel, Hansestadt	7	7	0,0	264	- 0,8	27,4	266	20,3
Sangerhausen, Stadt	15	15	0,0	419	- 5,8	54,8	465	29,8
Schollene	2	2	0,0	.	.	.	.	.
Schönebeck (Elbe), Stadt	14	14	0,0	1 190	- 0,6	46,9	1 197	33,8
Seegebiet Mansfelder Land	6	6	0,0	299	1,0	28,6	303	15,4
Staßfurt, Stadt	6	6	0,0	134	0,0	26,0	134	24,5
Stendal, Hansestadt	10	10	0,0	395	- 1,0	35,5	399	28,0
Südharz	17	17	0,0	891	1,6	38,7	923	27,0
Tangermünde, Stadt	11	11	- 8,3	721	3,1	51,2	721	32,8
Thale, Stadt	45	45	- 2,2	2 119	- 2,3	57,9	2 177	40,7
Wanzleben-Börde, Stadt	5	5	0,0	138	0,0	22,3	138	17,9
Weißenfels, Stadt	11	11	0,0	295	- 3,0	36,2	304	29,8
Wernigerode, Stadt	86	85	- 4,5	4 963	- 7,3	51,0	5 296	37,7
Wittenberg, Lutherstadt	31	31	- 3,1	1 871	- 1,9	34,8	1 921	19,1
Wolmirstedt, Stadt	6	6	20,0	197	29,6	35,5	202	25,8
Zeitz, Stadt	6	6	20,0	173	40,7	25,5	173	16,6
Zerbst/Anhalt, Stadt	14	14	0,0	386	1,3	31,0	389	15,9

1) Doppelbetten zählen als 2 Schlafgelegenheiten. Für Camping wird 1 Stellplatz in 4 Schlafgelegenheiten umgerechnet.

10. Ankünfte, Übernachtungen und Aufenthaltsdauer der Gäste in Beherbergungsbetrieben (einschl. Camping)  
für ausgewählte Gemeinden und touristische Zielorte

Gemeinde	Juni 2011					Januar - Juni 2011				
	Ankünfte		Übernachtungen		durch- schn. Aufent- halts- dauer	Ankünfte		Übernachtungen		durch- schn. Aufent- halts- dauer
	insge- samt	Veränd. gegen- über Vorj.- monat	insge- samt	Veränd. gegen- über Vorj.- monat		insge- samt	Veränd. gegen- über Vorj.- zeitr.	insge- samt	Veränd. gegen- über Vorj.- zeitr.	
	Anzahl	%	Anzahl	%	Tage	Anzahl	%	Anzahl	%	Tage
Arnstein, Stadt	838	- 11,6	2 100	2,7	2,5	4 575	0,0	10 291	- 7,6	2,2
Arendsee (Altmark), Stadt	5 967	- 12,9	21 775	- 10,0	3,6	15 052	- 11,9	57 343	- 9,6	3,8
Aschersleben, Stadt	1 003	- 32,2	1 716	- 34,6	1,7	4 994	- 12,7	9 002	- 21,1	1,8
Bad Bibra, Stadt	604	10,6	1 376	0,1	2,3	2 247	- 10,2	5 223	- 20,6	2,3
Bad Dürrenberg, Stadt	648	15,7	1 685	38,0	2,6	2 452	15,2	5 388	24,3	2,2
Bad Lauchstädt, Goethestadt	1 169	16,6	2 210	11,4	1,9	3 772	- 2,2	6 669	- 4,4	1,8
Bad Schmiedeberg	3 192	- 16,6	24 607	- 10,0	7,7	12 134	- 9,9	130 561	- 1,3	10,8
Ballenstedt, Stadt	1 669	- 2,2	4 127	8,3	2,5	7 179	3,3	19 001	19,4	2,6
Bernburg (Saale), Stadt	2 910	6,7	4 798	- 11,7	1,6	13 350	16,7	21 526	0,4	1,6
Bitterfeld-Wolfen, Stadt	1 791	- 15,7	4 014	- 17,0	2,2	9 604	- 6,6	21 321	- 14,6	2,2
Blankenburg (Harz), Stadt	5 147	20,4	21 090	10,9	4,1	20 406	16,1	95 123	10,6	4,7
Burg, Stadt	1 737	103,4	2 724	91,3	1,6	7 827	86,4	11 736	64,6	1,5
Eisleben, Lutherstadt	2 332	1,0	4 659	8,3	2,0	9 480	- 3,7	17 338	- 7,9	1,8
Falkenstein/Harz, Stadt	3 187	8,4	7 744	12,8	2,4	12 287	2,6	31 693	12,0	2,6
Flechtingen	542	8,6	9 418	2,8	17,4	2 618	- 1,0	54 148	- 1,1	20,7
Freyburg (Unstrut), Stadt	3 296	- 0,3	6 160	9,0	1,9	10 404	- 6,6	18 145	- 7,0	1,7
Gardelegen, Hansestadt	2 015	12,7	4 124	14,9	2,0	6 940	2,3	12 114	- 2,0	1,7
Genthin, Stadt	843	15,8	2 056	22,5	2,4	3 321	16,3	8 248	36,3	2,5
Gräfenhainichen, Stadt	394	5,6	970	13,5	2,5	1 608	- 0,9	5 062	6,9	3,1
Halberstadt, Stadt	5 105	6,0	10 693	7,6	2,1	23 159	4,9	45 802	9,0	2,0

Noch 10. Ankünfte, Übernachtungen und Aufenthaltsdauer der Gäste in Beherbergungsbetrieben (einschl. Camping)  
für ausgewählte Gemeinden und touristische Zielorte

Gemeinde	Juni 2011					Januar - Juni 2011				
	Ankünfte		Übernachtungen		durch- schn. Aufent- halts- dauer	Ankünfte		Übernachtungen		durch- schn. Aufent- halts- dauer
	insge- samt	Veränd. gegen- über Vorj.- monat	insge- samt	Veränd. gegen- über Vorj.- monat		insge- samt	Veränd. gegen- über Vorj.- zeitr.	insge- samt	Veränd. gegen- über Vorj.- zeitr.	
	Anzahl	%	Anzahl	%	Tage	Anzahl	%	Anzahl	%	Tage
Haldensleben, Stadt	1 608	37,4	2 651	29,2	1,6	6 399	12,3	12 226	15,5	1,9
Harzgerode, Stadt	5 693	10,7	17 465	6,7	3,1	21 087	6,9	66 800	5,7	3,2
Havelberg, Hansestadt	2 608	17,6	5 290	14,2	2,0	5 729	2,9	12 114	7,9	2,1
Hettstedt, Stadt	.	.	.	.	.	.	.	.	.	.
Hohenmölsen, Stadt	869	64,9	1 255	65,3	1,4	3 295	21,8	4 564	23,4	1,4
Ilseburg (Harz), Stadt	4 882	28,4	11 797	37,1	2,4	22 584	9,1	52 587	15,4	2,3
Jessen (Elster), Stadt	847	19,0	2 044	33,9	2,4	4 178	36,6	10 270	49,5	2,5
Kalbe (Milde), Stadt	1 379	- 19,3	9 215	17,1	6,7	7 217	- 25,3	44 794	- 10,1	6,2
Kamern	310	84,5	859	41,7	2,8	545	- 1,1	1 714	- 5,3	3,1
Kelbra (Kyffhäuser), Stadt	4 402	25,7	10 086	21,0	2,3	10 707	7,6	23 640	3,3	2,2
Köthen (Anhalt), Stadt	787	- 35,3	1 234	- 37,7	1,6	4 347	- 15,1	7 730	- 11,4	1,8
Klötze, Stadt	420	230,7	720	140,8	1,7	1 577	130,2	3 253	157,6	2,1
Merseburg, Stadt	3 868	- 13,5	8 120	- 12,7	2,1	18 977	5,2	43 954	8,5	2,3
Naumburg (Saale), Stadt	16 175	30,2	45 112	2,5	2,8	47 748	- 0,8	168 919	- 8,6	3,5
Nebra (Unstrut), Stadt	.	.	.	.	.	.	.	.	.	.
Oberharz am Brocken, Stadt	8 239	19,6	25 898	23,2	3,1	28 745	- 8,0	90 999	- 7,2	3,2
Oranienbaum-Wörlitz, Stadt	4 318	- 1,1	7 719	- 3,0	1,8	16 307	- 3,0	28 245	- 10,2	1,7
Oschersleben (Bode), Stadt	2 460	11,0	4 350	6,6	1,8	11 281	15,3	20 474	9,1	1,8
Osterburg (Altm.), Hansestadt	2 317	- 10,3	4 935	- 6,8	2,1	10 640	- 4,2	21 671	- 6,5	2,0



Noch 10. Ankünfte, Übernachtungen und Aufenthaltsdauer der Gäste in Beherbergungsbetrieben (einschl. Camping)  
für ausgewählte Gemeinden und touristische Zielorte

Gemeinde	Juni 2011					Januar - Juni 2011				
	Ankünfte		Übernachtungen		durch- schn. Aufent- halts- dauer	Ankünfte		Übernachtungen		durch- schn. Aufent- halts- dauer
	insge- samt	Veränd. gegen- über Vorj.- monat	insge- samt	Veränd. gegen- über Vorj.- monat		insge- samt	Veränd. gegen- über Vorj.- zeitr.	insge- samt	Veränd. gegen- über Vorj.- zeitr.	
	Anzahl	%	Anzahl	%	Tage	Anzahl	%	Anzahl	%	Tage
Quedlinburg, Stadt	12 070	4,3	34 936	1,2	2,9	49 322	4,8	157 215	2,3	3,2
Querfurt, Stadt	722	- 3,1	1 264	10,2	1,8	2 642	0,6	4 758	3,3	1,8
Salzwedel, Hansestadt	1 077	13,2	2 174	16,9	2,0	4 889	5,2	9 699	5,8	2,0
Sangerhausen, Stadt	2 820	- 10,4	6 884	0,9	2,4	10 701	- 4,7	22 843	- 5,1	2,1
Schollene	.	.	.	.	.	.	.	.	.	.
Schönebeck (Elbe), Stadt	4 282	15,8	16 749	1,7	3,9	14 329	2,8	72 976	- 4,1	5,1
Seegebiet Mansfelder Land	1 341	- 5,6	2 568	2,8	1,9	4 469	5,0	8 336	3,2	1,9
Staßfurt, Stadt	536	- 7,6	1 046	- 4,8	2,0	2 946	6,3	5 947	14,3	2,0
Stendal, Hansestadt	2 210	- 3,6	4 204	1,4	1,9	10 775	4,6	20 099	6,5	1,9
Südharz	4 078	- 7,4	10 333	- 8,8	2,5	16 882	5,5	40 061	3,1	2,4
Tangermünde, Stadt	6 624	5,9	11 065	0,0	1,7	24 788	9,2	42 407	5,2	1,7
Thale, Stadt	12 205	13,9	36 787	22,5	3,0	51 066	- 4,5	155 463	4,9	3,0
Wanzleben-Börde, Stadt	540	- 31,2	925	- 23,0	1,7	2 869	- 9,1	4 400	- 7,3	1,5
Weißenfels, Stadt	1 839	- 10,3	3 206	- 16,9	1,7	9 009	- 13,4	15 889	- 21,4	1,8
Wernigerode, Stadt	29 067	15,5	75 916	6,9	2,6	126 520	- 0,5	338 075	- 3,4	2,7
Wittenberg, Lutherstadt	11 659	- 3,9	19 561	- 2,3	1,7	36 405	- 0,3	63 393	- 1,8	1,7
Wolmirstedt, Stadt	833	19,3	2 100	10,1	2,5	3 862	16,6	9 215	23,2	2,4
Zeititz, Stadt	669	- 1,5	1 322	2,7	2,0	2 782	3,3	5 010	- 6,1	1,8
Zerbst/Anhalt, Stadt	1 653	27,9	3 592	39,3	2,2	5 172	18,8	10 120	23,9	2,0

11. Campingplätze mit Urlaubscamping und deren Stellplatzkapazitäten im Monat Juni 2011  
nach Reisegebieten und Kreisen

Land  Reisegebiet  Kreis	Campingplätze			Von den geöffneten Campingplätzen angebotene Stellplätze		
	ins- gesamt	darunter geöffnet <sup>1)</sup>		ins- gesamt	Verände- rung ge- genüber dem Vor- jahres- monat	nachrichtlich maximales Angebot an Stellplätzen der letzten 13 Monate
		zusammen	Verände- rung ge- genüber dem Vor- jahres- monat			
	Anzahl		%	Anzahl	%	Anzahl
<b>Sachsen-Anhalt insgesamt</b>	72	72	0,0	4 806	2,7	4 834
<b>Nach Reisegebieten:</b>						
Harz und Harzvorland	11	11	0,0	1 164	4,5	1 164
Halle, Saale, Unstrut	12	12	0,0	540	0,0	545
Anhalt-Wittenberg	13	13	0,0	762	- 0,3	765
Magdeburg, Elbe-Börde-Heide	19	19	0,0	1 498	3,5	1 498
Altmark	17	17	0,0	842	3,7	862
<b>Nach Kreisen:</b>						
Dessau-Roßlau, Stadt	2	2	0,0	.	.	.
Halle (Saale), Stadt	1	1	0,0	.	.	.
Magdeburg, Stadt	1	1	0,0	.	.	.
Altmarkkreis Salzwedel	7	7	0,0	443	0,0	443
Anhalt-Bitterfeld	4	4	0,0	224	- 0,9	227
Börde	5	5	0,0	530	0,0	530
Burgenlandkreis	7	7	0,0	315	0,0	320
Harz	9	9	0,0	984	5,4	984
Jerichower Land	7	7	0,0	303	0,0	303
Mansfeld-Südharz	2	2	0,0	.	.	.
Saalekreis	4	4	0,0	200	0,0	200
Salzlandkreis	6	6	0,0	415	0,0	415
Stendal	10	10	0,0	399	8,1	419
Wittenberg	7	7	0,0	499	0,0	499

1) Im Berichtsmonat ganz oder teilweise geöffnet.

## Veröffentlichungen <sup>1)</sup> im Statistischen Landesamt Sachsen-Anhalt

Im Monat Oktober 2011 erschienen:

Bestell-Nr.	Kennziffer/ Periodizität	Titel	Preis (in EUR)
1 Z 0 03	Z	Statistisches Monatsheft 10/11	5,50
3 A 4 02	A IV - j/10	Gestorbene nach Todesursachen, Geschlecht und Altersgruppen - Jahr 2010 -	7,00
3 C 3 05	C III - m-8/11	Schlachtungen und Geflügel - August 2011 -	1,50
3 D 1 01	D I - hj-1/11	Gewerbeanmeldungen und Gewerbeabmeldungen - 1. Halbjahr 2011 -	2,50
3 E 2 01	E I - m-7/11	Umsatz, Tätige Personen, Auftragseingang und Auftragsbestand im Baugewerbe Juli 2011	2,50
3 H 1 01	H I - m-6/11	Straßenverkehrsunfälle - Juni 2011 - Vorläufige Ergebnisse	6,00
3 H 1 02	H I - j/09	Straßenverkehrsunfälle - Jahr 2009 - Endgültige Ergebnisse	9,00
3 H 1 05	H I - vj-2/11	Fahrgäste und Beförderungsleistungen im Schienennahverkehr und im gewerblichen Omnibusverkehr - II. Quartal 2011 -	1,50
3 K 7 01	K VII - j/10	Wohngeld - Jahr 2010 -	2,50
3 Q 4 02	Q IV - j/10	Unfälle beim Umgang mit und bei der Beförderung von wassergefährdenden Stoffen - Jahr 2010 -	3,00

1) Veröffentlichung als PDF-Datei kostenfrei erhältlich - bei Bestellung bitte die erste Stelle der Bestellnummer durch eine „6“ ersetzen