

# STATISTISCHE BERICHTE

G IV  
m-5/11

Bestellnummer:  
3G401



## Tourismus

### Gäste und Übernachtungen im Reiseverkehr, Beherbergungskapazität

Mai 2011  
Januar bis Mai 2011  
- Vorläufige Ergebnisse -



SACHSEN-ANHALT

Statistisches Landesamt

Herausgabemonat: September 2011

Zu beziehen durch das  
Statistische Landesamt Sachsen-Anhalt  
Dezernat Öffentlichkeitsarbeit  
Postfach 20 11 56  
06012 Halle (Saale)

Preis: 6,00 EUR (kostenfrei als PDF-Datei verfügbar – Bestellnummer: 6G401)

Inhaltliche Verantwortung:

Dezernat: Handel, Gastgewerbe, Dienstleistungen, Verkehr  
Frau Pekel  
Telefon: 0345 2318-404

Auskünfte erhalten Sie unter:

Telefon: 0345 2318-777

Telefon: 0345 2318-715

Telefon: 0345 2318-716

Telefax: 0345 2318-913

Internet: <http://www.statistik.sachsen-anhalt.de>

E-Mail: [info@stala.mi.sachsen-anhalt.de](mailto:info@stala.mi.sachsen-anhalt.de)

Vertrieb:

Telefon: 0345 2318-718

E-Mail: [shop@stala.mi.sachsen-anhalt.de](mailto:shop@stala.mi.sachsen-anhalt.de)

Druck: Statistisches Landesamt Sachsen-Anhalt

© Statistisches Landesamt Sachsen-Anhalt, Halle (Saale), 2011

Auszugsweise Vervielfältigung und Verbreitung mit Quellenangabe gestattet.

Bibliothek und Besucherdienst (Merseburger Straße 2):

Montag bis Donnerstag: 9.00 Uhr bis 15.30 Uhr  
Freitag: 9.00 Uhr bis 13.00 Uhr } möglichst nach Vereinbarung

Telefon: 0345 2318-714

E-Mail: [bibliothek@stala.mi.sachsen-anhalt.de](mailto:bibliothek@stala.mi.sachsen-anhalt.de)

# Statistischer Bericht

Gäste und Übernachtungen im Reiseverkehr,  
Beherbergungskapazität

Mai 2011  
Januar bis Mai 2011  
- Vorläufige Ergebnisse -

Land Sachsen-Anhalt

## Inhaltsverzeichnis

	Seite
Vorbemerkungen	4
<u>Graphische Darstellungen:</u>	
Zuordnung der Kreise zu Reisegebieten im Land Sachsen-Anhalt	7
Ankünfte in den Beherbergungsbetrieben (einschließlich Camping) in Sachsen-Anhalt seit Mai 2008	8
Übernachtungen in den Beherbergungsbetrieben (einschließlich Camping) in Sachsen-Anhalt seit Mai 2008	8
Anteile der Betriebsarten an den Übernachtungen in den Beherbergungsbetrieben des Landes Sachsen-Anhalt im Monat Mai 2011	9
Stellplätze und Übernachtungen auf Campingplätzen in Sachsen-Anhalt seit Mai 2008	9
<u>Zeitreihen</u>	
1. Ergebnisse der Beherbergungsstatistik (einschließlich Camping) Sachsen-Anhalts 1993 - 2011	10
2. Ergebnisse der Beherbergungsstatistik (ohne Camping) Sachsen-Anhalts 1993 - 2011	11
<u>Kreise</u>	
3. Beherbergungsbetriebe (einschl. Camping) , Schlafgelegenheiten und Auslastung der Kapazitäten nach Kreisen im Monat Mai 2011, Januar bis Mai 2011	12
4. Ankünfte, Übernachtungen und Aufenthaltsdauer der Gäste in Beherbergungsbetrieben (einschl. Camping) nach Kreisen im Monat Mai 2011, Januar bis Mai 2011	13
5. Ankünfte, Übernachtungen und Aufenthaltsdauer der Gäste in Beherbergungsbetrieben der Hotels, Gasthöfe und Pensionen nach Kreisen im Monat Mai 2011, Januar bis Mai 2011	14
<u>Reisegebiete</u>	
6. Beherbergungsbetriebe (einschl. Camping) , Schlafgelegenheiten und Auslastung der Kapazitäten nach Reisegebieten und Betriebsarten im Monat Mai 2011, Januar bis Mai 2011	15
7. Ankünfte, Übernachtungen und Aufenthaltsdauer der Gäste in Beherbergungsbetrieben (einschl. Camping) nach Reisegebieten, Betriebsarten und zusammengefassten Gästegruppen im Monat Mai 2011, Januar bis Mai 2011	18
8. Ankünfte, Übernachtungen und Aufenthaltsdauer der Gäste in Beherbergungsbetrieben (einschl. Camping) nach Reisegebieten und Herkunftsländern im Monat Mai 2011, Januar bis Mai 2011	30

Gemeinden

9. Beherbergungsbetriebe (einschl. Camping), Schlafgelegenheiten und Auslastung der Kapazitäten für ausgewählte Gemeinden und touristische Zielorte im Monat Mai 2011, Januar bis Mai 2011 42
10. Ankünfte, Übernachtungen und Aufenthaltsdauer der Gäste in Beherbergungsbetrieben (einschl. Camping) für ausgewählte Gemeinden und touristische Zielorte im Monat Mai 2011, Januar bis Mai 2011 45

Stellplätze Camping

11. Campingplätze mit Urlaubscamping und deren Stellplatzkapazitäten nach Reisegebieten und Kreisen im Monat Mai 2011 48

## Vorbemerkungen

### Rechtsgrundlagen

Rechtsgrundlagen für die Durchführung der monatlichen Beherbergungsstatistik sind

- das Beherbergungsstatistikgesetz (Beherb StatG) vom 22. Mai 2002, zuletzt geändert durch Artikel 8 des Gesetzes vom 17. März 2008 (BGBl. I S. 399) in Verbindung mit
- dem Bundesstatistikgesetz (BStatG) vom 22. Januar 1987 (BGBl. I S. 462, 565), zuletzt geändert durch Artikel 3 des Gesetzes vom 7. September 2007 (BGBl. I S.2246) sowie
- die Richtlinie 95/57/EG des Rates vom 23. November 1995 über die Erhebung statistischer Daten im Bereich des Tourismus (ABl. EG Nr. L 291 S. 32), zuletzt geändert durch Nr.5.2 des Anhangs der Verordnung (EG) Nr. 1137/2008 des Europäischen Parlaments und des Rates vom 12. Oktober 2008 (ABl. EU Nr. L 311 S.1).

Hiernach sind zu erfassen:

1. Zahl der Ankünfte und Übernachtungen von Gästen im Reiseverkehr; bei Gästen mit Wohnsitz oder gewöhnlichem Aufenthalt außerhalb Deutschlands wird auch das Herkunftsland erfragt.
2. Die Anzahl der im Berichtsmonat angebotenen Gästebetten sowie die Anzahl der Stellplätze auf Campingplätzen für Urlaubscamping.
3. Bei Hotels, Gasthöfen, Pensionen und Hotels garnis zusätzlich die Anzahl der Gästezimmer jeweils zum 31. Juli eines Jahres.

### Berichtskreis

Zum Berichtskreis der monatlichen Beherbergungsstatistik gehören Betriebe, die nach Einrichtung und Zweckbestimmung dazu dienen, mehr als acht Gäste im Reiseverkehr gleichzeitig zu beherbergen, das heißt über mehr als 8 Schlafgelegenheiten verfügen. Dies entspricht bei Campingplätzen mehr als 2 Stellplätze, da ein Stellplatz mit 4 Schlafgelegenheiten gleichgesetzt wird.

Zu den Beherbergungsbetrieben zählen auch Unterkünfte, die die Gästebeherbergung nur als Nebenzweck betreiben.

Auskunftspflichtig sind die Inhaber(-innen) oder die Leiter(-innen) des Beherbergungsbetriebes.

## Erhebungs- und Darstellungsmerkmale

### Beherbergung im Reiseverkehr:

Unterbringung von Personen, die sich nicht länger als ein Jahr ohne Unterbrechung an einem anderen Ort als ihrem gewöhnlichen Wohnsitz aufhalten. Der vorübergehende Ortswechsel kann durch Urlaub und Freizeitaktivitäten aber auch durch die Wahrnehmung privater und geschäftlicher Kontakte, den Besuch von Tagungen und Fortbildungsveranstaltungen, Maßnahmen zur Wiederherstellung der Gesundheit oder sonstige Gründe veranlasst sein.

### Ankünfte:

Zahl der angekommenen Gäste in einem Beherbergungsbetrieb innerhalb des Berichtszeitraums, die zum vorübergehenden Aufenthalt ein Gästebett belegten.

### Übernachtungen:

Zahl der Übernachtungen von Gästen, die im Berichtszeitraum in einem Beherbergungsbetrieb ankamen oder seit dem vorherigen Berichtszeitraum dort noch anwesend waren.

### Herkunftsländer:

Für die Zuordnung ist grundsätzlich der ständige Wohnsitz oder gewöhnliche Aufenthalt der Gäste maßgebend, nicht dagegen deren Staatsangehörigkeit bzw. Nationalität.

### Schlafgelegenheiten:

Anzahl der Betten, die in einem Betrieb zur Beherbergung von Gästen zur Verfügung stehen. Doppelbetten zählen dabei als zwei Schlafgelegenheiten. Im Campingbereich wird gemäß einer Vorgabe der Europäischen Kommission ein Stellplatz mit vier Betten gleichgesetzt.

### Gästezimmer:

Als Gästezimmer gilt eine Einheit, die aus einem Raum oder einer Gruppe von Räumen besteht, die eine unteilbare Mieteinheit in einem Beherbergungsbetrieb bilden. Bei den Gästezimmern kann es sich um Einzel-, Doppel- oder Mehrbettzimmer handeln, je nachdem, ob sie zur dauerhaften Beherbergung von einer, zwei oder mehr Personen eingerichtet sind. Die Zahl der Gästezimmer wird einmal im Jahr zum Stichtag 31. Juli erhoben. Gezählt werden die an diesem Stichtag tatsächlich zur Verfügung stehenden Gästezimmer. Zimmer, die von Mitarbeitern des Betriebes genutzt werden, zählen nicht als Gästezimmer.

Ein Appartement ist eine spezielle Art von Gästezimmer. Es besteht aus einem oder mehreren Räumen mit Küche, separatem Bad und/oder Toilette.

**Durchschnittliche Auslastung:**

Die durchschnittliche Auslastung ist der Rechnerische Wert, der die Inanspruchnahme der Schlafgelegenheiten in einem Berichtszeitraum ausdrückt. Die prozentuale Angabe wird ermittelt, indem die Zahl der Übernachtungen durch die so genannten „Bettentage“ geteilt wird. Letztere sind das Produkt aus angebotenen Schlafgelegenheiten und der Zahl der Tage, an denen ein Betrieb im Berichtszeitraum tatsächlich geöffnet hatte. Das Produkt beschreibt damit die im Berichtszeitraum angebotene Bettenkapazität.

Berechnung der durchschnittlichen Auslastung:  
(Übernachtungen/angebotene Bettentage)x 100

**Durchschnittliche Aufenthaltsdauer:**

Die durchschnittliche Aufenthaltsdauer wird ermittelt, indem die Zahl der Übernachtungen durch die der Ankünfte geteilt wird. Sie kann zum Beispiel in Orten mit Vorsorge- und Rehabilitations-Kliniken rechnerisch höher sein als die Zahl der Kalendertage des Berichtszeitraums.

Berechnung der durchschnittl. Aufenthaltsdauer:  
(Übernachtungen / Ankünfte)

**Gliederungsmerkmale****Reisegebiete:**

Gliederung nach nichtadministrativen Raumeinheiten, die in Zusammenarbeit mit dem Ministerium für Wirtschaft und Arbeit des Landes Sachsen-Anhalt erstellt wurde und sich im Wesentlichen an den Zuständigkeitsbereichen der regionalen Tourismusverbände und an naturräumlichen Gegebenheiten orientiert.

**Die aktuelle Zuordnung erfolgte im Juni 2009 rückwirkend zum 01.01.2009.**

**Gemeindegruppen:**

Zusammenfassung von Gemeinden oder Gemeindeteilen nach Art der staatlichen Anerkennung (z. B. als Mineral- und Moorbad, Luftkurort, Erholungsort), die aufgrund landesrechtlicher Vorschriften verliehen wurde. Gemeinden ohne Prädikat sind in der Gruppe „Sonstige Gemeinden“ enthalten.

**Betriebsarten:**

Die fachliche Gliederung der Beherbergungsbetriebe erfolgt auf Grundlage der „Klassifikation der Wirtschaftszweige, Ausgabe 2008“ (WZ 2008). Die Beherbergungsstatistik erstreckt sich auf den Wirtschaftszweig Beherbergung nach Abteilung 55 der WZ 2008, auf Vorsorge- und Rehabilitationskliniken sowie Schulungsheime.

Unterschieden werden:

Hotels, Gasthöfe, Pensionen

Hotels: Beherbergungsstätten, die jedermann zugänglich sind und in denen ein Restaurant – auch für Passanten – vorhanden ist sowie in der Regel weitere Einrichtungen oder Räume für unterschiedliche Zwecke (Konferenzen, Seminare, Sport, Freizeit, Erholung) zur Verfügung stehen.

Hotels garnis: Beherbergungsstätten, die jedermann zugänglich sind und in denen als Mahlzeit höchstens ein Frühstück angeboten wird.

Gasthöfe: Beherbergungsstätten, die jedermann zugänglich sind und in denen, außer dem auch für Passanten zugänglichen Gastraum, in der Regel keine weiteren Aufenthaltsräume zur Verfügung stehen. Bei Gasthöfen übersteigt der Umsatz aus Bewirtung deutlich den aus Beherbergung.

Pensionen: Beherbergungsstätten, die jedermann zugänglich sind und in denen Speisen und Getränke nur an Hausgäste abgegeben werden.

Ferienunterkünfte und ähnliche Beherbergungsstätten

Erholungs- und Ferienheime: Beherbergungsstätten, die nur bestimmten Personengruppen, z.B. Mitgliedern eines Vereins oder einer Organisation, Beschäftigten eines Unternehmens, Müttern, Betreuten sozialer Einrichtungen zugänglich sind und in denen Speisen und Getränke nur an Hausgäste abgegeben werden.

Ferienzentren: Beherbergungsstätten, die jedermann zugänglich sind und dazu dienen, wahlweise unterschiedliche Wohn- und Aufenthaltsmöglichkeiten sowie gleichzeitig Freizeiteinrichtungen in Verbindung mit Einkaufsmöglichkeiten und persönlichen Dienstleistungen zum vorübergehenden Aufenthalt anzubieten. Als Mindestausstattung gilt das Vorhandensein von Hotelunterkunft und anderen Wohngelegenheiten auch mit Kochgelegenheit, einer Gaststätte, von Einkaufsmöglichkeiten zur Deckung des täglichen Bedarfs und des Freizeitbedarfs sowie von Einrichtungen für persönliche Dienstleistungen, z.B. Massageeinrichtungen, Solarium, Sauna, Friseur und zur aktiven Freizeitgestaltung, wie z.B. Schwimmbad, Tennis-, Tischtennis-, Minigolf- oder Trimm-Dich-Anlagen.

Ferienhäuser, -wohnungen: Beherbergungsstätten, die jedermann zugänglich sind und in denen Speisen und Getränke nicht abgegeben werden, aber eine Kochgelegenheit vorhanden ist.

Jugendherbergen und Hütten: Beherbergungsstätten, die in der Regel eine einfache Ausstattung aufweisen und vorzugsweise Jugendlichen oder Angehörigen der sie tragenden Organisation, z.B. ein Wanderverein, zur Verfügung stehen. Speisen und Getränke werden nur an Hausgäste abgegeben.

#### Campingplätze:

Abgegrenzte Gelände, die jedermann zum vorübergehenden Aufstellen von mitgebrachten Wohnwagen, Reise- bzw. Wohnmobilen oder Zelten zugänglich sind. Im Rahmen der Monatershebung im Tourismus werden nur Campingplätze berücksichtigt, die Urlaubscamping anbieten, nicht aber so genannte Dauercampingplätze. Die Unterscheidung zwischen Urlaubs- und Dauercamping knüpft an die vertraglich vereinbarte Dauer der Campingplatzbenutzung an. Im Urlaubscamping wird der Stellplatz in der Regel für die Dauer von Tagen oder Wochen gemietet, im Dauercamping dagegen zumeist auf Monats- oder Jahresbasis.

#### Sonstige tourismusrelevante Unterkünfte

##### Vorsorge- und Rehabilitationskliniken:

Beherbergungsbetriebe, die unter ärztlicher Leitung stehen und ausschließlich oder überwiegend Kurgästen zur Verfügung stehen. Als Kurgäste gelten Personen, die sich aufgrund einer ärztlichen Verordnung in der Klinik vorübergehend aufhalten. Das Ziel des Aufenthalts ist die Erhaltung oder Wiederherstellung ihrer Gesundheit, oder der Berufs- oder Arbeitsfähigkeit sowie die Inanspruchnahme der allgemein angebotenen Kureinrichtungen außerhalb des Beherbergungsbetriebs. Zu den Vorsorge- und Reha-Kliniken zählen auch Kinderheilstätten, Sanatorien, Kur- oder ähnliche Krankenhäuser (Fachabteilungen anderer Krankenhäuser). Im Unterschied zur Krankenhausstatistik werden Vorsorge- und Reha-Kliniken in der Beherbergungsstatistik nur dann erfasst, wenn die dort untergebrachten Personen überwiegend in der Lage sind, während des vorübergehenden Aufenthalts die Klinik zu verlassen und die Tourismusangebote der Gemeinde in Anspruch zu nehmen.

Schulungsheime: Beherbergungsstätten, die nach Einrichtung und Zweckbestimmung dazu dienen, Unterricht außerhalb des regulären Schul- und Hochschulsystems anzubieten und überwiegend der Erwachsenenbildung dienen.

#### **Winterhalbjahr / Sommerhalbjahr:**

Das Sommerhalbjahr umfasst in der amtlichen Tourismusstatistik den Zeitraum von Mai bis Oktober. Entsprechend werden die Monate November bis April dem Winterhalbjahr zugeordnet.

#### **Änderungen ab 2011**

**Ab Januar 2011 werden für Camping nur noch Zahlen ausschließlich für den Bereich Urlaubscamping ausgewiesen.**

**Die bisherigen zusätzlichen Angaben zum Dauercamping entfallen.**

Ab Januar 2010 werden die Gemeinden vorerst nicht nach Gemeindegruppen, wie Mineral- und Moorbäder, Luftkurorte, Erholungsorte und sonstige Gemeinden in Tabelle 9 und 10 aufgeführt. Aufgrund der Vielzahl an Neugründungen und Eingemeindungen, bedarf es hier der Neuordnung bei einigen Gemeinden.

Im Juni 2009, rückwirkend zum 01.01.2009, erfolgte eine Neuordnung in der Gliederung der Reisegebiete, den Salzlandkreis betreffend. Neu: Zuordnung des gesamten Salzlandkreises zum Reisegebiet Magdeburg, Elbe-Börde-Heide. Alt: Zuordnung von Teilen des Salzlandkreises in die Reisegebiete Magdeburg, Elbe-Börde-Heide, Harz/Harzvorland und Anhalt-Wittenberg.

Beginnend mit Berichtsmonat Januar 2009 erfolgt die fachliche Gliederung auf Grundlage der neuen Klassifikation der Wirtschaftszweige 2008 (WZ 2008). Diese löst die bisher geltende WZ 2003 ab. Die neue WZ 2008 wirkt sich beim Nachweis der Betriebsarten aus. So sind z.B. Boardinghouses keine eigenständige Betriebsart mehr, sondern werden den Hotels zugeordnet. Ab Berichtsmonat Januar 2009 werden sowohl Tabellen zu den Kapazitäten als auch Ankünften und Übernachtungen einschließlich Campingplätzen ausgewiesen.

Bis einschließlich Dezember 2008 war dies nur für Ankünfte und Übernachtungen der Fall.

Bei den Tabellen der Kapazitäten erfolgt die Darstellung neu als Schlafgelegenheiten.

Diese beinhaltet neben der Bettenzahl für die Campingplätze eine Berechnung von 4 Schlafgelegenheiten je Stellplatz.

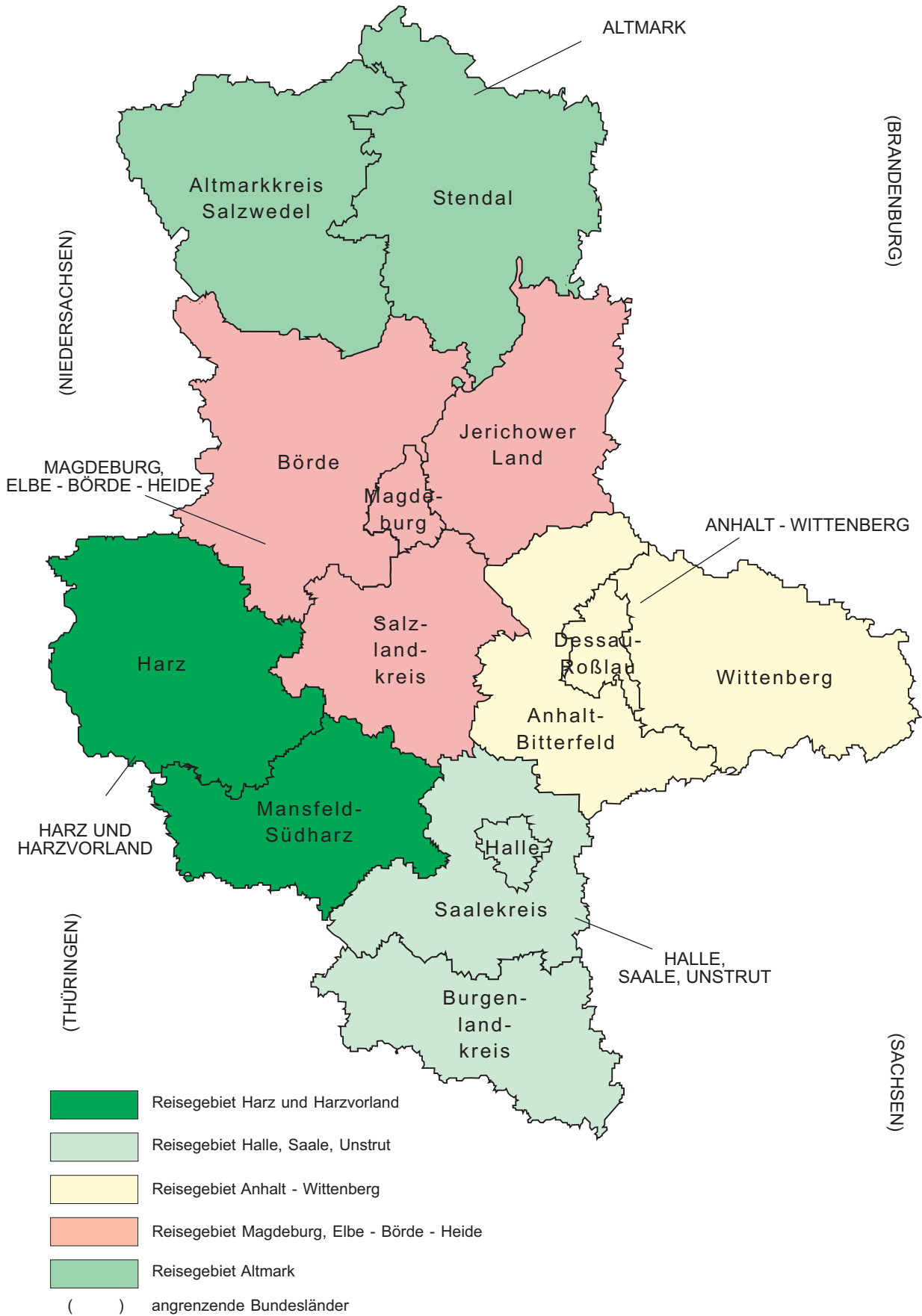
Neue Auswertungsprogramme führten zur Umgestaltung der Ergebnistabellen.

#### **Zeichenerklärung**

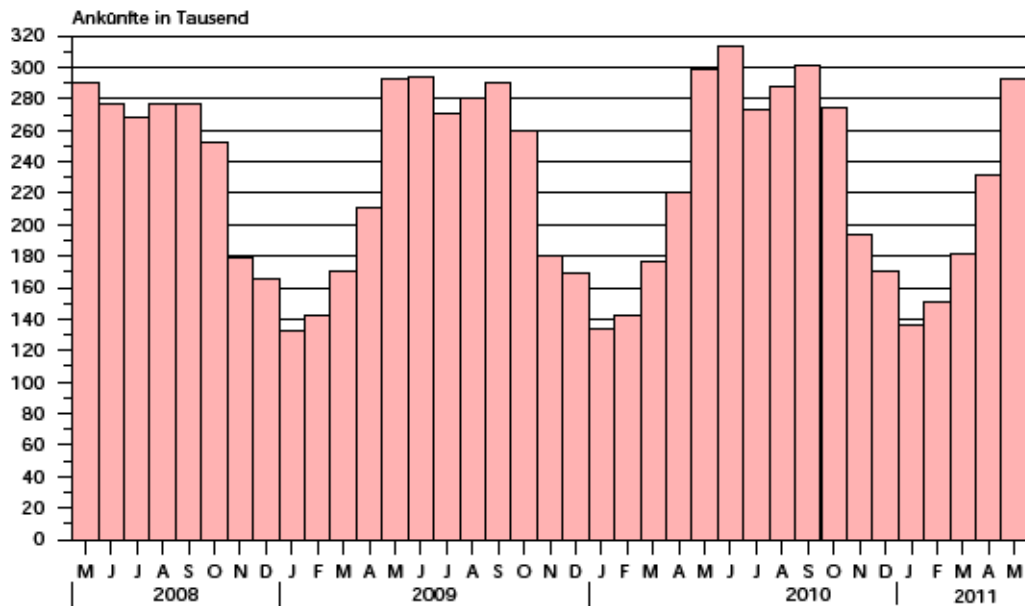
- = nichts vorhanden
- . = Zahlenwert geheimzuhalten
- x = Tabellenfach gesperrt, weil Aussagewert nicht sinnvoll  
(z.B. bei Vorjahresvergleichen ohne Basiswert oder programmtechnisch nicht möglich)
- ... = Angabe fällt später an
- \*\* = Veränderungsrate ist größer als 999 %



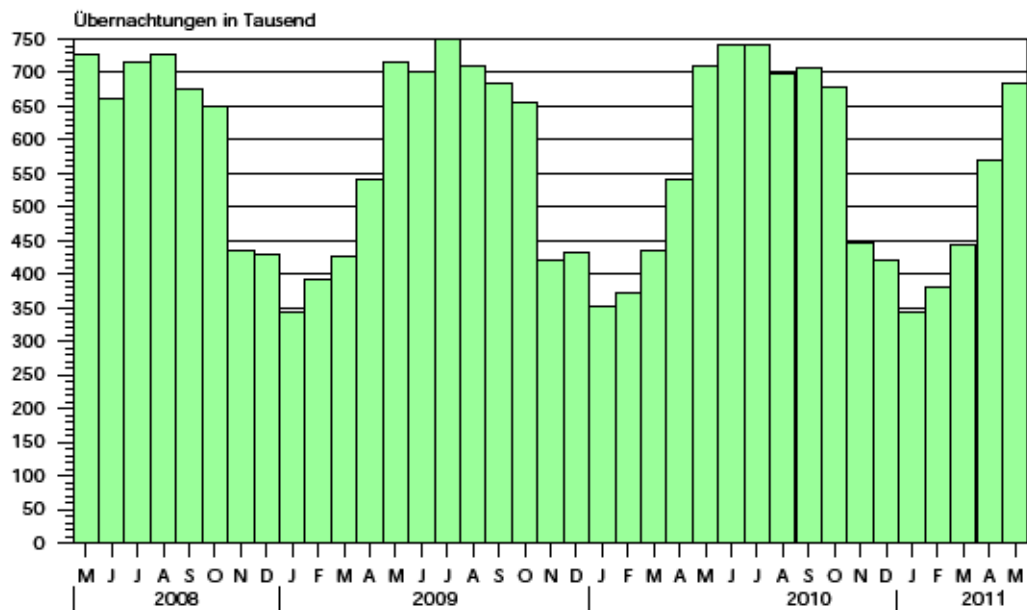
Zuordnung der Kreise zu Reisegebieten im Land Sachsen - Anhalt



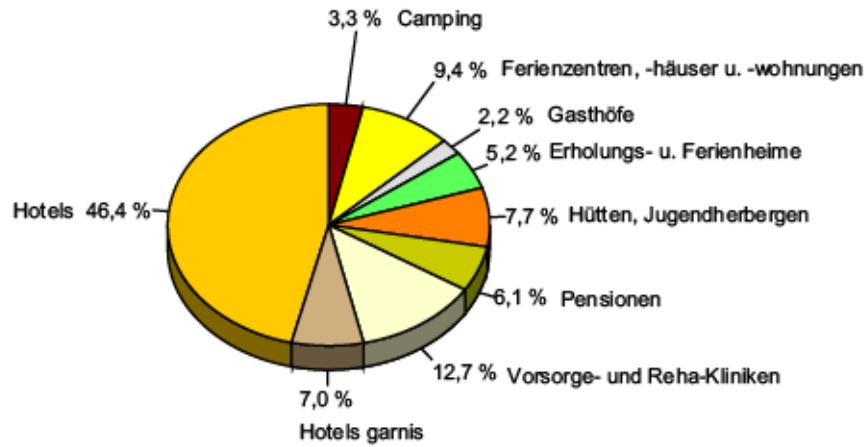
Ankünfte in den Beherbergungsbetrieben einschließlich Camping  
in Sachsen-Anhalt seit Mai 2008



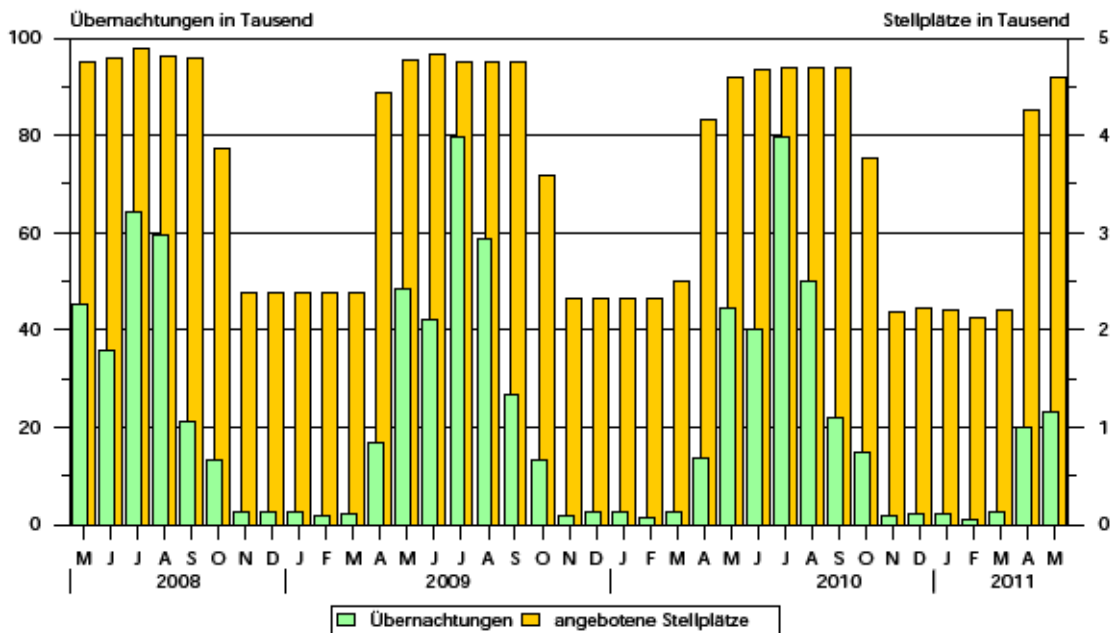
Übernachtungen in den Beherbergungsbetrieben einschließlich Camping  
in Sachsen-Anhalt seit Mai 2008



Anteile der Betriebsarten an den Übernachtungen  
in Beherbergungsbetrieben des Landes Sachsen-Anhalt  
im Monat Mai 2011



Stellplätze<sup>1)</sup> und Übernachtungen<sup>1)</sup> auf Campingplätzen  
in Sachsen-Anhalt seit Mai 2008



1) Stellplätze = Standplätze, graphische Darstellung ohne Dauercamping

## 1. Ergebnisse der Beherbergungsstatistik (einschließlich Camping) Sachsen-Anhalts 1993 - 2011

Jahr Monat	Geöffnete Betriebe	Angebotene Schlafgelegenheiten <sup>3)</sup>	Durchschnitt- liche Auslastung der angebotenen Schlafgelegenheiten	Ankünfte	Über- nachtungen	Durchschnitt- liche Aufenthalts- dauer
	Anzahl	Anzahl	%	Anzahl	Anzahl	Tage
1993 <sup>1)</sup>	534	32 120	31,0	1 278 448	3 638 874	2,8
1994 <sup>1)</sup>	776	43 225	29,1	1 661 695	4 586 336	2,8
1995 <sup>1)</sup>	958	53 332	27,4	1 911 555	5 330 109	2,8
1996 <sup>1)</sup>	985	55 718	27,4	2 020 138	5 569 740	2,8
1997 <sup>1)</sup>	1 015	57 253	25,5	2 058 754	5 329 486	2,6
1998 <sup>1)</sup>	1 025	58 703	25,0	2 139 981	5 366 764	2,5
1999 <sup>1)</sup>	1 037	60 052	25,9	2 242 429	5 671 655	2,5
2000 <sup>1)</sup>	1 052	61 016	25,5	2 255 209	5 688 586	2,5
2001 <sup>1)</sup>	1 074	60 505	26,2	2 302 249	5 789 726	2,5
2002 <sup>1)</sup>	1 049	58 600	26,1	2 190 160	5 584 831	2,5
2003 <sup>1)</sup>	1 046	60 220	25,8	2 240 456	5 666 885	2,5
2004 <sup>1)</sup>	1 040	60 783	25,9	2 348 778	5 874 270	2,5
2005 <sup>1)</sup>	1 031	60 939	26,5	2 419 692	6 009 339	2,5
2006 <sup>1)</sup>	1 060	61 913	26,5	2 568 144	6 414 065	2,5
2007 <sup>1)</sup>	1 070	61 829	26,9	2 584 914	6 562 556	2,5
2008 <sup>1)</sup>	1 072	62 230	27,0	2 641 801	6 699 594	2,5
2009 <sup>1)</sup>	1 082	62 433	27,2	2 684 856	6 743 135	2,5
2010 <sup>1)</sup>	1 068	61 314	27,7	2 777 136	6 857 027	2,5
Januar	1 072	61 755	18,3	131 724	348 553	2,6
Februar	1 071	61 640	21,5	141 514	370 448	2,6
März	1 079	63 014	22,5	175 265	435 709	2,5
April	1 135	70 646	26,2	220 473	543 598	2,5
Mai	1 160	73 253	31,5	299 350	715 876	2,4
Juni	1 163	73 788	33,5	311 672	740 606	2,4
Juli	1 162	73 901	32,4	272 957	742 196	2,7
August	1 164	73 980	30,7	286 542	702 788	2,5
September	1 159	72 929	32,3	299 045	702 851	2,4
Oktober	1 126	69 202	32,5	275 425	685 399	2,5
November	1 071	61 473	24,3	193 211	446 815	2,3
Dezember	1 068	61 314	22,3	169 958	422 188	2,5
2011 <sup>2)</sup>						
Januar	1 052	61 003	18,2	136 202	342 318	2,5
Februar	1 042	60 365	22,5	150 143	380 243	2,5
März	1 052	61 436	22,7	179 257	432 485	2,4
April	1 127	71 177	27,4	233 240	572 800	2,5
Mai	1 143	72 912	30,3	293 009	685 142	2,3
Juni	...	...	...	...	...	...
Juli	...	...	...	...	...	...
August	...	...	...	...	...	...
September	...	...	...	...	...	...
Oktober	...	...	...	...	...	...
November	...	...	...	...	...	...
Dezember	...	...	...	...	...	...

1) Betriebe und Schlafgelegenheiten Stand 31.12.

2) vorläufiges Ergebnis

3) Doppelbetten zählen als 2 Schlafgelegenheiten. Für Camping wird 1 Stellplatz in 4 Schlafgelegenheiten umgerechnet.

## 2. Ergebnisse der Beherbergungsstatistik (ohne Camping) Sachsen-Anhalts 1993 - 2011

Jahr Monat	Geöffnete Betriebe	Angebotene Betten	Durchschnitt- liche Auslastung der angebotenen Betten	Ankünfte	Über- nachtungen	Durchschnitt- liche Aufenthalts- dauer
	Anzahl	Anzahl	%	Anzahl	Anzahl	Tage
1993 <sup>1)</sup>	523	26 124	36,8	1 190 601	3 367 559	2,8
1994 <sup>1)</sup>	761	36 497	34,6	1 566 937	4 277 803	2,7
1995 <sup>1)</sup>	942	45 128	33,2	1 811 003	5 007 498	2,8
1996 <sup>1)</sup>	962	46 414	31,3	1 932 154	5 285 103	2,7
1997 <sup>1)</sup>	992	48 021	28,7	1 975 694	5 063 247	2,6
1998 <sup>1)</sup>	1 001	49 311	28,3	2 058 299	5 117 997	2,5
1999 <sup>1)</sup>	1 014	49 668	30,0	2 148 827	5 397 178	2,5
2000 <sup>1)</sup>	1 028	50 468	29,5	2 172 719	5 440 659	2,5
2001 <sup>1)</sup>	1 051	50 537	29,9	2 214 457	5 552 933	2,5
2002 <sup>1)</sup>	1 028	49 376	29,0	2 109 187	5 364 807	2,5
2003 <sup>1)</sup>	1 023	50 440	29,5	2 142 285	5 407 056	2,5
2004 <sup>1)</sup>	1 016	50 443	30,2	2 256 199	5 632 471	2,5
2005 <sup>1)</sup>	1 007	50 599	30,9	2 324 562	5 765 201	2,5
2006 <sup>1)</sup>	1 036	52 157	32,7	2 473 256	6 175 243	2,5
2007 <sup>1)</sup>	1 042	51 957	32,8	2 491 592	6 318 556	2,5
2008 <sup>1)</sup>	1 045	52 698	33,1	2 536 496	6 437 309	2,5
2009 <sup>1)</sup>	1 054	53 101	32,9	2 563 953	6 444 477	2,5
2010 <sup>1)</sup>	1 043	52 434	33,6	2 672 362	6 584 600	2,5
Januar	1 044	52 423	21,5	131 102	345 873	2,6
Februar	1 043	52 308	25,3	141 197	369 296	2,6
März	1 049	53 022	26,4	174 244	433 084	2,5
April	1 078	54 010	32,8	214 925	529 984	2,5
Mai	1 090	54 869	39,5	281 538	671 028	2,4
Juni	1 091	55 076	42,4	294 872	699 719	2,4
Juli	1 090	55 105	39,0	244 899	666 958	2,7
August	1 092	55 176	38,1	267 058	652 185	2,4
September	1 089	54 405	41,8	289 822	680 941	2,3
Oktober	1 076	54 098	39,9	270 547	670 491	2,5
November	1 047	52 737	28,2	192 713	445 148	2,3
Dezember	1 043	52 434	26,0	169 445	419 893	2,5
2011 <sup>2)</sup>						
Januar	1 027	52 163	21,1	135 748	339 990	2,5
Februar	1 018	51 885	26,1	149 881	379 224	2,5
März	1 027	52 632	26,4	178 385	430 008	2,4
April	1 069	53 981	34,2	224 973	551 869	2,5
Mai	1 074	54 508	39,2	283 110	662 172	2,3
Juni	...	...	...	...	...	...
Juli	...	...	...	...	...	...
August	...	...	...	...	...	...
September	...	...	...	...	...	...
Oktober	...	...	...	...	...	...
November	...	...	...	...	...	...
Dezember	...	...	...	...	...	...

1) Betriebe und Betten Stand 31.12.

2) vorläufiges Ergebnis

3. Beherbergungsbetriebe (einschl. Camping), Schlafgelegenheiten und Auslastung  
der Kapazitäten nach Kreisen

Land  Kreisfreie Stadt  Landkreis	Mai 2011							Januar bis Mai 2011
	Betriebe			in den Betrieben angebotene Schlafgelegenheiten <sup>1)</sup>				durch- schnitt- liche Aus- lastung
	ins- gesamt	darunter geöffnete		ins- gesamt	Verände- rung ge- genüber dem Vor- jahres- monat	durch- schnitt- liche Aus- lastung	nachrichtlich	
		zu- sammen	Verände- rung ge- genüber dem Vor- jahres- monat				maximales Angebot an Schlafge- legenheiten der letzten 13 Monate	
Anzahl		%	Anzahl	%	Anzahl		%	
<b>Sachsen-Anhalt insgesamt</b>	1 161	1 143	- 1,5	72 912	- 0,5	30,3	75 252	24,6
Dessau-Roßlau, Stadt	23	23	- 4,2	1 485	- 1,1	38,5	1 492	28,2
Halle (Saale), Stadt	38	37	- 2,6	2 307	0,4	43,1	2 407	34,2
Magdeburg, Stadt	38	38	0,0	5 143	2,0	31,0	5 162	28,1
Altmarkkreis Salzwedel	58	57	- 1,7	4 285	- 0,8	22,1	4 338	19,4
Anhalt-Bitterfeld	61	60	1,7	2 889	0,0	21,3	3 146	15,7
Börde	75	74	0,0	5 569	2,0	26,3	5 666	22,3
Burgenlandkreis	111	110	0,9	6 021	2,2	33,6	6 127	24,4
Harz	332	326	- 1,8	20 634	- 0,9	35,2	21 403	27,0
Jerichower Land	51	50	- 2,0	2 662	2,1	18,6	2 717	18,9
Mansfeld-Südharz	74	72	- 4,0	3 712	- 1,0	28,5	3 801	18,7
Saalekreis	72	72	- 1,4	4 276	- 0,7	27,3	4 386	21,6
Salzlandkreis	72	69	- 4,2	3 815	- 11,1	28,6	4 309	26,7
Stendal	65	64	0,0	3 511	4,8	24,2	3 635	21,7
Wittenberg	91	91	- 2,2	6 603	- 1,8	29,8	6 663	25,1

1) Doppelbetten zählen als 2 Schlafgelegenheiten. Für Camping wird 1 Stellplatz in 4 Schlafgelegenheiten umgerechnet.

4. Ankünfte, Übernachtungen und Aufenthaltsdauer der Gäste in Beherbergungsbetrieben (einschl. Camping)  
nach Kreisen

Land  Kreisfreie Stadt Landkreis	Mai 2011					Januar - Mai 2011				
	Ankünfte		Übernachtungen		durch- schn. Aufent- halts- dauer	Ankünfte		Übernachtungen		durch- schn. Aufent- halts- dauer
	insge- samt	Veränd. gegen- über Vorj.- monat	insge- samt	Veränd. gegen- über Vorj.- monat		insge- samt	Veränd. gegen- über Vorj.- zeitr.	insge- samt	Veränd. gegen- über Vorj.- zeitr.	
	Anzahl	%	Anzahl	%	Tage	Anzahl	%	Anzahl	%	Tage
<b>Sachsen-Anhalt insgesamt</b>	293 009	- 2,1	685 142	- 4,3	2,3	991 851	2,4	2 412 988	0,0	2,4
Dessau-Roßlau, Stadt	11 161	- 8,6	17 719	- 7,9	1,6	37 540	8,5	56 657	0,7	1,5
Halle (Saale), Stadt	17 722	13,7	30 832	8,3	1,7	65 370	10,0	118 488	7,5	1,8
Magdeburg, Stadt	29 851	4,7	49 420	6,0	1,7	122 626	11,5	195 699	6,7	1,6
Altmarkkreis Salzwedel	9 374	0,4	29 409	- 1,2	3,1	27 685	- 7,3	93 989	- 8,1	3,4
Anhalt-Bitterfeld	9 950	6,0	19 112	- 0,1	1,9	33 918	- 1,0	63 196	- 10,0	1,9
Börde	19 207	5,6	45 472	7,6	2,4	68 992	7,9	163 155	6,6	2,4
Burgenlandkreis	24 566	- 13,6	62 768	- 17,6	2,6	68 956	- 9,1	196 100	- 13,8	2,8
Harz	81 815	- 4,8	225 350	- 5,9	2,8	282 904	- 1,0	824 735	0,6	2,9
Jerichower Land	8 066	16,9	15 317	19,6	1,9	26 803	15,5	53 617	17,3	2,0
Mansfeld-Südharz	15 224	- 0,5	32 834	- 7,8	2,2	46 973	- 1,3	101 514	- 3,3	2,2
Saalekreis	18 723	2,4	35 784	8,7	1,9	66 625	7,9	125 781	11,0	1,9
Salzlandkreis	11 214	- 9,8	33 817	- 15,5	3,0	39 575	1,3	134 999	- 5,0	3,4
Stendal	14 401	- 2,9	26 352	- 5,2	1,8	43 181	4,0	81 206	1,9	1,9
Wittenberg	21 735	- 9,5	60 956	- 7,1	2,8	60 703	- 1,3	203 852	- 1,1	3,4

5. Ankünfte, Übernachtungen und Aufenthaltsdauer der Gäste in Beherbergungsbetrieben  
der Hotels, Gasthöfe und Pensionen nach Kreisen

Land  Kreisfreie Stadt Landkreis	Mai 2011					Januar - Mai 2011				
	Ankünfte		Übernachtungen		durch- schn. Aufent- halts- dauer	Ankünfte		Übernachtungen		durch- schn. Aufent- halts- dauer
	insge- samt	Veränd. gegen- über Vorj.- monat	insge- samt	Veränd. gegen- über Vorj.- monat		insge- samt	Veränd. gegen- über Vorj.- zeitr.	insge- samt	Veränd. gegen- über Vorj.- zeitr.	
	Anzahl	%	Anzahl	%	Tage	Anzahl	%	Anzahl	%	Tage
<b>Sachsen-Anhalt insgesamt</b>	220 468	0,4	422 942	- 1,4	1,9	787 403	4,8	1 513 075	3,3	1,9
Dessau-Roßlau, Stadt	9 668	- 9,1	14 662	- 10,4	1,5	34 235	11,3	49 472	2,8	1,4
Halle (Saale), Stadt	16 444	16,4	28 081	10,6	1,7	61 040	11,2	108 650	8,9	1,8
Magdeburg, Stadt	25 936	4,1	41 750	4,9	1,6	111 706	12,2	173 150	6,3	1,6
Altmarkkreis Salzwedel	5 645	- 3,3	11 396	2,4	2,0	19 920	- 8,8	39 151	- 5,0	2,0
Anhalt-Bitterfeld	8 583	12,1	15 288	1,2	1,8	31 190	- 0,3	56 421	- 11,0	1,8
Börde	13 710	6,9	22 449	12,7	1,6	55 713	9,9	89 193	12,7	1,6
Burgenlandkreis	16 042	- 7,8	30 839	- 12,6	1,9	46 973	- 6,5	85 739	- 13,9	1,8
Harz	56 478	- 4,6	135 078	- 5,7	2,4	201 171	1,0	496 026	4,4	2,5
Jerichower Land	6 349	27,0	11 545	34,5	1,8	22 411	20,4	43 037	24,1	1,9
Mansfeld-Südharz	9 081	0,2	17 439	- 11,3	1,9	30 669	0,5	59 010	- 5,4	1,9
Saalekreis	18 438	3,3	35 236	10,8	1,9	66 082	8,1	124 424	11,3	1,9
Salzlandkreis	8 336	- 3,0	14 506	- 9,3	1,7	30 422	3,5	53 022	- 3,4	1,7
Stendal	10 169	2,9	18 160	4,7	1,8	31 665	8,6	57 841	8,5	1,8
Wittenberg	15 589	- 5,7	26 513	- 9,3	1,7	44 206	0,3	77 939	- 1,2	1,8



6. Beherbergungsbetriebe (einschl. Camping), Schlafgelegenheiten und Auslastung der Kapazitäten nach Reisegebieten und Betriebsarten

Land	Mai 2011							Januar bis Mai 2011
	Betriebe			in den Betrieben angebotene Schlafgelegenheiten <sup>1)</sup>				durchschnittliche Auslastung
	Reisegebiet	darunter geöffnete		insgesamt	Veränderung gegenüber dem Vorjahresmonat	durchschnittliche Auslastung	nachrichtlich maximales Angebot an Schlafgelegenheiten der letzten 13 Monate	
		Betriebsart	insgesamt					
Anzahl		%	Anzahl	%	Anzahl	%		
<b>Sachsen-Anhalt</b>								
Betriebe insgesamt								
	1 161	1 143	- 1,5	72 912	- 0,5	30,3	75 252	24,6
<u>Hotels, Gasthöfe, Pensionen</u>								
	862	850	- 1,3	37 745	- 0,6	36,1	38 938	26,9
	Hotels (ohne Hotels garnis)							
	446	436	- 1,4	27 540	- 0,1	37,2	28 467	28,3
	Hotels garnis							
	91	91	- 3,2	4 037	- 3,9	38,2	4 103	27,9
	Gasthöfe							
	102	100	0,0	1 870	- 0,8	26,8	1 948	17,7
	Pensionen							
	223	223	- 0,9	4 298	- 0,6	31,3	4 420	20,8
<u>Ferienunterkünfte und ähnliche Beherbergungsstätten</u>								
	214	211	- 2,3	13 500	- 1,5	36,4	13 815	24,5
	Erholungs- und Ferienheime							
	47	47	- 2,1	2 987	- 4,5	38,5	3 106	27,1
	Ferienzentren							
	19	19	0,0	3 040	0,6	45,8	3 040	31,8
	Ferienhäuser und Ferienwohnungen							
	88	87	- 2,2	2 927	- 0,6	23,2	3 007	16,9
	Jugendherbergen und Hütten							
	60	58	- 3,3	4 546	- 1,5	37,3	4 662	22,9
	Campingplätze							
	72	69	- 1,4	18 404	0,1	4,0	19 236	2,7
	Vorsorge- und Rehakliniken							
	13	13	0,0	3 263	2,5	85,9	3 263	79,6
<b>Harz und Harzvorland</b>								
Betriebe insgesamt								
	406	398	- 2,2	24 346	- 0,9	34,2	25 204	25,7
<u>Hotels, Gasthöfe, Pensionen</u>								
	293	287	- 1,7	12 385	- 2,1	39,7	12 989	30,0
	Hotels (ohne Hotels garnis)							
	158	154	- 1,9	9 205	- 2,1	40,0	9 658	32,1
	Hotels garnis							
	27	27	0,0	1 202	- 1,6	44,8	1 247	29,2
	Gasthöfe							
	33	31	- 3,1	540	- 6,9	28,8	603	16,5
	Pensionen							
	75	75	- 1,3	1 438	- 1,2	37,8	1 481	22,4
<u>Ferienunterkünfte und ähnliche Beherbergungsstätten</u>								
	100	98	- 3,9	.	.	.	.	.
	Erholungs- und Ferienheime							
	24	24	0,0	1 662	- 5,9	38,3	1 775	27,0
	Ferienzentren							
	10	10	0,0	.	.	.	.	.
	Ferienhäuser und Ferienwohnungen							
	47	47	0,0	1 852	1,4	23,3	1 887	17,7
	Jugendherbergen und Hütten							
	19	17	- 19,0	1 659	- 9,1	45,9	1 765	29,8
	Campingplätze							
	11	11	0,0	4 656	4,5	5,0	4 656	2,6
	Vorsorge- und Rehakliniken							
	2	2	0,0	.	.	.	.	.

1) Doppelbetten zählen als 2 Schlafgelegenheiten. Für Camping wird 1 Stellplatz in 4 Schlafgelegenheiten umgerechnet

Noch 6. Beherbergungsbetriebe (einschl. Camping), Schlafgelegenheiten und Auslastung der Kapazitäten nach Reisegebieten und Betriebsarten

Land	Mai 2011							Januar bis Mai 2011
	Betriebe			in den Betrieben angebotene Schlafgelegenheiten <sup>1)</sup>				durch- schnitt- liche Aus- lastung
	Reisegebiet	darunter geöffnete		ins- gesamt	Verände- rung ge- genüber dem Vor- jahres- monat	durch- schnitt- liche Aus- lastung	nachrichtlich maximales Angebot an Schlafge- legenheiten der letzten 13 Monate	
		Betriebsart	ins- gesamt					
Anzahl		%	Anzahl	%	Anzahl	%		
<b>Halle, Saale, Unstrut</b>								
Betriebe insgesamt								
	221	219	- 0,5	12 604	0,9	33,3	12 920	25,4
<u>Hotels, Gasthöfe, Pensionen</u>								
	183	182	0,0	8 384	1,4	36,2	8 554	25,6
Hotels (ohne Hotels garnis)	95	94	1,1	6 228	2,5	37,2	6 365	25,9
Hotels garnis	22	22	- 8,3	1 020	- 4,1	41,7	1 038	31,8
Gasthöfe	23	23	0,0	424	1,0	27,1	424	17,8
Pensionen	43	43	2,4	712	0,3	25,6	727	18,3
<u>Ferienunterkünfte und ähnliche</u>								
<u>Beherbergungsstätten</u>								
	23	23	- 4,2	.	.	.	.	.
Erholungs- und Ferienheime	5	5	- 16,7	.	.	.	.	.
Ferienzentren	1	1	0,0	.	.	.	.	.
Ferienhäuser und Ferien- wohnungen	6	6	0,0	138	- 8,6	23,8	143	14,3
Jugendherbergen und Hütten	11	11	0,0	930	2,5	34,4	931	18,1
Campingplätze	12	11	0,0	2 060	1,0	5,0	2 200	3,6
Vorsorge- und Rehakliniken	3	3	0,0	.	.	.	.	.
<b>Anhalt-Wittenberg</b>								
Betriebe insgesamt								
	175	174	- 1,1	10 977	- 1,2	28,7	11 301	22,9
<u>Hotels, Gasthöfe, Pensionen</u>								
	127	127	- 1,6	5 551	- 2,9	32,8	5 663	22,3
Hotels (ohne Hotels garnis)	66	66	- 2,9	3 890	- 1,2	35,0	3 949	23,7
Hotels garnis	13	13	- 7,1	593	- 14,4	26,2	595	20,7
Gasthöfe	15	15	0,0	338	0,3	28,2	348	18,6
Pensionen	33	33	3,1	730	- 2,3	28,3	771	17,8
<u>Ferienunterkünfte und ähnliche</u>								
<u>Beherbergungsstätten</u>								
	33	33	0,0	.	.	.	.	.
Erholungs- und Ferienheime	4	4	0,0	.	.	.	.	.
Ferienzentren	1	1	0,0	.	.	.	.	.
Ferienhäuser und Ferien- wohnungen	16	16	0,0	582	3,6	21,0	582	13,2
Jugendherbergen und Hütten	12	12	0,0	893	1,1	30,1	893	19,2
Campingplätze	13	12	0,0	2 848	0,0	4,1	3 060	2,6
Vorsorge- und Rehakliniken	2	2	0,0	.	.	.	.	.

1) Doppelbetten zählen als 2 Schlafgelegenheiten. Für Camping wird 1 Stellplatz in 4 Schlafgelegenheiten umgerechnet

Noch 6. Beherbergungsbetriebe (einschl. Camping), Schlafgelegenheiten und Auslastung der Kapazitäten nach Reisegebieten und Betriebsarten

Land	Mai 2011							Januar bis Mai 2011	
	Betriebe			in den Betrieben angebotene Schlafgelegenheiten <sup>1)</sup>				durchschnittliche Auslastung	
	Reisegebiet	darunter geöffnete		insgesamt	Veränderung gegenüber dem Vorjahresmonat	durchschnittliche Auslastung	nachrichtlich maximales Angebot an Schlafgelegenheiten der letzten 13 Monate		
		Betriebsart	insgesamt						zu-
Anzahl		%	Anzahl	%	Anzahl	%			
<b>Magdeburg, Elbe-Börde-Heide</b>									
Betriebe insgesamt		236	231	- 1,7	17 189	- 1,2	27,0	17 854	24,7
<u>Hotels, Gasthöfe, Pensionen</u>		174	171	- 2,3	8 761	0,8	33,2	8 983	27,2
Hotels (ohne Hotels garnis)		86	83	- 1,2	6 617	1,2	33,6	6 825	27,5
Hotels garnis		24	24	0,0	975	0,0	36,4	976	29,1
Gasthöfe		18	18	0,0	327	0,9	23,4	331	19,2
Pensionen		46	46	- 6,1	842	- 1,9	30,5	851	25,4
<u>Ferienunterkünfte und ähnliche Beherbergungsstätten</u>		39	38	2,7	2 096	1,7	40,8	2 139	24,1
Erholungs- und Ferienheime		12	12	0,0	656	- 0,6	37,8	662	26,7
Ferienzentren		3	3	0,0	435	0,0	57,6	435	27,1
Ferienhäuser und Ferienwohnungen		10	9	- 10,0	175	- 12,5	34,7	203	21,9
Jugendherbergen und Hütten		14	14	16,7	830	8,5	35,6	839	21,1
Campingplätze		19	18	- 5,3	5 472	- 5,5	2,8	5 872	2,2
Vorsorge- und Rehakliniken		4	4	0,0	860	0,0	84,3	860	83,6
<b>Altmark</b>									
Betriebe insgesamt		123	121	- 0,8	7 796	1,7	23,1	7 973	20,4
<u>Hotels, Gasthöfe, Pensionen</u>		85	83	0,0	2 664	0,9	35,8	2 749	24,5
Hotels (ohne Hotels garnis)		41	39	- 2,5	1 600	- 0,9	42,1	1 670	29,3
Hotels garnis		5	5	0,0	247	0,0	27,2	247	18,8
Gasthöfe		13	13	8,3	241	7,6	24,2	242	16,8
Pensionen		26	26	0,0	576	3,6	26,7	590	16,9
<u>Ferienunterkünfte und ähnliche Beherbergungsstätten</u>		19	19	- 5,0	.	.	.	.	.
Erholungs- und Ferienheime		2	2	0,0	.	.	.	.	.
Ferienzentren		4	4	0,0	.	.	.	.	.
Ferienhäuser und Ferienwohnungen		9	9	- 10,0	180	- 12,6	17,8	192	13,1
Jugendherbergen und Hütten		4	4	0,0	234	0,0	21,8	234	12,1
Campingplätze		17	17	0,0	3 368	3,7	4,0	3 448	3,5
Vorsorge- und Rehakliniken		2	2	0,0	.	.	.	.	.

1) Doppelbetten zählen als 2 Schlafgelegenheiten. Für Camping wird 1 Stellplatz in 4 Schlafgelegenheiten umgerechnet

7. Ankünfte, Übernachtungen und Aufenthaltsdauer der Gäste in Beherbergungsbetrieben (einschl. Camping)  
nach Reisegebieten, Betriebsarten und zusammengefassten Gästegruppen

Land, Reisegebiet Betriebsart  Ständiger Wohnsitz der Gäste Deutschland/Ausland	Mai 2011					Januar - Mai 2011				
	Ankünfte		Übernachtungen		durch- schn. Aufent- halts- dauer	Ankünfte		Übernachtungen		durch- schn. Aufent- halts- dauer
	insge- samt	Veränd. gegen- über Vorj.- monat	insge- samt	Veränd. gegen- über Vorj.- monat		insge- samt	Veränd. gegen- über Vorj.- zeitr.	insge- samt	Veränd. gegen- über Vorj.- zeitr.	
	Anzahl	%	Anzahl	%	Tage	Anzahl	%	Anzahl	%	Tage
<b>Sachsen-Anhalt</b>										
<u>Betriebe insgesamt</u>										
zusammen	293 009	- 2,1	685 142	- 4,3	2,3	991 851	2,4	2 412 988	0,0	2,4
Deutschland	273 219	- 1,9	642 782	- 4,1	2,4	928 168	2,2	2 279 169	0,1	2,5
Ausland	19 790	- 4,9	42 360	- 7,8	2,1	63 683	5,4	133 819	- 2,8	2,1
<u>Hotels, Gasthöfe, Pensionen</u>										
zusammen	220 468	0,4	422 942	- 1,4	1,9	787 403	4,8	1 513 075	3,3	1,9
Deutschland	203 509	0,9	388 562	- 0,9	1,9	729 513	4,6	1 397 605	3,8	1,9
Ausland	16 959	- 4,3	34 380	- 6,7	2,0	57 890	6,6	115 470	- 2,7	2,0
Hotels (ohne Hotels garnis)										
zusammen	167 455	- 0,4	317 999	- 1,4	1,9	613 804	4,2	1 163 937	3,1	1,9
Deutschland	153 783	- 0,1	289 766	- 1,3	1,9	566 290	3,9	1 069 390	3,6	1,9
Ausland	13 672	- 3,7	28 233	- 2,6	2,1	47 514	7,7	94 547	- 2,0	2,0
Hotels garnis										
zusammen	26 773	4,4	47 774	0,3	1,8	91 250	10,8	168 694	12,2	1,8
Deutschland	24 215	6,5	43 713	3,2	1,8	82 555	11,6	153 187	12,8	1,9
Ausland	2 558	- 11,5	4 061	- 23,0	1,6	8 695	3,5	15 507	6,3	1,8
Gasthöfe										
zusammen	8 189	2,8	15 512	- 3,4	1,9	26 613	- 1,6	49 185	- 6,2	1,8
Deutschland	8 001	3,4	15 108	- 3,2	1,9	26 123	- 1,4	48 173	- 5,8	1,8
Ausland	188	- 16,1	404	- 9,2	2,1	490	- 11,4	1 012	- 21,4	2,1
Pensionen										
zusammen	18 051	1,6	41 657	- 2,1	2,3	55 736	5,5	131 259	- 1,8	2,4
Deutschland	17 510	0,9	39 975	- 1,0	2,3	54 545	5,7	126 855	- 0,3	2,3
Ausland	541	29,7	1 682	- 21,8	3,1	1 191	- 2,9	4 404	- 30,9	3,7



Noch 7. Ankünfte, Übernachtungen und Aufenthaltsdauer der Gäste in Beherbergungsbetrieben (einschl. Camping)  
nach Reisegebieten, Betriebsarten und zusammengefassten Gästegruppen

Land, Reisegebiet Betriebsart  Ständiger Wohnsitz der Gäste Deutschland/Ausland	Mai 2011					Januar - Mai 2011				
	Ankünfte		Übernachtungen		durch- schn. Aufent- halts- dauer	Ankünfte		Übernachtungen		durch- schn. Aufent- halts- dauer
	insge- samt	Veränd. gegen- über Vorj.- monat	insge- samt	Veränd. gegen- über Vorj.- monat		insge- samt	Veränd. gegen- über Vorj.- zeitr.	insge- samt	Veränd. gegen- über Vorj.- zeitr.	
	Anzahl	%	Anzahl	%	Tage	Anzahl	%	Anzahl	%	Tage
<b>Harz und Harzvorland</b>										
<u>Betriebe insgesamt</u>										
zusammen	97 039	- 4,2	258 184	- 6,1	2,7	329 877	- 1,0	926 249	0,2	2,8
Deutschland	92 474	- 4,5	245 882	- 6,2	2,7	318 072	- 1,1	895 120	0,4	2,8
Ausland	4 565	3,9	12 302	- 4,7	2,7	11 805	- 0,5	31 129	- 5,1	2,6
<u>Hotels, Gasthöfe, Pensionen</u>										
zusammen	65 559	- 4,0	152 517	- 6,4	2,3	231 840	0,9	555 036	3,2	2,4
Deutschland	62 168	- 4,7	143 870	- 7,3	2,3	222 206	0,6	531 280	2,9	2,4
Ausland	3 391	12,1	8 647	11,9	2,5	9 634	9,5	23 756	12,0	2,5
Hotels (ohne Hotels garnis)										
zusammen	48 521	- 5,6	114 142	- 7,6	2,4	182 256	- 0,9	442 365	2,1	2,4
Deutschland	45 795	- 6,5	106 946	- 8,7	2,3	174 556	- 1,4	422 906	1,6	2,4
Ausland	2 726	13,9	7 196	13,2	2,6	7 700	11,3	19 459	13,1	2,5
Hotels garnis										
zusammen	8 364	6,1	16 693	1,4	2,0	24 633	15,6	51 983	21,6	2,1
Deutschland	7 961	6,4	15 956	1,4	2,0	23 218	15,4	49 555	22,2	2,1
Ausland	403	- 0,2	737	0,0	1,8	1 415	18,5	2 428	10,2	1,7
Gasthöfe										
zusammen	2 387	6,4	4 820	- 0,8	2,0	6 395	4,1	13 292	0,5	2,1
Deutschland	2 329	6,5	4 698	- 1,4	2,0	6 276	4,5	13 031	0,1	2,1
Ausland	58	1,8	122	32,6	2,1	119	- 12,5	261	20,8	2,2
Pensionen										
zusammen	6 287	- 6,8	16 862	- 6,7	2,7	18 556	1,2	47 396	- 2,0	2,6
Deutschland	6 083	- 7,5	16 270	- 7,2	2,7	18 156	2,1	45 788	- 2,1	2,5
Ausland	204	20,7	592	9,2	2,9	400	- 26,6	1 608	1,5	4,0



Noch 7. Ankünfte, Übernachtungen und Aufenthaltsdauer der Gäste in Beherbergungsbetrieben (einschl. Camping)  
nach Reisegebieten, Betriebsarten und zusammengefassten Gästegruppen

Land, Reisegebiet Betriebsart  Ständiger Wohnsitz der Gäste Deutschland/Ausland	Mai 2011					Januar - Mai 2011				
	Ankünfte		Übernachtungen		durch- schn. Aufent- halts- dauer	Ankünfte		Übernachtungen		durch- schn. Aufent- halts- dauer
	insge- samt	Veränd. gegen- über Vorj.- monat	insge- samt	Veränd. gegen- über Vorj.- monat		insge- samt	Veränd. gegen- über Vorj.- zeitr.	insge- samt	Veränd. gegen- über Vorj.- zeitr.	
	Anzahl	%	Anzahl	%	Tage	Anzahl	%	Anzahl	%	Tage
<b>Halle, Saale, Unstrut</b>										
<u>Betriebe insgesamt</u>										
zusammen	61 011	- 2,1	129 384	- 5,9	2,1	200 951	2,0	440 369	- 2,3	2,2
Deutschland	56 066	- 2,5	119 125	- 6,6	2,1	184 915	1,4	404 754	- 2,0	2,2
Ausland	4 945	3,5	10 259	3,1	2,1	16 036	8,8	35 615	- 5,8	2,2
<u>Hotels, Gasthöfe, Pensionen</u>										
zusammen	50 924	3,2	94 156	1,8	1,8	174 095	4,7	318 813	2,4	1,8
Deutschland	46 133	3,0	84 277	1,4	1,8	158 365	4,3	284 067	3,6	1,8
Ausland	4 791	4,4	9 879	5,0	2,1	15 730	9,3	34 746	- 5,8	2,2
Hotels (ohne Hotels garnis)										
zusammen	39 213	1,3	71 774	1,2	1,8	135 525	4,8	240 813	2,4	1,8
Deutschland	35 340	0,9	63 746	- 0,1	1,8	122 134	4,2	212 414	3,4	1,7
Ausland	3 873	5,2	8 028	12,8	2,1	13 391	10,6	28 399	- 4,5	2,1
Hotels garnis										
zusammen	7 236	11,9	13 177	5,6	1,8	24 090	8,7	48 405	10,4	2,0
Deutschland	6 375	12,8	11 659	5,7	1,8	21 978	8,9	42 847	9,0	1,9
Ausland	861	5,5	1 518	5,1	1,8	2 112	6,2	5 558	22,6	2,6
Gasthöfe										
zusammen	2 026	4,8	3 557	2,7	1,8	6 607	- 5,9	10 886	- 9,8	1,6
Deutschland	1 990	4,5	3 446	1,2	1,7	6 474	- 6,2	10 595	- 10,4	1,6
Ausland	36	24,1	111	91,4	3,1	133	10,8	291	20,7	2,2
Pensionen										
zusammen	2 449	9,2	5 648	1,1	2,3	7 873	1,8	18 709	- 6,8	2,4
Deutschland	2 428	11,4	5 426	12,9	2,2	7 779	3,0	18 211	2,9	2,3
Ausland	21	- 66,7	222	- 71,7	10,6	94	- 47,5	498	- 79,0	5,3





Noch 7. Ankünfte, Übernachtungen und Aufenthaltsdauer der Gäste in Beherbergungsbetrieben (einschl. Camping)  
nach Reisegebieten, Betriebsarten und zusammengefassten Gästegruppen

Land, Reisegebiet Betriebsart  Ständiger Wohnsitz der Gäste Deutschland/Ausland	Mai 2011					Januar - Mai 2011				
	Ankünfte		Übernachtungen		durch- schn. Aufent- halts- dauer	Ankünfte		Übernachtungen		durch- schn. Aufent- halts- dauer
	insge- samt	Veränd. gegen- über Vorj.- monat	insge- samt	Veränd. gegen- über Vorj.- monat		insge- samt	Veränd. gegen- über Vorj.- zeitr.	insge- samt	Veränd. gegen- über Vorj.- zeitr.	
	Anzahl	%	Anzahl	%	Tage	Anzahl	%	Anzahl	%	Tage
<b>Anhalt Wittenberg</b>										
<u>Betriebe insgesamt</u>										
zusammen	42 846	- 6,1	97 787	- 6,0	2,3	132 161	1,4	323 705	- 2,7	2,4
Deutschland	39 269	- 5,1	90 747	- 5,3	2,3	120 870	1,3	302 538	- 2,8	2,5
Ausland	3 577	- 15,4	7 040	- 13,7	2,0	11 291	1,8	21 167	- 1,6	1,9
<u>Hotels, Gasthöfe, Pensionen</u>										
zusammen	33 840	- 2,8	56 463	- 7,0	1,7	109 631	3,3	183 832	- 3,5	1,7
Deutschland	30 839	- 0,8	51 073	- 5,5	1,7	99 594	3,7	165 972	- 3,5	1,7
Ausland	3 001	- 19,8	5 390	- 19,0	1,8	10 037	- 0,2	17 860	- 3,0	1,8
Hotels (ohne Hotels garnis)										
zusammen	26 047	- 2,5	42 265	- 2,2	1,6	84 594	3,5	136 865	1,5	1,6
Deutschland	23 377	- 1,2	37 650	- 1,7	1,6	76 226	3,7	122 186	1,6	1,6
Ausland	2 670	- 12,5	4 615	- 6,6	1,7	8 368	1,9	14 679	0,8	1,8
Hotels garnis										
zusammen	3 045	- 13,7	4 825	- 27,4	1,6	12 111	9,6	18 436	- 5,0	1,5
Deutschland	2 810	- 4,6	4 499	- 13,1	1,6	10 715	12,9	16 418	- 0,4	1,5
Ausland	235	- 59,7	326	- 77,8	1,4	1 396	- 10,7	2 018	- 31,0	1,4
Gasthöfe										
zusammen	1 459	- 4,4	2 958	- 20,4	2,0	5 101	- 7,9	9 595	- 26,8	1,9
Deutschland	1 425	- 2,1	2 897	- 18,5	2,0	5 002	- 6,9	9 408	- 25,0	1,9
Ausland	34	- 52,1	61	- 61,4	1,8	99	- 40,4	187	- 66,3	1,9
Pensionen										
zusammen	3 289	7,1	6 415	- 9,8	2,0	7 825	0,2	18 936	- 18,0	2,4
Deutschland	3 227	6,5	6 027	- 14,3	1,9	7 651	- 0,5	17 960	- 21,0	2,3
Ausland	62	59,0	388	367,5	6,3	174	45,0	976	163,1	5,6



Noch 7. Ankünfte, Übernachtungen und Aufenthaltsdauer der Gäste in Beherbergungsbetrieben (einschl. Camping)  
nach Reisegebieten, Betriebsarten und zusammengefassten Gästegruppen

Land, Reisegebiet Betriebsart  Ständiger Wohnsitz der Gäste Deutschland/Ausland	Mai 2011					Januar - Mai 2011				
	Ankünfte		Übernachtungen		durch- schn. Aufent- halts- dauer	Ankünfte		Übernachtungen		durch- schn. Aufent- halts- dauer
	insge- samt	Veränd. gegen- über Vorj.- monat	insge- samt	Veränd. gegen- über Vorj.- monat		insge- samt	Veränd. gegen- über Vorj.- zeitr.	insge- samt	Veränd. gegen- über Vorj.- zeitr.	
	Anzahl	%	Anzahl	%	Tage	Anzahl	%	Anzahl	%	Tage
<b>Magdeburg, Elbe-Börde-Heide</b>										
<u>Betriebe insgesamt</u>										
zusammen	68 338	3,5	144 026	1,6	2,1	257 996	9,2	547 470	4,4	2,1
Deutschland	62 167	5,3	132 336	3,6	2,1	234 952	9,3	505 658	4,9	2,2
Ausland	6 171	- 11,5	11 690	- 16,3	1,9	23 044	8,2	41 812	- 0,7	1,8
<u>Hotels, Gasthöfe, Pensionen</u>										
zusammen	54 331	5,8	90 250	7,1	1,7	220 252	11,1	358 402	8,1	1,6
Deutschland	49 015	8,2	80 613	12,1	1,6	199 138	11,6	322 339	10,4	1,6
Ausland	5 316	- 12,1	9 637	- 22,4	1,8	21 114	6,6	36 063	- 8,9	1,7
Hotels (ohne Hotels garnis)										
zusammen	42 436	6,0	68 923	6,7	1,6	173 922	12,0	274 151	7,7	1,6
Deutschland	38 289	8,9	60 964	11,9	1,6	156 806	12,6	243 970	10,2	1,6
Ausland	4 147	- 14,5	7 959	- 21,3	1,9	17 116	7,0	30 181	- 9,1	1,8
Hotels garnis										
zusammen	7 045	8,5	10 994	11,4	1,6	26 915	9,3	42 848	13,4	1,6
Deutschland	6 002	9,5	9 591	15,0	1,6	23 267	9,5	37 765	13,2	1,6
Ausland	1 043	2,6	1 403	- 8,2	1,3	3 648	7,7	5 083	14,8	1,4
Gasthöfe										
zusammen	1 186	1,5	2 370	- 3,8	2,0	4 593	2,3	9 456	8,9	2,1
Deutschland	1 137	2,0	2 271	- 3,0	2,0	4 498	2,2	9 232	9,2	2,1
Ausland	49	- 7,5	99	- 18,2	2,0	95	6,7	224	- 0,4	2,4
Pensionen										
zusammen	3 664	0,4	7 963	8,4	2,2	14 822	6,7	31 947	4,8	2,2
Deutschland	3 587	1,8	7 787	16,2	2,2	14 567	7,5	31 372	9,1	2,2
Ausland	77	- 39,8	176	- 72,7	2,3	255	- 24,1	575	- 66,6	2,3



Noch 7. Ankünfte, Übernachtungen und Aufenthaltsdauer der Gäste in Beherbergungsbetrieben (einschl. Camping)  
nach Reisegebieten, Betriebsarten und zusammengefassten Gästegruppen

Land, Reisegebiet Betriebsart  Ständiger Wohnsitz der Gäste Deutschland/Ausland	Mai 2011					Januar - Mai 2011				
	Ankünfte		Übernachtungen		durch- schn. Aufent- halts- dauer	Ankünfte		Übernachtungen		durch- schn. Aufent- halts- dauer
	insge- samt	Veränd. gegen- über Vorj.- monat	insge- samt	Veränd. gegen- über Vorj.- monat		insge- samt	Veränd. gegen- über Vorj.- zeitr.	insge- samt	Veränd. gegen- über Vorj.- zeitr.	
	Anzahl	%	Anzahl	%	Tage	Anzahl	%	Anzahl	%	Tage
<b>Altmark</b>										
<u>Betriebe insgesamt</u>										
zusammen	23 775	- 1,6	55 761	- 3,1	2,3	70 866	- 0,7	175 195	- 3,7	2,5
Deutschland	23 243	- 2,0	54 692	- 3,3	2,4	69 359	- 0,8	171 099	- 4,2	2,5
Ausland	532	17,7	1 069	10,2	2,0	1 507	5,5	4 096	21,6	2,7
<u>Hotels, Gasthöfe, Pensionen</u>										
zusammen	15 814	0,6	29 556	3,8	1,9	51 585	1,1	96 992	2,6	1,9
Deutschland	15 354	- 0,3	28 729	3,3	1,9	50 210	0,9	93 947	2,2	1,9
Ausland	460	44,7	827	24,9	1,8	1 375	9,9	3 045	15,4	2,2
Hotels (ohne Hotels garnis)										
zusammen	11 238	- 0,6	20 895	2,9	1,9	37 507	- 3,5	69 743	- 1,7	1,9
Deutschland	10 982	- 1,0	20 460	3,0	1,9	36 568	- 3,7	67 914	- 1,8	1,9
Ausland	256	18,0	435	- 3,3	1,7	939	5,0	1 829	3,3	1,9
Hotels garnis										
zusammen	1 083	- 14,0	2 085	- 4,5	1,9	3 501	8,4	7 022	6,8	2,0
Deutschland	1 067	- 10,3	2 008	- 3,7	1,9	3 377	14,0	6 602	8,7	2,0
Ausland	16	- 76,8	77	- 21,4	4,8	124	- 53,9	420	- 16,8	3,4
Gasthöfe										
zusammen	1 131	3,5	1 807	15,8	1,6	3 917	1,6	5 956	11,6	1,5
Deutschland	1 120	3,8	1 796	16,2	1,6	3 873	1,5	5 907	11,8	1,5
Ausland	11	- 21,4	11	- 31,3	1,0	44	4,8	49	- 2,0	1,1
Pensionen										
zusammen	2 362	14,9	4 769	7,8	2,0	6 660	31,5	14 271	22,4	2,1
Deutschland	2 185	7,3	4 465	3,2	2,0	6 392	27,4	13 524	19,2	2,1
Ausland	177	883,3	304	210,2	1,7	268	482,6	747	138,7	2,8



8. Ankünfte, Übernachtungen und Aufenthaltsdauer der Gäste in Beherbergungsbetrieben (einschl. Camping)  
nach Reisegebieten und Herkunftsländern

Land Reisegebiet	Mai 2011					Januar - Mai 2011				
	Ankünfte		Übernachtungen		durch- schn. Aufent- halts- dauer	Ankünfte		Übernachtungen		durch- schn. Aufent- halts- dauer
	insge- samt	Veränd. gegen- über Vorj.- monat	insge- samt	Veränd. gegen- über Vorj.- monat		insge- samt	Veränd. gegen- über Vorj.- zeitr.	insge- samt	Veränd. gegen- über Vorj.- zeitr.	
	Anzahl	%	Anzahl	%	Tage	Anzahl	%	Anzahl	%	Tage
<b>Sachsen-Anhalt</b>										
<b>insgesamt</b>	293 009	- 2,1	685 142	- 4,3	2,3	991 851	2,4	2 412 988	0,0	2,4
Deutschland	273 219	- 1,9	642 782	- 4,1	2,4	928 168	2,2	2 279 169	0,1	2,5
Ausland	19 790	- 4,9	42 360	- 7,8	2,1	63 683	5,4	133 819	- 2,8	2,1
Europa	16 695	- 5,0	36 795	- 5,3	2,2	54 470	6,3	114 219	- 1,1	2,1
Belgien	438	7,6	729	- 5,1	1,7	1 581	20,8	2 924	23,1	1,8
Bulgarien	28	- 20,0	108	66,2	3,9	264	137,8	640	221,6	2,4
Dänemark	1 700	- 8,4	3 699	- 10,5	2,2	4 970	- 9,4	10 217	- 9,9	2,1
Estland	106	- 40,4	229	12,8	2,2	364	- 41,8	571	- 17,7	1,6
Finnland	313	- 10,6	630	2,1	2,0	787	17,3	1 359	3,5	1,7
Frankreich	585	- 8,6	1 381	- 3,1	2,4	2 156	7,5	4 858	8,9	2,3
Griechenland	88	266,7	216	213,0	2,5	234	136,4	722	177,7	3,1
Irland	69	- 35,5	116	- 75,0	1,7	181	- 22,3	400	- 45,2	2,2
Island	6	- 72,7	7	- 80,6	1,2	33	- 51,5	82	- 52,3	2,5
Italien	466	8,4	1 169	10,8	2,5	1 739	0,0	4 415	- 4,4	2,5
Lettland	33	- 60,2	73	- 21,5	2,2	352	76,0	468	69,0	1,3
Litauen	281	- 41,2	354	- 29,1	1,3	992	- 16,4	1 238	- 25,4	1,2
Luxemburg	48	- 9,4	73	- 18,9	1,5	168	- 22,6	279	- 39,1	1,7
Malta	1	- 66,7	1	- 80,0	1,0	5	- 16,7	6	- 45,5	1,2
Niederlande	4 245	- 1,4	10 532	- 5,1	2,5	10 596	- 6,3	24 111	- 9,3	2,3
Norwegen	153	17,7	360	106,9	2,4	596	- 7,5	1 054	15,1	1,8
Österreich	1 624	- 17,5	3 186	- 5,7	2,0	5 590	13,5	10 422	14,3	1,9
Polen	1 343	17,7	2 968	7,7	2,2	5 865	17,5	12 387	13,3	2,1
Portugal	49	- 27,9	112	- 28,2	2,3	135	- 43,5	417	- 36,0	3,1
Rumänien	176	14,3	1 073	- 7,3	6,1	435	37,7	1 875	14,1	4,3
Russland	686	38,6	1 109	12,0	1,6	2 810	27,7	4 612	12,6	1,6
Schweden	863	- 40,3	1 265	- 37,9	1,5	2 482	- 8,2	3 737	- 6,6	1,5
Schweiz	1 130	1,7	2 202	2,4	1,9	3 361	11,2	6 639	1,3	2,0
Slowakische Republik	106	49,3	260	65,6	2,5	393	35,1	1 252	96,5	3,2
Slowenien	52	- 22,4	78	- 71,7	1,5	244	2,1	715	- 19,8	2,9
Spanien	260	74,5	410	54,1	1,6	912	49,0	1 892	35,2	2,1
Tschechische Republik	388	15,1	721	- 23,5	1,9	1 348	38,5	2 639	- 9,0	2,0
Türkei	127	144,2	299	251,8	2,4	326	88,4	706	92,4	2,2
Ukraine	90	3,4	130	21,5	1,4	434	51,2	623	32,3	1,4
Ungarn	212	12,2	705	- 23,4	3,3	701	- 0,1	2 750	- 62,4	3,9
Vereinigtes Königreich	791	- 13,1	2 071	- 1,9	2,6	3 149	14,6	7 428	20,7	2,4
Zypern	2	100,0	13	- 7,1	6,5	31	416,7	51	0,0	1,6
Sonstige europäische Länder	236	2,6	516	- 8,7	2,2	1 236	34,1	2 730	19,9	2,2



Noch 8. Ankünfte, Übernachtungen und Aufenthaltsdauer der Gäste in Beherbergungsbetrieben (einschl. Camping)  
nach Reisegebieten und Herkunftsländern

Land Reisegebiet	Mai 2011					Januar - Mai 2011				
	Ankünfte		Übernachtungen		durch- schn. Aufent- halts- dauer	Ankünfte		Übernachtungen		durch- schn. Aufent- halts- dauer
	insge- samt	Veränd. gegen- über Vorj.- monat	insge- samt	Veränd. gegen- über Vorj.- monat		insge- samt	Veränd. gegen- über Vorj.- zeitr.	insge- samt	Veränd. gegen- über Vorj.- zeitr.	
					Anzahl					%
<b>Sachsen-Anhalt</b>										
Afrika	82	54,7	168	40,0	2,0	219	10,1	474	- 16,4	2,2
Republik Südafrika	36	63,6	59	15,7	1,6	87	50,0	139	21,9	1,6
Sonstige afrikanische Länder	46	48,4	109	58,0	2,4	132	- 6,4	335	- 26,0	2,5
Asien	788	- 11,6	1 281	- 54,8	1,6	2 725	11,6	5 881	- 21,4	2,2
Arabische Golfstaaten	13	- 31,6	24	- 63,1	1,8	141	- 9,6	496	- 14,9	3,5
China (einschl. Hongkong)	103	- 49,5	152	- 90,8	1,5	504	- 4,9	1 165	- 49,7	2,3
Indien	27	22,7	61	- 40,2	2,3	82	9,3	270	- 31,1	3,3
Israel	65	- 22,6	138	16,0	2,1	154	- 34,2	325	- 34,5	2,1
Japan	151	55,7	321	70,7	2,1	509	53,3	1 329	88,2	2,6
Südkorea	334	13,6	374	7,5	1,1	916	52,2	1 378	48,2	1,5
Taiwan	10	- 67,7	18	- 84,3	1,8	41	- 35,9	105	- 42,9	2,6
Sonstige asiatische Länder	85	- 39,3	193	- 23,1	2,3	378	- 15,8	813	- 56,7	2,2
Amerika	1 087	- 19,4	2 025	- 20,9	1,9	3 659	- 2,3	8 014	- 7,1	2,2
Kanada	142	77,5	313	108,7	2,2	304	55,9	628	15,0	2,1
USA	821	- 27,1	1 522	- 27,7	1,9	2 963	- 7,3	6 685	- 7,2	2,3
Mittelamerika/Karibik	21	- 25,0	36	- 37,9	1,7	71	- 10,1	121	- 32,0	1,7
Brasilien	69	35,3	105	- 18,6	1,5	211	33,5	390	- 10,3	1,8
Sonstige südamerik. Länder	34	- 46,9	49	- 58,5	1,4	110	- 7,6	190	- 28,3	1,7
Australien, Ozeanien	109	- 6,0	187	4,5	1,7	358	52,3	717	59,3	2,0
Australien	79	- 24,0	133	- 19,9	1,7	313	50,5	642	69,8	2,1
Neuseeland, Ozeanien	30	150,0	54	315,4	1,8	45	66,7	75	4,2	1,7
Ohne Angaben	1 029	23,7	1 904	37,0	1,9	2 252	- 10,7	4 514	- 9,1	2,0

Noch 8. Ankünfte, Übernachtungen und Aufenthaltsdauer der Gäste in Beherbergungsbetrieben (einschl. Camping)  
nach Reisegebieten und Herkunftsländern

Land Reisegebiet	Mai 2011					Januar - Mai 2011				
	Ankünfte		Übernachtungen		durch- schn. Aufent- halts- dauer	Ankünfte		Übernachtungen		durch- schn. Aufent- halts- dauer
	insge- samt	Veränd. gegen- über Vorj.- monat	insge- samt	Veränd. gegen- über Vorj.- monat		insge- samt	Veränd. gegen- über Vorj.- zeitr.	insge- samt	Veränd. gegen- über Vorj.- zeitr.	
					Anzahl					%
<b>Harz und Harzvorland</b>										
<b>insgesamt</b>	97 039	- 4,2	258 184	- 6,1	2,7	329 877	- 1,0	926 249	0,2	2,8
Deutschland	92 474	- 4,5	245 882	- 6,2	2,7	318 072	- 1,1	895 120	0,4	2,8
Ausland	4 565	3,9	12 302	- 4,7	2,7	11 805	- 0,5	31 129	- 5,1	2,6
Europa	3 965	1,5	11 067	- 7,8	2,8	10 206	0,3	27 595	- 6,4	2,7
Belgien	70	- 16,7	128	- 33,7	1,8	250	- 11,7	535	0,2	2,1
Bulgarien	2	- 33,3	3	0,0	1,5	9	- 35,7	10	- 56,5	1,1
Dänemark	686	0,0	2 012	- 5,5	2,9	1 460	- 14,6	4 184	- 18,4	2,9
Estland	2	-	8	-	4,0	8	100,0	18	350,0	2,3
Finnland	23	15,0	26	- 39,5	1,1	55	- 17,9	93	- 17,7	1,7
Frankreich	133	87,3	398	63,1	3,0	286	14,4	648	- 10,4	2,3
Griechenland	24	-	50	-	2,1	34	277,8	64	255,6	1,9
Irland	12	- 72,1	27	- 84,9	2,3	23	- 58,9	50	- 75,1	2,2
Island	-	- 100,0	-	- 100,0	-	21	162,5	68	126,7	3,2
Italien	33	- 8,3	82	7,9	2,5	181	- 10,8	406	- 32,6	2,2
Lettland	5	150,0	7	75,0	1,4	24	380,0	26	100,0	1,1
Litauen	3	-	3	-	1,0	11	- 84,9	17	- 95,5	1,5
Luxemburg	10	- 16,7	20	- 39,4	2,0	31	- 65,9	61	- 76,8	2,0
Malta	-	- 100,0	-	- 100,0	-	-	- 100,0	-	- 100,0	-
Niederlande	1 918	6,7	5 625	- 6,8	2,9	3 995	- 2,1	11 903	- 12,1	3,0
Norwegen	17	- 43,3	23	- 48,9	1,4	85	16,4	134	22,9	1,6
Österreich	230	6,5	644	- 21,7	2,8	742	1,1	2 153	8,3	2,9
Polen	108	100,0	264	142,2	2,4	353	99,4	872	203,8	2,5
Portugal	3	- 76,9	6	- 90,5	2,0	19	- 55,8	62	- 80,6	3,3
Rumänien	3	- 57,1	5	- 82,1	1,7	39	34,5	254	273,5	6,5
Russland	74	- 52,3	109	- 34,7	1,5	466	- 19,4	610	- 28,3	1,3
Schweden	66	- 58,5	102	- 72,0	1,5	233	- 14,7	500	- 17,8	2,1
Schweiz	194	- 8,9	477	- 11,5	2,5	570	11,3	1 331	5,6	2,3
Slowakische Republik	23	283,3	71	787,5	3,1	77	120,0	257	110,7	3,3
Slowenien	-	- 100,0	-	- 100,0	-	5	- 54,5	7	- 36,4	1,4
Spanien	25	92,3	36	44,0	1,4	88	76,0	127	49,4	1,4
Tschechische Republik	36	- 36,8	66	- 38,9	1,8	161	23,8	277	0,0	1,7
Türkei	-	-	-	-	-	23	155,6	71	446,2	3,1
Ukraine	2	- 75,0	2	- 77,8	1,0	13	- 23,5	59	227,8	4,5
Ungarn	18	- 14,3	20	- 25,9	1,1	61	48,8	114	65,2	1,9
Vereinigtes Königreich	234	41,0	832	24,2	3,6	801	45,4	2 447	45,9	3,1
Zypern	-	-	-	-	-	-	-	-	-	-
Sonstige europäische Länder	11	- 52,2	21	- 68,2	1,9	82	57,7	237	69,3	2,9

Noch 8. Ankünfte, Übernachtungen und Aufenthaltsdauer der Gäste in Beherbergungsbetrieben (einschl. Camping)  
nach Reisegebieten und Herkunftsländern

Land Reisegebiet	Mai 2011					Januar - Mai 2011				
	Ankünfte		Übernachtungen		durch- schn. Aufent- halts- dauer	Ankünfte		Übernachtungen		durch- schn. Aufent- halts- dauer
	insge- samt	Veränd. gegen- über Vorj.- monat	insge- samt	Veränd. gegen- über Vorj.- monat		insge- samt	Veränd. gegen- über Vorj.- zeitr.	insge- samt	Veränd. gegen- über Vorj.- zeitr.	
	Anzahl	%	Anzahl	%	Tage	Anzahl	%	Anzahl	%	Tage
<b>Harz und Harzvorland</b>										
Afrika	23	15,0	32	- 36,0	1,4	32	- 20,0	53	- 41,1	1,7
Republik Südafrika	14	75,0	14	- 39,1	1,0	16	- 20,0	19	- 58,7	1,2
Sonstige afrikanische Länder	9	- 25,0	18	- 33,3	2,0	16	- 20,0	34	- 22,7	2,1
Asien	58	3,6	107	21,6	1,8	390	75,7	1 061	102,9	2,7
Arabische Golfstaaten	2	-	9	-	4,5	29	70,6	97	185,3	3,3
China (einschl. Hongkong)	2	- 50,0	4	- 69,2	2,0	50	194,1	84	180,0	1,7
Indien	-	- 100,0	-	- 100,0	-	7	0,0	14	0,0	2,0
Israel	6	100,0	8	14,3	1,3	11	- 8,3	13	- 48,0	1,2
Japan	36	2,9	58	18,4	1,6	158	47,7	410	139,8	2,6
Südkorea	-	- 100,0	-	- 100,0	-	49	600,0	207	113,4	4,2
Taiwan	-	-	-	-	-	2	0,0	2	0,0	1,0
Sonstige asiatische Länder	12	0,0	28	100,0	2,3	84	58,5	234	56,0	2,8
Amerika	98	- 26,3	178	- 36,0	1,8	348	- 1,1	659	- 4,2	1,9
Kanada	19	- 9,5	33	- 40,0	1,7	38	8,6	75	0,0	2,0
USA	55	- 24,7	111	- 26,5	2,0	235	- 5,6	445	- 9,2	1,9
Mittelamerika/Karibik	8	-	16	-	2,0	25	150,0	55	139,1	2,2
Brasilien	9	- 64,0	10	- 80,4	1,1	33	- 8,3	57	- 8,1	1,7
Sonstige südamerik. Länder	7	- 50,0	8	- 61,9	1,1	17	- 22,7	27	- 28,9	1,6
Australien, Ozeanien	36	5,9	68	19,3	1,9	56	0,0	108	1,9	1,9
Australien	24	- 20,0	50	- 3,8	2,1	40	- 13,0	80	- 3,6	2,0
Neuseeland, Ozeanien	12	200,0	18	260,0	1,5	16	60,0	28	21,7	1,8
Ohne Angaben	385	58,4	850	96,8	2,2	773	- 24,2	1 653	- 14,0	2,1

Noch 8. Ankünfte, Übernachtungen und Aufenthaltsdauer der Gäste in Beherbergungsbetrieben (einschl. Camping)  
nach Reisegebieten und Herkunftsländern

Land Reisegebiet	Mai 2011					Januar - Mai 2011					
	Ankünfte		Übernachtungen		durch- schn. Aufent- halts- dauer	Ankünfte		Übernachtungen		durch- schn. Aufent- halts- dauer	
	insge- samt	Veränd. gegen- über Vorj.- monat	insge- samt	Veränd. gegen- über Vorj.- monat		insge- samt	Veränd. gegen- über Vorj.- zeitr.	insge- samt	Veränd. gegen- über Vorj.- zeitr.		
					Anzahl					%	Anzahl
<b>Halle, Saale, Unstrut</b>											
<b>insgesamt</b>	61 011	- 2,1	129 384	- 5,9	2,1	200 951	2,0	440 369	- 2,3	2,2	
Deutschland	56 066	- 2,5	119 125	- 6,6	2,1	184 915	1,4	404 754	- 2,0	2,2	
Ausland	4 945	3,5	10 259	3,1	2,1	16 036	8,8	35 615	- 5,8	2,2	
Europa	3 595	1,0	7 953	5,1	2,2	12 275	5,6	26 954	- 10,9	2,2	
Belgien	120	30,4	197	18,0	1,6	395	17,2	898	19,6	2,3	
Bulgarien	5	- 61,5	16	23,1	3,2	29	0,0	52	23,8	1,8	
Dänemark	450	- 7,0	677	9,0	1,5	1 269	- 2,8	1 971	13,2	1,6	
Estland	46	666,7	149	413,8	3,2	51	292,3	156	205,9	3,1	
Finnland	72	4,3	237	33,1	3,3	214	62,1	453	65,9	2,1	
Frankreich	158	- 27,9	345	- 29,2	2,2	630	- 5,3	1 463	- 7,5	2,3	
Griechenland	49	250,0	144	554,5	2,9	84	133,3	270	382,1	3,2	
Irland	40	300,0	57	216,7	1,4	87	64,2	238	84,5	2,7	
Island	-	- 100,0	-	- 100,0	-	3	0,0	4	- 71,4	1,3	
Italien	152	26,7	412	36,4	2,7	552	- 4,8	1 365	- 16,3	2,5	
Lettland	6	- 40,0	38	192,3	6,3	20	- 53,5	87	58,2	4,4	
Litauen	11	266,7	15	400,0	1,4	52	116,7	75	212,5	1,4	
Luxemburg	12	- 29,4	15	- 28,6	1,3	35	- 30,0	53	- 24,3	1,5	
Malta	-	-	-	-	-	-	-	-	-	-	
Niederlande	589	20,7	1 326	2,6	2,3	1 746	1,7	3 276	- 9,3	1,9	
Norwegen	58	70,6	228	330,2	3,9	192	52,4	476	149,2	2,5	
Österreich	498	66,0	818	39,6	1,6	1 455	28,3	2 741	15,3	1,9	
Polen	149	- 9,7	487	- 11,0	3,3	778	- 3,6	1 787	- 17,2	2,3	
Portugal	6	- 64,7	22	- 26,7	3,7	29	- 19,4	85	28,8	2,9	
Rumänien	9	- 25,0	98	600,0	10,9	51	0,0	268	121,5	5,3	
Russland	141	- 1,4	299	- 26,7	2,1	590	- 17,3	1 435	- 15,3	2,4	
Schweden	272	- 47,0	503	- 18,9	1,8	995	6,6	1 494	24,8	1,5	
Schweiz	282	26,5	670	63,0	2,4	878	5,1	1 989	19,3	2,3	
Slowakische Republik	32	6,7	110	69,2	3,4	95	21,8	298	93,5	3,1	
Slowenien	18	125,0	29	93,3	1,6	47	80,8	80	19,4	1,7	
Spanien	37	8,8	97	61,7	2,6	199	29,2	616	111,0	3,1	
Tschechische Republik	87	3,6	138	20,0	1,6	319	3,9	485	- 39,6	1,5	
Türkei	12	- 29,4	34	- 17,1	2,8	59	- 11,9	155	- 1,9	2,6	
Ukraine	27	350,0	41	241,7	1,5	98	58,1	138	- 15,9	1,4	
Ungarn	77	- 10,5	336	- 50,2	4,4	299	- 29,5	1 937	- 71,3	6,5	
Vereinigtes Königreich	128	- 47,3	239	- 42,3	1,9	596	- 2,0	1 320	4,8	2,2	
Zypern	1	-	6	-	6,0	1	- 75,0	6	- 75,0	6,0	
Sonstige europäische Länder	51	- 46,3	170	- 46,9	3,3	427	55,3	1 282	19,8	3,0	

Noch 8. Ankünfte, Übernachtungen und Aufenthaltsdauer der Gäste in Beherbergungsbetrieben (einschl. Camping)  
nach Reisegebieten und Herkunftsländern

Land Reisegebiet	Mai 2011					Januar - Mai 2011				
	Ankünfte		Übernachtungen		durch- schn. Aufent- halts- dauer	Ankünfte		Übernachtungen		durch- schn. Aufent- halts- dauer
	insge- samt	Veränd. gegen- über Vorj.- monat	insge- samt	Veränd. gegen- über Vorj.- monat		insge- samt	Veränd. gegen- über Vorj.- zeitr.	insge- samt	Veränd. gegen- über Vorj.- zeitr.	
	Anzahl	%	Anzahl	%	Tage	Anzahl	%	Anzahl	%	Tage
<b>Halle, Saale, Unstrut</b>										
Afrika	24	20,0	74	89,7	3,1	61	- 24,7	171	- 43,6	2,8
Republik Südafrika	1	- 85,7	3	- 72,7	3,0	9	- 30,8	19	- 13,6	2,1
Sonstige afrikanische Länder	23	76,9	71	153,6	3,1	52	- 23,5	152	- 45,9	2,9
Asien	471	1,1	732	- 13,6	1,6	1 262	18,5	2 591	18,7	2,1
Arabische Golfstaaten	5	- 16,7	6	- 85,7	1,2	42	- 16,0	151	- 40,1	3,6
China (einschl. Hongkong)	37	- 5,1	68	- 63,8	1,8	119	65,3	533	109,8	4,5
Indien	2	- 80,0	6	- 60,0	3,0	17	- 43,3	32	- 80,6	1,9
Israel	39	- 20,4	87	35,9	2,2	74	- 39,8	195	- 14,1	2,6
Japan	33	0,0	146	47,5	4,4	150	70,5	607	85,6	4,0
Südkorea	316	15,8	325	19,0	1,0	771	49,1	829	59,1	1,1
Taiwan	4	- 85,2	4	- 96,3	1,0	9	- 71,9	18	- 86,3	2,0
Sonstige asiatische Länder	35	20,7	90	55,2	2,6	80	- 47,7	226	- 26,1	2,8
Amerika	471	4,9	834	- 15,5	1,8	1 566	16,3	3 808	11,2	2,4
Kanada	28	833,3	74	**	2,6	52	92,6	161	- 5,3	3,1
USA	420	2,7	705	- 19,3	1,7	1 439	15,7	3 486	14,3	2,4
Mittelamerika/Karibik	4	- 66,7	7	- 76,7	1,8	13	- 13,3	18	- 53,8	1,4
Brasilien	9	80,0	27	22,7	3,0	42	100,0	101	46,4	2,4
Sonstige südamerik. Länder	10	- 50,0	21	- 62,5	2,1	20	- 50,0	42	- 57,1	2,1
Australien, Ozeanien	30	15,4	60	42,9	2,0	78	32,2	284	110,4	3,6
Australien	16	- 27,3	28	- 26,3	1,8	63	16,7	251	148,5	4,0
Neuseeland, Ozeanien	14	250,0	32	700,0	2,3	15	200,0	33	- 2,9	2,2
Ohne Angaben	354	37,7	606	28,7	1,7	794	43,1	1 807	19,0	2,3

Noch 8. Ankünfte, Übernachtungen und Aufenthaltsdauer der Gäste in Beherbergungsbetrieben (einschl. Camping)  
nach Reisegebieten und Herkunftsländern

Land Reisegebiet	Mai 2011					Januar - Mai 2011				
	Ankünfte		Übernachtungen		durch- schn. Aufent- halts- dauer	Ankünfte		Übernachtungen		durch- schn. Aufent- halts- dauer
	insge- samt	Veränd. gegen- über Vorj.- monat	insge- samt	Veränd. gegen- über Vorj.- monat		insge- samt	Veränd. gegen- über Vorj.- zeitr.	insge- samt	Veränd. gegen- über Vorj.- zeitr.	
	Anzahl	%	Anzahl	%	Tage	Anzahl	%	Anzahl	%	Tage
<b>Anhalt-Wittenberg</b>										
<b>insgesamt</b>	42 846	- 6,1	97 787	- 6,0	2,3	132 161	1,4	323 705	- 2,7	2,4
Deutschland	39 269	- 5,1	90 747	- 5,3	2,3	120 870	1,3	302 538	- 2,8	2,5
Ausland	3 577	- 15,4	7 040	- 13,7	2,0	11 291	1,8	21 167	- 1,6	1,9
Europa	3 139	- 8,5	6 294	- 9,7	2,0	9 703	6,4	18 068	4,2	1,9
Belgien	76	- 5,0	122	- 35,1	1,6	185	- 21,9	275	- 37,5	1,5
Bulgarien	4	- 20,0	4	- 71,4	1,0	22	- 8,3	38	- 22,4	1,7
Dänemark	213	- 35,8	445	- 40,2	2,1	867	1,9	1 933	21,6	2,2
Estland	10	0,0	14	40,0	1,4	34	30,8	41	51,9	1,2
Finnland	151	- 9,0	226	- 19,3	1,5	263	8,2	413	2,7	1,6
Frankreich	98	- 11,7	221	- 19,6	2,3	376	13,9	877	28,6	2,3
Griechenland	4	- 20,0	5	- 84,8	1,3	19	35,7	61	- 19,7	3,2
Irland	3	- 92,7	6	- 97,6	2,0	22	- 71,4	35	- 89,1	1,6
Island	4	300,0	5	150,0	1,3	4	0,0	5	- 61,5	1,3
Italien	99	- 24,4	123	- 48,8	1,2	295	- 24,2	522	- 36,6	1,8
Lettland	5	- 86,1	9	- 76,3	1,8	64	- 17,9	72	- 20,9	1,1
Litauen	24	- 11,1	28	- 12,5	1,2	188	14,6	211	12,8	1,1
Luxemburg	13	- 7,1	18	20,0	1,4	51	24,4	90	73,1	1,8
Malta	-	-	-	-	-	-	- 100,0	-	- 100,0	-
Niederlande	469	- 21,3	1 378	- 13,2	2,9	1 270	- 2,3	2 983	6,0	2,3
Norwegen	45	50,0	64	113,3	1,4	151	- 40,3	189	- 45,1	1,3
Österreich	373	26,4	649	37,2	1,7	849	18,4	1 594	25,3	1,9
Polen	267	9,4	656	2,7	2,5	1 403	17,6	2 594	11,6	1,8
Portugal	17	54,5	23	- 14,8	1,4	29	31,8	97	83,0	3,3
Rumänien	42	**	51	**	1,2	102	209,1	149	119,1	1,5
Russland	79	25,4	251	43,4	3,2	397	5,3	762	12,9	1,9
Schweden	388	- 32,8	463	- 38,7	1,2	827	- 17,3	1 095	- 18,8	1,3
Schweiz	327	0,0	483	0,6	1,5	869	27,0	1 324	- 6,5	1,5
Slowakische Republik	29	314,3	34	6,3	1,2	81	- 1,2	128	- 22,4	1,6
Slowenien	7	600,0	10	233,3	1,4	42	366,7	70	438,5	1,7
Spanien	18	- 63,3	32	- 66,7	1,8	127	- 17,0	222	- 22,1	1,7
Tschechische Republik	51	- 7,3	98	- 3,0	1,9	212	22,5	316	- 20,4	1,5
Türkei	61	510,0	197	**	3,2	91	167,6	263	324,2	2,9
Ukraine	7	- 50,0	7	- 66,7	1,0	56	- 3,4	83	- 13,5	1,5
Ungarn	55	48,6	280	101,4	5,1	133	40,0	378	58,8	2,8
Vereinigtes Königreich	117	5,4	231	20,9	2,0	373	27,7	761	10,0	2,0
Zypern	-	-	-	-	-	21	**	30	130,8	1,4
Sonstige europäische Länder	83	97,6	161	98,8	1,9	280	75,0	457	45,1	1,6

Noch 8. Ankünfte, Übernachtungen und Aufenthaltsdauer der Gäste in Beherbergungsbetrieben (einschl. Camping)  
nach Reisegebieten und Herkunftsländern

Land Reisegebiet	Mai 2011					Januar - Mai 2011				
	Ankünfte		Übernachtungen		durch- schn. Aufent- halts- dauer	Ankünfte		Übernachtungen		durch- schn. Aufent- halts- dauer
	insge- samt	Veränd. gegen- über Vorj.- monat	insge- samt	Veränd. gegen- über Vorj.- monat		insge- samt	Veränd. gegen- über Vorj.- zeitr.	insge- samt	Veränd. gegen- über Vorj.- zeitr.	
	Anzahl	%	Anzahl	%	Tage	Anzahl	%	Anzahl	%	Tage
<b>Anhalt-Wittenberg</b>										
Afrika	4	100,0	8	100,0	2,0	23	53,3	81	138,2	3,5
Republik Südafrika	4	300,0	8	166,7	2,0	13	62,5	22	37,5	1,7
Sonstige afrikanische Länder	-	- 100,0	-	- 100,0	-	10	42,9	59	227,8	5,9
Asien	115	4,5	157	- 35,1	1,4	362	3,4	1 030	- 13,7	2,8
Arabische Golfstaaten	1	- 66,7	1	- 88,9	1,0	17	183,3	169	**	9,9
China (einschl. Hongkong)	17	- 41,4	20	- 31,0	1,2	27	- 61,4	51	- 46,9	1,9
Indien	1	- 85,7	1	- 98,6	1,0	21	- 8,7	140	- 22,2	6,7
Israel	12	50,0	16	0,0	1,3	27	- 22,9	44	- 68,3	1,6
Japan	65	400,0	69	305,9	1,1	111	63,2	136	61,9	1,2
Südkorea	17	54,5	48	- 22,6	2,8	84	55,6	330	18,3	3,9
Taiwan	1	0,0	1	0,0	1,0	9	125,0	50	284,6	5,6
Sonstige asiatische Länder	1	- 97,4	1	- 97,4	1,0	66	- 26,7	110	- 71,9	1,7
Amerika	243	- 55,6	479	- 37,4	2,0	974	- 28,7	1 692	- 35,6	1,7
Kanada	40	100,0	121	332,1	3,0	73	49,0	191	92,9	2,6
USA	181	- 64,4	328	- 53,4	1,8	820	- 33,5	1 334	- 43,7	1,6
Mittelamerika/Karibik	-	- 100,0	-	- 100,0	-	9	- 69,0	18	- 65,4	2,0
Brasilien	10	100,0	15	66,7	1,5	39	8,3	96	113,3	2,5
Sonstige südamerik. Länder	12	50,0	15	- 6,3	1,3	33	65,0	53	- 13,1	1,6
Australien, Ozeanien	24	- 27,3	33	- 32,7	1,4	51	4,1	81	1,3	1,6
Australien	20	- 31,0	29	- 35,6	1,5	44	2,3	74	0,0	1,7
Neuseeland, Ozeanien	4	0,0	4	0,0	1,0	7	16,7	7	16,7	1,0
Ohne Angaben	52	- 50,0	69	- 44,8	1,3	178	- 8,2	215	- 9,3	1,2

Noch 8. Ankünfte, Übernachtungen und Aufenthaltsdauer der Gäste in Beherbergungsbetrieben (einschl. Camping)  
nach Reisegebieten und Herkunftsländern

Land Reisegebiet	Mai 2011					Januar - Mai 2011				
	Ankünfte		Übernachtungen		durch- schn. Aufent- halts- dauer	Ankünfte		Übernachtungen		durch- schn. Aufent- halts- dauer
	insge- samt	Veränd. gegen- über Vorj.- monat	insge- samt	Veränd. gegen- über Vorj.- monat		insge- samt	Veränd. gegen- über Vorj.- zeitr.	insge- samt	Veränd. gegen- über Vorj.- zeitr.	
	Anzahl	%	Anzahl	%	Tage	Anzahl	%	Anzahl	%	Tage
<b>Magdeburg, Elbe-Börde-Heide</b>										
<b>insgesamt</b>	68 338	3,5	144 026	1,6	2,1	257 996	9,2	547 470	4,4	2,1
Deutschland	62 167	5,3	132 336	3,6	2,1	234 952	9,3	505 658	4,9	2,2
Ausland	6 171	- 11,5	11 690	- 16,3	1,9	23 044	8,2	41 812	- 0,7	1,8
Europa	5 631	- 10,6	10 670	- 7,0	1,9	21 052	9,6	37 946	6,5	1,8
Belgien	156	13,0	253	25,9	1,6	719	68,8	1 158	89,5	1,6
Bulgarien	17	21,4	85	142,9	5,0	198	371,4	530	538,6	2,7
Dänemark	326	3,5	523	- 6,8	1,6	1 293	- 13,0	1 932	- 26,7	1,5
Estland	46	- 71,6	54	- 67,1	1,2	265	- 54,2	344	- 43,5	1,3
Finnland	49	- 43,7	116	10,5	2,4	214	5,9	334	- 26,6	1,6
Frankreich	183	- 14,5	392	13,3	2,1	763	9,3	1 668	23,8	2,2
Griechenland	10	100,0	16	14,3	1,6	94	154,1	322	203,8	3,4
Irland	12	- 7,7	22	46,7	1,8	47	2,2	73	- 6,4	1,6
Island	2	- 83,3	2	- 84,6	1,0	5	- 90,4	5	- 95,6	1,0
Italien	165	19,6	458	6,0	2,8	631	18,8	1 684	13,1	2,7
Lettland	17	- 51,4	19	- 50,0	1,1	242	227,0	279	136,4	1,2
Litauen	239	- 46,4	302	- 34,6	1,3	737	- 19,8	929	- 12,4	1,3
Luxemburg	13	30,0	20	- 4,8	1,5	45	36,4	64	- 8,6	1,4
Malta	1	-	1	-	1,0	3	-	3	-	1,0
Niederlande	1 165	- 9,6	1 964	1,8	1,7	3 353	- 13,6	5 331	- 10,0	1,6
Norwegen	19	- 32,1	31	- 18,4	1,6	149	- 18,6	233	- 11,4	1,6
Österreich	490	- 57,0	1 036	- 29,7	2,1	2 473	8,1	3 830	12,5	1,5
Polen	803	22,6	1 509	9,6	1,9	3 245	18,8	6 495	17,9	2,0
Portugal	23	27,8	61	205,0	2,7	57	- 52,1	171	- 7,6	3,0
Rumänien	121	- 9,0	917	- 17,7	7,6	231	14,9	1 189	- 14,2	5,1
Russland	387	191,0	442	84,9	1,1	1 321	157,5	1 754	106,8	1,3
Schweden	125	- 29,4	181	- 27,3	1,4	381	- 9,9	575	- 20,0	1,5
Schweiz	285	- 6,3	506	- 19,0	1,8	959	6,3	1 863	- 5,8	1,9
Slowakische Republik	22	0,0	45	32,4	2,0	120	33,3	513	188,2	4,3
Slowenien	23	- 58,9	31	- 87,9	1,3	130	- 20,7	490	- 31,4	3,8
Spanien	180	239,6	245	188,2	1,4	487	95,6	915	25,5	1,9
Tschechische Republik	200	52,7	340	- 35,5	1,7	508	50,3	852	- 32,1	1,7
Türkei	53	112,0	66	112,9	1,2	147	133,3	210	56,7	1,4
Ukraine	54	- 8,5	80	23,1	1,5	266	79,7	342	79,1	1,3
Ungarn	61	38,6	68	- 12,8	1,1	205	53,0	318	30,3	1,6
Vereinigtes Königreich	292	- 21,7	714	- 12,6	2,4	1 317	7,2	2 780	14,2	2,1
Zypern	1	0,0	7	- 50,0	7,0	9	800,0	15	7,1	1,7
Sonstige europäische Länder	91	30,0	164	67,3	1,8	438	1,6	745	0,0	1,7



Noch 8. Ankünfte, Übernachtungen und Aufenthaltsdauer der Gäste in Beherbergungsbetrieben (einschl. Camping)  
nach Reisegebieten und Herkunftsländern

Land Reisegebiet	Mai 2011					Januar - Mai 2011					
	Ankünfte		Übernachtungen		durch- schn. Aufent- halts- dauer	Ankünfte		Übernachtungen		durch- schn. Aufent- halts- dauer	
	insge- samt	Veränd. gegen- über Vorj.- monat	insge- samt	Veränd. gegen- über Vorj.- monat		insge- samt	Veränd. gegen- über Vorj.- zeitr.	insge- samt	Veränd. gegen- über Vorj.- zeitr.		
					Anzahl					%	Anzahl
<b>Magdeburg, Elbe-Börde-Heide</b>											
Afrika	31	181,8	54	100,0	1,7	103	68,9	169	22,5	1,6	
Republik Südafrika	17	183,3	34	142,9	2,0	49	188,2	79	163,3	1,6	
Sonstige afrikanische Länder	14	180,0	20	53,8	1,4	54	22,7	90	- 16,7	1,7	
Asien	126	- 50,4	252	- 84,7	2,0	679	- 12,9	1 147	- 67,7	1,7	
Arabische Golfstaaten	5	- 50,0	8	- 42,9	1,6	53	- 36,1	79	- 72,3	1,5	
China (einschl. Hongkong)	47	- 64,4	60	- 95,8	1,3	308	- 17,0	497	- 74,3	1,6	
Indien	8	100,0	23	43,8	2,9	21	40,0	53	60,6	2,5	
Israel	8	- 66,7	27	- 15,6	3,4	42	- 34,4	73	- 30,5	1,7	
Japan	15	7,1	46	119,0	3,1	88	31,3	174	42,6	2,0	
Südkorea	1	- 88,9	1	- 88,9	1,0	12	- 50,0	12	- 63,6	1,0	
Taiwan	5	400,0	13	550,0	2,6	10	150,0	19	111,1	1,9	
Sonstige asiatische Länder	37	- 38,3	74	- 46,8	2,0	145	- 4,6	240	- 76,7	1,7	
Amerika	256	28,0	498	3,5	1,9	719	10,4	1 749	- 4,2	2,4	
Kanada	53	65,6	83	72,9	1,6	131	72,4	182	0,0	1,4	
USA	150	18,1	346	- 2,8	2,3	429	- 5,7	1 335	5,4	3,1	
Mittelamerika/Karibik	9	200,0	13	160,0	1,4	24	33,3	30	- 38,8	1,3	
Brasilien	39	143,8	51	8,5	1,3	95	46,2	134	- 48,3	1,4	
Sonstige südamerik. Länder	5	- 77,3	5	- 80,0	1,0	40	8,1	68	0,0	1,7	
Australien, Ozeanien	19	- 17,4	26	- 16,1	1,4	173	154,4	244	93,7	1,4	
Australien	19	- 17,4	26	- 16,1	1,4	166	155,4	237	97,5	1,4	
Neuseeland, Ozeanien	-	-	-	-	-	7	133,3	7	16,7	1,0	
Ohne Angaben	108	- 41,3	190	- 36,7	1,8	318	- 38,8	557	- 33,5	1,8	

Noch 8. Ankünfte, Übernachtungen und Aufenthaltsdauer der Gäste in Beherbergungsbetrieben (einschl. Camping)  
nach Reisegebieten und Herkunftsländern

Land Reisegebiet	Mai 2011					Januar - Mai 2011					
	Ankünfte		Übernachtungen		durch- schn. Aufent- halts- dauer	Ankünfte		Übernachtungen		durch- schn. Aufent- halts- dauer	
	insge- samt	Veränd. gegen- über Vorj.- monat	insge- samt	Veränd. gegen- über Vorj.- monat		insge- samt	Veränd. gegen- über Vorj.- zeitr.	insge- samt	Veränd. gegen- über Vorj.- zeitr.		
					Anzahl					%	Anzahl
<b>Altmark</b>											
<b>insgesamt</b>	23 775	- 1,6	55 761	- 3,1	2,3	70 866	- 0,7	175 195	- 3,7	2,5	
Deutschland	23 243	- 2,0	54 692	- 3,3	2,4	69 359	- 0,8	171 099	- 4,2	2,5	
Ausland	532	17,7	1 069	10,2	2,0	1 507	5,5	4 096	21,6	2,7	
Europa	365	- 4,7	811	- 4,6	2,2	1 234	8,7	3 656	29,8	3,0	
Belgien	16	23,1	29	52,6	1,8	32	23,1	58	48,7	1,8	
Bulgarien	-	-	-	-	-	6	200,0	10	400,0	1,7	
Dänemark	25	- 35,9	42	- 44,7	1,7	81	- 37,7	197	- 20,6	2,4	
Estland	2	-	4	-	2,0	6	100,0	12	300,0	2,0	
Finnland	18	125,0	25	127,3	1,4	41	51,9	66	- 5,7	1,6	
Frankreich	13	- 48,0	25	- 65,8	1,9	101	62,9	202	57,8	2,0	
Griechenland	1	-	1	-	1,0	3	0,0	5	25,0	1,7	
Irland	2	-	4	-	2,0	2	100,0	4	100,0	2,0	
Island	-	- 100,0	-	- 100,0	-	-	- 100,0	-	- 100,0	-	
Italien	17	240,0	94	**	5,5	80	122,2	438	508,3	5,5	
Lettland	-	-	-	-	-	2	-	4	-	2,0	
Litauen	4	100,0	6	200,0	1,5	4	- 33,3	6	0,0	1,5	
Luxemburg	-	-	-	-	-	6	200,0	11	266,7	1,8	
Malta	-	-	-	-	-	2	-	2	-	1,0	
Niederlande	104	- 21,8	239	- 5,5	2,3	232	- 30,5	618	- 11,6	2,7	
Norwegen	14	75,0	14	75,0	1,0	19	111,1	22	144,4	1,2	
Österreich	33	83,3	39	50,0	1,2	71	29,1	104	40,5	1,5	
Polen	16	- 30,4	52	- 37,3	3,3	86	3,6	639	- 1,8	7,4	
Portugal	-	- 100,0	-	- 100,0	-	1	- 94,7	2	- 92,9	2,0	
Rumänien	1	-	2	-	2,0	12	500,0	15	650,0	1,3	
Russland	5	400,0	8	700,0	1,6	36	80,0	51	75,9	1,4	
Schweden	12	- 40,0	16	- 68,0	1,3	46	- 39,5	73	- 42,5	1,6	
Schweiz	42	- 4,5	66	- 30,5	1,6	85	- 5,6	132	- 43,3	1,6	
Slowakische Republik	-	- 100,0	-	- 100,0	-	20	233,3	56	211,1	2,8	
Slowenien	4	-	8	-	2,0	20	- 31,0	68	- 21,8	3,4	
Spanien	-	-	-	-	-	11	83,3	12	50,0	1,1	
Tschechische Republik	14	40,0	79	- 14,1	5,6	148	492,0	709	324,6	4,8	
Türkei	1	-	2	-	2,0	6	-	7	-	1,2	
Ukraine	-	-	-	-	-	1	- 50,0	1	- 50,0	1,0	
Ungarn	1	0,0	1	0,0	1,0	3	- 62,5	3	- 62,5	1,0	
Vereinigtes Königreich	20	17,6	55	189,5	2,8	62	- 8,8	120	33,3	1,9	
Zypern	-	-	-	-	-	-	-	-	-	-	
Sonstige europäische Länder	-	-	-	-	-	9	125,0	9	50,0	1,0	

Noch 8. Ankünfte, Übernachtungen und Aufenthaltsdauer der Gäste in Beherbergungsbetrieben (einschl. Camping)  
nach Reisegebieten und Herkunftsländern

Land Reisegebiet	Mai 2011					Januar - Mai 2011					
	Ankünfte		Übernachtungen		durch- schn. Aufent- halts- dauer	Ankünfte		Übernachtungen		durch- schn. Aufent- halts- dauer	
	insge- samt	Veränd. gegen- über Vorj.- monat	insge- samt	Veränd. gegen- über Vorj.- monat		insge- samt	Veränd. gegen- über Vorj.- zeitr.	insge- samt	Veränd. gegen- über Vorj.- zeitr.		
					Anzahl					%	Anzahl
<b>Altmark</b>											
Afrika	-	-	-	-	-	-	- 100,0	-	- 100,0	-	
Republik Südafrika	-	-	-	-	-	-	-	-	-	-	
Sonstige afrikanische Länder	-	-	-	-	-	-	- 100,0	-	- 100,0	-	
Asien	18	260,0	33	312,5	1,8	32	28,0	52	57,6	1,6	
Arabische Golfstaaten	-	-	-	-	-	-	-	-	-	-	
China (einschl. Hongkong)	-	-	-	-	-	-	-	-	-	-	
Indien	16	-	31	-	1,9	16	-	31	-	1,9	
Israel	-	-	-	-	-	-	-	-	-	-	
Japan	2	0,0	2	0,0	1,0	2	0,0	2	0,0	1,0	
Südkorea	-	-	-	-	-	-	-	-	-	-	
Taiwan	-	- 100,0	-	- 100,0	-	11	- 50,0	16	- 44,8	1,5	
Sonstige asiatische Länder	-	-	-	-	-	3	200,0	3	50,0	1,0	
Amerika	19	- 5,0	36	- 28,0	1,9	52	79,3	106	68,3	2,0	
Kanada	2	- 50,0	2	- 85,7	1,0	10	25,0	19	- 5,0	1,9	
USA	15	66,7	32	52,4	2,1	40	185,7	85	203,6	2,1	
Mittelamerika/Karibik	-	- 100,0	-	- 100,0	-	-	- 100,0	-	- 100,0	-	
Brasilien	2	-	2	-	1,0	2	-	2	-	1,0	
Sonstige südamerik. Länder	-	-	-	-	-	-	-	-	-	-	
Australien, Ozeanien	-	-	-	-	-	-	- 100,0	-	- 100,0	-	
Australien	-	-	-	-	-	-	-	-	-	-	
Neuseeland, Ozeanien	-	-	-	-	-	-	- 100,0	-	- 100,0	-	
Ohne Angaben	130	195,5	189	204,8	1,5	189	- 19,2	282	- 37,3	1,5	

9. Beherbergungsbetriebe (einschl. Camping), Schlafgelegenheiten und Auslastung der Kapazitäten  
für ausgewählte Gemeinden und touristische Zielorte

Gemeinde	Mai 2011							Januar bis Mai 2011
	Betriebe			in den Betrieben angebotene Schlafgelegenheiten <sup>1)</sup>				durch- schnitt- liche Aus- lastung
	ins- gesamt	darunter geöffnete		ins- gesamt	Verände- rung ge- genüber dem Vor- jahres- monat	durch- schnitt- liche Aus- lastung	nachrichtlich maximales Angebot an Schlafge- legenheiten der letzten 13 Monate	
		zu- sammen	Verände- rung ge- genüber dem Vor- jahres- monat					
Anzahl		%	Anzahl	%	Anzahl	%		
Arnstein, Stadt	3	3	0,0	141	- 5,4	45,3	149	38,5
Arendsee (Altmark), Stadt	17	16	- 11,1	2 474	- 2,1	18,0	2 524	13,8
Aschersleben, Stadt	5	5	0,0	272	- 2,5	21,5	280	17,9
Bad Bibra, Stadt	6	6	0,0	240	20,0	19,5	260	15,9
Bad Dürrenberg, Stadt	5	5	0,0	165	0,0	26,2	165	14,8
Bad Lauchstädt, Goethestadt	6	6	- 14,3	146	- 8,8	39,7	151	20,9
Bad Schmiedeberg	13	13	- 7,1	1 589	- 5,8	51,8	1 589	54,8
Ballenstedt, Stadt	7	7	0,0	354	- 0,3	31,7	358	30,4
Bernburg (Saale), Stadt	14	14	0,0	626	0,2	27,2	626	21,7
Bitterfeld-Wolfen, Stadt	13	13	0,0	451	0,0	28,9	463	25,0
Blankenburg (Harz), Stadt	23	21	- 8,7	1 244	- 6,2	51,3	1 327	41,0
Burg, Stadt	9	9	0,0	468	0,0	15,7	468	18,6
Eisleben, Lutherstadt	12	11	- 8,3	439	- 5,8	31,1	466	18,8
Falkenstein/Harz, Stadt	9	8	0,0	454	0,0	48,4	504	37,5
Flechtingen	6	6	0,0	693	0,0	43,7	694	59,2
Freyburg (Unstrut), Stadt	11	11	0,0	407	0,2	38,2	420	19,8
Gardelegen, Hansestadt	10	10	- 9,1	485	- 2,8	16,8	485	15,2
Genthin, Stadt	7	6	- 14,3	176	- 18,9	34,9	223	23,5
Gräfenhainichen, Stadt	6	6	0,0	416	0,0	8,2	416	12,4
Halberstadt, Stadt	17	17	0,0	1 110	- 0,7	27,9	1 126	21,2

1) Doppelbetten zählen als 2 Schlafgelegenheiten. Für Camping wird 1 Stellplatz in 4 Schlafgelegenheiten umgerechnet.

Noch 9. Beherbergungsbetriebe (einschl. Camping), Schlafgelegenheiten und Auslastung der Kapazitäten  
für ausgewählte Gemeinden und touristische Zielorte

Gemeinde	Mai 2011							Januar bis Mai 2011
	Betriebe			in den Betrieben angebotene Schlafgelegenheiten <sup>1)</sup>				durch- schnitt- liche Aus- lastung
	ins- gesamt	darunter geöffnete		ins- gesamt	Verände- rung ge- genüber dem Vor- jahres- monat	durch- schnitt- liche Aus- lastung	nachrichtlich maximales Angebot an Schlafge- legenheiten der letzten 13 Monate	
		zu- sammen	Verände- rung ge- genüber dem Vor- jahres- monat					
Anzahl		%	Anzahl	%	Anzahl	%		
Haldensleben, Stadt	7	7	16,7	268	27,0	32,9	268	23,5
Harzgerode, Stadt	15	15	7,1	2 565	- 0,9	19,8	2 677	13,1
Havelberg, Hansestadt	12	12	9,1	753	0,8	13,0	756	11,3
Hettstedt, Stadt	2	2	0,0	.	.	.	.	.
Hohenmölsen, Stadt	4	4	0,0	166	0,0	17,6	166	17,4
Ilseburg (Harz), Stadt	17	17	0,0	837	- 1,1	40,7	861	32,8
Jessen (Elster), Stadt	6	6	0,0	181	0,6	40,7	181	30,2
Kalbe (Milde), Stadt	7	7	0,0	471	0,4	62,9	471	53,7
Kamern	5	5	0,0	297	0,0	6,0	297	4,8
Kelbra (Kyffhäuser), Stadt	7	7	0,0	1 003	- 2,3	18,5	1 003	8,8
Köthen (Anhalt), Stadt	4	4	0,0	193	0,5	30,5	193	22,3
Klötze, Stadt	8	8	33,3	148	25,4	16,6	148	15,3
Merseburg, Stadt	12	12	0,0	711	13,2	50,0	727	33,4
Naumburg (Saale), Stadt	37	36	- 5,3	2 967	- 1,6	40,3	3 009	30,8
Nebra (Unstrut), Stadt	2	2	0,0	.	.	.	.	.
Oberharz am Brocken, Stadt	47	47	0,0	3 493	1,2	17,1	3 509	12,5
Oranienbaum-Wörlitz, Stadt	11	11	0,0	594	0,0	41,3	595	24,8
Oschersleben (Bode), Stadt	8	8	0,0	467	28,7	28,4	467	22,1
Osterburg (Altmark), Hansestadt	5	5	0,0	273	- 3,9	51,0	284	39,6

1) Doppelbetten zählen als 2 Schlafgelegenheiten. Für Camping wird 1 Stellplatz in 4 Schlafgelegenheiten umgerechnet.

Noch 9. Beherbergungsbetriebe (einschl. Camping), Schlafgelegenheiten und Auslastung der Kapazitäten  
für ausgewählte Gemeinden und touristische Zielorte

Gemeinde	Mai 2011							Januar bis Mai 2011
	Betriebe			in den Betrieben angebotene Schlafgelegenheiten <sup>1)</sup>				durch- schnitt- liche Aus- lastung
	ins- gesamt	darunter geöffnete		ins- gesamt	Verände- rung ge- genüber dem Vor- jahres- monat	durch- schnitt- liche Aus- lastung	nachrichtlich maximales Angebot an Schlafge- legenheiten der letzten 13 Monate	
		zu- sammen	Verände- rung ge- genüber dem Vor- jahres- monat					
Anzahl		%	Anzahl	%	Anzahl	%		
Quedlinburg, Stadt	55	53	- 1,9	3 133	8,6	35,5	3 211	27,2
Querfurt, Stadt	10	10	0,0	591	0,0	7,4	592	7,2
Salzwedel, Hansestadt	7	7	0,0	264	- 0,8	23,2	266	18,9
Sangerhausen, Stadt	15	15	0,0	433	- 2,0	36,3	464	24,9
Schollene	2	2	0,0	.	.	.	.	.
Schönebeck (Elbe), Stadt	14	14	0,0	1 195	- 0,2	35,4	1 197	31,2
Seegebiet Mansfelder Land	6	6	0,0	299	1,0	17,2	303	12,8
Staßfurt, Stadt	6	6	0,0	134	0,0	32,7	134	26,1
Stendal, Hansestadt	10	10	0,0	399	0,0	33,4	399	26,5
Südharz	17	17	0,0	920	5,5	33,2	923	24,5
Tangermünde, Stadt	11	11	- 8,3	719	2,9	46,9	719	29,1
Thale, Stadt	46	46	0,0	2 134	- 1,8	48,9	2 191	37,4
Wanzleben-Börde, Stadt	5	5	0,0	138	0,0	27,9	138	18,3
Weißenfels, Stadt	11	11	0,0	295	- 3,0	40,0	304	28,7
Wernigerode, Stadt	86	85	- 3,4	4 977	- 5,7	46,2	5 296	35,9
Wittenberg, Lutherstadt	31	31	- 3,1	1 873	- 1,6	26,5	1 921	15,9
Wolmirstedt, Stadt	6	6	20,0	197	29,6	35,8	202	23,9
Zeitz, Stadt	6	6	20,0	173	40,7	19,4	173	14,7
Zerbst/Anhalt, Stadt	14	14	0,0	387	1,6	22,7	389	12,8

1) Doppelbetten zählen als 2 Schlafgelegenheiten. Für Camping wird 1 Stellplatz in 4 Schlafgelegenheiten umgerechnet.

10. Ankünfte, Übernachtungen und Aufenthaltsdauer der Gäste in Beherbergungsbetrieben (einschl. Camping)  
für ausgewählte Gemeinden und touristische Zielorte

Gemeinde	Mai 2011					Januar - Mai 2011				
	Ankünfte		Übernachtungen		durch- schn. Aufent- halts- dauer	Ankünfte		Übernachtungen		durch- schn. Aufent- halts- dauer
	insge- samt	Veränd. gegen- über Vorj.- monat	insge- samt	Veränd. gegen- über Vorj.- monat		insge- samt	Veränd. gegen- über Vorj.- zeitr.	insge- samt	Veränd. gegen- über Vorj.- zeitr.	
	Anzahl	%	Anzahl	%	Tage	Anzahl	%	Anzahl	%	Tage
Arnstein, Stadt	857	- 0,7	1 979	- 15,7	2,3	3 737	3,1	8 191	- 9,9	2,2
Arendsee (Altmark), Stadt	4 150	- 8,8	13 768	- 8,6	3,3	9 132	- 10,8	36 057	- 8,0	3,9
Aschersleben, Stadt	946	- 21,2	1 813	- 29,0	1,9	3 990	- 6,0	7 404	- 15,8	1,9
Bad Bibra, Stadt	605	- 8,5	1 448	- 19,5	2,4	1 643	- 16,0	3 847	- 26,0	2,3
Bad Dürrenberg, Stadt	566	10,1	1 339	15,3	2,4	1 788	14,0	3 680	18,1	2,1
Bad Lauchstädt, Goethestadt	1 035	9,1	1 797	10,2	1,7	2 603	- 8,8	4 459	- 10,7	1,7
Bad Schmiedeberg	2 506	- 28,5	25 530	- 3,6	10,2	8 885	- 7,9	105 949	1,0	11,9
Ballenstedt, Stadt	1 312	- 17,8	3 483	0,1	2,7	5 326	1,6	14 531	20,0	2,7
Bernburg (Saale), Stadt	3 226	12,1	5 283	0,7	1,6	10 711	22,9	17 328	8,2	1,6
Bitterfeld-Wolfen, Stadt	1 880	8,4	4 034	- 1,8	2,1	7 768	- 4,8	17 201	- 14,6	2,2
Blankenburg (Harz), Stadt	4 748	7,7	19 801	10,9	4,2	15 300	15,0	74 050	10,6	4,8
Burg, Stadt	1 519	102,8	2 271	77,7	1,5	6 121	82,9	9 105	59,5	1,5
Eisleben, Lutherstadt	2 278	0,4	4 226	- 10,1	1,9	7 073	- 6,2	12 609	- 13,2	1,8
Falkenstein/Harz, Stadt	2 989	- 1,7	6 817	- 1,7	2,3	9 142	1,2	24 078	12,3	2,6
Flechtingen	554	- 0,2	9 393	- 3,8	17,0	2 171	1,2	45 003	- 1,2	20,7
Freyburg (Unstrut), Stadt	2 678	- 15,1	4 825	- 23,7	1,8	7 025	- 10,3	11 747	- 15,3	1,7
Gardelegen, Hansestadt	1 562	52,2	2 526	46,7	1,6	5 201	4,0	8 356	- 4,8	1,6
Genthin, Stadt	805	17,5	1 903	57,7	2,4	2 478	16,4	6 192	41,6	2,5
Gräfenhainichen, Stadt	403	- 1,0	1 057	4,3	2,6	1 272	1,8	4 168	7,4	3,3
Halberstadt, Stadt	4 971	5,6	9 614	4,3	1,9	18 054	4,6	35 109	9,4	1,9

Noch 10. Ankünfte, Übernachtungen und Aufenthaltsdauer der Gäste in Beherbergungsbetrieben (einschl. Camping)  
für ausgewählte Gemeinden und touristische Zielorte

Gemeinde	Mai 2011					Januar - Mai 2011				
	Ankünfte		Übernachtungen		durch- schn. Aufent- halts- dauer	Ankünfte		Übernachtungen		durch- schn. Aufent- halts- dauer
	insge- samt	Veränd. gegen- über Vorj.- monat	insge- samt	Veränd. gegen- über Vorj.- monat		insge- samt	Veränd. gegen- über Vorj.- zeitr.	insge- samt	Veränd. gegen- über Vorj.- zeitr.	
	Anzahl	%	Anzahl	%	Tage	Anzahl	%	Anzahl	%	Tage
Haldensleben, Stadt	1 371	26,4	2 735	43,0	2,0	4 741	4,7	9 517	11,6	2,0
Harzgerode, Stadt	5 426	0,4	15 737	- 4,5	2,9	15 791	8,3	50 225	7,2	3,2
Havelberg, Hansestadt	1 597	- 23,9	3 024	- 22,8	1,9	3 120	- 6,9	6 823	3,4	2,2
Hettstedt, Stadt	.	.	.	.	.	.	.	.	.	.
Hohenmölsen, Stadt	667	56,2	906	36,0	1,4	2 426	11,4	3 309	12,6	1,4
Ilseburg (Harz), Stadt	4 555	- 1,3	10 568	2,0	2,3	17 911	6,0	40 920	10,7	2,3
Jessen (Elster), Stadt	1 001	41,8	2 284	50,6	2,3	3 331	41,9	8 226	54,0	2,5
Kalbe (Milde), Stadt	1 450	- 15,6	9 189	- 1,4	6,3	5 838	- 26,6	35 579	- 15,2	6,1
Kamern	147	- 39,8	554	0,4	3,8	241	- 37,1	871	- 27,6	3,6
Kelbra (Kyffhäuser), Stadt	2 662	- 15,9	5 747	- 20,8	2,2	6 190	- 4,0	13 354	- 8,2	2,2
Köthen (Anhalt), Stadt	1 104	- 1,6	1 827	- 7,3	1,7	3 560	- 8,8	6 496	- 3,7	1,8
Klötze, Stadt	361	157,9	761	189,4	2,1	1 157	107,3	2 533	162,8	2,2
Merseburg, Stadt	4 241	- 5,2	11 024	22,4	2,6	15 013	10,7	35 756	14,6	2,4
Naumburg (Saale), Stadt	11 856	- 20,8	37 026	- 20,6	3,1	31 504	- 11,8	123 549	- 12,3	3,9
Nebra (Unstrut), Stadt	.	.	.	.	.	.	.	.	.	.
Oberharz am Brocken, Stadt	6 402	- 16,6	18 500	- 22,6	2,9	20 512	- 15,8	65 115	- 15,4	3,2
Oranienbaum-Wörlitz, Stadt	4 619	8,9	7 605	- 5,4	1,6	12 022	- 3,4	20 614	- 12,2	1,7
Oschersleben (Bode), Stadt	2 112	- 19,8	4 117	- 15,8	1,9	7 923	4,6	15 426	5,1	1,9
Osterburg (Altm.), Hansestadt	2 129	- 8,8	4 316	- 14,1	2,0	8 323	- 2,3	16 736	- 6,5	2,0



Noch 10. Ankünfte, Übernachtungen und Aufenthaltsdauer der Gäste in Beherbergungsbetrieben (einschl. Camping)  
für ausgewählte Gemeinden und touristische Zielorte

Gemeinde	Mai 2011					Januar - Mai 2011				
	Ankünfte		Übernachtungen		durch- schn. Aufent- halts- dauer	Ankünfte		Übernachtungen		durch- schn. Aufent- halts- dauer
	insge- samt	Veränd. gegen- über Vorj.- monat	insge- samt	Veränd. gegen- über Vorj.- monat		insge- samt	Veränd. gegen- über Vorj.- zeitr.	insge- samt	Veränd. gegen- über Vorj.- zeitr.	
	Anzahl	%	Anzahl	%	Tage	Anzahl	%	Anzahl	%	Tage
Quedlinburg, Stadt	11 413	- 7,2	34 506	- 6,9	3,0	37 733	6,4	122 895	3,1	3,3
Querfurt, Stadt	643	5,6	1 352	42,0	2,1	1 920	2,1	3 494	1,0	1,8
Salzwedel, Hansestadt	1 039	- 2,0	1 897	- 1,7	1,8	3 812	3,1	7 525	3,0	2,0
Sangerhausen, Stadt	2 295	- 4,6	4 877	- 13,7	2,1	7 881	- 2,5	15 959	- 7,5	2,0
Schollene	.	.	.	.	.	.	.	.	.	.
Schönebeck (Elbe), Stadt	2 736	- 23,9	13 109	- 22,4	4,8	10 047	- 1,9	56 227	- 5,7	5,6
Seegebiet Mansfelder Land	977	5,7	1 595	- 5,2	1,6	3 128	10,4	5 768	3,3	1,8
Staßfurt, Stadt	725	9,7	1 359	- 10,8	1,9	2 731	24,6	5 273	28,5	1,9
Stendal, Hansestadt	2 256	- 0,8	4 127	6,8	1,8	8 565	6,9	15 895	7,9	1,9
Südharz	3 990	15,1	9 457	7,6	2,4	12 804	10,5	29 728	8,0	2,3
Tangermünde, Stadt	6 289	4,3	10 445	- 2,4	1,7	18 164	10,5	31 342	7,2	1,7
Thale, Stadt	11 158	- 12,0	32 356	- 8,2	2,9	39 045	- 8,7	119 043	0,8	3,0
Wanzleben-Börde, Stadt	721	- 0,6	1 194	3,7	1,7	2 459	3,7	3 756	5,9	1,5
Weißenfels, Stadt	1 793	- 13,1	3 662	- 12,7	2,0	7 282	- 12,8	12 770	- 22,0	1,8
Wernigerode, Stadt	27 522	- 2,7	71 266	- 6,7	2,6	98 868	- 3,1	268 218	- 3,9	2,7
Wittenberg, Lutherstadt	8 846	- 10,0	15 389	- 2,8	1,7	24 752	1,5	43 848	- 1,5	1,8
Wolmirstedt, Stadt	999	43,1	2 186	28,6	2,2	3 029	15,8	7 115	27,6	2,3
Zeitz, Stadt	596	10,6	1 041	7,8	1,7	2 113	4,9	3 688	- 8,9	1,7
Zerbst/Anhalt, Stadt	1 390	31,8	2 723	45,2	2,0	3 572	16,7	6 666	19,3	1,9

11. Campingplätze mit Urlaubscamping und deren Stellplatzkapazitäten im Monat Mai 2011  
nach Reisegebieten und Kreisen

Land  Reisegebiet  Kreis	Campingplätze			Von den geöffneten Campingplätzen angebotene Stellplätze		
	ins- gesamt	darunter geöffnet <sup>1)</sup>		ins- gesamt	Verände- rung ge- genüber dem Vor- jahres- monat	nachrichtlich maximales Angebot an Stellplätzen der letzten 13 Monate
		zusammen	Verände- rung ge- genüber dem Vor- jahres- monat			
	Anzahl		%	Anzahl	%	Anzahl
<b>Sachsen-Anhalt insgesamt</b>	72	69	- 1,4	4 601	0,1	4 809
<b>Nach Reisegebieten:</b>						
Harz und Harzvorland	11	11	0,0	1 164	4,5	1 164
Halle, Saale, Unstrut	12	11	0,0	515	1,0	550
Anhalt-Wittenberg	13	12	0,0	712	0,0	765
Magdeburg, Elbe-Börde-Heide	19	18	- 5,3	1 368	- 5,5	1 468
Altmark	17	17	0,0	842	3,7	862
<b>Nach Kreisen:</b>						
Dessau-Roßlau, Stadt	2	2	0,0	.	.	.
Halle (Saale), Stadt	1	0	-	-	-	.
Magdeburg, Stadt	1	1	0,0	.	.	.
Altmarkkreis Salzwedel	7	7	0,0	443	0,0	443
Anhalt-Bitterfeld	4	3	0,0	174	0,0	227
Börde	5	5	0,0	530	0,0	530
Burgenlandkreis	7	7	0,0	315	3,3	320
Harz	9	9	0,0	984	5,4	984
Jerichower Land	7	7	0,0	303	0,0	303
Mansfeld-Südharz	2	2	0,0	.	.	.
Saalekreis	4	4	0,0	200	- 2,4	205
Salzlandkreis	6	5	- 16,7	315	- 24,1	415
Stendal	10	10	0,0	399	8,1	419
Wittenberg	7	7	0,0	499	0,0	499

1) Im Berichtsmonat ganz oder teilweise geöffnet.

# Veröffentlichungen <sup>1)</sup> im Statistischen Landesamt Sachsen-Anhalt

Im Monat August 2011 erschienen:

Bestell-Nr.	Kennziffer/ Periodizität	Titel	Preis (in EUR)
1 Z 0 03	Z	Statistisches Monatsheft 8/11	5,50
4 S 0 25 <sup>2)</sup>	A IV/S	Psychische Gesundheit - 2000 bis 2009 -	7,00
3 A 1 04	A I - j/10	Bevölkerung nach Alter und Geschlecht - Stand: 31.12.2010 -	5,00
3 A 1 13	A I, AVI - j/10	Ergebnisse des Mikrozensus - Haushalt und Familie - 2010	5,00
3 A 1 14	A I, AVI - j/10	Ergebnisse des Mikrozensus - Bevölkerung und Erwerbstätigkeit - 2010	4,50
3 A 1 15	A I, AVI - j/10	Ergebnisse des Mikrozensus - Ergebnisse nach Kreisen - 2010	5,00
3 B 3 01	B III - j/10	Studierende an Hochschulen - Stand: 2010 -	9,00
3 B 7 11	B VII - 5j/11	Wahl des 6. Landtages von Sachsen-Anhalt am 20. März 2011 Ergebnisse der repräsentativen Wahlstatistik	5,00
3 C 1 01	C I - j/11	Bodennutzung der landwirtschaftlichen Betriebe Stand: Mai 2011 - Vorläufige Ergebnisse -	1,50
3 C 3 01	C III - j/11	Viehbestände - Rinder und Schweine - Stand: 3. Mai 2011 - Vorläufige Ergebnisse -	2,00
3 C 3 05	C III - m-5/11	Schlachtungen und Geflügel - Mai 2011 -	1,50
3 E 1 02	E I - m-5/11	Beschäftigte, Umsatz im Verarbeitenden Gewerbe sowie im Bergbau und der Gewinnung von Steinen und Erden - Mai 2011 - Vorläufige Ergebnisse Betriebe mit 50 und mehr tätigen Personen	5,00
3 E 2 01	E II - m-5/11	Umsatz, Tätige Personen, Auftragseingang und Auftragsbestand im Baugewerbe Mai 2011	2,50
3 G 3 01 <sup>3)</sup>	G III - m-10/10	Aus- und Einfuhr - Oktober 2010 - Vorläufige Ergebnisse	5,00
3 G 3 01 <sup>3)</sup>	G III - m-11/10	Aus- und Einfuhr - November 2010 - Vorläufige Ergebnisse	5,00
3 G 3 01 <sup>3)</sup>	G III - m-12/10	Aus- und Einfuhr - Dezember 2010 - Vorläufige Ergebnisse	5,00
3 G 4 01	G IV - m-3/11	Gäste und Übernachtungen im Reiseverkehr, Beherbergungskapazität März 2011, Januar bis März 2011 - Vorläufige Ergebnisse -	6,00
3 G 4 01	G IV - m-4/11	Gäste und Übernachtungen im Reiseverkehr, Beherbergungskapazität - April 2011, Januar bis April 2011; Winterhalbjahr 2010/11 - Vorläufige Ergebnisse -	7,00
3 H 1 01	H I - m-3/11	Straßenverkehrsunfälle - März 2011 - Vorläufige Ergebnisse	6,00
3 H 1 01	H I - m-4/11	Straßenverkehrsunfälle - April 2011 - Vorläufige Ergebnisse	6,00
3 H 2 01	H II - m-1/11	Binnenschifffahrt - Januar 2011 -	4,00
3 H 2 01	H II - m-2/11	Binnenschifffahrt - Februar 2011 -	4,00
3 L 2 01	L II - j/10	Gemeindefinanzen - Einnahmen und Ausgaben - Jahr 2010	5,00
3 P 1 04	P I - j/09	Bruttoinlandsprodukt und Bruttowertschöpfung in den kreisfreien Städten und Landkreisen - 1991 bis 2009 - Stand: Juni 2011	4,50
3 P 1 06	P I - j/09	Arbeitnehmerentgelt, Bruttolöhne und -gehälter in den kreisfreien Städten und Landkreisen 1991 - 2009; Stand Frühjahr 2011	10,00
3 Q 2 01	Q II - j/09	Abfallwirtschaft - Jahr 2009 -	7,50

1) Veröffentlichung als PDF-Datei kostenfrei erhältlich - bei Bestellung bitte die erste Stelle der Bestellnummer durch eine „6“ ersetzen

2) zum gleichen Preis als PDF-Datei erhältlich - bei Bestellung bitte die erste Stelle der Bestellnummer durch eine „6“ ersetzen

3) Veröffentlichung nicht als PDF-Datei erhältlich.