

# STATISTISCHE BERICHTE

G IV  
m-2/10



## Tourismus

### Gäste und Übernachtungen im Reiseverkehr, Beherbergungskapazität

Februar 2010  
Januar bis Februar 2010  
- Vorläufige Ergebnisse -

Bestellnummer:  
3G401



SACHSEN-ANHALT

Statistisches Landesamt

Herausgabemonat: Mai 2010

Zu beziehen durch das  
Statistische Landesamt Sachsen-Anhalt  
Dezernat Öffentlichkeitsarbeit  
Postfach 20 11 56  
06012 Halle (Saale)

Preis: 6,00 EUR (kostenfrei als PDF-Datei verfügbar – Bestellnummer: 6G401)

Inhaltliche Verantwortung:

Dezernat: Handel, Gastgewerbe, Dienstleistungen, Verkehr  
Frau Pekel  
Telefon: 0345 2318-404

Auskünfte erhalten Sie unter:

Telefon: 0345 2318-777  
Telefon: 0345 2318-715  
Telefon: 0345 2318-716

Telefax: 0345 2318-913  
Internet: <http://www.statistik.sachsen-anhalt.de>  
E-Mail: [info@stala.mi.sachsen-anhalt.de](mailto:info@stala.mi.sachsen-anhalt.de)

Vertrieb:

Telefon: 0345 2318-718  
E-Mail: [shop@stala.mi.sachsen-anhalt.de](mailto:shop@stala.mi.sachsen-anhalt.de)

Druck: Statistisches Landesamt Sachsen-Anhalt

© Statistisches Landesamt Sachsen-Anhalt, Halle (Saale), 2010

Auszugsweise Vervielfältigung und Verbreitung mit Quellenangabe gestattet.

Bibliothek und Besucherdienst (Merseburger Straße 2):

Montag bis Donnerstag: 9.00 Uhr bis 15.30 Uhr  
Freitag: 9.00 Uhr bis 13.00 Uhr } möglichst nach Vereinbarung

Telefon: 0345 2318-714  
E-Mail: [bibliothek@stala.mi.sachsen-anhalt.de](mailto:bibliothek@stala.mi.sachsen-anhalt.de)

# Statistischer Bericht

Gäste und Übernachtungen im Reiseverkehr,  
Beherbergungskapazität

Februar 2010  
Januar bis Februar 2010  
- Vorläufige Ergebnisse -

Land Sachsen-Anhalt

## Inhaltsverzeichnis

	Seite
Vorbemerkungen	4
<u>Graphische Darstellungen:</u>	
Zuordnung der Kreise zu Reisegebieten im Land Sachsen-Anhalt	7
Ankünfte in den Beherbergungsbetrieben (einschließlich Camping) in Sachsen-Anhalt seit Februar 2007	8
Übernachtungen in den Beherbergungsbetrieben (einschließlich Camping) in Sachsen-Anhalt seit Februar 2007	8
Anteile der Betriebsarten an den Übernachtungen in den Beherbergungsbetrieben des Landes Sachsen-Anhalt im Monat Februar 2010	9
Stellplätze und Übernachtungen auf Campingplätzen in Sachsen-Anhalt seit Februar 2007	9
<u>Zeitreihen</u>	
1. Ergebnisse der Beherbergungsstatistik (einschließlich Camping) Sachsen-Anhalts 1993 - 2010	10
2. Ergebnisse der Beherbergungsstatistik (ohne Camping) Sachsen-Anhalts 1993 - 2010	11
<u>Kreise</u>	
3. Beherbergungsbetriebe (einschl. Camping) , Schlafgelegenheiten und Auslastung der Kapazitäten nach Kreisen im Monat Februar 2010, Januar bis Februar 2010	12
4. Ankünfte, Übernachtungen und Aufenthaltsdauer der Gäste in Beherbergungsbetrieben (einschl. Camping) nach Kreisen im Monat Februar 2010, Januar bis Februar 2010	13
5. Ankünfte, Übernachtungen und Aufenthaltsdauer der Gäste in Beherbergungsbetrieben der Hotels, Gasthöfe und Pensionen nach Kreisen im Monat Februar 2010, Januar bis Februar 2010	14
<u>Reisegebiete</u>	
6. Beherbergungsbetriebe (einschl. Camping) , Schlafgelegenheiten und Auslastung der Kapazitäten nach Reisegebieten und Betriebsarten im Monat Februar 2010, Januar bis Februar 2010	15
7. Ankünfte, Übernachtungen und Aufenthaltsdauer der Gäste in Beherbergungsbetrieben (einschl. Camping) nach Reisegebieten, Betriebsarten und zusammengefassten Gästegruppen im Monat Februar 2010, Januar bis Februar 2010	18
8. Ankünfte, Übernachtungen und Aufenthaltsdauer der Gäste in Beherbergungsbetrieben (einschl. Camping) nach Reisegebieten und Herkunftsländern im Monat Februar 2010, Januar bis Februar 2010	30

Gemeinden

9. Beherbergungsbetriebe (einschl. Camping), Schlafgelegenheiten und Auslastung der Kapazitäten für ausgewählte Gemeinden und touristische Zielorte im Monat Februar 2010, Januar bis Februar 2010 42
10. Ankünfte, Übernachtungen und Aufenthaltsdauer der Gäste in Beherbergungsbetrieben (einschl. Camping) für ausgewählte Gemeinden und touristische Zielorte im Monat Februar 2010, Januar bis Februar 2010 45

Stellplätze Camping

11. Campingplätze mit Urlaubscamping und deren Stellplatzkapazitäten nach Reisegebieten und Kreisen im Monat Februar 2010 48

## Vorbemerkungen

### Rechtsgrundlagen

Rechtsgrundlagen für die Durchführung der monatlichen Beherbergungsstatistik sind

- das Beherbergungsstatistikgesetz (Beherb StatG) vom 22. Mai 2002, zuletzt geändert durch Artikel 8 des Gesetzes vom 17. März 2008 (BGBl. I S. 399) in Verbindung mit
- dem Bundesstatistikgesetz (BStatG) vom 22. Januar 1987 (BGBl. I S. 462, 565), zuletzt geändert durch Artikel 3 des Gesetzes vom 7. September 2007 (BGBl. I S.2246) sowie
- die Richtlinie 95/57/EG des Rates vom 23. November 1995 über die Erhebung statistischer Daten im Bereich des Tourismus (ABl. EG Nr. L 291 S. 32), zuletzt geändert durch Anhang Nr. 1 der Richtlinie 2006/110/EG des Rates vom 20. November 2006 (ABl. EU Nr. L 363 S. 418).

Hiernach sind zu erfassen:

1. Zahl der Ankünfte und Übernachtungen von Gästen im Reiseverkehr; bei Gästen mit Wohnsitz oder gewöhnlichem Aufenthalt außerhalb Deutschlands wird auch das Herkunftsland erfragt.
2. Die Anzahl der im Berichtsmonat angebotenen Gästebetten sowie die Anzahl der Stellplätze auf Campingplätzen für Urlaubscamping.
3. Bei Hotels, Gasthöfen, Pensionen und Hotels garnis zusätzlich die Anzahl der Gästezimmer jeweils zum 31. Juli eines Jahres.

### Berichtskreis

Zum Berichtskreis der monatlichen Beherbergungsstatistik gehören Betriebe, die nach Einrichtung und Zweckbestimmung dazu dienen, mehr als acht Gäste im Reiseverkehr gleichzeitig zu beherbergen, das heißt über mehr als 8 Schlafgelegenheiten verfügen. Dies entspricht bei Campingplätzen mehr als 2 Stellplätzen, da ein Stellplatz mit 4 Schlafgelegenheiten gleichgesetzt wird.

Zu den Beherbergungsbetrieben zählen auch Unterkünfte, die die Gästebeherbergung nur als Nebenzweck betreiben.

Auskunftspflichtig sind die Inhaber(-innen) oder die Leiter(-innen) des Beherbergungsbetriebes.

## Erhebungs- und Darstellungsmerkmale

### Beherbergung im Reiseverkehr:

Unterbringung von Personen, die sich nicht länger als ein Jahr ohne Unterbrechung an einem anderen Ort als ihrem gewöhnlichen Wohnsitz aufhalten. Der vorübergehende Ortswechsel kann durch Urlaub und Freizeitaktivitäten aber auch durch die Wahrnehmung privater und geschäftlicher Kontakte, den Besuch von Tagungen und Fortbildungsveranstaltungen, Maßnahmen zur Wiederherstellung der Gesundheit oder sonstige Gründe veranlasst sein.

### Ankünfte:

Zahl der angekommenen Gäste in einem Beherbergungsbetrieb innerhalb des Berichtszeitraums, die zum vorübergehenden Aufenthalt ein Gästebett belegten.

### Übernachtungen:

Zahl der Übernachtungen von Gästen, die im Berichtszeitraum in einem Beherbergungsbetrieb ankamen oder seit dem vorherigen Berichtszeitraum dort noch anwesend waren.

### Herkunftsländer:

Für die Zuordnung ist grundsätzlich der ständige Wohnsitz oder gewöhnliche Aufenthalt der Gäste maßgebend, nicht dagegen deren Staatsangehörigkeit bzw. Nationalität.

### Schlafgelegenheiten:

Anzahl der Betten, die in einem Betrieb zur Beherbergung von Gästen zur Verfügung stehen. Doppelbetten zählen dabei als zwei Schlafgelegenheiten. Im Campingbereich wird gemäß einer Vorgabe der Europäischen Kommission ein Stellplatz mit vier Betten gleichgesetzt.

### Gästezimmer:

Als Gästezimmer gilt eine Einheit, die aus einem Raum oder einer Gruppe von Räumen besteht, die eine unteilbare Mieteinheit in einem Beherbergungsbetrieb bilden. Bei den Gästezimmern kann es sich um Einzel-, Doppel- oder Mehrbettzimmer handeln, je nachdem, ob sie zur dauerhaften Beherbergung von einer, zwei oder mehr Personen eingerichtet sind. Die Zahl der Gästezimmer wird einmal im Jahr zum Stichtag 31. Juli erhoben. Gezählt werden die an diesem Stichtag tatsächlich zur Verfügung stehenden Gästezimmer. Zimmer, die von Mitarbeitern des Betriebes genutzt werden, zählen nicht als Gästezimmer.

Ein Appartement ist eine spezielle Art von Gästezimmer. Es besteht aus einem oder mehreren Räumen mit Küche, separatem Bad und/oder Toilette.

**Durchschnittliche Auslastung:**

Die durchschnittliche Auslastung ist der Rechnerische Wert, der die Inanspruchnahme der Schlafgelegenheiten in einem Berichtszeitraum ausdrückt. Die prozentuale Angabe wird ermittelt, indem die Zahl der Übernachtungen durch die so genannten „Bettentage“ geteilt wird. Letztere sind das Produkt aus angebotenen Schlafgelegenheiten und der Zahl der Tage, an denen ein Betrieb im Berichtszeitraum tatsächlich geöffnet hatte. Das Produkt beschreibt damit die im Berichtszeitraum angebotene Bettenkapazität.

Berechnung der durchschnittlichen Auslastung:  
(Übernachtungen/angebotene Bettentage)x 100

**Durchschnittliche Aufenthaltsdauer:**

Die durchschnittliche Aufenthaltsdauer wird ermittelt, indem die Zahl der Übernachtungen durch die der Ankünfte geteilt wird. Sie kann zum Beispiel in Orten mit Vorsorge- und Rehabilitations-Kliniken rechnerisch höher sein als die Zahl der Kalendertage des Berichtszeitraums.

Berechnung der durchschnittl. Aufenthaltsdauer:  
(Übernachtungen / Ankünfte)

**Gliederungsmerkmale****Reisegebiete:**

Gliederung nach nichtadministrativen Raumeinheiten, die in Zusammenarbeit mit dem Ministerium für Wirtschaft und Arbeit des Landes Sachsen-Anhalt erstellt wurde und sich im Wesentlichen an den Zuständigkeitsbereichen der regionalen Tourismusverbände und an naturräumlichen Gegebenheiten orientiert.

**Die aktuelle Zuordnung erfolgte im Juni 2009 rückwirkend zum 01.01.2009.**

**Gemeindeguppen:**

Zusammenfassung von Gemeinden oder Gemeindeteilen nach Art der staatlichen Anerkennung (z. B. als Mineral- und Moorbad, Luftkurort, Erholungsort), die aufgrund landesrechtlicher Vorschriften verliehen wurde. Gemeinden ohne Prädikat sind in der Gruppe „Sonstige Gemeinden“ enthalten.

**Betriebsarten:**

Die fachliche Gliederung der Beherbergungsbetriebe erfolgt auf Grundlage der „Klassifikation der Wirtschaftszweige, Ausgabe 2008“ (WZ 2008). Die Beherbergungsstatistik erstreckt sich auf den Wirtschaftszweig Beherbergung nach Abteilung 55 der WZ 2008, auf Vorsorge- und Rehabilitationskliniken sowie Schulungsheime.

Unterschieden werden:

Hotels, Gasthöfe, Pensionen

Hotels: Beherbergungsstätten, die jedermann zugänglich sind und in denen ein Restaurant – auch für Passanten – vorhanden ist sowie in der Regel weitere Einrichtungen oder Räume für unterschiedliche Zwecke (Konferenzen, Seminare, Sport, Freizeit, Erholung) zur Verfügung stehen.

Hotels garnis: Beherbergungsstätten, die jedermann zugänglich sind und in denen als Mahlzeit höchstens ein Frühstück angeboten wird.

Gasthöfe: Beherbergungsstätten, die jedermann zugänglich sind und in denen, außer dem auch für Passanten zugänglichen Gastraum, in der Regel keine weiteren Aufenthaltsräume zur Verfügung stehen. Bei Gasthöfen übersteigt der Umsatz aus Bewirtung deutlich den aus Beherbergung.

Pensionen: Beherbergungsstätten, die jedermann zugänglich sind und in denen Speisen und Getränke nur an Hausgäste abgegeben werden.

Ferienunterkünfte und ähnliche Beherbergungsstätten

Erholungs- und Ferienheime: Beherbergungsstätten, die nur bestimmten Personengruppen, z.B. Mitgliedern eines Vereins oder einer Organisation, Beschäftigten eines Unternehmens, Müttern, Betreuten sozialer Einrichtungen zugänglich sind und in denen Speisen und Getränke nur an Hausgäste abgegeben werden.

Ferienzentren: Beherbergungsstätten, die jedermann zugänglich sind und dazu dienen, wahlweise unterschiedliche Wohn- und Aufenthaltsmöglichkeiten sowie gleichzeitig Freizeiteinrichtungen in Verbindung mit Einkaufsmöglichkeiten und persönlichen Dienstleistungen zum vorübergehenden Aufenthalt anzubieten. Als Mindestausstattung gilt das Vorhandensein von Hotelunterkunft und anderen Wohngelegenheiten auch mit Kochgelegenheit, einer Gaststätte, von Einkaufsmöglichkeiten zur Deckung des täglichen Bedarfs und des Freizeitbedarfs sowie von Einrichtungen für persönliche Dienstleistungen, z.B. Massageeinrichtungen, Solarium, Sauna, Friseur und zur aktiven Freizeitgestaltung, wie z.B. Schwimmbad, Tennis-, Tischtennis-, Minigolf- oder Trimm-Dich-Anlagen.

Ferienhäuser, -wohnungen: Beherbergungsstätten, die jedermann zugänglich sind und in denen Speisen und Getränke nicht abgegeben werden, aber eine Kochgelegenheit vorhanden ist.

Jugendherbergen und Hütten: Beherbergungsstätten, die in der Regel eine einfache Ausstattung aufweisen und vorzugsweise Jugendlichen oder Angehörigen der sie tragenden Organisation, z.B. ein Wanderverein, zur Verfügung stehen. Speisen und Getränke werden nur an Hausgäste abgegeben.

#### Campingplätze:

Abgegrenzte Gelände, die jedermann zum vorübergehenden Aufstellen von mitgebrachten Wohnwagen, Reise- bzw. Wohnmobilen oder Zelten zugänglich sind. Im Rahmen der Monatershebung im Tourismus werden nur Campingplätze berücksichtigt, die Urlaubscamping anbieten, nicht aber so genannte Dauercampingplätze. Die Unterscheidung zwischen Urlaubs- und Dauercamping knüpft an die vertraglich vereinbarte Dauer der Campingplatzbenutzung an. Im Urlaubscamping wird der Stellplatz in der Regel für die Dauer von Tagen oder Wochen gemietet, im Dauercamping dagegen zumeist auf Monats- oder Jahresbasis.

#### Sonstige tourismusrelevante Unterkünfte

##### Vorsorge- und Rehabilitationskliniken:

Beherbergungsbetriebe, die unter ärztlicher Leitung stehen und ausschließlich oder überwiegend Kurgästen zur Verfügung stehen. Als Kurgäste gelten Personen, die sich aufgrund einer ärztlichen Verordnung in der Klinik vorübergehend aufhalten. Das Ziel des Aufenthalts ist die Erhaltung oder Wiederherstellung ihrer Gesundheit, oder der Berufs- oder Arbeitsfähigkeit sowie die Inanspruchnahme der allgemein angebotenen Kureinrichtungen außerhalb des Beherbergungsbetriebs.

Zu den Vorsorge- und Reha-Kliniken zählen auch Kinderheilstätten, Sanatorien, Kur- oder ähnliche Krankenhäuser (Fachabteilungen anderer Krankenhäuser). Im Unterschied zur Krankenhausstatistik werden Vorsorge- und Reha-Kliniken in der Beherbergungsstatistik nur dann erfasst, wenn die dort untergebrachten Personen überwiegend in der Lage sind, während des vorübergehenden Aufenthalts die Klinik zu verlassen und die Tourismusangebote der Gemeinde in Anspruch zu nehmen.

Schulungsheime: Beherbergungsstätten, die nach Einrichtung und Zweckbestimmung dazu dienen, Unterricht außerhalb des regulären

Schul- und Hochschulsystems anzubieten und überwiegend der Erwachsenenbildung dienen.

#### **Winterhalbjahr / Sommerhalbjahr:**

Das Sommerhalbjahr umfasst in der amtlichen Tourismusstatistik den Zeitraum von Mai bis Oktober. Entsprechend werden die Monate November bis April dem Winterhalbjahr zugeordnet.

#### **Änderungen ab Januar 2010**

**Ab Januar 2010 werden die Gemeinden vorerst nicht nach Gemeindegruppen, wie Mineral- und Moorbäder, Luftkurorte, Erholungsorte und sonstige Gemeinden in Tabelle 9 und 10 aufgeführt. Aufgrund der Vielzahl an Neugründungen und Eingemeindungen, bedarf es hier der Neuregelung bei einigen Gemeinden.**

Im Juni 2009, rückwirkend zum 01.01.2009, erfolgte eine Neuordnung in der Gliederung der Reisegebiete, den Salzlandkreis betreffend. Neu: Zuordnung des gesamten Salzlandkreises zum Reisegebiet Magdeburg, Elbe-Börde-Heide. Alt: Zuordnung von Teilen des Salzlandkreises in die Reisegebiete Magdeburg, Elbe-Börde-Heide, Harz/Harzvorland und Anhalt-Wittenberg.

Beginnend mit Berichtsmonat Januar 2009 erfolgt die fachliche Gliederung auf Grundlage der neuen Klassifikation der Wirtschaftszweige 2008 (WZ 2008). Diese löst die bisher geltende WZ 2003 ab. Die neue WZ 2008 wirkt sich beim Nachweis der Betriebsarten aus. So sind z.B. Boardinghouses keine eigenständige Betriebsart mehr, sondern werden den Hotels zugeordnet. Ab Berichtsmonat Januar 2009 werden sowohl Tabellen zu den Kapazitäten als auch Ankünften und Übernachtungen einschließlich Campingplätzen ausgewiesen.

Bis einschließlich Dezember 2008 war dies nur für Ankünfte und Übernachtungen der Fall.

Bei den Tabellen der Kapazitäten erfolgt die Darstellung neu als Schlafgelegenheiten.

Diese beinhaltet neben der Bettenzahl für die Campingplätze eine Berechnung von 4 Schlafgelegenheiten je Stellplatz.

Neue Auswertungsprogramme führten zur Umgestaltung der Ergebnistabellen.

#### **Zeichenerklärung**

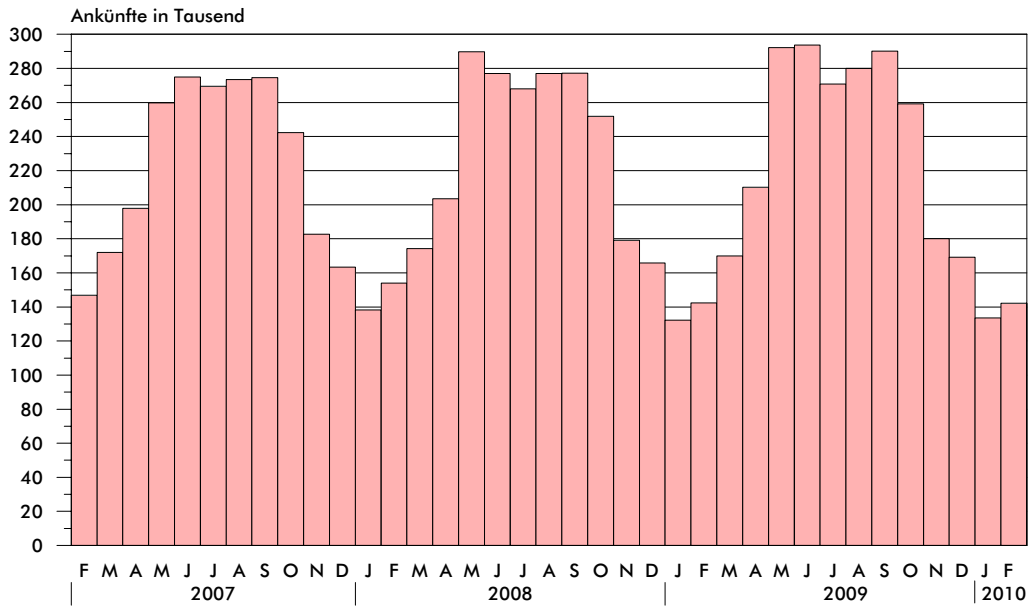
- = nichts vorhanden
- . = Zahlenwert geheimzuhalten
- x = Tabellenfach gesperrt, weil Aussagewert nicht sinnvoll  
(z.B. bei Vorjahresvergleichen ohne Basiswert oder programmtechnisch nicht möglich)
- ... = Angabe fällt später an
- \*\* = Veränderungsrate ist größer als 999 %



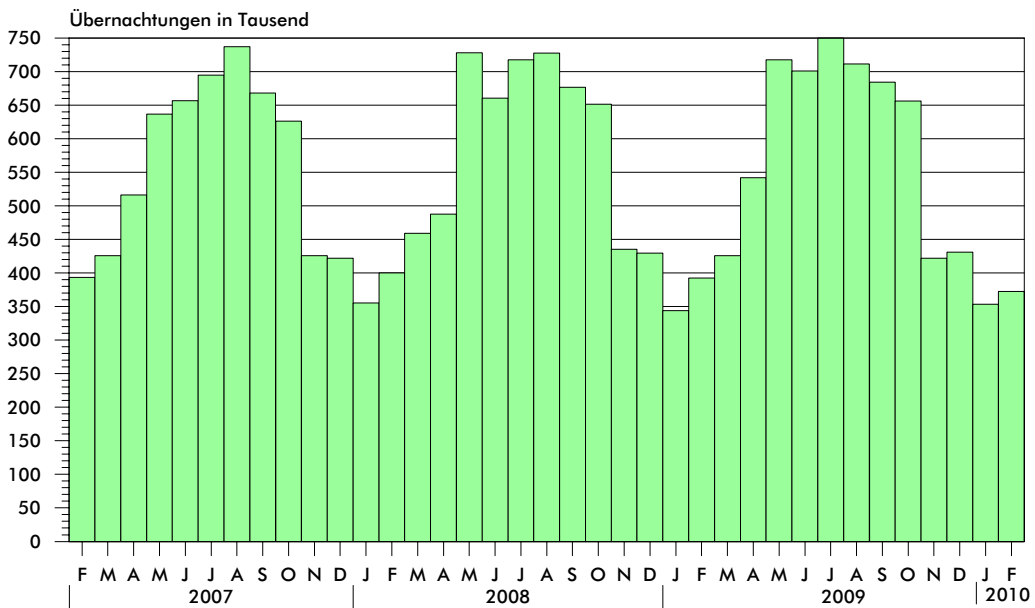
Zuordnung der Kreise zu Reisegebieten im Land Sachsen - Anhalt



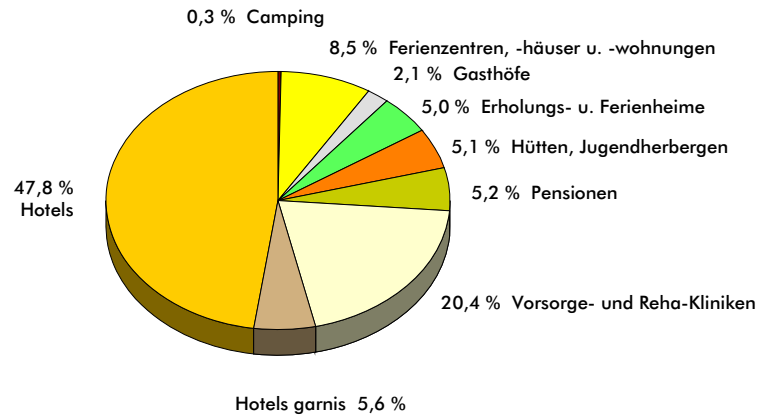
**Ankünfte in den Beherbergungsbetrieben einschließlich Camping  
in Sachsen-Anhalt seit Februar 2007**



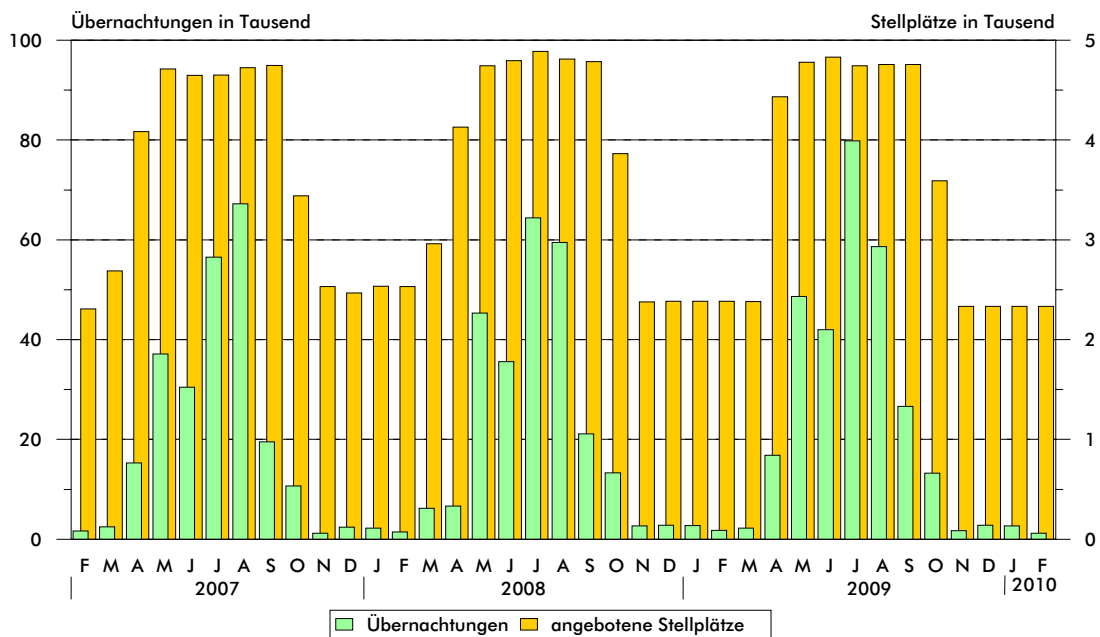
**Übernachtungen in den Beherbergungsbetrieben einschließlich Camping  
in Sachsen-Anhalt seit Februar 2007**



**Anteile der Betriebsarten an den Übernachtungen  
in Beherbergungsbetrieben des Landes Sachsen-Anhalt  
im Monat Februar 2010**



**Stellplätze<sup>1)</sup> und Übernachtungen<sup>1)</sup> auf Campingplätzen  
in Sachsen-Anhalt seit Februar 2007**



1) Stellplätze = Standplätze, graphische Darstellung ohne Dauercamping

## 1. Ergebnisse der Beherbergungsstatistik (einschließlich Camping) Sachsen-Anhalts 1993 - 2010

Jahr Monat	Geöffnete Betriebe <sup>3)</sup>	Angebotene Schlafgelegenheiten <sup>4)</sup>	Durchschnitt- liche Auslastung der angebotenen Schlafgelegenheiten <sup>3)</sup>	Ankünfte <sup>3)</sup>	Über- nachtungen <sup>3)</sup>	Durchschnitt- liche Aufenthalts- dauer <sup>3)</sup>
	Anzahl	Anzahl	%	Anzahl	Anzahl	Tage
1993 <sup>1)</sup>	534	32 120	31,0	1 278 448	3 638 874	2,8
1994 <sup>1)</sup>	776	43 225	29,1	1 661 695	4 586 336	2,8
1995 <sup>1)</sup>	958	53 332	27,4	1 911 555	5 330 109	2,8
1996 <sup>1)</sup>	985	55 718	27,4	2 020 138	5 569 740	2,8
1997 <sup>1)</sup>	1 015	57 253	25,5	2 058 754	5 329 486	2,6
1998 <sup>1)</sup>	1 025	58 703	25,0	2 139 981	5 366 764	2,5
1999 <sup>1)</sup>	1 037	60 052	25,9	2 242 429	5 671 655	2,5
2000 <sup>1)</sup>	1 052	61 016	25,5	2 255 209	5 688 586	2,5
2001 <sup>1)</sup>	1 074	60 505	26,2	2 302 249	5 789 726	2,5
2002 <sup>1)</sup>	1 049	58 600	26,1	2 190 160	5 584 831	2,5
2003 <sup>1)</sup>	1 046	60 220	25,8	2 240 456	5 666 885	2,5
2004 <sup>1)</sup>	1 040	60 783	25,9	2 348 778	5 874 270	2,5
2005 <sup>1)</sup>	1 031	60 939	26,5	2 419 692	6 009 339	2,5
2006 <sup>1)</sup>	1 060	61 913	26,5	2 568 144	6 414 065	2,5
2007 <sup>1)</sup>	1 070	61 829	26,9	2 584 914	6 562 556	2,5
2008 <sup>1)</sup>	1 072	62 230	27,0	2 641 801	6 699 594	2,5
2009 <sup>1)</sup>	1 082	62 433	27,2	2 684 856	6 743 135	2,5
Januar	1 055	61 667	17,9	130 866	339 891	2,6
Februar	1 057	61 658	22,6	142 713	389 645	2,7
März	1 070	62 421	21,9	169 671	423 428	2,5
April	1 127	71 710	25,6	210 471	538 092	2,6
Mai	1 152	73 530	31,5	293 661	718 107	2,4
Juni	1 153	74 060	31,6	296 518	702 519	2,4
Juli	1 151	73 699	33,0	270 780	752 053	2,8
August	1 151	73 894	30,9	280 388	707 596	2,5
September	1 160	73 728	30,5	287 310	673 467	2,3
Oktober	1 127	68 752	31,2	256 208	651 168	2,5
November	1 077	62 253	22,4	176 994	416 193	2,4
Dezember	1 082	62 433	22,4	169 276	430 976	2,5
2010 <sup>2)</sup>						
Januar	1 072	61 856	18,3	132 064	348 671	2,6
Februar	1 071	61 683	21,6	142 256	372 394	2,6
März	...	...	...	...	...	...
April	...	...	...	...	...	...
Mai	...	...	...	...	...	...
Juni	...	...	...	...	...	...
Juli	...	...	...	...	...	...
August	...	...	...	...	...	...
September	...	...	...	...	...	...
Oktober	...	...	...	...	...	...
November	...	...	...	...	...	...
Dezember	...	...	...	...	...	...

1) Betriebe und Schlafgelegenheiten Stand 31.12.

2) vorläufiges Ergebnis

3) einschließlich Camping

4) Doppelbetten zählen als 2 Schlafgelegenheiten. Für Camping wird 1 Stellplatz in 4 Schlafgelegenheiten umgerechnet.

## 2. Ergebnisse der Beherbergungsstatistik (ohne Camping) Sachsen-Anhalts 1993 - 2010

Jahr Monat	Geöffnete Betriebe	Angebotene Betten	Durchschnitt- liche Auslastung der angebotenen Betten	Ankünfte	Über- nachtungen	Durchschnitt- liche Aufenthalts- dauer
	Anzahl	Anzahl	%	Anzahl	Anzahl	Tage
1993 <sup>1)</sup>	523	26 124	36,8	1 190 601	3 367 559	2,8
1994 <sup>1)</sup>	761	36 497	34,6	1 566 937	4 277 803	2,7
1995 <sup>1)</sup>	942	45 128	33,2	1 811 003	5 007 498	2,8
1996 <sup>1)</sup>	962	46 414	31,3	1 932 154	5 285 103	2,7
1997 <sup>1)</sup>	992	48 021	28,7	1 975 694	5 063 247	2,6
1998 <sup>1)</sup>	1 001	49 311	28,3	2 058 299	5 117 997	2,5
1999 <sup>1)</sup>	1 014	49 668	30,0	2 148 827	5 397 178	2,5
2000 <sup>1)</sup>	1 028	50 468	29,5	2 172 719	5 440 659	2,5
2001 <sup>1)</sup>	1 051	50 537	29,9	2 214 457	5 552 933	2,5
2002 <sup>1)</sup>	1 028	49 376	29,0	2 109 187	5 364 807	2,5
2003 <sup>1)</sup>	1 023	50 440	29,5	2 142 285	5 407 056	2,5
2004 <sup>1)</sup>	1 016	50 443	30,2	2 256 199	5 632 471	2,5
2005 <sup>1)</sup>	1 007	50 599	30,9	2 324 562	5 765 201	2,5
2006 <sup>1)</sup>	1 036	52 157	32,7	2 473 256	6 175 243	2,5
2007 <sup>1)</sup>	1 042	51 957	32,8	2 491 592	6 318 556	2,5
2008 <sup>1)</sup>	1 045	52 698	33,1	2 536 496	6 437 309	2,5
2009 <sup>1)</sup>	1 054	53 101	32,9	2 563 953	6 444 477	2,5
Januar	1 028	52 135	21,0	130 260	337 179	2,6
Februar	1 030	52 146	26,6	142 192	387 889	2,7
März	1 042	52 893	25,7	168 956	421 370	2,5
April	1 070	53 966	32,2	203 436	520 747	2,6
Mai	1 081	54 498	39,6	273 623	668 512	2,4
Juni	1 081	54 828	40,1	277 630	658 375	2,4
Juli	1 079	54 715	39,9	240 735	674 933	2,8
August	1 079	54 870	38,1	254 413	647 962	2,5
September	1 088	54 704	39,4	276 066	646 992	2,3
Oktober	1 078	54 388	37,9	251 566	637 793	2,5
November	1 049	52 921	26,2	176 430	414 521	2,3
Dezember	1 054	53 101	26,2	168 646	428 204	2,5
2010 <sup>2)</sup>						
Januar	1 044	52 524	21,4	131 442	345 991	2,6
Februar	1 043	52 351	25,4	141 909	371 176	2,6
März	...	...	...	...	...	...
April	...	...	...	...	...	...
Mai	...	...	...	...	...	...
Juni	...	...	...	...	...	...
Juli	...	...	...	...	...	...
August	...	...	...	...	...	...
September	...	...	...	...	...	...
Oktober	...	...	...	...	...	...
November	...	...	...	...	...	...
Dezember	...	...	...	...	...	...

1) Betriebe und Betten Stand 31.12.

2) vorläufiges Ergebnis

3. Beherbergungsbetriebe (einschl. Camping), Schlafgelegenheiten und Auslastung  
der Kapazitäten nach Kreisen

Land  Kreisfreie Stadt  Landkreis	Februar 2010							Januar bis Feb. 2010
	Betriebe			in den Betrieben angebotene Schlafgelegenheiten <sup>1)</sup>				durch- schnitt- liche Aus- lastung
	ins- gesamt	darunter geöffnete		ins- gesamt	Verände- rung ge- genüber dem Vor- jahres- monat	durch- schnitt- liche Aus- lastung	nachrichtlich	
		zu- sammen	Verände- rung ge- genüber dem Vor- jahres- monat				maximales Angebot an Schlafge- legenheiten der letzten 13 Monate	
Anzahl		%	Anzahl	%	Anzahl		%	
<b>Sachsen-Anhalt insgesamt</b>	1 169	1 071	1,3	61 683	0,0	21,6	75 150	19,9
Dessau-Roßlau, Stadt	24	22	0,0	1 467	1,5	17,2	1 514	16,6
Halle (Saale), Stadt	39	38	2,7	2 295	0,3	26,9	2 438	24,3
Magdeburg, Stadt	38	36	- 7,7	4 228	- 1,2	24,0	5 054	23,9
Altmarkkreis Salzwedel	58	51	2,0	2 852	1,6	20,1	4 343	17,8
Anhalt-Bitterfeld	61	57	1,8	2 645	- 0,5	15,1	3 213	13,8
Börde	75	70	0,0	4 403	0,3	18,3	5 592	16,9
Burgenlandkreis	110	97	1,0	4 936	0,9	22,0	6 126	19,5
Harz	335	320	0,3	20 145	- 0,1	25,2	21 062	23,2
Jerichower Land	51	41	0,0	1 399	11,3	17,6	2 950	15,2
Mansfeld-Südharz	77	75	2,7	3 615	- 3,8	13,2	3 830	12,4
Saalekreis	73	68	4,6	3 631	- 0,5	16,2	4 403	14,6
Salzlandkreis	72	69	7,8	3 605	6,4	22,2	4 312	20,4
Stendal	63	51	2,0	1 864	0,9	18,1	3 525	16,2
Wittenberg	93	76	1,3	4 598	- 4,7	22,8	6 788	20,9
außerdem								
Dauercamping	56	22	0,0	505	0,0	x	6 519	x

1) Doppelbetten zählen als 2 Schlafgelegenheiten. Für Camping wird 1 Stellplatz in 4 Schlafgelegenheiten umgerechnet.

4. Ankünfte, Übernachtungen und Aufenthaltsdauer der Gäste in Beherbergungsbetrieben (einschl. Camping)  
nach Kreisen

Land  Kreisfreie Stadt Landkreis	Februar 2010					Januar - Februar 2010				
	Ankünfte		Übernachtungen		durch- schn. Aufent- halts- dauer	Ankünfte		Übernachtungen		durch- schn. Aufent- halts- dauer
	insge- samt	Veränd. gegen- über Vorj.- monat	insge- samt	Veränd. gegen- über Vorj.- monat		insge- samt	Veränd. gegen- über Vorj.- zeitr.	insge- samt	Veränd. gegen- über Vorj.- zeitr.	
	Anzahl	%	Anzahl	%	Tage	Anzahl	%	Anzahl	%	Tage
<b>Sachsen-Anhalt insgesamt</b>	142 256	- 0,3	372 394	- 4,4	2,6	274 320	0,3	721 065	- 1,2	2,6
Dessau-Roßlau, Stadt	4 585	1,3	7 065	- 7,3	1,5	9 147	- 0,3	14 351	- 6,8	1,6
Halle (Saale), Stadt	9 373	- 6,0	17 279	- 15,8	1,8	17 805	- 4,0	32 836	- 10,2	1,8
Magdeburg, Stadt	17 212	0,8	28 378	- 2,9	1,6	35 444	1,1	59 566	- 0,5	1,7
Altmarkkreis Salzwedel	4 499	41,8	16 076	16,2	3,6	8 083	28,2	30 086	13,7	3,7
Anhalt-Bitterfeld	5 180	- 9,0	11 154	- 9,1	2,2	9 898	- 15,9	21 453	- 14,1	2,2
Börde	9 182	- 5,1	22 548	- 5,9	2,5	17 756	- 3,6	43 946	- 3,2	2,5
Burgenlandkreis	8 505	3,2	30 377	1,9	3,6	16 274	4,2	56 821	5,4	3,5
Harz	45 885	- 1,5	141 666	- 5,4	3,1	89 151	1,8	273 769	- 0,7	3,1
Jerichower Land	3 423	16,7	6 881	2,5	2,0	6 577	12,8	12 520	- 0,3	1,9
Mansfeld-Südharz	6 333	4,9	13 333	- 13,7	2,1	12 432	6,9	26 490	- 5,7	2,1
Saalekreis	10 155	5,5	16 445	- 0,9	1,6	18 254	2,6	31 233	3,9	1,7
Salzlandkreis	5 579	- 3,6	22 450	1,1	4,0	10 520	- 2,3	43 465	2,7	4,1
Stendal	5 035	- 13,0	9 370	- 21,2	1,9	9 432	- 10,7	17 734	- 18,2	1,9
Wittenberg	7 310	- 3,5	29 372	- 1,5	4,0	13 547	- 6,5	56 795	0,4	4,2

5. Ankünfte, Übernachtungen und Aufenthaltsdauer der Gäste in Beherbergungsbetrieben  
der Hotels, Gasthöfe und Pensionen nach Kreisen

Land  Kreisfreie Stadt Landkreis	Februar 2010					Januar - Februar 2010				
	Ankünfte		Übernachtungen		durch- schn. Aufent- halts- dauer	Ankünfte		Übernachtungen		durch- schn. Aufent- halts- dauer
	insge- samt	Veränd. gegen- über Vorj.- monat	insge- samt	Veränd. gegen- über Vorj.- monat		insge- samt	Veränd. gegen- über Vorj.- zeitr.	insge- samt	Veränd. gegen- über Vorj.- zeitr.	
	Anzahl	%	Anzahl	%	Tage	Anzahl	%	Anzahl	%	Tage
<b>Sachsen-Anhalt insgesamt</b>	115 540	0,2	226 216	- 5,0	2,0	222 744	0,1	442 563	- 2,3	2,0
Dessau-Roßlau, Stadt	4 075	-4,0	5 930	-13,5	1,5	8 385	-1,1	12 773	-9,3	1,5
Halle (Saale), Stadt	8 714	-5,4	15 682	-14,9	1,8	16 627	-4,4	30 052	-9,8	1,8
Magdeburg, Stadt	15 757	1,4	25 802	-0,8	1,6	32 792	1,2	54 617	-0,1	1,7
Altmarkkreis Salzwedel	3 868	50,2	7 128	33,3	1,8	6 819	38,5	12 951	32,5	1,9
Anhalt-Bitterfeld	5 101	-9,2	10 924	-9,5	2,1	9 628	-16,9	20 896	-15,1	2,2
Börde	7 913	-3,8	12 097	-6,3	1,5	15 527	-3,2	23 706	-5,3	1,5
Burgenlandkreis	6 323	8,6	12 369	14,5	2,0	11 844	5,1	23 409	10,4	2,0
Harz	32 306	-0,6	80 627	-6,7	2,5	62 286	2,3	156 906	-1,3	2,5
Jerichower Land	2 928	18,9	5 472	1,1	1,9	5 690	17,2	10 339	2,1	1,8
Mansfeld-Südharz	4 493	7,9	8 528	-6,4	1,9	8 908	9,2	17 697	1,2	2,0
Saalekreis	10 155	5,5	16 445	-0,9	1,6	18 254	2,6	31 233	4,0	1,7
Salzlandkreis	4 515	-5,3	8 396	0,6	1,9	8 509	-5,0	15 755	-0,6	1,9
Stendal	3 872	-15	6 851	-26,2	1,8	7 303	-13,9	13 324	-23	1,8
Wittenberg	5 520	-7,4	9 965	-5,6	1,8	10 172	-9,9	18 905	-8,0	1,9



6. Beherbergungsbetriebe (einschl. Camping), Schlafgelegenheiten und Auslastung der Kapazitäten nach Reisegebieten und Betriebsarten

Land	Februar 2010							Januar bis Feb. 2010
	Betriebe			in den Betrieben angebotene Schlafgelegenheiten <sup>1)</sup>				durchschnittliche Auslastung
	Reisegebiet	darunter geöffnete		insgesamt	Veränderung gegenüber dem Vorjahresmonat	durchschnittliche Auslastung	nachrichtlich maximales Angebot an Schlafgelegenheiten der letzten 13 Monate	
		Betriebsart	insgesamt					
Anzahl		%	Anzahl	%	Anzahl	%		
<b>Sachsen-Anhalt</b>								
Betriebe insgesamt								
	1 169	1 071	1,3	61 683	0,0	21,6	75 150	19,9
<u>Hotels, Gasthöfe, Pensionen</u>								
	863	835	1,1	37 242	0,7	21,7	38 621	20,2
Hotels (ohne Hotels garnis)	444	429	1,4	27 165	1,2	23,4	27 959	21,9
Hotels garnis	94	90	- 1,1	4 039	- 2,7	18,5	4 320	16,6
Gasthöfe	100	99	- 2,9	1 884	- 0,8	14,9	1 930	12,8
Pensionen	225	217	3,3	4 154	1,6	16,8	4 412	15,5
<u>Ferienunterkünfte und ähnliche</u>								
<u>Beherbergungsstätten</u>								
	221	195	2,1	11 925	0,1	20,7	13 974	18,4
Erholungs- und Ferienheime	48	48	- 2,0	3 038	- 3,0	21,6	3 151	19,4
Ferienzentren	19	15	7,1	2 175	1,1	33,3	2 988	28,3
Ferienhäuser und Ferienwohnungen	90	77	8,5	2 533	8,0	15,8	3 039	14,2
Jugendherbergen und Hütten	64	55	- 3,5	4 179	- 2,5	16,5	4 796	14,9
Campingplätze	72	28	3,7	9 332	- 1,9	0,5	19 292	0,7
Vorsorge- und Rehakliniken	13	13	0,0	3 184	- 2,4	85,3	3 263	78,0
außerdem: Dauercamping								
	56	22	0,0	505	0,0	x	6 519	x
<b>Harz und Harzvorland</b>								
Betriebe insgesamt								
	412	395	0,8	23 760	- 0,7	23,4	24 892	21,6
<u>Hotels, Gasthöfe, Pensionen</u>								
	295	281	1,1	12 251	1,5	26,0	12 790	24,2
Hotels (ohne Hotels garnis)	160	153	2,7	9 176	2,8	29,5	9 467	27,5
Hotels garnis	27	23	- 4,2	1 067	- 2,2	16,2	1 219	15,0
Gasthöfe	32	32	0,0	587	1,4	12,9	591	11,1
Pensionen	76	73	0,0	1 421	- 3,1	16,4	1 513	15,9
<u>Ferienunterkünfte und ähnliche</u>								
<u>Beherbergungsstätten</u>								
	104	101	0,0	.	.	.	.	.
Erholungs- und Ferienheime	24	24	- 4,0	1 675	- 6,5	21,4	1 782	20,2
Ferienzentren	10	10	0,0	.	.	.	.	.
Ferienhäuser und Ferienwohnungen	47	47	4,4	1 846	5,2	19,7	1 867	18,0
Jugendherbergen und Hütten	23	20	- 4,8	1 729	- 5,0	23,6	1 917	21,3
Campingplätze	11	11	0,0	4 456	0,0	0,6	4 456	1,1
Vorsorge- und Rehakliniken	2	2	0,0	.	.	.	.	.
außerdem: Dauercamping								
	7	7	0,0	157	0,0	x	786	x

1) Doppelbetten zählen als 2 Schlafgelegenheiten. Für Camping wird 1 Stellplatz in 4 Schlafgelegenheiten umgerechnet  
Bei Dauercamping Anzahl der Stellplätze.

Noch 6. Beherbergungsbetriebe (einschl. Camping), Schlafgelegenheiten und Auslastung der Kapazitäten nach Reisegebieten und Betriebsarten

Land	Februar 2010							Januar bis Feb. 2010
	Betriebe			in den Betrieben angebotene Schlafgelegenheiten <sup>1)</sup>				durchschnittliche Auslastung
	Reisegebiet	darunter geöffnete		insgesamt	Veränderung gegenüber dem Vorjahresmonat	durchschnittliche Auslastung	nachrichtlich maximales Angebot an Schlafgelegenheiten der letzten 13 Monate	
		Betriebsart	insgesamt					
Anzahl		%	Anzahl	%	Anzahl	%		
<b>Halle, Saale, Unstrut</b>								
Betriebe insgesamt								
	222	203	2,5	10 862	0,3	21,1	12 967	18,9
<u>Hotels, Gasthöfe, Pensionen</u>								
	182	176	2,9	8 141	- 1,2	19,5	8 534	17,6
	Hotels (ohne Hotels garnis)							
	93	91	2,2	6 028	- 1,1	19,7	6 229	18,0
	Hotels garnis							
	24	24	0,0	1 059	- 5,4	22,4	1 145	19,5
	Gasthöfe							
	23	22	0,0	402	4,7	14,6	424	13,6
	Pensionen							
	42	39	8,3	652	1,7	16,2	736	13,4
<u>Ferienunterkünfte und ähnliche</u>								
<u>Beherbergungsstätten</u>								
	25	22	0,0	.	.	.	.	.
	Erholungs- und Ferienheime							
	6	6	0,0	.	.	.	.	.
	Ferienzentren							
	1	1	0,0	.	.	.	.	.
	Ferienhäuser und Ferienwohnungen							
	7	4	0,0	83	0,0	1,2	187	1,0
	Jugendherbergen und Hütten							
	11	11	0,0	912	0,1	9,4	940	9,3
	Campingplätze							
	12	2	0,0	.	.	.	.	.
	Vorsorge- und Rehakliniken							
	3	3	0,0	.	.	.	.	.
	außerdem: Dauercamping							
	11	3	0,0	60	0,0	x	610	x
<b>Anhalt-Wittenberg</b>								
Betriebe insgesamt								
	178	155	1,3	8 710	- 2,5	19,5	11 515	18,0
<u>Hotels, Gasthöfe, Pensionen</u>								
	130	123	0,0	5 518	- 0,9	17,4	5 866	16,1
	Hotels (ohne Hotels garnis)							
	68	62	- 3,1	3 749	- 2,0	17,7	4 010	16,7
	Hotels garnis							
	14	14	0,0	691	- 3,6	13,7	732	12,9
	Gasthöfe							
	15	15	0,0	338	0,0	23,0	348	18,2
	Pensionen							
	33	32	6,7	740	7,7	16,3	776	15,4
<u>Ferienunterkünfte und ähnliche</u>								
<u>Beherbergungsstätten</u>								
	33	25	8,7	.	.	.	.	.
	Erholungs- und Ferienheime							
	4	4	0,0	.	.	.	.	.
	Ferienzentren							
	1	1	-	.	.	.	.	.
	Ferienhäuser und Ferienwohnungen							
	16	10	0,0	288	17,1	3,9	572	3,3
	Jugendherbergen und Hütten							
	12	10	11,1	649	7,3	15,0	885	11,7
	Campingplätze							
	13	5	0,0	1 152	- 20,7	0,1	3 088	0,1
	Vorsorge- und Rehakliniken							
	2	2	0,0	.	.	.	.	.
	außerdem: Dauercamping							
	12	5	0,0	135	0,0	x	1 577	x

1) Doppelbetten zählen als 2 Schlafgelegenheiten. Für Camping wird 1 Stellplatz in 4 Schlafgelegenheiten umgerechnet  
Bei Dauercamping Anzahl der Stellplätze.

Noch 6. Beherbergungsbetriebe (einschl. Camping), Schlafgelegenheiten und Auslastung der Kapazitäten nach Reisegebieten und Betriebsarten

Land	Februar 2010							Januar bis Feb. 2010	
	Betriebe			in den Betrieben angebotene Schlafgelegenheiten <sup>1)</sup>				durchschnittliche Auslastung	
	Reisegebiet	darunter geöffnete		insgesamt	Veränderung gegenüber dem Vorjahresmonat	durchschnittliche Auslastung	nachrichtlich maximales Angebot an Schlafgelegenheiten der letzten 13 Monate		
		Betriebsart	insgesamt						zu-sammen
Anzahl		%	Anzahl	%	Anzahl	%			
<b>Magdeburg, Elbe-Börde-Heide</b>									
Betriebe insgesamt		236	216	0,9	13 635	2,4	21,0	17 908	19,8
<u>Hotels, Gasthöfe, Pensionen</u>		174	173	- 0,6	8 755	2,1	21,1	8 810	20,2
Hotels (ohne Hotels garnis)		83	83	2,5	6 618	3,6	21,4	6 630	20,9
Hotels garnis		24	24	0,0	975	0,0	21,9	977	19,2
Gasthöfe		18	18	- 10,0	330	- 12,0	12,1	339	11,2
Pensionen		49	48	- 2,0	832	- 0,7	21,7	864	20,2
<u>Ferienunterkünfte und ähnliche Beherbergungsstätten</u>		39	32	6,7	1 616	1,3	16,2	2 126	13,6
Erholungs- und Ferienheime		12	12	0,0	660	3,1	23,0	665	17,0
Ferienzentren		3	1	0,0	.	.	.	.	.
Ferienhäuser und Ferienwohnungen		10	9	80,0	.	.	.	.	.
Jugendherbergen und Hütten		14	10	- 16,7	655	- 8,6	14,2	820	13,2
Campingplätze		19	7	16,7	2 404	5,3	0,5	6 112	0,4
Vorsorge- und Rehakliniken		4	4	0,0	860	0,0	86,7	860	81,8
außerdem: Dauercamping		15	4	0,0	140	0,0	x	2 794	x
<b>Altmark</b>									
Betriebe insgesamt		121	102	2,0	4 716	1,3	19,3	7 868	17,2
<u>Hotels, Gasthöfe, Pensionen</u>		82	82	2,5	2 577	2,2	19,5	2 621	17,3
Hotels (ohne Hotels garnis)		40	40	0,0	1 594	- 0,1	24,1	1 623	21,7
Hotels garnis		5	5	0,0	247	0,0	11,8	247	11,0
Gasthöfe		12	12	- 7,7	227	1,8	13,0	228	10,1
Pensionen		25	25	13,6	509	11,6	11,3	523	9,9
<u>Ferienunterkünfte und ähnliche Beherbergungsstätten</u>		20	15	0,0	.	.	.	.	.
Erholungs- und Ferienheime		2	2	0,0	.	.	.	.	.
Ferienzentren		4	2	0,0	.	.	.	.	.
Ferienhäuser und Ferienwohnungen		10	7	0,0	135	- 6,3	4,8	207	3,7
Jugendherbergen und Hütten		4	4	0,0	234	0,0	3,8	234	4,5
Campingplätze		17	3	0,0	.	.	.	.	.
Vorsorge- und Rehakliniken		2	2	0,0	.	.	.	.	.
außerdem: Dauercamping		11	3	0,0	13	0,0	x	752	x

1) Doppelbetten zählen als 2 Schlafgelegenheiten. Für Camping wird 1 Stellplatz in 4 Schlafgelegenheiten umgerechnet  
Bei Dauercamping Anzahl der Stellplätze.

7. Ankünfte, Übernachtungen und Aufenthaltsdauer der Gäste in Beherbergungsbetrieben (einschl. Camping)  
nach Reisegebieten, Betriebsarten und zusammengefassten Gästegruppen

Land, Reisegebiet Betriebsart  Ständiger Wohnsitz der Gäste Deutschland/Ausland	Februar 2010					Januar - Februar 2010				
	Ankünfte		Übernachtungen		durch- schn. Aufent- halts- dauer	Ankünfte		Übernachtungen		durch- schn. Aufent- halts- dauer
	insge- samt	Veränd. gegen- über Vorj.- monat	insge- samt	Veränd. gegen- über Vorj.- monat		insge- samt	Veränd. gegen- über Vorj.- zeitr.	insge- samt	Veränd. gegen- über Vorj.- zeitr.	
	Anzahl	%	Anzahl	%	Tage	Anzahl	%	Anzahl	%	Tage
<b>Sachsen-Anhalt</b>										
<u>Betriebe insgesamt</u>										
zusammen	142 256	- 0,3	372 394	- 4,4	2,6	274 320	0,3	721 065	- 1,2	2,6
Deutschland	134 154	0,0	354 009	- 4,0	2,6	258 758	0,5	685 977	- 0,9	2,7
Ausland	8 102	- 5,7	18 385	- 12,7	2,3	15 562	- 3,0	35 088	- 6,4	2,3
<u>Hotels, Gasthöfe, Pensionen</u>										
zusammen	115 540	0,2	226 216	- 5,0	2,0	222 744	0,1	442 563	- 2,3	2,0
Deutschland	107 977	0,7	210 189	- 4,1	1,9	208 074	0,4	411 051	- 1,8	2,0
Ausland	7 563	- 6,0	16 027	- 15,4	2,1	14 670	- 3,5	31 512	- 8,0	2,1
Hotels (ohne Hotels garnis)										
zusammen	92 225	1,6	177 926	- 3,5	1,9	178 759	1,8	350 724	0,1	2,0
Deutschland	86 018	2,3	164 451	- 2,7	1,9	166 347	2,1	324 014	0,5	1,9
Ausland	6 207	- 6,8	13 475	- 12,0	2,2	12 412	- 1,9	26 710	- 4,5	2,2
Hotels garnis										
zusammen	11 786	- 7,3	20 931	- 13,7	1,8	22 257	- 8,5	39 657	- 14,2	1,8
Deutschland	10 712	- 8,3	19 166	- 13,4	1,8	20 476	- 8,5	36 376	- 14,0	1,8
Ausland	1 074	4,4	1 765	- 16,2	1,6	1 781	- 8,6	3 281	- 15,5	1,8
Gasthöfe										
zusammen	3 837	1,4	7 879	10,0	2,1	7 108	1,1	14 254	4,7	2,0
Deutschland	3 760	2,6	7 756	11,1	2,1	6 965	1,7	13 942	4,7	2,0
Ausland	77	- 35,3	123	- 33,5	1,6	143	- 20,6	312	4,3	2,2
Pensionen										
zusammen	7 692	- 3,9	19 480	- 12,7	2,5	14 620	- 6,1	37 928	- 11,3	2,6
Deutschland	7 487	- 3,7	18 816	- 10,3	2,5	14 286	- 5,7	36 719	- 9,7	2,6
Ausland	205	- 12,4	664	- 50,2	3,2	334	- 21,0	1 209	- 42,7	3,6

Noch 7. Ankünfte, Übernachtungen und Aufenthaltsdauer der Gäste in Beherbergungsbetrieben (einschl. Camping)  
nach Reisegebieten, Betriebsarten und zusammengefassten Gästegruppen

Land, Reisegebiet Betriebsart  Ständiger Wohnsitz der Gäste Deutschland/Ausland	Februar 2010					Januar - Februar 2010				
	Ankünfte		Übernachtungen		durch- schn. Aufent- halts- dauer	Ankünfte		Übernachtungen		durch- schn. Aufent- halts- dauer
	insge- samt	Veränd. gegen- über Vorj.- monat	insge- samt	Veränd. gegen- über Vorj.- monat		insge- samt	Veränd. gegen- über Vorj.- zeitr.	insge- samt	Veränd. gegen- über Vorj.- zeitr.	
	Anzahl	%	Anzahl	%	Tage	Anzahl	%	Anzahl	%	Tage
<b>Sachsen-Anhalt</b>										
<u>Ferienunterkünfte u. ähnliche Beherbergungsstätten</u>										
zusammen	22 866	- 1,7	68 878	- 4,9	3,0	43 802	2,1	128 024	0,2	2,9
Deutschland	22 344	- 1,7	66 586	- 5,4	3,0	42 946	2,0	124 621	- 0,1	2,9
Ausland	522	- 2,2	2 292	9,9	4,4	856	6,1	3 403	12,0	4,0
Erholungs- und Ferienheime										
zusammen	7 288	- 3,5	18 378	- 13,5	2,5	13 403	- 1,5	33 843	- 7,2	2,5
Deutschland	7 261	- 3,7	18 300	- 13,6	2,5	13 312	- 1,6	33 415	- 7,7	2,5
Ausland	27	50,0	78	20,0	2,9	91	8,3	428	53,4	4,7
Ferienzentren										
zusammen	5 355	- 0,6	20 267	- 2,9	3,8	10 122	0,3	36 872	- 0,6	3,6
Deutschland	5 180	- 1,2	19 279	- 4,1	3,7	9 930	0,3	35 735	- 1,1	3,6
Ausland	175	17,4	988	29,3	5,6	192	1,1	1 137	18,7	5,9
Ferienhäuser, -wohnungen										
zusammen	2 865	6,4	11 181	- 0,1	3,9	5 484	4,5	21 127	1,6	3,9
Deutschland	2 595	4,2	10 144	- 1,6	3,9	5 126	2,1	19 733	0,3	3,8
Ausland	270	33,7	1 037	17,6	3,8	358	55,0	1 394	24,6	3,9
Jugendherbergen, Hütten										
zusammen	7 358	- 3,4	19 052	- 0,5	2,6	14 793	6,0	36 182	8,4	2,4
Deutschland	7 308	- 2,0	18 863	0,4	2,6	14 578	6,8	35 738	9,3	2,5
Ausland	50	- 69,7	189	- 49,6	3,8	215	- 28,8	444	- 34,9	2,1
Campingplätze										
zusammen	347	- 33,4	1 218	- 30,6	3,5	969	- 14,0	3 898	- 12,8	4,0
Deutschland	330	- 34,4	1 152	- 33,0	3,5	933	- 14,2	3 725	- 13,4	4,0
Ausland	17	- 5,6	66	83,3	3,9	36	- 10,0	173	2,4	4,8
Vorsorge- u. Reha-Kliniken										
zusammen	3 503	- 4,1	76 082	- 1,6	21,7	6 805	- 3,0	146 580	1,6	21,5
Deutschland	3 503	- 4,1	76 082	- 1,6	21,7	6 805	- 3,0	146 580	1,6	21,5
Ausland	-	-	-	-	-	-	-	-	-	-
außerdem										
Dauercamping	1 515	0,0	1 515	0,0	1,0	3 030	0,0	3 030	0,0	1,0

Noch 7. Ankünfte, Übernachtungen und Aufenthaltsdauer der Gäste in Beherbergungsbetrieben (einschl. Camping)  
nach Reisegebieten, Betriebsarten und zusammengefassten Gästegruppen

Land, Reisegebiet Betriebsart  Ständiger Wohnsitz der Gäste Deutschland/Ausland	Februar 2010					Januar - Februar 2010				
	Ankünfte		Übernachtungen		durch- schn. Aufent- halts- dauer	Ankünfte		Übernachtungen		durch- schn. Aufent- halts- dauer
	insge- samt	Veränd. gegen- über Vorj.- monat	insge- samt	Veränd. gegen- über Vorj.- monat		insge- samt	Veränd. gegen- über Vorj.- zeitr.	insge- samt	Veränd. gegen- über Vorj.- zeitr.	
	Anzahl	%	Anzahl	%	Tage	Anzahl	%	Anzahl	%	Tage
<b>Harz und Harzvorland</b>										
<u>Betriebe insgesamt</u>										
zusammen	52 218	- 0,8	154 999	- 6,2	3,0	101 583	2,4	300 259	- 1,1	3,0
Deutschland	50 654	- 0,5	149 867	- 6,5	3,0	98 967	2,6	292 355	- 1,3	3,0
Ausland	1 564	- 8,8	5 132	3,8	3,3	2 616	- 6,6	7 904	6,1	3,0
<u>Hotels, Gasthöfe, Pensionen</u>										
zusammen	36 799	0,3	89 155	- 6,6	2,4	71 194	3,1	174 603	- 1,0	2,5
Deutschland	35 692	1,3	86 208	- 6,2	2,4	69 247	3,9	169 818	- 0,6	2,5
Ausland	1 107	- 23,2	2 947	- 18,6	2,7	1 947	- 19,2	4 785	- 14,1	2,5
Hotels (ohne Hotels garnis)										
zusammen	30 846	3,5	75 663	- 5,4	2,5	59 641	6,4	147 988	0,9	2,5
Deutschland	29 883	4,4	73 122	- 5,3	2,4	57 932	7,0	143 836	1,0	2,5
Ausland	963	- 17,4	2 541	- 8,3	2,6	1 709	- 10,6	4 152	- 0,8	2,4
Hotels garnis										
zusammen	2 545	- 11,3	4 854	- 17,9	1,9	4 912	- 8,9	9 517	- 14,1	1,9
Deutschland	2 478	- 8,9	4 704	- 15,3	1,9	4 811	- 5,7	9 295	- 10,8	1,9
Ausland	67	- 54,7	150	- 58,1	2,2	101	- 65,2	222	- 66,4	2,2
Gasthöfe										
zusammen	875	- 23,4	2 116	- 3,0	2,4	1 705	- 14,9	3 855	- 3,6	2,3
Deutschland	863	- 21,9	2 095	- 1,6	2,4	1 677	- 13,7	3 813	- 2,4	2,3
Ausland	12	- 68,4	21	- 60,4	1,8	28	- 52,5	42	- 54,8	1,5
Pensionen										
zusammen	2 533	- 11,8	6 522	- 12,4	2,6	4 936	- 12,5	13 243	- 10,2	2,7
Deutschland	2 468	- 11,3	6 287	- 10,3	2,5	4 827	- 12,1	12 874	- 8,9	2,7
Ausland	65	- 27,0	235	- 46,2	3,6	109	- 27,3	369	- 41,2	3,4

Noch 7. Ankünfte, Übernachtungen und Aufenthaltsdauer der Gäste in Beherbergungsbetrieben (einschl. Camping)  
nach Reisegebieten, Betriebsarten und zusammengefassten Gästegruppen

Land, Reisegebiet Betriebsart  Ständiger Wohnsitz der Gäste Deutschland/Ausland	Februar 2010					Januar - Februar 2010				
	Ankünfte		Übernachtungen		durch- schn. Aufent- halts- dauer	Ankünfte		Übernachtungen		durch- schn. Aufent- halts- dauer
	insge- samt	Veränd. gegen- über Vorj.- monat	insge- samt	Veränd. gegen- über Vorj.- monat		insge- samt	Veränd. gegen- über Vorj.- zeitr.	insge- samt	Veränd. gegen- über Vorj.- zeitr.	
	Anzahl	%	Anzahl	%	Tage	Anzahl	%	Anzahl	%	Tage
<b>Harz und Harzvorland</b>										
<u>Ferienunterkünfte u. ähnliche Beherbergungsstätten</u>										
zusammen	.	.	.	.	.	.	.	.	.	.
Deutschland	.	.	.	.	.	.	.	.	.	.
Ausland	.	.	.	.	.	.	.	.	.	.
Erholungs- und Ferienheime										
zusammen	3 832	- 10,2	10 051	- 23,0	2,6	7 456	- 5,3	19 109	- 16,8	2,6
Deutschland	3 823	- 10,3	10 027	- 23,1	2,6	7 400	- 5,5	18 776	- 17,6	2,5
Ausland	9	125,0	24	20,0	2,7	56	16,7	333	79,0	5,9
Ferienzentren										
zusammen	.	.	.	.	.	.	.	.	.	.
Deutschland	.	.	.	.	.	.	.	.	.	.
Ausland	.	.	.	.	.	.	.	.	.	.
Ferienhäuser, -wohnungen										
zusammen	2 380	12,7	10 205	3,4	4,3	4 650	5,9	19 380	4,2	4,2
Deutschland	2 129	5,4	9 204	- 2,0	4,3	4 319	0,8	18 059	0,0	4,2
Ausland	251	175,8	1 001	107,7	4,0	331	209,3	1 321	140,6	4,0
Jugendherbergen, Hütten										
zusammen	3 746	- 7,9	11 074	- 1,0	3,0	7 570	2,4	20 981	5,6	2,8
Deutschland	3 733	- 7,8	10 960	- 1,7	2,9	7 506	1,8	20 816	5,0	2,8
Ausland	13	- 18,8	114	245,5	8,8	64	236,8	165	292,9	2,6
Campingplätze										
zusammen	226	- 33,7	764	- 25,6	3,4	747	5,4	2 936	2,2	3,9
Deutschland	217	- 33,6	706	- 29,3	3,3	721	6,0	2 773	1,9	3,8
Ausland	9	- 35,7	58	107,1	6,4	26	- 10,3	163	5,8	6,3
Vorsorge- u. Reha-Kliniken										
zusammen	.	.	.	.	.	.	.	.	.	.
Deutschland	.	.	.	.	.	.	.	.	.	.
Ausland	.	.	.	.	.	.	.	.	.	.
außerdem										
Dauercamping	471	0,0	471	0,0	1,0	942	0,0	942	0,0	1,0

Noch 7. Ankünfte, Übernachtungen und Aufenthaltsdauer der Gäste in Beherbergungsbetrieben (einschl. Camping)  
nach Reisegebieten, Betriebsarten und zusammengefassten Gästegruppen

Land, Reisegebiet Betriebsart  Ständiger Wohnsitz der Gäste Deutschland/Ausland	Februar 2010					Januar - Februar 2010				
	Ankünfte		Übernachtungen		durch- schn. Aufent- halts- dauer	Ankünfte		Übernachtungen		durch- schn. Aufent- halts- dauer
	insge- samt	Veränd. gegen- über Vorj.- monat	insge- samt	Veränd. gegen- über Vorj.- monat		insge- samt	Veränd. gegen- über Vorj.- zeitr.	insge- samt	Veränd. gegen- über Vorj.- zeitr.	
	Anzahl	%	Anzahl	%	Tage	Anzahl	%	Anzahl	%	Tage
<b>Halle, Saale, Unstrut</b>										
<u>Betriebe insgesamt</u>										
zusammen	28 033	0,7	64 101	- 4,2	2,3	52 333	0,7	120 890	0,3	2,3
Deutschland	25 695	1,4	59 110	- 2,6	2,3	48 092	1,4	111 397	1,5	2,3
Ausland	2 338	- 6,8	4 991	- 20,1	2,1	4 241	- 6,4	9 493	- 12,0	2,2
<u>Hotels, Gasthöfe, Pensionen</u>										
zusammen	25 192	2,1	44 496	- 2,9	1,8	46 725	0,6	84 694	0,2	1,8
Deutschland	22 861	3,1	39 514	- 0,3	1,7	42 522	1,3	75 275	1,9	1,8
Ausland	2 331	- 6,3	4 982	- 19,6	2,1	4 203	- 6,0	9 419	- 11,9	2,2
Hotels (ohne Hotels garnis)										
zusammen	19 517	2,4	33 247	- 2,8	1,7	36 341	1,7	64 138	2,4	1,8
Deutschland	17 471	3,8	29 003	- 0,4	1,7	32 598	2,3	56 281	4,0	1,7
Ausland	2 046	- 8,4	4 244	- 16,5	2,1	3 743	- 3,3	7 857	- 8,1	2,1
Hotels garnis										
zusammen	3 437	- 3,1	6 649	- 9,5	1,9	6 216	- 9,4	12 191	- 13,2	2,0
Deutschland	3 203	- 4,4	6 028	- 8,3	1,9	5 841	- 8,1	10 939	- 12,0	1,9
Ausland	234	20,0	621	- 19,8	2,7	375	- 25,6	1 252	- 22,4	3,3
Gasthöfe										
zusammen	1 024	22,9	1 641	25,6	1,6	1 968	23,8	3 211	28,2	1,6
Deutschland	992	24,3	1 594	28,9	1,6	1 914	23,9	3 104	28,3	1,6
Ausland	32	- 8,6	47	- 32,9	1,5	54	20,0	107	25,9	2,0
Pensionen										
zusammen	1 214	- 0,2	2 959	0,0	2,4	2 200	- 2,7	5 154	- 3,9	2,3
Deutschland	1 195	0,3	2 889	7,6	2,4	2 169	- 1,6	4 951	0,8	2,3
Ausland	19	- 24,0	70	- 74,5	3,7	31	- 43,6	203	- 54,9	6,5



Noch 7. Ankünfte, Übernachtungen und Aufenthaltsdauer der Gäste in Beherbergungsbetrieben (einschl. Camping)  
nach Reisegebieten, Betriebsarten und zusammengefassten Gästegruppen

Land, Reisegebiet Betriebsart  Ständiger Wohnsitz der Gäste Deutschland/Ausland	Februar 2010					Januar - Februar 2010				
	Ankünfte		Übernachtungen		durch- schn. Aufent- halts- dauer	Ankünfte		Übernachtungen		durch- schn. Aufent- halts- dauer
	insge- samt	Veränd. gegen- über Vorj.- monat	insge- samt	Veränd. gegen- über Vorj.- monat		insge- samt	Veränd. gegen- über Vorj.- zeitr.	insge- samt	Veränd. gegen- über Vorj.- zeitr.	
	Anzahl	%	Anzahl	%	Tage	Anzahl	%	Anzahl	%	Tage
<b>Halle, Saale, Unstrut</b>										
<u>Ferienunterkünfte u. ähnliche Beherbergungsstätten</u>										
zusammen	.	.	.	.	.	.	.	.	.	.
Deutschland	.	.	.	.	.	.	.	.	.	.
Ausland	.	.	.	.	.	.	.	.	.	.
Erholungs- und Ferienheime										
zusammen	.	.	.	.	.	.	.	.	.	.
Deutschland	.	.	.	.	.	.	.	.	.	.
Ausland	.	.	.	.	.	.	.	.	.	.
Ferienzentren										
zusammen	.	.	.	.	.	.	.	.	.	.
Deutschland	.	.	.	.	.	.	.	.	.	.
Ausland	.	.	.	.	.	.	.	.	.	.
Ferienhäuser, -wohnungen										
zusammen	21	- 40,0	29	- 54,0	1,4	36	- 46,3	47	- 60,5	1,3
Deutschland	21	- 40,0	29	- 54,0	1,4	36	- 46,3	47	- 60,5	1,3
Ausland	-	-	-	-	-	-	-	-	-	-
Jugendherbergen, Hütten										
zusammen	1 022	- 26,6	2 409	- 24,2	2,4	2 210	1,3	5 011	0,1	2,3
Deutschland	1 017	- 26,0	2 402	- 23,4	2,4	2 174	2,2	4 939	0,4	2,3
Ausland	5	- 72,2	7	- 83,3	1,4	36	- 32,1	72	- 16,3	2,0
Campingplätze										
zusammen	.	.	.	.	.	.	.	.	.	.
Deutschland	.	.	.	.	.	.	.	.	.	.
Ausland	-	-	-	-	-	.	.	.	.	.
Vorsorge- u. Reha-Kliniken										
zusammen	.	.	.	.	.	.	.	.	.	.
Deutschland	.	.	.	.	.	.	.	.	.	.
Ausland	-	-	-	-	-	-	-	-	-	-
außerdem										
Dauercamping	180	0,0	180	0,0	1,0	360	0,0	360	0,0	1,0

Noch 7. Ankünfte, Übernachtungen und Aufenthaltsdauer der Gäste in Beherbergungsbetrieben (einschl. Camping)  
nach Reisegebieten, Betriebsarten und zusammengefassten Gästegruppen

Land, Reisegebiet Betriebsart  Ständiger Wohnsitz der Gäste Deutschland/Ausland	Februar 2010					Januar - Februar 2010				
	Ankünfte		Übernachtungen		durch- schn. Aufent- halts- dauer	Ankünfte		Übernachtungen		durch- schn. Aufent- halts- dauer
	insge- samt	Veränd. gegen- über Vorj.- monat	insge- samt	Veränd. gegen- über Vorj.- monat		insge- samt	Veränd. gegen- über Vorj.- zeitr.	insge- samt	Veränd. gegen- über Vorj.- zeitr.	
	Anzahl	%	Anzahl	%	Tage	Anzahl	%	Anzahl	%	Tage
<b>Anhalt Wittenberg</b>										
<u>Betriebe insgesamt</u>										
zusammen	17 075	- 4,1	47 591	- 4,2	2,8	32 592	- 8,1	92 599	- 4,5	2,8
Deutschland	15 865	- 3,0	45 330	- 3,3	2,9	29 872	- 7,9	87 244	- 4,0	2,9
Ausland	1 210	- 15,7	2 261	- 20,6	1,9	2 720	- 9,2	5 355	- 12,4	2,0
<u>Hotels, Gasthöfe, Pensionen</u>										
zusammen	14 696	- 7,1	26 819	- 9,0	1,8	28 185	- 10,1	52 574	- 11,3	1,9
Deutschland	13 506	- 7,0	24 602	- 9,0	1,8	25 525	- 10,6	47 362	- 11,9	1,9
Ausland	1 190	- 8,8	2 217	- 9,4	1,9	2 660	- 4,6	5 212	- 5,4	2,0
Hotels (ohne Hotels garnis)										
zusammen	11 532	- 7,3	18 614	- 10,6	1,6	22 012	- 9,8	36 833	- 11,0	1,7
Deutschland	10 616	- 6,6	16 833	- 9,9	1,6	19 909	- 9,6	32 560	- 10,8	1,6
Ausland	916	- 14,1	1 781	- 17,0	1,9	2 103	- 11,8	4 273	- 13,2	2,0
Hotels garnis										
zusammen	1 518	- 15,2	2 645	- 9,3	1,7	3 118	- 16,0	5 301	- 15,2	1,7
Deutschland	1 287	- 18,2	2 356	- 10,8	1,8	2 639	- 21,5	4 605	- 20,3	1,7
Ausland	231	6,0	289	5,1	1,3	479	37,6	696	46,5	1,5
Gasthöfe										
zusammen	768	32,4	2 179	55,4	2,8	1 377	16,8	3 667	22,7	2,7
Deutschland	742	31,1	2 136	54,6	2,9	1 335	16,2	3 591	22,2	2,7
Ausland	26	85,7	43	115,0	1,7	42	40,0	76	55,1	1,8
Pensionen										
zusammen	878	- 13,2	3 381	- 22,2	3,9	1 678	- 18,4	6 773	- 21,2	4,0
Deutschland	861	- 14,3	3 277	- 24,4	3,8	1 642	- 19,1	6 606	- 22,6	4,0
Ausland	17	142,9	104	x	6,1	36	38,5	167	169,4	4,6

Noch 7. Ankünfte, Übernachtungen und Aufenthaltsdauer der Gäste in Beherbergungsbetrieben (einschl. Camping)  
nach Reisegebieten, Betriebsarten und zusammengefassten Gästegruppen

Land, Reisegebiet Betriebsart  Ständiger Wohnsitz der Gäste Deutschland/Ausland	Februar 2010					Januar - Februar 2010				
	Ankünfte		Übernachtungen		durch- schn. Aufent- halts- dauer	Ankünfte		Übernachtungen		durch- schn. Aufent- halts- dauer
	insge- samt	Veränd. gegen- über Vorj.- monat	insge- samt	Veränd. gegen- über Vorj.- monat		insge- samt	Veränd. gegen- über Vorj.- zeitr.	insge- samt	Veränd. gegen- über Vorj.- zeitr.	
	Anzahl	%	Anzahl	%	Tage	Anzahl	%	Anzahl	%	Tage
<b>Anhalt Wittenberg</b>										
<u>Ferienunterkünfte u. ähnliche Beherbergungsstätten</u>										
zusammen	.	.	.	.	.	.	.	.	.	.
Deutschland	.	.	.	.	.	.	.	.	.	.
Ausland	.	.	.	.	.	.	.	.	.	.
Erholungs- und Ferienheime										
zusammen	.	.	.	.	.	.	.	.	.	.
Deutschland	.	.	.	.	.	.	.	.	.	.
Ausland	.	.	.	.	.	.	.	.	.	.
Ferienzentren										
zusammen	.	.	.	.	.	.	.	.	.	.
Deutschland	.	.	.	.	.	.	.	.	.	.
Ausland	.	.	.	.	.	.	.	.	.	.
Ferienhäuser, -wohnungen										
zusammen	110	- 20,9	317	- 49,2	2,9	183	- 15,3	567	- 47,3	3,1
Deutschland	105	11,7	306	- 17,5	2,9	175	8,7	544	- 21,4	3,1
Ausland	5	- 88,9	11	- 95,7	2,2	8	- 85,5	23	- 94,0	2,9
Jugendherbergen, Hütten										
zusammen	1 198	72,9	2 722	62,0	2,3	2 224	32,5	4 480	47,7	2,0
Deutschland	1 183	94,6	2 689	75,3	2,3	2 172	42,2	4 360	55,0	2,0
Ausland	15	- 82,4	33	- 77,4	2,2	52	- 65,6	120	- 45,7	2,3
Campingplätze										
zusammen	10	- 52,4	18	- 53,8	1,8	20	- 35,5	62	- 10,1	3,1
Deutschland	10	- 52,4	18	- 53,8	1,8	20	- 31,0	62	- 7,5	3,1
Ausland	-	-	-	-	-	-	-	-	-	-
Vorsorge- u. Reha-Kliniken										
zusammen	.	.	.	.	.	.	.	.	.	.
Deutschland	.	.	.	.	.	.	.	.	.	.
Ausland	.	.	.	.	.	.	.	.	.	.
außerdem										
Dauercamping	405	0,0	405	0,0	1,0	810	0,0	810	0,0	1,0

Noch 7. Ankünfte, Übernachtungen und Aufenthaltsdauer der Gäste in Beherbergungsbetrieben (einschl. Camping)  
nach Reisegebieten, Betriebsarten und zusammengefassten Gästegruppen

Land, Reisegebiet Betriebsart  Ständiger Wohnsitz der Gäste Deutschland/Ausland	Februar 2010					Januar - Februar 2010				
	Ankünfte		Übernachtungen		durch- schn. Aufent- halts- dauer	Ankünfte		Übernachtungen		durch- schn. Aufent- halts- dauer
	insge- samt	Veränd. gegen- über Vorj.- monat	insge- samt	Veränd. gegen- über Vorj.- monat		insge- samt	Veränd. gegen- über Vorj.- zeitr.	insge- samt	Veränd. gegen- über Vorj.- zeitr.	
	Anzahl	%	Anzahl	%	Tage	Anzahl	%	Anzahl	%	Tage
<b>Magdeburg, Elbe-Börde-Heide</b>										
<u>Betriebe insgesamt</u>										
zusammen	35 396	- 0,2	80 257	- 2,3	2,3	70 297	0,3	159 497	- 0,4	2,3
Deutschland	32 578	- 0,7	74 583	- 1,7	2,3	64 675	- 0,2	147 886	- 0,2	2,3
Ausland	2 818	5,9	5 674	- 8,7	2,0	5 622	7,2	11 611	- 2,6	2,1
<u>Hotels, Gasthöfe, Pensionen</u>										
zusammen	31 113	0,4	51 767	- 1,7	1,7	62 518	0,4	104 417	- 1,2	1,7
Deutschland	28 350	- 0,4	46 213	- 1,1	1,6	57 010	- 0,3	93 015	- 1,3	1,6
Ausland	2 763	9,0	5 554	- 6,7	2,0	5 508	8,7	11 402	- 0,2	2,1
Hotels (ohne Hotels garnis)										
zusammen	24 361	1,7	39 632	2,8	1,6	49 688	1,4	81 359	2,0	1,6
Deutschland	22 203	1,2	34 956	3,7	1,6	45 091	0,6	71 417	1,8	1,6
Ausland	2 158	7,0	4 676	- 3,6	2,2	4 597	10,0	9 942	3,5	2,2
Hotels garnis										
zusammen	3 849	- 0,1	5 970	- 8,1	1,6	7 250	0,4	11 045	- 8,1	1,5
Deutschland	3 350	- 3,3	5 354	- 9,9	1,6	6 511	- 0,7	10 137	- 9,0	1,6
Ausland	499	29,6	616	10,8	1,2	739	12,1	908	3,2	1,2
Gasthöfe										
zusammen	567	- 28,9	1 119	- 28,2	2,0	1 086	- 26,4	2 172	- 23,2	2,0
Deutschland	561	- 27,0	1 108	- 27,1	2,0	1 068	- 25,4	2 086	- 24,4	2,0
Ausland	6	- 79,3	11	- 71,8	1,8	18	- 58,1	86	24,6	4,8
Pensionen										
zusammen	2 336	- 2,4	5 046	- 16,8	2,2	4 494	- 2,2	9 841	- 11,0	2,2
Deutschland	2 236	- 2,2	4 795	- 13,7	2,1	4 340	- 1,6	9 375	- 8,0	2,2
Ausland	100	- 5,7	251	- 50,8	2,5	154	- 16,8	466	- 46,3	3,0

Noch 7. Ankünfte, Übernachtungen und Aufenthaltsdauer der Gäste in Beherbergungsbetrieben (einschl. Camping)  
nach Reisegebieten, Betriebsarten und zusammengefassten Gästegruppen

Land, Reisegebiet Betriebsart  Ständiger Wohnsitz der Gäste Deutschland/Ausland	Februar 2010					Januar - Februar 2010				
	Ankünfte		Übernachtungen		durch- schn. Aufent- halts- dauer	Ankünfte		Übernachtungen		durch- schn. Aufent- halts- dauer
	insge- samt	Veränd. gegen- über Vorj.- monat	insge- samt	Veränd. gegen- über Vorj.- monat		insge- samt	Veränd. gegen- über Vorj.- zeitr.	insge- samt	Veränd. gegen- über Vorj.- zeitr.	
	Anzahl	%	Anzahl	%	Tage	Anzahl	%	Anzahl	%	Tage
<b>Magdeburg, Elbe-Börde-Heide</b>										
<u>Ferienunterkünfte u. ähnliche Beherbergungsstätten</u>										
zusammen	3 398	- 4,5	7 316	- 7,5	2,2	6 013	2,5	12 923	1,7	2,1
Deutschland	3 349	- 2,5	7 202	- 5,8	2,2	5 907	3,7	12 722	4,1	2,2
Ausland	49	- 60,2	114	- 56,5	2,3	106	- 38,7	201	- 58,5	1,9
Erholungs- und Ferienheime										
zusammen	1 738	2,2	4 257	- 0,5	2,4	2 808	2,9	6 621	1,1	2,4
Deutschland	1 720	2,0	4 203	- 0,7	2,4	2 779	3,0	6 532	1,1	2,4
Ausland	18	28,6	54	20,0	3,0	29	- 6,5	89	1,1	3,1
Ferienzentren										
zusammen	.	.	.	.	.	.	.	.	.	.
Deutschland	.	.	.	.	.	.	.	.	.	.
Ausland	.	.	.	.	.	.	.	.	.	.
Ferienhäuser, -wohnungen										
zusammen	.	.	.	.	.	.	.	.	.	.
Deutschland	.	.	.	.	.	.	.	.	.	.
Ausland	.	.	.	.	.	.	.	.	.	.
Jugendherbergen, Hütten										
zusammen	1 327	- 5,9	2 601	- 11,5	2,0	2 504	- 2,0	5 095	- 1,4	2,0
Deutschland	1 310	- 4,0	2 566	- 7,8	2,0	2 441	- 1,4	5 008	3,6	2,1
Ausland	17	- 63,0	35	- 77,3	2,1	63	- 20,3	87	- 73,9	1,4
Campingplätze										
zusammen	39	- 4,9	308	- 26,7	7,9	64	- 59,7	634	- 31,2	9,9
Deutschland	33	- 15,4	302	- 27,8	9,2	56	- 63,2	626	- 31,6	11,2
Ausland	6	200,0	6	200,0	1,0	8	14,3	8	14,3	1,0
Vorsorge- u. Reha-Kliniken										
zusammen	846	- 4,0	20 866	- 1,2	24,7	1 702	- 3,4	41 523	1,7	24,4
Deutschland	846	- 4,0	20 866	- 1,2	24,7	1 702	- 3,4	41 523	1,7	24,4
Ausland	-	-	-	-	-	-	-	-	-	-
außerdem										
Dauercamping	420	0,0	420	0,0	1,0	840	0,0	840	0,0	1,0

Noch 7. Ankünfte, Übernachtungen und Aufenthaltsdauer der Gäste in Beherbergungsbetrieben (einschl. Camping)  
nach Reisegebieten, Betriebsarten und zusammengefassten Gästegruppen

Land, Reisegebiet Betriebsart  Ständiger Wohnsitz der Gäste Deutschland/Ausland	Februar 2010					Januar - Februar 2010				
	Ankünfte		Übernachtungen		durch- schn. Aufent- halts- dauer	Ankünfte		Übernachtungen		durch- schn. Aufent- halts- dauer
	insge- samt	Veränd. gegen- über Vorj.- monat	insge- samt	Veränd. gegen- über Vorj.- monat		insge- samt	Veränd. gegen- über Vorj.- zeitr.	insge- samt	Veränd. gegen- über Vorj.- zeitr.	
	Anzahl	%	Anzahl	%	Tage	Anzahl	%	Anzahl	%	Tage
<b>Altmark</b>										
<u>Betriebe insgesamt</u>										
zusammen	9 534	6,4	25 446	- 1,1	2,7	17 515	3,8	47 820	- 0,7	2,7
Deutschland	9 362	7,8	25 119	0,8	2,7	17 152	4,7	47 095	0,3	2,7
Ausland	172	- 37,7	327	- 59,6	1,9	363	- 24,1	725	- 39,3	2,0
<u>Hotels, Gasthöfe, Pensionen</u>										
zusammen	7 740	8,5	13 979	- 4,4	1,8	14 122	5,3	26 275	- 3,0	1,9
Deutschland	7 568	10,3	13 652	- 1,8	1,8	13 770	6,4	25 581	- 1,6	1,9
Ausland	172	- 37,0	327	- 54,9	1,9	352	- 24,6	694	- 34,9	2,0
Hotels (ohne Hotels garnis)										
zusammen	5 969	7,8	10 770	- 0,7	1,8	11 077	5,8	20 406	2,0	1,8
Deutschland	5 845	9,2	10 537	1,6	1,8	10 817	6,5	19 920	3,2	1,8
Ausland	124	- 31,1	233	- 50,9	1,9	260	- 16,1	486	- 31,3	1,9
Hotels garnis										
zusammen	437	- 33,3	813	- 48,5	1,9	761	- 33,2	1 603	- 42,9	2,1
Deutschland	394	- 31,1	724	- 49,5	1,8	674	- 32,1	1 400	- 45,2	2,1
Ausland	43	- 48,2	89	- 38,2	2,1	87	- 40,8	203	- 19,8	2,3
Gasthöfe										
zusammen	603	40,2	824	15,4	1,4	972	24,0	1 349	4,2	1,4
Deutschland	602	41,0	823	15,8	1,4	971	24,3	1 348	4,3	1,4
Ausland	1	- 66,7	1	- 66,7	1,0	1	- 66,7	1	- 66,7	1,0
Pensionen										
zusammen	731	42,5	1 572	5,6	2,2	1 312	29,1	2 917	- 1,9	2,2
Deutschland	727	43,7	1 568	13,2	2,2	1 308	29,6	2 913	1,5	2,2
Ausland	4	- 42,9	4	- 96,1	1,0	4	- 42,9	4	- 96,1	1,0

Noch 7. Ankünfte, Übernachtungen und Aufenthaltsdauer der Gäste in Beherbergungsbetrieben (einschl. Camping)  
nach Reisegebieten, Betriebsarten und zusammengefassten Gästegruppen

Land, Reisegebiet Betriebsart  Ständiger Wohnsitz der Gäste Deutschland/Ausland	Februar 2010					Januar - Februar 2010				
	Ankünfte		Übernachtungen		durch- schn. Aufent- halts- dauer	Ankünfte		Übernachtungen		durch- schn. Aufent- halts- dauer
	insge- samt	Veränd. gegen- über Vorj.- monat	insge- samt	Veränd. gegen- über Vorj.- monat		insge- samt	Veränd. gegen- über Vorj.- zeitr.	insge- samt	Veränd. gegen- über Vorj.- zeitr.	
	Anzahl	%	Anzahl	%	Tage	Anzahl	%	Anzahl	%	Tage
<b>Altmark</b>										
<u>Ferienunterkünfte u. ähnliche Beherbergungsstätten</u>										
zusammen	.	.	.	.	.	.	.	.	.	.
Deutschland	.	.	.	.	.	.	.	.	.	.
Ausland	.	.	.	.	.	.	.	.	.	.
Erholungs- und Ferienheime										
zusammen	.	.	.	.	.	.	.	.	.	.
Deutschland	.	.	.	.	.	.	.	.	.	.
Ausland	.	.	.	.	.	.	.	.	.	.
Ferienzentren										
zusammen	.	.	.	.	.	.	.	.	.	.
Deutschland	.	.	.	.	.	.	.	.	.	.
Ausland	.	.	.	.	.	.	.	.	.	.
Ferienhäuser, -wohnungen										
zusammen	29	- 25,6	180	- 26,8	6,2	45	- 54,1	313	- 21,4	7,0
Deutschland	29	- 19,4	180	11,1	6,2	40	- 56,5	288	4,7	7,2
Ausland	-	-	-	-	-	5	- 16,7	25	- 79,7	5,0
Jugendherbergen, Hütten										
zusammen	65	16,1	246	39,8	3,8	285	90,0	615	105,7	2,2
Deutschland	65	16,1	246	39,8	3,8	285	90,0	615	105,7	2,2
Ausland	-	-	-	-	-	-	-	-	-	-
Campingplätze										
zusammen	.	.	.	.	.	.	.	.	.	.
Deutschland	.	.	.	.	.	.	.	.	.	.
Ausland	.	.	.	.	.	.	.	.	.	.
Vorsorge- u. Reha-Kliniken										
zusammen	.	.	.	.	.	.	.	.	.	.
Deutschland	.	.	.	.	.	.	.	.	.	.
Ausland	.	.	.	.	.	.	.	.	.	.
außerdem										
Dauercamping	39	0,0	39	0,0	1,0	78	0,0	78	0,0	1,0

8. Ankünfte, Übernachtungen und Aufenthaltsdauer der Gäste in Beherbergungsbetrieben (einschl. Camping)  
nach Reisegebieten und Herkunftsländern

Land Reisegebiet	Februar 2010					Januar - Februar 2010					
	Ankünfte		Übernachtungen		durch- schn. Aufent- halts- dauer	Ankünfte		Übernachtungen		durch- schn. Aufent- halts- dauer	
	insge- samt	Veränd. gegen- über Vorj.- monat	insge- samt	Veränd. gegen- über Vorj.- monat		insge- samt	Veränd. gegen- über Vorj.- zeitr.	insge- samt	Veränd. gegen- über Vorj.- zeitr.		
					Anzahl					%	Anzahl
<b>Sachsen-Anhalt</b>											
<b>insgesamt</b>	142 256	- 0,3	372 394	- 4,4	2,6	274 320	0,3	721 065	- 1,2	2,6	
Deutschland	134 154	0,0	354 009	- 4,0	2,6	258 758	0,5	685 977	- 0,9	2,7	
Ausland	8 102	- 5,7	18 385	- 12,7	2,3	15 562	- 3,0	35 088	- 6,4	2,3	
Europa	7 084	3,6	15 680	- 6,7	2,2	13 169	1,7	28 412	- 4,8	2,2	
Belgien	173	- 35,4	353	- 36,7	2,0	360	- 15,9	640	- 26,0	1,8	
Bulgarien	17	54,5	37	15,6	2,2	28	55,6	54	- 3,6	1,9	
Dänemark	705	- 1,8	1 194	- 0,8	1,7	1 362	- 5,2	2 367	- 6,4	1,7	
Estland	24	4,3	34	17,2	1,4	56	- 40,4	68	- 64,4	1,2	
Finnland	36	- 40,0	149	21,1	4,1	91	- 31,1	319	24,6	3,5	
Frankreich	265	- 14,8	589	- 10,2	2,2	575	1,8	1 191	- 1,8	2,1	
Griechenland	21	0,0	51	0,0	2,4	39	21,9	83	25,8	2,1	
Irland	28	- 44,0	74	- 40,8	2,6	66	- 32,0	133	- 40,4	2,0	
Island	27	**	27	**	1,0	33	- 78,8	63	- 76,2	1,9	
Italien	254	1,6	879	- 5,0	3,5	474	- 6,7	1 543	- 1,3	3,3	
Lettland	29	26,1	30	- 23,1	1,0	58	13,7	61	- 9,0	1,1	
Litauen	36	- 43,8	127	78,9	3,5	136	- 21,4	242	29,4	1,8	
Luxemburg	80	110,5	224	261,3	2,8	99	67,8	271	142,0	2,7	
Malta	-	-	-	-	-	1	0,0	2	100,0	2,0	
Niederlande	2 123	23,0	5 109	27,9	2,4	3 057	14,1	7 114	23,0	2,3	
Norwegen	65	- 1,5	104	- 5,5	1,6	94	- 11,3	149	- 53,4	1,6	
Österreich	555	25,0	1 132	4,3	2,0	1 067	31,6	2 129	15,0	2,0	
Polen	823	20,1	1 559	- 11,9	1,9	1 640	21,7	3 045	- 6,2	1,9	
Portugal	25	- 39,0	46	- 31,3	1,8	52	- 10,3	128	33,3	2,5	
Rumänien	39	- 61,4	64	- 85,7	1,6	60	- 54,5	115	- 83,0	1,9	
Russland	183	- 22,5	302	- 46,5	1,7	727	- 19,0	1 372	- 9,4	1,9	
Schweden	196	20,2	289	30,2	1,5	354	39,4	557	56,0	1,6	
Schweiz	386	13,2	879	18,0	2,3	765	11,4	1 962	30,5	2,6	
Slowakische Republik	57	- 26,9	145	- 60,8	2,5	90	- 31,3	202	- 66,4	2,2	
Slowenien	26	18,2	84	95,3	3,2	96	74,5	195	16,8	2,0	
Spanien	99	- 37,3	264	- 45,3	2,7	181	- 28,7	642	- 17,5	3,5	
Tschechische Republik	112	- 37,8	240	- 67,8	2,1	287	- 14,6	595	- 43,8	2,1	
Türkei	28	16,7	59	- 18,1	2,1	56	55,6	138	9,5	2,5	
Ukraine	36	- 16,3	43	- 24,6	1,2	101	77,2	214	177,9	2,1	
Ungarn	74	- 30,2	117	- 72,7	1,6	121	- 54,7	204	- 85,0	1,7	
Vereinigtes Königreich	395	- 12,0	1 046	- 18,1	2,6	735	- 5,9	1 835	- 7,9	2,5	
Zypern	3	0,0	18	- 55,0	6,0	5	66,7	26	- 35,0	5,2	
Sonstige europäische Länder	164	21,5	412	2,5	2,5	303	0,3	753	7,9	2,5	



Noch 8. Ankünfte, Übernachtungen und Aufenthaltsdauer der Gäste in Beherbergungsbetrieben (einschl. Camping)  
nach Reisegebieten und Herkunftsländern

Land Reisegebiet	Februar 2010					Januar - Februar 2010				
	Ankünfte		Übernachtungen		durch- schn. Aufent- halts- dauer	Ankünfte		Übernachtungen		durch- schn. Aufent- halts- dauer
	insge- samt	Veränd. gegen- über Vorj.- monat	insge- samt	Veränd. gegen- über Vorj.- monat		insge- samt	Veränd. gegen- über Vorj.- zeitr.	insge- samt	Veränd. gegen- über Vorj.- zeitr.	
	Anzahl	%	Anzahl	%	Tage	Anzahl	%	Anzahl	%	Tage
<b>Sachsen-Anhalt</b>										
Afrika	30	- 53,8	79	- 56,1	2,6	64	- 19,0	150	- 30,6	2,3
Republik Südafrika	3	- 25,0	5	25,0	1,7	13	116,7	19	137,5	1,5
Sonstige afrikanische Länder	27	- 55,7	74	- 58,0	2,7	51	- 30,1	131	- 37,0	2,6
Asien	281	- 38,4	846	- 27,1	3,0	574	- 22,3	2 091	- 0,5	3,6
Arabische Golfstaaten	10	- 37,5	102	54,5	10,2	35	12,9	181	56,0	5,2
China (einschl. Hongkong)	75	- 42,3	173	- 46,4	2,3	176	- 18,1	368	- 55,7	2,1
Indien	4	- 20,0	6	- 82,9	1,5	14	100,0	23	- 50,0	1,6
Israel	42	500,0	83	654,5	2,0	58	222,2	102	264,3	1,8
Japan	43	- 71,1	114	- 68,2	2,7	79	- 56,6	221	- 45,0	2,8
Südkorea	6	- 64,7	42	- 32,3	7,0	40	- 40,3	157	- 38,2	3,9
Taiwan	14	- 68,2	20	- 71,8	1,4	17	- 85,2	23	- 85,7	1,4
Sonstige asiatische Länder	87	- 1,1	306	30,8	3,5	155	49,0	1 016	283,4	6,6
Amerika	322	- 14,4	1 057	- 6,5	3,3	1 017	22,4	2 720	12,9	2,7
Kanada	18	- 33,3	73	23,7	4,1	44	4,8	223	134,7	5,1
USA	274	- 6,5	876	- 8,8	3,2	898	31,9	2 281	8,6	2,5
Mittelamerika/Karibik	8	- 27,3	43	207,1	5,4	18	- 10,0	54	86,2	3,0
Brasilien	14	- 51,7	45	- 18,2	3,2	37	- 17,8	116	24,7	3,1
Sonstige südamerik. Länder	8	- 50,0	20	- 52,4	2,5	20	- 53,5	46	- 50,0	2,3
Australien, Ozeanien	10	- 82,1	23	- 75,0	2,3	32	- 69,2	108	- 52,0	3,4
Australien	10	- 74,4	23	- 69,3	2,3	29	- 66,3	72	- 64,7	2,5
Neuseeland, Ozeanien	-	- 100,0	-	- 100,0	-	3	- 83,3	36	71,4	12,0
Ohne Angaben	375	- 53,3	700	- 58,8	1,9	706	- 47,8	1 607	- 40,0	2,3

Noch 8. Ankünfte, Übernachtungen und Aufenthaltsdauer der Gäste in Beherbergungsbetrieben (einschl. Camping)  
nach Reisegebieten und Herkunftsländern

Land Reisegebiet	Februar 2010					Januar - Februar 2010				
	Ankünfte		Übernachtungen		durch- schn. Aufent- halts- dauer	Ankünfte		Übernachtungen		durch- schn. Aufent- halts- dauer
	insge- samt	Veränd. gegen- über Vorj.- monat	insge- samt	Veränd. gegen- über Vorj.- monat		insge- samt	Veränd. gegen- über Vorj.- zeitr.	insge- samt	Veränd. gegen- über Vorj.- zeitr.	
	Anzahl	%	Anzahl	%	Tage	Anzahl	%	Anzahl	%	Tage
<b>Harz und Harzvorland</b>										
<b>insgesamt</b>	52 218	- 0,8	154 999	- 6,2	3,0	101 583	2,4	300 259	- 1,1	3,0
Deutschland	50 654	- 0,5	149 867	- 6,5	3,0	98 967	2,6	292 355	- 1,3	3,0
Ausland	1 564	- 8,8	5 132	3,8	3,3	2 616	- 6,6	7 904	6,1	3,0
Europa	1 378	13,8	4 717	17,2	3,4	2 154	12,8	6 913	18,7	3,2
Belgien	35	133,3	52	73,3	1,5	108	170,0	141	93,2	1,3
Bulgarien	1	-	2	-	2,0	1	0,0	2	- 60,0	2,0
Dänemark	148	- 10,8	430	- 4,4	2,9	215	- 9,7	611	- 3,9	2,8
Estland	1	0,0	1	0,0	1,0	2	- 93,1	2	- 98,1	1,0
Finnland	3	- 62,5	8	- 46,7	2,7	16	6,7	21	- 19,2	1,3
Frankreich	35	2,9	68	- 10,5	1,9	68	19,3	122	- 7,6	1,8
Griechenland	4	0,0	11	- 64,5	2,8	5	- 28,6	13	- 63,9	2,6
Irland	-	- 100,0	-	- 100,0	-	2	- 60,0	3	- 66,7	1,5
Island	-	-	-	-	-	3	-	25	-	8,3
Italien	19	26,7	110	100,0	5,8	53	76,7	225	144,6	4,2
Lettland	-	-	-	-	-	-	-	-	-	-
Litauen	7	16,7	98	**	14,0	11	37,5	110	**	10,0
Luxemburg	63	600,0	204	**	3,2	65	490,9	206	488,6	3,2
Malta	-	-	-	-	-	-	-	-	-	-
Niederlande	701	18,8	2 818	26,8	4,0	943	19,4	3 652	28,2	3,9
Norwegen	5	66,7	9	12,5	1,8	7	0,0	13	- 18,8	1,9
Österreich	78	66,0	193	87,4	2,5	181	118,1	434	150,9	2,4
Polen	18	- 59,1	34	- 85,8	1,9	34	- 50,7	60	- 85,2	1,8
Portugal	2	-	2	-	1,0	12	300,0	62	**	5,2
Rumänien	4	- 88,2	4	- 96,0	1,0	4	- 88,6	4	- 96,0	1,0
Russland	7	- 36,4	12	- 84,8	1,7	36	- 64,7	259	24,5	7,2
Schweden	11	- 15,4	14	- 53,3	1,3	45	66,7	90	45,2	2,0
Schweiz	69	21,1	137	- 5,5	2,0	97	- 2,0	193	- 12,3	2,0
Slowakische Republik	17	**	79	**	4,6	17	**	79	**	4,6
Slowenien	-	-	-	-	-	4	-	4	-	1,0
Spanien	11	450,0	21	600,0	1,9	18	80,0	31	93,8	1,7
Tschechische Republik	12	- 20,0	48	152,6	4,0	20	- 13,0	66	100,0	3,3
Türkei	6	500,0	10	233,3	1,7	7	133,3	11	22,2	1,6
Ukraine	-	- 100,0	-	- 100,0	-	-	- 100,0	-	- 100,0	-
Ungarn	6	- 25,0	14	- 26,3	2,3	6	- 62,5	14	- 53,3	2,3
Vereinigtes Königreich	107	- 5,3	324	- 9,0	3,0	163	- 11,4	442	- 8,9	2,7
Zypern	-	-	-	-	-	-	-	-	-	-
Sonstige europäische Länder	8	- 27,3	14	- 17,6	1,8	11	- 15,4	18	- 62,5	1,6

Noch 8. Ankünfte, Übernachtungen und Aufenthaltsdauer der Gäste in Beherbergungsbetrieben (einschl. Camping)  
nach Reisegebieten und Herkunftsländern

Land Reisegebiet	Februar 2010					Januar - Februar 2010				
	Ankünfte		Übernachtungen		durch- schn. Aufent- halts- dauer	Ankünfte		Übernachtungen		durch- schn. Aufent- halts- dauer
	insge- samt	Veränd. gegen- über Vorj.- monat	insge- samt	Veränd. gegen- über Vorj.- monat		insge- samt	Veränd. gegen- über Vorj.- zeitr.	insge- samt	Veränd. gegen- über Vorj.- zeitr.	
	Anzahl	%	Anzahl	%	Tage	Anzahl	%	Anzahl	%	Tage
<b>Harz und Harzvorland</b>										
Afrika	2	100,0	2	100,0	1,0	7	40,0	14	180,0	2,0
Republik Südafrika	-	- 100,0	-	- 100,0	-	2	100,0	2	100,0	1,0
Sonstige afrikanische Länder	2	-	2	-	1,0	5	25,0	12	200,0	2,4
Asien	19	- 42,4	78	73,3	4,1	73	- 35,4	188	- 28,8	2,6
Arabische Golfstaaten	1	- 50,0	3	50,0	3,0	4	100,0	7	250,0	1,8
China (einschl. Hongkong)	6	- 40,0	6	- 66,7	1,0	10	0,0	12	- 33,3	1,2
Indien	-	-	-	-	-	-	-	-	-	-
Israel	-	-	-	-	-	1	- 83,3	2	- 66,7	2,0
Japan	12	- 36,8	13	- 43,5	1,1	25	- 34,2	28	- 41,7	1,1
Südkorea	-	- 100,0	-	- 100,0	-	26	- 40,9	72	- 56,6	2,8
Taiwan	-	-	-	-	-	-	- 100,0	-	- 100,0	-
Sonstige asiatische Länder	-	- 100,0	56	**	-	7	16,7	67	644,4	9,6
Amerika	21	- 25,0	41	- 26,8	2,0	36	- 32,1	63	- 34,4	1,8
Kanada	-	-	-	-	-	2	- 33,3	2	- 71,4	1,0
USA	15	- 21,1	26	- 38,1	1,7	28	- 9,7	46	- 20,7	1,6
Mittelamerika/Karibik	5	-	13	-	2,6	5	0,0	13	30,0	2,6
Brasilien	-	- 100,0	-	- 100,0	-	-	- 100,0	-	- 100,0	-
Sonstige südamerik. Länder	1	- 75,0	2	- 50,0	2,0	1	- 80,0	2	- 60,0	2,0
Australien, Ozeanien	1	- 80,0	7	- 36,4	7,0	5	- 37,5	19	0,0	3,8
Australien	1	- 80,0	7	- 36,4	7,0	3	- 57,1	13	- 13,3	4,3
Neuseeland, Ozeanien	-	-	-	-	-	2	100,0	6	50,0	3,0
Ohne Angaben	143	- 67,3	287	- 64,5	2,0	341	- 52,2	707	- 43,3	2,1

Noch 8. Ankünfte, Übernachtungen und Aufenthaltsdauer der Gäste in Beherbergungsbetrieben (einschl. Camping)  
nach Reisegebieten und Herkunftsländern

Land Reisegebiet	Februar 2010					Januar - Februar 2010					
	Ankünfte		Übernachtungen		durch- schn. Aufent- halts- dauer	Ankünfte		Übernachtungen		durch- schn. Aufent- halts- dauer	
	insge- samt	Veränd. gegen- über Vorj.- monat	insge- samt	Veränd. gegen- über Vorj.- monat		insge- samt	Veränd. gegen- über Vorj.- zeitr.	insge- samt	Veränd. gegen- über Vorj.- zeitr.		
					Anzahl					%	Anzahl
<b>Halle, Saale, Unstrut</b>											
<b>insgesamt</b>	28 033	0,7	64 101	- 4,2	2,3	52 333	0,7	120 890	0,3	2,3	
Deutschland	25 695	1,4	59 110	- 2,6	2,3	48 092	1,4	111 397	1,5	2,3	
Ausland	2 338	- 6,8	4 991	- 20,1	2,1	4 241	- 6,4	9 493	- 12,0	2,2	
Europa	1 965	3,1	4 072	- 8,1	2,1	3 425	- 6,1	7 135	- 12,4	2,1	
Belgien	57	- 14,9	125	9,6	2,2	91	- 23,5	218	14,1	2,4	
Bulgarien	2	0,0	5	- 16,7	2,5	2	0,0	5	- 16,7	2,5	
Dänemark	215	- 21,0	314	- 7,4	1,5	359	- 19,7	531	- 6,0	1,5	
Estland	-	- 100,0	-	- 100,0	-	3	200,0	4	300,0	1,3	
Finnland	5	- 61,5	6	- 78,6	1,2	14	- 53,3	21	- 69,1	1,5	
Frankreich	92	- 10,7	245	8,4	2,7	168	- 7,7	401	- 1,7	2,4	
Griechenland	6	- 40,0	9	- 18,2	1,5	11	0,0	19	58,3	1,7	
Irland	20	- 53,5	58	- 43,7	2,9	23	- 56,6	65	- 50,8	2,8	
Island	-	-	-	-	-	-	-	-	-	-	
Italien	108	63,6	334	49,1	3,1	181	19,1	570	22,3	3,1	
Lettland	12	200,0	12	- 25,0	1,0	23	360,0	23	35,3	1,0	
Litauen	1	- 66,7	1	- 66,7	1,0	10	233,3	10	233,3	1,0	
Luxemburg	6	- 53,8	6	- 81,3	1,0	11	- 45,0	11	- 71,8	1,0	
Malta	-	-	-	-	-	-	-	-	-	-	
Niederlande	414	8,1	741	3,8	1,8	556	- 1,2	993	- 1,3	1,8	
Norwegen	14	- 26,3	28	- 24,3	2,0	24	0,0	45	0,0	1,9	
Österreich	218	61,5	433	41,0	2,0	395	59,9	763	45,3	1,9	
Polen	188	63,5	471	57,5	2,5	370	32,1	964	25,4	2,6	
Portugal	2	- 90,0	3	- 91,4	1,5	7	- 68,2	11	- 70,3	1,6	
Rumänien	2	- 86,7	13	- 18,8	6,5	11	- 38,9	42	100,0	3,8	
Russland	78	- 24,3	151	- 50,7	1,9	262	- 46,3	494	- 44,9	1,9	
Schweden	90	28,6	114	21,3	1,3	134	50,6	181	57,4	1,4	
Schweiz	138	24,3	276	10,0	2,0	259	6,6	552	- 8,9	2,1	
Slowakische Republik	9	- 50,0	23	- 88,8	2,6	21	- 32,3	37	- 90,2	1,8	
Slowenien	1	- 50,0	2	- 71,4	2,0	4	100,0	6	- 14,3	1,5	
Spanien	31	0,0	67	15,5	2,2	45	- 28,6	114	3,6	2,5	
Tschechische Republik	35	- 41,7	44	- 67,4	1,3	103	- 9,6	128	- 37,9	1,2	
Türkei	12	50,0	18	80,0	1,5	22	120,0	47	14,6	2,1	
Ukraine	11	10,0	17	41,7	1,5	28	154,5	95	630,8	3,4	
Ungarn	34	25,9	50	- 81,8	1,5	44	- 26,7	60	- 89,8	1,4	
Vereinigtes Königreich	124	- 8,1	333	- 20,0	2,7	167	- 16,1	420	- 23,1	2,5	
Zypern	2	-	16	-	8,0	4	-	24	-	6,0	
Sonstige europäische Länder	38	- 19,1	157	4,7	4,1	73	- 53,8	281	- 14,1	3,8	

Noch 8. Ankünfte, Übernachtungen und Aufenthaltsdauer der Gäste in Beherbergungsbetrieben (einschl. Camping)  
nach Reisegebieten und Herkunftsländern

Land Reisegebiet	Februar 2010					Januar - Februar 2010				
	Ankünfte		Übernachtungen		durch- schn. Aufent- halts- dauer	Ankünfte		Übernachtungen		durch- schn. Aufent- halts- dauer
	insge- samt	Veränd. gegen- über Vorj.- monat	insge- samt	Veränd. gegen- über Vorj.- monat		insge- samt	Veränd. gegen- über Vorj.- zeitr.	insge- samt	Veränd. gegen- über Vorj.- zeitr.	
	Anzahl	%	Anzahl	%	Tage	Anzahl	%	Anzahl	%	Tage
<b>Halle, Saale, Unstrut</b>										
Afrika	23	- 61,7	68	- 57,8	3,0	34	- 48,5	101	- 40,2	3,0
Republik Südafrika	1	- 66,7	1	- 66,7	1,0	2	- 33,3	3	0,0	1,5
Sonstige afrikanische Länder	22	- 61,4	67	- 57,6	3,0	32	- 49,2	98	- 41,0	3,1
Asien	94	- 52,0	219	- 67,5	2,3	170	- 28,6	460	- 45,4	2,7
Arabische Golfstaaten	4	- 42,9	33	- 34,0	8,3	17	- 5,6	79	- 12,2	4,6
China (einschl. Hongkong)	3	- 85,0	4	- 96,2	1,3	7	- 80,6	23	- 88,5	3,3
Indien	1	0,0	3	- 25,0	3,0	3	200,0	6	50,0	2,0
Israel	21	600,0	36	800,0	1,7	28	366,7	45	309,1	1,6
Japan	16	- 85,0	74	- 75,1	4,6	29	- 72,9	132	- 55,6	4,6
Südkorea	-	- 100,0	-	- 100,0	-	2	- 77,8	2	- 92,9	1,0
Taiwan	3	-	6	-	2,0	5	- 16,7	8	- 33,3	1,6
Sonstige asiatische Länder	46	- 11,5	63	- 66,7	1,4	79	43,6	165	- 17,5	2,1
Amerika	155	64,9	419	54,6	2,7	477	153,7	1 244	125,0	2,6
Kanada	7	- 12,5	11	- 15,4	1,6	11	- 8,3	123	459,1	11,2
USA	145	116,4	405	91,0	2,8	454	208,8	1 089	138,3	2,4
Mittelamerika/Karibik	-	- 100,0	-	- 100,0	-	-	- 100,0	-	- 100,0	-
Brasilien	3	- 78,6	3	- 90,6	1,0	7	- 53,3	18	- 45,5	2,6
Sonstige südamerik. Länder	-	- 100,0	-	- 100,0	-	5	- 54,5	14	- 60,0	2,8
Australien, Ozeanien	4	- 81,0	10	- 77,3	2,5	10	- 81,1	49	- 64,5	4,9
Australien	4	- 81,0	10	- 77,3	2,5	9	- 83,0	19	- 86,2	2,1
Neuseeland, Ozeanien	-	-	-	-	-	1	-	30	-	30,0
Ohne Angaben	97	- 58,0	203	- 69,6	2,1	125	- 63,0	504	- 46,8	4,0

Noch 8. Ankünfte, Übernachtungen und Aufenthaltsdauer der Gäste in Beherbergungsbetrieben (einschl. Camping)  
nach Reisegebieten und Herkunftsländern

Land Reisegebiet	Februar 2010					Januar - Februar 2010				
	Ankünfte		Übernachtungen		durch- schn. Aufent- halts- dauer	Ankünfte		Übernachtungen		durch- schn. Aufent- halts- dauer
	insge- samt	Veränd. gegen- über Vorj.- monat	insge- samt	Veränd. gegen- über Vorj.- monat		insge- samt	Veränd. gegen- über Vorj.- zeitr.	insge- samt	Veränd. gegen- über Vorj.- zeitr.	
	Anzahl	%	Anzahl	%	Tage	Anzahl	%	Anzahl	%	Tage
<b>Anhalt-Wittenberg</b>										
<b>insgesamt</b>	17 075	- 4,1	47 591	- 4,2	2,8	32 592	- 8,1	92 599	- 4,5	2,8
Deutschland	15 865	- 3,0	45 330	- 3,3	2,9	29 872	- 7,9	87 244	- 4,0	2,9
Ausland	1 210	- 15,7	2 261	- 20,6	1,9	2 720	- 9,2	5 355	- 12,4	2,0
Europa	1 088	- 10,4	1 964	- 18,9	1,8	2 350	- 5,4	4 495	- 9,6	1,9
Belgien	22	- 70,7	59	- 72,4	2,7	42	- 59,6	94	- 70,1	2,2
Bulgarien	5	66,7	10	11,1	2,0	8	166,7	15	66,7	1,9
Dänemark	109	- 6,0	127	- 19,1	1,2	179	10,5	212	- 19,4	1,2
Estland	-	- 100,0	-	- 100,0	-	-	- 100,0	-	- 100,0	-
Finnland	5	- 70,6	5	- 73,7	1,0	13	- 63,9	28	- 34,9	2,2
Frankreich	38	- 36,7	80	- 45,2	2,1	96	- 12,7	198	- 27,5	2,1
Griechenland	-	- 100,0	-	- 100,0	-	5	- 28,6	8	14,3	1,6
Irland	-	- 100,0	-	- 100,0	-	30	30,4	46	- 8,0	1,5
Island	-	-	-	-	-	1	- 99,4	9	- 96,6	9,0
Italien	37	- 14,0	125	35,9	3,4	80	- 2,4	250	40,4	3,1
Lettland	12	20,0	12	20,0	1,0	21	- 8,7	23	0,0	1,1
Litauen	19	- 47,2	19	- 47,2	1,0	93	31,0	100	40,8	1,1
Luxemburg	6	0,0	6	0,0	1,0	9	- 35,7	15	- 34,8	1,7
Malta	-	-	-	-	-	1	0,0	2	100,0	2,0
Niederlande	141	35,6	206	24,8	1,5	257	- 1,9	539	5,9	2,1
Norwegen	22	29,4	27	42,1	1,2	31	14,8	36	- 26,5	1,2
Österreich	83	- 23,1	196	- 37,2	2,4	161	- 23,7	341	- 44,0	2,1
Polen	252	24,1	335	28,8	1,3	495	38,7	653	21,2	1,3
Portugal	3	- 40,0	16	77,8	5,3	4	- 20,0	17	88,9	4,3
Rumänien	8	60,0	17	142,9	2,1	17	54,5	34	161,5	2,0
Russland	25	- 3,8	33	3,1	1,3	242	61,3	388	136,6	1,6
Schweden	50	- 9,1	61	10,9	1,2	82	- 4,7	109	26,7	1,3
Schweiz	88	57,1	232	129,7	2,6	169	26,1	612	161,5	3,6
Slowakische Republik	8	- 78,4	8	- 87,1	1,0	17	- 74,6	25	- 74,2	1,5
Slowenien	1	- 91,7	1	- 92,9	1,0	1	- 96,2	1	- 97,7	1,0
Spanien	18	- 69,0	41	- 85,1	2,3	27	- 67,5	69	- 84,2	2,6
Tschechische Republik	29	- 9,4	89	36,9	3,1	70	22,8	198	37,5	2,8
Türkei	7	-	10	-	1,4	7	-	10	-	1,4
Ukraine	19	- 32,1	20	- 50,0	1,1	35	0,0	55	14,6	1,6
Ungarn	3	- 70,0	3	- 72,7	1,0	21	- 8,7	37	- 2,6	1,8
Vereinigtes Königreich	39	- 31,6	120	- 20,0	3,1	81	- 26,4	245	- 6,5	3,0
Zypern	1	- 66,7	2	- 95,0	2,0	1	- 66,7	2	- 95,0	2,0
Sonstige europäische Länder	38	65,2	104	4,0	2,7	54	45,9	124	- 2,4	2,3

Noch 8. Ankünfte, Übernachtungen und Aufenthaltsdauer der Gäste in Beherbergungsbetrieben (einschl. Camping)  
nach Reisegebieten und Herkunftsländern

Land Reisegebiet	Februar 2010					Januar - Februar 2010				
	Ankünfte		Übernachtungen		durch- schn. Aufent- halts- dauer	Ankünfte		Übernachtungen		durch- schn. Aufent- halts- dauer
	insge- samt	Veränd. gegen- über Vorj.- monat	insge- samt	Veränd. gegen- über Vorj.- monat		insge- samt	Veränd. gegen- über Vorj.- zeitr.	insge- samt	Veränd. gegen- über Vorj.- zeitr.	
	Anzahl	%	Anzahl	%	Tage	Anzahl	%	Anzahl	%	Tage
<b>Anhalt-Wittenberg</b>										
Afrika	2	-	4	-	2,0	4	100,0	6	200,0	1,5
Republik Südafrika	2	-	4	-	2,0	2	100,0	4	300,0	2,0
Sonstige afrikanische Länder	-	-	-	-	-	2	100,0	2	100,0	1,0
Asien	32	- 28,9	103	80,7	3,2	50	- 26,5	165	55,7	3,3
Arabische Golfstaaten	1	- 66,7	1	- 87,5	1,0	1	- 66,7	1	- 87,5	1,0
China (einschl. Hongkong)	4	0,0	4	- 33,3	1,0	7	- 41,7	8	- 70,4	1,1
Indien	-	- 100,0	-	- 100,0	-	-	- 100,0	-	- 100,0	-
Israel	5	-	22	-	4,4	5	-	22	-	4,4
Japan	3	- 66,7	4	- 71,4	1,3	8	- 55,6	10	- 61,5	1,3
Südkorea	1	- 66,7	35	**	35,0	7	75,0	76	**	10,9
Taiwan	-	-	-	-	-	-	-	-	-	-
Sonstige asiatische Länder	18	- 25,0	37	54,2	2,1	22	- 21,4	48	54,8	2,2
Amerika	51	- 63,0	142	- 53,4	2,8	264	- 30,2	620	- 31,1	2,3
Kanada	-	- 100,0	4	- 71,4	-	10	42,9	21	- 4,5	2,1
USA	49	- 62,6	134	- 53,0	2,7	235	- 34,7	571	- 32,0	2,4
Mittelamerika/Karibik	-	-	-	-	-	8	700,0	9	800,0	1,1
Brasilien	2	100,0	4	300,0	2,0	7	0,0	11	- 59,3	1,6
Sonstige südamerik. Länder	-	- 100,0	-	- 100,0	-	4	33,3	8	- 20,0	2,0
Australien, Ozeanien	1	- 95,2	1	- 95,8	1,0	2	- 92,6	3	- 90,0	1,5
Australien	1	- 75,0	1	- 85,7	1,0	2	- 80,0	3	- 76,9	1,5
Neuseeland, Ozeanien	-	- 100,0	-	- 100,0	-	-	- 100,0	-	- 100,0	-
Ohne Angaben	36	111,8	47	20,5	1,3	50	31,6	66	- 37,1	1,3

Noch 8. Ankünfte, Übernachtungen und Aufenthaltsdauer der Gäste in Beherbergungsbetrieben (einschl. Camping)  
nach Reisegebieten und Herkunftsländern

Land Reisegebiet  Herkunftsland	Februar 2010					Januar - Februar 2010				
	Ankünfte		Übernachtungen		durch- schn. Aufent- halts- dauer	Ankünfte		Übernachtungen		durch- schn. Aufent- halts- dauer
	insge- samt	Veränd. gegen- über Vorj.- monat	insge- samt	Veränd. gegen- über Vorj.- monat		insge- samt	Veränd. gegen- über Vorj.- zeitr.	insge- samt	Veränd. gegen- über Vorj.- zeitr.	
	Anzahl	%	Anzahl	%	Tage	Anzahl	%	Anzahl	%	Tage
<b>Magdeburg, Elbe-Börde-Heide</b>										
<b>insgesamt</b>	35 396	- 0,2	80 257	- 2,3	2,3	70 297	0,3	159 497	- 0,4	2,3
Deutschland	32 578	- 0,7	74 583	- 1,7	2,3	64 675	- 0,2	147 886	- 0,2	2,3
Ausland	2 818	5,9	5 674	- 8,7	2,0	5 622	7,2	11 611	- 2,6	2,1
Europa	2 537	9,5	4 704	- 11,0	1,9	4 978	8,7	9 358	- 6,2	1,9
Belgien	57	- 47,2	112	- 43,1	2,0	115	- 28,6	180	- 36,4	1,6
Bulgarien	9	125,0	20	185,7	2,2	17	112,5	32	100,0	1,9
Dänemark	233	52,3	323	48,8	1,4	593	5,3	983	0,0	1,7
Estland	23	35,3	33	43,5	1,4	51	- 8,9	62	- 17,3	1,2
Finnland	23	4,5	130	113,1	5,7	46	- 2,1	247	114,8	5,4
Frankreich	84	- 17,6	175	- 10,7	2,1	222	12,7	439	15,8	2,0
Griechenland	11	175,0	31	416,7	2,8	18	157,1	43	290,9	2,4
Irland	8	100,0	16	23,1	2,0	11	- 31,3	19	- 40,6	1,7
Island	27	**	27	**	1,0	29	**	29	**	1,0
Italien	81	- 25,0	291	- 34,9	3,6	146	- 34,5	467	- 34,0	3,2
Lettland	5	- 44,4	6	- 53,8	1,2	14	- 39,1	15	- 44,4	1,1
Litauen	9	- 52,6	9	- 65,4	1,0	22	- 75,8	22	- 79,0	1,0
Luxemburg	4	- 60,0	7	- 36,4	1,8	13	- 7,1	38	153,3	2,9
Malta	-	-	-	-	-	-	-	-	-	-
Niederlande	829	35,2	1 283	54,4	1,5	1 244	24,0	1 838	40,3	1,5
Norwegen	23	- 11,5	39	- 13,3	1,7	31	- 32,6	54	- 74,0	1,7
Österreich	171	37,9	304	23,6	1,8	321	46,6	581	45,3	1,8
Polen	362	15,3	716	- 17,8	2,0	725	19,2	1 325	- 3,4	1,8
Portugal	18	157,1	25	92,3	1,4	21	10,5	28	- 24,3	1,3
Rumänien	25	- 30,6	30	- 90,2	1,2	28	- 50,9	35	- 93,3	1,3
Russland	68	- 26,1	98	- 31,9	1,4	180	17,6	221	- 8,3	1,2
Schweden	36	44,0	86	100,0	2,4	75	50,0	154	67,4	2,1
Schweiz	89	- 21,9	214	- 12,7	2,4	226	10,2	543	24,5	2,4
Slowakische Republik	23	91,7	35	52,2	1,5	35	84,2	61	41,9	1,7
Slowenien	18	157,1	51	155,0	2,8	68	161,5	111	- 3,5	1,6
Spanien	34	- 46,9	128	- 6,6	3,8	86	- 9,5	421	103,4	4,9
Tschechische Republik	32	- 49,2	47	- 90,9	1,5	90	- 25,0	191	- 69,8	2,1
Türkei	3	- 80,0	21	- 64,4	7,0	20	- 13,0	70	- 7,9	3,5
Ukraine	6	100,0	6	100,0	1,0	38	375,0	64	392,3	1,7
Ungarn	28	- 49,1	47	- 56,9	1,7	45	- 71,9	88	- 87,2	2,0
Vereinigtes Königreich	120	- 13,7	261	- 24,8	2,2	287	4,0	673	0,9	2,3
Zypern	-	-	-	-	-	-	-	-	-	-
Sonstige europäische Länder	78	66,0	133	20,9	1,7	161	85,1	324	89,5	2,0



Noch 8. Ankünfte, Übernachtungen und Aufenthaltsdauer der Gäste in Beherbergungsbetrieben (einschl. Camping)  
nach Reisegebieten und Herkunftsländern

Land Reisegebiet	Februar 2010					Januar - Februar 2010				
	Ankünfte		Übernachtungen		durch- schn. Aufent- halts- dauer	Ankünfte		Übernachtungen		durch- schn. Aufent- halts- dauer
	insge- samt	Veränd. gegen- über Vorj.- monat	insge- samt	Veränd. gegen- über Vorj.- monat		insge- samt	Veränd. gegen- über Vorj.- zeitr.	insge- samt	Veränd. gegen- über Vorj.- zeitr.	
	Anzahl	%	Anzahl	%	Tage	Anzahl	%	Anzahl	%	Tage
<b>Magdeburg, Elbe-Börde-Heide</b>										
Afrika	3	- 25,0	5	- 72,2	1,7	17	183,3	27	- 32,5	1,6
Republik Südafrika	-	-	-	-	-	7	600,0	10	233,3	1,4
Sonstige afrikanische Länder	3	- 25,0	5	- 72,2	1,7	10	100,0	17	- 54,1	1,7
Asien	126	- 30,0	436	22,5	3,5	270	- 14,0	1 267	47,8	4,7
Arabische Golfstaaten	4	0,0	65	983,3	16,3	13	62,5	94	487,5	7,2
China (einschl. Hongkong)	62	- 35,4	159	- 18,0	2,6	152	- 3,2	325	- 44,4	2,1
Indien	3	200,0	3	200,0	1,0	11	450,0	17	325,0	1,5
Israel	16	300,0	25	257,1	1,6	24	300,0	33	200,0	1,4
Japan	12	- 14,3	23	- 8,0	1,9	17	- 10,5	51	64,5	3,0
Südkorea	5	- 28,6	7	- 78,8	1,4	5	- 50,0	7	- 87,5	1,4
Taiwan	1	- 97,7	4	- 94,4	4,0	1	- 99,0	4	- 96,9	4,0
Sonstige asiatische Länder	23	130,0	150	689,5	6,5	47	261,5	736	**	15,7
Amerika	92	- 17,1	450	- 8,0	4,9	235	16,9	784	- 7,0	3,3
Kanada	9	- 35,7	56	75,0	6,2	17	- 5,6	71	77,5	4,2
USA	64	- 9,9	308	- 25,2	4,8	180	34,3	572	- 21,9	3,2
Mittelamerika/Karibik	3	- 66,7	30	233,3	10,0	5	- 54,5	32	166,7	6,4
Brasilien	9	0,0	38	216,7	4,2	23	64,3	87	411,8	3,8
Sonstige südamerik. Länder	7	- 12,5	18	- 25,0	2,6	10	- 58,3	22	- 47,6	2,2
Australien, Ozeanien	4	- 50,0	5	- 58,3	1,3	15	7,1	37	15,6	2,5
Australien	4	- 50,0	5	- 58,3	1,3	15	7,1	37	15,6	2,5
Neuseeland, Ozeanien	-	-	-	-	-	-	-	-	-	-
Ohne Angaben	56	36,6	74	32,1	1,3	107	- 17,7	138	- 15,3	1,3

Noch 8. Ankünfte, Übernachtungen und Aufenthaltsdauer der Gäste in Beherbergungsbetrieben (einschl. Camping)  
nach Reisegebieten und Herkunftsländern

Land Reisegebiet	Februar 2010					Januar - Februar 2010				
	Ankünfte		Übernachtungen		durch- schn. Aufent- halts- dauer	Ankünfte		Übernachtungen		durch- schn. Aufent- halts- dauer
	insge- samt	Veränd. gegen- über Vorj.- monat	insge- samt	Veränd. gegen- über Vorj.- monat		insge- samt	Veränd. gegen- über Vorj.- zeitr.	insge- samt	Veränd. gegen- über Vorj.- zeitr.	
					Anzahl					%
<b>Altmark</b>										
<b>insgesamt</b>	9 534	6,4	25 446	- 1,1	2,7	17 515	3,8	47 820	- 0,7	2,7
Deutschland	9 362	7,8	25 119	0,8	2,7	17 152	4,7	47 095	0,3	2,7
Ausland	172	- 37,7	327	- 59,6	1,9	363	- 24,1	725	- 39,3	2,0
Europa	116	- 39,3	223	- 65,2	1,9	262	- 19,4	511	- 44,5	2,0
Belgien	2	- 33,3	5	66,7	2,5	4	0,0	7	75,0	1,8
Bulgarien	-	- 100,0	-	- 100,0	-	-	- 100,0	-	- 100,0	-
Dänemark	-	- 100,0	-	- 100,0	-	16	- 40,7	30	- 63,9	1,9
Estland	-	-	-	-	-	-	-	-	-	-
Finnland	-	-	-	-	-	2	- 50,0	2	- 50,0	1,0
Frankreich	16	33,3	21	75,0	1,3	21	10,5	31	47,6	1,5
Griechenland	-	-	-	-	-	-	-	-	-	-
Irland	-	-	-	-	-	-	-	-	-	-
Island	-	-	-	-	-	-	-	-	-	-
Italien	9	- 50,0	19	- 82,2	2,1	14	- 33,3	31	- 73,9	2,2
Lettland	-	-	-	-	-	-	-	-	-	-
Litauen	-	-	-	-	-	-	-	-	-	-
Luxemburg	1	-	1	-	1,0	1	-	1	-	1,0
Malta	-	-	-	-	-	-	-	-	-	-
Niederlande	38	5,6	61	- 4,7	1,6	57	- 6,6	92	- 16,4	1,6
Norwegen	1	0,0	1	0,0	1,0	1	- 50,0	1	- 50,0	1,0
Österreich	5	- 83,3	6	- 94,9	1,2	9	- 82,4	10	- 93,1	1,1
Polen	3	- 66,7	3	- 97,0	1,0	16	- 52,9	43	- 73,3	2,7
Portugal	-	- 100,0	-	- 100,0	-	8	- 11,1	10	0,0	1,3
Rumänien	-	- 100,0	-	- 100,0	-	-	- 100,0	-	- 100,0	-
Russland	5	25,0	8	100,0	1,6	7	75,0	10	150,0	1,4
Schweden	9	-	14	-	1,6	18	800,0	23	**	1,3
Schweiz	2	- 33,3	20	566,7	10,0	14	133,3	62	785,7	4,4
Slowakische Republik	-	- 100,0	-	- 100,0	-	-	- 100,0	-	- 100,0	-
Slowenien	6	500,0	30	**	5,0	19	**	73	**	3,8
Spanien	5	66,7	7	- 22,2	1,4	5	66,7	7	- 22,2	1,4
Tschechische Republik	4	- 60,0	12	0,0	3,0	4	- 81,8	12	- 72,1	3,0
Türkei	-	-	-	-	-	-	-	-	-	-
Ukraine	-	-	-	-	-	-	-	-	-	-
Ungarn	3	- 50,0	3	- 80,0	1,0	5	- 37,5	5	- 70,6	1,0
Vereinigtes Königreich	5	0,0	8	0,0	1,6	37	208,3	55	66,7	1,5
Zypern	-	-	-	-	-	-	-	-	-	-
Sonstige europäische Länder	2	- 71,4	4	- 84,0	2,0	4	- 42,9	6	- 76,0	1,5

Noch 8. Ankünfte, Übernachtungen und Aufenthaltsdauer der Gäste in Beherbergungsbetrieben (einschl. Camping)  
nach Reisegebieten und Herkunftsländern

Land Reisegebiet  Herkunftsland	Februar 2010					Januar - Februar 2010				
	Ankünfte		Übernachtungen		durch- schn. Aufent- halts- dauer	Ankünfte		Übernachtungen		durch- schn. Aufent- halts- dauer
	insge- samt	Veränd. gegen- über Vorj.- monat	insge- samt	Veränd. gegen- über Vorj.- monat		insge- samt	Veränd. gegen- über Vorj.- zeitr.	insge- samt	Veränd. gegen- über Vorj.- zeitr.	
	Anzahl	%	Anzahl	%	Tage	Anzahl	%	Anzahl	%	Tage
<b>Altmark</b>										
Afrika	-	-	-	-	-	2	-	2	-	1,0
Republik Südafrika	-	-	-	-	-	-	-	-	-	-
Sonstige afrikanische Länder	-	-	-	-	-	2	-	2	-	1,0
Asien	10	400,0	10	- 65,5	1,0	11	83,3	11	- 66,7	1,0
Arabische Golfstaaten	-	-	-	-	-	-	-	-	-	-
China (einschl. Hongkong)	-	-	-	-	-	-	-	-	-	-
Indien	-	- 100,0	-	- 100,0	-	-	- 100,0	-	- 100,0	-
Israel	-	-	-	-	-	-	-	-	-	-
Japan	-	-	-	-	-	-	-	-	-	-
Südkorea	-	-	-	-	-	-	-	-	-	-
Taiwan	10	-	10	-	1,0	11	266,7	11	266,7	1,0
Sonstige asiatische Länder	-	- 100,0	-	- 100,0	-	-	- 100,0	-	- 100,0	-
Amerika	3	- 40,0	5	- 50,0	1,7	5	- 54,5	9	- 50,0	1,8
Kanada	2	-	2	-	1,0	4	100,0	6	50,0	1,5
USA	1	- 80,0	3	- 70,0	3,0	1	- 88,9	3	- 78,6	3,0
Mittelamerika/Karibik	-	-	-	-	-	-	-	-	-	-
Brasilien	-	-	-	-	-	-	-	-	-	-
Sonstige südamerik. Länder	-	-	-	-	-	-	-	-	-	-
Australien, Ozeanien	-	- 100,0	-	- 100,0	-	-	- 100,0	-	- 100,0	-
Australien	-	- 100,0	-	- 100,0	-	-	- 100,0	-	- 100,0	-
Neuseeland, Ozeanien	-	-	-	-	-	-	-	-	-	-
Ohne Angaben	43	- 44,2	89	- 31,0	2,1	83	- 38,1	192	- 11,1	2,3

9. Beherbergungsbetriebe (einschl. Camping), Schlafgelegenheiten und Auslastung der Kapazitäten  
für ausgewählte Gemeinden und touristische Zielorte

Gemeinde	Februar 2010						Januar bis Feb. 2010	durch- schnitt- liche Aus- lastung
	Betriebe			in den Betrieben angebotene Schlafgelegenheiten <sup>1)</sup>				
	ins- gesamt	darunter geöffnete		ins- gesamt	Verände- rung ge- genüber dem Vor- jahres- monat	durch- schnitt- liche Aus- lastung	nachrichtlich maximales Angebot an Schlafge- legenheiten der letzten 13 Monate	
		zu- sammen	Verände- rung ge- genüber dem Vor- jahres- monat					
Anzahl		%	Anzahl	%	Anzahl	%		
Arnstein, Stadt	3	3	50,0	141	6,8	30,5	143	33,8
Allrode	3	3	0,0	365	0,0	85,3	365	73,4
Arendsee (Altmark), Stadt	16	13	8,3	1 350	3,3	12,7	2 499	11,3
Aschersleben, Stadt	5	5	0,0	279	3,7	18,5	279	16,9
Bad Bibra, Stadt	6	4	0,0	100	7,5	21,2	241	19,5
Bad Dürrenberg, Stadt	5	5	0,0	165	1,2	9,9	165	7,3
Bad Lauchstädt, Goethestadt	7	7	0,0	160	- 1,2	11,8	162	11,9
Bad Schmiedeberg	14	11	0,0	1 185	0,0	55,2	1 726	51,4
Bad Suderode	11	10	- 23,1	506	- 20,4	66,1	610	59,7
Ballenstedt, Stadt	7	6	50,0	279	17,7	24,6	351	24,7
Bernburg (Saale), Stadt	14	13	18,2	557	4,9	14,2	624	12,1
Bitterfeld-Wolfen, Stadt	13	13	0,0	440	- 1,6	30,6	479	27,3
Blankenburg (Harz), Stadt	21	20	- 4,8	1 006	- 12,7	37,2	1 172	33,6
Burg, Stadt	9	7	0,0	266	0,0	12,7	786	12,8
Eisleben, Lutherstadt	12	12	20,0	466	15,6	13,6	469	11,7
Falkenstein/Harz, Stadt	10	6	- 14,3	414	- 6,5	34,2	530	32,7
Flechtingen	6	5	0,0	453	0,0	67,2	693	64,3
Freyburg (Unstrut), Stadt	11	10	0,0	399	0,0	10,3	409	9,8
Gardelegen, Hansestadt	8	7	0,0	273	2,6	15,8	425	15,6
Genthin, Stadt	8	6	- 14,3	188	4,4	8,7	238	9,3
Gernrode, Stadt	7	7	16,7	901	0,8	4,0	906	3,2

1) Doppelbetten zählen als 2 Schlafgelegenheiten. Für Camping wird 1 Stellplatz in 4 Schlafgelegenheiten umgerechnet.  
Bei Dauercamping Anzahl der Stellplätze.

Noch 9. Beherbergungsbetriebe (einschl. Camping), Schlafgelegenheiten und Auslastung der Kapazitäten  
für ausgewählte Gemeinden und touristische Zielorte

Gemeinde	Februar 2010							Januar bis Feb. 2010
	Betriebe			in den Betrieben angebotene Schlafgelegenheiten <sup>1)</sup>				durch- schnitt- liche Aus- lastung
	ins- gesamt	darunter geöffnete		ins- gesamt	Verände- rung ge- genüber dem Vor- jahres- monat	durch- schnitt- liche Aus- lastung	nachrichtlich maximales Angebot an Schlafge- legenheiten der letzten 13 Monate	
		zu- sammen	Verände- rung ge- genüber dem Vor- jahres- monat					
Anzahl		%	Anzahl	%	Anzahl	%		
Gräfenhainichen, Stadt	3	3	- 25,0	42	- 28,8	20,0	42	19,3
Halberstadt, Stadt	17	16	0,0	1 079	- 0,1	15,3	1 126	14,0
Haldensleben, Stadt	7	6	- 14,3	211	- 18,2	24,7	258	22,0
Harzgerode, Stadt	12	12	0,0	1 390	0,0	19,7	1 495	17,6
Havelberg, Hansestadt	10	8	0,0	207	0,5	7,1	728	5,8
Hettstedt, Stadt	2	2	0,0	.	.	.	.	.
Hohenmölsen, Stadt	4	3	0,0	106	3,9	13,0	178	12,3
Ilseburg (Harz), Stadt	17	16	0,0	797	- 0,5	29,4	859	28,3
Jessen (Elster), Stadt	5	5	25,0	164	10,1	16,6	164	14,8
Kalbe (Milde), Stadt	6	5	0,0	394	- 1,5	69,8	440	59,0
Kamern	5	1	0,0	.	.	.	.	.
Kelbra (Kyffhäuser), Stadt	7	7	0,0	1 027	0,0	3,4	1 027	3,5
Köthen (Anhalt), Stadt	4	4	33,3	193	4,9	15,5	198	15,8
Klötze, Stadt	6	5	25,0	78	18,2	5,7	118	6,0
Merseburg, Stadt	12	12	9,1	628	- 6,5	20,1	634	17,3
Naumburg (Saale), Stadt	38	35	- 2,8	2 518	2,5	27,4	3 029	23,9
Nebra (Unstrut), Stadt	2	2	0,0	.	.	.	.	.
Neudorf	2	2	0,0	.	.	.	.	.
Oberharz am Brocken, Stadt	47	47	4,4	3 473	4,4	15,2	3 501	14,5
Oschersleben (Bode), Stadt	7	7	0,0	440	6,5	17,2	440	12,6
Osterburg (Altmark), Hansestadt	5	5	0,0	284	5,2	33,3	284	27,5

1) Doppelbetten zählen als 2 Schlafgelegenheiten. Für Camping wird 1 Stellplatz in 4 Schlafgelegenheiten umgerechnet.  
Bei Dauercamping Anzahl der Stellplätze.

Noch 9. Beherbergungsbetriebe (einschl. Camping), Schlafgelegenheiten und Auslastung der Kapazitäten  
für ausgewählte Gemeinden und touristische Zielorte

Gemeinde	Februar 2010							Januar bis Feb. 2010
	Betriebe			in den Betrieben angebotene Schlafgelegenheiten <sup>1)</sup>				durch- schnitt- liche Aus- lastung
	ins- gesamt	darunter geöffnete		ins- gesamt	Verände- rung ge- genüber dem Vor- jahres- monat	durch- schnitt- liche Aus- lastung	nachrichtlich maximales Angebot an Schlafge- legenheiten der letzten 13 Monate	
		zu- sammen	Verände- rung ge- genüber dem Vor- jahres- monat					
Anzahl		%	Anzahl	%	Anzahl	%		
Quedlinburg, Stadt	37	34	- 2,9	1 414	- 1,1	18,3	1 494	17,8
Querfurt, Stadt	10	7	- 12,5	147	- 12,0	13,4	593	12,8
Salzwedel, Hansestadt	6	6	- 14,3	226	- 4,6	15,5	226	16,0
Sangerhausen, Stadt	16	16	6,7	500	3,5	18,7	515	16,8
Schollene	2	2	0,0	.	.	.	.	.
Schönebeck (Elbe), Stadt	14	14	7,7	1 192	11,2	28,0	1 200	26,1
Seegebiet Mansfelder Land	6	6	0,0	296	19,4	8,3	300	8,5
Staßfurt, Stadt	6	6	20,0	134	13,6	15,6	134	14,9
Stendal, Hansestadt	10	10	11,1	397	2,3	19,0	397	18,1
Stolberg (Harz), Stadt	11	9	- 18,2	533	- 23,5	25,2	709	22,6
Tangermünde, Stadt	12	12	9,1	655	0,9	18,0	681	17,0
Thale, Stadt	43	42	2,4	1 801	4,6	21,4	1 835	19,8
Wanzleben-Börde, Stadt	4	4	0,0	128	0,0	8,8	128	8,4
Weißenfels, Stadt	8	8	0,0	243	- 1,2	27,5	246	27,5
Wernigerode, Stadt	89	88	0,0	5 270	0,2	36,5	5 358	33,3
Wittenberg, Lutherstadt	32	29	- 3,3	1 801	1,3	9,9	1 928	8,3
Wolmirstedt, Stadt	5	5	0,0	152	0,0	12,2	152	10,9
Wörlitz, Stadt	8	4	0,0	319	3,2	28,7	435	26,4
Zeititz, Stadt	5	5	0,0	123	3,4	19,0	123	13,6
Zerbst/Anhalt, Stadt	14	14	0,0	388	1,0	6,3	388	5,7

1) Doppelbetten zählen als 2 Schlafgelegenheiten. Für Camping wird 1 Stellplatz in 4 Schlafgelegenheiten umgerechnet.  
Bei Dauercamping Anzahl der Stellplätze.

10. Ankünfte, Übernachtungen und Aufenthaltsdauer der Gäste in Beherbergungsbetrieben (einschl. Camping)  
in ausgewählten Gemeinden und touristische Zielorten

Gemeinde	Februar 2010					Januar - Februar 2010				
	Ankünfte		Übernachtungen		durch- schn. Aufent- halts- dauer	Ankünfte		Übernachtungen		durch- schn. Aufent- halts- dauer
	insge- samt	Veränd. gegen- über Vorj.- monat	insge- samt	Veränd. gegen- über Vorj.- monat		insge- samt	Veränd. gegen- über Vorj.- zeitr.	insge- samt	Veränd. gegen- über Vorj.- zeitr.	
	Anzahl	%	Anzahl	%	Tage	Anzahl	%	Anzahl	%	Tage
Arnstein, Stadt	596	1,9	1 204	- 19,5	2,0	1 242	11,6	2 813	1,3	2,3
Allrode	2 397	- 4,7	8 713	6,0	3,6	4 594	5,8	15 798	13,8	3,4
Arendsee (Altmark), Stadt	981	13,7	4 786	21,4	4,9	1 820	0,1	8 983	3,4	4,9
Aschersleben, Stadt	660	6,3	1 447	36,8	2,2	1 229	- 0,7	2 782	27,5	2,3
Bad Bibra, Stadt	241	10,0	593	16,7	2,5	479	22,5	1 154	16,7	2,4
Bad Dürrenberg, Stadt	278	14,9	456	12,9	1,6	469	8,6	714	- 6,1	1,5
Bad Lauchstädt, Goethestadt	335	- 6,4	530	- 24,6	1,6	695	- 5,4	1 121	- 9,5	1,6
Bad Schmiedeberg	1 291	- 7,6	18 305	1,0	14,2	2 500	- 6,1	35 921	4,5	14,4
Bad Suderode	783	- 10,0	9 364	- 9,8	12,0	1 430	- 4,3	17 836	- 5,1	12,5
Ballenstedt, Stadt	842	20,6	1 918	2,1	2,3	1 684	36,7	4 072	14,2	2,4
Bernburg (Saale), Stadt	1 321	- 14,8	2 215	- 12,2	1,7	2 334	- 19,4	3 981	- 18,5	1,7
Bitterfeld-Wolfen, Stadt	1 647	- 4,4	3 774	- 10,1	2,3	2 985	- 10,5	7 246	- 11,5	2,4
Blankenburg (Harz), Stadt	1 613	- 14,3	10 491	- 3,6	6,5	3 052	- 16,9	20 859	- 2,6	6,8
Burg, Stadt	645	25,5	945	- 20,3	1,5	1 269	16,1	2 011	- 19,8	1,6
Eisleben, Lutherstadt	1 001	29,5	1 776	33,0	1,8	1 852	13,5	3 211	23,1	1,7
Falkenstein/Harz, Stadt	1 267	11,9	3 456	- 7,0	2,7	2 355	16,9	6 596	- 2,0	2,8
Flechtingen	356	- 7,8	8 523	- 4,1	23,9	730	- 8,6	17 198	- 1,0	23,6
Freyburg (Unstrut), Stadt	725	- 15,6	1 153	- 10,4	1,6	1 361	- 9,9	2 299	- 1,9	1,7
Gardelegen, Hansestadt	454	58,7	1 209	142,8	2,7	999	51,4	2 520	129,7	2,5
Genthin, Stadt	234	1,3	460	- 30,2	2,0	511	1,6	1 035	- 12,6	2,0
Gernrode, Stadt	381	- 7,5	1 020	2,1	2,7	680	- 12,7	1 691	- 12,7	2,5

Noch 10. Ankünfte, Übernachtungen und Aufenthaltsdauer der Gäste in Beherbergungsbetrieben (einschl. Camping)  
in ausgewählten Gemeinden und touristische Zielorten

Gemeinde	Februar 2010					Januar - Februar 2010				
	Ankünfte		Übernachtungen		durch- schn. Aufent- halts- dauer	Ankünfte		Übernachtungen		durch- schn. Aufent- halts- dauer
	insge- samt	Veränd. gegen- über Vorj.- monat	insge- samt	Veränd. gegen- über Vorj.- monat		insge- samt	Veränd. gegen- über Vorj.- zeitr.	insge- samt	Veränd. gegen- über Vorj.- zeitr.	
	Anzahl	%	Anzahl	%	Tage	Anzahl	%	Anzahl	%	Tage
Gräfenhainichen, Stadt	104	- 47,5	235	- 42,1	2,3	194	- 42,9	479	- 30,7	2,5
Halberstadt, Stadt	2 630	- 6,6	4 626	- 10,5	1,8	4 942	- 4,1	8 918	- 5,4	1,8
Haldensleben, Stadt	838	51,8	1 460	45,4	1,7	1 487	42,6	2 739	41,0	1,8
Harzgerode, Stadt	2 271	- 6,0	7 656	- 13,6	3,4	3 991	- 5,5	13 768	- 10,2	3,4
Havelberg, Hansestadt	175	- 1,1	409	1,7	2,3	360	16,5	705	4,1	2,0
Hettstedt, Stadt	.	.	.	.	.	.	.	.	.	.
Hohenmölsen, Stadt	306	130,1	387	133,1	1,3	591	147,3	770	150,8	1,3
Ilsenburg (Harz), Stadt	2 914	- 0,1	6 525	- 2,3	2,2	5 728	19,4	13 327	18,8	2,3
Jessen (Elster), Stadt	372	- 20,5	763	- 29,0	2,1	692	- 13,1	1 436	- 22,0	2,1
Kalbe (Milde), Stadt	1 506	132,4	7 705	22,7	5,1	2 429	104,5	13 751	22,2	5,7
Kamern	.	.	.	.	.	.	.	.	.	.
Kelbra (Kyffhäuser), Stadt	411	8,2	970	6,1	2,4	886	15,5	2 129	7,7	2,4
Köthen (Anhalt), Stadt	521	7,2	837	- 18,3	1,6	1 120	- 3,0	1 795	- 15,9	1,6
Klötze, Stadt	85	18,1	124	- 26,6	1,5	170	31,8	274	- 16,2	1,6
Merseburg, Stadt	1 967	10,4	3 540	- 1,2	1,8	3 467	7,6	6 415	0,8	1,9
Naumburg (Saale), Stadt	3 263	- 8,7	19 238	- 7,2	5,9	6 169	- 4,1	35 385	- 1,4	5,7
Nebra (Unstrut), Stadt	.	.	.	.	.	.	.	.	.	.
Neudorf	.	.	.	.	.	.	.	.	.	.
Oberharz am Brocken, Stadt	4 197	6,5	14 829	10,4	3,5	8 631	14,3	29 621	16,6	3,4
Oschersleben (Bode), Stadt	960	4,8	2 123	15,8	2,2	1 508	- 4,1	3 222	8,6	2,1
Osterburg (Altm.), Hansestadt	1 366	2,2	2 651	- 1,6	1,9	2 339	3,9	4 616	1,5	2,0



Noch 10. Ankünfte, Übernachtungen und Aufenthaltsdauer der Gäste in Beherbergungsbetrieben (einschl. Camping)  
in ausgewählten Gemeinden und touristische Zielorten

Gemeinde	Februar 2010					Januar - Februar 2010				
	Ankünfte		Übernachtungen		durch- schn. Aufent- halts- dauer	Ankünfte		Übernachtungen		durch- schn. Aufent- halts- dauer
	insge- samt	Veränd. gegen- über Vorj.- monat	insge- samt	Veränd. gegen- über Vorj.- monat		insge- samt	Veränd. gegen- über Vorj.- zeitr.	insge- samt	Veränd. gegen- über Vorj.- zeitr.	
	Anzahl	%	Anzahl	%	Tage	Anzahl	%	Anzahl	%	Tage
Quedlinburg, Stadt	3 734	3,6	7 248	- 12,4	1,9	7 049	3,2	14 637	- 8,7	2,1
Querfurt, Stadt	271	- 21,7	550	- 0,9	2,0	546	- 13,1	1 106	8,1	2,0
Salzwedel, Hansestadt	547	2,6	980	- 32,7	1,8	1 071	1,6	2 133	- 11,5	2,0
Sangerhausen, Stadt	1 393	34,8	2 622	14,2	1,9	2 554	25,3	4 948	7,9	1,9
Schollene	.	.	.	.	.	.	.	.	.	.
Schönebeck (Elbe), Stadt	1 417	- 0,3	9 345	4,9	6,6	2 535	4,2	18 348	9,5	7,2
Seegebiet Mansfelder Land	349	15,6	688	51,9	2,0	698	10,1	1 490	54,4	2,1
Staßfurt, Stadt	368	- 4,7	585	- 22,4	1,6	688	- 0,6	1 181	- 8,6	1,7
Stendal, Hansestadt	1 235	- 19,2	2 054	- 37,6	1,7	2 383	- 13,6	4 181	- 29,7	1,8
Stolberg (Harz), Stadt	1 489	- 1,2	3 768	- 19,7	2,5	2 913	3,3	7 115	- 12,4	2,4
Tangermünde, Stadt	1 760	- 23,4	3 304	- 30,0	1,9	3 462	- 21,4	6 542	- 28,1	1,9
Thale, Stadt	3 963	34,4	10 804	- 3,0	2,7	7 364	14,2	20 568	- 3,7	2,8
Wanzleben-Börde, Stadt	216	37,6	315	22,6	1,5	459	28,6	633	19,9	1,4
Weißenfels, Stadt	999	- 2,8	1 869	- 2,4	1,9	1 977	5,8	3 946	17,4	2,0
Wernigerode, Stadt	18 263	- 6,8	53 822	- 7,9	2,9	36 231	- 2,9	103 037	- 3,5	2,8
Wittenberg, Lutherstadt	2 776	- 2,4	4 979	- 0,1	1,8	5 042	- 10,9	8 845	- 9,3	1,8
Wolmirstedt, Stadt	242	- 6,6	521	- 32,3	2,2	481	- 6,4	975	- 28,6	2,0
Wörlitz, Stadt	1 499	11,3	2 566	15,7	1,7	2 837	6,0	4 968	11,5	1,8
Zeititz, Stadt	365	30,4	653	43,5	1,8	567	- 2,7	989	- 4,9	1,7
Zerbst/Anhalt, Stadt	338	- 1,2	681	- 0,6	2,0	727	- 1,8	1 296	- 6,1	1,8

11. Campingplätze mit Urlaubscamping und deren Stellplatzkapazitäten im Monat Februar 2010  
nach Reisegebieten und Kreisen

Land  Reisegebiet  Kreis	Campingplätze			Von den geöffneten Campingplätzen angebotene Stellplätze		
	ins- gesamt	darunter geöffnet <sup>1)</sup>		ins- gesamt	Verände- rung ge- genüber dem Vor- jahres- monat	nachrichtlich maximales Angebot an Stellplätzen der letzten 13 Monate
		zusammen	Verände- rung ge- genüber dem Vor- jahres- monat			
	Anzahl		%	Anzahl	%	Anzahl
<b>Sachsen-Anhalt insgesamt</b>	72	28	3,7	2 333	- 1,9	4 823
<b>Nach Reisegebieten:</b>						
Harz und Harzvorland	11	11	0,0	1 114	0,0	1 114
Halle, Saale, Unstrut	12	2	0,0	150	0,0	545
Anhalt-Wittenberg	13	5	0,0	288	- 20,7	772
Magdeburg, Elbe-Börde-Heide	19	7	16,7	601	5,3	1 528
Altmark	17	3	0,0	180	0,0	864
<b>Nach Kreisen:</b>						
Dessau-Roßlau, Stadt	2	1	0,0	.	.	.
Halle (Saale), Stadt	1	-	-	.	.	.
Magdeburg, Stadt	1	-	-	.	.	.
Altmarkkreis Salzwedel	7	2	0,0	.	.	.
Anhalt-Bitterfeld	4	2	0,0	.	.	.
Börde	5	2	0,0	.	.	.
Burgenlandkreis	7	1	0,0	.	.	.
Harz	9	9	0,0	934	0,0	934
Jerichower Land	7	1	0,0	.	.	.
Mansfeld-Südharz	2	2	0,0	.	.	.
Saalekreis	4	1	0,0	.	.	.
Salzlandkreis	6	4	33,3	260	13,0	415
Stendal	10	1	0,0	.	.	.
Wittenberg	7	2	0,0	.	.	.

1) Im Berichtsmonat ganz oder teilweise geöffnet.

## Veröffentlichungen im Statistischen Landesamt Sachsen-Anhalt

Im Monat April 2010 erschienen:

Bestell-Nr.	Kennziffer/ Periodizität	Titel	Preis (in EUR)
1 Z 0 03 <sup>1)</sup>	Z	Statistisches Monatsheft 4/10	5,50
3 A 4 06 <sup>1)</sup>	A IV - j/08	Krankheiten der Patienten der Krankenhäuser und der Vorsorge- oder Rehabilitationseinrichtungen - Diagnosedaten - Jahr 2008	6,50
3 B 7 02 <sup>2)</sup>	B VII - -/10	Landräte und Bürgermeister - Stand: 01.03.2010 -	5,00
3 C 2 02 <sup>1)</sup>	C II - j/09	Erntemittlung für Feldfrüchte und Grünland, Obst und Gemüse Jahr 2009 - Endgültige Ergebnisse -	2,50
3 C 2 03 <sup>1)</sup>	C II - j/09	Weinmosternte, Weinerzeugung - 2009 -	1,50
3 C 3 05 <sup>1)</sup>	C III - m-2/10	Schlachtungen und Geflügel - Februar 2010 -	1,50
3 C 3 06 <sup>1)</sup>	C III - j/09	Schlachtungen und Geflügel - Jahr 2009 - Endgültige Ergebnisse	1,50
3 D 3 01 <sup>1)</sup>	D III - j/09	Insolvenzverfahren - 2009 -	3,00
3 E 1 02 <sup>1)</sup>	E I - m-1/10	Beschäftigte, Umsatz im Verarbeitenden Gewerbe sowie im Bergbau und der Gewinnung von Steinen und Erden - Januar 2010 - Vorläufige Ergebnisse Betriebe mit 50 und mehr tätigen Personen	5,00
3 E 1 08 <sup>1)</sup>	E I - m-12/09	Auftragseingangsindex und Umsatzindex im Verarbeitenden Gewerbe Dezember 2009 - Endgültige Ergebnisse -	5,50
3 E 1 08 <sup>1)</sup>	E I - m-1/10	Auftragseingangsindex und Umsatzindex im Verarbeitenden Gewerbe Januar 2010 - Vorläufige Ergebnisse -	5,50
3 E 1 10 <sup>1)</sup>	E I - j/08	Investitionen im Verarbeitenden Gewerbe sowie im Bergbau und der Gewinnung von Steinen und Erden - Jahr 2008 -	7,00
3 E 1 12 <sup>1)</sup>	E I - j/09	Fachstatistik - Holz - im Verarbeitenden Gewerbe - Jahr 2009 -	1,50
3 E 2 01 <sup>1)</sup>	E II - m-2/10	Umsatz, Tätige Personen, Auftragseingang und Auftragsbestand im Baugewerbe Februar 2010	2,50
3 E 2 02 <sup>1)</sup>	E II - j/09	Umsatz, Beschäftigte, Auftragseingang und Auftragsbestand im Bauhauptgewerbe Jahr 2009	4,00
3 F 2 01 <sup>1)</sup>	F II - m-1/10	Baugenehmigungen und Baufertigstellungen im Wohn- und Nichtwohnbau Januar 2010	2,50
3 G 4 01 <sup>1)</sup>	G IV - m-12/09	Gäste und Übernachtungen im Reiseverkehr, Beherbergungskapazität Dezember 2009; Januar bis Dezember 2009 - Endgültige Ergebnisse -	6,50
3 H 1 05 <sup>1)</sup>	H I - vj-4/09	Fahrgäste und Beförderungsleistungen im Schienennahverkehr und im gewerblichen Omnibusverkehr - IV. Quartal 2009 -	1,50
3 H 2 01 <sup>1)</sup>	H II - m-11/09	Binnenschifffahrt - November 2009 -	3,50
3 M 1 03 <sup>1)</sup>	M I - j/09	Kaufwerte landwirtschaftlicher Grundstücke - Jahr 2009 -	2,00
3 P 1 07 <sup>1)</sup>	P I - j/09	Arbeitnehmerentgelt, Bruttolöhne und -gehälter nach Wirtschaftsbereichen 1991 - 2009; Stand: Frühjahr 2010	4,00

1) als PDF-Datei kostenfrei erhältlich - bei Bestellung bitte die erste Stelle der Bestellnummer durch eine „6“ ersetzen

2) zum gleichen Preis als PDF-Datei erhältlich - bei Bestellung bitte die erste Stelle der Bestellnummer durch eine „6“ ersetzen