

STATISTISCHE BERICHTE

G IV
m-1/10



Tourismus

Gäste und Übernachtungen im Reiseverkehr, Beherbergungskapazität

Januar 2010
- Vorläufige Ergebnisse -

Bestellnummer:
3G401



SACHSEN-ANHALT

Statistisches Landesamt

Herausgabemonat: Mai 2010

Zu beziehen durch das
Statistische Landesamt Sachsen-Anhalt
Dezernat Öffentlichkeitsarbeit
Postfach 20 11 56
06012 Halle (Saale)

Preis: 6,00 EUR (kostenfrei als PDF-Datei verfügbar – Bestellnummer: 6G401)

Inhaltliche Verantwortung:

Dezernat: Handel, Gastgewerbe, Dienstleistungen, Verkehr
Frau Pekel
Telefon: 0345 2318-404

Auskünfte erhalten Sie unter:

Telefon: 0345 2318-777
Telefon: 0345 2318-715
Telefon: 0345 2318-716

Telefax: 0345 2318-913
Internet: <http://www.statistik.sachsen-anhalt.de>
E-Mail: info@stala.mi.sachsen-anhalt.de

Vertrieb:

Telefon: 0345 2318-718
E-Mail: shop@stala.mi.sachsen-anhalt.de

Druck: Statistisches Landesamt Sachsen-Anhalt

© Statistisches Landesamt Sachsen-Anhalt, Halle (Saale), 2010

Auszugsweise Vervielfältigung und Verbreitung mit Quellenangabe gestattet.

Bibliothek und Besucherdienst (Merseburger Straße 2):

Montag bis Donnerstag: 9.00 Uhr bis 15.30 Uhr
Freitag: 9.00 Uhr bis 13.00 Uhr } möglichst nach Vereinbarung

Telefon: 0345 2318-714
E-Mail: bibliothek@stala.mi.sachsen-anhalt.de

Statistischer Bericht

Gäste und Übernachtungen im Reiseverkehr,
Beherbergungskapazität

Januar 2010
- Vorläufige Ergebnisse -

Land Sachsen-Anhalt

Inhaltsverzeichnis

	Seite
Vorbemerkungen	4
<u>Graphische Darstellungen:</u>	
Zuordnung der Kreise zu Reisegebieten im Land Sachsen-Anhalt	7
Ankünfte in den Beherbergungsbetrieben (einschließlich Camping) in Sachsen-Anhalt seit Januar 2007	8
Übernachtungen in den Beherbergungsbetrieben (einschließlich Camping) in Sachsen-Anhalt seit Januar 2007	8
Anteile der Betriebsarten an den Übernachtungen in den Beherbergungsbetrieben des Landes Sachsen-Anhalt im Monat Januar 2010	9
Stellplätze und Übernachtungen auf Campingplätzen in Sachsen-Anhalt seit Januar 2007	9
<u>Zeitreihen</u>	
1. Ergebnisse der Beherbergungsstatistik (einschließlich Camping) Sachsen-Anhalts 1993 - 2010	10
2. Ergebnisse der Beherbergungsstatistik (ohne Camping) Sachsen-Anhalts 1993 - 2010	11
<u>Kreise</u>	
3. Beherbergungsbetriebe (einschl. Camping) , Schlafgelegenheiten und Auslastung der Kapazitäten nach Kreisen im Monat Januar 2010	12
4. Ankünfte, Übernachtungen und Aufenthaltsdauer der Gäste in Beherbergungsbetrieben (einschl. Camping) nach Kreisen im Monat Januar 2010	13
5. Ankünfte, Übernachtungen und Aufenthaltsdauer der Gäste in Beherbergungsbetrieben der Hotels, Gasthöfe und Pensionen nach Kreisen im Monat Januar 2010	14
<u>Reisegebiete</u>	
6. Beherbergungsbetriebe (einschl. Camping) , Schlafgelegenheiten und Auslastung der Kapazitäten nach Reisegebieten und Betriebsarten im Monat Januar 2010	15
7. Ankünfte, Übernachtungen und Aufenthaltsdauer der Gäste in Beherbergungsbetrieben (einschl. Camping) nach Reisegebieten, Betriebsarten und zusammengefassten Gästegruppen im Monat Januar 2010	18
8. Ankünfte, Übernachtungen und Aufenthaltsdauer der Gäste in Beherbergungsbetrieben (einschl. Camping) nach Reisegebieten und Herkunftsländern im Monat Januar 2010	30

Gemeinden

9. Beherbergungsbetriebe (einschl. Camping), Schlafgelegenheiten und Auslastung der Kapazitäten für ausgewählte Gemeinden und touristische Zielorte im Monat Januar 2010 42
10. Ankünfte, Übernachtungen und Aufenthaltsdauer der Gäste in Beherbergungsbetrieben (einschl. Camping) für ausgewählte Gemeinden und touristische Zielorte im Monat Januar 2010 45

Stellplätze Camping

11. Campingplätze mit Urlaubscamping und deren Stellplatzkapazitäten nach Reisegebieten und Kreisen im Monat Januar 2010 48

Vorbemerkungen

Rechtsgrundlagen

Rechtsgrundlagen für die Durchführung der monatlichen Beherbergungsstatistik sind

- das Beherbergungsstatistikgesetz (Beherb StatG) vom 22. Mai 2002, zuletzt geändert durch Artikel 8 des Gesetzes vom 17. März 2008 (BGBl. I S. 399) in Verbindung mit
- dem Bundesstatistikgesetz (BStatG) vom 22. Januar 1987 (BGBl. I S. 462, 565), zuletzt geändert durch Artikel 3 des Gesetzes vom 7. September 2007 (BGBl. I S.2246) sowie
- die Richtlinie 95/57/EG des Rates vom 23. November 1995 über die Erhebung statistischer Daten im Bereich des Tourismus (ABl. EG Nr. L 291 S. 32), zuletzt geändert durch Anhang Nr. 1 der Richtlinie 2006/110/EG des Rates vom 20. November 2006 (ABl. EU Nr. L 363 S. 418).

Hiernach sind zu erfassen:

1. Zahl der Ankünfte und Übernachtungen von Gästen im Reiseverkehr; bei Gästen mit Wohnsitz oder gewöhnlichem Aufenthalt außerhalb Deutschlands wird auch das Herkunftsland erfragt.
2. Die Anzahl der im Berichtsmonat angebotenen Gästebetten sowie die Anzahl der Stellplätze auf Campingplätzen für Urlaubscamping.
3. Bei Hotels, Gasthöfen, Pensionen und Hotels garnis zusätzlich die Anzahl der Gästezimmer jeweils zum 31. Juli eines Jahres.

Berichtskreis

Zum Berichtskreis der monatlichen Beherbergungsstatistik gehören Betriebe, die nach Einrichtung und Zweckbestimmung dazu dienen, mehr als acht Gäste im Reiseverkehr gleichzeitig zu beherbergen, das heißt über mehr als 8 Schlafgelegenheiten verfügen. Dies entspricht bei Campingplätzen mehr als 2 Stellplätzen, da ein Stellplatz mit 4 Schlafgelegenheiten gleichgesetzt wird.

Zu den Beherbergungsbetrieben zählen auch Unterkünfte, die die Gästebeherbergung nur als Nebenzweck betreiben.

Auskunftspflichtig sind die Inhaber(-innen) oder die Leiter(-innen) des Beherbergungsbetriebes.

Erhebungs- und Darstellungsmerkmale

Beherbergung im Reiseverkehr:

Unterbringung von Personen, die sich nicht länger als ein Jahr ohne Unterbrechung an einem anderen Ort als ihrem gewöhnlichen Wohnsitz aufhalten. Der vorübergehende Ortswechsel kann durch Urlaub und Freizeitaktivitäten aber auch durch die Wahrnehmung privater und geschäftlicher Kontakte, den Besuch von Tagungen und Fortbildungsveranstaltungen, Maßnahmen zur Wiederherstellung der Gesundheit oder sonstige Gründe veranlasst sein.

Ankünfte:

Zahl der angekommenen Gäste in einem Beherbergungsbetrieb innerhalb des Berichtszeitraums, die zum vorübergehenden Aufenthalt ein Gästebett belegten.

Übernachtungen:

Zahl der Übernachtungen von Gästen, die im Berichtszeitraum in einem Beherbergungsbetrieb ankamen oder seit dem vorherigen Berichtszeitraum dort noch anwesend waren.

Herkunftsländer:

Für die Zuordnung ist grundsätzlich der ständige Wohnsitz oder gewöhnliche Aufenthalt der Gäste maßgebend, nicht dagegen deren Staatsangehörigkeit bzw. Nationalität.

Schlafgelegenheiten:

Anzahl der Betten, die in einem Betrieb zur Beherbergung von Gästen zur Verfügung stehen. Doppelbetten zählen dabei als zwei Schlafgelegenheiten. Im Campingbereich wird gemäß einer Vorgabe der Europäischen Kommission ein Stellplatz mit vier Betten gleichgesetzt.

Gästezimmer:

Als Gästezimmer gilt eine Einheit, die aus einem Raum oder einer Gruppe von Räumen besteht, die eine unteilbare Mieteinheit in einem Beherbergungsbetrieb bilden. Bei den Gästezimmern kann es sich um Einzel-, Doppel- oder Mehrbettzimmer handeln, je nachdem, ob sie zur dauerhaften Beherbergung von einer, zwei oder mehr Personen eingerichtet sind. Die Zahl der Gästezimmer wird einmal im Jahr zum Stichtag 31. Juli erhoben. Gezählt werden die an diesem Stichtag tatsächlich zur Verfügung stehenden Gästezimmer. Zimmer, die von Mitarbeitern des Betriebes genutzt werden, zählen nicht als Gästezimmer.

Ein Appartement ist eine spezielle Art von Gästezimmer. Es besteht aus einem oder mehreren Räumen mit Küche, separatem Bad und/oder Toilette.

Durchschnittliche Auslastung:

Die durchschnittliche Auslastung ist der Rechnerische Wert, der die Inanspruchnahme der Schlafgelegenheiten in einem Berichtszeitraum ausdrückt. Die prozentuale Angabe wird ermittelt, indem die Zahl der Übernachtungen durch die so genannten „Bettentage“ geteilt wird. Letztere sind das Produkt aus angebotenen Schlafgelegenheiten und der Zahl der Tage, an denen ein Betrieb im Berichtszeitraum tatsächlich geöffnet hatte. Das Produkt beschreibt damit die im Berichtszeitraum angebotene Bettenkapazität.

Berechnung der durchschnittlichen Auslastung:
(Übernachtungen/angebotene Bettentage)x 100

Durchschnittliche Aufenthaltsdauer:

Die durchschnittliche Aufenthaltsdauer wird ermittelt, indem die Zahl der Übernachtungen durch die der Ankünfte geteilt wird. Sie kann zum Beispiel in Orten mit Vorsorge- und Rehabilitations-Kliniken rechnerisch höher sein als die Zahl der Kalendertage des Berichtszeitraums.

Berechnung der durchschnittl. Aufenthaltsdauer:
(Übernachtungen / Ankünfte)

Gliederungsmerkmale**Reisegebiete:**

Gliederung nach nichtadministrativen Raumeinheiten, die in Zusammenarbeit mit dem Ministerium für Wirtschaft und Arbeit des Landes Sachsen-Anhalt erstellt wurde und sich im Wesentlichen an den Zuständigkeitsbereichen der regionalen Tourismusverbände und an naturräumlichen Gegebenheiten orientiert.

Die aktuelle Zuordnung erfolgte im Juni 2009 rückwirkend zum 01.01.2009.

Gemeindeguppen:

Zusammenfassung von Gemeinden oder Gemeindeteilen nach Art der staatlichen Anerkennung (z. B. als Mineral- und Moorbad, Luftkurort, Erholungsort), die aufgrund landesrechtlicher Vorschriften verliehen wurde. Gemeinden ohne Prädikat sind in der Gruppe „Sonstige Gemeinden“ enthalten.

Betriebsarten:

Die fachliche Gliederung der Beherbergungsbetriebe erfolgt auf Grundlage der „Klassifikation der Wirtschaftszweige, Ausgabe 2008“ (WZ 2008). Die Beherbergungsstatistik erstreckt sich auf den Wirtschaftszweig Beherbergung nach Abteilung 55 der WZ 2008, auf Vorsorge- und Rehabilitationskliniken sowie Schulungsheime.

Unterschieden werden:

Hotels, Gasthöfe, Pensionen

Hotels: Beherbergungsstätten, die jedermann zugänglich sind und in denen ein Restaurant – auch für Passanten – vorhanden ist sowie in der Regel weitere Einrichtungen oder Räume für unterschiedliche Zwecke (Konferenzen, Seminare, Sport, Freizeit, Erholung) zur Verfügung stehen.

Hotels garnis: Beherbergungsstätten, die jedermann zugänglich sind und in denen als Mahlzeit höchstens ein Frühstück angeboten wird.

Gasthöfe: Beherbergungsstätten, die jedermann zugänglich sind und in denen, außer dem auch für Passanten zugänglichen Gastraum, in der Regel keine weiteren Aufenthaltsräume zur Verfügung stehen. Bei Gasthöfen übersteigt der Umsatz aus Bewirtung deutlich den aus Beherbergung.

Pensionen: Beherbergungsstätten, die jedermann zugänglich sind und in denen Speisen und Getränke nur an Hausgäste abgegeben werden.

Ferienunterkünfte und ähnliche Beherbergungsstätten

Erholungs- und Ferienheime: Beherbergungsstätten, die nur bestimmten Personengruppen, z.B. Mitgliedern eines Vereins oder einer Organisation, Beschäftigten eines Unternehmens, Müttern, Betreuten sozialer Einrichtungen zugänglich sind und in denen Speisen und Getränke nur an Hausgäste abgegeben werden.

Ferienzentren: Beherbergungsstätten, die jedermann zugänglich sind und dazu dienen, wahlweise unterschiedliche Wohn- und Aufenthaltsmöglichkeiten sowie gleichzeitig Freizeiteinrichtungen in Verbindung mit Einkaufsmöglichkeiten und persönlichen Dienstleistungen zum vorübergehenden Aufenthalt anzubieten. Als Mindestausstattung gilt das Vorhandensein von Hotelunterkunft und anderen Wohngelegenheiten auch mit Kochgelegenheit, einer Gaststätte, von Einkaufsmöglichkeiten zur Deckung des täglichen Bedarfs und des Freizeitbedarfs sowie von Einrichtungen für persönliche Dienstleistungen, z.B. Massageeinrichtungen, Solarium, Sauna, Friseur und zur aktiven Freizeitgestaltung, wie z.B. Schwimmbad, Tennis-, Tischtennis-, Minigolf- oder Trimm-Dich-Anlagen.

Ferienhäuser, -wohnungen: Beherbergungsstätten, die jedermann zugänglich sind und in denen Speisen und Getränke nicht abgegeben werden, aber eine Kochgelegenheit vorhanden ist.

Jugendherbergen und Hütten: Beherbergungsstätten, die in der Regel eine einfache Ausstattung aufweisen und vorzugsweise Jugendlichen oder Angehörigen der sie tragenden Organisation, z.B. ein Wanderverein, zur Verfügung stehen. Speisen und Getränke werden nur an Hausgäste abgegeben.

Campingplätze:

Abgegrenzte Gelände, die jedermann zum vorübergehenden Aufstellen von mitgebrachten Wohnwagen, Reise- bzw. Wohnmobilen oder Zelten zugänglich sind. Im Rahmen der Monatershebung im Tourismus werden nur Campingplätze berücksichtigt, die Urlaubscamping anbieten, nicht aber so genannte Dauercampingplätze. Die Unterscheidung zwischen Urlaubs- und Dauercamping knüpft an die vertraglich vereinbarte Dauer der Campingplatzbenutzung an. Im Urlaubscamping wird der Stellplatz in der Regel für die Dauer von Tagen oder Wochen gemietet, im Dauercamping dagegen zumeist auf Monats- oder Jahresbasis.

Sonstige tourismusrelevante Unterkünfte

Vorsorge- und Rehabilitationskliniken:

Beherbergungsbetriebe, die unter ärztlicher Leitung stehen und ausschließlich oder überwiegend Kurgästen zur Verfügung stehen. Als Kurgäste gelten Personen, die sich aufgrund einer ärztlichen Verordnung in der Klinik vorübergehend aufhalten. Das Ziel des Aufenthalts ist die Erhaltung oder Wiederherstellung ihrer Gesundheit, oder der Berufs- oder Arbeitsfähigkeit sowie die Inanspruchnahme der allgemein angebotenen Kureinrichtungen außerhalb des Beherbergungsbetriebs.

Zu den Vorsorge- und Reha-Kliniken zählen auch Kinderheilstätten, Sanatorien, Kur- oder ähnliche Krankenhäuser (Fachabteilungen anderer Krankenhäuser). Im Unterschied zur Krankenhausstatistik werden Vorsorge- und Reha-Kliniken in der Beherbergungsstatistik nur dann erfasst, wenn die dort untergebrachten Personen überwiegend in der Lage sind, während des vorübergehenden Aufenthalts die Klinik zu verlassen und die Tourismusangebote der Gemeinde in Anspruch zu nehmen.

Schulungsheime: Beherbergungsstätten, die nach Einrichtung und Zweckbestimmung dazu dienen, Unterricht außerhalb des regulären

Schul- und Hochschulsystems anzubieten und überwiegend der Erwachsenenbildung dienen.

Winterhalbjahr / Sommerhalbjahr:

Das Sommerhalbjahr umfasst in der amtlichen Tourismusstatistik den Zeitraum von Mai bis Oktober. Entsprechend werden die Monate November bis April dem Winterhalbjahr zugeordnet.

Änderungen ab Januar 2010

Ab Januar 2010 werden die Gemeinden vorerst nicht nach Gemeindegruppen, wie Mineral- und Moorbäder, Luftkurorte, Erholungsorte und sonstige Gemeinden in Tabelle 9 und 10 aufgeführt. Aufgrund der Vielzahl an Neugründungen und Eingemeindungen, bedarf es hier der Neuregelung bei einigen Gemeinden.

Im Juni 2009, rückwirkend zum 01.01.2009, erfolgte eine Neuordnung in der Gliederung der Reisegebiete, den Salzlandkreis betreffend. Neu: Zuordnung des gesamten Salzlandkreises zum Reisegebiet Magdeburg, Elbe-Börde-Heide. Alt: Zuordnung von Teilen des Salzlandkreises in die Reisegebiete Magdeburg, Elbe-Börde-Heide, Harz/Harzvorland und Anhalt-Wittenberg.

Beginnend mit Berichtsmonat Januar 2009 erfolgt die fachliche Gliederung auf Grundlage der neuen Klassifikation der Wirtschaftszweige 2008 (WZ 2008). Diese löst die bisher geltende WZ 2003 ab. Die neue WZ 2008 wirkt sich beim Nachweis der Betriebsarten aus. So sind z.B. Boardinghouses keine eigenständige Betriebsart mehr, sondern werden den Hotels zugeordnet. Ab Berichtsmonat Januar 2009 werden sowohl Tabellen zu den Kapazitäten als auch Ankünften und Übernachtungen einschließlich Campingplätzen ausgewiesen.

Bis einschließlich Dezember 2008 war dies nur für Ankünfte und Übernachtungen der Fall.

Bei den Tabellen der Kapazitäten erfolgt die Darstellung neu als Schlafgelegenheiten.

Diese beinhaltet neben der Bettenzahl für die Campingplätze eine Berechnung von 4 Schlafgelegenheiten je Stellplatz.

Neue Auswertungsprogramme führten zur Umgestaltung der Ergebnistabellen.

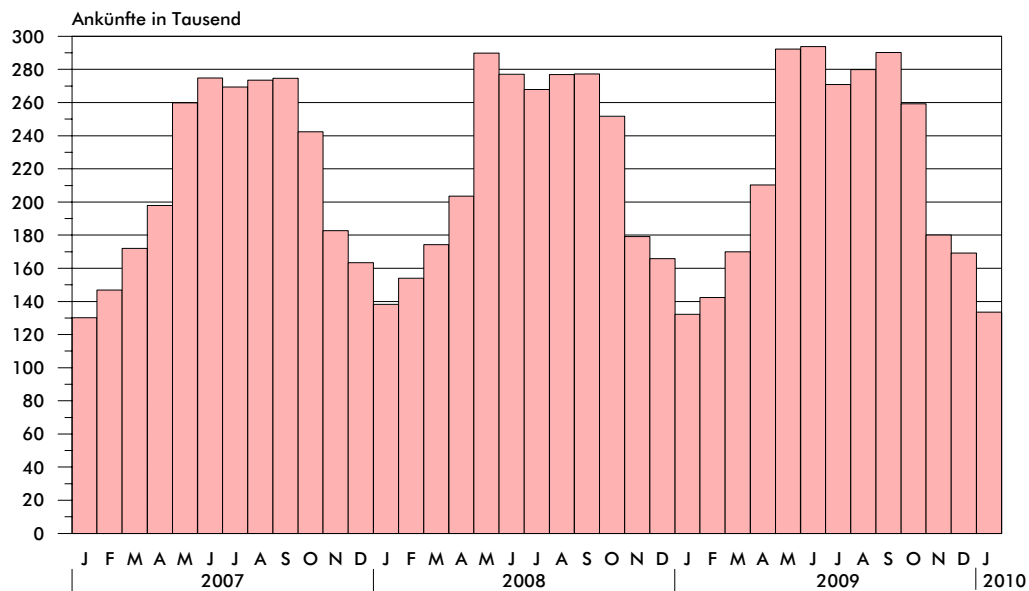
Zeichenerklärung

- = nichts vorhanden
- . = Zahlenwert geheimzuhalten
- x = Tabellenfach gesperrt, weil Aussagewert nicht sinnvoll
(z.B. bei Vorjahresvergleichen ohne Basiswert oder programmtechnisch nicht möglich)
- ... = Angabe fällt später an
- ** = Veränderungsrate ist größer als 999 %

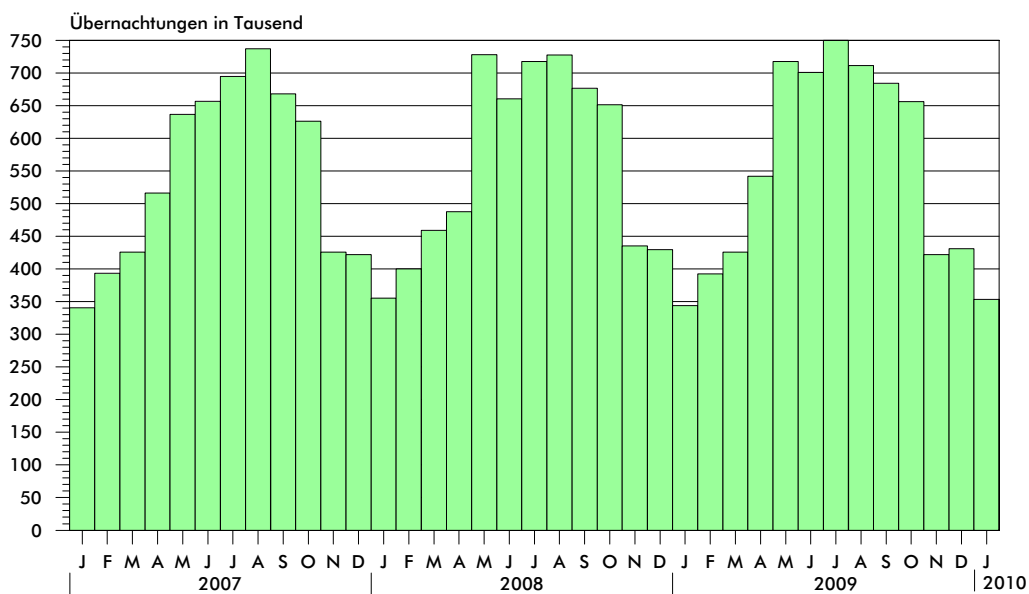
Zuordnung der Kreise zu Reisegebieten im Land Sachsen - Anhalt



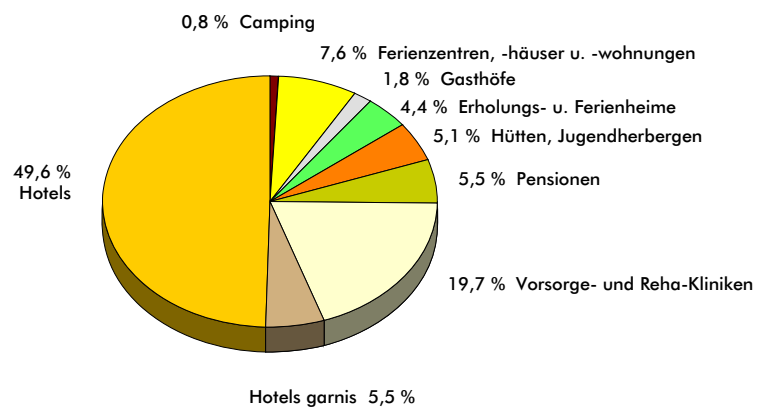
Ankünfte in den Beherbergungsbetrieben einschließlich Camping in Sachsen-Anhalt seit Januar 2007



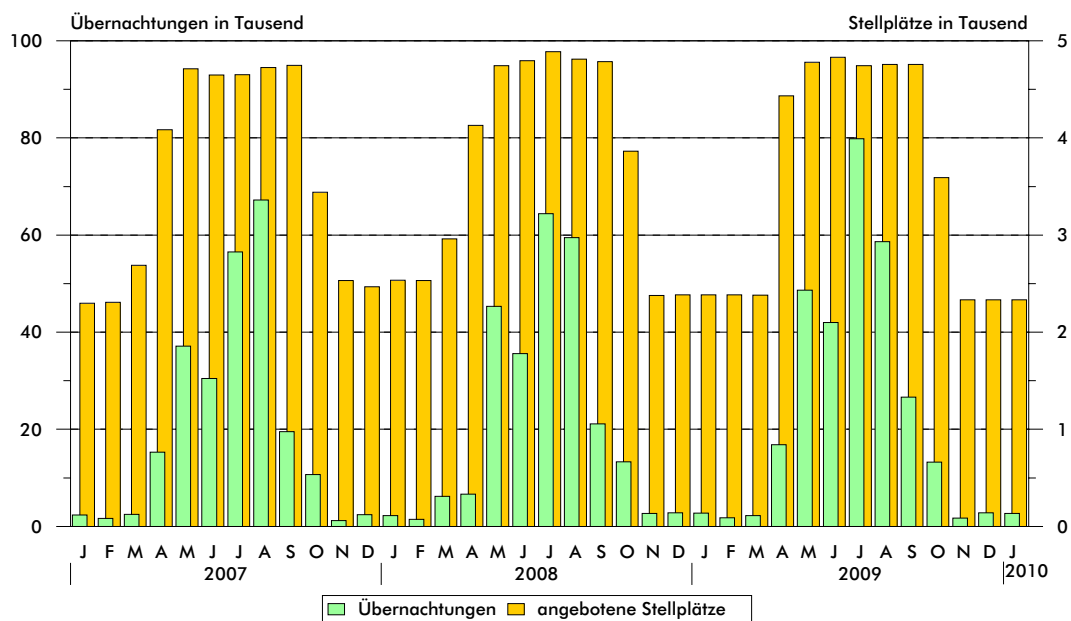
Übernachtungen in den Beherbergungsbetrieben einschließlich Camping in Sachsen-Anhalt seit Januar 2007



**Anteile der Betriebsarten an den Übernachtungen
in Beherbergungsbetrieben des Landes Sachsen-Anhalt
im Monat Januar 2010**



**Stellplätze¹⁾ und Übernachtungen¹⁾ auf Campingplätzen
in Sachsen-Anhalt seit Januar 2007**



1) Stellplätze = Standplätze, graphische Darstellung ohne Dauercamping

1. Ergebnisse der Beherbergungsstatistik (einschließlich Camping) Sachsen-Anhalts 1993 - 2010

Jahr Monat	Geöffnete Betriebe ³⁾	Angebotene Schlafgelegenheiten ⁴⁾	Durchschnitt- liche Auslastung der angebotenen Schlafgelegenheiten ³⁾	Ankünfte ³⁾	Über- nachtungen ³⁾	Durchschnitt- liche Aufenthalts- dauer ³⁾
	Anzahl	Anzahl	%	Anzahl	Anzahl	Tage
1993 ¹⁾	534	32 120	31,0	1 278 448	3 638 874	2,8
1994 ¹⁾	776	43 225	29,1	1 661 695	4 586 336	2,8
1995 ¹⁾	958	53 332	27,4	1 911 555	5 330 109	2,8
1996 ¹⁾	985	55 718	27,4	2 020 138	5 569 740	2,8
1997 ¹⁾	1 015	57 253	25,5	2 058 754	5 329 486	2,6
1998 ¹⁾	1 025	58 703	25,0	2 139 981	5 366 764	2,5
1999 ¹⁾	1 037	60 052	25,9	2 242 429	5 671 655	2,5
2000 ¹⁾	1 052	61 016	25,5	2 255 209	5 688 586	2,5
2001 ¹⁾	1 074	60 505	26,2	2 302 249	5 789 726	2,5
2002 ¹⁾	1 049	58 600	26,1	2 190 160	5 584 831	2,5
2003 ¹⁾	1 046	60 220	25,8	2 240 456	5 666 885	2,5
2004 ¹⁾	1 040	60 783	25,9	2 348 778	5 874 270	2,5
2005 ¹⁾	1 031	60 939	26,5	2 419 692	6 009 339	2,5
2006 ¹⁾	1 060	61 913	26,5	2 568 144	6 414 065	2,5
2007 ¹⁾	1 070	61 829	26,9	2 584 914	6 562 556	2,5
2008 ¹⁾	1 072	62 230	27,0	2 641 801	6 699 594	2,5
2009 ¹⁾	1 082	62 433	27,2	2 684 856	6 743 135	2,5
Januar	1 055	61 667	17,9	130 866	339 891	2,6
Februar	1 057	61 658	22,6	142 713	389 645	2,7
März	1 070	62 421	21,9	169 671	423 428	2,5
April	1 127	71 710	25,6	210 471	538 092	2,6
Mai	1 152	73 530	31,5	293 661	718 107	2,4
Juni	1 153	74 060	31,6	296 518	702 519	2,4
Juli	1 151	73 699	33,0	270 780	752 053	2,8
August	1 151	73 894	30,9	280 388	707 596	2,5
September	1 160	73 728	30,5	287 310	673 467	2,3
Oktober	1 127	68 752	31,2	256 208	651 168	2,5
November	1 077	62 253	22,4	176 994	416 193	2,4
Dezember	1 082	62 433	22,4	169 276	430 976	2,5
2010 ²⁾						
Januar	1 074	61 912	18,5	133 536	353 284	2,6
Februar
März
April
Mai
Juni
Juli
August
September
Oktober
November
Dezember

1) Betriebe und Schlafgelegenheiten Stand 31.12.

2) vorläufiges Ergebnis

3) einschließlich Camping

4) Doppelbetten zählen als 2 Schlafgelegenheiten. Für Camping wird 1 Stellplatz in 4 Schlafgelegenheiten umgerechnet.

2. Ergebnisse der Beherbergungsstatistik (ohne Camping) Sachsen-Anhalts 1993 - 2010

Jahr Monat	Geöffnete Betriebe	Angebotene Betten	Durchschnitt- liche Auslastung der angebotenen Betten	Ankünfte	Über- nachtungen	Durchschnitt- liche Aufenthalts- dauer
	Anzahl	Anzahl	%	Anzahl	Anzahl	Tage
1993 ¹⁾	523	26 124	36,8	1 190 601	3 367 559	2,8
1994 ¹⁾	761	36 497	34,6	1 566 937	4 277 803	2,7
1995 ¹⁾	942	45 128	33,2	1 811 003	5 007 498	2,8
1996 ¹⁾	962	46 414	31,3	1 932 154	5 285 103	2,7
1997 ¹⁾	992	48 021	28,7	1 975 694	5 063 247	2,6
1998 ¹⁾	1 001	49 311	28,3	2 058 299	5 117 997	2,5
1999 ¹⁾	1 014	49 668	30,0	2 148 827	5 397 178	2,5
2000 ¹⁾	1 028	50 468	29,5	2 172 719	5 440 659	2,5
2001 ¹⁾	1 051	50 537	29,9	2 214 457	5 552 933	2,5
2002 ¹⁾	1 028	49 376	29,0	2 109 187	5 364 807	2,5
2003 ¹⁾	1 023	50 440	29,5	2 142 285	5 407 056	2,5
2004 ¹⁾	1 016	50 443	30,2	2 256 199	5 632 471	2,5
2005 ¹⁾	1 007	50 599	30,9	2 324 562	5 765 201	2,5
2006 ¹⁾	1 036	52 157	32,7	2 473 256	6 175 243	2,5
2007 ¹⁾	1 042	51 957	32,8	2 491 592	6 318 556	2,5
2008 ¹⁾	1 045	52 698	33,1	2 536 496	6 437 309	2,5
2009 ¹⁾	1 054	53 101	32,9	2 563 953	6 444 477	2,5
Januar	1 028	52 135	21,0	130 260	337 179	2,6
Februar	1 030	52 146	26,6	142 192	387 889	2,7
März	1 042	52 893	25,7	168 956	421 370	2,5
April	1 070	53 966	32,2	203 436	520 747	2,6
Mai	1 081	54 498	39,6	273 623	668 512	2,4
Juni	1 081	54 828	40,1	277 630	658 375	2,4
Juli	1 079	54 715	39,9	240 735	674 933	2,8
August	1 079	54 870	38,1	254 413	647 962	2,5
September	1 088	54 704	39,4	276 066	646 992	2,3
Oktober	1 078	54 388	37,9	251 566	637 793	2,5
November	1 049	52 921	26,2	176 430	414 521	2,3
Dezember	1 054	53 101	26,2	168 646	428 204	2,5
2010 ²⁾						
Januar	1 046	52 580	21,7	132 914	350 604	2,6
Februar
März
April
Mai
Juni
Juli
August
September
Oktober
November
Dezember

1) Betriebe und Betten Stand 31.12.

2) vorläufiges Ergebnis

3. Beherbergungsbetriebe (einschl. Camping), Schlafgelegenheiten und Auslastung
der Kapazitäten nach Kreisen

Land Kreisfreie Stadt Landkreis	Januar 2010							Januar bis Jan. 2010
	Betriebe			in den Betrieben angebotene Schlafgelegenheiten ¹⁾				durch- schnitt- liche Aus- lastung
	ins- gesamt	darunter geöffnete		ins- gesamt	Verände- rung ge- genüber dem Vor- jahres- monat	durch- schnitt- liche Aus- lastung	nachrichtlich	
		zu- sammen	Verände- rung ge- genüber dem Vor- jahres- monat				maximales Angebot an Schlafge- legenheiten der letzten 13 Monate	
Anzahl		%	Anzahl	%	Anzahl		%	
Sachsen-Anhalt insgesamt	1 167	1 074	1,8	61 912	0,4	18,5	75 105	18,5
Dessau-Roßlau, Stadt	24	22	0,0	1 465	1,3	16,0	1 512	16,0
Halle (Saale), Stadt	39	38	2,7	2 297	0,3	22,2	2 438	22,2
Magdeburg, Stadt	38	36	- 7,7	4 227	- 1,3	24,0	5 054	24,0
Altmarkkreis Salzwedel	58	51	0,0	2 871	1,9	15,6	4 343	15,6
Anhalt-Bitterfeld	61	57	3,6	2 628	- 0,9	12,5	3 213	12,5
Börde	75	70	0,0	4 393	0,8	15,5	5 593	15,5
Burgenlandkreis	110	97	2,1	4 999	2,9	17,7	6 126	17,7
Harz	334	323	1,3	20 269	- 0,3	21,8	21 014	21,8
Jerichower Land	50	40	- 2,4	1 389	10,3	13,5	2 940	13,5
Mansfeld-Südharz	77	75	2,7	3 619	- 4,2	12,6	3 848	12,6
Saalekreis	73	68	4,6	3 643	0,1	13,2	4 403	13,2
Salzlandkreis	72	69	7,8	3 604	7,8	18,8	4 312	18,8
Stendal	63	51	4,1	1 860	4,5	14,6	3 521	14,6
Wittenberg	93	77	2,7	4 648	- 3,9	19,1	6 788	19,1
außerdem								
Dauercamping	56	22	0,0	505	0,0	x	6 519	x

1) Doppelbetten zählen als 2 Schlafgelegenheiten. Für Camping wird 1 Stellplatz in 4 Schlafgelegenheiten umgerechnet.

4. Ankünfte, Übernachtungen und Aufenthaltsdauer der Gäste in Beherbergungsbetrieben (einschl. Camping)
nach Kreisen

Land Kreisfreie Stadt Landkreis	Januar 2010					Januar - Januar 2010				
	Ankünfte		Übernachtungen		durch- schn. Aufent- halts- dauer	Ankünfte		Übernachtungen		durch- schn. Aufent- halts- dauer
	insge- samt	Veränd. gegen- über Vorj.- monat	insge- samt	Veränd. gegen- über Vorj.- monat		insge- samt	Veränd. gegen- über Vorj.- zeitr.	insge- samt	Veränd. gegen- über Vorj.- zeitr.	
	Anzahl	%	Anzahl	%	Tage	Anzahl	%	Anzahl	%	Tage
Sachsen-Anhalt insgesamt	133 536	2,0	353 284	3,9	2,6	133 536	2,0	353 284	3,9	2,6
Dessau-Roßlau, Stadt	4 551	- 2,2	7 277	- 6,5	1,6	4 551	- 2,2	7 277	- 6,5	1,6
Halle (Saale), Stadt	8 569	- 0,1	15 820	- 1,4	1,8	8 569	- 0,1	15 820	- 1,4	1,8
Magdeburg, Stadt	18 272	1,7	31 460	2,7	1,7	18 272	1,7	31 460	2,7	1,7
Altmarkkreis Salzwedel	3 686	17,8	13 918	10,3	3,8	3 686	17,8	13 918	10,3	3,8
Anhalt-Bitterfeld	4 726	- 22,3	10 187	- 19,9	2,2	4 726	- 22,3	10 187	- 19,9	2,2
Börde	8 442	- 3,5	21 080	- 1,6	2,5	8 442	- 3,5	21 080	- 1,6	2,5
Burgenlandkreis	7 848	6,4	27 012	12,0	3,4	7 848	6,4	27 012	12,0	3,4
Harz	44 088	7,5	134 729	7,0	3,1	44 088	7,5	134 729	7,0	3,1
Jerichower Land	3 103	7,1	5 801	- 0,8	1,9	3 103	7,1	5 801	- 0,8	1,9
Mansfeld-Südharz	6 519	16,5	14 140	11,8	2,2	6 519	16,5	14 140	11,8	2,2
Saalekreis	8 120	- 0,6	14 950	10,9	1,8	8 120	- 0,6	14 950	10,9	1,8
Salzlandkreis	4 872	- 2,1	20 956	4,0	4,3	4 872	- 2,1	20 956	4,0	4,3
Stendal	4 425	- 7,4	8 428	- 13,9	1,9	4 425	- 7,4	8 428	- 13,9	1,9
Wittenberg	6 315	- 8,7	27 526	2,8	4,4	6 315	- 8,7	27 526	2,8	4,4

5. Ankünfte, Übernachtungen und Aufenthaltsdauer der Gäste in Beherbergungsbetrieben
der Hotels, Gasthöfe und Pensionen nach Kreisen

Land Kreisfreie Stadt Landkreis	Januar 2010					Januar - Januar 2010				
	Ankünfte		Übernachtungen		durch- schn. Aufent- halts- dauer	Ankünfte		Übernachtungen		durch- schn. Aufent- halts- dauer
	insge- sammt	Veränd. gegen- über Vorj.- monat	insge- sammt	Veränd. gegen- über Vorj.- monat		insge- sammt	Veränd. gegen- über Vorj.- zeitr.	insge- sammt	Veränd. gegen- über Vorj.- zeitr.	
	Anzahl	%	Anzahl	%	Tage	Anzahl	%	Anzahl	%	Tage
Sachsen-Anhalt insgesamt	108 201	0,9	220 399	2,5	2,0	108 201	0,9	220 399	2,5	2,0
Dessau-Roßlau, Stadt	4 299	1,6	6 834	-5,6	1,6	4 299	1,6	6 834	-5,6	1,6
Halle (Saale), Stadt	8 050	-1,6	14 633	-1,7	1,8	8 050	-1,6	14 633	-1,7	1,8
Magdeburg, Stadt	17 075	1,2	29 087	1,4	1,7	17 075	1,2	29 087	1,4	1,7
Altmarkkreis Salzwedel	2 904	23,6	5 667	27,9	2,0	2 904	23,6	5 667	27,9	2,0
Anhalt-Bitterfeld	4 537	-24,0	9 867	-21,2	2,2	4 537	-24,0	9 867	-21,2	2,2
Börde	7 641	-2,2	11 757	-3,0	1,5	7 641	-2,2	11 757	-3,0	1,5
Burgenlandkreis	5 459	0,3	11 325	8,8	2,1	5 459	0,3	11 325	8,8	2,1
Harz	30 536	7,5	77 829	7,2	2,5	30 536	7,5	77 829	7,2	2,5
Jerichower Land	2 707	13,1	4 951	5,0	1,8	2 707	13,1	4 951	5,0	1,8
Mansfeld-Südharz	4 738	18,6	9 986	19,2	2,1	4 738	18,6	9 986	19,2	2,1
Saalekreis	8 120	-0,5	14 950	11,2	1,8	8 120	-0,5	14 950	11,2	1,8
Salzlandkreis	3 960	-5,5	7 969	6,1	2,0	3 960	-5,5	7 969	6,1	2,0
Stendal	3 453	-12,0	6 528	-18,6	1,9	3 453	-12,0	6 528	-18,6	1,9
Wittenberg	4 722	-11,4	9 016	-9,8	1,9	4 722	-11,4	9 016	-9,8	1,9

6. Beherbergungsbetriebe (einschl. Camping), Schlafgelegenheiten und Auslastung der Kapazitäten nach Reisegebieten und Betriebsarten

Land	Januar 2010							Januar bis Jan. 2010
	Betriebe			in den Betrieben angebotene Schlafgelegenheiten ¹⁾				durchschnittliche Auslastung
	Reisegebiet	darunter geöffnete		insgesamt	Veränderung gegenüber dem Vorjahresmonat	durchschnittliche Auslastung	nachrichtlich maximales Angebot an Schlafgelegenheiten der letzten 13 Monate	
		Betriebsart	insgesamt					
Anzahl		%	Anzahl	%	Anzahl	%		
Sachsen-Anhalt								
Betriebe insgesamt								
	1 167	1 074	1,8	61 912	0,4	18,5	75 105	18,5
<u>Hotels, Gasthöfe, Pensionen</u>								
	862	838	1,7	37 359	1,3	19,1	38 576	19,1
	Hotels (ohne Hotels garnis)							
	444	430	2,1	27 200	1,7	20,9	27 928	20,9
	Hotels garnis							
	94	93	0,0	4 114	- 2,3	15,3	4 320	15,3
	Gasthöfe							
	100	99	- 2,0	1 892	1,2	10,9	1 930	10,9
	Pensionen							
	224	216	3,3	4 153	2,3	15,0	4 398	15,0
<u>Ferienunterkünfte und ähnliche</u>								
<u>Beherbergungsstätten</u>								
	220	195	2,6	12 037	1,2	16,7	13 954	16,7
	Erholungs- und Ferienheime							
	48	48	- 2,0	3 039	- 3,6	17,5	3 159	17,5
	Ferienzentren							
	19	15	0,0	2 240	- 0,6	24,1	2 988	24,1
	Ferienhäuser und Ferienwohnungen							
	89	76	8,6	2 523	8,5	13,1	3 011	13,1
	Jugendherbergen und Hütten							
	64	56	0,0	4 235	1,8	14,3	4 796	14,3
	Campingplätze							
	72	28	3,7	9 332	- 2,1	0,9	19 312	0,9
	Vorsorge- und Rehakliniken							
	13	13	- 7,1	3 184	- 5,2	70,4	3 263	70,4
außerdem: Dauercamping								
	56	22	0,0	505	0,0	x	6 519	x
Harz und Harzvorland								
Betriebe insgesamt								
	411	398	1,5	23 888	- 0,9	20,4	24 862	20,4
<u>Hotels, Gasthöfe, Pensionen</u>								
	295	284	2,5	12 283	2,0	23,2	12 760	23,2
	Hotels (ohne Hotels garnis)							
	160	153	4,1	9 134	3,3	26,2	9 437	26,2
	Hotels garnis							
	27	26	0,0	1 133	- 2,7	14,8	1 219	14,8
	Gasthöfe							
	32	32	0,0	589	0,0	10,6	591	10,6
	Pensionen							
	76	73	1,4	1 427	- 1,3	16,0	1 513	16,0
<u>Ferienunterkünfte und ähnliche</u>								
<u>Beherbergungsstätten</u>								
	103	101	0,0
	Erholungs- und Ferienheime							
	24	24	- 4,0	1 676	- 7,0	19,3	1 790	19,3
	Ferienzentren							
	10	10	- 9,1
	Ferienhäuser und Ferienwohnungen							
	46	46	4,5	1 820	5,0	16,9	1 839	16,9
	Jugendherbergen und Hütten							
	23	21	0,0	1 785	- 1,9	20,8	1 917	20,8
	Campingplätze							
	11	11	0,0	4 456	- 0,4	1,6	4 476	1,6
	Vorsorge- und Rehakliniken							
	2	2	0,0
außerdem: Dauercamping								
	7	7	0,0	157	0,0	x	786	x

1) Doppelbetten zählen als 2 Schlafgelegenheiten. Für Camping wird 1 Stellplatz in 4 Schlafgelegenheiten umgerechnet
Bei Dauercamping Anzahl der Stellplätze.

Noch 6. Beherbergungsbetriebe (einschl. Camping), Schlafgelegenheiten und Auslastung der Kapazitäten nach Reisegebieten und Betriebsarten

Land	Januar 2010							Januar bis Jan. 2010
	Betriebe			in den Betrieben angebotene Schlafgelegenheiten ¹⁾				durchschnittliche Auslastung
	Reisegebiet	darunter geöffnete		insgesamt	Veränderung gegenüber dem Vorjahresmonat	durchschnittliche Auslastung	nachrichtlich maximales Angebot an Schlafgelegenheiten der letzten 13 Monate	
		Betriebsart	insgesamt					
Anzahl		%	Anzahl	%	Anzahl	%		
Halle, Saale, Unstrut								
Betriebe insgesamt								
	222	203	3,0	10 939	1,4	17,2	12 967	17,2
<u>Hotels, Gasthöfe, Pensionen</u>								
	182	176	3,5	8 218	0,3	16,2	8 534	16,2
	Hotels (ohne Hotels garnis)							
	93	91	2,2	6 107	0,2	16,6	6 229	16,6
	Hotels garnis							
	24	24	0,0	1 058	- 4,3	17,6	1 145	17,6
	Gasthöfe							
	23	22	0,0	401	9,9	12,3	424	12,3
	Pensionen							
	42	39	11,4	652	3,7	12,3	736	12,3
<u>Ferienunterkünfte und ähnliche Beherbergungsstätten</u>								
	25	22	0,0
	Erholungs- und Ferienheime							
	6	6	0,0
	Ferienzentren							
	1	1	0,0
	Ferienhäuser und Ferienwohnungen							
	7	4	0,0	83	0,0	1,2	187	1,2
	Jugendherbergen und Hütten							
	11	11	0,0	912	0,1	9,8	940	9,8
	Campingplätze							
	12	2	0,0
	Vorsorge- und Rehakliniken							
	3	3	0,0
	außerdem: Dauercamping							
	11	3	0,0	60	0,0	x	610	x
Anhalt-Wittenberg								
Betriebe insgesamt								
	178	156	2,6	8 741	- 2,2	16,6	11 513	16,6
<u>Hotels, Gasthöfe, Pensionen</u>								
	130	124	1,6	5 549	- 0,4	15,0	5 864	15,0
	Hotels (ohne Hotels garnis)							
	68	63	0,0	3 753	- 2,0	15,8	4 008	15,8
	Hotels garnis							
	14	14	0,0	703	- 2,0	12,2	732	12,2
	Gasthöfe							
	15	15	0,0	346	2,4	12,2	348	12,2
	Pensionen							
	33	32	6,7	747	8,7	14,7	776	14,7
<u>Ferienunterkünfte und ähnliche Beherbergungsstätten</u>								
	33	25	8,7
	Erholungs- und Ferienheime							
	4	4	0,0
	Ferienzentren							
	1	1	-
	Ferienhäuser und Ferienwohnungen							
	16	10	0,0	288	17,1	3,1	572	3,1
	Jugendherbergen und Hütten							
	12	10	11,1	649	7,3	8,7	885	8,7
	Campingplätze							
	13	5	0,0	1 152	- 20,7	0,1	3 088	0,1
	Vorsorge- und Rehakliniken							
	2	2	0,0
	außerdem: Dauercamping							
	12	5	0,0	135	0,0	x	1 577	x

1) Doppelbetten zählen als 2 Schlafgelegenheiten. Für Camping wird 1 Stellplatz in 4 Schlafgelegenheiten umgerechnet
Bei Dauercamping Anzahl der Stellplätze.

Noch 6. Beherbergungsbetriebe (einschl. Camping), Schlafgelegenheiten und Auslastung der Kapazitäten nach Reisegebieten und Betriebsarten

Land	Januar 2010							Januar bis Jan. 2010	
	Betriebe			in den Betrieben angebotene Schlafgelegenheiten ¹⁾				durchschnittliche Auslastung	
	Reisegebiet	darunter geöffnete		insgesamt	Veränderung gegenüber dem Vorjahresmonat	durchschnittliche Auslastung	nachrichtlich maximales Angebot an Schlafgelegenheiten der letzten 13 Monate		
		Betriebsart	insgesamt						zu-
Anzahl		%	Anzahl	%	Anzahl	%			
Magdeburg, Elbe-Börde-Heide									
Betriebe insgesamt		235	215	0,5	13 613	2,8	18,8	17 899	18,8
<u>Hotels, Gasthöfe, Pensionen</u>		173	172	- 1,7	8 733	2,0	19,9	8 801	19,9
Hotels (ohne Hotels garnis)		83	83	1,2	6 609	3,5	20,7	6 631	20,7
Hotels garnis		24	24	0,0	973	- 0,2	17,1	977	17,1
Gasthöfe		18	18	- 10,0	329	- 10,1	9,9	339	9,9
Pensionen		48	47	- 4,1	822	- 1,7	20,4	854	20,4
<u>Ferienunterkünfte und ähnliche Beherbergungsstätten</u>		39	32	10,3	1 616	5,4	11,2	2 126	11,2
Erholungs- und Ferienheime		12	12	0,0	660	1,7	11,7	665	11,7
Ferienzentren		3	1	0,0
Ferienhäuser und Ferienwohnungen		10	9	80,0
Jugendherbergen und Hütten		14	10	- 9,1	655	1,6	12,7	820	12,7
Campingplätze		19	7	16,7	2 404	5,3	0,4	6 112	0,4
Vorsorge- und Rehakliniken		4	4	0,0	860	0,0	73,6	860	73,6
außerdem: Dauercamping		15	4	0,0	140	0,0	x	2 794	x
Altmark									
Betriebe insgesamt		121	102	2,0	4 731	2,9	15,2	7 864	15,2
<u>Hotels, Gasthöfe, Pensionen</u>		82	82	2,5	2 576	2,3	15,3	2 617	15,3
Hotels (ohne Hotels garnis)		40	40	0,0	1 597	0,0	19,6	1 623	19,6
Hotels garnis		5	5	0,0	247	0,0	10,3	247	10,3
Gasthöfe		12	12	0,0	227	7,6	8,4	228	8,4
Pensionen		25	25	8,7	505	9,1	7,1	519	7,1
<u>Ferienunterkünfte und ähnliche Beherbergungsstätten</u>		20	15	0,0
Erholungs- und Ferienheime		2	2	0,0
Ferienzentren		4	2	0,0
Ferienhäuser und Ferienwohnungen		10	7	0,0	151	4,9	3,0	207	3,0
Jugendherbergen und Hütten		4	4	0,0	234	30,7	5,1	234	5,1
Campingplätze		17	3	0,0
Vorsorge- und Rehakliniken		2	2	0,0
außerdem: Dauercamping		11	3	0	13	0,0	x	752	x

1) Doppelbetten zählen als 2 Schlafgelegenheiten. Für Camping wird 1 Stellplatz in 4 Schlafgelegenheiten umgerechnet
Bei Dauercamping Anzahl der Stellplätze.

7. Ankünfte, Übernachtungen und Aufenthaltsdauer der Gäste in Beherbergungsbetrieben (einschl. Camping)
nach Reisegebieten, Betriebsarten und zusammengefassten Gästegruppen

Land, Reisegebiet Betriebsart Ständiger Wohnsitz der Gäste Deutschland/Ausland	Januar 2010					Januar - Januar 2010				
	Ankünfte		Übernachtungen		durch- schn. Aufent- halts- dauer	Ankünfte		Übernachtungen		durch- schn. Aufent- halts- dauer
	insge- samt	Veränd. gegen- über Vorj.- monat	insge- samt	Veränd. gegen- über Vorj.- monat		insge- samt	Veränd. gegen- über Vorj.- zeitr.	insge- samt	Veränd. gegen- über Vorj.- zeitr.	
	Anzahl	%	Anzahl	%	Tage	Anzahl	%	Anzahl	%	Tage
Sachsen-Anhalt										
<u>Betriebe insgesamt</u>										
zusammen	133 536	2,0	353 284	3,9	2,6	133 536	2,0	353 284	3,9	2,6
Deutschland	126 015	2,1	336 381	4,0	2,7	126 015	2,1	336 381	4,0	2,7
Ausland	7 521	0,9	16 903	3,0	2,2	7 521	0,9	16 903	3,0	2,2
<u>Hotels, Gasthöfe, Pensionen</u>										
zusammen	108 201	0,9	220 399	2,5	2,0	108 201	0,9	220 399	2,5	2,0
Deutschland	101 037	0,9	204 736	2,6	2,0	101 037	0,9	204 736	2,6	2,0
Ausland	7 164	0,0	15 663	2,2	2,2	7 164	0,0	15 663	2,2	2,2
Hotels (ohne Hotels garnis)										
zusammen	87 038	2,6	175 399	5,6	2,0	87 038	2,6	175 399	5,6	2,0
Deutschland	80 852	2,5	162 144	5,7	2,0	80 852	2,5	162 144	5,7	2,0
Ausland	6 186	3,2	13 255	4,8	2,1	6 186	3,2	13 255	4,8	2,1
Hotels garnis										
zusammen	10 706	- 7,8	19 357	- 11,8	1,8	10 706	- 7,8	19 357	- 11,8	1,8
Deutschland	9 946	- 6,9	17 688	- 12,3	1,8	9 946	- 6,9	17 688	- 12,3	1,8
Ausland	760	- 17,3	1 669	- 6,0	2,2	760	- 17,3	1 669	- 6,0	2,2
Gasthöfe										
zusammen	3 367	3,7	6 370	- 1,2	1,9	3 367	3,7	6 370	- 1,2	1,9
Deutschland	3 290	3,2	6 172	- 2,6	1,9	3 290	3,2	6 172	- 2,6	1,9
Ausland	77	26,2	198	73,7	2,6	77	26,2	198	73,7	2,6
Pensionen										
zusammen	7 090	- 6,2	19 273	- 5,7	2,7	7 090	- 6,2	19 273	- 5,7	2,7
Deutschland	6 949	- 5,7	18 732	- 4,8	2,7	6 949	- 5,7	18 732	- 4,8	2,7
Ausland	141	- 25,4	541	- 30,4	3,8	141	- 25,4	541	- 30,4	3,8

Noch 7. Ankünfte, Übernachtungen und Aufenthaltsdauer der Gäste in Beherbergungsbetrieben (einschl. Camping)
nach Reisegebieten, Betriebsarten und zusammengefassten Gästegruppen

Land, Reisegebiet Betriebsart Ständiger Wohnsitz der Gäste Deutschland/Ausland	Januar 2010					Januar - Januar 2010				
	Ankünfte		Übernachtungen		durch- schn. Aufent- halts- dauer	Ankünfte		Übernachtungen		durch- schn. Aufent- halts- dauer
	insge- samt	Veränd. gegen- über Vorj.- monat	insge- samt	Veränd. gegen- über Vorj.- monat		insge- samt	Veränd. gegen- über Vorj.- zeitr.	insge- samt	Veränd. gegen- über Vorj.- zeitr.	
	Anzahl	%	Anzahl	%	Tage	Anzahl	%	Anzahl	%	Tage
Sachsen-Anhalt										
<u>Ferienunterkünfte u. ähnliche Beherbergungsstätten</u>										
zusammen	21 457	9,2	60 745	9,9	2,8	21 457	9,2	60 745	9,9	2,8
Deutschland	21 119	9,0	59 612	9,7	2,8	21 119	9,0	59 612	9,7	2,8
Ausland	338	23,8	1 133	19,0	3,4	338	23,8	1 133	19,0	3,4
Erholungs- und Ferienheime										
zusammen	6 211	2,6	15 696	3,1	2,5	6 211	2,6	15 696	3,1	2,5
Deutschland	6 147	2,7	15 346	2,2	2,5	6 147	2,7	15 346	2,2	2,5
Ausland	64	- 3,0	350	63,6	5,5	64	- 3,0	350	63,6	5,5
Ferienzentren										
zusammen	4 975	5,9	16 726	3,0	3,4	4 975	5,9	16 726	3,0	3,4
Deutschland	4 958	6,5	16 577	3,3	3,3	4 958	6,5	16 577	3,3	3,3
Ausland	17	- 58,5	149	- 23,2	8,8	17	- 58,5	149	- 23,2	8,8
Ferienhäuser, -wohnungen										
zusammen	2 530	- 1,1	10 151	5,8	4,0	2 530	- 1,1	10 151	5,8	4,0
Deutschland	2 438	- 3,6	9 772	4,5	4,0	2 438	- 3,6	9 772	4,5	4,0
Ausland	92	217,2	379	59,9	4,1	92	217,2	379	59,9	4,1
Jugendherbergen, Hütten										
zusammen	7 741	22,2	18 172	27,8	2,3	7 741	22,2	18 172	27,8	2,3
Deutschland	7 576	22,2	17 917	28,8	2,4	7 576	22,2	17 917	28,8	2,4
Ausland	165	20,4	255	- 16,9	1,5	165	20,4	255	- 16,9	1,5
Campingplätze										
zusammen	622	2,6	2 680	- 1,2	4,3	622	2,6	2 680	- 1,2	4,3
Deutschland	603	3,3	2 573	- 0,2	4,3	603	3,3	2 573	- 0,2	4,3
Ausland	19	- 13,6	107	- 19,5	5,6	19	- 13,6	107	- 19,5	5,6
Vorsorge- u. Reha-Kliniken										
zusammen	3 256	- 3,2	69 460	3,7	21,3	3 256	- 3,2	69 460	3,7	21,3
Deutschland	3 256	- 3,2	69 460	3,7	21,3	3 256	- 3,2	69 460	3,7	21,3
Ausland	-	-	-	-	-	-	-	-	-	-
außerdem										
Dauercamping	1 515	0,0	1 515	0,0	1,0	1 515	0,0	1 515	0,0	1,0

Noch 7. Ankünfte, Übernachtungen und Aufenthaltsdauer der Gäste in Beherbergungsbetrieben (einschl. Camping)
nach Reisegebieten, Betriebsarten und zusammengefassten Gästegruppen

Land, Reisegebiet Betriebsart Ständiger Wohnsitz der Gäste Deutschland/Ausland	Januar 2010					Januar - Januar 2010				
	Ankünfte		Übernachtungen		durch- schn. Aufent- halts- dauer	Ankünfte		Übernachtungen		durch- schn. Aufent- halts- dauer
	insge- samt	Veränd. gegen- über Vorj.- monat	insge- samt	Veränd. gegen- über Vorj.- monat		insge- samt	Veränd. gegen- über Vorj.- zeitr.	insge- samt	Veränd. gegen- über Vorj.- zeitr.	
	Anzahl	%	Anzahl	%	Tage	Anzahl	%	Anzahl	%	Tage
Harz und Harzvorland										
<u>Betriebe insgesamt</u>										
zusammen	50 607	8,6	148 869	7,4	2,9	50 607	8,6	148 869	7,4	2,9
Deutschland	49 488	8,8	145 926	7,3	2,9	49 488	8,8	145 926	7,3	2,9
Ausland	1 119	3,0	2 943	17,4	2,6	1 119	3,0	2 943	17,4	2,6
<u>Hotels, Gasthöfe, Pensionen</u>										
zusammen	35 274	8,9	87 815	8,5	2,5	35 274	8,9	87 815	8,5	2,5
Deutschland	34 367	9,4	85 806	8,6	2,5	34 367	9,4	85 806	8,6	2,5
Ausland	907	-6,4	2 009	3,1	2,2	907	-6,4	2 009	3,1	2,2
Hotels (ohne Hotels garnis)										
zusammen	29 306	11,7	73 802	10,7	2,5	29 306	11,7	73 802	10,7	2,5
Deutschland	28 563	12,0	72 194	10,6	2,5	28 563	12,0	72 194	10,6	2,5
Ausland	743	-0,3	1 608	13,6	2,2	743	-0,3	1 608	13,6	2,2
Hotels garnis										
zusammen	2 474	-1,9	5 002	-3,2	2,0	2 474	-1,9	5 002	-3,2	2,0
Deutschland	2 384	0,2	4 777	-1,8	2,0	2 384	0,2	4 777	-1,8	2,0
Ausland	90	-36,6	225	-25,5	2,5	90	-36,6	225	-25,5	2,5
Gasthöfe										
zusammen	958	11,4	1 936	6,6	2,0	958	11,4	1 936	6,6	2,0
Deutschland	931	11,0	1 906	7,3	2,0	931	11,0	1 906	7,3	2,0
Ausland	27	28,6	30	-25,0	1,1	27	28,6	30	-25,0	1,1
Pensionen										
zusammen	2 536	-8,4	7 075	-3,1	2,8	2 536	-8,4	7 075	-3,1	2,8
Deutschland	2 489	-8,1	6 929	-2,6	2,8	2 489	-8,1	6 929	-2,6	2,8
Ausland	47	-23,0	146	-23,6	3,1	47	-23,0	146	-23,6	3,1

Noch 7. Ankünfte, Übernachtungen und Aufenthaltsdauer der Gäste in Beherbergungsbetrieben (einschl. Camping)
nach Reisegebieten, Betriebsarten und zusammengefassten Gästegruppen

Land, Reisegebiet Betriebsart Ständiger Wohnsitz der Gäste Deutschland/Ausland	Januar 2010					Januar - Januar 2010				
	Ankünfte		Übernachtungen		durch- schn. Aufent- halts- dauer	Ankünfte		Übernachtungen		durch- schn. Aufent- halts- dauer
	insge- samt	Veränd. gegen- über Vorj.- monat	insge- samt	Veränd. gegen- über Vorj.- monat		insge- samt	Veränd. gegen- über Vorj.- zeitr.	insge- samt	Veränd. gegen- über Vorj.- zeitr.	
	Anzahl	%	Anzahl	%	Tage	Anzahl	%	Anzahl	%	Tage
Harz und Harzvorland										
<u>Ferienunterkünfte u. ähnliche Beherbergungsstätten</u>										
zusammen
Deutschland
Ausland
Erholungs- und Ferienheime										
zusammen	3 662	1,5	9 167	-7,5	2,5	3 662	1,5	9 167	-7,5	2,5
Deutschland	3 615	1,5	8 858	-9,1	2,5	3 615	1,5	8 858	-9,1	2,5
Ausland	47	6,8	309	86,1	6,6	47	6,8	309	86,1	6,6
Ferienzentren										
zusammen
Deutschland
Ausland
Ferienhäuser, -wohnungen										
zusammen	2 319	1,7	9 456	8,3	4,1	2 319	1,7	9 456	8,3	4,1
Deutschland	2 239	-1,1	9 136	5,5	4,1	2 239	-1,1	9 136	5,5	4,1
Ausland	80	400,0	320	377	4,0	80	400,0	320	377	4,0
Jugendherbergen, Hütten										
zusammen	4 041	21,6	10 702	23,2	2,6	4 041	21,6	10 702	23,2	2,6
Deutschland	3 990	20,1	10 651	22,8	2,7	3 990	20,1	10 651	22,8	2,7
Ausland	51	-	51	-	1,0	51	-	51	-	1,0
Campingplätze										
zusammen	521	41,6	2 172	17,6	4,2	521	41,6	2 172	17,6	4,2
Deutschland	504	42,8	2 067	20,1	4,1	504	42,8	2 067	20,1	4,1
Ausland	17	13,3	105	-16,7	6,2	17	13,3	105	-16,7	6,2
Vorsorge- u. Reha-Kliniken										
zusammen
Deutschland
Ausland
außerdem										
Dauercamping	471	0,0	471	0,0	1,0	471	0,0	471	0,0	1,0

Noch 7. Ankünfte, Übernachtungen und Aufenthaltsdauer der Gäste in Beherbergungsbetrieben (einschl. Camping)
nach Reisegebieten, Betriebsarten und zusammengefassten Gästegruppen

Land, Reisegebiet Betriebsart Ständiger Wohnsitz der Gäste Deutschland/Ausland	Januar 2010					Januar - Januar 2010				
	Ankünfte		Übernachtungen		durch- schn. Aufent- halts- dauer	Ankünfte		Übernachtungen		durch- schn. Aufent- halts- dauer
	insge- samt	Veränd. gegen- über Vorj.- monat	insge- samt	Veränd. gegen- über Vorj.- monat		insge- samt	Veränd. gegen- über Vorj.- zeitr.	insge- samt	Veränd. gegen- über Vorj.- zeitr.	
	Anzahl	%	Anzahl	%	Tage	Anzahl	%	Anzahl	%	Tage
Halle, Saale, Unstrut										
<u>Betriebe insgesamt</u>										
zusammen	24 537	1,7	57 782	7,8	2,4	24 537	1,7	57 782	7,8	2,4
Deutschland	22 648	2,4	53 267	8,5	2,4	22 648	2,4	53 267	8,5	2,4
Ausland	1 889	-6,6	4 515	-0,7	2,4	1 889	-6,6	4 515	-0,7	2,4
<u>Hotels, Gasthöfe, Pensionen</u>										
zusammen	21 629	-0,7	40 908	5,6	1,9	21 629	-0,7	40 908	5,6	1,9
Deutschland	19 771	-0,1	36 458	6,5	1,8	19 771	-0,1	36 458	6,5	1,8
Ausland	1 858	-6,4	4 450	-1,1	2,4	1 858	-6,4	4 450	-1,1	2,4
Hotels (ohne Hotels garnis)										
zusammen	16 801	0,8	31 128	9,4	1,9	16 801	0,8	31 128	9,4	1,9
Deutschland	15 123	0,6	27 519	10,2	1,8	15 123	0,6	27 519	10,2	1,8
Ausland	1 678	2,6	3 609	4,1	2,2	1 678	2,6	3 609	4,1	2,2
Hotels garnis										
zusammen	2 901	-12,4	5 758	-14,0	2,0	2 901	-12,4	5 758	-14,0	2,0
Deutschland	2 763	-8,0	5 127	-12,4	1,9	2 763	-8,0	5 127	-12,4	1,9
Ausland	138	-55,3	631	-24,9	4,6	138	-55,3	631	-24,9	4,6
Gasthöfe										
zusammen	900	18,9	1 528	27,7	1,7	900	18,9	1 528	27,7	1,7
Deutschland	878	17,5	1 468	24,2	1,7	878	17,5	1 468	24,2	1,7
Ausland	22	120,0	60	300,0	2,7	22	120,0	60	300,0	2,7
Pensionen										
zusammen	1 027	-1,6	2 494	3,7	2,4	1 027	-1,6	2 494	3,7	2,4
Deutschland	1 007	-0,7	2 344	5,2	2,3	1 007	-0,7	2 344	5,2	2,3
Ausland	20	-33,3	150	-14,3	7,5	20	-33,3	150	-14,3	7,5

Noch 7. Ankünfte, Übernachtungen und Aufenthaltsdauer der Gäste in Beherbergungsbetrieben (einschl. Camping)
nach Reisegebieten, Betriebsarten und zusammengefassten Gästegruppen

Land, Reisegebiet Betriebsart Ständiger Wohnsitz der Gäste Deutschland/Ausland	Januar 2010					Januar - Januar 2010				
	Ankünfte		Übernachtungen		durch- schn. Aufent- halts- dauer	Ankünfte		Übernachtungen		durch- schn. Aufent- halts- dauer
	insge- samt	Veränd. gegen- über Vorj.- monat	insge- samt	Veränd. gegen- über Vorj.- monat		insge- samt	Veränd. gegen- über Vorj.- zeitr.	insge- samt	Veränd. gegen- über Vorj.- zeitr.	
	Anzahl	%	Anzahl	%	Tage	Anzahl	%	Anzahl	%	Tage
Halle, Saale, Unstrut										
<u>Ferienunterkünfte u. ähnliche Beherbergungsstätten</u>										
zusammen
Deutschland
Ausland
Erholungs- und Ferienheime										
zusammen
Deutschland
Ausland
Ferienzentren										
zusammen
Deutschland
Ausland
Ferienhäuser, -wohnungen										
zusammen	15	- 53,1	31	- 44,6	2,1	15	- 53,1	31	- 44,6	2,1
Deutschland	15	- 53,1	31	- 44,6	2,1	15	- 53,1	31	- 44,6	2,1
Ausland	-	-	-	-	-	-	-	-	-	-
Jugendherbergen, Hütten										
zusammen	1 275	61,8	2 778	51,9	2,2	1 275	61,8	2 778	51,9	2,2
Deutschland	1 244	65,2	2 713	52,0	2,2	1 244	65,2	2 713	52,0	2,2
Ausland	31	-11,4	65	47,7	2,1	31	-11,4	65	47,7	2,1
Campingplätze										
zusammen
Deutschland
Ausland	-	-	-	-	-
Vorsorge- u. Reha-Kliniken										
zusammen
Deutschland
Ausland	-	-	-	-	-	-	-	-	-	-
außerdem										
Dauercamping	180	0,0	180	0,0	1,0	180	0,0	180	0,0	1,0

Noch 7. Ankünfte, Übernachtungen und Aufenthaltsdauer der Gäste in Beherbergungsbetrieben (einschl. Camping)
nach Reisegebieten, Betriebsarten und zusammengefassten Gästegruppen

Land, Reisegebiet Betriebsart Ständiger Wohnsitz der Gäste Deutschland/Ausland	Januar 2010					Januar - Januar 2010				
	Ankünfte		Übernachtungen		durch- schn. Aufent- halts- dauer	Ankünfte		Übernachtungen		durch- schn. Aufent- halts- dauer
	insge- samt	Veränd. gegen- über Vorj.- monat	insge- samt	Veränd. gegen- über Vorj.- monat		insge- samt	Veränd. gegen- über Vorj.- zeitr.	insge- samt	Veränd. gegen- über Vorj.- zeitr.	
	Anzahl	%	Anzahl	%	Tage	Anzahl	%	Anzahl	%	Tage
Anhalt Wittenberg										
<u>Betriebe insgesamt</u>										
zusammen	15 592	- 11,7	44 990	- 4,8	2,9	15 592	- 11,7	44 990	- 4,8	2,9
Deutschland	14 074	- 12,5	41 852	- 4,9	3,0	14 074	- 12,5	41 852	- 4,9	3,0
Ausland	1 518	- 2,8	3 138	- 4,0	2,1	1 518	- 2,8	3 138	- 4,0	2,1
<u>Hotels, Gasthöfe, Pensionen</u>										
zusammen	13 558	-12,7	25 717	-13,6	1,9	13 558	-12,7	25 717	-13,6	1,9
Deutschland	12 084	-14,0	22 700	-15,0	1,9	12 084	-14,0	22 700	-15,0	1,9
Ausland	1 474	-0,6	3 017	-1,4	2,0	1 474	-0,6	3 017	-1,4	2,0
Hotels (ohne Hotels garnis)										
zusammen	10 560	-11,7	18 353	-10,8	1,7	10 560	-11,7	18 353	-10,8	1,7
Deutschland	9 369	-12,0	15 839	-11,0	1,7	9 369	-12,0	15 839	-11,0	1,7
Ausland	1 191	-9,6	2 514	-9,5	2,1	1 191	-9,6	2 514	-9,5	2,1
Hotels garnis										
zusammen	1 600	-16,7	2 656	-20,3	1,7	1 600	-16,7	2 656	-20,3	1,7
Deutschland	1 352	-24,5	2 249	-28,2	1,7	1 352	-24,5	2 249	-28,2	1,7
Ausland	248	90,8	407	103,5	1,6	248	90,8	407	103,5	1,6
Gasthöfe										
zusammen	601	0,3	1 307	-17,6	2,2	601	0,3	1 307	-17,6	2,2
Deutschland	585	0,3	1 274	-18,2	2,2	585	0,3	1 274	-18,2	2,2
Ausland	16	0,0	33	13,8	2,1	16	0,0	33	13,8	2,1
Pensionen										
zusammen	797	-23,7	3 401	-20,1	4,3	797	-23,7	3 401	-20,1	4,3
Deutschland	778	-24,1	3 338	-20,6	4,3	778	-24,1	3 338	-20,6	4,3
Ausland	19	0,0	63	16,7	3,3	19	0,0	63	16,7	3,3

Noch 7. Ankünfte, Übernachtungen und Aufenthaltsdauer der Gäste in Beherbergungsbetrieben (einschl. Camping)
nach Reisegebieten, Betriebsarten und zusammengefassten Gästegruppen

Land, Reisegebiet Betriebsart Ständiger Wohnsitz der Gäste Deutschland/Ausland	Januar 2010					Januar - Januar 2010				
	Ankünfte		Übernachtungen		durch- schn. Aufent- halts- dauer	Ankünfte		Übernachtungen		durch- schn. Aufent- halts- dauer
	insge- samt	Veränd. gegen- über Vorj.- monat	insge- samt	Veränd. gegen- über Vorj.- monat		insge- samt	Veränd. gegen- über Vorj.- zeitr.	insge- samt	Veränd. gegen- über Vorj.- zeitr.	
	Anzahl	%	Anzahl	%	Tage	Anzahl	%	Anzahl	%	Tage
Anhalt Wittenberg										
<u>Ferienunterkünfte u. ähnliche Beherbergungsstätten</u>										
zusammen
Deutschland
Ausland
Erholungs- und Ferienheime										
zusammen
Deutschland
Ausland
Ferienzentren										
zusammen
Deutschland
Ausland
Ferienhäuser, -wohnungen										
zusammen	81	5,2	277	- 38,7	3,4	81	5,2	277	- 38,7	3,4
Deutschland	74	10,4	243	- 24,3	3,3	74	10,4	243	- 24,3	3,3
Ausland	7	- 30,0	34	- 74,0	4,9	7	- 30,0	34	- 74,0	4,9
Jugendherbergen, Hütten										
zusammen	1 024	4,0	1 751	29,3	1,7	1 024	4,0	1 751	29,3	1,7
Deutschland	987	7,4	1 664	30,1	1,7	987	7,4	1 664	30,1	1,7
Ausland	37	-43,9	87	16,0	2,4	37	-43,9	87	16,0	2,4
Campingplätze										
zusammen	10	0,0	44	46,7	4,4	10	0,0	44	46,7	4,4
Deutschland	10	25,0	44	57,1	4,4	10	25,0	44	57,1	4,4
Ausland	-	-	-	-	-	-	-	-	-	-
Vorsorge- u. Reha-Kliniken										
zusammen
Deutschland
Ausland
außerdem										
Dauercamping	405	0,0	405	0,0	1,0	405	0,0	405	0,0	1,0

Noch 7. Ankünfte, Übernachtungen und Aufenthaltsdauer der Gäste in Beherbergungsbetrieben (einschl. Camping)
nach Reisegebieten, Betriebsarten und zusammengefassten Gästegruppen

Land, Reisegebiet Betriebsart Ständiger Wohnsitz der Gäste Deutschland/Ausland	Januar 2010					Januar - Januar 2010				
	Ankünfte		Übernachtungen		durch- schn. Aufent- halts- dauer	Ankünfte		Übernachtungen		durch- schn. Aufent- halts- dauer
	insge- samt	Veränd. gegen- über Vorj.- monat	insge- samt	Veränd. gegen- über Vorj.- monat		insge- samt	Veränd. gegen- über Vorj.- zeitr.	insge- samt	Veränd. gegen- über Vorj.- zeitr.	
	Anzahl	%	Anzahl	%	Tage	Anzahl	%	Anzahl	%	Tage
Magdeburg, Elbe-Börde-Heide										
<u>Betriebe insgesamt</u>										
zusammen	34 689	0,3	79 297	1,6	2,3	34 689	0,3	79 297	1,6	2,3
Deutschland	31 887	-0,4	73 392	1,4	2,3	31 887	-0,4	73 392	1,4	2,3
Ausland	2 802	8,4	5 905	3,7	2,1	2 802	8,4	5 905	3,7	2,1
<u>Hotels, Gasthöfe, Pensionen</u>										
zusammen	31 383	0,3	53 764	1,4	1,7	31 383	0,3	53 764	1,4	1,7
Deutschland	28 640	-0,4	47 948	0,8	1,7	28 640	-0,4	47 948	0,8	1,7
Ausland	2 743	8,4	5 816	6,3	2,1	2 743	8,4	5 816	6,3	2,1
Hotels (ohne Hotels garnis)										
zusammen	25 237	0,8	42 405	2,9	1,7	25 237	0,8	42 405	2,9	1,7
Deutschland	22 801	-0,3	37 138	1,8	1,6	22 801	-0,3	37 138	1,8	1,6
Ausland	2 436	12,6	5 267	10,7	2,2	2 436	12,6	5 267	10,7	2,2
Hotels garnis										
zusammen	3 407	1,2	5 151	-6,8	1,5	3 407	1,2	5 151	-6,8	1,5
Deutschland	3 167	2,4	4 859	-6,6	1,5	3 167	2,4	4 859	-6,6	1,5
Ausland	240	-12,4	292	-9,9	1,2	240	-12,4	292	-9,9	1,2
Gasthöfe										
zusammen	498	-26,5	1 010	-20,4	2,0	498	-26,5	1 010	-20,4	2,0
Deutschland	486	-26,8	935	-24,5	1,9	486	-26,8	935	-24,5	1,9
Ausland	12	-14,3	75	150,0	6,3	12	-14,3	75	150,0	6,3
Pensionen										
zusammen	2 241	1,8	5 198	4,1	2,3	2 241	1,8	5 198	4,1	2,3
Deutschland	2 186	3,0	5 016	8,2	2,3	2 186	3,0	5 016	8,2	2,3
Ausland	55	-30,4	182	-49,0	3,3	55	-30,4	182	-49,0	3,3

Noch 7. Ankünfte, Übernachtungen und Aufenthaltsdauer der Gäste in Beherbergungsbetrieben (einschl. Camping)
nach Reisegebieten, Betriebsarten und zusammengefassten Gästegruppen

Land, Reisegebiet Betriebsart Ständiger Wohnsitz der Gäste Deutschland/Ausland	Januar 2010					Januar - Januar 2010				
	Ankünfte		Übernachtungen		durch- schn. Aufent- halts- dauer	Ankünfte		Übernachtungen		durch- schn. Aufent- halts- dauer
	insge- samt	Veränd. gegen- über Vorj.- monat	insge- samt	Veränd. gegen- über Vorj.- monat		insge- samt	Veränd. gegen- über Vorj.- zeitr.	insge- samt	Veränd. gegen- über Vorj.- zeitr.	
	Anzahl	%	Anzahl	%	Tage	Anzahl	%	Anzahl	%	Tage
Magdeburg, Elbe-Börde-Heide										
<u>Ferienunterkünfte u. ähnliche Beherbergungsstätten</u>										
zusammen	2 471	7,1	5 588	16,4	2,3	2 471	7,1	5 588	16,4	2,3
Deutschland	2 414	6,9	5 501	20,2	2,3	2 414	6,9	5 501	20,2	2,3
Ausland	57	14,0	87	-60,8	1,5	57	14,0	87	-60,8	1,5
Erholungs- und Ferienheime										
zusammen	1 074	4,4	2 392	5,3	2,2	1 074	4,4	2 392	5,3	2,2
Deutschland	1 063	5,0	2 357	5,8	2,2	1 063	5,0	2 357	5,8	2,2
Ausland	11	-35,3	35	-18,6	3,2	11	-35,3	35	-18,6	3,2
Ferienzentren										
zusammen
Deutschland
Ausland
Ferienhäuser, -wohnungen										
zusammen
Deutschland
Ausland
Jugendherbergen, Hütten										
zusammen	1 181	3,2	2 572	15,4	2,2	1 181	3,2	2 572	15,4	2,2
Deutschland	1 135	2,2	2 520	23,0	2,2	1 135	2,2	2 520	23,0	2,2
Ausland	46	39,4	52	-70,9	1,1	46	39,4	52	-70,9	1,1
Campingplätze										
zusammen	25	-78,8	326	-35,1	13,0	25	-78,8	326	-35,1	13,0
Deutschland	23	-79,6	324	-34,8	14,1	23	-79,6	324	-34,8	14,1
Ausland	2	-60,0	2	-60,0	1,0	2	-60,0	2	-60,0	1,0
Vorsorge- u. Reha-Kliniken										
zusammen	810	-8,1	19 619	-0,5	24,2	810	-8,1	19 619	-0,5	24,2
Deutschland	810	-8,1	19 619	-0,5	24,2	810	-8,1	19 619	-0,5	24,2
Ausland	-	-	-	-	-	-	-	-	-	-
außerdem										
Dauercamping	420	0,0	420	0,0	1,0	420	0,0	420	0,0	1,0

Noch 7. Ankünfte, Übernachtungen und Aufenthaltsdauer der Gäste in Beherbergungsbetrieben (einschl. Camping)
nach Reisegebieten, Betriebsarten und zusammengefassten Gästegruppen

Land, Reisegebiet Betriebsart Ständiger Wohnsitz der Gäste Deutschland/Ausland	Januar 2010					Januar - Januar 2010				
	Ankünfte		Übernachtungen		durch- schn. Aufent- halts- dauer	Ankünfte		Übernachtungen		durch- schn. Aufent- halts- dauer
	insge- samt	Veränd. gegen- über Vorj.- monat	insge- samt	Veränd. gegen- über Vorj.- monat		insge- samt	Veränd. gegen- über Vorj.- zeitr.	insge- samt	Veränd. gegen- über Vorj.- zeitr.	
	Anzahl	%	Anzahl	%	Tage	Anzahl	%	Anzahl	%	Tage
Altmark										
<u>Ferienunterkünfte u. ähnliche Beherbergungsstätten</u>										
zusammen
Deutschland
Ausland
Erholungs- und Ferienheime										
zusammen
Deutschland
Ausland
Ferienzentren										
zusammen
Deutschland
Ausland
Ferienhäuser, -wohnungen										
zusammen	384	7,0	943	- 9,2	2,5	384	7,0	943	- 9,2	2,5
Deutschland	379	6,5	918	- 8,2	2,4	379	6,5	918	- 8,2	2,4
Ausland	5	66,7	25	- 35,9	5,0	5	66,7	25	- 35,9	5,0
Jugendherbergen, Hütten										
zusammen	220	134,0	369	200,0	1,7	220	134,0	369	200,0	1,7
Deutschland	220	134,0	369	200,0	1,7	220	134,0	369	200,0	1,7
Ausland	-	-	-	-	-	-	-	-	-	-
Campingplätze										
zusammen
Deutschland
Ausland
Vorsorge- u. Reha-Kliniken										
zusammen
Deutschland
Ausland
außerdem										
Dauercamping	39	0,0	39	0,0	1,0	39	0,0	39	0,0	1,0

8. Ankünfte, Übernachtungen und Aufenthaltsdauer der Gäste in Beherbergungsbetrieben (einschl. Camping)
nach Reisegebieten und Herkunftsländern

Land Reisegebiet	Januar 2010					Januar - Januar 2010				
	Ankünfte		Übernachtungen		durch- schn. Aufent- halts- dauer	Ankünfte		Übernachtungen		durch- schn. Aufent- halts- dauer
	insge- samt	Veränd. gegen- über Vorj.- monat	insge- samt	Veränd. gegen- über Vorj.- monat		insge- samt	Veränd. gegen- über Vorj.- zeitr.	insge- samt	Veränd. gegen- über Vorj.- zeitr.	
	Anzahl	%	Anzahl	%	Tage	Anzahl	%	Anzahl	%	Tage
Sachsen-Anhalt										
insgesamt	133 536	2,0	353 284	3,9	2,6	133 536	2,0	353 284	3,9	2,6
Deutschland	126 015	2,1	336 381	4,0	2,7	126 015	2,1	336 381	4,0	2,7
Ausland	7 521	0,9	16 903	3,0	2,2	7 521	0,9	16 903	3,0	2,2
Europa	6 116	0,2	12 890	- 1,1	2,1	6 116	0,2	12 890	- 1,1	2,1
Belgien	190	18,8	296	- 3,6	1,6	190	18,8	296	- 3,6	1,6
Bulgarien	11	57,1	17	- 29,2	1,5	11	57,1	17	- 29,2	1,5
Dänemark	677	- 5,8	1 251	- 5,7	1,8	677	- 5,8	1 251	- 5,7	1,8
Estland	32	- 54,9	34	- 79,0	1,1	32	- 54,9	34	- 79,0	1,1
Finnland	61	- 15,3	182	36,8	3,0	61	- 15,3	182	36,8	3,0
Frankreich	316	24,4	623	11,8	2,0	316	24,4	623	11,8	2,0
Griechenland	18	63,6	32	113,3	1,8	18	63,6	32	113,3	1,8
Irland	38	- 19,1	59	- 39,8	1,6	38	- 19,1	59	- 39,8	1,6
Island	8	- 94,8	49	- 81,4	6,1	8	- 94,8	49	- 81,4	6,1
Italien	221	- 14,3	673	5,5	3,0	221	- 14,3	673	5,5	3,0
Lettland	29	3,6	31	10,7	1,1	29	3,6	31	10,7	1,1
Litauen	100	- 8,3	115	- 0,9	1,2	100	- 8,3	115	- 0,9	1,2
Luxemburg	18	- 14,3	46	- 8,0	2,6	18	- 14,3	46	- 8,0	2,6
Malta	1	0,0	2	100,0	2,0	1	0,0	2	100,0	2,0
Niederlande	948	- 0,5	2 045	14,4	2,2	948	- 0,5	2 045	14,4	2,2
Norwegen	29	- 27,5	46	- 78,1	1,6	29	- 27,5	46	- 78,1	1,6
Österreich	460	25,3	942	22,8	2,0	460	25,3	942	22,8	2,0
Polen	814	22,8	1 446	- 2,2	1,8	814	22,8	1 446	- 2,2	1,8
Portugal	27	58,8	82	182,8	3,0	27	58,8	82	182,8	3,0
Rumänien	21	- 32,3	51	- 77,7	2,4	21	- 32,3	51	- 77,7	2,4
Russland	556	- 15,9	1 088	14,6	2,0	556	- 15,9	1 088	14,6	2,0
Schweden	166	82,4	283	109,6	1,7	166	82,4	283	109,6	1,7
Schweiz	383	10,7	1 089	43,7	2,8	383	10,7	1 089	43,7	2,8
Slowakische Republik	33	- 37,7	57	- 75,4	1,7	33	- 37,7	57	- 75,4	1,7
Slowenien	69	109,1	109	- 12,1	1,6	69	109,1	109	- 12,1	1,6
Spanien	86	- 10,4	400	35,6	4,7	86	- 10,4	400	35,6	4,7
Tschechische Republik	183	17,3	367	17,6	2,0	183	17,3	367	17,6	2,0
Türkei	28	133,3	79	46,3	2,8	28	133,3	79	46,3	2,8
Ukraine	65	364,3	171	755,0	2,6	65	364,3	171	755,0	2,6
Ungarn	50	- 68,9	92	- 90,1	1,8	50	- 68,9	92	- 90,1	1,8
Vereinigtes Königreich	339	2,1	786	9,8	2,3	339	2,1	786	9,8	2,3
Zypern	2	-	8	-	4,0	2	-	8	-	4,0
Sonstige europäische Länder	137	- 18,0	339	14,5	2,5	137	- 18,0	339	14,5	2,5

Noch 8. Ankünfte, Übernachtungen und Aufenthaltsdauer der Gäste in Beherbergungsbetrieben (einschl. Camping)
nach Reisegebieten und Herkunftsländern

Land Reisegebiet	Januar 2010					Januar - Januar 2010				
	Ankünfte		Übernachtungen		durch- schn. Aufent- halts- dauer	Ankünfte		Übernachtungen		durch- schn. Aufent- halts- dauer
	insge- samt	Veränd. gegen- über Vorj.- monat	insge- samt	Veränd. gegen- über Vorj.- monat		insge- samt	Veränd. gegen- über Vorj.- zeitr.	insge- samt	Veränd. gegen- über Vorj.- zeitr.	
	Anzahl	%	Anzahl	%	Tage	Anzahl	%	Anzahl	%	Tage
Sachsen-Anhalt										
Afrika	28	100,0	46	27,8	1,6	28	100,0	46	27,8	1,6
Republik Südafrika	10	400,0	14	250,0	1,4	10	400,0	14	250,0	1,4
Sonstige afrikanische Länder	18	50,0	32	0,0	1,8	18	50,0	32	0,0	1,8
Asien	318	12,4	1 277	35,7	4,0	318	12,4	1 277	35,7	4,0
Arabische Golfstaaten	25	66,7	79	58,0	3,2	25	66,7	79	58,0	3,2
China (einschl. Hongkong)	101	18,8	195	- 61,5	1,9	101	18,8	195	- 61,5	1,9
Indien	9	350,0	15	36,4	1,7	9	350,0	15	36,4	1,7
Israel	33	200,0	36	111,8	1,1	33	200,0	36	111,8	1,1
Japan	44	33,3	122	183,7	2,8	44	33,3	122	183,7	2,8
Südkorea	34	- 32,0	115	- 40,1	3,4	34	- 32,0	115	- 40,1	3,4
Taiwan	3	- 95,8	3	- 96,7	1,0	3	- 95,8	3	- 96,7	1,0
Sonstige asiatische Länder	69	331,3	712	**	10,3	69	331,3	712	**	10,3
Amerika	695	52,7	1 666	30,3	2,4	695	52,7	1 666	30,3	2,4
Kanada	25	66,7	148	311,1	5,9	25	66,7	148	311,1	5,9
USA	625	61,1	1 410	23,7	2,3	625	61,1	1 410	23,7	2,3
Mittelamerika/Karibik	10	11,1	11	- 26,7	1,1	10	11,1	11	- 26,7	1,1
Brasilien	23	43,8	71	86,8	3,1	23	43,8	71	86,8	3,1
Sonstige südamerik. Länder	12	- 55,6	26	- 48,0	2,2	12	- 55,6	26	- 48,0	2,2
Australien, Ozeanien	25	- 47,9	91	- 31,6	3,6	25	- 47,9	91	- 31,6	3,6
Australien	22	- 53,2	55	- 57,4	2,5	22	- 53,2	55	- 57,4	2,5
Neuseeland, Ozeanien	3	200,0	36	800,0	12,0	3	200,0	36	800,0	12,0
Ohne Angaben	339	- 38,4	933	- 4,5	2,8	339	- 38,4	933	- 4,5	2,8

Noch 8. Ankünfte, Übernachtungen und Aufenthaltsdauer der Gäste in Beherbergungsbetrieben (einschl. Camping)
nach Reisegebieten und Herkunftsländern

Land Reisegebiet	Januar 2010					Januar - Januar 2010					
	Ankünfte		Übernachtungen		durch- schn. Aufent- halts- dauer	Ankünfte		Übernachtungen		durch- schn. Aufent- halts- dauer	
	insge- samt	Veränd. gegen- über Vorj.- monat	insge- samt	Veränd. gegen- über Vorj.- monat		insge- samt	Veränd. gegen- über Vorj.- zeitr.	insge- samt	Veränd. gegen- über Vorj.- zeitr.		
					Anzahl					%	Anzahl
Harz und Harzvorland											
insgesamt	50 607	8,6	148 869	7,4	2,9	50 607	8,6	148 869	7,4	2,9	
Deutschland	49 488	8,8	145 926	7,3	2,9	49 488	8,8	145 926	7,3	2,9	
Ausland	1 119	3,0	2 943	17,4	2,6	1 119	3,0	2 943	17,4	2,6	
Europa	813	16,5	2 323	29,2	2,9	813	16,5	2 323	29,2	2,9	
Belgien	77	208,0	99	130,2	1,3	77	208,0	99	130,2	1,3	
Bulgarien	-	- 100,0	-	- 100,0	-	-	- 100,0	-	- 100,0	-	
Dänemark	85	18,1	259	39,2	3,0	85	18,1	259	39,2	3,0	
Estland	1	- 96,4	1	- 99,1	1,0	1	- 96,4	1	- 99,1	1,0	
Finnland	13	85,7	13	18,2	1,0	13	85,7	13	18,2	1,0	
Frankreich	35	52,2	56	0,0	1,6	35	52,2	56	0,0	1,6	
Griechenland	1	- 66,7	2	- 60,0	2,0	1	- 66,7	2	- 60,0	2,0	
Irland	2	- 50,0	3	- 62,5	1,5	2	- 50,0	3	- 62,5	1,5	
Island	3	-	25	-	8,3	3	-	25	-	8,3	
Italien	33	120,0	117	216,2	3,5	33	120,0	117	216,2	3,5	
Lettland	-	-	-	-	-	-	-	-	-	-	
Litauen	4	100,0	12	500,0	3,0	4	100,0	12	500,0	3,0	
Luxemburg	2	0,0	2	- 90,9	1,0	2	0,0	2	- 90,9	1,0	
Malta	-	-	-	-	-	-	-	-	-	-	
Niederlande	249	24,5	855	36,4	3,4	249	24,5	855	36,4	3,4	
Norwegen	2	- 50,0	4	- 50,0	2,0	2	- 50,0	4	- 50,0	2,0	
Österreich	105	191,7	244	248,6	2,3	105	191,7	244	248,6	2,3	
Polen	12	- 52,0	20	- 88,0	1,7	12	- 52,0	20	- 88,0	1,7	
Portugal	10	233,3	60	**	6,0	10	233,3	60	**	6,0	
Rumänien	-	- 100,0	-	- 100,0	-	-	- 100,0	-	- 100,0	-	
Russland	31	- 65,9	253	96,1	8,2	31	- 65,9	253	96,1	8,2	
Schweden	42	200,0	91	184,4	2,2	42	200,0	91	184,4	2,2	
Schweiz	28	- 33,3	56	- 25,3	2,0	28	- 33,3	56	- 25,3	2,0	
Slowakische Republik	-	-	-	-	-	-	-	-	-	-	
Slowenien	4	-	4	-	1,0	4	-	4	-	1,0	
Spanien	7	- 12,5	10	- 23,1	1,4	7	- 12,5	10	- 23,1	1,4	
Tschechische Republik	8	0,0	18	28,6	2,3	8	0,0	18	28,6	2,3	
Türkei	1	- 50,0	1	- 83,3	1,0	1	- 50,0	1	- 83,3	1,0	
Ukraine	-	- 100,0	-	- 100,0	-	-	- 100,0	-	- 100,0	-	
Ungarn	-	- 100,0	-	- 100,0	-	-	- 100,0	-	- 100,0	-	
Vereinigtes Königreich	55	- 22,5	114	- 11,6	2,1	55	- 22,5	114	- 11,6	2,1	
Zypern	-	-	-	-	-	-	-	-	-	-	
Sonstige europäische Länder	3	50,0	4	- 87,1	1,3	3	50,0	4	- 87,1	1,3	

Noch 8. Ankünfte, Übernachtungen und Aufenthaltsdauer der Gäste in Beherbergungsbetrieben (einschl. Camping)
nach Reisegebieten und Herkunftsländern

Land Reisegebiet	Januar 2010					Januar - Januar 2010				
	Ankünfte		Übernachtungen		durch- schn. Aufent- halts- dauer	Ankünfte		Übernachtungen		durch- schn. Aufent- halts- dauer
	insge- samt	Veränd. gegen- über Vorj.- monat	insge- samt	Veränd. gegen- über Vorj.- monat		insge- samt	Veränd. gegen- über Vorj.- zeitr.	insge- samt	Veränd. gegen- über Vorj.- zeitr.	
	Anzahl	%	Anzahl	%	Tage	Anzahl	%	Anzahl	%	Tage
Harz und Harzvorland										
Afrika	5	25,0	12	200,0	2,4	5	25,0	12	200,0	2,4
Republik Südafrika	2	-	2	-	1,0	2	-	2	-	1,0
Sonstige afrikanische Länder	3	-25,0	10	150,0	3,3	3	-25,0	10	150,0	3,3
Asien	79	-1,3	142	-35,2	1,8	79	-1,3	142	-35,2	1,8
Arabische Golfstaaten	3	-	4	-	1,3	3	-	4	-	1,3
China (einschl. Hongkong)	4	-	6	-	1,5	4	-	6	-	1,5
Indien	-	-	-	-	-	-	-	-	-	-
Israel	18	200,0	19	216,7	1,1	18	200,0	19	216,7	1,1
Japan	21	10,5	30	20,0	1,4	21	10,5	30	20,0	1,4
Südkorea	26	-39,5	72	-56,4	2,8	26	-39,5	72	-56,4	2,8
Taiwan	-	-100,0	-	-100,0	-	-	-100,0	-	-100,0	-
Sonstige asiatische Länder	7	40,0	11	37,5	1,6	7	40,0	11	37,5	1,6
Amerika	17	-32,0	28	-30,0	1,6	17	-32,0	28	-30,0	1,6
Kanada	2	-33,3	2	-71,4	1,0	2	-33,3	2	-71,4	1,0
USA	15	25,0	26	62,5	1,7	15	25,0	26	62,5	1,7
Mittelamerika/Karibik	-	-100,0	-	-100,0	-	-	-100,0	-	-100,0	-
Brasilien	-	-100,0	-	-100,0	-	-	-100,0	-	-100,0	-
Sonstige südamerik. Länder	-	-100,0	-	-100,0	-	-	-100,0	-	-100,0	-
Australien, Ozeanien	7	133,3	18	125,0	2,6	7	133,3	18	125,0	2,6
Australien	5	150,0	12	200,0	2,4	5	150,0	12	200,0	2,4
Neuseeland, Ozeanien	2	100,0	6	50,0	3,0	2	100,0	6	50,0	3,0
Ohne Angaben	198	-28,3	420	-4,1	2,1	198	-28,3	420	-4,1	2,1

Noch 8. Ankünfte, Übernachtungen und Aufenthaltsdauer der Gäste in Beherbergungsbetrieben (einschl. Camping)
nach Reisegebieten und Herkunftsländern

Land Reisegebiet	Januar 2010					Januar - Januar 2010				
	Ankünfte		Übernachtungen		durch- schn. Aufent- halts- dauer	Ankünfte		Übernachtungen		durch- schn. Aufent- halts- dauer
	insge- samt	Veränd. gegen- über Vorj.- monat	insge- samt	Veränd. gegen- über Vorj.- monat		insge- samt	Veränd. gegen- über Vorj.- zeitr.	insge- samt	Veränd. gegen- über Vorj.- zeitr.	
	Anzahl	%	Anzahl	%	Tage	Anzahl	%	Anzahl	%	Tage
Halle, Saale, Unstrut										
insgesamt	24 537	1,7	57 782	7,8	2,4	24 537	1,7	57 782	7,8	2,4
Deutschland	22 648	2,4	53 267	8,5	2,4	22 648	2,4	53 267	8,5	2,4
Ausland	1 889	- 6,6	4 515	- 0,7	2,4	1 889	- 6,6	4 515	- 0,7	2,4
Europa	1 454	- 16,5	3 104	- 16,4	2,1	1 454	- 16,5	3 104	- 16,4	2,1
Belgien	34	- 34,6	93	20,8	2,7	34	- 34,6	93	20,8	2,7
Bulgarien	-	-	-	-	-	-	-	-	-	-
Dänemark	153	- 12,6	229	1,3	1,5	153	- 12,6	229	1,3	1,5
Estland	3	-	4	-	1,3	3	-	4	-	1,3
Finnland	9	- 47,1	15	- 62,5	1,7	9	- 47,1	15	- 62,5	1,7
Frankreich	81	2,5	176	- 3,3	2,2	81	2,5	176	- 3,3	2,2
Griechenland	5	400,0	10	900,0	2,0	5	400,0	10	900,0	2,0
Irland	3	- 70,0	7	- 75,9	2,3	3	- 70,0	7	- 75,9	2,3
Island	2	-	13	-	6,5	2	-	13	-	6,5
Italien	75	- 12,8	243	0,4	3,2	75	- 12,8	243	0,4	3,2
Lettland	11	**	11	**	1,0	11	**	11	**	1,0
Litauen	9	-	9	-	1,0	9	-	9	-	1,0
Luxemburg	4	- 42,9	4	- 42,9	1,0	4	- 42,9	4	- 42,9	1,0
Malta	-	-	-	-	-	-	-	-	-	-
Niederlande	144	- 20,0	253	- 13,4	1,8	144	- 20,0	253	- 13,4	1,8
Norwegen	10	100,0	18	125,0	1,8	10	100,0	18	125,0	1,8
Österreich	119	6,3	268	22,9	2,3	119	6,3	268	22,9	2,3
Polen	189	14,5	509	8,3	2,7	189	14,5	509	8,3	2,7
Portugal	5	150,0	8	300,0	1,6	5	150,0	8	300,0	1,6
Rumänien	9	200,0	29	480,0	3,2	9	200,0	29	480,0	3,2
Russland	194	- 49,6	355	- 39,9	1,8	194	- 49,6	355	- 39,9	1,8
Schweden	44	131,6	67	219,0	1,5	44	131,6	67	219,0	1,5
Schweiz	125	- 5,3	282	- 20,6	2,3	125	- 5,3	282	- 20,6	2,3
Slowakische Republik	12	- 7,7	14	- 92,0	1,2	12	- 7,7	14	- 92,0	1,2
Slowenien	2	-	2	-	1,0	2	-	2	-	1,0
Spanien	14	- 56,3	47	- 9,6	3,4	14	- 56,3	47	- 9,6	3,4
Tschechische Republik	75	38,9	93	31,0	1,2	75	38,9	93	31,0	1,2
Türkei	10	400,0	29	- 6,5	2,9	10	400,0	29	- 6,5	2,9
Ukraine	17	**	78	**	4,6	17	**	78	**	4,6
Ungarn	13	- 60,6	15	- 95,2	1,2	13	- 60,6	15	- 95,2	1,2
Vereinigtes Königreich	46	- 28,1	91	- 30,0	2,0	46	- 28,1	91	- 30,0	2,0
Zypern	2	-	8	-	4,0	2	-	8	-	4,0
Sonstige europäische Länder	35	- 68,5	124	- 29,9	3,5	35	- 68,5	124	- 29,9	3,5

Noch 8. Ankünfte, Übernachtungen und Aufenthaltsdauer der Gäste in Beherbergungsbetrieben (einschl. Camping)
nach Reisegebieten und Herkunftsländern

Land Reisegebiet	Januar 2010					Januar - Januar 2010				
	Ankünfte		Übernachtungen		durch- schn. Aufent- halts- dauer	Ankünfte		Übernachtungen		durch- schn. Aufent- halts- dauer
	insge- samt	Veränd. gegen- über Vorj.- monat	insge- samt	Veränd. gegen- über Vorj.- monat		insge- samt	Veränd. gegen- über Vorj.- zeitr.	insge- samt	Veränd. gegen- über Vorj.- zeitr.	
	Anzahl	%	Anzahl	%	Tage	Anzahl	%	Anzahl	%	Tage
Halle, Saale, Unstrut										
Afrika	5	- 16,7	8	0,0	1,6	5	- 16,7	8	0,0	1,6
Republik Südafrika	1	-	2	-	2,0	1	-	2	-	2,0
Sonstige afrikanische Länder	4	- 33,3	6	- 25,0	1,5	4	- 33,3	6	- 25,0	1,5
Asien	76	81,0	241	43,5	3,2	76	81,0	241	43,5	3,2
Arabische Golfstaaten	13	18,2	46	15,0	3,5	13	18,2	46	15,0	3,5
China (einschl. Hongkong)	4	- 75,0	19	- 80,0	4,8	4	- 75,0	19	- 80,0	4,8
Indien	1	-	1	-	1,0	1	-	1	-	1,0
Israel	7	133,3	9	28,6	1,3	7	133,3	9	28,6	1,3
Japan	13	-	58	-	4,5	13	-	58	-	4,5
Südkorea	2	- 33,3	2	- 33,3	1,0	2	- 33,3	2	- 33,3	1,0
Taiwan	2	- 66,7	2	- 83,3	1,0	2	- 66,7	2	- 83,3	1,0
Sonstige asiatische Länder	34	**	104	845,5	3,1	34	**	104	845,5	3,1
Amerika	320	240,4	822	191,5	2,6	320	240,4	822	191,5	2,6
Kanada	3	- 25,0	110	**	36,7	3	- 25,0	110	**	36,7
USA	308	285,0	683	178,8	2,2	308	285,0	683	178,8	2,2
Mittelamerika/Karibik	-	- 100,0	-	- 100,0	-	-	- 100,0	-	- 100,0	-
Brasilien	4	300,0	15	**	3,8	4	300,0	15	**	3,8
Sonstige südamerik. Länder	5	- 37,5	14	- 46,2	2,8	5	- 37,5	14	- 46,2	2,8
Australien, Ozeanien	6	- 81,3	39	- 58,5	6,5	6	- 81,3	39	- 58,5	6,5
Australien	5	- 84,4	9	- 90,4	1,8	5	- 84,4	9	- 90,4	1,8
Neuseeland, Ozeanien	1	-	30	-	30,0	1	-	30	-	30,0
Ohne Angaben	28	- 73,8	301	7,9	10,8	28	- 73,8	301	7,9	10,8

Noch 8. Ankünfte, Übernachtungen und Aufenthaltsdauer der Gäste in Beherbergungsbetrieben (einschl. Camping)
nach Reisegebieten und Herkunftsländern

Land Reisegebiet	Januar 2010					Januar - Januar 2010				
	Ankünfte		Übernachtungen		durch- schn. Aufent- halts- dauer	Ankünfte		Übernachtungen		durch- schn. Aufent- halts- dauer
	insge- samt	Veränd. gegen- über Vorj.- monat	insge- samt	Veränd. gegen- über Vorj.- monat		insge- samt	Veränd. gegen- über Vorj.- zeitr.	insge- samt	Veränd. gegen- über Vorj.- zeitr.	
	Anzahl	%	Anzahl	%	Tage	Anzahl	%	Anzahl	%	Tage
Anhalt-Wittenberg										
insgesamt	15 592	- 11,7	44 990	- 4,8	2,9	15 592	- 11,7	44 990	- 4,8	2,9
Deutschland	14 074	- 12,5	41 852	- 4,9	3,0	14 074	- 12,5	41 852	- 4,9	3,0
Ausland	1 518	- 2,8	3 138	- 4,0	2,1	1 518	- 2,8	3 138	- 4,0	2,1
Europa	1 265	- 0,3	2 553	0,1	2,0	1 265	- 0,3	2 553	0,1	2,0
Belgien	20	- 31,0	35	- 65,0	1,8	20	- 31,0	35	- 65,0	1,8
Bulgarien	3	-	5	-	1,7	3	-	5	-	1,7
Dänemark	70	52,2	85	- 19,8	1,2	70	52,2	85	- 19,8	1,2
Estland	0	- 100,0	0	- 100,0	-	0	- 100,0	0	- 100,0	-
Finnland	8	- 57,9	23	- 4,2	2,9	8	- 57,9	23	- 4,2	2,9
Frankreich	58	16,0	118	- 7,1	2,0	58	16,0	118	- 7,1	2,0
Griechenland	5	25,0	8	100,0	1,6	5	25,0	8	100,0	1,6
Irland	30	42,9	46	9,5	1,5	30	42,9	46	9,5	1,5
Island	1	- 99,4	9	- 96,6	9,0	1	- 99,4	9	- 96,6	9,0
Italien	43	10,3	125	45,3	2,9	43	10,3	125	45,3	2,9
Lettland	9	- 30,8	11	- 15,4	1,2	9	- 30,8	11	- 15,4	1,2
Litauen	74	111,4	81	131,4	1,1	74	111,4	81	131,4	1,1
Luxemburg	3	- 62,5	9	- 47,1	3,0	3	- 62,5	9	- 47,1	3,0
Malta	1	0,0	2	100,0	2,0	1	0,0	2	100,0	2,0
Niederlande	117	- 25,9	335	- 2,6	2,9	117	- 25,9	335	- 2,6	2,9
Norwegen	9	- 10,0	9	- 70,0	1,0	9	- 10,0	9	- 70,0	1,0
Österreich	78	- 24,3	145	- 51,2	1,9	78	- 24,3	145	- 51,2	1,9
Polen	241	56,5	316	13,3	1,3	241	56,5	316	13,3	1,3
Portugal	1	-	1	-	1,0	1	-	1	-	1,0
Rumänien	9	50,0	17	183,3	1,9	9	50,0	17	183,3	1,9
Russland	217	75,0	355	168,9	1,6	217	75,0	355	168,9	1,6
Schweden	32	3,2	48	54,8	1,5	32	3,2	48	54,8	1,5
Schweiz	81	3,8	380	185,7	4,7	81	3,8	380	185,7	4,7
Slowakische Republik	9	- 70,0	17	- 51,4	1,9	9	- 70,0	17	- 51,4	1,9
Slowenien	0	- 100,0	0	- 100,0	-	0	- 100,0	0	- 100,0	-
Spanien	13	- 48,0	50	- 68,8	3,8	13	- 48,0	50	- 68,8	3,8
Tschechische Republik	41	64,0	109	38,0	2,7	41	64,0	109	38,0	2,7
Türkei	-	-	-	-	-	-	-	-	-	-
Ukraine	16	128,6	35	337,5	2,2	16	128,6	35	337,5	2,2
Ungarn	18	38,5	34	25,9	1,9	18	38,5	34	25,9	1,9
Vereinigtes Königreich	42	- 20,8	125	11,6	3,0	42	- 20,8	125	11,6	3,0
Zypern	-	-	-	-	-	-	-	-	-	-
Sonstige europäische Länder	16	14,3	20	- 25,9	1,3	16	14,3	20	- 25,9	1,3

Noch 8. Ankünfte, Übernachtungen und Aufenthaltsdauer der Gäste in Beherbergungsbetrieben (einschl. Camping)
nach Reisegebieten und Herkunftsländern

Land Reisegebiet	Januar 2010					Januar - Januar 2010				
	Ankünfte		Übernachtungen		durch- schn. Aufent- halts- dauer	Ankünfte		Übernachtungen		durch- schn. Aufent- halts- dauer
	insge- samt	Veränd. gegen- über Vorj.- monat	insge- samt	Veränd. gegen- über Vorj.- monat		insge- samt	Veränd. gegen- über Vorj.- zeitr.	insge- samt	Veränd. gegen- über Vorj.- zeitr.	
	Anzahl	%	Anzahl	%	Tage	Anzahl	%	Anzahl	%	Tage
Anhalt-Wittenberg										
Afrika	2	0,0	2	0,0	1,0	2	0,0	2	0,0	1,0
Republik Südafrika	-	- 100,0	-	- 100,0	-	-	- 100,0	-	- 100,0	-
Sonstige afrikanische Länder	2	100,0	2	100,0	1,0	2	100,0	2	100,0	1,0
Asien	18	- 21,7	62	26,5	3,4	18	- 21,7	62	26,5	3,4
Arabische Golfstaaten	-	-	-	-	-	-	-	-	-	-
China (einschl. Hongkong)	3	- 62,5	4	- 81,0	1,3	3	- 62,5	4	- 81,0	1,3
Indien	-	- 100,0	-	- 100,0	-	-	- 100,0	-	- 100,0	-
Israel	-	-	-	-	-	-	-	-	-	-
Japan	5	- 44,4	6	- 50,0	1,2	5	- 44,4	6	- 50,0	1,2
Südkorea	6	500,0	41	**	6,8	6	500,0	41	**	6,8
Taiwan	-	-	-	-	-	-	-	-	-	-
Sonstige asiatische Länder	4	0,0	11	57,1	2,8	4	0,0	11	57,1	2,8
Amerika	213	- 11,3	478	- 19,7	2,2	213	- 11,3	478	- 19,7	2,2
Kanada	10	400,0	17	112,5	1,7	10	400,0	17	112,5	1,7
USA	186	- 18,8	437	- 21,3	2,3	186	- 18,8	437	- 21,3	2,3
Mittelamerika/Karibik	8	700,0	9	800,0	1,1	8	700,0	9	800,0	1,1
Brasilien	5	- 16,7	7	- 73,1	1,4	5	- 16,7	7	- 73,1	1,4
Sonstige südamerik. Länder	4	100,0	8	60,0	2,0	4	100,0	8	60,0	2,0
Australien, Ozeanien	1	- 83,3	2	- 66,7	2,0	1	- 83,3	2	- 66,7	2,0
Australien	1	- 83,3	2	- 66,7	2,0	1	- 83,3	2	- 66,7	2,0
Neuseeland, Ozeanien	-	-	-	-	-	-	-	-	-	-
Ohne Angaben	19	- 9,5	41	- 37,9	2,2	19	- 9,5	41	- 37,9	2,2

Noch 8. Ankünfte, Übernachtungen und Aufenthaltsdauer der Gäste in Beherbergungsbetrieben (einschl. Camping)
nach Reisegebieten und Herkunftsländern

Land Reisegebiet	Januar 2010					Januar - Januar 2010					
	Ankünfte		Übernachtungen		durch- schn. Aufent- halts- dauer	Ankünfte		Übernachtungen		durch- schn. Aufent- halts- dauer	
	insge- samt	Veränd. gegen- über Vorj.- monat	insge- samt	Veränd. gegen- über Vorj.- monat		insge- samt	Veränd. gegen- über Vorj.- zeitr.	insge- samt	Veränd. gegen- über Vorj.- zeitr.		
					Anzahl					%	Anzahl
Magdeburg, Elbe-Börde-Heide											
insgesamt	34 689	0,3	79 297	1,6	2,3	34 689	0,3	79 297	1,6	2,3	
Deutschland	31 887	- 0,4	73 392	1,4	2,3	31 887	- 0,4	73 392	1,4	2,3	
Ausland	2 802	8,4	5 905	3,7	2,1	2 802	8,4	5 905	3,7	2,1	
Europa	2 436	7,6	4 618	- 1,6	1,9	2 436	7,6	4 618	- 1,6	1,9	
Belgien	58	9,4	68	- 20,9	1,2	58	9,4	68	- 20,9	1,2	
Bulgarien	8	100,0	12	33,3	1,5	8	100,0	12	33,3	1,5	
Dänemark	355	- 13,4	651	- 15,0	1,8	355	- 13,4	651	- 15,0	1,8	
Estland	28	- 28,2	29	- 44,2	1,0	28	- 28,2	29	- 44,2	1,0	
Finnland	25	0,0	124	129,6	5,0	25	0,0	124	129,6	5,0	
Frankreich	137	44,2	263	43,7	1,9	137	44,2	263	43,7	1,9	
Griechenland	7	133,3	12	140,0	1,7	7	133,3	12	140,0	1,7	
Irland	3	- 75,0	3	- 84,2	1,0	3	- 75,0	3	- 84,2	1,0	
Island	2	-	2	-	1,0	2	-	2	-	1,0	
Italien	65	- 43,5	176	- 32,6	2,7	65	- 43,5	176	- 32,6	2,7	
Lettland	9	- 35,7	9	- 35,7	1,0	9	- 35,7	9	- 35,7	1,0	
Litauen	13	- 81,9	13	- 83,5	1,0	13	- 81,9	13	- 83,5	1,0	
Luxemburg	9	125,0	31	675,0	3,4	9	125,0	31	675,0	3,4	
Malta	-	-	-	-	-	-	-	-	-	-	
Niederlande	419	7,4	571	19,2	1,4	419	7,4	571	19,2	1,4	
Norwegen	8	- 60,0	15	- 90,8	1,9	8	- 60,0	15	- 90,8	1,9	
Österreich	150	57,9	277	79,9	1,8	150	57,9	277	79,9	1,8	
Polen	359	22,1	561	12,0	1,6	359	22,1	561	12,0	1,6	
Portugal	3	- 75,0	3	- 87,5	1,0	3	- 75,0	3	- 87,5	1,0	
Rumänien	3	- 85,7	5	- 97,7	1,7	3	- 85,7	5	- 97,7	1,7	
Russland	112	83,6	123	26,8	1,1	112	83,6	123	26,8	1,1	
Schweden	39	56,0	68	38,8	1,7	39	56,0	68	38,8	1,7	
Schweiz	137	50,5	329	72,3	2,4	137	50,5	329	72,3	2,4	
Slowakische Republik	12	71,4	26	30,0	2,2	12	71,4	26	30,0	2,2	
Slowenien	50	163,2	60	- 36,8	1,2	50	163,2	60	- 36,8	1,2	
Spanien	52	67,7	293	318,6	5,6	52	67,7	293	318,6	5,6	
Tschechische Republik	56	- 1,8	142	21,4	2,5	56	- 1,8	142	21,4	2,5	
Türkei	17	112,5	49	188,2	2,9	17	112,5	49	188,2	2,9	
Ukraine	32	540,0	58	480,0	1,8	32	540,0	58	480,0	1,8	
Ungarn	17	- 83,8	41	- 92,9	2,4	17	- 83,8	41	- 92,9	2,4	
Vereinigtes Königreich	168	22,6	413	29,1	2,5	168	22,6	413	29,1	2,5	
Zypern	-	-	-	-	-	-	-	-	-	-	
Sonstige europäische Länder	83	107,5	191	213,1	2,3	83	107,5	191	213,1	2,3	

Noch 8. Ankünfte, Übernachtungen und Aufenthaltsdauer der Gäste in Beherbergungsbetrieben (einschl. Camping)
nach Reisegebieten und Herkunftsländern

Land Reisegebiet	Januar 2010					Januar - Januar 2010					
	Ankünfte		Übernachtungen		durch- schn. Aufent- halts- dauer	Ankünfte		Übernachtungen		durch- schn. Aufent- halts- dauer	
	insge- samt	Veränd. gegen- über Vorj.- monat	insge- samt	Veränd. gegen- über Vorj.- monat		insge- samt	Veränd. gegen- über Vorj.- zeitr.	insge- samt	Veränd. gegen- über Vorj.- zeitr.		
					Anzahl					%	Anzahl
Magdeburg, Elbe-Börde-Heide											
Afrika	14	600,0	22	0,0	1,6	14	600,0	22	0,0	1,6	
Republik Südafrika	7	600,0	10	233,3	1,4	7	600,0	10	233,3	1,4	
Sonstige afrikanische Länder	7	600,0	12	- 36,8	1,7	7	600,0	12	- 36,8	1,7	
Asien	144	7,5	831	65,9	5,8	144	7,5	831	65,9	5,8	
Arabische Golfstaaten	9	125,0	29	190,0	3,2	9	125,0	29	190,0	3,2	
China (einschl. Hongkong)	90	47,5	166	- 57,5	1,8	90	47,5	166	- 57,5	1,8	
Indien	8	700,0	14	366,7	1,8	8	700,0	14	366,7	1,8	
Israel	8	300,0	8	100,0	1,0	8	300,0	8	100,0	1,0	
Japan	5	0,0	28	366,7	5,6	5	0,0	28	366,7	5,6	
Südkorea	-	- 100,0	-	- 100,0	-	-	- 100,0	-	- 100,0	-	
Taiwan	-	- 100,0	-	- 100,0	-	-	- 100,0	-	- 100,0	-	
Sonstige asiatische Länder	24	700,0	586	**	24,4	24	700,0	586	**	24,4	
Amerika	143	58,9	334	- 5,6	2,3	143	58,9	334	- 5,6	2,3	
Kanada	8	100,0	15	87,5	1,9	8	100,0	15	87,5	1,9	
USA	116	84,1	264	- 17,5	2,3	116	84,1	264	- 17,5	2,3	
Mittelamerika/Karibik	2	0,0	2	- 33,3	1,0	2	0,0	2	- 33,3	1,0	
Brasilien	14	180,0	49	880,0	3,5	14	180,0	49	880,0	3,5	
Sonstige südamerik. Länder	3	- 81,3	4	- 77,8	1,3	3	- 81,3	4	- 77,8	1,3	
Australien, Ozeanien	11	83,3	32	60,0	2,9	11	83,3	32	60,0	2,9	
Australien	11	83,3	32	60,0	2,9	11	83,3	32	60,0	2,9	
Neuseeland, Ozeanien	-	-	-	-	-	-	-	-	-	-	
Ohne Angaben	54	- 39,3	68	- 36,4	1,3	54	- 39,3	68	- 36,4	1,3	

Noch 8. Ankünfte, Übernachtungen und Aufenthaltsdauer der Gäste in Beherbergungsbetrieben (einschl. Camping)
nach Reisegebieten und Herkunftsländern

Land Reisegebiet	Januar 2010					Januar - Januar 2010					
	Ankünfte		Übernachtungen		durch- schn. Aufent- halts- dauer	Ankünfte		Übernachtungen		durch- schn. Aufent- halts- dauer	
	insge- samt	Veränd. gegen- über Vorj.- monat	insge- samt	Veränd. gegen- über Vorj.- monat		insge- samt	Veränd. gegen- über Vorj.- zeitr.	insge- samt	Veränd. gegen- über Vorj.- zeitr.		
					Anzahl					%	Anzahl
Altmark											
insgesamt	8 111	2,6	22 346	- 0,3	2,8	8 111	2,6	22 346	- 0,3	2,8	
Deutschland	7 918	2,8	21 944	- 0,4	2,8	7 918	2,8	21 944	- 0,4	2,8	
Ausland	193	- 4,5	402	4,4	2,1	193	- 4,5	402	4,4	2,1	
Europa	148	10,4	292	3,9	2,0	148	10,4	292	3,9	2,0	
Belgien	1	0,0	1	0,0	1,0	1	0,0	1	0,0	1,0	
Bulgarien	-	- 100,0	-	- 100,0	-	-	- 100,0	0	- 100,0	-	
Dänemark	14	- 12,5	27	- 35,7	1,9	14	- 12,5	27	- 35,7	1,9	
Estland	-	-	-	-	-	-	-	-	-	-	
Finnland	6	50,0	7	75,0	1,2	6	50,0	7	75,0	1,2	
Frankreich	5	- 28,6	10	11,1	2,0	5	- 28,6	10	11,1	2,0	
Griechenland	-	-	-	-	-	-	-	-	-	-	
Irland	-	-	-	-	-	-	-	-	-	-	
Island	-	-	-	-	-	-	-	-	-	-	
Italien	5	66,7	12	0,0	2,4	5	66,7	12	0,0	2,4	
Lettland	-	-	-	-	-	-	-	-	-	-	
Litauen	-	-	-	-	-	-	-	-	-	-	
Luxemburg	-	-	-	-	-	-	-	-	-	-	
Malta	-	-	-	-	-	-	-	-	-	-	
Niederlande	19	- 24,0	31	- 32,6	1,6	19	- 24,0	31	- 32,6	1,6	
Norwegen	-	- 100,0	-	- 100,0	-	-	- 100,0	-	- 100,0	-	
Österreich	8	- 61,9	8	- 71,4	1,0	8	- 61,9	8	- 71,4	1,0	
Polen	13	- 48,0	40	- 34,4	3,1	13	- 48,0	40	- 34,4	3,1	
Portugal	8	-	10	-	1,3	8	-	10	-	1,3	
Rumänien	-	-	-	-	-	-	-	-	-	-	
Russland	2	-	2	-	1,0	2	-	2	-	1,0	
Schweden	9	350,0	9	350,0	1,0	9	350,0	9	350,0	1,0	
Schweiz	12	300,0	42	950,0	3,5	12	300,0	42	950,0	3,5	
Slowakische Republik	-	- 100,0	-	- 100,0	-	-	- 100,0	-	- 100,0	-	
Slowenien	13	-	43	-	3,3	13	-	43	-	3,3	
Spanien	-	-	-	-	-	-	-	-	-	-	
Tschechische Republik	3	- 75,0	5	- 83,9	1,7	3	- 75,0	5	- 83,9	1,7	
Türkei	-	-	-	-	-	-	-	-	-	-	
Ukraine	-	-	-	-	-	-	-	-	-	-	
Ungarn	2	0,0	2	0,0	1,0	2	0,0	2	0,0	1,0	
Vereinigtes Königreich	28	300,0	43	72,0	1,5	28	300,0	43	72,0	1,5	
Zypern	-	-	-	-	-	-	-	-	-	-	
Sonstige europäische Länder	-	-	-	-	-	-	-	-	-	-	

Noch 8. Ankünfte, Übernachtungen und Aufenthaltsdauer der Gäste in Beherbergungsbetrieben (einschl. Camping)
nach Reisegebieten und Herkunftsländern

Land Reisegebiet Herkunftsland	Januar 2010					Januar - Januar 2010				
	Ankünfte		Übernachtungen		durch- schn. Aufent- halts- dauer	Ankünfte		Übernachtungen		durch- schn. Aufent- halts- dauer
	insge- samt	Veränd. gegen- über Vorj.- monat	insge- samt	Veränd. gegen- über Vorj.- monat		insge- samt	Veränd. gegen- über Vorj.- zeitr.	insge- samt	Veränd. gegen- über Vorj.- zeitr.	
	Anzahl	%	Anzahl	%	Tage	Anzahl	%	Anzahl	%	Tage
Altmark										
Afrika	2	-	2	-	1,0	2	-	2	-	1,0
Republik Südafrika	-	-	-	-	-	-	-	-	-	-
Sonstige afrikanische Länder	2	-	2	-	1,0	2	-	2	-	1,0
Asien	1	- 75,0	1	- 75,0	1,0	1	- 75,0	1	- 75,0	1,0
Arabische Golfstaaten	-	-	-	-	-	-	-	-	-	-
China (einschl. Hongkong)	-	-	-	-	-	-	-	-	-	-
Indien	-	-	-	-	-	-	-	-	-	-
Israel	-	-	-	-	-	-	-	-	-	-
Japan	-	-	-	-	-	-	-	-	-	-
Südkorea	-	-	-	-	-	-	-	-	-	-
Taiwan	1	- 66,7	1	- 66,7	1,0	1	- 66,7	1	- 66,7	1,0
Sonstige asiatische Länder	-	- 100,0	-	- 100,0	-	-	- 100,0	-	- 100,0	-
Amerika	2	- 66,7	4	- 50,0	2,0	2	- 66,7	4	- 50,0	2,0
Kanada	2	0,0	4	0,0	2,0	2	0,0	4	0,0	2,0
USA	-	- 100,0	-	- 100,0	-	-	- 100,0	-	- 100,0	-
Mittelamerika/Karibik	-	-	-	-	-	-	-	-	-	-
Brasilien	-	-	-	-	-	-	-	-	-	-
Sonstige südamerik. Länder	-	-	-	-	-	-	-	-	-	-
Australien, Ozeanien	-	- 100,0	-	- 100,0	-	-	- 100,0	-	- 100,0	-
Australien	-	- 100,0	-	- 100,0	-	-	- 100,0	-	- 100,0	-
Neuseeland, Ozeanien	-	-	-	-	-	-	-	-	-	-
Ohne Angaben	40	- 29,8	103	18,4	2,6	40	- 29,8	103	18,4	2,6

9. Beherbergungsbetriebe (einschl. Camping), Schlafgelegenheiten und Auslastung der Kapazitäten
für ausgewählte Gemeinden und touristische Zielorte

Gemeinde	Januar 2010							Januar bis Jan. 2010
	Betriebe			in den Betrieben angebotene Schlafgelegenheiten ¹⁾				durch- schnitt- liche Aus- lastung
	ins- gesamt	darunter geöffnete		ins- gesamt	Verände- rung ge- genüber dem Vor- jahres- monat	durch- schnitt- liche Aus- lastung	nachrichtlich maximales Angebot an Schlafge- legenheiten der letzten 13 Monate	
		zu- sammen	Verände- rung ge- genüber dem Vor- jahres- monat					
Anzahl		%	Anzahl	%	Anzahl	%		
Arnstein, Stadt	3	3	50,0	141	0,7	36,8	151	36,8
Allrode	3	3	0,0	365	0,0	62,2	365	62,2
Arendsee (Altmark), Stadt	16	13	8,3	1 351	3,3	10,5	2 499	10,5
Aschersleben, Stadt	5	5	0,0	279	20,8	15,3	279	15,3
Bad Bibra, Stadt	6	4	0,0	101	8,6	17,9	241	17,9
Bad Dürrenberg, Stadt	5	5	0,0	165	1,2	8,0	165	8,0
Bad Lauchstädt, Goethestadt	7	7	0,0	160	- 1,2	10,9	162	10,9
Bad Schmiedeberg	14	11	0,0	1 185	0,0	47,9	1 726	47,9
Bad Suderode	11	10	- 23,1	506	- 20,4	54,0	610	54,0
Ballenstedt, Stadt	7	6	50,0	279	17,7	24,9	351	24,9
Bernburg (Saale), Stadt	14	13	18,2	557	5,3	10,4	624	10,4
Bitterfeld-Wolfen, Stadt	13	13	8,3	458	3,9	25,0	479	25,0
Blankenburg (Harz), Stadt	21	21	0,0	1 129	- 2,0	32,1	1 172	32,1
Burg, Stadt	10	7	- 12,5	266	- 5,3	14,0	801	14,0
Eisleben, Lutherstadt	12	12	20,0	466	12,6	10,5	477	10,5
Falkenstein/Harz, Stadt	10	6	- 14,3	414	- 6,5	32,8	530	32,8
Flechtingen	6	5	0,0	453	0,0	59,1	693	59,1
Freyburg (Unstrut), Stadt	11	10	0,0	399	0,0	9,4	409	9,4
Gardelegen, Hansestadt	8	7	0,0	273	2,6	15,5	425	15,5
Genthin, Stadt	7	6	0,0	188	13,9	10,5	223	10,5
Gernrode, Stadt	7	7	40,0	906	5,3	2,4	906	2,4

1) Doppelbetten zählen als 2 Schlafgelegenheiten. Für Camping wird 1 Stellplatz in 4 Schlafgelegenheiten umgerechnet.
Bei Dauercamping Anzahl der Stellplätze.

Noch 9. Beherbergungsbetriebe (einschl. Camping), Schlafgelegenheiten und Auslastung der Kapazitäten
für ausgewählte Gemeinden und touristische Zielorte

Gemeinde	Januar 2010							Januar bis Jan. 2010
	Betriebe			in den Betrieben angebotene Schlafgelegenheiten ¹⁾				durch- schnitt- liche Aus- lastung
	ins- gesamt	darunter geöffnete		ins- gesamt	Verände- rung ge- genüber dem Vor- jahres- monat	durch- schnitt- liche Aus- lastung	nachrichtlich maximales Angebot an Schlafge- legenheiten der letzten 13 Monate	
		zu- sammen	Verände- rung ge- genüber dem Vor- jahres- monat					
Anzahl		%	Anzahl	%	Anzahl	%		
Gräfenhainichen, Stadt	3	3	- 25,0	42	- 28,8	9,3	42	9,3
Halberstadt, Stadt	17	16	0,0	1 076	0,0	12,9	1 126	12,9
Haldensleben, Stadt	7	6	- 14,3	211	- 8,3	19,6	258	19,6
Harzgerode, Stadt	12	12	- 7,7	1 390	- 3,1	15,5	1 495	15,5
Havelberg, Hansestadt	10	8	14,3	207	46,8	4,6	728	4,6
Hettstedt, Stadt	2	2	0,0
Hohenmölsen, Stadt	4	3	0,0	106	3,9	16,3	178	16,3
Ilseburg (Harz), Stadt	17	17	0,0	823	- 6,4	28,3	879	28,3
Jessen (Elster), Stadt	5	5	25,0	164	10,1	13,1	164	13,1
Kalbe (Milde), Stadt	6	5	0,0	396	- 1,0	49,3	440	49,3
Kamern	5	1	0,0
Kelbra (Kyffhäuser), Stadt	7	7	0,0	1 027	0,0	3,6	1 027	3,6
Köthen (Anhalt), Stadt	4	4	33,3	193	4,9	16,0	198	16,0
Klötze, Stadt	6	5	25,0	78	18,2	4,3	118	4,3
Merseburg, Stadt	12	12	9,1	628	- 6,5	14,8	634	14,8
Naumburg (Saale), Stadt	38	35	0,0	2 583	6,6	20,8	3 029	20,8
Nebra (Unstrut), Stadt	2	2	0,0
Neudorf	2	2	0,0
Oberharz am Brocken, Stadt	47	47	4,4	3 466	1,3	13,8	3 500	13,8
Oschersleben (Bode), Stadt	7	7	0,0	430	1,7	8,2	440	8,2
Osterburg (Altmark), Hansestadt	5	5	0,0	284	5,2	22,4	284	22,4

1) Doppelbetten zählen als 2 Schlafgelegenheiten. Für Camping wird 1 Stellplatz in 4 Schlafgelegenheiten umgerechnet.

Bei Dauercamping Anzahl der Stellplätze.

Noch 9. Beherbergungsbetriebe (einschl. Camping), Schlafgelegenheiten und Auslastung der Kapazitäten
für ausgewählte Gemeinden und touristische Zielorte

Gemeinde	Januar 2010							Januar bis Jan. 2010
	Betriebe			in den Betrieben angebotene Schlafgelegenheiten ¹⁾				durch- schnitt- liche Aus- lastung
	ins- gesamt	darunter geöffnete		ins- gesamt	Verände- rung ge- genüber dem Vor- jahres- monat	durch- schnitt- liche Aus- lastung	nachrichtlich maximales Angebot an Schlafge- legenheiten der letzten 13 Monate	
		zu- sammen	Verände- rung ge- genüber dem Vor- jahres- monat					
Anzahl		%	Anzahl	%	Anzahl	%		
Quedlinburg, Stadt	37	37	8,8	1 471	4,5	18,0	1 494	18,0
Querfurt, Stadt	10	7	- 12,5	147	- 13,0	12,2	593	12,2
Salzwedel, Hansestadt	6	6	- 25,0	226	- 8,5	16,5	226	16,5
Sangerhausen, Stadt	16	16	6,7	500	3,1	15,0	517	15,0
Schollene	2	2	0,0
Schönebeck (Elbe), Stadt	14	14	7,7	1 192	11,2	24,4	1 200	24,4
Seegebiet Mansfelder Land	6	6	0,0	300	21,0	8,6	300	8,6
Staßfurt, Stadt	6	6	20,0	134	22,9	14,6	134	14,6
Stendal, Hansestadt	10	10	11,1	397	2,3	17,3	397	17,3
Stolberg (Harz), Stadt	11	9	- 18,2	533	- 23,5	25,7	709	25,7
Tangermünde, Stadt	12	12	9,1	651	0,3	16,3	677	16,3
Thale, Stadt	42	41	0,0	1 727	0,3	18,8	1 763	18,8
Wanzleben-Börde, Stadt	4	4	0,0	128	0,0	9,0	128	9,0
Weißenfels, Stadt	8	8	0,0	243	- 1,2	28,7	246	28,7
Wernigerode, Stadt	89	87	- 1,1	5 267	0,1	30,9	5 363	30,9
Wittenberg, Lutherstadt	32	30	0,0	1 851	3,9	7,1	1 928	7,1
Wolmirstedt, Stadt	5	5	0,0	152	7,0	9,6	152	9,6
Wörlitz, Stadt	8	4	0,0	319	3,2	24,3	435	24,3
Zeititz, Stadt	5	5	0,0	123	3,4	8,8	123	8,8
Zerbst/Anhalt, Stadt	14	14	0,0	388	1,0	5,1	388	5,1

1) Doppelbetten zählen als 2 Schlafgelegenheiten. Für Camping wird 1 Stellplatz in 4 Schlafgelegenheiten umgerechnet.
Bei Dauercamping Anzahl der Stellplätze.

10. Ankünfte, Übernachtungen und Aufenthaltsdauer der Gäste in Beherbergungsbetrieben (einschl. Camping)
in ausgewählten Gemeinden und touristische Zielorten

Gemeinde	Januar 2010					Januar - Januar 2010				
	Ankünfte		Übernachtungen		durch- schn. Aufent- halts- dauer	Ankünfte		Übernachtungen		durch- schn. Aufent- halts- dauer
	insge- samt	Veränd. gegen- über Vorj.- monat	insge- samt	Veränd. gegen- über Vorj.- monat		insge- samt	Veränd. gegen- über Vorj.- zeitr.	insge- samt	Veränd. gegen- über Vorj.- zeitr.	
	Anzahl	%	Anzahl	%	Tage	Anzahl	%	Anzahl	%	Tage
Arnstein, Stadt	646	22,3	1 609	25,5	2,5	646	22,3	1 609	25,5	2,5
Allrode	2 221	21,5	7 037	24,1	3,2	2 221	21,5	7 037	24,1	3,2
Arendsee (Altmark), Stadt	1 068	11,8	4 411	- 7,0	4,1	1 068	11,8	4 411	- 7,0	4,1
Aschersleben, Stadt	554	- 10,2	1 322	17,6	2,4	554	- 10,2	1 322	17,6	2,4
Bad Bibra, Stadt	238	38,4	561	16,6	2,4	238	38,4	561	16,6	2,4
Bad Dürrenberg, Stadt	244	28,4	411	15,4	1,7	244	28,4	411	15,4	1,7
Bad Lauchstädt, Goethestadt	309	- 18,0	541	0,9	1,8	309	- 18,0	541	0,9	1,8
Bad Schmiedeberg	1 188	- 6,1	17 587	8,3	14,8	1 188	- 6,1	17 587	8,3	14,8
Bad Suderode	661	5,8	8 473	0,7	12,8	661	5,8	8 473	0,7	12,8
Ballenstedt, Stadt	842	57,7	2 154	27,5	2,6	842	57,7	2 154	27,5	2,6
Bernburg (Saale), Stadt	992	- 26,4	1 804	- 23,6	1,8	992	- 26,4	1 804	- 23,6	1,8
Bitterfeld-Wolfen, Stadt	1 357	- 15,8	3 544	- 11,2	2,6	1 357	- 15,8	3 544	- 11,2	2,6
Blankenburg (Harz), Stadt	1 609	- 10,0	10 847	3,0	6,7	1 609	- 10,0	10 847	3,0	6,7
Burg, Stadt	588	1,6	1 155	- 12,8	2,0	588	1,6	1 155	- 12,8	2,0
Eisleben, Lutherstadt	857	- 0,1	1 524	19,7	1,8	857	- 0,1	1 524	19,7	1,8
Falkenstein/Harz, Stadt	1 105	25,1	3 304	9,5	3,0	1 105	25,1	3 304	9,5	3,0
Flechtingen	351	- 15,0	8 300	- 2,1	23,6	351	- 15,0	8 300	- 2,1	23,6
Freyburg (Unstrut), Stadt	640	- 1,7	1 166	10,4	1,8	640	- 1,7	1 166	10,4	1,8
Gardelegen, Hansestadt	545	45,7	1 311	118,9	2,4	545	45,7	1 311	118,9	2,4
Genthin, Stadt	281	3,3	613	16,8	2,2	281	3,3	613	16,8	2,2
Gernrode, Stadt	299	- 18,5	671	- 28,4	2,2	299	- 18,5	671	- 28,4	2,2

Noch 10. Ankünfte, Übernachtungen und Aufenthaltsdauer der Gäste in Beherbergungsbetrieben (einschl. Camping)
in ausgewählten Gemeinden und touristische Zielorten

Gemeinde	Januar 2010					Januar - Januar 2010				
	Ankünfte		Übernachtungen		durch- schn. Aufent- halts- dauer	Ankünfte		Übernachtungen		durch- schn. Aufent- halts- dauer
	insge- samt	Veränd. gegen- über Vorj.- monat	insge- samt	Veränd. gegen- über Vorj.- monat		insge- samt	Veränd. gegen- über Vorj.- zeitr.	insge- samt	Veränd. gegen- über Vorj.- zeitr.	
	Anzahl	%	Anzahl	%	Tage	Anzahl	%	Anzahl	%	Tage
Gräfenhainichen, Stadt	57	- 59,9	121	- 57,5	2,1	57	- 59,9	121	- 57,5	2,1
Halberstadt, Stadt	2 336	0,0	4 302	1,1	1,8	2 336	0,0	4 302	1,1	1,8
Haldensleben, Stadt	649	32,2	1 279	36,2	2,0	649	32,2	1 279	36,2	2,0
Harzgerode, Stadt	1 720	- 5,0	6 112	- 5,5	3,6	1 720	- 5,0	6 112	- 5,5	3,6
Havelberg, Hansestadt	185	40,2	296	7,6	1,6	185	40,2	296	7,6	1,6
Hettstedt, Stadt
Hohenmölsen, Stadt	239	125,5	537	280,9	2,2	239	125,5	537	280,9	2,2
Ilsenburg (Harz), Stadt	2 895	54,0	7 036	55,0	2,4	2 895	54,0	7 036	55,0	2,4
Jessen (Elster), Stadt	328	0,0	668	- 12,7	2,0	328	0,0	668	- 12,7	2,0
Kalbe (Milde), Stadt	923	70,9	6 046	21,6	6,6	923	70,9	6 046	21,6	6,6
Kamern
Kelbra (Kyffhäuser), Stadt	475	22,7	1 159	9,0	2,4	475	22,7	1 159	9,0	2,4
Köthen (Anhalt), Stadt	599	- 10,5	958	- 13,8	1,6	599	- 10,5	958	- 13,8	1,6
Klötze, Stadt	66	15,8	103	- 34,8	1,6	66	15,8	103	- 34,8	1,6
Merseburg, Stadt	1 500	4,1	2 875	3,3	1,9	1 500	4,1	2 875	3,3	1,9
Naumburg (Saale), Stadt	2 907	1,7	16 159	6,5	5,6	2 907	1,7	16 159	6,5	5,6
Nebra (Unstrut), Stadt
Neudorf
Oberharz am Brocken, Stadt	4 437	22,8	14 788	23,5	3,3	4 437	22,8	14 788	23,5	3,3
Oschersleben (Bode), Stadt	548	- 16,6	1 099	- 3,0	2,0	548	- 16,6	1 099	- 3,0	2,0
Osterburg (Altm.), Hansestadt	979	6,9	1 974	6,6	2,0	979	6,9	1 974	6,6	2,0

Noch 10. Ankünfte, Übernachtungen und Aufenthaltsdauer der Gäste in Beherbergungsbetrieben (einschl. Camping)
in ausgewählten Gemeinden und touristische Zielorten

Gemeinde	Januar 2010					Januar - Januar 2010				
	Ankünfte		Übernachtungen		durch- schn. Aufent- halts- dauer	Ankünfte		Übernachtungen		durch- schn. Aufent- halts- dauer
	insge- samt	Veränd. gegen- über Vorj.- monat	insge- samt	Veränd. gegen- über Vorj.- monat		insge- samt	Veränd. gegen- über Vorj.- zeitr.	insge- samt	Veränd. gegen- über Vorj.- zeitr.	
	Anzahl	%	Anzahl	%	Tage	Anzahl	%	Anzahl	%	Tage
Quedlinburg, Stadt	3 544	9,9	7 789	0,5	2,2	3 544	9,9	7 789	0,5	2,2
Querfurt, Stadt	275	-2,5	556	18,8	2,0	275	-2,5	556	18,8	2,0
Salzwedel, Hansestadt	524	0,6	1 153	21,1	2,2	524	0,6	1 153	21,1	2,2
Sangerhausen, Stadt	1 171	16,5	2 325	1,4	2,0	1 171	16,5	2 325	1,4	2,0
Schollene
Schönebeck (Elbe), Stadt	1 118	10,5	9 003	14,7	8,1	1 118	10,5	9 003	14,7	8,1
Seegebiet Mansfelder Land	349	5,1	802	56,6	2,3	349	5,1	802	56,6	2,3
Staßfurt, Stadt	325	6,2	605	12,5	1,9	325	6,2	605	12,5	1,9
Stendal, Hansestadt	1 148	-6,7	2 127	-19,7	1,9	1 148	-6,7	2 127	-19,7	1,9
Stolberg (Harz), Stadt	1 828	39,2	4 242	23,6	2,3	1 828	39,2	4 242	23,6	2,3
Tangermünde, Stadt	1 741	-17,3	3 288	-24,9	1,9	1 741	-17,3	3 288	-24,9	1,9
Thale, Stadt	3 438	-1,8	10 071	-1,6	2,9	3 438	-1,8	10 071	-1,6	2,9
Wanzleben-Börde, Stadt	262	31,0	359	32,5	1,4	262	31,0	359	32,5	1,4
Weißenfels, Stadt	952	13,2	2 165	49,6	2,3	952	13,2	2 165	49,6	2,3
Wernigerode, Stadt	18 181	2,6	50 286	4,0	2,8	18 181	2,6	50 286	4,0	2,8
Wittenberg, Lutherstadt	2 375	-15,5	4 080	-14,5	1,7	2 375	-15,5	4 080	-14,5	1,7
Wolmirstedt, Stadt	239	-6,3	454	-23,8	1,9	239	-6,3	454	-23,8	1,9
Wörlitz, Stadt	1 338	0,6	2 402	7,3	1,8	1 338	0,6	2 402	7,3	1,8
Zeititz, Stadt	202	-33,3	336	-42,6	1,7	202	-33,3	336	-42,6	1,7
Zerbst/Anhalt, Stadt	387	-2,8	608	-12,5	1,6	387	-2,8	608	-12,5	1,6

11. Campingplätze mit Urlaubscamping und deren Stellplatzkapazitäten im Monat Januar 2010
nach Reisegebieten und Kreisen

Land Reisegebiet Kreis	Campingplätze			Von den geöffneten Campingplätzen angebotene Stellplätze		
	ins- gesamt	darunter geöffnet ¹⁾		ins- gesamt	Verände- rung ge- genüber dem Vor- jahres- monat	nachrichtlich maximales Angebot an Stellplätzen der letzten 13 Monate
		zusammen	Verände- rung ge- genüber dem Vor- jahres- monat			
	Anzahl		%	Anzahl	%	Anzahl
Sachsen-Anhalt insgesamt	72	28	3,7	2 333	- 2,1	4 828
Nach Reisegebieten:						
Harz und Harzvorland	11	11	0,0	1 114	- 0,4	1 119
Halle, Saale, Unstrut	12	2	0,0	.	.	.
Anhalt-Wittenberg	13	5	0,0	288	- 20,7	772
Magdeburg, Elbe-Börde-Heide	19	7	16,7	601	5,3	1 528
Altmark	17	3	0,0	.	.	.
Nach Kreisen:						
Dessau-Roßlau, Stadt	2	1	0,0	.	.	.
Halle (Saale), Stadt	1	-	-	.	.	.
Magdeburg, Stadt	1	-	-	.	.	.
Altmarkkreis Salzwedel	7	2	0,0	.	.	.
Anhalt-Bitterfeld	4	2	0,0	.	.	.
Börde	5	2	0,0	.	.	.
Burgenlandkreis	7	1	0,0	.	.	.
Harz	9	9	0,0	934	- 0,5	939
Jerichower Land	7	1	0,0	.	.	.
Mansfeld-Südharz	2	2	0,0	.	.	.
Saalekreis	4	1	0,0	.	.	.
Salzlandkreis	6	4	33,3	260	13,0	415
Stendal	10	1	0,0	.	.	.
Wittenberg	7	2	0,0	.	.	.

1) Im Berichtsmonat ganz oder teilweise geöffnet.

Veröffentlichungen im Statistischen Landesamt Sachsen-Anhalt

Im Monat April 2010 erschienen:

Bestell-Nr.	Kennziffer/ Periodizität	Titel	Preis (in EUR)
1 Z 0 03 ¹⁾	Z	Statistisches Monatsheft 4/10	5,50
3 A 4 06 ¹⁾	A IV - j/08	Krankheiten der Patienten der Krankenhäuser und der Vorsorge- oder Rehabilitationseinrichtungen - Diagnosedaten - Jahr 2008	6,50
3 B 7 02 ²⁾	B VII - -/10	Landräte und Bürgermeister - Stand: 01.03.2010 -	5,00
3 C 2 02 ¹⁾	C II - j/09	Erntemittlung für Feldfrüchte und Grünland, Obst und Gemüse Jahr 2009 - Endgültige Ergebnisse -	2,50
3 C 2 03 ¹⁾	C II - j/09	Weinmosternte, Weinerzeugung - 2009 -	1,50
3 C 3 05 ¹⁾	C III - m-2/10	Schlachtungen und Geflügel - Februar 2010 -	1,50
3 C 3 06 ¹⁾	C III - j/09	Schlachtungen und Geflügel - Jahr 2009 - Endgültige Ergebnisse	1,50
3 D 3 01 ¹⁾	D III - j/09	Insolvenzverfahren - 2009 -	3,00
3 E 1 02 ¹⁾	E I - m-1/10	Beschäftigte, Umsatz im Verarbeitenden Gewerbe sowie im Bergbau und der Gewinnung von Steinen und Erden - Januar 2010 - Vorläufige Ergebnisse Betriebe mit 50 und mehr tätigen Personen	5,00
3 E 1 08 ¹⁾	E I - m-12/09	Auftragseingangsindex und Umsatzindex im Verarbeitenden Gewerbe Dezember 2009 - Endgültige Ergebnisse -	5,50
3 E 1 08 ¹⁾	E I - m-1/10	Auftragseingangsindex und Umsatzindex im Verarbeitenden Gewerbe Januar 2010 - Vorläufige Ergebnisse -	5,50
3 E 1 10 ¹⁾	E I - j/08	Investitionen im Verarbeitenden Gewerbe sowie im Bergbau und der Gewinnung von Steinen und Erden - Jahr 2008 -	7,00
3 E 1 12 ¹⁾	E I - j/09	Fachstatistik - Holz - im Verarbeitenden Gewerbe - Jahr 2009 -	1,50
3 E 2 01 ¹⁾	E II - m-2/10	Umsatz, Tätige Personen, Auftragseingang und Auftragsbestand im Baugewerbe Februar 2010	2,50
3 E 2 02 ¹⁾	E II - j/09	Umsatz, Beschäftigte, Auftragseingang und Auftragsbestand im Bauhauptgewerbe Jahr 2009	4,00
3 F 2 01 ¹⁾	F II - m-1/10	Baugenehmigungen und Baufertigstellungen im Wohn- und Nichtwohnbau Januar 2010	2,50
3 G 4 01 ¹⁾	G IV - m-12/09	Gäste und Übernachtungen im Reiseverkehr, Beherbergungskapazität Dezember 2009; Januar bis Dezember 2009 - Endgültige Ergebnisse -	6,50
3 H 1 05 ¹⁾	H I - vj-4/09	Fahrgäste und Beförderungsleistungen im Schienennahverkehr und im gewerblichen Omnibusverkehr - IV. Quartal 2009 -	1,50
3 H 2 01 ¹⁾	H II - m-11/09	Binnenschifffahrt - November 2009 -	3,50
3 M 1 03 ¹⁾	M I - j/09	Kaufwerte landwirtschaftlicher Grundstücke - Jahr 2009 -	2,00
3 P 1 07 ¹⁾	P I - j/09	Arbeitnehmerentgelt, Bruttolöhne und -gehälter nach Wirtschaftsbereichen 1991 - 2009; Stand: Frühjahr 2010	4,00

1) als PDF-Datei kostenfrei erhältlich - bei Bestellung bitte die erste Stelle der Bestellnummer durch eine „6“ ersetzen

2) zum gleichen Preis als PDF-Datei erhältlich - bei Bestellung bitte die erste Stelle der Bestellnummer durch eine „6“ ersetzen