

STATISTISCHE BERICHTE

G IV
m-12/09

Bestellnummer:
3G401



Tourismus

Gäste und Übernachtungen im Reiseverkehr, Beherbergungskapazität

Dezember 2009
Januar bis Dezember 2009
- Endgültige Ergebnisse -



SACHSEN-ANHALT

Statistisches Landesamt

Herausgabemonat: April 2010

Zu beziehen durch das
Statistische Landesamt Sachsen-Anhalt
Dezernat Öffentlichkeitsarbeit
Postfach 20 11 56
06012 Halle (Saale)

Preis: 6,50 EUR (kostenfrei als PDF-Datei verfügbar – Bestellnummer: 6G401)

Inhaltliche Verantwortung:

Dezernat: Handel, Gastgewerbe, Dienstleistungen, Verkehr
Frau Pekel
Telefon: 0345 2318-404

Auskünfte erhalten Sie unter:

Telefon: 0345 2318-777
Telefon: 0345 2318-715
Telefon: 0345 2318-716

Telefax: 0345 2318-913
Internet: <http://www.statistik.sachsen-anhalt.de>
E-Mail: info@stala.mi.sachsen-anhalt.de

Vertrieb:

Telefon: 0345 2318-718
E-Mail: shop@stala.mi.sachsen-anhalt.de

Druck: Statistisches Landesamt Sachsen-Anhalt

© Statistisches Landesamt Sachsen-Anhalt, Halle (Saale), 2010

Auszugsweise Vervielfältigung und Verbreitung mit Quellenangabe gestattet.

Bibliothek und Besucherdienst (Merseburger Straße 2):

Montag bis Donnerstag: 9.00 Uhr bis 15.30 Uhr
Freitag: 9.00 Uhr bis 13.00 Uhr } möglichst nach Vereinbarung

Telefon: 0345 2318-714
E-Mail: bibliothek@stala.mi.sachsen-anhalt.de

Statistischer Bericht

Gäste und Übernachtungen im Reiseverkehr,
Beherbergungskapazität

Dezember 2009
Januar bis Dezember 2009
- Endgültige Ergebnisse -

Land Sachsen-Anhalt

Inhaltsverzeichnis

	Seite
Vorbemerkungen	4
<u>Graphische Darstellungen:</u>	
Zuordnung der Kreise zu Reisegebieten im Land Sachsen-Anhalt	7
Ankünfte in den Beherbergungsbetrieben (einschließlich Camping) in Sachsen-Anhalt seit Dezember 2006	8
Übernachtungen in den Beherbergungsbetrieben (einschließlich Camping) in Sachsen-Anhalt seit Dezember 2006	8
Anteile der Betriebsarten an den Übernachtungen in den Beherbergungsbetrieben des Landes Sachsen-Anhalt im Monat Dezember 2009	9
Stellplätze und Übernachtungen auf Campingplätzen in Sachsen-Anhalt seit Dezember 2006	9
<u>Zeitreihen</u>	
1. Ergebnisse der Beherbergungsstatistik (einschließlich Camping) Sachsen-Anhalts 1993 - 2009	10
2. Ergebnisse der Beherbergungsstatistik (ohne Camping) Sachsen-Anhalts 1993 - 2009	11
<u>Kreise</u>	
3. Beherbergungsbetriebe (einschl. Camping) , Schlafgelegenheiten und Auslastung der Kapazitäten nach Kreisen im Monat Dezember 2009, Januar bis Dezember 2009	12
4. Ankünfte, Übernachtungen und Aufenthaltsdauer der Gäste in Beherbergungsbetrieben (einschl. Camping) nach Kreisen im Monat Dezember 2009, Januar bis Dezember 2009	13
5. Ankünfte, Übernachtungen und Aufenthaltsdauer der Gäste in Beherbergungsbetrieben der Hotels, Gasthöfe und Pensionen nach Kreisen im Monat Dezember 2009, Januar bis Dezember 2009	14
<u>Reisegebiete</u>	
6. Beherbergungsbetriebe (einschl. Camping) , Schlafgelegenheiten und Auslastung der Kapazitäten nach Reisegebieten und Betriebsarten im Monat Dezember 2009, Januar bis Dezember 2009	15
7. Ankünfte, Übernachtungen und Aufenthaltsdauer der Gäste in Beherbergungsbetrieben (einschl. Camping) nach Reisegebieten, Betriebsarten und zusammengefassten Gästegruppen im Monat Dezember 2009, Januar bis Dezember 2009	18
8. Ankünfte, Übernachtungen und Aufenthaltsdauer der Gäste in Beherbergungsbetrieben (einschl. Camping) nach Reisegebieten und Herkunftsländern im Monat Dezember 2009, Januar bis Dezember 2009	30

Gemeindegruppen

9. Beherbergungsbetriebe (einschl. Camping), Schlafgelegenheiten und Auslastung der Kapazitäten nach Gemeindegruppen und Gemeinden im Monat Dezember 2009, Januar bis Dezember 2009 42
10. Ankünfte, Übernachtungen und Aufenthaltsdauer der Gäste in Beherbergungsbetrieben (einschl. Camping) nach Gemeindegruppen und Gemeinden im Monat Dezember 2009, Januar bis Dezember 2009 46

Stellplätze Camping

11. Campingplätze mit Urlaubscamping und deren Stellplatzkapazitäten im Berichtsmonat Dezember 2009 nach Reisegebieten und Kreisen 50

Vorbemerkungen

Rechtsgrundlagen

Rechtsgrundlagen für die Durchführung der monatlichen Beherbergungsstatistik sind

- das Beherbergungsstatistikgesetz (Beherb StatG) vom 22. Mai 2002, zuletzt geändert durch Artikel 8 des Gesetzes vom 17. März 2008 (BGBl. I S. 399) in Verbindung mit
- dem Bundesstatistikgesetz (BStatG) vom 22. Januar 1987 (BGBl. I S. 462, 565), zuletzt geändert durch Artikel 3 des Gesetzes vom 7. September 2007 (BGBl. I S.2246) sowie
- die Richtlinie 95/57/EG des Rates vom 23. November 1995 über die Erhebung statistischer Daten im Bereich des Tourismus (ABl. EG Nr. L 291 S. 32), zuletzt geändert durch Anhang Nr. 1 der Richtlinie 2006/110/EG des Rates vom 20. November 2006 (ABl. EU Nr. L 363 S. 418).

Hiernach sind zu erfassen:

1. Zahl der Ankünfte und Übernachtungen von Gästen im Reiseverkehr; bei Gästen mit Wohnsitz oder gewöhnlichem Aufenthalt außerhalb Deutschlands wird auch das Herkunftsland erfragt.
2. Die Anzahl der im Berichtsmonat angebotenen Gästebetten sowie die Anzahl der Stellplätze auf Campingplätzen für Urlaubscamping.
3. Bei Hotels, Gasthöfen, Pensionen und Hotels garnis zusätzlich die Anzahl der Gästezimmer jeweils zum 31. Juli eines Jahres.

Berichtskreis

Zum Berichtskreis der monatlichen Beherbergungsstatistik gehören Betriebe, die nach Einrichtung und Zweckbestimmung dazu dienen, mehr als acht Gäste im Reiseverkehr gleichzeitig zu beherbergen, das heißt über mehr als 8 Schlafgelegenheiten verfügen. Dies entspricht bei Campingplätzen mehr als 2 Stellplätzen, da ein Stellplatz mit 4 Schlafgelegenheiten gleichgesetzt wird.

Zu den Beherbergungsbetrieben zählen auch Unterkünfte, die die Gästebeherbergung nur als Nebenzweck betreiben.

Auskunftspflichtig sind die Inhaber(-innen) oder die Leiter(-innen) des Beherbergungsbetriebes.

Erhebungs- und Darstellungsmerkmale

Beherbergung im Reiseverkehr:

Unterbringung von Personen, die sich nicht länger als ein Jahr ohne Unterbrechung an einem anderen Ort als ihrem gewöhnlichen Wohnsitz aufhalten. Der vorübergehende Ortswechsel kann durch Urlaub und Freizeitaktivitäten aber auch durch die Wahrnehmung privater und geschäftlicher Kontakte, den Besuch von Tagungen und Fortbildungsveranstaltungen, Maßnahmen zur Wiederherstellung der Gesundheit oder sonstige Gründe veranlasst sein.

Ankünfte:

Zahl der angekommenen Gäste in einem Beherbergungsbetrieb innerhalb des Berichtszeitraums, die zum vorübergehenden Aufenthalt ein Gästebett belegten.

Übernachtungen:

Zahl der Übernachtungen von Gästen, die im Berichtszeitraum in einem Beherbergungsbetrieb ankamen oder seit dem vorherigen Berichtszeitraum dort noch anwesend waren.

Herkunftsländer:

Für die Zuordnung ist grundsätzlich der ständige Wohnsitz oder gewöhnliche Aufenthalt der Gäste maßgebend, nicht dagegen deren Staatsangehörigkeit bzw. Nationalität.

Schlafgelegenheiten:

Anzahl der Betten, die in einem Betrieb zur Beherbergung von Gästen zur Verfügung stehen. Doppelbetten zählen dabei als zwei Schlafgelegenheiten. Im Campingbereich wird gemäß einer Vorgabe der Europäischen Kommission ein Stellplatz mit vier Betten gleichgesetzt.

Gästezimmer:

Als Gästezimmer gilt eine Einheit, die aus einem Raum oder einer Gruppe von Räumen besteht, die eine unteilbare Mieteinheit in einem Beherbergungsbetrieb bilden. Bei den Gästezimmern kann es sich um Einzel-, Doppel- oder Mehrbettzimmer handeln, je nachdem, ob sie zur dauerhaften Beherbergung von einer, zwei oder mehr Personen eingerichtet sind. Die Zahl der Gästezimmer wird einmal im Jahr zum Stichtag 31. Juli erhoben. Gezählt werden die an diesem Stichtag tatsächlich zur Verfügung stehenden Gästezimmer. Zimmer, die von Mitarbeitern des Betriebes genutzt werden, zählen nicht als Gästezimmer.

Ein Appartement ist eine spezielle Art von Gästezimmer. Es besteht aus einem oder mehreren Räumen mit Küche, separatem Bad und/oder Toilette.

Durchschnittliche Auslastung:

Die durchschnittliche Auslastung ist der Rechnerische Wert, der die Inanspruchnahme der Schlafgelegenheiten in einem Berichtszeitraum ausdrückt. Die prozentuale Angabe wird ermittelt, indem die Zahl der Übernachtungen durch die so genannten „Bettentage“ geteilt wird. Letztere sind das Produkt aus angebotenen Schlafgelegenheiten und der Zahl der Tage, an denen ein Betrieb im Berichtszeitraum tatsächlich geöffnet hatte. Das Produkt beschreibt damit die im Berichtszeitraum angebotene Bettenkapazität.

Berechnung der durchschnittlichen Auslastung:
(Übernachtungen/angebotene Bettentage)x 100

Durchschnittliche Aufenthaltsdauer:

Die durchschnittliche Aufenthaltsdauer wird ermittelt, indem die Zahl der Übernachtungen durch die der Ankünfte geteilt wird. Sie kann zum Beispiel in Orten mit Vorsorge- und Rehabilitations-Kliniken rechnerisch höher sein als die Zahl der Kalendertage des Berichtszeitraums.

Berechnung der durchschnittl. Aufenthaltsdauer:
(Übernachtungen / Ankünfte)

Gliederungsmerkmale**Reisegebiete:**

Gliederung nach nichtadministrativen Raumeinheiten, die in Zusammenarbeit mit dem Ministerium für Wirtschaft und Arbeit des Landes Sachsen-Anhalt erstellt wurde und sich im Wesentlichen an den Zuständigkeitsbereichen der regionalen Tourismusverbände und an naturräumlichen Gegebenheiten orientiert.

Die aktuelle Zuordnung erfolgte im Juni 2009 rückwirkend zum 01.01.2009.

Gemeindeguppen:

Zusammenfassung von Gemeinden oder Gemeindeteilen nach Art der staatlichen Anerkennung (z. B. als Mineral- und Moorbad, Luftkurort, Erholungsort), die aufgrund landesrechtlicher Vorschriften verliehen wurde. Gemeinden ohne Prädikat sind in der Gruppe „Sonstige Gemeinden“ enthalten.

Betriebsarten:

Die fachliche Gliederung der Beherbergungsbetriebe erfolgt auf Grundlage der „Klassifikation der Wirtschaftszweige, Ausgabe 2008“ (WZ 2008). Die Beherbergungsstatistik erstreckt sich auf den Wirtschaftszweig Beherbergung nach Abteilung 55 der WZ 2008, auf Vorsorge- und Rehabilitationskliniken sowie Schulungsheime.

Unterschieden werden:

Hotels, Gasthöfe, Pensionen

Hotels: Beherbergungsstätten, die jedermann zugänglich sind und in denen ein Restaurant – auch für Passanten – vorhanden ist sowie in der Regel weitere Einrichtungen oder Räume für unterschiedliche Zwecke (Konferenzen, Seminare, Sport, Freizeit, Erholung) zur Verfügung stehen.

Hotels garnis: Beherbergungsstätten, die jedermann zugänglich sind und in denen als Mahlzeit höchstens ein Frühstück angeboten wird.

Gasthöfe: Beherbergungsstätten, die jedermann zugänglich sind und in denen, außer dem auch für Passanten zugänglichen Gastraum, in der Regel keine weiteren Aufenthaltsräume zur Verfügung stehen. Bei Gasthöfen übersteigt der Umsatz aus Bewirtung deutlich den aus Beherbergung.

Pensionen: Beherbergungsstätten, die jedermann zugänglich sind und in denen Speisen und Getränke nur an Hausgäste abgegeben werden.

Ferienunterkünfte und ähnliche Beherbergungsstätten

Erholungs- und Ferienheime: Beherbergungsstätten, die nur bestimmten Personengruppen, z.B. Mitgliedern eines Vereins oder einer Organisation, Beschäftigten eines Unternehmens, Müttern, Betreuten sozialer Einrichtungen zugänglich sind und in denen Speisen und Getränke nur an Hausgäste abgegeben werden.

Ferienzentren: Beherbergungsstätten, die jedermann zugänglich sind und dazu dienen, wahlweise unterschiedliche Wohn- und Aufenthaltsmöglichkeiten sowie gleichzeitig Freizeiteinrichtungen in Verbindung mit Einkaufsmöglichkeiten und persönlichen Dienstleistungen zum vorübergehenden Aufenthalt anzubieten. Als Mindestausstattung gilt das Vorhandensein von Hotelunterkunft und anderen Wohngelegenheiten auch mit Kochgelegenheit, einer Gaststätte, von Einkaufsmöglichkeiten zur Deckung des täglichen Bedarfs und des Freizeitbedarfs sowie von Einrichtungen für persönliche Dienstleistungen, z.B. Massageeinrichtungen, Solarium, Sauna, Friseur und zur aktiven Freizeitgestaltung, wie z.B. Schwimmbad, Tennis-, Tischtennis-, Minigolf- oder Trimm-Dich-Anlagen.

Ferienhäuser, -wohnungen: Beherbergungsstätten, die jedermann zugänglich sind und in denen Speisen und Getränke nicht abgegeben werden, aber eine Kochgelegenheit vorhanden ist.

Jugendherbergen und Hütten: Beherbergungsstätten, die in der Regel eine einfache Ausstattung aufweisen und vorzugsweise Jugendlichen oder Angehörigen der sie tragenden Organisation, z.B. ein Wanderverein, zur Verfügung stehen. Speisen und Getränke werden nur an Hausgäste abgegeben.

Campingplätze:

Abgegrenzte Gelände, die jedermann zum vorübergehenden Aufstellen von mitgebrachten Wohnwagen, Reise- bzw. Wohnmobilen oder Zelten zugänglich sind. Im Rahmen der Monaterhebung im Tourismus werden nur Campingplätze berücksichtigt, die Urlaubscamping anbieten, nicht aber so genannte Dauercampingplätze. Die Unterscheidung zwischen Urlaubs- und Dauercamping knüpft an die vertraglich vereinbarte Dauer der Campingplatzbenutzung an. Im Urlaubscamping wird der Stellplatz in der Regel für die Dauer von Tagen oder Wochen gemietet, im Dauercamping dagegen zumeist auf Monats- oder Jahresbasis.

Sonstige tourismusrelevante Unterkünfte

Vorsorge- und Rehabilitationskliniken:

Beherbergungsbetriebe, die unter ärztlicher Leitung stehen und ausschließlich oder überwiegend Kurgästen zur Verfügung stehen. Als Kurgäste gelten Personen, die sich aufgrund einer ärztlichen Verordnung in der Klinik vorübergehend aufhalten. Das Ziel des Aufenthalts ist die Erhaltung oder Wiederherstellung ihrer Gesundheit, oder der Berufs- oder Arbeitsfähigkeit sowie die Inanspruchnahme der allgemein angebotenen Kureinrichtungen außerhalb des Beherbergungsbetriebs. Zu den Vorsorge- und Reha-Kliniken zählen auch Kinderheilstätten, Sanatorien, Kur- oder ähnliche Krankenhäuser (Fachabteilungen anderer Krankenhäuser). Im Unterschied zur Krankenhausstatistik werden Vorsorge- und Reha-Kliniken in der Beherbergungsstatistik nur dann erfasst, wenn die dort untergebrachten Personen überwiegend in der Lage sind, während des vorübergehenden Aufenthalts die Klinik zu verlassen und die Tourismusangebote der Gemeinde in Anspruch zu nehmen.

Schulungsheime: Beherbergungsstätten, die nach Einrichtung und Zweckbestimmung dazu dienen, Unterricht außerhalb des regulären

Schul- und Hochschulsystems anzubieten und überwiegend der Erwachsenenbildung dienen.

Winterhalbjahr / Sommerhalbjahr:

Das Sommerhalbjahr umfasst in der amtlichen Tourismusstatistik den Zeitraum von Mai bis Oktober. Entsprechend werden die Monate November bis April dem Winterhalbjahr zugeordnet.

Änderungen ab Januar 2009

Im Juni 2009, rückwirkend zum 01.01.2009, erfolgte eine Neuordnung in der Gliederung der Reisegebiete, den Salzkreis betreffend.

Neu: Zuordnung des gesamten Salzkreises zum Reisegebiet Magdeburg, Elbe-Börde-Heide.

Alt: Zuordnung von Teilen des Salzkreises in die Reisegebiete Magdeburg, Elbe-Börde-Heide, Harz/Harzvorland und Anhalt-Wittenberg.

Beginnend mit Berichtsmonat Januar 2009 erfolgt die fachliche Gliederung auf Grundlage der neuen Klassifikation der Wirtschaftszweige 2008 (WZ 2008). Diese löst die bisher geltende WZ 2003 ab. Die neue WZ 2008 wirkt sich beim Nachweis der Betriebsarten aus. So sind z.B. Boardinghouses keine eigenständige Betriebsart mehr, sondern werden den Hotels zugeordnet.

Ab Berichtsmonat Januar 2009 werden sowohl Tabellen zu den Kapazitäten als auch Ankünften und Übernachtungen einschließlich Campingplätzen ausgewiesen.

Bis einschließlich Dezember 2008 war dies nur für Ankünfte und Übernachtungen der Fall.

Bei den Tabellen der Kapazitäten erfolgt die Darstellung neu als Schlafgelegenheiten.

Diese beinhaltet neben der Bettenzahl für die Campingplätze eine Berechnung von 4 Schlafgelegenheiten je Stellplatz.

Neue Auswertungsprogramme führten zur Umgestaltung der Ergebnistabellen.

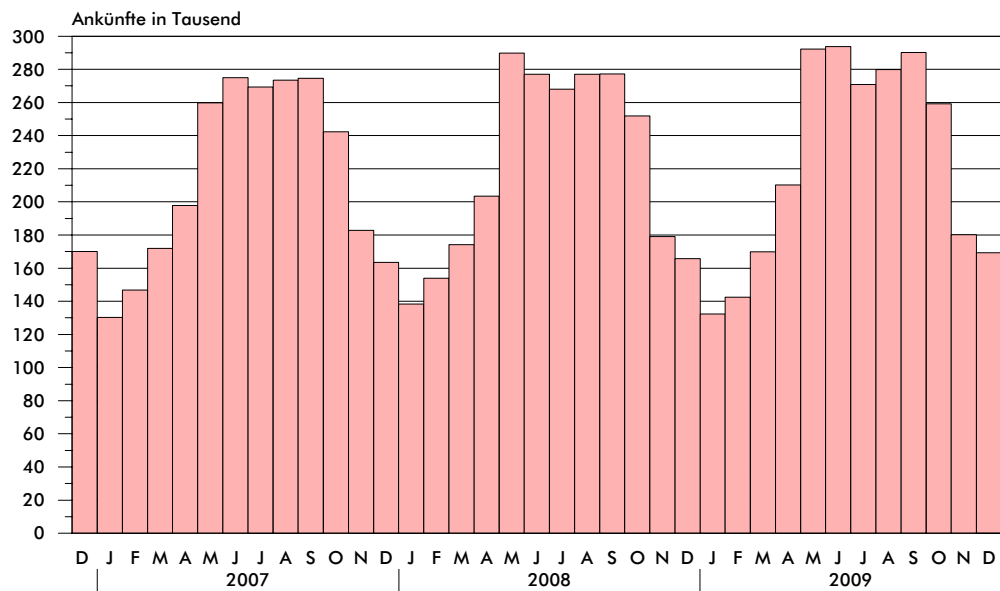
Zeichenerklärung

- = nichts vorhanden
- . = Zahlenwert geheimzuhalten
- x = Tabellenfach gesperrt, weil Aussagewert nicht sinnvoll
(z.B. bei Vorjahresvergleichen ohne Basiswert oder programmtechnisch nicht möglich)
- ... = Angabe fällt später an
- ** = Veränderungsrate ist größer als 999 %

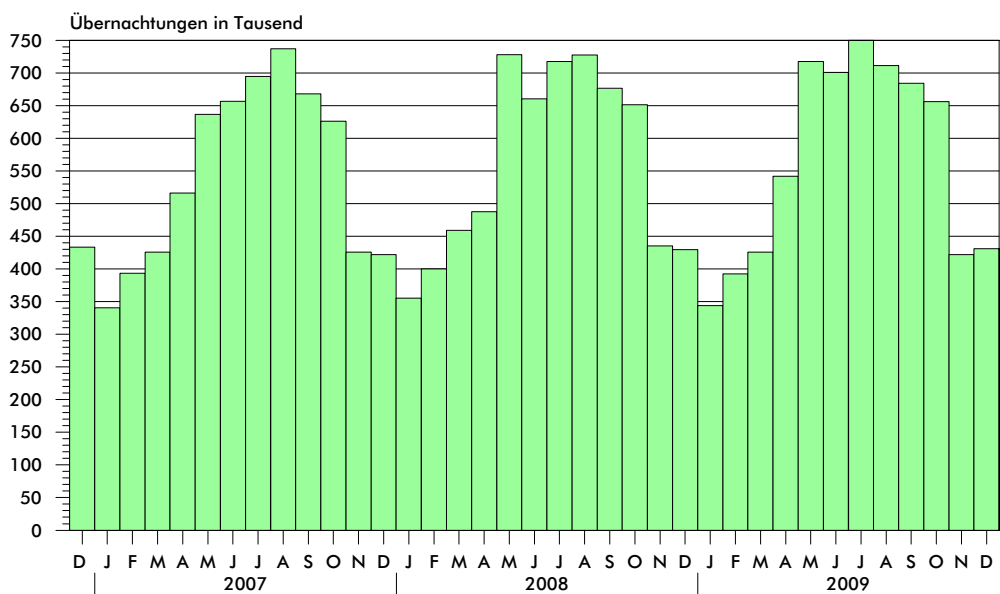
Zuordnung der Kreise zu Reisegebieten im Land Sachsen - Anhalt



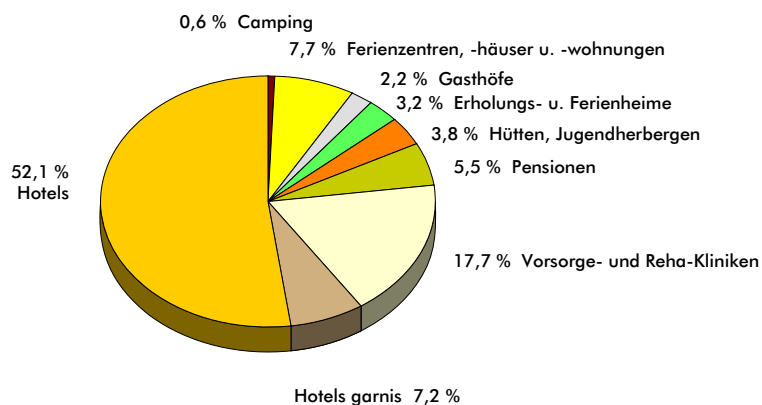
Ankünfte in den Beherbergungsbetrieben einschließlich Camping in Sachsen-Anhalt seit Dezember 2006



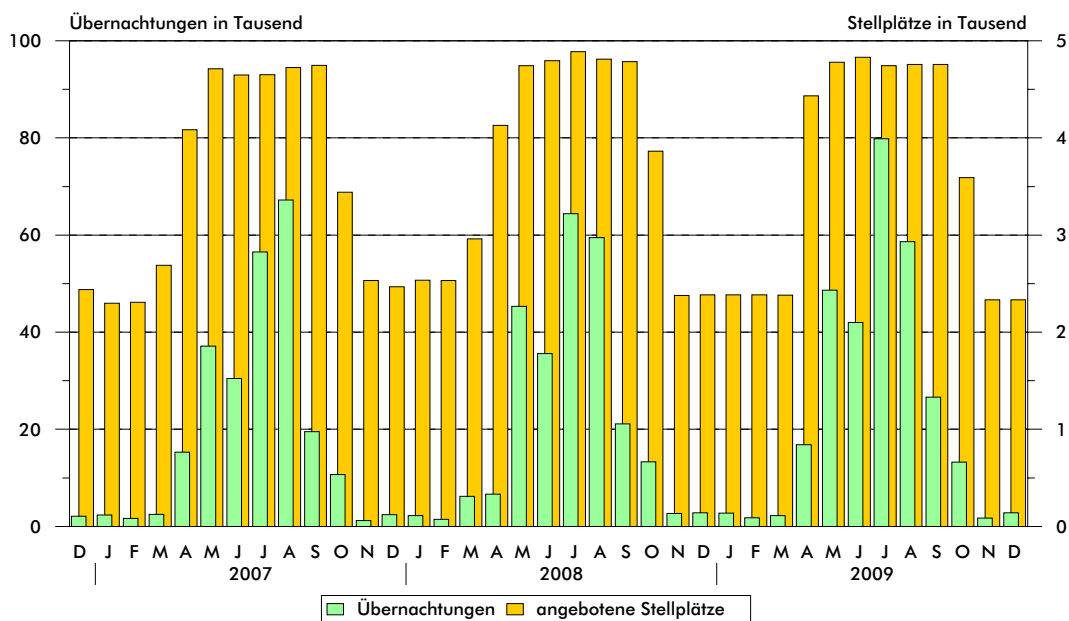
Übernachtungen in den Beherbergungsbetrieben einschließlich Camping in Sachsen-Anhalt seit Dezember 2006



**Anteile der Betriebsarten an den Übernachtungen
in Beherbergungsbetrieben des Landes Sachsen-Anhalt
im Monat Dezember 2009**



**Stellplätze¹⁾ und Übernachtungen¹⁾ auf Campingplätzen
in Sachsen-Anhalt seit Dezember 2006**



1) Stellplätze = Standplätze, graphische Darstellung ohne Dauercamping

1. Ergebnisse der Beherbergungsstatistik (einschließlich Camping) Sachsen-Anhalts 1993 - 2009

Jahr Monat	Geöffnete Betriebe ²⁾	Angebotene Schlafgelegenheiten ³⁾	Durchschnitt- liche Auslastung der angebotenen Schlafgelegenheiten ³⁾	Ankünfte ²⁾	Über- nachtungen ²⁾	Durchschnitt- liche Aufenthalts- dauer ²⁾
	Anzahl	Anzahl	%	Anzahl	Anzahl	Tage
1993 ¹⁾	534	32 120	31,0	1 278 448	3 638 874	2,8
1994 ¹⁾	776	43 225	29,1	1 661 695	4 586 336	2,8
1995 ¹⁾	958	53 332	27,4	1 911 555	5 330 109	2,8
1996 ¹⁾	985	55 718	27,4	2 020 138	5 569 740	2,8
1997 ¹⁾	1 015	57 253	25,5	2 058 754	5 329 486	2,6
1998 ¹⁾	1 025	58 703	25,0	2 139 981	5 366 764	2,5
1999 ¹⁾	1 037	60 052	25,9	2 242 429	5 671 655	2,5
2000 ¹⁾	1 052	61 016	25,5	2 255 209	5 688 586	2,5
2001 ¹⁾	1 074	60 505	26,2	2 302 249	5 789 726	2,5
2002 ¹⁾	1 049	58 600	26,1	2 190 160	5 584 831	2,5
2003 ¹⁾	1 046	60 220	25,8	2 240 456	5 666 885	2,5
2004 ¹⁾	1 040	60 783	25,9	2 348 778	5 874 270	2,5
2005 ¹⁾	1 031	60 939	26,5	2 419 692	6 009 339	2,5
2006 ¹⁾	1 060	61 913	26,5	2 568 144	6 414 065	2,5
2007 ¹⁾	1 070	61 829	26,9	2 584 914	6 562 556	2,5
2008 ¹⁾	1 072	62 230	27,0	2 641 801	6 699 594	2,5
Januar	1 053	61 747	18,5	135 413	350 709	2,6
Februar	1 053	61 814	22,1	151 579	396 602	2,6
März	1 071	64 227	23,1	172 790	457 609	2,6
April	1 120	70 197	23,6	203 538	488 225	2,4
Mai	1 140	73 105	32,1	290 172	727 636	2,5
Juni	1 141	73 314	30,0	277 308	660 400	2,4
Juli	1 139	73 837	31,4	266 102	717 812	2,7
August	1 140	73 630	32,0	275 249	728 558	2,6
September	1 145	73 404	30,5	275 238	668 262	2,4
Oktober	1 118	69 334	30,7	251 001	645 308	2,6
November	1 077	62 452	23,0	177 642	429 038	2,4
Dezember	1 072	62 230	22,5	165 769	429 435	2,6
2009 ¹⁾	1 082	62 433	27,2	2 684 856	6 743 135	2,5
Januar	1 055	61 667	17,9	130 866	339 891	2,6
Februar	1 057	61 658	22,6	142 713	389 645	2,7
März	1 070	62 421	21,9	169 671	423 428	2,5
April	1 127	71 710	25,6	210 471	538 092	2,6
Mai	1 152	73 530	31,5	293 661	718 107	2,4
Juni	1 153	74 060	31,6	296 518	702 519	2,4
Juli	1 151	73 699	33,0	270 780	752 053	2,8
August	1 151	73 894	30,9	280 388	707 596	2,5
September	1 160	73 728	30,5	287 310	673 467	2,3
Oktober	1 127	68 752	31,2	256 208	651 168	2,5
November	1 077	62 253	22,4	176 994	416 193	2,4
Dezember	1 082	62 433	22,4	169 276	430 976	2,5

1) Betriebe und Schlafgelegenheiten Stand 31.12.

2) einschließlich Camping

3) Doppelbetten zählen als 2 Schlafgelegenheiten. Für Camping wird 1 Stellplatz in 4 Schlafgelegenheiten umgerechnet.

2. Ergebnisse der Beherbergungsstatistik (ohne Camping) Sachsen-Anhalts 1993 - 2009

Jahr Monat	Geöffnete Betriebe	Angebotene Betten	Durchschnitt- liche Auslastung der angebotenen Betten	Ankünfte	Über- nachtungen	Durchschnitt- liche Aufenthalts- dauer
	Anzahl	Anzahl	%	Anzahl	Anzahl	Tage
1993 ¹⁾	523	26 124	36,8	1 190 601	3 367 559	2,8
1994 ¹⁾	761	36 497	34,6	1 566 937	4 277 803	2,7
1995 ¹⁾	942	45 128	33,2	1 811 003	5 007 498	2,8
1996 ¹⁾	962	46 414	31,3	1 932 154	5 285 103	2,7
1997 ¹⁾	992	48 021	28,7	1 975 694	5 063 247	2,6
1998 ¹⁾	1 001	49 311	28,3	2 058 299	5 117 997	2,5
1999 ¹⁾	1 014	49 668	30,0	2 148 827	5 397 178	2,5
2000 ¹⁾	1 028	50 468	29,5	2 172 719	5 440 659	2,5
2001 ¹⁾	1 051	50 537	29,9	2 214 457	5 552 933	2,5
2002 ¹⁾	1 028	49 376	29,0	2 109 187	5 364 807	2,5
2003 ¹⁾	1 023	50 440	29,5	2 142 285	5 407 056	2,5
2004 ¹⁾	1 016	50 443	30,2	2 256 199	5 632 471	2,5
2005 ¹⁾	1 007	50 599	30,9	2 324 562	5 765 201	2,5
2006 ¹⁾	1 036	52 157	32,7	2 473 256	6 175 243	2,5
2007 ¹⁾	1 042	51 957	32,8	2 491 592	6 318 556	2,5
2008 ¹⁾	1 045	52 698	33,1	2 536 496	6 437 309	2,5
Januar	1 024	51 607	21,9	134 863	348 611	2,6
Februar	1 024	51 682	26,4	151 087	395 174	2,6
März	1 038	52 539	27,7	171 286	451 646	2,6
April	1 064	53 473	30,1	200 538	481 656	2,4
Mai	1 070	54 121	40,7	272 444	682 599	2,5
Juni	1 070	54 126	38,4	261 145	624 197	2,4
Juli	1 068	54 249	38,9	239 410	652 521	2,7
August	1 069	54 342	39,6	250 477	667 845	2,7
September	1 076	54 296	39,7	266 841	647 457	2,4
Oktober	1 068	53 882	37,9	246 507	631 873	2,6
November	1 050	52 936	27,0	176 965	427 072	2,4
Dezember	1 045	52 698	26,4	164 933	426 658	2,6
2009 ¹⁾	1 054	53 101	32,9	2 563 953	6 444 477	2,5
Januar	1 028	52 135	21,0	130 260	337 179	2,6
Februar	1 030	52 146	26,6	142 192	387 889	2,7
März	1 042	52 893	25,7	168 956	421 370	2,5
April	1 070	53 966	32,2	203 436	520 747	2,6
Mai	1 081	54 498	39,6	273 623	668 512	2,4
Juni	1 081	54 828	40,1	277 630	658 375	2,4
Juli	1 079	54 715	39,9	240 735	674 933	2,8
August	1 079	54 870	38,1	254 413	647 962	2,5
September	1 088	54 704	39,4	276 066	646 992	2,3
Oktober	1 078	54 388	37,9	251 566	637 793	2,5
November	1 049	52 921	26,2	176 430	414 521	2,3
Dezember	1 054	53 101	26,2	168 646	428 204	2,5

1) Betriebe und Betten Stand 31.12.

3. Beherbergungsbetriebe (einschl. Camping), Schlafgelegenheiten und Auslastung
der Kapazitäten nach Kreisen

Land Kreisfreie Stadt Landkreis	Dezember 2009							Januar bis Dez. 2009
	Betriebe			in den Betrieben angebotene Schlafgelegenheiten ¹⁾				durch- schnitt- liche Aus- lastung
	ins- gesamt	darunter geöffnete		ins- gesamt	Verände- rung ge- genüber dem Vor- jahres- monat	durch- schnitt- liche Aus- lastung	nachrichtlich	
		zu- sammen	Verände- rung ge- genüber dem Vor- jahres- monat				maximales Angebot an Schlafge- legenheiten der letzten 13 Monate	
Anzahl		%	Anzahl	%	Anzahl		%	
Sachsen-Anhalt insgesamt	1 174	1 082	0,9	62 433	0,3	22,4	75 443	27,2
Dessau-Roßlau, Stadt	24	22	0,0	1 465	1,2	17,7	1 510	30,6
Halle (Saale), Stadt	38	37	0,0	2 283	- 0,3	29,6	2 426	34,8
Magdeburg, Stadt	38	37	- 5,1	4 250	- 0,8	26,2	5 054	29,7
Altmarkkreis Salzwedel	58	52	- 3,7	2 885	1,3	18,5	4 343	23,5
Anhalt-Bitterfeld	62	58	3,6	2 654	- 1,0	13,2	3 225	19,4
Börde	75	70	0,0	4 403	1,0	17,1	5 595	22,4
Burgenlandkreis	110	99	5,3	5 026	4,2	21,3	6 126	30,9
Harz	336	327	0,6	20 468	0,4	27,4	21 049	31,0
Jerichower Land	50	39	- 4,9	1 372	9,2	17,2	2 930	17,7
Mansfeld-Südharz	79	76	2,7	3 750	- 2,0	15,1	3 989	22,1
Saalekreis	74	68	3,0	3 640	- 0,5	17,2	4 533	20,2
Salzlandkreis	73	69	6,2	3 584	5,4	20,7	4 331	26,6
Stendal	63	49	- 3,9	1 859	3,3	17,3	3 526	23,3
Wittenberg	94	79	1,3	4 794	- 7,3	23,8	6 806	27,8
außerdem								
Dauercamping	56	22	x	505	x	x	6 519	x

1) Doppelbetten zählen als 2 Schlafgelegenheiten. Für Camping wird 1 Stellplatz in 4 Schlafgelegenheiten umgerechnet.

4. Ankünfte, Übernachtungen und Aufenthaltsdauer der Gäste in Beherbergungsbetrieben (einschl. Camping)
nach Kreisen

Land Kreisfreie Stadt Landkreis	Dezember 2009					Januar - Dezember 2009				
	Ankünfte		Übernachtungen		durch- schn. Aufent- halts- dauer	Ankünfte		Übernachtungen		durch- schn. Aufent- halts- dauer
	insge- samt	Veränd. gegen- über Vorj.- monat	insge- samt	Veränd. gegen- über Vorj.- monat		insge- samt	Veränd. gegen- über Vorj.- zeitr.	insge- samt	Veränd. gegen- über Vorj.- zeitr.	
	Anzahl	%	Anzahl	%	Tage	Anzahl	%	Anzahl	%	Tage
Sachsen-Anhalt insgesamt	169 276	2,1	430 976	0,4	2,5	2 684 856	1,6	6 743 135	0,7	2,5
Dessau-Roßlau, Stadt	4 618	- 19,4	8 057	- 14,7	1,7	97 542	- 9,2	164 633	- 9,4	1,7
Halle (Saale), Stadt	11 233	3,2	20 885	- 4,4	1,9	157 737	3,2	293 478	2,7	1,9
Magdeburg, Stadt	20 170	4,7	34 423	1,7	1,7	292 690	2,1	508 331	4,7	1,7
Altmarkkreis Salzwedel	4 700	31,9	16 459	0,7	3,5	82 508	3,6	304 608	0,7	3,7
Anhalt-Bitterfeld	5 575	- 12,1	10 836	- 12,0	1,9	99 599	- 2,9	203 502	- 2,1	2,0
Börde	9 221	- 19,5	23 248	- 23,3	2,5	164 432	- 2,7	407 753	- 2,5	2,5
Burgenlandkreis	10 476	11,1	33 184	11,6	3,2	219 134	4,4	623 239	5,2	2,8
Harz	59 003	4,6	171 447	4,0	2,9	775 215	3,1	2 316 055	1,6	3,0
Jerichower Land	3 732	1,4	7 299	5,0	2,0	63 420	- 3,8	129 030	- 2,6	2,0
Mansfeld-Südharz	8 044	7,1	17 500	1,7	2,2	133 935	3,8	307 217	0,7	2,3
Saalekreis	10 938	9,0	19 452	7,8	1,8	162 127	1,0	293 579	- 2,3	1,8
Salzlandkreis	6 098	- 5,7	22 999	- 3,4	3,8	113 387	3,4	372 594	2,9	3,3
Stendal	5 540	1,6	9 960	2,3	1,8	121 791	11,3	230 940	9,8	1,9
Wittenberg	9 928	3,6	35 227	0,9	3,5	201 339	- 2,7	588 176	- 7,4	2,9

5. Ankünfte, Übernachtungen und Aufenthaltsdauer der Gäste in Beherbergungsbetrieben
der Hotels, Gasthöfe und Pensionen nach Kreisen

Land Kreisfreie Stadt Landkreis	Dezember 2009					Januar - Dezember 2009				
	Ankünfte		Übernachtungen		durch- schn. Aufent- halts- dauer	Ankünfte		Übernachtungen		durch- schn. Aufent- halts- dauer
	insge- sammt	Veränd. gegen- über Vorj.- monat	insge- sammt	Veränd. gegen- über Vorj.- monat		insge- sammt	Veränd. gegen- über Vorj.- zeitr.	insge- sammt	Veränd. gegen- über Vorj.- zeitr.	
	Anzahl	%	Anzahl	%	Tage	Anzahl	%	Anzahl	%	Tage
Sachsen-Anhalt insgesamt	143 568	2,50	288 524	1,1	2,0	2 050 483	0,3	4 040 112	-0,5	2,0
Dessau-Roßlau, Stadt	4 227	-20,00	6 982	-16,3	1,7	85 219	-11,9	138 809	-11,3	1,6
Halle (Saale), Stadt	10 348	0,10	19 385	-5,6	1,9	145 377	3,6	267 120	2,7	1,8
Magdeburg, Stadt	18 900	6,20	31 930	4,9	1,7	260 470	2,5	443 088	4,6	1,7
Altmarkkreis Salzwedel	3 574	41,00	6 860	41,0	1,9	50 875	5,6	98 267	11,2	1,9
Anhalt-Bitterfeld	5 430	-11,30	10 593	-12,2	2,0	86 913	-4,9	172 003	-4,3	2,0
Börde	8 448	-15,70	12 529	-31,3	1,5	129 283	-2,4	200 071	-4,1	1,5
Burgenlandkreis	8 317	12,30	15 737	12,0	1,9	145 079	1,3	269 668	-0,1	1,9
Harz	45 825	4,80	112 584	4,6	2,5	543 875	1,8	1 343 913	-0,3	2,5
Jerichower Land	3 244	-0,60	6 316	2,8	1,9	45 716	-11,0	88 299	-9,7	1,9
Mansfeld-Südharz	6 373	6,90	13 665	5,9	2,1	83 836	2,8	170 278	-1,2	2,0
Saalekreis	10 910	9,50	19 377	8,7	1,8	158 340	0,9	284 673	-2,0	1,8
Salzlandkreis	5 006	-7,20	9 363	-3,0	1,9	82 751	1,4	149 477	3,8	1,8
Stendal	4 917	6,30	8 748	5,0	1,8	86 730	3,8	158 072	3,1	1,8
Wittenberg	8 049	5,30	14 455	0,0	1,8	146 019	-1,7	256 374	-3,7	1,8

6. Beherbergungsbetriebe (einschl. Camping), Schlafgelegenheiten und Auslastung der Kapazitäten nach Reisegebieten und Betriebsarten

Land	Dezember 2009							Januar bis Dez. 2009
	Betriebe			in den Betrieben angebotene Schlafgelegenheiten ¹⁾				durchschnittliche Auslastung
	Reisegebiet	darunter geöffnete		insgesamt	Veränderung gegenüber dem Vorjahresmonat	durchschnittliche Auslastung	nachrichtlich maximales Angebot an Schlafgelegenheiten der letzten 13 Monate	
		Betriebsart	insgesamt					
Anzahl		%	Anzahl	%	Anzahl	%		
Sachsen-Anhalt								
Betriebe insgesamt								
	1 174	1 082	0,9	62 433	0,3	22,4	75 443	27,2
<u>Hotels, Gasthöfe, Pensionen</u>								
	867	843	0,6	37 487	0,6	24,9	38 716	29,6
	Hotels (ohne Hotels garnis)							
	445	431	0,7	27 191	1,1	26,7	27 876	30,9
	Hotels garnis							
	95	94	0,0	4 178	- 1,7	23,9	4 385	29,0
	Gasthöfe							
	102	101	- 1,9	1 904	- 2,1	15,7	1 950	20,7
	Pensionen							
	225	217	1,9	4 214	0,9	18,2	4 505	25,3
<u>Ferienunterkünfte und ähnliche</u>								
<u>Beherbergungsstätten</u>								
	222	198	2,1	12 351	1,5	16,9	14 152	29,3
	Erholungs- und Ferienheime							
	49	49	0,0	3 160	- 2,2	15,5	3 280	29,2
	Ferienzentren							
	20	16	6,7	2 296	1,7	28,7	3 064	39,8
	Ferienhäuser und Ferienwohnungen							
	89	76	7,0	2 540	8,5	16,3	3 013	23,4
	Jugendherbergen und Hütten							
	64	57	- 3,4	4 355	0,3	12,0	4 795	26,7
	Campingplätze							
	72	28	3,7	9 332	- 2,1	1,0	19 312	5,7
	Vorsorge- und Rehakliniken							
	13	13	0,0	3 263	0,0	75,4	3 263	85,4
außerdem: Dauercamping								
	56	22	x	505	x	x	6 519	x
Harz und Harzvorland ²⁾								
Betriebe insgesamt								
	415	403	1,0	24 218	0,0	25,5	25 038	29,6
<u>Hotels, Gasthöfe, Pensionen</u>								
	297	287	1,4	12 343	1,3	33,1	12 739	33,9
	Hotels (ohne Hotels garnis)							
	160	152	0,7	9 050	1,2	36,1	9 364	35,9
	Hotels garnis							
	27	27	0,0	1 209	0,0	31,7	1 223	32,1
	Gasthöfe							
	33	33	3,1	600	2,0	17,3	602	22,0
	Pensionen							
	77	75	2,7	1 484	2,5	22,4	1 550	27,7
<u>Ferienunterkünfte und ähnliche</u>								
<u>Beherbergungsstätten</u>								
	105	103	0,0
	Erholungs- und Ferienheime							
	25	25	0,0	1 797	- 0,3	16,9	1 911	29,4
	Ferienzentren							
	11	11	0,0
	Ferienhäuser und Ferienwohnungen							
	46	46	2,2	1 824	4,9	19,9	1 839	25,7
	Jugendherbergen und Hütten							
	23	21	- 4,5	1 785	- 4,4	15,4	1 917	32,0
	Campingplätze							
	11	11	0,0	4 456	- 0,4	1,2	4 476	4,8
	Vorsorge- und Rehakliniken							
	2	2	0,0
außerdem: Dauercamping								
	7	7	x	157	x	x	786	x

1) Doppelbetten zählen als 2 Schlafgelegenheiten. Für Camping wird 1 Stellplatz in 4 Schlafgelegenheiten umgerechnet
Bei Dauercamping Anzahl der Stellplätze.

2) siehe Hinweis auf Veränderungen im Vorwort

Noch 6. Beherbergungsbetriebe (einschl. Camping), Schlafgelegenheiten und Auslastung der Kapazitäten nach Reisegebieten und Betriebsarten

Land	Dezember 2009							Januar bis Dez. 2009
	Betriebe			in den Betrieben angebotene Schlafgelegenheiten ¹⁾				durchschnittliche Auslastung
	Reisegebiet	darunter geöffnete		insgesamt	Veränderung gegenüber dem Vorjahresmonat	durchschnittliche Auslastung	nachrichtlich maximales Angebot an Schlafgelegenheiten der letzten 13 Monate	
		Betriebsart	insgesamt					
Anzahl		%	Anzahl	%	Anzahl	%		
Halle, Saale, Unstrut								
Betriebe insgesamt								
	222	204	3,6	10 949	1,7	21,7	13 085	28,1
<u>Hotels, Gasthöfe, Pensionen</u>								
	182	177	4,1	8 228	0,2	21,4	8 652	27,1
Hotels (ohne Hotels garnis)	93	92	3,4	6 122	1,4	22,0	6 225	27,4
Hotels garnis	25	24	0,0	1 058	- 4,2	24,8	1 220	30,6
Gasthöfe	23	22	0,0	398	3,4	16,8	424	23,9
Pensionen	41	39	11,4	650	- 5,2	12,6	783	20,3
<u>Ferienunterkünfte und ähnliche</u>								
<u>Beherbergungsstätten</u>								
	25	22	0,0
Erholungs- und Ferienheime	6	6	0,0
Ferienzentren	1	1	0,0
Ferienhäuser und Ferienwohnungen	7	4	0,0	83	0,0	5,5	187	14,0
Jugendherbergen und Hütten	11	11	0,0	912	4,1	8,7	940	25,2
Campingplätze	12	2	0,0
Vorsorge- und Rehakliniken	3	3	0,0
außerdem: Dauercamping	11	3	x	60	x	x	610	x
Anhalt-Wittenberg ²⁾								
Betriebe insgesamt								
	180	159	1,9	8 913	- 4,1	19,6	11 541	25,8
<u>Hotels, Gasthöfe, Pensionen</u>								
	132	126	0,0	5 583	- 1,8	18,6	5 885	27,4
Hotels (ohne Hotels garnis)	69	64	- 3,0	3 793	- 3,1	20,2	4 027	29,0
Hotels garnis	14	14	0,0	691	- 3,6	14,2	718	22,1
Gasthöfe	15	15	0,0	335	- 1,5	18,4	341	23,1
Pensionen	34	33	6,5	764	6,7	14,7	799	25,7
<u>Ferienunterkünfte und ähnliche</u>								
<u>Beherbergungsstätten</u>								
	33	26	13,0
Erholungs- und Ferienheime	4	4	0,0
Ferienzentren	1	1	-
Ferienhäuser und Ferienwohnungen	16	10	11,1	306	25,9	5,7	580	20,9
Jugendherbergen und Hütten	12	11	10,0	769	8,8	10,5	884	22,4
Campingplätze	13	5	0,0	1 152	- 20,7	0,5	3 088	6,6
Vorsorge- und Rehakliniken	2	2	0,0
außerdem: Dauercamping	12	5	x	135	x	x	1 577	x

1) Doppelbetten zählen als 2 Schlafgelegenheiten. Für Camping wird 1 Stellplatz in 4 Schlafgelegenheiten umgerechnet
Bei Dauercamping Anzahl der Stellplätze.

2) siehe Hinweis auf Veränderungen im Vorwort

Noch 6. Beherbergungsbetriebe (einschl. Camping), Schlafgelegenheiten und Auslastung der Kapazitäten nach Reisegebieten und Betriebsarten

Land	Dezember 2009							Januar bis Dez. 2009	
	Betriebe			in den Betrieben angebotene Schlafgelegenheiten ¹⁾				durchschnittliche Auslastung	
	Reisegebiet	darunter geöffnete		insgesamt	Veränderung gegenüber dem Vorjahresmonat	durchschnittliche Auslastung	nachrichtlich maximales Angebot an Schlafgelegenheiten der letzten 13 Monate		
		Betriebsart	insgesamt						Veränderung gegenüber dem Vorjahresmonat
Anzahl		%	Anzahl	%	Anzahl	%			
Magdeburg, Elbe-Börde-Heide ²⁾									
Betriebe insgesamt		236	215	0,0	13 609	2,3	20,9	17 910	25,1
<u>Hotels, Gasthöfe, Pensionen</u>		174	173	- 1,7	8 759	1,5	22,2	8 818	27,9
Hotels (ohne Hotels garnis)		83	83	0,0	6 608	2,5	22,7	6 632	28,3
Hotels garnis		24	24	0,0	973	- 0,2	22,7	977	29,2
Gasthöfe		19	19	- 5,0	343	- 6,3	11,7	355	16,4
Pensionen		48	47	- 4,1	835	- 0,6	22,4	854	28,4
<u>Ferienunterkünfte und ähnliche Beherbergungsstätten</u>		39	31	6,9	1 586	3,9	11,3	2 120	26,5
Erholungs- und Ferienheime		12	12	0,0	660	3,3	12,4	665	28,0
Ferienzentren		3	1	0,0
Ferienhäuser und Ferienwohnungen		10	8	60,0
Jugendherbergen und Hütten		14	10	- 9,1	655	0,9	12,3	820	24,8
Campingplätze		19	7	16,7	2 404	5,3	1,0	6 112	5,2
Vorsorge- und Rehakliniken		4	4	0,0	860	0,0	80,9	860	88,7
außerdem: Dauercamping		15	4	x	140	x	x	2 794	x
Altmark									
Betriebe insgesamt		121	101	- 3,8	4 744	2,1	18,0	7 869	23,4
<u>Hotels, Gasthöfe, Pensionen</u>		82	80	- 3,6	2 574	0,9	19,6	2 622	27,5
Hotels (ohne Hotels garnis)		40	40	2,6	1 618	4,3	23,8	1 628	32,1
Hotels garnis		5	5	0,0	247	0,0	14,3	247	25,6
Gasthöfe		12	12	- 14,3	228	- 14,0	11,7	228	15,0
Pensionen		25	23	- 8,0	481	- 1,0	11,7	519	19,2
<u>Ferienunterkünfte und ähnliche Beherbergungsstätten</u>		20	16	- 5,9
Erholungs- und Ferienheime		2	2	0,0
Ferienzentren		4	2	0,0
Ferienhäuser und Ferienwohnungen		10	8	0,0	176	12,1	6,1	207	15,3
Jugendherbergen und Hütten		4	4	- 20,0	234	- 4,1	4,0	234	12,2
Campingplätze		17	3	0,0
Vorsorge- und Rehakliniken		2	2	0,0
außerdem: Dauercamping		11	3	x	13	x	x	752	x

1) Doppelbetten zählen als 2 Schlafgelegenheiten. Für Camping wird 1 Stellplatz in 4 Schlafgelegenheiten umgerechnet
Bei Dauercamping Anzahl der Stellplätze.

2) siehe Hinweis auf Veränderungen im Vorwort

7. Ankünfte, Übernachtungen und Aufenthaltsdauer der Gäste in Beherbergungsbetrieben (einschl. Camping)
nach Reisegebieten, Betriebsarten und zusammengefassten Gästegruppen

Land, Reisegebiet Betriebsart Ständiger Wohnsitz der Gäste Deutschland/Ausland	Dezember 2009					Januar - Dezember 2009				
	Ankünfte		Übernachtungen		durch- schn. Aufent- halts- dauer	Ankünfte		Übernachtungen		durch- schn. Aufent- halts- dauer
	insge- samt	Veränd. gegen- über Vorj.- monat	insge- samt	Veränd. gegen- über Vorj.- monat		insge- samt	Veränd. gegen- über Vorj.- zeitr.	insge- samt	Veränd. gegen- über Vorj.- zeitr.	
	Anzahl	%	Anzahl	%	Tage	Anzahl	%	Anzahl	%	Tage
Sachsen-Anhalt										
<u>Betriebe insgesamt</u>										
zusammen	169 276	2,1	430 976	0,4	2,5	2 684 856	1,6	6 743 135	0,7	2,5
Deutschland	161 000	2,5	408 739	0,5	2,5	2 495 948	2,4	6 307 494	1,2	2,5
Ausland	8 276	- 4,7	22 237	- 1,4	2,7	188 908	- 7,6	435 641	- 6,1	2,3
<u>Hotels, Gasthöfe, Pensionen</u>										
zusammen	143 568	2,5	288 524	1,1	2,0	2 050 483	0,3	4 040 112	- 0,5	2,0
Deutschland	135 813	2,9	267 975	1,1	2,0	1 888 872	1,1	3 689 824	0,3	2,0
Ausland	7 755	- 3,5	20 549	1,0	2,6	161 611	- 8,4	350 288	- 7,5	2,2
Hotels (ohne Hotels garnis)										
zusammen	112 246	4,5	224 546	5,4	2,0	1 572 732	0,2	3 060 825	- 0,2	1,9
Deutschland	105 724	4,7	208 555	5,7	2,0	1 441 684	1,2	2 777 254	0,4	1,9
Ausland	6 522	1,4	15 991	2,0	2,5	131 048	- 8,8	283 571	- 5,8	2,2
Hotels garnis										
zusammen	16 615	- 11,9	30 915	- 20,8	1,9	242 873	- 2,2	445 730	- 4,1	1,8
Deutschland	15 655	- 10,7	27 828	- 21,6	1,8	218 700	- 1,4	400 445	- 2,6	1,8
Ausland	960	- 27,8	3 087	- 12,2	3,2	24 173	- 8,4	45 285	- 15,4	1,9
Gasthöfe										
zusammen	4 908	8,5	9 278	8,6	1,9	76 167	5,2	144 765	3,2	1,9
Deutschland	4 822	9,6	9 091	9,4	1,9	74 090	5,5	141 095	3,7	1,9
Ausland	86	- 30,6	187	- 19,0	2,2	2 077	- 4,3	3 670	- 13,1	1,8
Pensionen										
zusammen	9 799	5,2	23 785	- 4,5	2,4	158 711	2,5	388 792	0,6	2,4
Deutschland	9 612	5,0	22 501	- 6,2	2,3	154 398	2,5	371 030	1,3	2,4
Ausland	187	19,1	1 284	40,6	6,9	4 313	2,3	17 762	- 10,7	4,1

Noch 7. Ankünfte, Übernachtungen und Aufenthaltsdauer der Gäste in Beherbergungsbetrieben (einschl. Camping)
nach Reisegebieten, Betriebsarten und zusammengefassten Gästegruppen

Land, Reisegebiet Betriebsart Ständiger Wohnsitz der Gäste Deutschland/Ausland	Dezember 2009					Januar - Dezember 2009				
	Ankünfte		Übernachtungen		durch- schn. Aufent- halts- dauer	Ankünfte		Übernachtungen		durch- schn. Aufent- halts- dauer
	insge- samt	Veränd. gegen- über Vorj.- monat	insge- samt	Veränd. gegen- über Vorj.- monat		insge- samt	Veränd. gegen- über Vorj.- zeitr.	insge- samt	Veränd. gegen- über Vorj.- zeitr.	
	Anzahl	%	Anzahl	%	Tage	Anzahl	%	Anzahl	%	Tage
Sachsen-Anhalt										
<u>Ferienunterkünfte u. ähnliche Beherbergungsstätten</u>										
zusammen	21 627	1,4	63 381	- 1,0	2,9	466 177	5,6	1 384 540	3,6	3,0
Deutschland	21 123	2,0	61 723	- 0,4	2,9	453 859	5,7	1 330 819	3,6	2,9
Ausland	504	- 17,6	1 658	- 19,7	3,3	12 318	1,8	53 721	3,0	4,4
Erholungs- und Ferienheime										
zusammen	5 565	4,7	13 971	4,8	2,5	124 322	0,7	334 568	- 1,1	2,7
Deutschland	5 548	4,6	13 949	4,9	2,5	123 246	1,0	326 491	- 0,8	2,6
Ausland	17	41,7	22	- 42,1	1,3	1 076	- 24,4	8 077	- 12,1	7,5
Ferienzentren										
zusammen	5 564	13,6	20 441	16,5	3,7	103 302	13,3	384 674	9,6	3,7
Deutschland	5 440	13,6	19 860	16,1	3,7	100 931	13,8	370 004	10,3	3,7
Ausland	124	13,8	581	31,4	4,7	2 371	- 4,4	14 670	- 4,7	6,2
Ferienhäuser, -wohnungen										
zusammen	3 299	- 1,1	12 724	- 7,5	3,9	60 431	12,6	228 582	7,1	3,8
Deutschland	3 057	- 2,9	11 924	- 6,8	3,9	56 462	11,4	210 964	6,5	3,7
Ausland	242	28,7	800	- 16,5	3,3	3 969	32,3	17 618	15,0	4,4
Jugendherbergen, Hütten										
zusammen	7 199	- 7,4	16 245	- 16,3	2,3	178 122	2,8	436 716	0,5	2,5
Deutschland	7 078	- 5,3	15 990	- 14,8	2,3	173 220	3,1	423 360	0,2	2,4
Ausland	121	- 60,1	255	- 59,3	2,1	4 902	- 5,7	13 356	9,0	2,7
Campingplätze										
zusammen	630	- 24,6	2 772	- 0,2	4,4	120 903	14,8	298 658	13,9	2,5
Deutschland	613	- 23,6	2 742	3,9	4,5	105 941	18,4	267 055	16,4	2,5
Ausland	17	- 50,0	30	- 78,1	1,8	14 962	- 5,4	31 603	- 4,0	2,1
Vorsorge- u. Reha-Kliniken										
zusammen	3 451	- 2,4	76 299	- 1,1	22,1	47 293	- 5,8	1 019 825	- 2,0	21,6
Deutschland	3 451	- 2,4	76 299	- 1,1	22,1	47 276	- 5,8	1 019 796	- 2,0	21,6
Ausland	-	-	-	-	-	17	-	29	-	1,7
außerdem										
Dauercamping	1 515	x	1 515	x	1,0	396 213	x	1 157 028	x	2,9

Noch 7. Ankünfte, Übernachtungen und Aufenthaltsdauer der Gäste in Beherbergungsbetrieben (einschl. Camping)
nach Reisegebieten, Betriebsarten und zusammengefassten Gästegruppen

Land, Reisegebiet Betriebsart Ständiger Wohnsitz der Gäste Deutschland/Ausland	Dezember 2009					Januar - Dezember 2009				
	Ankünfte		Übernachtungen		durch- schn. Aufent- halts- dauer	Ankünfte		Übernachtungen		durch- schn. Aufent- halts- dauer
	insge- samt	Veränd. gegen- über Vorj.- monat	insge- samt	Veränd. gegen- über Vorj.- monat		insge- samt	Veränd. gegen- über Vorj.- zeitr.	insge- samt	Veränd. gegen- über Vorj.- zeitr.	
	Anzahl	%	Anzahl	%	Tage	Anzahl	%	Anzahl	%	Tage
Harz und Harzvorland¹⁾										
<u>Betriebe insgesamt</u>										
zusammen	67 047	4,9	188 947	3,8	2,8	909 150	3,2	2 623 272	1,5	2,9
Deutschland	65 487	5,4	183 937	3,7	2,8	869 449	3,5	2 499 161	1,6	2,9
Ausland	1 560	-12,9	5 010	5,5	3,2	39 701	-2,9	124 111	-0,7	3,1
<u>Hotels, Gasthöfe, Pensionen</u>										
zusammen	52 198	5,1	126 249	4,7	2,4	627 711	1,9	1 514 191	-0,4	2,4
Deutschland	50 996	6,0	122 535	4,8	2,4	598 437	2,4	1 438 128	-0,1	2,4
Ausland	1 202	-23,9	3 714	2,5	3,1	29 274	-7,0	76 063	-5,4	2,6
Hotels (ohne Hotels garnis)										
zusammen	40 666	6,2	101 000	6,7	2,5	480 968	1,8	1 179 968	-0,6	2,5
Deutschland	39 672	7,3	98 291	7,3	2,5	458 626	2,3	1 121 282	-0,2	2,4
Ausland	994	-24,1	2 709	-11,7	2,7	22 342	-7,8	58 686	-7,7	2,6
Hotels garnis										
zusammen	5 998	0,4	11 776	-4,3	2,0	68 406	-0,3	138 218	-0,7	2,0
Deutschland	5 893	2,2	11 487	-3,9	1,9	63 744	1,0	127 534	-0,2	2,0
Ausland	105	-50,2	289	-19,3	2,8	4 662	-15,3	10 684	-6,1	2,3
Gasthöfe										
zusammen	1 484	3,3	3 215	2,9	2,2	21 695	5,9	47 052	5,5	2,2
Deutschland	1 469	3,5	3 193	3,0	2,2	21 064	5,9	45 959	5,7	2,2
Ausland	15	-6,2	22	-12,0	1,5	631	5,5	1 093	0,7	1,7
Pensionen										
zusammen	4 050	2,1	10 258	-1,7	2,5	56 642	4,7	148 953	-0,4	2,6
Deutschland	3 962	1,0	9 564	-6,8	2,4	55 003	3,9	143 353	-1,2	2,6
Ausland	88	104,7	694	298,9	7,9	1 639	42,0	5 600	28,8	3,4

1) siehe Hinweis auf Veränderungen im Vorwort

Noch 7. Ankünfte, Übernachtungen und Aufenthaltsdauer der Gäste in Beherbergungsbetrieben (einschl. Camping)
nach Reisegebieten, Betriebsarten und zusammengefassten Gästegruppen

Land, Reisegebiet Betriebsart Ständiger Wohnsitz der Gäste Deutschland/Ausland	Dezember 2009					Januar - Dezember 2009				
	Ankünfte		Übernachtungen		durch- schn. Aufent- halts- dauer	Ankünfte		Übernachtungen		durch- schn. Aufent- halts- dauer
	insge- samt	Veränd. gegen- über Vorj.- monat	insge- samt	Veränd. gegen- über Vorj.- monat		insge- samt	Veränd. gegen- über Vorj.- zeitr.	insge- samt	Veränd. gegen- über Vorj.- zeitr.	
	Anzahl	%	Anzahl	%	Tage	Anzahl	%	Anzahl	%	Tage
Harz und Harzvorland¹⁾										
<u>Ferienunterkünfte u. ähnliche Beherbergungsstätten</u>										
zusammen
Deutschland
Ausland
Erholungs- und Ferienheime										
zusammen	3 135	4,7	8 110	1,7	2,6	66 021	1,2	192 904	-1,3	2,9
Deutschland	3 132	4,7	8 106	1,9	2,6	65 154	1,6	185 669	-1,1	2,8
Ausland	3	50,0	4	-80,0	1,3	867	-23,1	7 235	-6,5	8,3
Ferienzentren										
zusammen
Deutschland
Ausland
Ferienhäuser, -wohnungen										
zusammen	2 695	4,9	11 272	-5,4	4,2	38 502	12,8	168 911	6,1	4,4
Deutschland	2 533	0,6	10 664	-6,5	4,2	35 651	11,8	155 063	5,0	4,3
Ausland	162	224,0	608	18,1	3,8	2 851	27,0	13 848	19,8	4,9
Jugendherbergen, Hütten										
zusammen	3 536	-1,6	8 504	-11,1	2,4	75 964	1,4	212 691	1,4	2,8
Deutschland	3 478	-2,4	8 425	-11,4	2,4	75 294	1,4	210 843	1,4	2,8
Ausland	58	81,3	79	51,9	1,4	670	2,1	1 848	6,6	2,8
Campingplätze										
zusammen	351	-5,9	1 605	-3,5	4,6	28 385	11,8	78 827	8,3	2,8
Deutschland	338	-2,9	1 579	1,0	4,7	24 505	10,5	67 796	7,3	2,8
Ausland	13	-48,0	26	-74,0	2,0	3 880	21,3	11 031	14,7	2,8
Vorsorge- u. Reha-Kliniken										
zusammen
Deutschland
Ausland
außerdem										
Dauercamping	471	x	471	x	1,0	51 873	x	143 835	x	2,8

1) siehe Hinweis auf Veränderungen im Vorwort

Noch 7. Ankünfte, Übernachtungen und Aufenthaltsdauer der Gäste in Beherbergungsbetrieben (einschl. Camping)
nach Reisegebieten, Betriebsarten und zusammengefassten Gästegruppen

Land, Reisegebiet Betriebsart Ständiger Wohnsitz der Gäste Deutschland/Ausland	Dezember 2009					Januar - Dezember 2009				
	Ankünfte		Übernachtungen		durch- schn. Aufent- halts- dauer	Ankünfte		Übernachtungen		durch- schn. Aufent- halts- dauer
	insge- samt	Veränd. gegen- über Vorj.- monat	insge- samt	Veränd. gegen- über Vorj.- monat		insge- samt	Veränd. gegen- über Vorj.- zeitr.	insge- samt	Veränd. gegen- über Vorj.- zeitr.	
	Anzahl	%	Anzahl	%	Tage	Anzahl	%	Anzahl	%	Tage
Halle, Saale, Unstrut										
<u>Betriebe insgesamt</u>										
zusammen	32 647	7,6	73 521	5,6	2,3	538 998	3,0	1 210 296	2,7	2,2
Deutschland	30 518	8,2	67 105	6,5	2,2	493 257	4,0	1 110 149	4,1	2,3
Ausland	2 129	-0,6	6 416	-2,9	3,0	45 741	-6,9	100 147	-10,6	2,2
<u>Hotels, Gasthöfe, Pensionen</u>										
zusammen	29 575	6,7	54 499	4,0	1,8	448 796	1,9	821 461	0,1	1,8
Deutschland	27 484	7,3	48 208	4,8	1,8	405 303	2,9	726 566	1,8	1,8
Ausland	2 091	-0,1	6 291	-1,9	3,0	43 493	-7,1	94 895	-11,2	2,2
Hotels (ohne Hotels garnis)										
zusammen	23 549	9,2	41 747	5,1	1,8	345 923	2,4	613 169	1,7	1,8
Deutschland	21 743	9,9	37 205	6,7	1,7	309 512	4,1	536 692	3,7	1,7
Ausland	1 806	2,0	4 542	-6,5	2,5	36 411	-10,4	76 477	-10,5	2,1
Hotels garnis										
zusammen	3 768	-4,7	8 141	-3,5	2,2	61 320	-3,6	124 028	-8,2	2,0
Deutschland	3 525	-5,1	6 766	-5,4	1,9	55 230	-5,4	109 719	-6,8	2,0
Ausland	243	3,0	1 375	7,2	5,7	6 090	17,6	14 309	-17,7	2,3
Gasthöfe										
zusammen	1 202	33,6	2 078	49,6	1,7	19 839	15,5	35 049	12,6	1,8
Deutschland	1 181	42,8	2 032	63,1	1,7	19 359	16,3	34 120	14,1	1,8
Ausland	21	-71,2	46	-67,8	2,2	480	-9,6	929	-23,7	1,9
Pensionen										
zusammen	1 056	-19,3	2 533	-11,7	2,4	21 714	-0,7	49 215	-4,3	2,3
Deutschland	1 035	-20,1	2 205	-19,4	2,1	21 202	-0,8	46 035	-5,4	2,2
Ausland	21	50,0	328	148,5	15,6	512	-0,4	3 180	16,4	6,2

Noch 7. Ankünfte, Übernachtungen und Aufenthaltsdauer der Gäste in Beherbergungsbetrieben (einschl. Camping)
nach Reisegebieten, Betriebsarten und zusammengefassten Gästegruppen

Land, Reisegebiet Betriebsart Ständiger Wohnsitz der Gäste Deutschland/Ausland	Dezember 2009					Januar - Dezember 2009				
	Ankünfte		Übernachtungen		durch- schn. Aufent- halts- dauer	Ankünfte		Übernachtungen		durch- schn. Aufent- halts- dauer
	insge- samt	Veränd. gegen- über Vorj.- monat	insge- samt	Veränd. gegen- über Vorj.- monat		insge- samt	Veränd. gegen- über Vorj.- zeitr.	insge- samt	Veränd. gegen- über Vorj.- zeitr.	
	Anzahl	%	Anzahl	%	Tage	Anzahl	%	Anzahl	%	Tage
Halle, Saale, Unstrut										
<u>Ferienunterkünfte u. ähnliche Beherbergungsstätten</u>										
zusammen
Deutschland
Ausland
Erholungs- und Ferienheime										
zusammen
Deutschland
Ausland
Ferienzentren										
zusammen
Deutschland
Ausland
Ferienhäuser, -wohnungen										
zusammen	72	- 25,8	141	- 46,2	2,0	3 333	- 6,2	6 751	- 13,1	2,0
Deutschland	72	- 6,5	141	- 10,8	2,0	3 331	- 3,6	6 749	- 6,3	2,0
Ausland	-	-	-	-	-	2	- 98,0	2	- 99,6	1,0
Jugendherbergen, Hütten										
zusammen	1 405	15,7	2 468	-14,6	1,8	35 294	2,1	82 678	0,6	2,3
Deutschland	1 371	15,3	2 347	-16,7	1,7	34 650	2,2	80 464	-0,2	2,3
Ausland	34	36,0	121	70,4	3,6	644	-4,7	2 214	46,2	3,4
Campingplätze										
zusammen
Deutschland
Ausland	-	-	-	-	-
Vorsorge- u. Reha-Kliniken										
zusammen
Deutschland
Ausland	-	-	-	-	-	-	-	-	-	-
außerdem										
Dauercamping	180	x	180	x	1,0	37 980	x	109 350	x	2,9

Noch 7. Ankünfte, Übernachtungen und Aufenthaltsdauer der Gäste in Beherbergungsbetrieben (einschl. Camping)
nach Reisegebieten, Betriebsarten und zusammengefassten Gästegruppen

Land, Reisegebiet Betriebsart Ständiger Wohnsitz der Gäste Deutschland/Ausland	Dezember 2009					Januar - Dezember 2009				
	Ankünfte		Übernachtungen		durch- schn. Aufent- halts- dauer	Ankünfte		Übernachtungen		durch- schn. Aufent- halts- dauer
	insge- samt	Veränd. gegen- über Vorj.- monat	insge- samt	Veränd. gegen- über Vorj.- monat		insge- samt	Veränd. gegen- über Vorj.- zeitr.	insge- samt	Veränd. gegen- über Vorj.- zeitr.	
	Anzahl	%	Anzahl	%	Tage	Anzahl	%	Anzahl	%	Tage
Anhalt Wittenberg ¹⁾										
<u>Betriebe insgesamt</u>										
zusammen	20 121	-7,1	54 120	-4,5	2,7	398 480	-4,4	956 311	-6,7	2,4
Deutschland	18 845	-6,5	51 092	-3,8	2,7	361 440	-2,8	885 589	-6,1	2,5
Ausland	1 276	-15,5	3 028	-15,2	2,4	37 040	-17,6	70 722	-14,2	1,9
<u>Hotels, Gasthöfe, Pensionen</u>										
zusammen	17 706	-7,1	32 030	-8,1	1,8	318 151	-5,5	567 186	-5,9	1,8
Deutschland	16 445	-6,6	29 058	-8,0	1,8	286 419	-3,5	509 878	-4,2	1,8
Ausland	1 261	-12,6	2 972	-8,9	2,4	31 732	-20,3	57 308	-18,8	1,8
Hotels (ohne Hotels garnis)										
zusammen	13 811	-7,7	23 598	-4,8	1,7	243 708	-5,6	411 742	-6,9	1,7
Deutschland	12 777	-7,1	21 487	-3,9	1,7	217 452	-3,5	365 196	-5,0	1,7
Ausland	1 034	-14,3	2 111	-13,6	2,0	26 256	-20,0	46 546	-19,6	1,8
Hotels garnis										
zusammen	1 647	-20,6	3 044	-21,6	1,8	33 297	-16,2	57 042	-12,2	1,7
Deutschland	1 486	-21,0	2 349	-25,4	1,6	29 214	-14,0	49 316	-10,4	1,7
Ausland	161	-17,4	695	-5,4	4,3	4 083	-29,5	7 726	-22,3	1,9
Gasthöfe										
zusammen	928	11,3	1 916	15,8	2,1	13 865	9,4	28 159	6,9	2,0
Deutschland	904	10,9	1 845	14,1	2,0	13 296	8,9	27 216	6,2	2,0
Ausland	24	26,3	71	91,9	3,0	569	21,3	943	31,5	1,7
Pensionen										
zusammen	1 320	11,5	3 472	-23,2	2,6	27 281	4,2	70 243	2,1	2,6
Deutschland	1 278	10,0	3 377	-24,5	2,6	26 457	3,8	68 150	2,0	2,6
Ausland	42	90,9	95	102,1	2,3	824	16,2	2 093	5,4	2,5

1) siehe Hinweis auf Veränderungen im Vorwort

Noch 7. Ankünfte, Übernachtungen und Aufenthaltsdauer der Gäste in Beherbergungsbetrieben (einschl. Camping)
nach Reisegebieten, Betriebsarten und zusammengefassten Gästegruppen

Land, Reisegebiet Betriebsart Ständiger Wohnsitz der Gäste Deutschland/Ausland	Dezember 2009					Januar - Dezember 2009				
	Ankünfte		Übernachtungen		durch- schn. Aufent- halts- dauer	Ankünfte		Übernachtungen		durch- schn. Aufent- halts- dauer
	insge- samt	Veränd. gegen- über Vorj.- monat	insge- samt	Veränd. gegen- über Vorj.- monat		insge- samt	Veränd. gegen- über Vorj.- zeitr.	insge- samt	Veränd. gegen- über Vorj.- zeitr.	
	Anzahl	%	Anzahl	%	Tage	Anzahl	%	Anzahl	%	Tage
Anhalt Wittenberg ¹⁾										
<u>Ferienunterkünfte u. ähnliche Beherbergungsstätten</u>										
zusammen
Deutschland
Ausland
Erholungs- und Ferienheime										
zusammen
Deutschland
Ausland
Ferienzentren										
zusammen
Deutschland
Ausland
Ferienhäuser, -wohnungen										
zusammen	220	- 5,6	541	- 30,3	2,5	10 202	14,9	32 344	13,4	3,2
Deutschland	213	1,9	498	- 6,2	2,3	10 005	15,9	30 418	14,0	3,0
Ausland	7	- 70,8	43	- 82,4	6,1	197	- 19,6	1 926	4,1	9,8
Jugendherbergen, Hütten										
zusammen	987	-7,0	2 495	-15,3	2,5	29 699	5,2	63 698	-4,5	2,1
Deutschland	979	-3,8	2 482	-13,8	2,5	27 519	6,8	58 164	-4,7	2,1
Ausland	8	-81,4	13	-80,3	1,6	2 180	-11,4	5 534	-2,6	2,5
Campingplätze										
zusammen	58	427,3	194	708,3	3,3	22 091	13,3	52 366	11,1	2,4
Deutschland	58	427,3	194	708,3	3,3	19 177	12,4	46 441	8,5	2,4
Ausland	-	-	-	-	-	2 914	18,9	5 925	37,4	2,0
Vorsorge- u. Reha-Kliniken										
zusammen
Deutschland
Ausland
außerdem										
Dauercamping	405	x	405	x	1,0	95 616	x	280 125	x	2,9

1) siehe Hinweis auf Veränderungen im Vorwort

Noch 7. Ankünfte, Übernachtungen und Aufenthaltsdauer der Gäste in Beherbergungsbetrieben (einschl. Camping)
nach Reisegebieten, Betriebsarten und zusammengefassten Gästegruppen

Land, Reisegebiet Betriebsart Ständiger Wohnsitz der Gäste Deutschland/Ausland	Dezember 2009					Januar - Dezember 2009				
	Ankünfte		Übernachtungen		durch- schn. Aufent- halts- dauer	Ankünfte		Übernachtungen		durch- schn. Aufent- halts- dauer
	insge- samt	Veränd. gegen- über Vorj.- monat	insge- samt	Veränd. gegen- über Vorj.- monat		insge- samt	Veränd. gegen- über Vorj.- zeitr.	insge- samt	Veränd. gegen- über Vorj.- zeitr.	
	Anzahl	%	Anzahl	%	Tage	Anzahl	%	Anzahl	%	Tage
Magdeburg, Elbe-Börde-Heide ¹⁾										
<u>Betriebe insgesamt</u>										
zusammen	39 221	-4,0	87 969	-7,3	2,2	633 929	0,4	1 417 708	1,4	2,2
Deutschland	36 106	-4,5	80 670	-8,0	2,2	573 435	0,6	1 289 311	1,3	2,2
Ausland	3 115	2,6	7 299	0,6	2,3	60 494	-1,7	128 397	2,2	2,1
<u>Hotels, Gasthöfe, Pensionen</u>										
zusammen	35 598	-2,4	60 138	-6,7	1,7	518 220	-0,3	880 935	0,8	1,7
Deutschland	32 593	-3,4	53 050	-8,2	1,6	466 222	-0,2	768 659	0,5	1,6
Ausland	3 005	10,6	7 088	6,2	2,4	51 998	-0,8	112 276	3,3	2,2
Hotels (ohne Hotels garnis)										
zusammen	27 663	3,0	46 248	5,9	1,7	399 314	-0,8	669 012	1,9	1,7
Deutschland	25 059	1,0	39 826	3,2	1,6	356 889	-0,9	573 704	0,7	1,6
Ausland	2 604	27,8	6 422	26,1	2,5	42 425	0,4	95 308	10,3	2,2
Hotels garnis										
zusammen	4 641	-26,3	6 862	-48,4	1,5	68 309	4,6	103 389	-0,9	1,5
Deutschland	4 293	-24,8	6 385	-48,1	1,5	60 185	5,2	92 952	-0,3	1,5
Ausland	348	-40,7	477	-52,1	1,4	8 124	0,9	10 437	-6,1	1,3
Gasthöfe										
zusammen	653	-25,5	1 245	-21,0	1,9	11 862	2,3	22 586	1,0	1,9
Deutschland	632	-26,6	1 202	-22,4	1,9	11 552	3,1	21 969	1,8	1,9
Ausland	21	31,3	43	65,4	2,0	310	-21,7	617	-20,7	2,0
Pensionen										
zusammen	2 641	7,9	5 783	-2,1	2,2	38 735	-3,9	85 948	-5,3	2,2
Deutschland	2 609	10,1	5 637	5,4	2,2	37 596	-2,5	80 034	-0,5	2,1
Ausland	32	-59,0	146	-73,9	4,6	1 139	-34,2	5 914	-43,1	5,2

1) siehe Hinweis auf Veränderungen im Vorwort

Noch 7. Ankünfte, Übernachtungen und Aufenthaltsdauer der Gäste in Beherbergungsbetrieben (einschl. Camping)
nach Reisegebieten, Betriebsarten und zusammengefassten Gästegruppen

Land, Reisegebiet Betriebsart Ständiger Wohnsitz der Gäste Deutschland/Ausland	Dezember 2009					Januar - Dezember 2009				
	Ankünfte		Übernachtungen		durch- schn. Aufent- halts- dauer	Ankünfte		Übernachtungen		durch- schn. Aufent- halts- dauer
	insge- samt	Veränd. gegen- über Vorj.- monat	insge- samt	Veränd. gegen- über Vorj.- monat		insge- samt	Veränd. gegen- über Vorj.- zeitr.	insge- samt	Veränd. gegen- über Vorj.- zeitr.	
	Anzahl	%	Anzahl	%	Tage	Anzahl	%	Anzahl	%	Tage
Magdeburg, Elbe-Börde-Heide ¹⁾										
<u>Ferienunterkünfte u. ähnliche Beherbergungsstätten</u>										
zusammen	2 632	x	5 548	x	2,1	73 840	x	181 165	x	2,5
Deutschland	2 524	x	5 339	x	2,1	71 310	x	175 059	x	2,5
Ausland	108	x	209	x	1,9	2 530	x	6 106	x	2,4
<u>Erholungs- und Ferienheime</u>										
zusammen	1 207	9,5	2 540	-4,5	2,1	26 733	4,9	66 334	3,7	2,5
Deutschland	1 193	9,2	2 522	-4,5	2,1	26 529	5,3	65 497	4,8	2,5
Ausland	14	40,0	18	0,0	1,3	204	-31,1	837	-42,2	4,1
<u>Ferienzentren</u>										
zusammen
Deutschland
Ausland
<u>Ferienhäuser, -wohnungen</u>										
zusammen
Deutschland
Ausland
<u>Jugendherbergen, Hütten</u>										
zusammen	1 185	-34,1	2 490	-32,8	2,1	32 567	1,4	67 441	2,5	2,1
Deutschland	1 164	-27,1	2 448	-25,1	2,1	31 160	1,5	63 682	2,0	2,0
Ausland	21	-89,7	42	-90,4	2,0	1 407	0,2	3 759	13,1	2,7
<u>Campingplätze</u>										
zusammen	111	-2,6	709	8,9	6,4	30 200	5,8	77 244	17,4	2,6
Deutschland	109	0,0	707	12,2	6,5	24 234	12,6	67 229	23,9	2,8
Ausland	2	-60,0	2	-90,5	1,0	5 966	-15,1	10 015	-13,4	1,7
<u>Vorsorge- u. Reha-Kliniken</u>										
zusammen	880	-7,9	21 574	-5,3	24,5	11 669	-0,9	278 364	-1,2	23,9
Deutschland	880	-7,9	21 574	-5,3	24,5	11 669	-0,9	278 364	-1,2	23,9
Ausland	-	-	-	-	-	-	-	-	-	-
außerdem										
Dauercamping	420	x	420	x	1,0	167 952	x	493 302	x	2,9

1) siehe Hinweis auf Veränderungen im Vorwort

Noch 7. Ankünfte, Übernachtungen und Aufenthaltsdauer der Gäste in Beherbergungsbetrieben (einschl. Camping)
nach Reisegebieten, Betriebsarten und zusammengefassten Gästegruppen

Land, Reisegebiet Betriebsart Ständiger Wohnsitz der Gäste Deutschland/Ausland	Dezember 2009					Januar - Dezember 2009				
	Ankünfte		Übernachtungen		durch- schn. Aufent- halts- dauer	Ankünfte		Übernachtungen		durch- schn. Aufent- halts- dauer
	insge- samt	Veränd. gegen- über Vorj.- monat	insge- samt	Veränd. gegen- über Vorj.- monat		insge- samt	Veränd. gegen- über Vorj.- zeitr.	insge- samt	Veränd. gegen- über Vorj.- zeitr.	
	Anzahl	%	Anzahl	%	Tage	Anzahl	%	Anzahl	%	Tage
Altmark										
<u>Betriebe insgesamt</u>										
zusammen	10 240	13,6	26 419	1,3	2,6	204 299	8,1	535 548	4,4	2,6
Deutschland	10 044	14,0	25 935	0,9	2,6	198 367	9,5	523 284	5,9	2,6
Ausland	196	-4,9	484	31,2	2,5	5 932	-25,0	12 264	-34,5	2,1
<u>Hotels, Gasthöfe, Pensionen</u>										
zusammen	8 491	18,6	15 608	18,3	1,8	137 605	4,5	256 339	6,1	1,9
Deutschland	8 295	19,3	15 124	17,9	1,8	132 491	5,3	246 593	7,5	1,9
Ausland	196	-4,9	484	31,2	2,5	5 114	-13,8	9 746	-20,4	1,9
Hotels (ohne Hotels garnis)										
zusammen	6 557	14,8	11 953	17,9	1,8	102 819	5,1	186 934	4,6	1,8
Deutschland	6 473	15,5	11 746	18,5	1,8	99 205	5,5	180 380	5,5	1,8
Ausland	84	-20,8	207	-7,6	2,5	3 614	-4,9	6 554	-14,5	1,8
Hotels garnis										
zusammen	561	-0,9	1 092	-0,1	1,9	11 541	4,6	23 053	8,1	2,0
Deutschland	458	-1,7	841	-11,3	1,8	10 327	12,4	20 924	18,9	2,0
Ausland	103	3,0	251	73,1	2,4	1 214	-34,4	2 129	-43,0	1,8
Gasthöfe										
zusammen	641	34,9	824	2,7	1,3	8 906	-14,8	11 919	-25,0	1,3
Deutschland	636	33,9	819	2,1	1,3	8 819	-14,2	11 831	-23,5	1,3
Ausland	5	x	5	x	1,0	87	-50,8	88	-79,3	1,0
Pensionen										
zusammen	732	79,4	1 739	49,4	2,4	14 339	15,9	34 433	33,5	2,4
Deutschland	728	78,4	1 718	47,6	2,4	14 140	15,3	33 458	31,8	2,4
Ausland	4	x	21	x	5,3	199	86,0	975	134,4	4,9

Noch 7. Ankünfte, Übernachtungen und Aufenthaltsdauer der Gäste in Beherbergungsbetrieben (einschl. Camping)
nach Reisegebieten, Betriebsarten und zusammengefassten Gästegruppen

Land, Reisegebiet Betriebsart Ständiger Wohnsitz der Gäste Deutschland/Ausland	Dezember 2009					Januar - Dezember 2009				
	Ankünfte		Übernachtungen		durch- schn. Aufent- halts- dauer	Ankünfte		Übernachtungen		durch- schn. Aufent- halts- dauer
	insge- samt	Veränd. gegen- über Vorj.- monat	insge- samt	Veränd. gegen- über Vorj.- monat		insge- samt	Veränd. gegen- über Vorj.- zeitr.	insge- samt	Veränd. gegen- über Vorj.- zeitr.	
	Anzahl	%	Anzahl	%	Tage	Anzahl	%	Anzahl	%	Tage
Altmark										
<u>Ferienunterkünfte u. ähnliche Beherbergungsstätten</u>										
zusammen
Deutschland
Ausland
Erholungs- und Ferienheime										
zusammen
Deutschland
Ausland
Ferienzentren										
zusammen
Deutschland
Ausland
Ferienhäuser, -wohnungen										
zusammen	91	-17,3	305	-13,1	3,4	3 156	41,2	9 703	13,4	3,1
Deutschland	91	-17,3	305	-13,1	3,4	3 105	45,0	9 237	22,9	3,0
Ausland	-	-	-	-	-	51	-45,2	466	-55,1	9,1
Jugendherbergen, Hütten										
zusammen	86	-20,4	288	-3,0	3,3	4 598	34,1	10 208	-0,7	2,2
Deutschland	86	-20,4	288	-3,0	3,3	4 597	34,1	10 207	-0,8	2,2
Ausland	-	-	-	-	-	1	x	1	x	1,0
Campingplätze										
zusammen
Deutschland
Ausland
Vorsorge- u. Reha-Kliniken										
zusammen
Deutschland
Ausland
außerdem										
Dauercamping	39	x	39	x	1,0	44 307	x	131 931	x	3,0

8. Ankünfte, Übernachtungen und Aufenthaltsdauer der Gäste in Beherbergungsbetrieben (einschl. Camping)
nach Reisegebieten und Herkunftsländern

Land Reisegebiet	Dezember 2009					Januar - Dezember 2009				
	Ankünfte		Übernachtungen		durch- schn. Aufent- halts- dauer	Ankünfte		Übernachtungen		durch- schn. Aufent- halts- dauer
	insge- samt	Veränd. gegen- über Vorj.- monat	insge- samt	Veränd. gegen- über Vorj.- monat		insge- samt	Veränd. gegen- über Vorj.- zeitr.	insge- samt	Veränd. gegen- über Vorj.- zeitr.	
	Anzahl	%	Anzahl	%	Tage	Anzahl	%	Anzahl	%	Tage
Sachsen-Anhalt										
insgesamt	169 276	2,1	430 976	0,4	2,5	2 684 856	1,6	6 743 135	0,7	2,5
Deutschland	161 000	2,5	408 739	0,5	2,5	2 495 948	2,4	6 307 494	1,2	2,5
Ausland	8 276	- 4,7	22 237	- 1,4	2,7	188 908	- 7,6	435 641	- 6,1	2,3
Europa	7 045	4,7	17 802	4,5	2,5	162 126	- 3,2	367 543	- 2,4	2,3
Belgien	219	- 0,9	368	- 14,0	1,7	5 306	11,1	10 704	6,8	2,0
Bulgarien	7	40,0	7	- 12,5	1,0	249	- 29,9	637	- 38,3	2,6
Dänemark	502	3,7	1 375	14,3	2,7	22 581	8,5	46 879	2,7	2,1
Estland	44	- 48,2	47	- 54,4	1,1	1 703	- 18,9	2 242	- 11,6	1,3
Finnland	55	- 17,9	146	- 28,8	2,7	2 488	20,8	4 779	43,9	1,9
Frankreich	271	- 14,8	437	- 47,9	1,6	6 282	- 8,4	13 471	- 16,0	2,1
Griechenland	29	31,8	52	- 1,9	1,8	399	- 16,4	1 217	33,7	3,1
Irland	24	9,1	38	- 55,3	1,6	469	- 16,3	967	- 44,3	2,1
Island	3	-	17	-	5,7	394	- 44,6	657	- 55,9	1,7
Italien	261	15,0	672	14,7	2,6	6 001	- 3,2	14 178	- 25,1	2,4
Lettland	18	- 70,5	20	- 81,8	1,1	513	- 22,3	944	- 32,8	1,8
Litauen	63	- 47,5	68	- 50,0	1,1	2 751	- 19,7	3 205	- 29,2	1,2
Luxemburg	27	- 37,2	62	- 39,2	2,3	633	12,6	1 464	19,1	2,3
Malta	5	400,0	5	150,0	1,0	40	37,9	73	82,5	1,8
Niederlande	1 814	17,2	5 033	16,6	2,8	36 579	- 5,4	95 991	- 1,6	2,6
Norwegen	58	- 52,1	99	- 50,3	1,7	2 632	- 3,2	4 193	5,9	1,6
Österreich	531	30,1	1 258	16,3	2,4	11 450	13,2	23 866	10,1	2,1
Polen	688	- 13,5	1 783	- 18,4	2,6	10 418	- 14,0	26 958	- 10,3	2,6
Portugal	93	- 29,5	247	- 37,3	2,7	757	- 12,0	1 896	- 36,2	2,5
Rumänien	56	- 41,7	140	- 48,7	2,5	682	- 23,5	2 628	- 27,7	3,9
Russland	262	- 1,9	446	- 10,6	1,7	5 817	- 0,6	12 313	- 5,7	2,1
Schweden	295	34,1	606	40,9	2,1	11 538	- 16,6	16 143	- 10,5	1,4
Schweiz	424	9,3	954	18,5	2,3	11 022	- 1,3	21 192	4,8	1,9
Slowakische Republik	55	14,6	605	182,7	11,0	1 698	77,4	4 842	64,4	2,9
Slowenien	18	63,6	33	57,1	1,8	442	3,8	1 809	70,2	4,1
Spanien	105	23,5	416	59,4	4,0	2 245	- 7,8	5 945	18,1	2,6
Tschechische Republik	212	53,6	397	8,2	1,9	2 932	- 1,6	9 447	43,2	3,2
Türkei	23	15,0	67	42,6	2,9	407	- 2,6	1 406	37,3	3,5
Ukraine	44	41,9	87	64,2	2,0	570	- 24,0	1 623	- 29,2	2,8
Ungarn	139	49,5	243	6,6	1,7	2 448	48,5	9 711	38,5	4,0
Vereinigtes Königreich	548	8,3	1 362	5,2	2,5	8 309	- 8,3	19 068	- 12,6	2,3
Zypern	1	- 66,7	4	- 81,0	4,0	26	- 21,2	158	- 45,5	6,1
Sonstige europäische Länder	151	7,1	708	47,2	4,7	2 345	- 21,0	6 937	- 17,2	3,0

Noch 8. Ankünfte, Übernachtungen und Aufenthaltsdauer der Gäste in Beherbergungsbetrieben (einschl. Camping)
nach Reisegebieten und Herkunftsländern

Land Reisegebiet Herkunftsland	Dezember 2009					Januar - Dezember 2009				
	Ankünfte		Übernachtungen		durch- schn. Aufent- halts- dauer	Ankünfte		Übernachtungen		durch- schn. Aufent- halts- dauer
	insge- samt	Veränd. gegen- über Vorj.- monat	insge- samt	Veränd. gegen- über Vorj.- monat		insge- samt	Veränd. gegen- über Vorj.- zeitr.	insge- samt	Veränd. gegen- über Vorj.- zeitr.	
	Anzahl	%	Anzahl	%	Tage	Anzahl	%	Anzahl	%	Tage
Sachsen-Anhalt										
Afrika	24	41,2	47	- 55,7	2,0	834	55,3	2 455	46,0	2,9
Republik Südafrika	5	0,0	6	0,0	1,2	209	48,2	555	38,8	2,7
Sonstige afrikanische Länder	19	58,3	41	- 59,0	2,2	625	57,8	1 900	48,3	3,0
Asien	272	- 25,7	1 835	18,3	6,7	5 786	- 7,0	20 910	4,9	3,6
Arabische Golfstaaten	18	20,0	63	- 19,2	3,5	445	16,5	2 178	40,7	4,9
China (einschl. Hongkong)	135	- 8,8	897	- 13,2	6,6	1 718	3,1	8 298	5,1	4,8
Indien	7	250,0	14	27,3	2,0	145	12,4	623	55,0	4,3
Israel	16	23,1	40	25,0	2,5	350	- 36,5	921	- 42,6	2,6
Japan	30	- 54,5	126	- 11,3	4,2	1 165	- 18,5	2 780	- 21,2	2,4
Südkorea	2	- 80,0	33	10,0	16,5	637	47,5	1 346	29,4	2,1
Taiwan	7	- 85,4	12	- 83,3	1,7	446	- 31,7	656	- 19,5	1,5
Sonstige asiatische Länder	57	- 10,9	650	324,8	11,4	880	- 10,4	4 108	32,0	4,7
Amerika	425	- 18,0	1 048	- 24,5	2,5	9 305	- 25,3	23 412	- 23,9	2,5
Kanada	55	111,5	64	6,7	1,2	813	- 8,0	1 846	- 15,9	2,3
USA	344	- 26,2	886	- 30,8	2,6	7 677	- 27,3	19 460	- 25,7	2,5
Mittelamerika/Karibik	1	- 88,9	1	- 88,9	1,0	190	- 26,4	541	- 12,6	2,8
Brasilien	9	12,5	65	550,0	7,2	297	- 2,0	737	- 8,3	2,5
Sonstige südamerik. Länder	16	77,8	32	14,3	2,0	328	- 26,8	828	- 13,6	2,5
Australien, Ozeanien	60	9,1	136	58,1	2,3	994	5,4	2 380	14,1	2,4
Australien	57	26,7	131	87,1	2,3	878	7,7	2 091	16,2	2,4
Neuseeland, Ozeanien	3	- 70,0	5	- 68,8	1,7	116	- 9,4	289	0,7	2,5
Ohne Angaben	450	- 55,1	1 369	- 42,6	3,0	9 863	- 41,2	18 941	- 42,2	1,9

Noch 8. Ankünfte, Übernachtungen und Aufenthaltsdauer der Gäste in Beherbergungsbetrieben (einschl. Camping)
nach Reisegebieten und Herkunftsländern

Land Reisegebiet	Dezember 2009					Januar - Dezember 2009				
	Ankünfte		Übernachtungen		durch- schn. Aufent- halts- dauer	Ankünfte		Übernachtungen		durch- schn. Aufent- halts- dauer
	insge- samt	Veränd. gegen- über Vorj.- monat	insge- samt	Veränd. gegen- über Vorj.- monat		insge- samt	Veränd. gegen- über Vorj.- zeitr.	insge- samt	Veränd. gegen- über Vorj.- zeitr.	
	Anzahl	%	Anzahl	%	Tage	Anzahl	%	Anzahl	%	Tage
Harz und Harzvorland¹⁾										
insgesamt	67 047	4,9	188 947	3,8	2,8	909 150	3,2	2 623 272	1,5	2,9
Deutschland	65 487	5,4	183 937	3,7	2,8	869 449	3,5	2 499 161	1,6	2,9
Ausland	1 560	- 12,9	5 010	5,5	3,2	39 701	- 2,9	124 111	- 0,7	3,1
Europa	1 337	17,7	4 442	28,0	3,3	33 223	2,1	108 112	1,9	3,3
Belgien	23	- 37,8	59	- 42,7	2,6	1 119	72,7	2 758	83,5	2,5
Bulgarien	-	- 100,0	-	- 100,0	-	47	- 55,7	243	- 57,1	5,2
Dänemark	165	114,3	565	130,6	3,4	7 165	- 1,4	23 210	- 2,2	3,2
Estland	-	-	-	-	-	142	0,0	402	157,7	2,8
Finnland	2	0,0	6	100,0	3,0	277	36,5	588	74,0	2,1
Frankreich	23	- 23,3	51	- 46,3	2,2	794	- 3,5	1 862	- 18,5	2,3
Griechenland	3	0,0	9	125,0	3,0	32	- 5,9	91	44,4	2,8
Irland	-	- 100,0	-	- 100,0	-	81	28,6	148	42,3	1,8
Island	-	-	-	-	-	15	- 90,0	20	- 95,8	1,3
Italien	18	- 48,6	78	- 17,9	4,3	662	- 20,6	1 782	- 46,6	2,7
Lettland	2	-	2	-	1,0	81	- 18,2	311	- 47,3	3,8
Litauen	-	- 100,0	-	- 100,0	-	89	- 17,6	237	- 51,4	2,7
Luxemburg	5	- 58,3	14	- 73,6	2,8	126	2,4	414	11,0	3,3
Malta	-	-	-	-	-	12	- 29,4	30	66,7	2,5
Niederlande	554	31,3	1 812	9,2	3,3	12 446	8,7	48 067	2,9	3,9
Norwegen	12	- 29,4	24	- 46,7	2,0	492	29,8	1 197	59,6	2,4
Österreich	52	- 24,6	195	- 1,5	3,8	1 617	0,1	4 548	17,9	2,8
Polen	21	- 27,6	40	- 43,7	1,9	671	19,2	2 045	28,1	3,0
Portugal	1	-	1	-	1,0	113	140,4	266	158,3	2,4
Rumänien	6	100,0	6	- 14,3	1,0	121	15,2	465	97,0	3,8
Russland	63	- 40,0	69	- 42,5	1,1	1 334	- 21,2	3 352	18,8	2,5
Schweden	68	30,8	150	45,6	2,2	974	18,3	2 253	42,4	2,3
Schweiz	62	- 4,6	162	0,0	2,6	1 684	2,3	3 811	1,4	2,3
Slowakische Republik	31	-	531	-	17,1	170	20,6	1 420	194,0	8,4
Slowenien	1	- 50,0	1	- 50,0	1,0	19	0,0	25	31,6	1,3
Spanien	13	0,0	33	32,0	2,5	277	18,9	674	28,9	2,4
Tschechische Republik	22	100,0	37	236,4	1,7	362	- 4,2	1 181	36,7	3,3
Türkei	3	-	3	-	1,0	25	47,1	44	15,8	1,8
Ukraine	4	- 60,0	8	- 55,6	2,0	52	- 67,1	251	- 64,7	4,8
Ungarn	5	- 73,7	7	- 63,2	1,4	274	22,3	1 029	61,0	3,8
Vereinigtes Königreich	167	51,8	550	49,1	3,3	1 737	- 18,9	4 709	- 28,6	2,7
Zypern	-	-	-	-	-	3	50,0	5	- 82,1	1,7
Sonstige europäische Länder	11	10,0	29	- 48,2	2,6	210	- 25,3	674	- 16,7	3,2

1) siehe Hinweis auf Veränderungen im Vorwort

Noch 8. Ankünfte, Übernachtungen und Aufenthaltsdauer der Gäste in Beherbergungsbetrieben (einschl. Camping)
nach Reisegebieten und Herkunftsländern

Land Reisegebiet	Dezember 2009					Januar - Dezember 2009				
	Ankünfte		Übernachtungen		durch- schn. Aufent- halts- dauer	Ankünfte		Übernachtungen		durch- schn. Aufent- halts- dauer
	insge- samt	Veränd. gegen- über Vorj.- monat	insge- samt	Veränd. gegen- über Vorj.- monat		insge- samt	Veränd. gegen- über Vorj.- zeitr.	insge- samt	Veränd. gegen- über Vorj.- zeitr.	
	Anzahl	%	Anzahl	%	Tage	Anzahl	%	Anzahl	%	Tage
Harz und Harzvorland¹⁾										
Afrika	1	- 66,7	2	- 33,3	2,0	120	53,8	740	66,3	6,2
Republik Südafrika	1	- 50,0	2	0,0	2,0	42	44,8	241	42,6	5,7
Sonstige afrikanische Länder	-	- 100,0	-	- 100,0	-	78	59,2	499	80,8	6,4
Asien	27	- 52,6	69	- 41,0	2,6	865	- 5,0	2 145	- 0,7	2,5
Arabische Golfstaaten	7	75,0	7	- 53,3	1,0	68	23,6	175	31,6	2,6
China (einschl. Hongkong)	6	100,0	30	650,0	5,0	78	- 50,3	166	- 54,5	2,1
Indien	-	- 100,0	-	- 100,0	-	19	5,6	33	- 29,8	1,7
Israel	-	- 100,0	-	- 100,0	-	82	32,3	375	37,4	4,6
Japan	5	- 80,8	19	- 55,8	3,8	388	- 0,8	719	11,3	1,9
Südkorea	-	-	-	-	-	61	32,6	191	172,9	3,1
Taiwan	-	-	-	-	-	51	325,0	59	181,0	1,2
Sonstige asiatische Länder	9	- 55,0	13	- 65,8	1,4	118	- 30,6	427	- 29,4	3,6
Amerika	36	- 23,4	112	20,4	3,1	1 171	- 6,0	3 714	5,9	3,2
Kanada	1	-	1	-	1,0	102	- 9,7	251	10,6	2,5
USA	33	- 13,2	90	7,1	2,7	840	- 13,0	2 837	- 1,5	3,4
Mittelamerika/Karibik	-	- 100,0	-	- 100,0	-	81	26,6	304	115,6	3,8
Brasilien	1	- 50,0	20	900,0	20,0	69	64,3	122	67,1	1,8
Sonstige südamerik. Länder	1	-	1	-	1,0	79	29,5	200	8,1	2,5
Australien, Ozeanien	11	- 64,5	29	- 6,5	2,6	186	- 7,5	700	91,3	3,8
Australien	8	- 74,2	24	- 22,6	3,0	156	- 9,8	607	105,1	3,9
Neuseeland, Ozeanien	3	-	5	-	1,7	30	7,1	93	32,9	3,1
Ohne Angaben	148	- 71,4	356	- 65,6	2,4	4 136	- 30,1	8 700	- 29,4	2,1

1) siehe Hinweis auf Veränderungen im Vorwort

Noch 8. Ankünfte, Übernachtungen und Aufenthaltsdauer der Gäste in Beherbergungsbetrieben (einschl. Camping)
nach Reisegebieten und Herkunftsländern

Land Reisegebiet	Dezember 2009					Januar - Dezember 2009					
	Ankünfte		Übernachtungen		durch- schn. Aufent- halts- dauer	Ankünfte		Übernachtungen		durch- schn. Aufent- halts- dauer	
	insge- samt	Veränd. gegen- über Vorj.- monat	insge- samt	Veränd. gegen- über Vorj.- monat		insge- samt	Veränd. gegen- über Vorj.- zeitr.	insge- samt	Veränd. gegen- über Vorj.- zeitr.		
					Anzahl					%	Anzahl
Halle, Saale, Unstrut											
insgesamt	32 647	7,6	73 521	5,6	2,3	538 998	3,0	1 210 296	2,7	2,2	
Deutschland	30 518	8,2	67 105	6,5	2,2	493 257	4,0	1 110 149	4,1	2,3	
Ausland	2 129	-0,6	6 416	-2,9	3,0	45 741	-6,9	100 147	-10,6	2,2	
Europa	1 660	9,9	4 895	9,5	2,9	37 451	-1,6	80 344	-6,5	2,1	
Belgien	50	-15,3	113	-2,6	2,3	1 183	-14,8	2 557	-27,6	2,2	
Bulgarien	2	0,0	2	-50,0	1,0	32	-64,8	62	-59,2	1,9	
Dänemark	43	-58,7	66	-48,4	1,5	6 380	28,6	8 079	25,5	1,3	
Estland	1	-	1	-	1,0	50	-23,1	134	47,3	2,7	
Finnland	25	13,6	99	-12,4	4,0	740	84,5	1 728	116,0	2,3	
Frankreich	80	-8,0	142	-16,0	1,8	1 876	-11,9	4 450	-31,6	2,4	
Griechenland	8	-	19	**	2,4	97	15,5	342	117,8	3,5	
Irland	8	300,0	13	62,5	1,6	128	-47,3	283	-52,8	2,2	
Island	2	-	16	-	8,0	11	-85,7	27	-76,7	2,5	
Italien	63	-1,6	182	-13,3	2,9	2 044	4,9	4 937	-9,8	2,4	
Lettland	1	-75,0	1	-75,0	1,0	51	-50,5	101	-24,6	2,0	
Litauen	-	-100,0	-	-100,0	-	43	-64,8	78	-73,7	1,8	
Luxemburg	9	0,0	22	144,4	2,4	136	9,7	239	-17,9	1,8	
Malta	-	-	-	-	-	4	-	4	-	1,0	
Niederlande	514	24,2	1 653	49,9	3,2	5 671	-10,8	14 034	-7,2	2,5	
Norwegen	11	-15,4	22	69,2	2,0	495	-14,5	753	-1,4	1,5	
Österreich	152	5,6	306	8,9	2,0	3 261	7,6	6 386	-13,3	2,0	
Polen	151	2,0	891	8,3	5,9	1 601	-18,4	4 489	-10,0	2,8	
Portugal	15	-28,6	148	-15,9	9,9	125	-6,7	426	-35,5	3,4	
Rumänien	3	-50,0	61	8,9	20,3	100	-45,1	291	-69,4	2,9	
Russland	88	87,2	177	50,0	2,0	2 077	62,3	4 183	1,1	2,0	
Schweden	22	100,0	90	87,5	4,1	3 725	-21,1	4 753	-15,1	1,3	
Schweiz	136	-1,4	286	1,1	2,1	2 727	-5,5	6 205	9,0	2,3	
Slowakische Republik	3	-78,6	23	-84,8	7,7	208	-10,7	1 032	13,5	5,0	
Slowenien	-	-100,0	-	-100,0	-	63	-52,6	141	-75,9	2,2	
Spanien	19	-32,1	47	-6,0	2,5	453	-17,8	1 076	-20,7	2,4	
Tschechische Republik	38	46,2	44	22,2	1,2	740	5,7	1 546	11,9	2,1	
Türkei	9	125,0	18	-41,9	2,0	102	32,5	270	9,3	2,6	
Ukraine	8	100,0	30	400,0	3,8	131	24,8	221	-62,2	1,7	
Ungarn	80	122,2	134	-3,6	1,7	756	48,8	5 169	66,4	6,8	
Vereinigtes Königreich	63	21,2	128	-45,1	2,0	1 651	-12,8	3 916	-12,4	2,4	
Zypern	1	-50,0	4	-80,0	4,0	4	-50,0	7	-87,9	1,8	
Sonstige europäische Länder	55	37,5	157	29,8	2,9	786	-18,3	2 425	-26,9	3,1	

Noch 8. Ankünfte, Übernachtungen und Aufenthaltsdauer der Gäste in Beherbergungsbetrieben (einschl. Camping)
nach Reisegebieten und Herkunftsländern

Land Reisegebiet	Dezember 2009					Januar - Dezember 2009				
	Ankünfte		Übernachtungen		durch- schn. Aufent- halts- dauer	Ankünfte		Übernachtungen		durch- schn. Aufent- halts- dauer
	insge- samt	Veränd. gegen- über Vorj.- monat	insge- samt	Veränd. gegen- über Vorj.- monat		insge- samt	Veränd. gegen- über Vorj.- zeitr.	insge- samt	Veränd. gegen- über Vorj.- zeitr.	
	Anzahl	%	Anzahl	%	Tage	Anzahl	%	Anzahl	%	Tage
Halle, Saale, Unstrut										
Afrika	13	44,4	24	- 73,3	1,8	322	71,3	714	24,0	2,2
Republik Südafrika	2	-	2	-	1,0	34	30,8	78	77,3	2,3
Sonstige afrikanische Länder	11	22,2	22	- 75,6	2,0	288	77,8	636	19,5	2,2
Asien	90	- 37,5	207	- 28,6	2,3	1 610	- 3,6	4 444	- 11,7	2,8
Arabische Golfstaaten	10	100,0	49	75,0	4,9	148	29,8	804	79,5	5,4
China (einschl. Hongkong)	44	- 48,2	67	- 49,2	1,5	320	- 16,9	645	4,9	2,0
Indien	5	-	7	-	1,4	28	- 26,3	189	25,2	6,8
Israel	1	- 75,0	1	- 75,0	1,0	80	- 2,4	154	- 42,3	1,9
Japan	10	- 50,0	38	- 45,7	3,8	363	- 26,7	1 287	- 26,1	3,5
Südkorea	2	- 33,3	2	- 77,8	1,0	350	133,3	408	- 9,9	1,2
Taiwan	5	400,0	10	25,0	2,0	51	112,5	100	49,3	2,0
Sonstige asiatische Länder	13	- 50,0	33	- 15,4	2,5	270	- 29,3	857	- 33,6	3,2
Amerika	208	23,8	486	- 27,4	2,3	3 425	- 3,0	8 163	- 6,2	2,4
Kanada	39	680,0	43	230,8	1,1	209	- 6,3	576	8,1	2,8
USA	168	5,0	441	- 31,0	2,6	3 067	0,2	7 196	- 3,2	2,3
Mittelamerika/Karibik	-	-	-	-	-	22	- 57,7	69	- 60,3	3,1
Brasilien	-	- 100,0	-	- 100,0	-	64	1,6	194	- 4,0	3,0
Sonstige südamerik. Länder	1	0,0	2	- 85,7	2,0	63	- 52,6	128	- 64,0	2,0
Australien, Ozeanien	18	260,0	34	112,5	1,9	284	12,7	717	17,2	2,5
Australien	18	500,0	34	142,9	1,9	265	23,3	639	21,5	2,4
Neuseeland, Ozeanien	-	- 100,0	-	- 100,0	-	19	- 48,6	78	- 9,3	4,1
Ohne Angaben	140	- 54,1	770	- 28,2	5,5	2 649	- 51,4	5 765	- 48,6	2,2

Noch 8. Ankünfte, Übernachtungen und Aufenthaltsdauer der Gäste in Beherbergungsbetrieben (einschl. Camping)
nach Reisegebieten und Herkunftsländern

Land Reisegebiet	Dezember 2009					Januar - Dezember 2009				
	Ankünfte		Übernachtungen		durch- schn. Aufent- halts- dauer	Ankünfte		Übernachtungen		durch- schn. Aufent- halts- dauer
	insge- samt	Veränd. gegen- über Vorj.- monat	insge- samt	Veränd. gegen- über Vorj.- monat		insge- samt	Veränd. gegen- über Vorj.- zeitr.	insge- samt	Veränd. gegen- über Vorj.- zeitr.	
	Anzahl	%	Anzahl	%	Tage	Anzahl	%	Anzahl	%	Tage
Anhalt-Wittenberg ¹⁾										
insgesamt	20 121	- 7,1	54 120	- 4,5	2,7	398 480	- 4,4	956 311	- 6,7	2,4
Deutschland	18 845	- 6,5	51 092	- 3,8	2,7	361 440	- 2,8	885 589	- 6,1	2,5
Ausland	1 276	- 15,5	3 028	- 15,2	2,4	37 040	- 17,6	70 722	- 14,2	1,9
Europa	1 099	- 15,8	2 625	- 18,8	2,4	32 408	- 13,3	61 531	- 6,3	1,9
Belgien	20	- 25,9	28	- 64,1	1,4	1 012	9,4	2 216	5,8	2,2
Bulgarien	-	-	-	-	-	29	- 45,3	77	- 11,5	2,7
Dänemark	172	- 8,0	534	- 11,0	3,1	4 317	- 0,2	8 436	- 1,8	2,0
Estland	5	-	8	-	1,6	69	- 43,9	103	- 18,3	1,5
Finnland	12	200,0	15	275,0	1,3	702	14,5	1 088	39,3	1,5
Frankreich	26	- 51,9	38	- 64,8	1,5	1 091	2,8	2 352	15,2	2,2
Griechenland	6	20,0	8	14,3	1,3	52	- 52,7	88	- 52,4	1,7
Irland	5	- 28,6	10	- 23,1	2,0	98	15,3	272	16,7	2,8
Island	-	-	-	-	-	333	7,8	542	8,8	1,6
Italien	40	- 29,8	95	- 3,1	2,4	1 457	7,7	2 539	7,4	1,7
Lettland	11	266,7	11	266,7	1,0	113	- 35,4	130	- 33,3	1,2
Litauen	4	- 93,3	4	- 93,4	1,0	326	- 4,4	339	- 4,8	1,0
Luxemburg	7	- 46,2	11	- 64,5	1,6	172	39,8	362	74,9	2,1
Malta	5	400,0	5	150,0	1,0	20	233,3	31	158,3	1,6
Niederlande	143	- 25,1	695	- 10,4	4,9	4 757	- 27,5	11 438	- 4,8	2,4
Norwegen	16	128,6	30	233,3	1,9	582	- 18,1	792	- 20,8	1,4
Österreich	106	43,2	204	- 22,7	1,9	2 422	- 0,6	4 624	13,4	1,9
Polen	134	10,7	187	- 42,1	1,4	2 063	- 24,2	5 046	- 22,1	2,4
Portugal	4	300,0	5	400,0	1,3	67	- 76,4	157	- 89,1	2,3
Rumänien	35	- 39,7	61	- 6,2	1,7	171	- 31,0	373	- 32,3	2,2
Russland	35	2,9	57	39,0	1,6	796	- 7,8	1 744	10,9	2,2
Schweden	27	- 18,2	38	15,2	1,4	5 199	- 16,6	6 213	- 15,5	1,2
Schweiz	80	- 2,4	171	18,8	2,1	3 289	- 13,0	4 897	- 10,5	1,5
Slowakische Republik	12	- 33,3	28	55,6	2,3	248	- 4,6	339	- 39,8	1,4
Slowenien	5	150,0	10	400,0	2,0	136	24,8	187	45,0	1,4
Spanien	20	5,3	64	- 55,6	3,2	478	1,5	1 441	14,8	3,0
Tschechische Republik	27	- 35,7	42	- 51,2	1,6	564	- 0,2	1 312	38,3	2,3
Türkei	1	- 88,9	11	22,2	11,0	35	- 56,3	225	3,2	6,4
Ukraine	12	9,1	13	18,2	1,1	132	- 12,6	438	116,8	3,3
Ungarn	7	- 30,0	13	- 7,1	1,9	237	- 4,4	602	32,9	2,5
Vereinigtes Königreich	89	- 38,2	167	- 30,1	1,9	1 073	- 31,9	2 050	- 38,8	1,9
Zypern	-	- 100,0	-	- 100,0	-	13	160,0	132	**	10,2
Sonstige europäische Länder	33	6,5	62	34,8	1,9	355	- 25,7	946	19,3	2,7

1) siehe Hinweis auf Veränderungen im Vorwort

Noch 8. Ankünfte, Übernachtungen und Aufenthaltsdauer der Gäste in Beherbergungsbetrieben (einschl. Camping)
nach Reisegebieten und Herkunftsländern

Land Reisegebiet	Dezember 2009					Januar - Dezember 2009				
	Ankünfte		Übernachtungen		durch- schn. Aufent- halts- dauer	Ankünfte		Übernachtungen		durch- schn. Aufent- halts- dauer
	insge- samt	Veränd. gegen- über Vorj.- monat	insge- samt	Veränd. gegen- über Vorj.- monat		insge- samt	Veränd. gegen- über Vorj.- zeitr.	insge- samt	Veränd. gegen- über Vorj.- zeitr.	
	Anzahl	%	Anzahl	%	Tage	Anzahl	%	Anzahl	%	Tage
Anhalt-Wittenberg ¹⁾										
Afrika	-	-	-	-	-	138	89,0	254	23,3	1,8
Republik Südafrika	-	-	-	-	-	17	- 15,0	36	5,9	2,1
Sonstige afrikanische Länder	-	-	-	-	-	121	128,3	218	26,7	1,8
Asien	33	43,5	89	7,2	2,7	821	- 32,4	1 794	- 34,9	2,2
Arabische Golfstaaten	-	- 100,0	-	- 100,0	-	34	- 12,8	63	- 56,3	1,9
China (einschl. Hongkong)	19	850,0	25	150,0	1,3	152	- 38,7	271	- 42,8	1,8
Indien	1	-	1	-	1,0	26	- 23,5	97	- 24,8	3,7
Israel	1	- 50,0	1	- 50,0	1,0	54	- 81,6	109	- 85,7	2,0
Japan	7	- 30,0	14	16,7	2,0	225	- 23,2	369	- 42,5	1,6
Südkorea	-	- 100,0	31	158,3	-	200	23,5	552	89,0	2,8
Taiwan	1	-	1	-	1,0	31	287,5	83	453,3	2,7
Sonstige asiatische Länder	4	- 20,0	16	- 36,0	4,0	99	- 27,7	250	- 16,4	2,5
Amerika	75	- 47,9	197	4,2	2,6	2 832	- 47,8	5 891	- 52,2	2,1
Kanada	2	- 81,8	2	- 87,5	1,0	155	- 35,7	300	- 43,4	1,9
USA	68	- 46,5	182	9,0	2,7	2 517	- 49,9	5 287	- 53,9	2,1
Mittelamerika/Karibik	-	-	-	-	-	42	75,0	96	174,3	2,3
Brasilien	3	0,0	8	166,7	2,7	78	- 9,3	140	- 40,2	1,8
Sonstige südamerik. Länder	2	- 33,3	5	66,7	2,5	40	- 21,6	68	- 1,4	1,7
Australien, Ozeanien	29	314,3	71	373,3	2,4	242	29,4	425	9,3	1,8
Australien	29	866,7	71	914,3	2,4	204	24,4	361	3,1	1,8
Neuseeland, Ozeanien	-	- 100,0	-	- 100,0	-	38	65,2	64	64,1	1,7
Ohne Angaben	40	33,3	46	- 14,8	1,2	599	- 9,4	827	- 22,3	1,4

1) siehe Hinweis auf Veränderungen im Vorwort

Noch 8. Ankünfte, Übernachtungen und Aufenthaltsdauer der Gäste in Beherbergungsbetrieben (einschl. Camping)
nach Reisegebieten und Herkunftsländern

Land Reisegebiet	Dezember 2009					Januar - Dezember 2009					
	Ankünfte		Übernachtungen		durch- schn. Aufent- halts- dauer	Ankünfte		Übernachtungen		durch- schn. Aufent- halts- dauer	
	insge- samt	Veränd. gegen- über Vorj.- monat	insge- samt	Veränd. gegen- über Vorj.- monat		insge- samt	Veränd. gegen- über Vorj.- zeitr.	insge- samt	Veränd. gegen- über Vorj.- zeitr.		
					Anzahl					%	Anzahl
Magdeburg, Elbe-Börde-Heide ¹⁾											
insgesamt	39 221	- 4,0	87 969	- 7,3	2,2	633 929	0,4	1 417 708	1,4	2,2	
Deutschland	36 106	- 4,5	80 670	- 8,0	2,2	573 435	0,6	1 289 311	1,3	2,2	
Ausland	3 115	2,6	7 299	0,6	2,3	60 494	- 1,7	128 397	2,2	2,1	
Europa	2 845	5,9	5 547	- 2,0	1,9	54 678	0,2	108 346	2,5	2,0	
Belgien	124	31,9	165	36,4	1,3	1 901	15,1	3 002	15,1	1,6	
Bulgarien	5	150,0	5	66,7	1,0	131	36,5	229	24,5	1,7	
Dänemark	100	- 6,5	134	- 38,5	1,3	4 279	11,8	6 180	6,4	1,4	
Estland	38	- 53,7	38	- 62,0	1,0	1 436	- 12,2	1 597	- 14,3	1,1	
Finnland	14	- 58,8	23	- 54,9	1,6	692	- 2,9	1 270	7,3	1,8	
Frankreich	137	- 4,9	199	- 57,1	1,5	2 353	- 5,0	4 563	- 4,5	1,9	
Griechenland	12	- 14,3	16	- 61,0	1,3	215	- 6,9	693	45,3	3,2	
Irland	11	- 8,3	15	- 75,4	1,4	145	- 0,7	247	- 67,9	1,7	
Island	1	-	1	-	1,0	15	- 85,0	30	- 90,4	2,0	
Italien	133	95,6	278	64,5	2,1	1 707	- 9,4	4 398	- 39,6	2,6	
Lettland	4	- 92,6	6	- 94,2	1,5	268	3,1	402	- 8,6	1,5	
Litauen	59	7,3	64	- 7,2	1,1	2 277	- 19,7	2 535	- 24,7	1,1	
Luxemburg	6	- 33,3	15	66,7	2,5	184	5,1	432	32,5	2,3	
Malta	-	-	-	-	-	3	50,0	7	16,7	2,3	
Niederlande	589	17,8	851	15,6	1,4	12 633	- 2,5	20 176	0,9	1,6	
Norwegen	19	- 76,8	23	- 82,3	1,2	985	7,3	1 360	9,1	1,4	
Österreich	213	79,0	526	56,1	2,5	3 878	40,3	7 832	32,4	2,0	
Polen	375	- 23,6	639	- 33,1	1,7	5 927	- 9,2	14 844	0,7	2,5	
Portugal	71	- 35,5	91	- 58,1	1,3	434	15,1	1 025	41,2	2,4	
Rumänien	12	- 55,6	12	- 91,6	1,0	272	- 12,3	1 456	- 13,9	5,4	
Russland	76	- 2,6	143	- 34,1	1,9	1 546	- 18,2	2 689	- 26,3	1,7	
Schweden	175	54,9	322	47,7	1,8	1 422	- 15,1	2 603	- 2,3	1,8	
Schweiz	135	33,7	303	42,9	2,2	3 008	18,1	5 645	19,2	1,9	
Slowakische Republik	9	- 40,0	23	- 47,7	2,6	248	- 22,0	728	- 25,6	2,9	
Slowenien	12	**	22	**	1,8	206	27,2	1 264	290,1	6,1	
Spanien	52	108,0	271	545,2	5,2	1 001	- 10,7	2 698	49,5	2,7	
Tschechische Republik	118	118,5	246	9,3	2,1	1 184	- 6,5	5 051	54,3	4,3	
Türkei	10	66,7	35	483,3	3,5	240	0,4	854	66,8	3,6	
Ukraine	20	233,3	36	100,0	1,8	253	- 19,2	711	- 6,8	2,8	
Ungarn	44	63,0	86	56,4	2,0	1 154	82,6	2 869	3,6	2,5	
Vereinigtes Königreich	219	11,7	499	14,7	2,3	3 701	12,3	8 094	16,6	2,2	
Zypern	-	-	-	-	-	1	- 91,7	3	- 98,3	3,0	
Sonstige europäische Länder	52	- 13,3	460	78,3	8,8	979	- 20,1	2 859	- 16,4	2,9	

1) siehe Hinweis auf Veränderungen im Vorwort

Noch 8. Ankünfte, Übernachtungen und Aufenthaltsdauer der Gäste in Beherbergungsbetrieben (einschl. Camping)
nach Reisegebieten und Herkunftsländern

Land Reisegebiet Herkunftsland	Dezember 2009					Januar - Dezember 2009				
	Ankünfte		Übernachtungen		durch- schn. Aufent- halts- dauer	Ankünfte		Übernachtungen		durch- schn. Aufent- halts- dauer
	insge- samt	Veränd. gegen- über Vorj.- monat	insge- samt	Veränd. gegen- über Vorj.- monat		insge- samt	Veränd. gegen- über Vorj.- zeitr.	insge- samt	Veränd. gegen- über Vorj.- zeitr.	
	Anzahl	%	Anzahl	%	Tage	Anzahl	%	Anzahl	%	Tage
Magdeburg, Elbe-Börde-Heide ¹⁾										
Afrika	5	0,0	14	7,7	2,8	240	22,4	729	62,0	3,0
Republik Südafrika	2	- 33,3	2	- 50,0	1,0	114	75,4	198	30,3	1,7
Sonstige afrikanische Länder	3	50,0	12	33,3	4,0	126	- 3,8	531	78,2	4,2
Asien	117	- 17,6	1 428	34,6	12,2	2 429	3,2	12 035	21,8	5,0
Arabische Golfstaaten	1	- 75,0	7	- 46,2	7,0	194	15,5	1 135	38,9	5,9
China (einschl. Hongkong)	63	8,6	736	- 17,0	11,7	1 165	33,9	7 177	11,6	6,2
Indien	1	-	6	-	6,0	66	78,4	147	107,0	2,2
Israel	14	180,0	38	90,0	2,7	132	15,8	281	- 7,6	2,1
Japan	7	- 30,0	53	211,8	7,6	184	- 23,7	395	- 15,4	2,1
Südkorea	-	- 100,0	-	- 100,0	-	26	- 64,9	195	- 13,3	7,5
Taiwan	-	- 100,0	-	- 100,0	-	285	- 49,4	383	- 42,5	1,3
Sonstige asiatische Länder	31	138,5	588	**	19,0	377	31,8	2 322	159,2	6,2
Amerika	104	- 32,0	251	- 40,8	2,4	1 763	- 17,0	5 423	- 9,4	3,1
Kanada	11	37,5	16	- 40,7	1,5	333	18,9	641	- 24,5	1,9
USA	75	- 46,0	173	- 55,1	2,3	1 160	- 19,2	4 004	- 6,5	3,5
Mittelamerika/Karibik	1	0,0	1	0,0	1,0	43	- 60,2	70	- 72,1	1,6
Brasilien	5	-	37	-	7,4	81	- 19,8	276	5,3	3,4
Sonstige südamerik. Länder	12	140,0	24	118,2	2,0	146	- 26,6	432	25,6	3,0
Australien, Ozeanien	2	- 83,3	2	- 91,7	1,0	265	- 5,7	479	- 31,2	1,8
Australien	2	- 75,0	2	- 88,9	1,0	242	- 0,4	435	- 28,2	1,8
Neuseeland, Ozeanien	-	- 100,0	-	- 100,0	-	23	- 39,5	44	- 51,1	1,9
Ohne Angaben	42	7,7	57	- 19,7	1,4	1 119	- 43,9	1 385	- 52,4	1,2

1) siehe Hinweis auf Veränderungen im Vorwort

Noch 8. Ankünfte, Übernachtungen und Aufenthaltsdauer der Gäste in Beherbergungsbetrieben (einschl. Camping)
nach Reisegebieten und Herkunftsländern

Land Reisegebiet	Dezember 2009					Januar - Dezember 2009					
	Ankünfte		Übernachtungen		durch- schn. Aufent- halts- dauer	Ankünfte		Übernachtungen		durch- schn. Aufent- halts- dauer	
	insge- samt	Veränd. gegen- über Vorj.- monat	insge- samt	Veränd. gegen- über Vorj.- monat		insge- samt	Veränd. gegen- über Vorj.- zeitr.	insge- samt	Veränd. gegen- über Vorj.- zeitr.		
					Anzahl					%	Anzahl
Altmark											
insgesamt	10 240	13,6	26 419	1,3	2,6	204 299	8,1	535 548	4,4	2,6	
Deutschland	10 044	14,0	25 935	0,9	2,6	198 367	9,5	523 284	5,9	2,6	
Ausland	196	- 4,9	484	31,2	2,5	5 932	- 25,0	12 264	- 34,5	2,1	
Europa	104	18,2	293	43,6	2,8	4 366	- 11,5	9 210	- 29,6	2,1	
Belgien	2	- 50,0	3	- 70,0	1,5	91	- 44,2	171	- 39,6	1,9	
Bulgarien	-	-	-	-	-	10	11,1	26	- 39,5	2,6	
Dänemark	22	144,4	76	533,3	3,5	440	4,8	974	- 8,5	2,2	
Estland	-	- 100,0	-	- 100,0	-	6	- 95,5	6	- 98,0	1,0	
Finnland	2	- 60,0	3	- 91,2	1,5	77	- 40,8	105	- 51,6	1,4	
Frankreich	5	66,7	7	133,3	1,4	168	- 53,8	244	- 43,5	1,5	
Griechenland	-	-	-	-	-	3	- 83,3	3	- 89,3	1,0	
Irland	-	-	-	-	-	17	- 26,1	17	- 41,4	1,0	
Island	-	-	-	-	-	20	- 73,3	38	- 56,3	1,9	
Italien	7	133,3	39	178,6	5,6	131	- 28,0	522	9,7	4,0	
Lettland	-	-	-	-	-	-	- 100,0	-	- 100,0	-	
Litauen	-	-	-	-	-	16	- 15,8	16	- 20,0	1,0	
Luxemburg	-	-	-	-	-	15	- 11,8	17	- 46,9	1,1	
Malta	-	-	-	-	-	1	- 75,0	1	- 75,0	1,0	
Niederlande	14	- 33,3	22	- 48,8	1,6	1 072	- 20,5	2 276	- 39,3	2,1	
Norwegen	-	- 100,0	-	- 100,0	-	78	- 40,9	91	- 54,0	1,2	
Österreich	8	300,0	27	**	3,4	272	1,1	476	4,4	1,8	
Polen	7	16,7	26	100,0	3,7	156	- 53,4	534	- 76,4	3,4	
Portugal	2	-	2	-	1,0	18	0,0	22	- 38,9	1,2	
Rumänien	-	- 100,0	-	- 100,0	-	18	- 61,7	43	- 79,0	2,4	
Russland	-	- 100,0	-	- 100,0	-	64	- 50,0	345	- 60,6	5,4	
Schweden	3	- 72,7	6	- 78,6	2,0	218	- 42,2	321	- 61,5	1,5	
Schweiz	11	450,0	32	700,0	2,9	314	1,0	634	11,8	2,0	
Slowakische Republik	-	- 100,0	-	- 100,0	-	824	**	1 323	**	1,6	
Slowenien	-	-	-	-	-	18	500,0	192	**	10,7	
Spanien	1	-	1	-	1,0	36	- 39,0	56	- 39,1	1,6	
Tschechische Republik	7	40,0	28	211,1	4,0	82	15,5	357	176,7	4,4	
Türkei	-	- 100,0	-	- 100,0	-	5	0,0	13	44,4	2,6	
Ukraine	-	-	-	-	-	2	- 91,3	2	- 93,5	1,0	
Ungarn	3	200,0	3	200,0	1,0	27	- 27,0	42	- 4,5	1,6	
Vereinigtes Königreich	10	150,0	18	- 5,3	1,8	147	- 4,5	299	- 36,0	2,0	
Zypern	-	-	-	-	-	5	- 16,7	11	- 38,9	2,2	
Sonstige europäische Länder	-	-	-	-	-	15	- 34,8	33	- 5,7	2,2	

Noch 8. Ankünfte, Übernachtungen und Aufenthaltsdauer der Gäste in Beherbergungsbetrieben (einschl. Camping)
nach Reisegebieten und Herkunftsländern

Land Reisegebiet	Dezember 2009					Januar - Dezember 2009				
	Ankünfte		Übernachtungen		durch- schn. Aufent- halts- dauer	Ankünfte		Übernachtungen		durch- schn. Aufent- halts- dauer
	insge- samt	Veränd. gegen- über Vorj.- monat	insge- samt	Veränd. gegen- über Vorj.- monat		insge- samt	Veränd. gegen- über Vorj.- zeitr.	insge- samt	Veränd. gegen- über Vorj.- zeitr.	
	Anzahl	%	Anzahl	%	Tage	Anzahl	%	Anzahl	%	Tage
Altmark										
Afrika	5	-	7	-	1,4	14	600,0	18	350,0	1,3
Republik Südafrika	-	-	-	-	-	2	100,0	2	100,0	1,0
Sonstige afrikanische Länder	5	-	7	-	1,4	12	**	16	433,3	1,3
Asien	5	-	42	-	8,4	61	- 19,7	492	327,8	8,1
Arabische Golfstaaten	-	-	-	-	-	1	- 83,3	1	- 83,3	1,0
China (einschl. Hongkong)	3	-	39	-	13,0	3	- 50,0	39	457,1	13,0
Indien	-	-	-	-	-	6	200,0	157	**	26,2
Israel	-	-	-	-	-	2	-	2	-	1,0
Japan	1	-	2	-	2,0	5	- 44,4	10	- 67,7	2,0
Südkorea	-	-	-	-	-	-	-	-	-	-
Taiwan	1	-	1	-	1,0	28	- 39,1	31	- 32,6	1,1
Sonstige asiatische Länder	-	-	-	-	-	16	128,6	252	**	15,8
Amerika	2	- 66,7	2	- 84,6	1,0	114	- 4,2	221	- 3,1	1,9
Kanada	2	0,0	2	- 50,0	1,0	14	- 48,1	78	39,3	5,6
USA	-	- 100,0	-	- 100,0	-	93	38,8	136	16,2	1,5
Mittelamerika/Karibik	-	- 100,0	-	- 100,0	-	2	- 80,0	2	- 88,9	1,0
Brasilien	-	- 100,0	-	- 100,0	-	5	- 54,5	5	- 84,8	1,0
Sonstige südamerik. Länder	-	-	-	-	-	-	- 100,0	-	- 100,0	-
Australien, Ozeanien	-	-	-	-	-	17	- 22,7	59	156,5	3,5
Australien	-	-	-	-	-	11	- 45,0	49	133,3	4,5
Neuseeland, Ozeanien	-	-	-	-	-	6	200,0	10	400,0	1,7
Ohne Angaben	80	- 28,6	140	- 7,9	1,8	1 360	- 50,6	2 264	- 57,0	1,7

9. Beherbergungsbetriebe (einschl. Camping), Schlafgelegenheiten und Auslastung der Kapazitäten nach Gemeindegruppen und Gemeinden

Gemeindegruppe	Dezember 2009							Januar bis Dez. 2009
	Betriebe			in den Betrieben angebotene Schlafgelegenheiten ¹⁾				durch- schnitt- liche Aus- lastung
	ins- gesamt	darunter geöffnete		ins- gesamt	Verände- rung ge- genüber dem Vor- jahres- monat	durch- schnitt- liche Aus- lastung	nachrichtlich maximales Angebot an Schlafge- legenheiten der letzten 13 Monate	
		zu- sammen	Verände- rung ge- genüber dem Vor- jahres- monat					
Anzahl		%	Anzahl	%	Anzahl	%		
Mineral- und Moorbäder								
insgesamt	69	65	- 3,0	4 954	- 1,9	44,6	5 849	48,4
Bad Kösen, Stadt	15	14	7,7	906	.	48,2	1 307	55,7
Bad Schmiedeberg	14	12	- 7,7	1 297	.	50,7	1 726	48,1
Bad Suderode	11	10	- 23,1	593	- 6,8	57,9	610	63,2
Blankenburg (Harz), Stadt	15	15	0,0	966	- 2,0	47,1	1 006	46,6
Schönebeck (Elbe), Stadt	14	14	7,7	1 192	.	26,7	1 200	35,4
Luftkurorte								
insgesamt	77	71	- 2,7	5 645	- 3,1	24,9	7 255	28,6
Allrode	3	3	0,0	365	0,0	52,4	365	70,0
Arendsee (Altmark), Stadt	12	10	0,0	1 167	.	15,1	2 302	22,2
Benneckenstein (Harz), Stadt	4	4	0,0	173	0,0	31,7	173	33,7
Elend	10	10	0,0	478	- 0,4	17,6	480	21,6
Flechtingen	6	5	0,0	453	.	73,0	693	62,5
Hasselfelde, Stadt	11	10	0,0	1 047	- 0,4	15,0	1 087	20,3
Ilsenburg (Harz), Stadt	17	17	0,0	857	.	27,1	879	32,6
Stiege	3	3	0,0	562	.	1,2	567	3,2
Stolberg (Harz), Stadt	11	9	- 18,2	543	- 22,0	31,3	709	27,5

1) Doppelbetten zählen als 2 Schlafgelegenheiten. Für Camping wird 1 Stellplatz in 4 Schlafgelegenheiten umgerechnet.
Bei Dauercamping Anzahl der Stellplätze.

Noch 9. Beherbergungsbetriebe (einschl. Camping), Schlafgelegenheiten und Auslastung der Kapazitäten nach Gemeindegruppen und Gemeinden

Gemeindegruppe	Dezember 2009							Januar bis Dez. 2009
	Betriebe			in den Betrieben angebotene Schlafgelegenheiten ¹⁾				durch- schnitt- liche Aus- lastung
	ins- gesamt	darunter geöffnete		ins- gesamt	Verände- rung ge- genüber dem Vor- jahres- monat	durch- schnitt- liche Aus- lastung	nachrichtlich maximales Angebot an Schlafge- legenheiten der letzten 13 Monate	
		zu- sammen	Verände- rung ge- genüber dem Vor- jahres- monat					
Anzahl		%	Anzahl	%	Anzahl	%		
Erholungsorte								
insgesamt	291	275	0,7	15 875	0,7	27,1	17 188	30,4
Bad Bibra, Stadt	6	4	0,0	101	.	30,3	241	23,1
Bad Dürrenberg, Stadt	5	5	0,0	165	1,2	9,6	165	16,0
Elbingerode (Harz), Stadt	13	13	0,0	852	.	7,5	869	11,5
Falkenstein/Harz, Stadt	10	7	16,7	452	22,5	20,4	530	38,4
Freyburg (Unstrut), Stadt	11	11	10,0	409	2,8	17,5	409	31,7
Gernrode, Stadt	7	7	0,0	906	.	9,0	906	9,2
Harzgerode, Stadt	12	12	- 7,7	1 390	.	20,0	1 495	25,5
Havelberg, Hansestadt	10	7	- 12,5	198	.	7,3	728	13,9
Kalbe (Milde), Stadt	3	3	0,0	315	- 1,3	61,9	319	73,7
Kamern	3	1	0,0
Klötze, Stadt	3	3	0,0	56	3,7	7,0	56	7,9
Neudorf	2	2	0,0
Quedlinburg, Stadt	38	38	5,6	1 476	3,1	39,4	1 506	34,0
Sangerhausen, Stadt	16	16	6,7	500	3,1	20,0	517	25,5
Schollene	2	2	0,0
Seeburg	3	3	0,0	161	11,0	0,6	161	7,2
Sorge	2	2	100,0
Stangerode	1	1	0,0
Tanne	4	4	0,0	268	- 0,4	38,9	273	37,6
Thale, Stadt	42	41	0,0	1 727	0,1	25,5	1 767	37,0
Wernigerode, Stadt	90	89	1,1	5 290	0,9	38,3	5 377	40,5
Wörlitz, Stadt	8	4	- 33,3	319	- 17,4	43,8	435	42,0

1) Doppelbetten zählen als 2 Schlafgelegenheiten. Für Camping wird 1 Stellplatz in 4 Schlafgelegenheiten umgerechnet.

Bei Dauercamping Anzahl der Stellplätze.

Noch 9. Beherbergungsbetriebe (einschl. Camping), Schlafgelegenheiten und Auslastung der Kapazitäten nach Gemeindegruppen und Gemeinden

Gemeindegruppe	Dezember 2009							Januar bis Dez. 2009
	Betriebe			in den Betrieben angebotene Schlafgelegenheiten ¹⁾				durch- schnitt- liche Aus- lastung
	ins- gesamt	darunter geöffnete		ins- gesamt	Verände- rung ge- genüber dem Vor- jahres- monat	durch- schnitt- liche Aus- lastung	nachrichtlich maximales Angebot an Schlafge- legenheiten der letzten 13 Monate	
		zu- sammen	Verände- rung ge- genüber dem Vor- jahres- monat					
Anzahl		%	Anzahl	%	Anzahl	%		
Sonstige Gemeinden								
insgesamt	737	671	1,8	35 959	1,1	16,9	45 151	22,8
darunter								
ausgewählte Städte und touristische Zielorte								
Aschersleben, Stadt	5	5	0,0	279	20,8	13,0	279	17,9
Bad Lauchstädt, Goethestadt	7	7	0,0	160	- 1,2	22,1	162	26,5
Ballenstedt, Stadt	7	6	20,0	279	8,6	24,6	351	31,5
Bernburg (Saale), Stadt	13	12	20,0	547	.	12,9	614	23,6
Bitterfeld-Wolfen, Stadt	13	13	8,3	478	.	22,6	481	33,8
Burg, Stadt	10	7	- 12,5	266	.	17,8	801	12,5
Eisleben, Lutherstadt	12	12	20,0	466	12,6	12,8	477	22,4
Gardelegen, Hansestadt	5	5	0,0	121	6,1	26,8	121	21,8
Genthin, Stadt	7	5	- 16,7	177	- 0,6	16,1	223	22,3
Gräfenhainichen, Stadt	4	4	0,0	59	22,9	13,6	59	25,9
Halberstadt, Stadt	15	15	0,0	1 064	.	20,5	1 072	23,4
Haldensleben, Stadt	7	6	- 14,3	211	- 9,8	16,0	258	24,1
Hettstedt, Stadt	2	2	0,0
Hohenmölsen, Stadt	3	3	0,0	106	3,9	18,4	118	10,8
Jessen (Elster), Stadt	5	5	25,0	164	10,1	14,0	164	24,8
Kelbra (Kyffhäuser), Stadt	7	7	0,0	1 027	.	6,1	1 027	14,0
Köthen (Anhalt), Stadt	4	4	33,3	193	6,0	21,4	198	24,3

1) Doppelbetten zählen als 2 Schlafgelegenheiten. Für Camping wird 1 Stellplatz in 4 Schlafgelegenheiten umgerechnet.

Bei Dauercamping Anzahl der Stellplätze.

Noch 9. Beherbergungsbetriebe (einschl. Camping), Schlafgelegenheiten und Auslastung der Kapazitäten nach Gemeindegruppen und Gemeinden

Gemeindegruppe	Dezember 2009							Januar bis Dez. 2009
	Betriebe			in den Betrieben angebotene Schlafgelegenheiten ¹⁾				durch- schnitt- liche Aus- lastung
	ins- gesamt	darunter geöffnete		ins- gesamt	Verände- rung ge- genüber dem Vor- jahres- monat	durch- schnitt- liche Aus- lastung	nachrichtlich maximales Angebot an Schlafge- legenheiten der letzten 13 Monate	
		zu- sammen	Verände- rung ge- genüber dem Vor- jahres- monat					
Anzahl		%	Anzahl	%	Anzahl	%		
Noch								
ausgewählte Städte und touristische Zielorte								
Merseburg, Stadt	13	12	9,1	629	- 4,4	27,0	768	27,9
Naumburg (Saale), Stadt	22	21	5,0	1 662	11,1	13,8	1 687	27,6
Nebra (Unstrut), Stadt	2	2	0,0
Oschersleben (Bode), Stadt	6	6	0,0	360	5,0	9,3	360	22,9
Osterburg (Altmark), Hansestadt	5	5	0,0	284	35,2	14,8	284	39,4
Querfurt, Stadt	10	7	- 12,5	147	.	16,0	593	8,2
Salzwedel, Hansestadt	5	5	- 37,5	212	- 12,8	18,8	212	23,6
Stäsa, Stadt	6	6	20,0	134	22,9	19,0	134	23,3
Stendal, Stadt	10	10	11,1	397	2,3	22,1	397	30,6
Tangermünde, Stadt	10	10	0,0	496	.	15,3	500	35,2
Wanzleben, Stadt	2	2	0,0
Weißenfels, Stadt	8	8	0,0	243	- 1,2	26,6	246	30,9
Wittenberg, Lutherstadt	31	29	0,0	1 828	3,9	10,4	1 895	21,5
Wolmirstedt, Stadt	5	5	0,0	152	7,0	11,3	152	25,6
Zeitz, Stadt	5	5	0,0	123	0,0	14,5	123	21,1
Zerbst/Anhalt, Stadt	7	7	0,0	129	4,9	13,1	129	22,8

1) Doppelbetten zählen als 2 Schlafgelegenheiten. Für Camping wird 1 Stellplatz in 4 Schlafgelegenheiten umgerechnet.
Bei Dauercamping Anzahl der Stellplätze.

10. Ankünfte, Übernachtungen und Aufenthaltsdauer der Gäste in Beherbergungsbetrieben (einschl. Camping)
nach Gemeindegruppen und Gemeinden

Gemeindegruppe	Dezember 2009					Januar - Dezember 2009				
	Ankünfte		Übernachtungen		durch- schn. Aufent- halts- dauer	Ankünfte		Übernachtungen		durch- schn. Aufent- halts- dauer
Gemeinde	insge- sammt	Veränd. gegen- über Vorj.- monat	insge- sammt	Veränd. gegen- über Vorj.- monat		insge- sammt	Veränd. gegen- über Vorj.- zeitr.	insge- sammt	Veränd. gegen- über Vorj.- zeitr.	
	Anzahl	%	Anzahl	%	Tage	Anzahl	%	Anzahl	%	Tage
Mineral- und Moorbäder										
insgesamt	8 402	5,4	68 535	5,9	8,2	130 270	- 3,1	948 063	- 1,5	7,3
Bad Kösen, Stadt	961	1,9	13 510	4,7	14,1	25 758	2,5	231 414	5,1	9,0
Bad Schmiedeberg	1 903	- 3,7	20 402	1,8	10,7	29 139	- 22,2	258 400	- 14,7	8,9
Bad Suderode	1 055	3,1	10 645	2,8	10,1	12 770	8,6	140 573	- 0,7	11,0
Blankenburg (Harz), Stadt	2 934	15,0	14 112	16,1	4,8	31 953	- 0,5	168 197	8,4	5,3
Schönebeck (Elbe), Stadt	1 549	5,1	9 866	6,6	6,4	30 650	9,5	149 479	4,7	4,9
Luftkurorte										
insgesamt	11 142	11,8	43 413	- 0,5	3,9	174 496	5,5	670 995	- 1,3	3,8
Allrode	1 490	13,1	5 932	13,6	4,0	27 128	17,8	93 321	15,0	3,4
Arendsee (Altmark), Stadt	1 342	25,4	5 398	- 17,6	4,0	32 700	0,3	141 757	- 5,1	4,3
Benneckenstein (Harz), Stadt	727	17,6	1 701	7,5	2,3	8 504	48,7	21 307	30,7	2,5
Elend	759	36,8	2 606	12,3	3,4	12 390	16,2	37 784	9,6	3,0
Flechtingen	441	- 7,0	10 245	- 2,6	23,2	6 029	- 0,7	126 563	0,1	21,0
Hasselfelde, Stadt	1 110	- 2,6	4 855	- 8,0	4,4	18 665	13,7	77 656	1,3	4,2
Ilsenburg (Harz), Stadt	2 893	- 1,7	7 207	3,8	2,5	40 991	0,2	99 639	1,9	2,4
Stiege	75	- 25,7	204	- 29,9	2,7	2 514	- 7,3	6 670	- 12,1	2,7
Stolberg (Harz), Stadt	2 305	31,6	5 265	6,5	2,3	25 575	5,5	66 298	- 4,6	2,6

Noch 10. Ankünfte, Übernachtungen und Aufenthaltsdauer der Gäste in Beherbergungsbetrieben (einschl. Camping)
nach Gemeindegruppen und Gemeinden

Gemeindegruppe	Dezember 2009					Januar - Dezember 2009				
	Ankünfte		Übernachtungen		durch- schn. Aufent- halts- dauer	Ankünfte		Übernachtungen		durch- schn. Aufent- halts- dauer
Gemeinde	insge- samt	Veränd. gegen- über Vorj.- monat	insge- samt	Veränd. gegen- über Vorj.- monat		insge- samt	Veränd. gegen- über Vorj.- zeitr.	insge- samt	Veränd. gegen- über Vorj.- zeitr.	
	Anzahl	%	Anzahl	%	Tage	Anzahl	%	Anzahl	%	Tage
Erholungsorte										
insgesamt	49 916	7,7	131 123	4,3	2,6	667 714	4,1	1 812 158	2,4	2,7
Bad Bibra, Stadt	417	20,9	949	20,4	2,3	5 811	16,7	14 181	30,4	2,4
Bad Dürrenberg, Stadt	220	- 23,6	489	- 19,7	2,2	4 304	- 1,0	9 567	- 8,7	2,2
Elbingerode (Harz), Stadt	539	- 2,4	1 976	2,5	3,7	13 107	6,1	35 824	3,2	2,7
Falkenstein/Harz, Stadt	1 153	- 5,2	2 844	- 11,1	2,5	23 463	4,6	64 614	- 2,6	2,8
Freyburg (Unstrut), Stadt	1 543	67,4	2 216	67,2	1,4	27 521	8,2	46 887	4,1	1,7
Gernrode, Stadt	924	- 4,2	2 518	1,6	2,7	12 107	28,2	29 986	13,3	2,5
Harzgerode, Stadt	2 240	- 1,0	7 450	14,1	3,3	38 412	- 21,7	130 618	- 27,3	3,4
Havelberg, Hansestadt	255	21,4	451	- 4,7	1,8	13 220	6,6	25 105	0,3	1,9
Kalbe (Milde), Stadt	811	55,7	6 047	- 0,3	7,5	10 251	25,7	84 626	6,3	8,3
Kamern
Klötze, Stadt	84	90,9	122	19,6	1,5	1 019	- 1,5	1 621	- 8,6	1,6
Neudorf
Quedlinburg, Stadt	9 072	10,1	18 035	- 1,2	2,0	86 298	10,4	181 847	8,9	2,1
Sangerhausen, Stadt	1 365	- 10,3	3 103	2,6	2,3	21 709	3,1	46 617	1,9	2,1
Schollene
Seeburg	23	- 39,5	30	- 75,0	1,3	2 253	- 5,1	4 081	- 15,5	1,8
Sorge
Stangerode
Tanne	952	38,6	3 233	38,8	3,4	10 753	12,0	35 900	10,8	3,3
Thale, Stadt	4 828	1,5	13 655	4,8	2,8	76 679	8,0	234 183	10,7	3,1
Wernigerode, Stadt	22 451	5,0	62 056	2,8	2,8	274 493	3,1	775 325	4,3	2,8
Wörlitz, Stadt	2 364	36,3	4 332	43,3	1,8	34 464	1,4	59 171	1,3	1,7

Noch 10. Ankünfte, Übernachtungen und Aufenthaltsdauer der Gäste in Beherbergungsbetrieben (einschl. Camping)
nach Gemeindegruppen und Gemeinden

Gemeindegruppe	Dezember 2009					Januar - Dezember 2009				
	Ankünfte		Übernachtungen		durch- schn. Aufent- halts- dauer	Ankünfte		Übernachtungen		durch- schn. Aufent- halts- dauer
Gemeinde	insge- samt	Veränd. gegen- über Vorj.- monat	insge- samt	Veränd. gegen- über Vorj.- monat		insge- samt	Veränd. gegen- über Vorj.- zeitr.	insge- samt	Veränd. gegen- über Vorj.- zeitr.	
	Anzahl	%	Anzahl	%	Tage	Anzahl	%	Anzahl	%	Tage
Sonstige Gemeinden										
insgesamt	99 816	- 1,6	187 905	- 3,8	1,9	1 712 376	0,7	3 311 919	0,8	1,9
darunter										
ausgewählte Städte und touristische Zielorte										
Aschersleben, Stadt	629	- 20,4	1 123	- 20,3	1,8	10 166	- 12,4	17 867	- 20,6	1,8
Bad Lauchstädt, Goethestadt	620	23,8	1 094	5,1	1,8	8 613	4,9	15 645	- 1,2	1,8
Ballenstedt, Stadt	822	6,9	2 128	- 1,8	2,6	12 979	5,9	34 789	1,7	2,7
Bernburg (Saale), Stadt	1 229	- 19,0	2 193	- 16,0	1,8	28 132	26,8	49 364	32,5	1,8
Bitterfeld-Wolfen, Stadt	1 532	- 21,4	3 348	- 28,2	2,2	23 420	- 7,8	56 126	- 9,5	2,4
Burg, Stadt	845	12,2	1 466	12,9	1,7	11 649	- 8,5	21 614	2,1	1,9
Eisleben, Lutherstadt	1 065	14,4	1 855	9,2	1,7	18 879	- 5,7	35 183	- 12,1	1,9
Gardelegen, Hansestadt	397	- 2,9	1 004	69,9	2,5	5 862	0,5	9 284	17,0	1,6
Genthin, Stadt	317	- 17,0	882	- 9,1	2,8	6 304	- 8,9	14 970	- 19,9	2,4
Gräfenhainichen, Stadt	144	- 3,4	249	- 21,0	1,7	2 855	4,7	5 581	8,6	2,0
Halberstadt, Stadt	3 306	- 9,5	6 686	5,7	2,0	47 298	- 8,5	90 047	- 7,2	1,9
Haldensleben, Stadt	626	- 35,7	1 049	- 17,7	1,7	11 465	- 7,6	20 716	- 6,9	1,8
Hettstedt, Stadt
Hohenmölsen, Stadt	318	95,1	604	179,6	1,9	2 570	28,9	4 174	45,3	1,6
Jessen (Elster), Stadt	324	19,6	710	30,8	2,2	6 369	37,1	14 162	61,5	2,2
Kelbra (Kyffhäuser), Stadt	795	- 11,4	1 939	- 19,6	2,4	22 725	6,1	52 550	6,9	2,3
Köthen (Anhalt), Stadt	737	15,0	1 278	22,3	1,7	9 469	- 5,0	16 525	- 0,3	1,7

Noch 10. Ankünfte, Übernachtungen und Aufenthaltsdauer der Gäste in Beherbergungsbetrieben (einschl. Camping)
nach Gemeindegruppen und Gemeinden

Gemeindegruppe	Dezember 2009					Januar - Dezember 2009				
	Ankünfte		Übernachtungen		durch- schn. Aufent- halts- dauer	Ankünfte		Übernachtungen		durch- schn. Aufent- halts- dauer
	insge- sam	Veränd. gegen- über Vorj.- monat	insge- sam	Veränd. gegen- über Vorj.- monat		insge- sam	Veränd. gegen- über Vorj.- zeitr.	insge- sam	Veränd. gegen- über Vorj.- zeitr.	
	Anzahl	%	Anzahl	%	Tage	Anzahl	%	Anzahl	%	Tage
Noch										
ausgewählte Städte und touristische Zielorte										
Merseburg, Stadt	2 625	40,9	5 273	31,3	2,0	32 237	2,7	65 812	- 8,3	2,0
Naumburg (Saale), Stadt	3 074	1,1	7 118	14,0	2,3	78 067	5,3	161 529	8,2	2,1
Nebra (Unstrut), Stadt
Oschersleben (Bode), Stadt	653	2,5	1 034	1,4	1,6	15 913	- 2,1	29 349	- 0,8	1,8
Osterburg (Altm),Hansestadt	666	9,4	1 307	- 4,5	2,0	19 038	11,1	40 311	8,0	2,1
Querfurt, Stadt	407	16,3	729	42,4	1,8	6 521	3,5	11 385	5,3	1,7
Salzwedel, Hansestadt	599	0,3	1 236	4,7	2,1	9 049	- 4,7	18 583	8,4	2,1
Staßfurt, Stadt	415	- 20,3	788	8,5	1,9	5 585	- 18,2	10 225	- 2,1	1,8
Stendal, Stadt	1 435	0,5	2 720	6,3	1,9	22 643	8,3	43 966	12,8	1,9
Tangermünde, Stadt	1 718	2,0	2 358	0,1	1,4	37 995	20,0	61 193	15,1	1,6
Wanzleben, Stadt
Weißenfels, Stadt	987	1,1	2 005	10,6	2,0	14 960	- 4,0	27 490	- 7,2	1,8
Wittenberg, Lutherstadt	3 525	- 1,0	5 898	- 15,0	1,7	82 537	- 2,5	140 843	- 7,1	1,7
Wolmirstedt, Stadt	255	- 10,2	533	- 10,3	2,1	6 227	14,0	14 131	7,9	2,3
Zeititz, Stadt	346	9,5	553	- 9,8	1,6	5 159	3,9	9 411	- 4,8	1,8
Zerbst/Anhalt, Stadt	313	- 6,6	522	0,4	1,7	5 373	- 5,5	10 090	1,9	1,9

11. Campingplätze mit Urlaubscamping und deren Stellplatzkapazitäten im Berichtsmonat Dezember 2009
nach Reisegebieten und Kreisen

Land Reisegebiet Kreis	Campingplätze			Von den geöffneten Campingplätzen angebotene Stellplätze		
	ins- gesamt	darunter geöffnet ¹⁾		ins- gesamt	Verände- rung ge- genüber dem Vor- jahres- monat	nachrichtlich maximales Angebot an Stellplätzen der letzten 13 Monate
		zusammen	Verände- rung ge- genüber dem Vor- jahres- monat			
	Anzahl		%	Anzahl	%	Anzahl
Sachsen-Anhalt insgesamt	72	28	3,7	2 333	- 2,1	4 828
Nach Reisegebieten²⁾:						
Harz und Harzvorland	11	11	0,0	1 114	- 0,4	1 119
Halle, Saale, Unstrut	12	2	0,0	.	.	.
Anhalt-Wittenberg	13	5	0,0	288	- 20,7	772
Magdeburg, Elbe-Börde-Heide	19	7	16,7	601	5,3	1 528
Altmark	17	3	0,0	.	.	.
Nach Kreisen:						
Dessau-Roßlau, Stadt	2	1	0,0	.	.	.
Halle (Saale), Stadt	1	-	-	.	.	.
Magdeburg, Stadt	1	-	-	.	.	.
Altmarkkreis Salzwedel	7	2	0,0	.	.	.
Anhalt-Bitterfeld	4	2	0,0	.	.	.
Börde	5	2	0,0	.	.	.
Burgenlandkreis	7	1	0,0	.	.	.
Harz	9	9	0,0	934	- 0,5	939
Jerichower Land	7	1	0,0	.	.	.
Mansfeld-Südharz	2	2	0,0	.	.	.
Saalekreis	4	1	0,0	.	.	.
Salzlandkreis	6	4	33,3	260	13,0	415
Stendal	10	1	0,0	.	.	.
Wittenberg	7	2	0,0	.	.	.

1) Im Berichtsmonat ganz oder teilweise geöffnet.

2) siehe Hinweis auf Veränderungen im Vorwort

Veröffentlichungen im Statistischen Landesamt Sachsen-Anhalt

Im Monat März 2010 erschienen:

Bestell-Nr.	Kennziffer/ Periodizität	Titel	Preis (in EUR)
1 Z 0 03 ¹⁾	Z	Statistisches Monatsheft 3/10	5,50
2 V 000 ¹⁾	V	Veröffentlichungen der amtlichen Statistik - 2010 -	-
3 A 6 01 ¹⁾	A VI - vj-1/09	Sozialversicherungspflichtig Beschäftigte - Stand: 31.03.2009 -	7,50
3 A 6 02 ¹⁾	A VI - j/08	Sozialversicherungspflichtig Beschäftigte - 31.12.2005 bis 31.12.2008	8,00
3 A 6 03 ¹⁾	A VI - j/08	Erwerbstätige am Arbeitsort und Arbeitsvolumen nach Wirtschaftszweigen 1991 - 2008; Jahresdurchschnittsberechnungen, Stand: August 2009	6,50
3 B 7 18 ¹⁾	B VII - 5j/09	Wahl zum Europäischen Parlament in Sachsen-Anhalt am 7. Juni 2009 - Endgültige Ergebnisse -	21,00
3 C 3 05 ¹⁾	C III - m-1/10	Schlachtungen und Geflügel - Januar 2010 -	1,50
3 C 3 07 ¹⁾	C III - hj-2/09	Milcherzeugung und -verwendung - Jahr 2009 -	1,50
3 E 1 02 ¹⁾	E I - m-12/09	Beschäftigte, Umsatz im Verarbeitenden Gewerbe sowie im Bergbau und der Gewinnung von Steinen und Erden - Dezember 2009 - Endgültige Ergebnisse Betriebe mit 50 und mehr tätigen Personen	5,50
3 E 1 08 ¹⁾	E I - m-1-10/08	Auftragseingangsindex und Umsatzindex im Verarbeitenden Gewerbe Oktober 2009	5,50
3 E 1 08 ¹⁾	E I - m-11/08	Auftragseingangsindex und Umsatzindex im Verarbeitenden Gewerbe November 2009	5,50
3 E 1 09 ¹⁾	E I - vj-3/09	Produktion ausgewählter Erzeugnisse im Verarbeitenden Gewerbe sowie im Bergbau und der Gewinnung von Steinen und Erden - III. Quartal 2009 -	2,00
3 E 2 01 ¹⁾	E II, E III - m-12/09	Umsatz, Tätige Personen, Auftragseingang und Auftragsbestand im Baugewerbe Dezember 2009	2,50
3 E 2 01 ¹⁾	E II - m-1/10	Umsatz, Tätige Personen, Auftragseingang und Auftragsbestand im Baugewerbe Januar 2010	2,50
3 E 2 04 ¹⁾	E II, E III - j/07	Unternehmens- und Investitionserhebung des Bauhaupt- und Ausbaugewerbes Ergebnisse 2007	2,50
3 E 3 01 ¹⁾	E III - j/09	Umsatz, Tätige Personen im Ausbaugewerbe - Jahr 2009 -	2,00
3 F 2 01 ¹⁾	F II - m-12/09	Baugenehmigungen und Baufertigstellungen im Wohn- und Nichtwohnbau Dezember 2009	2,50
3 G 1 01 ¹⁾	G I, G IV - m-11/09	Entwicklung von Umsatz und Beschäftigten im Kraftfahrzeughandel, Einzelhandel und Gastgewerbe - November 2009 -	3,00
3 G 3 01	G III - m-10/09	Aus- und Einfuhr - Oktober 2009 - Vorläufige Ergebnisse	5,00
3 G 4 01 ¹⁾	G IV - m-10/09	Gäste und Übernachtungen im Reiseverkehr, Beherbergungskapazität Oktober 2009; Januar bis Oktober 2009; Sommerhalbjahr 2009 - Vorläufige Ergebnisse -	7,00
3 G 4 01 ¹⁾	G IV - m-11/09	Gäste und Übernachtungen im Reiseverkehr, Beherbergungskapazität November 2009; Januar bis November 2009 - Vorläufige Ergebnisse -	6,50
3 H 1 01 ¹⁾	H I - m-9/09	Straßenverkehrsunfälle - September 2009 - Vorläufige Ergebnisse	6,00
3 H 2 01 ¹⁾	H II - m-1-10/09	Binnenschifffahrt - Oktober 2009 -	3,50
3 M 1 01 ¹⁾	M I - vj-4/09	Verbraucherpreisindex - Dezember 2009 -	5,00
3 M 1 02 ¹⁾	M I - vj-4/09	Preisindizes für Bauwerke - November 2009 -	2,00

1) als PDF-Datei kostenfrei erhältlich - bei Bestellung bitte die erste Stelle der Bestellnummer durch eine „6“ ersetzen