



Tourismus

Gäste und Übernachtungen im Reiseverkehr, Beherbergungskapazität

November 2009
Januar bis November 2009
- Vorläufige Ergebnisse -

Bestellnummer:
3G401



SACHSEN-ANHALT

Herausgabemonat: März 2010

Zu beziehen durch das
Statistische Landesamt Sachsen-Anhalt
Dezernat Öffentlichkeitsarbeit
Postfach 20 11 56
06012 Halle (Saale)

Preis: 6,50 EUR (kostenfrei als PDF-Datei verfügbar – Bestellnummer: 6G401)

Inhaltliche Verantwortung:

Dezernat: Handel, Gastgewerbe, Dienstleistungen, Verkehr
Frau Pekel
Telefon: 0345 2318-404

Auskünfte erhalten Sie unter:

Telefon: 0345 2318-777
Telefon: 0345 2318-715
Telefon: 0345 2318-716

Telefax: 0345 2318-913
Internet: <http://www.statistik.sachsen-anhalt.de>
E-Mail: info@stala.mi.sachsen-anhalt.de

Vertrieb:

Telefon: 0345 2318-718
E-Mail: shop@stala.mi.sachsen-anhalt.de

Druck: Statistisches Landesamt Sachsen-Anhalt

© Statistisches Landesamt Sachsen-Anhalt, Halle (Saale), 2010

Auszugsweise Vervielfältigung und Verbreitung mit Quellenangabe gestattet.

Bibliothek und Besucherdienst (Merseburger Straße 2):

Montag bis Donnerstag: 9.00 Uhr bis 15.30 Uhr
Freitag: 9.00 Uhr bis 13.00 Uhr } möglichst nach Vereinbarung

Telefon: 0345 2318-714
E-Mail: bibliothek@stala.mi.sachsen-anhalt.de

Statistischer Bericht

Gäste und Übernachtungen im Reiseverkehr,
Beherbergungskapazität

November 2009
Januar bis November 2009
- Vorläufige Ergebnisse -

Land Sachsen-Anhalt

Inhaltsverzeichnis

	Seite
Vorbemerkungen	4
<u>Graphische Darstellungen:</u>	
Zuordnung der Kreise zu Reisegebieten im Land Sachsen-Anhalt	7
Ankünfte in den Beherbergungsbetrieben (einschließlich Camping) in Sachsen-Anhalt seit November 2006	8
Übernachtungen in den Beherbergungsbetrieben (einschließlich Camping) in Sachsen-Anhalt seit November 2006	8
Anteile der Betriebsarten an den Übernachtungen in den Beherbergungsbetrieben des Landes Sachsen-Anhalt im Monat Oktober 2009	9
Stellplätze und Übernachtungen auf Campingplätzen in Sachsen-Anhalt seit November 2006	9
<u>Zeitreihen</u>	
1. Ergebnisse der Beherbergungsstatistik (einschließlich Camping) Sachsen-Anhalts 1993 - 2009	10
2. Ergebnisse der Beherbergungsstatistik (ohne Camping) Sachsen-Anhalts 1993 - 2009	11
<u>Kreise</u>	
3. Beherbergungsbetriebe (einschl. Camping) , Schlafgelegenheiten und Auslastung der Kapazitäten nach Kreisen im Monat November 2009, Januar bis November 2009	12
4. Ankünfte, Übernachtungen und Aufenthaltsdauer der Gäste in Beherbergungsbetrieben (einschl. Camping) nach Kreisen im Monat November 2009, Januar bis November 2009	13
5. Ankünfte, Übernachtungen und Aufenthaltsdauer der Gäste in Beherbergungsbetrieben der Hotels, Gasthöfe und Pensionen nach Kreisen im Monat November 2009, Januar bis November 2009	14
<u>Reisegebiete</u>	
6. Beherbergungsbetriebe (einschl. Camping) , Schlafgelegenheiten und Auslastung der Kapazitäten nach Reisegebieten und Betriebsarten im Monat November 2009, Januar bis November 2009	15
7. Ankünfte, Übernachtungen und Aufenthaltsdauer der Gäste in Beherbergungsbetrieben (einschl. Camping) nach Reisegebieten, Betriebsarten und zusammengefassten Gästegruppen im Monat November 2009, Januar bis November 2009	18
8. Ankünfte, Übernachtungen und Aufenthaltsdauer der Gäste in Beherbergungsbetrieben (einschl. Camping) nach Reisegebieten und Herkunftsländern im Monat November 2009, Januar bis November 2009	30

Gemeindegruppen

9. Beherbergungsbetriebe (einschl. Camping), Schlafgelegenheiten und Auslastung der Kapazitäten nach Gemeindegruppen und Gemeinden im Monat November 2009, Januar bis November 2009 42
10. Ankünfte, Übernachtungen und Aufenthaltsdauer der Gäste in Beherbergungsbetrieben (einschl. Camping) nach Gemeindegruppen und Gemeinden im Monat November 2009, Januar bis November 2009 46

Stellplätze Camping

11. Campingplätze mit Urlaubscamping und deren Stellplatzkapazitäten im Berichtsmonat November 2009 nach Reisegebieten und Kreisen 50

Vorbemerkungen

Rechtsgrundlagen

Rechtsgrundlagen für die Durchführung der monatlichen Beherbergungsstatistik sind

- das Beherbergungsstatistikgesetz (Beherb StatG) vom 22. Mai 2002, zuletzt geändert durch Artikel 8 des Gesetzes vom 17. März 2008 (BGBl. I S. 399) in Verbindung mit
- dem Bundesstatistikgesetz (BStatG) vom 22. Januar 1987 (BGBl. I S. 462, 565), zuletzt geändert durch Artikel 3 des Gesetzes vom 7. September 2007 (BGBl. I S.2246) sowie
- die Richtlinie 95/57/EG des Rates vom 23. November 1995 über die Erhebung statistischer Daten im Bereich des Tourismus (ABl. EG Nr. L 291 S. 32), zuletzt geändert durch Anhang Nr. 1 der Richtlinie 2006/110/EG des Rates vom 20. November 2006 (ABl. EU Nr. L 363 S. 418).

Hiernach sind zu erfassen:

1. Zahl der Ankünfte und Übernachtungen von Gästen im Reiseverkehr; bei Gästen mit Wohnsitz oder gewöhnlichem Aufenthalt außerhalb Deutschlands wird auch das Herkunftsland erfragt.
2. Die Anzahl der im Berichtsmonat angebotenen Gästebetten sowie die Anzahl der Stellplätze auf Campingplätzen für Urlaubscamping.
3. Bei Hotels, Gasthöfen, Pensionen und Hotels garnis zusätzlich die Anzahl der Gästezimmer jeweils zum 31. Juli eines Jahres.

Berichtskreis

Zum Berichtskreis der monatlichen Beherbergungsstatistik gehören Betriebe, die nach Einrichtung und Zweckbestimmung dazu dienen, mehr als acht Gäste im Reiseverkehr gleichzeitig zu beherbergen, das heißt über mehr als 8 Schlafgelegenheiten verfügen. Dies entspricht bei Campingplätzen mehr als 2 Stellplätzen, da ein Stellplatz mit 4 Schlafgelegenheiten gleichgesetzt wird.

Zu den Beherbergungsbetrieben zählen auch Unterkünfte, die die Gästebeherbergung nur als Nebenzweck betreiben.

Auskunftspflichtig sind die Inhaber(-innen) oder die Leiter(-innen) des Beherbergungsbetriebes.

Erhebungs- und Darstellungsmerkmale

Beherbergung im Reiseverkehr:

Unterbringung von Personen, die sich nicht länger als ein Jahr ohne Unterbrechung an einem anderen Ort als ihrem gewöhnlichen Wohnsitz aufhalten. Der vorübergehende Ortswechsel kann durch Urlaub und Freizeitaktivitäten aber auch durch die Wahrnehmung privater und geschäftlicher Kontakte, den Besuch von Tagungen und Fortbildungsveranstaltungen, Maßnahmen zur Wiederherstellung der Gesundheit oder sonstige Gründe veranlasst sein.

Ankünfte:

Zahl der angekommenen Gäste in einem Beherbergungsbetrieb innerhalb des Berichtszeitraums, die zum vorübergehenden Aufenthalt ein Gästebett belegten.

Übernachtungen:

Zahl der Übernachtungen von Gästen, die im Berichtszeitraum in einem Beherbergungsbetrieb ankamen oder seit dem vorherigen Berichtszeitraum dort noch anwesend waren.

Herkunftsländer:

Für die Zuordnung ist grundsätzlich der ständige Wohnsitz oder gewöhnliche Aufenthalt der Gäste maßgebend, nicht dagegen deren Staatsangehörigkeit bzw. Nationalität.

Schlafgelegenheiten:

Anzahl der Betten, die in einem Betrieb zur Beherbergung von Gästen zur Verfügung stehen. Doppelbetten zählen dabei als zwei Schlafgelegenheiten. Im Campingbereich wird gemäß einer Vorgabe der Europäischen Kommission ein Stellplatz mit vier Betten gleichgesetzt.

Gästezimmer:

Als Gästezimmer gilt eine Einheit, die aus einem Raum oder einer Gruppe von Räumen besteht, die eine unteilbare Mieteinheit in einem Beherbergungsbetrieb bilden. Bei den Gästezimmern kann es sich um Einzel-, Doppel- oder Mehrbettzimmer handeln, je nachdem, ob sie zur dauerhaften Beherbergung von einer, zwei oder mehr Personen eingerichtet sind. Die Zahl der Gästezimmer wird einmal im Jahr zum Stichtag 31. Juli erhoben. Gezählt werden die an diesem Stichtag tatsächlich zur Verfügung stehenden Gästezimmer. Zimmer, die von Mitarbeitern des Betriebes genutzt werden, zählen nicht als Gästezimmer.

Ein Appartement ist eine spezielle Art von Gästezimmer. Es besteht aus einem oder mehreren Räumen mit Küche, separatem Bad und/oder Toilette.

Durchschnittliche Auslastung:

Die durchschnittliche Auslastung ist der Rechnerische Wert, der die Inanspruchnahme der Schlafgelegenheiten in einem Berichtszeitraum ausdrückt. Die prozentuale Angabe wird ermittelt, indem die Zahl der Übernachtungen durch die so genannten „Bettentage“ geteilt wird. Letztere sind das Produkt aus angebotenen Schlafgelegenheiten und der Zahl der Tage, an denen ein Betrieb im Berichtszeitraum tatsächlich geöffnet hatte. Das Produkt beschreibt damit die im Berichtszeitraum angebotene Bettenkapazität.

Berechnung der durchschnittlichen Auslastung:
(Übernachtungen/angebotene Bettentage)x 100

Durchschnittliche Aufenthaltsdauer:

Die durchschnittliche Aufenthaltsdauer wird ermittelt, indem die Zahl der Übernachtungen durch die der Ankünfte geteilt wird. Sie kann zum Beispiel in Orten mit Vorsorge- und Rehabilitations-Kliniken rechnerisch höher sein als die Zahl der Kalendertage des Berichtszeitraums.

Berechnung der durchschnittl. Aufenthaltsdauer:
(Übernachtungen / Ankünfte)

Gliederungsmerkmale**Reisegebiete:**

Gliederung nach nichtadministrativen Raumeinheiten, die in Zusammenarbeit mit dem Ministerium für Wirtschaft und Arbeit des Landes Sachsen-Anhalt erstellt wurde und sich im Wesentlichen an den Zuständigkeitsbereichen der regionalen Tourismusverbände und an naturräumlichen Gegebenheiten orientiert.

Die aktuelle Zuordnung erfolgte im Juni 2009 rückwirkend zum 01.01.2009.

Gemeindeguppen:

Zusammenfassung von Gemeinden oder Gemeindeteilen nach Art der staatlichen Anerkennung (z. B. als Mineral- und Moorbad, Luftkurort, Erholungsort), die aufgrund landesrechtlicher Vorschriften verliehen wurde. Gemeinden ohne Prädikat sind in der Gruppe „Sonstige Gemeinden“ enthalten.

Betriebsarten:

Die fachliche Gliederung der Beherbergungsbetriebe erfolgt auf Grundlage der „Klassifikation der Wirtschaftszweige, Ausgabe 2008“ (WZ 2008). Die Beherbergungsstatistik erstreckt sich auf den Wirtschaftszweig Beherbergung nach Abteilung 55 der WZ 2008, auf Vorsorge- und Rehabilitationskliniken sowie Schulungsheime.

Unterschieden werden:

Hotels, Gasthöfe, Pensionen

Hotels: Beherbergungsstätten, die jedermann zugänglich sind und in denen ein Restaurant – auch für Passanten – vorhanden ist sowie in der Regel weitere Einrichtungen oder Räume für unterschiedliche Zwecke (Konferenzen, Seminare, Sport, Freizeit, Erholung) zur Verfügung stehen.

Hotels garnis: Beherbergungsstätten, die jedermann zugänglich sind und in denen als Mahlzeit höchstens ein Frühstück angeboten wird.

Gasthöfe: Beherbergungsstätten, die jedermann zugänglich sind und in denen, außer dem auch für Passanten zugänglichen Gastraum, in der Regel keine weiteren Aufenthaltsräume zur Verfügung stehen. Bei Gasthöfen übersteigt der Umsatz aus Bewirtung deutlich den aus Beherbergung.

Pensionen: Beherbergungsstätten, die jedermann zugänglich sind und in denen Speisen und Getränke nur an Hausgäste abgegeben werden.

Ferienunterkünfte und ähnliche Beherbergungsstätten

Erholungs- und Ferienheime: Beherbergungsstätten, die nur bestimmten Personengruppen, z.B. Mitgliedern eines Vereins oder einer Organisation, Beschäftigten eines Unternehmens, Müttern, Betreuten sozialer Einrichtungen zugänglich sind und in denen Speisen und Getränke nur an Hausgäste abgegeben werden.

Ferienzentren: Beherbergungsstätten, die jedermann zugänglich sind und dazu dienen, wahlweise unterschiedliche Wohn- und Aufenthaltsmöglichkeiten sowie gleichzeitig Freizeiteinrichtungen in Verbindung mit Einkaufsmöglichkeiten und persönlichen Dienstleistungen zum vorübergehenden Aufenthalt anzubieten. Als Mindestausstattung gilt das Vorhandensein von Hotelunterkunft und anderen Wohngelegenheiten auch mit Kochgelegenheit, einer Gaststätte, von Einkaufsmöglichkeiten zur Deckung des täglichen Bedarfs und des Freizeitbedarfs sowie von Einrichtungen für persönliche Dienstleistungen, z.B. Massageeinrichtungen, Solarium, Sauna, Friseur und zur aktiven Freizeitgestaltung, wie z.B. Schwimmbad, Tennis-, Tischtennis-, Minigolf- oder Trimm-Dich-Anlagen.

Ferienhäuser, -wohnungen: Beherbergungsstätten, die jedermann zugänglich sind und in denen Speisen und Getränke nicht abgegeben werden, aber eine Kochgelegenheit vorhanden ist.

Jugendherbergen und Hütten: Beherbergungsstätten, die in der Regel eine einfache Ausstattung aufweisen und vorzugsweise Jugendlichen oder Angehörigen der sie tragenden Organisation, z.B. ein Wanderverein, zur Verfügung stehen. Speisen und Getränke werden nur an Hausgäste abgegeben.

Campingplätze:

Abgegrenzte Gelände, die jedermann zum vorübergehenden Aufstellen von mitgebrachten Wohnwagen, Reise- bzw. Wohnmobilen oder Zelten zugänglich sind. Im Rahmen der Monatserhebung im Tourismus werden nur Campingplätze berücksichtigt, die Urlaubscamping anbieten, nicht aber so genannte Dauercampingplätze. Die Unterscheidung zwischen Urlaubs- und Dauercamping knüpft an die vertraglich vereinbarte Dauer der Campingplatzbenutzung an. Im Urlaubscamping wird der Stellplatz in der Regel für die Dauer von Tagen oder Wochen gemietet, im Dauercamping dagegen zumeist auf Monats- oder Jahresbasis.

Sonstige tourismusrelevante Unterkünfte

Vorsorge- und Rehabilitationskliniken:

Beherbergungsbetriebe, die unter ärztlicher Leitung stehen und ausschließlich oder überwiegend Kurgästen zur Verfügung stehen. Als Kurgäste gelten Personen, die sich aufgrund einer ärztlichen Verordnung in der Klinik vorübergehend aufhalten. Das Ziel des Aufenthalts ist die Erhaltung oder Wiederherstellung ihrer Gesundheit, oder der Berufs- oder Arbeitsfähigkeit sowie die Inanspruchnahme der allgemein angebotenen Kureinrichtungen außerhalb des Beherbergungsbetriebs.

Zu den Vorsorge- und Reha-Kliniken zählen auch Kinderheilstätten, Sanatorien, Kur- oder ähnliche Krankenhäuser (Fachabteilungen anderer Krankenhäuser). Im Unterschied zur Krankenhausstatistik werden Vorsorge- und Reha-Kliniken in der Beherbergungsstatistik nur dann erfasst, wenn die dort untergebrachten Personen überwiegend in der Lage sind, während des vorübergehenden Aufenthalts die Klinik zu verlassen und die Tourismusangebote der Gemeinde in Anspruch zu nehmen.

Schulungsheime: Beherbergungsstätten, die nach Einrichtung und Zweckbestimmung dazu dienen, Unterricht außerhalb des regulären

Schul- und Hochschulsystems anzubieten und überwiegend der Erwachsenenbildung dienen.

Winterhalbjahr / Sommerhalbjahr:

Das Sommerhalbjahr umfasst in der amtlichen Tourismusstatistik den Zeitraum von Mai bis Oktober. Entsprechend werden die Monate November bis April dem Winterhalbjahr zugeordnet.

Änderungen ab Januar 2009

Im Juni 2009, rückwirkend zum 01.01.2009, erfolgte eine Neuordnung in der Gliederung der Reisegebiete, den Salzkreis betreffend.

Neu: Zuordnung des gesamten Salzkreises zum Reisegebiet Magdeburg, Elbe-Börde-Heide.

Alt: Zuordnung von Teilen des Salzkreises in die Reisegebiete Magdeburg, Elbe-Börde-Heide, Harz/Harzvorland und Anhalt-Wittenberg.

Beginnend mit Berichtsmonat Januar 2009 erfolgt die fachliche Gliederung auf Grundlage der neuen Klassifikation der Wirtschaftszweige 2008 (WZ 2008). Diese löst die bisher geltende WZ 2003 ab. Die neue WZ 2008 wirkt sich beim Nachweis der Betriebsarten aus. So sind z.B. Boardinghouses keine eigenständige Betriebsart mehr, sondern werden den Hotels zugeordnet.

Ab Berichtsmonat Januar 2009 werden sowohl Tabellen zu den Kapazitäten als auch Ankünften und Übernachtungen einschließlich Campingplätzen ausgewiesen.

Bis einschließlich Dezember 2008 war dies nur für Ankünfte und Übernachtungen der Fall.

Bei den Tabellen der Kapazitäten erfolgt die Darstellung neu als Schlafgelegenheiten.

Diese beinhaltet neben der Bettenzahl für die Campingplätze eine Berechnung von 4 Schlafgelegenheiten je Stellplatz.

Neue Auswertungsprogramme führten zur Umgestaltung der Ergebnistabellen.

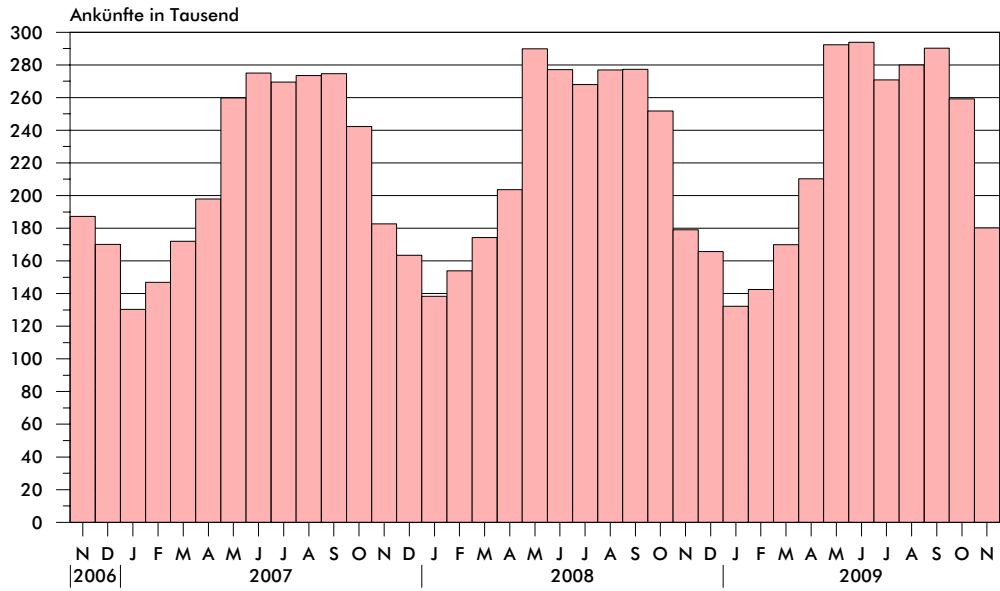
Zeichenerklärung

- = nichts vorhanden
- . = Zahlenwert geheimzuhalten
- x = Tabellenfach gesperrt, weil Aussagewert nicht sinnvoll
(z.B. bei Vorjahresvergleichen ohne Basiswert oder programmtechnisch nicht möglich)
- ... = Angabe fällt später an
- ** = Veränderungsrate ist größer als 999 %

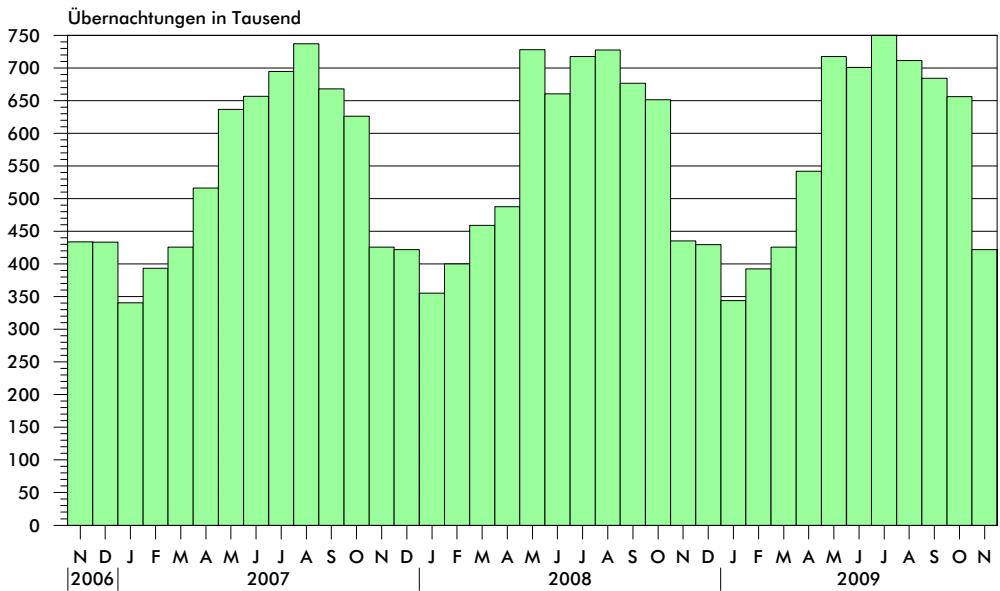
Zuordnung der Kreise zu Reisegebieten im Land Sachsen - Anhalt



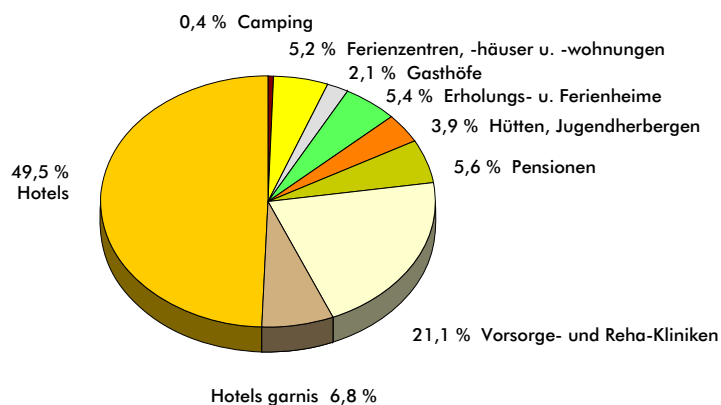
**Ankünfte in den Beherbergungsbetrieben einschließlich Camping
in Sachsen-Anhalt seit November 2006**



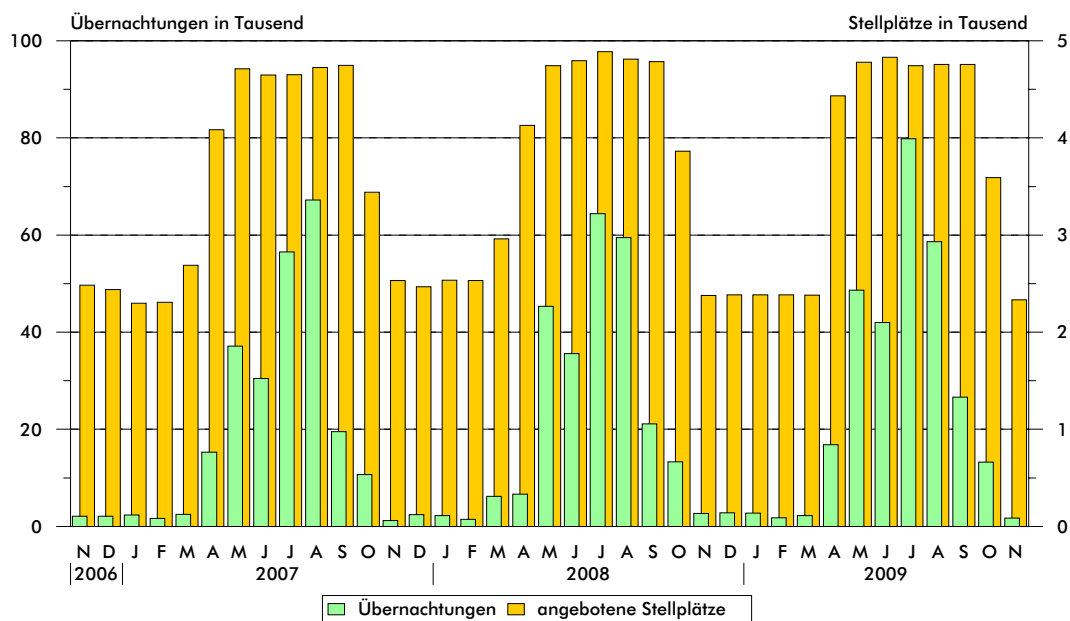
**Übernachtungen in den Beherbergungsbetrieben einschließlich Camping
in Sachsen-Anhalt seit November 2006**



**Anteile der Betriebsarten an den Übernachtungen
in Beherbergungsbetrieben des Landes Sachsen-Anhalt
im Monat November 2009**



**Stellplätze¹⁾ und Übernachtungen¹⁾ auf Campingplätzen
in Sachsen-Anhalt seit November 2006**



1) Stellplätze = Standplätze, graphische Darstellung ohne Dauercamping

1. Ergebnisse der Beherbergungsstatistik (einschließlich Camping) Sachsen-Anhalts 1993 - 2009

Jahr Monat	Geöffnete Betriebe ³⁾	Angebotene Schlafgelegenheiten ⁴⁾	Durchschnittliche Auslastung der angebotenen Schlafgelegenheiten	Ankünfte ³⁾	Übernachtungen ³⁾	Durchschnittliche Aufenthaltsdauer ³⁾
	Anzahl	Anzahl	%	Anzahl	Anzahl	Tage
1993 ¹⁾	534	32 120	31,0	1 278 448	3 638 874	2,8
1994 ¹⁾	776	43 225	29,1	1 661 695	4 586 336	2,8
1995 ¹⁾	958	53 332	27,4	1 911 555	5 330 109	2,8
1996 ¹⁾	985	55 718	27,4	2 020 138	5 569 740	2,8
1997 ¹⁾	1 015	57 253	25,5	2 058 754	5 329 486	2,6
1998 ¹⁾	1 025	58 703	25,0	2 139 981	5 366 764	2,5
1999 ¹⁾	1 037	60 052	25,9	2 242 429	5 671 655	2,5
2000 ¹⁾	1 052	61 016	25,5	2 255 209	5 688 586	2,5
2001 ¹⁾	1 074	60 505	26,2	2 302 249	5 789 726	2,5
2002 ¹⁾	1 049	58 600	26,1	2 190 160	5 584 831	2,5
2003 ¹⁾	1 046	60 220	25,8	2 240 456	5 666 885	2,5
2004 ¹⁾	1 040	60 783	25,9	2 348 778	5 874 270	2,5
2005 ¹⁾	1 031	60 939	26,5	2 419 692	6 009 339	2,5
2006 ¹⁾	1 060	61 913	26,5	2 568 144	6 414 065	2,5
2007 ¹⁾	1 070	61 829	26,9	2 584 914	6 562 556	2,5
2008 ¹⁾	1 072	62 230	27,0	2 641 801	6 699 594	2,5
Januar	1 053	61 747	18,5	135 413	350 709	2,6
Februar	1 053	61 814	22,1	151 579	396 602	2,6
März	1 071	64 227	23,1	172 790	457 609	2,6
April	1 120	70 197	23,6	203 538	488 225	2,4
Mai	1 140	73 105	32,1	290 172	727 636	2,5
Juni	1 141	73 314	30,0	277 308	660 400	2,4
Juli	1 139	73 837	31,4	266 102	717 812	2,7
August	1 140	73 630	32,0	275 249	728 558	2,6
September	1 145	73 404	30,5	275 238	668 262	2,4
Oktober	1 118	69 334	30,7	251 001	645 308	2,6
November	1 077	62 452	23,0	177 642	429 038	2,4
Dezember	1 072	62 230	22,5	165 769	429 435	2,6
2009 ²⁾						
Januar	1 055	61 667	17,9	130 866	339 891	2,6
Februar	1 057	61 658	22,6	142 713	389 645	2,7
März	1 070	62 421	21,9	169 671	423 428	2,5
April	1 127	71 710	25,6	210 471	538 092	2,6
Mai	1 152	73 530	31,5	293 661	718 107	2,4
Juni	1 153	74 060	31,6	296 518	702 519	2,4
Juli	1 151	73 699	33,0	270 780	752 053	2,8
August	1 151	73 810	31,0	280 710	708 945	2,5
September	1 160	73 749	30,7	289 392	678 769	2,3
Oktober	1 127	68 759	31,4	258 237	655 210	2,5
November	1 080	62 576	22,6	180 141	421 962	2,3
Dezember

1) Betriebe und Schlafgelegenheiten Stand 31.12.

2) vorläufiges Ergebnis

3) einschließlich Camping

4) Doppelbetten zählen als 2 Schlafgelegenheiten. Für Camping wird 1 Stellplatz in 4 Schlafgelegenheiten umgerechnet.

2. Ergebnisse der Beherbergungsstatistik (ohne Camping) Sachsen-Anhalts 1993 - 2009

Jahr Monat	Geöffnete Betriebe	Angebote ne Betten	Durchschnitt- liche Auslastung der angebotenen Betten	Ankünfte	Über- nachungen	Durchschnitt- liche Aufenthalts- dauer
	Anzahl	Anzahl	%	Anzahl	Anzahl	Tage
1993 ¹⁾	523	26 124	36,8	1 190 601	3 367 559	2,8
1994 ¹⁾	761	36 497	34,6	1 566 937	4 277 803	2,7
1995 ¹⁾	942	45 128	33,2	1 811 003	5 007 498	2,8
1996 ¹⁾	962	46 414	31,3	1 932 154	5 285 103	2,7
1997 ¹⁾	992	48 021	28,7	1 975 694	5 063 247	2,6
1998 ¹⁾	1 001	49 311	28,3	2 058 299	5 117 997	2,5
1999 ¹⁾	1 014	49 668	30,0	2 148 827	5 397 178	2,5
2000 ¹⁾	1 028	50 468	29,5	2 172 719	5 440 659	2,5
2001 ¹⁾	1 051	50 537	29,9	2 214 457	5 552 933	2,5
2002 ¹⁾	1 028	49 376	29,0	2 109 187	5 364 807	2,5
2003 ¹⁾	1 023	50 440	29,5	2 142 285	5 407 056	2,5
2004 ¹⁾	1 016	50 443	30,2	2 256 199	5 632 471	2,5
2005 ¹⁾	1 007	50 599	30,9	2 324 562	5 765 201	2,5
2006 ¹⁾	1 036	52 157	32,7	2 473 256	6 175 243	2,5
2007 ¹⁾	1 042	51 957	32,8	2 491 592	6 318 556	2,5
2008 ¹⁾	1 045	52 698	33,1	2 536 496	6 437 309	2,5
Januar	1 024	51 607	21,9	134 863	348 611	2,6
Februar	1 024	51 682	26,4	151 087	395 174	2,6
März	1 038	52 539	27,7	171 286	451 646	2,6
April	1 064	53 473	30,1	200 538	481 656	2,4
Mai	1 070	54 121	40,7	272 444	682 599	2,5
Juni	1 070	54 126	38,4	261 145	624 197	2,4
Juli	1 068	54 249	38,9	239 410	652 521	2,7
August	1 069	54 342	39,6	250 477	667 845	2,7
September	1 076	54 296	39,7	266 841	647 457	2,4
Oktober	1 068	53 882	37,9	246 507	631 873	2,6
November	1 050	52 936	27,0	176 965	427 072	2,4
Dezember	1 045	52 698	26,4	164 933	426 658	2,6
2009 ²⁾						
Januar	1 028	52 135	21,0	130 260	337 179	2,6
Februar	1 030	52 146	26,6	142 192	387 889	2,7
März	1 042	52 893	25,7	168 956	421 370	2,5
April	1 070	53 966	32,2	203 436	520 747	2,6
Mai	1 081	54 498	39,6	273 623	668 512	2,4
Juni	1 081	54 828	40,1	277 630	658 375	2,4
Juli	1 079	54 715	39,9	240 735	674 933	2,8
August	1 079	54 786	38,2	254 735	649 311	2,5
September	1 088	54 725	39,7	278 148	652 294	2,3
Oktober	1 078	54 395	38,1	253 619	641 885	2,5
November	1 052	53 244	26,4	179 569	420 251	2,3
Dezember

1) Betriebe und Betten Stand 31.12.

2) vorläufiges Ergebnis

3. Beherbergungsbetriebe (einschl. Camping), Schlafgelegenheiten und Auslastung
der Kapazitäten nach Kreisen

Land Kreisfreie Stadt Landkreis	November 2009							Januar bis Nov. 2009
	Betriebe			in den Betrieben angebotene Schlafgelegenheiten ¹⁾				durch- schnitt- liche Aus- lastung
	ins- gesamt	darunter geöffnete		ins- gesamt	Verände- rung ge- genüber dem Vor- jahres- monat	durch- schnitt- liche Aus- lastung	nachrichtlich	
		zu- sammen	Verände- rung ge- genüber dem Vor- jahres- monat				maximales Angebot an Schlafge- legenheiten der letzten 13 Monate	
Anzahl		%	Anzahl	%	Anzahl		%	
Sachsen-Anhalt insgesamt	1 174	1 080	0,3	62 576	0,2	22,6	75 438	27,6
Dessau-Roßlau, Stadt	24	22	0,0	1 460	1,0	22,6	1 510	31,8
Halle (Saale), Stadt	38	37	0,0	2 288	0,8	31,2	2 424	35,3
Magdeburg, Stadt	39	38	- 2,6	4 285	0,0	34,2	5 092	30,0
Altmarkkreis Salzwedel	57	50	- 9,1	2 842	- 1,0	23,2	4 333	23,8
Anhalt-Bitterfeld	62	58	3,6	2 681	- 0,3	16,1	3 205	19,8
Börde	75	70	0,0	4 403	1,8	22,1	5 595	22,9
Burgenlandkreis	110	99	1,0	5 056	- 0,2	25,8	6 132	31,9
Harz	336	321	1,3	20 316	1,2	20,7	21 037	31,5
Jerichower Land	50	39	- 4,9	1 343	6,3	24,3	2 930	17,8
Mansfeld-Südharz	79	76	0,0	3 858	1,2	14,8	3 990	22,7
Saalekreis	74	69	4,5	3 660	- 0,3	18,5	4 546	20,4
Salzlandkreis	73	69	4,5	3 596	2,3	23,2	4 331	27,1
Stendal	63	51	- 1,9	1 855	2,2	21,4	3 512	23,8
Wittenberg	94	81	- 1,2	4 933	- 7,6	25,0	6 801	28,1
außerdem								
Dauercamping	56	22	0,0	505	0,0	x	6 519	x

1) Doppelbetten zählen als 2 Schlafgelegenheiten. Für Camping wird 1 Stellplatz in 4 Schlafgelegenheiten umgerechnet.

4. Ankünfte, Übernachtungen und Aufenthaltsdauer der Gäste in Beherbergungsbetrieben (einschl. Camping)
nach Kreisen

Land Kreisfreie Stadt Landkreis	November 2009					Januar - November 2009				
	Ankünfte		Übernachtungen		durch- schn. Aufent- halts- dauer	Ankünfte		Übernachtungen		durch- schn. Aufent- halts- dauer
	insge- samt	Veränd. gegen- über Vorj.- monat	insge- samt	Veränd. gegen- über Vorj.- monat		insge- samt	Veränd. gegen- über Vorj.- zeitr.	insge- samt	Veränd. gegen- über Vorj.- zeitr.	
	Anzahl	%	Anzahl	%	Tage	Anzahl	%	Anzahl	%	Tage
Sachsen-Anhalt insgesamt	180 141	1,4	421 962	- 1,6	2,3	2 523 160	1,9	6 328 621	0,9	2,5
Dessau-Roßlau, Stadt	5 928	- 14,9	9 916	- 9,4	1,7	92 924	- 8,6	156 576	- 9,1	1,7
Halle (Saale), Stadt	13 016	- 3,4	21 423	- 12,1	1,6	146 640	3,3	272 811	3,3	1,9
Magdeburg, Stadt	26 249	10,9	43 939	7,3	1,7	272 697	1,9	473 969	5,0	1,7
Altmarkkreis Salzwedel	4 732	- 14,8	19 772	- 12,5	4,2	77 695	2,1	288 089	0,7	3,7
Anhalt-Bitterfeld	7 124	- 12,7	12 691	- 25,8	1,8	93 701	- 2,6	191 661	- 2,0	2,0
Börde	12 011	3,2	29 158	3,3	2,4	155 440	- 1,3	384 656	- 0,9	2,5
Burgenlandkreis	12 836	3,4	39 207	3,2	3,1	210 491	5,0	592 784	5,4	2,8
Harz	47 791	2,7	124 961	0,4	2,6	720 499	3,6	2 156 588	2,0	3,0
Jerichower Land	5 023	13,9	9 800	12,9	2,0	59 692	- 4,1	121 679	- 3,1	2,0
Mansfeld-Südharz	8 899	20,9	17 106	16,1	1,9	126 315	3,9	290 199	0,8	2,3
Saalekreis	11 857	- 0,1	20 311	- 9,5	1,7	151 059	0,4	273 756	- 3,1	1,8
Salzlandkreis	7 184	- 10,7	24 991	- 3,3	3,5	107 458	4,1	349 891	3,5	3,3
Stendal	6 592	3,7	11 901	- 2,1	1,8	116 768	12,3	221 878	10,6	1,9
Wittenberg	10 899	- 2,5	36 786	- 4,4	3,4	191 781	- 2,8	554 084	- 7,7	2,9

5. Ankünfte, Übernachtungen und Aufenthaltsdauer der Gäste in Beherbergungsbetrieben
der Hotels, Gasthöfe und Pensionen nach Kreisen

Land Kreisfreie Stadt Landkreis	November 2009					Januar - November 2009				
	Ankünfte		Übernachtungen		durch- schn. Aufent- halts- dauer	Ankünfte		Übernachtungen		durch- schn. Aufent- halts- dauer
	insge- sammt	Veränd. gegen- über Vorj.- monat	insge- sammt	Veränd. gegen- über Vorj.- monat		insge- sammt	Veränd. gegen- über Vorj.- zeitr.	insge- sammt	Veränd. gegen- über Vorj.- zeitr.	
	Anzahl	%	Anzahl	%	Tage	Anzahl	%	Anzahl	%	Tage
Sachsen-Anhalt insgesamt	151 191	0,9	270 138	-3,7	1,8	1 910 662	0,3	3 755 453	-0,5	2,0
Dessau-Roßlau, Stadt	5 248	-16,5	8 529	-8,4	1,6	80 992	-11,4	131 827	-11,0	1,6
Halle (Saale), Stadt	12 251	-3,3	19 678	-13,4	1,6	135 165	3,9	247 953	3,5	1,8
Magdeburg, Stadt	24 353	11,5	40 416	8,1	1,7	241 747	2,3	411 219	4,6	1,7
Altmarkkreis Salzwedel	3 939	-2,5	7 700	8,3	2,0	47 212	3,4	91 397	9,4	1,9
Anhalt-Bitterfeld	6 927	-12,1	12 344	-26,0	1,8	81 140	-4,9	160 383	-4,5	2,0
Börde	10 702	5,0	16 283	6,8	1,5	121 057	-1,1	187 619	-1,4	1,5
Burgenlandkreis	10 067	4,9	18 225	7,0	1,8	138 584	2,1	256 602	0,3	1,9
Harz	34 842	0,0	72 116	-6,5	2,1	498 840	1,7	1231 880	-0,7	2,5
Jerichower Land	4 281	8,3	8 214	7,9	1,9	42 476	-11,7	81 931	-10,6	1,9
Mansfeld-Südharz	6 662	18,8	12 022	17,0	1,8	77 766	2,6	156 731	-1,8	2,0
Saalekreis	11 857	0,1	20 311	-8,7	1,7	147 300	0,2	264 925	-2,8	1,8
Salzlandkreis	5 927	-15,0	10 317	-10,2	1,7	77 806	2,1	140 198	4,3	1,8
Stendal	5 672	6,0	10 040	-4,4	1,8	82 331	4,3	150 223	3,7	1,8
Wittenberg	8 463	-3,4	13 943	-11,3	1,6	138 246	-1,9	242 565	-3,7	1,8

6. Beherbergungsbetriebe (einschl. Camping), Schlafgelegenheiten und Auslastung der Kapazitäten nach Reisegebieten und Betriebsarten

Land	November 2009							Januar bis Nov. 2009
	Betriebe			in den Betrieben angebotene Schlafgelegenheiten ¹⁾				durchschnittliche Auslastung
	Reisegebiet	darunter geöffnete		insgesamt	Veränderung gegenüber dem Vorjahresmonat	durchschnittliche Auslastung	nachrichtlich maximales Angebot an Schlafgelegenheiten der letzten 13 Monate	
		Betriebsart	insgesamt					
Anzahl		%	Anzahl	%	Anzahl	%		
Sachsen-Anhalt								
Betriebe insgesamt								
	1 174	1 080	0,3	62 576	0,2	22,6	75 438	27,6
<u>Hotels, Gasthöfe, Pensionen</u>								
	867	841	0,2	37 318	0,4	24,2	38 710	30,1
	Hotels (ohne Hotels garnis)							
	445	431	0,0	27 094	0,9	25,8	27 844	31,4
	Hotels garnis							
	95	94	3,3	4 179	0,8	23,0	4 387	29,5
	Gasthöfe							
	102	99	- 2,0	1 899	- 0,4	16,1	1 978	21,3
	Pensionen							
	225	217	0,5	4 146	- 2,5	19,0	4 501	26,1
<u>Ferienunterkünfte und ähnliche Beherbergungsstätten</u>								
	222	198	0,0	12 677	1,3	16,3	14 153	30,5
	Erholungs- und Ferienheime							
	49	49	- 3,9	3 266	- 3,4	23,5	3 281	31,2
	Ferienzentren							
	20	16	6,7	2 419	1,8	23,0	3 064	40,6
	Ferienhäuser und Ferienwohnungen							
	89	75	1,4	2 513	2,4	6,9	3 013	24,0
	Jugendherbergen und Hütten							
	64	58	0,0	4 479	4,1	12,6	4 795	28,0
	Campingplätze							
	72	28	3,7	9 332	- 1,9	0,6	19 312	6,0
	Vorsorge- und Rehakliniken							
	13	13	0,0	3 249	- 0,3	91,2	3 263	86,4
außerdem: Dauercamping								
	56	22	0,0	505	0,0	x	6 519	x
Harz und Harzvorland ²⁾								
Betriebe insgesamt								
	415	397	1,0	24 174	1,2	19,7	25 027	30,1
<u>Hotels, Gasthöfe, Pensionen</u>								
	297	281	1,1	12 075	1,1	23,4	12 727	34,1
	Hotels (ohne Hotels garnis)							
	160	151	- 1,3	8 914	0,6	25,7	9 348	36,0
	Hotels garnis							
	27	27	12,5	1 209	9,8	20,2	1 225	32,3
	Gasthöfe							
	33	31	3,3	562	0,7	12,1	602	22,5
	Pensionen							
	77	72	1,4	1 390	- 2,3	15,7	1 552	28,3
<u>Ferienunterkünfte und ähnliche Beherbergungsstätten</u>								
	105	103	0,0
	Erholungs- und Ferienheime							
	25	25	- 3,8	1 903	- 1,0	24,9	1 912	31,8
	Ferienzentren							
	11	11	0,0
	Ferienhäuser und Ferienwohnungen							
	46	46	2,2	1 822	4,7	7,1	1 839	26,3
	Jugendherbergen und Hütten							
	23	21	0,0	1 796	- 0,7	12,6	1 917	33,4
	Campingplätze							
	11	11	10,0	4 456	2,7	0,4	4 476	5,2
	Vorsorge- und Rehakliniken							
	2	2	0,0
außerdem: Dauercamping								
	7	7	x	157	x	x	786	x

1) Doppelbetten zählen als 2 Schlafgelegenheiten. Für Camping wird 1 Stellplatz in 4 Schlafgelegenheiten umgerechnet
Bei Dauercamping Anzahl der Stellplätze.

2) siehe Hinweis auf Veränderungen im Vorwort

Noch 6. Beherbergungsbetriebe (einschl. Camping), Schlafgelegenheiten und Auslastung der Kapazitäten nach Reisegebieten und Betriebsarten

Land	November 2009							Januar bis Nov. 2009
	Betriebe			in den Betrieben angebotene Schlafgelegenheiten ¹⁾				durchschnittliche Auslastung
	Reisegebiet	darunter geöffnete		insgesamt	Veränderung gegenüber dem Vorjahresmonat	durchschnittliche Auslastung	nachrichtlich maximales Angebot an Schlafgelegenheiten der letzten 13 Monate	
		Betriebsart	insgesamt					
Anzahl		%	Anzahl	%	Anzahl	%		
Halle, Saale, Unstrut								
Betriebe insgesamt								
	222	205	2,0	11 004	0,0	24,5	13 102	28,7
<u>Hotels, Gasthöfe, Pensionen</u>								
	182	178	2,3	8 283	- 0,1	23,4	8 669	27,7
Hotels (ohne Hotels garnis)	93	92	2,2	6 155	1,2	23,7	6 241	28,0
Hotels garnis	25	24	0,0	1 060	- 4,0	27,1	1 220	31,1
Gasthöfe	23	22	0,0	400	3,9	20,3	424	24,6
Pensionen	41	40	5,3	668	- 7,7	16,6	784	21,1
<u>Ferienunterkünfte und ähnliche Beherbergungsstätten</u>								
	25	22	0,0
Erholungs- und Ferienheime	6	6	0,0
Ferienzentren	1	1	0,0
Ferienhäuser und Ferienwohnungen	7	4	0,0	83	0,0	4,7	187	14,5
Jugendherbergen und Hütten	11	11	0,0	912	0,1	12,9	940	26,7
Campingplätze	12	2	0,0
Vorsorge- und Rehakliniken	3	3	0,0
außerdem: Dauercamping	11	3	0,0	60	0,0	x	610	x
Anhalt-Wittenberg ²⁾								
Betriebe insgesamt								
	180	161	0,6	9 074	- 4,2	22,0	11 516	26,3
<u>Hotels, Gasthöfe, Pensionen</u>								
	132	127	0,0	5 634	- 1,8	20,8	5 860	28,1
Hotels (ohne Hotels garnis)	69	65	- 1,5	3 857	- 1,9	22,1	4 009	29,7
Hotels garnis	14	14	0,0	691	- 3,6	15,4	718	22,8
Gasthöfe	15	15	0,0	329	- 3,2	19,8	341	23,5
Pensionen	34	33	3,1	757	0,9	19,6	792	26,9
<u>Ferienunterkünfte und ähnliche Beherbergungsstätten</u>								
	33	27	3,8
Erholungs- und Ferienheime	4	4	- 20,0
Ferienzentren	1	1	-
Ferienhäuser und Ferienwohnungen	16	10	- 9,1	306	- 9,7	7,5	580	22,0
Jugendherbergen und Hütten	12	12	20,0	879	24,7	11,2	884	23,3
Campingplätze	13	5	0,0	1 152	- 20,7	0,3	3 088	6,8
Vorsorge- und Rehakliniken	2	2	0,0
außerdem: Dauercamping	12	5	x	135	x	x	1 577	x

1) Doppelbetten zählen als 2 Schlafgelegenheiten. Für Camping wird 1 Stellplatz in 4 Schlafgelegenheiten umgerechnet
Bei Dauercamping Anzahl der Stellplätze.

2) siehe Hinweis auf Veränderungen im Vorwort

Noch 6. Beherbergungsbetriebe (einschl. Camping), Schlafgelegenheiten und Auslastung der Kapazitäten nach Reisegebieten und Betriebsarten

Land	November 2009							Januar bis Nov. 2009
	Betriebe			in den Betrieben angebotene Schlafgelegenheiten ¹⁾				durchschnittliche Auslastung
	Reisegebiet	darunter geöffnete		insgesamt	Veränderung gegenüber dem Vorjahresmonat	durchschnittliche Auslastung	nachrichtlich maximales Angebot an Schlafgelegenheiten der letzten 13 Monate	
		insgesamt	zusammen					
Betriebsart	Anzahl	%	Anzahl	%	Anzahl	%		
Magdeburg, Elbe-Börde-Heide ²⁾								
Betriebe insgesamt	237	216	0,0	13 627	1,8	26,4	17 948	25,4
<u>Hotels, Gasthöfe, Pensionen</u>	175	174	- 1,1	8 774	1,9	28,6	8 856	28,4
Hotels (ohne Hotels garnis)	83	83	0,0	6 577	2,2	29,3	6 632	28,8
Hotels garnis	24	24	0,0	972	- 0,3	28,8	977	29,8
Gasthöfe	20	20	0,0	390	9,6	14,9	393	17,4
Pensionen	48	47	- 4,1	835	- 1,4	29,1	854	28,9
<u>Ferienunterkünfte und ähnliche Beherbergungsstätten</u>	39	31	6,9	1 589	5,1	17,2	2 120	27,7
Erholungs- und Ferienheime	12	12	0,0	660	3,3	23,2	665	29,6
Ferienzentren	3	1	0,0
Ferienhäuser und Ferienwohnungen	10	8	60,0
Jugendherbergen und Hütten	14	10	- 9,1	658	3,8	16,3	820	25,8
Campingplätze	19	7	0,0	2 404	0,0	0,9	6 112	5,4
Vorsorge- und Rehakliniken	4	4	0,0	860	0,0	92,3	860	89,4
außerdem: Dauercamping	15	4	x	140	x	x	2 794	x
Altmark								
Betriebe insgesamt	120	101	- 5,6	4 697	0,2	22,5	7 845	23,8
<u>Hotels, Gasthöfe, Pensionen</u>	81	81	- 3,6	2 552	- 0,9	23,2	2 598	28,4
Hotels (ohne Hotels garnis)	40	40	2,6	1 591	2,6	28,3	1 614	32,9
Hotels garnis	5	5	0,0	247	0,0	17,1	247	26,6
Gasthöfe	11	11	- 21,4	218	- 18,4	14,5	218	15,4
Pensionen	25	25	- 3,8	496	- 2,7	13,7	519	20,5
<u>Ferienunterkünfte und ähnliche Beherbergungsstätten</u>	20	15	- 16,7
Erholungs- und Ferienheime	2	2	0,0
Ferienzentren	4	2	0,0
Ferienhäuser und Ferienwohnungen	10	7	- 22,2	151	- 12,7	3,7	207	16,1
Jugendherbergen und Hütten	4	4	- 20,0	234	- 4,1	6,0	234	13,0
Campingplätze	17	3	0,0
Vorsorge- und Rehakliniken	2	2	0,0
außerdem: Dauercamping	11	3	x	13	0,0	x	752	x

1) Doppelbetten zählen als 2 Schlafgelegenheiten. Für Camping wird 1 Stellplatz in 4 Schlafgelegenheiten umgerechnet
Bei Dauercamping Anzahl der Stellplätze.

2) siehe Hinweis auf Veränderungen im Vorwort

7. Ankünfte, Übernachtungen und Aufenthaltsdauer der Gäste in Beherbergungsbetrieben (einschl. Camping)
nach Reisegebieten, Betriebsarten und zusammengefassten Gästegruppen

Land, Reisegebiet Betriebsart Ständiger Wohnsitz der Gäste Deutschland/Ausland	November 2009					Januar - November 2009				
	Ankünfte		Übernachtungen		durch- schn. Aufent- halts- dauer	Ankünfte		Übernachtungen		durch- schn. Aufent- halts- dauer
	insge- samt	Veränd. gegen- über Vorj.- monat	insge- samt	Veränd. gegen- über Vorj.- monat		insge- samt	Veränd. gegen- über Vorj.- zeitr.	insge- samt	Veränd. gegen- über Vorj.- zeitr.	
	Anzahl	%	Anzahl	%	Tage	Anzahl	%	Anzahl	%	Tage
Sachsen-Anhalt										
<u>Betriebe insgesamt</u>										
zusammen	180 141	1,4	421 962	- 1,6	2,3	2 523 160	1,9	6 328 621	0,9	2,5
Deutschland	169 822	1,2	398 245	- 1,6	2,3	2 341 955	2,7	5 913 852	1,5	2,5
Ausland	10 319	5,1	23 717	- 1,6	2,3	181 205	- 7,4	414 769	- 6,0	2,3
<u>Hotels, Gasthöfe, Pensionen</u>										
zusammen	151 191	0,9	270 138	- 3,7	1,8	1 910 662	0,3	3 755 453	- 0,5	2,0
Deutschland	141 357	0,5	247 879	- 4,1	1,8	1 756 418	1,2	3 425 108	0,3	2,0
Ausland	9 834	7,0	22 259	1,1	2,3	154 244	- 8,4	330 345	- 7,8	2,1
Hotels (ohne Hotels garnis)										
zusammen	119 488	0,8	208 710	- 3,2	1,7	1 462 446	0,1	2 836 653	- 0,6	1,9
Deutschland	110 803	- 0,3	189 701	- 4,6	1,7	1 337 639	1,0	2 568 650	0,0	1,9
Ausland	8 685	16,6	19 009	12,7	2,2	124 807	- 9,1	268 003	- 6,1	2,1
Hotels garnis										
zusammen	16 821	1,0	28 793	- 6,8	1,7	227 061	- 1,0	415 440	- 2,4	1,8
Deutschland	16 003	4,8	26 984	- 2,8	1,7	203 814	- 0,3	373 237	- 0,7	1,8
Ausland	818	- 41,1	1 809	- 41,8	2,2	23 247	- 7,2	42 203	- 15,7	1,8
Gasthöfe										
zusammen	5 243	4,8	8 989	- 0,4	1,7	71 679	5,6	136 359	3,5	1,9
Deutschland	5 104	3,6	8 747	- 1,7	1,7	69 609	5,8	132 708	3,9	1,9
Ausland	139	78,2	242	84,7	1,7	2 070	1,1	3 651	- 8,5	1,8
Pensionen										
zusammen	9 639	0,5	23 646	- 4,9	2,5	149 476	2,7	367 001	1,5	2,5
Deutschland	9 447	1,5	22 447	- 2,2	2,4	145 356	2,8	350 513	2,4	2,4
Ausland	192	- 30,9	1 199	- 37,0	6,2	4 120	1,6	16 488	- 13,1	4,0

Noch 7. Ankünfte, Übernachtungen und Aufenthaltsdauer der Gäste in Beherbergungsbetrieben (einschl. Camping)
nach Reisegebieten, Betriebsarten und zusammengefassten Gästegruppen

Land, Reisegebiet Betriebsart Ständiger Wohnsitz der Gäste Deutschland/Ausland	November 2009					Januar - November 2009				
	Ankünfte		Übernachtungen		durch- schn. Aufent- halts- dauer	Ankünfte		Übernachtungen		durch- schn. Aufent- halts- dauer
	insge- samt	Veränd. gegen- über Vorj.- monat	insge- samt	Veränd. gegen- über Vorj.- monat		insge- samt	Veränd. gegen- über Vorj.- zeitr.	insge- samt	Veränd. gegen- über Vorj.- zeitr.	
	Anzahl	%	Anzahl	%	Tage	Anzahl	%	Anzahl	%	Tage
Sachsen-Anhalt										
<u>Ferienunterkünfte u. ähnliche Beherbergungsstätten</u>										
zusammen	24 371	6,5	61 257	3,5	2,5	448 399	6,7	1 333 767	4,8	3,0
Deutschland	23 908	7,3	59 877	4,8	2,5	436 400	6,8	1 280 945	4,7	2,9
Ausland	463	- 23,7	1 380	- 31,5	3,0	11 999	4,4	52 822	5,5	4,4
Erholungs- und Ferienheime										
zusammen	8 899	16,9	22 801	26,2	2,6	121 977	3,3	332 063	2,2	2,7
Deutschland	8 878	17,2	22 720	26,7	2,6	120 742	3,5	323 289	2,4	2,7
Ausland	21	- 44,7	81	- 34,1	3,9	1 235	- 12,5	8 774	- 4,1	7,1
Ferienzentren										
zusammen	4 917	13,7	16 716	- 1,0	3,4	97 823	13,3	364 515	9,4	3,7
Deutschland	4 871	13,3	16 515	- 1,3	3,4	95 576	13,9	350 426	10,1	3,7
Ausland	46	64,3	201	45,7	4,4	2 247	- 5,3	14 089	- 5,7	6,3
Ferienhäuser, -wohnungen										
zusammen										
Deutschland	1 633	- 26,3	5 177	- 19,1	3,2	57 208	13,7	215 993	8,2	3,8
Ausland	1 522	- 26,7	4 741	- 14,1	3,1	53 472	12,5	199 135	7,5	3,7
	111	- 21,3	436	- 50,7	3,9	3 736	32,9	16 858	17,3	4,5
Jugendherbergen, Hütten										
zusammen	8 922	2,2	16 563	- 7,0	1,9	171 391	3,6	421 196	1,4	2,5
Deutschland	8 637	3,7	15 901	- 6,2	1,8	166 610	3,7	408 095	1,1	2,4
Ausland	285	- 28,8	662	- 23,7	2,3	4 781	- 2,3	13 101	12,7	2,7
Campingplätze										
zusammen	572	- 15,5	1 711	- 13,0	3,0	120 257	15,1	295 875	14,0	2,5
Deutschland	550	- 16,2	1 633	- 13,2	3,0	105 312	18,7	264 302	16,6	2,5
Ausland	22	4,8	78	- 7,1	3,5	14 945	- 5,3	31 573	- 3,7	2,1
Vorsorge- u. Reha-Kliniken										
zusammen	4 007	- 5,6	88 856	1,5	22,2	43 842	- 6,0	943 526	- 2,1	21,5
Deutschland	4 007	- 5,6	88 856	1,5	22,2	43 825	- 6,1	943 497	- 2,1	21,5
Ausland	-	-	-	-	-	17	-	29	-	1,7
außerdem										
Dauercamping	1 515	-4,7	1 515	-4,7	1,0	396 213	-1,3	1 157 028	-1,5	2,9

Noch 7. Ankünfte, Übernachtungen und Aufenthaltsdauer der Gäste in Beherbergungsbetrieben (einschl. Camping)
nach Reisegebieten, Betriebsarten und zusammengefassten Gästegruppen

Land, Reisegebiet Betriebsart Ständiger Wohnsitz der Gäste Deutschland/Ausland	November 2009					Januar - November 2009				
	Ankünfte		Übernachtungen		durch- schn. Aufent- halts- dauer	Ankünfte		Übernachtungen		durch- schn. Aufent- halts- dauer
	insge- samt	Veränd. gegen- über Vorj.- monat	insge- samt	Veränd. gegen- über Vorj.- monat		insge- samt	Veränd. gegen- über Vorj.- zeitr.	insge- samt	Veränd. gegen- über Vorj.- zeitr.	
	Anzahl	%	Anzahl	%	Tage	Anzahl	%	Anzahl	%	Tage
Harz und Harzvorland¹⁾										
<u>Betriebe insgesamt</u>										
zusammen	56 690	5,2	142 067	2,0	2,5	846 814	3,6	2 446 787	1,9	2,9
Deutschland	55 250	5,3	138 292	2,0	2,5	808 249	3,9	2 326 556	2,0	2,9
Ausland	1 440	1,6	3 775	2,2	2,6	38 565	- 1,3	120 231	0,0	3,1
<u>Hotels, Gasthöfe, Pensionen</u>										
zusammen	41 504	x	84 138	x	2,0	576 606	x	1 388 611	x	2,4
Deutschland	40 217	x	80 932	x	2,0	548 295	x	1 315 891	x	2,4
Ausland	1 287	x	3 206	x	2,5	28 311	x	72 720	x	2,6
Hotels (ohne Hotels garnis)										
zusammen	33 673	x	68 354	x	2,0	440 606	x	1 078 268	x	2,4
Deutschland	32 551	x	65 869	x	2,0	419 058	x	1 021 972	x	2,4
Ausland	1 122	x	2 485	x	2,2	21 548	x	56 296	x	2,6
Hotels garnis										
zusammen	4 337	x	7 325	x	1,7	63 098	x	127 061	x	2,0
Deutschland	4 248	x	7 124	x	1,7	58 507	x	116 635	x	2,0
Ausland	89	x	201	x	2,3	4 591	x	10 426	x	2,3
Gasthöfe										
zusammen	1 059	x	1 916	x	1,8	20 331	x	44 033	x	2,2
Deutschland	1 032	x	1 878	x	1,8	19 712	x	42 949	x	2,2
Ausland	27	x	38	x	1,4	619	x	1 084	x	1,8
Pensionen										
zusammen	2 435	x	6 543	x	2,7	52 571	x	139 249	x	2,6
Deutschland	2 386	x	6 061	x	2,5	51 018	x	134 335	x	2,6
Ausland	49	x	482	x	9,8	1 553	x	4 914	x	3,2

1) siehe Hinweis auf Veränderungen im Vorwort

Noch 7. Ankünfte, Übernachtungen und Aufenthaltsdauer der Gäste in Beherbergungsbetrieben (einschl. Camping)
nach Reisegebieten, Betriebsarten und zusammengefassten Gästegruppen

Land, Reisegebiet Betriebsart Ständiger Wohnsitz der Gäste Deutschland/Ausland	November 2009					Januar - November 2009				
	Ankünfte		Übernachtungen		durch- schn. Aufent- halts- dauer	Ankünfte		Übernachtungen		durch- schn. Aufent- halts- dauer
	insge- samt	Veränd. gegen- über Vorj.- monat	insge- samt	Veränd. gegen- über Vorj.- monat		insge- samt	Veränd. gegen- über Vorj.- zeitr.	insge- samt	Veränd. gegen- über Vorj.- zeitr.	
	Anzahl	%	Anzahl	%	Tage	Anzahl	%	Anzahl	%	Tage
Harz und Harzvorland¹⁾										
<u>Ferienunterkünfte u. ähnliche Beherbergungsstätten</u>										
zusammen
Deutschland
Ausland
Erholungs- und Ferienheime										
zusammen	5 287	x	14 190	x	2,7	66 035	x	196 108	x	3,0
Deutschland	5 269	x	14 144	x	2,7	64 995	x	188 158	x	2,9
Ausland	18	x	46	x	2,6	1 040	x	7 950	x	7,6
Ferienzentren										
zusammen
Deutschland
Ausland
Ferienhäuser, -wohnungen										
zusammen	1 105	x	3 854	x	3,5	35 826	x	157 663	x	4,4
Deutschland	1 033	x	3 560	x	3,4	33 128	x	144 383	x	4,4
Ausland	72	x	294	x	4,1	2 698	x	13 280	x	4,9
Jugendherbergen, Hütten										
zusammen	3 399	x	6 416	x	1,9	72 793	x	204 360	x	2,8
Deutschland	3 389	x	6 399	x	1,9	72 181	x	202 591	x	2,8
Ausland	10	x	17	x	1,7	612	x	1 769	x	2,9
Campingplätze										
zusammen	232	x	541	x	2,3	28 034	x	77 222	x	2,8
Deutschland	224	x	529	x	2,4	24 167	x	66 217	x	2,7
Ausland	8	x	12	x	1,5	3 867	x	11 005	x	2,8
Vorsorge- u. Reha-Kliniken										
zusammen
Deutschland
Ausland
außerdem										
Dauercamping	471	x	471	x	1,0	51 402	x	143 364	x	2,8

1) siehe Hinweis auf Veränderungen im Vorwort

Noch 7. Ankünfte, Übernachtungen und Aufenthaltsdauer der Gäste in Beherbergungsbetrieben (einschl. Camping)
nach Reisegebieten, Betriebsarten und zusammengefassten Gästegruppen

Land, Reisegebiet Betriebsart Ständiger Wohnsitz der Gäste Deutschland/Ausland	November 2009					Januar - November 2009				
	Ankünfte		Übernachtungen		durch- schn. Aufent- halts- dauer	Ankünfte		Übernachtungen		durch- schn. Aufent- halts- dauer
	insge- samt	Veränd. gegen- über Vorj.- monat	insge- samt	Veränd. gegen- über Vorj.- monat		insge- samt	Veränd. gegen- über Vorj.- zeitr.	insge- samt	Veränd. gegen- über Vorj.- zeitr.	
	Anzahl	%	Anzahl	%	Tage	Anzahl	%	Anzahl	%	Tage
Halle, Saale, Unstrut										
<u>Betriebe insgesamt</u>										
zusammen	37 709	- 0,1	80 941	- 4,6	2,1	508 190	3,1	1 139 351	2,7	2,2
Deutschland	34 924	- 1,4	74 616	- 4,0	2,1	464 487	4,2	1 045 480	4,2	2,3
Ausland	2 785	19,4	6 325	- 11,1	2,3	43 703	- 7,0	93 871	- 11,0	2,1
<u>Hotels, Gasthöfe, Pensionen</u>										
zusammen	34 175	0,2	58 214	- 6,1	1,7	421 049	2,0	769 480	0,2	1,8
Deutschland	31 409	- 1,4	51 957	- 5,7	1,7	379 556	3,1	680 736	2,0	1,8
Ausland	2 766	22,6	6 257	- 9,1	2,3	41 493	- 7,3	88 744	- 11,6	2,1
Hotels (ohne Hotels garnis)										
zusammen	27 032	1,9	43 832	- 5,5	1,6	324 168	2,5	573 652	1,8	1,8
Deutschland	24 490	0,0	38 667	- 5,7	1,6	289 472	4,3	501 551	3,9	1,7
Ausland	2 542	23,9	5 165	- 3,7	2,0	34 696	- 10,7	72 101	- 10,6	2,1
Hotels garnis										
zusammen	4 148	- 8,3	8 626	- 11,9	2,1	57 491	- 3,6	115 847	- 8,5	2,0
Deutschland	3 970	- 9,3	7 716	- 10,8	1,9	51 644	- 5,6	102 939	- 6,9	2,0
Ausland	178	20,3	910	- 20,4	5,1	5 847	18,3	12 908	- 19,8	2,2
Gasthöfe										
zusammen	1 504	18,6	2 433	23,1	1,6	18 704	14,9	33 067	11,2	1,8
Deutschland	1 477	18,6	2 379	23,3	1,6	18 245	15,3	32 184	12,3	1,8
Ausland	27	17,4	54	14,9	2,0	459	0,2	883	- 17,9	1,9
Pensionen										
zusammen	1 491	- 15,8	3 323	- 13,6	2,2	20 686	0,7	46 914	- 3,2	2,3
Deutschland	1 472	- 15,3	3 195	- 8,8	2,2	20 195	0,7	44 062	- 3,9	2,2
Ausland	19	- 44,1	128	- 62,8	6,7	491	- 1,0	2 852	9,8	5,8

Noch 7. Ankünfte, Übernachtungen und Aufenthaltsdauer der Gäste in Beherbergungsbetrieben (einschl. Camping)
nach Reisegebieten, Betriebsarten und zusammengefassten Gästegruppen

Land, Reisegebiet Betriebsart Ständiger Wohnsitz der Gäste Deutschland/Ausland	November 2009					Januar - November 2009				
	Ankünfte		Übernachtungen		durch- schn. Aufent- halts- dauer	Ankünfte		Übernachtungen		durch- schn. Aufent- halts- dauer
	insge- samt	Veränd. gegen- über Vorj.- monat	insge- samt	Veränd. gegen- über Vorj.- monat		insge- samt	Veränd. gegen- über Vorj.- zeitr.	insge- samt	Veränd. gegen- über Vorj.- zeitr.	
	Anzahl	%	Anzahl	%	Tage	Anzahl	%	Anzahl	%	Tage
Halle, Saale, Unstrut										
<u>Ferienunterkünfte u. ähnliche Beherbergungsstätten</u>										
zusammen
Deutschland
Ausland
Erholungs- und Ferienheime										
zusammen
Deutschland
Ausland
Ferienzentren										
zusammen
Deutschland
Ausland
Ferienhäuser, -wohnungen										
zusammen	75	11,9	118	- 55,0	1,6	3 279	- 5,1	6 625	- 11,7	2,0
Deutschland	75	53,1	118	28,3	1,6	3 277	- 3,0	6 623	- 6,0	2,0
Ausland	-	-	-	-	-	2	- 97,5	2	- 99,6	1,0
Jugendherbergen, Hütten										
zusammen	1 787	- 1,2	3 541	- 0,1	2,0	33 885	1,7	80 249	1,4	2,4
Deutschland	1 769	0,8	3 474	- 0,5	2,0	33 275	1,9	78 156	0,6	2,3
Ausland	18	- 66,7	67	24,1	3,7	610	- 6,3	2 093	45,0	3,4
Campingplätze										
zusammen
Deutschland
Ausland	-	-	-	-	-
Vorsorge- u. Reha-Kliniken										
zusammen
Deutschland
Ausland	-	-	-	-	-	-	-	-	-	-
außerdem										
Dauercamping	180	0,0	180	0,0	1,0	37 800	0,0	109 170	0,0	2,9

Noch 7. Ankünfte, Übernachtungen und Aufenthaltsdauer der Gäste in Beherbergungsbetrieben (einschl. Camping)
nach Reisegebieten, Betriebsarten und zusammengefassten Gästegruppen

Land, Reisegebiet Betriebsart Ständiger Wohnsitz der Gäste Deutschland/Ausland	November 2009					Januar - November 2009				
	Ankünfte		Übernachtungen		durch- schn. Aufent- halts- dauer	Ankünfte		Übernachtungen		durch- schn. Aufent- halts- dauer
	insge- samt	Veränd. gegen- über Vorj.- monat	insge- samt	Veränd. gegen- über Vorj.- monat		insge- samt	Veränd. gegen- über Vorj.- zeitr.	insge- samt	Veränd. gegen- über Vorj.- zeitr.	
	Anzahl	%	Anzahl	%	Tage	Anzahl	%	Anzahl	%	Tage
Anhalt Wittenberg ¹⁾										
<u>Betriebe insgesamt</u>										
zusammen	23 951	- 8,9	59 393	- 10,7	2,5	378 406	- 4,3	902 321	- 6,8	2,4
Deutschland	22 459	- 6,5	56 494	- 9,1	2,5	342 617	- 2,6	834 594	- 6,2	2,4
Ausland	1 492	- 34,5	2 899	- 33,7	1,9	35 789	- 17,6	67 727	- 14,1	1,9
<u>Hotels, Gasthöfe, Pensionen</u>										
zusammen	20 638	x	34 816	x	1,7	300 378	x	534 775	x	1,8
Deutschland	19 359	x	32 440	x	1,7	269 882	x	480 406	x	1,8
Ausland	1 279	x	2 376	x	1,9	30 496	x	54 369	x	1,8
Hotels (ohne Hotels garnis)										
zusammen	16 108	x	25 223	x	1,6	229 668	x	387 553	x	1,7
Deutschland	15 056	x	23 225	x	1,5	204 450	x	343 125	x	1,7
Ausland	1 052	x	1 998	x	1,9	25 218	x	44 428	x	1,8
Hotels garnis										
zusammen	1 999	x	3 184	x	1,6	31 650	x	53 998	x	1,7
Deutschland	1 873	x	3 022	x	1,6	27 728	x	46 967	x	1,7
Ausland	126	x	162	x	1,3	3 922	x	7 031	x	1,8
Gasthöfe										
zusammen	1 007	x	1 951	x	1,9	12 959	x	26 141	x	2,0
Deutschland	950	x	1 845	x	1,9	12 367	x	25 198	x	2,0
Ausland	57	x	106	x	1,9	592	x	943	x	1,6
Pensionen										
zusammen	1 524	x	4 458	x	2,9	26 101	x	67 083	x	2,6
Deutschland	1 480	x	4 348	x	2,9	25 337	x	65 116	x	2,6
Ausland	44	x	110	x	2,5	764	x	1 967	x	2,6

1) siehe Hinweis auf Veränderungen im Vorwort

Noch 7. Ankünfte, Übernachtungen und Aufenthaltsdauer der Gäste in Beherbergungsbetrieben (einschl. Camping)
nach Reisegebieten, Betriebsarten und zusammengefassten Gästegruppen

Land, Reisegebiet Betriebsart Ständiger Wohnsitz der Gäste Deutschland/Ausland	November 2009					Januar - November 2009				
	Ankünfte		Übernachtungen		durch- schn. Aufent- halts- dauer	Ankünfte		Übernachtungen		durch- schn. Aufent- halts- dauer
	insge- samt	Veränd. gegen- über Vorj.- monat	insge- samt	Veränd. gegen- über Vorj.- monat		insge- samt	Veränd. gegen- über Vorj.- zeitr.	insge- samt	Veränd. gegen- über Vorj.- zeitr.	
	Anzahl	%	Anzahl	%	Tage	Anzahl	%	Anzahl	%	Tage
Anhalt Wittenberg ¹⁾										
<u>Ferienunterkünfte u. ähnliche Beherbergungsstätten</u>										
zusammen
Deutschland
Ausland
<u>Erholungs- und Ferienheime</u>										
zusammen
Deutschland
Ausland
<u>Ferienhäuser, -wohnungen</u>										
zusammen	219	x	689	x	3,1	10 022	x	31 900	x	3,2
Deutschland	203	x	637	x	3,1	9 832	x	30 017	x	3,1
Ausland	16	x	52	x	3,3	190	x	1 883	x	9,9
<u>Jugendherbergen, Hütten</u>										
zusammen	1 696	x	2 959	x	1,7	28 787	x	61 618	x	2,1
Deutschland	1 503	x	2 492	x	1,7	26 615	x	56 097	x	2,1
Ausland	193	x	467	x	2,4	2 172	x	5 521	x	2,5
<u>Campingplätze</u>										
zusammen	25	x	114	x	4,6	22 032	x	52 171	x	2,4
Deutschland	21	x	110	x	5,2	19 118	x	46 246	x	2,4
Ausland	4	x	4	x	1,0	2 914	x	5 925	x	2,0
<u>Vorsorge- u. Reha-Kliniken</u>										
zusammen
Deutschland
Ausland
außerdem										
Dauercamping	405	x	405	x	1,0	95 211	x	279 720	x	2,9

1) siehe Hinweis auf Veränderungen im Vorwort

Noch 7. Ankünfte, Übernachtungen und Aufenthaltsdauer der Gäste in Beherbergungsbetrieben (einschl. Camping)
nach Reisegebieten, Betriebsarten und zusammengefassten Gästegruppen

Land, Reisegebiet Betriebsart Ständiger Wohnsitz der Gäste Deutschland/Ausland	November 2009					Januar - November 2009				
	Ankünfte		Übernachtungen		durch- schn. Aufent- halts- dauer	Ankünfte		Übernachtungen		durch- schn. Aufent- halts- dauer
	insge- samt	Veränd. gegen- über Vorj.- monat	insge- samt	Veränd. gegen- über Vorj.- monat		insge- samt	Veränd. gegen- über Vorj.- zeitr.	insge- samt	Veränd. gegen- über Vorj.- zeitr.	
	Anzahl	%	Anzahl	%	Tage	Anzahl	%	Anzahl	%	Tage
Magdeburg, Elbe-Börde-Heide ¹⁾										
<u>Betriebe insgesamt</u>										
zusammen	50 467	5,7	107 888	4,0	2,1	595 287	0,8	1 330 195	2,1	2,2
Deutschland	46 062	3,9	97 761	2,4	2,1	537 867	1,1	1 209 021	2,0	2,2
Ausland	4 405	29,3	10 127	23,2	2,3	57 420	- 1,8	121 174	2,3	2,1
<u>Hotels, Gasthöfe, Pensionen</u>										
zusammen	45 263	x	75 230	x	1,7	483 086	x	820 967	x	1,7
Deutschland	40 958	x	65 401	x	1,6	434 052	x	715 703	x	1,6
Ausland	4 305	x	9 829	x	2,3	49 034	x	105 264	x	2,1
Hotels (ohne Hotels garnis)										
zusammen	35 269	x	57 811	x	1,6	371 737	x	622 210	x	1,7
Deutschland	31 423	x	48 705	x	1,5	331 914	x	533 365	x	1,6
Ausland	3 846	x	9 106	x	2,4	39 823	x	88 845	x	2,2
Hotels garnis										
zusammen	5 706	x	8 390	x	1,5	63 842	x	96 573	x	1,5
Deutschland	5 330	x	7 929	x	1,5	56 066	x	86 613	x	1,5
Ausland	376	x	461	x	1,2	7 776	x	9 960	x	1,3
Gasthöfe										
zusammen	932	x	1 743	x	1,9	11 420	x	22 023	x	1,9
Deutschland	905	x	1 700	x	1,9	11 102	x	21 365	x	1,9
Ausland	27	x	43	x	1,6	318	x	658	x	2,1
Pensionen										
zusammen	3 356	x	7 286	x	2,2	36 087	x	80 161	x	2,2
Deutschland	3 300	x	7 067	x	2,1	34 970	x	74 360	x	2,1
Ausland	56	x	219	x	3,9	1 117	x	5 801	x	5,2

1) siehe Hinweis auf Veränderungen im Vorwort

Noch 7. Ankünfte, Übernachtungen und Aufenthaltsdauer der Gäste in Beherbergungsbetrieben (einschl. Camping)
nach Reisegebieten, Betriebsarten und zusammengefassten Gästegruppen

Land, Reisegebiet Betriebsart Ständiger Wohnsitz der Gäste Deutschland/Ausland	November 2009					Januar - November 2009				
	Ankünfte		Übernachtungen		durch- schn. Aufent- halts- dauer	Ankünfte		Übernachtungen		durch- schn. Aufent- halts- dauer
	insge- samt	Veränd. gegen- über Vorj.- monat	insge- samt	Veränd. gegen- über Vorj.- monat		insge- samt	Veränd. gegen- über Vorj.- zeitr.	insge- samt	Veränd. gegen- über Vorj.- zeitr.	
	Anzahl	%	Anzahl	%	Tage	Anzahl	%	Anzahl	%	Tage
Magdeburg, Elbe-Börde-Heide ¹⁾										
<u>Ferienunterkünfte u. ähnliche Beherbergungsstätten</u>										
zusammen	4 174	x	8 193	x	2,0	71 311	x	175 867	x	2,5
Deutschland	4 084	x	7 957	x	1,9	68 889	x	169 970	x	2,5
Ausland	90	x	236	x	2,6	2 422	x	5 897	x	2,5
 Erholungs- und Ferienheime										
zusammen	2 102	x	4 590	x	2,2	25 597	x	63 946	x	2,5
Deutschland	2 099	x	4 555	x	2,2	25 407	x	63 127	x	2,5
Ausland	3	x	35	x	11,7	190	x	819	x	4,3
 Ferienzentren										
zusammen
Deutschland
Ausland
 Ferienhäuser, -wohnungen										
zusammen
Deutschland
Ausland
 Jugendherbergen, Hütten										
zusammen	1 863	x	3 226	x	1,7	31 414	x	65 049	x	2,1
Deutschland	1 799	x	3 115	x	1,7	30 028	x	61 332	x	2,0
Ausland	64	x	111	x	1,7	1 386	x	3 717	x	2,7
 Campingplätze										
zusammen	91	x	644	x	7,1	30 101	x	76 571	x	2,5
Deutschland	81	x	582	x	7,2	24 137	x	66 558	x	2,8
Ausland	10	x	62	x	6,2	5 964	x	10 013	x	1,7
 Vorsorge- u. Reha-Kliniken										
zusammen	939	x	23 821	x	25,4	10 789	x	256 790	x	23,8
Deutschland	939	x	23 821	x	25,4	10 789	x	256 790	x	23,8
Ausland	-	-	-	-	-	-	-	-	-	-
 außerdem										
Dauercamping	420	x	420	x	1,0	167 532	x	492 882	x	2,9

1) siehe Hinweis auf Veränderungen im Vorwort

Noch 7. Ankünfte, Übernachtungen und Aufenthaltsdauer der Gäste in Beherbergungsbetrieben (einschl. Camping)
nach Reisegebieten, Betriebsarten und zusammengefassten Gästegruppen

Land, Reisegebiet Betriebsart Ständiger Wohnsitz der Gäste Deutschland/Ausland	November 2009					Januar - November 2009				
	Ankünfte		Übernachtungen		durch- schn. Aufent- halts- dauer	Ankünfte		Übernachtungen		durch- schn. Aufent- halts- dauer
	insge- samt	Veränd. gegen- über Vorj.- monat	insge- samt	Veränd. gegen- über Vorj.- monat		insge- samt	Veränd. gegen- über Vorj.- zeitr.	insge- samt	Veränd. gegen- über Vorj.- zeitr.	
	Anzahl	%	Anzahl	%	Tage	Anzahl	%	Anzahl	%	Tage
Altmark										
<u>Betriebe insgesamt</u>										
zusammen	11 324	- 4,9	31 673	- 8,9	2,8	194 463	8,0	509 967	4,8	2,6
Deutschland	11 127	- 3,5	31 082	- 8,7	2,8	188 735	9,5	498 201	6,4	2,6
Ausland	197	- 49,0	591	- 16,4	3,0	5 728	- 25,6	11 766	- 35,9	2,1
<u>Hotels, Gasthöfe, Pensionen</u>										
zusammen	9 611	2,3	17 740	0,7	1,8	129 543	4,0	241 620	5,8	1,9
Deutschland	9 414	4,5	17 149	1,5	1,8	124 633	4,9	232 372	7,3	1,9
Ausland	197	- 49,0	591	- 16,4	3,0	4 910	- 14,3	9 248	- 22,1	1,9
Hotels (ohne Hotels garnis)										
zusammen	7 406	3,1	13 490	0,6	1,8	96 267	4,5	174 970	3,8	1,8
Deutschland	7 283	3,9	13 235	1,1	1,8	92 745	4,9	168 637	4,7	1,8
Ausland	123	- 29,7	255	- 22,0	2,1	3 522	- 4,6	6 333	- 14,9	1,8
Hotels garnis										
zusammen	631	- 12,4	1 268	- 15,0	2,0	10 980	4,9	21 961	8,5	2,0
Deutschland	582	13,0	1 193	5,5	2,0	9 869	13,2	20 083	20,6	2,0
Ausland	49	- 76,1	75	- 79,2	1,5	1 111	- 36,6	1 878	- 47,7	1,7
Gasthöfe										
zusammen	741	- 17,0	946	- 24,6	1,3	8 265	- 17,2	11 095	- 26,5	1,3
Deutschland	740	- 16,6	945	- 23,5	1,3	8 183	- 16,5	11 012	- 24,9	1,3
Ausland	1	- 83,3	1	- 95,0	1,0	82	- 53,7	83	- 80,5	1,0
Pensionen										
zusammen	833	39,5	2 036	40,4	2,4	14 031	17,3	33 594	36,4	2,4
Deutschland	809	35,5	1 776	22,5	2,2	13 836	16,7	32 640	34,8	2,4
Ausland	24	x	260	x	10,8	195	82,2	954	129,3	4,9

Noch 7. Ankünfte, Übernachtungen und Aufenthaltsdauer der Gäste in Beherbergungsbetrieben (einschl. Camping)
nach Reisegebieten, Betriebsarten und zusammengefassten Gästegruppen

Land, Reisegebiet Betriebsart Ständiger Wohnsitz der Gäste Deutschland/Ausland	November 2009					Januar - November 2009				
	Ankünfte		Übernachtungen		durch- schn. Aufent- halts- dauer	Ankünfte		Übernachtungen		durch- schn. Aufent- halts- dauer
	insge- samt	Veränd. gegen- über Vorj.- monat	insge- samt	Veränd. gegen- über Vorj.- monat		insge- samt	Veränd. gegen- über Vorj.- zeitr.	insge- samt	Veränd. gegen- über Vorj.- zeitr.	
	Anzahl	%	Anzahl	%	Tage	Anzahl	%	Anzahl	%	Tage
Altmark										
<u>Ferienunterkünfte u. ähnliche Beherbergungsstätten</u>										
zusammen
Deutschland
Ausland
Erholungs- und Ferienheime										
zusammen
Deutschland
Ausland
Ferienzentren										
zusammen
Deutschland
Ausland
Ferienhäuser, -wohnungen										
zusammen	38	-36,7	169	-4,0	4,4	3 064	44,2	9 397	14,5	3,1
Deutschland	38	-36,7	169	-4,0	4,4	3 013	48,3	8 931	24,6	3,0
Ausland	-	-	-	-	-	51	-45,2	466	-55,1	9,1
Jugendherbergen, Hütten										
zusammen	177	-7,8	421	12,3	2,4	4 512	35,9	9 920	-0,7	2,2
Deutschland	177	-7,8	421	12,3	2,4	4 511	35,8	9 919	-0,7	2,2
Ausland	-	-	-	-	-	1	x	1	x	1,0
Campingplätze										
zusammen
Deutschland
Ausland	-	-	-	-	-
Vorsorge- u. Reha-Kliniken										
zusammen
Deutschland
Ausland
außerdem										
Dauercamping	39	0,0	39	0,0	1,0	44 268	0,0	131 892	0,5	3,0

8. Ankünfte, Übernachtungen und Aufenthaltsdauer der Gäste in Beherbergungsbetrieben (einschl. Camping)
nach Reisegebieten und Herkunftsländern

Land Reisegebiet	November 2009					Januar - November 2009					
	Ankünfte		Übernachtungen		durch- schn. Aufent- halts- dauer	Ankünfte		Übernachtungen		durch- schn. Aufent- halts- dauer	
	insge- samt	Veränd. gegen- über Vorj.- monat	insge- samt	Veränd. gegen- über Vorj.- monat		insge- samt	Veränd. gegen- über Vorj.- zeitr.	insge- samt	Veränd. gegen- über Vorj.- zeitr.		
					Anzahl					%	Anzahl
Sachsen-Anhalt											
insgesamt	180 141	1,4	421 962	- 1,6	2,3	2 523 160	1,9	6 328 621	0,9	2,5	
Deutschland	169 822	1,2	398 245	- 1,6	2,3	2 341 955	2,7	5 913 852	1,5	2,5	
Ausland	10 319	5,1	23 717	- 1,6	2,3	181 205	- 7,4	414 769	- 6,0	2,3	
Europa	8 400	13,9	18 017	- 1,7	2,1	155 537	- 3,2	351 064	- 2,3	2,3	
Belgien	370	85,0	712	110,0	1,9	5 080	11,5	10 327	7,7	2,0	
Bulgarien	22	- 4,3	59	40,5	2,7	281	- 19,7	829	- 19,0	3,0	
Dänemark	505	59,8	1 122	56,1	2,2	22 265	9,6	45 819	3,1	2,1	
Estland	42	- 55,8	71	- 29,0	1,7	1 659	- 17,7	2 195	- 9,8	1,3	
Finnland	177	73,5	441	132,1	2,5	2 447	22,8	4 650	49,3	1,9	
Frankreich	431	22,4	805	12,7	1,9	6 011	- 8,0	13 048	- 14,2	2,2	
Griechenland	27	35,0	109	289,3	4,0	372	- 18,2	1 167	36,2	3,1	
Irland	22	- 79,4	54	- 79,4	2,5	448	- 16,7	933	- 43,5	2,1	
Island	-	- 100,0	-	- 100,0	-	391	- 45,0	640	- 57,0	1,6	
Italien	388	45,9	963	17,3	2,5	5 733	- 4,1	13 492	- 26,5	2,4	
Lettland	47	11,9	75	- 27,9	1,6	500	- 16,5	934	- 27,8	1,9	
Litauen	69	- 6,8	73	- 38,1	1,1	2 726	- 17,6	3 337	- 24,0	1,2	
Luxemburg	36	28,6	65	18,2	1,8	601	15,8	1 385	22,9	2,3	
Malta	1	-	1	-	1,0	34	21,4	67	76,3	2,0	
Niederlande	1 317	31,3	2 679	43,0	2,0	34 858	- 6,1	91 075	- 2,4	2,6	
Norwegen	173	74,7	287	56,8	1,7	2 545	- 2,0	4 065	8,1	1,6	
Österreich	1 105	97,3	2 105	77,3	1,9	10 937	12,6	22 610	9,8	2,1	
Polen	912	- 16,7	1 604	- 49,1	1,8	9 752	- 13,8	25 340	- 9,1	2,6	
Portugal	68	126,7	214	- 40,4	3,1	657	- 9,8	1 694	- 34,3	2,6	
Rumänien	26	- 51,9	60	- 72,6	2,3	633	- 20,5	2 401	- 28,6	3,8	
Russland	485	30,4	997	- 14,7	2,1	5 545	- 0,8	11 806	- 6,0	2,1	
Schweden	204	- 24,7	415	- 11,5	2,0	11 247	- 17,4	15 543	- 11,7	1,4	
Schweiz	525	- 9,3	1 110	- 22,9	2,1	10 602	- 1,7	20 248	4,2	1,9	
Slowakische Republik	102	- 48,2	648	- 1,4	6,4	1 646	81,1	4 242	55,3	2,6	
Slowenien	30	- 44,4	44	- 73,2	1,5	427	2,9	1 779	70,7	4,2	
Spanien	146	5,0	479	- 9,5	3,3	2 141	- 8,9	5 530	15,9	2,6	
Tschechische Republik	233	- 4,5	421	- 48,0	1,8	2 753	- 3,1	9 088	45,9	3,3	
Türkei	42	82,6	97	155,3	2,3	384	- 3,5	1 339	37,1	3,5	
Ukraine	43	- 41,9	89	- 62,3	2,1	563	- 21,7	1 734	- 22,6	3,1	
Ungarn	97	- 15,7	313	- 9,3	3,2	2 273	46,1	9 409	38,7	4,1	
Vereinigtes Königreich	468	- 0,8	963	- 6,3	2,1	7 771	- 9,1	17 750	- 13,5	2,3	
Zypern	1	-	15	-	15,0	25	- 16,7	154	- 42,8	6,2	
Sonstige europäische Länder	286	38,8	927	24,3	3,2	2 230	- 21,2	6 434	- 18,5	2,9	

Noch 8. Ankünfte, Übernachtungen und Aufenthaltsdauer der Gäste in Beherbergungsbetrieben (einschl. Camping)
nach Reisegebieten und Herkunftsländern

Land Reisegebiet	November 2009					Januar - November 2009				
	Ankünfte		Übernachtungen		durch- schn. Aufent- halts- dauer	Ankünfte		Übernachtungen		durch- schn. Aufent- halts- dauer
	insge- samt	Veränd. gegen- über Vorj.- monat	insge- samt	Veränd. gegen- über Vorj.- monat		insge- samt	Veränd. gegen- über Vorj.- zeitr.	insge- samt	Veränd. gegen- über Vorj.- zeitr.	
	Anzahl	%	Anzahl	%	Tage	Anzahl	%	Anzahl	%	Tage
Sachsen-Anhalt										
Afrika	94	184,8	292	386,7	3,1	793	52,5	2 211	40,4	2,8
Republik Südafrika	14	-	47	-	3,4	204	50,0	549	39,3	2,7
Sonstige afrikanische Länder	80	142,4	245	308,3	3,1	589	53,4	1 662	40,7	2,8
Asien	434	- 35,3	2 713	64,4	6,3	5 518	- 5,8	19 088	3,8	3,5
Arabische Golfstaaten	21	- 8,7	95	20,3	4,5	427	16,3	2 115	43,9	5,0
China (einschl. Hongkong)	197	- 22,7	1 240	40,1	6,3	1 584	4,3	7 403	7,9	4,7
Indien	17	88,9	88	193,3	5,2	140	10,2	617	57,8	4,4
Israel	15	- 44,4	34	- 34,6	2,3	336	- 37,5	885	- 43,7	2,6
Japan	65	91,2	160	83,9	2,5	1 134	- 16,8	2 653	- 21,6	2,3
Südkorea	19	533,3	70	204,3	3,7	635	50,5	1 313	30,0	2,1
Taiwan	7	- 97,3	7	- 97,4	1,0	439	- 27,4	644	- 13,3	1,5
Sonstige asiatische Länder	93	55,0	1 019	359,0	11,0	823	- 10,3	3 458	16,9	4,2
Amerika	579	12,2	1 469	20,9	2,5	8 896	- 25,5	22 403	- 23,7	2,5
Kanada	45	- 55,9	120	- 48,7	2,7	760	- 11,4	1 786	- 16,3	2,4
USA	490	39,2	1 150	31,6	2,3	7 342	- 27,2	18 594	- 25,3	2,5
Mittelamerika/Karibik	6	- 45,5	56	180,0	9,3	189	- 24,1	540	- 11,5	2,9
Brasilien	19	171,4	97	410,5	5,1	288	- 2,4	672	- 15,4	2,3
Sonstige südamerik. Länder	19	- 56,8	46	- 32,4	2,4	317	- 27,8	811	- 12,8	2,6
Australien, Ozeanien	53	76,7	143	62,5	2,7	934	5,2	2 244	12,2	2,4
Australien	50	92,3	126	51,8	2,5	821	6,6	1 960	13,4	2,4
Neuseeland, Ozeanien	3	- 25,0	17	240,0	5,7	113	- 4,2	284	4,8	2,5
Ohne Angaben	759	- 36,5	1 083	- 60,8	1,4	9 527	- 39,6	17 759	- 41,6	1,9

Noch 8. Ankünfte, Übernachtungen und Aufenthaltsdauer der Gäste in Beherbergungsbetrieben (einschl. Camping)
nach Reisegebieten und Herkunftsländern

Land Reisegebiet	November 2009					Januar - November 2009				
	Ankünfte		Übernachtungen		durch- schn. Aufent- halts- dauer	Ankünfte		Übernachtungen		durch- schn. Aufent- halts- dauer
	insge- samt	Veränd. gegen- über Vorj.- monat	insge- samt	Veränd. gegen- über Vorj.- monat		insge- samt	Veränd. gegen- über Vorj.- zeitr.	insge- samt	Veränd. gegen- über Vorj.- zeitr.	
	Anzahl	%	Anzahl	%	Tage	Anzahl	%	Anzahl	%	Tage
Harz und Harzvorland¹⁾										
insgesamt	56 690	5,2	142 067	2,0	2,5	846 814	3,6	2 446 787	1,9	2,9
Deutschland	55 250	5,3	138 292	2,0	2,5	808 249	3,9	2 326 556	2,0	2,9
Ausland	1 440	1,6	3 775	2,2	2,6	38 565	- 1,3	120 231	0,0	3,1
Europa	1 189	45,5	3 320	46,4	2,8	32 306	2,9	104 946	2,2	3,2
Belgien	56	154,5	174	314,3	3,1	1 090	78,4	2 691	92,2	2,5
Bulgarien	1	- 88,9	30	66,7	30,0	86	- 18,1	442	- 21,8	5,1
Dänemark	230	137,1	589	122,3	2,6	7 188	0,0	22 962	- 2,2	3,2
Estland	-	-	-	-	-	142	0,0	402	157,7	2,8
Finnland	3	- 72,7	4	- 81,8	1,3	277	37,8	586	74,9	2,1
Frankreich	24	- 14,3	39	- 23,5	1,6	769	- 3,0	1 809	- 17,4	2,4
Griechenland	3	-	3	-	1,0	29	- 6,5	82	39,0	2,8
Irland	3	50,0	4	0,0	1,3	84	35,5	152	50,5	1,8
Island	-	-	-	-	-	15	- 90,0	20	- 95,8	1,3
Italien	23	- 30,3	63	- 62,0	2,7	632	- 20,9	1 670	- 48,5	2,6
Lettland	-	- 100,0	-	- 100,0	-	79	- 20,2	309	- 47,6	3,9
Litauen	-	-	-	-	-	129	20,6	441	- 9,3	3,4
Luxemburg	3	0,0	9	200,0	3,0	118	6,3	388	21,3	3,3
Malta	-	-	-	-	-	12	- 29,4	30	66,7	2,5
Niederlande	338	62,5	927	48,8	2,7	11 923	8,1	46 291	2,8	3,9
Norwegen	21	110,0	47	104,3	2,2	482	33,1	1 175	66,7	2,4
Österreich	103	110,2	239	241,4	2,3	1 568	1,4	4 351	18,9	2,8
Polen	26	- 7,1	48	- 53,8	1,8	694	30,0	2 244	47,1	3,2
Portugal	2	100,0	4	300,0	2,0	108	129,8	261	153,4	2,4
Rumänien	1	- 75,0	1	- 88,9	1,0	106	3,9	356	55,5	3,4
Russland	94	40,3	204	- 15,4	2,2	1 264	- 20,4	3 232	19,6	2,6
Schweden	19	- 63,5	27	- 81,8	1,4	907	17,6	2 106	42,4	2,3
Schweiz	71	12,7	174	37,0	2,5	1 622	2,6	3 651	1,5	2,3
Slowakische Republik	15	87,5	392	1 251,7	26,1	139	- 1,4	889	84,1	6,4
Slowenien	1	0,0	1	0,0	1,0	19	11,8	25	47,1	1,3
Spanien	16	220,0	45	309,1	2,8	264	20,0	641	28,7	2,4
Tschechische Republik	36	63,6	41	70,8	1,1	356	- 3,0	1 161	36,1	3,3
Türkei	4	-	7	-	1,8	22	29,4	41	7,9	1,9
Ukraine	0	- 100,0	0	- 100,0	-	88	- 40,5	447	- 35,6	5,1
Ungarn	16	77,8	58	286,7	3,6	269	31,2	1 022	64,8	3,8
Vereinigtes Königreich	60	- 14,3	140	- 28,9	2,3	1 581	- 22,2	4 204	- 32,5	2,7
Zypern	-	-	-	-	-	3	50,0	5	- 82,1	1,7
Sonstige europäische Länder	20	100,0	50	- 21,9	2,5	241	- 11,1	860	14,2	3,6

1) siehe Hinweis auf Veränderungen im Vorwort

Noch 8. Ankünfte, Übernachtungen und Aufenthaltsdauer der Gäste in Beherbergungsbetrieben (einschl. Camping)
nach Reisegebieten und Herkunftsländern

Land Reisegebiet	November 2009					Januar - November 2009				
	Ankünfte		Übernachtungen		durch- schn. Aufent- halts- dauer	Ankünfte		Übernachtungen		durch- schn. Aufent- halts- dauer
	insge- samt	Veränd. gegen- über Vorj.- monat	insge- samt	Veränd. gegen- über Vorj.- monat		insge- samt	Veränd. gegen- über Vorj.- zeitr.	insge- samt	Veränd. gegen- über Vorj.- zeitr.	
	Anzahl	%	Anzahl	%	Tage	Anzahl	%	Anzahl	%	Tage
Harz und Harzvorland¹⁾										
Afrika	5	-	8	-	1,6	102	36,0	541	22,4	5,3
Republik Südafrika	1	-	1	-	1,0	41	51,9	239	43,1	5,8
Sonstige afrikanische Länder	4	-	7	-	1,8	61	27,1	302	9,8	5,0
Asien	33	- 8,3	46	- 55,3	1,4	842	- 1,4	2 089	2,3	2,5
Arabische Golfstaaten	1	- 75,0	1	- 87,5	1,0	61	19,6	168	42,4	2,8
China (einschl. Hongkong)	4	- 55,6	5	- 50,0	1,3	73	- 52,6	138	- 61,8	1,9
Indien	2	- 50,0	8	- 27,3	4,0	21	31,3	41	13,9	2,0
Israel	4	-	4	-	1,0	84	40,0	379	41,9	4,5
Japan	17	240,0	20	- 48,7	1,2	382	4,7	699	15,9	1,8
Südkorea	1	-	1	-	1,0	61	32,6	191	172,9	3,1
Taiwan	-	-	-	-	-	51	325,0	59	181,0	1,2
Sonstige asiatische Länder	4	- 71,4	7	- 80,0	1,8	109	- 27,3	414	- 27,0	3,8
Amerika	44	33,3	124	96,8	2,8	1 152	- 3,9	3 640	6,7	3,2
Kanada	5	- 37,5	9	- 55,0	1,8	103	- 8,8	254	11,9	2,5
USA	26	18,2	48	26,3	1,8	817	- 12,0	2 766	- 1,1	3,4
Mittelamerika/Karibik	2	100,0	50	4 900,0	25,0	81	42,1	304	126,9	3,8
Brasilien	5	-	5	-	1,0	68	70,0	102	43,7	1,5
Sonstige südamerik. Länder	6	200,0	12	200,0	2,0	83	36,1	214	15,7	2,6
Australien, Ozeanien	5	400,0	7	600,0	1,4	175	2,9	671	100,3	3,8
Australien	3	-	3	-	1,0	148	4,2	583	120,0	3,9
Neuseeland, Ozeanien	2	100,0	4	300,0	2,0	27	- 3,6	88	25,7	3,3
Ohne Angaben	164	- 69,1	270	- 78,5	1,6	3 988	- 26,1	8 344	- 26,1	2,1

1) siehe Hinweis auf Veränderungen im Vorwort

Noch 8. Ankünfte, Übernachtungen und Aufenthaltsdauer der Gäste in Beherbergungsbetrieben (einschl. Camping)
nach Reisegebieten und Herkunftsländern

Land Reisegebiet	November 2009					Januar - November 2009				
	Ankünfte		Übernachtungen		durch- schn. Aufent- halts- dauer	Ankünfte		Übernachtungen		durch- schn. Aufent- halts- dauer
	insge- samt	Veränd. gegen- über Vorj.- monat	insge- samt	Veränd. gegen- über Vorj.- monat		insge- samt	Veränd. gegen- über Vorj.- zeitr.	insge- samt	Veränd. gegen- über Vorj.- zeitr.	
	Anzahl	%	Anzahl	%	Tage	Anzahl	%	Anzahl	%	Tage
Halle, Saale, Unstrut										
insgesamt	37 709	- 0,1	80 941	- 4,6	2,1	508 190	3,1	1 139 351	2,7	2,2
Deutschland	34 924	- 1,4	74 616	- 4,0	2,1	464 487	4,2	1 045 480	4,2	2,3
Ausland	2 785	19,4	6 325	- 11,1	2,3	43 703	- 7,0	93 871	- 11,0	2,1
Europa	1 916	3,3	4 548	- 19,4	2,4	35 780	- 2,1	75 413	- 7,4	2,1
Belgien	103	94,3	228	188,6	2,2	1 133	- 14,7	2 444	- 28,4	2,2
Bulgarien	10	900,0	12	1 100,0	1,2	30	- 66,3	60	- 59,5	2,0
Dänemark	70	112,1	115	91,7	1,6	6 337	30,4	8 013	26,9	1,3
Estland	2	0,0	2	- 50,0	1,0	49	- 24,6	133	46,2	2,7
Finnland	25	- 24,2	74	- 8,6	3,0	715	88,7	1 629	137,1	2,3
Frankreich	198	104,1	422	118,7	2,1	1 794	- 12,2	4 304	- 32,1	2,4
Griechenland	3	- 62,5	31	93,8	10,3	89	6,0	323	107,1	3,6
Irland	4	- 94,6	7	- 96,2	1,8	120	- 50,2	270	- 54,4	2,3
Island	-	- 100,0	-	- 100,0	-	9	- 88,3	11	- 90,5	1,2
Italien	151	96,1	368	2,8	2,4	1 984	5,3	4 758	- 9,6	2,4
Lettland	14	1 300,0	22	1 000,0	1,6	50	- 49,5	100	- 23,1	2,0
Litauen	1	- 75,0	1	- 87,5	1,0	43	- 63,6	78	- 73,4	1,8
Luxemburg	13	85,7	16	45,5	1,2	127	10,4	217	- 23,0	1,7
Malta	-	-	-	-	-	4	-	4	-	1,0
Niederlande	248	45,9	619	89,3	2,5	5 154	- 13,3	12 362	- 11,9	2,4
Norwegen	5	- 50,0	7	- 61,1	1,4	484	- 14,5	731	- 2,7	1,5
Österreich	241	22,3	467	- 21,1	1,9	3 111	7,8	6 053	- 14,6	1,9
Polen	115	- 24,8	309	- 56,1	2,7	1 449	- 20,1	3 593	- 13,7	2,5
Portugal	8	- 38,5	86	- 71,6	10,8	113	0,0	338	- 30,2	3,0
Rumänien	7	0,0	38	280,0	5,4	97	- 44,9	230	- 74,3	2,4
Russland	206	83,9	462	- 3,1	2,2	1 983	60,8	3 988	- 0,8	2,0
Schweden	64	- 31,2	169	38,5	2,6	3 706	- 21,3	4 666	- 15,9	1,3
Schweiz	144	- 20,0	332	- 25,1	2,3	2 593	- 5,6	5 923	9,4	2,3
Slowakische Republik	11	- 86,1	53	- 86,4	4,8	205	- 6,4	1 009	33,1	4,9
Slowenien	7	- 78,8	16	- 88,7	2,3	63	- 50,4	141	- 75,3	2,2
Spanien	23	- 50,0	75	- 36,4	3,3	435	- 16,8	1 030	- 21,2	2,4
Tschechische Republik	35	- 46,2	56	- 42,9	1,6	702	4,2	1 502	11,6	2,1
Türkei	14	40,0	31	63,2	2,2	93	27,4	252	16,7	2,7
Ukraine	5	- 83,3	11	- 86,3	2,2	123	21,8	191	- 67,0	1,6
Ungarn	34	- 37,0	89	- 63,4	2,6	660	39,8	4 996	68,4	7,6
Vereinigtes Königreich	105	- 23,4	199	- 37,0	1,9	1 589	- 13,7	3 789	- 10,6	2,4
Zypern	-	-	-	-	-	3	- 50,0	3	- 92,1	1,0
Sonstige europäische Länder	50	- 2,0	231	7,9	4,6	733	- 20,5	2 272	- 28,9	3,1

Noch 8. Ankünfte, Übernachtungen und Aufenthaltsdauer der Gäste in Beherbergungsbetrieben (einschl. Camping)
nach Reisegebieten und Herkunftsländern

Land Reisegebiet	November 2009					Januar - November 2009				
	Ankünfte		Übernachtungen		durch- schn. Aufent- halts- dauer	Ankünfte		Übernachtungen		durch- schn. Aufent- halts- dauer
	insge- samt	Veränd. gegen- über Vorj.- monat	insge- samt	Veränd. gegen- über Vorj.- monat		insge- samt	Veränd. gegen- über Vorj.- zeitr.	insge- samt	Veränd. gegen- über Vorj.- zeitr.	
	Anzahl	%	Anzahl	%	Tage	Anzahl	%	Anzahl	%	Tage
Halle, Saale, Unstrut										
Afrika	35	150,0	93	287,5	2,7	309	72,6	690	42,0	2,2
Republik Südafrika	3	-	12	-	4,0	32	23,1	76	72,7	2,4
Sonstige afrikanische Länder	32	128,6	81	237,5	2,5	277	81,0	614	38,9	2,2
Asien	85	11,8	336	54,1	4,0	1 520	- 0,4	4 237	- 10,7	2,8
Arabische Golfstaaten	15	66,7	82	82,2	5,5	138	26,6	755	79,8	5,5
China (einschl. Hongkong)	19	58,3	24	100,0	1,3	276	- 8,0	578	19,7	2,1
Indien	3	0,0	16	6,7	5,3	23	- 39,5	182	20,5	7,9
Israel	1	- 83,3	5	- 54,5	5,0	79	1,3	153	- 41,8	1,9
Japan	12	9,1	77	305,3	6,4	353	- 25,7	1 249	- 25,3	3,5
Südkorea	8	-	29	-	3,6	348	136,7	406	- 8,6	1,2
Taiwan	2	0,0	2	0,0	1,0	46	100,0	90	52,5	2,0
Sonstige asiatische Länder	25	- 24,2	101	- 11,4	4,0	257	- 27,8	824	- 34,2	3,2
Amerika	292	129,9	666	79,5	2,3	3 216	- 4,4	7 676	- 4,4	2,4
Kanada	9	- 10,0	26	8,3	2,9	170	- 22,0	533	2,5	3,1
USA	268	157,7	575	82,0	2,1	2 898	- 0,1	6 754	- 0,6	2,3
Mittelamerika/Karibik	1	- 66,7	1	- 75,0	1,0	22	- 57,7	69	- 60,3	3,1
Brasilien	10	400,0	53	1 666,7	5,3	64	4,9	194	- 2,5	3,0
Sonstige südamerik. Länder	4	- 50,0	11	- 54,2	2,8	62	- 53,0	126	- 63,2	2,0
Australien, Ozeanien	14	0,0	64	48,8	4,6	266	7,7	683	14,6	2,6
Australien	13	8,3	51	24,4	3,9	247	16,5	605	18,2	2,4
Neuseeland, Ozeanien	1	- 50,0	13	550,0	13,0	19	- 45,7	78	- 7,1	4,1
Ohne Angaben	443	79,4	618	- 24,4	1,4	2 612	- 49,2	5 172	- 49,0	2,0

Noch 8. Ankünfte, Übernachtungen und Aufenthaltsdauer der Gäste in Beherbergungsbetrieben (einschl. Camping)
nach Reisegebieten und Herkunftsländern

Land Reisegebiet	November 2009					Januar - November 2009				
	Ankünfte		Übernachtungen		durch- schn. Aufent- halts- dauer	Ankünfte		Übernachtungen		durch- schn. Aufent- halts- dauer
	insge- samt	Veränd. gegen- über Vorj.- monat	insge- samt	Veränd. gegen- über Vorj.- monat		insge- samt	Veränd. gegen- über Vorj.- zeitr.	insge- samt	Veränd. gegen- über Vorj.- zeitr.	
	Anzahl	%	Anzahl	%	Tage	Anzahl	%	Anzahl	%	Tage
Anhalt-Wittenberg ¹⁾										
insgesamt	23 951	- 8,9	59 393	- 10,7	2,5	378 406	- 4,3	902 321	- 6,8	2,4
Deutschland	22 459	- 6,5	56 494	- 9,1	2,5	342 617	- 2,6	834 594	- 6,2	2,4
Ausland	1 492	- 34,5	2 899	- 33,7	1,9	35 789	- 17,6	67 727	- 14,1	1,9
Europa	1 252	- 30,5	2 277	- 34,8	1,8	31 320	- 13,2	58 924	- 5,6	1,9
Belgien	69	32,7	81	- 23,6	1,2	991	10,4	2 187	8,5	2,2
Bulgarien	-	-	-	-	-	29	- 45,3	77	- 11,5	2,7
Dänemark	50	- 19,4	89	- 39,5	1,8	4 145	0,1	7 902	- 1,2	1,9
Estland	5	- 58,3	11	- 8,3	2,2	64	- 48,0	95	- 24,6	1,5
Finnland	55	129,2	148	448,1	2,7	701	15,1	1 085	39,6	1,5
Frankreich	54	- 31,6	79	- 48,0	1,5	1 065	5,8	2 314	19,6	2,2
Griechenland	2	- 60,0	2	- 60,0	1,0	46	- 56,2	80	- 55,1	1,7
Irland	10	- 47,4	32	60,0	3,2	93	19,2	262	19,1	2,8
Island	-	- 100,0	-	- 100,0	-	333	7,8	542	8,8	1,6
Italien	81	35,0	186	95,8	2,3	1 416	9,3	2 443	7,8	1,7
Lettland	6	- 57,1	6	- 57,1	1,0	102	- 40,7	119	- 38,0	1,2
Litauen	5	- 70,6	5	- 70,6	1,0	322	14,6	335	13,6	1,0
Luxemburg	11	10,0	30	20,0	2,7	163	48,2	346	96,6	2,1
Malta	1	-	1	-	1,0	15	200,0	26	160,0	1,7
Niederlande	180	2,9	251	- 16,6	1,4	4 662	- 26,8	10 807	- 3,8	2,3
Norwegen	106	107,8	157	65,3	1,5	535	- 24,0	731	- 26,2	1,4
Österreich	104	- 3,7	165	- 10,3	1,6	2 316	- 2,0	4 420	15,9	1,9
Polen	84	- 73,3	128	- 81,3	1,5	1 911	- 26,6	4 838	- 21,4	2,5
Portugal	3	- 62,5	16	77,8	5,3	57	- 79,9	141	- 90,2	2,5
Rumänien	4	- 50,0	4	- 55,6	1,0	152	- 20,0	328	- 32,5	2,2
Russland	32	- 50,0	61	- 19,7	1,9	760	- 8,3	1 687	10,2	2,2
Schweden	51	82,1	69	109,1	1,4	5 174	- 16,5	6 177	- 15,6	1,2
Schweiz	74	- 48,6	158	- 53,3	2,1	3 209	- 13,2	4 726	- 11,3	1,5
Slowakische Republik	43	- 40,3	43	- 61,3	1,0	237	- 2,1	312	- 42,8	1,3
Slowenien	4	- 73,3	4	- 75,0	1,0	133	24,3	179	40,9	1,3
Spanien	39	- 4,9	126	- 59,6	3,2	458	1,3	1 377	23,9	3,0
Tschechische Republik	47	- 4,1	129	30,3	2,7	550	5,2	1 283	48,7	2,3
Türkei	2	100,0	2	100,0	1,0	34	- 52,1	214	2,4	6,3
Ukraine	5	- 37,5	5	- 37,5	1,0	120	- 14,3	425	122,5	3,5
Ungarn	3	- 50,0	5	- 16,7	1,7	210	- 11,8	569	29,6	2,7
Vereinigtes Königreich	87	- 38,7	182	- 26,9	2,1	982	- 31,4	1 881	- 39,5	1,9
Zypern	-	-	12	-	-	13	225,0	132	3 200,0	10,2
Sonstige europäische Länder	35	- 52,7	90	- 30,2	2,6	322	- 28,0	884	18,3	2,7

1) siehe Hinweis auf Veränderungen im Vorwort

Noch 8. Ankünfte, Übernachtungen und Aufenthaltsdauer der Gäste in Beherbergungsbetrieben (einschl. Camping)
nach Reisegebieten und Herkunftsländern

Land Reisegebiet	November 2009					Januar - November 2009				
	Ankünfte		Übernachtungen		durch- schn. Aufent- halts- dauer	Ankünfte		Übernachtungen		durch- schn. Aufent- halts- dauer
	insge- samt	Veränd. gegen- über Vorj.- monat	insge- samt	Veränd. gegen- über Vorj.- monat		insge- samt	Veränd. gegen- über Vorj.- zeitr.	insge- samt	Veränd. gegen- über Vorj.- zeitr.	
	Anzahl	%	Anzahl	%	Tage	Anzahl	%	Anzahl	%	Tage
Anhalt-Wittenberg ¹⁾										
Afrika	36	300,0	105	1 066,7	2,9	138	89,0	254	23,3	1,8
Republik Südafrika	2	-	13	-	6,5	17	- 15,0	36	5,9	2,1
Sonstige afrikanische Länder	34	277,8	92	922,2	2,7	121	128,3	218	26,7	1,8
Asien	52	- 70,1	148	- 55,7	2,8	788	- 33,8	1 705	- 36,2	2,2
Arabische Golfstaaten	-	- 100,0	-	- 100,0	-	34	- 8,1	63	- 48,4	1,9
China (einschl. Hongkong)	6	- 96,0	7	- 97,6	1,2	133	- 45,9	246	- 47,0	1,8
Indien	6	-	45	-	7,5	25	- 26,5	96	- 25,6	3,8
Israel	-	- 100,0	-	- 100,0	-	53	- 81,8	108	- 85,8	2,0
Japan	20	900,0	21	950,0	1,1	218	- 23,0	355	- 43,7	1,6
Südkorea	10	-	40	-	4,0	200	25,0	521	86,1	2,6
Taiwan	5	400,0	5	150,0	1,0	30	275,0	82	446,7	2,7
Sonstige asiatische Länder	5	- 37,5	30	76,5	6,0	95	- 28,0	234	- 14,6	2,5
Amerika	99	- 46,5	294	- 12,2	3,0	2 755	- 47,9	5 692	- 53,1	2,1
Kanada	7	- 78,8	23	- 62,3	3,3	153	- 33,5	298	- 42,0	1,9
USA	88	- 40,9	265	- 0,7	3,0	2 447	- 50,1	5 103	- 54,8	2,1
Mittelamerika/Karibik	1	-	2	-	2,0	42	75,0	96	174,3	2,3
Brasilien	-	- 100,0	-	- 100,0	-	75	- 9,6	132	- 42,9	1,8
Sonstige südamerik. Länder	3	200,0	4	33,3	1,3	38	- 20,8	63	- 4,5	1,7
Australien, Ozeanien	9	12,5	17	- 5,6	1,9	213	18,3	354	- 5,3	1,7
Australien	9	28,6	17	6,3	1,9	175	8,7	290	- 15,5	1,7
Neuseeland, Ozeanien	-	- 100,0	-	- 100,0	-	38	100,0	64	106,5	1,7
Ohne Angaben	44	- 56,9	58	- 69,1	1,3	575	- 8,9	798	- 21,1	1,4

1) siehe Hinweis auf Veränderungen im Vorwort

Noch 8. Ankünfte, Übernachtungen und Aufenthaltsdauer der Gäste in Beherbergungsbetrieben (einschl. Camping)
nach Reisegebieten und Herkunftsländern

Land Reisegebiet	November 2009					Januar - November 2009					
	Ankünfte		Übernachtungen		durch- schn. Aufent- halts- dauer	Ankünfte		Übernachtungen		durch- schn. Aufent- halts- dauer	
	insge- samt	Veränd. gegen- über Vorj.- monat	insge- samt	Veränd. gegen- über Vorj.- monat		insge- samt	Veränd. gegen- über Vorj.- zeitr.	insge- samt	Veränd. gegen- über Vorj.- zeitr.		
					Anzahl					%	Anzahl
Magdeburg, Elbe-Börde-Heide ¹⁾											
insgesamt	50 467	5,7	107 888	4,0	2,1	595 287	0,8	1 330 195	2,1	2,2	
Deutschland	46 062	3,9	97 761	2,4	2,1	537 867	1,1	1 209 021	2,0	2,2	
Ausland	4 405	29,3	10 127	23,2	2,3	57 420	- 1,8	121 174	2,3	2,1	
Europa	3 928	43,1	7 617	15,2	1,9	51 877	0,0	102 878	2,8	2,0	
Belgien	134	94,2	219	102,8	1,6	1 777	14,1	2 837	14,1	1,6	
Bulgarien	11	10,0	17	54,5	1,5	126	34,0	224	23,8	1,8	
Dänemark	135	16,4	265	23,8	2,0	4 179	12,3	6 046	8,2	1,4	
Estland	35	- 56,3	58	- 29,3	1,7	1 398	- 10,0	1 559	- 11,6	1,1	
Finnland	90	275,0	208	362,2	2,3	678	- 0,1	1 247	10,1	1,8	
Frankreich	154	24,2	264	- 4,7	1,7	2 220	- 4,8	4 384	1,7	2,0	
Griechenland	19	171,4	73	942,9	3,8	203	- 6,5	677	55,3	3,3	
Irland	4	- 66,7	10	- 81,5	2,5	134	0,0	232	- 67,2	1,7	
Island	-	-	-	-	-	14	- 86,0	29	- 90,7	2,1	
Italien	123	39,8	326	71,6	2,7	1 577	- 13,2	4 138	- 41,8	2,6	
Lettland	27	8,0	47	- 44,0	1,7	269	30,6	406	20,5	1,5	
Litauen	63	21,2	67	- 27,2	1,1	2 216	- 20,3	2 467	- 25,2	1,1	
Luxemburg	9	12,5	10	- 37,5	1,1	178	7,2	417	31,5	2,3	
Malta	-	-	-	-	-	3	50,0	7	16,7	2,3	
Niederlande	532	26,7	853	45,6	1,6	12 059	- 3,2	19 359	0,5	1,6	
Norwegen	39	69,6	69	72,5	1,8	966	15,6	1 337	19,7	1,4	
Österreich	636	221,2	1 203	274,8	1,9	3 682	39,2	7 347	31,7	2,0	
Polen	686	15,9	1 117	- 31,7	1,6	5 551	- 8,0	14 159	2,7	2,6	
Portugal	55	816,7	108	145,5	2,0	363	36,0	934	83,5	2,6	
Rumänien	14	- 58,8	17	- 91,1	1,2	260	- 8,1	1 444	- 6,8	5,6	
Russland	150	20,0	248	- 33,2	1,7	1 474	- 18,7	2 554	- 25,6	1,7	
Schweden	61	- 30,7	141	- 1,4	2,3	1 249	- 20,0	2 283	- 6,6	1,8	
Schweiz	228	23,9	409	- 20,0	1,8	2 875	17,5	5 346	18,2	1,9	
Slowakische Republik	33	- 13,2	160	26,0	4,8	241	- 20,5	709	- 24,2	2,9	
Slowenien	18	260,0	23	360,0	1,3	194	20,5	1 242	285,7	6,4	
Spanien	68	70,0	233	202,6	3,4	949	- 13,4	2 427	37,7	2,6	
Tschechische Republik	115	11,7	195	- 66,4	1,7	1 070	- 11,7	4 813	57,9	4,5	
Türkei	22	83,3	57	216,7	2,6	230	- 1,3	819	61,9	3,6	
Ukraine	31	0,0	71	- 49,3	2,3	230	- 25,1	669	- 10,2	2,9	
Ungarn	42	- 2,3	153	96,2	3,6	1 110	83,5	2 783	2,5	2,5	
Vereinigtes Königreich	214	82,9	439	91,7	2,1	3 482	12,4	7 595	16,8	2,2	
Zypern	1	-	3	-	3,0	1	- 91,7	3	- 98,3	3,0	
Sonstige europäische Länder	179	152,1	554	63,4	3,1	919	- 21,2	2 385	- 24,6	2,6	

1) siehe Hinweis auf Veränderungen im Vorwort

Noch 8. Ankünfte, Übernachtungen und Aufenthaltsdauer der Gäste in Beherbergungsbetrieben (einschl. Camping)
nach Reisegebieten und Herkunftsländern

Land Reisegebiet	November 2009					Januar - November 2009				
	Ankünfte		Übernachtungen		durch- schn. Aufent- halts- dauer	Ankünfte		Übernachtungen		durch- schn. Aufent- halts- dauer
	insge- samt	Veränd. gegen- über Vorj.- monat	insge- samt	Veränd. gegen- über Vorj.- monat		insge- samt	Veränd. gegen- über Vorj.- zeitr.	insge- samt	Veränd. gegen- über Vorj.- zeitr.	
	Anzahl	%	Anzahl	%	Tage	Anzahl	%	Anzahl	%	Tage
Magdeburg, Elbe-Börde-Heide ¹⁾										
Afrika	18	80,0	86	218,5	4,8	235	23,0	715	63,6	3,0
Republik Südafrika	8	-	21	-	2,6	112	80,6	196	32,4	1,8
Sonstige afrikanische Länder	10	0,0	65	140,7	6,5	123	-4,7	519	79,6	4,2
Asien	250	-32,8	1 933	96,8	7,7	2 312	4,6	10 607	20,3	4,6
Arabische Golfstaaten	5	-37,5	12	-40,0	2,4	193	17,7	1 128	40,3	5,8
China (einschl. Hongkong)	168	110,0	1 204	113,9	7,2	1 102	35,7	6 441	16,2	5,8
Indien	6	200,0	19	375,0	3,2	65	75,7	141	98,6	2,2
Israel	10	11,1	25	-13,8	2,5	118	8,3	243	-14,4	2,1
Japan	16	0,0	42	55,6	2,6	177	-23,4	342	-24,0	1,9
Südkorea	-	-100,0	-	-100,0	-	26	-62,3	195	-9,7	7,5
Taiwan	-	-100,0	-	-100,0	-	285	-44,8	383	-36,4	1,3
Sonstige asiatische Länder	45	800,0	631	1 026,8	14,0	346	26,7	1 734	105,2	5,0
Amerika	135	-17,2	375	-12,4	2,8	1 661	-15,7	5 176	-7,0	3,1
Kanada	23	-53,1	60	-52,0	2,6	322	18,4	625	-24,0	1,9
USA	100	33,3	254	1,2	2,5	1 087	-16,2	3 835	-1,6	3,5
Mittelamerika/Karibik	2	-33,3	3	0,0	1,5	42	-60,7	69	-72,4	1,6
Brasilien	4	33,3	39	225,0	9,8	76	-24,8	239	-8,8	3,1
Sonstige südamerik. Länder	6	-81,8	19	-48,6	3,2	134	-30,9	408	22,5	3,0
Australien, Ozeanien	25	257,1	55	111,5	2,2	263	-2,2	477	-29,0	1,8
Australien	25	257,1	55	111,5	2,2	240	2,1	433	-26,4	1,8
Neuseeland, Ozeanien	-	-	-	-	-	23	-32,4	44	-47,6	1,9
Ohne Angaben	49	-55,0	61	-57,6	1,2	1 072	-45,2	1 321	-53,5	1,2

1) siehe Hinweis auf Veränderungen im Vorwort

Noch 8. Ankünfte, Übernachtungen und Aufenthaltsdauer der Gäste in Beherbergungsbetrieben (einschl. Camping)
nach Reisegebieten und Herkunftsländern

Land Reisegebiet	November 2009					Januar - November 2009				
	Ankünfte		Übernachtungen		durch- schn. Aufent- halts- dauer	Ankünfte		Übernachtungen		durch- schn. Aufent- halts- dauer
	insge- samt	Veränd. gegen- über Vorj.- monat	insge- samt	Veränd. gegen- über Vorj.- monat		insge- samt	Veränd. gegen- über Vorj.- zeitr.	insge- samt	Veränd. gegen- über Vorj.- zeitr.	
	Anzahl	%	Anzahl	%	Tage	Anzahl	%	Anzahl	%	Tage
Altmark										
insgesamt	11 324	- 4,9	31 673	- 8,9	2,8	194 463	8,0	509 967	4,8	2,6
Deutschland	11 127	- 3,5	31 082	- 8,7	2,8	188 735	9,5	498 201	6,4	2,6
Ausland	197	- 49,0	591	- 16,4	3,0	5 728	- 25,6	11 766	- 35,9	2,1
Europa	115	- 26,8	255	- 20,3	2,2	4 254	- 12,2	8 903	- 30,9	2,1
Belgien	8	100,0	10	150,0	1,3	89	- 44,0	168	- 38,5	1,9
Bulgarien	-	- 100,0	-	- 100,0	-	10	11,1	26	- 39,5	2,6
Dänemark	20	150,0	64	93,9	3,2	416	1,2	896	- 14,8	2,2
Estland	-	- 100,0	-	- 100,0	-	6	- 95,4	6	- 98,0	1,0
Finnland	4	- 60,0	7	- 53,3	1,8	76	- 39,2	103	- 43,7	1,4
Frankreich	1	- 95,8	1	- 97,6	1,0	163	- 54,8	237	- 44,8	1,5
Griechenland	-	-	-	-	-	5	- 72,2	5	- 82,1	1,0
Irland	1	-	1	-	1,0	17	- 26,1	17	- 41,4	1,0
Island	-	-	-	-	-	20	- 73,3	38	- 56,3	1,9
Italien	10	25,0	20	66,7	2,0	124	- 30,7	483	4,5	3,9
Lettland	-	-	-	-	-	-	- 100,0	-	- 100,0	-
Litauen	-	- 100,0	-	- 100,0	-	16	- 15,8	16	- 20,0	1,0
Luxemburg	-	-	-	-	-	15	- 11,8	17	- 46,9	1,1
Malta	-	-	-	-	-	-	- 100,0	-	- 100,0	-
Niederlande	19	- 36,7	29	- 21,6	1,5	1 060	- 20,1	2 256	- 39,1	2,1
Norwegen	2	- 60,0	7	0,0	3,5	78	- 40,0	91	- 53,6	1,2
Österreich	21	162,5	31	55,0	1,5	260	- 2,6	439	- 3,3	1,7
Polen	1	- 85,7	2	- 91,7	2,0	147	- 55,3	506	- 77,5	3,4
Portugal	-	- 100,0	-	- 100,0	-	16	- 11,1	20	- 44,4	1,3
Rumänien	-	- 100,0	-	- 100,0	-	18	- 60,0	43	- 78,8	2,4
Russland	3	- 25,0	22	450,0	7,3	64	- 48,8	345	- 60,5	5,4
Schweden	9	- 10,0	9	- 60,9	1,0	211	- 42,3	311	- 61,4	1,5
Schweiz	8	0,0	37	76,2	4,6	303	- 1,9	602	6,9	2,0
Slowakische Republik	-	-	-	-	-	824	**	1 323	**	1,6
Slowenien	-	-	-	-	-	18	500,0	192	**	10,7
Spanien	-	- 100,0	-	- 100,0	-	35	- 40,7	55	- 40,2	1,6
Tschechische Republik	-	- 100,0	-	- 100,0	-	75	13,6	329	174,2	4,4
Türkei	-	-	-	-	-	5	25,0	13	62,5	2,6
Ukraine	2	0,0	2	0,0	1,0	2	- 91,3	2	- 93,5	1,0
Ungarn	2	- 33,3	8	166,7	4,0	24	- 33,3	39	- 9,3	1,6
Vereinigtes Königreich	2	- 66,7	3	- 91,9	1,5	137	- 8,7	281	- 37,3	2,1
Zypern	-	-	-	-	-	5	- 16,7	11	- 38,9	2,2
Sonstige europäische Länder	2	-	2	-	1,0	15	- 34,8	33	- 5,7	2,2

Noch 8. Ankünfte, Übernachtungen und Aufenthaltsdauer der Gäste in Beherbergungsbetrieben (einschl. Camping)
nach Reisegebieten und Herkunftsländern

Land Reisegebiet	November 2009					Januar - November 2009					
	Ankünfte		Übernachtungen		durch- schn. Aufent- halts- dauer	Ankünfte		Übernachtungen		durch- schn. Aufent- halts- dauer	
	insge- samt	Veränd. gegen- über Vorj.- monat	insge- samt	Veränd. gegen- über Vorj.- monat		insge- samt	Veränd. gegen- über Vorj.- zeitr.	insge- samt	Veränd. gegen- über Vorj.- zeitr.		
					Anzahl					%	Anzahl
Altmark											
Afrika	-	-	-	-	-	9	350,0	11	175,0	1,2	
Republik Südafrika	-	-	-	-	-	2	100,0	2	100,0	1,0	
Sonstige afrikanische Länder	-	-	-	-	-	7	600,0	9	200,0	1,3	
Asien	14	7,7	250	1 823,1	17,9	56	- 26,3	450	291,3	8,0	
Arabische Golfstaaten	-	-	-	-	-	1	- 83,3	1	- 83,3	1,0	
China (einschl. Hongkong)	-	- 100,0	-	- 100,0	-	-	- 100,0	-	- 100,0	-	
Indien	-	-	-	-	-	6	200,0	157	3 825,0	26,2	
Israel	-	-	-	-	-	2	-	2	-	1,0	
Japan	-	-	-	-	-	4	- 55,6	8	- 74,2	2,0	
Südkorea	-	-	-	-	-	-	-	-	-	-	
Taiwan	-	- 100,0	-	- 100,0	-	27	- 41,3	30	- 34,8	1,1	
Sonstige asiatische Länder	14	-	250	-	17,9	16	128,6	252	1 100,0	15,8	
Amerika	9	12,5	10	- 44,4	1,1	112	- 0,9	219	1,9	2,0	
Kanada	1	- 50,0	2	- 50,0	2,0	12	- 52,0	76	46,2	6,3	
USA	8	300,0	8	300,0	1,0	93	43,1	136	22,5	1,5	
Mittelamerika/Karibik	-	- 100,0	-	- 100,0	-	2	- 77,8	2	- 88,2	1,0	
Brasilien	-	-	-	-	-	5	- 50,0	5	- 83,9	1,0	
Sonstige südamerik. Länder	-	-	-	-	-	-	- 100,0	-	- 100,0	-	
Australien, Ozeanien	-	-	-	-	-	17	- 22,7	59	156,5	3,5	
Australien	-	-	-	-	-	11	- 45,0	49	133,3	4,5	
Neuseeland, Ozeanien	-	-	-	-	-	6	200,0	10	400,0	1,7	
Ohne Angaben	59	- 71,6	76	- 78,7	1,3	1 280	- 51,6	2 124	- 58,4	1,7	

9. Beherbergungsbetriebe (einschl. Camping), Schlafgelegenheiten und Auslastung der Kapazitäten nach Gemeindegruppen und Gemeinden

Gemeindegruppe	November 2009							Januar bis Nov. 2009
	Betriebe			in den Betrieben angebotene Schlafgelegenheiten ¹⁾				durch- schnitt- liche Aus- lastung
	ins- gesamt	darunter geöffnete		ins- gesamt	Verände- rung ge- genüber dem Vor- jahres- monat	durch- schnitt- liche Aus- lastung	nachrichtlich maximales Angebot an Schlafge- legenheiten der letzten 13 Monate	
		zu- sammen	Verände- rung ge- genüber dem Vor- jahres- monat					
Anzahl		%	Anzahl	%	Anzahl	%		
Mineral- und Moorbäder								
insgesamt	69	65	- 5,8	4 955	- 4,4	48,2	5 847	48,8
Bad Kösen, Stadt	15	14	0,0	906	.	66,0	1 308	56,3
Bad Schmiedeberg	14	12	-7,7	1 297	.	53,5	1 726	47,9
Bad Suderode	11	10	-23,1	576	-8,7	62,2	607	63,7
Blankenburg (Harz), Stadt	15	15	0,0	981	-0,3	41,3	1 006	46,6
Schönebeck (Elbe), Stadt	14	14	0,0	1 195	.	27,6	1 200	36,3
Luftkurorte								
insgesamt	77	69	- 4,2	5 689	0,7	21,6	7 257	28,9
Allrode	3	3	0,0	365	-0,5	56,7	367	71,7
Arendsee (Altmark), Stadt	12	9	-10,0	1 150	.	17,4	2 302	22,6
Benneckenstein (Harz), Stadt	4	4	0,0	173	0,0	22,7	173	34,6
Elend	10	10	11,1	480	0,0	4,8	480	21,9
Flechtingen	6	5	0,0	453	.	82,9	693	61,7
Hasselfelde, Stadt	11	10	0,0	1 047	-0,4	3,6	1 087	20,7
Ilsenburg (Harz), Stadt	17	16	0,0	808	.	25,4	879	33,2
Stiege	3	3	0,0	562	.	2,3	567	3,7
Stolberg (Harz), Stadt	11	9	-18,2	651	3,2	19,7	709	27,0

1) Doppelbetten zählen als 2 Schlafgelegenheiten. Für Camping wird 1 Stellplatz in 4 Schlafgelegenheiten umgerechnet.
Bei Dauercamping Anzahl der Stellplätze.

Noch 9. Beherbergungsbetriebe (einschl. Camping), Schlafgelegenheiten und Auslastung der Kapazitäten nach Gemeindegruppen und Gemeinden

Gemeindegruppe	November 2009							Januar bis Nov. 2009
	Betriebe			in den Betrieben angebotene Schlafgelegenheiten ¹⁾				durchschnittliche Auslastung
	insgesamt	darunter geöffnete		insgesamt	Veränderung gegenüber dem Vorjahresmonat	durchschnittliche Auslastung	nachrichtlich maximales Angebot an Schlafgelegenheiten der letzten 13 Monate	
		zusammen	Veränderung gegenüber dem Vorjahresmonat					
Anzahl		%	Anzahl	%	Anzahl	%		
Erholungsorte								
insgesamt	291	272	1,5	15 821	1,2	20,4	17 179	30,9
Bad Bibra, Stadt	6	4	0,0	101	.	26,8	241	22,7
Bad Dürrenberg, Stadt	5	5	0,0	165	1,2	14,1	165	16,6
Elbingerode (Harz), Stadt	13	13	0,0	851	.	3,3	868	11,9
Falkenstein/Harz, Stadt	10	7	-12,5	461	12,7	25,1	530	40,0
Freyburg (Unstrut), Stadt	11	11	0,0	409	0,2	21,0	409	33,0
Friedrichsbrunn	7	7	0,0	361	2,3	x	361	x
Gernrode, Stadt	7	6	-14,3	872	.	5,0	906	9,2
Harzgerode, Stadt	12	11	-8,3	1 483	.	20,4	1 495	27,7
Havelberg, Hansestadt	10	8	0,0	208	.	6,8	728	14,2
Kalbe (Milde), Stadt	3	3	0,0	311	-2,5	88,3	319	74,8
Kamern	3	1	0,0
Klötze, Stadt	3	3	0,0	56	3,7	4,4	56	8,0
Neudorf	2	2	0,0
Quedlinburg, Stadt	38	38	5,6	1 476	3,1	21,4	1 506	33,6
Sangerhausen, Stadt	16	16	0,0	500	-1,4	24,6	517	26,0
Schollene	2	2	0,0
Seeburg	3	3	50,0	161	.	0,4	161	7,8
Sorge	2	2	100,0
Stangerode	1	1	0,0
Stecklenberg	2	2	0,0
Tanne	4	4	0,0	183	-32,0	23,1	273	40,4
Thale, Stadt	33	30	3,1	1 249	.	x	1 284	x
Wernigerode, Stadt	90	88	0,0	5 262	1,7	26,7	5 377	40,7
Wörlitz, Stadt	8	5	-28,6	356	-14,0	28,4	435	41,5

1) Doppelbetten zählen als 2 Schlafgelegenheiten. Für Camping wird 1 Stellplatz in 4 Schlafgelegenheiten umgerechnet. Bei Dauercamping Anzahl der Stellplätze.

Noch 9. Beherbergungsbetriebe (einschl. Camping), Schlafgelegenheiten und Auslastung der Kapazitäten nach Gemeindegruppen und Gemeinden

Gemeindegruppe	November 2009							Januar bis Nov. 2009
	Betriebe			in den Betrieben angebotene Schlafgelegenheiten ¹⁾				durch- schnitt- liche Aus- lastung
	ins- gesamt	darunter geöffnete		ins- gesamt	Verände- rung ge- genüber dem Vor- jahres- monat	durch- schnitt- liche Aus- lastung	nachrichtlich maximales Angebot an Schlafge- legenheiten der letzten 13 Monate	
		zu- sammen	Verände- rung ge- genüber dem Vor- jahres- monat					
Anzahl		%	Anzahl	%	Anzahl	%		
Sonstige Gemeinden								
insgesamt	737	674	0,9	36 111	0,3	20,2	45 155	23,3
darunter								
ausgewählte Städte und touristische Zielorte								
Aschersleben, Stadt	5	5	0,0	279	20,8	20,0	279	18,4
Bad Lauchstädt, Goethestadt	7	7	0,0	160	-1,2	18,7	162	27,0
Ballenstedt, Stadt	7	6	50,0	279	26,2	26,7	351	31,8
Bernburg (Saale), Stadt	13	12	20,0	547	.	18,3	614	24,6
Bitterfeld-Wolfen, Stadt	13	13	8,3	458	.	29,7	461	34,8
Burg, Stadt	10	7	-12,5	266	.	19,0	801	12,2
Eisleben, Lutherstadt	12	12	20,0	468	12,8	17,2	478	23,5
Gardelegen, Hansestadt	5	5	-16,7	121	-2,4	31,4	121	21,1
Genthin, Stadt	7	5	-16,7	150	-15,7	40,3	223	22,9
Gräfenhainichen, Stadt	4	4	0,0	59	0,0	20,8	59	27,1
Halberstadt, Stadt	15	15	0,0	1 058	.	19,3	1 070	23,6
Haldensleben, Stadt	7	6	-14,3	211	-9,8	27,2	258	24,8
Hettstedt, Stadt	2	2	0,0
Hohenmölsen, Stadt	3	3	0,0	106	3,9	6,4	118	8,0
Jessen (Elster), Stadt	5	5	25,0	164	10,1	16,0	164	25,8
Kelbra (Kyffhäuser), Stadt	7	7	0,0	1 027	.	3,9	1 027	14,8
Köthen (Anhalt), Stadt	4	4	33,3	193	6,0	26,5	198	24,6

1) Doppelbetten zählen als 2 Schlafgelegenheiten. Für Camping wird 1 Stellplatz in 4 Schlafgelegenheiten umgerechnet.

Bei Dauercamping Anzahl der Stellplätze.

Noch 9. Beherbergungsbetriebe (einschl. Camping), Schlafgelegenheiten und Auslastung der Kapazitäten nach Gemeindegruppen und Gemeinden

Gemeindegruppe	November 2009							Januar bis Nov. 2009
	Betriebe			in den Betrieben angebotene Schlafgelegenheiten ¹⁾				durchschnittliche Auslastung
	insgesamt	darunter geöffnete		insgesamt	Veränderung gegenüber dem Vorjahresmonat	durchschnittliche Auslastung	nachrichtlich maximales Angebot an Schlafgelegenheiten der letzten 13 Monate	
		zusammen	Veränderung gegenüber dem Vorjahresmonat					
Anzahl		%	Anzahl	%	Anzahl	%		
Noch								
ausgewählte Städte und touristische Zielorte								
Merseburg, Stadt	13	12	9,1	629	-6,3	20,0	781	27,8
Naumburg (Saale), Stadt	22	21	0,0	1 662	.	13,3	1 689	29,0
Nebra (Unstrut), Stadt	2	2	0,0
Oschersleben (Bode), Stadt	6	6	0,0	360	5,0	16,0	360	24,8
Osterburg (Altmark), Hansestadt	5	5	0,0	284	35,2	22,0	284	41,8
Querfurt, Stadt	10	8	0,0	167	.	14,0	593	8,0
Salzwedel, Hansestadt	5	5	-37,5	212	-12,8	17,0	212	23,9
Steißfurt, Stadt	6	6	20,0	134	22,9	21,0	134	23,7
Stendal, Stadt	10	10	11,1	395	2,3	27,1	397	31,4
Tangermünde, Stadt	10	10	0,0	474	.	20,9	486	37,6
Wanzleben, Stadt	2	2	0,0
Weißenfels, Stadt	8	8	0,0	243	-2,4	25,7	249	31,4
Wittenberg, Lutherstadt	31	29	-6,5	1 821	.	13,4	1 888	22,7
Wolmirstedt, Stadt	5	5	-16,7	152	-17,4	20,8	152	26,3
Zeitz, Stadt	5	5	0,0	123	0,0	24,2	123	21,7
Zerbst/Anhalt, Stadt	7	7	0,0	129	4,9	20,8	129	23,8

1) Doppelbetten zählen als 2 Schlafgelegenheiten. Für Camping wird 1 Stellplatz in 4 Schlafgelegenheiten umgerechnet.
Bei Dauercamping Anzahl der Stellplätze.

10. Ankünfte, Übernachtungen und Aufenthaltsdauer der Gäste in Beherbergungsbetrieben (einschl. Camping)
nach Gemeindegruppen und Gemeinden

Gemeindegruppe	November 2009					Januar - November 2009				
	Ankünfte		Übernachtungen		durch- schn. Aufent- halts- dauer	Ankünfte		Übernachtungen		durch- schn. Aufent- halts- dauer
Gemeinde	insge- samt	Veränd. gegen- über Vorj.- monat	insge- samt	Veränd. gegen- über Vorj.- monat		insge- samt	Veränd. gegen- über Vorj.- zeitr.	insge- samt	Veränd. gegen- über Vorj.- zeitr.	
	Anzahl	%	Anzahl	%	Tage	Anzahl	%	Anzahl	%	Tage
Mineral- und Moorbäder										
insgesamt	7 698	- 16,7	71 577	- 2,8	9,3	122 090	- 3,5	880 187	- 2,0	7,2
Bad Kösen, Stadt	1 333	- 8,6	17 949	- 0,9	13,5	24 827	2,6	217 962	5,1	8,8
Bad Schmiedeberg	1 840	- 18,0	20 813	- 3,1	11,3	27 321	- 23,0	238 252	- 15,8	8,7
Bad Suderode	897	17,4	10 751	2,4	12,0	11 733	9,3	130 036	- 0,9	11,1
Blankenburg (Harz), Stadt	2 033	- 39,2	12 164	- 15,1	6,0	29 081	- 1,6	154 237	7,8	5,3
Schönebeck (Elbe), Stadt	1 595	11,3	9 900	7,0	6,2	29 128	9,8	139 700	4,6	4,8
Luftkurorte										
insgesamt	10 421	20,0	36 870	- 1,7	3,5	163 852	5,5	628 737	- 1,2	3,8
Allrode	2 277	6,4	6 209	1,4	2,7	25 638	18,1	87 389	15,1	3,4
Arendsee (Altmark), Stadt	822	- 42,7	6 019	- 40,9	7,3	31 256	- 0,9	136 135	- 4,7	4,4
Benneckenstein (Harz), Stadt	665	104,6	1 178	57,7	1,8	8 128	59,4	20 009	35,9	2,5
Elend	303	58,6	694	12,5	2,3	11 634	15,1	35 187	9,4	3,0
Flechtingen	527	5,6	11 267	4,1	21,4	5 588	- 0,2	116 318	0,3	20,8
Hasselfelde, Stadt	344	- 3,9	1 132	- 9,5	3,3	17 555	14,9	72 801	2,0	4,1
Ilsenburg (Harz), Stadt	3 142	29,3	6 135	28,8	2,0	37 923	- 0,1	92 556	1,9	2,4
Stiege	189	173,9	390	182,6	2,1	2 648	1,5	6 890	- 5,6	2,6
Stolberg (Harz), Stadt	2 152	73,7	3 846	34,4	1,8	23 482	4,4	61 452	- 4,8	2,6

Noch 10. Ankünfte, Übernachtungen und Aufenthaltsdauer der Gäste in Beherbergungsbetrieben (einschl. Camping)
nach Gemeindegruppen und Gemeinden

Gemeindegruppe	November 2009					Januar - November 2009				
	Ankünfte		Übernachtungen		durch- schn. Aufent- halts- dauer	Ankünfte		Übernachtungen		durch- schn. Aufent- halts- dauer
Gemeinde	insge- samt	Veränd. gegen- über Vorj.- monat	insge- samt	Veränd. gegen- über Vorj.- monat		insge- samt	Veränd. gegen- über Vorj.- zeitr.	insge- samt	Veränd. gegen- über Vorj.- zeitr.	
	Anzahl	%	Anzahl	%	Tage	Anzahl	%	Anzahl	%	Tage
Erholungsorte										
insgesamt	40 516	5,6	95 770	3,4	2,4	621 694	4,4	1 691 984	2,9	2,7
Bad Bibra, Stadt	364	- 12,3	811	- 2,5	2,2	5 394	16,4	13 232	31,1	2,5
Bad Dürrenberg, Stadt	304	13,4	696	37,5	2,3	4 087	0,7	9 110	- 7,7	2,2
Elbingerode (Harz), Stadt	389	20,4	852	- 4,7	2,2	12 582	6,7	33 879	3,3	2,7
Falkenstein/Harz, Stadt	1 282	7,1	2 736	4,3	2,1	22 310	5,2	61 770	- 2,1	2,8
Freyburg (Unstrut), Stadt	1 829	10,0	2 577	7,3	1,4	25 981	6,0	44 675	2,2	1,7
Friedrichsbrunn	1 146	- 17,0	3 460	- 7,0	3,0	15 117	14,1	61 314	32,5	4,1
Gernrode, Stadt	649	0,0	1 321	6,7	2,0	11 183	31,8	27 468	14,5	2,5
Harzgerode, Stadt	2 866	- 15,5	9 096	- 13,3	3,2	39 285	- 16,0	134 400	- 22,4	3,4
Havelberg, Hansestadt	238	18,4	422	19,2	1,8	12 964	6,3	24 653	0,4	1,9
Kalbe (Milde), Stadt	1 223	41,2	8 242	21,9	6,7	9 440	23,6	78 579	6,8	8,3
Kamern
Klötze, Stadt	44	- 53,2	74	- 66,5	1,7	935	- 5,7	1 499	- 10,3	1,6
Neudorf
Quedlinburg, Stadt	5 212	19,2	9 472	6,4	1,8	77 223	10,4	163 987	10,2	2,1
Sangerhausen, Stadt	1 698	12,7	3 693	17,7	2,2	20 344	4,2	43 515	1,9	2,1
Schollene
Seeburg	17	- 15,0	19	- 54,8	1,1	2 230	- 4,5	4 051	- 14,0	1,8
Sorge
Stangerode
Stecklenberg
Tanne	439	- 1,6	1 270	9,7	2,9	9 256	3,8	31 032	3,2	3,4
Thale, Stadt	2 337	4,2	5 043	- 7,8	2,2	52 902	10,5	143 708	7,3	2,7
Wernigerode, Stadt	17 742	7,3	41 739	6,2	2,4	252 722	3,2	713 625	4,4	2,8
Wörlitz, Stadt	2 088	- 3,4	3 035	- 7,5	1,5	32 140	- 0,4	54 884	- 0,9	1,7

Noch 10. Ankünfte, Übernachtungen und Aufenthaltsdauer der Gäste in Beherbergungsbetrieben (einschl. Camping)
nach Gemeindegruppen und Gemeinden

Gemeindegruppe	November 2009					Januar - November 2009				
	Ankünfte		Übernachtungen		durch- schn. Aufent- halts- dauer	Ankünfte		Übernachtungen		durch- schn. Aufent- halts- dauer
Gemeinde	insge- samt	Veränd. gegen- über Vorj.- monat	insge- samt	Veränd. gegen- über Vorj.- monat		insge- samt	Veränd. gegen- über Vorj.- zeitr.	insge- samt	Veränd. gegen- über Vorj.- zeitr.	
	Anzahl	%	Anzahl	%	Tage	Anzahl	%	Anzahl	%	Tage
Sonstige Gemeinden										
insgesamt	121 506	0,1	217 745	- 3,3	1,8	1 615 524	1,1	3 127 713	1,2	1,9
darunter										
ausgewählte Städte und touristische Zielorte										
Aschersleben, Stadt	972	- 5,8	1 677	16,2	1,7	9 537	- 11,9	16 744	- 20,6	1,8
Bad Lauchstädt, Goethestadt	597	47,0	898	10,9	1,5	8 075	4,8	14 588	- 1,4	1,8
Ballenstedt, Stadt	988	40,3	2 238	26,4	2,3	12 191	6,1	32 604	1,7	2,7
Bernburg (Saale), Stadt	1 765	- 3,2	2 996	0,9	1,7	26 897	30,1	47 209	36,3	1,8
Bitterfeld-Wolfen, Stadt	1 879	- 19,2	4 074	- 30,7	2,2	21 884	- 6,7	52 759	- 8,0	2,4
Burg, Stadt	1 000	6,8	1 520	- 16,3	1,5	10 804	- 9,8	20 148	1,4	1,9
Eisleben, Lutherstadt	1 464	5,3	2 415	15,4	1,6	17 890	- 6,2	33 492	- 12,6	1,9
Gardelegen, Hansestadt	553	1,8	1 139	41,0	2,1	5 465	0,8	8 280	12,7	1,5
Genthin, Stadt	663	15,1	1 814	20,5	2,7	5 987	- 8,5	14 088	- 20,5	2,4
Gräfenhainichen, Stadt	228	- 2,6	369	- 25,5	1,6	2 711	5,2	5 332	10,5	2,0
Halberstadt, Stadt	3 230	- 20,4	6 133	- 14,7	1,9	43 926	- 8,6	83 310	- 8,2	1,9
Haldensleben, Stadt	970	30,4	1 723	39,2	1,8	10 839	- 5,2	19 667	- 6,3	1,8
Hettstedt, Stadt
Hohenmölsen, Stadt	145	- 18,1	202	- 13,7	1,4	1 966	7,4	2 835	6,7	1,4
Jessen (Elster), Stadt	386	4,0	786	7,5	2,0	6 045	38,2	13 452	63,5	2,2
Kelbra (Kyffhäuser), Stadt	662	- 3,5	1 212	- 15,4	1,8	21 930	6,9	50 611	8,2	2,3
Köthen (Anhalt), Stadt	933	- 5,9	1 533	- 3,8	1,6	8 732	- 6,3	15 247	- 1,9	1,7

Noch 10. Ankünfte, Übernachtungen und Aufenthaltsdauer der Gäste in Beherbergungsbetrieben (einschl. Camping)
nach Gemeindegruppen und Gemeinden

Gemeindegruppe	November 2009					Januar - November 2009				
	Ankünfte		Übernachtungen		durch- schn. Aufent- halts- dauer	Ankünfte		Übernachtungen		durch- schn. Aufent- halts- dauer
	insge- sam	Veränd. gegen- über Vorj.- monat	insge- sam	Veränd. gegen- über Vorj.- monat		insge- sam	Veränd. gegen- über Vorj.- zeitr.	insge- sam	Veränd. gegen- über Vorj.- zeitr.	
	Anzahl	%	Anzahl	%	Tage	Anzahl	%	Anzahl	%	Tage
Noch										
ausgewählte Städte und touristische Zielorte										
Merseburg, Stadt	2 181	- 6,1	3 782	- 19,9	1,7	29 507	- 0,1	60 146	- 11,2	2,0
Naumburg (Saale), Stadt	3 877	3,6	6 612	- 1,9	1,7	75 594	6,3	155 133	8,4	2,1
Nebra (Unstrut), Stadt
Oschersleben (Bode), Stadt	994	13,9	1 731	20,0	1,7	15 477	- 0,9	28 983	1,5	1,9
Osterburg (Altm),Hansestadt	909	1,2	1 875	- 16,3	2,1	18 372	11,2	39 004	8,5	2,1
Querfurt, Stadt	471	17,5	702	19,0	1,5	6 123	2,9	10 680	3,7	1,7
Salzwedel, Hansestadt	572	- 33,6	1 080	- 30,3	1,9	8 450	- 5,1	17 347	8,6	2,1
Staßfurt, Stadt	473	- 19,4	844	0,0	1,8	5 170	- 18,1	9 437	- 2,9	1,8
Stendal, Stadt	1 647	- 1,6	3 211	8,6	1,9	21 304	9,3	41 260	13,3	1,9
Tangermünde, Stadt	2 015	14,2	2 974	1,2	1,5	36 610	22,1	59 595	17,3	1,6
Wanzleben, Stadt
Weißenfels, Stadt	1 018	- 17,3	1 876	- 11,0	1,8	13 957	- 4,5	25 577	- 8,0	1,8
Wittenberg, Lutherstadt	4 205	0,7	7 331	- 6,5	1,7	79 144	- 2,4	135 527	- 6,3	1,7
Wolmirstedt, Stadt	428	3,4	950	- 13,4	2,2	5 972	15,3	13 598	8,8	2,3
Zeitz, Stadt	431	19,4	892	36,4	2,1	4 796	3,2	8 847	- 4,6	1,8
Zerbst/Anhalt, Stadt	467	2,9	805	15,7	1,7	5 047	- 5,7	9 554	1,8	1,9

11. Campingplätze mit Urlaubscamping und deren Stellplatzkapazitäten im Berichtsmonat November 2009
nach Reisegebieten und Kreisen

Land Reisegebiet Kreis	Campingplätze			Von den geöffneten Campingplätzen angebotene Stellplätze		
	ins- gesamt	darunter geöffnet ¹⁾		ins- gesamt	Verände- rung ge- genüber dem Vor- jahres- monat	nachrichtlich maximales Angebot an Stellplätzen der letzten 13 Monate
		zusammen	Verände- rung ge- genüber dem Vor- jahres- monat			
	Anzahl		%	Anzahl	%	Anzahl
Sachsen-Anhalt insgesamt	72	28	3,7	2 333	- 1,9	4 828
Nach Reisegebieten²⁾:						
Harz und Harzvorland	11	11	10,0	1 114	2,7	1 119
Halle, Saale, Unstrut	12	2	0,0	.	.	.
Anhalt-Wittenberg	13	5	0,0	288	- 20,7	772
Magdeburg, Elbe-Börde-Heide	19	7	0,0	601	0,0	1 528
Altmark	17	3	0,0	.	.	.
Nach Kreisen:						
Dessau-Roßlau, Stadt	2	1	0,0	.	.	.
Halle (Saale), Stadt	1	-	-	.	.	.
Magdeburg, Stadt	1	-	-	.	.	.
Altmarkkreis Salzwedel	7	2	0,0	.	.	.
Anhalt-Bitterfeld	4	2	0,0	.	.	.
Börde	5	2	0,0	.	.	.
Burgenlandkreis	7	1	0,0	.	.	.
Harz	9	9	12,5	934	3,2	939
Jerichower Land	7	1	0,0	.	.	.
Mansfeld-Südharz	2	2	0,0	.	.	.
Saalekreis	4	1	0,0	.	.	.
Salzlandkreis	6	4	0,0	260	0,0	415
Stendal	10	1	0,0	.	.	.
Wittenberg	7	2	0,0	.	.	.

1) Im Berichtsmonat ganz oder teilweise geöffnet.

2) siehe Hinweis auf Veränderungen im Vorwort

Veröffentlichungen im Statistischen Landesamt Sachsen-Anhalt

Im Monat Februar 2010 erschienen:

Bestell-Nr.	Kennziffer/ Periodizität	Titel	Preis (in EUR)
1 Z 0 03 ¹⁾	Z	Statistisches Monatsheft 2/10	5,50
2 V 0 02 ²⁾	V	Amtliches Gemeindeverzeichnis - Gebietsstand: 02.01.2010 -	7,00
2 V 0 08 ²⁾	V	Berufsbildende Schulen und Schulen für Berufe im Gesundheitswesen Stand: November 2009	6,50
3 A 1 02 ¹⁾	A I, A II, A III - hj-1/09	Bevölkerung der Gemeinden; Natürliche Bevölkerungsbewegungen, Wanderungen - Stand: 30.06.2009 - Gebietsstände: 30.06.2009 und 31.12.2009	10,00
3 A 1 18 ¹⁾	A I, A II, A III	Bevölkerung der Gemeinden nach Verwaltungsart und Zuordnungsvorschlägen; Natürliche Bevölkerungsbewegungen, Wanderungen - Stand: 30.06.2009 - Gebietsstand: 31.01.2010	6,50
3 B 7 05 ¹⁾	B VII - 4j/09	Wahl zum 17. Deutschen Bundestag am 27. September 2009 Ergebnisse der repräsentativen Wahlstatistik	4,00
3 C 3 03 ¹⁾	C III - j/09	Viehbestände - Rinder und Schweine - Stand: 3. November 2009 Endgültige Ergebnisse	1,50
3 C 3 05 ¹⁾	C III - m-12/09	Schlachtungen und Geflügel - Dezember 2009 -	1,50
3 E 1 02 ¹⁾	E I - m-11/09	Beschäftigte, Umsatz im Verarbeitenden Gewerbe sowie im Bergbau und der Gewinnung von Steinen und Erden - November 2009 - Vorläufige Ergebnisse Betriebe mit 50 und mehr tätigen Personen	5,50
3 E 2 01 ¹⁾	E II - m-11/09	Umsatz, Tätige Personen, Auftragseingang und Auftragsbestand im Baugewerbe November 2009	2,50
3 E 4 02 ¹⁾	E IV - j/07	Energiebilanz 2007	5,00
3 E 4 03 ¹⁾	E IV - j/08	Erhebung über die Energieverwendung der Betriebe des Verarbeitenden Gewerbes sowie des Bergbaus und der Gewinnung von Steinen und Erden - 2008 -	3,50
3 F 2 01 ¹⁾	F II - m-11/09	Baugenehmigungen und Baufertigstellungen im Wohn- und Nichtwohnbau November 2009	2,50
3 G 1 01 ¹⁾	G I, G IV - m-10/09	Entwicklung von Umsatz und Beschäftigten im Kraftfahrzeughandel, Einzelhandel und Gastgewerbe - Oktober 2009 -	3,00
3G1 02 ¹⁾	G I - vj-3/09	Entwicklung von Umsatz und Beschäftigten in der Handelsvermittlung und im Großhandel - III. Quartal 2009 -	1,50
3 G 3 01	G III - m-9/09	Aus- und Einfuhr - September 2009 - Vorläufige Ergebnisse	5,00
3 G 4 01 ¹⁾	G IV - m-9/09	Gäste und Übernachtungen im Reiseverkehr, Beherbergungskapazität September 2009; Januar bis September 2009 - Vorläufige Ergebnisse -	6,50
3 K 5 03 ¹⁾	K V - 4j/08	Maßnahmen der Jugendarbeit - Jahr 2008 -	2,00
3 P 1 03 ¹⁾	P I - j/07	Bruttoanlageinvestitionen - 1991- 2007 - Stand: Herbst 2009	4,00
3 Q 1 01 ¹⁾	Q I - 3j/07	Öffentliche Wasserversorgung und Abwasserbeseitigung - 2007 -	3,50

1) als PDF-Datei kostenfrei erhältlich - bei Bestellung bitte die erste Stelle der Bestellnummer durch eine „6“ ersetzen

2) zum gleichen Preis als PDF-Datei erhältlich - bei Bestellung bitte die erste Stelle der Bestellnummer durch eine „6“ ersetzen.