

# STATISTISCHE BERICHTE

G IV  
m-10/09

Bestellnummer:  
3G401



## Tourismus

### Gäste und Übernachtungen im Reiseverkehr, Beherbergungskapazität

Oktober 2009  
Januar bis Oktober 2009  
Sommerhalbjahr 2009  
- Vorläufige Ergebnisse -



SACHSEN-ANHALT

Statistisches Landesamt

Herausgabemonat: März 2010

Zu beziehen durch das  
Statistische Landesamt Sachsen-Anhalt  
Dezernat Öffentlichkeitsarbeit  
Postfach 20 11 56  
06012 Halle (Saale)

Preis: 7,00 EUR (kostenfrei als PDF-Datei verfügbar – Bestellnummer: 6G401)

Inhaltliche Verantwortung:

Dezernat: Handel, Gastgewerbe, Dienstleistungen, Verkehr  
Frau Pekel  
Telefon: 0345 2318-404

Auskünfte erhalten Sie unter:

Telefon: 0345 2318-777  
Telefon: 0345 2318-715  
Telefon: 0345 2318-716

Telefax: 0345 2318-913  
Internet: <http://www.statistik.sachsen-anhalt.de>  
E-Mail: [info@stala.mi.sachsen-anhalt.de](mailto:info@stala.mi.sachsen-anhalt.de)

Vertrieb:

Telefon: 0345 2318-718  
E-Mail: [shop@stala.mi.sachsen-anhalt.de](mailto:shop@stala.mi.sachsen-anhalt.de)

Druck: Statistisches Landesamt Sachsen-Anhalt

© Statistisches Landesamt Sachsen-Anhalt, Halle (Saale), 2010

Auszugsweise Vervielfältigung und Verbreitung mit Quellenangabe gestattet.

Bibliothek und Besucherdienst (Merseburger Straße 2):

Montag bis Donnerstag: 9.00 Uhr bis 15.30 Uhr  
Freitag: 9.00 Uhr bis 13.00 Uhr } möglichst nach Vereinbarung

Telefon: 0345 2318-714  
E-Mail: [bibliothek@stala.mi.sachsen-anhalt.de](mailto:bibliothek@stala.mi.sachsen-anhalt.de)

# Statistischer Bericht

Gäste und Übernachtungen im Reiseverkehr,  
Beherbergungskapazität

Oktober 2009  
Januar bis Oktober 2009  
Sommerhalbjahr 2009  
- Vorläufige Ergebnisse -

Land Sachsen-Anhalt

## Inhaltsverzeichnis

	Seite
Vorbemerkungen	4
<u>Graphische Darstellungen:</u>	
Zuordnung der Kreise zu Reisegebieten im Land Sachsen-Anhalt	7
Ankünfte in den Beherbergungsbetrieben (einschließlich Camping) in Sachsen-Anhalt seit Oktober 2006	8
Übernachtungen in den Beherbergungsbetrieben (einschließlich Camping) in Sachsen-Anhalt seit Oktober 2006	8
Anteile der Betriebsarten an den Übernachtungen in den Beherbergungsbetrieben des Landes Sachsen-Anhalt im Monat Oktober 2009	9
Stellplätze und Übernachtungen auf Campingplätzen in Sachsen-Anhalt seit Oktober 2006	9
<u>Zeitreihen</u>	
1. Ergebnisse der Beherbergungsstatistik (einschließlich Camping) Sachsen-Anhalts 1993 - 2009	10
2. Ergebnisse der Beherbergungsstatistik (ohne Camping) Sachsen-Anhalts 1993 - 2009	11
<u>Kreise</u>	
3. Beherbergungsbetriebe (einschl. Camping) , Schlafgelegenheiten und Auslastung der Kapazitäten nach Kreisen im Monat Oktober 2009, Januar bis Oktober 2009	12
4. Ankünfte, Übernachtungen und Aufenthaltsdauer der Gäste in Beherbergungsbetrieben (einschl. Camping) nach Kreisen im Monat Oktober 2009, Januar bis Oktober 2009	13
5. Ankünfte, Übernachtungen und Aufenthaltsdauer der Gäste in Beherbergungsbetrieben der Hotels, Gasthöfe und Pensionen nach Kreisen im Monat Oktober 2009, Januar bis Oktober 2009	14
<u>Reisegebiete</u>	
6. Beherbergungsbetriebe (einschl. Camping) , Schlafgelegenheiten und Auslastung der Kapazitäten nach Reisegebieten und Betriebsarten im Monat Oktober 2009, Januar bis Oktober 2009	15
7. Ankünfte, Übernachtungen und Aufenthaltsdauer der Gäste in Beherbergungsbetrieben (einschl. Camping) nach Reisegebieten, Betriebsarten und zusammengefassten Gästegruppen im Monat Oktober 2009, Januar bis Oktober 2009	18
8. Ankünfte, Übernachtungen und Aufenthaltsdauer der Gäste in Beherbergungsbetrieben (einschl. Camping) nach Reisegebieten und Herkunftsländern im Monat Oktober 2009, Januar bis Oktober 2009	30

Gemeindegruppen

9. Beherbergungsbetriebe (einschl. Camping), Schlafgelegenheiten und Auslastung der Kapazitäten nach Gemeindegruppen und Gemeinden im Monat Oktober 2009, Januar bis Oktober 2009 42
10. Ankünfte, Übernachtungen und Aufenthaltsdauer der Gäste in Beherbergungsbetrieben (einschl. Camping) nach Gemeindegruppen und Gemeinden im Monat Oktober 2009, Januar bis Oktober 2009 46

Stellplätze Camping

11. Campingplätze mit Urlaubscamping und deren Stellplatzkapazitäten im Berichtsmonat Oktober 2009 nach Reisegebieten und Kreisen 50

Sommerhalbjahr 2009 (Mai bis Oktober)

12. Ankünfte, Übernachtungen und Aufenthaltsdauer der Gäste in Beherbergungsbetrieben (einschl. Camping) nach Kreisen 52
13. Ankünfte, Übernachtungen und Aufenthaltsdauer der Gäste in Beherbergungsbetrieben (einschl. Camping) nach Reisegebieten und zusammengefassten Gästegruppen 53
14. Ankünfte, Übernachtungen und Aufenthaltsdauer der Gäste in Beherbergungsbetrieben (einschl. Camping) nach Betriebsarten und zusammengefassten Gästegruppen 54
15. Ankünfte, Übernachtungen und Aufenthaltsdauer der Gäste in Beherbergungsbetrieben (einschl. Camping) nach Herkunftsländern 56
16. Ankünfte, Übernachtungen und Aufenthaltsdauer der Gäste in Beherbergungsbetrieben (einschl. Camping) nach Gemeindegruppen und Gemeinden 58

## Vorbemerkungen

### Rechtsgrundlagen

Rechtsgrundlagen für die Durchführung der monatlichen Beherbergungsstatistik sind

- das Beherbergungsstatistikgesetz (Beherb StatG) vom 22. Mai 2002, zuletzt geändert durch Artikel 8 des Gesetzes vom 17. März 2008 (BGBl. I S. 399) in Verbindung mit
- dem Bundesstatistikgesetz (BStatG) vom 22. Januar 1987 (BGBl. I S. 462, 565), zuletzt geändert durch Artikel 3 des Gesetzes vom 7. September 2007 (BGBl. I S.2246) sowie
- die Richtlinie 95/57/EG des Rates vom 23. November 1995 über die Erhebung statistischer Daten im Bereich des Tourismus (ABl. EG Nr. L 291 S. 32), zuletzt geändert durch Anhang Nr. 1 der Richtlinie 2006/110/EG des Rates vom 20. November 2006 (ABl. EU Nr. L 363 S. 418).

Hiernach sind zu erfassen:

1. Zahl der Ankünfte und Übernachtungen von Gästen im Reiseverkehr; bei Gästen mit Wohnsitz oder gewöhnlichem Aufenthalt außerhalb Deutschlands wird auch das Herkunftsland erfragt.
2. Die Anzahl der im Berichtsmonat angebotenen Gästebetten sowie die Anzahl der Stellplätze auf Campingplätzen für Urlaubscamping.
3. Bei Hotels, Gasthöfen, Pensionen und Hotels garnis zusätzlich die Anzahl der Gästezimmer jeweils zum 31. Juli eines Jahres.

### Berichtskreis

Zum Berichtskreis der monatlichen Beherbergungsstatistik gehören Betriebe, die nach Einrichtung und Zweckbestimmung dazu dienen, mehr als acht Gäste im Reiseverkehr gleichzeitig zu beherbergen, das heißt über mehr als 8 Schlafgelegenheiten verfügen. Dies entspricht bei Campingplätzen mehr als 2 Stellplätzen, da ein Stellplatz mit 4 Schlafgelegenheiten gleichgesetzt wird.

Zu den Beherbergungsbetrieben zählen auch Unterkünfte, die die Gästebeherbergung nur als Nebenzweck betreiben.

Auskunftspflichtig sind die Inhaber(-innen) oder die Leiter(-innen) des Beherbergungsbetriebes.

## Erhebungs- und Darstellungsmerkmale

### Beherbergung im Reiseverkehr:

Unterbringung von Personen, die sich nicht länger als ein Jahr ohne Unterbrechung an einem anderen Ort als ihrem gewöhnlichen Wohnsitz aufhalten. Der vorübergehende Ortswechsel kann durch Urlaub und Freizeitaktivitäten aber auch durch die Wahrnehmung privater und geschäftlicher Kontakte, den Besuch von Tagungen und Fortbildungsveranstaltungen, Maßnahmen zur Wiederherstellung der Gesundheit oder sonstige Gründe veranlasst sein.

### Ankünfte:

Zahl der angekommenen Gäste in einem Beherbergungsbetrieb innerhalb des Berichtszeitraums, die zum vorübergehenden Aufenthalt ein Gästebett belegten.

### Übernachtungen:

Zahl der Übernachtungen von Gästen, die im Berichtszeitraum in einem Beherbergungsbetrieb ankamen oder seit dem vorherigen Berichtszeitraum dort noch anwesend waren.

### Herkunftsländer:

Für die Zuordnung ist grundsätzlich der ständige Wohnsitz oder gewöhnliche Aufenthalt der Gäste maßgebend, nicht dagegen deren Staatsangehörigkeit bzw. Nationalität.

### Schlafgelegenheiten:

Anzahl der Betten, die in einem Betrieb zur Beherbergung von Gästen zur Verfügung stehen. Doppelbetten zählen dabei als zwei Schlafgelegenheiten. Im Campingbereich wird gemäß einer Vorgabe der Europäischen Kommission ein Stellplatz mit vier Betten gleichgesetzt.

### Gästezimmer:

Als Gästezimmer gilt eine Einheit, die aus einem Raum oder einer Gruppe von Räumen besteht, die eine unteilbare Mieteinheit in einem Beherbergungsbetrieb bilden. Bei den Gästezimmern kann es sich um Einzel-, Doppel- oder Mehrbettzimmer handeln, je nachdem, ob sie zur dauerhaften Beherbergung von einer, zwei oder mehr Personen eingerichtet sind. Die Zahl der Gästezimmer wird einmal im Jahr zum Stichtag 31. Juli erhoben. Gezählt werden die an diesem Stichtag tatsächlich zur Verfügung stehenden Gästezimmer. Zimmer, die von Mitarbeitern des Betriebes genutzt werden, zählen nicht als Gästezimmer.

Ein Appartement ist eine spezielle Art von Gästezimmer. Es besteht aus einem oder mehreren Räumen mit Küche, separatem Bad und/oder Toilette.

**Durchschnittliche Auslastung:**

Die durchschnittliche Auslastung ist der Rechnerische Wert, der die Inanspruchnahme der Schlafgelegenheiten in einem Berichtszeitraum ausdrückt. Die prozentuale Angabe wird ermittelt, indem die Zahl der Übernachtungen durch die so genannten „Bettentage“ geteilt wird. Letztere sind das Produkt aus angebotenen Schlafgelegenheiten und der Zahl der Tage, an denen ein Betrieb im Berichtszeitraum tatsächlich geöffnet hatte. Das Produkt beschreibt damit die im Berichtszeitraum angebotene Bettenkapazität.

Berechnung der durchschnittlichen Auslastung:  
(Übernachtungen/angebotene Bettentage)x 100

**Durchschnittliche Aufenthaltsdauer:**

Die durchschnittliche Aufenthaltsdauer wird ermittelt, indem die Zahl der Übernachtungen durch die der Ankünfte geteilt wird. Sie kann zum Beispiel in Orten mit Vorsorge- und Rehabilitations-Kliniken rechnerisch höher sein als die Zahl der Kalendertage des Berichtszeitraums.

Berechnung der durchschnittl. Aufenthaltsdauer:  
(Übernachtungen / Ankünfte)

**Gliederungsmerkmale****Reisegebiete:**

Gliederung nach nichtadministrativen Raumeinheiten, die in Zusammenarbeit mit dem Ministerium für Wirtschaft und Arbeit des Landes Sachsen-Anhalt erstellt wurde und sich im Wesentlichen an den Zuständigkeitsbereichen der regionalen Tourismusverbände und an naturräumlichen Gegebenheiten orientiert.

**Die aktuelle Zuordnung erfolgte im Juni 2009 rückwirkend zum 01.01.2009.**

**Gemeindeguppen:**

Zusammenfassung von Gemeinden oder Gemeindeteilen nach Art der staatlichen Anerkennung (z. B. als Mineral- und Moorbad, Luftkurort, Erholungsort), die aufgrund landesrechtlicher Vorschriften verliehen wurde. Gemeinden ohne Prädikat sind in der Gruppe „Sonstige Gemeinden“ enthalten.

**Betriebsarten:**

Die fachliche Gliederung der Beherbergungsbetriebe erfolgt auf Grundlage der „Klassifikation der Wirtschaftszweige, Ausgabe 2008“ (WZ 2008). Die Beherbergungsstatistik erstreckt sich auf den Wirtschaftszweig Beherbergung nach Abteilung 55 der WZ 2008, auf Vorsorge- und Rehabilitationskliniken sowie Schulungsheime.

Unterschieden werden:

Hotels, Gasthöfe, Pensionen

Hotels: Beherbergungsstätten, die jedermann zugänglich sind und in denen ein Restaurant – auch für Passanten – vorhanden ist sowie in der Regel weitere Einrichtungen oder Räume für unterschiedliche Zwecke (Konferenzen, Seminare, Sport, Freizeit, Erholung) zur Verfügung stehen.

Hotels garnis: Beherbergungsstätten, die jedermann zugänglich sind und in denen als Mahlzeit höchstens ein Frühstück angeboten wird.

Gasthöfe: Beherbergungsstätten, die jedermann zugänglich sind und in denen, außer dem auch für Passanten zugänglichen Gastraum, in der Regel keine weiteren Aufenthaltsräume zur Verfügung stehen. Bei Gasthöfen übersteigt der Umsatz aus Bewirtung deutlich den aus Beherbergung.

Pensionen: Beherbergungsstätten, die jedermann zugänglich sind und in denen Speisen und Getränke nur an Hausgäste abgegeben werden.

Ferienunterkünfte und ähnliche Beherbergungsstätten

Erholungs- und Ferienheime: Beherbergungsstätten, die nur bestimmten Personengruppen, z.B. Mitgliedern eines Vereins oder einer Organisation, Beschäftigten eines Unternehmens, Müttern, Betreuten sozialer Einrichtungen zugänglich sind und in denen Speisen und Getränke nur an Hausgäste abgegeben werden.

Ferienzentren: Beherbergungsstätten, die jedermann zugänglich sind und dazu dienen, wahlweise unterschiedliche Wohn- und Aufenthaltsmöglichkeiten sowie gleichzeitig Freizeiteinrichtungen in Verbindung mit Einkaufsmöglichkeiten und persönlichen Dienstleistungen zum vorübergehenden Aufenthalt anzubieten. Als Mindestausstattung gilt das Vorhandensein von Hotelunterkunft und anderen Wohngelegenheiten auch mit Kochgelegenheit, einer Gaststätte, von Einkaufsmöglichkeiten zur Deckung des täglichen Bedarfs und des Freizeitbedarfs sowie von Einrichtungen für persönliche Dienstleistungen, z.B. Massageeinrichtungen, Solarium, Sauna, Friseur und zur aktiven Freizeitgestaltung, wie z.B. Schwimmbad, Tennis-, Tischtennis-, Minigolf- oder Trimm-Dich-Anlagen.

Ferienhäuser, -wohnungen: Beherbergungsstätten, die jedermann zugänglich sind und in denen Speisen und Getränke nicht abgegeben werden, aber eine Kochgelegenheit vorhanden ist.

Jugendherbergen und Hütten: Beherbergungsstätten, die in der Regel eine einfache Ausstattung aufweisen und vorzugsweise Jugendlichen oder Angehörigen der sie tragenden Organisation, z.B. ein Wanderverein, zur Verfügung stehen. Speisen und Getränke werden nur an Hausgäste abgegeben.

#### Campingplätze:

Abgegrenzte Gelände, die jedermann zum vorübergehenden Aufstellen von mitgebrachten Wohnwagen, Reise- bzw. Wohnmobilen oder Zelten zugänglich sind. Im Rahmen der Monatserhebung im Tourismus werden nur Campingplätze berücksichtigt, die Urlaubscamping anbieten, nicht aber so genannte Dauercampingplätze. Die Unterscheidung zwischen Urlaubs- und Dauercamping knüpft an die vertraglich vereinbarte Dauer der Campingplatzbenutzung an. Im Urlaubscamping wird der Stellplatz in der Regel für die Dauer von Tagen oder Wochen gemietet, im Dauercamping dagegen zumeist auf Monats- oder Jahresbasis.

#### Sonstige tourismusrelevante Unterkünfte

##### Vorsorge- und Rehabilitationskliniken:

Beherbergungsbetriebe, die unter ärztlicher Leitung stehen und ausschließlich oder überwiegend Kurgästen zur Verfügung stehen. Als Kurgäste gelten Personen, die sich aufgrund einer ärztlichen Verordnung in der Klinik vorübergehend aufhalten. Das Ziel des Aufenthalts ist die Erhaltung oder Wiederherstellung ihrer Gesundheit, oder der Berufs- oder Arbeitsfähigkeit sowie die Inanspruchnahme der allgemein angebotenen Kureinrichtungen außerhalb des Beherbergungsbetriebs.

Zu den Vorsorge- und Reha-Kliniken zählen auch Kinderheilstätten, Sanatorien, Kur- oder ähnliche Krankenhäuser (Fachabteilungen anderer Krankenhäuser). Im Unterschied zur Krankenhausstatistik werden Vorsorge- und Reha-Kliniken in der Beherbergungsstatistik nur dann erfasst, wenn die dort untergebrachten Personen überwiegend in der Lage sind, während des vorübergehenden Aufenthalts die Klinik zu verlassen und die Tourismusangebote der Gemeinde in Anspruch zu nehmen.

Schulungsheime: Beherbergungsstätten, die nach Einrichtung und Zweckbestimmung dazu dienen, Unterricht außerhalb des regulären

Schul- und Hochschulsystems anzubieten und überwiegend der Erwachsenenbildung dienen.

#### **Winterhalbjahr / Sommerhalbjahr:**

Das Sommerhalbjahr umfasst in der amtlichen Tourismusstatistik den Zeitraum von Mai bis Oktober. Entsprechend werden die Monate November bis April dem Winterhalbjahr zugeordnet.

#### **Änderungen ab Januar 2009**

**Im Juni 2009, rückwirkend zum 01.01.2009, erfolgte eine Neuordnung in der Gliederung der Reisegebiete, den Salzkreis betreffend.**

**Neu: Zuordnung des gesamten Salzkreises zum Reisegebiet Magdeburg, Elbe-Börde-Heide.**

**Alt: Zuordnung von Teilen des Salzkreises in die Reisegebiete Magdeburg, Elbe-Börde-Heide, Harz/Harzvorland und Anhalt-Wittenberg.**

Beginnend mit Berichtsmonat Januar 2009 erfolgt die fachliche Gliederung auf Grundlage der neuen Klassifikation der Wirtschaftszweige 2008 (WZ 2008). Diese löst die bisher geltende WZ 2003 ab. Die neue WZ 2008 wirkt sich beim Nachweis der Betriebsarten aus. So sind z.B. Boardinghouses keine eigenständige Betriebsart mehr, sondern werden den Hotels zugeordnet.

Ab Berichtsmonat Januar 2009 werden sowohl Tabellen zu den Kapazitäten als auch Ankünften und Übernachtungen einschließlich Campingplätzen ausgewiesen.

Bis einschließlich Dezember 2008 war dies nur für Ankünfte und Übernachtungen der Fall.

Bei den Tabellen der Kapazitäten erfolgt die Darstellung neu als Schlafgelegenheiten.

Diese beinhaltet neben der Bettenzahl für die Campingplätze eine Berechnung von 4 Schlafgelegenheiten je Stellplatz.

Neue Auswertungsprogramme führten zur Umgestaltung der Ergebnistabellen.

#### **Zeichenerklärung**

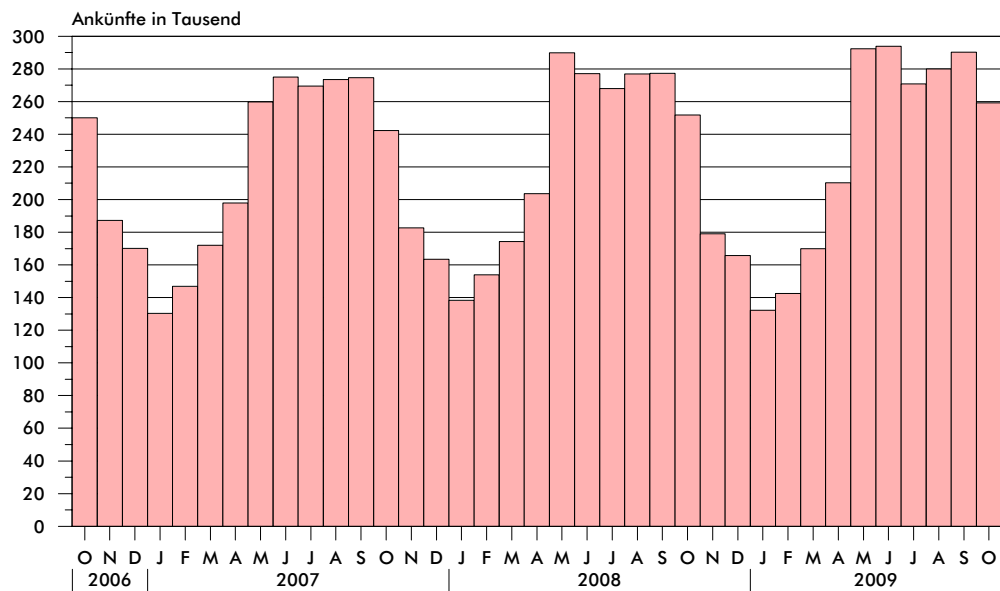
- = nichts vorhanden
- . = Zahlenwert geheimzuhalten
- x = Tabellenfach gesperrt, weil Aussagewert nicht sinnvoll  
(z.B. bei Vorjahresvergleichen ohne Basiswert oder programmtechnisch nicht möglich)
- ... = Angabe fällt später an
- \*\* = Veränderungsrate ist größer als 999 %



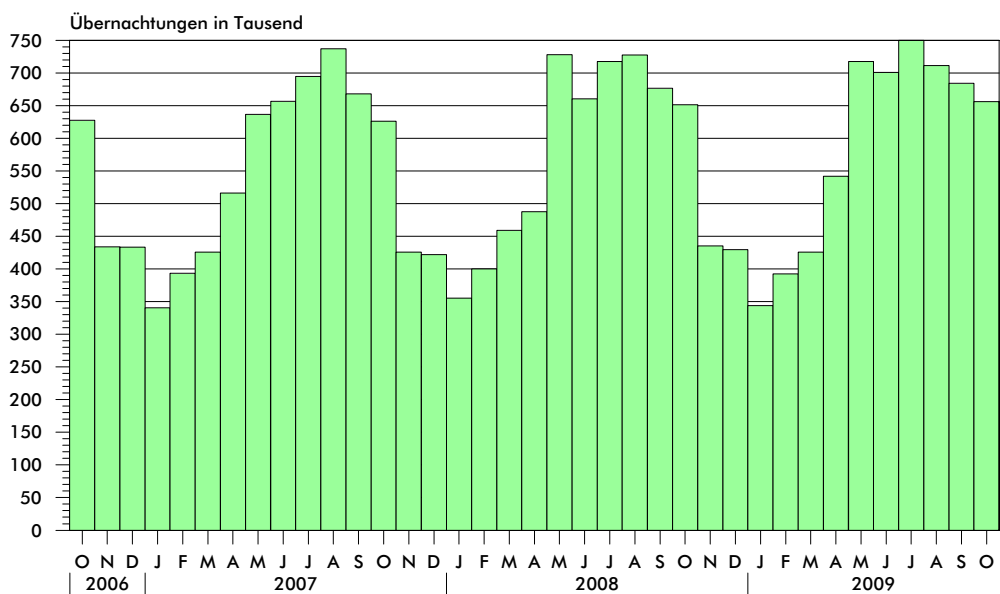
Zuordnung der Kreise zu Reisegebieten im Land Sachsen - Anhalt



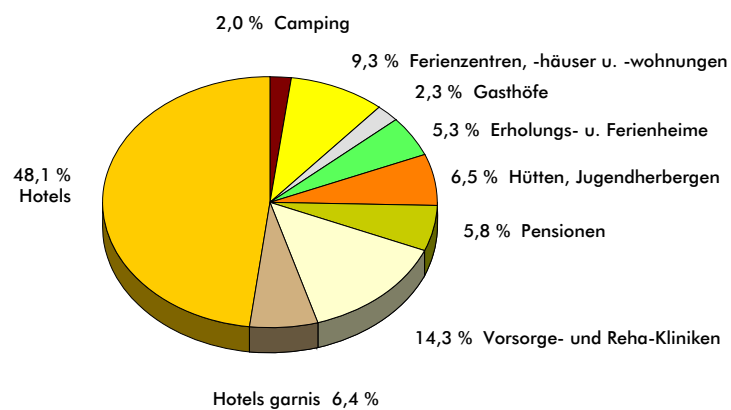
### Ankünfte in den Beherbergungsbetrieben einschließlich Camping in Sachsen-Anhalt seit Oktober 2006



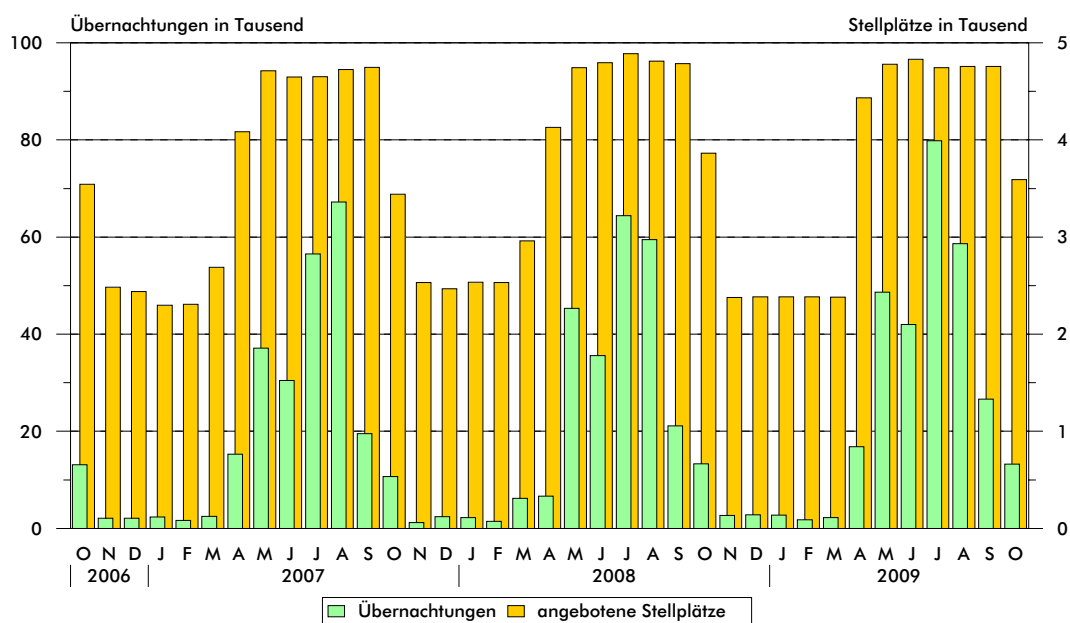
### Übernachtungen in den Beherbergungsbetrieben einschließlich Camping in Sachsen-Anhalt seit Oktober 2006



**Anteile der Betriebsarten an den Übernachtungen  
in Beherbergungsbetrieben des Landes Sachsen-Anhalt  
im Monat Oktober 2009**



**Stellplätze<sup>1)</sup> und Übernachtungen<sup>1)</sup> auf Campingplätzen  
in Sachsen-Anhalt seit Oktober 2006**



1) Stellplätze = Standplätze, graphische Darstellung ohne Dauercamping

## 1. Ergebnisse der Beherbergungsstatistik (einschließlich Camping) Sachsen-Anhalts 1993 - 2009

Jahr Monat	Geöffnete Betriebe <sup>3)</sup>	Angebotene Schlafgelegenheiten <sup>4)</sup>	Durchschnitt- liche Auslastung der angebotenen Schlafgelegenheiten	Ankünfte <sup>3)</sup>	Über- nachtungen <sup>3)</sup>	Durchschnitt- liche Aufenthalts- dauer <sup>3)</sup>
	Anzahl	Anzahl	%	Anzahl	Anzahl	Tage
1993 <sup>1)</sup>	534	32 120	31,0	1 278 448	3 638 874	2,8
1994 <sup>1)</sup>	776	43 225	29,1	1 661 695	4 586 336	2,8
1995 <sup>1)</sup>	958	53 332	27,4	1 911 555	5 330 109	2,8
1996 <sup>1)</sup>	985	55 718	27,4	2 020 138	5 569 740	2,8
1997 <sup>1)</sup>	1 015	57 253	25,5	2 058 754	5 329 486	2,6
1998 <sup>1)</sup>	1 025	58 703	25,0	2 139 981	5 366 764	2,5
1999 <sup>1)</sup>	1 037	60 052	25,9	2 242 429	5 671 655	2,5
2000 <sup>1)</sup>	1 052	61 016	25,5	2 255 209	5 688 586	2,5
2001 <sup>1)</sup>	1 074	60 505	26,2	2 302 249	5 789 726	2,5
2002 <sup>1)</sup>	1 049	58 600	26,1	2 190 160	5 584 831	2,5
2003 <sup>1)</sup>	1 046	60 220	25,8	2 240 456	5 666 885	2,5
2004 <sup>1)</sup>	1 040	60 783	25,9	2 348 778	5 874 270	2,5
2005 <sup>1)</sup>	1 031	60 939	26,5	2 419 692	6 009 339	2,5
2006 <sup>1)</sup>	1 060	61 913	26,5	2 568 144	6 414 065	2,5
2007 <sup>1)</sup>	1 070	61 829	26,9	2 584 914	6 562 556	2,5
2008 <sup>1)</sup>	1 072	62 230	27,0	2 641 801	6 699 594	2,5
Januar	1 053	61 747	18,5	135 413	350 709	2,6
Februar	1 053	61 814	22,1	151 579	396 602	2,6
März	1 071	64 227	23,1	172 790	457 609	2,6
April	1 120	70 197	23,6	203 538	488 225	2,4
Mai	1 140	73 105	32,1	290 172	727 636	2,5
Juni	1 141	73 314	30,0	277 308	660 400	2,4
Juli	1 139	73 837	31,4	266 102	717 812	2,7
August	1 140	73 630	32,0	275 249	728 558	2,6
September	1 145	73 404	30,5	275 238	668 262	2,4
Oktober	1 118	69 334	30,7	251 001	645 308	2,6
November	1 077	62 452	23,0	177 642	429 038	2,4
Dezember	1 072	62 230	22,5	165 769	429 435	2,6
2009 <sup>2)</sup>						
Januar	1 055	61 667	17,9	130 866	339 891	2,6
Februar	1 057	61 658	22,6	142 713	389 645	2,7
März	1 070	62 421	21,9	169 671	423 428	2,5
April	1 127	71 710	25,6	210 471	538 092	2,6
Mai	1 152	73 530	31,5	293 630	718 065	2,4
Juni	1 153	74 060	31,6	296 523	702 574	2,4
Juli	1 151	73 696	33,0	270 703	752 120	2,8
August	1 151	73 792	31,0	280 344	708 393	2,5
September	1 160	73 731	30,7	289 390	678 947	2,3
Oktober	1 127	68 736	31,4	259 194	656 192	2,5
November	...	...	...	...	...	...
Dezember	...	...	...	...	...	...

1) Betriebe und Schlafgelegenheiten Stand 31.12.

2) vorläufiges Ergebnis

3) einschließlich Camping

4) Doppelbetten zählen als 2 Schlafgelegenheiten. Für Camping wird 1 Stellplatz in 4 Schlafgelegenheiten umgerechnet.

## 2. Ergebnisse der Beherbergungsstatistik (ohne Camping) Sachsen-Anhalts 1993 - 2009

Jahr Monat	Geöffnete Betriebe	Angebotene Betten	Durchschnitt- liche Auslastung der angebotenen Betten	Ankünfte	Über- nachtungen	Durchschnitt- liche Aufenthalts- dauer
	Anzahl	Anzahl	%	Anzahl	Anzahl	Tage
1993 <sup>1)</sup>	523	26 124	36,8	1 190 601	3 367 559	2,8
1994 <sup>1)</sup>	761	36 497	34,6	1 566 937	4 277 803	2,7
1995 <sup>1)</sup>	942	45 128	33,2	1 811 003	5 007 498	2,8
1996 <sup>1)</sup>	962	46 414	31,3	1 932 154	5 285 103	2,7
1997 <sup>1)</sup>	992	48 021	28,7	1 975 694	5 063 247	2,6
1998 <sup>1)</sup>	1 001	49 311	28,3	2 058 299	5 117 997	2,5
1999 <sup>1)</sup>	1 014	49 668	30,0	2 148 827	5 397 178	2,5
2000 <sup>1)</sup>	1 028	50 468	29,5	2 172 719	5 440 659	2,5
2001 <sup>1)</sup>	1 051	50 537	29,9	2 214 457	5 552 933	2,5
2002 <sup>1)</sup>	1 028	49 376	29,0	2 109 187	5 364 807	2,5
2003 <sup>1)</sup>	1 023	50 440	29,5	2 142 285	5 407 056	2,5
2004 <sup>1)</sup>	1 016	50 443	30,2	2 256 199	5 632 471	2,5
2005 <sup>1)</sup>	1 007	50 599	30,9	2 324 562	5 765 201	2,5
2006 <sup>1)</sup>	1 036	52 157	32,7	2 473 256	6 175 243	2,5
2007 <sup>1)</sup>	1 042	51 957	32,8	2 491 592	6 318 556	2,5
2008 <sup>1)</sup>	1 045	52 698	33,1	2 536 496	6 437 309	2,5
Januar	1 024	51 607	21,9	134 863	348 611	2,6
Februar	1 024	51 682	26,4	151 087	395 174	2,6
März	1 038	52 539	27,7	171 286	451 646	2,6
April	1 064	53 473	30,1	200 538	481 656	2,4
Mai	1 070	54 121	40,7	272 444	682 599	2,5
Juni	1 070	54 126	38,4	261 145	624 197	2,4
Juli	1 068	54 249	38,9	239 410	652 521	2,7
August	1 069	54 342	39,6	250 477	667 845	2,7
September	1 076	54 296	39,7	266 841	647 457	2,4
Oktober	1 068	53 882	37,9	246 507	631 873	2,6
November	1 050	52 936	27,0	176 965	427 072	2,4
Dezember	1 045	52 698	26,4	164 933	426 658	2,6
2009 <sup>2)</sup>						
Januar	1 028	52 135	21,0	130 260	337 179	2,6
Februar	1 030	52 146	26,6	142 192	387 889	2,7
März	1 042	52 893	25,7	168 956	421 370	2,5
April	1 070	53 966	32,2	203 436	520 747	2,6
Mai	1 081	54 498	39,6	273 592	668 470	2,4
Juni	1 081	54 828	40,0	277 577	658 285	2,4
Juli	1 079	54 712	39,8	240 609	674 686	2,8
August	1 079	54 768	38,2	254 408	648 823	2,6
September	1 088	54 707	39,8	278 242	652 723	2,3
Oktober	1 078	54 372	38,2	254 438	642 938	2,5
November	...	...	...	...	...	...
Dezember	...	...	...	...	...	...

1) Betriebe und Betten Stand 31.12.

2) vorläufiges Ergebnis

3. Beherbergungsbetriebe (einschl. Camping), Schlafgelegenheiten und Auslastung  
der Kapazitäten nach Kreisen

Land  Kreisfreie Stadt  Landkreis	Oktober 2009							Januar bis Okt. 2009
	Betriebe			in den Betrieben angebotene Schlafgelegenheiten <sup>1)</sup>				durch- schnitt- liche Aus- lastung
	ins- gesamt	darunter geöffnete		ins- gesamt	Verände- rung ge- genüber dem Vor- jahres- monat	durch- schnitt- liche Aus- lastung	nachrichtlich	
		zu- sammen	Verände- rung ge- genüber dem Vor- jahres- monat				maximales Angebot an Schlafge- legenheiten der letzten 13 Monate	
Anzahl		%	Anzahl	%	Anzahl		%	
<b>Sachsen-Anhalt insgesamt</b>	1 171	1 127	0,8	68 736	- 0,9	31,4	75 306	28,1
Dessau-Roßlau, Stadt	24	23	4,5	1 477	2,4	31,3	1 510	32,7
Halle (Saale), Stadt	38	37	0,0	2 290	0,7	39,9	2 424	35,8
Magdeburg, Stadt	39	39	- 2,5	5 079	- 0,1	39,6	5 083	29,7
Altmarkkreis Salzwedel	56	51	- 7,3	3 717	0,1	22,3	4 323	23,9
Anhalt-Bitterfeld	62	61	7,0	2 962	1,9	17,1	3 201	20,2
Börde	75	72	0,0	5 088	1,4	24,7	5 595	23,0
Burgenlandkreis	110	105	- 0,9	5 704	- 4,7	34,7	6 124	32,5
Harz	336	331	0,9	20 638	0,8	39,6	21 045	32,6
Jerichower Land	49	41	- 6,8	1 354	- 29,7	24,7	2 851	17,2
Mansfeld-Südharz	78	76	0,0	3 849	1,1	23,4	3 955	23,4
Saalekreis	74	70	7,7	3 760	2,8	23,7	4 546	20,6
Salzlandkreis	73	71	4,4	3 728	1,4	26,4	4 331	27,5
Stendal	63	59	1,7	2 918	- 2,9	22,3	3 514	24,0
Wittenberg	94	91	1,1	6 172	- 2,8	28,5	6 804	28,3
außerdem								
Dauercamping	56	35	x	4 163	0,0	x	6 519	x

1) Doppelbetten zählen als 2 Schlafgelegenheiten. Für Camping wird 1 Stellplatz in 4 Schlafgelegenheiten umgerechnet.

4. Ankünfte, Übernachtungen und Aufenthaltsdauer der Gäste in Beherbergungsbetrieben (einschl. Camping)  
nach Kreisen

Land  Kreisfreie Stadt Landkreis	Oktober 2009					Januar - Oktober 2009				
	Ankünfte		Übernachtungen		durch- schn. Aufent- halts- dauer	Ankünfte		Übernachtungen		durch- schn. Aufent- halts- dauer
	insge- samt	Veränd. gegen- über Vorj.- monat	insge- samt	Veränd. gegen- über Vorj.- monat		insge- samt	Veränd. gegen- über Vorj.- zeitr.	insge- samt	Veränd. gegen- über Vorj.- zeitr.	
	Anzahl	%	Anzahl	%	Tage	Anzahl	%	Anzahl	%	Tage
<b>Sachsen-Anhalt insgesamt</b>	259 194	3,3	656 192	1,7	2,5	2 343 505	2,0	5 907 347	1,1	2,5
Dessau-Roßlau, Stadt	8 232	2,6	14 317	2,8	1,7	86 996	- 8,2	146 660	- 9,0	1,7
Halle (Saale), Stadt	15 552	12,0	28 256	9,9	1,8	133 691	4,1	251 614	5,0	1,9
Magdeburg, Stadt	29 932	14,8	53 777	15,4	1,8	246 512	1,1	430 252	4,8	1,7
Altmarkkreis Salzwedel	6 787	0,4	25 564	6,6	3,8	73 271	3,9	268 869	2,0	3,7
Anhalt-Bitterfeld	7 950	- 9,4	15 734	- 12,4	2,0	87 016	- 1,2	180 046	0,9	2,1
Börde	15 257	2,9	37 615	5,1	2,5	144 079	- 1,2	356 386	- 1,0	2,5
Burgenlandkreis	21 512	5,4	61 143	4,8	2,8	197 634	5,1	553 754	5,6	2,8
Harz	85 921	1,2	252 775	- 0,5	2,9	672 588	3,7	2 031 673	2,1	3,0
Jerichower Land	5 066	- 2,6	10 370	- 5,6	2,0	53 768	- 7,0	110 730	- 5,2	2,1
Mansfeld-Südharz	12 753	8,3	27 914	0,9	2,2	117 251	2,7	272 042	- 0,4	2,3
Saalekreis	14 118	- 1,7	27 612	8,3	2,0	139 293	0,5	253 794	- 2,4	1,8
Salzlandkreis	8 972	- 10,1	30 479	- 2,9	3,4	100 394	5,5	325 115	4,1	3,2
Stendal	10 292	11,5	19 605	- 0,7	1,9	110 224	12,9	210 255	11,6	1,9
Wittenberg	16 850	0,1	51 031	- 4,9	3,0	180 788	- 2,9	516 157	- 8,2	2,9

5. Ankünfte, Übernachtungen und Aufenthaltsdauer der Gäste in Beherbergungsbetrieben  
der Hotels, Gasthöfe und Pensionen nach Kreisen

Land  Kreisfreie Stadt Landkreis	Oktober 2009					Januar - Oktober 2009				
	Ankünfte		Übernachtungen		durch- schn. Aufent- halts- dauer	Ankünfte		Übernachtungen		durch- schn. Aufent- halts- dauer
	insge- samt	Veränd. gegen- über Vorj.- monat	insge- samt	Veränd. gegen- über Vorj.- monat		insge- samt	Veränd. gegen- über Vorj.- zeitr.	insge- samt	Veränd. gegen- über Vorj.- zeitr.	
	Anzahl	%	Anzahl	%	Tage	Anzahl	%	Anzahl	%	Tage
<b>Sachsen-Anhalt insgesamt</b>	204 203	3,0	410 721	0,5	2,0	1 759 991	0,3	3 487 246	-0,2	2,0
Dessau-Roßlau, Stadt	7 078	-0,9	11 617	-0,9	1,6	75 744	-11,1	123 298	-11,2	1,6
Halle (Saale), Stadt	14 268	9,3	25 382	5,2	1,8	122 981	4,7	228 501	5,3	1,9
Magdeburg, Stadt	27 650	16,1	48 697	16,9	1,8	217 472	1,4	371 041	4,3	1,7
Altmarkkreis Salzwedel	4 940	2,6	9 386	14,0	1,9	43 581	4,7	84 249	10,2	1,9
Anhalt-Bitterfeld	7 336	-8,7	14 428	-12,8	2,0	74 261	-4,1	148 202	-2,0	2,0
Börde	12 509	3,0	19 555	4,5	1,6	111 002	-1,1	172 215	-1,6	1,6
Burgenlandkreis	15 709	6,4	29 889	4,8	1,9	128 496	1,8	238 554	-0,1	1,9
Harz	60 864	0,3	150 294	-3,3	2,5	464 121	1,8	1 160 437	-0,2	2,5
Jerichower Land	3 727	-13,1	7 398	-17,2	2,0	37 294	-15,5	72 568	-13,6	1,9
Mansfeld-Südharz	8 579	12,6	16 664	3,1	1,9	71 004	1,1	144 462	-3,2	2,0
Saalekreis	14 028	-1,7	27 460	9,3	2,0	135 534	0,3	244 963	-2,2	1,8
Salzlandkreis	6 832	-13,2	12 409	-9,9	1,8	71 848	3,8	129 872	5,7	1,8
Stendal	7 770	9,7	14 481	-4,8	1,9	76 683	4,3	140 285	4,4	1,8
Wittenberg	12 913	1,7	23 061	-6,5	1,8	129 970	-1,7	228 599	-3,2	1,8



6. Beherbergungsbetriebe (einschl. Camping), Schlafgelegenheiten und Auslastung der Kapazitäten nach Reisegebieten und Betriebsarten

Land	Oktober 2009							Januar bis Okt. 2009
	Betriebe			in den Betrieben angebotene Schlafgelegenheiten <sup>1)</sup>				durchschnittliche Auslastung
	Reisegebiet	darunter geöffnete		insgesamt	Veränderung gegenüber dem Vorjahresmonat	durchschnittliche Auslastung	nachrichtlich maximales Angebot an Schlafgelegenheiten der letzten 13 Monate	
		Betriebsart	insgesamt					
Anzahl		%	Anzahl	%	Anzahl	%		
<b>Sachsen-Anhalt</b>								
Betriebe insgesamt								
	1 171	1 127	0,8	68 736	- 0,9	31,4	75 306	28,1
<u>Hotels, Gasthöfe, Pensionen</u>								
	864	854	0,8	37 633	1,0	35,2	38 579	30,6
	Hotels (ohne Hotels garnis)							
	442	436	1,4	27 208	1,8	37,4	27 726	32,0
	Hotels garnis							
	95	94	1,1	4 192	- 2,3	32,4	4 387	30,1
	Gasthöfe							
	102	101	- 2,9	1 931	- 0,7	25,4	1 971	21,9
	Pensionen							
	225	223	1,4	4 302	0,0	28,6	4 495	26,8
<u>Ferienunterkünfte und ähnliche Beherbergungsstätten</u>								
	222	211	1,4	13 476	0,7	33,3	14 152	31,9
	Erholungs- und Ferienheime							
	49	48	- 5,9	3 235	- 5,1	34,9	3 281	31,8
	Ferienzentren							
	20	19	5,6	2 782	1,0	41,4	3 064	42,1
	Ferienhäuser und Ferienwohnungen							
	89	83	6,4	2 816	8,1	29,2	3 012	25,6
	Jugendherbergen und Hütten							
	64	61	0,0	4 643	0,8	29,8	4 795	29,4
	Campingplätze							
	72	49	- 2,0	14 364	- 7,0	3,3	19 312	6,3
	Vorsorge- und Rehakliniken							
	13	13	0,0	3 263	0,3	92,5	3 263	85,9
außerdem: Dauercamping								
	56	35	x	4 163	0,0	x	6 519	x
<b>Harz und Harzvorland <sup>2)</sup></b>								
Betriebe insgesamt								
	414	407	0,7	24 487	0,8	37,0	25 000	31,2
<u>Hotels, Gasthöfe, Pensionen</u>								
	296	290	1,8	12 304	2,1	43,8	12 700	35,1
	Hotels (ohne Hotels garnis)							
	159	154	2,0	9 005	2,4	46,4	9 321	37,1
	Hotels garnis							
	27	27	3,8	1 209	2,4	39,4	1 225	33,4
	Gasthöfe							
	33	33	3,1	600	2,0	28,1	602	23,3
	Pensionen							
	77	76	0,0	1 490	0,1	38,4	1 552	29,4
<u>Ferienunterkünfte und ähnliche Beherbergungsstätten</u>								
	105	104	- 1,9	.	.	.	.	.
	Erholungs- und Ferienheime							
	25	25	- 3,8	1 903	- 1,0	36,5	1 912	32,2
	Ferienzentren							
	11	11	- 8,3	.	.	.	.	.
	Ferienhäuser und Ferienwohnungen							
	46	46	2,2	1 822	4,5	36,7	1 839	28,2
	Jugendherbergen und Hütten							
	23	22	- 4,3	1 856	- 3,7	39,1	1 917	35,3
	Campingplätze							
	11	11	0,0	4 456	- 0,4	4,3	4 476	5,7
	Vorsorge- und Rehakliniken							
	2	2	0,0	.	.	.	.	.
außerdem: Dauercamping								
	7	7	x	786	x	x	786	x

1) Doppelbetten zählen als 2 Schlafgelegenheiten. Für Camping wird 1 Stellplatz in 4 Schlafgelegenheiten umgerechnet  
Bei Dauercamping Anzahl der Stellplätze.

2) siehe Hinweis auf Veränderungen im Vorwort

Noch 6. Beherbergungsbetriebe (einschl. Camping), Schlafgelegenheiten und Auslastung der Kapazitäten nach Reisegebieten und Betriebsarten

Land	Oktober 2009							Januar bis Okt. 2009
	Betriebe			in den Betrieben angebotene Schlafgelegenheiten <sup>1)</sup>				durchschnittliche Auslastung
	Reisegebiet	darunter geöffnete		insgesamt	Veränderung gegenüber dem Vorjahresmonat	durchschnittliche Auslastung	nachrichtlich maximales Angebot an Schlafgelegenheiten der letzten 13 Monate	
		Betriebsart	insgesamt					
Anzahl		%	Anzahl	%	Anzahl	%		
<b>Halle, Saale, Unstrut</b>								
Betriebe insgesamt								
	222	212	1,9	11 754	- 1,4	32,2	13 094	29,1
<u>Hotels, Gasthöfe, Pensionen</u>								
	182	179	4,1	8 313	1,3	32,1	8 661	28,2
Hotels (ohne Hotels garnis)	93	92	3,4	6 162	3,8	32,9	6 240	28,4
Hotels garnis	25	24	0,0	1 060	- 9,6	33,8	1 220	31,5
Gasthöfe	23	22	0,0	393	2,1	33,5	417	25,8
Pensionen	41	41	10,8	698	- 2,0	21,9	784	21,6
<u>Ferienunterkünfte und ähnliche</u>								
<u>Beherbergungsstätten</u>								
	25	22	- 8,3	.	.	.	.	.
Erholungs- und Ferienheime	6	6	0,0	.	.	.	.	.
Ferienzentren	1	1	0,0	.	.	.	.	.
Ferienhäuser und Ferienwohnungen	7	4	- 33,3	83	- 49,1	23,5	187	15,1
Jugendherbergen und Hütten	11	11	0,0	912	0,1	28,5	940	28,1
Campingplätze	12	8	- 11,1	1 320	- 13,2	4,4	2 180	8,8
Vorsorge- und Rehakliniken	3	3	0,0	.	.	.	.	.
außerdem: Dauercamping	11	7	x	405	0,0	x	610	x
<b>Anhalt-Wittenberg <sup>2)</sup></b>								
Betriebe insgesamt								
	180	175	3,6	10 611	- 0,8	25,6	11 515	26,7
<u>Hotels, Gasthöfe, Pensionen</u>								
	132	132	2,3	5 776	0,1	27,4	5 860	28,8
Hotels (ohne Hotels garnis)	69	69	1,5	3 948	- 0,7	29,8	4 009	30,4
Hotels garnis	14	14	0,0	715	0,1	19,7	718	23,5
Gasthöfe	15	15	0,0	328	- 1,8	24,7	341	23,8
Pensionen	34	34	6,3	785	5,5	23,9	792	27,7
<u>Ferienunterkünfte und ähnliche</u>								
<u>Beherbergungsstätten</u>								
	33	32	14,3	.	.	.	.	.
Erholungs- und Ferienheime	4	3	- 40,0	.	.	.	.	.
Ferienzentren	1	1	-	.	.	.	.	.
Ferienhäuser und Ferienwohnungen	16	16	33,3	567	44,3	12,5	579	22,8
Jugendherbergen und Hütten	12	12	9,1	883	7,9	20,5	884	24,7
Campingplätze	13	9	- 10,0	2 312	- 5,7	2,2	3 088	7,1
Vorsorge- und Rehakliniken	2	2	0,0	.	.	.	.	.
außerdem: Dauercamping	12	7	x	952	x	x	1 577	x

1) Doppelbetten zählen als 2 Schlafgelegenheiten. Für Camping wird 1 Stellplatz in 4 Schlafgelegenheiten umgerechnet  
Bei Dauercamping Anzahl der Stellplätze.

2) siehe Hinweis auf Veränderungen im Vorwort

Noch 6. Beherbergungsbetriebe (einschl. Camping), Schlafgelegenheiten und Auslastung der Kapazitäten nach Reisegebieten und Betriebsarten

Land	Oktober 2009							Januar bis Okt. 2009
	Betriebe			in den Betrieben angebotene Schlafgelegenheiten <sup>1)</sup>				durchschnittliche Auslastung
	Reisegebiet	darunter geöffnete		insgesamt	Veränderung gegenüber dem Vorjahresmonat	durchschnittliche Auslastung	nachrichtlich maximales Angebot an Schlafgelegenheiten der letzten 13 Monate	
		Betriebsart	insgesamt					
Anzahl		%	Anzahl	%	Anzahl	%		
<b>Magdeburg, Elbe-Börde-Heide <sup>2)</sup></b>								
Betriebe insgesamt								
	236	223	- 0,4	15 249	- 2,9	29,7	17 860	25,3
<u>Hotels, Gasthöfe, Pensionen</u>								
	174	173	- 1,7	8 706	0,6	32,6	8 768	28,4
	Hotels (ohne Hotels garnis)							
	82	82	- 1,2	6 520	0,7	34,1	6 550	28,8
	Hotels garnis							
	24	24	0,0	961	- 1,4	32,9	977	29,9
	Gasthöfe							
	20	20	0,0	392	10,1	18,3	393	17,7
	Pensionen							
	48	47	- 4,1	833	- 1,7	27,7	848	28,7
<u>Ferienunterkünfte und ähnliche Beherbergungsstätten</u>								
	39	35	6,1	2 003	3,9	28,1	2 120	28,6
	Erholungs- und Ferienheime							
	12	12	0,0	659	3,1	33,7	665	30,4
	Ferienzentren							
	3	3	50,0	435	3,6	26,8	435	32,2
	Ferienhäuser und Ferienwohnungen							
	10	8	14,3	151	- 1,3	22,4	200	22,6
	Jugendherbergen und Hütten							
	14	12	0,0	758	5,9	25,0	820	26,6
	Campingplätze							
	19	11	0,0	3 680	- 13,7	2,4	6 112	5,6
	Vorsorge- und Rehakliniken							
	4	4	0,0	860	0,0	92,5	860	89,1
außerdem: Dauercamping								
	15	7	x	1 735	x	x	2 794	x
<b>Altmark</b>								
Betriebe insgesamt								
	119	110	- 2,7	6 635	- 1,3	22,3	7 837	23,9
<u>Hotels, Gasthöfe, Pensionen</u>								
	80	80	- 5,9	2 534	- 1,7	30,4	2 590	29,0
	Hotels (ohne Hotels garnis)							
	39	39	0,0	1 573	2,1	36,8	1 606	33,5
	Hotels garnis							
	5	5	0,0	247	0,0	27,0	247	27,6
	Gasthöfe							
	11	11	- 26,7	218	- 22,4	17,8	218	15,4
	Pensionen							
	25	25	- 3,8	496	- 2,7	17,2	519	21,1
<u>Ferienunterkünfte und ähnliche Beherbergungsstätten</u>								
	20	18	5,9	.	.	.	.	.
	Erholungs- und Ferienheime							
	2	2	0,0	.	.	.	.	.
	Ferienzentren							
	4	3	0,0	488	0,0	22,6	760	33,1
	Ferienhäuser und Ferienwohnungen							
	10	9	12,5	193	27,0	13,4	207	17,2
	Jugendherbergen und Hütten							
	4	4	0,0	234	0,0	11,9	234	13,7
	Campingplätze							
	17	10	11,1	2 596	- 5,3	2,8	3 456	6,4
	Vorsorge- und Rehakliniken							
	2	2	0,0	.	.	.	.	.
außerdem: Dauercamping								
	11	7	x	285	0,0	x	752	x

1) Doppelbetten zählen als 2 Schlafgelegenheiten. Für Camping wird 1 Stellplatz in 4 Schlafgelegenheiten umgerechnet  
Bei Dauercamping Anzahl der Stellplätze.

2) siehe Hinweis auf Veränderungen im Vorwort

7. Ankünfte, Übernachtungen und Aufenthaltsdauer der Gäste in Beherbergungsbetrieben (einschl. Camping)  
nach Reisegebieten, Betriebsarten und zusammengefassten Gästegruppen

Land, Reisegebiet Betriebsart  Ständiger Wohnsitz der Gäste Deutschland/Ausland	Oktober 2009					Januar - Oktober 2009				
	Ankünfte		Übernachtungen		durch- schn. Aufent- halts- dauer	Ankünfte		Übernachtungen		durch- schn. Aufent- halts- dauer
	insge- samt	Veränd. gegen- über Vorj.- monat	insge- samt	Veränd. gegen- über Vorj.- monat		insge- samt	Veränd. gegen- über Vorj.- zeitr.	insge- samt	Veränd. gegen- über Vorj.- zeitr.	
	Anzahl	%	Anzahl	%	Tage	Anzahl	%	Anzahl	%	Tage
<b>Sachsen-Anhalt</b>										
<u>Betriebe insgesamt</u>										
zusammen	259 194	3,3	656 192	1,7	2,5	2 343 505	2,0	5 907 347	1,1	2,5
Deutschland	243 652	3,9	620 371	2,3	2,5	2 172 645	2,9	5 516 742	1,7	2,5
Ausland	15 542	- 6,1	35 821	- 8,1	2,3	170 860	- 8,1	390 605	- 6,4	2,3
<u>Hotels, Gasthöfe, Pensionen</u>										
zusammen	204 203	3,0	410 721	0,5	2,0	1 759 991	0,3	3 487 246	- 0,2	2,0
Deutschland	190 047	3,9	379 340	1,6	2,0	1 615 499	1,3	3 178 815	0,7	2,0
Ausland	14 156	- 7,2	31 381	- 10,8	2,2	144 492	- 9,3	308 431	- 8,3	2,1
Hotels (ohne Hotels garnis)										
zusammen	158 773	4,4	315 451	2,4	2,0	1 344 397	0,1	2 629 779	- 0,3	2,0
Deutschland	146 787	5,3	288 689	3,0	2,0	1 228 274	1,3	2 380 619	0,5	1,9
Ausland	11 986	- 5,9	26 762	- 3,5	2,2	116 123	- 10,6	249 160	- 7,2	2,1
Hotels garnis										
zusammen	23 246	0,1	42 111	- 5,6	1,8	210 192	- 1,2	386 379	- 2,2	1,8
Deutschland	21 632	1,9	39 114	- 1,8	1,8	187 738	- 0,7	345 931	- 0,6	1,8
Ausland	1 614	- 19,0	2 997	- 37,4	1,9	22 454	- 5,1	40 448	- 13,8	1,8
Gasthöfe										
zusammen	7 456	2,3	15 088	1,0	2,0	66 459	5,7	127 994	4,3	1,9
Deutschland	7 246	1,7	14 682	1,8	2,0	64 526	6,0	124 583	4,8	1,9
Ausland	210	29,6	406	- 20,7	1,9	1 933	- 1,8	3 411	- 11,7	1,8
Pensionen										
zusammen	14 728	- 5,7	38 071	- 7,2	2,6	138 943	2,2	343 094	1,9	2,5
Deutschland	14 382	- 5,8	36 855	- 5,2	2,6	134 961	2,1	327 682	2,6	2,4
Ausland	346	- 3,6	1 216	- 43,6	3,5	3 982	5,4	15 412	- 9,7	3,9

Noch 7. Ankünfte, Übernachtungen und Aufenthaltsdauer der Gäste in Beherbergungsbetrieben (einschl. Camping)  
nach Reisegebieten, Betriebsarten und zusammengefassten Gästegruppen

Land, Reisegebiet Betriebsart  Ständiger Wohnsitz der Gäste Deutschland/Ausland	Oktober 2009					Januar - Oktober 2009				
	Ankünfte		Übernachtungen		durch- schn. Aufent- halts- dauer	Ankünfte		Übernachtungen		durch- schn. Aufent- halts- dauer
	insge- samt	Veränd. gegen- über Vorj.- monat	insge- samt	Veränd. gegen- über Vorj.- monat		insge- samt	Veränd. gegen- über Vorj.- zeitr.	insge- samt	Veränd. gegen- über Vorj.- zeitr.	
	Anzahl	%	Anzahl	%	Tage	Anzahl	%	Anzahl	%	Tage
<b>Sachsen-Anhalt</b>										
<u>Ferienunterkünfte u. ähnliche Beherbergungsstätten</u>										
zusammen	45 999	4,8	138 618	5,7	3,0	423 884	6,7	1 271 194	4,7	3,0
Deutschland	44 894	4,8	134 868	5,2	3,0	412 415	6,7	1 220 335	4,7	3,0
Ausland	1 105	6,6	3 750	24,3	3,4	11 469	5,4	50 859	5,8	4,4
Erholungs- und Ferienheime										
zusammen	13 180	10,8	34 922	11,7	2,6	113 086	2,3	308 166	0,5	2,7
Deutschland	13 148	10,9	34 771	11,5	2,6	111 936	2,6	300 048	0,8	2,7
Ausland	32	- 17,9	151	128,8	4,7	1 150	- 16,2	8 118	- 10,1	7,1
Ferienzentren										
zusammen	9 327	5,2	35 729	12,3	3,8	92 822	13,2	347 688	9,9	3,7
Deutschland	9 250	6,5	35 084	13,1	3,8	90 621	13,8	333 800	10,7	3,7
Ausland	77	- 57,2	645	- 18,7	8,4	2 201	- 6,1	13 888	- 6,2	6,3
Ferienhäuser, -wohnungen										
zusammen	6 134	1,2	25 345	3,4	4,1	55 591	15,5	210 887	9,1	3,8
Deutschland	5 556	- 2,9	23 216	- 0,3	4,2	51 971	14,4	194 481	8,2	3,7
Ausland	578	69,0	2 129	76,1	3,7	3 620	35,5	16 406	21,7	4,5
Jugendherbergen, Hütten										
zusammen	17 358	1,8	42 622	- 2,2	2,5	162 385	3,6	404 453	1,8	2,5
Deutschland	16 940	2,2	41 797	- 2,0	2,5	157 887	3,7	392 006	1,4	2,5
Ausland	418	- 12,2	825	- 13,2	2,0	4 498	0,1	12 447	15,7	2,8
Campingplätze										
zusammen	4 756	5,8	13 254	- 1,3	2,8	119 795	15,4	294 237	14,2	2,5
Deutschland	4 475	5,9	12 564	- 0,7	2,8	104 913	19,2	262 951	17,0	2,5
Ausland	281	4,9	690	- 12,2	2,5	14 882	- 5,5	31 286	- 4,3	2,1
Vorsorge- u. Reha-Kliniken										
zusammen	4 236	- 3,9	93 599	1,8	22,1	39 835	- 6,1	854 670	- 2,5	21,5
Deutschland	4 236	- 3,9	93 599	1,8	22,1	39 818	- 6,1	854 641	- 2,5	21,5
Ausland	-	-	-	-	-	17	-	29	-	1,7
außerdem										
Dauercamping	24 978	-0,5	24 978	-0,5	1,0	394 698	-1,3	1 155 513	-1,5	2,9

Noch 7. Ankünfte, Übernachtungen und Aufenthaltsdauer der Gäste in Beherbergungsbetrieben (einschl. Camping)  
nach Reisegebieten, Betriebsarten und zusammengefassten Gästegruppen

Land, Reisegebiet Betriebsart  Ständiger Wohnsitz der Gäste Deutschland/Ausland	Oktober 2009					Januar - Oktober 2009				
	Ankünfte		Übernachtungen		durch- schn. Aufent- halts- dauer	Ankünfte		Übernachtungen		durch- schn. Aufent- halts- dauer
	insge- samt	Veränd. gegen- über Vorj.- monat	insge- samt	Veränd. gegen- über Vorj.- monat		insge- samt	Veränd. gegen- über Vorj.- zeitr.	insge- samt	Veränd. gegen- über Vorj.- zeitr.	
	Anzahl	%	Anzahl	%	Tage	Anzahl	%	Anzahl	%	Tage
<b>Harz und Harzvorland<sup>1)</sup></b>										
<u>Betriebe insgesamt</u>										
zusammen	98 674	2,1	280 689	- 0,3	2,8	789 839	3,5	2 303 715	1,8	2,9
Deutschland	95 181	2,5	270 543	- 0,2	2,8	752 748	3,8	2 187 771	1,9	2,9
Ausland	3 493	- 7,4	10 146	- 3,6	2,9	37 091	- 1,6	115 944	- 0,5	3,1
<u>Hotels, Gasthöfe, Pensionen</u>										
zusammen	69 443	x	166 958	x	2,4	535 125	x	1 304 899	x	2,4
Deutschland	66 595	x	159 727	x	2,4	508 071	x	1 235 322	x	2,4
Ausland	2 848	x	7 231	x	2,5	27 054	x	69 577	x	2,6
Hotels (ohne Hotels garnis)										
zusammen	53 355	x	129 400	x	2,4	407 410	x	1 011 065	x	2,5
Deutschland	51 185	x	123 663	x	2,4	386 975	x	957 223	x	2,5
Ausland	2 170	x	5 737	x	2,6	20 435	x	53 842	x	2,6
Hotels garnis										
zusammen	7 478	x	14 756	x	2,0	58 680	x	119 377	x	2,0
Deutschland	7 037	x	13 789	x	2,0	54 178	x	109 152	x	2,0
Ausland	441	x	967	x	2,2	4 502	x	10 225	x	2,3
Gasthöfe										
zusammen	2 306	x	5 068	x	2,2	19 168	x	41 933	x	2,2
Deutschland	2 222	x	4 935	x	2,2	18 576	x	40 887	x	2,2
Ausland	84	x	133	x	1,6	592	x	1 046	x	1,8
Pensionen										
zusammen	6 304	x	17 734	x	2,8	49 867	x	132 524	x	2,7
Deutschland	6 151	x	17 340	x	2,8	48 342	x	128 060	x	2,6
Ausland	153	x	394	x	2,6	1 525	x	4 464	x	2,9

1) siehe Hinweis auf Veränderungen im Vorwort

Noch 7. Ankünfte, Übernachtungen und Aufenthaltsdauer der Gäste in Beherbergungsbetrieben (einschl. Camping)  
nach Reisegebieten, Betriebsarten und zusammengefassten Gästegruppen

Land, Reisegebiet Betriebsart  Ständiger Wohnsitz der Gäste Deutschland/Ausland	Oktober 2009					Januar - Oktober 2009				
	Ankünfte		Übernachtungen		durch- schn. Aufent- halts- dauer	Ankünfte		Übernachtungen		durch- schn. Aufent- halts- dauer
	insge- samt	Veränd. gegen- über Vorj.- monat	insge- samt	Veränd. gegen- über Vorj.- monat		insge- samt	Veränd. gegen- über Vorj.- zeitr.	insge- samt	Veränd. gegen- über Vorj.- zeitr.	
	Anzahl	%	Anzahl	%	Tage	Anzahl	%	Anzahl	%	Tage
<b>Harz und Harzvorland<sup>1)</sup></b>										
<u>Ferienunterkünfte u. ähnliche Beherbergungsstätten</u>										
zusammen	.	.	.	.	.	.	.	.	.	.
Deutschland	.	.	.	.	.	.	.	.	.	.
Ausland	.	.	.	.	.	.	.	.	.	.
Erholungs- und Ferienheime										
zusammen	7 514	x	21 505	x	2,9	60 595	x	180 498	x	3,0
Deutschland	7 504	x	21 482	x	2,9	59 637	x	173 169	x	2,9
Ausland	10	x	23	x	2,3	958	x	7 329	x	7,7
Ferienzentren										
zusammen	.	.	.	.	.	.	.	.	.	.
Deutschland	.	.	.	.	.	.	.	.	.	.
Ausland	.	.	.	.	.	.	.	.	.	.
Ferienhäuser, -wohnungen										
zusammen	4 341	x	20 741	x	4,8	34 721	x	153 986	x	4,4
Deutschland	3 986	x	19 045	x	4,8	32 095	x	141 000	x	4,4
Ausland	355	x	1 696	x	4,8	2 626	x	12 986	x	4,9
Jugendherbergen, Hütten										
zusammen	8 313	x	22 200	x	2,7	69 323	x	197 867	x	2,9
Deutschland	8 229	x	22 022	x	2,7	68 721	x	196 115	x	2,9
Ausland	84	x	178	x	2,1	602	x	1 752	x	2,9
Campingplätze										
zusammen	1 903	x	5 872	x	3,1	27 802	x	76 681	x	2,8
Deutschland	1 780	x	5 491	x	3,1	23 943	x	65 688	x	2,7
Ausland	123	x	381	x	3,1	3 859	x	10 993	x	2,8
Vorsorge- u. Reha-Kliniken										
zusammen	.	.	.	.	.	.	.	.	.	.
Deutschland	.	.	.	.	.	.	.	.	.	.
Ausland	.	.	.	.	.	.	.	.	.	.
außerdem										
Dauercamping	4 716	x	4 716	x	1,0	50 931	x	142 893	x	2,8

1) siehe Hinweis auf Veränderungen im Vorwort

Noch 7. Ankünfte, Übernachtungen und Aufenthaltsdauer der Gäste in Beherbergungsbetrieben (einschl. Camping)  
nach Reisegebieten, Betriebsarten und zusammengefassten Gästegruppen

Land, Reisegebiet Betriebsart  Ständiger Wohnsitz der Gäste Deutschland/Ausland	Oktober 2009					Januar - Oktober 2009				
	Ankünfte		Übernachtungen		durch- schn. Aufent- halts- dauer	Ankünfte		Übernachtungen		durch- schn. Aufent- halts- dauer
	insge- samt	Veränd. gegen- über Vorj.- monat	insge- samt	Veränd. gegen- über Vorj.- monat		insge- samt	Veränd. gegen- über Vorj.- zeitr.	insge- samt	Veränd. gegen- über Vorj.- zeitr.	
	Anzahl	%	Anzahl	%	Tage	Anzahl	%	Anzahl	%	Tage
<b>Halle, Saale, Unstrut</b>										
<u>Betriebe insgesamt</u>										
zusammen	51 182	5,2	117 011	6,8	2,3	470 618	3,4	1 059 162	3,4	2,3
Deutschland	47 655	8,0	108 459	9,6	2,3	429 685	4,7	971 602	4,9	2,3
Ausland	3 527	- 22,1	8 552	- 19,6	2,4	40 933	- 8,3	87 560	- 10,9	2,1
<u>Hotels, Gasthöfe, Pensionen</u>										
zusammen	44 005	4,5	82 731	6,4	1,9	387 011	2,2	712 018	0,8	1,8
Deutschland	40 527	7,6	74 296	10,1	1,8	348 269	3,6	629 517	2,8	1,8
Ausland	3 478	- 21,6	8 435	- 18,0	2,4	38 742	- 8,8	82 501	- 11,8	2,1
Hotels (ohne Hotels garnis)										
zusammen	34 362	4,4	62 808	8,4	1,8	297 047	2,5	529 524	2,5	1,8
Deutschland	31 350	8,6	55 561	11,2	1,8	264 895	4,7	462 618	4,8	1,7
Ausland	3 012	- 25,2	7 247	- 9,3	2,4	32 152	- 12,6	66 906	- 11,1	2,1
Hotels garnis										
zusammen	5 525	- 0,3	11 108	- 9,0	2,0	53 361	- 3,2	107 331	- 8,1	2,0
Deutschland	5 115	- 1,7	10 183	0,6	2,0	47 682	- 5,2	95 294	- 6,4	2,0
Ausland	410	22,4	925	- 55,5	2,3	5 679	18,4	12 037	- 19,5	2,1
Gasthöfe										
zusammen	2 065	30,2	4 079	25,5	2,0	17 339	15,5	31 408	13,2	1,8
Deutschland	2 044	31,6	4 047	27,5	2,0	16 907	16,0	30 579	14,4	1,8
Ausland	21	- 36,4	32	- 57,9	1,5	432	- 0,7	829	- 19,4	1,9
Pensionen										
zusammen	2 053	- 0,4	4 736	8,3	2,3	19 264	2,6	43 755	- 1,9	2,3
Deutschland	2 018	0,0	4 505	6,4	2,2	18 785	2,6	41 026	- 3,1	2,2
Ausland	35	- 18,6	231	66,2	6,6	479	3,7	2 729	21,1	5,7



Noch 7. Ankünfte, Übernachtungen und Aufenthaltsdauer der Gäste in Beherbergungsbetrieben (einschl. Camping)  
nach Reisegebieten, Betriebsarten und zusammengefassten Gästegruppen

Land, Reisegebiet Betriebsart  Ständiger Wohnsitz der Gäste Deutschland/Ausland	Oktober 2009					Januar - Oktober 2009				
	Ankünfte		Übernachtungen		durch- schn. Aufent- halts- dauer	Ankünfte		Übernachtungen		durch- schn. Aufent- halts- dauer
	insge- samt	Veränd. gegen- über Vorj.- monat	insge- samt	Veränd. gegen- über Vorj.- monat		insge- samt	Veränd. gegen- über Vorj.- zeitr.	insge- samt	Veränd. gegen- über Vorj.- zeitr.	
	Anzahl	%	Anzahl	%	Tage	Anzahl	%	Anzahl	%	Tage
<b>Halle, Saale, Unstrut</b>										
<u>Ferienunterkünfte u. ähnliche Beherbergungsstätten</u>										
zusammen	.	.	.	.	.	.	.	.	.	.
Deutschland	.	.	.	.	.	.	.	.	.	.
Ausland	.	.	.	.	.	.	.	.	.	.
Erholungs- und Ferienheime										
zusammen	.	.	.	.	.	.	.	.	.	.
Deutschland	.	.	.	.	.	.	.	.	.	.
Ausland	.	.	.	.	.	.	.	.	.	.
Ferienzentren										
zusammen	.	.	.	.	.	.	.	.	.	.
Deutschland	.	.	.	.	.	.	.	.	.	.
Ausland	.	.	.	.	.	.	.	.	.	.
Ferienhäuser, -wohnungen										
zusammen	316	8,6	605	- 1,9	1,9	3 204	- 5,5	6 507	- 10,1	2,0
Deutschland	316	8,6	605	- 1,9	1,9	3 202	- 3,8	6 505	- 6,5	2,0
Ausland	-	-	-	-	-	2	- 96,8	2	- 99,3	1,0
Jugendherbergen, Hütten										
zusammen	3 249	12,7	8 065	20,7	2,5	32 098	1,9	76 708	1,5	2,4
Deutschland	3 224	14,0	7 986	21,7	2,5	31 506	2,0	74 682	0,7	2,4
Ausland	25	- 52,8	79	- 35,2	3,2	592	- 0,8	2 026	45,9	3,4
Campingplätze										
zusammen	551	- 8,9	1 771	- 14,4	3,2	18 760	18,9	41 875	11,7	2,2
Deutschland	531	- 7,0	1 741	- 5,4	3,3	17 268	20,7	39 028	13,3	2,3
Ausland	20	- 41,2	30	- 86,8	1,5	1 492	1,4	2 847	- 5,7	1,9
Vorsorge- u. Reha-Kliniken										
zusammen	.	.	.	.	.	.	.	.	.	.
Deutschland	.	.	.	.	.	.	.	.	.	.
Ausland	-	-	-	-	-	-	-	-	-	-
außerdem										
Dauercamping	2 430	0,0	2 430	0,0	1,0	37 620	0,0	108 990	0,0	2,9

Noch 7. Ankünfte, Übernachtungen und Aufenthaltsdauer der Gäste in Beherbergungsbetrieben (einschl. Camping)  
nach Reisegebieten, Betriebsarten und zusammengefassten Gästegruppen

Land, Reisegebiet Betriebsart  Ständiger Wohnsitz der Gäste Deutschland/Ausland	Oktober 2009					Januar - Oktober 2009				
	Ankünfte		Übernachtungen		durch- schn. Aufent- halts- dauer	Ankünfte		Übernachtungen		durch- schn. Aufent- halts- dauer
	insge- samt	Veränd. gegen- über Vorj.- monat	insge- samt	Veränd. gegen- über Vorj.- monat		insge- samt	Veränd. gegen- über Vorj.- zeitr.	insge- samt	Veränd. gegen- über Vorj.- zeitr.	
	Anzahl	%	Anzahl	%	Tage	Anzahl	%	Anzahl	%	Tage
<b>Anhalt Wittenberg <sup>1)</sup></b>										
<u>Betriebe insgesamt</u>										
zusammen	33 032	- 1,8	81 082	- 5,2	2,5	354 800	- 3,8	842 863	- 6,5	2,4
Deutschland	30 314	- 0,5	76 256	- 4,6	2,5	320 532	- 2,2	778 240	- 5,9	2,4
Ausland	2 718	- 14,0	4 826	- 14,3	1,8	34 268	- 16,7	64 623	- 13,2	1,9
<u>Hotels, Gasthöfe, Pensionen</u>										
zusammen	27 327	x	49 106	x	1,8	279 975	x	500 099	x	1,8
Deutschland	24 879	x	44 778	x	1,8	250 741	x	448 086	x	1,8
Ausland	2 448	x	4 328	x	1,8	29 234	x	52 013	x	1,8
Hotels (ohne Hotels garnis)										
zusammen	21 218	x	36 425	x	1,7	213 642	x	362 352	x	1,7
Deutschland	19 114	x	32 796	x	1,7	189 478	x	319 921	x	1,7
Ausland	2 104	x	3 629	x	1,7	24 164	x	42 431	x	1,8
Hotels garnis										
zusammen	2 693	x	4 366	x	1,6	29 666	x	50 795	x	1,7
Deutschland	2 496	x	4 060	x	1,6	25 855	x	43 911	x	1,7
Ausland	197	x	306	x	1,6	3 811	x	6 884	x	1,8
Gasthöfe										
zusammen	1 232	x	2 510	x	2,0	11 952	x	24 190	x	2,0
Deutschland	1 148	x	2 314	x	2,0	11 417	x	23 353	x	2,0
Ausland	84	x	196	x	2,3	535	x	837	x	1,6
Pensionen										
zusammen	2 184	x	5 805	x	2,7	24 715	x	62 762	x	2,5
Deutschland	2 121	x	5 608	x	2,6	23 991	x	60 901	x	2,5
Ausland	63	x	197	x	3,1	724	x	1 861	x	2,6

1) siehe Hinweis auf Veränderungen im Vorwort

Noch 7. Ankünfte, Übernachtungen und Aufenthaltsdauer der Gäste in Beherbergungsbetrieben (einschl. Camping)  
nach Reisegebieten, Betriebsarten und zusammengefassten Gästegruppen

Land, Reisegebiet Betriebsart  Ständiger Wohnsitz der Gäste Deutschland/Ausland	Oktober 2009					Januar - Oktober 2009				
	Ankünfte		Übernachtungen		durch- schn. Aufent- halts- dauer	Ankünfte		Übernachtungen		durch- schn. Aufent- halts- dauer
	insge- samt	Veränd. gegen- über Vorj.- monat	insge- samt	Veränd. gegen- über Vorj.- monat		insge- samt	Veränd. gegen- über Vorj.- zeitr.	insge- samt	Veränd. gegen- über Vorj.- zeitr.	
	Anzahl	%	Anzahl	%	Tage	Anzahl	%	Anzahl	%	Tage
<b>Anhalt Wittenberg <sup>1)</sup></b>										
<u>Ferienunterkünfte u. ähnliche Beherbergungsstätten</u>										
zusammen	.	.	.	.	.	.	.	.	.	.
Deutschland	.	.	.	.	.	.	.	.	.	.
Ausland	.	.	.	.	.	.	.	.	.	.
<u>Erholungs- und Ferienheime</u>										
zusammen	.	.	.	.	.	.	.	.	.	.
Deutschland	.	.	.	.	.	.	.	.	.	.
Ausland	.	.	.	.	.	.	.	.	.	.
<u>Ferienhäuser, -wohnungen</u>										
zusammen	790	x	2 201	x	2,8	9 816	x	31 096	x	3,2
Deutschland	783	x	2 175	x	2,8	9 647	x	29 281	x	3,0
Ausland	7	x	26	x	3,7	169	x	1 815	x	10,7
<u>Jugendherbergen, Hütten</u>										
zusammen	2 742	x	5 619	x	2,0	27 091	x	58 659	x	2,2
Deutschland	2 520	x	5 204	x	2,1	25 112	x	53 605	x	2,1
Ausland	222	x	415	x	1,9	1 979	x	5 054	x	2,6
<u>Campingplätze</u>										
zusammen	620	x	1 330	x	2,1	22 104	x	51 967	x	2,4
Deutschland	579	x	1 273	x	2,2	19 235	x	46 255	x	2,4
Ausland	41	x	57	x	1,4	2 869	x	5 712	x	2,0
<u>Vorsorge- u. Reha-Kliniken</u>										
zusammen	.	.	.	.	.	.	.	.	.	.
Deutschland	.	.	.	.	.	.	.	.	.	.
Ausland	.	.	.	.	.	.	.	.	.	.
außerdem										
Dauercamping	5 712	x	5 712	x	1,0	94 806	x	279 315	x	2,9

1) siehe Hinweis auf Veränderungen im Vorwort

Noch 7. Ankünfte, Übernachtungen und Aufenthaltsdauer der Gäste in Beherbergungsbetrieben (einschl. Camping)  
nach Reisegebieten, Betriebsarten und zusammengefassten Gästegruppen

Land, Reisegebiet Betriebsart  Ständiger Wohnsitz der Gäste Deutschland/Ausland	Oktober 2009					Januar - Oktober 2009				
	Ankünfte		Übernachtungen		durch- schn. Aufent- halts- dauer	Ankünfte		Übernachtungen		durch- schn. Aufent- halts- dauer
	insge- samt	Veränd. gegen- über Vorj.- monat	insge- samt	Veränd. gegen- über Vorj.- monat		insge- samt	Veränd. gegen- über Vorj.- zeitr.	insge- samt	Veränd. gegen- über Vorj.- zeitr.	
	Anzahl	%	Anzahl	%	Tage	Anzahl	%	Anzahl	%	Tage
<b>Magdeburg, Elbe-Börde-Heide <sup>1)</sup></b>										
<u>Betriebe insgesamt</u>										
zusammen	59 227	5,6	132 241	6,0	2,2	544 753	0,4	1 222 483	1,9	2,2
Deutschland	54 560	6,0	121 823	7,0	2,2	491 715	0,8	1 111 282	2,0	2,3
Ausland	4 667	0,9	10 418	- 4,3	2,2	53 038	- 3,7	111 201	0,9	2,1
<u>Hotels, Gasthöfe, Pensionen</u>										
zusammen	50 718	x	88 059	x	1,7	437 616	x	745 696	x	1,7
Deutschland	46 449	x	78 504	x	1,7	392 866	x	650 115	x	1,7
Ausland	4 269	x	9 555	x	2,2	44 750	x	95 581	x	2,1
Hotels (ohne Hotels garnis)										
zusammen	40 096	x	68 862	x	1,7	337 094	x	564 684	x	1,7
Deutschland	36 388	x	60 352	x	1,7	301 120	x	484 883	x	1,6
Ausland	3 708	x	8 510	x	2,3	35 974	x	79 801	x	2,2
Hotels garnis										
zusammen	6 551	x	9 814	x	1,5	58 136	x	88 183	x	1,5
Deutschland	6 082	x	9 172	x	1,5	50 736	x	78 684	x	1,6
Ausland	469	x	642	x	1,4	7 400	x	9 499	x	1,3
Gasthöfe										
zusammen	1 020	x	2 226	x	2,2	10 476	x	20 314	x	1,9
Deutschland	1 004	x	2 186	x	2,2	10 183	x	19 697	x	1,9
Ausland	16	x	40	x	2,5	293	x	617	x	2,1
Pensionen										
zusammen	3 051	x	7 157	x	2,3	31 910	x	72 515	x	2,3
Deutschland	2 975	x	6 794	x	2,3	30 827	x	66 851	x	2,2
Ausland	76	x	363	x	4,8	1 083	x	5 664	x	5,2

1) siehe Hinweis auf Veränderungen im Vorwort

Noch 7. Ankünfte, Übernachtungen und Aufenthaltsdauer der Gäste in Beherbergungsbetrieben (einschl. Camping)  
nach Reisegebieten, Betriebsarten und zusammengefassten Gästegruppen

Land, Reisegebiet Betriebsart  Ständiger Wohnsitz der Gäste Deutschland/Ausland	Oktober 2009					Januar - Oktober 2009				
	Ankünfte		Übernachtungen		durch- schn. Aufent- halts- dauer	Ankünfte		Übernachtungen		durch- schn. Aufent- halts- dauer
	insge- samt	Veränd. gegen- über Vorj.- monat	insge- samt	Veränd. gegen- über Vorj.- monat		insge- samt	Veränd. gegen- über Vorj.- zeitr.	insge- samt	Veränd. gegen- über Vorj.- zeitr.	
	Anzahl	%	Anzahl	%	Tage	Anzahl	%	Anzahl	%	Tage
<b>Magdeburg, Elbe-Börde-Heide <sup>1)</sup></b>										
<u>Ferienunterkünfte u. ähnliche Beherbergungsstätten</u>										
zusammen	6 909	x	17 425	x	2,5	67 288	x	167 904	x	2,5
Deutschland	6 585	x	16 738	x	2,5	64 954	x	162 235	x	2,5
Ausland	324	x	687	x	2,1	2 334	x	5 669	x	2,4
 Erholungs- und Ferienheime										
zusammen	2 896	x	6 889	x	2,4	23 656	x	59 680	x	2,5
Deutschland	2 874	x	6 761	x	2,4	23 469	x	58 896	x	2,5
Ausland	22	x	128	x	5,8	187	x	784	x	4,2
 Ferienzentren										
zusammen	764	x	3 612	x	4,7	9 270	x	36 434	x	3,9
Deutschland	764	x	3 612	x	4,7	9 219	x	36 300	x	3,9
Ausland	-	-	-	-	-	51	x	134	x	2,6
 Ferienhäuser, -wohnungen										
zusammen	486	x	1 049	x	2,2	4 824	x	10 070	x	2,1
Deutschland	270	x	642	x	2,4	4 052	x	8 933	x	2,2
Ausland	216	x	407	x	1,9	772	x	1 137	x	1,5
 Jugendherbergen, Hütten										
zusammen	2 763	x	5 875	x	2,1	29 538	x	61 720	x	2,1
Deutschland	2 677	x	5 723	x	2,1	28 214	x	58 106	x	2,1
Ausland	86	x	152	x	1,8	1 324	x	3 614	x	2,7
 Campingplätze										
zusammen	582	x	2 103	x	3,6	29 999	x	75 914	x	2,5
Deutschland	508	x	1 927	x	3,8	24 045	x	65 963	x	2,7
Ausland	74	x	176	x	2,4	5 954	x	9 951	x	1,7
 Vorsorge- u. Reha-Kliniken										
zusammen	1 018	x	24 654	x	24,2	9 850	x	232 969	x	23,7
Deutschland	1 018	x	24 654	x	24,2	9 850	x	232 969	x	23,7
Ausland	-	-	-	-	-	-	-	-	-	-
 außerdem										
Dauercamping	10 410	x	10 410	x	1,0	167 112	x	492 462	x	2,9

1) siehe Hinweis auf Veränderungen im Vorwort

Noch 7. Ankünfte, Übernachtungen und Aufenthaltsdauer der Gäste in Beherbergungsbetrieben (einschl. Camping)  
nach Reisegebieten, Betriebsarten und zusammengefassten Gästegruppen

Land, Reisegebiet Betriebsart  Ständiger Wohnsitz der Gäste Deutschland/Ausland	Oktober 2009					Januar - Oktober 2009				
	Ankünfte		Übernachtungen		durch- schn. Aufent- halts- dauer	Ankünfte		Übernachtungen		durch- schn. Aufent- halts- dauer
	insge- samt	Veränd. gegen- über Vorj.- monat	insge- samt	Veränd. gegen- über Vorj.- monat		insge- samt	Veränd. gegen- über Vorj.- zeitr.	insge- samt	Veränd. gegen- über Vorj.- zeitr.	
	Anzahl	%	Anzahl	%	Tage	Anzahl	%	Anzahl	%	Tage
<b>Altmark</b>										
<u>Betriebe insgesamt</u>										
zusammen	17 079	6,8	45 169	3,3	2,6	183 495	9,1	479 124	6,0	2,6
Deutschland	15 942	2,7	43 290	2,1	2,7	177 965	10,7	467 847	7,7	2,6
Ausland	1 137	141,9	1 879	43,4	1,7	5 530	- 24,4	11 277	- 36,1	2,0
<u>Hotels, Gasthöfe, Pensionen</u>										
zusammen	12 710	6,8	23 867	1,8	1,9	120 264	4,4	224 534	6,5	1,9
Deutschland	11 597	1,3	22 035	- 0,7	1,9	115 552	5,2	215 775	8,1	1,9
Ausland	1 113	146,2	1 832	44,3	1,6	4 712	- 11,8	8 759	- 21,5	1,9
Hotels (ohne Hotels garnis)										
zusammen	9 742	9,4	17 956	4,0	1,8	89 204	5,0	162 154	4,6	1,8
Deutschland	8 750	1,1	16 317	- 1,5	1,9	85 806	5,4	155 974	5,4	1,8
Ausland	992	290,6	1 639	137,5	1,7	3 398	- 3,4	6 180	- 13,1	1,8
Hotels garnis										
zusammen	999	7,1	2 067	- 1,8	2,1	10 349	6,1	20 693	10,4	2,0
Deutschland	902	15,8	1 910	5,3	2,1	9 287	13,2	18 890	21,7	2,0
Ausland	97	- 37,0	157	- 45,9	1,6	1 062	- 31,3	1 803	- 44,1	1,7
Gasthöfe										
zusammen	833	- 20,1	1 205	- 27,3	1,4	7 524	- 17,2	10 149	- 26,6	1,3
Deutschland	828	- 19,1	1 200	- 17,0	1,4	7 443	- 16,5	10 067	- 25,0	1,4
Ausland	5	- 72,2	5	- 97,6	1,0	81	- 52,6	82	- 79,8	1,0
Pensionen										
zusammen	1 136	12,1	2 639	8,7	2,3	13 187	16,1	31 538	36,0	2,4
Deutschland	1 117	13,2	2 608	11,0	2,3	13 016	15,6	30 844	35,5	2,4
Ausland	19	- 26,9	31	- 60,3	1,6	171	59,8	694	66,8	4,1

Noch 7. Ankünfte, Übernachtungen und Aufenthaltsdauer der Gäste in Beherbergungsbetrieben (einschl. Camping)  
nach Reisegebieten, Betriebsarten und zusammengefassten Gästegruppen

Land, Reisegebiet Betriebsart  Ständiger Wohnsitz der Gäste Deutschland/Ausland	Oktober 2009					Januar - Oktober 2009				
	Ankünfte		Übernachtungen		durch- schn. Aufent- halts- dauer	Ankünfte		Übernachtungen		durch- schn. Aufent- halts- dauer
	insge- samt	Veränd. gegen- über Vorj.- monat	insge- samt	Veränd. gegen- über Vorj.- monat		insge- samt	Veränd. gegen- über Vorj.- zeitr.	insge- samt	Veränd. gegen- über Vorj.- zeitr.	
	Anzahl	%	Anzahl	%	Tage	Anzahl	%	Anzahl	%	Tage
<b>Altmark</b>										
<u>Ferienunterkünfte u. ähnliche Beherbergungsstätten</u>										
zusammen	.	.	.	.	.	.	.	.	.	.
Deutschland	.	.	.	.	.	.	.	.	.	.
Ausland	.	.	.	.	.	.	.	.	.	.
Erholungs- und Ferienheime										
zusammen	.	.	.	.	.	.	.	.	.	.
Deutschland	.	.	.	.	.	.	.	.	.	.
Ausland	.	.	.	.	.	.	.	.	.	.
Ferienzentren										
zusammen	1 035	- 0,8	3 417	14,2	3,3	16 865	8,0	58 065	2,4	3,4
Deutschland	1 035	- 0,8	3 417	14,2	3,3	16 812	9,2	57 802	3,8	3,4
Ausland	-	-	-	-	-	53	- 76,8	263	- 74,9	5,0
Ferienhäuser, -wohnungen										
zusammen	201	3,6	749	7,9	3,7	3 026	46,5	9 228	14,9	3,0
Deutschland	201	3,6	749	7,9	3,7	2 975	50,9	8 762	25,3	2,9
Ausland	-	-	-	-	-	51	- 45,2	466	- 55,1	9,1
Jugendherbergen, Hütten										
zusammen	291	- 8,5	863	- 11,5	3,0	4 335	38,5	9 499	- 1,2	2,2
Deutschland	290	- 8,8	862	- 11,6	3,0	4 334	38,5	9 498	- 1,2	2,2
Ausland	1	-	1	-	1,0	1	-	1	-	1,0
Campingplätze										
zusammen	1 100	46,9	2 178	42,9	2,0	21 130	36,8	47 800	24,9	2,3
Deutschland	1 077	47,3	2 132	43,7	2,0	20 422	48,0	46 017	35,8	2,3
Ausland	23	27,8	46	15,0	2,0	708	- 57,1	1 783	- 59,4	2,5
Vorsorge- u. Reha-Kliniken										
zusammen	.	.	.	.	.	.	.	.	.	.
Deutschland	.	.	.	.	.	.	.	.	.	.
Ausland	.	.	.	.	.	.	.	.	.	.
außerdem										
Dauercamping	1 710	1,8	1 710	1,8	1,0	44 229	0,1	131 853	0,5	3,0

8. Ankünfte, Übernachtungen und Aufenthaltsdauer der Gäste in Beherbergungsbetrieben (einschl. Camping)  
nach Reisegebieten und Herkunftsländern

Land Reisegebiet	Oktober 2009					Januar - Oktober 2009					
	Ankünfte		Übernachtungen		durch- schn. Aufent- halts- dauer	Ankünfte		Übernachtungen		durch- schn. Aufent- halts- dauer	
	insge- samt	Veränd. gegen- über Vorj.- monat	insge- samt	Veränd. gegen- über Vorj.- monat		insge- samt	Veränd. gegen- über Vorj.- zeitr.	insge- samt	Veränd. gegen- über Vorj.- zeitr.		
					Anzahl					%	Anzahl
<b>Sachsen-Anhalt</b>											
<b>insgesamt</b>	259 194	3,3	656 192	1,7	2,5	2 343 505	2,0	5 907 347	1,1	2,5	
Deutschland	243 652	3,9	620 371	2,3	2,5	2 172 645	2,9	5 516 742	1,7	2,5	
Ausland	15 542	- 6,1	35 821	- 8,1	2,3	170 860	- 8,1	390 605	- 6,4	2,3	
Europa	13 144	7,0	29 711	- 0,4	2,3	147 119	- 4,1	333 044	- 2,4	2,3	
Belgien	389	- 17,9	707	- 14,2	1,8	4 692	7,7	9 576	3,5	2,0	
Bulgarien	22	- 15,4	41	- 34,9	1,9	262	- 19,9	776	- 21,0	3,0	
Dänemark	1 784	13,3	4 434	9,5	2,5	21 765	8,8	44 687	2,2	2,1	
Estland	37	- 65,1	84	- 55,3	2,3	1 612	- 16,0	2 119	- 9,2	1,3	
Finnland	159	18,7	268	10,3	1,7	2 262	19,6	4 191	43,3	1,9	
Frankreich	370	- 28,8	726	- 34,1	2,0	5 577	- 9,8	12 259	- 15,4	2,2	
Griechenland	30	15,4	53	15,2	1,8	343	- 21,1	1 027	23,9	3,0	
Irland	41	- 40,6	71	- 71,7	1,7	423	- 1,9	801	- 42,3	1,9	
Island	2	0,0	3	50,0	1,5	389	- 29,1	638	- 48,9	1,6	
Italien	367	- 6,1	1 033	- 6,8	2,8	5 327	- 6,7	12 487	- 28,7	2,3	
Lettland	28	- 40,4	58	- 18,3	2,1	460	- 17,4	866	- 27,2	1,9	
Litauen	175	- 19,4	183	- 21,8	1,0	2 654	- 17,9	3 261	- 23,7	1,2	
Luxemburg	40	14,3	57	- 10,9	1,4	564	14,9	1 319	23,0	2,3	
Malta	5	150,0	7	75,0	1,4	33	17,9	66	73,7	2,0	
Niederlande	2 738	20,0	7 848	33,8	2,9	33 590	- 7,0	88 481	- 3,2	2,6	
Norwegen	132	- 2,9	201	13,6	1,5	2 372	- 5,1	3 775	5,5	1,6	
Österreich	1 091	56,8	2 544	80,7	2,3	9 832	7,5	20 493	5,6	2,1	
Polen	770	- 20,7	1 515	- 56,4	2,0	8 893	- 13,0	23 969	- 3,1	2,7	
Portugal	51	24,4	139	40,4	2,7	589	- 15,6	1 480	- 33,3	2,5	
Rumänien	64	- 50,8	116	- 71,8	1,8	589	- 20,6	2 298	- 26,9	3,9	
Russland	488	3,2	972	- 25,2	2,0	5 047	- 3,2	10 795	- 5,2	2,1	
Schweden	1 041	- 26,0	1 494	- 24,9	1,4	11 005	- 17,5	15 067	- 12,0	1,4	
Schweiz	905	17,4	1 956	16,1	2,2	10 072	- 1,3	19 134	6,4	1,9	
Slowakische Republik	859	488,4	1 476	283,4	1,7	1 546	117,1	3 599	73,5	2,3	
Slowenien	14	- 77,8	29	- 85,1	2,1	396	9,7	1 731	97,2	4,4	
Spanien	159	27,2	476	98,3	3,0	1 996	- 9,7	5 051	19,1	2,5	
Tschechische Republik	224	- 30,0	434	- 55,8	1,9	2 518	- 3,1	8 665	59,8	3,4	
Türkei	39	14,7	118	131,4	3,0	342	- 8,8	1 242	32,3	3,6	
Ukraine	41	- 42,3	63	- 63,8	1,5	521	- 19,2	1 646	- 17,8	3,2	
Ungarn	245	94,4	596	- 14,9	2,4	2 179	51,2	9 100	41,3	4,2	
Vereinigtes Königreich	563	- 15,1	1 181	- 32,8	2,1	7 300	- 9,7	16 771	- 14,0	2,3	
Zypern	1	0,0	1	- 80,0	1,0	24	- 20,0	139	- 48,3	5,8	
Sonstige europäische Länder	270	30,4	827	20,4	3,1	1 945	- 25,8	5 535	- 22,6	2,8	



Noch 8. Ankünfte, Übernachtungen und Aufenthaltsdauer der Gäste in Beherbergungsbetrieben (einschl. Camping)  
nach Reisegebieten und Herkunftsländern

Land Reisegebiet	Oktober 2009					Januar - Oktober 2009				
	Ankünfte		Übernachtungen		durch- schn. Aufent- halts- dauer	Ankünfte		Übernachtungen		durch- schn. Aufent- halts- dauer
	insge- samt	Veränd. gegen- über Vorj.- monat	insge- samt	Veränd. gegen- über Vorj.- monat		insge- samt	Veränd. gegen- über Vorj.- zeitr.	insge- samt	Veränd. gegen- über Vorj.- zeitr.	
					Anzahl					%
<b>Sachsen-Anhalt</b>										
Afrika	48	- 31,4	213	65,1	4,4	701	43,9	1 927	27,2	2,7
Republik Südafrika	6	- 40,0	16	6,7	2,7	190	39,7	502	27,4	2,6
Sonstige afrikanische Länder	42	- 30,0	197	72,8	4,7	511	45,6	1 425	27,1	2,8
Asien	507	- 23,9	1 970	18,4	3,9	5 099	- 1,7	16 416	- 1,9	3,2
Arabische Golfstaaten	27	28,6	78	- 40,5	2,9	406	18,0	2 020	45,2	5,0
China (einschl. Hongkong)	104	- 39,5	1 093	138,6	10,5	1 387	9,8	6 163	3,2	4,4
Indien	12	- 7,7	32	- 47,5	2,7	124	5,1	537	48,8	4,3
Israel	19	- 40,6	45	- 19,6	2,4	321	- 37,2	851	- 44,0	2,7
Japan	179	9,8	374	4,2	2,1	1 082	- 18,6	2 524	- 23,5	2,3
Südkorea	6	- 73,9	37	- 26,0	6,2	616	47,0	1 243	25,9	2,0
Taiwan	60	- 54,2	63	- 57,7	1,1	432	25,2	637	35,2	1,5
Sonstige asiatische Länder	100	- 9,9	248	- 38,0	2,5	731	- 14,8	2 441	- 10,8	3,3
Amerika	886	- 17,4	1 989	- 21,3	2,2	8 291	- 27,4	20 437	- 27,4	2,5
Kanada	123	66,2	210	- 1,4	1,7	721	- 4,6	1 672	- 12,0	2,3
USA	692	- 20,6	1 580	- 22,2	2,3	6 817	- 30,0	16 938	- 29,5	2,5
Mittelamerika/Karibik	13	- 27,8	28	- 42,9	2,2	183	- 23,1	484	- 18,0	2,6
Brasilien	25	- 40,5	98	28,9	3,9	272	- 5,6	578	- 25,4	2,1
Sonstige südamerik. Länder	33	- 50,7	73	- 54,4	2,2	298	- 24,6	765	- 11,3	2,6
Australien, Ozeanien	57	- 34,5	113	- 53,9	2,0	884	3,0	2 107	10,2	2,4
Australien	48	- 39,2	73	- 67,7	1,5	774	4,0	1 840	11,8	2,4
Neuseeland, Ozeanien	9	12,5	40	110,5	4,4	110	- 3,5	267	0,4	2,4
Ohne Angaben	900	- 62,1	1 825	- 60,1	2,0	8 766	- 39,8	16 674	- 39,7	1,9

Noch 8. Ankünfte, Übernachtungen und Aufenthaltsdauer der Gäste in Beherbergungsbetrieben (einschl. Camping)  
nach Reisegebieten und Herkunftsländern

Land Reisegebiet	Oktober 2009					Januar - Oktober 2009					
	Ankünfte		Übernachtungen		durch- schn. Aufent- halts- dauer	Ankünfte		Übernachtungen		durch- schn. Aufent- halts- dauer	
	insge- samt	Veränd. gegen- über Vorj.- monat	insge- samt	Veränd. gegen- über Vorj.- monat		insge- samt	Veränd. gegen- über Vorj.- zeitr.	insge- samt	Veränd. gegen- über Vorj.- zeitr.		
					Anzahl					%	Anzahl
<b>Harz und Harzvorland<sup>1)</sup></b>											
<b>insgesamt</b>	98 674	2,1	280 689	- 0,3	2,8	789 839	3,5	2 303 715	1,8	2,9	
Deutschland	95 181	2,5	270 543	- 0,2	2,8	752 748	3,8	2 187 771	1,9	2,9	
Ausland	3 493	- 7,4	10 146	- 3,6	2,9	37 091	- 1,6	115 944	- 0,5	3,1	
Europa	2 801	3,6	8 515	5,8	3,0	31 120	1,8	101 636	1,2	3,3	
Belgien	35	- 32,7	48	- 58,6	1,4	1 034	75,6	2 517	85,3	2,4	
Bulgarien	10	11,1	11	- 35,3	1,1	85	- 11,5	412	- 24,7	4,8	
Dänemark	846	16,4	2 850	20,4	3,4	6 965	- 1,8	22 387	- 3,6	3,2	
Estland	-	- 100,0	-	- 100,0	-	142	0,0	402	157,7	2,8	
Finnland	14	- 36,4	25	- 34,2	1,8	274	44,2	582	85,9	2,1	
Frankreich	60	- 47,8	141	- 54,5	2,4	741	- 3,1	1 766	- 17,4	2,4	
Griechenland	-	- 100,0	-	- 100,0	-	26	- 16,1	79	33,9	3,0	
Irland	8	-	17	-	2,1	81	35,0	148	52,6	1,8	
Island	1	-	2	-	2,0	15	- 90,0	20	- 95,8	1,3	
Italien	24	- 7,7	43	- 42,7	1,8	607	- 20,8	1 605	- 47,8	2,6	
Lettland	1	-	1	-	1,0	79	- 18,6	309	- 47,3	3,9	
Litauen	26	-	26	-	1,0	129	20,6	441	- 9,3	3,4	
Luxemburg	-	- 100,0	-	- 100,0	-	115	6,5	379	19,6	3,3	
Malta	-	-	-	-	-	12	- 29,4	30	66,7	2,5	
Niederlande	1 161	18,7	4 050	15,1	3,5	11 596	7,2	45 383	2,2	3,9	
Norwegen	17	- 22,7	28	3,7	1,6	461	31,0	1 128	65,4	2,4	
Österreich	116	70,6	285	96,6	2,5	1 469	- 1,9	4 118	14,7	2,8	
Polen	5	- 80,0	6	- 85,7	1,2	668	32,0	2 196	54,4	3,3	
Portugal	4	- 69,2	4	- 82,6	1,0	106	130,4	257	152,0	2,4	
Rumänien	9	50,0	9	50,0	1,0	86	- 12,2	311	41,4	3,6	
Russland	96	- 46,1	105	- 43,5	1,1	1 170	- 23,0	3 028	23,0	2,6	
Schweden	23	- 17,9	38	- 13,6	1,7	888	23,5	2 079	56,2	2,3	
Schweiz	140	- 3,4	333	0,9	2,4	1 556	2,5	3 488	0,5	2,2	
Slowakische Republik	33	560,0	83	822,2	2,5	124	- 6,8	497	9,5	4,0	
Slowenien	1	-	1	-	1,0	18	12,5	24	50,0	1,3	
Spanien	15	66,7	30	50,0	2,0	248	15,3	596	22,4	2,4	
Tschechische Republik	23	- 30,3	48	- 27,3	2,1	320	- 7,2	1 123	35,5	3,5	
Türkei	-	-	-	-	-	18	5,9	34	- 10,5	1,9	
Ukraine	2	- 75,0	4	- 75,0	2,0	88	- 39,3	447	- 35,0	5,1	
Ungarn	17	88,9	45	150,0	2,6	253	29,1	964	59,3	3,8	
Vereinigtes Königreich	105	- 45,9	254	- 57,4	2,4	1 522	- 22,4	4 071	- 32,5	2,7	
Zypern	-	-	-	-	-	3	50,0	5	- 82,1	1,7	
Sonstige europäische Länder	9	- 55,0	28	- 45,1	3,1	221	- 15,3	810	17,6	3,7	

1) siehe Hinweis auf Veränderungen im Vorwort

Noch 8. Ankünfte, Übernachtungen und Aufenthaltsdauer der Gäste in Beherbergungsbetrieben (einschl. Camping)  
nach Reisegebieten und Herkunftsländern

Land Reisegebiet	Oktober 2009					Januar - Oktober 2009					
	Ankünfte		Übernachtungen		durch- schn. Aufent- halts- dauer	Ankünfte		Übernachtungen		durch- schn. Aufent- halts- dauer	
	insge- samt	Veränd. gegen- über Vorj.- monat	insge- samt	Veränd. gegen- über Vorj.- monat		insge- samt	Veränd. gegen- über Vorj.- zeitr.	insge- samt	Veränd. gegen- über Vorj.- zeitr.		
					Anzahl					%	Anzahl
<b>Harz und Harzvorland<sup>1)</sup></b>											
Afrika	4	- 42,9	12	0,0	3,0	97	29,3	533	20,6	5,5	
Republik Südafrika	2	0,0	6	50,0	3,0	40	48,1	238	42,5	6,0	
Sonstige afrikanische Länder	2	- 60,0	6	- 25,0	3,0	57	18,8	295	7,3	5,2	
Asien	72	7,5	155	56,6	2,2	814	- 0,5	2 055	5,9	2,5	
Arabische Golfstaaten	1	- 50,0	1	- 80,0	1,0	60	27,7	167	51,8	2,8	
China (einschl. Hongkong)	2	- 66,7	2	- 66,7	1,0	69	- 52,4	133	- 62,1	1,9	
Indien	3	200,0	6	100,0	2,0	19	58,3	33	32,0	1,7	
Israel	4	- 20,0	6	- 14,3	1,5	80	33,3	375	40,4	4,7	
Japan	57	14,0	131	95,5	2,3	370	2,8	691	22,5	1,9	
Südkorea	-	-	-	-	-	60	30,4	190	171,4	3,2	
Taiwan	-	- 100,0	-	- 100,0	-	51	325,0	59	181,0	1,2	
Sonstige asiatische Länder	5	150,0	9	50,0	1,8	105	- 22,8	407	- 23,5	3,9	
Amerika	107	5,9	243	8,5	2,3	1 063	- 8,8	2 976	- 11,2	2,8	
Kanada	14	250,0	31	342,9	2,2	98	- 6,7	245	18,4	2,5	
USA	78	1,3	181	10,4	2,3	746	- 17,7	2 178	- 21,0	2,9	
Mittelamerika/Karibik	2	- 60,0	4	- 66,7	2,0	79	41,1	254	91,0	3,2	
Brasilien	3	- 62,5	4	- 71,4	1,3	63	57,5	97	36,6	1,5	
Sonstige südamerik. Länder	10	42,9	23	- 14,8	2,3	77	30,5	202	11,6	2,6	
Australien, Ozeanien	12	- 50,0	23	- 66,7	1,9	173	2,4	670	100,6	3,9	
Australien	11	- 54,2	19	- 72,5	1,7	148	4,2	586	121,1	4,0	
Neuseeland, Ozeanien	1	-	4	-	4,0	25	- 7,4	84	21,7	3,4	
Ohne Angaben	497	- 42,8	1 198	- 42,2	2,4	3 824	- 21,4	8 074	- 19,5	2,1	

1) siehe Hinweis auf Veränderungen im Vorwort

Noch 8. Ankünfte, Übernachtungen und Aufenthaltsdauer der Gäste in Beherbergungsbetrieben (einschl. Camping)  
nach Reisegebieten und Herkunftsländern

Land Reisegebiet	Oktober 2009					Januar - Oktober 2009				
	Ankünfte		Übernachtungen		durch- schn. Aufent- halts- dauer	Ankünfte		Übernachtungen		durch- schn. Aufent- halts- dauer
	insge- samt	Veränd. gegen- über Vorj.- monat	insge- samt	Veränd. gegen- über Vorj.- monat		insge- samt	Veränd. gegen- über Vorj.- zeitr.	insge- samt	Veränd. gegen- über Vorj.- zeitr.	
	Anzahl	%	Anzahl	%	Tage	Anzahl	%	Anzahl	%	Tage
<b>Halle, Saale, Unstrut</b>										
<b>insgesamt</b>	51 182	5,2	117 011	6,8	2,3	470 618	3,4	1 059 162	3,4	2,3
Deutschland	47 655	8,0	108 459	9,6	2,3	429 685	4,7	971 602	4,9	2,3
Ausland	3 527	- 22,1	8 552	- 19,6	2,4	40 933	- 8,3	87 560	- 10,9	2,1
Europa	2 877	- 1,7	7 084	- 2,9	2,5	33 876	- 2,3	70 868	- 6,5	2,1
Belgien	74	- 28,2	127	- 31,4	1,7	1 029	- 19,4	2 215	- 33,6	2,2
Bulgarien	2	- 50,0	2	- 66,7	1,0	20	- 77,3	48	- 67,3	2,4
Dänemark	335	21,8	498	4,0	1,5	6 267	29,9	7 898	26,3	1,3
Estland	4	100,0	40	900,0	10,0	47	- 25,4	131	50,6	2,8
Finnland	41	141,2	75	200,0	1,8	689	99,1	1 552	156,1	2,3
Frankreich	116	- 24,7	255	- 19,8	2,2	1 597	- 17,9	3 886	- 36,7	2,4
Griechenland	14	180,0	19	90,0	1,4	84	10,5	261	86,4	3,1
Irland	5	- 86,8	13	- 74,0	2,6	116	- 30,5	263	- 35,5	2,3
Island	-	-	-	-	-	9	- 83,0	11	- 87,4	1,2
Italien	111	- 31,9	467	9,6	4,2	1 833	1,4	4 392	- 10,5	2,4
Lettland	4	- 55,6	24	33,3	6,0	36	- 63,3	78	- 39,1	2,2
Litauen	4	100,0	4	0,0	1,0	42	- 63,2	77	- 73,0	1,8
Luxemburg	17	30,8	23	- 8,0	1,4	114	5,6	201	- 25,8	1,8
Malta	2	-	2	-	1,0	4	-	4	-	1,0
Niederlande	511	2,0	1 660	46,0	3,2	4 903	- 15,1	11 740	- 14,3	2,4
Norwegen	52	225,0	85	372,2	1,6	479	- 13,8	724	- 1,2	1,5
Österreich	301	46,8	692	52,1	2,3	2 868	6,6	5 583	- 14,0	1,9
Polen	92	- 55,6	184	- 64,7	2,0	1 344	- 19,1	3 308	- 4,4	2,5
Portugal	18	63,6	65	160,0	3,6	105	5,0	252	39,2	2,4
Rumänien	7	- 56,3	27	- 38,6	3,9	90	- 46,7	192	- 78,3	2,1
Russland	228	221,1	515	- 26,1	2,3	1 776	58,4	3 524	- 0,5	2,0
Schweden	243	- 50,6	359	- 43,5	1,5	3 642	- 21,1	4 497	- 17,1	1,2
Schweiz	279	29,8	639	11,1	2,3	2 450	- 4,6	5 593	12,6	2,3
Slowakische Republik	5	- 54,5	28	40,0	5,6	192	37,1	950	158,2	4,9
Slowenien	5	- 78,3	18	- 85,4	3,6	56	- 40,4	125	- 70,8	2,2
Spanien	21	- 43,2	71	2,9	3,4	414	- 13,2	957	- 19,5	2,3
Tschechische Republik	63	- 6,0	135	0,7	2,1	667	9,5	1 446	15,9	2,2
Türkei	7	133,3	10	100,0	1,4	79	25,4	221	12,2	2,8
Ukraine	10	- 28,6	14	- 46,2	1,4	118	66,2	180	- 63,9	1,5
Ungarn	59	59,5	327	- 41,3	5,5	630	50,7	4 912	80,3	7,8
Vereinigtes Königreich	124	- 23,0	268	- 43,1	2,2	1 490	- 12,6	3 603	- 8,1	2,4
Zypern	-	- 100,0	-	- 100,0	-	3	- 50,0	3	- 92,1	1,0
Sonstige europäische Länder	123	127,8	438	89,6	3,6	683	- 21,6	2 041	- 31,6	3,0

Noch 8. Ankünfte, Übernachtungen und Aufenthaltsdauer der Gäste in Beherbergungsbetrieben (einschl. Camping)  
nach Reisegebieten und Herkunftsländern

Land Reisegebiet	Oktober 2009					Januar - Oktober 2009				
	Ankünfte		Übernachtungen		durch- schn. Aufent- halts- dauer	Ankünfte		Übernachtungen		durch- schn. Aufent- halts- dauer
	insge- samt	Veränd. gegen- über Vorj.- monat	insge- samt	Veränd. gegen- über Vorj.- monat		insge- samt	Veränd. gegen- über Vorj.- zeitr.	insge- samt	Veränd. gegen- über Vorj.- zeitr.	
	Anzahl	%	Anzahl	%	Tage	Anzahl	%	Anzahl	%	Tage
<b>Halle, Saale, Unstrut</b>										
Afrika	29	52,6	55	27,9	1,9	274	66,1	597	29,2	2,2
Republik Südafrika	4	- 33,3	10	66,7	2,5	29	11,5	64	45,5	2,2
Sonstige afrikanische Länder	25	92,3	45	21,6	1,8	245	76,3	533	27,5	2,2
Asien	122	- 36,5	308	- 44,8	2,5	1 437	- 0,9	3 911	- 13,6	2,7
Arabische Golfstaaten	15	275,0	59	- 11,9	3,9	123	23,0	673	79,5	5,5
China (einschl. Hongkong)	36	- 43,8	61	- 39,6	1,7	257	- 10,8	554	17,6	2,2
Indien	3	- 62,5	14	- 71,4	4,7	21	- 40,0	174	27,9	8,3
Israel	6	200,0	17	183,3	2,8	78	8,3	148	- 41,3	1,9
Japan	40	- 34,4	124	- 45,6	3,1	341	- 26,5	1 172	- 29,1	3,4
Südkorea	2	- 86,7	2	- 93,5	1,0	340	131,3	377	- 15,1	1,1
Taiwan	5	150,0	8	100,0	1,6	44	109,5	88	54,4	2,0
Sonstige asiatische Länder	15	- 58,3	23	- 68,1	1,5	233	- 27,9	725	- 36,3	3,1
Amerika	329	10,0	784	- 1,5	2,4	2 925	- 9,6	7 011	- 8,5	2,4
Kanada	23	35,3	49	69,0	2,1	161	- 22,6	507	2,2	3,1
USA	295	23,9	685	4,9	2,3	2 631	- 5,9	6 180	- 4,6	2,3
Mittelamerika/Karibik	-	- 100,0	-	- 100,0	-	21	- 57,1	68	- 60,0	3,2
Brasilien	9	125,0	44	**	4,9	54	- 8,5	141	- 28,1	2,6
Sonstige südamerik. Länder	2	- 94,9	6	- 94,3	3,0	58	- 53,2	115	- 63,8	2,0
Australien, Ozeanien	13	- 51,9	28	- 54,8	2,2	252	8,2	619	11,9	2,5
Australien	12	- 45,5	15	- 68,1	1,3	234	17,0	554	17,6	2,4
Neuseeland, Ozeanien	1	- 80,0	13	- 13,3	13,0	18	- 45,5	65	- 20,7	3,6
Ohne Angaben	157	- 85,2	293	- 84,4	1,9	2 169	- 55,7	4 554	- 51,2	2,1

Noch 8. Ankünfte, Übernachtungen und Aufenthaltsdauer der Gäste in Beherbergungsbetrieben (einschl. Camping)  
nach Reisegebieten und Herkunftsländern

Land Reisegebiet	Oktober 2009					Januar - Oktober 2009					
	Ankünfte		Übernachtungen		durch- schn. Aufent- halts- dauer	Ankünfte		Übernachtungen		durch- schn. Aufent- halts- dauer	
	insge- samt	Veränd. gegen- über Vorj.- monat	insge- samt	Veränd. gegen- über Vorj.- monat		insge- samt	Veränd. gegen- über Vorj.- zeitr.	insge- samt	Veränd. gegen- über Vorj.- zeitr.		
					Anzahl					%	Anzahl
<b>Anhalt-Wittenberg <sup>1)</sup></b>											
<b>insgesamt</b>	33 032	- 1,8	81 082	- 5,2	2,5	354 800	- 3,8	842 863	- 6,5	2,4	
Deutschland	30 314	- 0,5	76 256	- 4,6	2,5	320 532	- 2,2	778 240	- 5,9	2,4	
Ausland	2 718	- 14,0	4 826	- 14,3	1,8	34 268	- 16,7	64 623	- 13,2	1,9	
Europa	2 308	- 9,7	3 977	- 12,8	1,7	30 029	- 12,4	56 421	- 4,3	1,9	
Belgien	56	- 26,3	84	- 42,1	1,5	921	8,9	2 096	9,7	2,3	
Bulgarien	2	- 66,7	14	- 53,3	7,0	29	- 45,3	77	- 11,5	2,7	
Dänemark	335	84,1	600	50,4	1,8	4 084	0,1	7 775	- 0,9	1,9	
Estland	5	- 28,6	5	- 37,5	1,0	57	- 48,6	82	- 28,1	1,4	
Finnland	24	20,0	33	26,9	1,4	640	9,4	929	23,9	1,5	
Frankreich	59	- 11,9	85	- 49,1	1,4	1 006	8,4	2 229	25,1	2,2	
Griechenland	-	- 100,0	-	- 100,0	-	44	- 56,0	78	- 54,9	1,8	
Irland	3	- 83,3	8	- 84,9	2,7	80	35,6	152	- 24,0	1,9	
Island	1	-	1	-	1,0	331	93,6	540	88,2	1,6	
Italien	90	18,4	214	23,7	2,4	1 327	7,4	2 243	3,3	1,7	
Lettland	4	- 77,8	7	- 68,2	1,8	97	- 38,6	114	- 36,0	1,2	
Litauen	17	- 51,4	17	- 54,1	1,0	313	18,6	326	17,3	1,0	
Luxemburg	17	30,8	26	44,4	1,5	151	51,0	315	108,6	2,1	
Malta	1	- 50,0	2	- 50,0	2,0	14	180,0	25	150,0	1,8	
Niederlande	185	- 20,3	304	- 19,6	1,6	4 526	- 26,9	10 591	- 3,2	2,3	
Norwegen	8	- 84,3	11	- 79,2	1,4	426	- 34,8	564	- 37,1	1,3	
Österreich	109	- 35,5	211	- 40,7	1,9	2 217	- 1,7	4 247	17,0	1,9	
Polen	146	- 33,3	228	- 60,1	1,6	1 830	- 20,0	4 714	- 13,8	2,6	
Portugal	8	166,7	23	360,0	2,9	54	- 80,4	125	- 91,3	2,3	
Rumänien	19	- 74,7	21	- 88,0	1,1	148	- 18,7	324	- 32,1	2,2	
Russland	83	- 11,7	227	94,0	2,7	728	- 4,8	1 626	11,8	2,2	
Schweden	677	- 5,4	878	- 7,1	1,3	5 097	- 17,4	6 069	- 16,7	1,2	
Schweiz	157	- 13,7	355	11,6	2,3	3 125	- 12,1	4 546	- 8,9	1,5	
Slowakische Republik	9	- 55,0	10	- 63,0	1,1	194	14,1	269	- 38,0	1,4	
Slowenien	-	- 100,0	-	- 100,0	-	128	39,1	171	54,1	1,3	
Spanien	26	- 10,3	58	- 22,7	2,2	417	1,5	1 248	56,2	3,0	
Tschechische Republik	73	37,7	140	50,5	1,9	503	6,1	1 153	50,9	2,3	
Türkei	1	0,0	2	100,0	2,0	32	- 54,3	212	1,9	6,6	
Ukraine	7	- 46,2	14	7,7	2,0	116	- 12,1	421	130,1	3,6	
Ungarn	18	28,6	35	66,7	1,9	205	- 11,6	562	29,8	2,7	
Vereinigtes Königreich	107	- 7,0	209	- 18,0	2,0	889	- 31,1	1 684	- 41,1	1,9	
Zypern	1	-	1	-	1,0	13	225,0	120	**	9,2	
Sonstige europäische Länder	60	160,9	154	258,1	2,6	287	- 23,1	794	28,5	2,8	

1) siehe Hinweis auf Veränderungen im Vorwort

Noch 8. Ankünfte, Übernachtungen und Aufenthaltsdauer der Gäste in Beherbergungsbetrieben (einschl. Camping)  
nach Reisegebieten und Herkunftsländern

Land Reisegebiet	Oktober 2009					Januar - Oktober 2009				
	Ankünfte		Übernachtungen		durch- schn. Aufent- halts- dauer	Ankünfte		Übernachtungen		durch- schn. Aufent- halts- dauer
	insge- samt	Veränd. gegen- über Vorj.- monat	insge- samt	Veränd. gegen- über Vorj.- monat		insge- samt	Veränd. gegen- über Vorj.- zeitr.	insge- samt	Veränd. gegen- über Vorj.- zeitr.	
	Anzahl	%	Anzahl	%	Tage	Anzahl	%	Anzahl	%	Tage
<b>Anhalt-Wittenberg <sup>1)</sup></b>										
Afrika	7	133,3	33	450,0	4,7	102	59,4	149	- 24,4	1,5
Republik Südafrika	-	-	-	-	-	15	- 25,0	23	- 32,4	1,5
Sonstige afrikanische Länder	7	133,3	33	450,0	4,7	87	97,7	126	- 22,7	1,4
Asien	92	39,4	156	33,3	1,7	744	- 26,8	1 576	- 32,6	2,1
Arabische Golfstaaten	0	- 100,0	0	- 100,0	-	34	- 2,9	63	- 45,7	1,9
China (einschl. Hongkong)	5	- 16,7	7	- 36,4	1,4	127	30,9	239	41,4	1,9
Indien	1	0,0	3	0,0	3,0	19	- 44,1	51	- 60,5	2,7
Israel	5	- 44,4	5	- 64,3	1,0	53	- 81,0	108	- 85,5	2,0
Japan	58	56,8	60	33,3	1,0	206	- 26,7	353	- 43,8	1,7
Südkorea	4	300,0	35	**	8,8	190	18,8	481	71,8	2,5
Taiwan	7	250,0	7	75,0	1,0	25	257,1	77	492,3	3,1
Sonstige asiatische Länder	12	100,0	39	50,0	3,3	90	- 27,4	204	- 20,6	2,3
Amerika	265	- 40,7	596	- 29,0	2,2	2 660	- 47,9	5 402	- 54,3	2,0
Kanada	16	- 11,1	42	13,5	2,6	152	- 22,8	281	- 38,0	1,8
USA	243	- 40,4	539	- 29,2	2,2	2 357	- 50,4	4 836	- 56,2	2,1
Mittelamerika/Karibik	2	-	11	-	5,5	41	70,8	94	168,6	2,3
Brasilien	4	- 71,4	4	- 87,9	1,0	75	- 7,4	132	- 41,9	1,8
Sonstige südamerik. Länder	-	- 100,0	-	- 100,0	-	35	- 25,5	59	- 6,3	1,7
Australien, Ozeanien	3	- 62,5	15	- 6,3	5,0	204	18,6	337	- 5,3	1,7
Australien	1	- 83,3	1	- 92,9	1,0	166	7,8	273	- 16,5	1,6
Neuseeland, Ozeanien	2	0,0	14	600,0	7,0	38	111,1	64	120,7	1,7
Ohne Angaben	43	- 45,6	49	- 47,3	1,1	529	0,0	738	- 10,3	1,4

1) siehe Hinweis auf Veränderungen im Vorwort

Noch 8. Ankünfte, Übernachtungen und Aufenthaltsdauer der Gäste in Beherbergungsbetrieben (einschl. Camping)  
nach Reisegebieten und Herkunftsländern

Land Reisegebiet	Oktober 2009					Januar - Oktober 2009					
	Ankünfte		Übernachtungen		durch- schn. Aufent- halts- dauer	Ankünfte		Übernachtungen		durch- schn. Aufent- halts- dauer	
	insge- samt	Veränd. gegen- über Vorj.- monat	insge- samt	Veränd. gegen- über Vorj.- monat		insge- samt	Veränd. gegen- über Vorj.- zeitr.	insge- samt	Veränd. gegen- über Vorj.- zeitr.		
					Anzahl					%	Anzahl
<b>Magdeburg, Elbe-Börde-Heide <sup>1)</sup></b>											
<b>insgesamt</b>	59 227	5,6	132 241	6,0	2,2	544 753	0,4	1 222 483	1,9	2,2	
Deutschland	54 560	6,0	121 823	7,0	2,2	491 715	0,8	1 111 282	2,0	2,3	
Ausland	4 667	0,9	10 418	- 4,3	2,2	53 038	- 3,7	111 201	0,9	2,1	
Europa	4 118	8,5	8 416	- 5,8	2,0	47 956	- 2,4	95 369	2,0	2,0	
Belgien	211	- 12,1	420	12,6	2,0	1 637	9,9	2 600	9,3	1,6	
Bulgarien	8	14,3	14	40,0	1,8	118	40,5	213	25,3	1,8	
Dänemark	230	- 32,7	394	- 46,2	1,7	4 047	12,3	5 781	7,5	1,4	
Estland	28	- 70,5	39	- 77,3	1,4	1 363	- 7,5	1 501	- 10,7	1,1	
Finnland	71	9,2	124	0,0	1,7	588	- 10,2	1 039	- 4,5	1,8	
Frankreich	126	- 25,9	229	- 20,5	1,8	2 078	- 5,9	4 153	2,9	2,0	
Griechenland	14	55,6	32	100,0	2,3	184	- 12,4	604	40,8	3,3	
Irland	25	92,3	33	- 77,7	1,3	130	6,6	222	- 66,1	1,7	
Island	-	- 100,0	-	- 100,0	-	14	- 86,0	29	- 90,7	2,1	
Italien	139	19,8	302	- 26,5	2,2	1 450	- 16,1	3 789	- 45,3	2,6	
Lettland	13	- 7,1	20	5,3	1,5	242	33,7	359	41,9	1,5	
Litauen	121	- 32,0	129	- 32,5	1,1	2 153	- 21,1	2 400	- 25,2	1,1	
Luxemburg	6	20,0	8	- 38,5	1,3	169	7,0	407	35,2	2,4	
Malta	2	-	3	-	1,5	3	50,0	7	16,7	2,3	
Niederlande	824	58,5	1 749	136,7	2,1	11 524	- 4,2	18 539	- 0,7	1,6	
Norwegen	46	21,1	62	- 6,1	1,3	927	14,0	1 268	17,7	1,4	
Österreich	551	127,7	1 341	209,7	2,4	3 047	24,5	6 145	16,9	2,0	
Polen	518	6,4	1 008	- 48,1	1,9	4 898	- 10,0	13 160	8,3	2,7	
Portugal	21	75,0	47	6,8	2,2	308	18,0	826	77,6	2,7	
Rumänien	28	- 9,7	58	- 68,6	2,1	246	- 1,2	1 427	5,0	5,8	
Russland	77	- 38,4	121	- 54,5	1,6	1 312	- 22,3	2 294	- 25,1	1,7	
Schweden	93	- 28,5	212	0,0	2,3	1 178	- 20,0	2 122	- 7,8	1,8	
Schweiz	288	35,8	556	28,1	1,9	2 642	16,7	4 937	23,0	1,9	
Slowakische Republik	25	- 76,4	143	- 55,2	5,7	208	- 21,5	549	- 32,1	2,6	
Slowenien	8	- 33,3	10	- 75,6	1,3	176	12,8	1 219	284,5	6,9	
Spanien	94	88,0	314	313,2	3,3	882	- 16,5	2 195	30,2	2,5	
Tschechische Republik	62	- 62,4	108	- 84,3	1,7	955	- 13,9	4 618	87,1	4,8	
Türkei	31	10,7	106	171,8	3,4	208	- 5,9	762	56,1	3,7	
Ukraine	22	- 37,1	31	- 73,7	1,4	199	- 27,9	598	- 1,2	3,0	
Ungarn	146	143,3	184	87,8	1,3	1 069	90,2	2 631	- 0,2	2,5	
Vereinigtes Königreich	212	18,4	412	10,5	1,9	3 260	9,3	7 116	13,4	2,2	
Zypern	-	-	-	-	-	-	- 100,0	-	- 100,0	-	
Sonstige europäische Länder	78	- 28,4	207	- 42,5	2,7	741	- 32,3	1 859	- 34,2	2,5	

1) siehe Hinweis auf Veränderungen im Vorwort



Noch 8. Ankünfte, Übernachtungen und Aufenthaltsdauer der Gäste in Beherbergungsbetrieben (einschl. Camping)  
nach Reisegebieten und Herkunftsländern

Land Reisegebiet  Herkunftsland	Oktober 2009					Januar - Oktober 2009				
	Ankünfte		Übernachtungen		durch- schn. Aufent- halts- dauer	Ankünfte		Übernachtungen		durch- schn. Aufent- halts- dauer
	insge- samt	Veränd. gegen- über Vorj.- monat	insge- samt	Veränd. gegen- über Vorj.- monat		insge- samt	Veränd. gegen- über Vorj.- zeitr.	insge- samt	Veränd. gegen- über Vorj.- zeitr.	
	Anzahl	%	Anzahl	%	Tage	Anzahl	%	Anzahl	%	Tage
<b>Magdeburg, Elbe-Börde-Heide <sup>1)</sup></b>										
Afrika	6	- 84,6	111	73,4	18,5	219	21,0	637	55,4	2,9
Republik Südafrika	-	- 100,0	-	- 100,0	-	104	67,7	175	18,2	1,7
Sonstige afrikanische Länder	6	- 84,2	111	85,0	18,5	115	- 3,4	462	76,3	4,0
Asien	221	- 33,4	1 351	53,3	6,1	2 062	12,1	8 674	10,7	4,2
Arabische Golfstaaten	11	0,0	18	- 62,5	1,6	188	20,5	1 116	42,3	5,9
China (einschl. Hongkong)	61	- 36,5	1 023	200,9	16,8	934	27,6	5 237	5,1	5,6
Indien	5	66,7	9	50,0	1,8	59	68,6	122	82,1	2,1
Israel	4	- 75,0	17	- 41,4	4,3	108	8,0	218	- 14,5	2,0
Japan	24	100,0	59	268,8	2,5	161	- 25,1	300	- 29,1	1,9
Südkorea	-	- 100,0	-	- 100,0	-	26	- 60,6	195	1,0	7,5
Taiwan	48	- 60,0	48	- 63,1	1,0	285	6,7	383	12,0	1,3
Sonstige asiatische Länder	68	1,5	177	- 40,2	2,6	301	12,3	1 103	39,8	3,7
Amerika	178	- 15,6	356	- 44,5	2,0	1 540	- 14,8	4 839	- 5,8	3,1
Kanada	70	125,8	88	- 34,3	1,3	299	34,1	565	- 18,9	1,9
USA	69	- 50,7	165	- 61,8	2,4	998	- 18,3	3 616	- 0,8	3,6
Mittelamerika/Karibik	9	- 10,0	13	- 58,1	1,4	40	- 61,5	66	- 73,3	1,7
Brasilien	9	- 43,8	46	84,0	5,1	75	- 23,5	203	- 18,8	2,7
Sonstige südamerik. Länder	21	50,0	44	131,6	2,1	128	- 20,5	389	31,4	3,0
Australien, Ozeanien	29	3,6	47	- 52,0	1,6	238	- 9,2	422	- 34,7	1,8
Australien	24	- 11,1	38	- 60,4	1,6	215	- 5,7	378	- 32,7	1,8
Neuseeland, Ozeanien	5	400,0	9	350,0	1,8	23	- 32,4	44	- 47,6	1,9
Ohne Angaben	115	- 47,2	137	- 49,6	1,2	1 023	- 44,6	1 260	- 53,3	1,2

1) siehe Hinweis auf Veränderungen im Vorwort

Noch 8. Ankünfte, Übernachtungen und Aufenthaltsdauer der Gäste in Beherbergungsbetrieben (einschl. Camping)  
nach Reisegebieten und Herkunftsländern

Land Reisegebiet	Oktober 2009					Januar - Oktober 2009				
	Ankünfte		Übernachtungen		durch- schn. Aufent- halts- dauer	Ankünfte		Übernachtungen		durch- schn. Aufent- halts- dauer
	insge- samt	Veränd. gegen- über Vorj.- monat	insge- samt	Veränd. gegen- über Vorj.- monat		insge- samt	Veränd. gegen- über Vorj.- zeitr.	insge- samt	Veränd. gegen- über Vorj.- zeitr.	
	Anzahl	%	Anzahl	%	Tage	Anzahl	%	Anzahl	%	Tage
<b>Altmark</b>										
<b>insgesamt</b>	17 079	6,8	45 169	3,3	2,6	183 495	9,1	479 124	6,0	2,6
Deutschland	15 942	2,7	43 290	2,1	2,7	177 965	10,7	467 847	7,7	2,6
Ausland	1 137	141,9	1 879	43,4	1,7	5 530	- 24,4	11 277	- 36,1	2,0
Europa	1 040	246,7	1 719	71,0	1,7	4 138	- 11,7	8 750	- 30,3	2,1
Belgien	13	333,3	28	460,0	2,2	71	- 54,2	148	- 45,0	2,1
Bulgarien	-	-	-	-	-	10	66,7	26	- 16,1	2,6
Dänemark	38	- 20,8	92	27,8	2,4	402	- 0,2	846	- 17,0	2,1
Estland	-	-	-	-	-	3	- 97,7	3	- 99,0	1,0
Finnland	9	- 10,0	11	- 63,3	1,2	71	- 38,3	89	- 47,0	1,3
Frankreich	9	- 35,7	16	- 15,8	1,8	155	- 54,0	225	- 42,0	1,5
Griechenland	2	- 33,3	2	- 33,3	1,0	5	- 72,2	5	- 82,1	1,0
Irland	-	-	-	-	-	16	- 30,4	16	- 44,8	1,0
Island	-	-	-	-	-	20	- 73,3	38	- 56,3	1,9
Italien	3	- 70,0	7	- 69,6	2,3	110	- 35,7	458	1,8	4,2
Lettland	6	0,0	6	- 50,0	1,0	6	- 73,9	6	- 86,7	1,0
Litauen	7	250,0	7	250,0	1,0	17	- 5,6	17	- 10,5	1,0
Luxemburg	-	-	-	-	-	15	- 11,8	17	- 46,9	1,1
Malta	-	-	-	-	-	-	- 100,0	-	- 100,0	-
Niederlande	57	11,8	85	- 5,6	1,5	1 041	- 19,7	2 228	- 39,3	2,1
Norwegen	9	0,0	15	15,4	1,7	79	- 36,8	91	- 51,9	1,2
Österreich	14	16,7	15	- 21,1	1,1	231	- 10,8	400	- 7,8	1,7
Polen	9	- 72,7	89	- 77,8	9,9	153	- 52,5	591	- 73,4	3,9
Portugal	-	- 100,0	-	- 100,0	-	16	0,0	20	- 41,2	1,3
Rumänien	1	- 50,0	1	- 50,0	1,0	19	- 56,8	44	- 78,2	2,3
Russland	4	- 20,0	4	- 88,2	1,0	61	- 49,6	323	- 62,8	5,3
Schweden	5	- 87,5	7	- 95,5	1,4	200	- 43,8	300	- 61,6	1,5
Schweiz	41	141,2	73	160,7	1,8	299	- 0,7	570	5,2	1,9
Slowakische Republik	787	**	1 212	**	1,5	828	**	1 334	**	1,6
Slowenien	-	- 100,0	-	- 100,0	-	18	500,0	192	**	10,7
Spanien	3	-	3	-	1,0	35	- 32,7	55	- 32,1	1,6
Tschechische Republik	3	50,0	3	50,0	1,0	73	19,7	325	190,2	4,5
Türkei	-	- 100,0	-	- 100,0	-	5	25,0	13	62,5	2,6
Ukraine	-	- 100,0	-	- 100,0	-	-	- 100,0	-	- 100,0	-
Ungarn	5	- 16,7	5	- 16,7	1,0	22	- 33,3	31	- 22,5	1,4
Vereinigtes Königreich	15	7,1	38	- 39,7	2,5	139	- 3,5	297	- 27,7	2,1
Zypern	-	-	-	-	-	5	- 16,7	11	- 38,9	2,2
Sonstige europäische Länder	-	- 100,0	-	- 100,0	-	13	- 43,5	31	- 11,4	2,4

Noch 8. Ankünfte, Übernachtungen und Aufenthaltsdauer der Gäste in Beherbergungsbetrieben (einschl. Camping)  
nach Reisegebieten und Herkunftsländern

Land Reisegebiet	Oktober 2009					Januar - Oktober 2009				
	Ankünfte		Übernachtungen		durch- schn. Aufent- halts- dauer	Ankünfte		Übernachtungen		durch- schn. Aufent- halts- dauer
	insge- samt	Veränd. gegen- über Vorj.- monat	insge- samt	Veränd. gegen- über Vorj.- monat		insge- samt	Veränd. gegen- über Vorj.- zeitr.	insge- samt	Veränd. gegen- über Vorj.- zeitr.	
					Anzahl					%
<b>Altmark</b>										
Afrika	2	0,0	2	- 50,0	1,0	9	350,0	11	175,0	1,2
Republik Südafrika	-	- 100,0	-	- 100,0	-	2	100,0	2	100,0	1,0
Sonstige afrikanische Länder	2	100,0	2	- 33,3	1,0	7	600,0	9	200,0	1,3
Asien	-	- 100,0	-	- 100,0	-	42	- 33,3	200	96,1	4,8
Arabische Golfstaaten	-	-	-	-	-	1	- 83,3	1	- 83,3	1,0
China (einschl. Hongkong)	-	-	-	-	-	-	- 100,0	-	- 100,0	-
Indien	-	-	-	-	-	6	200,0	157	**	26,2
Israel	-	-	-	-	-	2	-	2	-	1,0
Japan	-	- 100,0	-	- 100,0	-	4	- 55,6	8	- 74,2	2,0
Südkorea	-	-	-	-	-	-	-	-	-	-
Taiwan	-	- 100,0	-	- 100,0	-	27	- 28,9	30	- 21,1	1,1
Sonstige asiatische Länder	-	-	-	-	-	2	- 71,4	2	- 90,5	1,0
Amerika	7	- 53,3	10	- 64,3	1,4	103	- 1,9	209	6,1	2,0
Kanada	-	- 100,0	-	- 100,0	-	11	- 52,2	74	54,2	6,7
USA	7	- 22,2	10	- 50,0	1,4	85	34,9	128	17,4	1,5
Mittelamerika/Karibik	-	- 100,0	-	- 100,0	-	2	- 60,0	2	- 60,0	1,0
Brasilien	-	-	-	-	-	5	- 50,0	5	- 83,9	1,0
Sonstige südamerik. Länder	-	-	-	-	-	-	- 100,0	-	- 100,0	-
Australien, Ozeanien	-	-	-	-	-	17	- 22,7	59	156,5	3,5
Australien	-	-	-	-	-	11	- 45,0	49	133,3	4,5
Neuseeland, Ozeanien	-	-	-	-	-	6	200,0	10	400,0	1,7
Ohne Angaben	88	- 38,9	148	- 43,9	1,7	1 221	- 49,9	2 048	- 56,9	1,7

9. Beherbergungsbetriebe (einschl. Camping), Schlafgelegenheiten und Auslastung der Kapazitäten nach Gemeindegruppen und Gemeinden

Gemeindegruppe	Oktober 2009							Januar bis Okt. 2009
	Betriebe			in den Betrieben angebotene Schlafgelegenheiten <sup>1)</sup>				durch- schnitt- liche Aus- lastung
	ins- gesamt	darunter geöffnete		ins- gesamt	Verände- rung ge- genüber dem Vor- jahres- monat	durch- schnitt- liche Aus- lastung	nachrichtlich maximales Angebot an Schlafge- legenheiten der letzten 13 Monate	
		zu- sammen	Verände- rung ge- genüber dem Vor- jahres- monat					
Anzahl		%	Anzahl	%	Anzahl	%		
<b>Mineral- und Moorbäder</b>								
insgesamt	69	67	- 5,6	5 413	- 4,1	50,9	5 850	48,8
Bad Kösen, Stadt	15	15	0,0	1 306	.	54,7	1 308	55,4
Bad Schmiedeberg	14	13	-7,1	1 326	.	56,7	1 729	47,5
Bad Suderode	11	10	-23,1	590	-5,8	72,2	607	63,8
Blankenburg (Harz), Stadt	15	15	0,0	991	0,7	47,9	1 006	47,1
Schönebeck (Elbe), Stadt	14	14	0,0	1 200	.	32,5	1 200	37,1
<b>Luftkurorte</b>								
insgesamt	77	73	- 3,9	6 633	- 1,7	33,2	7 263	29,5
Allrode	3	3	0,0	365	-0,5	92,2	367	72,9
Arendsee (Altmark), Stadt	12	11	0,0	2 027	.	16,0	2 302	23,0
Benneckenstein (Harz), Stadt	4	4	0,0	173	0,0	55,1	173	35,8
Elend	10	10	11,1	480	0,0	27,4	480	23,5
Flechtingen	6	5	0,0	447	.	82,5	693	60,1
Hasselfelde, Stadt	11	10	-9,1	1 047	-4,0	30,4	1 087	22,4
Ilsenburg (Harz), Stadt	17	17	0,0	855	.	46,9	885	33,9
Stiege	3	3	0,0	562	.	4,0	567	3,8
Stolberg (Harz), Stadt	11	10	-9,1	677	6,3	29,5	709	27,7

1) Doppelbetten zählen als 2 Schlafgelegenheiten. Für Camping wird 1 Stellplatz in 4 Schlafgelegenheiten umgerechnet.  
Bei Dauercamping Anzahl der Stellplätze.

Noch 9. Beherbergungsbetriebe (einschl. Camping), Schlafgelegenheiten und Auslastung der Kapazitäten nach Gemeindegruppen und Gemeinden

Gemeindegruppe	Oktober 2009							Januar bis Okt. 2009
	Betriebe			in den Betrieben angebotene Schlafgelegenheiten <sup>1)</sup>				durchschnittliche Auslastung
	insgesamt	darunter geöffnete		insgesamt	Veränderung gegenüber dem Vorjahresmonat	durchschnittliche Auslastung	nachrichtlich maximales Angebot an Schlafgelegenheiten der letzten 13 Monate	
		zusammen	Veränderung gegenüber dem Vorjahresmonat					
Anzahl		%	Anzahl	%	Anzahl	%		
<b>Erholungsorte</b>								
insgesamt	291	289	4,0	16 854	3,1	37,9	17 173	31,9
Bad Bibra, Stadt	6	6	0,0	213	.	25,5	233	24,0
Bad Dürrenberg, Stadt	5	5	0,0	165	4,4	19,0	165	16,9
Elbingerode (Harz), Stadt	13	13	0,0	851	.	15,2	868	12,7
Falkenstein/Harz, Stadt	10	9	12,5	503	22,4	44,2	532	41,0
Freyburg (Unstrut), Stadt	11	11	0,0	409	0,2	45,2	409	34,2
Friedrichsbrunn	7	7	0,0	361	2,3	x	361	x
Gernrode, Stadt	7	7	0,0	906	.	9,8	906	9,6
Harzgerode, Stadt	12	12	-14,3	1 495	.	35,9	1 495	28,5
Havelberg, Hansestadt	10	10	11,1	728	.	6,5	728	14,4
Kalbe (Milde), Stadt	3	3	0,0	311	-2,5	85,4	319	73,5
Kamern	3	3	200,0	.	.	.	.	.
Klötze, Stadt	3	3	0,0	56	3,7	8,6	56	8,9
Neudorf	2	2	0,0	.	.	.	.	.
Quedlinburg, Stadt	38	38	5,6	1 476	6,1	42,3	1 506	34,8
Sangerhausen, Stadt	16	16	0,0	500	-1,4	27,9	517	26,1
Schollene	2	2	0,0	.	.	.	.	.
Seeburg	3	3	50,0	161	.	1,9	161	8,6
Sorge	2	2	0,0	.	.	.	.	.
Stangerode	1	1	0,0	.	.	.	.	.
Stecklenberg	2	2	0,0	.	.	.	.	.
Tanne	4	4	0,0	183	-32,0	58,0	273	41,7
Thale, Stadt	33	33	3,1	1 249	.	x	1 284	x
Wernigerode, Stadt	90	89	1,1	5 300	2,5	52,7	5 377	42,1
Wörlitz, Stadt	8	8	0,0	434	1,4	40,2	435	42,7

1) Doppelbetten zählen als 2 Schlafgelegenheiten. Für Camping wird 1 Stellplatz in 4 Schlafgelegenheiten umgerechnet.  
Bei Dauercamping Anzahl der Stellplätze.

Noch 9. Beherbergungsbetriebe (einschl. Camping), Schlafgelegenheiten und Auslastung der Kapazitäten nach Gemeindegruppen und Gemeinden

Gemeindegruppe	Oktober 2009							Januar bis Okt. 2009
	Betriebe			in den Betrieben angebotene Schlafgelegenheiten <sup>1)</sup>				durchschnittliche Auslastung
	insgesamt	darunter geöffnete		insgesamt	Veränderung gegenüber dem Vorjahresmonat	durchschnittliche Auslastung	nachrichtlich maximales Angebot an Schlafgelegenheiten der letzten 13 Monate	
		zusammen	Veränderung gegenüber dem Vorjahresmonat					
Anzahl		%	Anzahl	%	Anzahl		%	
<b>Sonstige Gemeinden</b>								
insgesamt	734	698	0,7	39 836	- 1,9	25,6	45 020	23,5
darunter								
<b>ausgewählte Städte und touristische Zielorte</b>								
Aschersleben, Stadt	5	5	0,0	279	3,7	20,4	279	18,6
Bad Lauchstädt, Goethestadt	7	7	0,0	160	-1,2	33,4	162	27,8
Ballenstedt, Stadt	7	7	40,0	339	20,6	42,9	351	32,3
Bernburg (Saale), Stadt	13	13	18,2	612	.	20,9	614	25,2
Bitterfeld-Wolfen, Stadt	13	13	8,3	458	.	34,6	461	35,4
Burg, Stadt	10	7	-12,5	266	.	14,5	801	11,0
Eisleben, Lutherstadt	11	11	10,0	433	6,9	24,4	443	24,2
Gardelegen, Hansestadt	5	5	0,0	121	15,2	25,4	121	20,4
Genthin, Stadt	7	6	-14,3	210	-1,4	23,1	223	21,4
Gräfenhainichen, Stadt	4	4	0,0	59	0,0	23,2	59	27,7
Halberstadt, Stadt	15	15	0,0	1 062	.	26,2	1 070	24,0
Haldensleben, Stadt	7	6	-14,3	211	-9,8	27,8	258	24,6
Hettstedt, Stadt	2	2	0,0	.	.	.	.	.
Hohenmölsen, Stadt	3	3	0,0	106	3,9	8,3	118	8,1
Jessen (Elster), Stadt	5	5	25,0	164	10,1	28,4	164	26,9
Kelbra (Kyffhäuser), Stadt	7	7	0,0	1 027	.	13,4	1 027	15,8
Köthen (Anhalt), Stadt	4	4	33,3	195	6,6	36,5	198	24,3

1) Doppelbetten zählen als 2 Schlafgelegenheiten. Für Camping wird 1 Stellplatz in 4 Schlafgelegenheiten umgerechnet.

Bei Dauercamping Anzahl der Stellplätze.

Noch 9. Beherbergungsbetriebe (einschl. Camping), Schlafgelegenheiten und Auslastung der Kapazitäten nach Gemeindegruppen und Gemeinden

Gemeindegruppe	Oktober 2009							Januar bis Okt. 2009
	Betriebe			in den Betrieben angebotene Schlafgelegenheiten <sup>1)</sup>				durchschnittliche Auslastung
	insgesamt	darunter geöffnete		insgesamt	Veränderung gegenüber dem Vorjahresmonat	durchschnittliche Auslastung	nachrichtlich	
		zusammen	Veränderung gegenüber dem Vorjahresmonat				maximales Angebot an Schlafgelegenheiten der letzten 13 Monate	
Anzahl		%	Anzahl	%	Anzahl	%		
<b>Noch</b>								
<b>ausgewählte Städte und touristische Zielorte</b>								
Merseburg, Stadt	13	12	20,0	629	19,1	32,4	781	28,7
Naumburg (Saale), Stadt	22	21	0,0	1 668	.	28,2	1 689	30,6
Nebra (Unstrut), Stadt	2	2	0,0	.	.	.	.	.
Oschersleben (Bode), Stadt	6	6	0,0	360	5,0	29,5	360	25,5
Osterburg (Altmark), Hansestadt	5	5	0,0	284	35,2	47,4	284	43,7
Querfurt, Stadt	10	8	0,0	167	.	20,4	593	7,8
Salzwedel, Hansestadt	5	5	-37,5	212	-12,8	22,6	212	24,6
Staßfurt, Stadt	6	6	20,0	134	22,9	31,0	134	24,0
Stendal, Stadt	10	10	11,1	390	0,0	34,3	399	31,8
Tangermünde, Stadt	10	10	0,0	472	.	38,9	486	39,3
Wanzleben, Stadt	2	2	0,0	.	.	.	.	.
Weißenfels, Stadt	8	8	0,0	243	-2,4	31,4	249	31,9
Wittenberg, Lutherstadt	31	31	0,0	1 870	.	22,9	1 888	23,4
Wolmirstedt, Stadt	5	5	-16,7	152	-17,4	23,2	152	26,9
Zeitz, Stadt	5	5	0,0	123	0,0	26,2	123	21,5
Zerbst/Anhalt, Stadt	7	7	16,7	125	10,6	22,8	125	24,1

1) Doppelbetten zählen als 2 Schlafgelegenheiten. Für Camping wird 1 Stellplatz in 4 Schlafgelegenheiten umgerechnet.  
Bei Dauercamping Anzahl der Stellplätze.

10. Ankünfte, Übernachtungen und Aufenthaltsdauer der Gäste in Beherbergungsbetrieben (einschl. Camping)  
nach Gemeindegruppen und Gemeinden

Gemeindegruppe	Oktober 2009					Januar - Oktober 2009				
	Ankünfte		Übernachtungen		durch- schn. Aufent- halts- dauer	Ankünfte		Übernachtungen		durch- schn. Aufent- halts- dauer
Gemeinde	insge- samt	Veränd. gegen- über Vorj.- monat	insge- samt	Veränd. gegen- über Vorj.- monat		insge- samt	Veränd. gegen- über Vorj.- zeitr.	insge- samt	Veränd. gegen- über Vorj.- zeitr.	
	Anzahl	%	Anzahl	%	Tage	Anzahl	%	Anzahl	%	Tage
<b>Mineral- und Moorbäder</b>										
insgesamt	11 094	- 10,6	85 251	- 1,1	7,7	114 073	- 2,7	807 850	- 2,0	7,1
Bad Kösen, Stadt	2 542	3,2	21 938	0,0	8,6	23 283	2,4	199 412	5,4	8,6
Bad Schmiedeberg	2 156	- 24,5	23 311	- 5,9	10,8	25 477	- 23,4	217 443	- 16,8	8,5
Bad Suderode	1 302	3,0	13 209	0,7	10,1	10 836	8,7	119 285	- 1,2	11,0
Blankenburg (Harz), Stadt	2 956	- 19,3	14 720	- 1,1	5,0	26 957	2,8	142 013	10,4	5,3
Schönebeck (Elbe), Stadt	2 138	- 0,9	12 073	5,4	5,6	27 520	9,7	129 697	4,4	4,7
<b>Luftkurorte</b>										
insgesamt	18 579	7,4	68 068	- 3,7	3,7	153 478	4,6	591 808	- 1,2	3,9
Allrode	3 396	8,7	10 429	- 7,2	3,1	23 301	19,1	80 923	16,0	3,5
Arendsee (Altmark), Stadt	2 009	- 2,5	10 008	0,2	5,0	30 612	1,7	130 494	- 1,6	4,3
Benneckenstein (Harz), Stadt	1 144	49,0	2 954	44,1	2,6	7 463	56,3	18 831	34,8	2,5
Elend	1 375	19,8	4 082	3,2	3,0	11 176	12,7	34 302	8,7	3,1
Flechtingen	524	- 3,3	11 437	5,7	21,8	5 061	- 0,7	105 051	- 0,1	20,8
Hasselfelde, Stadt	2 089	- 2,4	9 856	- 8,1	4,7	17 295	15,9	71 680	2,2	4,1
Ilsenburg (Harz), Stadt	5 130	15,0	12 418	9,7	2,4	34 781	- 2,1	86 421	0,4	2,5
Stiege	272	14,3	694	- 12,2	2,6	2 459	- 3,2	6 500	- 9,2	2,6
Stolberg (Harz), Stadt	2 640	9,8	6 190	- 10,0	2,3	21 330	0,4	57 606	- 6,6	2,7



Noch 10. Ankünfte, Übernachtungen und Aufenthaltsdauer der Gäste in Beherbergungsbetrieben (einschl. Camping)  
nach Gemeindegruppen und Gemeinden

Gemeindegruppe	Oktober 2009					Januar - Oktober 2009				
	Ankünfte		Übernachtungen		durch- schn. Aufent- halts- dauer	Ankünfte		Übernachtungen		durch- schn. Aufent- halts- dauer
Gemeinde	insge- samt	Veränd. gegen- über Vorj.- monat	insge- samt	Veränd. gegen- über Vorj.- monat		insge- samt	Veränd. gegen- über Vorj.- zeitr.	insge- samt	Veränd. gegen- über Vorj.- zeitr.	
	Anzahl	%	Anzahl	%	Tage	Anzahl	%	Anzahl	%	Tage
<b>Erholungsorte</b>										
insgesamt	72 188	3,2	196 906	1,9	2,7	581 721	4,4	1 598 339	3,0	2,7
Bad Bibra, Stadt	668	23,7	1 683	33,4	2,5	5 214	23,5	13 075	41,2	2,5
Bad Dürrenberg, Stadt	406	13,7	973	18,9	2,4	3 778	-0,4	8 410	-10,2	2,2
Elbingerode (Harz), Stadt	1 608	7,3	4 004	5,8	2,5	12 117	5,6	32 897	3,1	2,7
Falkenstein/Harz, Stadt	2 483	13,8	6 871	6,6	2,8	20 930	4,5	58 811	-2,8	2,8
Freyburg (Unstrut), Stadt	3 353	5,9	5 726	-5,7	1,7	24 152	5,7	42 098	1,9	1,7
Friedrichsbrunn	1 380	-32,0	7 328	8,8	5,3	13 981	17,8	57 953	36,1	4,1
Gernrode, Stadt	1 508	47,0	2 741	-9,4	1,8	10 534	34,5	26 147	14,9	2,5
Harzgerode, Stadt	4 855	-8,8	16 639	-14,6	3,4	36 558	-15,8	125 651	-22,8	3,4
Havelberg, Hansestadt	581	-9,1	1 294	-8,1	2,2	12 726	6,1	24 231	0,2	1,9
Kalbe (Milde), Stadt	1 153	63,1	8 235	15,4	7,1	8 217	21,4	70 337	5,3	8,6
Kamern	.	.	.	.	.	.	.	.	.	.
Klötze, Stadt	127	5,8	150	-45,3	1,2	971	8,2	1 521	4,9	1,6
Neudorf	.	.	.	.	.	.	.	.	.	.
Quedlinburg, Stadt	8 952	-1,3	19 333	2,4	2,2	72 028	9,8	154 570	10,5	2,1
Sangerhausen, Stadt	2 128	26,2	4 330	13,6	2,0	18 589	3,1	39 702	0,3	2,1
Schollene	.	.	.	.	.	.	.	.	.	.
Seeburg	61	38,6	96	-28,4	1,6	2 213	-4,4	4 032	-13,6	1,8
Sorge	.	.	.	.	.	.	.	.	.	.
Stangerode	.	.	.	.	.	.	.	.	.	.
Stecklenberg	.	.	.	.	.	.	.	.	.	.
Tanne	863	-23,3	3 292	-4,1	3,8	8 817	4,1	29 762	2,9	3,4
Thale, Stadt	6 625	3,6	17 731	-3,6	2,7	50 538	10,8	138 997	8,2	2,8
Wernigerode, Stadt	30 903	4,0	86 303	5,0	2,8	235 332	3,1	672 729	4,5	2,9
Wörlitz, Stadt	3 146	12,6	5 401	-0,4	1,7	30 052	-0,1	51 849	-0,5	1,7

Noch 10. Ankünfte, Übernachtungen und Aufenthaltsdauer der Gäste in Beherbergungsbetrieben (einschl. Camping)  
nach Gemeindegruppen und Gemeinden

Gemeindegruppe	Oktober 2009					Januar - Oktober 2009				
	Ankünfte		Übernachtungen		durch- schn. Aufent- halts- dauer	Ankünfte		Übernachtungen		durch- schn. Aufent- halts- dauer
	insge- samt	Veränd. gegen- über Vorj.- monat	insge- samt	Veränd. gegen- über Vorj.- monat		insge- samt	Veränd. gegen- über Vorj.- zeitr.	insge- samt	Veränd. gegen- über Vorj.- zeitr.	
	Anzahl	%	Anzahl	%	Tage	Anzahl	%	Anzahl	%	Tage
<b>Sonstige Gemeinden</b>										
insgesamt	157 333	3,9	305 967	3,7	1,9	1 494 233	1,2	2 909 350	1,5	1,9
darunter										
<b>ausgewählte Städte und touristische Zielorte</b>										
Aschersleben, Stadt	1 049	- 11,9	1 765	- 0,5	1,7	8 726	- 10,9	15 391	- 21,7	1,8
Bad Lauchstädt, Goethestadt	834	12,6	1 656	10,3	2,0	7 478	2,4	13 690	- 2,1	1,8
Ballenstedt, Stadt	1 641	26,1	4 200	20,4	2,6	11 203	3,9	30 366	0,3	2,7
Bernburg (Saale), Stadt	2 191	- 4,4	3 957	2,6	1,8	25 132	33,3	44 213	39,6	1,8
Bitterfeld-Wolfen, Stadt	1 970	- 8,2	4 914	- 9,3	2,5	19 968	- 5,4	48 797	- 5,2	2,4
Burg, Stadt	686	- 36,0	1 197	- 36,8	1,7	8 844	- 19,9	17 338	- 4,0	2,0
Eisleben, Lutherstadt	1 848	- 3,2	3 274	- 2,4	1,8	16 457	- 7,0	31 080	- 14,2	1,9
Gardelegen, Hansestadt	596	21,4	951	46,8	1,6	4 973	1,9	7 239	10,7	1,5
Genthin, Stadt	648	18,9	1 507	- 27,2	2,3	5 309	- 11,0	12 220	- 24,6	2,3
Gräfenhainichen, Stadt	248	- 0,4	425	- 6,4	1,7	2 494	6,4	4 975	14,9	2,0
Halberstadt, Stadt	4 765	- 4,5	8 636	- 10,7	1,8	40 640	- 7,6	77 078	- 7,7	1,9
Haldensleben, Stadt	1 043	1,6	1 820	- 6,7	1,7	9 869	- 7,7	17 944	- 9,1	1,8
Hettstedt, Stadt	.	.	.	.	.	.	.	.	.	.
Hohenmölsen, Stadt	169	1,8	274	42,7	1,6	1 821	10,1	2 633	8,7	1,4
Jessen (Elster), Stadt	691	46,1	1 442	37,7	2,1	5 659	41,4	12 666	69,0	2,2
Kelbra (Kyffhäuser), Stadt	1 951	7,6	4 254	4,7	2,2	21 194	6,9	49 269	8,7	2,3
Köthen (Anhalt), Stadt	1 181	39,3	2 208	68,0	1,9	7 799	- 6,4	13 714	- 1,6	1,8

Noch 10. Ankünfte, Übernachtungen und Aufenthaltsdauer der Gäste in Beherbergungsbetrieben (einschl. Camping)  
nach Gemeindegruppen und Gemeinden

Gemeindegruppe	Oktober 2009					Januar - Oktober 2009				
	Ankünfte		Übernachtungen		durch- schn. Aufent- halts- dauer	Ankünfte		Übernachtungen		durch- schn. Aufent- halts- dauer
Gemeinde	insge- samt	Veränd. gegen- über Vorj.- monat	insge- samt	Veränd. gegen- über Vorj.- monat		insge- samt	Veränd. gegen- über Vorj.- zeitr.	insge- samt	Veränd. gegen- über Vorj.- zeitr.	
	Anzahl	%	Anzahl	%	Tage	Anzahl	%	Anzahl	%	Tage
Noch										
<b>ausgewählte Städte und touristische Zielorte</b>										
Merseburg, Stadt	2 315	- 20,9	6 321	9,7	2,7	27 403	0,7	56 486	- 10,4	2,1
Naumburg (Saale), Stadt	6 731	0,1	14 603	8,3	2,2	71 717	6,5	148 521	8,9	2,1
Nebra (Unstrut), Stadt	.	.	.	.	.	.	.	.	.	.
Oschersleben (Bode), Stadt	1 755	9,3	3 297	12,4	1,9	14 450	- 2,0	27 045	- 0,3	1,9
Osterburg (Altm),Hansestadt	1 816	4,5	4 175	2,9	2,3	17 463	11,7	37 129	10,2	2,1
Querfurt, Stadt	590	- 6,5	1 058	4,6	1,8	5 652	1,8	9 978	2,8	1,8
Salzwedel, Hansestadt	785	- 23,7	1 484	5,6	1,9	7 878	- 2,0	16 267	12,8	2,1
Staufurt, Stadt	623	- 1,9	1 288	25,9	2,1	4 697	- 17,9	8 593	- 3,2	1,8
Stendal, Stadt	2 345	24,7	4 142	11,6	1,8	19 657	10,4	38 049	13,7	1,9
Tangermünde, Stadt	3 474	25,5	5 686	- 2,6	1,6	34 619	22,6	56 723	18,5	1,6
Wanzleben, Stadt	.	.	.	.	.	.	.	.	.	.
Weißenfels, Stadt	1 277	- 16,2	2 364	- 9,1	1,9	12 939	- 3,3	23 701	- 7,7	1,8
Wittenberg, Lutherstadt	7 278	- 3,4	13 259	- 8,7	1,8	74 766	- 2,8	126 976	- 7,2	1,7
Wolmirstedt, Stadt	446	- 9,5	1 094	- 16,9	2,5	5 536	16,2	12 676	11,1	2,3
Zeitz, Stadt	511	11,6	999	19,9	2,0	4 365	1,8	7 955	- 7,7	1,8
Zerbst/Anhalt, Stadt	500	- 12,7	882	0,0	1,8	4 580	- 6,5	8 749	0,7	1,9

11. Campingplätze mit Urlaubscamping und deren Stellplatzkapazitäten im Berichtsmonat Oktober 2009  
nach Reisegebieten und Kreisen

Land  Reisegebiet  Kreis	Campingplätze			Von den geöffneten Campingplätzen angebotene Stellplätze		
	ins- gesamt	darunter geöffnet <sup>1)</sup>		ins- gesamt	Verände- rung ge- genüber dem Vor- jahres- monat	nachrichtlich maximales Angebot an Stellplätzen der letzten 13 Monate
		zusammen	Verände- rung ge- genüber dem Vor- jahres- monat			
	Anzahl		%	Anzahl	%	Anzahl
<b>Sachsen-Anhalt insgesamt</b>	72	49	- 2,0	3 591	- 7,0	4 828
<b>Nach Reisegebieten<sup>2)</sup>:</b>						
Harz und Harzvorland	11	11	0,0	1 114	- 0,4	1 119
Halle, Saale, Unstrut	12	8	- 11,1	330	- 13,2	545
Anhalt-Wittenberg	13	9	- 10,0	578	- 5,7	772
Magdeburg, Elbe-Börde-Heide	19	11	0,0	920	- 13,7	1 528
Altmark	17	10	11,1	649	- 5,3	864
<b>Nach Kreisen:</b>						
Dessau-Roßlau, Stadt	2	1	0,0	.	.	.
Halle (Saale), Stadt	1	-	-	.	.	.
Magdeburg, Stadt	1	1	0,0	.	.	.
Altmarkkreis Salzwedel	7	3	0,0	365	0,0	443
Anhalt-Bitterfeld	4	3	0,0	174	0,0	224
Börde	5	3	0,0	420	0,0	530
Burgenlandkreis	7	6	- 14,3	255	- 17,7	315
Harz	9	9	0,0	934	- 0,5	939
Jerichower Land	7	2	0,0	.	.	.
Mansfeld-Südharz	2	2	0,0	.	.	.
Saalekreis	4	2	0,0	.	.	.
Salzlandkreis	6	5	0,0	275	0,0	415
Stendal	10	7	16,7	284	- 11,3	421
Wittenberg	7	5	- 16,7	369	- 9,8	509

1) Im Berichtsmonat ganz oder teilweise geöffnet.

2) siehe Hinweis auf Veränderungen im Vorwort

Sommerhalbjahr 2009

12. Ankünfte, Übernachtungen und Aufenthaltsdauer der Gäste in Beherbergungsbetrieben  
(einschl. Camping) nach Kreisen

Land Kreisfreie Stadt Kreis	Sommerhalbjahr 2009				
	Ankünfte		Übernachtungen		durchschn. Aufenthalts- dauer
	insgesamt	Veränd. gegen- über Vorj.- monat	insgesamt	Veränd. gegen- über Vorj.- zeitraum	
	Anzahl	%	Anzahl	%	Tage
<b>Sachsen-Anhalt insgesamt</b>	1 689 784	3,4	4 216 291	1,7	2,5
Dessau-Roßlau, Stadt	64 786	- 5,9	108 270	- 7,1	1,7
Halle (Saale), Stadt	88 644	4,9	163 588	2,9	1,8
Magdeburg, Stadt	167 160	4,1	292 933	7,0	1,8
Altmarkkreis Salzwedel	56 525	4,1	202 033	1,5	3,6
Anhalt-Bitterfeld	59 949	0,7	123 196	0,7	2,1
Börde	99 739	0,3	246 249	1,7	2,5
Burgenlandkreis	153 294	7,0	410 541	6,8	2,7
Harz	476 962	3,8	1 445 925	1,9	3,0
Jerichower Land	39 305	- 2,1	80 560	- 1,5	2,0
Mansfeld-Südharz	88 059	5,4	204 306	- 0,1	2,3
Saalekreis	97 308	4,6	180 074	0,2	1,9
Salzlandkreis	73 596	7,0	226 980	6,9	3,1
Stendal	82 809	12,9	155 194	9,4	1,9
Wittenberg	141 648	- 2,9	376 442	- 8,2	2,7

13. Ankünfte, Übernachtungen und Aufenthaltsdauer der Gäste in Beherbergungsbetrieben (einschl. Camping)  
nach Reisegebieten und zusammengefassten Gästegruppen

Land Reisegebiet	Sommerhalbjahr 2009				
	Ankünfte		Übernachtungen		durchschn. Aufenthalts- dauer
	insgesamt	Veränd. gegen- über Vorj.- monat	insgesamt	Veränd. gegen- über Vorj.- monat	
	Anzahl	%	Anzahl	%	Tage
<b>Sachsen-Anhalt</b>					
zusammen	1 689 784	3,4	4 216 291	1,7	2,5
Deutschland	1 558 102	4,4	3 916 259	2,4	2,5
Ausland	131 682	- 7,9	300 032	- 7,2	2,3
<b>Harz und Harzvorland</b>					
zusammen	565 021	4,0	1 650 231	1,6	2,9
Deutschland	535 388	4,3	1 553 367	1,6	2,9
Ausland	29 633	0,0	96 864	2,1	3,3
<b>Halle, Saale, Unstrut</b>					
zusammen	339 246	5,8	754 203	4,3	2,2
Deutschland	308 657	7,4	691 389	6,5	2,2
Ausland	30 589	- 8,3	62 814	- 15,0	2,1
<b>Anhalt-Wittenberg</b>					
zusammen	266 383	- 2,9	607 908	- 6,4	2,3
Deutschland	238 934	- 0,6	557 052	- 5,6	2,3
Ausland	27 449	- 18,9	50 856	- 13,8	1,9
<b>Magdeburg Elbe-Börde-Heide</b>					
zusammen	379 800	2,9	846 722	4,5	2,2
Deutschland	340 122	3,6	765 635	5,2	2,3
Ausland	39 678	- 3,0	81 087	- 1,5	2,0
<b>Altmark</b>					
zusammen	139 334	9,1	357 227	4,8	2,6
Deutschland	135 001	10,2	348 816	6,4	2,6
Ausland	4 333	- 16,6	8 411	- 36,6	1,9

14. Ankünfte, Übernachtungen und Aufenthaltsdauer der Gäste in Beherbergungsbetrieben (einschl. Camping)  
nach Betriebsarten und zusammengefassten Gästegruppen

<u>Land</u> <u>Betriebsart</u>	Sommerhalbjahr 2009				
	Ankünfte		Übernachtungen		durchschn. Aufenthalts- dauer
	insgesamt	Veränd. gegen- über Vorj.- monat	insgesamt	Veränd. gegen- über Vorj.- monat	
	Anzahl	%	Anzahl	%	Tage
<b>Sachsen-Anhalt</b>					
<u>Betriebe insgesamt</u>					
zusammen	1 689 784	3,4	4 216 291	1,7	2,5
Deutschland	1 558 102	4,4	3 916 259	2,4	2,5
Ausland	131 682	- 7,9	300 032	- 7,2	2,3
<u>Hotels, Gasthöfe, Pensionen</u>					
zusammen	1 241 875	1,8	2 456 524	0,0	2,0
Deutschland	1 133 685	3,0	2 229 756	1,3	2,0
Ausland	108 190	- 9,4	226 768	- 10,8	2,1
Hotels (ohne Hotels garnis)					
zusammen	940 734	2,0	1 841 169	0,3	2,0
Deutschland	853 736	3,4	1 657 872	1,5	1,9
Ausland	86 998	- 10,3	183 297	- 9,5	2,1
Hotels garnis					
zusammen	150 265	- 0,4	274 666	- 2,9	1,8
Deutschland	133 754	0,7	245 022	- 0,9	1,8
Ausland	16 511	- 9,0	29 644	- 16,2	1,8
Gasthöfe					
zusammen	48 677	5,1	93 942	4,3	1,9
Deutschland	47 151	5,1	91 203	4,7	1,9
Ausland	1 526	5,5	2 739	- 6,5	1,8
Pensionen					
zusammen	102 199	2,3	246 747	- 0,1	2,4
Deutschland	99 044	2,0	235 659	0,9	2,4
Ausland	3 155	12,8	11 088	- 17,0	3,5



Noch 14. Ankünfte, Übernachtungen und Aufenthaltsdauer der Gäste in Beherbergungsbetrieben (einschl. Camping)  
nach Betriebsarten und zusammengefassten Gästegruppen

Land Betriebsart  Ständiger Wohnsitz der Gäste Deutschland/Ausland	Sommerhalbjahr 2009				
	Ankünfte		Übernachtungen		durchschn. Aufenthalts- dauer
	insgesamt	Veränd. gegen- über Vorj.- monat	insgesamt	Veränd. gegen- über Vorj.- monat	
	Anzahl	%	Anzahl	%	Tage
<b>Sachsen-Anhalt</b>					
<u>Ferienunterkünfte u. ähnliche Beherbergungsstätten</u>					
zusammen	312 507	7,5	956 638	5,3	3,1
Deutschland	303 128	7,3	913 021	4,9	3,0
Ausland	9 379	13,8	43 617	14,9	4,7
Erholungs- und Ferienheime					
zusammen	77 746	4,3	218 770	1,8	2,8
Deutschland	76 710	4,4	211 036	1,6	2,8
Ausland	1 036	-2,0	7 734	7,5	7,5
Ferienzentren					
zusammen	68 283	13,9	261 933	10,4	3,8
Deutschland	66 468	14,3	249 636	10,9	3,8
Ausland	1 815	0,9	12 297	2,6	6,8
Ferienhäuser, -wohnungen					
zusammen	43 356	16,4	167 196	9,4	3,9
Deutschland	40 192	14,8	153 040	7,8	3,8
Ausland	3 164	42,5	14 156	30,1	4,5
Jugendherbergen, Hütten					
zusammen	123 122	3,5	308 739	1,7	2,5
Deutschland	119 758	3,4	299 309	1,2	2,5
Ausland	3 364	6,3	9 430	19,2	2,8
Campingplätze					
zusammen	110 918	12,9	270 366	12,0	2,4
Deutschland	96 822	16,7	240 748	14,5	2,5
Ausland	14 096	-7,9	29 618	-5,1	2,1
Vorsorge- u. Reha-Kliniken					
zusammen	24 484	-5,7	532 763	-1,6	21,8
Deutschland	24 467	-5,7	532 734	-1,6	21,8
Ausland	17	-	29	-	1,7
außerdem					
Dauercamping	356 493	-1,2	1 117 308	-1,5	3,1

15. Ankünfte, Übernachtungen und Aufenthaltsdauer der Gäste in Beherbergungsbetrieben  
(einschl. Camping) nach Herkunftsländern

Land  Herkunftsland	Sommerhalbjahr 2009				
	Ankünfte		Übernachtungen		durchschn. Aufenthalts- dauer
	insgesamt	Veränd. gegen- über Vorj.- monat	insgesamt	Veränd. gegen- über Vorj.- monat	
	Anzahl	%	Anzahl	%	Tage
<b>Sachsen-Anhalt</b>					
<b>insgesamt</b>	1 689 784	3,4	4 216 291	1,7	2,5
Deutschland	1 558 102	4,4	3 916 259	2,4	2,5
Ausland	131 682	- 7,9	300 032	- 7,2	2,3
Europa	114 757	- 4,1	258 789	- 3,7	2,3
Belgien	3 670	12,3	7 128	4,1	1,9
Bulgarien	216	- 13,3	676	- 19,7	3,1
Dänemark	17 878	5,9	37 068	0,0	2,1
Estland	996	- 29,0	1 318	- 25,8	1,3
Finnland	1 853	21,7	3 201	42,3	1,7
Frankreich	4 132	- 1,3	8 790	- 7,7	2,1
Griechenland	281	- 13,8	797	25,3	2,8
Irland	275	- 4,8	472	- 56,5	1,7
Island	205	- 52,9	311	- 71,0	1,5
Italien	3 940	- 5,3	8 522	- 24,9	2,2
Lettland	331	0,9	711	- 20,7	2,1
Litauen	1 884	- 22,3	2 360	- 22,7	1,3
Luxemburg	440	24,6	1 066	29,7	2,4
Malta	20	- 20,0	35	20,7	1,8
Niederlande	27 563	- 7,8	75 624	- 3,3	2,7
Norwegen	2 006	- 0,8	3 046	6,4	1,5
Österreich	7 687	9,7	15 888	10,5	2,1
Polen	5 804	- 13,0	14 818	- 13,3	2,6
Portugal	476	- 9,8	1 184	- 38,1	2,5
Rumänien	352	- 38,2	1 233	- 43,2	3,5
Russland	3 010	- 11,7	7 522	- 9,3	2,5
Schweden	9 756	- 16,8	13 358	- 11,0	1,4
Schweiz	8 194	- 3,2	15 194	4,4	1,9
Slowakische Republik	1 249	137,5	2 418	58,2	1,9
Slowenien	240	- 18,4	1 206	63,4	5,0
Spanien	1 483	- 12,2	3 706	9,6	2,5
Tschechische Republik	1 635	- 7,6	5 822	47,3	3,6
Türkei	243	7,5	957	57,4	3,9
Ukraine	397	- 10,4	1 448	- 8,0	3,6
Ungarn	1 657	60,1	6 233	22,4	3,8
Vereinigtes Königreich	5 579	- 6,8	12 678	- 16,1	2,3
Zypern	17	- 19,0	91	- 20,9	5,4
Sonstige europäische Länder	1 288	- 18,1	3 908	- 18,2	3,0

Noch 15. Ankünfte, Übernachtungen und Aufenthaltsdauer der Gäste in Beherbergungsbetrieben  
(einschl. Camping) nach Herkunftsländern

Land  Herkunftsland	Sommerhalbjahr 2009				
	Ankünfte		Übernachtungen		durchschn. Aufenthalts- dauer
	insgesamt	Veränd. gegen- über Vorj.- monat	insgesamt	Veränd. gegen- über Vorj.- monat	
	Anzahl	%	Anzahl	%	Tage
<b>Sachsen-Anhalt</b>					
Afrika	537	43,6	1 563	39,1	2,9
Republik Südafrika	173	57,3	475	42,2	2,7
Sonstige afrikanische Länder	364	37,9	1 088	37,7	3,0
Asien	3 553	- 6,7	11 870	- 7,7	3,3
Arabische Golfstaaten	335	56,5	1 710	82,5	5,1
China (einschl. Hongkong)	999	23,5	4 384	2,8	4,4
Indien	87	- 18,7	384	28,0	4,4
Israel	273	- 40,1	775	- 46,0	2,8
Japan	754	- 21,5	1 786	- 24,7	2,4
Südkorea	384	18,2	734	- 13,1	1,9
Taiwan	233	- 21,0	346	- 13,1	1,5
Sonstige asiatische Länder	488	- 24,1	1 751	- 24,4	3,6
Amerika	6 276	- 19,0	15 175	- 20,6	2,4
Kanada	597	7,0	1 347	- 4,3	2,3
USA	5 167	- 20,7	12 555	- 21,5	2,4
Mittelamerika/Karibik	128	- 29,3	357	- 23,7	2,8
Brasilien	186	- 19,8	417	- 28,6	2,2
Sonstige südamerik. Länder	198	- 23,6	499	- 21,9	2,5
Australien, Ozeanien	627	- 7,1	1 582	4,6	2,5
Australien	552	- 4,0	1 372	5,9	2,5
Neuseeland, Ozeanien	75	- 25,0	210	- 2,8	2,8
Ohne Angaben	5 932	- 44,0	11 053	- 45,2	1,9

16. Ankünfte, Übernachtungen und Aufenthaltsdauer der Gäste in Beherbergungsbetrieben (einschl. Camping)  
nach Gemeindegruppen und Gemeinden

Gemeindegruppe	Sommerhalbjahr 2009				
	Ankünfte		Übernachtungen		durchschn. Aufenthalts- dauer
Gemeinde	insgesamt	Veränd. gegen- über Vorj.- monat	insgesamt	Veränd. gegen- über Vorj.- monat	
	Anzahl	%	Anzahl	%	Tage
<b>Mineral- und Moorbäder</b>					
insgesamt	83 788	- 3,4	536 385	- 1,6	6,4
Bad Kösen, Stadt	17 420	2,7	133 386	6,0	7,7
Bad Schmiedeberg	18 937	- 25,0	139 154	- 18,5	7,3
Bad Suderode	7 268	10,9	76 654	- 1,1	10,5
Blankenburg (Harz), Stadt	19 185	- 2,4	96 145	9,0	5,0
Schönebeck (Elbe), Stadt	20 978	14,8	91 046	9,5	4,3
<b>Luftkurorte</b>					
insgesamt	112 132	3,6	430 947	- 1,3	3,8
Allrode	14 491	17,1	52 725	12,5	3,6
Arendsee (Altmark), Stadt	25 824	- 0,1	108 014	- 1,9	4,2
Benneckenstein (Harz), Stadt	5 214	39,6	13 672	27,7	2,6
Elend	8 076	5,4	24 555	3,9	3,0
Flechtingen	3 285	- 1,6	66 195	3,6	20,2
Hasselfelde, Stadt	13 415	16,1	56 446	1,5	4,2
Ilsenburg (Harz), Stadt	24 316	- 0,4	61 955	0,9	2,5
Stiege	2 052	- 7,7	5 412	- 13,2	2,6
Stolberg (Harz), Stadt	15 459	2,7	41 973	- 5,7	2,7

Noch 16. Ankünfte, Übernachtungen und Aufenthaltsdauer der Gäste in Beherbergungsbetrieben (einschl. Camping)  
nach Gemeindegruppen und Gemeinden

Gemeindegruppe	Sommerhalbjahr 2009				
	Ankünfte		Übernachtungen		durchschn. Aufenthalts- dauer
Gemeinde	insgesamt	Veränd. gegen- über Vorj.- monat	insgesamt	Veränd. gegen- über Vorj.- monat	
	Anzahl	%	Anzahl	%	Tage
<b>Erholungsorte</b>					
insgesamt	421 765	5,6	1 159 179	3,2	2,7
Bad Bibra, Stadt	3 988	24,5	10 165	48,8	2,5
Bad Dürrenberg, Stadt	2 635	1,2	6 126	- 8,1	2,3
Elbingerode (Harz), Stadt	9 964	7,1	27 640	5,6	2,8
Falkenstein/Harz, Stadt	15 583	5,5	43 303	- 4,6	2,8
Freyburg (Unstrut), Stadt	19 204	6,7	34 479	2,9	1,8
Friedrichsbrunn	9 268	6,5	40 715	19,3	4,4
Gernrode, Stadt	8 399	39,2	21 239	17,9	2,5
Harzgerode, Stadt	26 397	- 13,5	91 913	- 20,2	3,5
Havelberg, Hansestadt	11 485	5,1	21 409	- 2,3	1,9
Kalbe (Milde), Stadt	5 742	30,5	45 058	7,6	7,8
Kamern	.	.	.	.	.
Klötze, Stadt	647	3,7	879	- 13,6	1,4
Neudorf	.	.	.	.	.
Quedlinburg, Stadt	54 231	10,6	115 338	10,3	2,1
Sangerhausen, Stadt	13 702	4,2	29 610	- 0,8	2,2
Schollene	.	.	.	.	.
Seeburg	1 942	- 11,4	3 602	- 19,3	1,9
Sorge	.	.	.	.	.
Stangerode	.	.	.	.	.
Stecklenberg	.	.	.	.	.
Tanne	5 527	9,9	19 827	14,1	3,6
Thale, Stadt	38 544	11,0	106 373	7,6	2,8
Wernigerode, Stadt	160 644	4,1	466 872	4,2	2,9
Wörlitz, Stadt	22 982	3,1	40 109	2,1	1,7

Noch 16. Ankünfte, Übernachtungen und Aufenthaltsdauer der Gäste in Beherbergungsbetrieben (einschl. Camping)  
nach Gemeindegruppen und Gemeinden

Gemeindegruppe	Sommerhalbjahr 2009				
	Ankünfte		Übernachtungen		durchschn. Aufenthalts- dauer
Gemeinde	insgesamt	Veränd. gegen- über Vorj.- monat	insgesamt	Veränd. gegen- über Vorj.- monat	
	Anzahl	%	Anzahl	%	Tage
<b>Sonstige Gemeinden</b>					
insgesamt	1 072 099	3,1	2 089 780	2,4	1,9
darunter					
<b>ausgewählte Städte und touristische Zielorte</b>					
Aschersleben, Stadt	5 976	- 7,6	10 607	- 18,4	1,8
Bad Lauchstädt, Goethestadt	5 688	5,8	10 220	- 3,0	1,8
Ballenstedt, Stadt	8 278	16,8	22 183	9,6	2,7
Bernburg (Saale), Stadt	17 847	26,2	32 018	38,8	1,8
Bitterfeld-Wolfen, Stadt	12 595	- 5,9	30 927	- 2,7	2,5
Burg, Stadt	6 075	- 19,5	11 603	- 5,0	1,9
Eisleben, Lutherstadt	11 961	- 3,8	22 901	- 13,7	1,9
Gardelegen, Hansestadt	3 519	5,0	4 997	8,8	1,4
Genthin, Stadt	4 002	- 2,6	9 324	- 21,3	2,3
Gräfenhainichen, Stadt	1 740	- 0,9	3 400	2,5	2,0
Halberstadt, Stadt	27 934	- 12,0	53 843	- 9,0	1,9
Haldensleben, Stadt	6 930	- 10,0	12 896	- 10,5	1,9
Hettstedt, Stadt	.	.	.	.	.
Hohenmölsen, Stadt	1 278	29,7	1 872	28,1	1,5
Jessen (Elster), Stadt	3 714	35,6	7 922	48,7	2,1
Kelbra (Kyffhäuser), Stadt	17 801	10,2	41 300	10,0	2,3
Köthen (Anhalt), Stadt	5 487	0,5	9 390	5,7	1,7

Noch 16. Ankünfte, Übernachtungen und Aufenthaltsdauer der Gäste in Beherbergungsbetrieben (einschl. Camping)  
nach Gemeindegruppen und Gemeinden

Gemeindegruppe	Sommerhalbjahr 2009				
	Ankünfte		Übernachtungen		durchschn. Aufenthalts- dauer
Gemeinde	insgesamt	Veränd. gegen- über Vorj.- monat	insgesamt	Veränd. gegen- über Vorj.- monat	
	Anzahl	%	Anzahl	%	Tage
Noch					
<b>ausgewählte Städte und touristische Zielorte</b>					
Merseburg, Stadt	18 996	7,8	39 419	- 6,2	2,1
Naumburg (Saale), Stadt	57 944	8,2	119 695	10,3	2,1
Nebra (Unstrut), Stadt	.	.	.	.	.
Oschersleben (Bode), Stadt	10 530	- 1,3	19 401	- 0,4	1,8
Osterburg (Altm), Hansestadt	11 845	10,0	25 504	8,9	2,2
Querfurt, Stadt	4 112	3,3	7 111	- 3,8	1,7
Salzwedel, Hansestadt	5 361	- 1,7	10 359	6,5	1,9
Staufurt, Stadt	3 053	- 17,0	5 554	- 0,6	1,8
Stendal, Stadt	13 201	9,9	24 070	5,8	1,8
Tangermünde, Stadt	27 294	21,0	44 184	15,7	1,6
Wanzleben, Stadt	.	.	.	.	.
Weißenfels, Stadt	8 843	- 4,6	16 293	- 9,0	1,8
Wittenberg, Lutherstadt	59 501	- 4,6	100 030	- 7,8	1,7
Wolmirstedt, Stadt	3 661	15,3	8 262	1,6	2,3
Zeitz, Stadt	2 969	12,7	5 537	11,4	1,9
Zerbst/Anhalt, Stadt	3 131	- 0,9	5 903	9,3	1,9

## Veröffentlichungen im Statistischen Landesamt Sachsen-Anhalt

Im Monat Februar 2010 erschienen:

Bestell-Nr.	Kennziffer/ Periodizität	Titel	Preis (in EUR)
1 Z 0 03 <sup>1)</sup>	Z	Statistisches Monatsheft 2/10	5,50
2 V 0 02 <sup>2)</sup>	V	Amtliches Gemeindeverzeichnis - Gebietsstand: 02.01.2010 -	7,00
2 V 0 08 <sup>2)</sup>	V	Berufsbildende Schulen und Schulen für Berufe im Gesundheitswesen Stand: November 2009	6,50
3 A 1 02 <sup>1)</sup>	A I, A II, A III - hj-1/09	Bevölkerung der Gemeinden; Natürliche Bevölkerungsbewegungen, Wanderungen - Stand: 30.06.2009 - Gebietsstände: 30.06.2009 und 31.12.2009	10,00
3 A 1 18 <sup>1)</sup>	A I, A II, A III	Bevölkerung der Gemeinden nach Verwaltungsart und Zuordnungsvorschlägen; Natürliche Bevölkerungsbewegungen, Wanderungen - Stand: 30.06.2009 - Gebietsstand: 31.01.2010	6,50
3 B 7 05 <sup>1)</sup>	B VII - 4j/09	Wahl zum 17. Deutschen Bundestag am 27. September 2009 Ergebnisse der repräsentativen Wahlstatistik	4,00
3 C 3 03 <sup>1)</sup>	C III - j/09	Viehbestände - Rinder und Schweine - Stand: 3. November 2009 Endgültige Ergebnisse	1,50
3 C 3 05 <sup>1)</sup>	C III - m-12/09	Schlachtungen und Geflügel - Dezember 2009 -	1,50
3 E 1 02 <sup>1)</sup>	E I - m-11/09	Beschäftigte, Umsatz im Verarbeitenden Gewerbe sowie im Bergbau und der Gewinnung von Steinen und Erden - November 2009 - Vorläufige Ergebnisse Betriebe mit 50 und mehr tätigen Personen	5,50
3 E 2 01 <sup>1)</sup>	E II - m-11/09	Umsatz, Tätige Personen, Auftragseingang und Auftragsbestand im Baugewerbe November 2009	2,50
3 E 4 02 <sup>1)</sup>	E IV - j/07	Energiebilanz 2007	5,00
3 E 4 03 <sup>1)</sup>	E IV - j/08	Erhebung über die Energieverwendung der Betriebe des Verarbeitenden Gewerbes sowie des Bergbaus und der Gewinnung von Steinen und Erden - 2008 -	3,50
3 F 2 01 <sup>1)</sup>	F II - m-11/09	Baugenehmigungen und Baufertigstellungen im Wohn- und Nichtwohnbau November 2009	2,50
3 G 1 01 <sup>1)</sup>	G I, G IV - m-10/09	Entwicklung von Umsatz und Beschäftigten im Kraftfahrzeughandel, Einzelhandel und Gastgewerbe - Oktober 2009 -	3,00
3G1 02 <sup>1)</sup>	G I - vj-3/09	Entwicklung von Umsatz und Beschäftigten in der Handelsvermittlung und im Großhandel - III. Quartal 2009 -	1,50
3 G 3 01	G III - m-9/09	Aus- und Einfuhr - September 2009 - Vorläufige Ergebnisse	5,00
3 G 4 01 <sup>1)</sup>	G IV - m-9/09	Gäste und Übernachtungen im Reiseverkehr, Beherbergungskapazität September 2009; Januar bis September 2009 - Vorläufige Ergebnisse -	6,50
3 K 5 03 <sup>1)</sup>	K V - 4j/08	Maßnahmen der Jugendarbeit - Jahr 2008 -	2,00
3 P 1 03 <sup>1)</sup>	P I - j/07	Bruttoanlageinvestitionen - 1991- 2007 - Stand: Herbst 2009	4,00
3 Q 1 01 <sup>1)</sup>	Q I - 3j/07	Öffentliche Wasserversorgung und Abwasserbeseitigung - 2007 -	3,50

1) als PDF-Datei kostenfrei erhältlich - bei Bestellung bitte die erste Stelle der Bestellnummer durch eine „6“ ersetzen

2) zum gleichen Preis als PDF-Datei erhältlich - bei Bestellung bitte die erste Stelle der Bestellnummer durch eine „6“ ersetzen.