

STATISTISCHE BERICHTE

G IV
m-11/08

Bestellnummer:
3G401



Tourismus

Gäste und Übernachtungen im Reiseverkehr, Beherbergungskapazität

November 2008
Januar bis November 2008
- Vorläufige Ergebnisse -



SACHSEN-ANHALT

Statistisches Landesamt

Herausgabemonat: März 2009

Zu beziehen durch das
Statistische Landesamt Sachsen-Anhalt
Dezernat Öffentlichkeitsarbeit
Postfach 20 11 56
06012 Halle (Saale)

Preis: 6,50 EUR (kostenfrei als PDF-Datei verfügbar – Bestellnummer: 6G401)

Inhaltliche Verantwortung:

Dezernat: Handel, Gastgewerbe, Dienstleistungen, Verkehr
Frau Pekel
Telefon: 0345 2318-404

Auskünfte erhalten Sie unter:

Telefon: 0345 2318-777
Telefon: 0345 2318-715
Telefon: 0345 2318-716

Telefax: 0345 2318-913
Internet: <http://www.statistik.sachsen-anhalt.de>
E-Mail: info@stala.mi.sachsen-anhalt.de

Vertrieb:

Telefon: 0345 2318-718
E-Mail: shop@stala.mi.sachsen-anhalt.de

Druck: Statistisches Landesamt Sachsen-Anhalt

© Statistisches Landesamt Sachsen-Anhalt, Halle (Saale), 2009

Für nichtgewerbliche Zwecke sind Vervielfältigung und unentgeltliche Verbreitung, auch auszugsweise, mit Quellenangabe gestattet. Die Verbreitung, auch auszugsweise, über elektronische Systeme/Datenträger bedarf der vorherigen Zustimmung. Alle übrigen Rechte bleiben vorbehalten.

Bibliothek und Besucherdienst (Merseburger Straße 2):

Montag bis Donnerstag: 9.00 Uhr bis 15.30 Uhr
Freitag: 9.00 Uhr bis 13.00 Uhr } möglichst nach Vereinbarung

Telefon: 0345 2318-714
E-Mail: bibliothek@stala.mi.sachsen-anhalt.de

Statistischer Bericht

Gäste und Übernachtungen im Reiseverkehr,
Beherbergungskapazität

November 2008
Januar bis November 2008
- Vorläufige Ergebnisse -

Land Sachsen-Anhalt

Inhaltsverzeichnis

	Seite
Vorbemerkungen	4
<u>Graphische Darstellungen:</u>	
Zuordnung der Kreise zu Reisegebieten im Land Sachsen-Anhalt	7
Ankünfte in den Beherbergungsbetrieben Sachsen-Anhalts seit November 2005	8
Übernachtungen in den Beherbergungsbetrieben Sachsen-Anhalts seit November 2005	8
Anteile der Betriebsarten an den Übernachtungen in den Beherbergungsbetrieben des Landes Sachsen-Anhalt im November 2008	9
Stellplätze und Übernachtungen auf Campingplätzen in Sachsen-Anhalt seit November 2005	9
<u>Tabellen:</u>	
1. Ergebnisse der Beherbergungsstatistik Sachsen-Anhalts 1993 - 2008	10
2. Beherbergungsbetriebe, Gästebetten und Auslastung der Kapazitäten nach Kreisen im Monat November 2008, Januar bis November 2008	11
3. Ankünfte, Übernachtungen und Aufenthaltsdauer der Gäste in Beherbergungsbetrieben (einschl. Camping) nach Kreisen im Monat November 2008, Januar bis November 2008	12
4. Ankünfte, Übernachtungen und Aufenthaltsdauer der Gäste in Beherbergungsbetrieben der Hotellerie nach Kreisen im Monat November 2008, Januar bis November 2008	13
5. Beherbergungsstätten, Gästebetten und Auslastung der Kapazitäten nach Reisegebieten und Betriebsarten im Monat November 2008, Januar bis November 2008	14
6. Ankünfte, Übernachtungen und Aufenthaltsdauer der Gäste in Beherbergungsbetrieben (einschl. Camping) nach Reisegebieten, Betriebsarten und zusammengefassten Gästegruppen im Monat November 2008, Januar bis November 2008	17
7. Ankünfte, Übernachtungen und Aufenthaltsdauer der Gäste in Beherbergungsbetrieben (einschl. Camping) nach Reisegebieten und Herkunftsländern im Monat November 2008, Januar bis November 2008	29
8. Beherbergungsstätten, Gästebetten und Auslastung der Kapazitäten für ausgewählte Städte, insgesamt und darunter Hotels im Monat November 2008, Januar bis November 2008	41
9. Ankünfte, Übernachtungen und Aufenthaltsdauer der Gäste in Beherbergungsbetrieben (einschl. Camping) für ausgewählte Städte, insgesamt und darunter Hotels im Monat November 2008, Januar bis November 2008	45

	Seite
10. Beherbergungsstätten Gästebetten und Auslastung der Kapazitäten für ausgewählte touristische Zielorte, insgesamt und darunter Hotels im Monat November 2008, Januar bis November 2008	49
11. Ankünfte, Übernachtungen und Aufenthaltsdauer der Gäste in Beherbergungsbetrieben (einschl. Camping) für ausgewählte touristische Zielorte, insgesamt und darunter Hotels im Monat November 2008, Januar bis November 2008	52

Vorbemerkungen

1. Allgemeine und methodische Erläuterungen zur Statistik der Beherbergung im Reiseverkehr

Rechtsgrundlagen

Die rechtliche Grundlage der monatlichen Erhebungen zur Beherbergungsstatistik ist das Beherbergungsstatistikgesetz (BeherbStatG) vom 22. Mai 2002, zuletzt geändert durch Artikel 18 des Gesetzes vom 17. März 2008 (BGBl. I S. 399) in Verbindung mit dem Bundesstatistikgesetz (BStatG) vom 22. Januar 1987 (BGBl. I S. 462, 565), zuletzt geändert durch Artikel 3 des Gesetzes vom 7. September 2007 (BGBl. I S.2246) sowie die Richtlinie 95/57/EG des Rates vom 23. November 1995 über die Erhebung statistischer Daten im Bereich des Tourismus (ABl. EG Nr. L 291 S. 32), zuletzt geändert durch Anhang Nr. 1 der Richtlinie 2006/110/EG des Rates vom 20. November 2006 (ABl. EU Nr. L 363 S. 418)

Hiernach sind zu erfassen:

1. Die Ankünfte und Übernachtungen von Gästen im Reiseverkehr; bei Gästen mit Wohnsitz oder gewöhnlichem Aufenthalt außerhalb Deutschlands wird auch das Herkunftsland erfragt.
2. Die Anzahl der im Berichtsmonat angebotenen Gästebetten sowie die Anzahl der Stellplätze auf Campingplätzen für Urlaubscamping.
3. Bei Hotels, Gasthöfen, Pensionen und Hotels garnis zusätzlich die Anzahl der Gästezimmer jeweils zum 31. Juli eines Jahres.

Der Berichterstattung unterliegen alle Betriebe und Betriebsteile, die mehr als acht Gäste gleichzeitig vorübergehend beherbergen können (§3); auskunftspflichtig sind die Inhaber(-innen) oder die Leiter(-innen) des Beherbergungsbetriebes.

1) Siehe § 16 Abs. 1 Melderechtsrahmengesetz (MRRG) in der Fassung der Bekanntmachung vom 19. April 2002, zuletzt geändert durch Gesetz vom 25. August 2004 (BGBl. I S. 2210) sowie Meldegesetz des Landes Sachsen-Anhalt (MG LSA) in der Fassung der Bekanntmachung vom 11. August 2004 (GVBl. LSA S.506)

2. Definition und Begriffserläuterungen

2.1 Erhebungs- und Darstellungsmerkmale

Beherbergung im Reiseverkehr:

Unterbringung von Personen, die sich vorübergehend an einem anderen Ort als ihrem gewöhnlichen Wohnsitz aufhalten (Reisende). Ein Aufenthalt gilt - in Anlehnung an die melderechtlichen Vorschriften ¹⁾ - dann als "vorübergehend", wenn er die Dauer von einem Jahr im Allgemeinen nicht überschreitet.

Der vorübergehende Ortswechsel kann durch Urlaub und Freizeit aber auch durch die Wahrnehmung privater und geschäftlicher Kontakte, den Besuch von Tagungen und Fortbildungsveranstaltungen, Maßnahmen zur Wiederherstellung der Gesundheit oder sonstiger Gründe veranlasst sein.

Beherbergungsbetriebe, -betriebsteile

Betriebe, die nach Einrichtung und Zweckbestimmung dazu dienen, mehr als acht Gäste (im Reiseverkehr) gleichzeitig zu beherbergen. Hierzu zählen auch Unterkunftsstätten, die die Gästebeherbergung nicht gewerblich und/oder nur als Nebenzweck betreiben.

Betten:

Der Bestand bezieht sich auf Normalbelegung, ohne Berücksichtigung behelfsmäßiger Schlafgelegenheiten (z.B. Schlafcouchen, Liegen, Kinderbetten), die bei Überbelegung zusätzlich zur Verfügung stehen. Das Angebot bezieht sich auf die am letzten Öffnungstag im Berichtsmonat tatsächlich angebotenen Beherbergungsmöglichkeiten.

Gästezimmer:

Eine selbständige vermietbare Einheit, die aus einem Raum oder einer Gruppe von Räumen besteht, die eine unteilbare Mieteinheit bilden. Das Angebot bezieht sich auf die am letzten Öffnungstag im Berichtsmonat tatsächlich angebotenen Zimmer; ohne Zimmer, die von Mitarbeitern des Betriebes genutzt werden.

Ankünfte:

Zahl der angekommenen Gäste in einer Beherbergungsstätte innerhalb des Berichtszeitraums, die zum vorübergehenden Aufenthalt ein Gästebett belegten.

Übernachtungen:

Zahl der Übernachtungen von Gästen, die im Berichtszeitraum ankamen oder aus dem vorherigen Berichtszeitraum noch anwesend waren.

Durchschnittliche Aufenthaltsdauer:

Der als Quotient $\frac{\text{Übernachtungen}}{\text{Ankünfte}}$

errechnete Wert gibt die durchschnittliche Aufenthaltsdauer der Gäste im Beherbergungsbetrieb an; sie kann rechnerisch, z.B. in Orten mit Vorsorge- und Rehabilitationseinrichtungen höher sein als die Zahl der Kalendertage des Berichtszeitraumes.

Durchschnittliche Auslastung:

Rechnerisch ermittelter Wert, der die prozentuale Inanspruchnahme der Übernachtungsmöglichkeiten ausdrückt.

Bettenauslastung =

$$\frac{\text{Übernachtungen}}{\text{angebotene Bettentage}} \times 100$$

Herkunftsländer:

Für die Erfassung ist grundsätzlich der ständige Wohnsitz oder gewöhnliche Aufenthalt der Gäste maßgebend, nicht dagegen deren Staatsangehörigkeit (Nationalität).

2.2 Gliederungsmerkmale**Reisegebiete:**

Gliederung nach nicht administrativen Raumeinheiten, die in Zusammenarbeit mit dem Ministerium für Wirtschaft und Arbeit des Landes Sachsen-Anhalt erstellt wurde und sich im Wesentlichen an die Zuständigkeitsbereiche der regionalen Tourismusverbände und an naturräumliche Gegebenheiten orientiert.

Betriebsarten:

Gruppierung der Beherbergungsstätten anhand der durch die Klassifikation der Wirtschaftszweige, Ausgabe 2003 (WZ 2003) vorgegebenen Kriterien.

Unterschieden werden:

Hotel: Jedermann zugängliche Beherbergungs- und Bewirtschaftungsstätte mit herkömmlichem Dienstleistungsangebot in der Mehrzahl ihrer Beherbergungseinheiten und mit wenigstens einem Restaurant - auch für Passanten - sowie mit besonderen Aufenthaltsräumen überwiegend für Hausgäste.

Hotel garni: Jedermann zugängliche Beherbergungsstätte, in der an Hausgäste nur Frühstück abgegeben wird.

Gasthof: Jedermann zugängliche Beherbergungs- und Bewirtschaftungsstätte mit herkömmlichem Dienstleistungsangebot in der Mehrzahl ihrer Beherbergungseinheiten und mit wenigstens einem Restaurant - auch für Passanten -; der Gasthof hat jedoch neben den Speise- und Schankräumen keine weiteren Aufenthaltsräume für Hausgäste.

Pension: Jedermann zugängliche Beherbergungsstätte, in der Speisen und Getränke nur an Hausgäste abgegeben werden.

Diese vier zuvor genannten Betriebsarten umfassen den Begriff Hotellerie.

Jugendherberge, Hütte:

Beherbergungsstätte, vorzugsweise für Angehörige der sie tragenden Organisation (z.B. Wanderverein, Heimatverein), in der Speisen und Getränke nur an Hausgäste abgegeben werden.

Campingplatz: Abgegrenztes Gelände, das jedermann zum vorübergehenden Aufstellen von mitgebrachten Wohnwagen oder Zelten zugänglich ist. Die Unterscheidung zwischen Urlaubs- oder Dauercamping knüpft an die vertraglich vereinbarte Campingplatzbenutzung mit einer Dauer von höchstens zwei Monaten oder mehr als zwei Monaten an.

Die Betreiber von Campingplätzen melden monatlich die Urlaubscamper (Durchgangscamping) an das Statistische Landesamt.

Stellplatz/Standplatz: Laut Verordnung über Campingplätze und Wochenendplätze vom 27. Januar 1994 (GVBl. LSA Nr. 5/1994) ist ein Standplatz die Fläche, die zum Aufstellen eines Zeltens oder Wohnwagens und des dazugehörigen Kraftfahrzeuges bestimmt ist. Im Beherbergungsgesetz vom 22. Mai 2002 (BGBl. I 1642) ist der Begriff Stellplätze festgelegt.

Erholungs- und Ferienheim: Beherbergungsstätte für Angehörige bestimmter Personengruppen (z.B. Mitglieder eines Vereins oder einer Organisation, Beschäftigte eines Unternehmens, Kinder, Mütter u.a. Betreute sozialer Einrichtungen), in der Speisen und Getränke nur an Hausgäste abgegeben werden.

Boardinghouses: Beherbergungsstätte, die jedermann zugänglich ist und neben Kurzeintaufenthalten insbesondere für längere Aufenthalte im urbanen Umfeld konzipiert ist. Die Ausstattung orientiert sich an privaten Wohnungen, eine Kochgelegenheit muss gegeben sein. Die Leistung wird durch einen hotelähnlichen Service ergänzt (Reinigung, Serviceoffice).

Ferienzentrum: Beherbergungsstätte, die jedermann zugänglich ist und nach Einrichtung und Zweckbestimmung dazu dient, wahlweise unterschiedliche Wohn- und Aufenthaltsmöglichkeiten zum vorübergehenden Aufenthalt sowie gleichzeitig Freizeiteinrichtungen in Verbindung mit Einkaufsquellen und persönlichen Dienstleistungen anzubieten.

Ferienhaus, - wohnung: Beherbergungsstätte, die jedermann zugänglich ist, in der Speisen und Getränke nicht abgegeben werden, aber Kochgelegenheit vorhanden ist.

Vorsorge- und Rehabilitationseinrichtungen: Beherbergungsstätte unter ärztlicher Leitung zur ausschließlichen oder überwiegenden Unterbringung von Kurgästen.

Zu dieser Betriebsart können auch Kinderheilstätten, Mutter-Kind-Kurheime, Rehabilitations- oder ähnliche Krankenhäuser, auch Fachabteilungen von Krankenhäusern zählen. Es werden nur solche Einrichtungen in der Beherbergungsstatistik erfasst, deren Gäste/Patienten überwiegend in der Lage sind, den Anstaltsbereich auch während ihres vorübergehenden Aufenthaltes zu verlassen, um die gemeindlichen Fremdenverkehrseinrichtungen in Anspruch zu nehmen.

Hinweis:

Am 01.07.2007 trat in Sachsen-Anhalt per Gesetz eine neue Kreisgebietsstruktur in Kraft. Die Zahl der seit der letzten Kreisgebietsreform im Jahr 1994 bestehenden 21 Landkreise wurde auf 11 verringert. Neben den Landkreisen gibt es weiterhin drei Kreisfreie Städte. Unverändert bleiben der Altmarkkreis Salzwedel und der Landkreis Stendal sowie die Kreisfreien Städte Halle (Saale) und die Landeshauptstadt Magdeburg.

In den monatlichen Veröffentlichungen des jeweils aktuellen Jahres sind vorläufige Ergebnisse ausgewiesen. Nachkorrekturen einzelner Betriebe für zurückliegende Monate sind jeweils berücksichtigt. Endgültige Ergebnisse enthält der Statistische Bericht GIV-m-12 Stand Dezember des jeweiligen Kalenderjahres.

Ab Berichtsmonat Februar 2004 enthielt der Statistische Bericht zusätzlich die monatlich erfassten Zimmer und deren Auslastung im Bereich der Hotellerie.

Auf Grundlage der eingangs genannten Gesetzesänderung werden ab Berichtsmonat Juni 2005 keine Daten zur Belegung der Gästezimmer mehr erhoben. Die Anzahl der Gästezimmer ist nur noch einmal im Jahr im Berichtsmonat Juli (Stichtag 31.07.) zu erfassen.

Hinweis zu Camping:

Die Merkmale Ankünfte und Übernachtungen werden einschließlich der Ankünfte und Übernachtungen auf Campingplätzen ausgewiesen. Angaben zur Betriebsart Campingplätze beinhalten hier das Aufkommen im Durchgangscamping und sind in die Summe „Betriebe zusammen“ integriert. Die Ankünfte und Übernachtungen im Dauercamping sind jeweils separat am Tabellenende dargestellt.

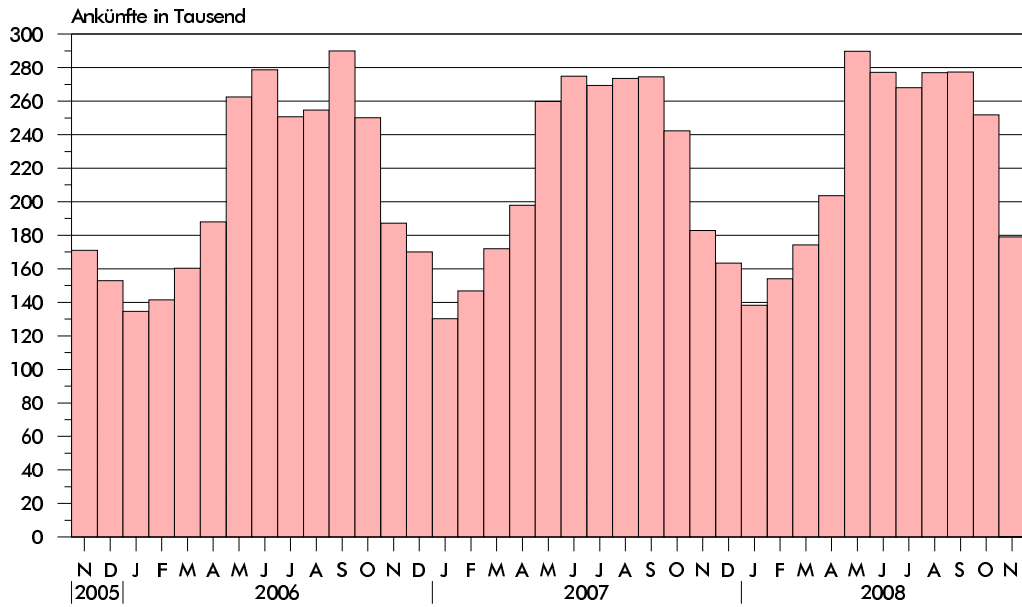
Zeichenerklärung

- = nichts vorhanden
- . = Zahlenwert geheimzuhalten
- x = Tabellenfach gesperrt, weil Aussagewert nicht sinnvoll
(z.B. bei Vorjahresvergleichen ohne Basiswert oder programmtechnisch nicht möglich)
- ... Angabe fällt später an
- ** = Veränderungsrate ist größer als 999 %

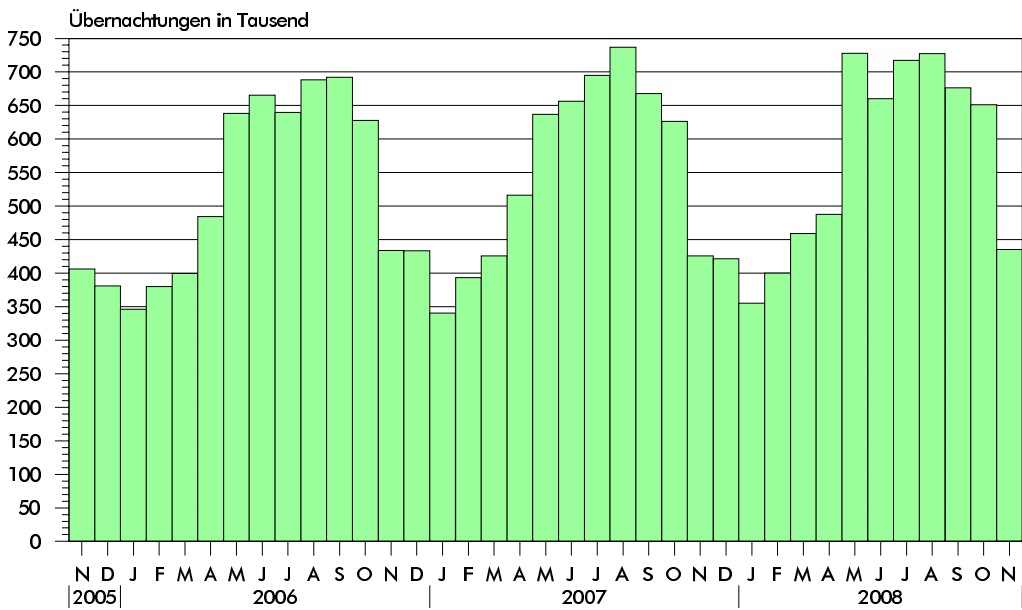
Zuordnung der Kreise zu Reisegebieten im Land Sachsen - Anhalt
ab 01.07.2007



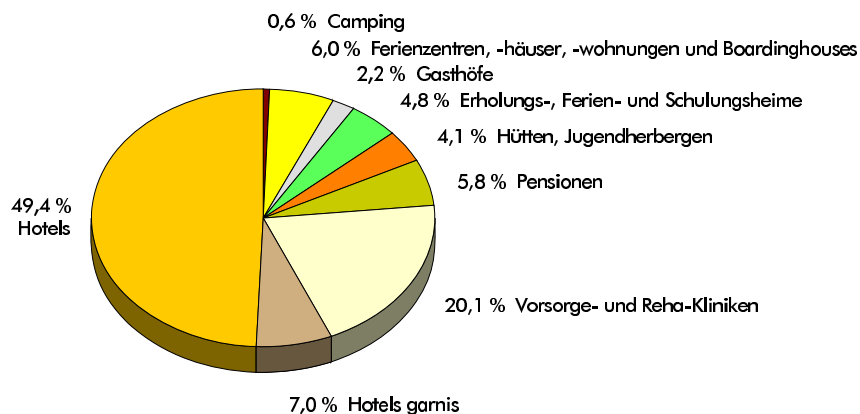
**Ankünfte in den Beherbergungsbetrieben einschließlich Camping
in Sachsen-Anhalt seit November 2005**



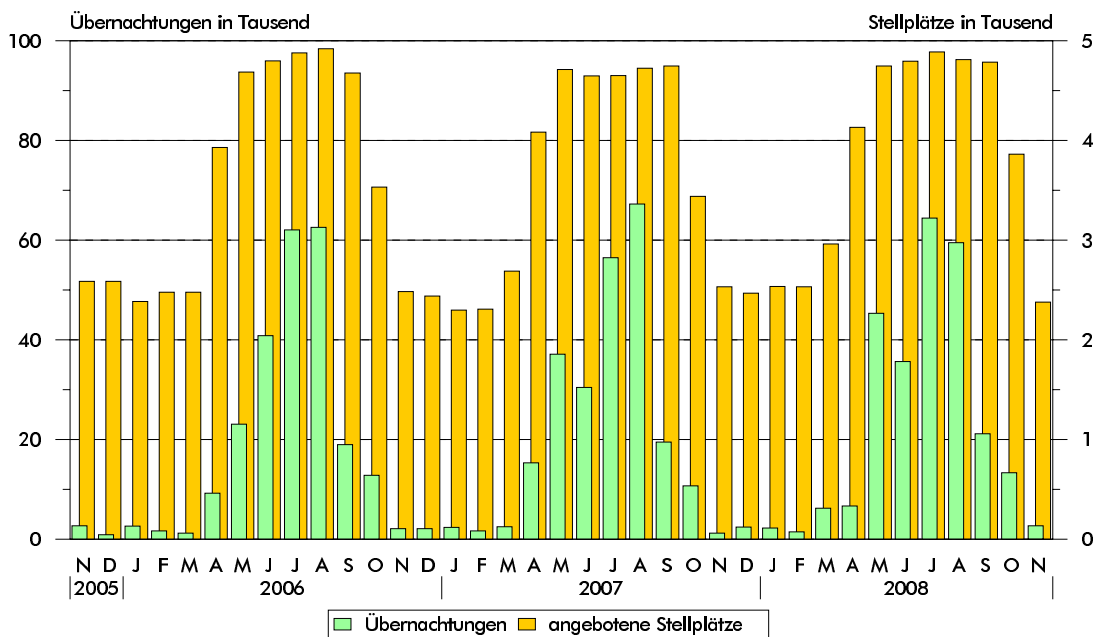
**Übernachtungen in den Beherbergungsbetrieben einschließlich Camping
in Sachsen-Anhalt seit November 2005**



Anteile der Betriebsarten an den Übernachtungen in Beherbergungsbetrieben des Landes Sachsen-Anhalt im Monat November 2008



Stellplätze¹⁾ und Übernachtungen¹⁾ auf Campingplätzen in Sachsen-Anhalt seit November 2005



1) Stellplätze = Standplätze, graphische Darstellung ohne Dauercamping

1. Ergebnisse der Beherbergungsstatistik Sachsen-Anhalts 1993 - 2008

Jahr Monat	Geöffnete Betriebe	Angebotene Betten	Durchschnitt- liche Auslastung der angebotenen Betten	Ankünfte ³⁾	Über- nachtungen ³⁾	Durchschnitt- liche Aufenthalts- dauer ³⁾
	Anzahl	Anzahl	%	Anzahl	Anzahl	Tage
1993 ¹⁾	523	26 124	36,8	1 278 448	3 638 874	2,8
1994 ¹⁾	761	36 497	34,6	1 661 695	4 586 336	2,8
1995 ¹⁾	942	45 128	33,2	1 911 555	5 330 109	2,8
1996 ¹⁾	962	46 414	31,3	2 020 138	5 569 740	2,8
1997 ¹⁾	992	48 021	28,7	2 058 754	5 329 486	2,6
1998 ¹⁾	1 001	49 311	28,3	2 139 981	5 366 764	2,5
1999 ¹⁾	1 014	49 668	30,0	2 242 429	5 671 655	2,5
2000 ¹⁾	1 028	50 468	29,5	2 255 209	5 688 586	2,5
2001 ¹⁾	1 051	50 537	29,9	2 302 249	5 789 726	2,5
2002 ¹⁾	1 028	49 376	29,0	2 190 160	5 584 831	2,5
2003 ¹⁾	1 023	50 440	29,5	2 240 456	5 666 885	2,5
2004 ¹⁾	1 016	50 443	30,2	2 348 778	5 874 270	2,5
2005 ¹⁾	1 007	50 599	30,9	2 419 692	6 009 339	2,5
2006 ¹⁾	1 036	52 157	32,7	2 568 144	6 414 065	2,5
Januar	989	49 846	22,5	133 736	343 220	2,6
Februar	985	49 846	27,0	141 853	378 185	2,7
März	997	50 598	25,3	158 806	395 128	2,5
April	1 014	51 672	31,1	189 848	490 627	2,6
Mai	1 028	52 518	38,0	264 204	641 549	2,4
Juni	1 035	53 064	39,4	282 465	670 605	2,4
Juli	1 031	53 105	35,2	251 238	641 092	2,6
August	1 036	53 162	38,0	254 363	684 814	2,7
September	1 057	53 298	42,0	288 945	689 763	2,4
Oktober	1 059	53 507	37,1	248 427	627 915	2,5
November	1 032	51 526	27,0	184 101	417 626	2,3
Dezember	1 036	52 157	27,0	170 158	433 541	2,5
2007 ¹⁾	1 042	51 957	32,8	2 584 914	6 562 556	2,5
Januar	1 018	51 608	21,3	130 350	341 338	2,6
Februar	1 019	51 727	27,1	145 316	393 371	2,7
März	1 022	52 114	26,4	171 319	428 387	2,5
April	1 048	53 132	31,9	198 876	521 672	2,6
Mai	1 053	53 583	36,3	261 012	639 472	2,4
Juni	1 051	53 574	39,2	276 301	660 455	2,4
Juli	1 051	53 832	38,5	269 896	697 333	2,6
August	1 063	53 817	40,4	272 503	739 251	2,7
September	1 065	53 678	40,6	274 376	670 102	2,4
Oktober	1 072	53 672	36,8	239 959	622 659	2,6
November	1 045	51 976	27,2	181 369	423 159	2,3
Dezember	1 042	51 957	26,5	163 637	425 357	2,6
2008 ²⁾						
Januar	1 024	51 607	21,9	135 416	350 695	2,6
Februar	1 024	51 682	26,4	151 566	396 560	2,6
März	1 038	52 539	27,7	172 776	457 564	2,6
April	1 064	53 473	30,1	203 513	488 165	2,4
Mai	1 070	54 121	40,7	290 205	727 643	2,5
Juni	1 070	54 130	38,5	277 740	661 463	2,4
Juli	1 069	54 279	38,9	266 347	718 323	2,7
August	1 070	54 372	39,7	275 457	729 535	2,6
September	1 077	54 326	40,1	276 608	674 396	2,4
Oktober	1 070	53 922	38,3	252 856	652 371	2,6
November	1 058	53 293	27,2	179 051	435 226	2,4
Dezember

1) Betriebe und Betten Stand 31.12.

2) vorläufige Ergebnisse

3) einschließlich Camping

2. Beherbergungsbetriebe, Gästebetten und Auslastung der Kapazitäten nach Kreisen

Kreisfreie Stadt Landkreis Land	November 2008						Januar bis Nov. 2008	
	Betriebe			Betten/bei Camping Stellplätze			durchschnittliche Auslastung der angebotenen Betten	
	insgesamt	darunter		insgesamt ¹⁾	darunter			
		geöffnete Betriebe			angebotene Betten/ Stellplätze			
		zusammen	Veränd. gegen- über Vorj.- monat		zusammen	Veränd. gegen- über Vorj.- monat		
Anzahl		%	Anzahl		%	%		
Dessau-Roßlau, Stadt	22	21	-4,5	1 349	1 326	-4,6	27,6	37,6
Halle (Saale), Stadt	37	37	0,0	2 332	2 270	2,1	36,0	34,6
Magdeburg, Stadt	39	39	5,4	4 306	4 286	2,7	31,9	30,8
Altmarkkreis Salzwedel	55	53	1,9	2 608	2 263	2,8	33,4	34,3
Anhalt-Bitterfeld	56	54	5,9	2 268	2 153	5,4	26,2	25,2
Börde	71	69	1,5	3 410	3 055	0,8	30,4	34,4
Burgenlandkreis	101	99	8,8	4 810	4 717	12,5	27,3	34,8
Harz	327	313	-1,3	17 449	16 533	0,9	26,1	37,1
Jerichower Land	43	40	-4,8	1 269	1 180	-11,1	23,9	28,1
Mansfeld-Südharz	77	74	-2,6	3 252	3 092	-3,5	17,0	26,0
Saalekreis	66	65	4,8	3 767	3 667	17,4	20,3	25,1
Salzlandkreis	63	62	3,3	2 664	2 474	-2,5	33,7	36,5
Stendal	54	52	2,0	1 786	1 733	1,2	24,1	32,7
Wittenberg	85	80	1,3	4 824	4 544	2,5	28,4	37,1
Beherbergungsstätten								
Sachsen-Anhalt insgesamt	1 096	1 058	1,2	56 094	53 293	2,5	27,2	33,8
außerdem								
Campingplätze ²⁾								
Dauercamping	56	22	x	6 639	505	0,0	x	x
Durchgangscamping	71	27	x	4 949	2 379	-6,1	x	x

1) max. Betten- bzw. Stellplatzangebot in den zurückliegenden 13 Monaten (einschl. lfd. Monat)

2) Anzahl Campingplätze darf nicht addiert werden, da jeder Campingplatz in jeder Campingart gezählt wird

3. Ankünfte, Übernachtungen und Aufenthaltsdauer der Gäste in Beherbergungsbetrieben (einschl. Camping)
nach Kreisen

Kreisfreie Stadt Landkreis Land	November 2008					Januar - November 2008				
	Ankünfte		Übernachtungen		durch- schn. Aufent- halts- dauer	Ankünfte		Übernachtungen		durch- schn. Aufent- halts- dauer
	insge- samt	Veränd. gegen- über Vorj.- monat	insge- samt	Veränd. gegen- über Vorj.- monat		insge- samt	Veränd. gegen- über Vorj.- zeitr.	insge- samt	Veränd. gegen- über Vorj.- zeitr.	
	Anzahl	%	Anzahl	%	Tage	Anzahl	%	Anzahl	%	Tage
Dessau-Roßlau, Stadt	6 972	9,6	10 981	10,5	1,6	101 840	7,6	172 356	10,6	1,7
Halle (Saale), Stadt	13 344	-1,7	24 501	1,3	1,8	141 699	0,4	264 493	-0,5	1,9
Magdeburg, Stadt	23 732	-11,1	41 023	-12,3	1,7	267 647	-3,2	451 563	-4,5	1,7
Altmarkkreis Salzwedel	5 416	22,2	22 670	28,6	4,2	76 037	15,9	286 419	12,4	3,8
Anhalt-Bitterfeld	8 157	2,3	16 937	16,9	2,1	96 215	6,3	195 388	9,8	2,0
Börde	11 540	-11,1	28 085	-7,6	2,4	157 236	5,1	387 815	1,7	2,5
Burgenlandkreis	12 681	3,5	38 552	4,8	3,0	201 158	5,6	563 495	5,6	2,8
Harz	47 854	5,8	128 723	10,6	2,7	699 891	1,9	2 133 081	0,5	3,0
Jerichower Land	4 282	-23,7	8 444	-13,1	2,0	62 121	0,1	125 358	7,0	2,0
Mansfeld-Südharz	7 647	-5,1	15 927	-2,2	2,1	122 434	-2,3	289 979	0,7	2,4
Saalekreis	11 988	-4,2	22 309	2,1	1,9	150 735	4,6	282 515	9,7	1,9
Salzlandkreis	7 987	3,3	25 491	-2,3	3,2	103 214	0,9	337 830	0,1	3,3
Stendal	6 515	-3,3	13 462	13,3	2,1	104 183	2,7	201 396	7,3	1,9
Wittenberg	10 936	-2,2	38 121	-6,5	3,5	197 125	3,5	600 253	2,7	3,0
Sachsen-Anhalt insgesamt	179 051	-1,3	435 226	2,9	2,4	2 481 535	2,5	6 291 941	2,5	2,5

4. Ankünfte, Übernachtungen und Aufenthaltsdauer der Gäste in Beherbergungsbetrieben
der Hotellerie nach Kreisen

Kreisfreie Stadt Landkreis Land	November 2008					Januar - November 2008				
	Ankünfte		Übernachtungen		durch- schn. Aufent- halts- dauer	Ankünfte		Übernachtungen		durch- schn. Aufent- halts- dauer
	insge- samt	Veränd. gegen- über Vorj.- monat	insge- samt	Veränd. gegen- über Vorj.- monat		insge- samt	Veränd. gegen- über Vorj.- zeitr.	insge- samt	Veränd. gegen- über Vorj.- zeitr.	
	Anzahl	%	Anzahl	%	Tage	Anzahl	%	Anzahl	%	Tage
Dessau-Roßlau, Stadt	6 290	5,0	9 345	2,5	1,5	91 516	6,4	148 227	8,4	1,6
Halle (Saale), Stadt	12 456	-1,8	22 543	1,2	1,8	128 785	0,2	237 648	0,2	1,8
Magdeburg, Stadt	21 795	-9,9	35 624	-10,8	1,6	235 218	-2,2	378 453	-2,1	1,6
Altmarkkreis Salzwedel	4 146	17,2	7 265	19,4	1,8	45 860	19,8	83 922	23,8	1,8
Anhalt-Bitterfeld	7 873	2,3	16 510	17,9	2,1	85 302	7,8	167 611	12,5	2,0
Börde	10 137	-9,7	15 121	-12,7	1,5	122 312	7,1	190 165	4,6	1,6
Burgenlandkreis	9 844	5,9	17 530	12,4	1,8	136 423	6,2	256 768	8,2	1,9
Harz	35 297	1,8	78 445	6,4	2,2	491 186	-0,7	1 242 282	-3,3	2,5
Jerichower Land	3 829	-22,0	7 359	-8,6	1,9	48 004	4,5	91 417	15,2	1,9
Mansfeld-Südharz	5 502	-8,1	10 819	-7,4	2,0	75 992	-3,0	161 402	0,8	2,1
Saalekreis	11 961	-4,4	22 124	1,3	1,8	147 211	4,4	272 571	9,2	1,9
Salzlandkreis	6 891	5,2	11 227	-2,3	1,6	76 159	3,5	134 156	2,7	1,8
Stendal	5 621	-6,5	10 882	4,5	1,9	79 234	-0,4	144 791	4,4	1,8
Wittenberg	8 491	-3,1	15 191	2,1	1,8	140 783	1,9	248 637	4,5	1,8
Sachsen-Anhalt insgesamt	150 133	-2,5	279 985	1,3	1,9	1 903 985	2,0	3 758 050	2,2	2,0

5. Beherbergungsstätten, Gästebetten und Auslastung der Kapazitäten nach Reisegebieten und Betriebsarten

Reisegebiet Land	November 2008						Januar bis Nov. 2008	
	Betriebe			Betten/bei Camping Stellplätze			durchschnittliche Auslastung der angebotenen Betten	
	insgesamt	darunter		insgesamt ¹⁾	darunter			
		geöffnete Betriebe			angebotene Betten/ Stellplätze			
	zusammen	Veränd. gegenüber Vorj.-monat		zusammen	Veränd. gegenüber Vorj.-monat			
	Anzahl	%		Anzahl	%		%	
<u>HARZ UND HARZVORLAND</u>								
Hotels	168	162	3,2	9 740	9 173	0,0	28,1	36,8
Hotels garnis	27	24	-7,7	1 221	1 101	-4,8	21,0	31,9
Gasthöfe	35	33	-8,3	649	603	-8,8	13,1	21,4
Pensionen	79	76	-2,6	1 577	1 493	-0,9	15,9	27,3
<u>Hotellerie</u>	309	295	-0,7	13 187	12 370	-1,0	25,3	34,4
Jugendherbergen, Hütten	25	23	-4,2	2 061	1 896	1,4	13,7	30,4
Erholungs-, Ferien-, Schulungsheime	29	29	-6,5	2 084	2 056	2,2	22,2	32,1
Ferienzentren	12	11	-8,3
Ferienhäuser, -wohnungen	48	48	2,1	1 892	1 830	4,0	8,8	24,3
<u>Sonst.Beherberg.gewerbe</u>	114	111	-2,6
Vorsorge- u. Reha-Kliniken	2	2	0,0
<u>Betriebe zusammen</u>	425	408	-1,2	21 451	20 293	-0,1	24,5	35,0
außerdem Campingplätze ²⁾								
Dauercamping	8	8	x	986	197	0,0	x	x
Durchgangscamping	12	11	x	1 244	1 185	-2,0	x	x
<u>HALLE, SAALE, UNSTRUT</u>								
Hotels	90	90	8,4	6 261	6 227	12,9	25,0	29,2
Hotels garnis	24	24	0,0	1 196	1 104	-0,8	29,7	33,0
Gasthöfe	23	22	0,0	406	385	2,1	17,6	23,4
Pensionen	38	38	8,6	757	724	14,2	17,5	22,6
<u>Hotellerie</u>	175	174	6,1	8 620	8 440	10,5	24,6	28,9
Jugendherbergen, Hütten	11	11	10,0	917	911	4,0	13,3	26,9
Erholungs-, Ferien-, Schulungsheime	6	6	0,0
Boardinghouses	1	1	0,0
Ferienzentren	1	1	0,0
Ferienhäuser, -wohnungen	7	5	25,0	187	119	50,6	8,9	15,1
<u>Sonst.Beherberg.gewerbe</u>	26	24	4,3
Vorsorge- u. Reha-Kliniken	3	3	0,0
<u>Betriebe zusammen</u>	204	201	5,8	10 909	10 654	11,7	26,7	31,6
außerdem Campingplätze ²⁾								
Dauercamping	11	3	x	610	60	0,0	x	x
Durchgangscamping	12	2	x	635	150	-40,0	x	x

1) max. Betten- bzw. Stellplatzangebot in den zurückliegenden 13 Monaten (einschl. lfd. Monat)

2) Anzahl Campingplätze darf nicht addiert werden, da jeder Campingplatz in jeder Campingart gezählt wird

Noch 5. Beherbergungsstätten, Gästebetten und Auslastung der Kapazitäten nach Reisegebieten und Betriebsarten

Reisegebiet Land	November 2008						Januar bis Nov. 2008	
	Betriebe			Betten/bei Camping Stellplätze			durchschnittliche Auslastung der angebotenen Betten	
	insgesamt	darunter		insgesamt ¹⁾	darunter			
		geöffnete Betriebe			angebotene Betten/Stellplätze			
	zusammen	Veränd. gegenüber Vorj.-monat		zusammen	Veränd. gegenüber Vorj.-monat			
	Anzahl	%		Anzahl	%		%	
<u>ANHALT-WITTENBERG</u>								
Hotels	77	75	1,4	4 546	4 445	-0,9	24,7	30,4
Hotels garnis	16	16	0,0	775	774	0,1	20,4	24,7
Gasthöfe	18	18	0,0	398	381	0,3	20,9	21,6
Pensionen	35	35	6,1	799	791	11,6	24,5	28,6
<u>Hotellerie</u>	146	144	2,1	6 518	6 391	0,7	23,9	29,0
Jugendherbergen, Hütten	13	11	0,0	935	755	-0,1	15,2	24,3
Erholungs-, Ferien-, Schulungsheime	5	5	0,0	488	456	6,5	7,5	15,8
Boardinghouses	1	1	0,0
Ferienhäuser, -wohnungen	16	11	10,0
<u>Sonst.Beherberg.gewerbe</u>	35	28	3,7
Vorsorge- u. Reha-Kliniken	2	2	0,0
<u>Betriebe zusammen</u>	183	174	2,4	9 274	8 752	1,8	27,1	32,9
außerdem Campingplätze ²⁾								
Dauercamping	13	5	x	1 663	135	0,0	x	x
Durchgangscamping	15	6	x	929	393	0,0	x	x
<u>MAGDEBURG</u>								
<u>ELBE-BÖRDE-HEIDE</u>								
Hotels	64	63	-1,6	5 507	5 455	-0,6	27,5	28,3
Hotels garnis	22	22	0,0	925	918	0,2	27,0	28,7
Gasthöfe	14	14	0,0	273	270	10,7	15,3	18,5
Pensionen	43	43	2,4	764	760	2,8	31,9	31,1
<u>Hotellerie</u>	143	142	0,0	7 469	7 403	0,2	27,4	28,3
Jugendherbergen, Hütten	11	10	0,0	619	584	-2,8	17,4	28,9
Erholungs-, Ferien-, Schulungsheime	9	9	0,0	545	506	-2,3	22,6	29,7
Boardinghouses	1	1	0,0
Ferienzentren	3	1	0,0
Ferienhäuser, -wohnungen	4	3	50,0
<u>Sonst.Beherberg.gewerbe</u>	28	24	4,3	1 737	1 335	-1,7	22,0	31,2
Vorsorge- u. Reha-Kliniken	4	4	0,0	860	860	0,0		
<u>Betriebe zusammen</u>	175	170	0,6	10 066	9 598	-0,1	32,4	34,2
außerdem Campingplätze ²⁾								
Dauercamping	13	3	x	2 628	100	0,0	x	x
Durchgangscamping	15	5	x	1 279	471	6,8	x	x

1) max. Betten- bzw. Stellplatzangebot in den zurückliegenden 13 Monaten (einschl. lfd. Monat)

2) Anzahl Campingplätze darf nicht addiert werden, da jeder Campingplatz in jeder Campingart gezählt wird

Noch 5. Beherbergungsstätten, Gästebetten und Auslastung der Kapazitäten nach Reisegebieten und Betriebsarten

Reisegebiet Land	November 2008						Januar bis Nov. 2008	
	Betriebe			Betten/bei Camping Stellplätze			durchschnittliche Auslastung der angebotenen Betten	
	insgesamt	darunter		insgesamt ¹⁾	darunter			
		geöffnete Betriebe			angebotene Betten/ Stellplätze			
	zusammen	Veränd. gegenüber Vorj.-monat		zusammen	Veränd. gegenüber Vorj.-monat			
	Anzahl	%		Anzahl	%		%	
<u>ALTMARK</u>								
Hotels	39	39	-9,3	1 565	1 541	-4,0	29,0	32,9
Hotels garnis	5	5	0,0	247	247	0,0	20,1	24,5
Gasthöfe	15	14	-12,5	285	267	-9,5	20,0	16,0
Pensionen	26	26	13,0	519	510	17,5	10,8	15,9
<u>Hotellerie</u>	85	84	-3,4	2 616	2 565	-0,7	23,6	27,0
Jugendherbergen, Hütten	5	5	25,0	244	244	6,1	5,1	14,6
Erholungs-, Ferien-, Schulungsheime	2	2	0,0
Ferienzentren	5	3	0,0	814	488	0,0	32,4	30,5
Ferienhäuser, -wohnungen	10	9	80,0	194	173	94,4	3,4	19,2
<u>Sonst.Beherberg.gewerbe</u>	22	19	35,7
Vorsorge- u. Reha-Kliniken	2	2	0,0
<u>Betriebe zusammen</u>	109	105	1,9	4 394	3 996	2,1	29,4	33,6
außerdem Campingplätze ²⁾								
Dauercamping	11	3	x	752	13	0,0	x	x
Durchgangscamping	17	3	x	862	180	-25,0	x	x
<u>SACHSEN-ANHALT ZUSAMMEN</u>								
Hotels	438	429	1,9	27 619	26 841	2,2	26,7	32,1
Hotels garnis	94	91	-2,2	4 364	4 144	-1,5	24,5	29,8
Gasthöfe	105	101	-4,7	2 011	1 906	-2,6	17,0	20,7
Pensionen	221	218	3,3	4 416	4 278	6,4	20,0	26,2
<u>Hotellerie</u>	858	839	1,0	38 410	37 169	2,0	25,2	30,5
Jugendherbergen, Hütten	65	60	-1,7	4 756	4 370	3,7	13,9	27,7
Erholungs-, Ferien-, Schulungsheime	51	51	-3,8	3 481	3 381	1,8	20,7	30,5
Boardinghouses	3	3	0,0	180	180	6,5	41,0	33,2
Ferienzentren	21	16	-5,9	3 127	2 415	2,5	24,2	35,8
Ferienhäuser, -wohnungen	85	76	11,8	2 862	2 500	12,9	8,3	23,1
<u>Sonst.Beherberg.gewerbe</u>	225	206	2,5	14 426	12 866	4,7	17,0	29,3
Vorsorge- u. Reha-Kliniken	13	13	0,0	3 258	3 258	0,6	89,3	88,7
<u>Betriebe zusammen</u>	1 096	1 058	1,2	56 094	53 293	2,5	27,2	33,8
außerdem Campingplätze ²⁾								
Dauercamping	56	22	x	6 639	505	0,0	x	x
Durchgangscamping	71	27	x	4 949	2 379	-6,1	x	x

1) max. Betten- bzw. Stellplatzangebot in den zurückliegenden 13 Monaten (einschl. lfd. Monat)

2) Anzahl Campingplätze darf nicht addiert werden, da jeder Campingplatz in jeder Campingart gezählt wird

6. Ankünfte, Übernachtungen und Aufenthaltsdauer der Gäste in Beherbergungsbetrieben (einschl. Camping)
nach Reisegebieten, Betriebsarten und zusammengefassten Gästegruppen

Reisegebiet Betriebsart Ständiger Wohnsitz der Gäste innerhalb / außerhalb der Bundesrepublik Deutschland	November 2008					Januar - November 2008				
	Ankünfte		Übernachtungen		durch- schn. Aufent- halts- dauer	Ankünfte		Übernachtungen		durch- schn. Aufent- halts- dauer
	insge- samt	Veränd. gegen- über Vorj.- monat	insge- samt	Veränd. gegen- über Vorj.- monat		insge- samt	Veränd. gegen- über Vorj.- zeitr.	insge- samt	Veränd. gegen- über Vorj.- zeitr.	
	Anzahl	%	Anzahl	%	Tage	Anzahl	%	Anzahl	%	Tage
HARZ UND HARZVORLAND										
Hotels										
Bundesrep. Deutschland	34 618	3,7	74 396	6,2	2,1	431 919	-1,7	1 069 902	-3,5	2,5
Anderer Wohnsitz	1 149	-16,8	2 590	-15,0	2,3	24 241	0,2	65 642	3,7	2,7
Zusammen	35 767	2,9	76 986	5,3	2,2	456 160	-1,6	1 135 544	-3,1	2,5
Hotels garnis										
Bundesrep. Deutschland	3 433	-8,8	6 535	-4,0	1,9	57 045	6,8	115 426	1,7	2,0
Anderer Wohnsitz	154	-45,2	386	-28,8	2,5	5 297	16,8	11 033	1,1	2,1
Zusammen	3 587	-11,3	6 921	-5,8	1,9	62 342	7,5	126 459	1,7	2,0
Gasthöfe										
Bundesrep. Deutschland	1 165	2,6	2 137	0,0	1,8	20 155	-6,9	43 648	-5,4	2,2
Anderer Wohnsitz	18	0,0	24	-38,5	1,3	689	5,0	1 340	-7,6	1,9
Zusammen	1 183	2,6	2 161	-0,6	1,8	20 844	-6,6	44 988	-5,5	2,2
Pensionen										
Bundesrep. Deutschland	2 594	-6,2	6 644	0,0	2,6	50 225	-2,4	137 359	-4,5	2,7
Anderer Wohnsitz	41	-2,4	355	159,1	8,7	1 114	-0,5	4 197	29,6	3,8
Zusammen	2 635	-6,1	6 999	3,2	2,7	51 339	-2,3	141 556	-3,7	2,8
Hotellerie zusammen										
Bundesrep. Deutschland	41 810	1,9	89 712	4,7	2,1	559 344	-1,2	1 366 335	-3,2	2,4
Anderer Wohnsitz	1 362	-20,9	3 355	-10,9	2,5	31 341	2,8	82 212	4,2	2,6
Zusammen	43 172	1,0	93 067	4,1	2,2	590 685	-1,0	1 448 547	-2,8	2,5
Jugendherbergen, Hütten										
Bundesrep. Deutschland	3 549	17,6	7 612	26,7	2,1	71 308	2,3	200 385	4,4	2,8
Anderer Wohnsitz	8	0,0	68	580,0	8,5	637	-22,1	1 749	-35,6	2,7
Zusammen	3 557	17,5	7 680	27,7	2,2	71 945	2,0	202 134	3,8	2,8
Campingplätze										
Bundesrep. Deutschland	253	15,5	899	12,1	3,6	23 237	17,1	65 350	5,8	2,8
Anderer Wohnsitz	15	50,0	72	166,7	4,8	3 604	25,4	10 126	13,5	2,8
Zusammen	268	17,0	971	17,1	3,6	26 841	18,1	75 476	6,7	2,8
Erholungs-, Ferien-, Schulungsheime										
Bundesrep. Deutschland	5 392	1,4	13 627	11,3	2,5	69 163	5,7	206 809	8,8	3,0
Anderer Wohnsitz	23	-4,2	86	6,2	3,7	907	6,6	6 704	10,9	7,4
Zusammen	5 415	1,3	13 713	11,3	2,5	70 070	5,7	213 513	8,9	3,0

Noch 6. Ankünfte, Übernachtungen und Aufenthaltsdauer der Gäste in Beherbergungsbetrieben (einschl. Camping)
nach Reisegebieten, Betriebsarten und zusammengefassten Gästegruppen

Reisegebiet Betriebsart Ständiger Wohnsitz der Gäste innerhalb / außerhalb der Bundesrepublik Deutschland	November 2008					Januar - November 2008				
	Ankünfte		Übernachtungen		durch- schn. Aufent- halts- dauer	Ankünfte		Übernachtungen		durch- schn. Aufent- halts- dauer
	insge- samt	Veränd. gegen- über Vorj.- monat	insge- samt	Veränd. gegen- über Vorj.- monat		insge- samt	Veränd. gegen- über Vorj.- zeitr.	insge- samt	Veränd. gegen- über Vorj.- zeitr.	
	Anzahl	%	Anzahl	%	Tage	Anzahl	%	Anzahl	%	Tage
<u>HARZ UND HARZVORLAND</u>										
Ferienzentren										
Bundesrep. Deutschland
Anderer Wohnsitz
Zusammen
Ferienhäuser, -wohnungen										
Bundesrep. Deutschland	1 565	44,5	4 512	38,5	2,9	30 016	21,6	139 353	13,0	4,6
Anderer Wohnsitz	88	193,3	297	280,8	3,4	2 191	115,4	11 029	89,8	5,0
Zusammen	1 653	48,5	4 809	44,2	2,9	32 207	25,3	150 382	16,4	4,7
<u>Sonstiges Beherbergungs- gewerbe zusammen</u>										
Bundesrep. Deutschland
Anderer Wohnsitz
Zusammen
Vorsorge- u. Reha-Kliniken										
Bundesrep. Deutschland
Anderer Wohnsitz
Zusammen
<u>Betriebe zusammen</u>										
Bundesrep. Deutschland	56 704	5,1	145 146	8,8	2,6	811 796	0,9	2 361 298	0,2	2,9
Anderer Wohnsitz	1 524	-16,4	4 016	-1,4	2,6	40 741	6,1	125 309	5,2	3,1
Zusammen	58 228	4,4	149 162	8,5	2,6	852 537	1,2	2 486 607	0,4	2,9
außerdem										
Dauercamping	591	0,0	591	0,0	1,0	64 482	0,0	179 844	0,0	2,8

Noch 6. Ankünfte, Übernachtungen und Aufenthaltsdauer der Gäste in Beherbergungsbetrieben (einschl. Camping)
nach Reisegebieten, Betriebsarten und zusammengefassten Gästegruppen

Reisegebiet Betriebsart	November 2008					Januar - November 2008				
	Ankünfte		Übernachtungen		durch- schn. Aufent- halts- dauer	Ankünfte		Übernachtungen		durch- schn. Aufent- halts- dauer
	insge- samt	Veränd. gegen- über Vorj.- monat	insge- samt	Veränd. gegen- über Vorj.- monat		insge- samt	Veränd. gegen- über Vorj.- zeitr.	insge- samt	Veränd. gegen- über Vorj.- zeitr.	
	Anzahl	%	Anzahl	%	Tage	Anzahl	%	Anzahl	%	Tage
<u>HALLE, SAALE, UNSTRUT</u>										
Boardinghouses										
Bundesrep. Deutschland
Anderer Wohnsitz
Zusammen
Ferienzentren										
Bundesrep. Deutschland
Anderer Wohnsitz
Zusammen
Ferienhäuser, -wohnungen										
Bundesrep. Deutschland	65	109,7	148	150,8	2,3	3 393	7,9	7 103	-2,5	2,1
Anderer Wohnsitz	18	x	170	x	9,4	80	**	457	796,1	5,7
Zusammen	83	167,7	318	439,0	3,8	3 473	10,2	7 560	3,1	2,2
<u>Sonstiges Beherbergungs- gewerbe zusammen</u>										
Bundesrep. Deutschland
Anderer Wohnsitz
Zusammen
Vorsorge- u. Reha-Kliniken										
Bundesrep. Deutschland
Anderer Wohnsitz
Zusammen
<u>Betriebe zusammen</u>										
Bundesrep. Deutschland	35 695	0,3	78 410	2,9	2,2	446 622	3,5	1 005 194	4,3	2,3
Anderer Wohnsitz	2 318	-16,2	6 952	5,4	3,0	46 970	6,2	105 309	12,3	2,2
Zusammen	38 013	-0,9	85 362	3,1	2,2	493 592	3,8	1 110 503	5,1	2,2
außerdem										
Dauercamping	180	0,0	180	0,0	1,0	37 800	1,5	109 170	1,6	2,9

Noch 6. Ankünfte, Übernachtungen und Aufenthaltsdauer der Gäste in Beherbergungsbetrieben (einschl. Camping)
nach Reisegebieten, Betriebsarten und zusammengefassten Gästegruppen

Reisegebiet Betriebsart Ständiger Wohnsitz der Gäste innerhalb / außerhalb der Bundesrepublik Deutschland	November 2008					Januar - November 2008				
	Ankünfte		Übernachtungen		durch- schn. Aufent- halts- dauer	Ankünfte		Übernachtungen		durch- schn. Aufent- halts- dauer
	insge- samt	Veränd. gegen- über Vorj.- monat	insge- samt	Veränd. gegen- über Vorj.- monat		insge- samt	Veränd. gegen- über Vorj.- zeitr.	insge- samt	Veränd. gegen- über Vorj.- zeitr.	
	Anzahl	%	Anzahl	%	Tage	Anzahl	%	Anzahl	%	Tage
ANHALT-WITTENBERG										
Hotels										
Bundesrep. Deutschland	18 436	-2,8	29 910	1,2	1,6	234 174	2,7	393 854	4,9	1,7
Anderer Wohnsitz	1 666	38,9	2 991	38,8	1,8	32 963	17,3	58 630	26,4	1,8
Zusammen	20 102	-0,3	32 901	3,8	1,6	267 137	4,3	452 484	7,3	1,7
Hotels garnis										
Bundesrep. Deutschland	2 676	16,4	4 432	12,3	1,7	34 085	19,8	54 600	9,2	1,6
Anderer Wohnsitz	238	43,4	299	2,7	1,3	5 603	6,2	9 291	6,0	1,7
Zusammen	2 914	18,3	4 731	11,6	1,6	39 688	17,6	63 891	8,7	1,6
Gasthöfe										
Bundesrep. Deutschland	966	7,9	2 367	37,1	2,5	12 610	4,2	26 595	13,1	2,1
Anderer Wohnsitz	17	183,3	21	250,0	1,2	470	2,6	713	-6,1	1,5
Zusammen	983	9,1	2 388	37,8	2,4	13 080	4,2	27 308	12,5	2,1
Pensionen										
Bundesrep. Deutschland	1 592	5,9	5 497	32,1	3,5	26 658	0,6	67 969	15,9	2,5
Anderer Wohnsitz	27	-53,4	120	-31,4	4,4	745	2,9	2 329	-13,4	3,1
Zusammen	1 619	3,7	5 617	29,5	3,5	27 403	0,7	70 298	14,6	2,6
Hotellerie zusammen										
Bundesrep. Deutschland	23 670	0,0	42 206	7,1	1,8	307 527	4,2	543 018	7,0	1,8
Anderer Wohnsitz	1 948	36,3	3 431	30,6	1,8	39 781	15,1	70 963	21,1	1,8
Zusammen	25 618	2,1	45 637	8,6	1,8	347 308	5,3	613 981	8,5	1,8
Jugendherbergen, Hütten										
Bundesrep. Deutschland	1 456	88,4	2 885	114,3	2,0	27 476	21,4	63 330	27,6	2,3
Anderer Wohnsitz	277	307,4	556	355,7	2,0	2 525	10,0	5 725	25,7	2,3
Zusammen	1 733	106,1	3 441	134,4	2,0	30 001	20,3	69 055	27,4	2,3
Campingplätze										
Bundesrep. Deutschland	37	-24,5	120	33,3	3,2	18 388	9,8	45 261	13,8	2,5
Anderer Wohnsitz	2	-71,4	6	-14,3	3,0	2 634	21,9	4 585	10,2	1,7
Zusammen	39	-30,4	126	29,9	3,2	21 022	11,2	49 846	13,4	2,4
Erholungs-, Ferien-, Schulungsheime										
Bundesrep. Deutschland	383	-23,6	1 024	-4,9	2,7	8 459	-30,6	24 818	-16,9	2,9
Anderer Wohnsitz	-	-	-	-	-	-	-	-	-	-
Zusammen	383	-23,6	1 024	-4,9	2,7	8 459	-30,7	24 818	-17,1	2,9

Noch 6. Ankünfte, Übernachtungen und Aufenthaltsdauer der Gäste in Beherbergungsbetrieben (einschl. Camping)
nach Reisegebieten, Betriebsarten und zusammengefassten Gästegruppen

Reisegebiet Betriebsart Ständiger Wohnsitz der Gäste innerhalb / außerhalb der Bundesrepublik Deutschland	November 2008					Januar - November 2008				
	Ankünfte		Übernachtungen		durch- schn. Aufent- halts- dauer	Ankünfte		Übernachtungen		durch- schn. Aufent- halts- dauer
	insge- samt	Veränd. gegen- über Vorj.- monat	insge- samt	Veränd. gegen- über Vorj.- monat		insge- samt	Veränd. gegen- über Vorj.- zeitr.	insge- samt	Veränd. gegen- über Vorj.- zeitr.	
	Anzahl	%	Anzahl	%	Tage	Anzahl	%	Anzahl	%	Tage
ANHALT-WITTENBERG										
Boardinghouses										
Bundesrep. Deutschland
Anderer Wohnsitz
Zusammen
Ferienhäuser, -wohnungen										
Bundesrep. Deutschland
Anderer Wohnsitz
Zusammen
<u>Sonstiges Beherbergungs- gewerbe zusammen</u>										
Bundesrep. Deutschland
Anderer Wohnsitz
Zusammen
Vorsorge- u. Reha-Kliniken										
Bundesrep. Deutschland
Anderer Wohnsitz
Zusammen
<u>Betriebe zusammen</u>										
Bundesrep. Deutschland	26 815	0,6	66 555	0,3	2,5	384 169	4,0	943 238	4,6	2,5
Anderer Wohnsitz	2 252	48,0	4 157	42,9	1,8	45 143	14,7	82 584	17,8	1,8
Zusammen	29 067	3,1	70 712	2,1	2,4	429 312	5,0	1 025 822	5,5	2,4
außerdem										
Dauercamping	480	0,0	480	0,0	1,0	102 522	0,0	302 214	0,0	2,9

Noch 6. Ankünfte, Übernachtungen und Aufenthaltsdauer der Gäste in Beherbergungsbetrieben (einschl. Camping)
nach Reisegebieten, Betriebsarten und zusammengefassten Gästegruppen

Reisegebiet Betriebsart Ständiger Wohnsitz der Gäste innerhalb / außerhalb der Bundesrepublik Deutschland	November 2008					Januar - November 2008				
	Ankünfte		Übernachtungen		durch- schn. Aufent- halts- dauer	Ankünfte		Übernachtungen		durch- schn. Aufent- halts- dauer
	insge- samt	Veränd. gegen- über Vorj.- monat	insge- samt	Veränd. gegen- über Vorj.- monat		insge- samt	Veränd. gegen- über Vorj.- zeitr.	insge- samt	Veränd. gegen- über Vorj.- zeitr.	
	Anzahl	%	Anzahl	%	Tage	Anzahl	%	Anzahl	%	Tage
<u>MAGDEBURG,</u>										
<u>ELBE-BÖRDE-HEIDE</u>										
Hotels										
Bundesrep. Deutschland	26 758	-13,2	40 344	-16,6	1,5	292 731	-0,5	454 612	-0,5	1,6
Anderer Wohnsitz	2 401	-11,9	4 672	-2,3	1,9	36 927	9,5	65 263	7,5	1,8
Zusammen	29 159	-13,1	45 016	-15,4	1,5	329 658	0,5	519 875	0,5	1,6
Hotels garnis										
Bundesrep. Deutschland	3 986	-10,6	6 675	-0,9	1,7	49 627	4,8	78 471	3,4	1,6
Anderer Wohnsitz	538	-7,1	748	-10,2	1,4	7 331	-25,5	9 848	-34,1	1,3
Zusammen	4 524	-10,2	7 423	-1,9	1,6	56 958	-0,4	88 319	-2,8	1,6
Gasthöfe										
Bundesrep. Deutschland	683	-0,7	1 208	-25,8	1,8	7 574	0,1	14 545	2,8	1,9
Anderer Wohnsitz	19	46,2	33	-17,5	1,7	262	45,6	472	25,9	1,8
Zusammen	702	0,1	1 241	-25,6	1,8	7 836	1,1	15 017	3,4	1,9
Pensionen										
Bundesrep. Deutschland	2 848	4,2	6 830	12,2	2,4	32 524	9,2	67 827	6,0	2,1
Anderer Wohnsitz	82	-18,0	427	77,2	5,2	1 503	26,0	8 784	191,0	5,8
Zusammen	2 930	3,4	7 257	14,7	2,5	34 027	9,9	76 611	14,3	2,3
<u>Hotellerie zusammen</u>										
Bundesrep. Deutschland	34 275	-11,4	55 057	-12,4	1,6	382 456	0,9	615 455	0,8	1,6
Anderer Wohnsitz	3 040	-11,0	5 880	-0,3	1,9	46 023	2,4	84 367	6,7	1,8
Zusammen	37 315	-11,4	60 937	-11,4	1,6	428 479	1,1	699 822	1,5	1,6
Jugendherbergen, Hütten										
Bundesrep. Deutschland	1 544	7,2	2 860	-5,6	1,9	26 413	3,9	54 063	1,9	2,0
Anderer Wohnsitz	61	-68,7	190	-50,0	3,1	1 093	-8,2	2 776	-22,5	2,5
Zusammen	1 605	-1,8	3 050	-10,5	1,9	27 506	3,4	56 839	0,3	2,1
Campingplätze										
Bundesrep. Deutschland	79	92,7	555	240,5	7,0	18 635	1,3	47 264	-6,7	2,5
Anderer Wohnsitz	-	-	-	-	-	6 411	5,6	10 661	19,0	1,7
Zusammen	79	92,7	555	240,5	7,0	25 046	2,3	57 925	-2,9	2,3
Erholungs-, Ferien-, Schulungsheime										
Bundesrep. Deutschland	1 532	-39,7	3 398	-40,5	2,2	20 098	-24,5	49 345	-27,5	2,5
Anderer Wohnsitz	15	-40,0	37	-48,6	2,5	269	-44,4	1 355	-6,1	5,0
Zusammen	1 547	-39,7	3 435	-40,6	2,2	20 367	-24,9	50 700	-27,1	2,5

Noch 6. Ankünfte, Übernachtungen und Aufenthaltsdauer der Gäste in Beherbergungsbetrieben (einschl. Camping)
nach Reisegebieten, Betriebsarten und zusammengefassten Gästegruppen

Reisegebiet Betriebsart Ständiger Wohnsitz der Gäste innerhalb / außerhalb der Bundesrepublik Deutschland	November 2008					Januar - November 2008				
	Ankünfte		Übernachtungen		durch- schn. Aufent- halts- dauer	Ankünfte		Übernachtungen		durch- schn. Aufent- halts- dauer
	insge- samt	Veränd. gegen- über Vorj.- monat	insge- samt	Veränd. gegen- über Vorj.- monat		insge- samt	Veränd. gegen- über Vorj.- zeitr.	insge- samt	Veränd. gegen- über Vorj.- zeitr.	
	Anzahl	%	Anzahl	%	Tage	Anzahl	%	Anzahl	%	Tage
<u>MAGDEBURG</u>										
<u>ELBE-BÖRDE-HEIDE</u>										
Boardinghouses										
Bundesrep. Deutschland
Anderer Wohnsitz
Zusammen
Ferienzentren										
Bundesrep. Deutschland
Anderer Wohnsitz
Zusammen
Ferienhäuser, -wohnungen										
Bundesrep. Deutschland
Anderer Wohnsitz
Zusammen
<u>Sonstiges Beherbergungs- gewerbe zusammen</u>										
Bundesrep. Deutschland	3 391	-23,0	8 010	-21,6	2,4	77 911	-7,0	198 933	-11,3	2,6
Anderer Wohnsitz	148	-51,2	1 351	-20,7	9,1	8 637	1,7	23 599	12,3	2,7
Zusammen	3 539	-24,8	9 361	-21,5	2,6	86 548	-6,2	222 532	-9,2	2,6
Vorsorge- u. Reha-Kliniken										
Bundesrep. Deutschland	958	-9,6	23 560	0,3	24,6	10 847	-1,5	258 840	1,4	23,9
Anderer Wohnsitz	-	-	-	-	-	-	-	-	-	-
Zusammen	958	-9,6	23 560	0,3	24,6	10 847	-1,5	258 840	1,4	23,9
<u>Betriebe zusammen</u>										
Bundesrep. Deutschland	38 624	-12,6	86 627	-10,3	2,2	471 214	-0,5	1 073 228	-1,5	2,3
Anderer Wohnsitz	3 188	-14,3	7 231	-4,9	2,3	54 660	2,3	107 966	7,9	2,0
Zusammen	41 812	-12,7	93 858	-9,9	2,2	525 874	-0,2	1 181 194	-0,8	2,2
außerdem										
Dauercamping	300	0,0	300	0,0	1,0	152 292	5,0	451 758	6,1	3,0

Noch 6. Ankünfte, Übernachtungen und Aufenthaltsdauer der Gäste in Beherbergungsbetrieben (einschl. Camping)
nach Reisegebieten, Betriebsarten und zusammengefassten Gästegruppen

Reisegebiet Betriebsart Ständiger Wohnsitz der Gäste innerhalb / außerhalb der Bundesrepublik Deutschland	November 2008					Januar - November 2008				
	Ankünfte		Übernachtungen		durch- schn. Aufent- halts- dauer	Ankünfte		Übernachtungen		durch- schn. Aufent- halts- dauer
	insge- samt	Veränd. gegen- über Vorj.- monat	insge- samt	Veränd. gegen- über Vorj.- monat		insge- samt	Veränd. gegen- über Vorj.- zeitr.	insge- samt	Veränd. gegen- über Vorj.- zeitr.	
	Anzahl	%	Anzahl	%	Tage	Anzahl	%	Anzahl	%	Tage
ALTMARK										
Ferienzentren										
Bundesrep. Deutschland	731	132,8	4 747	486,0	6,5	16 123	9,8	60 407	13,5	3,7
Anderer Wohnsitz	-	-	-	-	-	228	356,0	1 047	65,1	4,6
Zusammen	731	132,8	4 747	486,0	6,5	16 351	10,9	61 454	14,2	3,8
Ferienhäuser, -wohnungen										
Bundesrep. Deutschland	60	160,9	176	433,3	2,9	2 032	83,9	7 167	101,0	3,5
Anderer Wohnsitz	-	-	-	-	-	93	830,0	1 038	**	11,2
Zusammen	60	160,9	176	433,3	2,9	2 125	90,6	8 205	128,8	3,9
<u>Sonstiges Beherbergungs- gewerbe zusammen</u>										
Bundesrep. Deutschland
Anderer Wohnsitz
Zusammen
Vorsorge- u. Reha-Kliniken										
Bundesrep. Deutschland
Anderer Wohnsitz
Zusammen
<u>Betriebe zusammen</u>										
Bundesrep. Deutschland	11 544	6,8	35 439	23,0	3,1	172 532	7,3	469 664	9,5	2,7
Anderer Wohnsitz	387	8,7	693	1,6	1,8	7 688	23,0	18 151	33,4	2,4
Zusammen	11 931	6,9	36 132	22,5	3,0	180 220	7,9	487 815	10,2	2,7
außerdem										
Dauercamping	84	0,0	84	0,0	1,0	44 253	0,0	131 292	0,0	3,0

Noch 6. Ankünfte, Übernachtungen und Aufenthaltsdauer der Gäste in Beherbergungsbetrieben (einschl. Camping)
nach Reisegebieten, Betriebsarten und zusammengefassten Gästegruppen

Reisegebiet Betriebsart Ständiger Wohnsitz der Gäste innerhalb / außerhalb der Bundesrepublik Deutschland	November 2008					Januar - November 2008				
	Ankünfte		Übernachtungen		durch- schn. Aufent- halts- dauer	Ankünfte		Übernachtungen		durch- schn. Aufent- halts- dauer
	insge- samt	Veränd. gegen- über Vorj.- monat	insge- samt	Veränd. gegen- über Vorj.- monat		insge- samt	Veränd. gegen- über Vorj.- zeitr.	insge- samt	Veränd. gegen- über Vorj.- zeitr.	
	Anzahl	%	Anzahl	%	Tage	Anzahl	%	Anzahl	%	Tage
<u>SACHSEN-ANHALT</u>										
<u>ZUSAMMEN</u>										
Hotels										
Bundesrep. Deutschland	111 359	-3,3	198 949	-0,7	1,8	1 324 034	0,2	2 560 992	-0,1	1,9
Anderer Wohnsitz	7 439	-5,0	15 908	6,2	2,1	136 535	10,8	276 930	14,6	2,0
Zusammen	118 798	-3,4	214 857	-0,3	1,8	1 460 569	1,1	2 837 922	1,2	1,9
Hotels garnis										
Bundesrep. Deutschland	14 961	-3,6	27 464	2,9	1,8	204 144	9,8	375 842	7,1	1,8
Anderer Wohnsitz	1 283	-12,2	2 936	-12,7	2,3	24 929	-11,2	49 851	-9,9	2,0
Zusammen	16 244	-4,3	30 400	1,1	1,9	229 073	7,0	425 693	4,8	1,9
Gasthöfe										
Bundesrep. Deutschland	5 300	16,8	9 295	12,5	1,8	66 771	2,9	129 078	4,7	1,9
Anderer Wohnsitz	84	-21,5	128	-44,3	1,5	2 035	-5,1	3 807	-11,6	1,9
Zusammen	5 384	15,9	9 423	11,0	1,8	68 806	2,6	132 885	4,1	1,9
Pensionen										
Bundesrep. Deutschland	9 541	3,9	24 333	12,3	2,6	141 590	4,2	343 501	5,3	2,4
Anderer Wohnsitz	166	-34,9	972	35,4	5,9	3 947	4,3	18 049	37,2	4,6
Zusammen	9 707	2,8	25 305	13,0	2,6	145 537	4,2	361 550	6,5	2,5
<u>Hotellerie zusammen</u>										
Bundesrep. Deutschland	141 161	-2,2	260 041	1,2	1,8	1 736 539	1,6	3 409 413	1,4	2,0
Anderer Wohnsitz	8 972	-7,0	19 944	3,4	2,2	167 446	6,5	348 637	10,8	2,1
Zusammen	150 133	-2,5	279 985	1,3	1,9	1 903 985	2,0	3 758 050	2,2	2,0
Jugendherbergen, Hütten										
Bundesrep. Deutschland	8 496	20,8	17 222	23,1	2,0	161 173	4,4	405 434	6,4	2,5
Anderer Wohnsitz	400	37,0	868	49,9	2,2	4 906	-2,6	11 693	-11,0	2,4
Zusammen	8 896	21,5	18 090	24,2	2,0	166 079	4,2	417 127	5,8	2,5
Campingplätze										
Bundesrep. Deutschland	504	35,5	2 604	122,4	5,2	88 498	11,4	227 236	6,1	2,6
Anderer Wohnsitz	21	10,5	84	133,3	4,0	15 775	18,0	32 792	19,2	2,1
Zusammen	525	34,3	2 688	122,7	5,1	104 273	12,3	260 028	7,6	2,5
Erholungs-, Ferien-, Schulungsheime										
Bundesrep. Deutschland	8 616	-12,2	20 899	-5,6	2,4	120 696	-5,4	332 099	-2,8	2,8
Anderer Wohnsitz	38	-22,4	123	-19,6	3,2	1 176	-13,1	8 059	6,7	6,9
Zusammen	8 654	-12,2	21 022	-5,7	2,4	121 872	-5,5	340 158	-2,6	2,8

Noch 6. Ankünfte, Übernachtungen und Aufenthaltsdauer der Gäste in Beherbergungsbetrieben (einschl. Camping)
nach Reisegebieten, Betriebsarten und zusammengefassten Gästegruppen

Reisegebiet Betriebsart Ständiger Wohnsitz der Gäste innerhalb / außerhalb der Bundesrepublik Deutschland	November 2008					Januar - November 2008				
	Ankünfte		Übernachtungen		durch- schn. Aufent- halts- dauer	Ankünfte		Übernachtungen		durch- schn. Aufent- halts- dauer
	insge- samt	Veränd. gegen- über Vorj.- monat	insge- samt	Veränd. gegen- über Vorj.- monat		insge- samt	Veränd. gegen- über Vorj.- zeitr.	insge- samt	Veränd. gegen- über Vorj.- zeitr.	
	Anzahl	%	Anzahl	%	Tage	Anzahl	%	Anzahl	%	Tage
<u>SACHSEN-ANHALT</u>										
<u>ZUSAMMEN</u>										
Boardinghouses										
Bundesrep. Deutschland	137	-18,9	1 214	-0,7	8,9	1 778	-5,3	11 398	-19,7	6,4
Anderer Wohnsitz	69	15,0	1 247	0,6	18,1	653	5,5	9 032	23,7	13,8
Zusammen	206	-10,0	2 461	0,0	11,9	2 431	-2,6	20 430	-4,9	8,4
Ferienzentren										
Bundesrep. Deutschland	4 494	35,2	17 405	66,4	3,9	84 133	3,9	318 991	6,0	3,8
Anderer Wohnsitz	28	-20,0	138	-52,6	4,9	2 372	-3,1	14 946	-15,7	6,3
Zusammen	4 522	34,7	17 543	63,2	3,9	86 505	3,7	333 937	4,8	3,9
Ferienhäuser, -wohnungen										
Bundesrep. Deutschland	1 959	25,3	5 472	30,8	2,8	47 093	15,1	184 480	10,7	3,9
Anderer Wohnsitz	141	76,3	645	144,3	4,6	2 874	81,7	14 160	60,5	4,9
Zusammen	2 100	27,8	6 117	37,6	2,9	49 967	17,5	198 640	13,2	4,0
<u>Sonstiges Beherbergungs- gewerbe zusammen</u>										
Bundesrep. Deutschland	24 206	8,7	64 816	21,9	2,7	503 371	3,7	1 479 638	4,3	2,9
Anderer Wohnsitz	697	30,3	3 105	21,1	4,5	27 756	13,7	90 682	10,6	3,3
Zusammen	24 903	9,2	67 921	21,9	2,7	531 127	4,2	1 570 320	4,6	3,0
Vorsorge- u. Reha-Kliniken										
Bundesrep. Deutschland	4 015	-12,0	87 320	-4,1	21,7	46 423	1,5	963 571	0,5	20,8
Anderer Wohnsitz	-	-	-	-	-	-	-	-	-	-
Zusammen	4 015	-12,0	87 320	-4,1	21,7	46 423	1,5	963 571	0,5	20,8
<u>Betriebe zusammen</u>										
Bundesrep. Deutschland	169 382	-1,1	412 177	2,7	2,4	2 286 333	2,1	5 852 622	2,0	2,6
Anderer Wohnsitz	9 669	-5,1	23 049	5,4	2,4	195 202	7,4	439 319	10,8	2,3
Zusammen	179 051	-1,3	435 226	2,9	2,4	2 481 535	2,5	6 291 941	2,5	2,5
außerdem										
Dauercamping	1 635	0,0	1 635	0,0	1,0	401 349	1,9	1 174 278	2,4	2,9

7. Ankünfte, Übernachtungen und Aufenthaltsdauer der Gäste in Beherbergungsbetrieben (einschl. Camping)
nach Reisegebieten und Herkunftsländern

Reisegebiet	November 2008					Januar - November 2008				
	Ankünfte		Übernachtungen		durch- schn. Aufent- halts- dauer	Ankünfte		Übernachtungen		durch- schn. Aufent- halts- dauer
	insge- samt	Veränd. gegen- über Vorj.- monat	insge- samt	Veränd. gegen- über Vorj.- monat		insge- samt	Veränd. gegen- über Vorj.- zeitr.	insge- samt	Veränd. gegen- über Vorj.- zeitr.	
	Anzahl	%	Anzahl	%	Tage	Anzahl	%	Anzahl	%	Tage
<u>HARZ UND HARZVORLAND</u>										
Bundesrepublik Deutschland	56 704	5,1	145 146	8,8	2,6	811 796	0,9	2 361 298	0,2	2,9
Ausland										
Europa										
Belgien	23	-54,9	43	-47,6	1,9	630	-23,2	1 443	-26,9	2,3
Bulgarien	11	X	20	X	1,8	75	X	313	X	4,2
Dänemark	133	-52,3	361	-50,8	2,7	7 363	-0,9	23 728	-0,5	3,2
Estland	-	-	-	-	-	142	2,9	156	-20,8	1,1
Finnland	14	180,0	44	238,5	3,1	226	-19,9	397	-36,2	1,8
Frankreich	30	3,4	55	-14,1	1,8	824	20,3	2 225	41,9	2,7
Griechenland	-	-	-	-	-	32	-57,9	61	-79,7	1,9
Vereinigtes Königreich	77	11,6	215	45,3	2,8	2 408	9,2	7 654	14,2	3,2
Irland, Republik	2	-66,7	4	-50,0	2,0	64	60,0	103	-27,5	1,6
Island	-	-	-	-	-	155	-41,9	497	-52,2	3,2
Italien	53	-18,5	208	3,5	3,9	1 017	10,9	5 086	108,1	5,0
Lettland	2	-96,4	4	-95,2	2,0	99	-46,2	590	16,8	6,0
Litauen	-	-	-	-	-	69	-21,6	220	-38,7	3,2
Luxemburg	3	-75,0	3	-90,6	1,0	110	-26,7	316	-45,0	2,9
Malta	-	-	-	-	-	17	240,0	18	80,0	1,1
Niederlande	221	-15,3	654	-4,4	3,0	11 434	19,0	45 619	21,7	4,0
Norwegen	10	-23,1	23	9,5	2,3	414	-30,1	806	-14,2	1,9
Österreich	53	-28,4	82	-52,6	1,5	1 609	18,4	3 768	3,1	2,3
Polen	36	20,0	112	166,7	3,1	579	-22,6	1 549	-20,3	2,7
Portugal	1	X	1	X	1,0	48	17,1	104	67,7	2,2
Rumänien	4	X	9	X	2,3	99	X	220	X	2,2
Russland	68	-2,9	242	198,8	3,6	1 549	136,9	2 385	50,2	1,5
Schweden	54	63,6	152	210,2	2,8	809	-40,0	1 537	-53,3	1,9
Schweiz	62	-3,1	118	-11,9	1,9	1 640	-2,7	3 696	-7,3	2,3
Slowakische Republik	30	200,0	111	136,2	3,7	168	46,1	570	54,1	3,4
Slowenien	1	-75,0	1	-97,4	1,0	17	-56,4	17	-84,4	1,0
Spanien	6	-45,5	12	-63,6	2,0	248	13,8	547	2,6	2,2
Tschechische Republik	21	-54,3	27	-64,0	1,3	389	-12,8	898	-23,5	2,3
Türkei	-	-	-	-	-	19	-40,6	40	-47,4	2,1
Ukraine	3	X	6	X	2,0	110	214,3	428	77,6	3,9
Ungarn	10	-23,1	16	-33,3	1,6	205	-43,1	618	-55,8	3,0
Zypern	-	-	-	-	-	3	-40,0	31	520,0	10,3
Sonstige europäische Länder	12	X	66	X	5,5	259	X	602	X	2,3
Zusammen	940	-24,4	2 589	-9,1	2,8	32 830	5,7	106 242	5,7	3,2

Noch 7. Ankünfte, Übernachtungen und Aufenthaltsdauer der Gäste in Beherbergungsbetrieben (einschl. Camping)
nach Reisegebieten und Herkunftsländern

Reisegebiet	November 2008					Januar - November 2008				
	Ankünfte		Übernachtungen		durch- schn. Aufent- halts- dauer	Ankünfte		Übernachtungen		durch- schn. Aufent- halts- dauer
	insge- samt	Veränd. gegen- über Vorj.- monat	insge- samt	Veränd. gegen- über Vorj.- monat		insge- samt	Veränd. gegen- über Vorj.- zeitr.	insge- samt	Veränd. gegen- über Vorj.- zeitr.	
	Anzahl	%	Anzahl	%	Tage	Anzahl	%	Anzahl	%	Tage
<u>HARZ UND HARZVORLAND</u>										
Afrika										
Republik Südafrika	1	-50,0	5	-37,5	5,0	28	-54,1	172	-56,5	6,1
Sonstige afrikanische Länder	-	-	-	-	-	67	-6,9	308	-41,3	4,6
Zusammen	1	-50,0	5	-37,5	5,0	95	-28,6	480	-47,8	5,1
Asien										
Arabische Golfstaaten	4	300,0	8	700,0	2,0	51	292,3	118	521,1	2,3
China Volksrep. u. Hongkong	8	60,0	8	-27,3	1,0	157	6,1	363	-20,6	2,3
Indien	4	100,0	11	37,5	2,8	15	25,0	31	29,2	2,1
Israel	-	-	-	-	-	65	-24,4	325	-24,8	5,0
Japan	5	-85,3	39	-18,7	7,8	369	-8,4	607	-6,2	1,6
Südkorea	-	-	-	-	-	46	-17,9	70	-58,8	1,5
Taiwan	-	-	-	-	-	12	-77,4	21	-87,6	1,8
Sonstige asiatische Länder	14	27,3	35	66,7	2,5	206	43,1	725	35,5	3,5
Zusammen	35	-35,2	101	9,8	2,9	921	0,7	2 260	-7,9	2,5
Amerika										
Kanada	6	X	14	X	2,3	116	-25,2	228	-36,7	2,0
USA	31	-62,2	87	-61,7	2,8	1 070	-23,0	4 083	-15,4	3,8
Mittelamerika und Karibik	1	-80,0	1	-97,9	1,0	58	-33,3	136	-79,6	2,3
Brasilien	-	-	-	-	-	39	34,5	71	57,8	1,8
Sonstige südamerik. Länder	2	-60,0	4	-66,7	2,0	61	0,0	185	38,1	3,0
Zusammen	40	-58,3	106	-63,4	2,7	1 344	-21,9	4 703	-22,0	3,5
Australien und Neuseeland										
Australien	-	-	-	-	-	142	29,1	265	47,2	1,9
Neuseeland und Ozeanien	1	X	1	X	1,0	28	64,7	70	94,4	2,5
Zusammen	1	0,0	1	0,0	1,0	170	33,9	335	55,1	2,0
Ohne Angabe										
	507	18,7	1 214	45,9	2,4	5 381	20,4	11 289	24,6	2,1
Ausland zusammen										
	1 524	-16,4	4 016	-1,4	2,6	40 741	6,1	125 309	5,2	3,1
Ankünfte/Übern. insgesamt										
	58 228	4,4	149 162	8,5	2,6	852 537	1,2	2 486 607	0,4	2,9

Noch 7. Ankünfte, Übernachtungen und Aufenthaltsdauer der Gäste in Beherbergungsbetrieben (einschl. Camping)
nach Reisegebieten und Herkunftsländern

Reisegebiet	November 2008					Januar - November 2008				
	Ankünfte		Übernachtungen		durch- schn. Aufent- halts- dauer	Ankünfte		Übernachtungen		durch- schn. Aufent- halts- dauer
	insge- samt	Veränd. gegen- über Vorj.- monat	insge- samt	Veränd. gegen- über Vorj.- monat		insge- samt	Veränd. gegen- über Vorj.- zeitr.	insge- samt	Veränd. gegen- über Vorj.- zeitr.	
	Anzahl	%	Anzahl	%	Tage	Anzahl	%	Anzahl	%	Tage
<u>HALLE, SAALE, UNSTRUT</u>										
Bundesrepublik Deutschland	35 695	0,3	78 410	2,9	2,2	446 622	3,5	1 005 194	4,3	2,3
Ausland										
Europa										
Belgien	53	-49,0	79	-65,2	1,5	1 329	1,1	3 414	29,5	2,6
Bulgarien	1	X	1	X	1,0	89	X	148	X	1,7
Dänemark	33	-56,6	60	-54,5	1,8	4 859	-9,1	6 312	-11,1	1,3
Estland	2	-77,8	4	-75,0	2,0	63	-3,1	89	-24,6	1,4
Finnland	32	220,0	78	358,8	2,4	378	18,1	684	30,0	1,8
Frankreich	93	-42,6	185	-59,4	2,0	2 032	-3,0	6 316	3,1	3,1
Griechenland	8	-63,6	16	-63,6	2,0	84	-55,6	156	-86,4	1,9
Vereinigtes Königreich	137	-21,7	316	-5,1	2,3	1 841	10,3	4 237	11,3	2,3
Irland, Republik	74	469,2	184	700,0	2,5	241	-4,4	592	-15,1	2,5
Island	24	700,0	29	480,0	1,2	77	-12,5	116	-32,9	1,5
Italien	77	-51,9	361	-42,4	4,7	1 886	-1,7	5 278	11,2	2,8
Lettland	2	-88,9	43	-50,0	21,5	100	96,1	171	1,8	1,7
Litauen	4	300,0	8	700,0	2,0	123	64,0	306	84,3	2,5
Luxemburg	7	-46,2	11	-50,0	1,6	115	-25,3	282	4,4	2,5
Malta	-	-	-	-	-	-	-	-	-	-
Niederlande	170	-48,9	327	-42,8	1,9	5 945	7,5	14 026	19,6	2,4
Norwegen	10	-74,4	18	-70,5	1,8	566	2,4	751	-0,7	1,3
Österreich	203	23,8	586	60,1	2,9	2 882	3,4	7 055	10,8	2,4
Polen	150	26,1	699	62,2	4,7	1 812	-13,7	4 163	-10,0	2,3
Portugal	13	-7,1	303	413,6	23,3	113	-13,7	484	65,2	4,3
Rumänien	7	X	10	X	1,4	176	X	896	X	5,1
Russland	114	2,7	559	50,3	4,9	1 239	58,4	4 126	67,9	3,3
Schweden	93	9,4	122	-13,5	1,3	4 711	107,6	5 549	77,6	1,2
Schweiz	181	-1,6	447	6,9	2,5	2 750	-15,3	5 421	0,2	2,0
Slowakische Republik	63	215,0	118	31,1	1,9	203	-45,3	486	-71,2	2,4
Slowenien	33	6,5	142	-27,2	4,3	127	13,4	570	-6,6	4,5
Spanien	46	-25,8	118	-12,6	2,6	523	-8,2	1 307	18,5	2,5
Tschechische Republik	65	-1,5	98	14,0	1,5	674	-10,5	1 346	-2,0	2,0
Türkei	10	-41,2	19	-72,9	1,9	73	-33,0	216	-24,2	3,0
Ukraine	30	114,3	80	263,6	2,7	101	-14,4	578	84,1	5,7
Ungarn	54	28,6	243	117,0	4,5	472	-31,5	2 967	23,7	6,3
Zypern	-	-	-	-	-	6	-33,3	38	100,0	6,3
Sonstige europäische Länder	51	X	214	X	4,2	922	X	3 197	X	3,5
Zusammen	1 840	-14,5	5 478	3,5	3,0	36 512	2,9	81 277	8,5	2,2

Noch 7. Ankünfte, Übernachtungen und Aufenthaltsdauer der Gäste in Beherbergungsbetrieben (einschl. Camping)
nach Reisegebieten und Herkunftsländern

Reisegebiet Land	November 2008					Januar - November 2008				
	Ankünfte		Übernachtungen		durch- schn. Aufent- halts- dauer	Ankünfte		Übernachtungen		durch- schn. Aufent- halts- dauer
	insge- samt	Veränd. gegen- über Vorj.- monat	insge- samt	Veränd. gegen- über Vorj.- monat		insge- samt	Veränd. gegen- über Vorj.- zeitr.	insge- samt	Veränd. gegen- über Vorj.- zeitr.	
	Anzahl	%	Anzahl	%	Tage	Anzahl	%	Anzahl	%	Tage
<u>HALLE, SAALE, UNSTRUT</u>										
Afrika										
Republik Südafrika	-	-	-	-	-	26	-48,0	44	-71,4	1,7
Sonstige afrikanische Länder	14	-46,2	24	-66,2	1,7	153	-10,0	442	-31,2	2,9
Zusammen	14	-62,2	24	-75,8	1,7	179	-18,6	486	-38,9	2,7
Asien										
Arabische Golfstaaten	9	200,0	45	164,7	5,0	109	5,8	420	19,7	3,9
China Volksrep. u. Hongkong	12	-65,7	12	-76,5	1,0	300	-33,6	483	-43,6	1,6
Indien	3	50,0	15	200,0	5,0	38	11,8	151	-50,7	4,0
Israel	6	200,0	11	83,3	1,8	78	-23,5	263	28,3	3,4
Japan	11	-50,0	19	-53,7	1,7	475	-7,2	1 672	31,2	3,5
Südkorea	-	-	-	-	-	147	23,5	444	55,2	3,0
Taiwan	2	0,0	2	0,0	1,0	23	-74,4	59	-69,7	2,6
Sonstige asiatische Länder	33	43,5	114	46,2	3,5	356	36,4	1 252	36,8	3,5
Zusammen	76	-33,9	218	-6,8	2,9	1 526	-8,8	4 744	8,1	3,1
Amerika										
Kanada	10	25,0	24	200,0	2,4	218	-31,0	520	-19,5	2,4
USA	104	-54,8	316	-35,9	3,0	2 902	49,6	6 825	41,7	2,4
Mittelamerika und Karibik	3	-57,1	4	-77,8	1,3	52	73,3	174	167,7	3,3
Brasilien	2	-33,3	3	-66,7	1,5	61	-14,1	199	29,2	3,3
Sonstige südamerik. Länder	8	-20,0	24	33,3	3,0	132	69,2	342	107,3	2,6
Zusammen	127	-50,8	371	-32,1	2,9	3 365	38,2	8 060	37,8	2,4
Australien und Neuseeland										
Australien	12	-53,8	41	-43,8	3,4	212	43,2	512	51,5	2,4
Neuseeland und Ozeanien	2	100,0	2	-50,0	1,0	35	66,7	84	121,1	2,4
Zusammen	14	-48,1	43	-44,2	3,1	247	46,2	596	58,5	2,4
Ohne Angabe										
	247	39,5	818	136,4	3,3	5 141	20,9	10 146	36,9	2,0
Ausland zusammen										
	2 318	-16,2	6 952	5,4	3,0	46 970	6,2	105 309	12,3	2,2
Ankünfte/Übern. insgesamt										
	38 013	-0,9	85 362	3,1	2,2	493 592	3,8	1 110 503	5,1	2,2

Noch 7. Ankünfte, Übernachtungen und Aufenthaltsdauer der Gäste in Beherbergungsbetrieben (einschl. Camping)
nach Reisegebieten und Herkunftsländern

Reisegebiet	November 2008					Januar - November 2008				
	Ankünfte		Übernachtungen		durch- schn. Aufent- halts- dauer	Ankünfte		Übernachtungen		durch- schn. Aufent- halts- dauer
	insge- samt	Veränd. gegen- über Vorj.- monat	insge- samt	Veränd. gegen- über Vorj.- monat		insge- samt	Veränd. gegen- über Vorj.- zeitr.	insge- samt	Veränd. gegen- über Vorj.- zeitr.	
	Anzahl	%	Anzahl	%	Tage	Anzahl	%	Anzahl	%	Tage
<u>ANHALT-WITTENBERG</u>										
Bundesrepublik Deutschland	26 815	0,6	66 555	0,3	2,5	384 169	4,0	943 238	4,6	2,5
Ausland										
Europa										
Belgien	59	25,5	115	1,8	1,9	1 019	-5,0	2 263	11,5	2,2
Bulgarien	-	-	-	-	-	61	X	127	X	2,1
Dänemark	65	-18,7	150	2,0	2,3	4 461	6,2	8 360	10,0	1,9
Estland	12	71,4	12	71,4	1,0	124	4,2	127	-8,6	1,0
Finnland	22	-12,0	25	-39,0	1,1	616	-19,8	784	-34,3	1,3
Frankreich	86	160,6	159	133,8	1,8	1 050	-2,8	1 980	-24,1	1,9
Griechenland	11	-21,4	11	-21,4	1,0	119	91,9	192	106,5	1,6
Vereinigtes Königreich	141	120,3	247	126,6	1,8	1 461	-7,7	3 167	5,6	2,2
Irland, Republik	19	280,0	20	122,2	1,1	78	8,3	220	94,7	2,8
Island	138	**	211	**	1,5	311	284,0	502	251,0	1,6
Italien	66	37,5	141	11,9	2,1	1 368	-27,0	2 980	-15,6	2,2
Lettland	15	114,3	15	36,4	1,0	173	-41,4	193	-44,2	1,1
Litauen	17	-32,0	17	-39,3	1,0	282	-27,9	296	-33,8	1,0
Luxemburg	11	57,1	26	136,4	2,4	112	-11,1	180	-8,2	1,6
Malta	-	-	-	-	-	5	-58,3	10	-50,0	2,0
Niederlande	180	16,1	306	53,0	1,7	6 924	82,5	11 993	70,3	1,7
Norwegen	51	168,4	95	227,6	1,9	745	31,2	1 036	33,7	1,4
Österreich	120	22,4	200	-20,3	1,7	2 531	16,6	4 320	12,3	1,7
Polen	212	17,8	529	61,3	2,5	2 574	-14,9	6 164	-17,9	2,4
Portugal	6	50,0	7	16,7	1,2	141	41,0	1 801	978,4	12,8
Rumänien	8	X	9	X	1,1	200	X	507	X	2,5
Russland	64	30,6	76	-20,8	1,2	832	-25,4	1 536	-30,2	1,8
Schweden	31	-8,8	38	-58,7	1,2	6 293	11,7	7 424	19,2	1,2
Schweiz	146	102,8	342	187,4	2,3	3 763	54,1	5 429	48,8	1,4
Slowakische Republik	57	470,0	96	700,0	1,7	238	-20,7	553	40,7	2,3
Slowenien	13	550,0	14	250,0	1,1	109	28,2	129	15,2	1,2
Spanien	35	20,7	74	54,2	2,1	450	11,9	845	15,9	1,9
Tschechische Republik	91	4,6	179	-36,1	2,0	652	-9,1	1 174	-28,4	1,8
Türkei	1	-85,7	1	-91,7	1,0	72	-8,9	212	34,2	2,9
Ukraine	8	-20,0	8	-20,0	1,0	143	-18,3	198	-28,5	1,4
Ungarn	12	-33,3	15	-74,1	1,3	260	-31,2	469	-54,9	1,8
Zypern	-	-	-	-	-	4	-76,5	4	-86,7	1,0
Sonstige europäische Länder	75	X	130	X	1,7	449	X	749	X	1,7
Zusammen	1 772	51,2	3 268	42,3	1,8	37 620	12,7	65 924	12,1	1,8

Noch 7. Ankünfte, Übernachtungen und Aufenthaltsdauer der Gäste in Beherbergungsbetrieben (einschl. Camping)
nach Reisegebieten und Herkunftsländern

Reisegebiet	November 2008					Januar - November 2008				
	Ankünfte		Übernachtungen		durch- schn. Aufent- halts- dauer	Ankünfte		Übernachtungen		durch- schn. Aufent- halts- dauer
	insge- samt	Veränd. gegen- über Vorj.- monat	insge- samt	Veränd. gegen- über Vorj.- monat		insge- samt	Veränd. gegen- über Vorj.- zeitr.	insge- samt	Veränd. gegen- über Vorj.- zeitr.	
	Anzahl	%	Anzahl	%	Tage	Anzahl	%	Anzahl	%	Tage
<u>ANHALT-WITTENBERG</u>										
Afrika										
Republik Südafrika	-	-	-	-	-	21	-38,2	35	-23,9	1,7
Sonstige afrikanische Länder	9	-85,5	9	-92,0	1,0	54	-58,8	175	-47,4	3,2
Zusammen	9	-85,5	9	-92,0	1,0	75	-54,5	210	-44,6	2,8
Asien										
Arabische Golfstaaten	2	0,0	6	100,0	3,0	37	32,1	122	117,9	3,3
China Volksrep. u. Hongkong	149	**	295	**	2,0	252	34,8	482	94,4	1,9
Indien	-	-	-	-	-	34	3,0	129	59,3	3,8
Israel	12	X	12	X	1,0	295	86,7	763	217,9	2,6
Japan	4	-63,6	5	-68,7	1,3	288	-1,4	641	6,8	2,2
Südkorea	-	-	-	-	-	160	-15,3	280	-39,9	1,8
Taiwan	1	X	2	X	2,0	8	-88,2	15	-89,6	1,9
Sonstige asiatische Länder	8	33,3	17	142,9	2,1	132	-5,7	274	40,5	2,1
Zusammen	176	450,0	337	452,5	1,9	1 206	10,1	2 706	33,3	2,2
Amerika										
Kanada	35	600,0	63	**	1,8	236	21,6	520	52,5	2,2
USA	153	-26,8	273	-27,8	1,8	4 914	43,4	11 339	64,0	2,3
Mittelamerika und Karibik	-	-	-	-	-	28	3,7	40	-24,5	1,4
Brasilien	2	0,0	4	100,0	2,0	83	45,6	231	239,7	2,8
Sonstige südamerik. Länder	1	-50,0	3	50,0	3,0	52	15,6	70	-27,8	1,3
Zusammen	191	-12,4	343	-11,4	1,8	5 313	41,7	12 200	63,3	2,3
Australien und Neuseeland										
Australien	7	250,0	16	166,7	2,3	167	-24,4	349	6,1	2,1
Neuseeland und Ozeanien	1	X	2	X	2,0	23	-8,0	35	-12,5	1,5
Zusammen	8	300,0	18	200,0	2,3	190	-22,8	384	4,1	2,0
Ohne Angabe										
	96	166,7	182	287,2	1,9	739	1,9	1 160	13,0	1,6
Ausland zusammen										
	2 252	48,0	4 157	42,9	1,8	45 143	14,7	82 584	17,8	1,8
Ankünfte/Übern. insgesamt										
	29 067	3,1	70 712	2,1	2,4	429 312	5,0	1 025 822	5,5	2,4

Noch 7. Ankünfte, Übernachtungen und Aufenthaltsdauer der Gäste in Beherbergungsbetrieben (einschl. Camping)
nach Reisegebieten und Herkunftsländern

Reisegebiet	November 2008					Januar - November 2008				
	Ankünfte		Übernachtungen		durch- schn. Aufent- halts- dauer	Ankünfte		Übernachtungen		durch- schn. Aufent- halts- dauer
	insge- samt	Veränd. gegen- über Vorj.- monat	insge- samt	Veränd. gegen- über Vorj.- monat		insge- samt	Veränd. gegen- über Vorj.- zeitr.	insge- samt	Veränd. gegen- über Vorj.- zeitr.	
	Anzahl	%	Anzahl	%	Tage	Anzahl	%	Anzahl	%	Tage
<u>MAGDEBURG,</u> <u>ELBE-BÖRDE-HEIDE</u>										
Bundesrepublik Deutschland	38 624	-12,6	86 627	-10,3	2,2	471 214	-0,5	1 073 228	-1,5	2,3
Ausland										
Europa										
Belgien	63	-46,2	103	-38,0	1,6	1 417	-3,3	2 195	-4,6	1,5
Bulgarien	8	X	9	X	1,1	79	X	134	X	1,7
Dänemark	113	24,2	211	26,3	1,9	3 262	11,9	5 062	16,0	1,6
Estland	80	63,3	82	-8,9	1,0	1 553	-17,4	1 762	-26,3	1,1
Finnland	21	0,0	42	16,7	2,0	645	14,4	1 081	25,1	1,7
Frankreich	118	-4,8	271	36,2	2,3	2 258	-7,6	4 228	3,1	1,9
Griechenland	6	-45,5	6	-68,4	1,0	207	48,9	425	119,1	2,1
Vereinigtes Königreich	114	-50,2	220	-40,5	1,9	2 697	-3,5	5 027	-3,7	1,9
Irland, Republik	12	-7,7	54	145,5	4,5	132	-45,9	706	69,7	5,3
Island	-	-	-	-	-	93	-67,4	287	-69,3	3,1
Italien	74	-35,7	136	-63,1	1,8	1 539	-21,3	4 591	-25,0	3,0
Lettland	24	-17,2	83	69,4	3,5	205	-67,7	336	-66,7	1,6
Litauen	62	-50,8	106	-44,8	1,7	2 791	123,6	3 312	98,2	1,2
Luxemburg	8	14,3	16	45,5	2,0	161	8,1	310	-7,5	1,9
Malta	-	-	-	-	-	2	-93,1	6	-81,2	3,0
Niederlande	397	-9,6	552	-14,6	1,4	11 446	-5,3	17 899	-0,9	1,6
Norwegen	23	9,5	40	14,3	1,7	741	22,3	965	-3,6	1,3
Österreich	187	-6,5	311	-2,2	1,7	2 419	-2,0	4 983	3,2	2,1
Polen	508	0,4	993	13,1	2,0	5 900	-1,2	12 988	20,3	2,2
Portugal	6	50,0	44	300,0	7,3	266	66,3	508	86,8	1,9
Rumänien	34	X	190	X	5,6	273	X	1 528	X	5,6
Russland	125	-20,4	371	17,8	3,0	1 798	27,9	3 351	34,3	1,9
Schweden	87	13,0	142	63,2	1,6	1 435	3,8	2 302	-11,0	1,6
Schweiz	179	40,9	500	84,5	2,8	2 311	14,5	4 284	16,3	1,9
Slowakische Republik	16	300,0	45	800,0	2,8	265	-4,3	825	55,4	3,1
Slowenien	5	-37,5	5	-64,3	1,0	158	-10,7	338	-0,3	2,1
Spanien	40	-68,5	77	-53,0	1,9	1 062	-3,8	1 725	-12,3	1,6
Tschechische Republik	72	-33,3	508	174,6	7,1	1 070	-0,1	2 699	64,2	2,5
Türkei	12	-72,7	18	-78,8	1,5	230	21,7	501	-14,1	2,2
Ukraine	31	-18,4	140	115,4	4,5	305	-17,1	743	-34,1	2,4
Ungarn	42	-2,3	77	-39,4	1,8	591	29,3	2 696	133,8	4,6
Zypern	-	-	-	-	-	11	**	178	790,0	16,2
Sonstige europäische Länder	70	X	338	X	4,8	1 139	X	2 998	X	2,6
Zusammen	2 537	-15,4	5 690	5,8	2,2	48 461	1,1	90 973	6,7	1,9

Noch 7. Ankünfte, Übernachtungen und Aufenthaltsdauer der Gäste in Beherbergungsbetrieben (einschl. Camping)
nach Reisegebieten und Herkunftsländern

Reisegebiet	November 2008					Januar - November 2008				
	Ankünfte		Übernachtungen		durch- schn. Aufent- halts- dauer	Ankünfte		Übernachtungen		durch- schn. Aufent- halts- dauer
	insge- samt	Veränd. gegen- über Vorj.- monat	insge- samt	Veränd. gegen- über Vorj.- monat		insge- samt	Veränd. gegen- über Vorj.- zeitr.	insge- samt	Veränd. gegen- über Vorj.- zeitr.	
	Anzahl	%	Anzahl	%	Tage	Anzahl	%	Anzahl	%	Tage
<u>MAGDEBURG,</u>										
<u>ELBE-BÖRDE-HEIDE</u>										
Afrika										
Republik Südafrika	-	-	-	-	-	61	125,9	147	153,4	2,4
Sonstige afrikanische Länder	2	-77,8	3	-78,6	1,5	101	-13,7	229	2,2	2,3
Zusammen	2	-77,8	3	-78,6	1,5	162	12,5	376	33,3	2,3
Asien										
Arabische Golfstaaten	8	-27,3	20	-45,9	2,5	164	110,3	804	255,8	4,9
China Volksrep. u. Hongkong	80	-73,6	563	-61,7	7,0	802	-26,3	5 522	-7,1	6,9
Indien	2	-33,3	4	33,3	2,0	37	37,0	71	-17,4	1,9
Israel	9	125,0	29	262,5	3,2	100	-20,6	222	-41,6	2,2
Japan	16	33,3	27	17,4	1,7	224	50,3	438	40,8	2,0
Südkorea	3	50,0	23	475,0	7,7	69	97,1	216	350,0	3,1
Taiwan	249	**	260	622,2	1,0	516	75,5	602	74,0	1,2
Sonstige asiatische Länder	5	-66,7	56	115,4	11,2	219	11,7	689	49,1	3,1
Zusammen	372	0,8	982	-38,9	2,6	2 131	6,9	8 564	9,8	4,0
Amerika										
Kanada	48	**	124	785,7	2,6	262	40,1	810	91,0	3,1
USA	69	-2,8	205	11,4	3,0	1 146	16,2	3 088	46,4	2,7
Mittelamerika und Karibik	3	50,0	3	-25,0	1,0	102	92,5	243	67,6	2,4
Brasilien	3	-40,0	12	71,4	4,0	100	-9,9	260	2,8	2,6
Sonstige südamerik. Länder	33	450,0	37	516,7	1,1	190	146,8	329	140,1	1,7
Zusammen	156	77,3	381	77,2	2,4	1 800	27,3	4 730	54,1	2,6
Australien und Neuseeland										
Australien	7	-88,7	26	-68,7	3,7	229	-26,8	582	-38,9	2,5
Neuseeland und Ozeanien	-	-	-	-	-	30	-26,8	80	-9,1	2,7
Zusammen	7	-89,4	26	-71,4	3,7	259	-26,8	662	-36,3	2,6
Ohne Angabe										
	114	-39,0	149	-49,5	1,3	1 847	15,2	2 661	2,6	1,4
Ausland zusammen										
	3 188	-14,3	7 231	-4,9	2,3	54 660	2,3	107 966	7,9	2,0
Ankünfte/Übern. insgesamt										
	41 812	-12,7	93 858	-9,9	2,2	525 874	-0,2	1 181 194	-0,8	2,2

Noch 7. Ankünfte, Übernachtungen und Aufenthaltsdauer der Gäste in Beherbergungsbetrieben (einschl. Camping)
nach Reisegebieten und Herkunftsländern

Reisegebiet	November 2008					Januar - November 2008				
	Ankünfte		Übernachtungen		durch- schn. Aufent- halts- dauer	Ankünfte		Übernachtungen		durch- schn. Aufent- halts- dauer
	insge- samt	Veränd. gegen- über Vorj.- monat	insge- samt	Veränd. gegen- über Vorj.- monat		insge- samt	Veränd. gegen- über Vorj.- zeitr.	insge- samt	Veränd. gegen- über Vorj.- zeitr.	
	Anzahl	%	Anzahl	%	Tage	Anzahl	%	Anzahl	%	Tage
<u>ALTMARK</u>										
Bundesrepublik Deutschland	11 544	6,8	35 439	23,0	3,1	172 532	7,3	469 664	9,5	2,7
Ausland										
Europa										
Belgien	5	-16,7	5	-28,6	1,0	160	171,2	274	188,4	1,7
Bulgarien	3	X	12	X	4,0	9	X	43	X	4,8
Dänemark	9	0,0	34	112,5	3,8	412	-33,7	1 053	-24,4	2,6
Estland	1	X	2	X	2,0	131	**	297	**	2,3
Finnland	10	-33,3	15	-25,0	1,5	125	-16,7	183	-31,2	1,5
Frankreich	24	0,0	41	51,9	1,7	361	90,0	429	-42,6	1,2
Griechenland	-	-	-	-	-	18	-21,7	28	16,7	1,6
Vereinigtes Königreich	6	-33,3	37	164,3	6,2	156	21,9	476	63,0	3,1
Irland, Republik	-	-	-	-	-	23	283,3	29	190,0	1,3
Island	-	-	-	-	-	75	**	87	**	1,2
Italien	8	100,0	12	-7,7	1,5	179	45,5	462	37,1	2,6
Lettland	-	-	-	-	-	23	475,0	45	**	2,0
Litauen	1	X	1	X	1,0	19	26,7	20	-51,2	1,1
Luxemburg	-	-	-	-	-	17	70,0	32	166,7	1,9
Malta	-	-	-	-	-	4	300,0	4	-87,5	1,0
Niederlande	30	25,0	37	-2,6	1,2	1 326	23,3	3 708	18,3	2,8
Norwegen	5	-16,7	7	-79,4	1,4	130	71,1	196	55,6	1,5
Österreich	8	-20,0	20	42,9	2,5	267	8,5	454	8,6	1,7
Polen	6	-25,0	8	-38,5	1,3	310	219,6	2 020	786,0	6,5
Portugal	2	X	2	X	1,0	18	**	36	**	2,0
Rumänien	1	X	1	X	1,0	45	X	203	X	4,5
Russland	4	X	4	X	1,0	125	123,2	873	228,2	7,0
Schweden	10	-47,4	23	-11,5	2,3	366	-10,7	805	16,2	2,2
Schweiz	8	33,3	21	-4,5	2,6	309	-3,4	563	8,5	1,8
Slowakische Republik	-	-	-	-	-	4	-55,6	10	0,0	2,5
Slowenien	-	-	-	-	-	3	X	6	X	2,0
Spanien	7	250,0	11	450,0	1,6	59	3,5	92	43,8	1,6
Tschechische Republik	5	25,0	8	100,0	1,6	66	-27,5	120	-28,1	1,8
Türkei	-	-	-	-	-	4	-76,5	8	-86,4	2,0
Ukraine	2	X	2	X	1,0	23	**	31	**	1,3
Ungarn	3	X	3	X	1,0	36	-2,7	43	-4,4	1,2
Zypern	-	-	-	-	-	6	X	18	X	3,0
Sonstige europäische Länder	-	-	-	-	-	23	X	35	X	1,5
Zusammen	158	6,0	306	15,5	1,9	4 832	24,6	12 683	39,4	2,6

Noch 7. Ankünfte, Übernachtungen und Aufenthaltsdauer der Gäste in Beherbergungsbetrieben (einschl. Camping)
nach Reisegebieten und Herkunftsländern

Reisegebiet	November 2008					Januar - November 2008				
	Ankünfte		Übernachtungen		durch- schn. Aufent- halts- dauer	Ankünfte		Übernachtungen		durch- schn. Aufent- halts- dauer
	insge- samt	Veränd. gegen- über Vorj.- monat	insge- samt	Veränd. gegen- über Vorj.- monat		insge- samt	Veränd. gegen- über Vorj.- zeitr.	insge- samt	Veränd. gegen- über Vorj.- zeitr.	
	Anzahl	%	Anzahl	%	Tage	Anzahl	%	Anzahl	%	Tage
<u>ALTMARK</u>										
Afrika										
Republik Südafrika	-	-	-	-	-	1	-50,0	1	-50,0	1,0
Sonstige afrikanische Länder	-	-	-	-	-	1	-50,0	3	0,0	3,0
Zusammen	-	-	-	-	-	2	-50,0	4	-20,0	2,0
Asien										
Arabische Golfstaaten	-	-	-	-	-	6	200,0	6	200,0	1,0
China Volksrep. u. Hongkong	5	X	5	X	1,0	6	-84,2	7	-93,5	1,2
Indien	-	-	-	-	-	2	X	4	X	2,0
Israel	-	-	-	-	-	-	-	-	-	-
Japan	-	-	-	-	-	9	-10,0	31	47,6	3,4
Südkorea	-	-	-	-	-	-	-	-	-	-
Taiwan	8	60,0	8	60,0	1,0	46	-33,3	46	-37,8	1,0
Sonstige asiatische Länder	-	-	-	-	-	7	-12,5	21	75,0	3,0
Zusammen	13	160,0	13	160,0	1,0	76	-42,4	115	-59,2	1,5
Amerika										
Kanada	2	X	4	X	2,0	25	13,6	52	57,6	2,1
USA	2	-80,0	2	-83,3	1,0	65	-35,0	111	-43,7	1,7
Mittelamerika und Karibik	4	X	12	X	3,0	9	350,0	17	-26,1	1,9
Brasilien	-	-	-	-	-	10	100,0	31	0,0	3,1
Sonstige südamerik. Länder	-	-	-	-	-	4	-63,6	4	-75,0	1,0
Zusammen	8	-20,0	18	50,0	2,3	113	-19,3	215	-28,3	1,9
Australien und Neuseeland										
Australien	-	-	-	-	-	20	0,0	21	-12,5	1,1
Neuseeland und Ozeanien	-	-	-	-	-	2	-77,8	2	-86,7	1,0
Zusammen	-	-	-	-	-	22	-24,1	23	-41,0	1,0
Ohne Angabe	208	8,3	356	-11,0	1,7	2 643	27,9	5 111	31,5	1,9
Ausland zusammen	387	8,7	693	1,6	1,8	7 688	23,0	18 151	33,4	2,4
Ankünfte/Übern. insgesamt	11 931	6,9	36 132	22,5	3,0	180 220	7,9	487 815	10,2	2,7

Noch 7. Ankünfte, Übernachtungen und Aufenthaltsdauer der Gäste in Beherbergungsbetrieben (einschl. Camping)
nach Reisegebieten und Herkunftsländern

Reisegebiet	November 2008					Januar - November 2008				
	Ankünfte		Übernachtungen		durch- schn. Aufent- halts- dauer	Ankünfte		Übernachtungen		durch- schn. Aufent- halts- dauer
	insge- samt	Veränd. gegen- über Vorj.- monat	insge- samt	Veränd. gegen- über Vorj.- monat		insge- samt	Veränd. gegen- über Vorj.- zeitr.	insge- samt	Veränd. gegen- über Vorj.- zeitr.	
	Anzahl	%	Anzahl	%	Tage	Anzahl	%	Anzahl	%	Tage
<u>SACHSEN-ANHALT</u>										
<u>ZUSAMMEN</u>										
Bundesrepublik Deutschland	169 382	-1,1	412 177	2,7	2,4	2 286 333	2,1	5 852 622	2,0	2,6
Ausland										
Europa										
Belgien	203	-37,5	345	-42,0	1,7	4 555	-3,7	9 589	6,1	2,1
Bulgarien	23	X	42	X	1,8	313	X	765	X	2,4
Dänemark	353	-34,0	816	-31,8	2,3	20 357	-0,7	44 515	0,5	2,2
Estland	95	46,2	100	-11,5	1,1	2 013	-8,7	2 431	-14,7	1,2
Finnland	99	30,3	204	60,6	2,1	1 990	-4,5	3 129	-9,9	1,6
Frankreich	351	-5,6	711	-12,7	2,0	6 525	0,5	15 178	0,2	2,3
Griechenland	25	-50,0	33	-58,7	1,3	460	-5,9	862	-51,1	1,9
Vereinigtes Königreich	475	-13,0	1 035	6,3	2,2	8 563	2,2	20 561	8,1	2,4
Irland, Republik	107	189,2	262	322,6	2,4	538	-12,4	1 650	19,7	3,1
Island	162	**	240	**	1,5	711	-1,7	1 489	-35,1	2,1
Italien	278	-29,1	858	-35,8	3,1	5 989	-11,8	18 397	7,1	3,1
Lettland	43	-60,6	145	-36,7	3,4	600	-48,6	1 335	-34,3	2,2
Litauen	84	-44,7	132	-40,3	1,6	3 284	80,7	4 154	54,8	1,3
Luxemburg	29	-25,6	56	-26,3	1,9	515	-12,6	1 120	-19,3	2,2
Malta	-	-	-	-	-	28	-47,2	38	-62,4	1,4
Niederlande	998	-17,7	1 876	-12,3	1,9	37 075	15,5	93 245	20,4	2,5
Norwegen	99	1,0	183	1,7	1,8	2 596	8,4	3 754	4,4	1,4
Österreich	571	4,6	1 199	6,9	2,1	9 708	7,5	20 580	7,7	2,1
Polen	912	8,2	2 341	38,4	2,6	11 175	-6,4	26 884	7,1	2,4
Portugal	28	27,3	357	369,7	12,8	586	35,3	2 933	268,9	5,0
Rumänien	54	X	219	X	4,1	793	X	3 354	X	4,2
Russland	375	-3,1	1 252	44,9	3,3	5 543	38,1	12 271	36,2	2,2
Schweden	275	10,9	477	20,8	1,7	13 614	23,2	17 617	10,6	1,3
Schweiz	576	27,2	1 428	48,1	2,5	10 773	10,9	19 393	12,5	1,8
Slowakische Republik	166	277,3	370	140,3	2,2	878	-18,1	2 444	-18,3	2,8
Slowenien	52	15,6	162	-35,5	3,1	414	0,2	1 060	-9,4	2,6
Spanien	134	-42,0	292	-23,6	2,2	2 342	-0,4	4 516	2,7	1,9
Tschechische Republik	254	-18,3	820	30,2	3,2	2 851	-7,4	6 237	4,0	2,2
Türkei	23	-70,1	38	-79,8	1,7	398	-6,6	977	-15,8	2,5
Ukraine	74	19,4	236	143,3	3,2	682	-2,2	1 978	0,9	2,9
Ungarn	121	4,3	354	10,3	2,9	1 564	-18,6	6 793	12,6	4,3
Zypern	-	-	-	-	-	30	-6,2	269	263,5	9,0
Sonstige europäische Länder	208	X	748	X	3,6	2 792	X	7 581	X	2,7
Zusammen	7 247	-6,1	17 331	7,8	2,4	160 255	5,6	357 099	8,7	2,2

Noch 7. Ankünfte, Übernachtungen und Aufenthaltsdauer der Gäste in Beherbergungsbetrieben (einschl. Camping)
nach Reisegebieten und Herkunftsländern

Reisegebiet	November 2008					Januar - November 2008				
	Ankünfte		Übernachtungen		durch- schn. Aufent- halts- dauer	Ankünfte		Übernachtungen		durch- schn. Aufent- halts- dauer
	insge- samt	Veränd. gegen- über Vorj.- monat	insge- samt	Veränd. gegen- über Vorj.- monat		insge- samt	Veränd. gegen- über Vorj.- zeitr.	insge- samt	Veränd. gegen- über Vorj.- zeitr.	
	Anzahl	%	Anzahl	%	Tage	Anzahl	%	Anzahl	%	Tage
<u>SACHSEN-ANHALT</u>										
<u>ZUSAMMEN</u>										
Afrika										
Republik Südafrika	1	-92,3	5	-86,1	5,0	137	-21,3	399	-39,1	2,9
Sonstige afrikanische Länder	25	-74,2	36	-81,7	1,4	376	-23,6	1 157	-33,0	3,1
Zusammen	26	-76,4	41	-82,4	1,6	513	-23,0	1 556	-34,7	3,0
Asien										
Arabische Golfstaaten	23	35,3	79	36,2	3,4	367	63,8	1 470	124,8	4,0
China Volksrep. u. Hongkong	254	-27,4	883	-42,7	3,5	1 517	-20,7	6 857	-9,9	4,5
Indien	9	28,6	30	87,5	3,3	126	18,9	386	-22,3	3,1
Israel	27	350,0	52	271,4	1,9	538	14,0	1 573	25,1	2,9
Japan	36	-54,4	90	-29,7	2,5	1 365	-0,1	3 389	18,8	2,5
Südkorea	3	-91,4	23	-65,7	7,7	422	4,5	1 010	-2,4	2,4
Taiwan	260	900,0	272	532,6	1,0	605	5,4	743	-20,0	1,2
Sonstige asiatische Länder	60	9,1	222	68,2	3,7	920	22,8	2 961	39,7	3,2
Zusammen	672	16,9	1 651	-17,4	2,5	5 860	0,9	18 389	8,5	3,1
Amerika										
Kanada	101	494,1	229	748,1	2,3	857	-1,9	2 130	18,1	2,5
USA	359	-40,4	883	-31,8	2,5	10 097	28,8	25 446	34,9	2,5
Mittelamerika und Karibik	11	-21,4	20	-71,0	1,8	249	25,1	610	-36,0	2,4
Brasilien	7	-50,0	19	-13,6	2,7	293	7,3	792	43,7	2,7
Sonstige südamerik. Länder	44	91,3	68	78,9	1,5	439	61,4	930	69,4	2,1
Zusammen	522	-22,1	1 219	-15,9	2,3	11 935	26,2	29 908	31,6	2,5
Australien und Neuseeland										
Australien	26	-71,4	83	-49,1	3,2	770	-5,2	1 729	-5,2	2,2
Neuseeland und Ozeanien	4	-20,0	5	-58,3	1,3	118	4,4	271	24,9	2,3
Zusammen	30	-68,7	88	-49,7	2,9	888	-4,0	2 000	-2,0	2,3
Ohne Angabe										
	1 172	15,0	2 719	41,6	2,3	15 751	20,1	30 367	26,7	1,9
Ausland zusammen										
	9 669	-5,1	23 049	5,4	2,4	195 202	7,4	439 319	10,8	2,3
Ankünfte/Übern. insgesamt										
	179 051	-1,3	435 226	2,9	2,4	2 481 535	2,5	6 291 941	2,5	2,5

8. Beherbergungsstätten, Gästebetten und Auslastung der Kapazitäten
für ausgewählte Städte , insgesamt und darunter Hotels

Gemeinde	November 2008							Januar bis Nov. 2008	
	Betriebe			Betten				durchschnittliche Auslastung der angebotenen Betten	
	insge- samt	darunter		insge- samt ¹⁾	darunter				
		geöffnete Betriebe			angebotene Betten				
		zusammen	Veränd. gegen- über Vorj.- monat		zusammen	Veränd. gegen- über Vorj.- monat			
Anzahl		%	Anzahl		%	%			
Aschersleben									
Betriebe zusammen	5	5	0,0	285	231	-18,9	20,4	23,1	
Hotels	2	2	0,0	
Bernburg									
Betriebe zusammen	10	9	12,5	469	399	9,0	24,4	23,2	
Hotels	4	4	33,3	301	297	12,9	24,3	23,1	
Bitterfeld-Wolfen									
Betriebe zusammen	10	10	0,0	410	410	3,3	45,7	41,3	
Hotels	7	7	0,0	341	341	3,0	39,8	35,8	
Burg									
Betriebe zusammen	7	7	0,0	200	195	-1,5	31,0	27,7	
Hotels	2	2	0,0	
Dessau-Roßlau									
Betriebe zusammen	22	21	-4,5	1 349	1 326	-4,6	27,6	37,6	
Hotels	7	7	0,0	736	734	-5,9	27,8	41,3	
Eisleben									
Betriebe zusammen	11	10	-9,1	442	415	-3,3	23,4	29,3	
Hotels	7	6	-14,3	331	304	-5,3	27,5	29,9	
Gardelegen									
Betriebe zusammen	4	4	33,3	98	89	-6,3	25,6	23,7	
Hotels	2	2	-33,3	
Genthin									
Betriebe zusammen	6	6	0,0	180	178	7,2	24,5	28,2	
Hotels	3	3	0,0	136	134	9,8	15,3	17,8	
Gräfenhainichen									
Betriebe zusammen	4	4	0,0	59	59	0,0	28,0	24,4	
Hotels	1	1	0,0	
Halberstadt									
Betriebe zusammen	14	14	0,0	754	742	-0,7	32,0	35,0	
Hotels	7	7	0,0	471	469	-0,4	33,5	36,7	

1) max. Bettenangebot in den zurückliegenden 13 Monaten (einschl. lfd. Monat)

Noch 8. Beherbergungsstätten, Gästebetten und Auslastung der Kapazitäten
für ausgewählte Städte , insgesamt und darunter Hotels

Gemeinde	November 2008						Januar bis Nov. 2008	
	Betriebe			Betten			durchschnittliche Auslastung der angebotenen Betten	
	insge- samt	darunter		insge- samt ¹⁾	darunter			
		geöffnete Betriebe			angebotene Betten			
		zusammen	Veränd. gegen- über Vorj.- monat		zusammen	Veränd. gegen- über Vorj.- monat		
Anzahl		%	Anzahl		%	%		
Haldensleben								
Betriebe zusammen	7	7	0,0	234	234	0,0	19,4	27,3
Hotels	2	2	0,0
Halle								
Betriebe zusammen	37	37	0,0	2 332	2 270	2,1	36,0	34,6
Hotels	14	14	0,0	1 522	1 498	3,7	36,9	34,5
Havelberg								
Betriebe zusammen	8	8	-11,1	212	206	-6,4	5,7	22,7
Hotels	1	1	0,0
Hettstedt								
Betriebe zusammen	2	2	0,0
Hotels	-	-	-	-	-	-	-	-
Hohenmölsen								
Betriebe zusammen	3	3	50,0	102	102	15,9	5,9	8,6
Hotels	3	3	50,0	102	102	15,9	5,9	8,6
Jessen								
Betriebe zusammen	4	4	0,0	153	149	-2,6	17,6	16,5
Hotels	3	3	0,0
Klötze								
Betriebe zusammen	3	3	-25,0	55	54	-20,6	13,6	8,3
Hotels	3	3	-25,0	55	54	-20,6	13,6	8,3
Köthen								
Betriebe zusammen	3	3	0,0	187	182	-2,7	29,2	25,3
Hotels	3	3	0,0	187	182	-2,7	29,2	25,3
Magdeburg								
Betriebe zusammen	39	39	5,4	4 306	4 286	2,7	31,9	30,8
Hotels	18	18	0,0	3 215	3 211	2,2	31,6	30,0
Merseburg								
Betriebe zusammen	11	11	10,0	870	868	109,7	18,3	40,1
Hotels	7	7	16,7	695	693	129,5	18,7	42,6

1) max. Bettenangebot in den zurückliegenden 13 Monaten (einschl. lfd. Monat)

Noch 8. Beherbergungsstätten, Gästebetten und Auslastung der Kapazitäten
für ausgewählte Städte , insgesamt und darunter Hotels

Gemeinde	November 2008						Januar bis Nov. 2008	
	Betriebe			Betten			durchschnittliche Auslastung der angebotenen Betten	
	insgesamt	darunter		insgesamt ¹⁾	darunter			
		geöffnete Betriebe			angebotene Betten			
		zusammen	Veränd. gegenüber Vorj.-monat		zusammen	Veränd. gegenüber Vorj.-monat		
Anzahl		%	Anzahl		%	%		
Naumburg								
Betriebe zusammen	21	20	0,0	1 272	1 245	11,4	18,3	29,5
Hotels	8	8	0,0	507	503	0,4	23,3	35,4
Nebra								
Betriebe zusammen	2	2	100,0
Hotels	2	2	0,0
Oschersleben								
Betriebe zusammen	6	6	0,0	343	343	0,0	14,0	24,9
Hotels	2	2	0,0
Osterburg								
Betriebe zusammen	2	2	0,0
Hotels	1	1	0,0
Quedlinburg								
Betriebe zusammen	36	36	2,9	1 439	1 395	-1,7	20,0	31,4
Hotels	11	11	10,0	650	608	-4,6	26,0	36,3
Querfurt								
Betriebe zusammen	9	8	0,0	192	167	0,6	11,8	16,4
Hotels	5	5	0,0	120	119	0,0	14,5	19,2
Sangerhausen								
Betriebe zusammen	16	16	0,0	528	507	-5,1	20,2	24,3
Hotels	5	5	0,0	205	186	-9,3	17,3	19,3
Salzwedel								
Betriebe zusammen	8	8	0,0	243	243	2,5	21,2	19,7
Hotels	3	3	0,0	142	142	4,4	26,2	23,3
Schönebeck								
Betriebe zusammen	10	10	0,0	648	646	0,0	45,8	51,0
Hotels	2	2	0,0
Staßfurt								
Betriebe zusammen	4	4	0,0	98	98	0,0	27,7	28,7
Hotels	2	2	0,0

1) max. Bettenangebot in den zurückliegenden 13 Monaten (einschl. lfd. Monat)

Noch 8. Beherbergungsstätten, Gästebetten und Auslastung der Kapazitäten
für ausgewählte Städte , insgesamt und darunter Hotels

Gemeinde	November 2008						Januar bis Nov. 2008	
	Betriebe			Betten			durchschnittliche Auslastung der angebotenen Betten	
	insgesamt	darunter		insgesamt ¹⁾	darunter			
		geöffnete Betriebe			angebotene Betten			
		zusammen	Veränd. gegenüber Vorj.-monat		zusammen	Veränd. gegenüber Vorj.-monat		
Anzahl		%	Anzahl		%	%		
Stendal								
Betriebe zusammen	9	9	-10,0	392	386	-3,7	25,5	28,0
Hotels	5	5	-16,7	209	203	-6,9	27,9	32,9
Wanzleben								
Betriebe zusammen	2	2	0,0
Hotels	1	1	0,0
Weißenfels								
Betriebe zusammen	8	8	0,0	252	249	-1,2	28,8	33,3
Hotels	4	4	0,0	142	142	0,0	34,6	41,8
Wernigerode								
Betriebe zusammen	62	61	-1,6	3 979	3 882	2,0	26,7	41,2
Hotels	25	24	0,0	2 067	1 982	2,6	24,4	36,3
Wittenberg								
Betriebe zusammen	30	29	0,0	1 425	1 382	-0,4	19,2	29,0
Hotels	14	13	0,0	934	904	0,0	18,2	30,5
Wolmirstedt								
Betriebe zusammen	4	4	0,0	122	122	0,0	23,5	25,6
Hotels	1	1	0,0
Zeitz								
Betriebe zusammen	5	5	0,0	123	123	0,0	17,9	22,8
Hotels	3	3	0,0
Zerbst								
Betriebe zusammen	7	7	16,7	129	123	7,0	17,9	24,2
Hotels	4	4	0,0	77	75	-2,6	21,1	24,4

1) max. Bettenangebot in den zurückliegenden 13 Monaten (einschl. lfd. Monat)

9. Ankünfte, Übernachtungen und Aufenthaltsdauer der Gäste in Beherbergungsbetrieben (einschl. Camping)
für ausgewählte Städte, insgesamt und darunter Hotels

Gemeinde	November 2008					Januar - November 2008				
	Ankünfte		Übernachtungen		durch- schn. Aufent- halts- dauer	Ankünfte		Übernachtungen		durch- schn. Aufent- halts- dauer
	insge- samt	Veränd. gegen- über Vorj.- monat	insge- samt	Veränd. gegen- über Vorj.- monat		insge- samt	Veränd. gegen- über Vorj.- zeitr.	insge- samt	Veränd. gegen- über Vorj.- zeitr.	
	Anzahl	%	Anzahl	%	Tage	Anzahl	%	Anzahl	%	Tage
Aschersleben										
Betriebe zusammen	1 016	-16,0	1 414	-32,0	1,4	10 811	-1,3	21 065	0,8	1,9
Hotels
Bernburg										
Betriebe zusammen	1 821	33,0	2 941	32,5	1,6	20 711	13,1	34 677	10,0	1,7
Hotels	1 296	28,2	2 163	37,8	1,7	13 269	19,7	21 681	20,2	1,6
Bitterfeld-Wolfen										
Betriebe zusammen	2 209	4,7	5 624	22,2	2,5	23 006	17,3	56 364	19,0	2,4
Hotels	2 049	2,2	4 074	26,4	2,0	21 704	15,8	40 722	18,4	1,9
Burg										
Betriebe zusammen	936	-7,2	1 815	25,4	1,9	12 004	10,7	19 907	3,5	1,7
Hotels
Dessau-Roßlau										
Betriebe zusammen	6 972	9,6	10 981	10,5	1,6	101 840	7,6	172 356	10,6	1,7
Hotels	4 503	5,2	6 113	-2,0	1,4	64 127	4,3	103 714	10,3	1,6
Eisleben										
Betriebe zusammen	1 466	-4,4	2 915	17,8	2,0	19 729	1,4	39 637	7,6	2,0
Hotels	1 200	-4,5	2 506	40,7	2,1	15 898	4,0	29 607	15,9	1,9
Gardelegen										
Betriebe zusammen	420	49,5	684	0,3	1,6	4 541	5,0	6 227	-23,4	1,4
Hotels
Genthin										
Betriebe zusammen	507	-24,2	1 309	1,5	2,6	5 994	10,0	16 609	48,2	2,8
Hotels	419	-20,8	615	-31,1	1,5	4 632	8,5	7 865	3,1	1,7
Gräfenhainichen										
Betriebe zusammen	234	17,6	495	45,6	2,1	2 577	0,9	4 824	4,5	1,9
Hotels
Halberstadt										
Betriebe zusammen	4 047	4,8	7 169	8,9	1,8	48 025	20,1	90 697	15,4	1,9
Hotels	2 576	-1,6	4 718	1,4	1,8	29 466	19,7	55 715	15,0	1,9

Noch 9. Ankünfte, Übernachtungen und Aufenthaltsdauer der Gäste in Beherbergungsbetrieben (einschl. Camping)
für ausgewählte Städte, insgesamt und darunter Hotels

Gemeinde	November 2008					Januar - November 2008				
	Ankünfte		Übernachtungen		durch- schn. Aufent- halts- dauer	Ankünfte		Übernachtungen		durch- schn. Aufent- halts- dauer
	insge- samt	Veränd. gegen- über Vorj.- monat	insge- samt	Veränd. gegen- über Vorj.- monat		insge- samt	Veränd. gegen- über Vorj.- zeitr.	insge- samt	Veränd. gegen- über Vorj.- zeitr.	
	Anzahl	%	Anzahl	%	Tage	Anzahl	%	Anzahl	%	Tage
Haldensleben										
Betriebe zusammen	803	-19,5	1 364	-26,9	1,7	11 498	21,8	21 114	20,6	1,8
Hotels
Halle										
Betriebe zusammen	13 344	-1,7	24 501	1,3	1,8	141 699	0,4	264 493	-0,5	1,9
Hotels	9 772	-2,4	16 589	0,0	1,7	99 357	-0,9	173 198	-1,2	1,7
Havelberg										
Betriebe zusammen	201	-34,5	354	-27,3	1,8	12 194	1,2	24 545	12,0	2,0
Hotels
Hettstedt										
Betriebe zusammen
Hotels	-	-	-	-	-	-	-	-	-	-
Hohenmölsen										
Betriebe zusammen	126	-36,7	180	-31,3	1,4	1 772	-10,1	2 597	-3,9	1,5
Hotels	126	-36,7	180	-31,3	1,4	1 772	-10,1	2 597	-3,9	1,5
Jessen										
Betriebe zusammen	399	27,9	785	45,9	2,0	4 417	-7,2	8 248	-9,8	1,9
Hotels
Klötze										
Betriebe zusammen	94	9,3	221	64,9	2,4	991	-17,1	1 671	-25,5	1,7
Hotels	94	9,3	221	64,9	2,4	991	-17,1	1 671	-25,5	1,7
Köthen										
Betriebe zusammen	991	14,0	1 594	12,7	1,6	9 322	11,1	15 536	5,6	1,7
Hotels	991	14,0	1 594	12,7	1,6	9 322	11,1	15 536	5,6	1,7
Magdeburg										
Betriebe zusammen	23 732	-11,1	41 023	-12,3	1,7	267 647	-3,2	451 563	-4,5	1,7
Hotels	18 949	-11,7	30 404	-13,8	1,6	201 632	-1,7	322 740	-1,3	1,6
Merseburg										
Betriebe zusammen	2 333	-22,8	4 764	-9,8	2,0	29 543	-12,6	67 781	-1,3	2,3
Hotels	1 988	-23,4	3 886	-7,4	2,0	25 543	-13,4	54 762	1,4	2,1

Noch 9. Ankünfte, Übernachtungen und Aufenthaltsdauer der Gäste in Beherbergungsbetrieben (einschl. Camping)
für ausgewählte Städte, insgesamt und darunter Hotels

Gemeinde	November 2008					Januar - November 2008				
	Ankünfte		Übernachtungen		durch- schn. Aufent- halts- dauer	Ankünfte		Übernachtungen		durch- schn. Aufent- halts- dauer
	insge- samt	Veränd. gegen- über Vorj.- monat	insge- samt	Veränd. gegen- über Vorj.- monat		insge- samt	Veränd. gegen- über Vorj.- zeitr.	insge- samt	Veränd. gegen- über Vorj.- zeitr.	
	Anzahl	%	Anzahl	%	Tage	Anzahl	%	Anzahl	%	Tage
Stendal										
Betriebe zusammen	1 700	-5,0	2 951	2,0	1,7	19 512	8,9	36 420	17,5	1,9
Hotels	1 172	-10,1	1 699	-9,4	1,4	13 480	6,3	22 637	12,5	1,7
Wanzleben										
Betriebe zusammen
Hotels
Weißenfels										
Betriebe zusammen	1 246	14,1	2 151	9,9	1,7	14 640	4,5	27 887	1,7	1,9
Hotels	935	0,8	1 475	-1,5	1,6	11 742	2,1	19 894	4,6	1,7
Wernigerode										
Betriebe zusammen	13 152	-0,9	30 979	12,5	2,4	186 137	3,9	530 850	1,0	2,9
Hotels	7 434	-4,6	14 522	9,3	2,0	99 829	2,7	234 210	-0,7	2,3
Wittenberg										
Betriebe zusammen	4 355	-3,5	8 033	-2,0	1,8	81 326	3,9	144 873	4,1	1,8
Hotels	2 901	-18,2	4 943	-15,4	1,7	56 730	-1,3	93 855	2,0	1,7
Wolmirstedt										
Betriebe zusammen	390	6,6	861	20,1	2,2	4 945	-7,1	10 450	-1,3	2,1
Hotels
Zeitz										
Betriebe zusammen	368	-17,3	662	-25,5	1,8	4 654	-8,7	9 285	-4,4	2,0
Hotels
Zerbst										
Betriebe zusammen	461	-16,3	659	-29,0	1,4	5 315	0,2	9 290	2,1	1,7
Hotels	318	-19,7	474	-21,9	1,5	3 546	-2,2	6 186	1,7	1,7

10. Beherbergungsstätten, Gästebetten und Auslastung der Kapazitäten
für ausgewählte touristische Zielorte, insgesamt und darunter Hotels

Gemeinde	November 2008						Januar bis Nov. 2008	
	Betriebe			Betten			durchschnittliche Auslastung der angebotenen Betten	
	insge- samt	darunter		insge- samt ¹⁾	darunter			
		geöffnete Betriebe			angebotene Betten			
		zusammen	Veränd. gegen- über Vorj.- monat		zusammen	Veränd. gegen- über Vorj.- monat		
Anzahl		%	Anzahl		%	%		
Allrode								
Betriebe zusammen	3	3	0,0	396	367	-7,3	55,6	61,3
Hotels	1	1	0,0
Altenbrak								
Betriebe zusammen	10	9	-18,2	260	246	-11,8	23,5	37,3
Hotels	5	5	0,0	160	160	0,0	33,3	41,8
Arendsee (Altmark)								
Betriebe zusammen	11	9	12,5	1 096	768	2,4	44,2	44,0
Hotels	4	4	0,0	86	86	0,0	34,5	40,5
Bad Dürrenberg, Stadt								
Betriebe zusammen	5	5	25,0	165	163	68,0	10,3	24,5
Hotels	3	3	50,0
Bad Kösen, Stadt								
Betriebe zusammen	14	14	0,0	909	907	0,0	66,6	65,5
Hotels	6	6	0,0	174	174	1,2	14,4	27,2
Bad Lauchstädt, Stadt								
Betriebe zusammen	7	7	0,0	162	162	2,5	16,7	27,3
Hotels	1	1	0,0
Bad Schmiedeberg, Stadt								
Betriebe zusammen	6	6	0,0	1 158	1 128	2,7	59,5	66,3
Hotels	-	-	-	-	-	-	-	-
Bad Suderode								
Betriebe zusammen	13	13	0,0	652	631	-0,2	55,8	62,8
Hotels	4	4	0,0	144	129	-10,4	20,3	29,8
Ballenstedt, Stadt								
Betriebe zusammen	5	4	33,3	292	220	7,8	26,8	36,8
Hotels	3	3	50,0
Benneckenstein								
Betriebe zusammen	4	4	33,3	179	173	80,2	18,1	30,7
Hotels	2	2	100,0
Blankenburg (Harz), Stadt								
Betriebe zusammen	15	15	0,0	1 025	984	3,4	49,0	44,1
Hotels	5	5	0,0	326	324	0,3	46,4	31,3
Dankerode								
Betriebe zusammen	2	1	-50,0
Hotels	-	-	-	-	-	-	-	-
Darlingerode								
Betriebe zusammen	1	1	X
Hotels	-	-	-	-	-	-	-	-

1) max. Bettenangebot in den zurückliegenden 13 Monaten (einschl. lfd. Monat)

Noch 10. Beherbergungsstätten, Gästebetten und Auslastung der Kapazitäten
für ausgewählte touristische Zielorte, insgesamt und darunter Hotels

Gemeinde	November 2008						Januar bis Nov. 2008	
	Betriebe			Betten			durchschnittliche Auslastung der angebotenen Betten	
	insge- samt	darunter		insge- samt ¹⁾	darunter			
		geöffnete Betriebe			angebotene Betten			
		zusammen	Veränd. gegen- über Vorj.- monat		zusammen	Veränd. gegen- über Vorj.- monat		
Anzahl		%	Anzahl		%	%		
Elbingerode								
Betriebe zusammen	12	12	0,0	270	256	-3,8	12,2	21,6
Hotels	2	2	0,0
Elend								
Betriebe zusammen	9	9	0,0	240	240	1,7	6,6	25,2
Hotels	2	2	0,0
Falkenstein, Stadt								
Betriebe zusammen	10	9	50,0	484	433	30,4	20,5	42,4
Hotels	5	4	100,0	248	222	22,0	32,9	50,4
Flechtingen								
Betriebe zusammen	5	5	0,0	454	453	0,0	79,6	75,9
Hotels	-	-	-	-	-	-	-	-
Freyburg (Unstrut), Stadt								
Betriebe zusammen	11	11	22,2	408	408	6,0	20,1	33,7
Hotels	7	7	16,7	337	337	4,0	21,5	34,6
Friedrichsbrunn								
Betriebe zusammen	7	6	-25,0	353	340	-2,6	36,8	39,9
Hotels	3	3	-25,0	211	211	1,9	35,7	49,0
Gernrode, Stadt								
Betriebe zusammen	6	6	0,0	306	304	0,7	13,8	19,7
Hotels	2	2	100,0
Güntersberge, Stadt								
Betriebe zusammen	4	4	0,0	750	748	16,0	24,7	30,9
Hotels	2	2	0,0
Harzgerode								
Betriebe zusammen	5	5	0,0	506	506	2,0	53,9	59,5
Hotels	3	3	0,0
Hasselfelde								
Betriebe zusammen	13	10	-23,1	1 204	1 051	-12,4	4,1	18,5
Hotels	4	3	-25,0	128	92	-28,1	6,3	17,6
Ilsenburg (Harz), Stadt								
Betriebe zusammen	12	11	-8,3	573	450	-14,8	24,5	36,4
Hotels	7	7	0,0	433	368	-15,0	27,3	35,9
Kalbe (Milde), Stadt								
Betriebe zusammen	3	3	0,0	319	319	4,6	69,6	69,3
Hotels	2	2	0,0
Kamern								
Betriebe zusammen	-	-	-	-	-	-	-	-
Hotels	-	-	-	-	-	-	-	-

1) max. Bettenangebot in den zurückliegenden 13 Monaten (einschl. lfd. Monat)

Noch 10. Beherbergungsstätten, Gästebetten und Auslastung der Kapazitäten
für ausgewählte touristische Zielorte, insgesamt und darunter Hotels

Gemeinde	November 2008						Januar bis Nov. 2008	
	Betriebe			Betten			durchschnittliche Auslastung der angebotenen Betten	
	insge- samt	darunter		insge- samt ¹⁾	darunter			
		geöffnete Betriebe			angebotene Betten			
		zusammen	Veränd. gegen- über Vorj.- monat		zusammen	Veränd. gegen- über Vorj.- monat		
Anzahl		%	Anzahl		%	%		
Kelbra (Kyffhäuser), Stadt								
Betriebe zusammen	6	6	0,0	427	427	0,0	9,9	23,0
Hotels	3	3	0,0	181	181	0,0	11,6	20,0
Neudorf								
Betriebe zusammen	-	-	-	-	-	-	-	-
Hotels	-	-	-	-	-	-	-	-
Schierke								
Betriebe zusammen	28	27	0,0	1 439	1 353	1,8	19,7	37,6
Hotels	12	11	0,0	655	575	0,0	18,3	37,0
Schollene								
Betriebe zusammen	2	2	100,0
Hotels	1	1	0,0
Sorge								
Betriebe zusammen	2	1	0,0
Hotels	1	1	0,0
Stecklenberg								
Betriebe zusammen	2	2	0,0
Hotels	-	-	-	-	-	-	-	-
Stiege								
Betriebe zusammen	2	2	0,0
Hotels	2	2	0,0
Stolberg (Harz), Stadt								
Betriebe zusammen	11	11	0,0	689	631	-6,9	17,9	29,7
Hotels	8	8	0,0	445	387	-10,8	23,5	31,8
Tangermünde, Stadt								
Betriebe zusammen	9	9	12,5	366	363	4,0	28,0	37,7
Hotels	4	4	0,0	243	240	0,0	32,2	41,0
Tanne								
Betriebe zusammen	4	4	0,0	273	269	-1,5	14,3	33,3
Hotels	2	2	0,0
Thale, Stadt								
Betriebe zusammen	14	12	-7,7	602	524	-5,4	18,0	37,8
Hotels	4	4	0,0	148	148	0,0	19,8	25,0
Treseburg								
Betriebe zusammen	6	6	50,0	166	162	44,6	14,1	33,5
Hotels	3	3	50,0	125	125	43,7	15,6	35,7
Wörlitz, Stadt								
Betriebe zusammen	8	7	0,0	428	414	1,2	22,8	41,4
Hotels	5	4	0,0	337	323	1,6	26,2	44,4

1) max. Bettenangebot in den zurückliegenden 13 Monaten (einschl. lfd. Monat)

Noch 11. Ankünfte, Übernachtungen und Aufenthaltsdauer der Gäste in Beherbergungsbetrieben (einschl. Camping)
für ausgewählte touristische Zielorte, insgesamt und darunter Hotels

Gemeinde	November 2008					Januar - November 2008				
	Ankünfte		Übernachtungen		durch- schn. Aufent- halts- dauer	Ankünfte		Übernachtungen		durch- schn. Aufent- halts- dauer
	insge- samt	Veränd. gegen- über Vorj.- monat	insge- samt	Veränd. gegen- über Vorj.- monat		insge- samt	Veränd. gegen- über Vorj.- zeitr.	insge- samt	Veränd. gegen- über Vorj.- zeitr.	
	Anzahl	%	Anzahl	%	Tage	Anzahl	%	Anzahl	%	Tage
Kelbra (Kyffhäuser), Stadt										
Betriebe zusammen	686	2,5	1 432	19,3	2,1	20 513	13,9	46 769	17,1	2,3
Hotels	329	-16,3	629	3,5	1,9	6 784	47,6	12 142	51,6	1,8
Neudorf										
Betriebe zusammen
Hotels	-	-	-	-	-	-	-	-	-	-
Schierke										
Betriebe zusammen	3 392	-4,2	8 065	-7,2	2,4	66 135	3,4	185 091	5,7	2,8
Hotels	1 461	-7,3	3 159	-6,4	2,2	29 010	5,6	74 764	6,6	2,6
Schollene										
Betriebe zusammen
Hotels
Sorge										
Betriebe zusammen
Hotels
Stecklenberg										
Betriebe zusammen
Hotels	-	-	-	-	-	-	-	-	-	-
Stiege										
Betriebe zusammen
Hotels
Stolberg (Harz), Stadt										
Betriebe zusammen	1 456	2,8	3 397	-3,1	2,3	22 569	-10,0	64 824	-5,8	2,9
Hotels	1 260	-0,2	2 734	-11,0	2,2	15 993	-15,2	43 415	-14,0	2,7
Tangermünde, Stadt										
Betriebe zusammen	1 844	8,5	3 968	69,1	2,2	30 179	10,2	51 878	24,5	1,7
Hotels	1 308	-7,2	2 321	25,1	1,8	19 463	-8,0	32 954	1,6	1,7
Tanne										
Betriebe zusammen	446	32,3	1 158	66,1	2,6	8 916	-0,1	30 077	-7,5	3,4
Hotels
Thale, Stadt										
Betriebe zusammen	1 234	10,6	3 013	18,9	2,4	28 411	6,3	80 144	6,4	2,8
Hotels	364	32,8	879	81,6	2,4	5 379	11,5	12 016	15,5	2,2
Treseburg										
Betriebe zusammen	232	35,7	684	25,3	2,9	5 705	2,2	17 626	-3,1	3,1
Hotels	210	27,3	586	11,8	2,8	4 809	5,0	14 230	-3,0	3,0
Wörlitz, Stadt										
Betriebe zusammen	1 659	-18,6	2 649	-17,2	1,6	31 822	-0,6	55 039	-1,7	1,7
Hotels	1 633	-17,7	2 538	-18,6	1,6	27 922	0,3	47 788	-2,0	1,7

Veröffentlichungen im Statistischen Landesamt Sachsen-Anhalt

Im Monat Februar 2009 erschienen:

Bestell-Nr.	Kennziffer/ Periodizität	Titel	Preis (in EUR)
1 Z 0 03 ¹⁾	Z	Statistisches Monatsheft 2/09	5,50
2 V 0 08 ²⁾	V	Berufsbildende Schulen und Schulen für Berufe im Gesundheitswesen Stand: November 2008	6,50
3 A 1 03 ¹⁾	A I - /07	Bevölkerung der Gemeinden nach Kreisen - 1964 bis 2007 -	25,50
3 A 6 02 ¹⁾	A VI - j/07	Sozialversicherungspflichtig Beschäftigte - 31.12.2004 bis 31.12.2007	9,00
3 C 3 05 ¹⁾	C III - m-12/08	Schlachtungen und Geflügel - Dezember 2008 -	1,50
3 C 3 07 ¹⁾	C III - m-11/08	Milcherzeugung und -verwendung - November 2008 -	1,50
3 E 1 02 ¹⁾	E I - m-11/08	Beschäftigte, Umsatz im Verarbeitenden Gewerbe sowie im Bergbau und der Gewinnung von Steinen und Erden - November 2008 - Vorläufige Ergebnisse Betriebe mit 50 und mehr tätigen Personen	5,50
3 E 1 08	E I - m-11/08	Auftragseingangsindex und Umsatzindex im Verarbeitenden Gewerbe November 2008	5,50
3 E 1 09 ¹⁾	E I - vj-3/08	Produktion ausgewählter Erzeugnisse im Verarbeitenden Gewerbe sowie im Bergbau und der Gewinnung von Steinen und Erden III. Quartal 2008; Januar bis September 2008	3,50
3 E 2 01 ¹⁾	E II - m-11/08	Umsatz, Tätige Personen, Auftragseingang und Auftragsbestand im Baugewerbe November 2008	2,50
3 E 4 03 ¹⁾	E IV - j/07	Erhebung über die Energieverwendung der Betriebe des Verarbeitenden Gewerbes sowie des Bergbaus und der Gewinnung von Steinen und Erden - 2007 -	3,50
3 G 1 01 ¹⁾	G I, G IV - m-9/08	Entwicklung von Umsatz und Beschäftigten im Kraftfahrzeughandel, Einzelhandel und Gastgewerbe - September 2008 -	3,00
3 G 3 01	G III - m-9/08	Aus- und Einfuhr - September 2008 - Vorläufige Ergebnisse	5,00
3 G 4 01 ¹⁾	G IV - m-10/08	Gäste und Übernachtungen im Fremdenverkehr, Beherbergungskapazität Oktober 2008; Januar bis Oktober 2008; Sommerhalbjahr 2008 (Mai bis Oktober 2008) Vorläufige Ergebnisse	8,00
3 H 1 01 ¹⁾	H I - m-9/08	Straßenverkehrsunfälle - September 2008 - Vorläufige Ergebnisse	6,00
3 H 1 01 ¹⁾	H I - m-10/08	Straßenverkehrsunfälle - Oktober 2008 - Vorläufige Ergebnisse	6,00
3 H 1 05 ¹⁾	H I - vj-3/08	Fahrgäste und Beförderungsleistungen im Schienennahverkehr und im gewerblichen Omnibusverkehr - III. Quartal 2008 -	1,50
3 H 2 01 ¹⁾	H II - m-9/08	Binnenschifffahrt - September 2008 -	2,50
3 H 2 01 ¹⁾	H II - m-10/08	Binnenschifffahrt - Oktober 2008 -	2,50
3 L 4 04 ¹⁾	L IV - 3j/04	Einkommen der Körperschaftsteuerpflichtigen und seine Besteuerung Jahr 2001 - Ergebnisse der Körperschaftsteuerstatistik -	4,50
3 L 4 05 ¹⁾	L IV - 3j/04	Gewerbsteuerpflichtige, Besteuerungsgrundlagen und Steuermessbeträge Jahr 2004 - Ergebnisse der Gewerbesteuerstatistik -	4,50
3 L 4 06 ¹⁾	L IV - 5j/07	Vererben, Erben und Schenken - 2007 - Ergebnisse der Erbschaft- und Schenkungssteuerstatistik	3,00
3 L 4 07 ¹⁾	L IV - j/03	Das Lohn- und einkommensteuerpflichtige Einkommen und seine Besteuerung Jahr 2003 - Ergebnisse der Geschäftsstatistik -	3,00
3 M 1 02 ¹⁾	M I - vj-4/08	Preisindizes für Bauwerke- November 2008 -	2,00

1) als PDF-Datei kostenfrei erhältlich - bei Bestellung bitte die erste Stelle der Bestellnummer durch eine „6“ ersetzen

2) zum gleichen Preis als PDF-Datei erhältlich - bei Bestellung bitte die erste Stelle der Bestellnummer durch eine „6“ ersetzen.