

STATISTISCHE BERICHTE

G IV
m-4/08

Bestellnummer:
3G401



Tourismus

Gäste und Übernachtungen im Reiseverkehr, Beherbergungskapazität

April 2008
Januar bis April 2008
Winterhalbjahr 2007/08
- Vorläufige Ergebnisse -



SACHSEN-ANHALT

Statistisches Landesamt

Herausgabemonat: August 2008

Zu beziehen durch das
Statistische Landesamt Sachsen-Anhalt
Dezernat Öffentlichkeitsarbeit
Postfach 20 11 56
06012 Halle (Saale)

Preis: 8,00 EUR (kostenfrei als PDF-Datei verfügbar – Bestellnummer: 6G401)

Inhaltliche Verantwortung:

Dezernat: Handel, Gastgewerbe, Dienstleistungen, Verkehr
Frau Pekel
Telefon: 0345 2318-404

Auskünfte erhalten Sie unter:

Telefon: 0345 2318-777
Telefon: 0345 2318-715
Telefon: 0345 2318-716

Telefax: 0345 2318-913
Internet: <http://www.statistik.sachsen-anhalt.de>
E-Mail: info@stala.mi.sachsen-anhalt.de

Vertrieb:

Telefon: 0345 2318-718
E-Mail: shop@stala.mi.sachsen-anhalt.de

Druck: Statistisches Landesamt Sachsen-Anhalt

© Statistisches Landesamt Sachsen-Anhalt, Halle (Saale), 2008

Für nichtgewerbliche Zwecke sind Vervielfältigung und unentgeltliche Verbreitung, auch auszugsweise, mit Quellenangabe gestattet. Die Verbreitung, auch auszugsweise, über elektronische Systeme/Datenträger bedarf der vorherigen Zustimmung. Alle übrigen Rechte bleiben vorbehalten.

Bibliothek und Besucherdienst (Merseburger Straße 2):

Montag bis Donnerstag: 9.00 Uhr bis 15.30 Uhr
Freitag: 9.00 Uhr bis 13.00 Uhr } möglichst nach Vereinbarung

Telefon: 0345 2318-714
E-Mail: bibliothek@stala.mi.sachsen-anhalt.de

Statistischer Bericht

Gäste und Übernachtungen im Reiseverkehr
Beherbergungskapazität

April 2008
Januar bis April 2008
Winterhalbjahr 2007/08
(November 2007 bis April 2008)
- Vorläufige Ergebnisse -

Land Sachsen-Anhalt

Inhaltsverzeichnis

	Seite
Vorbemerkungen	4
<u>Graphische Darstellungen:</u>	
Zuordnung der Kreise zu Reisegebieten im Land Sachsen-Anhalt	7
Ankünfte in den Beherbergungsbetrieben Sachsen-Anhalts seit April 2005	8
Übernachtungen in den Beherbergungsbetrieben Sachsen-Anhalts seit April 2005	8
Anteile der Betriebsarten an den Übernachtungen in den Beherbergungsbetrieben des Landes Sachsen-Anhalt im April 2008	9
Stellplätze und Übernachtungen auf Campingplätzen in Sachsen-Anhalt seit April 2005	9
<u>Tabellen:</u>	
1. Ergebnisse der Beherbergungsstatistik Sachsen-Anhalts 1993 - 2008	10
2. Beherbergungsbetriebe, Gästebetten und Auslastung der Kapazitäten nach Kreisen im Monat April 2008, Januar bis April 2008	11
3. Ankünfte, Übernachtungen und Aufenthaltsdauer der Gäste in Beherbergungsbetrieben (einschl. Camping) nach Kreisen im Monat April 2008, Januar bis April 2008	12
4. Ankünfte, Übernachtungen und Aufenthaltsdauer der Gäste in Beherbergungsbetrieben der Hotellerie nach Kreisen im Monat April 2008, Januar bis April 2008	13
5. Beherbergungsstätten, Gästebetten und Auslastung der Kapazitäten nach Reisegebieten und Betriebsarten im Monat April 2008, Januar bis April 2008	14
6. Ankünfte, Übernachtungen und Aufenthaltsdauer der Gäste in Beherbergungsbetrieben (einschl. Camping) nach Reisegebieten, Betriebsarten und zusammengefassten Gästegruppen im Monat April 2008, Januar bis April 2008	17
7. Ankünfte, Übernachtungen und Aufenthaltsdauer der Gäste in Beherbergungsbetrieben (einschl. Camping) nach Reisegebieten und Herkunftsländern im Monat April 2008, Januar bis April 2008	29
8. Beherbergungsstätten, Gästebetten und Auslastung der Kapazitäten für ausgewählte Städte, insgesamt und darunter Hotels im Monat April 2008, Januar bis April 2008	41
9. Ankünfte, Übernachtungen und Aufenthaltsdauer der Gäste in Beherbergungsbetrieben (einschl. Camping) für ausgewählte Städte, insgesamt und darunter Hotels im Monat April 2008, Januar bis April 2008	45

	Seite
10. Beherbergungsstätten Gästebetten und Auslastung der Kapazitäten für ausgewählte touristische Zielorte, insgesamt und darunter Hotels im Monat April 2008, Januar bis April 2008	49
11. Ankünfte, Übernachtungen und Aufenthaltsdauer der Gäste in Beherbergungsbetrieben (einschl. Camping) für ausgewählte touristische Zielorte, insgesamt und darunter Hotels im Monat April 2008, Januar bis April 2008	52

Winterhalbjahr (November 2007 bis April 2008)

12. Ankünfte, Übernachtungen und Aufenthaltsdauer der Gäste in Beherbergungsbetrieben (einschl. Camping) sowie Auslastung der Kapazitäten nach Kreisen	56
13. Ankünfte, Übernachtungen und Aufenthaltsdauer der Gäste in Beherbergungsbetrieben der Hotellerie sowie Auslastung der Kapazitäten nach Kreisen	57
14. Ankünfte, Übernachtungen und Aufenthaltsdauer der Gäste in Beherbergungsbetrieben (einschl. Camping) nach Reisegebieten und zusammengefassten Gästegruppen sowie Auslastung der Kapazitäten	58
15. Ankünfte, Übernachtungen und Aufenthaltsdauer der Gäste in Beherbergungsbetrieben (einschl. Camping) nach Betriebsarten und zusammengefassten Gästegruppen sowie Auslastung der Kapazitäten	59
16. Ankünfte, Übernachtungen und Aufenthaltsdauer der Gäste in Beherbergungsbetrieben (einschl. Camping) nach Herkunftsländern	61
17. Ankünfte, Übernachtungen und Aufenthaltsdauer der Gäste in Beherbergungsbetrieben (einschl. Camping) für ausgewählte Städte, insgesamt und darunter Hotels sowie Auslastung der Kapazitäten	63
18. Ankünfte, Übernachtungen und Aufenthaltsdauer der Gäste in Beherbergungsbetrieben (einschl. Camping) für ausgewählte touristische Zielorte, insgesamt und darunter Hotels sowie Auslastung der Kapazitäten	67

Vorbemerkungen

1. Allgemeine und methodische Erläuterungen zur Statistik der Beherbergung im Reiseverkehr

Rechtsgrundlagen

Die rechtliche Grundlage der monatlichen Erhebungen zur Beherbergungsstatistik ist das Beherbergungsstatistikgesetz (BeherbStatG) vom 22. Mai 2002, zuletzt geändert durch Artikel 8 des Gesetzes vom 17. März 2008 (BGBl. I S. 399) in Verbindung mit dem Bundesstatistikgesetz (BStatG) vom 22. Januar 1987 (BGBl. I S. 462, 565), zuletzt geändert durch Artikel 3 des Gesetzes vom 7. September 2007 (BGBl. I S.2246) sowie die Richtlinie 95/57/EG des Rates vom 23. November 1995 über die Erhebung statistischer Daten im Bereich des Tourismus (ABl. EG Nr. L 291 S. 32), zuletzt geändert durch Anhang Nr. 1 der Richtlinie 2006/110/EG des Rates vom 20. November 2006 (ABl. EU Nr. L 363 S. 418)

Hiernach sind zu erfassen:

1. Die Ankünfte und Übernachtungen von Gästen im Reiseverkehr; bei Gästen mit Wohnsitz oder gewöhnlichem Aufenthalt außerhalb Deutschlands wird auch das Herkunftsland erfragt.
2. Die Anzahl der im Berichtsmonat angebotenen Gästebetten sowie die Anzahl der Stellplätze auf Campingplätzen für Urlaubscamping.
3. Bei Hotels, Gasthöfen, Pensionen und Hotels garnis zusätzlich die Anzahl der Gästezimmer jeweils zum 31. Juli eines Jahres.

Der Berichterstattung unterliegen alle Betriebe und Betriebsteile, die mehr als acht Gäste gleichzeitig vorübergehend beherbergen können (§3); auskunftspflichtig sind die Inhaber(-innen) oder die Leiter(-innen) des Beherbergungsbetriebes.

1) Siehe § 16 Abs. 1 Melderechtsrahmengesetz (MRRG) in der Fassung der Bekanntmachung vom 19. April 2002, zuletzt geändert durch Gesetz vom 25. August 2004 (BGBl. I S. 2210) sowie Meldegesetz des Landes Sachsen-Anhalt (MG LSA) in der Fassung der Bekanntmachung vom 11. August 2004 (GVBl. LSA S.506)

2. Definition und Begriffserläuterungen

2.1 Erhebungs- und Darstellungsmerkmale

Beherbergung im Reiseverkehr:

Unterbringung von Personen, die sich vorübergehend an einem anderen Ort als ihrem gewöhnlichen Wohnsitz aufhalten (Reisende). Ein Aufenthalt gilt - in Anlehnung an die melderechtlichen Vorschriften ¹⁾ - dann als "vorübergehend", wenn er die Dauer von einem Jahr im Allgemeinen nicht überschreitet.

Der vorübergehende Ortswechsel kann durch Urlaub und Freizeit aber auch durch die Wahrnehmung privater und geschäftlicher Kontakte, den Besuch von Tagungen und Fortbildungsveranstaltungen, Maßnahmen zur Wiederherstellung der Gesundheit oder sonstiger Gründe veranlasst sein.

Beherbergungsbetriebe, -betriebsteile

Betriebe, die nach Einrichtung und Zweckbestimmung dazu dienen, mehr als acht Gäste (im Reiseverkehr) gleichzeitig zu beherbergen. Hierzu zählen auch Unterkunftsstätten, die die Gästebeherbergung nicht gewerblich und/oder nur als Nebenzweck betreiben.

Betten:

Der Bestand bezieht sich auf Normalbelegung, ohne Berücksichtigung behelfsmäßiger Schlafgelegenheiten (z.B. Schlafcouchen, Liegen, Kinderbetten), die bei Überbelegung zusätzlich zur Verfügung stehen. Das Angebot bezieht sich auf die am letzten Öffnungstag im Berichtsmonat tatsächlich angebotenen Beherbergungsmöglichkeiten.

Gästezimmer:

Eine selbständige vermietbare Einheit, die aus einem Raum oder einer Gruppe von Räumen besteht, die eine unteilbare Mieteinheit bilden. Das Angebot bezieht sich auf die am letzten Öffnungstag im Berichtsmonat tatsächlich angebotenen Zimmer; ohne Zimmer, die von Mitarbeitern des Betriebes genutzt werden.

Ankünfte:

Zahl der angekommenen Gäste in einer Beherbergungsstätte innerhalb des Berichtszeitraums, die zum vorübergehenden Aufenthalt ein Gästebett belegten.

Übernachtungen:

Zahl der Übernachtungen von Gästen, die im Berichtszeitraum ankamen oder aus dem vorherigen Berichtszeitraum noch anwesend waren.

Durchschnittliche Aufenthaltsdauer:

Der als Quotient $\frac{\text{Übernachtungen}}{\text{Ankünfte}}$

errechnete Wert gibt die durchschnittliche Aufenthaltsdauer der Gäste im Beherbergungsbetrieb an; sie kann rechnerisch, z.B. in Orten mit Vorsorge- und Rehabilitationseinrichtungen höher sein als die Zahl der Kalendertage des Berichtszeitraumes.

Durchschnittliche Auslastung:

Rechnerisch ermittelter Wert, der die prozentuale Inanspruchnahme der Übernachtungsmöglichkeiten ausdrückt.

Bettenauslastung =

$$\frac{\text{Übernachtungen}}{\text{angebotene Bettentage}} \times 100$$

Herkunftsländer:

Für die Erfassung ist grundsätzlich der ständige Wohnsitz oder gewöhnliche Aufenthalt der Gäste maßgebend, nicht dagegen deren Staatsangehörigkeit (Nationalität).

2.2 Gliederungsmerkmale**Reisegebiete:**

Gliederung nach nicht administrativen Raumeinheiten, die in Zusammenarbeit mit dem Ministerium für Wirtschaft und Arbeit des Landes Sachsen-Anhalt erstellt wurde und sich im Wesentlichen an die Zuständigkeitsbereiche der regionalen Tourismusverbände und an naturräumliche Gegebenheiten orientiert.

Betriebsarten:

Gruppierung der Beherbergungsstätten anhand der durch die Klassifikation der Wirtschaftszweige, Ausgabe 2003 (WZ 2003) vorgegebenen Kriterien.

Unterschieden werden:

Hotel: Jedermann zugängliche Beherbergungs- und Bewirtschaftungsstätte mit herkömmlichem Dienstleistungsangebot in der Mehrzahl ihrer Beherbergungseinheiten und mit wenigstens einem Restaurant - auch für Passanten - sowie mit besonderen Aufenthaltsräumen überwiegend für Hausgäste.

Hotel garni: Jedermann zugängliche Beherbergungsstätte, in der an Hausgäste nur Frühstück abgegeben wird.

Gasthof: Jedermann zugängliche Beherbergungs- und Bewirtschaftungsstätte mit herkömmlichem Dienstleistungsangebot in der Mehrzahl ihrer Beherbergungseinheiten und mit wenigstens einem Restaurant - auch für Passanten -; der Gasthof hat jedoch neben den Speise- und Schankräumen keine weiteren Aufenthaltsräume für Hausgäste.

Pension: Jedermann zugängliche Beherbergungsstätte, in der Speisen und Getränke nur an Hausgäste abgegeben werden.

Diese vier zuvor genannten Betriebsarten umfassen den Begriff Hotellerie.

Jugendherberge, Hütte:

Beherbergungsstätte, vorzugsweise für Angehörige der sie tragenden Organisation (z.B. Wanderverein, Heimatverein), in der Speisen und Getränke nur an Hausgäste abgegeben werden.

Campingplatz: Abgegrenztes Gelände, das jedermann zum vorübergehenden Aufstellen von mitgebrachten Wohnwagen oder Zelten zugänglich ist. Die Unterscheidung zwischen Urlaubs- oder Dauercamping knüpft an die vertraglich vereinbarte Campingplatzbenutzung mit einer Dauer von höchstens zwei Monaten oder mehr als zwei Monaten an.

Die Betreiber von Campingplätzen melden monatlich die Urlaubscamper (Durchgangscamping) an das Statistische Landesamt.

Stellplatz/Standplatz: Laut Verordnung über Campingplätze und Wochenendplätze vom 27. Januar 1994 (GVBl. LSA Nr. 5/1994) ist ein Standplatz die Fläche, die zum Aufstellen eines Zeltens oder Wohnwagens und des dazugehörigen Kraftfahrzeuges bestimmt ist. Im Beherbergungsgesetz vom 22. Mai 2002 (BGBl. I 1642) ist der Begriff Stellplätze festgelegt.

Erholungs- und Ferienheim: Beherbergungsstätte für Angehörige bestimmter Personengruppen (z.B. Mitglieder eines Vereins oder einer Organisation, Beschäftigte eines Unternehmens, Kinder, Mütter u.a. Betreute sozialer Einrichtungen), in der Speisen und Getränke nur an Hausgäste abgegeben werden.

Boardinghouses: Beherbergungsstätte, die jedermann zugänglich ist und neben Kurzeintaufenthalten insbesondere für längere Aufenthalte im urbanen Umfeld konzipiert ist. Die Ausstattung orientiert sich an privaten Wohnungen, eine Kochgelegenheit muss gegeben sein. Die Leistung wird durch einen hotelähnlichen Service ergänzt (Reinigung, Serviceoffice).

Ferienzentrum: Beherbergungsstätte, die jedermann zugänglich ist und nach Einrichtung und Zweckbestimmung dazu dient, wahlweise unterschiedliche Wohn- und Aufenthaltsmöglichkeiten zum vorübergehenden Aufenthalt sowie gleichzeitig Freizeiteinrichtungen in Verbindung mit Einkaufsquellen und persönlichen Dienstleistungen anzubieten.

Ferienhaus, - wohnung: Beherbergungsstätte, die jedermann zugänglich ist, in der Speisen und Getränke nicht abgegeben werden, aber Kochgelegenheit vorhanden ist.

Vorsorge- und Rehabilitationseinrichtungen: Beherbergungsstätte unter ärztlicher Leitung zur ausschließlichen oder überwiegenden Unterbringung von Kurgästen.

Zu dieser Betriebsart können auch Kinderheilstätten, Mutter-Kind-Kurheime, Rehabilitations- oder ähnliche Krankenhäuser, auch Fachabteilungen von Krankenhäusern zählen. Es werden nur solche Einrichtungen in der Beherbergungsstatistik erfasst, deren Gäste/Patienten überwiegend in der Lage sind, den Anstaltsbereich auch während ihres vorübergehenden Aufenthaltes zu verlassen, um die gemeindlichen Fremdenverkehrseinrichtungen in Anspruch zu nehmen.

Hinweis:

Am 01.07.2007 trat in Sachsen-Anhalt per Gesetz eine neue Kreisgebietsstruktur in Kraft. Die Zahl der seit der letzten Kreisgebietsreform im Jahr 1994 bestehenden 21 Landkreise wurde auf 11 verringert. Neben den Landkreisen gibt es weiterhin drei Kreisfreie Städte. Unverändert bleiben der Altmarkkreis Salzwedel und der Landkreis Stendal sowie die Kreisfreien Städte Halle (Saale) und die Landeshauptstadt Magdeburg.

In den monatlichen Veröffentlichungen des jeweils aktuellen Jahres sind vorläufige Ergebnisse ausgewiesen. Nachkorrekturen einzelner Betriebe für zurückliegende Monate sind jeweils berücksichtigt. Endgültige Ergebnisse enthält der Statistische Bericht GIV-m-12 Stand Dezember des jeweiligen Kalenderjahres.

Ab Berichtsmonat Februar 2004 enthielt der Statistische Bericht zusätzlich die monatlich erfassten Zimmer und deren Auslastung im Bereich der Hotellerie.

Auf Grundlage der eingangs genannten Gesetzesänderung werden ab Berichtsmonat Juni 2005 keine Daten zur Belegung der Gästezimmer mehr erhoben. Die Anzahl der Gästezimmer ist nur noch einmal im Jahr im Berichtsmonat Juli (Stichtag 31.07.) zu erfassen.

Hinweis zu Camping:

Die Merkmale Ankünfte und Übernachtungen werden einschließlich der Ankünfte und Übernachtungen auf Campingplätzen ausgewiesen. Angaben zur Betriebsart Campingplätze beinhalten hier das Aufkommen im Durchgangscamping und sind in die Summe „Betriebe zusammen“ integriert. Die Ankünfte und Übernachtungen im Dauercamping sind jeweils separat am Tabellenende dargestellt.

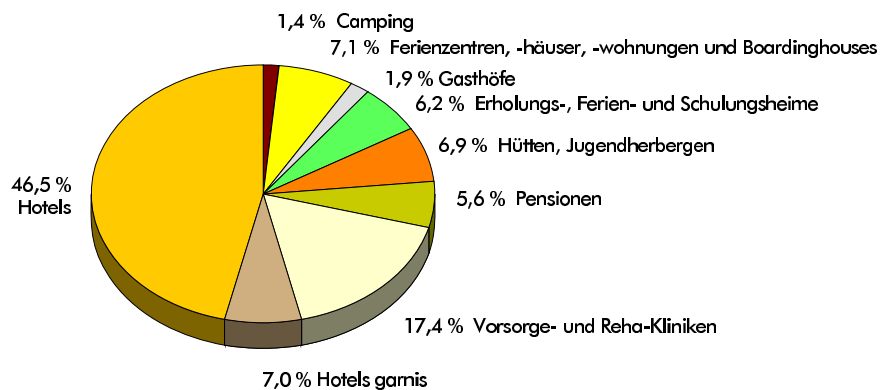
Zeichenerklärung

- = nichts vorhanden
- . = Zahlenwert geheimzuhalten
- x = Tabellenfach gesperrt, weil Aussagewert nicht sinnvoll
(z.B. bei Vorjahresvergleichen ohne Basiswert oder programmtechnisch nicht möglich)
- ... Angabe fällt später an
- ** = Veränderungsrate ist größer als 999 %

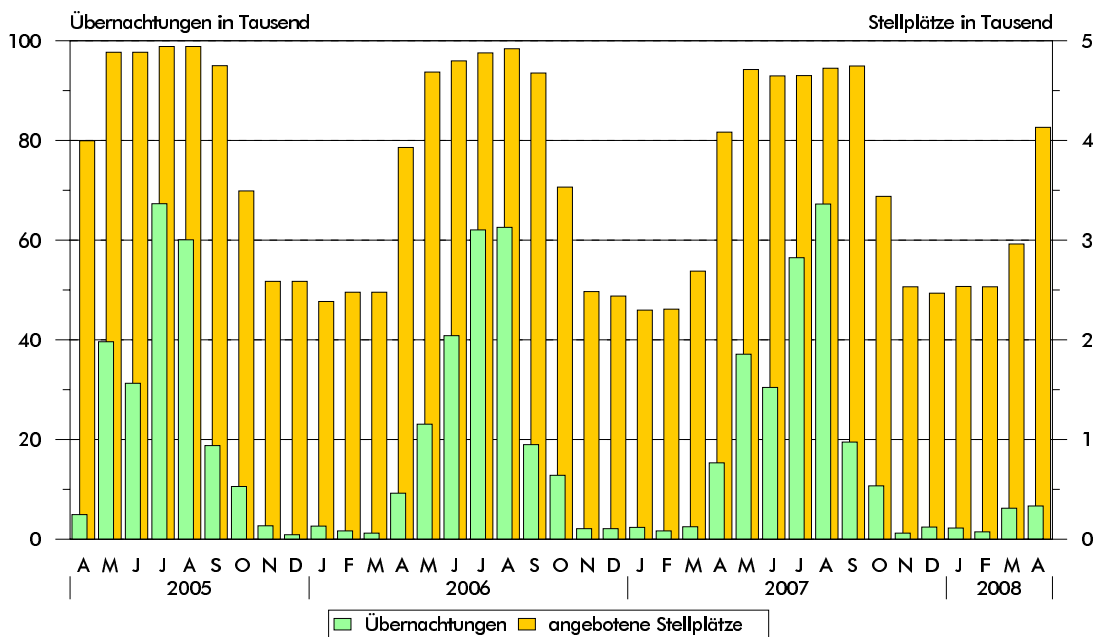
Zuordnung der Kreise zu Reisegebieten im Land Sachsen - Anhalt
ab 01.07.2007



Anteile der Betriebsarten an den Übernachtungen in Beherbergungsbetrieben des Landes Sachsen-Anhalt im Monat April 2008



Stellplätze¹⁾ und Übernachtungen¹⁾ auf Campingplätzen in Sachsen-Anhalt seit April 2005



1) Stellplätze = Standplätze, graphische Darstellung ohne Dauercamping

1. Ergebnisse der Beherbergungsstatistik Sachsen-Anhalts 1993 - 2008

Jahr Monat	Geöffnete Betriebe	Angebotene Betten	Durchschnitt- liche Auslastung der angebotenen Betten	Ankünfte ³⁾	Über- nachtungen ³⁾	Durchschnitt- liche Aufenthalts- dauer ³⁾
	Anzahl	Anzahl	%	Anzahl	Anzahl	Tage
1993 ¹⁾	523	26 124	36,8	1 278 448	3 638 874	2,8
1994 ¹⁾	761	36 497	34,6	1 661 695	4 586 336	2,8
1995 ¹⁾	942	45 128	33,2	1 911 555	5 330 109	2,8
1996 ¹⁾	962	46 414	31,3	2 020 138	5 569 740	2,8
1997 ¹⁾	992	48 021	28,7	2 058 754	5 329 486	2,6
1998 ¹⁾	1 001	49 311	28,3	2 139 981	5 366 764	2,5
1999 ¹⁾	1 014	49 668	30,0	2 242 429	5 671 655	2,5
2000 ¹⁾	1 028	50 468	29,5	2 255 209	5 688 586	2,5
2001 ¹⁾	1 051	50 537	29,9	2 302 249	5 789 726	2,5
2002 ¹⁾	1 028	49 376	29,0	2 190 160	5 584 831	2,5
2003 ¹⁾	1 023	50 440	29,5	2 240 456	5 666 885	2,5
2004 ¹⁾	1 016	50 443	30,2	2 348 778	5 874 270	2,5
2005 ¹⁾	1 007	50 599	30,9	2 419 692	6 009 339	2,5
2006 ¹⁾	1 036	52 157	32,7	2 568 144	6 414 065	2,5
Januar	989	49 846	22,5	133 736	343 220	2,6
Februar	985	49 846	27,0	141 853	378 185	2,7
März	997	50 598	25,3	158 806	395 128	2,5
April	1 014	51 672	31,1	189 848	490 627	2,6
Mai	1 028	52 518	38,0	264 204	641 549	2,4
Juni	1 035	53 064	39,4	282 465	670 605	2,4
Juli	1 031	53 105	35,2	251 238	641 092	2,6
August	1 036	53 162	38,0	254 363	684 814	2,7
September	1 057	53 298	42,0	288 945	689 763	2,4
Oktober	1 059	53 507	37,1	248 427	627 915	2,5
November	1 032	51 526	27,0	184 101	417 626	2,3
Dezember	1 036	52 157	27,0	170 158	433 541	2,5
2007 ¹⁾	1 042	51 902	32,6	2 582 690	6 520 894	2,5
Januar	1 018	51 553	21,1	130 173	337 735	2,6
Februar	1 019	51 672	26,9	145 164	390 330	2,7
März	1 022	52 059	26,2	171 112	424 663	2,5
April	1 048	53 077	31,7	198 677	518 111	2,6
Mai	1 053	53 528	36,1	260 823	635 920	2,4
Juni	1 051	53 519	39,0	276 140	657 686	2,4
Juli	1 051	53 777	38,3	269 703	693 595	2,6
August	1 063	53 762	40,2	272 304	735 373	2,7
September	1 065	53 623	40,4	274 184	666 762	2,4
Oktober	1 072	53 617	36,6	239 766	618 919	2,6
November	1 045	51 921	27,0	181 202	420 125	2,3
Dezember	1 042	51 902	26,3	163 442	421 675	2,6
2008 ²⁾						
Januar	1 023	51 358	21,9	135 411	348 654	2,6
Februar	1 023	51 462	26,4	151 776	394 839	2,6
März	1 037	52 329	27,7	172 481	455 490	2,6
April	1 062	53 199	30,2	203 561	487 811	2,4
Mai
Juni
Juli
August
September
Oktober
November
Dezember

1) Betriebe und Betten Stand 31.12.

2) vorläufige Ergebnisse

3) einschließlich Camping

2. Beherbergungsbetriebe, Gästebetten und Auslastung der Kapazitäten nach Kreisen

Kreisfreie Stadt Landkreis Land	April 2008						Januar bis April 2008	
	Betriebe			Betten/bei Camping Stellplätze			durchschnittliche Auslastung der angebotenen Betten	
	insgesamt	darunter		insgesamt ¹⁾	darunter			
		geöffnete Betriebe			angebotene Betten/Stellplätze			
		zusammen	Veränd. gegenüber Vorj.-monat		zusammen	Veränd. gegenüber Vorj.-monat		
Anzahl		%	Anzahl		%	%		
Dessau-Roßlau, Stadt	22	21	0,0	1 402	1 369	7,0	37,4	27,0
Halle (Saale), Stadt	37	37	0,0	2 288	2 271	0,8	32,7	29,5
Magdeburg, Stadt	37	37	-2,6	4 251	4 240	-0,5	32,5	26,6
Altmarkkreis Salzwedel	54	51	2,0	2 576	2 240	6,7	27,7	23,6
Anhalt-Bitterfeld	54	54	5,9	2 208	2 200	5,2	26,1	21,8
Börde	71	68	0,0	3 441	3 330	1,0	35,7	30,8
Burgenlandkreis	99	96	3,2	4 719	4 422	-1,4	33,3	26,8
Harz	333	326	0,6	17 483	16 672	-0,3	28,4	27,9
Jerichower Land	44	43	4,9	1 396	1 362	4,5	28,0	22,9
Mansfeld-Südharz	78	75	2,7	3 352	3 133	0,4	22,5	18,0
Saalekreis	62	62	0,0	3 281	3 200	-2,3	26,7	21,2
Salzlandkreis	61	61	5,2	2 613	2 548	-1,0	35,6	32,4
Stendal	52	49	0,0	1 763	1 644	-0,7	27,2	24,0
Wittenberg	85	82	-1,2	4 810	4 568	-2,1	33,7	28,9
Beherbergungsstätten								
Sachsen-Anhalt insgesamt	1 089	1 062	1,3	55 583	53 199	0,2	30,2	26,6
außerdem								
Campingplätze ²⁾								
Dauercamping	54	44	x	6 451	5 610	0,1	x	x
Durchgangscamping	69	55	x	4 960	4 131	2,5	x	x

1) max. Betten- bzw. Stellplatzangebot in den zurückliegenden 13 Monaten (einschl. lfd. Monat)

2) Anzahl Campingplätze darf nicht addiert werden, da jeder Campingplatz in jeder Campingart gezählt wird

3. Ankünfte, Übernachtungen und Aufenthaltsdauer der Gäste in Beherbergungsbetrieben (einschl. Camping)
nach Kreisen

Kreisfreie Stadt Landkreis Land	April 2008					Januar - April 2008				
	Ankünfte		Übernachtungen		durch- schn. Aufent- halts- dauer	Ankünfte		Übernachtungen		durch- schn. Aufent- halts- dauer
	insge- samt	Veränd. gegen- über Vorj.- monat	insge- samt	Veränd. gegen- über Vorj.- monat		insge- samt	Veränd. gegen- über Vorj.- zeitr.	insge- samt	Veränd. gegen- über Vorj.- zeitr.	
	Anzahl	%	Anzahl	%	Tage	Anzahl	%	Anzahl	%	Tage
Dessau-Roßlau, Stadt	8 243	19,4	15 399	21,2	1,9	25 870	7,0	44 716	6,4	1,7
Halle (Saale), Stadt	12 255	3,8	22 263	0,8	1,8	43 830	0,0	80 989	-2,3	1,8
Magdeburg, Stadt	25 213	15,9	41 400	11,8	1,6	82 976	-2,1	136 450	-5,7	1,6
Altmarkkreis Salzwedel	5 077	14,6	18 801	-0,4	3,7	15 417	15,1	63 547	13,4	4,1
Anhalt-Bitterfeld	8 788	24,0	17 406	26,6	2,0	28 267	14,1	56 011	17,8	2,0
Börde	14 910	25,1	35 947	12,6	2,4	46 352	12,8	118 309	10,4	2,6
Burgenlandkreis	15 935	3,0	44 843	-2,1	2,8	44 704	5,0	139 810	4,5	3,1
Harz	54 420	-12,2	143 966	-23,4	2,6	189 701	-1,2	560 145	-4,0	3,0
Jerichower Land	5 642	22,2	11 611	37,7	2,1	18 099	13,9	36 639	18,7	2,0
Mansfeld-Südharz	9 811	-9,3	21 784	-12,0	2,2	30 557	-1,1	69 204	-0,1	2,3
Saalekreis	13 206	14,2	25 838	14,7	2,0	45 940	13,9	81 431	10,1	1,8
Salzlandkreis	8 144	8,0	27 875	1,2	3,4	26 533	1,5	100 271	0,1	3,8
Stendal	7 493	-11,5	14 014	-15,8	1,9	24 982	-0,7	47 038	-0,2	1,9
Wittenberg	14 424	0,8	46 664	-3,0	3,2	40 001	-0,3	152 234	0,0	3,8
Sachsen-Anhalt insgesamt	203 561	2,5	487 811	-5,8	2,4	663 229	2,8	1 686 794	1,0	2,5

4. Ankünfte, Übernachtungen und Aufenthaltsdauer der Gäste in Beherbergungsbetrieben
der Hotellerie nach Kreisen

Kreisfreie Stadt Landkreis Land	April 2008					Januar - April 2008				
	Ankünfte		Übernachtungen		durch- schn. Aufent- halts- dauer	Ankünfte		Übernachtungen		durch- schn. Aufent- halts- dauer
	insge- samt	Veränd. gegen- über Vorj.- monat	insge- samt	Veränd. gegen- über Vorj.- monat		insge- samt	Veränd. gegen- über Vorj.- zeitr.	insge- samt	Veränd. gegen- über Vorj.- zeitr.	
	Anzahl	%	Anzahl	%	Tage	Anzahl	%	Anzahl	%	Tage
Dessau-Roßlau, Stadt	7 443	15,4	13 797	19,2	1,9	24 080	3,8	40 653	3,5	1,7
Halle (Saale), Stadt	11 038	4,3	19 291	-0,8	1,7	39 873	-0,4	71 499	-3,1	1,8
Magdeburg, Stadt	22 577	18,5	35 254	19,9	1,6	75 594	-1,8	119 030	-3,3	1,6
Altmarkkreis Salzwedel	3 712	16,7	6 790	20,2	1,8	11 512	15,0	20 277	15,8	1,8
Anhalt-Bitterfeld	8 015	28,3	15 615	31,2	1,9	26 746	14,1	52 528	17,6	2,0
Börde	11 790	26,4	18 873	27,3	1,6	38 672	15,9	61 291	17,5	1,6
Burgenlandkreis	10 743	3,8	19 292	-3,6	1,8	31 974	6,5	58 567	6,3	1,8
Harz	37 925	-15,0	84 861	-26,5	2,2	133 578	-3,8	330 634	-8,3	2,5
Jerichower Land	4 382	36,4	8 669	57,9	2,0	15 343	32,6	29 666	41,5	1,9
Mansfeld-Südharz	5 870	-14,2	11 422	-15,2	1,9	20 219	-0,7	42 021	7,3	2,1
Saalekreis	13 132	14,7	25 463	14,0	1,9	45 799	14,0	80 913	9,9	1,8
Salzlandkreis	6 178	25,5	11 315	25,4	1,8	20 966	10,7	38 548	11,0	1,8
Stendal	5 960	-11,2	10 902	-13,4	1,8	20 472	-1,2	37 720	0,1	1,8
Wittenberg	9 829	-4,3	16 534	-11,7	1,7	29 035	-4,9	50 214	-8,3	1,7
Sachsen-Anhalt insgesamt	158 594	3,5	298 078	-3,8	1,9	533 863	3,0	1 033 561	0,7	1,9

5. Beherbergungsstätten, Gästebetten und Auslastung der Kapazitäten nach Reisegebieten und Betriebsarten

Reisegebiet Land	April 2008						Januar bis April 2008	
	Betriebe			Betten/bei Camping Stellplätze			durchschnittliche Auslastung der angebotenen Betten	
	insgesamt	darunter		insgesamt ¹⁾	darunter			
		geöffnete Betriebe			angebotene Betten/ Stellplätze			
	zusammen	Veränd. gegenüber Vorj.-monat		zusammen	Veränd. gegenüber Vorj.-monat			
	Anzahl	%		Anzahl	%		%	
<u>HARZ UND HARZVORLAND</u>								
Hotels	167	160	-1,2	9 601	9 223	0,2	28,0	28,6
Hotels garnis	27	27	0,0	1 254	1 174	-5,9	28,9	20,5
Gasthöfe	37	35	-5,4	689	633	-5,1	14,7	13,2
Pensionen	81	81	5,2	1 609	1 574	0,0	19,6	17,4
<u>Hotellerie</u>	312	303	0,0	13 153	12 604	-0,7	26,4	25,6
Jugendherbergen, Hütten	26	26	0,0	2 042	1 989	-0,3	27,5	21,9
Erholungs-, Ferien-, Schulungsheime	30	29	-6,5	2 144	1 953	-3,3	29,8	23,3
Ferienzentren	12	12	33,3
Ferienhäuser, -wohnungen	49	49	16,7	1 895	1 867	8,1	11,1	14,0
<u>Sonst.Beherberg.gewerbe</u>	117	116	6,4
Vorsorge- u. Reha-Kliniken	2	2	0,0
<u>Betriebe zusammen</u>	431	421	1,7	21 573	20 520	0,0	27,3	26,1
außerdem Campingplätze ²⁾								
Dauercamping	8	8	x	986	986	0,0	x	x
Durchgangscamping	12	12	x	1 245	1 209	8,5	x	x
<u>HALLE, SAALE, UNSTRUT</u>								
Hotels	86	85	0,0	5 812	5 673	-0,9	28,2	22,9
Hotels garnis	24	24	4,3	1 121	1 112	0,4	29,2	25,4
Gasthöfe	23	22	-15,4	403	387	-7,2	19,2	15,5
Pensionen	36	35	12,9	647	633	15,3	22,0	18,5
<u>Hotellerie</u>	169	166	0,6	7 983	7 805	0,1	27,4	22,6
Jugendherbergen, Hütten	11	11	10,0	917	836	-3,5	27,2	16,5
Erholungs-, Ferien-, Schulungsheime	6	6	0,0
Boardinghouses	1	1	0,0
Ferienzentren	1	1	0,0
Ferienhäuser, -wohnungen	7	7	16,7	187	187	25,5	13,7	8,6
<u>Sonst.Beherberg.gewerbe</u>	26	26	8,3
Vorsorge- u. Reha-Kliniken	3	3	0,0
<u>Betriebe zusammen</u>	198	195	1,6	10 288	9 893	-1,2	31,0	25,6
außerdem Campingplätze ²⁾								
Dauercamping	10	9	x	600	590	0,0	x	x
Durchgangscamping	12	11	x	583	525	9,4	x	x

1) max. Betten- bzw. Stellplatzangebot in den zurückliegenden 13 Monaten (einschl. lfd. Monat)

2) Anzahl Campingplätze darf nicht addiert werden, da jeder Campingplatz in jeder Campingart gezählt wird

Noch 5. Beherbergungsstätten, Gästebetten und Auslastung der Kapazitäten nach Reisegebieten und Betriebsarten

Reisegebiet Land	April 2008						Januar bis April 2008	
	Betriebe			Betten/bei Camping Stellplätze			durchschnittliche Auslastung der angebotenen Betten	
	insgesamt	darunter		insgesamt ¹⁾	darunter			
		geöffnete Betriebe			angebotene Betten/ Stellplätze			
	zusammen	Veränd. gegenüber Vorj.-monat		zusammen	Veränd. gegenüber Vorj.-monat			
	Anzahl	%		Anzahl	%		%	
<u>ANHALT-WITTENBERG</u>								
Hotels	76	74	1,4	4 547	4 452	2,2	28,5	22,0
Hotels garnis	16	16	6,7	783	772	2,5	21,5	19,0
Gasthöfe	18	18	0,0	396	377	-2,1	15,9	13,4
Pensionen	34	34	0,0	755	744	2,8	23,3	19,3
<u>Hotellerie</u>	144	142	1,4	6 481	6 345	2,0	26,3	20,8
Jugendherbergen, Hütten	13	12	0,0	935	834	11,1	18,9	13,3
Erholungs-, Ferien-, Schulungsheime	5	5	-16,7	487	428	-26,8	21,6	8,8
Boardinghouses	1	1	0,0
Ferienhäuser, -wohnungen	15	14	0,0
<u>Sonst.Beherberg.gewerbe</u>	34	32	-3,0
Vorsorge- u. Reha-Kliniken	2	2	0,0
<u>Betriebe zusammen</u>	180	176	0,6	9 214	8 897	0,6	31,2	25,8
außerdem Campingplätze ²⁾								
Dauercamping	13	10	x	1 663	1 242	-2,1	x	x
Durchgangscamping	15	12	x	1 034	733	1,9	x	x
<u>MAGDEBURG</u>								
<u>ELBE-BÖRDE-HEIDE</u>								
Hotels	68	65	3,2	5 711	5 588	2,5	29,9	24,9
Hotels garnis	22	22	-4,3	929	917	-4,9	28,8	24,0
Gasthöfe	13	13	18,2	236	233	28,0	22,7	17,7
Pensionen	41	41	2,5	733	724	2,3	32,3	26,6
<u>Hotellerie</u>	144	141	2,9	7 609	7 462	2,1	29,7	24,7
Jugendherbergen, Hütten	10	10	-9,1	601	601	-5,8	30,0	19,8
Erholungs-, Ferien-, Schulungsheime	9	9	-10,0	526	518	-12,5	35,7	27,3
Boardinghouses	1	1	0,0
Ferienzentren	2	2	0,0
Ferienhäuser, -wohnungen	4	3	0,0
<u>Sonst.Beherberg.gewerbe</u>	26	25	-7,4	1 700	1 683	-5,8	32,4	23,4
Vorsorge- u. Reha-Kliniken	4	4	0,0	860	860	0,0	90,5	89,1
<u>Betriebe zusammen</u>	174	170	1,2	10 169	10 005	0,5	35,4	30,2
außerdem Campingplätze ²⁾								
Dauercamping	13	9	x	2 470	2 087	1,6	x	x
Durchgangscamping	15	10	x	1 211	981	-3,0	x	x

1) max. Betten- bzw. Stellplatzangebot in den zurückliegenden 13 Monaten (einschl. lfd. Monat)

2) Anzahl Campingplätze darf nicht addiert werden, da jeder Campingplatz in jeder Campingart gezählt wird

Noch 5. Beherbergungsstätten, Gästebetten und Auslastung der Kapazitäten nach Reisegebieten und Betriebsarten

Reisegebiet Land	April 2008						Januar bis April 2008	
	Betriebe			Betten/bei Camping Stellplätze			durchschnittliche Auslastung der angebotenen Betten	
	insgesamt	darunter		insgesamt ¹⁾	darunter			
		geöffnete Betriebe			angebotene Betten/Stellplätze			
	zusammen	Veränd. gegenüber Vorj.-monat		zusammen	Veränd. gegenüber Vorj.-monat			
	Anzahl	%		Anzahl	%		%	
<u>ALTMARK</u>								
Hotels	42	39	-7,1	1 642	1 528	0,3	29,0	24,2
Hotels garnis	5	5	-16,7	247	247	-12,7	20,7	16,4
Gasthöfe	16	15	-6,2	298	284	-4,4	12,8	8,9
Pensionen	23	23	27,8	473	460	40,2	12,9	10,3
<u>Hotellerie</u>	86	82	0,0	2 660	2 519	3,6	23,4	19,2
Jugendherbergen, Hütten	4	3	-25,0	230	208	-9,6	1,8	2,9
Erholungs-, Ferien-, Schulungsheime	2	2	-33,3
Ferienzentren	5	4	33,3	790	500	8,2	14,5	7,8
Ferienhäuser, -wohnungen	7	7	40,0	133	131	77,0	19,6	14,5
<u>Sonst.Beherberg.gewerbe</u>	18	16	6,7
Vorsorge- u. Reha-Kliniken	2	2	0,0
<u>Betriebe zusammen</u>	106	100	1,0	4 339	3 884	3,5	27,5	23,8
außerdem Campingplätze ²⁾								
Dauercamping	10	8	x	732	705	0,0	x	x
Durchgangscamping	15	10	x	887	683	-3,1	x	x
<u>SACHSEN-ANHALT ZUSAMMEN</u>								
Hotels	439	423	-0,5	27 313	26 464	0,8	28,6	25,2
Hotels garnis	94	94	0,0	4 334	4 222	-3,1	27,1	22,0
Gasthöfe	107	103	-4,6	2 022	1 914	-1,7	16,5	13,6
Pensionen	215	214	7,0	4 217	4 135	6,5	22,1	18,8
<u>Hotellerie</u>	855	834	0,8	37 886	36 735	0,8	27,1	23,5
Jugendherbergen, Hütten	64	62	-1,6	4 725	4 468	-0,2	25,0	18,3
Erholungs-, Ferien-, Schulungsheime	52	51	-8,9	3 523	3 263	-9,2	30,9	23,4
Boardinghouses	3	3	0,0	180	180	0,0	48,7	33,6
Ferienzentren	20	19	18,8	3 303	2 647	-2,5	27,6	26,4
Ferienhäuser, -wohnungen	82	80	14,3	2 782	2 722	9,9	12,6	14,0
<u>Sonst.Beherberg.gewerbe</u>	221	215	3,4	14 513	13 280	-1,2	24,8	20,6
Vorsorge- u. Reha-Kliniken	13	13	0,0	3 184	3 184	0,0	88,6	84,1
<u>Betriebe zusammen</u>	1 089	1 062	1,3	55 583	53 199	0,2	30,2	26,6
außerdem Campingplätze ²⁾								
Dauercamping	54	44	x	6 451	5 610	0,1	x	x
Durchgangscamping	69	55	x	4 960	4 131	2,5	x	x

1) max. Betten- bzw. Stellplatzangebot in den zurückliegenden 13 Monaten (einschl. lfd. Monat)

2) Anzahl Campingplätze darf nicht addiert werden, da jeder Campingplatz in jeder Campingart gezählt wird

6. Ankünfte, Übernachtungen und Aufenthaltsdauer der Gäste in Beherbergungsbetrieben (einschl. Camping)
nach Reisegebieten, Betriebsarten und zusammengefassten Gästegruppen

Reisegebiet Betriebsart	April 2008					Januar - April 2008				
	Ankünfte		Übernachtungen		durch- schn. Aufent- halts- dauer	Ankünfte		Übernachtungen		durch- schn. Aufent- halts- dauer
	insge- samt	Veränd. gegen- über Vorj.- monat	insge- samt	Veränd. gegen- über Vorj.- monat		insge- samt	Veränd. gegen- über Vorj.- zeitr.	insge- samt	Veränd. gegen- über Vorj.- zeitr.	
Anzahl	%	Anzahl	%	Tage	Anzahl	%	Anzahl	%	Tage	
<u>HARZ UND HARZVORLAND</u>										
Hotels										
Bundesrep. Deutschland	33 708	-13,7	73 013	-26,2	2,2	123 224	-3,9	300 413	-7,2	2,4
Anderer Wohnsitz	1 924	-11,4	4 535	-18,8	2,4	5 408	-5,5	13 083	-9,6	2,4
Zusammen	35 632	-13,6	77 548	-25,8	2,2	128 632	-4,0	313 496	-7,3	2,4
Hotels garnis										
Bundesrep. Deutschland	4 602	-1,2	9 545	-6,8	2,1	13 227	6,8	26 635	-1,6	2,0
Anderer Wohnsitz	278	-34,6	651	-31,5	2,3	1 251	17,0	2 432	11,5	1,9
Zusammen	4 880	-4,0	10 196	-8,9	2,1	14 478	7,6	29 067	-0,6	2,0
Gasthöfe										
Bundesrep. Deutschland	1 342	-34,7	2 676	-37,9	2,0	4 615	-19,2	9 949	-13,5	2,2
Anderer Wohnsitz	40	-20,0	109	10,1	2,7	151	16,2	328	9,3	2,2
Zusammen	1 382	-34,3	2 785	-36,8	2,0	4 766	-18,4	10 277	-12,9	2,2
Pensionen										
Bundesrep. Deutschland	3 549	-23,5	8 630	-27,9	2,4	12 205	-2,8	31 243	-4,8	2,6
Anderer Wohnsitz	175	136,5	609	147,6	3,5	357	120,4	1 415	130,5	4,0
Zusammen	3 724	-21,0	9 239	-24,4	2,5	12 562	-1,2	32 658	-2,3	2,6
<u>Hotellerie zusammen</u>										
Bundesrep. Deutschland	43 201	-14,3	93 864	-25,2	2,2	153 271	-3,5	368 240	-6,8	2,4
Anderer Wohnsitz	2 417	-11,1	5 904	-14,2	2,4	7 167	1,1	17 258	-1,8	2,4
Zusammen	45 618	-14,1	99 768	-24,6	2,2	160 438	-3,3	385 498	-6,6	2,4
Jugendherbergen, Hütten										
Bundesrep. Deutschland	6 656	5,0	16 390	-6,5	2,5	18 738	7,4	51 094	5,9	2,7
Anderer Wohnsitz	14	-48,1	37	-11,9	2,6	81	-43,4	141	-24,6	1,7
Zusammen	6 670	4,8	16 427	-6,5	2,5	18 819	7,0	51 235	5,7	2,7
Campingplätze										
Bundesrep. Deutschland	883	-48,2	2 461	-48,9	2,8	2 113	-13,4	7 117	-5,5	3,4
Anderer Wohnsitz	72	-24,2	130	-54,5	1,8	100	-14,5	265	-25,6	2,7
Zusammen	955	-46,9	2 591	-49,2	2,7	2 213	-13,4	7 382	-6,4	3,3
Erholungs-, Ferien-, Schulungsheime										
Bundesrep. Deutschland	6 113	15,4	16 492	1,4	2,7	19 402	7,1	53 402	4,3	2,8
Anderer Wohnsitz	142	29,1	983	115,1	6,9	223	75,6	1 314	161,2	5,9
Zusammen	6 255	15,7	17 475	4,5	2,8	19 625	7,6	54 716	5,8	2,8

Noch 6. Ankünfte, Übernachtungen und Aufenthaltsdauer der Gäste in Beherbergungsbetrieben (einschl. Camping)
nach Reisegebieten, Betriebsarten und zusammengefassten Gästegruppen

Reisegebiet Betriebsart	April 2008					Januar - April 2008				
	Ankünfte		Übernachtungen		durch- schn. Aufent- halts- dauer	Ankünfte		Übernachtungen		durch- schn. Aufent- halts- dauer
	insge- samt	Veränd. gegen- über Vorj.- monat	insge- samt	Veränd. gegen- über Vorj.- monat		insge- samt	Veränd. gegen- über Vorj.- zeitr.	insge- samt	Veränd. gegen- über Vorj.- zeitr.	
Anzahl	%	Anzahl	%	Tage	Anzahl	%	Anzahl	%	Tage	
<u>HARZ UND HARZVORLAND</u>										
Ferienzentren										
Bundesrep. Deutschland
Anderer Wohnsitz
Zusammen
Ferienhäuser, -wohnungen										
Bundesrep. Deutschland	1 890	-31,2	5 976	-53,2	3,2	7 456	4,5	29 383	-3,4	3,9
Anderer Wohnsitz	52	642,9	223	725,9	4,3	238	96,7	1 027	120,9	4,3
Zusammen	1 942	-29,5	6 199	-51,6	3,2	7 694	6,0	30 410	-1,5	4,0
<u>Sonstiges Beherbergungs- gewerbe zusammen</u>										
Bundesrep. Deutschland
Anderer Wohnsitz
Zusammen
Vorsorge- u. Reha-Kliniken										
Bundesrep. Deutschland
Anderer Wohnsitz
Zusammen
<u>Betriebe zusammen</u>										
Bundesrep. Deutschland	63 702	-11,2	162 666	-21,9	2,6	219 635	-1,2	622 255	-3,5	2,8
Anderer Wohnsitz	2 836	-9,2	7 916	-8,9	2,8	8 325	0,9	22 584	-6,5	2,7
Zusammen	66 538	-11,1	170 582	-21,4	2,6	227 960	-1,1	644 839	-3,6	2,8
außerdem										
Dauercamping	5 916	0,0	5 916	0,0	1,0	7 689	0,0	7 689	0,0	1,0

Noch 6. Ankünfte, Übernachtungen und Aufenthaltsdauer der Gäste in Beherbergungsbetrieben (einschl. Camping)
nach Reisegebieten, Betriebsarten und zusammengefassten Gästegruppen

Reisegebiet Betriebsart	April 2008					Januar - April 2008				
	Ankünfte		Übernachtungen		durch- schn. Aufent- halts- dauer	Ankünfte		Übernachtungen		durch- schn. Aufent- halts- dauer
	insge- samt	Veränd. gegen- über Vorj.- monat	insge- samt	Veränd. gegen- über Vorj.- monat		insge- samt	Veränd. gegen- über Vorj.- zeitr.	insge- samt	Veränd. gegen- über Vorj.- zeitr.	
Anzahl	%	Anzahl	%	Tage	Anzahl	%	Anzahl	%	Tage	
<u>HALLE, SAALE, UNSTRUT</u>										
Boardinghouses										
Bundesrep. Deutschland
Anderer Wohnsitz
Zusammen
Ferienzentren										
Bundesrep. Deutschland
Anderer Wohnsitz
Zusammen
Ferienhäuser, -wohnungen										
Bundesrep. Deutschland	384	77,8	645	36,4	1,7	561	56,3	996	42,5	1,8
Anderer Wohnsitz	21	950,0	121	**	5,8	21	950,0	121	**	5,8
Zusammen	405	85,8	766	60,6	1,9	582	61,2	1 117	58,9	1,9
<u>Sonstiges Beherbergungs- gewerbe zusammen</u>										
Bundesrep. Deutschland
Anderer Wohnsitz
Zusammen
Vorsorge- u. Reha-Kliniken										
Bundesrep. Deutschland
Anderer Wohnsitz
Zusammen
<u>Betriebe zusammen</u>										
Bundesrep. Deutschland	37 661	7,0	84 332	1,4	2,2	123 033	6,4	277 362	4,2	2,3
Anderer Wohnsitz	3 735	2,7	8 612	19,1	2,3	11 441	3,1	24 868	1,4	2,2
Zusammen	41 396	6,6	92 944	2,8	2,2	134 474	6,1	302 230	4,0	2,2
außerdem										
Dauercamping	3 540	0,0	3 540	0,0	1,0	4 080	0,0	4 080	0,0	1,0

Noch 6. Ankünfte, Übernachtungen und Aufenthaltsdauer der Gäste in Beherbergungsbetrieben (einschl. Camping)
nach Reisegebieten, Betriebsarten und zusammengefassten Gästegruppen

Reisegebiet Betriebsart	April 2008					Januar - April 2008				
	Ankünfte		Übernachtungen		durch- schn. Aufent- halts- dauer	Ankünfte		Übernachtungen		durch- schn. Aufent- halts- dauer
	insge- samt	Veränd. gegen- über Vorj.- monat	insge- samt	Veränd. gegen- über Vorj.- monat		insge- samt	Veränd. gegen- über Vorj.- zeitr.	insge- samt	Veränd. gegen- über Vorj.- zeitr.	
Anzahl	%	Anzahl	%	Tage	Anzahl	%	Anzahl	%	Tage	
ANHALT-WITTENBERG										
Hotels										
Bundesrep. Deutschland	19 745	14,5	32 880	11,1	1,7	63 077	5,6	104 807	4,8	1,7
Anderer Wohnsitz	2 229	5,5	5 129	29,7	2,3	5 936	-7,2	12 149	9,3	2,0
Zusammen	21 974	13,5	38 009	13,3	1,7	69 013	4,3	116 956	5,2	1,7
Hotels garnis										
Bundesrep. Deutschland	2 761	25,3	4 559	6,1	1,7	10 000	38,5	16 142	18,9	1,6
Anderer Wohnsitz	258	-17,0	425	-35,8	1,6	754	-44,5	1 557	-37,8	2,1
Zusammen	3 019	20,1	4 984	0,5	1,7	10 754	25,4	17 699	10,1	1,6
Gasthöfe										
Bundesrep. Deutschland	934	4,4	1 769	7,0	1,9	3 025	-2,2	6 041	-4,2	2,0
Anderer Wohnsitz	20	-4,8	29	-49,1	1,5	78	-15,2	114	-44,7	1,5
Zusammen	954	4,1	1 798	5,1	1,9	3 103	-2,6	6 155	-5,5	2,0
Pensionen										
Bundesrep. Deutschland	1 809	-0,5	4 901	13,5	2,7	5 048	-9,1	15 344	2,6	3,0
Anderer Wohnsitz	48	-9,4	294	8,9	6,1	185	16,4	735	5,2	4,0
Zusammen	1 857	-0,7	5 195	13,2	2,8	5 233	-8,4	16 079	2,7	3,1
Hotellerie zusammen										
Bundesrep. Deutschland	25 249	13,9	44 109	10,6	1,7	81 150	7,3	142 334	5,5	1,8
Anderer Wohnsitz	2 555	2,3	5 877	18,9	2,3	6 953	-13,1	14 555	0,2	2,1
Zusammen	27 804	12,8	49 986	11,6	1,8	88 103	5,4	156 889	5,0	1,8
Jugendherbergen, Hütten										
Bundesrep. Deutschland	2 205	24,4	4 255	18,9	1,9	4 886	40,4	10 695	46,1	2,2
Anderer Wohnsitz	306	64,5	472	58,9	1,5	613	22,8	1 211	31,1	2,0
Zusammen	2 511	28,2	4 727	21,9	1,9	5 499	38,2	11 906	44,4	2,2
Campingplätze										
Bundesrep. Deutschland	462	-45,1	975	-55,2	2,1	712	-27,2	1 766	-30,2	2,5
Anderer Wohnsitz	43	22,9	57	-34,5	1,3	57	18,8	87	-20,9	1,5
Zusammen	505	-42,4	1 032	-54,4	2,0	769	-25,0	1 853	-29,8	2,4
Erholungs-, Ferien-, Schulungsheime										
Bundesrep. Deutschland	1 257	-18,1	2 779	0,1	2,2	1 977	-43,2	4 707	-24,3	2,4
Anderer Wohnsitz	-	-	-	-	-	-	-	-	-	-
Zusammen	1 257	-18,5	2 779	-0,9	2,2	1 977	-43,4	4 707	-24,7	2,4

Noch 6. Ankünfte, Übernachtungen und Aufenthaltsdauer der Gäste in Beherbergungsbetrieben (einschl. Camping)
nach Reisegebieten, Betriebsarten und zusammengefassten Gästegruppen

Reisegebiet Betriebsart Ständiger Wohnsitz der Gäste innerhalb / außerhalb der Bundesrepublik Deutschland	April 2008					Januar - April 2008				
	Ankünfte		Übernachtungen		durch- schn. Aufent- halts- dauer	Ankünfte		Übernachtungen		durch- schn. Aufent- halts- dauer
	insge- samt	Veränd. gegen- über Vorj.- monat	insge- samt	Veränd. gegen- über Vorj.- monat		insge- samt	Veränd. gegen- über Vorj.- zeitr.	insge- samt	Veränd. gegen- über Vorj.- zeitr.	
	Anzahl	%	Anzahl	%	Tage	Anzahl	%	Anzahl	%	Tage
ANHALT-WITTENBERG										
Boardinghouses										
Bundesrep. Deutschland
Anderer Wohnsitz
Zusammen
Ferienhäuser, -wohnungen										
Bundesrep. Deutschland
Anderer Wohnsitz
Zusammen
<u>Sonstiges Beherbergungs- gewerbe zusammen</u>										
Bundesrep. Deutschland
Anderer Wohnsitz
Zusammen
Vorsorge- u. Reha-Kliniken										
Bundesrep. Deutschland
Anderer Wohnsitz
Zusammen
<u>Betriebe zusammen</u>										
Bundesrep. Deutschland	31 379	11,9	77 512	6,4	2,5	95 246	6,7	251 228	4,9	2,6
Anderer Wohnsitz	2 908	6,6	6 454	20,4	2,2	7 666	-11,0	16 522	1,6	2,2
Zusammen	34 287	11,4	83 966	7,4	2,4	102 912	5,2	267 750	4,7	2,6
außerdem										
Dauercamping	7 794	0,0	7 794	0,0	1,0	9 234	0,0	9 234	0,0	1,0

Noch 6. Ankünfte, Übernachtungen und Aufenthaltsdauer der Gäste in Beherbergungsbetrieben (einschl. Camping)
nach Reisegebieten, Betriebsarten und zusammengefassten Gästegruppen

Reisegebiet Betriebsart Ständiger Wohnsitz der Gäste innerhalb / außerhalb der Bundesrepublik Deutschland	April 2008					Januar - April 2008				
	Ankünfte		Übernachtungen		durch- schn. Aufent- halts- dauer	Ankünfte		Übernachtungen		durch- schn. Aufent- halts- dauer
	insge- samt	Veränd. gegen- über Vorj.- monat	insge- samt	Veränd. gegen- über Vorj.- monat		insge- samt	Veränd. gegen- über Vorj.- zeitr.	insge- samt	Veränd. gegen- über Vorj.- zeitr.	
Anzahl	%	Anzahl	%	Tage	Anzahl	%	Anzahl	%	Tage	
<u>MAGDEBURG,</u>										
<u>ELBE-BÖRDE-HEIDE</u>										
Hotels										
Bundesrep. Deutschland	28 376	22,4	44 315	26,7	1,6	95 760	5,4	150 222	9,5	1,6
Anderer Wohnsitz	3 272	8,4	5 755	8,4	1,8	10 159	11,3	17 094	6,2	1,7
Zusammen	31 648	20,8	50 070	24,3	1,6	105 919	6,0	167 316	9,2	1,6
Hotels garnis										
Bundesrep. Deutschland	4 398	42,0	7 193	39,0	1,6	14 915	19,9	23 941	8,0	1,6
Anderer Wohnsitz	554	-34,9	733	-44,6	1,3	1 911	-52,9	2 647	-61,3	1,4
Zusammen	4 952	25,4	7 926	22,0	1,6	16 826	2,0	26 588	-8,4	1,6
Gasthöfe										
Bundesrep. Deutschland	763	20,0	1 558	54,0	2,0	2 283	13,0	4 934	34,5	2,2
Anderer Wohnsitz	15	7,1	26	-25,7	1,7	34	-17,1	70	-7,9	2,1
Zusammen	778	19,7	1 584	51,3	2,0	2 317	12,4	5 004	33,6	2,2
Pensionen										
Bundesrep. Deutschland	3 061	33,0	6 384	36,6	2,1	10 230	14,5	21 652	7,6	2,1
Anderer Wohnsitz	148	127,7	622	230,9	4,2	400	36,5	1 638	80,4	4,1
Zusammen	3 209	35,6	7 006	44,1	2,2	10 630	15,2	23 290	10,8	2,2
<u>Hotellerie zusammen</u>										
Bundesrep. Deutschland	36 598	25,2	59 450	29,7	1,6	123 188	7,8	200 749	9,6	1,6
Anderer Wohnsitz	3 989	1,0	7 136	4,1	1,8	12 504	-7,5	21 449	-10,3	1,7
Zusammen	40 587	22,3	66 586	26,4	1,6	135 692	6,2	222 198	7,3	1,6
Jugendherbergen, Hütten										
Bundesrep. Deutschland	2 521	22,7	4 970	11,0	2,0	6 028	5,9	12 820	-0,5	2,1
Anderer Wohnsitz	195	78,9	447	37,5	2,3	478	92,7	932	78,2	1,9
Zusammen	2 716	25,6	5 417	12,8	2,0	6 506	9,5	13 752	2,5	2,1
Campingplätze										
Bundesrep. Deutschland	490	-59,5	1 070	-75,4	2,2	1 138	-30,3	3 382	-54,2	3,0
Anderer Wohnsitz	93	24,0	127	-28,2	1,4	209	102,9	911	335,9	4,4
Zusammen	583	-54,6	1 197	-73,5	2,1	1 347	-22,4	4 293	-43,4	3,2
Erholungs-, Ferien-, Schulungsheime										
Bundesrep. Deutschland	2 407	-9,4	5 186	-25,9	2,2	7 003	-21,9	16 246	-28,6	2,3
Anderer Wohnsitz	65	-11,0	358	16,2	5,5	155	-38,0	886	7,5	5,7
Zusammen	2 472	-9,5	5 544	-24,1	2,2	7 158	-22,3	17 132	-27,4	2,4

Noch 6. Ankünfte, Übernachtungen und Aufenthaltsdauer der Gäste in Beherbergungsbetrieben (einschl. Camping)
nach Reisegebieten, Betriebsarten und zusammengefassten Gästegruppen

Reisegebiet Betriebsart Ständiger Wohnsitz der Gäste innerhalb / außerhalb der Bundesrepublik Deutschland	April 2008					Januar - April 2008				
	Ankünfte		Übernachtungen		durch- schn. Aufent- halts- dauer	Ankünfte		Übernachtungen		durch- schn. Aufent- halts- dauer
	insge- samt	Veränd. gegen- über Vorj.- monat	insge- samt	Veränd. gegen- über Vorj.- monat		insge- samt	Veränd. gegen- über Vorj.- zeitr.	insge- samt	Veränd. gegen- über Vorj.- zeitr.	
	Anzahl	%	Anzahl	%	Tage	Anzahl	%	Anzahl	%	Tage
<u>MAGDEBURG</u>										
<u>ELBE-BÖRDE-HEIDE</u>										
Boardinghouses										
Bundesrep. Deutschland
Anderer Wohnsitz
Zusammen
Ferienzentren										
Bundesrep. Deutschland
Anderer Wohnsitz
Zusammen
Ferienhäuser, -wohnungen										
Bundesrep. Deutschland
Anderer Wohnsitz
Zusammen
<u>Sonstiges Beherbergungs- gewerbe zusammen</u>										
Bundesrep. Deutschland	6 679	-3,0	15 764	-20,9	2,4	16 732	-12,0	41 351	-21,4	2,5
Anderer Wohnsitz	417	43,8	1 809	76,0	4,3	1 099	60,0	5 099	121,5	4,6
Zusammen	7 096	-1,1	17 573	-16,2	2,5	17 831	-9,5	46 450	-15,4	2,6
Vorsorge- u. Reha-Kliniken										
Bundesrep. Deutschland	1 087	11,3	23 345	-0,1	21,5	3 961	0,0	92 742	2,4	23,4
Anderer Wohnsitz	-	-	-	-	-	-	-	-	-	-
Zusammen	1 087	11,3	23 345	-0,1	21,5	3 961	0,0	92 742	2,4	23,4
<u>Betriebe zusammen</u>										
Bundesrep. Deutschland	44 364	19,6	98 559	10,6	2,2	143 881	4,9	334 842	2,6	2,3
Anderer Wohnsitz	4 406	3,9	8 945	13,5	2,0	13 603	-4,2	26 548	1,2	2,0
Zusammen	48 770	18,0	107 504	10,8	2,2	157 484	4,0	361 390	2,5	2,3
außerdem										
Dauercamping	12 330	0,0	12 330	0,0	1,0	13 230	0,0	13 230	0,0	1,0

Noch 6. Ankünfte, Übernachtungen und Aufenthaltsdauer der Gäste in Beherbergungsbetrieben (einschl. Camping)
nach Reisegebieten, Betriebsarten und zusammengefassten Gästegruppen

Reisegebiet Betriebsart	April 2008					Januar - April 2008				
	Ankünfte		Übernachtungen		durch- schn. Aufent- halts- dauer	Ankünfte		Übernachtungen		durch- schn. Aufent- halts- dauer
	insge- samt	Veränd. gegen- über Vorj.- monat	insge- samt	Veränd. gegen- über Vorj.- monat		insge- samt	Veränd. gegen- über Vorj.- zeitr.	insge- samt	Veränd. gegen- über Vorj.- zeitr.	
Anzahl	%	Anzahl	%	Tage	Anzahl	%	Anzahl	%	Tage	
<u>ALTMARK</u>										
Ferienzentren										
Bundesrep. Deutschland	720	30,0	2 154	18,7	3,0	1 606	13,9	4 581	22,5	2,9
Anderer Wohnsitz	-	-	-	-	-	7	X	14	X	2,0
Zusammen	720	30,0	2 154	18,7	3,0	1 613	14,4	4 595	22,8	2,8
Ferienhäuser, -wohnungen										
Bundesrep. Deutschland	120	79,9	471	124,3	3,9	311	185,3	1 161	251,8	3,7
Anderer Wohnsitz	6	X	222	X	37,0	63	X	652	X	10,3
Zusammen	126	82,6	693	230,0	5,5	374	243,1	1 813	449,4	4,8
<u>Sonstiges Beherbergungs- gewerbe zusammen</u>										
Bundesrep. Deutschland
Anderer Wohnsitz
Zusammen
Vorsorge- u. Reha-Kliniken										
Bundesrep. Deutschland
Anderer Wohnsitz
Zusammen
<u>Betriebe zusammen</u>										
Bundesrep. Deutschland	11 472	-8,1	30 851	-10,7	2,7	38 119	2,4	106 064	5,8	2,8
Anderer Wohnsitz	1 098	166,5	1 964	101,0	1,8	2 280	72,1	4 521	56,3	2,0
Zusammen	12 570	-2,5	32 815	-7,6	2,6	40 399	4,8	110 585	7,2	2,7
außerdem										
Dauercamping	4 320	0,0	4 320	0,0	1,0	4 572	0,0	4 572	0,0	1,0

Noch 6. Ankünfte, Übernachtungen und Aufenthaltsdauer der Gäste in Beherbergungsbetrieben (einschl. Camping)
nach Reisegebieten, Betriebsarten und zusammengefassten Gästegruppen

Reisegebiet Betriebsart Ständiger Wohnsitz der Gäste innerhalb / außerhalb der Bundesrepublik Deutschland	April 2008					Januar - April 2008				
	Ankünfte		Übernachtungen		durch- schn. Aufent- halts- dauer	Ankünfte		Übernachtungen		durch- schn. Aufent- halts- dauer
	insge- samt	Veränd. gegen- über Vorj.- monat	insge- samt	Veränd. gegen- über Vorj.- monat		insge- samt	Veränd. gegen- über Vorj.- zeitr.	insge- samt	Veränd. gegen- über Vorj.- zeitr.	
	Anzahl	%	Anzahl	%	Tage	Anzahl	%	Anzahl	%	Tage
<u>SACHSEN-ANHALT</u>										
<u>ZUSAMMEN</u>										
Hotels										
Bundesrep. Deutschland	112 657	2,9	204 301	-6,0	1,8	386 650	2,1	735 026	0,5	1,9
Anderer Wohnsitz	11 159	9,5	22 524	12,0	2,0	32 708	7,5	63 785	8,2	2,0
Zusammen	123 816	3,5	226 825	-4,5	1,8	419 358	2,5	798 811	1,0	1,9
Hotels garnis										
Bundesrep. Deutschland	16 747	15,5	30 737	1,4	1,8	56 222	17,1	101 122	3,9	1,8
Anderer Wohnsitz	1 610	-31,9	3 640	-20,3	2,3	5 486	-38,3	11 373	-37,2	2,1
Zusammen	18 357	8,9	34 377	-1,5	1,9	61 708	8,4	112 495	-2,5	1,8
Gasthöfe										
Bundesrep. Deutschland	4 848	-12,0	9 090	-9,9	1,9	15 641	-6,8	30 436	-3,3	1,9
Anderer Wohnsitz	201	15,5	389	-13,0	1,9	478	-11,5	883	-25,7	1,8
Zusammen	5 049	-11,1	9 479	-10,0	1,9	16 119	-7,0	31 319	-4,1	1,9
Pensionen										
Bundesrep. Deutschland	10 950	1,4	25 652	-1,3	2,3	35 604	4,8	86 703	3,1	2,4
Anderer Wohnsitz	422	92,7	1 745	90,5	4,1	1 074	37,3	4 233	4,1	3,9
Zusammen	11 372	3,2	27 397	1,8	2,4	36 678	5,5	90 936	3,1	2,5
<u>Hotellerie zusammen</u>										
Bundesrep. Deutschland	145 202	3,5	269 780	-4,9	1,9	494 117	3,5	953 287	0,9	1,9
Anderer Wohnsitz	13 392	3,4	28 298	8,7	2,1	39 746	-2,2	80 274	-2,5	2,0
Zusammen	158 594	3,5	298 078	-3,8	1,9	533 863	3,0	1 033 561	0,7	1,9
Jugendherbergen, Hütten										
Bundesrep. Deutschland	14 195	5,3	32 324	-3,6	2,3	36 573	6,4	91 189	5,6	2,5
Anderer Wohnsitz	583	16,6	1 185	-4,7	2,0	1 328	17,2	2 848	21,4	2,1
Zusammen	14 778	5,7	33 509	-3,6	2,3	37 901	6,7	94 037	6,0	2,5
Campingplätze										
Bundesrep. Deutschland	2 503	-48,2	5 913	-58,2	2,4	4 955	-21,3	14 573	-29,4	2,9
Anderer Wohnsitz	506	75,7	751	2,3	1,5	679	91,3	1 783	105,4	2,6
Zusammen	3 009	-41,3	6 664	-55,2	2,2	5 634	-15,3	16 356	-24,0	2,9
Erholungs-, Ferien-, Schulungsheime										
Bundesrep. Deutschland	11 808	2,2	28 918	-7,2	2,4	35 464	-6,0	90 098	-7,8	2,5
Anderer Wohnsitz	207	8,4	1 341	69,1	6,5	378	-3,1	2 200	61,4	5,8
Zusammen	12 015	2,3	30 259	-5,3	2,5	35 842	-6,0	92 298	-6,8	2,6

Noch 6. Ankünfte, Übernachtungen und Aufenthaltsdauer der Gäste in Beherbergungsbetrieben (einschl. Camping)
nach Reisegebieten, Betriebsarten und zusammengefassten Gästegruppen

Reisegebiet Betriebsart Ständiger Wohnsitz der Gäste innerhalb / außerhalb der Bundesrepublik Deutschland	April 2008					Januar - April 2008				
	Ankünfte		Übernachtungen		durch- schn. Aufent- halts- dauer	Ankünfte		Übernachtungen		durch- schn. Aufent- halts- dauer
	insge- samt	Veränd. gegen- über Vorj.- monat	insge- samt	Veränd. gegen- über Vorj.- monat		insge- samt	Veränd. gegen- über Vorj.- zeitr.	insge- samt	Veränd. gegen- über Vorj.- zeitr.	
	Anzahl	%	Anzahl	%	Tage	Anzahl	%	Anzahl	%	Tage
<u>SACHSEN-ANHALT</u>										
<u>ZUSAMMEN</u>										
Boardinghouses										
Bundesrep. Deutschland	269	40,8	1 591	11,3	5,9	782	18,7	4 734	-4,6	6,1
Anderer Wohnsitz	51	30,8	1 041	244,7	20,4	195	47,7	2 583	164,7	13,2
Zusammen	320	39,1	2 632	52,1	8,2	977	23,5	7 326	23,2	7,5
Ferienzentren										
Bundesrep. Deutschland	6 827	6,1	21 214	-11,6	3,1	21 443	6,5	76 575	1,9	3,6
Anderer Wohnsitz	139	-14,2	639	-31,4	4,6	544	-17,1	2 806	-43,9	5,2
Zusammen	6 966	5,6	21 853	-12,4	3,1	21 987	5,7	79 381	-1,0	3,6
Ferienhäuser, -wohnungen										
Bundesrep. Deutschland	3 509	-8,7	9 516	-38,3	2,7	10 676	8,1	37 093	1,6	3,5
Anderer Wohnsitz	105	950,0	636	**	6,1	445	166,5	2 549	123,0	5,7
Zusammen	3 614	-6,2	10 152	-34,3	2,8	11 121	10,7	39 642	5,3	3,6
<u>Sonstiges Beherbergungs- gewerbe zusammen</u>										
Bundesrep. Deutschland	39 111	-3,0	99 476	-16,9	2,5	109 893	0,7	314 271	-2,2	2,9
Anderer Wohnsitz	1 591	33,7	5 593	38,4	3,5	3 569	26,0	14 769	26,3	4,1
Zusammen	40 702	-2,0	105 069	-15,1	2,6	113 462	1,4	329 040	-1,2	2,9
Vorsorge- u. Reha-Kliniken										
Bundesrep. Deutschland	4 265	8,9	84 664	0,2	19,9	15 904	6,5	324 193	4,3	20,4
Anderer Wohnsitz	-	-	-	-	-	-	-	-	-	-
Zusammen	4 265	8,8	84 664	0,2	19,9	15 904	6,5	324 193	4,3	20,4
<u>Betriebe zusammen</u>										
Bundesrep. Deutschland	188 578	2,2	453 920	-7,0	2,4	619 914	3,0	1 591 751	0,9	2,6
Anderer Wohnsitz	14 983	6,0	33 891	12,5	2,3	43 315	-0,4	95 043	1,0	2,2
Zusammen	203 561	2,5	487 811	-5,8	2,4	663 229	2,8	1 686 794	1,0	2,5
außerdem										
Dauercamping	33 900	0,0	33 900	0,0	1,0	38 805	0,0	38 805	0,0	1,0

7. Ankünfte, Übernachtungen und Aufenthaltsdauer der Gäste in Beherbergungsbetrieben (einschl. Camping)
nach Reisegebieten und Herkunftsländern

Reisegebiet	April 2008					Januar - April 2008				
	Ankünfte		Übernachtungen		durch- schn. Aufent- halts- dauer	Ankünfte		Übernachtungen		durch- schn. Aufent- halts- dauer
	insge- samt	Veränd. gegen- über Vorj.- monat	insge- samt	Veränd. gegen- über Vorj.- monat		insge- samt	Veränd. gegen- über Vorj.- zeitr.	insge- samt	Veränd. gegen- über Vorj.- zeitr.	
	Anzahl	%	Anzahl	%	Tage	Anzahl	%	Anzahl	%	Tage
<u>HARZ UND HARZVORLAND</u>										
Bundesrepublik Deutschland	63 702	-11,2	162 666	-21,9	2,6	219 635	-1,2	622 255	-3,5	2,8
Ausland										
Europa										
Belgien	40	-31,0	71	-53,3	1,8	107	-9,3	219	-27,0	2,0
Bulgarien	-	-	-	-	-	2	X	2	X	1,0
Dänemark	471	-47,8	1 299	-51,9	2,8	1 220	-25,8	3 441	-29,0	2,8
Estland	1	-75,0	1	-80,0	1,0	3	-25,0	3	-40,0	1,0
Finnland	15	-51,6	20	-79,4	1,3	63	10,5	105	-22,8	1,7
Frankreich	142	57,8	754	130,6	5,3	240	6,2	959	56,2	4,0
Griechenland	8	-42,9	13	-65,8	1,6	15	-21,1	21	-76,9	1,4
Vereinigtes Königreich	96	-4,0	206	-7,2	2,1	574	38,3	1 466	38,0	2,6
Irland, Republik	8	100,0	24	300,0	3,0	17	183,3	43	437,5	2,5
Island	-	-	-	-	-	-	-	-	-	-
Italien	84	95,3	710	343,8	8,5	335	80,1	1 949	245,0	5,8
Lettland	20	-52,4	52	-36,6	2,6	31	-34,0	63	-37,0	2,0
Litauen	23	**	45	**	2,0	25	**	48	**	1,9
Luxemburg	15	-11,8	28	-42,9	1,9	29	-17,1	74	-35,1	2,6
Malta	-	-	-	-	-	-	-	-	-	-
Niederlande	715	25,4	2 030	44,0	2,8	1 865	6,8	6 281	14,6	3,4
Norwegen	17	-77,9	30	-68,4	1,8	93	-44,0	163	-39,4	1,8
Österreich	183	76,0	671	109,7	3,7	415	53,1	1 211	67,3	2,9
Polen	73	4,3	84	-74,3	1,2	172	-41,1	276	-56,9	1,6
Portugal	3	-25,0	3	-40,0	1,0	6	0,0	8	14,3	1,3
Rumänien	12	X	12	X	1,0	28	X	35	X	1,3
Russland	42	162,5	68	-29,9	1,6	547	122,4	663	80,2	1,2
Schweden	33	-83,3	71	-87,0	2,2	81	-72,1	164	-80,2	2,0
Schweiz	120	0,8	252	-11,9	2,1	261	-15,5	516	-27,5	2,0
Slowakische Republik	32	88,2	68	23,6	2,1	51	59,4	137	59,3	2,7
Slowenien	-	-	-	-	-	1	-95,0	1	-97,3	1,0
Spanien	9	-57,1	17	-63,8	1,9	23	-47,7	53	-31,2	2,3
Tschechische Republik	36	33,3	48	-15,8	1,3	77	-9,4	147	-29,0	1,9
Türkei	2	100,0	2	0,0	1,0	10	-16,7	17	-26,1	1,7
Ukraine	3	-40,0	6	-40,0	2,0	12	100,0	15	25,0	1,3
Ungarn	3	-72,7	7	-88,1	2,3	46	-11,5	75	-50,0	1,6
Zypern	-	-	-	-	-	1	-80,0	3	-40,0	3,0
Sonstige europäische Länder	39	X	69	X	1,8	88	X	232	X	2,6
Zusammen	2 245	-13,3	6 661	-10,9	3,0	6 438	-0,9	18 390	-8,0	2,9

Noch 7. Ankünfte, Übernachtungen und Aufenthaltsdauer der Gäste in Beherbergungsbetrieben (einschl. Camping)
nach Reisegebieten und Herkunftsländern

Reisegebiet Land	April 2008					Januar - April 2008				
	Ankünfte		Übernachtungen		durch- schn. Aufent- halts- dauer	Ankünfte		Übernachtungen		durch- schn. Aufent- halts- dauer
	insge- samt	Veränd. gegen- über Vorj.- monat	insge- samt	Veränd. gegen- über Vorj.- monat		insge- samt	Veränd. gegen- über Vorj.- zeitr.	insge- samt	Veränd. gegen- über Vorj.- zeitr.	
	Anzahl	%	Anzahl	%	Tage	Anzahl	%	Anzahl	%	Tage
<u>HARZ UND HARZVORLAND</u>										
Afrika										
Republik Südafrika	1	-50,0	3	-50,0	3,0	5	25,0	15	36,4	3,0
Sonstige afrikanische Länder	1	0,0	1	0,0	1,0	8	-11,1	22	69,2	2,8
Zusammen	2	-33,3	4	-42,9	2,0	13	0,0	37	54,2	2,8
Asien										
Arabische Golfstaaten	12	X	45	X	3,8	13	**	46	**	3,5
China Volksrep. u. Hongkong	3	200,0	3	200,0	1,0	11	83,3	15	66,7	1,4
Indien	-	-	-	-	-	2	-50,0	2	-60,0	1,0
Israel	7	-50,0	11	-76,1	1,6	11	-21,4	17	-63,0	1,5
Japan	39	39,3	59	28,3	1,5	79	41,1	137	38,4	1,7
Südkorea	6	200,0	6	200,0	1,0	6	-64,7	6	-89,8	1,0
Taiwan	-	-	-	-	-	1	-75,0	2	-80,0	2,0
Sonstige asiatische Länder	14	27,3	26	-18,7	1,9	40	42,9	62	-15,1	1,6
Zusammen	81	37,3	150	10,3	1,9	163	25,4	287	-5,0	1,8
Amerika										
Kanada	17	240,0	51	466,7	3,0	36	89,5	72	-45,5	2,0
USA	65	-16,7	128	-39,3	2,0	263	25,8	966	23,1	3,7
Mittelamerika und Karibik	1	-80,0	1	-97,3	1,0	10	-61,5	13	-94,0	1,3
Brasilien	-	-	-	-	-	3	0,0	3	0,0	1,0
Sonstige südamerik. Länder	8	300,0	14	366,7	1,8	17	30,8	23	-4,2	1,4
Zusammen	91	1,1	194	-25,4	2,1	329	21,9	1 077	-7,2	3,3
Australien und Neuseeland										
Australien	9	80,0	15	66,7	1,7	29	383,3	50	400,0	1,7
Neuseeland und Ozeanien	-	-	-	-	-	3	-25,0	14	133,3	4,7
Zusammen	9	0,0	15	0,0	1,7	32	220,0	64	300,0	2,0
Ohne Angabe	408	9,7	892	12,2	2,2	1 350	1,4	2 729	2,7	2,0
Ausland zusammen	2 836	-9,2	7 916	-8,9	2,8	8 325	0,9	22 584	-6,5	2,7
Ankünfte/Übern. insgesamt	66 538	-11,1	170 582	-21,4	2,6	227 960	-1,1	644 839	-3,6	2,8

Noch 7. Ankünfte, Übernachtungen und Aufenthaltsdauer der Gäste in Beherbergungsbetrieben (einschl. Camping)
nach Reisegebieten und Herkunftsländern

Reisegebiet	April 2008					Januar - April 2008				
	Ankünfte		Übernachtungen		durch- schn. Aufent- halts- dauer	Ankünfte		Übernachtungen		durch- schn. Aufent- halts- dauer
	insge- samt	Veränd. gegen- über Vorj.- monat	insge- samt	Veränd. gegen- über Vorj.- monat		insge- samt	Veränd. gegen- über Vorj.- zeitr.	insge- samt	Veränd. gegen- über Vorj.- zeitr.	
					Anzahl					%
<u>HALLE, SAALE, UNSTRUT</u>										
Bundesrepublik Deutschland	37 661	7,0	84 332	1,4	2,2	123 033	6,4	277 362	4,2	2,3
Ausland										
Europa										
Belgien	116	-24,7	414	0,5	3,6	343	-3,4	832	11,4	2,4
Bulgarien	4	X	22	X	5,5	19	X	43	X	2,3
Dänemark	200	-9,5	291	5,4	1,5	665	9,4	846	11,5	1,3
Estland	3	-25,0	3	-25,0	1,0	12	-7,7	14	-17,6	1,2
Finnland	20	66,7	66	247,4	3,3	64	30,6	145	107,1	2,3
Frankreich	180	-4,8	608	8,2	3,4	770	34,1	2 346	28,1	3,0
Griechenland	3	-62,5	3	-88,0	1,0	23	-50,0	31	-96,6	1,3
Vereinigtes Königreich	120	17,6	239	7,7	2,0	497	43,2	1 116	31,6	2,2
Irland, Republik	13	-58,1	27	-83,8	2,1	71	10,9	181	-40,1	2,5
Island	1	X	1	X	1,0	11	-35,3	12	-45,5	1,1
Italien	196	21,7	464	40,6	2,4	571	2,0	1 576	31,0	2,8
Lettland	46	**	46	**	1,0	55	685,7	66	633,3	1,2
Litauen	24	300,0	84	154,5	3,5	35	40,0	101	87,0	2,9
Luxemburg	9	28,6	12	50,0	1,3	33	73,7	68	183,3	2,1
Malta	-	-	-	-	-	-	-	-	-	-
Niederlande	394	-3,4	887	15,6	2,3	1 293	-8,9	2 464	5,5	1,9
Norwegen	11	-75,6	11	-80,4	1,0	73	2,8	87	-1,1	1,2
Österreich	190	-17,0	552	37,7	2,9	707	-24,7	1 857	-13,0	2,6
Polen	175	-39,4	396	-32,3	2,3	570	-34,3	957	-53,0	1,7
Portugal	11	-15,4	11	-15,4	1,0	25	-24,2	31	-16,2	1,2
Rumänien	32	X	430	X	13,4	46	X	445	X	9,7
Russland	95	26,7	336	44,8	3,5	457	132,0	1 319	131,8	2,9
Schweden	340	167,7	373	174,3	1,1	814	182,6	921	189,6	1,1
Schweiz	193	-31,1	375	-15,2	1,9	604	-1,0	1 219	21,3	2,0
Slowakische Republik	9	-18,2	23	-56,6	2,6	42	-12,5	78	-68,5	1,9
Slowenien	1	X	1	X	1,0	19	-40,6	84	-64,3	4,4
Spanien	30	-44,4	54	-38,6	1,8	112	-5,9	214	1,9	1,9
Tschechische Republik	41	-49,4	55	-66,7	1,3	189	-28,1	339	-31,5	1,8
Türkei	9	-10,0	31	29,2	3,4	34	30,8	129	186,7	3,8
Ukraine	5	0,0	64	77,8	12,8	18	0,0	88	33,3	4,9
Ungarn	36	-65,7	121	-14,2	3,4	98	-66,9	308	-72,2	3,1
Zypern	4	X	30	X	7,5	4	300,0	30	**	7,5
Sonstige europäische Länder	57	X	303	X	5,3	370	X	974	X	2,6
Zusammen	2 568	-12,9	6 333	9,4	2,5	8 644	0,0	18 921	-1,7	2,2

Noch 7. Ankünfte, Übernachtungen und Aufenthaltsdauer der Gäste in Beherbergungsbetrieben (einschl. Camping)
nach Reisegebieten und Herkunftsländern

Reisegebiet	April 2008					Januar - April 2008				
	Ankünfte		Übernachtungen		durch- schn. Aufent- halts- dauer	Ankünfte		Übernachtungen		durch- schn. Aufent- halts- dauer
	insge- samt	Veränd. gegen- über Vorj.- monat	insge- samt	Veränd. gegen- über Vorj.- monat		insge- samt	Veränd. gegen- über Vorj.- zeitr.	insge- samt	Veränd. gegen- über Vorj.- zeitr.	
	Anzahl	%	Anzahl	%	Tage	Anzahl	%	Anzahl	%	Tage
<u>HALLE, SAALE, UNSTRUT</u>										
Afrika										
Republik Südafrika	7	600,0	17	240,0	2,4	9	800,0	20	300,0	2,2
Sonstige afrikanische Länder	9	0,0	20	-28,6	2,2	38	-28,3	166	-21,3	4,4
Zusammen	16	60,0	37	12,1	2,3	47	-13,0	186	-13,9	4,0
Asien										
Arabische Golfstaaten	8	700,0	20	-33,3	2,5	62	264,7	163	34,7	2,6
China Volksrep. u. Hongkong	47	38,2	53	23,3	1,1	101	-34,4	143	-46,4	1,4
Indien	2	100,0	5	-83,3	2,5	6	20,0	49	-53,3	8,2
Israel	-	-	-	-	-	14	-36,4	22	-65,6	1,6
Japan	58	152,2	179	53,0	3,1	172	9,6	573	52,4	3,3
Südkorea	9	50,0	22	175,0	2,4	20	-13,0	60	5,3	3,0
Taiwan	3	-87,5	3	-87,5	1,0	4	-87,1	8	-83,3	2,0
Sonstige asiatische Länder	15	15,4	32	-11,1	2,1	66	8,2	165	-35,8	2,5
Zusammen	142	32,7	314	7,2	2,2	445	-5,3	1 183	-8,6	2,7
Amerika										
Kanada	14	75,0	56	154,5	4,0	62	129,6	115	27,8	1,9
USA	574	245,8	1 042	196,0	1,8	1 000	116,9	2 041	91,3	2,0
Mittelamerika und Karibik	3	50,0	6	200,0	2,0	20	81,8	57	235,3	2,9
Brasilien	6	500,0	28	**	4,7	15	-16,7	45	45,2	3,0
Sonstige südamerik. Länder	27	**	54	800,0	2,0	31	287,5	69	213,6	2,2
Zusammen	624	248,6	1 186	209,7	1,9	1 128	114,9	2 327	89,6	2,1
Australien und Neuseeland										
Australien	12	33,3	28	115,4	2,3	60	172,7	112	187,2	1,9
Neuseeland und Ozeanien	-	-	-	-	-	1	0,0	3	50,0	3,0
Zusammen	12	33,3	28	115,4	2,3	61	165,2	115	180,5	1,9
Ohne Angabe	373	-2,9	714	-1,1	1,9	1 116	-18,7	2 136	-15,0	1,9
Ausland zusammen	3 735	2,7	8 612	19,1	2,3	11 441	3,1	24 868	1,4	2,2
Ankünfte/Übern. insgesamt	41 396	6,6	92 944	2,8	2,2	134 474	6,1	302 230	4,0	2,2

Noch 7. Ankünfte, Übernachtungen und Aufenthaltsdauer der Gäste in Beherbergungsbetrieben (einschl. Camping)
nach Reisegebieten und Herkunftsländern

Reisegebiet	April 2008					Januar - April 2008				
	Ankünfte		Übernachtungen		durch- schn. Aufent- halts- dauer	Ankünfte		Übernachtungen		durch- schn. Aufent- halts- dauer
Land	insge- samt	Veränd. gegen- über Vorj.- monat	insge- samt	Veränd. gegen- über Vorj.- monat		insge- samt	Veränd. gegen- über Vorj.- zeitr.	insge- samt	Veränd. gegen- über Vorj.- zeitr.	
	Anzahl	%	Anzahl	%	Tage	Anzahl	%	Anzahl	%	Tage
<u>ANHALT-WITTENBERG</u>										
Bundesrepublik Deutschland	31 379	11,9	77 512	6,4	2,5	95 246	6,7	251 228	4,9	2,6
Ausland										
Europa										
Belgien	64	-28,9	138	-23,8	2,2	218	-19,9	673	23,5	3,1
Bulgarien	14	X	14	X	1,0	24	X	46	X	1,9
Dänemark	261	-16,3	499	-31,6	1,9	606	-20,8	1 013	-32,7	1,7
Estland	20	185,7	20	100,0	1,0	39	25,8	39	0,0	1,0
Finnland	41	-39,7	44	-42,9	1,1	88	-47,0	107	-47,0	1,2
Frankreich	54	-23,9	115	-26,8	2,1	204	-18,4	366	-31,3	1,8
Griechenland	2	-50,0	5	-50,0	2,5	18	80,0	23	9,5	1,3
Vereinigtes Königreich	121	27,4	307	66,8	2,5	272	-16,3	634	7,1	2,3
Irland, Republik	1	-66,7	2	-50,0	2,0	4	-83,3	7	-75,9	1,8
Island	-	-	-	-	-	3	-50,0	3	-70,0	1,0
Italien	97	-40,5	347	-3,3	3,6	264	-40,5	834	-19,7	3,2
Lettland	18	-21,7	18	-45,5	1,0	77	22,2	77	-3,7	1,0
Litauen	8	-80,0	8	-80,0	1,0	112	41,8	112	40,0	1,0
Luxemburg	5	-50,0	16	-38,5	3,2	24	-40,0	42	-42,5	1,8
Malta	4	-20,0	6	20,0	1,5	4	-20,0	6	20,0	1,5
Niederlande	336	73,2	550	66,2	1,6	766	18,8	1 268	29,7	1,7
Norwegen	84	100,0	146	67,8	1,7	140	41,4	234	51,0	1,7
Österreich	121	3,4	230	-13,2	1,9	424	-11,7	754	-13,1	1,8
Polen	94	-58,6	415	-19,6	4,4	669	-41,1	2 221	-9,7	3,3
Portugal	37	8,8	117	64,8	3,2	48	-11,1	140	45,8	2,9
Rumänien	5	X	8	X	1,6	28	X	66	X	2,4
Russland	30	-41,2	37	-60,6	1,2	188	-55,9	265	-64,4	1,4
Schweden	214	-37,8	286	-43,3	1,3	419	-18,8	534	-24,8	1,3
Schweiz	117	-6,4	190	-22,8	1,6	304	-6,7	560	-8,3	1,8
Slowakische Republik	7	-66,7	49	88,5	7,0	46	-57,4	233	70,1	5,1
Slowenien	5	-54,5	7	-41,7	1,4	22	-35,3	26	-27,8	1,2
Spanien	22	-8,3	35	-31,4	1,6	77	-21,4	133	-9,5	1,7
Tschechische Republik	42	-43,2	48	-81,7	1,1	97	-73,1	116	-85,3	1,2
Türkei	16	220,0	16	220,0	1,0	21	23,5	21	-8,7	1,0
Ukraine	16	77,8	16	45,5	1,0	51	-3,8	64	0,0	1,3
Ungarn	42	100,0	81	-47,1	1,9	76	-47,2	139	-72,5	1,8
Zypern	-	-	-	-	-	-	-	-	-	-
Sonstige europäische Länder	22	X	85	X	3,9	111	X	193	X	1,7
Zusammen	1 920	-13,5	3 855	-14,8	2,0	5 444	-23,3	10 949	-19,0	2,0

Noch 7. Ankünfte, Übernachtungen und Aufenthaltsdauer der Gäste in Beherbergungsbetrieben (einschl. Camping)
nach Reisegebieten und Herkunftsländern

Reisegebiet	April 2008					Januar - April 2008				
	Ankünfte		Übernachtungen		durch- schn. Aufent- halts- dauer	Ankünfte		Übernachtungen		durch- schn. Aufent- halts- dauer
	insge- samt	Veränd. gegen- über Vorj.- monat	insge- samt	Veränd. gegen- über Vorj.- monat		insge- samt	Veränd. gegen- über Vorj.- zeitr.	insge- samt	Veränd. gegen- über Vorj.- zeitr.	
	Anzahl	%	Anzahl	%	Tage	Anzahl	%	Anzahl	%	Tage
<u>ANHALT-WITTENBERG</u>										
Afrika										
Republik Südafrika	-	-	-	-	-	-	-	-	-	-
Sonstige afrikanische Länder	4	100,0	62	**	15,5	18	80,0	96	255,6	5,3
Zusammen	4	100,0	62	**	15,5	18	28,6	96	123,3	5,3
Asien										
Arabische Golfstaaten	5	150,0	22	**	4,4	10	-23,1	39	30,0	3,9
China Volksrep. u. Hongkong	1	-85,7	2	-87,5	2,0	11	-45,0	19	-54,8	1,7
Indien	-	-	-	-	-	3	-70,0	12	-65,7	4,0
Israel	-	-	-	-	-	12	33,3	32	220,0	2,7
Japan	9	-78,6	18	-69,0	2,0	33	-63,7	56	-52,1	1,7
Südkorea	19	850,0	19	375,0	1,0	54	-28,0	58	-52,1	1,1
Taiwan	-	-	-	-	-	2	-93,7	4	-95,1	2,0
Sonstige asiatische Länder	17	0,0	17	-22,7	1,0	61	125,9	75	53,1	1,2
Zusammen	51	-53,2	78	-58,9	1,5	186	-32,9	295	-39,2	1,6
Amerika										
Kanada	10	0,0	17	21,4	1,7	39	50,0	158	251,1	4,1
USA	846	227,9	2 301	411,3	2,7	1 731	97,6	4 554	168,2	2,6
Mittelamerika und Karibik	1	-83,3	1	-83,3	1,0	2	-81,8	2	-88,9	1,0
Brasilien	5	X	8	X	1,6	18	125,0	58	544,4	3,2
Sonstige südamerik. Länder	4	300,0	4	33,3	1,0	9	12,5	11	-71,1	1,2
Zusammen	866	214,9	2 331	392,8	2,7	1 799	93,6	4 783	164,5	2,7
Australien und Neuseeland										
Australien	10	25,0	25	108,3	2,5	26	-3,7	51	15,9	2,0
Neuseeland und Ozeanien	4	X	4	X	1,0	4	100,0	4	-60,0	1,0
Zusammen	14	75,0	29	141,7	2,1	30	3,4	55	1,9	1,8
Ohne Angabe	53	-53,5	99	-36,1	1,9	189	-28,4	344	-3,9	1,8
Ausland zusammen	2 908	6,6	6 454	20,4	2,2	7 666	-11,0	16 522	1,6	2,2
Ankünfte/Übern. insgesamt	34 287	11,4	83 966	7,4	2,4	102 912	5,2	267 750	4,7	2,6

Noch 7. Ankünfte, Übernachtungen und Aufenthaltsdauer der Gäste in Beherbergungsbetrieben (einschl. Camping)
nach Reisegebieten und Herkunftsländern

Reisegebiet	April 2008					Januar - April 2008				
	Ankünfte		Übernachtungen		durch- schn. Aufent- halts- dauer	Ankünfte		Übernachtungen		durch- schn. Aufent- halts- dauer
	insge- samt	Veränd. gegen- über Vorj.- monat	insge- samt	Veränd. gegen- über Vorj.- monat		insge- samt	Veränd. gegen- über Vorj.- zeitr.	insge- samt	Veränd. gegen- über Vorj.- zeitr.	
	Anzahl	%	Anzahl	%	Tage	Anzahl	%	Anzahl	%	Tage
<u>MAGDEBURG,</u> <u>ELBE-BÖRDE-HEIDE</u>										
Bundesrepublik Deutschland	44 364	19,6	98 559	10,6	2,2	143 881	4,9	334 842	2,6	2,3
Ausland										
Europa										
Belgien	88	-29,0	152	-17,8	1,7	307	-7,0	490	-16,5	1,6
Bulgarien	15	X	21	X	1,4	32	X	47	X	1,5
Dänemark	131	-17,6	199	-32,8	1,5	556	5,3	1 199	53,5	2,2
Estland	187	16,9	187	8,1	1,0	456	-25,2	493	-50,2	1,1
Finnland	47	14,6	104	57,6	2,2	141	9,3	300	60,4	2,1
Frankreich	161	-12,0	325	10,9	2,0	573	6,7	1 113	20,7	1,9
Griechenland	25	92,3	38	72,7	1,5	50	92,3	115	173,8	2,3
Vereinigtes Königreich	219	-2,2	401	11,4	1,8	724	1,8	1 158	-2,4	1,6
Irland, Republik	18	125,0	38	111,1	2,1	45	-67,6	68	-68,4	1,5
Island	11	**	33	**	3,0	26	-89,3	77	-91,3	3,0
Italien	107	-32,7	475	-12,2	4,4	385	-7,2	1 855	57,1	4,8
Lettland	16	-36,0	17	-48,5	1,1	64	-81,2	85	-87,1	1,3
Litauen	302	182,2	469	136,9	1,6	614	17,6	997	16,5	1,6
Luxemburg	7	250,0	9	350,0	1,3	39	178,6	59	321,4	1,5
Malta	2	-33,3	6	100,0	3,0	2	-33,3	6	100,0	3,0
Niederlande	755	8,8	1 072	-10,7	1,4	2 137	-12,6	2 908	-20,7	1,4
Norwegen	65	-9,7	193	7,8	3,0	194	57,7	358	49,2	1,8
Österreich	199	-9,5	394	-14,3	2,0	585	-8,9	1 249	-6,9	2,1
Polen	674	10,1	1 276	31,4	1,9	2 019	-10,3	3 375	-17,3	1,7
Portugal	45	275,0	65	209,5	1,4	90	42,9	125	43,7	1,4
Rumänien	28	X	96	X	3,4	63	X	383	X	6,1
Russland	124	-11,4	156	-42,6	1,3	601	30,1	807	4,3	1,3
Schweden	73	-36,5	193	-32,0	2,6	229	-8,8	412	-25,8	1,8
Schweiz	146	-12,0	304	1,0	2,1	519	-0,4	1 008	10,4	1,9
Slowakische Republik	19	-38,7	66	94,1	3,5	33	-37,7	84	23,5	2,5
Slowenien	9	-59,1	14	-54,8	1,6	27	-48,1	34	-53,4	1,3
Spanien	74	-47,9	181	-32,0	2,4	281	13,3	482	14,8	1,7
Tschechische Republik	116	-20,0	220	0,0	1,9	382	0,3	759	50,3	2,0
Türkei	10	-33,3	14	-44,0	1,4	83	69,4	157	14,6	1,9
Ukraine	24	0,0	82	100,0	3,4	123	-26,3	324	-60,1	2,6
Ungarn	25	-57,6	179	113,1	7,2	194	13,5	954	212,8	4,9
Zypern	1	X	30	X	30,0	4	X	121	X	30,3
Sonstige europäische Länder	108	X	374	X	3,5	482	X	993	X	2,1
Zusammen	3 831	1,2	7 383	6,8	1,9	12 060	-5,7	22 595	-4,0	1,9

Noch 7. Ankünfte, Übernachtungen und Aufenthaltsdauer der Gäste in Beherbergungsbetrieben (einschl. Camping)
nach Reisegebieten und Herkunftsländern

Reisegebiet	April 2008					Januar - April 2008				
	Ankünfte		Übernachtungen		durch- schn. Aufent- halts- dauer	Ankünfte		Übernachtungen		durch- schn. Aufent- halts- dauer
	insge- samt	Veränd. gegen- über Vorj.- monat	insge- samt	Veränd. gegen- über Vorj.- monat		insge- samt	Veränd. gegen- über Vorj.- zeitr.	insge- samt	Veränd. gegen- über Vorj.- zeitr.	
	Anzahl	%	Anzahl	%	Tage	Anzahl	%	Anzahl	%	Tage
<u>MAGDEBURG,</u>										
<u>ELBE-BÖRDE-HEIDE</u>										
Afrika										
Republik Südafrika	9	800,0	22	**	2,4	12	200,0	25	150,0	2,1
Sonstige afrikanische Länder	12	140,0	25	108,3	2,1	23	-39,5	47	-26,6	2,0
Zusammen	21	250,0	47	261,5	2,2	35	-16,7	72	-2,7	2,1
Asien										
Arabische Golfstaaten	11	266,7	31	933,3	2,8	43	186,7	204	603,4	4,7
China Volksrep. u. Hongkong	124	313,3	742	**	6,0	290	135,8	1 470	848,4	5,1
Indien	1	X	2	X	2,0	2	-75,0	3	-88,5	1,5
Israel	8	100,0	9	-25,0	1,1	19	-20,8	20	-64,3	1,1
Japan	24	100,0	44	91,3	1,8	82	95,2	160	110,5	2,0
Südkorea	-	-	-	-	-	14	16,7	18	-5,3	1,3
Taiwan	28	-50,9	28	-67,8	1,0	35	-84,1	51	-79,6	1,5
Sonstige asiatische Länder	19	-62,0	62	-8,8	3,3	50	-27,5	134	32,7	2,7
Zusammen	215	36,1	918	304,4	4,3	535	4,3	2 060	189,3	3,9
Amerika										
Kanada	13	30,0	23	-20,7	1,8	52	4,0	128	32,0	2,5
USA	79	58,0	158	97,5	2,0	252	-9,7	554	-14,1	2,2
Mittelamerika und Karibik	1	-90,0	1	-97,5	1,0	24	26,3	49	-23,4	2,0
Brasilien	7	-22,2	42	147,1	6,0	20	25,0	85	107,3	4,3
Sonstige südamerik. Länder	42	320,0	73	461,5	1,7	76	300,0	117	368,0	1,5
Zusammen	142	59,6	297	65,9	2,1	424	10,7	933	7,0	2,2
Australien und Neuseeland										
Australien	15	87,5	28	180,0	1,9	49	-27,9	132	-40,3	2,7
Neuseeland und Ozeanien	2	-66,7	2	-93,7	1,0	5	-54,5	28	-24,3	5,6
Zusammen	17	21,4	30	-28,6	1,8	54	-31,6	160	-38,0	3,0
Ohne Angabe										
	180	-4,3	270	-47,2	1,5	495	25,6	728	-4,6	1,5
Ausland zusammen										
	4 406	3,9	8 945	13,5	2,0	13 603	-4,2	26 548	1,2	2,0
Ankünfte/Übern. insgesamt										
	48 770	18,0	107 504	10,8	2,2	157 484	4,0	361 390	2,5	2,3

Noch 7. Ankünfte, Übernachtungen und Aufenthaltsdauer der Gäste in Beherbergungsbetrieben (einschl. Camping)
nach Reisegebieten und Herkunftsländern

Reisegebiet	April 2008					Januar - April 2008				
	Ankünfte		Übernachtungen		durch- schn. Aufent- halts- dauer	Ankünfte		Übernachtungen		durch- schn. Aufent- halts- dauer
	insge- samt	Veränd. gegen- über Vorj.- monat	insge- samt	Veränd. gegen- über Vorj.- monat		insge- samt	Veränd. gegen- über Vorj.- zeitr.	insge- samt	Veränd. gegen- über Vorj.- zeitr.	
	Anzahl	%	Anzahl	%	Tage	Anzahl	%	Anzahl	%	Tage
<u>ALTMARK</u>										
Bundesrepublik Deutschland	11 472	-8,1	30 851	-10,7	2,7	38 119	2,4	106 064	5,8	2,8
Ausland										
Europa										
Belgien	88	**	154	**	1,8	113	769,2	179	**	1,6
Bulgarien	-	-	-	-	-	1	X	2	X	2,0
Dänemark	23	-61,0	23	-81,5	1,0	67	-41,7	142	-30,4	2,1
Estland	-	-	-	-	-	-	-	-	-	-
Finnland	6	-60,0	27	-62,0	4,5	18	-64,0	44	-66,7	2,4
Frankreich	30	200,0	30	36,4	1,0	213	144,8	216	-57,1	1,0
Griechenland	1	-50,0	1	-50,0	1,0	7	-41,7	13	0,0	1,9
Vereinigtes Königreich	4	0,0	6	-50,0	1,5	18	-18,2	36	-35,7	2,0
Irland, Republik	5	X	7	X	1,4	5	X	7	X	1,4
Island	75	X	87	X	1,2	75	X	87	X	1,2
Italien	31	342,9	43	230,8	1,4	44	37,5	64	-45,3	1,5
Lettland	-	-	-	-	-	-	-	-	-	-
Litauen	1	-66,7	1	-75,0	1,0	3	0,0	3	-25,0	1,0
Luxemburg	-	-	-	-	-	2	100,0	2	100,0	1,0
Malta	-	-	-	-	-	-	-	-	-	-
Niederlande	41	-39,7	53	-79,8	1,3	162	32,8	282	-17,1	1,7
Norwegen	-	-	-	-	-	4	-20,0	4	-20,0	1,0
Österreich	38	46,2	73	10,6	1,9	68	38,8	124	8,8	1,8
Polen	9	-30,8	225	448,8	25,0	122	335,7	844	**	6,9
Portugal	-	-	-	-	-	2	100,0	2	100,0	1,0
Rumänien	-	-	-	-	-	-	-	-	-	-
Russland	4	X	31	X	7,8	15	650,0	80	**	5,3
Schweden	18	-56,1	26	-66,2	1,4	49	-50,5	113	-42,1	2,3
Schweiz	10	-16,7	32	88,2	3,2	25	-24,2	63	18,9	2,5
Slowakische Republik	-	-	-	-	-	-	-	-	-	-
Slowenien	-	-	-	-	-	-	-	-	-	-
Spanien	2	-66,7	4	-33,3	2,0	34	6,3	62	93,8	1,8
Tschechische Republik	3	-57,1	7	-36,4	2,3	17	-32,0	32	-20,0	1,9
Türkei	-	-	-	-	-	-	-	-	-	-
Ukraine	1	X	1	X	1,0	3	X	3	X	1,0
Ungarn	7	-12,5	7	-12,5	1,0	7	-56,2	7	-63,2	1,0
Zypern	-	-	-	-	-	-	-	-	-	-
Sonstige europäische Länder	-	-	-	-	-	9	X	9	X	1,0
Zusammen	397	31,9	838	9,4	2,1	1 083	37,1	2 420	20,6	2,2

Noch 7. Ankünfte, Übernachtungen und Aufenthaltsdauer der Gäste in Beherbergungsbetrieben (einschl. Camping)
nach Reisegebieten und Herkunftsländern

Reisegebiet Land	April 2008					Januar - April 2008				
	Ankünfte		Übernachtungen		durch- schn. Aufent- halts- dauer	Ankünfte		Übernachtungen		durch- schn. Aufent- halts- dauer
	insge- samt	Veränd. gegen- über Vorj.- monat	insge- samt	Veränd. gegen- über Vorj.- monat		insge- samt	Veränd. gegen- über Vorj.- zeitr.	insge- samt	Veränd. gegen- über Vorj.- zeitr.	
	Anzahl	%	Anzahl	%	Tage	Anzahl	%	Anzahl	%	Tage
<u>ALTMARK</u>										
Afrika										
Republik Südafrika	-	-	-	-	-	-	-	-	-	-
Sonstige afrikanische Länder	-	-	-	-	-	-	-	-	-	-
Zusammen	-	-	-	-	-	-	-	-	-	-
Asien										
Arabische Golfstaaten	2	X	2	X	1,0	2	X	2	X	1,0
China Volksrep. u. Hongkong	-	-	-	-	-	-	-	-	-	-
Indien	-	-	-	-	-	-	-	-	-	-
Israel	-	-	-	-	-	-	-	-	-	-
Japan	-	-	-	-	-	1	-50,0	1	-66,7	1,0
Südkorea	-	-	-	-	-	-	-	-	-	-
Taiwan	2	X	2	X	1,0	8	-68,0	8	-68,0	1,0
Sonstige asiatische Länder	-	-	-	-	-	-	-	-	-	-
Zusammen	4	100,0	4	100,0	1,0	11	-64,5	11	-65,6	1,0
Amerika										
Kanada	4	-55,6	13	44,4	3,3	9	-10,0	21	90,9	2,3
USA	2	0,0	3	50,0	1,5	7	-22,2	18	-10,0	2,6
Mittelamerika und Karibik	-	-	-	-	-	-	-	-	-	-
Brasilien	-	-	-	-	-	-	-	-	-	-
Sonstige südamerik. Länder	4	X	4	X	1,0	4	-33,3	4	-33,3	1,0
Zusammen	10	-28,6	20	-35,5	2,0	20	-28,6	43	-24,6	2,2
Australien und Neuseeland										
Australien	1	X	1	X	1,0	4	-20,0	4	-20,0	1,0
Neuseeland und Ozeanien	1	X	1	X	1,0	1	X	1	X	1,0
Zusammen	2	X	2	X	1,0	5	0,0	5	0,0	1,0
Ohne Angabe										
	685	621,1	1 100	521,5	1,6	1 161	146,5	2 042	157,8	1,8
Ausland zusammen										
	1 098	166,5	1 964	101,0	1,8	2 280	72,1	4 521	56,3	2,0
Ankünfte/Übern. insgesamt										
	12 570	-2,5	32 815	-7,6	2,6	40 399	4,8	110 585	7,2	2,7

Noch 7. Ankünfte, Übernachtungen und Aufenthaltsdauer der Gäste in Beherbergungsbetrieben (einschl. Camping)
nach Reisegebieten und Herkunftsländern

Reisegebiet	April 2008					Januar - April 2008				
	Ankünfte		Übernachtungen		durch- schn. Aufent- halts- dauer	Ankünfte		Übernachtungen		durch- schn. Aufent- halts- dauer
Land	insge- samt	Veränd. gegen- über Vorj.- monat	insge- samt	Veränd. gegen- über Vorj.- monat		insge- samt	Veränd. gegen- über Vorj.- zeitr.	insge- samt	Veränd. gegen- über Vorj.- zeitr.	
	Anzahl	%	Anzahl	%	Tage	Anzahl	%	Anzahl	%	Tage
<u>SACHSEN-ANHALT</u>										
<u>ZUSAMMEN</u>										
Bundesrepublik Deutschland	188 578	2,2	453 920	-7,0	2,4	619 914	3,0	1 591 751	0,9	2,6
Ausland										
Europa										
Belgien	396	-8,5	929	-0,9	2,3	1 088	0,0	2 393	9,0	2,2
Bulgarien	33	X	57	X	1,7	78	X	140	X	1,8
Dänemark	1 086	-34,3	2 311	-44,0	2,1	3 114	-14,9	6 641	-18,0	2,1
Estland	211	20,6	211	9,9	1,0	510	-22,8	549	-47,9	1,1
Finnland	129	-22,8	261	-20,9	2,0	374	-17,1	701	-3,6	1,9
Frankreich	567	4,4	1 832	34,6	3,2	2 000	19,5	5 000	13,5	2,5
Griechenland	39	-4,9	60	-38,1	1,5	113	0,0	203	-81,1	1,8
Vereinigtes Königreich	560	6,7	1 159	15,9	2,1	2 085	14,6	4 410	17,8	2,1
Irland, Republik	45	-2,2	98	-49,7	2,2	142	-39,1	306	-44,8	2,2
Island	87	**	121	**	1,4	115	-56,9	179	-80,5	1,6
Italien	515	-3,4	2 039	45,3	4,0	1 599	-2,3	6 278	52,9	3,9
Lettland	100	8,7	133	-12,5	1,3	227	-50,4	291	-65,6	1,3
Litauen	358	128,0	607	119,9	1,7	789	25,0	1 261	26,6	1,6
Luxemburg	36	0,0	65	-23,5	1,8	127	16,5	245	8,4	1,9
Malta	6	-33,3	12	20,0	2,0	6	-40,0	12	-71,4	2,0
Niederlande	2 241	15,9	4 592	15,7	2,0	6 223	-2,4	13 203	3,1	2,1
Norwegen	177	-26,2	380	-9,7	2,1	504	8,6	846	11,8	1,7
Österreich	731	5,0	1 920	27,0	2,6	2 199	-7,6	5 195	0,3	2,4
Polen	1 025	-15,4	2 396	-1,8	2,3	3 552	-22,4	7 673	-17,3	2,2
Portugal	96	52,4	196	78,2	2,0	171	8,9	306	34,2	1,8
Rumänien	77	X	546	X	7,1	165	X	929	X	5,6
Russland	295	4,6	628	-9,6	2,1	1 808	35,6	3 134	27,6	1,7
Schweden	678	-17,8	949	-38,7	1,4	1 592	10,2	2 144	-17,7	1,3
Schweiz	586	-16,5	1 153	-10,8	2,0	1 713	-4,8	3 366	2,2	2,0
Slowakische Republik	67	-16,2	206	22,6	3,1	172	-30,1	532	-2,4	3,1
Slowenien	15	-63,4	22	-56,9	1,5	69	-50,0	145	-61,9	2,1
Spanien	137	-44,5	291	-36,5	2,1	527	-2,6	944	6,5	1,8
Tschechische Republik	238	-28,7	378	-47,2	1,6	762	-31,6	1 393	-31,5	1,8
Türkei	37	-2,6	63	-13,7	1,7	148	32,1	324	31,7	2,2
Ukraine	49	14,0	169	72,4	3,4	207	-15,2	494	-48,3	2,4
Ungarn	113	-44,6	395	-11,2	3,5	421	-38,0	1 483	-28,9	3,5
Zypern	5	-16,7	60	500,0	12,0	9	12,5	154	**	17,1
Sonstige europäische Länder	226	X	831	X	3,7	1 060	X	2 401	X	2,3
Zusammen	10 961	-7,4	25 070	-1,5	2,3	33 669	-6,0	73 275	-6,4	2,2

Noch 7. Ankünfte, Übernachtungen und Aufenthaltsdauer der Gäste in Beherbergungsbetrieben (einschl. Camping)
nach Reisegebieten und Herkunftsländern

Reisegebiet	April 2008					Januar - April 2008				
	Ankünfte		Übernachtungen		durch- schn. Aufent- halts- dauer	Ankünfte		Übernachtungen		durch- schn. Aufent- halts- dauer
	insge- samt	Veränd. gegen- über Vorj.- monat	insge- samt	Veränd. gegen- über Vorj.- monat		insge- samt	Veränd. gegen- über Vorj.- zeitr.	insge- samt	Veränd. gegen- über Vorj.- zeitr.	
	Anzahl	%	Anzahl	%	Tage	Anzahl	%	Anzahl	%	Tage
<u>SACHSEN-ANHALT</u>										
<u>ZUSAMMEN</u>										
Afrika										
Republik Südafrika	17	325,0	42	250,0	2,5	26	100,0	60	42,9	2,3
Sonstige afrikanische Länder	26	52,9	108	129,8	4,2	87	-20,9	331	4,7	3,8
Zusammen	43	104,8	150	154,2	3,5	113	-8,1	391	9,2	3,5
Asien										
Arabische Golfstaaten	38	533,3	120	242,9	3,2	130	182,6	454	150,8	3,5
China Volksrep. u. Hongkong	175	143,1	800	769,6	4,6	413	36,3	1 647	248,2	4,0
Indien	3	-25,0	7	-78,8	2,3	13	-51,9	66	-61,4	5,1
Israel	15	-44,4	20	-70,1	1,3	56	-18,8	91	-48,3	1,6
Japan	130	23,8	300	23,0	2,3	367	5,5	927	38,2	2,5
Südkorea	34	183,3	47	193,8	1,4	94	-27,1	142	-45,0	1,5
Taiwan	33	-71,6	33	-83,6	1,0	50	-84,0	73	-82,4	1,5
Sonstige asiatische Länder	65	-30,1	137	-14,4	2,1	217	16,0	436	-9,5	2,0
Zusammen	493	13,3	1 464	72,6	3,0	1 340	-5,7	3 836	35,7	2,9
Amerika										
Kanada	58	38,1	160	92,8	2,8	198	50,0	494	31,7	2,5
USA	1 566	182,7	3 632	231,7	2,3	3 253	77,4	8 133	93,0	2,5
Mittelamerika und Karibik	6	-73,9	9	-89,4	1,5	56	-16,4	121	-61,6	2,2
Brasilien	18	38,5	78	105,3	4,3	56	16,7	191	83,7	3,4
Sonstige südamerik. Länder	85	466,7	149	496,0	1,8	137	153,7	224	94,8	1,6
Zusammen	1 733	167,9	4 028	203,8	2,3	3 700	73,3	9 163	78,8	2,5
Australien und Neuseeland										
Australien	47	56,7	97	120,5	2,1	168	31,3	349	9,4	2,1
Neuseeland und Ozeanien	7	-30,0	7	-81,6	1,0	14	-22,2	50	-9,1	3,6
Zusammen	54	35,0	104	26,8	1,9	182	24,7	399	6,7	2,2
Ohne Angabe										
	1 699	47,4	3 075	30,3	1,8	4 311	12,4	7 979	12,7	1,9
Ausland zusammen										
	14 983	6,0	33 891	12,5	2,3	43 315	-0,4	95 043	1,0	2,2
Ankünfte/Übern. insgesamt										
	203 561	2,5	487 811	-5,8	2,4	663 229	2,8	1 686 794	1,0	2,5

8. Beherbergungsstätten, Gästebetten und Auslastung der Kapazitäten
für ausgewählte Städte , insgesamt und darunter Hotels

Gemeinde	April 2008						Januar bis April 2008	
	Betriebe			Betten			durchschnittliche Auslastung der angebotenen Betten	
	insgesamt	darunter		insgesamt ¹⁾	darunter			
		geöffnete Betriebe			angebotene Betten			
		zusammen	Veränd. gegenüber Vorj.-monat		zusammen	Veränd. gegenüber Vorj.-monat		
Anzahl		%	Anzahl		%	%		
Aschersleben								
Betriebe zusammen	5	5	0,0	285	279	-0,4	22,9	19,9
Hotels	2	2	0,0
Bernburg								
Betriebe zusammen	9	9	0,0	431	427	-0,7	20,7	18,1
Hotels	3	3	0,0	263	259	-1,5	22,0	17,9
Bitterfeld-Wolfen								
Betriebe zusammen	10	10	0,0	408	406	4,6	43,6	39,5
Hotels	7	7	0,0	342	340	3,3	38,5	34,1
Burg								
Betriebe zusammen	7	7	0,0	200	196	3,7	31,2	24,4
Hotels	2	2	0,0
Dessau-Roßlau								
Betriebe zusammen	22	21	0,0	1 402	1 369	7,0	37,4	27,0
Hotels	7	7	0,0	782	780	0,5	43,1	29,0
Eisleben								
Betriebe zusammen	11	10	0,0	432	402	-0,2	29,4	19,9
Hotels	7	6	0,0	321	294	0,0	27,0	19,4
Gardelegen								
Betriebe zusammen	3	2	-50,0
Hotels	3	2	-33,3
Genthin								
Betriebe zusammen	6	6	0,0	180	176	-1,1	32,5	23,3
Hotels	3	3	0,0	136	132	-1,5	23,2	17,0
Gräfenhainichen								
Betriebe zusammen	4	4	0,0	59	59	1,7	15,5	14,2
Hotels	1	1	0,0
Halberstadt								
Betriebe zusammen	14	14	0,0	754	710	-5,1	40,4	27,1
Hotels	7	7	0,0	471	437	-6,4	40,3	30,6

1) max. Bettenangebot in den zurückliegenden 13 Monaten (einschl. lfd. Monat)

Noch 8. Beherbergungsstätten, Gästebetten und Auslastung der Kapazitäten
für ausgewählte Städte , insgesamt und darunter Hotels

Gemeinde	April 2008						Januar bis April 2008	
	Betriebe			Betten			durchschnittliche Auslastung der angebotenen Betten	
	insgesamt	darunter		insgesamt ¹⁾	darunter			
		geöffnete Betriebe			angebotene Betten			
		zusammen	Veränd. gegenüber Vorj.-monat		zusammen	Veränd. gegenüber Vorj.-monat		
Anzahl		%	Anzahl		%	%		
Haldensleben								
Betriebe zusammen	7	7	0,0	234	234	3,5	27,3	19,6
Hotels	2	2	0,0
Halle								
Betriebe zusammen	37	37	0,0	2 288	2 271	0,8	32,7	29,5
Hotels	14	14	0,0	1 503	1 494	1,2	31,6	29,5
Havelberg								
Betriebe zusammen	9	9	12,5	227	221	13,3	10,6	9,7
Hotels	1	1	0,0
Hettstedt								
Betriebe zusammen	2	2	0,0
Hotels	-	-	-	-	-	-	-	-
Hohenmölsen								
Betriebe zusammen	2	2	0,0
Hotels	2	2	0,0
Jessen								
Betriebe zusammen	4	4	0,0	153	149	0,0	12,3	11,7
Hotels	3	3	0,0
Klötze								
Betriebe zusammen	4	4	0,0	69	67	-2,9	4,0	4,1
Hotels	4	4	0,0	69	67	-2,9	4,0	4,1
Köthen								
Betriebe zusammen	3	3	0,0	187	185	0,0	29,6	22,6
Hotels	3	3	0,0	187	185	0,0	29,6	22,6
Magdeburg								
Betriebe zusammen	37	37	-2,6	4 251	4 240	-0,5	32,5	26,6
Hotels	18	18	0,0	3 213	3 208	0,7	31,8	26,5
Merseburg								
Betriebe zusammen	10	10	11,1	539	465	-11,4	50,3	37,6
Hotels	6	6	20,0	427	353	-14,5	51,7	39,0

1) max. Bettenangebot in den zurückliegenden 13 Monaten (einschl. lfd. Monat)

Noch 8. Beherbergungsstätten, Gästebetten und Auslastung der Kapazitäten
für ausgewählte Städte , insgesamt und darunter Hotels

Gemeinde	April 2008							Januar bis April 2008	
	Betriebe			Betten				durchschnittliche Auslastung der angebotenen Betten	
	insgesamt	darunter		insgesamt ¹⁾	darunter				
		geöffnete Betriebe			angebotene Betten				
		zusammen	Veränd. gegenüber Vorj.-monat		zusammen	Veränd. gegenüber Vorj.-monat			
Anzahl		%	Anzahl		%	%			
Naumburg									
Betriebe zusammen	21	21	16,7	1 286	1 142	-2,7	29,5	20,4	
Hotels	8	8	0,0	507	502	0,6	26,7	21,7	
Nebra									
Betriebe zusammen	2	2	0,0	
Hotels	1	1	0,0	
Oschersleben									
Betriebe zusammen	6	6	0,0	343	343	6,9	28,3	18,9	
Hotels	2	2	0,0	
Osterburg									
Betriebe zusammen	2	2	0,0	
Hotels	1	1	0,0	
Quedlinburg									
Betriebe zusammen	35	35	2,9	1 423	1 406	1,4	26,4	21,0	
Hotels	11	11	0,0	650	648	-0,2	30,2	26,1	
Querfurt									
Betriebe zusammen	9	9	12,5	196	192	12,9	12,4	11,9	
Hotels	5	5	0,0	124	120	-2,4	15,1	12,8	
Sangerhausen									
Betriebe zusammen	17	17	6,3	559	535	0,6	17,1	15,1	
Hotels	5	5	0,0	207	186	-10,1	14,5	12,9	
Salzwedel									
Betriebe zusammen	8	8	0,0	243	237	1,3	22,3	16,2	
Hotels	3	3	0,0	142	136	2,3	26,7	19,6	
Schönebeck									
Betriebe zusammen	10	10	0,0	648	648	-4,7	52,0	48,8	
Hotels	2	2	0,0	
Staßfurt									
Betriebe zusammen	4	4	33,3	98	98	15,3	29,5	27,4	
Hotels	2	2	0,0	

1) max. Bettenangebot in den zurückliegenden 13 Monaten (einschl. lfd. Monat)

Noch 8. Beherbergungsstätten, Gästebetten und Auslastung der Kapazitäten
für ausgewählte Städte , insgesamt und darunter Hotels

Gemeinde	April 2008						Januar bis April 2008	
	Betriebe			Betten			durchschnittliche Auslastung der angebotenen Betten	
	insgesamt	darunter		insgesamt ¹⁾	darunter			
		geöffnete Betriebe			angebotene Betten			
		zusammen	Veränd. gegenüber Vorj.-monat		zusammen	Veränd. gegenüber Vorj.-monat		
Anzahl		%	Anzahl		%	%		
Stendal								
Betriebe zusammen	9	9	-10,0	411	388	-6,5	25,2	22,8
Hotels	5	5	-16,7	228	205	-11,6	28,9	27,5
Wanzleben								
Betriebe zusammen	2	2	0,0
Hotels	1	1	0,0
Weißenfels								
Betriebe zusammen	8	8	0,0	252	252	0,8	31,2	25,8
Hotels	4	4	0,0	142	142	0,0	40,0	33,6
Wernigerode								
Betriebe zusammen	63	61	-3,2	3 934	3 826	-1,2	31,5	32,2
Hotels	24	22	-8,3	1 996	1 902	-1,8	26,0	26,2
Wittenberg								
Betriebe zusammen	30	29	0,0	1 422	1 379	3,1	21,8	17,1
Hotels	14	13	0,0	935	903	0,3	21,3	16,1
Wolmirstedt								
Betriebe zusammen	4	4	0,0	127	122	0,0	26,9	17,7
Hotels	1	1	0,0
Zeitz								
Betriebe zusammen	5	5	0,0	123	123	0,0	32,9	25,0
Hotels	3	3	0,0
Zerbst								
Betriebe zusammen	6	6	0,0	115	115	0,0	27,0	23,4
Hotels	4	4	0,0

1) max. Bettenangebot in den zurückliegenden 13 Monaten (einschl. lfd. Monat)

9. Ankünfte, Übernachtungen und Aufenthaltsdauer der Gäste in Beherbergungsbetrieben (einschl. Camping)
für ausgewählte Städte, insgesamt und darunter Hotels

Gemeinde	April 2008					Januar - April 2008				
	Ankünfte		Übernachtungen		durch- schn. Aufent- halts- dauer	Ankünfte		Übernachtungen		durch- schn. Aufent- halts- dauer
	insge- samt	Veränd. gegen- über Vorj.- monat	insge- samt	Veränd. gegen- über Vorj.- monat		insge- samt	Veränd. gegen- über Vorj.- zeitr.	insge- samt	Veränd. gegen- über Vorj.- zeitr.	
	Anzahl	%	Anzahl	%	Tage	Anzahl	%	Anzahl	%	Tage
Aschersleben										
Betriebe zusammen	942	36,9	1 918	57,6	2,0	3 390	9,0	6 735	10,9	2,0
Hotels
Bernburg										
Betriebe zusammen	1 548	13,4	2 664	25,6	1,7	4 719	-0,8	8 707	9,0	1,8
Hotels	991	20,0	1 712	43,7	1,7	3 249	7,1	5 632	15,0	1,7
Bitterfeld-Wolfen										
Betriebe zusammen	2 133	29,0	5 316	34,7	2,5	7 558	34,3	19 406	34,7	2,6
Hotels	2 048	29,0	3 923	31,7	1,9	7 212	33,7	13 982	33,2	1,9
Burg										
Betriebe zusammen	1 207	22,9	1 920	5,4	1,6	3 724	27,6	5 928	9,1	1,6
Hotels
Dessau-Roßlau										
Betriebe zusammen	8 243	19,4	15 399	21,2	1,9	25 870	7,0	44 716	6,4	1,7
Hotels	5 389	16,9	10 079	29,1	1,9	16 358	-2,2	27 336	2,9	1,7
Eisleben										
Betriebe zusammen	1 844	8,3	3 541	2,5	1,9	5 251	5,2	9 718	7,9	1,9
Hotels	1 354	5,9	2 385	3,6	1,8	4 124	5,4	6 910	9,5	1,7
Gardelegen										
Betriebe zusammen
Hotels
Genthin										
Betriebe zusammen	611	71,1	1 718	214,1	2,8	2 014	36,0	5 009	33,7	2,5
Hotels	395	54,9	918	127,8	2,3	1 424	27,3	2 749	36,6	1,9
Gräfenhainichen										
Betriebe zusammen	186	11,4	274	-7,7	1,5	588	-5,2	1 012	-6,0	1,7
Hotels
Halberstadt										
Betriebe zusammen	4 213	20,7	8 764	24,7	2,1	12 189	3,1	24 104	2,7	2,0
Hotels	2 822	28,3	5 279	17,4	1,9	8 464	5,5	16 680	5,1	2,0

Noch 9. Ankünfte, Übernachtungen und Aufenthaltsdauer der Gäste in Beherbergungsbetrieben (einschl. Camping)
für ausgewählte Städte, insgesamt und darunter Hotels

Gemeinde	April 2008					Januar - April 2008				
	Ankünfte		Übernachtungen		durch- schn. Aufent- halts- dauer	Ankünfte		Übernachtungen		durch- schn. Aufent- halts- dauer
	insge- samt	Veränd. gegen- über Vorj.- monat	insge- samt	Veränd. gegen- über Vorj.- monat		insge- samt	Veränd. gegen- über Vorj.- zeitr.	insge- samt	Veränd. gegen- über Vorj.- zeitr.	
	Anzahl	%	Anzahl	%	Tage	Anzahl	%	Anzahl	%	Tage
Haldensleben										
Betriebe zusammen	993	90,2	1 913	71,4	1,9	2 993	68,8	5 348	46,2	1,8
Hotels
Halle										
Betriebe zusammen	12 255	3,8	22 263	0,8	1,8	43 830	0,0	80 989	-2,3	1,8
Hotels	8 482	5,2	14 144	1,4	1,7	30 869	-1,7	53 084	-2,1	1,7
Havelberg										
Betriebe zusammen	478	-33,7	921	-41,7	1,9	1 328	2,5	2 564	2,2	1,9
Hotels
Hettstedt										
Betriebe zusammen
Hotels	-	-	-	-	-	-	-	-	-	-
Hohenmölsen										
Betriebe zusammen
Hotels
Jessen										
Betriebe zusammen	358	-18,3	551	-37,2	1,5	1 264	-18,3	2 115	-28,9	1,7
Hotels
Klötze										
Betriebe zusammen	59	-47,8	80	-64,4	1,4	208	-46,7	336	-67,0	1,6
Hotels	59	-47,8	80	-64,4	1,4	208	-46,7	336	-67,0	1,6
Köthen										
Betriebe zusammen	957	49,3	1 644	45,4	1,7	2 870	12,5	5 056	15,0	1,8
Hotels	957	49,3	1 644	45,4	1,7	2 870	12,5	5 056	15,0	1,8
Magdeburg										
Betriebe zusammen	25 213	15,9	41 400	11,8	1,6	82 976	-2,1	136 450	-5,7	1,6
Hotels	19 862	21,3	30 581	21,8	1,5	66 342	1,5	102 996	1,2	1,6
Merseburg										
Betriebe zusammen	2 871	15,2	7 010	8,6	2,4	9 650	3,5	21 102	-0,3	2,2
Hotels	2 464	16,0	5 478	18,5	2,2	8 357	4,4	16 639	7,5	2,0

Noch 9. Ankünfte, Übernachtungen und Aufenthaltsdauer der Gäste in Beherbergungsbetrieben (einschl. Camping)
für ausgewählte Städte, insgesamt und darunter Hotels

Gemeinde	April 2008					Januar - April 2008				
	Ankünfte		Übernachtungen		durch- schn. Aufent- halts- dauer	Ankünfte		Übernachtungen		durch- schn. Aufent- halts- dauer
	insge- samt	Veränd. gegen- über Vorj.- monat	insge- samt	Veränd. gegen- über Vorj.- monat		insge- samt	Veränd. gegen- über Vorj.- zeitr.	insge- samt	Veränd. gegen- über Vorj.- zeitr.	
	Anzahl	%	Anzahl	%	Tage	Anzahl	%	Anzahl	%	Tage
Naumburg										
Betriebe zusammen	5 288	-0,9	10 470	-9,7	2,0	13 779	9,1	27 752	11,2	2,0
Hotels	2 281	-13,3	4 019	-24,0	1,8	7 252	-0,6	13 136	-5,3	1,8
Nebra										
Betriebe zusammen
Hotels
Oschersleben										
Betriebe zusammen	1 475	-21,6	2 908	-10,7	2,0	4 121	17,4	7 829	25,2	1,9
Hotels
Osterburg										
Betriebe zusammen
Hotels
Quedlinburg										
Betriebe zusammen	5 643	-13,3	11 155	-23,1	2,0	16 428	1,2	35 097	-1,3	2,1
Hotels	3 192	-9,1	5 875	-19,9	1,8	9 656	2,2	19 903	1,8	2,1
Querfurt										
Betriebe zusammen	414	-9,2	716	-29,1	1,7	1 572	28,7	2 319	6,6	1,5
Hotels	360	-9,1	542	-35,5	1,5	1 376	23,4	1 844	-3,5	1,3
Sangerhausen										
Betriebe zusammen	1 419	-9,8	2 747	-4,5	1,9	4 841	-9,1	9 675	-4,6	2,0
Hotels	523	-7,1	807	-15,1	1,5	1 548	-17,7	3 033	-3,5	2,0
Salzwedel										
Betriebe zusammen	820	15,8	1 588	38,9	1,9	2 554	10,2	4 745	20,4	1,9
Hotels	549	12,0	1 089	39,4	2,0	1 743	11,4	3 334	26,3	1,9
Schönebeck										
Betriebe zusammen	1 799	15,7	10 105	1,5	5,6	5 958	3,9	38 177	3,4	6,4
Hotels
Staßfurt										
Betriebe zusammen	551	21,6	868	15,3	1,6	2 015	-0,6	3 251	7,4	1,6
Hotels

Noch 9. Ankünfte, Übernachtungen und Aufenthaltsdauer der Gäste in Beherbergungsbetrieben (einschl. Camping)
für ausgewählte Städte, insgesamt und darunter Hotels

Gemeinde	April 2008					Januar - April 2008				
	Ankünfte		Übernachtungen		durch- schn. Aufent- halts- dauer	Ankünfte		Übernachtungen		durch- schn. Aufent- halts- dauer
	insge- samt	Veränd. gegen- über Vorj.- monat	insge- samt	Veränd. gegen- über Vorj.- monat		insge- samt	Veränd. gegen- über Vorj.- zeitr.	insge- samt	Veränd. gegen- über Vorj.- zeitr.	
	Anzahl	%	Anzahl	%	Tage	Anzahl	%	Anzahl	%	Tage
Stendal										
Betriebe zusammen	1 561	17,8	2 933	7,8	1,9	5 796	10,0	10 728	15,3	1,9
Hotels	1 089	29,0	1 779	8,7	1,6	4 040	11,7	6 826	15,6	1,7
Wanzleben										
Betriebe zusammen
Hotels
Weißenfels										
Betriebe zusammen	1 202	9,0	2 358	-12,2	2,0	4 128	0,6	7 871	-16,0	1,9
Hotels	973	14,2	1 704	8,1	1,8	3 487	5,3	5 779	0,1	1,7
Wernigerode										
Betriebe zusammen	15 226	-9,1	36 164	-23,9	2,4	55 232	5,0	148 378	-2,0	2,7
Hotels	7 757	-12,9	14 853	-28,8	1,9	28 062	5,4	59 920	-5,1	2,1
Wittenberg										
Betriebe zusammen	5 268	-3,3	9 296	-12,1	1,8	14 562	-7,4	28 986	-7,8	2,0
Hotels	3 623	-7,9	5 779	-12,6	1,6	10 467	-10,4	17 423	-12,6	1,7
Wolmirstedt										
Betriebe zusammen	549	18,8	984	15,8	1,8	1 542	10,5	2 615	10,8	1,7
Hotels
Zeitz										
Betriebe zusammen	527	28,2	1 213	46,0	2,3	1 651	16,6	3 654	39,0	2,2
Hotels
Zerbst										
Betriebe zusammen	497	-3,3	933	27,1	1,9	1 712	-1,3	3 258	13,9	1,9
Hotels

10. Beherbergungsstätten, Gästebetten und Auslastung der Kapazitäten
für ausgewählte touristische Zielorte, insgesamt und darunter Hotels

Gemeinde	April 2008						Januar bis April 2008	
	Betriebe			Betten			durchschnittliche Auslastung der angebotenen Betten	
	insgesamt	darunter		insgesamt ¹⁾	darunter			
		geöffnete Betriebe			angebotene Betten			
		zusammen	Veränd. gegenüber Vorj.-monat		zusammen	Veränd. gegenüber Vorj.-monat		
Anzahl	%	Anzahl	%	%				
Allrode								
Betriebe zusammen	4	3	-25,0	425	396	-6,6	37,1	47,8
Hotels	2	1	-50,0
Altenbrak								
Betriebe zusammen	11	10	-9,1	281	258	-7,9	33,2	26,6
Hotels	5	5	0,0	160	160	0,0	41,7	35,1
Arendsee (Altmark)								
Betriebe zusammen	10	9	0,0	1 054	763	-0,4	28,5	24,4
Hotels	4	4	-20,0	86	85	-16,7	35,3	26,3
Bad Dürrenberg, Stadt								
Betriebe zusammen	4	4	0,0	98	97	2,1	30,8	23,0
Hotels	2	2	0,0
Bad Kösen, Stadt								
Betriebe zusammen	14	14	-6,7	909	909	1,2	64,7	57,7
Hotels	6	6	0,0	174	174	19,2	19,7	11,9
Bad Lauchstädt, Stadt								
Betriebe zusammen	7	7	0,0	163	162	1,3	19,5	17,7
Hotels	1	1	0,0
Bad Schmiedeberg, Stadt								
Betriebe zusammen	6	6	0,0	1 153	1 098	-4,8	72,5	64,9
Hotels	-	-	-	-	-	-	-	-
Bad Suderode								
Betriebe zusammen	13	13	0,0	578	577	0,0	52,3	47,1
Hotels	4	4	0,0	144	144	0,0	28,1	20,7
Ballenstedt, Stadt								
Betriebe zusammen	5	5	25,0	292	288	10,8	23,3	36,1
Hotels	3	3	50,0
Benneckenstein								
Betriebe zusammen	4	3	-25,0	180	93	-47,5	26,6	28,8
Hotels	2	1	-50,0
Blankenburg (Harz), Stadt								
Betriebe zusammen	15	15	0,0	955	937	2,9	40,3	36,4
Hotels	5	5	0,0	326	326	1,6	21,3	19,1
Dankerode								
Betriebe zusammen	2	2	0,0
Hotels	-	-	-	-	-	-	-	-
Darligerode								
Betriebe zusammen	1	1	0,0
Hotels	-	-	-	-	-	-	-	-

1) max. Bettenangebot in den zurückliegenden 13 Monaten (einschl. lfd. Monat)

Noch 10. Beherbergungsstätten, Gästebetten und Auslastung der Kapazitäten
für ausgewählte touristische Zielorte, insgesamt und darunter Hotels

Gemeinde	April 2008						Januar bis April 2008	
	Betriebe			Betten			durchschnittliche Auslastung der angebotenen Betten	
	insgesamt	darunter		insgesamt ¹⁾	darunter			
		geöffnete Betriebe			angebotene Betten			
		zusammen	Veränd. gegenüber Vorj.-monat		zusammen	Veränd. gegenüber Vorj.-monat		
Anzahl		%	Anzahl		%	%		
Elbingerode								
Betriebe zusammen	12	12	0,0	273	266	-2,6	16,0	14,3
Hotels	2	2	0,0
Elend								
Betriebe zusammen	9	9	50,0	241	240	28,3	11,4	18,9
Hotels	2	2	0,0
Falkenstein, Stadt								
Betriebe zusammen	10	10	11,1	486	478	0,8	31,4	33,1
Hotels	5	5	0,0	252	248	-1,6	33,3	46,2
Flechtingen								
Betriebe zusammen	5	5	0,0	454	453	-0,2	74,3	75,1
Hotels	-	-	-	-	-	-	-	-
Freyburg (Unstrut), Stadt								
Betriebe zusammen	10	9	0,0	396	385	-0,3	26,1	16,8
Hotels	6	6	0,0	325	324	-0,3	27,5	17,5
Friedrichsbrunn								
Betriebe zusammen	8	7	-22,2	368	353	0,9	29,4	20,7
Hotels	4	3	-40,0	226	211	-4,5	40,4	25,7
Gernrode, Stadt								
Betriebe zusammen	7	6	-14,3	336	304	-5,0	12,5	11,6
Hotels	2	1	-50,0
Güntersberge, Stadt								
Betriebe zusammen	4	4	0,0	790	643	-0,3	18,6	13,0
Hotels	2	2	0,0
Harzgerode								
Betriebe zusammen	5	5	0,0	506	506	2,0	46,1	54,7
Hotels	3	3	0,0
Hasselfelde								
Betriebe zusammen	13	13	8,3	1 306	1 178	-1,3	8,0	9,8
Hotels	4	4	0,0	128	127	-0,8	16,7	15,4
Ilseburg (Harz), Stadt								
Betriebe zusammen	12	12	9,1	608	536	-7,1	28,4	28,6
Hotels	7	7	0,0	436	433	1,4	28,1	28,8
Kalbe (Milde), Stadt								
Betriebe zusammen	3	3	50,0	319	319	35,7	70,6	66,0
Hotels	2	2	100,0
Kamern								
Betriebe zusammen	-	-	-	-	-	-	-	-
Hotels	-	-	-	-	-	-	-	-

1) max. Bettenangebot in den zurückliegenden 13 Monaten (einschl. lfd. Monat)

Noch 10. Beherbergungsstätten, Gästebetten und Auslastung der Kapazitäten
für ausgewählte touristische Zielorte, insgesamt und darunter Hotels

Gemeinde	April 2008						Januar bis April 2008	
	Betriebe			Betten			durchschnittliche Auslastung der angebotenen Betten	
	insgesamt	darunter		insgesamt ¹⁾	darunter			
		geöffnete Betriebe			angebotene Betten			
		zusammen	Veränd. gegenüber Vorj.-monat		zusammen	Veränd. gegenüber Vorj.-monat		
Anzahl		%	Anzahl		%	%		
Kelbra (Kyffhäuser), Stadt								
Betriebe zusammen	6	6	20,0	427	427	21,7	18,7	13,5
Hotels	3	3	50,0	181	181	72,4	14,1	10,9
Neudorf								
Betriebe zusammen	-	-	-	-	-	-	-	-
Hotels	-	-	-	-	-	-	-	-
Schierke								
Betriebe zusammen	27	27	0,0	1 357	1 357	2,1	26,6	33,2
Hotels	11	11	10,0	575	575	5,1	21,2	33,4
Schollene								
Betriebe zusammen	1	-	-	-	-	-	-	-
Hotels	1	-	-	-	-	-	-	-
Sorge								
Betriebe zusammen	2	2	0,0
Hotels	1	1	0,0
Stecklenberg								
Betriebe zusammen	2	2	0,0
Hotels	-	-	-	-	-	-	-	-
Stiege								
Betriebe zusammen	2	2	0,0
Hotels	2	2	0,0
Stolberg (Harz), Stadt								
Betriebe zusammen	11	11	0,0	680	660	0,0	24,4	21,8
Hotels	8	8	0,0	436	416	0,0	27,1	28,0
Tangermünde, Stadt								
Betriebe zusammen	8	8	0,0	352	347	-0,6	30,1	21,6
Hotels	4	4	0,0	243	238	-0,8	34,9	25,4
Tanne								
Betriebe zusammen	4	4	0,0	273	272	0,0	21,0	35,1
Hotels	2	2	0,0
Thale, Stadt								
Betriebe zusammen	14	14	0,0	606	577	7,1	24,3	22,9
Hotels	4	4	33,3	152	148	49,5	9,1	9,2
Treseburg								
Betriebe zusammen	6	6	0,0	171	158	-5,4	26,9	20,7
Hotels	3	3	0,0	128	121	-5,5	31,2	23,8
Wörlitz, Stadt								
Betriebe zusammen	8	7	0,0	431	409	0,0	33,4	29,5
Hotels	5	4	0,0	332	318	0,0	40,9	34,1

1) max. Bettenangebot in den zurückliegenden 13 Monaten (einschl. lfd. Monat)

Noch 11. Ankünfte, Übernachtungen und Aufenthaltsdauer der Gäste in Beherbergungsbetrieben (einschl. Camping)
für ausgewählte touristische Zielorte, insgesamt und darunter Hotels

Gemeinde	April 2008					Januar - April 2008				
	Ankünfte		Übernachtungen		durch- schn. Aufent- halts- dauer	Ankünfte		Übernachtungen		durch- schn. Aufent- halts- dauer
	insge- samt	Veränd. gegen- über Vorj.- monat	insge- samt	Veränd. gegen- über Vorj.- monat		insge- samt	Veränd. gegen- über Vorj.- zeitr.	insge- samt	Veränd. gegen- über Vorj.- zeitr.	
	Anzahl	%	Anzahl	%	Tage	Anzahl	%	Anzahl	%	Tage
Elbingerode										
Betriebe zusammen	634	-51,6	1 554	-59,3	2,5	2 087	-11,6	5 782	-9,7	2,8
Hotels
Elend										
Betriebe zusammen	323	-30,8	824	-44,8	2,6	1 533	2,3	5 475	10,6	3,6
Hotels
Falkenstein, Stadt										
Betriebe zusammen	1 739	-22,2	4 506	-29,9	2,6	5 326	-12,9	14 732	-8,0	2,8
Hotels	926	-41,5	2 481	-45,1	2,7	3 828	-23,6	11 090	-16,4	2,9
Flechtingen										
Betriebe zusammen	439	-7,6	10 104	-3,2	23,0	1 760	-4,9	41 189	3,8	23,4
Hotels	-	-	-	-	-	-	-	-	-	-
Freyburg (Unstrut), Stadt										
Betriebe zusammen	2 167	14,5	3 013	-6,5	1,4	4 707	-0,6	7 551	4,4	1,6
Hotels	1 989	15,9	2 674	-7,6	1,3	4 277	-1,4	6 547	1,9	1,5
Friedrichsbrunn										
Betriebe zusammen	1 085	-17,2	3 110	-35,9	2,9	3 167	-31,1	8 443	-49,3	2,7
Hotels	875	-14,5	2 560	-33,2	2,9	2 485	-35,3	6 078	-56,7	2,4
Gernrode, Stadt										
Betriebe zusammen	579	-25,5	1 427	-24,5	2,5	1 858	-6,4	4 789	-0,2	2,6
Hotels
Güntersberge, Stadt										
Betriebe zusammen	1 427	25,1	3 579	-11,3	2,5	3 287	19,4	10 080	16,7	3,1
Hotels
Harzgerode										
Betriebe zusammen	1 824	-28,8	6 994	-27,2	3,8	8 436	-14,9	33 170	-12,1	3,9
Hotels
Hasselfelde										
Betriebe zusammen	1 028	-32,1	2 827	-59,9	2,8	3 517	10,8	13 918	-7,2	4,0
Hotels	213	-12,0	637	4,1	3,0	774	21,3	2 358	28,5	3,0
Ilsenburg (Harz), Stadt										
Betriebe zusammen	2 328	-3,8	4 584	-30,7	2,0	8 036	0,8	18 214	-9,1	2,3
Hotels	1 938	-7,1	3 647	-28,8	1,9	6 922	-1,7	15 087	-5,1	2,2
Kalbe (Milde), Stadt										
Betriebe zusammen	728	193,5	6 756	18,0	9,3	2 370	133,5	24 921	14,1	10,5
Hotels
Kamern										
Betriebe zusammen	-	-	-	-	-	-	-	-	-	-
Hotels	-	-	-	-	-	-	-	-	-	-

Noch 11. Ankünfte, Übernachtungen und Aufenthaltsdauer der Gäste in Beherbergungsbetrieben (einschl. Camping)
für ausgewählte touristische Zielorte, insgesamt und darunter Hotels

Gemeinde	April 2008					Januar - April 2008				
	Ankünfte		Übernachtungen		durch- schn. Aufent- halts- dauer	Ankünfte		Übernachtungen		durch- schn. Aufent- halts- dauer
	insge- samt	Veränd. gegen- über Vorj.- monat	insge- samt	Veränd. gegen- über Vorj.- monat		insge- samt	Veränd. gegen- über Vorj.- zeitr.	insge- samt	Veränd. gegen- über Vorj.- zeitr.	
	Anzahl	%	Anzahl	%	Tage	Anzahl	%	Anzahl	%	Tage
Kelbra (Kyffhäuser), Stadt										
Betriebe zusammen	1 457	-5,0	2 980	-16,1	2,0	3 628	18,4	7 696	19,8	2,1
Hotels	465	23,0	766	-2,0	1,6	1 473	55,4	2 392	39,6	1,6
Neudorf										
Betriebe zusammen	-	-	-	-	-	-	-	-	-	-
Hotels	-	-	-	-	-	-	-	-	-	-
Schierke										
Betriebe zusammen	4 518	-15,2	11 005	-22,8	2,4	20 517	-0,1	56 727	3,7	2,8
Hotels	1 899	-10,4	3 664	-35,5	1,9	9 090	6,4	23 222	10,1	2,6
Schollene										
Betriebe zusammen	-	-	-	-	-	-	-	-	-	-
Hotels	-	-	-	-	-	-	-	-	-	-
Sorge										
Betriebe zusammen
Hotels
Stecklenberg										
Betriebe zusammen
Hotels	-	-	-	-	-	-	-	-	-	-
Stiege										
Betriebe zusammen
Hotels
Stolberg (Harz), Stadt										
Betriebe zusammen	1 962	-17,7	4 839	-20,3	2,5	6 163	-4,3	17 358	5,9	2,8
Hotels	1 389	-23,9	3 386	-24,1	2,4	5 044	-3,9	13 997	10,1	2,8
Tangermünde, Stadt										
Betriebe zusammen	2 136	-17,7	3 435	-15,5	1,6	6 140	-6,0	9 704	-0,3	1,6
Hotels	1 518	-30,7	2 492	-26,0	1,6	4 813	-10,3	7 344	-6,4	1,5
Tanne										
Betriebe zusammen	656	-17,4	1 716	-46,3	2,6	3 439	3,7	11 543	-4,1	3,4
Hotels
Thale, Stadt										
Betriebe zusammen	2 133	-15,3	5 055	-29,6	2,4	5 991	-0,8	16 777	-2,8	2,8
Hotels	262	-28,6	406	-48,9	1,5	838	-4,1	1 519	-11,6	1,8
Treseburg										
Betriebe zusammen	454	-25,0	1 274	-25,0	2,8	1 248	-0,4	3 786	-1,3	3,0
Hotels	410	-21,3	1 131	-24,2	2,8	1 109	1,4	3 260	-3,8	2,9
Wörlitz, Stadt										
Betriebe zusammen	2 616	-3,6	4 099	-15,9	1,6	7 727	1,5	12 759	-1,3	1,7
Hotels	2 485	-0,2	3 898	-13,6	1,6	7 528	2,8	12 459	-0,3	1,7

Winterhalbjahr 2007 / 2008

12. Ankünfte, Übernachtungen und Aufenthaltsdauer der Gäste in Beherbergungsbetrieben
(einschl. Camping) sowie Auslastung der Kapazitäten nach Kreisen

Kreisfreie Stadt/Landkreis	Winterhalbjahr 2007 / 2008					
	Ankünfte		Übernachtungen		durchschn. Aufenthalts- dauer	durchschn. Auslastung d.angeb. Betten
	insgesamt	Veränd. gegen- über Vorj.- monat	insgesamt	Veränd. gegen- über Vorj.- monat		
	Anzahl	%	Anzahl	%	Tage	%
Dessau-Roßlau, Stadt	37 445	0,9	63 582	0,0	1,7	25,4
Halle (Saale), Stadt	68 261	-0,8	126 377	-2,7	1,9	30,8
Magdeburg, Stadt	130 114	-4,5	218 168	-6,2	1,7	28,4
Altmarkkreis Salzwedel	23 566	10,9	97 117	13,0	4,1	24,1
Anhalt-Bitterfeld	42 149	7,1	81 762	8,0	1,9	21,4
Börde	68 953	10,9	174 367	9,5	2,5	30,8
Burgenlandkreis	66 989	3,8	205 920	4,0	3,1	26,5
Harz	288 970	-0,5	834 703	-2,0	2,9	27,8
Jerichower Land	27 847	11,8	53 358	11,8	1,9	22,2
Mansfeld-Südharz	46 308	-0,7	103 118	-1,2	2,2	17,8
Saalekreis	68 564	3,6	121 503	3,1	1,8	21,1
Salzlandkreis	40 673	-1,4	150 731	-1,3	3,7	32,4
Stendal	36 769	-2,3	67 938	-2,3	1,8	22,8
Wittenberg	61 265	-2,4	229 950	-1,4	3,8	29,0
Sachsen-Anhalt insgesamt	1 007 873	0,9	2 528 594	0,3	2,5	26,6

13. Ankünfte, Übernachtungen und Aufenthaltsdauer der Gäste in Beherbergungsbetrieben
der Hotellerie sowie Auslastung der Kapazitäten nach Kreisen

Kreisfreie Stadt/Landkreis	Winterhalbjahr 2007 / 2008					
	Ankünfte		Übernachtungen		durchschn. Aufenthalts- dauer	durchschn. Auslastung d.angeb. Betten
	insgesamt	Veränd. gegen- über Vorj.- monat	insgesamt	Veränd. gegen- über Vorj.- monat		
	Anzahl	%	Anzahl	%	Tage	%
Dessau-Roßlau, Stadt	35 023	-1,9	57 891	-2,9	1,7	27,6
Halle (Saale), Stadt	62 635	-0,5	113 453	-2,7	1,8	31,4
Magdeburg, Stadt	118 662	-4,5	188 434	-5,3	1,6	27,8
Altmarkkreis Salzwedel	17 687	12,2	30 852	12,6	1,7	14,2
Anhalt-Bitterfeld	40 178	7,3	11 454	7,8	1,9	23,6
Börde	58 171	12,6	90 880	12,2	1,6	23,4
Burgenlandkreis	49 328	5,4	88 491	3,6	1,8	18,8
Harz	210 228	-3,1	514 803	-5,4	2,4	27,9
Jerichower Land	23 871	28,8	43 424	31,5	1,8	22,9
Mansfeld-Südharz	31 726	2,1	66 008	8,9	2,1	20,3
Saalekreis	68 385	3,6	20 899	2,9	1,8	21,3
Salzlandkreis	32 872	7,4	59 533	6,7	1,8	19,7
Stendal	30 990	-2,1	56 001	-2,0	1,8	23,3
Wittenberg	45 874	-6,8	80 320	-8,6	1,8	16,6
Sachsen-Anhalt insgesamt	825 630	0,9	1 588 433	-0,5	1,9	24,0

14. Ankünfte, Übernachtungen und Aufenthaltsdauer der Gäste in Beherbergungsbetrieben (einschl. Camping)
nach Reisegebieten und zusammengefassten Gästegruppen, sowie Auslastung der Kapazitäten

Reisegebiet Ständiger Wohnsitz der Gäste innerhalb / außerhalb der Bundesrepublik Deutschland	Winterhalbjahr 2007 / 2008					
	Ankünfte		Übernachtungen		durchschn. Aufenthalts- dauer	durchschn. Auslastung d.angeb. Betten
	insgesamt	Veränd. gegen- über Vorj.- monat	insgesamt	Veränd. gegen- über Vorj.- monat		
	Anzahl	%	Anzahl	%	Tage	%
<u>HARZ UND HARZVORLAND</u>						
Bundesrep. Deutschland	335 781	-0,6	930 012	-1,7	2,8	
Anderer Wohnsitz	11 821	1,2	32 064	-6,9	2,7	
Zusammen	347 602	-0,5	962 076	-1,9	2,8	26,0
<u>HALLE, SAALE, UNSTRUT</u>						
Bundesrep. Deutschland	187 240	3,3	416 297	2,9	2,2	
Anderer Wohnsitz	16 574	-9,7	37 503	-8,8	2,3	
Zusammen	203 814	2,1	453 800	1,8	2,2	25,7
<u>ANHALT-WITTENBERG</u>						
Bundesrep. Deutschland	143 728	2,9	374 657	1,3	2,6	
Anderer Wohnsitz	10 466	-23,9	22 368	-15,3	2,1	
Zusammen	154 194	0,5	397 025	0,2	2,6	25,5
<u>MAGDEBURG, ELBE-BÖRDE-HEIDE</u>						
Bundesrep. Deutschland	221 982	2,6	511 403	1,2	2,3	
Anderer Wohnsitz	19 946	-7,6	39 235	2,5	2,0	
Zusammen	241 928	1,6	550 638	1,3	2,3	30,9
<u>ALTMARK</u>						
Bundesrep. Deutschland	57 506	1,0	159 491	5,4	2,8	
Anderer Wohnsitz	2 829	46,9	5 564	34,3	2,0	
Zusammen	60 335	2,5	165 055	6,2	2,7	23,6
<u>SACHSEN-ANHALT ZUSAMMEN</u>						
Bundesrep. Deutschland	946 237	1,5	2 391 860	0,6	2,5	
Anderer Wohnsitz	61 636	-8,4	136 734	-5,3	2,2	
Zusammen	1 007 873	0,9	2 528 594	0,3	2,5	26,6

15. Ankünfte, Übernachtungen und Aufenthaltsdauer der Gäste in Beherbergungsbetrieben (einschl. Camping)
nach Betriebsarten und zusammengefassten Gästegruppen sowie Auslastung der Kapazitäten

Reisegebiet Betriebsart Ständiger Wohnsitz der Gäste innerhalb / außerhalb der Bundesrepublik Deutschland	Winterhalbjahr 2007 / 2008					
	Ankünfte		Übernachtungen		durchschn. Aufenthalts- dauer	durchschn. Auslastung d.angeb. Betten
	insgesamt	Veränd. gegen- über Vorj.- monat	insgesamt	Veränd. gegen- über Vorj.- monat		
	Anzahl	%	Anzahl	%	Tage	%
<u>SACHSEN-ANHALT</u>						
<u>ZUSAMMEN</u>						
Hotels						
Bundesrep. Deutschland	603 034	0,5	1 137 251	-0,2	1,9	
Anderer Wohnsitz	47 064	-0,3	92 818	2,8	2,0	
Zusammen	650 098	0,5	1 230 069	0,0	1,9	25,8
Hotels garnis						
Bundesrep. Deutschland	87 281	13,5	156 846	4,4	1,8	
Anderer Wohnsitz	7 974	-43,3	17 403	-40,0	2,2	
Zusammen	95 255	4,8	174 249	-2,7	1,8	22,7
Gasthöfe						
Bundesrep. Deutschland	24 392	-8,9	46 409	-11,1	1,9	
Anderer Wohnsitz	677	-25,8	1 341	-28,4	2,0	
Zusammen	25 069	-9,5	47 750	-11,7	1,9	13,6
Pensionen						
Bundesrep. Deutschland	53 744	3,9	130 864	1,6	2,4	
Anderer Wohnsitz	1 464	33,5	5 511	1,9	3,8	
Zusammen	55 208	4,5	136 375	1,6	2,5	18,7
<u>Hotellerie zusammen</u>						
Bundesrep. Deutschland	768 451	1,7	1 471 370	0,1	1,9	
Anderer Wohnsitz	57 179	-9,6	117 073	-7,5	2,0	
Zusammen	825 630	0,9	1 588 443	-0,5	1,9	24,0
Jugendherbergen, Hütten						
Bundesrep. Deutschland	50 357	1,5	121 816	1,1	2,4	
Anderer Wohnsitz	1 672	-4,2	3 526	5,0	2,1	
Zusammen	52 029	1,3	125 342	1,2	2,4	16,4
Campingplätze						
Bundesrep. Deutschland	5 800	-17,9	18 080	-26,0	3,1	
Anderer Wohnsitz	709	87,1	1 899	91,4	2,7	
Zusammen	6 509	-12,6	19 979	-21,4	3,1	x
Erholungs-, Ferien-, Schulungsheime						
Bundesrep. Deutschland	51 871	-6,4	129 164	-5,8	2,5	
Anderer Wohnsitz	467	-2,3	2 432	47,6	5,2	
Zusammen	52 338	-6,3	131 596	-5,2	2,5	22,3

Noch 15. Ankünfte, Übernachtungen und Aufenthaltsdauer der Gäste in Beherbergungsbetrieben (einschl. Camping)
nach Betriebsarten und zusammengefassten Gästegruppen sowie Auslastung der Kapazitäten

Reisegebiet Betriebsart Ständiger Wohnsitz der Gäste innerhalb / außerhalb der Bundesrepublik Deutschland	Winterhalbjahr 2007 / 2008					
	Ankünfte		Übernachtungen		durchschn. Aufenthalts- dauer	durchschn. Auslastung d.angeb. Betten
	insgesamt	Veränd. gegen- über Vorj.- monat	insgesamt	Veränd. gegen- über Vorj.- monat		
	Anzahl	%	Anzahl	%	Tage	%
<u>SACHSEN-ANHALT</u>						
<u>ZUSAMMEN</u>						
Boardinghouses						
Bundesrep. Deutschland	1 175	25,0	7 315	-8,0	6,2	
Anderer Wohnsitz	309	27,7	4 935	121,6	16,0	
Zusammen	1 484	25,5	12 250	20,4	8,3	37,4
Ferienzentren						
Bundesrep. Deutschland	29 700	5,1	103 491	-1,0	3,5	
Anderer Wohnsitz	727	-18,0	3 797	-53,8	5,2	
Zusammen	30 427	4,4	107 288	-4,9	3,5	24,2
Ferienhäuser, -wohnungen						
Bundesrep. Deutschland	15 139	11,5	51 175	3,6	3,4	
Anderer Wohnsitz	573	85,4	3 072	129,1	5,4	
Zusammen	15 712	13,2	54 247	6,9	3,5	13,0
<u>Sonstiges Beherbergungs- gewerbe zusammen</u>						
Bundesrep. Deutschland	154 042	-0,5	431 041	-2,9	2,8	
Anderer Wohnsitz	4 457	10,3	19 661	10,5	4,4	
Zusammen	158 499	-0,2	450 702	-2,4	2,8	19,1
Vorsorge- u. Reha-Kliniken						
Bundesrep. Deutschland	23 744	8,4	489 449	5,7	20,6	
Anderer Wohnsitz	-	-	-	-	-	
Zusammen	23 744	8,4	489 449	5,7	20,6	84,7
<u>Betriebe zusammen</u>						
Bundesrep. Deutschland	946 237	1,5	2 391 860	0,6	2,5	
Anderer Wohnsitz	61 636	-8,4	136 734	-5,3	2,2	
Zusammen	1 007 873	0,9	2 528 594	0,3	2,5	26,6
außerdem						
Dauercamping	42 075	0,0	42 075	0,0	1,0	x

16. Ankünfte, Übernachtungen und Aufenthaltsdauer der Gäste in Beherbergungsbetrieben
(einschl. Camping) nach Herkunftsländern

Reisegebiet	Winterhalbjahr 2007 / 2008				
	Ankünfte		Übernachtungen		durchschn. Aufenthalts- dauer
Land	insgesamt	Veränd. gegen- über Vorj.- monat	insgesamt	Veränd. gegen- über Vorj.- monat	
	Anzahl	%	Anzahl	%	Tage
<u>SACHSEN-ANHALT</u>					
<u>ZUSAMMEN</u>					
Bundesrepublik Deutschland	946 237	1,5	2 391 860	0,6	2,5
Ausland					
Europa					
Belgien	1 631	-9,6	3 462	-2,0	2,1
Bulgarien	78	X	140	X	1,8
Dänemark	4 090	-15,1	9 013	-15,9	2,2
Estland	645	-41,0	741	-51,1	1,1
Finnland	519	-19,3	939	-20,4	1,8
Frankreich	2 730	-4,3	6 553	-4,1	2,4
Griechenland	191	16,5	316	-72,6	1,7
Vereinigtes Königreich	3 050	-8,2	6 382	3,2	2,1
Irland, Republik	206	-27,2	434	-34,6	2,1
Island	123	-80,4	192	-87,5	1,6
Italien	2 263	-8,1	8 469	37,6	3,7
Lettland	396	-31,7	599	-40,4	1,5
Litauen	1 009	23,5	1 563	30,0	1,5
Luxemburg	207	-20,4	386	-32,0	1,9
Malta	9	-25,0	20	-80,0	2,2
Niederlande	9 084	-1,3	19 461	7,0	2,1
Norwegen	661	2,6	1 115	4,5	1,7
Österreich	3 256	-3,8	7 844	5,4	2,4
Polen	4 864	-28,4	10 232	-24,0	2,1
Portugal	208	-56,9	410	-41,9	2,0
Rumänien	165	X	929	X	5,6
Russland	2 408	3,2	4 506	-1,8	1,9
Schweden	2 078	9,1	3 078	-7,6	1,5
Schweiz	2 499	-11,7	5 084	-2,0	2,0
Slowakische Republik	262	-53,2	827	-19,6	3,2
Slowenien	242	39,1	621	41,8	2,6
Spanien	857	14,7	1 515	16,6	1,8
Tschechische Republik	1 194	-32,9	2 261	-26,1	1,9
Türkei	240	40,4	552	33,3	2,3
Ukraine	310	-14,4	656	-43,5	2,1
Ungarn	604	-33,2	1 970	-20,2	3,3
Zypern	11	-15,4	205	831,8	18,6
Sonstige europäische Länder	1 709	X	4 376	X	2,6
Zusammen	47 799	-12,4	104 851	-9,6	2,2

Noch 16. Ankünfte, Übernachtungen und Aufenthaltsdauer der Gäste in Beherbergungsbetrieben
(einschl. Camping) nach Herkunftsländern

Reisegebiet	Winterhalbjahr 2007 / 2008				
	Ankünfte		Übernachtungen		durchschn. Aufenthalts- dauer
Land	insgesamt	Veränd. gegen- über Vorj.- monat	insgesamt	Veränd. gegen- über Vorj.- monat	
	Anzahl	%	Anzahl	%	Tage
<u>SACHSEN-ANHALT</u>					
<u>ZUSAMMEN</u>					
Afrika					
Republik Südafrika	40	14,3	97	18,3	2,4
Sonstige afrikanische Länder	203	-33,2	568	-21,9	2,8
Zusammen	243	-28,3	665	-17,8	2,7
Asien					
Arabische Golfstaaten	158	105,2	537	-61,6	3,4
China Volksrep. u. Hongkong	874	27,4	4 107	85,6	4,7
Indien	21	-44,7	83	-56,5	4,0
Israel	67	-65,6	113	-65,2	1,7
Japan	574	14,3	1 246	35,0	2,2
Südkorea	139	-42,6	221	-60,7	1,6
Taiwan	76	-87,4	116	-83,8	1,5
Sonstige asiatische Länder	360	13,9	673	-42,1	1,9
Zusammen	2 269	-14,7	7 096	-5,3	3,1
Amerika					
Kanada	4 219	52,9	10 247	56,0	2,4
USA	75	-14,8	220	-56,4	2,9
Mittelamerika und Karibik	2	X	18	X	9,0
Brasilien	78	18,2	233	73,9	3,0
Sonstige südamerik. Länder	175	92,3	298	24,2	1,7
Zusammen	4 846	50,0	11 641	44,4	2,4
Australien und Neuseeland					
Australien	288	57,4	560	23,3	1,9
Neuseeland und Ozeanien	26	-10,3	74	-15,9	2,8
Zusammen	314	48,1	634	17,0	2,0
Ohne Angabe					
	6 165	-2,3	11 847	3,5	1,9
Ausland zusammen					
	61 636	-8,4	136 734	-5,3	2,2
Ankünfte/Übern. insgesamt					
	1 007 873	0,9	2 528 594	0,3	2,5

17. Ankünfte, Übernachtungen und Aufenthaltsdauer der Gäste in Beherbergungsbetrieben (einschl. Camping)
für ausgewählte Städte, insgesamt und darunter Hotels sowie Auslastung der Kapazitäten

Gemeinde	Winterhalbjahr 2007 / 2008					
	Ankünfte		Übernachtungen		durchschn. Aufenthalts- dauer	durchschn. Auslastung d.angeb. Betten
	insgesamt	Veränd. gegen- über Vorj.- monat	insgesamt	Veränd. gegen- über Vorj.- monat		
	Anzahl	%	Anzahl	%	Tage	%
Aschersleben						
Betriebe zusammen	5 406	7,7	10 330	5,1	1,9	20,1
Hotels
Bernburg						
Betriebe zusammen	7 003	-12,3	12 490	-9,1	1,8	17,7
Hotels	4 946	8,5	8 292	15,2	1,7	17,5
Bitterfeld-Wolfen						
Betriebe zusammen	11 295	29,0	27 949	30,5	2,5	38,0
Hotels	10 790	28,5	19 950	28,9	1,8	32,4
Burg						
Betriebe zusammen	5 630	16,1	8 656	-1,7	1,5	23,7
Hotels
Dessau-Roßlau						
Betriebe zusammen	37 445	0,9	63 582	0,0	1,7	25,4
Hotels	24 148	-7,6	39 155	-5,9	1,6	27,6
Eisleben						
Betriebe zusammen	7 868	2,0	14 028	3,3	1,8	18,7
Hotels	6 352	4,7	10 142	5,9	1,6	18,4
Gardelegen						
Betriebe zusammen
Hotels
Genthin						
Betriebe zusammen	3 119	27,4	7 165	13,0	2,3	22,4
Hotels	2 274	24,1	4 171	32,2	1,8	17,4
Gräfenhainichen						
Betriebe zusammen	938	1,4	1 634	4,6	1,7	15,2
Hotels
Halberstadt						
Betriebe zusammen	19 346	4,6	37 515	3,8	1,9	27,9
Hotels	13 164	4,5	26 072	5,2	2,0	31,3

Noch 17. Ankünfte, Übernachtungen und Aufenthaltsdauer der Gäste in Beherbergungsbetrieben (einschl. Camping)
für ausgewählte Städte, insgesamt und darunter Hotels sowie Auslastung der Kapazitäten

Gemeinde	Winterhalbjahr 2007 / 2008					
	Ankünfte		Übernachtungen		durchschn. Aufenthalts- dauer	durchschn. Auslastung d.angeb. Betten
	insgesamt	Veränd. gegen- über Vorj.- monat	insgesamt	Veränd. gegen- über Vorj.- monat		
	Anzahl	%	Anzahl	%	Tage	%
Haldensleben						
Betriebe zusammen	4 486	53,7	8 421	43,5	1,9	20,5
Hotels
Halle						
Betriebe zusammen	68 261	-0,8	126 377	-2,7	1,9	30,8
Hotels	48 694	-1,8	84 565	-0,8	1,7	31,5
Havelberg						
Betriebe zusammen	1 857	12,3	3 507	9,0	1,9	9,4
Hotels
Hettstedt						
Betriebe zusammen
Hotels	-	-	-	-	-	.
Hohenmölsen						
Betriebe zusammen
Hotels
Jessen						
Betriebe zusammen	1 901	-21,3	3 244	-34,5	1,7	11,8
Hotels
Klötze						
Betriebe zusammen	336	-34,8	541	-55,8	1,6	4,4
Hotels	336	-34,8	541	-55,8	1,6	4,4
Köthen						
Betriebe zusammen	4 263	7,0	7 330	10,4	1,7	21,7
Hotels	4 263	7,0	7 330	10,4	1,7	21,7
Magdeburg						
Betriebe zusammen	130 114	-4,5	218 168	-6,2	1,7	28,4
Hotels	104 217	-1,1	163 391	-1,8	1,6	28,1
Merseburg						
Betriebe zusammen	15 118	2,4	31 752	-2,2	2,1	38,3
Hotels	13 143	3,5	25 457	5,6	1,9	40,7

Noch 17. Ankünfte, Übernachtungen und Aufenthaltsdauer der Gäste in Beherbergungsbetrieben (einschl. Camping)
für ausgewählte Städte, insgesamt und darunter Hotels sowie Auslastung der Kapazitäten

Gemeinde	Winterhalbjahr 2007 / 2008					
	Ankünfte		Übernachtungen		durchschn. Aufenthalts- dauer	durchschn. Auslastung d.angeb. Betten
	insgesamt	Veränd. gegen- über Vorj.- monat	insgesamt	Veränd. gegen- über Vorj.- monat		
	Anzahl	%	Anzahl	%	Tage	%
Naumburg						
Betriebe zusammen	20 537	8,9	39 907	6,9	1,9	19,5
Hotels	11 099	-2,6	20 015	-7,9	1,8	22,0
Nebra						
Betriebe zusammen
Hotels
Oschersleben						
Betriebe zusammen	5 896	11,1	10 808	17,8	1,8	17,3
Hotels
Osterburg						
Betriebe zusammen
Hotels
Quedlinburg						
Betriebe zusammen	28 476	1,7	60 535	1,2	2,1	24,0
Hotels	16 337	-0,4	33 766	1,3	2,1	29,2
Querfurt						
Betriebe zusammen	2 476	24,0	3 907	13,5	1,6	13,2
Hotels	2 170	18,8	3 178	4,3	1,5	14,7
Sangerhausen						
Betriebe zusammen	8 051	-5,2	16 067	-0,8	2,0	16,7
Hotels	2 789	-11,2	5 175	-2,4	1,9	14,4
Salzwedel						
Betriebe zusammen	3 848	5,3	6 920	9,1	1,8	15,8
Hotels	2 693	5,3	4 842	9,8	1,8	19,1
Schönebeck						
Betriebe zusammen	9 311	4,8	57 818	2,7	6,2	49,1
Hotels
Staßfurt						
Betriebe zusammen	3 002	-8,9	4 948	9,9	1,6	27,7
Hotels

Noch 17. Ankünfte, Übernachtungen und Aufenthaltsdauer der Gäste in Beherbergungsbetrieben (einschl. Camping)
für ausgewählte Städte, insgesamt und darunter Hotels sowie Auslastung der Kapazitäten

Gemeinde	Winterhalbjahr 2007 / 2008					
	Ankünfte		Übernachtungen		durchschn. Aufenthalts- dauer	durchschn. Auslastung d.angeb. Betten
	insgesamt	Veränd. gegen- über Vorj.- monat	insgesamt	Veränd. gegen- über Vorj.- monat		
	Anzahl	%	Anzahl	%	Tage	%
Stendal						
Betriebe zusammen	8 855	7,3	15 910	8,7	1,8	22,3
Hotels	6 266	9,6	10 218	11,4	1,6	26,8
Wanzleben						
Betriebe zusammen
Hotels
Weißenfels						
Betriebe zusammen	6 164	-2,0	11 589	-17,1	1,9	25,3
Hotels	5 251	2,8	8 604	-3,1	1,6	33,3
Wernigerode						
Betriebe zusammen	85 611	5,7	222 657	-0,1	2,6	32,2
Hotels	46 320	4,0	98 571	-4,0	2,1	28,5
Wittenberg						
Betriebe zusammen	22 704	-3,3	44 167	-5,2	1,9	17,4
Hotels	16 739	-5,0	27 858	-8,1	1,7	17,0
Wolmirstedt						
Betriebe zusammen	2 152	6,6	3 708	7,0	1,7	16,7
Hotels
Zeitz						
Betriebe zusammen	2 514	14,6	5 310	35,7	2,1	24,3
Hotels
Zerbst						
Betriebe zusammen	2 664	-1,0	4 900	8,7	1,8	23,4
Hotels

18. Ankünfte, Übernachtungen und Aufenthaltsdauer der Gäste in Beherbergungsbetrieben (einschl. Camping)
für ausgewählte touristische Zielorte, insgesamt und darunter Hotels sowie Auslastung der Kapazitäten

Gemeinde	Winterhalbjahr 2007 / 2008					
	Ankünfte		Übernachtungen		durchschn. Aufenthalts- dauer	durchschn. Auslastung d.angeb. Betten
	insgesamt	Veränd. gegen- über Vorj.- monat	insgesamt	Veränd. gegen- über Vorj.- monat		
	Anzahl	%	Anzahl	%	Tage	%
Allrode						
Betriebe zusammen	10 317	-11,3	32 953	-7,7	3,2	45,7
Hotels
Altenbrak						
Betriebe zusammen	4 918	55,4	12 736	41,4	2,6	26,3
Hotels	4 014	62,0	10 177	49,9	2,5	34,9
Arendsee (Altmark)						
Betriebe zusammen	6 267	3,6	35 147	22,3	5,6	25,5
Hotels	2 422	0,2	4 196	-3,4	1,7	27,0
Bad Dürrenberg, Stadt						
Betriebe zusammen	1 817	26,9	3 712	8,4	2,0	21,0
Hotels
Bad Kösen, Stadt						
Betriebe zusammen	8 380	7,5	94 780	5,7	11,3	58,1
Hotels	1 859	-4,2	3 856	-1,2	2,1	12,3
Bad Lauchstädt, Stadt						
Betriebe zusammen	2 898	-16,7	5 349	-16,4	1,8	18,4
Hotels
Bad Schmiedeberg, Stadt						
Betriebe zusammen	9 500	9,3	131 183	1,6	13,8	64,8
Hotels	-	-	-	-	-	-
Bad Suderode						
Betriebe zusammen	4 498	-12,0	47 815	4,1	10,6	46,1
Hotels	1 497	-22,4	5 832	-9,7	3,9	22,3
Ballenstedt, Stadt						
Betriebe zusammen	5 477	-21,6	14 472	-7,9	2,6	36,9
Hotels
Benneckenstein						
Betriebe zusammen	1 599	-52,1	4 576	-46,8	2,9	26,7
Hotels
Blankenburg (Harz), Stadt						
Betriebe zusammen	10 351	-6,3	62 954	-1,1	6,1	37,3
Hotels	5 336	-8,0	11 928	-9,5	2,2	20,2
Dankerode						
Betriebe zusammen
Hotels	-	-	-	-	-	-
Darlingerode						
Betriebe zusammen
Hotels	-	-	-	-	-	-

Noch 18. Ankünfte, Übernachtungen und Aufenthaltsdauer der Gäste in Beherbergungsbetrieben (einschl. Camping)
für ausgewählte touristische Zielorte, insgesamt und darunter Hotels sowie Auslastung der Kapazitäten

Gemeinde	Winterhalbjahr 2007 / 2008					
	Ankünfte		Übernachtungen		durchschn. Aufenthalts- dauer	durchschn. Auslastung d.angeb. Betten
	insgesamt	Veränd. gegen- über Vorj.- monat	insgesamt	Veränd. gegen- über Vorj.- monat		
	Anzahl	%	Anzahl	%	Tage	%
Elbingerode						
Betriebe zusammen	2 833	-18,6	7 946	-15,3	2,8	13,1
Hotels
Elend						
Betriebe zusammen	2 229	15,0	7 740	16,3	3,5	17,8
Hotels
Falkenstein, Stadt						
Betriebe zusammen	8 284	-11,1	21 844	1,1	2,6	33,7
Hotels	6 327	-18,9	17 421	-4,5	2,8	49,6
Flechtingen						
Betriebe zusammen	2 719	-0,5	62 717	5,9	23,1	76,0
Hotels	-	-	-	-	-	-
Freyburg (Unstrut), Stadt						
Betriebe zusammen	7 845	-3,6	11 951	-0,9	1,5	17,5
Hotels	7 173	-4,8	10 480	-4,3	1,5	18,4
Friedrichsbrunn						
Betriebe zusammen	5 212	-18,7	15 430	-31,7	3,0	24,8
Hotels	4 069	-24,9	11 880	-38,4	2,9	32,7
Gernrode, Stadt						
Betriebe zusammen	3 540	2,5	9 073	11,8	2,6	15,4
Hotels
Güntersberge, Stadt						
Betriebe zusammen	4 917	9,9	14 430	18,5	2,9	12,3
Hotels
Harzgerode						
Betriebe zusammen	12 546	-12,3	49 437	-12,3	3,9	54,4
Hotels
Hasselfelde						
Betriebe zusammen	4 925	7,4	19 033	-8,5	3,9	8,9
Hotels	1 080	18,2	3 297	28,0	3,1	14,2
Ilsenburg (Harz), Stadt						
Betriebe zusammen	12 181	2,3	27 616	-5,7	2,3	28,6
Hotels	10 549	-0,1	22 828	-2,5	2,2	29,0
Kalbe (Milde), Stadt						
Betriebe zusammen	3 541	136,4	37 874	16,2	10,7	67,1
Hotels
Kamern						
Betriebe zusammen	-	-	-	-	-	-
Hotels	-	-	-	-	-	-

Noch 18. Ankünfte, Übernachtungen und Aufenthaltsdauer der Gäste in Beherbergungsbetrieben (einschl. Camping)
für ausgewählte touristische Zielorte, insgesamt und darunter Hotels sowie Auslastung der Kapazitäten

Gemeinde	Winterhalbjahr 2007 / 2008					
	Ankünfte		Übernachtungen		durchschn. Aufenthalts- dauer	durchschn. Auslastung d.angeb. Betten
	insgesamt	Veränd. gegen- über Vorj.- monat	insgesamt	Veränd. gegen- über Vorj.- monat		
	Anzahl	%	Anzahl	%	Tage	%
Kelbra (Kyffhäuser), Stadt						
Betriebe zusammen	5 007	17,3	10 351	12,3	2,1	12,2
Hotels	2 197	51,8	3 574	21,6	1,6	10,8
Neudorf						
Betriebe zusammen
Hotels	-	-	-	-	-	-
Schierke						
Betriebe zusammen	28 429	2,0	77 563	4,0	2,7	30,9
Hotels	12 906	11,0	32 720	12,4	2,5	32,0
Schollene						
Betriebe zusammen
Hotels	-	-	-	-	-	-
Sorge						
Betriebe zusammen
Hotels
Stecklenberg						
Betriebe zusammen
Hotels	-	-	-	-	-	-
Stiege						
Betriebe zusammen
Hotels
Stolberg (Harz), Stadt						
Betriebe zusammen	9 454	-0,2	26 529	7,7	2,8	22,0
Hotels	7 973	3,4	22 022	15,0	2,8	29,0
Tangermünde, Stadt						
Betriebe zusammen	9 335	-7,5	14 134	-4,8	1,5	21,3
Hotels	7 492	-8,9	10 929	-6,8	1,5	25,1
Tanne						
Betriebe zusammen	4 174	-8,8	13 503	-16,3	3,2	27,3
Hotels
Thale, Stadt						
Betriebe zusammen	8 765	-0,1	23 793	0,0	2,7	22,0
Hotels	1 546	0,0	2 987	-6,2	1,9	11,7
Treseburg						
Betriebe zusammen	1 686	-1,2	5 495	4,9	3,3	21,5
Hotels	1 466	-0,3	4 568	-0,3	3,1	24,0
Wörlitz, Stadt						
Betriebe zusammen	11 976	2,4	20 450	3,2	1,7	30,0
Hotels	11 690	3,8	19 997	4,5	1,7	35,7

Veröffentlichungen im Statistischen Landesamt Sachsen-Anhalt

Im Monat Juli 2008 erschienen:

Bestell-Nr.	Kennziffer/ Periodizität	Titel	Preis (in EUR)
1 Z 0 03 ¹⁾	Z	Statistisches Monatsheft 7/08	5,50
3 A 1 02 ¹⁾	A I, A II, A III - hj-2/07	Bevölkerung der Gemeinden und Verwaltungsgemeinschaften; Natürliche Bevölkerungsbewegung, Wanderungen - Stand: 31.12.2007 -	9,50
3 A 1 04 ¹⁾	A I - j/07	Bevölkerung nach Alter und Geschlecht - Stand 31.07.2007 - Land, Kreisfreie Stadt, Landkreis	4,50
3 A 1 13 ¹⁾	A I, AVI - j/07	Ergebnisse des Mikrozensus - Haushalt und Familie - 2007	4,50
3 A 1 15 ¹⁾	A I, AVI - j/07	Ergebnisse des Mikrozensus - Ergebnisse nach Regionen - 2007	6,00
3 A 6 04 ¹⁾	A VI - j/06	Erwerbstätige am Arbeitsort nach Kreisen - 1991 - 2006 - Jahresdurchschnittsberechnungen - Stand: August 2007 -	15,00
3 B 1 01 ¹⁾	B I - j/07	Allgemeinbildende Schulen - Schuljahr 2007/08 - Schuljahresanfangsstatistik	12,50
3 B 3 03 ¹⁾	B III - j/07	Akademische, staatliche und kirchliche Abschlussprüfungen - Prüfungsjahr 2007 -	6,50
3 B 6 01 ¹⁾	B VI - j/07	Gerichtliche Ehelösungen - 1991 – 2007 -	2,50
3 C 3 05 ¹⁾	C III - m-5/08	Schlachtungen und Geflügel - Mai 2008 -	1,50
3 C 3 07 ¹⁾	C III - m-5/08	Milcherzeugung und -verwendung - Mai 2008 -	1,50
3 E 1 02 ¹⁾	E I - m-4/08	Beschäftigte, Umsatz im Verarbeitenden Gewerbe sowie im Bergbau und der Gewinnung von Steinen und Erden - April 2008 - Vorläufige Ergebnisse Betriebe mit 50 und mehr tätigen Personen	5,50
3 E 1 03 ¹⁾	E I - j/07	Beschäftigte, Umsatz, Produktion im Verarbeitenden Gewerbe sowie im Bergbau und der Gewinnung von Steinen und Erden - Jahr 2007 -	11,00
3 E 1 08	E I - m-4/08	Auftragseingangsindex und Umsatzindex im Verarbeitenden Gewerbe April 2008	5,50
3 E 1 09 ¹⁾	E I - vj-1/08	Produktion ausgewählter Erzeugnisse im Verarbeitenden Gewerbe sowie im Bergbau und der Gewinnung von Steinen und Erden - I. Quartal 2008 -	3,50
3 E 2 01 ¹⁾	E II - m-5/08	Umsatz, Tätige Personen, Auftragseingang und Auftragsbestand im Baugewerbe Mai 2008	2,50
3 E 4 01 ¹⁾	E IV - j/07	Energie- und Wasserversorgung - Jahr 2007 -	3,50
3 F 1 02 ¹⁾	F I, F II - j/07	Baufertigstellungen, Bauabgang und Wohnungsbestand im Wohn- und Nichtwohnbau - Jahr 2007 -	4,00
3 F 2 01 ¹⁾	F II - m-5/08	Baugenehmigungen und Baufertigstellungen im Wohn- und Nichtwohnbau Mai 2008	2,50
3 H 1 02 ¹⁾	H I - j/07	Straßenverkehrsunfälle - Jahr 2007 - Endgültige Ergebnisse	4,50
3 H 1 05 ¹⁾	H I - vj-1/08	Fahrgäste und Beförderungsleistungen im Schienennahverkehr und im gewerblichen Omnibusverkehr - I. Quartal 2008 -	1,50
3 H 2 01 ¹⁾	H II - m-4/08	Binnenschifffahrt - April 2008 -	2,50
3 L 2 03 ¹⁾	L II - j/07	Realsteuervergleich - Jahr 2007 - Realsteuern und kommunale Steuerbeteiligung -	18,50
3 P 1 04 ¹⁾	P I - j/06	Bruttoinlandsprodukt und Bruttowertschöpfung in den kreisfreien Städten und Landkreisen - 1991 bis 2006 - Stand: Juni 2008	4,50
3 P 1 06 ¹⁾	P I - j/06	Arbeitnehmerentgelt, Bruttolöhne und -gehälter in den kreisfreien Städten und Landkreisen - 1991 bis 2006 - Stand: Frühjahr 2008	10,00

1) als PDF-Datei kostenfrei erhältlich - bei Bestellung bitte die erste Stelle der Bestellnummer durch eine „6“ ersetzen.