

STATISTISCHE BERICHTE

G IV
m-3/08

Bestellnummer:
3G401



Tourismus

Gäste und Übernachtungen im Reiseverkehr, Beherbergungskapazität

März 2008
Januar bis März 2008
- Vorläufige Ergebnisse -



SACHSEN-ANHALT

Statistisches Landesamt

Herausgabemonat: Juni 2008

Zu beziehen durch das
Statistische Landesamt Sachsen-Anhalt
Dezernat Öffentlichkeitsarbeit
Postfach 20 11 56
06012 Halle (Saale)

Preis: 6,50 EUR (kostenfrei als PDF-Datei verfügbar – Bestellnummer: 6G401)

Inhaltliche Verantwortung:

Dezernat: Handel, Gastgewerbe, Dienstleistungen, Verkehr
Frau Pekel
Telefon: 0345 2318-404

Auskünfte erhalten Sie unter:

Telefon: 0345 2318-777
Telefon: 0345 2318-715
Telefon: 0345 2318-716

Telefax: 0345 2318-913
Internet: <http://www.statistik.sachsen-anhalt.de>
E-Mail: info@stala.mi.sachsen-anhalt.de

Vertrieb:

Telefon: 0345 2318-718
E-Mail: shop@stala.mi.sachsen-anhalt.de

Druck: Statistisches Landesamt Sachsen-Anhalt

© Statistisches Landesamt Sachsen-Anhalt, Halle (Saale), 2008

Für nichtgewerbliche Zwecke sind Vervielfältigung und unentgeltliche Verbreitung, auch auszugsweise, mit Quellenangabe gestattet. Die Verbreitung, auch auszugsweise, über elektronische Systeme/Datenträger bedarf der vorherigen Zustimmung. Alle übrigen Rechte bleiben vorbehalten.

Bibliothek und Besucherdienst (Merseburger Straße 2):

Montag bis Donnerstag: 9.00 Uhr bis 15.30 Uhr
Freitag: 9.00 Uhr bis 13.00 Uhr } möglichst nach Vereinbarung

Telefon: 0345 2318-714
E-Mail: bibliothek@stala.mi.sachsen-anhalt.de

Statistischer Bericht

Gäste und Übernachtungen im Reiseverkehr
Beherbergungskapazität

März 2008
Januar bis März 2008
- Vorläufige Ergebnisse -

Land Sachsen-Anhalt

Inhaltsverzeichnis

	Seite
Vorbemerkungen	4
<u>Graphische Darstellungen:</u>	
Zuordnung der Kreise zu Reisegebieten im Land Sachsen-Anhalt	7
Ankünfte in den Beherbergungsbetrieben Sachsen-Anhalts seit März 2005	8
Übernachtungen in den Beherbergungsbetrieben Sachsen-Anhalts seit März 2005	8
Anteile der Betriebsarten an den Übernachtungen in den Beherbergungsbetrieben des Landes Sachsen-Anhalt im März 2008	9
Stellplätze und Übernachtungen auf Campingplätzen in Sachsen-Anhalt seit März 2005	9
<u>Tabellen:</u>	
1. Ergebnisse der Beherbergungsstatistik Sachsen-Anhalts 1993 - 2008	10
2. Beherbergungsbetriebe, Gästebetten und Auslastung der Kapazitäten nach Kreisen im Monat März 2008, Januar bis März 2008	11
3. Ankünfte, Übernachtungen und Aufenthaltsdauer der Gäste in Beherbergungsbetrieben (einschl. Camping) nach Kreisen im Monat März 2008, Januar bis März 2008	12
4. Ankünfte, Übernachtungen und Aufenthaltsdauer der Gäste in Beherbergungsbetrieben der Hotellerie nach Kreisen im Monat März 2008, Januar bis März 2008	13
5. Beherbergungsstätten, Gästebetten und Auslastung der Kapazitäten nach Reisegebieten und Betriebsarten im Monat März 2008, Januar bis März 2008	14
6. Ankünfte, Übernachtungen und Aufenthaltsdauer der Gäste in Beherbergungsbetrieben (einschl. Camping) nach Reisegebieten, Betriebsarten und zusammengefassten Gästegruppen im Monat März 2008, Januar bis März 2008	17
7. Ankünfte, Übernachtungen und Aufenthaltsdauer der Gäste in Beherbergungsbetrieben (einschl. Camping) nach Reisegebieten und Herkunftsländern im Monat März 2008, Januar bis März 2008	29
8. Beherbergungsstätten, Gästebetten und Auslastung der Kapazitäten für ausgewählte Städte, insgesamt und darunter Hotels im Monat März 2008, Januar bis März 2008	41
9. Ankünfte, Übernachtungen und Aufenthaltsdauer der Gäste in Beherbergungsbetrieben (einschl. Camping) für ausgewählte Städte, insgesamt und darunter Hotels im Monat März 2008, Januar bis März 2008	45

	Seite
10. Beherbergungsstätten Gästebetten und Auslastung der Kapazitäten für ausgewählte touristische Zielorte, insgesamt und darunter Hotels im Monat März 2008, Januar bis März 2008	49
11. Ankünfte, Übernachtungen und Aufenthaltsdauer der Gäste in Beherbergungsbetrieben (einschl. Camping) für ausgewählte touristische Zielorte, insgesamt und darunter Hotels im Monat März 2008, Januar bis März 2008	52

Vorbemerkungen

1. Allgemeine und methodische Erläuterungen zur Statistik der Beherbergung im Reiseverkehr

Rechtsgrundlagen

Die rechtliche Grundlage der monatlichen Erhebungen zur Beherbergungsstatistik ist das Beherbergungsstatistikgesetz (BeherbStatG) vom 22. Mai 2002, zuletzt geändert durch Artikel 18 des Gesetzes vom 7. September 2007 (BGBl. I S. 2246) in Verbindung mit dem Bundesstatistikgesetz (BStatG) vom 22. Januar 1987 (BGBl. I S. 462, 565), zuletzt geändert durch Artikel 3 des Gesetzes vom 7. September 2007 (BGBl. I S.2246) sowie die Richtlinie 95/57/EG des Rates vom 23. November 1995 über die Erhebung statistischer Daten im Bereich des Tourismus (ABl. EG Nr. L 291 S. 32), zuletzt geändert durch Anhang Nr. 1 der Richtlinie 2006/110/EG des Rates vom 20. November 2006 (ABl. EU Nr. L 363 S. 418)

Hiernach sind zu erfassen:

1. Die Ankünfte und Übernachtungen von Gästen im Reiseverkehr; bei Gästen mit Wohnsitz oder gewöhnlichem Aufenthalt außerhalb Deutschlands wird auch das Herkunftsland erfragt.
2. Die Anzahl der im Berichtsmonat angebotenen Gästebetten sowie die Anzahl der Stellplätze auf Campingplätzen für Urlaubscamping.
3. Bei Hotels, Gasthöfen, Pensionen und Hotels garnis zusätzlich die Anzahl der Gästezimmer jeweils zum 31. Juli eines Jahres.

Der Berichterstattung unterliegen alle Betriebe und Betriebsteile, die mehr als acht Gäste gleichzeitig vorübergehend beherbergen können (§3); auskunftspflichtig sind die Inhaber(-innen) oder die Leiter(-innen) des Beherbergungsbetriebes.

1) Siehe § 16 Abs. 1 Melderechtsrahmengesetz (MRRG) in der Fassung der Bekanntmachung vom 19. April 2002, zuletzt geändert durch Gesetz vom 25. August 2004 (BGBl. I S. 2210) sowie Meldegesetz des Landes Sachsen-Anhalt (MG LSA) in der Fassung der Bekanntmachung vom 11. August 2004 (GVBl. LSA S.506)

2. Definition und Begriffserläuterungen

2.1 Erhebungs- und Darstellungsmerkmale

Beherbergung im Reiseverkehr:

Unterbringung von Personen, die sich vorübergehend an einem anderen Ort als ihrem gewöhnlichen Wohnsitz aufhalten (Reisende). Ein Aufenthalt gilt - in Anlehnung an die melderechtlichen Vorschriften ¹⁾ - dann als "vorübergehend", wenn er die Dauer von einem Jahr im Allgemeinen nicht überschreitet.

Der vorübergehende Ortswechsel kann durch Urlaub und Freizeit aber auch durch die Wahrnehmung privater und geschäftlicher Kontakte, den Besuch von Tagungen und Fortbildungsveranstaltungen, Maßnahmen zur Wiederherstellung der Gesundheit oder sonstiger Gründe veranlasst sein.

Beherbergungsbetriebe, -betriebsteile

Betriebe, die nach Einrichtung und Zweckbestimmung dazu dienen, mehr als acht Gäste (im Reiseverkehr) gleichzeitig zu beherbergen. Hierzu zählen auch Unterkunftsstätten, die die Gästebeherbergung nicht gewerblich und/oder nur als Nebenzweck betreiben.

Betten:

Der Bestand bezieht sich auf Normalbelegung, ohne Berücksichtigung behelfsmäßiger Schlafgelegenheiten (z.B. Schlafcouchen, Liegen, Kinderbetten), die bei Überbelegung zusätzlich zur Verfügung stehen. Das Angebot bezieht sich auf die am letzten Öffnungstag im Berichtsmonat tatsächlich angebotenen Beherbergungsmöglichkeiten.

Gästezimmer:

Eine selbständige vermietbare Einheit, die aus einem Raum oder einer Gruppe von Räumen besteht, die eine unteilbare Mieteinheit bilden. Das Angebot bezieht sich auf die am letzten Öffnungstag im Berichtsmonat tatsächlich angebotenen Zimmer; ohne Zimmer, die von Mitarbeitern des Betriebes genutzt werden.

Ankünfte:

Zahl der angekommenen Gäste in einer Beherbergungsstätte innerhalb des Berichtszeitraums, die zum vorübergehenden Aufenthalt ein Gästebett belegten.

Übernachtungen:

Zahl der Übernachtungen von Gästen, die im Berichtszeitraum ankamen oder aus dem vorherigen Berichtszeitraum noch anwesend waren.

Durchschnittliche Aufenthaltsdauer:

Der als Quotient $\frac{\text{Übernachtungen}}{\text{Ankünfte}}$

errechnete Wert gibt die durchschnittliche Aufenthaltsdauer der Gäste im Beherbergungsbetrieb an; sie kann rechnerisch, z.B. in Orten mit Vorsorge- und Rehabilitationseinrichtungen höher sein als die Zahl der Kalendertage des Berichtszeitraumes.

Durchschnittliche Auslastung:

Rechnerisch ermittelter Wert, der die prozentuale Inanspruchnahme der Übernachtungsmöglichkeiten ausdrückt.

Bettenauslastung =

$$\frac{\text{Übernachtungen}}{\text{angebotene Bettentage}} \times 100$$

Herkunftsländer:

Für die Erfassung ist grundsätzlich der ständige Wohnsitz oder gewöhnliche Aufenthalt der Gäste maßgebend, nicht dagegen deren Staatsangehörigkeit (Nationalität).

2.2 Gliederungsmerkmale**Reisegebiete:**

Gliederung nach nicht administrativen Raumeinheiten, die in Zusammenarbeit mit dem Ministerium für Wirtschaft und Arbeit des Landes Sachsen-Anhalt erstellt wurde und sich im Wesentlichen an die Zuständigkeitsbereiche der regionalen Tourismusverbände und an naturräumliche Gegebenheiten orientiert.

Betriebsarten:

Gruppierung der Beherbergungsstätten anhand der durch die Klassifikation der Wirtschaftszweige, Ausgabe 2003 (WZ 2003) vorgegebenen Kriterien.

Unterschieden werden:

Hotel: Jedermann zugängliche Beherbergungs- und Bewirtschaftungsstätte mit herkömmlichem Dienstleistungsangebot in der Mehrzahl ihrer Beherbergungseinheiten und mit wenigstens einem Restaurant - auch für Passanten - sowie mit besonderen Aufenthaltsräumen überwiegend für Hausgäste.

Hotel garni: Jedermann zugängliche Beherbergungsstätte, in der an Hausgäste nur Frühstück abgegeben wird.

Gasthof: Jedermann zugängliche Beherbergungs- und Bewirtschaftungsstätte mit herkömmlichem Dienstleistungsangebot in der Mehrzahl ihrer Beherbergungseinheiten und mit wenigstens einem Restaurant - auch für Passanten -; der Gasthof hat jedoch neben den Speise- und Schankräumen keine weiteren Aufenthaltsräume für Hausgäste.

Pension: Jedermann zugängliche Beherbergungsstätte, in der Speisen und Getränke nur an Hausgäste abgegeben werden.

Diese vier zuvor genannten Betriebsarten umfassen den Begriff **Hotellerie**.

Jugendherberge, Hütte:

Beherbergungsstätte, vorzugsweise für Angehörige der sie tragenden Organisation (z.B. Wanderverein, Heimatverein), in der Speisen und Getränke nur an Hausgäste abgegeben werden.

Campingplatz: Abgegrenztes Gelände, das jedermann zum vorübergehenden Aufstellen von mitgebrachten Wohnwagen oder Zelten zugänglich ist. Die Unterscheidung zwischen Urlaubs- oder Dauercamping knüpft an die vertraglich vereinbarte Campingplatzbenutzung mit einer Dauer von höchstens zwei Monaten oder mehr als zwei Monaten an.

Die Betreiber von Campingplätzen melden monatlich die Urlaubscamper (Durchgangscamping) an das Statistische Landesamt.

Stellplatz/Standplatz: Laut Verordnung über Campingplätze und Wochenendplätze vom 27. Januar 1994 (GVBl. LSA Nr. 5/1994) ist ein Standplatz die Fläche, die zum Aufstellen eines Zeltens oder Wohnwagens und des dazugehörigen Kraftfahrzeuges bestimmt ist. Im Beherbergungsgesetz vom 22. Mai 2002 (BGBl. I 1642) ist der Begriff Stellplätze festgelegt.

Erholungs- und Ferienheim: Beherbergungsstätte für Angehörige bestimmter Personengruppen (z.B. Mitglieder eines Vereins oder einer Organisation, Beschäftigte eines Unternehmens, Kinder, Mütter u.a. Betreute sozialer Einrichtungen), in der Speisen und Getränke nur an Hausgäste abgegeben werden.

Boardinghouses: Beherbergungsstätte, die jedermann zugänglich ist und neben Kurzeintaufenthalten insbesondere für längere Aufenthalte im urbanen Umfeld konzipiert ist. Die Ausstattung orientiert sich an privaten Wohnungen, eine Kochgelegenheit muss gegeben sein. Die Leistung wird durch einen hotelähnlichen Service ergänzt (Reinigung, Serviceoffice).

Ferienzentrum: Beherbergungsstätte, die jedermann zugänglich ist und nach Einrichtung und Zweckbestimmung dazu dient, wahlweise unterschiedliche Wohn- und Aufenthaltsmöglichkeiten zum vorübergehenden Aufenthalt sowie gleichzeitig Freizeiteinrichtungen in Verbindung mit Einkaufsquellen und persönlichen Dienstleistungen anzubieten.

Ferienhaus, - wohnung: Beherbergungsstätte, die jedermann zugänglich ist, in der Speisen und Getränke nicht abgegeben werden, aber Kochgelegenheit vorhanden ist.

Vorsorge- und Rehabilitationseinrichtungen: Beherbergungsstätte unter ärztlicher Leitung zur ausschließlichen oder überwiegenden Unterbringung von Kurgästen.

Zu dieser Betriebsart können auch Kinderheilstätten, Mutter-Kind-Kurheime, Rehabilitations- oder ähnliche Krankenhäuser, auch Fachabteilungen von Krankenhäusern zählen. Es werden nur solche Einrichtungen in der Beherbergungsstatistik erfasst, deren Gäste/Patienten überwiegend in der Lage sind, den Anstaltsbereich auch während ihres vorübergehenden Aufenthaltes zu verlassen, um die gemeindlichen Fremdenverkehrseinrichtungen in Anspruch zu nehmen.

Hinweis:

Am 01.07.2007 trat in Sachsen-Anhalt per Gesetz eine neue Kreisgebietsstruktur in Kraft. Die Zahl der seit der letzten Kreisgebietsreform im Jahr 1994 bestehenden 21 Landkreise wurde auf 11 verringert. Neben den Landkreisen gibt es weiterhin drei Kreisfreie Städte. Unverändert bleiben der Altmarkkreis Salzwedel und der Landkreis Stendal sowie die Kreisfreien Städte Halle (Saale) und die Landeshauptstadt Magdeburg.

In den monatlichen Veröffentlichungen des jeweils aktuellen Jahres sind vorläufige Ergebnisse ausgewiesen. Nachkorrekturen einzelner Betriebe für zurückliegende Monate sind jeweils berücksichtigt. Endgültige Ergebnisse enthält der Statistische Bericht GIV-m-12 Stand Dezember des jeweiligen Kalenderjahres.

Ab Berichtsmonat Februar 2004 enthielt der Statistische Bericht zusätzlich die monatlich erfassten Zimmer und deren Auslastung im Bereich der Hotellerie.

Auf Grundlage der eingangs genannten Gesetzesänderung werden ab Berichtsmonat Juni 2005 keine Daten zur Belegung der Gästezimmer mehr erhoben. Die Anzahl der Gästezimmer ist nur noch einmal im Jahr im Berichtsmonat Juli (Stichtag 31.07.) zu erfassen.

Hinweis zu Camping:

Die Merkmale Ankünfte und Übernachtungen werden einschließlich der Ankünfte und Übernachtungen auf Campingplätzen ausgewiesen. Angaben zur Betriebsart Campingplätze beinhalten hier das Aufkommen im Durchgangscamping und sind in die Summe „Betriebe zusammen“ integriert. Die Ankünfte und Übernachtungen im Dauercamping sind jeweils separat am Tabellenende dargestellt.

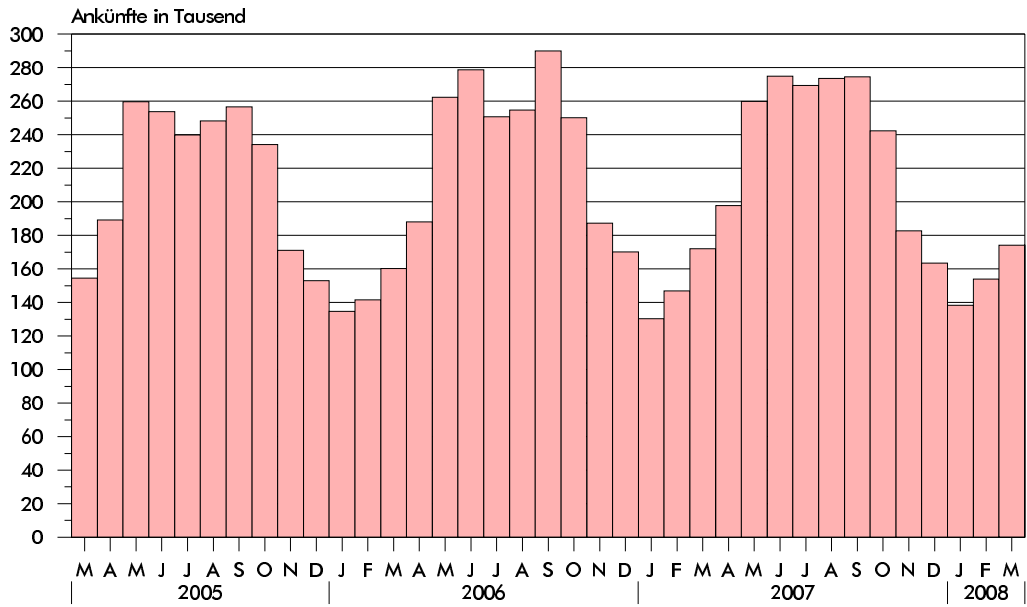
Zeichenerklärung

- = nichts vorhanden
- . = Zahlenwert geheimzuhalten
- x = Tabellenfach gesperrt, weil Aussagewert nicht sinnvoll
(z.B. bei Vorjahresvergleichen ohne Basiswert oder programmtechnisch nicht möglich)
- ... Angabe fällt später an
- ** = Veränderungsrate ist größer als 999 %

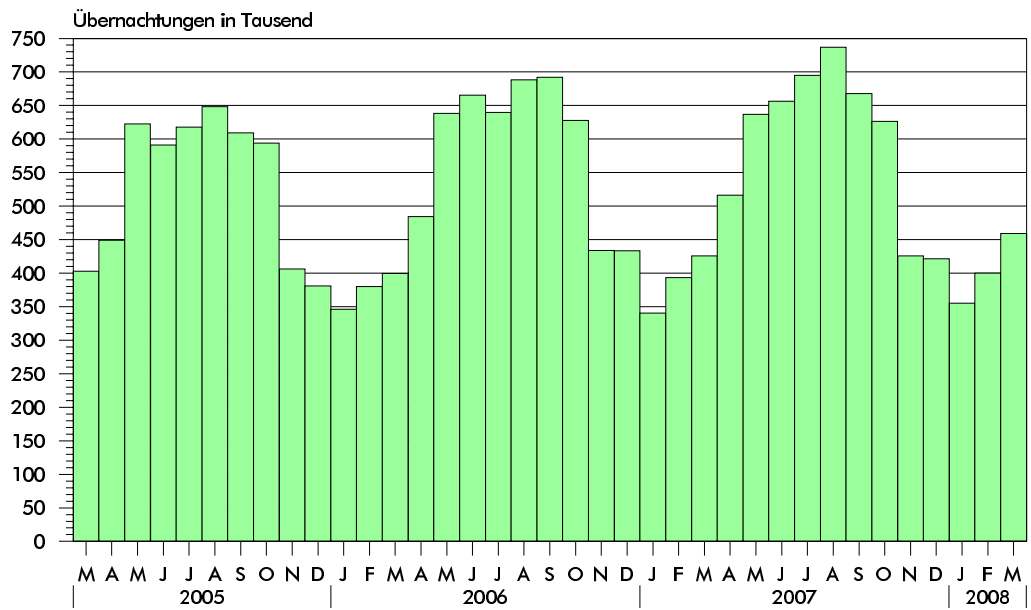
Zuordnung der Kreise zu Reisegebieten im Land Sachsen - Anhalt
ab 01.07.2007



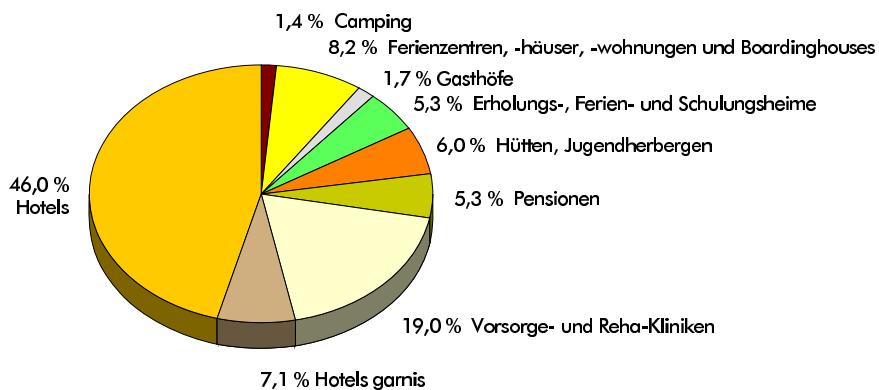
Ankünfte in den Beherbergungsbetrieben einschließlich Camping in Sachsen-Anhalt seit März 2005



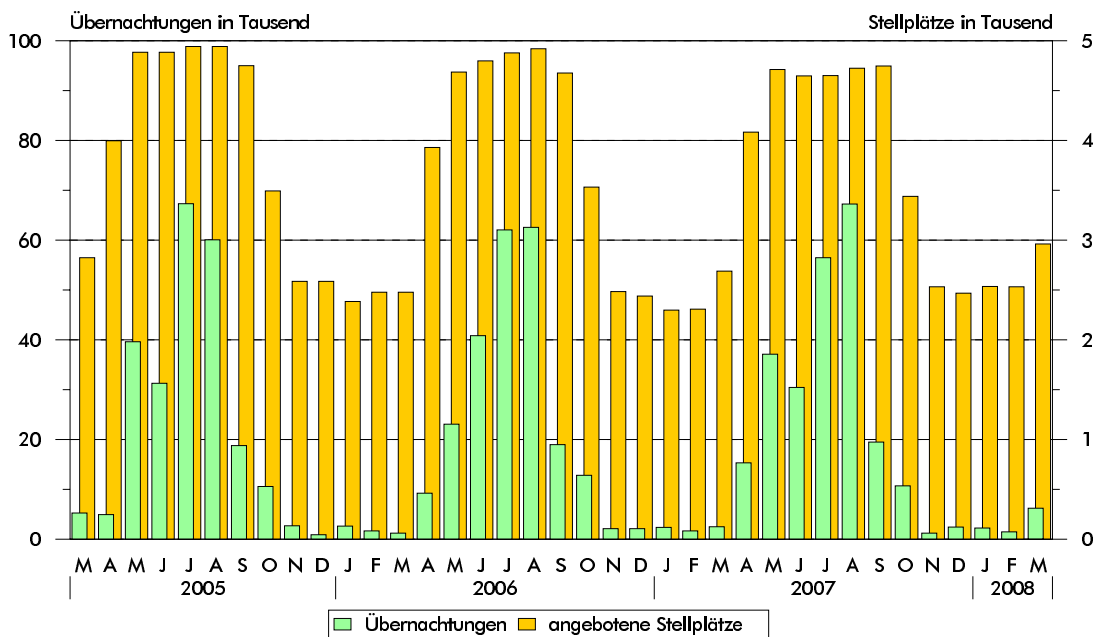
Übernachtungen in den Beherbergungsbetrieben einschließlich Camping in Sachsen-Anhalt seit März 2005



**Anteile der Betriebsarten an den Übernachtungen
in Beherbergungsbetrieben des Landes Sachsen-Anhalt
im Monat März 2008**



**Stellplätze¹⁾ und Übernachtungen¹⁾ auf Campingplätzen
in Sachsen-Anhalt seit März 2005**



1) Stellplätze = Standplätze, graphische Darstellung ohne Dauercamping

1. Ergebnisse der Beherbergungsstatistik Sachsen-Anhalts 1993 - 2008

Jahr Monat	Geöffnete Betriebe	Angebotene Betten	Durchschnitt- liche Auslastung der angebotenen Betten	Ankünfte ³⁾	Über- nachtungen ³⁾	Durchschnitt- liche Aufenthalts- dauer ³⁾
	Anzahl	Anzahl	%	Anzahl	Anzahl	Tage
1993 ¹⁾	523	26 124	36,8	1 278 448	3 638 874	2,8
1994 ¹⁾	761	36 497	34,6	1 661 695	4 586 336	2,8
1995 ¹⁾	942	45 128	33,2	1 911 555	5 330 109	2,8
1996 ¹⁾	962	46 414	31,3	2 020 138	5 569 740	2,8
1997 ¹⁾	992	48 021	28,7	2 058 754	5 329 486	2,6
1998 ¹⁾	1 001	49 311	28,3	2 139 981	5 366 764	2,5
1999 ¹⁾	1 014	49 668	30,0	2 242 429	5 671 655	2,5
2000 ¹⁾	1 028	50 468	29,5	2 255 209	5 688 586	2,5
2001 ¹⁾	1 051	50 537	29,9	2 302 249	5 789 726	2,5
2002 ¹⁾	1 028	49 376	29,0	2 190 160	5 584 831	2,5
2003 ¹⁾	1 023	50 440	29,5	2 240 456	5 666 885	2,5
2004 ¹⁾	1 016	50 443	30,2	2 348 778	5 874 270	2,5
2005 ¹⁾	1 007	50 599	30,9	2 419 692	6 009 339	2,5
2006 ¹⁾	1 036	52 157	32,7	2 568 144	6 414 065	2,5
Januar	989	49 846	22,5	133 736	343 220	2,6
Februar	985	49 846	27,0	141 853	378 185	2,7
März	997	50 598	25,3	158 806	395 128	2,5
April	1 014	51 672	31,1	189 848	490 627	2,6
Mai	1 028	52 518	38,0	264 204	641 549	2,4
Juni	1 035	53 064	39,4	282 465	670 605	2,4
Juli	1 031	53 105	35,2	251 238	641 092	2,6
August	1 036	53 162	38,0	254 363	684 814	2,7
September	1 057	53 298	42,0	288 945	689 763	2,4
Oktober	1 059	53 507	37,1	248 427	627 915	2,5
November	1 032	51 526	27,0	184 101	417 626	2,3
Dezember	1 036	52 157	27,0	170 158	433 541	2,5
2007 ¹⁾	1 042	51 902	32,6	2 582 690	6 520 894	2,5
Januar	1 018	51 553	21,1	130 173	337 735	2,6
Februar	1 019	51 672	26,9	145 164	390 330	2,7
März	1 022	52 059	26,2	171 112	424 663	2,5
April	1 048	53 077	31,7	198 677	518 111	2,6
Mai	1 053	53 528	36,1	260 823	635 920	2,4
Juni	1 051	53 519	39,0	276 140	657 686	2,4
Juli	1 051	53 777	38,3	269 703	693 595	2,6
August	1 063	53 762	40,2	272 304	735 373	2,7
September	1 065	53 623	40,4	274 184	666 762	2,4
Oktober	1 072	53 617	36,6	239 766	618 919	2,6
November	1 045	51 921	27,0	181 202	420 125	2,3
Dezember	1 042	51 902	26,3	163 442	421 675	2,6
2008 ²⁾						
Januar	1 024	51 370	22,2	137 784	353 382	2,6
Februar	1 023	51 471	26,7	153 782	399 837	2,6
März	1 037	52 329	27,9	174 225	459 211	2,6
April
Mai
Juni
Juli
August
September
Oktober
November
Dezember

1) Betriebe und Betten Stand 31.12.

2) vorläufige Ergebnisse

3) einschließlich Camping

2. Beherbergungsbetriebe, Gästebetten und Auslastung der Kapazitäten nach Kreisen

Kreisfreie Stadt Landkreis Land	März 2008						Januar bis März 2008	
	Betriebe			Betten/bei Camping Stellplätze			durchschnittliche Auslastung der angebotenen Betten	
	insgesamt	darunter		insgesamt ¹⁾	darunter			
		geöffnete Betriebe			angebotene Betten/Stellplätze			
		zusammen	Veränd. gegenüber Vorj.-monat		zusammen	Veränd. gegenüber Vorj.-monat		
Anzahl	%	Anzahl	%	%				
Dessau-Roßlau, Stadt	22	21	0,0	1 402	1 367	6,8	28,7	23,6
Halle (Saale), Stadt	37	37	0,0	2 313	2 273	0,1	31,6	28,5
Magdeburg, Stadt	37	37	-2,6	4 251	4 243	-0,8	25,9	24,6
Altmarkkreis Salzwedel	54	50	0,0	2 544	2 205	5,5	26,8	22,2
Anhalt-Bitterfeld	53	51	4,1	2 182	2 075	5,0	21,1	20,6
Börde	71	68	0,0	3 443	3 328	0,2	30,2	29,2
Burgenlandkreis	99	91	2,2	4 710	4 285	-2,7	29,5	24,5
Harz	333	319	1,3	17 492	16 372	0,2	30,2	28,4
Jerichower Land	44	41	5,1	1 396	1 303	10,4	24,7	21,3
Mansfeld-Südharz	78	76	5,6	3 352	3 168	6,4	19,4	17,5
Saalekreis	62	61	1,7	3 281	3 173	-1,7	21,7	19,4
Salzlandkreis	61	61	5,2	2 613	2 548	-0,6	32,2	31,4
Stendal	52	46	-2,1	1 761	1 609	-1,2	24,4	22,9
Wittenberg	85	78	-1,3	4 820	4 380	-3,1	30,2	27,3
Beherbergungsstätten								
Sachsen-Anhalt insgesamt	1 088	1 037	1,5	55 560	52 329	0,5	27,9	25,6
außerdem								
Campingplätze ²⁾								
Dauercamping	54	22	x	6 451	505	0,0	x	x
Durchgangscamping	69	34	x	4 935	2 962	18,5	x	x

1) max. Betten- bzw. Stellplatzangebot in den zurückliegenden 13 Monaten (einschl. lfd. Monat)

2) Anzahl Campingplätze darf nicht addiert werden, da jeder Campingplatz in jeder Campingart gezählt wird

3. Ankünfte, Übernachtungen und Aufenthaltsdauer der Gäste in Beherbergungsbetrieben (einschl. Camping)
nach Kreisen

Kreisfreie Stadt Landkreis Land	März 2008					Januar - März 2008				
	Ankünfte		Übernachtungen		durch- schn. Aufent- halts- dauer	Ankünfte		Übernachtungen		durch- schn. Aufent- halts- dauer
	insge- samt	Veränd. gegen- über Vorj.- monat	insge- samt	Veränd. gegen- über Vorj.- monat		insge- samt	Veränd. gegen- über Vorj.- zeitr.	insge- samt	Veränd. gegen- über Vorj.- zeitr.	
	Anzahl	%	Anzahl	%	Tage	Anzahl	%	Anzahl	%	Tage
Dessau-Roßlau, Stadt	7 195	4,3	12 160	1,6	1,7	17 643	2,1	29 323	0,1	1,7
Halle (Saale), Stadt	11 953	-8,9	22 285	-8,6	1,9	31 647	-1,2	58 771	-3,3	1,9
Magdeburg, Stadt	20 643	-15,3	34 060	-18,0	1,6	57 739	-8,4	95 058	-11,7	1,6
Altmarkkreis Salzwedel	4 146	20,0	18 469	23,4	4,5	10 456	16,6	44 768	20,5	4,3
Anhalt-Bitterfeld	7 280	5,4	13 891	7,5	1,9	19 998	13,0	39 168	15,9	2,0
Börde	11 715	0,7	31 660	6,2	2,7	31 405	7,7	82 491	9,6	2,6
Burgenlandkreis	11 700	-3,0	39 352	6,2	3,4	28 497	5,1	94 744	7,8	3,3
Harz	50 718	13,4	155 502	22,6	3,1	138 917	6,9	425 168	7,5	3,1
Jerichower Land	4 737	12,5	10 025	13,7	2,1	12 493	10,8	25 168	12,2	2,0
Mansfeld-Südharz	7 872	-2,9	19 230	10,9	2,4	21 865	8,9	50 355	13,2	2,3
Saalekreis	12 308	4,1	21 383	0,3	1,7	33 073	14,9	55 840	8,6	1,7
Salzlandkreis	6 817	-2,7	27 313	1,6	4,0	18 516	-0,5	72 574	0,0	3,9
Stendal	6 599	-3,4	12 526	2,6	1,9	17 700	6,0	33 126	8,6	1,9
Wittenberg	10 542	5,5	41 355	7,1	3,9	25 842	0,2	105 876	1,7	4,1
Sachsen-Anhalt insgesamt	174 225	1,8	459 211	8,1	2,6	465 791	4,3	1 212 430	5,2	2,6

4. Ankünfte, Übernachtungen und Aufenthaltsdauer der Gäste in Beherbergungsbetrieben
der Hotellerie nach Kreisen

Kreisfreie Stadt Landkreis Land	März 2008					Januar - März 2008				
	Ankünfte		Übernachtungen		durch- schn. Aufent- halts- dauer	Ankünfte		Übernachtungen		durch- schn. Aufent- halts- dauer
	insge- samt	Veränd. gegen- über Vorj.- monat	insge- samt	Veränd. gegen- über Vorj.- monat		insge- samt	Veränd. gegen- über Vorj.- zeitr.	insge- samt	Veränd. gegen- über Vorj.- zeitr.	
	Anzahl	%	Anzahl	%	Tage	Anzahl	%	Anzahl	%	Tage
Dessau-Roßlau, Stadt	6 655	0,2	10 849	-3,5	1,6	16 653	-0,6	26 862	-3,0	1,6
Halle (Saale), Stadt	10 893	-8,5	19 746	-9,7	1,8	28 907	-1,8	52 253	-3,8	1,8
Magdeburg, Stadt	18 878	-15,5	29 811	-18,6	1,6	52 993	-8,5	83 784	-10,6	1,6
Altmarkkreis Salzwedel	2 965	13,7	5 620	20,4	1,9	7 949	16,3	13 601	14,7	1,7
Anhalt-Bitterfeld	6 953	4,3	13 092	4,7	1,9	19 250	11,9	37 476	14,5	1,9
Börde	9 939	5,1	15 928	8,9	1,6	26 723	11,1	42 025	12,5	1,6
Burgenlandkreis	8 642	0,4	16 383	6,9	1,9	21 054	7,0	38 964	11,1	1,9
Harz	36 100	9,6	91 958	15,3	2,5	99 129	5,2	252 993	3,3	2,6
Jerichower Land	4 138	35,6	8 301	44,4	2,0	10 997	31,6	21 137	36,6	1,9
Mansfeld-Südharz	5 158	-1,9	11 116	11,9	2,2	15 152	12,0	32 505	26,5	2,1
Saalekreis	12 259	3,9	21 230	-0,3	1,7	32 986	14,9	55 619	8,4	1,7
Salzlandkreis	5 024	-3,2	9 370	-1,1	1,9	14 915	6,4	27 411	6,7	1,8
Stendal	5 182	-9,4	9 644	-4,4	1,9	14 676	4,8	27 075	7,9	1,8
Wittenberg	7 634	-0,6	13 095	-2,4	1,7	19 445	-4,1	33 882	-6,0	1,7
Sachsen-Anhalt insgesamt	140 420	0,4	276 143	3,6	2,0	380 829	4,3	745 587	4,0	2,0

5. Beherbergungsstätten, Gästebetten und Auslastung der Kapazitäten nach Reisegebieten und Betriebsarten

Reisegebiet Land	März 2008						Januar bis März 2008	
	Betriebe			Betten/bei Camping Stellplätze			durchschnittliche Auslastung der angebotenen Betten	
	insgesamt	darunter		insgesamt ¹⁾	darunter			
		geöffnete Betriebe			angebotene Betten/ Stellplätze			
	zusammen	Veränd. gegenüber Vorj.-monat		zusammen	Veränd. gegenüber Vorj.-monat			
	Anzahl	%		Anzahl	%		%	
<u>HARZ UND HARZVORLAND</u>								
Hotels	167	157	-1,3	9 602	9 153	0,0	30,1	29,2
Hotels garnis	27	27	3,8	1 254	1 174	-4,2	24,1	20,3
Gasthöfe	37	35	-2,8	689	633	-1,4	14,2	13,3
Pensionen	81	80	5,3	1 609	1 542	-0,3	19,7	18,5
<u>Hotellerie</u>	312	299	0,7	13 154	12 502	-0,5	27,4	26,2
Jugendherbergen, Hütten	26	25	4,2	2 042	1 920	2,5	25,9	20,1
Erholungs-, Ferien-, Schulungsheime	30	29	-6,5	2 142	1 943	-3,9	23,4	21,8
Ferienzentren	12	12	33,3
Ferienhäuser, -wohnungen	49	48	17,1	1 904	1 783	8,2	16,8	15,4
<u>Sonst.Beherberg.gewerbe</u>	117	114	8,6
Vorsorge- u. Reha-Kliniken	2	2	0,0
<u>Betriebe zusammen</u>	431	415	2,7	21 582	20 255	1,3	28,1	26,3
außerdem Campingplätze ²⁾								
Dauercamping	8	8	x	986	197	0,0	x	x
Durchgangscamping	12	12	x	1 245	1 209	8,4	x	x
<u>HALLE, SAALE, UNSTRUT</u>								
Hotels	86	84	0,0	5 837	5 652	-1,3	24,3	21,1
Hotels garnis	24	24	4,3	1 121	1 113	2,4	28,2	24,3
Gasthöfe	23	21	-16,0	403	369	-7,5	15,2	14,1
Pensionen	36	34	17,2	648	623	17,1	17,5	17,5
<u>Hotellerie</u>	169	163	1,2	8 009	7 757	0,2	23,9	21,0
Jugendherbergen, Hütten	11	11	10,0	907	826	-5,7	18,2	13,1
Erholungs-, Ferien-, Schulungsheime	6	6	0,0
Boardinghouses	1	1	0,0
Ferienzentren	1	1	0,0
Ferienhäuser, -wohnungen	7	4	0,0	187	83	2,5	10,2	5,8
<u>Sonst.Beherberg.gewerbe</u>	26	23	4,5
Vorsorge- u. Reha-Kliniken	3	3	0,0
<u>Betriebe zusammen</u>	198	189	1,6	10 304	9 731	-1,7	27,5	23,8
außerdem Campingplätze ²⁾								
Dauercamping	10	3	x	600	60	0,0	x	x
Durchgangscamping	12	3	x	563	250	-28,6	x	x

1) max. Betten- bzw. Stellplatzangebot in den zurückliegenden 13 Monaten (einschl. lfd. Monat)

2) Anzahl Campingplätze darf nicht addiert werden, da jeder Campingplatz in jeder Campingart gezählt wird

Noch 5. Beherbergungsstätten, Gästebetten und Auslastung der Kapazitäten nach Reisegebieten und Betriebsarten

Reisegebiet Land	März 2008						Januar bis März 2008	
	Betriebe			Betten/bei Camping Stellplätze			durchschnittliche Auslastung der angebotenen Betten	
	insgesamt	darunter		insgesamt ¹⁾	darunter			
		geöffnete Betriebe			angebotene Betten/ Stellplätze			
	zusammen	Veränd. gegenüber Vorj.-monat		zusammen	Veränd. gegenüber Vorj.-monat			
	Anzahl	%		Anzahl	%		%	
<u>ANHALT-WITTENBERG</u>								
Hotels	76	74	1,4	4 545	4 444	2,1	21,0	20,1
Hotels garnis	16	16	6,7	783	775	4,7	22,5	18,1
Gasthöfe	18	18	0,0	396	375	-2,6	13,8	12,6
Pensionen	33	32	-3,0	729	678	-3,4	19,0	17,8
<u>Hotellerie</u>	143	140	0,7	6 453	6 272	1,5	20,6	19,1
Jugendherbergen, Hütten	13	12	0,0	935	835	11,2	15,1	11,1
Erholungs-, Ferien-, Schulungsheime	5	5	0,0	499	428	-24,2	6,9	4,7
Boardinghouses	1	1	0,0
Ferienhäuser, -wohnungen	15	9	0,0
<u>Sonst.Beherberg.gewerbe</u>	34	27	0,0
Vorsorge- u. Reha-Kliniken	2	2	0,0
<u>Betriebe zusammen</u>	179	169	0,6	9 198	8 582	0,3	26,4	24,1
außerdem Campingplätze ²⁾								
Dauercamping	13	5	x	1 663	135	0,0	x	x
Durchgangscamping	15	8	x	1 029	503	18,6	x	x
<u>MAGDEBURG</u>								
<u>ELBE-BÖRDE-HEIDE</u>								
Hotels	68	65	1,6	5 711	5 590	2,6	24,6	23,3
Hotels garnis	22	22	-4,3	929	918	-4,8	26,2	22,5
Gasthöfe	13	13	18,2	236	233	28,0	15,0	14,0
Pensionen	41	41	2,5	733	723	3,4	27,6	24,9
<u>Hotellerie</u>	144	141	2,2	7 609	7 464	2,3	24,8	23,1
Jugendherbergen, Hütten	10	9	-10,0	601	566	-6,1	20,0	16,2
Erholungs-, Ferien-, Schulungsheime	9	9	-10,0	528	518	-11,9	30,1	25,0
Boardinghouses	1	1	0,0
Ferienzentren	2	2	0,0
Ferienhäuser, -wohnungen	4	2	0,0
<u>Sonst.Beherberg.gewerbe</u>	26	23	-8,0	1 702	1 623	-6,0	23,0	20,3
Vorsorge- u. Reha-Kliniken	4	4	0,0	860	860	0,0	90,8	88,7
<u>Betriebe zusammen</u>	174	168	0,6	10 171	9 947	0,7	30,2	28,5
außerdem Campingplätze ²⁾								
Dauercamping	13	3	x	2 470	100	0,0	x	x
Durchgangscamping	15	4	x	1 211	441	10,0	x	x

1) max. Betten- bzw. Stellplatzangebot in den zurückliegenden 13 Monaten (einschl. lfd. Monat)

2) Anzahl Campingplätze darf nicht addiert werden, da jeder Campingplatz in jeder Campingart gezählt wird

Noch 5. Beherbergungsstätten, Gästebetten und Auslastung der Kapazitäten nach Reisegebieten und Betriebsarten

Reisegebiet Land	März 2008						Januar bis März 2008	
	Betriebe			Betten/bei Camping Stellplätze			durchschnittliche Auslastung der angebotenen Betten	
	insgesamt	darunter		insgesamt ¹⁾	darunter			
		geöffnete Betriebe			angebotene Betten/Stellplätze			
	zusammen	Veränd. gegenüber Vorj.-monat		zusammen	Veränd. gegenüber Vorj.-monat			
	Anzahl	%		Anzahl	%		%	
<u>ALTMARK</u>								
Hotels	42	39	-7,1	1 642	1 537	0,9	25,1	22,6
Hotels garnis	5	5	-16,7	247	247	-12,7	14,6	14,9
Gasthöfe	16	15	-6,2	298	285	-1,4	7,1	8,3
Pensionen	23	23	27,8	439	432	31,7	11,5	9,7
<u>Hotellerie</u>	86	82	0,0	2 626	2 501	3,2	19,7	17,9
Jugendherbergen, Hütten	4	3	-25,0	230	208	-9,6	3,3	1,7
Erholungs-, Ferien-, Schulungsheime	2	2	-33,3
Ferienzentren	5	3	50,0	790	488	8,4	9,0	5,5
Ferienhäuser, -wohnungen	7	4	0,0	133	91	56,9	31,5	12,5
<u>Sonst.Beherberg.gewerbe</u>	18	12	-7,7
Vorsorge- u. Reha-Kliniken	2	2	0,0
<u>Betriebe zusammen</u>	106	96	-1,0	4 305	3 814	2,6	25,8	22,5
außerdem Campingplätze ²⁾								
Dauercamping	10	3	x	732	13	0,0	x	x
Durchgangscamping	15	7	x	887	559	166,2	x	x
<u>SACHSEN-ANHALT ZUSAMMEN</u>								
Hotels	439	419	-0,7	27 337	26 376	0,7	25,8	24,3
Hotels garnis	94	94	1,1	4 334	4 227	-1,7	24,8	21,1
Gasthöfe	107	102	-3,8	2 022	1 895	-0,1	13,4	12,6
Pensionen	214	210	7,1	4 158	3 998	5,0	19,8	18,4
<u>Hotellerie</u>	854	825	1,0	37 851	36 496	0,8	24,4	22,7
Jugendherbergen, Hütten	64	60	0,0	4 715	4 355	0,5	20,5	15,9
Erholungs-, Ferien-, Schulungsheime	52	51	-7,3	3 535	3 253	-8,9	24,0	21,4
Boardinghouses	3	3	0,0	180	180	0,0	27,5	28,7
Ferienzentren	20	18	28,6	3 304	2 635	4,8	28,8	26,3
Ferienhäuser, -wohnungen	82	67	11,7	2 791	2 226	7,6	18,2	15,1
<u>Sonst.Beherberg.gewerbe</u>	221	199	3,6	14 525	12 649	-0,1	22,8	19,5
Vorsorge- u. Reha-Kliniken	13	13	0,0	3 184	3 184	0,0	88,5	82,7
<u>Betriebe zusammen</u>	1 088	1 037	1,5	55 560	52 329	0,5	27,9	25,6
außerdem Campingplätze ²⁾								
Dauercamping	54	22	x	6 451	505	0,0	x	x
Durchgangscamping	69	34	x	4 935	2 962	18,5	x	x

1) max. Betten- bzw. Stellplatzangebot in den zurückliegenden 13 Monaten (einschl. lfd. Monat)

2) Anzahl Campingplätze darf nicht addiert werden, da jeder Campingplatz in jeder Campingart gezählt wird

6. Ankünfte, Übernachtungen und Aufenthaltsdauer der Gäste in Beherbergungsbetrieben (einschl. Camping)
nach Reisegebieten, Betriebsarten und zusammengefassten Gästegruppen

Reisegebiet Betriebsart Ständiger Wohnsitz der Gäste innerhalb / außerhalb der Bundesrepublik Deutschland	März 2008					Januar - März 2008				
	Ankünfte		Übernachtungen		durch- schn. Aufent- halts- dauer	Ankünfte		Übernachtungen		durch- schn. Aufent- halts- dauer
	insge- samt	Veränd. gegen- über Vorj.- monat	insge- samt	Veränd. gegen- über Vorj.- monat		insge- samt	Veränd. gegen- über Vorj.- zeitr.	insge- samt	Veränd. gegen- über Vorj.- zeitr.	
	Anzahl	%	Anzahl	%	Tage	Anzahl	%	Anzahl	%	Tage
HARZ UND HARZVORLAND										
Hotels										
Bundesrep. Deutschland	32 577	3,1	82 222	9,9	2,5	91 368	2,5	230 844	2,6	2,5
Anderer Wohnsitz	1 231	-11,2	3 073	-8,4	2,5	3 516	-1,1	8 671	-2,5	2,5
Zusammen	33 808	2,5	85 295	9,1	2,5	94 884	2,3	239 515	2,4	2,5
Hotels garnis										
Bundesrep. Deutschland	3 678	26,2	7 600	30,1	2,1	9 794	26,7	19 513	15,9	2,0
Anderer Wohnsitz	636	76,2	1 170	103,8	1,8	1 134	76,1	2 213	79,8	2,0
Zusammen	4 314	31,7	8 770	36,7	2,0	10 928	30,5	21 726	20,3	2,0
Gasthöfe										
Bundesrep. Deutschland	1 265	9,1	2 718	17,5	2,1	3 428	-6,2	7 612	5,8	2,2
Anderer Wohnsitz	42	100,0	74	164,3	1,8	104	30,0	203	1,0	2,0
Zusammen	1 307	10,7	2 792	19,2	2,1	3 532	-5,4	7 815	5,7	2,2
Pensionen										
Bundesrep. Deutschland	3 370	32,7	9 005	42,5	2,7	9 614	21,4	25 201	20,9	2,6
Anderer Wohnsitz	83	207,4	398	150,3	4,8	175	98,9	685	86,1	3,9
Zusammen	3 453	34,6	9 403	45,1	2,7	9 789	22,2	25 886	22,0	2,6
Hotellerie zusammen										
Bundesrep. Deutschland	40 890	7,0	101 545	13,7	2,5	114 204	5,3	283 170	5,0	2,5
Anderer Wohnsitz	1 992	10,9	4 715	14,6	2,4	4 929	12,9	11 772	10,1	2,4
Zusammen	42 882	7,2	106 260	13,7	2,5	119 133	5,6	294 942	5,2	2,5
Jugendherbergen, Hütten										
Bundesrep. Deutschland	4 856	23,4	15 325	48,1	3,2	12 088	8,8	34 830	13,3	2,9
Anderer Wohnsitz	60	13,2	92	70,4	1,5	67	-42,2	104	-28,3	1,6
Zusammen	4 916	23,3	15 417	48,2	3,1	12 155	8,3	34 934	13,1	2,9
Campingplätze										
Bundesrep. Deutschland	624	118,9	2 258	194,4	3,6	1 230	67,6	4 656	71,5	3,8
Anderer Wohnsitz	12	50,0	26	160,0	2,2	28	27,3	135	92,9	4,8
Zusammen	636	117,1	2 284	194,0	3,6	1 258	66,4	4 791	72,0	3,8
Erholungs-, Ferien-, Schulungsheime										
Bundesrep. Deutschland	4 817	-9,9	13 833	3,5	2,9	13 796	7,6	38 080	9,0	2,8
Anderer Wohnsitz	61	454,5	247	605,7	4,0	81	376,5	331	619,6	4,1
Zusammen	4 878	-8,9	14 080	5,0	2,9	13 877	8,1	38 411	9,8	2,8

Noch 6. Ankünfte, Übernachtungen und Aufenthaltsdauer der Gäste in Beherbergungsbetrieben (einschl. Camping)
nach Reisegebieten, Betriebsarten und zusammengefassten Gästegruppen

Reisegebiet Betriebsart Ständiger Wohnsitz der Gäste innerhalb / außerhalb der Bundesrepublik Deutschland	März 2008					Januar - März 2008				
	Ankünfte		Übernachtungen		durch- schn. Aufent- halts- dauer	Ankünfte		Übernachtungen		durch- schn. Aufent- halts- dauer
	insge- samt	Veränd. gegen- über Vorj.- monat	insge- samt	Veränd. gegen- über Vorj.- monat		insge- samt	Veränd. gegen- über Vorj.- zeitr.	insge- samt	Veränd. gegen- über Vorj.- zeitr.	
	Anzahl	%	Anzahl	%	Tage	Anzahl	%	Anzahl	%	Tage
<u>HARZ UND HARZVORLAND</u>										
Ferienzentren										
Bundesrep. Deutschland
Anderer Wohnsitz
Zusammen
Ferienhäuser, -wohnungen										
Bundesrep. Deutschland	2 162	131,7	9 144	173,4	4,2	5 525	25,9	24 112	36,8	4,4
Anderer Wohnsitz	35	0,0	136	18,3	3,9	178	56,1	710	62,1	4,0
Zusammen	2 197	127,0	9 280	168,2	4,2	5 703	26,7	24 822	37,4	4,4
<u>Sonstiges Beherbergungs- gewerbe zusammen</u>										
Bundesrep. Deutschland
Anderer Wohnsitz
Zusammen
Vorsorge- u. Reha-Kliniken										
Bundesrep. Deutschland
Anderer Wohnsitz
Zusammen
<u>Betriebe zusammen</u>										
Bundesrep. Deutschland	58 423	10,2	173 480	20,9	3,0	160 575	6,7	471 359	8,0	2,9
Anderer Wohnsitz	2 199	10,9	5 334	-3,2	2,4	5 636	9,9	14 908	-3,5	2,6
Zusammen	60 622	10,2	178 814	20,0	2,9	166 211	6,8	486 267	7,6	2,9
außerdem										
Dauercamping	591	0,0	591	0,0	1,0	1 773	0,0	1 773	0,0	1,0

Noch 6. Ankünfte, Übernachtungen und Aufenthaltsdauer der Gäste in Beherbergungsbetrieben (einschl. Camping)
nach Reisegebieten, Betriebsarten und zusammengefassten Gästegruppen

Reisegebiet Betriebsart	März 2008					Januar - März 2008				
	Ankünfte		Übernachtungen		durch- schn. Aufent- halts- dauer	Ankünfte		Übernachtungen		durch- schn. Aufent- halts- dauer
	insge- samt	Veränd. gegen- über Vorj.- monat	insge- samt	Veränd. gegen- über Vorj.- monat		insge- samt	Veränd. gegen- über Vorj.- zeitr.	insge- samt	Veränd. gegen- über Vorj.- zeitr.	
	Anzahl	%	Anzahl	%	Tage	Anzahl	%	Anzahl	%	Tage
<u>HALLE, SAALE, UNSTRUT</u>										
Boardinghouses										
Bundesrep. Deutschland
Anderer Wohnsitz
Zusammen
Ferienzentren										
Bundesrep. Deutschland
Anderer Wohnsitz
Zusammen
Ferienhäuser, -wohnungen										
Bundesrep. Deutschland	101	53,0	262	170,1	2,6	197	37,8	429	89,8	2,2
Anderer Wohnsitz	-	-	-	-	-	-	-	-	-	-
Zusammen	101	53,0	262	170,1	2,6	197	37,8	429	89,8	2,2
<u>Sonstiges Beherbergungs- gewerbe zusammen</u>										
Bundesrep. Deutschland
Anderer Wohnsitz
Zusammen
Vorsorge- u. Reha-Kliniken										
Bundesrep. Deutschland
Anderer Wohnsitz
Zusammen
<u>Betriebe zusammen</u>										
Bundesrep. Deutschland	33 107	-3,3	76 810	0,4	2,3	85 477	6,2	192 951	5,5	2,3
Anderer Wohnsitz	2 854	2,9	6 210	-1,0	2,2	7 740	3,8	16 404	-5,2	2,1
Zusammen	35 961	-2,8	83 020	0,3	2,3	93 217	6,0	209 355	4,6	2,2
außerdem										
Dauercamping	180	0,0	180	0,0	1,0	540	0,0	540	0,0	1,0

Noch 6. Ankünfte, Übernachtungen und Aufenthaltsdauer der Gäste in Beherbergungsbetrieben (einschl. Camping)
nach Reisegebieten, Betriebsarten und zusammengefassten Gästegruppen

Reisegebiet Betriebsart	März 2008					Januar - März 2008				
	Ankünfte		Übernachtungen		durch- schn. Aufent- halts- dauer	Ankünfte		Übernachtungen		durch- schn. Aufent- halts- dauer
	insge- samt	Veränd. gegen- über Vorj.- monat	insge- samt	Veränd. gegen- über Vorj.- monat		insge- samt	Veränd. gegen- über Vorj.- zeitr.	insge- samt	Veränd. gegen- über Vorj.- zeitr.	
	Anzahl	%	Anzahl	%	Tage	Anzahl	%	Anzahl	%	Tage
ANHALT-WITTENBERG										
Hotels										
Bundesrep. Deutschland	15 761	-4,1	26 273	-1,4	1,7	43 956	3,4	72 574	3,1	1,7
Anderer Wohnsitz	1 415	-0,6	2 686	10,6	1,9	3 789	-11,5	7 121	-0,5	1,9
Zusammen	17 176	-3,8	28 959	-0,4	1,7	47 745	2,0	79 695	2,7	1,7
Hotels garnis										
Bundesrep. Deutschland	3 391	63,0	4 908	19,4	1,4	7 307	45,6	11 606	25,1	1,6
Anderer Wohnsitz	236	-46,7	507	-41,9	2,1	496	-52,6	1 132	-38,6	2,3
Zusammen	3 627	43,8	5 415	8,6	1,5	7 803	28,7	12 738	14,5	1,6
Gasthöfe										
Bundesrep. Deutschland	848	-1,9	1 592	-5,1	1,9	2 091	-4,9	4 272	-8,2	2,0
Anderer Wohnsitz	9	-62,5	12	-80,3	1,3	58	-18,3	85	-43,0	1,5
Zusammen	857	-3,5	1 604	-7,8	1,9	2 149	-5,3	4 357	-9,3	2,0
Pensionen										
Bundesrep. Deutschland	1 377	-0,4	3 808	-5,7	2,8	3 239	-13,3	10 443	-1,9	3,2
Anderer Wohnsitz	48	-11,1	194	-12,6	4,0	137	29,2	441	2,8	3,2
Zusammen	1 425	-0,8	4 002	-6,1	2,8	3 376	-12,2	10 884	-1,7	3,2
Hotellerie zusammen										
Bundesrep. Deutschland	21 377	3,0	36 581	0,3	1,7	56 593	5,9	98 895	4,1	1,7
Anderer Wohnsitz	1 708	-12,2	3 399	-5,2	2,0	4 480	-18,6	8 779	-8,4	2,0
Zusammen	23 085	1,7	39 980	-0,2	1,7	61 073	3,6	107 674	3,0	1,8
Jugendherbergen, Hütten										
Bundesrep. Deutschland	1 379	61,3	3 477	98,6	2,5	2 681	57,2	6 440	72,2	2,4
Anderer Wohnsitz	227	74,6	425	80,1	1,9	307	-1,9	739	17,9	2,4
Zusammen	1 606	63,0	3 902	96,4	2,4	2 988	48,0	7 179	64,4	2,4
Campingplätze										
Bundesrep. Deutschland	200	78,6	744	153,9	3,7	269	96,4	888	150,8	3,3
Anderer Wohnsitz	21	110,0	37	85,0	1,8	21	61,5	37	60,9	1,8
Zusammen	221	81,1	781	149,5	3,5	290	93,3	925	145,4	3,2
Erholungs-, Ferien-, Schulungsheime										
Bundesrep. Deutschland	357	-54,7	914	-31,8	2,6	720	-63,0	1 928	-44,0	2,7
Anderer Wohnsitz										
Zusammen	357	-54,7	914	-31,8	2,6	720	-63,1	1 928	-44,1	2,7

Noch 6. Ankünfte, Übernachtungen und Aufenthaltsdauer der Gäste in Beherbergungsbetrieben (einschl. Camping)
nach Reisegebieten, Betriebsarten und zusammengefassten Gästegruppen

Reisegebiet Betriebsart Ständiger Wohnsitz der Gäste innerhalb / außerhalb der Bundesrepublik Deutschland	März 2008					Januar - März 2008				
	Ankünfte		Übernachtungen		durch- schn. Aufent- halts- dauer	Ankünfte		Übernachtungen		durch- schn. Aufent- halts- dauer
	insge- samt	Veränd. gegen- über Vorj.- monat	insge- samt	Veränd. gegen- über Vorj.- monat		insge- samt	Veränd. gegen- über Vorj.- zeitr.	insge- samt	Veränd. gegen- über Vorj.- zeitr.	
Anzahl	%	Anzahl	%	Tage	Anzahl	%	Anzahl	%	Tage	
ANHALT-WITTENBERG										
Boardinghouses										
Bundesrep. Deutschland
Anderer Wohnsitz
Zusammen
Ferienhäuser, -wohnungen										
Bundesrep. Deutschland
Anderer Wohnsitz
Zusammen
<u>Sonstiges Beherbergungs- gewerbe zusammen</u>										
Bundesrep. Deutschland
Anderer Wohnsitz
Zusammen
Vorsorge- u. Reha-Kliniken										
Bundesrep. Deutschland
Anderer Wohnsitz
Zusammen
<u>Betriebe zusammen</u>										
Bundesrep. Deutschland	25 056	4,5	67 104	6,0	2,7	64 578	5,5	174 483	4,7	2,7
Anderer Wohnsitz	1 968	-6,0	3 909	1,0	2,0	4 847	-17,6	10 176	-6,7	2,1
Zusammen	27 024	3,7	71 013	5,7	2,6	69 425	3,5	184 659	4,0	2,7
außerdem										
Dauercamping	480	0,0	480	0,0	1,0	1 440	0,0	1 440	0,0	1,0

Noch 6. Ankünfte, Übernachtungen und Aufenthaltsdauer der Gäste in Beherbergungsbetrieben (einschl. Camping)
nach Reisegebieten, Betriebsarten und zusammengefassten Gästegruppen

Reisegebiet Betriebsart Ständiger Wohnsitz der Gäste innerhalb / außerhalb der Bundesrepublik Deutschland	März 2008					Januar - März 2008				
	Ankünfte		Übernachtungen		durch- schn. Aufent- halts- dauer	Ankünfte		Übernachtungen		durch- schn. Aufent- halts- dauer
	insge- samt	Veränd. gegen- über Vorj.- monat	insge- samt	Veränd. gegen- über Vorj.- monat		insge- samt	Veränd. gegen- über Vorj.- zeitr.	insge- samt	Veränd. gegen- über Vorj.- zeitr.	
	Anzahl	%	Anzahl	%	Tage	Anzahl	%	Anzahl	%	Tage
<u>MAGDEBURG, ELBE-BÖRDE-HEIDE</u>										
Hotels										
Bundesrep. Deutschland	23 682	-8,2	37 943	-3,0	1,6	67 358	-0,4	105 580	3,3	1,6
Anderer Wohnsitz	2 735	25,9	4 607	33,2	1,7	6 973	14,2	11 820	9,6	1,7
Zusammen	26 417	-5,5	42 550	-0,1	1,6	74 331	0,8	117 400	3,9	1,6
Hotels garnis										
Bundesrep. Deutschland	4 116	12,1	6 562	-3,8	1,6	10 539	12,9	16 860	-0,8	1,6
Anderer Wohnsitz	666	-60,6	887	-73,1	1,3	1 357	-57,7	1 902	-65,6	1,4
Zusammen	4 782	-10,9	7 449	-26,4	1,6	11 896	-5,2	18 762	-16,7	1,6
Gasthöfe										
Bundesrep. Deutschland	503	-18,1	1 065	6,5	2,1	1 408	1,7	2 931	10,3	2,1
Anderer Wohnsitz	13	-31,6	22	-29,0	1,7	20	-25,9	37	-9,8	1,9
Zusammen	516	-18,5	1 087	5,4	2,1	1 428	1,1	2 968	10,0	2,1
Pensionen										
Bundesrep. Deutschland	2 670	10,0	5 724	-0,2	2,1	7 144	7,7	15 313	-0,9	2,1
Anderer Wohnsitz	127	9,5	470	33,1	3,7	252	10,5	1 016	41,1	4,0
Zusammen	2 797	9,9	6 194	1,7	2,2	7 396	7,8	16 329	1,0	2,2
<u>Hotellerie zusammen</u>										
Bundesrep. Deutschland	30 971	-4,7	51 294	-2,6	1,7	86 449	1,7	140 684	2,5	1,6
Anderer Wohnsitz	3 541	-11,5	5 986	-16,2	1,7	8 602	-10,1	14 775	-13,4	1,7
Zusammen	34 512	-5,5	57 280	-4,3	1,7	95 051	0,5	155 459	0,7	1,6
Jugendherbergen, Hütten										
Bundesrep. Deutschland	1 286	-6,5	3 311	5,9	2,6	3 507	-3,6	7 850	-6,7	2,2
Anderer Wohnsitz	157	51,0	194	50,4	1,2	283	103,6	485	144,9	1,7
Zusammen	1 443	-2,4	3 505	7,7	2,4	3 790	0,4	8 335	-3,2	2,2
Campingplätze										
Bundesrep. Deutschland	415	142,7	1 648	48,5	4,0	648	53,2	2 312	-23,8	3,6
Anderer Wohnsitz	105	517,6	679	**	6,5	116	314,3	784	**	6,8
Zusammen	520	176,6	2 327	105,7	4,5	764	69,4	3 096	1,0	4,1
Erholungs-, Ferien-, Schulungsheime										
Bundesrep. Deutschland	1 715	-33,7	4 651	-26,1	2,7	4 626	-26,6	11 466	-27,3	2,5
Anderer Wohnsitz	52	-45,8	184	-32,8	3,5	66	-62,7	312	-39,5	4,7
Zusammen	1 767	-34,2	4 835	-26,4	2,7	4 692	-27,6	11 778	-27,6	2,5

Noch 6. Ankünfte, Übernachtungen und Aufenthaltsdauer der Gäste in Beherbergungsbetrieben (einschl. Camping)
nach Reisegebieten, Betriebsarten und zusammengefassten Gästegruppen

Reisegebiet Betriebsart Ständiger Wohnsitz der Gäste innerhalb / außerhalb der Bundesrepublik Deutschland	März 2008					Januar - März 2008				
	Ankünfte		Übernachtungen		durch- schn. Aufent- halts- dauer	Ankünfte		Übernachtungen		durch- schn. Aufent- halts- dauer
	insge- samt	Veränd. gegen- über Vorj.- monat	insge- samt	Veränd. gegen- über Vorj.- monat		insge- samt	Veränd. gegen- über Vorj.- zeitr.	insge- samt	Veränd. gegen- über Vorj.- zeitr.	
	Anzahl	%	Anzahl	%	Tage	Anzahl	%	Anzahl	%	Tage
<u>MAGDEBURG</u>										
<u>ELBE-BÖRDE-HEIDE</u>										
Boardinghouses										
Bundesrep. Deutschland
Anderer Wohnsitz
Zusammen
Ferienzentren										
Bundesrep. Deutschland
Anderer Wohnsitz
Zusammen
Ferienhäuser, -wohnungen										
Bundesrep. Deutschland
Anderer Wohnsitz
Zusammen
<u>Sonstiges Beherbergungs- gewerbe zusammen</u>										
Bundesrep. Deutschland	4 103	-17,2	12 597	-7,6	3,1	10 199	-15,9	26 325	-19,5	2,6
Anderer Wohnsitz	344	55,0	1 287	130,2	3,7	658	65,7	3 074	141,3	4,7
Zusammen	4 447	-14,1	13 884	-2,2	3,1	10 857	-13,3	29 399	-13,4	2,7
Vorsorge- u. Reha-Kliniken										
Bundesrep. Deutschland	914	-14,3	24 205	-1,4	26,5	2 874	-3,7	69 397	3,3	24,1
Anderer Wohnsitz	-	-	-	-	-	-	-	-	-	-
Zusammen	914	-14,3	24 205	-1,4	26,5	2 874	-3,7	69 397	3,3	24,1
<u>Betriebe zusammen</u>										
Bundesrep. Deutschland	35 988	-6,6	88 096	-3,1	2,4	99 522	-0,6	236 406	-0,3	2,4
Anderer Wohnsitz	3 885	-8,0	7 273	-5,6	1,9	9 260	-7,1	17 849	-2,7	1,9
Zusammen	39 873	-6,7	95 369	-3,3	2,4	108 782	-1,2	254 255	-0,5	2,3
außerdem										
Dauercamping	300	0,0	300	0,0	1,0	900	0,0	900	0,0	1,0

Noch 6. Ankünfte, Übernachtungen und Aufenthaltsdauer der Gäste in Beherbergungsbetrieben (einschl. Camping)
nach Reisegebieten, Betriebsarten und zusammengefassten Gästegruppen

Reisegebiet Betriebsart Ständiger Wohnsitz der Gäste innerhalb / außerhalb der Bundesrepublik Deutschland	März 2008					Januar - März 2008				
	Ankünfte		Übernachtungen		durch- schn. Aufent- halts- dauer	Ankünfte		Übernachtungen		durch- schn. Aufent- halts- dauer
	insge- samt	Veränd. gegen- über Vorj.- monat	insge- samt	Veränd. gegen- über Vorj.- monat		insge- samt	Veränd. gegen- über Vorj.- zeitr.	insge- samt	Veränd. gegen- über Vorj.- zeitr.	
	Anzahl	%	Anzahl	%	Tage	Anzahl	%	Anzahl	%	Tage
<u>ALTMARK</u>										
Ferienzentren										
Bundesrep. Deutschland	489	43,8	1 350	107,7	2,8	886	3,5	2 427	26,0	2,7
Anderer Wohnsitz	3	x	6	x	2,0	7	x	14	x	2,0
Zusammen	492	44,7	1 356	108,6	2,8	893	4,3	2 441	26,7	2,7
Ferienhäuser, -wohnungen										
Bundesrep. Deutschland	114	293,1	498	472,4	4,4	191	377,5	690	475,0	3,6
Anderer Wohnsitz	47	x	390	x	8,3	57	x	430	x	7,5
Zusammen	161	455,2	888	920,7	5,5	248	520,0	1 120	833,3	4,5
<u>Sonstiges Beherbergungs- gewerbe zusammen</u>										
Bundesrep. Deutschland
Anderer Wohnsitz
Zusammen
Vorsorge- u. Reha-Kliniken										
Bundesrep. Deutschland
Anderer Wohnsitz
Zusammen
<u>Betriebe zusammen</u>										
Bundesrep. Deutschland	10 290	3,8	29 692	12,3	2,9	26 980	9,0	75 338	14,6	2,8
Anderer Wohnsitz	455	24,0	1 303	74,7	2,9	1 176	28,8	2 556	33,4	2,2
Zusammen	10 745	4,5	30 995	14,0	2,9	28 156	9,7	77 894	15,1	2,8
außerdem										
Dauercamping	84	0,0	84	0,0	1,0	252	0,0	252	0,0	1,0

Noch 6. Ankünfte, Übernachtungen und Aufenthaltsdauer der Gäste in Beherbergungsbetrieben (einschl. Camping)
nach Reisegebieten, Betriebsarten und zusammengefassten Gästegruppen

Reisegebiet Betriebsart Ständiger Wohnsitz der Gäste innerhalb / außerhalb der Bundesrepublik Deutschland	März 2008					Januar - März 2008				
	Ankünfte		Übernachtungen		durch- schn. Aufent- halts- dauer	Ankünfte		Übernachtungen		durch- schn. Aufent- halts- dauer
	insge- samt	Veränd. gegen- über Vorj.- monat	insge- samt	Veränd. gegen- über Vorj.- monat		insge- samt	Veränd. gegen- über Vorj.- zeitr.	insge- samt	Veränd. gegen- über Vorj.- zeitr.	
	Anzahl	%	Anzahl	%	Tage	Anzahl	%	Anzahl	%	Tage
<u>SACHSEN-ANHALT</u>										
<u>ZUSAMMEN</u>										
Hotels										
Bundesrep. Deutschland	100 138	-2,3	195 506	3,4	2,0	276 664	2,7	534 150	3,9	1,9
Anderer Wohnsitz	8 158	8,6	15 830	11,9	1,9	21 770	7,5	42 054	8,3	1,9
Zusammen	108 296	-1,6	211 336	4,0	2,0	298 434	3,0	576 204	4,2	1,9
Hotels garnis										
Bundesrep. Deutschland	16 266	17,1	28 909	5,8	1,8	40 801	21,7	73 013	9,0	1,8
Anderer Wohnsitz	1 898	-35,5	3 551	-42,2	1,9	4 037	-38,1	8 153	-39,8	2,0
Zusammen	18 164	7,9	32 460	-3,0	1,8	44 838	12,0	81 166	0,8	1,8
Gasthöfe										
Bundesrep. Deutschland	3 964	-7,4	7 707	-0,2	1,9	10 872	-3,6	21 393	0,1	2,0
Anderer Wohnsitz	91	-26,6	149	-30,4	1,6	282	-23,0	506	-31,8	1,8
Zusammen	4 055	-8,0	7 856	-1,1	1,9	11 154	-4,2	21 899	-1,0	2,0
Pensionen										
Bundesrep. Deutschland	9 623	15,4	23 242	12,1	2,4	25 750	11,1	63 865	9,9	2,5
Anderer Wohnsitz	282	11,9	1 249	-1,0	4,4	653	16,0	2 453	-22,2	3,8
Zusammen	9 905	15,3	24 491	11,3	2,5	26 403	11,2	66 318	8,3	2,5
<u>Hotellerie zusammen</u>										
Bundesrep. Deutschland	129 991	0,7	255 364	4,3	2,0	354 087	5,0	692 421	4,8	2,0
Anderer Wohnsitz	10 429	-3,7	20 779	-4,5	2,0	26 742	-3,5	53 166	-5,5	2,0
Zusammen	140 420	0,4	276 143	3,6	2,0	380 829	4,3	745 587	4,0	2,0
Jugendherbergen, Hütten										
Bundesrep. Deutschland	9 386	10,5	26 732	34,6	2,8	22 307	6,8	58 880	11,4	2,6
Anderer Wohnsitz	502	56,9	962	95,5	1,9	745	17,7	1 663	50,8	2,2
Zusammen	9 888	12,1	27 694	36,1	2,8	23 052	7,1	60 543	12,3	2,6
Campingplätze										
Bundesrep. Deutschland	1 443	107,0	5 412	115,1	3,8	2 479	69,4	8 771	34,9	3,5
Anderer Wohnsitz	141	261,5	763	**	5,4	168	150,7	977	629,1	5,8
Zusammen	1 584	115,2	6 175	139,7	3,9	2 647	73,0	9 748	46,9	3,7
Erholungs-, Ferien-, Schulungsheime										
Bundesrep. Deutschland	8 945	-16,4	23 815	-7,3	2,7	24 193	-7,6	62 756	-5,6	2,6
Anderer Wohnsitz	113	5,6	431	39,5	3,8	147	-26,1	643	12,8	4,4
Zusammen	9 058	-16,2	24 246	-6,7	2,7	24 340	-7,8	63 399	-5,5	2,6

Noch 6. Ankünfte, Übernachtungen und Aufenthaltsdauer der Gäste in Beherbergungsbetrieben (einschl. Camping)
nach Reisegebieten, Betriebsarten und zusammengefassten Gästegruppen

Reisegebiet Betriebsart Ständiger Wohnsitz der Gäste innerhalb / außerhalb der Bundesrepublik Deutschland	März 2008					Januar - März 2008				
	Ankünfte		Übernachtungen		durch- schn. Aufent- halts- dauer	Ankünfte		Übernachtungen		durch- schn. Aufent- halts- dauer
	insge- samt	Veränd. gegen- über Vorj.- monat	insge- samt	Veränd. gegen- über Vorj.- monat		insge- samt	Veränd. gegen- über Vorj.- zeitr.	insge- samt	Veränd. gegen- über Vorj.- zeitr.	
	Anzahl	%	Anzahl	%	Tage	Anzahl	%	Anzahl	%	Tage
<u>SACHSEN-ANHALT</u>										
<u>ZUSAMMEN</u>										
Boardinghouses										
Bundesrep. Deutschland	217	-8,1	1 138	-18,2	5,2	513	9,6	3 152	-11,0	6,1
Anderer Wohnsitz	40	233,3	396	165,8	9,9	144	54,8	1 542	128,8	10,7
Zusammen	257	3,6	1 534	-0,5	6,0	657	17,1	4 694	11,4	7,1
Ferienzentren										
Bundesrep. Deutschland	5 886	17,5	23 376	36,6	4,0	14 652	6,9	56 336	10,1	3,8
Anderer Wohnsitz	42	-48,1	124	-89,5	3,0	381	-22,9	2 083	-48,8	5,5
Zusammen	5 928	16,5	23 500	28,4	4,0	15 033	5,9	58 419	5,7	3,9
Ferienhäuser, -wohnungen										
Bundesrep. Deutschland	2 985	88,9	11 960	151,1	4,0	7 262	20,3	28 692	36,1	4,0
Anderer Wohnsitz	94	118,6	574	301,4	6,1	332	111,5	1 819	64,5	5,5
Zusammen	3 079	89,7	12 534	155,5	4,1	7 594	22,6	30 511	37,5	4,0
<u>Sonstiges Beherbergungs- gewerbe zusammen</u>										
Bundesrep. Deutschland	28 862	8,0	92 433	29,6	3,2	71 406	3,9	218 587	8,4	3,1
Anderer Wohnsitz	932	54,8	3 250	39,0	3,5	1 917	16,7	8 727	14,0	4,6
Zusammen	29 794	9,1	95 683	29,9	3,2	73 323	4,2	227 314	8,6	3,1
Vorsorge- u. Reha-Kliniken										
Bundesrep. Deutschland	4 011	1,9	87 385	3,5	21,8	11 639	5,7	239 529	5,8	20,6
Anderer Wohnsitz	-	-	-	-	-	-	-	-	-	-
Zusammen	4 011	1,9	87 385	3,5	21,8	11 639	5,7	239 529	5,8	20,6
<u>Betriebe zusammen</u>										
Bundesrep. Deutschland	162 864	2,0	435 182	8,6	2,7	437 132	4,8	1 150 537	5,7	2,6
Anderer Wohnsitz	11 361	-0,7	24 029	-0,3	2,1	28 659	-2,3	61 893	-3,2	2,2
Zusammen	174 225	1,8	459 211	8,1	2,6	465 791	4,3	1 212 430	5,2	2,6
außerdem										
Dauercamping	1 635	0,0	1 635	0,0	1,0	4 905	0,0	4 905	0,0	1,0

7. Ankünfte, Übernachtungen und Aufenthaltsdauer der Gäste in Beherbergungsbetrieben (einschl. Camping)
nach Reisegebieten und Herkunftsländern

Reisegebiet	März 2008					Januar - März 2008				
	Ankünfte		Übernachtungen		durch- schn. Aufent- halts- dauer	Ankünfte		Übernachtungen		durch- schn. Aufent- halts- dauer
	insge- samt	Veränd. gegen- über Vorj.- monat	insge- samt	Veränd. gegen- über Vorj.- monat		insge- samt	Veränd. gegen- über Vorj.- zeitr.	insge- samt	Veränd. gegen- über Vorj.- zeitr.	
	Anzahl	%	Anzahl	%	Tage	Anzahl	%	Anzahl	%	Tage
<u>HARZ UND HARZVORLAND</u>										
Bundesrepublik Deutschland	58 423	10,2	173 480	20,9	3,0	160 575	6,7	471 359	8,0	2,9
Ausland										
Europa										
Belgien	24	41,2	39	30,0	1,6	67	11,7	148	0,0	2,2
Bulgarien	2	X	2	X	1,0	2	X	2	X	1,0
Dänemark	460	24,3	1 295	23,1	2,8	813	9,6	2 271	5,7	2,8
Estland	-	-	-	-	-	2	X	2	X	1,0
Finnland	8	-20,0	8	-55,6	1,0	44	69,2	69	76,9	1,6
Frankreich	43	-18,9	75	-27,2	1,7	98	-27,9	205	-28,6	2,1
Griechenland	7	600,0	8	700,0	1,1	7	40,0	8	-84,9	1,1
Vereinigtes Königreich	97	31,1	205	17,8	2,1	526	67,0	1 377	63,9	2,6
Irland, Republik	4	100,0	8	300,0	2,0	5	150,0	9	350,0	1,8
Island	-	-	-	-	-	-	-	-	-	-
Italien	92	84,0	470	253,4	5,1	221	54,5	1 011	149,6	4,6
Lettland	9	X	9	X	1,0	11	120,0	11	-38,9	1,0
Litauen	1	0,0	2	100,0	2,0	2	100,0	3	200,0	1,5
Luxemburg	6	-14,3	16	-36,0	2,7	15	-16,7	53	-18,5	3,5
Malta	-	-	-	-	-	-	-	-	-	-
Niederlande	324	-14,5	974	-17,5	3,0	1 206	2,6	4 421	8,6	3,7
Norwegen	32	0,0	59	-4,8	1,8	78	-12,4	135	-22,4	1,7
Österreich	76	11,8	193	7,2	2,5	230	37,7	541	33,9	2,4
Polen	40	-63,3	88	-35,8	2,2	97	-56,3	189	-39,6	1,9
Portugal	2	0,0	4	100,0	2,0	3	50,0	5	150,0	1,7
Rumänien	3	X	8	X	2,7	16	X	23	X	1,4
Russland	360	127,8	412	157,5	1,1	510	121,7	606	123,6	1,2
Schweden	19	-72,5	46	-81,1	2,4	49	-46,7	94	-66,5	1,9
Schweiz	38	-49,3	85	-53,0	2,2	138	-27,4	267	-37,3	1,9
Slowakische Republik	18	260,0	66	**	3,7	19	26,7	69	122,6	3,6
Slowenien	-	-	-	-	-	1	-91,7	1	-96,6	1,0
Spanien	4	-55,6	10	-23,1	2,5	11	-52,2	27	-10,0	2,5
Tschechische Republik	14	-22,2	21	-40,0	1,5	43	-25,9	101	-32,7	2,3
Türkei	-	-	-	-	-	8	-27,3	15	-28,6	1,9
Ukraine	-	-	-	-	-	9	800,0	9	350,0	1,0
Ungarn	33	57,1	55	-20,3	1,7	56	36,6	89	-2,2	1,6
Zypern	-	-	-	-	-	1	0,0	3	200,0	3,0
Sonstige europäische Länder	15	X	37	X	2,5	49	X	163	X	3,3
Zusammen	1 731	9,8	4 195	-10,3	2,4	4 337	11,1	11 927	-4,7	2,8

Noch 7. Ankünfte, Übernachtungen und Aufenthaltsdauer der Gäste in Beherbergungsbetrieben (einschl. Camping)
nach Reisegebieten und Herkunftsländern

Reisegebiet	März 2008					Januar - März 2008				
	Ankünfte		Übernachtungen		durch- schn. Aufent- halts- dauer	Ankünfte		Übernachtungen		durch- schn. Aufent- halts- dauer
	insge- samt	Veränd. gegen- über Vorj.- monat	insge- samt	Veränd. gegen- über Vorj.- monat		insge- samt	Veränd. gegen- über Vorj.- zeitr.	insge- samt	Veränd. gegen- über Vorj.- zeitr.	
	Anzahl	%	Anzahl	%	Tage	Anzahl	%	Anzahl	%	Tage
<u>HARZ UND HARZVORLAND</u>										
Afrika										
Republik Südafrika	-	-	-	-	-	-	-	-	-	-
Sonstige afrikanische Länder	1	-50,0	1	-50,0	1,0	7	-12,5	21	75,0	3,0
Zusammen	1	-50,0	1	-50,0	1,0	7	-30,0	21	23,5	3,0
Asien										
Arabische Golfstaaten	-	-	-	-	-	1	0,0	1	0,0	1,0
China Volksrep. u. Hongkong	2	-50,0	2	-66,7	1,0	8	60,0	12	50,0	1,5
Indien	-	-	-	-	-	2	-50,0	2	-60,0	1,0
Israel	3	X	5	X	1,7	4	X	6	X	1,5
Japan	14	366,7	33	560,0	2,4	40	42,9	76	43,4	1,9
Südkorea	-	-	-	-	-	-	-	-	-	-
Taiwan	-	-	-	-	-	1	0,0	2	100,0	2,0
Sonstige asiatische Länder	8	33,3	15	150,0	1,9	26	52,9	36	-12,2	1,4
Zusammen	27	42,1	55	-1,8	2,0	82	15,5	135	-18,7	1,6
Amerika										
Kanada	8	60,0	8	-66,7	1,0	19	35,7	21	-82,9	1,1
USA	126	121,1	452	139,2	3,6	198	51,1	838	46,0	4,2
Mittelamerika und Karibik	7	-12,5	10	-78,7	1,4	9	-57,1	12	-93,3	1,3
Brasilien	-	-	-	-	-	3	0,0	3	0,0	1,0
Sonstige südamerik. Länder	1	-75,0	1	-80,0	1,0	9	-18,2	9	-57,1	1,0
Zusammen	142	91,9	471	77,7	3,3	238	32,2	883	-1,9	3,7
Australien und Neuseeland										
Australien	2	100,0	4	300,0	2,0	16	**	31	**	1,9
Neuseeland und Ozeanien	-	-	-	-	-	3	X	14	X	4,7
Zusammen	2	100,0	4	300,0	2,0	19	**	45	**	2,4
Ohne Angabe										
	296	-4,2	608	19,0	2,1	953	-0,7	1 897	1,9	2,0
Ausland zusammen										
	2 199	10,9	5 334	-3,2	2,4	5 636	9,9	14 908	-3,5	2,6
Ankünfte/Übern. insgesamt										
	60 622	10,2	178 814	20,0	2,9	166 211	6,8	486 267	7,6	2,9

Noch 7. Ankünfte, Übernachtungen und Aufenthaltsdauer der Gäste in Beherbergungsbetrieben (einschl. Camping)
nach Reisegebieten und Herkunftsländern

Reisegebiet	März 2008					Januar - März 2008				
	Ankünfte		Übernachtungen		durch- schn. Aufent- halts- dauer	Ankünfte		Übernachtungen		durch- schn. Aufent- halts- dauer
	insge- samt	Veränd. gegen- über Vorj.- monat	insge- samt	Veränd. gegen- über Vorj.- monat		insge- samt	Veränd. gegen- über Vorj.- zeitr.	insge- samt	Veränd. gegen- über Vorj.- zeitr.	
	Anzahl	%	Anzahl	%	Tage	Anzahl	%	Anzahl	%	Tage
<u>HALLE, SAALE, UNSTRUT</u>										
Bundesrepublik Deutschland	33 107	-3,3	76 810	0,4	2,3	85 477	6,2	192 951	5,5	2,3
Ausland										
Europa										
Belgien	97	22,8	203	49,3	2,1	227	12,9	418	24,8	1,8
Bulgarien	5	X	8	X	1,6	15	X	21	X	1,4
Dänemark	224	115,4	280	93,1	1,3	466	20,4	556	15,1	1,2
Estland	1	-75,0	1	-87,5	1,0	9	0,0	11	-15,4	1,2
Finnland	22	15,8	41	51,9	1,9	44	18,9	79	54,9	1,8
Frankreich	163	22,6	613	42,2	3,8	604	56,9	1 754	38,2	2,9
Griechenland	9	0,0	12	-90,2	1,3	20	-47,4	28	-96,8	1,4
Vereinigtes Königreich	138	34,0	214	-32,7	1,6	367	49,8	816	30,4	2,2
Irland, Republik	17	240,0	31	-18,4	1,8	58	75,8	154	14,1	2,7
Island	1	-66,7	1	-66,7	1,0	10	-41,2	11	-50,0	1,1
Italien	90	-27,4	403	10,1	4,5	376	-5,8	1 113	27,5	3,0
Lettland	3	X	9	X	3,0	9	80,0	20	300,0	2,2
Litauen	-	-	-	-	-	11	-42,1	17	-19,0	1,5
Luxemburg	11	0,0	42	180,0	3,8	24	100,0	56	250,0	2,3
Malta	-	-	-	-	-	-	-	-	-	-
Niederlande	286	-2,4	598	38,1	2,1	914	-9,7	1 642	4,7	1,8
Norwegen	18	100,0	22	83,3	1,2	62	138,5	76	137,5	1,2
Österreich	218	-21,0	518	-23,0	2,4	525	-26,1	1 330	-23,3	2,5
Polen	97	-49,2	200	-63,4	2,1	389	-32,7	599	-58,7	1,5
Portugal	5	-37,5	7	-30,0	1,4	14	-30,0	20	-16,7	1,4
Rumänien	5	X	5	X	1,0	14	X	15	X	1,1
Russland	181	483,9	543	546,4	3,0	362	196,7	983	191,7	2,7
Schweden	315	408,1	352	375,7	1,1	472	193,2	547	200,5	1,2
Schweiz	150	12,8	304	29,9	2,0	409	23,9	844	49,9	2,1
Slowakische Republik	11	37,5	14	-76,7	1,3	33	-10,8	55	-71,8	1,7
Slowenien	6	20,0	51	-21,5	8,5	16	-50,0	81	-65,5	5,1
Spanien	32	10,3	69	21,1	2,2	82	26,2	160	31,1	2,0
Tschechische Republik	56	-21,1	113	-8,1	2,0	149	-18,1	285	-13,6	1,9
Türkei	8	-38,5	36	111,8	4,5	25	56,3	98	366,7	3,9
Ukraine	5	400,0	7	600,0	1,4	13	0,0	24	-20,0	1,8
Ungarn	26	-70,5	93	-71,4	3,6	62	-67,5	187	-80,6	3,0
Zypern	-	-	-	-	-	-	-	-	-	-
Sonstige europäische Länder	93	X	213	X	2,3	313	X	671	X	2,1
Zusammen	2 293	22,5	5 003	12,6	2,2	6 094	6,9	12 671	-5,8	2,1

Noch 7. Ankünfte, Übernachtungen und Aufenthaltsdauer der Gäste in Beherbergungsbetrieben (einschl. Camping)
nach Reisegebieten und Herkunftsländern

Reisegebiet	März 2008					Januar - März 2008				
	Ankünfte		Übernachtungen		durch- schn. Aufent- halts- dauer	Ankünfte		Übernachtungen		durch- schn. Aufent- halts- dauer
	insge- samt	Veränd. gegen- über Vorj.- monat	insge- samt	Veränd. gegen- über Vorj.- monat		insge- samt	Veränd. gegen- über Vorj.- zeitr.	insge- samt	Veränd. gegen- über Vorj.- zeitr.	
	Anzahl	%	Anzahl	%	Tage	Anzahl	%	Anzahl	%	Tage
<u>HALLE, SAALE, UNSTRUT</u>										
Afrika										
Republik Südafrika	1	X	1	X	1,0	2	X	3	X	1,5
Sonstige afrikanische Länder	12	-66,7	35	-72,4	2,9	29	-34,1	146	-20,2	5,0
Zusammen	13	-63,9	36	-71,7	2,8	31	-29,5	149	-18,6	4,8
Asien										
Arabische Golfstaaten	10	42,9	14	-67,4	1,4	54	237,5	143	57,1	2,6
China Volksrep. u. Hongkong	10	-83,1	33	-68,6	3,3	54	-55,0	90	-59,8	1,7
Indien	1	0,0	8	-74,2	8,0	4	0,0	44	-41,3	11,0
Israel	6	100,0	9	28,6	1,5	14	-17,6	22	-62,7	1,6
Japan	29	-72,1	76	-62,7	2,6	114	-14,9	394	52,1	3,5
Südkorea	7	-56,2	13	-71,7	1,9	11	-35,3	38	-22,4	3,5
Taiwan	2	0,0	6	200,0	3,0	2	-71,4	6	-75,0	3,0
Sonstige asiatische Länder	29	**	80	150,0	2,8	51	6,3	133	-39,8	2,6
Zusammen	94	-51,5	239	-49,1	2,5	304	-16,3	870	-13,2	2,9
Amerika										
Kanada	4	-71,4	11	-77,6	2,8	48	152,6	59	-13,2	1,2
USA	188	48,0	377	37,6	2,0	426	44,4	999	39,7	2,3
Mittelamerika und Karibik	4	300,0	13	**	3,3	17	88,9	51	240,0	3,0
Brasilien	2	-75,0	2	-84,6	1,0	9	-47,1	17	-43,3	1,9
Sonstige südamerik. Länder	2	-33,3	10	150,0	5,0	4	-33,3	15	-6,2	3,8
Zusammen	200	30,7	413	21,1	2,1	504	45,7	1 141	35,2	2,3
Australien und Neuseeland										
Australien	25	127,3	41	95,2	1,6	48	269,2	84	223,1	1,8
Neuseeland und Ozeanien	-	-	-	-	-	1	0,0	3	50,0	3,0
Zusammen	25	108,3	41	78,3	1,6	49	250,0	87	210,7	1,8
Ohne Angabe										
	229	-54,7	478	-44,9	2,1	758	-23,4	1 486	-17,0	2,0
Ausland zusammen										
	2 854	2,9	6 210	-1,0	2,2	7 740	3,8	16 404	-5,2	2,1
Ankünfte/Übern. insgesamt										
	35 961	-2,8	83 020	0,3	2,3	93 217	6,0	209 355	4,6	2,2

Noch 7. Ankünfte, Übernachtungen und Aufenthaltsdauer der Gäste in Beherbergungsbetrieben (einschl. Camping)
nach Reisegebieten und Herkunftsländern

Reisegebiet	März 2008					Januar - März 2008				
	Ankünfte		Übernachtungen		durch- schn. Aufent- halts- dauer	Ankünfte		Übernachtungen		durch- schn. Aufent- halts- dauer
	insge- samt	Veränd. gegen- über Vorj.- monat	insge- samt	Veränd. gegen- über Vorj.- monat		insge- samt	Veränd. gegen- über Vorj.- zeitr.	insge- samt	Veränd. gegen- über Vorj.- zeitr.	
	Anzahl	%	Anzahl	%	Tage	Anzahl	%	Anzahl	%	Tage
<u>ANHALT-WITTENBERG</u>										
Bundesrepublik Deutschland	25 056	4,5	67 104	6,0	2,7	64 578	5,5	174 483	4,7	2,7
Ausland										
Europa										
Belgien	32	-37,3	79	-39,2	2,5	152	-16,5	535	47,0	3,5
Bulgarien	3	X	3	X	1,0	10	X	32	X	3,2
Dänemark	258	100,0	361	52,3	1,4	427	-5,7	612	-21,0	1,4
Estland	8	-27,3	8	-38,5	1,0	19	-20,8	19	-34,5	1,0
Finnland	16	-73,3	18	-73,5	1,1	47	-52,0	63	-49,6	1,3
Frankreich	49	-36,4	105	-37,1	2,1	150	-16,2	251	-33,2	1,7
Griechenland	1	-75,0	1	-75,0	1,0	16	166,7	18	63,6	1,1
Vereinigtes Königreich	36	-65,0	91	-46,5	2,5	151	-34,3	327	-19,9	2,2
Irland, Republik	1	-75,0	2	-50,0	2,0	3	-85,7	5	-80,0	1,7
Island	-	-	-	-	-	3	-25,0	3	-62,5	1,0
Italien	98	-17,6	222	-33,5	2,3	174	-38,1	494	-27,4	2,8
Lettland	36	227,3	36	200,0	1,0	59	47,5	59	25,5	1,0
Litauen	29	70,6	29	70,6	1,0	104	166,7	104	160,0	1,0
Luxemburg	2	-50,0	2	-86,7	1,0	19	-36,7	26	-44,7	1,4
Malta	-	-	-	-	-	-	-	-	-	-
Niederlande	145	-10,5	219	-1,8	1,5	437	-3,1	726	12,2	1,7
Norwegen	30	130,8	56	194,7	1,9	56	-1,8	88	29,4	1,6
Österreich	102	-40,4	144	-47,3	1,4	302	-16,8	523	-13,3	1,7
Polen	219	-30,3	632	12,1	2,9	575	-36,7	1 806	-7,1	3,1
Portugal	6	-45,5	6	-45,5	1,0	10	-50,0	22	-12,0	2,2
Rumänien	3	X	11	X	3,7	23	X	58	X	2,5
Russland	62	-61,2	77	-70,6	1,2	158	-57,9	228	-64,9	1,4
Schweden	85	28,8	97	16,9	1,1	205	19,2	248	20,4	1,2
Schweiz	61	-17,6	137	-8,7	2,2	184	-8,5	367	0,5	2,0
Slowakische Republik	17	-15,0	78	77,3	4,6	39	-55,2	184	65,8	4,7
Slowenien	1	0,0	1	-50,0	1,0	17	-26,1	19	-20,8	1,1
Spanien	17	0,0	44	91,3	2,6	55	-25,7	98	2,1	1,8
Tschechische Republik	25	-44,4	32	-68,6	1,3	55	-80,8	68	-87,0	1,2
Türkei	-	-	-	-	-	5	-58,3	5	-72,2	1,0
Ukraine	12	20,0	12	-14,3	1,0	35	-20,5	48	-9,4	1,4
Ungarn	13	-35,0	30	-69,1	2,3	34	-72,4	58	-83,6	1,7
Zypern	-	-	-	-	-	-	-	-	-	-
Sonstige europäische Länder	28	X	31	X	1,1	89	X	108	X	1,2
Zusammen	1 395	-17,6	2 564	-16,2	1,8	3 613	-25,9	7 202	-19,9	2,0

Noch 7. Ankünfte, Übernachtungen und Aufenthaltsdauer der Gäste in Beherbergungsbetrieben (einschl. Camping)
nach Reisegebieten und Herkunftsländern

Reisegebiet	März 2008					Januar - März 2008				
	Ankünfte		Übernachtungen		durch- schn. Aufent- halts- dauer	Ankünfte		Übernachtungen		durch- schn. Aufent- halts- dauer
	insge- samt	Veränd. gegen- über Vorj.- monat	insge- samt	Veränd. gegen- über Vorj.- monat		insge- samt	Veränd. gegen- über Vorj.- zeitr.	insge- samt	Veränd. gegen- über Vorj.- zeitr.	
	Anzahl	%	Anzahl	%	Tage	Anzahl	%	Anzahl	%	Tage
<u>ANHALT-WITTENBERG</u>										
Afrika										
Republik Südafrika	-	-	-	-	-	-	-	-	-	-
Sonstige afrikanische Länder	9	50,0	26	44,4	2,9	14	75,0	34	54,5	2,4
Zusammen	9	0,0	26	-21,2	2,9	14	16,7	34	-10,5	2,4
Asien										
Arabische Golfstaaten	2	-50,0	2	-85,7	1,0	5	-54,5	17	-39,3	3,4
China Volksrep. u. Hongkong	3	50,0	3	0,0	1,0	10	-23,1	17	-34,6	1,7
Indien	-	-	-	-	-	3	-57,1	12	-62,5	4,0
Israel	10	X	30	X	3,0	12	140,0	32	433,3	2,7
Japan	8	-42,9	13	-38,1	1,6	24	-51,0	38	-35,6	1,6
Südkorea	32	**	32	**	1,0	35	-52,1	39	-66,7	1,1
Taiwan	2	X	4	X	2,0	2	X	4	X	2,0
Sonstige asiatische Länder	39	**	41	**	1,1	44	340,0	58	114,8	1,3
Zusammen	96	317,4	125	204,9	1,3	135	-19,6	217	-26,4	1,6
Amerika										
Kanada	25	212,5	134	737,5	5,4	29	81,3	141	354,8	4,9
USA	383	31,6	928	65,1	2,4	885	43,2	2 253	80,5	2,5
Mittelamerika und Karibik	-	-	-	-	-	1	-80,0	1	-91,7	1,0
Brasilien	3	200,0	5	400,0	1,7	13	62,5	50	455,6	3,8
Sonstige südamerik. Länder	1	-50,0	3	-90,0	3,0	5	-28,6	7	-80,0	1,4
Zusammen	412	35,5	1 070	73,4	2,6	933	42,7	2 452	83,7	2,6
Australien und Neuseeland										
Australien	6	0,0	8	-38,5	1,3	16	-15,8	26	-18,7	1,6
Neuseeland und Ozeanien	-	-	-	-	-	-	-	-	-	-
Zusammen	6	-25,0	8	-65,2	1,3	16	-23,8	26	-38,1	1,6
Ohne Angabe										
	50	-12,3	116	23,4	2,3	136	-9,3	245	20,7	1,8
Ausland zusammen										
	1 968	-6,0	3 909	1,0	2,0	4 847	-17,6	10 176	-6,7	2,1
Ankünfte/Übern. insgesamt										
	27 024	3,7	71 013	5,7	2,6	69 425	3,5	184 659	4,0	2,7

Noch 7. Ankünfte, Übernachtungen und Aufenthaltsdauer der Gäste in Beherbergungsbetrieben (einschl. Camping)
nach Reisegebieten und Herkunftsländern

Reisegebiet	März 2008					Januar - März 2008				
	Ankünfte		Übernachtungen		durch- schn. Aufent- halts- dauer	Ankünfte		Übernachtungen		durch- schn. Aufent- halts- dauer
	insge- samt	Veränd. gegen- über Vorj.- monat	insge- samt	Veränd. gegen- über Vorj.- monat		insge- samt	Veränd. gegen- über Vorj.- zeitr.	insge- samt	Veränd. gegen- über Vorj.- zeitr.	
	Anzahl	%	Anzahl	%	Tage	Anzahl	%	Anzahl	%	Tage
<u>MAGDEBURG,</u>										
<u>ELBE-BÖRDE-HEIDE</u>										
Bundesrepublik Deutschland	35 988	-6,6	88 096	-3,1	2,4	99 522	-0,6	236 406	-0,3	2,4
Ausland										
Europa										
Belgien	91	35,8	124	-34,7	1,4	217	5,3	304	-24,4	1,4
Bulgarien	15	X	22	X	1,5	17	X	26	X	1,5
Dänemark	212	68,3	761	375,6	3,6	428	16,0	995	105,2	2,3
Estland	142	-39,6	164	-71,8	1,2	269	-40,2	306	-62,5	1,1
Finnland	45	246,2	72	213,0	1,6	92	4,5	188	55,4	2,0
Frankreich	146	25,9	260	44,4	1,8	414	16,9	790	25,6	1,9
Griechenland	5	25,0	5	-16,7	1,0	20	53,8	32	60,0	1,6
Vereinigtes Königreich	205	2,5	330	4,8	1,6	505	3,7	757	-8,4	1,5
Irland, Republik	4	-63,6	6	-53,8	1,5	27	-79,4	30	-84,8	1,1
Island	6	200,0	12	500,0	2,0	15	-93,8	44	-95,0	2,9
Italien	101	-9,0	570	64,3	5,6	281	9,8	1 383	116,1	4,9
Lettland	30	-84,5	39	-89,9	1,3	48	-84,8	68	-89,1	1,4
Litauen	216	-11,8	380	10,1	1,8	308	-25,8	487	-26,0	1,6
Luxemburg	14	100,0	24	242,9	1,7	32	166,7	50	316,7	1,6
Malta	-	-	-	-	-	-	-	-	-	-
Niederlande	513	-20,5	728	-32,0	1,4	1 394	-20,4	1 860	-24,5	1,3
Norwegen	48	242,9	55	266,7	1,1	129	152,9	165	170,5	1,3
Österreich	143	2,9	384	26,7	2,7	387	-8,3	870	-1,4	2,2
Polen	621	-17,9	851	-44,0	1,4	1 343	-18,1	2 097	-32,6	1,6
Portugal	6	-75,0	18	-47,1	3,0	45	-11,8	60	-9,1	1,3
Rumänien	6	X	6	X	1,0	30	X	242	X	8,1
Russland	228	66,4	328	66,5	1,4	477	48,1	651	29,7	1,4
Schweden	77	35,1	94	-16,1	1,2	156	14,7	219	-19,2	1,4
Schweiz	159	-3,0	243	-12,0	1,5	371	4,5	692	13,1	1,9
Slowakische Republik	7	75,0	8	33,3	1,1	15	-31,8	20	-41,2	1,3
Slowenien	-	-	-	-	-	18	-40,0	20	-52,4	1,1
Spanien	65	38,3	114	42,5	1,8	207	95,3	301	95,5	1,5
Tschechische Republik	97	-27,6	145	-8,8	1,5	268	13,6	541	89,8	2,0
Türkei	38	90,0	57	16,3	1,5	68	100,0	98	-12,5	1,4
Ukraine	34	-51,4	42	-61,5	1,2	177	23,8	695	-10,0	3,9
Ungarn	85	46,6	415	219,2	4,9	169	50,9	775	250,7	4,6
Zypern	1	X	31	X	31,0	3	X	91	X	30,3
Sonstige europäische Länder	137	X	271	X	2,0	374	X	619	X	1,7
Zusammen	3 497	-6,3	6 559	-5,8	1,9	8 304	-7,8	15 476	-7,0	1,9

Noch 7. Ankünfte, Übernachtungen und Aufenthaltsdauer der Gäste in Beherbergungsbetrieben (einschl. Camping)
nach Reisegebieten und Herkunftsländern

Reisegebiet Land	März 2008					Januar - März 2008				
	Ankünfte		Übernachtungen		durch- schn. Aufent- halts- dauer	Ankünfte		Übernachtungen		durch- schn. Aufent- halts- dauer
	insge- samt	Veränd. gegen- über Vorj.- monat	insge- samt	Veränd. gegen- über Vorj.- monat		insge- samt	Veränd. gegen- über Vorj.- zeitr.	insge- samt	Veränd. gegen- über Vorj.- zeitr.	
	Anzahl	%	Anzahl	%	Tage	Anzahl	%	Anzahl	%	Tage
<u>MAGDEBURG, ELBE-BÖRDE-HEIDE</u>										
Afrika										
Republik Südafrika	-	-	-	-	-	3	0,0	3	-66,7	1,0
Sonstige afrikanische Länder	5	-37,5	13	8,3	2,6	11	-66,7	22	-57,7	2,0
Zusammen	5	-54,5	13	-38,1	2,6	14	-61,1	25	-59,0	1,8
Asien										
Arabische Golfstaaten	2	-50,0	2	-77,8	1,0	32	166,7	173	565,4	5,4
China Volksrep. u. Hongkong	89	15,6	180	102,2	2,0	166	78,5	728	491,9	4,4
Indien	-	-	-	-	-	1	-87,5	1	-96,2	1,0
Israel	8	-33,3	8	-75,0	1,0	11	-45,0	11	-75,0	1,0
Japan	32	68,4	66	78,4	2,1	58	93,3	116	118,9	2,0
Südkorea	3	-57,1	3	-62,5	1,0	14	40,0	18	5,9	1,3
Taiwan	6	-95,0	22	-81,7	3,7	7	-95,7	23	-85,9	3,3
Sonstige asiatische Länder	9	-25,0	13	-43,5	1,4	31	63,2	72	118,2	2,3
Zusammen	149	-41,3	294	-13,0	2,0	320	-9,9	1 142	135,5	3,6
Amerika										
Kanada	11	-26,7	30	0,0	2,7	39	-2,5	105	54,4	2,7
USA	73	17,7	131	-7,7	1,8	173	-24,5	396	-29,9	2,3
Mittelamerika und Karibik	5	400,0	5	25,0	1,0	23	155,6	48	100,0	2,1
Brasilien	4	-20,0	30	66,7	7,5	13	85,7	43	79,2	3,3
Sonstige südamerik. Länder	25	**	35	**	1,4	34	277,8	44	266,7	1,3
Zusammen	118	40,5	231	18,5	2,0	282	-4,1	636	-8,2	2,3
Australien und Neuseeland										
Australien	7	-69,6	32	-30,4	4,6	34	-43,3	104	-50,7	3,1
Neuseeland und Ozeanien	-	-	-	-	-	3	-40,0	26	420,0	8,7
Zusammen	7	-69,6	32	-30,4	4,6	37	-43,1	130	-39,8	3,5
Ohne Angabe										
	109	-6,8	144	5,1	1,3	303	47,1	440	74,6	1,5
Ausland zusammen										
	3 885	-8,0	7 273	-5,6	1,9	9 260	-7,1	17 849	-2,7	1,9
Ankünfte/Übern. insgesamt										
	39 873	-6,7	95 369	-3,3	2,4	108 782	-1,2	254 255	-0,5	2,3

Noch 7. Ankünfte, Übernachtungen und Aufenthaltsdauer der Gäste in Beherbergungsbetrieben (einschl. Camping)
nach Reisegebieten und Herkunftsländern

Reisegebiet	März 2008					Januar - März 2008					
	Ankünfte		Übernachtungen		durch- schn. Aufent- halts- dauer	Ankünfte		Übernachtungen		durch- schn. Aufent- halts- dauer	
	insge- samt	Veränd. gegen- über Vorj.- monat	insge- samt	Veränd. gegen- über Vorj.- monat		insge- samt	Veränd. gegen- über Vorj.- zeitr.	insge- samt	Veränd. gegen- über Vorj.- zeitr.		
					Anzahl					%	Anzahl
<u>ALTMARK</u>											
Bundesrepublik Deutschland	10 290	3,8	29 692	12,3	2,9	26 980	9,0	75 338	14,6	2,8	
Ausland											
Europa											
Belgien	2	-60,0	2	-66,7	1,0	18	200,0	18	100,0	1,0	
Bulgarien	1	X	2	X	2,0	1	X	2	X	2,0	
Dänemark	20	-4,8	78	122,9	3,9	42	-25,0	111	38,8	2,6	
Estland	-	-	-	-	-	-	-	-	-	-	
Finnland	6	-60,0	6	-75,0	1,0	16	-54,3	24	-60,7	1,5	
Frankreich	48	54,8	52	-75,2	1,1	180	133,8	190	-60,6	1,1	
Griechenland	3	-57,1	6	-25,0	2,0	6	-40,0	12	9,1	2,0	
Vereinigtes Königreich	4	-42,9	5	-37,5	1,3	14	-22,2	30	-31,8	2,1	
Irland, Republik	-	-	-	-	-	-	-	-	-	-	
Island	-	-	-	-	-	-	-	-	-	-	
Italien	10	11,1	13	-27,8	1,3	13	-48,0	21	-79,8	1,6	
Lettland	-	-	-	-	-	-	-	-	-	-	
Litauen	-	-	-	-	-	2	X	2	X	1,0	
Luxemburg	-	-	-	-	-	-	-	-	-	-	
Malta	-	-	-	-	-	-	-	-	-	-	
Niederlande	29	52,6	45	32,4	1,6	119	120,4	227	191,0	1,9	
Norwegen	2	X	2	X	1,0	3	200,0	3	200,0	1,0	
Österreich	17	88,9	35	150,0	2,1	30	30,4	51	6,3	1,7	
Polen	67	857,1	532	**	7,9	113	653,3	619	**	5,5	
Portugal	1	0,0	1	0,0	1,0	2	100,0	2	100,0	1,0	
Rumänien	-	-	-	-	-	-	-	-	-	-	
Russland	7	X	44	X	6,3	11	450,0	49	**	4,5	
Schweden	20	-20,0	56	7,7	2,8	33	-43,1	89	-24,6	2,7	
Schweiz	5	-50,0	14	-22,2	2,8	16	-23,8	32	-11,1	2,0	
Slowakische Republik	-	-	-	-	-	2	-60,0	3	-50,0	1,5	
Slowenien	-	-	-	-	-	-	-	-	-	-	
Spanien	31	675,0	57	**	1,8	32	23,1	58	123,1	1,8	
Tschechische Republik	5	-16,7	15	36,4	3,0	16	-11,1	27	-6,9	1,7	
Türkei	-	-	-	-	-	-	-	-	-	-	
Ukraine	-	-	-	-	-	2	X	2	X	1,0	
Ungarn	-	-	-	-	-	-	-	-	-	-	
Zypern	-	-	-	-	-	-	-	-	-	-	
Sonstige europäische Länder	8	X	8	X	1,0	9	X	9	X	1,0	
Zusammen	286	54,6	973	112,0	3,4	680	39,1	1 581	27,5	2,3	

Noch 7. Ankünfte, Übernachtungen und Aufenthaltsdauer der Gäste in Beherbergungsbetrieben (einschl. Camping)
nach Reisegebieten und Herkunftsländern

Reisegebiet	März 2008					Januar - März 2008				
	Ankünfte		Übernachtungen		durch- schn. Aufent- halts- dauer	Ankünfte		Übernachtungen		durch- schn. Aufent- halts- dauer
	insge- samt	Veränd. gegen- über Vorj.- monat	insge- samt	Veränd. gegen- über Vorj.- monat		insge- samt	Veränd. gegen- über Vorj.- zeitr.	insge- samt	Veränd. gegen- über Vorj.- zeitr.	
	Anzahl	%	Anzahl	%	Tage	Anzahl	%	Anzahl	%	Tage
<u>ALTMARK</u>										
Afrika										
Republik Südafrika	-	-	-	-	-	-	-	-	-	-
Sonstige afrikanische Länder	-	-	-	-	-	-	-	-	-	-
Zusammen	-	-	-	-	-	-	-	-	-	-
Asien										
Arabische Golfstaaten	-	-	-	-	-	-	-	-	-	-
China Volksrep. u. Hongkong	-	-	-	-	-	-	-	-	-	-
Indien	-	-	-	-	-	-	-	-	-	-
Israel	-	-	-	-	-	-	-	-	-	-
Japan	1	X	1	X	1,0	1	-50,0	1	-66,7	1,0
Südkorea	-	-	-	-	-	-	-	-	-	-
Taiwan	1	-85,7	1	-85,7	1,0	6	-76,0	6	-76,0	1,0
Sonstige asiatische Länder	-	-	-	-	-	-	-	-	-	-
Zusammen	2	-77,8	2	-77,8	1,0	7	-75,9	7	-76,7	1,0
Amerika										
Kanada	-	-	-	-	-	5	400,0	8	300,0	1,6
USA	3	-25,0	4	-55,6	1,3	5	-28,6	15	-16,7	3,0
Mittelamerika und Karibik	-	-	-	-	-	-	-	-	-	-
Brasilien	-	-	-	-	-	-	-	-	-	-
Sonstige südamerik. Länder	-	-	-	-	-	-	-	-	-	-
Zusammen	3	-62,5	4	-69,2	1,3	10	-28,6	23	-11,5	2,3
Australien und Neuseeland										
Australien	2	0,0	2	0,0	1,0	3	-40,0	3	-40,0	1,0
Neuseeland und Ozeanien	-	-	-	-	-	-	-	-	-	-
Zusammen	2	0,0	2	0,0	1,0	3	-40,0	3	-40,0	1,0
Ohne Angabe	162	-0,6	322	22,4	2,0	476	26,6	942	53,2	2,0
Ausland zusammen	455	24,0	1 303	74,7	2,9	1 176	28,8	2 556	33,4	2,2
Ankünfte/Übern. insgesamt	10 745	4,5	30 995	14,0	2,9	28 156	9,7	77 894	15,1	2,8

Noch 7. Ankünfte, Übernachtungen und Aufenthaltsdauer der Gäste in Beherbergungsbetrieben (einschl. Camping)
nach Reisegebieten und Herkunftsländern

Reisegebiet	März 2008					Januar - März 2008				
	Ankünfte		Übernachtungen		durch- schn. Aufent- halts- dauer	Ankünfte		Übernachtungen		durch- schn. Aufent- halts- dauer
Land	insge- samt	Veränd. gegen- über Vorj.- monat	insge- samt	Veränd. gegen- über Vorj.- monat		insge- samt	Veränd. gegen- über Vorj.- zeitr.	insge- samt	Veränd. gegen- über Vorj.- zeitr.	
	Anzahl	%	Anzahl	%	Tage	Anzahl	%	Anzahl	%	Tage
<u>SACHSEN-ANHALT</u>										
<u>ZUSAMMEN</u>										
Bundesrepublik Deutschland	162 864	2,0	435 182	8,6	2,7	437 132	4,8	1 150 537	5,7	2,6
Ausland										
Europa										
Belgien	246	12,3	447	-9,1	1,8	681	4,0	1 423	13,1	2,1
Bulgarien	26	X	37	X	1,4	45	X	83	X	1,8
Dänemark	1 174	56,5	2 775	70,3	2,4	2 176	8,4	4 545	14,5	2,1
Estland	151	-39,6	173	-71,3	1,1	299	-38,5	338	-60,7	1,1
Finnland	97	-17,1	145	-9,4	1,5	243	-14,4	423	6,5	1,7
Frankreich	449	9,5	1 105	1,3	2,5	1 446	27,9	3 190	4,8	2,2
Griechenland	25	0,0	32	-77,3	1,3	69	-4,2	98	-90,0	1,4
Vereinigtes Königreich	480	-1,4	845	-14,2	1,8	1 563	20,7	3 307	20,5	2,1
Irland, Republik	26	18,2	47	-17,5	1,8	93	-50,3	198	-44,8	2,1
Island	7	40,0	13	160,0	1,9	28	-89,4	58	-93,7	2,1
Italien	391	-5,3	1 678	40,1	4,3	1 065	-3,5	4 022	48,9	3,8
Lettland	78	-62,0	93	-76,7	1,2	127	-65,3	158	-77,3	1,2
Litauen	246	-7,5	411	12,3	1,7	427	-9,9	613	-14,9	1,4
Luxemburg	33	10,0	84	33,3	2,5	90	23,3	185	31,2	2,1
Malta	-	-	-	-	-	-	-	-	-	-
Niederlande	1 297	-13,4	2 564	-12,8	2,0	4 070	-8,4	8 876	0,5	2,2
Norwegen	130	91,2	194	79,6	1,5	328	46,4	467	39,0	1,4
Österreich	556	-16,1	1 274	-11,7	2,3	1 474	-12,5	3 315	-9,7	2,2
Polen	1 044	-24,2	2 303	-17,0	2,2	2 517	-25,2	5 310	-22,3	2,1
Portugal	20	-56,5	36	-37,9	1,8	74	-21,3	109	-7,6	1,5
Rumänien	17	X	30	X	1,8	83	X	338	X	4,1
Russland	838	72,4	1 404	99,7	1,7	1 518	44,4	2 517	42,8	1,7
Schweden	516	84,9	645	14,4	1,3	915	47,8	1 197	13,1	1,3
Schweiz	413	-9,4	783	-8,8	1,9	1 118	1,9	2 202	10,0	2,0
Slowakische Republik	53	39,5	166	41,9	3,1	108	-34,9	331	-12,2	3,1
Slowenien	7	-63,2	52	-41,6	7,4	52	-46,4	121	-63,3	2,3
Spanien	149	40,6	294	66,1	2,0	387	31,6	644	50,5	1,7
Tschechische Republik	197	-28,1	326	-24,2	1,7	531	-31,9	1 022	-22,5	1,9
Türkei	46	17,9	93	27,4	2,0	106	43,2	216	24,9	2,0
Ukraine	51	-37,0	61	-50,8	1,2	236	17,4	778	-9,2	3,3
Ungarn	157	-16,5	593	-4,7	3,8	321	-32,4	1 109	-32,5	3,5
Zypern	1	-50,0	31	933,3	31,0	4	100,0	94	**	23,5
Sonstige europäische Länder	281	X	560	X	2,0	834	X	1 570	X	1,9
Zusammen	9 202	1,6	19 294	-1,6	2,1	23 028	-4,0	48 857	-7,5	2,1

Noch 7. Ankünfte, Übernachtungen und Aufenthaltsdauer der Gäste in Beherbergungsbetrieben (einschl. Camping)
nach Reisegebieten und Herkunftsländern

Reisegebiet	März 2008					Januar - März 2008				
	Ankünfte		Übernachtungen		durch- schn. Aufent- halts- dauer	Ankünfte		Übernachtungen		durch- schn. Aufent- halts- dauer
	insge- samt	Veränd. gegen- über Vorj.- monat	insge- samt	Veränd. gegen- über Vorj.- monat		insge- samt	Veränd. gegen- über Vorj.- zeitr.	insge- samt	Veränd. gegen- über Vorj.- zeitr.	
	Anzahl	%	Anzahl	%	Tage	Anzahl	%	Anzahl	%	Tage
<u>SACHSEN-ANHALT</u>										
<u>ZUSAMMEN</u>										
Afrika										
Republik Südafrika	1	-83,3	1	-95,8	1,0	5	-44,4	6	-80,0	1,2
Sonstige afrikanische Länder	27	-48,1	75	-52,8	2,8	61	-34,4	223	-17,1	3,7
Zusammen	28	-51,7	76	-58,5	2,7	66	-35,3	229	-23,4	3,5
Asien										
Arabische Golfstaaten	14	-12,5	18	-73,1	1,3	92	130,0	334	128,8	3,6
China Volksrep. u. Hongkong	104	-26,8	218	7,4	2,1	238	3,0	847	122,3	3,6
Indien	1	-85,7	8	-85,5	8,0	10	-56,5	59	-57,2	5,9
Israel	27	80,0	52	33,3	1,9	41	-2,4	71	-34,9	1,7
Japan	84	-40,0	189	-29,2	2,3	237	-2,5	625	46,4	2,6
Südkorea	42	44,8	48	-47,8	1,1	60	-48,7	95	-60,7	1,6
Taiwan	11	-91,5	33	-74,4	3,0	18	-90,8	41	-80,8	2,3
Sonstige asiatische Länder	85	304,8	149	140,3	1,8	152	61,7	299	-7,1	2,0
Zusammen	368	-26,3	715	-21,8	1,9	848	-14,0	2 371	19,9	2,8
Amerika										
Kanada	48	14,3	183	53,8	3,8	140	55,6	334	14,4	2,4
USA	773	42,9	1 892	60,9	2,4	1 687	31,8	4 501	44,3	2,7
Mittelamerika und Karibik	16	33,3	28	-53,3	1,8	50	13,6	112	-51,3	2,2
Brasilien	9	-35,7	37	15,6	4,1	38	8,6	113	71,2	3,0
Sonstige südamerik. Länder	29	107,1	49	11,4	1,7	52	33,3	75	-16,7	1,4
Zusammen	875	40,4	2 189	53,0	2,5	1 967	32,2	5 135	35,2	2,6
Australien und Neuseeland										
Australien	42	-2,3	87	4,8	2,1	117	19,4	248	-9,8	2,1
Neuseeland und Ozeanien	-	-	-	-	-	7	-12,5	43	152,9	6,1
Zusammen	42	-8,7	87	-8,4	2,1	124	17,0	291	-0,3	2,3
Ohne Angabe										
	846	-26,6	1 668	-10,9	2,0	2 626	-2,1	5 010	6,1	1,9
Ausland zusammen										
	11 361	-0,7	24 029	-0,3	2,1	28 659	-2,3	61 893	-3,2	2,2
Ankünfte/Übern. insgesamt										
	174 225	1,8	459 211	8,1	2,6	465 791	4,3	1 212 430	5,2	2,6

8. Beherbergungsstätten, Gästebetten und Auslastung der Kapazitäten
für ausgewählte Städte , insgesamt und darunter Hotels

Gemeinde	März 2008						Januar bis März 2008	
	Betriebe			Betten			durchschnittliche Auslastung der angebotenen Betten	
	insgesamt	darunter		insgesamt ¹⁾	darunter			
		geöffnete Betriebe			angebotene Betten			
		zusammen	Veränd. gegenüber Vorj.-monat		zusammen	Veränd. gegenüber Vorj.-monat		
Anzahl	%		Anzahl	%	%			
Aschersleben								
Betriebe zusammen	5	5	0,0	285	279	-0,4	20,4	19,2
Hotels	2	2	0,0
Bernburg								
Betriebe zusammen	9	9	0,0	431	427	-0,7	16,8	17,1
Hotels	3	3	0,0	263	259	-1,5	16,3	16,5
Bitterfeld-Wolfen								
Betriebe zusammen	10	10	0,0	408	406	4,6	38,2	38,2
Hotels	7	7	0,0	342	340	3,3	32,2	32,6
Burg								
Betriebe zusammen	7	7	0,0	200	196	8,9	24,3	22,6
Hotels	2	2	0,0
Dessau-Roßlau								
Betriebe zusammen	22	21	0,0	1 402	1 367	6,8	28,7	23,6
Hotels	7	7	0,0	782	778	0,3	27,0	24,3
Eisleben								
Betriebe zusammen	11	11	10,0	432	429	6,2	23,3	17,1
Hotels	7	7	16,7	321	321	9,2	20,3	16,6
Gardelegen								
Betriebe zusammen	3	2	-50,0
Hotels	3	2	-33,3
Genthin								
Betriebe zusammen	6	6	0,0	180	178	6,0	25,2	20,7
Hotels	3	3	0,0	136	134	8,1	16,4	15,5
Gräfenhainichen								
Betriebe zusammen	4	4	0,0	59	59	1,7	14,7	13,7
Hotels	1	1	0,0
Halberstadt								
Betriebe zusammen	14	14	0,0	754	712	-4,0	27,1	23,2
Hotels	7	7	0,0	471	437	-6,4	31,5	27,6

1) max. Bettenangebot in den zurückliegenden 13 Monaten (einschl. lfd. Monat)

Noch 8. Beherbergungsstätten, Gästebetten und Auslastung der Kapazitäten
für ausgewählte Städte , insgesamt und darunter Hotels

Gemeinde	März 2008						Januar bis März 2008	
	Betriebe			Betten			durchschnittliche Auslastung der angebotenen Betten	
	insgesamt	darunter		insgesamt ¹⁾	darunter			
		geöffnete Betriebe			angebotene Betten			
		zusammen	Veränd. gegenüber Vorj.-monat		zusammen	Veränd. gegenüber Vorj.-monat		
Anzahl		%	Anzahl		%	%		
Haldensleben								
Betriebe zusammen	7	7	0,0	234	234	3,5	18,6	16,9
Hotels	2	2	0,0
Halle								
Betriebe zusammen	37	37	0,0	2 313	2 273	0,1	31,6	28,5
Hotels	14	14	0,0	1 528	1 494	-0,5	31,3	28,7
Havelberg								
Betriebe zusammen	9	8	0,0	227	211	8,2	10,2	8,3
Hotels	1	1	0,0
Hettstedt								
Betriebe zusammen	2	2	0,0
Hotels	-	-	-	-	-	-	.	.
Hohenmölsen								
Betriebe zusammen	2	2	0,0
Hotels	2	2	0,0
Jessen								
Betriebe zusammen	4	4	0,0	153	149	0,0	8,9	11,4
Hotels	3	3	0,0
Klötze								
Betriebe zusammen	4	4	0,0	69	67	-2,9	4,4	3,4
Hotels	4	4	0,0	69	67	-2,9	4,4	3,4
Köthen								
Betriebe zusammen	3	3	0,0	187	185	0,0	21,5	20,3
Hotels	3	3	0,0	187	185	0,0	21,5	20,3
Magdeburg								
Betriebe zusammen	37	37	-2,6	4 251	4 243	-0,8	25,9	24,6
Hotels	18	18	0,0	3 213	3 211	0,3	25,4	24,8
Merseburg								
Betriebe zusammen	10	10	11,1	539	465	-11,4	37,3	33,4
Hotels	6	6	20,0	427	353	-14,5	38,3	34,8

1) max. Bettenangebot in den zurückliegenden 13 Monaten (einschl. lfd. Monat)

Noch 8. Beherbergungsstätten, Gästebetten und Auslastung der Kapazitäten
für ausgewählte Städte , insgesamt und darunter Hotels

Gemeinde	März 2008							Januar bis März 2008	
	Betriebe			Betten				durchschnittliche Auslastung der angebotenen Betten	
	insgesamt	darunter		insgesamt ¹⁾	darunter				
		geöffnete Betriebe			angebotene Betten				
		zusammen	Veränd. gegenüber Vorj.-monat		zusammen	Veränd. gegenüber Vorj.-monat			
Anzahl		%	Anzahl		%	%			
Naumburg									
Betriebe zusammen	21	20	17,6	1 276	1 113	-3,7	24,4	17,3	
Hotels	8	8	0,0	507	499	0,0	29,7	20,1	
Nebra									
Betriebe zusammen	2	2	0,0	
Hotels	1	1	0,0	
Oschersleben									
Betriebe zusammen	6	6	0,0	343	343	6,9	22,4	14,5	
Hotels	2	2	0,0	
Osterburg									
Betriebe zusammen	2	2	0,0	
Hotels	1	1	0,0	
Quedlinburg									
Betriebe zusammen	35	35	2,9	1 423	1 408	1,5	24,1	19,8	
Hotels	11	11	0,0	650	650	0,2	28,9	24,7	
Querfurt									
Betriebe zusammen	9	8	33,3	196	166	21,2	13,5	12,0	
Hotels	5	5	0,0	
Sangerhausen									
Betriebe zusammen	17	17	6,3	559	535	0,9	12,9	14,4	
Hotels	5	5	0,0	207	186	-9,3	9,5	12,4	
Salzwedel									
Betriebe zusammen	8	8	0,0	243	243	3,8	15,6	14,3	
Hotels	3	3	0,0	142	142	6,8	20,0	17,4	
Schönebeck									
Betriebe zusammen	10	10	0,0	648	648	-4,7	49,7	47,7	
Hotels	2	2	0,0	
Staßfurt									
Betriebe zusammen	4	4	33,3	98	98	15,3	23,1	26,7	
Hotels	2	2	0,0	

1) max. Bettenangebot in den zurückliegenden 13 Monaten (einschl. lfd. Monat)

Noch 8. Beherbergungsstätten, Gästebetten und Auslastung der Kapazitäten
für ausgewählte Städte , insgesamt und darunter Hotels

Gemeinde	März 2008						Januar bis März 2008	
	Betriebe			Betten			durchschnittliche Auslastung der angebotenen Betten	
	insgesamt	darunter		insgesamt ¹⁾	darunter			
		geöffnete Betriebe			angebotene Betten			
		zusammen	Veränd. gegenüber Vorj.-monat		zusammen	Veränd. gegenüber Vorj.-monat		
Anzahl		%	Anzahl		%	%		
Stendal								
Betriebe zusammen	9	9	-10,0	411	388	-6,7	22,4	22,0
Hotels	5	5	-16,7	228	205	-12,0	28,5	27,0
Wanzleben								
Betriebe zusammen	2	2	0,0
Hotels	1	1	0,0
Weißenfels								
Betriebe zusammen	8	8	0,0	253	252	0,0	23,0	23,4
Hotels	4	4	0,0	142	142	0,0	32,9	31,5
Wernigerode								
Betriebe zusammen	63	61	-1,6	3 943	3 824	-0,4	35,6	33,3
Hotels	24	22	-8,3	1 996	1 902	-2,7	27,0	26,5
Wittenberg								
Betriebe zusammen	30	29	0,0	1 422	1 378	3,2	18,7	15,6
Hotels	14	13	0,0	935	900	0,3	16,2	14,3
Wolmirstedt								
Betriebe zusammen	4	4	0,0	129	122	-1,6	21,3	14,7
Hotels	1	1	0,0
Zeitz								
Betriebe zusammen	5	5	0,0	123	119	-3,3	27,5	22,4
Hotels	3	3	0,0
Zerbst								
Betriebe zusammen	6	6	0,0	115	115	0,0	24,6	22,2
Hotels	4	4	0,0

1) max. Bettenangebot in den zurückliegenden 13 Monaten (einschl. lfd. Monat)

9. Ankünfte, Übernachtungen und Aufenthaltsdauer der Gäste in Beherbergungsbetrieben (einschl. Camping)
für ausgewählte Städte, insgesamt und darunter Hotels

Gemeinde	März 2008					Januar - März 2008				
	Ankünfte		Übernachtungen		durch- schn. Aufent- halts- dauer	Ankünfte		Übernachtungen		durch- schn. Aufent- halts- dauer
	insge- samt	Veränd. gegen- über Vorj.- monat	insge- samt	Veränd. gegen- über Vorj.- monat		insge- samt	Veränd. gegen- über Vorj.- zeitr.	insge- samt	Veränd. gegen- über Vorj.- zeitr.	
	Anzahl	%	Anzahl	%	Tage	Anzahl	%	Anzahl	%	Tage
Aschersleben										
Betriebe zusammen	862	-6,4	1 767	3,4	2,0	2 482	2,5	4 903	1,0	2,0
Hotels
Bernburg										
Betriebe zusammen	1 151	-12,1	2 261	2,2	2,0	3 171	-6,5	6 043	3,0	1,9
Hotels	791	-12,4	1 307	-9,9	1,7	2 258	2,3	3 920	5,8	1,7
Bitterfeld-Wolfen										
Betriebe zusammen	1 816	9,8	4 814	16,6	2,7	5 425	36,5	14 090	34,7	2,6
Hotels	1 721	8,4	3 396	9,6	2,0	5 164	35,7	10 059	33,8	1,9
Burg										
Betriebe zusammen	963	33,2	1 508	9,7	1,6	2 536	31,0	4 073	12,8	1,6
Hotels
Dessau-Roßlau										
Betriebe zusammen	7 195	4,3	12 160	1,6	1,7	17 643	2,1	29 323	0,1	1,7
Hotels	4 029	-15,1	6 515	-10,7	1,6	10 974	-9,4	17 247	-8,0	1,6
Eisleben										
Betriebe zusammen	1 653	7,1	3 101	17,2	1,9	3 568	8,5	6 385	15,0	1,8
Hotels	1 243	7,8	2 020	12,8	1,6	2 865	8,9	4 582	14,3	1,6
Gardelegen										
Betriebe zusammen
Hotels
Genthin										
Betriebe zusammen	551	37,8	1 391	24,6	2,5	1 423	26,6	3 355	4,9	2,4
Hotels	385	25,8	681	29,2	1,8	1 049	21,4	1 895	17,7	1,8
Gräfenhainichen										
Betriebe zusammen	163	-5,8	269	-9,1	1,7	402	-11,3	738	-5,4	1,8
Hotels
Halberstadt										
Betriebe zusammen	3 305	1,1	6 107	4,0	1,8	8 083	-3,0	15 589	-5,2	1,9
Hotels	2 260	-2,7	4 270	-0,1	1,9	5 642	-3,1	11 401	0,3	2,0

Noch 9. Ankünfte, Übernachtungen und Aufenthaltsdauer der Gäste in Beherbergungsbetrieben (einschl. Camping)
für ausgewählte Städte, insgesamt und darunter Hotels

Gemeinde	März 2008					Januar - März 2008				
	Ankünfte		Übernachtungen		durch- schn. Aufent- halts- dauer	Ankünfte		Übernachtungen		durch- schn. Aufent- halts- dauer
	insge- samt	Veränd. gegen- über Vorj.- monat	insge- samt	Veränd. gegen- über Vorj.- monat		insge- samt	Veränd. gegen- über Vorj.- zeitr.	insge- samt	Veränd. gegen- über Vorj.- zeitr.	
	Anzahl	%	Anzahl	%	Tage	Anzahl	%	Anzahl	%	Tage
Haldensleben										
Betriebe zusammen	765	83,0	1 352	43,2	1,8	2 000	59,9	3 435	35,2	1,7
Hotels
Halle										
Betriebe zusammen	11 953	-8,9	22 285	-8,6	1,9	31 647	-1,2	58 771	-3,3	1,9
Hotels	8 414	-10,3	14 489	-11,8	1,7	22 359	-4,2	38 852	-3,5	1,7
Havelberg										
Betriebe zusammen	446	41,6	822	71,6	1,8	897	56,3	1 488	60,2	1,7
Hotels
Hettstedt										
Betriebe zusammen
Hotels	-	-	-	-	-	-	-	-	-	-
Hohenmölsen										
Betriebe zusammen
Hotels
Jessen										
Betriebe zusammen	268	-48,4	413	-56,4	1,5	906	-18,4	1 564	-25,4	1,7
Hotels
Klötze										
Betriebe zusammen	56	-46,7	91	-71,0	1,6	136	-50,9	209	-73,6	1,5
Hotels	56	-46,7	91	-71,0	1,6	136	-50,9	209	-73,6	1,5
Köthen										
Betriebe zusammen	687	7,7	1 233	8,6	1,8	1 913	0,1	3 412	4,5	1,8
Hotels	687	7,7	1 233	8,6	1,8	1 913	0,1	3 412	4,5	1,8
Magdeburg										
Betriebe zusammen	20 643	-15,3	34 060	-18,0	1,6	57 739	-8,4	95 058	-11,7	1,6
Hotels	16 250	-11,1	25 310	-11,9	1,6	46 438	-5,2	72 384	-5,6	1,6
Merseburg										
Betriebe zusammen	2 469	-7,3	5 376	-11,0	2,2	6 784	-0,6	14 107	-4,2	2,1
Hotels	2 075	-10,3	4 188	-4,8	2,0	5 893	0,3	11 161	2,8	1,9

Noch 9. Ankünfte, Übernachtungen und Aufenthaltsdauer der Gäste in Beherbergungsbetrieben (einschl. Camping)
für ausgewählte Städte, insgesamt und darunter Hotels

Gemeinde	März 2008					Januar - März 2008				
	Ankünfte		Übernachtungen		durch- schn. Aufent- halts- dauer	Ankünfte		Übernachtungen		durch- schn. Aufent- halts- dauer
	insge- samt	Veränd. gegen- über Vorj.- monat	insge- samt	Veränd. gegen- über Vorj.- monat		insge- samt	Veränd. gegen- über Vorj.- zeitr.	insge- samt	Veränd. gegen- über Vorj.- zeitr.	
	Anzahl	%	Anzahl	%	Tage	Anzahl	%	Anzahl	%	Tage
Naumburg										
Betriebe zusammen	3 891	8,7	8 480	36,6	2,2	8 532	17,0	17 280	29,4	2,0
Hotels	2 350	13,8	4 600	25,6	2,0	5 016	7,5	9 163	6,9	1,8
Nebra										
Betriebe zusammen
Hotels
Oschersleben										
Betriebe zusammen	1 343	72,2	2 385	79,9	1,8	2 548	56,4	4 519	50,7	1,8
Hotels
Osterburg										
Betriebe zusammen
Hotels
Quedlinburg										
Betriebe zusammen	4 754	24,9	10 535	31,5	2,2	11 221	15,5	24 766	17,6	2,2
Hotels	2 612	11,2	5 815	21,1	2,2	6 464	8,8	14 028	14,9	2,2
Querfurt										
Betriebe zusammen	484	57,7	674	43,4	1,4	1 239	62,0	1 647	41,4	1,3
Hotels
Sangerhausen										
Betriebe zusammen	1 155	-25,8	2 145	-27,4	1,9	3 422	-8,7	6 928	-4,7	2,0
Hotels	316	-47,9	549	-40,4	1,7	1 025	-22,2	2 226	1,5	2,2
Salzwedel										
Betriebe zusammen	626	3,3	1 176	13,0	1,9	1 734	7,8	3 157	12,9	1,8
Hotels	435	27,9	879	41,1	2,0	1 194	11,1	2 245	20,8	1,9
Schönebeck										
Betriebe zusammen	1 466	-7,4	9 991	1,1	6,8	4 159	-0,5	28 072	4,1	6,7
Hotels
Staßfurt										
Betriebe zusammen	449	-8,7	702	-16,0	1,6	1 464	-7,0	2 383	4,8	1,6
Hotels

Noch 9. Ankünfte, Übernachtungen und Aufenthaltsdauer der Gäste in Beherbergungsbetrieben (einschl. Camping)
für ausgewählte Städte, insgesamt und darunter Hotels

Gemeinde	März 2008					Januar - März 2008				
	Ankünfte		Übernachtungen		durch- schn. Aufent- halts- dauer	Ankünfte		Übernachtungen		durch- schn. Aufent- halts- dauer
	insge- samt	Veränd. gegen- über Vorj.- monat	insge- samt	Veränd. gegen- über Vorj.- monat		insge- samt	Veränd. gegen- über Vorj.- zeitr.	insge- samt	Veränd. gegen- über Vorj.- zeitr.	
	Anzahl	%	Anzahl	%	Tage	Anzahl	%	Anzahl	%	Tage
Stendal										
Betriebe zusammen	1 456	-15,0	2 700	0,3	1,9	4 238	7,5	7 798	18,5	1,8
Hotels	1 021	-16,7	1 808	3,6	1,8	2 954	6,5	5 050	18,3	1,7
Wanzleben										
Betriebe zusammen
Hotels
Weißenfels										
Betriebe zusammen	1 004	-19,5	1 800	-34,5	1,8	2 866	-4,5	5 359	-19,8	1,9
Hotels	879	-10,9	1 448	-15,1	1,6	2 514	2,3	4 075	-2,9	1,6
Wernigerode										
Betriebe zusammen	14 614	16,5	42 229	28,1	2,9	41 164	14,8	114 899	10,6	2,8
Hotels	7 184	12,4	15 938	15,4	2,2	20 400	15,2	45 454	7,4	2,2
Wittenberg										
Betriebe zusammen	3 951	-2,3	8 170	7,9	2,1	9 312	-9,4	19 701	-5,6	2,1
Hotels	2 751	-6,0	4 513	-4,0	1,6	6 862	-11,4	11 655	-12,5	1,7
Wolmirstedt										
Betriebe zusammen	448	0,2	806	14,2	1,8	993	6,3	1 631	8,0	1,6
Hotels
Zeitz										
Betriebe zusammen	465	14,5	980	28,1	2,1	1 124	11,8	2 441	35,8	2,2
Hotels
Zerbst										
Betriebe zusammen	468	-4,5	877	15,2	1,9	1 215	-0,5	2 325	9,4	1,9
Hotels

10. Beherbergungsstätten, Gästebetten und Auslastung der Kapazitäten
für ausgewählte touristische Zielorte, insgesamt und darunter Hotels

Gemeinde	März 2008						Januar bis März 2008	
	Betriebe			Betten			durchschnittliche Auslastung der angebotenen Betten	
	insgesamt	darunter		insgesamt ¹⁾	darunter			
		geöffnete Betriebe			angebotene Betten			
		zusammen	Veränd. gegenüber Vorj.-monat		zusammen	Veränd. gegenüber Vorj.-monat		
Anzahl		%	Anzahl		%	%		
Allrode								
Betriebe zusammen	4	3	-25,0	425	396	-6,2	52,3	51,3
Hotels	2	1	-50,0
Altenbrak								
Betriebe zusammen	11	10	0,0	281	258	0,8	31,5	26,4
Hotels	5	5	0,0	160	160	0,0	37,8	34,9
Arendsee (Altmark)								
Betriebe zusammen	10	8	-11,1	1 054	749	-2,2	27,6	23,0
Hotels	4	4	-20,0	86	85	-16,7	27,3	22,8
Bad Dürrenberg, Stadt								
Betriebe zusammen	4	4	0,0	98	97	2,1	24,2	20,5
Hotels	2	2	0,0
Bad Kösen, Stadt								
Betriebe zusammen	14	14	-6,7	909	907	1,0	63,6	55,0
Hotels	6	6	0,0	174	172	17,8	14,0	7,7
Bad Lauchstädt, Stadt								
Betriebe zusammen	7	7	0,0	163	162	1,3	20,9	17,1
Hotels	1	1	0,0
Bad Schmiedeberg, Stadt								
Betriebe zusammen	6	6	0,0	1 153	1 098	-4,8	69,8	62,5
Hotels	-	-	-	-	-	-	-	-
Bad Suderode								
Betriebe zusammen	13	13	0,0	583	577	-0,9	48,2	45,8
Hotels	4	4	0,0	149	144	-3,4	22,2	18,6
Ballenstedt, Stadt								
Betriebe zusammen	5	3	0,0	292	200	0,0	42,4	40,0
Hotels	3	2	0,0
Benneckenstein								
Betriebe zusammen	4	3	-25,0	180	93	-48,3	34,4	29,7
Hotels	2	1	-50,0
Blankenburg (Harz), Stadt								
Betriebe zusammen	15	15	0,0	955	913	0,0	36,9	35,2
Hotels	5	5	0,0	326	326	0,9	19,7	18,0
Dankerode								
Betriebe zusammen	2	2	0,0
Hotels	-	-	-	-	-	-	-	-
Darligerode								
Betriebe zusammen	1	1	0,0
Hotels	-	-	-	-	-	-	-	-

1) max. Bettenangebot in den zurückliegenden 13 Monaten (einschl. lfd. Monat)

Noch 10. Beherbergungsstätten, Gästebetten und Auslastung der Kapazitäten
für ausgewählte touristische Zielorte, insgesamt und darunter Hotels

Gemeinde	März 2008						Januar bis März 2008	
	Betriebe			Betten			durchschnittliche Auslastung der angebotenen Betten	
	insgesamt	darunter		insgesamt ¹⁾	darunter			
		geöffnete Betriebe			angebotene Betten			
		zusammen	Veränd. gegenüber Vorj.-monat		zusammen	Veränd. gegenüber Vorj.-monat		
Anzahl	%	Anzahl	%	%				
Elbingerode								
Betriebe zusammen	12	12	0,0	273	262	0,4	11,9	14,2
Hotels	2	2	0,0
Elend								
Betriebe zusammen	9	9	50,0	241	240	34,1	18,1	21,4
Hotels	2	2	0,0
Falkenstein, Stadt								
Betriebe zusammen	10	6	0,0	486	332	-4,6	42,6	36,2
Hotels	5	2	-33,3
Flechtingen								
Betriebe zusammen	5	5	0,0	454	454	0,0	75,5	75,4
Hotels	-	-	-	-	-	-	-	-
Freyburg (Unstrut), Stadt								
Betriebe zusammen	10	9	0,0	396	381	-1,3	15,8	13,6
Hotels	6	6	0,0	325	320	-1,5	16,1	14,0
Friedrichsbrunn								
Betriebe zusammen	8	7	-22,2	368	353	0,0	35,1	17,6
Hotels	4	3	-40,0	226	211	-4,5	47,1	20,3
Gernrode, Stadt								
Betriebe zusammen	7	6	-14,3	336	304	-5,0	15,5	11,3
Hotels	2	2	0,0
Güntersberge, Stadt								
Betriebe zusammen	4	4	0,0	790	633	-1,9	12,9	10,9
Hotels	2	2	0,0
Harzgerode								
Betriebe zusammen	5	5	0,0	500	500	0,6	54,7	57,5
Hotels	3	3	0,0
Hasselfelde								
Betriebe zusammen	13	13	18,2	1 306	1 179	8,1	11,6	11,1
Hotels	4	4	0,0	128	128	0,0	14,6	14,9
Ilsenburg (Harz), Stadt								
Betriebe zusammen	12	11	0,0	608	514	-11,1	32,0	28,7
Hotels	7	7	0,0	436	433	1,2	30,5	29,1
Kalbe (Milde), Stadt								
Betriebe zusammen	3	3	50,0	319	319	35,7	72,6	64,4
Hotels	2	2	100,0
Kamern								
Betriebe zusammen	-	-	-	-	-	-	-	-
Hotels	-	-	-	-	-	-	-	-

1) max. Bettenangebot in den zurückliegenden 13 Monaten (einschl. lfd. Monat)

Noch 10. Beherbergungsstätten, Gästebetten und Auslastung der Kapazitäten
für ausgewählte touristische Zielorte, insgesamt und darunter Hotels

Gemeinde	März 2008						Januar bis März 2008	
	Betriebe			Betten			durchschnittliche Auslastung der angebotenen Betten	
	insgesamt	darunter		insgesamt ¹⁾	darunter			
		geöffnete Betriebe			angebotene Betten			
		zusammen	Veränd. gegenüber Vorj.-monat		zusammen	Veränd. gegenüber Vorj.-monat		
Anzahl	%	Anzahl	%	%				
Kelbra (Kyffhäuser), Stadt								
Betriebe zusammen	6	6	20,0	427	427	21,7	14,8	11,8
Hotels	3	3	50,0	181	181	72,4	8,3	9,9
Neudorf								
Betriebe zusammen	-	-	-	-	-	-	-	-
Hotels	-	-	-	-	-	-	-	-
Schierke								
Betriebe zusammen	27	27	0,0	1 357	1 357	2,3	29,5	35,4
Hotels	11	11	10,0	575	575	5,1	30,1	37,4
Schollene								
Betriebe zusammen	1	-	-	-	-	-	-	-
Hotels	1	-	-	-	-	-	-	-
Sorge								
Betriebe zusammen	2	2	0,0
Hotels	1	1	0,0
Stecklenberg								
Betriebe zusammen	2	2	0,0
Hotels	-	-	-	-	-	-	-	-
Stiege								
Betriebe zusammen	2	2	0,0
Hotels	2	2	0,0
Stolberg (Harz), Stadt								
Betriebe zusammen	11	11	10,0	680	660	27,4	24,6	24,8
Hotels	8	8	14,3	436	416	8,9	32,1	33,7
Tangermünde, Stadt								
Betriebe zusammen	8	8	0,0	352	347	-0,6	22,7	19,4
Hotels	4	4	0,0	243	238	-0,8	27,3	22,9
Tanne								
Betriebe zusammen	4	4	0,0	273	272	0,0	30,0	40,8
Hotels	2	2	0,0
Thale, Stadt								
Betriebe zusammen	14	14	16,7	607	577	8,7	30,7	25,4
Hotels	4	4	33,3	152	148	49,5	10,4	10,7
Treseburg								
Betriebe zusammen	6	6	0,0	171	158	-4,8	21,1	20,1
Hotels	3	3	0,0	128	121	-4,7	20,9	21,0
Wörlitz, Stadt								
Betriebe zusammen	8	6	-14,3	431	368	-10,0	29,2	28,0
Hotels	5	4	0,0

1) max. Bettenangebot in den zurückliegenden 13 Monaten (einschl. lfd. Monat)

Veröffentlichungen im Statistischen Landesamt Sachsen-Anhalt

Im Monat Mai 2008 erschienen:

Bestell-Nr.	Kennziffer/ Periodizität	Titel	Preis (in EUR)
1 Z 0 03 ¹⁾	Z	Statistisches Monatsheft 5/08	5,50
3 A 6 01 ¹⁾	A VI - vj-2/07	Sozialversicherungspflichtig Beschäftigte - Stand: 30.06.2007 -	8,00
3A 6 06 ¹⁾	A VI - j/07	Pendlerströme der sozialversicherungspflichtig Beschäftigten - Stichtag: 30.06.2007 -	3,00
3 C 3 05 ¹⁾	C III - m-3/08	Schlachtungen und Geflügel - März 2008 -	1,50
3 C 3 06 ¹⁾	C III - j/07	Schlachtungen und Geflügel - Jahr 2007 - Endgültige Ergebnisse	1,50
3 C 3 07 ¹⁾	C III - m-2/08	Milcherzeugung und -verwendung - Februar 2008 -	1,50
3 C 3 08 ¹⁾	C III - j/07	Milcherzeugung und -verwendung - Jahr 2007 - Endgültige Ergebnisse	1,50
3 C 4 06 ¹⁾	C IV - 4j/07	Agrarstrukturerhebung Teil 5 Eigentums- und Pachtverhältnisse an der landwirtschaftlich genutzten Fläche der landwirtschaftlichen Betriebe - 2007 -	4,00
3 E 1 02 ¹⁾	E I - m-2/08	Beschäftigte, Umsatz im Verarbeitenden Gewerbe sowie im Bergbau und der Gewinnung von Steinen und Erden - Februar 2008 - Vorläufige Ergebnisse Betriebe mit 50 und mehr tätigen Personen	5,50
3 E 1 08	E I - m-2/08	Auftragseingangsindex und Umsatzindex im Verarbeitenden Gewerbe Februar 2008	5,50
3 E 1 08	E I - m-3/08	Auftragseingangsindex und Umsatzindex im Verarbeitenden Gewerbe März 2008	5,50
3 E 2 01 ¹⁾	E II - m-2/08	Umsatz, Tätige Personen, Auftragseingang und Auftragsbestand im Baugewerbe Februar 2008	2,50
3 E 2 01 ¹⁾	E II, E III - m-3/08	Umsatz, Tätige Personen, Auftragseingang und Auftragsbestand im Baugewerbe März 2008	2,50
3 F 2 01 ¹⁾	F II - m-3/08	Baugenehmigungen und Baufertigstellungen im Wohn- und Nichtwohnbau März 2008	2,50
3 F 2 02 ¹⁾	F II - j/07	Baugenehmigungen und Bauüberhang im Wohn- und Nichtwohnbau - Jahr 2007 -	3,50
3 G 3 02	G III - j/06	Aus- und Einfuhr - Jahr 2006 - Endgültige Ergebnisse	16,00
3 H 2 01 ¹⁾	H II - m-2/08	Binnenschifffahrt - Februar 2008 -	2,50
3 L 3 02 ¹⁾	L III - j/07	Personal im öffentlichen Dienst - Stand: 30.06.2007 -	3,00
3 M 1 02 ¹⁾	M I - vj-1/08	Preisindizes für Bauwerke - Februar 2008 -	2,00
3 P 1 01 ¹⁾	P I - j/07	Bruttoinlandsprodukt und Bruttowertschöpfung nach Wirtschaftsbereichen 1991 - 2007; Stand: Frühjahr 2008	3,50

1) als PDF-Datei kostenfrei erhältlich - bei Bestellung bitte die erste Stelle der Bestellnummer durch eine „6“ ersetzen.