

# STATISTISCHE BERICHTE

G IV  
m-1/08

Bestellnummer:  
3G401



## Tourismus

### Gäste und Übernachtungen im Reiseverkehr, Beherbergungskapazität

Januar 2008  
- Vorläufige Ergebnisse -



SACHSEN-ANHALT

Statistisches Landesamt

Herausgabemonat: April 2008

Zu beziehen durch das  
Statistische Landesamt Sachsen-Anhalt  
Dezernat Öffentlichkeitsarbeit  
Postfach 20 11 56  
06012 Halle (Saale)

Preis: 6,50 EUR (kostenfrei als PDF-Datei verfügbar – Bestellnummer: 6G401)

Inhaltliche Verantwortung:

Dezernat: Handel, Gastgewerbe, Dienstleistungen, Verkehr  
Frau Pekel  
Telefon: 0345 2318-404

Auskünfte erhalten Sie unter:

Telefon: 0345 2318-777  
Telefon: 0345 2318-715  
Telefon: 0345 2318-716

Telefax: 0345 2318-913  
Internet: <http://www.statistik.sachsen-anhalt.de>  
E-Mail: [info@stala.mi.sachsen-anhalt.de](mailto:info@stala.mi.sachsen-anhalt.de)

Vertrieb:

Telefon: 0345 2318-718  
E-Mail: [shop@stala.mi.sachsen-anhalt.de](mailto:shop@stala.mi.sachsen-anhalt.de)

Druck: Statistisches Landesamt Sachsen-Anhalt

© Statistisches Landesamt Sachsen-Anhalt, Halle (Saale), 2008

Für nichtgewerbliche Zwecke sind Vervielfältigung und unentgeltliche Verbreitung, auch auszugsweise, mit Quellenangabe gestattet. Die Verbreitung, auch auszugsweise, über elektronische Systeme/Datenträger bedarf der vorherigen Zustimmung. Alle übrigen Rechte bleiben vorbehalten.

Bibliothek und Besucherdienst (Merseburger Straße 2):

Montag bis Donnerstag: 9.00 Uhr bis 15.30 Uhr  
Freitag: 9.00 Uhr bis 13.00 Uhr } möglichst nach Vereinbarung

Telefon: 0345 2318-714  
E-Mail: [bibliothek@stala.mi.sachsen-anhalt.de](mailto:bibliothek@stala.mi.sachsen-anhalt.de)

# Statistischer Bericht

Gäste und Übernachtungen im Reiseverkehr  
Beherbergungskapazität

Januar 2008  
- Vorläufige Ergebnisse -

Land Sachsen-Anhalt

## Inhaltsverzeichnis

	Seite
Vorbemerkungen	4
<u>Graphische Darstellungen:</u>	
Zuordnung der Kreise zu Reisegebieten im Land Sachsen-Anhalt	7
Ankünfte in den Beherbergungsbetrieben Sachsen-Anhalts seit Januar 2005	8
Übernachtungen in den Beherbergungsbetrieben Sachsen-Anhalts seit Januar 2005	8
Anteile der Betriebsarten an den Übernachtungen in den Beherbergungsbetrieben des Landes Sachsen-Anhalt im Januar 2008	9
Stellplätze und Übernachtungen auf Campingplätzen in Sachsen-Anhalt seit Januar 2005	9
<u>Tabellen:</u>	
1. Ergebnisse der Beherbergungsstatistik Sachsen-Anhalts 1993 - 2008	10
2. Beherbergungsbetriebe, Gästebetten und Auslastung der Kapazitäten nach Kreisen im Monat Januar 2008	11
3. Ankünfte, Übernachtungen und Aufenthaltsdauer der Gäste in Beherbergungsbetrieben (einschl. Camping) nach Kreisen im Monat Januar 2008	12
4. Ankünfte, Übernachtungen und Aufenthaltsdauer der Gäste in Beherbergungsbetrieben der Hotellerie nach Kreisen im Monat Januar 2008	13
5. Beherbergungsstätten, Gästebetten und Auslastung der Kapazitäten nach Reisegebieten und Betriebsarten im Monat Januar 2008	14
6. Ankünfte, Übernachtungen und Aufenthaltsdauer der Gäste in Beherbergungsbetrieben (einschl. Camping) nach Reisegebieten, Betriebsarten und zusammengefassten Gästegruppen im Monat Januar 2008	17
7. Ankünfte, Übernachtungen und Aufenthaltsdauer der Gäste in Beherbergungsbetrieben (einschl. Camping) nach Reisegebieten und Herkunftsländern im Monat Januar 2008	29
8. Beherbergungsstätten, Gästebetten und Auslastung der Kapazitäten für ausgewählte Städte, insgesamt und darunter Hotels im Monat Januar 2008	41
9. Ankünfte, Übernachtungen und Aufenthaltsdauer der Gäste in Beherbergungsbetrieben (einschl. Camping) für ausgewählte Städte, insgesamt und darunter Hotels im Monat Januar 2008	45

	Seite
10. Beherbergungsstätten Gästebetten und Auslastung der Kapazitäten für ausgewählte touristische Zielorte, insgesamt und darunter Hotels im Monat Januar 2008	49
11. Ankünfte, Übernachtungen und Aufenthaltsdauer der Gäste in Beherbergungsbetrieben (einschl. Camping) für ausgewählte touristische Zielorte, insgesamt und darunter Hotels im Monat Januar 2008	52

## Vorbemerkungen

### 1. Allgemeine und methodische Erläuterungen zur Statistik der Beherbergung im Reiseverkehr

#### Rechtsgrundlagen

Die rechtliche Grundlage der monatlichen Erhebungen zur Beherbergungsstatistik ist das Beherbergungsstatistikgesetz (BeherbStatG) vom 22. Mai 2002, zuletzt geändert durch Artikel 18 des Gesetzes vom 7. September 2007 (BGBl. I S. 2246) in Verbindung mit dem Bundesstatistikgesetz (BStatG) vom 22. Januar 1987 (BGBl. I S. 462, 565), zuletzt geändert durch Artikel 3 des Gesetzes vom 7. September 2007 (BGBl. I S.2246) sowie die Richtlinie 95/57/EG des Rates vom 23. November 1995 über die Erhebung statistischer Daten im Bereich des Tourismus (ABl. EG Nr. L 291 S. 32), zuletzt geändert durch Anhang Nr. 1 der Richtlinie 2006/110/EG des Rates vom 20. November 2006 (ABl. EU Nr. L 363 S. 418)

Hiernach sind zu erfassen:

1. Die Ankünfte und Übernachtungen von Gästen im Reiseverkehr; bei Gästen mit Wohnsitz oder gewöhnlichem Aufenthalt außerhalb Deutschlands wird auch das Herkunftsland erfragt.
2. Die Anzahl der im Berichtsmonat angebotenen Gästebetten sowie die Anzahl der Stellplätze auf Campingplätzen für Urlaubscamping.
3. Bei Hotels, Gasthöfen, Pensionen und Hotels garnis zusätzlich die Anzahl der Gästezimmer jeweils zum 31. Juli eines Jahres.

Der Berichterstattung unterliegen alle Betriebe und Betriebsteile, die mehr als acht Gäste gleichzeitig vorübergehend beherbergen können (§3); auskunftspflichtig sind die Inhaber(-innen) oder die Leiter(-innen) des Beherbergungsbetriebes.

1) Siehe § 16 Abs. 1 Melderechtsrahmengesetz (MRRG) in der Fassung der Bekanntmachung vom 19. April 2002, zuletzt geändert durch Gesetz vom 25. August 2004 (BGBl. I S. 2210) sowie Meldegesetz des Landes Sachsen-Anhalt (MG LSA) in der Fassung der Bekanntmachung vom 11. August 2004 (GVBl. LSA S.506)

## 2. Definition und Begriffserläuterungen

### 2.1 Erhebungs- und Darstellungsmerkmale

Beherbergung im Reiseverkehr:

Unterbringung von Personen, die sich vorübergehend an einem anderen Ort als ihrem gewöhnlichen Wohnsitz aufhalten (Reisende). Ein Aufenthalt gilt - in Anlehnung an die melderechtlichen Vorschriften <sup>1)</sup> - dann als "vorübergehend", wenn er die Dauer von einem Jahr im Allgemeinen nicht überschreitet.

Der vorübergehende Ortswechsel kann durch Urlaub und Freizeit aber auch durch die Wahrnehmung privater und geschäftlicher Kontakte, den Besuch von Tagungen und Fortbildungsveranstaltungen, Maßnahmen zur Wiederherstellung der Gesundheit oder sonstiger Gründe veranlasst sein.

Beherbergungsbetriebe, -betriebsteile

Betriebe, die nach Einrichtung und Zweckbestimmung dazu dienen, mehr als acht Gäste (im Reiseverkehr) gleichzeitig zu beherbergen. Hierzu zählen auch Unterkunftsstätten, die die Gästebeherbergung nicht gewerblich und/oder nur als Nebenzweck betreiben.

Betten:

Der Bestand bezieht sich auf Normalbelegung, ohne Berücksichtigung behelfsmäßiger Schlafgelegenheiten (z.B. Schlafcouchen, Liegen, Kinderbetten), die bei Überbelegung zusätzlich zur Verfügung stehen. Das Angebot bezieht sich auf die am letzten Öffnungstag im Berichtsmonat tatsächlich angebotenen Beherbergungsmöglichkeiten.

Gästezimmer:

Eine selbständige vermietbare Einheit, die aus einem Raum oder einer Gruppe von Räumen besteht, die eine unteilbare Mieteinheit bilden. Das Angebot bezieht sich auf die am letzten Öffnungstag im Berichtsmonat tatsächlich angebotenen Zimmer; ohne Zimmer, die von Mitarbeitern des Betriebes genutzt werden.

**Ankünfte:**

Zahl der angekommenen Gäste in einer Beherbergungsstätte innerhalb des Berichtszeitraums, die zum vorübergehenden Aufenthalt ein Gästebett belegten.

**Übernachtungen:**

Zahl der Übernachtungen von Gästen, die im Berichtszeitraum ankamen oder aus dem vorherigen Berichtszeitraum noch anwesend waren.

**Durchschnittliche Aufenthaltsdauer:**

Der als Quotient  $\frac{\text{Übernachtungen}}{\text{Ankünfte}}$

errechnete Wert gibt die durchschnittliche Aufenthaltsdauer der Gäste im Beherbergungsbetrieb an; sie kann rechnerisch, z.B. in Orten mit Vorsorge- und Rehabilitationseinrichtungen höher sein als die Zahl der Kalendertage des Berichtszeitraumes.

**Durchschnittliche Auslastung:**

Rechnerisch ermittelter Wert, der die prozentuale Inanspruchnahme der Übernachtungsmöglichkeiten ausdrückt.

Bettenauslastung =

$$\frac{\text{Übernachtungen}}{\text{angebotene Bettentage}} \times 100$$

**Herkunftsländer:**

Für die Erfassung ist grundsätzlich der ständige Wohnsitz oder gewöhnliche Aufenthalt der Gäste maßgebend, nicht dagegen deren Staatsangehörigkeit (Nationalität).

**2.2 Gliederungsmerkmale****Reisegebiete:**

Gliederung nach nicht administrativen Raumeinheiten, die in Zusammenarbeit mit dem Ministerium für Wirtschaft und Arbeit des Landes Sachsen-Anhalt erstellt wurde und sich im Wesentlichen an die Zuständigkeitsbereiche der regionalen Tourismusverbände und an naturräumliche Gegebenheiten orientiert.

**Betriebsarten:**

Gruppierung der Beherbergungsstätten anhand der durch die Klassifikation der Wirtschaftszweige, Ausgabe 2003 (WZ 2003) vorgegebenen Kriterien.

**Unterschieden werden:**

**Hotel:** Jedermann zugängliche Beherbergungs- und Bewirtschaftungsstätte mit herkömmlichem Dienstleistungsangebot in der Mehrzahl ihrer Beherbergungseinheiten und mit wenigstens einem Restaurant - auch für Passanten - sowie mit besonderen Aufenthaltsräumen überwiegend für Hausgäste.

**Hotel garni:** Jedermann zugängliche Beherbergungsstätte, in der an Hausgäste nur Frühstück abgegeben wird.

**Gasthof:** Jedermann zugängliche Beherbergungs- und Bewirtschaftungsstätte mit herkömmlichem Dienstleistungsangebot in der Mehrzahl ihrer Beherbergungseinheiten und mit wenigstens einem Restaurant - auch für Passanten -; der Gasthof hat jedoch neben den Speise- und Schankräumen keine weiteren Aufenthaltsräume für Hausgäste.

**Pension:** Jedermann zugängliche Beherbergungsstätte, in der Speisen und Getränke nur an Hausgäste abgegeben werden.

Diese vier zuvor genannten Betriebsarten umfassen den Begriff Hotellerie.

**Jugendherberge, Hütte:**

Beherbergungsstätte, vorzugsweise für Angehörige der sie tragenden Organisation (z.B. Wanderverein, Heimatverein), in der Speisen und Getränke nur an Hausgäste abgegeben werden.

**Campingplatz:** Abgegrenztes Gelände, das jedermann zum vorübergehenden Aufstellen von mitgebrachten Wohnwagen oder Zelten zugänglich ist. Die Unterscheidung zwischen Urlaubs- oder Dauercamping knüpft an die vertraglich vereinbarte Campingplatzbenutzung mit einer Dauer von höchstens zwei Monaten oder mehr als zwei Monaten an.

Die Betreiber von Campingplätzen melden monatlich die Urlaubscamper (Durchgangscamping) an das Statistische Landesamt.

**Stellplatz/Standplatz:** Laut Verordnung über Campingplätze und Wochenendplätze vom 27. Januar 1994 (GVBl. LSA Nr. 5/1994) ist ein Standplatz die Fläche, die zum Aufstellen eines Zeltens oder Wohnwagens und des dazugehörigen Kraftfahrzeuges bestimmt ist. Im Beherbergungsgesetz vom 22. Mai 2002 (BGBl. I 1642) ist der Begriff Stellplätze festgelegt.

**Erholungs- und Ferienheim:** Beherbergungsstätte für Angehörige bestimmter Personengruppen (z.B. Mitglieder eines Vereins oder einer Organisation, Beschäftigte eines Unternehmens, Kinder, Mütter u.a. Betreute sozialer Einrichtungen), in der Speisen und Getränke nur an Hausgäste abgegeben werden.

**Boardinghouses:** Beherbergungsstätte, die jedermann zugänglich ist und neben Kurzeintaufenthalten insbesondere für längere Aufenthalte im urbanen Umfeld konzipiert ist. Die Ausstattung orientiert sich an privaten Wohnungen, eine Kochgelegenheit muss gegeben sein. Die Leistung wird durch einen hotelähnlichen Service ergänzt (Reinigung, Serviceoffice).

**Ferienzentrum:** Beherbergungsstätte, die jedermann zugänglich ist und nach Einrichtung und Zweckbestimmung dazu dient, wahlweise unterschiedliche Wohn- und Aufenthaltsmöglichkeiten zum vorübergehenden Aufenthalt sowie gleichzeitig Freizeiteinrichtungen in Verbindung mit Einkaufsquellen und persönlichen Dienstleistungen anzubieten.

**Ferienhaus, - wohnung:** Beherbergungsstätte, die jedermann zugänglich ist, in der Speisen und Getränke nicht abgegeben werden, aber Kochgelegenheit vorhanden ist.

**Vorsorge- und Rehabilitationseinrichtungen:** Beherbergungsstätte unter ärztlicher Leitung zur ausschließlichen oder überwiegenden Unterbringung von Kurgästen.

Zu dieser Betriebsart können auch Kinderheilstätten, Mutter-Kind-Kurheime, Rehabilitations- oder ähnliche Krankenhäuser, auch Fachabteilungen von Krankenhäusern zählen. Es werden nur solche Einrichtungen in der Beherbergungsstatistik erfasst, deren Gäste/Patienten überwiegend in der Lage sind, den Anstaltsbereich auch während ihres vorübergehenden Aufenthaltes zu verlassen, um die gemeindlichen Fremdenverkehrseinrichtungen in Anspruch zu nehmen.

#### Hinweis:

Am 01.07.2007 trat in Sachsen-Anhalt per Gesetz eine neue Kreisgebietsstruktur in Kraft. Die Zahl der seit der letzten Kreisgebietsreform im Jahr 1994 bestehenden 21 Landkreise wurde auf 11 verringert. Neben den Landkreisen gibt es weiterhin drei Kreisfreie Städte. Unverändert bleiben der Altmarkkreis Salzwedel und der Landkreis Stendal sowie die Kreisfreien Städte Halle (Saale) und die Landeshauptstadt Magdeburg.

In den monatlichen Veröffentlichungen des jeweils aktuellen Jahres sind vorläufige Ergebnisse ausgewiesen. Nachkorrekturen einzelner Betriebe für zurückliegende Monate sind jeweils berücksichtigt. Endgültige Ergebnisse enthält der Statistische Bericht GIV-m-12 Stand Dezember des jeweiligen Kalenderjahres.

Ab Berichtsmonat Februar 2004 enthielt der Statistische Bericht zusätzlich die monatlich erfassten Zimmer und deren Auslastung im Bereich der Hotellerie.

Auf Grundlage der eingangs genannten Gesetzesänderung werden ab Berichtsmonat Juni 2005 keine Daten zur Belegung der Gästezimmer mehr erhoben. Die Anzahl der Gästezimmer ist nur noch einmal im Jahr im Berichtsmonat Juli (Stichtag 31.07.) zu erfassen.

#### Hinweis zu Camping:

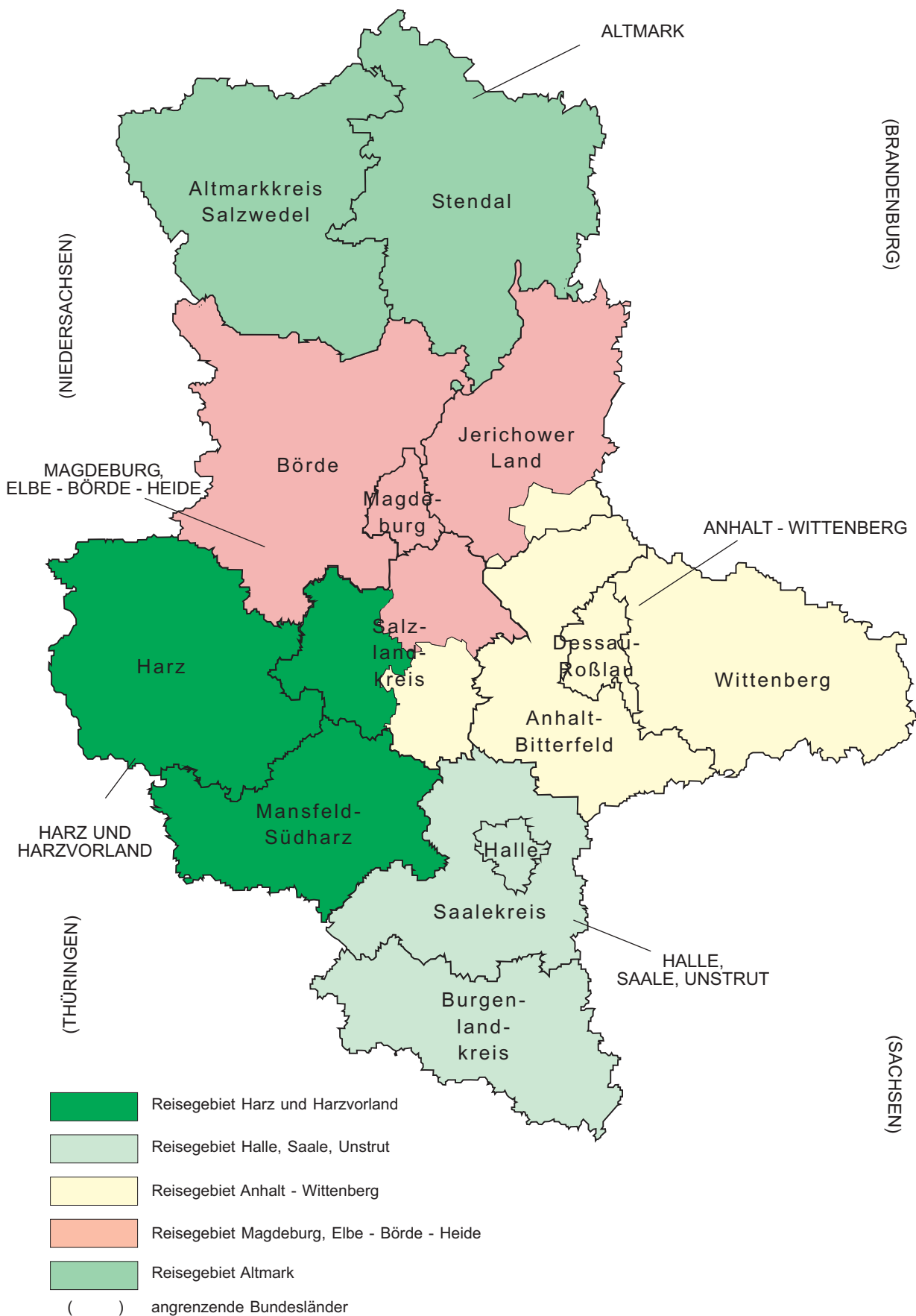
Die Merkmale Ankünfte und Übernachtungen werden einschließlich der Ankünfte und Übernachtungen auf Campingplätzen ausgewiesen. Angaben zur Betriebsart Campingplätze beinhalten hier das Aufkommen im Durchgangscamping und sind in die Summe „Betriebe zusammen“ integriert. Die Ankünfte und Übernachtungen im Dauercamping sind jeweils separat am Tabellenende dargestellt.

#### Zeichenerklärung

- = nichts vorhanden
- . = Zahlenwert geheimzuhalten
- x = Tabellenfach gesperrt, weil Aussagewert nicht sinnvoll  
(z.B. bei Vorjahresvergleichen ohne Basiswert oder programmtechnisch nicht möglich)
- ... Angabe fällt später an
- \*\* = Veränderungsrate ist größer als 999 %



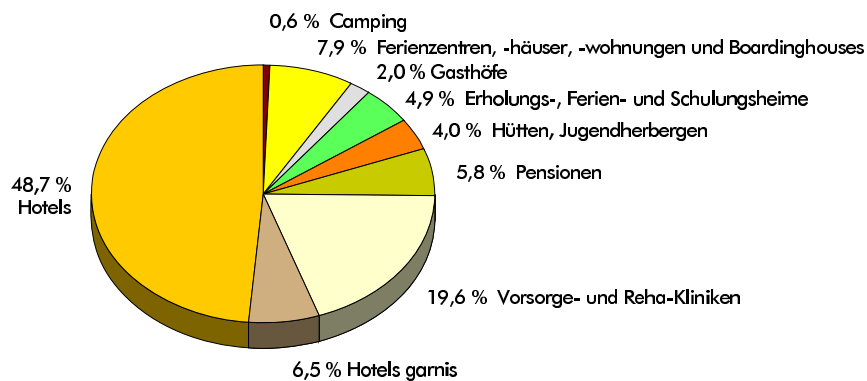
Zuordnung der Kreise zu Reisegebieten im Land Sachsen - Anhalt  
ab 01.07.2007



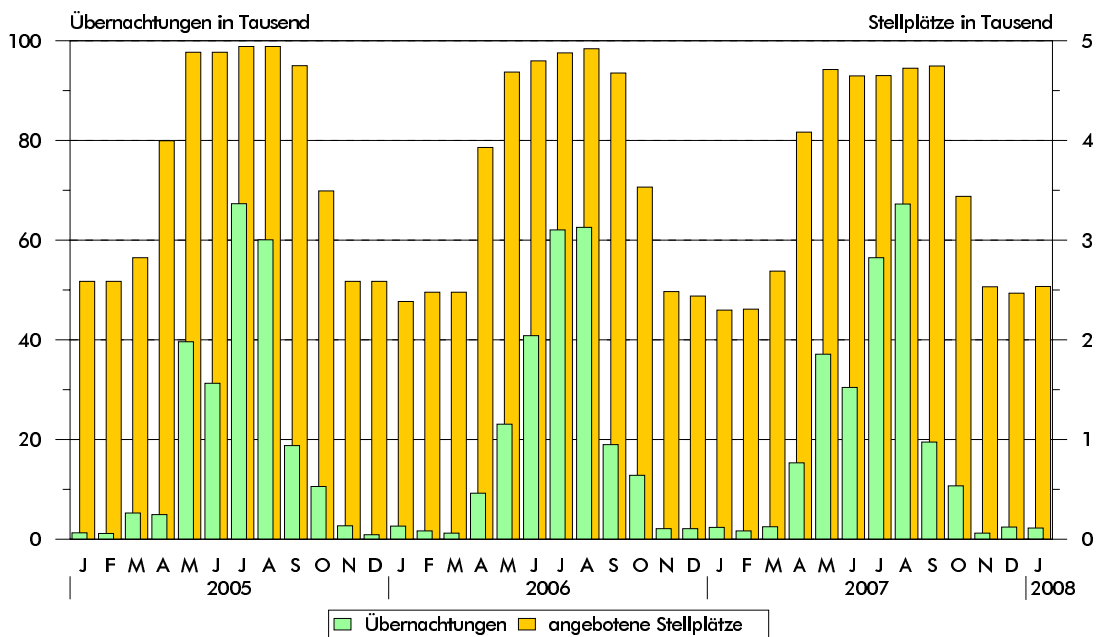
- Reisegebiet Harz und Harzvorland
- Reisegebiet Halle, Saale, Unstrut
- Reisegebiet Anhalt - Wittenberg
- Reisegebiet Magdeburg, Elbe - Börde - Heide
- Reisegebiet Altmark
- ( ) angrenzende Bundesländer



**Anteile der Betriebsarten an den Übernachtungen  
in Beherbergungsbetrieben des Landes Sachsen-Anhalt  
im Monat Januar 2008**



**Stellplätze<sup>1)</sup> und Übernachtungen<sup>1)</sup> auf Campingplätzen  
in Sachsen-Anhalt seit Januar 2005**



1) Stellplätze = Standplätze, graphische Darstellung ohne Dauercamping

## 1. Ergebnisse der Beherbergungsstatistik Sachsen-Anhalts 1993 - 2007

Jahr Monat	Geöffnete Betriebe	Angebotene Betten	Durchschnittliche Auslastung der angebotenen Betten	Ankünfte <sup>3)</sup>	Übernachtungen <sup>3)</sup>	Durchschnittliche Aufenthaltsdauer <sup>3)</sup>
	Anzahl	Anzahl	%	Anzahl	Anzahl	Tage
1993 <sup>1)</sup>	523	26 124	36,8	1 278 448	3 638 874	2,8
1994 <sup>1)</sup>	761	36 497	34,6	1 661 695	4 586 336	2,8
1995 <sup>1)</sup>	942	45 128	33,2	1 911 555	5 330 109	2,8
1996 <sup>1)</sup>	962	46 414	31,3	2 020 138	5 569 740	2,8
1997 <sup>1)</sup>	992	48 021	28,7	2 058 754	5 329 486	2,6
1998 <sup>1)</sup>	1 001	49 311	28,3	2 139 981	5 366 764	2,5
1999 <sup>1)</sup>	1 014	49 668	30,0	2 242 429	5 671 655	2,5
2000 <sup>1)</sup>	1 028	50 468	29,5	2 255 209	5 688 586	2,5
2001 <sup>1)</sup>	1 051	50 537	29,9	2 302 249	5 789 726	2,5
2002 <sup>1)</sup>	1 028	49 376	29,0	2 190 160	5 584 831	2,5
2003 <sup>1)</sup>	1 023	50 440	29,5	2 240 456	5 666 885	2,5
2004 <sup>1)</sup>	1 016	50 443	30,2	2 348 778	5 874 270	2,5
2005 <sup>1)</sup>	1 007	50 599	30,9	2 419 692	6 009 339	2,5
2006 <sup>1)</sup>	1 036	52 157	32,7	2 568 144	6 414 065	2,5
Januar	989	49 846	22,5	133 736	343 220	2,6
Februar	985	49 846	27,0	141 853	378 185	2,7
März	997	50 598	25,3	158 806	395 128	2,5
April	1 014	51 672	31,1	189 848	490 627	2,6
Mai	1 028	52 518	38,0	264 204	641 549	2,4
Juni	1 035	53 064	39,4	282 465	670 605	2,4
Juli	1 031	53 105	35,2	251 238	641 092	2,6
August	1 036	53 162	38,0	254 363	684 814	2,7
September	1 057	53 298	42,0	288 945	689 763	2,4
Oktober	1 059	53 507	37,1	248 427	627 915	2,5
November	1 032	51 526	27,0	184 101	417 626	2,3
Dezember	1 036	52 157	27,0	170 158	433 541	2,5
2007 <sup>1)</sup>	1 042	51 902	32,6	2 582 690	6 520 894	2,5
Januar	1 018	51 553	21,1	130 173	337 735	2,6
Februar	1 019	51 672	26,9	145 164	390 330	2,7
März	1 022	52 059	26,2	171 112	424 663	2,5
April	1 048	53 077	31,7	198 677	518 111	2,6
Mai	1 053	53 528	36,1	260 823	635 920	2,4
Juni	1 051	53 519	39,0	276 140	657 686	2,4
Juli	1 051	53 777	38,3	269 703	693 595	2,6
August	1 063	53 762	40,2	272 304	735 373	2,7
September	1 065	53 623	40,4	274 184	666 762	2,4
Oktober	1 072	53 617	36,6	239 766	618 919	2,6
November	1 045	51 921	27,0	181 202	420 125	2,3
Dezember	1 042	51 902	26,3	163 442	421 675	2,6
2008 <sup>2)</sup>						
Januar	1 029	51 429	22,2	138 312	355 196	2,6
Februar	...	...	...	...	...	...
März	...	...	...	...	...	...
April	...	...	...	...	...	...
Mai	...	...	...	...	...	...
Juni	...	...	...	...	...	...
Juli	...	...	...	...	...	...
August	...	...	...	...	...	...
September	...	...	...	...	...	...
Oktober	...	...	...	...	...	...
November	...	...	...	...	...	...
Dezember	...	...	...	...	...	...

1) Betriebe und Betten Stand 31.12.

2) vorläufige Ergebnisse

3) einschließlich Camping

2. Beherbergungsbetriebe, Gästebetten und Auslastung der Kapazitäten nach Kreisen

Kreisfreie Stadt Landkreis Land	Januar 2008						Januar bis Jan. 2008	
	Betriebe			Betten/bei Camping Stellplätze			durchschnittliche Auslastung der angebotenen Betten	
	insge- samt	darunter		insge- samt <sup>1)</sup>	darunter			
		geöffnete Betriebe			angebotene Betten/ Stellplätze			
		zusammen	Veränd. gegen- über Vorj.- monat		zusammen	Veränd. gegen- über Vorj.- monat		
Anzahl		%	Anzahl		%	%		
Dessau-Roßlau, Stadt	22	22	4,8	1 402	1 390	8,9	18,4	18,4
Halle (Saale), Stadt	37	37	0,0	2 310	2 256	0,9	24,2	24,2
Magdeburg, Stadt	37	37	-2,6	4 253	4 247	-0,9	21,8	21,8
Altmarkkreis Salzwedel	54	51	2,0	2 535	2 202	13,4	17,6	17,6
Anhalt-Bitterfeld	53	51	4,1	2 184	2 050	2,0	19,8	19,8
Börde	71	66	0,0	3 429	2 944	-2,1	27,3	27,3
Burgenlandkreis	99	89	2,3	4 715	4 243	-3,1	18,2	18,2
Harz	335	319	0,6	17 513	16 339	-1,9	25,0	25,0
Jerichower Land	43	41	0,0	1 385	1 302	5,5	17,7	17,7
Mansfeld-Südharz	78	76	2,7	3 350	3 173	5,7	16,2	16,2
Saalekreis	62	60	-1,6	3 277	3 145	-3,0	16,0	16,0
Salzlandkreis	61	58	3,6	2 611	2 361	-4,5	29,0	29,0
Stendal	52	46	0,0	1 765	1 556	-3,0	20,6	20,6
Wittenberg	85	76	1,3	4 813	4 221	0,3	24,0	24,0
Beherbergungsstätten								
Sachsen-Anhalt insgesamt	1 089	1 029	1,1	55 542	51 429	-0,2	22,2	22,2
außerdem								
Campingplätze <sup>2)</sup>								
Dauercamping	54	22	x	6 451	505	0,0	x	x
Durchgangscamping	69	29	x	4 974	2 535	10,3	x	x

1) max. Betten- bzw. Stellplatzangebot in den zurückliegenden 13 Monaten (einschl. lfd. Monat)

2) Anzahl Campingplätze darf nicht addiert werden, da jeder Campingplatz in jeder Campingart gezählt wird

3. Ankünfte, Übernachtungen und Aufenthaltsdauer der Gäste in Beherbergungsbetrieben (einschl. Camping)  
nach Kreisen

Kreisfreie Stadt Landkreis Land	Januar 2008					Januar - Januar 2008				
	Ankünfte		Übernachtungen		durch- schn. Aufent- halts- dauer	Ankünfte		Übernachtungen		durch- schn. Aufent- halts- dauer
	insge- samt	Veränd. gegen- über Vorj.- monat	insge- samt	Veränd. gegen- über Vorj.- monat		insge- samt	Veränd. gegen- über Vorj.- zeitr.	insge- samt	Veränd. gegen- über Vorj.- zeitr.	
	Anzahl	%	Anzahl	%	Tage	Anzahl	%	Anzahl	%	Tage
Dessau-Roßlau, Stadt	4 772	-3,9	7 935	-5,3	1,7	4 772	-3,9	7 935	-5,3	1,7
Halle (Saale), Stadt	9 403	-4,4	16 954	-10,4	1,8	9 403	-4,4	16 954	-10,4	1,8
Magdeburg, Stadt	17 293	-4,9	28 712	-6,8	1,7	17 293	-4,9	28 712	-6,8	1,7
Altmarkkreis Salzwedel	3 043	12,9	12 014	17,1	3,9	3 043	12,9	12 014	17,1	3,9
Anhalt-Bitterfeld	6 493	27,9	12 727	28,7	2,0	6 493	27,9	12 727	28,7	2,0
Börde	9 697	15,4	25 042	16,7	2,6	9 697	15,4	25 042	16,7	2,6
Burgenlandkreis	7 891	7,7	23 733	1,1	3,0	7 891	7,7	23 733	1,1	3,0
Harz	41 104	9,1	126 844	7,9	3,1	41 104	9,1	126 844	7,9	3,1
Jerichower Land	3 753	6,6	7 139	6,5	1,9	3 753	6,6	7 139	6,5	1,9
Mansfeld-Südharz	6 892	26,6	15 901	37,3	2,3	6 892	26,6	15 901	37,3	2,3
Saalekreis	9 562	12,0	15 613	4,4	1,6	9 562	12,0	15 613	4,4	1,6
Salzlandkreis	5 339	-6,9	21 541	-2,4	4,0	5 339	-6,9	21 541	-2,4	4,0
Stendal	5 415	10,6	10 000	14,7	1,8	5 415	10,6	10 000	14,7	1,8
Wittenberg	7 655	-2,9	31 041	-6,0	4,1	7 655	-2,9	31 041	-6,0	4,1
Sachsen-Anhalt insgesamt	138 312	6,3	355 196	5,2	2,6	138 312	6,3	355 196	5,2	2,6

4. Ankünfte, Übernachtungen und Aufenthaltsdauer der Gäste in Beherbergungsbetrieben  
der Hotellerie nach Kreisen

Kreisfreie Stadt Landkreis Land	Januar 2008					Januar - Januar 2008				
	Ankünfte		Übernachtungen		durch- schn. Aufent- halts- dauer	Ankünfte		Übernachtungen		durch- schn. Aufent- halts- dauer
	insge- samt	Veränd. gegen- über Vorj.- monat	insge- samt	Veränd. gegen- über Vorj.- monat		insge- samt	Veränd. gegen- über Vorj.- zeitr.	insge- samt	Veränd. gegen- über Vorj.- zeitr.	
	Anzahl	%	Anzahl	%	Tage	Anzahl	%	Anzahl	%	Tage
Dessau-Roßlau, Stadt	4 593	-6,2	7 601	-6,2	1,7	4 593	-6,2	7 601	-6,2	1,7
Halle (Saale), Stadt	8 640	-5,6	15 484	-10,3	1,8	8 640	-5,6	15 484	-10,3	1,8
Magdeburg, Stadt	16 148	-5,5	25 410	-8,5	1,6	16 148	-5,5	25 410	-8,5	1,6
Altmarkkreis Salzwedel	2 301	8,2	3 602	2,2	1,6	2 301	8,2	3 602	2,2	1,6
Anhalt-Bitterfeld	6 243	25,3	12 371	27,4	2,0	6 243	25,3	12 371	27,4	2,0
Börde	8 180	17,7	13 079	21,7	1,6	8 180	17,7	13 079	21,7	1,6
Burgenlandkreis	5 786	5,3	10 211	5,6	1,8	5 786	5,3	10 211	5,6	1,8
Harz	28 817	6,3	74 592	3,4	2,6	28 817	6,3	74 592	3,4	2,6
Jerichower Land	3 317	24,2	6 124	24,4	1,8	3 317	24,2	6 124	24,4	1,8
Mansfeld-Südharz	4 939	28,7	11 468	58,3	2,3	4 939	28,7	11 468	58,3	2,3
Saalekreis	9 552	11,9	15 595	4,3	1,6	9 552	11,9	15 595	4,3	1,6
Salzlandkreis	4 497	0,0	8 512	6,3	1,9	4 497	0,0	8 512	6,3	1,9
Stendal	4 634	12,4	8 515	18,6	1,8	4 634	12,4	8 515	18,6	1,8
Wittenberg	5 964	-5,1	11 237	-0,2	1,9	5 964	-5,1	11 237	-0,2	1,9
Sachsen-Anhalt insgesamt	113 611	5,4	223 801	5,3	2,0	113 611	5,4	223 801	5,3	2,0

5. Beherbergungsstätten, Gästebetten und Auslastung der Kapazitäten nach Reisegebieten und Betriebsarten

Reisegebiet  Land	Januar 2008						Januar bis Jan. 2008	
	Betriebe			Betten/bei Camping Stellplätze			durchschnittliche Auslastung der angebotenen Betten	
	insge- samt	darunter		insge- samt <sup>1)</sup>	darunter			
		geöffnete Betriebe			angebotene Betten/ Stellplätze			
	zusammen	Veränd. gegen- über Vorj.- monat		zusammen	Veränd. gegen- über Vorj.- monat			
	Anzahl	%		Anzahl	%		%	
<b><u>HARZ UND HARZVORLAND</u></b>								
Hotels	167	156	-3,1	9 482	8 993	-2,3	26,3	26,3
Hotels garnis	27	27	3,8	1 252	1 180	-1,7	17,1	17,1
Gasthöfe	38	37	0,0	700	674	1,0	12,1	12,1
Pensionen	81	79	5,3	1 591	1 540	0,2	17,4	17,4
<u>Hotellerie</u>	313	299	0,0	13 025	12 387	-1,7	23,5	23,5
Jugendherbergen, Hütten	26	25	0,0	2 098	1 902	-4,2	14,9	14,9
Erholungs-, Ferien-, Schulungsheime	31	28	-3,4	2 224	1 941	0,8	18,1	18,1
Ferienzentren	12	12	20,0	.	.	.	.	.
Ferienhäuser, -wohnungen	49	47	14,6	1 914	1 768	7,2	13,7	13,7
<u>Sonst.Beherberg.gewerbe</u>	118	112	6,7	.	.	.	.	.
Vorsorge- u. Reha-Kliniken	2	2	0,0	.	.	.	.	.
<u>Betriebe zusammen</u>	433	413	1,7	21 601	20 105	-0,7	23,4	23,4
außerdem Campingplätze <sup>2)</sup>								
Dauercamping	8	8	x	986	197	0,0	x	x
Durchgangscamping	12	12	x	1 245	1 209	8,5	x	x
<b><u>HALLE, SAALE, UNSTRUT</u></b>								
Hotels	86	84	-1,2	5 821	5 639	-1,8	17,4	17,4
Hotels garnis	24	24	0,0	1 133	1 116	1,1	20,0	20,0
Gasthöfe	23	21	-12,5	403	349	-5,4	12,4	12,4
Pensionen	36	31	14,8	645	569	16,6	16,0	16,0
<u>Hotellerie</u>	169	160	0,0	8 002	7 673	-0,4	17,5	17,5
Jugendherbergen, Hütten	11	11	10,0	914	827	-5,3	7,5	7,5
Erholungs-, Ferien-, Schulungsheime	6	6	0,0	.	.	.	.	.
Boardinghouses	1	1	0,0	.	.	.	.	.
Ferienzentren	1	1	0,0	.	.	.	.	.
Ferienhäuser, -wohnungen	7	4	0,0	185	79	0,0	3,5	3,5
<u>Sonst.Beherberg.gewerbe</u>	26	23	4,5	.	.	.	.	.
Vorsorge- u. Reha-Kliniken	3	3	0,0	.	.	.	.	.
<u>Betriebe zusammen</u>	198	186	0,5	10 302	9 644	-2,2	18,9	18,9
außerdem Campingplätze <sup>2)</sup>								
Dauercamping	10	3	x	600	60	0,0	x	x
Durchgangscamping	12	3	x	563	250	66,7	x	x

1) max. Betten- bzw. Stellplatzangebot in den zurückliegenden 13 Monaten (einschl. lfd. Monat)

2) Anzahl Campingplätze darf nicht addiert werden, da jeder Campingplatz in jeder Campingart gezählt wird



Noch 5. Beherbergungsstätten, Gästebetten und Auslastung der Kapazitäten nach Reisegebieten und Betriebsarten

Reisegebiet  Land	Januar 2008						Januar bis Jan. 2008	
	Betriebe			Betten/bei Camping Stellplätze			durchschnittliche Auslastung der angebotenen Betten	
	insgesamt	darunter		insgesamt <sup>1)</sup>	darunter			
		geöffnete Betriebe			angebotene Betten/ Stellplätze			
	zusammen	Veränd. gegenüber Vorj.-monat		zusammen	Veränd. gegenüber Vorj.-monat			
	Anzahl	%		Anzahl	%		%	
<b><u>ANHALT-WITTENBERG</u></b>								
Hotels	78	75	4,2	4 625	4 450	3,7	19,1	19,1
Hotels garnis	16	16	6,7	794	767	2,3	15,7	15,7
Gasthöfe	18	18	0,0	385	380	-0,3	11,9	11,9
Pensionen	33	32	-3,0	736	677	-4,8	17,6	17,6
<u>Hotellerie</u>	145	141	2,2	6 540	6 274	2,3	18,1	18,1
Jugendherbergen, Hütten	13	10	0,0	.	.	.	.	.
Erholungs-, Ferien-, Schulungsheime	7	7	-12,5	596	549	-21,5	7,5	7,5
Boardinghouses	1	1	0,0	.	.	.	.	.
Ferienhäuser, -wohnungen	15	10	0,0	.	.	.	.	.
<u>Sonst.Beherberg.gewerbe</u>	36	28	0,0	.	.	.	.	.
Vorsorge- u. Reha-Kliniken	2	2	0,0	.	.	.	.	.
<u>Betriebe zusammen</u>	183	171	1,8	9 368	8 529	1,0	21,3	21,3
außerdem Campingplätze <sup>2)</sup>								
Dauercamping	13	5	x	1 663	135	0,0	x	x
Durchgangscamping	15	6	x	1 068	395	-6,8	x	x
<b><u>MAGDEBURG.</u></b>								
<b><u>ELBE-BÖRDE-HEIDE</u></b>								
Hotels	64	61	-1,6	5 593	5 420	-0,8	20,9	20,9
Hotels garnis	22	22	-4,3	929	915	-5,1	18,7	18,7
Gasthöfe	14	14	7,7	245	243	22,1	10,9	10,9
Pensionen	41	41	2,5	739	721	2,3	21,7	21,7
<u>Hotellerie</u>	141	138	0,0	7 506	7 299	-0,5	20,4	20,4
Jugendherbergen, Hütten	10	9	-10,0	601	566	-6,1	12,8	12,8
Erholungs-, Ferien-, Schulungsheime	7	7	0,0	431	429	0,0	17,5	17,5
Boardinghouses	1	1	0,0	.	.	.	.	.
Ferienzentren	2	1	0,0	.	.	.	.	.
Ferienhäuser, -wohnungen	4	2	-33,3	.	.	.	.	.
<u>Sonst.Beherberg.gewerbe</u>	24	20	-4,8	1 605	1 234	-2,6	16,0	16,0
Vorsorge- u. Reha-Kliniken	4	4	0,0	860	860	0,0	82,2	82,2
<u>Betriebe zusammen</u>	169	162	-0,6	9 971	9 393	-0,7	25,5	25,5
außerdem Campingplätze <sup>2)</sup>								
Dauercamping	13	3	x	2 470	100	0,0	x	x
Durchgangscamping	15	4	x	1 211	441	10,0	x	x

1) max. Betten- bzw. Stellplatzangebot in den zurückliegenden 13 Monaten (einschl. lfd. Monat)

2) Anzahl Campingplätze darf nicht addiert werden, da jeder Campingplatz in jeder Campingart gezählt wird

Noch 5. Beherbergungsstätten, Gästebetten und Auslastung der Kapazitäten nach Reisegebieten und Betriebsarten

Reisegebiet  Land	Januar 2008						Januar bis Jan. 2008	
	Betriebe			Betten/bei Camping Stellplätze			durchschnittliche Auslastung der angebotenen Betten	
	insge- samt	darunter		insge- samt <sup>1)</sup>	darunter			
		geöffnete Betriebe			angebotene Betten/ Stellplätze			
	zusammen	Veränd. gegen- über Vorj.- monat		zusammen	Veränd. gegen- über Vorj.- monat			
	Anzahl	%		Anzahl	%		%	
<u>ALTMARK</u>								
Hotels	42	39	-4,9	1 633	1 524	1,6	19,3	19,3
Hotels garnis	5	5	-16,7	249	247	-13,3	13,5	13,5
Gasthöfe	16	16	0,0	298	296	3,9	9,3	9,3
Pensionen	23	23	21,1	441	431	26,4	8,3	8,3
<u>Hotellerie</u>	86	83	1,2	2 621	2 498	3,6	15,6	15,6
Jugendherbergen, Hütten	4	2	-50,0	.	.	.	.	.
Erholungs-, Ferien-, Schulungsheime	2	2	-33,3	.	.	.	.	.
Ferienzentren	5	3	200,0	790	488	68,3	3,7	3,7
Ferienhäuser, -wohnungen	7	5	25,0	133	103	77,6	3,4	3,4
<u>Sonst.Beherberg.gewerbe</u>	18	12	0,0	.	.	.	.	.
Vorsorge- u. Reha-Kliniken	2	2	0,0	.	.	.	.	.
<u>Betriebe zusammen</u>	106	97	1,0	4 300	3 758	6,0	18,9	18,9
außerdem Campingplätze <sup>2)</sup>								
Dauercamping	10	3	x	732	13	0,0	x	x
Durchgangscamping	15	4	x	887	240	14,3	x	x
<u>SACHSEN-ANHALT ZUSAMMEN</u>								
Hotels	437	415	-1,4	27 154	26 026	-0,7	21,6	21,6
Hotels garnis	94	94	0,0	4 357	4 225	-1,8	17,7	17,7
Gasthöfe	109	106	-1,9	2 031	1 942	2,2	11,5	11,5
Pensionen	214	206	6,2	4 152	3 938	4,1	17,0	17,0
<u>Hotellerie</u>	854	821	0,5	37 694	36 131	-0,2	20,1	20,1
Jugendherbergen, Hütten	64	57	-3,4	4 764	4 080	-3,8	11,2	11,2
Erholungs-, Ferien-, Schulungsheime	53	50	-5,7	3 617	3 283	-4,8	17,2	17,2
Boardinghouses	3	3	0,0	180	180	0,0	34,8	34,8
Ferienzentren	20	17	30,8	3 304	2 335	4,2	24,4	24,4
Ferienhäuser, -wohnungen	82	68	13,3	2 799	2 236	8,1	12,2	12,2
<u>Sonst.Beherberg.gewerbe</u>	222	195	3,7	14 664	12 114	-0,5	15,9	15,9
Vorsorge- u. Reha-Kliniken	13	13	0,0	3 184	3 184	0,0	70,5	70,5
<u>Betriebe zusammen</u>	1 089	1 029	1,1	55 542	51 429	-0,2	22,3	22,2
außerdem Campingplätze <sup>2)</sup>								
Dauercamping	54	22	x	6 451	505	0,0	x	x
Durchgangscamping	69	29	x	4 974	2 535	10,3	x	x

1) max. Betten- bzw. Stellplatzangebot in den zurückliegenden 13 Monaten (einschl. lfd. Monat)

2) Anzahl Campingplätze darf nicht addiert werden, da jeder Campingplatz in jeder Campingart gezählt wird

6. Ankünfte, Übernachtungen und Aufenthaltsdauer der Gäste in Beherbergungsbetrieben (einschl. Camping)  
nach Reisegebieten, Betriebsarten und zusammengefassten Gästegruppen

Reisegebiet Betriebsart  Ständiger Wohnsitz der Gäste innerhalb / außerhalb der Bundesrepublik Deutschland	Januar 2008					Januar - Januar 2008				
	Ankünfte		Übernachtungen		durch- schn. Aufent- halts- dauer	Ankünfte		Übernachtungen		durch- schn. Aufent- halts- dauer
	insge- samt	Veränd. gegen- über Vorj.- monat	insge- samt	Veränd. gegen- über Vorj.- monat		insge- samt	Veränd. gegen- über Vorj.- zeitr.	insge- samt	Veränd. gegen- über Vorj.- zeitr.	
	Anzahl	%	Anzahl	%	Tage	Anzahl	%	Anzahl	%	Tage
<b>HARZ UND HARZVORLAND</b>										
<b>Hotels</b>										
Bundesrep. Deutschland	26 908	3,8	70 035	5,7	2,6	26 908	3,8	70 035	5,7	2,6
Anderer Wohnsitz	860	10,3	2 191	14,7	2,5	860	10,3	2 191	14,7	2,5
Zusammen	27 768	4,0	72 226	6,0	2,6	27 768	4,0	72 226	6,0	2,6
<b>Hotels garnis</b>										
Bundesrep. Deutschland	2 997	28,2	5 764	5,6	1,9	2 997	28,2	5 764	5,6	1,9
Anderer Wohnsitz	290	391,5	503	337,4	1,7	290	391,5	503	337,4	1,7
Zusammen	3 287	37,1	6 267	12,5	1,9	3 287	37,1	6 267	12,5	1,9
<b>Gasthöfe</b>										
Bundesrep. Deutschland	1 082	-9,6	2 492	9,0	2,3	1 082	-9,6	2 492	9,0	2,3
Anderer Wohnsitz	19	-20,8	44	-50,0	2,3	19	-20,8	44	-50,0	2,3
Zusammen	1 101	-9,8	2 536	6,8	2,3	1 101	-9,8	2 536	6,8	2,3
<b>Pensionen</b>										
Bundesrep. Deutschland	3 103	35,7	8 079	30,7	2,6	3 103	35,7	8 079	30,7	2,6
Anderer Wohnsitz	66	78,4	214	59,7	3,2	66	78,4	214	59,7	3,2
Zusammen	3 169	36,4	8 293	31,3	2,6	3 169	36,4	8 293	31,3	2,6
<b>Hotellerie zusammen</b>										
Bundesrep. Deutschland	34 090	7,4	86 370	7,8	2,5	34 090	7,4	86 370	7,8	2,5
Anderer Wohnsitz	1 235	37,2	2 952	31,3	2,4	1 235	37,2	2 952	31,3	2,4
Zusammen	35 325	8,2	89 322	8,4	2,5	35 325	8,2	89 322	8,4	2,5
<b>Jugendherbergen, Hütten</b>										
Bundesrep. Deutschland	3 316	19,4	8 787	11,1	2,6	3 316	19,4	8 787	11,1	2,6
Anderer Wohnsitz	4	-93,0	5	-94,0	1,3	4	-93,0	5	-94,0	1,3
Zusammen	3 320	17,1	8 792	10,0	2,6	3 320	17,1	8 792	10,0	2,6
<b>Campingplätze</b>										
Bundesrep. Deutschland	289	27,3	1 522	29,5	5,3	289	27,3	1 522	29,5	5,3
Anderer Wohnsitz	10	150,0	77	285,0	7,7	10	150,0	77	285,0	7,7
Zusammen	299	29,4	1 599	33,8	5,3	299	29,4	1 599	33,8	5,3
<b>Erholungs-, Ferien-, Schulungsheime</b>										
Bundesrep. Deutschland	4 302	35,6	10 730	25,6	2,5	4 302	35,6	10 730	25,6	2,5
Anderer Wohnsitz	4	300,0	13	550,0	3,3	4	300,0	13	550,0	3,3
Zusammen	4 306	35,7	10 743	25,7	2,5	4 306	35,7	10 743	25,7	2,5

Noch 6. Ankünfte, Übernachtungen und Aufenthaltsdauer der Gäste in Beherbergungsbetrieben (einschl. Camping)  
nach Reisegebieten, Betriebsarten und zusammengefassten Gästegruppen

Reisegebiet Betriebsart Ständiger Wohnsitz der Gäste innerhalb / außerhalb der Bundesrepublik Deutschland	Januar 2008					Januar - Januar 2008				
	Ankünfte		Übernachtungen		durch- schn. Aufent- halts- dauer	Ankünfte		Übernachtungen		durch- schn. Aufent- halts- dauer
	insge- samt	Veränd. gegen- über Vorj.- monat	insge- samt	Veränd. gegen- über Vorj.- monat		insge- samt	Veränd. gegen- über Vorj.- zeitr.	insge- samt	Veränd. gegen- über Vorj.- zeitr.	
Anzahl	%	Anzahl	%	Tage	Anzahl	%	Anzahl	%	Tage	
<u>HARZ UND HARZVORLAND</u>										
Ferienzentren										
Bundesrep. Deutschland	.	.	.	.	.	.	.	.	.	.
Anderer Wohnsitz	.	.	.	.	.	.	.	.	.	.
Zusammen	.	.	.	.	.	.	.	.	.	.
Ferienhäuser, -wohnungen										
Bundesrep. Deutschland	1 596	1,8	7 354	30,8	4,6	1 596	1,8	7 354	30,8	4,6
Anderer Wohnsitz	36	20,0	141	64,0	3,9	36	20,0	141	64,0	3,9
Zusammen	1 632	2,1	7 495	31,3	4,6	1 632	2,1	7 495	31,3	4,6
<u>Sonstiges Beherbergungs- gewerbe zusammen</u>										
Bundesrep. Deutschland	.	.	.	.	.	.	.	.	.	.
Anderer Wohnsitz	.	.	.	.	.	.	.	.	.	.
Zusammen	.	.	.	.	.	.	.	.	.	.
Vorsorge- u. Reha-Kliniken										
Bundesrep. Deutschland	.	.	.	.	.	.	.	.	.	.
Anderer Wohnsitz	.	.	.	.	.	.	.	.	.	.
Zusammen	.	.	.	.	.	.	.	.	.	.
<u>Betriebe zusammen</u>										
Bundesrep. Deutschland	48 229	10,3	142 542	10,6	3,0	48 229	10,3	142 542	10,6	3,0
Anderer Wohnsitz	1 345	23,5	3 564	6,0	2,6	1 345	23,5	3 564	6,0	2,6
Zusammen	49 574	10,7	146 106	10,5	2,9	49 574	10,7	146 106	10,5	2,9
außerdem										
Dauercamping	591	0,0	591	0,0	1,0	591	0,0	591	0,0	1,0



Noch 6. Ankünfte, Übernachtungen und Aufenthaltsdauer der Gäste in Beherbergungsbetrieben (einschl. Camping)  
nach Reisegebieten, Betriebsarten und zusammengefassten Gästegruppen

Reisegebiet Betriebsart	Januar 2008					Januar - Januar 2008				
	Ankünfte		Übernachtungen		durch- schn. Aufent- halts- dauer	Ankünfte		Übernachtungen		durch- schn. Aufent- halts- dauer
	insge- samt	Veränd. gegen- über Vorj.- monat	insge- samt	Veränd. gegen- über Vorj.- monat		insge- samt	Veränd. gegen- über Vorj.- zeitr.	insge- samt	Veränd. gegen- über Vorj.- zeitr.	
Anzahl	%	Anzahl	%	Tage	Anzahl	%	Anzahl	%	Tage	
<u>HALLE, SAALE, UNSTRUT</u>										
Boardinghouses										
Bundesrep. Deutschland	.	.	.	.	.	.	.	.	.	.
Anderer Wohnsitz	.	.	.	.	.	.	.	.	.	.
Zusammen	.	.	.	.	.	.	.	.	.	.
Ferienzentren										
Bundesrep. Deutschland	.	.	.	.	.	.	.	.	.	.
Anderer Wohnsitz	.	.	.	.	.	.	.	.	.	.
Zusammen	.	.	.	.	.	.	.	.	.	.
Ferienhäuser, -wohnungen										
Bundesrep. Deutschland	56	300,0	85	372,2	1,5	56	300,0	85	372,2	1,5
Anderer Wohnsitz	-	-	-	-	-	-	-	-	-	-
Zusammen	56	300,0	85	372,2	1,5	56	300,0	85	372,2	1,5
<u>Sonstiges Beherbergungs- gewerbe zusammen</u>										
Bundesrep. Deutschland	.	.	.	.	.	.	.	.	.	.
Anderer Wohnsitz	.	.	.	.	.	.	.	.	.	.
Zusammen	.	.	.	.	.	.	.	.	.	.
Vorsorge- u. Reha-Kliniken										
Bundesrep. Deutschland	.	.	.	.	.	.	.	.	.	.
Anderer Wohnsitz	.	.	.	.	.	.	.	.	.	.
Zusammen	.	.	.	.	.	.	.	.	.	.
<u>Betriebe zusammen</u>										
Bundesrep. Deutschland	24 990	5,9	52 344	1,0	2,1	24 990	5,9	52 344	1,0	2,1
Anderer Wohnsitz	1 866	-11,6	3 956	-28,6	2,1	1 866	-11,6	3 956	-28,6	2,1
Zusammen	26 856	4,5	56 300	-1,9	2,1	26 856	4,5	56 300	-1,9	2,1
außerdem										
Dauercamping	180	0,0	180	0,0	1,0	180	0,0	180	0,0	1,0

Noch 6. Ankünfte, Übernachtungen und Aufenthaltsdauer der Gäste in Beherbergungsbetrieben (einschl. Camping)  
nach Reisegebieten, Betriebsarten und zusammengefassten Gästegruppen

Reisegebiet Betriebsart  Ständiger Wohnsitz der Gäste innerhalb / außerhalb der Bundesrepublik Deutschland	Januar 2008					Januar - Januar 2008				
	Ankünfte		Übernachtungen		durch- schn. Aufent- halts- dauer	Ankünfte		Übernachtungen		durch- schn. Aufent- halts- dauer
	insge- samt	Veränd. gegen- über Vorj.- monat	insge- samt	Veränd. gegen- über Vorj.- monat		insge- samt	Veränd. gegen- über Vorj.- zeitr.	insge- samt	Veränd. gegen- über Vorj.- zeitr.	
	Anzahl	%	Anzahl	%	Tage	Anzahl	%	Anzahl	%	Tage
<b>ANHALT-WITTENBERG</b>										
<b>Hotels</b>										
Bundesrep. Deutschland	14 290	10,1	24 489	12,5	1,7	14 290	10,1	24 489	12,5	1,7
Anderer Wohnsitz	992	-26,0	1 742	-27,6	1,8	992	-26,0	1 742	-27,6	1,8
Zusammen	15 282	6,7	26 231	8,5	1,7	15 282	6,7	26 231	8,5	1,7
<b>Hotels garnis</b>										
Bundesrep. Deutschland	1 829	33,1	3 453	50,1	1,9	1 829	33,1	3 453	50,1	1,9
Anderer Wohnsitz	141	-38,2	275	-17,4	2,0	141	-38,2	275	-17,4	2,0
Zusammen	1 970	23,0	3 728	41,6	1,9	1 970	23,0	3 728	41,6	1,9
<b>Gasthöfe</b>										
Bundesrep. Deutschland	647	5,4	1 375	-8,4	2,1	647	5,4	1 375	-8,4	2,1
Anderer Wohnsitz	14	7,7	26	-21,2	1,9	14	7,7	26	-21,2	1,9
Zusammen	661	5,4	1 401	-8,7	2,1	661	5,4	1 401	-8,7	2,1
<b>Pensionen</b>										
Bundesrep. Deutschland	1 013	-6,5	3 500	10,5	3,5	1 013	-6,5	3 500	10,5	3,5
Anderer Wohnsitz	38	58,3	91	35,8	2,4	38	58,3	91	35,8	2,4
Zusammen	1 051	-5,1	3 591	11,0	3,4	1 051	-5,1	3 591	11,0	3,4
<b>Hotellerie zusammen</b>										
Bundesrep. Deutschland	17 779	10,8	32 817	14,2	1,8	17 779	10,8	32 817	14,2	1,8
Anderer Wohnsitz	1 185	-26,2	2 134	-24,8	1,8	1 185	-26,2	2 134	-24,8	1,8
Zusammen	18 964	7,4	34 951	10,7	1,8	18 964	7,4	34 951	10,7	1,8
<b>Jugendherbergen, Hütten</b>										
Bundesrep. Deutschland	.	.	.	.	.	.	.	.	.	.
Anderer Wohnsitz	.	.	.	.	.	.	.	.	.	.
Zusammen	.	.	.	.	.	.	.	.	.	.
<b>Campingplätze</b>										
Bundesrep. Deutschland	142	**	198	518,8	1,4	142	**	198	518,8	1,4
Anderer Wohnsitz	-	-	-	-	-	-	-	-	-	-
Zusammen	142	**	198	518,8	1,4	142	**	198	518,8	1,4
<b>Erholungs-, Ferien-, Schulungsheime</b>										
Bundesrep. Deutschland	489	-57,6	1 167	-46,8	2,4	489	-57,6	1 167	-46,8	2,4
Anderer Wohnsitz	11	-86,9	113	-53,7	10,3	11	-86,9	113	-53,7	10,3
Zusammen	500	-59,6	1 280	-47,5	2,6	500	-59,6	1 280	-47,5	2,6

Noch 6. Ankünfte, Übernachtungen und Aufenthaltsdauer der Gäste in Beherbergungsbetrieben (einschl. Camping)  
nach Reisegebieten, Betriebsarten und zusammengefassten Gästegruppen

Reisegebiet Betriebsart  Ständiger Wohnsitz der Gäste innerhalb / außerhalb der Bundesrepublik Deutschland	Januar 2008					Januar - Januar 2008				
	Ankünfte		Übernachtungen		durch- schn. Aufent- halts- dauer	Ankünfte		Übernachtungen		durch- schn. Aufent- halts- dauer
	insge- samt	Veränd. gegen- über Vorj.- monat	insge- samt	Veränd. gegen- über Vorj.- monat		insge- samt	Veränd. gegen- über Vorj.- zeitr.	insge- samt	Veränd. gegen- über Vorj.- zeitr.	
	Anzahl	%	Anzahl	%	Tage	Anzahl	%	Anzahl	%	Tage
<b>ANHALT-WITTENBERG</b>										
Boardinghouses										
Bundesrep. Deutschland	.	.	.	.	.	.	.	.	.	.
Anderer Wohnsitz	.	.	.	.	.	.	.	.	.	.
Zusammen	.	.	.	.	.	.	.	.	.	.
Ferienhäuser, -wohnungen										
Bundesrep. Deutschland	.	.	.	.	.	.	.	.	.	.
Anderer Wohnsitz	.	.	.	.	.	.	.	.	.	.
Zusammen	.	.	.	.	.	.	.	.	.	.
<u>Sonstiges Beherbergungs- gewerbe zusammen</u>										
Bundesrep. Deutschland	.	.	.	.	.	.	.	.	.	.
Anderer Wohnsitz	.	.	.	.	.	.	.	.	.	.
Zusammen	.	.	.	.	.	.	.	.	.	.
Vorsorge- u. Reha-Kliniken										
Bundesrep. Deutschland	.	.	.	.	.	.	.	.	.	.
Anderer Wohnsitz	.	.	.	.	.	.	.	.	.	.
Zusammen	.	.	.	.	.	.	.	.	.	.
<u>Betriebe zusammen</u>										
Bundesrep. Deutschland	20 147	7,1	53 712	2,9	2,7	20 147	7,1	53 712	2,9	2,7
Anderer Wohnsitz	1 239	-29,3	2 555	-30,3	2,1	1 239	-29,3	2 555	-30,3	2,1
Zusammen	21 386	4,0	56 267	0,7	2,6	21 386	4,0	56 267	0,7	2,6
außerdem										
Dauercamping	480	0,0	480	0,0	1,0	480	0,0	480	0,0	1,0



Noch 6. Ankünfte, Übernachtungen und Aufenthaltsdauer der Gäste in Beherbergungsbetrieben (einschl. Camping)  
nach Reisegebieten, Betriebsarten und zusammengefassten Gästegruppen

Reisegebiet Betriebsart  Ständiger Wohnsitz der Gäste innerhalb / außerhalb der Bundesrepublik Deutschland	Januar 2008					Januar - Januar 2008				
	Ankünfte		Übernachtungen		durch- schn. Aufent- halts- dauer	Ankünfte		Übernachtungen		durch- schn. Aufent- halts- dauer
	insge- samt	Veränd. gegen- über Vorj.- monat	insge- samt	Veränd. gegen- über Vorj.- monat		insge- samt	Veränd. gegen- über Vorj.- zeitr.	insge- samt	Veränd. gegen- über Vorj.- zeitr.	
	Anzahl	%	Anzahl	%	Tage	Anzahl	%	Anzahl	%	Tage
<u>MAGDEBURG, ELBE-BÖRDE-HEIDE</u>										
Hotels										
Bundesrep. Deutschland	20 287	-0,7	31 999	2,0	1,6	20 287	-0,7	31 999	2,0	1,6
Anderer Wohnsitz	2 059	-1,3	3 144	-22,0	1,5	2 059	-1,3	3 144	-22,0	1,5
Zusammen	22 346	-0,7	35 143	-0,7	1,6	22 346	-0,7	35 143	-0,7	1,6
Hotels garnis										
Bundesrep. Deutschland	3 151	20,6	4 900	13,9	1,6	3 151	20,6	4 900	13,9	1,6
Anderer Wohnsitz	307	-21,3	399	-30,1	1,3	307	-21,3	399	-30,1	1,3
Zusammen	3 458	15,2	5 299	8,7	1,5	3 458	15,2	5 299	8,7	1,5
Gasthöfe										
Bundesrep. Deutschland	388	13,5	819	3,7	2,1	388	13,5	819	3,7	2,1
Anderer Wohnsitz	-	-	-	-	-	-	-	-	-	-
Zusammen	388	12,1	819	3,1	2,1	388	12,1	819	3,1	2,1
Pensionen										
Bundesrep. Deutschland	2 153	1,7	4 681	0,1	2,2	2 153	1,7	4 681	0,1	2,2
Anderer Wohnsitz	64	33,3	179	16,2	2,8	64	33,3	179	16,2	2,8
Zusammen	2 217	2,4	4 860	0,7	2,2	2 217	2,4	4 860	0,7	2,2
<u>Hotellerie zusammen</u>										
Bundesrep. Deutschland	25 979	1,9	42 399	3,1	1,6	25 979	1,9	42 399	3,1	1,6
Anderer Wohnsitz	2 430	-3,9	3 722	-21,8	1,5	2 430	-3,9	3 722	-21,8	1,5
Zusammen	28 409	1,4	46 121	0,5	1,6	28 409	1,4	46 121	0,5	1,6
Jugendherbergen, Hütten										
Bundesrep. Deutschland	873	-9,4	2 004	-2,7	2,3	873	-9,4	2 004	-2,7	2,3
Anderer Wohnsitz	85	269,6	232	393,6	2,7	85	269,6	232	393,6	2,7
Zusammen	958	-2,9	2 236	6,2	2,3	958	-2,9	2 236	6,2	2,3
Campingplätze										
Bundesrep. Deutschland	175	-13,8	302	-73,0	1,7	175	-13,8	302	-73,0	1,7
Anderer Wohnsitz	5	-44,4	65	622,2	13,0	5	-44,4	65	622,2	13,0
Zusammen	180	-15,1	367	-67,4	2,0	180	-15,1	367	-67,4	2,0
Erholungs-, Ferien-, Schulungsheime										
Bundesrep. Deutschland	1 110	37,7	2 330	23,7	2,1	1 110	37,7	2 330	23,7	2,1
Anderer Wohnsitz	1	x	2	100,0	2,0	1	x	2	100,0	2,0
Zusammen	1 111	37,8	2 332	23,8	2,1	1 111	37,8	2 332	23,8	2,1

Noch 6. Ankünfte, Übernachtungen und Aufenthaltsdauer der Gäste in Beherbergungsbetrieben (einschl. Camping)  
nach Reisegebieten, Betriebsarten und zusammengefassten Gästegruppen

<u>Reisegebiet</u> <u>Betriebsart</u>  Ständiger Wohnsitz der Gäste innerhalb / außerhalb der Bundesrepublik Deutschland	Januar 2008					Januar - Januar 2008				
	Ankünfte		Übernachtungen		durch- schn. Aufent- halts- dauer	Ankünfte		Übernachtungen		durch- schn. Aufent- halts- dauer
	insge- samt	Veränd. gegen- über Vorj.- monat	insge- samt	Veränd. gegen- über Vorj.- monat		insge- samt	Veränd. gegen- über Vorj.- zeitr.	insge- samt	Veränd. gegen- über Vorj.- zeitr.	
	Anzahl	%	Anzahl	%	Tage	Anzahl	%	Anzahl	%	Tage
<u>MAGDEBURG,</u> <u>ELBE-BÖRDE-HEIDE</u>										
Boardinghouses										
Bundesrep. Deutschland	.	.	.	.	.	.	.	.	.	.
Anderer Wohnsitz	.	.	.	.	.	.	.	.	.	.
Zusammen	.	.	.	.	.	.	.	.	.	.
Ferienzentren										
Bundesrep. Deutschland	.	.	.	.	.	.	.	.	.	.
Anderer Wohnsitz	.	.	.	.	.	.	.	.	.	.
Zusammen	.	.	.	.	.	.	.	.	.	.
Ferienhäuser, -wohnungen										
Bundesrep. Deutschland	.	.	.	.	.	.	.	.	.	.
Anderer Wohnsitz	.	.	.	.	.	.	.	.	.	.
Zusammen	.	.	.	.	.	.	.	.	.	.
<u>Sonstiges Beherbergungs-</u> <u>gewerbe zusammen</u>										
Bundesrep. Deutschland	2 436	-0,5	5 383	-14,1	2,2	2 436	-0,5	5 383	-14,1	2,2
Anderer Wohnsitz	200	344,4	1 100	491,4	5,5	200	344,4	1 100	491,4	5,5
Zusammen	2 636	5,7	6 483	0,4	2,5	2 636	5,7	6 483	0,4	2,5
Vorsorge- u. Reha-Kliniken										
Bundesrep. Deutschland	993	-0,3	21 905	4,5	22,1	993	-0,3	21 905	4,5	22,1
Anderer Wohnsitz	-	-	-	-	-	-	-	-	-	-
Zusammen	993	-0,3	21 905	4,5	22,1	993	-0,3	21 905	4,5	22,1
<u>Betriebe zusammen</u>										
Bundesrep. Deutschland	29 408	1,6	69 687	1,9	2,4	29 408	1,6	69 687	1,9	2,4
Anderer Wohnsitz	2 630	2,2	4 822	-2,5	1,8	2 630	2,2	4 822	-2,5	1,8
Zusammen	32 038	1,7	74 509	1,6	2,3	32 038	1,7	74 509	1,6	2,3
außerdem										
Dauercamping	300	0,0	300	0,0	1,0	300	0,0	300	0,0	1,0



Noch 6. Ankünfte, Übernachtungen und Aufenthaltsdauer der Gäste in Beherbergungsbetrieben (einschl. Camping)  
nach Reisegebieten, Betriebsarten und zusammengefassten Gästegruppen

Reisegebiet Betriebsart  Ständiger Wohnsitz der Gäste innerhalb / außerhalb der Bundesrepublik Deutschland	Januar 2008					Januar - Januar 2008				
	Ankünfte		Übernachtungen		durch- schn. Aufent- halts- dauer	Ankünfte		Übernachtungen		durch- schn. Aufent- halts- dauer
	insge- samt	Veränd. gegen- über Vorj.- monat	insge- samt	Veränd. gegen- über Vorj.- monat		insge- samt	Veränd. gegen- über Vorj.- zeitr.	insge- samt	Veränd. gegen- über Vorj.- zeitr.	
	Anzahl	%	Anzahl	%	Tage	Anzahl	%	Anzahl	%	Tage
<b>ALTMARK</b>										
Ferienzentren										
Bundesrep. Deutschland	224	34,1	565	46,4	2,5	224	34,1	565	46,4	2,5
Anderer Wohnsitz	-	-	-	-	-	-	-	-	-	-
Zusammen	224	34,1	565	46,4	2,5	224	34,1	565	46,4	2,5
Ferienhäuser, -wohnungen										
Bundesrep. Deutschland	51	**	110	**	2,2	51	**	110	**	2,2
Anderer Wohnsitz	-	-	-	-	-	-	-	-	-	-
Zusammen	51	**	110	**	2,2	51	**	110	**	2,2
<u>Sonstiges Beherbergungs- gewerbe zusammen</u>										
Bundesrep. Deutschland	.	.	.	.	.	.	.	.	.	.
Anderer Wohnsitz	.	.	.	.	.	.	.	.	.	.
Zusammen	.	.	.	.	.	.	.	.	.	.
Vorsorge- u. Reha-Kliniken										
Bundesrep. Deutschland	.	.	.	.	.	.	.	.	.	.
Anderer Wohnsitz	.	.	.	.	.	.	.	.	.	.
Zusammen	.	.	.	.	.	.	.	.	.	.
<u>Betriebe zusammen</u>										
Bundesrep. Deutschland	8 128	10,8	21 466	16,3	2,6	8 128	10,8	21 466	16,3	2,6
Anderer Wohnsitz	330	28,9	548	3,8	1,7	330	28,9	548	3,8	1,7
Zusammen	8 458	11,4	22 014	16,0	2,6	8 458	11,4	22 014	16,0	2,6
außerdem										
Dauercamping	84	0,0	84	0,0	1,0	84	0,0	84	0,0	1,0

Noch 6. Ankünfte, Übernachtungen und Aufenthaltsdauer der Gäste in Beherbergungsbetrieben (einschl. Camping)  
nach Reisegebieten, Betriebsarten und zusammengefassten Gästegruppen

Reisegebiet Betriebsart  Ständiger Wohnsitz der Gäste innerhalb / außerhalb der Bundesrepublik Deutschland	Januar 2008					Januar - Januar 2008				
	Ankünfte		Übernachtungen		durch- schn. Aufent- halts- dauer	Ankünfte		Übernachtungen		durch- schn. Aufent- halts- dauer
	insge- samt	Veränd. gegen- über Vorj.- monat	insge- samt	Veränd. gegen- über Vorj.- monat		insge- samt	Veränd. gegen- über Vorj.- zeitr.	insge- samt	Veränd. gegen- über Vorj.- zeitr.	
	Anzahl	%	Anzahl	%	Tage	Anzahl	%	Anzahl	%	Tage
<u>SACHSEN-ANHALT</u>										
<u>ZUSAMMEN</u>										
Hotels										
Bundesrep. Deutschland	83 399	3,1	162 537	5,3	1,9	83 399	3,1	162 537	5,3	1,9
Anderer Wohnsitz	5 684	-6,7	10 419	-12,1	1,8	5 684	-6,7	10 419	-12,1	1,8
Zusammen	89 083	2,5	172 956	4,0	1,9	89 083	2,5	172 956	4,0	1,9
Hotels garnis										
Bundesrep. Deutschland	11 784	25,0	21 226	13,0	1,8	11 784	25,0	21 226	13,0	1,8
Anderer Wohnsitz	1 061	5,0	2 007	-21,6	1,9	1 061	5,0	2 007	-21,6	1,9
Zusammen	12 845	23,1	23 233	8,8	1,8	12 845	23,1	23 233	8,8	1,8
Gasthöfe										
Bundesrep. Deutschland	3 465	6,3	6 809	5,1	2,0	3 465	6,3	6 809	5,1	2,0
Anderer Wohnsitz	69	-35,5	140	-43,5	2,0	69	-35,5	140	-43,5	2,0
Zusammen	3 534	5,0	6 949	3,3	2,0	3 534	5,0	6 949	3,3	2,0
Pensionen										
Bundesrep. Deutschland	7 951	16,1	20 102	18,2	2,5	7 951	16,1	20 102	18,2	2,5
Anderer Wohnsitz	198	23,0	561	-51,1	2,8	198	23,0	561	-51,1	2,8
Zusammen	8 149	16,3	20 663	13,8	2,5	8 149	16,3	20 663	13,8	2,5
<u>Hotellerie zusammen</u>										
Bundesrep. Deutschland	106 599	6,2	210 674	7,1	2,0	106 599	6,2	210 674	7,1	2,0
Anderer Wohnsitz	7 012	-4,8	13 127	-17,0	1,9	7 012	-4,8	13 127	-17,0	1,9
Zusammen	113 611	5,4	223 801	5,3	2,0	113 611	5,4	223 801	5,3	2,0
Jugendherbergen, Hütten										
Bundesrep. Deutschland	5 662	11,5	13 693	5,9	2,4	5 662	11,5	13 693	5,9	2,4
Anderer Wohnsitz	147	-1,3	516	75,5	3,5	147	-1,3	516	75,5	3,5
Zusammen	5 809	11,2	14 209	7,4	2,4	5 809	11,2	14 209	7,4	2,4
Campingplätze										
Bundesrep. Deutschland	656	42,3	2 089	-11,1	3,2	656	42,3	2 089	-11,1	3,2
Anderer Wohnsitz	15	15,4	142	389,7	9,5	15	15,4	142	389,7	9,5
Zusammen	671	41,6	2 231	-6,3	3,3	671	41,6	2 231	-6,3	3,3
Erholungs-, Ferien-, Schulungsheime										
Bundesrep. Deutschland	7 279	9,9	17 184	5,0	2,4	7 279	9,9	17 184	5,0	2,4
Anderer Wohnsitz	16	-81,2	128	-48,2	8,0	16	-81,2	128	-48,2	8,0
Zusammen	7 295	8,8	17 312	4,2	2,4	7 295	8,8	17 312	4,2	2,4

Noch 6. Ankünfte, Übernachtungen und Aufenthaltsdauer der Gäste in Beherbergungsbetrieben (einschl. Camping)  
nach Reisegebieten, Betriebsarten und zusammengefassten Gästegruppen

<u>Reisegebiet</u> <u>Betriebsart</u>  Ständiger Wohnsitz der Gäste innerhalb / außerhalb der Bundesrepublik Deutschland	Januar 2008					Januar - Januar 2008				
	Ankünfte		Übernachtungen		durch- schn. Aufent- halts- dauer	Ankünfte		Übernachtungen		durch- schn. Aufent- halts- dauer
	insge- samt	Veränd. gegen- über Vorj.- monat	insge- samt	Veränd. gegen- über Vorj.- monat		insge- samt	Veränd. gegen- über Vorj.- zeitr.	insge- samt	Veränd. gegen- über Vorj.- zeitr.	
	Anzahl	%	Anzahl	%	Tage	Anzahl	%	Anzahl	%	Tage
<u>SACHSEN-ANHALT</u>										
<u>ZUSAMMEN</u>										
Boardinghouses										
Bundesrep. Deutschland	126	9,6	1 147	6,6	9,1	126	9,6	1 147	6,6	9,1
Anderer Wohnsitz	59	145,8	794	326,9	13,5	59	145,8	794	326,9	13,5
Zusammen	185	33,1	1 941	53,8	10,5	185	33,1	1 941	53,8	10,5
Ferienzentren										
Bundesrep. Deutschland	4 809	15,5	17 251	10,6	3,6	4 809	15,5	17 251	10,6	3,6
Anderer Wohnsitz	62	-36,1	442	-52,1	7,1	62	-36,1	442	-52,1	7,1
Zusammen	4 871	14,3	17 693	7,1	3,6	4 871	14,3	17 693	7,1	3,6
Ferienhäuser, -wohnungen										
Bundesrep. Deutschland	2 000	1,1	8 156	26,5	4,1	2 000	1,1	8 156	26,5	4,1
Anderer Wohnsitz	99	110,6	296	-46,5	3,0	99	110,6	296	-46,5	3,0
Zusammen	2 099	3,6	8 452	20,8	4,0	2 099	3,6	8 452	20,8	4,0
<u>Sonstiges Beherbergungs- gewerbe zusammen</u>										
Bundesrep. Deutschland	20 532	11,5	59 520	8,7	2,9	20 532	11,5	59 520	8,7	2,9
Anderer Wohnsitz	398	-4,1	2 318	3,9	5,8	398	-4,1	2 318	3,9	5,8
Zusammen	20 930	11,1	61 838	8,5	3,0	20 930	11,1	61 838	8,5	3,0
Vorsorge- u. Reha-Kliniken										
Bundesrep. Deutschland	3 771	5,2	69 557	1,9	18,4	3 771	5,2	69 557	1,9	18,4
Anderer Wohnsitz	-	-	-	-	-	-	-	-	-	-
Zusammen	3 771	5,2	69 557	1,9	18,4	3 771	5,2	69 557	1,9	18,4
<u>Betriebe zusammen</u>										
Bundesrep. Deutschland	130 902	7,0	339 751	6,3	2,6	130 902	7,0	339 751	6,3	2,6
Anderer Wohnsitz	7 410	-4,8	15 445	-14,4	2,1	7 410	-4,8	15 445	-14,4	2,1
Zusammen	138 312	6,3	355 196	5,2	2,6	138 312	6,3	355 196	5,2	2,6
außerdem										
Dauercamping	1 635	0,0	1 635	0,0	1,0	1 635	0,0	1 635	0,0	1,0

7. Ankünfte, Übernachtungen und Aufenthaltsdauer der Gäste in Beherbergungsbetrieben (einschl. Camping)  
nach Reisegebieten und Herkunftsländern

Reisegebiet	Januar 2008					Januar - Januar 2008				
	Ankünfte		Übernachtungen		durch- schn. Aufent- halts- dauer	Ankünfte		Übernachtungen		durch- schn. Aufent- halts- dauer
	insge- samt	Veränd. gegen- über Vorj.- monat	insge- samt	Veränd. gegen- über Vorj.- monat		insge- samt	Veränd. gegen- über Vorj.- zeitr.	insge- samt	Veränd. gegen- über Vorj.- zeitr.	
	Anzahl	%	Anzahl	%	Tage	Anzahl	%	Anzahl	%	Tage
<u>HARZ UND HARZVORLAND</u>										
Bundesrepublik Deutschland	48 229	10,3	142 542	10,6	3,0	48 229	10,3	142 542	10,6	3,0
Ausland										
Europa										
Belgien	14	16,7	38	46,2	2,7	14	16,7	38	46,2	2,7
Bulgarien	-	-	-	-	-	-	-	-	-	-
Dänemark	120	21,2	314	19,4	2,6	120	21,2	314	19,4	2,6
Estland	-	-	-	-	-	-	-	-	-	-
Finnland	12	33,3	14	16,7	1,2	12	33,3	14	16,7	1,2
Frankreich	34	-38,2	88	-37,6	2,6	34	-38,2	88	-37,6	2,6
Griechenland	-	-	-	-	-	-	-	-	-	-
Vereinigtes Königreich	84	90,9	206	121,5	2,5	84	90,9	206	121,5	2,5
Irland, Republik	-	-	-	-	-	-	-	-	-	-
Island	-	-	-	-	-	-	-	-	-	-
Italien	52	40,5	373	174,3	7,2	52	40,5	373	174,3	7,2
Lettland	2	-60,0	2	-88,9	1,0	2	-60,0	2	-88,9	1,0
Litauen	-	-	-	-	-	-	-	-	-	-
Luxemburg	1	-75,0	7	-61,1	7,0	1	-75,0	7	-61,1	7,0
Malta	-	-	-	-	-	-	-	-	-	-
Niederlande	292	54,5	1 006	64,9	3,4	292	54,5	1 006	64,9	3,4
Norwegen	10	-58,3	18	-58,1	1,8	10	-58,3	18	-58,1	1,8
Österreich	54	-10,0	171	21,3	3,2	54	-10,0	171	21,3	3,2
Polen	36	260,0	74	640,0	2,1	36	260,0	74	640,0	2,1
Portugal	-	-	-	-	-	-	-	-	-	-
Rumänien	9	X	11	X	1,2	9	X	11	X	1,2
Russland	135	154,7	147	162,5	1,1	135	154,7	147	162,5	1,1
Schweden	14	133,3	25	150,0	1,8	14	133,3	25	150,0	1,8
Schweiz	57	-5,0	96	-11,1	1,7	57	-5,0	96	-11,1	1,7
Slowakische Republik	-	-	-	-	-	-	-	-	-	-
Slowenien	-	-	-	-	-	-	-	-	-	-
Spanien	2	-66,7	8	-11,1	4,0	2	-66,7	8	-11,1	4,0
Tschechische Republik	9	-62,5	20	-71,4	2,2	9	-62,5	20	-71,4	2,2
Türkei	4	X	4	X	1,0	4	X	4	X	1,0
Ukraine	5	400,0	5	150,0	1,0	5	400,0	5	150,0	1,0
Ungarn	16	33,3	25	78,6	1,6	16	33,3	25	78,6	1,6
Zypern	-	-	-	-	-	-	-	-	-	-
Sonstige europäische Länder	12	X	33	X	2,8	12	X	33	X	2,8
Zusammen	974	27,7	2 685	10,2	2,8	974	27,7	2 685	10,2	2,8

Noch 7. Ankünfte, Übernachtungen und Aufenthaltsdauer der Gäste in Beherbergungsbetrieben (einschl. Camping)  
nach Reisegebieten und Herkunftsländern

Reisegebiet	Januar 2008					Januar - Januar 2008				
	Ankünfte		Übernachtungen		durch- schn. Aufent- halts- dauer	Ankünfte		Übernachtungen		durch- schn. Aufent- halts- dauer
	insge- samt	Veränd. gegen- über Vorj.- monat	insge- samt	Veränd. gegen- über Vorj.- monat		insge- samt	Veränd. gegen- über Vorj.- zeitr.	insge- samt	Veränd. gegen- über Vorj.- zeitr.	
Anzahl	%	Anzahl	%	Tage	Anzahl	%	Anzahl	%	Tage	
<u>HARZ UND HARZVORLAND</u>										
Afrika										
Republik Südafrika	-	-	-	-	-	-	-	-	-	-
Sonstige afrikanische Länder	5	X	19	X	3,8	5	X	19	X	3,8
Zusammen	5	X	19	X	3,8	5	X	19	X	3,8
Asien										
Arabische Golfstaaten	-	-	-	-	-	-	-	-	-	-
China Volksrep. u. Hongkong	5	X	8	X	1,6	5	X	8	X	1,6
Indien	-	-	-	-	-	-	-	-	-	-
Israel	1	X	1	X	1,0	1	X	1	X	1,0
Japan	17	30,8	20	-9,1	1,2	17	30,8	20	-9,1	1,2
Südkorea	-	-	-	-	-	-	-	-	-	-
Taiwan	1	X	2	X	2,0	1	X	2	X	2,0
Sonstige asiatische Länder	4	-50,0	5	-58,3	1,3	4	-50,0	5	-58,3	1,3
Zusammen	28	-9,7	36	-18,2	1,3	28	-9,7	36	-18,2	1,3
Amerika										
Kanada	7	0,0	7	-84,8	1,0	7	0,0	7	-84,8	1,0
USA	30	-33,3	170	-15,4	5,7	30	-33,3	170	-15,4	5,7
Mittelamerika und Karibik	2	-81,8	2	-96,5	1,0	2	-81,8	2	-96,5	1,0
Brasilien	2	X	2	X	1,0	2	X	2	X	1,0
Sonstige südamerik. Länder	-	-	-	-	-	-	-	-	-	-
Zusammen	41	-41,4	181	-43,4	4,4	41	-41,4	181	-43,4	4,4
Australien und Neuseeland										
Australien	11	X	22	X	2,0	11	X	22	X	2,0
Neuseeland und Ozeanien	3	X	14	X	4,7	3	X	14	X	4,7
Zusammen	14	X	36	X	2,6	14	X	36	X	2,6
Ohne Angabe	283	25,8	607	7,8	2,1	283	25,8	607	7,8	2,1
Ausland zusammen	1 345	23,5	3 564	6,0	2,6	1 345	23,5	3 564	6,0	2,6
Ankünfte/Übern. insgesamt	49 574	10,7	146 106	10,5	2,9	49 574	10,7	146 106	10,5	2,9



Noch 7. Ankünfte, Übernachtungen und Aufenthaltsdauer der Gäste in Beherbergungsbetrieben (einschl. Camping)  
nach Reisegebieten und Herkunftsländern

Reisegebiet	Januar 2008					Januar - Januar 2008				
	Ankünfte		Übernachtungen		durch- schn. Aufent- halts- dauer	Ankünfte		Übernachtungen		durch- schn. Aufent- halts- dauer
	insge- samt	Veränd. gegen- über Vorj.- monat	insge- samt	Veränd. gegen- über Vorj.- monat		insge- samt	Veränd. gegen- über Vorj.- zeitr.	insge- samt	Veränd. gegen- über Vorj.- zeitr.	
	Anzahl	%	Anzahl	%	Tage	Anzahl	%	Anzahl	%	Tage
<u>HALLE, SAALE, UNSTRUT</u>										
Bundesrepublik Deutschland	24 990	5,9	52 344	1,0	2,1	24 990	5,9	52 344	1,0	2,1
Ausland										
Europa										
Belgien	65	38,3	117	37,6	1,8	65	38,3	117	37,6	1,8
Bulgarien	6	X	9	X	1,5	6	X	9	X	1,5
Dänemark	66	-5,7	84	1,2	1,3	66	-5,7	84	1,2	1,3
Estland	8	60,0	8	60,0	1,0	8	60,0	8	60,0	1,0
Finnland	11	83,3	16	166,7	1,5	11	83,3	16	166,7	1,5
Frankreich	128	7,6	405	-9,8	3,2	128	7,6	405	-9,8	3,2
Griechenland	7	-65,0	9	-97,9	1,3	7	-65,0	9	-97,9	1,3
Vereinigtes Königreich	55	-14,1	108	-30,8	2,0	55	-14,1	108	-30,8	2,0
Irland, Republik	10	-33,3	14	-72,5	1,4	10	-33,3	14	-72,5	1,4
Island	-	-	-	-	-	-	-	-	-	-
Italien	90	-50,3	264	-2,2	2,9	90	-50,3	264	-2,2	2,9
Lettland	5	0,0	10	100,0	2,0	5	0,0	10	100,0	2,0
Litauen	1	X	1	X	1,0	1	X	1	X	1,0
Luxemburg	7	600,0	7	600,0	1,0	7	600,0	7	600,0	1,0
Malta	-	-	-	-	-	-	-	-	-	-
Niederlande	210	-19,5	356	-30,9	1,7	210	-19,5	356	-30,9	1,7
Norwegen	14	366,7	14	366,7	1,0	14	366,7	14	366,7	1,0
Österreich	144	-41,7	379	-30,6	2,6	144	-41,7	379	-30,6	2,6
Polen	147	4,3	217	-61,7	1,5	147	4,3	217	-61,7	1,5
Portugal	8	60,0	11	57,1	1,4	8	60,0	11	57,1	1,4
Rumänien	6	X	6	X	1,0	6	X	6	X	1,0
Russland	96	14,3	243	53,8	2,5	96	14,3	243	53,8	2,5
Schweden	34	30,8	58	107,1	1,7	34	30,8	58	107,1	1,7
Schweiz	116	0,0	246	21,2	2,1	116	0,0	246	21,2	2,1
Slowakische Republik	12	-36,8	23	-73,3	1,9	12	-36,8	23	-73,3	1,9
Slowenien	2	-83,3	22	-52,2	11,0	2	-83,3	22	-52,2	11,0
Spanien	20	-13,0	33	-5,7	1,7	20	-13,0	33	-5,7	1,7
Tschechische Republik	38	-11,6	76	26,7	2,0	38	-11,6	76	26,7	2,0
Türkei	5	400,0	14	600,0	2,8	5	400,0	14	600,0	2,8
Ukraine	2	-50,0	10	150,0	5,0	2	-50,0	10	150,0	5,0
Ungarn	17	-70,7	51	-86,7	3,0	17	-70,7	51	-86,7	3,0
Zypern	-	-	-	-	-	-	-	-	-	-
Sonstige europäische Länder	68	X	217	X	3,2	68	X	217	X	3,2
Zusammen	1 398	-15,4	3 028	-31,9	2,2	1 398	-15,4	3 028	-31,9	2,2

Noch 7. Ankünfte, Übernachtungen und Aufenthaltsdauer der Gäste in Beherbergungsbetrieben (einschl. Camping)  
nach Reisegebieten und Herkunftsländern

Reisegebiet  Land	Januar 2008					Januar - Januar 2008				
	Ankünfte		Übernachtungen		durch- schn. Aufent- halts- dauer	Ankünfte		Übernachtungen		durch- schn. Aufent- halts- dauer
	insge- samt	Veränd. gegen- über Vorj.- monat	insge- samt	Veränd. gegen- über Vorj.- monat		insge- samt	Veränd. gegen- über Vorj.- zeitr.	insge- samt	Veränd. gegen- über Vorj.- zeitr.	
	Anzahl	%	Anzahl	%	Tage	Anzahl	%	Anzahl	%	Tage
<u>HALLE, SAALE, UNSTRUT</u>										
Afrika										
Republik Südafrika	-	-	-	-	-	-	-	-	-	-
Sonstige afrikanische Länder	13	550,0	50	900,0	3,8	13	550,0	50	900,0	3,8
Zusammen	13	550,0	50	900,0	3,8	13	550,0	50	900,0	3,8
Asien										
Arabische Golfstaaten	6	100,0	12	50,0	2,0	6	100,0	12	50,0	2,0
China Volksrep. u. Hongkong	37	-7,5	43	-46,9	1,2	37	-7,5	43	-46,9	1,2
Indien	-	-	-	-	-	-	-	-	-	-
Israel	2	X	2	X	1,0	2	X	2	X	1,0
Japan	8	-46,7	12	-25,0	1,5	8	-46,7	12	-25,0	1,5
Südkorea	2	X	7	X	3,5	2	X	7	X	3,5
Taiwan	-	-	-	-	-	-	-	-	-	-
Sonstige asiatische Länder	9	-64,0	35	-73,7	3,9	9	-64,0	35	-73,7	3,9
Zusammen	64	-23,8	111	-55,2	1,7	64	-23,8	111	-55,2	1,7
Amerika										
Kanada	42	740,0	44	131,6	1,0	42	740,0	44	131,6	1,0
USA	111	0,0	282	-1,7	2,5	111	0,0	282	-1,7	2,5
Mittelamerika und Karibik	2	0,0	5	-37,5	2,5	2	0,0	5	-37,5	2,5
Brasilien	1	-83,3	3	-50,0	3,0	1	-83,3	3	-50,0	3,0
Sonstige südamerik. Länder	1	X	1	X	1,0	1	X	1	X	1,0
Zusammen	157	26,6	335	4,7	2,1	157	26,6	335	4,7	2,1
Australien und Neuseeland										
Australien	17	**	34	**	2,0	17	**	34	**	2,0
Neuseeland und Ozeanien	-	-	-	-	-	-	-	-	-	-
Zusammen	17	**	34	**	2,0	17	**	34	**	2,0
Ohne Angabe										
	217	-12,9	398	-23,9	1,8	217	-12,9	398	-23,9	1,8
Ausland zusammen										
	1 866	-11,6	3 956	-28,6	2,1	1 866	-11,6	3 956	-28,6	2,1
Ankünfte/Übern. insgesamt										
	26 856	4,5	56 300	-1,9	2,1	26 856	4,5	56 300	-1,9	2,1

Noch 7. Ankünfte, Übernachtungen und Aufenthaltsdauer der Gäste in Beherbergungsbetrieben (einschl. Camping)  
nach Reisegebieten und Herkunftsländern

Reisegebiet	Januar 2008					Januar - Januar 2008				
	Ankünfte		Übernachtungen		durch- schn. Aufent- halts- dauer	Ankünfte		Übernachtungen		durch- schn. Aufent- halts- dauer
	insge- samt	Veränd. gegen- über Vorj.- monat	insge- samt	Veränd. gegen- über Vorj.- monat		insge- samt	Veränd. gegen- über Vorj.- zeitr.	insge- samt	Veränd. gegen- über Vorj.- zeitr.	
	Anzahl	%	Anzahl	%	Tage	Anzahl	%	Anzahl	%	Tage
<u>ANHALT-WITTENBERG</u>										
Bundesrepublik Deutschland	20 147	7,1	53 712	2,9	2,7	20 147	7,1	53 712	2,9	2,7
Ausland										
Europa										
Belgien	60	15,4	220	101,8	3,7	60	15,4	220	101,8	3,7
Bulgarien	1	X	2	X	2,0	1	X	2	X	2,0
Dänemark	55	-29,5	88	-47,0	1,6	55	-29,5	88	-47,0	1,6
Estland	8	100,0	8	60,0	1,0	8	100,0	8	60,0	1,0
Finnland	12	-40,0	24	-7,7	2,0	12	-40,0	24	-7,7	2,0
Frankreich	52	20,9	75	-33,6	1,4	52	20,9	75	-33,6	1,4
Griechenland	3	200,0	5	400,0	1,7	3	200,0	5	400,0	1,7
Vereinigtes Königreich	54	-22,9	109	-18,7	2,0	54	-22,9	109	-18,7	2,0
Irland, Republik	-	-	-	-	-	-	-	-	-	-
Island	3	0,0	3	-57,1	1,0	3	0,0	3	-57,1	1,0
Italien	40	-23,1	89	-47,0	2,2	40	-23,1	89	-47,0	2,2
Lettland	13	-72,9	13	-87,3	1,0	13	-72,9	13	-87,3	1,0
Litauen	63	320,0	63	293,8	1,0	63	320,0	63	293,8	1,0
Luxemburg	10	0,0	13	8,3	1,3	10	0,0	13	8,3	1,3
Malta	-	-	-	-	-	-	-	-	-	-
Niederlande	117	20,6	193	9,7	1,6	117	20,6	193	9,7	1,6
Norwegen	18	5,9	21	23,5	1,2	18	5,9	21	23,5	1,2
Österreich	90	-7,2	173	6,1	1,9	90	-7,2	173	6,1	1,9
Polen	149	-26,6	307	-41,7	2,1	149	-26,6	307	-41,7	2,1
Portugal	4	-33,3	16	60,0	4,0	4	-33,3	16	60,0	4,0
Rumänien	16	X	43	X	2,7	16	X	43	X	2,7
Russland	62	-18,4	67	-48,1	1,1	62	-18,4	67	-48,1	1,1
Schweden	38	18,8	60	66,7	1,6	38	18,8	60	66,7	1,6
Schweiz	53	-18,5	91	-7,1	1,7	53	-18,5	91	-7,1	1,7
Slowakische Republik	22	-47,6	68	61,9	3,1	22	-47,6	68	61,9	3,1
Slowenien	13	44,4	13	44,4	1,0	13	44,4	13	44,4	1,0
Spanien	5	-76,2	13	-53,6	2,6	5	-76,2	13	-53,6	2,6
Tschechische Republik	6	-96,1	6	-97,9	1,0	6	-96,1	6	-97,9	1,0
Türkei	3	-50,0	3	-57,1	1,0	3	-50,0	3	-57,1	1,0
Ukraine	4	-84,0	4	-86,7	1,0	4	-84,0	4	-86,7	1,0
Ungarn	7	-88,3	7	-94,4	1,0	7	-88,3	7	-94,4	1,0
Zypern	-	-	-	-	-	-	-	-	-	-
Sonstige europäische Länder	32	X	110	X	3,4	32	X	110	X	3,4
Zusammen	1 013	-25,1	1 907	-32,7	1,9	1 013	-25,1	1 907	-32,7	1,9

Noch 7. Ankünfte, Übernachtungen und Aufenthaltsdauer der Gäste in Beherbergungsbetrieben (einschl. Camping)  
nach Reisegebieten und Herkunftsländern

Reisegebiet	Januar 2008					Januar - Januar 2008				
	Ankünfte		Übernachtungen		durch- schn. Aufent- halts- dauer	Ankünfte		Übernachtungen		durch- schn. Aufent- halts- dauer
	insge- samt	Veränd. gegen- über Vorj.- monat	insge- samt	Veränd. gegen- über Vorj.- monat		insge- samt	Veränd. gegen- über Vorj.- zeitr.	insge- samt	Veränd. gegen- über Vorj.- zeitr.	
Anzahl	%	Anzahl	%	Tage	Anzahl	%	Anzahl	%	Tage	
<u>ANHALT-WITTENBERG</u>										
Afrika										
Republik Südafrika	1	0,0	1	0,0	1,0	1	0,0	1	0,0	1,0
Sonstige afrikanische Länder	-	-	-	-	-	-	-	-	-	-
Zusammen	1	0,0	1	0,0	1,0	1	0,0	1	0,0	1,0
Asien										
Arabische Golfstaaten	-	-	-	-	-	-	-	-	-	-
China Volksrep. u. Hongkong	5	-37,5	12	-25,0	2,4	5	-37,5	12	-25,0	2,4
Indien	1	-80,0	4	-75,0	4,0	1	-80,0	4	-75,0	4,0
Israel	1	-66,7	1	-75,0	1,0	1	-66,7	1	-75,0	1,0
Japan	6	100,0	13	225,0	2,2	6	100,0	13	225,0	2,2
Südkorea	2	-97,0	6	-94,4	3,0	2	-97,0	6	-94,4	3,0
Taiwan	-	-	-	-	-	-	-	-	-	-
Sonstige asiatische Länder	4	0,0	8	0,0	2,0	4	0,0	8	0,0	2,0
Zusammen	19	-79,6	44	-72,7	2,3	19	-79,6	44	-72,7	2,3
Amerika										
Kanada	-	-	-	-	-	-	-	-	-	-
USA	135	-41,3	462	-20,5	3,4	135	-41,3	462	-20,5	3,4
Mittelamerika und Karibik	1	0,0	2	0,0	2,0	1	0,0	2	0,0	2,0
Brasilien	10	42,9	45	462,5	4,5	10	42,9	45	462,5	4,5
Sonstige südamerik. Länder	2	X	2	X	1,0	2	X	2	X	1,0
Zusammen	148	-37,8	511	-13,5	3,5	148	-37,8	511	-13,5	3,5
Australien und Neuseeland										
Australien	12	140,0	32	433,3	2,7	12	140,0	32	433,3	2,7
Neuseeland und Ozeanien	-	-	-	-	-	-	-	-	-	-
Zusammen	12	140,0	32	433,3	2,7	12	140,0	32	433,3	2,7
Ohne Angabe	46	-27,0	60	-17,8	1,3	46	-27,0	60	-17,8	1,3
Ausland zusammen	1 239	-29,3	2 555	-30,3	2,1	1 239	-29,3	2 555	-30,3	2,1
Ankünfte/Übern. insgesamt	21 386	4,0	56 267	0,7	2,6	21 386	4,0	56 267	0,7	2,6

Noch 7. Ankünfte, Übernachtungen und Aufenthaltsdauer der Gäste in Beherbergungsbetrieben (einschl. Camping)  
nach Reisegebieten und Herkunftsländern

Reisegebiet	Januar 2008					Januar - Januar 2008				
	Ankünfte		Übernachtungen		durch- schn. Aufent- halts- dauer	Ankünfte		Übernachtungen		durch- schn. Aufent- halts- dauer
	insge- samt	Veränd. gegen- über Vorj.- monat	insge- samt	Veränd. gegen- über Vorj.- monat		insge- samt	Veränd. gegen- über Vorj.- zeitr.	insge- samt	Veränd. gegen- über Vorj.- zeitr.	
	Anzahl	%	Anzahl	%	Tage	Anzahl	%	Anzahl	%	Tage
<u>MAGDEBURG,</u> <u>ELBE-BÖRDE-HEIDE</u>										
Bundesrepublik Deutschland	29 408	1,6	69 687	1,9	2,4	29 408	1,6	69 687	1,9	2,4
Ausland										
Europa										
Belgien	53	-5,4	69	-16,9	1,3	53	-5,4	69	-16,9	1,3
Bulgarien	-	-	-	-	-	-	-	-	-	-
Dänemark	86	-7,5	90	-33,3	1,0	86	-7,5	90	-33,3	1,0
Estland	53	-32,9	61	-35,1	1,2	53	-32,9	61	-35,1	1,2
Finnland	17	-56,4	34	-32,0	2,0	17	-56,4	34	-32,0	2,0
Frankreich	145	22,9	284	8,8	2,0	145	22,9	284	8,8	2,0
Griechenland	9	0,0	13	-7,1	1,4	9	0,0	13	-7,1	1,4
Vereinigtes Königreich	181	9,7	224	-26,1	1,2	181	9,7	224	-26,1	1,2
Irland, Republik	13	-89,2	13	-92,9	1,0	13	-89,2	13	-92,9	1,0
Island	6	-97,5	14	-98,4	2,3	6	-97,5	14	-98,4	2,3
Italien	108	36,7	318	117,8	2,9	108	36,7	318	117,8	2,9
Lettland	6	-71,4	6	-85,0	1,0	6	-71,4	6	-85,0	1,0
Litauen	48	166,7	60	185,7	1,3	48	166,7	60	185,7	1,3
Luxemburg	10	150,0	12	200,0	1,2	10	150,0	12	200,0	1,2
Malta	-	-	-	-	-	-	-	-	-	-
Niederlande	328	2,2	405	7,1	1,2	328	2,2	405	7,1	1,2
Norwegen	41	156,3	41	156,3	1,0	41	156,3	41	156,3	1,0
Österreich	101	-15,8	196	-16,9	1,9	101	-15,8	196	-16,9	1,9
Polen	415	17,2	640	-13,0	1,5	415	17,2	640	-13,0	1,5
Portugal	7	-56,2	7	-61,1	1,0	7	-56,2	7	-61,1	1,0
Rumänien	8	X	108	X	13,5	8	X	108	X	13,5
Russland	132	8,2	166	-6,2	1,3	132	8,2	166	-6,2	1,3
Schweden	53	10,4	94	-4,1	1,8	53	10,4	94	-4,1	1,8
Schweiz	97	36,6	209	67,2	2,2	97	36,6	209	67,2	2,2
Slowakische Republik	7	-12,5	12	20,0	1,7	7	-12,5	12	20,0	1,7
Slowenien	15	200,0	15	200,0	1,0	15	200,0	15	200,0	1,0
Spanien	108	315,4	126	250,0	1,2	108	315,4	126	250,0	1,2
Tschechische Republik	100	75,4	268	262,2	2,7	100	75,4	268	262,2	2,7
Türkei	18	63,6	25	4,2	1,4	18	63,6	25	4,2	1,4
Ukraine	35	94,4	43	87,0	1,2	35	94,4	43	87,0	1,2
Ungarn	39	14,7	110	71,9	2,8	39	14,7	110	71,9	2,8
Zypern	1	X	31	X	31,0	1	X	31	X	31,0
Sonstige europäische Länder	134	X	150	X	1,1	134	X	150	X	1,1
Zusammen	2 374	1,1	3 844	-13,2	1,6	2 374	1,1	3 844	-13,2	1,6

Noch 7. Ankünfte, Übernachtungen und Aufenthaltsdauer der Gäste in Beherbergungsbetrieben (einschl. Camping)  
nach Reisegebieten und Herkunftsländern

Reisegebiet	Januar 2008					Januar - Januar 2008				
	Ankünfte		Übernachtungen		durch- schn. Aufent- halts- dauer	Ankünfte		Übernachtungen		durch- schn. Aufent- halts- dauer
	insge- samt	Veränd. gegen- über Vorj.- monat	insge- samt	Veränd. gegen- über Vorj.- monat		insge- samt	Veränd. gegen- über Vorj.- zeitr.	insge- samt	Veränd. gegen- über Vorj.- zeitr.	
	Anzahl	%	Anzahl	%	Tage	Anzahl	%	Anzahl	%	Tage
<u>MAGDEBURG,</u>										
<u>ELBE-BÖRDE-HEIDE</u>										
Afrika										
Republik Südafrika	-	-	-	-	-	-	-	-	-	-
Sonstige afrikanische Länder	4	-81,0	4	-88,6	1,0	4	-81,0	4	-88,6	1,0
Zusammen	4	-81,0	4	-88,6	1,0	4	-81,0	4	-88,6	1,0
Asien										
Arabische Golfstaaten	10	25,0	69	305,9	6,9	10	25,0	69	305,9	6,9
China Volksrep. u. Hongkong	62	X	515	X	8,3	62	X	515	X	8,3
Indien	-	-	-	-	-	-	-	-	-	-
Israel	2	-33,3	2	-33,3	1,0	2	-33,3	2	-33,3	1,0
Japan	13	225,0	24	500,0	1,8	13	225,0	24	500,0	1,8
Südkorea	7	250,0	7	0,0	1,0	7	250,0	7	0,0	1,0
Taiwan	-	-	-	-	-	-	-	-	-	-
Sonstige asiatische Länder	10	233,3	34	**	3,4	10	233,3	34	**	3,4
Zusammen	104	395,2	651	**	6,3	104	395,2	651	**	6,3
Amerika										
Kanada	14	16,7	47	161,1	3,4	14	16,7	47	161,1	3,4
USA	40	-57,9	116	-40,2	2,9	40	-57,9	116	-40,2	2,9
Mittelamerika und Karibik	-	-	-	-	-	-	-	-	-	-
Brasilien	3	200,0	7	75,0	2,3	3	200,0	7	75,0	2,3
Sonstige südamerik. Länder	3	-62,5	3	-72,7	1,0	3	-62,5	3	-72,7	1,0
Zusammen	60	-51,2	173	-29,7	2,9	60	-51,2	173	-29,7	2,9
Australien und Neuseeland										
Australien	1	-96,6	1	-99,3	1,0	1	-96,6	1	-99,3	1,0
Neuseeland und Ozeanien	3	0,0	26	766,7	8,7	3	0,0	26	766,7	8,7
Zusammen	4	-87,5	27	-82,1	6,8	4	-87,5	27	-82,1	6,8
Ohne Angabe										
	84	200,0	123	161,7	1,5	84	200,0	123	161,7	1,5
Ausland zusammen										
	2 630	2,2	4 822	-2,5	1,8	2 630	2,2	4 822	-2,5	1,8
Ankünfte/Übern. insgesamt										
	32 038	1,7	74 509	1,6	2,3	32 038	1,7	74 509	1,6	2,3

Noch 7. Ankünfte, Übernachtungen und Aufenthaltsdauer der Gäste in Beherbergungsbetrieben (einschl. Camping)  
nach Reisegebieten und Herkunftsländern

Reisegebiet	Januar 2008					Januar - Januar 2008				
	Ankünfte		Übernachtungen		durch- schn. Aufent- halts- dauer	Ankünfte		Übernachtungen		durch- schn. Aufent- halts- dauer
	insge- samt	Veränd. gegen- über Vorj.- monat	insge- samt	Veränd. gegen- über Vorj.- monat		insge- samt	Veränd. gegen- über Vorj.- zeitr.	insge- samt	Veränd. gegen- über Vorj.- zeitr.	
	Anzahl	%	Anzahl	%	Tage	Anzahl	%	Anzahl	%	Tage
<u>ALTMARK</u>										
Bundesrepublik Deutschland	8 128	10,8	21 466	16,3	2,6	8 128	10,8	21 466	16,3	2,6
Ausland										
Europa										
Belgien	3	X	3	X	1,0	3	X	3	X	1,0
Bulgarien										
Dänemark	8	-60,0	11	-62,1	1,4	8	-60,0	11	-62,1	1,4
Estland	1	-66,7	1	-66,7	1,0	1	-66,7	1	-66,7	1,0
Finnland	4	-55,6	9	-50,0	2,3	4	-55,6	9	-50,0	2,3
Frankreich	74	208,3	76	-20,0	1,0	74	208,3	76	-20,0	1,0
Griechenland	1	0,0	2	100,0	2,0	1	0,0	2	100,0	2,0
Vereinigtes Königreich	9	80,0	23	43,8	2,6	9	80,0	23	43,8	2,6
Irland, Republik	-	-	-	-	-	-	-	-	-	-
Island	-	-	-	-	-	-	-	-	-	-
Italien	-	-	-	-	-	-	-	-	-	-
Lettland										
Litauen	2	X	2	X	1,0	2	X	2	X	1,0
Luxemburg	-	-	-	-	-	-	-	-	-	-
Malta	-	-	-	-	-	-	-	-	-	-
Niederlande	42	121,1	74	208,3	1,8	42	121,1	74	208,3	1,8
Norwegen	-	-	-	-	-	-	-	-	-	-
Österreich	6	-25,0	8	-66,7	1,3	6	-25,0	8	-66,7	1,3
Polen	4	0,0	8	33,3	2,0	4	0,0	8	33,3	2,0
Portugal	1	X	1	X	1,0	1	X	1	X	1,0
Rumänien	-	-	-	-	-	-	-	-	-	-
Russland	-	-	-	-	-	-	-	-	-	-
Schweden	1	-92,3	2	-93,7	2,0	1	-92,3	2	-93,7	2,0
Schweiz	3	-25,0	3	-40,0	1,0	3	-25,0	3	-40,0	1,0
Slowakische Republik	-	-	-	-	-	-	-	-	-	-
Slowenien	-	-	-	-	-	-	-	-	-	-
Spanien	-	-	-	-	-	-	-	-	-	-
Tschechische Republik	3	-62,5	4	-66,7	1,3	3	-62,5	4	-66,7	1,3
Türkei	-	-	-	-	-	-	-	-	-	-
Ukraine	2	X	2	X	1,0	2	X	2	X	1,0
Ungarn	-	-	-	-	-	-	-	-	-	-
Zypern	-	-	-	-	-	-	-	-	-	-
Sonstige europäische Länder	1	X	1	X	1,0	1	X	1	X	1,0
Zusammen	165	11,5	230	-35,8	1,4	165	11,5	230	-35,8	1,4

Noch 7. Ankünfte, Übernachtungen und Aufenthaltsdauer der Gäste in Beherbergungsbetrieben (einschl. Camping)  
nach Reisegebieten und Herkunftsländern

Reisegebiet	Januar 2008					Januar - Januar 2008				
	Ankünfte		Übernachtungen		durch- schn. Aufent- halts- dauer	Ankünfte		Übernachtungen		durch- schn. Aufent- halts- dauer
	insge- samt	Veränd. gegen- über Vorj.- monat	insge- samt	Veränd. gegen- über Vorj.- monat		insge- samt	Veränd. gegen- über Vorj.- zeitr.	insge- samt	Veränd. gegen- über Vorj.- zeitr.	
	Anzahl	%	Anzahl	%	Tage	Anzahl	%	Anzahl	%	Tage
<u>ALTMARK</u>										
Afrika										
Republik Südafrika	-	-	-	-	-	-	-	-	-	-
Sonstige afrikanische Länder	-	-	-	-	-	-	-	-	-	-
Zusammen	-	-	-	-	-	-	-	-	-	-
Asien										
Arabische Golfstaaten	-	-	-	-	-	-	-	-	-	-
China Volksrep. u. Hongkong	-	-	-	-	-	-	-	-	-	-
Indien	-	-	-	-	-	-	-	-	-	-
Israel	-	-	-	-	-	-	-	-	-	-
Japan	-	-	-	-	-	-	-	-	-	-
Südkorea	-	-	-	-	-	-	-	-	-	-
Taiwan	-	-	-	-	-	-	-	-	-	-
Sonstige asiatische Länder	-	-	-	-	-	-	-	-	-	-
Zusammen	-	-	-	-	-	-	-	-	-	-
Amerika										
Kanada	5	400,0	8	300,0	1,6	5	400,0	8	300,0	1,6
USA	1	-66,7	2	-77,8	2,0	1	-66,7	2	-77,8	2,0
Mittelamerika und Karibik	-	-	-	-	-	-	-	-	-	-
Brasilien	-	-	-	-	-	-	-	-	-	-
Sonstige südamerik. Länder	-	-	-	-	-	-	-	-	-	-
Zusammen	6	0,0	10	-23,1	1,7	6	0,0	10	-23,1	1,7
Australien und Neuseeland										
Australien	1	X	1	X	1,0	1	X	1	X	1,0
Neuseeland und Ozeanien	-	-	-	-	-	-	-	-	-	-
Zusammen	1	X	1	X	1,0	1	X	1	X	1,0
Ohne Angabe	158	79,5	307	116,2	1,9	158	79,5	307	116,2	1,9
Ausland zusammen	330	28,9	548	3,8	1,7	330	28,9	548	3,8	1,7
Ankünfte/Übern. insgesamt	8 458	11,4	22 014	16,0	2,6	8 458	11,4	22 014	16,0	2,6



Noch 7. Ankünfte, Übernachtungen und Aufenthaltsdauer der Gäste in Beherbergungsbetrieben (einschl. Camping)  
nach Reisegebieten und Herkunftsländern

Reisegebiet	Januar 2008					Januar - Januar 2008				
	Ankünfte		Übernachtungen		durch- schn. Aufent- halts- dauer	Ankünfte		Übernachtungen		durch- schn. Aufent- halts- dauer
	insge- samt	Veränd. gegen- über Vorj.- monat	insge- samt	Veränd. gegen- über Vorj.- monat		insge- samt	Veränd. gegen- über Vorj.- zeitr.	insge- samt	Veränd. gegen- über Vorj.- zeitr.	
	Anzahl	%	Anzahl	%	Tage	Anzahl	%	Anzahl	%	Tage
<u>SACHSEN-ANHALT</u>										
<u>ZUSAMMEN</u>										
Bundesrepublik Deutschland	130 902	7,0	339 751	6,3	2,6	130 902	7,0	339 751	6,3	2,6
Ausland										
Europa										
Belgien	195	16,8	447	47,5	2,3	195	16,8	447	47,5	2,3
Bulgarien	7	X	11	X	1,6	7	X	11	X	1,6
Dänemark	335	-6,9	587	-13,2	1,8	335	-6,9	587	-13,2	1,8
Estland	70	-23,1	78	-27,1	1,1	70	-23,1	78	-27,1	1,1
Finnland	56	-32,5	97	-13,4	1,7	56	-32,5	97	-13,4	1,7
Frankreich	433	20,6	928	-12,4	2,1	433	20,6	928	-12,4	2,1
Griechenland	20	-42,9	29	-94,1	1,5	20	-42,9	29	-94,1	1,5
Vereinigtes Königreich	383	10,1	670	-4,6	1,7	383	10,1	670	-4,6	1,7
Irland, Republik	23	-84,0	27	-89,1	1,2	23	-84,0	27	-89,1	1,2
Island	9	-96,3	17	-98,1	1,9	9	-96,3	17	-98,1	1,9
Italien	290	-19,0	1 044	37,4	3,6	290	-19,0	1 044	37,4	3,6
Lettland	26	-67,1	31	-81,2	1,2	26	-67,1	31	-81,2	1,2
Litauen	114	245,5	126	240,5	1,1	114	245,5	126	240,5	1,1
Luxemburg	28	47,4	39	11,4	1,4	28	47,4	39	11,4	1,4
Malta	-	-	-	-	-	-	-	-	-	-
Niederlande	989	11,5	2 034	19,4	2,1	989	11,5	2 034	19,4	2,1
Norwegen	83	38,3	94	19,0	1,1	83	38,3	94	19,0	1,1
Österreich	395	-25,8	927	-16,5	2,3	395	-25,8	927	-16,5	2,3
Polen	751	5,5	1 246	-32,5	1,7	751	5,5	1 246	-32,5	1,7
Portugal	20	-25,9	35	0,0	1,8	20	-25,9	35	0,0	1,8
Rumänien	39	X	168	X	4,3	39	X	168	X	4,3
Russland	425	26,1	623	19,3	1,5	425	26,1	623	19,3	1,5
Schweden	140	12,0	239	17,2	1,7	140	12,0	239	17,2	1,7
Schweiz	326	3,2	645	19,7	2,0	326	3,2	645	19,7	2,0
Slowakische Republik	41	-43,8	103	-27,5	2,5	41	-43,8	103	-27,5	2,5
Slowenien	30	-6,2	50	-31,5	1,7	30	-6,2	50	-31,5	1,7
Spanien	135	53,4	180	50,0	1,3	135	53,4	180	50,0	1,3
Tschechische Republik	156	-45,1	374	-25,2	2,4	156	-45,1	374	-25,2	2,4
Türkei	30	66,7	46	39,4	1,5	30	66,7	46	39,4	1,5
Ukraine	48	0,0	64	8,5	1,3	48	0,0	64	8,5	1,3
Ungarn	79	-51,8	193	-67,1	2,4	79	-51,8	193	-67,1	2,4
Zypern	1	X	31	X	31,0	1	X	31	X	31,0
Sonstige europäische Länder	247	X	511	X	2,1	247	X	511	X	2,1
Zusammen	5 924	-5,4	11 694	-19,4	2,0	5 924	-5,4	11 694	-19,4	2,0

Noch 7. Ankünfte, Übernachtungen und Aufenthaltsdauer der Gäste in Beherbergungsbetrieben (einschl. Camping)  
nach Reisegebieten und Herkunftsländern

Reisegebiet	Januar 2008					Januar - Januar 2008				
	Ankünfte		Übernachtungen		durch- schn. Aufent- halts- dauer	Ankünfte		Übernachtungen		durch- schn. Aufent- halts- dauer
	insge- samt	Veränd. gegen- über Vorj.- monat	insge- samt	Veränd. gegen- über Vorj.- monat		insge- samt	Veränd. gegen- über Vorj.- zeitr.	insge- samt	Veränd. gegen- über Vorj.- zeitr.	
	Anzahl	%	Anzahl	%	Tage	Anzahl	%	Anzahl	%	Tage
<u>SACHSEN-ANHALT</u>										
<u>ZUSAMMEN</u>										
Afrika										
Republik Südafrika	1	0,0	1	0,0	1,0	1	0,0	1	0,0	1,0
Sonstige afrikanische Länder	22	-4,3	73	82,5	3,3	22	-4,3	73	82,5	3,3
Zusammen	23	-4,2	74	80,5	3,2	23	-4,2	74	80,5	3,2
Asien										
Arabische Golfstaaten	16	14,3	81	161,3	5,1	16	14,3	81	161,3	5,1
China Volksrep. u. Hongkong	109	127,1	578	495,9	5,3	109	127,1	578	495,9	5,3
Indien	1	-87,5	4	-85,7	4,0	1	-87,5	4	-85,7	4,0
Israel	6	0,0	6	-14,3	1,0	6	0,0	6	-14,3	1,0
Japan	44	18,9	69	40,8	1,6	44	18,9	69	40,8	1,6
Südkorea	11	-85,9	20	-83,7	1,8	11	-85,9	20	-83,7	1,8
Taiwan	1	-91,7	2	-83,3	2,0	1	-91,7	2	-83,3	2,0
Sonstige asiatische Länder	27	-32,5	82	-47,4	3,0	27	-32,5	82	-47,4	3,0
Zusammen	215	-11,5	842	67,4	3,9	215	-11,5	842	67,4	3,9
Amerika										
Kanada	68	172,0	106	24,7	1,6	68	172,0	106	24,7	1,6
USA	317	-34,5	1 032	-18,9	3,3	317	-34,5	1 032	-18,9	3,3
Mittelamerika und Karibik	5	-76,2	9	-89,5	1,8	5	-76,2	9	-89,5	1,8
Brasilien	16	14,3	57	216,7	3,6	16	14,3	57	216,7	3,6
Sonstige südamerik. Länder	6	-64,7	6	-79,3	1,0	6	-64,7	6	-79,3	1,0
Zusammen	412	-26,6	1 210	-18,8	2,9	412	-26,6	1 210	-18,8	2,9
Australien und Neuseeland										
Australien	42	20,0	90	-42,3	2,1	42	20,0	90	-42,3	2,1
Neuseeland und Ozeanien	6	100,0	40	**	6,7	6	100,0	40	**	6,7
Zusammen	48	26,3	130	-18,2	2,7	48	26,3	130	-18,2	2,7
Ohne Angabe										
	788	20,7	1 495	10,9	1,9	788	20,7	1 495	10,9	1,9
Ausland zusammen										
	7 410	-4,8	15 445	-14,4	2,1	7 410	-4,8	15 445	-14,4	2,1
Ankünfte/Übern. insgesamt										
	138 312	6,3	355 196	5,2	2,6	138 312	6,3	355 196	5,2	2,6

8. Beherbergungsstätten, Gästebetten und Auslastung der Kapazitäten  
für ausgewählte Städte , insgesamt und darunter Hotels

Gemeinde	Januar 2008						Januar bis Jan. 2008	
	Betriebe			Betten			durchschnittliche Auslastung der angebotenen Betten	
	insge- samt	darunter		insge- samt <sup>1)</sup>	darunter			
		geöffnete Betriebe			angebotene Betten			
		zusammen	Veränd. gegen- über Vorj.- monat		zusammen	Veränd. gegen- über Vorj.- monat		
Anzahl		%	Anzahl		%	%		
Bernburg								
Betriebe zusammen	9	8	-11,1	431	366	-14,1	13,3	13,3
Hotels	3	3	0,0	263	263	1,5	12,0	12,0
Bitterfeld-Wolfen								
Betriebe zusammen	10	10	0,0	407	404	3,1	37,3	37,3
Hotels	7	7	0,0	341	338	1,5	31,3	31,3
Dessau-Roßlau								
Betriebe zusammen	22	22	4,8	1 402	1 390	8,9	18,4	18,4
Hotels	7	7	0,0	782	780	0,5	19,3	19,3
Gräfenhainichen								
Betriebe zusammen	4	4	0,0	59	59	1,7	15,3	15,3
Hotels	1	1	0,0	.	.	.	.	.
Jessen								
Betriebe zusammen	4	4	0,0	153	153	5,5	12,8	12,8
Hotels	3	3	0,0	.	.	.	.	.
Köthen								
Betriebe zusammen	3	3	0,0	187	185	0,0	20,7	20,7
Hotels	3	3	0,0	187	185	0,0	20,7	20,7
Wittenberg								
Betriebe zusammen	30	29	3,6	1 425	1 389	7,5	13,5	13,5
Hotels	14	13	8,3	938	904	5,4	13,4	13,4
Zerbst								
Betriebe zusammen	6	6	0,0	115	115	0,0	20,3	20,3
Hotels	4	4	0,0	.	.	.	.	.

1) max. Bettenangebot in den zurückliegenden 13 Monaten (einschl. lfd. Monat)

Noch 8. Beherbergungsstätten, Gästebetten und Auslastung der Kapazitäten  
für ausgewählte Städte , insgesamt und darunter Hotels

Gemeinde	Januar 2008							Januar bis Jan. 2008	
	Betriebe			Betten				durchschnittliche Auslastung der angebotenen Betten	
	insge- samt	darunter		insge- samt <sup>1)</sup>	darunter				
		geöffnete Betriebe			angebotene Betten				
		zusammen	Veränd. gegen- über Vorj.- monat		zusammen	Veränd. gegen- über Vorj.- monat			
Anzahl		%	Anzahl		%	%			
Eisleben									
Betriebe zusammen	11	11	0,0	432	429	4,1	11,0	11,0	
Hotels	7	7	16,7	321	321	9,2	11,7	11,7	
Halle									
Betriebe zusammen	37	37	0,0	2 310	2 256	0,9	24,2	24,2	
Hotels	14	14	0,0	1 513	1 477	0,8	25,4	25,4	
Hettstedt									
Betriebe zusammen	2	2	0,0	.	.	.	.	.	
Hotels	-	-	-	-	-	-	-	-	
Hohemölsen									
Betriebe zusammen	2	2	-33,3	.	.	.	.	.	
Hotels	2	2	0,0	.	.	.	.	.	
Merseburg									
Betriebe zusammen	10	10	0,0	539	464	-13,3	28,4	28,4	
Hotels	6	6	20,0	427	352	-14,8	30,3	30,3	
Naumburg									
Betriebe zusammen	21	19	11,8	1 276	1 081	-6,5	13,3	13,3	
Hotels	8	8	-11,1	507	501	-5,3	12,6	12,6	
Nebra									
Betriebe zusammen	2	2	0,0	.	.	.	.	.	
Hotels	1	1	0,0	.	.	.	.	.	
Querfurt									
Betriebe zusammen	9	7	16,7	194	146	6,6	10,9	10,9	
Hotels	5	5	0,0	.	.	.	.	.	
Sangerhausen									
Betriebe zusammen	17	16	0,0	559	532	0,0	18,4	18,4	
Hotels	5	5	0,0	207	205	-1,0	18,1	18,1	
Weißenfels									
Betriebe zusammen	8	8	0,0	253	252	0,4	20,6	20,6	
Hotels	4	4	0,0	142	142	0,0	29,0	29,0	
Zeitz									
Betriebe zusammen	5	5	0,0	123	123	0,0	19,0	19,0	
Hotels	3	3	0,0	.	.	.	.	.	

1) max. Bettenangebot in den zurückliegenden 13 Monaten (einschl. lfd. Monat)

Noch 8. Beherbergungsstätten, Gästebetten und Auslastung der Kapazitäten  
für ausgewählte Städte , insgesamt und darunter Hotels

Gemeinde	Januar 2008						Januar bis Jan. 2008	
	Betriebe			Betten			durchschnittliche Auslastung der angebotenen Betten	
	insge- samt	darunter		insge- samt <sup>1)</sup>	darunter			
		geöffnete Betriebe			angebotene Betten			
		zusammen	Veränd. gegen- über Vorj.- monat		zusammen	Veränd. gegen- über Vorj.- monat		
Anzahl		%	Anzahl		%	%		
Aschersleben								
Betriebe zusammen	5	5	0,0	285	241	-15,1	20,2	20,2
Hotels	2	2	0,0	.	.	.	.	.
Burg								
Betriebe zusammen	7	7	0,0	200	198	10,0	17,3	17,3
Hotels	2	2	0,0	.	.	.	.	.
Gardelegen								
Betriebe zusammen	3	2	-50,0	.	.	.	.	.
Hotels	3	2	-33,3	.	.	.	.	.
Genthin								
Betriebe zusammen	6	6	0,0	180	178	2,9	15,0	15,0
Hotels	3	3	0,0	136	134	3,9	13,4	13,4
Halberstadt								
Betriebe zusammen	14	14	0,0	754	739	0,0	19,9	19,9
Hotels	7	7	0,0	471	463	-0,9	22,6	22,6
Haldensleben								
Betriebe zusammen	6	6	-14,3	203	203	-10,2	16,2	16,2
Hotels	1	1	-50,0	.	.	.	.	.
Havelberg								
Betriebe zusammen	9	8	0,0	227	157	-19,5	6,5	6,5
Hotels	1	1	0,0	.	.	.	.	.
Klötze								
Betriebe zusammen	4	4	0,0	71	67	-5,6	2,7	2,7
Hotels	4	4	0,0	71	67	-5,6	2,7	2,7
Magdeburg								
Betriebe zusammen	37	37	-2,6	4 253	4 247	-0,9	21,8	21,8
Hotels	18	18	0,0	3 215	3 213	0,1	22,3	22,3
Oschersleben								
Betriebe zusammen	6	6	0,0	343	343	6,9	6,1	6,1
Hotels	2	2	0,0	.	.	.	.	.
Osterburg								
Betriebe zusammen	2	2	0,0	.	.	.	.	.
Hotels	1	1	0,0	.	.	.	.	.

1) max. Bettenangebot in den zurückliegenden 13 Monaten (einschl. lfd. Monat)

Noch 8. Beherbergungsstätten, Gästebetten und Auslastung der Kapazitäten  
für ausgewählte Städte , insgesamt und darunter Hotels

Gemeinde	Januar 2008						Januar bis Jan. 2008	
	Betriebe			Betten			durchschnittliche Auslastung der angebotenen Betten	
	insge- samt	darunter		insge- samt <sup>1)</sup>	darunter			
		geöffnete Betriebe			angebotene Betten			
		zusammen	Veränd. gegen- über Vorj.- monat		zusammen	Veränd. gegen- über Vorj.- monat		
Anzahl		%	Anzahl		%	%		
Quedlinburg								
Betriebe zusammen	35	34	3,0	1 423	1 400	1,1	16,5	16,5
Hotels	11	11	0,0	650	650	0,3	20,8	20,8
Salzwedel								
Betriebe zusammen	8	8	0,0	243	243	3,8	12,1	12,1
Hotels	3	3	0,0	142	142	6,8	15,4	15,4
Schönebeck								
Betriebe zusammen	10	10	0,0	646	646	-4,7	44,4	44,4
Hotels	2	2	0,0	.	.	.	.	.
Staßfurt								
Betriebe zusammen	4	4	33,3	98	98	15,3	28,6	28,6
Hotels	2	2	0,0	.	.	.	.	.
Stendal								
Betriebe zusammen	9	9	-10,0	411	390	-6,0	20,0	20,0
Hotels	5	5	-16,7	228	207	-10,8	23,5	23,5
Wanzleben								
Betriebe zusammen	2	2	0,0	.	.	.	.	.
Hotels	1	1	0,0	.	.	.	.	.
Wernigerode								
Betriebe zusammen	64	62	-3,1	3 939	3 826	-1,1	29,1	29,1
Hotels	24	23	-4,2	1 980	1 902	-2,7	23,3	23,3
Wolmirstedt								
Betriebe zusammen	4	4	0,0	129	122	-1,6	11,1	11,1
Hotels	1	1	0,0	.	.	.	.	.

1) max. Bettenangebot in den zurückliegenden 13 Monaten (einschl. lfd. Monat)

9. Ankünfte, Übernachtungen und Aufenthaltsdauer der Gäste in Beherbergungsbetrieben (einschl. Camping)  
für ausgewählte Städte, insgesamt und darunter Hotels

Gemeinde	Januar 2008					Januar - Januar 2008				
	Ankünfte		Übernachtungen		durch- schn. Aufent- halts- dauer	Ankünfte		Übernachtungen		durch- schn. Aufent- halts- dauer
	insge- samt	Veränd. gegen- über Vorj.- monat	insge- samt	Veränd. gegen- über Vorj.- monat		insge- samt	Veränd. gegen- über Vorj.- zeitr.	insge- samt	Veränd. gegen- über Vorj.- zeitr.	
	Anzahl	%	Anzahl	%	Tage	Anzahl	%	Anzahl	%	Tage
Bernburg										
Betriebe zusammen	841	-15,7	1 518	-8,7	1,8	841	-15,7	1 518	-8,7	1,8
Hotels	627	-1,1	978	-2,6	1,6	627	-1,1	978	-2,6	1,6
Bitterfeld-Wolfen										
Betriebe zusammen	1 776	67,9	4 672	55,7	2,6	1 776	67,9	4 672	55,7	2,6
Hotels	1 691	68,8	3 275	63,7	1,9	1 691	68,8	3 275	63,7	1,9
Dessau-Roßlau										
Betriebe zusammen	4 772	-3,9	7 935	-5,3	1,7	4 772	-3,9	7 935	-5,3	1,7
Hotels	2 946	-18,4	4 676	-19,7	1,6	2 946	-18,4	4 676	-19,7	1,6
Gräfenhainichen										
Betriebe zusammen	133	15,7	279	55,9	2,1	133	15,7	279	55,9	2,1
Hotels	.	.	.	.	.	.	.	.	.	.
Jessen										
Betriebe zusammen	321	39,6	609	29,6	1,9	321	39,6	609	29,6	1,9
Hotels	.	.	.	.	.	.	.	.	.	.
Köthen										
Betriebe zusammen	670	-7,1	1 187	3,3	1,8	670	-7,1	1 187	3,3	1,8
Hotels	670	-7,1	1 187	3,3	1,8	670	-7,1	1 187	3,3	1,8
Wittenberg										
Betriebe zusammen	2 685	-14,5	5 843	-15,6	2,2	2 685	-14,5	5 843	-15,6	2,2
Hotels	2 077	-15,5	3 748	-15,5	1,8	2 077	-15,5	3 748	-15,5	1,8
Zerbst										
Betriebe zusammen	406	50,9	724	28,8	1,8	406	50,9	724	28,8	1,8
Hotels	.	.	.	.	.	.	.	.	.	.

Noch 9. Ankünfte, Übernachtungen und Aufenthaltsdauer der Gäste in Beherbergungsbetrieben (einschl. Camping)  
für ausgewählte Städte, insgesamt und darunter Hotels

Gemeinde	Januar 2008					Januar - Januar 2008				
	Ankünfte		Übernachtungen		durch- schn. Aufent- halts- dauer	Ankünfte		Übernachtungen		durch- schn. Aufent- halts- dauer
	insge- samt	Veränd. gegen- über Vorj.- monat	insge- samt	Veränd. gegen- über Vorj.- monat		insge- samt	Veränd. gegen- über Vorj.- zeitr.	insge- samt	Veränd. gegen- über Vorj.- zeitr.	
	Anzahl	%	Anzahl	%	Tage	Anzahl	%	Anzahl	%	Tage
Eisleben										
Betriebe zusammen	846	1,4	1 461	14,3	1,7	846	1,4	1 461	14,3	1,7
Hotels	734	3,5	1 168	13,0	1,6	734	3,5	1 168	13,0	1,6
Halle										
Betriebe zusammen	9 403	-4,4	16 954	-10,4	1,8	9 403	-4,4	16 954	-10,4	1,8
Hotels	6 685	-10,3	11 628	-11,1	1,7	6 685	-10,3	11 628	-11,1	1,7
Hettstedt										
Betriebe zusammen	.	.	.	.	.	.	.	.	.	.
Hotels	-	-	-	-	-	-	-	-	-	-
Hohenmölsen										
Betriebe zusammen	.	.	.	.	.	.	.	.	.	.
Hotels	.	.	.	.	.	.	.	.	.	.
Merseburg										
Betriebe zusammen	2 077	-12,7	4 088	-8,1	2,0	2 077	-12,7	4 088	-8,1	2,0
Hotels	1 829	-10,3	3 302	1,5	1,8	1 829	-10,3	3 302	1,5	1,8
Naumburg										
Betriebe zusammen	2 303	27,3	4 459	28,4	1,9	2 303	27,3	4 459	28,4	1,9
Hotels	1 177	-6,4	1 960	-12,9	1,7	1 177	-6,4	1 960	-12,9	1,7
Nebra										
Betriebe zusammen	.	.	.	.	.	.	.	.	.	.
Hotels	.	-	.	.	.	.	.	.	.	.
Querfurt										
Betriebe zusammen	359	66,2	492	46,9	1,4	359	66,2	492	46,9	1,4
Hotels	.	.	.	.	.	.	.	.	.	.
Sangerhausen										
Betriebe zusammen	1 285	19,9	3 008	46,5	2,3	1 285	19,9	3 008	46,5	2,3
Hotels	356	7,9	1 150	95,2	3,2	356	7,9	1 150	95,2	3,2
Weißenfels										
Betriebe zusammen	912	-1,0	1 610	-31,0	1,8	912	-1,0	1 610	-31,0	1,8
Hotels	800	3,8	1 278	-8,3	1,6	800	3,8	1 278	-8,3	1,6
Zeitz										
Betriebe zusammen	329	17,5	718	39,4	2,2	329	17,5	718	39,4	2,2
Hotels	.	.	.	.	.	.	.	.	.	.



Noch 9. Ankünfte, Übernachtungen und Aufenthaltsdauer der Gäste in Beherbergungsbetrieben (einschl. Camping)  
für ausgewählte Städte, insgesamt und darunter Hotels

Gemeinde	Januar 2008					Januar - Januar 2008				
	Ankünfte		Übernachtungen		durch- schn. Aufent- halts- dauer	Ankünfte		Übernachtungen		durch- schn. Aufent- halts- dauer
	insge- samt	Veränd. gegen- über Vorj.- monat	insge- samt	Veränd. gegen- über Vorj.- monat		insge- samt	Veränd. gegen- über Vorj.- zeitr.	insge- samt	Veränd. gegen- über Vorj.- zeitr.	
	Anzahl	%	Anzahl	%	Tage	Anzahl	%	Anzahl	%	Tage
Aschersleben										
Betriebe zusammen	716	15,3	1 509	10,3	2,1	716	15,3	1 509	10,3	2,1
Hotels	.	.	.	.	.	.	.	.	.	.
Burg										
Betriebe zusammen	735	7,9	1 063	-11,0	1,4	735	7,9	1 063	-11,0	1,4
Hotels	.	.	.	.	.	.	.	.	.	.
Gardelegen										
Betriebe zusammen	.	.	.	.	.	.	.	.	.	.
Hotels	.	.	.	.	.	.	.	.	.	.
Genthin										
Betriebe zusammen	405	16,7	829	-23,5	2,0	405	16,7	829	-23,5	2,0
Hotels	311	12,3	558	10,3	1,8	311	12,3	558	10,3	1,8
Halberstadt										
Betriebe zusammen	2 259	-13,3	4 554	-18,5	2,0	2 259	-13,3	4 554	-18,5	2,0
Hotels	1 468	-16,5	3 239	-5,9	2,2	1 468	-16,5	3 239	-5,9	2,2
Haldensleben										
Betriebe zusammen	548	19,7	1 012	28,9	1,8	548	19,7	1 012	28,9	1,8
Hotels	.	.	.	.	.	.	.	.	.	.
Havelberg										
Betriebe zusammen	233	68,8	316	51,9	1,4	233	68,8	316	51,9	1,4
Hotels	.	.	.	.	.	.	.	.	.	.
Klötze										
Betriebe zusammen	37	-57,5	56	-68,7	1,5	37	-57,5	56	-68,7	1,5
Hotels	37	-57,5	56	-68,7	1,5	37	-57,5	56	-68,7	1,5
Magdeburg										
Betriebe zusammen	17 293	-4,9	28 712	-6,8	1,7	17 293	-4,9	28 712	-6,8	1,7
Hotels	14 232	-6,6	22 212	-10,2	1,6	14 232	-6,6	22 212	-10,2	1,6
Oschersleben										
Betriebe zusammen	384	16,4	653	-16,8	1,7	384	16,4	653	-16,8	1,7
Hotels	.	.	.	.	.	.	.	.	.	.
Osterburg										
Betriebe zusammen	.	.	.	.	.	.	.	.	.	.
Hotels	.	.	.	.	.	.	.	.	.	.

Noch 9. Ankünfte, Übernachtungen und Aufenthaltsdauer der Gäste in Beherbergungsbetrieben (einschl. Camping)  
für ausgewählte Städte, insgesamt und darunter Hotels

Gemeinde	Januar 2008					Januar - Januar 2008				
	Ankünfte		Übernachtungen		durch- schn. Aufent- halts- dauer	Ankünfte		Übernachtungen		durch- schn. Aufent- halts- dauer
	insge- samt	Veränd. gegen- über Vorj.- monat	insge- samt	Veränd. gegen- über Vorj.- monat		insge- samt	Veränd. gegen- über Vorj.- zeitr.	insge- samt	Veränd. gegen- über Vorj.- zeitr.	
	Anzahl	%	Anzahl	%	Tage	Anzahl	%	Anzahl	%	Tage
Quedlinburg										
Betriebe zusammen	2 968	13,6	6 995	17,4	2,4	2 968	13,6	6 995	17,4	2,4
Hotels	1 710	6,7	3 951	14,5	2,3	1 710	6,7	3 951	14,5	2,3
Salzwedel										
Betriebe zusammen	504	-2,1	915	1,0	1,8	504	-2,1	915	1,0	1,8
Hotels	359	-7,0	677	1,7	1,9	359	-7,0	677	1,7	1,9
Schönebeck										
Betriebe zusammen	1 272	-8,2	8 895	0,3	7,0	1 272	-8,2	8 895	0,3	7,0
Hotels	.	.	.	.	.	.	.	.	.	.
Staßfurt										
Betriebe zusammen	523	-20,8	870	17,3	1,7	523	-20,8	870	17,3	1,7
Hotels	.	.	.	.	.	.	.	.	.	.
Stendal										
Betriebe zusammen	1 287	10,9	2 424	24,1	1,9	1 287	10,9	2 424	24,1	1,9
Hotels	890	13,8	1 506	20,8	1,7	890	13,8	1 506	20,8	1,7
Wanzleben										
Betriebe zusammen	.	.	.	.	.	.	.	.	.	.
Hotels	.	.	.	.	.	.	.	.	.	.
Wernigerode										
Betriebe zusammen	12 481	22,2	34 131	11,2	2,7	12 481	22,2	34 131	11,2	2,7
Hotels	6 019	17,9	13 520	7,2	2,2	6 019	17,9	13 520	7,2	2,2
Wolmirstedt										
Betriebe zusammen	244	29,8	419	70,3	1,7	244	29,8	419	70,3	1,7
Hotels	.	.	.	.	.	.	.	.	.	.

10. Beherbergungsstätten, Gästebetten und Auslastung der Kapazitäten  
für ausgewählte touristische Zielorte, insgesamt und darunter Hotels

Gemeinde	Januar 2008						Januar bis Jan. 2008	
	Betriebe			Betten			durchschnittliche Auslastung der angebotenen Betten	
	insge- samt	darunter		insge- samt <sup>1)</sup>	darunter			
		geöffnete Betriebe			angebotene Betten			
		zusammen	Veränd. gegen- über Vorj.- monat		zusammen	Veränd. gegen- über Vorj.- monat		
Anzahl		%	Anzahl		%	%		
Allrode								
Betriebe zusammen	4	3	-25,0	425	396	-6,2	42,8	42,8
Hotels	2	1	-50,0	.	.	.	.	.
Altenbrak								
Betriebe zusammen	11	11	10,0	355	277	-16,1	20,7	20,7
Hotels	5	5	0,0	160	160	0,0	27,7	27,7
Arendsee (Altmark)								
Betriebe zusammen	10	8	0,0	1 054	749	23,6	19,2	19,2
Hotels	4	4	-20,0	86	85	-16,7	17,7	17,7
Bad Dürrenberg, Stadt								
Betriebe zusammen	4	4	0,0	98	97	2,1	16,2	16,2
Hotels	2	2	0,0	.	.	.	.	.
Bad Kösen, Stadt								
Betriebe zusammen	14	13	0,0	909	894	0,6	38,6	38,6
Hotels	6	6	0,0	174	174	0,0	3,3	3,3
Bad Lauchstädt, Stadt								
Betriebe zusammen	7	7	0,0	161	158	1,3	14,3	14,3
Hotels	1	1	0,0	.	.	.	.	.
Bad Schmiedeberg, Stadt								
Betriebe zusammen	6	6	0,0	1 153	1 128	0,0	51,0	51,0
Hotels	-	-	-	-	-	-	-	-
Bad Suderode								
Betriebe zusammen	12	12	-7,7	553	547	-6,0	42,8	42,8
Hotels	4	4	0,0	149	144	-3,4	14,7	14,7
Ballenstedt, Stadt								
Betriebe zusammen	5	3	0,0	292	204	0,0	32,7	32,7
Hotels	3	2	0,0	.	.	.	.	.
Benneckenstein								
Betriebe zusammen	4	3	-25,0	180	96	-45,8	25,8	25,8
Hotels	2	1	-50,0	.	.	.	.	.
Blankenburg (Harz), Stadt								
Betriebe zusammen	15	15	0,0	954	912	0,4	32,4	32,4
Hotels	5	5	0,0	325	325	1,6	15,6	15,6
Elbingerode								
Betriebe zusammen	12	11	-8,3	278	251	-3,8	13,6	13,6
Hotels	2	1	-50,0	.	.	.	.	.

1) max. Bettenangebot in den zurückliegenden 13 Monaten (einschl. lfd. Monat)

Noch 10. Beherbergungsstätten, Gästebetten und Auslastung der Kapazitäten  
für ausgewählte touristische Zielorte, insgesamt und darunter Hotels

Gemeinde	Januar 2008						Januar bis Jan. 2008	
	Betriebe			Betten			durchschnittliche Auslastung der angebotenen Betten	
	insge- samt	darunter		insge- samt <sup>1)</sup>	darunter			
		geöffnete Betriebe			angebotene Betten			
		zusammen	Veränd. gegen- über Vorj.- monat		zusammen	Veränd. gegen- über Vorj.- monat		
Anzahl		%	Anzahl		%	%		
Elend								
Betriebe zusammen	9	9	50,0	241	240	34,1	20,9	20,9
Hotels	2	2	0,0	.	.	.	.	.
Falkenstein, Stadt								
Betriebe zusammen	10	6	0,0	514	332	-10,5	26,6	26,6
Hotels	5	2	0,0	.	.	.	.	.
Flechtingen								
Betriebe zusammen	5	5	0,0	454	453	0,0	70,5	70,5
Hotels	-	-	-	-	-	-	-	-
Freyburg (Unstrut), Stadt								
Betriebe zusammen	10	9	0,0	396	381	-1,3	9,6	9,6
Hotels	6	6	0,0	325	320	-1,5	8,7	8,7
Friedrichsbrunn								
Betriebe zusammen	8	7	-22,2	308	293	-17,0	7,4	7,4
Hotels	4	3	-40,0	166	151	-31,7	3,8	3,8
Gernrode, Stadt								
Betriebe zusammen	7	6	-14,3	336	304	-5,0	6,6	6,6
Hotels	2	2	0,0	.	.	.	.	.
Güntersberge, Stadt								
Betriebe zusammen	4	4	0,0	790	645	0,0	7,2	7,2
Hotels	2	2	0,0	.	.	.	.	.
Harzgerode								
Betriebe zusammen	5	5	25,0	500	500	3,7	51,2	51,2
Hotels	3	3	0,0	.	.	.	.	.
Hasselfelde								
Betriebe zusammen	14	13	0,0	1 315	1 177	-9,9	9,8	9,8
Hotels	5	4	-20,0	137	126	-8,0	12,0	12,0
Ilsenburg (Harz), Stadt								
Betriebe zusammen	12	12	9,1	620	536	-9,9	27,6	27,6
Hotels	7	7	0,0	438	433	-0,5	29,5	29,5
Kalbe (Milde), Stadt								
Betriebe zusammen	3	3	50,0	307	305	29,8	49,3	49,3
Hotels	2	2	100,0	.	.	.	.	.
Kelbra (Kyffhäuser), Stadt								
Betriebe zusammen	6	6	20,0	427	427	21,7	7,5	7,5
Hotels	3	3	50,0	181	181	72,4	6,8	6,8

1) max. Bettenangebot in den zurückliegenden 13 Monaten (einschl. lfd. Monat)

Noch 10. Beherbergungsstätten, Gästebetten und Auslastung der Kapazitäten  
für ausgewählte touristische Zielorte, insgesamt und darunter Hotels

Gemeinde	Januar 2008						Januar bis Jan. 2008	
	Betriebe			Betten			durchschnittliche Auslastung der angebotenen Betten	
	insge- samt	darunter		insge- samt <sup>1)</sup>	darunter			
		geöffnete Betriebe			angebotene Betten			
		zusammen	Veränd. gegen- über Vorj.- monat		zusammen	Veränd. gegen- über Vorj.- monat		
Anzahl		%	Anzahl		%	%		
Schierke								
Betriebe zusammen	27	27	0,0	1 339	1 339	1,0	34,7	34,7
Hotels	11	11	10,0	575	575	5,1	37,3	37,3
Stiege								
Betriebe zusammen	2	2	0,0	.	.	.	.	.
Hotels	2	2	0,0	.	.	.	.	.
Stolberg (Harz), Stadt								
Betriebe zusammen	11	11	0,0	680	650	22,2	26,6	26,6
Hotels	8	8	0,0	436	406	2,5	38,7	38,7
Tangermünde, Stadt								
Betriebe zusammen	8	8	0,0	354	349	-0,6	16,4	16,4
Hotels	4	4	0,0	243	240	0,0	19,2	19,2
Thale, Stadt								
Betriebe zusammen	15	14	7,7	619	577	10,7	23,0	23,0
Hotels	4	4	0,0	152	148	28,7	14,0	14,0
Treseburg								
Betriebe zusammen	6	6	0,0	171	160	-4,2	21,4	21,4
Hotels	3	3	0,0	128	121	-5,5	22,8	22,8
Wörlitz, Stadt								
Betriebe zusammen	8	6	0,0	431	366	-1,9	28,8	28,8
Hotels	5	4	33,3	.	.	.	.	.

1) max. Bettenangebot in den zurückliegenden 13 Monaten (einschl. lfd. Monat)

11. Ankünfte, Übernachtungen und Aufenthaltsdauer der Gäste in Beherbergungsbetrieben (einschl. Camping)  
für ausgewählte touristische Zielorte, insgesamt und darunter Hotels

Gemeinde	Januar 2008					Januar - Januar 2008				
	Ankünfte		Übernachtungen		durch- schn. Aufent- halts- dauer	Ankünfte		Übernachtungen		durch- schn. Aufent- halts- dauer
	insge- samt	Veränd. gegen- über Vorj.- monat	insge- samt	Veränd. gegen- über Vorj.- monat		insge- samt	Veränd. gegen- über Vorj.- zeitr.	insge- samt	Veränd. gegen- über Vorj.- zeitr.	
	Anzahl	%	Anzahl	%	Tage	Anzahl	%	Anzahl	%	Tage
Allrode										
Betriebe zusammen	1 550	-13,1	5 248	-4,0	3,4	1 550	-13,1	5 248	-4,0	3,4
Hotels	.	.	.	.	.	.	.	.	.	.
Altenbrak										
Betriebe zusammen	695	168,3	1 777	171,7	2,6	695	168,3	1 777	171,7	2,6
Hotels	554	156,5	1 376	160,6	2,5	554	156,5	1 376	160,6	2,5
Arendsee (Altmark)										
Betriebe zusammen	738	41,7	4 465	68,2	6,1	738	41,7	4 465	68,2	6,1
Hotels	286	15,8	467	13,1	1,6	286	15,8	467	13,1	1,6
Bad Dürrenberg, Stadt										
Betriebe zusammen	321	152,8	488	8,9	1,5	321	152,8	488	8,9	1,5
Hotels	.	.	.	.	.	.	.	.	.	.
Bad Kösen, Stadt										
Betriebe zusammen	1 019	13,1	10 685	-6,5	10,5	1 019	13,1	10 685	-6,5	10,5
Hotels	114	14,0	179	31,6	1,6	114	14,0	179	31,6	1,6
Bad Lauchstädt, Stadt										
Betriebe zusammen	449	8,5	698	10,3	1,6	449	8,5	698	10,3	1,6
Hotels	.	.	.	.	.	.	.	.	.	.
Bad Schmiedeberg, Stadt										
Betriebe zusammen	1 265	0,0	17 847	-9,1	14,1	1 265	0,0	17 847	-9,1	14,1
Hotels	-	-	-	-	-	-	-	-	-	-
Bad Suderode										
Betriebe zusammen	529	-21,5	7 256	10,8	13,7	529	-21,5	7 256	10,8	13,7
Hotels	146	-24,0	657	10,4	4,5	146	-24,0	657	10,4	4,5
Ballenstedt, Stadt										
Betriebe zusammen	817	-2,3	2 067	-21,9	2,5	817	-2,3	2 067	-21,9	2,5
Hotels	.	.	.	.	.	.	.	.	.	.
Benneckenstein										
Betriebe zusammen	239	-57,1	767	-37,7	3,2	239	-57,1	767	-37,7	3,2
Hotels	.	.	.	.	.	.	.	.	.	.
Blankenburg (Harz), Stadt										
Betriebe zusammen	1 363	-0,5	9 152	4,4	6,7	1 363	-0,5	9 152	4,4	6,7
Hotels	644	6,6	1 573	6,0	2,4	644	6,6	1 573	6,0	2,4
Elbingerode										
Betriebe zusammen	447	72,6	1 295	72,4	2,9	447	72,6	1 295	72,4	2,9
Hotels	.	.	.	.	.	.	.	.	.	.

Noch 11. Ankünfte, Übernachtungen und Aufenthaltsdauer der Gäste in Beherbergungsbetrieben (einschl. Camping)  
für ausgewählte touristische Zielorte, insgesamt und darunter Hotels

Gemeinde	Januar 2008					Januar - Januar 2008				
	Ankünfte		Übernachtungen		durch- schn. Aufent- halts- dauer	Ankünfte		Übernachtungen		durch- schn. Aufent- halts- dauer
	insge- samt	Veränd. gegen- über Vorj.- monat	insge- samt	Veränd. gegen- über Vorj.- monat		insge- samt	Veränd. gegen- über Vorj.- zeitr.	insge- samt	Veränd. gegen- über Vorj.- zeitr.	
	Anzahl	%	Anzahl	%	Tage	Anzahl	%	Anzahl	%	Tage
Elend										
Betriebe zusammen	413	41,0	1 554	42,4	3,8	413	41,0	1 554	42,4	3,8
Hotels	.	.	.	.	.	.	.	.	.	.
Falkenstein, Stadt										
Betriebe zusammen	1 102	12,4	2 739	17,7	2,5	1 102	12,4	2 739	17,7	2,5
Hotels	.	.	.	.	.	.	.	.	.	.
Flechtingen										
Betriebe zusammen	460	-0,6	9 901	9,9	21,5	460	-0,6	9 901	9,9	21,5
Hotels	-	-	-	-	-	-	-	-	-	-
Freyburg (Unstrut), Stadt										
Betriebe zusammen	558	-26,8	1 001	-1,0	1,8	558	-26,8	1 001	-1,0	1,8
Hotels	472	-33,2	739	-20,5	1,6	472	-33,2	739	-20,5	1,6
Friedrichsbrunn										
Betriebe zusammen	166	-84,3	675	-81,0	4,1	166	-84,3	675	-81,0	4,1
Hotels	50	-94,1	176	-94,0	3,5	50	-94,1	176	-94,0	3,5
Gernrode, Stadt										
Betriebe zusammen	293	33,2	716	49,2	2,4	293	33,2	716	49,2	2,4
Hotels	.	.	.	.	.	.	.	.	.	.
Güntersberge, Stadt										
Betriebe zusammen	504	12,5	1 438	36,4	2,9	504	12,5	1 438	36,4	2,9
Hotels	.	.	.	.	.	.	.	.	.	.
Harzgerode										
Betriebe zusammen	2 003	-11,2	7 938	-4,1	4,0	2 003	-11,2	7 938	-4,1	4,0
Hotels	.	.	.	.	.	.	.	.	.	.
Hasselfelde										
Betriebe zusammen	673	3,2	3 593	28,6	5,3	673	3,2	3 593	28,6	5,3
Hotels	164	40,2	467	21,9	2,8	164	40,2	467	21,9	2,8
Ilsenburg (Harz), Stadt										
Betriebe zusammen	1 898	16,4	4 586	16,1	2,4	1 898	16,4	4 586	16,1	2,4
Hotels	1 690	17,0	3 965	24,2	2,3	1 690	17,0	3 965	24,2	2,3
Kalbe (Milde), Stadt										
Betriebe zusammen	383	60,3	4 664	9,2	12,2	383	60,3	4 664	9,2	12,2
Hotels	.	.	.	.	.	.	.	.	.	.
Kelbra (Kyffhäuser), Stadt										
Betriebe zusammen	560	25,8	1 003	12,6	1,8	560	25,8	1 003	12,6	1,8
Hotels	262	31,0	381	20,2	1,5	262	31,0	381	20,2	1,5

Noch 11. Ankünfte, Übernachtungen und Aufenthaltsdauer der Gäste in Beherbergungsbetrieben (einschl. Camping)  
für ausgewählte touristische Zielorte, insgesamt und darunter Hotels

Gemeinde	Januar 2008					Januar - Januar 2008				
	Ankünfte		Übernachtungen		durch- schn. Aufent- halts- dauer	Ankünfte		Übernachtungen		durch- schn. Aufent- halts- dauer
	insge- samt	Veränd. gegen- über Vorj.- monat	insge- samt	Veränd. gegen- über Vorj.- monat		insge- samt	Veränd. gegen- über Vorj.- zeitr.	insge- samt	Veränd. gegen- über Vorj.- zeitr.	
	Anzahl	%	Anzahl	%	Tage	Anzahl	%	Anzahl	%	Tage
Schierke										
Betriebe zusammen	5 482	28,7	15 473	25,0	2,8	5 482	28,7	15 473	25,0	2,8
Hotels	2 486	61,5	6 656	40,2	2,7	2 486	61,5	6 656	40,2	2,7
Stiege										
Betriebe zusammen	.	.	.	.	.	.	.	.	.	.
Hotels	.	.	.	.	.	.	.	.	.	.
Stolberg (Harz), Stadt										
Betriebe zusammen	1 733	49,7	5 356	94,8	3,1	1 733	49,7	5 356	94,8	3,1
Hotels	1 593	59,0	4 870	110,3	3,1	1 593	59,0	4 870	110,3	3,1
Tangermünde, Stadt										
Betriebe zusammen	1 319	7,6	1 823	6,5	1,4	1 319	7,6	1 823	6,5	1,4
Hotels	1 096	4,1	1 429	-0,8	1,3	1 096	4,1	1 429	-0,8	1,3
Thale, Stadt										
Betriebe zusammen	1 430	52,6	3 781	34,3	2,6	1 430	52,6	3 781	34,3	2,6
Hotels	215	1,4	436	9,3	2,0	215	1,4	436	9,3	2,0
Treseburg										
Betriebe zusammen	245	21,3	865	22,3	3,5	245	21,3	865	22,3	3,5
Hotels	.	.	.	.	.	.	.	.	.	.
Wörlitz, Stadt										
Betriebe zusammen	1 458	-13,2	2 834	7,4	1,9	1 458	-13,2	2 834	7,4	1,9
Hotels	.	.	.	.	.	.	.	.	.	.



## Veröffentlichungen im Statistischen Landesamt Sachsen-Anhalt

Im Monat März 2008 erschienen:

Bestell-Nr.	Kennziffer/ Periodizität	Titel	Preis (in EUR)
1 Z 0 03 <sup>1)</sup>	Z	Statistisches Monatsheft 3/08	5,50
3 A 6 01	A VI - vj-1/07	Sozialversicherungspflichtig Beschäftigte - Stand: 31.03.2007 -	8,00
3 C 1 02 <sup>1)</sup>	C I - j/07	Bodennutzung in landwirtschaftlichen Betrieben - Agrarstrukturerhebung 2007 - Stand: Mai 2007 – Endgültige Ergebnisse -	2,50
3 C 1 06 <sup>1)</sup>	C I - j/07	Bestockte Rebflächen - Zwischenerhebung - Ergebnisse 2007	1,50
3 C 2 03 <sup>1)</sup>	C II - j/07	Weinmosternte, Weinerzeugung - 2007 -	1,50
3 C 3 05 <sup>1)</sup>	C III - m-1/08	Schlachtungen und Geflügel - Januar 2008 -	1,50
3 C 4 10 <sup>1)</sup>	C IV - 2j/07	Arbeitskräfte in landwirtschaftlichen Betrieben - Agrarstrukturerhebung - 2007	2,50
3 E 1 02 <sup>1)</sup>	E I - m-12/07	Beschäftigte, Umsatz im Verarbeitenden Gewerbe sowie im Bergbau und der Gewinnung von Steinen und Erden - Dezember 2007 - Endgültige Ergebnisse Betriebe mit 50 und mehr tätigen Personen	5,50
3 E 1 08	E I - m-12/07	Auftragseingangsindex und Umsatzindex im Verarbeitenden Gewerbe Dezember 2007	5,50
3 E 1 12 <sup>1)</sup>	E I - j/07	Fachstatistik - Holz - im Verarbeitenden Gewerbe - Jahr 2007 -	1,50
3 E 2 01 <sup>1)</sup>	E II - m-1/08	Umsatz, Tätige Personen, Auftragseingang und Auftragsbestand im Baugewerbe Januar 2008	2,50
3 E 2 02 <sup>1)</sup>	E II - j/07	Umsatz, Beschäftigte, Auftragseingang und Auftragsbestand im Bauhauptgewerbe Jahr 2007	4,00
3 E 3 01 <sup>1)</sup>	E III - j/07	Umsatz, Tätige Personen im Ausbaugewerbe - Jahr 2007 -	2,00
3 E 5 01 <sup>1)</sup>	E V - vj-4/07	Beschäftigte, Umsatz im Handwerk - IV. Quartal 2007; Jahr 2007 -	2,00
3 F 2 01 <sup>1)</sup>	F II - m-12/07	Baugenehmigungen und Baufertigstellungen im Wohn- und Nichtwohnbau Dezember 2007	2,50
3 G 1 01 <sup>1)</sup>	G I, G IV - m-11/07	Entwicklung von Umsatz und Beschäftigten im Kraftfahrzeughandel, Einzelhandel und Gastgewerbe - November 2007 -	3,00
3 G 1 01 <sup>1)</sup>	G I, G IV - m-12/07	Entwicklung von Umsatz und Beschäftigten im Kraftfahrzeughandel, Einzelhandel und Gastgewerbe - Dezember 2007 -	3,00
3 G 1 02 <sup>1)</sup>	G I - vj-4/07	Entwicklung von Umsatz und Beschäftigten in der Handelsvermittlung und im Großhandel - IV. Quartal 2007 -	1,50
3 G 3 01	G III - m-12/07	Aus- und Einfuhr - Dezember 2007 - Vorläufige Ergebnisse	5,00
3 G 4 01 <sup>1)</sup>	G IV - m-12/07	Gäste und Übernachtungen im Reiseverkehr, Beherbergungskapazität Dezember 2007; Januar bis Dezember 2007 - Endgültige Ergebnisse -	6,00
3 H 2 01 <sup>1)</sup>	H II - m-12/07	Binnenschifffahrt - Dezember 2007 -	2,50
3 L 2 02 <sup>1)</sup>	L II - j/06	Gemeindefinanzen - Einnahmen und Ausgaben - Jahresrechnung 2006	5,50

1) als PDF-Datei kostenfrei erhältlich - bei Bestellung bitte die erste Stelle der Bestellnummer durch eine „6“ ersetzen.