

STATISTISCHE BERICHTE

G IV
m-4/07



Tourismus

Gäste und Übernachtungen im Reiseverkehr, Beherbergungskapazität

April 2007
Januar bis April 2007
Winterhalbjahr 2006/07
- Vorläufige Ergebnisse -

Bestellnummer:
3G401



SACHSEN-ANHALT

Statistisches Landesamt

Herausgabemonat: Juli 2007

Zu beziehen durch das
Statistische Landesamt Sachsen-Anhalt
Dezernat Öffentlichkeitsarbeit
Postfach 20 11 56
06012 Halle (Saale)

Preis: 7,00 EUR (kostenfrei als PDF-Datei verfügbar – Bestellnummer: 6G401)

Inhaltliche Verantwortung:

Dezernat: Handel, Gastgewerbe, Dienstleistungen, Verkehr
Frau Pekel
Telefon: 0345 2318-404

Auskünfte erhalten Sie unter:

Telefon: 0345 2318-777
Telefon: 0345 2318-715
Telefon: 0345 2318-716

Telefax: 0345 2318-913
Internet: <http://www.statistik.sachsen-anhalt.de>
E-Mail: info@stala.mi.sachsen-anhalt.de

Vertrieb:

Telefon: 0345 2318-718
E-Mail: shop@stala.mi.sachsen-anhalt.de

Druck: Statistisches Landesamt Sachsen-Anhalt

© Statistisches Landesamt Sachsen-Anhalt, Halle (Saale), 2007

Für nichtgewerbliche Zwecke sind Vervielfältigung und unentgeltliche Verbreitung, auch auszugsweise, mit Quellenangabe gestattet. Die Verbreitung, auch auszugsweise, über elektronische Systeme/Datenträger bedarf der vorherigen Zustimmung. Alle übrigen Rechte bleiben vorbehalten.

Bibliothek und Besucherdienst (Merseburger Straße 2):

Montag bis Donnerstag: 9.00 Uhr bis 15.30 Uhr
Freitag: 9.00 Uhr bis 13.00 Uhr } möglichst nach Vereinbarung

Telefon: 0345 2318-714
E-Mail: bibliothek@stala.mi.sachsen-anhalt.de

Statistischer Bericht

Gäste und Übernachtungen im Reiseverkehr
Beherbergungskapazität

April 2007
Januar bis April 2007
Winterhalbjahr 2006/07
(November 2006 bis April 2007)
- Vorläufige Ergebnisse -

Land Sachsen-Anhalt

Inhaltsverzeichnis

	Seite
Vorbemerkungen	4
<u>Graphische Darstellungen:</u>	
Zuordnung der Kreise zu Reisegebieten im Land Sachsen-Anhalt	7
Ankünfte in den Beherbergungsbetrieben Sachsen-Anhalts seit April 2004	8
Übernachtungen in den Beherbergungsbetrieben Sachsen-Anhalts seit April 2004	8
Anteile der Betriebsarten an den Übernachtungen in den Beherbergungsbetrieben des Landes Sachsen-Anhalt im April 2007	9
Stellplätze und Übernachtungen auf Campingplätzen in Sachsen-Anhalt seit April 2004	9
<u>Tabellen:</u>	
1. Ergebnisse der Beherbergungsstatistik Sachsen-Anhalts 1993 - 2007	10
2. Beherbergungsbetriebe, Gästebetten und Auslastung der Kapazitäten nach Kreisen im Monat April 2007, Januar bis April 2007	11
3. Ankünfte, Übernachtungen und Aufenthaltsdauer der Gäste in Beherbergungsbetrieben (einschl. Camping) nach Kreisen im Monat April 2007, Januar bis April 2007	12
4. Ankünfte, Übernachtungen und Aufenthaltsdauer der Gäste in Beherbergungsbetrieben der Hotellerie nach Kreisen im Monat April 2007, Januar bis April 2007	13
5. Beherbergungsstätten, Gästebetten und Auslastung der Kapazitäten nach Reisegebieten und Betriebsarten im Monat April 2007, Januar bis April 2007	14
6. Ankünfte, Übernachtungen und Aufenthaltsdauer der Gäste in Beherbergungsbetrieben (einschl. Camping) nach Reisegebieten, Betriebsarten und zusammengefassten Gästegruppen im Monat April 2007, Januar bis April 2007	17
7. Ankünfte, Übernachtungen und Aufenthaltsdauer der Gäste in Beherbergungsbetrieben (einschl. Camping) nach Reisegebieten und Herkunftsländern im Monat April 2007, Januar bis April 2007	29
8. Beherbergungsstätten, Gästebetten und Auslastung der Kapazitäten für ausgewählte Städte, insgesamt und darunter Hotels im Monat April 2007, Januar bis April 2007	41
9. Ankünfte, Übernachtungen und Aufenthaltsdauer der Gäste in Beherbergungsbetrieben (einschl. Camping) für ausgewählte Städte, insgesamt und darunter Hotels im Monat April 2007, Januar bis April 2007	45

	Seite
10. Beherbergungsstätten Gästebetten und Auslastung der Kapazitäten für ausgewählte touristische Zielorte, insgesamt und darunter Hotels im Monat April 2007, Januar bis April 2007	49
11. Ankünfte, Übernachtungen und Aufenthaltsdauer der Gäste in Beherbergungsbetrieben (einschl. Camping) für ausgewählte touristische Zielorte, insgesamt und darunter Hotels im Monat April 2007, Januar bis April 2007	52

Winterhalbjahr (November 2006 bis April 2007)

12. Ankünfte, Übernachtungen und Aufenthaltsdauer der Gäste in Beherbergungsbetrieben (einschl. Camping) sowie Auslastung der Kapazitäten nach Kreisen	56
13. Ankünfte, Übernachtungen und Aufenthaltsdauer der Gäste in Beherbergungsbetrieben der Hotellerie sowie Auslastung der Kapazitäten nach Kreisen	57
14. Ankünfte, Übernachtungen und Aufenthaltsdauer der Gäste in Beherbergungsbetrieben (einschl. Camping) nach Reisegebieten und zusammengefaßten Gästegruppen sowie Auslastung der Kapazitäten	58
15. Ankünfte, Übernachtungen und Aufenthaltsdauer der Gäste in Beherbergungsbetrieben (einschl. Camping) nach Betriebsarten und zusammengefaßten Gästegruppen sowie Auslastung der Kapazitäten	59
16. Ankünfte, Übernachtungen und Aufenthaltsdauer der Gäste in Beherbergungsbetrieben (einschl. Camping) nach Herkunftsländern	61
17. Ankünfte, Übernachtungen und Aufenthaltsdauer der Gäste in Beherbergungsbetrieben (einschl. Camping) für ausgewählte Städte, insgesamt und darunter Hotels sowie Auslastung der Kapazitäten	63
18. Ankünfte, Übernachtungen und Aufenthaltsdauer der Gäste in Beherbergungsbetrieben (einschl. Camping) für ausgewählte touristische Zielorte, insgesamt und darunter Hotels sowie Auslastung der Kapazitäten	67

Vorbemerkungen

1. Allgemeine und methodische Erläuterungen zur Statistik der Beherbergung im Reiseverkehr

Rechtsgrundlagen

Die rechtliche Grundlage der monatlichen Erhebungen zur Beherbergungsstatistik ist das Gesetz zur Neuordnung der Statistik über die Beherbergung im Reiseverkehr (Beherbergungsstatistikgesetz - BeherbStatG) vom 22. Mai 2002, zuletzt geändert durch Artikel 8a des Gesetzes vom 21. Juni 2005 (BGBl. I S. 1666) in Verbindung mit dem Bundesstatistikgesetz (BStatG) vom 22. Januar 1987 (BGBl. I S. 462, 565), zuletzt geändert durch Artikel 2 des Gesetzes vom 9. Juni 2005 (BGBl. I S.1534, 1535) sowie die Richtlinie 95/57/EG des Rates vom 23. November 1995 über die Erhebung statistischer Daten im Bereich des Tourismus (ABl. EG Nr. L 291 S. 32), geändert durch die Entscheidung 2004/883/EG vom 10. Dezember 2004 (ABl. EU Nr. L 373 S. 69).

Hiernach sind zu erfassen:

1. Die Ankünfte und Übernachtungen von Gästen im Reiseverkehr; bei Gästen mit Wohnsitz oder gewöhnlichem Aufenthalt außerhalb Deutschlands wird auch das Herkunftsland erfragt.
2. Die Anzahl der im Berichtsmonat angebotenen Gästebetten sowie die Anzahl der Stellplätze auf Campingplätzen für Urlaubscamping.
3. Bei Hotels, Gasthöfen, Pensionen und Hotels garnis zusätzlich die Anzahl der Gästezimmer jeweils zum 31. Juli eines Jahres.

Der Berichterstattung unterliegen alle Betriebe und Betriebsteile, die mehr als acht Gäste gleichzeitig vorübergehend beherbergen können (§3); auskunftspflichtig sind die Inhaber(-innen) oder die Leiter(-innen) des Beherbergungsbetriebes.

1) Siehe § 16 Abs. 1 Melderechtsrahmengesetz (MRRG) in der Fassung der Bekanntmachung vom 19. April 2002, zuletzt geändert durch Gesetz vom 25. August 2004 (BGBl. I S. 2210) sowie Meldegesetz des Landes Sachsen-Anhalt (MG LSA) in der Fassung der Bekanntmachung vom 11. August 2004 (GVBl. LSA S.506)

2. Definition und Begriffserläuterungen

2.1 Erhebungs- und Darstellungsmerkmale

Beherbergung im Reiseverkehr:

Unterbringung von Personen, die sich vorübergehend an einem anderen Ort als ihrem gewöhnlichen Wohnsitz aufhalten (Reisende). Ein Aufenthalt gilt - in Anlehnung an die melderechtlichen Vorschriften ¹⁾ - dann als "vorübergehend", wenn er die Dauer von einem Jahr im Allgemeinen nicht überschreitet.

Der vorübergehende Ortswechsel kann durch Urlaub und Freizeit aber auch durch die Wahrnehmung privater und geschäftlicher Kontakte, den Besuch von Tagungen und Fortbildungsveranstaltungen, Maßnahmen zur Wiederherstellung der Gesundheit oder sonstiger Gründe veranlasst sein.

Beherbergungsbetriebe, -betriebsteile

Betriebe, die nach Einrichtung und Zweckbestimmung dazu dienen, mehr als acht Gäste (im Reiseverkehr) gleichzeitig zu beherbergen. Hierzu zählen auch Unterkunftsstätten, die die Gästebeherbergung nicht gewerblich und/oder nur als Nebenzweck betreiben.

Betten:

Der Bestand bezieht sich auf Normalbelegung, ohne Berücksichtigung behelfsmäßiger Schlafgelegenheiten (z.B. Schlafcouchen, Liegen, Kinderbetten), die bei Überbelegung zusätzlich zur Verfügung stehen. Das Angebot bezieht sich auf die am letzten Öffnungstag im Berichtsmonat tatsächlich angebotenen Beherbergungsmöglichkeiten.

Gästezimmer:

Eine selbständige vermietbare Einheit, die aus einem Raum oder einer Gruppe von Räumen besteht, die eine unteilbare Mieteinheit bilden. Das Angebot bezieht sich auf die am letzten Öffnungstag im Berichtsmonat tatsächlich angebotenen Zimmer; ohne Zimmer, die von Mitarbeitern des Betriebes genutzt werden.

Ankünfte:

Zahl der angekommenen Gäste in einer Beherbergungsstätte innerhalb des Berichtszeitraums, die zum vorübergehenden Aufenthalt ein Gästebett belegten.

Übernachtungen:

Zahl der Übernachtungen von Gästen, die im Berichtszeitraum ankamen oder aus dem vorherigen Berichtszeitraum noch anwesend waren.

Durchschnittliche Aufenthaltsdauer:

Der als Quotient $\frac{\text{Übernachtungen}}{\text{Ankünfte}}$

errechnete Wert gibt die durchschnittliche Aufenthaltsdauer der Gäste im Beherbergungsbetrieb an; sie kann rechnerisch, z.B. in Orten mit Vorsorge- und Rehabilitationseinrichtungen höher sein als die Zahl der Kalendertage des Berichtszeitraumes.

Durchschnittliche Auslastung:

Rechnerisch ermittelter Wert, der die prozentuale Inanspruchnahme der Übernachtungsmöglichkeiten ausdrückt.

Bettenauslastung=

$$\frac{\text{Übernachtungen}}{\text{angebotenen Bettentage}} \times 100$$

Herkunftsländer:

Für die Erfassung ist grundsätzlich der ständige Wohnsitz oder gewöhnliche Aufenthalt der Gäste maßgebend, nicht dagegen deren Staatsangehörigkeit (Nationalität).

2.2 Gliederungsmerkmale**Reisegebiete:**

Gliederung nach nicht administrativen Raumeinheiten, die in Zusammenarbeit mit dem Ministerium für Wirtschaft und Arbeit des Landes Sachsen-Anhalt erstellt wurde und sich im Wesentlichen an die Zuständigkeitsbereiche der regionalen Tourismusverbände und an naturräumliche Gegebenheiten orientiert.

Betriebsarten:

Gruppierung der Beherbergungsstätten anhand der durch die Klassifikation der Wirtschaftszweige, Ausgabe 2003 (WZ 2003) vorgegebenen Kriterien.

Unterschieden werden:

Hotel: Jedermann zugängliche Beherbergungs- und Bewirtschaftungsstätte mit herkömmlichem Dienstleistungsangebot in der Mehrzahl ihrer Beherbergungseinheiten und mit wenigstens einem Restaurant - auch für Passanten - sowie mit besonderen Aufenthaltsräumen überwiegend für Hausgäste.

Hotel garni: Jedermann zugängliche Beherbergungsstätte, in der an Hausgäste nur Frühstück abgegeben wird.

Gasthof: Jedermann zugängliche Beherbergungs- und Bewirtschaftungsstätte mit herkömmlichem Dienstleistungsangebot in der Mehrzahl ihrer Beherbergungseinheiten und mit wenigstens einem Restaurant - auch für Passanten -; der Gasthof hat jedoch neben den Speise- und Schankräumen keine weiteren Aufenthaltsräume für Hausgäste.

Pension: Jedermann zugängliche Beherbergungsstätte, in der Speisen und Getränke nur an Hausgäste abgegeben werden.

Diese vier zuvor genannten Betriebsarten umfassen den Begriff Hotellerie.

Jugendherberge, Hütte:

Beherbergungsstätte, vorzugsweise für Angehörige der sie tragenden Organisation (z.B. Wanderverein, Heimatverein), in der Speisen und Getränke nur an Hausgäste abgegeben werden.

Campingplatz: Abgegrenztes Gelände, das jedermann zum vorübergehenden Aufstellen von mitgebrachten Wohnwagen oder Zelten zugänglich ist. Die Unterscheidung zwischen Urlaubs- oder Dauercamping knüpft an die vertraglich vereinbarte Campingplatzbenutzung mit einer Dauer von höchstens zwei Monaten oder mehr als zwei Monaten an.

Die Betreiber von Campingplätzen melden monatlich die Urlaubscamper (Durchgangscamping) an das Statistische Landesamt.

Stellplatz/Standplatz: Laut Verordnung über Campingplätze und Wochenendplätze vom 27. Januar 1994 (GVBl. LSA Nr. 5/1994) ist ein Standplatz die Fläche, die zum Aufstellen eines Zeltens oder Wohnwagens und des dazugehörigen Kraftfahrzeuges bestimmt ist. Im Beherbergungsgesetz vom 22. Mai 2002 (BGBl. I 1642) ist der Begriff Stellplätze festgelegt.

Erholungs- und Ferienheim: Beherbergungsstätte für Angehörige bestimmter Personengruppen (z.B. Mitglieder eines Vereins oder einer Organisation, Beschäftigte eines Unternehmens, Kinder, Mütter u.a. Betreute sozialer Einrichtungen), in der Speisen und Getränke nur an Hausgäste abgegeben werden.

Boardinghouses: Beherbergungsstätte, die jedermann zugänglich ist und neben Kurzeintaufhalten insbesondere für längere Aufenthalte im urbanen Umfeld konzipiert ist. Die Ausstattung orientiert sich an privaten Wohnungen, eine Kochgelegenheit muss gegeben sein. Die Leistung wird durch einen hotelähnlichen Service ergänzt (Reinigung, Serviceoffice).

Ferienzentrum: Beherbergungsstätte, die jedermann zugänglich ist und nach Einrichtung und Zweckbestimmung dazu dient, wahlweise unterschiedliche Wohn- und Aufenthaltsmöglichkeiten zum vorübergehenden Aufenthalt sowie gleichzeitig Freizeiteinrichtungen in Verbindung mit Einkaufsquellen und persönlichen Dienstleistungen anzubieten.

Ferienhaus, - wohnung: Beherbergungsstätte, die jedermann zugänglich ist, in der Speisen und Getränke nicht abgegeben werden, aber Kochgelegenheit vorhanden ist.

Vorsorge- und Rehabilitationseinrichtungen: Beherbergungsstätte unter ärztlicher Leitung zur ausschließlichen oder überwiegenden Unterbringung von Kurgästen.

Zu dieser Betriebsart können auch Kinderheilstätten, Mutter-Kind-Kurheime, Rehabilitations- oder ähnliche Krankenhäuser, auch Fachabteilungen von Krankenhäusern zählen. Es werden nur solche Einrichtungen in der Beherbergungsstatistik erfasst, deren Gäste/Patienten überwiegend in der Lage sind, den Anstaltsbereich auch während ihres

vorübergehenden Aufenthaltes zu verlassen, um die gemeindlichen Fremdenverkehrseinrichtungen in Anspruch zu nehmen.

Hinweis:

In den monatlichen Veröffentlichungen des jeweils aktuellen Jahres sind vorläufige Ergebnisse ausgewiesen. Nachkorrekturen einzelner Betriebe für zurückliegende Monate sind jeweils berücksichtigt. Endgültige Ergebnisse enthält der Statistische Bericht GIV-m-12 für Dezember des jeweiligen Kalenderjahres.

Ab Berichtsmonat Februar 2004 enthielt der Statistische Bericht zusätzlich die monatlich erfassten Zimmer und deren Auslastung im Bereich der Hotellerie.

Auf Grundlage der eingangs genannten Gesetzesänderung werden ab Berichtsmonat Juni 2005 keine Daten zur Belegung der Gästezimmer mehr erhoben. Die Anzahl der Gästezimmer ist nur noch einmal im Jahr im Berichtsmonat Juli (Stichtag 31.07.) zu erfassen.

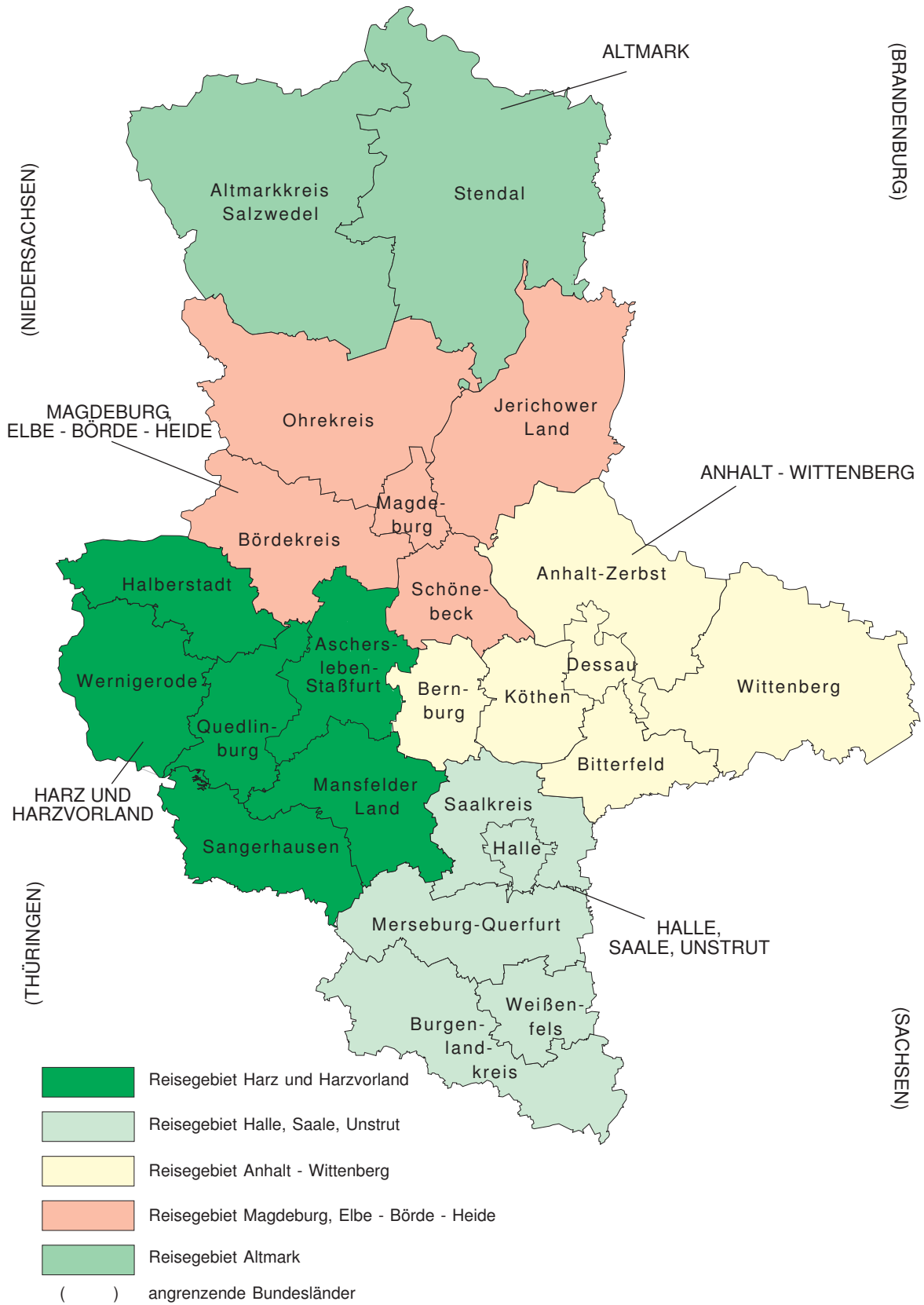
Hinweis zu Camping:

Die Merkmale Ankünfte und Übernachtungen werden einschließlich der Ankünfte und Übernachtungen auf Campingplätzen ausgewiesen. Angaben zur Betriebsart Campingplätze beinhalten hier das Aufkommen im Durchgangscamping und sind in die Summe „Betriebe zusammen“ integriert. Die Ankünfte und Übernachtungen im Dauercamping sind jeweils separat am Tabellenende dargestellt.

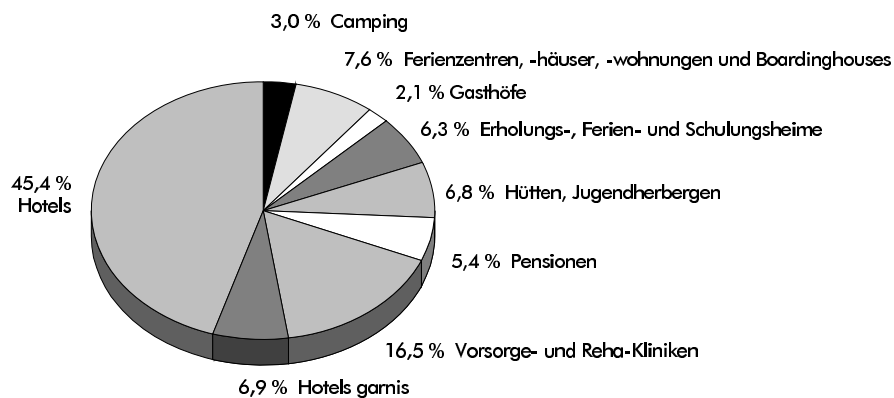
Zeichenerklärung

- = nichts vorhanden
- . = Zahlenwert geheimzuhalten
- x = Tabellenfach gesperrt, weil Aussagewert nicht sinnvoll
(z.B. bei Vorjahresvergleichen ohne Basiswert oder programmtechnisch nicht möglich)
- ... Angabe fällt später an
- ** = Veränderungsrate ist größer als 999 %

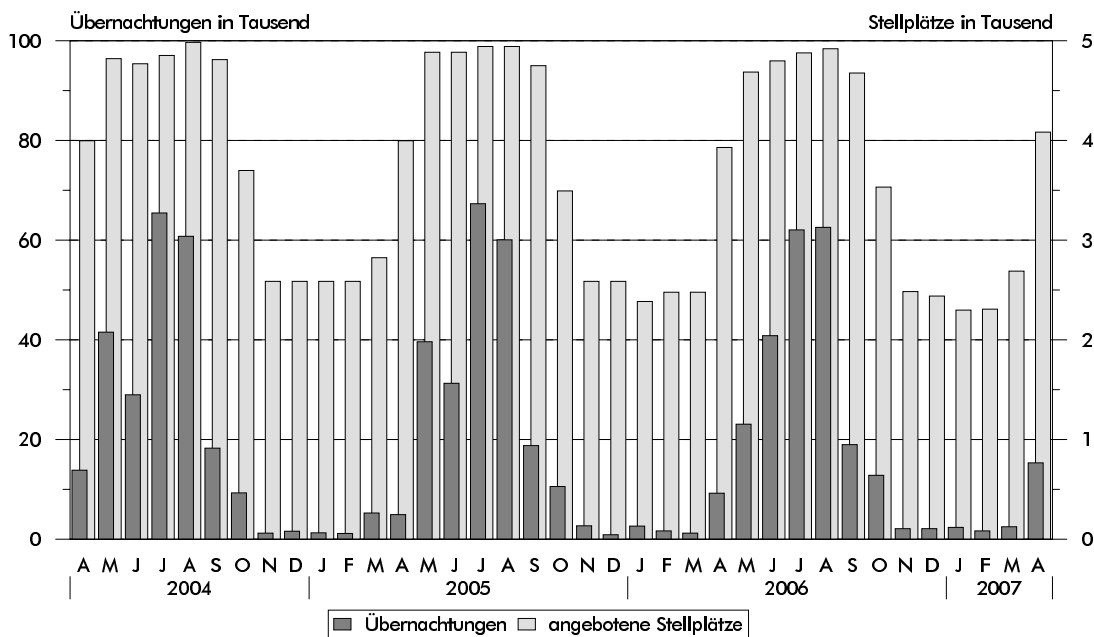
Zuordnung der Kreise zu Reisegebieten im Land Sachsen - Anhalt



**Anteile der Betriebsarten an den Übernachtungen
in Beherbergungsbetrieben des Landes Sachsen-Anhalt
im Monat April 2007**



**Stellplätze¹⁾ und Übernachtungen¹⁾ auf Campingplätzen
in Sachsen-Anhalt seit April 2004**



1) Stellplätze = Standplätze, graphische Darstellung ohne Dauercamping

1. Ergebnisse der Beherbergungsstatistik Sachsen-Anhalts 1993 - 2007

Jahr Monat	Geöffnete Betriebe	Angebote ne Betten	Durchschnittliche Auslastung der angebotenen Betten	Ankünfte ³⁾	Übernachtungen ³⁾	Durchschnittliche Aufenthaltsdauer ³⁾
	Anzahl	Anzahl	%	Anzahl	Anzahl	Tage
1993 ¹⁾	523	26 124	36,8	1 278 448	3 638 874	2,8
1994 ¹⁾	761	36 497	34,6	1 661 695	4 586 336	2,8
1995 ¹⁾	942	45 128	33,2	1 911 555	5 330 109	2,8
1996 ¹⁾	962	46 414	31,3	2 020 138	5 569 740	2,8
1997 ¹⁾	992	48 021	28,7	2 058 754	5 329 486	2,6
1998 ¹⁾	1 001	49 311	28,3	2 139 981	5 366 764	2,5
1999 ¹⁾	1 014	49 668	30,0	2 242 429	5 671 655	2,5
2000 ¹⁾	1 028	50 468	29,5	2 255 209	5 688 586	2,5
2001 ¹⁾	1 051	50 537	29,9	2 302 249	5 789 726	2,5
2002 ¹⁾	1 028	49 376	29,0	2 190 160	5 584 831	2,5
2003 ¹⁾	1 023	50 440	29,5	2 240 456	5 666 885	2,5
2004 ¹⁾	1 016	50 443	30,2	2 348 778	5 874 270	2,5
2005 ¹⁾	1 007	50 599	30,9	2 419 692	6 009 339	2,5
Januar	998	49 649	21,7	128 031	328 900	2,6
Februar	1 000	49 797	25,2	137 090	349 930	2,6
März	1 007	50 848	25,2	153 951	401 154	2,6
April	1 017	51 169	28,6	187 551	443 765	2,4
Mai	1 030	51 964	36,1	256 943	618 902	2,4
Juni	1 032	52 170	35,6	252 254	587 735	2,3
Juli	1 029	52 113	34,5	239 748	622 066	2,6
August	1 028	52 893	36,4	248 389	653 343	2,6
September	1 037	52 327	38,2	257 663	617 276	2,4
Oktober	1 031	52 244	36,8	235 296	603 236	2,6
November	1 003	50 456	26,6	169 860	401 984	2,4
Dezember	1 007	50 599	24,7	152 916	381 048	2,5
2006 ¹⁾	1 036	52 157	32,7	2 568 144	6 414 065	2,5
Januar	989	49 846	22,5	133 736	343 220	2,6
Februar	985	49 846	27,0	141 853	378 185	2,7
März	997	50 598	25,3	158 806	395 128	2,5
April	1 014	51 672	31,1	189 848	490 627	2,6
Mai	1 028	52 518	38,0	264 204	641 549	2,4
Juni	1 035	53 064	39,4	282 465	670 605	2,4
Juli	1 031	53 105	35,2	251 238	641 092	2,6
August	1 036	53 162	38,0	254 363	684 814	2,7
September	1 057	53 298	42,0	288 945	689 763	2,4
Oktober	1 059	53 507	37,1	248 427	627 915	2,5
November	1 032	51 526	27,0	184 101	417 626	2,3
Dezember	1 036	52 157	27,0	170 158	433 541	2,5
2007 ²⁾						
Januar	1 018	51 496	21,3	130 756	339 100	2,6
Februar	1 019	51 632	27,0	145 828	391 611	2,7
März	1 022	52 000	26,3	171 769	425 141	2,5
April	1 048	53 051	31,5	197 847	516 369	2,6
Mai
Juni
Juli
August
September
Oktober
November
Dezember

1) Betriebe und Betten Stand 31.12.

2) vorläufige Ergebnisse

3) einschließlich Camping

2. Beherbergungsbetriebe, Gästebetten und Auslastung der Kapazitäten nach Kreisen

Kreisfreie Stadt/Landkreis Land	April 2007						Januar bis Apr. 2007	
	Betriebe			Betten/bei Camping Stellplätze			durchschnittliche Auslastung der angebotenen Betten	
	insgesamt	darunter		insgesamt ¹⁾	darunter			
		geöffnete Betriebe			angebotene Betten/Stellplätze			
	zusammen	Veränd. gegenüber Vorj.-monat		zusammen	Veränd. gegenüber Vorj.-monat			
	Anzahl	%		Anzahl	%		%	
Dessau, Stadt	17	17	0,0	1 145	1 144	0,9	35,1	29,0
Anhalt-Zerbst	33	32	-3,0	1 357	1 316	0,4	25,5	19,6
Bernburg	19	19	5,6	791	785	3,4	16,3	15,3
Bitterfeld	29	29	0,0	1 454	1 384	1,4	23,7	22,2
Köthen	10	10	11,1	373	363	8,4	19,2	17,6
Wittenberg	70	68	4,6	4 337	3 900	3,4	34,3	29,9
Halle (Saale), Stadt	37	37	-2,6	2 369	2 253	-3,8	32,8	30,7
Burgenlandkreis	80	78	6,8	4 173	4 055	11,8	33,3	25,0
Mansfelder Land	31	30	-3,2	1 386	1 338	2,1	25,2	19,3
Merseburg-Querfurt	44	44	2,3	1 524	1 428	-0,5	30,8	25,3
Saalkreis	18	18	0,0	1 795	1 775	-0,3	18,5	15,3
Sangerhausen	43	43	0,0	1 810	1 790	1,7	23,2	17,3
Weißenfels	15	15	7,1	444	430	1,7	28,2	25,2
Magdeburg, Stadt	38	38	5,6	4 295	4 260	2,7	29,1	28,2
Aschersleben-Staßfurt	26	26	8,3	1 208	1 154	8,0	31,2	26,3
Bördekreis	23	22	0,0	861	786	-3,2	23,4	15,9
Halberstadt	24	24	14,3	1 071	1 053	8,0	30,6	25,5
Jerichower Land	40	39	0,0	1 276	1 200	2,1	20,3	19,3
Ohrekreis	48	46	-4,2	2 577	2 512	-1,8	33,1	31,8
Stendal	50	49	4,3	1 725	1 653	3,5	29,5	23,3
Quedlinburg	104	102	4,1	5 280	5 062	2,7	36,8	29,0
Schönebeck	22	22	10,0	1 120	1 109	3,5	53,0	49,2
Wernigerode	193	190	5,0	10 606	10 203	1,8	35,6	29,3
Altmarkkreis Salzwedel	53	50	6,4	2 466	2 098	6,9	31,0	23,1
Beherbergungsstätten Sachsen-Anhalt insgesamt	1 067	1 048	3,4	55 443	53 051	2,7	31,5	26,5
außerdem Campingplätze ²⁾								
Dauercamping	54	44	x	6 451	5 605	2,4	x	x
Durchgangscamping	63	50	x	5 026	4 085	1,9	x	x

1) max. Betten- bzw. Stellplatzangebot in den zurückliegenden 13 Monaten (einschl. lfd. Monat)

2) Anzahl Campingplätze darf nicht addiert werden, da jeder Campingplatz in jeder Campingart gezählt wird

3. Ankünfte, Übernachtungen und Aufenthaltsdauer der Gäste in Beherbergungsbetrieben (einschl. Camping)
nach Kreisen

Kreisfreie Stadt/Landkreis	April 2007					Januar - April 2007				
	Ankünfte		Übernachtungen		durch- schn. Aufent- halts- dauer	Ankünfte		Übernachtungen		durch- schn. Aufent- halts- dauer
	insge- samt	Veränd. gegen- über Vorj.- monat	insge- samt	Veränd. gegen- über Vorj.- monat		insge- samt	Veränd. gegen- über Vorj.- zeitr.	insge- samt	Veränd. gegen- über Vorj.- zeitr.	
	Anzahl	%	Anzahl	%	Tage	Anzahl	%	Anzahl	%	Tage
Dessau, Stadt	6 645	8,9	12 152	15,9	1,8	23 128	4,3	39 843	2,9	1,7
Anhalt-Zerbst	5 268	3,9	10 086	6,6	1,9	15 779	6,7	30 242	8,5	1,9
Bernburg	2 595	2,3	3 947	-0,1	1,5	9 024	-5,8	14 514	-5,1	1,6
Bitterfeld	5 100	8,3	10 589	1,6	2,1	18 319	8,6	36 154	4,9	2,0
Köthen	1 158	12,8	2 090	25,3	1,8	4 122	3,5	7 435	6,9	1,8
Wittenberg	10 422	18,9	41 103	11,2	3,9	29 406	18,6	132 848	9,7	4,5
Halle (Saale), Stadt	11 874	-3,5	22 196	-12,8	1,9	43 947	5,6	82 897	1,8	1,9
Burgenlandkreis	13 807	10,0	41 963	12,4	3,0	36 173	13,2	120 964	11,2	3,3
Mansfelder Land	4 393	3,4	10 401	-12,6	2,4	13 823	10,5	31 600	-6,7	2,3
Merseburg-Querfurt	5 960	-3,6	13 310	26,1	2,2	21 342	1,7	42 880	17,7	2,0
Saalkreis	5 539	-10,1	9 897	5,9	1,8	19 249	-10,0	32 421	0,1	1,7
Sangerhausen	6 134	3,7	13 217	-8,7	2,2	16 703	6,5	35 626	-0,6	2,1
Weißenfels	1 853	-2,4	3 648	8,2	2,0	6 797	2,7	13 019	9,9	1,9
Magdeburg, Stadt	21 682	12,8	37 411	13,0	1,7	84 702	8,2	145 033	9,8	1,7
Aschersleben-Staßfurt	4 357	-4,4	10 916	25,0	2,5	13 907	-5,5	32 393	16,7	2,3
Bördekreis	2 869	-13,6	5 508	-13,1	1,9	7 715	-12,5	15 012	-10,7	1,9
Halberstadt	4 727	11,9	10 061	12,5	2,1	15 769	11,4	32 397	13,1	2,1
Jerichower Land	4 204	3,3	7 980	4,2	1,9	14 283	6,3	27 482	18,8	1,9
Ohrekreis	8 836	8,0	26 369	5,4	3,0	33 183	6,9	92 343	0,2	2,8
Stendal	7 809	-0,2	15 643	-0,9	2,0	24 864	5,8	46 588	-0,5	1,9
Quedlinburg	17 744	1,5	56 505	6,4	3,2	52 078	-0,9	173 764	3,9	3,3
Schönebeck	3 284	25,8	20 227	16,0	6,2	9 909	3,6	70 400	9,8	7,1
Wernigerode	37 104	1,2	111 324	-0,2	3,0	118 534	-4,4	359 366	-3,9	3,0
Altmarkkreis Salzwedel	4 483	5,7	19 826	12,9	4,4	13 444	19,8	57 000	15,6	4,2
Sachsen-Anhalt insgesamt	197 847	4,2	516 369	5,2	2,6	646 200	3,5	1 672 221	4,0	2,6

4. Ankünfte, Übernachtungen und Aufenthaltsdauer der Gäste in Beherbergungsbetrieben
der Hotellerie nach Kreisen

Kreisfreie Stadt/Landkreis	April 2007					Januar - April 2007				
	Ankünfte		Übernachtungen		durch- schn. Aufent- halts- dauer	Ankünfte		Übernachtungen		durch- schn. Aufent- halts- dauer
	insge- samt	Veränd. gegen- über Vorj.- monat	insge- samt	Veränd. gegen- über Vorj.- monat		insge- samt	Veränd. gegen- über Vorj.- zeitr.	insge- samt	Veränd. gegen- über Vorj.- zeitr.	
	Anzahl	%	Anzahl	%	Tage	Anzahl	%	Anzahl	%	Tage
Dessau, Stadt	6 189	7,7	11 022	18,2	1,8	22 148	4,6	37 105	4,7	1,7
Anhalt-Zerbst	4 468	4,4	8 385	8,1	1,9	13 389	7,6	24 249	8,7	1,8
Bernburg	1 820	-6,5	2 900	-6,6	1,6	6 655	-7,7	11 093	-7,1	1,7
Bitterfeld	4 461	3,4	9 225	-2,2	2,1	17 398	7,0	34 291	3,5	2,0
Köthen
Wittenberg	6 459	19,3	11 910	15,6	1,8	20 089	22,5	36 490	16,8	1,8
Halle (Saale), Stadt	10 655	-5,2	19 561	-14,3	1,8	40 138	5,2	73 777	1,3	1,8
Burgenlandkreis	8 618	6,3	16 181	8,0	1,9	23 566	10,8	42 436	11,5	1,8
Mansfelder Land	2 115	20,2	3 785	23,9	1,8	6 499	23,7	10 762	19,8	1,7
Merseburg-Querfurt	5 873	-4,8	13 140	24,7	2,2	21 190	1,1	42 602	17,2	2,0
Saalkreis
Sangerhausen	4 441	2,1	8 546	-13,3	1,9	13 500	7,8	26 391	-1,3	2,0
Weißenfels
Magdeburg, Stadt	18 967	14,0	29 529	8,5	1,6	76 914	7,5	123 198	8,0	1,6
Aschersleben-Staßfurt	3 340	-10,1	8 002	15,4	2,4	11 991	-7,1	26 634	13,0	2,2
Bördekreis	2 435	-13,3	4 411	-17,7	1,8	5 796	-18,9	10 625	-17,4	1,8
Halberstadt
Jerichower Land	3 175	7,6	5 469	17,6	1,7	11 503	11,0	20 828	32,8	1,8
Ohrekreis	6 710	5,8	10 369	5,0	1,5	27 366	4,7	41 706	1,7	1,5
Stendal	6 069	-0,6	11 609	-3,0	1,9	20 418	5,6	37 150	-2,3	1,8
Quedlinburg	12 460	3,8	34 976	6,3	2,8	37 833	1,6	110 275	5,3	2,9
Schönebeck	1 817	9,9	3 566	1,4	2,0	6 040	-3,5	11 405	-3,3	1,9
Wernigerode	26 154	3,6	65 860	4,4	2,5	81 393	-6,6	206 715	-4,7	2,5
Altmarkkreis Salzwedel	3 208	15,6	5 745	10,5	1,8	10 037	23,1	17 625	23,5	1,8
Sachsen-Anhalt insgesamt	152 253	3,8	308 771	4,8	2,0	518 833	3,0	1 028 419	4,0	2,0

5. Beherbergungsstätten, Gästebetten und Auslastung der
Kapazitäten nach Reisegebieten und Betriebsarten

Reisegebiet Land	April 2007						Januar bis Apr. 2007	
	Betriebe			Betten/bei Camping Stellplätze			durchschnittliche Auslastung der angebotenen Betten	
	insge- samt	darunter		insge- samt ¹⁾	darunter			
		geöffnete Betriebe			angebotene Betten/ Stellplätze			
	zusammen	Veränd. gegen- über Vorj.- monat		zusammen	Veränd. gegen- über Vorj.- monat			
	Anzahl	%		Anzahl	%		%	
<u>HARZ UND HARZVORLAND</u>								
Hotels	167	162	2,5	9 542	9 236	1,1	36,9	30,4
Hotels garnis	27	27	8,0	1 274	1 248	6,8	29,9	20,0
Gasthöfe	38	37	-7,5	695	667	-7,1	22,1	15,0
Pensionen	77	77	6,9	1 601	1 572	11,5	26,0	18,9
<u>Hotellerie</u>	309	303	2,7	13 112	12 723	2,4	34,1	27,2
Jugendherbergen, Hütten	26	26	8,3	2 092	1 994	5,0	30,0	20,9
Erholungs-, Ferien-, Schulungsheime	31	31	3,3	2 095	2 020	5,3	28,7	22,1
Ferienzentren	11	11	-8,3
Ferienhäuser, -wohnungen	42	42	20,0	1 791	1 724	10,0	17,9	13,7
<u>Sonst. Beherberg.gewerbe</u>	110	110	8,9
Vorsorge- u. Reha-Kliniken	2	2	0,0
<u>Betriebe zusammen</u>	421	415	4,3	21 361	20 600	2,7	33,6	27,2
außerdem Campingplätze ²⁾								
Dauercamping	8	8	x	986	986	0,0	x	x
Durchgangscamping	10	10	x	1 115	1 114	0,0	x	x
<u>HALLE, SAALE, UNSTRUT</u>								
Hotels	85	85	1,2	5 909	5 652	-2,2	26,7	21,6
Hotels garnis	23	23	-4,2	1 124	1 108	1,0	32,9	28,2
Gasthöfe	26	26	13,0	419	417	16,8	19,4	15,1
Pensionen	32	31	6,9	567	549	3,8	23,2	21,2
<u>Hotellerie</u>	166	165	3,1	8 019	7 726	-0,5	26,9	22,2
Jugendherbergen, Hütten	10	10	11,1	875	866	42,4	29,9	16,7
Erholungs-, Ferien-, Schulungsheime	6	6	0,0	248	223	-10,1	36,3	35,2
Boardinghouses	1	1	0,0
Ferienzentren	1	1	0,0
Ferienhäuser, -wohnungen	7	6	0,0	186	149	2,1	10,7	6,0
<u>Sonst. Beherberg.gewerbe</u>	25	24	4,3
Vorsorge- u. Reha-Kliniken	3	3	0,0
<u>Betriebe zusammen</u>	194	192	3,2	10 305	9 941	3,5	30,0	24,6
außerdem Campingplätze ²⁾								
Dauercamping	10	9	x	600	590	9,3	x	x
Durchgangscamping	11	9	x	585	480	14,3	x	x

1) max. Betten- bzw. Stellplatzangebot in den zurückliegenden 13 Monaten (einschl. lfd. Monat)

2) Anzahl Campingplätze darf nicht addiert werden, da jeder Campingplatz in jeder Campingart gezählt wird

Noch 5. Beherbergungsstätten, Gästebetten und Auslastung der Kapazitäten nach Reisegebieten und Betriebsarten

Reisegebiet Land	April 2007						Januar bis Apr. 2007	
	Betriebe			Betten/bei Camping Stellplätze			durchschnittliche Auslastung der angebotenen Betten	
	insgesamt	darunter		insgesamt ¹⁾	darunter			
		geöffnete Betriebe			angebotene Betten/ Stellplätze			
	zusammen	Veränd. gegenüber Vorj.-monat		zusammen	Veränd. gegenüber Vorj.-monat			
	Anzahl	%		Anzahl	%	%		
<u>ANHALT-WITTENBERG</u>								
Hotels	76	73	2,8	4 470	4 356	4,2	25,8	21,5
Hotels garnis	15	15	0,0	776	753	5,8	21,8	17,9
Gasthöfe	18	18	12,5	385	385	10,0	17,1	15,0
Pensionen	33	33	-2,9	721	706	2,0	23,2	19,5
<u>Hotellerie</u>	142	139	2,2	6 352	6 200	4,5	24,5	20,4
Jugendherbergen, Hütten	12	12	-7,7	774	751	-6,5	17,2	10,5
Erholungs-, Ferien-, Schulungsheime	7	7	0,0	1 024	653	-16,2	18,9	13,3
Boardinghouses	1	1	0,0
Ferienhäuser, -wohnungen	14	14	16,7
<u>Sonst. Beherberg.gewerbe</u>	34	34	3,0
Vorsorge- u. Reha-Kliniken	2	2	0,0
<u>Betriebe zusammen</u>	178	175	2,3	9 457	8 892	2,5	29,2	25,2
außerdem Campingplätze ²⁾								
Dauercamping	14	11	x	1 695	1 269	0,0	x	x
Durchgangscamping	15	12	x	1 232	739	-17,9	x	x
<u>MAGDEBURG</u>								
<u>ELBE-BÖRDE-HEIDE</u>								
Hotels	64	63	-3,1	5 559	5 451	1,6	24,7	23,4
Hotels garnis	23	23	0,0	975	964	0,3	23,5	25,2
Gasthöfe	12	11	-8,3	206	182	-9,9	18,6	16,2
Pensionen	41	41	7,9	754	726	9,7	23,6	25,3
<u>Hotellerie</u>	140	138	0,0	7 494	7 323	1,8	24,3	23,6
Jugendherbergen, Hütten	11	10	0,0	646	603	-4,7	27,8	18,9
Erholungs-, Ferien-, Schulungsheime	9	9	0,0	563	524	-5,1	40,7	31,9
Boardinghouses	1	1	0,0
Ferienzentren	2	2	0,0
Ferienhäuser, -wohnungen	4	3	200,0
<u>Sonst. Beherberg.gewerbe</u>	27	25	8,7	1 775	1 684	-1,7	31,5	24,2
Vorsorge- u. Reha-Kliniken	4	4	0,0	860	860	0,0	90,6	87,7
<u>Betriebe zusammen</u>	171	167	1,2	10 129	9 867	1,0	31,3	29,4
außerdem Campingplätze ²⁾								
Dauercamping	12	8	x	2 438	2 055	0,0	x	x
Durchgangscamping	14	10	x	1 241	1 077	13,2	x	x

1) max. Betten- bzw. Stellplatzangebot in den zurückliegenden 13 Monaten (einschl. lfd. Monat)

2) Anzahl Campingplätze darf nicht addiert werden, da jeder Campingplatz in jeder Campingart gezählt wird

Noch 5. Beherbergungsstätten, Gästebetten und Auslastung der
Kapazitäten nach Reisegebieten und Betriebsarten

Reisegebiet Land	April 2007						Januar bis Apr. 2007	
	Betriebe			Betten/bei Camping Stellplätze			durchschnittliche Auslastung der angebotenen Betten	
	insge- samt	darunter		insge- samt ¹⁾	darunter			
		geöffnete Betriebe			angebotene Betten/ Stellplätze			
	zusammen	Veränd. gegen- über Vorj.- monat		zusammen	Veränd. gegen- über Vorj.- monat			
	Anzahl	%		Anzahl	%	%		
ALTMARK								
Hotels	42	42	2,4	1 578	1 521	4,1	28,4	22,5
Hotels garnis	6	6	0,0	285	283	5,2	20,3	14,5
Gasthöfe	16	16	14,3	303	296	29,8	11,8	10,6
Pensionen	20	18	5,9	374	328	8,3	16,7	13,4
<u>Hotellerie</u>	84	82	5,1	2 540	2 428	7,4	23,8	18,9
Jugendherbergen, Hütten	4	4	0,0	230	230	0,0	11,1	4,4
Erholungs-, Ferien-, Schulungsheime	3	3	0,0	173	173	0,6	52,1	39,0
Ferienzentren	4	3	0,0
Ferienhäuser, -wohnungen	6	5	25,0	88	74	37,0	9,5	4,4
<u>Sonst. Beherberg.gewerbe</u>	17	15	7,1
Vorsorge- u. Reha-Kliniken	2	2	0,0
<u>Betriebe zusammen</u>	103	99	5,3	4 191	3 751	5,4	30,4	23,2
außerdem Campingplätze ²⁾								
Dauercamping	10	8	x	732	705	12,8	x	x
Durchgangscamping	13	9	x	853	675	8,0	x	x
SACHSEN-ANHALT ZUSAMMEN								
Hotels	434	425	1,4	27 058	26 216	1,1	29,8	25,1
Hotels garnis	94	94	1,1	4 434	4 356	3,5	27,2	22,5
Gasthöfe	110	108	2,9	2 008	1 947	5,0	18,6	14,5
Pensionen	203	200	5,3	4 017	3 881	7,9	23,9	20,0
<u>Hotellerie</u>	841	827	2,5	37 517	36 400	2,3	28,3	23,7
Jugendherbergen, Hütten	63	62	3,3	4 617	4 444	6,5	26,5	17,3
Erholungs-, Ferien-, Schulungsheime	56	56	1,8	4 103	3 593	-2,1	30,3	23,7
Boardinghouses	3	3	0,0	180	180	6,5	32,1	27,5
Ferienzentren	18	17	-5,6	3 221	2 775	1,0	30,6	28,2
Ferienhäuser, -wohnungen	73	70	20,7	2 621	2 475	13,3	16,5	13,3
<u>Sonst. Beherberg.gewerbe</u>	213	208	7,2	14 742	13 467	4,0	26,6	20,6
Vorsorge- u. Reha-Kliniken	13	13	0,0	3 184	3 184	1,1	89,4	81,6
<u>Betriebe zusammen</u>	1 067	1 048	3,4	55 443	53 051	2,7	31,5	26,5
außerdem Campingplätze ²⁾								
Dauercamping	54	44	x	6 451	5 605	2,4	x	x
Durchgangscamping	63	50	x	5 026	4 085	1,9	x	x

1) max. Betten- bzw. Stellplatzangebot in den zurückliegenden 13 Monaten (einschl. lfd. Monat)

2) Anzahl Campingplätze darf nicht addiert werden, da jeder Campingplatz in jeder Campingart gezählt wird

6. Ankünfte, Übernachtungen und Aufenthaltsdauer der Gäste in Beherbergungsbetrieben (einschl. Camping)
nach Reisegebieten, Betriebsarten und zusammengefassten Gästegruppen

Reisegebiet Betriebsart	April 2007					Januar - April 2007				
	Ankünfte		Übernachtungen		durch- schn. Aufent- halts- dauer	Ankünfte		Übernachtungen		durch- schn. Aufent- halts- dauer
	insge- samt	Veränd. gegen- über Vorj.- monat	insge- samt	Veränd. gegen- über Vorj.- monat		insge- samt	Veränd. gegen- über Vorj.- zeitr.	insge- samt	Veränd. gegen- über Vorj.- zeitr.	
					Anzahl					%
HARZ UND HARZVORLAND										
Hotels										
Bundesrep. Deutschland	38 569	-0,3	96 687	2,1	2,5	127 673	-5,0	320 574	-2,5	2,5
Anderer Wohnsitz	2 176	15,5	5 626	27,3	2,6	5 750	34,6	14 517	47,6	2,5
Zusammen	40 745	0,5	102 313	3,3	2,5	133 423	-3,8	335 091	-1,0	2,5
Hotels garnis										
Bundesrep. Deutschland	4 658	24,6	10 242	26,1	2,2	12 387	18,4	27 071	22,5	2,2
Anderer Wohnsitz	425	55,1	951	85,4	2,2	1 069	35,5	2 182	21,8	2,0
Zusammen	5 083	26,7	11 193	29,7	2,2	13 456	19,6	29 253	22,5	2,2
Gasthöfe										
Bundesrep. Deutschland	2 055	4,1	4 341	-1,0	2,1	5 695	2,0	11 484	-4,1	2,0
Anderer Wohnsitz	39	-38,1	79	-27,5	2,0	119	-9,8	280	-11,7	2,4
Zusammen	2 094	2,7	4 420	-1,7	2,1	5 814	1,8	11 764	-4,2	2,0
Pensionen										
Bundesrep. Deutschland	4 854	8,0	12 137	0,6	2,5	13 292	-0,1	34 534	1,3	2,6
Anderer Wohnsitz	66	29,4	144	0,0	2,2	158	19,7	516	22,3	3,3
Zusammen	4 920	8,3	12 281	0,5	2,5	13 450	0,1	35 050	1,6	2,6
<u>Hotellerie zusammen</u>										
Bundesrep. Deutschland	50 136	2,6	123 407	3,5	2,5	159 047	-2,9	393 663	-0,8	2,5
Anderer Wohnsitz	2 706	19,1	6 800	31,1	2,5	7 096	33,2	17 495	41,5	2,5
Zusammen	52 842	3,3	130 207	4,6	2,5	166 143	-1,7	411 158	0,5	2,5
Jugendherbergen, Hütten										
Bundesrep. Deutschland	6 528	1,1	17 889	1,5	2,7	17 781	3,0	48 889	0,6	2,7
Anderer Wohnsitz	27	68,8	42	55,6	1,6	143	127,0	187	57,1	1,3
Zusammen	6 555	1,2	17 931	1,5	2,7	17 924	3,5	49 076	0,7	2,7
Campingplätze										
Bundesrep. Deutschland	1 697	28,5	4 724	28,9	2,8	2 431	9,5	7 439	1,8	3,1
Anderer Wohnsitz	95	102,1	286	186,0	3,0	117	51,9	356	35,4	3,0
Zusammen	1 792	31,0	5 010	33,1	2,8	2 548	10,9	7 795	3,0	3,1
Erholungs-, Ferien-, Schulungsheime										
Bundesrep. Deutschland	5 437	-8,7	16 579	-2,9	3,0	18 311	-5,4	51 546	-0,7	2,8
Anderer Wohnsitz	110	129,2	457	132,0	4,2	127	5,0	503	7,9	4,0
Zusammen	5 547	-7,6	17 036	-1,4	3,1	18 438	-5,3	52 049	-0,6	2,8

Noch 6. Ankünfte, Übernachtungen und Aufenthaltsdauer der Gäste in Beherbergungsbetrieben (einschl. Camping)
nach Reisegebieten, Betriebsarten und zusammengefassten Gästegruppen

Reisegebiet Betriebsart	April 2007					Januar - April 2007				
	Ankünfte		Übernachtungen		durch- schn. Aufent- halts- dauer	Ankünfte		Übernachtungen		durch- schn. Aufent- halts- dauer
	insge- samt	Veränd. gegen- über Vorj.- monat	insge- samt	Veränd. gegen- über Vorj.- monat		insge- samt	Veränd. gegen- über Vorj.- zeitr.	insge- samt	Veränd. gegen- über Vorj.- zeitr.	
	Anzahl	%	Anzahl	%	Tage	Anzahl	%	Anzahl	%	Tage
HARZ UND HARZVORLAND										
<u>Ferienzentren</u>										
Bundesrep. Deutschland
Anderer Wohnsitz
Zusammen
<u>Ferienhäuser, -wohnungen</u>										
Bundesrep. Deutschland	2 172	-6,1	9 199	-6,0	4,2	6 569	-1,6	26 917	2,4	4,1
Anderer Wohnsitz	8	-87,7	42	-87,3	5,3	122	-55,0	480	-62,6	3,9
Zusammen	2 180	-8,3	9 241	-8,7	4,2	6 691	-3,6	27 397	-0,6	4,1
<u>Sonstiges Beherbergungs- gewerbe zusammen</u>										
Bundesrep. Deutschland
Anderer Wohnsitz
Zusammen
<u>Vorsorge- u. Reha-Kliniken</u>										
Bundesrep. Deutschland
Anderer Wohnsitz
Zusammen
<u>Betriebe zusammen</u>										
Bundesrep. Deutschland	71 349	1,1	203 806	1,7	2,9	222 553	-2,1	641 068	-0,4	2,9
Anderer Wohnsitz	3 110	22,4	8 618	3,9	2,8	8 261	32,9	24 078	2,5	2,9
Zusammen	74 459	1,9	212 424	1,8	2,9	230 814	-1,2	665 146	-0,3	2,9
<u>außerdem</u>										
Dauercamping	5 916	0,0	5 916	0,0	1,0	7 689	0,0	7 689	0,0	1,0

Noch 6. Ankünfte, Übernachtungen und Aufenthaltsdauer der Gäste in Beherbergungsbetrieben (einschl. Camping)
nach Reisegebieten, Betriebsarten und zusammengefassten Gästegruppen

Reisegebiet Betriebsart	April 2007					Januar - April 2007				
	Ankünfte		Übernachtungen		durch- schn. Aufent- halts- dauer	Ankünfte		Übernachtungen		durch- schn. Aufent- halts- dauer
	insge- samt	Veränd. gegen- über Vorj.- monat	insge- samt	Veränd. gegen- über Vorj.- monat		insge- samt	Veränd. gegen- über Vorj.- zeitr.	insge- samt	Veränd. gegen- über Vorj.- zeitr.	
					Anzahl					%
<u>HALLE, SAALE, UNSTRUT</u>										
Hotels										
Bundesrep. Deutschland	22 560	-3,2	40 557	0,2	1,8	77 392	1,3	131 135	5,1	1,7
Anderer Wohnsitz	2 625	6,5	4 652	5,1	1,8	8 396	5,7	15 486	7,8	1,8
Zusammen	25 185	-2,3	45 209	0,7	1,8	85 788	1,7	146 621	5,3	1,7
Hotels garnis										
Bundesrep. Deutschland	3 826	-22,8	9 512	2,6	2,5	14 094	-3,6	31 628	12,9	2,2
Anderer Wohnsitz	668	149,3	1 427	6,2	2,1	1 945	43,2	5 681	-6,5	2,9
Zusammen	4 494	-13,9	10 939	3,0	2,4	16 039	0,4	37 309	9,5	2,3
Gasthöfe										
Bundesrep. Deutschland	1 284	21,7	2 154	7,5	1,7	3 812	23,4	6 419	6,7	1,7
Anderer Wohnsitz	99	209,4	275	266,7	2,8	282	168,6	621	121,0	2,2
Zusammen	1 383	27,2	2 429	16,9	1,8	4 094	28,1	7 040	11,8	1,7
Pensionen										
Bundesrep. Deutschland	1 383	2,1	3 491	14,2	2,5	4 750	4,7	11 343	3,1	2,4
Anderer Wohnsitz	30	-36,2	266	135,4	8,9	144	2,9	1 748	271,9	12,1
Zusammen	1 413	0,9	3 757	18,6	2,7	4 894	4,7	13 091	14,1	2,7
<u>Hotellerie zusammen</u>										
Bundesrep. Deutschland	29 053	-5,3	55 714	1,6	1,9	100 048	1,4	180 525	6,3	1,8
Anderer Wohnsitz	3 422	21,7	6 620	11,1	1,9	10 767	12,8	23 536	11,0	2,2
Zusammen	32 475	-3,0	62 334	2,6	1,9	110 815	2,4	204 061	6,8	1,8
Jugendherbergen, Hütten										
Bundesrep. Deutschland	3 214	21,5	7 198	8,0	2,2	7 403	22,9	16 698	9,8	2,3
Anderer Wohnsitz	178	66,4	579	70,8	3,3	243	-5,1	712	-2,9	2,9
Zusammen	3 392	23,2	7 777	11,1	2,3	7 646	21,7	17 410	9,2	2,3
Campingplätze										
Bundesrep. Deutschland	656	54,7	1 594	23,2	2,4	758	63,7	1 828	36,0	2,4
Anderer Wohnsitz	44	175,0	66	94,1	1,5	48	200,0	75	120,6	1,6
Zusammen	700	59,1	1 660	25,0	2,4	806	68,3	1 903	38,1	2,4
Erholungs-, Ferien-, Schulungsheime										
Bundesrep. Deutschland	814	-19,2	2 431	1,1	3,0	3 450	1,7	9 410	23,7	2,7
Anderer Wohnsitz	-	-	-	-	-	-	-	-	-	-
Zusammen	814	-19,2	2 431	1,1	3,0	3 450	1,7	9 410	23,7	2,7

Noch 6. Ankünfte, Übernachtungen und Aufenthaltsdauer der Gäste in Beherbergungsbetrieben (einschl. Camping)
nach Reisegebieten, Betriebsarten und zusammengefassten Gästegruppen

Reisegebiet Betriebsart	April 2007					Januar - April 2007				
	Ankünfte		Übernachtungen		durch- schn. Aufent- halts- dauer	Ankünfte		Übernachtungen		durch- schn. Aufent- halts- dauer
	insge- samt	Veränd. gegen- über Vorj.- monat	insge- samt	Veränd. gegen- über Vorj.- monat		insge- samt	Veränd. gegen- über Vorj.- zeitr.	insge- samt	Veränd. gegen- über Vorj.- zeitr.	
Anzahl	%	Anzahl	%	Tage	Anzahl	%	Anzahl	%	Tage	
<u>HALLE, SAALE, UNSTRUT</u>										
Boardinghouses										
Bundesrep. Deutschland
Anderer Wohnsitz
Zusammen
Ferienzentren										
Bundesrep. Deutschland
Anderer Wohnsitz
Zusammen
Ferienhäuser, -wohnungen										
Bundesrep. Deutschland	216	53,2	473	41,6	2,2	359	41,9	699	26,9	1,9
Anderer Wohnsitz	2	0,0	4	0,0	2,0	2	-60,0	4	-60,0	2,0
Zusammen	218	52,4	477	41,1	2,2	361	39,9	703	25,3	1,9
<u>Sonstiges Beherbergungs- gewerbe zusammen</u>										
Bundesrep. Deutschland
Anderer Wohnsitz
Zusammen
Vorsorge- u. Reha-Kliniken										
Bundesrep. Deutschland
Anderer Wohnsitz
Zusammen
<u>Betriebe zusammen</u>										
Bundesrep. Deutschland	35 381	-2,1	83 661	5,1	2,4	116 400	3,3	267 622	7,6	2,3
Anderer Wohnsitz	3 652	24,0	7 353	14,7	2,0	11 108	12,6	24 559	10,6	2,2
Zusammen	39 033	-0,1	91 014	5,8	2,3	127 508	4,0	292 181	7,8	2,3
außerdem										
Dauercamping	3 540	9,3	3 540	9,3	1,0	4 080	7,9	4 080	7,9	1,0

Noch 6. Ankünfte, Übernachtungen und Aufenthaltsdauer der Gäste in Beherbergungsbetrieben (einschl. Camping)
nach Reisegebieten, Betriebsarten und zusammengefassten Gästegruppen

Reisegebiet Betriebsart Ständiger Wohnsitz der Gäste innerhalb / außerhalb der Bundesrepublik Deutschland	April 2007					Januar - April 2007				
	Ankünfte		Übernachtungen		durch- schn. Aufent- halts- dauer	Ankünfte		Übernachtungen		durch- schn. Aufent- halts- dauer
	insge- samt	Veränd. gegen- über Vorj.- monat	insge- samt	Veränd. gegen- über Vorj.- monat		insge- samt	Veränd. gegen- über Vorj.- zeitr.	insge- samt	Veränd. gegen- über Vorj.- zeitr.	
	Anzahl	%	Anzahl	%	Tage	Anzahl	%	Anzahl	%	Tage
ANHALT-WITTENBERG										
Hotels										
Bundesrep. Deutschland	17 043	8,1	29 776	11,2	1,7	59 622	6,9	100 463	7,7	1,7
Anderer Wohnsitz	2 093	16,4	3 945	17,4	1,9	6 408	23,7	11 041	9,4	1,7
Zusammen	19 136	8,9	33 721	11,9	1,8	66 030	8,4	111 504	7,8	1,7
Hotels garnis										
Bundesrep. Deutschland	2 150	13,5	4 240	9,4	2,0	7 232	7,1	13 586	3,6	1,9
Anderer Wohnsitz	329	-43,0	681	-34,8	2,1	1 376	4,6	2 524	2,2	1,8
Zusammen	2 479	0,3	4 921	0,0	2,0	8 608	6,7	16 110	3,4	1,9
Gasthöfe										
Bundesrep. Deutschland	907	-15,2	1 939	-4,0	2,1	3 107	-13,2	6 702	-0,2	2,2
Anderer Wohnsitz	24	-38,5	38	-66,4	1,6	95	-9,5	187	-21,1	2,0
Zusammen	931	-16,1	1 977	-7,3	2,1	3 202	-13,1	6 889	-0,9	2,2
Pensionen										
Bundesrep. Deutschland	1 956	29,0	4 643	11,6	2,4	5 802	28,1	15 461	10,1	2,7
Anderer Wohnsitz	53	-17,2	270	8,9	5,1	159	-33,2	699	-31,7	4,4
Zusammen	2 009	27,2	4 913	11,5	2,4	5 961	25,0	16 160	7,3	2,7
<u>Hotellerie zusammen</u>										
Bundesrep. Deutschland	22 056	8,9	40 598	10,3	1,8	75 763	7,3	136 212	7,1	1,8
Anderer Wohnsitz	2 499	0,8	4 934	3,5	2,0	8 038	17,6	14 451	4,5	1,8
Zusammen	24 555	8,0	45 532	9,5	1,9	83 801	8,2	150 663	6,8	1,8
Jugendherbergen, Hütten										
Bundesrep. Deutschland	1 773	30,0	3 580	14,1	2,0	3 479	9,6	7 320	-2,1	2,1
Anderer Wohnsitz	186	-33,6	297	-40,7	1,6	499	2,0	924	-7,9	1,9
Zusammen	1 959	19,2	3 877	6,6	2,0	3 978	8,6	8 244	-2,8	2,1
Campingplätze										
Bundesrep. Deutschland	841	99,8	2 177	83,2	2,6	978	117,3	2 531	93,2	2,6
Anderer Wohnsitz	35	75,0	87	180,6	2,5	48	140,0	110	254,8	2,3
Zusammen	876	98,6	2 264	85,7	2,6	1 026	118,3	2 641	96,9	2,6
Erholungs-, Ferien-, Schulungsheime										
Bundesrep. Deutschland	2 006	4,4	3 600	-9,3	1,8	5 037	-9,7	9 607	-21,6	1,9
Anderer Wohnsitz	36	38,5	112	173,2	3,1	120	12,1	373	11,0	3,1
Zusammen	2 042	4,8	3 712	-7,4	1,8	5 157	-9,3	9 980	-20,8	1,9

Noch 6. Ankünfte, Übernachtungen und Aufenthaltsdauer der Gäste in Beherbergungsbetrieben (einschl. Camping)
nach Reisegebieten, Betriebsarten und zusammengefassten Gästegruppen

Reisegebiet Betriebsart	April 2007					Januar - April 2007				
	Ankünfte		Übernachtungen		durch- schn. Aufent- halts- dauer	Ankünfte		Übernachtungen		durch- schn. Aufent- halts- dauer
	insge- samt	Veränd. gegen- über Vorj.- monat	insge- samt	Veränd. gegen- über Vorj.- monat		insge- samt	Veränd. gegen- über Vorj.- zeitr.	insge- samt	Veränd. gegen- über Vorj.- zeitr.	
	Anzahl	%	Anzahl	%	Tage	Anzahl	%	Anzahl	%	Tage
ANHALT-WITTENBERG										
Boardinghouses										
Bundesrep. Deutschland
Anderer Wohnsitz
Zusammen
Ferienhäuser, -wohnungen										
Bundesrep. Deutschland
Anderer Wohnsitz
Zusammen
<u>Sonstiges Beherbergungs-</u> <u>gewerbe zusammen</u>										
Bundesrep. Deutschland
Anderer Wohnsitz
Zusammen
Vorsorge- u. Reha-Kliniken										
Bundesrep. Deutschland
Anderer Wohnsitz
Zusammen
<u>Betriebe zusammen</u>										
Bundesrep. Deutschland	28 431	11,9	74 531	10,3	2,6	91 029	7,5	244 504	6,9	2,7
Anderer Wohnsitz	2 757	-2,0	5 436	1,0	2,0	8 749	16,0	16 532	5,1	1,9
Zusammen	31 188	10,6	79 967	9,6	2,6	99 778	8,2	261 036	6,8	2,6
außerdem										
Dauercamping	7 794	2,0	7 794	2,0	1,0	9 234	7,1	9 234	7,1	1,0

Noch 6. Ankünfte, Übernachtungen und Aufenthaltsdauer der Gäste in Beherbergungsbetrieben (einschl. Camping)
nach Reisegebieten, Betriebsarten und zusammengefassten Gästegruppen

Reisegebiet Betriebsart Ständiger Wohnsitz der Gäste innerhalb / außerhalb der Bundesrepublik Deutschland	April 2007					Januar - April 2007				
	Ankünfte		Übernachtungen		durch- schn. Aufent- halts- dauer	Ankünfte		Übernachtungen		durch- schn. Aufent- halts- dauer
	insge- samt	Veränd. gegen- über Vorj.- monat	insge- samt	Veränd. gegen- über Vorj.- monat		insge- samt	Veränd. gegen- über Vorj.- zeitr.	insge- samt	Veränd. gegen- über Vorj.- zeitr.	
	Anzahl	%	Anzahl	%	Tage	Anzahl	%	Anzahl	%	Tage
<u>MAGDEBURG.</u>										
<u>ELBE-BÖRDE-HEIDE</u>										
Hotels										
Bundesrep. Deutschland	23 095	11,8	34 965	5,8	1,5	90 809	3,9	137 213	1,6	1,5
Anderer Wohnsitz	3 024	12,5	5 447	19,4	1,8	9 124	16,6	16 231	25,3	1,8
Zusammen	26 119	11,9	40 412	7,5	1,5	99 933	5,0	153 444	3,7	1,5
Hotels garnis										
Bundesrep. Deutschland	3 077	-16,5	5 128	-20,4	1,7	12 386	-10,6	22 008	-5,8	1,8
Anderer Wohnsitz	997	44,5	1 654	46,9	1,7	4 203	75,5	7 178	108,7	1,7
Zusammen	4 074	-6,9	6 782	-10,4	1,7	16 589	2,0	29 186	8,9	1,8
Gasthöfe										
Bundesrep. Deutschland	516	10,7	984	-5,6	1,9	1 797	7,8	3 599	-2,8	2,0
Anderer Wohnsitz	12	71,4	31	40,9	2,6	38	-46,5	71	-50,0	1,9
Zusammen	528	11,6	1 015	-4,6	1,9	1 835	5,6	3 670	-4,5	2,0
Pensionen										
Bundesrep. Deutschland	2 317	8,8	4 944	16,1	2,1	8 969	12,7	20 552	25,7	2,3
Anderer Wohnsitz	66	3,1	191	57,9	2,9	293	4,6	910	69,1	3,1
Zusammen	2 383	8,6	5 135	17,3	2,2	9 262	12,4	21 462	27,1	2,3
<u>Hotellerie zusammen</u>										
Bundesrep. Deutschland	29 005	7,6	46 021	2,8	1,6	113 961	2,8	183 372	2,8	1,6
Anderer Wohnsitz	4 099	18,9	7 323	25,6	1,8	13 658	29,2	24 390	42,8	1,8
Zusammen	33 104	8,9	53 344	5,4	1,6	127 619	5,1	207 762	6,3	1,6
Jugendherbergen, Hütten										
Bundesrep. Deutschland	2 037	-20,7	4 699	-19,6	2,3	5 674	-13,0	13 112	-13,1	2,3
Anderer Wohnsitz	109	-2,7	325	-2,1	3,0	248	64,2	523	8,1	2,1
Zusammen	2 146	-20,0	5 024	-18,6	2,3	5 922	-11,3	13 635	-12,4	2,3
Campingplätze										
Bundesrep. Deutschland	1 377	113,2	4 869	152,8	3,5	1 800	70,9	7 903	150,3	4,4
Anderer Wohnsitz	73	-37,6	175	-24,6	2,4	101	-28,4	207	-30,8	2,0
Zusammen	1 450	90,0	5 044	133,7	3,5	1 901	59,2	8 110	134,7	4,3
Erholungs-, Ferien-, Schulungsheime										
Bundesrep. Deutschland	2 187	18,7	6 172	47,7	2,8	7 459	23,1	19 400	35,6	2,6
Anderer Wohnsitz	45	9,8	224	77,8	5,0	147	12,2	503	9,3	3,4
Zusammen	2 232	18,5	6 396	48,6	2,9	7 606	22,9	19 903	34,8	2,6

Noch 6. Ankünfte, Übernachtungen und Aufenthaltsdauer der Gäste in Beherbergungsbetrieben (einschl. Camping)
nach Reisegebieten, Betriebsarten und zusammengefassten Gästegruppen

<u>Betriebsart</u>	April 2007					Januar - April 2007				
	Ankünfte		Übernachtungen		durch- schn. Aufent- halts- dauer	Ankünfte		Übernachtungen		durch- schn. Aufent- halts- dauer
	insge- samt	Veränd. gegen- über Vorj.- monat	insge- samt	Veränd. gegen- über Vorj.- monat		insge- samt	Veränd. gegen- über Vorj.- zeitr.	insge- samt	Veränd. gegen- über Vorj.- zeitr.	
	Anzahl	%	Anzahl	%	Tage	Anzahl	%	Anzahl	%	Tage
<u>MAGDEBURG,</u>										
<u>ELBE-BÖRDE-HEIDE</u>										
Boardinghouses										
Bundesrep. Deutschland
Anderer Wohnsitz
Zusammen
Ferienzentren										
Bundesrep. Deutschland
Anderer Wohnsitz
Zusammen
Ferienhäuser, -wohnungen										
Bundesrep. Deutschland
Anderer Wohnsitz
Zusammen
<u>Sonstiges Beherbergungs-</u>										
<u>gewerbe zusammen</u>										
Bundesrep. Deutschland	6 534	12,2	19 847	30,9	3,0	17 629	13,9	50 002	21,2	2,8
Anderer Wohnsitz	260	-10,0	942	-19,8	3,6	582	15,0	1 979	-41,4	3,4
Zusammen	6 794	11,2	20 789	27,2	3,1	18 211	13,9	51 981	16,4	2,9
Vorsorge- u. Reha-Kliniken										
Bundesrep. Deutschland	977	9,8	23 362	3,4	23,9	3 962	7,0	90 527	2,6	22,8
Anderer Wohnsitz	-	-	-	-	-	-	-	-	-	-
Zusammen	977	9,8	23 362	3,4	23,9	3 962	7,0	90 527	2,6	22,8
<u>Betriebe zusammen</u>										
Bundesrep. Deutschland	36 516	8,5	89 230	8,1	2,4	135 552	4,2	323 901	5,2	2,4
Anderer Wohnsitz	4 359	16,6	8 265	18,0	1,9	14 240	28,6	26 369	28,9	1,9
Zusammen	40 875	9,3	97 495	8,9	2,4	149 792	6,1	350 270	6,7	2,3
außerdem										
Dauercamping	12 330	0,0	12 330	0,0	1,0	13 230	0,0	13 230	0,0	1,0

Noch 6. Ankünfte, Übernachtungen und Aufenthaltsdauer der Gäste in Beherbergungsbetrieben (einschl. Camping)
nach Reisegebieten, Betriebsarten und zusammengefassten Gästegruppen

Reisegebiet Betriebsart Ständiger Wohnsitz der Gäste innerhalb / außerhalb der Bundesrepublik Deutschland	April 2007					Januar - April 2007				
	Ankünfte		Übernachtungen		durch- schn. Aufent- halts- dauer	Ankünfte		Übernachtungen		durch- schn. Aufent- halts- dauer
	insge- samt	Veränd. gegen- über Vorj.- monat	insge- samt	Veränd. gegen- über Vorj.- monat		insge- samt	Veränd. gegen- über Vorj.- zeitr.	insge- samt	Veränd. gegen- über Vorj.- zeitr.	
	Anzahl	%	Anzahl	%	Tage	Anzahl	%	Anzahl	%	Tage
ALTMARK										
Hotels										
Bundesrep. Deutschland	6 844	1,2	12 321	-0,4	1,8	22 466	6,6	39 122	1,6	1,7
Anderer Wohnsitz	257	-4,5	616	-13,0	2,4	819	6,6	1 822	5,8	2,2
Zusammen	7 101	1,0	12 937	-1,1	1,8	23 285	6,6	40 944	1,8	1,8
Hotels garnis										
Bundesrep. Deutschland	724	20,9	1 505	28,0	2,1	2 199	18,3	3 893	7,8	1,8
Anderer Wohnsitz	120	-6,2	222	-34,9	1,9	475	-7,9	917	-38,9	1,9
Zusammen	844	16,1	1 727	13,8	2,0	2 674	12,6	4 810	-5,9	1,8
Gasthöfe										
Bundesrep. Deutschland	651	63,6	1 016	29,9	1,6	2 148	81,7	3 640	59,2	1,7
Anderer Wohnsitz	7	250,0	35	**	5,0	12	50,0	40	150,0	3,3
Zusammen	658	64,5	1 051	34,1	1,6	2 160	81,5	3 680	59,9	1,7
Pensionen										
Bundesrep. Deutschland	674	-6,1	1 639	-7,0	2,4	2 318	11,6	5 303	14,1	2,3
Anderer Wohnsitz	-	-	-	-	-	18	260,0	38	31,0	2,1
Zusammen	674	-6,5	1 639	-7,8	2,4	2 336	12,2	5 341	14,2	2,3
Hotellerie zusammen										
Bundesrep. Deutschland	8 893	4,9	16 481	2,4	1,9	29 131	11,2	51 958	6,0	1,8
Anderer Wohnsitz	384	-4,5	873	-18,2	2,3	1 324	2,1	2 817	-13,8	2,1
Zusammen	9 277	4,5	17 354	1,1	1,9	30 455	10,8	54 775	4,7	1,8
Jugendherbergen, Hütten										
Bundesrep. Deutschland	198	-5,7	763	57,6	3,9	504	23,5	1 210	30,2	2,4
Anderer Wohnsitz	-	-	-	-	-	-	-	-	-	-
Zusammen	198	-5,7	763	57,6	3,9	504	23,5	1 210	30,2	2,4
Campingplätze										
Bundesrep. Deutschland	413	57,0	1 196	75,4	2,9	480	43,7	1 359	56,7	2,8
Anderer Wohnsitz	39	62,5	118	59,5	3,0	39	62,5	118	59,5	3,0
Zusammen	452	57,5	1 314	73,8	2,9	519	45,0	1 477	57,0	2,8
Erholungs-, Ferien-, Schulungsheime										
Bundesrep. Deutschland	1 250	-8,4	2 704	-9,8	2,2	3 734	-0,7	8 087	-3,1	2,2
Anderer Wohnsitz	-	-	-	-	-	-	-	-	-	-
Zusammen	1 250	-8,4	2 704	-9,8	2,2	3 734	-0,7	8 087	-3,1	2,2

Noch 6. Ankünfte, Übernachtungen und Aufenthaltsdauer der Gäste in Beherbergungsbetrieben (einschl. Camping)
nach Reisegebieten, Betriebsarten und zusammengefassten Gästegruppen

Reisegebiet Betriebsart	März 2007					Januar - März 2007				
	Ankünfte		Übernachtungen		durch- schn. Aufent- halts- dauer	Ankünfte		Übernachtungen		durch- schn. Aufent- halts- dauer
	insge- samt	Veränd. gegen- über Vorj.- monat	insge- samt	Veränd. gegen- über Vorj.- monat		insge- samt	Veränd. gegen- über Vorj.- zeitr.	insge- samt	Veränd. gegen- über Vorj.- zeitr.	
Anzahl	%	Anzahl	%	Tage	Anzahl	%	Anzahl	%	Tage	
ALTMARK										
Ferienzentren										
Bundesrep. Deutschland
Anderer Wohnsitz
Zusammen
Ferienhäuser, -wohnungen										
Bundesrep. Deutschland	69	176,0	210	223,1	3,0	109	73,0	330	106,3	3,0
Anderer Wohnsitz	-	-	-	-	-	-	-	-	-	-
Zusammen	69	155,6	210	213,4	3,0	109	67,7	330	103,7	3,0
<u>Sonstiges Beherbergungs-</u> <u>gewerbe zusammen</u>										
Bundesrep. Deutschland
Anderer Wohnsitz
Zusammen
Vorsorge- u. Reha-Kliniken										
Bundesrep. Deutschland
Anderer Wohnsitz
Zusammen
<u>Betriebe zusammen</u>										
Bundesrep. Deutschland	11 869	2,0	34 478	7,1	2,9	36 945	10,6	100 653	8,5	2,7
Anderer Wohnsitz	423	-1,2	991	-13,3	2,3	1 363	3,0	2 935	-12,3	2,2
Zusammen	12 292	1,9	35 469	6,4	2,9	38 308	10,3	103 588	7,7	2,7
außerdem										
Dauercamping	4 320	15,2	4 320	15,2	1,0	4 572	18,2	4 572	18,2	1,0

Noch 6. Ankünfte, Übernachtungen und Aufenthaltsdauer der Gäste in Beherbergungsbetrieben (einschl. Camping)
nach Reisegebieten, Betriebsarten und zusammengefassten Gästegruppen

Reisegebiet Betriebsart Ständiger Wohnsitz der Gäste innerhalb / außerhalb der Bundesrepublik Deutschland	April 2007					Januar - April 2007				
	Ankünfte		Übernachtungen		durch- schn. Aufent- halts- dauer	Ankünfte		Übernachtungen		durch- schn. Aufent- halts- dauer
	insge- samt	Veränd. gegen- über Vorj.- monat	insge- samt	Veränd. gegen- über Vorj.- monat		insge- samt	Veränd. gegen- über Vorj.- zeitr.	insge- samt	Veränd. gegen- über Vorj.- zeitr.	
	Anzahl	%	Anzahl	%	Tage	Anzahl	%	Anzahl	%	Tage
<u>SACHSEN-ANHALT</u>										
<u>ZUSAMMEN</u>										
Hotels										
Bundesrep. Deutschland	108 111	2,8	214 306	3,4	2,0	377 962	0,8	728 507	1,1	1,9
Anderer Wohnsitz	10 175	11,8	20 286	16,1	2,0	30 497	17,4	59 097	20,7	1,9
Zusammen	118 286	3,5	234 592	4,3	2,0	408 459	1,9	787 604	2,4	1,9
Hotels garnis										
Bundesrep. Deutschland	14 435	-2,9	30 627	6,0	2,1	48 298	1,6	98 186	8,9	2,0
Anderer Wohnsitz	2 539	31,1	4 935	13,0	1,9	9 068	42,3	18 482	21,0	2,0
Zusammen	16 974	1,0	35 562	6,9	2,1	57 366	6,4	116 668	10,6	2,0
Gasthöfe										
Bundesrep. Deutschland	5 413	9,0	10 434	2,0	1,9	16 559	9,7	31 844	3,8	1,9
Anderer Wohnsitz	181	26,6	458	42,7	2,5	546	29,7	1 199	20,7	2,2
Zusammen	5 594	9,5	10 892	3,2	1,9	17 105	10,2	33 043	4,3	1,9
Pensionen										
Bundesrep. Deutschland	11 184	9,5	26 854	6,1	2,4	35 131	8,4	87 193	8,8	2,5
Anderer Wohnsitz	215	-6,1	871	35,7	4,1	772	-2,9	3 911	57,5	5,1
Zusammen	11 399	9,2	27 725	6,9	2,4	35 903	8,1	91 104	10,3	2,5
<u>Hotellerie zusammen</u>										
Bundesrep. Deutschland	139 143	2,9	282 221	3,8	2,0	477 950	1,7	945 730	2,7	2,0
Anderer Wohnsitz	13 110	14,9	26 550	16,4	2,0	40 883	21,8	82 689	22,1	2,0
Zusammen	152 253	3,8	308 771	4,8	2,0	518 833	3,0	1 028 419	4,0	2,0
Jugendherbergen, Hütten										
Bundesrep. Deutschland	13 750	3,8	34 129	1,1	2,5	34 841	4,3	87 229	-0,1	2,5
Anderer Wohnsitz	500	-2,9	1 243	3,7	2,5	1 133	18,1	2 346	0,3	2,1
Zusammen	14 250	3,5	35 372	1,2	2,5	35 974	4,7	89 575	-0,1	2,5
Campingplätze										
Bundesrep. Deutschland	4 984	62,1	14 560	66,3	2,9	6 447	42,6	21 060	50,6	3,3
Anderer Wohnsitz	286	27,7	732	55,4	2,6	353	27,0	866	23,5	2,5
Zusammen	5 270	59,7	15 292	65,8	2,9	6 800	41,7	21 926	49,3	3,2
Erholungs-, Ferien-, Schulungsheime										
Bundesrep. Deutschland	11 694	-3,3	31 486	2,8	2,7	37 991	-0,4	98 050	3,9	2,6
Anderer Wohnsitz	191	66,1	793	117,9	4,2	394	9,7	1 379	9,3	3,5
Zusammen	11 885	-2,6	32 279	4,2	2,7	38 385	-0,3	99 429	3,9	2,6

Noch 6. Ankünfte, Übernachtungen und Aufenthaltsdauer der Gäste in Beherbergungsbetrieben (einschl. Camping)
nach Reisegebieten, Betriebsarten und zusammengefassten Gästegruppen

<u>Betriebsart</u>	April 2007					Januar - April 2007				
	Ankünfte		Übernachtungen		durch- schn. Aufent- halts- dauer	Ankünfte		Übernachtungen		durch- schn. Aufent- halts- dauer
	insge- samt	Veränd. gegen- über Vorj.- monat	insge- samt	Veränd. gegen- über Vorj.- monat		insge- samt	Veränd. gegen- über Vorj.- zeitr.	insge- samt	Veränd. gegen- über Vorj.- zeitr.	
	Anzahl	%	Anzahl	%	Tage	Anzahl	%	Anzahl	%	Tage
<u>SACHSEN-ANHALT</u>										
<u>ZUSAMMEN</u>										
Boardinghouses										
Bundesrep. Deutschland	191	-17,7	1 429	20,2	7,5	659	7,2	4 970	24,3	7,5
Anderer Wohnsitz	39	56,0	302	-46,0	7,7	132	15,8	976	-57,8	7,4
Zusammen	230	-10,5	1 731	-1,0	7,5	791	8,5	5 946	-5,8	7,5
Ferienzentren										
Bundesrep. Deutschland	6 582	-7,6	24 581	-12,2	3,7	20 287	1,0	75 758	-4,9	3,7
Anderer Wohnsitz	162	72,3	931	-62,0	5,7	656	75,9	4 999	-44,7	7,6
Zusammen	6 744	-6,5	25 512	-16,2	3,8	20 943	2,3	80 757	-9,0	3,9
Ferienhäuser, -wohnungen										
Bundesrep. Deutschland	3 259	13,0	11 974	5,3	3,7	9 348	21,3	33 233	13,8	3,6
Anderer Wohnsitz	11	-85,9	52	-86,2	4,7	168	-54,2	1 158	-36,7	6,9
Zusammen	3 270	10,4	12 026	2,3	3,7	9 516	17,9	34 391	10,9	3,6
<u>Sonstiges Beherbergungs- gewerbe zusammen</u>										
Bundesrep. Deutschland	40 460	4,7	118 159	3,9	2,9	109 573	4,9	320 300	3,8	2,9
Anderer Wohnsitz	1 189	13,1	4 053	-25,3	3,4	2 836	15,8	11 724	-33,0	4,1
Zusammen	41 649	4,9	122 212	2,6	2,9	112 409	5,1	332 024	1,8	3,0
Vorsorge- u. Reha-Kliniken										
Bundesrep. Deutschland	3 943	12,2	85 326	10,9	21,6	14 956	9,4	311 718	6,7	20,8
Anderer Wohnsitz	2	X	60	X	30,0	2	X	60	X	30,0
Zusammen	3 945	12,3	85 386	11,0	21,6	14 958	9,4	311 778	6,8	20,8
<u>Betriebe zusammen</u>										
Bundesrep. Deutschland	183 546	3,5	485 706	5,0	2,6	602 479	2,4	1 577 748	3,7	2,6
Anderer Wohnsitz	14 301	14,8	30 663	8,6	2,1	43 721	21,4	94 473	10,9	2,2
Zusammen	197 847	4,2	516 369	5,2	2,6	646 200	3,5	1 672 221	4,0	2,6
außerdem										
Dauercamping	33 900	3,1	33 900	3,1	1,0	38 805	4,3	38 805	4,3	1,0

7. Ankünfte, Übernachtungen und Aufenthaltsdauer der Gäste in Beherbergungsbetrieben (einschl. Camping)
nach Reisegebieten und Herkunftsländern

Reisegebiet	April 2007					Januar - April 2007				
	Ankünfte		Übernachtungen		durch- schn. Aufent- halts- dauer	Ankünfte		Übernachtungen		durch- schn. Aufent- halts- dauer
	insge- samt	Veränd. gegen- über Vorj.- monat	insge- samt	Veränd. gegen- über Vorj.- monat		insge- samt	Veränd. gegen- über Vorj.- zeitr.	insge- samt	Veränd. gegen- über Vorj.- zeitr.	
	Anzahl	%	Anzahl	%	Tage	Anzahl	%	Anzahl	%	Tage
HARZ UND HARZVORLAND										
Bundesrepublik Deutschland	71 349	1,1	203 806	1,7	2,9	222 553	-2,1	641 068	-0,4	2,9
Ausland										
Europa										
Belgien	57	-21,9	151	-9,6	2,6	117	-32,4	299	-20,5	2,6
Dänemark	895	109,1	2 672	120,6	3,0	1 631	114,6	4 759	119,7	2,9
Estland	4	33,3	5	-16,7	1,3	4	33,3	5	-16,7	1,3
Finnland	31	210,0	52	225,0	1,7	57	5,6	91	3,4	1,6
Frankreich	99	11,2	358	51,7	3,6	235	11,4	645	31,6	2,7
Griechenland	14	250,0	38	280,0	2,7	19	46,2	91	133,3	4,8
Vereinigtes Königreich	106	39,5	244	4,7	2,3	429	38,8	1 119	27,9	2,6
Irland, Republik	4	X	6	X	1,5	6	500,0	8	700,0	1,3
Island	-	-	-	-	-	-	-	-	-	-
Italien	43	13,2	160	28,0	3,7	186	89,8	565	110,0	3,0
Lettland	42	X	82	X	2,0	47	422,2	100	334,8	2,1
Litauen	1	X	1	X	1,0	2	X	2	X	1,0
Luxemburg	17	41,7	49	11,4	2,9	33	32,0	108	68,8	3,3
Malta	1	-50,0	2	-75,0	2,0	1	-50,0	2	-75,0	2,0
Niederlande	561	11,1	1 411	11,6	2,5	1 749	29,7	5 507	33,9	3,1
Norwegen	77	140,6	95	115,9	1,2	166	49,5	269	32,5	1,6
Österreich	103	-18,3	302	-10,4	2,9	270	-6,6	706	7,5	2,6
Polen	70	438,5	327	**	4,7	292	421,4	640	197,7	2,2
Portugal	4	100,0	5	150,0	1,3	7	-89,7	8	-94,2	1,1
Russland	16	77,8	97	438,9	6,1	246	**	368	475,0	1,5
Schweden	197	-47,7	523	-51,9	2,7	289	-36,6	804	-36,3	2,8
Schweiz	119	41,7	286	95,9	2,4	308	41,3	703	80,7	2,3
Slowakische Republik	17	X	55	X	3,2	32	-17,9	86	-68,7	2,7
Slowenien	8	X	8	X	1,0	20	X	37	X	1,9
Spanien	21	-4,5	47	38,2	2,2	44	-17,0	77	-10,5	1,8
Tschechische Republik	27	22,7	57	50,0	2,1	85	49,1	207	146,4	2,4
Türkei	1	-83,3	2	-86,7	2,0	12	33,3	23	-8,0	1,9
Ukraine	5	X	10	X	2,0	6	500,0	12	500,0	2,0
Ungarn	11	83,3	59	883,3	5,4	52	136,4	150	226,1	2,9
Zypern	4	300,0	4	300,0	1,0	5	400,0	5	400,0	1,0
Sonstige europäische Länder	31	0,0	306	-85,8	9,9	153	10,9	2 512	-67,9	16,4
Zusammen	2 586	31,2	7 414	2,7	2,9	6 503	43,0	19 908	0,6	3,1

Noch 7. Ankünfte, Übernachtungen und Aufenthaltsdauer der Gäste in Beherbergungsbetrieben (einschl. Camping)
nach Reisegebieten und Herkunftsländern

Reisegebiet	April 2007					Januar - April 2007				
	Ankünfte		Übernachtungen		durch- schn. Aufent- halts- dauer	Ankünfte		Übernachtungen		durch- schn. Aufent- halts- dauer
	insge- samt	Veränd. gegen- über Vorj.- monat	insge- samt	Veränd. gegen- über Vorj.- monat		insge- samt	Veränd. gegen- über Vorj.- zeitr.	insge- samt	Veränd. gegen- über Vorj.- zeitr.	
					Anzahl					%
HARZ UND HARZVORLAND										
Afrika										
Republik Südafrika	2	X	6	-68,4	3,0	4	100,0	11	-84,9	2,8
Sonstige afrikanische Länder	1	X	1	X	1,0	9	X	13	X	1,4
Zusammen	3	X	7	-63,2	2,3	13	550,0	24	-67,1	1,8
Asien										
Arabische Golfstaaten	-	-	-	-	-	1	-75,0	1	-90,9	1,0
China Volksrep. u. Hongkong	1	-87,5	1	-90,0	1,0	6	-53,8	9	-64,0	1,5
Indien	-	-	-	-	-	4	0,0	5	25,0	1,3
Israel	14	250,0	46	**	3,3	14	250,0	46	**	3,3
Japan	28	-12,5	46	-6,1	1,6	56	-26,3	99	-13,2	1,8
Südkorea	2	X	2	X	1,0	17	325,0	59	883,3	3,5
Taiwan	3	X	9	X	3,0	4	-66,7	10	-50,0	2,5
Sonstige asiatische Länder	11	57,1	32	220,0	2,9	28	-12,5	73	17,7	2,6
Zusammen	59	11,3	136	67,9	2,3	130	-12,8	302	22,8	2,3
Amerika										
Kanada	5	-68,7	9	-71,9	1,8	19	-40,6	132	80,8	6,9
USA	78	-17,9	211	-17,6	2,7	209	-16,1	785	4,1	3,8
Mittelamerika und Karibik	5	150,0	37	76,2	7,4	26	52,9	216	92,9	8,3
Brasilien	-	-	-	-	-	3	-25,0	3	-57,1	1,0
Sonstige südamerik. Länder	2	100,0	3	-25,0	1,5	13	62,5	24	-29,4	1,8
Zusammen	90	-22,4	260	-18,0	2,9	270	-12,9	1 160	18,4	4,3
Australien und Neuseeland										
Australien	5	-54,5	9	-43,7	1,8	6	-64,7	10	-63,0	1,7
Neuseeland und Ozeanien	4	100,0	6	200,0	1,5	4	0,0	6	0,0	1,5
Zusammen	9	-30,8	15	-16,7	1,7	10	-52,4	16	-51,5	1,6
Ohne Angabe										
	363	-6,2	786	22,8	2,2	1 335	12,3	2 668	12,6	2,0
Ausland zusammen										
	3 110	22,4	8 618	3,9	2,8	8 261	32,9	24 078	2,5	2,9
Ankünfte/Übern. insgesamt										
	74 459	1,9	212 424	1,8	2,9	230 814	-1,2	665 146	-0,3	2,9

Noch 7. Ankünfte, Übernachtungen und Aufenthaltsdauer der Gäste in Beherbergungsbetrieben (einschl. Camping)
nach Reisegebieten und Herkunftsländern

Reisegebiet	April 2007					Januar - April 2007				
	Ankünfte		Übernachtungen		durch- schn. Aufent- halts- dauer	Ankünfte		Übernachtungen		durch- schn. Aufent- halts- dauer
	insge- samt	Veränd. gegen- über Vorj.- monat	insge- samt	Veränd. gegen- über Vorj.- monat		insge- samt	Veränd. gegen- über Vorj.- zeitr.	insge- samt	Veränd. gegen- über Vorj.- zeitr.	
	Anzahl	%	Anzahl	%	Tage	Anzahl	%	Anzahl	%	Tage
<u>HALLE. SAALE. UNSTRUT</u>										
Bundesrepublik Deutschland	35 381	-2,1	83 661	5,1	2,4	116 400	3,3	267 622	7,6	2,3
Ausland										
Europa										
Belgien	154	100,0	412	109,1	2,7	355	26,8	747	36,6	2,1
Dänemark	220	161,9	275	38,9	1,3	610	33,2	761	14,1	1,2
Estland	4	-33,3	4	-77,8	1,0	13	30,0	17	-29,2	1,3
Finnland	12	-14,3	19	-34,5	1,6	52	-26,8	75	-64,3	1,4
Frankreich	195	44,4	569	84,1	2,9	580	23,7	1 838	88,7	3,2
Griechenland	8	0,0	25	38,9	3,1	46	130,0	907	**	19,7
Vereinigtes Königreich	102	21,4	222	29,1	2,2	347	14,9	848	45,2	2,4
Irland, Republik	31	121,4	167	156,9	5,4	64	156,0	302	297,4	4,7
Island	-	-	-	-	-	17	183,3	22	4,8	1,3
Italien	163	-55,0	332	-49,2	2,0	562	-48,4	1 205	-43,2	2,1
Lettland	2	X	4	X	2,0	7	-66,7	9	-73,5	1,3
Litauen	6	-75,0	33	-78,7	5,5	25	-30,6	54	-71,9	2,2
Luxemburg	7	-12,5	8	-38,5	1,1	19	46,2	24	26,3	1,3
Malta	-	-	-	-	-	-	-	-	-	-
Niederlande	403	52,7	759	69,8	1,9	1 412	-4,0	2 325	11,3	1,6
Norwegen	43	258,3	54	184,2	1,3	69	32,7	86	19,4	1,2
Österreich	231	23,5	403	-33,4	1,7	941	30,5	2 136	-9,9	2,3
Polen	303	200,0	522	224,2	1,7	877	91,9	1 869	102,3	2,1
Portugal	13	-40,9	13	-80,6	1,0	33	-60,2	37	-80,9	1,1
Russland	75	63,0	232	105,3	3,1	197	14,5	569	14,3	2,9
Schweden	125	-52,1	134	-49,0	1,1	286	-29,9	316	-29,0	1,1
Schweiz	278	82,9	436	64,5	1,6	608	28,8	999	21,8	1,6
Slowakische Republik	11	10,0	53	-66,7	4,8	48	29,7	248	-59,5	5,2
Slowenien	-	-	-	-	-	32	966,7	235	**	7,3
Spanien	53	-10,2	87	-29,3	1,6	118	-26,2	209	-38,3	1,8
Tschechische Republik	81	2,5	165	26,0	2,0	263	4,0	495	9,0	1,9
Türkei	8	-63,6	22	-79,0	2,8	24	-53,8	43	-72,4	1,8
Ukraine	5	66,7	36	**	7,2	18	157,1	66	842,9	3,7
Ungarn	104	300,0	140	154,5	1,3	295	210,5	1 106	455,8	3,7
Zypern	-	-	-	-	-	1	X	2	X	2,0
Sonstige europäische Länder	327	65,2	763	132,6	2,3	745	64,1	1 697	88,1	2,3
Zusammen	2 964	31,2	5 889	26,0	2,0	8 664	12,5	19 247	23,4	2,2

Noch 7. Ankünfte, Übernachtungen und Aufenthaltsdauer der Gäste in Beherbergungsbetrieben (einschl. Camping)
nach Reisegebieten und Herkunftsländern

Reisegebiet	April 2007					Januar - April 2007				
	Ankünfte		Übernachtungen		durch- schn. Aufent- halts- dauer	Ankünfte		Übernachtungen		durch- schn. Aufent- halts- dauer
	insge- samt	Veränd. gegen- über Vorj.- monat	insge- samt	Veränd. gegen- über Vorj.- monat		insge- samt	Veränd. gegen- über Vorj.- zeitr.	insge- samt	Veränd. gegen- über Vorj.- zeitr.	
Anzahl	%	Anzahl	%	Tage	Anzahl	%	Anzahl	%	Tage	
<u>HALLE. SAALE. UNSTRUT</u>										
Afrika										
Republik Südafrika	1	0,0	5	66,7	5,0	1	-83,3	5	-54,5	5,0
Sonstige afrikanische Länder	9	-10,0	28	-15,2	3,1	53	-14,5	211	-59,2	4,0
Zusammen	10	-9,1	33	-8,3	3,3	54	-20,6	216	-59,1	4,0
Asien										
Arabische Golfstaaten	1	-97,0	30	-85,8	30,0	17	-85,1	121	-90,1	7,1
China Volksrep. u. Hongkong	34	-45,2	43	-38,6	1,3	154	-19,8	267	-23,1	1,7
Indien	1	0,0	30	**	30,0	5	25,0	105	238,7	21,0
Israel	5	66,7	5	66,7	1,0	22	144,4	64	357,1	2,9
Japan	23	-76,3	117	-54,3	5,1	157	-25,9	376	-41,8	2,4
Südkorea	6	-60,0	8	-77,8	1,3	23	-23,3	57	-57,1	2,5
Taiwan	24	**	24	700,0	1,0	31	675,0	48	433,3	1,5
Sonstige asiatische Länder	13	-55,2	36	-66,0	2,8	61	8,9	257	44,4	4,2
Zusammen	107	-55,6	293	-57,4	2,7	470	-24,3	1 295	-49,7	2,8
Amerika										
Kanada	8	-33,3	22	-51,1	2,8	27	-66,2	90	-43,0	3,3
USA	166	74,7	352	58,6	2,1	461	36,0	1 067	31,4	2,3
Mittelamerika und Karibik	2	-81,8	2	-81,8	1,0	11	-42,1	17	-78,5	1,5
Brasilien	1	-87,5	1	-87,5	1,0	18	28,6	31	72,2	1,7
Sonstige südamerik. Länder	2	-50,0	6	50,0	3,0	8	-20,0	22	-37,1	2,8
Zusammen	179	37,7	383	32,1	2,1	525	13,6	1 227	11,3	2,3
Australien und Neuseeland										
Australien	9	28,6	13	-7,1	1,4	22	46,7	39	30,0	1,8
Neuseeland und Ozeanien	-	-	-	-	-	1	0,0	2	0,0	2,0
Zusammen	9	28,6	13	-7,1	1,4	23	43,8	41	28,1	1,8
Ohne Angabe										
	383	29,4	742	4,2	1,9	1 372	36,9	2 533	7,3	1,8
Ausland zusammen										
	3 652	24,0	7 353	14,7	2,0	11 108	12,6	24 559	10,6	2,2
Ankünfte/Übern. insgesamt										
	39 033	-0,1	91 014	5,8	2,3	127 508	4,0	292 181	7,8	2,3

Noch 7. Ankünfte, Übernachtungen und Aufenthaltsdauer der Gäste in Beherbergungsbetrieben (einschl. Camping)
nach Reisegebieten und Herkunftsländern

Reisegebiet	April 2007					Januar - April 2007				
	Ankünfte		Übernachtungen		durch- schn. Aufent- halts- dauer	Ankünfte		Übernachtungen		durch- schn. Aufent- halts- dauer
	insge- samt	Veränd. gegen- über Vorj.- monat	insge- samt	Veränd. gegen- über Vorj.- monat		insge- samt	Veränd. gegen- über Vorj.- zeitr.	insge- samt	Veränd. gegen- über Vorj.- zeitr.	
	Anzahl	%	Anzahl	%	Tage	Anzahl	%	Anzahl	%	Tage
ANHALT-WITTENBERG										
Bundesrepublik Deutschland	28 431	11,9	74 531	10,3	2,6	91 029	7,5	244 504	6,9	2,7
Ausland										
Europa										
Belgien	90	260,0	181	223,2	2,0	272	166,7	545	188,4	2,0
Dänemark	332	-16,4	754	-17,1	2,3	785	14,6	1 529	0,1	1,9
Estland	7	40,0	10	100,0	1,4	31	-11,4	39	-2,5	1,3
Finnland	68	-54,1	77	-57,9	1,1	166	-39,4	202	-48,9	1,2
Frankreich	72	22,0	158	69,9	2,2	251	47,6	534	90,0	2,1
Griechenland	4	-33,3	10	42,9	2,5	10	-50,0	21	-27,6	2,1
Vereinigtes Königreich	97	-4,0	187	-30,0	1,9	327	-2,4	595	-46,3	1,8
Irland, Republik	3	200,0	4	100,0	1,3	24	-22,6	29	-34,1	1,2
Island	2	0,0	2	0,0	1,0	6	-89,1	10	-90,4	1,7
Italien	122	79,4	318	191,7	2,6	354	6,9	854	10,9	2,4
Lettland	23	283,3	33	450,0	1,4	87	35,9	152	1,3	1,7
Litauen	40	207,7	40	207,7	1,0	79	83,7	80	81,8	1,0
Luxemburg	10	-33,3	26	-39,5	2,6	40	-28,6	73	-60,1	1,8
Malta	-	-	-	-	-	-	-	-	-	-
Niederlande	214	43,6	355	71,5	1,7	665	31,7	1 002	24,0	1,5
Norwegen	42	-67,7	87	-58,2	2,1	99	-49,5	155	-46,7	1,6
Österreich	119	20,2	268	11,7	2,3	480	19,1	869	1,6	1,8
Polen	254	-29,1	572	-39,1	2,3	1 197	34,2	2 564	12,2	2,1
Portugal	34	580,0	71	688,9	2,1	54	285,7	96	166,7	1,8
Russland	69	-33,7	113	-10,3	1,6	445	61,2	767	98,7	1,7
Schweden	352	84,3	514	89,7	1,5	524	22,4	720	30,0	1,4
Schweiz	123	78,3	223	102,7	1,8	324	55,8	588	77,1	1,8
Slowakische Republik	21	425,0	26	550,0	1,2	108	**	137	**	1,3
Slowenien	11	22,2	12	33,3	1,1	34	142,9	36	157,1	1,1
Spanien	26	30,0	54	31,7	2,1	100	4,2	150	-74,5	1,5
Tschechische Republik	84	154,5	293	275,6	3,5	370	89,7	817	101,7	2,2
Türkei	6	50,0	8	100,0	1,3	19	0,0	30	57,9	1,6
Ukraine	9	-64,0	11	-67,6	1,2	55	-28,6	71	-45,8	1,3
Ungarn	21	-76,9	153	-12,1	7,3	147	2,8	509	61,6	3,5
Zypern	2	X	6	X	3,0	2	X	6	X	3,0
Sonstige europäische Länder	26	-82,3	66	-78,2	2,5	118	-62,3	438	-28,0	3,7
Zusammen	2 283	0,0	4 632	4,0	2,0	7 173	19,8	13 618	8,8	1,9

Noch 7. Ankünfte, Übernachtungen und Aufenthaltsdauer der Gäste in Beherbergungsbetrieben (einschl. Camping)
nach Reisegebieten und Herkunftsländern

Reisegebiet	April 2007					Januar - April 2007				
	Ankünfte		Übernachtungen		durch- schn. Aufent- halts- dauer	Ankünfte		Übernachtungen		durch- schn. Aufent- halts- dauer
	insge- samt	Veränd. gegen- über Vorj.- monat	insge- samt	Veränd. gegen- über Vorj.- monat		insge- samt	Veränd. gegen- über Vorj.- zeitr.	insge- samt	Veränd. gegen- über Vorj.- zeitr.	
Anzahl	%	Anzahl	%	Tage	Anzahl	%	Anzahl	%	Tage	
ANHALT-WITTENBERG										
Afrika										
Republik Südafrika	-	-	-	-	-	4	300,0	16	**	4,0
Sonstige afrikanische Länder	2	0,0	5	25,0	2,5	10	-23,1	27	22,7	2,7
Zusammen	2	0,0	5	25,0	2,5	14	0,0	43	87,0	3,1
Asien										
Arabische Golfstaaten	2	100,0	2	100,0	1,0	14	180,0	36	227,3	2,6
China Volksrep. u. Hongkong	7	16,7	16	-38,5	2,3	21	-47,5	46	-67,4	2,2
Indien	3	X	3	X	1,0	11	266,7	42	740,0	3,8
Israel	4	0,0	4	0,0	1,0	9	12,5	10	11,1	1,1
Japan	42	500,0	58	286,7	1,4	91	93,6	117	36,0	1,3
Südkorea	2	-98,7	4	-97,5	2,0	75	-77,2	121	-66,4	1,6
Taiwan	32	966,7	81	406,3	2,5	32	540,0	81	350,0	2,5
Sonstige asiatische Länder	19	850,0	28	600,0	1,5	30	3,4	59	-1,7	2,0
Zusammen	111	-39,3	196	-13,3	1,8	283	-39,3	512	-25,8	1,8
Amerika										
Kanada	11	-35,3	15	-34,8	1,4	27	-25,0	46	-41,0	1,7
USA	259	-10,4	451	-26,7	1,7	918	12,1	1 820	-11,8	2,0
Mittelamerika und Karibik	6	X	6	X	1,0	11	266,7	18	-45,5	1,6
Brasilien	-	-	-	-	-	9	-52,6	13	-31,6	1,4
Sonstige südamerik. Länder	2	100,0	6	500,0	3,0	9	0,0	41	141,2	4,6
Zusammen	278	-10,9	478	-25,8	1,7	974	9,9	1 938	-12,3	2,0
Australien und Neuseeland										
Australien	9	0,0	13	18,2	1,4	28	64,7	45	66,7	1,6
Neuseeland und Ozeanien	-	-	-	-	-	2	-33,3	10	25,0	5,0
Zusammen	9	0,0	13	18,2	1,4	30	50,0	55	57,1	1,8
Ohne Angabe										
	74	221,7	112	166,7	1,5	275	64,7	366	41,3	1,3
Ausland zusammen	2 757	-2,0	5 436	1,0	2,0	8 749	16,0	16 532	5,1	1,9
Ankünfte/Übern. insgesamt	31 188	10,6	79 967	9,6	2,6	99 778	8,2	261 036	6,8	2,6

Noch 7. Ankünfte, Übernachtungen und Aufenthaltsdauer der Gäste in Beherbergungsbetrieben (einschl. Camping)
nach Reisegebieten und Herkunftsländern

Reisegebiet	April 2007					Januar - April 2007				
	Ankünfte		Übernachtungen		durch- schn. Aufent- halts- dauer	Ankünfte		Übernachtungen		durch- schn. Aufent- halts- dauer
	insge- samt	Veränd. gegen- über Vorj.- monat	insge- samt	Veränd. gegen- über Vorj.- monat		insge- samt	Veränd. gegen- über Vorj.- zeitr.	insge- samt	Veränd. gegen- über Vorj.- zeitr.	
	Anzahl	%	Anzahl	%	Tage	Anzahl	%	Anzahl	%	Tage
<u>MAGDEBURG.</u> <u>ELBE-BÖRDE-HEIDE</u>										
Bundesrepublik Deutschland	36 516	8,5	89 230	8,1	2,4	135 552	4,2	323 901	5,2	2,4
Ausland										
Europa										
Belgien	110	-23,6	161	-42,3	1,5	316	-12,0	563	-11,3	1,8
Dänemark	143	50,5	266	59,3	1,9	508	36,9	745	29,3	1,5
Estland	160	22,1	173	24,5	1,1	610	128,5	989	254,5	1,6
Finnland	40	-16,7	63	-26,7	1,6	128	14,3	184	-3,2	1,4
Frankreich	183	55,1	292	42,4	1,6	538	47,4	922	28,6	1,7
Griechenland	11	266,7	18	200,0	1,6	24	-69,2	38	-66,4	1,6
Vereinigtes Königreich	224	-9,7	360	-7,5	1,6	712	16,7	1 187	23,3	1,7
Irland, Republik	7	-30,0	15	-37,5	2,1	138	475,0	212	404,8	1,5
Island	-	-	-	-	-	243	**	885	**	3,6
Italien	157	22,7	544	86,9	3,5	412	6,2	1 183	39,8	2,9
Lettland	25	150,0	33	200,0	1,3	316	652,4	585	**	1,9
Litauen	109	-45,8	202	-44,5	1,9	526	22,6	862	9,9	1,6
Luxemburg	3	-80,0	3	-91,9	1,0	15	-46,4	15	-70,0	1,0
Malta	3	X	3	X	1,0	3	X	3	X	1,0
Niederlande	662	-13,7	1 155	-6,1	1,7	2 411	9,6	3 618	17,9	1,5
Norwegen	73	170,4	180	414,3	2,5	124	26,5	241	61,7	1,9
Österreich	222	23,3	481	32,1	2,2	649	13,7	1 379	30,2	2,1
Polen	630	12,9	1 062	25,7	1,7	2 257	36,2	4 158	71,2	1,8
Portugal	163	91,8	349	-4,4	2,1	214	33,8	415	-26,8	1,9
Russland	138	27,8	272	45,5	2,0	459	35,0	770	44,5	1,7
Schweden	113	3,7	280	127,6	2,5	249	36,1	551	97,5	2,2
Schweiz	190	13,1	354	14,2	1,9	545	11,0	966	15,7	1,8
Slowakische Republik	30	900,0	41	36,7	1,4	52	136,4	75	47,1	1,4
Slowenien	22	633,3	30	500,0	1,4	52	173,7	72	46,9	1,4
Spanien	140	259,0	262	297,0	1,9	246	59,7	416	31,2	1,7
Tschechische Republik	134	109,4	188	-4,6	1,4	370	60,2	473	-25,6	1,3
Türkei	14	0,0	22	22,2	1,6	47	-2,1	130	83,1	2,8
Ukraine	24	-20,0	41	-8,9	1,7	165	-19,5	806	237,2	4,9
Ungarn	61	13,0	91	-13,3	1,5	173	13,8	312	9,9	1,8
Zypern	-	-	-	-	-	-	-	-	-	-
Sonstige europäische Länder	101	9,8	323	5,2	3,2	361	11,8	1 052	-15,4	2,9
Zusammen	3 892	12,7	7 264	16,6	1,9	12 863	29,5	23 807	39,5	1,9

Noch 7. Ankünfte, Übernachtungen und Aufenthaltsdauer der Gäste in Beherbergungsbetrieben (einschl. Camping)
nach Reisegebieten und Herkunftsländern

Reisegebiet	April 2007					Januar - April 2007				
	Ankünfte		Übernachtungen		durch- schn. Aufent- halts- dauer	Ankünfte		Übernachtungen		durch- schn. Aufent- halts- dauer
	insge- samt	Veränd. gegen- über Vorj.- monat	insge- samt	Veränd. gegen- über Vorj.- monat		insge- samt	Veränd. gegen- über Vorj.- zeitr.	insge- samt	Veränd. gegen- über Vorj.- zeitr.	
	Anzahl	%	Anzahl	%	Tage	Anzahl	%	Anzahl	%	Tage
<u>MAGDEBURG.</u>										
<u>ELBE-BÖRDE-HEIDE</u>										
Afrika										
Republik Südafrika	1	-85,7	1	-91,7	1,0	4	-42,9	10	-16,7	2,5
Sonstige afrikanische Länder	5	150,0	12	33,3	2,4	38	123,5	64	42,2	1,7
Zusammen	6	-33,3	13	-38,1	2,2	42	75,0	74	29,8	1,8
Asien										
Arabische Golfstaaten	3	-78,6	3	-96,5	1,0	14	-12,5	23	-74,4	1,6
China Volksrep. u. Hongkong	32	-5,9	34	-74,4	1,1	124	24,0	153	-83,9	1,2
Indien	-	-	-	-	-	7	-36,4	19	35,7	2,7
Israel	4	-20,0	12	50,0	3,0	24	33,3	56	80,6	2,3
Japan	12	-14,3	23	-8,0	1,9	42	-27,6	76	-6,2	1,8
Südkorea	2	-66,7	2	-81,8	1,0	12	50,0	19	26,7	1,6
Taiwan	57	X	87	X	1,5	220	X	250	X	1,1
Sonstige asiatische Länder	54	260,0	88	-56,4	1,6	72	-5,3	117	-80,2	1,6
Zusammen	164	67,3	249	-47,9	1,5	515	79,4	713	-59,8	1,4
Amerika										
Kanada	10	-16,7	29	45,0	2,9	50	-3,8	97	-5,8	1,9
USA	50	25,0	80	21,2	1,6	238	-9,2	524	14,9	2,2
Mittelamerika und Karibik	10	-64,3	40	25,0	4,0	19	-50,0	64	30,6	3,4
Brasilien	9	350,0	17	750,0	1,9	15	-34,8	37	-11,9	2,5
Sonstige südamerik. Länder	9	X	10	X	1,1	18	63,6	22	29,4	1,2
Zusammen	88	7,3	176	46,7	2,0	340	-11,9	744	11,5	2,2
Australien und Neuseeland										
Australien	8	-33,3	10	-84,8	1,3	68	54,5	221	-4,7	3,3
Neuseeland und Ozeanien	6	X	32	X	5,3	11	57,1	37	-40,3	3,4
Zusammen	14	16,7	42	-36,4	3,0	79	54,9	258	-12,2	3,3
Ohne Angabe										
	195	132,1	521	466,3	2,7	401	1,3	773	28,8	1,9
Ausland zusammen										
	4 359	16,6	8 265	18,0	1,9	14 240	28,6	26 369	28,9	1,9
Ankünfte/Übern. insgesamt										
	40 875	9,3	97 495	8,9	2,4	149 792	6,1	350 270	6,7	2,3

Noch 7. Ankünfte, Übernachtungen und Aufenthaltsdauer der Gäste in Beherbergungsbetrieben (einschl. Camping)
nach Reisegebieten und Herkunftsländern

Reisegebiet	April 2007					Januar - April 2007				
	Ankünfte		Übernachtungen		durch- schn. Aufent- halts- dauer	Ankünfte		Übernachtungen		durch- schn. Aufent- halts- dauer
	insge- samt	Veränd. gegen- über Vorj.- monat	insge- samt	Veränd. gegen- über Vorj.- monat		insge- samt	Veränd. gegen- über Vorj.- zeitr.	insge- samt	Veränd. gegen- über Vorj.- zeitr.	
	Anzahl	%	Anzahl	%	Tage	Anzahl	%	Anzahl	%	Tage
<u>ALTMARK</u>										
Bundesrepublik Deutschland	11 869	2,0	34 478	7,1	2,9	36 945	10,6	100 653	8,5	2,7
Ausland										
Europa										
Belgien	7	133,3	7	16,7	1,0	13	-23,5	16	-36,0	1,2
Dänemark	58	11,5	123	-13,4	2,1	114	-4,2	203	-31,6	1,8
Estland	-	-	-	-	-	7	40,0	7	40,0	1,0
Finnland	15	-61,5	72	-33,9	4,8	53	-33,7	136	-26,9	2,6
Frankreich	19	46,2	32	128,6	1,7	97	223,3	515	**	5,3
Griechenland	2	X	2	X	1,0	12	140,0	13	8,3	1,1
Vereinigtes Königreich	4	-20,0	12	-47,8	3,0	22	10,0	56	27,3	2,5
Irland, Republik	-	-	-	-	-	-	-	-	-	-
Island	-	-	-	-	-	-	-	-	-	-
Italien	7	-89,6	13	-94,2	1,9	32	-74,4	117	-82,7	3,7
Lettland	-	-	-	-	-	3	-40,0	3	-40,0	1,0
Litauen	8	100,0	9	125,0	1,1	18	20,0	19	-17,4	1,1
Luxemburg	-	-	-	-	-	1	X	1	X	1,0
Malta	-	-	-	-	-	1	X	32	X	32,0
Niederlande	68	142,9	262	191,1	3,9	122	38,6	340	82,8	2,8
Norwegen	4	-20,0	4	-20,0	1,0	5	-16,7	5	-16,7	1,0
Österreich	26	62,5	66	78,4	2,5	49	6,5	114	-24,5	2,3
Polen	11	83,3	40	300,0	3,6	33	22,2	65	71,1	2,0
Portugal	-	-	-	-	-	1	X	1	X	1,0
Russland	-	-	-	-	-	2	-33,3	2	-33,3	1,0
Schweden	41	2,5	77	-44,6	1,9	99	19,3	195	-21,1	2,0
Schweiz	12	50,0	17	88,9	1,4	33	94,1	53	130,4	1,6
Slowakische Republik	-	-	-	-	-	5	66,7	6	100,0	1,2
Slowenien	-	-	-	-	-	-	-	-	-	-
Spanien	6	200,0	6	200,0	1,0	32	433,3	32	433,3	1,0
Tschechische Republik	7	75,0	11	175,0	1,6	25	38,9	40	81,8	1,6
Türkei	7	250,0	17	750,0	2,4	8	300,0	18	800,0	2,3
Ukraine	-	-	-	-	-	-	-	-	-	-
Ungarn	8	X	8	X	1,0	16	**	19	**	1,2
Zypern	-	-	-	-	-	-	-	-	-	-
Sonstige europäische Länder	2	-80,0	2	-95,7	1,0	25	13,6	40	-73,9	1,6
Zusammen	312	1,0	780	-10,3	2,5	828	10,4	2 048	-5,0	2,5

Noch 7. Ankünfte, Übernachtungen und Aufenthaltsdauer der Gäste in Beherbergungsbetrieben (einschl. Camping)
nach Reisegebieten und Herkunftsländern

Reisegebiet	April 2007					Januar - April 2007				
	Ankünfte		Übernachtungen		durch- schn. Aufent- halts- dauer	Ankünfte		Übernachtungen		durch- schn. Aufent- halts- dauer
	insge- samt	Veränd. gegen- über Vorj.- monat	insge- samt	Veränd. gegen- über Vorj.- monat		insge- samt	Veränd. gegen- über Vorj.- zeitr.	insge- samt	Veränd. gegen- über Vorj.- zeitr.	
	Anzahl	%	Anzahl	%	Tage	Anzahl	%	Anzahl	%	Tage
ALTMARK										
Afrika										
Republik Südafrika	-	-	-	-	-	-	-	-	-	-
Sonstige afrikanische Länder	-	-	-	-	-	-	-	-	-	-
Zusammen	-	-	-	-	-	-	-	-	-	-
Asien										
Arabische Golfstaaten	-	-	-	-	-	-	-	-	-	-
China Volksrep. u. Hongkong	-	-	-	-	-	-	-	-	-	-
Indien	-	-	-	-	-	-	-	-	-	-
Israel	-	-	-	-	-	-	-	-	-	-
Japan	-	-	-	-	-	2	X	3	X	1,5
Südkorea	-	-	-	-	-	2	X	2	X	1,0
Taiwan	-	-	-	-	-	25	733,3	25	733,3	1,0
Sonstige asiatische Länder	2	X	2	X	1,0	2	X	2	X	1,0
Zusammen	2	100,0	2	100,0	1,0	31	210,0	32	113,3	1,0
Amerika										
Kanada	9	350,0	9	50,0	1,0	10	150,0	11	10,0	1,1
USA	2	-84,6	2	-88,2	1,0	9	-50,0	20	-16,7	2,2
Mittelamerika und Karibik	-	-	-	-	-	-	-	-	-	-
Brasilien	3	X	20	X	6,7	3	X	20	X	6,7
Sonstige südamerik. Länder	-	-	-	-	-	6	X	6	X	1,0
Zusammen	14	-6,7	31	34,8	2,2	28	27,3	57	67,6	2,0
Australien und Neuseeland										
Australien	-	-	-	-	-	5	-54,5	5	-83,9	1,0
Neuseeland und Ozeanien	-	-	-	-	-	-	-	-	-	-
Zusammen	-	-	-	-	-	5	-54,5	5	-83,9	1,0
Ohne Angabe	95	-6,9	177	-28,6	1,9	471	-11,0	792	-28,6	1,7
Ausland zusammen	423	-1,2	991	-13,3	2,3	1 363	3,0	2 935	-12,3	2,2
Ankünfte/Übern. insgesamt	12 292	1,9	35 469	6,4	2,9	38 308	10,3	103 588	7,7	2,7

Noch 7. Ankünfte, Übernachtungen und Aufenthaltsdauer der Gäste in Beherbergungsbetrieben (einschl. Camping)
nach Reisegebieten und Herkunftsländern

Reisegebiet	April 2007					Januar - April 2007				
	Ankünfte		Übernachtungen		durch- schn. Aufent- halts- dauer	Ankünfte		Übernachtungen		durch- schn. Aufent- halts- dauer
	insge- samt	Veränd. gegen- über Vorj.- monat	insge- samt	Veränd. gegen- über Vorj.- monat		insge- samt	Veränd. gegen- über Vorj.- zeitr.	insge- samt	Veränd. gegen- über Vorj.- zeitr.	
	Anzahl	%	Anzahl	%	Tage	Anzahl	%	Anzahl	%	Tage
<u>SACHSEN-ANHALT</u>										
<u>ZUSAMMEN</u>										
Bundesrepublik Deutschland	183 546	3,5	485 706	5,0	2,6	602 479	2,4	1 577 748	3,7	2,6
Ausland										
Europa										
Belgien	418	29,8	912	29,4	2,2	1 073	15,3	2 170	22,5	2,0
Dänemark	1 648	56,1	4 090	55,6	2,5	3 648	52,4	7 997	52,8	2,2
Estland	175	20,7	192	14,3	1,1	665	107,8	1 057	198,6	1,6
Finnland	166	-35,9	283	-33,1	1,7	456	-22,8	688	-35,6	1,5
Frankreich	568	37,2	1 409	64,4	2,5	1 701	36,6	4 454	78,4	2,6
Griechenland	39	85,7	93	126,8	2,4	111	-18,4	1 070	357,3	9,6
Vereinigtes Königreich	533	3,7	1 025	-5,4	1,9	1 837	16,6	3 805	6,5	2,1
Irland, Republik	45	80,0	192	111,0	4,3	232	169,8	551	228,0	2,4
Island	2	0,0	2	0,0	1,0	266	291,2	917	589,5	3,4
Italien	492	-25,8	1 367	-2,5	2,8	1 546	-23,9	3 924	-16,2	2,5
Lettland	92	384,2	152	660,0	1,7	460	226,2	849	227,8	1,8
Litauen	164	-32,2	285	-46,8	1,7	650	24,3	1 017	-2,5	1,6
Luxemburg	37	-26,0	86	-37,2	2,3	108	-11,5	221	-30,1	2,0
Malta	4	33,3	5	-50,0	1,3	5	0,0	37	85,0	7,4
Niederlande	1 908	11,4	3 942	21,7	2,1	6 359	13,3	12 792	24,6	2,0
Norwegen	239	16,0	420	35,0	1,8	463	0,0	756	4,9	1,6
Österreich	701	15,3	1 520	-4,0	2,2	2 389	17,7	5 204	2,2	2,2
Polen	1 268	22,4	2 523	28,0	2,0	4 656	50,7	9 296	57,8	2,0
Portugal	214	87,7	438	-1,1	2,0	309	-4,9	557	-40,4	1,8
Russland	298	11,6	714	60,8	2,4	1 349	66,7	2 476	66,8	1,8
Schweden	828	-15,3	1 528	-18,9	1,8	1 447	-7,1	2 586	-7,2	1,8
Schweiz	722	50,1	1 316	56,7	1,8	1 818	29,3	3 309	37,9	1,8
Slowakische Republik	79	364,7	175	-9,3	2,2	245	126,9	552	-42,0	2,3
Slowenien	41	241,7	50	257,1	1,2	138	283,3	380	467,2	2,8
Spanien	246	73,2	456	71,4	1,9	540	15,1	884	-33,8	1,6
Tschechische Republik	333	64,9	714	59,4	2,1	1 113	47,6	2 032	26,9	1,8
Türkei	36	-25,0	71	-50,7	2,0	110	-15,4	244	-10,6	2,2
Ukraine	43	-28,3	98	16,7	2,3	244	-16,4	955	150,7	3,9
Ungarn	205	15,8	451	32,6	2,2	683	65,4	2 096	148,0	3,1
Zypern	6	500,0	10	900,0	1,7	8	166,7	13	44,4	1,6
Sonstige europäische Länder	487	1,9	1 460	-53,5	3,0	1 402	12,2	5 739	-46,5	4,1
Zusammen	12 037	17,1	25 979	10,8	2,2	36 031	24,6	78 628	17,1	2,2

Noch 7. Ankünfte, Übernachtungen und Aufenthaltsdauer der Gäste in Beherbergungsbetrieben (einschl. Camping)
nach Reisegebieten und Herkunftsländern

Reisegebiet	April 2007					Januar - April 2007				
	Ankünfte		Übernachtungen		durch- schn. Aufent- halts- dauer	Ankünfte		Übernachtungen		durch- schn. Aufent- halts- dauer
	insge- samt	Veränd. gegen- über Vorj.- monat	insge- samt	Veränd. gegen- über Vorj.- monat		insge- samt	Veränd. gegen- über Vorj.- zeitr.	insge- samt	Veränd. gegen- über Vorj.- zeitr.	
Anzahl	%	Anzahl	%	Tage	Anzahl	%	Anzahl	%	Tage	
<u>SACHSEN-ANHALT</u>										
<u>ZUSAMMEN</u>										
Afrika										
Republik Südafrika	4	-50,0	12	-64,7	3,0	13	-18,7	42	-56,7	3,2
Sonstige afrikanische Länder	17	21,4	47	2,2	2,8	110	18,3	316	-46,0	2,9
Zusammen	21	-4,5	59	-26,2	2,8	123	12,8	358	-47,5	2,9
Asien										
Arabische Golfstaaten	6	-88,0	35	-88,6	5,8	46	-66,9	181	-86,4	3,9
China Volksrep. u. Hongkong	74	-32,7	94	-60,7	1,3	305	-12,9	475	-67,8	1,6
Indien	4	-63,6	33	120,0	8,3	27	22,7	171	216,7	6,3
Israel	27	68,8	67	252,6	2,5	69	68,3	176	193,3	2,6
Japan	105	-30,0	244	-29,3	2,3	348	-11,5	671	-27,6	1,9
Südkorea	12	-93,4	16	-92,3	1,3	129	-65,2	258	-49,8	2,0
Taiwan	116	**	201	905,0	1,7	312	**	414	728,0	1,3
Sonstige asiatische Länder	99	86,8	186	-42,2	1,9	193	0,0	508	-43,0	2,6
Zusammen	443	-23,1	876	-40,5	2,0	1 429	-6,8	2 854	-46,2	2,0
Amerika										
Kanada	43	-27,1	84	-33,3	2,0	133	-34,8	376	-10,9	2,8
USA	555	4,3	1 096	-6,8	2,0	1 835	8,8	4 216	2,6	2,3
Mittelamerika und Karibik	23	-43,9	85	32,8	3,7	67	-13,0	315	15,4	4,7
Brasilien	13	-23,5	38	100,0	2,9	48	-20,0	104	20,9	2,2
Sonstige südamerik. Länder	15	150,0	25	177,8	1,7	54	42,1	115	11,7	2,1
Zusammen	649	-0,9	1 328	-4,7	2,0	2 137	3,4	5 126	2,6	2,4
Australien und Neuseeland										
Australien	31	-22,5	45	-58,3	1,5	129	24,0	320	-7,8	2,5
Neuseeland und Ozeanien	10	400,0	38	**	3,8	18	20,0	55	-29,5	3,1
Zusammen	41	-2,4	83	-24,5	2,0	147	23,5	375	-11,8	2,6
Ohne Angabe										
	1 110	24,4	2 338	34,8	2,1	3 854	17,4	7 132	6,5	1,9
Ausland zusammen										
	14 301	14,8	30 663	8,6	2,1	43 721	21,4	94 473	10,9	2,2
Ankünfte/Übern. insgesamt										
	197 847	4,2	516 369	5,2	2,6	646 200	3,5	1 672 221	4,0	2,6

8. Beherbergungsstätten, Gästebetten und Auslastung der Kapazitäten
für ausgewählte Städte , insgesamt und darunter Hotels

Gemeinde	April 2007							Januar bis April 2007	
	Betriebe			Betten				durchschnittliche Auslastung der angebotenen Betten	
	insgesamt	darunter		insgesamt ¹⁾	darunter				
		geöffnete Betriebe			angebotene Betten				
		zusammen	Veränd. gegenüber Vorj.-monat		zusammen	Veränd. gegenüber Vorj.-monat			
Anzahl		%	Anzahl		%	%			
Bernburg									
Betriebe zusammen	9	9	0,0	431	430	0,9	17,5	15,9	
Hotels	3	3	0,0	263	263	1,5	16,8	16,0	
Bitterfeld									
Betriebe zusammen	5	5	25,0	237	237	54,9	33,2	26,8	
Hotels	4	4	33,3	
Dessau									
Betriebe zusammen	17	17	0,0	1 145	1 144	0,9	35,1	29,0	
Hotels	6	6	0,0	716	716	1,6	35,2	29,6	
Gräfenhainichen									
Betriebe zusammen	4	4	0,0	58	58	0,0	17,1	16,0	
Hotels	1	1	0,0	
Jessen									
Betriebe zusammen	4	4	0,0	149	149	16,4	19,9	17,0	
Hotels	3	3	0,0	
Köthen									
Betriebe zusammen	3	3	0,0	187	185	0,0	20,4	19,8	
Hotels	3	3	0,0	187	185	0,0	20,4	19,8	
Roßlau									
Betriebe zusammen	4	4	0,0	136	136	2,3	11,4	12,3	
Hotels	1	1	0,0	
Wittenberg									
Betriebe zusammen	31	29	3,6	1 388	1 338	5,5	25,2	19,5	
Hotels	15	13	8,3	950	900	6,5	24,6	18,8	
Zerbst									
Betriebe zusammen	6	6	0,0	115	115	0,0	21,5	20,1	
Hotels	4	4	0,0	

1) max. Bettenangebot in den zurückliegenden 13 Monaten (einschl. lfd. Monat)

Noch 8. Beherbergungsstätten, Gästebetten und Auslastung der Kapazitäten
für ausgewählte Städte , insgesamt und darunter Hotels

Gemeinde	April 2007							Januar bis April 2007	
	Betriebe			Betten				durchschnittliche Auslastung der angebotenen Betten	
	insgesamt	darunter		insgesamt ¹⁾	darunter				
		geöffnete Betriebe			angebotene Betten				
		zusammen	Veränd. gegenüber Vorj.-monat		zusammen	Veränd. gegenüber Vorj.-monat			
Anzahl		%	Anzahl		%	%			
Eisleben									
Betriebe zusammen	10	10	0,0	439	411	10,5	28,0	17,9	
Hotels	6	6	20,0	322	302	22,3	25,4	17,1	
Halle									
Betriebe zusammen	37	37	-2,6	2 369	2 253	-3,8	32,8	30,7	
Hotels	14	14	0,0	1 577	1 476	-5,0	31,3	30,4	
Hettstedt									
Betriebe zusammen	2	2	0,0	
Hotels	-	-	-	-	-	-	-	-	
Hohenmölsen									
Betriebe zusammen	2	2	0,0	
Hotels	2	2	0,0	
Merseburg									
Betriebe zusammen	9	9	0,0	547	453	-7,0	47,2	38,5	
Hotels	5	5	25,0	434	341	-6,3	44,9	37,7	
Naumburg									
Betriebe zusammen	18	18	5,9	1 176	1 174	23,8	30,2	17,3	
Hotels	8	8	0,0	501	499	-0,4	34,9	22,7	
Nebra									
Betriebe zusammen	2	2	0,0	
Hotels	1	1	0,0	
Querfurt									
Betriebe zusammen	8	8	14,3	170	170	12,6	18,2	12,0	
Hotels	5	5	0,0	123	123	8,8	21,1	12,5	
Sangerhausen									
Betriebe zusammen	13	13	18,2	418	416	13,7	22,7	20,0	
Hotels	4	4	0,0	164	164	12,3	19,0	15,5	
Weißenfels									
Betriebe zusammen	8	8	0,0	263	250	-2,7	35,7	31,6	
Hotels	4	4	0,0	153	142	-3,4	41,0	36,6	
Zeitz									
Betriebe zusammen	5	5	0,0	123	123	0,8	22,5	17,8	
Hotels	3	3	0,0	

1) max. Bettenangebot in den zurückliegenden 13 Monaten (einschl. lfd. Monat)

Noch 8. Beherbergungsstätten, Gästebetten und Auslastung der Kapazitäten
für ausgewählte Städte , insgesamt und darunter Hotels

Gemeinde	April 2007							Januar bis April 2007	
	Betriebe				Betten			durchschnittliche Auslastung der angebotenen Betten	
	insgesamt	darunter			insgesamt ¹⁾	darunter			
		geöffnete Betriebe				angebotene Betten			
		zusammen	Veränd. gegenüber Vorj.-monat			zusammen	Veränd. gegenüber Vorj.-monat		
Anzahl		%	Anzahl		%	%			
Aschersleben									
Betriebe zusammen	5	5	25,0	288	280	12,0	18,3	19,0	
Hotels	2	2	0,0	
Burg									
Betriebe zusammen	7	7	16,7	189	189	7,4	31,3	24,1	
Hotels	2	2	0,0	
Gardelegen									
Betriebe zusammen	4	4	0,0	128	128	0,8	18,7	15,7	
Hotels	3	3	0,0	
Genthin									
Betriebe zusammen	6	6	20,0	196	178	19,5	11,1	18,2	
Hotels	3	3	50,0	142	134	41,1	10,0	13,0	
Halberstadt									
Betriebe zusammen	14	14	7,7	754	748	2,0	29,5	25,8	
Hotels	7	7	0,0	468	467	1,5	32,1	28,3	
Haldensleben									
Betriebe zusammen	7	7	0,0	228	226	0,4	16,5	13,6	
Hotels	2	2	0,0	
Havelberg									
Betriebe zusammen	9	8	0,0	215	195	3,7	15,7	7,9	
Hotels	1	1	0,0	
Klötze									
Betriebe zusammen	4	4	33,3	72	69	16,9	10,9	12,1	
Hotels	4	4	33,3	72	69	16,9	10,9	12,1	
Magdeburg									
Betriebe zusammen	38	38	5,6	4 295	4 260	2,7	29,1	28,2	
Hotels	18	18	0,0	3 215	3 185	2,7	26,3	26,5	
Oschersleben									
Betriebe zusammen	6	6	-14,3	321	321	-3,3	30,9	15,4	
Hotels	2	2	-33,3	
Osterburg									
Betriebe zusammen	2	2	0,0	
Hotels	1	1	0,0	

1) max. Bettenangebot in den zurückliegenden 13 Monaten (einschl. lfd. Monat)

Noch 8. Beherbergungsstätten, Gästebetten und Auslastung der Kapazitäten
für ausgewählte Städte , insgesamt und darunter Hotels

Gemeinde	April 2007							Januar bis April 2007	
	Betriebe			Betten				durchschnittliche Auslastung der angebotenen Betten	
	insgesamt	darunter		insgesamt ¹⁾	darunter				
		geöffnete Betriebe			angebotene Betten				
		zusammen	Veränd. gegenüber Vorj.-monat		zusammen	Veränd. gegenüber Vorj.-monat			
Anzahl		%	Anzahl		%	%			
Quedlinburg									
Betriebe zusammen	35	35	16,7	1 449	1 413	8,5	35,0	21,7	
Hotels	11	11	10,0	658	649	8,7	37,7	25,9	
Salzwedel									
Betriebe zusammen	8	8	0,0	239	234	29,3	16,7	14,7	
Hotels	3	3	0,0	138	133	38,5	20,4	16,9	
Schönebeck									
Betriebe zusammen	10	10	11,1	691	680	2,7	50,4	45,7	
Hotels	2	2	0,0	
Staufurt									
Betriebe zusammen	3	3	0,0	85	85	0,0	29,5	29,7	
Hotels	2	2	0,0	
Stendal									
Betriebe zusammen	10	10	0,0	418	416	5,1	21,9	18,7	
Hotels	6	6	0,0	235	233	9,4	23,6	21,2	
Wanzleben									
Betriebe zusammen	2	2	0,0	
Hotels	1	1	0,0	
Wernigerode									
Betriebe zusammen	64	63	5,0	3 971	3 887	3,4	41,1	32,7	
Hotels	24	24	14,3	1 990	1 951	3,5	35,6	26,8	
Wolmirstedt									
Betriebe zusammen	4	4	0,0	129	122	0,0	23,5	16,0	
Hotels	1	1	0,0	

1) max. Bettenangebot in den zurückliegenden 13 Monaten (einschl. lfd. Monat)

9. Ankünfte, Übernachtungen und Aufenthaltsdauer der Gäste in Beherbergungsbetrieben (einschl. Camping)
für ausgewählte Städte, insgesamt und darunter Hotels

Gemeinde	April 2007					Januar - April 2007				
	Ankünfte		Übernachtungen		durch- schn. Aufent- halts- dauer	Ankünfte		Übernachtungen		durch- schn. Aufent- halts- dauer
	insge- samt	Veränd. gegen- über Vorj.- monat	insge- samt	Veränd. gegen- über Vorj.- monat		insge- samt	Veränd. gegen- über Vorj.- zeitr.	insge- samt	Veränd. gegen- über Vorj.- zeitr.	
	Anzahl	%	Anzahl	%	Tage	Anzahl	%	Anzahl	%	Tage
Bernburg										
Betriebe zusammen	1 470	-2,3	2 362	2,8	1,6	4 925	-4,3	8 295	-2,8	1,7
Hotels	835	-15,8	1 324	-7,3	1,6	3 042	-15,0	5 029	-10,5	1,7
Bitterfeld										
Betriebe zusammen	1 149	173,6	2 357	155,4	2,1	3 788	49,0	7 625	76,8	2,0
Hotels
Dessau										
Betriebe zusammen	6 645	8,9	12 152	15,9	1,8	23 128	4,3	39 843	2,9	1,7
Hotels	4 487	11,2	7 559	22,5	1,7	16 123	6,6	25 428	2,6	1,6
Gräfenhainichen										
Betriebe zusammen	167	-5,1	297	-26,1	1,8	620	7,1	1 077	6,1	1,7
Hotels
Jessen										
Betriebe zusammen	417	21,2	890	23,1	2,1	1 526	30,0	3 001	27,9	2,0
Hotels
Köthen										
Betriebe zusammen	641	-2,3	1 131	10,4	1,8	2 552	-15,0	4 396	-16,8	1,7
Hotels	641	-2,3	1 131	10,4	1,8	2 552	-15,0	4 396	-16,8	1,7
Roßlau										
Betriebe zusammen	212	-39,3	464	-13,3	2,2	974	-1,0	2 012	17,0	2,1
Hotels
Wittenberg										
Betriebe zusammen	5 474	32,7	10 687	33,7	2,0	15 876	28,1	31 745	25,8	2,0
Hotels	3 910	34,5	6 649	34,8	1,7	11 731	27,9	20 073	18,7	1,7
Zerbst										
Betriebe zusammen	509	1,0	743	-23,5	1,5	1 671	-9,0	2 768	-31,5	1,7
Hotels

10. Beherbergungsstätten, Gästebetten und Auslastung der Kapazitäten
für ausgewählte touristische Zielorte, insgesamt und darunter Hotels

Gemeinde	April 2007						Januar bis April 2007	
	Betriebe			Betten			durchschnittliche Auslastung der angebotenen Betten	
	insgesamt	darunter		insgesamt ¹⁾	darunter			
		geöffnete Betriebe			angebotene Betten			
		zusammen	Veränd. gegenüber Vorj.-monat		zusammen	Veränd. gegenüber Vorj.-monat		
Anzahl		%	Anzahl		%	%		
Allrode								
Betriebe zusammen	5	4	0,0	456	422	0,0	54,5	50,7
Hotels	3	2	0,0
Altenbrak								
Betriebe zusammen	11	11	0,0	355	280	-15,9	25,4	16,7
Hotels	5	5	-16,7	160	160	-33,9	30,4	24,8
Arendsee (Altmark)								
Betriebe zusammen	11	9	-10,0	1 095	766	-1,5	33,0	20,5
Hotels	5	5	0,0	103	102	-1,0	30,6	20,8
Bad Dürrenberg, Stadt								
Betriebe zusammen	4	4	0,0	96	95	3,3	28,6	22,4
Hotels	2	2	0,0
Bad Kösen, Stadt								
Betriebe zusammen	15	15	15,4	953	898	-1,4	61,3	56,5
Hotels	6	6	0,0	175	146	-15,1	25,0	12,4
Bad Lauchstädt, Stadt								
Betriebe zusammen	7	7	0,0	160	160	2,6	31,3	22,7
Hotels	1	1	0,0
Bad Schmiedeberg, Stadt								
Betriebe zusammen	6	6	0,0	1 497	1 153	-5,2	67,6	62,2
Hotels	-	-	-	-	-	-	-	-
Bad Suderode								
Betriebe zusammen	13	13	0,0	582	577	-0,9	54,6	45,2
Hotels	4	4	0,0	149	144	-3,4	34,1	24,5
Ballenstedt, Stadt								
Betriebe zusammen	5	4	0,0	292	264	1,5	35,3	42,7
Hotels	3	2	0,0
Benneckenstein								
Betriebe zusammen	4	4	0,0	182	177	-1,1	42,7	28,8
Hotels	2	2	0,0
Blankenburg (Harz), Stadt								
Betriebe zusammen	15	15	-6,2	933	911	-3,6	47,3	38,1
Hotels	5	5	0,0	323	321	-0,6	29,2	22,6
Elbingerode								
Betriebe zusammen	12	12	0,0	279	273	1,1	23,3	13,4
Hotels	2	2	0,0

1) max. Bettenangebot in den zurückliegenden 13 Monaten (einschl. lfd. Monat)

Noch 10. Beherbergungsstätten, Gästebetten und Auslastung der Kapazitäten
für ausgewählte touristische Zielorte, insgesamt und darunter Hotels

Gemeinde	April 2007						Januar bis April 2007	
	Betriebe			Betten			durchschnittliche Auslastung der angebotenen Betten	
	insgesamt	darunter		insgesamt ¹⁾	darunter			
		geöffnete Betriebe			angebotene Betten			
		zusammen	Veränd. gegenüber Vorj.-monat		zusammen	Veränd. gegenüber Vorj.-monat		
Anzahl		%	Anzahl		%	%		
Elend								
Betriebe zusammen	6	6	0,0	187	187	12,0	25,7	22,6
Hotels	2	2	0,0
Falkenstein, Stadt								
Betriebe zusammen	9	9	0,0	514	474	1,3	44,6	35,0
Hotels	5	5	0,0	286	252	-2,3	58,6	52,3
Flechtingen								
Betriebe zusammen	5	5	0,0	454	454	0,0	76,7	72,9
Hotels	-	-	-	-	-	-	-	-
Freyburg (Unstrut), Stadt								
Betriebe zusammen	10	9	0,0	401	386	0,0	26,5	15,9
Hotels	6	6	0,0	326	325	0,0	28,1	16,8
Friedrichsbrunn								
Betriebe zusammen	9	9	0,0	389	353	-6,9	41,3	38,6
Hotels	5	5	0,0	243	221	-6,4	58,9	53,8
Gernrode, Stadt								
Betriebe zusammen	7	7	-12,5	322	320	-3,6	15,6	11,4
Hotels	2	2	0,0
Güntersberge, Stadt								
Betriebe zusammen	4	4	0,0	708	645	7,0	20,8	11,2
Hotels	2	2	0,0
Harzgerode								
Betriebe zusammen	5	5	0,0	499	496	0,4	64,6	63,8
Hotels	3	3	0,0
Hasselfelde								
Betriebe zusammen	14	13	18,2	1 382	1 248	1,4	12,5	10,3
Hotels	5	4	33,3	140	128	54,2	15,9	11,5
Ilsenburg (Harz), Stadt								
Betriebe zusammen	11	11	0,0	598	577	-2,9	37,8	28,7
Hotels	7	7	0,0	438	427	-2,1	39,4	30,8
Kalbe (Milde), Stadt								
Betriebe zusammen	2	2	0,0
Hotels	1	1	0,0
Kelbra (Kyffhäuser), Stadt								
Betriebe zusammen	5	5	0,0	351	351	0,0	26,6	13,3
Hotels	2	2	0,0

1) max. Bettenangebot in den zurückliegenden 13 Monaten (einschl. lfd. Monat)

Noch 10. Beherbergungsstätten, Gästebetten und Auslastung der Kapazitäten
für ausgewählte touristische Zielorte, insgesamt und darunter Hotels

Gemeinde	April 2007						Januar bis April 2007	
	Betriebe			Betten			durchschnittliche Auslastung der angebotenen Betten	
	insgesamt	darunter		insgesamt ¹⁾	darunter			
		geöffnete Betriebe			angebotene Betten			
		zusammen	Veränd. gegenüber Vorj.-monat		zusammen	Veränd. gegenüber Vorj.-monat		
Anzahl		%	Anzahl		%	%		
Schieerke								
Betriebe zusammen	27	27	17,4	1 340	1 329	7,4	34,7	33,1
Hotels	10	10	0,0	558	547	-1,4	34,0	31,4
Stiege								
Betriebe zusammen	2	2	0,0
Hotels	2	2	0,0
Stolberg (Harz), Stadt								
Betriebe zusammen	11	11	0,0	678	660	0,3	25,0	22,0
Hotels	8	8	0,0	434	416	-1,9	28,5	23,8
Tangermünde, Stadt								
Betriebe zusammen	8	8	0,0	351	349	-0,6	32,4	21,9
Hotels	4	4	0,0	240	240	0,0	39,1	26,1
Thale, Stadt								
Betriebe zusammen	15	14	-6,7	583	539	-3,7	42,5	26,9
Hotels	4	3	-25,0	115	99	-11,6	17,5	11,4
Treseburg								
Betriebe zusammen	6	6	20,0	171	167	14,4	33,5	19,1
Hotels	3	3	0,0	128	128	4,1	38,9	22,2
Wippra								
Betriebe zusammen	3	3	0,0	116	116	0,0	1,6	1,5
Hotels	1	1	0,0
Wörlitz, Stadt								
Betriebe zusammen	8	7	-12,5	423	409	-1,0	43,4	30,0
Hotels	5	4	-20,0	332	318	-1,5	49,0	35,8

1) max. Bettenangebot in den zurückliegenden 13 Monaten (einschl. lfd. Monat)

Noch 11. Ankünfte, Übernachtungen und Aufenthaltsdauer der Gäste in Beherbergungsbetrieben (einschl. Camping)
für ausgewählte touristische Zielorte, insgesamt und darunter Hotels

Gemeinde	April 2007					Januar - April 2007				
	Ankünfte		Übernachtungen		durch- schn. Aufent- halts- dauer	Ankünfte		Übernachtungen		durch- schn. Aufent- halts- dauer
	insge- samt	Veränd. gegen- über Vorj.- monat	insge- samt	Veränd. gegen- über Vorj.- monat		insge- samt	Veränd. gegen- über Vorj.- zeitr.	insge- samt	Veränd. gegen- über Vorj.- zeitr.	
	Anzahl	%	Anzahl	%	Tage	Anzahl	%	Anzahl	%	Tage
Elend										
Betriebe zusammen	456	12,6	1 439	-1,9	3,2	1 520	-17,8	4 913	-25,3	3,2
Hotels
Falkenstein, Stadt										
Betriebe zusammen	2 184	-6,6	6 342	29,3	2,9	6 050	-19,8	15 930	5,9	2,6
Hotels	1 533	-20,3	4 429	12,9	2,9	4 961	-25,7	13 177	0,0	2,7
Flechtingen										
Betriebe zusammen	475	18,8	10 443	4,1	22,0	1 850	7,6	39 697	-1,0	21,5
Hotels	-	-	-	-	-	-	-	-	-	-
Freyburg (Unstrut), Stadt										
Betriebe zusammen	1 862	0,4	3 074	-2,3	1,7	4 706	7,3	7 105	-2,8	1,5
Hotels	1 681	-0,3	2 738	0,2	1,6	4 302	8,1	6 270	3,1	1,5
Friedrichsbrunn										
Betriebe zusammen	1 197	-11,3	4 372	19,8	3,7	4 514	11,8	16 339	31,1	3,6
Hotels	1 036	4,3	3 904	49,6	3,8	3 883	25,7	14 277	56,0	3,7
Gernrode, Stadt										
Betriebe zusammen	777	-4,3	1 890	2,4	2,4	1 984	-7,4	4 798	-5,8	2,4
Hotels
Güntersberge, Stadt										
Betriebe zusammen	1 141	-22,5	4 033	-0,2	3,5	2 752	-28,9	8 639	-5,2	3,1
Hotels
Harzgerode										
Betriebe zusammen	2 562	-3,5	9 606	-9,2	3,7	9 917	-0,7	37 735	-5,5	3,8
Hotels
Hasselfelde										
Betriebe zusammen	1 309	-10,4	4 690	-27,6	3,6	3 374	-13,6	14 148	-11,7	4,2
Hotels	242	44,0	612	28,0	2,5	638	19,9	1 835	39,8	2,9
Ilseburg (Harz), Stadt										
Betriebe zusammen	2 415	8,4	6 542	14,0	2,7	7 966	-0,9	19 971	0,3	2,5
Hotels	2 081	5,5	5 046	7,7	2,4	7 035	-3,2	15 825	-5,9	2,2
Kalbe (Milde), Stadt										
Betriebe zusammen
Hotels
Kelbra (Kyffhäuser), Stadt										
Betriebe zusammen	1 533	27,5	3 551	21,5	2,3	3 065	19,6	6 425	14,2	2,1
Hotels

Noch 11. Ankünfte, Übernachtungen und Aufenthaltsdauer der Gäste in Beherbergungsbetrieben (einschl. Camping)
für ausgewählte touristische Zielorte, insgesamt und darunter Hotels

Gemeinde	April 2007					Januar - April 2007				
	Ankünfte		Übernachtungen		durch- schn. Aufent- halts- dauer	Ankünfte		Übernachtungen		durch- schn. Aufent- halts- dauer
	insge- samt	Veränd. gegen- über Vorj.- monat	insge- samt	Veränd. gegen- über Vorj.- monat		insge- samt	Veränd. gegen- über Vorj.- zeitr.	insge- samt	Veränd. gegen- über Vorj.- zeitr.	
	Anzahl	%	Anzahl	%	Tage	Anzahl	%	Anzahl	%	Tage
Schierke										
Betriebe zusammen	5 267	8,1	14 252	11,0	2,7	20 445	-11,7	54 351	-10,1	2,7
Hotels	2 098	-9,7	5 580	5,5	2,7	8 498	-20,9	20 632	-15,1	2,4
Stiege										
Betriebe zusammen
Hotels
Stolberg (Harz), Stadt										
Betriebe zusammen	2 132	-16,4	4 943	-28,6	2,3	6 139	-7,5	14 459	-15,5	2,4
Hotels	1 626	-14,5	3 561	-28,1	2,2	5 013	-2,0	11 023	-12,5	2,2
Tangermünde, Stadt										
Betriebe zusammen	2 045	0,3	3 392	7,3	1,7	6 235	15,7	9 185	14,0	1,5
Hotels	1 747	-0,3	2 813	3,6	1,6	5 248	14,7	7 506	10,7	1,4
Thale, Stadt										
Betriebe zusammen	2 401	10,7	6 877	8,1	2,9	5 901	12,3	16 926	8,8	2,9
Hotels	254	-8,3	521	-13,7	2,1	741	-0,7	1 409	-12,5	1,9
Treseburg										
Betriebe zusammen	601	-4,6	1 679	-9,4	2,8	1 255	-9,5	3 811	-7,4	3,0
Hotels	521	-14,2	1 493	-15,6	2,9	1 094	-17,2	3 390	-13,0	3,1
Wippra										
Betriebe zusammen	44	4,8	54	-34,1	1,2	122	8,0	203	-14,3	1,7
Hotels
Wörlitz, Stadt										
Betriebe zusammen	2 834	16,2	5 325	18,8	1,9	7 805	12,4	13 636	16,3	1,7
Hotels	2 495	7,8	4 673	10,4	1,9	7 402	9,4	12 915	13,4	1,7

Winterhalbjahr 2006 / 2007

12. Ankünfte, Übernachtungen und Aufenthaltsdauer der Gäste in Beherbergungsbetrieben
(einschl. Camping) sowie Auslastung der Kapazitäten nach Kreisen

Kreisfreie Stadt/Landkreis	Winterhalbjahr 2006 / 2007					
	Ankünfte		Übernachtungen		durchschn. Aufenthalts- dauer	durchschn. Auslastung d.angeb. Betten
	insgesamt	Veränd. gegen- über Vorj.- monat	insgesamt	Veränd. gegen- über Vorj.- monat		
	Anzahl	%	Anzahl	%	Tage	%
Dessau, Stadt	35 428	5,0	59 967	0,9	1,7	29,0
Anhalt-Zerbst	26 426	17,9	49 345	17,6	1,9	21,1
Bernburg	14 449	-3,8	24 282	0,2	1,7	17,2
Bitterfeld	29 589	15,0	58 703	15,9	2,0	24,4
Köthen	6 129	1,0	10 809	-0,4	1,8	17,9
Wittenberg	44 369	14,9	200 534	10,9	4,5	30,5
Halle (Saale), Stadt	68 948	7,7	129 842	7,5	1,9	31,8
Burgenlandkreis	54 825	9,9	179 116	8,0	3,3	24,7
Mansfelder Land	21 180	10,4	47 157	-2,8	2,2	19,0
Merseburg-Querfurt	33 480	3,5	65 450	14,1	2,0	25,5
Saalkreis	32 960	2,9	53 778	11,9	1,6	16,8
Sangerhausen	25 064	6,1	55 181	2,3	2,2	17,9
Weißenfels	10 075	1,2	19 215	7,9	1,9	24,5
Magdeburg, Stadt	136 164	11,0	233 058	10,3	1,7	30,3
Aschersleben-Staßfurt	21 743	-1,6	46 577	14,5	2,1	25,1
Bördekreis	12 182	-5,5	23 055	-3,4	1,9	16,2
Halberstadt	24 643	10,4	49 769	13,4	2,0	26,3
Jerichower Land	22 273	10,3	42 328	21,4	1,9	19,6
Ohrekreis	49 794	5,3	136 437	0,9	2,7	31,9
Stendal	37 327	6,1	68 949	-0,4	1,8	22,9
Quedlinburg	82 766	4,1	260 205	5,7	3,1	28,6
Schönebeck	14 962	2,5	104 629	9,2	7,0	49,2
Wernigerode	174 357	-2,9	517 986	-2,3	3,0	28,2
Altmarkkreis Salzwedel	21 303	17,3	86 949	10,6	4,1	23,2
Sachsen-Anhalt insgesamt	1 000 436	5,6	2 523 321	5,6	2,5	26,7

13. Ankünfte, Übernachtungen und Aufenthaltsdauer der Gäste in Beherbergungsbetrieben
der Hotellerie sowie Auslastung der Kapazitäten nach Kreisen

Kreisfreie Stadt/Landkreis	Winterhalbjahr 2006 / 2007					
	Ankünfte		Übernachtungen		durchschn. Aufenthalts- dauer	durchschn. Auslastung d.angeb. Betten
	insgesamt	Veränd. gegen- über Vorj.- monat	insgesamt	Veränd. gegen- über Vorj.- monat		
	Anzahl	%	Anzahl	%	Tage	%
Dessau, Stadt	34 037	5,8	56 016	2,9	1,6	30,6
Anhalt-Zerbst	22 678	20,4	40 682	20,2	1,8	22,6
Bernburg	10 950	-1,7	18 783	-1,2	1,7	18,2
Bitterfeld	28 333	13,7	56 258	14,7	2,0	25,5
Köthen
Wittenberg	31 142	17,7	56 492	16,1	1,8	15,8
Halle (Saale), Stadt	63 058	8,1	116 627	7,7	1,8	32,5
Burgenlandkreis	37 078	7,7	66 609	10,4	1,8	17,1
Mansfelder Land	10 151	15,5	16 577	8,5	1,6	15,9
Merseburg-Querfurt	33 303	3,1	65 083	13,7	2,0	26,0
Saalkreis
Sangerhausen	20 560	6,0	42 039	-0,8	2,0	21,4
Weißenfels
Magdeburg, Stadt	124 170	10,2	199 028	8,7	1,6	29,7
Aschersleben-Staßfurt	18 957	-3,7	39 224	11,0	2,1	31,3
Bördekreis	9 451	-7,8	17 236	-4,8	1,8	14,8
Halberstadt
Jerichower Land	18 461	14,5	32 879	32,8	1,8	20,0
Ohrekreis	41 990	3,2	63 885	2,0	1,5	23,4
Stendal	31 363	6,5	56 615	-1,1	1,8	23,3
Quedlinburg	61 666	6,8	171 200	7,9	2,8	33,5
Schönebeck	9 480	-4,0	17 453	-3,4	1,8	17,5
Wernigerode	124 024	-3,2	307 752	-2,4	2,5	26,6
Altmarkkreis Salzwedel	15 793	20,1	27 513	16,9	1,7	14,1
Sachsen-Anhalt insgesamt	819 131	5,8	1 598 559	6,2	2,0	24,5

14. Ankünfte, Übernachtungen und Aufenthaltsdauer der Gäste in Beherbergungsbetrieben (einschl. Camping)
nach Reisegebieten und zusammengefassten Gästegruppen, sowie Auslastung der Kapazitäten

Reisegebiet Ständiger Wohnsitz der Gäste innerhalb / außerhalb der Bundesrepublik Deutschland	Winterhalbjahr 2006 / 2007					
	Ankünfte		Übernachtungen		durchschn. Aufenthalts- dauer	durchschn. Auslastung d.angeb. Betten
	insgesamt	Veränd. gegen- über Vorj.- monat	insgesamt	Veränd. gegen- über Vorj.- monat		
	Anzahl	%	Anzahl	%	Tage	%
<u>HARZ UND HARZVORLAND</u>						
Bundesrep. Deutschland	338 058	0,2	942 504	1,1	2,8	
Anderer Wohnsitz	11 695	33,0	34 371	11,5	2,9	
Zusammen	349 753	1,0	976 875	1,4	2,8	26,6
<u>HALLE, SAALE, UNSTRUT</u>						
Bundesrep. Deutschland	181 925	4,9	406 256	8,1	2,2	
Anderer Wohnsitz	18 363	24,8	41 145	20,5	2,2	
Zusammen	200 288	6,4	447 401	9,1	2,2	25,0
<u>ANHALT-WITTENBERG</u>						
Bundesrep. Deutschland	142 472	9,0	376 908	9,0	2,6	
Anderer Wohnsitz	13 918	27,9	26 732	21,2	1,9	
Zusammen	156 390	10,5	403 640	9,7	2,6	26,2
<u>MAGDEBURG, ELBE-BÖRDE-HEIDE</u>						
Bundesrep. Deutschland	213 776	6,6	501 150	7,2	2,3	
Anderer Wohnsitz	21 599	26,6	38 357	13,4	1,8	
Zusammen	235 375	8,2	539 507	7,7	2,3	30,4
<u>ALTMARK</u>						
Bundesrep. Deutschland	56 666	10,0	151 712	5,9	2,7	
Anderer Wohnsitz	1 964	8,9	4 186	-7,3	2,1	
Zusammen	58 630	9,9	155 898	5,5	2,7	23,1
<u>SACHSEN-ANHALT ZUSAMMEN</u>						
Bundesrep. Deutschland	932 897	4,4	2 378 530	5,0	2,5	
Anderer Wohnsitz	67 539	26,8	144 791	15,5	2,1	
Zusammen	1 000 436	5,6	2 523 321	5,6	2,5	26,7

15. Ankünfte, Übernachtungen und Aufenthaltsdauer der Gäste in Beherbergungsbetrieben (einschl. Camping)
nach Betriebsarten und zusammengefassten Gästegruppen sowie Auslastung der Kapazitäten

Reisegebiet Betriebsart Ständiger Wohnsitz der Gäste innerhalb / außerhalb der Bundesrepublik Deutschland	Winterhalbjahr 2006 / 2007					
	Ankünfte		Übernachtungen		durchschn. Aufenthalts- dauer	durchschn. Auslastung d.angeb. Betten
	insgesamt	Veränd. gegen- über Vorj.- monat	insgesamt	Veränd. gegen- über Vorj.- monat		
	Anzahl	%	Anzahl	%	Tage	%
<u>SACHSEN-ANHALT</u>						
<u>ZUSAMMEN</u>						
Hotels						
Bundesrep. Deutschland	599 052	3,6	1 136 107	3,6	1,9	
Anderer Wohnsitz	47 255	23,0	90 409	22,6	1,9	
Zusammen	646 307	4,8	1 226 516	4,8	1,9	26,0
Hotels garnis						
Bundesrep. Deutschland	77 150	3,5	151 041	7,3	2,0	
Anderer Wohnsitz	14 233	44,2	29 364	31,0	2,1	
Zusammen	91 383	8,3	180 405	10,6	2,0	23,2
Gasthöfe						
Bundesrep. Deutschland	26 546	12,5	52 578	10,8	2,0	
Anderer Wohnsitz	919	58,4	1 884	44,5	2,1	
Zusammen	27 465	13,7	54 462	11,7	2,0	15,8
Pensionen						
Bundesrep. Deutschland	52 889	10,5	131 925	12,3	2,5	
Anderer Wohnsitz	1 087	-7,4	5 251	9,6	4,8	
Zusammen	53 976	10,1	137 176	12,2	2,5	19,9
<u>Hotellerie zusammen</u>						
Bundesrep. Deutschland	755 637	4,3	1 471 651	4,9	1,9	
Anderer Wohnsitz	63 494	26,9	126 908	24,1	2,0	
Zusammen	819 131	5,8	1 598 559	6,2	2,0	24,5
Jugendherbergen, Hütten						
Bundesrep. Deutschland	50 068	4,9	121 362	1,7	2,4	
Anderer Wohnsitz	1 745	45,7	3 359	4,3	1,9	
Zusammen	51 813	5,9	124 721	1,7	2,4	16,3
Campingplätze						
Bundesrep. Deutschland	7 218	27,6	24 841	45,5	3,4	
Anderer Wohnsitz	377	14,6	990	2,8	2,6	
Zusammen	7 595	26,9	25 831	43,2	3,4	x
Erholungs-, Ferien-, Schulungsheime						
Bundesrep. Deutschland	55 648	0,4	137 520	2,4	2,5	
Anderer Wohnsitz	482	-15,0	1 664	-24,4	3,5	
Zusammen	56 130	0,2	139 184	2,0	2,5	21,9

Noch 15. Ankünfte, Übernachtungen und Aufenthaltsdauer der Gäste in Beherbergungsbetrieben (einschl. Camping)
nach Betriebsarten und zusammengefassten Gästegruppen sowie Auslastung der Kapazitäten

Reisegebiet Betriebsart Ständiger Wohnsitz der Gäste innerhalb / außerhalb der Bundesrepublik Deutschland	Winterhalbjahr 2006 / 2007					
	Ankünfte		Übernachtungen		durchschn. Aufenthalts- dauer	durchschn. Auslastung d.angeb. Betten
	insgesamt	Veränd. gegen- über Vorj.- monat	insgesamt	Veränd. gegen- über Vorj.- monat		
	Anzahl	%	Anzahl	%	Tage	%
<u>SACHSEN-ANHALT</u>						
<u>ZUSAMMEN</u>						
Boardinghouses						
Bundesrep. Deutschland	940	9,8	7 948	45,2	8,5	
Anderer Wohnsitz	242	22,8	2 227	-43,1	9,2	
Zusammen	1 182	12,3	10 175	8,3	8,6	31,6
Ferienzentren						
Bundesrep. Deutschland	28 407	-0,1	105 124	-4,8	3,7	
Anderer Wohnsitz	887	77,4	8 227	-22,5	9,3	
Zusammen	29 294	1,3	113 351	-6,3	3,9	26,6
Ferienhäuser, -wohnungen						
Bundesrep. Deutschland	13 043	19,3	46 114	11,0	3,5	
Anderer Wohnsitz	310	-27,6	1 356	-38,1	4,4	
Zusammen	13 353	17,6	47 470	8,5	3,6	12,2
<u>Sonstiges Beherbergungs- gewerbe zusammen</u>						
Bundesrep. Deutschland	155 324	4,2	442 909	3,4	2,9	
Anderer Wohnsitz	4 043	25,6	17 823	-22,9	4,4	
Zusammen	159 367	4,7	460 732	2,1	2,9	19,3
Vorsorge- u. Reha-Kliniken						
Bundesrep. Deutschland	21 936	7,2	463 970	6,8	21,2	
Anderer Wohnsitz	2	x	60	x	30,0	
Zusammen	21 938	7,2	464 030	6,8	21,2	80,5
<u>Betriebe zusammen</u>						
Bundesrep. Deutschland	932 897	4,4	2 378 530	5,0	2,5	
Anderer Wohnsitz	67 539	26,8	144 791	15,5	2,1	
Zusammen	1 000 436	5,6	2 523 321	5,6	2,5	26,7
außerdem						
Dauercamping	42 075	5,3	42 075	5,3	1,0	x

16. Ankünfte, Übernachtungen und Aufenthaltsdauer der Gäste in Beherbergungsbetrieben
(einschl. Camping) nach Herkunftsländern

Reisegebiet	Winterhalbjahr 2006 / 2007				
	Ankünfte		Übernachtungen		durchschn. Aufenthalts- dauer
Land	insgesamt	Veränd. gegen- über Vorj.- monat	insgesamt	Veränd. gegen- über Vorj.- monat	
	Anzahl	%	Anzahl	%	Tage
<u>SACHSEN-ANHALT</u>					
<u>ZUSAMMEN</u>					
Bundesrepublik Deutschland	932 897	4,4	2 378 530	5,0	2,5
Ausland					
Europa					
Belgien	1 790	36,6	3 506	39,7	2,0
Dänemark	4 808	45,1	10 621	39,7	2,2
Estland	1 098	243,1	1 520	329,4	1,4
Finnland	648	-13,6	1 140	-18,6	1,8
Frankreich	2 880	53,1	6 880	82,4	2,4
Griechenland	162	-25,7	1 148	185,6	7,1
Vereinigtes Königreich	3 338	43,8	6 246	21,5	1,9
Irland, Republik	282	127,4	661	178,9	2,3
Island	625	359,6	1 530	625,1	2,4
Italien	2 371	-25,3	5 973	-12,6	2,5
Lettland	582	312,8	1 007	288,8	1,7
Litauen	836	59,8	1 223	17,3	1,5
Luxemburg	259	6,1	563	2,0	2,2
Malta	7	40,0	95	375,0	13,6
Niederlande	9 184	16,5	18 183	28,0	2,0
Norwegen	643	2,7	1 066	8,4	1,7
Österreich	3 394	11,3	7 461	-3,0	2,2
Polen	6 871	42,2	13 480	36,9	2,0
Portugal	635	69,8	1 035	-2,7	1,6
Russland	2 349	41,7	4 609	25,9	2,0
Schweden	1 907	-4,7	3 312	-7,8	1,7
Schweiz	2 849	41,5	5 204	50,1	1,8
Slowakische Republik	559	417,6	1 036	8,8	1,9
Slowenien	174	383,3	437	552,2	2,5
Spanien	746	6,0	1 297	-29,0	1,7
Tschechische Republik	1 779	53,0	3 059	21,8	1,7
Türkei	169	-18,7	412	-16,8	2,4
Ukraine	362	24,0	1 162	205,0	3,2
Ungarn	908	41,9	2 478	82,1	2,7
Zypern	13	333,3	22	144,4	1,7
Sonstige europäische Länder	2 526	26,0	9 990	-31,9	4,0
Zusammen	54 754	29,5	116 356	19,4	2,1

Noch 16. Ankünfte, Übernachtungen und Aufenthaltsdauer der Gäste in Beherbergungsbetrieben
(einschl. Camping) nach Herkunftsländern

Reisegebiet	Winterhalbjahr 2006 / 2007				
	Ankünfte		Übernachtungen		durchschn. Aufenthalts- dauer
Land	insgesamt	Veränd. gegen- über Vorj.- monat	insgesamt	Veränd. gegen- über Vorj.- monat	
	Anzahl	%	Anzahl	%	Tage
<u>SACHSEN-ANHALT</u>					
<u>ZUSAMMEN</u>					
Afrika					
Republik Südafrika	35	2,9	82	-35,9	2,3
Sonstige afrikanische Länder	304	115,6	727	8,2	2,4
Zusammen	339	93,7	809	1,1	2,4
Asien					
Arabische Golfstaaten	77	-57,0	1 397	-2,7	18,1
China Volksrep. u. Hongkong	688	18,0	2 215	-25,8	3,2
Indien	38	72,7	191	253,7	5,0
Israel	195	186,8	325	168,6	1,7
Japan	502	-15,6	923	-34,9	1,8
Südkorea	242	-46,3	563	-29,4	2,3
Taiwan	605	**	718	925,7	1,2
Sonstige asiatische Länder	322	1,3	1 189	-28,9	3,7
Zusammen	2 669	18,5	7 521	-12,1	2,8
Amerika					
Kanada	226	-15,4	614	5,7	2,7
USA	2 761	20,3	6 570	17,7	2,4
Mittelamerika und Karibik	88	-24,8	505	32,5	5,7
Brasilien	66	-34,7	134	-26,4	2,0
Sonstige südamerik. Länder	91	8,3	240	3,9	2,6
Zusammen	3 232	12,8	8 063	15,9	2,5
Australien und Neuseeland					
Australien	184	4,0	455	-30,9	2,5
Neuseeland und Ozeanien	29	93,3	88	12,8	3,0
Zusammen	213	10,9	543	-26,2	2,5
Ohne Angabe					
	6 332	15,5	11 499	6,0	1,8
Ausland zusammen					
	67 539	26,8	144 791	15,5	2,1
Ankünfte/Übern. insgesamt					
	1 000 436	5,6	2 523 321	5,6	2,5

17. Ankünfte, Übernachtungen und Aufenthaltsdauer der Gäste in Beherbergungsbetrieben (einschl. Camping)
für ausgewählte Städte, insgesamt und darunter Hotels sowie Auslastung der Kapazitäten

Gemeinde	Winterhalbjahr 2006 / 2007					
	Ankünfte		Übernachtungen		durchschn. Aufenthalts- dauer	durchschn. Auslastung d.angeb. Betten
	insgesamt	Veränd. gegen- über Vorj.- monat	insgesamt	Veränd. gegen- über Vorj.- monat		
	Anzahl	%	Anzahl	%	Tage	%
Bernburg						
Betriebe zusammen	8 157	3,1	14 051	6,0	1,7	18,4
Hotels	4 567	-18,5	7 332	-19,7	1,6	15,5
Bitterfeld						
Betriebe zusammen	6 103	53,3	11 561	77,2	1,9	27,0
Hotels
Dessau						
Betriebe zusammen	35 428	5,0	59 967	0,9	1,7	29,0
Hotels	25 143	11,8	39 617	3,7	1,6	30,6
Gräfenhainichen						
Betriebe zusammen	925	7,2	1 562	8,5	1,7	15,6
Hotels
Jessen						
Betriebe zusammen	2 395	26,1	4 978	41,1	2,1	18,6
Hotels
Köthen						
Betriebe zusammen	3 984	-12,6	6 639	-20,6	1,7	21,8
Hotels	3 984	-12,6	6 639	-20,6	1,7	21,8
Roßlau						
Betriebe zusammen	1 588	12,6	3 457	30,9	2,2	14,0
Hotels
Wittenberg						
Betriebe zusammen	23 621	23,6	46 905	27,0	2,0	19,5
Hotels	17 675	24,3	30 458	19,6	1,7	19,0
Zerbst						
Betriebe zusammen	2 626	-8,1	4 417	-25,7	1,7	21,2
Hotels

Noch 17. Ankünfte, Übernachtungen und Aufenthaltsdauer der Gäste in Beherbergungsbetrieben (einschl. Camping)
für ausgewählte Städte, insgesamt und darunter Hotels sowie Auslastung der Kapazitäten

Gemeinde	Winterhalbjahr 2006 / 2007					
	Ankünfte		Übernachtungen		durchschn. Aufenthalts- dauer	durchschn. Auslastung d.angeb. Betten
	insgesamt	Veränd. gegen- über Vorj.- monat	insgesamt	Veränd. gegen- über Vorj.- monat		
	Anzahl	%	Anzahl	%	Tage	%
Eisleben						
Betriebe zusammen	7 710	16,7	13 586	6,4	1,8	17,7
Hotels	6 069	16,1	9 574	5,1	1,6	17,2
Halle						
Betriebe zusammen	68 948	7,7	129 842	7,5	1,9	31,8
Hotels	49 490	5,3	85 028	5,4	1,7	31,8
Hettstedt						
Betriebe zusammen
Hotels	-	-	-	-	-	-
Hohenmölsen						
Betriebe zusammen
Hotels
Merseburg						
Betriebe zusammen	14 756	6,2	32 441	27,7	2,2	38,4
Hotels	12 690	5,8	24 075	31,3	1,9	38,2
Naumburg						
Betriebe zusammen	18 861	12,3	37 489	12,3	2,0	17,4
Hotels	11 377	11,3	21 880	22,4	1,9	23,4
Nebra						
Betriebe zusammen
Hotels
Querfurt						
Betriebe zusammen	1 958	18,0	3 372	31,0	1,7	12,7
Hotels	1 788	15,7	2 977	25,0	1,7	13,4
Sangerhausen						
Betriebe zusammen	8 269	28,4	15 785	22,3	1,9	21,1
Hotels	3 058	30,4	5 111	25,8	1,7	17,2
Weißenfels						
Betriebe zusammen	6 413	-1,7	14 117	11,6	2,2	31,1
Hotels	5 275	5,4	9 337	11,0	1,8	36,3
Zeitz						
Betriebe zusammen	2 194	2,4	3 912	0,5	1,8	17,6
Hotels

Noch 17. Ankünfte, Übernachtungen und Aufenthaltsdauer der Gäste in Beherbergungsbetrieben (einschl. Camping)
für ausgewählte Städte, insgesamt und darunter Hotels sowie Auslastung der Kapazitäten

Gemeinde	Winterhalbjahr 2006 / 2007					
	Ankünfte		Übernachtungen		durchschn. Aufenthalts- dauer	durchschn. Auslastung d.angeb. Betten
	insgesamt	Veränd. gegen- über Vorj.- monat	insgesamt	Veränd. gegen- über Vorj.- monat		
	Anzahl	%	Anzahl	%	Tage	%
Aschersleben						
Betriebe zusammen	5 213	21,3	10 175	31,5	2,0	19,8
Hotels
Burg						
Betriebe zusammen	4 995	21,9	9 265	36,6	1,9	25,8
Hotels
Gardelegen						
Betriebe zusammen	2 052	-7,2	3 887	-6,8	1,9	16,8
Hotels
Genthin						
Betriebe zusammen	2 455	28,9	6 388	95,4	2,6	19,6
Hotels	1 833	26,1	3 156	36,3	1,7	13,2
Halberstadt						
Betriebe zusammen	18 497	6,1	36 130	6,1	2,0	26,6
Hotels	12 601	2,4	24 774	-2,1	2,0	29,3
Haldensleben						
Betriebe zusammen	2 918	-7,6	5 867	-15,5	2,0	14,6
Hotels
Havelberg						
Betriebe zusammen	1 644	35,1	3 196	32,1	1,9	7,2
Hotels
Klötze						
Betriebe zusammen	515	50,1	1 225	120,3	2,4	9,6
Hotels	515	50,1	1 225	120,3	2,4	9,6
Magdeburg						
Betriebe zusammen	136 164	11,0	233 058	10,3	1,7	30,3
Hotels	105 260	7,9	166 477	6,3	1,6	29,0
Oschersleben						
Betriebe zusammen	4 927	-5,4	8 845	-7,4	1,8	15,2
Hotels
Osterburg						
Betriebe zusammen
Hotels

Noch 17. Ankünfte, Übernachtungen und Aufenthaltsdauer der Gäste in Beherbergungsbetrieben (einschl. Camping)
für ausgewählte Städte, insgesamt und darunter Hotels sowie Auslastung der Kapazitäten

Gemeinde	Winterhalbjahr 2006 / 2007					
	Ankünfte		Übernachtungen		durchschn. Aufenthalts- dauer	durchschn. Auslastung d.angeb. Betten
	insgesamt	Veränd. gegen- über Vorj.- monat	insgesamt	Veränd. gegen- über Vorj.- monat		
	Anzahl	%	Anzahl	%	Tage	%
Quedlinburg						
Betriebe zusammen	28 518	16,4	60 638	14,1	2,1	23,9
Hotels	16 408	18,5	33 335	19,5	2,0	28,9
Salzwedel						
Betriebe zusammen	3 650	6,1	6 393	6,0	1,8	15,8
Hotels	2 552	4,5	4 460	5,4	1,7	18,4
Schönebeck						
Betriebe zusammen	9 033	-6,9	56 623	2,3	6,3	46,0
Hotels
Staßfurt						
Betriebe zusammen	3 297	0,7	4 503	3,5	1,4	29,3
Hotels
Stendal						
Betriebe zusammen	8 254	-1,2	14 651	-16,5	1,8	19,5
Hotels	5 717	-0,2	9 185	-9,5	1,6	21,8
Wanzleben						
Betriebe zusammen
Hotels
Wernigerode						
Betriebe zusammen	81 184	1,8	223 328	2,0	2,8	32,0
Hotels	44 540	-2,4	102 618	-1,3	2,3	28,9
Wolmirstedt						
Betriebe zusammen	2 037	29,9	3 477	6,1	1,7	15,5
Hotels

18. Ankünfte, Übernachtungen und Aufenthaltsdauer der Gäste in Beherbergungsbetrieben (einschl. Camping)
für ausgewählte touristische Zielorte, insgesamt und darunter Hotels sowie Auslastung der Kapazitäten

Gemeinde	Winterhalbjahr 2006 / 2007					
	Ankünfte		Übernachtungen		durchschn. Aufenthalts- dauer	durchschn. Auslastung d.angeb. Betten
	insgesamt	Veränd. gegen- über Vorj.- monat	insgesamt	Veränd. gegen- über Vorj.- monat		
	Anzahl	%	Anzahl	%	Tage	%
Allrode						
Betriebe zusammen	11 704	-12,0	35 879	-13,6	3,1	47,2
Hotels
Altenbrak						
Betriebe zusammen	3 019	-12,8	8 576	-6,2	2,8	15,4
Hotels	2 415	-16,3	6 676	-7,4	2,8	23,1
Arendsee (Altmark)						
Betriebe zusammen	6 069	7,7	28 721	7,8	4,7	21,3
Hotels	2 412	9,5	4 325	14,4	1,8	23,4
Bad Dürrenberg, Stadt						
Betriebe zusammen	1 450	-9,3	3 779	-19,9	2,6	22,0
Hotels
Bad Kösen, Stadt						
Betriebe zusammen	7 983	4,6	89 609	5,9	11,2	54,4
Hotels	2 128	9,4	3 855	-0,1	1,8	12,9
Bad Lauchstädt, Stadt						
Betriebe zusammen	3 466	19,0	6 394	34,8	1,8	22,4
Hotels
Bad Schmiedeberg, Stadt						
Betriebe zusammen	8 723	7,3	129 214	7,8	14,8	62,8
Hotels	-	-	-	-	-	-
Bad Suderode						
Betriebe zusammen	5 115	5,5	45 897	8,1	9,0	43,4
Hotels	1 936	16,8	6 440	11,6	3,3	24,0
Ballenstedt, Stadt						
Betriebe zusammen	6 974	-24,5	15 876	-9,8	2,3	41,0
Hotels
Benneckenstein						
Betriebe zusammen	3 335	-12,1	8 597	-4,3	2,6	26,7
Hotels
Blankenburg (Harz), Stadt						
Betriebe zusammen	11 034	-1,5	63 591	2,3	5,8	38,4
Hotels	5 802	6,9	13 178	8,2	2,3	22,6
Elbingerode						
Betriebe zusammen	3 478	-6,5	9 395	-1,3	2,7	14,1
Hotels

Noch 18. Ankünfte, Übernachtungen und Aufenthaltsdauer der Gäste in Beherbergungsbetrieben (einschl. Camping)
für ausgewählte touristische Zielorte, insgesamt und darunter Hotels sowie Auslastung der Kapazitäten

Gemeinde	Winterhalbjahr 2006 / 2007					
	Ankünfte		Übernachtungen		durchschn. Aufenthalts- dauer	durchschn. Auslastung d.angeb. Betten
	insgesamt	Veränd. gegen- über Vorj.- monat	insgesamt	Veränd. gegen- über Vorj.- monat		
	Anzahl	%	Anzahl	%	Tage	%
Elend						
Betriebe zusammen	1 959	-15,7	6 618	-21,9	3,4	21,5
Hotels
Falkenstein, Stadt						
Betriebe zusammen	9 249	-15,7	21 528	0,7	2,3	32,4
Hotels	7 749	-19,9	18 151	-3,9	2,3	49,6
Flechtingen						
Betriebe zusammen	2 734	5,4	59 214	0,8	21,7	72,1
Hotels	-	-	-	-	-	-
Freyburg (Unstrut), Stadt						
Betriebe zusammen	8 112	6,7	11 928	0,9	1,5	17,5
Hotels	7 503	7,0	10 798	5,2	1,4	18,9
Friedrichsbrunn						
Betriebe zusammen	6 327	12,5	22 282	24,4	3,5	34,8
Hotels	5 460	27,6	19 514	45,6	3,6	49,7
Gernrode, Stadt						
Betriebe zusammen	3 452	11,5	8 116	7,8	2,4	13,3
Hotels
Güntersberge, Stadt						
Betriebe zusammen	4 476	-19,8	12 175	-4,6	2,7	10,1
Hotels
Harzgerode						
Betriebe zusammen	14 310	2,7	56 394	-1,3	3,9	63,3
Hotels
Hasselfelde						
Betriebe zusammen	4 784	-15,1	19 949	-14,0	4,2	9,5
Hotels	914	16,7	2 575	33,0	2,8	10,9
Ilsenburg (Harz), Stadt						
Betriebe zusammen	11 906	2,9	29 227	3,9	2,5	28,4
Hotels	10 550	1,2	23 337	-1,0	2,2	31,1
Kalbe (Milde), Stadt						
Betriebe zusammen
Hotels
Kelbra (Kyffhäuser), Stadt						
Betriebe zusammen	4 270	7,7	9 217	6,8	2,2	13,2
Hotels

Noch 18. Ankünfte, Übernachtungen und Aufenthaltsdauer der Gäste in Beherbergungsbetrieben (einschl. Camping)
für ausgewählte touristische Zielorte, insgesamt und darunter Hotels sowie Auslastung der Kapazitäten

Gemeinde	Winterhalbjahr 2006 / 2007					
	Ankünfte		Übernachtungen		durchschn. Aufenthalts- dauer	durchschn. Auslastung d.angeb. Betten
	insgesamt	Veränd. gegen- über Vorj.- monat	insgesamt	Veränd. gegen- über Vorj.- monat		
	Anzahl	%	Anzahl	%	Tage	%
Schierke						
Betriebe zusammen	27 784	-7,0	74 254	-4,1	2,7	30,2
Hotels	11 582	-14,0	28 656	-4,3	2,5	28,9
Stiege						
Betriebe zusammen
Hotels
Stolberg (Harz), Stadt						
Betriebe zusammen	9 172	-5,7	22 705	-9,1	2,5	22,8
Hotels	7 477	-5,2	17 460	-12,0	2,3	24,4
Tangermünde, Stadt						
Betriebe zusammen	9 787	15,8	14 287	14,1	1,5	22,6
Hotels	8 108	12,6	11 389	8,6	1,4	26,2
Thale, Stadt						
Betriebe zusammen	8 637	5,4	23 442	1,0	2,7	24,2
Hotels	1 413	7,8	2 876	1,6	2,0	14,8
Treseburg						
Betriebe zusammen	1 708	-22,0	5 216	-22,4	3,1	17,3
Hotels	1 470	-28,1	4 581	-26,8	3,1	19,8
Wippra						
Betriebe zusammen	232	3,1	401	-31,5	1,7	1,9
Hotels
Wörlitz, Stadt						
Betriebe zusammen	11 884	13,3	20 529	16,7	1,7	29,3
Hotels	11 338	11,6	19 568	14,9	1,7	35,5

Veröffentlichungen im Statistischen Landesamt Sachsen-Anhalt

Im Monat Juni 2007 erschienen:

Bestell-Nr.	Kennziffer/ Periodizität	Titel	Preis (in EUR)
1 Z 0 03 ¹⁾	Z	Statistisches Monatsheft 06/07	5,50
3 A 1 02	A I, A II, A III - hj-2/06	Bevölkerung der Gemeinden und Verwaltungsgemeinschaften; Natürliche Bevölkerungsbewegung, Wanderungen - Stand: 31.12.2006 -	10,50
3 A 3 01 ¹⁾	A III - j/06	Wanderungen und Wanderungsströme - Jahr 2006 -	7,00
3 A 4 02 ¹⁾	A IV - j/05	Gestorbene nach Todesursachen, Geschlecht und Altersgruppen - Jahr 2005 -	6,00
3 A 6 04 ¹⁾	A VI - j/05	Erwerbstätige am Arbeitsort nach Kreisen - 1991 - 2005 - Jahresdurchschnittsberechnungen - Stand: August 2006 -	10,00
3 B 1 01	B I - j/06	Allgemein bildende Schulen - Schuljahr 2006/07- Schuljahresanfangsstatistik	16,00
3 B 2 01	B II - j/06	Berufsbildende Schulen und Schulen für Berufe im Gesundheitswesen Schuljahr 2006/07	11,00
3 C 3 05 ¹⁾	C III - m-4/07	Schlachtungen und Geflügel - April 2007 -	1,50
3 C 3 07 ¹⁾	C III - m-3/07	Milcherzeugung und -verwendung - März 2007 -	1,50
3 E 1 02	E I - m-3/07	Beschäftigte, Umsatz im Verarbeitenden Gewerbe sowie im Bergbau und der Gewinnung von Steinen und Erden - März 2007 - Vorläufige Ergebnisse	5,50
3 E 1 03	E I - j/06	Beschäftigte, Umsatz, Produktion im Verarbeitenden Gewerbe sowie im Bergbau und der Gewinnung von Steinen und Erden - Jahr 2006 -	10,00
3 E 1 08	E I - m-3/07	Auftragseingangsindex und Umsatzindex im Verarbeitenden Gewerbe März 2007	5,50
3 E 1 15	E I /S	Beschäftigte, Umsatz im Verarbeitenden Gewerbe sowie im Bergbau und der Gewinnung von Steinen und Erden - 2001 bis 2006 - Rückrechnung auf den neuen Berichtskreis der Betriebe mit 50 und mehr tätigen Personen	7,00
3 E 2 01 ¹⁾	E II, E III - m-3/07	Umsatz, Beschäftigte, Auftragseingang und Auftragsbestand im Baugewerbe März 2007	2,50
3 E 2 01 ¹⁾	E II - m-4/07	Umsatz, Beschäftigte, Auftragseingang und Auftragsbestand im Baugewerbe April 2007	2,50
3 E 4 03 ¹⁾	E IV - j/05	Erhebung über die Energieverwendung der Betriebe des Verarbeitenden Gewerbes sowie des Bergbaus und der Gewinnung von Steinen und Erden - 2005 -	3,50
3 E 5 01 ¹⁾	E V- vj-1/07	Beschäftigte, Umsatz im Handwerk - I. Quartal 2007 -	2,00
3 F 2 01 ¹⁾	F II - m-4/07	Baugenehmigungen im Wohn- und Nichtwohnbau - April 2007 -	2,50
3 G 1 01 ¹⁾	G I, G IV - m-2/07	Entwicklung von Umsatz und Beschäftigten im Kraftfahrzeughandel, Einzelhandel und Gastgewerbe - Februar 2007 -	3,00
3 G 3 01	G III - m-2/07	Aus- und Einfuhr - Februar 2007 - Vorläufige Ergebnisse	5,00
3 G 4 01	G IV - m-3/07	Gäste und Übernachtungen im Reiseverkehr, Beherbergungskapazität März 2007; Januar bis März 2007 - Vorläufige Ergebnisse -	6,00
3 H 1 01	H I - m-3/07	Straßenverkehrsunfälle - März 2007 - Vorläufige Ergebnisse	4,50
3 H 1 05	H I - vj-1/07	Fahrgäste und Beförderungsleistungen im Schienennahverkehr und im gewerblichen Omnibusverkehr - I. Quartal 2007 -	1,50
3 H 2 01	H II - m-3/07	Binnenschifffahrt - März 2007 -	2,50
3 L 2 02 ¹⁾	L II - j/05	Gemeindefinanzen - Ausgaben und Einnahmen der Gemeinden und Gemeindeverbände - Jahresrechnung 2005	6,00
3 L 3 02	L III - j/06	Personal im öffentlichen Dienst - Stand: 30.06.2006 -	3,50
3 M 1 03 ¹⁾	M I - j/06	Kaufwerte landwirtschaftlicher Grundstücke - Jahr 2006 -	2,50
3 P 1 02 ¹⁾	P I - j/06	Entstehung und Verwendung des Bruttoinlandsprodukts sowie Einkommen der privaten Haushalte - 1991 bis 2006; Stand: Mai 2007 -	5,50

1) als PDF-Datei kostenfrei erhältlich - bei Bestellung bitte die erste Stelle der Bestellnummer durch eine „6“ ersetzen.