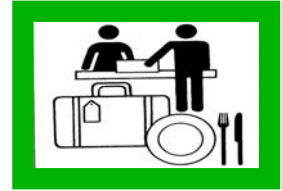


# STATISTISCHE BERICHTE

G I,  
G IV  
m-12/09

Bestellnummer:  
3G101



## Binnenhandel, Gastgewerbe

### Entwicklung von Umsatz und Beschäftigten im Kraftfahrzeughandel, Einzelhandel und Gastgewerbe

Dezember 2009



SACHSEN-ANHALT

Statistisches Landesamt

Herausgabemonat: Juli 2010

Zu beziehen durch das  
Statistische Landesamt Sachsen-Anhalt  
Dezernat Öffentlichkeitsarbeit  
Postfach 20 11 56  
06012 Halle (Saale)

Preis: 3,00 EUR (kostenfrei als PDF-Datei verfügbar – Bestellnummer: 6G101)

Inhaltliche Verantwortung:

Dezernat: Handel, Gastgewerbe, Dienstleistungen, Verkehr  
Frau Pekel  
Telefon: 0345 2318-404

Auskünfte erhalten Sie unter:

Telefon: 0345 2318-777  
Telefon: 0345 2318-715  
Telefon: 0345 2318-716  
  
Telefax: 0345 2318-913  
Internet: <http://www.statistik.sachsen-anhalt.de>  
E-Mail: [info@stala.mi.sachsen-anhalt.de](mailto:info@stala.mi.sachsen-anhalt.de)

Vertrieb:

Telefon: 0345 2318-718  
E-Mail: [shop@stala.mi.sachsen-anhalt.de](mailto:shop@stala.mi.sachsen-anhalt.de)

Druck: Statistisches Landesamt Sachsen-Anhalt

© Statistisches Landesamt Sachsen-Anhalt, Halle (Saale), 2010

Auszugsweise Vervielfältigung und Verbreitung mit Quellenangabe gestattet.

Bibliothek und Besucherdienst (Merseburger Straße 2):

Montag bis Donnerstag: 9.00 Uhr bis 15.30 Uhr  
Freitag: 9.00 Uhr bis 13.00 Uhr } möglichst nach Vereinbarung

Telefon: 0345 2318-714  
E-Mail: [bibliothek@stala.mi.sachsen-anhalt.de](mailto:bibliothek@stala.mi.sachsen-anhalt.de)

# Statistischer Bericht

Entwicklung von Umsatz und Beschäftigten  
im Kraftfahrzeughandel, Einzelhandel und Gastgewerbe

Dezember 2009

Land Sachsen-Anhalt



## Inhaltsverzeichnis

	Seite
Vorbemerkungen	4
1. Umsatz im Handel	6
1.1 Umsatzmesszahlen im Handel nach ausgewählten Wirtschaftszweigen in den jeweiligen Preisen im Dezember 2008 und 2009	6
1.2 Umsatzmesszahlen im Handel nach ausgewählten Wirtschaftszweigen im Zeitraum Januar bis Dezember 2009	8
1.3 Umsatzentwicklung im Handel nach ausgewählten Wirtschaftszweigen im Zeitraum Januar bis Dezember 2009/2008	10
2. Beschäftigte im Handel	12
2.1 Beschäftigtenmesszahlen im Handel nach ausgewählten Wirtschaftszweigen im Dezember 2008 und 2009	12
2.2 Entwicklung der Beschäftigtenzahlen im Handel nach ausgewählten Wirtschaftszweigen im Zeitraum Januar bis Dezember 2009/2008	14
3. Grafiken Handel	
3.1 Anteil der einzelnen Wirtschaftsgruppen am Handelsumsatz insgesamt im Dezember 2009	16
3.2 Anteil der einzelnen Wirtschaftsgruppen am Handelsumsatz und an den Beschäftigten insgesamt im Jahr 2009	16
4. Umsatz im Gastgewerbe	17
4.1 Umsatzmesszahlen im Gastgewerbe nach ausgewählten Wirtschaftszweigen in den jeweiligen Preisen im Dezember 2008 und 2009	17
4.2 Umsatzmesszahlen im Gastgewerbe nach ausgewählten Wirtschaftszweigen im Zeitraum Januar bis Dezember 2009	18
4.3 Umsatzentwicklung im Gastgewerbe nach ausgewählten Wirtschaftszweigen im Zeitraum Januar bis Dezember 2009/2008	19
5. Beschäftigte im Gastgewerbe	20
5.1 Beschäftigtenmesszahlen im Gastgewerbe nach ausgewählten Wirtschaftszweigen im Dezember 2008 und 2009	20
5.2 Entwicklung der Beschäftigtenzahl im Gastgewerbe nach ausgewählten Wirtschaftszweigen im Zeitraum Januar bis Dezember 2009/2008	21
6. Grafiken Gastgewerbe	
6.1 Anteil der einzelnen Wirtschaftsgruppen am Gastgewerbeumsatz insgesamt im Dezember 2009	22
6.2 Anteil der einzelnen Wirtschaftsgruppen am Gastgewerbeumsatz und an den Beschäftigten insgesamt im Jahr 2009	22

## Vorbemerkungen

### Rechtsgrundlage

Gesetz über die Statistik im Handel und Gastgewerbe (Handelsstatistikgesetz - HdStatG) vom 10. Dezember 2001 (BGBl. I S. 3438), zuletzt geändert durch Artikel 7 des Gesetzes vom 17. März 2008 (BGBl. I S. 399) in Verbindung mit dem Gesetz über die Statistik für Bundeszwecke (Bundesstatistikgesetz - BStatG) vom 22. Januar 1987 (BGBl. I S. 462, 565), zuletzt geändert durch Artikel 3 des Gesetzes vom 7. September 2007 (BGBl. I S. 2246).

### Berichtskreis

Befragt werden rechtlich selbständige Unternehmen.

Die **Einzelhandelsstatistik** wird auf repräsentativer Grundlage durchgeführt. Gesetzlich ist geregelt, dass im Handel insgesamt (Groß- und Einzelhandel) höchstens 40 000 Unternehmen befragt werden dürfen. Deren Auswahl erfolgte nach einem von Wissenschaft und Rechtsprechung anerkannten mathematisch-statistischen Verfahren aus der Gesamtheit der Handelsunternehmen.

Zur monatlichen Einzelhandelsstatistik werden nur Unternehmen mit einem Jahresumsatz von mindestens 250 000 Euro herangezogen.

Die **Gastgewerbestatistik** wird auf repräsentativer Grundlage durchgeführt. Die Auswahl der befragten Unternehmen erfolgt nach einem von Wissenschaft und Rechtsprechung anerkannten mathematisch-statistischen Verfahren. Zur monatlichen Gastgewerbestatistik melden nur Unternehmen mit einem Jahresumsatz von mindestens 50 000 Euro.

Die monatliche Berichterstattung im Einzelhandel und Gastgewerbe ist die Darstellung der konjunkturellen Entwicklung. Der repräsentativ ausgewählte Berichterstellerkreis ist über mehrere Jahre auskunftspflichtig.

Die Handelsstatistik und Gastgewerbestatistik wird teilweise dezentral von den Statistischen Ämtern der Bundesländer und teilweise zentral (d. h. für die Mehrländerunternehmen; das sind Unternehmen mit Filialen in mehreren Bundesländern) vom Statistischen Bundesamt im Auftrag der Länder durchgeführt.

### Methodische Hinweise

Die Angaben zum Umsatz und zu den Beschäftigten werden monatlich erhoben und aufbereitet. Die Ergebnisse sind vorläufig und werden, durch Einarbeitung von verspätet eingehenden Firmenmeldungen bzw. nachträglicher Korrekturen der Unternehmen, monatlich neu berechnet. Damit wird eine exakte Darstellung der Konjunktorentwicklung nachgewiesen.

Die Monatsstatistiken im Einzelhandel und Gastgewerbe werden auf der Grundlage einer repräsentativen Stichprobe erstellt. Im Zeitablauf scheiden Unternehmen, die nicht mehr aktiv sind, kontinuierlich aus dieser Stichprobe aus. Neu gegründete Unternehmen werden durch eine „Neuzugangsstichprobe“ in die Erhebung im Einzelhandel und Gastgewerbe integriert.

### Methodische Anpassung ab Januar 2009

Ab Berichtsmonat Januar 2009 erfolgte eine Umbasierung auf das Basisjahr 2005 und gleichzeitig eine Umstellung auf die Wirtschaftszweigsystematik (WZ) 2008. Die Angaben wurden bis Januar 2006 zurückgerechnet. Die monatliche Handels- und Gastgewerbestatistik wurde im Jahr 2006 und 2007 durch Neuzugangsstichproben aktualisiert. Mit Hilfe einer Vorwärtsverkettung ist der Bruch in den Zeitreihen der monatlichen Einzelhandels- und Gastgewerbestatistik bereinigt worden.

### Ergebnisdarstellung

Bei den dargestellten Ergebnissen handelt es sich um länderbereinigte Angaben.

Die Ergebnisdarstellung erfolgt in Form von Messzahlen, deren Basis der monatliche Durchschnitt des Jahres 2005 ist.

Grundlage für die Einordnung der Unternehmen bildet die Klassifikation der Wirtschaftszweige, Ausgabe 2008 (WZ 08), die auf der statistischen Systematik der Wirtschaftszweige in der Europäischen Gemeinschaft (NACE Rev. 1) aufbaut. Die Ergebnisdarstellung erfolgt in der Untergliederung bis zu Wirtschaftsklassen (Viersteller) entsprechend der in Sachsen-Anhalt vorhandenen Struktur der Gesamtunternehmen im Handels- und Gaststättenbereich.

Zusätzlich zu den Ergebnissen für die einzelnen Gliederungsebenen der WZ 08 (5-Steller, 4-Steller, 3-Steller und 2-Steller) werden Ergebnisse für einige Zwischensummen nachgewiesen, die nicht unmittelbar einer Gliederungsebene der WZ 08 entsprechen.

Angaben zum Umsatz im Einzelhandel und Gastgewerbe werden in jeweiligen Preisen (nominal) und in vergleichbaren Preisen (real), in den Preisen des Jahres 2005, ausgewiesen.

## Definitionen

### Umsatz im Einzelhandel

Umsatz ist der Gesamtbetrag der abgerechneten Lieferungen und sonstigen Leistungen einschließlich Eigenverbrauch, Verkäufen an Betriebsangehörige sowie einschließlich gesondert in Rechnung gestellter Kosten für Fracht, Porto, Verpackungen usw., ohne Rücksicht auf den Zahlungseingang und die Steuerpflicht. Der Umsatz schließt auch Erlöse aus Kommissions- und Streckengeschäften sowie Provisionen und Kostenvergütungen aus der Vermittlung von Waren (nicht den Wert der vermittelten Ware) ein. Nicht anzugeben sind jedoch Erlöse aus Land- und Forstwirtschaft sowie außerordentliche Erträge (z.B. aus dem Verkauf von Anlagevermögen) und betriebsfremde Erträge (z.B. Einnahmen aus Vermietung und Verpachtung von betriebsfremd genutzten Gebäuden und Gebäudeteilen, Zinserträge aus nicht betriebsnotwendigem Kapital oder Erträge aus Beteiligungen). An Kunden gewährte Skonti und Erlösschmälerungen (z.B. Preisnachlässe, Rabatte, Jahresrückvergütungen, Boni) sind bei der Ermittlung des Umsatzes abzusetzen.

Bei Tankstellen in fremdem Namen (Agentur-tankstellen) sind als Umsatz aus Mineralölprodukten die daraus erzielten Provisionen und Kostenvergütungen anzugeben.

Bei Zugehörigkeit zu einer umsatzsteuerlichen Organschaft sind sowohl der auf das Unternehmen entfallende Umsatz mit Dritten als auch die mit den übrigen Tochtergesellschaften bzw. der Muttergesellschaft getätigten Innenumsätze anzugeben.

### Umsatz aus Handelsvermittlung

Zum Umsatz aus Handelsvermittlung zählen nur die hierfür vereinnahmten Provisionen und Kostenvergütungen, nicht der vermittelte Warenwert. Kommissionshandel ist Eigengeschäft. Handelsvermittlung betreibt, wer den An- und Verkauf von Handelsware in fremdem Namen und für fremde Rechnung vermittelt (Fremdgeschäft).

### Umsatz im Gastgewerbe

Umsatz ist der Gesamtbetrag der abgerechneten Lieferungen und sonstigen Leistungen einschließlich Bedienungsgeld, Getränke-, Sekt-, Vergnügungssteuer (nicht jedoch durchlaufende Posten wie Kurtaxe oder Fremdenverkehrs-

abgabe) sowie einschließlich - falls bei Lieferungen z.B. aus gewerblichen Nebenbetrieben in Rechnung gestellt - Kosten für Fracht, Porto und Verpackung. Nicht anzugeben sind jedoch Erlöse aus Land- und Forstwirtschaft sowie außerordentliche Erträge (z.B. aus dem Verkauf von Anlagevermögen) und betriebsfremde Erträge (z.B. Einnahmen aus Vermietung und Verpachtung von betriebsfremd genutzten Gebäuden und Gebäudeteilen, Zinserträge aus nicht betriebsnotwendigem Kapital oder Erträge aus Beteiligungen).

Gewährte Skonti und Erlösschmälerungen (z.B. Preisnachlässe, Rabatte, Jahresrückvergütungen, Boni) sind bei der Ermittlung des Umsatzes abzusetzen. Bei Zugehörigkeit zu einer umsatzsteuerlichen Organschaft sind sowohl der auf das Unternehmen entfallende Umsatz mit Dritten als auch die mit den übrigen Tochtergesellschaften bzw. der Muttergesellschaft getätigten Innenumsätze anzugeben.

### Beschäftigte

Beschäftigte sind tätige Inhaberinnen und Inhaber, mithelfende Familienangehörige sowie sämtliche Arbeitnehmer einschließlich Auszubildende. Mitzuzählen sind auch vorübergehend Abwesende (z.B. Kranke, Urlauber).

Bei Vollzeitbeschäftigten entspricht die durchschnittliche Arbeitszeit der orts-, branchen- oder betriebsüblichen Wochenarbeitszeit. Bei Teilzeitbeschäftigten ist die durchschnittliche Arbeitszeit kürzer als die orts-, branchen- oder betriebsübliche Wochenarbeitszeit. Hier sind auch die geringfügig Beschäftigten nachzuweisen.

### **Hinweis**

Auf Grund der Umbasierung auf das Basisjahr 2005 und gleichzeitig der Umstellung auf die Wirtschaftszweigsystematik (WZ) 2008 und der damit verbundenen Organisation der technischen und methodischen Arbeitsabläufe erscheint die Fachserie im Handel und Gastgewerbe ab April 2009.

### **Zeichenerklärung**

- . = aus Gründen der Geheimhaltung von Einzelangaben nicht veröffentlicht, aber in den Summen enthalten
- = nichts vorhanden
- x = Tabellenfach gesperrt, da Aussage nicht sinnvoll

**1. Umsatz im Handel**  
**1.1 Umsatzmessaahlen im Handel nach ausgewählten Wirtschaftszweigen in den jeweiligen Preisen**  
**im Dezember 2008 und 2009**

Nummer der Systematik <sup>1)</sup>	Wirtschaftszweige (ausgewählte)	Dezember 2008	Dezember 2009
		Monatsdurchschnitt 2005 = 100	
<b>45</b>	<b>Kfz- Handel; Instandhaltung u. Reparatur von Kfz</b>	<b>66,9</b>	<b>62,0</b>
45.1	Handel mit Kraftwagen	94,8	86,3
45.2	Instandhaltung u. Reparatur von Kraftwagen	29,4	27,3
45.3	Handel mit Krafträdern, Kraftradteilen und -zubehör;	87,1	93,7
45.4	Handel mit Krädern, Teilen u. Zubehör; Instandhaltung u. Reparatur	42,5	48,2
<b>47</b>	<b>Einzelhandel ( ohne Handel mit Kfz)</b>	<b>114,7</b>	<b>117,2</b>
47.1	Einzelhandel mit Waren verschiedener Art, (in Verkaufsräumen)	109,4	110,4
47.11	Einzelhandel mit Waren verschiedener Art, Hauptrichtung Nahrungs- u. Genussmittel, Getränke u. Tabakwaren	107,7	109,3
47.19	Sonstiger Einzelhandel mit Waren verschiedener Art	133,7	126,7
47.2	Einzelhandel mit Nahrungs- u. Genussmitteln, Getränken und Tabakwaren (in Verkaufsräumen)	119,0	113,4
47.3	Einzelhandel mit Motorenkraftstoffen (Tankstellen)	80,1	77,9
47.4	Einzelhandel mit Geräten der Informations- u. Kommunikationstechnik (in Verkaufsräumen)	190,9	202,7
47.5	Einzelhandel mit sonstigen Haushaltsgeräten, Textilien, Heimwerker- u. Einrichtungsbedarf (in Verkaufsräumen)	102,3	113,8
47.52	Einzelhandel mit Metallwaren, Anstrichmitteln, Bau- u. Heimwerkerbedarf	93,8	108,9
47.59	Einzelhandel mit Möbeln, Einrichtungsgegenständen u. sonstigem Hausrat	101,4	110,6
47.6	Einzelhandel mit Verlagsprodukten, Sportausrüstungen u. Spielwaren (in Verkaufsräumen)	177,7	172,3
47.61	Einzelhandel mit Büchern	195,2	179,1
47.7	Einzelhandel mit sonstigen Gütern (in Verkaufsräumen)	118,7	120,2
47.71	Einzelhandel mit Bekleidung	144,4	148,6
47.72	Einzelhandel mit Schuhen u. Lederwaren	106,4	121,2

1) Klassifikation der Wirtschaftszweige, Ausgabe 2008 (WZ 08)



**Noch 1.1 Umsatzmesszahlen im Handel nach ausgewählten Wirtschaftszweigen in den jeweiligen Preisen im Dezember 2008 und 2009**

Nummer der Systematik <sup>1)</sup>	Wirtschaftszweige (ausgewählte)	Dezember 2008	Dezember 2009
		Monatsdurchschnitt 2005 = 100	
47.73	Apotheken	111,6	114,0
47.75	Einzelhandel mit kosmetischen Erzeugnissen u. Körperpflegemitteln	147,6	142,5
47.76	Einzelhandel mit Blumen, Pflanzen, Sämereien, Düngemitteln, zoologischer Bedarf u. lebenden Tieren	80,9	69,1
47.78	Sonstiger Einzelhandel in Verkaufsräumen (ohne Antiquitäten u. Gebrauchtwagen)	67,5	66,0
47.8	Einzelhandel an Verkaufsständen u. auf Märkten	74,6	75,7
47.9	Einzelhandel, nicht in Verkaufsräumen, an Verkaufsständen oder auf Märkten	106,0	106,1
47.91	Versand- u. Internet-Einzelhandel	160,6	195,2
47.99	Sonstiger Einzelhandel, nicht in Verkaufsräumen, an Verkaufsständen oder auf Märkten	85,0	71,9
47-03	Handel mit Kfz; Instandhaltung u. Reparatur von Kfz u. Einzelhandel	100,7	101,0
47-05	Einzelhandel in Verkaufsräumen	114,9	117,5
47-35	Einzelhandel mit Lebensmitteln	108,0	109,4
47-45	Einzelhandel mit Nicht-Lebensmitteln	121,1	124,8

1) Klassifikation der Wirtschaftszweige, Ausgabe 2008 (WZ 08)

**1.2 Umsatzmessenzen im Handel nach ausgewählten Wirtschaftszweigen im Zeitraum Januar bis Dezember 2009  
Monatsdurchschnitt 2005 = 100**

Nummer der Systematik <sup>1)</sup>	Wirtschaftszweige (ausgewählte)	Umsatz	
		Januar bis Dezember 2009	
		in jeweiligen Preisen	in Preisen des Jahres 2005
<b>45</b>	<b>Kfz- Handel; Instandhaltung u. Reparatur von Kfz</b>	67,9	65,3
45.1	Handel mit Kraftwagen	94,8	91,3
45.2	Instandhaltung u. Reparatur von Kraftwagen	29,3	28,2
45.3	Handel mit Krafträdern, Kraftradteilen und -zubehör;	96,6	89,6
45.4	Handel mit Krädern, Teilen u. Zubehör; Instandhaltung u. Reparatur	95,9	90,9
<b>47</b>	<b>Einzelhandel ( ohne Handel mit Kfz)</b>	<b>97,3</b>	<b>94,3</b>
47.1	Einzelhandel mit Waren verschiedener Art, (in Verkaufsräumen)	92,3	85,4
47.11	Einzelhandel mit Waren verschiedener Art, Hauptrichtung Nahrungs- u. Genussmittel, Getränke u. Tabakwaren	92,7	85,5
47.19	Sonstiger Einzelhandel mit Waren verschiedener Art	86,6	86,1
47.2	Einzelhandel mit Nahrungs- u. Genussmitteln, Getränken und Tabakwaren (in Verkaufsräumen)	98,6	90,5
47.3	Einzelhandel mit Motorenkraftstoffen (Tankstellen)	81,7	79,6
47.4	Einzelhandel mit Geräten der Informations- u. Kommunikationstechnik (in Verkaufsräumen)	102,0	147,1
47.5	Einzelhandel mit sonstigen Haushaltsgeräten, Textilien, Heimwerker- u. Einrichtungsbedarf (in Verkaufsräumen)	108,2	102,6
47.52	Einzelhandel mit Metallwaren, Anstrichmitteln, Bau- u. Heimwerkerbedarf	114,2	105,5
47.59	Einzelhandel mit Möbeln, Einrichtungsgegenständen u. sonstigem Hausrat	94,2	91,3
47.6	Einzelhandel mit Verlagsprodukten, Sportausrüstungen u. Spielwaren (in Verkaufsräumen)	100,2	98,0
47.61	Einzelhandel m. Büchern	103,1	101,0
47.7	Einzelhandel mit sonstigen Gütern (in Verkaufsräumen)	101,8	101,1
47.71	Einzelhandel mit Bekleidung	109,4	109,1
47.72	Einzelhandel mit Schuhen u. Lederwaren	108,4	107,8

1) Klassifikation der Wirtschaftszweige, Ausgabe 2008 (WZ 08)

**Noch 1.2 Umsatzmesszahlen im Handel nach ausgewählten Wirtschaftszweigen im Zeitraum Januar bis Dezember 2009  
Monatsdurchschnitt 2005 = 100**

Nummer der Systematik <sup>1)</sup>	Wirtschaftszweige (ausgewählte)	Umsatz	
		Januar bis Dezember 2009	
		in jeweiligen Preisen	in Preisen des Jahres 2005
47.73	Apotheken	106,3	106,4
47.75	Einzelhandel mit kosmetischen Erzeugnissen u. Körperpflegemitteln	98,9	97,3
47.76	Einzelhandel mit Blumen, Pflanzen, Sämereien, Düngemitteln, zoologischer Bedarf u. lebenden Tieren	84,0	78,7
47.78	Sonstiger Einzelhandel in Verkaufsräumen (ohne Antiquitäten u. Gebrauchtwaren)	64,8	63,8
47.8	Einzelhandel an Verkaufsständen u. auf Märkten	70,6	64,9
47.9	Einzelhandel, nicht in Verkaufsräumen, an Verkaufsständen oder auf Märkten	106,5	105,2
47.91	Versand- u. Internet-Einzelhandel	171,8	172,4
47.99	Sonstiger Einzelhandel, nicht in Verkaufsräumen, an Verkaufsständen oder auf Märkten	81,5	79,9
47-03	Handel mit Kfz; Instandhaltung u. Reparatur von Kfz u. Einzelhandel	88,7	85,9
47-05	Einzelhandel in Verkaufsräumen	97,2	94,2
47-35	Einzelhandel mit Lebensmitteln	92,9	85,6
47-45	Einzelhandel mit Nicht-Lebensmitteln	101,6	103,0

1) Klassifikation der Wirtschaftszweige, Ausgabe 2008 (WZ 08)

**1.3 Umsatzentwicklung im Handel nach ausgewählten Wirtschaftszweigen im Zeitraum  
Januar bis Dezember 2009/2008**

Nummer der Systematik <sup>1)</sup>	Wirtschaftszweige (ausgewählte)	Veränderung der Umsatzwerte	
		Januar bis Dezember 2009 gegenüber Januar bis Dezember 2008	
		in jeweiligen Preisen	in Preisen des Jahres 2005
		um Prozent	
<b>45</b>	<b>Kfz- Handel; Instandhaltung u. Reparatur von Kfz</b>	- 2,8	- 3,1
45.1	Handel mit Kraftwagen	- 0,9	- 1,1
45.2	Instandhaltung u. Reparatur von Kraftwagen	- 9,4	- 9,6
45.3	Handel mit Krafträdern, Kraftradtteilen und -zubehör;	- 2,6	- 4,7
45.4	Handel mit Krädern, Teilen u. Zubehör; Instandhaltung u. Reparatur	- 12,0	- 14,1
<b>47</b>	<b>Einzelhandel ( ohne Handel mit Kfz)</b>	- <b>0,4</b>	- <b>0,2</b>
47.1	Einzelhandel mit Waren verschiedener Art, (in Verkaufsräumen)	- 1,0	- 0,8
47.11	Einzelhandel mit Waren verschiedener Art, Hauptrichtung Nahrungs- u. Genussmittel, Getränke u. Tabakwaren	- 0,9	- 0,7
47.19	Sonstiger Einzelhandel mit Waren verschiedener Art	- 2,4	- 3,1
47.2	Einzelhandel mit Nahrungs- u. Genussmitteln, Getränken und Tabakwaren (in Verkaufsräumen)	- 1,8	- 3,2
47.3	Einzelhandel mit Motorenkraftstoffen (Tankstellen)	- 8,0	1,8
47.4	Einzelhandel mit Geräten der Informations- u. Kommunikationstechnik (in Verkaufsräumen)	3,1	9,5
47.5	Einzelhandel mit sonstigen Haushaltsgeräten, Textilien, Heimwerker- u. Einrichtungsbedarf (in Verkaufsräumen)	0,7	- 2,7
47.52	Einzelhandel mit Metallwaren, Anstrichmitteln, Bau- u. Heimwerkerbedarf	- 1,4	- 6,2
47.59	Einzelhandel mit Möbeln, Einrichtungsgegenständen u. sonstigem Hausrat	4,8	3,1
47.6	Einzelhandel mit Verlagsprodukten, Sportausrüstungen u. Spielwaren (in Verkaufsräumen)	2,8	1,0
47.61	Einzelhandel mit Büchern	0,9	- 0,8
47.7	Einzelhandel mit sonstigen Gütern (in Verkaufsräumen)	1,0	- 0,1
47.71	Einzelhandel mit Bekleidung	3,2	1,7
47.72	Einzelhandel mit Schuhen u. Lederwaren	1,9	0,1

1) Klassifikation der Wirtschaftszweige, Ausgabe 2008 (WZ 08)

**Noch 1.3 Umsatzentwicklung im Handel nach ausgewählten Wirtschaftszweigen im Zeitraum  
Januar bis Dezember 2009/2008**

Nummer der Systematik <sup>1)</sup>	Wirtschaftszweige (ausgewählte)	Veränderung der Umsatzwerte	
		Januar bis Dezember 2009 gegenüber Januar bis Dezember 2008	
		in jeweiligen Preisen	in Preisen des Jahres 2005
		um Prozent	
47.73	Apotheken	2,3	0,9
47.75	Einzelhandel mit kosmetischen Erzeugnissen u. Körperpflegemitteln	- 1,0	- 1,7
47.76	Einzelhandel mit Blumen, Pflanzen, Sämereien, Düngemitteln, zoologischer Bedarf u. lebenden Tieren	- 12,3	- 14,0
47.78	Sonstiger Einzelhandel in Verkaufsräumen (ohne Antiquitäten u. Gebrauchtwagen)	- 1,2	0,6
47.8	Einzelhandel an Verkaufsständen u. auf Märkten	- 1,9	- 2,6
47.9	Einzelhandel, nicht in Verkaufsräumen, an Verkaufsständen oder auf Märkten	- 9,4	3,1
47.91	Versand- u. Internet-Einzelhandel	15,3	13,7
47.99	Sonstiger Einzelhandel, nicht in Verkaufsräumen, an Verkaufsständen oder auf Märkten	- 22,8	- 4,3
47-03	Handel mit Kfz; Instandhaltung u. Reparatur von Kfz u. Einzelhandel	- 1,0	- 0,8
47-05	Einzelhandel in Verkaufsräumen	- 0,2	- 0,2
47-35	Einzelhandel mit Lebensmitteln	- 0,9	- 0,8
47-45	Einzelhandel mit Nicht-Lebensmitteln	0,1	0,3

1) Klassifikation der Wirtschaftszweige, Ausgabe 2008 (WZ 08)

## 2. Beschäftigte im Handel

2.1 Beschäftigtenmesszahlen im Handel nach ausgewählten Wirtschaftszweigen im Dezember 2008 und 2009  
Monatsdurchschnitt 2005 = 100

Nummer der Systematik <sup>1)</sup>	Wirtschaftszweige (ausgewählte)	Beschäftigte					
		insgesamt		davon			
		Dezember 2008	Dezember 2009	Vollzeitbeschäftigte		Teilzeitbeschäftigte	
		Dezember 2008	Dezember 2009	Dezember 2008	Dezember 2009	Dezember 2008	Dezember 2009
<b>45</b>	<b>Kfz- Handel; Instandhaltung u. Reparatur von Kfz</b>	73,2	69,6	72,5	68,8	81,8	79,4
45.1	Handel mit Kraftwagen	125,0	118,8	124,1	119,1	140,2	119,8
45.2	Instandhaltung u. Reparatur von Kraftwagen	37,0	35,3	37,8	35,5	27,0	31,5
45.3	Handel mit Krafträdern, Kraftradteilen und -zubehör;	103,5	97,7	101,5	95,6	124,9	121,1
45.4	Handel mit Krädern, Teilen u. Zubehör; Instandhaltung u. Reparatur	128,4	120,1	124,8	93,2	119,9	179,3
<b>47</b>	<b>Einzelhandel (ohne Handel mit Kfz)</b>	<b>98,4</b>	<b>98,1</b>	<b>93,8</b>	<b>94,2</b>	<b>101,7</b>	<b>100,8</b>
47.1	Einzelhandel mit Waren verschiedener Art, (in Verkaufsräumen)	98,3	100,1	92,9	95,7	100,3	101,7
47.11	Einzelhandel mit Waren verschiedener Art, Hauptrichtung Nahrungs- u. Genussmittel, Getränke u. Tabakwaren	99,0	101,2	94,6	97,9	100,7	102,4
47.19	Sonstiger Einzelhandel mit Waren verschiedener Art	90,5	89,2	81,3	81,2	95,4	93,4
47.2	Einzelhandel mit Nahrungs- u. Genussmitteln, Getränken und Tabakwaren (in Verkaufsräumen)	93,2	86,0	88,1	83,8	98,9	88,1
47.3	Einzelhandel mit Motorenkraftstoffen (Tankstellen)	70,1	68,4	72,7	67,9	61,9	70,1
47.4	Einzelhandel mit Geräten der Informations- u. Kommunikationstechnik (in Verkaufsräumen)	99,0	102,3	104,5	104,5	87,1	98,6
47.5	Einzelhandel mit sonstigen Haushaltgeräten, Textilien, Heimwerker- u. Einrichtungsbedarf (in Verkaufsräumen)	105,8	104,3	100,3	102,8	113,4	106,3
47.52	Einzelhandel mit Metallwaren, Anstrichmitteln, Bau- u. Heimwerkerbedarf	105,5	101,5	99,4	100,2	113,8	103,0
47.59	Einzelhandel mit Möbeln, Einrichtungsgegenständen u. sonstigem Hausrat	93,7	96,4	92,5	95,9	96,0	98,0
47.6	Einzelhandel mit Verlagsprodukten, Sportausrüstungen u. Spielwaren (in Verkaufsräumen)	95,3	95,8	86,1	82,0	106,6	112,3
47.61	Einzelhandel m. Büchern	85,0	83,5	78,9	71,8	92,3	96,7
47.7	Einzelhandel mit sonstigen Gütern (in Verkaufsräumen)	101,8	99,5	96,7	95,4	105,8	102,7
47.71	Einzelhandel mit Bekleidung	107,2	105,0	111,2	110,3	105,6	102,9
47.72	Einzelhandel mit Schuhen u. Lederwaren	103,3	97,0	103,7	105,4	102,7	92,8

1) Klassifikation der Wirtschaftszweige, Ausgabe 2008 (WZ 08)

**Noch 2.1 Beschäftigtenmesszahlen im Handel nach ausgewählten Wirtschaftszweigen im Dezember 2008 und 2009**  
**Monatsdurchschnitt 2005 = 100**

Nummer der Systematik <sup>1)</sup>	Wirtschaftszweige (ausgewählte)	Beschäftigte					
		insgesamt		davon			
		Dezember 2008	Dezember 2009	Vollzeitbeschäftigte		Teilzeitbeschäftigte	
		Dezember 2008	Dezember 2009	Dezember 2008	Dezember 2009	Dezember 2008	Dezember 2009
47.73	Apotheken	107,4	106,5	103,5	96,7	110,6	115,2
47.75	Einzelhandel mit kosmetischen Erzeugnissen u. Körperpflegemitteln	103,7	95,9	81,2	75,5	109,9	101,6
47.76	Einzelhandel mit Blumen, Pflanzen, Sämereien, Düngemitteln, zoologischer Bedarf u. lebenden Tieren	95,3	91,6	88,0	86,9	115,2	105,0
47.78	Sonstiger Einzelhandel in Verkaufsräumen (ohne Antiquitäten u. Gebrauchtwaren)	67,5	65,8	71,1	67,8	61,4	63,2
47.8	Einzelhandel an Verkaufsständen u. auf Märkten	68,9	75,7	70,6	75,3	66,9	76,1
47.9	Einzelhandel, nicht in Verkaufsräumen, an Verkaufsständen oder auf Märkten	67,3	61,8	70,7	75,5	65,7	47,3
47.91	Versand- u. Internet-Einzelhandel	92,1	84,0	110,3	132,9	82,6	56,2
47.99	Sonstiger Einzelhandel, nicht in Verkaufsräumen, an Verkaufsständen oder auf Märkten	51,6	47,9	52,8	49,0	48,1	44,7
47-03	Handel mit Kfz; Instandhaltung u. Reparatur von Kfz u. Einzelhandel	92,2	91,0	84,9	83,5	100,7	99,8
47-05	Einzelhandel in Verkaufsräumen	99,4	99,1	94,7	94,9	102,5	101,8
47-35	Einzelhandel mit Lebensmitteln	98,7	100,2	93,8	96,0	100,6	101,8
47-45	Einzelhandel mit Nicht-Lebensmitteln	98,3	96,6	93,9	93,6	102,7	99,6

1) Klassifikation der Wirtschaftszweige, Ausgabe 2008 (WZ 08)

**2.2 Entwicklung der Beschäftigtenzahl im Handel nach ausgewählten Wirtschaftszweigen im Zeitraum Januar bis März 2010/2009**

Nummer der Systematik <sup>1)</sup>	Wirtschaftszweige (ausgewählte)	Veränderung der Beschäftigtenzahl		
		insgesamt	Vollzeitbeschäftigte	Teilzeitbeschäftigte
		Januar bis März 2010 gegenüber Januar bis März 2009 um Prozent		
<b>45</b>	<b>Kfz- Handel; Instandhaltung u. Reparatur von Kfz</b>	- 2,9	- 2,4	- 7,3
45.1	Handel mit Kraftwagen	- 3,8	- 3,0	- 13,1
45.2	Instandhaltung u. Reparatur von Kraftwagen	0,3	0,6	- 2,9
45.3	Handel mit Krafträdern, Kraftradteilen und -zubehör;	- 5,7	- 5,0	- 11,4
45.4	Handel mit Krädern, Teilen u. Zubehör; Instandhaltung u. Reparatur	- 8,3	- 26,9	34,0
<b>47</b>	<b>Einzelhandel ( ohne Handel mit Kfz)</b>	- <b>1,0</b>	- <b>0,3</b>	- <b>1,4</b>
47.1	Einzelhandel mit Waren verschiedener Art, (in Verkaufsräumen)	- 0,1	0,4	- 0,3
47.11	Einzelhandel mit Waren verschiedener Art, Hauptrichtung Nahrungs- u. Genussmittel, Getränke u. Tabakwaren	0,1	0,5	0,0
47.19	Sonstiger Einzelhandel mit Waren verschiedener Art	- 2,4	- 0,6	- 3,4
47.2	Einzelhandel mit Nahrungs- u. Genussmitteln, Getränken und Tabakwaren (in Verkaufsräumen)	- 10,0	- 6,4	- 14,0
47.3	Einzelhandel mit Motorenkraftstoffen (Tankstellen)	0,8	0,9	0,2
47.4	Einzelhandel mit Geräten der Informations- u. Kommunikationstechnik (in Verkaufsräumen)	4,3	- 1,6	22,2
47.5	Einzelhandel mit sonstigen Haushaltsgeräten, Textilien, Heimwerker- u. Einrichtungsbedarf (in Verkaufsräumen)	0,8	5,6	- 5,1
47.52	Einzelhandel mit Metallwaren, Anstrichmitteln, Bau- u. Heimwerkerbedarf	- 1,4	4,6	- 8,6
47.59	Einzelhandel mit Möbeln, Einrichtungsgegenständen u. sonstigem Hausrat	2,5	5,7	- 1,1
47.6	Einzelhandel mit Verlagsprodukten, Sportausrüstungen u. Spielwaren (in Verkaufsräumen)	2,2	- 2,6	6,9
47.61	Einzelhandel m. Büchern	- 2,2	- 10,9	5,7
47.7	Einzelhandel mit sonstigen Gütern (in Verkaufsräumen)	- 2,4	- 1,8	- 2,9
47.71	Einzelhandel mit Bekleidung	- 4,0	- 3,1	- 4,4
47.72	Einzelhandel mit Schuhen u. Lederwaren	- 5,4	- 0,7	- 7,5

1) Klassifikation der Wirtschaftszweige, Ausgabe 2008 (WZ 08)

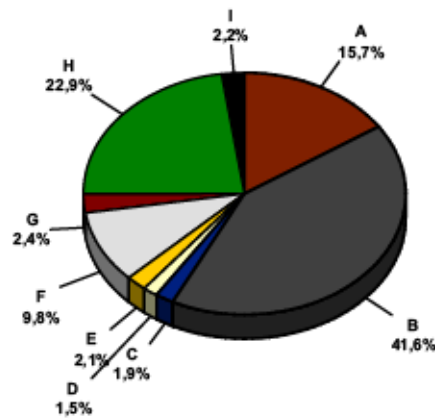


**Noch 2.2 Entwicklung der Beschäftigtenzahl im Handel nach ausgewählten Wirtschaftszweigen im Zeitraum  
Januar bis März 2010/2009**

Nummer der Systematik <sup>1)</sup>	Wirtschaftszweige (ausgewählte)	Veränderung der Beschäftigtenzahl		
		insgesamt	Vollzeitbeschäftigte	Teilzeitbeschäftigte
		Januar bis März 2010 gegenüber Januar bis März 2009 um Prozent		
47.73	Apotheken	0,3	- 6,8	6,5
47.75	Einzelhandel mit kosmetischen Erzeugnissen u. Körperpflegemitteln	- 9,4	- 3,9	- 10,6
47.76	Einzelhandel mit Blumen, Pflanzen, Sämereien, Düngemitteln, zoologischer Bedarf u. lebenden Tieren	- 5,9	- 8,5	- 0,8
47.78	Sonstiger Einzelhandel in Verkaufsräumen (ohne Antiquitäten u. Gebrauchtwagen)	- 0,9	- 5,3	12,5
47.8	Einzelhandel an Verkaufsständen u. auf Märkten	5,2	0,9	11,0
47.9	Einzelhandel, nicht in Verkaufsräumen, an Verkaufsständen oder auf Märkten	- 10,8	- 14,1	- 4,5
47.91	Versand- u. Internet-Einzelhandel	- 8,0	- 8,8	- 6,9
47.99	Sonstiger Einzelhandel, nicht in Verkaufsräumen, an Verkaufsständen oder auf Märkten	- 15,4	- 20,2	4,7
45-01	Handel mit Kfz; Instandhaltung u. Reparatur von Kfz u. Einzelhandel	- 1,3	- 1,0	- 1,6
471-01	Einzelhandel in Verkaufsräumen	- 0,9	0,1	- 1,4
4711-02	Einzelhandel mit Lebensmitteln	- 0,6	- 0,5	- 0,6
4719-02	Einzelhandel mit Nicht-Lebensmitteln (einschl. Tankstellen)	- 1,3	- 0,1	- 2,3

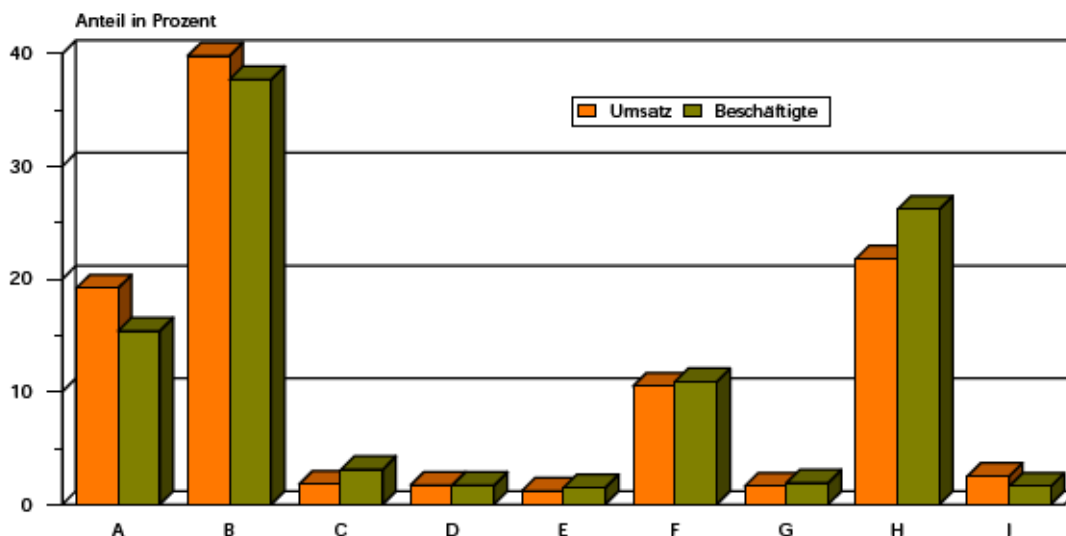
1) Klassifikation der Wirtschaftszweige, Ausgabe 2008 (WZ 08)

3.1 Anteil der einzelnen Wirtschaftsgruppen am Einzelhandelsumsatz insgesamt im Dezember 2009



- A Kraftfahrzeughandel; Instandhaltung und Reparatur von Kfz
- B Einzelhandel mit Waren verschiedener Art (in Verkaufsräumen)
- C Einzelhandel mit Nahrungs- und Genussmittel, Getränken u. Tabakwaren (in Verkaufsräumen)
- D Einzelhandel mit Motorenkraftstoffen (Tankstellen)
- E Einzelhandel mit Geräten der Informations- Kommunikationstechnik
- F Einzelhandel mit sonstigen Haushaltsgeräten, Textilien, Heimwerker- und Einrichtungsbedarf
- G Einzelhandel mit Verlagprodukten, Sportausrüstungen und Spielwaren
- H Einzelhandel mit sonstigen Gütern
- I Einzelhandel an Verkaufsständen und auf Märkten und Einzelhandel nicht in Verkaufsräumen

3.2 Anteil der einzelnen Wirtschaftsgruppen am Einzelhandelsumsatz und an den Beschäftigten insgesamt im Jahr 2009



#### 4. Umsatz im Gastgewerbe

##### 4.1 Umsatzmesszahlen im Gastgewerbe nach ausgewählten Wirtschaftszweigen in den jeweiligen Preisen im Dezember 2008 und 2009

Nummer der Systematik <sup>1)</sup>	Wirtschaftszweige (ausgewählte)	Dezember 2008	Dezember 2009
		Monatsdurchschnitt 2005 = 100	
55	Beherbergung	97,0	88,9
55.1	Hotels, Gasthöfe u. Pensionen	103,5	94,2
55.2	Ferienunterkünfte u. ähnliche Beherbergungsstätten	35,8	37,6
56	Gastronomie	102,7	99,3
56.1	Restaurants, Gaststätten, Imbissstuben, Cafes, Eissalons u. Ä.	97,1	93,7
56.2	Caterer u. Erbringung sonstiger Verpflegungsdienstleistungen	128,4	123,5
56.3	Ausschank von Getränken	100,6	99,2
<b>55-01</b>	<b>Gastgewerbe insgesamt</b>	100,5	95,3

1) Klassifikation der Wirtschaftszweige, Ausgabe 2008 (WZ 08)

**4.2 Umsatzmesszahlen im Gastgewerbe nach ausgewählten Wirtschaftszweigen im Zeitraum  
Januar bis Dezember 2009**

**Monatsdurchschnitt 2005 = 100**

Nummer der Systematik <sup>1)</sup>	Wirtschaftszweige (ausgewählte)	Umsatz	
		Januar bis Dezember 2009	
		in jeweiligen Preisen	in Preisen des Jahres 2005
55	Beherbergung	92,3	86,8
55.1	Hotels, Gasthöfe u. Pensionen	92,0	86,4
55.2	Ferienunterkünfte u. ähnliche Beherbergungsstätten	90,0	85,0
56	Gastronomie	94,9	89,1
56.1	Restaurants, Gaststätten, Imbissstuben, Cafes, Eissalons u. Ä.	88,7	83,2
56.2	Caterer u. Erbringung sonstiger Verpflegungsdienstleistungen	126,2	118,4
56.3	Ausschank von Getränken	88,1	83,4
<b>55-01</b>	<b>Gastgewerbe insgesamt</b>	<b>93,9</b>	<b>88,3</b>

1) Klassifikation der Wirtschaftszweige, Ausgabe 2008 (WZ 08)

**4.3 Umsatzentwicklung im Gastgewerbe nach ausgewählten Wirtschaftszweigen im Zeitraum  
Januar bis Dezember 2009/2008**

**Monatsdurchschnitt 2005 = 100**

Nummer der Systematik <sup>1)</sup>	Wirtschaftszweigen (ausgewählte)	Veränderung der Umsatzwerte	
		Januar bis Dezember 2009 gegenüber Januar bis Dezember 2008	
		in jeweiligen Preisen	in Preisen des Jahres 2005
		um Prozent	
55	Beherbergung	- 7,0	- 9,1
55.1	Hotels, Gasthöfe u. Pensionen	- 6,5	- 8,6
55.2	Ferienunterkünfte u. ähnliche Beherbergungsstätten	- 12,7	- 14,7
56	Gastronomie	- 1,3	- 3,4
56.1	Restaurants, Gaststätten, Imbissstuben, Cafes, Eissalons u. Ä.	- 1,8	- 3,9
56.2	Caterer u. Erbringung sonstiger Verpflegungsdienstleistungen	- 1,5	- 3,7
56.3	Ausschank von Getränken	2,7	1,0
<b>55-01</b>	<b>Gastgewerbe insgesamt</b>	- 3,5	- 5,6

1) Klassifikation der Wirtschaftszweige, Ausgabe 2008 (WZ 08)

**5 Beschäftigte im Gastgewerbe**  
**5.1 Beschäftigtenmesszahlen im Gastgewerbe nach ausgewählten Wirtschaftszweigen im Dezember 2008 und 2009**

Nummer der Systematik <sup>1)</sup>	Wirtschaftszweige (ausgewählte)	Beschäftigte					
		insgesamt		davon			
		Dezember 2008	Dezember 2009	Vollzeitbeschäftigte		Teilzeitbeschäftigte	
		Dezember 2008	Dezember 2009	Dezember 2008	Dezember 2009	Dezember 2008	Dezember 2009
55	Beherbergung	93,2	96,2	91,6	91,7	100,2	111,2
55.1	Hotels, Gasthöfe u. Pensionen	94,6	92,9	93,5	91,2	100,2	100,0
55.2	Ferienunterkünfte u. ähnliche Beherbergungsstätten	79,2	149,8	42,9	107,8	104,2	180,8
56	Gastronomie	94,2	92,3	86,1	81,3	101,8	102,3
56.1	Restaurants, Gaststätten, Imbissstuben, Cafes, Eissalons u. Ä.	93,1	92,1	84,0	81,3	101,6	102,0
56.2	Caterer u. Erbringung sonstiger Verpflegungsdienstleistungen	100,4	97,5	91,7	84,6	108,4	109,4
56.3	Ausschank von Getränken	91,2	85,0	93,4	79,0	92,9	92,9
<b>55-01</b>	<b>Gastgewerbe insgesamt</b>	94,0	93,8	88,5	85,9	101,2	103,8

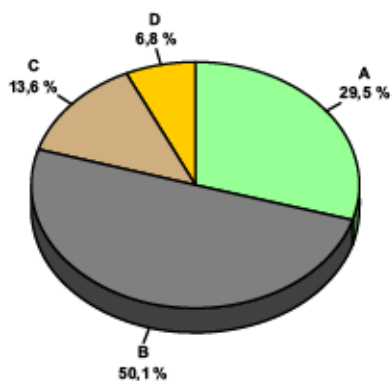
1) Klassifikation der Wirtschaftszweige, Ausgabe 2008 (WZ 08)

**5.2 Entwicklung der Beschäftigtenzahl im Gastgewerbe nach ausgewählten Wirtschaftszweigen im Zeitraum Januar bis Dezember 2009/2008**

Nummer der Systematik <sup>1)</sup>	Wirtschaftszweige (ausgewählte)	Veränderung der Beschäftigtenzahl		
		insgesamt	Vollzeitbeschäftigte	Teilzeitbeschäftigte
		Januar bis Dezember 2009 gegenüber Januar bis Dezember 2008 um Prozent		
55	Beherbergung	- 0,9	- 4,4	7,3
55.1	Hotels, Gasthöfe u. Pensionen	- 3,1	- 4,7	1,0
55.2	Ferienunterkünfte u. ähnliche Beherbergungsstätten	36,8	8,1	46,5
56	Gastronomie	0,6	- 0,9	1,7
56.1	Restaurants, Gaststätten, Imbissstuben, Cafes, Eissalons u. Ä.	1,4	2,1	0,9
56.2	Caterer u. Erbringung sonstiger Verpflegungsdienstleistungen	- 1,1	- 8,7	5,4
56.3	Ausschank von Getränken	- 1,4	- 4,1	0,8
<b>55-01</b>	<b>Gastgewerbe insgesamt</b>	0,1	- 2,6	2,9

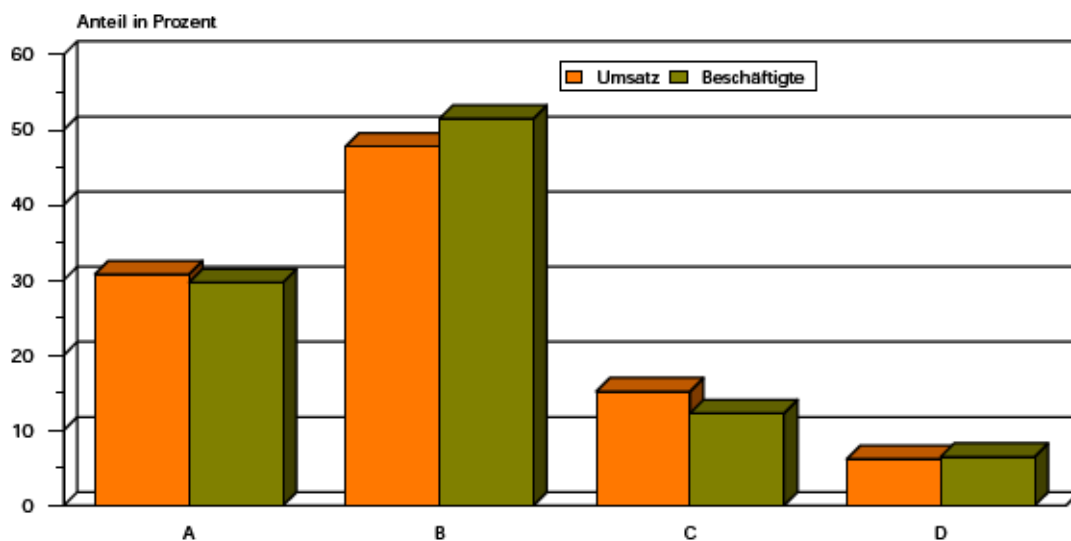
1) Klassifikation der Wirtschaftszweige, Ausgabe 2008 (WZ 08)

6.1 Anteil der einzelnen Wirtschaftsgruppen am Gastgewerbeumsatz insgesamt im Dezember 2009



- A Hotels, Gasthöfe und Pensionen, Ferienunterkünfte und ähnliche Beherbergungsstätten, Campingplätze, sonstige Beherbergungsstätten
- B Restaurants, Gaststätten, Imbissstuben, Cafes, Eissalons und Ähnliches
- C Caterer und Erbringung sonstiger Verpflegungsdienstleistungen
- D Ausschank von Getränken

6.2 Anteil der einzelnen Wirtschaftsgruppen am Gastgewerbeumsatz und an den Beschäftigten insgesamt im Jahr 2009





## Veröffentlichungen <sup>1)</sup> im Statistischen Landesamt Sachsen-Anhalt

Im Monat Juni 2010 erschienen:

Bestell-Nr.	Kennziffer/ Periodizität	Titel	Preis (in EUR)
2 V 0 01 <sup>2)</sup>	V	Amtliches Verzeichnis der Landesbehörden - Stand: 01.06.2010	5,50
1 Z 0 03	Z	Statistisches Monatsheft 6/10	5,50
3 A 1 14	A I, AVI - j/09	Ergebnisse des Mikrozensus - Bevölkerung und Erwerbstätigkeit - 2009	4,50
3 A 5 01	A V - j/09	Bodenfläche nach Art der tatsächlichen Nutzung - Stichtag: 31.12.2009 -	5,00
3A 6 06	A VI - j/09	Pendlerströme der sozialversicherungspflichtig Beschäftigten - Stichtag: 30.06.2009 -	2,50
3 B 1 01	B I - j/09	Allgemeinbildende Schulen - Schuljahr 2009/10 - Schuljahresanfangsstatistik	14,00
3 B 2 01	B II - j/09	Berufsbildende Schulen und Schulen für Berufe im Gesundheitswesen Schuljahr 2009/10	12,00
3 C 3 05	C III - m-4/10	Schlachtungen und Geflügel - April 2010 -	1,50
3 E 1 02	E I - m-3/10	Beschäftigte, Umsatz im Verarbeitenden Gewerbe sowie im Bergbau und der Gewinnung von Steinen und Erden - März 2010 - Vorläufige Ergebnisse Betriebe mit 50 und mehr tätigen Personen	5,00
3 E 1 03	E I - j/09	Beschäftigte, Umsatz, Produktion im Verarbeitenden Gewerbe sowie im Bergbau und der Gewinnung von Steinen und Erden - Jahr 2009 -	10,50
3 E 1 08	E I - m-3/10	Auftragseingangsindex und Umsatzindex im Verarbeitenden Gewerbe März 2010 - Vorläufige Ergebnisse -	5,50
3 E 2 01	E II, E III - m-3/10	Umsatz, Tätige Personen, Auftragseingang und Auftragsbestand im Baugewerbe März 2010	2,50
3 F 2 01	F II - m-4/10	Baugenehmigungen und Baufertigstellungen im Wohn- und Nichtwohnbau April 2010	2,50
3 G 3 01 <sup>2)</sup>	G III - m-11/09	Aus- und Einfuhr - November 2009 - Vorläufige Ergebnisse	5,00
3 G 3 01 <sup>2)</sup>	G III - m-12/09	Aus- und Einfuhr - Dezember 2009 - Vorläufige Ergebnisse	5,00
3 H 2 01	H II - m-12/09	Binnenschifffahrt - Dezember 2009 -	3,50
3 L 2 02	L II - j/08	Gemeindefinanzen - Einnahmen und Ausgaben - Jahresrechnung 2008	6,50
3 M 1 01	M I - vj-1/10	Verbraucherpreisindex - März 2010 -	5,00
3 P 1 01	P I - j/09	Bruttoinlandsprodukt und Bruttowertschöpfung nach Wirtschaftsbereichen 1991 - 2009 - Stand: Frühjahr 2010	3,50

1) Veröffentlichung als PDF-Datei kostenfrei erhältlich - bei Bestellung bitte die erste Stelle der Bestellnummer durch eine „6“ ersetzen

2) Veröffentlichung nicht als PDF-Datei erhältlich.