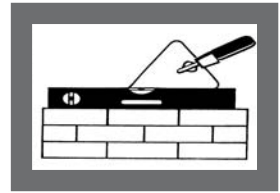


# STATISTISCHE BERICHTE

F II  
m-5/09



## Wohnungswesen, Bautätigkeit

### Baugenehmigungen im Wohn- und Nichtwohnbau

Mai 2009

Bestellnummer:  
3F201



SACHSEN-ANHALT

Statistisches Landesamt

Herausgabemonat: Juli 2009

Zu beziehen durch das  
Statistische Landesamt Sachsen-Anhalt  
Dezernat Öffentlichkeitsarbeit  
Postfach 20 11 56  
06012 Halle (Saale)

Preis: 2,50 EUR (kostenfrei als PDF-Datei verfügbar - Bestellnummer: 6F201)

Inhaltliche Verantwortung:

Dezernat: Baugewerbe, Bautätigkeit, Handwerk  
Herr Streufert  
Telefon: (0345) 2318-303

Auskünfte erhalten Sie unter:

Telefon: (0345) 2318-777  
Telefon: (0345) 2318-715  
Telefon: (0345) 2318-716  
  
Telefax: (0345) 2318-913  
Internet: <http://www.statistik.sachsen-anhalt.de>  
E-Mail: [info@stala.mi.sachsen-anhalt.de](mailto:info@stala.mi.sachsen-anhalt.de)

Vertrieb:

Telefon: (0345) 2318-718  
E-Mail: [shop@stala.mi.sachsen-anhalt.de](mailto:shop@stala.mi.sachsen-anhalt.de)

Druck: Statistisches Landesamt Sachsen-Anhalt

© Statistisches Landesamt Sachsen-Anhalt, Halle (Saale), 2009

Für nichtgewerbliche Zwecke sind Vervielfältigung und unentgeltliche Verbreitung, auch auszugsweise, mit Quellenangabe gestattet. Die Verbreitung, auch auszugsweise, über elektronische Systeme/Datenträger bedarf der vorherigen Zustimmung. Alle übrigen Rechte bleiben vorbehalten.

Bibliothek und Besucherdienst (Merseburger Straße 2):

Montag bis Donnerstag: 9.00 Uhr bis 15.30 Uhr  
Freitag: 9.00 Uhr bis 13.00 Uhr } möglichst nach Vereinbarung

Telefon: (0345) 2318-714  
E-Mail: [bibliothek@stala.mi.sachsen-anhalt.de](mailto:bibliothek@stala.mi.sachsen-anhalt.de)

# Statistischer Bericht

Baugenehmigungen  
im Wohn- und Nichtwohnbau

Mai 2009

Land Sachsen-Anhalt



## Inhaltsverzeichnis

|  |    |
|--|----|
| Vorbemerkungen   | 4  |
| Grafiken   | 6  |
| 1. Genehmigungen im Wohn- und Nichtwohnbau nach Gebäudearten und Bauherren - Monat Mai 2009 -                        | 8  |
| 2. Genehmigungen im Wohn- und Nichtwohnbau nach Kreisen - Insgesamt - 01.01.2009 - 31.05.2009 -                      | 10 |
| 3. Genehmigungen im Wohnbau nach Kreisen - Neubau - 01.01.2009 - 31.05.2009 -  | 11 |
| 4. Genehmigungen im Nichtwohnbau nach Kreisen - Neubau - 01.01.2009 - 31.05.2009 -                                   | 12 |
| 5. Genehmigungen im Wohnbau nach Kreisen - Neubau Wohngebäude mit 1 oder 2 Wohnungen - 01.01.2009 - 31.05.2009 -     | 13 |
| 6. Monatliche Entwicklung der Genehmigungen im Wohn- und Nichtwohnbau Sachsen-Anhalt insgesamt Mai 2007 bis Mai 2009 | 14 |

## Abkürzungen

|      |   |              |
|------|---|--------------|
| lfd. | = | laufend(e)   |
| Nr.  | = | Nummer       |
| d.   | = | des          |
| dar. | = | darunter     |
| qm   | = | Quadratmeter |
| cbm  | = | Kubikmeter   |

## Zeichenerklärung

- 0 = weniger als die Hälfte von 1 in der letzten besetzten Stelle, jedoch mehr als nichts
- = nichts vorhanden
- . = Zahlenwert unbekannt oder geheim zu halten

## Hinweise:

Abweichungen in den Summen erklären sich aus dem Runden der Einzelwerte.

Baumaßnahmen an bestehenden Gebäuden können auch zur Verringerung der Anzahl der Wohnungen sowie der Wohn- bzw. Nutzfläche führen. Aus diesem Grund können in den Tabellen auch negative Werte erscheinen.

## Vorbemerkungen

Mit Beginn des Jahres 1991 wurde in Sachsen-Anhalt die Bautätigkeitsstatistik nach bundesweit geltender Methodik eingeführt. Diese Statistik wird für alle genehmigungs- und zustimmungspflichtigen sowie landesrechtlichen Verfahrensvorschriften unterliegenden Hochbauvorhaben durchgeführt. Sie liefert Ergebnisse über die Struktur, den Umfang und die Entwicklung der Bautätigkeit und ist somit ein wichtiger Indikator für die Beurteilung der Wirtschaftsentwicklung im Bausektor.

Es werden alle Gebäude mit Wohnraum und alle Nichtwohngebäude mit mehr als 350 cbm Rauminhalt oder 18 000 EUR veranschlagte Kosten in die Erhebung einbezogen. Dabei werden die Baumaßnahmen erfasst, bei denen Wohnraum oder sonstiger Nutzraum geschaffen oder verändert wird.

Auskunftspflichtig sind die Bauherren, die mit der Baubetreuung Beauftragten, die Bauaufsichtsbehörden sowie die Gemeinden. Der Meldeweg verläuft über den Bauherrn an das Statistische Landesamt für Genehmigungsfreistellungsfälle sowie für die zustimmungspflichtigen Bauvorhaben (insbesondere Staatshochbauämter sowie das Landesverwaltungsamt für Maßnahmen nach dem Bundesimmissionsschutzgesetz). Für genehmigungspflichtige Bauvorhaben verläuft der Meldeweg über den Bauherrn an das Bauordnungsamt und von dort zum Statistischen Landesamt.

## Definitionen

**Baugenehmigung:** Eine Baugenehmigung ist die Erteilung einer Erlaubnis durch die örtlich und sachlich zuständige Behörde, eine Baumaßnahme durchführen zu dürfen, bei der Wohnraum oder sonstiger Nutzraum geschaffen oder verändert wird. Als Baugenehmigung gilt auch eine vorläufige, mit Auflagen versehene oder eine Teilbaugenehmigung. Zu den erteilten Baugenehmigungen rechnen außerdem nicht zurückgewiesene Bauanzeigen und Zustimmungen des Bundes und der Länder.

**Hochbauten:** Hochbauten sind Bauwerke, die sich im Allgemeinen wesentlich über der Erdoberfläche erheben.

**Gebäude:** Gebäude sind selbständig benutzbare, überdachte Bauwerke, die auf Dauer errichtet sind und die von Menschen betreten werden können und geeignet oder bestimmt sind, dem Schutz von Menschen, Tieren oder Sachen zu dienen. Dabei kommt es auf die Umschließung der Wände nicht an.

**Wohngebäude:** Wohngebäude sind Gebäude, die mindestens zur Hälfte - gemessen an der Nutzfläche (DIN 277) - Wohnzwecken dienen. Nebennutzflächen in Wohngebäuden (Abstellräume u.ä.) werden zur Bestimmung des Nutzungsschwerpunktes nicht herangezogen.

**Nichtwohngebäude:** Nach der Systematik der Bauwerke sind Nichtwohngebäude solche Gebäude, die überwiegend für Nichtwohnzwecke bestimmt sind, d.h. Gebäude, in denen mehr als die Hälfte der Gesamtnutzfläche Nichtwohnzwecken dient.

**Anstaltsgebäude:** Anstaltsgebäude sind Nichtwohngebäude, in denen überwiegend Personen untergebracht sind und die mit Einrichtungen für eine zentrale Haushaltsführung ausgestattet sind. Dazu zählen Krankenhäuser, Altenpflegeheime, Kinderheime, Ferienheime, Kasernen u.a..

Heime, in denen Personen mit weitgehend eigener Haushaltsführung leben (z.B. Arbeiterwohnheime), zählen zu den Wohngebäuden, die darin enthaltenen Räume als sonstige Wohneinheiten.

**Baumaßnahmen an bestehenden Gebäuden:** Baumaßnahmen an bestehenden Gebäuden sind bauliche Veränderungen an bestehenden Gebäuden durch Umbau-, Ausbau-, Erweiterungs- oder Wiederherstellungsmaßnahmen. In diesen Fällen wird zum Zeitpunkt der Baugenehmigung nicht nur der Zustand des Gebäudes nach Durchführung der Baumaßnahme (neuer Zustand), sondern auch der vorherige Zustand erfasst.

**Errichtung neuer Gebäude:** Unter Errichtung neuer Gebäude werden Neubauten und Wiederaufbauten verstanden. Als Wiederaufbau gilt der Aufbau zerstörter oder abgerissener Gebäude ab Oberkante des noch vorhandenen Kellergeschosses.

**Wohnung:** Eine Wohnung ist die Summe der Räume, die die Führung eines Haushalts ermöglichen, darunter stets eine Küche bzw. ein Raum mit Kochgelegenheit. Eine Wohnung hat grundsätzlich einen eigenen abschließbaren Zugang unmittelbar vom Freien, einem Treppenhaus oder einem Vorraum, ferner Wasserversorgung, Abguss und Toilette, die auch außerhalb des Wohnungsabschlusses liegen können.

Alle Wohneinheiten, die nicht als Wohnung anzusehen sind, gelten als **sonstige Wohneinheiten**.

**Wohnräume:** Wohnräume sind Räume, die für Wohnzwecke bestimmt sind und mindestens eine Wohnfläche von 6 qm haben. Sie werden nach Zimmern und Küchen unterschieden.

**Wohnfläche:** Wohnfläche ist die Summe der anrechenbaren Grundflächen der Räume, die ausschließlich zu einer Wohneinheit gehören. Zur Wohnfläche von Wohnungen gehören die Flächen von Wohn- und Schlafräumen, Küchen und Nebenräumen (Dielen, Abstellräumen, Bad und dgl. mit einer lichten Höhe von mindestens 2m). Raumteile mit einer lichten Höhe von 1 - 2 m werden nur mit halber Fläche, unter 1 m gar nicht angerechnet. Balkone werden mit einem Viertel ihrer Fläche berücksichtigt. Nicht gezählt werden Flächen der Zubehörräume (z.B. Keller, Waschküche, Dachböden etc.), der Wirtschaftsräume (Vorratsräume, Abstellräume außerhalb von Wohnungen) sowie der Geschäftsräume und der zur gemeinsamen Nutzung verfügbaren Räume.

**Nutzfläche:** Unter der Nutzfläche versteht man die anrechenbaren Flächen in Gebäuden oder Gebäudeteilen, die nicht Wohnzwecken dienen. Die Nutzfläche ist die Fläche, die sich ergibt, wenn von der Wohnfläche nach DIN 277 die Wohnfläche abgezogen wird. Zur Nutzfläche

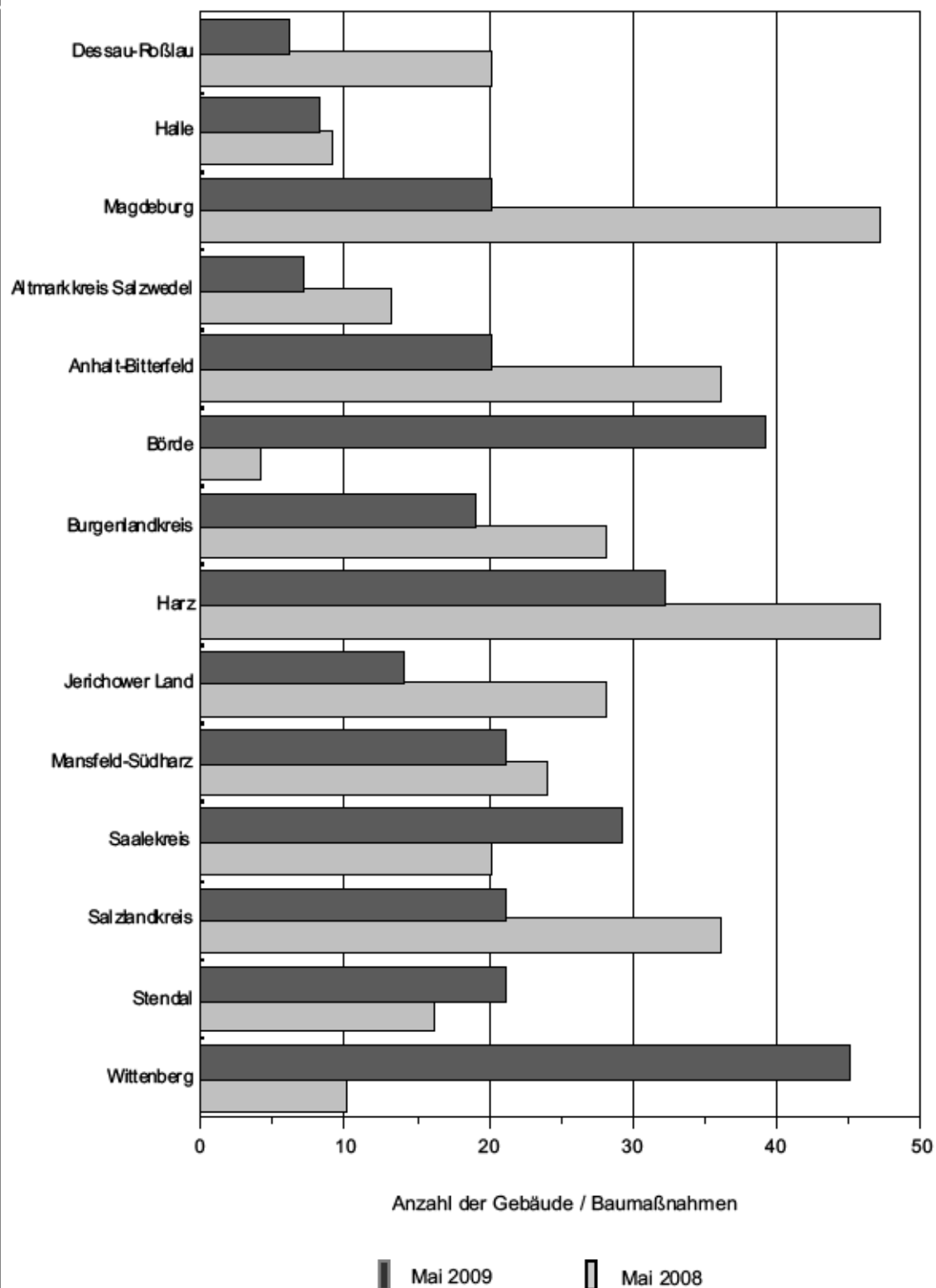
gehören die Hauptnutzflächen und die Nebennutzflächen gemäß den Nutzungsarten Nr. 1 - 7 der DIN 277, Teil 2, nicht jedoch die Konstruktions-, Funktions- und Verkehrsflächen.

**Rauminhalt:** Der Rauminhalt ist das von den äußeren Begrenzungsflächen eines Gebäudes eingeschlossene Volumen (Bruttorauminhalt) ; d.h. das Produkt aus der überbauten Fläche und der anzusetzenden Höhe, es umfasst auch den Rauminhalt der Konstruktionen.

**Veranschlagte Kosten:** Veranschlagte Kosten im Sinne der Bautätigkeitsstatistik sind die Kosten der Baukonstruktion (einschließl. der Erdarbeiten) ; die Kosten der Installationen, deren betriebstechnischer Anlagen und die Kosten für betriebliche Einbauten sowie für besondere Bauausführungen.

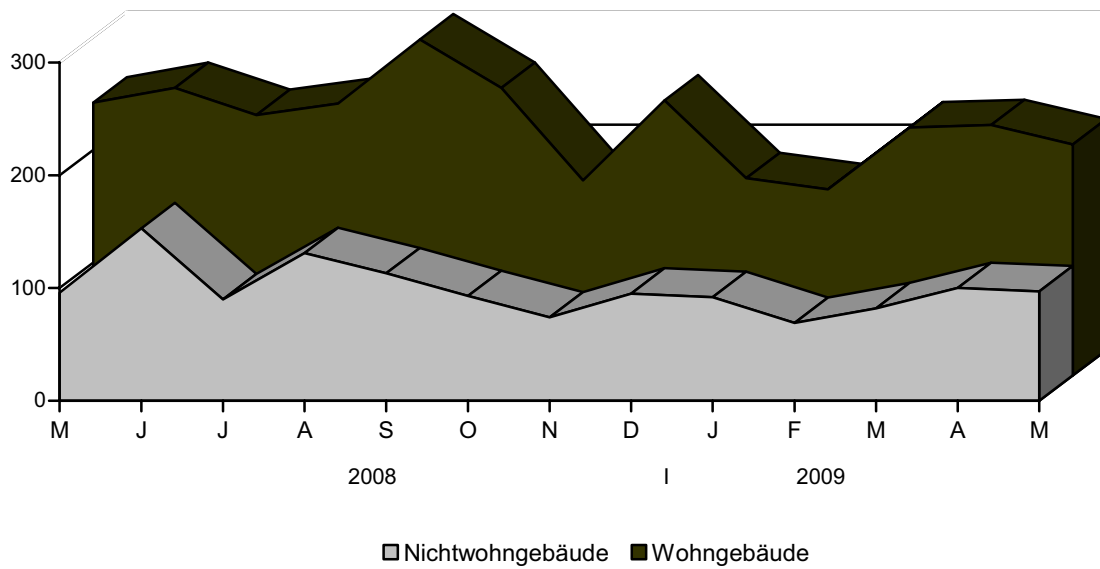
Abb. 1 Genehmigungen im Wohn- und Nichtwohnbau insgesamt  
nach Kreisen

- im Mai 2009 im Vergleich zum Mai 2008 -

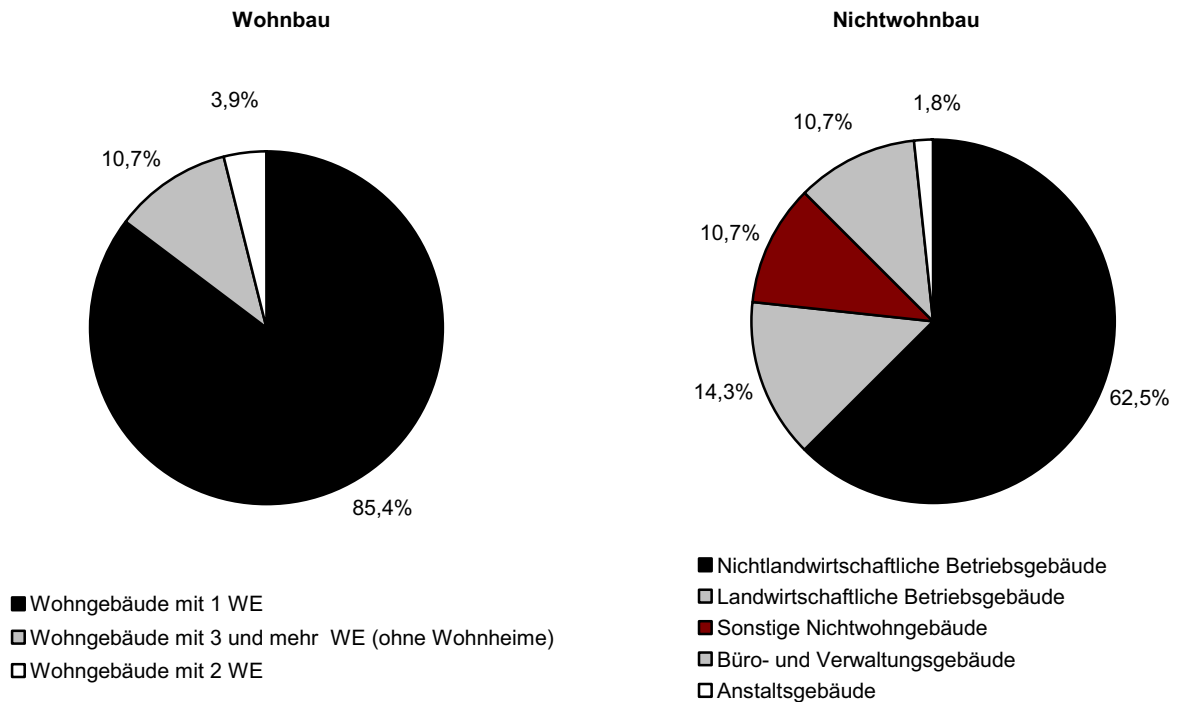




**Abb. 2 Anzahl der Baugenehmigungen insgesamt für Wohn- und Nichtwohngebäude - Mai 2008 bis Mai 2009 -**



**Abb. 3 Genehmigungen insgesamt im Wohn- u. Nichtwohnbau (Neubau) – Mai 2009**



## 1. Genehmigungen im Wohn- und Nichtwohnbau nach Gebäudearten und Bauherren - Monat Mai 2009

| Lfd.<br>Nr.  | Gebäudeart<br>-----<br>Bauherr                        | Alle Baumaßnahmen            |                 |                |                 |                  |                 |                |  |
|--|---|------------------------------|-----------------|----------------|-----------------|------------------|-----------------|----------------|--|
|  |   | Gebäude/<br>Baumaß-<br>nahme | Nutz-<br>fläche | Wohnungen      |                 | sonst. Wohneinh. |                 | Wohn-<br>räume | veran-<br>schlagte<br>Kosten des<br>Bauwerks |
|  |   |                              |                 | ins-<br>gesamt | Wohn-<br>fläche | ins-<br>gesamt   | Wohn-<br>fläche |                |  |
| Anzahl   | 100 qm  | Anzahl                       | 100 qm          | Anzahl         | 100 qm          | Anzahl           | 1 000 EUR       |                |  |
| <b>A. Wohnbau</b>                                  |   |                              |                 |                |                 |                  |                 |                |  |
| 1  | <b>Wohngebäude mit 1 Wohnung</b>                      | .                            | .               | .              | .               | .                | .               | .              |  |
| 2  | <b>Wohngebäude mit 2 Wohnungen</b>                    | .                            | .               | .              | .               | .                | .               | .              |  |
| 3  | <b>Wohngebäude mit 3 und<br/>mehr Wohnungen</b>       | .                            | .               | .              | .               | .                | .               | .              |  |
| 4  | <b>Wohnheime</b>                                      | -                            | -               | -              | -               | -                | -               | -              |  |
| 5  | <b>Wohngebäude zusammen</b>                           | <b>205</b>                   | <b>- 22,3</b>   | <b>129</b>     | <b>176,9</b>    | <b>-</b>         | <b>- 639</b>    | <b>24 906</b>  |  |
| 6  | dar. Wohngebäude mit Eigentums-<br>wohnungen          | 2                            | -               | 7              | 6,7             | -                | - 25            | 1 025          |  |
| <b>Von den Wohngebäuden entfielen auf</b>          |   |                              |                 |                |                 |                  |                 |                |  |
| 7  | Öffentliche Bauherren                                 | -                            | -               | -              | -               | -                | -               | -              |  |
| 8  | Unternehmen<br>davon                                  | 43                           | - 10,5          | - 24           | 1,4             | -                | - 80            | 5 669          |  |
| 9  | Wohnungsunternehmen                                   | 32                           | -               | - 44           | - 21,2          | -                | -159            | 3 250          |  |
| 10   | Immobilienfonds                                       | -                            | -               | -              | -               | -                | -               | -              |  |
| 11   | sonstige Unternehmen (ohne<br>Wohnungsunternehmen)    | 11                           | - 10,5          | 20             | 22,7            | -                | 79              | 2 419          |  |
| 12   | Private Haushalte                                     | 161                          | - 20,1          | 127            | 160,7           | -                | 641             | 17 037         |  |
| 13   | Organisationen ohne Erwerbszweck                      | 1                            | 8,3             | 26             | 14,8            | -                | 78              | 2 200          |  |
| <b>B. Nichtwohnbau</b>                             |   |                              |                 |                |                 |                  |                 |                |  |
| 14   | <b>Anstaltsgebäude</b>                                | 4                            | 13,8            | -              | -               | -                | -               | 3 276          |  |
| 15   | <b>Büro- und Verwaltungsgebäude</b>                   | 12                           | 10,7            | 5              | 8,5             | -                | 21              | 2 409          |  |
| 16   | <b>Landwirtschaftliche Betriebsgebäude</b>            | 9                            | 71,6            | -              | -               | -                | -               | 2 125          |  |
| 17   | <b>Nichtlandwirtschaftliche Betriebs-<br/>gebäude</b> | 54                           | 307,5           | 12             | - 0,5           | -                | - 12            | 14 961         |  |
| 18   | dar. Fabrik- und Werkstattgebäude                     | 16                           | 176,8           | -              | -               | -                | -               | 8 971          |  |
| 19   | Handels- und Lagergebäude                             | 18                           | 106,9           | 17             | 3,5             | -                | 11              | 3 134          |  |
| 20   | Hotels und Gaststätten                                | 3                            | 6,6             | - 5            | - 4,0           | -                | - 23            | 1 305          |  |
| 21   | <b>Sonstige Nichtwohngebäude</b>                      | 18                           | 22,1            | - 10           | - 8,5           | -                | - 35            | 1 988          |  |
| 22   | <b>Nichtwohngebäude zusammen</b>                      | <b>97</b>                    | <b>425,8</b>    | <b>7</b>       | <b>- 0,5</b>    | <b>-</b>         | <b>- 26</b>     | <b>24 759</b>  |  |
| <b>Von den Nichtwohngebäuden<br/>entfielen auf</b> |   |                              |                 |                |                 |                  |                 |                |  |
| 23   | Öffentliche Bauherren                                 | 14                           | 27,7            | - 6            | - 5,0           | -                | - 20            | 3 632          |  |
| 24   | Unternehmen   | 50                           | 368,9           | 19             | 8,2             | -                | 20              | 17 397         |  |
| 25   | dar. Produzierendes Gewerbe                           | 20                           | 221,9           | -              | -               | -                | -               | 7 950          |  |
| 26   | Handel, Dienstleistungen,<br>Versicherungsgewerbe     | 23                           | 76,8            | 19             | 8,2             | -                | 20              | 6 561          |  |
| 27   | Private Haushalte                                     | 30                           | 25,4            | - 6            | - 3,7           | -                | - 26            | 2 259          |  |
| 28   | Organisationen ohne Erwerbszweck                      | 3                            | 3,9             | -              | -               | -                | -               | 1 471          |  |



**2. Genehmigungen im Wohn- und Nichtwohnbau nach Kreisen - Insgesamt**  
**01.01.2009 – 31.05.2009**

| Lfd.<br>Nr. | Kreisfreie Stadt<br>Landkreis<br><br>Land | Alle Baumaßnahmen            |                 |                |                 |  |                                     |                    |
|-------------|---|------------------------------|-----------------|----------------|-----------------|--|-------------------------------------|--------------------|
|             |   | Gebäude/<br>Baumaß-<br>nahme | Nutz-<br>fläche | Wohnungen      |                 | veran-<br>schlagte<br>Kosten des<br>Bauwerks | Wohngeb.mit Eigentums-<br>wohnungen |                    |
|             |   |                              |                 | ins-<br>gesamt | Wohn-<br>fläche |  | Gebäude                             | darin<br>Wohnungen |
|             |   | Anzahl                       | 100 qm          | Anzahl         | 100 qm          | 1 000 EUR                                    | Anzahl                              |                    |
| 1           | Dessau-Roßlau, Stadt                      | 44                           | 30,3            | 43             | 47,3            | 8 295  | 1                                   | 1                  |
| 2           | Halle (Saale), Stadt                      | 137                          | 159,1           | 12             | 70,5            | 37 704                                       | 7                                   | 15                 |
| 3           | Magdeburg, Stadt                          | 124                          | 143,2           | 142            | 154,2           | 41 417                                       | 7                                   | 46                 |
| 4           | Altmarkkreis Salzwedel                    | 74                           | 128,3           | 8              | 33,5            | 15 518                                       | 2                                   | 8                  |
| 5           | Anhalt-Bitterfeld                         | 110                          | 416,2           | 105            | 101,0           | 44 579                                       | 1                                   | 1                  |
| 6           | Börde                                     | 176                          | 271,5           | 72             | 105,3           | 33 370                                       | -                                   | -                  |
| 7           | Burgenlandkreis                           | 84                           | 750,0           | 37             | 53,2            | 47 585                                       | 2                                   | 1                  |
| 8           | Harz                                      | 138                          | 108,6           | 36             | 69,8            | 28 779                                       | -                                   | -                  |
| 9           | Jerichower Land                           | 54                           | 11,3            | 40             | 56,9            | 9 154  | -                                   | -                  |
| 10          | Mansfeld-Südharz                          | 90                           | 311,5           | 50             | 42,7            | 18 123                                       | -                                   | -                  |
| 11          | Saalekreis                                | 131                          | 378,4           | 106            | 113,9           | 40 780                                       | 1                                   | -                  |
| 12          | Salzlandkreis                             | 91                           | 166,4           | 57             | 60,7            | 27 524                                       | 3                                   | 7                  |
| 13          | Stendal                                   | 70                           | 80,6            | 41             | 37,3            | 10 876                                       | -                                   | -                  |
| 14          | Wittenberg                                | 104                          | 178,8           | 42             | 50,8            | 18 808                                       | 1                                   | 1                  |
| 15          | <b>Sachsen-Anhalt</b>                     | <b>1 427</b>                 | <b>3 133,9</b>  | <b>791</b>     | <b>997,1</b>    | <b>382 512</b>                               | <b>25</b>                           | <b>80</b>          |

**3. Genehmigungen im Wohnbau nach Kreisen - Neubau**  
**01.01.2009 – 31.05.2009**

| Lfd.<br>Nr. | Kreisfreie Stadt<br>Landkreis<br><br>Land | Errichtung neuer Wohngebäude |                 |                |                 |  |                                       |                    |
|-------------|---|------------------------------|-----------------|----------------|-----------------|--|---------------------------------------|--------------------|
|             |   | Ge-<br>bäude                 | Raum-<br>inhalt | Wohnungen      |                 | veran-<br>schlagte<br>Kosten des<br>Bauwerks | Wohngebäude mit<br>Eigentumswohnungen |                    |
|             |   |                              |                 | ins-<br>gesamt | Wohn-<br>fläche |  | Gebäude                               | darin<br>Wohnungen |
|             |   | Anzahl                       | 1 000 cbm       | Anzahl         | 100 qm          | 1 000 EUR                                    | Anzahl                                |                    |
| 1           | Dessau-Roßlau, Stadt                      | 16                           | 18              | 39             | 35,2            | 4 116  | -                                     | -                  |
| 2           | Halle (Saale), Stadt                      | 60                           | 43              | 78             | 89,8            | 9 001  | 3                                     | 9                  |
| 3           | Magdeburg, Stadt                          | 64                           | 55              | 92             | 112,6           | 11 301                                       | 2                                     | 17                 |
| 4           | Altmarkkreis Salzwedel                    | 26                           | 17              | 33             | 33,5            | 3 511  | 2                                     | 8                  |
| 5           | Anhalt-Bitterfeld                         | 41                           | 39              | 84             | 81,3            | 6 844  | -                                     | -                  |
| 6           | Börde                                     | 77                           | 50              | 80             | 101,1           | 9 581  | -                                     | -                  |
| 7           | Burgenlandkreis                           | 34                           | 25              | 35             | 46,0            | 4 812  | -                                     | -                  |
| 8           | Harz                                      | 51                           | 43              | 60             | 80,1            | 8 649  | -                                     | -                  |
| 9           | Jerichower Land                           | 30                           | 21              | 32             | 39,8            | 3 904  | -                                     | -                  |
| 10          | Mansfeld-Südharz                          | 19                           | 13              | 20             | 26,7            | 2 899  | -                                     | -                  |
| 11          | Saalekreis                                | 53                           | 45              | 91             | 88,5            | 10 502                                       | -                                     | -                  |
| 12          | Salzlandkreis                             | 25                           | 25              | 47             | 49,1            | 5 956  | 1                                     | 7                  |
| 13          | Stendal                                   | 15                           | 20              | 44             | 36,0            | 4 256  | -                                     | -                  |
| 14          | Wittenberg                                | 23                           | 21              | 37             | 36,7            | 3 232  | -                                     | -                  |
| <b>15</b>   | <b>Sachsen - Anhalt</b>                   | <b>534</b>                   | <b>434</b>      | <b>772</b>     | <b>856,2</b>    | <b>88 564</b>                                | <b>8</b>                              | <b>41</b>          |

**4. Genehmigungen im Nichtwohnbau nach Kreisen - Neubau**  
**01.01.2009 – 31.05.2009**

| Lfd.<br>Nr. | Kreisfreie Stadt<br>Landkreis<br><br>Land | Errichtung neuer Nichtwohngebäude |                 |                 |           |                     | veran-<br>schlagte<br>Kosten des<br>Bauwerks<br><br>1 000 EUR |
|-------------|---|-----------------------------------|-----------------|-----------------|-----------|---------------------|---|
|             |   | Ge-<br>bäude                      | Raum-<br>inhalt | Nutz-<br>fläche | Wohnungen |                     |   |
|             |   |                                   |                 |                 | insgesamt | darin<br>Wohnfläche |   |
| Anzahl      | 1 000 cbm                                 | 100 qm                            | Anzahl          | 100 qm          |           |                     |   |
| 1           | Dessau-Roßlau, Stadt                      | 8                                 | 25              | 32,4            | 1         | 0,5                 | 2 400   |
| 2           | Halle (Saale), Stadt                      | 15                                | 99              | 153,5           | 11        | 9,5                 | 18 933  |
| 3           | Magdeburg, Stadt                          | 13                                | 94              | 129,6           | 5         | 5,0                 | 18 972  |
| 4           | Altmarkkreis Salzwedel                    | 17                                | 81              | 122,1           | -         | -                   | 5 400   |
| 5           | Anhalt-Bitterfeld                         | 26                                | 396             | 398,5           | -         | -                   | 34 619  |
| 6           | Börde                                     | 43                                | 191             | 242,5           | -         | -                   | 15 649  |
| 7           | Burgenlandkreis                           | 17                                | 769             | 749,9           | -         | -                   | 38 756  |
| 8           | Harz                                      | 22                                | 46              | 64,9            | -         | -                   | 6 172   |
| 9           | Jerichower Land                           | 5                                 | 17              | 25,1            | -         | -                   | 903   |
| 10          | Mansfeld-Südharz                          | 21                                | 227             | 318,5           | -         | -                   | 10 261  |
| 11          | Saalekreis                                | 27                                | 347             | 384,5           | -         | -                   | 27 212  |
| 12          | Salzlandkreis                             | 20                                | 85              | 151,0           | -         | -                   | 8 251   |
| 13          | Stendal                                   | 16                                | 52              | 90,8            | -         | -                   | 3 642   |
| 14          | Wittenberg                                | 30                                | 135             | 175,4           | -         | -                   | 10 355  |
| 15          | <b>Sachsen - Anhalt</b>                   | <b>280</b>                        | <b>2 563</b>    | <b>3 038,6</b>  | <b>17</b> | <b>15,0</b>         | <b>201 525</b>  |

**5. Genehmigungen im Wohnbau nach Kreisen - Neubau**  
**- Wohngebäude mit 1 oder 2 Wohnungen -**  
**01.01.2009 – 31.05.2009**

| Lfd.<br>Nr. | Kreisfreie Stadt<br>Landkreis<br>Land | Errichtung neuer Wohngebäude mit 1 oder 2 Wohnungen |            |                 |                |                 | veran-<br>schlagte<br>Kosten des<br>Bauwerks<br><br>1 000 EUR |
|-------------|---------------------------------------|---|------------|-----------------|----------------|-----------------|---|
|             |                                       | Gebäude   | Rauminhalt | Nutz-<br>fläche | Wohnungen      |                 |   |
|             |                                       |   |            |                 | ins-<br>gesamt | Wohn-<br>fläche |   |
| Anzahl      | 1 000 cbm                             | 100 qm  | Anzahl     | 100 qm          |                |                 |   |
| 1           | Dessau-Roßlau, Stadt                  | 15  | 10         | -               | 15             | 19,8            | 2 151   |
| 2           | Halle (Saale), Stadt                  | 53  | 33         | 0,3             | 56             | 71,1            | 7 230   |
| 3           | Magdeburg, Stadt                      | 59  | 40         | 0,5             | 61             | 82,8            | 8 488   |
| 4           | Altmarkkreis Salzwedel                | 24  | 16         | 1,5             | 25             | 30,8            | 3 193   |
| 5           | Anhalt-Bitterfeld                     | 29  | 19         | 0,5             | 29             | 40,3            | 4 474   |
| 6           | Börde                                 | 77  | 50         | 1,5             | 80             | 101,1           | 9 581   |
| 7           | Burgenlandkreis                       | 34  | 25         | 0,3             | 35             | 46,0            | 4 812   |
| 8           | Harz                                  | 49  | 35         | 1,1             | 49             | 69,6            | 6 944   |
| 9           | Jerichower Land                       | 30  | 21         | -               | 32             | 39,8            | 3 904   |
| 10          | Mansfeld-Südharz                      | 19  | 13         | 3,0             | 20             | 26,7            | 2 899   |
| 11          | Saalekreis                            | 46  | 32         | 0,3             | 52             | 63,1            | 7 243   |
| 12          | Salzlandkreis                         | 21  | 15         | 0,9             | 22             | 30,0            | 3 020   |
| 13          | Stendal                               | 13  | 9          | 0,4             | 13             | 18,2            | 1 751   |
| 14          | Wittenberg                            | 17  | 14         | -               | 19             | 25,4            | 2 505   |
| 15          | <b>Sachsen-Anhalt</b>                 | <b>486</b>  | <b>330</b> | <b>10,2</b>     | <b>508</b>     | <b>664,6</b>    | <b>68 195</b>   |

**6. Monatliche Entwicklung der Genehmigungen im Wohn- und Nichtwohnbau  
Sachsen-Anhalt insgesamt Mai 2007 bis Mai 2009 <sup>1)</sup>**

| Lfd.<br>Nr. | Monat  | Alle Baumaßnahmen            |                 |                |                 | veran-<br>schlagte<br>Kosten des<br>Bauwerks<br><br>1 000 EUR |         |
|-------------|--------|------------------------------|-----------------|----------------|-----------------|---|---------|
|             |        | Gebäude/<br>Baumaß-<br>nahme | Nutz-<br>fläche | Wohnungen      |                 |   |         |
|             |        |                              |                 | ins-<br>gesamt | Wohn-<br>fläche |   |         |
| Anzahl      | 100 qm | Anzahl                       | 100 qm          |                |                 |   |         |
| 1           | 2007   | Mai                          | 327             | 1 270          | 222             | 263   | 74 790  |
| 2           |        | Juni                         | 496             | 1 362          | 391             | 435   | 134 613 |
| 3           |        | Juli                         | 322             | 636            | 187             | 240   | 71 720  |
| 4           |        | August                       | 417             | 952            | 200             | 278   | 91 449  |
| 5           |        | September                    | 330             | 603            | 295             | 297   | 73 972  |
| 6           |        | Oktober                      | 278             | 213            | 173             | 237   | 47 965  |
| 7           |        | November                     | 357             | 502            | 126             | 256   | 62 198  |
| 8           |        | Dezember                     | 315             | 404            | 227             | 250   | 71 920  |
| 9           | 2008   | Januar                       | 241             | 849            | 212             | 223   | 83 196  |
| 10          |        | Februar                      | 223             | 254            | 149             | 180   | 44 129  |
| 11          |        | März                         | 348             | 661            | 297             | 313   | 88 589  |
| 12          |        | April                        | 369             | 357            | 447             | 404   | 75 194  |
| 13          |        | Mai                          | 338             | 353            | 387             | 357   | 71 459  |
| 14          |        | Juni                         | 408             | 1 978          | 212             | 273   | 223 386 |
| 15          |        | Juli                         | 321             | 2 142          | 156             | 234   | 110 740 |
| 16          |        | August                       | 372             | 1 036          | 371             | 367   | 91 718  |
| 17          |        | September                    | 411             | 713            | 496             | 405   | 85 861  |
| 18          |        | Oktober                      | 348             | 873            | 240             | 274   | 88 709  |
| 19          |        | November                     | 247             | 358            | 152             | 185   | 48 836  |
| 20          |        | Dezember                     | 339             | 1 030          | 652             | 389   | 155 968 |
| 21          | 2009   | Januar                       | 267             | 1 077          | 182             | 214   | 106 125 |
| 22          |        | Februar                      | 234             | 330            | 164             | 183   | 50 385  |
| 23          |        | März                         | 302             | 942            | 136             | 205   | 99 337  |
| 24          |        | April                        | 322             | 381            | 173             | 219   | 77 000  |
| 25          |        | Mai                          | 302             | 404            | 136             | 176   | 49 665  |

1) In dieser Tabelle werden vorläufige Monatszahlen veröffentlicht, d.h. nachträgliche Stornierungen und Korrekturen bleiben unberücksichtigt. Darin sind auftretende Abweichungen der Quartals-, Halbjahres- und Jahresergebnisse zu Veröffentlichungen mit bereinigten Ergebnissen begründet.



**Noch 6. Monatliche Entwicklung der Genehmigungen im Wohn- und Nichtwohnbau  
Sachsen-Anhalt insgesamt Mai 2007 bis Mai 2009 <sup>1)</sup>**

| Errichtung neuer Gebäude |            |           |            |                                   |                                |                  |         |            |            |                                   | Lfd.<br>Nr. |
|--------------------------|------------|-----------|------------|-----------------------------------|--------------------------------|------------------|---------|------------|------------|-----------------------------------|-------------|
| Wohngebäude              |            |           |            |                                   |                                | Nichtwohngebäude |         |            |            |                                   |             |
| Gebäude                  | Rauminhalt | Wohnungen |            | veranschlagte Kosten des Bauwerks | darunter mit 1 und 2 Wohnungen |                  | Gebäude | Rauminhalt | Nutzfläche | veranschlagte Kosten des Bauwerks |             |
|                          |            | insgesamt | Wohnfläche |                                   | Gebäude                        | Wohnungen        |         |            |            |                                   |             |
| Anzahl                   | 1 000 cbm  | Anzahl    | 100 qm     | 1 000 EUR                         | Anzahl                         |                  | Anzahl  | 1 000 cbm  | 100 qm     | 1 000 EUR                         |             |
| 119                      | 91         | 166       | 179        | 17 533                            | 114                            | 121              | 55      | 985        | 1 131      | 42 120                            | 1           |
| 175                      | 148        | 302       | 301        | 29 784                            | 162                            | 167              | 99      | 1 159      | 1 395      | 77 795                            | 2           |
| 134                      | 87         | 139       | 173        | 17 453                            | 133                            | 136              | 54      | 229        | 540        | 22 958                            | 3           |
| 151                      | 101        | 167       | 210        | 21 337                            | 149                            | 156              | 90      | 591        | 865        | 38 650                            | 4           |
| 133                      | 125        | 267       | 238        | 27 109                            | 123                            | 127              | 65      | 356        | 511        | 24 898                            | 5           |
| 133                      | 87         | 155       | 186        | 18 411                            | 131                            | 134              | 41      | 129        | 195        | 10 917                            | 6           |
| 131                      | 90         | 154       | 186        | 17 721                            | 129                            | 136              | 73      | 343        | 456        | 22 320                            | 7           |
| 124                      | 87         | 153       | 175        | 17 581                            | 119                            | 122              | 48      | 315        | 440        | 35 655                            | 8           |
| 97                       | 81         | 157       | 167        | 17 326                            | 91                             | 93               | 50      | 681        | 849        | 56 588                            | 9           |
| 102                      | 75         | 127       | 149        | 15 827                            | 97                             | 98               | 31      | 172        | 235        | 16 869                            | 10          |
| 141                      | 131        | 250       | 255        | 24 338                            | 125                            | 131              | 58      | 395        | 542        | 38 796                            | 11          |
| 157                      | 146        | 312       | 284        | 30 573                            | 143                            | 144              | 52      | 329        | 430        | 20 239                            | 12          |
| 116                      | 90         | 164       | 182        | 19 277                            | 113                            | 119              | 63      | 319        | 441        | 31 503                            | 13          |
| 141                      | 108        | 185       | 207        | 21 627                            | 136                            | 140              | 108     | 1 995      | 1 847      | 180 988                           | 14          |
| 124                      | 94         | 149       | 182        | 17 609                            | 120                            | 124              | 62      | 2 961      | 2 140      | 76 269                            | 15          |
| 129                      | 92         | 167       | 187        | 19 674                            | 126                            | 132              | 79      | 604        | 869        | 48 369                            | 16          |
| 165                      | 146        | 252       | 279        | 29 725                            | 155                            | 159              | 78      | 521        | 601        | 32 294                            | 17          |
| 126                      | 87         | 157       | 176        | 17 966                            | 123                            | 126              | 57      | 913        | 899        | 45 552                            | 18          |
| 93                       | 65         | 114       | 129        | 13 440                            | 92                             | 94               | 44      | 212        | 296        | 11 311                            | 19          |
| 137                      | 105        | 194       | 220        | 21 142                            | 124                            | 133              | 59      | 790        | 894        | 83 516                            | 20          |
| 100                      | 73         | 114       | 145        | 15 476                            | 97                             | 103              | 59      | 1 005      | 1 075      | 75 728                            | 21          |
| 89                       | 75         | 131       | 144        | 15 616                            | 84                             | 88               | 42      | 230        | 315        | 18 975                            | 22          |
| 120                      | 94         | 174       | 192        | 18 747                            | 107                            | 112              | 57      | 853        | 945        | 65 527                            | 23          |
| 122                      | 107        | 193       | 210        | 21 959                            | 106                            | 109              | 66      | 193        | 320        | 24 798                            | 24          |
| 103                      | 85         | 160       | 166        | 16 766                            | 92                             | 96               | 56      | 283        | 384        | 16 497                            | 25          |

1) In dieser Tabelle werden vorläufige Monatszahlen veröffentlicht, d.h. nachträgliche Stornierungen und Korrekturen bleiben unberücksichtigt. Darin sind auftretende Abweichungen der Quartals-, Halbjahres- und Jahresergebnisse zu Veröffentlichungen mit bereinigten Ergebnissen begründet.

## Veröffentlichungen im Statistischen Landesamt Sachsen-Anhalt

### Im Monat Juni 2009 erschienen:

| Bestell-Nr.            | Kennziffer/<br>Periodizität | Titel  | Preis<br>(in EUR) |
|------------------------|-----------------------------|--|-------------------|
| 1 Z 0 03 <sup>1)</sup> | Z                           | Statistisches Monatsheft 6/09  | 5,50              |
| 3 A 1 13 <sup>1)</sup> | A I, AVI - j/08             | Ergebnisse des Mikrozensus - Haushalt und Familie - 2008   | 4,50              |
| 3 A 1 14 <sup>1)</sup> | A I, AVI - j/08             | Ergebnisse des Mikrozensus - Bevölkerung und Erwerbstätigkeit - 2008   | 4,50              |
| 3 A 1 15 <sup>1)</sup> | A I, AVI - j/08             | Ergebnisse des Mikrozensus - Ergebnisse nach Kreisen - 2008  | 5,00              |
| 3 B 2 01 <sup>1)</sup> | B II - j/08                 | Berufsbildende Schulen und Schulen für Berufe im Gesundheitswesen<br>Schuljahr 2008/09   | 12,00             |
| 3 B 7 0K <sup>1)</sup> | B VII - 5j/09               | Kommunalwahlen am 7. Juni 2009 in Sachsen-Anhalt   | 5,00              |
| 3 B 7 0E <sup>1)</sup> | B VII - 5j/09               | Europawahl am 7. Juni 2009 in Sachsen-Anhalt   | 5,00              |
| 3 E 1 02 <sup>1)</sup> | E I - m-2/09                | Beschäftigte, Umsatz im Verarbeitenden Gewerbe sowie im Bergbau und<br>der Gewinnung von Steinen und Erden - Februar 2009 - Vorläufige Ergebnisse<br>Betriebe mit 50 und mehr tätigen Personen | 5,50              |
| 3 E 1 12 <sup>1)</sup> | E I - j/08                  | Fachstatistik - Holz - im Verarbeitenden Gewerbe - Jahr 2008 -   | 1,50              |
| 3 E 2 01 <sup>1)</sup> | E II , E III -<br>m-3/09    | Umsatz, Tätige Personen, Auftragseingang und Auftragsbestand im Baugewerbe<br>März 2009  | 2,50              |
| 3 E 2 01 <sup>1)</sup> | E II , E III -<br>m-4/09    | Umsatz, Tätige Personen, Auftragseingang und Auftragsbestand im Baugewerbe<br>April 2009   | 2,50              |
| 3 F 1 02 <sup>1)</sup> | F I, F II - j/08            | Baufertigstellungen, Bauabgang und Wohnungsbestand im Wohn- und<br>Nichtwohnbau - Jahr 2008 -  | 4,00              |
| 3 F 2 01 <sup>1)</sup> | F II - m-4/09               | Baugenehmigungen und Baufertigstellungen im Wohn- und Nichtwohnbau<br>April 2009   | 2,50              |
| 3 F 2 02 <sup>1)</sup> | F II - j/08                 | Baugenehmigungen und Bauüberhang im Wohn- und Nichtwohnbau - Jahr 2008 -   | 3,50              |
| 3 G 3 01               | G III - m-1/09              | Aus- und Einfuhr - Januar 2009 - Vorläufige Ergebnisse   | 5,00              |
| 3 G 3 02               | G III - j/07                | Aus- und Einfuhr - Jahr 2007 - Endgültige Ergebnisse   | 16,00             |
| 3 G 4 01 <sup>1)</sup> | G IV - m-1/09               | Gäste und Übernachtungen im Reiseverkehr, Beherbergungskapazität<br>Januar 2009 - Vorläufige Ergebnisse -  | 6,50              |
| 3 H 1 01 <sup>1)</sup> | H I - m-2/09                | Straßenverkehrsunfälle - Februar 2009 - Vorläufige Ergebnisse  | 6,00              |
| 3 K 5 01 <sup>1)</sup> | K V - j/07                  | Jugendhilfe - Jahr 2007-   | 5,50              |
| 3 L 2 01 <sup>1)</sup> | L II - j/08                 | Gemeindefinanzen - Einnahmen und Ausgaben - Jahr 2008  | 5,00              |
| 3 L 3 01 <sup>1)</sup> | L III - j/08                | Schulden der öffentlichen Haushalte, Einrichtungen und Wirtschaftsunternehmen<br>Stand: 31.12.2008   | 4,50              |
| 3 L 3 02 <sup>1)</sup> | L III - j/08                | Personal im öffentlichen Dienst - Stand: 30.06.2008 -  | 3,50              |

1) als PDF-Datei kostenfrei erhältlich - bei Bestellung bitte die erste Stelle der Bestellnummer durch eine „6“ ersetzen