

Wohnungswesen, Bautätigkeit

Baugenehmigungen im Wohn- und Nichtwohnbau

September 2007



SACHSEN-ANHALT

Herausgabemonat: November 2007

Zu beziehen durch das
Statistische Landesamt Sachsen-Anhalt
Dezernat Öffentlichkeitsarbeit
Postfach 20 11 56
06012 Halle (Saale)

Preis: 2,50 EUR (kostenfrei als PDF-Datei verfügbar – Bestellnummer: 6F201)

Inhaltliche Verantwortung:

Dezernat: Baugewerbe, Bautätigkeit, Handwerk
Herr Streufert
Telefon: (0345) 2318-303

Auskünfte erhalten Sie unter:

Telefon: 0345 2318-777
Telefon: 0345 2318-715
Telefon: 0345 2318-716

Telefax: 0345 2318-913
Internet: <http://www.statistik.sachsen-anhalt.de>
E-Mail: info@stala.mi.sachsen-anhalt.de

Vertrieb:

Telefon: 0345 2318-718
E-Mail: shop@stala.mi.sachsen-anhalt.de

Druck: Statistisches Landesamt Sachsen-Anhalt

© Statistisches Landesamt Sachsen-Anhalt, Halle (Saale), 2007

Für nichtgewerbliche Zwecke sind Vervielfältigung und unentgeltliche Verbreitung, auch auszugsweise, mit Quellenangabe gestattet. Die Verbreitung, auch auszugsweise, über elektronische Systeme/Datenträger bedarf der vorherigen Zustimmung. Alle übrigen Rechte bleiben vorbehalten.

Bibliothek und Besucherdienst (Merseburger Straße 2):

Montag bis Donnerstag: 9.00 Uhr bis 15.30 Uhr
Freitag: 9.00 Uhr bis 13.00 Uhr } möglichst nach Vereinbarung

Telefon: 0345 2318-714
E-Mail: bibliothek@stala.mi.sachsen-anhalt.de

Statistischer Bericht

Baugenehmigungen im
Wohn- und Nichtwohnbau

September 2007

Land Sachsen-Anhalt

Inhaltsverzeichnis

Vorbemerkungen	4
Grafiken	6
1. Genehmigungen im Wohn- und Nichtwohnbau nach Gebäudearten und Bauherren - Monat September 2007 -	8
2. Genehmigungen im Wohn- und Nichtwohnbau nach Kreisen - Insgesamt - 01.01.2007- 30.09.2007 -	10
3. Genehmigungen im Wohnbau nach Kreisen - Neubau - 01.01.2007 - 30.09.2007 -	11
4. Genehmigungen im Nichtwohnbau nach Kreisen - Neubau - 01.01.2007 - 30.09.2007 -	12
5. Genehmigungen im Wohnbau nach Kreisen - Neubau Wohngebäude mit 1 oder 2 Wohnungen - 01.01.2007 - 30.09.2007 -	13
6. Monatliche Entwicklung der Genehmigungen im Wohn- und Nichtwohnbau Sachsen-Anhalt insgesamt September 2005 bis September 2007	14

Abkürzungen

lfd.	= laufend(e)
Nr.	= Nummer
d.	= des
dar.	= darunter
qm	= Quadratmeter
cbm	= Kubikmeter

Zeichenerklärung

- 0 = weniger als die Hälfte von 1 in der letzten besetzten Stelle, jedoch mehr als nichts
- = nichts vorhanden
- . = Zahlenwert unbekannt oder geheimzuhalten

Hinweise:

Ab dem Jahr 2007 werden die Baufertigstellungen nur noch jährlich ausgewertet.

Abweichungen in den Summen erklären sich aus dem Runden der Einzelwerte.
Baumaßnahmen an bestehenden Gebäuden können auch zur Verringerung der Anzahl der Wohnungen sowie der Wohn- bzw. Nutzfläche führen. Aus diesem Grund können in den Tabellen auch negative Werte erscheinen.

Vorbemerkungen

Mit Beginn des Jahres 1991 wurde in Sachsen-Anhalt die Bautätigkeitsstatistik nach bundesweit geltender Methodik eingeführt. Diese Statistik wird für alle genehmigungs- und zustimmungspflichtigen sowie landesrechtlichen Verfahrensvorschriften unterliegenden Hochbauvorhaben durchgeführt. Sie liefert Ergebnisse über die Struktur, den Umfang und die Entwicklung der Bautätigkeit und ist somit ein wichtiger Indikator für die Beurteilung der Wirtschaftsentwicklung im Bausektor.

Es werden alle Gebäude mit Wohnraum und alle Nichtwohngebäude mit mehr als 350 cbm Rauminhalt oder 18 000 EUR veranschlagte Kosten in die Erhebung einbezogen. Dabei werden die Baumaßnahmen erfasst, bei denen Wohnraum oder sonstiger Nutzraum geschaffen oder verändert wird.

Auskunftspflichtig sind die Bauherren, die mit der Baubetreuung Beauftragten, die Bauaufsichtsbehörden sowie die Gemeinden. Der Meldeweg verläuft über den Bauherrn an das Statistische Landesamt für Genehmigungsfreistellungsfälle sowie für die zustimmungspflichtigen Bauvorhaben (insbesondere Staatshochbauämter sowie das Landesverwaltungsamt für Maßnahmen nach dem Bundesimmissionsschutzgesetz). Für genehmigungspflichtige Bauvorhaben verläuft der Meldeweg über den Bauherrn an das Bauordnungsamt und von dort zum Statistischen Landesamt.

Definitionen

Baugenehmigung: Eine Baugenehmigung ist die Erteilung einer Erlaubnis durch die örtlich und sachlich zuständige Behörde, eine Baumaßnahme durchführen zu dürfen, bei der Wohnraum oder sonstiger Nutzraum geschaffen oder verändert wird. Als Baugenehmigung gilt auch eine vorläufige, mit Auflagen versehene oder eine Teilbaugenehmigung. Zu den erteilten Baugenehmigungen rechnen außerdem nicht zurückgewiesene Bauanzeigen und Zustimmungen des Bundes und der Länder.

Hochbauten: Hochbauten sind Bauwerke, die sich im Allgemeinen wesentlich über der Erdoberfläche erheben.

Gebäude: Gebäude sind selbständig benutzbare, überdachte Bauwerke, die auf Dauer errichtet sind und die von Menschen betreten werden können und geeignet oder bestimmt sind, dem Schutz von Menschen, Tieren oder Sachen zu dienen. Dabei kommt es auf die Umschließung der Wände nicht an.

Wohngebäude: Wohngebäude sind Gebäude, die mindestens zur Hälfte - gemessen an der Nutzfläche (DIN 277) - Wohnzwecken dienen. Nebennutzflächen in Wohngebäuden (Abstellräume u.ä.) werden zur Bestimmung des Nutzungsschwerpunktes nicht herangezogen.

Nichtwohngebäude: Nach der Systematik der Bauwerke sind Nichtwohngebäude solche Gebäude, die überwiegend für Nichtwohnzwecke bestimmt sind, d.h. Gebäude, in denen mehr als die Hälfte der Gesamtnutzfläche Nichtwohnzwecken dient.

Anstaltsgebäude: Anstaltsgebäude sind Nichtwohngebäude, in denen überwiegend Personen untergebracht sind und die mit Einrichtungen für eine zentrale Haushaltsführung ausgestattet sind. Dazu zählen Krankenhäuser, Altenpflegeheime, Kinderheime, Ferienheime, Kasernen u.a.. Heime, in denen Personen mit weitgehend eigener Haushaltsführung leben (z.B. Arbeiterwohnheime), zählen zu den Wohngebäuden, die darin enthaltenen Räume als sonstige Wohneinheiten.

Baumaßnahmen an bestehenden Gebäuden: Baumaßnahmen an bestehenden Gebäuden sind bauliche Veränderungen an bestehenden Gebäuden durch Umbau-, Ausbau-, Erweiterungs- oder Wiederherstellungsmaßnahmen. In diesen Fällen wird zum Zeitpunkt der Baugenehmigung nicht nur der Zustand des Gebäudes nach Durchführung der Baumaßnahme (neuer Zustand), sondern auch der vorherige Zustand erfasst.

Errichtung neuer Gebäude: Unter Errichtung neuer Gebäude werden Neubauten und Wiederaufbauten verstanden. Als Wiederaufbau gilt der Aufbau zerstörter oder abgerissener Gebäude ab Oberkante des noch vorhandenen Kellergeschosses.

Wohnung: Eine Wohnung ist die Summe der Räume, die die Führung eines Haushalts ermöglichen, darunter stets eine Küche bzw. ein Raum mit Kochgelegenheit. Eine Wohnung hat grundsätzlich einen eigenen abschließbaren Zugang unmittelbar vom Freien, einem Treppenhaus oder einem Vorraum, ferner Wasserversorgung, Abguss und Toilette, die auch außerhalb des Wohnungsabschlusses liegen können.

Alle Wohneinheiten, die nicht als Wohnung anzusehen sind, gelten als **sonstige Wohneinheiten**.

Wohnräume: Wohnräume sind Räume, die für Wohnzwecke bestimmt sind und mindestens eine Wohnfläche von 6 qm haben. Sie werden nach Zimmern und Küchen unterschieden.

Wohnfläche: Wohnfläche ist die Summe der anrechenbaren Grundflächen der Räume, die ausschließlich zu einer Wohneinheit gehören. Zur Wohnfläche von Wohnungen gehören die Flächen von Wohn- und Schlafräumen, Küchen und Nebenräumen (Dielen, Abstellräumen, Bad und dgl. mit einer lichten Höhe von mindestens 2m). Raumteile mit einer lichten Höhe von 1 - 2 m werden nur mit halber Fläche, unter 1 m gar nicht angerechnet. Balkone werden mit einem Viertel ihrer Fläche berücksichtigt. Nicht gezählt werden Flächen der Zubehörräume (z.B. Keller, Waschküche, Dachböden etc.), der Wirtschaftsräume (Vorratsräume, Abstellräume außerhalb von Wohnungen) sowie der Geschäftsräume und der zur gemeinsamen Nutzung verfügbaren Räume.

Nutzfläche: Unter der Nutzfläche versteht man die anrechenbaren Flächen in Gebäuden oder Gebäudeteilen, die nicht Wohnzwecken dienen. Die Nutzfläche ist die Fläche, die sich ergibt, wenn von der Wohnfläche nach DIN 277 die Wohnfläche abgezogen wird. Zur Nutzfläche

gehören die Hauptnutzflächen und die Nebennutzflächen gemäß den Nutzungsarten Nr. 1 - 7 der DIN 277, Teil 2, nicht jedoch die Konstruktions-, Funktions- und Verkehrsflächen.

Rauminhalt: Der Rauminhalt ist das von den äußeren Begrenzungsflächen eines Gebäudes eingeschlossene Volumen (Bruttorauminhalt) ; d.h. das Produkt aus der überbauten Fläche und der anzusetzenden Höhe, es umfasst auch den Rauminhalt der Konstruktionen.

Veranschlagte Kosten: Veranschlagte Kosten im Sinne der Bautätigkeitsstatistik sind die Kosten der Baukonstruktion (einschließl. der Erdarbeiten) ; die Kosten der Installationen, deren betriebstechnischer Anlagen und die Kosten für betriebliche Einbauten sowie für besondere Bauausführungen.

Abb. 1 Genehmigungen im Wohn- und Nichtwohnbau insgesamt
nach Kreisen

- im September 2007 im Vergleich zum September 2006 -

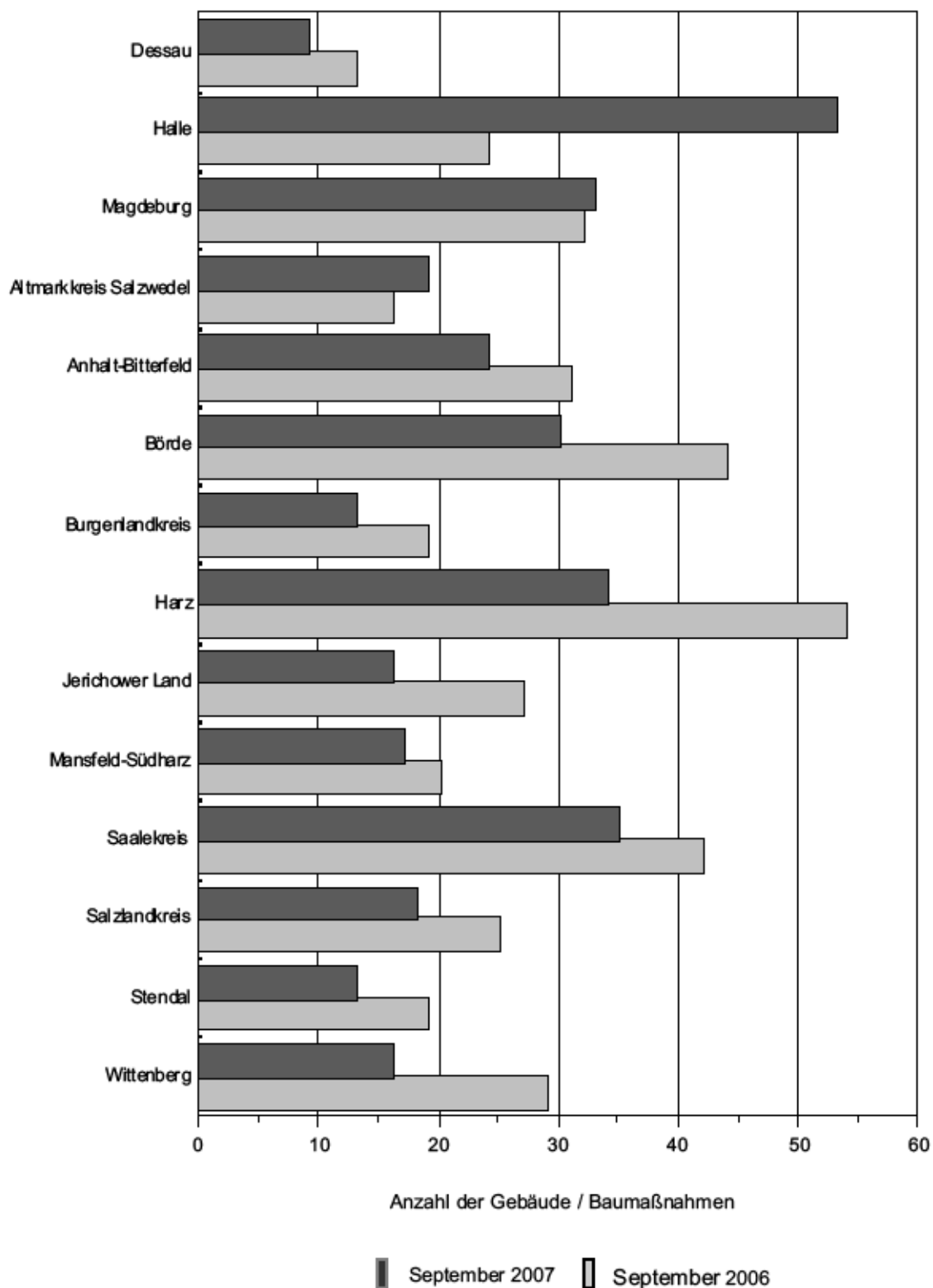


Abb. 2 Anzahl der Baugenehmigungen insgesamt für Wohn- und Nichtwohngebäude - September 2006 bis September 2007 -

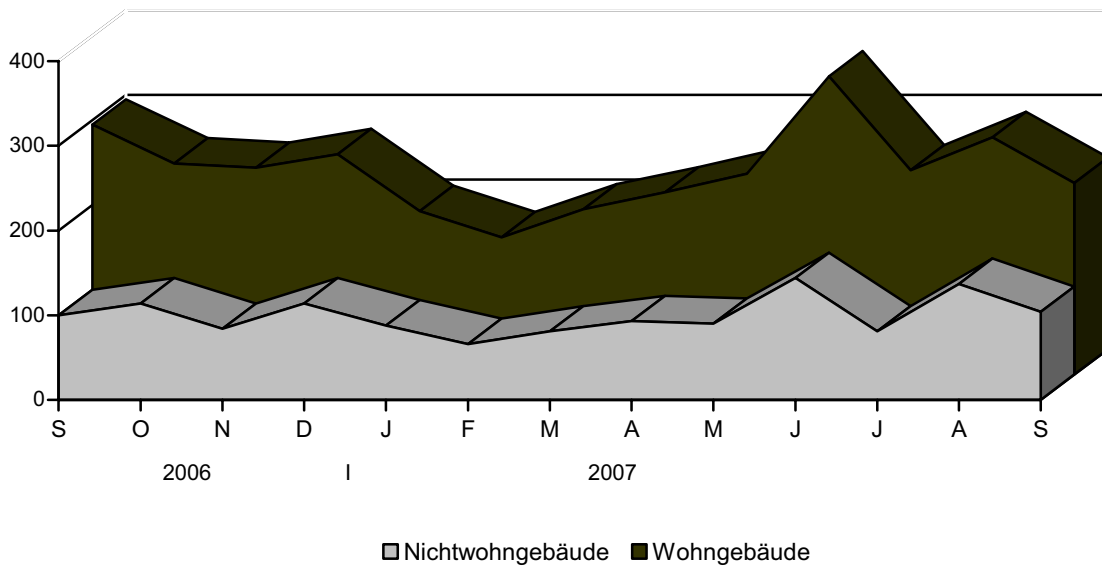
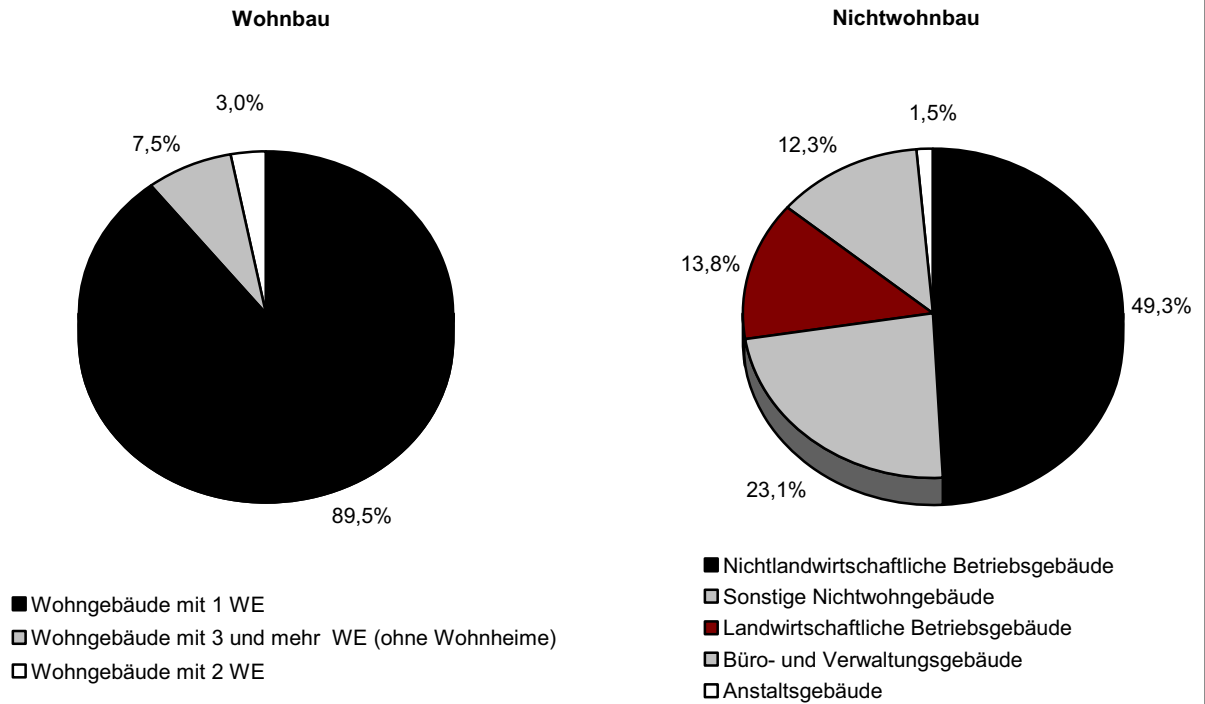


Abb. 3 Genehmigungen insgesamt im Wohn- u. Nichtwohnbau (Neubau) – September 2007



1. Genehmigungen im Wohn- und Nichtwohnbau nach Gebäudearten und Bauherren - Monat September 2007

Lfd. Nr.	Gebäudeart ----- Bauherr	Alle Baumaßnahmen							
		Gebäude/ Baumaß- nahme	Nutz- fläche	Wohnungen		sonst. Wohneinh.		Wohn- räume	veran- schlagte Kosten des Bauwerks
				ins- gesamt	Wohn- fläche	ins- gesamt	Wohn- fläche		
		Anzahl	100 qm	Anzahl	100 qm	Anzahl	100 qm	Anzahl	1 000 EUR
A. Wohnbau									
1	Wohngebäude mit 1 Wohnung	
2	Wohngebäude mit 2 Wohnungen	
3	Wohngebäude mit 3 und mehr Wohnungen	
4	Wohnheime	-	-	-	-	-	-	-	
5	Wohngebäude zusammen	226	- 15,0	291	293,3	-	-	1 208	33 772
6	dar. Wohngebäude mit Eigentums- wohnungen	5	- 7,8	72	36,7	-	-	183	5 320
Von den Wohngebäuden entfielen auf									
7	Öffentliche Bauherren	2	- 1,1	-	0,9	-	-	-	18
8	Unternehmen davon	33	1,9	40	45,1	-	-	137	5 877
9	Wohnungsunternehmen	25	3,6	29	35,3	-	-	91	5 127
10	Immobilienfonds	-	-	-	-	-	-	-	-
11	sonstige Unternehmen (ohne Wohnungsunternehmen)	8	- 1,7	11	9,8	-	-	46	750
12	Private Haushalte	190	- 15,8	221	230,8	-	-	981	26 177
13	Organisationen ohne Erwerbszweck	1	-	30	16,6	-	-	90	1 700
B. Nichtwohnbau									
14	Anstaltsgebäude	3	59,6	-	-	-	-	-	7 735
15	Büro- und Verwaltungsgebäude	12	17,4	- 2	- 0,5	-	-	- 14	4 815
16	Landwirtschaftliche Betriebsgebäude	14	47,4	2	0,9	-	-	9	1 806
17	Nichtlandwirtschaftliche Betriebs- gebäude	56	468,9	4	3,4	-	-	20	22 283
18	dar. Fabrik- und Werkstattgebäude	17	313,0	2	2,0	-	-	11	15 208
19	Handels- und Lagergebäude	23	139,6	2	1,4	-	-	7	5 832
20	Hotels und Gaststätten	5	1,9	-	- 0,1	-	-	2	641
21	Sonstige Nichtwohngebäude	19	24,5	-	-	-	-	-	3 561
22	Nichtwohngebäude zusammen	104	617,7	4	3,8	-	-	15	40 200
Von den Nichtwohngebäuden entfielen auf									
23	Öffentliche Bauherren	7	10,8	- 4	- 2,1	-	-	- 20	1 314
24	Unternehmen	65	570,2	2	1,6	-	-	10	32 851
25	dar. Produzierendes Gewerbe	25	347,1	3	3,0	-	-	13	17 939
26	Handel, Dienstleistungen, Versicherungsgewerbe	27	53,0	- 1	- 1,4	-	-	- 3	3 504
27	Private Haushalte	25	20,7	6	4,3	-	-	25	1 196
28	Organisationen ohne Erwerbszweck	7	16,0	-	-	-	-	-	4 839

Noch 1. Genehmigungen im Wohn- und Nichtwohnbau nach Gebäudearten und Bauherren - Monat September 2007

Errichtung neuer Gebäude										Lfd. Nr.
Gebäude	dar. in Fertig- teilbau- weise	Raum- inhalt	Nutz- fläche	Wohnungen		sonst. Wohneinh.		Wohn- räume	veran- schlagte Kosten des Bauwerks	
				ins- gesamt	Wohn- fläche	ins- gesamt	Wohn- fläche			
Anzahl		1 000 cbm	100 qm	Anzahl	100 qm	Anzahl	100 qm	Anzahl	1 000 EUR	
A. Wohnbau										
119	8	75	0,3	119	153,4	-	-	651	15 544	1
4	1	5	-	8	9,1	-	-	33	947	2
10	-	45	10,8	140	75,5	-	-	363	10 618	3
-	-	-	-	-	-	-	-	-	-	4
133	9	125	11,2	267	238,0	-	-	1 047	27 109	5
3	-	23	-	64	29,0	-	-	150	5 000	6
-	-	-	-	-	-	-	-	-	-	7
14	1	17	10,8	47	34,9	-	-	137	4 346	8
7	-	13	10,8	40	26,7	-	-	99	3 654	9
-	-	-	-	-	-	-	-	-	-	10
7	1	3	-	7	8,2	-	-	38	692	11
118	8	100	0,3	190	186,5	-	-	820	21 063	12
1	-	8	-	30	16,6	-	-	90	1 700	13
B. Nichtwohnbau										
1	-	19	51,8	-	-	-	-	-	4 716	14
8	1	4	8,6	1	0,6	-	-	3	742	15
9	7	20	40,7	-	-	-	-	-	1 522	16
32	15	304	390,9	-	-	-	-	-	16 340	17
9	7	217	260,3	-	-	-	-	-	11 738	18
15	6	80	118,1	-	-	-	-	-	4 242	19
-	-	-	-	-	-	-	-	-	-	20
15	3	9	19,0	-	-	-	-	-	1 578	21
65	26	356	510,9	1	0,6	-	-	3	24 898	22
4	-	5	7,2	-	-	-	-	-	868	23
40	20	342	480,1	-	-	-	-	-	23 133	24
14	10	232	281,2	-	-	-	-	-	10 208	25
16	5	20	36,0	-	-	-	-	-	1 681	26
18	4	8	20,3	1	0,6	-	-	3	802	27
3	2	2	3,3	-	-	-	-	-	95	28

2. Genehmigungen im Wohn- und Nichtwohnbau nach Kreisen - Insgesamt
01.01.2007 – 30.09.2007

Lfd. Nr.	Kreisfreie Stadt Landkreis Land	Alle Baumaßnahmen						
		Gebäude/ Baumaß- nahme	Nutz- fläche	Wohnungen		veran- schlagte Kosten des Bauwerks	Wohngeb.mit Eigentums- wohnungen	
				ins- gesamt	Wohn- fläche		Gebäude	darin Wohnungen
		Anzahl	100 qm	Anzahl	100 qm	1 000 EUR	Anzahl	
1	Dessau-Roßlau, Stadt	85	455,9	74	63,4	32 416	3	9
2	Halle (Saale), Stadt	242	135,4	321	302,9	59 540	20	117
3	Magdeburg, Stadt	344	576,0	266	369,8	89 271	16	82
4	Altmarkkreis Salzwedel	137	190,7	72	75,9	15 240	-	-
5	Anhalt-Bitterfeld	214	1 530,7	108	128,5	73 595	1	6
6	Börde	291	366,6	208	230,2	43 998	3	27
7	Burgenlandkreis	188	227,9	148	162,2	32 959	2	4
8	Harz	283	473,5	220	232,0	55 662	2	12
9	Jerichower Land	154	718,6	122	135,8	58 648	1	8
10	Mansfeld-Südharz	169	274,5	91	116,8	41 301	1	- 4
11	Saalekreis	243	509,2	127	164,3	41 971	1	1
12	Salzlandkreis	247	675,0	141	161,4	67 382	6	41
13	Stendal	175	193,4	64	106,0	31 927	-	-
14	Wittenberg	212	730,1	108	147,7	57 192	-	-
15	Sachsen-Anhalt	2 984	7 057,3	2 070	2 396,8	701 102	56	303

3. Genehmigungen im Wohnbau nach Kreisen - Neubau
01.01.2007 – 30.09.2007

Lfd. Nr.	Kreisfreie Stadt Landkreis Land	Errichtung neuer Wohngebäude						
		Ge- bäude	Raum- inhalt	Wohnungen		veran- schlagte Kosten des Bauwerks	Wohngebäude mit Eigentumswohnungen	
				ins- gesamt	Wohn- fläche		Gebäude	darin Wohnungen
		Anzahl	1 000 cbm	Anzahl	100 qm	1 000 EUR	Anzahl	
1	Dessau-Roßlau, Stadt	29	21	45	45,6	4 347	-	-
2	Halle (Saale), Stadt	110	112	254	207,4	24 501	6	84
3	Magdeburg, Stadt	178	125	208	259,9	26 450	3	21
4	Altmarkkreis Salzwedel	48	28	49	53,7	5 526	-	-
5	Anhalt-Bitterfeld	53	37	69	74,8	7 586	1	6
6	Börde	125	94	176	196,8	18 395	3	27
7	Burgenlandkreis	61	51	92	97,7	10 521	-	-
8	Harz	128	82	144	166,7	16 299	2	12
9	Jerichower Land	60	51	100	103,1	10 333	-	-
10	Mansfeld-Südharz	46	35	75	73,4	7 058	-	-
11	Saalekreis	96	60	99	122,3	12 660	-	-
12	Salzlandkreis	80	69	158	145,5	13 309	5	41
13	Stendal	51	38	60	75,1	6 963	-	-
14	Wittenberg	59	54	84	100,4	9 774	-	-
15	Sachsen - Anhalt	1 124	855	1 613	1 722,3	173 722	20	191

4. Genehmigungen im Nichtwohnbau nach Kreisen - Neubau
01.01.2007 – 30.09.2007

Lfd. Nr.	Kreisfreie Stadt Landkreis Land	Errichtung neuer Nichtwohngebäude					veran- schlagte Kosten des Bauwerks 1 000 EUR
		Ge- bäude	Raum- inhalt	Nutz- fläche	Wohnungen		
					insgesamt	darin Wohnfläche	
Anzahl	1 000 cbm	100 qm	Anzahl	100 qm			
1	Dessau-Roßlau, Stadt	11	426	445,3	-	-	20 659
2	Halle (Saale), Stadt	16	111	176,9	11	9,7	14 726
3	Magdeburg, Stadt	33	230	454,9	1	2,0	28 588
4	Altmarkkreis Salzwedel	35	119	172,6	1	1,5	4 550
5	Anhalt-Bitterfeld	43	978	1 360,9	-	-	54 400
6	Börde	73	244	369,4	1	0,6	18 061
7	Burgenlandkreis	48	197	272,7	3	1,8	16 600
8	Harz	56	302	456,2	1	0,8	24 424
9	Jerichower Land	39	355	510,2	-	-	24 841
10	Mansfeld-Südharz	38	275	271,7	2	1,9	27 132
11	Saalekreis	53	318	437,4	-	-	19 947
12	Salzlandkreis	45	415	617,4	1	0,5	25 504
13	Stendal	28	67	122,2	2	3,8	4 521
14	Wittenberg	56	714	717,1	1	2,9	39 308
15	Sachsen - Anhalt	574	4 751	6 384,8	24	25,5	323 261

**5. Genehmigungen im Wohnbau nach Kreisen - Neubau
- Wohngebäude mit 1 oder 2 Wohnungen -
01.01.2007 – 30.09.2007**

Lfd. Nr.	Kreisfreie Stadt Landkreis Land	Errichtung neuer Wohngebäude mit 1 oder 2 Wohnungen					
		Gebäude	Rauminhalt	Nutz- fläche	Wohnungen		veran- schlagte Kosten des Bauwerks
					ins- gesamt	Wohn- fläche	
Anzahl	1 000 cbm	100 qm	Anzahl	100 qm	1 000 EUR		
1	Dessau-Roßlau, Stadt	28	17	0,7	30	35,4	3 517
2	Halle (Saale), Stadt	99	62	0,8	101	123,9	12 992
3	Magdeburg, Stadt	175	114	1,8	187	237,9	24 621
4	Altmarkkreis Salzwedel	48	28	1,5	49	53,7	5 526
5	Anhalt-Bitterfeld	50	31	-	51	62,9	6 280
6	Börde	120	77	2,9	124	160,0	14 921
7	Burgenlandkreis	57	38	0,5	59	74,9	7 789
8	Harz	124	76	0,9	126	153,6	15 325
9	Jerichower Land	58	39	-	58	77,9	7 833
10	Mansfeld-Südharz	45	32	0,6	52	62,2	6 139
11	Saalekreis	96	60	0,9	99	122,3	12 660
12	Salzlandkreis	71	46	0,5	75	95,9	9 432
13	Stendal	50	36	0,9	54	70,1	6 563
14	Wittenberg	56	41	1,6	58	83,3	8 302
15	Sachsen-Anhalt	1 077	696	13,6	1 123	1 413,8	141 900

**6. Monatliche Entwicklung der Genehmigungen im Wohn- und Nichtwohnbau
Sachsen-Anhalt insgesamt September 2005 bis September 2007 ¹⁾**

Lfd. Nr.	Monat		Alle Baumaßnahmen				
			Gebäude/ Baumaß- nahme	Nutz- fläche	Wohnungen		veran- schlagte Kosten des Bauwerks
					ins- gesamt	Wohn- fläche	
		Anzahl	100 qm	Anzahl	100 qm	1 000 EUR	
1	2005	September	455	362	346	387	72 225
2		Oktober	453	661	414	452	106 593
3		November	423	868	364	436	76 331
4		Dezember	605	956	468	535	156 591
5	2006	Januar	398	459	381	398	67 355
6		Februar	541	345	443	563	89 800
7		März	579	385	530	631	88 322
8		April	492	468	482	494	89 162
9		Mai	440	319	262	393	75 787
10		Juni	491	1 094	301	393	112 568
11		Juli	528	1 553	327	384	137 983
12		August	478	865	329	418	88 594
13		September	395	476	279	332	66 155
14		Oktober	363	706	171	257	89 713
15		November	328	422	242	280	55 049
16		Dezember	374	832	310	284	105 745
17	2007	Januar	281	548	278	277	86 310
18		Februar	228	443	143	157	57 292
19		März	276	392	192	235	40 425
20		April	308	853	163	216	70 632
21		Mai	327	1 270	222	263	74 790
22		Juni	496	1 362	391	435	134 613
23		Juli	322	636	187	240	71 720
24		August	417	952	200	278	91 449
25		September	330	603	295	297	73 972

1) In dieser Tabelle werden vorläufige Monatszahlen veröffentlicht, d.h. nachträgliche Stornierungen und Korrekturen bleiben unberücksichtigt. Darin sind auftretende Abweichungen der Quartals-, Halbjahres- und Jahresergebnisse zu Veröffentlichungen mit bereinigten Ergebnissen begründet.

**Noch 6. Monatliche Entwicklung der Genehmigungen im Wohn- und Nichtwohnbau
Sachsen-Anhalt insgesamt September 2005 bis September 2007 ¹⁾**

Errichtung neuer Gebäude												Lfd. Nr.
Wohngebäude							Nichtwohngebäude					
Ge- bäude	Raum- inhalt	Wohnungen		veran- schlagte Kosten des Bauwerks	darunter mit 1 und 2 Wohnungen		Ge- bäude	Raum- inhalt	Nutz- fläche	veran- schlagte Kosten des Bauwerks		
		ins- gesamt	Wohn- fläche		Ge- bäude	Woh- nungen						
Anzahl	1 000 cbm	Anzahl	100 qm	1 000 EUR	Anzahl		Anzahl	1 000 cbm	100 qm	1 000 EUR		
237	152	280	317	30 356	230	238	67	220	320	20 578	1	
206	172	363	351	35 623	192	199	47	474	486	47 416	2	
240	171	324	361	34 893	233	239	59	683	830	30 937	3	
314	209	375	436	42 123	305	313	100	808	962	88 084	4	
247	164	327	339	32 617	242	252	45	354	437	23 417	5	
346	231	382	475	46 300	342	357	39	197	366	28 424	6	
366	259	421	517	51 845	358	369	53	244	391	16 154	7	
247	185	357	376	36 910	240	250	56	352	488	25 203	8	
208	146	243	301	28 461	203	211	47	225	304	21 325	9	
218	146	260	305	30 079	210	221	71	1 088	1 041	55 199	10	
260	165	313	329	33 840	255	261	89	1 386	1 536	83 350	11	
197	137	224	286	26 147	192	197	67	583	879	45 487	12	
176	123	215	252	25 109	171	177	63	261	471	25 056	13	
143	104	211	212	22 617	135	141	64	446	604	42 913	14	
152	103	182	210	19 903	151	158	50	252	364	18 864	15	
143	118	258	235	22 640	132	136	73	587	756	57 717	16	
99	76	173	160	14 015	92	97	52	483	561	50 624	17	
84	60	110	124	11 838	82	86	42	219	283	15 316	18	
120	85	152	175	18 071	116	121	55	224	398	14 161	19	
110	83	138	165	16 683	107	113	62	505	700	36 739	20	
119	91	166	179	17 533	114	121	55	985	1 131	42 120	21	
175	148	302	301	29 784	162	167	99	1 159	1 395	77 795	22	
134	87	139	173	17 453	133	136	54	229	540	22 958	23	
151	101	167	210	21 337	149	156	90	591	865	38 650	24	
133	125	267	238	27 109	123	127	65	356	511	24 898	25	

1) In dieser Tabelle werden vorläufige Monatszahlen veröffentlicht, d.h. nachträgliche Stornierungen und Korrekturen bleiben unberücksichtigt. Darin sind auftretende Abweichungen der Quartals-, Halbjahres- und Jahresergebnisse zu Veröffentlichungen mit bereinigten Ergebnissen begründet.

Veröffentlichungen im Statistischen Landesamt Sachsen-Anhalt

Im Monat Oktober 2007 erschienen:

Bestell-Nr.	Kennziffer/ Periodizität	Titel	Preis (in EUR)
1 Z 0 03 ¹⁾	Z	Statistisches Monatsheft 10/07	5,50
4 V 0 04 ²⁾	V	Verzeichnis der Verwaltungsgemeinschaften und Gemeinden Gebietsstand: 01.10.2007	12,50
3 B 3 04 ¹⁾	B III - j/06	Personal an Hochschulen - Stand: 01.12.2006 -	4,50
3 B 6 01 ¹⁾	B VI - j/06	Gerichtliche Ehelösungen - 1991- 2006 -	2,50
3 C 3 05 ¹⁾	C III - m-8/07	Schlachtungen und Geflügel - August 2007 -	1,50
3 C 3 05 ¹⁾	C III - m-9/07	Schlachtungen und Geflügel - September 2007 -	1,50
3 C 3 07 ¹⁾	C III - m-7/07	Milcherzeugung und -verwendung - Juli 2007 -	1,50
3 C 3 07 ¹⁾	C III - m-8/07	Milcherzeugung und -verwendung - August 2007 -	1,50
3 E 1 02 ¹⁾	E I - m-7/07	Beschäftigte, Umsatz im Verarbeitenden Gewerbe sowie im Bergbau und der Gewinnung von Steinen und Erden - Juli 2007 - Vorläufige Ergebnisse Betriebe mit 50 und mehr tätigen Personen	5,50
3 E 1 08	E I - m-7/07	Auftragseingangsindex und Umsatzindex im Verarbeitenden Gewerbe Juli 2007	5,50
3 E 1 09 ¹⁾	E I - vj-2/07	Produktion ausgewählter Erzeugnisse im Verarbeitenden Gewerbe sowie im Bergbau und der Gewinnung von Steinen und Erden II. Quartal 2007; Januar bis Juni 2007	3,50
3 E 2 01 ¹⁾	E II - m-8/07	Umsatz, Tätige Personen, Auftragseingang und Auftragsbestand im Baugewerbe August 2007	2,50
3 F 2 01 ¹⁾	F II - m-8/07	Baugenehmigungen im Wohn- und Nichtwohnbau - August 2007 -	2,50
3 G 1 01 ¹⁾	G I, G IV - m-7/07	Entwicklung von Umsatz und Beschäftigten im Kraftfahrzeughandel, Einzelhandel und Gastgewerbe - Juli 2007 -	3,00
3 G 1 02 ¹⁾	G I - vj-2/07	Entwicklung von Umsatz und Beschäftigten in der Handelsvermittlung und im Großhandel - II. Quartal 2007 -	1,50
3 G 3 01	G III - m-7/07	Aus- und Einfuhr - Juli 2007 - Vorläufige Ergebnisse	5,00
3 G 4 01 ¹⁾	G IV - m-7/07	Gäste und Übernachtungen im Reiseverkehr, Beherbergungskapazität Juni 2007; Januar bis Juli 2007 - Vorläufige Ergebnisse -	6,00
3 H 1 01 ¹⁾	H I - m-7/07	Straßenverkehrsunfälle - Juli 2007 - Vorläufige Ergebnisse	4,50
3 H 1 01 ¹⁾	H I - m-8/07	Straßenverkehrsunfälle - August 2007 - Vorläufige Ergebnisse	4,50
3 H 2 01 ¹⁾	H II - m-7/07	Binnenschifffahrt - Juli 2007 -	2,50
3 H 2 01 ¹⁾	H II - m8/07	Binnenschifffahrt - August 2007 -	2,50
3 J 1 01 ¹⁾	J I - j/05	Dienstleistungen - Bereiche Verkehr und Nachrichtenübermittlung; Grundstücks- und Wohnungswesen, Vermietung beweglicher Sachen, Erbringung von wirtschaftlichen Dienstleistungen, a.n.g. - Jahr 2005 -	8,50
3 K 9 01 ¹⁾	K IX - j/06	Ausbildungsförderung - 2006 -	2,50
3 Q 3 01 ¹⁾	Q III - j/05	Investitionen für Umweltschutz im Verarbeitenden Gewerbe sowie im Bergbau und der Gewinnung von Steinen und Erden - Jahr 2005 -	3,00

1) als PDF-Datei kostenfrei erhältlich - bei Bestellung bitte die erste Stelle der Bestellnummer durch eine „6“ ersetzen.

2) zum gleichen Preis als PDF-Datei erhältlich - bei Bestellung bitte die erste Stelle der Bestellnummer durch eine „6“ ersetzen.