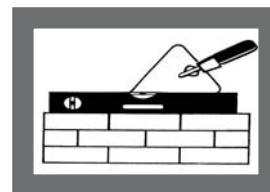


# STATISTISCHE BERICHTE

F II  
m-7/07

Bestellnummer:  
3F201



## Wohnungswesen, Bautätigkeit

### Baugenehmigungen im Wohn- und Nichtwohnbau

Juli 2007



SACHSEN-ANHALT

Statistisches Landesamt

Herausgabemonat: September 2007

Zu beziehen durch das  
Statistische Landesamt Sachsen-Anhalt  
Dezernat Öffentlichkeitsarbeit  
Postfach 20 11 56  
06012 Halle (Saale)

Preis: 2,50 EUR (kostenfrei als PDF-Datei verfügbar – Bestellnummer: 6F201)

Inhaltliche Verantwortung:

Dezernat: Baugewerbe, Bautätigkeit, Handwerk  
Herr Streufert  
Telefon: (0345) 2318-303

Auskünfte erhalten Sie unter:

Telefon: 0345 2318-777  
Telefon: 0345 2318-715  
Telefon: 0345 2318-716  
  
Telefax: 0345 2318-913  
Internet: <http://www.statistik.sachsen-anhalt.de>  
E-Mail: [info@stala.mi.sachsen-anhalt.de](mailto:info@stala.mi.sachsen-anhalt.de)

Vertrieb:

Telefon: 0345 2318-718  
E-Mail: [shop@stala.mi.sachsen-anhalt.de](mailto:shop@stala.mi.sachsen-anhalt.de)

Druck: Statistisches Landesamt Sachsen-Anhalt

© Statistisches Landesamt Sachsen-Anhalt, Halle (Saale), 2007

Für nichtgewerbliche Zwecke sind Vervielfältigung und unentgeltliche Verbreitung, auch auszugsweise, mit Quellenangabe gestattet. Die Verbreitung, auch auszugsweise, über elektronische Systeme/Datenträger bedarf der vorherigen Zustimmung. Alle übrigen Rechte bleiben vorbehalten.

Bibliothek und Besucherdienst (Merseburger Straße 2):

Montag bis Donnerstag: 9.00 Uhr bis 15.30 Uhr  
Freitag: 9.00 Uhr bis 13.00 Uhr } möglichst nach Vereinbarung

Telefon: 0345 2318-714  
E-Mail: [bibliothek@stala.mi.sachsen-anhalt.de](mailto:bibliothek@stala.mi.sachsen-anhalt.de)

# Statistischer Bericht

Baugenehmigungen im  
Wohn- und Nichtwohnbau

Juli 2007

Land Sachsen-Anhalt



## Inhaltsverzeichnis

Vorbemerkungen	4
Grafiken	6
1. Genehmigungen im Wohn- und Nichtwohnbau nach Gebäudearten und Bauherren - Monat Juli 2007 -	8
2. Genehmigungen im Wohn- und Nichtwohnbau nach Kreisen - Insgesamt - 01.01.2007- 31.07.2007 -	10
3. Genehmigungen im Wohnbau nach Kreisen - Neubau - 01.01.2007 - 31.07.2007 -	11
4. Genehmigungen im Nichtwohnbau nach Kreisen - Neubau - 01.01.2007 - 31.07.2007 -	12
5. Genehmigungen im Wohnbau nach Kreisen - Neubau Wohngebäude mit 1 oder 2 Wohnungen - 01.01.2007 - 31.07.2007 -	13
6. Monatliche Entwicklung der Genehmigungen im Wohn- und Nichtwohnbau Sachsen-Anhalt insgesamt Juli 2005 bis Juli 2007	14

## Abkürzungen

lfd.	=	laufend(e)
Nr.	=	Nummer
d.	=	des
dar.	=	darunter
qm	=	Quadratmeter
cbm	=	Kubikmeter

## Zeichenerklärung

- 0 = weniger als die Hälfte von 1 in der letzten besetzten Stelle, jedoch mehr als nichts
- = nichts vorhanden
- . = Zahlenwert unbekannt oder geheimzuhalten

## Hinweise:

Ab dem Jahr 2007 werden die Baufertigstellungen nur noch jährlich ausgewertet.

Abweichungen in den Summen erklären sich aus dem Runden der Einzelwerte.  
Baumaßnahmen an bestehenden Gebäuden können auch zur Verringerung der Anzahl der Wohnungen sowie der Wohn- bzw. Nutzfläche führen. Aus diesem Grund können in den Tabellen auch negative Werte erscheinen.

## Vorbemerkungen

Mit Beginn des Jahres 1991 wurde in Sachsen-Anhalt die Bautätigkeitsstatistik nach bundesweit geltender Methodik eingeführt. Diese Statistik wird für alle genehmigungs- und zustimmungspflichtigen sowie landesrechtlichen Verfahrensvorschriften unterliegenden Hochbauvorhaben durchgeführt. Sie liefert Ergebnisse über die Struktur, den Umfang und die Entwicklung der Bautätigkeit und ist somit ein wichtiger Indikator für die Beurteilung der Wirtschaftsentwicklung im Bausektor.

Es werden alle Gebäude mit Wohnraum und alle Nichtwohngebäude mit mehr als 350 cbm Rauminhalt oder 18 000 EUR veranschlagte Kosten in die Erhebung einbezogen. Dabei werden die Baumaßnahmen erfasst, bei denen Wohnraum oder sonstiger Nutzraum geschaffen oder verändert wird.

Auskunftspflichtig sind die Bauherren, die mit der Baubetreuung Beauftragten, die Bauaufsichtsbehörden sowie die Gemeinden. Der Meldeweg verläuft über den Bauherrn an das Statistische Landesamt für Genehmigungsfreistellungsfälle sowie für die zustimmungspflichtigen Bauvorhaben (insbesondere Staatshochbauämter sowie das Landesverwaltungsamt für Maßnahmen nach dem Bundesimmissionsschutzgesetz). Für genehmigungspflichtige Bauvorhaben verläuft der Meldeweg über den Bauherrn an das Bauordnungsamt und von dort zum Statistischen Landesamt.

## Definitionen

**Baugenehmigung:** Eine Baugenehmigung ist die Erteilung einer Erlaubnis durch die örtlich und sachlich zuständige Behörde, eine Baumaßnahme durchführen zu dürfen, bei der Wohnraum oder sonstiger Nutzraum geschaffen oder verändert wird. Als Baugenehmigung gilt auch eine vorläufige, mit Auflagen versehene oder eine Teilbaugenehmigung. Zu den erteilten Baugenehmigungen rechnen außerdem nicht zurückgewiesene Bauanzeigen und Zustimmungen des Bundes und der Länder.

**Hochbauten:** Hochbauten sind Bauwerke, die sich im Allgemeinen wesentlich über der Erdoberfläche erheben.

**Gebäude:** Gebäude sind selbständig benutzbare, überdachte Bauwerke, die auf Dauer errichtet sind und die von Menschen betreten werden können und geeignet oder bestimmt sind, dem Schutz von Menschen, Tieren oder Sachen zu dienen. Dabei kommt es auf die Umschließung der Wände nicht an.

**Wohngebäude:** Wohngebäude sind Gebäude, die mindestens zur Hälfte - gemessen an der Nutzfläche (DIN 277) - Wohnzwecken dienen. Nebennutzflächen in Wohngebäuden (Abstellräume u.ä.) werden zur Bestimmung des Nutzungsschwerpunktes nicht herangezogen.

**Nichtwohngebäude:** Nach der Systematik der Bauwerke sind Nichtwohngebäude solche Gebäude, die überwiegend für Nichtwohnzwecke bestimmt sind, d.h. Gebäude, in denen mehr als die Hälfte der Gesamtnutzfläche Nichtwohnzwecken dient.

**Anstaltsgebäude:** Anstaltsgebäude sind Nichtwohngebäude, in denen überwiegend Personen untergebracht sind und die mit Einrichtungen für eine zentrale Haushaltsführung ausgestattet sind. Dazu zählen Krankenhäuser, Altenpflegeheime, Kinderheime, Ferienheime, Kasernen u.a.. Heime, in denen Personen mit weitgehend eigener Haushaltsführung leben (z.B. Arbeiterwohnheime), zählen zu den Wohngebäuden, die darin enthaltenen Räume als sonstige Wohneinheiten.

**Baumaßnahmen an bestehenden Gebäuden:** Baumaßnahmen an bestehenden Gebäuden sind bauliche Veränderungen an bestehenden Gebäuden durch Umbau-, Ausbau-, Erweiterungs- oder Wiederherstellungsmaßnahmen. In diesen Fällen wird zum Zeitpunkt der Baugenehmigung nicht nur der Zustand des Gebäudes nach Durchführung der Baumaßnahme (neuer Zustand), sondern auch der vorherige Zustand erfasst.

**Errichtung neuer Gebäude:** Unter Errichtung neuer Gebäude werden Neubauten und Wiederaufbauten verstanden. Als Wiederaufbau gilt der Aufbau zerstörter oder abgerissener Gebäude ab Oberkante des noch vorhandenen Kellergeschosses.

**Wohnung:** Eine Wohnung ist die Summe der Räume, die die Führung eines Haushalts ermöglichen, darunter stets eine Küche bzw. ein Raum mit Kochgelegenheit. Eine Wohnung hat grundsätzlich einen eigenen abschließbaren Zugang unmittelbar vom Freien, einem Treppenhaus oder einem Vorraum, ferner Wasserversorgung, Abguss und Toilette, die auch außerhalb des Wohnungsabschlusses liegen können.

Alle Wohneinheiten, die nicht als Wohnung anzusehen sind, gelten als **sonstige Wohneinheiten**.

**Wohnräume:** Wohnräume sind Räume, die für Wohnzwecke bestimmt sind und mindestens eine Wohnfläche von 6 qm haben. Sie werden nach Zimmern und Küchen unterschieden.

**Wohnfläche:** Wohnfläche ist die Summe der anrechenbaren Grundflächen der Räume, die ausschließlich zu einer Wohneinheit gehören. Zur Wohnfläche von Wohnungen gehören die Flächen von Wohn- und Schlafräumen, Küchen und Nebenräumen (Dielen, Abstellräumen, Bad und dgl. mit einer lichten Höhe von mindestens 2m). Raumteile mit einer lichten Höhe von 1 - 2 m werden nur mit halber Fläche, unter 1 m gar nicht angerechnet. Balkone werden mit einem Viertel ihrer Fläche berücksichtigt. Nicht gezählt werden Flächen der Zubehörräume (z.B. Keller, Waschküche, Dachböden etc.), der Wirtschaftsräume (Vorratsräume, Abstellräume außerhalb von Wohnungen) sowie der Geschäftsräume und der zur gemeinsamen Nutzung verfügbaren Räume.

**Nutzfläche:** Unter der Nutzfläche versteht man die anrechenbaren Flächen in Gebäuden oder Gebäudeteilen, die nicht Wohnzwecken dienen. Die Nutzfläche ist die Fläche, die sich ergibt, wenn von der Wohnfläche nach DIN 277 die Wohnfläche abgezogen wird. Zur Nutzfläche

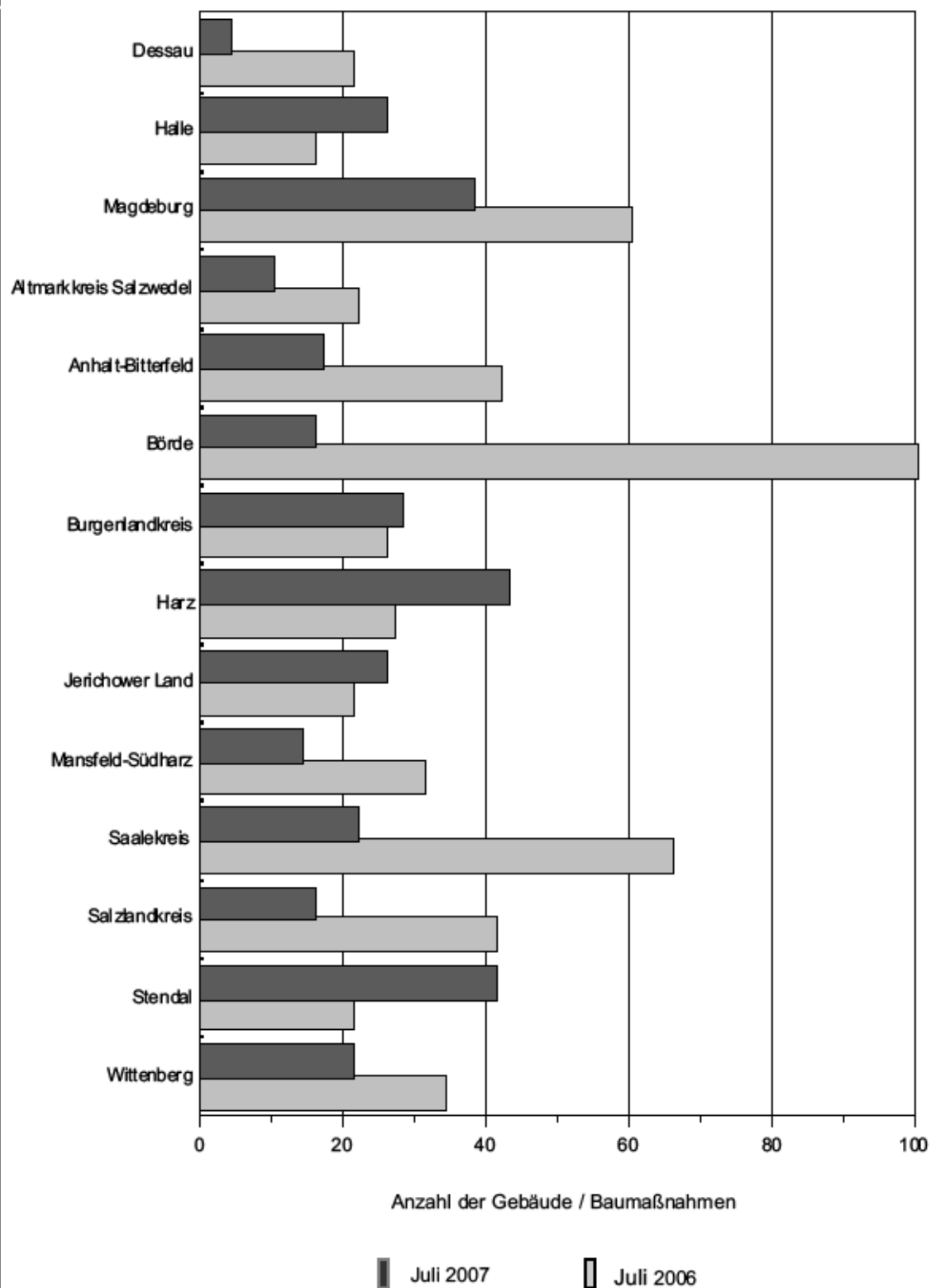
gehören die Hauptnutzflächen und die Nebennutzflächen gemäß den Nutzungsarten Nr. 1 - 7 der DIN 277, Teil 2, nicht jedoch die Konstruktions-, Funktions- und Verkehrsflächen.

**Rauminhalt:** Der Rauminhalt ist das von den äußeren Begrenzungsflächen eines Gebäudes eingeschlossene Volumen (Bruttorauminhalt) ; d.h. das Produkt aus der überbauten Fläche und der anzusetzenden Höhe, es umfasst auch den Rauminhalt der Konstruktionen.

**Veranschlagte Kosten:** Veranschlagte Kosten im Sinne der Bautätigkeitsstatistik sind die Kosten der Baukonstruktion (einschließl. der Erdarbeiten) ; die Kosten der Installationen, deren betriebstechnischer Anlagen und die Kosten für betriebliche Einbauten sowie für besondere Bauausführungen.

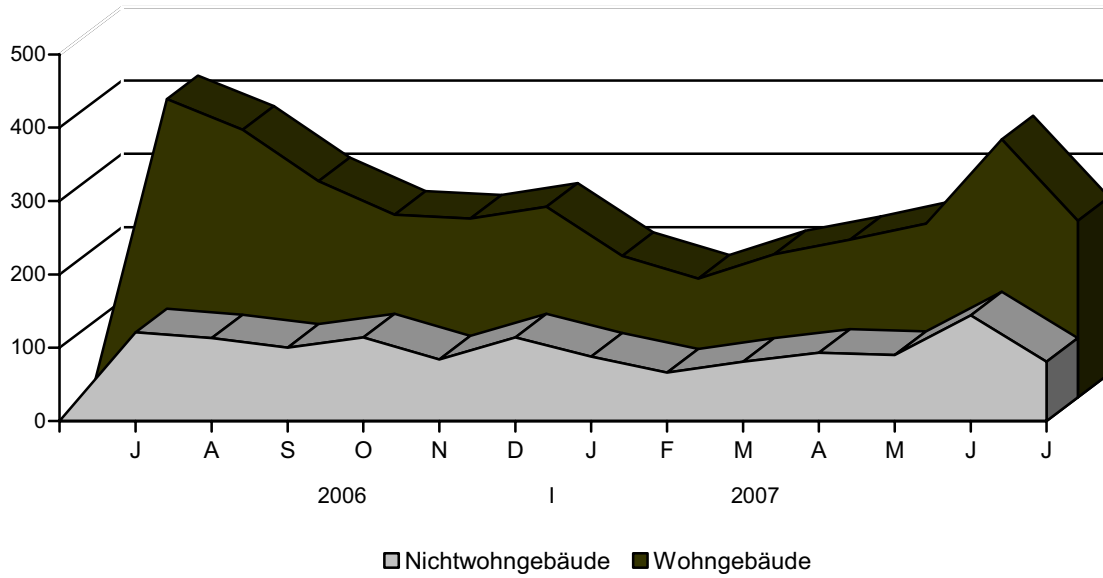
Abb. 1 Genehmigungen im Wohn- und Nichtwohnbau insgesamt  
nach Kreisen

- im Juli 2007 im Vergleich zum Juli 2006 -

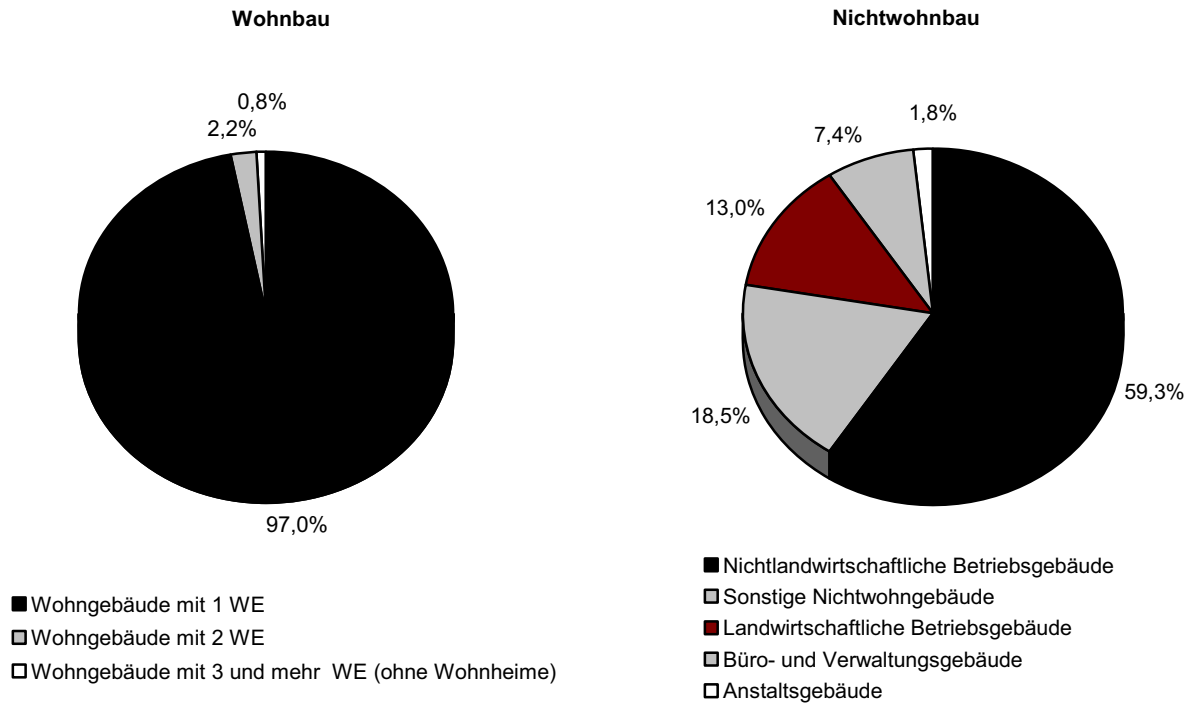




**Abb. 2 Anzahl der Baugenehmigungen insgesamt für Wohn- und Nichtwohngebäude - Juli 2006 bis Juli 2007 -**



**Abb. 3 Genehmigungen insgesamt im Wohn- u. Nichtwohnbau (Neubau) – Juli 2007**



## 1. Genehmigungen im Wohn- und Nichtwohnbau nach Gebäudearten und Bauherren - Monat Juli 2007

Lfd. Nr.	Gebäudeart ----- Bauherr	Alle Baumaßnahmen							
		Gebäude/ Baumaß- nahme	Nutz- fläche	Wohnungen		sonst. Wohneinh.		Wohn- räume	veran- schlagte Kosten des Bauwerks
				ins- gesamt	Wohn- fläche	ins- gesamt	Wohn- fläche		
		Anzahl	100 qm	Anzahl	100 qm	Anzahl	100 qm	Anzahl	1 000 EUR
<b>A. Wohnbau</b>									
1	<b>Wohngebäude mit 1 Wohnung</b>	.	.	.	.	.	.	.	
2	<b>Wohngebäude mit 2 Wohnungen</b>	.	.	.	.	.	.	.	
3	<b>Wohngebäude mit 3 und mehr Wohnungen</b>	.	.	.	.	.	.	.	
4	<b>Wohnheime</b>	-	-	-	-	-	-	-	
5	<b>Wohngebäude zusammen</b>	<b>241</b>	<b>- 45,7</b>	<b>179</b>	<b>233,9</b>	<b>-</b>	<b>- 862</b>	<b>29 580</b>	
6	dar. Wohngebäude mit Eigentums- wohnungen	3	2,0	- 3	- 1,2	-	- 8	1 352	
<b>Von den Wohngebäuden entfielen auf</b>									
7	Öffentliche Bauherren	-	-	-	-	-	-	-	
8	Unternehmen davon	39	- 8,3	- 5	13,4	-	- 22	4 945	
9	Wohnungsunternehmen	33	- 7,8	- 12	6,6	-	- 52	4 381	
10	Immobilienfonds	2	-	2	2,1	-	8	150	
11	sonstige Unternehmen (ohne Wohnungsunternehmen)	4	- 0,5	5	4,7	-	22	414	
12	Private Haushalte	202	- 37,4	184	220,5	-	884	24 635	
13	Organisationen ohne Erwerbszweck	-	-	-	-	-	-	-	
<b>B. Nichtwohnbau</b>									
14	<b>Anstaltsgebäude</b>	2	58,9	-	-	-	-	13 395	
15	<b>Büro- und Verwaltungsgebäude</b>	4	17,3	4	2,6	-	11	2 749	
16	<b>Landwirtschaftliche Betriebsgebäude</b>	10	41,2	1	1,2	-	5	929	
17	<b>Nichtlandwirtschaftliche Betriebs- gebäude</b>	51	487,6	3	2,0	-	3	17 065	
18	dar. Fabrik- und Werkstattgebäude	14	101,2	1	1,1	-	3	5 458	
19	Handels- und Lagergebäude	24	119,4	2	0,9	-	-	5 931	
20	Hotels und Gaststätten	-	-	-	-	-	-	-	
21	<b>Sonstige Nichtwohngebäude</b>	14	76,5	-	-	-	-	8 002	
22	<b>Nichtwohngebäude zusammen</b>	<b>81</b>	<b>681,4</b>	<b>8</b>	<b>5,8</b>	<b>-</b>	<b>- 19</b>	<b>42 140</b>	
<b>Von den Nichtwohngebäuden entfielen auf</b>									
23	Öffentliche Bauherren	13	21,3	-	-	-	-	2 933	
24	Unternehmen	44	554,4	1	- 2,5	-	- 8	19 313	
25	dar. Produzierendes Gewerbe	12	361,2	- 1	- 2,4	-	- 11	8 952	
26	Handel, Dienstleistungen, Versicherungsgewerbe	24	156,1	2	0,0	-	3	9 514	
27	Private Haushalte	16	20,5	7	8,2	-	27	2 154	
28	Organisationen ohne Erwerbszweck	8	85,2	-	-	-	-	17 740	

**Noch 1. Genehmigungen im Wohn- und Nichtwohnbau nach Gebäudearten und Bauherren - Monat Juli 2007**

Errichtung neuer Gebäude											Lfd. Nr.
Gebäude	dar. in Fertig- teilbau- weise	Raum- inhalt	Nutz- fläche	Wohnungen		sonst. Wohneinh.		Wohn- räume	veran- schlagte Kosten des Bauwerks		
				ins- gesamt	Wohn- fläche	ins- gesamt	Wohn- fläche				
Anzahl		1 000 cbm	100 qm	Anzahl	100 qm	Anzahl	100 qm	Anzahl	1 000 EUR		
<b>A. Wohnbau</b>											
130	13	83	0,8	130	165,8	-	-	685	16 552	1	
3	-	3	-	6	5,0	-	-	27	471	2	
1	-	2	1,0	3	2,3	-	-	13	430	3	
-	-	-	-	-	-	-	-	-	-	4	
<b>134</b>	<b>13</b>	<b>87</b>	<b>1,8</b>	<b>139</b>	<b>173,1</b>	<b>-</b>	<b>-</b>	<b>725</b>	<b>17 453</b>	<b>5</b>	
-	-	-	-	-	-	-	-	-	-	6	
-	-	-	-	-	-	-	-	-	-	7	
14	7	8	-	15	16,4	-	-	64	1 585	8	
9	7	5	-	9	10,1	-	-	36	1 026	9	
2	-	1	-	2	2,1	-	-	8	150	10	
3	-	2	-	4	4,2	-	-	20	409	11	
120	6	79	1,8	124	156,7	-	-	661	15 868	12	
-	-	-	-	-	-	-	-	-	-	13	
<b>B. Nichtwohnbau</b>											
1	-	8	17,0	-	-	-	-	-	1 714	14	
4	-	9	17,3	4	2,6	-	-	11	2 749	15	
7	2	22	44,1	-	-	-	-	-	754	16	
32	8	148	389,9	4	3,6	-	-	13	10 511	17	
6	-	15	16,9	-	-	-	-	-	958	18	
14	6	68	106,1	4	3,6	-	-	13	3 968	19	
-	-	-	-	-	-	-	-	-	-	20	
10	3	43	72,0	-	-	-	-	-	7 230	21	
<b>54</b>	<b>13</b>	<b>229</b>	<b>540,3</b>	<b>8</b>	<b>6,2</b>	<b>-</b>	<b>-</b>	<b>24</b>	<b>22 958</b>	<b>22</b>	
8	-	8	18,5	-	-	-	-	-	1 945	23	
31	11	188	462,3	4	2,6	-	-	11	14 816	24	
6	3	73	271,4	1	0,8	-	-	4	4 919	25	
19	5	92	152,1	3	1,8	-	-	7	9 113	26	
10	1	8	18,8	4	3,6	-	-	13	865	27	
5	1	25	40,7	-	-	-	-	-	5 332	28	

**2. Genehmigungen im Wohn- und Nichtwohnbau nach Kreisen - Insgesamt**  
**01.01.2007 – 31.07.2007**

Lfd. Nr.	Kreisfreie Stadt Landkreis  Land	Alle Baumaßnahmen						
		Gebäude/ Baumaß- nahme	Nutz- fläche	Wohnungen		veran- schlagte Kosten des Bauwerks	Wohngeb.mit Eigentums- wohnungen	
				ins- gesamt	Wohn- fläche		Gebäude	darin Wohnungen
		Anzahl	100 qm	Anzahl	100 qm	1 000 EUR	Anzahl	
1	Dessau-Roßlau, Stadt	61	444,2	56	45,1	29 692	3	9
2	Halle (Saale), Stadt	148	126,0	182	183,4	39 359	13	38
3	Magdeburg, Stadt	263	263,9	207	289,2	59 957	15	75
4	Altmarkkreis Salzwedel	97	136,8	58	60,5	10 839	-	-
5	Anhalt-Bitterfeld	157	1 315,8	78	92,4	58 672	1	6
6	Börde	217	268,0	169	183,0	35 130	3	27
7	Burgenlandkreis	155	157,4	130	144,5	27 284	2	4
8	Harz	217	348,0	191	194,5	41 742	2	12
9	Jerichower Land	93	284,9	72	89,3	22 811	1	8
10	Mansfeld-Südharz	131	245,4	83	93,7	37 182	1	- 4
11	Saalekreis	181	366,4	97	123,9	29 741	1	1
12	Salzlandkreis	204	661,6	120	128,6	62 359	5	35
13	Stendal	146	169,6	44	85,4	28 578	-	-
14	Wittenberg	168	714,4	89	109,6	52 436	-	-
15	<b>Sachsen-Anhalt</b>	<b>2 238</b>	<b>5 502,5</b>	<b>1 576</b>	<b>1 823,0</b>	<b>535 782</b>	<b>47</b>	<b>211</b>

**3. Genehmigungen im Wohnbau nach Kreisen - Neubau  
01.01.2007 – 31.07.2007**

Lfd. Nr.	Kreisfreie Stadt Landkreis  Land	Errichtung neuer Wohngebäude						
		Ge- bäude	Raum- inhalt	Wohnungen		veran- schlagte Kosten des Bauwerks	Wohngebäude mit Eigentumswohnungen	
				ins- gesamt	Wohn- fläche		Gebäude	darin Wohnungen
		Anzahl	1 000 cbm	Anzahl	100 qm	1 000 EUR	Anzahl	
1	Dessau-Roßlau, Stadt	18	14	33	31,8	3 083	-	-
2	Halle (Saale), Stadt	74	58	122	115,5	11 828	2	15
3	Magdeburg, Stadt	132	93	161	196,7	19 755	3	21
4	Altmarkkreis Salzwedel	33	19	33	36,2	3 710	-	-
5	Anhalt-Bitterfeld	39	28	55	56,8	5 834	1	6
6	Börde	97	76	144	158,7	14 593	3	27
7	Burgenlandkreis	54	47	85	89,9	9 650	-	-
8	Harz	103	66	116	133,2	12 976	2	12
9	Jerichower Land	40	31	51	62,6	6 123	-	-
10	Mansfeld-Südharz	36	28	64	59,8	5 703	-	-
11	Saalekreis	70	44	72	90,0	9 057	-	-
12	Salzlandkreis	63	56	135	116,4	10 491	4	35
13	Stendal	43	32	46	60,9	5 635	-	-
14	Wittenberg	39	38	63	67,4	6 939	-	-
15	<b>Sachsen - Anhalt</b>	<b>841</b>	<b>629</b>	<b>1 180</b>	<b>1 275,7</b>	<b>125 377</b>	<b>15</b>	<b>116</b>

**4. Genehmigungen im Nichtwohnbau nach Kreisen - Neubau**  
**01.01.2007 – 31.07.2007**

Lfd. Nr.	Kreisfreie Stadt Landkreis  Land	Errichtung neuer Nichtwohngebäude					veran- schlagte Kosten des Bauwerks  1 000 EUR
		Ge- bäude	Raum- inhalt	Nutz- fläche	Wohnungen		
					insgesamt	darin Wohnfläche	
Anzahl	1 000 cbm	100 qm	Anzahl	100 qm			
1	Dessau-Roßlau, Stadt	9	418	435,2	-	-	20 089
2	Halle (Saale), Stadt	13	105	167,1	11	9,7	14 096
3	Magdeburg, Stadt	22	92	182,2	1	2,0	16 109
4	Altmarkkreis Salzwedel	23	100	131,0	1	1,5	2 928
5	Anhalt-Bitterfeld	34	816	1 174,7	-	-	45 696
6	Börde	49	178	271,6	-	-	14 313
7	Burgenlandkreis	36	134	197,2	3	1,8	13 002
8	Harz	37	247	370,1	1	0,8	19 854
9	Jerichower Land	16	55	94,6	-	-	5 874
10	Mansfeld-Südharz	29	255	240,9	2	1,9	25 386
11	Saalekreis	40	226	320,9	-	-	14 865
12	Salzlandkreis	38	403	596,9	1	0,5	24 307
13	Stendal	23	65	116,9	2	3,8	4 160
14	Wittenberg	50	710	709,1	1	2,9	39 034
15	<b>Sachsen - Anhalt</b>	<b>419</b>	<b>3 804</b>	<b>5 008,5</b>	<b>23</b>	<b>24,8</b>	<b>259 713</b>

**5. Genehmigungen im Wohnbau nach Kreisen - Neubau  
- Wohngebäude mit 1 oder 2 Wohnungen -  
01.01.2007 – 31.07.2007**

Lfd. Nr.	Kreisfreie Stadt Landkreis  Land	Errichtung neuer Wohngebäude mit 1 oder 2 Wohnungen					veran- schlagte Kosten des Bauwerks  1 000 EUR
		Gebäude	Rauminhalt	Nutz- fläche	Wohnungen		
					ins- gesamt	Wohn- fläche	
Anzahl	1 000 cbm	100 qm	Anzahl	100 qm			
1	Dessau-Roßlau, Stadt	17	10	-	18	21,5	2 253
2	Halle (Saale), Stadt	70	43	0,8	71	85,8	9 007
3	Magdeburg, Stadt	129	83	1,7	140	174,7	17 926
4	Altmarkkreis Salzwedel	33	19	1,5	33	36,2	3 710
5	Anhalt-Bitterfeld	36	22	-	37	44,9	4 528
6	Börde	93	60	2,0	96	124,6	11 476
7	Burgenlandkreis	50	34	0,5	52	67,1	6 918
8	Harz	100	60	0,7	101	121,7	12 150
9	Jerichower Land	39	28	-	39	54,0	5 323
10	Mansfeld-Südharz	35	25	0,6	41	48,6	4 784
11	Saalekreis	70	44	0,9	72	90,0	9 057
12	Salzlandkreis	55	35	0,5	58	72,9	7 111
13	Stendal	43	32	0,9	46	60,9	5 635
14	Wittenberg	36	26	0,7	37	50,3	5 467
15	<b>Sachsen-Anhalt</b>	<b>806</b>	<b>520</b>	<b>10,7</b>	<b>841</b>	<b>1 053,2</b>	<b>105 345</b>

**6. Monatliche Entwicklung der Genehmigungen im Wohn- und Nichtwohnbau  
Sachsen-Anhalt insgesamt Juli 2005 bis Jul 2007 <sup>1)</sup>**

Lfd. Nr.	Monat		Alle Baumaßnahmen				
			Gebäude/ Baumaß- nahme	Nutz- fläche	Wohnungen		veran- schlagte Kosten des Bauwerks
					ins- gesamt	Wohn- fläche	
Anzahl	100 qm	Anzahl	100 qm	1 000 EUR			
1	2005	Juli	506	661	333	429	127 966
2		August	460	680	227	321	99 94
3		September	455	362	346	387	72 225
4		Oktober	453	661	414	452	106 593
5		November	423	868	364	436	76 331
6		Dezember	605	956	468	535	156 591
7	2006	Januar	398	459	381	398	67 355
8		Februar	541	345	443	563	89 800
9		März	579	385	530	631	88 322
10		April	492	468	482	494	89 162
11		Mai	440	319	262	393	75 787
12		Juni	491	1 094	301	393	112 568
13		Juli	528	1 553	327	384	137 983
14		August	478	865	329	418	88 594
15		September	395	476	279	332	66 155
16		Oktober	363	706	171	257	89 713
17		November	328	422	242	280	55 049
18		Dezember	374	832	310	284	105 745
19	2007	Januar	281	548	278	277	86 310
20		Februar	228	443	143	157	57 292
21		März	276	392	192	235	40 425
22		April	308	853	163	216	70 632
23		Mai	327	1 270	222	263	74 790
24		Juni	496	1 362	391	435	134 613
25		Juli	322	636	187	240	71 720

1) In dieser Tabelle werden vorläufige Monatszahlen veröffentlicht, d.h. nachträgliche Stornierungen und Korrekturen bleiben unberücksichtigt. Darin sind auftretende Abweichungen der Quartals-, Halbjahres- und Jahresergebnisse zu Veröffentlichungen mit bereinigten Ergebnissen begründet.



**Noch 6. Monatliche Entwicklung der Genehmigungen im Wohn- und Nichtwohnbau  
Sachsen-Anhalt insgesamt Juli 2005 bis Juli 2007 <sup>1)</sup>**

Errichtung neuer Gebäude											Lfd. Nr.
Wohngebäude						Nichtwohngebäude					
Gebäude	Rauminhalt	Wohnungen		veranschlagte Kosten des Bauwerks	darunter mit 1 und 2 Wohnungen		Gebäude	Rauminhalt	Nutzfläche	veranschlagte Kosten des Bauwerks	
		insgesamt	Wohnfläche		Gebäude	Wohnungen					
Anzahl	1 000 cbm	Anzahl	100 qm	1 000 EUR	Anzahl		Anzahl	1 000 cbm	100 qm	1 000 EUR	
237	172	297	346	32 813	230	236	70	432	661	55 557	1
218	128	244	268	25 410	215	226	57	398	608	46 192	2
237	152	280	317	30 356	230	238	67	220	320	20 578	3
206	172	363	351	35 623	192	199	47	474	486	47 416	4
240	171	324	361	34 893	233	239	59	683	830	30 937	5
314	209	375	436	42 123	305	313	100	808	962	88 084	6
247	164	327	339	32 617	242	252	45	354	437	23 417	7
346	231	382	475	46 300	342	357	39	197	366	28 424	8
366	259	421	517	51 845	358	369	53	244	391	16 154	9
247	185	357	376	36 910	240	250	56	352	488	25 203	10
208	146	243	301	28 461	203	211	47	225	304	21 325	11
218	146	260	305	30 079	210	221	71	1 088	1 041	55 199	12
260	165	313	329	33 840	255	261	89	1 396	1 536	83 350	13
197	137	224	286	26 147	192	197	67	583	879	45 487	14
176	123	215	252	25 109	171	177	63	261	471	25 056	15
143	104	211	212	22 617	135	141	64	446	604	42 913	16
152	103	182	210	19 903	151	158	50	252	364	18 864	17
143	118	258	235	22 640	132	136	73	587	756	57 717	18
99	76	173	160	14 015	92	97	52	483	561	50 624	19
84	60	110	124	11 838	82	86	42	219	283	15 316	20
120	85	152	175	18 071	116	121	55	224	398	14 161	21
110	83	138	165	16 683	107	113	62	505	700	36 739	22
119	91	166	179	17 533	114	121	55	985	1 131	42 120	23
175	148	302	301	29 784	162	167	99	1 159	1 395	77 795	24
134	87	139	173	17 453	133	136	54	229	540	22 958	25

1) In dieser Tabelle werden vorläufige Monatszahlen veröffentlicht, d.h. nachträgliche Stornierungen und Korrekturen bleiben unberücksichtigt. Darin sind auftretende Abweichungen der Quartals-, Halbjahres- und Jahresergebnisse zu Veröffentlichungen mit bereinigten Ergebnissen begründet.

## Veröffentlichungen im Statistischen Landesamt Sachsen-Anhalt

### Im Monat August 2007 erschienen:

Bestell-Nr.	Kennziffer/ Periodizität	Titel	Preis (in EUR)
1 Z 0 03 <sup>1)</sup>	Z	Statistisches Monatsheft 08/07	5,50
3 A 4 06 <sup>1)</sup>	A IV - j/05	Krankheiten der Patienten der Krankenhäuser und der Vorsorge- oder Rehabilitationseinrichtungen - Diagnosedaten - Jahr 2005	6,50
3 A 5 01 <sup>1)</sup>	A V - j/06	Bodenfläche nach Art der tatsächlichen Nutzung zu den Gebietsständen 31.12.2006 und 01.07.2007 - Stichtag: 31.12.2006 -	9,50
3 A 6 01	A VI - vj-3/06	Sozialversicherungspflichtig Beschäftigte - Stand: 30.09.2006 -	8,00
3 B 3 03 <sup>1)</sup>	B III - j/06	Akademische, staatliche und kirchliche Abschlussprüfungen - Prüfungsjahr 2006 -	6,50
3 C 1 01 <sup>1)</sup>	C I - j/07	Bodennutzung der landwirtschaftlichen Betriebe Stand: Mai 2007- Vorläufige Ergebnisse -	1,50
3 C 3 01 <sup>1)</sup>	C III - j/07	Viehbestände in landwirtschaftlichen Betrieben - Rinder, Schweine, Schafe - Stand: 3. Mai 2007 - Vorläufige Ergebnisse -	1,50
3 C 3 05 <sup>1)</sup>	C III - m-6/07	Schlachtungen und Geflügel - Juni 2007 -	1,50
3 C 3 05 <sup>1)</sup>	C III - m-7/07	Schlachtungen und Geflügel - Juli 2007 -	1,50
3 C 3 07 <sup>1)</sup>	C III - m-5/07	Milcherzeugung und -verwendung - Mai 2007 -	1,50
3 D 2 01 <sup>1)</sup>	D II - j/06	Auswertung aus dem Unternehmensregister - 31.12.2006 -	5,50
3 E 1 02 <sup>1)</sup>	E I - m-5/07	Beschäftigte, Umsatz im Verarbeitenden Gewerbe sowie im Bergbau und der Gewinnung von Steinen und Erden - Mai 2007 - Vorläufige Ergebnisse Betriebe mit 50 und mehr tätigen Personen	5,50
3 E 1 08	E I - m-5/07	Auftragseingangsindex und Umsatzindex im Verarbeitenden Gewerbe Mai 2007	5,50
3 E 2 01 <sup>1)</sup>	E II - m-5/07	Umsatz, Beschäftigte, Auftragseingang und Auftragsbestand im Baugewerbe Mai 2007	2,50
3 F 1 01 <sup>1)</sup>	F I - j/06	Fortschreibung des Gebäude- und Wohnungsbestandes - Stand: 31.12.2006 -	4,50
3 F 2 01 <sup>1)</sup>	F II - m-6/07	Baugenehmigungen im Wohn- und Nichtwohnbau - Juni 2007 -	2,50
3 G 1 01 <sup>1)</sup>	G I, G IV - m-5/07	Entwicklung von Umsatz und Beschäftigten im Kraftfahrzeughandel, Einzelhandel und Gastgewerbe - Mai 2007 -	3,00
3 G 3 01	G III - m-4/07	Aus- und Einfuhr - April 2007 - Vorläufige Ergebnisse	5,00
3 G 3 01	G III - m-5/07	Aus- und Einfuhr - Mai 2007 - Vorläufige Ergebnisse	5,00
3 G 4 01 <sup>1)</sup>	G IV - m-5/07	Gäste und Übernachtungen im Reiseverkehr, Beherbergungskapazität Mai 2007; Januar bis Mai 2007 - Vorläufige Ergebnisse -	6,00
3 H 1 01 <sup>1)</sup>	H I - m-5/07	Straßenverkehrsunfälle - Mai 2007 - Vorläufige Ergebnisse	4,50
3 H 2 01 <sup>1)</sup>	H II - m-5/07	Binnenschifffahrt - Mai 2007 -	2,50
3 L 2 03 <sup>1)</sup>	L II - j/06	Realsteuervergleich - Jahr 2006 - Realsteuern und kommunale Steuerbeteiligung -	20,50
3 P 5 01 <sup>1)</sup>	P V - j/06	Basisdaten umweltökonomischer Gesamtrechnungen - 1991 bis 2006 -	12,00

1) als PDF-Datei kostenfrei erhältlich - bei Bestellung bitte die erste Stelle der Bestellnummer durch eine „6“ ersetzen