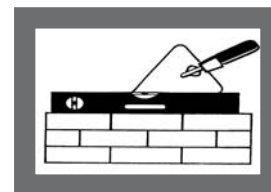


# STATISTISCHE BERICHTE

F II  
m-6/07

Bestellnummer:  
3F201



## Wohnungswesen, Bautätigkeit

### Baugenehmigungen im Wohn- und Nichtwohnbau

Juni 2007



SACHSEN-ANHALT

Statistisches Landesamt

Herausgabemonat: August 2007

Zu beziehen durch das  
Statistische Landesamt Sachsen-Anhalt  
Dezernat Öffentlichkeitsarbeit  
Postfach 20 11 56  
06012 Halle (Saale)

Preis: 2,50 EUR (kostenfrei als PDF-Datei verfügbar – Bestellnummer: 6F201)

Inhaltliche Verantwortung:

Dezernat: Baugewerbe, Bautätigkeit, Handwerk  
Herr Streufert  
Telefon: (0345) 2318-303

Auskünfte erhalten Sie unter:

Telefon: 0345 2318-777  
Telefon: 0345 2318-715  
Telefon: 0345 2318-716  
  
Telefax: 0345 2318-913  
Internet: <http://www.statistik.sachsen-anhalt.de>  
E-Mail: [info@stala.mi.sachsen-anhalt.de](mailto:info@stala.mi.sachsen-anhalt.de)

Vertrieb:

Telefon: 0345 2318-718  
E-Mail: [shop@stala.mi.sachsen-anhalt.de](mailto:shop@stala.mi.sachsen-anhalt.de)

Druck: Statistisches Landesamt Sachsen-Anhalt

© Statistisches Landesamt Sachsen-Anhalt, Halle (Saale), 2007

Für nichtgewerbliche Zwecke sind Vervielfältigung und unentgeltliche Verbreitung, auch auszugsweise, mit Quellenangabe gestattet. Die Verbreitung, auch auszugsweise, über elektronische Systeme/Datenträger bedarf der vorherigen Zustimmung. Alle übrigen Rechte bleiben vorbehalten.

Bibliothek und Besucherdienst (Merseburger Straße 2):

Montag bis Donnerstag: 9.00 Uhr bis 15.30 Uhr  
Freitag: 9.00 Uhr bis 13.00 Uhr } möglichst nach Vereinbarung

Telefon: 0345 2318-714  
E-Mail: [bibliothek@stala.mi.sachsen-anhalt.de](mailto:bibliothek@stala.mi.sachsen-anhalt.de)

# Statistischer Bericht

Baugenehmigungen im  
Wohn- und Nichtwohnbau

Juni 2007

Land Sachsen-Anhalt



## Inhaltsverzeichnis

Vorbemerkungen	4
Grafiken	6
1. Genehmigungen im Wohn- und Nichtwohnbau nach Gebäudearten und Bauherren - Monat Juni 2007 -	8
2. Genehmigungen im Wohn- und Nichtwohnbau nach Kreisen - Insgesamt - 01.01.2007- 30.06.2007 -	10
3. Genehmigungen im Wohnbau nach Kreisen - Neubau - 01.01.2007 - 30.06.2007 -	11
4. Genehmigungen im Nichtwohnbau nach Kreisen - Neubau - 01.01.2007 - 30.06.2007 -	12
5. Genehmigungen im Wohnbau nach Kreisen - Neubau Wohngebäude mit 1 oder 2 Wohnungen - 01.01.2007 - 30.06.2007 -	13
6. Monatliche Entwicklung der Genehmigungen im Wohn- und Nichtwohnbau Sachsen-Anhalt insgesamt Juni 2005 bis Juni 2007	14

## Abkürzungen

lfd.	=	laufend(e)
Nr.	=	Nummer
d.	=	des
dar.	=	darunter
qm	=	Quadratmeter
cbm	=	Kubikmeter

## Zeichenerklärung

- 0 = weniger als die Hälfte von 1 in der letzten besetzten Stelle, jedoch mehr als nichts
- = nichts vorhanden
- . = Zahlenwert unbekannt oder geheimzuhalten

## Hinweise:

Ab dem Jahr 2007 werden die Baufertigstellungen nur noch jährlich ausgewertet.

Abweichungen in den Summen erklären sich aus dem Runden der Einzelwerte.  
Baumaßnahmen an bestehenden Gebäuden können auch zur Verringerung der Anzahl der Wohnungen sowie der Wohn- bzw. Nutzfläche führen. Aus diesem Grund können in den Tabellen auch negative Werte erscheinen.

## Vorbemerkungen

Mit Beginn des Jahres 1991 wurde in Sachsen-Anhalt die Bautätigkeitsstatistik nach bundesweit geltender Methodik eingeführt. Diese Statistik wird für alle genehmigungs- und zustimmungspflichtigen sowie landesrechtlichen Verfahrensvorschriften unterliegenden Hochbauvorhaben durchgeführt. Sie liefert Ergebnisse über die Struktur, den Umfang und die Entwicklung der Bautätigkeit und ist somit ein wichtiger Indikator für die Beurteilung der Wirtschaftsentwicklung im Bausektor.

Es werden alle Gebäude mit Wohnraum und alle Nichtwohngebäude mit mehr als 350 cbm Rauminhalt oder 18 000 EUR veranschlagte Kosten in die Erhebung einbezogen. Dabei werden die Baumaßnahmen erfasst, bei denen Wohnraum oder sonstiger Nutzraum geschaffen oder verändert wird.

Auskunftspflichtig sind die Bauherren, die mit der Baubetreuung Beauftragten, die Bauaufsichtsbehörden sowie die Gemeinden. Der Meldeweg verläuft über den Bauherrn an das Statistische Landesamt für Genehmigungsfreistellungsfälle sowie für die zustimmungspflichtigen Bauvorhaben (insbesondere Staatshochbauämter sowie das Landesverwaltungsamt für Maßnahmen nach dem Bundesimmissionsschutzgesetz). Für genehmigungspflichtige Bauvorhaben verläuft der Meldeweg über den Bauherrn an das Bauordnungsamt und von dort zum Statistischen Landesamt.

## Definitionen

**Baugenehmigung:** Eine Baugenehmigung ist die Erteilung einer Erlaubnis durch die örtlich und sachlich zuständige Behörde, eine Baumaßnahme durchführen zu dürfen, bei der Wohnraum oder sonstiger Nutzraum geschaffen oder verändert wird. Als Baugenehmigung gilt auch eine vorläufige, mit Auflagen versehene oder eine Teilbaugenehmigung. Zu den erteilten Baugenehmigungen rechnen außerdem nicht zurückgewiesene Bauanzeigen und Zustimmungen des Bundes und der Länder.

**Hochbauten:** Hochbauten sind Bauwerke, die sich im Allgemeinen wesentlich über der Erdoberfläche erheben.

**Gebäude:** Gebäude sind selbständig benutzbare, überdachte Bauwerke, die auf Dauer errichtet sind und die von Menschen betreten werden können und geeignet oder bestimmt sind, dem Schutz von Menschen, Tieren oder Sachen zu dienen. Dabei kommt es auf die Umschließung der Wände nicht an.

**Wohngebäude:** Wohngebäude sind Gebäude, die mindestens zur Hälfte - gemessen an der Nutzfläche (DIN 277) - Wohnzwecken dienen. Nebennutzflächen in Wohngebäuden (Abstellräume u.ä.) werden zur Bestimmung des Nutzungsschwerpunktes nicht herangezogen.

**Nichtwohngebäude:** Nach der Systematik der Bauwerke sind Nichtwohngebäude solche Gebäude, die überwiegend für Nichtwohnzwecke bestimmt sind, d.h. Gebäude, in denen mehr als die Hälfte der Gesamtnutzfläche Nichtwohnzwecken dient.

**Anstaltsgebäude:** Anstaltsgebäude sind Nichtwohngebäude, in denen überwiegend Personen untergebracht sind und die mit Einrichtungen für eine zentrale Haushaltsführung ausgestattet sind. Dazu zählen Krankenhäuser, Altenpflegeheime, Kinderheime, Ferienheime, Kasernen u.a.. Heime, in denen Personen mit weitgehend eigener Haushaltsführung leben (z.B. Arbeiterwohnheime), zählen zu den Wohngebäuden, die darin enthaltenen Räume als sonstige Wohneinheiten.

**Baumaßnahmen an bestehenden Gebäuden:** Baumaßnahmen an bestehenden Gebäuden sind bauliche Veränderungen an bestehenden Gebäuden durch Umbau-, Ausbau-, Erweiterungs- oder Wiederherstellungsmaßnahmen. In diesen Fällen wird zum Zeitpunkt der Baugenehmigung nicht nur der Zustand des Gebäudes nach Durchführung der Baumaßnahme (neuer Zustand), sondern auch der vorherige Zustand erfasst.

**Errichtung neuer Gebäude:** Unter Errichtung neuer Gebäude werden Neubauten und Wiederaufbauten verstanden. Als Wiederaufbau gilt der Aufbau zerstörter oder abgerissener Gebäude ab Oberkante des noch vorhandenen Kellergeschosses.

**Wohnung:** Eine Wohnung ist die Summe der Räume, die die Führung eines Haushalts ermöglichen, darunter stets eine Küche bzw. ein Raum mit Kochgelegenheit. Eine Wohnung hat grundsätzlich einen eigenen abschließbaren Zugang unmittelbar vom Freien, einem Treppenhaus oder einem Vorraum, ferner Wasserversorgung, Abguss und Toilette, die auch außerhalb des Wohnungsabschlusses liegen können.

Alle Wohneinheiten, die nicht als Wohnung anzusehen sind, gelten als **sonstige Wohneinheiten**.

**Wohnräume:** Wohnräume sind Räume, die für Wohnzwecke bestimmt sind und mindestens eine Wohnfläche von 6 qm haben. Sie werden nach Zimmern und Küchen unterschieden.

**Wohnfläche:** Wohnfläche ist die Summe der anrechenbaren Grundflächen der Räume, die ausschließlich zu einer Wohneinheit gehören. Zur Wohnfläche von Wohnungen gehören die Flächen von Wohn- und Schlafräumen, Küchen und Nebenräumen (Dielen, Abstellräumen, Bad und dgl. mit einer lichten Höhe von mindestens 2m). Raumteile mit einer lichten Höhe von 1 - 2 m werden nur mit halber Fläche, unter 1 m gar nicht angerechnet. Balkone werden mit einem Viertel ihrer Fläche berücksichtigt. Nicht gezählt werden Flächen der Zubehörräume (z.B. Keller, Waschküche, Dachböden etc.), der Wirtschaftsräume (Vorratsräume, Abstellräume außerhalb von Wohnungen) sowie der Geschäftsräume und der zur gemeinsamen Nutzung verfügbaren Räume.

**Nutzfläche:** Unter der Nutzfläche versteht man die anrechenbaren Flächen in Gebäuden oder Gebäudeteilen, die nicht Wohnzwecken dienen. Die Nutzfläche ist die Fläche, die sich ergibt, wenn von der Wohnfläche nach DIN 277 die Wohnfläche abgezogen wird. Zur Nutzfläche

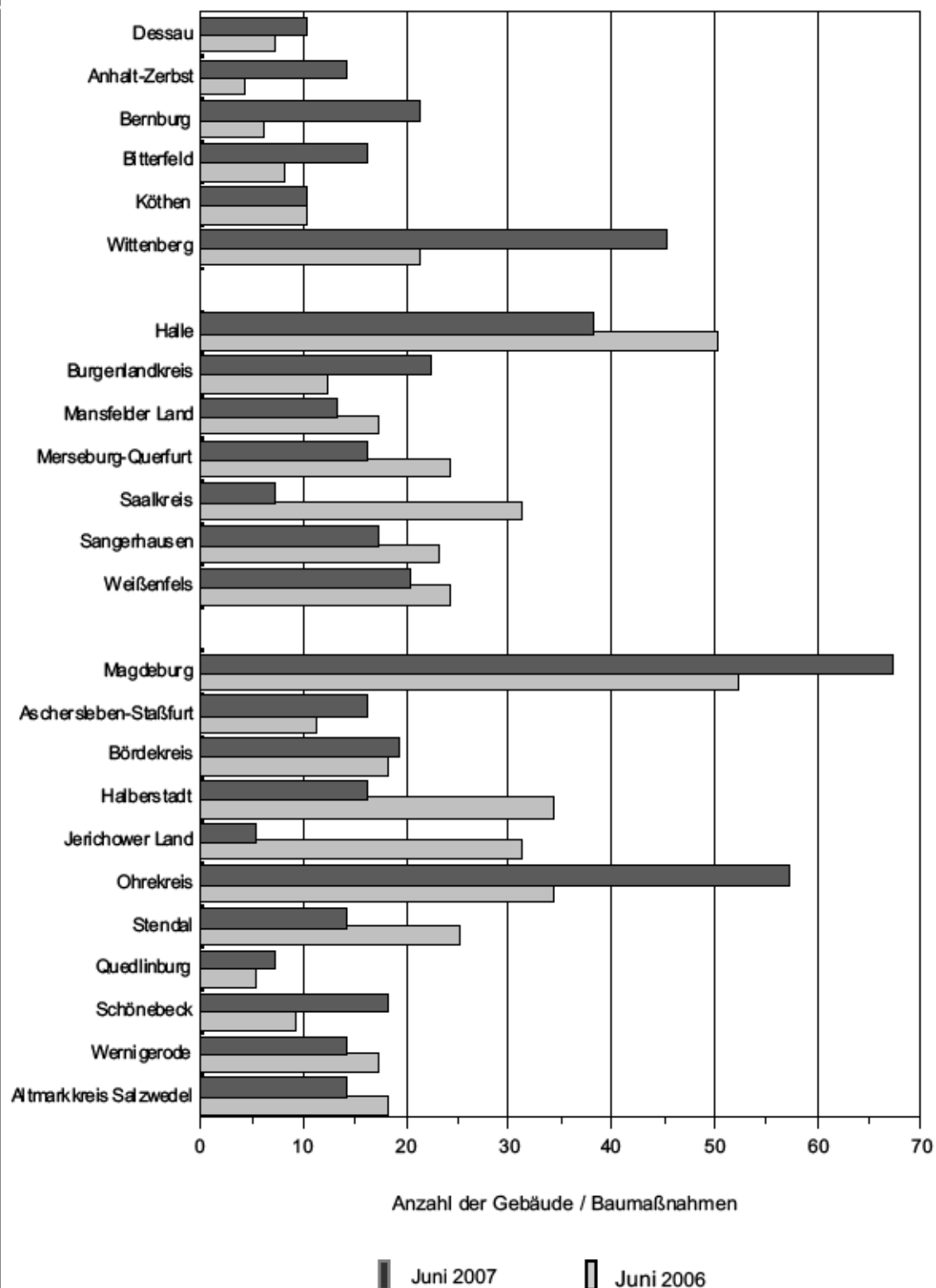
gehören die Hauptnutzflächen und die Nebennutzflächen gemäß den Nutzungsarten Nr. 1 - 7 der DIN 277, Teil 2, nicht jedoch die Konstruktions-, Funktions- und Verkehrsflächen.

**Rauminhalt:** Der Rauminhalt ist das von den äußeren Begrenzungsflächen eines Gebäudes eingeschlossene Volumen (Bruttorauminhalt) ; d.h. das Produkt aus der überbauten Fläche und der anzusetzenden Höhe, es umfasst auch den Rauminhalt der Konstruktionen.

**Veranschlagte Kosten:** Veranschlagte Kosten im Sinne der Bautätigkeitsstatistik sind die Kosten der Baukonstruktion (einschließl. der Erdarbeiten) ; die Kosten der Installationen, deren betriebstechnischer Anlagen und die Kosten für betriebliche Einbauten sowie für besondere Bauausführungen.

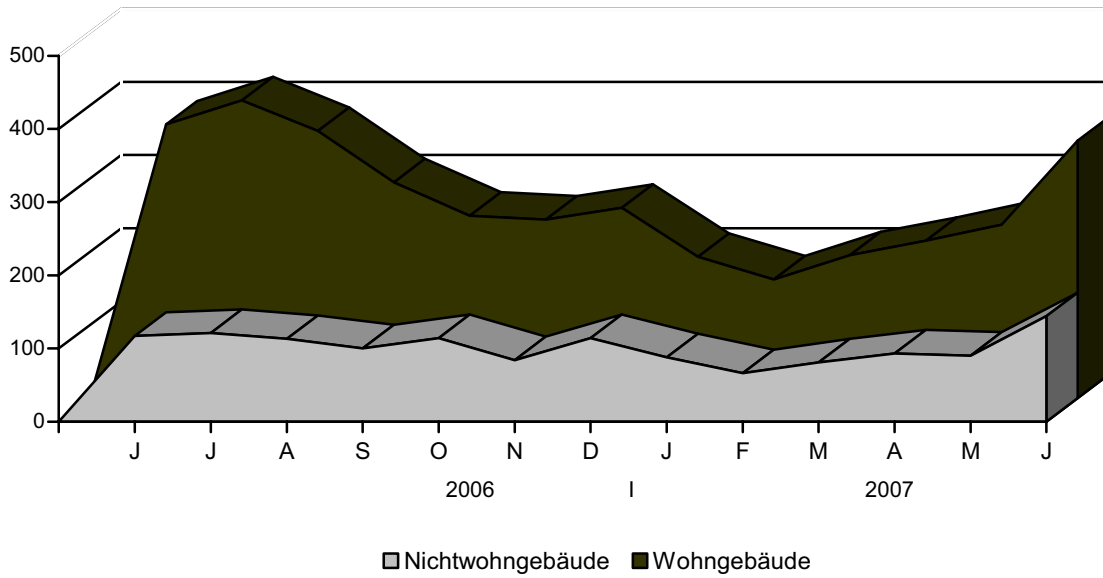
Abb. 1 Genehmigungen im Wohn- und Nichtwohnbau insgesamt  
nach Kreisen

- im Juni 2007 im Vergleich zum Juni 2006 -

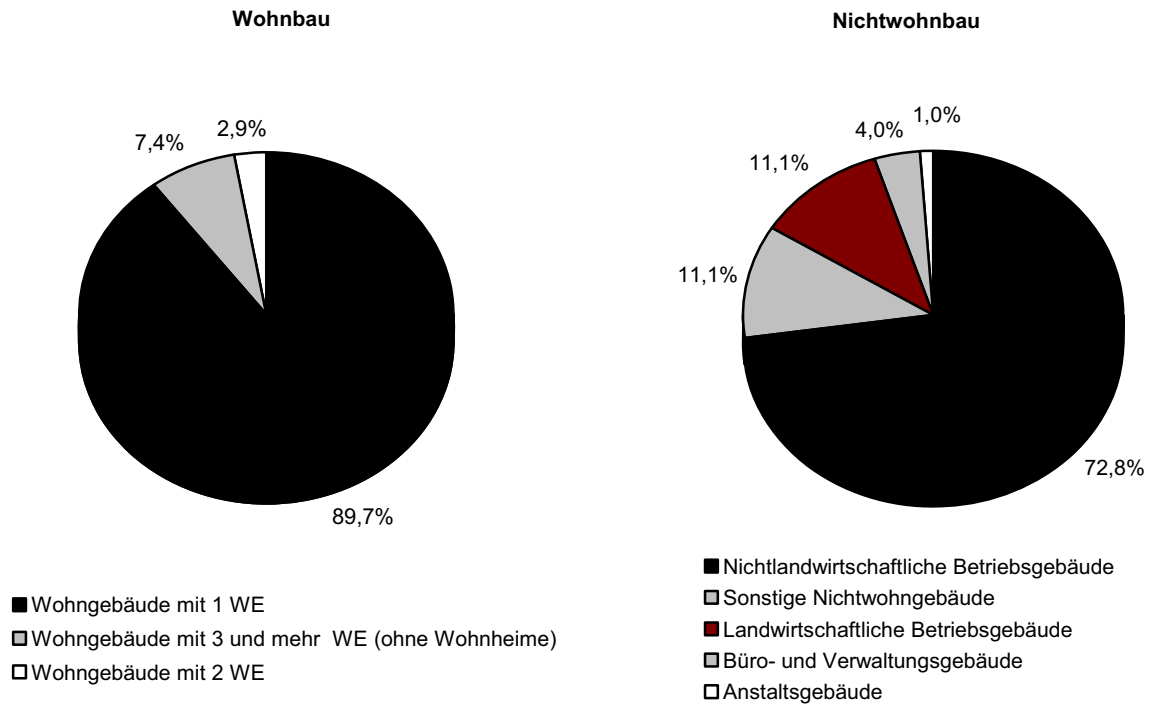




**Abb. 2 Anzahl der Baugenehmigungen insgesamt für Wohn- und Nichtwohngebäude - Juni 2006 bis Juni 2007 -**



**Abb. 3 Genehmigungen insgesamt im Wohn- u. Nichtwohnbau (Neubau) – Juni 2007**



## 1. Genehmigungen im Wohn- und Nichtwohnbau nach Gebäudearten und Bauherren - Monat Juni 2007

Lfd. Nr.	Gebäudeart ----- Bauherr	Alle Baumaßnahmen							
		Gebäude/ Baumaß- nahme	Nutz- fläche	Wohnungen		sonst. Wohneinh.		Wohn- räume	veran- schlagte Kosten des Bauwerks
				ins- gesamt	Wohn- fläche	ins- gesamt	Wohn- fläche		
Anzahl	100 qm	Anzahl	100 qm	Anzahl	100 qm	Anzahl	1 000 EUR		
<b>A. Wohnbau</b>									
1	<b>Wohngebäude mit 1 Wohnung</b>	.	.	.	.	.	.	.	
2	<b>Wohngebäude mit 2 Wohnungen</b>	.	.	.	.	.	.	.	
3	<b>Wohngebäude mit 3 und mehr Wohnungen</b>	.	.	.	.	.	.	.	
4	<b>Wohnheime</b>	-	-	-	-	-	-	-	
5	<b>Wohngebäude zusammen</b>	<b>352</b>	<b>- 102,1</b>	<b>380</b>	<b>420,8</b>	<b>-</b>	<b>-</b>	<b>1 587</b>	<b>49 465</b>
6	dar. Wohngebäude mit Eigentums- wohnungen	20	- 42,7	119	86,1	-	-	375	6 910
<b>Von den Wohngebäuden entfielen auf</b>									
7	Öffentliche Bauherren	-	-	-	-	-	-	-	-
8	Unternehmen davon	87	- 42,6	127	113,1	-	-	370	17 794
9	Wohnungsunternehmen	71	- 8,5	9	28,7	-	-	9	10 847
10	Immobilienfonds	3	- 21,0	40	25,2	-	-	79	1 985
11	sonstige Unternehmen (ohne Wohnungsunternehmen)	13	- 13,1	96	59,3	-	-	282	4 962
12	Private Haushalte	265	- 59,4	253	307,7	-	-	1 217	31 671
13	Organisationen ohne Erwerbszweck	-	-	-	-	-	-	-	-
<b>B. Nichtwohnbau</b>									
14	<b>Anstaltsgebäude</b>	3	75,5	-	-	-	-	-	7 656
15	<b>Büro- und Verwaltungsgebäude</b>	10	18,2	- 1	0,4	-	-	- 2	2 601
16	<b>Landwirtschaftliche Betriebsgebäude</b>	13	63,3	2	3,6	-	-	11	2 298
17	<b>Nichtlandwirtschaftliche Betriebs- gebäude</b>	95	1 274,8	10	11,2	-	-	40	66 930
18	dar. Fabrik- und Werkstattgebäude	33	345,6	8	8,0	-	-	27	22 335
19	Handels- und Lagergebäude	42	906,2	5	5,4	-	-	21	42 383
20	Hotels und Gaststätten	7	11,1	- 3	- 2,2	-	-	- 8	1 302
21	<b>Sonstige Nichtwohngebäude</b>	23	31,8	-	- 0,7	-	-	- 2	5 663
22	<b>Nichtwohngebäude zusammen</b>	<b>144</b>	<b>1 463,7</b>	<b>11</b>	<b>14,4</b>	<b>-</b>	<b>-</b>	<b>47</b>	<b>85 148</b>
<b>Von den Nichtwohngebäuden entfielen auf</b>									
23	Öffentliche Bauherren	17	27,8	- 3	- 3,2	-	-	- 13	4 887
24	Unternehmen	92	1 347,2	- 1	1,7	-	-	-	75 572
25	dar. Produzierendes Gewerbe	40	377,9	-	-	-	-	-	25 301
26	Handel, Dienstleistungen, Versicherungsgewerbe	37	871,8	- 1	1,7	-	-	-	46 761
27	Private Haushalte	29	55,0	8	9,9	-	-	39	2 933
28	Organisationen ohne Erwerbszweck	6	33,7	7	6,1	-	-	21	1 756

**Noch 1. Genehmigungen im Wohn- und Nichtwohnbau nach Gebäudearten und Bauherren - Monat Juni 2007**

Errichtung neuer Gebäude											Lfd. Nr.
Gebäude	dar. in Fertig- teilbau- weise	Raum- inhalt	Nutz- fläche	Wohnungen		sonst. Wohneinh.		Wohn- räume	veran- schlagte Kosten des Bauwerks		
				ins- gesamt	Wohn- fläche	ins- gesamt	Wohn- fläche				
Anzahl		1 000 cbm	100 qm	Anzahl	100 qm	Anzahl	100 qm	Anzahl	1 000 EUR		
<b>A. Wohnbau</b>											
157	16	98	0,7	157	204,5	-	-	842	19 943	1	
5	-	5	-	10	11,0	-	-	45	1 177	2	
13	-	44	2,9	135	85,5	-	-	398	8 664	3	
-	-	-	-	-	-	-	-	-	-	4	
<b>175</b>	<b>16</b>	<b>148</b>	<b>3,6</b>	<b>302</b>	<b>301,0</b>	<b>-</b>	<b>-</b>	<b>1 285</b>	<b>29 784</b>	<b>5</b>	
8	-	18	0,9	58	38,5	-	-	165	3 532	6	
-	-	-	-	-	-	-	-	-	-	7	
23	-	45	1,6	134	89,2	-	-	405	8 584	8	
13	-	25	-	65	45,8	-	-	206	4 384	9	
1	-	1	-	2	2,6	-	-	10	274	10	
9	-	19	1,6	67	40,8	-	-	189	3 926	11	
152	16	103	2,1	168	211,8	-	-	880	21 200	12	
-	-	-	-	-	-	-	-	-	-	13	
<b>B. Nichtwohnbau</b>											
1	1	26	75,1	-	-	-	-	-	7 357	14	
4	-	7	17,5	-	-	-	-	-	1 915	15	
11	4	25	48,7	1	2,9	-	-	8	1 990	16	
72	22	1 086	1 223,9	8	7,2	-	-	25	63 175	17	
26	10	241	321,8	7	6,1	-	-	21	20 764	18	
34	10	839	889,9	1	1,1	-	-	4	41 552	19	
3	1	1	1,9	-	-	-	-	-	112	20	
11	2	16	29,7	-	-	-	-	-	3 358	21	
<b>99</b>	<b>29</b>	<b>1 159</b>	<b>1 395,0</b>	<b>9</b>	<b>10,1</b>	<b>-</b>	<b>-</b>	<b>33</b>	<b>77 795</b>	<b>22</b>	
10	1	12	23,3	-	-	-	-	-	3 310	23	
66	25	1 076	1 279,6	-	-	-	-	-	70 556	24	
31	10	264	355,8	-	-	-	-	-	23 642	25	
23	11	769	843,3	-	-	-	-	-	43 759	26	
19	2	49	59,5	2	4,0	-	-	12	2 593	27	
4	1	23	32,6	7	6,1	-	-	21	1 336	28	

**2. Genehmigungen im Wohn- und Nichtwohnbau nach Kreisen - Insgesamt**  
**01.01.2007 – 30.06.2007**

Lfd. Nr.	Kreisfreie Stadt/ Landkreis  Land	Alle Baumaßnahmen						
		Gebäude/ Baumaß- nahme	Nutz- fläche	Wohnungen		veran- schlagte Kosten des Bauwerks	Wohnggeb.mit Eigentums- wohnungen	
				ins- gesamt	Wohn- fläche		Gebäude	darin Wohnungen
		Anzahl	100 qm	Anzahl	100 qm	1 000 EUR	Anzahl	
1	Dessau, Stadt	52	433,0	52	41,5	28 059	3	9
2	Anhalt-Zerbst	57	487,0	18	30,1	23 219	-	-
3	Bernburg	60	209,1	72	61,1	15 192	4	35
4	Bitterfeld	72	981,1	46	45,3	46 521	1	6
5	Köthen	38	38,5	14	21,9	4 301	-	-
6	Wittenberg	129	267,7	72	82,7	30 725	-	-
7	Halle(Saale), Stadt	122	47,8	155	150,6	27 589	13	38
8	Burgenlandkreis	71	79,8	88	91,6	14 802	1	1
9	Mansfelder Land	62	194,9	43	38,2	27 431	-	-
10	Merseburg-Querfurt	116	254,1	62	77,1	18 649	1	1
11	Saalkreis	43	88,5	21	28,4	7 954	-	-
12	Sangerhausen	55	44,5	41	49,1	7 426	-	-
13	Weißenfels	56	55,4	20	27,0	7 397	1	3
14	Magdeburg, Stadt	225	253,3	170	254,7	51 937	13	74
15	Aschersleben-Staßfurt	72	349,3	30	37,1	33 391	1	-
16	Bördekreis	62	61,2	3	19,4	7 155	-	-
17	Halberstadt	71	199,9	80	75,0	18 772	-	-
18	Jerichower Land	63	190,6	53	67,8	16 051	1	8
19	Ohrekreis	139	204,9	154	151,1	26 441	3	27
20	Stendal	105	78,0	50	74,0	12 505	-	-
21	Quedlinburg	25	30,6	14	17,9	3 103	-	-
22	Schönebeck	57	108,7	10	22,5	12 624	-	-
23	Wernigerode	77	72,9	71	67,7	12 927	2	12
24	Altmarkkreis Salzwedel	87	136,3	50	51,7	9 891	-	-
25	<b>Sachsen-Anhalt</b>	<b>1 916</b>	<b>4 866,8</b>	<b>1 389</b>	<b>1 583,4</b>	<b>464 062</b>	<b>44</b>	<b>214</b>

**3. Genehmigungen im Wohnbau nach Kreisen - Neubau**  
**01.01.2007 – 30.06.2007**

Lfd. Nr.	Kreisfreie Stadt/ Landkreis  Land	Errichtung neuer Wohngebäude						
		Ge- bäude	Raum- inhalt	Wohnungen		veran- schlagte Kosten des Bauwerks	Wohngebäude mit Eigentumswohnungen	
				ins- gesamt	Wohn- fläche		Gebäude	darin Wohnungen
		Anzahl	1 000 cbm	Anzahl	100 qm	1 000 EUR	Anzahl	
1	Dessau, Stadt	17	14	32	30,9	2 997	-	-
2	Anhalt-Zerbst	11	7	12	14,7	1 536	-	-
3	Bernburg	20	27	76	54,4	5 042	4	35
4	Bitterfeld	20	16	35	31,7	3 261	1	6
5	Köthen	9	6	9	11,4	1 137	-	-
6	Wittenberg	32	33	54	56,9	5 721	-	-
7	Halle(Saale),Stadt	60	49	108	96,1	10 133	2	15
8	Burgenlandkreis	21	24	51	44,4	5 099	-	-
9	Mansfelder Land	14	13	41	29,3	2 692	-	-
10	Merseburg-Querfurt	40	24	41	50,6	4 871	-	-
11	Saalkreis	18	13	19	25,4	2 800	-	-
12	Sangerhausen	18	13	19	25,4	2 365	-	-
13	Weißenfels	15	11	15	22,3	2 066	-	-
14	Magdeburg, Stadt	113	80	140	171,5	16 875	3	21
15	Aschersleben-Staßfurt	11	11	24	24,0	1 773	-	-
16	Bördekreis	20	13	20	26,0	2 441	-	-
17	Halberstadt	33	19	33	40,5	3 771	-	-
18	Jerichower Land	32	27	43	52,6	5 171	-	-
19	Ohrekreis	70	59	117	123,9	11 433	3	27
20	Stendal	30	22	33	41,2	3 964	-	-
21	Quedlinburg	14	8	14	16,3	1 605	-	-
22	Schönebeck	23	13	26	28,1	2 831	-	-
23	Wernigerode	40	28	53	56,5	5 468	2	12
24	Altmarkkreis Salzwedel	26	15	26	28,5	2 872	-	-
25	<b>Sachsen - Anhalt</b>	<b>707</b>	<b>543</b>	<b>1 041</b>	<b>1 102,5</b>	<b>107 924</b>	<b>15</b>	<b>116</b>

**4. Genehmigungen im Nichtwohnbau nach Kreisen - Neubau**  
**01.01.2007 – 30.06.2007**

Lfd. Nr.	Kreisfreie Stadt/ Landkreis  Land	Errichtung neuer Nichtwohngebäude					veran- schlagte Kosten des Bauwerks  1 000 EUR
		Ge- bäude	Raum- inhalt	Nutz- fläche	Wohnungen		
					insgesamt	darin Wohnfläche	
Anzahl	1 000 cbm	100 qm	Anzahl	100 qm			
1	Dessau, Stadt	6	409	422,8	-	-	19 204
2	Anhalt-Zerbst	18	551	495,8	1	2,9	20 301
3	Bernburg	13	113	196,3	-	-	7 796
4	Bitterfeld	16	686	834,6	-	-	38 613
5	Köthen	5	35	36,9	-	-	1 798
6	Wittenberg	41	186	256,7	-	-	20 173
7	Halle(Saale),Stadt	7	54	82,5	7	6,1	5 532
8	Burgenlandkreis	20	89	125,8	-	-	7 009
9	Mansfelder Land	14	221	183,3	1	0,8	22 198
10	Merseburg-Querfurt	27	149	213,8	-	-	10 221
11	Saalkreis	10	65	85,7	-	-	4 167
12	Sangerhausen	13	33	55,4	1	1,1	3 088
13	Weißenfels	12	34	48,6	-	-	3 503
14	Magdeburg, Stadt	18	86	166,7	1	2,0	14 145
15	Aschersleben-Staßfurt	16	212	303,3	1	0,5	10 864
16	Bördekreis	14	37	51,2	-	-	2 593
17	Halberstadt	14	160	225,4	-	-	11 493
18	Jerichower Land	11	44	73,8	-	-	5 149
19	Ohrekreis	33	139	217,7	-	-	11 483
20	Stendal	13	35	64,6	2	3,8	3 117
21	Quedlinburg	4	18	27,9	-	-	1 205
22	Schönebeck	7	80	105,4	-	-	6 319
23	Wernigerode	12	42	64,7	-	-	3 896
24	Altmarkkreis Salzwedel	21	99	129,5	1	1,5	2 888
<b>25</b>	<b>Sachsen - Anhalt</b>	<b>365</b>	<b>3 575</b>	<b>4 468,2</b>	<b>15</b>	<b>18,7</b>	<b>236 755</b>

**5. Genehmigungen im Wohnbau nach Kreisen - Neubau  
- Wohngebäude mit 1 oder 2 Wohnungen -  
01.01.2007 – 30.06.2007**

Lfd. Nr.	Kreisfreie Stadt/ Landkreis  Land	Errichtung neuer Wohngebäude mit 1 oder 2 Wohnungen					
		Gebäude	Rauminhalt	Nutz- fläche	Wohnungen		veran- schlagte Kosten des Bauwerks
					ins- gesamt	Wohn- fläche	
Anzahl	1 000 cbm	100 qm	Anzahl	100 qm	1 000 EUR		
1	Dessau, Stadt	16	10	-	17	20,7	2 167
2	Anhalt-Zerbst	11	7	-	12	14,7	1 536
3	Bernburg	14	11	-	14	21,8	2 162
4	Bitterfeld	17	10	-	17	19,8	1 955
5	Köthen	9	6	-	9	11,4	1 137
6	Wittenberg	30	22	0,7	31	42,1	4 679
7	Halle(Saale), Stadt	56	34	-	57	66,4	7 312
8	Burgenlandkreis	17	11	0,5	18	21,6	2 367
9	Mansfelder Land	13	9	-	18	18,0	1 773
10	Merseburg-Querfurt	40	24	0,3	41	50,6	4 871
11	Saalkreis	18	13	0,6	19	25,4	2 800
12	Sangerhausen	18	13	0,6	19	25,4	2 365
13	Weißenfels	15	11	-	15	22,3	2 066
14	Magdeburg, Stadt	110	70	1,7	119	149,6	15 046
15	Aschersleben-Staßfurt	9	7	-	9	13,1	1 273
16	Bördekreis	20	13	0,6	20	26,0	2 441
17	Halberstadt	33	19	-	33	40,5	3 771
18	Jerichower Land	31	23	-	31	44,0	4 371
19	Ohrekreis	66	43	1,4	69	89,8	8 316
20	Stendal	30	22	0,9	33	41,2	3 964
21	Quedlinburg	14	8	-	14	16,3	1 605
22	Schönebeck	23	13	0,5	26	28,1	2 831
23	Wernigerode	37	23	0,7	38	45,0	4 642
24	Altmarkkreis Salzwedel	26	15	1,5	26	28,5	2 872
25	<b>Sachsen-Anhalt</b>	<b>673</b>	<b>435</b>	<b>9,9</b>	<b>705</b>	<b>882,4</b>	<b>88 322</b>

**6. Monatliche Entwicklung der Genehmigungen im Wohn- und Nichtwohnbau  
Sachsen-Anhalt insgesamt Juni 2005 bis Juni 2007 <sup>1)</sup>**

Lfd. Nr.	Monat		Alle Baumaßnahmen				veranschlagte Kosten des Bauwerks  1 000 EUR
			Gebäude/ Baumaß- nahme	Nutz- fläche	Wohnungen		
					ins- gesamt	Wohn- fläche	
		Anzahl	100 qm	Anzahl	100 qm		
1	2005	Juni	500	1 851	372	418	161 241
2		Juli	506	661	333	429	127 966
3		August	460	680	227	321	99 94
4		September	455	362	346	387	72 225
5		Oktober	453	661	414	452	106 593
6		November	423	868	364	436	76 331
7		Dezember	605	956	468	535	156 591
8	2006	Januar	398	459	381	398	67 355
9		Februar	541	345	443	563	89 800
10		März	579	385	530	631	88 322
11		April	492	468	482	494	89 162
12		Mai	440	319	262	393	75 787
13		Juni	491	1 094	301	393	112 568
14		Juli	528	1 553	327	384	137 983
15		August	478	865	329	418	88 594
16		September	395	476	279	332	66 155
17		Oktober	363	706	171	257	89 713
18		November	328	422	242	280	55 049
19		Dezember	374	832	310	284	105 745
20	2007	Januar	281	548	278	277	86 310
21		Februar	228	443	143	157	57 292
22		März	276	392	192	235	40 425
23		April	308	853	163	216	70 632
24		Mai	327	1 270	222	263	74 790
25		Juni	496	1 361,6	391	435	134 613

1) In dieser Tabelle werden vorläufige Monatszahlen veröffentlicht, d.h. nachträgliche Stornierungen und Korrekturen bleiben unberücksichtigt. Darin sind auftretende Abweichungen der Quartals-, Halbjahres- und Jahresergebnisse zu Veröffentlichungen mit bereinigten Ergebnissen begründet.



**Noch 6. Monatliche Entwicklung der Genehmigungen im Wohn- und Nichtwohnbau  
Sachsen-Anhalt insgesamt Juni 2005 bis Juni 2007 <sup>1)</sup>**

Errichtung neuer Gebäude											Lfd. Nr.
Wohngebäude						Nichtwohngebäude					
Gebäude	Rauminhalt	Wohnungen		veranschlagte Kosten des Bauwerks	darunter mit 1 und 2 Wohnungen		Gebäude	Rauminhalt	Nutzfläche	veranschlagte Kosten des Bauwerks	
		insgesamt	Wohnfläche		Gebäude	Wohnungen					
Anzahl	1 000 cbm	Anzahl	100 qm	1 000 EUR	Anzahl		Anzahl	1 000 cbm	100 qm	1 000 EUR	
230	153	265	311	31 017	225	235	90	1 583	1 814	92 296	1
237	172	297	346	32 813	230	236	70	432	661	55 557	2
218	128	244	268	25 410	215	226	57	398	608	46 192	3
237	152	280	317	30 356	230	238	67	220	320	20 578	4
206	172	363	351	35 623	192	199	47	474	486	47 416	5
240	171	324	361	34 893	233	239	59	683	830	30 937	6
314	209	375	436	42 123	305	313	100	808	962	88 084	7
247	164	327	339	32 617	242	252	45	354	437	23 417	8
346	231	382	475	46 300	342	357	39	197	366	28 424	9
366	259	421	517	51 845	358	369	53	244	391	16 154	10
247	185	357	376	36 910	240	250	56	352	488	25 203	11
208	146	243	301	28 461	203	211	47	225	304	21 325	12
218	146	260	305	30 079	210	221	71	1 088	1 041	55 199	13
260	165	313	329	33 840	255	261	89	1 386	1 536	83 350	14
197	137	224	286	26 147	192	197	67	583	879	45 487	15
176	123	215	252	25 109	171	177	63	261	471	25 056	16
143	104	211	212	22 617	135	141	64	446	604	42 913	17
152	103	182	210	19 903	151	158	50	252	364	18 864	18
143	118	258	235	22 640	132	136	73	587	756	57 717	19
99	76	173	160	14 015	92	97	52	483	561	50 624	20
84	60	110	124	11 838	82	86	42	219	283	15 316	21
120	85	152	175	18 071	116	121	55	224	398	14 161	22
110	83	138	165	16 683	107	113	62	505	700	36 739	23
119	91	166	179	17 533	114	121	55	985	1 131	42 120	24
175	148	302	301	29 784	162	167	99	1 159	1 395	77 795	25

1) In dieser Tabelle werden vorläufige Monatszahlen veröffentlicht, d.h. nachträgliche Stornierungen und Korrekturen bleiben unberücksichtigt. Darin sind auftretende Abweichungen der Quartals-, Halbjahres- und Jahresergebnisse zu Veröffentlichungen mit bereinigten Ergebnissen begründet.

# Veröffentlichungen im Statistischen Landesamt Sachsen-Anhalt

Im Monat Juli 2007 erschienen:

Bestell-Nr.	Kennziffer/ Periodizität	Titel	Preis (in EUR)
1 Z 0 03 <sup>1)</sup>	Z	Statistisches Monatsheft 07/07	5,50
2 V 0 01	V	Amtliches Verzeichnis der Landesbehörden - Stand: 01.07.2007 -	5,50
3 A 1 04 <sup>1)</sup>	A I - j/06	Bevölkerung nach Alter und Geschlecht - Stand: 31.12.2006 -	6,50
3 A 1 08 <sup>1)</sup>	A I - j/06	Bevölkerung und Natürliche Bevölkerungsbewegung 1990 - 2006	9,50
3 A 1 13 <sup>1)</sup>	A I, AVI - j/06	Ergebnisse des Mikrozensus - Haushalt und Familie - 2006	4,50
3 A 1 14 <sup>1)</sup>	A I, AVI - j/06	Ergebnisse des Mikrozensus - Bevölkerung und Erwerbstätigkeit - 2006	4,50
3 A 1 15 <sup>1)</sup>	A I, AVI - j/06	Ergebnisse des Mikrozensus - Ergebnisse nach Regionen - 2006	5,50
3 C 3 05 <sup>1)</sup>	C III - m-5/07	Schlachtungen und Geflügel - Mai 2007 -	1,50
3 C 3 07 <sup>1)</sup>	C III - m-4/07	Milcherzeugung und -verwendung - April 2007 -	1,50
3 E 1 02 <sup>1)</sup>	E I - m-4/07	Beschäftigte, Umsatz im Verarbeitenden Gewerbe sowie im Bergbau und der Gewinnung von Steinen und Erden - April 2007 - Vorläufige Ergebnisse Betriebe mit 50 und mehr tätigen Personen	5,50
3 E 1 08	E I - m-4/07	Auftragseingangsindex und Umsatzindex im Verarbeitenden Gewerbe April 2007	5,50
3 E 1 09 <sup>1)</sup>	E I - vj-1/07	Produktion ausgewählter Erzeugnisse im Verarbeitenden Gewerbe sowie im Bergbau und der Gewinnung von Steinen und Erden - I. Quartal 2007 -	3,00
3 F 1 02 <sup>1)</sup>	F I, F II - j/06	Baufertigstellungen, Bauabgang und Wohnungsbestand im Wohn- und Nichtwohnbau - Jahr 2006 -	4,00
3 F 2 01 <sup>1)</sup>	F II - m-5/07	Baugenehmigungen im Wohn- und Nichtwohnbau - Mai 2007 -	2,50
3 G 1 01 <sup>1)</sup>	G I, G IV - m-3/07	Entwicklung von Umsatz und Beschäftigten im Kraftfahrzeughandel, Einzelhandel und Gastgewerbe - März 2007 -	3,00
3 G 1 01 <sup>1)</sup>	G I, G IV - m-4/07	Entwicklung von Umsatz und Beschäftigten im Kraftfahrzeughandel, Einzelhandel und Gastgewerbe - April 2007 -	3,00
3 G 1 02 <sup>1)</sup>	G I - vj-1/07	Entwicklung von Umsatz und Beschäftigten in der Handelsvermittlung und im Großhandel - I. Quartal 2007 -	1,50
3 G 3 01	G III - m-3/07	Aus- und Einfuhr - März 2007 - Vorläufige Ergebnisse	5,00
3 G 4 01 <sup>1)</sup>	G IV - m-4/07	Gäste und Übernachtungen im Reiseverkehr, Beherbergungskapazität - April 2007, Januar bis April 2007, Winterhalbjahr 2006/07; - Vorläufige Ergebnisse -	7,00
3 H 1 01	H I - m-4/07	Straßenverkehrsunfälle - April 2007 - Vorläufige Ergebnisse	4,50
3 H 2 01 <sup>1)</sup>	H II - m-4/07	Binnenschifffahrt - April 2007 -	2,50
3 M 1 01 <sup>1)</sup>	M I - vj-2/07	Verbraucherpreisindex - Juni 2007 -	6,00
3 M 1 02 <sup>1)</sup>	M I - vj-2/07	Preisindizes für Bauwerke - Mai 2007 -	2,00
3 P 1 04 <sup>1)</sup>	P I - j/05	Bruttoinlandsprodukt und Bruttowertschöpfung in den kreisfreien Städten und Landkreisen - 1991 bis 2005 - Stand: Juni 2007	6,50

1) als PDF-Datei kostenfrei erhältlich - bei Bestellung bitte die erste Stelle der Bestellnummer durch eine „6“ ersetzen.