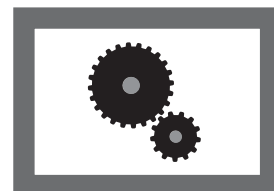


STATISTISCHE BERICHTE

E III
j/09

Bestellnummer:
3E302



Produzierendes Gewerbe, Handwerk

Ergebnisse der Jährlichen Erhebung im Ausbaugewerbe

Juni 2009
2. Vierteljahr 2009



SACHSEN-ANHALT

Statistisches Landesamt

Herausgabemonat: Januar 2010

Zu beziehen durch das
Statistische Landesamt Sachsen-Anhalt
Dezernat Öffentlichkeitsarbeit
Postfach 20 11 56
06012 Halle (Saale)

Preis: 2,50 EUR (zum gleichen Preis als PDF-Datei verfügbar – Bestellnummer: 6E302)

Inhaltliche Verantwortung:

Dezernat: Baugewerbe, Bautätigkeit, Handwerk
Herr Streufert
Telefon: 0345 2318-303

Auskünfte erhalten Sie unter:

Telefon: 0345 2318-777
Telefon: 0345 2318-715
Telefon: 0345 2318-716

Telefax: 0345 2318-913
Internet: <http://www.statistik.sachsen-anhalt.de>
E-Mail: info@stala.mi.sachsen-anhalt.de

Vertrieb:

Telefon: 0345 2318-718
E-Mail: shop@stala.mi.sachsen-anhalt.de

Druck: Statistisches Landesamt Sachsen-Anhalt

© Statistisches Landesamt Sachsen-Anhalt, Halle (Saale), 2010

Auszugsweise Vervielfältigung und Verbreitung nur mit Quellenangabe gestattet.

Bibliothek und Besucherdienst (Merseburger Straße 2):

Montag bis Donnerstag: 9.00 Uhr bis 15.30 Uhr
Freitag: 9.00 Uhr bis 13.00 Uhr } möglichst nach Vereinbarung

Telefon: 0345 2318-714
E-Mail: bibliothek@stala.mi.sachsen-anhalt.de

Statistischer Bericht

Ergebnisse der
Jährlichen Erhebung
im Ausbaugewerbe

Juni 2009
2. Vierteljahr 2009

Land Sachsen-Anhalt

Inhaltsverzeichnis

	Seite
Vorbemerkungen	4
Grafiken	6
1. Betriebe und Tätige Personen am 30.06.2009 sowie baugewerblicher Umsatz im 2. Vierteljahr 2009 und im Kalenderjahr 2008 nach Wirtschaftszweigen	8
2. Betriebe und Tätige Personen am 30.06.2009 sowie baugewerblicher Umsatz im 2. Vierteljahr 2009 und im Kalenderjahr 2008 nach Betriebsgrößenklassen	8
3. Betriebe Ende Juni 2009 nach Wirtschaftszweigen und Betriebsgrößenklassen	9
4. Tätige Personen Ende Juni 2009 nach Wirtschaftszweigen und Betriebsgrößenklassen	9
5. Geleistete Arbeitsstunden im 2. Vierteljahr 2009 nach Wirtschaftszweigen und Betriebsgrößenklassen	10
6. Bruttoentgeltsumme im 2. Vierteljahr 2009 nach Wirtschaftszweigen und Betriebsgrößenklassen	10
7. Baugewerblicher Umsatz im 2. Vierteljahr 2009 nach Wirtschaftszweigen und Betriebsgrößenklassen	11
8. Baugewerblicher Umsatz im Kalenderjahr 2008 nach Wirtschaftszweigen und Betriebsgrößenklassen	11
9. Gesamtumsatz im 2. Vierteljahr 2009 nach Wirtschaftszweigen und Betriebsgrößenklassen	12
10. Gesamtumsatz im Kalenderjahr 2008 nach Wirtschaftszweigen und Betriebsgrößenklassen	12
11. Veränderungsraten zum Vorjahreszeitraum für ausgewählte Merkmale nach Wirtschaftszweigen	13
12. Ausgewählte Merkmale des Ausbaugewerbes nach Kreisen	14

Vorbemerkungen

Im Jahr 2008 wurde die Wirtschaftszweigklassifikation 2003 (WZ2003) durch die neue WZ 2008 ersetzt. Für die Bauberichterstattungen gilt die neue Klassifikation ab dem Berichtsjahr 2009. Die Zuordnung der Betriebe zu Wirtschaftszweigen ist Grundlage zahlreicher Wirtschaftsdaten und ermöglicht Vergleiche auch auf internationaler Ebene. Deshalb müssen diese Klassifikationen in gewissen zeitlichen Abständen den geänderten wirtschaftlichen und gesellschaftlichen Verhältnissen angepasst werden. In der WZ2008 hat sich die Gliederung des Baugewerbes deutlich geändert, außerdem sind die Bauträger dazugekommen. Der Begriff Ausbaugewerbe soll aber erhalten bleiben. Die Bauträger werden dem Ausbaugewerbe zugeordnet und, wenn möglich, separat ausgewiesen.

Das **Ausbaugewerbe und Bauträger** fasst verschiedene Wirtschaftszweige zusammen, die im Wesentlichen Einheiten enthalten, die überwiegend Ausbauarbeiten und entsprechende Reparatur- und Unterhaltungsarbeiten vornehmen. Es setzt sich aus den Zweigen

- 41.1 - Erschließ. v. Grundstücken, Bauträger
- 43.2 - Bauinstallation
- 43.3 - Sonstiger Ausbau zusammen.

Durch diese Abgrenzung der Bereiche bleibt das Ausbaugewerbe in seiner Gesamtheit vergleichbar (43.2 + 43.3).

Die jährliche Erhebung im Ausbaugewerbe wird im Juni eines jeden Jahres durchgeführt. Die Ergebnisse dienen der Beurteilung der Struktur des Ausbaugewerbes sowie der regionalen und sektoralen Strukturpolitik. Im Rahmen dieser Veröffentlichung werden die Ergebnisse in fachlicher Gliederung nach Wirtschaftszweigen (WZ2008) und Betriebsgrößenklassen sowie regionaler Gliederung bis auf Kreisebene dargestellt. Die jährliche Erhebung im Ausbaugewerbe und bei Bauträgern erfasst Betriebe von Unternehmen des Ausbaugewerbes und der Bauträger sowie des übrigen produzierenden

Gewerbes mit 10 tätigen Personen und mehr, Betriebe mit 10 tätigen Personen und mehr von Unternehmen außerhalb des produzierenden Gewerbes.

Es gelten folgende Definitionen:

Tätige Personen

Als Tätige Personen gelten alle im Betrieb tätigen Inhaber, Mitinhaber, Familienangehörige und Arbeitskräfte, die in einem Arbeitsverhältnis zum Betrieb stehen, jedoch keine Personen im Vorruhestand.

Bruttoentgelte

Es wird die Summe der lohnsteuerpflichtigen Bruttobezüge (Bar- und Sachbezüge) angegeben. Diese versteht sich ohne Arbeitgeberanteile, ohne Beiträge zu Sozialkassen des Baugewerbes, ohne Winterbauumlage, ohne Aufwendungen für betriebliche Alters-, Invaliditäts- und Hinterbliebenenversorgung, ohne Vorruhestandsgelder und ohne Kurzarbeitergeld. Den Entgelten sind auch die Bezüge von Gesellschaftern, Vorstandsmitgliedern und anderen leitenden Kräften zuzurechnen, soweit sie steuerlich als Einkünfte aus nichtselbständiger Arbeit anzusehen sind.

Geleistete Arbeitsstunden

Alle von Inhabern, Angestellten, Arbeitern und Auszubildenden auf Baustellen und Bauhöfen geleisteten (nicht die bezahlten) Arbeitsstunden ohne Stunden für Bürotätigkeit.

Umsatz (ohne Umsatzsteuer)

Als Umsatz gelten die dem Finanzamt für die Umsatzsteuer zu meldenden steuerbaren Beträge im Bundesgebiet einschließlich Nachunternehmertätigkeit und Vergabe von Teilleistungen an Nachunternehmer. Dazu zählen auch Anzahlungen für Teilleistungen oder Vorauszahlungen vor Ausführung der entsprechenden Lieferung oder Leistungen. Der Gesamtumsatz enthält außer dem baugewerblichen Umsatz die Handels- und sonstigen Umsätze.

Zeichenerklärung

- 0 = weniger als die Hälfte von 1 in der letzten besetzten Stelle, jedoch mehr als nichts
- = nichts vorhanden
- . = Zahlenwert unbekannt oder geheimzuhalten

Abkürzungen

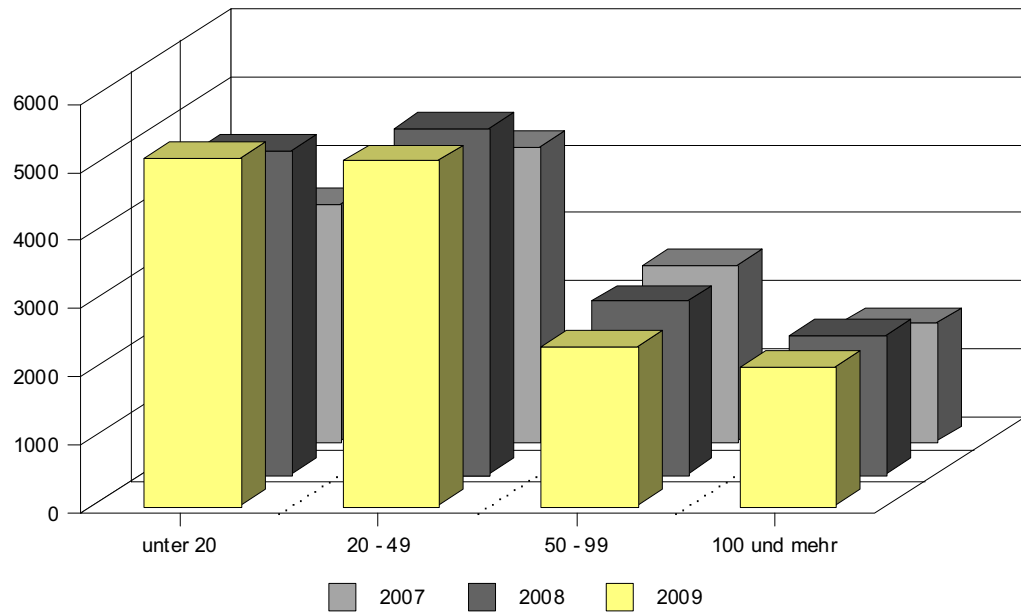
- a.n.g. = anderweitig nicht genannte
- o.a.S. = ohne ausgeprägten Schwerpunkt

Anmerkung:

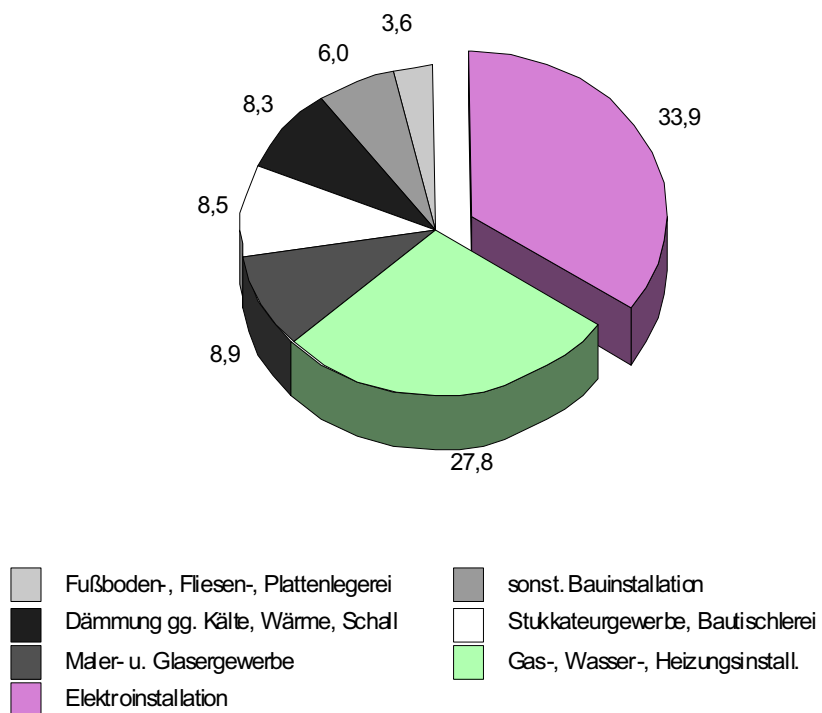
Aus Datenschutzgründen (geringe Fallzahl von Bauträgern in Sachsen-Anhalt, die die Voraussetzungen zur Berichterstattung erfüllen) können keine Zahlen zu diesem Wirtschaftszweig veröffentlicht werden.

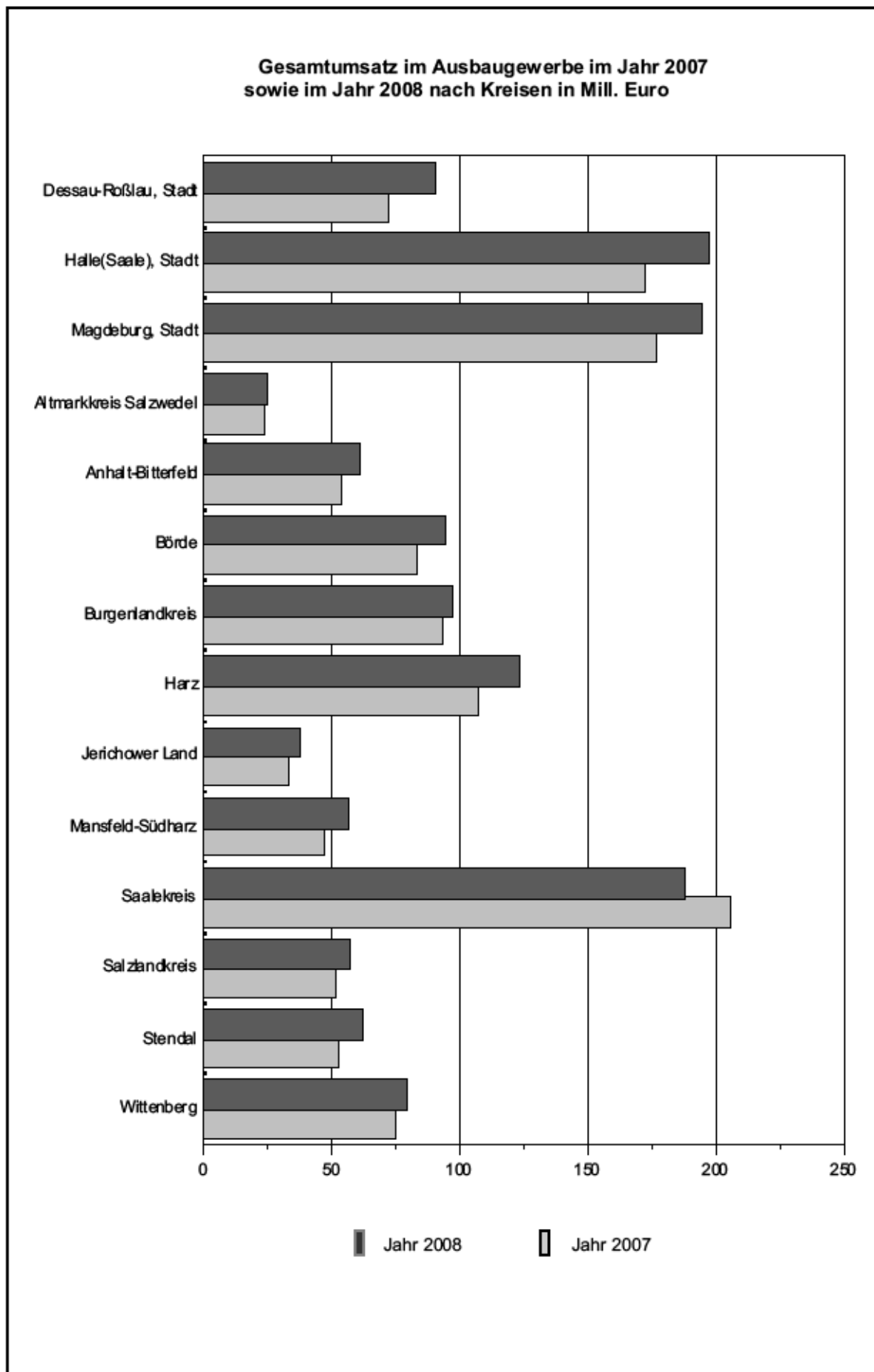
Abweichungen in den Summen erklären sich aus dem Runden der Einzelwerte

Tätige Personen im Ausbaugewerbe Ende Juni 2007, 2008 und Ende Juni 2009 nach Größenklassen



Anteile der Wirtschaftsgruppen am Gesamtumsatz – 2. Vierteljahr 2009





1. Betriebe und Tätige Personen am 30.06.2009 sowie baugewerblicher Umsatz im 2. Vierteljahr 2009 und im Kalenderjahr 2008 nach Wirtschaftszweigen

Wirtschaftszweig	Betriebe	Tätige Personen	Baugewerblicher Umsatz	
	am 30.06.2009		im 2. Vierteljahr 2009	im Kalenderjahr 2008
	Anzahl		1 000 EUR	
Elektroinstallation	177	4 928	109 558	422 780
Klempnerei, Gas- und Wasser-, Heizungs- und Lüftungsinstallation	169	4 096	90 212	414 805
Dämmung gegen Kälte, Wärme, Schall, Erschütterung	40	1 107	27 342	109 964
Sonstige Bauinstallation	22	624	19 423	82 186
Stukkateurgewerbe, Gipserei und Verputzerei	17	313	6 336	20 041
Bautischlerei	52	922	19 866	76 285
Fußboden-, Fliesen- und Plattenlegerei, Tapeziererei, Raumausstattung	31	560	11 321	50 981
Maler- und Lackierergewerbe	80	1 759	27 410	113 969
Glasergerbe	3	74	1 317	8 608
Ausbaugewerbe a.n.g.	5	140	10 012	33 120
Ausbaugewerbe insgesamt	596	14 523	322 798	1 332 739

2. Betriebe und Tätige Personen am 30.06.2009 sowie baugewerblicher Umsatz im 2. Vierteljahr 2009 und im Kalenderjahr 2008 nach Betriebsgrößenklassen

Betriebsgrößenklasse	Betriebe	Tätige Personen	Baugewerblicher Umsatz	
	am 30.06.2009		im 2. Vierteljahr 2009	im Kalenderjahr 2008
	Anzahl		1 000 EUR	
Betriebe mit... tätigen Personen				
unter 20	371	5 098	94 336	399 857
20 - 49	176	5 055	113 635	447 349
50 - 99	37	2 337	61 955	236 870
100 und mehr	12	2 033	52 872	248 663
Ausbaugewerbe insgesamt	596	14 523	322 798	1 332 739

3. Betriebe Ende Juni 2009 nach Wirtschaftszweigen und Betriebsgrößenklassen

Wirtschaftszweig	Betriebe			
	zusammen	Betriebsgrößenklasse ... tätige Personen		
		unter 20	20 - 49	50 und mehr
Anzahl				
Elektroinstallation	177	103	52	22
Klempnerei, Gas- und Wasser-, Heizungs- und Lüftungsinstallation	169	104	53	12
Dämmung gegen Kälte, Wärme, Schall, Erschütterung	40	22	12	6
Sonstige Bauinstallation	22	15	4	3
Stukkateurgewerbe, Gipserei und Verputzerei	17	10	7	-
Bautischlerei	52	36	16	-
Fußboden-, Fliesen- und Plattenlegerei, Tapeziererei, Raumausstattung	31	22	9	-
Maler- und Lackierergewerbe	80	54	21	5
Glasergerbe	3	1	2	-
Ausbaugewerbe a.n.g.	5	4	-	1
Ausbaugewerbe insgesamt	596	371	176	49

4. Tätige Personen Ende Juni 2009 nach Wirtschaftszweigen und Betriebsgrößenklassen

Wirtschaftszweig	Tätige Personen			
	zusammen	Betriebsgrößenklasse ... tätige Personen		
		unter 20	20 - 49	50 und mehr
Anzahl				
Elektroinstallation	4 928	1 433	1 548	1 947
Klempnerei, Gas- und Wasser-, Heizungs- und Lüftungsinstallation	4 096	1 403	1 504	1 189
Dämmung gegen Kälte, Wärme, Schall, Erschütterung	1 107	296	316	495
Sonstige Bauinstallation	624	209	.	.
Stukkateurgewerbe, Gipserei und Verputzerei	313	143	170	-
Bautischlerei	922	483	439	-
Fußboden-, Fliesen- und Plattenlegerei, Tapeziererei, Raumausstattung	560	294	266	-
Maler- und Lackierergewerbe	1 759	773	613	373
Glasergerbe	74	.	.	-
Ausbaugewerbe a.n.g.	140	.	-	.
Ausbaugewerbe insgesamt	14 523	5 098	5 055	4 370

5. Geleistete Arbeitsstunden im 2. Vierteljahr 2009 nach Wirtschaftszweigen und Betriebsgrößenklassen

Wirtschaftszweig	Geleistete Arbeitsstunden			
	zusammen	Betriebsgrößenklasse ... tätige Personen		
		unter 20	20 - 49	50 und mehr
1 000				
Elektroinstallation	1 639	518	518	603
Klempnerei, Gas- und Wasser-, Heizungs- und Lüftungsinstallation	1 333	468	517	349
Dämmung gegen Kälte, Wärme, Schall, Erschütterung	398	109	97	192
Sonstige Bauinstallation	208	82	.	.
Stukkateurgewerbe, Gipserei und Verputzerei	111	48	62	-
Bautischlerei	310	156	153	-
Fußboden-, Fliesen- und Plattenlegerei, Tapeziererei, Raumausstattung	168	96	71	-
Maler- und Lackierergewerbe	666	251	227	189
Glasergerbe	21	.	.	-
Ausbaugewerbe a.n.g.	53	.	-	.
Ausbaugewerbe insgesamt	4 907	1 753	1 715	1 438

6. Bruttoentgeltsumme im 2. Vierteljahr 2009 nach Wirtschaftszweigen und Betriebsgrößenklassen

Wirtschaftszweig	Bruttoentgeltsumme			
	zusammen	Betriebsgrößenklasse ... tätige Personen		
		unter 20	20 - 49	50 und mehr
1 000 EUR				
Elektroinstallation	26 722	7 175	8 006	11 540
Klempnerei, Gas- und Wasser-, Heizungs- und Lüftungsinstallation	22 243	6 782	7 676	7 786
Dämmung gegen Kälte, Wärme, Schall, Erschütterung	7 305	1 960	1 689	3 655
Sonstige Bauinstallation	4 596	1 485	.	.
Stukkateurgewerbe, Gipserei und Verputzerei	1 729	878	850	-
Bautischlerei	4 156	1 959	2 198	-
Fußboden-, Fliesen- und Plattenlegerei, Tapeziererei, Raumausstattung	2 599	1 504	1 095	-
Maler- und Lackierergewerbe	9 138	3 647	3 208	2 283
Glasergerbe	591	.	.	-
Ausbaugewerbe a.n.g.	924	.	-	.
Ausbaugewerbe insgesamt	80 003	25 658	26 423	27 923

7. Baugewerblicher Umsatz im 2. Vierteljahr 2009 nach Wirtschaftszweigen und Betriebsgrößenklassen

Wirtschaftszweig	Baugewerblicher Umsatz			
	zusammen	Betriebsgrößenklasse ... tätige Personen		
		unter 20	20 - 49	50 und mehr
1 000 EUR				
Elektroinstallation	109 558	25 074	33 233	51 250
Klempnerei, Gas- und Wasser-, Heizungs- und Lüftungsinstallation	90 212	28 986	35 131	26 095
Dämmung gegen Kälte, Wärme, Schall, Erschütterung	27 342	6 543	9 683	11 115
Sonstige Bauinstallation	19 423	5 155	.	.
Stukkateurgewerbe, Gipserei und Verputzerei	6 336	2 834	3 503	-
Bautischlerei	19 866	8 638	11 228	-
Fußboden-, Fliesen- und Plattenlegerei, Tapeziererei, Raumausstattung	11 321	5 977	5 344	-
Maler- und Lackierergewerbe	27 410	10 439	9 926	7 045
Glasergerbe	1 317	.	.	.
Ausbaugewerbe a.n.g.	10 012	.	-	.
Ausbaugewerbe insgesamt	322 798	94 336	113 635	114 827

8. Baugewerblicher Umsatz im Kalenderjahr 2008 nach Wirtschaftszweigen und Betriebsgrößenklassen

Wirtschaftszweig	Baugewerblicher Umsatz			
	zusammen	Betriebsgrößenklasse ... tätige Personen		
		unter 20	20 - 49	50 und mehr
1 000 EUR				
Elektroinstallation	422 780	100 784	126 886	195 110
Klempnerei, Gas- und Wasser-, Heizungs- und Lüftungsinstallation	414 805	129 233	146 383	139 189
Dämmung gegen Kälte, Wärme, Schall, Erschütterung	109 964	28 240	36 633	45 091
Sonstige Bauinstallation	82 186	20 798	.	.
Stukkateurgewerbe, Gipserei und Verputzerei	20 041	8 357	11 685	-
Bautischlerei	76 285	38 148	38 137	-
Fußboden-, Fliesen- und Plattenlegerei, Tapeziererei, Raumausstattung	50 981	25 691	25 291	-
Maler- und Lackierergewerbe	113 969	44 584	39 281	30 104
Glasergerbe	8 608	.	.	-
Ausbaugewerbe a.n.g.	33 120	.	-	.
Ausbaugewerbe insgesamt	1 332 739	399 857	447 349	485 533

9. Gesamtumsatz im 2. Vierteljahr 2009 nach Wirtschaftszweigen und Betriebsgrößenklassen

Wirtschaftszweig	Gesamtumsatz			
	zusammen	Betriebsgrößenklasse ... tätige Personen		
		unter 20	20 - 49	50 und mehr
	1 000 EUR			
Elektroinstallation	111 339	25 777	33 741	51 820
Klempnerei, Gas- und Wasser-, Heizungs- und Lüftungsinstallation	91 048	29 302	35 562	26 185
Dämmung gegen Kälte, Wärme, Schall, Erschütterung	27 376	6 553	9 695	11 128
Sonstige Bauinstallation	19 585	5 312	.	.
Stukkateurgewerbe, Gipserei und Verputzerei	6 809	2 838	3 970	-
Bautischlerei	21 063	8 867	12 195	-
Fußboden-, Fliesen- und Plattenlegerei, Tapeziererei, Raumausstattung	11 681	6 227	5 454	-
Maler- und Lackierergewerbe	27 736	10 730	9 948	7 058
Glasergewerbe	1 317	.	.	-
Ausbaugewerbe a.n.g.	10 012	.	-	.
Ausbaugewerbe insgesamt	327 967	96 296	116 159	115 512

10. Gesamtumsatz im Kalenderjahr 2008 nach Wirtschaftszweigen und Betriebsgrößenklassen

Wirtschaftszweig	Gesamtumsatz			
	zusammen	Betriebsgrößenklasse ... tätige Personen		
		unter 20	20 - 49	50 und mehr
	1 000 EUR			
Elektroinstallation	428 806	103 189	128 595	197 022
Klempnerei, Gas- und Wasser-, Heizungs- und Lüftungsinstallation	418 158	130 783	147 734	139 640
Dämmung gegen Kälte, Wärme, Schall, Erschütterung	110 821	28 590	36 922	45 308
Sonstige Bauinstallation	82 855	21 447	.	.
Stukkateurgewerbe, Gipserei und Verputzerei	20 145	8 380	11 766	-
Bautischlerei	80 735	39 394	41 340	-
Fußboden-, Fliesen- und Plattenlegerei, Tapeziererei, Raumausstattung	52 614	26 536	26 078	-
Maler- und Lackierergewerbe	115 337	45 800	39 386	30 151
Glasergewerbe	8 608	.	.	-
Ausbaugewerbe a.n.g.	33 120	.	-	.
Ausbaugewerbe insgesamt	1 351 197	408 143	454 893	488 162

11. Veränderungsdaten zum Vorjahreszeitraum für ausgewählte Merkmale nach Wirtschaftszweigen

Wirtschaftszweig	Betriebe	Tätige Personen	Baugewerblicher Umsatz	
	Veränderung 30.06.2009 zum 30.06.2008		Veränderung 2. Vierteljahr 2009 zu 2008	Veränderung Jahr 2008 zu 2007
	in %			
Elektroinstallation	3,5	6,6	16,2	13,1
Klempnerei, Gas- und Wasser-, Heizungs- und Lüftungsinstallation	7,6	7,3	12,0	21,9
Dämmung gegen Kälte, Wärme, Schall, Erschütterung	11,1	1,6	9,3	18,3
Sonstige Bauinstallation	29,4	10,4	4,3	13,9
Stukkateurgewerbe, Gipserei und Verputzerei	13,3	22,3	73,6	15,9
Bautischlerei	23,8	16,1	14,1	9,8
Fußboden-, Fliesen- und Plattenlegerei, Tapeziererei, Raumausstattung	- 13,9	- 12,9	- 23,3	- 3,6
Maler- und Lackierergewerbe	9,6	3,0	- 0,4	9,8
Glasergewerbe	- 40,0	- 15,9	- 44,2	- 10,7
Ausbaugewerbe a.n.g.	- 16,7	- 56,0	7,9	- 6,8
Ausbaugewerbe insgesamt	6,8	4,5	10,0	14,1

12. Ausgewählte Merkmale des Ausbaugewerbes nach Kreisen

Kreisfreie Stadt Landkreis	Betriebe	Tätige Personen	Geleistete Arbeits- stunden	Brutto- entgeltsumme	Gesamtumsatz	
	am 30. Juni 2009		im 2. Vierteljahr 2009			im Jahr 2008
	Anzahl		1 000	1 000 EUR		
Dessau-Roßlau, Stadt	21	707	230	4 097	17 793	90 137
Halle (Saale), Stadt	55	1 902	579	12 111	47 228	196 174
Magdeburg, Stadt	72	1 698	555	9 636	47 746	194 139
Altmarkkreis Salzwedel	16	286	95	1 379	5 674	23 577
Anhalt-Bitterfeld	37	732	313	3 559	13 502	60 348
Börde	61	1 249	428	6 711	26 576	93 300
Burgenlandkreis	45	977	307	5 318	23 357	95 900
Harz	67	1 531	488	7 375	30 903	122 446
Jerichower Land	15	348	122	2 066	9 523	36 506
Mansfeld-Südharz	33	678	213	3 382	11 481	55 495
Saalekreis	64	2 024	736	11 995	43 369	187 673
Salzlandkreis	42	766	269	3 903	14 266	56 056
Stendal	29	777	278	3 920	16 204	61 027
Wittenberg	39	848	292	4 552	20 344	78 419
Sachsen-Anhalt	596	14 523	4 905	80 004	327 966	1 351 197

Veröffentlichungen im Statistischen Landesamt Sachsen-Anhalt

Im Monat Dezember 2009 erschienen:

Bestell-Nr.	Kennziffer/ Periodizität	Titel	Preis (in EUR)
1 Z 0 03 ¹⁾	Z	Statistisches Monatsheft 12/09	5,50
2 V 0 07 ²⁾	V	Verzeichnis Allgemeinbildende Schulen - Stand: August 2009 -	9,00
4 S 0 02 ²⁾	S - j/08	Länderspiegel - Sachsen-Anhalt im Vergleich - 2008	10,50
3 A 6 01 ¹⁾	A VI - vj-4/08	Sozialversicherungspflichtig Beschäftigte - Stand: 31.12.2008 -	6,50
3 B 2 02	B II - j/08	Berufsbildung - Auszubildende und Prüfungen - Stand: 31.12.2008	9,00
3 C 1 02 ¹⁾	C I - j/09	Bodennutzung in landwirtschaftlichen Betrieben - Stand: Mai 2009 - Endgültige Ergebnisse	1,50
3 C 1 05 ¹⁾	C I - j/09	Anbau von Gemüse und Erdbeeren - Jahr 2009 -	3,00
3 C 3 09 ¹⁾	C III - j/09	Viehbestände - Rinder, Schweine, Schafe - Stand: 3. Mai 2009 Endgültige Ergebnisse	1,50
3 E 2 01 ¹⁾	E II , E III - m-9/09	Umsatz, Tätige Personen, Auftragseingang und Auftragsbestand im Baugewerbe September 2009	2,50
3 F 2 01 ¹⁾	F II - m-9/09	Baugenehmigungen und Baufertigstellungen im Wohn- und Nichtwohnbau September 2009	2,50
3 G 4 01 ¹⁾	G IV - m-7/09	Gäste und Übernachtungen im Reiseverkehr, Beherbergungskapazität Juli 2009; Januar bis Juli 2009 - Vorläufige Ergebnisse -	6,50
3 H 1 01 ¹⁾	H I - m-7/09	Straßenverkehrsunfälle - Juli 2009 - Vorläufige Ergebnisse	6,00
3 K 5 04 ¹⁾	K V - j/09	Tageseinrichtungen für Kinder und geförderte Kindertagespflege Stichtag: 01.03.2009	4,00

1) als PDF-Datei kostenfrei erhältlich - bei Bestellung bitte die erste Stelle der Bestellnummer durch eine „6“ ersetzen

2) zum gleichen Preis als PDF-Datei erhältlich - bei Bestellung bitte die erste Stelle der Bestellnummer durch eine „6“ ersetzen